

# 令和元年度 県内市町村普通会計決算の状況

<令和元年度全国市町村普通会計決算の数値は、総務省速報数値であり、今後変動する場合があります。>

令和2年10月30日  
高知県総務部市町村振興課



## 目次

1	決算規模	1
2	決算収支の状況	2
	○各市町村別決算収支の状況	2
3	財政構造	3
	○経常収支比率・実質公債費比率の推移	4
4	歳入の状況	5
5	歳出の状況	10
	○性質別決算の状況	
6	積立金現在高の状況	14
7	地方債現在高の状況	16
	【参考】	
	○各種財政指標市町村別一覧表	17
	○財政指標等の説明	19

※本資料の図表中の数値については、表示単位未満四捨五入の関係で、合計が一致しない場合がある。

## 1 決算規模

令和元年度における県内市町村の普通会計歳入歳出決算規模は、前年度と比べて歳入・歳出ともに増となっており、歳入は平成29年度に次いで過去3番目、歳出は平成11年度に次いで過去2番目の規模となっている。

### (1) 歳入総額: 4,699.6億円(前年度比+146.5億円(+3.2%))

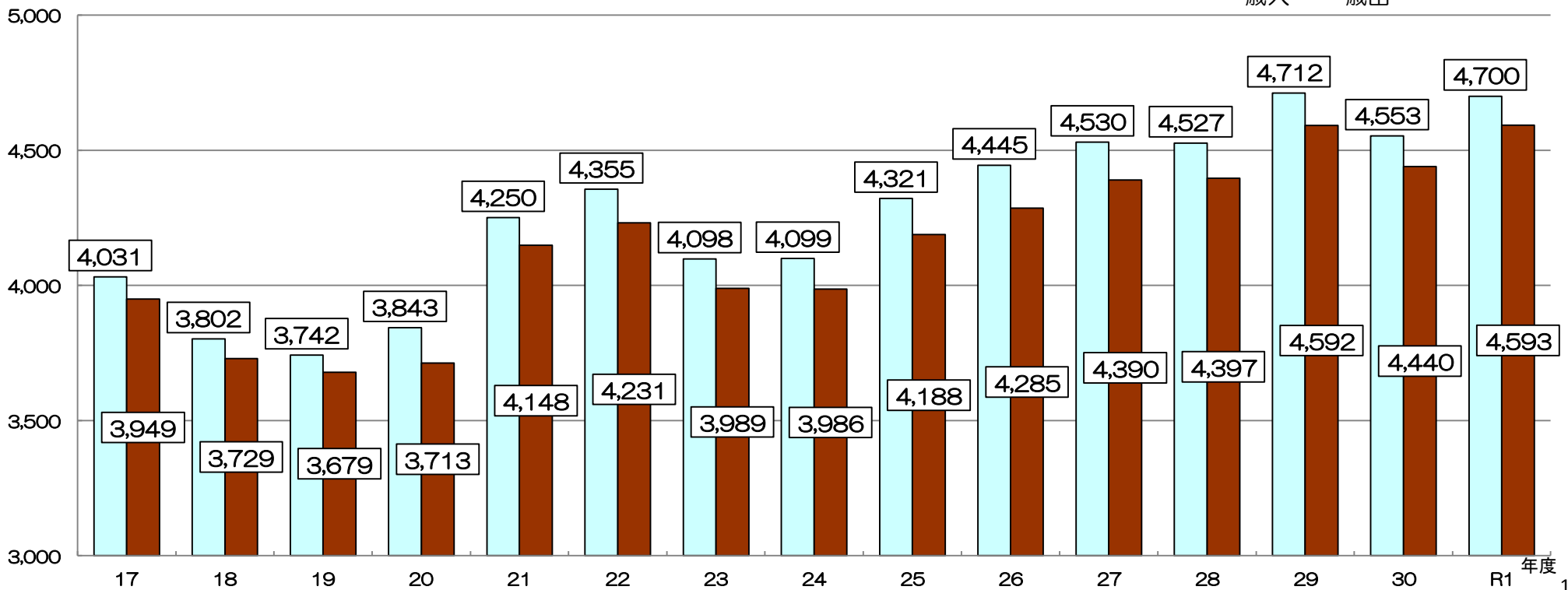
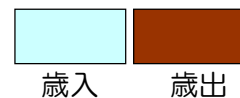
主な増加要因は、災害復旧事業費の増、社会資本整備総合交付金の増、児童保護費等負担金の増などによる国庫支出金の増、普通建設事業費支出金、災害復旧事業費支出金の増に伴う県支出金及び地方債発行額の増、地方税収の増加などである。減少要因は、ふるさと納税の減等による寄付金が減少したことなどである。

### (2) 歳出総額: 4,592.8億円(前年度比+152.5億円(+3.4%))

主な増加要因は、社会資本総合整備事業の増や保育・教育関連施設整備に係る事業の増により補助事業・単独事業ともに普通建設事業費が増加したこと、平成30年7月豪雨被害による災害復旧事業費の増などである。減少要因は、繰上償還額の減による公債費の減少や特定目的基金積立の減少などである。

(億円)

## 歳入歳出決算規模の推移



## 2 決算収支の状況

(1)形式収支:106.8億円(前年度比▲6.0億円、▲5.4%)

(3)単年度収支:1.1億円(前年度比+8.1億円)

(2)実質収支:54.0億円(前年度比+1.1億円、+2.0%)

(4)実質単年度収支:▲14.7億円(前年度比▲5.3億円)

当該年度に属すべき収入と支出の実質的な差額を意味する実質収支が赤字の団体は、該当なしとなっている。

### 各市町村別決算収支の状況

(単位:千円、%)

	歳入総額		歳出総額		歳入歳出差引		翌年度に繰り越すべき財源		実質収支		H30実質収支		単年度収支		積立金		繰上償還金		積立金取崩し額		実質単年度収支			
	A	増減率	B	増減率	C=A-B	増減率	D	増減率	E=C-D	増減額	増減率	F	G=E-F	増減率	H	増減率	I	増減率	J	増減率	K=G+H+I-J	増減額	増減率	
高知市	159,101,814	2.4	157,773,862	3.1	1,327,952	▲44.0	922,338	▲51.4	405,614	▲68,818	▲14.5	474,432	▲68,818	▲185	2,343	2.4	175	皆増	300,000	皆増	▲366,300	▲449,851	▲538.4	
室戸市	15,092,074	4.2	14,668,569	5.3	423,505	▲23.2	278,844	▲23.4	144,661	▲43,041	▲22.9	187,702	▲43,041	85.7	1,953	▲99.2	0	0	300,000	200.0	▲341,088	▲192,197	▲129.1	
安芸市	15,005,095	11.2	14,537,881	10.4	467,214	42.8	146,021	17.4	321,193	118,359	58.4	202,834	118,359	1,100.4	1,553	▲19.1	289,642	9.6	0	0	409,554	133,548	48.4	
南国市	22,558,731	4.3	21,878,045	5.8	680,686	▲27.9	320,536	89.7	360,150	▲415,273	▲53.6	775,423	▲415,273	▲388.3	6,820	37.3	0	0	300,000	50.0	▲708,453	▲657,454	▲1,289.2	
土佐市	18,168,558	11.2	17,880,845	14.5	287,713	▲59.7	215,763	▲64.7	71,950	▲30,098	▲29.5	102,048	▲30,098	▲187.5	1,194	0.8	0	0	230,000	皆増	▲258,904	▲294,495	▲827.4	
須崎市	15,798,426	3.5	15,246,419	4.1	552,007	▲9.8	50,200	33.8	501,807	▲72,569	▲12.6	574,376	▲72,569	▲133.0	495	▲24.9	0	0	0	0	▲72,074	▲292,906	▲132.6	
宿毛市	14,689,879	20.2	14,122,966	16.3	566,913	615.0	217,503	173.0	349,410	349,805	88,558.2	▲395	349,805	320.0	1,751	▲59.7	0	0	400,000	694.6	▲48,444	156,547	76.4	
土佐清水市	9,672,133	▲5.8	9,546,154	▲5.6	125,979	▲20.9	13,596	▲80.0	112,383	21,162	23.2	91,221	21,162	235.6	46,102	▲14.0	0	0	90,000	▲40.0	▲22,736	89,248	79.7	
四万十市	21,617,556	3.4	21,283,294	2.5	334,262	123.0	144,413	0.2	189,849	184,134	3,221.9	5,715	184,134	9,967.8	1,178	257.0	0	0	0	0	185,312	186,848	12,164.6	
香南市	21,735,701	4.2	21,312,043	4.9	423,658	▲21.8	265,629	▲5.2	158,029	▲103,798	▲39.6	261,827	▲103,798	▲97.1	140,727	▲68.1	176,221	▲79.8	0	0	皆減	213,150	▲174,887	▲45.1
香美市	17,443,205	▲5.2	17,043,938	▲4.9	399,267	▲16.3	309,953	▲19.2	89,314	▲4,261	▲4.6	93,575	▲4,261	98.9	6,215	▲23.9	0	0	360,000	20.0	▲358,046	308,882	46.3	
東洋町	3,006,520	▲0.5	2,953,964	▲1.1	52,556	53.2	40,015	36.3	12,541	7,599	153.8	4,942	7,598	158.7	10,100	11.0	0	0	0	0	皆減	17,698	56,551	145.6
奈半利町	4,476,533	▲59.6	4,346,500	▲60.3	130,033	▲9.8	92,746	38.0	37,287	▲39,736	▲51.6	77,023	▲39,736	▲311.1	88,315	23,325.7	0	0	0	0	48,579	29,379	153.0	
田野町	2,845,237	4.0	2,739,516	2.8	105,721	49.8	56,106	51.7	49,615	16,042	47.8	33,573	16,042	533.3	104	▲99.7	0	0	0	0	16,146	▲16,507	▲50.6	
安田町	4,357,584	51.5	4,280,212	52.1	77,372	22.9	33,086	68.2	44,286	971	2.2	43,315	971	▲92.2	22,907	39.1	0	0	114,000	65.2	▲90,122	▲49,970	▲124.5	
北川村	2,410,206	▲18.9	2,288,330	▲16.6	121,876	▲46.7	31,009	▲49.4	90,867	▲76,458	▲45.7	167,325	▲76,458	▲504.3	4,013	0.0	6,100	▲73.9	72,000	皆増	▲138,345	▲153,106	▲1,037.2	
馬路村	2,390,800	7.4	2,213,364	6.1	177,436	27.4	67,741	70.4	109,695	10,200	10.3	99,495	10,200	7,545.3	22	0.0	0	0	55,000	22.2	▲44,778	337	0.7	
芸西村	4,368,434	11.3	4,234,153	10.1	134,281	75.0	48,316	▲18.5	85,965	68,516	392.7	17,449	68,516	3,542.5	403	▲99.0	0	0	0	0	皆減	68,919	86,455	493.0
本山町	5,054,104	10.7	4,950,833	16.7	103,271	▲68.0	21,075	▲70.1	82,196	▲170,086	▲67.4	252,282	▲170,086	▲412.9	100	0.0	0	0	0	0	▲169,985	▲224,448	▲412.1	
大豊町	7,236,870	17.8	6,759,746	16.8	477,124	33.4	366,372	40.6	110,752	13,703	14.1	97,049	13,703	106.5	401,935	19,003.4	0	0	400,000	皆増	15,638	223,551	107.5	
土佐町	5,011,334	8.4	4,752,560	5.4	258,774	132.6	217,151	220.4	41,623	▲1,859	▲4.3	43,482	▲1,859	▲181.7	37,066	79.9	0	0	300,000	275.0	▲264,793	▲207,672	▲363.6	
大川村	1,610,907	▲1.5	1,528,550	▲2.3	82,357	14.6	3,841	▲67.9	78,516	18,598	31.0	59,918	18,598	187.5	8,434	597.0	0	0	54,293	45.7	▲27,261	30,049	52.4	
いの町	15,905,599	12.4	15,542,075	13.4	363,524	▲17.1	139,695	▲38.7	223,829	13,162	6.2	210,667	13,162	▲81.8	4,862	67.4	0	0	468,000	30.0	▲449,976	▲165,345	▲58.1	
仁淀川町	6,797,199	▲0.1	6,344,937	▲1.9	452,262	▲33.0	170,506	63.6	344,756	70,384	25.7	274,372	70,384	2,098.8	2,277	▲7.7	120,730	▲63.3	8,543	▲6.7	184,848	▲140,594	▲43.2	
中土佐町	7,321,412	▲11.2	6,782,770	▲14.0	538,642	50.1	191,892	210.2	346,750	49,727	16.7	297,023	49,727	46.9	8,015	▲17.1	0	0	326,490	▲8.4	▲268,748	44,074	14.1	
佐川町	7,057,338	7.4	6,825,877	7.3	231,461	13.0	124,903	▲37.9	106,558	102,760	2,705.6	3,798	102,760	151.8	7,081	▲4.4	0	0	80,000	▲61.9	29,841	430,759	107.4	
越知町	4,762,420	▲6.3	4,755,309	▲5.9	7,111	▲75.7	5,826	▲79.7	1,285	788	158.6	497	788	106.9	597	▲90.5	0	0	64,000	▲8.6	▲62,615	12,451	16.6	
橋原町	6,946,924	4.5	6,820,147	4.4	126,777	8.8	85,543	34.2	41,234	▲11,542	▲21.9	52,776	▲11,542	▲117.3	27,315	▲9.5	216,039	27.9	98,795	▲55.5	133,017	161,416	568.4	
日高村	4,958,550	27.2	4,592,971	26.2	365,579	41.3	329,200	50.0	36,379	▲2,848	▲7.3	39,227	▲2,848	▲44.9	16,179	1.2	0	0	0	▲100.0	13,331	82,584	119.2	
津野町	6,668,516	15.8	6,476,848	17.5	191,668	▲21.3	54,359	163.0	137,309	▲85,496	▲38.4	222,805	▲85,496	▲379.6	7,323	4.3	847,952	45.3	0	0	769,779	148,680	23.9	
四万十町	17,448,215	5.8	16,836,081	5.1	612,134	30.8	132,963	49.0	479,171	100,422	26.5	378,749	100,422	▲35.5	44,544	237.2	213,664	皆増	0	0	358,630	189,742	112.3	
大月町	6,009,551	14.7	5,765,106	14.0	244,445	32.9	187,628	112.4	56,817	▲38,751	▲40.5	95,568	▲38,751	59.2	49,323	▲49.0	0	0	300,000	11.1	▲289,428	▲21,178	▲7.9	
三原村	2,744,638	21.1	2,708,900	21.3	35,738	6.1	31,440	53.0	4,298	▲8,847	▲67.3	13,145	▲8,847	73.6	2,404	8.3	0	0	86,900	皆増	▲93,343	▲62,085	▲198.6	
黒潮町	9,689,041	6.8	9,491,918	5.3	197,123	252.0	18,275	57.0	178,848	134,497	303.3	44,351	134,497	296.8	1,634	▲18.1	0	0	0	0	136,131	202,469	305.2	
市計	330,883,172	3.6	325,294,016	4.1	5,589,156	▲19.3	2,884,796	▲30.7	2,704,360	▲64,398	▲2.3	2,768,758	▲64,398	84.5	210,331	▲72.7	466,038	▲58.9	1,980,000	18.5	▲1,368,029	▲1,186,717	▲654.5	
町村計	139,077,932	2.2	133,990,667	1.8	5,087,265	16.9	2,386,688	30.9	2,700,577	171,746	6.8	2,528,831	171,746	160.7	744,953	132.2	1,404,485	27.1	2,428,021	27.3	▲106,837	657,592	86.0	
市町村計	469,961,104	3.2	459,284,683	3.4	10,676,421	▲5.4	5,271,484	▲11.9	5,404,937	107,348	2.0	5,297,589	107,348	115.4	955,284	▲12.5	1,870,523	▲16.5	4,408,021	23.2	▲1,474,866	▲529,125	▲55.9	

(注)「H30実質収支」は前年度報告数値を計上している。前年度報告数値に限りがあった場合は、正しい実質収支の額を用いて「単年度収支」を算出しているため計算が一致しない場合がある。

### 3 財政構造

#### (1) 経常収支比率:94.4%(変動なし)

分子となる「経常経費充当一般財源等」は、人件費や維持修繕費などで減少したものの、物件費、扶助費、補助費等、公債費などが増加したことから、前年度より12.9億円増加(前年度比+0.6%)の微増となった。一方で、分母となる「経常一般財源等」は、地方消費税交付金、臨時財政対策債などが減少したが、普通交付税が増加したことにより、前年度より12.9億円増加(+0.6%)した。その結果、経常収支比率は前年度と同率の94.4%となった。

#### (2) 財政力指数:0.26(変動なし)

財政力指数は、0.26(3か年・単純平均)で、前年度から変動なしとなった。

#### (3) 実質公債費比率:10.4%(前年度比▲0.2ポイント)

財政健全化のために繰上償還や交付税措置率の低い地方債発行額の抑制を行ってきたこと、借入金利が低水準であることなどにより、実質的な公債費が減少し、実質公債費比率は前年度より0.2ポイント低下し、10.4%となった。

一方で、地方債を発行する際に県の許可が必要となる実質公債費比率が18.0%以上の団体は、前年度に引き続き土佐清水市が該当となった。

### 決算収支の状況

(単位:百万円<全国は億円>、%)

区 分	令和元年度			平成30年度			全国(通常収支分)		
	増減額	増減率		増減額	増減率		増減額	増減率	
歳入総額 A	469,961	14,649	3.2	455,312	▲15,874	▲3.4	598,290	16,676	2.9
歳出総額 B	459,285	15,255	3.4	444,030	▲15,130	▲3.3	580,740	16,091	2.8
歳入歳出差引 C(A-B)	10,676	▲606	▲5.4	11,282	▲744	▲6.2	17,550	585	3.4
繰り越すべき財源 D	5,271	▲713	▲11.9	5,984	▲45	▲0.7			
実質収支 E(C-D)	5,405	107	2.0	5,298	▲699	▲11.7	13,218	251	1.9
単年度収支 F	107	806	115.4	▲699	▲978	▲350.5	249	810	144.4
財政調整基金積立額 G	955	▲137	▲12.5	1,092	6	0.6			
繰上償還額 H	1,871	▲369	▲16.5	2,240	▲2,506	▲52.8			
財政調整基金取崩額 I	4,408	830	23.2	3,578	▲940	▲20.8			
実質単年度収支 (F+G+H-I)	▲1,475	▲530	▲55.9	▲945	▲2,538	▲159.4	▲1,939	▲154	▲8.6

(注) 全国のうち、実質収支、単年度収支、実質単年度収支は、通常収支分のみデータがないため、東日本大震災分を含めている。

### 財政指数の状況

(単位: %<財政力指数を除く>、ポイント)

	令和元年度		平成30年度		全国			
	増減		増減		R1	増減	H30	増減
経常収支比率	94.4	0.0	94.4	1.9	93.6	0.6	93.0	0.2
人件費	24.1	▲0.4	24.5	0.6				
物件費	12.6	0.2	12.4	0.4				
維持補修費	1.0	▲0.1	1.1	0.2				
扶助費	12.3	0.0	12.3	0.6				
補助費等	9.9	0.2	9.7	▲0.1				
公債費	20.7	0.0	20.7	0.1				
繰出金等	13.9	0.2	13.7	0.0				
財政力指数	0.26	0.00	0.26	0.01	0.51	0.00	0.51	0.01
実質公債費比率	10.4	▲0.2	10.6	▲0.1	5.8	▲0.3	6.1	▲0.3

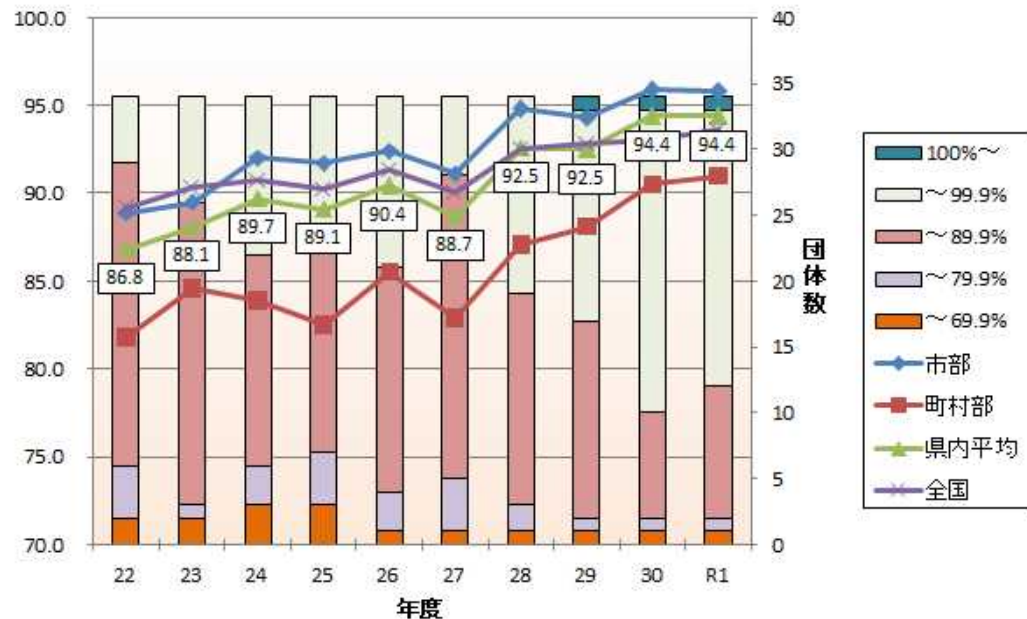
(注) 比率は加重平均、財政力指数は単純平均。

# 市町村別経常収支比率・実質公債費比率の推移

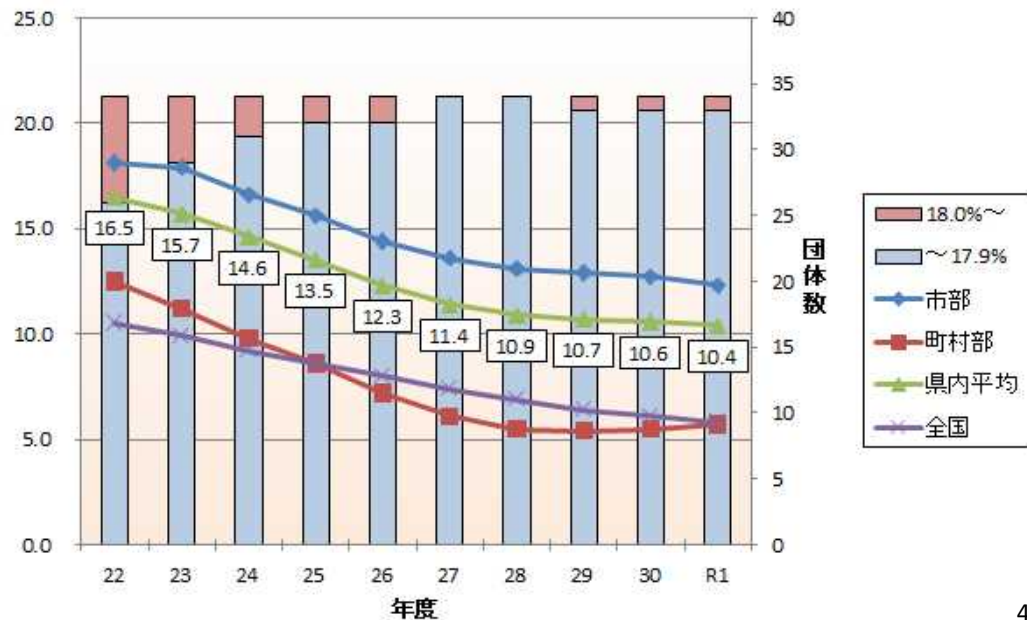
(単位: %、ポイント)

市町村名	経常収支比率								実質公債費比率(3か年平均)			
	令和元年度				平成30年度				令和元年度		平成30年度	
	増減	うち人件費充当		増減	増減	うち人件費充当		増減	増減	増減	増減	
		増減	増減			増減	増減					
高知市	97.8	▲0.6	21.6	▲0.7	98.4	2.1	22.3	0.5	14.2	▲0.4	14.6	▲0.1
室戸市	97.2	1.0	27.4	▲1.3	96.2	4.7	28.7	2.5	10.4	▲0.6	11.0	▲1.5
安芸市	87.8	▲0.3	26.6	▲0.7	88.1	0.1	27.3	0.0	7.4	▲0.1	7.5	▲0.1
南国市	94.7	3.3	27.5	0.0	91.4	▲1.0	27.5	1.2	7.2	0.0	7.2	▲0.2
土佐市	92.6	1.3	28.2	2.0	91.3	2.9	26.2	1.2	12.7	0.4	12.3	0.4
須崎市	93.1	▲0.2	22.6	▲0.6	93.3	2.6	23.2	0.8	16.0	▲1.3	17.3	0.0
宿毛市	94.4	0.7	25.2	0.2	93.7	0.8	25.0	▲2.0	13.0	▲0.3	13.3	0.0
土佐清水市	96.0	▲0.8	27.3	▲2.0	96.8	3.3	29.3	▲0.3	18.8	▲0.4	19.2	0.3
四万十市	91.8	▲2.9	23.6	▲1.8	94.7	0.8	25.4	0.6	11.0	▲0.1	11.1	0.0
香南市	90.8	1.9	28.2	0.6	88.9	▲0.4	27.6	0.9	5.3	▲1.7	7.0	▲1.7
香美市	100.9	▲0.6	28.2	0.3	101.5	1.0	27.9	0.4	9.7	0.7	9.0	0.6
東洋町	97.0	▲0.6	23.7	▲3.2	97.6	0.2	26.9	2.0	12.6	0.9	11.7	1.9
奈半利町	85.4	3.8	26.0	2.7	81.6	▲3.1	23.3	0.4	1.2	▲0.2	1.4	0.8
田野町	87.8	3.9	22.6	1.4	83.9	1.8	21.2	1.7	2.3	0.8	1.5	▲0.4
安田町	94.4	3.0	28.2	▲0.2	91.4	1.5	28.4	1.1	5.7	1.4	4.3	0.8
北川村	87.6	1.8	34.6	2.3	85.8	5.5	32.3	3.3	▲4.9	▲0.1	▲4.8	▲1.0
馬路村	97.2	▲0.6	32.4	▲0.2	97.8	3.3	32.6	2.0	8.3	1.2	7.1	0.8
芸西村	89.4	3.0	23.3	0.7	86.4	4.5	22.6	▲0.2	7.5	0.0	7.5	0.0
本山町	98.4	6.4	26.8	1.0	92.0	1.6	25.8	▲0.5	7.9	0.8	7.1	0.9
大豊町	67.6	▲1.9	21.7	▲0.1	69.5	▲0.2	21.8	▲0.3	2.0	▲0.2	2.2	▲1.6
土佐町	89.9	1.3	25.3	0.7	88.6	2.6	24.6	0.3	7.5	0.4	7.1	0.7
大川村	94.4	▲1.9	29.1	1.2	96.3	1.0	27.9	▲0.4	9.8	1.3	8.5	0.5
いの町	95.3	▲0.7	22.7	▲0.8	96.0	4.2	23.5	1.4	8.7	▲0.2	8.9	0.3
仁淀川町	86.6	0.1	25.4	▲0.3	86.5	1.4	25.7	1.2	1.3	▲0.1	1.4	▲0.5
中土佐町	94.6	0.3	25.6	▲0.9	94.3	2.8	26.5	▲1.2	10.0	2.2	7.8	1.9
佐川町	92.4	▲7.1	22.6	▲1.1	99.5	1.9	23.7	0.4	3.9	▲0.6	4.5	▲0.6
越知町	96.9	0.8	29.7	▲0.1	96.1	0.3	29.8	▲0.8	7.7	0.2	7.5	0.6
橋原町	87.6	▲0.2	19.1	0.6	87.8	3.7	18.5	1.9	4.2	▲0.2	4.4	▲0.2
日高村	88.2	▲3.4	24.7	▲0.3	91.6	2.1	25.0	0.3	8.7	▲0.1	8.8	0.6
津野町	75.5	1.1	20.0	▲0.2	74.4	3.6	20.2	1.4	▲8.2	▲0.5	▲7.7	▲1.6
四万十町	92.9	1.1	22.5	0.4	91.8	▲0.3	22.1	0.4	7.2	▲0.7	7.9	▲0.7
大月町	95.5	2.6	27.2	0.1	92.9	3.5	27.1	0.0	9.1	1.2	7.9	1.0
三原村	95.6	2.3	29.1	0.8	93.3	4.9	28.3	0.6	8.5	1.5	7.0	▲0.3
黒潮町	99.9	2.4	24.3	▲1.1	97.5	7.6	25.4	1.3	7.6	0.4	7.2	0.7
市計	95.8	▲0.1	24.0	▲0.5	95.9	1.6	24.5	0.5	12.3	▲0.4	12.7	▲0.2
町村計	91.0	0.5	24.3	▲0.1	90.5	2.4	24.4	0.7	5.7	0.2	5.5	0.1
県計	94.4	0.0	24.1	▲0.4	94.4	1.9	24.5	0.6	10.4	▲0.2	10.6	▲0.1

## <経常収支比率の推移>



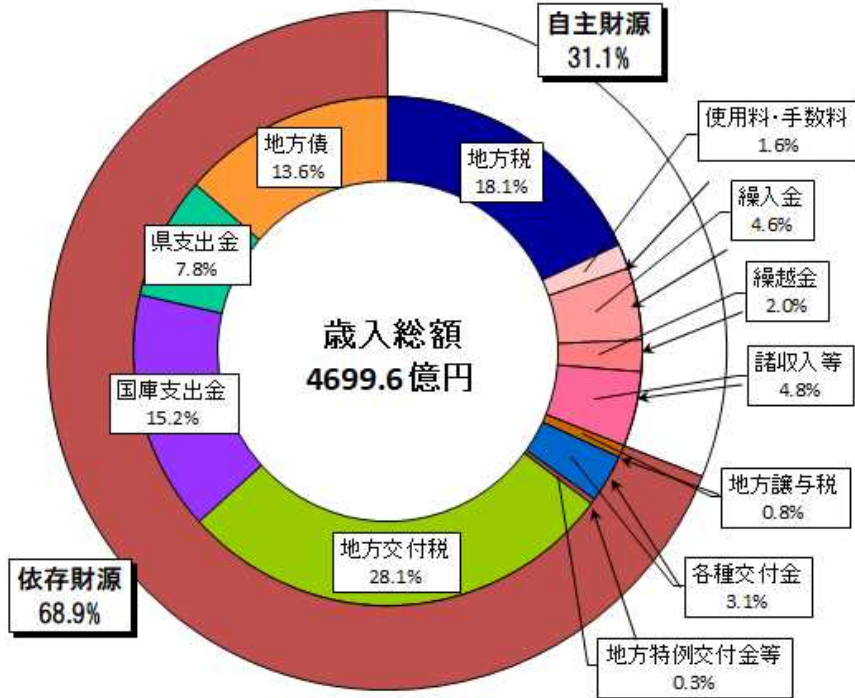
## <実質公債費比率の推移>



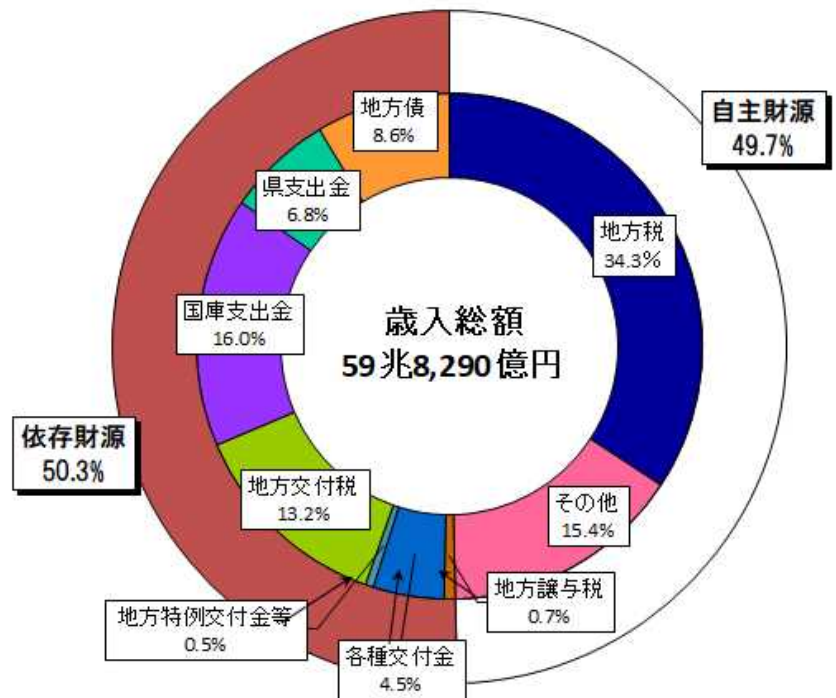
#### 4 歳入の状況

歳入構成比は、市町村税や使用料・手数料など市町村が自主的に収入する自主財源が31.1%、国や県の基準に基づき交付される依存財源が68.9%となっている。地方税の構成割合が低い一方で、地方交付税や地方債の構成割合が大きく、全国と比べると、依存財源の割合が高くなっている。(全国比 +18.6ポイント)

令和元年度県内市町村  
普通会計決算歳入構成比



令和元年度全国市町村(通常収支分)  
普通会計決算歳入構成比



# 歳入の状況

(単位:百万円、%)

	令和元年度						平成30年度			
	決算額	構成比	増減額	増減率	全国(通常収支分)		決算額	構成比	増減額	増減率
					構成比	増減率				
地方税 ①	85,185	18.1	68	0.1	34.3	1.9	85,117	18.7	364	0.4
地方譲与税 ②	3,678	0.8	547	17.5	0.7	2.5	3,131	0.7	54	1.7
地方特例交付金等 ③	1,579	0.3	1,253	384.5	0.5	214.1	326	0.1	47	17.0
地方交付税 ④	132,049	28.1	1,405	1.1	13.2	1.5	130,644	28.7	▲ 1,010	▲ 0.8
各種交付金 ⑤	14,376	3.1	▲ 945	▲ 6.2	4.5	▲ 8.2	15,321	3.4	3	0.0
使用料・手数料	7,417	1.6	▲ 715	▲ 8.8			8,132	1.8	▲ 163	▲ 2.0
国庫支出金	71,625	15.2	7,001	10.8	16.0	8.1	64,624	14.2	▲ 6,394	▲ 9.0
県支出金	36,718	7.8	2,934	8.7	6.8	7.4	33,784	7.4	▲ 3,614	▲ 9.7
繰入金	21,527	4.6	▲ 293	▲ 1.3	3.2	4.4	21,820	4.8	▲ 484	▲ 2.2
うち財政調整基金	4,408	0.9	830	23.2			3,578	0.8	▲ 940	▲ 20.8
うち減債基金	2,626	0.6	911	53.1			1,715	0.4	▲ 703	▲ 29.1
繰越金	9,464	2.0	▲ 758	▲ 7.4	2.6	4.2	10,222	2.2	▲ 778	▲ 7.1
地方債	63,996	13.6	6,420	11.1	8.6	3.7	57,576	12.6	▲ 4,211	▲ 6.8
うち臨時財政対策債 ⑥	9,689	2.1	▲ 2,051	▲ 17.5	2.4	▲ 17.6	11,740	2.6	123	1.1
その他	22,347	4.8	▲ 2,270	▲ 9.2			24,617	5.4	314	1.3
うち寄附金	10,183	2.2	▲ 1,776	▲ 14.8			11,959	2.6	548	4.8
歳入合計	469,961	100.0	14,649	3.2	100.0	2.9	455,312	100.0	▲ 15,874	▲ 3.4
自主財源	145,940	31.1	▲ 3,968	▲ 2.6			149,908	32.9	▲ 747	▲ 0.5
依存財源	324,021	68.9	18,617	6.1			305,404	67.1	▲ 15,127	▲ 4.7
一般財源 ①+②+③+④+⑤	236,867	50.4	2,328	1.0	53.3	1.5	234,539	51.5	▲ 542	▲ 0.2
実質的な地方交付税 ④+⑥	141,738	30.2	▲ 646	▲ 0.5			142,384	31.3	▲ 887	▲ 0.6

(注1)各種交付金は、

令和元年度: 利子割交付金、配当割交付金、株式等譲渡所得割交付金、分離課税所得割交付金、地方消費税交付金、ゴルフ場利用税交付金、特別地方消費税交付金、

自動車取得税交付金、軽油引取税交付金、自動車税環境性能割交付金、交通安全対策特別交付金の合計額。

平成30年度: 利子割交付金、配当割交付金、株式等譲渡所得割交付金、分離課税所得割交付金、道府県民税所得割臨時交付金、地方消費税交付金、ゴルフ場利用税交付金、

特別地方消費税交付金、自動車取得税交付金、軽油引取税交付金、交通安全対策特別交付金の合計額。

(注2)国庫支出金には、国有提供施設等所在市町村助成交付金を含む。



#### 4 歳入の状況

##### (1) 地方税: 851.9億円(前年度比+0.7億円、+0.1%)

主な増減要因は、所得の減や企業の撤退などで市町村民税2.4億円(▲0.6%)の減、新增築家屋の増加による固定資産税1.8億円の増(+0.5%)、環境性能割の創設による軽自動車税1.0億円(+3.8%)の増、市町村たばこ税0.2億円の増(+0.3%)等である。

徴収率は、租税債権管理機構や県税事務所との連携による滞納処分の継続的な取組強化及び、執行停止処分など適正な債権管理を推進したことにより、滞納繰越分は27.1%(前年度比▲0.4ポイント)となったものの、現年課税分は99.3%(増減なし)、全体は97.5%(前年度比+0.4ポイント)と上昇している。

#### 市町村税の状況

(単位: 百万円、%)

	令和元年度			平成30年度	
	決算額	増減額	増減率	決算額	増減率
地方税	85,185	68	0.1	85,117	0.4
うち住民税(個人分)	30,728	▲140	▲0.5	30,868	0.8
うち住民税(法人分)	6,664	▲96	▲1.4	6,760	0.8
うち固定資産税	39,027	179	0.5	38,848	0.2
うち軽自動車税	2,613	96	3.8	2,518	2.4
うち市町村たばこ税	4,949	15	0.3	4,934	▲2.1

#### 地方税徴収率の推移



#### 市町村別徴収率の状況

	徴収率 (%)						増減(ポイント)		
	令和元年度			平成30年度			現年分	滞納分	合計
	現年分	滞納分	合計	現年分	滞納分	合計			
高知市	99.5	24.3	97.7	99.4	24.5	97.3	0.1	▲0.2	0.4
室戸市	99.4	30.8	97.5	99.2	37.4	96.7	0.2	▲6.6	0.8
安芸市	99.2	22.7	97.0	99.1	26.4	97.0	0.1	▲3.7	0.0
南国市	99.1	36.7	97.8	99.1	35.8	97.7	0.0	0.9	0.1
土佐市	99.0	30.4	95.3	98.6	29.2	94.3	0.4	1.2	1.0
須崎市	98.9	15.8	95.8	98.9	19.6	96.1	0.0	▲3.8	▲0.3
宿毛市	98.9	29.5	96.6	99.0	26.1	95.7	▲0.1	3.4	0.9
土佐清水市	98.0	21.3	94.8	98.4	35.7	94.0	▲0.4	▲14.4	0.8
四万十市	99.4	29.6	98.1	99.4	36.3	97.9	0.0	▲6.7	0.2
香南市	98.7	39.7	96.7	98.9	28.9	96.4	▲0.2	10.8	0.3
香美市	99.1	38.4	98.1	99.2	39.9	98.0	▲0.1	▲1.5	0.1
東洋町	99.5	19.8	98.4	99.8	22.0	97.3	▲0.3	▲2.2	1.1
奈半利町	98.0	21.6	95.7	98.6	34.1	96.1	▲0.6	▲12.5	▲0.4
田野町	99.3	23.5	97.5	99.3	28.0	97.5	0.0	▲4.5	0.0
安田町	99.3	24.1	96.4	99.3	22.7	95.7	▲0.0	1.4	0.7
北川村	99.9	29.3	99.1	99.8	29.5	98.9	0.1	▲0.2	0.2
馬路村	99.8	2.7	99.5	99.9	8.1	99.6	▲0.1	▲5.4	▲0.1
芸西村	99.1	46.5	97.5	98.9	46.6	97.0	0.2	▲0.1	0.5
本山町	99.0	13.9	97.0	99.3	22.1	97.4	▲0.3	▲8.2	▲0.4
大豊町	99.5	29.2	98.2	99.3	29.9	98.0	0.2	▲0.7	0.2
土佐町	99.3	11.2	97.9	99.7	11.3	98.3	▲0.4	▲0.1	▲0.4
大川村	99.1	39.9	98.6	99.8	44.1	99.2	▲0.7	▲4.2	▲0.6
いの町	99.7	39.3	99.5	99.7	41.1	99.5	0.0	▲1.8	0.0
仁淀川町	99.7	34.3	99.0	99.4	45.0	98.7	0.3	▲10.8	0.3
中土佐町	99.0	31.5	96.5	98.6	23.5	96.1	0.4	8.0	0.4
佐川町	99.9	42.6	99.5	99.8	26.8	99.1	0.1	15.8	0.4
越知町	99.4	28.0	97.9	99.5	30.5	97.7	▲0.1	▲2.5	0.2
橋原町	99.9	20.2	98.6	99.7	47.7	98.5	0.2	▲27.5	0.1
日高村	99.3	29.9	97.0	99.4	24.4	96.2	▲0.1	5.5	0.8
津野町	99.4	35.2	98.3	98.9	32.5	97.7	0.5	2.7	0.6
四万十町	99.3	24.9	97.4	99.1	27.6	97.3	0.2	▲2.7	0.1
大月町	98.6	34.7	95.8	98.9	33.5	95.3	▲0.3	1.2	0.5
三原村	98.7	37.1	96.7	98.6	38.3	96.4	0.1	▲1.2	0.3
黒潮町	99.0	29.7	96.1	99.0	28.0	95.3	0.0	1.7	0.8
市計	99.3	26.8	97.4	99.2	27.2	97.0	0.1	▲0.4	0.4
町村計	99.4	29.7	98.0	99.4	30.0	97.8	0.0	▲0.3	0.2
市町村計	99.3	27.1	97.5	99.3	27.5	97.1	0.0	▲0.4	0.4

**(2) 地方譲与税:36.8億円(前年度比+5.5億円、+17.5%)**

主な増減要因は、森林環境譲与税の譲与開始による増である。

**(3) 地方交付税:1,320.5億円(前年度比+14.0億円、+1.1%)**

普通交付税では、森林環境譲与税の創設に伴う林野水産行政費の増や単位費用の増額による社会福祉費の増などによって基準財政需要額が1.5億円の増(+0.1%)となったこと、地方財政計画の伸び率の減及び精算による市町村民税法人割の減や昨年度の過大算定に伴う今年度の精算による市町村民税所得割の減などによって基準財政収入額が2.9億円の減(▲0.4%)となったことにより、25.1億円増加(+2.2%)した。一方、特別交付税では、前年度の平成30年7月豪雨の特殊事情の反動減等により9.2億円減少(▲5.4%)した。

**(4) 国庫支出金:716.3億円(前年度比+70.0億円、+10.8%)**

主な増減要因は、災害復旧事業費の29.6億円の増(+219.6%)、社会資本整備総合交付金の9.3億円の増(+8.7%)、児童保護費等負担金の9.0億円の増(+16.6%)、生活保護費負担金の4.3億円の減(▲2.0%)、児童手当等交付金の1.7億円の減(▲2.5%)、などである。

**(5) 県支出金:367.2億円(前年度比+29.3億円、+8.7%)**

普通建設事業費支出金、災害復旧事業費支出金の増など、国庫財源を伴うもので27.7億円の増(+15.3%)となった。

また、国庫財源を伴わない県単独の補助金等でも、1.7億円の増(+1.1%)となった。

**(6) 繰入金:215.3億円(前年度比▲2.9億円、▲1.3%)**

一部の団体において財源不足等に対応するための繰入増や、施設整備等に対応するための繰入増があるものの、公債費の繰上償還額の3.7億円の減少(▲16.5%)に伴う繰入の減や奈半利町のふるさと応援基金繰入金の減等により、基金以外のその他の繰入金と合わせ、全体では2.9億円の減(▲1.3%)となった。

**(7) 地方債:640.0億円(前年度比+64.2億円、+11.1%)**

主な増減要因は、防災・減災・国土強靱化事業債3.9億円の増(皆増)、旧合併特例事業債48.8億円の増(+49.4%)、教育・福祉施設等整備事業債28.8億円の増(+81.7%)、災害復旧事業債2.4億円の増(+18.5%)、公共事業等債2.5億円の増(+10.0%)、公共施設等適正管理推進事業債14.7億円の減(皆減)、緊急防災・減災事業債3.3億円の減(▲7.1%)、過疎対策事業債8.9億円の減(▲6.5%)などである。

## 基金繰入金の状況

(単位:百万円、%)

	令和元年度			平成30年度			増減額			増減率		
	市部	町村部	合計	市部	町村部	合計	市部	町村部	合計	市部	町村部	合計
財政調整基金	1,980	2,428	4,408	1,671	1,907	3,578	309	521	830	18.5	27.3	23.2
減債基金	1,086	1,540	2,626	650	1,065	1,715	436	475	911	67.1	44.6	53.1
その他特定目的基金	5,881	8,041	13,922	6,809	9,340	16,149	▲928	▲1,299	▲2,227	▲13.6	▲13.9	▲13.8
合計	8,947	12,009	20,956	9,130	12,312	21,442	▲183	▲303	▲486	▲2.0	▲2.5	▲2.3

(8) 寄附金:101.8億円(前年度比▲17.8億円、▲14.8%)

主な減少要因は、ふるさと納税寄附金16.9億円の減(▲14.8%)である。(うち奈半利町は33.3億円の減(▲88.9%))

市町村別寄付金額の推移

(単位:千円、%)

	令和元年度		平成30年度		増減額		増減率	
	寄付金額	うちふるさと納税額	寄付金額	うちふるさと納税額	寄付金額	うちふるさと納税額	寄付金額	うちふるさと納税額
高知市	314,046	282,360	228,615	217,523	85,431	64,837	37.4	29.8
室戸市	1,380,900	1,380,005	1,228,802	1,227,027	152,098	152,978	12.4	12.5
安芸市	206,995	197,504	198,412	182,640	8,583	14,864	4.3	8.1
南国市	294,066	283,557	108,554	97,818	185,512	185,739	170.9	189.9
土佐市	170,701	161,374	43,601	42,022	127,100	119,352	291.5	284.0
須崎市	1,115,092	1,105,588	1,318,658	1,318,658	▲203,566	▲213,070	▲15.4	▲16.2
宿毛市	417,871	417,871	276,959	254,590	140,912	163,281	50.9	64.1
土佐清水市	244,745	244,725	95,335	95,264	149,410	149,461	156.7	156.9
四万十市	410,775	401,698	374,449	367,591	36,326	34,107	9.7	9.3
香南市	456,424	439,878	304,933	290,207	151,491	149,671	49.7	51.6
香美市	261,976	259,376	195,083	192,483	66,893	66,893	34.3	34.8
東洋町	117,189	116,989	96,612	96,612	20,577	20,377	21.3	21.1
奈半利町	420,106	417,118	3,968,892	3,745,604	▲3,548,786	▲3,328,486	▲89.4	▲88.9
田野町	229,819	227,669	352,371	342,279	▲122,552	▲114,610	▲34.8	▲33.5
安田町	125,368	122,319	104,135	100,660	21,233	21,659	20.4	21.5
北川村	39,107	37,809	28,281	26,051	10,826	11,758	38.3	45.1
馬路村	125,130	117,365	120,946	120,946	4,184	▲3,581	3.5	▲3.0
芸西村	693,590	689,590	602,897	599,297	90,693	90,293	15.0	15.1
本山町	2,471	2,471	3,865	3,865	▲1,394	▲1,394	▲36.1	▲36.1
大豊町	12,396	2,887	10,020	3,860	2,376	▲973	23.7	▲25.2
土佐町	264,110	55,767	59,234	48,484	204,876	7,283	345.9	15.0
大川村	25,576	22,156	11,538	10,356	14,038	11,800	121.7	113.9
いの町	168,110	163,397	86,671	81,886	81,439	81,511	94.0	99.5
仁淀川町	14,687	12,472	12,370	10,235	2,317	2,237	18.7	21.9
中土佐町	96,786	96,571	90,793	90,793	5,993	5,778	6.6	6.4
佐川町	177,252	176,892	69,947	68,639	107,305	108,253	153.4	157.7
越知町	196,160	195,560	135,759	135,749	60,401	59,811	44.5	44.1
檜原町	14,548	5,420	11,172	5,481	3,376	▲61	30.2	▲1.1
日高村	75,195	75,193	224,927	46,277	▲149,732	28,916	▲66.6	62.5
津野町	122,532	22,522	16,817	16,769	105,715	5,753	628.6	34.3
四万十町	963,699	958,409	1,159,168	1,153,868	▲195,469	▲195,459	▲16.9	▲16.9
大月町	299,645	294,802	134,836	125,516	164,809	169,286	122.2	134.9
三原村	13,016	8,016	24,818	24,818	▲11,802	▲16,802	▲47.6	▲67.7
黒潮町	713,330	713,280	259,048	257,258	454,282	456,022	175.4	177.3
市計	5,273,591	5,173,936	4,373,401	4,285,823	900,190	888,113	20.6	20.7
町村計	4,909,822	4,534,674	7,585,117	7,115,303	▲2,675,295	▲2,580,629	▲35.3	▲36.3
市町村計	10,183,413	9,708,610	11,958,518	11,401,126	▲1,775,105	▲1,692,516	▲14.8	▲14.8

## 5 歳出の状況

### 性質別決算額一覧表

(単位:百万円、%)

	令和元年度						平成30年度			
	決算額	構成比	増減額	増減率	全国(通常収支分)		決算額	構成比	増減額	増減率
					構成比	増減率				
義務的経費	203,087	44.2	245	0.1	49.1	2.0	202,842	45.7	▲ 4,240	▲ 2.0
人件費	63,857	13.9	▲ 307	▲ 0.5	16.1	0.2	64,164	14.5	977	1.5
うち職員給	41,879	9.1	▲ 28	▲ 0.1	10.9	0.5	41,907	9.4	465	1.1
うち退職金	5,535	1.2	▲ 611	▲ 9.9			6,146	1.4	320	5.5
扶助費	87,729	19.1	671	0.8	23.8	4.5	87,058	19.6	▲ 1,996	▲ 2.2
公債費	51,501	11.2	▲ 119	▲ 0.2	9.2	▲ 1.3	51,620	11.6	▲ 3,221	▲ 5.9
投資的経費	94,892	20.7	15,572	19.6	13.7	9.1	79,320	17.9	▲ 12,654	▲ 13.8
普通建設事業費	86,033	18.7	12,165	16.5	13.0	8.8	73,868	16.6	▲ 14,858	▲ 16.7
うち補助事業	38,215	8.3	5,067	15.3	5.5	13.2	33,148	7.5	▲ 12,134	▲ 26.8
うち単独事業	45,540	9.9	6,941	18.0	7.1	5.7	38,599	8.7	▲ 2,418	▲ 5.9
災害復旧事業費	8,859	1.9	3,407	62.5	0.7	15.3	5,452	1.2	2,204	67.9
うち補助事業	7,696	1.7	3,875	101.4	0.4	22.5	3,821	0.9	1,235	47.8
うち単独事業	1,161	0.3	▲ 470	▲ 28.8	0.3	6.3	1,631	0.4	969	146.5
その他	161,306	35.1	▲ 562	▲ 0.3	37.2	1.9	161,868	36.5	1,764	1.1
うち物件費	56,773	12.4	2,351	4.3	13.3	4.7	54,422	12.3	1,998	3.8
うち補助費等	39,567	8.6	▲ 791	▲ 2.0	9.3	4.1	40,358	9.1	▲ 1,738	▲ 4.1
うち積立金	14,355	3.1	▲ 2,650	▲ 15.6	2.6	▲ 6.2	17,005	3.8	▲ 177	▲ 1.0
うち繰出金	43,630	9.5	1,305	3.1			42,325	9.5	▲ 655	▲ 1.5
歳出合計	459,285	100.0	15,255	3.4	100.0	2.8	444,030	100.0	▲ 15,130	▲ 3.3

(注1)補助事業には、受託事業費のうち補助事業費を含む。

(注2)単独事業には、同級他団体施行事業負担金及び受託事業費のうち単独事業費を含む。

#### 【性質別歳出決算の状況】

##### (1)義務的経費:2,030.9億円(前年度比+2.5億円、+0.1%)

主な増加要因は、扶助費の増加である。

##### ①人件費:638.6億円(前年度比▲3.1億円、▲0.5%)

主な減少要因は、人事院勧告に基づく俸給表の改定により基本給は引き上げられたものの、職員の年齢構成の若返り等により職員給が0.3億円減少(▲0.1%)した上に、退職者数の減により退職金が6.1億円減少(▲9.9%)したことである。

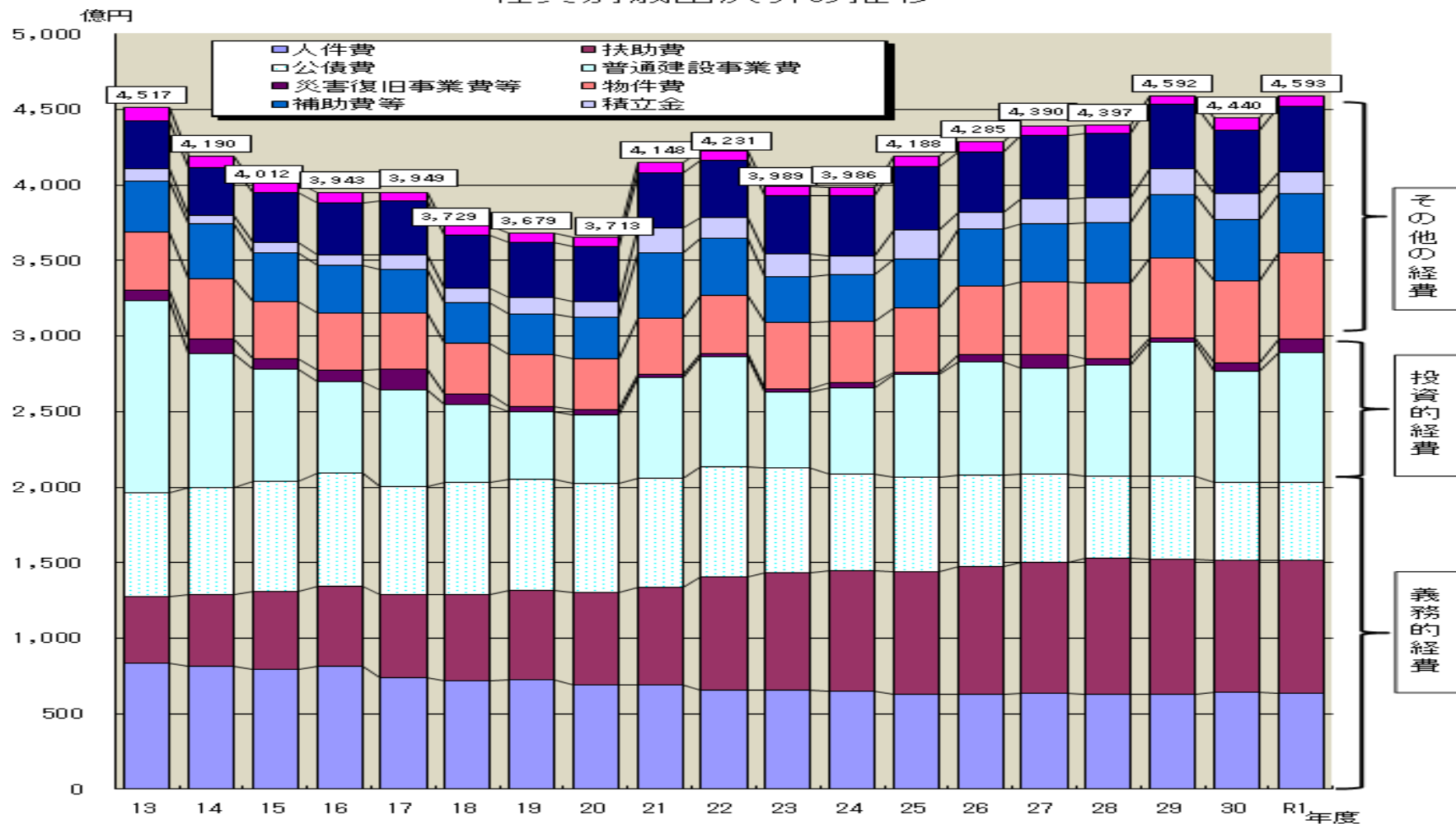
② **扶助費: 877.3億円 (前年度比+6.7億円、+0.8%)**

主な増加要因は、障害者自立支援給付が増加したことによる社会福祉費の6.0億円の増加(+2.8%)、支給月に係る制度変更の経過措置で令和元年度のみ支給月が15ヶ月分となったことに伴い児童扶養手当が増加したことによる児童福祉費の9.0億円の増加(+2.7%)である。

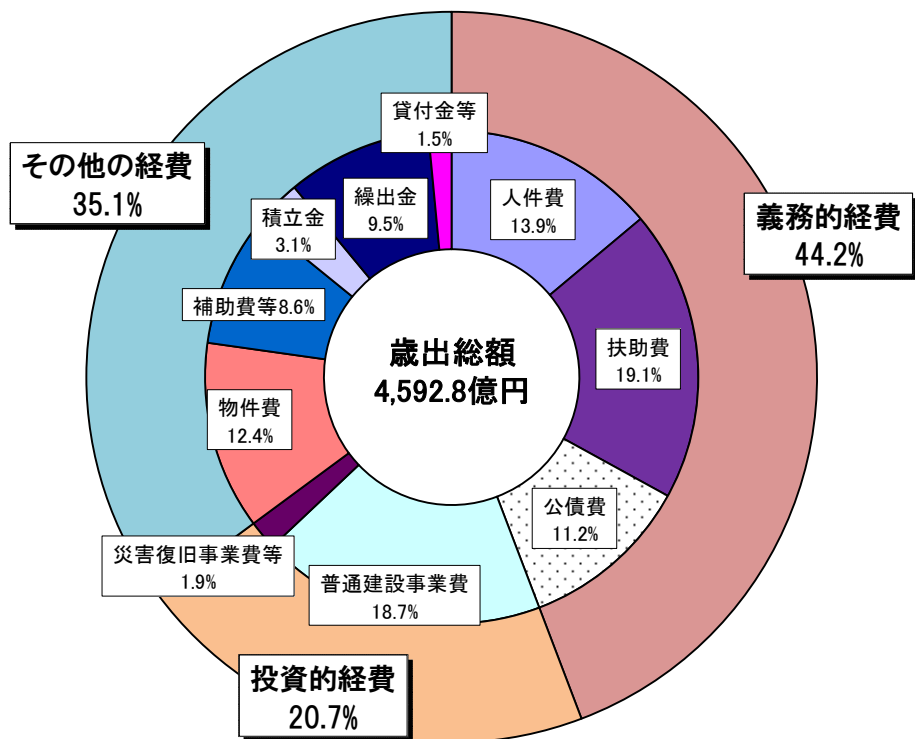
③ **公債費: 515.0億円 (前年度比▲1.2億円、▲0.2%)**

定期償還は2.5億円増加(+0.5%)、繰上償還については3.7億円減少(▲16.5%)したことにより、合計では1.2億円減少(▲0.2%)した。

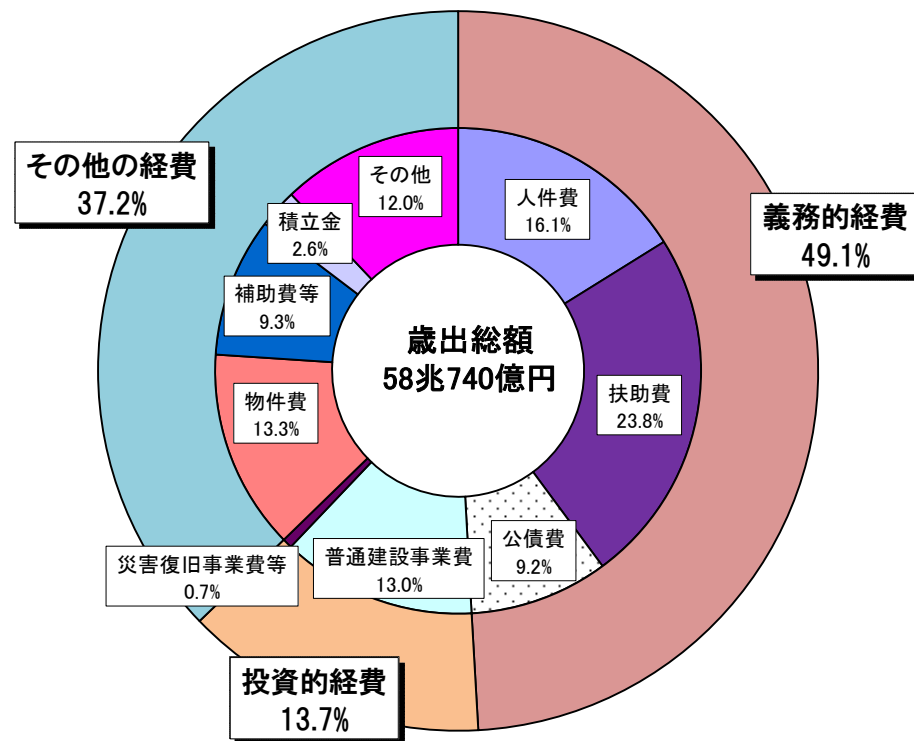
性質別歳出決算の推移



### 令和元年度県内市町村 普通会計決算歳出性質別構成比



### 令和元年度全国市町村(通常収支分) 普通会計決算歳出性質別構成比



**(2) 投資的経費:948.9億円(前年度比+155.7億円、+19.6%)**

主な増加要因は、普通建設事業費及び災害復旧事業費の増である。

**① 普通建設事業費:860.3億円(前年度比+121.6億円、+16.5%)**

普通建設事業費が前年度より増加した団体は24団体(+11団体)、減少した団体は10団体(▲11団体)となっている。

**ア 補助事業費:382.1億円(前年度比+50.7億円、+15.3%)**

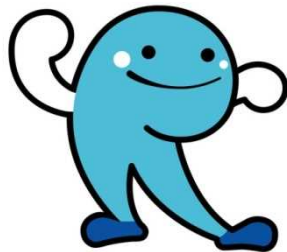
主な増加要因は、土佐市の複合文化施設建設事業などの大型事業の事業費増による増、道路や住宅、橋りょう改修・点検等に係る社会資本整備総合交付金事業の増、小中学校の空調設備整備工事の増などである。

**イ 単独事業費:455.4億円(前年度比+69.4億円、+18.0%)**

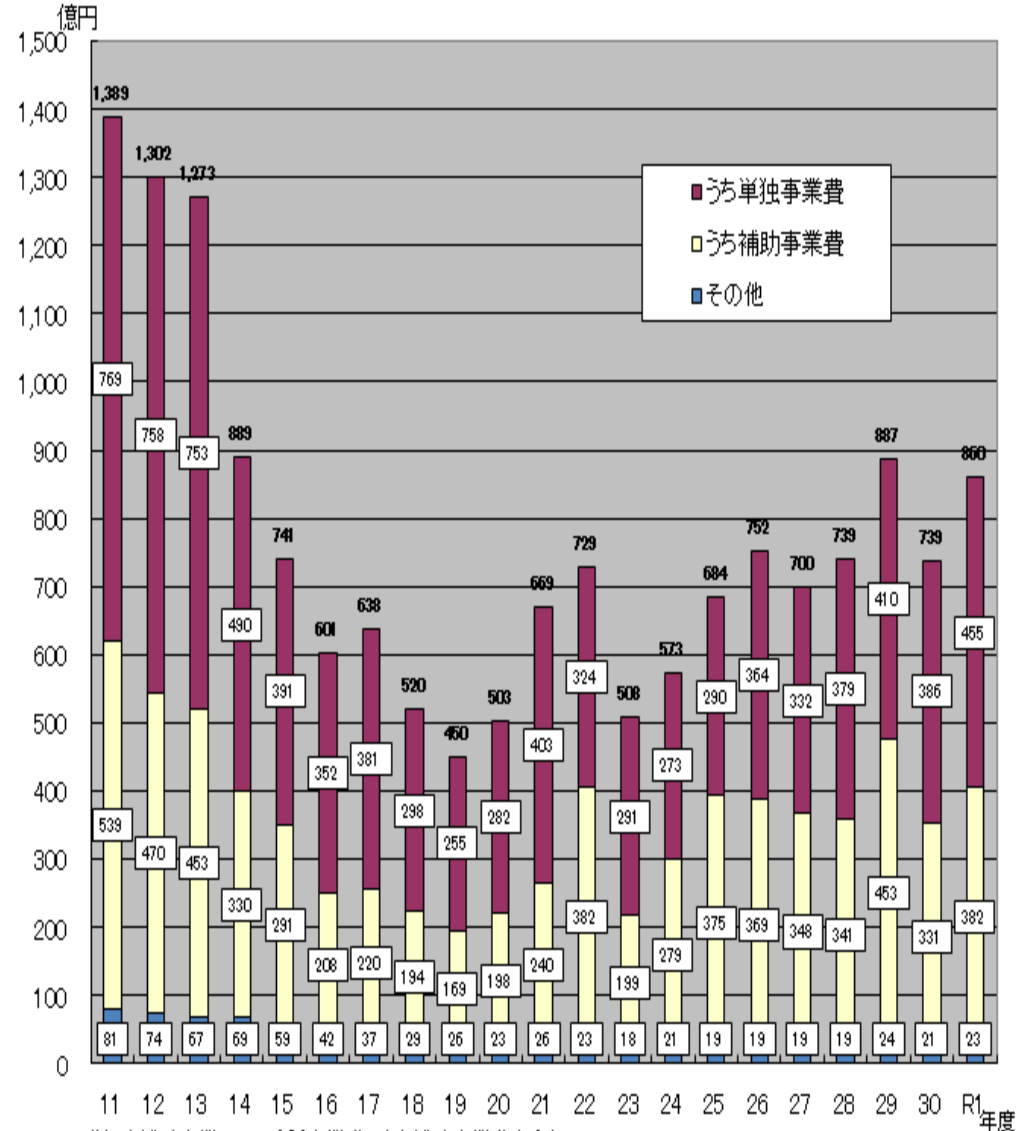
主な増加要因は、新庁舎建設事業費の59.7億円の増(高知市、宿毛市、香南市、安田町、日高村)や、いの町の小学校プール・体育館・給食センターの改修工事や大月町の統合保育施設整備事業費等の保育教育関連施設整備に係る事業費の20.2億円の増などである。

**② 災害復旧事業費:88.6億円(前年度比+34.1億円、+62.5%)**

主な増加要因は、平成30年7月豪雨被害等による増(補助事業費+38.8億円、単独事業費▲4.7億円)である。



普通建設事業費の推移



(注1)補助事業には、受託事業費のうち補助事業費を含む。

(注2)単独事業には、同級他団体施行事業負担金及び受託事業費のうち単独事業費を含む。

**(3)その他の経費:1,613.1億円(前年度比▲5.6億円、▲0.3%)**

主な増減要因は、積立金の減、補助費等の減、物件費の増などである。

**①物件費:567.7億円(前年度比+23.5億円、+4.3%)**

主な増加要因は、文化複合施設の設計や観光拠点施設の運営に係る委託費、プレミアム商品券事業や選挙(参議院選挙・統一地方選挙・知事選挙)に係る経費が増加したことなどである。

**②補助費等:395.7億円(前年度比▲7.9億円、▲2.0%)**

主な減少要因は、高幡東部清掃組合の施設改良事業の事業量の減や、嶺北広域行政事務組合の給食センター建設の事業完了などの一部事務組合に対する負担金の減や、ふるさと納税返礼品に係る経費の減などである。

**③積立金:143.6億円(前年度比▲26.5億円、▲15.6%)**

主な減少要因は、ふるさと納税を原資とした基金や事業実施のための基金である特定目的基金積立の減(▲28.8億円)である。(うち奈半利町特定目的基金積立▲36.1億円)

**④繰出金:436.3億円(前年度比+13.0億円、+3.1%)**

主な増減要因は、土地開発基金等の基金への繰出金が3.4億円増加(+215.6%)したこと、療養給付費負担金の増などにより後期高齢者医療事業会計への繰出金が1.0億円増加(+0.7%)したこと、介護保険事業会計への繰出金が7.4億円増加(+6.5%)したことなどである。

**6 積立金現在高の状況:1,651.6億円(前年度比▲45.3億円、▲2.7%)**

財政調整基金は前年度より22.1億円減少(▲4.6%)、減債基金は3.8億円減少(▲1.2%)、その他特定目的基金が19.5億円減少(▲2.1%)した。この結果、積立金現在高の総額は、市部で12.5億円減少(▲1.8%)、町村部で32.8億円減少(▲3.3%)、合計45.3億円の減少で、3年連続の減少となった。

なお、財政調整基金と減債基金を合わせた「財政調整的基金」は、市部で9.3億円減少(▲2.7%)、町村部で16.5億円減少(▲3.8%)、全体では前年度より25.8億円減少(▲3.3%)して762.7億円となっている。平成29、30年度に引き続き3年連続の減少となった。

**【市町村別の状況】**

積立金現在高が前年度より増加した団体は13団体(▲4団体)、減少した団体は21団体(+4団体)となっている。

また、標準財政規模に対する積立金現在高の割合である「積立金現在高比率」が、1番低いのは高知市(12.9%)、1番高いのは梶原町(336.3%)となっており、割合が100%を超えているのは、22団体(▲1団体)となっている。



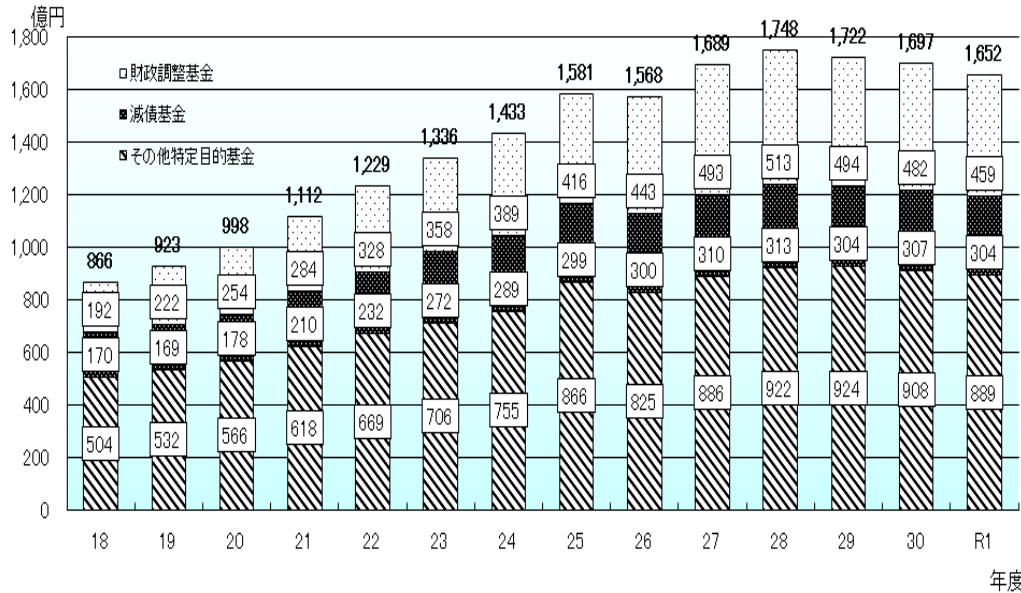
## 積立金現在高の状況

(単位: 百万円, %)

	令和元年度			平成30年度			増減額			増減率		
	市部	町村部	合計	市部	町村部	合計	市部	町村部	合計	市部	町村部	合計
財政調整的基金	33,921	42,350	76,271	34,849	44,005	78,854	▲ 928	▲ 1,655	▲ 2,583	▲ 2.7	▲ 3.8	▲ 3.3
財政調整基金	21,648	24,287	45,935	22,691	25,451	48,142	▲ 1,043	▲ 1,164	▲ 2,207	▲ 4.6	▲ 4.6	▲ 4.6
減債基金	12,273	18,063	30,336	12,158	18,554	30,712	115	▲ 491	▲ 376	0.9	▲ 2.6	▲ 1.2
その他特定目的基金	34,665	54,225	88,890	34,985	55,851	90,836	▲ 320	▲ 1,626	▲ 1,946	▲ 0.9	▲ 2.9	▲ 2.1
合計	68,586	96,575	165,161	69,834	99,856	169,690	▲ 1,248	▲ 3,281	▲ 4,529	▲ 1.8	▲ 3.3	▲ 2.7

(注)「平成30年度」欄には、前年度報告数値に変更等があった場合は、調整後の数値を計上している。

## 積立金現在高の状況



## 市町村別積立金現在高

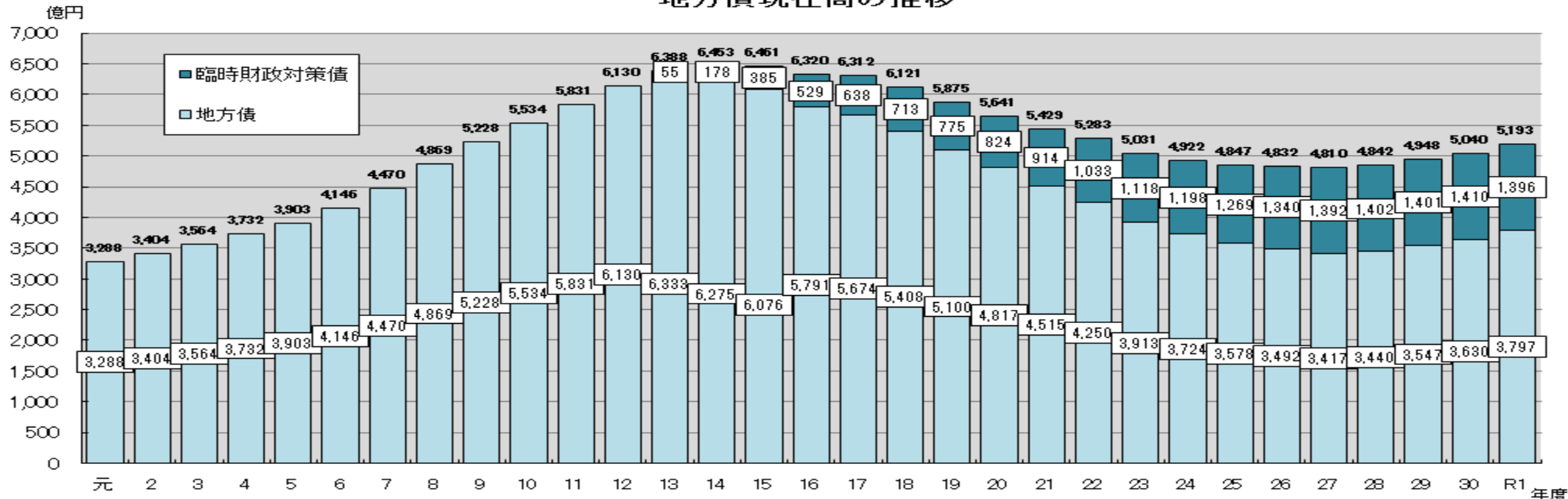
(単位: 千円)

	財政調整的基金			その他特定目的基金	合計	増減額
	財政調整基金	減債基金				
高知市	4,451,548	2,836,114	1,615,434	5,699,289	10,150,837	▲ 1,080,567
室戸市	2,061,113	1,705,537	355,576	1,855,351	3,916,464	61,309
安芸市	3,016,520	1,198,080	1,818,440	4,385,890	7,402,410	111,900
南国市	3,261,668	2,465,434	796,234	1,546,484	4,808,152	218,083
土佐市	2,233,372	1,446,357	787,015	2,477,613	4,710,985	▲ 583,098
須崎市	1,246,449	330,449	916,000	1,788,962	3,035,411	591,903
宿毛市	2,125,311	1,923,562	201,749	1,388,513	3,513,824	▲ 225,731
土佐清水市	1,037,871	877,105	160,766	657,778	1,695,649	49,522
四万十市	3,228,851	590,063	2,638,788	2,161,748	5,390,599	1,108
香南市	5,654,329	3,734,743	1,919,586	6,648,562	12,302,891	▲ 193,035
香美市	5,603,785	4,540,419	1,063,366	6,054,534	11,658,319	▲ 200,363
東洋町	205,180	114,500	90,680	397,960	603,140	▲ 67,829
奈半利町	1,525,647	955,108	570,539	2,633,710	4,159,357	▲ 595,184
田野町	773,549	342,760	430,789	1,755,420	2,528,969	166,993
安田町	737,021	348,722	388,299	1,520,590	2,257,611	▲ 694,853
北川村	1,175,253	567,843	607,410	1,611,652	2,786,905	105,173
馬路村	518,848	214,038	304,810	1,121,879	1,640,727	▲ 52,312
芸西村	627,927	288,704	339,223	2,967,665	3,595,592	154,239
本山町	1,005,570	692,200	313,370	1,926,677	2,932,247	267,296
大豊町	2,092,975	538,257	1,554,718	2,382,531	4,475,506	221,176
土佐町	1,751,818	904,081	847,737	825,768	2,577,586	36,290
大川村	294,178	228,035	66,143	451,224	745,402	▲ 162,538
いの町	3,946,411	1,381,747	2,564,664	5,417,345	9,363,756	▲ 825,680
仁淀川町	2,759,791	974,069	1,785,722	3,044,843	5,804,634	▲ 241,896
中土佐町	3,762,300	2,333,997	1,428,303	2,903,300	6,665,600	▲ 503,032
佐川町	2,980,304	2,251,610	728,694	1,340,639	4,320,943	▲ 73,540
越知町	1,269,086	587,845	681,241	570,763	1,839,849	▲ 37,021
禰原町	1,919,848	637,419	1,282,429	7,551,169	9,471,017	▲ 561,249
日高村	618,802	300,474	318,328	1,095,580	1,714,382	▲ 288,663
津野町	5,284,145	3,710,206	1,573,939	3,667,015	8,951,160	▲ 46,080
四万十町	5,061,314	3,968,198	1,093,116	5,978,922	11,040,236	405,346
大月町	1,219,157	940,959	278,198	619,629	1,838,786	▲ 93,791
三原村	1,403,127	1,140,673	262,454	824,252	2,227,379	▲ 70,359
黒潮町	1,418,213	865,879	552,334	3,616,506	5,034,719	▲ 322,571
市計	33,920,817	21,647,863	12,272,954	34,664,724	68,585,541	▲ 1,248,969
町村計	42,350,464	24,287,324	18,063,140	54,225,039	96,575,503	▲ 3,280,085
市町村計	76,271,281	45,935,187	30,336,094	88,889,763	165,161,044	▲ 4,529,054

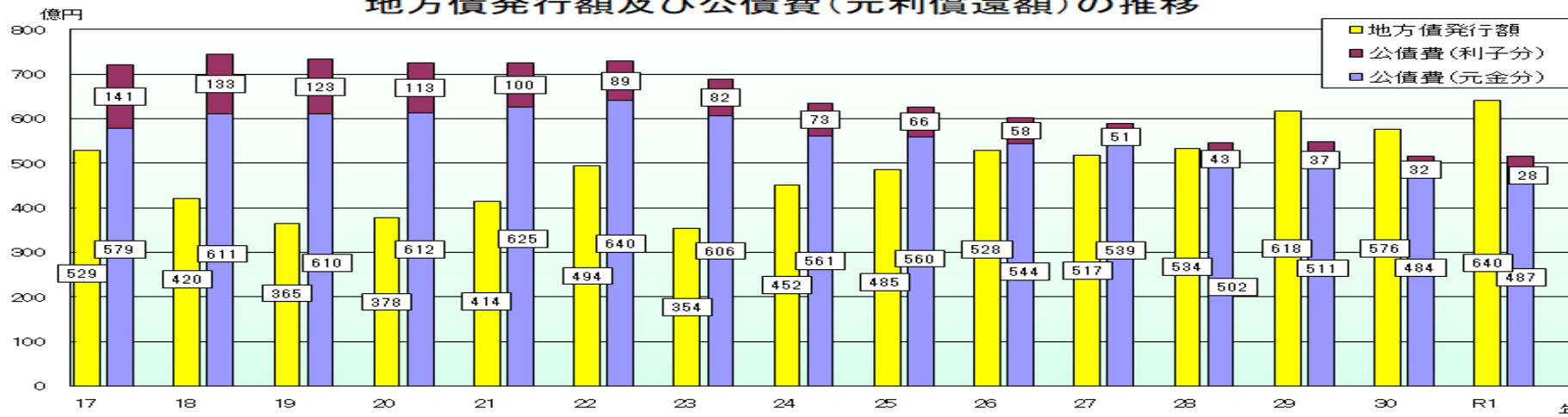
## 7 地方債現在高の状況:5,193.0億円(前年度比+152.7億円、+3.0%)

地方債の元金償還額は、487.3億円となっており、地方債発行額(640.0億円)を下回った。そのため、平成28年度以降4年連続で地方債現在高が増加している。

### 地方債現在高の推移



### 地方債発行額及び公債費(元利償還額)の推移



# 令和元年普通会計決算 各種財政指標市町村別一覧表

標準財政規模(単位:千円)		財政力指数(3か年平均)		経常収支比率		地方債現在高比率		積立金現在高比率	
高知市	78,603,438	1 高知市	0.64	1 大豊町	67.6	1 佐川町	118.5	1 梶原町	336.3
室戸市	5,307,554	2 南国市	0.63	2 津野町	75.5	2 芸西村	123.2	2 奈半利町	257.2
安芸市	6,332,755	3 須崎市	0.42	3 奈半利町	85.4	3 香南市	154.3	3 津野町	252.3
南国市	11,304,919	4 土佐市	0.39	4 仁淀川町	86.6	4 香美市	155.6	4 北川村	248.4
土佐市	7,448,569	5 宿毛市	0.36	5 梶原町	87.6	5 大豊町	162.9	5 芸西村	202.9
須崎市	6,955,483	6 いの町	0.36	6 北川村	87.6	6 宿毛市	164.0	6 三原村	196.2
宿毛市	6,734,950	7 四万十市	0.35	7 田野町	87.8	7 田野町	165.5	7 中土佐町	187.4
土佐清水市	5,115,890	8 香南市	0.35	8 安芸市	87.8	8 南国市	175.5	8 田野町	179.8
四万十市	11,749,137	9 佐川町	0.33	9 日高村	88.2	9 土佐町	179.0	9 馬路村	173.9
香南市	10,650,166	10 安芸市	0.31	10 芸西村	89.4	10 津野町	179.7	10 安田町	145.8
香美市	9,783,306	11 香美市	0.31	11 土佐町	89.9	11 仁淀川町	182.3	11 大豊町	140.7
東洋町	1,638,600	12 日高村	0.29	12 香南市	90.8	12 日高村	190.9	12 仁淀川町	134.4
奈半利町	1,617,262	13 土佐清水市	0.27	13 四万十市	91.8	13 北川村	204.5	13 本山町	132.3
田野町	1,406,637	14 芸西村	0.26	14 佐川町	92.4	14 安芸市	205.6	14 いの町	130.1
安田町	1,548,033	15 室戸市	0.23	15 土佐市	92.6	15 奈半利町	206.8	15 四万十町	128.5
北川村	1,122,100	16 四万十町	0.22	16 四万十町	92.9	16 四万十市	212.1	16 大川村	120.9
馬路村	943,560	17 土佐町	0.21	17 須崎市	93.1	17 四万十町	216.0	17 香美市	119.2
芸西村	1,772,429	18 越知町	0.21	18 宿毛市	94.4	18 大月町	224.8	18 安芸市	116.9
本山町	2,216,427	19 奈半利町	0.20	19 安田町	94.4	19 梶原町	229.6	19 香南市	115.5
大豊町	3,181,414	20 田野町	0.20	20 大川村	94.4	20 越知町	232.9	20 佐川町	110.7
土佐町	2,385,463	21 北川村	0.20	21 中土佐町	94.6	21 いの町	233.6	21 土佐町	108.1
大川村	616,451	22 黒潮町	0.20	22 南国市	94.7	22 東洋町	241.6	22 黒潮町	100.8
いの町	7,199,334	23 大月町	0.18	23 いの町	95.3	23 安田町	244.3	23 日高村	85.4
仁淀川町	4,317,849	24 中土佐町	0.17	24 大月町	95.5	24 須崎市	247.8	24 室戸市	73.8
中土佐町	3,556,056	25 安田町	0.16	25 三原村	95.6	25 馬路村	248.8	25 大月町	69.1
佐川町	3,901,790	26 馬路村	0.16	26 土佐清水市	96.0	26 土佐市	252.5	26 越知町	67.5
越知町	2,723,937	27 本山町	0.16	27 越知町	96.9	27 室戸市	253.4	27 土佐市	63.2
梶原町	2,816,101	28 仁淀川町	0.16	28 東洋町	97.0	28 黒潮町	260.7	28 宿毛市	52.2
日高村	2,007,180	29 津野町	0.16	29 室戸市	97.2	29 高知市	268.1	29 四万十市	45.9
津野町	3,547,552	30 大豊町	0.15	30 馬路村	97.2	30 本山町	280.2	30 須崎市	43.6
四万十町	8,594,942	31 東洋町	0.13	31 高知市	97.8	31 土佐清水市	300.4	31 南国市	42.5
大月町	2,660,055	32 梶原町	0.13	32 本山町	98.4	32 三原村	308.3	32 東洋町	36.8
三原村	1,135,104	33 三原村	0.13	33 黒潮町	99.9	33 中土佐町	320.9	33 土佐清水市	33.1
黒潮町	4,993,854	34 大川村	0.12	34 香美市	100.9	34 大川村	410.8	34 高知市	12.9

(注1) 県: 県内市町村平均、全: 全国平均(いずれも財政力指数は単純平均、その他の指数は加重平均)

(注2) 実質赤字比率、連結実質赤字比率、実質公債費比率及び将来負担比率は「地方公共団体の財政の健全化に関する法律(平成19年6月22日法律第94号)」に基づき算定されたものである。

# 令和元年普通会計決算 各種財政指標市町村別一覧表

実質公債費比率  
(3か年平均)

1	津野町	▲ 8.2
2	北川村	▲ 4.9
3	奈半利町	1.2
4	仁淀川町	1.3
5	大豊町	2.0
6	田野町	2.3
7	佐川町	3.9
8	梶原町	4.2
9	香南市	5.3
10	安田町	5.7
11	南国市	7.2
12	四万十町	7.2
13	安芸市	7.4
14	芸西村	7.5
15	土佐町	7.5
16	黒潮町	7.6
17	越知町	7.7
18	本山町	7.9
19	馬路村	8.3
20	三原村	8.5
21	いの町	8.7
22	日高村	8.7
23	大月町	9.1
24	香美市	9.7
25	大川村	9.8
26	中土佐町	10.0
27	室戸市	10.4
28	四万十市	11.0
29	東洋町	12.6
30	土佐市	12.7
31	宿毛市	13.0
32	高知市	14.2
33	須崎市	16.0
34	土佐清水市	18.8

全5.8

県10.4

実質赤字比率

1	大川村	▲ 12.7
2	馬路村	▲ 11.6
3	中土佐町	▲ 9.8
4	北川村	▲ 8.1
5	仁淀川町	▲ 8.0
6	須崎市	▲ 7.2
7	四万十町	▲ 5.6
8	宿毛市	▲ 5.2
9	安芸市	▲ 5.1
10	芸西村	▲ 4.9
11	津野町	▲ 3.9
12	本山町	▲ 3.7
13	黒潮町	▲ 3.6
14	田野町	▲ 3.5
15	大豊町	▲ 3.5
16	南国市	▲ 3.2
17	いの町	▲ 3.1
18	安田町	▲ 2.9
19	佐川町	▲ 2.7
20	室戸市	▲ 2.7
21	奈半利町	▲ 2.3
22	土佐清水市	▲ 2.2
23	大月町	▲ 2.1
24	日高村	▲ 1.8
25	土佐町	▲ 1.7
26	四万十市	▲ 1.6
27	香南市	▲ 1.5
28	梶原町	▲ 1.5
29	土佐市	▲ 1.0
30	香美市	▲ 0.9
31	東洋町	▲ 0.8
32	高知市	▲ 0.5
33	三原村	▲ 0.4
34	越知町	▲ 0.0

県-2.4

連結実質赤字比率

1	土佐市	▲ 57.3
2	佐川町	▲ 33.9
3	宿毛市	▲ 25.5
4	いの町	▲ 17.5
5	安芸市	▲ 16.8
6	須崎市	▲ 16.6
7	梶原町	▲ 15.4
8	大川村	▲ 14.3
9	土佐清水市	▲ 13.5
10	大月町	▲ 13.0
11	高知市	▲ 12.4
12	馬路村	▲ 12.3
13	黒潮町	▲ 11.8
14	中土佐町	▲ 11.8
15	南国市	▲ 11.4
16	香南市	▲ 10.8
17	四万十町	▲ 10.7
18	室戸市	▲ 9.8
19	本山町	▲ 9.0
20	仁淀川町	▲ 8.5
21	北川村	▲ 8.1
22	越知町	▲ 8.1
23	四万十市	▲ 6.8
24	芸西村	▲ 6.1
25	香美市	▲ 4.7
26	大豊町	▲ 4.2
27	津野町	▲ 4.1
28	田野町	▲ 3.8
29	日高村	▲ 3.3
30	奈半利町	▲ 2.9
31	安田町	▲ 2.9
32	東洋町	▲ 2.1
33	土佐町	▲ 1.9
34	三原村	▲ 1.0

県-13.2

将来負担比率

1	梶原町	▲ 391.0
2	北川村	▲ 327.2
3	津野町	▲ 273.0
4	奈半利町	▲ 252.2
5	田野町	▲ 150.4
6	芸西村	▲ 138.4
7	中土佐町	▲ 127.9
8	馬路村	▲ 119.3
9	大豊町	▲ 113.5
10	三原村	▲ 85.1
11	仁淀川町	▲ 82.4
12	佐川町	▲ 71.6
13	香南市	▲ 69.6
14	四万十町	▲ 57.2
15	香美市	▲ 53.0
16	安田町	▲ 49.0
17	大川村	▲ 45.2
18	土佐町	▲ 39.9
19	いの町	▲ 38.2
20	日高村	▲ 19.7
21	黒潮町	▲ 17.6
22	安芸市	▲ 0.8
23	室戸市	13.3
24	本山町	16.7
25	越知町	44.2
26	大月町	55.0
27	南国市	58.1
28	宿毛市	62.3
29	東洋町	74.0
30	土佐市	94.5
31	須崎市	97.2
32	四万十市	113.4
33	土佐清水市	115.1
34	高知市	180.2

全27.4 県54.6

## (参考)財政指標等の説明

### ○実質収支

歳入決算額から、歳出決算額を単純に差し引いた額(形式収支)から、翌年度への繰越財源(継続費の通時繰越[執行残額]、繰越明許費繰越等に伴い翌年度へ繰り越すべき財源)を差し引いたもの。歳入の中には前年度の実質収支が繰越金として含まれているため、実質収支には過去からの収支の赤字・黒字要素が含まれている。

### ○実質単年度収支

当該年度だけの実質的な収支を把握するための指標で、実質収支から前年度の実質収支を差し引いた額(単年度収支)から、実質的な赤字要素(財政調整基金の取崩し)や黒字要素(財政調整基金積立金、地方債繰上償還)を加減したもの。

$$\begin{aligned} \text{実質単年度収支} &= \text{当該年度実質収支} - \text{前年度実質収支} \\ &\quad + \text{財政調整基金積立額} - \text{地方債繰上償還額} \\ &\quad - \text{財政調整基金取り崩し額} \end{aligned}$$

- ・ 実質収支には前年度以前からの収支の累積が含まれている。
- ・ 前年度からの影響を遮断し、当該年度のみの実質的な収支状況を示したものが実質単年度収支。
- ・ 実質収支が黒字であっても、実質単年度収支が赤字であれば、前年度までの黒字により当該年度が黒字となっていることを示している。この状態が続けば、やがて実質収支も赤字となる。
- ・ 自治体財政の健全性(決算収支の均衡)の判断は、実質収支が黒字か否かを見るだけでなく、実質収支が前年度と比べてどう増減したのか(単年度収支)に加え、それに基金の積立てや取崩し・地方債の繰上償還などを考慮した場合はどうか(実質単年度収支)を併せて見る必要がある。

### ○標準財政規模

地方公共団体の標準的な状態で通常収入されるであろう経常的一般財源の規模を示すもので、標準税収入額などに普通交付税及び臨時財政対策債発行可能額を加算したもの。

### ○経常収支比率

人件費、扶助費、公債費のように毎年度経常的に支出される経費(経常的経費)に充当された一般財源等の額が、地方税、普通交付税を中心とする毎年度経常的に収入される一般財源等(経常一般財源等)、減収補填債特例分及び臨時財政対策債の合計額に占める割合。

### ○地方債現在高比率

起債により借入している金額(借入金残高)の標準財政規模に対する割合。

### ○積立金現在高比率

各種基金に積み立てている金額(基金残高)の標準財政規模に対する割合。

### ○実質公債費比率

地方公共団体の経常的な収入(地方税、普通交付税など用途が特定されないもの)に対して、交付税措置されない実質的な公債費相当額(公債費や公営企業債に対する繰出金など公債費に準ずるものを含む)に充当されたものの占める割合の前3年度の平均値。

地方債協議制度の下で、18%以上の団体は、地方債の発行に際し許可が必要となる。さらに、25%以上の団体は財政健全化計画の策定を前提として、地方債の発行に際し許可が必要となり、35%以上の団体は、財政再生計画の同意がなければ災害復旧事業債等を除いて起債が制限されることとなる。