

平成29年度 県内市町村普通会計決算見込みの状況

＜平成29年度全国市町村普通会計決算の数値は、総務省速報数値であり、今後変動する可能性がある。＞

平成30年11月15日
高知県総務部市町村振興課



目次

1	決算規模	1
2	決算収支の状況	2
	○各市町村別決算収支の状況	2
3	財政構造	3
	○経常収支比率・実質公債費比率の推移	4
4	歳入の状況	5
5	歳出の状況	9
	○性質別決算の状況	
6	積立金現在高の状況	13
7	地方債現在高の状況	16
	【参考】	
	○各種財政指標市町村別一覧表	17
	○財政指標等の説明	19

※本資料の図表中の数値については、表示単位未満四捨五入の関係で、合計が一致しない場合がある。

1 決算規模

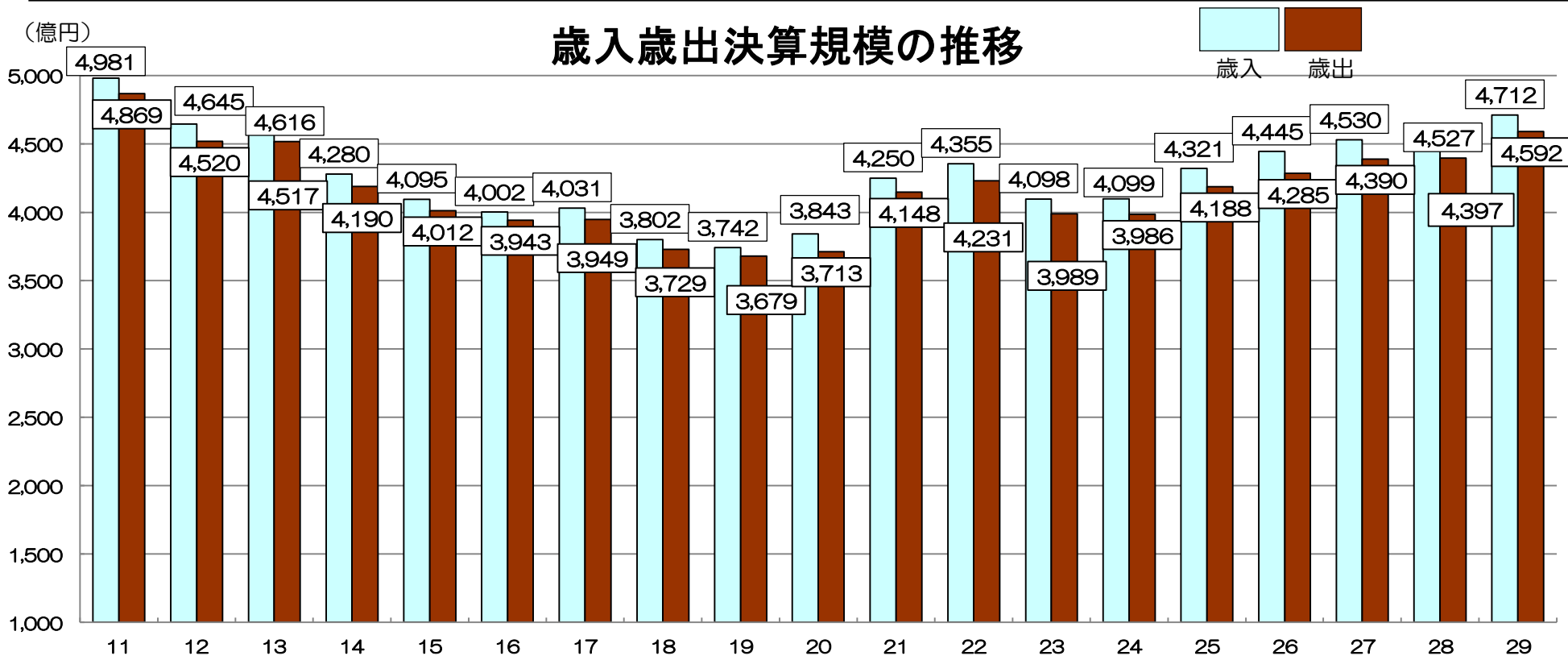
平成29年度における県内市町村の普通会計歳入歳出決算規模は、前年度と比べて、歳入・歳出ともに増となり、ピークの平成11年度に次いで2番目の規模となった。

(1) 歳入総額: 4,711.9億円(前年度比+184.9億円(+4.1%))

主な増加要因は、普通建設事業費の増加に伴う県支出金、繰入金及び地方債発行額の増と、ふるさと納税寄附金が増加したことである。また、減少要因は、需要額に算入される事業費補正の減や地域経済・雇用対策費の単位費用の減等による地方交付税の減少、臨時福祉給付金事業に係る補助金の減や生活保護費負担金の減等による国庫支出金の減少などである。

(2) 歳出総額: 4,591.6億円(前年度比+195.0億円(+4.4%))

主な増加要因は、教育関連施設整備等の大規模事業の実施により補助事業・単独事業ともに普通建設事業費が増加したこと、ふるさと納税を活用した地方創生事業の増加により物件費、補助費等が増加したことなどである。減少要因は、臨時福祉給付金事業費や生活保護費の減等による扶助費の減少と災害復旧事業費の減少である。



2 決算収支の状況

(1)形式収支:120.3億円(前年度比▲10.2億円、▲7.8%)

(2)実質収支:60.0億円(前年度比+2.8億円、+4.9%)

(3)単年度収支:2.8億円(前年度比+27.8億円)

(4)実質単年度収支:15.9億円(前年度比+17.5億円)

当該年度に属すべき収入と支出の実質的な差額を意味する実質収支が赤字の団体は、平成28年度に引き続き、該当なしとなっている。

各市町村別決算収支の状況

(単位:千円、%)

	歳入総額		歳出総額		歳入歳出差引		翌年度に繰り越すべき財源		実質収支			H28実質収支		単年度収支		積立金		繰上償還金		積立金取崩し額		実質単年度収支		
	A	増減率	B	増減率	C=A-B	増減率	D	増減率	E=C-D	増減額	増減率	F	G=E-F	増減率	H	増減率	I	増減率	J	増減率	K=G+H-I-J	増減額	増減率	
高知市	159,935,493	5.2	156,930,740	5.5	3,004,753	▲8.6	2,611,585	▲13.1	393,168	111,396	39.5	281,772	111,396	124	2,194	28.1	500	皆増	0	皆減	114,090	1,525,704	108.1	
室戸市	14,063,111	▲0.2	13,481,640	▲1.9	581,471	68.2	91,776	▲20.2	489,695	258,935	112.2	230,760	258,935	188.8	122,230	▲55.1					381,165	400,477	2,073.7	
安芸市	13,086,012	▲3.2	12,785,911	▲3.1	300,101	▲9.1	107,127	17.5	192,974	▲45,979	▲19.2	238,953	▲45,979	▲222.5	1,744	▲98.3	410,776	32.5			366,541	▲83,584	▲18.6	
南国市	21,358,505	▲5.4	20,544,532	▲5.5	813,973	▲2.1	182,584	▲2.1	631,389	42,771	7.3	588,618	42,771	2.5	1,646	105.5			450,000	125.0	▲405,583	▲248,106	▲157.6	
土佐市	17,456,929	18.7	16,920,151	18.1	536,778	43.6	469,136	29.2	67,642	57,065	539.5	10,577	57,065	222.1	1,865	▲42.0			200,000		皆増	▲141,070	▲97,541	▲224.1
須崎市	15,191,500	▲7.1	14,818,494	▲7.5	373,006	9.5	18,803	51.6	354,203	25,900	7.9	328,303	25,900	111.8	33	▲45.0	0	皆減			25,933	▲165,551	▲86.5	
宿毛市	11,990,564	5.0	11,755,715	5.3	234,849	▲6.2	76,248	▲52.1	158,601	67,234	73.6	91,367	67,234	144.6	7,018	▲2.4					74,252	217,711	151.8	
土佐清水市	10,817,258	▲5.7	10,622,182	▲6.4	195,076	56.7	88,244	8.1	106,832	64,030	149.6	42,802	64,030	164.8	21,666	▲69.5			270,000	111.9	▲184,304	▲29,220	▲18.8	
四万十市	22,004,990	1.4	21,903,164	2.8	101,826	▲74.9	94,245	▲42.8	7,581	▲233,814	▲96.9	241,395	▲233,814	▲10.5	18	▲81.3					▲233,796	▲22,370	▲10.6	
香南市	21,247,730	8.9	20,758,458	8.9	489,272	8.3	174,790	21.5	314,482	6,449	2.1	308,033	6,449	103.5	161,897	▲36.1	1,377,963	113.0	1,172,115	皆増	374,194	▲341,042	▲47.7	
香美市	17,425,227	▲0.7	16,501,732	▲3.8	923,495	134.4	454,822	59.2	468,673	360,391	332.8	108,282	360,391	138.7	17,460	97.8			642,740	皆増	▲264,889	656,841	71.3	
東洋町	2,849,041	0.3	2,771,365	▲0.9	77,676	75.1	59,781	260.0	17,895	▲9,856	▲35.5	27,751	▲9,856	▲174.4	15,100	49.5			90,000	350.0	▲84,756	▲88,097	▲2,636.8	
奈半利町	11,339,328	37.6	10,827,764	43.5	511,564	▲26.7	453,364	▲29.2	58,200	248	0.4	57,952	248	▲97.8	209,624	37.9	294,623	349.0			504,495	275,488	120.3	
田野町	2,848,532	2.7	2,757,067	1.8	91,465	40.1	60,425	119.2	31,040	▲6,666	▲17.7	37,706	▲6,666	▲202.8	117	▲99.6					▲6,549	▲43,156	▲117.9	
安田町	2,869,116	▲5.8	2,816,310	▲4.5	52,806	▲45.9	21,870	6.7	30,936	▲46,208	▲59.9	77,144	▲46,208	▲392.3	40,209	29.7			70,000	70.7	▲75,999	▲81,802	▲1,409.7	
北川村	3,030,922	19.8	2,767,586	14.3	263,336	143.8	83,358	27.5	179,978	137,321	321.9	42,657	137,321	659.1	4,048	▲3.7	1,200	▲95.5	200,000	皆増	▲57,431	▲106,326	▲217.5	
馬路村	2,468,748	10.7	2,343,225	12.7	125,523	▲16.5	25,891	▲59.0	99,632	12,522	14.4	87,110	12,522	256.6	30	▲44.4			52,400	6.9	▲39,848	17,095	30.0	
芸西村	3,570,875	11.1	3,524,859	11.0	46,016	20.1	30,448	42.4	15,568	▲1,367	▲8.1	16,935	▲1,367	98.4	685	10.0			154,000	皆増	▲154,682	▲67,223	▲76.9	
本山村	5,094,065	▲0.5	4,886,179	▲2.0	207,886	58.7	9,967	▲30.7	197,919	81,324	69.7	116,595	81,324	404.4	0	▲100.0					81,324	▲31,957	▲28.2	
大豊町	5,912,239	10.3	5,520,947	12.5	391,292	▲13.9	84,226	▲36.3	307,066	▲15,097	▲4.7	322,163	▲15,097	▲112.3	203,638	4,841.5			200,000	皆増	▲11,459	▲138,019	▲109.1	
土佐町	4,445,126	23.2	4,322,240	25.0	122,886	▲17.8	81,680	▲33.3	41,206	14,258	52.9	26,948	14,258	309.6	16,465	▲62.8					30,723	▲6,677	▲17.9	
大川村	2,079,931	0.4	1,989,888	▲0.9	90,043	42.1	8,873	▲79.0	81,170	60,137	285.9	21,033	60,137	249.8	229	▲89.0			89,031	354.1	▲28,665	29,018	50.3	
いの町	15,574,852	16.2	15,346,534	18.4	228,318	▲49.0	90,015	▲39.0	138,303	▲162,001	▲53.9	300,304	▲162,001	▲1,308.5	4,497	▲96.1					▲157,504	▲261,365	▲251.6	
仁淀川町	8,743,515	12.8	8,364,834	11.9	378,681	36.4	107,510	94.8	271,171	48,804	21.9	222,367	48,804	1,106.7	2,391	410.9	353,690	7.7			404,885	80,999	25.0	
中土佐町	7,049,325	▲7.2	6,765,480	▲6.0	283,845	▲28.5	20,670	▲79.2	263,175	▲34,524	▲11.6	297,699	▲34,524	▲138.2	8,574	▲23.6	0	皆減	80,127	176.9	▲106,077	▲326,415	▲148.1	
佐川町	6,744,067	▲13.1	6,486,337	▲12.0	257,730	▲33.6	55,809	▲44.1	202,121	▲86,580	▲30.0	288,701	▲86,580	▲228.3	8,244	▲19.5			70,000	▲79.7	▲148,336	119,106	44.5	
越知町	5,686,785	11.2	5,632,256	13.0	54,529	▲58.5	42,669	▲40.7	11,860	▲47,620	▲80.1	59,480	▲47,620	▲16.9	30,107	▲40.4					▲17,513	▲27,301	▲278.9	
橋原町	8,264,259	9.5	8,065,492	17.8	198,767	▲71.8	140,679	▲74.5	58,088	▲94,758	▲62.0	152,846	▲94,757	▲328.5	77,861	33.7	116,486	▲23.1	6,546	▲50.3	93,044	▲144,946	▲60.9	
日高村	4,868,185	5.9	4,773,645	7.7	94,540	▲42.2	53,348	▲55.8	41,192	▲1,608	▲3.8	42,800	▲1,608	▲68.7	19,505	▲76.5			212,675	91.6	▲194,778	▲165,726	▲570.4	
津野町	6,629,499	▲4.3	6,412,331	▲3.5	217,168	▲23.3	24,944	▲34.3	192,224	▲53,092	▲21.6	245,316	▲53,092	▲844.2	6,760	▲14.9	909,634	90.7			863,302	371,257	75.5	
四万十町	16,786,520	▲0.9	16,489,981	0.7	296,539	▲47.4	73,468	15.1	223,071	▲276,654	▲55.4	499,725	▲276,654	▲573.4	10,519	▲20.5	300,537	95.6			34,402	▲190,926	▲84.7	
大月町	4,680,096	▲2.6	4,465,105	▲4.0	214,991	39.3	24,460	34.2	190,531	54,391	40.0	136,140	54,391	293.7	84,829	▲28.4	0	皆減	100,000	100.0	39,220	▲11,198	▲22.2	
三原村	2,350,872	▲14.1	2,254,687	▲14.3	96,185	▲8.3	49,562	▲38.4	46,623	22,190	90.8	24,433	22,190	187.1	2,741	▲46.9			8,000	▲82.3	16,931	82,401	125.9	
黒潮町	12,722,412	10.1	12,552,678	11.4	169,734	▲41.3	57,049	▲61.0	112,685	▲30,360	▲21.2	143,045	▲30,360	80.5	2,021	7.9	980,542	皆増	449,970	皆増	502,233	656,315	426.0	
市計	324,577,319	3.1	317,022,719	3.0	7,554,600	5.8	4,369,360	▲6.4	3,185,240	714,378	28.9	2,470,862	714,378	128.4	337,771	▲53.2	1,789,239	30.9	2,734,855	114.1	106,533	1,813,319	106.2	
町村計	146,608,310	6.4	142,136,790	7.8	4,471,520	▲24.3	1,659,866	▲37.6	2,811,654	▲435,196	▲13.4	3,246,850	▲435,195	▲2,996.7	748,194	▲16.3	2,956,712	117.4	1,782,749	146.6	1,486,962	▲59,455	▲3.8	
市町村計	471,185,629	4.1	459,159,509	4.4	12,026,120	▲7.8	6,029,226	▲17.7	5,996,894	279,182	4.9	5,717,712	279,183	111.2	1,085,965	▲32.8	4,745,951	74.0	4,517,604	125.8	1,593,495	1,753,864	1,093.6	

(注)「H28実質収支」は前年度報告数値を計上している。前年度報告数値に誤りがあった場合は、正しい実質収支の額を用いて「単年度収支」を算出しているため計算が一致しない場合がある。

3 財政構造

(1) 経常収支比率: 92.5% (前年度比 +0.00ポイント)

分子となる「経常経費充当一般財源等」は、人件費、物件費及び繰出金が増加したものの、扶助費と公債費が減少したことなどにより、前年度より12.6億円減少(前年度比▲0.6%)となった。一方で、分母となる「経常一般財源等」も、地方消費税交付金、臨時財政対策債などが増加したが、普通交付税が減少したことにより、前年度より12.5億円減少(▲0.5%)した。その結果、経常収支比率は前年度と横ばいとなった。

(2) 財政力指数: 0.25 (前年度比 +0.01ポイント)

財政力指数は、0.25(3か年・単純平均)で、前年度より0.01ポイント改善した。

(3) 実質公債費比率: 10.7% (前年度比▲0.2ポイント)

財政健全化のために繰上償還や交付税措置率の低い地方債発行額の抑制を行ってきたこと、借入金利が低水準であることなどにより、実質的な公債費が減少し、実質公債費比率は前年度より0.2ポイント改善し、10.7%となった。

一方で、地方債を発行する際に県の許可が必要となる実質公債費比率が18.0%以上の団体は、新たに土佐清水市が該当となった。

決算収支の状況

(単位: 百万円<全国は億円>、%)

区 分	平成29年度		平成28年度		全国(通常収支分)				
	増減額	増減率	増減額	増減率	増減額	増減率			
歳入総額 A	471,186	18,485	4.1	452,701	▲280	▲0.1	579,832	19,325	3.4
歳出総額 B	459,160	19,502	4.4	439,658	669	0.2	563,171	18,965	3.5
歳入歳出差引 C(A-B)	12,026	▲1,017	▲7.8	13,043	▲950	▲6.8	16,661	360	2.2
繰り越すべき財源 D	6,029	▲1,297	▲17.7	7,326	1,553	26.9			
実質収支 E(C-D)	5,997	279	4.9	5,718	▲2,502	▲30.4	13,529	571	4.4
単年度収支 F	279	2,781	111.2	▲2,502	▲2,110	▲538.1	568	2,458	130.1
財政調整基金積立額 G	1,086	▲529	▲32.8	1,615	▲1,725	▲51.6			
繰上償還額 H	4,746	2,019	74.0	2,727	▲1,649	▲37.7			
財政調整基金取崩額 I	4,518	2,518	125.8	2,000	1,236	161.8			
実質単年度収支 (F+G+H-I)	1,593	1,753	1,093.6	▲160	▲6,720	▲102.4	▲2,174	529	19.6

(注) 全国のうち、実質収支、単年度収支、実質単年度収支は、通常収支分のみデータがないため、東日本大震災分を含めている。

財政指数の状況

(単位: %<財政力指数を除く>、ポイント)

	平成29年度		平成28年度		全国			
		増減		増減	H29	増減	H28	増減
経常収支比率	92.5	0.0	92.5	3.8	92.8	0.3	92.5	2.5
人件費	23.9	0.4	23.5	1.0				
物件費	12.0	0.4	11.6	1.0				
維持補修費	0.9	0.0	0.9	0.1				
扶助費	11.7	▲0.2	11.9	0.6				
補助費等	9.8	▲0.1	9.9	0.3				
公債費	20.6	▲0.6	21.2	▲0.1				
繰出金等	13.7	0.2	13.5	0.9				
財政力指数	0.25	0.01	0.24	0.00	0.51	0.01	0.50	0.00
実質公債費比率	10.7	▲0.2	10.9	▲0.5	6.4	▲0.5	6.9	▲0.5

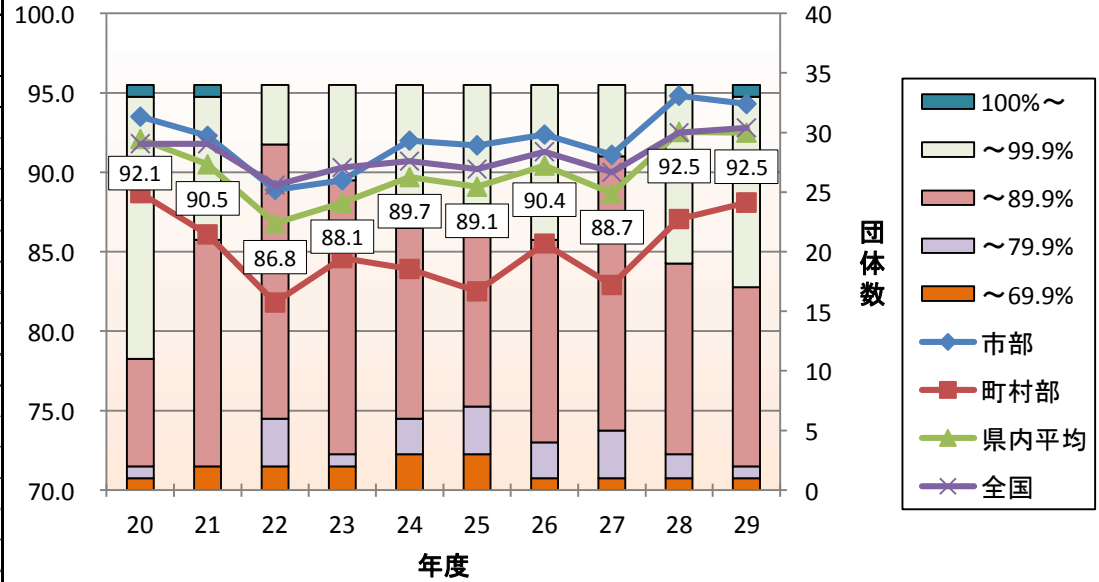
(注) 比率は加重平均、財政力指数は単純平均。

市町村別経常収支比率・実質公債費比率の推移

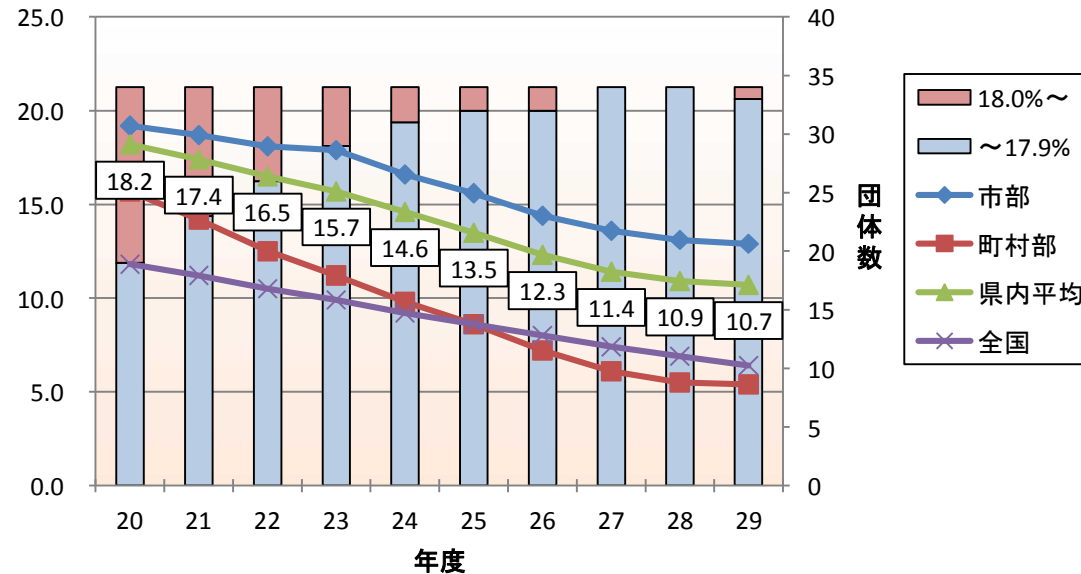
(単位: %、ポイント)

市町村名	経常収支比率								実質公債費比率(3か年平均)			
	平成29年度				平成28年度				平成29年度		平成28年度	
	うち人件費充当		うち人件費充当		うち人件費充当		うち人件費充当					
	増減	増減	増減	増減	増減	増減	増減	増減	増減	増減	増減	増減
高知市	96.3	▲2.8	21.8	▲0.1	99.1	5.3	21.9	1.7	14.7	▲0.2	14.9	▲0.1
室戸市	91.5	▲3.7	26.2	▲1.2	95.2	2.8	27.4	2.9	12.5	▲2.5	15.0	▲1.6
安芸市	88.0	4.2	27.3	2.3	83.8	2.8	25.0	1.1	7.6	▲0.8	8.4	▲2.0
南国市	92.4	2.2	26.3	0.3	90.2	2.6	26.0	2.2	7.4	▲0.7	8.1	▲1.9
土佐市	88.4	▲2.0	25.0	0.8	90.4	1.5	24.2	▲2.6	11.9	2.0	9.9	0.9
須崎市	90.7	0.7	22.4	▲0.2	90.0	2.1	22.6	▲0.1	17.3	0.1	17.2	▲0.5
宿毛市	92.9	2.7	27.0	3.2	90.2	1.8	23.8	▲0.5	13.3	▲1.0	14.3	▲1.1
土佐清水市	93.5	▲0.2	29.6	0.8	93.7	1.3	28.8	1.0	18.9	1.0	17.9	1.2
四万十市	93.9	2.3	24.8	1.6	91.6	3.0	23.2	0.2	11.1	▲0.1	11.2	▲0.9
香南市	89.3	3.4	26.7	1.1	85.9	0.8	25.6	0.2	8.7	▲1.3	10.0	▲1.1
香美市	100.5	3.3	27.5	0.8	97.2	4.6	26.7	0.7	8.4	0.1	8.3	▲0.6
東洋町	97.4	1.9	24.9	▲0.5	95.5	2.6	25.4	▲0.5	9.8	1.1	8.7	0.7
奈半利町	84.7	4.3	22.9	2.4	80.4	3.7	20.5	▲1.5	0.6	2.8	▲2.2	▲2.8
田野町	82.1	0.1	19.5	0.2	82.0	▲3.3	19.3	▲1.7	1.9	▲1.5	3.4	▲3.4
安田町	89.9	4.0	27.3	0.2	85.9	5.5	27.1	3.5	3.5	0.4	3.1	▲1.1
北川村	80.3	1.9	29.0	1.9	78.4	3.6	27.1	2.3	▲3.8	▲0.8	▲3.0	▲0.7
馬路村	94.5	5.9	30.6	2.4	88.6	2.9	28.2	0.5	6.3	0.5	5.8	0.3
芸西村	81.9	▲2.7	22.8	1.3	84.6	2.6	21.5	0.7	7.5	▲0.5	8.0	▲0.5
本山町	90.4	7.6	26.3	0.5	82.8	▲1.6	25.8	▲1.0	6.2	0.2	6.0	▲0.1
大豊町	69.7	▲11.1	22.1	▲2.8	80.8	0.7	24.9	1.0	3.8	▲3.6	7.4	▲4.0
土佐町	86.0	0.6	24.3	▲0.2	85.4	0.2	24.5	▲0.6	6.4	▲0.3	6.7	▲0.3
大川村	95.3	18.6	28.3	0.7	76.7	▲3.6	27.6	0.1	8.0	▲0.2	8.2	0.6
いの町	91.8	▲0.1	22.1	1.1	91.9	10.7	21.0	1.8	8.6	0.2	8.4	▲0.3
仁淀川町	85.1	4.1	24.5	0.5	81.0	2.9	24.0	0.7	1.9	0.1	1.8	▲0.3
中土佐町	91.5	3.4	27.7	0.9	88.1	3.9	26.8	1.6	5.9	1.1	4.8	▲0.1
佐川町	97.6	0.7	23.3	0.9	96.9	6.0	22.4	0.9	5.1	0.0	5.1	▲1.5
越知町	95.8	2.4	30.6	1.2	93.4	6.0	29.4	2.1	6.9	0.2	6.7	0.6
梶原町	84.1	3.4	16.6	1.8	80.7	1.6	14.8	▲0.4	4.6	▲0.5	5.1	▲0.2
日高村	89.5	▲0.1	24.7	▲0.2	89.6	3.6	24.9	1.2	8.2	0.7	7.5	0.1
津野町	70.8	1.2	18.8	▲1.0	69.6	0.6	19.8	1.3	▲6.1	▲1.4	▲4.7	▲0.5
四万十町	92.1	0.5	21.7	▲1.4	91.6	6.8	23.1	1.3	8.6	0.6	8.0	▲0.3
大月町	89.4	4.2	27.1	0.6	85.2	2.2	26.5	▲0.1	6.9	0.1	6.8	▲1.4
三原村	88.4	0.1	27.7	1.0	88.3	▲1.1	26.7	0.7	7.3	▲0.7	8.0	▲1.6
黒潮町	89.9	▲2.6	24.1	▲0.2	92.5	4.6	24.3	1.4	6.5	0.0	6.5	▲0.5
市計	94.3	▲0.5	24.0	0.4	94.8	3.7	23.6	1.1	12.9	▲0.2	13.1	▲0.5
町村計	88.1	1.0	23.7	0.2	87.1	4.2	23.5	0.9	5.4	▲0.1	5.5	▲0.6
県計	92.5	0.0	23.9	0.4	92.5	3.8	23.5	1.0	10.7	▲0.2	10.9	▲0.5

<経常収支比率の推移>



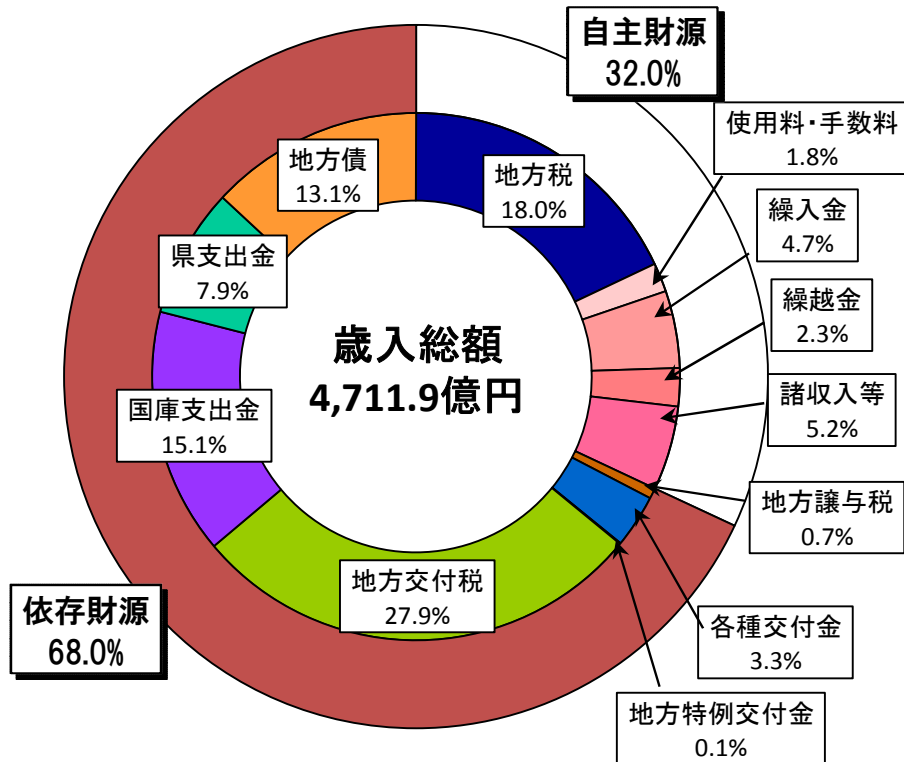
<実質公債費比率の推移>



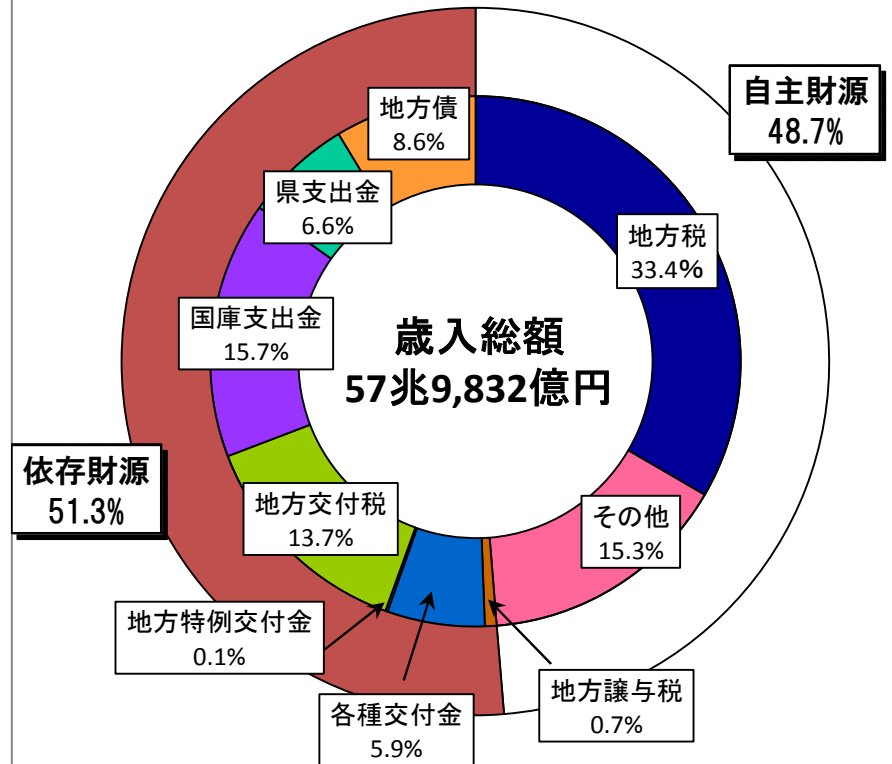
4 歳入の状況

歳入構成比は、市町村税や使用料・手数料など市町村が自主的に収入する自主財源が32.0%、国や県の基準に基づき交付される依存財源が68.0%となっている。地方交付税の構成割合が大きく、全国と比べると、依存財源の割合が高くなっている。(全国比 +16.7ポイント)

平成29年度県内市町村
普通会計決算歳入構成比



平成29年度全国市町村(通常収支分)
普通会計決算歳入構成比



歳入の状況

(単位:百万円、%)

	平成29年度						平成28年度			
	決算額	構成比	増減額	増減率	全国(通常収支分)		決算額	構成比	増減額	増減率
					構成比	増減率				
地方税 ①	84,753	18.0	786	0.9	33.4	1.2	83,967	18.5	809	1.0
地方譲与税 ②	3,077	0.7	▲ 12	▲ 0.4	0.7	▲ 0.3	3,089	0.7	▲ 40	▲ 1.3
地方特例交付金 ③	279	0.1	22	8.4	0.1	15.5	257	0.1	9	3.7
地方交付税 ④	131,654	27.9	▲ 4,077	▲ 3.0	13.7	▲ 0.8	135,731	30.0	▲ 7,791	▲ 5.4
各種交付金 ⑤	15,318	3.3	1,153	8.1	5.9	29.2	14,165	3.1	▲ 1,911	▲ 11.9
使用料・手数料	8,295	1.8	▲ 13	▲ 0.2			8,308	1.8	▲ 121	▲ 1.4
国庫支出金	71,018	15.1	▲ 1,082	▲ 1.5	15.7	3.8	72,100	15.9	2,286	3.3
県支出金	37,398	7.9	2,631	7.6	6.6	5.7	34,767	7.7	▲ 3,065	▲ 8.1
繰入金	22,304	4.7	7,640	52.1	3.0	17.7	14,664	3.2	6,577	81.3
うち財政調整基金	4,518	1.0	2,518	125.8			2,000	0.4	1,236	161.8
うち減債基金	2,418	0.5	359	17.4			2,059	0.5	392	23.5
繰越金	11,000	2.3	384	3.6	2.6	▲ 10.0	10,616	2.3	▲ 2,221	▲ 17.3
地方債	61,787	13.1	8,409	15.8	8.6	7.3	53,378	11.8	1,695	3.3
うち臨時財政対策債 ⑥	11,617	2.5	556	5.0	3.1	13.2	11,061	2.4	▲ 3,532	▲ 24.2
その他	24,303	5.2	2,644	12.2			21,659	4.8	3,495	19.2
うち寄附金	11,411	2.4	3,479	43.9			7,932	1.8	3,130	65.2
歳入合計	471,186	100.0	18,485	4.1	100.0	3.4	452,701	100.0	▲ 280	▲ 0.1
自主財源	150,655	32.0	11,442	8.2			139,213	30.8	8,537	6.5
依存財源	320,531	68.0	7,043	2.2			313,488	69.2	▲ 8,817	▲ 2.7
一般財源 ①+②+③+④+⑤	235,081	49.9	▲ 2,128	▲ 0.9	53.8	3.2	237,209	52.4	▲ 8,924	▲ 3.6
実質的な地方交付税 ④+⑥	143,271	30.4	▲ 3,522	▲ 2.4			146,793	32.4	▲ 11,323	▲ 7.2

(注1) 各種交付金は、利子割交付金、配当割交付金、株式等譲渡所得割交付金、地方消費税交付金、ゴルフ場利用税交付金、特別地方消費税交付金、自動車取得税交付金、軽油引取税交付金、交通安全対策特別交付金の合計額。

(注2) 国庫支出金には、国有提供施設等所在市町村助成交付金を含む。

4 歳入の状況

(1) 地方税: 847.5億円(前年度比+7.9億円、+0.9%)

主な増減要因は、景気回復傾向に伴う納税義務者数の増加により市町村民税5.1億円(+1.4%)の増、新築家屋や設備投資の増加による固定資産税4.7億円の増(+1.2%)、健康志向の高まりによる市町村たばこ税2.7億円の減等(▲5.1%)である。

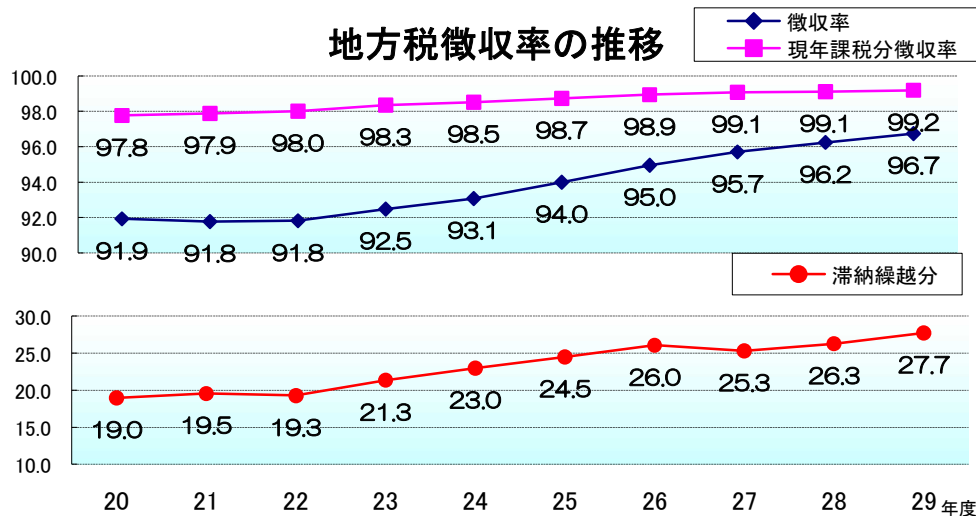
徴収率は、租税債権管理機構や県税事務所との連携による滞納処分の取組の強化などにより、現年課税分は99.2%(前年度比+0.1ポイント)、滞納繰越分は27.7%(前年度比+1.4ポイント)で、全体は96.7%(前年度比+0.5ポイント)と上昇している。

市町村税の状況

(単位: 百万円、%)

	平成29年度			平成28年度	
	決算額	増減額	増減率	決算額	増減率
地方税	84,753	786	0.9	83,967	1.0
うち住民税(個人分)	30,610	514	1.7	30,096	2.4
うち住民税(法人分)	6,705	▲6	▲0.1	6,711	▲9.1
うち固定資産税	38,763	471	1.2	38,292	1.4
うち軽自動車税	2,460	79	3.3	2,381	17.3
うち市町村たばこ税	5,041	▲273	▲5.1	5,314	▲2.3

地方税徴収率の推移



市町村別徴収率の状況

	徴収率 (%)						増減(ポイント)		
	平成29年度			平成28年度			現年分	滞納分	合計
	現年分	滞納分	合計	現年分	滞納分	合計			
高知市	99.3	26.3	96.9	99.3	24.0	96.4	0.0	2.3	0.5
室戸市	99.0	32.6	95.6	98.7	32.5	94.5	0.3	0.1	1.1
安芸市	99.1	33.4	97.0	99.1	21.6	96.6	0.0	11.8	0.4
南国市	99.1	42.5	97.6	99.0	40.2	97.1	0.1	2.3	0.5
土佐市	98.4	24.4	93.3	98.5	22.7	92.2	▲0.1	1.7	1.1
須崎市	98.9	23.5	96.3	98.9	25.0	96.5	0.0	▲1.5	▲0.2
宿毛市	98.8	17.4	94.0	98.6	18.2	92.9	0.2	▲0.8	1.1
土佐清水市	97.9	32.3	92.7	97.6	19.4	91.7	0.3	12.9	1.0
四万十市	99.3	26.2	97.1	99.1	33.7	96.7	0.2	▲7.5	0.4
香南市	98.8	27.1	95.8	98.7	27.6	95.4	0.1	▲0.5	0.4
香美市	99.1	32.0	97.4	99.1	29.2	96.7	0.0	2.8	0.7
東洋町	99.7	21.6	96.3	99.2	42.7	94.8	0.5	▲21.1	1.5
奈半利町	98.8	43.6	96.4	98.0	43.9	94.5	0.8	▲0.3	1.9
田野町	99.3	28.4	97.4	99.3	36.8	97.1	0.0	▲8.4	0.3
安田町	99.0	17.6	95.0	99.2	32.4	94.8	▲0.2	▲14.8	0.2
北川村	99.8	13.1	98.7	99.8	24.6	98.7	0.0	▲11.5	0.0
馬路村	99.9	3.1	98.9	99.9	6.4	98.8	0.0	▲3.3	0.1
芸西村	98.8	36.9	96.3	99.0	49.4	95.5	▲0.2	▲12.5	0.8
本山村	99.0	19.6	97.0	99.0	21.9	97.1	0.0	▲2.3	▲0.1
大豊町	99.3	47.0	97.7	99.0	26.5	96.6	0.3	20.5	1.1
土佐町	99.7	17.6	98.4	99.7	22.3	98.0	0.0	▲4.7	0.4
大川村	99.5	85.8	99.1	99.7	24.7	97.1	▲0.2	61.1	2.0
いの町	99.8	43.3	99.5	99.8	47.8	99.6	0.0	▲4.5	▲0.1
仁淀川町	99.6	36.7	98.7	99.6	29.9	98.5	0.0	6.8	0.2
中土佐町	98.8	24.2	96.3	98.9	31.6	96.3	▲0.1	▲7.4	0.0
佐川町	99.8	32.9	99.0	99.8	33.8	98.6	0.0	▲0.9	0.4
越知町	99.4	36.8	97.4	99.3	42.2	96.8	0.1	▲5.4	0.6
橋原町	99.2	25.6	97.6	99.5	15.0	97.8	▲0.3	10.6	▲0.2
日高村	99.0	16.7	95.6	99.0	26.5	95.6	0.0	▲9.8	0.0
津野町	99.0	39.1	97.4	98.9	42.6	96.2	0.1	▲3.5	1.2
四万十町	99.1	26.3	97.4	99.1	33.7	97.3	0.0	▲7.4	0.1
大月町	97.8	33.4	93.1	97.5	18.3	92.1	0.3	15.1	1.0
三原村	98.6	44.2	95.9	98.2	40.0	94.5	0.4	4.2	1.4
黒潮町	98.6	28.5	94.4	98.3	19.6	93.8	0.3	8.9	0.6
市計	99.2	27.4	96.6	99.1	25.5	96.1	0.1	1.9	0.5
町村計	99.3	30.5	97.5	99.2	32.4	97.2	0.1	▲1.9	0.3
市町村計	99.2	27.7	96.7	99.1	26.3	96.2	0.1	1.4	0.5

(2) 地方譲与税:30.8億円(前年度比▲0.1億円、▲0.4%)

前年度と比べて、ほぼ横ばいに推移した。

(3) 地方交付税:1,316.5億円(前年度比▲40.8億円、▲3.0%)

主な減少要因は、地方債の元利償還金の減による事業費補正の減、地域経済・雇用対策費の単位費用の減等により、基準財政需要額が31.1億円の減(▲1.5%)となったこと、及び、算定単位数、納税義務者の増による市町村民税所得割の増、新築家屋の増による固定資産税(家屋)収入額の増等が見込まれ、基準財政収入額は1.2億円の増(+0.1%)となったことにより、普通交付税が37.7億円の減少(▲3.1%)したためである。

(4) 国庫支出金:710.2億円(前年度比▲10.8億円、▲1.5%)

主な増減要因は、年金生活者等支援臨時福祉給付金事業に係る補助金の減、生活保護費負担金の減、保育所運営費等に係る児童保護費等負担金の増、社会資本整備総合交付金の増などである。

(5) 県支出金:374.0億円(前年度比+26.3億円、+7.6%)

主な増加要因は、児童保護費等負担金4.5億円の増(+20.8%)、保育所・幼稚園等高台移転施設整備事業費補助金、歴史観光資源等強化事業費補助金等の増額による県単独の普通建設事業費支出金23.2億円の増(+50.9%)などである。

(6) 繰入金:223.0億円(前年度比+76.4億円、+52.1%)

一部の団体において財源不足等に対応するための繰入増や、施設整備やふるさと納税を活用した地方創生事業に係る経費に対応するための繰入増により、基金以外のその他の繰入金と合わせ、全体では76.4億円(+52.1%)の増となった。

(7) 地方債:617.9億円(前年度比+84.1億円、+15.8%)

主な増減要因は、公共事業等債8.1億円の増(+33.4%)、公営住宅建設事業債7.3億円の増(+135.0%)、教育・福祉施設等整備事業債26.6億円の増(+144.4%)、旧合併特例事業債44.1億円の増(+59.0%)、全国防災事業の実施終了に伴う全国防災事業債の皆減(▲17.0億円)、緊急防災・減災事業債▲15.6億円の減(▲17.9%)などである。

(8) 寄附金:114.1億円(前年度比+34.8億円、+43.9%)

主な増加要因は、ふるさと納税寄附金32.6億円の増(+44.1%)である。

基金繰入金の状況

(単位:百万円、%)

	平成29年度			平成28年度			増減額			増減率		
	市部	町村部	合計	市部	町村部	合計	市部	町村部	合計	市部	町村部	合計
財政調整基金	2,735	1,783	4,518	1,277	723	2,000	1,458	1,060	2,518	114.2	146.6	125.9
減債基金	651	1,767	2,418	1,560	499	2,059	▲909	1,268	359	▲58.3	254.1	17.4
その他特定目的基金	6,698	8,401	15,099	4,142	6,172	10,314	2,556	2,229	4,785	61.7	36.1	46.4
合計	10,084	11,951	22,035	6,980	7,394	14,374	3,104	4,557	7,661	44.5	61.6	53.3

5 歳出の状況

性質別決算額一覧表

(単位:百万円、%)

	平成29年度					平成28年度				
	決算額	構成比	増減額	増減率	全国(通常収支分)		決算額	構成比	増減額	増減率
					構成比	増減率				
義務的経費	207,082	45.1	▲ 284	▲ 0.1	49.6	5.0	207,366	47.2	▲ 1,601	▲ 0.8
人件費	63,187	13.8	451	0.7	16.5	13.8	62,736	14.3	▲ 655	▲ 1.0
うち職員給	41,442	9.0	431	1.1	11.1	15.4	41,011	9.3	163	0.4
うち退職金	5,826	1.3	▲ 488	▲ 7.7			6,314	1.4	▲ 86	▲ 1.3
扶助費	89,054	19.4	▲ 1,048	▲ 1.2	23.4	2.0	90,101	20.5	3,517	4.1
公債費	54,841	11.9	313	0.6	9.7	▲ 1.0	54,528	12.4	▲ 4,464	▲ 7.6
投資的経費	91,974	20.0	14,303	18.4	12.9	4.9	77,671	17.7	▲ 800	▲ 1.0
普通建設事業費	88,726	19.3	14,839	20.1	12.6	4.6	73,887	16.8	3,921	5.6
うち補助事業	45,282	9.9	11,177	32.8	5.4	12.5	34,105	7.8	▲ 713	▲ 2.0
うち単独事業	41,017	8.9	3,094	8.2	6.8	▲ 0.5	37,923	8.6	4,691	14.1
災害復旧事業費	3,248	0.7	▲ 536	▲ 14.2	0.3	20.7	3,784	0.9	▲ 4,722	▲ 55.5
うち補助事業	2,586	0.6	▲ 722	▲ 21.8	0.2	31.5	3,308	0.8	▲ 4,166	▲ 55.7
うち単独事業	662	0.1	186	39.0	0.1	7.6	476	0.1	▲ 556	▲ 53.9
その他	160,104	34.9	5,483	3.5	37.5	1.1	154,621	35.2	3,071	2.0
うち物件費	52,424	11.4	2,033	4.0	12.9	1.2	50,391	11.5	2,248	4.7
うち補助費等	42,096	9.2	2,318	5.8	9.0	1.8	39,778	9.0	868	2.2
うち積立金	17,182	3.7	509	3.1	2.8	9.1	16,673	3.8	181	1.1
うち繰出金	42,980	9.4	379	0.9			42,601	9.7	621	1.5
歳出合計	459,160	100.0	19,502	4.4	100.0	3.5	439,658	100.0	669	0.2

(注1) 補助事業には、受託事業費のうち補助事業費を含む。

(注2) 単独事業には、同級他団体施行事業負担金及び受託事業費のうち単独事業費を含む。

【性質別歳出決算の状況】

(1) 義務的経費: 2,070.8億円(前年度比▲2.8億円、▲0.1%)

主な増減要因は、人件費の増加、扶助費の減少などである。

① 人件費: 631.9億円(前年度比+4.5億円、+0.7%)

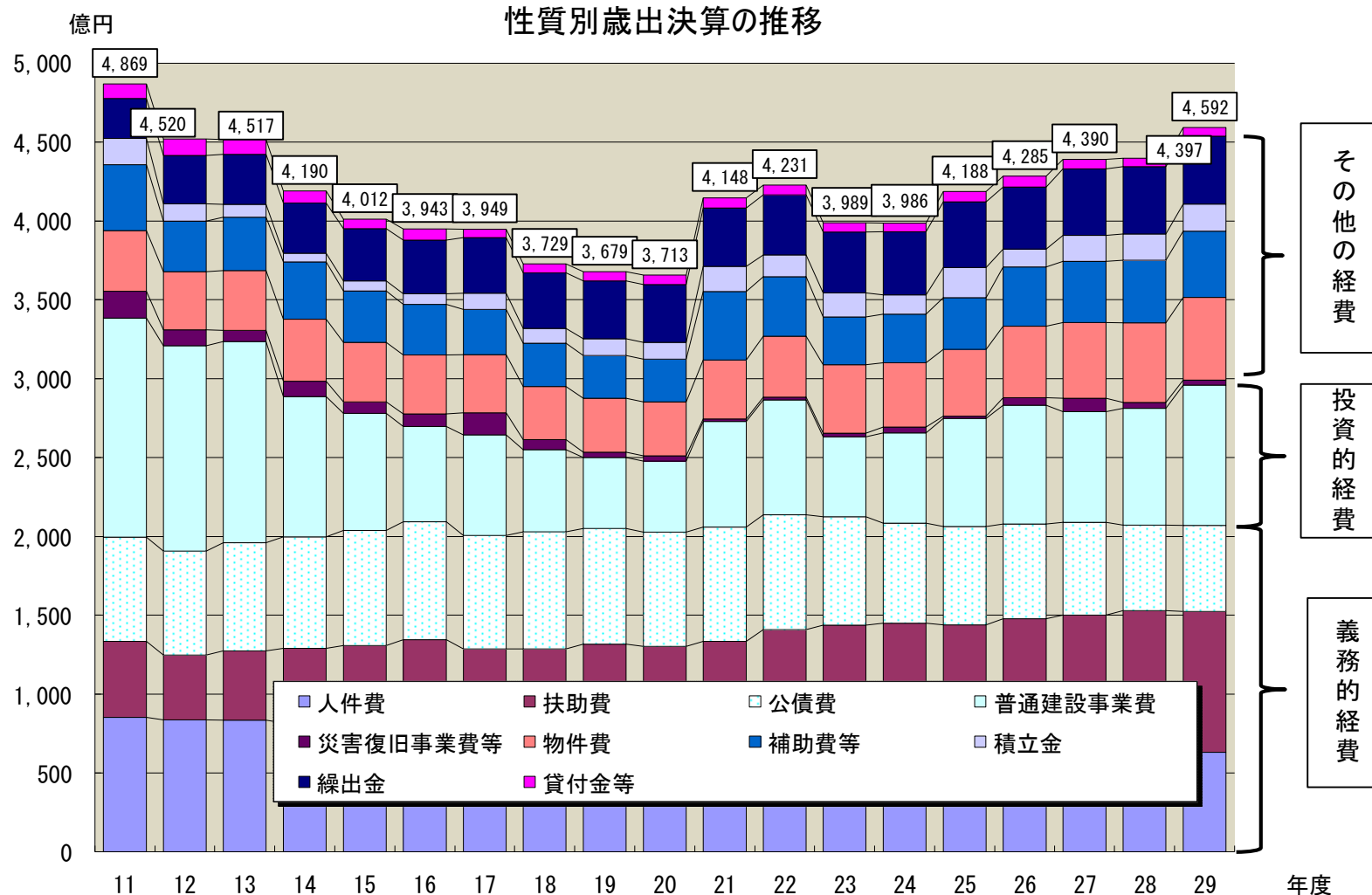
主な増減要因は、退職者数の減により退職金が4.9億円減少(▲7.7%)したものの、期末勤勉手当の支給月数の引き上げにより職員給が4.3億円増加(+1.1%)、また、これに伴い標準報酬月額や標準期末手当等が上昇し、地方公務員共済組合等負担金が3.3億円増加(+3.6%)したことである。

② 扶助費: 890.5億円(前年度比▲10.5億円、▲1.2%)

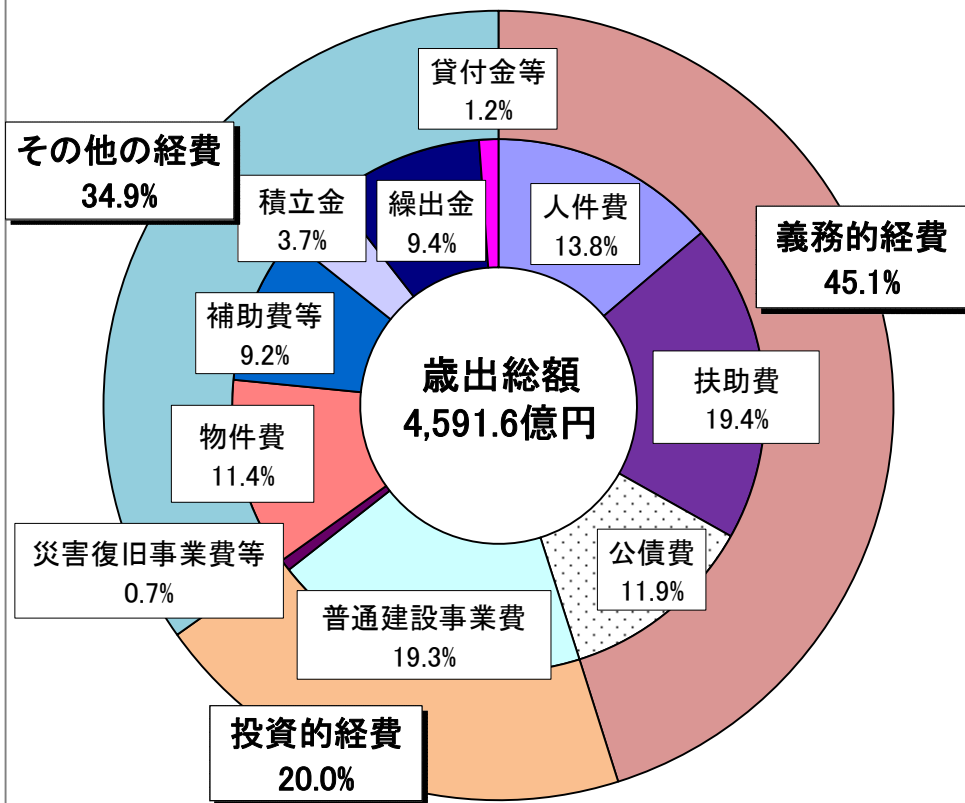
主な増減要因は、私立認定こども園・保育所運営事業費や私立幼稚園運営事業費が増加し、児童福祉費が5.8億円(+1.8%)、教育費が2.1億円(+12.2%)それぞれ増加した一方で、受給者数の減により生活保護費が11.3億円減少(▲3.8%)、臨時福祉給付金事業費の減少により社会福祉費が5.9億円減少(▲2.5%)したことである。

③ 公債費: 548.4億円(前年度比+3.1億円、+0.6%)

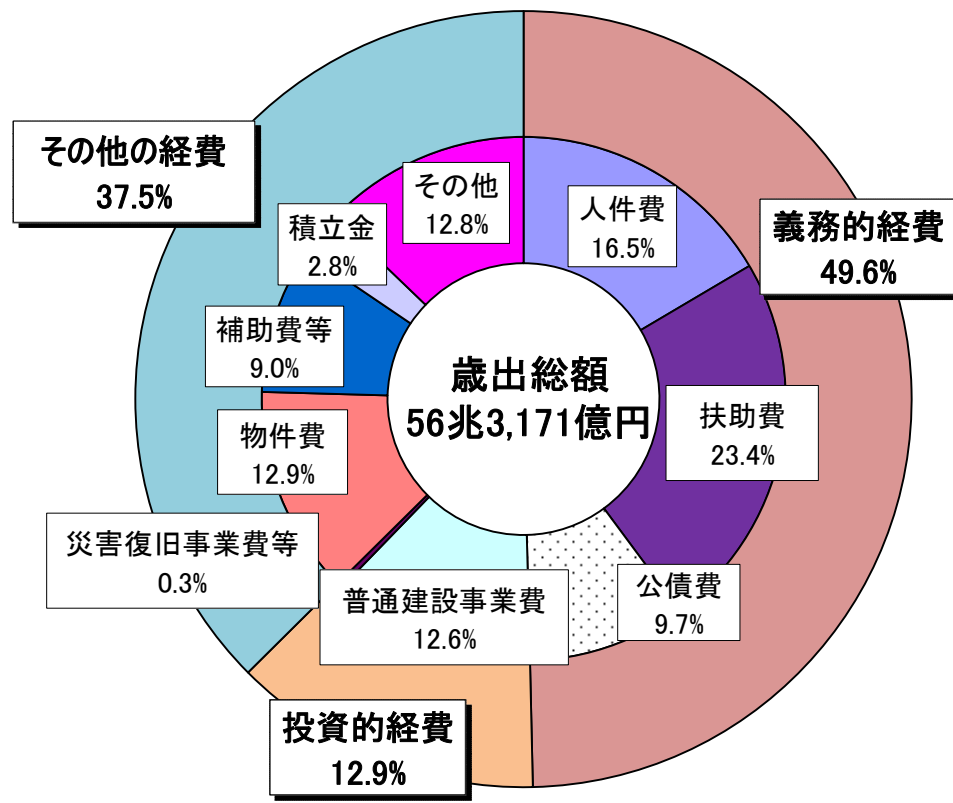
定期償還は17.1億円減少(▲3.3%)した一方で、繰上償還が20.2億円増加(+74.0%)したことにより3.1億円(+0.6%)の増となった。



平成29年度県内市町村 普通会計決算歳出性質別構成比



平成29年度全国市町村 (通常収支分) 普通会計決算歳出性質別構成比



(2) 投資的経費: 919.7億円(前年度比+14.3億円、+18.4%)

主な増減要因は、災害復旧事業費の減と、普通建設事業費の増である。

① 普通建設事業費: 887.3億円(前年度比+148.4億円、+20.1%)

普通建設事業費が前年度より増加した団体は17団体(▲1団体)、減少した団体は17団体(+1団体)となっている。

ア 補助事業費: 452.8億円(前年度比+111.8億円、+32.8%)

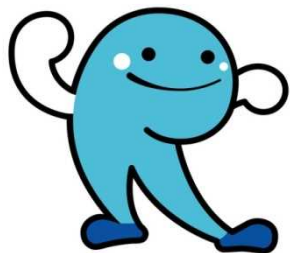
主な増加要因は、高知市の旭駅周辺都市整備事業費、新図書館等複合施設建設事業費の増(+55.9億円)、道路や橋りょう改修・点検等の社会資本整備総合交付金事業の増、小・中学校や学校給食設備に係る建設事業の増(土佐市、土佐清水市、香南市、香美市、いの町、津野町、四万十町 +25.8億円)等である。

イ 単独事業費: 410.2億円(前年度比+30.9億円、+8.2%)

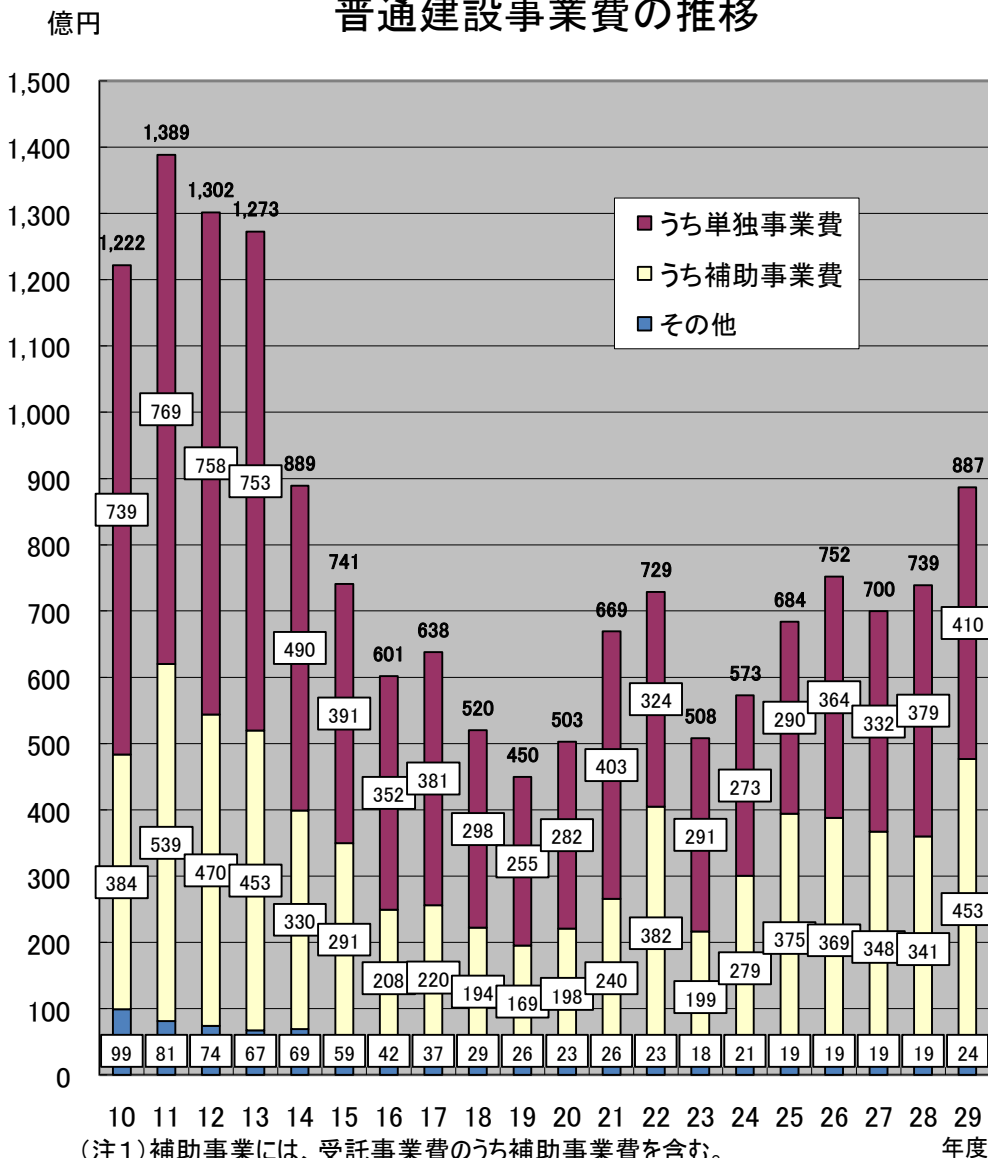
主な増加要因は、高知市街路整備事業の増(+12.6億円)、保育所・幼稚園等高台移転施設整備事業の増(安芸市、土佐清水市、四万十市、黒潮町+8.8億円)、新庁舎建設事業費の増(黒潮町、仁淀川町+17.7億円)等である

② 災害復旧事業費: 32.5億円(前年度比▲5.4億円、▲14.2%)

主な減少要因は、補助災害事業費の件数減による減少(▲7.2億円、▲21.8%)である。



普通建設事業費の推移



(注1) 補助事業には、受託事業費のうち補助事業費を含む。
(注2) 単独事業には、同級他団体施行事業負担金及び受託事業費のうち単独事業費を含む。

(3)その他の経費:1601.0億円(前年度比+54.8億円、+3.5%)

主な増加要因は、ふるさと納税を活用した地方創生事業費が増加したことなどである。

①物件費:524.2億円(前年度比+20.3億円、+4.0%)

主な増加要因は、ふるさと納税を活用した地方創生事業費の増加や、小・中学校における教育分野情報セキュリティ強化事業費に係る委託料、使用料等が増加したことなどである。

②補助費等:421.0億円(前年度比+23.2億円、+5.8%)

主な増減要因は、ふるさと納税を活用した地方創生事業費の増加、仁淀消防組合の庁舎建設や嶺北広域行政事務組合の清掃センター建設に伴う負担金の増加、汚泥再生処理センター建設事業完了による高幡東部清掃組合負担金の減少などである。

③積立金:171.8億円(前年度比+5.1億円、+3.1%)

主な増加要因は、ふるさと納税を原資とした積立金が増加したことである。

④繰出金:429.8億円(前年度比+3.8億円、+0.9%)

主な増減要因は、土地開発基金等の基金への繰出金が5.9億円増加(+830.9%)したこと、対象者の増加により後期高齢者医療事業会計への繰出金が4.5億円増加(+3.1%)したこと、赤字補填の繰出金が減少したことにより国民健康保険事業会計への繰出金が3.2億円減少(▲3.3%)したことなどである。

6 積立金現在高の状況:1,722.6億円(前年度比▲25.5億円、▲1.5%)

財政調整基金は前年度より19.8億円減少(▲3.9%)、減債基金は8.3億円減少(▲2.6%)、その他特定目的基金が2.6億円増加(+0.3%)した。

この結果、積立金現在高の総額は、市部で30.3億円減少(▲4.1%)、町村部で4.8億円増加(+0.5%)した。

なお、財政調整基金と減債基金を合わせた「財政調整的基金」は、市部で16.6億円減少(▲4.5%)、町村部で11.5億円減少(▲2.5%)、全体では前年度より28.1億円減少(▲3.4%)して798.0億円となっている。

【市町村別の状況】

積立金現在高が前年度より増加した団体は21団体(▲6団体)、減少した団体は13団体(+6団体)となっている。

また、標準財政規模に対する積立金現在高の割合である「積立金現在高比率」が、1番低いのは高知市(16.4%)、1番高いのは梶原町(364.7%)となっており、割合が100%を超えているのは、23団体(+1団体)となっている。

積立金現在高の状況

(単位:百万円、%)

	平成29年度			平成28年度			増減額			増減率		
	市部	町村部	合計	市部	町村部	合計	市部	町村部	合計	市部	町村部	合計
財政調整的基金	34,880	44,920	79,800	36,536	46,074	82,610	▲1,656	▲1,154	▲2,810	▲4.5	▲2.5	▲3.4
財政調整基金	22,827	26,542	49,369	24,592	26,759	51,351	▲1,765	▲217	▲1,982	▲7.2	▲0.8	▲3.9
減債基金	12,053	18,378	30,431	11,944	19,315	31,259	109	▲937	▲828	0.9	▲4.9	▲2.6
その他特定目的基金	36,516	55,942	92,458	37,894	54,307	92,201	▲1,378	1,635	257	▲3.6	3.0	0.3
合計	71,396	100,862	172,258	74,430	100,381	174,811	▲3,034	481	▲2,553	▲4.1	0.5	▲1.5

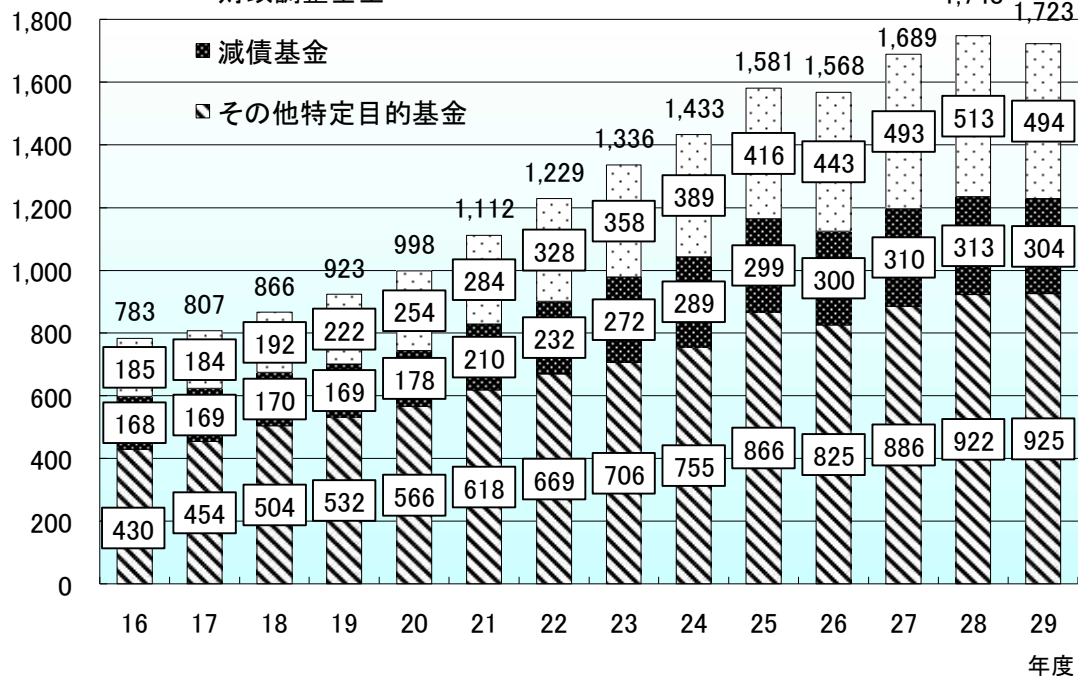
(注)「平成28年度」欄には、前年度報告数値に変更等があった場合は、調整後の数値を計上している。

市町村別積立金現在高

(単位:千円)

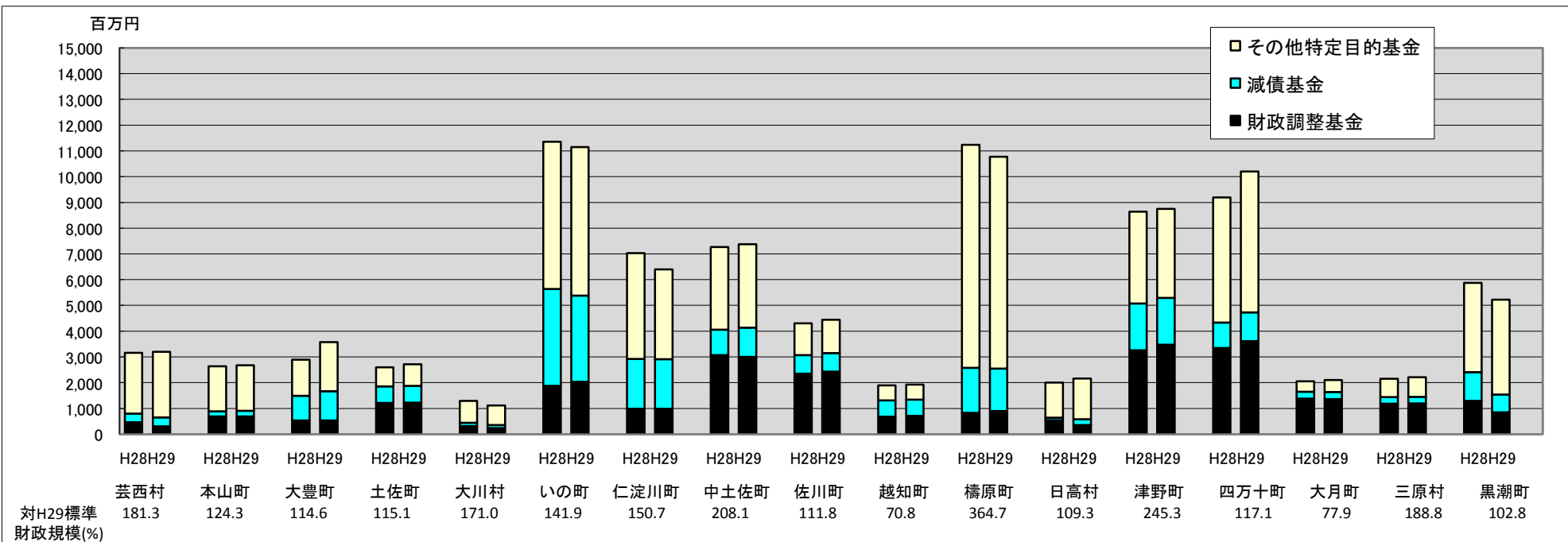
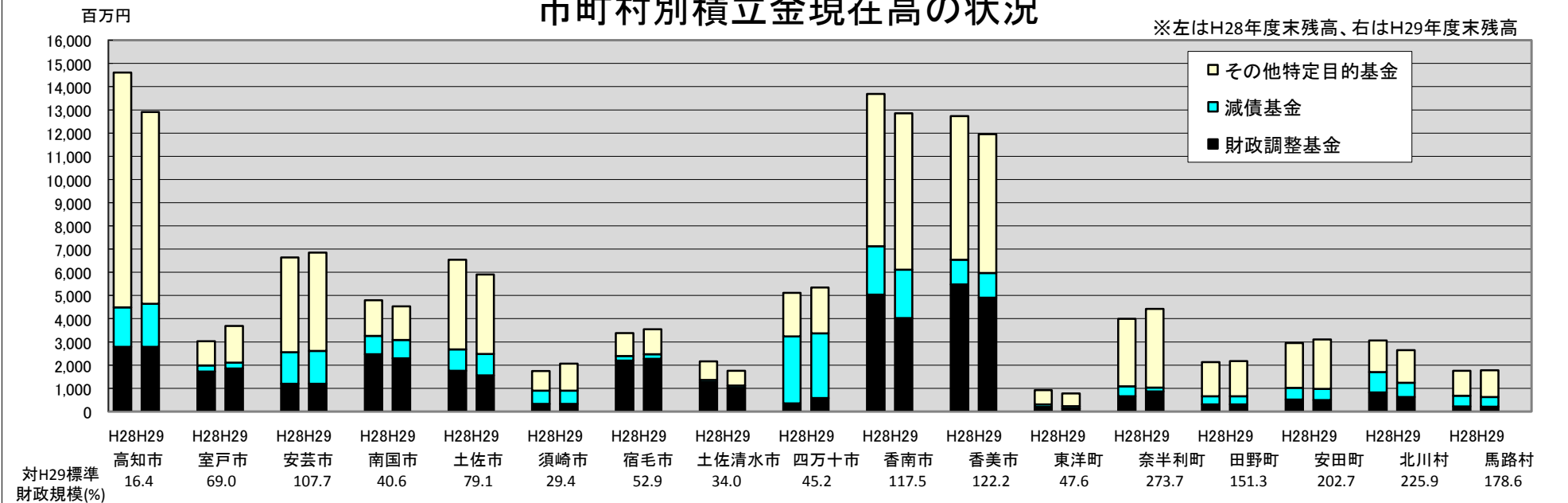
	財政調整的基金			その他特定目的基金	合計
	財政調整基金	減債基金			
高知市	4,644,958	2,791,483	1,853,475	8,261,307	12,906,265
室戸市	2,111,353	1,850,482	260,871	1,574,779	3,686,132
安芸市	2,611,763	1,194,608	1,417,155	4,237,587	6,849,350
南国市	3,085,014	2,293,647	791,367	1,444,814	4,529,828
土佐市	2,479,093	1,563,978	915,115	3,420,197	5,899,290
須崎市	905,156	329,295	575,861	1,161,153	2,066,309
宿毛市	2,468,897	2,267,805	201,092	1,070,393	3,539,290
土佐清水市	1,117,593	1,017,376	100,217	638,901	1,756,494
四万十市	3,373,087	588,555	2,784,532	1,974,528	5,347,615
香南市	6,114,187	4,024,220	2,089,967	6,744,680	12,858,867
香美市	5,968,425	4,905,059	1,063,366	5,987,944	11,956,369
東洋町	230,500	130,300	100,200	551,727	782,227
奈半利町	1,037,131	866,401	170,730	3,384,692	4,421,823
田野町	664,250	312,536	351,714	1,505,517	2,169,767
安田町	972,856	492,346	480,510	2,129,048	3,101,904
北川村	1,242,015	631,804	610,211	1,404,777	2,646,792
馬路村	628,663	214,430	414,233	1,148,836	1,777,499
芸西村	646,856	307,718	339,138	2,550,321	3,197,177
本山町	906,200	692,000	214,200	1,767,316	2,673,516
大豊町	1,668,608	534,218	1,134,390	1,901,811	3,570,419
土佐町	1,874,149	1,226,412	647,737	836,941	2,711,090
大川村	358,860	238,852	120,008	757,770	1,116,630
いの町	5,381,647	2,028,880	3,352,767	5,766,663	11,148,310
仁淀川町	2,905,694	987,023	1,918,671	3,491,069	6,396,763
中土佐町	4,133,978	2,999,142	1,134,836	3,249,806	7,383,784
佐川町	3,148,562	2,424,123	724,439	1,288,226	4,436,788
越知町	1,345,945	714,951	630,994	575,184	1,921,129
橋原町	2,545,392	900,871	1,644,521	8,225,613	10,771,005
日高村	582,359	351,583	230,776	1,582,940	2,165,299
津野町	5,292,517	3,475,865	1,816,652	3,456,740	8,749,257
四万十町	4,729,885	3,608,444	1,121,441	5,470,434	10,200,319
大月町	1,633,937	1,364,923	269,014	463,352	2,097,289
三原村	1,453,418	1,191,949	261,469	755,750	2,209,168
黒潮町	1,536,758	847,249	689,509	3,677,455	5,214,213
市計	34,879,526	22,826,508	12,053,018	36,516,283	71,395,809
町村計	44,920,180	26,542,020	18,378,160	55,941,988	100,862,168
市町村計	79,799,706	49,368,528	30,431,178	92,458,271	172,257,977

億円 積立金現在高の状況



市町村別積立金現在高の状況

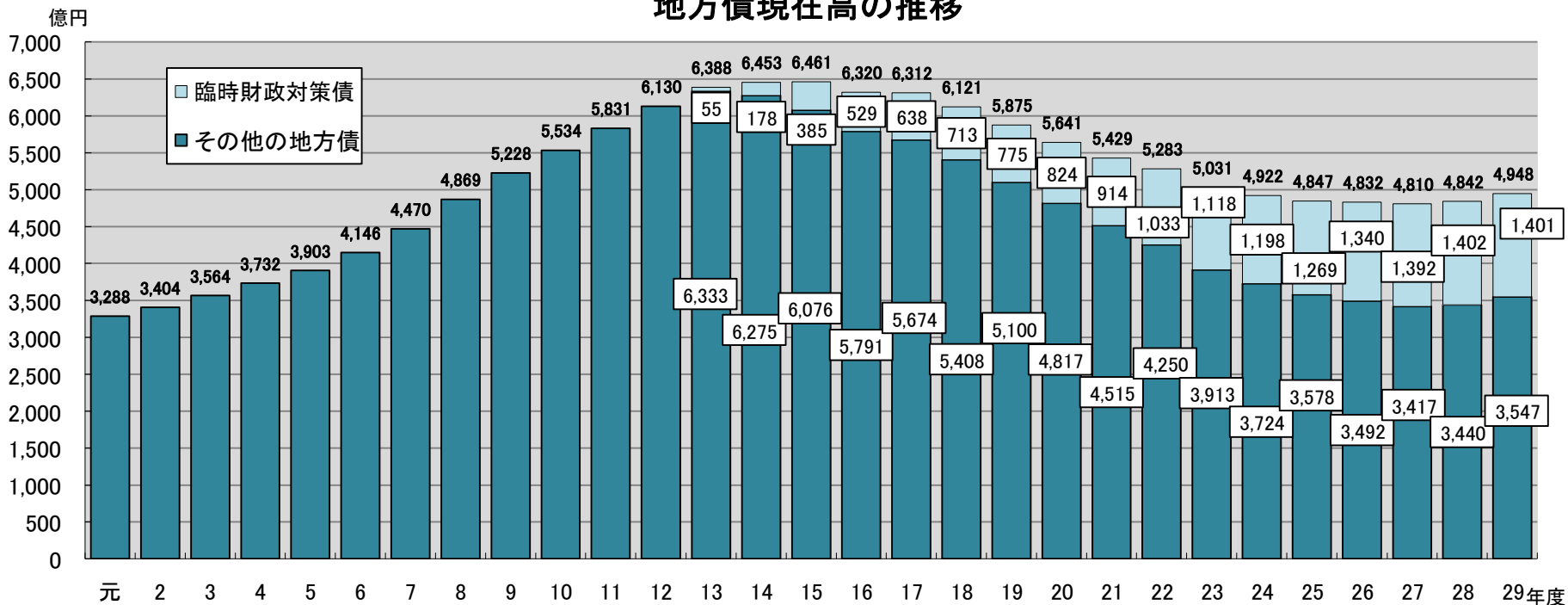
※左はH28年度末残高、右はH29年度末残高



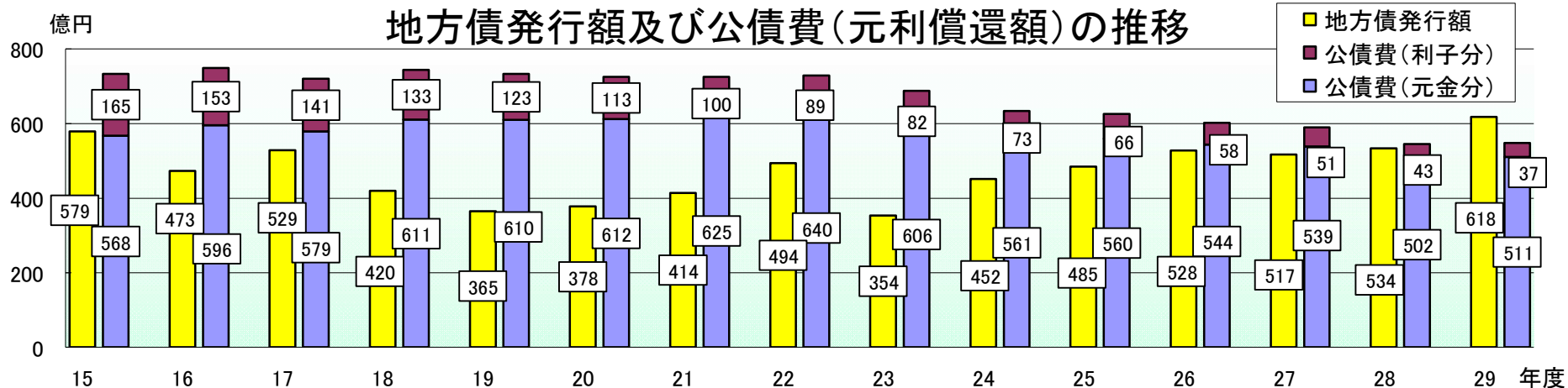
7 地方債現在高の状況:4,948.4億円(前年度比+106.8億円、+2.2%)

地方債の元金償還額は、511.1億円となっており、平成28年度に引き続き、地方債発行額(617.9億円)を下回った。そのため、地方債現在高も2年連続で増加した。

地方債現在高の推移



地方債発行額及び公債費(元利償還額)の推移



■平成29年普通会計決算見込み 各種財政指標市町村別一覧表

標準財政規模(単位:千円)

高知市	78,642,485
室戸市	5,338,960
安芸市	6,360,461
南国市	11,148,589
土佐市	7,457,375
須崎市	7,019,809
宿毛市	6,692,434
土佐清水市	5,172,759
四万十市	11,829,861
香南市	10,942,246
香美市	9,785,542
東洋町	1,641,998
奈半利町	1,615,463
田野町	1,434,095
安田町	1,530,160
北川村	1,171,430
馬路村	995,098
芸西村	1,763,813
本山町	2,151,696
大豊町	3,114,579
土佐町	2,355,300
大川村	653,154
いの町	7,856,002
仁淀川町	4,246,065
中土佐町	3,548,588
佐川町	3,970,046
越知町	2,713,391
梶原町	2,953,002
日高村	1,981,705
津野町	3,566,914
四万十町	8,710,271
大月町	2,692,430
三原村	1,169,981
黒潮町	5,071,931

財政力指数(3か年平均)

1	高知市	0.62	
2	南国市	0.61	
3	須崎市	0.41	全0.51
4	土佐市	0.38	
5	宿毛市	0.35	
6	香南市	0.35	
7	いの町	0.35	
8	四万十市	0.34	
9	佐川町	0.32	
10	安芸市	0.30	
11	香美市	0.30	
12	日高村	0.29	
13	土佐清水市	0.26	
14	芸西村	0.25	県0.25
15	室戸市	0.23	
16	四万十町	0.22	
17	土佐町	0.20	
18	越知町	0.20	
19	黒潮町	0.20	
20	奈半利町	0.19	
21	田野町	0.19	
22	北川村	0.17	
23	中土佐町	0.17	
24	大豊町	0.16	
25	仁淀川町	0.16	
26	大月町	0.16	
27	安田町	0.15	
28	本山町	0.15	
29	津野町	0.15	
30	馬路村	0.14	
31	東洋町	0.12	
32	梶原町	0.12	
33	大川村	0.11	
34	三原村	0.11	

経常収支比率

1	大豊町	69.7	
2	津野町	70.8	
3	北川村	80.3	
4	芸西村	81.9	
5	田野町	82.1	
6	梶原町	84.1	
7	奈半利町	84.7	
8	仁淀川町	85.1	
9	土佐町	86.0	
10	安芸市	88.0	
11	土佐市	88.4	
12	三原村	88.4	
13	香南市	89.3	
14	大月町	89.4	
15	日高村	89.5	
16	黒潮町	89.9	
17	安田町	89.9	
18	本山町	90.4	
19	須崎市	90.7	
20	室戸市	91.5	
21	中土佐町	91.5	
22	いの町	91.8	
23	四万十町	92.1	
24	南国市	92.4	
25	宿毛市	92.9	県92.5
26	土佐清水市	93.5	全92.8
27	四万十市	93.9	
28	馬路村	94.5	
29	大川村	95.3	
30	越知町	95.8	
31	高知市	96.3	
32	東洋町	97.4	
33	佐川町	97.6	
34	香美市	100.5	

地方債現在高比率

1	佐川町	115.8	
2	大豊町	116.7	
3	芸西村	125.2	
4	北川村	134.2	
5	香南市	135.2	
6	日高村	157.9	
7	宿毛市	159.2	
8	香美市	160.5	
9	土佐町	166.7	
10	南国市	168.9	
11	田野町	177.1	
12	奈半利町	193.1	
13	いの町	193.5	
14	大月町	199.7	
15	安芸市	200.7	
16	津野町	204.2	
17	梶原町	204.8	
18	安田町	213.9	
19	四万十町	216.0	
20	仁淀川町	218.2	県217.7
21	四万十市	220.7	
22	土佐市	225.8	
23	馬路村	226.9	
24	東洋町	231.6	
25	本山町	232.3	
26	室戸市	232.5	
27	三原村	239.1	
28	越知町	239.5	
29	須崎市	245.2	
30	高知市	250.2	
31	中土佐町	276.2	
32	黒潮町	276.5	
33	土佐清水市	309.7	
34	大川村	393.7	

積立金現在高比率

1	梶原町	364.7	
2	奈半利町	273.7	
3	津野町	245.3	
4	北川村	225.9	
5	中土佐町	208.1	
6	安田町	202.7	
7	三原村	188.8	
8	芸西村	181.3	
9	馬路村	178.6	
10	大川村	171.0	
11	田野町	151.3	
12	仁淀川町	150.7	
13	いの町	141.9	
14	本山町	124.3	
15	香美市	122.2	
16	香南市	117.5	
17	四万十町	117.1	
18	土佐町	115.1	
19	大豊町	114.6	
20	佐川町	111.8	
21	日高村	109.3	
22	安芸市	107.7	
23	黒潮町	102.8	
24	土佐市	79.1	
25	大月町	77.9	
26	越知町	70.8	県75.8
27	室戸市	69.0	
28	宿毛市	52.9	
29	東洋町	47.6	
30	四万十市	45.2	
31	南国市	40.6	
32	土佐清水市	34.0	
33	須崎市	29.4	
34	高知市	16.4	

(注1) 県: 県内市町村平均、全: 全国平均(いずれも財政力指数は単純平均、その他の指数は加重平均)

(注2) 実質赤字比率、連結実質赤字比率、実質公債費比率及び将来負担比率は「地方公共団体の財政の健全化に関する法律(平成19年6月22日法律第94号)」に基づき算定されたものである。

■平成29年普通会計決算見込み 各種財政指標市町村別一覽表

実質公債費比率
(3か年平均)

1	津野町	-6.1
2	北川村	-3.8
3	奈半利町	0.6
4	田野町	1.9
5	仁淀川町	1.9
6	安田町	3.5
7	大豊町	3.8
8	梶原町	4.6
9	佐川町	5.1
10	中土佐町	5.9
11	本山町	6.2
12	馬路村	6.3
13	土佐町	6.4
14	黒潮町	6.5
15	越知町	6.9
16	大月町	6.9
17	三原村	7.3
18	南国市	7.4
19	芸西村	7.5
20	安芸市	7.6
21	大川村	8.0
22	日高村	8.2
23	香美市	8.4
24	いの町	8.6
25	四万十町	8.6
26	香南市	8.7
27	東洋町	9.8
28	四万十市	11.1
29	土佐市	11.9
30	室戸市	12.5
31	宿毛市	13.3
32	高知市	14.7
33	須崎市	17.3
34	土佐清水市	18.9

全6.4

県10.7

実質赤字比率

1	北川村	-15.4
2	大川村	-12.4
3	馬路村	-10.0
4	大豊町	-9.9
5	本山町	-9.2
6	室戸市	-9.2
7	中土佐町	-7.4
8	大月町	-7.1
9	仁淀川町	-6.4
10	南国市	-5.7
11	津野町	-5.4
12	佐川町	-5.1
13	須崎市	-5.0
14	香美市	-4.8
15	三原村	-4.0
16	奈半利町	-3.6
17	安芸市	-3.0
18	香南市	-2.9
19	四万十町	-2.6
20	宿毛市	-2.4
21	黒潮町	-2.2
22	田野町	-2.2
23	日高村	-2.1
24	土佐清水市	-2.1
25	安田町	-2.0
26	梶原町	-2.0
27	いの町	-1.8
28	土佐町	-1.7
29	東洋町	-1.1
30	土佐市	-0.9
31	芸西村	-0.9
32	高知市	-0.5
33	越知町	-0.4
34	四万十市	-0.1

県-2.6

連結実質赤字比率

1	土佐市	-52.4
2	佐川町	-31.6
3	梶原町	-20.2
4	本山町	-18.8
5	宿毛市	-18.5
6	いの町	-17.3
7	北川村	-16.7
8	大川村	-15.2
9	大月町	-15.0
10	南国市	-15.0
11	須崎市	-13.5
12	馬路村	-12.8
13	安芸市	-12.7
14	室戸市	-12.2
15	土佐清水市	-11.7
16	高知市	-10.6
17	大豊町	-10.0
18	香美市	-10.0
19	黒潮町	-9.7
20	中土佐町	-9.2
21	越知町	-8.8
22	仁淀川町	-8.3
23	香南市	-7.6
24	四万十町	-7.4
25	四万十市	-6.7
26	津野町	-6.2
27	三原村	-6.0
28	奈半利町	-4.5
29	田野町	-4.3
30	日高村	-3.3
31	安田町	-2.6
32	芸西村	-2.6
33	東洋町	-2.3
34	土佐町	-1.8

県-12.4

将来負担比率

1	梶原町	-420.2
2	北川村	-319.5
3	奈半利町	-308.3
4	津野町	-253.9
5	中土佐町	-144.5
6	安田町	-133.8
7	田野町	-126.5
8	馬路村	-124.1
9	芸西村	-107.3
10	大豊町	-102.1
11	三原村	-101.1
12	大川村	-100.1
13	仁淀川町	-88.7
14	いの町	-85.0
15	佐川町	-82.1
16	香南市	-63.2
17	日高村	-52.3
18	香美市	-52.2
19	四万十町	-45.8
20	土佐町	-37.8
21	黒潮町	-10.9
22	安芸市	19.7
23	室戸市	27.5
24	本山町	29.3
25	大月町	32.4
26	南国市	62.2
27	土佐市	62.4
28	東洋町	63.0
29	宿毛市	67.1
30	越知町	67.7
31	四万十市	127.4
32	須崎市	127.7
33	土佐清水市	150.8
34	高知市	164.4

全33.7

県48.4

(参考)財政指標等の説明

○実質収支

歳入決算額から、歳出決算額を単純に差し引いた額(形式収支)から、翌年度への繰越財源(継続費の通時繰越[執行残額]、繰越明許費繰越等に伴い翌年度へ繰り越すべき財源)を差し引いたもの。歳入の中には前年度の実質収支が繰越金として含まれているため、実質収支には過去からの収支の赤字・黒字要素が含まれている。

○実質単年度収支

当該年度だけの実質的な収支を把握するための指標で、実質収支から前年度の実質収支を差し引いた額(単年度収支)から、実質的な赤字要素(財政調整基金の取崩し)や黒字要素(財政調整基金積立金、地方債繰上償還)を加減したもの。

$$\begin{aligned} \text{実質単年度収支} &= \text{当該年度実質収支} - \text{前年度実質収支} \\ &\quad + \text{財政調整基金積立額} - \text{地方債繰上償還額} \\ &\quad - \text{財政調整基金取り崩し額} \end{aligned}$$

- ・ 実質収支には前年度以前からの収支の累積が含まれている。
- ・ 前年度からの影響を遮断し、当該年度のみの実質的な収支状況を示したものが実質単年度収支。
- ・ 実質収支が黒字であっても、実質単年度収支が赤字であれば、前年度までの黒字により当該年度が黒字となっていることを示している。この状態が続けば、やがて実質収支も赤字となる。
- ・ 地方財政の健全性(決算収支の均衡)の判断は、実質収支が黒字か否かを見るだけでなく、実質収支が前年度と比べてどう増減したのか(単年度収支)に加え、それに基金の積立てや取崩し・地方債の繰上償還などを考慮した場合はどうか(実質単年度収支)を併せて見る必要がある。

○標準財政規模

地方公共団体の標準的な状態で通常収入されるであろう經常的一般財源の規模を示すもので、標準税収入額などに普通交付税及び臨時財政対策債発行可能額を加算したもの。

○經常収支比率

人件費、扶助費、公債費のように毎年度經常的に支出される経費(經常的経費)に充当された一般財源等の額が、地方税、普通交付税を中心とする毎年度經常的に収入される一般財源等(經常一般財源等)、減収補填債特例分及び臨時財政対策債の合計額に占める割合。

○地方債現在高比率

起債により借入している金額(借入金残高)の標準財政規模に対する割合。

○積立金現在高比率

各種基金に積み立てている金額(基金残高)の標準財政規模に対する割合。

○実質公債費比率

地方税、普通交付税のように用途が特定されておらず、毎年度經常的に収入される財源のうち、公債費や公営企業債に対する繰出金などの公債費に準ずるものを含めた実質的な公債費相当額(普通交付税が措置されるものを除く)に充当されたものの占める割合の前3年度の平均値。

地方債協議制度の下で、18%以上の団体は、地方債の発行に際し許可が必要となる。さらに、25%以上の団体は財政健全化計画の策定を前提として、地方債の発行に際し許可が必要となり、35%以上の団体は、財政再生計画の同意がなければ災害復旧事業債等を除いて起債が制限されることとなる。