

No. 635 2020. 2



STATISTICS KOCHI

統計高知



高知県総務部統計分析課
高知県統計協会



統計調査
にご理解
ご協力を。

目 次

統計資料

- 高知県の主要指標 2
- 高知県推計人口及び人口動態
 - ・令和2年1月1日現在の結果概要 4
 - 〈統計表一覧〉男女別、年齢別・割合(3区分)、世帯数 6
 - 男女別、年齢別(5歳階級) 8
 - 自然動態、社会動態 13
- 高知県金融経済概況 〈令和2年2月公表〉 14
- 高知市消費者物価指数 〈令和元年12月分〉 18
- 鉱工業生産指数の動向 〈令和元年11月〉 26
- 毎月勤労統計調査地方調査 〈令和元年11月分(速報)〉 30
- 毎月勤労統計調査地方調査 〈令和元年10月分(確報)〉—抜粋— 43

高知県の主要統計 44

その他

- 高知県統計協会特別会員募集のご案内 50
- 令和元年度の統計刊行物一覧表

＜利用者のために＞

- | | |
|---|--|
| <p>1 統計表によっては、端数処理の関係で総計と内訳の合計が一致しない場合があります。</p> <p>2 特に注意書きのない限り、統計表の「年」は暦年(1月～12月)、「年度」は会計年度(4月～翌年3月)を示します。</p> <p>3 人口については、平成27年国勢調査人口速報集計(平成27年10月1日現在)結果をもとに、平成27年11月1日まで遡及し、各月1日現在の推計人口を掲載しています。</p> | <p>4 表中の符号は、つぎのとおりです。</p> <p>「△」…減少またはマイナス数値</p> <p>「0」…単位未満(表章単位に満たないもの)</p> <p>「—」…皆無(該当数値がないもの)</p> <p>「…」…不詳(数値が得られないもの)</p> <p>「x」…数値が秘匿されているもの</p> <p>「p」…暫定数値・速報数値</p> <p>「r」…訂正数値・確定数値</p> |
|---|--|

高 知 県 の

	人 口						世 帯 数
	総 数	男	女	15歳未満	15～64歳	65歳以上	
	人	人	人	人	人	人	世帯
平成 27年(度)	* 728 276	* 342 672	* 385 604	* 84 728	* 404 527	* 239 021	* 319 011
28	720 907	339 274	381 633	82 865	396 254	241 788	318 939
29	713 465	335 998	377 467	81 058	388 503	243 904	318 753
30	705 880	332 650	373 230	79 454	381 483	244 943	318 352
令和 元	697 674	328 988	368 686	77 730	374 616	245 328	318 030
平成 31 . 1	704 546	332 132	372 414	79 127	380 297	245 122	318 198
2	703 534	331 616	371 918	78 997	379 486	245 051	317 841
3	702 827	331 357	371 470	78 872	378 838	245 117	317 531
4	700 059	329 929	370 130	78 485	376 396	245 178	316 926
令和 元 . 5	700 154	330 125	370 029	78 387	376 513	245 254	318 265
6	699 522	329 896	369 626	78 305	376 154	245 063	318 264
7	699 161	329 691	369 470	78 156	375 932	245 073	318 109
8	698 617	329 461	369 156	78 005	375 520	245 092	318 215
9	698 121	329 227	368 894	77 871	375 078	245 172	318 004
10	697 674	328 988	368 686	77 730	374 616	245 328	318 030
11	697 277	328 863	368 414	77 627	374 307	245 343	318 076
12	696 725	328 577	368 148	77 463	373 860	245 402	317 881
令和 2 . 1	696 293	328 381	367 912	77 330	373 390	245 573	317 663
備 考	年の時系列は各年10月1日現在、月の時系列は各月1日現在の推計値(平成27年国勢調査確定値基準)。但し、* が付与されている数値は、国勢調査の結果。						
資 料 出 所	高 知 県 統 計 分 析 課						
関 連 ペ ー ジ	4～13						

	物 価	賃 金 ・ 労 働				有 効 求 人 倍 率	就 職 率
	2) 消費者物価指数(高知市)	調査産業計平均賃金	3) 賃 金 指 数		3) 調査産業計雇用指数		
			名 目	実 質			
		円				倍	%
平成 26年(度)	98.9	295 001	95.7	97.0	100.6	0.84	35.4
27	100.0	300 281	100.0	100.0	100.0	0.98	35.9
28	99.9	294 241	98.1	98.2	102.0	1.13	37.3
29	100.5	301 653	100.4	99.6	104.2	1.20	36.9
30	101.0	268 851	89.5	88.3	105.8	1.27	37.5
平成 31 . 1	101.4	236 562	78.8	77.3	107.2	1.23	27.5
2	101.3	230 584	76.8	75.4	106.8	1.26	33.7
3	101.2	238 207	79.4	78.1	106.5	1.29	52.4
4	101.3	236 521	78.8	77.4	108.3	1.27	29.9
令和 元 . 5	101.4	237 246	79.1	77.5	107.0	1.26	40.6
6	101.2	410 027	136.6	134.3	107.8	1.33	39.5
7	101.3	276 226	92.1	90.4	106.9	1.32	32.6
8	101.3	231 389	77.1	75.7	105.5	1.29	33.8
9	101.7	228 378	76.1	74.4	106.0	1.31	36.1
10	101.8	r)231 121	r)77.0	r)75.1	r)105.6	1.27	35.7
11	101.9	p)246 559	p)82.2	p)80.0	p)106.6	1.27	37.7
12	101.9	1.26	38.6
令和 2 . 1
備 考	総合指数	「毎月勤労統計調査」(事業所規模5人以上)			季節調整値 (年度平均は実数)		
資 料 出 所	総務省統計局	高知県統計分析課			高知労働局 職業安定課		
関 連 ペ ー ジ	18～25	30～43			44		

主 要 指 標

指数：1)、2)、3) 平成27年=100

商 鉱 工 業				電 力 需 要	国 内 銀 行 の 預 貸 金 合 計		
1) 鉱工業生産指数			大型小売店 販売状況	高圧・低圧 総 計	預 金 残 高	貸 出 残 高	
総 合	鉱 業	製 造 工 業					
百万円				千kWh	百万円	百万円	
99.2	102.0	99.1	72 363	…	2 580 509	1 508 176	平成 26 年(度)
100.0	100.0	100.0	71 971	…	2 590 566	1 515 326	27
100.9	94.5	101.1	71 527	4 288 586	2 628 211	1 528 837	28
104.2	95.7	104.4	70 599	4 352 507	2 689 032	1 524 488	29
103.1	97.2	103.3	70 779	4 144 156	2 705 262	1 560 793	30
101.5	88.5	101.8	5 943	409 207	2 642 440	1 535 427	平成 31 . 1
102.4	88.9	102.8	5 073	355 894	2 640 848	1 547 904	2
93.0	100.3	93.0	5 864	344 264	2 705 262	1 560 793	3
97.1	98.8	97.0	5 488	319 188	2 726 520	1 552 195	4
102.3	89.6	102.6	5 652	317 576	2 721 208	1 546 741	令和 元 . 5
102.1	91.8	102.4	5 588	301 740	2 766 199	1 552 214	6
106.1	96.4	106.4	5 736	340 984	2 709 680	1 548 421	7
111.5	95.5	111.7	5 919	376 852	2 733 437	1 556 784	8
96.3	90.7	96.6	5 857	350 384	2 688 277	1 541 117	9
93.6	92.3	93.4	5 296	328 671	2 666 165	1 532 866	10
97.0	95.5	97.1	5 691	…	2 695 899	1 540 651	11
…	…	…	7 636	…	2 714 199	1 546 008	12
…	…	…	…	…	…	…	令和 2 . 1

季節調整済指数(年平均は原指数)		四国電力のデータが公表されなくなった為変更	年別は年度末(3月末)残高 国内銀行=都銀・地銀・信託・第2地方銀行協会加盟行	備 考
高 知 県 統 計 分 析 課	四国経済産業局	資源エネルギー庁	日本銀行 高知支店	資 料 出 所
26～29	45	45	46	関 連 ペ ー ジ

青果物の卸売数量及び価格				自 動 車 保有台数	交 通 事 故				
野 菜 計		果 実 計			総 数	件 数	死 傷 者		
数 量	価 格	数 量	価 格	総 数			総 数	死 者	
t	1kg当たり円	t	1kg当たり円	台	件	人	人	人	
37 928	241	16 145	343	560 502	2 690	3 043	41	3 002	平成 26 年(度)
37 486	267	15 085	378	560 414	2 391	2 762	30	2 732	27
36 083	283	14 907	398	561 611	2 193	2 489	42	2 447	28
36 793	271	14 030	402	562 696	1 790	2 029	29	2 000	29
35 246	264	12 788	404	562 916	1 613	1 820	29	1 791	30
2 502	265	999	359	567 939	127	145	3	142	平成 31 . 1
2 477	249	1 225	370	568 084	126	137	2	135	2
2 878	245	1 171	368	562 916	132	149	2	147	3
3 187	251	917	435	564 463	132	143	2	141	4
3 009	245	840	422	565 232	129	146	1	145	令和 元 . 5
2 709	249	801	427	566 327	110	122	2	120	6
2 628	250	832	477	566 898	136	154	4	150	7
2 842	267	944	475	567 450	121	139	4	135	8
2 949	255	868	414	557 449	100	108	3	105	9
3 318	226	1 042	362	556 564	146	168	6	162	10
3 133	243	1 071	328	556 716	134	150	3	147	11
3 017	268	1 471	409	556 547	162	171	1	170	12
…	…	…	…	…	114	128	4	124	令和 2 . 1

高知市中央卸売市場	年は年度末台数		備 考
高知市卸売市場 市場課	高知運輸支局	高知県警察本部交通企画課	資 料 出 所
48	49	49	関 連 ペ ー ジ



令和2年1月20日 公表
高知県総務部統計分析課
推計人口担当 088-823-9783 (直通)

高知県の推計人口 月報 (令和2年1月1日現在)

<人口>

	696,293	人	(男	328,381	人、	女	367,912	人)
・前月差	△ 432	人	(男	△ 196	人、	女	△ 236	人)
・前年同月差	△ 8,253	人	(男	△ 3,751	人、	女	△ 4,502	人)

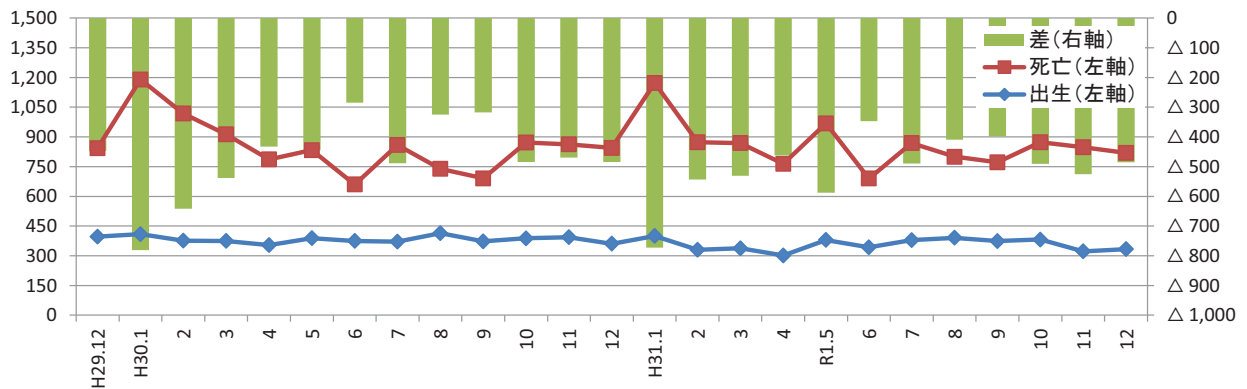
令和元年12月中の人口動態は432人の減少

○自然増減(出生と死亡の差)

12月中の出生数から死亡数を引いた自然増減は、485人の減少となった。

	出生数	死亡数	自然増減
男	168	401	△ 233
女	166	418	△ 252
総数	334	819	△ 485

自然増減の推移(人)



○社会増減(転入と転出の差)

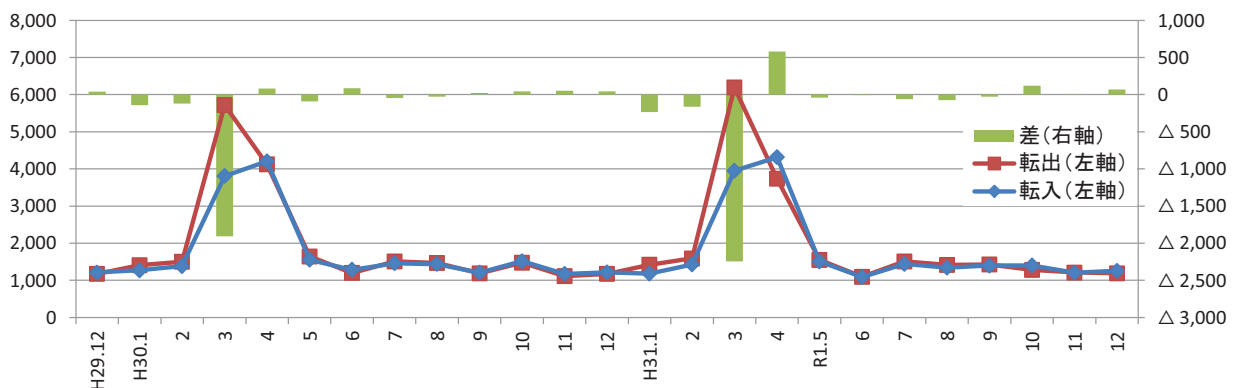
12月中の転入から転出を引いた社会増減は、53人の増加となった。

転入 ①=②+③	転入者		転出 ④=⑤+⑥	転出者		社会増減 ⑦=①-④	うち「転入者-転出者」 ⑧=②-⑤
	②	記載その他 ③		⑤	削除その他 ⑥		
1,274 人	1,253 人	21 人	1,221 人	1,185 人	36 人	53	68

※転入及び転出には、県外だけでなく県内市町村間の移動も含む。

[うち、男: +37人
女: +16人]

社会増減(⑧転入者-転出者)の推移(人)



〈参考：高知県の推計人口及び世帯数の推移〉

単位：人、世帯

年 月	総 数	男	女	世帯数
平成 18年	798,244	376,423	421,821	—
19年	790,576	372,322	418,254	—
20年	782,626	368,095	414,531	—
21年	776,277	365,108	411,169	—
22年	* 764,456 *	359,134 *	405,322 *	321,909
23年	756,390	355,136	401,254	322,052
24年	749,460	351,885	397,575	321,195
25年	742,481	348,861	393,620	320,444
26年	735,125	345,559	389,566	319,555
27年	* 728,276 *	342,672 *	385,604 *	319,011
28年	720,907	339,274	381,633	318,939
29年	713,465	335,998	377,467	318,753
30年	705,880	332,650	373,230	318,488
平成30年 1月	712,357	335,519	376,838	318,549
2月	711,423	335,098	376,325	318,186
3月	710,652	334,744	375,908	317,904
4月	708,182	333,474	374,708	316,958
5月	707,842	333,434	374,408	318,516
6月	707,303	333,218	374,085	318,599
7月	707,095	333,126	373,969	318,603
8月	706,555	332,925	373,630	318,580
9月	706,177	332,747	373,430	318,497
10月	705,880	332,650	373,230	318,488
11月	705,430	332,501	372,929	318,509
12月	704,990	332,311	372,679	318,346
平成31年 1月	704,546	332,132	372,414	318,198
2月	703,534	331,616	371,918	317,841
3月	702,827	331,357	371,470	317,531
4月	700,059	329,929	370,130	316,926
令和元年 5月	700,154	330,125	370,029	318,265
6月	699,522	329,896	369,626	318,264
7月	699,161	329,691	369,470	318,199
8月	698,617	329,461	369,156	318,215
9月	698,121	329,227	368,894	318,004
10月	697,674	328,988	368,686	318,030
11月	697,277	328,863	368,414	318,076
12月	696,725	328,577	368,148	317,881
令和2年 1月	696,293	328,381	367,912	317,663

(注1) *が付与された数値は国勢調査の結果です。年の時系列は各年10月1日現在(18～21年は10月31日現在)、月の時系列は各月1日現在の推計値です。

(注2) 平成18年から平成21年までの人口は住民基本台帳人口による調査結果です。

(注3) 人口及び世帯数は、国勢調査結果(平成22年11月から平成27年9月までは平成22年確定値、平成27年11月以降は平成27年確定値)を基礎とし、これに毎月の住民基本台帳等の増減数を加算した推計値です。

<年齢別(3区分)人口>

単位:人

	総数	男	女	15歳未満			15～64歳			65歳以上		
				総数	男	女	総数	男	女	総数	男	女
県計	696,293	328,381	367,912	77,330	39,596	37,734	373,390	185,765	187,625	245,573	103,020	142,553
市計	574,345	270,624	303,721	66,156	33,851	32,305	317,422	157,139	160,283	190,767	79,634	111,133
郡計	121,948	57,757	64,191	11,174	5,745	5,429	55,968	28,626	27,342	54,806	23,386	31,420
高知市	328,520	153,050	175,470	39,708	20,334	19,374	190,685	92,281	98,404	98,127	40,435	57,692
室戸市	11,974	5,738	6,236	857	438	419	4,978	2,648	2,330	6,139	2,652	3,487
安芸市	16,391	7,813	8,578	1,557	789	768	8,070	4,126	3,944	6,764	2,898	3,866
南国市	46,959	22,296	24,663	5,812	2,961	2,851	26,222	13,088	13,134	14,925	6,247	8,678
土佐市	25,879	12,623	13,256	2,798	1,503	1,295	13,515	7,009	6,506	9,566	4,111	5,455
須崎市	20,957	10,277	10,680	1,967	991	976	10,513	5,641	4,872	8,477	3,645	4,832
宿毛市	19,472	9,044	10,428	2,145	1,058	1,087	9,709	4,837	4,872	7,618	3,149	4,469
土佐清水市	12,344	5,741	6,603	917	465	452	5,089	2,483	2,606	6,338	2,793	3,545
四万十市	32,970	15,579	17,391	3,728	1,897	1,831	17,053	8,559	8,494	12,189	5,123	7,066
香南市	32,288	15,576	16,712	4,055	2,085	1,970	17,784	9,072	8,712	10,449	4,419	6,030
香美市	26,591	12,887	13,704	2,612	1,330	1,282	13,804	7,395	6,409	10,175	4,162	6,013
安芸郡	15,851	7,511	8,340	1,438	730	708	7,333	3,835	3,498	7,080	2,946	4,134
東洋町	2,217	1,096	1,121	144	70	74	946	527	419	1,127	499	628
奈半利町	3,066	1,398	1,668	260	139	121	1,360	676	684	1,446	583	863
田野町	2,521	1,183	1,338	238	115	123	1,196	629	567	1,087	439	648
安田町	2,454	1,187	1,267	207	113	94	1,115	589	526	1,132	485	647
北川村	1,163	553	610	102	50	52	541	284	257	520	219	301
馬路村	737	368	369	90	41	49	347	189	158	300	138	162
芸西村	3,693	1,726	1,967	397	202	195	1,828	941	887	1,468	583	885
長岡郡	6,670	3,142	3,528	472	229	243	2,705	1,463	1,242	3,493	1,450	2,043
本山町	3,416	1,597	1,819	303	140	163	1,537	817	720	1,576	640	936
大豊町	3,254	1,545	1,709	169	89	80	1,168	646	522	1,917	810	1,107
土佐郡	4,109	1,964	2,145	402	210	192	1,805	953	852	1,902	801	1,101
土佐町	3,736	1,775	1,961	358	189	169	1,632	854	778	1,746	732	1,014
大川村	373	189	184	44	21	23	173	99	74	156	69	87
吾川郡	25,887	12,303	13,584	2,334	1,231	1,103	12,485	6,276	6,209	11,068	4,796	6,272
いの町	21,116	10,013	11,103	2,001	1,046	955	10,744	5,325	5,419	8,371	3,642	4,729
仁淀川町	4,771	2,290	2,481	333	185	148	1,741	951	790	2,697	1,154	1,543
高岡郡	53,253	25,069	28,184	5,203	2,657	2,546	24,326	12,271	12,055	23,724	10,141	13,583
中土佐町	6,136	2,823	3,313	546	252	294	2,674	1,316	1,358	2,916	1,255	1,661
佐川町	12,364	5,816	6,548	1,370	704	666	5,938	2,920	3,018	5,056	2,192	2,864
越知町	5,293	2,429	2,864	433	219	214	2,333	1,170	1,163	2,527	1,040	1,487
橋原町	3,404	1,661	1,743	337	172	165	1,549	826	723	1,518	663	855
日高村	4,762	2,218	2,544	448	240	208	2,268	1,116	1,152	2,046	862	1,184
津野町	5,339	2,531	2,808	566	286	280	2,380	1,214	1,166	2,393	1,031	1,362
四万十町	15,955	7,591	8,364	1,503	784	719	7,184	3,709	3,475	7,268	3,098	4,170
幡多郡	16,178	7,768	8,410	1,325	688	637	7,314	3,828	3,486	7,539	3,252	4,287
大月町	4,467	2,164	2,303	322	161	161	1,962	1,031	931	2,183	972	1,211
三原村	1,399	671	728	97	57	40	613	337	276	689	277	412
黒潮町	10,312	4,933	5,379	906	470	436	4,739	2,460	2,279	4,667	2,003	2,664

※推計人口は、平成27年国勢調査結果を基礎数値とし、住民基本台帳ネットワークシステムの人口(速報値)を使用して計算しています。

<年齢別(3区分)人口割合>

単位: % 単位: 世帯

	15歳未満			15～64歳			65歳以上			推計世帯数
	総数	男	女	総数	男	女	総数	男	女	
県計	11.1	12.1	10.3	53.6	56.6	51.0	35.3	31.4	38.7	317,663
市計	11.5	12.5	10.6	55.3	58.1	52.8	33.2	29.4	36.6	262,587
郡計	9.2	9.9	8.5	45.9	49.6	42.6	44.9	40.5	48.9	55,076
高知市	12.1	13.3	11.0	58.0	60.3	56.1	29.9	26.4	32.9	154,644
室戸市	7.2	7.6	6.7	41.6	46.1	37.4	51.3	46.2	55.9	6,049
安芸市	9.5	10.1	9.0	49.2	52.8	46.0	41.3	37.1	45.1	7,332
南国市	12.4	13.3	11.6	55.8	58.7	53.3	31.8	28.0	35.2	19,786
土佐市	10.8	11.9	9.8	52.2	55.5	49.1	37.0	32.6	41.2	10,508
須崎市	9.4	9.6	9.1	50.2	54.9	45.6	40.4	35.5	45.2	8,915
宿毛市	11.0	11.7	10.4	49.9	53.5	46.7	39.1	34.8	42.9	8,788
土佐清水市	7.4	8.1	6.8	41.2	43.3	39.5	51.3	48.7	53.7	6,170
四万十市	11.3	12.2	10.5	51.7	54.9	48.8	37.0	32.9	40.6	14,930
香南市	12.6	13.4	11.8	55.1	58.2	52.1	32.4	28.4	36.1	13,377
香美市	9.8	10.3	9.4	51.9	57.4	46.8	38.3	32.3	43.9	12,088
安芸郡	9.1	9.7	8.5	46.3	51.1	41.9	44.7	39.2	49.6	7,362
東洋町	6.5	6.4	6.6	42.7	48.1	37.4	50.8	45.5	56.0	1,258
奈半利町	8.5	9.9	7.3	44.4	48.4	41.0	47.2	41.7	51.7	1,408
田野町	9.4	9.7	9.2	47.4	53.2	42.4	43.1	37.1	48.4	1,169
安田町	8.4	9.5	7.4	45.4	49.6	41.5	46.1	40.9	51.1	1,121
北川村	8.8	9.0	8.5	46.5	51.4	42.1	44.7	39.6	49.3	555
馬路村	12.2	11.1	13.3	47.1	51.4	42.8	40.7	37.5	43.9	361
芸西村	10.8	11.7	9.9	49.5	54.5	45.1	39.8	33.8	45.0	1,490
長岡郡	7.1	7.3	6.9	40.6	46.6	35.2	52.4	46.1	57.9	3,404
本山町	8.9	8.8	9.0	45.0	51.2	39.6	46.1	40.1	51.5	1,709
大豊町	5.2	5.8	4.7	35.9	41.8	30.5	58.9	52.4	64.8	1,695
土佐郡	9.8	10.7	9.0	43.9	48.5	39.7	46.3	40.8	51.3	1,852
土佐町	9.6	10.6	8.6	43.7	48.1	39.7	46.7	41.2	51.7	1,645
大川村	11.8	11.1	12.5	46.4	52.4	40.2	41.8	36.5	47.3	207
吾川郡	9.0	10.0	8.1	48.2	51.0	45.7	42.8	39.0	46.2	11,448
いの町	9.5	10.4	8.6	50.9	53.2	48.8	39.6	36.4	42.6	8,945
仁淀川町	7.0	8.1	6.0	36.5	41.5	31.8	56.5	50.4	62.2	2,503
高岡郡	9.8	10.6	9.0	45.7	48.9	42.8	44.5	40.5	48.2	23,362
中土佐町	8.9	8.9	8.9	43.6	46.6	41.0	47.5	44.5	50.1	2,775
佐川町	11.1	12.1	10.2	48.0	50.2	46.1	40.9	37.7	43.7	5,179
越知町	8.2	9.0	7.5	44.1	48.2	40.6	47.7	42.8	51.9	2,389
橋原町	9.9	10.4	9.5	45.5	49.7	41.5	44.6	39.9	49.1	1,536
日高村	9.4	10.8	8.2	47.6	50.3	45.3	43.0	38.9	46.5	1,993
津野町	10.6	11.3	10.0	44.6	48.0	41.5	44.8	40.7	48.5	2,262
四万十町	9.4	10.3	8.6	45.0	48.9	41.5	45.6	40.8	49.9	7,228
幡多郡	8.2	8.9	7.6	45.2	49.3	41.5	46.6	41.9	51.0	7,648
大月町	7.2	7.4	7.0	43.9	47.6	40.4	48.9	44.9	52.6	2,227
三原村	6.9	8.5	5.5	43.8	50.2	37.9	49.2	41.3	56.6	683
黒潮町	8.8	9.5	8.1	46.0	49.9	42.4	45.3	40.6	49.5	4,738

※世帯数は、平成27年国勢調査結果を基礎数値とし、各市町村の住民基本台帳システムによる数値から計算しています。
 ※年齢(3区分)別割合の合計は、各区分の割合を算出するにあたり、小数第2位を四捨五入していることから、必ずしも100%とはなりません。

<年齢別(5歳階級)人口>

	0 ~ 4 歳			5 ~ 9 歳			10 ~ 14 歳			15 ~ 19 歳		
	総数	男	女	総数	男	女	総数	男	女	総数	男	女
県計	22,898	11,701	11,197	26,049	13,328	12,721	28,383	14,567	13,816	30,992	16,135	14,857
市計	19,790	10,105	9,685	22,246	11,390	10,856	24,120	12,356	11,764	27,251	14,240	13,011
郡計	3,108	1,596	1,512	3,803	1,938	1,865	4,263	2,211	2,052	3,741	1,895	1,846
高知市	12,011	6,134	5,877	13,340	6,820	6,520	14,357	7,380	6,977	16,152	8,070	8,082
室戸市	225	113	112	288	148	140	344	177	167	249	168	81
安芸市	385	200	185	536	263	273	636	326	310	538	290	248
南国市	1,837	921	916	1,918	996	922	2,057	1,044	1,013	2,551	1,401	1,150
土佐市	827	449	378	895	465	430	1,076	589	487	1,272	722	550
須崎市	518	249	269	658	321	337	791	421	370	1,159	678	481
宿毛市	624	328	296	748	370	378	773	360	413	606	315	291
土佐清水市	228	125	103	304	152	152	385	188	197	260	130	130
四万十市	1,178	588	590	1,244	649	595	1,306	660	646	1,320	645	675
香南市	1,204	613	591	1,422	749	673	1,429	723	706	1,573	849	724
香美市	753	385	368	893	457	436	966	488	478	1,571	972	599
安芸郡	409	217	192	504	247	257	525	266	259	395	210	185
東洋町	39	24	15	40	14	26	65	32	33	43	29	14
奈半利町	67	29	38	92	54	38	101	56	45	96	45	51
田野町	87	43	44	84	34	50	67	38	29	46	23	23
安田町	65	38	27	77	47	30	65	28	37	47	26	21
北川村	22	15	7	35	14	21	45	21	24	36	17	19
馬路村	14	7	7	42	16	26	34	18	16	△1	5	△6
芸西村	115	61	54	134	68	66	148	73	75	128	65	63
長岡郡	140	61	79	175	88	87	157	80	77	141	64	77
本山町	86	33	53	114	55	59	103	52	51	97	49	48
大豊町	54	28	26	61	33	28	54	28	26	44	15	29
土佐郡	129	71	58	136	62	74	137	77	60	106	51	55
土佐町	110	62	48	129	59	70	119	68	51	95	45	50
大川村	19	9	10	7	3	4	18	9	9	11	6	5
吾川郡	658	349	309	755	418	337	921	464	457	875	458	417
いの町	555	293	262	645	351	294	801	402	399	800	419	381
仁淀川町	103	56	47	110	67	43	120	62	58	75	39	36
高岡郡	1,423	734	689	1,789	879	910	1,991	1,044	947	1,815	880	935
中土佐町	146	76	70	184	82	102	216	94	122	160	69	91
佐川町	333	169	164	475	243	232	562	292	270	529	257	272
越知町	128	68	60	141	66	75	164	85	79	156	71	85
禰原町	108	52	56	115	54	61	114	66	48	152	90	62
日高村	131	77	54	150	73	77	167	90	77	212	105	107
津野町	140	66	74	197	100	97	229	120	109	158	74	84
四万十町	437	226	211	527	261	266	539	297	242	448	214	234
幡多郡	349	164	185	444	244	200	532	280	252	409	232	177
大月町	57	29	28	109	52	57	156	80	76	105	59	46
三原村	24	14	10	46	24	22	27	19	8	34	25	9
黒潮町	268	121	147	289	168	121	349	181	168	270	148	122

※推計人口は、平成27年国勢調査結果を基礎数値とし、住民基本台帳ネットワークシステムの人口(速報値)を使用して計算し

単位:人

20～24歳			25～29歳			30～34歳			35～39歳			
総数	男	女	総数	男	女	総数	男	女	総数	男	女	
25,207	13,123	12,084	25,291	12,882	12,409	30,187	14,967	15,220	36,093	17,950	18,143	県計
22,646	11,690	10,956	22,049	11,119	10,930	26,023	12,815	13,208	30,962	15,292	15,670	市計
2,561	1,433	1,128	3,242	1,763	1,479	4,164	2,152	2,012	5,131	2,658	2,473	郡計
14,033	6,783	7,250	13,829	6,754	7,075	15,828	7,638	8,190	18,709	9,024	9,685	高知市
130	61	69	276	157	119	354	196	158	429	248	181	室戸市
391	207	184	530	289	241	573	278	295	751	395	356	安芸市
2,211	1,189	1,022	1,860	941	919	2,237	1,103	1,134	2,621	1,292	1,329	南国市
906	482	424	866	454	412	1,126	593	533	1,394	739	655	土佐市
591	345	246	704	440	264	899	505	394	933	505	428	須崎市
429	237	192	531	255	276	724	395	329	970	465	505	宿毛市
144	75	69	241	129	112	336	161	175	445	214	231	土佐清水市
781	402	379	1,054	530	524	1,455	699	756	1,726	883	843	四万十市
1,348	783	565	1,281	689	592	1,502	752	750	1,773	925	848	香南市
1,682	1,126	556	877	481	396	989	495	494	1,211	602	609	香美市
390	237	153	480	272	208	539	292	247	681	363	318	安芸郡
49	36	13	40	29	11	58	39	19	83	44	39	東洋町
59	37	22	93	45	48	92	54	38	127	71	56	奈半利町
55	36	19	88	47	41	113	66	47	109	55	54	田野町
58	38	20	90	56	34	51	20	31	98	59	39	安田町
24	11	13	44	34	10	46	21	25	53	21	32	北川村
16	9	7	25	13	12	39	22	17	37	20	17	馬路村
129	70	59	100	48	52	140	70	70	174	93	81	芸西村
123	81	42	150	85	65	206	102	104	261	134	127	長岡郡
99	54	45	93	51	42	136	70	66	146	70	76	本山町
24	27	△3	57	34	23	70	32	38	115	64	51	大豊町
90	50	40	114	61	53	153	78	75	158	87	71	土佐郡
84	47	37	92	47	45	135	69	66	141	78	63	土佐町
6	3	3	22	14	8	18	9	9	17	9	8	大川村
557	278	279	750	380	370	876	435	441	1,151	619	532	吾川郡
496	250	246	664	332	332	742	357	385	1,004	534	470	いの町
61	28	33	86	48	38	134	78	56	147	85	62	仁淀川町
1,100	580	520	1,335	713	622	1,929	1,003	926	2,262	1,124	1,138	高岡郡
116	69	47	117	54	63	206	110	96	219	112	107	中土佐町
284	154	130	320	169	151	467	223	244	578	260	318	佐川町
97	43	54	144	84	60	195	99	96	216	105	111	越知町
102	60	42	97	45	52	134	71	63	142	74	68	檮原町
134	58	76	124	71	53	141	76	65	218	108	110	日高村
80	41	39	108	70	38	176	87	89	259	132	127	津野町
287	155	132	425	220	205	610	337	273	630	333	297	四万十町
301	207	94	413	252	161	461	242	219	618	331	287	幡多郡
79	60	19	99	52	47	117	67	50	151	88	63	大月町
12	7	5	45	28	17	47	20	27	52	33	19	三原村
210	140	70	269	172	97	297	155	142	415	210	205	黒潮町

ています。

<年齢別(5歳階級)人口>

	40～44歳			45～49歳			50～54歳			55～59歳		
	総数	男	女	総数	男	女	総数	男	女	総数	男	女
県計	44,319	22,227	22,092	49,621	24,698	24,923	41,804	20,228	21,576	43,205	20,944	22,261
市計	38,185	19,042	19,143	42,593	21,082	21,511	35,429	17,058	18,371	35,362	17,047	18,315
郡計	6,134	3,185	2,949	7,028	3,616	3,412	6,375	3,170	3,205	7,843	3,897	3,946
高知市	23,101	11,244	11,857	26,236	12,820	13,416	21,493	10,175	11,318	20,997	10,121	10,876
室戸市	502	255	247	645	324	321	688	380	308	799	393	406
安芸市	939	503	436	1,105	548	557	968	474	494	1,100	579	521
南国市	3,156	1,588	1,568	3,408	1,667	1,741	2,702	1,293	1,409	2,644	1,239	1,405
土佐市	1,546	840	706	1,745	913	832	1,495	756	739	1,436	689	747
須崎市	1,081	573	508	1,220	645	575	1,181	593	588	1,246	629	617
宿毛市	1,258	650	608	1,312	659	653	1,114	523	591	1,236	596	640
土佐清水市	616	315	301	702	364	338	697	334	363	700	336	364
四万十市	2,183	1,153	1,030	2,333	1,165	1,168	1,918	977	941	1,963	947	1,016
香南市	2,257	1,139	1,118	2,348	1,180	1,168	1,900	927	973	1,842	858	984
香美市	1,546	782	764	1,539	797	742	1,273	626	647	1,399	660	739
安芸郡	793	410	383	903	462	441	835	426	409	1,071	537	534
東洋町	108	54	54	113	63	50	113	61	52	162	81	81
奈半利町	138	65	73	150	70	80	144	65	79	208	102	106
田野町	129	71	58	119	62	57	143	74	69	192	93	99
安田町	116	59	57	146	70	76	128	71	57	182	83	99
北川村	53	29	24	67	37	30	64	37	27	62	30	32
馬路村	29	17	12	47	22	25	38	19	19	61	37	24
芸西村	220	115	105	261	138	123	205	99	106	204	111	93
長岡郡	259	152	107	326	181	145	323	175	148	413	226	187
本山町	160	100	60	213	114	99	185	92	93	208	122	86
大豊町	99	52	47	113	67	46	138	83	55	205	104	101
土佐郡	213	108	105	193	109	84	209	103	106	270	150	120
土佐町	196	99	97	185	102	83	192	96	96	242	133	109
大川村	17	9	8	8	7	1	17	7	10	28	17	11
吾川郡	1,337	677	660	1,571	833	738	1,416	680	736	1,762	822	940
いの町	1,129	568	561	1,340	693	647	1,228	577	651	1,496	685	811
仁淀川町	208	109	99	231	140	91	188	103	85	266	137	129
高岡郡	2,674	1,396	1,278	3,068	1,550	1,518	2,771	1,374	1,397	3,273	1,632	1,641
中土佐町	308	154	154	370	181	189	343	175	168	350	174	176
佐川町	655	347	308	728	360	368	677	319	358	779	371	408
越知町	236	117	119	289	160	129	269	138	131	307	146	161
禰原町	149	82	67	191	98	93	148	74	74	180	105	75
日高村	248	126	122	281	139	142	264	118	146	295	149	146
津野町	271	148	123	322	163	159	257	132	125	331	158	173
四万十町	807	422	385	887	449	438	813	418	395	1,031	529	502
幡多郡	858	442	416	967	481	486	821	412	409	1,054	530	524
大月町	216	109	107	262	126	136	203	103	100	301	145	156
三原村	68	35	33	76	37	39	66	38	28	89	48	41
黒潮町	574	298	276	629	318	311	552	271	281	664	337	327

※推計人口は、平成27年国勢調査結果を基礎数値とし、住民基本台帳ネットワークシステムの人口(速報値)を使用して計算し

単位:人

60～64歳			65～69歳			70～74歳			75～79歳			
総数	男	女	総数	男	女	総数	男	女	総数	男	女	
46,671	22,611	24,060	54,869	26,414	28,455	58,825	27,784	31,041	45,814	19,860	25,954	県計
36,922	17,754	19,168	43,279	20,587	22,692	47,027	22,036	24,991	36,068	15,653	20,415	市計
9,749	4,857	4,892	11,590	5,827	5,763	11,798	5,748	6,050	9,746	4,207	5,539	郡計
20,307	9,652	10,655	22,778	10,722	12,056	24,691	11,403	13,288	18,742	8,013	10,729	高知市
906	466	440	1,332	613	719	1,572	747	825	1,247	536	711	室戸市
1,175	563	612	1,466	721	745	1,638	750	888	1,278	587	691	安芸市
2,832	1,375	1,457	3,391	1,644	1,747	3,723	1,797	1,926	2,722	1,162	1,560	南国市
1,729	821	908	2,087	1,019	1,068	2,417	1,163	1,254	1,864	810	1,054	土佐市
1,499	728	771	1,862	940	922	1,885	895	990	1,666	764	902	須崎市
1,529	742	787	1,824	843	981	1,832	866	966	1,259	558	701	宿毛市
948	425	523	1,353	709	644	1,445	678	767	1,250	586	664	土佐清水市
2,320	1,158	1,162	2,790	1,325	1,465	2,886	1,385	1,501	2,074	907	1,167	四万十市
1,960	970	990	2,320	1,068	1,252	2,628	1,270	1,358	2,065	907	1,158	香南市
1,717	854	863	2,076	983	1,093	2,310	1,082	1,228	1,901	823	1,078	香美市
1,246	626	620	1,444	707	737	1,529	707	822	1,322	559	763	安芸郡
177	91	86	262	133	129	251	118	133	228	107	121	東洋町
253	122	131	291	140	151	300	132	168	235	111	124	奈半利町
202	102	100	215	109	106	226	107	119	197	79	118	田野町
199	107	92	218	99	119	237	122	115	212	98	114	安田町
92	47	45	106	52	54	106	53	53	90	33	57	北川村
56	25	31	60	33	27	57	25	32	77	25	52	馬路村
267	132	135	292	141	151	352	150	202	283	106	177	芸西村
503	263	240	657	347	310	666	320	346	622	248	374	長岡郡
200	95	105	291	153	138	310	144	166	277	123	154	本山町
303	168	135	366	194	172	356	176	180	345	125	220	大豊町
299	156	143	365	183	182	330	165	165	300	137	163	土佐郡
270	138	132	336	169	167	302	144	158	279	130	149	土佐町
29	18	11	29	14	15	28	21	7	21	7	14	大川村
2,190	1,094	1,096	2,429	1,232	1,197	2,540	1,245	1,295	2,012	868	1,144	吾川郡
1,845	910	935	1,950	974	976	2,018	972	1,046	1,506	666	840	いの町
345	184	161	479	258	221	522	273	249	506	202	304	仁淀川町
4,099	2,019	2,080	5,013	2,517	2,496	4,971	2,460	2,511	4,162	1,809	2,353	高岡郡
485	218	267	625	337	288	620	300	320	513	218	295	中土佐町
921	460	461	1,109	542	567	1,122	558	564	887	419	468	佐川町
424	207	217	434	221	213	499	240	259	488	209	279	越知町
254	127	127	337	176	161	294	142	152	252	107	145	橋原町
351	166	185	449	213	236	482	247	235	379	159	220	日高村
418	209	209	519	265	254	465	242	223	414	177	237	津野町
1,246	632	614	1,540	763	777	1,489	731	758	1,229	520	709	四万十町
1,412	699	713	1,682	841	841	1,762	851	911	1,328	586	742	幡多郡
429	222	207	503	266	237	504	256	248	374	163	211	大月町
124	66	58	114	50	64	137	59	78	124	57	67	三原村
859	411	448	1,065	525	540	1,121	536	585	830	366	464	黒潮町

ています。

<年齢別(5歳階級)人口>

単位:人

	80～84歳			85歳以上		
	総数	男	女	総数	男	女
県計	35,889	14,275	21,614	50,176	14,687	35,489
市計	27,247	10,719	16,528	37,146	10,639	26,507
郡計	8,642	3,556	5,086	13,030	4,048	8,982
高知市	13,693	5,272	8,421	18,223	5,025	13,198
室戸市	910	420	490	1,078	336	742
安芸市	1,069	426	643	1,313	414	899
南国市	2,120	839	1,281	2,969	805	2,164
土佐市	1,274	546	728	1,924	573	1,351
須崎市	1,195	464	731	1,869	582	1,287
宿毛市	1,123	432	691	1,580	450	1,130
土佐清水市	1,011	408	603	1,279	412	867
四万十市	1,804	691	1,113	2,635	815	1,820
香南市	1,484	604	880	1,952	570	1,382
香美市	1,564	617	947	2,324	657	1,667
安芸郡	1,172	481	691	1,613	492	1,121
東洋町	171	73	98	215	68	147
奈半利町	242	97	145	378	103	275
田野町	188	58	130	261	86	175
安田町	201	88	113	264	78	186
北川村	90	41	49	128	40	88
馬路村	49	22	27	57	33	24
芸西村	231	102	129	310	84	226
長岡郡	627	247	380	921	288	633
本山町	256	93	163	442	127	315
大豊町	371	154	217	479	161	318
土佐郡	348	149	199	559	167	392
土佐町	322	138	184	507	151	356
大川村	26	11	15	52	16	36
吾川郡	1,703	713	990	2,384	738	1,646
いの町	1,234	518	716	1,663	512	1,151
仁淀川町	469	195	274	721	226	495
高岡郡	3,663	1,494	2,169	5,915	1,861	4,054
中土佐町	445	186	259	713	214	499
佐川町	770	294	476	1,168	379	789
越知町	359	159	200	747	211	536
禰原町	231	94	137	404	144	260
日高村	277	123	154	459	120	339
津野町	382	151	231	613	196	417
四万十町	1,199	487	712	1,811	597	1,214
幡多郡	1,129	472	657	1,638	502	1,136
大月町	322	133	189	480	154	326
三原村	98	34	64	216	77	139
黒潮町	709	305	404	942	271	671

※推計人口は、平成27年国勢調査結果を基礎数値とし、住民基本台帳ネットワークシステムの人口(速報値)を使用して計算しています。

<前月中の人口動態>

単位:人

	自然動態			社会動態							増減総数
	出生者数	死亡者数	自然増減数	転入者数	その他	計	転出者数	その他	計	社会増減数	
県計	334	819	△ 485	1,253	21	1,274	1,185	36	1,221	53	△ 432
市計	293	601	△ 308	1,030	16	1,046	939	17	956	90	△ 218
郡計	41	218	△ 177	223	5	228	246	19	265	△ 37	△ 214
高知市	172	284	△ 112	480	12	492	502	11	513	△ 21	△ 133
室戸市	5	20	△ 15	66	0	66	15	0	15	51	36
安芸市	7	29	△ 22	20	0	20	23	0	23	△ 3	△ 25
南国市	28	43	△ 15	130	0	130	104	0	104	26	11
土佐市	11	36	△ 25	61	0	61	73	4	77	△ 16	△ 41
須崎市	5	26	△ 21	39	0	39	50	0	50	△ 11	△ 32
宿毛市	11	35	△ 24	28	1	29	32	0	32	△ 3	△ 27
土佐清水市	5	20	△ 15	18	0	18	14	0	14	4	△ 11
四万十市	19	38	△ 19	50	1	51	40	0	40	11	△ 8
香南市	19	29	△ 10	79	2	81	50	2	52	29	19
香美市	11	41	△ 30	59	0	59	36	0	36	23	△ 7
安芸郡	8	24	△ 16	30	0	30	26	0	26	4	△ 12
東洋町	1	2	△ 1	2	0	2	1	0	1	1	0
奈半利町	2	7	△ 5	6	0	6	5	0	5	1	△ 4
田野町	1	1	0	5	0	5	1	0	1	4	4
安田町	0	4	△ 4	3	0	3	5	0	5	△ 2	△ 6
北川村	1	2	△ 1	2	0	2	3	0	3	△ 1	△ 2
馬路村	1	0	1	1	0	1	7	0	7	△ 6	△ 5
芸西村	2	8	△ 6	11	0	11	4	0	4	7	1
長岡郡	2	7	△ 5	15	0	15	27	3	30	△ 15	△ 20
本山町	0	3	△ 3	11	0	11	12	3	15	△ 4	△ 7
大豊町	2	4	△ 2	4	0	4	15	0	15	△ 11	△ 13
土佐郡	2	5	△ 3	17	1	18	20	0	20	△ 2	△ 5
土佐町	2	5	△ 3	17	0	17	16	0	16	1	△ 2
大川村	0	0	0	0	1	1	4	0	4	△ 3	△ 3
吾川郡	8	50	△ 42	44	1	45	44	3	47	△ 2	△ 44
いの町	6	36	△ 30	36	0	36	28	0	28	8	△ 22
仁淀川町	2	14	△ 12	8	1	9	16	3	19	△ 10	△ 22
高岡郡	17	96	△ 79	91	2	93	76	5	81	12	△ 67
中土佐町	1	12	△ 11	13	0	13	9	4	13	0	△ 11
佐川町	4	10	△ 6	25	0	25	19	0	19	6	0
越知町	2	15	△ 13	15	0	15	8	1	9	6	△ 7
橋原町	3	5	△ 2	2	0	2	6	0	6	△ 4	△ 6
日高村	0	11	△ 11	4	1	5	9	0	9	△ 4	△ 15
津野町	2	15	△ 13	11	0	11	7	0	7	4	△ 9
四万十町	5	28	△ 23	21	1	22	18	0	18	4	△ 19
幡多郡	4	36	△ 32	26	1	27	53	8	61	△ 34	△ 66
大月町	2	10	△ 8	9	0	9	10	0	10	△ 1	△ 9
三原村	0	5	△ 5	5	0	5	0	0	0	5	0
黒潮町	2	21	△ 19	12	1	13	43	8	51	△ 38	△ 57

高知県金融経済概況

【概 論】

高知県の景気は、一部に弱めの動きがみられるものの、回復している。

前回の概況公表時（1月中旬）以降の県内景気をみると、労働需給は引き締まった状態が続いており、雇用者所得も緩やかな増加基調にある。こうしたもとで、個人消費は消費税率引上げに伴う駆け込み需要の反動がみられているものの、基調としては持ち直している。観光は横ばい圏内で推移している。公共投資は増加している。設備投資は高めの水準ながら、足もとにかけては弱めの動きがみられており、住宅投資は増加の動きが一服している。製造業の生産は横ばい圏内の動きとなっている。

先行きについては、企業・家計の両部門において、所得から支出への前向きな循環が続くもとで、回復が続くと考えられる。もっとも、①海外経済を起点とした県外需要の動向、②人手不足の影響、③これらを踏まえた企業・家計の中長期的な成長期待等の影響について、注視していく必要がある。

【各 論】

1. 需要項目別の動向

公共投資は、増加している。

発注の動きを示す公共工事請負金額をみると、1月は前年を上回って（20/1月前年比：+35.7%）おり、年度初来累計額（1月までの累計）も前年を上回っている（年度初来累計前年比：+27.4%）。また、公共工事の出来高は、過年度の公共工事予算の執行が進むもとで、増加しているとみられる。

設備投資は、高めの水準ながら、足もとにかけては弱めの動きがみられている。

2019年度の設備投資額（19/12月短観ベース）は、製造業で過年度の大型投資の反動が見込まれるほか、非製造業で新規出店の抑制が続いていることから、全体でも前年度比減少の計画。

この間、企業からみた生産設備や営業用設備（19/12月短観ベース）は、不足感が強い状態が続いている（生産・営業用設備判断D. I. <「過剰」-「不足」>、19/9月：▲3→19/12月：▲3）。

個人消費は、消費税率引上げに伴う駆け込み需要の反動がみられているものの、基調としては持ち直している。

大型小売店¹の販売動向をみると、持ち直している。コンビニエンスストア売上高は、基調としては前年を上回って推移している。家電量販店販売額や乗用車新車登録台数（19/12月前年比：▲1.1%）は、前年を下回っている。また、旅行取扱高は、弱めの動きがみられている。

観光は、横ばい圏内で推移している。

県内の主要観光施設への入込客数（19/12月前年比：▲23.2%＜速報値＞）や主要旅館・ホテルの宿泊客数（同：▲4.0%）は、前年を下回った。

住宅投資は、増加の動きが一服している。

新設住宅着工戸数をみると、持家を中心に前年を下回った（19/12月前年比：▲5.6%）。

2. 生産

製造業の生産は、横ばい圏内の動きとなっている。

機械は、一部に弱めの動きがみられるものの、全体としては増加傾向にある。食料品は、横ばい圏内で推移している。窯業・土石製品は、一部に弱めの動きが続いているものの、全体としては下げ止まっている。パルプ・紙・紙加工品は、海外向け製品を中心に減少している。鉄鋼は、減少しつつある。

3. 雇用・所得

労働需給は、引き締まった状態が続いている。

有効求人倍率は、高い水準にある（19/12月：1.26倍）。常用労働者数は、前年を下回った（19/11月前年比：▲0.2%＜速報値＞）。この間、企業からみた雇用人員（19/12月短観ベース）は、不足感が根強い状態が続いている（雇用人員判断D. I. <「過剰」－「不足」>、19/9月：▲33→19/12月：▲29）。

雇用者所得は、緩やかな増加基調にある。

1人当りの現金給与総額は、サンプル替えの影響を除けば緩やかな増加基調にある（19/11月前年比：+3.7%＜速報値＞）。こうしたもとで、常用労働者数と1人当りの現金給与総額の積として表される雇用者所得は、緩やかな増加基調にある。

¹ 県内の百貨店、ショッピングセンター、スーパー等。

4. 物価

消費者物価の前年比は、0%台後半となっている。

消費者物価（高知市、生鮮食品を除く総合）の前年比は、消費税率引上げなどにより食料（除く生鮮）を中心に前年を上回ったことから、0%台後半となった（19/12月前年比：+0.8%）。

5. 企業倒産

企業倒産は、低めの水準で推移している（20/1月：倒産件数5件<前年0件>、負債総額210百万円）。

6. 金融

実質預金（銀行、信金、信組）は、個人預金や法人預金の増加から、前年を上回っている（19/12月末残前年比：+1.2%）。

貸出（同）は、地公体向けや個人向けを中心に前年を上回っている（同：+0.6%）。

貸出約定平均金利（銀行）は、低下している（19/12月：1.326%）。

以 上

【本文中の使用計数などの出所】

- ・ 乗用車新車登録台数：四国運輸局「自動車保有台数と販売状況速報」、主要観光施設への入込客数：高知県「月別観光施設利用実績」、新設住宅着工戸数：国土交通省「建築着工統計調査報告」、公共工事請負金額：西日本建設業保証株式会社「高知県内の公共工事動向」、有効求人倍率：厚生労働省「一般職業紹介状況」、常用労働者数・現金給与総額・雇用者所得：高知県「毎月勤労統計調査地方調査」、消費者物価（高知市、生鮮食品を除く総合）：総務省「消費者物価指数」、企業倒産：東京商工リサーチ「倒産月報」。
- ・ その他の項目は、日本銀行高知支店が個別に収集したもの。
- ・ なお、利用統計は公表月によって異なる。

金融統計・経済指標(2019年12月)

1. 銀行券

(単位:百万円)

	当 月 中		前年同月中	
発 行		61,626		72,701
還 収		5,737		7,647
	発行超	55,889	発行超	65,054

2. 金融機関預貸金

(単位:百万円)

	月 末 残 高		月 中 増 減	
		前年比(%)		前年同月増減
預 金	3,690,523	1.2	28,806	30,080
実質預金	3,689,232	1.2	28,525	29,059
貸 出 金	1,700,870	0.6	6,057	18,835

	実質預金 (末残前年比、%)	貸出金 (末残前年比、%)	貸出約定平均金利 (総合、%)
2018年	0.5	1.2	1.411
2019年	1.2	0.6	1.326
2019/1~3月	1.0	2.4	1.376
4~6月	2.1	2.0	1.357
7~9月	0.2	1.5	1.348
10~12月	1.2	0.6	1.326
2019/8月	2.9	2.4	1.345
9月	0.2	1.5	1.348
10月	1.2	1.5	1.344
11月	1.2	1.4	1.337
12月	1.2	0.6	1.326

3. 県内宿泊客数

	前年比(%)			
	西部	中部	東部	県全体
2018年	-7.8	-2.4	2.6	-2.5
2019年	-1.9	0.1	0.0	-0.1
2019/1~3月	-5.2	0.8	0.1	0.2
4~6月	-6.9	-2.5	4.6	-2.3
7~9月	4.3	1.2	3.9	1.8
10~12月	-0.8	1.0	-8.6	-0.1
2019/8月	-3.1	-3.9	-7.3	-4.1
9月	6.7	-0.8	-0.1	0.1
10月	6.6	1.1	-13.0	0.3
11月	-6.3	5.1	-4.9	2.8
12月	-2.1	-3.8	-7.9	-4.0

(注)

【金融機関預貸金】

・ 国内銀行（ゆうちょ銀行を除く）、信用金庫および信用組合の高知県内店舗ベース。
特別国際金融取引勘定（オフショア勘定）を除く。実質預金は、預金から切手手形を控除したもの。貸出金については、中央政府向け貸出を除く。

【貸出約定平均金利】

・ 高知県内に店舗を置く国内銀行（ゆうちょ銀行を除く）の貸出平均金利（ストックベース）を貸出金残高で加重平均したもの。高知県内融資分、当座貸越を含むベース。

【県内宿泊客数[※]】

・ 18/10月、18/12月、19/4月に集計対象先の見直しを行っているため、計数は連続していない。直近見直し後は高知県内40先ベース。

※ 県内宿泊客数の前年同月比は、既存先ベースの値（既存先ベースとは、集計対象先の変更等があった場合、前年同月比を当年および前年とも集計の対象となった先のみで算出したもの）。また、前年比、前年同期比の算出は、月次の既存先の集計額の積み上げによって計算している。

【その他】

・ pは速報値、rは改定値。
・ 出所はいずれも日本銀行高知支店。

高知市消費者物価指数〈令和元年12月分〉

総務省統計局 令和2年1月24日公表

高知県統計分析課
088-823-9345

総合で101.9 (平成27年=100)

(1) 総合 101.9

前年同月比は0.9%の上昇 前月比は同水準

(2) 生鮮食品を除く総合 101.8

前年同月比は0.8%の上昇 前月比は0.1%の下落

(3) 生鮮食品及びエネルギーを除く総合 101.6

前年同月比は1.0%の上昇 前月比は0.1%の下落

前年同月比は0.9%の上昇

前年同月比	上昇した主なもの	下落した主なもの
	被服及び履物 6.8%	諸雑費 △8.4%
	家具・家事用品 5.2%	教育 △6.8%
	教養娯楽 3.0%	光熱・水道 △0.2%
	食料 2.8%	
	交通・通信 0.7%	
	保健医療 0.4%	

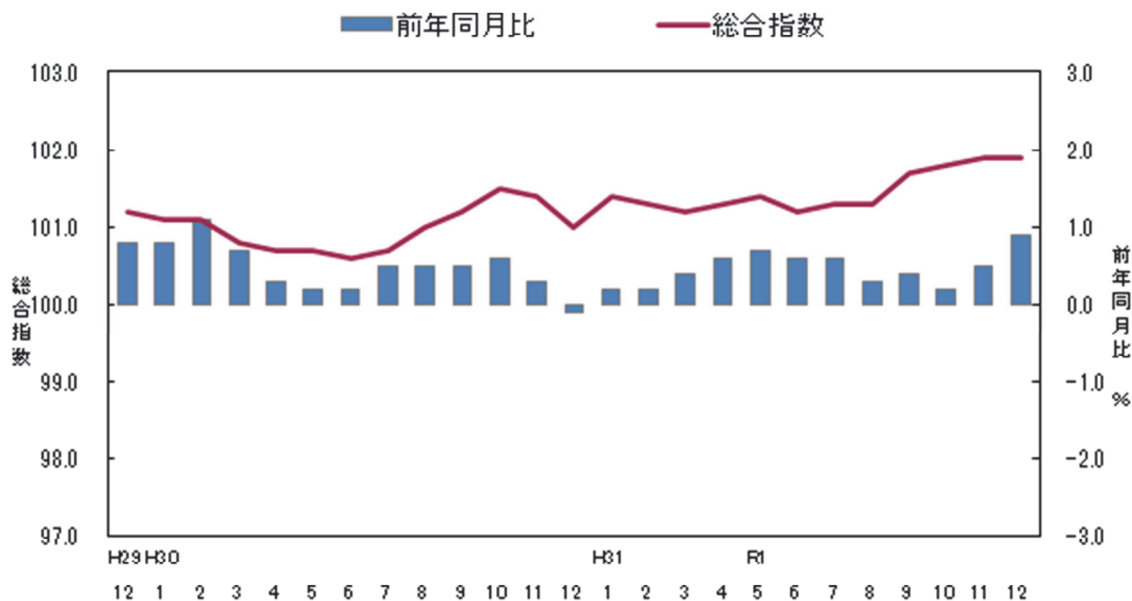
前月比は同水準

前月比	上昇した主なもの	下落した主なもの
	教養娯楽 0.6%	被服及び履物 △2.7%
	交通・通信 0.3%	諸雑費 △0.4%
	食料 0.2%	家具・家事用品 △0.4%
		光熱・水道 △0.4%
		保健医療 △0.3%

(高知市)

	総合	食料	住居	光熱・水道	家具・家事用品	被服及び履物	保健医療	交通・通信	教育	教養娯楽	諸雑費
ウエイト	10000	2577	2094	694	370	375	416	1512	203	1047	713
平成30年12月	101.0	102.6	99.0	105.4	99.2	99.5	103.7	98.5	100.1	102.1	101.2
令和元年11月	101.9	105.2	99.0	105.7	104.7	109.2	104.4	98.9	93.3	104.6	93.1
令和元年12月	101.9	105.5	99.0	105.3	104.4	106.2	104.1	99.2	93.3	105.2	92.7
前年同月比(%)	0.9	2.8	0.0	△0.2	5.2	6.8	0.4	0.7	△6.8	3.0	△8.4
前月比(%)	0.0	0.2	0.0	△0.4	△0.4	△2.7	△0.3	0.3	0.0	0.6	△0.4
寄与度(前年同月比)		0.73	0.01	△0.01	0.19	0.25	0.02	0.10	△0.14	0.32	△0.60
寄与度(前月比)		0.06	0.00	△0.03	△0.01	△0.11	△0.01	0.04	0.00	0.07	△0.03

高知市消費者物価指数



<参考> 全国消費者物価指数の動向

(令和元年12月分)

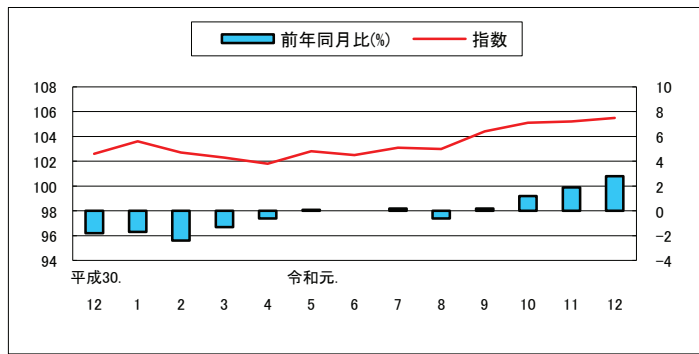
総合指数は平成27年を100として102.3となりました。
前月比は同水準となり、前年同月比は0.8%の上昇となりました。

(全国)

	総合	食料	住居	光熱・水道	家具・家事用品	被服及び履物	保健医療	交通・通信	教育	教養娯楽	諸雑費
ウェイト	10000	2623	2087	745	348	412	430	1476	316	989	574
平成30年12月	101.5	103.2	99.6	101.3	98.9	103.3	103.9	99.1	102.8	102.8	102.0
令和元年11月	102.3	105.3	100.3	101.3	102.2	105.9	104.6	99.5	94.8	105.2	99.0
令和元年12月	102.3	105.2	100.4	101.2	101.9	104.7	104.4	99.9	94.8	105.6	98.9
前月比 (%)	0.0	△ 0.2	0.0	△ 0.1	△ 0.3	△ 1.1	△ 0.2	0.4	0.0	0.4	△ 0.2
前年同月比 (%)	0.8	1.9	0.8	△ 0.1	3.0	1.4	0.5	0.8	△ 7.8	2.8	△ 3.1
寄与度(前月比)		△ 0.05	0.00	△ 0.01	△ 0.01	△ 0.05	△ 0.01	0.06	0.00	0.04	△ 0.01
寄与度(前年同月比)		0.51	0.16	0.00	0.10	0.06	0.02	0.11	△ 0.25	0.28	△ 0.18

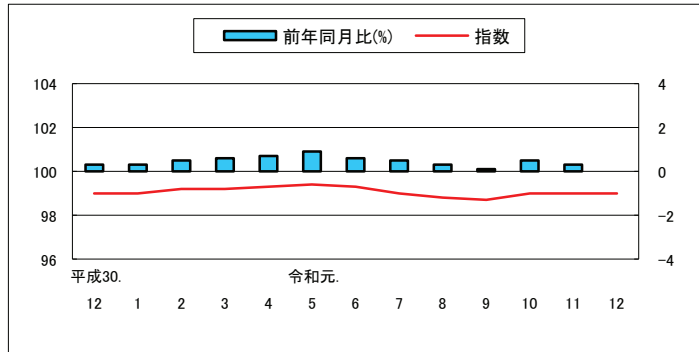
(1) 食料指数 105.5

前月比(+) 0.2%
前年同月比(+) 2.8%



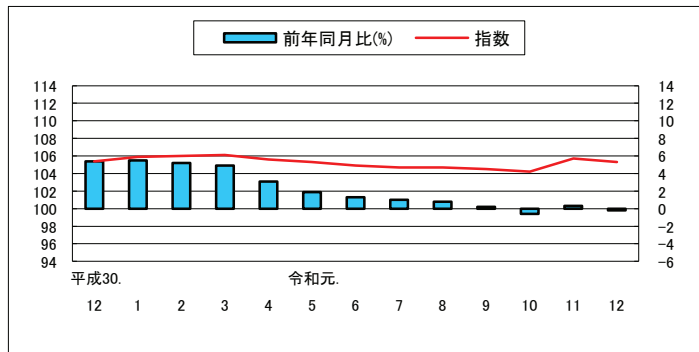
(2) 住居指数 99.0

前月比 0.0%
前年同月比 0.0%



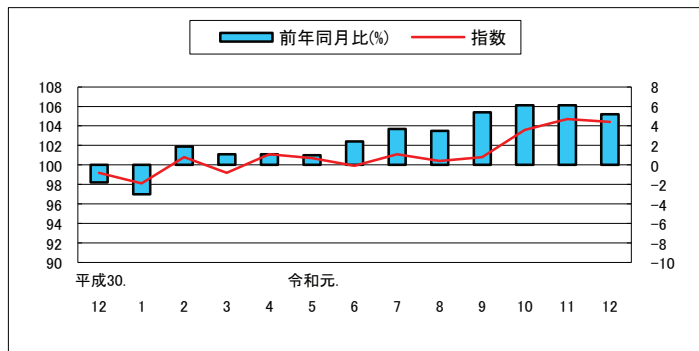
(3) 光熱・水道指数 105.3

前月比(Δ) 0.4%
前年同月比(Δ) 0.2%



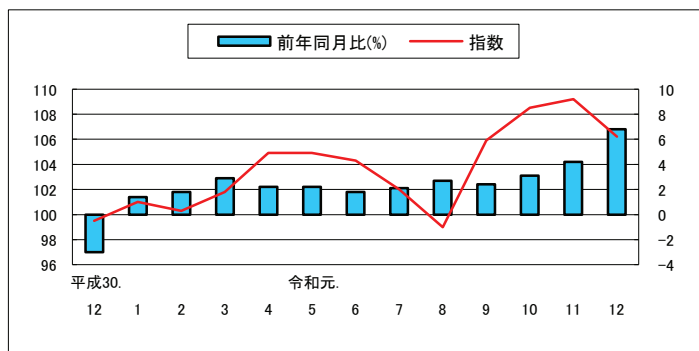
(4) 家具・家事用品指数 104.4

前月比(Δ) 0.4%
前年同月比(+) 5.2%



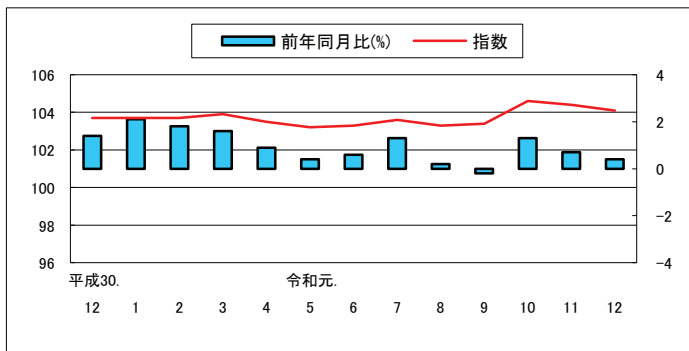
(5) 被服及び履物指数 106.2

前月比(Δ) 2.7%
前年同月比(+) 6.8%



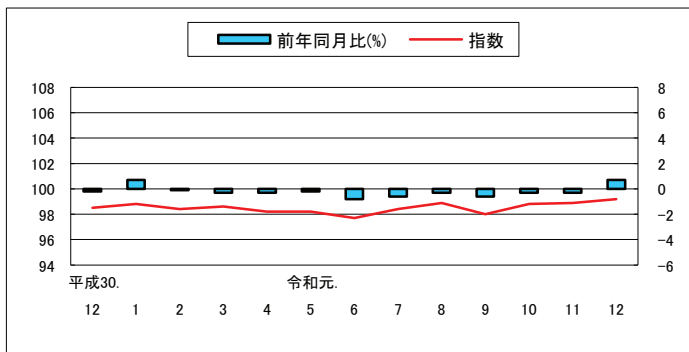
(6) 保健医療指数 104.1

前月比(△) 0.3%
前年同月比(+) 0.4%



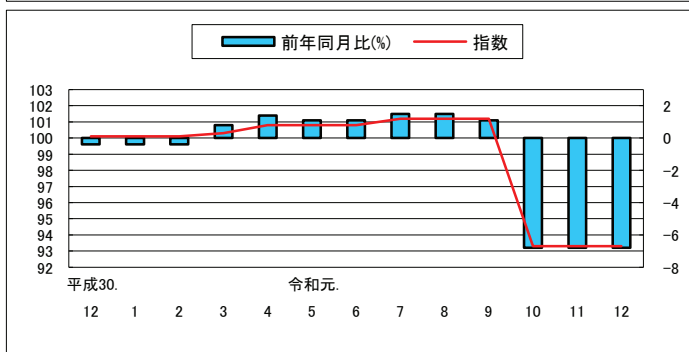
(7) 交通・通信指数 99.2

前月比(+) 0.3%
前年同月比(+) 0.7%



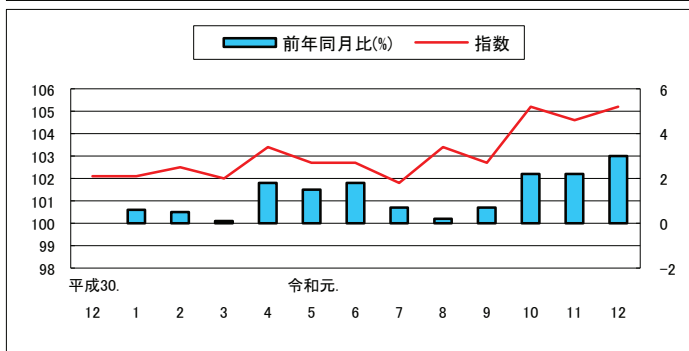
(8) 教育指数 93.3

前月比 0.0%
前年同月比(△) 6.8%



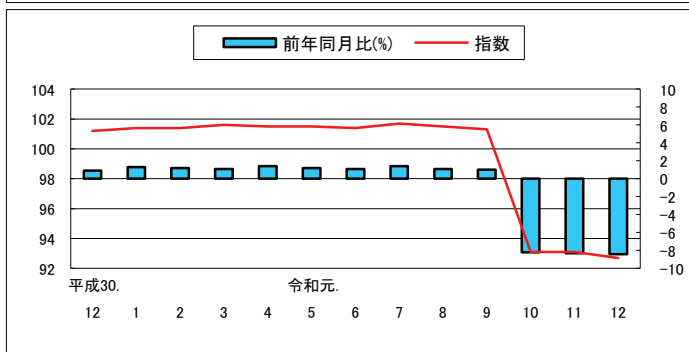
(9) 教養娯楽指数 105.2

前月比(+) 0.6%
前年同月比(+) 3.0%



(10) 諸雑費指数 92.7

前月比(△) 0.4%
前年同月比(△) 8.4%



高知市中分類指数

(平成27年=100)

中 分 類	ウエイト	令和 01年 平均	平成 30年 12月	令和 01年 11月	令和 01年 12月	前月比 (%)	前年 同月比 (%)
総 合	10000	101.5	101.0	101.9	101.9	0.0	0.9
食料	2577	103.5	102.6	105.2	105.5	0.2	2.8
穀類	196	106.5	106.3	108.6	107.2	△1.3	0.9
魚介類	205	114.4	112.8	117.5	119.6	1.8	6.0
肉類	202	97.4	98.0	97.6	97.0	△0.6	△1.0
乳卵類	104	104.3	102.3	107.3	107.0	△0.3	4.6
野菜・海藻	240	95.7	95.9	94.6	94.2	△0.4	△1.8
果物	92	104.0	105.5	102.4	110.3	7.7	4.5
油脂・調味料	106	96.2	95.3	97.4	96.7	△0.7	1.5
菓子類	212	105.6	105.0	108.6	108.9	0.3	3.7
調理食品	358	105.2	103.5	106.8	106.9	0.1	3.2
飲料	150	97.7	97.5	97.5	96.9	△0.5	△0.6
酒類	143	99.4	98.7	101.6	101.4	△0.2	2.7
外食	569	105.8	103.9	109.1	109.2	0.1	5.1
住居	2094	99.1	99.0	99.0	99.0	0.0	0.0
家賃	1702	97.5	98.2	96.9	96.9	0.0	△1.3
設備修繕・維持	393	106.1	102.3	108.4	108.3	△0.1	5.8
光熱・水道	694	105.2	105.4	105.7	105.3	△0.4	△0.2
電気代	347	107.5	108.1	107.5	106.8	△0.6	△1.1
ガス代	178	98.9	98.4	99.1	99.5	0.4	1.1
他の光熱	18	117.5	121.9	118.0	111.6	△5.4	△8.4
上下水道料	151	106.1	105.8	107.7	107.7	0.0	1.9
家具・家事用品	370	101.2	99.2	104.7	104.4	△0.4	5.2
家庭用耐久財	109	111.7	105.7	116.1	116.1	0.0	9.8
室内装備品	30	85.1	86.1	89.4	88.9	△0.5	3.2
寝具類	37	91.7	90.9	98.1	94.6	△3.5	4.1
家事雑貨	71	105.7	107.2	108.4	108.6	0.2	1.4
家事用消耗品	86	94.4	92.5	96.8	96.7	△0.1	4.5
家事サービス	36	100.5	99.7	102.0	102.0	0.0	2.3
被服及び履物	375	104.0	99.5	109.2	106.2	△2.7	6.8
衣料	143	100.9	99.4	106.1	101.2	△4.7	1.8
和服	1	104.2	104.2	104.2	104.2	0.0	0.0
洋服	142	100.9	99.3	106.2	101.1	△4.7	1.8
シャツ・セーター・下着類	125	105.8	97.3	112.4	109.7	△2.4	12.7
シャツ・セーター類	90	106.4	95.0	114.8	111.0	△3.3	16.9
下着類	35	104.3	103.2	106.3	106.3	0.0	2.9
履物類	56	106.6	100.3	111.4	111.4	0.0	11.1
他の被服	31	104.6	105.6	107.2	104.9	△2.1	△0.6
被服関連サービス	19	106.7	101.9	108.1	108.1	0.0	6.1

高知市中分類指数（続き）

（平成27年＝100）

中 分 類	ウエイト	令和 01年 平均	平成 30年 12月	令和 01年 11月	令和 01年 12月	前月比 (%)	前年 同月比 (%)
保健医療	416	103.7	103.7	104.4	104.1	△0.3	0.4
医薬品・健康保持用摂取品	133	101.3	102.0	102.9	102.8	△0.1	0.7
保健医療用品・器具	76	97.2	96.1	97.1	95.9	△1.2	△0.2
保健医療サービス	206	107.7	107.6	108.0	108.0	0.0	0.3
交通・通信	1512	98.5	98.5	98.9	99.2	0.3	0.7
交通	170	99.4	98.3	100.3	100.4	0.1	2.2
自動車等関係費	842	103.4	102.5	104.3	104.3	0.0	1.7
通信	499	89.9	91.7	89.2	90.1	1.0	△1.8
教育	203	98.8	100.1	93.3	93.3	0.0	△6.8
授業料等	153	99.0	101.1	91.4	91.4	0.0	△9.6
教科書・学習参考教材	9	101.4	101.1	101.9	101.9	0.0	0.7
補習教育	40	97.5	96.0	98.6	98.6	0.0	2.7
教養娯楽	1047	103.2	102.1	104.6	105.2	0.6	3.0
教養娯楽用耐久財	89	96.1	97.3	99.1	98.1	△1.0	0.9
教養娯楽用品	221	100.2	96.5	102.0	102.8	0.8	6.5
書籍・他の印刷物	141	102.5	101.6	103.4	103.4	0.0	1.7
教養娯楽サービス	596	105.5	105.1	106.6	107.6	1.0	2.4
諸雑費	713	99.3	101.2	93.1	92.7	△0.4	△8.4
理美容サービス	127	101.2	100.5	102.6	102.6	0.0	2.1
理美容用品	166	100.4	99.1	103.0	100.9	△2.0	1.8
身の回り用品	53	93.0	91.8	94.0	95.2	1.3	3.7
たばこ	75	112.1	111.6	113.5	113.5	0.0	1.7
他の諸雑費	292	95.8	101.8	77.9	77.9	0.0	△23.4
生鮮食品	368	101.1	101.5	101.6	103.5	1.9	2.0
生鮮魚介	116	113.4	113.1	117.8	118.4	0.5	4.7
生鮮野菜	166	90.7	90.9	89.5	89.0	△0.6	△2.1
生鮮果物	86	104.6	106.2	102.9	111.3	8.1	4.8
生鮮食品を除く総合	9632	101.5	101.0	101.9	101.8	△0.1	0.8
生鮮食品を除く食料	2209	103.9	102.8	105.8	105.8	0.0	2.9
持家の帰属家賃を除く総合	8738	102.1	101.5	102.7	102.7	0.0	1.2
持家の帰属家賃を除く住居	832	102.0	100.4	103.0	102.9	0.0	2.5
持家の帰属家賃を除く家賃	440	98.4	98.7	98.2	98.2	0.0	△0.5
持家の帰属家賃及び生鮮食品を除く総合	8370	102.1	101.5	102.8	102.7	△0.1	1.2
エネルギー	773	105.1	105.9	105.4	105.1	△0.4	△0.8
食料(酒類を除く)及びエネルギーを除く総合	6793	100.2	99.8	100.3	100.2	△0.1	0.4
教育関係費	261	100.8	101.4	96.5	96.8	0.3	△4.6
教養娯楽関係費	1073	102.7	101.5	104.0	104.7	0.6	3.1
情報通信関係費	553	92.8	93.9	92.6	92.6	0.0	△1.3
生鮮食品及びエネルギーを除く総合	8858	101.2	100.6	101.6	101.6	△0.1	1.0

高知市消費者物価指数

(平成27年=100)

		総合	食料	住居	光熱水道	家具・家事用品	被服及び履物	保健医療	交通・通信	教育	教養娯楽	諸雑費	生鮮食品を除く総合	生鮮食品及びエネルギーを除く総合	食料(酒類を除く)及びエネルギーを除く総合	
指	平成22年平均	96.4	92.3	101.2	89.3	99.7	96.0	100.2	96.0	99.8	103.0	91.9	97.0	-	99.1	
	23	96.1	92.3	100.6	91.1	94.5	96.4	100.2	97.1	97.6	98.1	95.2	96.6	-	98.0	
	24	96.0	92.8	100.0	92.9	95.2	95.9	99.2	97.3	97.8	97.0	94.6	96.5	-	97.5	
	25	96.2	92.6	99.5	95.3	93.9	94.6	98.5	98.9	97.9	95.9	96.0	96.7	-	97.2	
	26	98.9	96.4	100.2	101.2	98.5	96.4	99.2	101.2	99.2	98.7	99.5	99.2	-	99.1	
	27	100.0	100.0	100.0	100.0	100.0	100.0	100.0	100.0	100.0	100.0	100.0	100.0	100.0	100.0	100.0
	28	99.9	101.8	99.7	96.3	99.0	102.1	100.6	97.0	100.1	100.9	100.1	99.7	100.4	100.1	
	29	100.5	102.9	99.2	99.0	101.6	102.3	101.7	97.5	100.3	101.3	100.2	100.4	100.6	100.0	
	30	101.0	103.5	98.7	103.2	98.4	101.2	102.8	98.7	99.9	101.9	100.5	100.8	100.5	99.7	
	令和元年	101.5	103.5	99.1	105.2	101.2	104.0	103.7	98.5	98.8	103.2	99.3	101.5	101.2	100.2	
数	平成30. 12	101.0	102.6	99.0	105.4	99.2	99.5	103.7	98.5	100.1	102.1	101.2	101.0	100.6	99.8	
	平成31. 1	101.4	103.6	99.0	105.9	98.1	101.0	103.7	98.8	100.1	102.1	101.4	101.1	100.6	99.9	
	2	101.3	102.7	99.2	106.0	100.8	100.3	103.7	98.4	100.1	102.5	101.4	101.3	100.9	100.2	
	3	101.2	102.3	99.2	106.1	99.2	101.8	103.9	98.6	100.3	102.0	101.6	101.3	101.0	100.2	
	4	101.3	101.8	99.3	105.6	101.1	104.9	103.5	98.2	100.8	103.4	101.5	101.5	101.2	100.7	
	令和元. 5	101.4	102.8	99.4	105.3	100.7	104.9	103.2	98.2	100.8	102.7	101.5	101.5	101.2	100.5	
	6	101.2	102.5	99.3	104.9	99.9	104.3	103.3	97.7	100.8	102.7	101.4	101.3	101.0	100.2	
	7	101.3	103.1	99.0	104.7	101.1	102.0	103.6	98.4	101.2	101.8	101.7	101.3	101.1	100.1	
	8	101.3	103.0	98.8	104.7	100.4	99.0	103.3	98.9	101.2	103.4	101.5	101.3	101.0	100.2	
	9	101.7	104.4	98.7	104.5	100.8	105.9	103.4	98.0	101.2	102.7	101.3	101.5	101.3	100.3	
	10	101.8	105.1	99.0	104.2	103.6	108.5	104.6	98.8	93.3	105.2	93.1	101.7	101.5	100.1	
	11	101.9	105.2	99.0	105.7	104.7	109.2	104.4	98.9	93.3	104.6	93.1	101.9	101.6	100.3	
12	101.9	105.5	99.0	105.3	104.4	106.2	104.1	99.2	93.3	105.2	92.7	101.8	101.6	100.2		
前 月 比 (%)	平成30. 12	△0.4	△0.6	0.3	0.1	0.6	△5.1	0.1	△0.7	0.0	△0.1	△0.3	△0.3	△0.2	△0.2	
	平成31. 1	0.3	1.0	0.0	0.4	△1.1	1.5	0.0	0.3	0.0	0.0	0.1	0.1	0.0	0.1	
	2	△0.1	△0.9	0.2	0.1	2.7	△0.7	0.0	△0.3	0.0	0.4	0.0	0.2	0.3	0.2	
	3	△0.1	△0.4	0.0	0.0	△1.6	1.5	0.2	0.2	0.2	△0.5	0.2	0.1	0.1	0.1	
	4	0.1	△0.4	0.2	△0.4	1.9	3.0	△0.4	△0.4	0.5	1.3	△0.1	0.1	0.2	0.4	
	令和元. 5	0.1	0.9	0.1	△0.4	△0.4	0.0	△0.3	0.0	0.0	△0.7	0.0	0.0	△0.1	△0.2	
	6	△0.2	△0.3	△0.1	△0.3	△0.7	△0.6	0.2	△0.5	0.0	0.0	△0.1	△0.1	△0.2	△0.3	
	7	0.1	0.6	△0.3	△0.2	1.2	△2.2	0.2	0.7	0.4	△0.9	0.3	0.0	0.1	0.0	
	8	0.0	△0.1	△0.2	0.0	△0.7	△2.9	△0.3	0.5	0.0	1.6	△0.1	0.0	0.0	0.0	
	9	0.4	1.4	0.0	△0.3	0.3	6.9	0.1	△0.9	0.0	△0.6	△0.2	0.2	0.3	0.1	
	10	0.1	0.6	0.3	△0.3	2.8	2.4	1.2	0.8	△7.8	2.4	△8.2	0.2	0.1	△0.2	
	11	0.2	0.2	0.0	1.4	1.1	0.7	△0.2	0.1	0.0	△0.6	0.0	0.2	0.2	0.1	
12	0.0	0.2	0.0	△0.4	△0.4	△2.7	△0.3	0.3	0.0	0.6	△0.4	△0.1	△0.1	△0.1		
前 年 同 月 比 (%)	平成30. 12	△0.1	△1.8	0.3	5.4	△1.8	△3.0	1.4	△0.2	△0.4	0.0	0.9	0.3	△0.2	△0.3	
	平成31. 1	0.2	△1.7	0.3	5.5	△3.0	1.4	2.1	0.7	△0.4	0.6	1.3	0.7	0.2	0.3	
	2	0.2	△2.4	0.5	5.2	1.9	1.8	1.8	△0.1	△0.4	0.5	1.2	0.8	0.5	0.7	
	3	0.4	△1.3	0.6	4.9	1.1	2.9	1.6	△0.3	0.8	0.1	1.1	0.9	0.6	0.7	
	4	0.6	△0.6	0.7	3.1	1.1	2.2	0.9	△0.3	1.4	1.8	1.4	0.7	0.5	0.8	
	令和元. 5	0.7	0.1	0.9	1.9	1.0	2.2	0.4	△0.2	1.1	1.5	1.2	0.7	0.5	0.7	
	6	0.6	0.0	0.6	1.3	2.4	1.8	0.6	△0.8	1.1	1.8	1.1	0.6	0.5	0.7	
	7	0.6	0.2	0.5	1.0	3.7	2.1	1.3	△0.6	1.5	0.7	1.4	0.7	0.7	0.7	
	8	0.3	△0.6	0.3	0.8	3.5	2.7	0.2	△0.3	1.5	0.2	1.1	0.6	0.6	0.6	
	9	0.4	0.2	0.1	0.2	5.4	2.4	△0.2	△0.6	1.1	0.7	1.0	0.6	0.8	0.6	
	10	0.2	1.2	0.5	△0.6	6.1	3.1	1.3	△0.3	△6.8	2.2	△8.2	0.6	0.8	0.1	
	11	0.5	1.9	0.3	0.3	6.1	4.2	0.7	△0.3	△6.8	2.2	△8.3	0.6	0.9	0.2	
12	0.9	2.8	0.0	△0.2	5.2	6.8	0.4	0.7	△6.8	3.0	△8.4	0.8	1.0	0.4		

高知市消費者物価指数年平均

(平成27年=100)

年	総合	前年比 (%)	食料	住居	光熱 水道	家具 ・ 家事用品	被服及び 履物	保健医療	交通 通信	教育	教養娯楽	諸雑費	生鮮食品 を除く 総合	生鮮食品及び エネルギー を除く総合	食料(酒類を 除く)及びエネルギー を除く総合
46	34.5	7.2	30.8	34.3	31.8	84.1	32.2	41.0	40.9	17.5	45.8	31.7	34.9	-	-
47	36.5	5.5	32.3	38.3	32.0	86.1	34.1	44.6	43.4	18.7	47.8	33.9	36.9	-	-
48	40.9	12.3	36.7	41.9	32.9	97.8	42.1	44.0	46.9	20.5	53.2	35.8	41.4	-	-
49	49.8	21.8	45.8	47.4	42.0	126.7	50.9	47.6	56.3	24.3	65.2	41.0	50.5	-	-
50	55.6	11.7	52.0	50.4	46.7	132.7	54.0	54.7	62.9	31.1	74.9	46.1	56.3	-	-
51	60.9	9.4	56.7	56.1	51.4	135.2	60.3	58.4	69.0	35.5	79.3	54.0	61.4	-	-
52	66.4	9.0	60.6	63.3	55.9	142.2	66.6	61.6	79.6	40.9	84.2	57.8	67.1	-	-
53	69.3	4.4	62.2	70.6	55.4	143.9	70.8	67.2	80.3	45.6	87.3	59.2	70.6	-	-
54	71.6	3.3	63.5	72.5	56.9	147.8	75.2	68.1	85.8	48.1	88.8	60.7	73.0	-	-
55	77.3	7.8	68.5	76.0	76.7	161.4	78.5	69.0	91.7	50.7	95.3	66.7	78.2	-	-
56	80.2	3.9	71.0	78.7	80.7	171.8	82.1	71.4	94.1	53.2	99.7	69.2	81.4	-	-
57	82.6	2.9	71.9	80.6	84.5	169.5	87.3	73.7	99.2	57.1	101.8	70.9	84.0	-	-
58	83.4	0.9	73.4	81.8	84.2	171.8	83.2	74.4	98.7	59.9	104.4	73.5	84.8	-	-
59	85.2	2.2	75.3	83.3	83.6	179.4	84.8	76.7	99.5	61.8	106.4	75.4	86.6	-	-
60	87.2	2.4	77.3	85.2	84.1	180.5	88.2	81.4	100.7	63.7	108.6	76.4	88.4	-	-
61	87.6	0.4	77.5	86.1	81.6	179.8	88.8	82.9	100.4	65.2	110.1	77.5	88.9	-	-
62	87.4	-0.2	77.0	88.0	77.3	177.1	88.1	84.5	100.4	65.7	110.6	78.1	88.9	-	-
63	88.1	0.8	78.4	89.1	75.9	176.5	89.2	84.4	100.2	66.8	110.9	78.2	89.2	-	-
平成 元	89.9	2.1	80.1	90.4	75.6	178.1	94.9	85.6	101.6	68.8	112.4	78.2	91.2	-	-
2	92.9	3.3	84.9	92.6	75.9	176.9	98.6	85.9	102.2	71.1	115.9	79.6	93.0	-	-
3	95.4	2.7	88.6	93.3	77.2	174.9	103.9	85.6	103.1	74.5	119.1	81.1	95.3	-	-
4	95.8	0.4	88.3	93.2	77.0	175.3	105.0	87.7	101.4	78.1	122.8	82.4	96.2	-	-
5	96.3	0.6	89.1	93.6	77.2	167.9	104.4	88.8	102.1	81.3	124.6	83.7	96.7	-	-
6	97.0	0.7	89.8	95.1	77.2	162.7	106.2	88.0	101.9	83.6	124.2	85.7	97.5	-	-
7	97.1	0.1	89.4	96.3	79.0	158.3	106.2	87.5	102.1	86.5	123.2	86.0	97.5	-	-
8	97.4	0.3	89.0	97.4	78.5	158.5	108.8	88.9	101.8	88.9	121.8	86.8	97.8	-	-
9	98.9	1.6	90.7	98.2	82.5	156.7	110.5	93.2	102.2	91.3	123.6	87.4	99.3	-	-
10	100.1	1.2	92.8	99.6	81.0	152.8	114.4	100.0	99.4	93.3	123.6	87.9	99.9	-	-
11	100.3	0.2	92.9	100.9	80.1	148.5	115.3	99.5	98.5	95.4	123.3	88.6	100.4	-	-
12	99.4	-0.9	90.7	101.1	81.4	145.0	111.8	98.3	99.1	97.4	123.1	88.3	100.2	-	-
13	98.6	-0.8	90.4	100.8	82.2	140.5	106.6	100.0	99.1	99.2	118.0	88.5	99.3	-	-
14	97.6	-1.0	90.3	100.2	83.0	130.5	103.8	98.7	97.6	100.6	114.3	89.4	98.4	-	-
15	97.2	-0.4	90.1	100.2	82.7	124.9	99.9	102.2	97.5	102.2	111.9	89.3	97.9	-	-
16	97.3	0.1	91.1	100.7	82.8	118.0	100.0	102.5	97.6	103.4	109.5	89.9	97.6	-	-
17	96.9	-0.4	90.0	101.3	83.8	113.5	98.4	102.2	98.1	105.0	109.0	89.1	97.4	-	101.6
18	96.6	-0.3	89.4	100.3	87.1	113.4	95.5	102.2	97.8	107.1	107.6	89.5	97.2	-	100.7
19	96.6	0.0	88.6	101.2	88.2	111.3	97.2	101.8	97.8	108.4	106.4	90.4	97.3	-	100.7
20	98.0	1.4	91.5	100.7	91.8	110.8	97.4	101.0	100.1	109.1	107.0	90.8	98.8	-	100.7
21	97.0	-1.0	93.6	100.1	89.7	107.4	97.0	100.1	94.8	109.6	103.9	90.3	97.6	-	99.8
22	96.4	-0.6	92.3	101.2	89.3	99.7	96.0	100.2	96.0	99.8	103.0	91.9	97.0	-	99.1
23	96.1	-0.4	92.3	100.6	91.1	94.5	96.4	100.2	97.1	97.6	98.1	95.2	96.6	-	98.0
24	96.0	0.0	92.8	100.0	92.9	95.2	95.9	99.2	97.3	97.8	97.0	94.6	96.5	-	97.5
25	96.2	0.1	92.6	99.5	95.3	93.9	94.6	98.5	98.9	97.9	95.9	96.0	96.7	-	97.2
26	98.9	2.9	96.4	100.2	101.2	98.5	96.4	99.2	101.2	99.2	98.7	99.5	99.2	-	99.1
27	100.0	1.1	100.0	100.0	100.0	100.0	100.0	100.0	100.0	100.0	100.0	100.0	100.0	100.0	100.0
28	99.9	-0.1	101.8	99.7	96.3	99.0	102.1	100.6	97.0	100.1	100.9	100.1	99.7	100.4	100.1
29	100.5	0.6	102.9	99.2	99.0	101.6	102.3	101.7	97.5	100.3	101.3	100.2	100.4	100.6	100.0
30	101.0	0.5	103.5	98.7	103.2	98.4	101.2	102.8	98.7	99.9	101.9	100.5	100.8	100.5	99.7
令和 元	101.5	0.5	103.5	99.1	105.2	101.2	104.0	103.7	98.5	98.8	103.2	99.3	101.5	101.2	100.2

鉱工業生産指数の動向〈令和元年11月〉

高知県統計分析課
088-823-9783(直通)

〈概況〉

－ 生産 対前月比 3.6% 増 －

令和元年11月の高知県鉱工業生産指数(季節調整済指数)は、鉱工業総合で97.0と前月に比べ 3.6% 増となりました。

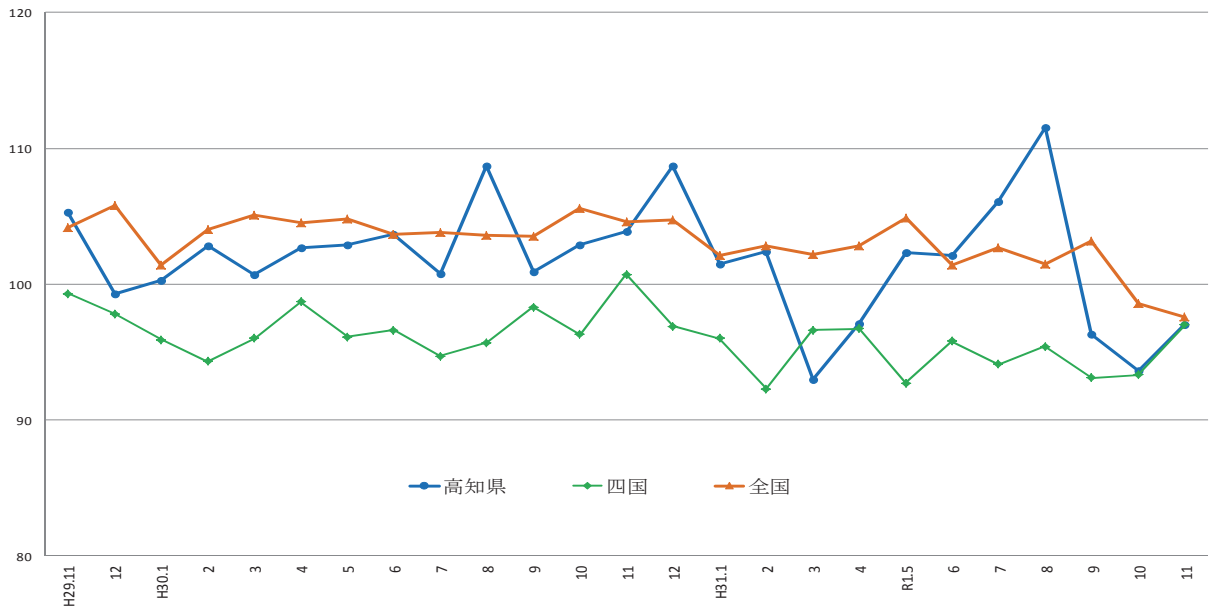
(平成27年=100)

業種	季節調整済指数		原指数	
	指数	対前月比(%)	指数	対前年同月比(%)
鉱工業総合	97.0	3.6	100.3	△ 8.2
製造工業総合	97.1	4.0	100.3	△ 8.2
鉄鋼業	107.6	14.7	104.6	△ 15.7
金属製品工業	96.5	△ 1.7	95.0	△ 11.2
機械工業	94.4	21.2	103.1	△ 18.9
電気機械工業	110.8	△ 6.3	110.7	8.8
窯業・土石製品工業	95.8	△ 2.8	106.9	6.9
化学工業	107.1	31.7	120.8	6.7
パルプ・紙・紙加工品工業	95.1	△ 2.1	94.6	△ 7.4
繊維工業	98.8	2.8	98.4	△ 8.7
木材・木製品工業	92.1	6.4	95.0	△ 13.6
食料品工業	99.1	0.3	97.9	△ 0.9
その他の工業	91.8	2.3	85.5	△ 20.7
鉱業	95.5	3.5	100.1	△ 6.2

高知県の鉱工業生産指数

		鉱工業総合					
		製造工業総合					電気機械工業
		ウエイト	鉄鋼業	金属製品工業	機械工業		
		10000.0	9783.0	399.4	480.6	2144.6	839.8
年平均	平成 25 年	97.0	96.9	105.2	113.4	84.2	97.8
	26	99.2	99.1	110.4	101.7	89.9	97.1
	27	100.0	100.0	100.0	100.0	100.0	100.0
	28	100.9	101.1	97.7	95.0	106.2	104.7
	29	104.2	104.4	108.0	97.1	111.7	110.4
	30	103.1	103.3	121.2	106.5	108.9	108.5
原指数	平成 30 年 11 月	109.2	109.2	124.1	107.0	127.1	101.7
	12	104.5	104.5	124.1	102.3	100.8	91.5
	平成 31 年 1	93.8	93.9	110.5	96.8	113.8	76.9
	2	103.2	103.6	114.9	121.4	125.7	95.5
	3	99.2	99.2	115.4	100.5	95.5	82.3
	4	93.9	93.9	118.2	112.4	81.8	88.8
	令和元年 5	103.0	103.2	111.9	118.2	120.0	85.9
	6	100.2	100.4	114.4	111.4	95.9	109.7
	7	109.8	110.1	115.5	121.7	139.6	114.7
	8	109.7	110.1	87.6	114.8	188.3	91.9
	9	97.0	97.1	107.7	100.7	107.5	116.8
	10	92.9	92.9	97.4	100.0	73.4	118.9
11	100.3	100.3	104.6	95.0	103.1	110.7	
対前年同月比		△ 8.2	△ 8.2	△ 15.7	△ 11.2	△ 18.9	8.8
季節調整済指数	平成 30 年 11 月	103.9	104.0	126.9	106.8	110.7	102.9
	12	108.7	109.0	125.9	106.5	147.8	97.3
	平成 31 年 1	101.5	101.8	114.2	97.3	114.4	88.2
	2	102.4	102.8	115.0	114.1	108.4	95.8
	3	93.0	93.0	107.6	97.8	87.2	77.4
	4	97.1	97.0	112.0	114.1	104.2	87.1
	令和元年 5	102.3	102.6	117.1	131.3	112.9	93.9
	6	102.1	102.4	115.0	112.1	109.1	101.9
	7	106.1	106.4	116.1	122.7	120.0	108.6
	8	111.5	111.7	92.9	109.1	194.9	91.8
	9	96.3	96.6	107.1	107.7	96.9	111.1
	10	93.6	93.4	93.8	98.2	77.9	118.2
11	97.0	97.1	107.6	96.5	94.4	110.8	
対前月比		3.6	4.0	14.7	△ 1.7	21.2	△ 6.3

鉱工業生産指数の推移（季節調整済）
（平成27年＝100）



	H29.11	12	H30.1	2	3	4	5	6	7	8	9	10	11	12	H31.1	2	3	4	R1.5	6	7	8	9	10	11
高知県	105.3	99.3	100.3	102.8	100.7	102.7	102.9	103.7	100.8	108.7	100.9	102.9	103.9	108.7	101.5	102.4	93.0	97.1	102.3	102.1	106.1	111.5	96.3	93.6	97.0
四国	99.3	97.8	95.9	94.3	96.0	98.7	96.1	96.6	94.7	95.7	98.3	96.3	100.7	96.9	96.0	92.3	96.6	96.7	92.7	95.8	94.1	95.4	93.1	93.3	97.0
全国	104.2	105.8	101.4	104.0	105.1	104.5	104.8	103.7	103.8	103.6	103.5	105.6	104.6	104.7	102.1	102.8	102.2	102.8	104.9	101.4	102.7	101.5	103.2	98.6	97.6

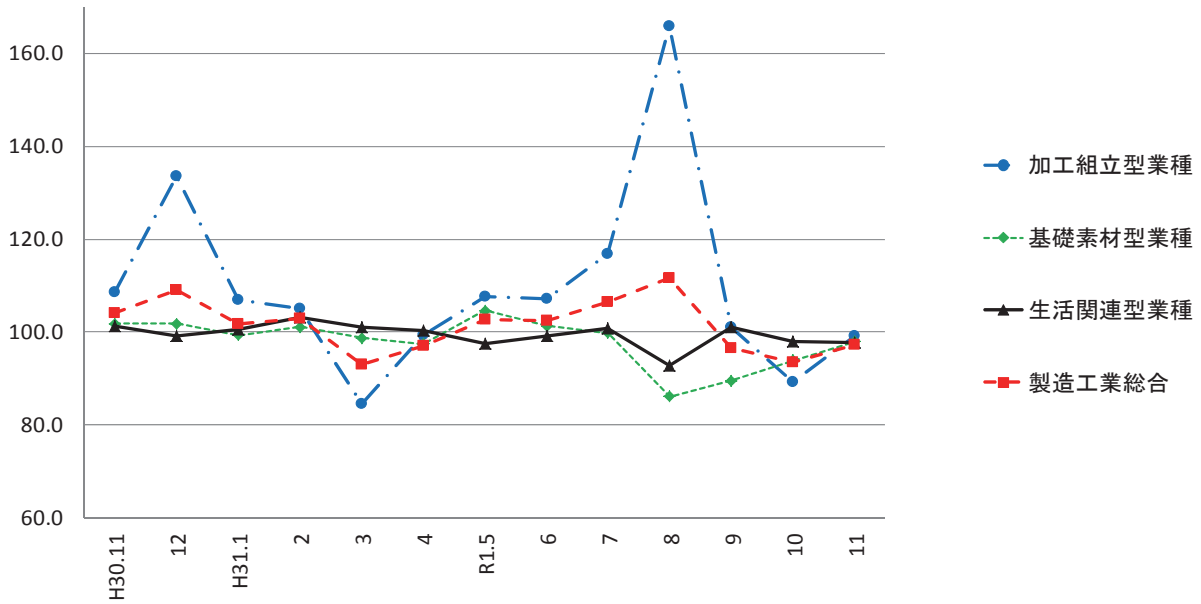
出典：四国経済産業局（四国）、経済産業省（全国）

（平成27年＝100）

	鉱工業							鉱業
窯業・土石製品工業	化学工業	パルプ・紙・紙加工品工業	繊維工業	木材・木製品工業	食料品工業	その他の工業		
1093.1	248.2	996.2	304.2	569.7	1885.2	822.0		217.0
101.8	122.5	102.3	101.9	89.6	97.5	96.7		101.3
102.2	120.2	99.2	100.0	99.6	97.9	109.4		102.0
100.0	100.0	100.0	100.0	100.0	100.0	100.0		100.0
96.8	95.5	102.3	101.2	92.5	103.4	95.3		94.5
96.6	91.7	105.3	100.7	100.4	104.7	98.1		95.7
90.9	102.0	103.7	108.2	100.8	99.7	97.0		97.2
100.0	113.2	102.2	107.8	110.0	98.8	107.8		106.7
101.8	134.3	100.1	97.7	100.0	108.5	116.1		103.8
80.5	128.1	96.6	106.5	95.0	83.8	71.2		89.3
95.1	114.9	104.5	100.5	85.0	89.4	91.8		85.4
95.3	141.6	99.2	106.4	100.0	99.1	106.7		100.7
62.5	134.4	102.7	115.2	90.0	104.7	97.2		93.6
90.8	114.0	93.9	106.5	90.0	101.8	99.7		93.0
103.4	91.2	100.3	112.6	90.0	99.6	92.3		91.4
79.2	78.1	100.9	111.2	90.0	107.3	101.1		97.1
78.5	54.5	82.2	102.7	80.0	98.8	75.2		89.8
91.3	64.8	100.1	106.9	80.0	92.9	74.6		91.8
96.6	91.7	98.7	97.7	90.0	98.7	86.6		91.9
106.9	120.8	94.6	98.4	95.0	97.9	85.5		100.1
6.9	6.7	△ 7.4	△ 8.7	△ 13.6	△ 0.9	△ 20.7		△ 6.2
89.1	97.9	101.2	107.2	105.4	100.2	112.6		99.1
89.1	109.1	101.3	104.2	101.7	97.0	113.4		100.4
92.5	116.2	102.2	112.2	96.2	97.7	80.2		88.5
96.8	104.8	103.2	106.3	86.7	102.4	83.8		88.9
89.7	125.0	95.9	108.4	99.1	102.6	82.9		100.3
80.4	141.0	94.1	116.0	86.9	101.0	88.5		98.8
92.7	118.5	92.2	108.5	89.9	98.5	100.9		89.6
96.2	107.7	99.4	107.3	89.6	97.8	96.9		91.8
90.1	100.6	96.3	99.6	87.4	103.4	96.1		96.4
75.7	75.1	90.4	99.8	86.6	92.9	87.2		95.5
81.2	74.2	108.7	109.4	84.5	95.7	93.5		90.7
98.6	81.3	97.1	96.1	86.6	98.8	89.7		92.3
95.8	107.1	95.1	98.8	92.1	99.1	91.8		95.5
△ 2.8	31.7	△ 2.1	2.8	6.4	0.3	2.3		3.5

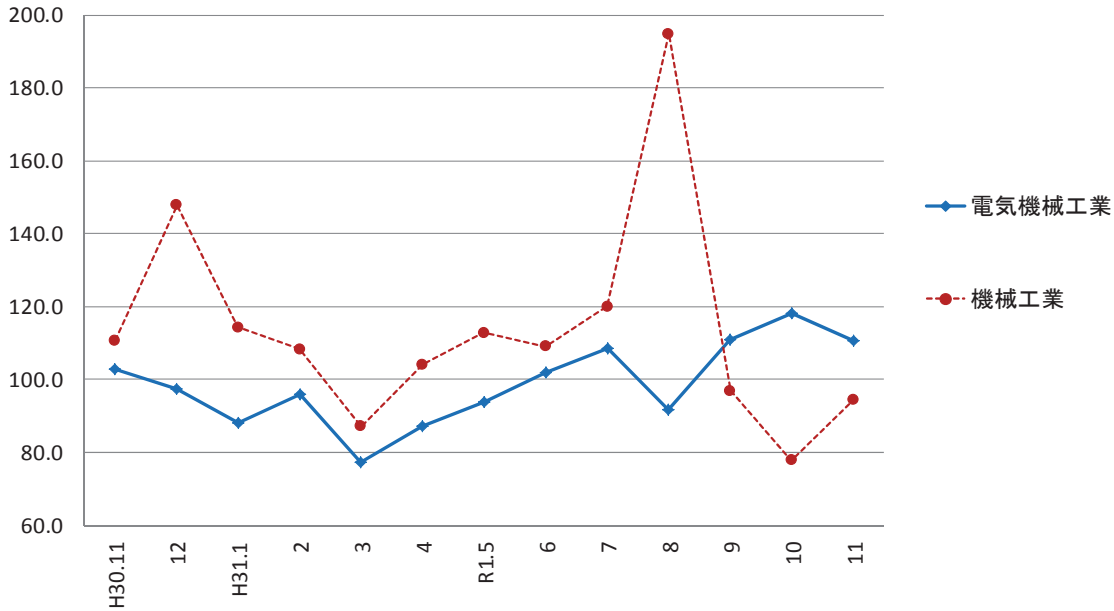
製造工業総合及び3分類平均の推移（季節調整済）

（平成27年=100）



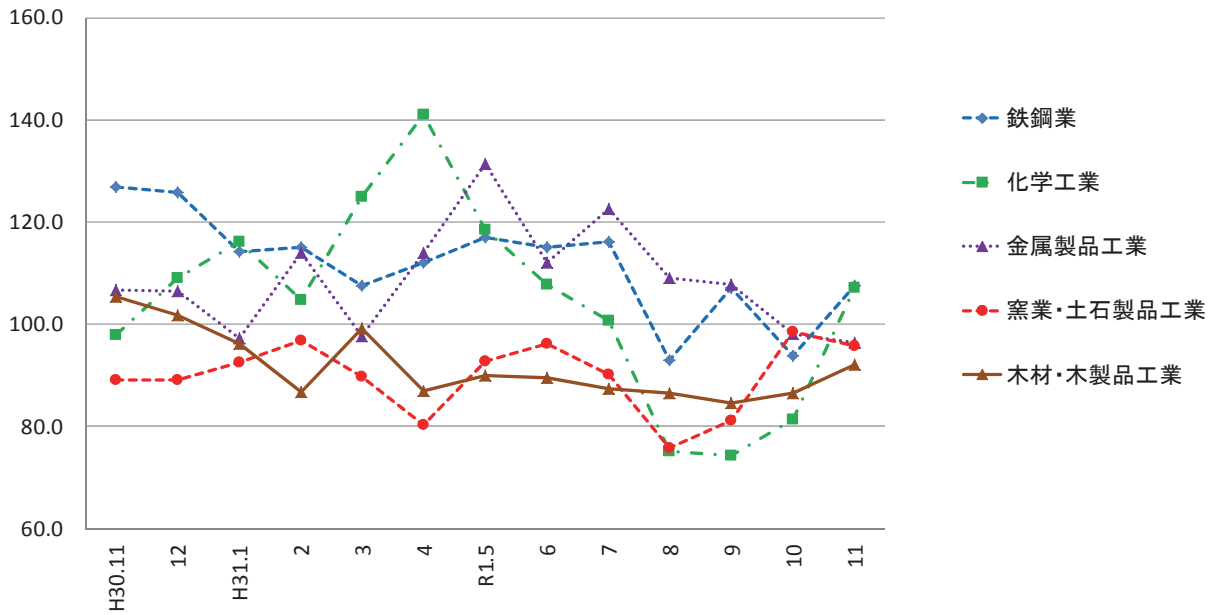
加工組立型業種の推移（季節調整済）

（平成27年=100）



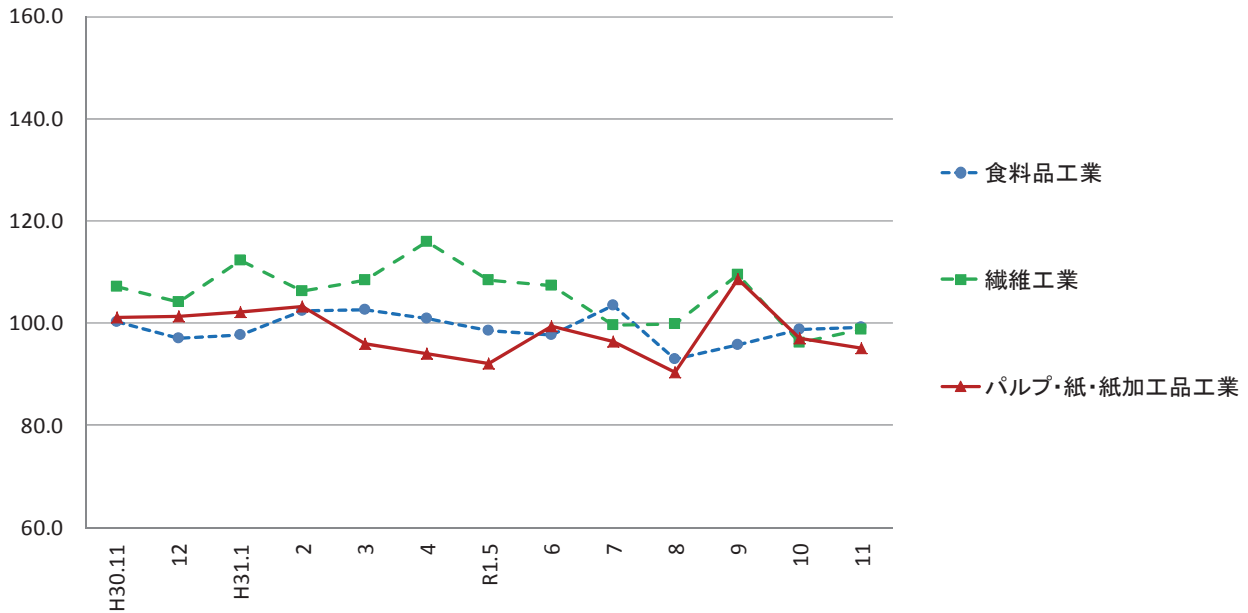
基礎素材型業種の推移（季節調整済）

（平成27年=100）



生活関連型業種の推移（季節調整済）

（平成27年=100）



毎月勤労統計調査地方調査 <令和元年11月分(速報)>

高知県統計分析課
823-9783

《 事業所規模 5人以上 》

1. 賃金の動き(1表参照)

		対前月比(差)	対前年同月比(差)
現金給与総額	246,559 円	6.7 %	3.7 %
きまって支給する給与	229,031 円	0.1 %	1.3 %
特別に支払われた給与	17,528 円	15,123 円	5,418 円

2. 労働時間の動き(2表参照)

出勤日数	19.2 日	0.3 日	△ 0.6 日
総実労働時間	144.2 時間	1.8 %	△ 3.5 %
所定外労働時間	9.7 時間	3.2 %	3.1 %

3. 雇用の動き(3表参照)

常用労働者数	227,346 人	0.9 %	△ 0.2 %
パート労働者比率	30.4 %	△ 0.1 pt	2.5 pt
労働異動率			
入職率	1.96 %		0.31 pt
離職率	1.03 %		△ 0.65 pt

利用上の注意

- 平成29年1月分より、指数は、平成27年平均を100とする平成27年基準となりました。これに伴い、平成29年1月分以降と比較できるように、平成28年12月分までの指数を平成27年平均が100となるように改定しました。平成28年12月分までの増減率は、平成22年基準指数で計算したものです。したがって、改定後の指数で計算した場合と必ずしも一致しません。
- 「-」は該当データのないものを示し、「x」は標本数が寡少につき秘匿のため公表できないもの。「0」は集計単位未満のデータ量を示します。
- 「鉱業、採石業、砂利採取業」については、調査事業所数が少ないので公表しませんが、調査産業計には含まれます。
- 対前年同月増減率は指数により作成しています。実数で計算した場合に必ずしも一致しません。
- 平成29年1月分から日本標準産業分類(平成25年10月改定)に基づき表章しています。平成21年以前の結果との接続については、厚生労働省のWebページ(<http://www.mhlw.go.jp/toukei/list/dl/maikin-hyosyo.pdf>)を参照ください。
- 常用労働者とは、
 - ① 期間を定めずに雇われている者
 - ② 1か月以上の期間を定めて雇われている者のいずれかに該当する者をいいます。
- パートタイム労働者とは、常用労働者のうち、
 - ① 1日の所定労働時間が一般の労働者より短い者
 - ② 1日の所定労働時間が一般の労働者と同じで1週の所定労働日数が一般の労働者より短い者のいずれかに該当する労働者のことです。また、一般労働者とは、常用労働者のうち、パートタイム労働者でない労働者です。
- 入職(離職)率とは、前月末労働者数に対する月間の入職(離職)者の割合(%)です。なお、入職(離職)者には、同一企業内での事業所間の異動者を含みます。
- 調査対象事業所のうち第一種事業所(事業所規模30人以上)の抽出方法は、従来の2~3年に一度行う総入れ替え方式から、毎年1月分調査時に行う部分入れ替え方式に平成30年から変更となりました。賃金、労働時間指数とその増減率は、総入れ替え方式のときに行っていた過去に遡った改定は実施しません。
- 速報値は、速報値の集計後に新たに提出された調査票を加え再集計したものです。そのため、速報値は速報値で改訂される場合があります。

<給与の構成について>

①現金給与総額	②きまって支給する給与		⑤特別に支払われた給与
	③所定内給与	④超過労働給与	
①=②+⑤	②=③+④	③	④
		③	④
			⑤

*①現金給与総額は、社会保険料や所得税等を控除する前の総支給額です。

*③所定内給与とは、基本給、業績手当、職務手当等のことです。

*④超過労働給与とは、残業手当や深夜勤務手当等のことです。

*⑤特別に支払われた給与とは、賞与(いわゆるボーナス)、ペースアップの差額追給等のことです。

《 事業所規模 5人以上 》

(1表) 月間現金給与額 (単位:円、%)

産 業	現金給与総額		きまって支給する給与			所定内給与			特別に支払われた給与			
	対前月 増減率	対前年同月 増減率	対前月 増減率	対前年同月 増減率	対前月 増減率	対前月 増減率	対前月 増減率	対前月 増減率	対前月 増減差	対前年同月 増 減 差		
全国(調査産業計・確報値)	285,414	4.8	0.1	265,863	△ 0.2	△ 0.2	245,587	△ 0.3	0.0	19,551	13,600	692
高知県(調査産業計)	246,559	6.7	3.7	229,031	0.1	1.3	214,157	△ 0.2	1.6	17,528	15,123	5,418
建設業	357,730	27.0	31.7	283,411	1.0	6.4	259,139	△ 0.6	13.0	74,319	73,291	68,919
製造業	280,281	31.6	△ 1.6	215,463	1.2	△ 9.5	197,363	0.4	△ 6.9	64,818	64,640	18,020
電気・ガス・熱供給・水道業	338,456	△ 0.1	△ 46.2	338,456	△ 0.1	△ 25.3	320,638	0.2	△ 18.2	0	0	△ 175,231
情報通信業	339,245	20.8	11.4	275,400	△ 0.9	△ 9.4	250,322	0.0	△ 8.6	63,845	61,052	63,225
運輸業, 郵便業	241,922	△ 0.5	△ 12.3	241,627	△ 0.7	0.8	186,092	1.2	△ 7.4	295	295	△ 35,763
卸売業, 小売業	204,411	8.6	5.1	188,259	0.1	△ 0.9	179,704	△ 0.4	△ 2.1	16,152	16,067	11,691
金融業, 保険業	306,252	4.4	△ 5.0	304,906	4.2	△ 5.3	290,117	3.8	△ 3.7	1,346	534	931
不動産業, 物品賃貸業	224,545	△ 2.9	25.3	224,545	△ 2.9	25.3	205,202	△ 2.5	20.5	0	0	0
学術研究, 専門・技術サービス業	338,996	△ 15.3	27.3	280,666	1.6	5.5	253,211	0.3	3.1	58,330	△ 65,775	58,280
宿泊業, 飲食サービス業	94,234	0.1	△ 3.6	93,778	△ 0.2	△ 2.7	88,621	△ 1.3	△ 2.3	456	304	△ 920
生活関連サービス業, 娯楽業	211,741	16.8	△ 10.9	181,033	△ 0.1	△ 13.0	170,259	△ 0.6	△ 12.7	30,708	30,519	1,017
教育, 学習支援業	361,089	△ 3.5	12.9	361,089	△ 2.5	13.0	356,381	△ 2.2	15.9	0	△ 3,814	0
医療, 福祉	267,822	0.3	7.3	267,734	0.3	7.5	252,188	0.2	6.3	88	△ 29	△ 962
複合サービス業	275,862	△ 0.1	△ 17.6	273,787	0.0	6.0	258,031	△ 2.5	3.5	2,075	△ 62	△ 74,317
サービス業(他に分類されないもの)	203,282	5.3	△ 5.8	198,200	2.7	△ 4.6	188,606	2.5	△ 3.9	5,082	4,909	△ 3,134

注) ① 特別に支払われた給与については指数を作成していないため、実数による増減差です。 令和元年11月
 ② 「現金給与総額」=「きまって支給する給与」+「特別に支払われた給与」・「きまって支給する給与」=「所定内給与」+「超過労働給与」
 ③ 「-」は該当データの無いものを示し、「x」は標本数が寡少につき秘匿のため公表できないもの。「0」は集計単位未満のデータ量を示す。

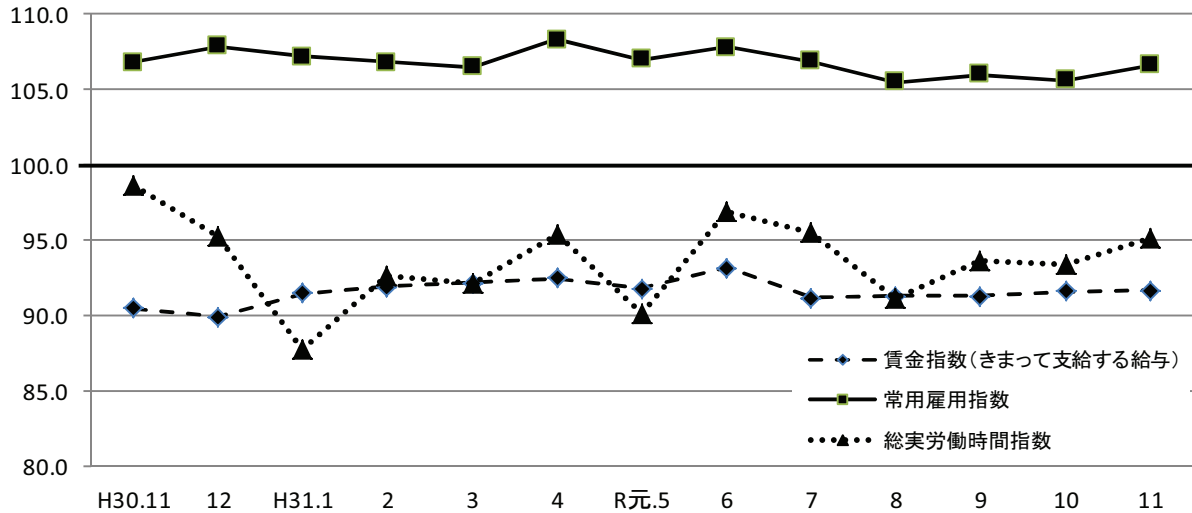
《 事業所規模 5人以上 》

(2表) 月間実労働時間数および出勤日数 (単位:時間、日、%)

産 業	総実労働時間		所定内労働時間			所定外労働時間			出勤日数			
	対前月 増減率	対前年同月 増減率	対前月 増減率	対前年同月 増減率	対前月 増減率	対前月 増減率	対前月 増減率	対前月 増減差	対前年同月 増減差			
全国(調査産業計・確報値)	142.0	1.0	△ 3.7	131.2	1.1	△ 3.7	10.8	0.0	△ 2.7	18.4	0.2	△ 0.7
高知県(調査産業計)	144.2	1.8	△ 3.5	134.5	1.7	△ 3.9	9.7	3.2	3.1	19.2	0.3	△ 0.6
建設業	176.2	6.0	△ 9.1	164.3	5.1	△ 3.3	11.9	20.2	△ 50.0	22.5	1.0	△ 0.9
製造業	160.8	5.4	△ 9.3	149.2	4.9	△ 6.9	11.6	11.5	△ 31.7	20.7	1.1	△ 0.8
電気・ガス・熱供給・水道業	153.5	1.1	△ 5.6	146.1	1.9	△ 0.9	7.4	△ 11.9	△ 51.7	19.3	0.0	△ 0.3
情報通信業	173.0	1.8	4.5	158.6	1.7	5.8	14.4	2.1	△ 7.1	20.7	0.3	0.1
運輸業, 郵便業	196.0	1.1	12.2	152.3	2.3	4.3	43.7	△ 2.7	51.7	19.7	△ 0.1	△ 0.6
卸売業, 小売業	137.0	1.6	△ 5.9	129.8	1.4	△ 7.9	7.2	4.3	53.1	19.4	0.3	△ 0.8
金融業, 保険業	148.4	2.9	△ 9.5	140.2	2.8	△ 9.0	8.2	5.1	△ 17.1	18.8	0.4	△ 1.3
不動産業, 物品賃貸業	148.9	△ 0.9	14.1	137.2	△ 0.6	8.9	11.7	△ 4.1	154.5	20.2	△ 0.1	1.6
学術研究, 専門・技術サービス業	162.9	5.0	0.9	147.3	4.3	△ 1.8	15.6	12.2	35.6	19.9	0.5	△ 0.8
宿泊業, 飲食サービス業	90.5	△ 1.1	△ 5.9	86.3	△ 2.0	△ 5.3	4.2	23.5	△ 19.3	14.7	△ 0.2	△ 1.1
生活関連サービス業, 娯楽業	129.1	0.5	△ 5.8	121.1	△ 0.6	△ 7.5	8.0	19.4	31.1	19.2	0.1	△ 0.8
教育, 学習支援業	149.6	△ 5.6	△ 2.9	135.7	△ 5.6	△ 4.5	13.9	△ 5.4	15.9	18.5	△ 1.1	△ 0.7
医療, 福祉	145.9	2.5	0.1	140.3	2.7	△ 1.0	5.6	△ 1.8	33.3	19.3	0.4	△ 0.1
複合サービス業	152.1	2.9	△ 0.8	142.7	1.7	△ 3.9	9.4	25.3	99.9	19.3	0.5	△ 0.4
サービス業(他に分類されないもの)	145.2	2.7	1.0	138.0	2.8	1.7	7.2	1.4	△ 10.0	19.7	0.5	△ 0.2

注) ① 出勤日数については指数を作成していないので、実数による増減差です。 令和元年11月
 ② 「-」は該当データの無いものを示し、「x」は標本数が寡少につき秘匿のため公表できないもの。「0」は集計単位未満のデータ量を示す。

(図1)賃金・労働時間・常用雇用指数(平成27年平均=100)の変化(事業所規模5人以上)



【事業所規模 5人以上】

(3表) 常用労働者数および労働異動率

(単位:人、%、ポイント)

産 業	本調査期間末常用労働者数			労働異動率				
	対前月増減率	対前年同月増減率	パートタイム労働者比率	入職率	対前年同月増減差	離職率	対前年同月増減差	
全国(調査産業計・確報値)	51,294,037	0.2	2.3	31.7	1.76	0.03	1.55	0.00
高知県(調査産業計)	227,346	0.9	△0.2	30.4	1.96	0.31	1.03	△0.65
建設業	15,216	1.0	4.4	6.0	1.04	0.75	0.00	△0.89
製造業	21,802	1.0	△7.4	23.5	2.15	1.03	1.11	0.25
電気・ガス・熱供給・水道業	1,310	△0.2	△0.6	0.3	2.21	1.68	2.36	2.21
情報通信業	2,676	△0.7	△0.8	4.2	0.22	0.11	0.96	△1.00
運輸業,郵便業	10,695	△0.7	△0.5	18.2	0.40	△0.91	1.14	△0.92
卸売業,小売業	45,178	1.1	1.3	46.7	2.91	0.63	1.84	△0.07
金融業,保険業	5,226	△0.1	△4.3	5.4	0.52	△0.10	0.61	△0.14
不動産業,物品賃貸業	1,927	△2.1	△6.7	29.0	0.56	0.56	2.64	1.35
学術研究,専門・技術サービス業	3,436	0.0	2.2	14.1	0.41	0.41	0.38	△2.65
宿泊業,飲食サービス業	25,650	3.3	9.0	85.0	4.93	△0.43	1.67	△2.94
生活関連サービス業,娯楽業	8,531	5.4	4.1	36.0	5.60	3.48	0.21	△1.91
教育,学習支援業	15,793	1.0	0.9	10.8	1.17	0.42	0.13	0.05
医療,福祉	56,626	△0.2	0.8	16.1	0.58	△0.38	0.75	△0.74
複合サービス業	3,815	0.0	△11.2	9.9	0.18	△0.12	0.18	0.18
サービス業(他に分類されないもの)	9,465	0.7	△18.8	25.9	1.72	0.38	1.01	0.30

注) ① 労働異動率については指数を作成していないので、実数による増減差です。

令和元年11月

② 「-」は該当データのないものを示し、「x」は標本数が寡少につき秘匿のため公表できないもの。「0」は集計単位未満のデータ量を示す。

【事業所規模 5人以上】

(4表) 産業別・就業形態別常用労働者数、月間給与額、労働時間数等

(単位:人、円、日、時間)

就業形態	産 業	本調査期間末労働者数	現金給与総額	きまって支給する給与			特別に支払われた給与	出勤数	総労働時間	実労働時間	所定内労働時間	所定外労働時間
				支給する給与	所定内給与	超過労働給与						
一般労働者	調査産業計	158,333	314,654	289,672	269,923	19,749	24,982	20.7	169.2	156.6	12.6	
	製造業	16,672	332,434	248,375	225,920	22,455	84,059	21.2	174.8	160.8	14.0	
	卸売業,小売業	24,093	302,649	272,953	260,564	12,389	29,696	21.1	173.5	163.0	10.5	
	医療,福祉	47,523	296,207	296,102	277,902	18,200	105	20.0	157.6	151.1	6.5	
パートタイム労働者	調査産業計	69,013	88,215	88,020	84,481	3,539	195	15.7	86.1	83.0	3.1	
	製造業	5,130	105,554	105,199	101,688	3,511	355	18.9	114.0	110.5	3.5	
	卸売業,小売業	21,085	90,441	90,002	85,894	4,108	439	17.4	94.5	91.1	3.4	
	医療,福祉	9,103	119,977	119,977	118,250	1,727	0	15.8	84.9	84.0	0.9	

令和元年11月

統計表:事業所規模 5人以上

賃金指数(現金給与総額)

(H27年平均 = 100)

区分	調査産業計		建設業		製造業		電気・ガス・熱供給・水道業		情報通信業		運輸業,郵便業		卸売業,小売業		金融業,保険業	
	名目	実質	名目	実質	名目	実質	名目	実質	名目	実質	名目	実質	名目	実質	名目	実質
平成24年平均	93.8	98.2	84.8	88.8	101.7	106.5	93.0	97.4	77.2	80.8	90.0	94.2	81.1	84.9	80.3	84.1
25	92.6	96.9	96.3	100.7	98.0	102.5	75.3	78.8	79.7	83.4	93.9	98.2	82.0	85.8	90.1	94.2
26	95.7	97.0	105.6	107.0	99.7	101.0	93.2	94.4	86.9	88.0	96.4	97.7	83.7	84.8	89.8	91.0
27	100.0	100.0	100.0	100.0	100.0	100.0	100.0	100.0	100.0	100.0	100.0	100.0	100.0	100.0	100.0	100.0
28	98.1	98.2	116.8	116.9	103.8	103.9	x	x	103.6	103.7	102.3	102.4	84.9	85.0	95.8	95.9
29	100.4	99.6	149.9	148.7	104.1	103.3	x	x	98.2	97.4	103.6	102.8	91.7	91.0	89.9	89.2
30	89.5	88.3	98.2	96.8	107.8	106.3	108.3	106.8	80.8	79.7	96.4	95.1	84.4	83.2	91.0	89.7
平成30年11月	79.3	77.7	87.2	85.5	111.3	109.1	120.9	118.5	61.5	60.3	100.0	98.0	73.1	71.7	74.6	73.1
12月	154.7	152.4	161.6	159.2	178.3	175.7	201.0	198.0	146.0	143.8	160.7	158.3	118.5	116.7	183.3	180.6
平成31年1月	78.8	77.3	93.2	91.5	82.7	81.2	76.9	75.5	58.2	57.1	86.0	84.4	79.7	78.2	70.9	69.6
2月	76.8	75.4	95.1	93.4	84.6	83.1	77.4	76.0	59.8	58.7	83.2	81.7	73.2	71.9	70.4	69.2
3月	79.4	78.1	95.0	93.5	93.8	92.3	75.0	73.8	69.6	68.5	85.1	83.8	76.4	75.2	71.6	70.5
4月	78.8	77.4	94.8	93.1	86.8	85.3	77.5	76.1	65.4	64.2	93.7	92.0	76.5	75.1	71.2	69.9
令和元年5月	79.1	77.5	108.9	106.8	83.3	81.7	68.5	67.2	60.1	58.9	85.2	83.5	75.0	73.5	71.0	69.6
6月	136.6	134.3	142.9	140.5	141.3	138.9	169.9	167.1	131.0	128.8	100.6	98.9	91.9	90.4	152.1	149.6
7月	92.1	90.4	106.9	104.9	111.5	109.4	101.0	99.1	56.2	55.2	137.9	135.3	97.8	96.0	85.3	83.7
8月	77.1	75.7	89.5	87.8	86.2	84.6	65.0	63.8	55.3	54.3	86.3	84.7	73.1	71.7	68.3	67.0
9月	76.1	74.4	89.0	87.0	85.3	83.4	64.3	62.9	55.4	54.2	86.5	84.6	70.9	69.3	66.5	65.0
10月	77.0	75.1	90.4	88.2	83.2	81.2	65.2	63.6	56.7	55.3	88.2	86.0	70.7	69.0	68.0	66.3
11月	82.2	80.0	114.8	111.8	109.5	106.6	65.1	63.4	68.5	66.7	87.7	85.4	76.8	74.8	70.9	69.0

区分	不動産業,物品賃貸業		学術研究,専門・技術サービス業		宿泊業,飲食サービス業		生活関連サービス業,娯楽業		教育,学習支援業		医療,福祉		複合サービス業		サービス業(他に分類されないもの)	
	名目	実質	名目	実質	名目	実質	名目	実質	名目	実質	名目	実質	名目	実質	名目	実質
平成24年平均	76.5	80.1	86.2	90.3	97.8	102.4	87.0	91.1	125.8	131.7	97.4	102.0	87.9	92.0	86.9	91.0
25	96.4	100.8	88.1	92.2	113.2	118.4	84.0	87.9	101.5	106.2	93.5	97.8	102.3	107.0	94.8	99.2
26	165.2	167.4	105.4	106.8	106.4	107.8	87.9	89.1	96.8	98.1	96.6	97.9	117.4	118.9	92.5	93.7
27	100.0	100.0	100.0	100.0	100.0	100.0	100.0	100.0	100.0	100.0	100.0	100.0	100.0	100.0	100.0	100.0
28	167.4	167.6	91.4	91.5	100.8	100.9	97.7	97.8	92.4	92.5	102.5	102.6	101.7	101.8	100.0	100.1
29	135.1	134.0	92.0	91.3	100.6	99.8	91.9	91.2	97.5	96.7	99.1	98.3	117.0	116.1	97.4	96.6
30	103.8	102.4	74.5	73.5	95.8	94.5	113.2	111.6	103.7	102.3	83.3	82.1	110.3	108.8	109.3	107.8
平成30年11月	87.4	85.7	60.7	59.5	86.1	84.4	118.8	116.5	80.8	79.2	70.3	68.9	106.5	104.4	99.3	97.4
12月	170.9	168.4	148.8	146.6	112.7	111.0	144.0	141.9	246.7	243.1	154.4	152.1	198.6	195.7	173.2	170.6
平成31年1月	108.6	106.6	57.1	56.0	87.6	86.0	84.2	82.6	93.3	91.6	78.9	77.4	93.3	91.6	83.3	81.7
2月	110.3	108.3	58.4	57.4	82.0	80.6	83.3	81.8	95.9	94.2	75.2	73.9	89.1	87.5	84.5	83.0
3月	115.2	113.4	62.1	61.1	83.4	82.1	86.1	84.7	93.6	92.1	77.6	76.4	88.1	86.7	88.5	87.1
4月	119.2	117.1	75.5	74.2	78.7	77.3	89.3	87.7	91.7	90.1	77.2	75.8	90.8	89.2	86.5	85.0
令和元年5月	118.4	116.1	56.9	55.8	81.7	80.1	87.3	85.6	92.3	90.5	76.8	75.3	99.5	97.5	101.0	99.0
6月	228.7	224.9	100.7	99.0	94.0	92.4	96.6	95.0	287.9	283.1	138.5	136.2	219.5	215.8	130.9	128.7
7月	163.1	160.1	91.5	89.8	85.2	83.6	125.6	123.3	91.0	89.3	83.6	82.0	88.1	86.5	100.4	98.5
8月	111.6	109.5	63.0	61.8	85.7	84.1	101.5	99.6	90.6	88.9	75.9	74.5	87.1	85.5	88.1	86.5
9月	110.1	107.6	65.0	63.5	80.8	79.0	96.0	93.8	92.4	90.3	74.9	73.2	85.4	83.5	90.1	88.1
10月	112.8	110.0	91.4	89.2	82.8	80.8	90.6	88.4	94.5	92.2	75.1	73.3	87.9	85.8	88.8	86.6
11月	109.5	106.6	77.3	75.3	83.0	80.8	105.8	103.0	91.2	88.8	75.4	73.4	87.8	85.5	93.5	91.0

注1) 実質賃金指数算出のための消費者物価指数は「高知市の持家の帰属家賃を除く総合」指数を使用しています。
 注2) 過去の値については、公表後新たに提出された調査票を加え再集計をした結果のため、過去に公表した値とは異なる場合があります。

統計表:事業所規模 5人以上

賃金指数(きまって支給する給与)

(H27年平均=100)

区分	調査産業計	建設業	製造業	電気・ガス・熱供給・水道業	情報通信業	運輸業,郵便業	卸売業,小売業	金融業,保険業
平成24年平均	94.8	88.4	103.2	82.7	80.5	85.1	85.2	91.4
25	94.0	98.0	98.5	72.4	82.2	90.7	84.6	100.4
26	95.6	102.1	96.3	99.0	84.4	90.6	85.1	99.4
27	100.0	100.0	100.0	100.0	100.0	100.0	100.0	100.0
28	98.5	111.8	101.4	x	101.6	100.3	88.0	95.4
29	99.6	129.8	99.9	x	97.9	98.8	93.1	92.9
30	90.6	92.7	103.5	101.6	81.6	88.9	90.6	96.4
平成30年11月	90.5	95.4	108.3	104.9	76.5	92.6	86.8	98.5
12月	89.9	93.6	105.7	105.4	76.7	94.8	86.1	98.4
平成31年1月	91.5	101.4	95.5	92.0	72.3	91.6	90.5	93.5
2月	91.9	105.4	98.5	92.5	74.4	88.6	88.8	92.9
3月	92.2	105.6	98.7	90.2	73.6	88.3	90.5	93.5
4月	92.5	103.9	101.0	93.2	79.8	96.1	90.6	93.9
令和元年5月	91.8	101.6	96.4	82.4	74.8	90.8	89.7	93.5
6月	93.2	101.4	100.0	84.3	73.6	94.1	92.2	94.5
7月	91.2	94.7	99.2	83.8	69.8	91.5	86.7	93.1
8月	91.3	94.0	96.4	78.3	68.8	91.9	88.3	89.3
9月	91.3	98.8	98.8	77.4	68.7	92.1	86.2	87.2
10月	91.6	100.5	96.8	78.5	69.9	93.9	85.9	89.5
11月	91.7	101.5	98.0	78.4	69.3	93.3	86.0	93.3

区分	不動産業,物品賃貸業	学術研究,専門・技術サービス業	宿泊業,飲食サービス業	生活関連サービス業,娯楽業	教育,学習支援業	医療,福祉	複合サービス業	サービス業(他に分類されないもの)
平成24年平均	84.6	93.5	99.0	86.4	121.5	96.7	89.2	91.4
25	100.3	96.7	113.4	87.4	98.8	93.9	99.5	99.4
26	145.9	105.0	103.2	90.7	94.4	97.5	108.5	101.7
27	100.0	100.0	100.0	100.0	100.0	100.0	100.0	100.0
28	151.4	97.0	101.0	97.2	96.0	101.5	98.7	103.5
29	123.4	95.5	100.0	92.4	98.5	99.7	112.3	101.9
30	106.6	79.8	93.7	111.4	104.3	84.5	105.7	112.0
平成30年11月	103.0	81.1	87.5	111.2	106.4	84.8	102.6	112.5
12月	102.8	82.1	87.6	111.5	105.5	84.7	101.8	114.7
平成31年1月	127.9	76.4	85.8	90.1	123.0	89.8	116.4	97.6
2月	130.0	77.7	81.2	89.1	125.0	90.9	108.8	99.4
3月	135.8	79.0	86.0	87.6	123.3	90.0	109.8	101.1
4月	140.6	77.9	81.1	95.5	120.7	90.2	112.8	99.2
令和元年5月	139.6	75.9	83.9	93.4	121.6	90.6	112.1	102.9
6月	139.5	81.0	83.2	93.4	120.0	92.1	112.0	103.3
7月	127.8	83.4	82.9	100.6	119.9	91.5	108.1	102.0
8月	128.2	83.9	87.3	103.1	119.4	91.0	108.5	103.6
9月	129.7	86.4	83.2	102.6	121.8	90.5	105.2	106.0
10月	132.9	84.3	85.3	96.8	123.2	90.9	108.8	104.4
11月	129.1	85.6	85.1	96.7	120.2	91.2	108.8	107.3

注) 過去の値については、公表後新たに提出された調査票を加え再集計をした結果のため、過去に公表した値とは異なる場合があります。

統計表:事業所規模 5人以上

労働時間指数

(H27年平均 = 100)

区分	調査産業計		建設業		製造業		電気・ガス・熱供給・水道業		情報通信業		運輸業,郵便業		卸売業,小売業		金融業,保険業	
	総実	所定外	総実	所定外	総実	所定外	総実	所定外	総実	所定外	総実	所定外	総実	所定外	総実	所定外
平成24年平均	97.8	81.7	92.3	51.4	88.3	82.6	100.4	54.3	98.6	85.7	87.6	64.9	97.5	85.8	84.9	37.1
25	97.8	84.8	92.2	69.4	87.6	86.5	99.9	42.5	102.5	77.5	92.2	84.7	96.7	88.4	96.5	69.2
26	98.7	85.7	102.1	70.6	95.9	84.3	99.4	77.5	100.3	72.7	93.5	88.3	94.4	84.4	102.1	109.1
27	100.0	100.0	100.0	100.0	100.0	100.0	100.0	100.0	100.0	100.0	100.0	100.0	100.0	100.0	100.0	100.0
28	97.8	100.2	95.9	95.0	88.8	96.9	x	x	99.0	82.3	99.7	109.8	99.9	91.0	99.2	81.2
29	98.4	99.3	96.5	85.6	86.6	91.3	x	x	99.4	73.9	94.0	92.7	106.6	146.7	99.3	74.6
30	96.5	88.4	98.1	94.3	90.1	106.9	102.6	101.9	101.9	101.0	91.5	97.2	99.8	91.8	102.3	76.6
平成30年11月	98.6	93.1	110.0	154.5	95.8	122.3	105.0	102.0	103.8	100.0	91.2	99.7	97.0	59.5	108.1	87.6
12月	95.3	94.1	106.6	151.3	90.9	115.1	96.1	77.3	99.5	89.7	95.9	117.3	95.4	62.0	100.8	81.4
平成31年1月	87.8	86.1	86.1	63.6	77.2	91.4	93.2	72.0	85.5	81.3	96.0	99.7	90.7	83.5	91.4	69.0
2月	92.7	86.1	97.4	76.6	88.9	99.3	97.2	78.7	91.7	80.0	93.7	101.4	93.3	62.0	90.6	72.6
3月	92.2	87.1	98.4	78.6	87.4	111.5	96.3	62.7	99.4	89.0	89.0	99.7	90.7	74.7	93.3	65.5
4月	95.4	88.1	94.0	60.4	91.7	100.7	102.3	59.3	101.5	78.7	101.9	107.3	94.7	72.2	97.3	77.9
令和元年5月	90.2	88.1	84.1	53.9	80.5	82.7	92.4	64.7	87.4	66.5	98.5	122.1	90.3	72.2	96.8	78.8
6月	96.9	89.1	95.2	50.0	90.7	87.1	101.5	70.0	102.1	69.7	99.4	137.4	98.3	70.9	96.9	73.5
7月	95.5	93.1	92.2	51.9	88.5	87.8	104.4	57.3	110.2	80.6	103.1	150.9	91.7	94.9	100.9	62.8
8月	91.1	87.1	86.7	58.4	80.8	75.5	100.4	42.7	105.8	79.4	101.0	142.6	91.1	96.2	95.6	61.1
9月	93.7	95.0	94.0	61.7	85.5	79.1	96.0	55.3	106.1	89.0	98.8	145.0	91.7	92.4	92.6	54.0
10月	93.4	93.1	94.4	64.3	82.4	74.8	98.0	56.0	106.6	91.0	101.2	155.4	89.9	87.3	95.1	69.0
11月	95.1	96.0	100.0	77.3	86.9	83.5	99.1	49.3	108.5	92.9	102.3	151.2	91.3	91.1	97.8	72.6

区分	不動産業,物品賃貸業		学術研究,専門・技術サービス業		宿泊業,飲食サービス業		生活関連サービス業,娯楽業		教育,学習支援業		医療,福祉		複合サービス業		サービス業(他に分類されないもの)	
	総実	所定外	総実	所定外	総実	所定外	総実	所定外	総実	所定外	総実	所定外	総実	所定外	総実	所定外
平成24年平均	108.9	197.7	105.5	149.4	107.3	69.9	86.5	84.5	110.0	88.9	100.5	101.1	101.1	116.1	104.0	115.4
25	114.6	365.9	108.1	116.3	116.9	111.0	79.4	44.5	103.2	43.5	98.4	89.6	98.1	228.3	106.9	163.3
26	125.7	367.8	107.6	182.2	104.3	89.7	84.0	69.4	94.3	56.2	101.0	90.3	102.7	257.7	108.8	120.2
27	100.0	100.0	100.0	100.0	100.0	100.0	100.0	100.0	100.0	100.0	100.0	100.0	100.0	100.0	100.0	100.0
28	114.6	280.3	106.2	125.1	99.7	153.0	90.1	101.8	99.0	41.5	97.7	94.4	99.8	131.5	99.7	134.4
29	104.5	155.2	100.8	96.7	95.6	104.0	80.9	97.4	100.8	61.8	99.0	93.7	106.6	144.5	101.2	93.5
30	96.3	93.8	99.9	118.2	88.4	70.4	85.2	55.4	105.5	145.5	98.5	60.5	101.3	107.5	104.4	112.4
平成30年11月	98.2	95.8	105.3	121.1	82.5	67.5	86.3	72.6	113.8	150.0	100.7	60.0	103.9	92.2	107.3	125.0
12月	93.5	93.8	99.5	113.7	82.5	71.4	86.0	56.0	98.7	133.8	97.8	65.7	98.8	145.1	102.8	128.1
平成31年1月	95.6	158.3	89.0	120.0	76.9	53.2	77.6	83.3	103.0	198.8	90.3	75.7	94.0	172.5	95.5	95.3
2月	105.2	172.9	104.1	167.4	71.7	46.8	72.9	88.1	107.3	202.5	98.5	74.3	91.7	160.8	103.2	104.7
3月	106.9	191.7	104.3	195.8	79.1	51.9	75.9	71.4	105.6	165.0	96.0	65.7	95.7	182.4	103.3	106.3
4月	111.7	164.6	100.3	121.1	76.6	49.4	80.1	101.2	116.0	235.0	100.1	70.0	96.6	178.4	103.4	109.4
令和元年5月	103.6	160.4	90.5	89.5	78.7	46.8	78.9	72.6	111.2	252.5	93.3	74.3	99.7	194.1	102.1	126.6
6月	111.5	162.5	109.2	111.6	78.2	48.1	76.0	78.6	115.0	232.5	102.1	77.1	100.8	147.1	107.1	110.9
7月	114.4	243.8	101.7	122.1	78.0	46.8	82.0	77.4	116.2	175.0	101.0	77.1	104.7	143.1	109.2	146.9
8月	105.8	222.9	98.4	125.3	82.4	48.1	85.1	88.1	71.5	91.3	100.8	80.0	105.2	141.2	102.5	125.0
9月	112.5	231.3	104.1	145.3	77.2	49.4	82.7	96.4	110.0	206.3	100.0	82.9	97.8	139.2	102.8	121.9
10月	112.9	254.2	101.1	146.3	78.5	44.2	80.9	79.8	117.0	183.8	98.3	81.4	100.2	147.1	105.6	110.9
11月	112.0	243.8	106.2	164.2	77.6	54.5	81.3	95.2	110.5	173.8	100.8	80.0	103.1	184.3	108.4	112.5

注) 過去の値については、公表後新たに提出された調査票を加え再集計をした結果のため、過去に公表した値とは異なる場合があります。

統計表:事業所規模 5人以上

常用雇用指数

(H27年平均 = 100)

区分	調査産業計	建設業	製造業	電気・ガス・熱供給・水道業	情報通信業	運輸業,郵便業	卸売業,小売業	金融業,保険業
平成24年平均	99.8	96.6	127.1	221.1	116.8	113.6	98.0	116.0
25	100.5	94.6	131.7	237.4	109.8	106.2	98.2	109.2
26	100.6	97.4	122.4	165.4	102.4	101.7	100.2	100.8
27	100.0	100.0	100.0	100.0	100.0	100.0	100.0	100.0
28	102.0	104.4	105.8	x	100.2	103.1	101.8	95.1
29	104.2	107.6	108.5	x	100.3	106.6	104.6	91.8
30	105.8	100.7	131.9	230.6	101.7	106.4	104.7	90.3
平成30年11月	106.8	104.7	137.5	228.4	102.7	106.6	104.7	89.4
12月	107.9	104.9	138.4	227.6	102.2	107.0	106.5	89.5
平成31年1月	107.2	104.7	133.7	227.0	102.1	107.6	105.2	87.9
2月	106.8	105.9	133.8	226.5	101.9	108.5	104.5	88.0
3月	106.5	106.5	133.0	220.8	101.9	107.8	104.3	86.7
4月	108.3	107.2	133.5	231.0	103.7	107.0	104.7	88.8
令和元年5月	107.0	108.5	133.8	231.5	104.0	107.4	102.6	89.0
6月	107.8	107.6	134.9	227.9	103.9	108.6	103.5	89.4
7月	106.9	108.2	128.8	228.4	103.0	107.0	104.4	89.4
8月	105.5	108.3	127.5	228.1	102.4	107.4	104.5	89.1
9月	106.0	107.9	127.9	222.7	102.6	108.0	104.5	88.7
10月	105.6	108.1	126.0	227.4	102.6	106.9	105.0	85.7
11月	106.6	109.3	127.3	227.0	101.9	106.1	106.1	85.6

区分	不動産業,物品賃貸業	学術研究,専門・技術サービス業	宿泊業,飲食サービス業	生活関連サービス業,娯楽業	教育,学習支援業	医療,福祉	複合サービス業	サービス業(他に分類されないもの)
平成24年平均	82.0	122.6	93.7	96.8	100.6	90.2	71.6	103.0
25	87.7	115.7	93.9	102.3	96.7	93.8	70.9	106.0
26	85.8	107.6	94.8	100.2	96.3	98.8	69.2	102.9
27	100.0	100.0	100.0	100.0	100.0	100.0	100.0	100.0
28	101.0	96.4	111.1	102.1	102.2	99.4	92.1	101.8
29	97.4	94.3	120.7	104.6	99.0	99.3	98.6	109.0
30	67.1	91.0	124.3	110.3	97.1	100.4	99.0	110.3
平成30年11月	64.1	87.4	129.8	111.5	97.0	100.2	98.5	111.0
12月	63.5	89.3	137.4	109.4	96.7	100.6	96.7	110.3
平成31年1月	64.6	91.5	139.4	108.9	96.9	99.8	92.4	111.7
2月	63.8	91.4	134.9	110.0	96.8	99.8	92.1	111.2
3月	63.4	91.8	136.6	108.4	95.0	99.6	91.2	111.0
4月	88.9	90.6	144.0	110.6	96.0	101.3	89.6	109.9
令和元年5月	88.6	90.0	133.0	111.5	95.7	101.2	87.6	109.9
6月	88.1	89.7	138.4	110.0	97.0	101.2	88.0	110.9
7月	61.3	89.9	137.5	107.9	96.9	101.2	87.6	111.3
8月	61.3	87.1	137.4	108.7	94.3	100.8	87.4	92.1
9月	60.7	89.3	139.9	109.9	96.6	100.8	87.5	91.7
10月	61.0	89.3	137.0	110.2	96.9	101.2	87.5	89.5
11月	59.8	89.3	141.5	116.1	97.9	101.0	87.5	90.1

注) 過去の値については、公表後新たに提出された調査票を加え再集計をした結果のため、過去に公表した値とは異なる場合があります。

《 事業所規模 30人以上 》

1. 賃金の動き(1表参照)

		対前月比(差)	対前年同月比(差)
現金給与総額	287,141 円	8.9 %	7.8 %
きまって支給する給与	260,010 円	0.2 %	4.2 %
特別に支払われた給与	27,131 円	22,878 円	10,404 円

2. 労働時間の動き(2表参照)

		対前月比(差)	対前年同月比(差)
出勤日数	19.5 日	0.3 日	△ 0.5 日
総実労働時間	151.9 時間	2.4 %	△ 2.5 %
所定外労働時間	11.4 時間	6.5 %	4.6 %

3. 雇用の動き(3表参照)

		対前月比(差)	対前年同月比(差)
常用労働者数	118,849 人	△ 0.1 %	0.3 %
パート労働者比率	21.2 %	△ 0.8 pt	△ 0.1 pt
労働異動率			
入職率	0.95 %		△ 0.27 pt
離職率	1.01 %		△ 0.38 pt

《 事業所規模 30人以上 》

(1表) 月間現金給与額

(単位:円、%)

産 業	現金給与総額			きまって支給する給与			所定内給与			特別に支払われた給与		
	対前月 増減率	対前年同月 増減率		対前月 増減率	対前年同月 増減率		対前月 増減率	対前年同月 増減率		対前月 増減率	対前年同月 増減率	増減差
全国(調査産業計・確報値)	323,586	5.8	0.0	297,698	△ 0.2	△ 0.4	271,882	△ 0.4	△ 0.1	25,888	18,504	1,123
高知県(調査産業計)	287,141	8.9	7.8	260,010	0.2	4.2	240,078	△ 0.2	4.3	27,131	22,878	10,404
建 設 業	578,624	62.1	x	366,147	2.6	x	308,789	0.1	x	212,477	212,477	x
製 造 業	339,861	43.0	4.3	241,975	1.9	△ 4.1	218,373	0.6	△ 3.9	97,886	97,619	24,224
電気・ガス・熱供給・水道業	368,401	1.1	x	368,401	1.1	x	339,108	0.5	x	0	0	x
情 報 通 信 業	388,117	28.3	18.1	294,765	△ 1.2	△ 10.1	264,798	0.3	△ 10.3	93,352	89,275	92,441
運 輸 業 , 郵 便 業	259,360	△ 2.8	△ 14.9	258,877	△ 3.0	△ 3.7	191,034	△ 3.6	△ 15.8	483	483	△ 35,603
卸 売 業 , 小 売 業	235,136	16.6	19.5	205,211	1.8	4.3	195,151	1.0	3.9	29,925	29,925	29,899
金 融 業 , 保 険 業	315,301	8.3	3.0	311,934	7.8	2.3	304,994	7.8	3.4	3,367	1,473	2,272
不動産業,物品賃貸業	228,048	△ 1.3	30.3	228,048	△ 1.3	30.3	188,334	△ 2.0	18.7	0	0	0.0
学術研究,専門・技術サービス業	328,384	△ 44.4	2.8	295,120	0.5	△ 7.6	261,353	△ 0.5	△ 7.6	33,264	△ 263,654	33,140
宿泊業,飲食サービス業	133,422	1.8	0.1	131,558	0.4	△ 1.2	121,793	0.2	0.7	1,864	1,836	1,795
生活関連サービス業,娯楽業	195,774	16.1	△ 11.0	170,317	1.0	△ 12.6	160,886	0.1	△ 12.1	25,457	25,457	390
教育、学習支援業	370,364	△ 4.4	15.2	370,364	△ 2.7	15.2	364,497	△ 2.1	17.3	0	△ 6,517	0
医 療 , 福 祉	287,971	△ 0.4	4.0	287,971	△ 0.4	4.1	270,361	△ 0.5	3.1	0	0	△ 95
複 合 サ ー ビ ス 業	287,792	△ 1.2	△ 26.3	286,045	△ 1.0	10.7	267,042	△ 3.6	6.7	1,747	△ 661	△ 130,784
サービス業(他に分類されないもの)	183,476	8.6	△ 3.1	176,301	4.5	△ 5.1	164,698	3.7	△ 5.6	7,175	6,931	3,553

注) ① 特別に支払われた給与については指数を作成していないため、実数による増減差です。
 ② 「現金給与総額」=「きまって支給する給与」+「特別に支払われた給与」+「きまって支給する給与」+「所定内給与」+「超過労働給与」
 ③ 「-」は該当データの無いものを示し、「x」は標本数が寡少につき秘匿のため公表できないもの、「0」は集計単位未満のデータ量を示す。

《 事業所規模 30人以上 》

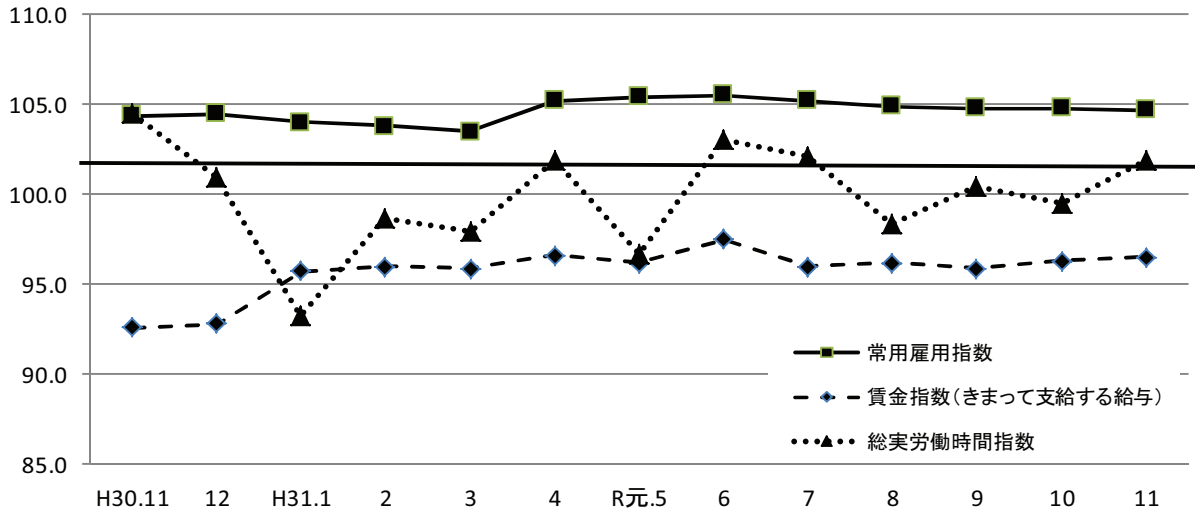
(2表) 月間実労働時間数および出勤日数

(単位:時間、日、%)

産 業	総実労働時間			所定内労働時間			所定外労働時間			出勤日数		
	対前月 増減率	対前年同月 増減率		対前月 増減率	対前年同月 増減率		対前月 増減率	対前年同月 増減率		対前月 増減率	対前年同月 増減率	増減差
全国(調査産業計・確報値)	147.5	0.7	△ 4.0	134.9	0.7	△ 4.1	12.6	0.0	△ 3.8	18.6	0.1	△ 0.8
高知県(調査産業計)	151.9	2.4	△ 2.5	140.5	2.1	△ 3.0	11.4	6.5	4.6	19.5	0.3	△ 0.5
建 設 業	201.9	14.0	x	172.7	12.9	x	29.2	21.2	x	23.2	2.5	x
製 造 業	167.4	4.9	△ 3.4	153.6	4.3	△ 3.3	13.8	12.2	△ 2.8	20.7	0.8	△ 0.5
電気・ガス・熱供給・水道業	156.3	△ 3.9	x	144.2	△ 4.1	x	12.1	△ 0.8	x	18.6	△ 0.8	x
情 報 通 信 業	163.7	2.7	1.2	146.8	2.7	0.8	16.9	3.0	3.6	19.2	0.4	△ 0.7
運 輸 業 , 郵 便 業	196.1	1.7	5.1	150.1	1.4	△ 4.3	46.0	2.7	54.4	19.1	0.1	△ 2.0
卸 売 業 , 小 売 業	141.8	2.6	△ 3.4	133.9	2.4	△ 4.6	7.9	5.3	19.7	19.7	0.4	△ 0.2
金 融 業 , 保 険 業	139.4	0.5	△ 10.0	133.5	0.6	△ 10.8	5.9	△ 1.7	11.4	18.4	△ 0.1	△ 1.5
不動産業,物品賃貸業	150.6	△ 2.5	3.1	127.5	△ 3.6	△ 7.1	23.1	3.6	159.6	20.0	△ 0.2	0.6
学術研究,専門・技術サービス業	164.1	5.0	0.7	141.5	4.2	△ 3.9	22.6	10.2	45.8	19.1	0.5	△ 0.6
宿泊業,飲食サービス業	116.3	△ 2.4	△ 6.2	107.9	△ 2.6	△ 4.8	8.4	1.2	△ 20.8	17.7	△ 0.1	△ 0.5
生活関連サービス業,娯楽業	123.6	3.1	△ 4.3	117.4	2.0	△ 4.1	6.2	29.2	△ 6.1	17.8	0.4	△ 1.1
教育、学習支援業	146.6	△ 3.0	6.6	135.8	△ 4.4	1.8	10.8	17.4	151.2	18.5	△ 0.9	0.7
医 療 , 福 祉	149.3	2.1	△ 2.1	143.7	2.2	△ 2.7	5.6	△ 1.8	16.8	19.6	0.4	△ 0.2
複 合 サ ー ビ ス 業	151.0	1.3	△ 4.9	140.4	0.8	△ 8.8	10.6	8.2	120.8	18.8	△ 0.1	△ 1.7
サービス業(他に分類されないもの)	138.2	2.6	△ 0.9	129.2	2.6	△ 1.0	9.0	2.3	1.2	19.0	0.5	△ 0.8

注) ① 出勤日数については指数を作成していないため、実数による増減差です。
 ② 「-」は該当データの無いものを示し、「x」は標本数が寡少につき秘匿のため公表できないもの、「0」は集計単位未満のデータ量を示す。

(図1)賃金・労働時間・常用雇用指数(平成27年平均=100)の変化(事業所規模30人以上)



《事業所規模 30人以上》

(3表) 常用労働者数および労働異動率

(単位:人、%、ポイント)

産 業	本調査期間末常用労働者数			労働異動率				
	対前月増減率	対前年同月増減率	パートタイム労働者比率	入職率	対前年同月増減差	離職率	対前年同月増減差	
全国(調査産業計・確報値)	29,680,095	0.1	1.5	25.7	1.42	0.02	1.31	0.00
高知県(調査産業計)	118,849	△0.1	0.3	21.2	0.95	△0.27	1.01	△0.38
建設業	4,205	1.5	x	1.7	1.47	x	0.00	x
製造業	14,335	△0.4	△2.4	10.2	0.93	△0.24	1.32	0.56
電気・ガス・熱供給・水道業	763	△0.3	x	0.5	0.00	x	0.26	x
情報通信業	1,827	△1.1	△1.2	6.2	0.32	0.16	1.41	0.60
運輸業,郵便業	6,555	△0.1	1.3	13.8	0.66	△0.76	0.75	△0.91
卸売業,小売業	18,564	△0.2	△0.3	45.9	1.21	△0.61	1.39	△0.38
金融業,保険業	2,100	0.9	1.6	3.2	1.30	0.34	0.43	△0.87
不動産業,物品賃貸業	853	△1.2	3.9	36.7	1.27	1.27	2.43	△0.75
学術研究,専門・技術サービス業	1,419	△0.9	3.2	9.9	0.00	0.00	0.91	0.62
宿泊業,飲食サービス業	6,011	△0.1	△2.6	65.5	3.06	△0.28	3.13	0.86
生活関連サービス業,娯楽業	3,339	1.5	2.6	44.5	2.04	0.07	0.52	△1.45
教育,学習支援業	8,956	0.4	1.9	9.7	0.59	△0.04	0.24	0.09
医療,福祉	41,030	△0.4	1.4	12.0	0.36	△0.53	0.74	△1.05
複合サービス業	2,178	0.0	△12.1	9.6	0.32	△0.21	0.32	0.32
サービス業(他に分類されないもの)	6,714	1.0	0.9	32.7	2.44	0.72	1.43	0.19

注) ① 労働異動率については指数を作成していないので、実数による増減差です。

令和元年11月

② 「-」は該当データのないものを示し、「x」は標本数が寡少につき秘匿のため公表できないもの。「0」は集計単位未満のデータ量を示す。

《事業所規模 30人以上》

(4表) 産業別・就業形態別常用労働者数、月間給与額、労働時間数等

(単位:人、円、日、時間)

就業形態	産 業	本調査期間末労働者数	現金給与総額	きまって支給する給与		特別に支払われた給与		出勤日数	総労働時間	実所定内労働時間	所定外労働時間
				所定内給与	超過労働給与	特別に支払われた給与					
一般労働者	調査産業計	93,617	336,443	302,105	278,210	23,895	34,338	20.2	166.7	153.3	13.4
	製造業	12,877	364,488	255,663	230,003	25,660	108,825	20.8	172.3	157.3	15.0
	卸売業,小売業	10,048	348,179	293,477	282,074	11,403	54,702	21.1	170.5	161.2	9.3
	医療,福祉	36,086	307,931	307,931	288,226	19,705	0	19.9	156.5	150.3	6.2
パートタイム労働者	調査産業計	25,232	103,667	103,359	98,172	5,187	308	16.9	96.4	92.5	3.9
	製造業	1,458	122,213	121,001	115,589	5,412	1,212	18.9	124.1	120.9	3.2
	卸売業,小売業	8,516	100,717	100,254	91,790	8,464	463	18.1	107.6	101.4	6.2
	医療,福祉	4,944	142,312	142,312	139,989	2,323	0	17.0	97.2	96.1	1.1

令和元年11月

統計表:事業所規模 30人以上

賃金指数(現金給与総額)

(H27年平均=100)

区分	調査産業計		建設業		製造業		電気・ガス・熱供給・水道業		情報通信業		運輸業・郵便業		卸売業・小売業		金融業・保険業	
	名目	実質	名目	実質	名目	実質	名目	実質	名目	実質	名目	実質	名目	実質	名目	実質
平成24年平均	99.8	104.5	93.8	98.2	98.1	102.7	94.6	99.1	99.3	104.0	91.2	95.5	109.9	115.1	69.5	72.8
25	96.8	101.3	95.5	99.9	95.0	99.4	87.8	91.8	98.3	102.8	89.7	93.8	105.2	110.0	70.3	73.5
26	95.7	97.0	100.4	101.7	96.4	97.7	x	x	101.9	103.2	88.1	89.3	102.2	103.5	72.6	73.6
27	100.0	100.0	100.0	100.0	100.0	100.0	100.0	100.0	100.0	100.0	100.0	100.0	100.0	100.0	100.0	100.0
28	98.7	98.8	x	x	101.3	101.4	x	x	99.8	99.9	99.2	99.3	103.0	103.1	87.6	87.7
29	98.6	97.8	x	x	105.9	105.1	x	x	100.2	99.4	93.9	93.2	105.0	104.2	81.1	80.5
30	91.8	90.5	x	x	108.7	107.2	x	x	89.6	88.4	97.0	95.7	106.9	105.4	74.6	73.6
平成30年11月	81.8	80.2	x	x	116.2	113.9	x	x	65.7	64.4	101.8	99.8	95.2	93.3	59.4	58.2
12月	169.6	167.1	x	x	189.9	187.1	x	x	172.5	170.0	161.4	159.0	175.7	173.1	147.0	144.8
平成31年1月	81.8	80.3	96.2	94.4	84.5	82.9	70.8	69.5	57.3	56.2	90.1	88.4	106.8	104.8	58.1	57.0
2月	79.8	78.4	103.5	101.7	86.6	85.1	73.0	71.7	58.9	57.9	82.4	80.9	99.4	97.6	56.7	55.7
3月	83.4	82.1	98.6	97.0	99.8	98.2	71.0	69.9	73.8	72.6	89.2	87.8	104.1	102.5	57.9	57.0
4月	82.4	80.9	97.0	95.3	88.0	86.4	73.8	72.5	60.2	59.1	93.8	92.1	101.3	99.5	57.8	56.8
令和元年5月	82.7	81.1	150.3	147.4	85.6	83.9	71.4	70.0	58.3	57.2	86.1	84.4	101.6	99.6	56.2	55.1
6月	155.1	152.5	178.4	175.4	162.7	160.0	189.2	186.0	160.3	157.6	107.8	106.0	144.9	142.5	115.0	113.1
7月	95.0	93.2	116.1	113.9	119.8	117.6	95.5	93.7	59.7	58.6	149.8	147.0	135.7	133.2	86.7	85.1
8月	80.4	78.9	95.3	93.5	86.1	84.5	69.8	68.5	58.4	57.3	87.6	86.0	103.3	101.4	59.0	57.9
9月	79.5	77.7	102.5	100.2	87.1	85.1	68.5	67.0	58.6	57.3	86.7	84.8	97.2	95.0	57.3	56.0
10月	81.0	79.0	100.2	97.8	84.8	82.7	70.1	68.4	60.4	58.9	89.1	86.9	97.6	95.2	56.6	55.2
11月	88.2	85.9	162.5	158.2	121.2	118.0	70.9	69.0	77.6	75.6	86.6	84.3	113.8	110.8	61.2	59.6

区分	不動産業、物品賃貸業		学術研究、専門・技術サービス業		宿泊業、飲食サービス業		生活関連サービス業、娯楽業		教育、学習支援業		医療、福祉		複合サービス業		サービス業(他に分類されないもの)	
	名目	実質	名目	実質	名目	実質	名目	実質	名目	実質	名目	実質	名目	実質	名目	実質
平成24年平均	x	x	101.7	106.5	97.2	101.8	71.5	74.9	134.6	140.9	95.7	100.2	96.1	100.6	114.7	120.1
25	x	x	97.7	102.2	97.3	101.8	88.8	92.9	112.8	118.0	94.9	99.3	x	x	109.3	114.3
26	x	x	107.7	109.1	96.9	98.2	99.4	100.7	97.9	99.2	94.2	95.4	x	x	99.6	100.9
27	100.0	100.0	100.0	100.0	100.0	100.0	100.0	100.0	100.0	100.0	100.0	100.0	100.0	100.0	100.0	100.0
28	92.6	92.7	104.2	104.3	105.1	105.2	99.6	99.7	91.2	91.3	99.5	99.6	107.4	107.5	106.7	106.8
29	x	x	102.4	101.6	111.4	110.5	103.2	102.4	102.0	101.2	97.3	96.5	104.8	104.0	109.2	108.3
30	96.4	95.1	93.3	92.0	107.8	106.3	117.6	116.0	108.4	106.9	81.5	80.4	101.3	99.9	126.0	124.3
平成30年11月	83.4	81.8	71.1	69.7	100.6	98.6	113.3	111.1	85.0	83.3	68.2	66.9	117.3	115.0	115.3	113.0
12月	205.1	202.1	196.6	193.7	146.0	143.8	179.4	176.7	259.1	255.3	153.2	150.9	171.8	169.3	200.5	197.5
平成31年1月	93.8	92.1	61.3	60.2	94.9	93.1	85.3	83.7	100.5	98.6	75.6	74.2	90.9	89.2	97.9	96.1
2月	95.2	93.5	62.7	61.6	90.7	89.1	84.2	82.7	104.4	102.6	71.4	70.1	88.5	86.9	99.5	97.7
3月	105.6	103.9	72.3	71.2	97.6	96.1	94.5	93.0	102.2	100.6	73.3	72.1	85.1	83.8	105.0	103.3
4月	116.1	114.0	104.2	102.4	98.1	96.4	89.1	87.5	100.4	98.6	73.7	72.4	89.4	87.8	104.8	102.9
令和元年5月	115.4	113.1	62.4	61.2	102.7	100.7	88.8	87.1	99.9	97.9	72.2	70.8	104.4	102.4	101.7	99.7
6月	277.2	272.6	127.6	125.5	126.2	124.1	110.3	108.5	315.9	310.6	135.2	132.9	192.4	189.2	174.6	171.7
7月	107.2	105.2	64.4	63.2	101.0	99.1	106.6	104.6	98.2	96.4	77.6	76.2	87.3	85.7	107.1	105.1
8月	107.3	105.3	65.2	64.0	103.6	101.7	101.3	99.4	97.5	95.7	71.9	70.6	85.8	84.2	101.8	99.9
9月	108.0	105.6	65.8	64.3	98.3	96.1	89.7	87.7	98.8	96.6	70.8	69.2	83.5	81.6	105.1	102.7
10月	110.2	107.5	131.4	128.2	98.9	96.5	86.8	84.7	102.3	99.8	71.3	69.6	87.4	85.3	102.9	100.4
11月	108.7	105.8	73.1	71.2	100.7	98.1	100.8	98.1	97.9	95.3	70.9	69.0	86.4	84.1	111.7	108.8

注1) 実質賃金指数算出のための消費者物価指数は「高知市の持家の帰属家賃を除く総合」指数を使用しています。

注2) 過去の値については、公表後新たに提出された調査票を加え再集計をした結果のため、過去に公表した値とは異なる場合があります。

統計表:事業所規模 30人以上

賃金指数(きまって支給する給与)

(H27年平均=100)

区分	調査産業計	建設業	製造業	電気・ガス・熱供給・水道業	情報通信業	運輸業,郵便業	卸売業,小売業	金融業,保険業
平成24年平均	99.0	93.6	101.4	80.7	101.2	86.6	111.6	87.1
25	96.4	97.3	97.1	79.8	99.4	86.4	106.2	88.7
26	95.1	101.4	92.3	x	98.1	86.1	102.4	88.5
27	100.0	100.0	100.0	100.0	100.0	100.0	100.0	100.0
28	99.0	x	99.1	x	98.9	96.7	102.5	98.3
29	98.8	x	101.3	x	98.1	92.3	104.1	91.7
30	91.7	x	104.2	x	89.2	90.0	111.7	87.8
平成30年11月	92.6	x	107.2	x	81.9	96.3	113.5	86.9
12月	92.8	x	107.7	x	82.4	97.7	113.4	89.1
平成31年1月	95.7	108.8	99.5	85.2	71.3	96.6	120.2	85.0
2月	96.0	115.7	103.1	87.3	73.4	88.4	117.8	82.8
3月	95.9	111.2	103.0	85.5	73.3	92.0	118.9	84.7
4月	96.6	109.6	104.8	88.8	75.1	94.8	120.7	84.4
令和元年5月	96.2	107.8	101.2	85.9	72.7	92.3	119.5	82.1
6月	97.5	109.0	103.8	86.7	71.7	95.7	121.0	86.9
7月	96.0	108.7	103.5	93.8	74.3	89.8	116.3	89.5
8月	96.2	107.8	102.0	84.0	72.9	94.0	122.3	86.0
9月	95.9	114.5	103.0	82.4	72.7	93.0	115.8	83.5
10月	96.3	113.3	100.9	84.4	74.5	95.6	116.3	82.5
11月	96.5	116.3	102.8	85.3	73.6	92.7	118.4	88.9

区分	不動産業,物品賃貸業	学術研究,専門・技術サービス業	宿泊業,飲食サービス業	生活関連サービス業,娯楽業	教育,学習支援業	医療,福祉	複合サービス業	サービス業(他に分類されないもの)
平成24年平均	x	94.6	98.9	74.0	127.0	94.7	92.5	111.1
25	x	95.7	98.6	91.1	106.6	94.4	x	105.7
26	x	102.7	96.2	102.5	93.2	95.4	x	100.7
27	100.0	100.0	100.0	100.0	100.0	100.0	100.0	100.0
28	98.7	98.0	106.0	97.7	97.9	99.0	103.8	106.1
29	x	98.5	112.1	102.3	101.0	98.2	101.0	107.7
30	96.8	90.2	107.0	112.6	108.0	82.5	97.3	122.4
平成30年11月	99.3	89.3	106.6	110.3	110.2	82.9	97.0	124.3
12月	100.3	89.8	108.1	109.3	110.0	82.8	97.5	128.3
平成31年1月	111.6	76.9	98.8	93.8	130.3	86.6	113.8	107.2
2月	113.3	78.0	96.1	92.6	132.8	86.8	108.5	109.2
3月	125.6	81.9	103.4	91.9	132.5	85.8	106.2	109.1
4月	138.1	80.7	104.0	97.9	130.3	85.8	111.4	109.6
令和元年5月	137.3	78.0	108.9	97.6	129.5	86.7	110.4	111.5
6月	136.4	84.6	104.9	95.3	129.3	87.9	107.9	114.8
7月	127.5	80.8	105.1	96.0	127.4	86.6	107.0	111.6
8月	127.7	81.7	105.9	97.2	126.5	86.4	107.1	111.7
9月	128.5	82.1	104.0	98.6	128.2	86.1	103.6	115.3
10月	131.1	82.1	104.9	95.4	130.5	86.7	108.5	112.9
11月	129.4	82.5	105.3	96.4	126.9	86.3	107.4	118.0

注) 過去の値については、公表後新たに提出された調査票を加え再集計をした結果のため、過去に公表した値とは異なる場合があります。

統計表:事業所規模 30人以上

労働時間指数

(H27年平均=100)

区分	調査産業計		建設業		製造業		電気・ガス・熱供給・水道業		情報通信業		運輸業・郵便業		卸売業・小売業		金融業・保険業	
	総実	所定外	総実	所定外	総実	所定外	総実	所定外	総実	所定外	総実	所定外	総実	所定外	総実	所定外
平成24年平均	103.2	93.5	98.8	82.3	99.4	91.8	100.4	51.4	114.4	177.0	94.5	69.2	104.1	95.3	94.2	51.3
25	101.4	88.6	100.1	92.5	98.7	92.2	98.5	54.1	109.8	155.4	92.1	78.2	103.3	97.7	93.9	72.9
26	100.2	90.2	104.1	116.7	97.3	89.6	x	x	103.0	117.5	93.4	88.3	101.8	93.2	96.2	87.0
27	100.0	100.0	100.0	100.0	100.0	100.0	100.0	100.0	100.0	100.0	100.0	100.0	100.0	100.0	100.0	100.0
28	99.2	93.3	x	x	97.4	87.4	x	x	100.2	107.4	97.1	89.2	99.7	105.5	100.9	92.9
29	98.4	86.0	x	x	97.7	86.2	x	x	99.6	106.6	93.1	60.4	98.9	104.0	98.5	62.5
30	99.9	85.8	x	x	99.3	93.8	x	x	101.0	150.1	96.6	80.2	98.4	89.8	98.0	46.2
平成30年11月	104.5	98.2	x	x	103.3	90.4	x	x	104.0	153.8	97.8	80.5	99.3	85.7	103.3	43.8
12月	101.0	102.7	x	x	99.7	95.5	x	x	98.2	145.3	101.6	94.6	98.9	89.6	96.2	44.6
平成31年1月	93.2	91.9	97.4	119.4	86.8	85.4	95.7	86.0	92.7	154.7	97.5	81.1	91.9	97.4	86.5	44.6
2月	98.7	93.7	105.8	151.9	100.0	99.4	97.8	98.0	101.9	152.8	96.5	80.3	92.2	80.5	87.3	55.4
3月	97.9	92.8	106.1	127.2	99.7	108.3	98.3	77.3	100.4	170.8	96.4	83.8	91.8	97.4	90.4	48.8
4月	101.9	94.6	94.6	107.8	105.0	105.1	102.0	86.0	103.4	148.1	102.9	88.4	96.2	90.9	92.7	53.7
令和元年5月	96.7	95.5	97.5	101.5	92.4	87.3	95.4	87.3	92.9	126.4	102.8	108.9	91.6	92.2	91.9	48.8
6月	103.0	97.3	104.3	93.7	103.6	93.6	102.7	103.3	103.6	126.4	102.7	119.2	96.1	94.8	95.3	48.8
7月	102.1	95.5	105.3	99.5	103.0	90.4	110.0	86.0	105.6	128.3	102.7	120.3	94.7	102.6	98.5	43.0
8月	98.4	95.5	99.4	106.3	95.3	79.6	101.5	58.7	101.1	127.4	102.1	120.0	95.7	113.0	88.6	43.0
9月	100.4	100.9	102.1	121.4	100.5	86.0	95.7	78.0	101.0	140.6	100.7	119.7	94.1	98.7	90.0	43.0
10月	99.5	96.4	99.0	117.0	95.2	78.3	105.0	81.3	102.4	154.7	101.1	121.1	93.4	97.4	92.5	49.6
11月	101.9	102.7	112.9	141.7	99.8	87.9	100.9	80.7	105.2	159.4	102.8	124.3	95.9	102.6	93.0	48.8

区分	不動産業、物品賃貸業		学術研究、専門・技術サービス業		宿泊業、飲食サービス業		生活関連サービス業、娯楽業		教育、学習支援業		医療、福祉		複合サービス業		サービス業(他に分類されないもの)	
	総実	所定外	総実	所定外	総実	所定外	総実	所定外	総実	所定外	総実	所定外	総実	所定外	総実	所定外
平成24年平均	x	x	98.1	78.7	108.7	55.7	83.5	59.3	121.3	209.0	102.4	104.8	102.6	78.1	112.4	130.7
25	x	x	98.6	101.0	109.8	81.5	95.5	87.8	107.1	73.8	101.2	95.1	x	x	111.5	129.0
26	x	x	100.5	136.7	107.8	92.7	100.2	94.3	94.9	73.1	101.7	94.7	x	x	107.1	106.2
27	100.0	100.0	100.0	100.0	100.0	100.0	100.0	100.0	100.0	100.0	100.0	100.0	100.0	100.0	100.0	100.0
28	97.5	94.4	99.8	93.6	106.2	134.1	95.8	85.6	102.1	102.7	98.5	89.2	99.2	117.0	102.0	98.8
29	x	x	100.9	94.5	113.7	170.1	96.4	73.4	97.0	84.0	98.5	92.4	102.9	98.5	98.9	97.7
30	89.7	155.6	100.6	121.1	108.7	132.2	94.7	70.6	100.8	103.6	100.0	55.9	99.9	57.5	113.3	130.1
平成30年11月	94.1	158.9	106.7	128.1	108.6	130.9	95.5	77.6	110.3	116.2	103.5	57.1	105.9	60.0	117.8	143.5
12月	88.0	164.3	92.9	102.5	109.6	143.2	92.6	67.1	93.5	91.9	99.7	59.5	101.0	87.5	113.3	143.5
平成31年1月	85.8	285.7	92.1	159.5	97.1	92.6	86.7	55.3	109.5	337.8	92.0	71.4	96.5	140.0	104.9	108.1
2月	85.3	280.4	108.1	201.7	94.0	92.6	85.8	41.2	112.2	294.6	100.5	71.4	92.7	100.0	107.6	116.1
3月	94.9	323.2	111.9	248.8	104.4	107.4	83.9	47.1	111.9	224.3	96.5	59.5	100.8	142.5	107.4	106.5
4月	96.4	198.2	102.4	146.3	105.5	111.1	92.4	65.9	121.2	327.0	101.6	65.5	102.1	143.8	110.1	135.5
令和元年5月	93.3	194.6	91.2	102.5	108.2	112.3	92.2	52.9	116.2	337.8	94.8	69.0	99.9	152.5	110.1	156.5
6月	94.0	187.5	117.2	118.2	105.1	100.0	88.8	47.1	119.9	310.8	103.9	73.8	99.4	95.0	112.2	129.0
7月	99.1	344.6	104.0	136.4	105.3	96.3	88.0	44.7	121.0	240.5	100.9	65.5	104.3	108.8	115.2	140.3
8月	93.8	360.7	103.7	147.1	105.5	103.7	92.2	51.8	81.6	164.9	102.2	71.4	101.5	86.3	112.4	169.4
9月	95.4	385.7	102.6	149.6	101.1	106.2	92.0	61.2	113.0	297.3	101.8	72.6	95.9	110.0	110.8	158.1
10月	99.5	398.2	102.4	169.4	104.4	102.5	88.7	56.5	121.3	248.6	99.3	67.9	99.4	122.5	113.8	141.9
11月	97.0	412.5	107.5	186.8	101.9	103.7	91.4	72.9	117.6	291.9	101.3	66.7	100.7	132.5	116.7	145.2

注) 過去の値については、公表後新たに提出された調査票を加え再集計をした結果のため、過去に公表した値とは異なる場合があります。

統計表:事業所規模 30人以上

常用雇用指数

(H27年平均 = 100)

区分	調査産業計	建設業	製造業	電気・ガス・熱供給・水道業	情報通信業	運輸業,郵便業	卸売業,小売業	金融業,保険業
平成24年平均	99.7	110.0	123.0	132.2	108.5	113.0	101.7	117.2
25	99.9	101.4	120.9	139.7	102.1	105.5	100.1	111.7
26	100.4	98.0	119.1	x	99.6	99.2	101.5	101.2
27	100.0	100.0	100.0	100.0	100.0	100.0	100.0	100.0
28	101.3	x	99.4	x	101.1	103.4	103.3	95.3
29	101.5	x	92.7	x	102.1	103.9	106.5	95.4
30	103.5	x	117.7	x	103.4	107.6	108.7	94.9
平成30年11月	104.4	x	122.8	x	103.4	108.7	109.1	94.3
12月	104.5	x	122.3	x	102.7	109.0	110.0	94.9
平成31年1月	104.0	109.7	119.8	134.2	102.6	108.8	109.7	94.2
2月	103.8	113.0	119.3	133.6	102.3	109.1	108.8	93.9
3月	103.5	114.3	119.1	130.8	102.3	107.9	108.2	93.0
4月	105.2	113.6	120.9	135.2	104.8	108.0	107.6	95.0
令和元年5月	105.4	114.2	121.6	135.8	105.3	109.8	107.7	95.0
6月	105.5	113.2	121.2	135.8	105.2	110.7	108.5	96.2
7月	105.2	114.2	121.5	136.3	103.9	110.3	109.2	97.0
8月	104.9	113.2	121.5	135.9	103.0	109.9	108.7	96.8
9月	104.8	111.6	121.4	135.6	103.3	110.2	109.0	98.6
10月	104.8	111.3	120.3	135.4	103.3	110.2	109.0	95.0
11月	104.7	112.9	119.8	135.0	102.2	110.1	108.8	95.8

区分	不動産業,物品賃貸業	学術研究,専門・技術サービス業	宿泊業,飲食サービス業	生活関連サービス業,娯楽業	教育,学習支援業	医療,福祉	複合サービス業	サービス業(他に分類されないもの)
平成24年平均	x	112.7	93.6	95.0	105.1	90.2	40.4	105.4
25	x	107.7	98.8	95.6	103.7	93.6	x	103.5
26	x	101.7	101.0	97.6	102.1	97.7	x	103.5
27	100.0	100.0	100.0	100.0	100.0	100.0	100.0	100.0
28	107.3	100.3	105.1	104.8	100.8	101.2	83.8	100.1
29	x	100.0	108.1	104.0	96.5	102.1	93.5	100.1
30	60.9	92.2	106.4	103.8	94.2	102.7	91.7	104.5
平成30年11月	56.9	91.1	107.5	104.4	93.5	101.9	91.4	105.7
12月	55.7	91.1	107.1	104.0	93.4	102.2	88.5	105.3
平成31年1月	57.2	96.8	106.1	102.8	93.5	101.9	81.6	107.6
2月	57.4	97.0	103.3	101.5	92.9	102.3	81.1	107.0
3月	57.4	98.0	103.8	102.0	90.9	102.0	79.5	107.8
4月	115.3	97.2	100.7	103.7	92.9	104.0	80.3	108.1
令和元年5月	115.7	96.4	102.2	105.7	93.2	103.8	79.3	107.2
6月	116.6	95.6	100.8	106.2	95.2	103.5	79.0	107.4
7月	58.2	95.4	105.8	103.8	95.0	103.7	79.3	108.1
8月	59.3	95.0	104.9	102.9	94.6	103.6	79.0	109.0
9月	59.0	95.0	104.1	102.9	94.5	103.4	80.3	108.3
10月	59.8	94.9	104.7	105.5	94.9	103.7	80.3	105.6
11月	59.1	94.0	104.7	107.1	95.3	103.3	80.3	106.7

注) 過去の値については、公表後新たに提出された調査票を加え再集計をした結果のため、過去に公表した値とは異なる場合があります。

毎月勤労統計調査地方調査 〈令和元年10月分(確報)〉－抜粋－

令和元年10月分(確報)の主な産業の現金給与総額、総実労働時間、常用労働者数等の実数と対前年同月比は下表のとおりです。

※ 紙面の関係から確報の一部を抜粋して掲載しています。詳しくは、統計分析課まで問い合わせいただくか、統計分析課ホームページをご覧ください。

《 事業所規模 5人以上 》

単位:円、時間、人、%

		現金給与総額			総実労働時間		常用労働者数	
			きまって支給する給与			うち所定外労働時間		パートタイム労働者比率
				うち所定内給与				
実数	調査産業計	231,121	228,716	214,630	141.6	9.4	225,255	30.5
	建設業	281,689	280,661	260,803	166.3	9.9	15,059	6.0
	製造業	213,032	212,854	196,624	152.6	10.4	21,579	22.7
	運輸業, 郵便業	243,224	243,224	183,839	193.8	44.9	10,775	20.7
	卸売業, 小売業	188,166	188,081	180,383	134.9	6.9	44,701	47.8
	金融業, 保険業	293,444	292,632	279,471	144.2	7.8	5,231	5.4
	宿泊業, 飲食サービス業	94,104	93,952	89,806	91.5	3.4	24,840	85.1
	医療, 福祉	267,001	266,884	251,810	142.3	5.7	56,720	16.5
対前年同月比	調査産業計	0.9	1.1	1.2	△ 2.9	11.9	△ 1.2	
	建設業	6.7	6.6	6.5	△ 4.3	△ 4.7	2.7	
	製造業	△ 18.6	△ 11.7	△ 8.2	△ 10.2	△ 35.8	△ 8.1	
	運輸業, 郵便業	7.3	7.3	△ 4.8	11.6	62.2	△ 0.5	
	卸売業, 小売業	△ 3.0	△ 1.8	△ 2.7	△ 6.6	50.0	0.7	
	金融業, 保険業	△ 8.4	△ 8.5	△ 7.2	△ 4.7	△ 16.2	△ 4.2	
	宿泊業, 飲食サービス業	△ 2.8	△ 2.6	△ 1.1	△ 4.6	△ 29.1	6.3	
	医療, 福祉	7.3	7.3	6.7	0.0	21.3	0.5	

《 事業所規模 30人以上 》

単位:円、時間、人、%

		現金給与総額			総実労働時間		常用労働者数	
			きまって支給する給与			うち所定外労働時間		パートタイム労働者比率
				うち所定内給与				
実数	調査産業計	263,665	259,412	240,506	148.3	10.7	118,919	22.0
	建設業	356,895	356,895	308,433	177.1	24.1	4,144	1.8
	製造業	237,732	237,465	217,010	159.6	12.3	14,391	10.6
	運輸業, 郵便業	266,968	266,968	198,104	192.9	44.8	6,561	13.9
	卸売業, 小売業	201,676	201,676	193,206	138.2	7.5	18,598	50.0
	金融業, 保険業	291,264	289,370	283,029	138.7	6.0	2,082	3.2
	宿泊業, 飲食サービス業	131,110	131,082	121,588	119.1	8.3	6,015	67.3
	医療, 福祉	289,261	289,261	271,839	146.3	5.7	41,183	12.1
対前年同月比	調査産業計	5.9	4.7	4.3	△ 0.8	17.6	0.2	
	建設業	x	x	x	x	x	x	
	製造業	△ 6.3	△ 5.7	△ 4.3	△ 3.6	△ 11.5	△ 1.6	
	運輸業, 郵便業	7.5	7.4	△ 7.0	6.0	60.6	1.2	
	卸売業, 小売業	△ 0.1	2.1	2.1	△ 5.3	21.0	0.0	
	金融業, 保険業	△ 4.1	△ 4.4	△ 3.4	△ 4.5	5.3	0.4	
	宿泊業, 飲食サービス業	△ 1.8	△ 1.6	0.9	△ 3.2	△ 16.1	△ 1.6	
	医療, 福祉	5.3	5.3	4.8	△ 0.1	7.6	0.8	

※ パートタイム労働者比率の対前年同月比については算出していないため、空白となっています。

高知県の主要統計

人口動態

資料：厚生労働省ホームページ
03-5253-1111

(単位：人・組)

	出生数	死亡数	死産数	婚姻件数	離婚件数
平成 26 年	5 015	9 984	149	3 116	1 364
27	5 052	10 020	111	3 057	1 356
28	4 779	10 305	106	2 916	1 228
29	4 837	10 150	101	2 869	1 271
30	4 559	10 251	105	2 659	1 227
令和 元 . 6	364	759	7	188	83
7	370	819	4	177	95
8	386	817	9	169	91
9	r)384	r)741	r)5	r)216	r)101
10	p)384	p)888	p)8	p)165	p)106
11	p)351	p)860	p)8	p)312	p)93

職業紹介状況

資料：高知労働局職業安定部
885-6051

(単位：件・人)

	1) 一般（学卒を除く）労働者					2) 日雇労働者		
	新規求職 申込件数	月間有効 求職者数	新規求人数	月間有効 求人 数	就職件数	前月繰越有 効求職者数	就労実人員	
平成 26 年度	44 837	182 701	59 662	153 683	15 892 (976)	
27	43 073	173 334	65 380	170 347	15 480 (1,011)	
28	40 005	161 609	69 137	182 838	14 908 (1,024)	
29	38 394	155 094	68 848	186 462	14 176 (932)	
30	36 699	149 824	70 702	190 964	13 766 (1,009)	
令和 元 . 7	3 245	12 809	6 224	16 256	1 059 (88)	} 151	} 131	
8	2 650	12 593	5 466	15 980	897 (74)			
9	2 740	12 356	5 859	16 199	990 (65)			
10	2 807	12 219	6 398	16 148	1 003 (94)	} 155	} 131	
11	2 437	11 777	5 240	15 567	919 (71)			
12	2 197	11 193	5 303	15 171	849 (52)			

(注) ()は県外就職件数で内数として表示した。

1)について、パートタイムを含む。

2)について、平成22年度より四半期集計に変更。

P2の各月別有効求人倍率は季節調整値であり、原数値での計算とは一致しない。

雇用保険（失業給付）状況

資料：高知労働局職業安定部
885-6051

(単位：件・人・千円)

	一般（特例・高齢を除く）雇用保険					日雇雇用保険	
	事業主都合離職数	初回受給者数	受給者実人員	支給終了者数	給付総額	受給者実人員	給付総額
平成 26 年度	3 045	9 121	3 418	6 801	4 752 757	152	94 236
27	2 764	8 753	3 249	6 689	4 507 468	151	94 488
28	2 420	8 225	2 956	6 132	4 095 857	144	88 643
29	2 457	7 900	2 828	5 727	3 907 920	135	82 503
30	2 280	7 614	2 801	5 551	3 960 658	134	79 816
令和 元 . 7	206	815	3 282	463	389 136	131	7 282
8	186	697	3 233	545	392 949	131	6 701
9	138	547	3 127	536	376 214	128	6 273
10	207	638	2 997	627	383 357	129	7 313
11	189	553	2 725	472	327 638	128	6 185
12	138	550	2 737	462	320 617	128	6 040

(注) 受給者実人員の年度の数値は、月平均を掲載。

新設住宅：利用関係別戸数

資料：国土交通省総合政策局
03-5253-8111

(単位：戸)

	全	国	四	国	高 知 県				
					計	持	家貸	家給	与住宅
平成 26 年度	880 470		19 226		2 755	1 501	757	13	484
27	920 537		20 038		2 722	1 445	870	11	396
28	974 137		22 109		3 116	1 590	1 057	24	445
29	946 396		22 509		3 255	1 526	1 198	69	462
30	952 936		21 349		3 374	1 542	1 155	40	637
令和 元 . 7	79 232		1 728		353	147	107	2	97
8	76 034		1 583		273	141	67	1	64
9	77 915		1 781		382	149	153	1	79
10	77 123		1 656		239	150	71	1	17
11	73 523		1 718		311	154	78	1	78
12	72 174		1 713		288	109	100	1	78

用語の定義：持家………建築主が自分で居住する目的で建築するもの
 貸家………建築主が賃貸する目的で建築するもの
 給与住宅…会社、官公署、学校等がその社員、職員、教員等を居住させる目的で建築するもの
 分譲住宅…建て売り又は分譲の目的で建築するもの

大型小売店販売状況

資料：四国経済産業局ホームページ
087-811-8509

(単位：百万円)

	店 舗 数	総	合	衣 料 品	身 の 回 り 品	飲 食 料 品	家 庭 用 品	その他の商品	食 堂 ・ 喫 茶
平成 26 年	24	72 363		11 452	2 748	45 719	1 954	9 511	96
27	24	71 971		10 938	2 946	46 045	1 932	9 010	96
28	24	71 527		10 527	2 788	46 546	1 926	8 636	94
29	24	70 599		10 019	2 523	46 394	1 930	8 745	95
30	25	70 779		9 249	2 368	47 447	2 031	8 741	88
平成 30 . 12	25	7 789		891	242	5 148	208	1 193	9
令和 元 . 7	25	5 736		667	173	3 931	168	723	7
8	25	5 919		581	172	4 152	179	757	7
9	25	5 857		688	227	3 794	194	866	7
10	25	5 296		642	142	3 748	137	563	7
11	26	5 691		839	204	3 808	166	596	6
12	26	7 636		843	221	5 160	200	1 120	9

(注) 毎年3月頃、年間補正により前年の確報値は修正される場合がある。

電 力 需 要 実 績

資料：経済産業省 資源エネルギー庁 電力・ガス事業部 電力市場整備室
03-3501-1748

(単位：千kWh)

	総	計	特 別 高 圧	高 圧	低 圧
平成 28 年度		4 288 586	466 041	1 745 378	2 077 167
29		4 352 507	476 561	1 734 753	2 141 192
30		4 144 156	425 525	1 700 945	2 017 686
平成 31 . 4		319 188	34 152	124 224	160 813
令和 元 . 5		317 576	34 128	129 416	154 031
6		301 740	35 275	140 116	126 350
7		340 984	33 120	162 514	145 350
8		376 852	28 873	166 502	181 477
9		350 384	28 583	156 395	165 406
10		328 671	34 294	140 635	153 742

(注) 電力自由化に伴い、平成28年4月分以降から四国電力(株)がデータの公表をされなくなったため、資源エネルギー庁のデータを利用する。

金融機関別預金残高

資料: 日本銀行高知支店ホームページ
822-0001

(単位: 百万円)

	高 知 県		
	1) 国内銀行	信用金庫・信用組合 ²⁾	農漁協ほか
平成 26 年度末	2 580 509	877 426	1 096 497
27	2 590 566	899 985	1 110 274
28	2 628 211	915 292	1 130 953
29	2 689 032	937 745	1 144 917
30	2 705 262	956 484	1 168 429
令和 元 . 7	2 709 680	968 139	1 197 168
8	2 733 437	972 091	1 201 441
9	2 688 277	965 511	1 193 628
10	2 666 165	968 223	1 189 960
11	2 695 899	965 818	…
12	2 714 199	976 324	…

(注) 1) 国内銀行は都銀・地銀・信託・第2地方銀行協会加盟行
2) 農漁協ほかは農協・漁協・商工中金・労働金庫・信漁連

金融機関別貸出残高

資料: 日本銀行高知支店ホームページ
822-0001

(単位: 百万円)

	高 知 県		
	1) 国内銀行	信用金庫・信用組合 ²⁾	農漁協ほか
平成 26 年度末	1 508 176	147 441	396 816
27	1 515 326	141 876	386 733
28	1 528 837	142 783	377 406
29	1 524 488	144 996	366 036
30	1 560 793	149 381	356 283
令和 元 . 7	1 548 421	150 701	349 589
8	1 556 784	152 324	350 755
9	1 541 117	154 091	345 807
10	1 532 866	153 953	344 891
11	1 540 651	154 162	…
12	1 546 008	154 862	…

(注) 1) 国内銀行は都銀・地銀・信託・第2地方銀行協会加盟行
2) 農漁協ほかは農協・漁協・商工中金・労働金庫・日本政策金融公庫・信漁連

日本銀行券受払高

資料: 日本銀行高知支店ホームページ
822-0001

(単位: 高知県 百万円、全国 億円)

	高 知 県			全 国		
	受	払	受(△)・払超	受	払	受(△)・払超
平成 26 年	229 924	439 953	210 028	568 036	597 422	29 387
27	202 519	436 165	233 645	560 940	614 422	53 482
28	160 758	413 085	252 327	553 272	593 585	40 312
29	143 508	404 193	260 685	548 062	590 614	42 553
30	129 882	404 354	274 471	540 724	577 184	36 460
令和 元 . 8	11 389	30 834	19 444			
9	9 682	27 955	18 272			
10	9 022	31 092	22 069			
11	9 416	28 065	18 648			
12	5 737	61 626	55 889			
令和 2 . 1	16 446	16 415	△ 31			

(注) 日本銀行高知支店の公表にあわせ、受を(△)に変更した。

企 業 倒 産 状 況

資料: (株)東京商工リサーチ高知支店
822-0016

(単位: 百万円)

	件数			負債総額		
	総数	法的整理	任意整理	総数	法的整理	任意整理
平成 26 年度	47	41	6	9 465	8 623	842
27	31	24	7	4 774	3 891	883
28	32	23	9	7 009	6 123	886
29	32	26	6	6 063	5 506	557
30	35	32	3	6 841	6 589	252
令和 元 . 8	4	3	1	316	286	30
9	3	2	1	182	82	100
10	3	3	-	238	238	-
11	7	6	1	545	459	86
12	4	4	-	347	347	-
令和 2 . 1	5	5	-	210	210	-

※負債1,000万円以上

信 用 保 証 協 会 保 証 状 況

資料: 高知県信用保証協会
823-3261

(単位: 百万円)

	保 証 申 込		保 証 承 諾 ¹⁾		保 証 債 務 残 高		代 位 弁 済 (元 利)	
	件数	金額	件数	金額	件数	金額	件数	金額
平成 26 年度	4 025	52 684	3 771	48 578	14 832	145 057	179	1 733
27	3 679	50 330	3 487	46 694	14 303	139 298	177	1 216
28	3 064	40 465	2 933	38 657	13 181	126 084	186	1 971
29	2 806	36 672	2 683	34 766	12 209	116 333	146	1 500
30	2 972	39 737	2 804	37 243	11 422	109 808	131	881
令和 元 . 8	237	3 057	231	2 819	11 171	106 952	23	152
9	241	2 802	238	2 801	11 105	106 539	30	182
10	237	2 880	224	2 670	11 033	105 843	17	145
11	275	3 926	226	3 484	10 973	105 136	16	191
12	272	4 339	289	4 474	10 939	105 880	4	58
令和 2 . 1	227	2 865	220	2 670	10 926	105 546	9	72

(注) 1) は年度末及び月末の数字である。

手 形 交 換 高 及 び 不 渡 手 形

資料: 高知手形交換所
823-3228

(単位: 枚・千円・人)

	手形交換高 (A)		不渡手形実数 (B)		% (B/A)		取引停止処分			うち資金不足		
	枚数	金額	枚数	金額	枚数	金額	人員	枚数	金額	人員	枚数	金額
平成 26 年度	299 894	335 428 133	216	180 415	0.07	0.05	7	28	40 137	7	28	40 137
27	281 806	314 418 777	95	142 260	0.03	0.05	7	15	17 249	7	15	17 249
28	262 889	299 933 726	251	209 528	0.10	0.07	10	32	20 949	9	24	16 798
29	241 998	277 714 966	109	163 731	0.05	0.06	13	34	37 497	10	28	18 378
30	229 861	268 563 114	125	88 073	0.05	0.03	7	21	6 736	7	21	6 736
令和 元 . 8	14 183	16 478 627	29	16 056	0.20	0.10	2	15	10 970	2	15	10 970
9	20 497	25 435 239	62	32 070	0.30	0.13	1	1	218	1	1	218
10	17 701	21 240 525	29	17 496	0.16	0.08	1	1	400	1	1	400
11	13 519	13 117 007	7	4 210	0.05	0.03	1	3	1 226	-	1	225
12	18 291	21 563 915	15	8 960	0.08	0.04	-	-	-	-	-	-
令和 2 . 1	20 436	24 943 311	9	4 345	0.04	0.02	-	-	-	-	-	-

気 象

資料:高知地方気象台「高知県の気象」
822-8882

(単位: 気温 ℃、降水量 mm、日照時間 時間)

	高 知				宿 毛				清 水				室 戸 岬			
	平 気	均 温	降 水 量	日 照 時 間	平 気	均 温	降 水 量	日 照 時 間	平 気	均 温	降 水 量	日 照 時 間	平 気	均 温	降 水 量	日 照 時 間
平成 26 年	17.0	3 658.5	2 095.0	16.9	2 385.5	2 001.5	18.1	2 695.5	2 149.3	16.5	2 709.5	2 237.9	17.0	2 643.0	2 143.7	
27	17.5	2 966.5	2 098.4	17.5	2 321.0	2 010.5	18.5	3 030.0	2 087.7	17.0	2 643.0	2 143.7	17.6	3 537.0	2 193.5	
28	18.1	2 823.0	2 096.7	18.2	2 675.5	2 113.1	19.2	3 063.5	2 198.2	17.6	3 537.0	2 193.5	16.5	2 306.5	2 308.9	
29	17.1	2 022.0	2 218.3	17.2	2 045.5	2 180.3	18.1	2 827.0	2 269.3	16.5	2 306.5	2 308.9	16.9	2 393.0	2 259.7	
30	17.4	3 092.5	2 265.0	17.5	2 944.5	2 191.5	18.4	2 958.5	2 297.3	16.9	2 393.0	2 259.7				
令和 元 . 7	25.9	473.0	114.6	25.7	655.0	136.6	25.6	568.5	130.0	24.2	692.0	110.4				
8	27.7	280.5	154.8	27.3	473.5	162.9	27.2	218.0	174.0	25.9	453.5	173.1				
9	26.4	224.0	177.9	25.8	169.5	185.5	26.5	185.5	180.3	25.0	161.5	195.9				
10	21.9	400.0	173.4	21.3	359.5	183.5	22.8	390.0	183.3	21.1	469.5	178.3				
11	14.4	20.5	191.0	14.9	45.0	193.8	17.1	48.0	194.3	15.5	62.5	196.7				
12	10.3	116.5	147.8	10.7	101.5	131.8	12.7	91.0	147.8	11.5	120.0	155.9				

(注) 「」は、統計を行う対象資料が許容範囲で欠けているが、上位の統計を用いる際は一部の例外を除いて正常値(資料が欠けていない)と同等に扱う(準正常値)。
「」は、統計を行う対象資料が許容範囲を超えて欠けている(資料不足値)。

青果物の卸売数量及び価格(高知市中央卸売市場)

資料:高知市卸売市場 市場課
883-1173

(単位: 数量 t、価格 1kg当たり円)

	野 菜 計		だ い こ ん		キ ャ ベ ツ		ね		ぎ		き ゅ う り		な		す		ト		マ		ト		果 実 計		温 室 メ ロ ン	
	数 量	価 格	数 量	価 格	数 量	価 格	数 量	価 格	数 量	価 格	数 量	価 格	数 量	価 格	数 量	価 格	数 量	価 格	数 量	価 格	数 量	価 格	数 量	価 格	数 量	価 格
平成 26 年	37 928	241	3 705	81	4 002	102	774	481	2 819	307	2 045	318	1 807	420	16 145	343	631	723								
27	37 486	267	3 569	92	3 904	122	728	599	2 744	328	1 566	355	1 809	482	15 085	378	556	815								
28 年度	36 083	283	3 919	108	3 703	125	763	682	2 735	305	1 471	360	1 990	476	14 907	398	582	767								
29	36 793	271	4 101	102	4 003	129	713	738	2 838	303	1 669	368	1 892	439	14 030	402	509	750								
30	35 246	264	3 694	89	3 442	95	742	620	2 903	321	1 779	355	1 729	455	12 788	404	493	746								
令和 元 . 7	2 628	250	304	71	307	78	49	544	174	264	102	298	127	366	832	477	94	532								
8	2 842	267	331	95	363	130	56	842	161	311	87	305	160	377	944	475	47	594								
9	2 949	255	377	84	346	105	50	939	177	340	108	355	134	601	868	414	12	514								
10	3 318	226	425	87	355	88	60	805	209	317	163	290	132	598	1 042	362	16	591								
11	3 133	243	349	97	302	84	73	593	250	321	123	451	139	571	1 071	328	26	732								
12	3 017	268	291	70	284	73	93	517	282	548	89	476	185	389	1 471	409	55	928								

(注) 月別の数値については概数であり、修正の場合も有り得る。
平成27.12月までは中国四国農政局高知支局より資料提供。 28年より年度集計に変更。

旅 客

資料:JR四国高知企画部 822-8101 土佐くろしお鉄道(株) 0880-35-5240
とさでん交通(株) 電車事業部 電車企画課 833-7120 とさでん交通(株) 自動車戦略部 乗合課 833-7132
高知空港事務所 863-2621 県高知土木事務所 882-8171

	旅 客						電 車	2) バ ス	
	1) 鉄 道								
	く ろ し お 鉄 道								
5) J R 四 国	中 村 線		宿 毛 線		ご め ん ・ な は り 線				
平成 26 年	5 170 541	390 862		263 696		1 307 332		5 851 597	3 543 906
27	5 486 986	382 192		269 418		1 273 391		6 019 549	3 381 332
28	5 459 045	368 303		274 463		1 234 831		6 141 031	3 344 596
29	5 431 712	373 115		267 088		1 224 644		6 088 063	3 071 301
30	5 390 221	326 518		242 700		1 094 037		6 202 589	2 933 500
令和 元 . 6	466 746	28 074		20 201		103 976		501 407	240 752
7	458 125	30 021		19 334		102 093		538 132	256 928
8	467 305	34 001		19 981		104 603		597 021	239 278
9	539 259	32 952		22 865		118 336		550 693	249 470
10	447 241	28 986		18 605		99 304		499 851	237 524
11	442 452	29 912		19 402		105 477		485 930	234 308
12	400 430	27 297		17 464		87 677		492 598	230 672
令和 2 . 1	437 303

(注) 1) 線をまたがって乗車した場合は重複計上となっている。 2) 平成24年1月から平成26年9月まで、県内主要3社の定期を含めた乗合の数値を計上している。
5) 四国島外を含む。

自動車保有車両状況

資料：四国運輸局ホームページ
087-835-6351

(単位：台)

	総数	貨物用乗合乗用特種(殊)用途用二輪																	
		普通		小型		被けん引		軽		普通		小型		大型特殊		小型		軽	
		普通	小型	四輪	三輪	四輪	三輪	四輪	三輪	普通	小型	普通	小型	普通	小型	大型特殊	小型	軽	
平成 26 年度末	560 502	12 625	19 431	9	410	104 476	31	509	849	80 016	119 618	190 806	7 980	1 352	1 645	9 374	11 371		
27	560 414	12 697	19 161	9	431	102 674	29	500	849	81 065	116 985	194 083	7 997	1 363	1 645	9 591	11 335		
28	561 611	12 757	18 962	8	441	101 136	27	513	851	83 466	115 267	196 118	7 944	1 389	1 626	9 800	11 306		
29	562 696	12 805	18 918	9	453	99 832	27	516	841	86 012	113 039	197 982	7 970	1 381	1 619	9 979	11 313		
30	562 916	12 929	18 789	9	451	99 118	26	512	839	88 047	110 311	199 465	7 940	1 378	1 623	10 176	11 303		
令和 元 . 7	566 898	12 919	18 814	9	454	99 879	26	510	838	88 940	109 739	201 887	7 942	1 378	1 610	10 434	11 519		
8	567 450	12 942	18 878	9	453	99 969	26	509	835	89 131	109 543	202 182	7 970	1 373	1 610	10 468	11 552		
9	557 449	12 985	18 906	9	457	100 135	26	506	841	89 687	109 482	202 918	7 983	1 389	1 614	10 511	...		
10	556 564	12 940	18 876	9	453	100 048	26	504	838	89 637	108 980	202 755	7 967	1 382	1 616	10 533	...		
11	556 716	12 946	18 869	9	454	100 118	27	502	837	89 789	108 812	202 843	7 965	1 377	1 613	10 555	...		
12	556 547	12 975	18 848	9	459	100 058	27	502	836	89 883	108 523	202 886	7 976	1 373	1 608	10 584	...		

交通事故件数及び死傷者数

資料：県警察本部交通企画課
826-0110

(単位：人・件)

	死傷者			事故件数										1) 飲酒事故件数
	総数	死者	負傷者	総数	酒酔い	最高速度違反	信号無視	右左折違反	追越し違反	前方不注意	その他	(うち)無免許運転		
平成 26 年	3 043	41	3 002	2 690	3	10	82	170	32	634	1 759	10	19	
27	2 762	30	2 732	2 391	-	6	85	173	30	536	1 561	6	17	
28	2 489	42	2 447	2 193	2	3	66	136	33	525	1 428	12	25	
29	2 029	29	2 000	1 790	-	4	55	87	21	406	1 199	3	15	
30	1 820	29	1 791	1 613	3	4	64	92	21	351	1 078	5	23	
令和 元 . 8	139	4	135	121	-	-	5	7	3	23	83	-	1	
9	108	3	105	100	-	-	4	4	-	25	67	-	1	
10	168	6	162	146	-	-	6	5	1	39	95	1	1	
11	150	3	147	134	-	-	4	18	2	32	78	-	2	
12	171	1	170	162	-	-	6	11	4	39	102	2	2	
令和 2 . 1	128	4	124	114	-	-	3	7	-	29	75	-	1	

(注) 1) は、事故発生の第一原因のみでなく、原付以上のすべての酒気帯び運転を含む。
ただし、事故件数は物損事故を除く。

貨物輸送

(単位：旅客＝人 / 貨物＝船舶 t、航空 kg)

	貨物						
	3) 航空		船舶 (高知港)		4) 航空		
乗客	降客	移出	移入	発送	到着		
	668 355	664 998	2 912 009	1 820 647	2 719 070	785 420	平成 26 年
	666 323	665 770	2 779 813	1 959 288	2 941 909	736 489	27
	640 412	705 256	2 838 037	1 835 602	2 861 230	682 687	28
	734 233	740 884	2 855 995	1 750 362	2 550 287	633 394	29
	699 490	758 246	3 059 297	1 710 574	2 524 157	700 694	30
	61 285	61 071	250 277	113 981	189 716	48 618	令和 元 . 6
	66 082	67 776	245 722	132 093	172 892	53 384	7
	83 236	83 239	212 635	116 499	201 206	65 018	8
	69 189	69 200	236 104	142 484	169 750	60 990	9
	70 522	72 101	240 802	153 002	156 546	58 094	10
	77 168	77 494	187 421	54 015	11
	62 707	70 989	230 923	66 372	12
	72 378	63 942	183 522	50 034	令和 2 . 1

(高速バス、空港連絡バスは除く。) 3) 旅客には通過客・国際線を含まない。H28.2から運賃無料の幼児を含む。 4) 貨物には郵便物を含まない。

高知県統計協会特別会員募集のご案内

高知県統計協会では、特別会員制度を設けております。ご入会いただいた会員には、下記区分により各種統計資料を無償配布するとともに、統計資料に関する優良図書をお送りいたします。

1 配布資料

(1) A会員

刊行物名	発行時期	収録内容
統計高知	毎月 (年間12回)	最新の県内主要データ、最新の各種統計調査結果報告書を収録 高知県の主要指標、高知県推計人口及び人口動態、高知市消費者物価指数 高知県金融経済概況、鉱工業生産指数の動向、毎月勤労統計調査地方調査、 高知県の主要統計
高知県統計書	毎年	各分野にわたる統計データを収録した総合統計書 土地、気象、人口、労働、事業所、農業、林業、水産業、製造業及び鉱業、 建設及び住居、電気、ガス及び水道、運輸及び通信、商業、貿易及び観光、通貨及び金融、 家計及び物価、賃金、社会保障、県民経済計算及び生産指数、国税及び地方財政、 公務員及び選挙、教育、文化及び宗教、医療及び衛生、警察及び司法、 災害、事故及び公害
県勢の主要指標	毎年	各分野における都道府県別の順位と、高知県内市町村別の主要データを収録 自然環境、人口・世帯、経済基盤、財政、学校教育、社会教育・文化・スポーツ、労働、 家計、居住環境、社会保障、健康・医療、安全
高知県のすがた	毎年	地図・グラフ・主要統計表で県勢を見やすく表したパンフレット
高知市消費者物価指数年報	毎年	物価の変動を時系列で測定し、収録
毎月勤労統計調査地方調査年報	毎年	前年における高知県の雇用、賃金、労働時間の変動状況を収録
高知県の工業	実施年の翌年	工業統計調査結果を収録 事業者数、従業者数、製造品出荷額等
学校基本調査報告書	毎年	5月に実施した学校基本調査結果を収録 学校数、児童生徒数、教員数、卒業後の状況等
高知県の商業	実施年の翌年	商業統計調査結果
高知県の漁業	5年毎	漁業センサスの結果

(2) B会員には「統計高知」のみを配布します。

2 会費

年額 A会員 17,000円

B会員 8,000円

※どちらも郵送料込みの金額です。(毎年4月1日から翌年の3月31日まで)

【お問い合わせ先】

〒780-8528 高知市丸ノ内1丁目3-30

(四国森林管理局2階)

高知県総務部統計分析課内

高知県統計協会 担当 島田、北村、大倉

TEL 088-823-9344

FAX 088-823-9257

令和元年度の統計刊行物一覧表

刊行物名	収録内容	周期	刊行時期	担当
統計高知	最新の県内主要データ、最新の各種統計調査結果報告を掲載	月	毎月20日	統計普及
県民経済計算報告書	平成28年度の県経済を生産・分配・支出の3面から把握し、規模や構造を明らかにする	年	令和元年10月	統計分析第二
高知県の工業	平成30年工業統計調査結果（平成29年実績）及び高知県工業統計補完調査結果	年	令和元年7月	経済統計
毎月勤労統計調査地方調査年報	平成30年の雇用・給与・労働時間の毎月の変動及び年平均の結果を掲載	年	令和2年2月	統計分析第一
高知県統計書	各分野にわたる統計データを収録した総合統計書	年	令和元年12月	統計普及
高知県のすがた	地図・グラフ・主要統計表で県勢を見やすく表したパンフレット	年	令和2年3月	統計普及
県勢の主要指標	都道府県・県内市町村の主要データに順位を付して収録	年	令和2年3月	統計分析第二
高知市消費者物価指数年報	令和元年平均の高知市消費者物価指数	年	令和2年3月	経済統計
学校基本調査報告書	令和元年度の学校に関する基本的事項を掲載	年	令和2年3月	人口・社会統計