

No. 623 2019. 2



STATISTICS KOCHI

統計高知



高知県総務部統計分析課
高知県統計協会



統計調査
にご理解
ご協力を。

目 次

統計資料

- 高知県の主要指標 2
- 高知県推計人口及び人口動態
 - ・平成31年1月1日現在の結果概要 4
 - 〈統計表一覧〉男女別、年齢別・割合(3区分)、世帯数 6
 - 男女別、年齢別(5歳階級) 8
 - 自然動態、社会動態 13
- 高知県金融経済概況〈平成31年2月公表〉 14
- 高知市消費者物価指数〈平成30年12月分〉 18
- 鉱工業生産指数の動向〈平成30年11月〉 26
- 毎月勤労統計調査地方調査〈平成30年11月分〉 30

高知県の主要統計 44

その他

- 高知県統計協会特別会員募集のご案内 50
- 平成30年度の統計刊行物一覧表

＜利用者のために＞

- | | |
|---|--|
| <p>1 統計表によっては、端数処理の関係で総計と内訳の合計が一致しない場合があります。</p> <p>2 特に注意書きのない限り、統計表の「年」は暦年(1月～12月)、「年度」は会計年度(4月～翌年3月)を示します。</p> <p>3 人口については、平成27年国勢調査人口速報集計(平成27年10月1日現在)結果をもとに、平成27年11月1日まで遡及し、各月1日現在の推計人口を掲載しています。</p> | <p>4 表中の符号は、つぎのとおりです。</p> <p>「△」…減少またはマイナス数値</p> <p>「0」…単位未満(表章単位に満たないもの)</p> <p>「―」…皆無(該当数値がないもの)</p> <p>「…」…不詳(数値が得られないもの)</p> <p>「x」…数値が秘匿されているもの</p> <p>「p」…暫定数値・速報数値</p> <p>「r」…訂正数値・確定数値</p> |
|---|--|

高 知 県 の

	人 口						世 帯 数
	総 数	男	女	15歳未満	15～64歳	65歳以上	
	人	人	人	人	人	人	世帯
平成 25 年(度)	742 481	348 861	393 620	88 013	425 200	229 268	320 444
26	735 125	345 559	389 566	86 268	414 011	234 846	319 555
27	* 728 276	* 342 672	* 385 604	* 84 728	* 404 527	* 239 021	* 319 011
28	720 907	339 274	381 633	82 865	396 254	241 788	318 939
29	713 465	335 998	377 467	…	…	…	318 753
平成 30 . 1	712 357	335 519	376 838	80 743	387 407	244 207	318 549
2	711 423	335 098	376 325	80 649	386 569	244 205	318 186
3	710 652	334 744	375 908	80 579	385 931	244 142	317 904
4	708 182	333 474	374 708	80 337	383 647	244 198	316 958
5	707 842	333 434	374 408	80 196	383 362	244 284	318 516
6	707 303	333 218	374 085	80 038	382 976	244 289	318 599
7	707 095	333 126	373 969	79 932	382 749	244 414	318 603
8	706 555	332 925	373 630	79 744	382 317	244 494	318 580
9	706 177	332 747	373 430	79 626	381 830	244 721	318 497
10	705 880	332 650	373 230	79 454	381 483	244 943	318 352
11	705 430	332 501	372 929	79 337	381 147	244 946	318 509
12	704 990	332 311	372 679	79 728	380 693	245 019	318 346
平成 31 . 1	704 546	332 132	372 414	79 127	380 297	245 122	318 198
備 考	年の時系列は各年10月1日現在、月の時系列は各月1日現在の推計値(平成27年国勢調査確定値基準)。 但し、* が付与されている数値は、国勢調査の結果。						
資 料 出 所	高 知 県 統 計 分 析 課						
関 連 ペ ー ジ	4～13						

	物 価	賃 金		労 働			
	2) 消費者物価 指数(高知市)	調査産業計 平均賃金	3) 賃金指数		3) 調査産業計 雇用指数	有 効 求 率 人 倍 率	就 職 率
			名 目	実 質			
		円				倍	%
平成 25 年(度)	96.2	282 604	92.6	96.9	100.5	0.76	35.3
26	98.9	295 001	95.7	97.0	100.6	0.84	35.4
27	100.0	300 281	100.0	100.0	100.0	0.98	35.9
28	99.9	294 241	98.1	98.2	102.0	1.13	37.3
29	100.5	…	100.4	99.6	104.2	1.20	36.9
平成 30 . 1	101.1	229 873	76.6	75.4	105.8	1.25	26.8
2	101.1	226 530	75.5	74.4	103.2	1.25	35.7
3	100.8	241 683	80.5	79.6	102.7	1.21	48.1
4	100.7	236 598	78.9	78.1	105.7	1.29	36.9
5	100.7	231 267	77.1	76.3	105.7	1.31	39.1
6	100.6	390 536	130.2	128.9	105.8	1.30	40.0
7	100.7	279 463	93.1	92.1	105.8	1.30	34.6
8	101.0	227 336	75.8	74.8	106.1	1.30	34.9
9	101.2	223 660	74.5	73.3	106.6	1.30	36.6
10	101.5	228 993	76.3	74.8	106.9	1.32	38.9
11	101.4	239 194	79.7	78.1	106.9	1.24	35.0
12	101.0	…	…	…	…	1.24	39.6
平成 31 . 1	…	…	…	…	…	…	…
備 考	総合指数	「毎月勤労統計調査」(事業所規模5人以上)			季節調整値 (年度平均は実数)		
資 料 出 所	総務省統計局	高知県統計分析課			高知労働局 職業安定課		
関 連 ペ ー ジ	18～25	30～43			44		

主 要 指 標

指数：1) 平成22年=100 2)、3) 平成27年=100

商 業 工 業				電 力 需 要	国 内 銀 行 の 預 貸 金 合 計		
1) 鉱工業生産指数			大型小売店 販売状況	高圧・低圧 総 計	預 金 残 高	貸 出 残 高	
総 合	鉱 業	製 造 工 業					
			百万円	千kWh	百万円	百万円	
96.1	109.5	95.7	72 950	…	2 529 370	1 476 484	平成 25 年(度)
97.8	110.1	97.5	72 363	…	2 580 509	1 508 176	26
95.9	107.9	95.5	71 971	…	2 590 566	1 515 326	27
94.1	102.2	93.9	71 527	4 288 586	2 628 211	1 528 837	28
100.5	103.3	100.4	70 599	4 352 507	2 689 032	1 524 488	29
95.8	109.2	94.9	6 018	437 607	2 634 629	1 518 273	平成 30 . 1
97.9	103.1	98.7	5 167	402 988	2 629 223	1 528 052	2
95.9	104.7	97.7	5 782	365 737	2 689 032	1 524 488	3
99.0	105.7	98.4	5 465	311 537	2 693 714	1 504 335	4
97.4	107.3	94.9	5 697	320 179	2 666 778	1 514 637	5
94.0	104.4	95.3	5 613	314 811	2 708 476	1 525 437	6
94.9	99.1	94.2	6 121	367 244	2 650 001	1 522 203	7
100.5	93.0	103.1	5 954	405 037	2 645 929	1 524 947	8
89.3	104.5	89.8	5 469	355 887	2 694 013	1 525 570	9
99.9	114.6	94.4	5 889	313 290	2 637 877	1 517 602	10
97.8	107.5	96.8	5 721	…	2 664 534	1 525 021	11
…	…	…	7 789	…	2 687 571	1 543 187	12
…	…	…	…	…	…	…	平成 31 . 1

季節調整済指数(年平均は原指数)		四国電力のデータが公表されなくなった為変更	年別は年度末(3月末)残高 国内銀行=都銀・地銀・信託・第2地方銀行協会加盟行	備 考
高 知 県 統 計 分 析 課	四国経済産業局	資源エネルギー庁	日本銀行 高知支店	資 料 出 所
26~29	45	45	46	関 連 ペ ー ジ

青果物の卸売数量及び価格				自 動 車 保有台数	交 通 事 故				
野 菜 計		果 実 計			総 数	件 数	死 傷 者		
数 量	価 格	数 量	価 格	総 数			死 者	負 傷 者	
t	1kg当たり円	t	1kg当たり円	台	件	人	人	人	
38 577	245	17 194	327	558 880	2 959	3 352	42	3 310	
37 928	241	16 145	343	560 502	2 690	3 043	41	3 002	
37 486	267	15 085	378	560 414	2 391	2 762	30	2 732	
36 083	283	14 907	398	561 611	2 193	2 489	42	2 447	
36 793	271	14 030	402	562 696	1 790	2 029	29	2 000	
2 583	331	1 008	373	568 100	129	137	4	133	
2 748	324	1 327	353	567 977	147	173	4	169	
3 118	258	1 299	383	562 696	134	143	0	143	
3 176	236	922	424	564 537	101	114	2	112	
3 304	249	972	434	565 081	157	169	0	169	
2 839	245	830	429	565 889	130	149	2	147	
2 623	295	874	487	566 382	121	145	4	141	
2 759	306	959	476	566 567	137	159	1	158	
2 923	289	999	397	567 840	112	126	1	125	
3 452	284	1 210	352	567 508	152	177	2	175	
3 225	241	1 117	351	567 819	146	161	5	156	
3 087	271	1 512	433	567 800	147	167	4	163	
…	…	…	…	…	127	145	3	142	

高知市中央卸売市場	年は年度末台数	備 考
高知市卸売市場 市場課	高知運輸支局	高知県警察本部交通企画課
48	49	49
		関 連 ペ ー ジ



平成31年1月21日 公表
 高知県総務部統計分析課
 推計人口担当 088-823-9783 (直通)

高知県の推計人口 月報 (平成31年1月1日現在)

<人口>

	704,546	人	(男	332,132	人、	女	372,414	人)
・前月差	△ 444	人	(男	△ 179	人、	女	△ 265	人)
・前年同月差	△ 7,811	人	(男	△ 3,387	人、	女	△ 4,424	人)

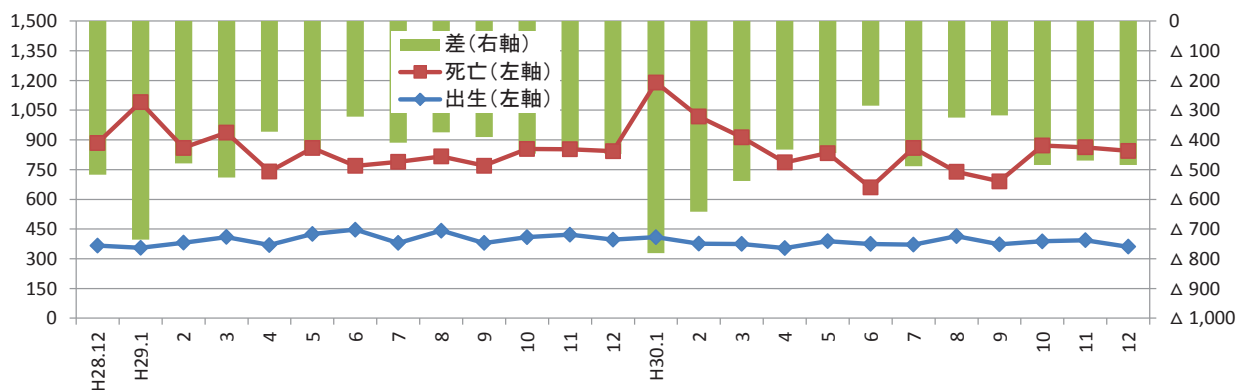
平成30年12月中の人口動態は444人の減少

○自然増減(出生と死亡の差)

12月中の出生数から死亡数を引いた自然増減は、484人の減少となった。

	出生数	死亡数	自然増減
男	175	430	△ 255
女	186	415	△ 229
総数	361	845	△ 484

自然増減の推移(人)



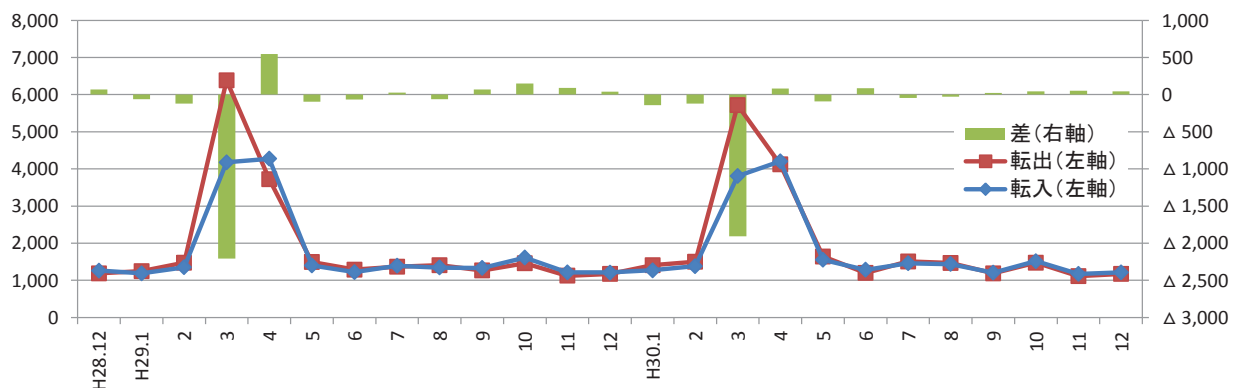
○社会増減(転入と転出の差)

12月中の転入から転出を引いた社会増減は、40人の増加となった。

転入 ①=②+③	転入者		転出 ④=⑤+⑥	転出者		社会増減 ⑦=①-④	うち「転入者-転出者」 ⑧=②-⑤
	②	記載その他 ③		⑤	削除その他 ⑥		
1,233 人	1,215 人	18 人	1,193 人	1,171 人	22 人	40	44

※転入及び転出には、県外だけでなく県内市町村間の移動も含む。

社会増減(⑧転入者-転出者)の推移(人)



〈参考：高知県の推計人口及び世帯数の推移〉

単位：人、世帯

年 月	総 数	男	女	世帯数
平成 17年	* 796,292 *	374,435	421,857	* 324,439
18年	798,244	376,423	421,821	—
19年	790,576	372,322	418,254	—
20年	782,626	368,095	414,531	—
21年	776,277	365,108	411,169	—
22年	* 764,456 *	359,134	405,322	* 321,909
23年	756,390	355,136	401,254	322,052
24年	749,460	351,885	397,575	321,195
25年	742,481	348,861	393,620	320,444
26年	735,125	345,559	389,566	319,555
27年	* 728,276 *	342,672	385,604	* 319,011
28年	720,907	339,274	381,633	318,939
29年	713,465	335,998	377,467	318,753
平成29年 1月	719,554	338,738	380,816	318,707
2月	718,756	338,350	380,406	318,488
3月	718,103	338,079	380,024	318,176
4月	715,374	336,610	378,764	317,469
5月	715,564	336,851	378,713	319,127
6月	715,034	336,646	378,388	319,116
7月	714,615	336,467	378,148	318,987
8月	714,230	336,328	377,902	318,928
9月	713,789	336,140	377,649	318,825
10月	713,465	335,998	377,467	318,753
11月	713,170	335,881	377,289	318,931
12月	712,830	335,705	377,125	318,812
平成30年 1月	712,357	335,519	376,838	318,549
2月	711,423	335,098	376,325	318,186
3月	710,652	334,744	375,908	317,904
4月	708,182	333,474	374,708	316,958
5月	707,842	333,434	374,408	318,516
6月	707,303	333,218	374,085	318,599
7月	707,095	333,126	373,969	318,603
8月	706,555	332,925	373,630	318,580
9月	706,177	332,747	373,430	318,497
10月	705,880	332,650	373,230	318,488
11月	705,430	332,501	372,929	318,509
12月	704,990	332,311	372,679	318,346
平成31年 1月	704,546	332,132	372,414	318,198

(注1) *が付与された数値は国勢調査の結果です。年の時系列は各年10月1日現在(18～21年は10月31日現在)、月の時系列は各月1日現在の推計値です。

(注2) 平成18年から平成21年までの人口は住民基本台帳人口による調査結果です。

(注3) 人口及び世帯数は、国勢調査結果(平成22年11月から平成27年9月までは平成22年確定値、平成27年11月以降は平成27年確定値)を基礎とし、これに毎月の住民基本台帳等の増減数を加算した推計値です。

<年齢別(3区分)人口>

単位:人

	総数	男	女	15歳未満			15～64歳			65歳以上		
				総数	男	女	総数	男	女	総数	男	女
県計	704,546	332,132	372,414	79,127	40,399	38,728	380,297	189,091	191,206	245,122	102,642	142,480
市計	579,911	273,147	306,764	67,613	34,521	33,092	322,381	159,448	162,933	189,917	79,178	110,739
郡計	124,635	58,985	65,650	11,514	5,878	5,636	57,916	29,643	28,273	55,205	23,464	31,741
高知市	331,113	154,317	176,796	40,581	20,735	19,846	193,095	93,466	99,629	97,437	40,116	57,321
室戸市	12,350	5,897	6,453	909	472	437	5,264	2,752	2,512	6,177	2,673	3,504
安芸市	16,683	7,943	8,740	1,622	822	800	8,270	4,233	4,037	6,791	2,888	3,903
南国市	47,240	22,403	24,837	5,839	2,989	2,850	26,572	13,229	13,343	14,829	6,185	8,644
土佐市	26,091	12,711	13,380	2,820	1,499	1,321	13,676	7,093	6,583	9,595	4,119	5,476
須崎市	21,483	10,489	10,994	2,051	1,037	1,014	10,955	5,820	5,135	8,477	3,632	4,845
宿毛市	19,835	9,225	10,610	2,208	1,081	1,127	10,079	5,008	5,071	7,548	3,136	4,412
土佐清水市	12,684	5,887	6,797	973	496	477	5,376	2,633	2,743	6,335	2,758	3,577
四万十市	33,298	15,739	17,559	3,835	1,954	1,881	17,348	8,696	8,652	12,115	5,089	7,026
香南市	32,315	15,571	16,744	4,121	2,085	2,036	17,797	9,075	8,722	10,397	4,411	5,986
香美市	26,819	12,965	13,854	2,654	1,351	1,303	13,949	7,443	6,506	10,216	4,171	6,045
安芸郡	16,211	7,674	8,537	1,476	743	733	7,585	3,991	3,594	7,150	2,940	4,210
東洋町	2,287	1,123	1,164	151	72	79	1,009	554	455	1,127	497	630
奈半利町	3,157	1,445	1,712	280	145	135	1,436	722	714	1,441	578	863
田野町	2,547	1,194	1,353	230	111	119	1,232	655	577	1,085	428	657
安田町	2,502	1,208	1,294	193	107	86	1,154	605	549	1,155	496	659
北川村	1,193	561	632	109	51	58	548	288	260	536	222	314
馬路村	772	380	392	92	43	49	368	199	169	312	138	174
芸西村	3,753	1,763	1,990	421	214	207	1,838	968	870	1,494	581	913
長岡郡	6,845	3,243	3,602	487	236	251	2,855	1,561	1,294	3,503	1,446	2,057
本山町	3,442	1,628	1,814	312	146	166	1,579	849	730	1,551	633	918
大豊町	3,403	1,615	1,788	175	90	85	1,276	712	564	1,952	813	1,139
土佐郡	4,193	1,991	2,202	403	198	205	1,864	977	887	1,926	816	1,110
土佐町	3,807	1,794	2,013	364	178	186	1,681	870	811	1,762	746	1,016
大川村	386	197	189	39	20	19	183	107	76	164	70	94
吾川郡	26,490	12,582	13,908	2,381	1,231	1,150	12,968	6,529	6,439	11,141	4,822	6,319
いの町	21,570	10,232	11,338	2,048	1,052	996	11,131	5,525	5,606	8,391	3,655	4,736
仁淀川町	4,920	2,350	2,570	333	179	154	1,837	1,004	833	2,750	1,167	1,583
高岡郡	54,375	25,575	28,800	5,403	2,763	2,640	25,076	12,625	12,451	23,896	10,187	13,709
中土佐町	6,308	2,900	3,408	559	259	300	2,779	1,372	1,407	2,970	1,269	1,701
佐川町	12,591	5,893	6,698	1,421	714	707	6,109	3,002	3,107	5,061	2,177	2,884
越知町	5,405	2,486	2,919	446	224	222	2,385	1,198	1,187	2,574	1,064	1,510
橋原町	3,475	1,700	1,775	346	183	163	1,613	857	756	1,516	660	856
日高村	4,804	2,249	2,555	441	236	205	2,331	1,145	1,186	2,032	868	1,164
津野町	5,443	2,587	2,856	591	298	293	2,443	1,258	1,185	2,409	1,031	1,378
四万十町	16,349	7,760	8,589	1,599	849	750	7,416	3,793	3,623	7,334	3,118	4,216
幡多郡	16,521	7,920	8,601	1,364	707	657	7,568	3,960	3,608	7,589	3,253	4,336
大月町	4,586	2,221	2,365	342	176	166	2,055	1,077	978	2,189	968	1,221
三原村	1,430	687	743	105	62	43	621	342	279	704	283	421
黒潮町	10,505	5,012	5,493	917	469	448	4,892	2,541	2,351	4,696	2,002	2,694

※推計人口は、平成27年国勢調査結果を基礎数値とし、住民基本台帳ネットワークシステムの人口(速報値)を使用して計算しています。

<年齢別(3区分)人口>

単位: % 単位: 世帯

	15歳未満			15～64歳			65歳以上			推計世帯数
	総数	男	女	総数	男	女	総数	男	女	
県計	11.2	12.2	10.4	54.0	56.9	51.3	34.8	30.9	38.3	318,198
市計	11.7	12.6	10.8	55.6	58.4	53.1	32.7	29.0	36.1	262,510
郡計	9.2	10.0	8.6	46.5	50.3	43.1	44.3	39.8	48.3	55,688
高知市	12.3	13.4	11.2	58.3	60.6	56.4	29.4	26.0	32.4	154,463
室戸市	7.4	8.0	6.8	42.6	46.7	38.9	50.0	45.3	54.3	6,170
安芸市	9.7	10.3	9.2	49.6	53.3	46.2	40.7	36.4	44.7	7,397
南国市	12.4	13.3	11.5	56.2	59.1	53.7	31.4	27.6	34.8	19,731
土佐市	10.8	11.8	9.9	52.4	55.8	49.2	36.8	32.4	40.9	10,410
須崎市	9.5	9.9	9.2	51.0	55.5	46.7	39.5	34.6	44.1	9,063
宿毛市	11.1	11.7	10.6	50.8	54.3	47.8	38.1	34.0	41.6	8,823
土佐清水市	7.7	8.4	7.0	42.4	44.7	40.4	49.9	46.8	52.6	6,262
四万十市	11.5	12.4	10.7	52.1	55.3	49.3	36.4	32.3	40.0	14,873
香南市	12.8	13.4	12.2	55.1	58.3	52.1	32.2	28.3	35.8	13,249
香美市	9.9	10.4	9.4	52.0	57.4	47.0	38.1	32.2	43.6	12,069
安芸郡	9.1	9.7	8.6	46.8	52.0	42.1	44.1	38.3	49.3	7,453
東洋町	6.6	6.4	6.8	44.1	49.3	39.1	49.3	44.3	54.1	1,283
奈半利町	8.9	10.0	7.9	45.5	50.0	41.7	45.6	40.0	50.4	1,436
田野町	9.0	9.3	8.8	48.4	54.9	42.6	42.6	35.8	48.6	1,172
安田町	7.7	8.9	6.6	46.1	50.1	42.4	46.2	41.1	50.9	1,137
北川村	9.1	9.1	9.2	45.9	51.3	41.1	44.9	39.6	49.7	565
馬路村	11.9	11.3	12.5	47.7	52.4	43.1	40.4	36.3	44.4	366
芸西村	11.2	12.1	10.4	49.0	54.9	43.7	39.8	33.0	45.9	1,494
長岡郡	7.1	7.3	7.0	41.7	48.1	35.9	51.2	44.6	57.1	3,467
本山町	9.1	9.0	9.2	45.9	52.1	40.2	45.1	38.9	50.6	1,709
大豊町	5.1	5.6	4.8	37.5	44.1	31.5	57.4	50.3	63.7	1,758
土佐郡	9.6	9.9	9.3	44.5	49.1	40.3	45.9	41.0	50.4	1,873
土佐町	9.6	9.9	9.2	44.2	48.5	40.3	46.3	41.6	50.5	1,656
大川村	10.1	10.2	10.1	47.4	54.3	40.2	42.5	35.5	49.7	217
吾川郡	9.0	9.8	8.3	49.0	51.9	46.3	42.1	38.3	45.4	11,590
いの町	9.5	10.3	8.8	51.6	54.0	49.4	38.9	35.7	41.8	9,037
仁淀川町	6.8	7.6	6.0	37.3	42.7	32.4	55.9	49.7	61.6	2,553
高岡郡	9.9	10.8	9.2	46.1	49.4	43.2	43.9	39.8	47.6	23,597
中土佐町	8.9	8.9	8.8	44.1	47.3	41.3	47.1	43.8	49.9	2,809
佐川町	11.3	12.1	10.6	48.5	50.9	46.4	40.2	36.9	43.1	5,223
越知町	8.3	9.0	7.6	44.1	48.2	40.7	47.6	42.8	51.7	2,430
橋原町	10.0	10.8	9.2	46.4	50.4	42.6	43.6	38.8	48.2	1,553
日高村	9.2	10.5	8.0	48.5	50.9	46.4	42.3	38.6	45.6	1,982
津野町	10.9	11.5	10.3	44.9	48.6	41.5	44.3	39.9	48.2	2,269
四万十町	9.8	10.9	8.7	45.4	48.9	42.2	44.9	40.2	49.1	7,331
幡多郡	8.3	8.9	7.6	45.8	50.0	41.9	45.9	41.1	50.4	7,708
大月町	7.5	7.9	7.0	44.8	48.5	41.4	47.7	43.6	51.6	2,244
三原村	7.3	9.0	5.8	43.4	49.8	37.6	49.2	41.2	56.7	691
黒潮町	8.7	9.4	8.2	46.6	50.7	42.8	44.7	39.9	49.0	4,773

※世帯数は、平成27年国勢調査結果を基礎数値とし、各市町村の住民基本台帳システムによる数値から計算しています。
 ※年齢(3区分)別割合の合計は、各区分の割合を算出するにあたり、小数第2位を四捨五入していることから、必ずしも100%とはなりません。

<年齢別(5歳階級)人口>

	0 ~ 4 歳			5 ~ 9 歳			10 ~ 14 歳			15 ~ 19 歳		
	総数	男	女	総数	男	女	総数	男	女	総数	男	女
県計	23,666	12,064	11,602	26,559	13,612	12,947	28,902	14,723	14,179	31,716	16,616	15,100
市計	20,458	10,427	10,031	22,635	11,628	11,007	24,520	12,466	12,054	27,818	14,589	13,229
郡計	3,208	1,637	1,571	3,924	1,984	1,940	4,382	2,257	2,125	3,898	2,027	1,871
高知市	12,455	6,334	6,121	13,568	6,977	6,591	14,558	7,424	7,134	16,369	8,235	8,134
室戸市	243	122	121	308	165	143	358	185	173	264	158	106
安芸市	412	212	200	558	279	279	652	331	321	556	304	252
南国市	1,832	955	877	1,936	981	955	2,071	1,053	1,018	2,591	1,418	1,173
土佐市	831	446	385	905	478	427	1,084	575	509	1,338	763	575
須崎市	580	264	316	665	332	333	806	441	365	1,262	731	531
宿毛市	648	332	316	775	377	398	785	372	413	644	342	302
土佐清水市	244	134	110	324	167	157	405	195	210	286	141	145
四万十市	1,191	606	585	1,290	669	621	1,354	679	675	1,345	666	679
香南市	1,237	623	614	1,396	733	663	1,488	729	759	1,576	855	721
香美市	785	399	386	910	470	440	959	482	477	1,587	976	611
安芸郡	434	221	213	514	258	256	528	264	264	436	238	198
東洋町	37	19	18	49	20	29	65	33	32	46	30	16
奈半利町	76	32	44	106	65	41	98	48	50	93	51	42
田野町	82	40	42	80	30	50	68	41	27	57	28	29
安田町	69	41	28	69	44	25	55	22	33	64	34	30
北川村	25	16	9	37	15	22	47	20	27	43	21	22
馬路村	23	11	12	38	15	23	31	17	14	5	7	△ 2
芸西村	122	62	60	135	69	66	164	83	81	128	67	61
長岡郡	143	70	73	184	86	98	160	80	80	154	79	75
本山町	82	35	47	119	54	65	111	57	54	95	52	43
大豊町	61	35	26	65	32	33	49	23	26	59	27	32
土佐郡	131	66	65	139	63	76	133	69	64	115	58	57
土佐町	116	59	57	133	60	73	115	59	56	104	51	53
大川村	15	7	8	6	3	3	18	10	8	11	7	4
吾川郡	663	347	316	769	416	353	949	468	481	929	502	427
いの町	566	297	269	649	343	306	833	412	421	832	446	386
仁淀川町	97	50	47	120	73	47	116	56	60	97	56	41
高岡郡	1,482	763	719	1,860	916	944	2,061	1,084	977	1,847	909	938
中土佐町	157	79	78	195	91	104	207	89	118	184	84	100
佐川町	361	187	174	486	232	254	574	295	279	539	268	271
越知町	120	63	57	149	70	79	177	91	86	152	71	81
禰原町	110	55	55	122	63	59	114	65	49	151	88	63
日高村	116	68	48	150	73	77	175	95	80	222	112	110
津野町	142	60	82	222	121	101	227	117	110	160	77	83
四万十町	476	251	225	536	266	270	587	332	255	439	209	230
幡多郡	355	170	185	458	245	213	551	292	259	417	241	176
大月町	61	33	28	116	54	62	165	89	76	118	70	48
三原村	25	14	11	38	22	16	42	26	16	28	21	7
黒潮町	269	123	146	304	169	135	344	177	167	271	150	121

※推計人口は、平成27年国勢調査結果を基礎数値とし、住民基本台帳ネットワークシステムの人口(速報値)を使用して計算し

単位:人

20～24歳			25～29歳			30～34歳			35～39歳			
総数	男	女	総数	男	女	総数	男	女	総数	男	女	
25,895	13,507	12,388	25,631	12,888	12,743	31,716	15,781	15,935	37,349	18,629	18,720	県計
23,101	11,943	11,158	22,215	11,055	11,160	27,350	13,496	13,854	32,082	15,913	16,169	市計
2,794	1,564	1,230	3,416	1,833	1,583	4,366	2,285	2,081	5,267	2,716	2,551	郡計
14,320	6,964	7,356	13,958	6,743	7,215	16,679	8,065	8,614	19,307	9,333	9,974	高知市
155	77	78	293	170	123	393	207	186	434	254	180	室戸市
431	223	208	515	269	246	607	295	312	823	438	385	安芸市
2,232	1,191	1,041	1,863	911	952	2,299	1,135	1,164	2,813	1,418	1,395	南国市
862	457	405	851	447	404	1,158	623	535	1,407	735	672	土佐市
634	348	286	736	436	300	941	532	409	959	517	442	須崎市
466	254	212	579	276	303	796	427	369	1,007	510	497	宿毛市
179	96	83	252	137	115	380	181	199	442	218	224	土佐清水市
797	413	384	1,049	522	527	1,544	760	784	1,787	902	885	四万十市
1,355	789	566	1,274	692	582	1,546	772	774	1,821	952	869	香南市
1,670	1,131	539	845	452	393	1,007	499	508	1,282	636	646	香美市
427	254	173	511	304	207	570	299	271	672	360	312	安芸郡
63	42	21	39	30	9	65	41	24	85	48	37	東洋町
70	39	31	98	53	45	101	55	46	129	69	60	奈半利町
62	38	24	88	52	36	110	60	50	109	63	46	田野町
65	39	26	94	55	39	60	26	34	88	50	38	安田町
26	20	6	44	28	16	53	21	32	49	23	26	北川村
16	9	7	30	16	14	43	26	17	30	15	15	馬路村
125	67	58	118	70	48	138	70	68	182	92	90	芸西村
137	87	50	166	95	71	215	107	108	254	127	127	長岡郡
102	56	46	108	56	52	126	63	63	149	75	74	本山町
35	31	4	58	39	19	89	44	45	105	52	53	大豊町
83	45	38	129	70	59	159	86	73	157	76	81	土佐郡
73	39	34	108	57	51	137	75	62	143	67	76	土佐町
10	6	4	21	13	8	22	11	11	14	9	5	大川村
601	307	294	794	385	409	945	497	448	1,160	615	545	吾川郡
552	284	268	688	328	360	816	423	393	1,010	526	484	いの町
49	23	26	106	57	49	129	74	55	150	89	61	仁淀川町
1,207	635	572	1,420	746	674	1,978	1,036	942	2,362	1,187	1,175	高岡郡
116	67	49	115	50	65	217	118	99	241	118	123	中土佐町
315	167	148	369	196	173	456	217	239	600	274	326	佐川町
124	65	59	141	79	62	204	101	103	222	113	109	越知町
121	64	57	100	52	48	130	67	63	157	81	76	檮原町
131	60	71	134	71	63	160	93	67	203	96	107	日高村
85	48	37	118	73	45	175	84	91	279	149	130	津野町
315	164	151	443	225	218	636	356	280	660	356	304	四万十町
339	236	103	396	233	163	499	260	239	662	351	311	幡多郡
82	58	24	96	49	47	126	68	58	156	93	63	大月町
16	12	4	46	26	20	54	27	27	50	28	22	三原村
241	166	75	254	158	96	319	165	154	456	230	226	黒潮町

ています。

<年齢別(5歳階級)人口>

	40～44歳			45～49歳			50～54歳			55～59歳		
	総数	男	女	総数	男	女	総数	男	女	総数	男	女
県計	46,493	23,233	23,260	48,592	24,051	24,541	41,416	19,910	21,506	43,969	21,486	22,483
市計	40,000	19,870	20,130	41,712	20,597	21,115	34,885	16,668	18,217	35,661	17,301	18,360
郡計	6,493	3,363	3,130	6,880	3,454	3,426	6,531	3,242	3,289	8,308	4,185	4,123
高知市	24,365	11,850	12,515	25,694	12,535	13,159	21,027	9,888	11,139	20,894	10,100	10,794
室戸市	544	269	275	659	344	315	711	377	334	833	412	421
安芸市	944	505	439	1,136	569	567	969	468	501	1,105	585	520
南国市	3,253	1,603	1,650	3,288	1,623	1,665	2,665	1,248	1,417	2,661	1,265	1,396
土佐市	1,676	915	761	1,667	851	816	1,467	749	718	1,482	710	772
須崎市	1,163	612	551	1,256	679	577	1,174	569	605	1,276	649	627
宿毛市	1,299	653	646	1,284	631	653	1,149	545	604	1,256	606	650
土佐清水市	686	339	347	689	350	339	692	343	349	766	368	398
四万十市	2,233	1,175	1,058	2,314	1,155	1,159	1,888	941	947	2,057	1,025	1,032
香南市	2,269	1,142	1,127	2,282	1,141	1,141	1,861	909	952	1,861	883	978
香美市	1,568	807	761	1,443	719	724	1,282	631	651	1,470	698	772
安芸郡	855	424	431	875	459	416	869	434	435	1,124	590	534
東洋町	121	52	69	116	67	49	114	55	59	172	97	75
奈半利町	162	75	87	135	63	72	167	77	90	206	100	106
田野町	128	65	63	137	68	69	141	76	65	186	92	94
安田町	133	69	64	134	70	64	126	63	63	220	111	109
北川村	45	25	20	67	35	32	62	35	27	71	40	31
馬路村	36	16	20	46	25	21	46	20	26	62	40	22
芸西村	230	122	108	240	131	109	213	108	105	207	110	97
長岡郡	296	182	114	317	170	147	345	184	161	423	239	184
本山町	188	122	66	193	97	96	191	92	99	200	121	79
大豊町	108	60	48	124	73	51	154	92	62	223	118	105
土佐郡	223	118	105	192	109	83	208	96	112	282	159	123
土佐町	208	109	99	180	101	79	189	88	101	253	141	112
大川村	15	9	6	12	8	4	19	8	11	29	18	11
吾川郡	1,449	752	697	1,539	772	767	1,465	698	767	1,863	876	987
いの町	1,232	642	590	1,316	638	678	1,269	594	675	1,586	734	852
仁淀川町	217	110	107	223	134	89	196	104	92	277	142	135
高岡郡	2,777	1,427	1,350	2,996	1,471	1,525	2,799	1,397	1,402	3,479	1,753	1,726
中土佐町	320	163	157	374	180	194	338	172	166	401	195	206
佐川町	668	343	325	706	333	373	684	329	355	827	407	420
越知町	223	115	108	298	154	144	271	138	133	333	156	177
橋原町	158	91	67	186	93	93	141	72	69	184	108	76
日高村	270	136	134	272	133	139	268	125	143	305	148	157
津野町	265	145	120	328	161	167	253	131	122	351	172	179
四万十町	873	434	439	832	417	415	844	430	414	1,078	567	511
幡多郡	893	460	433	961	473	488	845	433	412	1,137	568	569
大月町	237	118	119	264	127	137	204	104	100	332	159	173
三原村	64	34	30	85	43	42	70	41	29	90	47	43
黒潮町	592	308	284	612	303	309	571	288	283	715	362	353

※推計人口は、平成27年国勢調査結果を基礎数値とし、住民基本台帳ネットワークシステムの人口(速報値)を使用して計算し

単位：人

60～64歳			65～69歳			70～74歳			75～79歳			
総数	男	女	総数	男	女	総数	男	女	総数	男	女	
47,520	22,990	24,530	59,348	28,583	30,765	55,497	26,060	29,437	44,328	19,272	25,056	県計
37,557	18,016	19,541	46,810	22,300	24,510	44,480	20,774	23,706	34,614	15,058	19,556	市計
9,963	4,974	4,989	12,538	6,283	6,255	11,017	5,286	5,731	9,714	4,214	5,500	郡計
20,482	9,753	10,729	24,560	11,594	12,966	23,346	10,726	12,620	17,953	7,694	10,259	高知市
978	484	494	1,486	712	774	1,484	701	783	1,219	536	683	室戸市
1,184	577	607	1,636	788	848	1,535	732	803	1,248	528	720	安芸市
2,907	1,417	1,490	3,646	1,720	1,926	3,518	1,707	1,811	2,614	1,143	1,471	南国市
1,768	843	925	2,329	1,134	1,195	2,307	1,111	1,196	1,738	768	970	土佐市
1,554	747	807	1,969	996	973	1,873	894	979	1,565	715	850	須崎市
1,599	764	835	1,953	919	1,034	1,660	772	888	1,228	554	674	宿毛市
1,004	460	544	1,435	739	696	1,356	642	714	1,275	575	700	土佐清水市
2,334	1,137	1,197	3,023	1,457	1,566	2,700	1,257	1,443	2,002	886	1,116	四万十市
1,952	940	1,012	2,548	1,183	1,365	2,505	1,207	1,298	1,919	849	1,070	香南市
1,795	894	901	2,225	1,058	1,167	2,196	1,025	1,171	1,853	810	1,043	香美市
1,246	629	617	1,562	759	803	1,461	662	799	1,302	541	761	安芸郡
188	92	96	283	149	134	239	106	133	212	103	109	東洋町
275	140	135	314	149	165	282	126	156	232	106	126	奈半利町
214	113	101	219	105	114	209	97	112	211	80	131	田野町
170	88	82	242	115	127	232	115	117	216	100	116	安田町
88	40	48	115	55	60	98	53	45	92	31	61	北川村
54	25	29	62	36	26	62	22	40	74	23	51	馬路村
257	131	126	327	150	177	339	143	196	265	98	167	芸西村
548	291	257	700	348	352	619	289	330	637	266	371	長岡郡
227	115	112	303	149	154	284	129	155	284	129	155	本山町
321	176	145	397	199	198	335	160	175	353	137	216	大豊町
316	160	156	367	193	174	329	156	173	310	143	167	土佐郡
286	142	144	337	175	162	299	139	160	291	135	156	土佐町
30	18	12	30	18	12	30	17	13	19	8	11	大川村
2,223	1,125	1,098	2,649	1,324	1,325	2,363	1,156	1,207	2,007	871	1,136	吾川郡
1,830	910	920	2,142	1,059	1,083	1,868	902	966	1,481	658	823	いの町
393	215	178	507	265	242	495	254	241	526	213	313	仁淀川町
4,211	2,064	2,147	5,403	2,737	2,666	4,609	2,245	2,364	4,162	1,814	2,348	高岡郡
473	225	248	692	364	328	559	261	298	522	220	302	中土佐町
945	468	477	1,177	581	596	1,033	515	518	887	421	466	佐川町
417	206	211	500	251	249	465	220	245	464	211	253	越知町
285	141	144	342	178	164	283	129	154	251	112	139	檜原町
366	171	195	500	250	250	432	219	213	364	145	219	日高村
429	218	211	569	294	275	430	223	207	416	174	242	津野町
1,296	635	661	1,623	819	804	1,407	678	729	1,258	531	727	四万十町
1,419	705	714	1,857	922	935	1,636	778	858	1,296	579	717	幡多郡
440	231	209	523	273	250	472	239	233	370	169	201	大月町
118	63	55	133	59	74	134	59	75	121	55	66	三原村
861	411	450	1,201	590	611	1,030	480	550	805	355	450	黒潮町

ています。

<年齢別(5歳階級)人口>

単位:人

	80～84歳			85歳以上		
	総数	男	女	総数	男	女
県計	36,492	14,265	22,227	49,457	14,462	34,995
市計	27,536	10,637	16,899	36,477	10,409	26,068
郡計	8,956	3,628	5,328	12,980	4,053	8,927
高知市	13,775	5,195	8,580	17,803	4,907	12,896
室戸市	922	403	519	1,066	321	745
安芸市	1,088	454	634	1,284	386	898
南国市	2,118	813	1,305	2,933	802	2,131
土佐市	1,287	547	740	1,934	559	1,375
須崎市	1,217	454	763	1,853	573	1,280
宿毛市	1,166	442	724	1,541	449	1,092
土佐清水市	1,004	407	597	1,265	395	870
四万十市	1,807	695	1,112	2,583	794	1,789
香南市	1,530	609	921	1,895	563	1,332
香美市	1,622	618	1,004	2,320	660	1,660
安芸郡	1,212	487	725	1,613	491	1,122
東洋町	187	71	116	206	68	138
奈半利町	253	101	152	360	96	264
田野町	179	60	119	267	86	181
安田町	208	87	121	257	79	178
北川村	96	42	54	135	41	94
馬路村	52	25	27	62	32	30
芸西村	237	101	136	326	89	237
長岡郡	658	255	403	889	288	601
本山町	263	98	165	417	128	289
大豊町	395	157	238	472	160	312
土佐郡	356	152	204	564	172	392
土佐町	325	140	185	510	157	353
大川村	31	12	19	54	15	39
吾川郡	1,748	719	1,029	2,374	752	1,622
いの町	1,250	516	734	1,650	520	1,130
仁淀川町	498	203	295	724	232	492
高岡郡	3,806	1,531	2,275	5,916	1,860	4,056
中土佐町	470	198	272	727	226	501
佐川町	762	275	487	1,202	385	817
越知町	394	166	228	751	216	535
禰原町	251	101	150	389	140	249
日高村	294	129	165	442	125	317
津野町	396	156	240	598	184	414
四万十町	1,239	506	733	1,807	584	1,223
幡多郡	1,176	484	692	1,624	490	1,134
大月町	346	135	211	478	152	326
三原村	96	33	63	220	77	143
黒潮町	734	316	418	926	261	665

※推計人口は、平成27年国勢調査結果を基礎数値とし、住民基本台帳ネットワークシステムの人口(速報値)を使用して計算しています。

<前月中の人口動態>

単位:人

	自然動態			社会動態							増減総数
	出生者数	死亡者数	自然増減数	転入者数	その他	計	転出者数	その他	計	社会増減数	
県計	361	845	△ 484	1,215	18	1,233	1,171	22	1,193	40	△ 444
市計	315	626	△ 311	995	16	1,011	979	18	997	14	△ 297
郡計	46	219	△ 173	220	2	222	192	4	196	26	△ 147
高知市	192	308	△ 116	479	10	489	480	2	482	7	△ 109
室戸市	4	20	△ 16	62	0	62	23	0	23	39	23
安芸市	6	31	△ 25	26	0	26	30	0	30	△ 4	△ 29
南国市	32	45	△ 13	101	2	103	111	1	112	△ 9	△ 22
土佐市	15	32	△ 17	64	2	66	80	2	82	△ 16	△ 33
須崎市	10	31	△ 21	24	0	24	46	4	50	△ 26	△ 47
宿毛市	8	26	△ 18	38	0	38	32	2	34	4	△ 14
土佐清水市	1	29	△ 28	22	0	22	26	0	26	△ 4	△ 32
四万十市	22	40	△ 18	56	1	57	55	1	56	1	△ 17
香南市	18	34	△ 16	75	0	75	49	3	52	23	7
香美市	7	30	△ 23	48	1	49	47	3	50	△ 1	△ 24
安芸郡	6	21	△ 15	39	1	40	36	0	36	4	△ 11
東洋町	0	7	△ 7	2	0	2	3	0	3	△ 1	△ 8
奈半利町	3	1	2	9	0	9	7	0	7	2	4
田野町	2	1	1	7	1	8	8	0	8	0	1
安田町	0	2	△ 2	4	0	4	4	0	4	0	△ 2
北川村	0	5	△ 5	4	0	4	2	0	2	2	△ 3
馬路村	0	0	0	2	0	2	7	0	7	△ 5	△ 5
芸西村	1	5	△ 4	11	0	11	5	0	5	6	2
長岡郡	1	14	△ 13	4	0	4	14	0	14	△ 10	△ 23
本山町	0	5	△ 5	3	0	3	7	0	7	△ 4	△ 9
大豊町	1	9	△ 8	1	0	1	7	0	7	△ 6	△ 14
土佐郡	3	10	△ 7	3	0	3	1	0	1	2	△ 5
土佐町	2	9	△ 7	3	0	3	1	0	1	2	△ 5
大川村	1	1	0	0	0	0	0	0	0	0	0
吾川郡	11	50	△ 39	39	0	39	46	0	46	△ 7	△ 46
いの町	9	37	△ 28	35	0	35	34	0	34	1	△ 27
仁淀川町	2	13	△ 11	4	0	4	12	0	12	△ 8	△ 19
高岡郡	18	96	△ 78	86	0	86	63	3	66	20	△ 58
中土佐町	3	18	△ 15	5	0	5	3	3	6	△ 1	△ 16
佐川町	7	27	△ 20	13	0	13	16	0	16	△ 3	△ 23
越知町	0	11	△ 11	11	0	11	5	0	5	6	△ 5
橋原町	3	3	0	11	0	11	7	0	7	4	4
日高村	2	6	△ 4	5	0	5	6	0	6	△ 1	△ 5
津野町	0	10	△ 10	14	0	14	6	0	6	8	△ 2
四万十町	3	21	△ 18	27	0	27	20	0	20	7	△ 11
幡多郡	7	28	△ 21	49	1	50	32	1	33	17	△ 4
大月町	0	9	△ 9	3	1	4	12	0	12	△ 8	△ 17
三原村	1	5	△ 4	1	0	1	1	0	1	0	△ 4
黒潮町	6	14	△ 8	45	0	45	19	1	20	25	17

高知県金融経済概況

【概 論】

高知県の景気は、回復している。

前回の概況公表時（1月中旬）以降の県内景気をみると、労働需給が引き締まり傾向にあり、雇用者所得も緩やかな増加基調にあるもとで、個人消費は、冬物商材の販売に弱さがみられるものの、基調としては底堅さを増しつつある。観光は持ち直している。住宅投資は増加しており、設備投資は緩やかに増加しているほか、公共投資も高水準で推移している。こうした需要動向等を背景に、生産は、一部に弱めの動きがみられるものの、基調としては緩やかに増加している。

先行きについては、企業・家計の両部門において、所得から支出への前向きな循環が続くもとで、回復が続くと考えられる。もっとも、①海外経済を起点とした県外需要の動向、②人手不足の影響、③これらを踏まえた企業、家計の中長期的な成長期待等の影響について、注視していく必要がある。

【各 論】

1. 需要項目別の動向

公共投資は、高水準で推移している。

発注の動きを示す公共工事請負金額をみると、1月は前年を下回って（19/1月前年比：▲14.6%）おり、年度初来累計額（1月までの累計）も前年を下回っている（年度初来累計前年比：▲2.0%）。もっとも、公共工事の出来高は、2016年度以降の公共工事予算の執行が進むもとで、引き続き高水準で推移しているとみられる。

設備投資は、緩やかに増加している。

2018年度の設備投資額（18/12月短観ベース）は、現時点では、能力増強投資やBCP関連投資などから前年度を上回る計画となっている（全産業：+5.8%）。

この間、企業からみた生産設備や営業用設備（18/12月短観ベース）は、不足感が強い状態が続いている（生産・営業用設備判断D.I. <「過剰」－「不足」>、18/9月：▲1 →18/12月：▲1）。

個人消費は、冬物商材の販売に弱さがみられるものの、基調としては底堅さを増しつつある。

大型小売店¹の販売動向をみると、冬物商材の販売に弱さがみられるものの、基調としては底堅さを増しつつある。コンビニエンスストア売上高は、前年を上回って推移している。家電量販店販売額は、暖冬による下押しもあって、増加の動きが一服している。乗用車新車登録台数は、下げ止まっている（18/12月前年比：▲3.8%）。また、旅行取扱高は、国内旅行、海外旅行ともに増加している。

観光は、持ち直している。

県内の主要観光施設への入込客数（18/11月前年比：+16.4%＜速報値＞）、主要旅館・ホテルの宿泊客数（18/12月前年比：+9.5%）ともに、持ち直している。

住宅投資は、増加している。

新設住宅着工戸数をみると、前年を上回っている（18/12月前年比：+11.3%）。

2. 生産

製造業の生産は、一部に弱めの動きがみられるものの、基調としては緩やかに増加している。

一般機械は、災害対策関連や設備投資関連向けを中心に増加している。食料品は、高めの水準ながらも、横ばい圏内で推移している。製紙は、弱めの動きがみられている。窯業・土石は、一部県外向けで増加が続いているものの、全体としては減少傾向にある。鉄鋼は、緩やかに増加している。

3. 雇用・所得

労働需給は、引き締め傾向にある。

有効求人倍率は、上昇基調にある（18/12月：1.24倍）。常用労働者数は、前年を上回った（18/11月前年比：+2.5%）。この間、企業からみた雇用人員（18/12月短観ベース）は、不足感が根強い状態が続いている（雇用人員判断D.I.＜「過剰」－「不足」＞、18/9月：▲28→18/12月：▲35）。

雇用者所得は、緩やかな増加基調にある。

1人当りの現金給与総額は、サンプル替えの影響を除けば緩やかな上昇基調にある（18/11月前年比：▲4.9%）。こうしたもとで、常用労働者数と1人当りの現金給与総額の積として表される雇用者所得は、緩やかな増加基調にある。

¹ 県内の百貨店、ショッピングセンター、スーパー等。

4. 物価

消費者物価の前年比は、0%台前半となっている。

消費者物価（高知市、生鮮食品を除く総合）の前年比は、ガソリンなどが前年を上回ったことから、0%台前半となった（18/12月前年比：+0.3%）。

5. 企業倒産

企業倒産は、低めの水準で推移している（19/1月：倒産件数0件<前年4件、負債総額2,256百万円>）。

6. 金融

実質預金（銀行、信金、信組）は、個人預金や法人預金の増加から、前年比プラス基調をたどっている（18/12月末残前年比：+0.5%）。

貸出（同）は、地公体向けが減少しているものの、個人向けや企業向けが増加していることから、前年を上回っている（同：+1.2%）。

貸出約定平均金利（銀行）は、低下基調をたどっている（18/12月：1.411%）。

以 上

【本文中の使用計数などの出所】

- ・乗用車新車登録台数：四国運輸局「自動車保有台数と販売状況速報」、主要観光施設への入込客数：高知県「月別観光施設利用実績」、新設住宅着工戸数：国土交通省「建築着工統計調査報告」、公共工事請負金額：西日本建設業保証株式会社「高知県内の公共工事動向」、有効求人倍率：厚生労働省「一般職業紹介状況」、常用労働者数・現金給与総額・雇用者所得：高知県「毎月勤労統計調査地方調査」、消費者物価（高知市、生鮮食品を除く総合）：総務省「消費者物価指数」、企業倒産：東京商工リサーチ「倒産月報」。
- ・その他の項目は、日本銀行高知支店が個別に収集したもの。
- ・なお、利用統計は公表月によって異なる。

金融統計・経済指標(2018年12月)

1. 銀行券

(単位:百万円)

	当月中	前年同月中
発行	72,701	60,721
還収	7,647	8,439
	発行超 65,054	発行超 52,282

2. 金融機関預貸金

(単位:百万円)

	月末残高		月中増減	
		前年比(%)		前年同月増減
預金	3,646,440	0.5	30,080	29,526
実質預金	3,645,148	0.5	29,059	28,447
貸出金	1,689,967	1.2	18,835	22,741

	実質預金 (末残前年比、%)	貸出金 (末残前年比、%)	貸出約定平均金利 (総合、%)
2017年	1.4	0.9	1.484
2018年	0.5	1.2	1.411
2018/1~3月	2.3	-0.1	1.475
4~6月	0.7	1.3	1.442
7~9月	1.1	1.2	1.433
10~12月	0.5	1.2	1.411
2018/8月	0.1	1.0	1.434
9月	1.1	1.2	1.433
10月	0.8	1.0	1.429
11月	0.5	1.4	1.427
12月	0.5	1.2	1.411

3. 県内宿泊客数

	前年比(%)			
	西部	中部	東部	県全体
2017年	-0.3	5.1	-2.2	3.6
2018年	-7.8	-2.4	2.6	-2.5
2018/1~3月	-9.5	-1.4	9.9	-1.1
4~6月	-2.3	-0.3	2.1	-0.3
7~9月	-14.7	-7.2	-4.0	-7.8
10~12月	-3.2	-0.4	3.4	-0.3
2018/8月	-8.6	-2.4	9.0	-2.1
9月	-9.9	-5.7	-1.4	-5.8
10月	-5.1	-4.4	3.3	-3.7
11月	-0.4	-6.0	0.4	-4.7
12月	-5.0	11.3	8.2	9.5

(注)

【金融機関預貸金】

- ・ 国内銀行（ゆうちょ銀行を除く）、信用金庫および信用組合の高知県内店舗ベース。
特別国際金融取引勘定（オフショア勘定）を除く。実質預金は、預金から切手手形を控除したもの。貸出金については、中央政府向け貸出を除く。

【貸出約定平均金利】

- ・ 高知県内に店舗を置く国内銀行（ゆうちょ銀行を除く）の貸出平均金利（ストックベース）を貸出金残高で加重平均したもの。高知県内融資分、当座貸越を含むベース。

【県内宿泊客数[※]】

- ・ 17/1月、17/11月、17/12月、18/10月、18/12月に集計対象先の見直しを行っているため、計数は連続していない。直近見直し後は高知県内39先ベース。

※ 県内宿泊客数の前年同月比は、既存先ベースの値（既存先ベースとは、集計対象先の変更等があった場合、前年同月比を当年および前年とも集計の対象となった先のみで算出したもの）。また、前年比、前年同期比の算出は、月次の既存先の集計額の積み上げによって計算している。

【その他】

- ・ pは速報値、rは改定値。
- ・ 出所はいずれも日本銀行高知支店。

高知市消費者物価指数〈平成30年12月分〉

総務省統計局 平成31年1月18日公表

高知県統計分析課
088-823-9345

総合で101.0 (平成27年=100)

(1) 総合 101.0

前年同月比は0.1%の下落 前月比は0.4%の下落

(2) 生鮮食品を除く総合 101.0

前年同月比は0.3%の上昇 前月比は0.3%の下落

(3) 生鮮食品及びエネルギーを除く総合 100.6

前年同月比は0.2%の下落 前月比は0.2%の下落

前年同月比は0.1%の下落

前年同月比	上昇した主なもの	下落した主なもの
	光熱・水道 5.4%	被服及び履物 △3.0%
	保健医療 1.4%	家具・家事用品 △1.8%
	諸雑費 0.9%	食料 △1.8%
	住居 0.3%	教育 △0.4%
		交通・通信 △0.2%

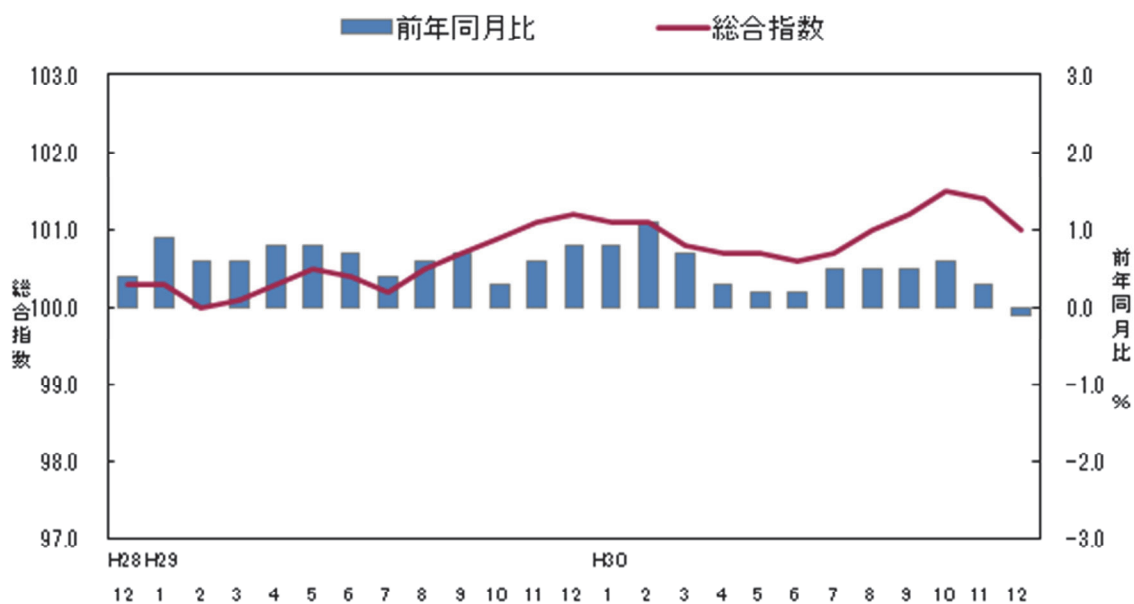
前月比は0.4%の下落

前月比	上昇した主なもの	下落した主なもの
	家具・家事用品 0.6%	被服及び履物 △5.1%
	住居 0.3%	交通・通信 △0.7%
	光熱・水道 0.1%	食料 △0.6%
	保健医療 0.1%	諸雑費 △0.3%
		教養娯楽 △0.1%

(高知市)

	総合	食料	住居	光熱・水道	家具・家事用品	被服及び履物	保健医療	交通・通信	教育	教養娯楽	諸雑費
ウェイト	10000	2577	2094	694	370	375	416	1512	203	1047	713
平成29年12月	101.2	104.5	98.7	100.0	101.0	102.6	102.3	98.7	100.5	102.1	100.3
平成30年11月	101.4	103.3	98.7	105.4	98.7	104.8	103.6	99.2	100.1	102.3	101.5
平成30年12月	101.0	102.6	99.0	105.4	99.2	99.5	103.7	98.5	100.1	102.1	101.2
前年同月比(%)	△0.1	△1.8	0.3	5.4	△1.8	△3.0	1.4	△0.2	△0.4	0.0	0.9
前月比(%)	△0.4	△0.6	0.3	0.1	0.6	△5.1	0.1	△0.7	0.0	△0.1	△0.3
寄与度(前年同月比)		△0.47	0.05	0.37	△0.07	△0.12	0.06	△0.03	△0.01	0.00	0.06
寄与度(前月比)		△0.17	0.05	0.01	0.02	△0.20	0.00	△0.10	0.00	△0.01	△0.02

高知市消費者物価指数



<参考> 全国消費者物価指数の動向 (平成30年12月分)

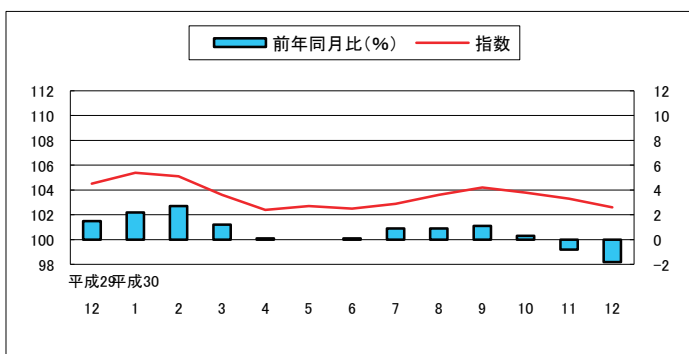
総合指数は平成27年を100として101.5となりました。
前月比は0.3%の下落となり、前年同月比は0.3%の上昇となりました。

(全国)

	総合	食料	住居	光熱・水道	家具・家事用品	被服及び履物	保健医療	交通・通信	教育	教養娯楽	諸雑費
ウェイト	10000	2623	2087	745	348	412	430	1476	316	989	574
平成29年12月	101.2	104.3	99.6	96.5	98.8	103.2	102.6	99.2	102.3	101.8	101.2
平成30年11月	101.8	103.8	99.6	101.2	98.4	104.5	103.9	100.0	102.8	102.8	102.1
平成30年12月	101.5	103.2	99.6	101.3	98.9	103.3	103.9	99.1	102.8	102.8	102.0
前月比 (%)	△ 0.3	△ 0.6	0.0	0.1	0.5	△ 1.1	△ 0.1	△ 0.9	0.0	0.0	△ 0.1
前年同月比 (%)	0.3	△ 1.1	△ 0.1	5.0	0.1	0.1	1.3	△ 0.1	0.5	0.9	0.8
寄与度(前月比)		△ 0.15	0.00	0.01	0.02	△ 0.05	0.00	△ 0.13	0.00	0.00	△ 0.01
寄与度(前年同月比)		△ 0.29	△ 0.01	0.35	0.00	0.01	0.05	△ 0.01	0.01	0.09	0.05

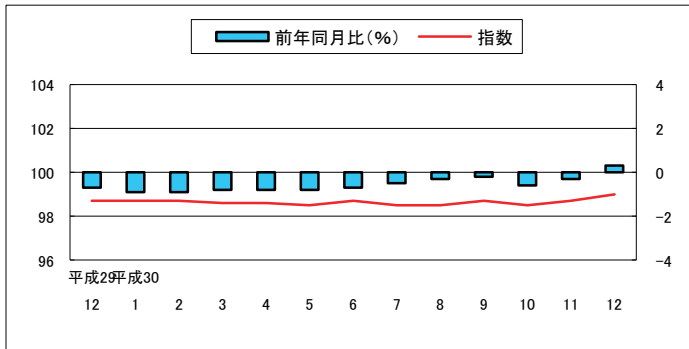
(1) 食料指数 102.6

前月比(△) 0.6%
前年同月比(△) 1.8%



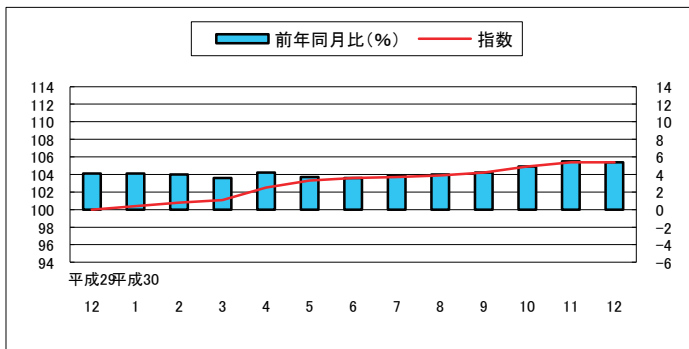
(2) 住居指数 99.0

前月比(+) 0.3%
前年同月比(+) 0.3%



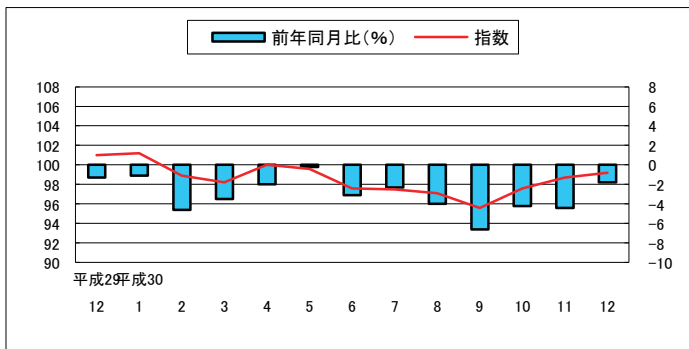
(3) 光熱・水道指数 105.4

前月比(+) 0.1%
前年同月比(+) 5.4%



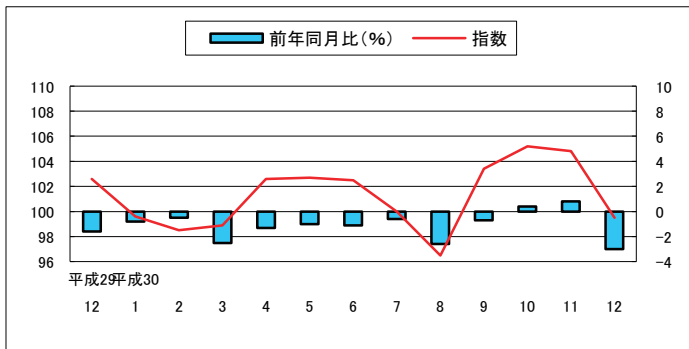
(4) 家具・家事用品指数 99.2

前月比(+) 0.6%
前年同月比(△) 1.8%



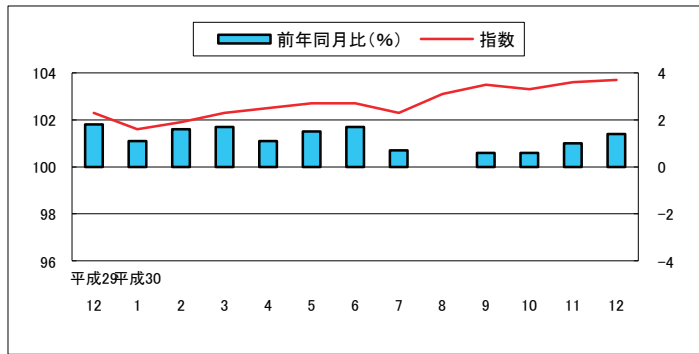
(5) 被服及び履物指数 99.5

前月比(△) 5.1%
前年同月比(△) 3.0%



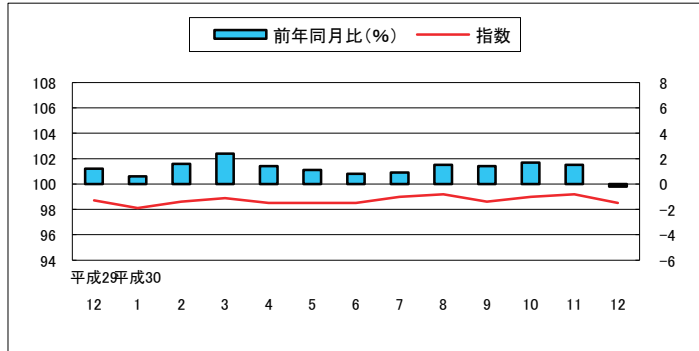
(6) 保健医療指数 103.7

前月比(+) 0.1%
前年同月比(+) 1.4%



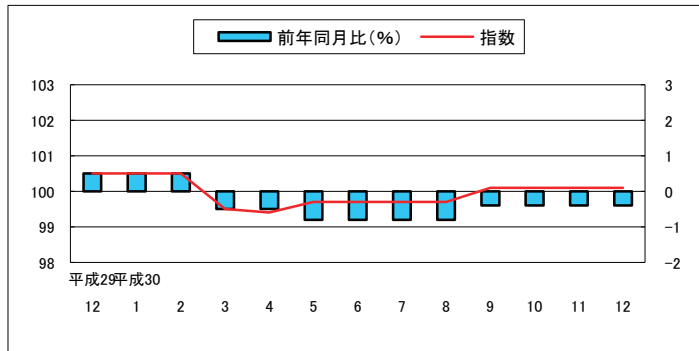
(7) 交通・通信指数 98.5

前月比(△) 0.7%
前年同月比(△) 0.2%



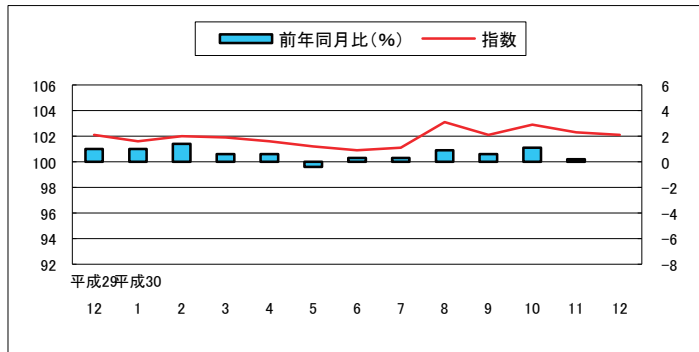
(8) 教育指数 100.1

前月比 0.0%
前年同月比(△) 0.4%



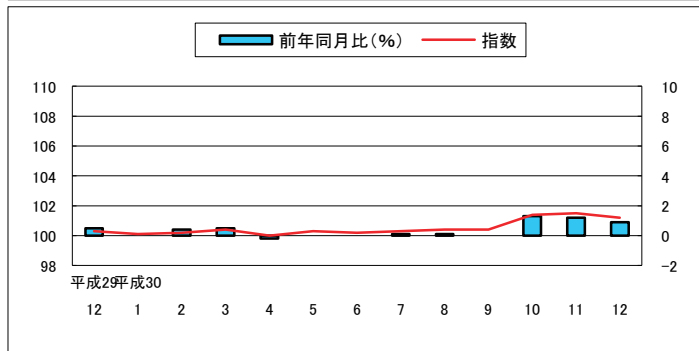
(9) 教養娯楽指数 102.1

前月比(△) 0.1%
前年同月比 0.0%



(10) 諸雑費指数 101.2

前月比(△) 0.3%
前年同月比(+) 0.9%



高知市中分類指数

(平成27年=100)

中 分 類	ウエイト	平成 30年 平均	平成 29年 12月	平成 30年 11月	平成 30年 12月	前月比 (%)	前年 同月比 (%)
総 合	10000	101.0	101.2	101.4	101.0	△0.4	△0.1
食料	2577	103.5	104.5	103.3	102.6	△0.6	△1.8
穀類	196	106.8	107.8	105.5	106.3	0.7	△1.4
魚介類	205	112.8	111.2	112.1	112.8	0.6	1.4
肉類	202	100.2	103.5	97.8	98.0	0.1	△5.3
乳卵類	104	100.4	99.3	102.9	102.3	△0.6	3.0
野菜・海藻	240	102.8	111.1	104.1	95.9	△7.9	△13.7
果物	92	105.5	103.4	101.8	105.5	3.6	2.0
油脂・調味料	106	96.7	98.0	96.8	95.3	△1.6	△2.7
菓子類	212	103.5	102.7	105.0	105.0	0.0	2.3
調理食品	358	105.2	104.4	104.4	103.5	△0.8	△0.9
飲料	150	98.5	100.5	97.1	97.5	0.4	△3.0
酒類	143	100.1	105.2	99.7	98.7	△1.0	△6.2
外食	569	103.1	102.2	103.6	103.9	0.3	1.6
住居	2094	98.7	98.7	98.7	99.0	0.3	0.3
家賃	1702	98.1	98.2	97.9	98.2	0.3	0.0
設備修繕・維持	393	100.9	101.0	102.3	102.3	0.0	1.3
光熱・水道	694	103.2	100.0	105.4	105.4	0.1	5.4
電気代	347	105.3	101.9	107.7	108.1	0.3	6.1
ガス代	178	97.5	96.3	98.7	98.4	△0.3	2.2
他の光熱	18	110.7	101.8	122.7	121.9	△0.6	19.7
上下水道料	151	104.3	100.0	105.8	105.8	0.0	5.8
家具・家事用品	370	98.4	101.0	98.7	99.2	0.6	△1.8
家庭用耐久財	109	102.2	108.0	103.6	105.7	2.0	△2.2
室内装備品	30	79.5	76.5	85.1	86.1	1.2	12.6
寝具類	37	92.2	97.6	91.8	90.9	△0.9	△6.8
家事雑貨	71	107.2	109.0	106.0	107.2	1.1	△1.7
家事用消耗品	86	95.3	96.2	93.7	92.5	△1.3	△3.9
家事サービス	36	99.6	99.7	99.7	99.7	0.0	0.0
被服及び履物	375	101.2	102.6	104.8	99.5	△5.1	△3.0
衣料	143	101.1	103.1	104.3	99.4	△4.7	△3.6
和服	1	101.0	100.0	104.2	104.2	0.0	4.2
洋服	142	101.1	103.1	104.3	99.3	△4.8	△3.7
シャツ・セーター・下着類	125	99.0	101.2	103.9	97.3	△6.3	△3.9
シャツ・セーター類	90	98.2	102.0	104.1	95.0	△8.8	△6.9
下着類	35	101.2	99.2	103.2	103.2	0.0	4.0
履物類	56	105.0	103.4	107.0	100.3	△6.3	△3.0
他の被服	31	102.8	104.8	108.2	105.6	△2.5	0.7
被服関連サービス	19	101.8	101.9	101.9	101.9	0.0	0.0

高知市中分類指数（続き）

（平成27年＝100）

中 分 類	ウエイト	平成 30年 平均	平成 29年 12月	平成 30年 11月	平成 30年 12月	前月比 (%)	前年 同月比 (%)
保健医療	416	102.8	102.3	103.6	103.7	0.1	1.4
医薬品・健康保持用摂取品	133	100.7	101.2	101.3	102.0	0.7	0.8
保健医療用品・器具	76	95.9	95.1	96.9	96.1	△0.8	1.0
保健医療サービス	206	106.6	105.6	107.6	107.6	0.0	1.9
交通・通信	1512	98.7	98.7	99.2	98.5	△0.7	△0.2
交通	170	98.8	99.0	98.4	98.3	△0.1	△0.7
自動車等関係費	842	102.1	101.0	103.7	102.5	△1.2	1.6
通信	499	93.0	94.8	91.7	91.7	0.0	△3.2
教育	203	99.9	100.5	100.1	100.1	0.0	△0.4
授業料等	153	101.0	100.8	101.1	101.1	0.0	0.2
教科書・学習参考教材	9	101.1	101.1	101.1	101.1	0.0	0.0
補習教育	40	95.6	99.0	96.0	96.0	0.0	△3.0
教養娯楽	1047	101.9	102.1	102.3	102.1	△0.1	0.0
教養娯楽用耐久財	89	95.9	95.8	98.0	97.3	△0.8	1.5
教養娯楽用品	221	99.2	102.4	98.7	96.5	△2.2	△5.7
書籍・他の印刷物	141	101.4	101.2	101.6	101.6	0.0	0.4
教養娯楽サービス	596	103.9	103.2	104.4	105.1	0.6	1.8
諸雑費	713	100.5	100.3	101.5	101.2	△0.3	0.9
理美容サービス	127	100.2	100.1	100.3	100.5	0.2	0.4
理美容用品	166	100.1	100.5	100.3	99.1	△1.3	△1.4
身の回り用品	53	92.0	92.7	92.0	91.8	△0.2	△0.9
たばこ	75	105.4	102.8	111.6	111.6	0.0	8.6
他の諸雑費	292	101.3	101.1	101.8	101.8	0.0	0.7
生鮮食品	368	106.5	112.4	105.5	101.5	△3.8	△9.7
生鮮魚介	116	114.8	115.6	111.7	113.1	1.3	△2.2
生鮮野菜	166	100.9	114.4	102.9	90.9	△11.7	△20.6
生鮮果物	86	106.2	104.0	102.3	106.2	3.8	2.1
生鮮食品を除く総合	9632	100.8	100.7	101.3	101.0	△0.3	0.3
生鮮食品を除く食料	2209	103.0	103.1	102.9	102.8	△0.1	△0.3
持家の帰属家賃を除く総合	8738	101.4	101.6	102.0	101.5	△0.5	△0.2
持家の帰属家賃を除く住居	832	99.7	99.7	100.3	100.4	0.1	0.7
持家の帰属家賃を除く家賃	440	98.6	98.6	98.5	98.7	0.2	0.1
持家の帰属家賃及び生鮮食品を除く総合	8370	101.2	101.2	101.8	101.5	△0.4	0.3
エネルギー	773	103.7	99.9	107.3	105.9	△1.3	6.0
食料(酒類を除く)及びエネルギーを除く総合	6793	99.7	100.2	100.1	99.8	△0.2	△0.3
教育関係費	261	101.4	101.7	101.6	101.4	△0.2	△0.2
教養娯楽関係費	1073	101.4	101.7	101.7	101.5	△0.1	△0.2
情報通信関係費	553	94.9	96.1	94.1	93.9	△0.2	△2.3
生鮮食品及びエネルギーを除く総合	8858	100.5	100.8	100.8	100.6	△0.2	△0.2

高知市消費者物価指数

(平成27年=100)

		総合	食料	住居	光熱・水道	家具・家事用品	被服及び履物	保健医療	交通・通信	教育	娯楽	養育	諸雑費	生鮮食品を除く総合	生鮮食品及びエネルギーを除く総合	食料(酒類を除く)及びエネルギーを除く総合
指	平成23年平均	96.1	92.3	100.6	91.1	94.5	96.4	100.2	97.1	97.6	98.1	95.2	96.6	-	98.0	
	24	96.0	92.8	100.0	92.9	95.2	95.9	99.2	97.3	97.8	97.0	94.6	96.5	-	97.5	
	25	96.2	92.6	99.5	95.3	93.9	94.6	98.5	98.9	97.9	95.9	96.0	96.7	-	97.2	
	26	98.9	96.4	100.2	101.2	98.5	96.4	99.2	101.2	99.2	98.7	99.5	99.2	-	99.1	
	27	100.0	100.0	100.0	100.0	100.0	100.0	100.0	100.0	100.0	100.0	100.0	100.0	100.0	100.0	
	28	99.9	101.8	99.7	96.3	99.0	102.1	100.6	97.0	100.1	100.9	100.1	99.7	100.4	100.1	
	29	100.5	102.9	99.2	99.0	101.6	102.3	101.7	97.5	100.3	101.3	100.2	100.4	100.6	100.0	
	30	101.0	103.5	98.7	103.2	98.4	101.2	102.8	98.7	99.9	101.9	100.5	100.8	100.5	99.7	
数	平成29. 12	101.2	104.5	98.7	100.0	101.0	102.6	102.3	98.7	100.5	102.1	100.3	100.7	100.8	100.2	
	平成30. 1	101.1	105.4	98.7	100.4	101.2	99.6	101.6	98.1	100.5	101.6	100.1	100.4	100.4	99.7	
	2	101.1	105.1	98.7	100.8	98.9	98.5	101.9	98.6	100.5	102.0	100.2	100.5	100.4	99.5	
	3	100.8	103.6	98.6	101.1	98.2	98.9	102.3	98.9	99.5	101.9	100.4	100.5	100.4	99.6	
	4	100.7	102.4	98.6	102.5	100.0	102.6	102.5	98.5	99.4	101.6	100.0	100.8	100.7	99.8	
	5	100.7	102.7	98.5	103.3	99.6	102.7	102.7	98.5	99.7	101.2	100.3	100.8	100.6	99.7	
	6	100.6	102.5	98.7	103.6	97.6	102.5	102.7	98.5	99.7	100.9	100.2	100.7	100.4	99.5	
	7	100.7	102.9	98.5	103.7	97.5	100.0	102.3	99.0	99.7	101.1	100.3	100.6	100.3	99.4	
	8	101.0	103.6	98.5	103.9	97.1	96.5	103.1	99.2	99.7	103.1	100.4	100.7	100.4	99.6	
	9	101.2	104.2	98.7	104.2	95.6	103.4	103.5	98.6	100.1	102.1	100.4	100.9	100.6	99.7	
	10	101.5	103.8	98.5	104.9	97.6	105.2	103.3	99.0	100.1	102.9	101.4	101.1	100.6	100.1	
	11	101.4	103.3	98.7	105.4	98.7	104.8	103.6	99.2	100.1	102.3	101.5	101.3	100.8	100.1	
12	101.0	102.6	99.0	105.4	99.2	99.5	103.7	98.5	100.1	102.1	101.2	101.0	100.6	99.8		
前 月 比 (%)	平成29. 12	0.0	0.3	△0.3	0.2	△2.1	△1.3	△0.4	1.0	0.0	0.0	0.0	△0.1	△0.3	△0.2	
	平成30. 1	0.0	0.9	0.0	0.4	0.2	△2.9	△0.6	△0.6	0.0	△0.6	△0.2	△0.4	△0.4	△0.5	
	2	0.0	△0.2	△0.1	0.4	△2.3	△1.1	0.2	0.5	0.0	0.4	0.1	0.1	0.0	△0.1	
	3	△0.3	△1.5	△0.1	0.3	△0.7	0.4	0.4	0.3	△1.0	△0.1	0.2	0.0	0.0	0.0	
	4	△0.1	△1.1	0.0	1.4	1.9	3.7	0.2	△0.4	△0.1	△0.3	△0.4	0.3	0.3	0.3	
	5	0.1	0.2	△0.1	0.8	△0.4	0.0	0.2	△0.1	0.3	△0.4	0.3	△0.1	△0.1	△0.1	
	6	△0.1	△0.2	0.2	0.3	△2.1	△0.2	0.0	0.1	0.0	△0.3	△0.1	0.0	△0.2	△0.2	
	7	0.0	0.3	△0.2	0.1	△0.1	△2.4	△0.5	0.5	0.0	0.2	0.0	△0.1	△0.1	△0.1	
	8	0.3	0.7	0.0	0.2	△0.5	△3.5	0.8	0.3	0.0	2.0	0.1	0.1	0.1	0.2	
	9	0.2	0.5	0.2	0.3	△1.5	7.2	0.5	△0.7	0.4	△1.0	△0.1	0.2	0.1	0.1	
	10	0.3	△0.4	△0.1	0.6	2.0	1.8	△0.3	0.5	0.0	0.8	1.1	0.2	0.1	0.4	
	11	△0.1	△0.5	0.2	0.5	1.1	△0.4	0.3	0.1	0.0	△0.6	0.1	0.2	0.1	0.0	
12	△0.4	△0.6	0.3	0.1	0.6	△5.1	0.1	△0.7	0.0	△0.1	△0.3	△0.3	△0.2	△0.2		
前 年 同 月 比 (%)	平成29. 12	0.8	1.5	△0.7	4.1	△1.3	△1.6	1.8	1.2	0.5	1.0	0.5	0.7	0.2	0.0	
	平成30. 1	0.8	2.2	△0.9	4.1	△1.1	△0.8	1.1	0.6	0.5	1.0	0.0	0.5	0.0	△0.2	
	2	1.1	2.7	△0.9	4.0	△4.6	△0.5	1.6	1.6	0.5	1.4	0.4	0.6	0.1	△0.2	
	3	0.7	1.2	△0.8	3.6	△3.5	△2.5	1.7	2.4	△0.5	0.6	0.5	0.5	0.1	△0.1	
	4	0.3	0.1	△0.8	4.2	△2.0	△1.3	1.1	1.4	△0.5	0.6	△0.2	0.5	0.2	△0.2	
	5	0.2	0.0	△0.8	3.7	△0.2	△1.0	1.5	1.1	△0.8	△0.4	0.0	0.3	0.0	△0.2	
	6	0.2	0.1	△0.7	3.6	△3.1	△1.1	1.7	0.8	△0.8	0.3	0.0	0.3	△0.2	△0.5	
	7	0.5	0.9	△0.5	3.9	△2.3	△0.6	0.7	0.9	△0.8	0.3	0.1	0.3	△0.2	△0.4	
	8	0.5	0.9	△0.3	4.0	△4.0	△2.6	0.0	1.5	△0.8	0.9	0.1	0.2	△0.3	△0.3	
	9	0.5	1.1	△0.2	4.2	△6.6	△0.7	0.6	1.4	△0.4	0.6	0.0	0.4	△0.2	△0.4	
	10	0.6	0.3	△0.6	4.9	△4.2	0.4	0.6	1.7	△0.4	1.1	1.3	0.3	△0.3	△0.2	
	11	0.3	△0.8	△0.3	5.5	△4.4	0.8	1.0	1.5	△0.4	0.2	1.2	0.4	△0.3	△0.3	
12	△0.1	△1.8	0.3	5.4	△1.8	△3.0	1.4	△0.2	△0.4	0.0	0.9	0.3	△0.2	△0.3		

高知市消費者物価指数年平均

(平成27年=100)

年	総合	前年比 (%)	食料	住居	光熱 水道	家具 ・ 家事用品	被服及び 履物	保健医療	交通 通信	教育	教養娯楽	諸雑費	生鮮食品 を除く 総合	生鮮食品及び エネルギー を除く総合	食料(酒類を 除く)及びエネルギー を除く総合	
																昭和
46	34.5	7.1	30.8	34.3	31.8	84.1	32.2	41.0	40.9	17.5	45.8	31.7	34.9	-	-	
47	36.5	5.8	32.3	38.3	32.0	86.1	34.1	44.6	43.4	18.7	47.8	33.9	36.9	-	-	
48	40.9	12.1	36.7	41.9	32.9	97.8	42.1	44.0	46.9	20.5	53.2	35.8	41.4	-	-	
49	49.8	21.8	45.8	47.4	42.0	126.7	50.9	47.6	56.3	24.3	65.2	41.0	50.5	-	-	
50	55.6	11.6	52.0	50.4	46.7	132.7	54.0	54.7	62.9	31.1	74.9	46.1	56.3	-	-	
51	60.9	9.5	56.7	56.1	51.4	135.2	60.3	58.4	69.0	35.5	79.3	54.0	61.4	-	-	
52	66.4	9.0	60.6	63.3	55.9	142.2	66.6	61.6	79.6	40.9	84.2	57.8	67.1	-	-	
53	69.3	4.4	62.2	70.6	55.4	143.9	70.8	67.2	80.3	45.6	87.3	59.2	70.6	-	-	
54	71.6	3.3	63.5	72.5	56.9	147.8	75.2	68.1	85.8	48.1	88.8	60.7	73.0	-	-	
55	77.3	8.0	68.5	76.0	76.7	161.4	78.5	69.0	91.7	50.7	95.3	66.7	78.2	-	-	
56	80.2	3.8	71.0	78.7	80.7	171.8	82.1	71.4	94.1	53.2	99.7	69.2	81.4	-	-	
57	82.6	3.0	71.9	80.6	84.5	169.5	87.3	73.7	99.2	57.1	101.8	70.9	84.0	-	-	
58	83.4	1.0	73.4	81.8	84.2	171.8	83.2	74.4	98.7	59.9	104.4	73.5	84.8	-	-	
59	85.2	2.2	75.3	83.3	83.6	179.4	84.8	76.7	99.5	61.8	106.4	75.4	86.6	-	-	
60	87.2	2.3	77.3	85.2	84.1	180.5	88.2	81.4	100.7	63.7	108.6	76.4	88.4	-	-	
61	87.6	0.5	77.5	86.1	81.6	179.8	88.8	82.9	100.4	65.2	110.1	77.5	88.9	-	-	
62	87.4	-0.2	77.0	88.0	77.3	177.1	88.1	84.5	100.4	65.7	110.6	78.1	88.9	-	-	
63	88.1	0.8	78.4	89.1	75.9	176.5	89.2	84.4	100.2	66.8	110.9	78.2	89.2	-	-	
平成	元	89.9	2.0	80.1	90.4	75.6	178.1	94.9	85.6	101.6	68.8	112.4	78.2	91.2	-	-
2	92.9	3.3	84.9	92.6	75.9	176.9	98.6	85.9	102.2	71.1	115.9	79.6	93.0	-	-	
3	95.4	2.7	88.6	93.3	77.2	174.9	103.9	85.6	103.1	74.5	119.1	81.1	95.3	-	-	
4	95.8	0.4	88.3	93.2	77.0	175.3	105.0	87.7	101.4	78.1	122.8	82.4	96.2	-	-	
5	96.3	0.5	89.1	93.6	77.2	167.9	104.4	88.8	102.1	81.3	124.6	83.7	96.7	-	-	
6	97.0	0.7	89.8	95.1	77.2	162.7	106.2	88.0	101.9	83.6	124.2	85.7	97.5	-	-	
7	97.1	0.1	89.4	96.3	79.0	158.3	106.2	87.5	102.1	86.5	123.2	86.0	97.5	-	-	
8	97.4	0.3	89.0	97.4	78.5	158.5	108.8	88.9	101.8	88.9	121.8	86.8	97.8	-	-	
9	98.9	1.5	90.7	98.2	82.5	156.7	110.5	93.2	102.2	91.3	123.6	87.4	99.3	-	-	
10	100.1	1.2	92.8	99.6	81.0	152.8	114.4	100.0	99.4	93.3	123.6	87.9	99.9	-	-	
11	100.3	0.2	92.9	100.9	80.1	148.5	115.3	99.5	98.5	95.4	123.3	88.6	100.4	-	-	
12	99.4	-0.9	90.7	101.1	81.4	145.0	111.8	98.3	99.1	97.4	123.1	88.3	100.2	-	-	
13	98.6	-0.8	90.4	100.8	82.2	140.5	106.6	100.0	99.1	99.2	118.0	88.5	99.3	-	-	
14	97.6	-1.0	90.3	100.2	83.0	130.5	103.8	98.7	97.6	100.6	114.3	89.4	98.4	-	-	
15	97.2	-0.4	90.1	100.2	82.7	124.9	99.9	102.2	97.5	102.2	111.9	89.3	97.9	-	-	
16	97.3	0.1	91.1	100.7	82.8	118.0	100.0	102.5	97.6	103.4	109.5	89.9	97.6	-	-	
17	96.9	-0.4	90.0	101.3	83.8	113.5	98.4	102.2	98.1	105.0	109.0	89.1	97.4	-	101.6	
18	96.6	-0.3	89.4	100.3	87.1	113.4	95.5	102.2	97.8	107.1	107.6	89.5	97.2	-	100.7	
19	96.6	0.0	88.6	101.2	88.2	111.3	97.2	101.8	97.8	108.4	106.4	90.4	97.3	-	100.7	
20	98.0	1.4	91.5	100.7	91.8	110.8	97.4	101.0	100.1	109.1	107.0	90.8	98.8	-	100.7	
21	97.0	-1.0	93.6	100.1	89.7	107.4	97.0	100.1	94.8	109.6	103.9	90.3	97.6	-	99.8	
22	96.4	-0.6	92.3	101.2	89.3	99.7	96.0	100.2	96.0	99.8	103.0	91.9	97.0	-	99.1	
23	96.1	-0.3	92.3	100.6	91.1	94.5	96.4	100.2	97.1	97.6	98.1	95.2	96.6	-	98.0	
24	96.0	-0.1	92.8	100.0	92.9	95.2	95.9	99.2	97.3	97.8	97.0	94.6	96.5	-	97.5	
25	96.2	0.2	92.6	99.5	95.3	93.9	94.6	98.5	98.9	97.9	95.9	96.0	96.7	-	97.2	
26	98.9	2.8	96.4	100.2	101.2	98.5	96.4	99.2	101.2	99.2	98.7	99.5	99.2	-	99.1	
27	100.0	1.1	100.0	100.0	100.0	100.0	100.0	100.0	100.0	100.0	100.0	100.0	100.0	100.0	100.0	
28	99.9	-0.1	101.8	99.7	96.3	99.0	102.1	100.6	97.0	100.1	100.9	100.1	99.7	100.4	100.1	
29	100.5	0.6	102.9	99.2	99.0	101.6	102.3	101.7	97.5	100.3	101.3	100.2	100.4	100.6	100.0	
30	101.0	0.5	103.5	98.7	103.2	98.4	101.2	102.8	98.7	99.9	101.9	100.5	100.8	100.5	99.7	

鉱工業生産指数の動向〈平成30年11月〉

高知県統計分析課
088-823-9783(直通)

〈概況〉

－ 生産 対前月比 2.1%減 －

平成30年11月の高知県鉱工業生産指数(季節調整済指数)は、鉱工業総合で97.8と前月に比べ2.1%減となりました。

(平成22年=100)

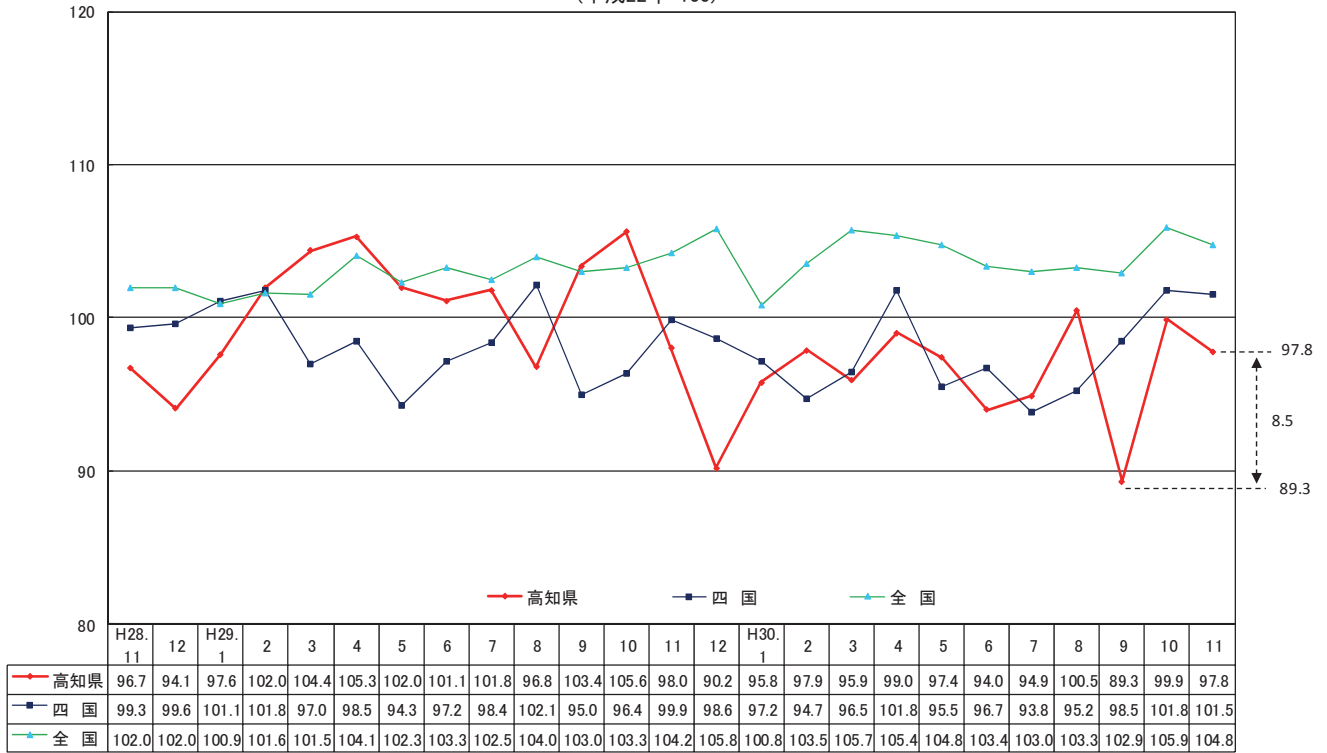
業 種	季節調整済指数		原指数	
	指 数	増減率(前月比)%	指 数	増減率(前年同月比)%
鉱 工 業 総 合	97.8	△2.1	104.3	△0.2
製 造 工 業 総 合	96.8	2.5	103.9	△0.3
鉄 鋼 業	111.3	0.5	111.8	13.3
機 械 ・ 電 気 機 械 工 業	60.9	13.8	73.8	△7.4
窯 業 ・ 土 石 製 品 工 業	85.6	2.9	95.7	△4.4
化 学 工 業	76.3	△7.4	74.6	17.9
パ ル プ ・ 紙 ・ 紙 加 工 品 工 業	92.1	△7.5	93.7	1.3
織 維 工 業	167.7	8.0	165.7	7.5
木 材 ・ 木 製 品 工 業	120.8	1.3	125.7	4.8
食 料 品 工 業	140.9	△1.9	145.5	2.5
そ の 他 の 工 業	132.4	7.3	123.1	△5.2
鉱	107.5	△6.2	115.4	0.5

高知県の鉱工業生産指数

年 月	業 種	高知県の鉱工業生産指数					
		鉱工業総合	製造工業総合	鉄鋼業	機械・電気機械工業	窯業・土石製品工業	化学工業
ウ エ イ ト		10,000.0	9,710.1	409.6	3,555.5	625.0	320.4
年 平 均	平成 25 年	96.1	95.7	95.5	74.6	106.5	92.4
	26	97.8	97.5	100.6	74.6	110.0	93.3
	27	95.9	95.5	93.4	72.4	104.3	84.0
	28	94.1	93.9	88.7	61.1	98.7	71.9
	29	100.5	100.4	94.4	74.7	98.8	68.8
原 指 数	平成29年 11 月	104.5	104.2	98.7	79.7	100.1	63.3
	12	95.2	94.7	98.5	47.2	103.8	71.3
	平成30年 1	92.6	92.3	99.9	75.5	102.5	66.2
	2	98.4	98.4	105.3	75.6	92.1	74.5
	3	105.5	105.5	114.3	65.7	103.5	87.7
	4	95.3	95.2	109.6	49.3	94.7	95.3
	5	94.2	93.7	98.7	61.1	90.1	76.4
	6	94.1	93.7	103.5	53.5	87.9	82.6
	7	93.0	93.0	105.4	53.4	84.1	69.7
	8	99.0	99.2	101.2	72.0	74.4	74.1
	9	85.6	84.9	103.7	49.8	75.5	70.0
10	93.9	93.4	114.6	56.0	93.3	84.8	
	11	104.3	103.9	111.8	73.8	95.7	74.6
	対前年同月比	△ 0.2	△ 0.3	13.3	△ 7.4	△ 4.4	17.9
季 節 調 整 済	平成29年 11 月	98.0	97.0	98.3	65.8	89.5	64.7
	12	90.2	92.1	99.9	57.2	93.1	67.0
	平成30年 1	95.8	94.9	108.8	75.7	99.1	56.2
	2	97.9	98.7	108.9	80.2	84.0	63.9
	3	95.9	97.7	107.6	67.5	100.0	65.3
	4	99.0	98.4	104.4	64.1	106.4	114.1
	5	97.4	94.9	101.5	60.1	101.4	75.2
	6	94.0	95.3	104.6	54.1	99.0	94.7
	7	94.9	94.2	107.2	51.2	91.5	91.3
	8	100.5	103.1	103.4	68.7	81.6	89.7
	9	89.3	89.8	103.9	46.2	75.0	83.5
10	99.9	94.4	110.8	53.5	83.2	82.4	
	11	97.8	96.8	111.3	60.9	85.6	76.3
	対前月比	△ 2.1	2.5	0.5	13.8	2.9	△ 7.4

※平成29年1月以降の季節指数は、暫定値として前年同月値を使用しています。

鉱工業生産指数の推移（季節調整済）
（平成22年=100）



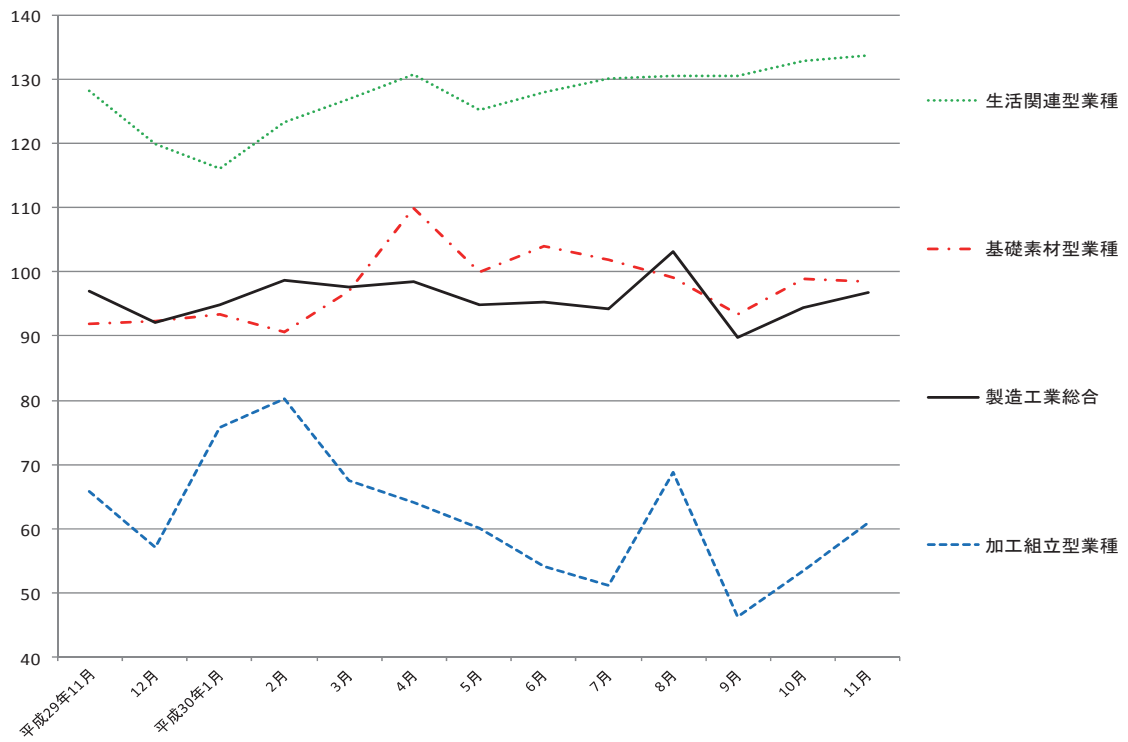
※全国値は、平成27年を100とする平成27年基準に移行し、全期間のデータが更新されました。四国値は年間補正により平成29年1月以降のデータが更新されました。

資料出所 四国：四国経済産業局・全国：経済産業省

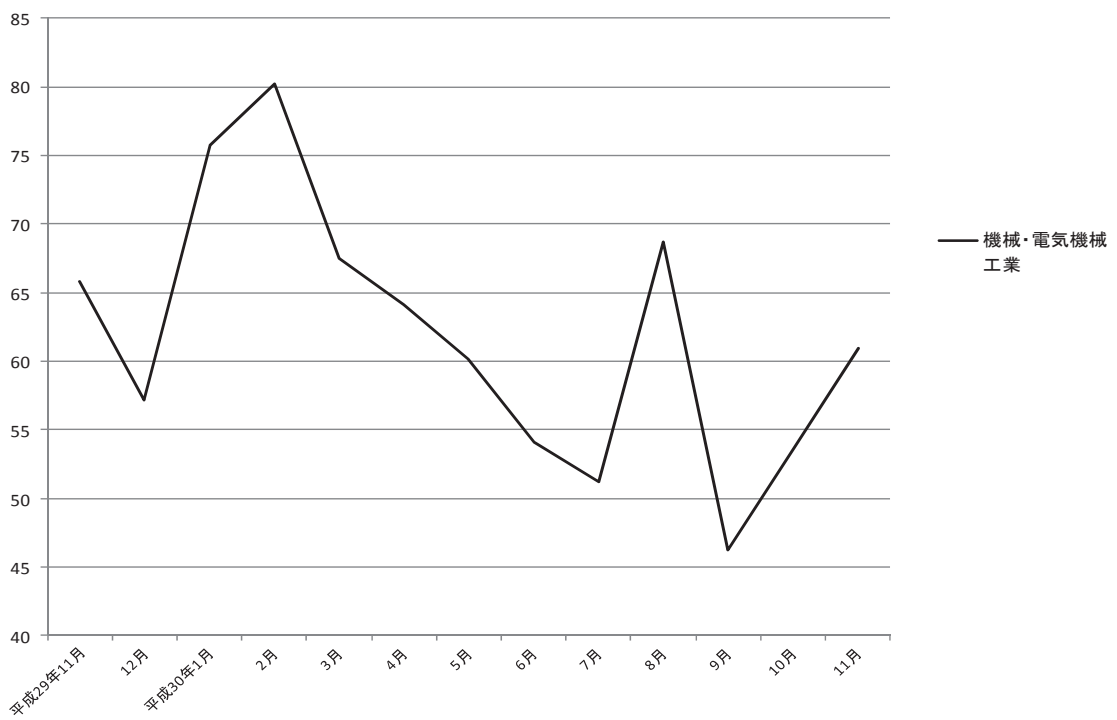
（平成22年=100）

パルプ・紙・紙加工品工業	繊維工業	木材・木製品工業	食料品工業	その他の工業	鉱業
1,314.7	328.8	420.7	2,223.7	511.7	289.9
93.9	142.5	102.4	112.2	128.7	109.5
89.7	134.6	113.8	115.2	147.1	110.1
90.2	125.0	114.3	117.8	136.3	107.9
91.1	144.0	105.7	130.2	141.2	102.2
93.2	143.4	114.8	135.1	134.7	103.3
92.5	154.1	120.0	142.0	129.9	114.9
91.9	145.6	114.3	154.4	124.8	111.1
84.9	135.3	108.6	111.6	100.8	104.7
90.9	141.7	108.6	135.0	99.2	98.1
104.7	153.9	120.0	154.7	133.5	107.9
97.6	156.4	120.0	144.6	123.6	99.1
96.3	142.7	120.0	130.1	114.1	109.3
96.4	161.6	120.0	134.9	127.8	109.8
93.5	161.3	114.3	136.5	131.1	94.9
85.0	153.4	108.6	134.7	172.2	92.3
83.8	160.2	102.9	119.2	125.0	108.5
102.9	154.7	120.0	122.6	129.7	109.9
93.7	165.7	125.7	145.5	123.1	115.4
1.3	7.5	4.8	2.5	△ 5.2	0.5
90.9	156.0	115.3	137.5	139.7	107.0
96.9	149.6	109.1	113.3	143.6	112.7
87.8	145.7	109.3	114.8	118.9	109.2
91.6	147.8	105.8	130.5	106.7	103.1
97.3	150.4	115.1	132.8	114.4	104.7
93.9	160.0	114.5	138.6	119.7	105.7
92.4	145.9	121.5	137.6	111.6	107.3
94.7	145.7	117.3	143.6	116.7	104.4
94.4	153.2	117.2	142.8	118.4	99.1
92.0	151.2	121.7	148.4	187.0	93.0
90.0	157.1	111.3	144.7	130.2	104.5
99.6	155.3	119.3	143.7	123.4	114.6
92.1	167.7	120.8	140.9	132.4	107.5
△ 7.5	8.0	1.3	△ 1.9	7.3	△ 6.2

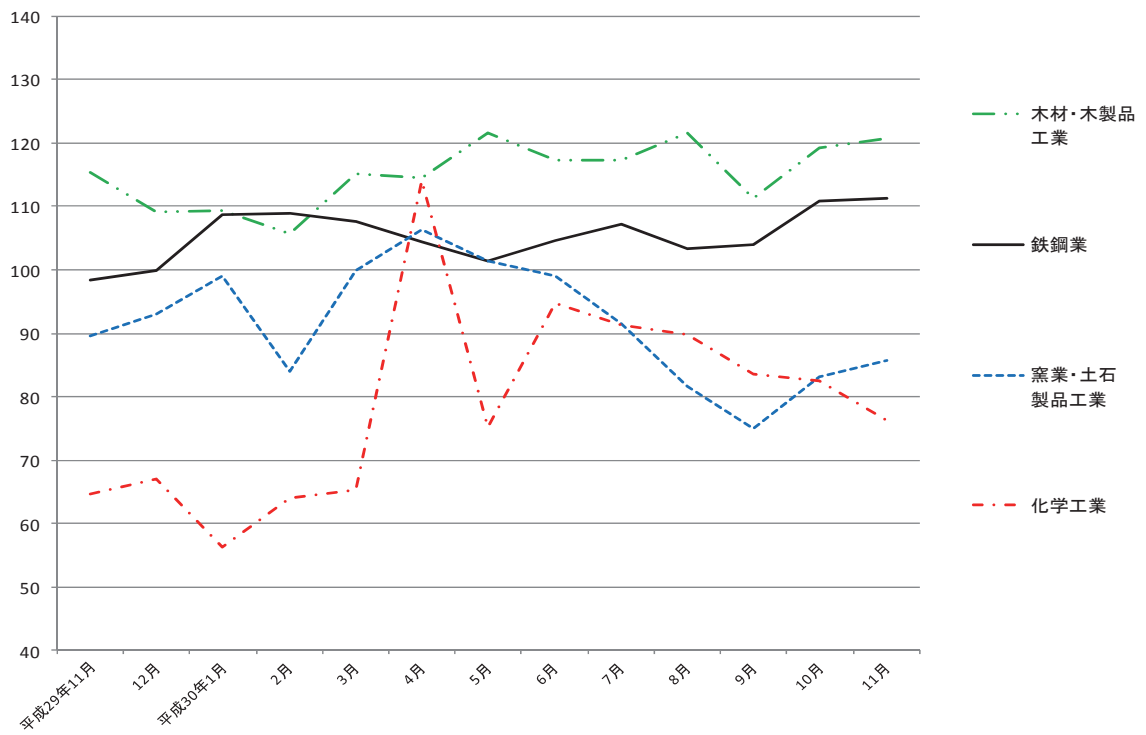
製造工業総合及び3分類平均



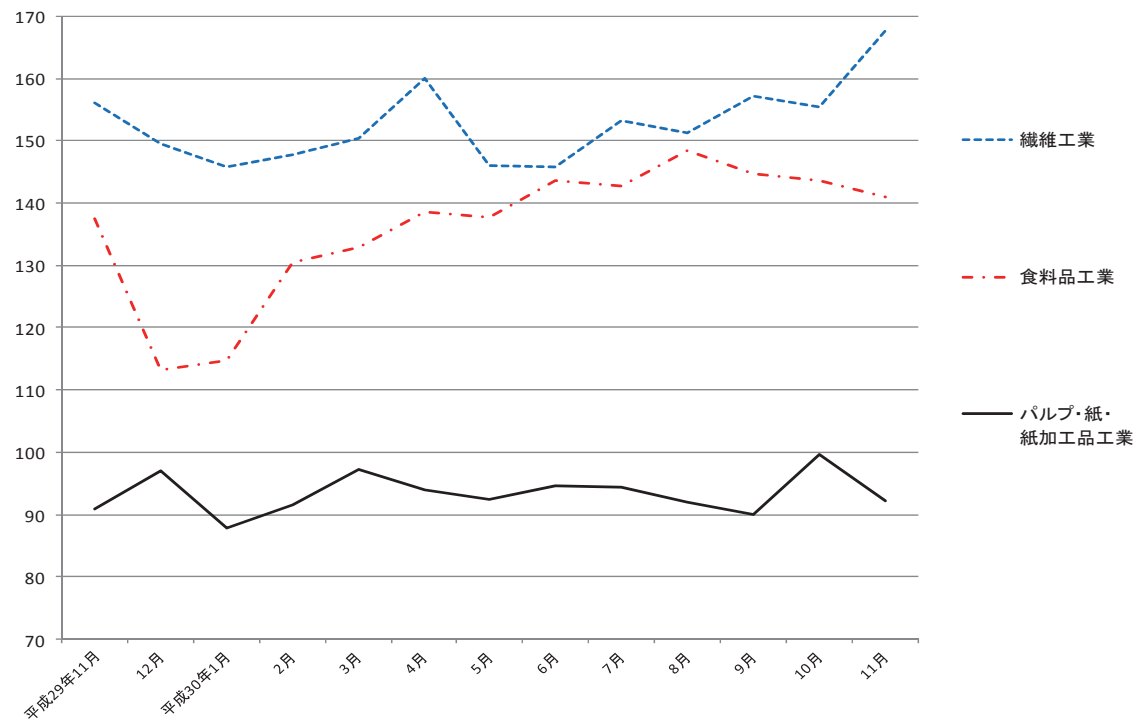
加工組立型業種



基礎素材型業種



生活関連型業種



毎月勤労統計調査地方調査 <平成30年11月分>

高知県統計分析課
823-9783

平成30年11月

《事業所規模 5人以上》

1. 賃金の動き(1表参照)

		対前月比(差)	対前年同月比(差)
現金給与総額	239,194 円	4.5 %	△ 4.9 %
きまって支給する給与	227,085 円	0.4 %	△ 7.4 %
特別に支払われた給与	12,109 円	9,353 円	5,861 円

2. 労働時間の動き(2表参照)

出勤日数	19.8 日	0.6 日	0.3 日
総実労働時間	149.2 時間	2.1 %	△ 0.6 %
所定外労働時間	9.3 時間	9.4 %	△ 7.9 %

3. 雇用の動き(3表参照)

常用労働者数	227,881 人	△ 0.1 %	2.5 %
パート労働者比率	28.0 %	0.6 pt	3.6 pt
労働異動率			
入職率	1.66 %		0.23 pt
離職率	1.67 %		0.15 pt

利用上の注意

- 平成29年1月分より、指数は、平成27年平均を100とする平成27年基準となりました。これに伴い、平成29年1月分以降と比較できるように、平成28年12月分までの指数を平成27年平均が100となるように改定しました。
平成28年12月分までの増減率は、平成22年基準指数で計算したものです。したがって、改定後の指数で計算した場合と必ずしも一致しません。
- 「-」は該当データのないものを示し、「x」は標本数が寡少につき秘匿のため公表できないもの。「0」は集計単位未満のデータ量を示します。
- 「鉱業、採石業、砂利採取業」については、調査事業所数が少ないので公表しませんが、調査産業計には含まれます。
- 対前年同月増減率は指数により作成しています。実数で計算した場合に必ずしも一致しません。
- 平成22年1月分から日本標準産業分類（平成19年11月改定）に基づき表章しています。平成21年以前の結果との接続については、厚生労働省のWebページ（<http://www.mhlw.go.jp/toukei/list/dl/maikin-hyosyo.pdf>）を参照ください。
- 常用労働者とは、
①期間を定めずに雇われている者
②1か月以上の期間を定めて雇われている者のいずれかに該当する者をいいます。
- パートタイム労働者とは、常用労働者のうち、
①1日の所定労働時間が一般の労働者より短い者
②1日の所定労働時間が一般の労働者と同じで1週の所定労働日数が一般の労働者より短い者のいずれかに該当する労働者のことです。また、一般労働者とは、常用労働者のうち、パートタイム労働者でない労働者です。
- 入職（離職）率とは、前月末労働者数に対する月間に入職（離職）者の割合（%）です。なお、入職（離職）者には、同一企業内での事業所間の異動者を含みます。
- 調査対象事業所のうち第一種事業所（事業所規模30人以上）の抽出方法は、従来の2～3年に一度行う総入れ替え方式から、毎年1月分調査時に行う部分入れ替え方式に平成30年から変更となりました。賃金、労働時間指数とその増減率は、総入れ替え方式のときに行っていた過去に遡った改定は実施しません。常用雇用指数とその増減率は、労働者数推計のベンチマークを平成30年1月分確報で更新したことに伴い、平成30年1月分発表時に過去に遡って改定しました。

<給与の構成について>

①現金給与総額				
②きまって支給する給与		⑤特別に支払われた給与		
		③所定内給与	④超過労働給与	
①=②+⑤	②=③+④	③	④	⑤

* ①現金給与総額は、社会保険料や所得税等を控除する前の総支給額です。

* ③所定内給与とは、基本給、業績手当、職務手当等のことです。

* ④超過労働給与とは、残業手当や深夜勤務手当等のことです。

* ⑤特別に支払われた給与とは、賞与（いわゆるボーナス）、ベースアップの差額追給等のことです。

《事業所規模 5人以上》

(1表) 月間現金給与額

(単位:円、%)

産 業	現金給与総額			きまって支給する給与			所定内給与			特別に支払われた給与		
	対前月 増減率	対前年同月 増減率		対前月 増減率	対前年同月 増減率		対前月 増減率	対前年同月 増減率		対前月 増減差	対前年同月 増 減 差	
全国(調査産業計・確報値)	285,196	5.1	1.7	266,337	0.6	1.3	245,649	0.3	1.3	18,859	12,404	2,393
高知県(調査産業計)	239,194	4.5	△ 4.9	227,085	0.4	△ 7.4	211,726	△ 0.1	△ 6.0	12,109	9,353	5,861
建設業	271,794	3.0	△ 29.4	266,394	1.2	△ 28.8	229,225	△ 6.4	△ 33.5	5,400	4,801	△ 5,568
製造業	281,967	8.3	23.4	235,208	△ 1.9	11.5	209,096	△ 1.5	8.4	46,759	26,085	29,234
電気・ガス・熱供給・水道業	627,975	33.4	x	452,744	△ 3.6	x	392,064	4.8	x	175,231	174,314	x
情報通信業	304,643	△ 2.5	△ 38.8	304,023	△ 2.5	△ 21.9	274,053	△ 2.6	△ 20.2	620	△ 217	△ 107,483
運輸業, 郵便業	275,764	21.7	15.2	239,706	5.8	0.1	201,086	4.0	△ 2.1	36,058	36,054	36,058
卸売業, 小売業	194,118	△ 0.5	△ 5.8	189,657	△ 1.5	△ 5.8	183,152	△ 1.6	△ 0.3	4,461	1,910	△ 278
金融業, 保険業	322,237	0.6	△ 4.1	321,822	0.7	6.6	301,190	0.0	6.5	415	△ 100	△ 33,555
不動産業, 物品賃貸業	179,191	0.0	△ 14.2	179,191	0.0	△ 12.5	170,259	△ 0.6	△ 11.3	0	0	△ 4,237
学術研究, 専門・技術サービス業	265,973	△ 0.4	△ 11.9	265,923	△ 0.1	△ 11.9	245,251	2.1	△ 13.4	50	△ 760	50
宿泊業, 飲食サービス業	97,407	1.2	△ 8.2	96,030	0.0	△ 9.4	90,510	0.0	△ 8.8	1,377	1,100	1,094
生活関連サービス業, 娯楽業	237,839	13.6	23.1	208,148	△ 0.6	13.1	195,051	△ 0.7	16.4	29,691	29,691	20,503
教育, 学習支援業	319,776	△ 0.6	11.8	319,776	△ 0.6	11.8	307,642	△ 1.0	11.9	0	0	0
医療, 福祉	256,211	3.0	△ 11.0	255,161	2.6	△ 11.3	243,199	3.1	△ 7.3	1,050	984	824
複合サービス業	334,589	27.5	21.9	258,197	△ 1.6	△ 6.0	249,296	△ 2.1	△ 3.8	76,392	76,392	76,358
サービス業(他に分類されないもの)	215,981	4.2	13.4	207,765	0.3	9.8	196,148	0.0	8.2	8,216	8,081	7,117

平成30年11月

- 注) ① 特別に支払われた給与については指数を作成していないため、実数による増減差です。
 ② 「現金給与総額」=「きまって支給する給与」+「特別に支払われた給与」・「きまって支給する給与」=「所定内給与」+「超過労働給与」
 ③ 「-」は該当データの無いものを示し、「x」は標本数が寡少につき秘匿のため公表できないもの。「0」は集計単位未満のデータ量を示す。
 ④ 全国値については、再集計値。
 再集計値: 東京都の「500人以上規模事業所」について抽出調査を行い、その場合に行う必要のある統計的処理である復元を行って再集計した値。

《事業所規模 5人以上》

(2表) 月間実労働時間数および出勤日数

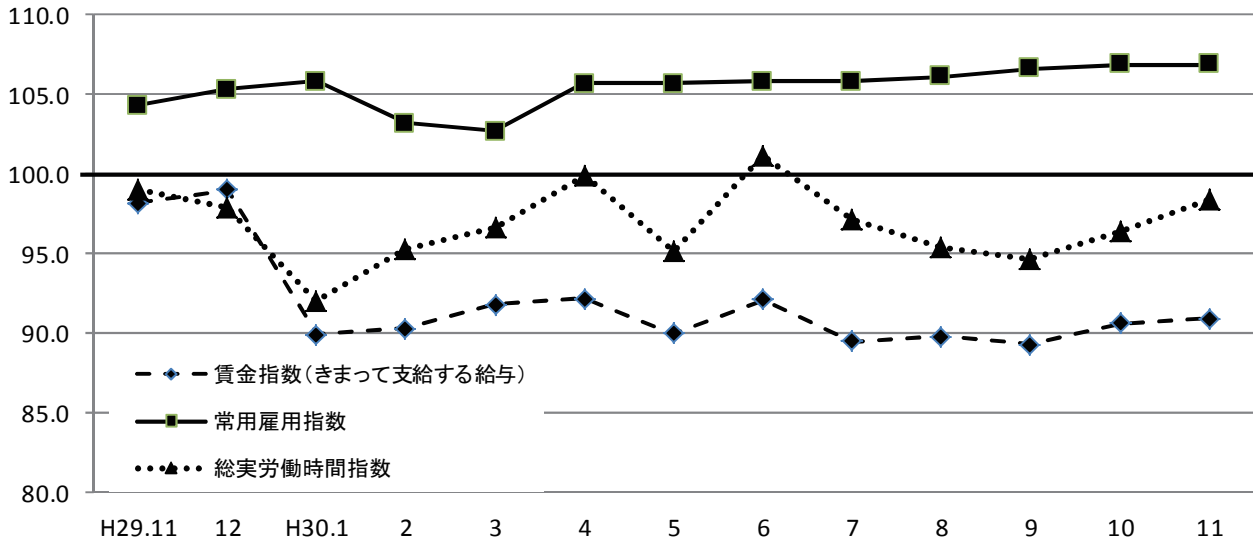
(単位:時間、日、%)

産 業	総実労働時間			所定内労働時間			所定外労働時間			出勤日数		
	対前月 増減率	対前年同月 増減率		対前月 増減率	対前年同月 増減率		対前月 増減率	対前年同月 増減率		対前月 増減差	対前年同月 増減差	
全国(調査産業計・確報値)	147.4	2.4	1.3	136.3	2.5	1.6	11.1	0.9	△ 2.6	19.1	0.5	0.3
高知県(調査産業計)	149.2	2.1	△ 0.6	139.9	1.7	0.0	9.3	9.4	△ 7.9	19.8	0.6	0.3
建設業	193.8	11.6	7.2	170.0	4.1	2.1	23.8	128.8	67.6	23.4	1.6	1.3
製造業	176.4	3.5	10.8	159.6	3.7	7.7	16.8	1.2	52.8	21.4	0.6	0.9
電気・ガス・熱供給・水道業	162.6	△ 4.8	x	147.3	△ 4.5	x	15.3	△ 7.8	x	19.6	△ 0.8	x
情報通信業	165.5	2.2	△ 0.7	150.0	2.9	△ 1.4	15.5	△ 3.7	7.0	20.6	0.6	△ 0.7
運輸業, 郵便業	174.7	0.6	△ 0.3	145.9	△ 0.1	△ 2.6	28.8	4.0	13.4	20.3	1.3	0.6
卸売業, 小売業	144.9	△ 0.5	△ 9.6	140.3	△ 0.5	△ 5.5	4.6	△ 2.1	△ 60.7	20.2	0.4	0.2
金融業, 保険業	164.0	8.3	9.3	154.1	8.4	9.0	9.9	6.5	12.5	20.1	1.4	1.6
不動産業, 物品賃貸業	130.6	△ 1.9	△ 0.1	126.0	△ 2.0	0.7	4.6	2.2	△ 17.9	18.6	△ 0.4	0.1
学術研究, 専門・技術サービス業	161.6	3.1	4.2	150.1	3.3	2.5	11.5	0.0	33.8	20.7	0.7	0.8
宿泊業, 飲食サービス業	95.4	0.5	△ 10.6	90.5	0.1	△ 8.8	4.9	8.9	△ 34.7	15.8	0.2	△ 0.6
生活関連サービス業, 娯楽業	137.0	0.9	△ 2.2	130.9	0.6	2.4	6.1	7.0	△ 50.0	20.0	0.3	0.3
教育, 学習支援業	154.1	△ 0.8	8.3	142.1	△ 0.6	4.9	12.0	△ 3.2	73.8	19.2	△ 0.1	0.5
医療, 福祉	145.9	2.5	2.3	141.7	3.0	3.8	4.2	△ 10.6	△ 32.3	19.5	0.6	0.7
複合サービス業	153.2	6.2	0.5	148.5	6.6	2.8	4.7	△ 4.1	△ 41.2	19.7	1.3	0.4
サービス業(他に分類されないもの)	143.7	△ 0.1	△ 0.4	135.7	△ 0.8	△ 1.9	8.0	14.3	38.0	19.9	0.0	△ 0.6

平成30年11月

- 注) ① 出勤日数については指数を作成していないので、実数による増減差です。
 ② 全国値については、再集計値。
 再集計値: 東京都の「500人以上規模事業所」について抽出調査を行い、その場合に行う必要のある統計的処理である復元を行って再集計した値。

(図1) 賃金・労働時間・常用雇用指数(平成27年平均=100)の変化(事業所規模5人以上)



《 事業所規模 5人以上 》

(3表) 常用労働者数および労働異動率

(単位:人、%、ポイント)

産 業	本調査期間末常用労働者数			労働異動率				
	対前月 増減率	対前年同月 増 減 率	パートタイム 労働者比率	入職率	対前年同月 増 減 差	離職率	対前年同月 増 減 差	
全国(調査産業計・確報値)	50,188,485	△ 0.2	0.7	31.2	1.73	△ 0.03	1.54	△ 0.01
高知県(調査産業計)	227,881	△ 0.1	2.5	28.0	1.66	0.23	1.67	0.15
建設業	14,578	△ 0.6	△ 4.4	2.9	0.29	△ 0.85	0.89	△ 0.53
製造業	23,581	0.4	34.7	17.9	1.24	0.18	0.81	△ 0.91
電気・ガス・熱供給・水道業	1,318	0.4	x	0.5	0.53	x	0.15	x
情報通信業	2,698	△ 1.9	3.1	7.0	0.11	△ 0.57	1.96	1.12
運輸業, 郵便業	10,752	△ 0.7	0.4	25.5	1.31	1.31	2.06	△ 1.51
卸売業, 小売業	44,586	0.0	△ 0.4	37.4	2.29	0.41	1.94	0.38
金融業, 保険業	5,457	△ 0.1	△ 1.5	5.5	0.62	△ 0.17	0.75	△ 0.75
不動産業, 物品賃貸業	2,066	△ 1.3	△ 31.9	53.2	0.00	△ 2.30	1.29	△ 1.94
学術研究, 専門・技術サービス業	3,365	△ 3.0	△ 6.5	6.9	0.00	△ 1.06	3.03	2.95
宿泊業, 飲食サービス業	23,529	0.8	6.0	83.6	5.33	2.80	4.60	1.22
生活関連サービス業, 娯楽業	8,194	0.0	2.3	38.1	2.12	△ 3.55	2.12	0.66
教育, 学習支援業	15,640	0.7	△ 1.8	17.7	0.75	0.65	0.08	0.08
医療, 福祉	56,162	△ 0.5	0.1	16.3	0.98	△ 0.22	1.48	0.33
複合サービス業	4,296	0.3	△ 0.6	4.1	0.30	△ 0.65	0.00	△ 0.15
サービス業(他に分類されないもの)	11,659	0.6	1.0	25.9	1.34	△ 0.67	0.71	0.13

注) ① 労働異動率については指数を作成していないので、実数による増減差です。

平成30年11月

② 全国値については、再集計値。

再集計値: 東京都の「500人以上規模事業所」について抽出調査を行い、その場合に行う必要のある統計的処理である復元を行って再集計した値。

《 事業所規模 5人以上 》

（4表）産業別・就業形態別常用労働者数、月間給与額、労働時間数等

（単位：人、円、日、時間）

就業形態	産業	本調査期間末 労働者数	現金給与 総額	きまって 支給する 給与		特別に 支払われた 給与	出 勤 数	総 労働時間	実 労働時間	所 定 内 労働時間	所 定 外 労働時間
				所定内 給与	超過労働 給与						
一般労働者	調査産業計	164,053	296,560	280,184	260,064	20,120	16,376	21.2	172.0	160.0	12.0
	製造業	19,351	315,534	259,075	229,754	29,321	56,459	21.7	185.5	166.8	18.7
	卸売業，小売業	27,903	256,639	249,513	240,187	9,326	7,126	21.5	172.3	165.8	6.5
	医療，福祉	46,992	282,058	281,047	267,128	13,919	1,011	20.3	156.6	151.9	4.7
パートタイム 労働者	調査産業計	63,828	91,691	90,556	87,440	3,116	1,135	16.2	90.6	88.2	2.4
	製造業	4,230	126,753	124,844	113,572	11,272	1,909	19.9	134.4	126.5	7.9
	卸売業，小売業	16,683	90,116	90,087	88,274	1,813	29	18.0	99.4	97.8	1.6
	医療，福祉	9,170	123,849	122,601	120,664	1,937	1,248	15.5	90.6	89.4	1.2

平成30年11月

統計表: 事業所規模 5人以上

賃金指数(現金給与総額)

区分	調査産業計		建設業		製造業		電気・ガス・熱供給・水道業		情報通信業		運輸業,郵便業		卸売業,小売業		金融業,保険業	
	名目	実質	名目	実質	名目	実質	名目	実質	名目	実質	名目	実質	名目	実質	名目	実質
平成23年平均	94.4	99.0	90.7	95.1	100.7	105.6	99.2	104.0	94.8	99.4	90.6	95.0	86.8	91.0	79.5	83.3
24	93.8	98.2	84.8	88.8	101.7	106.5	93.0	97.4	77.2	80.8	90.0	94.2	81.1	84.9	80.3	84.1
25	92.6	96.9	96.3	100.7	98.0	102.5	75.3	78.8	79.7	83.4	93.9	98.2	82.0	85.8	90.1	94.2
26	95.7	97.0	105.6	107.0	99.7	101.0	93.2	94.4	86.9	88.0	96.4	97.7	83.7	84.8	89.8	91.0
27	100.0	100.0	100.0	100.0	100.0	100.0	100.0	100.0	100.0	100.0	100.0	100.0	100.0	100.0	100.0	100.0
28	98.1	98.2	116.8	116.9	103.8	103.9	x	x	103.6	103.7	102.3	102.4	84.9	85.0	95.8	95.9
29	100.4	99.6	149.9	148.7	104.1	103.3	x	x	98.2	97.4	103.6	102.8	91.7	91.0	89.9	89.2
平成29年11月	83.8	82.6	123.6	121.8	89.3	88.0	90.1	88.8	100.5	99.0	86.8	85.5	77.4	76.3	77.8	76.7
12月	178.3	175.5	231.2	227.6	162.5	159.9	213.7	210.3	170.7	168.0	151.5	149.1	158.0	155.5	168.8	166.1
平成30年1月	76.6	75.4	82.2	80.9	88.0	86.6	80.3	79.0	74.4	73.2	84.3	83.0	79.1	77.9	71.9	70.8
2月	75.5	74.4	83.4	82.2	87.6	86.3	82.0	80.8	73.1	72.0	82.6	81.4	77.8	76.7	70.6	69.6
3月	80.5	79.6	87.2	86.3	93.3	92.3	81.3	80.4	77.4	76.6	88.9	87.9	84.4	83.5	73.1	72.3
4月	78.9	78.1	97.6	96.6	88.3	87.4	83.7	82.9	77.2	76.4	87.1	86.2	81.2	80.4	73.9	73.2
5月	77.1	76.3	77.2	76.4	85.3	84.4	83.2	82.3	64.7	64.0	80.6	79.7	77.8	77.0	71.7	70.9
6月	130.2	128.9	111.7	110.6	141.7	140.3	178.5	176.7	125.8	124.6	106.1	105.0	106.6	105.5	171.6	169.9
7月	93.1	92.1	140.1	138.6	131.5	130.1	118.5	117.2	81.4	80.5	123.4	122.1	94.5	93.5	77.8	77.0
8月	75.8	74.8	81.9	80.8	87.9	86.7	92.3	91.0	66.5	65.6	81.1	80.0	72.1	71.1	75.7	74.7
9月	74.5	73.3	83.4	82.0	89.6	88.1	86.9	85.4	62.7	61.7	79.1	77.8	72.2	71.0	73.9	72.7
10月	76.3	74.8	84.7	83.0	101.8	99.8	90.6	88.8	63.1	61.9	80.6	73.3	71.9	74.2	72.7	72.7
11月	79.7	78.1	87.2	85.5	110.2	108.0	120.9	118.5	61.5	60.3	100.0	98.0	72.9	71.5	74.6	73.1

注) 実質賃金指数算出のための消費者物価指数は「高知市の持家の帰属家賃を除く総合」指数を使用しています。

労働時間指数

区分	調査産業計		建設業		製造業		電気・ガス・熱供給・水道業		情報通信業		運輸業,郵便業		卸売業,小売業		金融業,保険業	
	総実	所定外	総実	所定外	総実	所定外	総実	所定外	総実	所定外	総実	所定外	総実	所定外	総実	所定外
平成23年平均	100.1	90.8	93.8	48.4	88.9	105.9	98.1	65.0	116.0	153.0	95.3	60.8	101.0	84.1	94.9	41.5
24	97.8	81.7	92.3	51.4	88.3	82.6	100.4	54.3	98.6	85.7	87.6	64.9	97.5	85.8	84.9	37.1
25	97.8	84.8	92.2	69.4	87.6	86.5	99.9	42.5	102.5	77.5	92.2	84.7	96.7	88.4	96.5	69.2
26	98.7	85.7	102.1	70.6	95.9	84.3	99.4	77.5	100.3	72.7	93.5	88.3	94.4	84.4	102.1	109.1
27	100.0	100.0	100.0	100.0	100.0	100.0	100.0	100.0	100.0	100.0	100.0	100.0	100.0	100.0	100.0	100.0
28	97.8	100.2	95.9	95.0	88.8	96.9	x	x	99.0	82.3	99.7	109.8	99.9	91.0	99.2	81.2
29	98.4	99.3	96.5	85.6	86.6	91.3	x	x	99.4	73.9	94.0	92.7	106.6	146.7	99.3	74.6
平成29年11月	99.0	100.0	102.6	92.2	86.0	79.1	103.9	122.7	104.5	93.5	91.5	87.9	106.7	148.1	98.9	77.9
12月	97.9	104.0	100.6	87.7	87.8	87.8	99.2	84.7	98.0	71.6	94.9	109.3	106.3	150.6	98.7	68.1
平成30年1月	92.0	92.1	88.6	83.8	77.8	89.9	96.1	76.7	100.4	108.4	87.6	94.8	102.3	168.4	100.3	68.1
2月	95.3	88.1	97.2	90.3	89.8	103.6	96.1	92.7	99.4	109.0	91.0	88.2	102.0	126.6	93.8	51.3
3月	96.6	88.1	99.9	67.5	88.2	100.7	105.0	114.0	106.7	128.4	92.0	101.0	98.7	102.5	99.1	63.7
4月	99.9	94.1	98.9	76.6	92.8	101.4	103.7	110.7	105.1	120.6	93.9	99.7	107.5	130.4	100.9	78.8
5月	95.1	82.2	88.9	80.5	80.7	88.5	101.2	95.3	100.8	96.8	89.1	90.3	97.9	86.1	103.6	77.0
6月	101.1	89.1	99.1	91.6	99.5	110.8	105.6	90.0	102.1	89.7	92.5	96.9	105.7	97.5	106.9	81.4
7月	97.2	85.1	100.0	89.0	93.5	114.4	109.2	140.0	102.6	88.4	92.2	96.5	96.9	60.8	106.1	90.3
8月	95.4	84.2	93.1	109.7	87.1	105.8	105.1	82.7	102.6	92.3	93.1	97.9	97.3	65.8	106.3	82.3
9月	94.6	82.2	95.7	68.8	92.8	121.6	97.4	130.7	101.3	93.5	88.1	88.2	97.9	57.0	101.7	75.2
10月	96.4	84.2	98.6	67.5	92.1	119.4	110.3	110.7	101.5	103.9	90.7	95.8	97.1	59.5	99.8	82.3
11月	98.4	92.1	110.0	154.5	95.3	120.9	105.0	102.0	103.8	100.0	91.2	99.7	96.5	58.2	108.1	87.6

(H27年平均=100)

不動産業, 物品賃貸業		学術研究, 専門・技術サービス業		宿泊業, 飲食サービス業		生活関連サービス業, 娯楽業		教育, 学習支援業		医療, 福祉		複合サービス業		サービス業(他に分類されないもの)		区分
名目	実質	名目	実質	名目	実質	名目	実質	名目	実質	名目	実質	名目	実質	名目	実質	
144.9	151.9	88.8	93.1	104.2	109.2	86.0	90.1	123.3	129.2	91.1	95.5	91.2	95.6	87.4	91.6	平成23年平均
76.5	80.1	86.2	90.3	97.8	102.4	87.0	91.1	125.8	131.7	97.4	102.0	87.9	92.0	86.9	91.0	24
96.4	100.8	88.1	92.2	113.2	118.4	84.0	87.9	101.5	106.2	93.5	97.8	102.3	107.0	94.8	99.2	25
165.2	167.4	105.4	106.8	106.4	107.8	87.9	89.1	96.8	98.1	96.6	97.9	117.4	118.9	92.5	93.7	26
100.0	100.0	100.0	100.0	100.0	100.0	100.0	100.0	100.0	100.0	100.0	100.0	100.0	100.0	100.0	100.0	27
167.4	167.6	91.4	91.5	100.8	100.9	97.7	97.8	92.4	92.5	102.5	102.6	101.7	101.8	100.0	100.1	28
135.1	134.0	92.0	91.3	100.6	99.8	91.9	91.2	97.5	96.7	99.1	98.3	117.0	116.1	97.4	96.6	29
101.9	100.4	68.9	67.9	93.5	92.1	96.5	95.1	72.3	71.2	81.0	79.8	87.4	86.1	87.6	86.3	平成29年11月
219.0	215.6	195.6	192.5	120.4	118.5	113.4	111.6	216.7	213.3	191.1	188.1	265.8	261.6	148.1	145.8	12月
97.9	96.4	58.1	57.2	91.7	90.3	104.6	103.0	76.4	75.2	72.5	71.4	85.2	83.9	91.4	90.0	平成30年1月
91.2	89.9	59.0	58.1	90.7	89.4	103.1	101.6	79.9	78.7	68.7	67.7	86.9	85.6	94.6	93.2	2月
91.7	90.7	60.8	60.1	96.5	95.5	112.7	111.5	80.5	79.6	74.3	73.5	97.2	96.1	98.1	97.0	3月
102.3	101.3	59.3	58.7	102.9	101.9	106.9	105.8	73.2	72.5	69.9	69.2	116.0	114.9	95.3	94.4	4月
94.6	93.6	75.9	75.1	96.9	95.8	104.1	103.0	77.3	76.5	73.0	72.2	104.8	103.7	95.7	94.7	5月
166.3	164.7	116.5	115.3	105.2	104.2	132.0	130.7	199.6	197.6	128.5	127.2	196.8	194.9	157.5	155.9	6月
84.7	83.8	72.7	71.9	101.0	99.9	122.2	120.9	86.5	85.6	75.1	74.3	83.6	82.7	114.7	113.5	7月
85.1	83.9	63.6	62.7	95.9	94.6	103.9	102.5	80.6	79.5	71.0	70.0	83.1	82.0	100.0	98.6	8月
86.6	85.2	59.8	58.8	84.5	83.1	102.0	100.3	80.1	78.8	69.8	68.6	81.6	80.2	96.1	94.5	9月
87.4	85.7	60.9	59.7	84.8	83.1	104.6	102.5	81.3	79.7	70.0	68.6	83.6	82.0	95.3	93.4	10月
87.4	85.7	60.7	59.5	85.8	84.1	118.8	116.5	80.8	79.2	72.1	70.7	106.5	104.4	99.3	97.4	11月

(H27年平均=100)

不動産業, 物品賃貸業		学術研究, 専門・技術サービス業		宿泊業, 飲食サービス業		生活関連サービス業, 娯楽業		教育, 学習支援業		医療, 福祉		複合サービス業		サービス業(他に分類されないもの)		区分
総実	所定外	総実	所定外	総実	所定外	総実	所定外	総実	所定外	総実	所定外	総実	所定外	総実	所定外	
121.4	194.2	103.8	125.3	103.1	72.2	90.2	58.2	113.7	85.6	98.7	106.1	95.8	92.0	107.5	134.7	平成23年平均
108.9	197.7	105.5	149.4	107.3	69.9	86.5	84.5	110.0	88.9	100.5	101.1	101.1	116.1	104.0	115.4	24
114.6	365.9	108.1	116.3	116.9	111.0	79.4	44.5	103.2	43.5	98.4	89.6	98.1	228.3	106.9	163.3	25
125.7	367.8	107.6	182.2	104.3	89.7	84.0	69.4	94.3	56.2	101.0	90.3	102.7	257.7	108.8	120.2	26
100.0	100.0	100.0	100.0	100.0	100.0	100.0	100.0	100.0	100.0	100.0	100.0	100.0	100.0	100.0	100.0	27
114.6	280.3	106.2	125.1	99.7	153.0	90.1	101.8	99.0	41.5	97.7	94.4	99.8	131.5	99.7	134.4	28
104.5	155.2	100.8	96.7	95.6	104.0	80.9	97.4	100.8	61.8	99.0	93.7	106.6	144.5	101.2	93.5	29
98.3	116.7	101.1	90.5	91.5	97.4	88.2	145.2	105.1	86.3	98.5	88.6	103.4	156.9	107.7	90.6	平成29年11月
99.4	122.9	99.3	90.5	90.8	71.4	81.6	104.8	99.1	87.5	97.6	104.3	109.1	186.3	98.7	85.9	12月
91.8	120.8	87.0	108.4	88.3	75.3	83.7	56.0	93.5	108.8	94.1	50.0	97.8	98.0	95.5	87.5	平成30年1月
93.2	87.5	100.1	145.3	86.5	61.0	83.8	53.6	103.3	138.8	96.6	55.7	97.7	107.8	101.1	103.1	2月
95.6	102.1	104.4	150.5	94.0	76.6	85.3	65.5	105.7	152.5	98.4	55.7	103.5	135.3	105.3	115.6	3月
101.9	89.6	101.3	117.9	98.8	83.1	87.7	60.7	112.1	165.0	97.8	57.1	103.9	135.3	103.1	96.9	4月
94.7	89.6	94.9	96.8	94.7	63.6	84.9	51.2	107.5	152.5	99.2	60.0	106.4	152.9	104.2	100.0	5月
98.1	79.2	106.1	89.5	92.0	70.1	82.4	40.5	112.7	155.0	102.3	64.3	107.5	107.8	108.6	103.1	6月
98.2	83.3	102.0	132.6	86.8	62.3	86.5	46.4	110.2	151.3	98.3	62.9	100.8	76.5	108.0	129.7	7月
95.3	81.3	97.8	98.9	90.1	74.0	85.3	45.2	89.1	117.5	100.9	62.9	103.9	68.6	107.0	120.3	8月
94.8	108.3	97.3	114.7	81.2	61.0	84.4	48.8	103.0	165.0	96.8	61.4	93.4	80.4	102.1	129.7	9月
100.1	93.8	102.2	121.1	81.4	58.4	85.5	67.9	114.7	155.0	98.3	67.1	97.8	96.1	107.4	109.4	10月
98.2	95.8	105.3	121.1	81.8	63.6	86.3	72.6	113.8	150.0	100.8	60.0	103.9	92.2	107.3	125.0	11月

事業所規模 5人以上 続き

賃金指数(きまって支給する給与)

区分	調査産業計	建設業	製造業	電気・ガス・熱供給・水道業	情報通信業	運輸業,郵便業	卸売業,小売業	金融業,保険業
平成23年平均	95.7	87.2	102.9	86.6	95.8	86.4	90.3	89.3
24	94.8	88.4	103.2	82.7	80.5	85.1	85.2	91.4
25	94.0	98.0	98.5	72.4	82.2	90.7	84.6	100.4
26	95.6	102.1	96.3	99.0	84.4	90.6	85.1	99.4
27	100.0	100.0	100.0	100.0	100.0	100.0	100.0	100.0
28	98.5	111.8	101.4	x	101.6	100.3	88.0	95.4
29	99.6	129.8	99.9	x	97.9	98.8	93.1	92.9
平成29年11月	98.2	133.9	96.0	108.3	97.9	92.5	91.9	92.4
12月	99.0	127.1	102.7	99.5	97.2	100.2	91.5	92.9
平成30年1月	89.9	90.5	97.0	96.4	91.2	89.8	95.7	94.8
2月	90.3	92.1	100.1	96.0	90.9	87.9	94.1	92.9
3月	91.8	96.8	100.3	96.8	90.7	89.7	92.2	95.1
4月	92.2	95.1	102.7	100.4	92.0	92.6	96.7	96.2
5月	90.0	85.6	99.1	99.1	80.3	85.8	92.6	94.4
6月	92.1	95.7	103.8	98.2	76.3	88.0	93.9	94.6
7月	89.5	92.3	102.8	101.6	77.7	85.7	85.0	97.6
8月	89.8	87.9	100.7	108.4	77.2	86.4	87.4	99.9
9月	89.3	93.0	103.5	102.9	76.6	84.2	87.7	96.3
10月	90.6	94.3	109.0	108.8	78.4	87.5	87.9	97.8
11月	90.9	95.4	107.0	104.9	76.5	92.6	86.6	98.5

常用雇用指数

区分	調査産業計	建設業	製造業	電気・ガス・熱供給・水道業	情報通信業	運輸業,郵便業	卸売業,小売業	金融業,保険業
平成23年平均	97.5	100.1	121.8	217.6	121.0	126.9	97.4	124.4
24	99.8	96.6	127.1	221.1	116.8	113.6	98.0	116.0
25	100.5	94.6	131.7	237.4	109.8	106.2	98.2	109.2
26	100.6	97.4	122.4	165.4	102.4	101.7	100.2	100.8
27	100.0	100.0	100.0	100.0	100.0	100.0	100.0	100.0
28	102.0	104.4	105.8	x	100.2	103.1	101.8	95.1
29	104.2	107.6	108.5	x	100.3	106.6	104.6	91.8
平成29年11月	104.3	109.5	102.2	170.8	99.6	106.2	105.1	90.8
12月	105.3	109.1	110.4	170.4	100.1	106.8	105.4	90.7
平成30年1月	105.8	106.3	126.0	228.2	97.4	106.3	105.1	89.5
2月	103.2	76.3	126.2	231.2	97.4	106.0	105.2	89.5
3月	102.7	75.7	127.8	229.6	97.4	106.0	104.4	89.3
4月	105.7	104.8	129.6	234.3	100.9	107.3	104.5	91.6
5月	105.7	106.4	130.2	233.1	103.3	106.7	105.1	90.9
6月	105.8	106.6	127.9	233.4	102.9	106.0	104.5	91.5
7月	105.8	106.0	133.4	233.4	104.2	105.3	103.8	91.3
8月	106.1	106.3	133.1	230.3	103.3	105.1	104.3	91.5
9月	106.6	105.0	133.1	230.0	104.5	106.5	104.2	90.0
10月	106.9	105.3	137.1	227.6	104.6	107.4	104.7	89.5
11月	106.9	104.7	137.7	228.4	102.7	106.6	104.7	89.4

(H27年平均 = 100)

不動産業, 物品 賃貸業	学術研究, 専門・ 技術サービス業	宿泊業, 飲食 サービス業	生活関連サービ ス業, 娯楽業	教育, 学習支援 業	医療, 福祉	複合サービス業	サービス業(他 に分類されない もの)	区 分
150.7	95.6	102.9	85.9	125.9	91.5	97.3	91.4	平成23年平均
84.6	93.5	99.0	86.4	121.5	96.7	89.2	91.4	24
100.3	96.7	113.4	87.4	98.8	93.9	99.5	99.4	25
145.9	105.0	103.2	90.7	94.4	97.5	108.5	101.7	26
100.0	100.0	100.0	100.0	100.0	100.0	100.0	100.0	27
151.4	97.0	101.0	97.2	96.0	101.5	98.7	103.5	28
123.4	95.5	100.0	92.4	98.5	99.7	112.3	101.9	29
117.7	92.1	96.2	98.3	95.2	98.0	109.1	102.5	平成29年11月
116.5	91.0	96.5	93.3	97.0	100.5	118.2	98.8	12月
115.2	77.7	93.8	111.7	100.6	83.0	106.3	106.1	平成30年1月
105.8	78.4	93.3	110.2	105.2	83.0	108.3	111.3	2月
106.6	81.1	99.4	116.0	103.2	85.6	111.2	113.5	3月
119.3	79.1	104.0	114.3	96.4	83.9	112.9	109.7	4月
111.3	78.3	99.6	111.4	101.9	84.4	107.9	110.4	5月
113.6	79.9	97.9	108.1	106.0	85.6	107.1	114.4	6月
96.5	79.6	92.7	110.9	105.8	84.7	103.4	112.2	7月
100.4	81.2	93.5	111.0	105.5	85.4	102.8	113.8	8月
102.1	79.7	86.8	109.0	105.5	84.2	100.8	113.1	9月
103.0	81.2	87.2	111.9	107.1	84.7	104.3	112.1	10月
103.0	81.1	87.2	111.2	106.4	86.9	102.6	112.5	11月

(H27年平均 = 100)

不動産業, 物品 賃貸業	学術研究, 専門・ 技術サービス業	宿泊業, 飲食 サービス業	生活関連サービ ス業, 娯楽業	教育, 学習支援 業	医療, 福祉	複合サービス業	サービス業(他 に分類されない もの)	区 分
76.0	130.5	89.3	95.0	100.4	82.4	72.5	100.1	平成23年平均
82.0	122.6	93.7	96.8	100.6	90.2	71.6	103.0	24
87.7	115.7	93.9	102.3	96.7	93.8	70.9	106.0	25
85.8	107.6	94.8	100.2	96.3	98.8	69.2	102.9	26
100.0	100.0	100.0	100.0	100.0	100.0	100.0	100.0	27
101.0	96.4	111.1	102.1	102.2	99.4	92.1	101.8	28
97.4	94.3	120.7	104.6	99.0	99.3	98.6	109.0	29
94.1	93.5	122.5	109.0	98.8	100.1	99.1	109.9	平成29年11月
93.7	92.8	126.9	107.6	98.8	99.7	100.2	110.9	12月
68.2	92.6	125.4	105.4	98.2	100.4	99.7	111.2	平成30年1月
68.1	92.5	118.2	107.4	98.1	99.9	100.0	111.2	2月
67.3	91.7	114.7	108.1	96.7	100.2	99.6	110.7	3月
71.0	91.3	118.6	111.4	97.3	101.2	99.4	110.2	4月
70.1	90.7	119.5	108.2	97.0	100.4	99.2	110.8	5月
69.2	91.9	120.5	114.0	96.9	100.7	99.1	111.6	6月
66.7	90.3	122.9	111.4	97.5	100.1	99.7	107.5	7月
66.7	91.5	127.2	111.3	96.6	99.6	98.9	109.1	8月
65.9	92.4	127.1	113.4	96.7	101.0	99.1	110.2	9月
64.9	90.2	128.8	111.5	96.3	100.7	98.2	110.3	10月
64.1	87.4	129.8	111.5	97.0	100.2	98.5	111.0	11月

【事業所規模 30人以上】

1. 賃金の動き(1表参照)

		対前月比(差)	対前年同月比(差)
現金給与総額	269,012 円	8.2 %	△ 0.8 %
きまって支給する給与	252,286 円	1.9 %	△ 4.8 %
特別に支払われた給与	16,726 円	15,680 円	10,365 円

2. 労働時間の動き(2表参照)

		対前月比(差)	対前年同月比(差)
出勤日数	20.0 日	0.8 日	0.8 日
総実労働時間	155.4 時間	3.9 %	5.0 %
所定外労働時間	10.8 時間	17.4 %	10.2 %

3. 雇用の動き(3表参照)

常用労働者数	118,570 人	△ 0.2 %	3.0 %
パート労働者比率	20.8 %	△ 0.3 pt	△ 1.5 pt
労働異動率			
入職率	1.22 %		0.20 pt
離職率	1.40 %		0.08 pt

【事業所規模 30人以上】

(1表) 月間現金給与と額

産 業	(単位:円、%)											
	現金給与総額			きまって支給する給与			所定内給与			特別に支払われた給与		
	対前月 増減率	対前年同月 増減率		対前月 増減率	対前年同月 増減率		対前月 増減率	対前年同月 増減率		対前月 増減率	対前年同月 増減率	
全国(調査産業計・確報値)	323,513	6.2	1.8	298,748	0.8	1.4	272,235	0.5	1.3	24,765	16,697	3,646
高知県(調査産業計)	269,012	8.2	△ 0.8	252,286	1.9	△ 4.8	232,713	1.1	△ 3.5	16,726	15,680	10,365
建設業	x	x	x	x	x	x	x	x	x	x	x	x
製造業	325,936	29.4	27.1	252,274	0.9	8.5	227,438	1.6	9.6	73,662	71,671	49,822
電気・ガス・熱供給・水道業	x	x	x	x	x	x	x	x	x	x	x	x
情報通信業	328,869	△ 2.2	△ 38.8	327,958	△ 2.1	△ 22.2	295,113	△ 2.0	△ 22.7	911	△ 326	△ 115,137
運輸業、郵便業	305,088	22.8	16.5	269,002	8.3	2.7	226,973	6.6	3.4	36,086	36,080	36,086
卸売業、小売業	195,654	△ 3.0	10.0	195,628	△ 0.9	10.0	187,001	△ 1.2	11.3	26	△ 4,254	26
金融業、保険業	305,950	0.6	△ 22.7	304,855	0.7	△ 1.1	294,797	0.6	0.3	1,095	△ 261	△ 86,161
不動産業、物品賃貸業	175,034	2.3	x	175,034	2.3	x	158,665	1.5	x	0	0	x
学術研究、専門・技術サービス業	319,429	△ 5.1	△ 8.4	319,305	△ 4.5	△ 8.4	282,814	△ 3.3	△ 12.4	124	△ 1,941	124
宿泊業、飲食サービス業	131,999	0.2	△ 4.7	131,930	0.4	△ 4.8	120,423	0.8	△ 2.3	69	△ 223	69
生活関連サービス業、娯楽業	220,071	7.6	15.4	195,004	△ 4.6	2.1	183,027	△ 5.2	1.6	25,067	25,067	25,067
教育、学習支援業	321,531	△ 0.7	8.8	321,531	△ 0.7	8.8	310,622	△ 0.8	7.6	0	0	0
医療、福祉	285,465	3.8	△ 12.3	285,370	3.8	△ 12.4	270,468	4.4	△ 7.6	95	4	66
複合サービス業	390,689	47.7	51.7	258,158	△ 2.4	0.4	250,214	△ 2.9	3.2	132,531	132,531	132,460
サービス業(他に分類されないもの)	189,395	2.0	17.9	185,773	0.2	15.7	174,452	0.2	15.7	3,622	3,385	3,622

注) ① 特別に支払われた給与については指数を作成していませんので、実数による増減差です。
 ② 「現金給与総額」=「きまって支給する給与」+「特別に支払われた給与」+「きまって支給する給与」+「所定内給与」+「超過労働給与」
 ③ 「x」は該当データの値が0を示し、「f.x」は標本数が稀少につき秘匿のため公表できないもの、「0」は集計単位未満のデータ量を示す。
 ④ 全国値については、再集計値。
 再集計値:東京都の「500人以上規模事業所」について抽出調査を行い、その場合に行う必要のある統計的処理である復元を行って再集計した値。

平成30年11月

【事業所規模 30人以上】

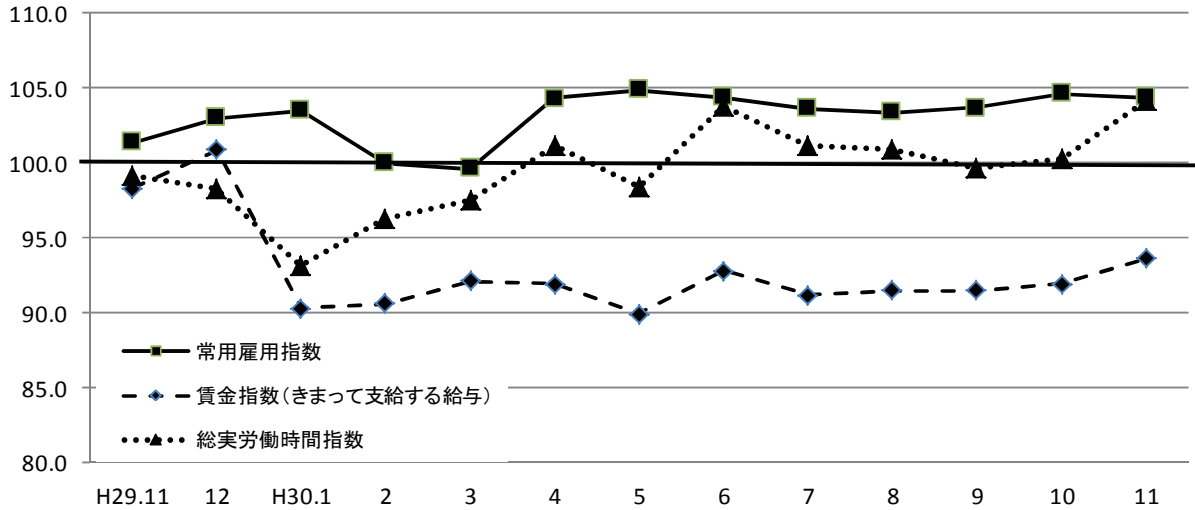
(2表) 月間実労働時間数および出勤日数

産 業	(単位:時間、日、%)											
	総実労働時間			所定内労働時間			所定外労働時間			出勤日数		
	対前月 増減率	対前年同月 増減率		対前月 増減率	対前年同月 増減率		対前月 増減率	対前年同月 増減率		対前月 増減率	対前年同月 増減率	
全国(調査産業計・確報値)	153.6	2.1	1.8	140.5	2.3	2.1	13.1	0.8	△ 0.7	19.4	0.4	0.4
高知県(調査産業計)	155.4	3.9	5.0	144.6	3.1	4.8	10.8	17.4	10.2	20.0	0.8	0.8
建設業	x	x	x	x	x	x	x	x	x	x	x	x
製造業	173.2	3.9	3.1	159.0	4.5	2.8	14.2	△ 2.7	6.7	21.2	0.8	0.3
電気・ガス・熱供給・水道業	x	x	x	x	x	x	x	x	x	x	x	x
情報通信業	161.9	1.8	△ 0.8	145.6	2.5	△ 1.5	16.3	△ 4.1	5.8	19.9	0.5	△ 1.7
運輸業、郵便業	186.6	2.5	△ 1.2	156.8	1.8	△ 3.0	29.8	6.8	9.5	21.1	2.0	0.6
卸売業、小売業	145.5	△ 0.2	0.9	138.9	△ 0.5	1.0	6.6	6.5	△ 1.5	19.8	0.0	0.3
金融業、保険業	154.9	6.7	7.3	149.6	7.2	8.7	5.3	△ 7.0	△ 22.1	19.9	1.2	1.5
不動産業、物品賃貸業	146.2	0.1	x	137.3	△ 0.4	x	8.9	9.9	x	19.4	0.3	x
学術研究、専門・技術サービス業	162.8	△ 1.3	7.0	147.3	△ 1.0	4.3	15.5	△ 4.3	42.2	19.7	△ 0.2	1.0
宿泊業、飲食サービス業	121.0	1.6	△ 7.6	111.5	1.1	△ 4.0	9.5	8.0	△ 35.4	17.9	0.1	△ 0.9
生活関連サービス業、娯楽業	129.1	1.1	△ 4.4	122.5	0.7	△ 4.3	6.6	8.2	△ 5.8	18.9	0.8	△ 0.6
教育、学習支援業	137.6	△ 2.7	16.2	133.3	△ 2.8	15.4	4.3	2.4	53.5	17.8	△ 0.5	2.0
医療、福祉	152.6	4.2	4.8	147.8	4.7	6.9	4.8	△ 9.4	△ 35.2	20.0	1.0	1.4
複合サービス業	158.9	9.9	7.1	154.1	10.2	10.6	4.8	0.0	△ 46.7	20.5	2.0	1.3
サービス業(他に分類されないもの)	139.5	△ 0.1	15.7	130.6	△ 1.0	15.7	8.9	15.6	17.0	19.8	0.0	0.5

注) ① 出勤日数については指数を作成していませんので、実数による増減差です。
 ② 全国値については、再集計値。
 再集計値:東京都の「500人以上規模事業所」について抽出調査を行い、その場合に行う必要のある統計的処理である復元を行って再集計した値。

平成30年11月

(図1)賃金・労働時間・常用雇用指数(平成27年平均=100)の変化(事業所規模30人以上)



《 事業所規模 30人以上 》

(3表) 常用労働者数および労働異動率

(単位:人、%、ポイント)

産 業	本調査期間末常用労働者数				労働異動率			
	対前月増減率	対前年同月増減率	パートタイム労働者比率	入職率	対前年同月増減差	離職率	対前年同月増減差	
全国(調査産業計・確報値)	29,256,739	△ 0.7	0.1	25.2	1.40	0.00	1.31	0.03
高知県(調査産業計)	118,570	△ 0.2	3.0	20.8	1.22	0.20	1.40	0.08
建設業	x	x	x	x	x	x	x	x
製造業	14,685	0.4	42.0	10.9	1.17	0.25	0.76	△ 0.75
電気・ガス・熱供給・水道業	x	x	x	x	x	x	x	x
情報通信業	1,849	△ 0.6	1.6	8.2	0.16	0.02	0.81	0.52
運輸業, 郵便業	6,471	△ 0.2	4.8	17.5	1.42	1.42	1.66	1.52
卸売業, 小売業	18,616	0.0	0.6	37.2	1.85	0.33	1.83	0.86
金融業, 保険業	2,067	△ 0.3	△ 1.0	6.3	0.96	0.67	1.30	△ 0.12
不動産業, 物品賃貸業	821	△ 3.2	x	46.0	0.00	x	3.18	x
学術研究, 専門・技術サービス業	1,374	△ 0.3	△ 9.1	11.2	0.00	△ 0.53	0.29	0.13
宿泊業, 飲食サービス業	6,168	1.1	△ 2.6	67.6	3.21	1.80	2.26	△ 2.56
生活関連サービス業, 娯楽業	3,255	0.0	0.5	41.9	1.97	0.45	1.97	0.74
教育, 学習支援業	8,788	0.5	△ 3.2	22.5	0.63	0.47	0.15	0.15
医療, 福祉	40,492	△ 0.9	△ 0.1	10.8	0.92	△ 0.22	1.78	0.36
複合サービス業	2,479	0.5	△ 1.0	2.1	0.53	0.20	0.00	△ 0.33
サービス業(他に分類されないもの)	6,653	0.5	5.5	34.4	1.72	0.61	1.24	0.02

注) ① 労働異動率については指数を作成していないので、実数による増減差です。

平成30年11月

② 全国値については、再集計値。

再集計値: 東京都の「500人以上規模事業所」について抽出調査を行い、その場合に行う必要のある統計的処理である復元を行って再集計した値。

《 事業所規模 30人以上 》

(4表) 産業別・就業形態別常用労働者数、月間給与額、労働時間数等

(単位:人、円、日、時間)

就業形態	産 業	本調査期間末労働者数	現金給与総額	きまって支給する給与			特別に支払われた給与	出勤日数	総労働時間	実所定内労働時間	所定外労働時間
				所定内給与	超過労働給与						
一般労働者	調査産業計	93,865	312,486	291,450	267,660	23,790	21,036	21.0	170.8	157.9	12.9
	製造業	13,090	350,081	268,040	240,579	27,461	82,041	21.5	178.7	163.1	15.6
	卸売業, 小売業	11,686	251,009	251,009	239,432	11,577	0	21.1	166.8	158.2	8.6
	医療, 福祉	36,112	301,366	301,271	284,865	16,406	95	20.3	158.6	153.4	5.2
パートタイム労働者	調査産業計	24,705	104,020	103,651	100,083	3,568	369	16.4	97.1	94.1	3.0
	製造業	1,595	128,100	123,089	119,762	3,327	5,011	19.2	128.4	125.6	2.8
	卸売業, 小売業	6,930	103,373	103,305	99,597	3,708	68	17.7	109.8	106.6	3.2
	医療, 福祉	4,380	155,830	155,735	153,094	2,641	95	17.0	103.3	102.1	1.2

平成30年11月

統計表: 事業所規模 30人以上

賃金指数(現金給与総額)

区分	調査産業計		建設業		製造業		電気・ガス・熱供給・水道業		情報通信業		運輸業・郵便業		卸売業・小売業		金融業・保険業	
	名目	実質	名目	実質	名目	実質	名目	実質	名目	実質	名目	実質	名目	実質	名目	実質
平成23年平均	98.9	103.7	103.3	108.3	104.5	109.5	x	x	110.5	115.8	99.3	104.1	104.3	109.3	76.6	80.3
24	99.8	104.5	93.8	98.2	98.1	102.7	94.6	99.1	99.3	104.0	91.2	95.5	109.9	115.1	69.5	72.8
25	96.8	101.3	95.5	99.9	95.0	99.4	87.8	91.8	98.3	102.8	89.7	93.8	105.2	110.0	70.3	73.5
26	95.7	97.0	100.4	101.7	96.4	97.7	x	x	101.9	103.2	88.1	89.3	102.2	103.5	72.6	73.6
27	100.0	100.0	100.0	100.0	100.0	100.0	100.0	100.0	100.0	100.0		100.0	100.0	100.0	100.0	100.0
28	98.7	98.8	x	x	101.3	101.4	x	x	99.8	99.9	99.2	99.3	103.0	103.1	87.6	87.7
29	98.6	97.8	x	x	105.9	105.1	x	x	100.2	99.4	93.9	93.2	105.0	104.2	81.1	80.5
平成29年11月	83.3	82.1	x	x	91.4	90.0	x	x	107.4	105.8	87.4	86.1	86.1	84.8	76.8	75.7
12月	183.5	180.6	x	x	166.6	164.0	x	x	195.3	192.2	146.1	143.8	181.7	178.8	120.3	118.4
平成30年1月	77.4	76.2	x	x	89.3	87.9	x	x	81.9	80.6	83.9	82.6	92.2	90.7	61.9	60.9
2月	75.2	74.1	x	x	86.0	84.7	x	x	82.4	81.2	81.9	80.7	92.3	90.9	59.0	58.1
3月	80.8	79.9	x	x	95.3	94.3	x	x	87.1	86.2	86.9	86.0	96.1	95.1	63.1	62.4
4月	77.4	76.6	x	x	87.2	86.3	x	x	82.7	81.9	85.1	84.3	98.2	97.2	63.8	63.2
5月	76.7	75.9	x	x	84.8	83.9	x	x	71.0	70.2	80.0	79.1	92.5	91.5	60.3	59.6
6月	137.1	135.7	x	x	164.3	162.7	x	x	145.6	144.2	114.2	113.1	117.5	116.3	132.3	131.0
7月	95.0	94.0	x	x	122.1	120.8	x	x	90.0	89.0	117.9	116.6	131.2	129.8	67.1	66.4
8月	76.1	75.0	x	x	87.7	86.5	x	x	66.4	65.5	83.2	82.1	96.2	94.9	61.5	60.7
9月	76.1	74.8	x	x	88.3	86.8	x	x	68.3	67.2	82.5	81.1	94.7	93.1	60.4	59.4
10月	76.4	74.9	x	x	89.8	88.0	x	x	67.2	65.9		81.3	97.7	95.8	59.0	57.8
11月	82.6	81.0	x	x	116.2	113.9	x	x	65.7	64.4	101.8	99.8	94.7	92.8	59.4	58.2

注) 実質賃金指数算出のための消費者物価指数は「高知市の持家の帰属家賃を除く総合」指数を使用しています。

労働時間指数

区分	調査産業計		建設業		製造業		電気・ガス・熱供給・水道業		情報通信業		運輸業・郵便業		卸売業・小売業		金融業・保険業	
	総実	所定外	総実	所定外	総実	所定外	総実	所定外	総実	所定外	総実	所定外	総実	所定外	総実	所定外
平成23年平均	103.4	96.5	98.6	80.6	100.4	93.1	x	x	129.2	248.4	99.8	75.0	102.1	87.0	90.4	35.6
24	103.2	93.5	98.8	82.3	99.4	91.8	100.4	51.4	114.4	177.0	94.5	69.2	104.1	95.3	94.2	51.3
25	101.4	88.6	100.1	92.5	98.7	92.2	98.5	54.1	109.8	155.4	92.1	78.2	103.3	97.7	93.9	72.9
26	100.2	90.2	104.1	116.7	97.3	89.6	x	x	103.0	117.5	93.4	88.3	101.8	93.2	96.2	87.0
27	100.0	100.0	100.0	100.0	100.0	100.0	100.0	100.0	100.0	100.0	100.0	100.0	100.0	100.0	100.0	100.0
28	99.2	93.3	x	x	97.4	87.4	x	x	100.2	107.4	97.1	89.2	99.7	105.5	100.9	92.9
29	98.4	86.0	x	x	97.7	86.2	x	x	99.6	106.6	93.1	60.4	98.9	104.0	98.5	62.5
平成29年11月	99.2	88.3	x	x	100.2	84.7	x	x	104.8	145.3	99.0	73.5	97.5	87.0	96.3	56.2
12月	98.3	94.6	x	x	99.0	87.9	x	x	96.7	106.6	100.2	88.6	96.9	98.7	98.1	52.1
平成30年1月	93.2	75.7	x	x	85.6	77.1	x	x	98.4	162.3	88.6	71.4	98.0	105.2	96.4	49.6
2月	96.3	70.3	x	x	100.4	94.9	x	x	96.4	167.9	96.3	71.9	95.3	84.4	90.5	36.4
3月	97.5	78.4	x	x	97.1	94.9	x	x	108.5	172.6	96.1	86.5	91.6	84.4	97.1	43.0
4月	101.1	84.7	x	x	103.2	98.1	x	x	104.7	173.6	100.5	85.7	102.5	105.2	98.9	51.2
5月	98.4	82.9	x	x	91.2	86.6	x	x	101.7	142.5	94.7	78.1	97.6	88.3	99.4	52.1
6月	103.8	85.6	x	x	113.0	104.5	x	x	99.4	120.8	98.4	82.4	98.9	79.2	102.3	52.1
7月	101.2	88.3	x	x	101.4	96.8	x	x	102.4	134.0	96.1	78.4	100.1	89.6	101.3	46.3
8月	100.9	93.7	x	x	94.8	90.4	x	x	101.9	144.3	98.5	86.2	101.0	102.6	98.1	44.6
9月	99.7	83.8	x	x	103.5	108.9	x	x	99.0	142.5	94.9	72.2	99.5	77.9	95.8	43.0
10月	100.3	82.9	x	x	99.4	93.0	x	x	102.2	160.4	95.4	75.4	98.6	80.5	96.9	47.1
11月	104.2	97.3	x	x	103.3	90.4	x	x	104.0	153.8	97.8	80.5	98.4	85.7	103.3	43.8

(H27年平均 = 100)

不動産業、物品賃貸業		学術研究、専門・技術サービス業		宿泊業、飲食サービス業		生活関連サービス業、娯楽業		教育、学習支援業		医療、福祉		複合サービス業		サービス業(他に分類されないもの)		区分
名目	実質	名目	実質	名目	実質	名目	実質	名目	実質	名目	実質	名目	実質	名目	実質	
148.3	155.5	95.5	100.1	111.2	116.6	76.1	79.8	132.5	138.9	89.5	93.8	93.9	98.4	114.2	119.7	平成23年平均
x	x	101.7	106.5	97.2	101.8	71.5	74.9	134.6	140.9	95.7	100.2	96.1	100.6	114.7	120.1	24
x	x	97.7	102.2	97.3	101.8	88.8	92.9	112.8	118.0	94.9	99.3	x	x	109.3	114.3	25
x	x	107.7	109.1	96.9	98.2	99.4	100.7	97.9	99.2	94.2	95.4	x	x	99.6	100.9	26
100.0	100.0	100.0	100.0	100.0	100.0	100.0	100.0	100.0	100.0	100.0	100.0	100.0	100.0	100.0	100.0	27
92.6	92.7	104.2	104.3	105.1	105.2	99.6	99.7	91.2	91.3	99.5	99.6	107.4	107.5	106.7	106.8	28
x	x	102.4	101.6	111.4	110.5	103.2	102.4	102.0	101.2	97.3	96.5	104.8	104.0	109.2	108.3	29
x	x	77.6	76.5	104.5	103.0	98.2	96.7	78.1	76.9	80.2	79.0	77.3	76.2	97.8	96.4	平成29年11月
x	x	224.5	221.0	149.8	147.4	147.3	145.0	249.3	245.4	194.0	190.9	237.4	233.7	158.2	155.7	12月
x	x	68.0	66.9	102.7	101.1	105.8	104.1	81.1	79.8	71.3	70.2	75.0	73.8	105.6	103.9	平成30年1月
77.3	76.2	70.0	69.0	98.4	96.9	107.8	106.2	83.4	82.2	66.6	65.6	75.5	74.4	111.5	109.9	2月
79.2	78.3	74.3	73.5	102.2	101.1	117.1	115.8	87.2	86.3	72.8	72.0	87.5	86.5	114.5	113.3	3月
78.2	77.4	71.6	70.9	103.8	102.8	108.6	107.5	73.0	72.3	67.2	66.5	124.0	122.8	114.1	113.0	4月
77.3	76.5	71.2	70.4	102.2	101.1	98.9	97.8	81.0	80.1	71.5	70.7	107.3	106.1	107.9	106.7	5月
137.4	136.0	199.5	197.5	130.0	128.7	149.4	147.9	210.3	208.2	128.6	127.3	143.5	142.1	176.8	175.0	6月
79.7	78.8	72.9	72.1	103.4	102.3	126.5	125.1	84.2	83.3	72.5	71.7	77.3	76.5	129.9	128.5	7月
79.5	78.4	75.7	74.7	101.5	100.1	100.2	98.8	84.2	83.0	68.7	67.8	78.9	77.8	110.1	108.6	8月
82.9	81.5	73.2	72.0	99.2	97.5	98.3	96.7	84.1	82.7	68.4	67.3	77.6	76.3	113.0	111.1	9月
81.6	80.0	74.9	73.4	99.3	97.4	105.3	103.2	85.5	83.8	67.7	66.4	79.4	77.8	113.0	110.8	10月
83.4	81.8	71.1	69.7	99.6	97.6	113.3	111.1	85.0	83.3	70.3	68.9	117.3	115.0	115.3	113.0	11月

(H27年平均 = 100)

不動産業、物品賃貸業		学術研究、専門・技術サービス業		宿泊業、飲食サービス業		生活関連サービス業、娯楽業		教育、学習支援業		医療、福祉		複合サービス業		サービス業(他に分類されないもの)		区分
総実	所定外	総実	所定外	総実	所定外	総実	所定外	総実	所定外	総実	所定外	総実	所定外	総実	所定外	
104.1	35.7	99.1	67.0	111.6	46.5	84.9	60.3	126.4	186.3	100.3	102.8	95.2	64.0	111.5	137.5	平成23年平均
x	x	98.1	78.7	108.7	55.7	83.5	59.3	121.3	209.0	102.4	104.8	102.6	78.1	112.4	130.7	24
x	x	98.6	101.0	109.8	81.5	95.5	87.8	107.1	73.8	101.2	95.1	x	x	111.5	129.0	25
x	x	100.5	136.7	107.8	92.7	100.2	94.3	94.9	73.1	101.7	94.7	x	x	107.1	106.2	26
100.0	100.0	100.0	100.0	100.0	100.0	100.0	100.0	100.0	100.0	100.0	100.0	100.0	100.0	100.0	100.0	27
97.5	94.4	99.8	93.6	106.2	134.1	95.8	85.6	102.1	102.7	98.5	89.2	99.2	117.0	102.0	98.8	28
x	x	100.9	94.5	113.7	170.1	96.4	73.4	97.0	84.0	98.5	92.4	102.9	98.5	98.9	97.7	29
x	x	99.7	90.1	114.7	181.5	99.9	82.4	94.9	75.7	98.8	88.1	98.9	112.5	101.8	122.6	平成29年11月
x	x	95.0	76.0	116.1	174.1	98.2	78.8	92.8	91.9	98.0	107.1	104.4	117.5	99.8	101.6	12月
x	x	89.4	93.4	111.3	129.6	94.1	60.0	90.0	64.9	94.0	44.0	94.1	35.0	104.9	114.5	平成30年1月
87.9	148.2	94.6	110.7	103.7	109.9	98.3	76.5	91.8	73.0	97.7	47.6	94.7	42.5	109.5	127.4	2月
89.8	176.8	105.6	147.1	109.4	144.4	93.0	84.7	101.8	83.8	99.1	51.2	97.7	71.3	114.5	137.1	3月
93.3	150.0	98.4	122.3	111.9	151.9	101.8	87.1	101.7	91.9	98.0	51.2	99.4	82.5	112.0	122.6	4月
85.8	135.7	99.5	109.1	110.2	134.6	94.2	70.6	104.3	116.2	100.3	54.8	103.2	83.8	111.7	122.6	5月
89.8	133.9	104.7	97.5	109.0	144.4	94.1	64.7	106.9	113.5	102.9	59.5	104.2	48.8	116.3	122.6	6月
90.6	132.1	108.6	170.2	100.9	100.0	91.6	57.6	105.5	116.2	100.5	60.7	102.2	45.0	115.7	138.7	7月
85.4	123.2	102.9	105.8	110.1	132.1	94.0	65.9	92.9	97.3	103.7	60.7	104.1	38.8	115.2	129.0	8月
91.3	182.1	95.5	133.1	103.9	108.6	92.6	63.5	95.3	156.8	100.7	58.3	95.9	35.0	110.9	135.5	9月
94.0	144.6	108.1	133.9	104.4	108.6	94.5	71.8	113.4	113.5	99.3	63.1	96.4	60.0	117.9	124.2	10月
94.1	158.9	106.7	128.1	106.0	117.3	95.5	77.6	110.3	116.2	103.5	57.1	105.9	60.0	117.8	143.5	11月

事業所規模 30人以上 続き

賃金指数(きまって支給する給与)

区分	調査産業計	建設業	製造業	電気・ガス・熱供給・水道業	情報通信業	運輸業,郵便業	卸売業,小売業	金融業,保険業
平成23年平均	99.4	99.8	106.5	x	112.2	94.3	107.7	86.9
24	99.0	93.6	101.4	80.7	101.2	86.6	111.6	87.1
25	96.4	97.3	97.1	79.8	99.4	86.4	106.2	88.7
26	95.1	101.4	92.3	x	98.1	86.1	102.4	88.5
27	100.0	100.0	100.0	100.0	100.0	100.0	100.0	100.0
28	99.0	x	99.1	x	98.9	96.7	102.5	98.3
29	98.8	x	101.3	x	98.1	92.3	104.1	91.7
平成29年11月	98.3	x	98.8	x	105.3	93.8	102.5	87.9
12月	100.9	x	106.2	x	103.5	100.8	100.0	90.9
平成30年1月	90.3	x	99.0	x	102.4	90.1	109.8	90.4
2月	90.6	x	102.4	x	103.0	87.6	109.4	86.3
3月	92.1	x	101.8	x	100.8	88.5	108.0	88.9
4月	91.9	x	103.8	x	103.3	91.1	114.6	90.3
5月	89.9	x	100.9	x	88.4	85.8	110.1	87.8
6月	92.8	x	107.9	x	82.4	86.0	110.0	87.0
7月	91.2	x	103.0	x	83.5	87.6	112.7	85.5
8月	91.5	x	102.1	x	82.7	89.3	114.0	90.2
9月	91.5	x	105.1	x	83.2	88.5	112.5	85.2
10月	91.9	x	106.2	x	83.7	89.0	113.9	86.3
11月	93.6	x	107.2	x	81.9	96.3	112.8	86.9

常用雇用指数

区分	調査産業計	建設業	製造業	電気・ガス・熱供給・水道業	情報通信業	運輸業,郵便業	卸売業,小売業	金融業,保険業
平成23年平均	94.8	116.2	105.6	x	113.3	122.6	102.6	127.6
24	99.7	110.0	123.0	132.2	108.5	113.0	101.7	117.2
25	99.9	101.4	120.9	139.7	102.1	105.5	100.1	111.7
26	100.4	98.0	119.1	x	99.6	99.2	101.5	101.2
27	100.0	100.0	100.0	100.0	100.0	100.0	100.0	100.0
28	101.3	x	99.4	x	101.1	103.4	103.3	95.3
29	101.5	x	92.7	x	102.1	103.9	106.5	95.4
平成29年11月	101.5	x	86.5	x	101.8	103.7	108.5	95.3
12月	103.0	x	97.3	x	101.5	106.1	110.3	95.9
平成30年1月	103.5	x	110.9	x	100.8	106.1	110.1	94.8
2月	100.0	x	112.6	x	100.8	106.2	110.7	95.0
3月	99.6	x	116.3	x	100.8	106.2	107.9	94.2
4月	104.3	x	117.9	x	103.9	108.4	108.1	95.9
5月	104.9	x	118.1	x	105.4	108.2	110.9	95.2
6月	104.4	x	115.5	x	105.9	107.8	107.5	95.0
7月	103.6	x	115.4	x	105.6	106.9	106.3	94.5
8月	103.4	x	115.4	x	104.3	107.4	107.6	94.5
9月	103.7	x	116.2	x	103.9	107.6	107.7	95.3
10月	104.6	x	122.2	x	104.1	108.9	109.0	94.6
11月	104.4	x	122.8	x	103.4	108.7	109.1	94.3

(H27年平均=100)

不動産業, 物品 賃貸業	学術研究, 専門・ 技術サービス業	宿泊業, 飲食 サービス業	生活関連サービ ス業, 娯楽業	教育, 学習支援 業	医療, 福祉	複合サービス業	サービス業(他 に分類されない もの)	区 分
141.1	94.8	111.1	74.8	133.1	90.2	101.4	111.3	平成23年平均
x	94.6	98.9	74.0	127.0	94.7	92.5	111.1	24
x	95.7	98.6	91.1	106.6	94.4	x	105.7	25
x	102.7	96.2	102.5	93.2	95.4	x	100.7	26
100.0	100.0	100.0	100.0	100.0	100.0	100.0	100.0	27
98.7	98.0	106.0	97.7	97.9	99.0	103.8	106.1	28
x	98.5	112.1	102.3	101.0	98.2	101.0	107.7	29
x	97.5	110.8	108.0	101.3	97.6	96.6	107.4	平成29年11月
x	95.6	112.9	106.6	105.2	100.7	108.2	110.5	12月
x	85.3	108.9	115.7	105.2	81.0	93.8	115.5	平成30年1月
91.9	87.1	104.3	118.5	108.2	80.8	94.2	122.4	2月
94.3	92.9	108.2	116.9	108.6	83.6	99.7	122.0	3月
93.1	89.8	109.7	119.3	94.7	81.8	103.3	119.6	4月
92.0	89.3	108.3	108.7	105.1	82.3	96.9	118.5	5月
92.5	88.6	104.9	110.0	111.5	83.3	96.5	126.3	6月
94.8	91.0	102.5	109.0	109.1	82.6	96.7	123.3	7月
94.6	94.8	107.1	110.1	109.2	83.5	97.2	120.5	8月
98.7	91.5	104.8	108.1	109.1	82.7	95.4	123.9	9月
97.1	93.5	105.1	115.7	110.9	82.3	99.3	124.0	10月
99.3	89.3	105.5	110.3	110.2	85.5	97.0	124.3	11月

(H27年平均=100)

不動産業, 物品 賃貸業	学術研究, 専門・ 技術サービス業	宿泊業, 飲食 サービス業	生活関連サービ ス業, 娯楽業	教育, 学習支援 業	医療, 福祉	複合サービス業	サービス業(他 に分類されない もの)	区 分
60.3	124.0	88.0	94.3	105.5	80.7	54.9	102.8	平成23年平均
x	112.7	93.6	95.0	105.1	90.2	40.4	105.4	24
x	107.7	98.8	95.6	103.7	93.6	x	103.5	25
x	101.7	101.0	97.6	102.1	97.7	x	103.5	26
100.0	100.0	100.0	100.0	100.0	100.0	100.0	100.0	27
107.3	100.3	105.1	104.8	100.8	101.2	83.8	100.1	28
x	100.0	108.1	104.0	96.5	102.1	93.5	100.1	29
x	100.2	110.3	103.9	96.6	102.1	92.3	100.2	平成29年11月
x	100.2	106.4	104.2	96.6	102.1	92.9	101.6	12月
x	94.9	106.8	103.3	95.7	102.9	92.9	102.4	平成30年1月
61.3	94.9	105.2	103.6	94.4	102.7	93.2	103.1	2月
63.2	95.5	104.0	101.0	92.8	102.3	93.2	103.3	3月
62.5	91.8	105.3	103.4	95.0	103.5	92.4	103.6	4月
63.7	91.0	107.3	102.9	95.0	103.3	91.8	104.3	5月
63.3	91.0	107.6	105.8	96.2	103.5	91.6	105.2	6月
61.5	91.6	107.6	104.1	95.0	102.4	91.6	105.5	7月
61.5	91.3	106.5	103.8	94.3	101.7	91.1	105.0	8月
61.1	91.3	105.6	104.4	92.6	103.0	91.4	105.0	9月
58.8	91.3	106.2	104.4	93.1	102.9	90.9	105.2	10月
56.9	91.1	107.4	104.4	93.5	102.0	91.4	105.7	11月

高知県の主要統計

人口動態

資料:厚生労働省ホームページ
03-5253-1111

(単位:人・組)

	出生数	死亡数	死産数	婚姻件数	離婚件数
平成 25 年	5 266	10 243	124	3 257	1 442
26	5 015	9 984	149	3 116	1 364
27	5 052	10 020	111	3 057	1 356
28	4 779	10 305	106	2 916	1 228
29	4 837	10 150	101	2 869	1 271
平成 30 . 6	387	684	8	184	83
7	377	852	7	226	112
8	392	731	4	175	89
9	r)412	r)735	r)7	r)265	r)99
10	p)383	p)849	p)15	p)191	p)98
11	p)415	p)875	p)8	p)229	p)98

職業紹介状況

資料:高知労働局職業安定部
885-6051

(単位:件・人)

	1) 一般(学卒を除く)労働者					2) 日雇労働者	
	新規求職 申込件数	月間有効 求職者数	新規求人数	月間有効 求人数	就職件数	前月繰越有 効求職者数	就労実人員
平成 25 年度	48 672	201 647	60 469	152 748	17 180 (1,115)
26	44 837	182 701	59 662	153 683	15 892 (976)
27	43 073	173 334	65 380	170 347	15 480 (1,011)
28	40 005	161 609	69 137	182 838	14 908 (1,024)
29	38 394	155 094	68 848	186 462	14 176 (932)
平成 30 . 7	2 963	12 562	6 009	15 579	1 025 (78)	} 147	} 215
8	2 882	12 511	5 568	15 819	1 007 (77)		
9	2 656	12 075	5 232	15 460	973 (67)	} 153	} 228
10	3 023	12 144	6 803	15 984	1 177 (84)		
11	2 741	11 867	5 229	15 415	960 (87)		
12	2 273	11 339	5 092	15 181	901 (122)		

(注) ()は県外就職件数で内数として表示した。

1)について、パートタイムを含む。

2)について、平成22年度より四半期集計に変更。

P2の各月別有効求人倍率は季節調整値であり、原数値での計算とは一致しない。

雇用保険(失業給付)状況

資料:高知労働局職業安定部
885-6051

(単位:件・人・千円)

	一般(特例・高齢を除く)雇用保険					日雇雇用保険	
	事業主都合離職数	初回受給者数	受給者実人員	支給終了者数	給付総額	受給者実人員	給付総額
平成 25 年度	3 321	10 203	3 912	7 573	5 485 358	154	96 410
26	3 045	9 121	3 418	6 801	4 752 757	152	94 236
27	2 764	8 753	3 249	6 689	4 507 468	151	94 488
28	2 420	8 225	2 956	6 132	4 095 857	144	7 387
29	2 457	7 900	2 828	5 727	3 907 920
平成 30 . 7	157	729	3 161	463	366 226	134	6 686
8	113	761	3 222	576	404 903	134	6 893
9	118	517	2 953	485	348 083	129	5 766
10	191	579	2 926	585	362 757	133	7 502
11	142	627	2 699	495	324 943	137	7 013
12	114	532	2 613	448	290 131	137	6 391

(注) 受給者実人員の年度の数値は、月平均を掲載。

新設住宅：利用関係別戸数

資料：国土交通省総合政策局
03-5253-8111

(単位：戸)

	全 国	四 国	高 知 県				
			計	持 家	貸 家	給与住宅	分譲住宅
平成 25 年度	980 025	23 958	3 612	1 903	1 009	76	624
26	880 470	19 226	2 755	1 501	757	13	484
27	920 537	20 038	2 722	1 445	870	11	396
28	974 137	22 109	3 116	1 590	1 057	24	445
29	946 396	22 509	3 255	1 526	1 198	69	462
平成 30 . 7	82 615	1 757	362	149	136	-	77
8	81 860	1 601	263	138	96	6	23
9	81 903	1 998	267	144	98	1	24
10	87 083	2 130	406	127	190	1	55
11	87 770	2 242	299	121	73	6	83
12	81 516	1 682	329	135	86	10	74

用語の定義：持家………建築主が自分で居住する目的で建築するもの
 貸家………建築主が賃貸する目的で建築するもの
 給与住宅……会社、官公署、学校等がその社員、職員、教員等を居住させる目的で建築するもの
 分譲住宅……建て売り又は分譲の目的で建築するもの

大型小売店販売状況

資料：四国経済産業局ホームページ
087-811-8509

(単位：百万円)

	店舗数	総 合	衣 料 品	身の回り品	飲 食 料 品	家 庭 用 品	その他の商品	食堂・喫茶
平成 25 年	24	72 950	12 203	2 789	45 516	2 038	9 550	96
26	24	72 363	11 452	2 748	45 719	1 954	9 511	96
27	24	71 971	10 938	2 946	46 045	1 932	9 010	96
28	24	71 527	10 527	2 788	46 546	1 926	8 636	94
29	24	70 599	10 019	2 523	46 394	1 930	8 745	95
平成 29 . 12	24	7 894	998	245	5 118	220	1 193	10
平成 30 . 7	25	6 121	763	195	4 132	178	767	6
8	25	5 954	581	177	4 226	176	729	7
9	25	5 469	601	207	3 790	155	656	7
10	25	5 889	843	187	3 920	166	678	7
11	25	5 721	853	204	3 776	162	643	7
12	25	7 789	891	242	5 148	208	1 193	9

(注) 毎年3月頃、年間補正により前年の確報値は修正される場合がある。

電 力 需 要 実 績

資料：経済産業省 資源エネルギー庁 電力・ガス事業部 電力市場整備室
03-3501-1748

(単位：千kWh)

	総 計	特 別 高 圧	高 圧	低 圧
平成 28 年度	4 288 586	466 041	1 745 378	2 077 167
29	4 352 507	476 561	1 734 753	2 141 192
平成 30 . 4	311 537	36 180	123 857	151 500
5	320 179	36 447	132 068	151 664
6	314 811	38 589	144 371	131 851
7	367 244	36 941	173 375	156 928
8	405 037	36 153	174 396	194 488
9	355 887	34 328	147 912	173 647
10	313 290	36 115	135 623	141 552

(注) 電力自由化に伴い、平成28年4月分以降から四国電力㈱がデータの公表をされなくなったため、資源エネルギー庁のデータを利用する。

金融機関別預金残高

資料: 日本銀行高知支店ホームページ
822-0001

(単位: 百万円)

	高 知 県		
	1) 国内銀行	信用金庫・信用組合	2) 農漁協ほか
平成 25 年度末	2 529 370	846 635	1 087 586
26	2 580 509	877 426	1 096 497
27	2 590 566	899 985	1 110 274
28	2 628 211	915 292	1 130 953
29	2 689 032	937 745	1 144 917
平成 30 . 7	2 650 001	950 589	1 175 003
8	2 645 929	954 399	1 179 141
9	2 694 013	951 564	1 165 748
10	2 637 877	954 664	1 160 686
11	2 664 534	951 826	…
12	2 687 571	958 869	…

(注) 1) 国内銀行は都銀・地銀・信託・第2地方銀行協会加盟行
2) 農漁協ほかは農協・漁協・商工中金・労働金庫・信漁連

金融機関別貸出残高

資料: 日本銀行高知支店ホームページ
822-0001

(単位: 百万円)

	高 知 県		
	1) 国内銀行	信用金庫・信用組合	2) 農漁協ほか
平成 25 年度末	1 476 484	150 263	408 171
26	1 508 176	147 441	396 816
27	1 515 326	141 876	386 733
28	1 528 837	142 783	377 406
29	1 524 488	144 996	366 036
平成 30 . 7	1 522 203	143 306	360 938
8	1 524 947	143 769	360 694
9	1 525 570	144 401	360 283
10	1 517 602	144 515	357 534
11	1 525 021	146 111	…
12	1 543 187	146 780	…

(注) 1) 国内銀行は都銀・地銀・信託・第2地方銀行協会加盟行
2) 農漁協ほかは農協・漁協・商工中金・労働金庫・日本政策金融公庫・信漁連

日本銀行券受払高

資料: 日本銀行高知支店ホームページ
822-0001

(単位: 高知県 百万円、全国 億円)

	高 知 県			全 国		
	受	払	受(△)・払超	受	払	受(△)・払超
平成 25 年	234 332	422 514	188 181	563 852	598 750	34 898
26	229 924	439 953	210 028	568 036	597 422	29 387
27	202 519	436 165	233 645	560 940	614 422	53 482
28	160 758	413 085	252 327	553 272	593 585	40 312
29	143 508	404 193	260 685	548 062	590 614	42 553
平成 30 . 8	11 122	31 875	20 752			
9	9 423	26 863	17 440			
10	9 475	30 172	20 696			
11	8 396	31 436	23 040			
12	7 647	72 701	65 054			
平成 31 . 1	26 484	15 375	△11 108			

(注) 日本銀行高知支店の公表にあわせ、受を(△)に変更した。

企 業 倒 産 状 況

資料: (株)東京商工リサーチ高知支店
822-0016

(単位: 百万円)

	件 数			負 債 総 額		
	総 数	法 的 整 理	任 意 整 理	総 数	法 的 整 理	任 意 整 理
平成 25 年度	42	27	15	9 877	5 756	4 121
26	47	41	6	9 465	8 623	842
27	31	24	7	4 774	3 891	883
28	32	23	9	7 009	6 123	886
29	32	26	6	6 063	5 506	557
平成 30 . 8	3	3	-	169	169	-
9	3	3	-	148	148	-
10	4	3	1	689	636	53
11	3	3	-	65	65	-
12	5	5	-	4 778	4 778	-
平成 31 . 1	-	-	-	-	-	-

※負債1,000万円以上

信 用 保 証 協 会 保 証 状 況

資料: 高知県信用保証協会
823-3261

(単位: 百万円)

	保 証 申 込		保 証 承 諾		1) 保 証 債 務 残 高		代 位 弁 済 (元 利)	
	件 数	金 額	件 数	金 額	件 数	金 額	件 数	金 額
平成 25 年度	4 068	53 587	3 819	48 931	15 114	150 219	239	2 615
26	4 025	52 684	3 771	48 578	14 832	145 057	179	1 733
27	3 679	50 330	3 487	46 694	14 303	139 298	177	1 216
28	3 064	40 465	2 933	38 657	13 181	126 084	186	1 971
29	2 806	36 672	2 683	34 766	12 209	116 333	146	1 500
平成 30 . 8	244	3 585	232	3 458	11 858	112 304	4	10
9	188	2 780	199	2 925	11 792	111 615	11	95
10	252	3 158	218	2 743	11 711	110 776	7	37
11	263	3 321	272	3 376	11 641	110 205	16	62
12	238	3 266	262	3 535	11 639	111 139	6	64
平成 30 . 1	261	3 492	203	2 757	11 504	109 706	9	66

(注) 1)は年度末及び月末の数字である。

手 形 交 換 高 及 び 不 渡 手 形

資料: 高知手形交換所
823-3228

(単位: 枚・千円・人)

	手 形 交 換 高 (A)		不 渡 手 形 実 数 (B)		% (B / A)		取 引 停 止 処 分			う ち 資 金 不 足		
	枚 数	金 額	枚 数	金 額	枚 数	金 額	人 員	枚 数	金 額	人 員	枚 数	金 額
平成 25 年度	326 624	339 416 613	431	658 514	0.13	0.19	20	98	64 257	18	92	53 697
26	299 894	335 428 133	216	180 415	0.07	0.05	7	28	40 137	7	28	40 137
27	281 806	314 418 777	95	142 260	0.03	0.05	7	15	17 249	7	15	17 249
28	262 889	299 933 726	251	209 528	0.10	0.07	10	32	20 949	9	24	16 798
29	241 998	277 714 966	109	163 731	0.05	0.06	13	34	37 497	10	28	18 378
平成 30 . 8	19 431	23 541 101	18	7 651	0.09	0.03	2	15	3 585	2	15	3 585
9	14 445	14 797 948	6	1 215	0.04	0.01	-	-	-	-	-	-
10	22 951	28 505 853	11	5 404	0.05	0.02	1	1	300	1	1	300
11	18 836	22 000 982	2	600	0.01	0.00	-	-	-	-	-	-
12	15 292	14 923 552	1	1 000	0.01	0.01	-	-	-	-	-	-
平成 31 . 1	22 409	27 311 271	-	-	-	-	-	-	-	-	-	-

気 象

資料：高知地方気象台「高知県の気象」
822-8882

(単位：気温 ℃、降水量 mm、日照時間 時間)

	高 知			宿 毛			清 水			室 戸 岬		
	平均 気温	降 水 量	日照時間	平均 気温	降 水 量	日照時間	平均 気温	降 水 量	日照時間	平均 気温	降 水 量	日照時間
平成 25 年	17.3	2 327.0	2 372.9	17.2	1 511.5	2 347.3	18.3	2 141.0	2 442.5	16.9	1 944.0	2 362.1
26	17.0	3 658.5	2 095.0	16.9	2 385.5	2 001.5	18.1	2 695.5	2 149.3	16.5	2 709.5	2 237.9
27	17.5	2 966.5	2 098.4	17.5	2 321.0	2 010.5	18.5	3 030.0	2 087.7	17.0	2 643.0	2 143.7
28	18.1	2 823.0	2 096.7	18.2	2 675.5	2 113.1	19.2	3 063.5	2 198.2	17.6	3 537.0	2 193.5
29	17.1	2 022.0	2 218.3	17.2	2 045.5	2 180.3	18.1	2 827.0	2 269.3	16.5	2 306.5	2 308.9
平成 30 . 6	23.4	355.0	163.3	23.0	357.5	150.8	23.5	464.5	151.5	21.8	278.0	146.5
7	28.0	630.5	198.2	27.3	700.0	216.6	27.1	286.5	215.7	25.9	259.5	192.7
8	28.6	250.5	228.9	27.8	303.5	222.5	27.9	267.0	256.0	26.4	157.0	232.2
9	24.5	712.5	118.6	24.7	582.5	146.2	25.1	720.5	139.2	23.4	539.0	121.5
10	19.2	84.0	203.8	19.2	54.5	214.1	20.5	119.0	220.0	19.4	93.0	207.1
11	14.1	68.0	187.9	14.0	77.0	201.8	16.2	105.0	201.0	15.0	103.5	198.7

(注) 「」は、統計を行う対象資料が許容範囲で欠けているが、上位の統計を用いる際は一部の例外を除いて正常値(資料が欠けていない)と同等に扱う(準正常値)。
「]」は、統計を行う対象資料が許容範囲を超えて欠けている(資料不足値)。

青果物の卸売数量及び価格(高知市中央卸売市場)

資料：高知市卸売市場 市場課
883-1173

(単位：数量 t、価格 1kg当たり円)

	野 菜 計		だ い こ ん		キ ャ ベ ッ ツ		ね ぎ		き ゅ う り		な す		ト マ ト		果 実 計		温 室 メ ロ ン	
	数 量	価 格	数 量	価 格	数 量	価 格	数 量	価 格	数 量	価 格	数 量	価 格	数 量	価 格	数 量	価 格	数 量	価 格
平成 25 年	38 577	245	3 619	90	4 169	111	794	513	3 134	288	2 127	307	1 826	457	17 194	327	660	671
26	37 928	241	3 705	81	4 002	102	774	481	2 819	307	2 045	318	1 807	420	16 145	343	631	723
27	37 486	267	3 569	92	3 904	122	728	599	2 744	328	1 566	355	1 809	482	15 085	378	556	815
28 年度	36 083	283	3 919	108	3 703	125	763	682	2 735	305	1 471	360	1 990	476	14 907	398	582	767
29	36 793	271	4 101	102	4 003	129	713	738	2 838	303	1 669	368	1 892	439	14 030	402	509	750
平成 30 . 7	2 623	295	293	111	299	122	46	808	166	344	84	314	132	380	874	487	69	594
8	2 759	306	337	111	332	122	55	855	133	436	89	317	134	551	959	476	59	584
9	2 923	289	398	116	312	100	61	942	151	415	94	431	129	651	999	397	11	578
10	3 452	284	474	105	358	108	72	964	172	442	157	449	132	571	1 210	352	23	643
11	3 225	241	421	76	295	104	81	583	259	276	165	340	123	532	1 117	351	24	928
12	3 087	271	287	57	257	78	101	468	252	605	122	398	152	376	1 512	433	84	757

(注) 月別の数値については概数であり、修正の場合も有り得る。
平成27.12月までは中国四国農政局高知支局より資料提供。 28年より年度集計に変更。

旅 客

資料：JR四国高知企画部 822-8101 土佐くろしお鉄道(株) 0880-35-5240
とさでん交通(株) 電車事業部 電車企画課 833-7120 とさでん交通(株) 自動車戦略部 乗合課 833-7132
高知空港事務所 863-2621 県高知土木事務所 882-8171

	旅 客							
	1) 鉄 道						電 車	2) バ ス
	5) J R 四 国	く ろ し お 鉄 道						
中 村 線		宿 毛 線	ごめん・なはり線					
平成 25 年	5 123 667	409 412	261 193	1 299 708			5 913 372	3 698 231
26	5 170 541	390 862	263 696	1 307 332			5 851 597	3 543 906
27	5 486 986	382 192	269 418	1 273 391			6 019 549	3 381 332
28	5 459 045	368 303	274 463	1 234 831			6 141 031	3 344 596
29	5 431 712	373 115	267 088	1 224 644			6 088 063	3 071 301
平成 30 . 7	426 492	25 812	20 431	94 153			516 967	245 287
8	463 136	34 052	21 399	104 217			593 828	248 336
9	453 752	27 882	21 196	98 507			526 691	241 759
10	466 947	31 449	22 912	105 468			519 993	249 310
11	451 847	30 655	22 007	104 210			501 403	238 714
12	433 068	28 998	19 760	93 134			510 560	236 713
平成 31 . 1	444 491

(注) 1) 線をまたがって乗車した場合は重複計上となっている。 2) 平成24年1月から平成26年9月まで、県内主要3社の定期を含めた乗合の数値を計上している。
5) 四国島外を含む。

自動車保有車両状況

資料：四国運輸局ホームページ
087-835-6351

(単位：台)

	総数	貨物用						乗合		乗用			特種(殊)用途用			二輪	
		普通	小型		被けん引	軽		普通	小型	普通	小型	軽四	普通	小型	大型特殊	小型	軽
			四輪	三輪		四輪	三輪										
平成 25 年度末	558 880	12 536	19 676	10	393	106 190	31	534	835	79 580	122 836	184 539	8 025	1 382	1 639	9 263	11 411
26	560 502	12 625	19 431	9	410	104 476	31	509	849	80 016	119 618	190 806	7 980	1 352	1 645	9 374	11 371
27	560 414	12 697	19 161	9	431	102 674	29	500	849	81 065	116 985	194 083	7 997	1 363	1 645	9 591	11 335
28	561 611	12 757	18 962	8	441	101 136	27	513	851	83 466	115 267	196 118	7 944	1 389	1 626	9 800	11 306
29	562 696	12 805	18 918	9	453	99 832	27	516	841	86 012	113 039	197 982	7 970	1 381	1 619	9 979	11 313
平成 30 . 7	566 382	12 890	18 937	9	450	100 394	27	522	835	86 792	112 579	200 386	7 938	1 365	1 627	10 167	11 464
8	566 567	12 875	18 932	9	450	100 349	27	524	835	86 897	112 450	200 593	7 940	1 370	1 626	10 211	11 479
9	567 840	12 924	18 963	9	449	100 433	26	524	833	87 254	112 473	201 267	7 948	1 374	1 630	10 228	11 505
10	567 508	12 908	18 922	9	447	100 364	26	522	831	87 364	112 100	201 247	7 949	1 386	1 631	10 260	11 542
11	567 819	12 920	18 906	9	446	100 492	26	520	829	87 649	111 927	201 307	7 951	1 376	1 631	10 298	11 532
12	567 800	12 939	18 918	9	448	100 438	26	523	834	87 700	111 713	201 446	7 957	1 373	1 627	10 322	11 527

交通事故件数及び死傷者数

資料：県警察本部交通企画課
826-0110

(単位：人・件)

	死傷者			事故件数										1) 飲酒事故件数
	総数	死者	負傷者	総数	酒酔い	最高速度違反	信号無視	右左折違反	追越し違反	前方不注意	その他	(うち)無免許運転		
平成 25 年	3 352	42	3 310	2 959	2	9	125	114	40	753	1 916	11	19	
26	3 043	41	3 002	2 690	3	10	82	170	32	634	1 759	10	19	
27	2 762	30	2 732	2 391	-	6	85	173	30	536	1 561	6	17	
28	2 489	42	2 447	2 193	2	3	66	136	33	525	1 428	12	25	
29	2 029	29	2 000	1 790	-	4	55	87	21	406	1 199	3	15	
平成 30 . 8	159	1	158	137	-	-	6	5	1	37	88	-	2	
9	126	1	125	112	-	-	3	9	-	21	79	-	2	
10	177	2	175	152	1	-	3	8	4	33	103	2	2	
11	161	5	156	146	1	-	2	8	1	26	108	1	2	
12	167	4	163	147	1	-	4	7	2	33	100	-	3	
平成 31 . 1	145	3	142	127	-	1	6	2	2	42	74	1	1	

(注) 1) は、事故発生の第一原因のみでなく、原付以上のすべての酒気帯び運転を含む。
ただし、事故件数は物損事故を除く。

貨物輸送

(単位：旅客=人 / 貨物=船舶 t、航空 kg)

3) 航 空		貨 物				平成 25 年
		船 舶 (高 知 港)		4) 航 空		
乗 客	降 客	移 輸 出	移 輸 入	発 送	到 着	
650 796	651 552	2 788 340	1 863 065	2 381 514	658 723	26
668 355	664 998	2 912 009	1 820 647	2 719 070	785 420	27
666 323	665 770	2 779 813	1 959 288	2 941 909	736 489	28
640 412	705 256	2 838 037	1 835 602	2 861 230	682 687	29
734 233	740 884	2 550 287	633 394	
62 012	63 361	273 646	132 951	175 607	70 769	平成 30 . 7
76 812	75 708	221 198	114 139	173 938	82 246	8
61 443	60 244	260 401	144 832	159 481	83 846	9
65 870	67 658	230 510	60 704	10
68 297	68 897	231 622	55 984	11
59 956	67 250	264 301	58 955	12
68 225	60 677	203 794	47 633	平成 31 . 1

(高速バス、空港連絡バスは除く。) 3) 旅客には通過客・国際線を含まない。H28.2から運賃無料の幼児を含む。 4) 貨物には郵便物を含まない。

高知県統計協会特別会員募集のご案内

高知県統計協会では、特別会員制度を設けております。ご入会いただいた会員には、下記区分により各種統計資料を無償配布するとともに、統計資料に関する優良図書をお送りいたします。

1 配布資料

(1) A会員

刊行物名	発行時期	収録内容
統計高知	毎月 (年間12回)	最新の県内主要データ、最新の各種統計調査結果報告書を収録 高知県の主要指標、高知県推計人口及び人口動態、高知市消費者物価指数 高知県金融経済概況、鉱工業生産指数の動向、毎月勤労統計調査地方調査、 高知県の主要統計
高知県統計書	毎年	各分野にわたる統計データを収録した総合統計書 土地、気象、人口、労働、事業所、農業、林業、水産業、製造業及び鉱業、 建設及び住居、電気、ガス及び水道、運輸及び通信、商業、貿易及び観光、通貨及び金融、 家計及び物価、賃金、社会保障、県民経済計算及び生産指数、国税及び地方財政、 公務員及び選挙、教育、文化及び宗教、医療及び衛生、警察及び司法、 災害、事故及び公害
県勢の主要指標	毎年	各分野における都道府県別の順位と、高知県内市町村別の主要データを収録 自然環境、人口・世帯、経済基盤、財政、学校教育、社会教育・文化・スポーツ、労働、 家計、居住環境、社会保障、健康・医療、安全
高知県のすがた	毎年	地図・グラフ・主要統計表で県勢を見やすく表したパンフレット
高知市消費者物価指数年報	毎年	物価の変動を時系列で測定し、収録
毎月勤労統計調査地方調査年報	毎年	前年における高知県の雇用、賃金、労働時間の変動状況を収録
高知県の工業	実施年の翌年	工業統計調査結果を収録 事業者数、従業者数、製造品出荷額等
学校基本調査報告書	毎年	5月に実施した学校基本調査結果を収録 学校数、児童生徒数、教員数、卒業後の状況等
高知県の商業	実施年の翌年	商業統計調査結果
高知県の漁業	5年毎	漁業センサスの結果

(2) B会員には「統計高知」のみを配布します。

2 会費

年額 A会員 17,000円

B会員 8,000円

※どちらも郵送料込みの金額です。(毎年4月1日から翌年の3月31日まで)

【お問い合わせ先】

〒780-8570 高知市丸ノ内1丁目2-20

高知県総務部統計分析課内

高知県統計協会 担当 島田、北村、濱田

TEL 088-823-9344

FAX 088-823-9257

平成30年度の統計刊行物一覧表

刊行物名	収録内容	周期	刊行時期	担当
統計高知	最新の県内主要データ、最新の各種統計調査結果報告を掲載	月	毎月20日	統計普及
県民経済計算書 報告	平成27年度の県経済を生産・分配・支出の3面から把握し、規模や構造を明らかにする	年	刊行済 (30年5月)	統計分析第二
高知県の工業	平成29年工業統計調査結果 (平成28年実績)	年	刊行済 (30年7月)	経済統計
毎月勤労統計調査 地方調査年報	平成29年の雇用・給与・労働時間の毎月の変動及び年平均の結果を掲載	年	刊行済 (30年10月)	統計分析第一
高知県統計書	各分野にわたる統計データを収録した総合統計書	年	刊行済 (30年12月)	統計普及
高知県のすがた	地図・グラフ・主要統計表で県勢を見やすく表したパンフレット	年	31年3月	統計普及
県勢の主要指標	都道府県・県内市町村の主要データを順位を付して収録	年	31年3月	統計普及
高知市消費者物価指数年報	平成30年平均の高知市消費者物価指数	年	31年3月	経済統計
学校基本調査報告書	平成30年度の学校に関する基本的事項を掲載	年	31年3月	人口・社会統計