



STATISTICS KOCHI

# 統計高知

## 統計インフォメーション

◆ 平成30年度

統計調査功績者各省大臣表彰・

統計功績者高知県統計協会長表彰



高知県総務部統計分析課  
高知県統計協会



統計調査  
にご理解  
ご協力を。

## 目 次

### 統計資料

- 高知県の主要指標 ..... 2
- 高知県推計人口及び人口動態
  - ・平成30年11月1日現在の結果概要 ..... 4
  - 〈統計表一覧〉男女別、年齢別・割合(3区分)、世帯数 ..... 6
  - 男女別、年齢別(5歳階級) ..... 8
  - 自然動態、社会動態 ..... 13
- 高知県金融経済概況〈平成30年12月公表〉 ..... 14
- 第179回全国企業短期経済観測調査〈平成30年12月公表〉 ..... 18
- 高知市消費者物価指数〈平成30年10月分〉 ..... 26
- 鉱工業生産指数の動向〈平成30年9月〉 ..... 34
- 毎月勤労統計調査地方調査〈平成30年9月分〉 ..... 38

高知県の主要統計 ..... 52

### 統計インフォメーション

- 統計調査功績者各省大臣表彰・統計功績者高知県統計協会会長表彰 ..... 58

### その他

- 高知県統計協会特別会員募集のご案内 ..... 59
- 平成30年度の統計刊行物一覧表 ..... 60

### ＜利用者のために＞

- |   |  |
|---|--|
| <p>1 統計表によっては、端数処理の関係で総計と内訳の合計が一致しない場合があります。</p> <p>2 特に注意書きのない限り、統計表の「年」は暦年(1月～12月)、「年度」は会計年度(4月～翌年3月)を示します。</p> <p>3 人口については、平成27年国勢調査人口速報集計(平成27年10月1日現在)結果をもとに、平成27年11月1日まで遡及し、各月1日現在の推計人口を掲載しています。</p> | <p>4 表中の符号は、つぎのとおりです。</p> <p>「△」…減少またはマイナス数値</p> <p>「0」…単位未満(表章単位に満たないもの)</p> <p>「－」…皆無(該当数値がないもの)</p> <p>「…」…不詳(数値が得られないもの)</p> <p>「x」…数値が秘匿されているもの</p> <p>「p」…暫定数値・速報数値</p> <p>「r」…訂正数値・確定数値</p> |
|---|--|

# 高 知 県 の

	人 口						世 帯 数
	総 数	男	女	15歳未満	15～64歳	65歳以上	
	人	人	人	人	人	人	世帯
平成 25年(度)	742 481	348 861	393 620	88 013	425 200	229 268	320 444
26	735 125	345 559	389 566	86 268	414 011	234 846	319 555
27	* 728 276	* 342 672	* 385 604	* 84 728	* 404 527	* 239 021	* 319 011
28	720 907	339 274	381 633	82 865	396 254	241 788	318 939
29	713 465	335 998	377 467	…	…	…	318 753
平成 29 . 11	713 170	335 881	377 289	80 927	388 260	243 983	318 931
12	712 830	335 705	377 125	80 886	387 912	244 032	318 812
平成 30 . 1	712 357	335 519	376 838	80 743	387 407	244 207	318 549
2	711 423	335 098	376 325	80 649	386 569	244 205	318 186
3	710 652	334 744	375 908	80 579	385 931	244 142	317 904
4	708 182	333 474	374 708	80 337	383 647	244 198	316 958
5	707 842	333 434	374 408	80 196	383 362	244 284	318 516
6	707 303	333 218	374 085	80 038	382 976	244 289	318 599
7	707 095	333 126	373 969	79 932	382 749	244 414	318 603
8	706 555	332 925	373 630	79 744	382 317	244 494	318 580
9	706 177	332 747	373 430	79 626	381 830	244 721	318 497
10	705 880	332 650	373 230	79 454	381 483	244 943	318 352
11	<b>705 430</b>	<b>332 501</b>	<b>372 929</b>	<b>79 337</b>	<b>381 147</b>	<b>244 946</b>	<b>318 509</b>
備 考	年の時系列は各年10月1日現在、月の時系列は各月1日現在の推計値(平成27年国勢調査確定値基準)。 但し、* が付与されている数値は、国勢調査の結果。						
資 料 出 所	高 知 県 統 計 分 析 課						
関連ページ	4～13						

	物 価	賃 金				労 働		
	2) 消費者物価 指数(高知市)	調査産業計 平均賃金	3) 賃金指数		3) 調査産業計 雇用指数	有 効 求 率 人 倍 率	就 職 率	
			名 目	実 質				
		円				倍	%	
平成 25年(度)	96.2	282 604	92.6	96.9	100.5	0.76	35.3	
26	98.9	295 001	95.7	97.0	100.6	0.84	35.4	
27	100.0	300 281	100.0	100.0	100.0	0.98	35.9	
28	99.9	294 241	98.1	98.2	102.0	1.13	37.3	
29	100.5	…	100.4	99.6	104.2	1.20	36.9	
平成 29 . 11	101.1	251 479	83.8	82.6	104.3	1.25	36.9	
12	101.2	534 882	178.3	175.5	105.3	1.26	40.4	
平成 30 . 1	101.1	229 873	76.6	75.4	105.8	1.25	26.8	
2	101.1	226 530	75.5	74.4	103.2	1.25	35.7	
3	100.8	241 683	80.5	79.6	102.7	1.21	48.1	
4	100.7	236 598	78.9	78.1	105.7	1.29	36.9	
5	100.7	231 267	77.1	76.3	105.7	1.31	39.1	
6	100.6	390 536	130.2	128.9	105.8	1.30	40.0	
7	100.7	279 463	93.1	92.1	105.8	1.30	34.6	
8	101.0	227 336	75.8	74.8	106.1	1.30	34.9	
9	101.2	<b>223 660</b>	<b>74.5</b>	<b>73.3</b>	<b>106.6</b>	1.30	36.6	
10	<b>101.5</b>	…	…	…	…	<b>1.32</b>	<b>38.9</b>	
11	…	…	…	…	…	…	…	
備 考	総合指数	「毎月勤労統計調査」(事業所規模5人以上)				季節調整値 (年度平均は実数)		
資 料 出 所	総務省統計局	高知県統計分析課				高知労働局	職業安定課	
関連ページ	26～33	38～51				52		

# 主 要 指 標

指数：1) 平成22年=100 2)、3) 平成27年=100

商 業 工 業				電 力 需 要	国 内 銀 行 の 預 貸 金 合 計		
1) 鉱工業生産指数			大型小売店 販売状況	高圧・低圧 総 計	預 金 残 高	貸 出 残 高	
総 合	鉱 業	製 造 工 業					
			百万円	千kWh	百万円	百万円	
96.1	109.5	95.7	72 950	…	2 529 370	1 476 484	平成 25 年(度)
97.8	110.1	97.5	72 363	…	2 580 509	1 508 176	26
95.9	107.9	95.5	71 971	…	2 590 566	1 515 326	27
94.1	102.2	93.9	71 527	4 288 586	2 628 211	1 528 837	28
100.5	103.3	100.4	70 599	4 352 507	2 689 032	1 524 488	29
98.0	107.0	97.0	5 660	317 684	2 672 105	1 505 841	平成 29 . 11
90.2	112.7	92.1	7 894	375 197	2 692 307	1 527 914	12
95.8	109.2	94.9	6 018	437 607	2 634 629	1 518 273	平成 30 . 1
97.9	103.1	98.7	5 167	402 988	2 629 223	1 528 052	2
95.9	104.7	97.7	5 782	365 737	2 689 032	1 524 488	3
99.0	105.7	98.4	5 465	311 537	2 693 714	1 504 335	4
97.4	107.3	94.9	5 697	320 179	2 666 778	1 514 637	5
94.0	104.4	95.3	5 613	314 811	2 708 476	1 525 437	6
94.9	99.1	94.2	6 121	367 244	2 650 001	1 522 203	7
100.5	93.0	103.1	5 954	<b>405 037</b>	2 645 929	1 524 947	8
<b>89.3</b>	<b>104.5</b>	<b>89.8</b>	5 469	…	2 694 013	1 525 570	9
…	…	…	<b>5 889</b>	…	<b>2 637 877</b>	<b>1 517 602</b>	10
…	…	…	…	…	…	…	11

季節調整済指数(年平均は原指数)		四国電力のデータが公表されなくなった為変更	年別は年度末(3月末)残高 国内銀行=都銀・地銀・信託・第2地方銀行協会加盟行	備 考
高 知 県 統 計 分 析 課	四国経済産業局	資源エネルギー庁	日本銀行 高知支店	資 料 出 所
34~37	53	53	54	関 連 ペ ー ジ

青果物の卸売数量及び価格				自 動 車 保有台数	交 通 事 故				
野 菜 計		果 実 計			総 数	件 数	死 傷 者		
数 量	価 格	数 量	価 格	総 数			死 者	負 傷 者	
t	1kg当たり円	t	1kg当たり円	台	件	人	人	人	
38 577	245	17 194	327	558 880	2 959	3 352	42	3 310	平成 25 年(度)
37 928	241	16 145	343	560 502	2 690	3 043	41	3 002	26
37 486	267	15 085	378	560 414	2 391	2 762	30	2 732	27
36 083	283	14 907	398	561 611	2 193	2 489	42	2 447	28
36 793	271	14 030	402	562 696	1 790	2 029	29	2 000	29
3 218	286	1 299	325	567 663	153	170	2	168	平成 29 . 11
3 261	347	1 616	454	567 770	141	156	3	153	12
2 583	331	1 008	373	568 100	129	137	4	133	平成 30 . 1
2 748	324	1 327	353	567 977	147	173	4	169	2
3 118	258	1 299	383	562 696	134	143	0	143	3
3 176	236	922	424	564 537	101	114	2	112	4
3 304	249	972	434	565 081	157	169	0	169	5
2 839	245	830	429	565 889	130	149	2	147	6
2 623	295	874	487	566 382	121	145	4	141	7
2 759	306	959	476	566 567	137	159	1	158	8
2 923	289	999	397	567 840	112	126	1	125	9
<b>3 452</b>	<b>284</b>	<b>1 210</b>	<b>352</b>	<b>567 508</b>	152	177	2	175	10
…	…	…	…	…	<b>146</b>	<b>161</b>	<b>5</b>	<b>156</b>	11

高知市中央卸売市場	年は年度末台数	備 考
高知市卸売市場 市場課	高知運輸支局	高知県警察本部交通企画課
56	57	57
		関 連 ペ ー ジ

## 高知県の推計人口 月報 (平成30年11月1日現在)

### <人口>

	705,430 人	(男 332,501 人、女 372,929 人)
・前月差	△ 450 人	(男 △ 149 人、女 △ 301 人)
・前年同月差	△ 7,740 人	(男 △ 3,380 人、女 △ 4,360 人)

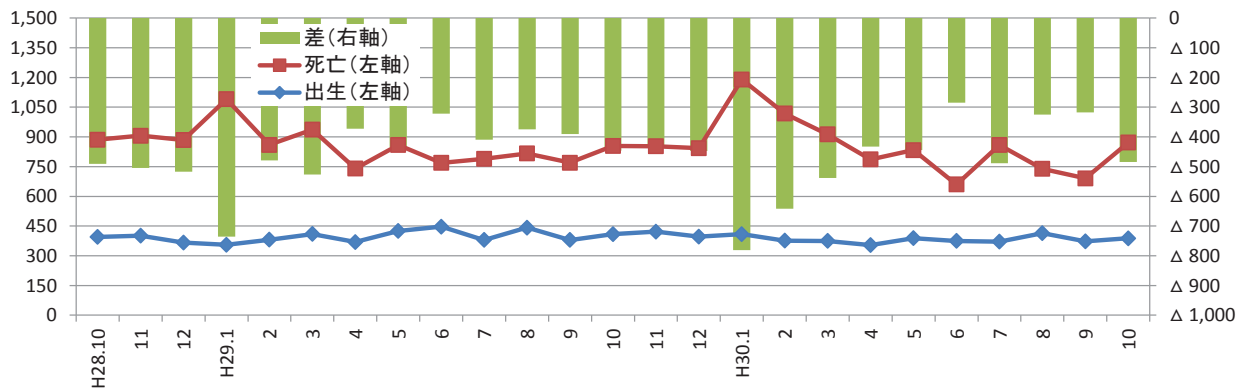
平成30年10月中の人口動態は450人の減少

### ○自然増減(出生と死亡の差)

10月中の出生数から死亡数を引いた自然増減は、484人の減少となった。

	出生数	死亡数	自然増減
男	211	401	△ 190
女	177	471	△ 294
総数	388	872	△ 484

自然増減の推移(人)



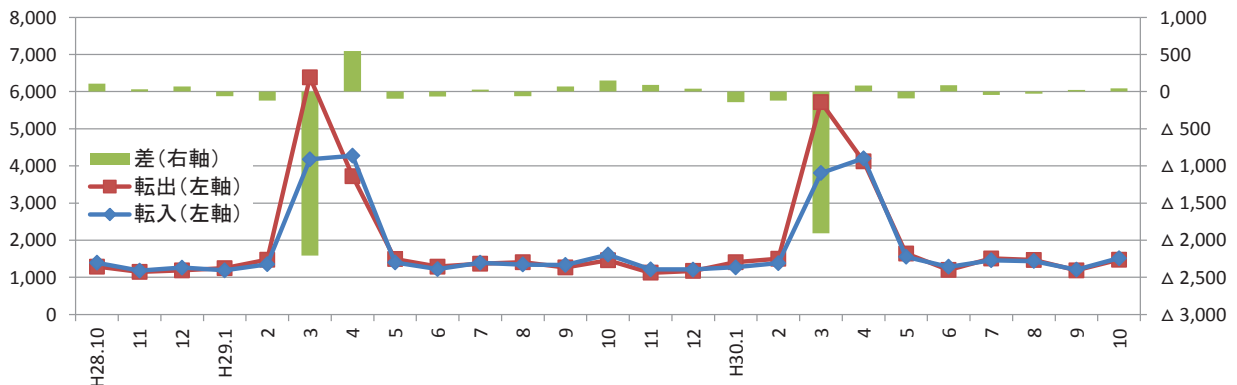
### ○社会増減(転入と転出の差)

10月中の転入から転出を引いた社会増減は、34人の増加となった。

転入 ①=②+③	転入者 ②	記載その他 ③	転出 ④=⑤+⑥	転出者 ⑤	削除その他 ⑥	社会増減 ⑦=①-④	うち「転入者-転出者」 ⑧=②-⑤
	1,535 人	1,516 人		19 人	1,501 人	1,473 人	28 人

※転入及び転出には、県外だけでなく県内市町村間の移動も含む。

社会増減(⑧転入者-転出者)の推移(人)



〈参考：高知県の推計人口及び世帯数の推移〉

単位：人、世帯

年 月	総 数	男	女	世帯数
平成 17年	* 796,292 *	374,435	421,857	* 324,439
18年	798,244	376,423	421,821	—
19年	790,576	372,322	418,254	—
20年	782,626	368,095	414,531	—
21年	776,277	365,108	411,169	—
22年	* 764,456 *	359,134	405,322	* 321,909
23年	756,390	355,136	401,254	322,052
24年	749,460	351,885	397,575	321,195
25年	742,481	348,861	393,620	320,444
26年	735,125	345,559	389,566	319,555
27年	* 728,276 *	342,672	385,604	* 319,011
28年	720,907	339,274	381,633	318,939
29年	713,465	335,998	377,467	318,753
平成28年 11月	720,529	339,153	381,376	319,009
12月	720,068	338,967	381,101	318,992
平成29年 1月	719,554	338,738	380,816	318,707
2月	718,756	338,350	380,406	318,488
3月	718,103	338,079	380,024	318,176
4月	715,374	336,610	378,764	317,469
5月	715,564	336,851	378,713	319,127
6月	715,034	336,646	378,388	319,116
7月	714,615	336,467	378,148	318,987
8月	714,230	336,328	377,902	318,928
9月	713,789	336,140	377,649	318,825
10月	713,465	335,998	377,467	318,753
11月	713,170	335,881	377,289	318,931
12月	712,830	335,705	377,125	318,812
平成30年 1月	712,357	335,519	376,838	318,549
2月	711,423	335,098	376,325	318,186
3月	710,652	334,744	375,908	317,904
4月	708,182	333,474	374,708	316,958
5月	707,842	333,434	374,408	318,516
6月	707,303	333,218	374,085	318,599
7月	707,095	333,126	373,969	318,603
8月	706,555	332,925	373,630	318,580
9月	706,177	332,747	373,430	318,497
10月	705,880	332,650	373,230	318,488
11月	705,430	332,501	372,929	318,509

(注1) \*が付与された数値は国勢調査の結果です。年の時系列は各年10月1日現在(18～21年は10月31日現在)、月の時系列は各月1日現在の推計値です。

(注2) 平成18年から平成21年までの人口は住民基本台帳人口による調査結果です。

(注3) 人口及び世帯数は、国勢調査結果(平成22年11月から平成27年9月までは平成22年確定値、平成27年11月以降は平成27年確定値)を基礎とし、これに毎月の住民基本台帳等の増減数を加算した推計値です。

<年齢別(3区分)人口>

単位:人

	総数	男	女	15歳未満			15～64歳			65歳以上		
				総数	男	女	総数	男	女	総数	男	女
県計	705,430	332,501	372,929	79,337	40,475	38,862	381,147	189,494	191,653	244,946	102,532	142,414
市計	580,460	273,379	307,081	67,775	34,583	33,192	322,978	159,710	163,268	189,707	79,086	110,621
郡計	124,970	59,122	65,848	11,562	5,892	5,670	58,169	29,784	28,385	55,239	23,446	31,793
高知市	331,313	154,417	176,896	40,670	20,757	19,913	193,362	93,612	99,750	97,281	40,048	57,233
室戸市	12,355	5,873	6,482	921	473	448	5,254	2,724	2,530	6,180	2,676	3,504
安芸市	16,736	7,958	8,778	1,640	826	814	8,293	4,247	4,046	6,803	2,885	3,918
南国市	47,288	22,418	24,870	5,864	3,005	2,859	26,614	13,242	13,372	14,810	6,171	8,639
土佐市	26,122	12,727	13,395	2,829	1,506	1,323	13,703	7,098	6,605	9,590	4,123	5,467
須崎市	21,539	10,537	11,002	2,058	1,046	1,012	11,021	5,866	5,155	8,460	3,625	4,835
宿毛市	19,858	9,240	10,618	2,215	1,086	1,129	10,098	5,012	5,086	7,545	3,142	4,403
土佐清水市	12,741	5,924	6,817	978	500	478	5,424	2,662	2,762	6,339	2,762	3,577
四万十市	33,355	15,758	17,597	3,842	1,961	1,881	17,418	8,718	8,700	12,095	5,079	7,016
香南市	32,304	15,555	16,749	4,122	2,081	2,041	17,799	9,064	8,735	10,383	4,410	5,973
香美市	26,849	12,972	13,877	2,636	1,342	1,294	13,992	7,465	6,527	10,221	4,165	6,056
安芸郡	16,243	7,680	8,563	1,483	745	738	7,613	4,002	3,611	7,147	2,933	4,214
東洋町	2,306	1,130	1,176	154	73	81	1,022	560	462	1,130	497	633
奈半利町	3,153	1,443	1,710	279	145	134	1,438	721	717	1,436	577	859
田野町	2,548	1,196	1,352	228	109	119	1,235	657	578	1,085	430	655
安田町	2,511	1,209	1,302	196	108	88	1,157	605	552	1,158	496	662
北川村	1,199	561	638	109	51	58	549	286	263	541	224	317
馬路村	774	379	395	91	42	49	373	202	171	310	135	175
芸西村	3,752	1,762	1,990	426	217	209	1,839	971	868	1,487	574	913
長岡郡	6,885	3,260	3,625	488	236	252	2,877	1,576	1,301	3,520	1,448	2,072
本山町	3,454	1,631	1,823	312	147	165	1,586	853	733	1,556	631	925
大豊町	3,431	1,629	1,802	176	89	87	1,291	723	568	1,964	817	1,147
土佐郡	4,205	1,993	2,212	401	194	207	1,866	981	885	1,938	818	1,120
土佐町	3,819	1,797	2,022	362	175	187	1,684	874	810	1,773	748	1,025
大川村	386	196	190	39	19	20	182	107	75	165	70	95
吾川郡	26,584	12,623	13,961	2,396	1,238	1,158	13,027	6,557	6,470	11,161	4,828	6,333
いの町	21,630	10,260	11,370	2,063	1,058	1,005	11,172	5,547	5,625	8,395	3,655	4,740
仁淀川町	4,954	2,363	2,591	333	180	153	1,855	1,010	845	2,766	1,173	1,593
高岡郡	54,479	25,615	28,864	5,423	2,764	2,659	25,162	12,680	12,482	23,894	10,171	13,723
中土佐町	6,335	2,917	3,418	560	256	304	2,790	1,382	1,408	2,985	1,279	1,706
佐川町	12,639	5,918	6,721	1,429	723	706	6,146	3,018	3,128	5,064	2,177	2,887
越知町	5,403	2,486	2,917	448	222	226	2,386	1,204	1,182	2,569	1,060	1,509
橋原町	3,478	1,698	1,780	347	182	165	1,617	858	759	1,514	658	856
日高村	4,805	2,239	2,566	438	231	207	2,337	1,142	1,195	2,030	866	1,164
津野町	5,439	2,586	2,853	590	298	292	2,441	1,260	1,181	2,408	1,028	1,380
四万十町	16,380	7,771	8,609	1,611	852	759	7,445	3,816	3,629	7,324	3,103	4,221
幡多郡	16,574	7,951	8,623	1,371	715	656	7,624	3,988	3,636	7,579	3,248	4,331
大月町	4,611	2,233	2,378	353	180	173	2,068	1,085	983	2,190	968	1,222
三原村	1,449	694	755	109	64	45	632	345	287	708	285	423
黒潮町	10,514	5,024	5,490	909	471	438	4,924	2,558	2,366	4,681	1,995	2,686

※推計人口は、平成27年国勢調査結果を基礎数値とし、住民基本台帳ネットワークシステムの人口(速報値)を使用して計算しています。

<年齢別(3区分)人口>

単位:% 単位:世帯

	15歳未満			15～64歳			65歳以上			推計世帯数
	総数	男	女	総数	男	女	総数	男	女	
県計	11.2	12.2	10.4	54.0	57.0	51.4	34.7	30.8	38.2	318,509
市計	11.7	12.7	10.8	55.6	58.4	53.2	32.7	28.9	36.0	262,678
郡計	9.3	10.0	8.6	46.5	50.4	43.1	44.2	39.7	48.3	55,831
高知市	12.3	13.4	11.3	58.4	60.6	56.4	29.4	25.9	32.4	154,535
室戸市	7.5	8.1	6.9	42.5	46.4	39.0	50.0	45.6	54.1	6,147
安芸市	9.8	10.4	9.3	49.6	53.4	46.1	40.6	36.3	44.6	7,407
南国市	12.4	13.4	11.5	56.3	59.1	53.8	31.3	27.5	34.7	19,759
土佐市	10.8	11.8	9.9	52.5	55.8	49.3	36.7	32.4	40.8	10,402
須崎市	9.6	9.9	9.2	51.2	55.7	46.9	39.3	34.4	43.9	9,084
宿毛市	11.2	11.8	10.6	50.9	54.2	47.9	38.0	34.0	41.5	8,827
土佐清水市	7.7	8.4	7.0	42.6	44.9	40.5	49.8	46.6	52.5	6,292
四万十市	11.5	12.4	10.7	52.2	55.3	49.4	36.3	32.2	39.9	14,892
香南市	12.8	13.4	12.2	55.1	58.3	52.2	32.1	28.4	35.7	13,242
香美市	9.8	10.3	9.3	52.1	57.5	47.0	38.1	32.1	43.6	12,091
安芸郡	9.1	9.7	8.6	46.9	52.1	42.2	44.0	38.2	49.2	7,462
東洋町	6.7	6.5	6.9	44.3	49.6	39.3	49.0	44.0	53.8	1,292
奈半利町	8.8	10.0	7.8	45.6	50.0	41.9	45.5	40.0	50.2	1,437
田野町	8.9	9.1	8.8	48.5	54.9	42.8	42.6	36.0	48.4	1,171
安田町	7.8	8.9	6.8	46.1	50.0	42.4	46.1	41.0	50.8	1,139
北川村	9.1	9.1	9.1	45.8	51.0	41.2	45.1	39.9	49.7	564
馬路村	11.8	11.1	12.4	48.2	53.3	43.3	40.1	35.6	44.3	367
芸西村	11.4	12.3	10.5	49.0	55.1	43.6	39.6	32.6	45.9	1,492
長岡郡	7.1	7.2	7.0	41.8	48.3	35.9	51.1	44.4	57.2	3,493
本山町	9.0	9.0	9.1	45.9	52.3	40.2	45.0	38.7	50.7	1,717
大豊町	5.1	5.5	4.8	37.6	44.4	31.5	57.2	50.2	63.7	1,776
土佐郡	9.5	9.7	9.4	44.4	49.2	40.0	46.1	41.0	50.6	1,878
土佐町	9.5	9.7	9.2	44.1	48.6	40.1	46.4	41.6	50.7	1,660
大川村	10.1	9.7	10.5	47.2	54.6	39.5	42.7	35.7	50.0	218
吾川郡	9.0	9.8	8.3	49.0	51.9	46.3	42.0	38.2	45.4	11,616
いの町	9.5	10.3	8.8	51.7	54.1	49.5	38.8	35.6	41.7	9,046
仁淀川町	6.7	7.6	5.9	37.4	42.7	32.6	55.8	49.6	61.5	2,570
高岡郡	10.0	10.8	9.2	46.2	49.5	43.2	43.9	39.7	47.5	23,648
中土佐町	8.8	8.8	8.9	44.0	47.4	41.2	47.1	43.8	49.9	2,829
佐川町	11.3	12.2	10.5	48.6	51.0	46.5	40.1	36.8	43.0	5,255
越知町	8.3	8.9	7.7	44.2	48.4	40.5	47.5	42.6	51.7	2,430
橋原町	10.0	10.7	9.3	46.5	50.5	42.6	43.5	38.8	48.1	1,555
日高村	9.1	10.3	8.1	48.6	51.0	46.6	42.2	38.7	45.4	1,980
津野町	10.8	11.5	10.2	44.9	48.7	41.4	44.3	39.8	48.4	2,259
四万十町	9.8	11.0	8.8	45.5	49.1	42.2	44.7	39.9	49.0	7,340
幡多郡	8.3	9.0	7.6	46.0	50.2	42.2	45.7	40.9	50.2	7,734
大月町	7.7	8.1	7.3	44.8	48.6	41.3	47.5	43.3	51.4	2,254
三原村	7.5	9.2	6.0	43.6	49.7	38.0	48.9	41.1	56.0	695
黒潮町	8.6	9.4	8.0	46.8	50.9	43.1	44.5	39.7	48.9	4,785

※世帯数は、平成27年国勢調査結果を基礎数値とし、各市町村の住民基本台帳システムによる数値から計算しています。  
 ※年齢(3区分)別割合の合計は、各区分の割合を算出するにあたり、小数第2位を四捨五入していることから、必ずしも100%とはなりません。



<年齢別(5歳階級)人口>

	0 ~ 4 歳			5 ~ 9 歳			10 ~ 14 歳			15 ~ 19 歳		
	総数	男	女	総数	男	女	総数	男	女	総数	男	女
県計	23,704	12,086	11,618	26,726	13,696	13,030	28,907	14,693	14,214	31,734	16,601	15,133
市計	20,505	10,450	10,055	22,757	11,696	11,061	24,513	12,437	12,076	27,840	14,583	13,257
郡計	3,199	1,636	1,563	3,969	2,000	1,969	4,394	2,256	2,138	3,894	2,018	1,876
高知市	12,493	6,353	6,140	13,630	7,006	6,624	14,547	7,398	7,149	16,402	8,250	8,152
室戸市	245	121	124	317	168	149	359	184	175	216	114	102
安芸市	419	211	208	560	285	275	661	330	331	559	306	253
南国市	1,841	964	877	1,965	992	973	2,058	1,049	1,009	2,606	1,430	1,176
土佐市	834	447	387	906	486	420	1,089	573	516	1,349	766	583
須崎市	572	265	307	675	336	339	811	445	366	1,260	732	528
宿毛市	647	333	314	784	381	403	784	372	412	644	337	307
土佐清水市	244	135	109	324	164	160	410	201	209	287	144	143
四万十市	1,201	606	595	1,301	681	620	1,340	674	666	1,350	669	681
香南市	1,234	621	613	1,392	731	661	1,496	729	767	1,567	854	713
香美市	775	394	381	903	466	437	958	482	476	1,600	981	619
安芸郡	437	222	215	510	256	254	536	267	269	448	244	204
東洋町	42	20	22	48	22	26	64	31	33	47	31	16
奈半利町	76	33	43	104	62	42	99	50	49	96	52	44
田野町	77	38	39	79	29	50	72	42	30	58	30	28
安田町	70	42	28	68	43	25	58	23	35	64	34	30
北川村	25	16	9	37	15	22	47	20	27	43	21	22
馬路村	22	10	12	38	15	23	31	17	14	9	8	1
芸西村	125	63	62	136	70	66	165	84	81	131	68	63
長岡郡	144	69	75	183	88	95	161	79	82	150	77	73
本山町	81	34	47	119	54	65	112	59	53	92	49	43
大豊町	63	35	28	64	34	30	49	20	29	58	28	30
土佐郡	130	65	65	140	63	77	131	66	65	116	59	57
土佐町	116	59	57	134	60	74	112	56	56	106	52	54
大川村	14	6	8	6	3	3	19	10	9	10	7	3
吾川郡	662	347	315	785	416	369	949	475	474	924	494	430
いの町	566	297	269	665	345	320	832	416	416	825	439	386
仁淀川町	96	50	46	120	71	49	117	59	58	99	55	44
高岡郡	1,476	759	717	1,890	936	954	2,057	1,069	988	1,846	909	937
中土佐町	153	75	78	206	96	110	201	85	116	189	87	102
佐川町	363	191	172	488	238	250	578	294	284	546	266	280
越知町	120	62	58	147	68	79	181	92	89	151	73	78
禰原町	106	51	55	126	66	60	115	65	50	146	85	61
日高村	113	65	48	152	74	78	173	92	81	226	114	112
津野町	148	64	84	220	122	98	222	112	110	160	79	81
四万十町	473	251	222	551	272	279	587	329	258	428	205	223
幡多郡	350	174	176	461	241	220	560	300	260	410	235	175
大月町	64	35	29	120	55	65	169	90	79	114	70	44
三原村	25	14	11	42	24	18	42	26	16	29	22	7
黒潮町	261	125	136	299	162	137	349	184	165	267	143	124

※推計人口は、平成27年国勢調査結果を基礎数値とし、住民基本台帳ネットワークシステムの人口(速報値)を使用して計算し

単位:人

20～24歳			25～29歳			30～34歳			35～39歳			
総数	男	女	総数	男	女	総数	男	女	総数	男	女	
25,735	13,435	12,300	25,788	12,984	12,804	31,915	15,885	16,030	37,564	18,745	18,819	県計
22,927	11,835	11,092	22,375	11,155	11,220	27,503	13,591	13,912	32,281	16,002	16,279	市計
2,808	1,600	1,208	3,413	1,829	1,584	4,412	2,294	2,118	5,283	2,743	2,540	郡計
14,217	6,920	7,297	14,046	6,798	7,248	16,780	8,123	8,657	19,407	9,373	10,034	高知市
145	70	75	309	178	131	403	219	184	429	246	183	室戸市
420	217	203	523	277	246	612	295	317	836	446	390	安芸市
2,188	1,157	1,031	1,916	944	972	2,283	1,128	1,155	2,848	1,434	1,414	南国市
857	448	409	843	447	396	1,169	627	542	1,402	731	671	土佐市
627	349	278	745	449	296	944	529	415	975	527	448	須崎市
444	243	201	580	279	301	804	430	374	1,025	523	502	宿毛市
199	107	92	247	135	112	382	182	200	448	222	226	土佐清水市
796	408	388	1,057	516	541	1,564	774	790	1,802	907	895	四万十市
1,357	784	573	1,267	685	582	1,542	770	772	1,832	959	873	香南市
1,677	1,132	545	842	447	395	1,020	514	506	1,277	634	643	香美市
413	253	160	504	294	210	581	300	281	680	366	314	安芸郡
62	42	20	41	29	12	64	41	23	91	52	39	東洋町
64	34	30	96	53	43	105	54	51	125	69	56	奈半利町
62	38	24	89	52	37	115	63	52	108	60	48	田野町
65	42	23	91	52	39	61	26	35	90	52	38	安田町
26	20	6	45	27	18	51	20	31	53	25	28	北川村
16	11	5	28	14	14	45	27	18	28	14	14	馬路村
118	66	52	114	67	47	140	69	71	185	94	91	芸西村
140	88	52	169	99	70	223	112	111	255	128	127	長岡郡
105	59	46	112	59	53	128	65	63	145	72	73	本山町
35	29	6	57	40	17	95	47	48	110	56	54	大豊町
80	43	37	132	73	59	160	88	72	160	77	83	土佐郡
70	37	33	109	58	51	139	78	61	146	68	78	土佐町
10	6	4	23	15	8	21	10	11	14	9	5	大川村
605	310	295	811	396	415	951	502	449	1,166	621	545	吾川郡
556	287	269	701	336	365	822	427	395	1,018	536	482	いの町
49	23	26	110	60	50	129	75	54	148	85	63	仁淀川町
1,203	647	556	1,414	739	675	1,988	1,033	955	2,369	1,205	1,164	高岡郡
107	66	41	118	51	67	220	120	100	243	122	121	中土佐町
315	176	139	365	194	171	462	212	250	600	282	318	佐川町
122	64	58	135	74	61	205	101	104	226	116	110	越知町
125	67	58	100	53	47	131	64	67	153	81	72	檮原町
127	60	67	136	68	68	156	90	66	209	97	112	日高村
85	48	37	110	69	41	179	86	93	273	149	124	津野町
322	166	156	450	230	220	635	360	275	665	358	307	四万十町
367	259	108	383	228	155	509	259	250	653	346	307	幡多郡
85	61	24	93	48	45	132	70	62	153	92	61	大月町
18	13	5	45	25	20	59	28	31	48	27	21	三原村
264	185	79	245	155	90	318	161	157	452	227	225	黒潮町

ています。

<年齢別(5歳階級)人口>

	40～44歳			45～49歳			50～54歳			55～59歳		
	総数	男	女	総数	男	女	総数	男	女	総数	男	女
県計	46,791	23,363	23,428	48,393	23,959	24,434	41,398	19,907	21,491	44,260	21,626	22,634
市計	40,264	19,991	20,273	41,536	20,511	21,025	34,812	16,642	18,170	35,865	17,390	18,475
郡計	6,527	3,372	3,155	6,857	3,448	3,409	6,586	3,265	3,321	8,395	4,236	4,159
高知市	24,568	11,955	12,613	25,563	12,459	13,104	20,952	9,859	11,093	20,963	10,128	10,835
室戸市	553	272	281	663	341	322	720	387	333	826	411	415
安芸市	932	495	437	1,135	569	566	967	472	495	1,127	598	529
南国市	3,255	1,609	1,646	3,289	1,618	1,671	2,640	1,235	1,405	2,689	1,273	1,416
土佐市	1,696	931	765	1,670	853	817	1,465	748	717	1,488	707	781
須崎市	1,168	610	558	1,258	686	572	1,178	570	608	1,305	663	642
宿毛市	1,303	644	659	1,270	630	640	1,168	558	610	1,260	604	656
土佐清水市	686	342	344	690	350	340	703	345	358	769	365	404
四万十市	2,236	1,176	1,060	2,304	1,158	1,146	1,873	937	936	2,084	1,034	1,050
香南市	2,281	1,146	1,135	2,270	1,133	1,137	1,849	896	953	1,881	909	972
香美市	1,586	811	775	1,424	714	710	1,297	635	662	1,473	698	775
安芸郡	851	422	429	869	457	412	889	441	448	1,123	591	532
東洋町	119	51	68	115	65	50	121	59	62	171	97	74
奈半利町	161	74	87	139	67	72	168	78	90	203	96	107
田野町	123	62	61	137	70	67	143	77	66	188	93	95
安田町	134	68	66	133	69	64	133	62	71	214	113	101
北川村	46	25	21	66	35	31	63	36	27	70	37	33
馬路村	38	17	21	45	25	20	44	19	25	64	41	23
芸西村	230	125	105	234	126	108	217	110	107	213	114	99
長岡郡	296	181	115	318	169	149	350	189	161	426	242	184
本山町	189	121	68	195	96	99	193	97	96	201	120	81
大豊町	107	60	47	123	73	50	157	92	65	225	122	103
土佐郡	218	114	104	198	115	83	214	100	114	279	156	123
土佐町	203	105	98	186	107	79	193	90	103	251	140	111
大川村	15	9	6	12	8	4	21	10	11	28	16	12
吾川郡	1,450	752	698	1,541	773	768	1,465	694	771	1,917	913	1,004
いの町	1,231	639	592	1,318	639	679	1,268	589	679	1,626	769	857
仁淀川町	219	113	106	223	134	89	197	105	92	291	144	147
高岡郡	2,805	1,432	1,373	2,992	1,474	1,518	2,800	1,399	1,401	3,503	1,760	1,743
中土佐町	320	161	159	379	184	195	328	166	162	412	201	211
佐川町	681	346	335	709	333	376	684	327	357	823	406	417
越知町	219	115	104	298	154	144	272	138	134	338	160	178
橋原町	169	94	75	178	91	87	143	74	69	190	107	83
日高村	267	134	133	279	137	142	261	123	138	310	151	159
津野町	275	147	128	320	159	161	257	130	127	354	174	180
四万十町	874	435	439	829	416	413	855	441	414	1,076	561	515
幡多郡	907	471	436	939	460	479	868	442	426	1,147	574	573
大月町	236	118	118	261	127	134	213	108	105	334	162	172
三原村	69	38	31	81	39	42	72	41	31	90	48	42
黒潮町	602	315	287	597	294	303	583	293	290	723	364	359

※推計人口は、平成27年国勢調査結果を基礎数値とし、住民基本台帳ネットワークシステムの人口(速報値)を使用して計算し

単位：人

60～64歳			65～69歳			70～74歳			75～79歳			
総数	男	女	総数	男	女	総数	男	女	総数	男	女	
47,569	22,989	24,580	60,246	29,048	31,198	54,897	25,693	29,204	43,829	19,089	24,740	県計
37,575	18,010	19,565	47,573	22,710	24,863	43,954	20,461	23,493	34,207	14,913	19,294	市計
9,994	4,979	5,015	12,673	6,338	6,335	10,943	5,232	5,711	9,622	4,176	5,446	郡計
20,464	9,747	10,717	24,931	11,765	13,166	23,099	10,577	12,522	17,694	7,610	10,084	高知市
990	486	504	1,513	729	784	1,467	687	780	1,225	551	674	室戸市
1,182	572	610	1,670	809	861	1,532	730	802	1,226	512	714	安芸市
2,900	1,414	1,486	3,702	1,757	1,945	3,485	1,682	1,803	2,581	1,124	1,457	南国市
1,764	840	924	2,384	1,166	1,218	2,282	1,095	1,187	1,703	760	943	土佐市
1,561	751	810	1,986	1,002	984	1,842	882	960	1,569	715	854	須崎市
1,600	764	836	1,996	951	1,045	1,626	744	882	1,211	551	660	宿毛市
1,013	470	543	1,447	745	702	1,350	640	710	1,273	575	698	土佐清水市
2,352	1,139	1,213	3,052	1,481	1,571	2,649	1,218	1,431	1,988	883	1,105	四万十市
1,953	928	1,025	2,617	1,221	1,396	2,463	1,197	1,266	1,887	829	1,058	香南市
1,796	899	897	2,275	1,084	1,191	2,159	1,009	1,150	1,850	803	1,047	香美市
1,255	634	621	1,582	758	824	1,445	666	779	1,292	532	760	安芸郡
191	93	98	290	150	140	231	106	125	217	104	113	東洋町
281	144	137	312	148	164	285	132	153	228	99	129	奈半利町
212	112	100	229	107	122	202	95	107	209	79	130	田野町
172	87	85	248	116	132	229	118	111	214	97	117	安田町
86	40	46	121	58	63	93	50	43	95	33	62	北川村
56	26	30	61	34	27	63	22	41	71	23	48	馬路村
257	132	125	321	145	176	342	143	199	258	97	161	芸西村
550	291	259	712	358	354	615	278	337	635	270	365	長岡郡
226	115	111	309	154	155	282	125	157	279	125	154	本山町
324	176	148	403	204	199	333	153	180	356	145	211	大豊町
309	156	153	379	198	181	322	151	171	309	142	167	土佐郡
281	139	142	346	177	169	295	137	158	290	134	156	土佐町
28	17	11	33	21	12	27	14	13	19	8	11	大川村
2,197	1,102	1,095	2,683	1,335	1,348	2,354	1,148	1,206	1,988	865	1,123	吾川郡
1,807	886	921	2,170	1,070	1,100	1,862	896	966	1,463	650	813	いの町
390	216	174	513	265	248	492	252	240	525	215	310	仁淀川町
4,242	2,082	2,160	5,449	2,754	2,695	4,591	2,227	2,364	4,104	1,792	2,312	高岡郡
474	224	250	697	366	331	559	266	293	515	215	300	中土佐町
961	476	485	1,194	589	605	1,024	508	516	877	416	461	佐川町
420	209	211	501	248	253	469	218	251	453	212	241	越知町
282	142	140	345	178	167	275	127	148	253	114	139	檜原町
366	168	198	511	256	255	433	217	216	353	140	213	日高村
428	219	209	568	290	278	427	219	208	414	178	236	津野町
1,311	644	667	1,633	827	806	1,404	672	732	1,239	517	722	四万十町
1,441	714	727	1,868	935	933	1,616	762	854	1,294	575	719	幡多郡
447	229	218	533	286	247	465	228	237	367	169	198	大月町
121	64	57	133	59	74	131	59	72	120	54	66	三原村
873	421	452	1,202	590	612	1,020	475	545	807	352	455	黒潮町

ています。

<年齢別(5歳階級)人口>

単位:人

	80～84歳			85歳以上		
	総数	男	女	総数	男	女
県計	36,741	14,321	22,420	49,233	14,381	34,852
市計	27,696	10,642	17,054	36,277	10,360	25,917
郡計	9,045	3,679	5,366	12,956	4,021	8,935
高知市	13,841	5,210	8,631	17,716	4,886	12,830
室戸市	914	391	523	1,061	318	743
安芸市	1,090	450	640	1,285	384	901
南国市	2,132	811	1,321	2,910	797	2,113
土佐市	1,292	543	749	1,929	559	1,370
須崎市	1,225	453	772	1,838	573	1,265
宿毛市	1,183	444	739	1,529	452	1,077
土佐清水市	1,019	414	605	1,250	388	862
四万十市	1,842	710	1,132	2,564	787	1,777
香南市	1,534	605	929	1,882	558	1,324
香美市	1,624	611	1,013	2,313	658	1,655
安芸郡	1,226	498	728	1,602	479	1,123
東洋町	184	70	114	208	67	141
奈半利町	256	107	149	355	91	264
田野町	182	63	119	263	86	177
安田町	216	92	124	251	73	178
北川村	93	40	53	139	43	96
馬路村	53	25	28	62	31	31
芸西村	242	101	141	324	88	236
長岡郡	671	253	418	887	289	598
本山町	269	100	169	417	127	290
大豊町	402	153	249	470	162	308
土佐郡	364	155	209	564	172	392
土佐町	331	142	189	511	158	353
大川村	33	13	20	53	14	39
吾川郡	1,745	721	1,024	2,391	759	1,632
いの町	1,238	517	721	1,662	522	1,140
仁淀川町	507	204	303	729	237	492
高岡郡	3,847	1,557	2,290	5,903	1,841	4,062
中土佐町	480	207	273	734	225	509
佐川町	762	281	481	1,207	383	824
越知町	403	168	235	743	214	529
禰原町	257	105	152	384	134	250
日高村	296	128	168	437	125	312
津野町	397	158	239	602	183	419
四万十町	1,252	510	742	1,796	577	1,219
幡多郡	1,192	495	697	1,609	481	1,128
大月町	354	135	219	471	150	321
三原村	103	35	68	221	78	143
黒潮町	735	325	410	917	253	664

※推計人口は、平成27年国勢調査結果を基礎数値とし、住民基本台帳ネットワークシステムの人口(速報値)を使用して計算しています。

<前月中の人口動態>

単位:人

	自然動態			社会動態							増減総数
	出生者数	死亡者数	自然増減数	転入者数	その他	計	転出者数	その他	計	社会増減数	
県計	388	872	△ 484	1,516	19	1,535	1,473	28	1,501	34	△ 450
市計	342	661	△ 319	1,223	16	1,239	1,191	19	1,210	29	△ 290
郡計	46	211	△ 165	293	3	296	282	9	291	5	△ 160
高知市	211	340	△ 129	634	11	645	608	9	617	28	△ 101
室戸市	4	26	△ 22	17	0	17	26	0	26	△ 9	△ 31
安芸市	5	37	△ 32	36	0	36	32	0	32	4	△ 28
南国市	35	36	△ 1	144	2	146	147	4	151	△ 5	△ 6
土佐市	8	26	△ 18	91	1	92	56	1	57	35	17
須崎市	11	28	△ 17	71	0	71	64	3	67	4	△ 13
宿毛市	8	34	△ 26	32	1	33	37	0	37	△ 4	△ 30
土佐清水市	6	20	△ 14	17	0	17	23	1	24	△ 7	△ 21
四万十市	19	41	△ 22	52	1	53	61	0	61	△ 8	△ 30
香南市	21	35	△ 14	63	0	63	82	1	83	△ 20	△ 34
香美市	14	38	△ 24	66	0	66	55	0	55	11	△ 13
安芸郡	4	36	△ 32	30	0	30	36	0	36	△ 6	△ 38
東洋町	0	5	△ 5	3	0	3	2	0	2	1	△ 4
奈半利町	1	6	△ 5	10	0	10	8	0	8	2	△ 3
田野町	1	5	△ 4	9	0	9	8	0	8	1	△ 3
安田町	0	7	△ 7	3	0	3	4	0	4	△ 1	△ 8
北川村	0	4	△ 4	0	0	0	4	0	4	△ 4	△ 8
馬路村	0	2	△ 2	0	0	0	4	0	4	△ 4	△ 6
芸西村	2	7	△ 5	5	0	5	6	0	6	△ 1	△ 6
長岡郡	1	14	△ 13	13	1	14	16	5	21	△ 7	△ 20
本山町	0	4	△ 4	4	0	4	6	2	8	△ 4	△ 8
大豊町	1	10	△ 9	9	1	10	10	3	13	△ 3	△ 12
土佐郡	3	5	△ 2	7	0	7	4	0	4	3	1
土佐町	2	4	△ 2	6	0	6	4	0	4	2	0
大川村	1	1	0	1	0	1	0	0	0	1	1
吾川郡	13	43	△ 30	75	0	75	62	0	62	13	△ 17
いの町	8	35	△ 27	61	0	61	44	0	44	17	△ 10
仁淀川町	5	8	△ 3	14	0	14	18	0	18	△ 4	△ 7
高岡郡	22	85	△ 63	118	2	120	127	2	129	△ 9	△ 72
中土佐町	3	10	△ 7	18	0	18	11	0	11	7	0
佐川町	3	19	△ 16	31	2	33	19	2	21	12	△ 4
越知町	2	9	△ 7	9	0	9	16	0	16	△ 7	△ 14
橋原町	1	8	△ 7	2	0	2	12	0	12	△ 10	△ 17
日高村	2	5	△ 3	23	0	23	8	0	8	15	12
津野町	5	6	△ 1	14	0	14	9	0	9	5	4
四万十町	6	28	△ 22	21	0	21	52	0	52	△ 31	△ 53
幡多郡	3	28	△ 25	50	0	50	37	2	39	11	△ 14
大月町	0	6	△ 6	9	0	9	10	0	10	△ 1	△ 7
三原村	0	3	△ 3	7	0	7	4	1	5	2	△ 1
黒潮町	3	19	△ 16	34	0	34	23	1	24	10	△ 6

## 高知県金融経済概況

### 【概 論】

高知県の景気は、回復している。

前回の概況公表時（11月上旬）以降の県内景気をみると、個人消費は労働需給が引き締まり傾向にあり、雇用者所得も緩やかな増加基調にあるもとで、底堅さを増しつつある。観光は豪雨や台風の影響が和らぐもとで、持ち直している。住宅投資は持ち直しており、設備投資は緩やかに増加しているほか、公共投資も高水準で推移している。こうした需要動向等を背景に、生産は、一部に弱めの動きがみられるものの、基調としては緩やかに増加している。

先行きについては、企業・家計の両部門において、所得から支出への前向きな循環が続くもとで、回復が続くと考えられる。もっとも、①コスト上昇と価格転嫁の動向、②人手不足の影響、③国際金融資本市場の動向等の影響について、注視していく必要がある。

### 【各 論】

#### 1. 需要項目別の動向

公共投資は、高水準で推移している。

発注の動きを示す公共工事請負金額をみると、11月は国・県発注工事の減少を主因に前年を下回って（18/11月前年比：▲11.0%）おり、年度初来累計額（11月までの累計）も前年を下回っている（年度初来累計前年比：▲9.1%）。もっとも、公共工事の出来高は、2016年度以降の公共工事予算の執行が進むもとで、引き続き高水準で推移しているとみられる。

設備投資は、緩やかに増加している。

2018年度の設備投資額（18/9月短観ベース）は、現時点では、能力増強投資やBCP関連投資などから前年度を上回る計画となっている（全産業：+3.9%）。

この間、企業からみた生産設備や営業用設備（18/9月短観ベース）は、不足感が強い状態が続いている（生産・営業用設備判断D.I. <「過剰」－「不足」>、18/6月：▲6→18/9月：▲1）。

**個人消費は、濃淡を伴いながらも、全体としては底堅さを増しつつある。**

大型小売店<sup>1</sup>の販売動向をみると、業態や商品別に濃淡を伴いながらも、全体としては底堅さを増しつつある。コンビニエンスストア売上高は、基調としては前年を上回って推移している。家電量販店販売額は、基調としては緩やかに増加している。乗用車新車登録台数は、下げ止まり傾向にある(18/10月前年比: +6.4%)。また、旅行取扱高は、国内旅行、海外旅行ともに増加している。

**観光は、豪雨や台風の影響が和らぐもとで、持ち直している。**

県内の主要観光施設への入込客数(18/10月前年比: +12.4% <速報値>)、主要旅館・ホテルの宿泊客数(同: ▲3.7%)ともに、豪雨や台風の影響が和らぐもとで、持ち直している。

**住宅投資は、持ち直している。**

新設住宅着工戸数をみると、10月は前年を上回って(18/10月前年比: +45.7%)おり、持ち直している。

## 2. 生産

**製造業の生産は、一部に弱めの動きがみられるものの、基調としては緩やかに増加している。**

一般機械は、災害対策関連や設備投資関連向けを中心に増加している。食料品は、高めの水準ながらも、横ばい圏内で推移している。製紙は、横ばい圏内で推移している。窯業・土石は、一部県外向けで増加が続いているものの、全体としては減少傾向にある。鉄鋼は、緩やかに増加している。

## 3. 雇用・所得

**労働需給は、引き締まり傾向にある。**

有効求人倍率は、上昇基調にある(18/10月: 1.32倍)。常用労働者数は、前年を上回った(18/9月前年比: +1.4%)。この間、企業からみた雇用人員(18/9月短観ベース)は、不足感が根強い状態が続いている(雇用人員判断D.I. <「過剰」-「不足」>、18/6月: ▲27→18/9月: ▲28)。

**雇用者所得は、緩やかな増加基調にある。**

1人当りの現金給与総額は、サンプル替えの影響を除けば緩やかな上昇基調にある(18/9月前年比: ▲10.0%)。こうしたもとで、常用労働者数と1人当りの現金給与総額の積として表される雇用者所得は、緩やかな増加基調にある。

---

<sup>1</sup> 県内の百貨店、ショッピングセンター、スーパー等。



#### 4. 物価

消費者物価の前年比は、0%台前半となっている。

消費者物価（高知市、生鮮食品を除く総合）の前年比は、ガソリンなどが前年を上回ったことから、0%台前半となった（18/10月前年比：+0.3%）。

#### 5. 企業倒産

企業倒産は、低めの水準で推移している（18/11月：倒産件数3件<前年1件>、負債総額65百万円<同53百万円>）。

#### 6. 金融

実質預金（銀行、信金、信組）は、個人預金や法人預金の増加から、前年比プラス基調をたどっている（18/10月末残前年比：+0.8%）。

貸出（同）は、地公体向けが減少しているものの、個人向けや企業向けが増加していることから、前年を上回っている（同：+1.0%）。

貸出約定平均金利（銀行）は、低下基調をたどっている（18/10月：1.429%）。

以 上

---

#### 【本文中の使用計数などの出所】

- ・乗用車新車登録台数：四国運輸局「自動車保有台数と販売状況速報」、主要観光施設への入込客数：高知県「月別観光施設利用実績」、新設住宅着工戸数：国土交通省「建築着工統計調査報告」、公共工事請負金額：西日本建設業保証株式会社「高知県内の公共工事動向」、有効求人倍率：厚生労働省「一般職業紹介状況」、常用労働者数・現金給与総額・雇用者所得：高知県「毎月勤労統計調査地方調査」、消費者物価（高知市、生鮮食品を除く総合）：総務省「消費者物価指数」、企業倒産：東京商工リサーチ「倒産月報」。
- ・その他の項目は、日本銀行高知支店が個別に収集したもの。
- ・なお、利用統計は公表月によって異なる。

金融統計・経済指標(2018年10月)

1. 銀行券

(単位:百万円)

	当月中	前年同月中
発行	30,172	32,114
還収	9,475	9,598
	発行超 20,696	発行超 22,516

2. 金融機関預貸金

(単位:百万円)

	月末残高		月中増減	
		前年比(%)		前年同月増減
預金	3,592,541	0.8	-53,036	-40,492
実質預金	3,592,425	0.8	-51,897	-39,328
貸出金	1,662,117	1.0	-7,854	-3,675

	実質預金 (末残前年比、%)	貸出金 (末残前年比、%)	貸出約定平均金利 (総合、%)
2016年	2.4	0.2	1.534
2017年	1.4	0.9	1.484
2017/10~12月	1.4	0.9	1.484
2018/1~3月	2.3	-0.1	1.475
4~6月	0.7	1.3	1.442
7~9月	1.1	1.2	1.433
2018/6月	0.7	1.3	1.442
7月	0.2	1.0	1.438
8月	0.1	1.0	1.434
9月	1.1	1.2	1.433
10月	0.8	1.0	1.429

3. 県内宿泊客数

	前年比(%)			
	西部	中部	東部	県全体
2016年	1.6	2.5	0.4	2.1
2017年	-0.3	5.1	-2.2	3.6
2017/10~12月	-3.9	2.0	-5.9	0.4
2018/1~3月	-9.5	-1.4	9.9	-1.1
4~6月	-2.3	-0.3	2.1	-0.3
7~9月	-14.7	-7.2	-4.0	-7.8
2018/6月	-4.4	-0.2	-0.3	-0.7
7月	-28.4	-14.6	-26.0	-17.4
8月	-8.6	-2.4	9.0	-2.1
9月	-9.9	-5.7	-1.4	-5.8
10月	-5.1	-4.4	3.3	-3.7

(注)

【金融機関預貸金】

・国内銀行(ゆうちょ銀行を除く)、信用金庫および信用組合の高知県内店舗ベース。  
特別国際金融取引勘定(オフショア勘定)を除く。実質預金は、預金から切手手形を控除したもの。貸出金については、中央政府向け貸出を除く。

【貸出約定平均金利】

・高知県内に店舗を置く国内銀行(ゆうちょ銀行を除く)の貸出平均金利(ストックベース)を貸出金残高で加重平均したもの。高知県内融資分、当座貸越を含むベース。

【県内宿泊客数<sup>※</sup>】

・16/5月、16/6月、16/7月、16/8月、17/1月、17/11月、17/12月、18/10月に集計対象先の見直しを行っているため、計数は連続していない。直近見直し後は高知県内38先ベース。

※ 県内宿泊客数の前年同月比は、既存先ベースの値(既存先ベースとは、集計対象先の変更等があった場合、前年同月比を当年および前年とも集計の対象となった先のみで算出したもの)。また、前年比、前年同期比の算出は、月次の既存先の集計額の積み上げによって計算している。

【その他】

・pは速報値、rは改定値。  
・出所はいずれも日本銀行高知支店。



## 第 179 回 短観（2018 年 12 月・高知県分）

▽ 調査対象企業および回答状況 (社数)

	調査先数	回答先数 (回答率)	大企業	中堅企業	中小企業	回答期間
全産業	112	112 (100.0%)	5	22	85	11月13日～12月13日
製造業	32	32 (100.0%)	4	7	21	
非製造業	80	80 (100.0%)	1	15	64	

(注1) 「大企業」は資本金 10 億円以上、「中堅企業」は同 1 億円以上 10 億円未満、「中小企業」は同 1 億円未満。

### (業況判断 D.I.)

- ・ 業況判断 D. I. は、製造業が横ばいとなった一方で、非製造業で天候要因（豪雨や台風など）の剥落により宿泊・飲食サービスを中心に改善したことから、全体でも改善した（全産業：前回 5→今回 7）。
- ・ 先行き(来年 3 月までの見通し) については、製造業は悪化、非製造業は改善を見込んでおり、全体では横ばいを見込んでいる（同：今回 7→先行き 7）。

### (2018 年度の事業計画)

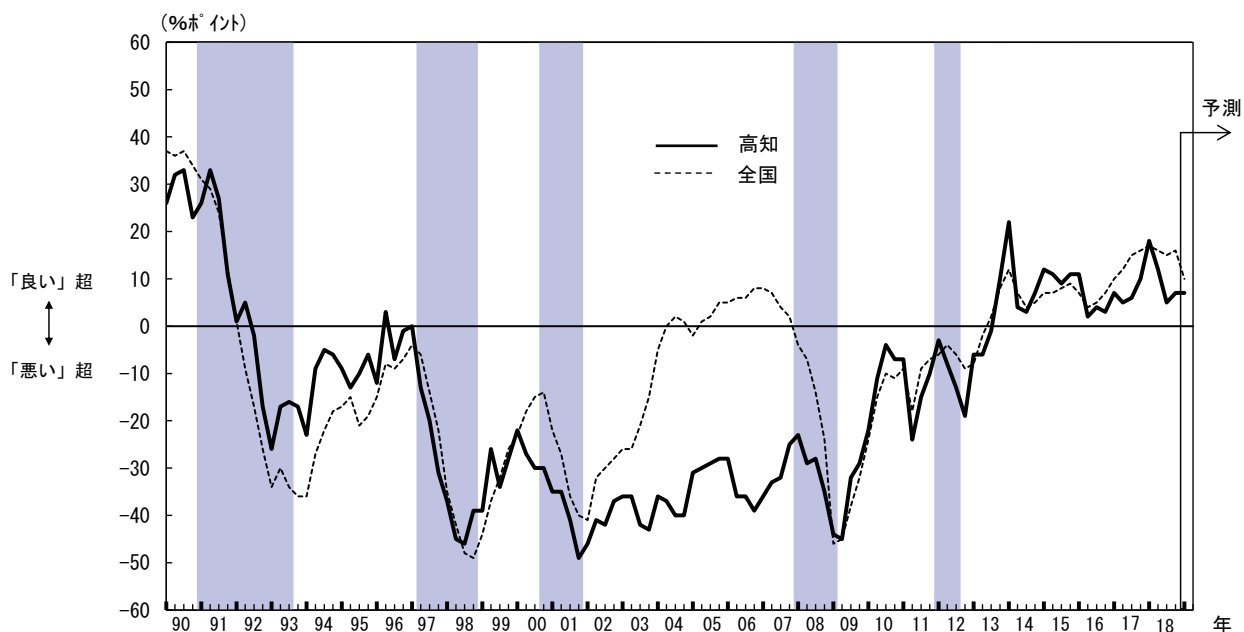
- ・ 売上高 は、製造業では海外需要や国内インフラ工事関連受注の増加などにより前年度比増収となるほか、非製造業でも新規出店効果などにより前年度比増収となることから、全体でも前年度比増収の計画。
  - 前回調査比では、製造業は、横ばいとなった。また、非製造業は、競合激化などが押下げに作用したものの、新規出店効果などが押上げに作用したことから、小幅の上方修正。この結果、全体でも小幅の上方修正。
- ・ 経常利益 は、製造業では原材料価格上昇の影響などにより前年度比減益となるほか、非製造業でも人件費などのコスト負担から前年度比減益となることから、全体でも前年度比減益の計画。
  - 前回調査比では、製造業は、高付加価値製品の受注増加により上方修正となった一方、非製造業は、人件費の増加や、引き続き天候要因がみられたことなどにより下方修正となったことから、全体では下方修正。
- ・ 設備投資額 は、非製造業では前年度の大幅増加の反動もあって減少となるものの、製造業では大型の能力増強投資や BCP 関連投資などから大幅増加となることから、全体でも前年度比増加の計画。
  - 前回調査比では、製造業は、追加の能力増強投資の計画がみられている一方で、繁忙度の高まりもあって設備投資の後ずれがみられていることから小幅な上方修正。非製造業は、新規出店計画に伴い上方修正。この結果、全体でも上方修正。

# 1. 業況判断 D.I.

(「良い」-「悪い」社数の構成比・%ポイント)

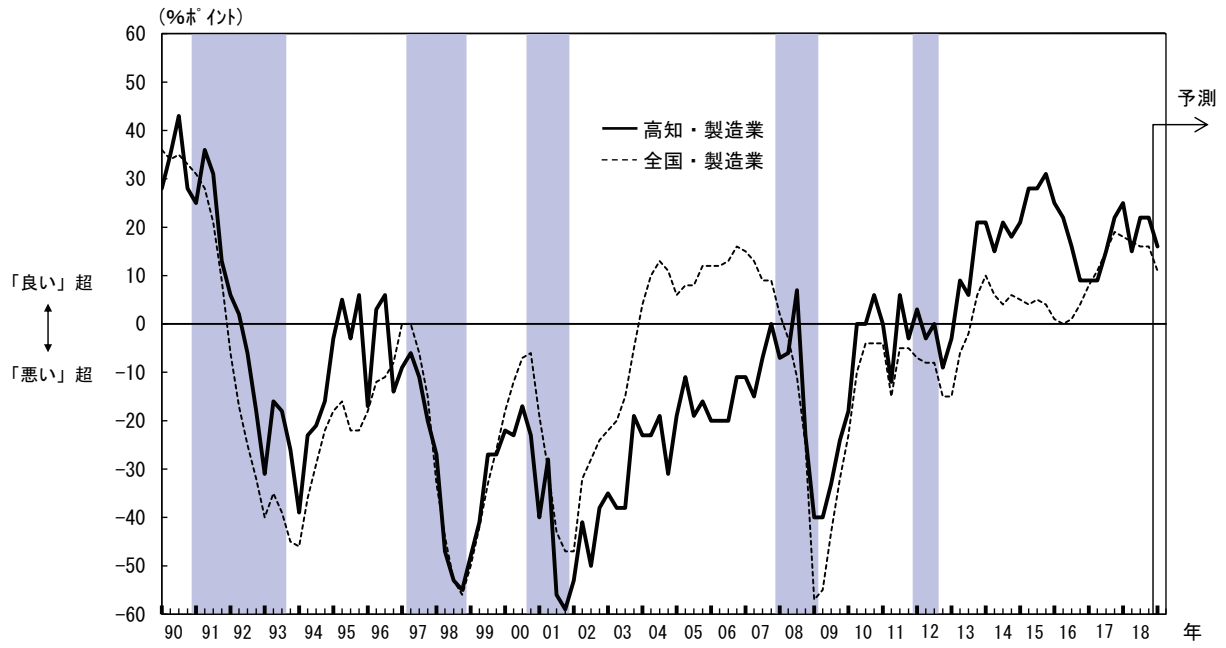
		2017/12月	2018/3月	6月	9月	(前回の 12月予測)	12月 最近	変化幅	2019/3月 先行き	変化幅
全産業		11	18	12	5	(10)	7	2	7	0
社数 構成 比 (%)	①良い	22	28	23	18	(21)	20	2	17	▲3
	②さほど良くない	67	62	66	69	(68)	67	▲2	73	6
	③悪い	11	10	11	13	(11)	13	0	10	▲3
製造業		21	25	15	22	(25)	22	0	16	▲6
食料品		0	0	▲13	▲13	(▲13)	▲25	▲12	▲25	0
はん用・生産用・業務用機械		67	34	50	33	(33)	50	17	50	0
非製造業		6	16	11	▲1	(3)	0	1	4	4
建設		31	31	16	8	(16)	8	0	8	0
卸売		▲7	14	14	0	(14)	7	7	7	0
小売		5	17	9	5	(5)	▲13	▲18	13	26
宿泊・飲食サービス		12	25	25	▲25	(▲12)	▲13	12	▲25	▲12
全国 (全規模合計)	全産業	16	17	16	15	(12)	16	1	10	▲6
	製造業	19	18	17	16	(14)	16	0	11	▲5
	非製造業	15	15	15	14	(11)	15	1	10	▲5

## ▽ 業況判断 D.I.の推移(全産業)

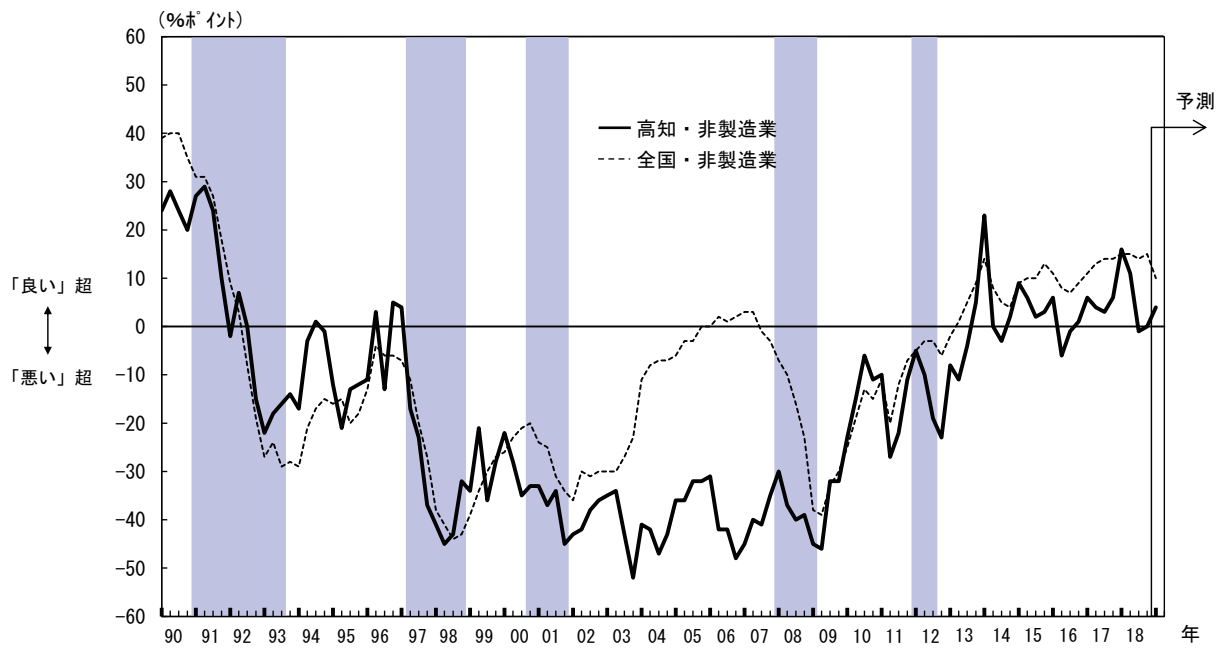


(注2) シャドーは景気後退期(内閣府調べ、以下同じ)。

▽ 業況判断 D.I.の推移(製造業)



▽ 業況判断 D.I.の推移(非製造業)



## 2. 事業計画

### (1) 売上高

(前年度比・%)

	2017年度	2018年度		2018/上期		2018/下期	
	実績	計画	(修正率)	実績	(修正率)	計画	(修正率)
全産業	+ 1.5	+ 1.8	(+ 0.1)	+ 1.2	(+ 0.1)	+ 2.4	(+ 0.1)
製造業	+ 5.4	+ 4.0	(0.0)	+ 0.9	(▲ 0.6)	+ 6.9	(+ 0.6)
非製造業	+ 0.6	+ 1.3	(+ 0.1)	+ 1.2	(+ 0.2)	+ 1.3	(0.0)

(注3) 前年度比や修正率の「0.0」は正・負を区分していません(集計上、「+0.0」と「▲0.0」を纏めて「0.0」と表記しています(以下の項目も同様))。

### (2) 経常利益

(前年度比・%)

	2017年度	2018年度		2018/上期		2018/下期	
	実績	計画	(修正率)	実績	(修正率)	計画	(修正率)
全産業	+ 3.1	▲ 7.2	(▲ 2.4)	▲ 4.4	(+ 3.6)	▲ 9.6	(▲ 6.9)
製造業	+ 11.0	▲ 5.2	(+ 1.7)	+ 8.9	(+ 15.0)	▲ 19.2	(▲ 11.8)
非製造業	▲ 5.8	▲ 10.1	(▲ 7.8)	▲ 28.7	(▲ 19.0)	+ 1.1	(▲ 2.2)

### ▽ 売上高経常利益率(全産業)



(3) 設備投資額 (前年度比・%)

	2017年度 実績	2018年度	
		計画	(修正率)
全産業	+ 26.2	+ 5.8	(+ 2.9)
製造業	▲ 2.5	+ 42.8	(+ 0.7)
非製造業	+ 63.9	▲ 22.7	(+ 6.2)

▽ 生産・営業用設備判断D.I.

(%ポイント)

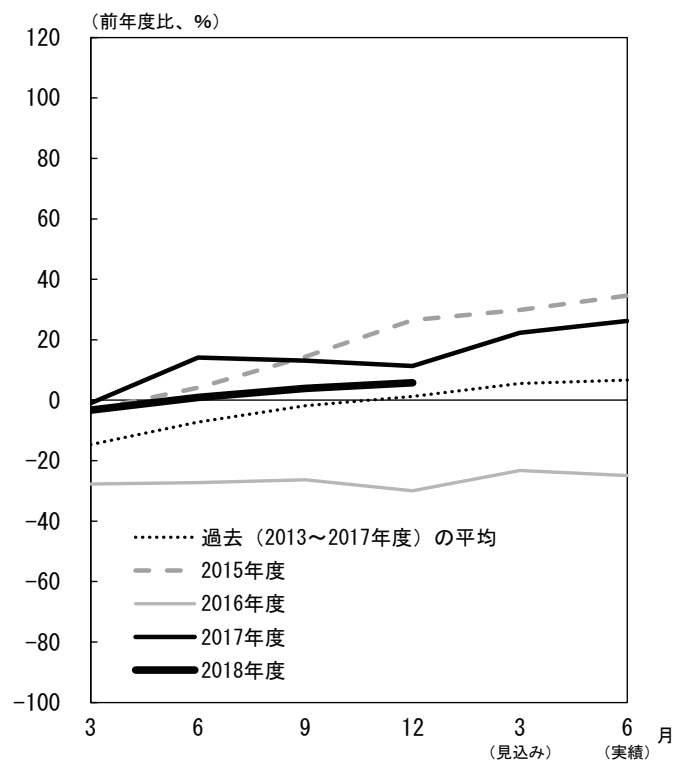
	2017/12月	2018/3月	6月	9月	(前回の 12月予測)	12月		2019/3月	
						最近	変化幅	先行き	変化幅
生産・営業用設備判断D.I. (「過剰」-「不足」)	▲ 2	▲ 5	▲ 6	▲ 1	(▲ 3)	▲ 1	0	▲ 2	▲ 1
製造業	0	▲ 7	▲ 7	3	(0)	3	0	3	0
非製造業	▲ 2	▲ 3	▲ 5	▲ 2	(▲ 4)	▲ 2	0	▲ 4	▲ 2

(4) 研究開発投資額 (前年度比・%)

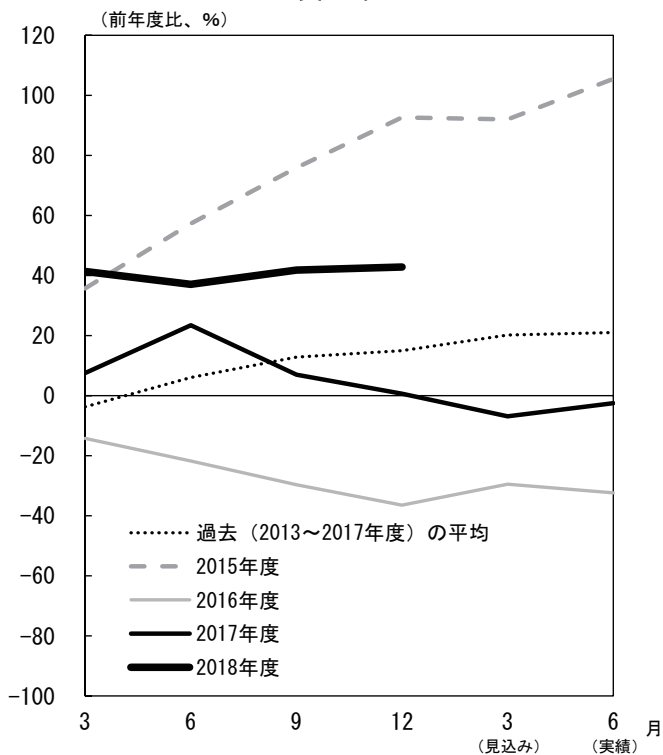
	2017年度 実績	2018年度	
		計画	(修正率)
全産業	▲ 14.6	+ 15.8	(▲ 8.0)

## ▽ 設備投資額の足取り

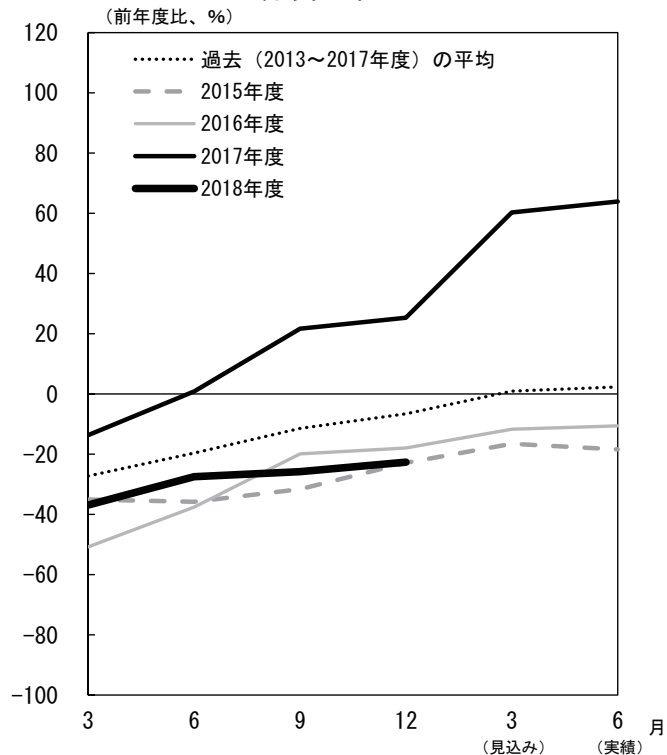
### 全産業



### 製造業



### 非製造業



(注 4) 横軸に初回調査(3月調査)から実績が確定する翌年6月調査までの6調査回を取り、毎年度の設備投資計画について、調査回毎の前年比の足取り(修正パターン)をグラフで示したものを。



### 3. 雇用人員判断 D.I.

(%ポイント)

	2017/12月	2018/3月	6月	9月	(前回の 12月予測)	12月		2019/3月	
						最近	変化幅	先行き	変化幅
雇用人員判断D.I. (「過剰」-「不足」)	▲ 27	▲ 30	▲ 27	▲ 28	(▲ 37)	▲ 35	▲ 7	▲ 42	▲ 7
製造業	▲ 21	▲ 13	▲ 24	▲ 28	(▲ 31)	▲ 28	0	▲ 28	0
非製造業	▲ 30	▲ 37	▲ 29	▲ 29	(▲ 40)	▲ 38	▲ 9	▲ 48	▲ 10

### 4. 企業金融

(%ポイント)

	2017/12月	2018/3月	6月	9月	(前回の 12月予測)	12月		2019/3月	
						最近	変化幅	先行き	変化幅
資金繰り判断D.I. (「楽である」-「苦しい」)	15	18	14	14	-	13	▲ 1	-	-
製造業	12	13	15	16	-	13	▲ 3	-	-
非製造業	16	20	14	12	-	12	0	-	-
金融機関の貸出態度判断D.I. (「緩い」-「厳しい」)	23	23	23	19	-	20	1	-	-
製造業	26	27	29	20	-	23	3	-	-
非製造業	22	23	20	18	-	19	1	-	-
借入金利水準判断D.I. (「上昇」-「低下」)	▲ 10	▲ 10	▲ 8	▲ 6	(2)	▲ 11	▲ 5	6	17
製造業	▲ 6	▲ 3	▲ 3	3	(16)	▲ 6	▲ 9	16	22
非製造業	▲ 12	▲ 13	▲ 11	▲ 9	(▲ 3)	▲ 14	▲ 5	1	15

## 5. 需給・在庫・価格判断

### (1) 製商品需給・在庫判断 D.I.

(%ポイント)

	2017/12月	2018/3月	6月	9月	(前回の 12月予測)	12月		2019/3月	
						最近	変化幅	先行き	変化幅
製商品・サービス需給判断D.I. (「需要超過」-「供給超過」)	▲ 9	▲ 7	▲ 12	▲ 12	(▲ 9)	▲ 14	▲ 2	▲ 9	5
製造業	▲ 15	▲ 9	▲ 9	▲ 10	(▲ 10)	▲ 9	1	▲ 16	▲ 7
非製造業	▲ 8	▲ 6	▲ 13	▲ 13	(▲ 9)	▲ 15	▲ 2	▲ 6	9
製商品在庫水準判断D.I. (「過大」-「不足」)	2	4	10	4	-	3	▲ 1	-	-
製造業	0	0	14	3	-	7	4	-	-
非製造業	4	6	8	3	-	0	▲ 3	-	-

### (2) 価格判断 D.I.

(%ポイント)

	2017/12月	2018/3月	6月	9月	(前回の 12月予測)	12月		2019/3月	
						最近	変化幅	先行き	変化幅
仕入価格判断D.I. (「上昇」-「下落」)	18	20	24	21	(25)	18	▲ 3	22	4
製造業	21	31	33	25	(28)	31	6	41	10
非製造業	17	17	20	19	(24)	12	▲ 7	15	3
販売価格判断D.I. (「上昇」-「下落」)	▲ 4	0	5	3	(8)	4	1	3	▲ 1
製造業	▲ 6	▲ 3	3	3	(6)	10	7	10	0
非製造業	▲ 3	1	5	3	(8)	1	▲ 2	0	▲ 1

以上

# 高知市消費者物価指数〈平成30年10月分〉

総務省統計局 平成30年11月22日公表

高知県統計分析課  
088-823-9345

**総合で101.5 (平成27年=100)**

**(1) 総合 101.5**

前年同月比は0.6%の上昇 前月比は0.3%の上昇

**(2) 生鮮食品を除く総合 101.1**

前年同月比は0.3%の上昇 前月比は0.2%の上昇

**(3) 生鮮食品及びエネルギーを除く総合 100.6**

前年同月比は0.3%の下落 前月比は0.1%の上昇

**前年同月比は0.6%の上昇**

前年同月比	上昇した主なもの	下落した主なもの
	光熱・水道 4.9%	家具・家事用品 △4.2%
	交通・通信 1.7%	住居 △0.6%
	諸雑費 1.3%	教育 △0.4%
	教養娯楽 1.1%	
	保健医療 0.6%	

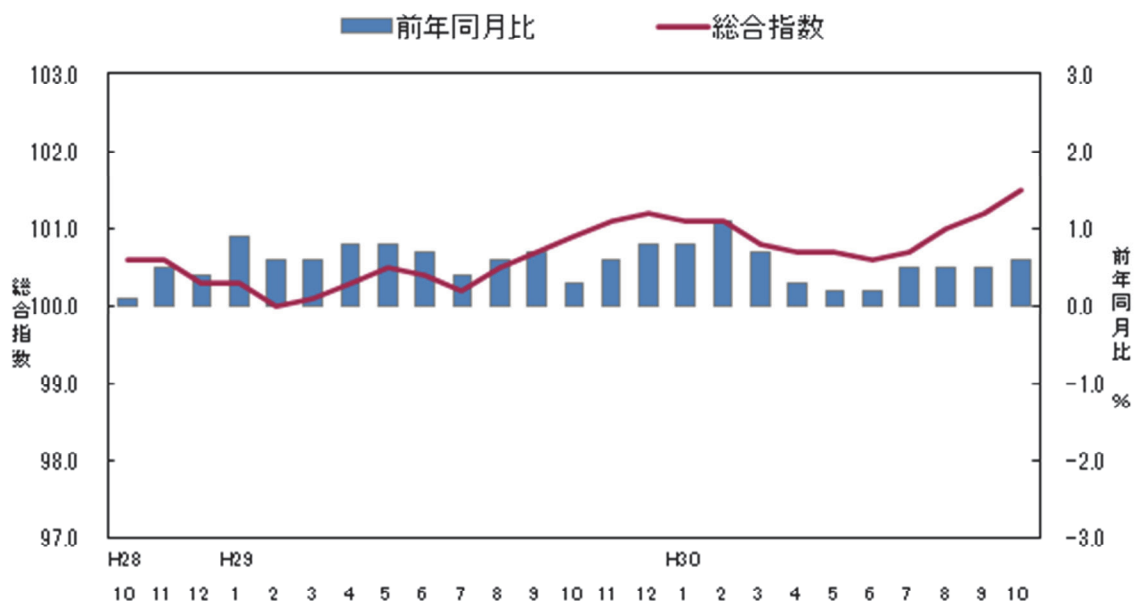
**前月比は0.3%の上昇**

前月比	上昇した主なもの	下落した主なもの
	家具・家事用品 2.0%	食料 △0.4%
	被服及び履物 1.8%	保健医療 △0.3%
	諸雑費 1.1%	住居 △0.1%
	教養娯楽 0.8%	
	光熱・水道 0.6%	
	交通・通信 0.5%	

(高知市)

	総合	食料	住居	光熱・水道	家具・家事用品	被服及び履物	保健医療	交通・通信	教育	教養娯楽	諸雑費
ウェイト	10000	2577	2094	694	370	375	416	1512	203	1047	713
平成29年10月	100.9	103.5	99.1	100.0	101.9	104.8	102.7	97.4	100.5	101.8	100.1
平成30年9月	101.2	104.2	98.7	104.2	95.6	103.4	103.5	98.6	100.1	102.1	100.4
平成30年10月	101.5	103.8	98.5	104.9	97.6	105.2	103.3	99.0	100.1	102.9	101.4
前年同月比(%)	0.6	0.3	△0.6	4.9	△4.2	0.4	0.6	1.7	△0.4	1.1	1.3
前月比(%)	0.3	△0.4	△0.1	0.6	2.0	1.8	△0.3	0.5	0.0	0.8	1.1
寄与度(前年同月比)		0.07	△0.12	0.34	△0.16	0.02	0.03	0.24	△0.01	0.12	0.09
寄与度(前月比)		△0.10	△0.03	0.04	0.07	0.07	△0.01	0.07	0.00	0.08	0.08

## 高知市消費者物価指数



### <参考> 全国消費者物価指数の動向 (平成30年10月分)

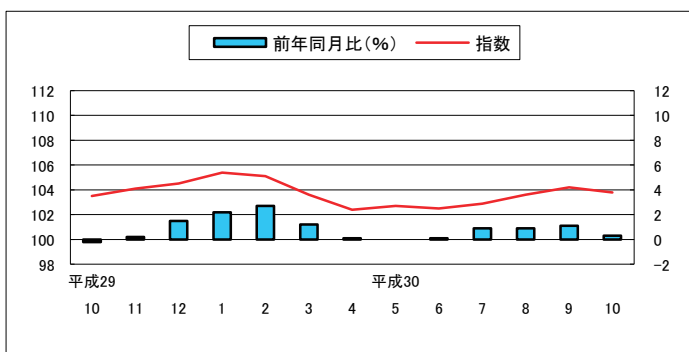
総合指数は平成27年を100として102.0となりました。  
前月比は0.3%の上昇となり、前年同月比は1.4%の上昇となりました。

(全国)

	総合	食料	住居	光熱・水道	家具・家事用品	被服及び履物	保健医療	交通・通信	教育	教養娯楽	諸雑費
ウェイト	10000	2623	2087	745	348	412	430	1476	316	989	574
平成29年10月	100.6	102.2	99.7	96.4	99.1	104.1	102.8	98.4	102.3	101.9	101.1
平成30年9月	101.7	104.7	99.6	99.8	97.2	103.7	104.1	99.8	102.8	102.3	101.2
平成30年10月	102.0	104.6	99.6	100.6	98.1	104.2	104.0	100.3	102.8	103.3	102.0
前月比 (%)	0.3	0.0	0.0	0.8	1.0	0.5	△0.1	0.5	0.0	0.9	0.8
前年同月比 (%)	1.4	2.4	△0.2	4.4	△1.0	0.1	1.1	1.9	0.5	1.4	0.8
寄与度(前月比)	/	△0.01	0.00	0.06	0.03	0.02	0.00	0.08	0.00	0.09	0.05
寄与度(前年同月比)	/	0.65	△0.03	0.31	△0.03	0.01	0.05	0.28	0.02	0.14	0.05

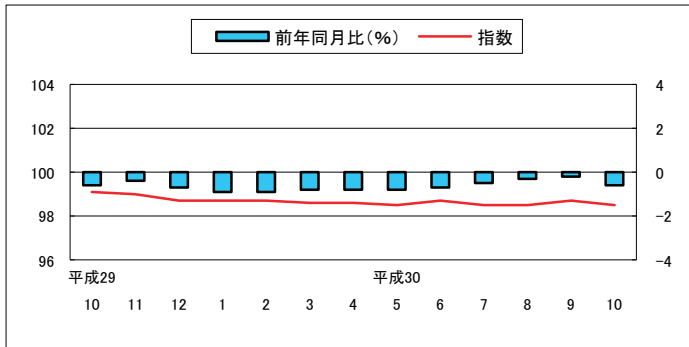
(1) 食 料 指 数 103.8

前 月 比 (△) 0.4 %  
前 年 同 月 比 (+) 0.3 %



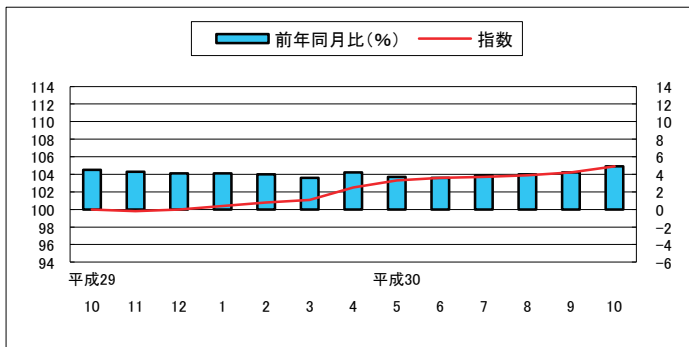
(2) 住 居 指 数 98.5

前 月 比 (△) 0.1 %  
前 年 同 月 比 (△) 0.6 %



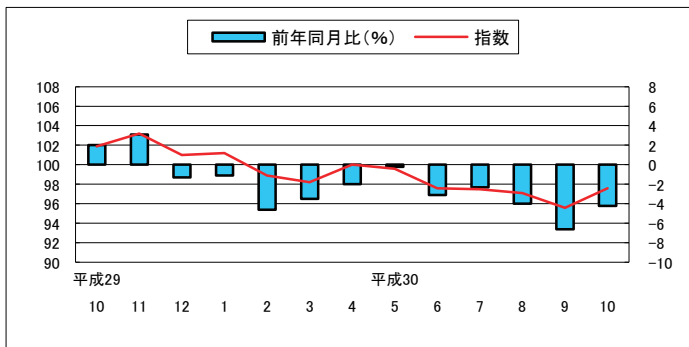
(3) 光 熱 ・ 水 道 指 数 104.9

前 月 比 (+) 0.6 %  
前 年 同 月 比 (+) 4.9 %



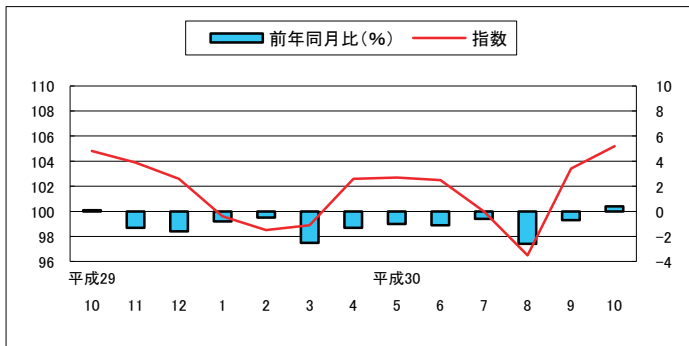
(4) 家 具 ・ 家 事 用 品 指 数 97.6

前 月 比 (+) 2.0 %  
前 年 同 月 比 (△) 4.2 %



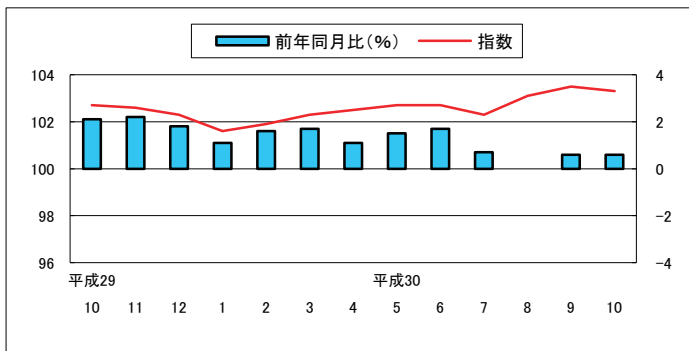
(5) 被 服 及 び 履 物 指 数 105.2

前 月 比 (+) 1.8 %  
前 年 同 月 比 (+) 0.4 %



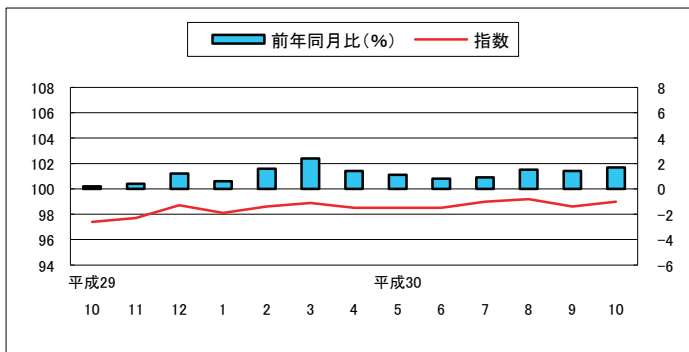
(6) 保健医療指数 103.3

前月比(△) 0.3%  
前年同月比(+) 0.6%



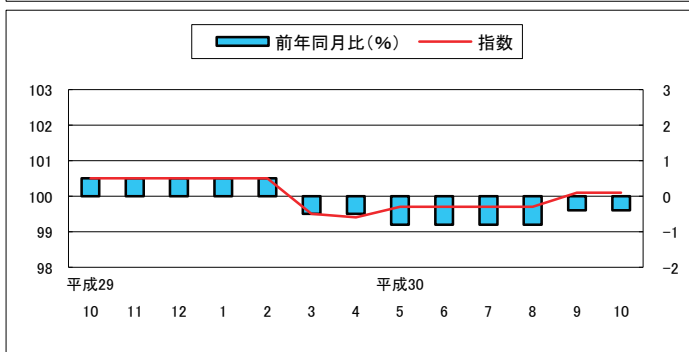
(7) 交通・通信指数 99.0

前月比(+) 0.5%  
前年同月比(+) 1.7%



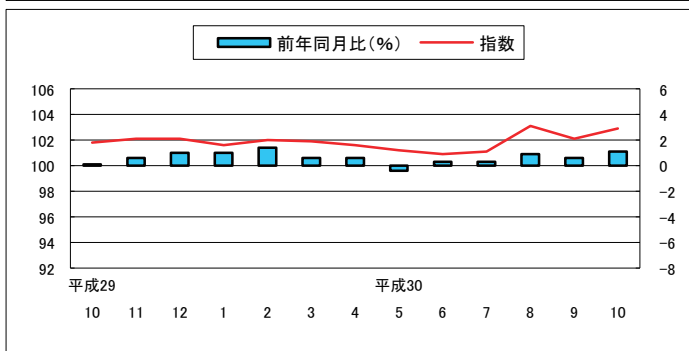
(8) 教育指数 100.1

前月比 0.0%  
前年同月比(△) 0.4%



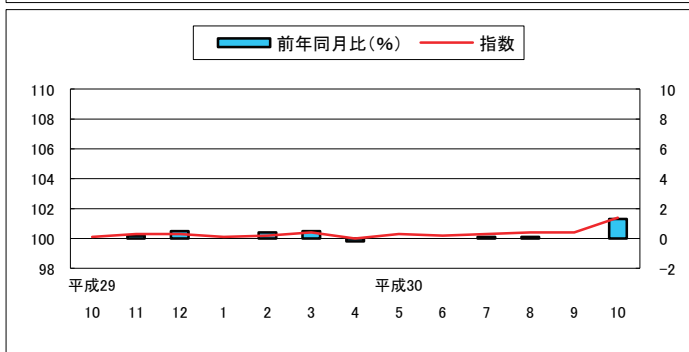
(9) 教養娯楽指数 102.9

前月比(+) 0.8%  
前年同月比(+) 1.1%



(10) 諸雑費指数 101.4

前月比(+) 1.1%  
前年同月比(+) 1.3%



## 高知市中分類指数

(平成27年=100)

中分類	ウエイト	平成 29年 平均	平成 29年 10月	平成 30年 9月	平成 30年 10月	前月比 (%)	前年 同月比 (%)
<b>総 合</b>	<b>10000</b>	<b>100.5</b>	<b>100.9</b>	<b>101.2</b>	<b>101.5</b>	<b>0.3</b>	<b>0.6</b>
<b>食料</b>	<b>2577</b>	<b>102.9</b>	<b>103.5</b>	<b>104.2</b>	<b>103.8</b>	<b>△0.4</b>	<b>0.3</b>
穀類	196	105.1	105.5	106.9	103.9	△2.8	△1.6
魚介類	205	111.2	114.2	112.6	114.2	1.4	0.0
肉類	202	103.4	105.4	100.9	98.0	△2.9	△7.0
乳卵類	104	99.3	98.7	99.9	100.1	0.1	1.3
野菜・海藻	240	98.4	97.6	109.5	110.3	0.8	13.0
果物	92	102.0	100.2	102.8	107.3	4.4	7.1
油脂・調味料	106	97.6	98.9	97.0	94.3	△2.7	△4.6
菓子類	212	104.7	106.7	103.5	102.5	△0.9	△3.9
調理食品	358	104.4	105.1	105.8	105.5	△0.4	0.4
飲料	150	100.7	100.3	98.8	97.6	△1.3	△2.8
酒類	143	101.8	101.8	99.6	99.4	△0.1	△2.3
外食	569	102.0	102.1	103.2	103.2	0.1	1.1
<b>住居</b>	<b>2094</b>	<b>99.2</b>	<b>99.1</b>	<b>98.7</b>	<b>98.5</b>	<b>△0.1</b>	<b>△0.6</b>
家賃	1702	98.8	98.7	98.1	98.1	0.0	△0.6
設備修繕・維持	393	100.7	101.1	101.2	100.4	△0.7	△0.7
<b>光熱・水道</b>	<b>694</b>	<b>99.0</b>	<b>100.0</b>	<b>104.2</b>	<b>104.9</b>	<b>0.6</b>	<b>4.9</b>
電気代	347	100.9	102.3	106.3	107.1	0.8	4.7
ガス代	178	94.9	95.9	98.0	98.6	0.5	2.8
他の光熱	18	94.5	94.7	112.0	115.9	3.5	22.4
上下水道料	151	100.0	100.0	105.8	105.8	0.0	5.8
<b>家具・家事用品</b>	<b>370</b>	<b>101.6</b>	<b>101.9</b>	<b>95.6</b>	<b>97.6</b>	<b>2.0</b>	<b>△4.2</b>
家庭用耐久財	109	108.4	109.4	98.3	101.9	3.7	△6.8
室内装備品	30	80.0	80.9	74.5	75.0	0.8	△7.3
寝具類	37	101.0	99.6	91.3	91.8	0.5	△7.9
家事雑貨	71	108.3	108.5	105.3	106.9	1.5	△1.5
家事用消耗品	86	96.3	96.2	91.8	93.9	2.3	△2.4
家事サービス	36	99.7	99.7	99.7	99.7	0.0	0.0
<b>被服及び履物</b>	<b>375</b>	<b>102.3</b>	<b>104.8</b>	<b>103.4</b>	<b>105.2</b>	<b>1.8</b>	<b>0.4</b>
衣料	143	101.8	104.7	103.3	105.5	2.1	0.7
和服	1	100.0	100.0	100.0	104.0	4.0	4.0
洋服	142	101.8	104.7	103.4	105.5	2.1	0.7
シャツ・セーター・下着類	125	100.7	103.4	102.7	104.4	1.7	1.0
シャツ・セーター類	90	101.7	105.9	103.1	105.5	2.4	△0.4
下着類	35	98.1	96.9	101.7	101.8	0.1	5.1
履物類	56	108.1	109.6	107.0	107.0	0.0	△2.4
他の被服	31	100.5	104.0	101.0	105.9	4.8	1.9
被服関連サービス	19	102.1	101.9	101.9	101.9	0.0	0.0

## 高知市中分類指数（続き）

（平成27年＝100）

中 分 類	ウエイト	平成 29年 平均	平成 29年 10月	平成 30年 9月	平成 30年 10月	前月比 (%)	前年 同月比 (%)
<b>保健医療</b>	<b>416</b>	<b>101.7</b>	<b>102.7</b>	<b>103.5</b>	<b>103.3</b>	<b>△0.3</b>	<b>0.6</b>
医薬品・健康保持用摂取品	133	100.6	101.3	101.4	100.5	△0.9	△0.8
保健医療用品・器具	76	98.2	97.2	96.3	96.5	0.2	△0.8
保健医療サービス	206	103.7	105.6	107.6	107.6	0.0	1.9
<b>交通・通信</b>	<b>1512</b>	<b>97.5</b>	<b>97.4</b>	<b>98.6</b>	<b>99.0</b>	<b>0.5</b>	<b>1.7</b>
交通	170	98.5	98.6	99.2	98.6	△0.6	0.0
自動車等関係費	842	98.9	98.8	102.4	103.4	0.9	4.6
通信	499	94.8	94.7	91.8	91.9	0.1	△2.9
<b>教育</b>	<b>203</b>	<b>100.3</b>	<b>100.5</b>	<b>100.1</b>	<b>100.1</b>	<b>0.0</b>	<b>△0.4</b>
授業料等	153	100.6	100.8	101.1	101.1	0.0	0.2
教科書・学習参考教材	9	101.0	101.1	101.1	101.1	0.0	0.0
補習教育	40	99.0	99.0	96.0	96.0	0.0	△3.0
<b>教養娯楽</b>	<b>1047</b>	<b>101.3</b>	<b>101.8</b>	<b>102.1</b>	<b>102.9</b>	<b>0.8</b>	<b>1.1</b>
教養娯楽用耐久財	89	98.1	97.9	97.0	97.4	0.5	△0.5
教養娯楽用品	221	101.5	101.6	99.0	100.6	1.6	△1.0
書籍・他の印刷物	141	100.9	100.9	101.5	101.6	0.1	0.6
教養娯楽サービス	596	101.8	102.6	104.1	104.9	0.7	2.2
<b>諸雑費</b>	<b>713</b>	<b>100.2</b>	<b>100.1</b>	<b>100.4</b>	<b>101.4</b>	<b>1.1</b>	<b>1.3</b>
理美容サービス	127	100.1	100.1	100.3	100.3	0.0	0.2
理美容用品	166	100.4	99.4	100.4	100.1	△0.3	0.7
身の回り用品	53	92.6	93.6	91.5	92.0	0.5	△1.7
たばこ	75	102.3	102.8	103.5	111.6	7.8	8.6
他の諸雑費	292	101.0	101.1	101.1	101.8	0.7	0.7
<b>生鮮食品</b>	<b>368</b>	<b>104.2</b>	<b>104.8</b>	<b>110.1</b>	<b>112.3</b>	<b>2.0</b>	<b>7.2</b>
生鮮魚介	116	115.7	121.4	114.3	116.5	1.9	△4.0
生鮮野菜	166	97.1	95.4	110.7	111.6	0.9	17.0
生鮮果物	86	102.5	100.5	103.3	108.1	4.7	7.5
<b>生鮮食品を除く総合</b>	<b>9632</b>	<b>100.4</b>	<b>100.7</b>	<b>100.9</b>	<b>101.1</b>	<b>0.2</b>	<b>0.3</b>
生鮮食品を除く食料	2209	102.7	103.3	103.2	102.3	△0.8	△0.9
持家の帰属家賃を除く総合	8738	100.8	101.2	101.7	102.0	0.3	0.8
持家の帰属家賃を除く住居	832	99.9	100.0	99.8	99.5	△0.4	△0.5
持家の帰属家賃を除く家賃	440	99.1	99.0	98.6	98.6	0.0	△0.4
持家の帰属家賃及び生鮮食品を除く総合	8370	100.6	101.1	101.3	101.6	0.2	0.5
エネルギー	773	97.4	98.2	104.6	106.2	1.5	8.1
食料(酒類を除く)及びエネルギーを除く総合	6793	100.0	100.2	99.7	100.1	0.4	△0.2
教育関係費	261	101.1	101.1	101.4	101.4	0.0	0.3
教養娯楽関係費	1073	100.9	101.4	101.6	102.3	0.7	0.9
情報通信関係費	553	97.0	96.0	93.9	94.1	0.2	△2.0
<b>生鮮食品及びエネルギーを除く総合</b>	<b>8858</b>	<b>100.6</b>	<b>101.0</b>	<b>100.6</b>	<b>100.6</b>	<b>0.1</b>	<b>△0.3</b>



# 高知市消費者物価指数

(平成27年=100)

		総合	食料	住居	光熱・水道	家具・家事用品	被服及び履物	保健医療	交通・通信	教育	娯楽	養楽	諸雑費	生鮮食品を除く総合	生鮮食品及びエネルギーを除く総合	食料(酒類を除く)及びエネルギーを除く総合
指	平成22年平均	96.4	92.3	101.2	89.3	99.7	96.0	100.2	96.0	99.8	103.0	91.9	97.0	-	99.1	
	23	96.1	92.3	100.6	91.1	94.5	96.4	100.2	97.1	97.6	98.1	95.2	96.6	-	98.0	
	24	96.0	92.8	100.0	92.9	95.2	95.9	99.2	97.3	97.8	97.0	94.6	96.5	-	97.5	
	25	96.2	92.6	99.5	95.3	93.9	94.6	98.5	98.9	97.9	95.9	96.0	96.7	-	97.2	
	26	98.9	96.4	100.2	101.2	98.5	96.4	99.2	101.2	99.2	98.7	99.5	99.2	-	99.1	
	27	100.0	100.0	100.0	100.0	100.0	100.0	100.0	100.0	100.0	100.0	100.0	100.0	100.0	100.0	
	28	99.9	101.8	99.7	96.3	99.0	102.1	100.6	97.0	100.1	100.9	100.1	99.7	100.4	100.1	
	29	100.5	102.9	99.2	99.0	101.6	102.3	101.7	97.5	100.3	101.3	100.2	100.4	100.6	100.0	
	数	平成29.	10	100.9	103.5	99.1	100.0	101.9	104.8	102.7	97.4	100.5	101.8	100.1	100.7	101.0
		11	101.1	104.1	99.0	99.8	103.2	103.9	102.6	97.7	100.5	102.1	100.3	100.9	101.1	100.4
		12	101.2	104.5	98.7	100.0	101.0	102.6	102.3	98.7	100.5	102.1	100.3	100.7	100.8	100.2
平成30.		1	101.1	105.4	98.7	100.4	101.2	99.6	101.6	98.1	100.5	101.6	100.1	100.4	100.4	99.7
		2	101.1	105.1	98.7	100.8	98.9	98.5	101.9	98.6	100.5	102.0	100.2	100.5	100.4	99.5
		3	100.8	103.6	98.6	101.1	98.2	98.9	102.3	98.9	99.5	101.9	100.4	100.5	100.4	99.6
		4	100.7	102.4	98.6	102.5	100.0	102.6	102.5	98.5	99.4	101.6	100.0	100.8	100.7	99.8
		5	100.7	102.7	98.5	103.3	99.6	102.7	102.7	98.5	99.7	101.2	100.3	100.8	100.6	99.7
		6	100.6	102.5	98.7	103.6	97.6	102.5	102.7	98.5	99.7	100.9	100.2	100.7	100.4	99.5
		7	100.7	102.9	98.5	103.7	97.5	100.0	102.3	99.0	99.7	101.1	100.3	100.6	100.3	99.4
		8	101.0	103.6	98.5	103.9	97.1	96.5	103.1	99.2	99.7	103.1	100.4	100.7	100.4	99.6
		9	101.2	104.2	98.7	104.2	95.6	103.4	103.5	98.6	100.1	102.1	100.4	100.9	100.6	99.7
		10	101.5	103.8	98.5	104.9	97.6	105.2	103.3	99.0	100.1	102.9	101.4	101.1	100.6	100.1
前 月 比 (%)	平成29.	10	0.2	0.4	0.2	0.0	△0.5	0.6	△0.3	0.3	0.0	0.3	△0.2	0.2	0.2	0.1
		11	0.2	0.6	△0.1	△0.1	1.3	△0.8	0.0	0.3	0.0	0.3	0.2	0.1	0.1	0.2
		12	0.0	0.3	△0.3	0.2	△2.1	△1.3	△0.4	1.0	0.0	0.0	0.0	△0.1	△0.3	△0.2
	平成30.	1	0.0	0.9	0.0	0.4	0.2	△2.9	△0.6	△0.6	0.0	△0.6	△0.2	△0.4	△0.4	△0.5
		2	0.0	△0.2	△0.1	0.4	△2.3	△1.1	0.2	0.5	0.0	0.4	0.1	0.1	0.0	△0.1
		3	△0.3	△1.5	△0.1	0.3	△0.7	0.4	0.4	0.3	△1.0	△0.1	0.2	0.0	0.0	0.0
		4	△0.1	△1.1	0.0	1.4	1.9	3.7	0.2	△0.4	△0.1	△0.3	△0.4	0.3	0.3	0.3
		5	0.1	0.2	△0.1	0.8	△0.4	0.0	0.2	△0.1	0.3	△0.4	0.3	△0.1	△0.1	△0.1
		6	△0.1	△0.2	0.2	0.3	△2.1	△0.2	0.0	0.1	0.0	△0.3	△0.1	0.0	△0.2	△0.2
		7	0.0	0.3	△0.2	0.1	△0.1	△2.4	△0.5	0.5	0.0	0.2	0.0	△0.1	△0.1	△0.1
		8	0.3	0.7	0.0	0.2	△0.5	△3.5	0.8	0.3	0.0	2.0	0.1	0.1	0.1	0.2
		9	0.2	0.5	0.2	0.3	△1.5	7.2	0.5	△0.7	0.4	△1.0	△0.1	0.2	0.1	0.1
		10	0.3	△0.4	△0.1	0.6	2.0	1.8	△0.3	0.5	0.0	0.8	1.1	0.2	0.1	0.4
前 年 同 月 比 (%)	平成29.	10	0.3	△0.2	△0.6	4.5	2.0	0.1	2.1	0.2	0.5	0.1	0.0	0.7	0.2	△0.1
		11	0.6	0.2	△0.4	4.3	3.1	△1.3	2.2	0.4	0.5	0.6	0.2	0.8	0.4	0.2
		12	0.8	1.5	△0.7	4.1	△1.3	△1.6	1.8	1.2	0.5	1.0	0.5	0.7	0.2	0.0
	平成30.	1	0.8	2.2	△0.9	4.1	△1.1	△0.8	1.1	0.6	0.5	1.0	0.0	0.5	0.0	△0.2
		2	1.1	2.7	△0.9	4.0	△4.6	△0.5	1.6	1.6	0.5	1.4	0.4	0.6	0.1	△0.2
		3	0.7	1.2	△0.8	3.6	△3.5	△2.5	1.7	2.4	△0.5	0.6	0.5	0.5	0.1	△0.1
		4	0.3	0.1	△0.8	4.2	△2.0	△1.3	1.1	1.4	△0.5	0.6	△0.2	0.5	0.2	△0.2
		5	0.2	0.0	△0.8	3.7	△0.2	△1.0	1.5	1.1	△0.8	△0.4	0.0	0.3	0.0	△0.2
		6	0.2	0.1	△0.7	3.6	△3.1	△1.1	1.7	0.8	△0.8	0.3	0.0	0.3	△0.2	△0.5
		7	0.5	0.9	△0.5	3.9	△2.3	△0.6	0.7	0.9	△0.8	0.3	0.1	0.3	△0.2	△0.4
		8	0.5	0.9	△0.3	4.0	△4.0	△2.6	0.0	1.5	△0.8	0.9	0.1	0.2	△0.3	△0.3
		9	0.5	1.1	△0.2	4.2	△6.6	△0.7	0.6	1.4	△0.4	0.6	0.0	0.4	△0.2	△0.4
		10	0.6	0.3	△0.6	4.9	△4.2	0.4	0.6	1.7	△0.4	1.1	1.3	0.3	△0.3	△0.2

# 高知市消費者物価指数年平均

(平成27年=100)

年	総合	前年比 (%)	食料	住居	光熱 水道	家具 ・ 家事用品	被服及び 履物	保健医療	交通 ・ 通信	教育	教養娯楽	諸雑費	生鮮食品 を除く 総合	生鮮食品及び エネルギー	食料(酒類を 除く)及びエネルギー を除く総合
														を除く総合	を除く総合
昭和 45	32.2	-	28.7	33.3	30.4	79.8	29.1	40.2	38.5	15.9	41.6	30.0	32.5	-	-
46	34.5	7.1	30.8	34.3	31.8	84.1	32.2	41.0	40.9	17.5	45.8	31.7	34.9	-	-
47	36.5	5.8	32.3	38.3	32.0	86.1	34.1	44.6	43.4	18.7	47.8	33.9	36.9	-	-
48	40.9	12.1	36.7	41.9	32.9	97.8	42.1	44.0	46.9	20.5	53.2	35.8	41.4	-	-
49	49.8	21.8	45.8	47.4	42.0	126.7	50.9	47.6	56.3	24.3	65.2	41.0	50.5	-	-
50	55.6	11.6	52.0	50.4	46.7	132.7	54.0	54.7	62.9	31.1	74.9	46.1	56.3	-	-
51	60.9	9.5	56.7	56.1	51.4	135.2	60.3	58.4	69.0	35.5	79.3	54.0	61.4	-	-
52	66.4	9.0	60.6	63.3	55.9	142.2	66.6	61.6	79.6	40.9	84.2	57.8	67.1	-	-
53	69.3	4.4	62.2	70.6	55.4	143.9	70.8	67.2	80.3	45.6	87.3	59.2	70.6	-	-
54	71.6	3.3	63.5	72.5	56.9	147.8	75.2	68.1	85.8	48.1	88.8	60.7	73.0	-	-
55	77.3	8.0	68.5	76.0	76.7	161.4	78.5	69.0	91.7	50.7	95.3	66.7	78.2	-	-
56	80.2	3.8	71.0	78.7	80.7	171.8	82.1	71.4	94.1	53.2	99.7	69.2	81.4	-	-
57	82.6	3.0	71.9	80.6	84.5	169.5	87.3	73.7	99.2	57.1	101.8	70.9	84.0	-	-
58	83.4	1.0	73.4	81.8	84.2	171.8	83.2	74.4	98.7	59.9	104.4	73.5	84.8	-	-
59	85.2	2.2	75.3	83.3	83.6	179.4	84.8	76.7	99.5	61.8	106.4	75.4	86.6	-	-
60	87.2	2.3	77.3	85.2	84.1	180.5	88.2	81.4	100.7	63.7	108.6	76.4	88.4	-	-
61	87.6	0.5	77.5	86.1	81.6	179.8	88.8	82.9	100.4	65.2	110.1	77.5	88.9	-	-
62	87.4	-0.2	77.0	88.0	77.3	177.1	88.1	84.5	100.4	65.7	110.6	78.1	88.9	-	-
63	88.1	0.8	78.4	89.1	75.9	176.5	89.2	84.4	100.2	66.8	110.9	78.2	89.2	-	-
平成 元	89.9	2.0	80.1	90.4	75.6	178.1	94.9	85.6	101.6	68.8	112.4	78.2	91.2	-	-
2	92.9	3.3	84.9	92.6	75.9	176.9	98.6	85.9	102.2	71.1	115.9	79.6	93.0	-	-
3	95.4	2.7	88.6	93.3	77.2	174.9	103.9	85.6	103.1	74.5	119.1	81.1	95.3	-	-
4	95.8	0.4	88.3	93.2	77.0	175.3	105.0	87.7	101.4	78.1	122.8	82.4	96.2	-	-
5	96.3	0.5	89.1	93.6	77.2	167.9	104.4	88.8	102.1	81.3	124.6	83.7	96.7	-	-
6	97.0	0.7	89.8	95.1	77.2	162.7	106.2	88.0	101.9	83.6	124.2	85.7	97.5	-	-
7	97.1	0.1	89.4	96.3	79.0	158.3	106.2	87.5	102.1	86.5	123.2	86.0	97.5	-	-
8	97.4	0.3	89.0	97.4	78.5	158.5	108.8	88.9	101.8	88.9	121.8	86.8	97.8	-	-
9	98.9	1.5	90.7	98.2	82.5	156.7	110.5	93.2	102.2	91.3	123.6	87.4	99.3	-	-
10	100.1	1.2	92.8	99.6	81.0	152.8	114.4	100.0	99.4	93.3	123.6	87.9	99.9	-	-
11	100.3	0.2	92.9	100.9	80.1	148.5	115.3	99.5	98.5	95.4	123.3	88.6	100.4	-	-
12	99.4	-0.9	90.7	101.1	81.4	145.0	111.8	98.3	99.1	97.4	123.1	88.3	100.2	-	-
13	98.6	-0.8	90.4	100.8	82.2	140.5	106.6	100.0	99.1	99.2	118.0	88.5	99.3	-	-
14	97.6	-1.0	90.3	100.2	83.0	130.5	103.8	98.7	97.6	100.6	114.3	89.4	98.4	-	-
15	97.2	-0.4	90.1	100.2	82.7	124.9	99.9	102.2	97.5	102.2	111.9	89.3	97.9	-	-
16	97.3	0.1	91.1	100.7	82.8	118.0	100.0	102.5	97.6	103.4	109.5	89.9	97.6	-	-
17	96.9	-0.4	90.0	101.3	83.8	113.5	98.4	102.2	98.1	105.0	109.0	89.1	97.4	-	101.6
18	96.6	-0.3	89.4	100.3	87.1	113.4	95.5	102.2	97.8	107.1	107.6	89.5	97.2	-	100.7
19	96.6	0.0	88.6	101.2	88.2	111.3	97.2	101.8	97.8	108.4	106.4	90.4	97.3	-	100.7
20	98.0	1.4	91.5	100.7	91.8	110.8	97.4	101.0	100.1	109.1	107.0	90.8	98.8	-	100.7
21	97.0	-1.0	93.6	100.1	89.7	107.4	97.0	100.1	94.8	109.6	103.9	90.3	97.6	-	99.8
22	96.4	-0.6	92.3	101.2	89.3	99.7	96.0	100.2	96.0	99.8	103.0	91.9	97.0	-	99.1
23	96.1	-0.3	92.3	100.6	91.1	94.5	96.4	100.2	97.1	97.6	98.1	95.2	96.6	-	98.0
24	96.0	-0.1	92.8	100.0	92.9	95.2	95.9	99.2	97.3	97.8	97.0	94.6	96.5	-	97.5
25	96.2	0.2	92.6	99.5	95.3	93.9	94.6	98.5	98.9	97.9	95.9	96.0	96.7	-	97.2
26	98.9	2.8	96.4	100.2	101.2	98.5	96.4	99.2	101.2	99.2	98.7	99.5	99.2	-	99.1
27	100.0	1.1	100.0	100.0	100.0	100.0	100.0	100.0	100.0	100.0	100.0	100.0	100.0	100.0	100.0
28	99.9	-0.1	101.8	99.7	96.3	99.0	102.1	100.6	97.0	100.1	100.9	100.1	99.7	100.4	100.1
29	100.5	0.6	102.9	99.2	99.0	101.6	102.3	101.7	97.5	100.3	101.3	100.2	100.4	100.6	100.0

# 鉱工業生産指数の動向〈平成30年9月〉

高知県統計分析課  
088-823-9783(直通)

## 〈概況〉

－ 生産 対前月比 11.1%減 －

平成30年9月の高知県鉱工業生産指数(季節調整済指数)は、鉱工業総合で89.3と前月に比べ11.1%減となりました。

(平成22年=100)

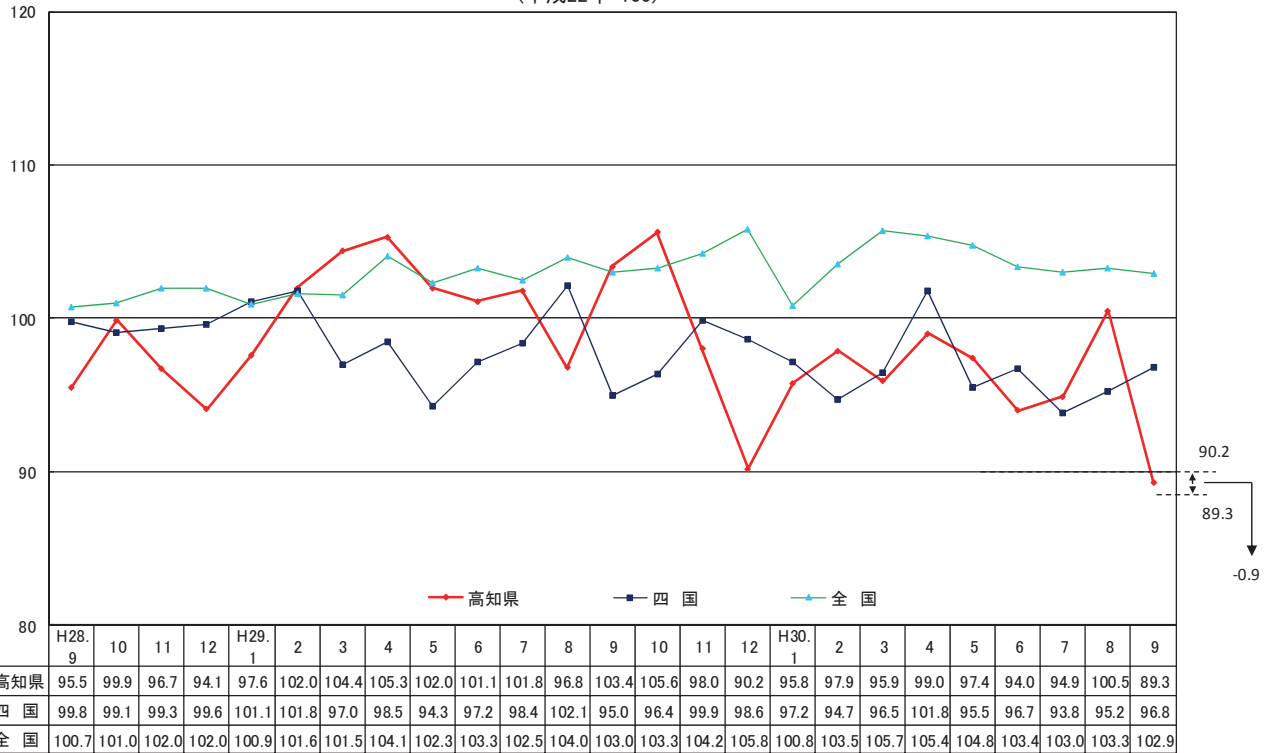
業 種	季節調整済指数		原指数	
	指 数	増減率(前月比)%	指 数	増減率(前年同月比)%
鉱 工 業 総 合	89.3	△11.1	85.6	△13.7
製 造 工 業 総 合	89.8	△12.9	84.9	△14.3
鉄 鋼 業	103.9	0.5	103.7	5.2
機 械 ・ 電 気 機 械 工 業	46.2	△32.8	49.8	△39.7
窯 業 ・ 土 石 製 品 工 業	75.0	△8.1	75.5	△25.9
化 学 工 業	83.5	△6.9	70.0	0.6
パ ル プ ・ 紙 ・ 紙 加 工 品 工 業	90.0	△2.2	83.8	△3.8
織 維 工 業	157.1	3.9	160.2	8.9
木 材 ・ 木 製 品 工 業	111.3	△8.5	102.9	△14.3
食 料 品 工 業	144.7	△2.5	119.2	1.3
そ の 他 の 工 業	130.2	△30.4	125.0	△5.2
鉱	104.5	12.4	108.5	8.8

## 高知県の鉱工業生産指数

年 月	業 種	高知県の鉱工業生産指数					
		鉱工業総合	製造工業総合	鉄鋼業	機械・電気機械工業	窯業・土石製品工業	化学工業
ウ エ イ ト		10,000.0	9,710.1	409.6	3,555.5	625.0	320.4
年 平 均	平成 25 年	96.1	95.7	95.5	74.6	106.5	92.4
	26	97.8	97.5	100.6	74.6	110.0	93.3
	27	95.9	95.5	93.4	72.4	104.3	84.0
	28	94.1	93.9	88.7	61.1	98.7	71.9
	29	100.5	100.4	94.4	74.7	98.8	68.8
原 指 数	平成29年 9 月	99.2	99.1	98.6	82.7	101.9	69.6
	10	99.3	99.4	102.8	80.3	103.2	63.9
	11	104.5	104.2	98.7	79.7	100.1	63.3
	12	95.2	94.7	98.5	47.2	103.8	71.3
	平成30年 1	92.6	92.3	99.9	75.5	102.5	66.2
	2	98.4	98.4	105.3	75.6	92.1	74.5
	3	105.5	105.5	114.3	65.7	103.5	87.7
	4	95.3	95.2	109.6	49.3	94.7	95.3
	5	94.2	93.7	98.7	61.1	90.1	76.4
	6	94.1	93.7	103.5	53.5	87.9	82.6
7	93.0	93.0	105.4	53.4	84.1	69.7	
8	99.0	99.2	101.2	72.0	74.4	74.1	
9	<b>85.6</b>	<b>84.9</b>	<b>103.7</b>	<b>49.8</b>	<b>75.5</b>	<b>70.0</b>	
	対前年同月比	△ 13.7	△ 14.3	5.2	△ 39.7	△ 25.9	0.6
季 節 調 整 済	平成29年 9 月	103.4	104.8	98.8	76.6	101.2	82.9
	10	105.6	100.4	99.4	76.7	92.0	62.1
	11	98.0	97.0	98.3	65.8	89.5	64.7
	12	90.2	92.1	99.9	57.2	93.1	67.0
	平成30年 1	95.8	94.9	108.8	75.7	99.1	56.2
	2	97.9	98.7	108.9	80.2	84.0	63.9
	3	95.9	97.7	107.6	67.5	100.0	65.3
	4	99.0	98.4	104.4	64.1	106.4	114.1
	5	97.4	94.9	101.5	60.1	101.4	75.2
	6	94.0	95.3	104.6	54.1	99.0	94.7
7	94.9	94.2	107.2	51.2	91.5	91.3	
8	100.5	103.1	103.4	68.7	81.6	89.7	
9	<b>89.3</b>	<b>89.8</b>	<b>103.9</b>	<b>46.2</b>	<b>75.0</b>	<b>83.5</b>	
	対前月比	△ 11.1	△ 12.9	0.5	△ 32.8	△ 8.1	△ 6.9

※平成29年1月以降の季節指数は、暫定値として前年同月値を使用しています。

鉱工業生産指数の推移（季節調整済）  
（平成22年=100）



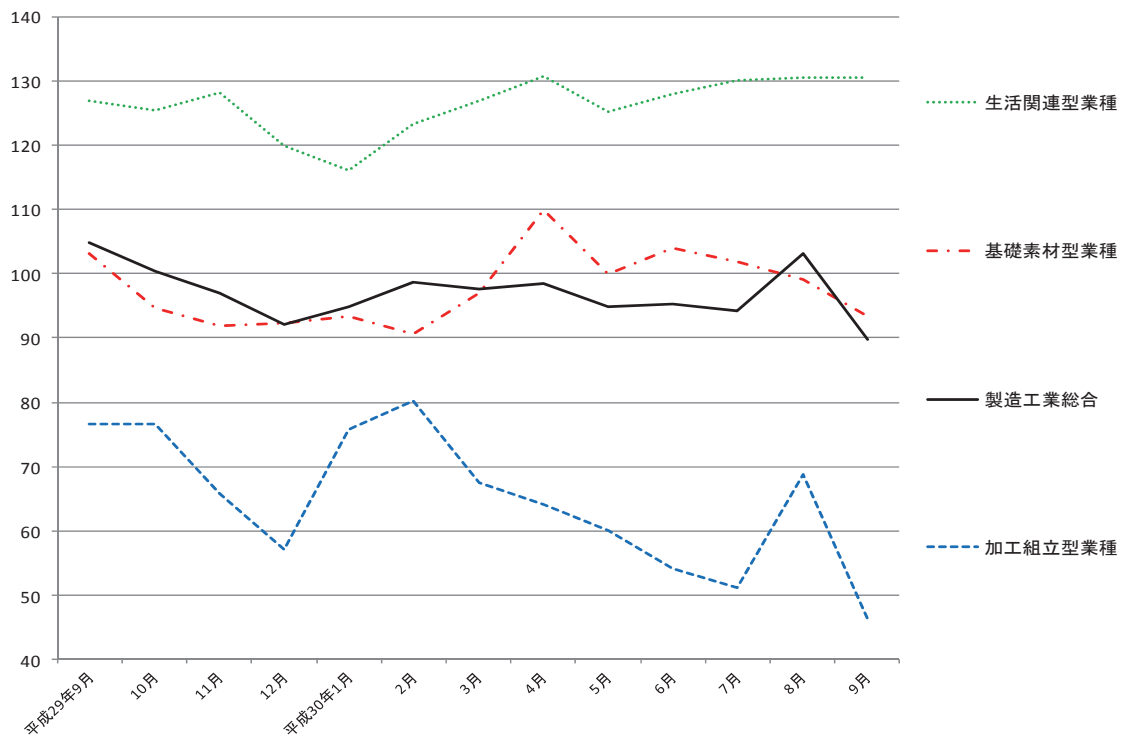
※全国値は、平成27年を100とする平成27年基準に移行しました。四国値は年間補正により平成29年1月以降のデータが更新されました。

資料出所 四国：四国経済産業局・全国：経済産業省

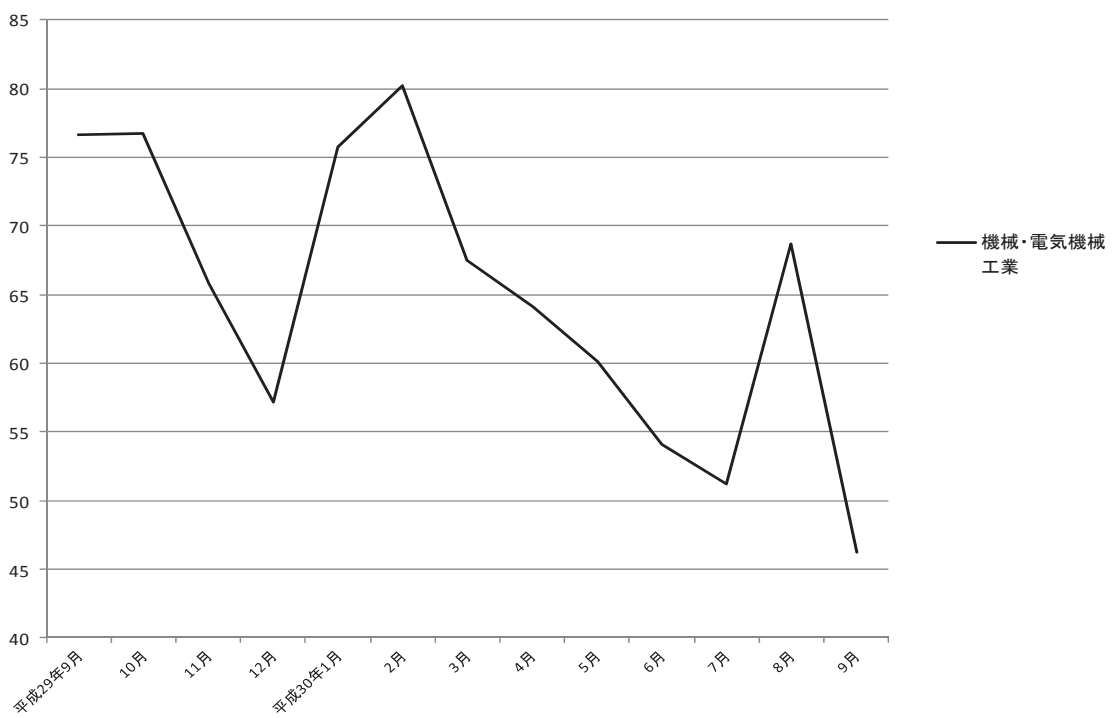
（平成22年=100）

パルプ・紙・紙加工品工業	繊維工業	木材・木製品工業	食料品工業	その他の工業	鉱業
1,314.7	328.8	420.7	2,223.7	511.7	289.9
93.9	142.5	102.4	112.2	128.7	109.5
89.7	134.6	113.8	115.2	147.1	110.1
90.2	125.0	114.3	117.8	136.3	107.9
91.1	144.0	105.7	130.2	141.2	102.2
93.2	143.4	114.8	135.1	134.7	103.3
87.1	147.2	120.0	117.7	131.9	99.7
90.7	148.8	125.7	118.5	132.7	97.5
92.5	154.1	120.0	142.0	129.9	114.9
91.9	145.6	114.3	154.4	124.8	111.1
84.9	135.3	108.6	111.6	100.8	104.7
90.9	141.7	108.6	135.0	99.2	98.1
104.7	153.9	120.0	154.7	133.5	107.9
97.6	156.4	120.0	144.6	123.6	99.1
96.3	142.7	120.0	130.1	114.1	109.3
96.4	161.6	120.0	134.9	127.8	109.8
93.5	161.3	114.3	136.5	131.1	94.9
85.0	153.4	108.6	134.7	172.2	92.3
<b>83.8</b>	<b>160.2</b>	<b>102.9</b>	<b>119.2</b>	<b>125.0</b>	<b>108.5</b>
△ 3.8	8.9	△ 14.3	1.3	△ 5.2	8.8
93.6	144.3	129.9	142.8	137.4	96.0
87.8	149.4	125.0	138.9	126.3	101.7
90.9	156.0	115.3	137.5	139.7	107.0
96.9	149.6	109.1	113.3	143.6	112.7
87.8	145.7	109.3	114.8	118.9	109.2
91.6	147.8	105.8	130.5	106.7	103.1
97.3	150.4	115.1	132.8	114.4	104.7
93.9	160.0	114.5	138.6	119.7	105.7
92.4	145.9	121.5	137.6	111.6	107.3
94.7	145.7	117.3	143.6	116.7	104.4
94.4	153.2	117.2	142.8	118.4	99.1
92.0	151.2	121.7	148.4	187.0	93.0
<b>90.0</b>	<b>157.1</b>	<b>111.3</b>	<b>144.7</b>	<b>130.2</b>	<b>104.5</b>
△ 2.2	3.9	△ 8.5	△ 2.5	△ 30.4	12.4

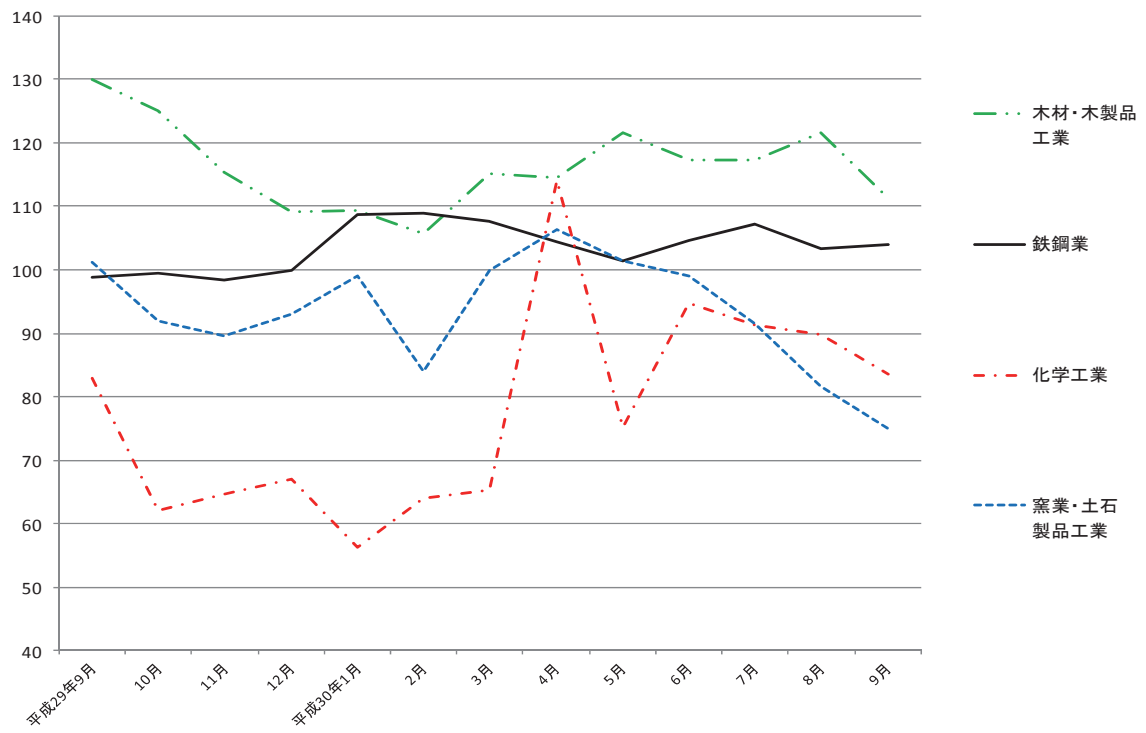
製造工業総合及び3分類平均



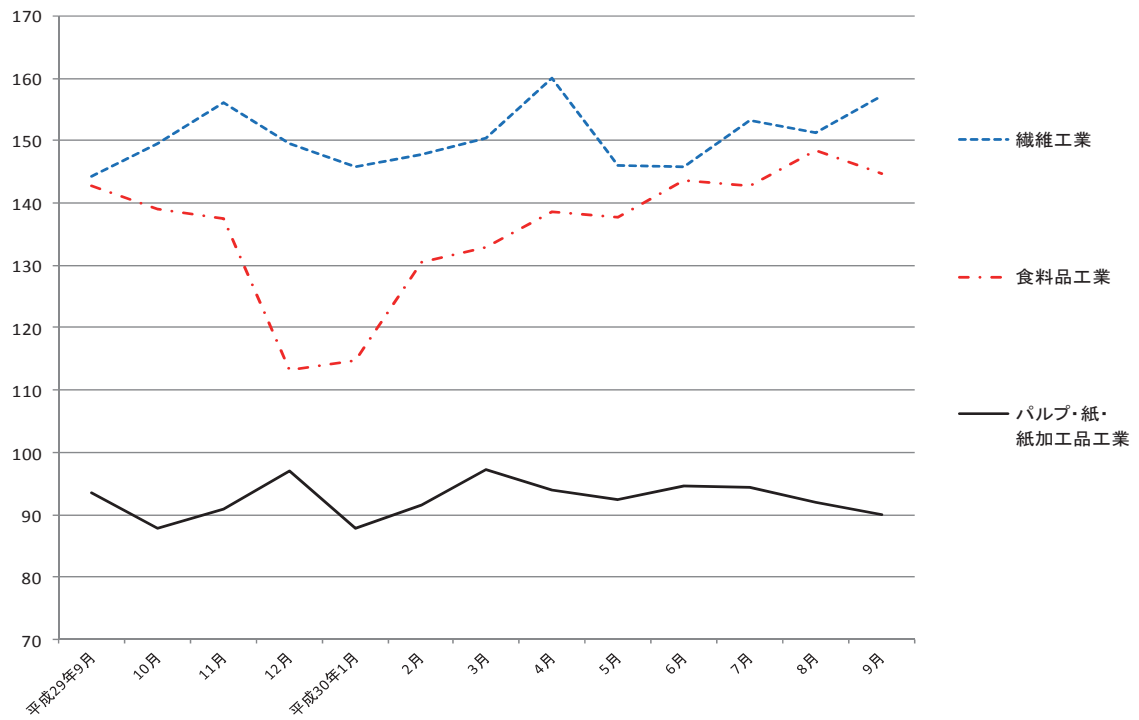
加工組立型業種



### 基礎素材型業種



### 生活関連型業種



# 毎月勤労統計調査地方調査 <平成30年9月分>

高知県統計分析課  
823-9783

平成30年9月

## 《 事業所規模 5人以上 》

### 1. 賃金の動き(1表参照)

		対前月比(差)	対前年同月比(差)
現金給与総額	223,660 円	△ 1.6 %	△ 10.0 %
きまって支給する給与	222,887 円	△ 0.6 %	△ 8.2 %
特別に支払われた給与	773 円	△ 2,419 円	△ 4,653 円

### 2. 労働時間の動き(2表参照)

		対前月比(差)	対前年同月比(差)
出勤日数	18.9 日	△ 0.3 日	△ 0.5 日
総実労働時間	143.4 時間	△ 0.8 %	△ 2.8 %
所定外労働時間	8.3 時間	△ 2.4 %	△ 8.8 %

### 3. 雇用の動き(3表参照)

常用労働者数	227,281 人	0.4 %	1.4 %
パート労働者比率	28.1 %	0.1 pt	4.3 pt
労働異動率			
入職率	2.24 %		0.40 pt
離職率	1.78 %		0.14 pt

## 利用上の注意

- 平成29年1月分より、指数は、平成27年平均を100とする平成27年基準となりました。これに伴い、平成29年1月分以降と比較できるように、平成28年12月分までの指数を平成27年平均が100となるように改定しました。  
平成28年12月分までの増減率は、平成22年基準指数で計算したものです。したがって、改定後の指数で計算した場合と必ずしも一致しません。
- 「-」は該当データのないものを示し、「x」は標本数が寡少につき秘匿のため公表できないもの。「0」は集計単位未満のデータ量を示します。
- 「鉱業、採石業、砂利採取業」については、調査事業所数が少ないので公表しませんが、調査産業計には含まれます。
- 対前年同月増減率は指数により作成しています。実数で計算した場合に必ずしも一致しません。
- 平成22年1月分から日本標準産業分類（平成19年11月改定）に基づき表章しています。平成21年以前の結果との接続については、厚生労働省のWebページ（<http://www.mhlw.go.jp/toukei/list/dl/maikin-hyosyo.pdf>）を参照ください。
- 常用労働者とは、  
①期間を定めずに雇われている者  
②1か月以上の期間を定めて雇われている者のいずれかに該当する者をいいます。
- パートタイム労働者とは、常用労働者のうち、  
①1日の所定労働時間が一般の労働者より短い者  
②1日の所定労働時間が一般の労働者と同じで1週の所定労働日数が一般の労働者より短い者のいずれかに該当する労働者のことです。また、一般労働者とは、常用労働者のうち、パートタイム労働者でない労働者です。
- 入職（離職）率とは、前月末労働者数に対する月間に入職（離職）者の割合（%）です。なお、入職（離職）者には、同一企業内での事業所間の異動者を含みます。
- 調査対象事業所のうち第一種事業所（事業所規模30人以上）の抽出方法は、従来の2～3年に一度行う総入れ替え方式から、毎年1月分調査時に行う部分入れ替え方式に平成30年から変更となりました。賃金、労働時間指数とその増減率は、総入れ替え方式のときに行っていた過去に遡った改定は実施しません。常用雇用指数とその増減率は、労働者数推計のベンチマークを平成30年1月分確報で更新したことに伴い、平成30年1月分発表時に過去に遡って改定しました。

## <給与の構成について>

①現金給与総額				
②きまって支給する給与		⑤特別に支払われた給与		
	③所定内給与	④超過労働給与		
①=②+⑤	②=③+④	③	④	⑤

\* ①現金給与総額は、社会保険料や所得税等を控除する前の総支給額です。

\* ③所定内給与とは、基本給、業績手当、職務手当等のことです。

\* ④超過労働給与とは、残業手当や深夜勤務手当等のことです。

\* ⑤特別に支払われた給与とは、賞与（いわゆるボーナス）、ベースアップの差額追給等のことです。

【事業所規模 5人以上】

（1表）月間現金給与額

（単位：円、％）

産 業	現金給与総額		きまって支給する給与			所定内給与		特別に支払われた給与				
	対前月 増減率	対前年同月 増減率	対前月 増減率	対前年同月 増減率	対前月 増減率	対前月 増減率	対前月 増減率	対前月 増減率	対前年同月 増減差	対前年同月 増減差		
全国（調査産業計・確報値）	269,656	△ 2.3	0.8	262,820	0.0	0.7	243,798	0.1	0.7	6,836	△ 6,441	521
高知県（調査産業計）	223,660	△ 1.6	△ 10.0	222,887	△ 0.6	△ 8.2	209,451	△ 0.1	△ 6.7	773	△ 2,419	△ 4,653
建設業	259,790	1.8	△ 23.5	259,616	5.8	△ 23.5	242,908	11.6	△ 22.9	174	△ 9,441	23
製造業	229,203	1.9	△ 18.0	227,673	2.9	3.1	199,490	0.8	△ 1.2	1,530	△ 2,094	△ 57,525
電気・ガス・熱供給・水道業	451,803	△ 5.8	x	444,253	△ 5.1	x	396,738	1.7	x	7,550	△ 4,088	x
情報通信業	310,668	△ 5.7	△ 18.8	304,621	△ 0.7	△ 18.0	273,247	△ 0.9	△ 15.7	6,047	△ 16,440	△ 4,744
運輸業，郵便業	218,080	△ 2.5	△ 9.8	218,074	△ 2.5	△ 9.9	187,179	△ 1.2	△ 12.3	6	2	4
卸売業，小売業	192,208	0.1	△ 6.8	192,051	0.3	△ 6.9	185,022	0.6	△ 4.4	157	△ 356	△ 138
金融業，保険業	319,155	△ 2.4	5.4	314,697	△ 3.6	5.9	297,980	△ 3.3	5.6	4,458	3,953	△ 1,090
不動産業，物品賃貸業	177,542	1.7	△ 1.0	177,542	1.7	△ 0.3	167,770	0.3	△ 3.0	0	0	△ 1,222
学術研究，専門・技術サービス業	261,977	△ 6.1	△ 12.7	261,306	△ 1.9	△ 12.9	243,614	△ 0.4	△ 13.8	671	△ 11,857	671
宿泊業，飲食サービス業	96,028	△ 11.8	△ 6.2	95,641	△ 7.1	△ 6.4	90,108	△ 7.0	△ 6.1	387	△ 5,541	181
生活関連サービス業，娯楽業	204,033	△ 1.9	13.7	204,033	△ 1.8	13.5	194,509	△ 2.1	17.4	0	△ 170	0
教育，学習支援業	316,864	△ 0.6	10.2	316,864	0.0	10.1	305,076	△ 0.1	12.0	0	△ 1,895	0
医療，福祉	248,002	△ 1.7	△ 14.1	247,032	△ 1.4	△ 14.4	235,810	△ 1.0	△ 10.2	970	△ 661	768
複合サービス業	256,330	△ 1.8	△ 13.6	253,647	△ 2.0	△ 13.0	247,187	△ 1.8	△ 11.2	2,683	420	△ 2,232
サービス業（他に分類されないもの）	209,056	△ 3.9	13.6	208,868	△ 0.6	13.8	196,337	△ 0.9	11.2	188	△ 7,177	△ 57

平成30年9月

- 注) ① 特別に支払われた給与については指数を作成していないため、実数による増減差です。  
 ② 「現金給与総額」＝「きまって支給する給与」＋「特別に支払われた給与」・「きまって支給する給与」＝「所定内給与」＋「超過労働給与」  
 ③ 「-」は該当データの無いものを示し、「x」は標本数が減少につき秘匿のため公表できないもの。「0」は集計単位未満のデータ量を示す。

【事業所規模 5人以上】

（2表）月間実労働時間数および出勤日数

（単位：時間、日、％）

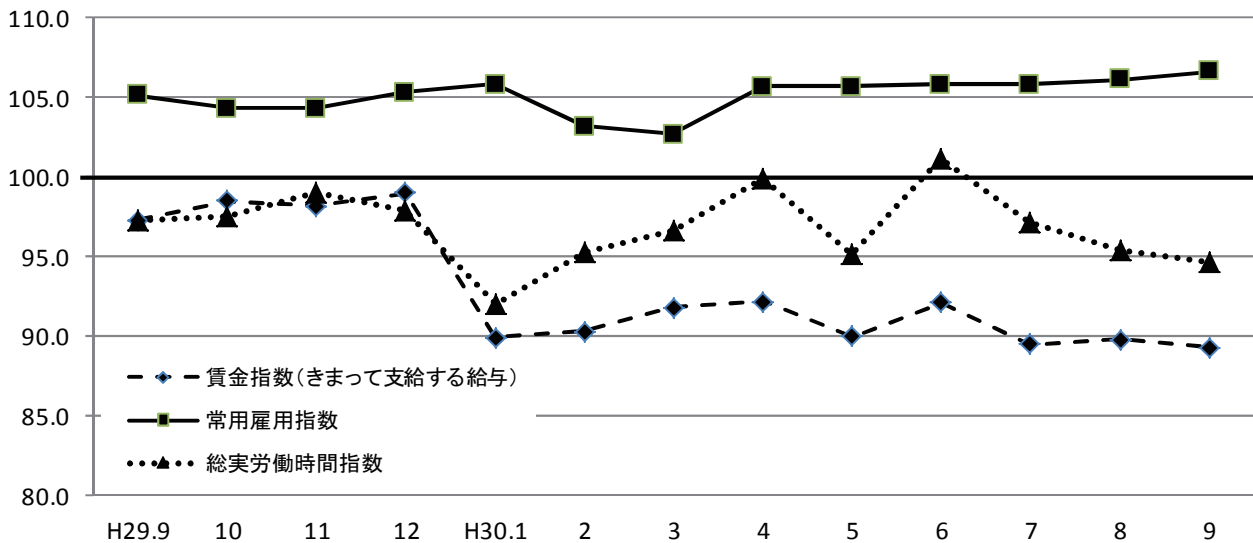
産 業	総実労働時間		所定内労働時間			所定外労働時間			出勤日数			
	対前月 増減率	対前年同月 増減率	対前月 増減率	対前年同月 増減率	対前月 増減率	対前月 増減率	対前月 増減率	対前月 増減差	対前年同月 増減差			
全国（調査産業計・確報値）	139.1	△ 0.6	△ 3.4	128.6	△ 1.0	△ 3.4	10.5	4.0	△ 3.6	18.0	△ 0.2	△ 0.6
高知県（調査産業計）	143.4	△ 0.8	△ 2.8	135.1	△ 0.7	△ 2.4	8.3	△ 2.4	△ 8.8	18.9	△ 0.3	△ 0.5
建設業	168.6	2.8	△ 1.7	158.0	7.4	△ 1.6	10.6	△ 37.3	△ 2.8	21.3	1.1	△ 0.2
製造業	171.7	6.5	5.1	154.8	5.7	1.8	16.9	15.0	47.0	21.1	1.2	0.4
電気・ガス・熱供給・水道業	150.9	△ 7.3	x	131.3	△ 12.7	x	19.6	58.1	x	17.4	△ 2.3	x
情報通信業	161.6	△ 1.2	△ 1.9	147.1	△ 1.5	△ 3.9	14.5	1.4	22.9	20.3	△ 0.2	△ 0.6
運輸業，郵便業	168.8	△ 5.3	△ 2.4	143.3	△ 4.5	△ 4.8	25.5	△ 9.9	13.8	18.9	△ 0.2	△ 1.2
卸売業，小売業	146.9	0.5	△ 4.1	142.4	1.1	△ 0.8	4.5	△ 13.5	△ 54.1	19.7	△ 0.3	△ 0.2
金融業，保険業	154.3	△ 4.3	1.0	145.8	△ 4.1	0.2	8.5	△ 8.6	18.1	18.6	△ 1.0	0.1
不動産業，物品賃貸業	126.1	△ 0.6	△ 10.0	120.9	△ 1.6	△ 5.2	5.2	33.3	△ 58.7	17.8	△ 0.4	△ 0.6
学術研究，専門・技術サービス業	149.2	△ 0.5	△ 4.8	138.3	△ 1.6	△ 6.5	10.9	16.0	22.4	19.4	△ 0.2	△ 0.5
宿泊業，飲食サービス業	94.7	△ 9.9	△ 7.1	90.0	△ 9.5	△ 5.9	4.7	△ 17.5	△ 25.4	15.6	△ 1.2	△ 0.6
生活関連サービス業，娯楽業	134.0	△ 1.1	4.3	129.9	△ 1.4	8.1	4.1	7.9	△ 51.2	19.8	△ 0.2	1.4
教育，学習支援業	139.4	15.6	△ 5.4	126.2	13.5	△ 9.7	13.2	40.4	75.9	17.0	1.6	△ 2.3
医療，福祉	140.2	△ 4.0	△ 1.1	135.9	△ 4.1	0.3	4.3	△ 2.3	△ 31.8	18.7	△ 0.8	0.0
複合サービス業	137.7	△ 10.2	△ 13.6	133.6	△ 10.8	△ 11.9	4.1	17.1	△ 47.4	17.9	△ 1.9	△ 1.8
サービス業（他に分類されないもの）	136.7	△ 4.6	△ 0.4	128.4	△ 5.3	△ 2.9	8.3	7.8	62.7	18.9	△ 1.2	△ 0.9

平成30年9月

- 注) 出勤日数については指数を作成していないので、実数による増減差です。



(図1) 賃金・労働時間・常用雇用指数(平成27年平均=100)の変化(事業所規模5人以上)



《 事業所規模 5人以上 》

(3表) 常用労働者数および労働異動率

(単位:人、%、ポイント)

産 業	本調査期間末常用労働者数			労働異動率				
	対前月 増減率	対前年同月 増 減 率	パートタイム 労働者比率	入職率	対前年同月 増 減 差	離職率	対前年同月 増 減 差	
全国(調査産業計・確報値)	50,230,397	0.0	1.1	31.0	1.73	△ 0.16	1.83	0.03
高知県(調査産業計)	227,281	0.4	1.4	28.1	2.24	0.40	1.78	0.14
建設業	14,622	△ 1.2	△ 4.1	2.7	0.26	△ 0.83	1.49	1.44
製造業	22,784	0.0	20.8	17.3	1.43	0.73	1.23	0.35
電気・ガス・熱供給・水道業	1,327	△ 0.2	x	0.5	0.00	x	0.15	x
情報通信業	2,745	1.2	4.1	8.0	1.55	△ 1.98	0.37	△ 2.36
運輸業, 郵便業	10,740	1.4	△ 2.7	25.2	2.25	△ 0.09	0.94	△ 0.43
卸売業, 小売業	44,399	0.0	△ 1.1	37.8	1.45	0.05	1.48	0.10
金融業, 保険業	5,497	△ 1.7	△ 1.5	5.5	3.79	△ 1.87	5.46	△ 1.30
不動産業, 物品賃貸業	2,126	△ 1.2	△ 30.5	53.0	0.98	0.42	2.14	△ 0.88
学術研究, 専門・技術サービス業	3,556	1.0	△ 0.2	10.3	1.08	△ 0.12	0.11	△ 2.29
宿泊業, 飲食サービス業	23,032	△ 0.1	△ 0.5	83.1	5.56	△ 1.91	5.63	0.34
生活関連サービス業, 娯楽業	8,329	1.9	9.9	39.0	2.67	1.14	0.76	△ 2.02
教育, 学習支援業	15,590	0.1	△ 1.7	17.4	2.21	1.48	2.14	1.96
医療, 福祉	56,635	1.5	1.9	17.1	2.54	1.85	1.08	0.04
複合サービス業	4,322	0.2	0.8	4.6	1.16	0.83	0.95	△ 0.30
サービス業(他に分類されないもの)	11,577	1.0	1.7	25.7	1.65	0.48	0.63	△ 0.05

注) ①労働異動率については指数を作成していないので、実数による増減差です。

平成30年9月

《 事業所規模 5人以上 》

（4表）産業別・就業形態別常用労働者数、月間給与額、労働時間数等

（単位：人、円、日、時間）

就業形態	産業	本調査期間末 労働者数	現金給与 総額	きまって 支給する 給与		特別に 支払われた 給与	出 勤 数	総 労働時間	実 労働時間	所 定 内 労働時間	所 定 外 労働時間
				所定内 給与	超過労働 給与						
一般労働者	調査産業計	163,453	276,643	275,631	258,084	17,547	1,012	20.3	164.6	153.9	10.7
	製造業	18,840	256,515	254,661	220,983	33,678	1,854	21.8	183.9	163.9	20.0
	卸売業，小売業	27,613	253,353	253,101	242,996	10,105	252	21.3	174.0	167.8	6.2
	医療，福祉	46,940	274,401	273,314	260,542	12,772	1,087	19.5	150.9	146.1	4.8
パートタイム 労働者	調査産業計	63,828	87,153	86,997	84,152	2,845	156	15.5	88.8	86.7	2.1
	製造業	3,944	100,186	100,186	97,961	2,225	0	18.1	114.4	112.3	2.1
	卸売業，小売業	16,786	91,355	91,355	89,400	1,955	0	17.2	102.2	100.5	1.7
	医療，福祉	9,695	118,924	118,528	114,887	3,641	396	14.4	87.9	86.2	1.7

平成30年9月

統計表:事業所規模 5人以上

賃金指数(現金給与総額)

区分	調査産業計		建設業		製造業		電気・ガス・熱供給・水道業		情報通信業		運輸業,郵便業		卸売業,小売業		金融業,保険業	
	名目	実質	名目	実質	名目	実質	名目	実質	名目	実質	名目	実質	名目	実質	名目	実質
平成23年平均	94.4	99.0	90.7	95.1	100.7	105.6	99.2	104.0	94.8	99.4	90.6	95.0	86.8	91.0	79.5	83.3
24	93.8	98.2	84.8	88.8	101.7	106.5	93.0	97.4	77.2	80.8	90.0	94.2	81.1	84.9	80.3	84.1
25	92.6	96.9	96.3	100.7	98.0	102.5	75.3	78.8	79.7	83.4	93.9	98.2	82.0	85.8	90.1	94.2
26	95.7	97.0	105.6	107.0	99.7	101.0	93.2	94.4	86.9	88.0	96.4	97.7	83.7	84.8	89.8	91.0
27	100.0	100.0	100.0	100.0	100.0	100.0	100.0	100.0	100.0	100.0	100.0	100.0	100.0	100.0	100.0	100.0
28	98.1	98.2	116.8	116.9	103.8	103.9	x	x	103.6	103.7	102.3	102.4	84.9	85.0	95.8	95.9
29	100.4	99.6	149.9	148.7	104.1	103.3	x	x	98.2	97.4	103.6	102.8	91.7	91.0	89.9	89.2
平成29年9月	82.8	82.0	109.0	107.9	109.3	108.2	81.1	80.3	77.2	76.4	87.7	86.8	77.5	76.7	70.1	69.4
10月	82.8	81.8	116.5	115.1	85.4	84.4	88.9	87.8	80.4	79.4	87.7	86.7	79.2	78.3	71.8	70.9
11月	83.8	82.6	123.6	121.8	89.3	88.0	90.1	88.8	100.5	99.0	86.8	85.5	77.4	76.3	77.8	76.7
12月	178.3	175.5	231.2	227.6	162.5	159.9	213.7	210.3	170.7	168.0	151.5	149.1	158.0	155.5	168.8	166.1
平成30年1月	76.6	75.4	82.2	80.9	88.0	86.6	80.3	79.0	74.4	73.2	84.3	83.0	79.1	77.9	71.9	70.8
2月	75.5	74.4	83.4	82.2	87.6	86.3	82.0	80.8	73.1	72.0	82.6	81.4	77.8	76.7	70.6	69.6
3月	80.5	79.6	87.2	86.3	93.3	92.3	81.3	80.4	77.4	76.6	88.9	87.9	84.4	83.5	73.1	72.3
4月	78.9	78.1	97.6	96.6	88.3	87.4	83.7	82.9	77.2	76.4	87.1	86.2	81.2	80.4	73.9	73.2
5月	77.1	76.3	77.2	76.4	85.3	84.4	83.2	82.3	64.7	64.0	80.6	79.7	77.8	77.0	71.7	70.9
6月	130.2	128.9	111.7	110.6	141.7	140.3	178.5	176.7	125.8	124.6	106.1	105.0	106.6	105.5	171.6	169.9
7月	93.1	92.1	140.1	138.6	131.5	130.1	118.5	117.2	81.4	80.5	123.4	122.1	94.5	93.5	77.8	77.0
8月	75.8	74.8	81.9	80.8	87.9	86.7	92.3	91.0	66.5	65.6	81.1	80.0	72.1	71.1	75.7	74.7
9月	74.5	73.3	83.4	82.0	89.6	88.1	86.9	85.4	62.7	61.7	79.1	77.8	72.2	71.0	73.9	72.7

注) 実質賃金指数算出のための消費者物価指数は「高知市の持家の帰属家賃を除く総合」指数を使用しています。

労働時間指数

区分	調査産業計		建設業		製造業		電気・ガス・熱供給・水道業		情報通信業		運輸業,郵便業		卸売業,小売業		金融業,保険業	
	総実	所定外	総実	所定外	総実	所定外	総実	所定外	総実	所定外	総実	所定外	総実	所定外	総実	所定外
平成23年平均	100.1	90.8	93.8	48.4	88.9	105.9	98.1	65.0	116.0	153.0	95.3	60.8	101.0	84.1	94.9	41.5
24	97.8	81.7	92.3	51.4	88.3	82.6	100.4	54.3	98.6	85.7	87.6	64.9	97.5	85.8	84.9	37.1
25	97.8	84.8	92.2	69.4	87.6	86.5	99.9	42.5	102.5	77.5	92.2	84.7	96.7	88.4	96.5	69.2
26	98.7	85.7	102.1	70.6	95.9	84.3	99.4	77.5	100.3	72.7	93.5	88.3	94.4	84.4	102.1	109.1
27	100.0	100.0	100.0	100.0	100.0	100.0	100.0	100.0	100.0	100.0	100.0	100.0	100.0	100.0	100.0	100.0
28	97.8	100.2	95.9	95.0	88.8	96.9	x	x	99.0	82.3	99.7	109.8	99.9	91.0	99.2	81.2
29	98.4	99.3	96.5	85.6	86.6	91.3	x	x	99.4	73.9	94.0	92.7	106.6	146.7	99.3	74.6
平成29年9月	97.3	90.1	97.4	70.8	88.3	82.7	105.6	160.0	103.3	76.1	90.3	77.5	102.1	124.1	100.7	63.7
10月	97.5	96.0	97.8	89.0	85.8	82.7	111.7	186.0	100.7	81.9	90.2	84.4	104.7	141.8	99.3	82.3
11月	99.0	100.0	102.6	92.2	86.0	79.1	103.9	122.7	104.5	93.5	91.5	87.9	106.7	148.1	98.9	77.9
12月	97.9	104.0	100.6	87.7	87.8	87.8	99.2	84.7	98.0	71.6	94.9	109.3	106.3	150.6	98.7	68.1
平成30年1月	92.0	92.1	88.6	83.8	77.8	89.9	96.1	76.7	100.4	108.4	87.6	94.8	102.3	168.4	100.3	68.1
2月	95.3	88.1	97.2	90.3	89.8	103.6	96.1	92.7	99.4	109.0	91.0	88.2	102.0	126.6	93.8	51.3
3月	96.6	88.1	99.9	67.5	88.2	100.7	105.0	114.0	106.7	128.4	92.0	101.0	98.7	102.5	99.1	63.7
4月	99.9	94.1	98.9	76.6	92.8	101.4	103.7	110.7	105.1	120.6	93.9	99.7	107.5	130.4	100.9	78.8
5月	95.1	82.2	88.9	80.5	80.7	88.5	101.2	95.3	100.8	96.8	89.1	90.3	97.9	86.1	103.6	77.0
6月	101.1	89.1	99.1	91.6	99.5	110.8	105.6	90.0	102.1	89.7	92.5	96.9	105.7	97.5	106.9	81.4
7月	97.2	85.1	100.0	89.0	93.5	114.4	109.2	140.0	102.6	88.4	92.2	96.5	96.9	60.8	106.1	90.3
8月	95.4	84.2	93.1	109.7	87.1	105.8	105.1	82.7	102.6	92.3	93.1	97.9	97.3	65.8	106.3	82.3
9月	94.6	82.2	95.7	68.8	92.8	121.6	97.4	130.7	101.3	93.5	88.1	88.2	97.9	57.0	101.7	75.2

(H27年平均=100)

不動産業、物品賃貸業		学術研究、専門・技術サービス業		宿泊業、飲食サービス業		生活関連サービス業、娯楽業		教育、学習支援業		医療、福祉		複合サービス業		サービス業(他に分類されないもの)		区分
名目	実質	名目	実質	名目	実質	名目	実質	名目	実質	名目	実質	名目	実質	名目	実質	
144.9	151.9	88.8	93.1	104.2	109.2	86.0	90.1	123.3	129.2	91.1	95.5	91.2	95.6	87.4	91.6	平成23年平均
76.5	80.1	86.2	90.3	97.8	102.4	87.0	91.1	125.8	131.7	97.4	102.0	87.9	92.0	86.9	91.0	24
96.4	100.8	88.1	92.2	113.2	118.4	84.0	87.9	101.5	106.2	93.5	97.8	102.3	107.0	94.8	99.2	25
165.2	167.4	105.4	106.8	106.4	107.8	87.9	89.1	96.8	98.1	96.6	97.9	117.4	118.9	92.5	93.7	26
100.0	100.0	100.0	100.0	100.0	100.0	100.0	100.0	100.0	100.0	100.0	100.0	100.0	100.0	100.0	100.0	27
167.4	167.6	91.4	91.5	100.8	100.9	97.7	97.8	92.4	92.5	102.5	102.6	101.7	101.8	100.0	100.1	28
135.1	134.0	92.0	91.3	100.6	99.8	91.9	91.2	97.5	96.7	99.1	98.3	117.0	116.1	97.4	96.6	29
87.5	86.6	68.5	67.8	90.1	89.2	89.7	88.8	72.7	72.0	81.3	80.5	94.4	93.5	84.6	83.8	9月
103.6	102.4	69.6	68.8	90.3	89.2	90.6	89.5	72.8	71.9	82.5	81.5	90.7	89.6	85.9	84.9	10月
101.9	100.4	68.9	67.9	93.5	92.1	96.5	95.1	72.3	71.2	81.0	79.8	87.4	86.1	87.6	86.3	11月
219.0	215.6	195.6	192.5	120.4	118.5	113.4	111.6	216.7	213.3	191.1	188.1	265.8	261.6	148.1	145.8	12月
97.9	96.4	58.1	57.2	91.7	90.3	104.6	103.0	76.4	75.2	72.5	71.4	85.2	83.9	91.4	90.0	平成30年1月
91.2	89.9	59.0	58.1	90.7	89.4	103.1	101.6	79.9	78.7	68.7	67.7	86.9	85.6	94.6	93.2	2月
91.7	90.7	60.8	60.1	96.5	95.5	112.7	111.5	80.5	79.6	74.3	73.5	97.2	96.1	98.1	97.0	3月
102.3	101.3	59.3	58.7	102.9	101.9	106.9	105.8	73.2	72.5	69.9	69.2	116.0	114.9	95.3	94.4	4月
94.6	93.6	75.9	75.1	96.9	95.8	104.1	103.0	77.3	76.5	73.0	72.2	104.8	103.7	95.7	94.7	5月
166.3	164.7	116.5	115.3	105.2	104.2	132.0	130.7	199.6	197.6	128.5	127.2	196.8	194.9	157.5	155.9	6月
84.7	83.8	72.7	71.9	101.0	99.9	122.2	120.9	86.5	85.6	75.1	74.3	83.6	82.7	114.7	113.5	7月
85.1	83.9	63.6	62.7	95.9	94.6	103.9	102.5	80.6	79.5	71.0	70.0	83.1	82.0	100.0	98.6	8月
86.6	85.2	59.8	58.8	84.5	83.1	102.0	100.3	80.1	78.8	69.8	68.6	81.6	80.2	96.1	94.5	9月

(H27年平均=100)

不動産業、物品賃貸業		学術研究、専門・技術サービス業		宿泊業、飲食サービス業		生活関連サービス業、娯楽業		教育、学習支援業		医療、福祉		複合サービス業		サービス業(他に分類されないもの)		区分
総実	所定外	総実	所定外	総実	所定外	総実	所定外	総実	所定外	総実	所定外	総実	所定外	総実	所定外	
121.4	194.2	103.8	125.3	103.1	72.2	90.2	58.2	113.7	85.6	98.7	106.1	95.8	92.0	107.5	134.7	平成23年平均
108.9	197.7	105.5	149.4	107.3	69.9	86.5	84.5	110.0	88.9	100.5	101.1	101.1	116.1	104.0	115.4	24
114.6	365.9	108.1	116.3	116.9	111.0	79.4	44.5	103.2	43.5	98.4	89.6	98.1	228.3	106.9	163.3	25
125.7	367.8	107.6	182.2	104.3	89.7	84.0	69.4	94.3	56.2	101.0	90.3	102.7	257.7	108.8	120.2	26
100.0	100.0	100.0	100.0	100.0	100.0	100.0	100.0	100.0	100.0	100.0	100.0	100.0	100.0	100.0	100.0	27
114.6	280.3	106.2	125.1	99.7	153.0	90.1	101.8	99.0	41.5	97.7	94.4	99.8	131.5	99.7	134.4	28
104.5	155.2	100.8	96.7	95.6	104.0	80.9	97.4	100.8	61.8	99.0	93.7	106.6	144.5	101.2	93.5	29
105.3	262.5	102.2	93.7	87.4	81.8	80.9	100.0	108.9	93.8	97.9	90.0	108.1	152.9	102.5	79.7	9月
100.6	114.6	101.0	91.6	90.7	89.6	82.7	85.7	102.7	82.5	98.6	85.7	104.9	154.9	102.5	75.0	10月
98.3	116.7	101.1	90.5	91.5	97.4	88.2	145.2	105.1	86.3	98.5	88.6	103.4	156.9	107.7	90.6	11月
99.4	122.9	99.3	90.5	90.8	71.4	81.6	104.8	99.1	87.5	97.6	104.3	109.1	186.3	98.7	85.9	12月
91.8	120.8	87.0	108.4	88.3	75.3	83.7	56.0	93.5	108.8	94.1	50.0	97.8	98.0	95.5	87.5	平成30年1月
93.2	87.5	100.1	145.3	86.5	61.0	83.8	53.6	103.3	138.8	96.6	55.7	97.7	107.8	101.1	103.1	2月
95.6	102.1	104.4	150.5	94.0	76.6	85.3	65.5	105.7	152.5	98.4	55.7	103.5	135.3	105.3	115.6	3月
101.9	89.6	101.3	117.9	98.8	83.1	87.7	60.7	112.1	165.0	97.8	57.1	103.9	135.3	103.1	96.9	4月
94.7	89.6	94.9	96.8	94.7	63.6	84.9	51.2	107.5	152.5	99.2	60.0	106.4	152.9	104.2	100.0	5月
98.1	79.2	106.1	89.5	92.0	70.1	82.4	40.5	112.7	155.0	102.3	64.3	107.5	107.8	108.6	103.1	6月
98.2	83.3	102.0	132.6	86.8	62.3	86.5	46.4	110.2	151.3	98.3	62.9	100.8	76.5	108.0	129.7	7月
95.3	81.3	97.8	98.9	90.1	74.0	85.3	45.2	89.1	117.5	100.9	62.9	103.9	68.6	107.0	120.3	8月
94.8	108.3	97.3	114.7	81.2	61.0	84.4	48.8	103.0	165.0	96.8	61.4	93.4	80.4	102.1	129.7	9月

事業所規模 5人以上 続き

賃金指数(きまって支給する給与)

区分	調査産業計	建設業	製造業	電気・ガス・熱供給・水道業	情報通信業	運輸業,郵便業	卸売業,小売業	金融業,保険業
平成23年平均	95.7	87.2	102.9	86.6	95.8	86.4	90.3	89.3
24	94.8	88.4	103.2	82.7	80.5	85.1	85.2	91.4
25	94.0	98.0	98.5	72.4	82.2	90.7	84.6	100.4
26	95.6	102.1	96.3	99.0	84.4	90.6	85.1	99.4
27	100.0	100.0	100.0	100.0	100.0	100.0	100.0	100.0
28	98.5	111.8	101.4	x	101.6	100.3	88.0	95.4
29	99.6	129.8	99.9	x	97.9	98.8	93.1	92.9
9月	97.3	121.5	100.4	96.4	93.4	93.4	94.2	90.9
10月	98.5	129.6	96.7	106.2	100.2	93.4	95.1	94.8
11月	98.2	133.9	96.0	108.3	97.9	92.5	91.9	92.4
12月	99.0	127.1	102.7	99.5	97.2	100.2	91.5	92.9
平成30年1月	89.9	90.5	97.0	96.4	91.2	89.8	95.7	94.8
2月	90.3	92.1	100.1	96.0	90.9	87.9	94.1	92.9
3月	91.8	96.8	100.3	96.8	90.7	89.7	92.2	95.1
4月	92.2	95.1	102.7	100.4	92.0	92.6	96.7	96.2
5月	90.0	85.6	99.1	99.1	80.3	85.8	92.6	94.4
6月	92.1	95.7	103.8	98.2	76.3	88.0	93.9	94.6
7月	89.5	92.3	102.8	101.6	77.7	85.7	85.0	97.6
8月	89.8	87.9	100.7	108.4	77.2	86.4	87.4	99.9
9月	89.3	93.0	103.5	102.9	76.6	84.2	87.7	96.3

常用雇用指数

区分	調査産業計	建設業	製造業	電気・ガス・熱供給・水道業	情報通信業	運輸業,郵便業	卸売業,小売業	金融業,保険業
平成23年平均	97.5	100.1	121.8	217.6	121.0	126.9	97.4	124.4
24	99.8	96.6	127.1	221.1	116.8	113.6	98.0	116.0
25	100.5	94.6	131.7	237.4	109.8	106.2	98.2	109.2
26	100.6	97.4	122.4	165.4	102.4	101.7	100.2	100.8
27	100.0	100.0	100.0	100.0	100.0	100.0	100.0	100.0
28	102.0	104.4	105.8	x	100.2	103.1	101.8	95.1
29	104.2	107.6	108.5	x	100.3	106.6	104.6	91.8
9月	105.1	109.5	110.2	167.8	100.4	109.5	105.4	91.4
10月	104.3	109.8	100.8	170.7	99.8	110.1	104.8	91.4
11月	104.3	109.5	102.2	170.7	99.6	106.2	105.1	90.8
12月	105.3	109.1	110.4	170.4	100.1	106.8	105.4	90.7
平成30年1月	105.8	106.3	126.0	228.2	97.4	106.3	105.1	89.5
2月	103.2	76.3	126.2	231.2	97.4	106.0	105.2	89.5
3月	102.7	75.7	127.8	229.6	97.4	106.0	104.4	89.3
4月	105.7	104.8	129.6	234.3	100.9	107.3	104.5	91.6
5月	105.7	106.4	130.2	233.1	103.3	106.7	105.1	90.9
6月	105.8	106.6	127.9	233.4	102.9	106.0	104.5	91.5
7月	105.8	106.0	133.4	233.4	104.2	105.3	103.8	91.3
8月	106.1	106.3	133.1	230.3	103.3	105.1	104.3	91.5
9月	106.6	105.0	133.1	230.0	104.5	106.5	104.2	90.0

(H27年平均 = 100)

不動産業, 物品 賃貸業	学術研究, 専門・ 技術サービス業	宿泊業, 飲食 サービス業	生活関連サービ ス業, 娯楽業	教育, 学習支援 業	医療, 福祉	複合サービス業	サービス業(他 に分類されない もの)	区 分
150.7	95.6	102.9	85.9	125.9	91.5	97.3	91.4	平成23年平均
84.6	93.5	99.0	86.4	121.5	96.7	89.2	91.4	24
100.3	96.7	113.4	87.4	98.8	93.9	99.5	99.4	25
145.9	105.0	103.2	90.7	94.4	97.5	108.5	101.7	26
100.0	100.0	100.0	100.0	100.0	100.0	100.0	100.0	27
151.4	97.0	101.0	97.2	96.0	101.5	98.7	103.5	28
123.4	95.5	100.0	92.4	98.5	99.7	112.3	101.9	29
102.4	91.5	92.7	96.0	95.8	98.4	115.9	99.4	9月
118.1	93.1	93.1	96.9	95.8	98.5	112.2	98.6	10月
117.7	92.1	96.2	98.3	95.2	98.0	109.1	102.5	11月
116.5	91.0	96.5	93.3	97.0	100.5	118.2	98.8	12月
115.2	77.7	93.8	111.7	100.6	83.0	106.3	106.1	平成30年1月
105.8	78.4	93.3	110.2	105.2	83.0	108.3	111.3	2月
106.6	81.1	99.4	116.0	103.2	85.6	111.2	113.5	3月
119.3	79.1	104.0	114.3	96.4	83.9	112.9	109.7	4月
111.3	78.3	99.6	111.4	101.9	84.4	107.9	110.4	5月
113.6	79.9	97.9	108.1	106.0	85.6	107.1	114.4	6月
96.5	79.6	92.7	110.9	105.8	84.7	103.4	112.2	7月
100.4	81.2	93.5	111.0	105.5	85.4	102.8	113.8	8月
102.1	79.7	86.8	109.0	105.5	84.2	100.8	113.1	9月

(H27年平均 = 100)

不動産業, 物品 賃貸業	学術研究, 専門・ 技術サービス業	宿泊業, 飲食 サービス業	生活関連サービ ス業, 娯楽業	教育, 学習支援 業	医療, 福祉	複合サービス業	サービス業(他 に分類されない もの)	区 分
76.0	130.5	89.3	95.0	100.4	82.4	72.5	100.1	平成23年平均
82.0	122.6	93.7	96.8	100.6	90.2	71.6	103.0	24
87.7	115.7	93.9	102.3	96.7	93.8	70.9	106.0	25
85.8	107.6	94.8	100.2	96.3	98.8	69.2	102.9	26
100.0	100.0	100.0	100.0	100.0	100.0	100.0	100.0	27
101.0	96.4	111.1	102.1	102.2	99.4	92.1	101.8	28
97.4	94.3	120.7	104.6	99.0	99.3	98.6	109.0	29
94.8	92.6	127.8	103.2	98.4	99.1	98.3	108.4	9月
95.0	92.6	123.5	104.6	98.7	100.0	98.3	108.4	10月
94.1	93.5	122.5	109.0	98.8	100.1	99.1	109.9	11月
93.7	92.8	126.9	107.6	98.8	99.7	100.2	111.0	12月
68.2	92.6	125.4	105.4	98.2	100.4	99.7	111.2	平成30年1月
68.1	92.5	118.2	107.4	98.1	99.9	100.0	111.2	2月
67.3	91.7	114.7	108.1	96.7	100.2	99.6	110.7	3月
71.0	91.3	118.6	111.4	97.3	101.2	99.4	110.2	4月
70.1	90.7	119.5	108.2	97.0	100.4	99.2	110.8	5月
69.2	91.9	120.5	114.0	96.9	100.7	99.1	111.6	6月
66.7	90.3	122.9	111.4	97.5	100.1	99.7	107.5	7月
66.7	91.5	127.2	111.3	96.6	99.6	98.9	109.1	8月
65.9	92.4	127.1	113.4	96.7	101.0	99.1	110.2	9月

【事業所規模 30人以上】

1. 賃金の動き(1表参照)

		対前月比(差)	対前年同月比(差)
現金給与総額	247,709 円	0.0 %	△ 10.2 %
きまって支給する給与	246,601 円	0.0 %	△ 7.2 %
特別に支払われた給与	1,108 円	15 円	△ 9,084 円

2. 労働時間の動き(2表参照)

		対前月比(差)	対前年同月比(差)
出勤日数	19.1 日	△ 0.2 日	△ 0.1 日
総実労働時間	148.6 時間	△ 1.3 %	1.0 %
所定外労働時間	9.3 時間	△ 10.6 %	4.5 %

3. 雇用の動き(3表参照)

		対前月比(差)	対前年同月比(差)
常用労働者数	117,748 人	0.3 %	1.2 %
パート労働者比率	21.5 %	△ 0.2 pt	0.7 pt
労働異動率			
入職率	1.82 %		0.63 pt
離職率	1.55 %		0.47 pt

【事業所規模 30人以上】

(1表) 月間現金給与額

産 業	(単位:円、%)											
	現金給与総額		きまって支給する給与				所定内給与			特別に支払われた給与		
	対前月 増減率	対前年同月 増減率	対前月 増減率	対前年同月 増減率	対前月 増減率	対前年同月 増減率	対前月 増減率	対前年同月 増減率	対前月 増減率	対前年同月 増減率	増 減 差	
全国(調査産業計・確報値)	301,470	△ 1.0	0.8	293,767	0.0	0.9	269,618	0.1	1.0	7,703	△ 3,076	△ 351
高知県(調査産業計)	247,709	0.0	△ 10.2	246,601	0.0	△ 7.2	229,453	0.8	△ 5.6	1,108	15	△ 9,084
建設業	x	x	x	x	x	x	x	x	x	x	x	x
製造業	247,666	0.7	△ 28.0	247,434	2.9	0.9	216,606	0.1	△ 1.5	232	△ 5,362	△ 98,464
電気・ガス・熱供給・水道業	x	x	x	x	x	x	x	x	x	x	x	x
情報通信業	341,753	2.9	△ 10.0	332,884	0.6	△ 9.8	296,488	0.5	△ 13.6	8,869	7,638	△ 1,963
運輸業、郵便業	247,249	△ 0.8	△ 3.4	247,238	△ 0.8	△ 3.4	212,353	2.0	△ 7.1	11	5	7
卸売業、小売業	195,518	△ 1.6	7.0	195,138	△ 1.3	6.6	185,585	△ 0.6	8.3	380	△ 582	380
金融業、保険業	310,963	△ 1.8	△ 2.4	299,083	△ 5.5	△ 2.2	290,177	△ 5.4	△ 0.8	11,880	11,558	△ 1,509
不動産業、物品賃貸業	173,985	4.3	x	173,985	4.3	x	155,349	0.8	x	0	0	x
学術研究、専門・技術サービス業	328,911	△ 3.3	△ 5.8	327,187	△ 3.5	△ 6.3	296,318	△ 0.7	△ 8.4	1,724	772	1,724
宿泊業、飲食サービス業	131,499	△ 2.3	△ 1.0	131,008	△ 2.2	△ 1.4	120,357	△ 2.1	1.0	491	△ 153	491
生活関連サービス業、娯楽業	191,035	△ 1.9	△ 0.2	191,035	△ 1.9	△ 0.2	181,078	△ 1.6	3.3	0	0	0
教育、学習支援業	318,359	△ 0.1	8.0	318,359	△ 0.1	7.9	307,837	△ 0.2	8.4	0	0	0
医療、福祉	277,493	△ 0.5	△ 14.9	276,152	△ 1.0	△ 15.4	261,972	△ 0.5	△ 10.5	1,341	1,248	1,317
複合サービス業	258,544	△ 1.6	△ 13.7	253,920	△ 1.9	△ 12.5	248,826	△ 1.8	△ 10.1	4,624	669	△ 4,484
サービス業(他に分類されないもの)	185,479	2.6	14.3	185,151	2.8	14.1	173,697	2.7	12.6	328	△ 289	328

平成30年9月

注) ① 特別に支払われた給与については指数を作成していないため、実数による増減差です。

② 「現金給与総額」=「きまって支給する給与」+「特別に支払われた給与」+「きまって支給する給与」+「所定内給与」+「超過労働給与」

③ 「-」は該当データの無いものを示し、「x」は標本数が最少につき秘密のため公表できないもの、「0」は集計単位未満のデータ量を示す。

【事業所規模 30人以上】

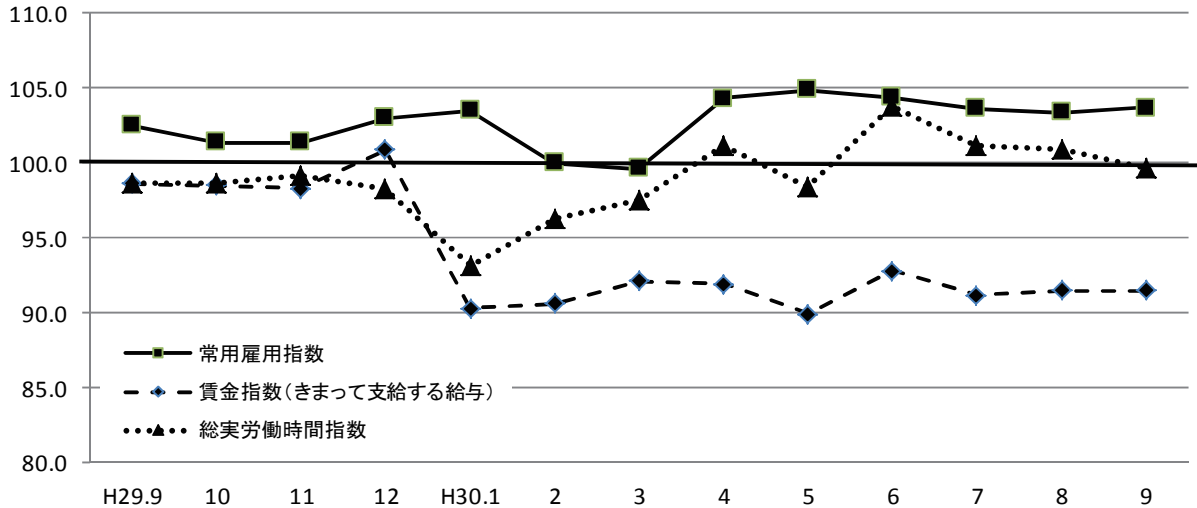
(2表) 月間実労働時間数および出勤日数

産 業	(単位:時間、日、%)											
	総実労働時間			所定内労働時間			所定外労働時間			出勤日数		
	対前月 増減率	対前年同月 増減率	対前月 増減率	対前年同月 増減率	対前月 増減率	対前年同月 増減率	対前月 増減率	対前年同月 増減率	対前月 増減率	対前年同月 増減率	増 減 差	
全国(調査産業計・確報値)	143.7	△ 1.5	△ 3.2	131.4	△ 2.1	△ 3.3	12.3	5.1	△ 1.7	18.1	△ 0.4	△ 0.6
高知県(調査産業計)	148.6	△ 1.3	1.0	139.3	△ 0.6	0.7	9.3	△ 10.6	4.5	19.1	△ 0.2	△ 0.1
建設業	x	x	x	x	x	x	x	x	x	x	x	x
製造業	173.5	9.2	2.1	156.4	8.1	△ 0.6	17.1	20.4	33.6	21.2	1.7	0.4
電気・ガス・熱供給・水道業	x	x	x	x	x	x	x	x	x	x	x	x
情報通信業	154.1	△ 2.8	△ 4.3	139.0	△ 3.0	△ 7.7	15.1	△ 1.3	46.6	19.2	△ 0.6	△ 1.7
運輸業、郵便業	181.0	△ 3.7	3.2	154.3	△ 1.2	△ 1.4	26.7	△ 16.3	39.9	18.9	△ 0.2	△ 1.5
卸売業、小売業	147.1	△ 1.5	△ 0.2	141.1	△ 0.3	1.0	6.0	△ 24.1	△ 24.1	19.7	△ 0.4	△ 0.2
金融業、保険業	143.6	△ 2.4	△ 2.4	138.4	△ 2.3	△ 1.8	5.2	△ 3.7	△ 17.5	18.2	△ 0.5	△ 0.5
不動産業、物品賃貸業	141.8	6.9	x	131.6	4.7	x	10.2	47.8	x	18.6	1.0	x
学術研究、専門・技術サービス業	145.7	△ 7.2	△ 5.1	129.6	△ 10.1	△ 9.0	16.1	25.8	43.7	17.6	△ 1.8	△ 1.0
宿泊業、飲食サービス業	118.5	△ 5.7	△ 1.5	109.7	△ 4.5	0.6	8.8	△ 17.8	△ 22.2	17.7	△ 0.7	△ 0.9
生活関連サービス業、娯楽業	125.2	△ 1.5	△ 7.7	119.8	△ 1.4	△ 7.0	5.4	△ 3.6	△ 19.4	18.5	△ 0.3	△ 1.0
教育、学習支援業	118.8	2.6	△ 2.1	113.0	0.7	△ 3.1	5.8	61.1	23.5	15.3	0.0	△ 0.6
医療、福祉	148.4	△ 2.9	3.0	143.5	△ 2.9	4.9	4.9	△ 3.9	△ 33.8	19.3	△ 0.5	0.8
複合サービス業	143.9	△ 7.9	△ 10.8	141.1	△ 7.8	△ 7.6	2.8	△ 9.7	△ 66.7	18.7	△ 1.6	△ 1.8
サービス業(他に分類されないもの)	131.3	△ 3.7	11.1	122.9	△ 4.3	9.6	8.4	5.0	37.7	18.7	△ 1.2	△ 0.7

注) 出勤日数については指数を作成していないため、実数による増減差です。

平成30年9月

(図1)賃金・労働時間・常用雇用指数(平成27年平均=100)の変化(事業所規模30人以上)



《 事業所規模 30人以上 》

(3表) 常用労働者数および労働異動率

(単位:人、%、ポイント)

産 業	本調査期間末常用労働者数				労働異動率			
	対前月 増減率	対前年同月 増 減 率	パートタイム 労働者比率	入職率	対前年同月 増 減 差	離職率	対前年同月 増 減 差	
全国(調査産業計・確報値)	29,445,223	△ 0.2	0.8	25.1	1.41	△ 0.28	1.58	0.00
高知県(調査産業計)	117,748	0.3	1.2	21.5	1.82	0.63	1.55	0.47
建設業	x	x	x	x	x	x	x	x
製造業	13,897	0.7	18.8	11.6	1.85	1.24	1.16	0.38
電気・ガス・熱供給・水道業	x	x	x	x	x	x	x	x
情報通信業	1,857	△ 0.4	2.1	7.6	0.16	0.16	0.54	0.40
運輸業,郵便業	6,409	0.2	4.0	14.5	0.70	△ 0.85	0.55	△ 1.04
卸売業,小売業	18,378	0.0	0.2	40.3	2.11	0.56	2.08	0.88
金融業,保険業	2,088	0.8	△ 1.1	6.2	3.47	0.52	2.70	0.90
不動産業,物品賃貸業	881	△ 0.7	x	46.0	2.37	x	3.04	x
学術研究,専門・技術サービス業	1,378	0.0	△ 8.5	11.2	0.29	0.24	0.29	0.18
宿泊業,飲食サービス業	6,062	△ 0.9	△ 6.7	67.6	2.70	△ 0.53	3.49	1.91
生活関連サービス業,娯楽業	3,255	0.6	△ 0.3	41.7	2.57	0.61	1.92	0.65
教育,学習支援業	8,708	△ 1.8	△ 3.6	22.0	0.77	0.23	2.55	2.25
医療,福祉	40,890	1.2	1.1	11.9	2.31	1.59	1.11	△ 0.10
複合サービス業	2,481	0.4	△ 1.0	1.9	1.05	0.35	0.69	△ 0.71
サービス業(他に分類されないもの)	6,612	0.1	4.4	33.9	1.17	△ 0.96	1.09	△ 0.32

注) ①労働異動率については指数を作成していませんので、実数による増減差です。

平成30年9月

《 事業所規模 30人以上 》

(4表) 産業別・就業形態別常用労働者数、月間給与額、労働時間数等

(単位:人、円、日、時間)

就業形態	産 業	本調査期間末 労働者数	現金給与 総 額	きまって 支給する 給 与		特別に 支払われた 給 与	出 勤 日 数	総 実 所 定 内 所 定 外 所 定 内 所 定 外 労働時間	労働時間	労働時間	労働時間
				所定内 給 与	超過労働 給 与						
一般労働者	調 査 産 業 計	92,439	287,445	286,076	265,439	20,637	1,369	19.9	162.5	151.6	10.9
	製 造 業	12,290	264,242	263,980	229,695	34,285	262	21.5	180.1	161.2	18.9
	卸 売 業, 小 売 業	10,977	254,769	254,135	240,504	13,631	634	20.5	166.5	158.4	8.1
	医 療, 福 祉	36,014	294,950	293,533	278,248	15,285	1,417	19.9	155.1	149.8	5.3
パートタイム 労働者	調 査 産 業 計	25,309	102,510	102,353	97,956	4,397	157	16.0	97.5	94.3	3.2
	製 造 業	1,607	120,756	120,756	116,395	4,361	0	18.6	123.0	119.3	3.7
	卸 売 業, 小 売 業	7,401	106,967	106,967	103,510	3,457	0	18.5	118.2	115.2	3.0
	医 療, 福 祉	4,876	148,029	147,245	141,261	5,984	784	14.9	98.5	96.4	2.1

平成30年9月



## 統計表:事業所規模 30人以上

### 賃金指数(現金給与総額)

区分	調査産業計		建設業		製造業		電気・ガス・熱供給・水道業		情報通信業		運輸業・郵便業		卸売業・小売業		金融業・保険業	
	名目	実質	名目	実質	名目	実質	名目	実質	名目	実質	名目	実質	名目	実質	名目	実質
平成23年平均	98.9	103.7	103.3	108.3	104.5	109.5	x	x	110.5	115.8	99.3	104.1	104.3	109.3	76.6	80.3
24	99.8	104.5	93.8	98.2	98.1	102.7	94.6	99.1	99.3	104.0	91.2	95.5	109.9	115.1	69.5	72.8
25	96.8	101.3	95.5	99.9	95.0	99.4	87.8	91.8	98.3	102.8	89.7	93.8	105.2	110.0	70.3	73.5
26	95.7	97.0	100.4	101.7	96.4	97.7	x	x	101.9	103.2	88.1	89.3	102.2	103.5	72.6	73.6
27	100.0	100.0	100.0	100.0	100.0	100.0	100.0	100.0	100.0	100.0		100.0	100.0	100.0	100.0	100.0
28	98.7	98.8	x	x	101.3	101.4	x	x	99.8	99.9	99.2	99.3	103.0	103.1	87.6	87.7
29	98.6	97.8	x	x	105.9	105.1	x	x	100.2	99.4	93.9	93.2	105.0	104.2	81.1	80.5
平成29年9月	84.7	83.9	x	x	122.6	121.4	x	x	75.9	75.1	85.4	84.6	88.5	87.6	61.9	61.3
10月	82.5	81.5	x	x	83.5	82.5	x	x	82.9	81.9	86.5	85.5	90.7	89.6	63.2	62.5
11月	83.3	82.1	x	x	91.4	90.0	x	x	107.4	105.8	87.4	86.1	86.1	84.8	76.8	75.7
12月	183.5	180.6	x	x	166.6	164.0	x	x	195.3	192.2	146.1	143.8	181.7	178.8	120.3	118.4
平成30年1月	77.4	76.2	x	x	89.3	87.9	x	x	81.9	80.6	83.9	82.6	92.2	90.7	61.9	60.9
2月	75.2	74.1	x	x	86.0	84.7	x	x	82.4	81.2	81.9	80.7	92.3	90.9	59.0	58.1
3月	80.8	79.9	x	x	95.3	94.3	x	x	87.1	86.2	86.9	86.0	96.1	95.1	63.1	62.4
4月	77.4	76.6	x	x	87.2	86.3	x	x	82.7	81.9	85.1	84.3	98.2	97.2	63.8	63.2
5月	76.7	75.9	x	x	84.8	83.9	x	x	71.0	70.2	80.0	79.1	92.5	91.5	60.3	59.6
6月	137.1	135.7	x	x	164.3	162.7	x	x	145.6	144.2	114.2	113.1	117.5	116.3	132.3	131.0
7月	95.0	94.0	x	x	122.1	120.8	x	x	90.0	89.0	117.9	116.6	131.2	129.8	67.1	66.4
8月	76.1	75.0	x	x	87.7	86.5	x	x	66.4	65.5	83.2	82.1	96.2	94.9	61.5	60.7
9月	76.1	74.8	x	x	88.3	86.8	x	x	68.3	67.2	82.5	81.1	94.7	93.1	60.4	59.4

注) 実質賃金指数算出のための消費者物価指数は「高知市の持家の帰属家賃を除く総合」指数を使用しています。

### 労働時間指数

区分	調査産業計		建設業		製造業		電気・ガス・熱供給・水道業		情報通信業		運輸業・郵便業		卸売業・小売業		金融業・保険業	
	総実	所定外	総実	所定外	総実	所定外	総実	所定外	総実	所定外	総実	所定外	総実	所定外	総実	所定外
平成23年平均	103.4	96.5	98.6	80.6	100.4	93.1	x	x	129.2	248.4	99.8	75.0	102.1	87.0	90.4	35.6
24	103.2	93.5	98.8	82.3	99.4	91.8	100.4	51.4	114.4	177.0	94.5	69.2	104.1	95.3	94.2	51.3
25	101.4	88.6	100.1	92.5	98.7	92.2	98.5	54.1	109.8	155.4	92.1	78.2	103.3	97.7	93.9	72.9
26	100.2	90.2	104.1	116.7	97.3	89.6	x	x	103.0	117.5	93.4	88.3	101.8	93.2	96.2	87.0
27	100.0	100.0	100.0	100.0	100.0	100.0	100.0	100.0	100.0	100.0	100.0	100.0	100.0	100.0	100.0	100.0
28	99.2	93.3	x	x	97.4	87.4	x	x	100.2	107.4	97.1	89.2	99.7	105.5	100.9	92.9
29	98.4	86.0	x	x	97.7	86.2	x	x	99.6	106.6	93.1	60.4	98.9	104.0	98.5	62.5
平成29年9月	98.7	80.2	x	x	101.4	81.5	x	x	103.5	97.2	92.0	51.6	99.7	102.6	98.2	52.1
10月	98.6	81.1	x	x	99.4	84.7	x	x	98.3	121.7	94.1	62.7	96.1	81.8	99.8	66.1
11月	99.2	88.3	x	x	100.2	84.7	x	x	104.8	145.3	99.0	73.5	97.5	87.0	96.3	56.2
12月	98.3	94.6	x	x	99.0	87.9	x	x	96.7	106.6	100.2	88.6	96.9	98.7	98.1	52.1
平成30年1月	93.2	75.7	x	x	85.6	77.1	x	x	98.4	162.3	88.6	71.4	98.0	105.2	96.4	49.6
2月	96.3	70.3	x	x	100.4	94.9	x	x	96.4	167.9	96.3	71.9	95.3	84.4	90.5	36.4
3月	97.5	78.4	x	x	97.1	94.9	x	x	108.5	172.6	96.1	86.5	91.6	84.4	97.1	43.0
4月	101.1	84.7	x	x	103.2	98.1	x	x	104.7	173.6	100.5	85.7	102.5	105.2	98.9	51.2
5月	98.4	82.9	x	x	91.2	86.6	x	x	101.7	142.5	94.7	78.1	97.6	88.3	99.4	52.1
6月	103.8	85.6	x	x	113.0	104.5	x	x	99.4	120.8	98.4	82.4	98.9	79.2	102.3	52.1
7月	101.2	88.3	x	x	101.4	96.8	x	x	102.4	134.0	96.1	78.4	100.1	89.6	101.3	46.3
8月	100.9	93.7	x	x	94.8	90.4	x	x	101.9	144.3	98.5	86.2	101.0	102.6	98.1	44.6
9月	99.7	83.8	x	x	103.5	108.9	x	x	99.0	142.5	94.9	72.2	99.5	77.9	95.8	43.0

(H27年平均 = 100)

不動産業、物品賃貸業		学術研究、専門・技術サービス業		宿泊業、飲食サービス業		生活関連サービス業、娯楽業		教育、学習支援業		医療、福祉		複合サービス業		サービス業(他に分類されないもの)		区分
名目	実質	名目	実質	名目	実質	名目	実質	名目	実質	名目	実質	名目	実質	名目	実質	
148.3	155.5	95.5	100.1	111.2	116.6	76.1	79.8	132.5	138.9	89.5	93.8	93.9	98.4	114.2	119.7	平成23年平均
x	x	101.7	106.5	97.2	101.8	71.5	74.9	134.6	140.9	95.7	100.2	96.1	100.6	114.7	120.1	24
x	x	97.7	102.2	97.3	101.8	88.8	92.9	112.8	118.0	94.9	99.3	x	x	109.3	114.3	25
x	x	107.7	109.1	96.9	98.2	99.4	100.7	97.9	99.2	94.2	95.4	x	x	99.6	100.9	26
100.0	100.0	100.0	100.0	100.0	100.0	100.0	100.0	100.0	100.0	100.0	100.0	100.0	100.0	100.0	100.0	27
92.6	92.7	104.2	104.3	105.1	105.2	99.6	99.7	91.2	91.3	99.5	99.6	107.4	107.5	106.7	106.8	28
x	x	102.4	101.6	111.4	110.5	103.2	102.4	102.0	101.2	97.3	96.5	104.8	104.0	109.2	108.3	29
x	x	77.7	76.9	100.2	99.2	98.5	97.5	77.9	77.1	80.4	79.6	89.9	89.0	98.9	97.9	9月
x	x	79.0	78.1	101.6	100.4	98.7	97.5	78.9	78.0	81.6	80.6	78.1	77.2	105.2	104.0	10月
x	x	77.6	76.5	104.5	103.0	98.2	96.7	78.1	76.9	80.2	79.0	77.3	76.2	97.8	96.4	11月
x	x	224.5	221.0	149.8	147.4	147.3	145.0	249.3	245.4	194.0	190.9	237.4	233.7	158.2	155.7	12月
x	x	68.0	66.9	102.7	101.1	105.8	104.1	81.1	79.8	71.3	70.2	75.0	73.8	105.6	103.9	平成30年1月
77.3	76.2	70.0	69.0	98.4	96.9	107.8	106.2	83.4	82.2	66.6	65.6	75.5	74.4	111.5	109.9	2月
79.2	78.3	74.3	73.5	102.2	101.1	117.1	115.8	87.2	86.3	72.8	72.0	87.5	86.5	114.5	113.3	3月
78.2	77.4	71.6	70.9	103.8	102.8	108.6	107.5	73.0	72.3	67.2	66.5	124.0	122.8	114.1	113.0	4月
77.3	76.5	71.2	70.4	102.2	101.1	98.9	97.8	81.0	80.1	71.5	70.7	107.3	106.1	107.9	106.7	5月
137.4	136.0	199.5	197.5	130.0	128.7	149.4	147.9	210.3	208.2	128.6	127.3	143.5	142.1	176.8	175.0	6月
79.7	78.8	72.9	72.1	103.4	102.3	126.5	125.1	84.2	83.3	72.5	71.7	77.3	76.5	129.9	128.5	7月
79.5	78.4	75.7	74.7	101.5	100.1	100.2	98.8	84.2	83.0	68.7	67.8	78.9	77.8	110.1	108.6	8月
82.9	81.5	73.2	72.0	99.2	97.5	98.3	96.7	84.1	82.7	68.4	67.3	77.6	76.3	113.0	111.1	9月

(H27年平均 = 100)

不動産業、物品賃貸業		学術研究、専門・技術サービス業		宿泊業、飲食サービス業		生活関連サービス業、娯楽業		教育、学習支援業		医療、福祉		複合サービス業		サービス業(他に分類されないもの)		区分
総実	所定外	総実	所定外	総実	所定外	総実	所定外	総実	所定外	総実	所定外	総実	所定外	総実	所定外	
104.1	35.7	99.1	67.0	111.6	46.5	84.9	60.3	126.4	186.3	100.3	102.8	95.2	64.0	111.5	137.5	平成23年平均
x	x	98.1	78.7	108.7	55.7	83.5	59.3	121.3	209.0	102.4	104.8	102.6	78.1	112.4	130.7	24
x	x	98.6	101.0	109.8	81.5	95.5	87.8	107.1	73.8	101.2	95.1	x	x	111.5	129.0	25
x	x	100.5	136.7	107.8	92.7	100.2	94.3	94.9	73.1	101.7	94.7	x	x	107.1	106.2	26
100.0	100.0	100.0	100.0	100.0	100.0	100.0	100.0	100.0	100.0	100.0	100.0	100.0	100.0	100.0	100.0	27
97.5	94.4	99.8	93.6	106.2	134.1	95.8	85.6	102.1	102.7	98.5	89.2	99.2	117.0	102.0	98.8	28
x	x	100.9	94.5	113.7	170.1	96.4	73.4	97.0	84.0	98.5	92.4	102.9	98.5	98.9	97.7	29
x	x	100.6	92.6	105.5	139.5	100.3	78.8	97.3	127.0	97.8	88.1	107.5	105.0	99.8	98.4	9月
x	x	106.4	95.0	109.7	163.0	97.6	75.3	101.0	91.9	98.9	83.3	101.3	111.3	99.6	100.0	10月
x	x	99.7	90.1	114.7	181.5	99.9	82.4	94.9	75.7	98.8	88.1	98.9	112.5	101.8	122.6	11月
x	x	95.0	76.0	116.1	174.1	98.2	78.8	92.8	91.9	98.0	107.1	104.4	117.5	99.8	101.6	12月
x	x	89.4	93.4	111.3	129.6	94.1	60.0	90.0	64.9	94.0	44.0	94.1	35.0	104.9	114.5	平成30年1月
87.9	148.2	94.6	110.7	103.7	109.9	98.3	76.5	91.8	73.0	97.7	47.6	94.7	42.5	109.5	127.4	2月
89.8	176.8	105.6	147.1	109.4	144.4	93.0	84.7	101.8	83.8	99.1	51.2	97.7	71.3	114.5	137.1	3月
93.3	150.0	98.4	122.3	111.9	151.9	101.8	87.1	101.7	91.9	98.0	51.2	99.4	82.5	112.0	122.6	4月
85.8	135.7	99.5	109.1	110.2	134.6	94.2	70.6	104.3	116.2	100.3	54.8	103.2	83.8	111.7	122.6	5月
89.8	133.9	104.7	97.5	109.0	144.4	94.1	64.7	106.9	113.5	102.9	59.5	104.2	48.8	116.3	122.6	6月
90.6	132.1	108.6	170.2	100.9	100.0	91.6	57.6	105.5	116.2	100.5	60.7	102.2	45.0	115.7	138.7	7月
85.4	123.2	102.9	105.8	110.1	132.1	94.0	65.9	92.9	97.3	103.7	60.7	104.1	38.8	115.2	129.0	8月
91.3	182.1	95.5	133.1	103.9	108.6	92.6	63.5	95.3	156.8	100.7	58.3	95.9	35.0	110.9	135.5	9月

事業所規模 30人以上 続き

賃金指数(きまって支給する給与)

区分	調査産業計	建設業	製造業	電気・ガス・熱供給・水道業	情報通信業	運輸業,郵便業	卸売業,小売業	金融業,保険業
平成23年平均	99.4	99.8	106.5	x	112.2	94.3	107.7	86.9
24	99.0	93.6	101.4	80.7	101.2	86.6	111.6	87.1
25	96.4	97.3	97.1	79.8	99.4	86.4	106.2	88.7
26	95.1	101.4	92.3	x	98.1	86.1	102.4	88.5
27	100.0	100.0	100.0	100.0	100.0	100.0	100.0	100.0
28	99.0	x	99.1	x	98.9	96.7	102.5	98.3
29	98.8	x	101.3	x	98.1	92.3	104.1	91.7
9月	98.6	x	104.2	x	92.2	91.6	105.5	87.1
10月	98.5	x	98.4	x	103.6	92.8	106.3	92.8
11月	98.3	x	98.8	x	105.3	93.8	102.5	87.9
12月	100.9	x	106.2	x	103.5	100.8	100.0	90.9
平成30年1月	90.3	x	99.0	x	102.4	90.1	109.8	90.4
2月	90.6	x	102.4	x	103.0	87.6	109.4	86.3
3月	92.1	x	101.8	x	100.8	88.5	108.0	88.9
4月	91.9	x	103.8	x	103.3	91.1	114.6	90.3
5月	89.9	x	100.9	x	88.4	85.8	110.1	87.8
6月	92.8	x	107.9	x	82.4	86.0	110.0	87.0
7月	91.2	x	103.0	x	83.5	87.6	112.7	85.5
8月	91.5	x	102.1	x	82.7	89.3	114.0	90.2
9月	91.5	x	105.1	x	83.2	88.5	112.5	85.2

常用雇用指数

区分	調査産業計	建設業	製造業	電気・ガス・熱供給・水道業	情報通信業	運輸業,郵便業	卸売業,小売業	金融業,保険業
平成23年平均	94.8	116.2	105.6	x	113.3	122.6	102.6	127.6
24	99.7	110.0	123.0	132.2	108.5	113.0	101.7	117.2
25	99.9	101.4	120.9	139.7	102.1	105.5	100.1	111.7
26	100.4	98.0	119.1	x	99.6	99.2	101.5	101.2
27	100.0	100.0	100.0	100.0	100.0	100.0	100.0	100.0
28	101.3	x	99.4	x	101.1	103.4	103.3	95.3
29	101.5	x	92.7	x	102.1	103.9	106.5	95.4
9月	102.5	x	97.8	x	101.8	103.5	107.5	96.4
10月	101.4	x	84.1	x	101.9	103.9	107.9	96.4
11月	101.4	x	86.5	x	101.8	103.7	108.5	95.3
12月	103.0	x	97.3	x	101.5	106.1	110.3	96.0
平成30年1月	103.5	x	110.9	x	100.8	106.1	110.1	94.8
2月	100.0	x	112.6	x	100.8	106.2	110.7	95.0
3月	99.6	x	116.3	x	100.8	106.2	107.9	94.2
4月	104.3	x	117.9	x	103.9	108.4	108.1	95.9
5月	104.9	x	118.1	x	105.4	108.2	110.9	95.2
6月	104.4	x	115.5	x	105.9	107.8	107.5	95.0
7月	103.6	x	115.4	x	105.6	106.9	106.3	94.5
8月	103.4	x	115.4	x	104.3	107.4	107.6	94.5
9月	103.7	x	116.2	x	103.9	107.6	107.7	95.3

(H27年平均=100)

不動産業, 物品 賃貸業	学術研究, 専門・ 技術サービス業	宿泊業, 飲食 サービス業	生活関連サービ ス業, 娯楽業	教育, 学習支援 業	医療, 福祉	複合サービス業	サービス業(他 に分類されない もの)	区 分
141.1	94.8	111.1	74.8	133.1	90.2	101.4	111.3	平成23年平均
x	94.6	98.9	74.0	127.0	94.7	92.5	111.1	24
x	95.7	98.6	91.1	106.6	94.4	x	105.7	25
x	102.7	96.2	102.5	93.2	95.4	x	100.7	26
100.0	100.0	100.0	100.0	100.0	100.0	100.0	100.0	27
98.7	98.0	106.0	97.7	97.9	99.0	103.8	106.1	28
x	98.5	112.1	102.3	101.0	98.2	101.0	107.7	29
x	97.6	106.3	108.3	101.1	97.8	109.0	108.6	平成29年9月
x	99.3	107.8	108.5	102.3	97.5	95.9	109.1	10月
x	97.5	110.8	108.0	101.3	97.6	96.6	107.4	11月
x	95.6	112.9	106.6	105.2	100.7	108.2	110.5	12月
x	85.3	108.9	115.7	105.2	81.0	93.8	115.5	平成30年1月
91.9	87.1	104.3	118.5	108.2	80.8	94.2	122.4	2月
94.3	92.9	108.2	116.9	108.6	83.6	99.7	122.0	3月
93.1	89.8	109.7	119.3	94.7	81.8	103.3	119.6	4月
92.0	89.3	108.3	108.7	105.1	82.3	96.9	118.5	5月
92.5	88.6	104.9	110.0	111.5	83.3	96.5	126.3	6月
94.8	91.0	102.5	109.0	109.1	82.6	96.7	123.3	7月
94.6	94.8	107.1	110.1	109.2	83.5	97.2	120.5	8月
98.7	91.5	104.8	108.1	109.1	82.7	95.4	123.9	9月

(H27年平均=100)

不動産業, 物品 賃貸業	学術研究, 専門・ 技術サービス業	宿泊業, 飲食 サービス業	生活関連サービ ス業, 娯楽業	教育, 学習支援 業	医療, 福祉	複合サービス業	サービス業(他 に分類されない もの)	区 分
60.3	124.0	88.0	94.3	105.5	80.7	54.9	102.8	平成23年平均
x	112.7	93.6	95.0	105.1	90.2	40.4	105.4	24
x	107.7	98.8	95.6	103.7	93.6	x	103.5	25
x	101.7	101.0	97.6	102.1	97.7	x	103.5	26
100.0	100.0	100.0	100.0	100.0	100.0	100.0	100.0	27
107.3	100.3	105.1	104.8	100.8	101.2	83.8	100.1	28
x	100.0	108.1	104.0	96.5	102.1	93.5	100.1	29
x	99.8	113.2	104.7	96.1	101.9	92.3	100.6	平成29年9月
x	99.8	114.2	103.7	96.5	102.4	92.3	100.3	10月
x	100.2	110.3	103.9	96.6	102.1	92.3	100.2	11月
x	100.2	106.4	104.2	96.6	102.1	92.9	101.6	12月
x	94.9	106.8	103.3	95.7	102.9	92.9	102.4	平成30年1月
61.3	94.9	105.2	103.6	94.4	102.7	93.2	103.1	2月
63.2	95.5	104.0	101.0	92.8	102.3	93.2	103.3	3月
62.5	91.8	105.3	103.4	95.0	103.5	92.4	103.6	4月
63.7	91.0	107.3	102.9	95.0	103.3	91.8	104.3	5月
63.3	91.0	107.6	105.8	96.2	103.5	91.6	105.2	6月
61.5	91.6	107.6	104.1	95.0	102.4	91.6	105.5	7月
61.5	91.3	106.5	103.8	94.3	101.7	91.1	105.0	8月
61.1	91.3	105.6	104.4	92.6	103.0	91.4	105.0	9月

# 高知県の主要統計

## 人 口 動 態

資料:厚生労働省ホームページ  
03-5253-1111

(単位:人・組)

	出 生 数	死 亡 数	死 産 数	婚 姻 件 数	離 婚 件 数
平成 25 年	5 266	10 243	124	3 257	1 442
26	5 015	9 984	149	3 116	1 364
27	5 052	10 020	111	3 057	1 356
28	4 779	10 305	106	2 916	1 228
29	4 837	10 150	101	2 869	1 271
平成 30 . 4	367	817	8	238	94
5	350	759	6	209	91
6	387	684	8	184	83
7	r)377	r)852	r)7	r)226	r)112
8	p)424	p)739	p)4	p)174	p)91
9	p)426	P)740	p)6	p)269	p)97

## 職 業 紹 介 状 況

資料:高知労働局職業安定部  
885-6051

(単位:件・人)

	1) 一般(学卒を除く)労働者					2) 日雇労働者	
	新規求職 申込件数	月間有効 求職者数	新規求人数	月間有効 求人数	就職件数	前月繰越有 効求職者数	就労実人員
平成 25 年度	48 672	201 647	60 469	152 748	17 180 (1,115)	...	...
26	44 837	182 701	59 662	153 683	15 892 (976)	...	...
27	43 073	173 334	65 380	170 347	15 480 (1,011)	...	...
28	40 005	161 609	69 137	182 838	14 908 (1,024)	...	...
29	38 394	155 094	68 848	186 462	14 176 (932)	...	...
平成 30 . 5	3 112	13 434	5 350	15 708	1 216 (87)	...	...
6	2 808	12 933	5 913	15 939	1 124 (81)	...	...
7	2 963	12 562	6 009	15 579	1 025 (78)	} 147	} 215
8	2 882	12 511	5 568	15 819	1 007 (77)		
9	2 656	12 075	5 232	15 460	973 (67)		
10	3 023	12 144	6 803	15 984	1 177 (84)	...	...

(注) ( )は県外就職件数で内数として表示した。

1)について、パートタイムを含む。

2)について、平成22年度より四半期集計に変更。

P2の各月別有効求人倍率は季節調整値であり、原数値での計算とは一致しない。

## 雇 用 保 険 ( 失 業 給 付 ) 状 況

資料:高知労働局職業安定部  
885-6051

(単位:件・人・千円)

	一般(特例・高齢を除く)雇用保険					日雇雇用保険	
	事業主都合離職数	初回受給者数	受給者実人員	支給終了者数	給付総額	受給者実人員	給付総額
平成 25 年度	3 321	10 203	3 912	7 573	5 485 358	154	96 410
26	3 045	9 121	3 418	6 801	4 752 757	152	94 236
27	2 764	8 753	3 249	6 689	4 507 468	151	94 488
28	2 420	8 225	2 956	6 132	4 095 857	144	7 387
29	2 457	7 900	2 828	5 727	3 907 920	...	...
平成 30 . 5	131	1 035	3 020	448	357 961	132	7 484
6	287	588	2 876	340	321 342	132	6 241
7	157	729	3 161	463	366 226	134	6 686
8	113	761	3 222	576	404 903	134	6 893
9	118	517	2 953	485	348 083	129	5 766
10	191	579	2 926	585	362 757	133	7 502

(注) 受給者実人員の年度の数値は、月平均を掲載。

## 新設住宅：利用関係別戸数

資料：国土交通省総合政策局  
03-5253-8111

(単位：戸)

	全 国	四 国	高 知 県				
			計	持 家	貸 家	給 与 住 宅	分 譲 住 宅
平成 25 年度	980 025	23 958	3 612	1 903	1 009	76	624
26	880 470	19 226	2 755	1 501	757	13	484
27	920 537	20 038	2 722	1 445	870	11	396
28	974 137	22 109	3 116	1 590	1 057	24	445
29	946 396	22 509	3 255	1 526	1 198	69	462
平成 30 . 5	79 539	1 663	254	123	108	1	22
6	81 275	1 967	362	135	126	4	97
7	82 615	1 757	362	149	136	-	77
8	81 860	1 601	263	138	96	6	23
9	81 903	1 998	267	144	98	1	24
10	<b>87 083</b>	<b>2 130</b>	<b>406</b>	<b>127</b>	<b>190</b>	<b>1</b>	<b>55</b>

用語の定義：持家………建築主が自分で居住する目的で建築するもの  
 貸家………建築主が賃貸する目的で建築するもの  
 給与住宅…会社、官公署、学校等がその社員、職員、教員等を居住させる目的で建築するもの  
 分譲住宅…建て売り又は分譲の目的で建築するもの

## 大型小売店販売状況

資料：四国経済産業局ホームページ  
087-811-8509

(単位：百万円)

	店舗数	総 合	衣 料 品	身の回り品	飲 食 料 品	家 庭 用 品	その他の商品	食堂・喫茶
平成 25 年	24	72 950	12 203	2 789	45 516	2 038	9 550	96
26	24	72 363	11 452	2 748	45 719	1 954	9 511	96
27	24	71 971	10 938	2 946	46 045	1 932	9 010	96
28	24	71 527	10 527	2 788	46 546	1 926	8 636	94
29	24	70 599	10 019	2 523	46 394	1 930	8 745	95
平成 29 . 10	24	5 824	894	189	3 781	165	702	7
平成 30 . 5	25	5 697	771	184	3 803	169	692	9
6	25	5 613	787	179	3 770	166	641	7
7	25	6 121	763	195	4 132	178	767	6
8	25	5 954	581	177	4 226	176	729	7
9	25	5 469	601	207	3 790	155	656	7
10	<b>25</b>	<b>5 889</b>	<b>843</b>	<b>187</b>	<b>3 920</b>	<b>166</b>	<b>678</b>	<b>7</b>

(注) 毎年3月頃、年間補正により前年の確報値は修正される場合がある。

## 電 力 需 要 実 績

資料：経済産業省 資源エネルギー庁 電力・ガス事業部 電力市場整備室  
03-3501-1748

(単位：千kWh)

	総 計	特 別 高 圧	高 圧	低 圧
平成 28 年度	4 288 586	466 041	1 745 378	2 077 167
29	4 352 507	476 561	1 734 753	2 141 192
平成 30 . 2	402 988	36 892	140 077	226 019
3	365 737	38 436	133 564	193 737
4	311 537	36 180	123 857	151 500
5	320 179	36 447	132 068	151 664
6	314 811	38 589	144 371	131 851
7	367 244	36 941	173 375	156 928
8	<b>405 037</b>	<b>36 153</b>	<b>174 396</b>	<b>194 488</b>

(注) 電力自由化に伴い、平成28年4月分以降から四国電力㈱がデータの公表をされなくなったため、資源エネルギー庁のデータを利用する。

## 金融機関別預金残高

資料: 日本銀行高知支店ホームページ  
822-0001

(単位: 百万円)

	高 知 県		
	1) 国内銀行	信用金庫・信用組合	2) 農漁協ほか
平成 25 年度末	2 529 370	846 635	1 087 586
26	2 580 509	877 426	1 096 497
27	2 590 566	899 985	1 110 274
28	2 628 211	915 292	1 130 953
29	2 689 032	937 745	1 144 917
平成 30 . 5	2 666 778	946 511	1 154 455
6	2 708 476	951 854	1 180 658
7	2 650 001	950 589	1 175 003
8	2 645 929	954 399	<b>1 179 141</b>
9	2 694 013	951 564	...
10	<b>2 637 877</b>	<b>954 664</b>	...

(注) 1) 国内銀行は都銀・地銀・信託・第2地方銀行協会加盟行  
2) 農漁協ほかは農協・漁協・商工中金・労働金庫・信漁連

## 金融機関別貸出残高

資料: 日本銀行高知支店ホームページ  
822-0001

(単位: 百万円)

	高 知 県		
	1) 国内銀行	信用金庫・信用組合	2) 農漁協ほか
平成 25 年度末	1 476 484	150 263	408 171
26	1 508 176	147 441	396 816
27	1 515 326	141 876	386 733
28	1 528 837	142 783	377 406
29	1 524 488	144 996	366 036
平成 30 . 4	1 504 335	143 564	363 637
5	1 514 637	144 421	362 600
6	1 525 437	143 440	362 227
7	1 522 203	143 306	360 938
8	1 524 947	143 769	<b>360 694</b>
9	1 525 570	144 401	...
10	<b>1 517 602</b>	<b>144 515</b>	...

(注) 1) 国内銀行は都銀・地銀・信託・第2地方銀行協会加盟行  
2) 農漁協ほかは農協・漁協・商工中金・労働金庫・日本政策金融公庫・信漁連

## 日本銀行券受払高

資料: 日本銀行高知支店ホームページ  
822-0001

(単位: 高知県 百万円、全国 億円)

	高 知 県			全 国		
	受	払	受(△)・払超	受	払	受(△)・払超
平成 25 年	234 332	422 514	188 181	563 852	598 750	34 898
26	229 924	439 953	210 028	568 036	597 422	29 387
27	202 519	436 165	233 645	560 940	614 422	53 482
28	160 758	413 085	252 327	553 272	593 585	40 312
29	143 508	404 193	260 685	548 062	590 614	42 553
平成 30 . 6	9 802	32 980	23 178			
7	9 853	29 622	19 769			
8	11 122	31 875	20 752			
9	9 423	26 863	17 440			
10	9 475	30 172	20 696			
11	<b>8 396</b>	<b>31 436</b>	<b>23 040</b>			

(注) 日本銀行高知支店の公表にあわせ、受を(△)に変更した。

## 企 業 倒 産 状 況

資料: (株)東京商工リサーチ高知支店  
822-0016

(単位: 百万円)

	件 数			負 債 総 額		
	総 数	法的整理	任意整理	総 数	法的整理	任意整理
平成 25 年度	42	27	15	9 877	5 756	4 121
26	47	41	6	9 465	8 623	842
27	31	24	7	4 774	3 891	883
28	32	23	9	7 009	6 123	886
29	32	26	6	6 063	5 506	557
平成 30 . 6	3	3	-	160	160	-
7	4	3	1	188	134	54
8	3	3	-	169	169	-
9	3	3	-	148	148	-
10	4	3	1	689	636	53
11	3	3	-	65	65	-

※負債1,000万円以上

## 信 用 保 証 協 会 保 証 状 況

資料: 高知県信用保証協会  
823-3261

(単位: 百万円)

	保 証 申 込		保 証 承 諾		1) 保 証 債 務 残 高		代 位 弁 済 ( 元 利 )	
	件 数	金 額	件 数	金 額	件 数	金 額	件 数	金 額
平成 25 年度	4 068	53 587	3 819	48 931	15 114	150 219	239	2 615
26	4 025	52 684	3 771	48 578	14 832	145 057	179	1 733
27	3 679	50 330	3 487	46 694	14 303	139 298	177	1 216
28	3 064	40 465	2 933	38 657	13 181	126 084	186	1 971
29	2 806	36 672	2 683	34 766	12 209	116 333	146	1 500
平成 30 . 6	241	3 395	223	2 996	11 953	112 988	19	98
7	232	3 341	225	3 243	11 909	112 429	10	67
8	244	3 585	232	3 458	11 858	112 304	4	10
9	188	2 780	199	2 925	11 792	111 615	11	95
10	252	3 158	218	2 743	11 711	110 776	7	37
11	263	3 321	272	3 376	11 641	110 205	16	62

(注) 1) は年度末及び月末の数字である。

## 手 形 交 換 高 及 び 不 渡 手 形

資料: 高知手形交換所  
823-3228

(単位: 枚・千円・人)

	手 形 交 換 高 ( A )		不 渡 手 形 実 数 ( B )		% ( B / A )		取 引 停 止 処 分			う ち 資 金 不 足		
	枚 数	金 額	枚 数	金 額	枚 数	金 額	人 員	枚 数	金 額	人 員	枚 数	金 額
平成 25 年度	326 624	339 416 613	431	658 514	0.13	0.19	20	98	64 257	18	92	53 697
26	299 894	335 428 133	216	180 415	0.07	0.05	7	28	40 137	7	28	40 137
27	281 806	314 418 777	95	142 260	0.03	0.05	7	15	17 249	7	15	17 249
28	262 889	299 933 726	251	209 528	0.10	0.07	10	32	20 949	9	24	16 798
29	241 998	277 714 966	109	163 731	0.05	0.06	13	34	37 497	10	28	18 378
平成 30 . 6	15 536	17 111 864	9	10 191	0.06	0.06	2	3	762	2	3	762
7	23 983	28 929 555	35	15 217	0.15	0.05	-	-	-	-	-	-
8	19 431	23 541 101	18	7 651	0.09	0.03	2	15	3 585	2	15	3 585
9	14 445	14 797 948	6	1 215	0.04	0.01	-	-	-	-	-	-
10	22 951	28 505 853	11	5 404	0.05	0.02	1	1	300	1	1	300
11	18 836	22 000 982	2	600	0.01	0.00	-	-	-	-	-	-



## 気 象

資料:高知地方気象台「高知県の気象」  
822-8882

(単位: 気温 °C、降水量 mm、日照時間 時間)

	高 知			宿 毛			清 水			室 戸 岬		
	平均 気温	降 水 量	日照時間	平均 気温	降 水 量	日照時間	平均 気温	降 水 量	日照時間	平均 気温	降 水 量	日照時間
平成 25 年	17.3	2 327.0	2 372.9	17.2	1 511.5	2 347.3	18.3	2 141.0	2 442.5	16.9	1 944.0	2 362.1
26	17.0	3 658.5	2 095.0	16.9	2 385.5	2 001.5	18.1	2 695.5	2 149.3	16.5	2 709.5	2 237.9
27	17.5	2 966.5	2 098.4	17.5	2 321.0	2 010.5	18.5	3 030.0	2 087.7	17.0	2 643.0	2 143.7
28	18.1	2 823.0	2 096.7	18.2	2 675.5	2 113.1	19.2	3 063.5	2 198.2	17.6	3 537.0	2 193.5
29	17.1	2 022.0	2 218.3	17.2	2 045.5	2 180.3	18.1	2 827.0	2 269.3	16.5	2 306.5	2 308.9
平成 30 . 4	17.3	201.0	230.8	17.1	95.5	231.3	18.2	79.0	241.5	16.5	86.5	247.5
5	20.1	275.5	189.9	19.9	334.0	174.3	20.4	277.0	163.2	18.5	241.5	176.2
6	23.4	355.0	163.3	23.0	357.5	150.8	23.5	464.5	151.5	21.8	278.0	146.5
7	28.0	630.5	198.2	27.3	700.0	216.6	27.1	286.5	215.7	25.9	259.5	192.7
8	28.6	250.5	228.9	27.8	303.5	222.5	27.9	267.0	256.0	26.4	157.0	232.2
9	<b>24.5</b>	<b>712.5</b>	<b>118.6</b>	<b>24.7</b>	<b>582.5</b>	<b>146.2</b>	<b>25.1</b>	<b>720.5</b>	<b>139.2</b>	<b>23.4</b>	<b>539.0</b>	<b>121.5</b>

(注) 「」は、統計を行う対象資料が許容範囲で欠けているが、上位の統計を用いる際は一部の例外を除いて正常値(資料が欠けていない)と同等に扱う(準正常値)。  
「」は、統計を行う対象資料が許容範囲を超えて欠けている(資料不足値)。

## 青果物の卸売数量及び価格(高知市中央卸売市場)

資料:高知市卸売市場 市場課  
883-1173

(単位: 数量 t、価格 1kg当たり円)

	野 菜 計		だ い こ ん		キ ャ ベ ツ		ね ぎ		き ゅ う り		な す		ト マ ト		果 実 計		温 室 メ ロ ン	
	数 量	価 格	数 量	価 格	数 量	価 格	数 量	価 格	数 量	価 格	数 量	価 格	数 量	価 格	数 量	価 格	数 量	価 格
平成 25 年	38 577	245	3 619	90	4 169	111	794	513	3 134	288	2 127	307	1 826	457	17 194	327	660	671
26	37 928	241	3 705	81	4 002	102	774	481	2 819	307	2 045	318	1 807	420	16 145	343	631	723
27	37 486	267	3 569	92	3 904	122	728	599	2 744	328	1 566	355	1 809	482	15 085	378	556	815
28 年度	36 083	283	3 919	108	3 703	125	763	682	2 735	305	1 471	360	1 990	476	14 907	398	582	767
29	36 793	271	4 101	102	4 003	129	713	738	2 838	303	1 669	368	1 892	439	14 030	402	509	750
平成 30 . 5	3 304	249	262	78	363	66	51	546	310	209	252	321	220	361	972	434	67	643
6	2 839	245	288	93	205	88	54	503	252	200	196	286	171	309	830	429	55	618
7	2 623	295	293	111	299	122	46	808	166	344	84	314	132	380	874	487	69	594
8	2 759	306	337	111	332	122	55	855	133	436	89	317	134	551	959	476	59	584
9	2 923	289	398	116	312	100	61	942	151	415	94	431	129	651	999	397	11	578
10	<b>3 452</b>	<b>284</b>	<b>474</b>	<b>105</b>	<b>358</b>	<b>108</b>	<b>72</b>	<b>964</b>	<b>172</b>	<b>442</b>	<b>157</b>	<b>449</b>	<b>132</b>	<b>571</b>	<b>1 210</b>	<b>352</b>	<b>23</b>	<b>643</b>

(注) 月別の数値については概数であり、修正の場合も有り得る。  
平成27.12月までは中国四国農政局高知支局より資料提供。 28年より年度集計に変更。

## 旅 客

資料:JR四国高知企画部 822-8101 土佐くろしお鉄道(株) 0880-35-5240  
とさでん交通(株)電車事業部 電車企画課 833-7120 とさでん交通(株)自動車戦略部 乗合課 833-7132  
高知空港事務所 863-2621 県高知土木事務所 882-8171

	旅 客						
	1) 鉄 道					電 車	2) バ ス
	5) J R 四 国	く ろ し お 鉄 道					
中 村 線		宿 毛 線	ご め ん ・ な ほ り 線				
平成 25 年	5 123 667	409 412	261 193		1 299 708	5 913 372	3 698 231
26	5 170 541	390 862	263 696		1 307 332	5 851 597	3 543 906
27	5 486 986	382 192	269 418		1 273 391	6 019 549	3 381 332
28	5 459 045	368 303	274 463		1 234 831	6 141 031	3 344 596
29	5 431 712	373 115	267 088		1 224 644	6 088 063	3 071 301
平成 30 . 5	500 629	33 996	22 985		110 512	526 513	266 714
6	474 233	28 966	22 165		104 130	521 192	257 078
7	426 492	25 812	20 431		94 153	516 967	245 287
8	463 136	34 052	21 399		104 217	593 828	248 336
9	453 752	27 882	21 196		98 507	526 691	241 759
10	466 947	<b>31 449</b>	<b>22 912</b>		<b>105 468</b>	<b>519 993</b>	<b>249 310</b>
11	<b>451 847</b>	...	...		...	...	...

(注) 1) 線をまたがって乗車した場合は重複計上となっている。 2) 平成24年1月から平成26年9月まで、県内主要3社の定期を含めた乗合の数値を計上している。  
5) 四国島外を含む。

## 自動車保有車両状況

資料：四国運輸局ホームページ  
087-835-6351

(単位：台)

	総数	貨物用						乗合		乗用			特種(殊)用途用			二輪	
		普通	小型		被けん引	軽		普通	小型	普通	小型	軽四	普通	小型	大型特殊	小型	軽
			四輪	三輪		四輪	三輪										
平成 25 年度末	558 880	12 536	19 676	10	393	106 190	31	534	835	79 580	122 836	184 539	8 025	1 382	1 639	9 263	11 411
26	560 502	12 625	19 431	9	410	104 476	31	509	849	80 016	119 618	190 806	7 980	1 352	1 645	9 374	11 371
27	560 414	12 697	19 161	9	431	102 674	29	500	849	81 065	116 985	194 083	7 997	1 363	1 645	9 591	11 335
28	561 611	12 757	18 962	8	441	101 136	27	513	851	83 466	115 267	196 118	7 944	1 389	1 626	9 800	11 306
29	562 696	12 805	18 918	9	453	99 832	27	516	841	86 012	113 039	197 982	7 970	1 381	1 619	9 979	11 313
平成 30 . 5	565 081	12 876	18 935	9	454	100 226	27	522	837	86 378	112 747	199 600	7 944	1 373	1 624	10 100	11 429
6	565 889	12 876	18 942	9	453	100 339	27	522	834	86 625	112 668	200 072	7 943	1 370	1 626	10 129	11 454
7	566 382	12 890	18 937	9	450	100 394	27	522	835	86 792	112 579	200 386	7 938	1 365	1 627	10 167	11 464
8	566 567	12 875	18 932	9	450	100 349	27	524	835	86 897	112 450	200 593	7 940	1 370	1 626	10 211	11 479
9	567 840	12 924	18 963	9	449	100 433	26	524	833	87 254	112 473	201 267	7 948	1 374	1 630	10 228	11 505
10	567 508	12 908	18 922	9	447	100 364	26	522	831	87 364	112 100	201 247	7 949	1 386	1 631	10 260	11 542

## 交通事故件数及び死傷者数

資料：県警察本部交通企画課  
826-0110

(単位：人・件)

	死 傷 者			事 故 件 数										1) 飲酒事故件数
	総数	死者	負傷者	総数	酒酔い	最高速度違反	信号無視	右左折違反	追越し違反	前方不注意	その他	(うち)無免許運転		
平成 25 年	3 352	42	3 310	2 959	2	9	125	114	40	753	1 916	11	19	
26	3 043	41	3 002	2 690	3	10	82	170	32	634	1 759	10	19	
27	2 762	30	2 732	2 391	-	6	85	173	30	536	1 561	6	17	
28	2 489	42	2 447	2 193	2	3	66	136	33	525	1 428	12	25	
29	2 029	29	2 000	1 790	-	4	55	87	21	406	1 199	3	15	
平成 30 . 6	149	2	147	130	-	1	6	6	-	25	92	-	2	
7	145	4	141	121	-	2	4	6	-	33	76	-	2	
8	159	1	158	137	-	-	6	5	1	37	88	-	2	
9	126	1	125	112	-	-	3	9	-	21	79	-	2	
10	177	2	175	152	1	-	3	8	4	33	103	2	2	
11	161	5	156	146	1	-	2	8	1	26	108	1	2	

(注) 1) は、事故発生の第一原因のみでなく、原付以上のすべての酒気帯び運転を含む。  
ただし、事故件数は物損事故を除く。

## 貨 物 輸 送

(単位：旅客=人 / 貨物=船舶 t、航空 kg)

3) 航 空		貨 物				4) 航 空		
		船 舶 ( 高 知 港 )						
乗 客	降 客	移 輸 出	移 輸 入	発 送	到 着			
650 796		2 788 340	1 863 065	2 381 514	658 723	平成 25 年		
668 355	664 998	2 912 009	1 820 647	2 719 070	785 420	26		
666 323	665 770	2 779 813	1 959 288	2 941 909	736 489	27		
640 412	705 256	2 838 037	1 835 602	2 861 230	682 687	28		
734 233	740 884	...	...	2 550 287	633 394	29		
64 584	62 769	218 738	116 546	250 848	43 732	平成 30 . 5		
56 318	55 855	338 890	153 325	197 588	52 049	6		
62 012	63 361	<b>273 646</b>	<b>132 951</b>	175 607	70 769	7		
76 812	75 708	...	...	173 938	82 246	8		
61 443	60 244	...	...	159 481	83 846	9		
65 870	67 658	...	...	230 510	60 704	10		
<b>68 297</b>	<b>68 897</b>	...	...	<b>231 622</b>	<b>55 984</b>	11		

(高速バス、空港連絡バスは除く。) 3) 旅客には通過客・国際線を含まない。H28.2から運賃無料の幼児を含む。 4) 貨物には郵便物を含まない。

平成30年度  
統計調査功績者各省大臣表彰・  
統計功績者高知県統計協会長表彰

平成30年11月21日(水)、高知市の高知会館において、平成30年度統計調査功績者各省大臣表彰伝達式及び統計功績者高知県統計協会長表彰式を開催し、受賞者の皆様の長年の功績をたたえました。統計功績者は、各種統計調査のために尽力し、特に顕著な功績のあった方です。



【 統計調査功績者各省大臣表彰受賞者（敬称略） 】

○総務大臣

労働力調査	宮地 稔（高知市）	
小売物価統計調査	薦田 祥（四万十市）	
家計調査	田村 祥恵（高知市）	
平成29年就業構造基本調査	合田 結花（高知市）	池添 正行（香南市）
各種統計調査	藤田 順子（高知市）	丸田 宏子（高知市）

○厚生労働大臣

毎月勤労統計調査(調査員)	濱口 幸恵（安芸市）
毎月勤労統計調査(事業所)	株式会社 高銀ビジネス（高知市）
	土電ハイヤー 株式会社（高知市）
	学校法人 土佐高等学校（高知市）
	医療法人 岡本会 さくら病院（いの町）

○経済産業大臣

構造統計	和田 竹子（高知市）	門田 美知子（高知市）
	岡 智里（高知市）	和田 明美（日高村）
	（匿名希望）（非公表）	澤田 典子（香南市）

【 高知県統計協会長表彰受賞者（敬称略） 】

高知県統計協会長表彰	石原 隆盛（高知県）	岡村 忠純（高知県）
------------	------------	------------

# 高知県統計協会特別会員募集のご案内

高知県統計協会では、特別会員制度を設けております。ご入会いただいた会員には、下記区分により各種統計資料を無償配布するとともに、統計資料に関する優良図書をお貸しいたします。

## 1 配布資料

### (1) A会員

刊行物名	発行時期	収録内容
統計高知	毎月 (年間12回)	最新の県内主要データ、最新の各種統計調査結果報告書を収録 高知県の主要指標、高知県推計人口及び人口動態、高知市消費者物価指数 高知県金融経済概況、鉱工業生産指数の動向、毎月勤労統計調査地方調査、 高知県の主要統計
高知県統計書	毎年	各分野にわたる統計データを収録した総合統計書 土地、気象、人口、労働、事業所、農業、林業、水産業、製造業及び鉱業、 建設及び住居、電気、ガス及び水道、運輸及び通信、商業、貿易及び観光、通貨及び金融、 家計及び物価、賃金、社会保障、県民経済計算及び生産指数、国税及び地方財政、 公務員及び選挙、教育、文化及び宗教、医療及び衛生、警察及び司法、 災害、事故及び公害
県勢の主要指標	毎年	各分野における都道府県別の順位と、高知県内市町村別の主要データを収録 自然環境、人口・世帯、経済基盤、財政、学校教育、社会教育・文化・スポーツ、労働、 家計、居住環境、社会保障、健康・医療、安全
高知県のすがた	毎年	地図・グラフ・主要統計表で県勢を見やすく表したパンフレット
高知市消費者物価指数年報	毎年	物価の変動を時系列で測定し、収録
毎月勤労統計調査地方調査年報	毎年	前年における高知県の雇用、賃金、労働時間の変動状況を収録
高知県の工業	実施年の翌年	工業統計調査結果を収録 事業者数、従業者数、製造品出荷額等
学校基本調査報告書	毎年	5月に実施した学校基本調査結果を収録 学校数、児童生徒数、教員数、卒業後の状況等
高知県の商業	実施年の翌年	商業統計調査結果
高知県の漁業	5年毎	漁業センサスの結果

(2) B会員には「統計高知」のみを配布します。

## 2 会費

年額 A会員 17,000円

B会員 8,000円

※どちらも郵送料込みの金額です。(毎年4月1日から翌年の3月31日まで)

### 【お問い合わせ先】

〒780-8570 高知市丸ノ内1丁目2-20

高知県総務部統計分析課内

高知県統計協会 担当 島田、北村、濱田

TEL 088-823-9344

FAX 088-823-9257

## 平成30年度の統計刊行物一覧表

刊行物名	収録内容	周期	刊行時期	担当
統計高知	最新の県内主要データ、最新の各種統計調査結果報告を掲載	月	毎月20日	統計普及
県民経済計算書 報告	平成27年度の県経済を生産・分配・支出の3面から把握し、規模や構造を明らかにする	年	刊行済 (30年5月)	統計分析第二
高知県の工業	平成29年工業統計調査結果 (平成28年実績)	年	刊行済 (30年7月)	経済統計
毎月勤労統計調査 地方調査年報	平成29年の雇用・給与・労働時間の毎月の変動及び年平均の結果を掲載	年	刊行済 (30年10月)	統計分析第一
高知県統計書	各分野にわたる統計データを収録した総合統計書	年	30年12月	統計普及
高知県のすがた	地図・グラフ・主要統計表で県勢を見やすく表したパンフレット	年	31年3月	統計普及
県勢の主要指標	都道府県・県内市町村の主要データを順位を付して収録	年	31年3月	統計普及
高知市消費者物価指数年報	平成30年平均の高知市消費者物価指数	年	31年3月	経済統計
学校基本調査報告書	平成30年度の学校に関する基本的事項を掲載	年	31年3月	人口・社会統計

