

No. 602 2017. 5



STATISTICS KOCHI

統計高知

特集

◆ 平成28年平均 家計調査報告（高知市）



高知県総務部統計課
高知県統計協会



統計調査
にご理解
ご協力を。

目 次

特集

- 平成 28 年平均 家計調査報告(高知市) 2

統計資料

- 高知県の主要指標 8
- 高知県推計人口及び人口動態
 - ・平成 29 年 4 月 1 日現在の結果概要 10
 - 〈統計表一覧〉男女別、年齢別・割合(3区分)、世帯数 12
 - 男女別、年齢別(5歳階級) 14
 - 自然動態、社会動態 19
- 高知県金融経済概況〈平成 29 年 5 月公表〉 20
- 高知市消費者物価指数〈平成 29 年 3 月分〉 24
- 鉱工業生産指数の動向〈平成 29 年 2 月〉 32
- 毎月勤労統計調査地方調査〈平成 29 年 2 月分〉 36

- 高知県の主要統計 50

その他

- 高知県統計協会特別会員募集のご案内 56
- 平成 29 年度の統計刊行物一覧表 57

＜利用者のために＞

- | | |
|---|--|
| <p>1 統計表によっては、端数処理の関係で総計と内訳の合計が一致しない場合があります。</p> <p>2 特に注意書きのない限り、統計表の「年」は暦年(1月～12月)、「年度」は会計年度(4月～翌年3月)を示します。</p> <p>3 人口については、平成27年国勢調査人口速報集計(平成27年10月1日現在)結果をもとに、平成27年11月1日まで遡及し、各月1日現在の推計人口を掲載しています。</p> | <p>4 表中の符号は、つぎのとおりです。</p> <p>「△」…減少またはマイナス数値</p> <p>「0」…単位未満(表章単位に満たないもの)</p> <p>「—」…皆無(該当数値がないもの)</p> <p>「…」…不詳(数値が得られないもの)</p> <p>「x」…数値が秘匿されているもの</p> <p>「p」…暫定数値・速報数値</p> <p>「r」…訂正数値・確定数値</p> |
|---|--|

《特集》平成 28 年平均 家計調査報告（高知市）

I 調査結果の概要

家計調査は、国民生活における家計収支の実態を把握し、様々な施策の基礎資料を得るため、昭和 21 年から総務省統計局を通じて毎月実施されています。

調査世帯は、全国で 168 市町村の約 9,000 世帯、そのうち本県では高知市の 104 世帯及び四万十市の 13 世帯となっています。

このほど、平成 28 年平均の同調査結果から、高知市の二人以上の世帯（94 世帯）と、そのうちの勤労者世帯^{（注1）}（49 世帯）の家計収支の状況について取りまとめました。

（注1）勤労者世帯とは、世帯主が雇われて勤めている世帯をいいます。世帯主が役員等使用者の場合は含まれません。

（注2）家計調査は、全国の家計の実態を把握するよう標本設定されているため、高知市のみのデータについては標本数が少なく、相当の標本誤差が考えられます。この結果は「高知市全体の家計収支の平均」としてではなく、あくまでも参考値としてご利用ください。

II 家計収支の状況（二人以上の世帯）

1 全世帯（表 1 参照）

（1）世帯の状況

世帯人数	2.97 人
有業人数	1.43 人
世帯主の年齢	58.1 歳

（2）消費支出の状況

平成 28 年の高知市の二人以上の世帯の消費支出は、1 世帯当たり 1 か月平均 326,268 円で、前年に比べ名目で 6.6%、物価変動の影響を除いた実質で 6.7%の増加となりました。

（3）消費支出の内訳

消費支出の内訳をみると、前年に比べ、住居、家具・家事用品は名目、実質ともマイナス、光熱・水道は名目でマイナスとなったものの、その他については名目、実質ともプラスとなりました。

また、食料が占める割合（エンゲル係数）は 22.4%で、前年に比べ 0.6 ポイント減少しました。

2 勤労者世帯（表 1 参照）

（1）世帯の状況

世帯人数	3.28 人
有業人数	1.72 人
世帯主の年齢	47.7 歳

（2）消費支出の状況

平成 28 年の高知市の二人以上の世帯のうち勤労者世帯の消費支出は、1 世帯当たり 1 か月平均 340,634 円で、前年に比べ名目で 10.9%、物価変動の影響を除いた実質で 11.0%の増加となりました。

（3）消費支出の内訳

消費支出の内訳をみると、前年に比べ、家具・家事用品は名目、実質ともにマイナス、光熱・水道は名目でマイナスとなったものの、その他については名目、実質ともプラスになりました。

また、平均消費性向（可処分所得に対する消費支出の割合）は 69.8%で、前年に比べて 5.0%減少しました。

（4）収入（表 1 参照）

平成 28 年の高知市の二人以上の世帯のうち、勤労者世帯の実収入は、1 世帯当たり 1 か月平均 605,002 円で、前年に比べ名目 17.4%、実質 17.5%の増加となりました。

また、実収入の勤め先収入のうち、世帯主収入が 411,124 円（名目 18.2%、実質 18.3%の増加）、世帯主の配偶者の収入が 107,493 円（名目 18.3%、実質 18.4%の増加）となりました。

可処分所得^{（注3）}は 488,326 円（名目 16.9%、実質 17.0%）で、非消費支出^{（注4）}は 116,676 円（名目 19.6%）となりました。

（注 3）可処分所得とは、「実収入」「非消費支出」を差し引いた額で、いわゆる手取り収入のことで、これにより購買力の強さを測ることができます。

（注 4）非消費支出とは、税金や社会保険料など原則として世帯の自由にならない支出のことをいいます。

表1 1世帯当たり1か月平均の収入と支出（高知市）

（単位：円）

項 目	全 世 帯				勤 労 者 世 帯			
	27年	28年	対前年比(%)		27年	28年	対前年比(%)	
			名 目	実 質			名 目	実 質
世 帯 人 員 (人)	2.86	2.97			3.23	3.28		
有 業 人 員 (人)	1.35	1.43			1.78	1.72		
世 帯 主 の 年 齢 (歳)	57.2	58.1			46.1	47.7		
実 収 入 a)					515,196	605,002	17.4	17.5
経 常 収 入					504,804	593,800	17.6	17.7
勤 め 先 収 入					460,049	537,810	16.9	17.0
世 帯 主 収 入					347,865	411,124	18.2	18.3
世 帯 主 の 配 偶 者 の 収 入					90,898	107,493	18.3	18.4
他 の 世 帯 員 収 入					21,286	19,192	△ 9.8	△ 9.7
事 業 ・ 内 職 収 入					3,265	5,043	54.5	54.7
他 の 経 常 収 入					41,490	50,947	22.8	22.9
特 別 収 入					10,392	11,201	7.8	7.9
実 支 出 b)					404,564	457,310	13.0	
消 費 支 出 c)	305,956	326,268	6.6	6.7	307,037	340,634	10.9	11.0
食 料	70,501	73,243	3.9	2.1	70,377	76,337	8.5	6.6
住 居	26,062	20,037	△ 23.1	△ 22.9	25,779	28,027	8.7	9.0
光 熱 ・ 水 道	21,922	21,461	△ 2.1	1.7	21,178	20,805	△ 1.8	2.0
家 具 ・ 家 事 用 品	10,964	9,222	△ 15.9	△ 15.1	10,294	9,276	△ 9.9	△ 9.0
被 服 及 び 履 物	9,910	10,716	8.1	5.9	11,568	12,769	10.4	8.1
保 健 医 療	11,829	13,380	13.1	12.4	9,329	11,915	27.7	26.9
交 通 ・ 通 信	40,685	43,638	7.3	10.6	43,158	52,280	21.1	24.8
教 育	8,908	12,037	35.1	35.0	13,031	16,915	29.8	29.7
教 養 娛 楽	29,103	30,453	4.6	3.7	30,165	31,711	5.1	4.2
そ の 他 の 消 費 支 出	76,072	92,081	21.0	20.4	72,159	80,599	11.7	11.1
非 消 費 支 出 d)					97,527	116,676	19.6	
直 接 税					35,106	45,893	30.7	
社 会 保 険 料					62,367	70,781	13.5	
他 の 非 消 費 支 出					54	2	△ 96.3	
可 処 分 所 得 a - d)					417,669	488,326	16.9	17.0
黒 字 a - b)					110,632	147,692	33.5	
金 融 資 産 純 増					81,636	125,738	54.0	
土 地 家 屋 借 金 純 減					18,009	20,745	15.2	
そ の 他					10,986	1,208	△ 89.0	
平均 消 費 性 向 (%) c/a-d)					73.5	69.8	△ 5.0	
黒 字 率 (%) (a-b)/(a-d)					26.5	30.2	14.0	
エ ン ゲ ル 係 数 (%)	23.0	22.4			22.9	22.4	△ 2.2	

注) 表示した数値は、その1けた下位を四捨五入しているため、内訳の合計は総計と必ずしも一致しません。

実質増加率は、各項目に対する消費者物価の上昇率により割り戻したものです。なお、実収入、可処分所得及び消費支出は、消費者物価指数の持ち家の帰属家賃を除く総合物価指数の上昇率を用いています。

表2 勤労者世帯の実収入の推移

(単位:円)

	22年	23年	24年	25年	26年	27年	28年	全 国
実 収 入	577,027	573,863	585,742	553,637	559,069	515,196	605,002	526,973
経 常 収 入	568,991	563,306	579,484	543,629	549,290	504,804	593,800	518,863
勤 め 先 収 入	542,443	526,048	532,236	509,593	494,331	460,049	537,810	487,934
世 帯 主 収 入	422,760	402,113	401,891	372,284	379,749	347,865	411,124	413,533
世帯主の配偶者の収入	104,092	99,722	107,830	114,405	93,570	90,898	107,493	65,632
他 の 世 帯 員 収 入	15,591	24,212	22,516	22,904	21,012	21,286	19,192	8,769
事 業 ・ 内 職 収 入	1,841	2,113	6,992	1,720	7,942	3,265	5,043	2,871
他 の 経 常 収 入	24,707	35,145	40,255	32,316	47,017	41,490	50,947	28,055
特 別 収 入	8,035	10,557	6,258	10,008	9,779	10,392	11,201	8,110

図1 消費支出の対前年増加率の推移 (全世帯)

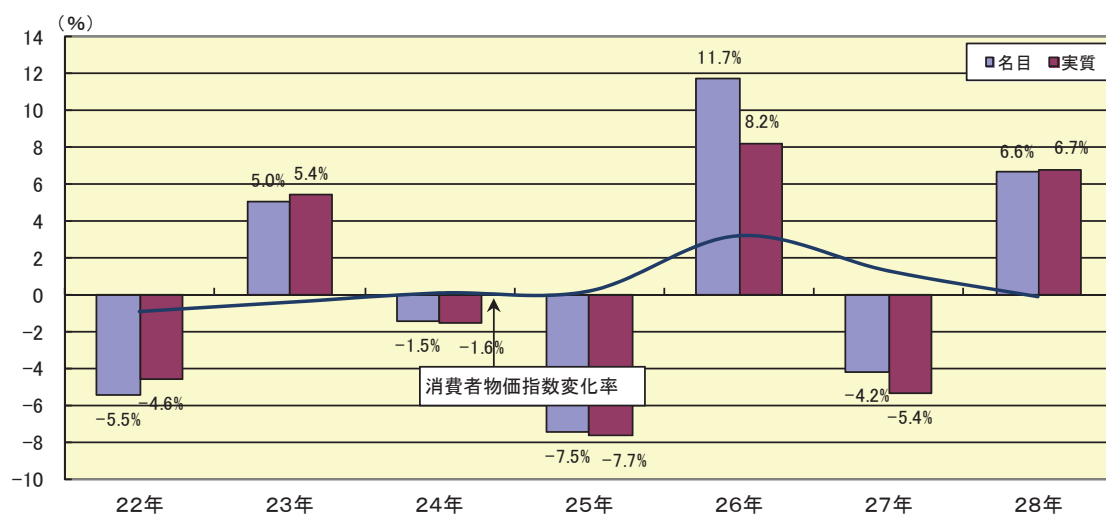


図2 消費支出の項目別構成比の推移 (全世帯)

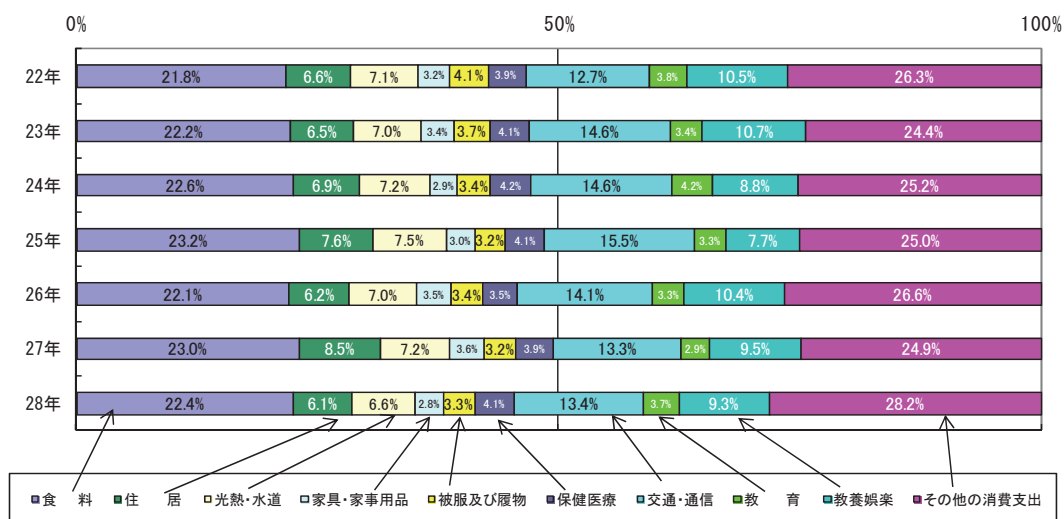


図3 消費支出の対前年増加率の推移（勤労者世帯）

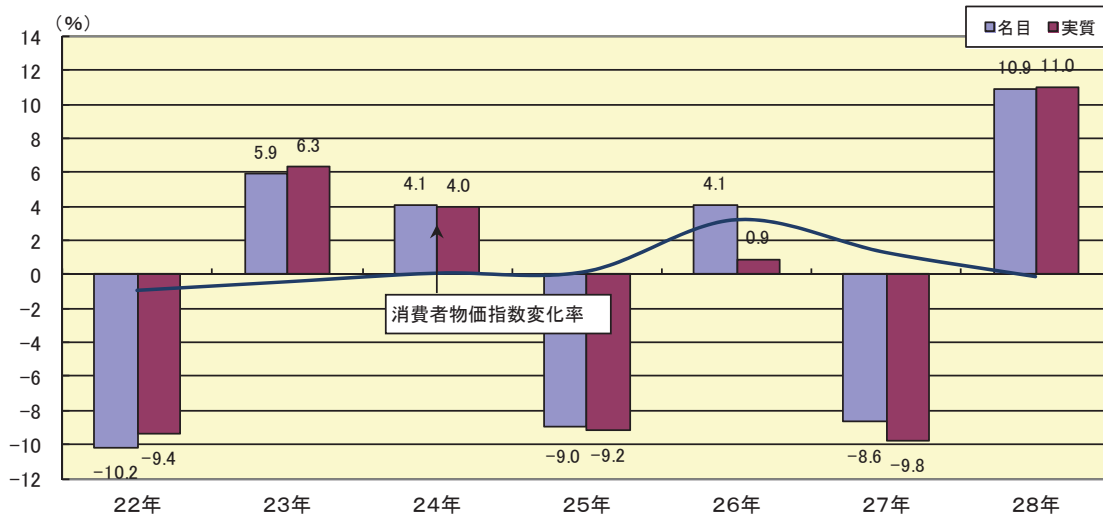


図4 勤労者世帯の家計収支

1 実収入の項目別構成比（実収入605,002円）



2 実収入に対する支出の項目別構成比

（可処分所得488,326円、消費支出340,634円）

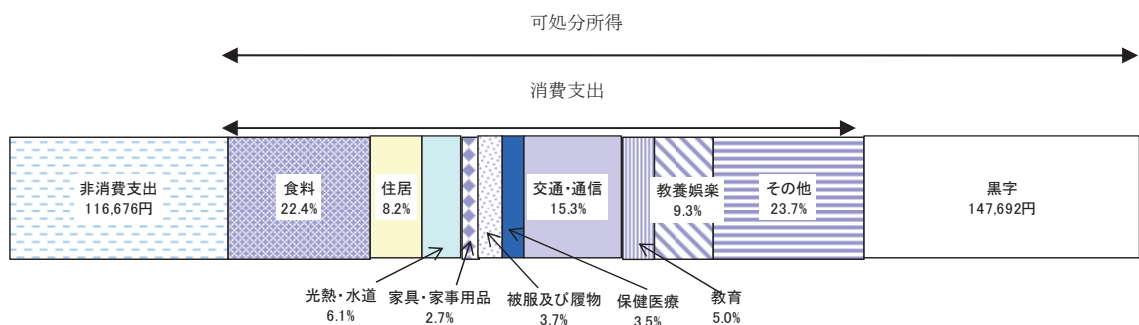


図5 年平均の消費支出の推移（全世帯）

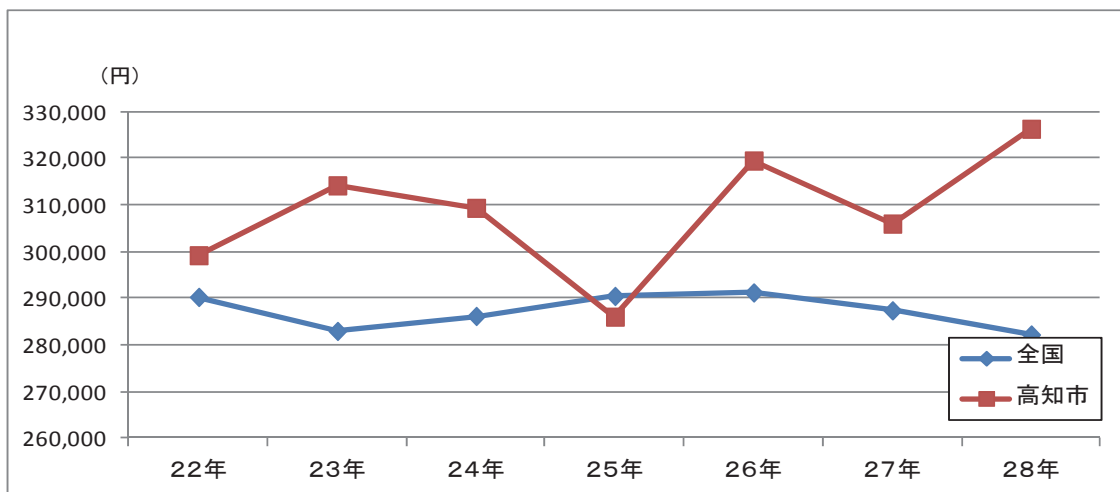


図6 年平均の消費支出の推移（勤労者世帯）

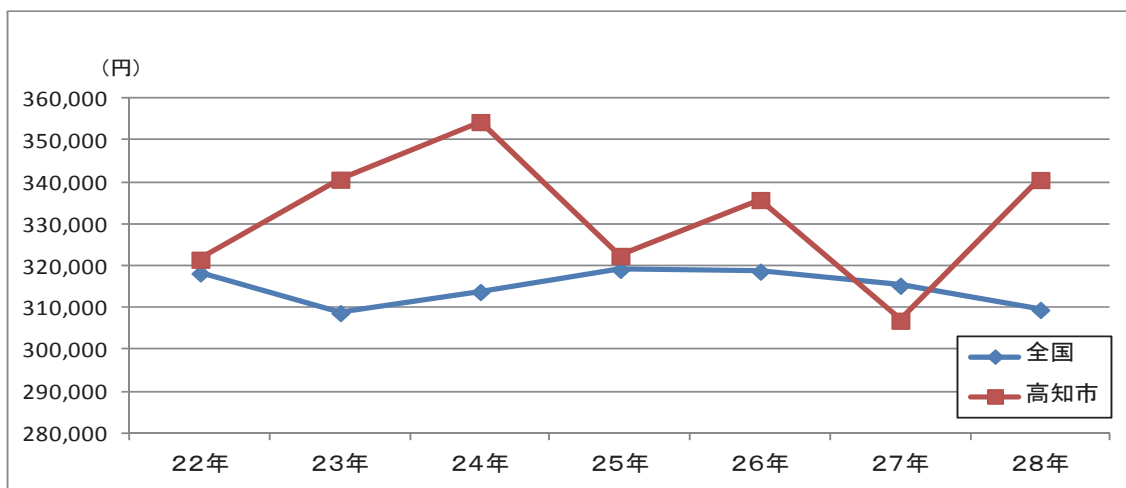
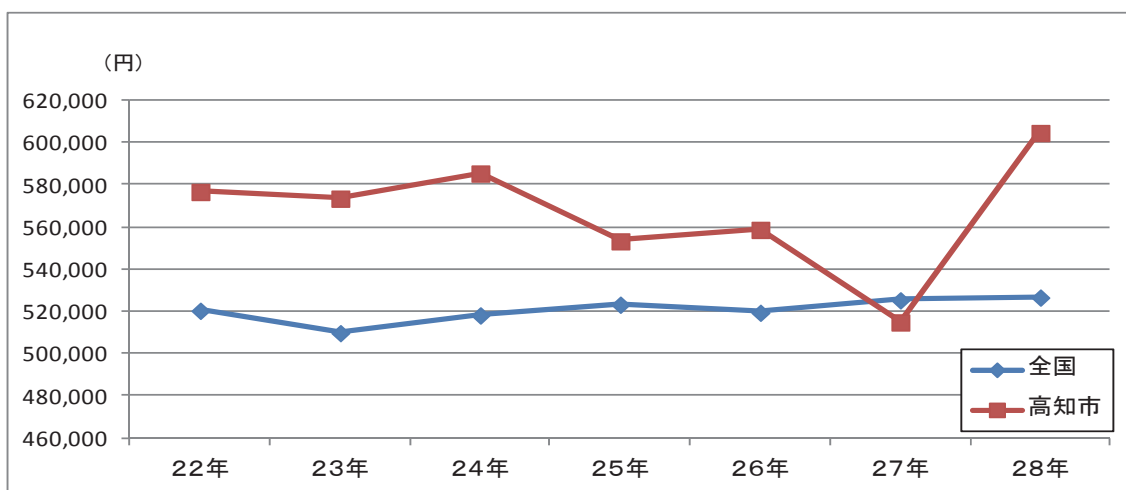


図7 年平均の実収入の推移（勤労者世帯）



高 知 県 の

	人 口						世 帯 数
	総 数	男	女	15歳未満	15～64歳	65歳以上	
	人	人	人	人	人	人	世帯
平成 24 年(度)	749 460	351 885	397 575	89 560	436 004	223 896	321 195
25	742 481	348 861	393 620	88 013	425 200	229 268	320 444
26	735 125	345 559	389 566	86 268	414 011	234 846	319 555
27	* 728 276 *	342 672 *	385 604 *	84 728 *	404 527 *	239 021 *	319 011
28	720 907	339 274	381 633	82 865	396 254	241 788	318 939
平成 28. 4	722 676	339 903	382 773	83 602	398 155	240 919	317 717
5	722 979	340 178	382 801	83 499	398 394	241 086	319 080
6	722 565	340 021	382 544	83 417	398 026	241 122	319 194
7	722 170	339 802	382 368	83 363	397 579	241 228	319 186
8	721 794	339 622	382 172	83 145	397 122	241 527	319 127
9	721 327	339 417	381 910	83 047	396 587	241 693	319 067
10	720 907	339 274	381 633	82 865	396 254	241 788	318 939
11	720 529	339 153	381 376	82 662	395 946	241 921	319 009
12	720 068	338 967	381 101	82 490	395 455	242 123	318 992
平成 29. 1	719 554	338 738	380 816	82 325	394 803	242 426	318 707
2	718 756	338 350	380 406	82 091	394 095	242 570	318 488
3	718 103	338 079	380 024	81 983	393 297	242 823	318 176
4	715 374	336 610	378 764	81 753	390 665	242 956	317 469
備 考	年の時系列は各年10月1日現在、月の時系列は各月1日現在の推計値(平成27年国勢調査確定値基準)。但し、* が付与されている数値は、国勢調査の結果。						
資 料 出 所	高 知 県 統 計 課						
関連ページ	10～19						

	物 価	賃 金 ・ 労 働				有 効 求 率 人 倍 率	就 職 率
	²⁾ 消費者物価 指数(高知市)	調査産業計 平均賃金	³⁾ 賃 金 指 数		³⁾ 調査産業計 雇用指数		
			名 目	実 質			
		円				倍	%
平成 24 年(度)	96.0	283 188	93.8	98.2	100.3	0.63	33.7
25	96.2	282 604	92.6	96.9	100.7	0.76	35.3
26	98.9	295 001	95.7	97.0	100.7	0.84	35.4
27	100.0	300 281	100.0	100.0	100.0	0.98	35.9
28	99.9	…	98.1	98.2	102.0	…	37.3
平成 28. 4	99.6	247 168	82.4	82.8	101.4	1.08	34.4
5	99.7	248 086	82.7	82.9	101.8	1.11	36.4
6	99.7	437 369	145.8	146.2	101.9	1.13	41.8
7	99.8	283 254	94.4	94.6	102.3	1.13	35.3
8	99.9	255 055	85.0	85.1	102.1	1.13	34.5
9	100.0	251 304	83.7	83.7	102.5	1.12	34.8
10	100.6	250 924	83.7	83.1	102.8	1.13	40.1
11	100.6	257 093	85.7	85.1	102.7	1.15	37.8
12	100.3	543 639	181.1	180.2	101.9	1.17	39.6
平成 29. 1	100.3	254 295	84.7	84.4	103.4	1.15	27.7
2	100.0	251 284	83.7	83.6	102.8	1.16	35.0
3	100.1	…	…	…	…	1.16	50.6
4	…	…	…	…	…	…	…
備 考	総合指数	「毎月勤労統計調査」(事業所規模5人以上)			季節調整値 (年度平均は実数)		
資 料 出 所	総務省統計局	高知県統計課			高知労働局 職業安定課		
関連ページ	24～31	36～49			50		

主 要 指 標

指数：1) 平成22年=100 2)、3) 平成27年=100

商 鉱 工 業				電 力 需 要	国 内 銀 行 の 預 貸 金 合 計		
1) 鉱工業生産指数			大型小売店 販売状況	高圧・低圧 総 計	預 金 残 高	貸 出 残 高	
総 合	鉱 業	製 造 工 業					
			百万円	千kWh	百万円	百万円	
95.8	102.7	95.6	73 194	…	2 528 713	1 467 596	平成 24 年(度)
96.1	109.5	95.7	72 950	…	2 529 370	1 476 484	25
97.8	110.1	97.5	72 363	…	2 580 509	1 508 176	26
95.9	107.9	95.5	71 971	…	2 590 566	1 515 326	27
94.2	102.2	93.9	71 527	…	…	…	28
r) 92.6	r) 94.0	r) 92.4	5 607	323 619	2 651 105	1 487 897	平成 28. 4
r) 92.6	r) 104.3	r) 92.3	5 844	322 094	2 642 085	1 482 254	5
r) 92.5	r) 106.2	r) 92.2	5 620	320 459	2 621 533	1 486 544	6
r) 94.7	r) 104.9	r) 94.5	6 261	376 327	2 624 416	1 493 976	7
r) 91.4	r) 101.1	r) 91.2	5 915	411 661	2 598 378	1 492 395	8
r) 95.5	r) 90.9	r) 95.5	5 350	379 897	2 583 658	1 495 042	9
r) 99.9	r) 105.2	r) 99.6	5 830	342 421	2 583 634	1 488 507	10
r) 96.7	r) 103.1	r) 96.6	5 646	310 514	2 628 165	1 488 801	11
r) 94.1	r) 96.7	r) 94.1	7 894	338 776	2 659 738	1 514 507	12
97.6	r) 103.7	r) 96.8	6 035	409 731	2 614 229	1 505 935	平成 29. 1
102.0	103.2	102.9	5 040	…	2 611 722	1 517 892	2
…	…	…	5 782	…	2 628 211	1 528 837	3
…	…	…	…	…	…	…	4

季節調整済指数(年平均は原指数)		四国電力のデータが 公表されなくなった為 変更	年別は年度末(3月末)残高 国内銀行=都銀・地銀・信託・第2地方銀行協会加盟行	備 考
高 知 県 統 計 課	四国経済産業局	資源エネルギー庁	日本銀行 高知支店	資 料 出 所
32～35	51	51	52	関 連 ペ ー ジ

青果物の卸売数量及び価格				自 動 車 保有台数	交 通 事 故				
野 菜 計		果 実 計			総 数	件 数	死 傷 者		
数 量	価 格	数 量	価 格	総 数			死 者	負 傷 者	
t	1kg当たり円	t	1kg当たり円	台	件	人	人	人	
37 912	245	17 555	325	556 018	3 276	3 710	53	3 657	平成 24 年(度)
38 577	245	17 194	327	558 880	2 959	3 352	42	3 310	25
37 928	241	16 145	343	560 502	2 690	3 043	41	3 002	26
37 486	267	15 085	378	560 414	2 391	2 762	30	2 732	27
…	…	…	…	561 611	2 193	2 489	42	2 447	28
3 138	279	1 027	452	561 671	170	192	7	185	平成 28. 4
3 098	288	940	463	562 162	195	230	3	227	5
2 793	279	954	439	562 975	152	165	-	165	6
2 823	275	1 047	472	563 815	182	206	6	200	7
3 036	247	1 305	437	564 103	188	233	3	230	8
3 063	276	1 089	393	565 119	164	188	3	185	9
3 272	328	1 275	383	565 317	214	235	4	231	10
2 960	322	1 189	356	565 841	186	214	-	214	11
3 239	295	1 665	430	566 073	218	241	3	238	12
2 759	269	1 207	368	566 520	160	183	1	182	平成 29. 1
2 818	266	1 634	318	566 795	139	165	6	159	2
3 084	270	1 576	335	561 611	180	210	3	207	3
…	…	…	…	…	157	172	1	171	4

高知市中央卸売市場	年は年度末台数		備 考
高知市卸売市場 市場課	高知運輸支局	高知県警察本部交通企画課	資 料 出 所
54	55	55	関 連 ペ ー ジ

高知県の推計人口 月報 (平成29年4月1日現在)

<人口>

	715,374 人	(男 336,610 人、女 378,764 人)
・前月差	△ 2,729 人	(男 △ 1,469 人、女 △ 1,260 人)
・前年同月差	△ 7,302 人	(男 △ 3,293 人、女 △ 4,009 人)

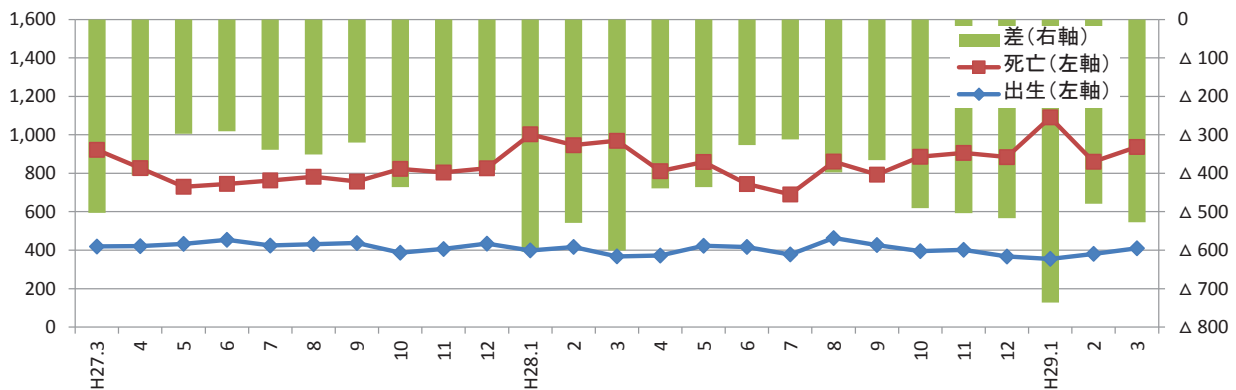
平成29年3月中の人口動態は2729人の減少

○自然増減(出生と死亡の差)

3月中の出生数から死亡数を引いた自然増減は、527人の減少となった。

	出生数	死亡数	自然増減
男	217	451	△ 234
女	193	486	△ 293
総数	410	937	△ 527

自然増減の推移(人)

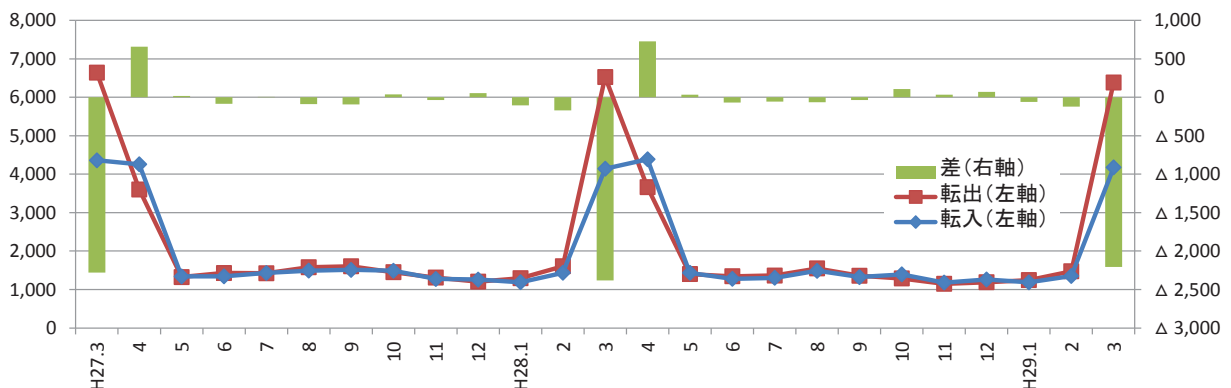


○社会増減(転入と転出の差)

3月中の転入から転出を引いた社会増減は、2202人の減少となった。

転入 ①=②+③	転入者		転出 ④=⑤+⑥	転出者		社会増減 ⑦=①-④	うち「転入者-転出者」 ⑧=②-⑤
	②	記載その他 ③		⑤	削除その他 ⑥		
4,221 人	4,176 人	45 人	6,423 人	6,383 人	40 人	△ 2,202 人	△ 2,207 人

社会増減(⑧転入者-転出者)の推移(人)



〈参考：高知県の推計人口及び世帯数の推移〉

単位：人、世帯

年 月	総 数	男	女	世帯数
平成 17年	* 796,292 *	374,435	421,857	* 324,439
18年	798,244	376,423	421,821	—
19年	790,576	372,322	418,254	—
20年	782,626	368,095	414,531	—
21年	776,277	365,108	411,169	—
22年	* 764,456 *	359,134	405,322	* 321,909
23年	756,390	355,136	401,254	322,052
24年	749,460	351,885	397,575	321,195
25年	742,481	348,861	393,620	320,444
26年	735,125	345,559	389,566	319,555
27年	* 728,276 *	342,672	385,604	* 319,011
28年	720,907	339,274	381,633	318,939
平成27年 4月	729,920	343,121	386,799	318,012
5月	730,184	343,436	386,748	319,274
6月	729,886	343,360	386,526	319,290
7月	729,503	343,218	386,285	319,261
8月	729,161	343,033	386,128	319,180
9月	728,693	342,811	385,882	319,130
10月	728,276	342,672	385,604	319,011
11月	* 727,858 *	342,475	385,383	* 319,034
12月	727,434	342,319	385,115	318,990
平成28年 1月	727,082	342,166	384,916	318,825
2月	726,363	341,812	384,551	318,605
3月	725,657	341,510	384,147	318,387
4月	722,676	339,903	382,773	317,717
5月	722,979	340,178	382,801	319,080
6月	722,565	340,021	382,544	319,194
7月	722,170	339,802	382,368	319,186
8月	721,794	339,622	382,172	319,127
9月	721,327	339,417	381,910	319,067
10月	720,907	339,274	381,633	318,939
11月	720,529	339,153	381,376	319,009
12月	720,068	338,967	381,101	318,992
平成29年 1月	719,554	338,738	380,816	318,707
2月	718,756	338,350	380,406	318,488
3月	718,103	338,079	380,024	318,176
4月	715,374	336,610	378,764	317,469

(注1) *が付与された数値は国勢調査の結果です。年の時系列は各年10月1日現在(18～21年は10月31日現在)、月の時系列は各月1日現在の推計値です。

(注2) 平成18年から平成21年までの人口は住民基本台帳人口による調査結果です。

(注3) 人口及び世帯数は、国勢調査結果(平成22年11月から平成27年9月までは平成22年確定値、平成27年11月以降は平成27年確定値)を基礎とし、これに毎月の住民基本台帳等の増減数を加算した推計値です。

<年齢(3区分)別人口>

単位:人

	総数	男	女	15歳未満			15～64歳			65歳以上		
				総数	男	女	総数	男	女	総数	男	女
県計	715,374	336,610	378,764	81,753	41,758	39,995	390,665	193,691	196,974	242,956	101,161	141,795
市計	586,647	275,823	310,824	69,709	35,548	34,161	329,414	162,412	167,002	187,524	77,863	109,661
郡計	128,727	60,787	67,940	12,044	6,210	5,834	61,251	31,279	29,972	55,432	23,298	32,134
高知市	333,678	155,404	178,274	41,841	21,359	20,482	196,056	94,751	101,305	95,781	39,294	56,487
室戸市	12,937	6,116	6,821	961	501	460	5,781	2,944	2,837	6,195	2,671	3,524
安芸市	17,078	8,105	8,973	1,709	856	853	8,607	4,370	4,237	6,762	2,879	3,883
南国市	47,473	22,455	25,018	5,972	3,078	2,894	26,939	13,364	13,575	14,562	6,013	8,549
土佐市	26,532	12,865	13,667	2,889	1,527	1,362	14,068	7,240	6,828	9,575	4,098	5,477
須崎市	21,959	10,705	11,254	2,132	1,073	1,059	11,464	6,097	5,367	8,363	3,535	4,828
宿毛市	20,392	9,460	10,932	2,310	1,133	1,177	10,625	5,251	5,374	7,457	3,076	4,381
土佐清水市	13,206	6,157	7,049	1,047	533	514	5,841	2,890	2,951	6,318	2,734	3,584
四万十市	33,825	15,906	17,919	3,983	2,010	1,973	17,894	8,904	8,990	11,948	4,992	6,956
香南市	32,546	15,629	16,917	4,225	2,133	2,092	17,984	9,123	8,861	10,337	4,373	5,964
香美市	27,021	13,021	14,000	2,640	1,345	1,295	14,155	7,478	6,677	10,226	4,198	6,028
安芸郡	16,751	7,924	8,827	1,539	776	763	8,021	4,212	3,809	7,191	2,936	4,255
東洋町	2,445	1,199	1,246	165	81	84	1,131	610	521	1,149	508	641
奈半利町	3,261	1,486	1,775	310	163	147	1,523	756	767	1,428	567	861
田野町	2,648	1,255	1,393	237	113	124	1,314	716	598	1,097	426	671
安田町	2,579	1,241	1,338	194	111	83	1,218	631	587	1,167	499	668
北川村	1,220	574	646	115	51	64	563	302	261	542	221	321
馬路村	779	379	400	89	42	47	383	205	178	307	132	175
芸西村	3,819	1,790	2,029	429	215	214	1,889	992	897	1,501	583	918
長岡郡	7,170	3,371	3,799	483	244	239	3,035	1,644	1,391	3,652	1,483	2,169
本山町	3,448	1,653	1,795	307	147	160	1,633	874	759	1,508	632	876
大豊町	3,722	1,718	2,004	176	97	79	1,402	770	632	2,144	851	1,293
土佐郡	4,281	2,012	2,269	412	204	208	1,926	1,015	911	1,943	793	1,150
土佐町	3,908	1,829	2,079	376	187	189	1,750	914	836	1,782	728	1,054
大川村	373	183	190	36	17	19	176	101	75	161	65	96
吾川郡	27,391	12,983	14,408	2,482	1,292	1,190	13,737	6,914	6,823	11,172	4,777	6,395
いの町	22,155	10,512	11,643	2,135	1,107	1,028	11,720	5,821	5,899	8,300	3,584	4,716
仁淀川町	5,236	2,471	2,765	347	185	162	2,017	1,093	924	2,872	1,193	1,679
高岡郡	55,949	26,256	29,693	5,601	2,869	2,732	26,489	13,325	13,164	23,859	10,062	13,797
中土佐町	6,595	3,045	3,550	601	275	326	3,031	1,515	1,516	2,963	1,255	1,708
佐川町	12,824	6,027	6,797	1,443	739	704	6,376	3,127	3,249	5,005	2,161	2,844
越知町	5,625	2,566	3,059	476	237	239	2,561	1,281	1,280	2,588	1,048	1,540
橋原町	3,551	1,734	1,817	355	187	168	1,671	892	779	1,525	655	870
日高村	4,896	2,265	2,631	448	234	214	2,409	1,168	1,241	2,039	863	1,176
津野町	5,643	2,683	2,960	616	322	294	2,612	1,342	1,270	2,415	1,019	1,396
四万十町	16,815	7,936	8,879	1,662	875	787	7,829	4,000	3,829	7,324	3,061	4,263
幡多郡	17,185	8,241	8,944	1,527	825	702	8,043	4,169	3,874	7,615	3,247	4,368
大月町	4,847	2,340	2,507	404	215	189	2,221	1,153	1,068	2,222	972	1,250
三原村	1,527	732	795	134	77	57	679	363	316	714	292	422
黒潮町	10,811	5,169	5,642	989	533	456	5,143	2,653	2,490	4,679	1,983	2,696

※推計人口は、平成27年国勢調査結果を基礎数値とし、住民基本台帳ネットワークシステムの人口(速報値)を使用して計算しています。

<年齢(3区分)別割合>

単位：%

	15歳未満			15～64歳			65歳以上			推計世帯数
	総数	男	女	総数	男	女	総数	男	女	
県計	11.4	12.4	10.6	54.6	57.5	52.0	34.0	30.1	37.4	317,469
市計	11.9	12.9	11.0	56.2	58.9	53.7	32.0	28.2	35.3	261,069
郡計	9.4	10.2	8.6	47.6	51.5	44.1	43.1	38.3	47.3	56,400
高知市	12.5	13.7	11.5	58.8	61.0	56.8	28.7	25.3	31.7	153,431
室戸市	7.4	8.2	6.7	44.7	48.1	41.6	47.9	43.7	51.7	6,312
安芸市	10.0	10.6	9.5	50.4	53.9	47.2	39.6	35.5	43.3	7,477
南国市	12.6	13.7	11.6	56.7	59.5	54.3	30.7	26.8	34.2	19,492
土佐市	10.9	11.9	10.0	53.0	56.3	50.0	36.1	31.9	40.1	10,308
須崎市	9.7	10.0	9.4	52.2	57.0	47.7	38.1	33.0	42.9	9,047
宿毛市	11.3	12.0	10.8	52.1	55.5	49.2	36.6	32.5	40.1	8,911
土佐清水市	7.9	8.7	7.3	44.2	46.9	41.9	47.8	44.4	50.8	6,419
四万十市	11.8	12.6	11.0	52.9	56.0	50.2	35.3	31.4	38.8	14,805
香南市	13.0	13.6	12.4	55.3	58.4	52.4	31.8	28.0	35.3	12,953
香美市	9.8	10.3	9.3	52.4	57.4	47.7	37.8	32.2	43.1	11,914
安芸郡	9.2	9.8	8.6	47.9	53.2	43.2	42.9	37.1	48.2	7,565
東洋町	6.7	6.8	6.7	46.3	50.9	41.8	47.0	42.4	51.4	1,333
奈半利町	9.5	11.0	8.3	46.7	50.9	43.2	43.8	38.2	48.5	1,456
田野町	9.0	9.0	8.9	49.6	57.1	42.9	41.4	33.9	48.2	1,198
安田町	7.5	8.9	6.2	47.2	50.8	43.9	45.3	40.2	49.9	1,148
北川村	9.4	8.9	9.9	46.1	52.6	40.4	44.4	38.5	49.7	566
馬路村	11.4	11.1	11.8	49.2	54.1	44.5	39.4	34.8	43.8	368
芸西村	11.2	12.0	10.5	49.5	55.4	44.2	39.3	32.6	45.2	1,496
長岡郡	6.7	7.2	6.3	42.3	48.8	36.6	50.9	44.0	57.1	3,498
本山町	8.9	8.9	8.9	47.4	52.9	42.3	43.7	38.2	48.8	1,638
大豊町	4.7	5.6	3.9	37.7	44.8	31.5	57.6	49.5	64.5	1,860
土佐郡	9.6	10.1	9.2	45.0	50.4	40.1	45.4	39.4	50.7	1,893
土佐町	9.6	10.2	9.1	44.8	50.0	40.2	45.6	39.8	50.7	1,692
大川村	9.7	9.3	10.0	47.2	55.2	39.5	43.2	35.5	50.5	201
吾川郡	9.1	10.0	8.3	50.2	53.3	47.4	40.8	36.8	44.4	11,787
いの町	9.6	10.5	8.8	52.9	55.4	50.7	37.5	34.1	40.5	9,105
仁淀川町	6.6	7.5	5.9	38.5	44.2	33.4	54.9	48.3	60.7	2,682
高岡郡	10.0	10.9	9.2	47.3	50.8	44.3	42.6	38.3	46.5	23,801
中土佐町	9.1	9.0	9.2	46.0	49.8	42.7	44.9	41.2	48.1	2,885
佐川町	11.3	12.3	10.4	49.7	51.9	47.8	39.0	35.9	41.8	5,209
越知町	8.5	9.2	7.8	45.5	49.9	41.8	46.0	40.8	50.3	2,493
橋原町	10.0	10.8	9.2	47.1	51.4	42.9	42.9	37.8	47.9	1,554
日高村	9.2	10.3	8.1	49.2	51.6	47.2	41.6	38.1	44.7	1,975
津野町	10.9	12.0	9.9	46.3	50.0	42.9	42.8	38.0	47.2	2,292
四万十町	9.9	11.0	8.9	46.6	50.4	43.1	43.6	38.6	48.0	7,393
幡多郡	8.9	10.0	7.8	46.8	50.6	43.3	44.3	39.4	48.8	7,856
大月町	8.3	9.2	7.5	45.8	49.3	42.6	45.8	41.5	49.9	2,322
三原村	8.8	10.5	7.2	44.5	49.6	39.7	46.8	39.9	53.1	702
黒潮町	9.1	10.3	8.1	47.6	51.3	44.1	43.3	38.4	47.8	4,832

※世帯数は、平成27年国勢調査結果を基礎数値とし、各市町村の住民基本台帳システムによる数値から計算しています。
 ※年齢(3区分)別割合の合計は、各区分の割合を算出するにあたり、小数第2位を四捨五入していることから、必ずしも100%とはなりません。

<年齢別(5歳階級)人口>

	0 ~ 4 歳			5 ~ 9 歳			10 ~ 14 歳			15 ~ 19 歳		
	総数	男	女	総数	男	女	総数	男	女	総数	男	女
県計	24,642	12,565	12,077	27,357	14,048	13,309	29,754	15,145	14,609	32,192	16,722	15,470
市計	21,267	10,825	10,442	23,356	11,995	11,361	25,086	12,728	12,358	28,086	14,608	13,478
郡計	3,375	1,740	1,635	4,001	2,053	1,948	4,668	2,417	2,251	4,106	2,114	1,992
高知市	12,994	6,637	6,357	13,951	7,160	6,791	14,896	7,562	7,334	16,502	8,270	8,232
室戸市	261	134	127	346	193	153	354	174	180	281	137	144
安芸市	452	221	231	587	308	279	670	327	343	594	320	274
南国市	1,878	970	908	1,970	1,017	953	2,124	1,091	1,033	2,577	1,367	1,210
土佐市	844	451	393	952	496	456	1,093	580	513	1,335	764	571
須崎市	616	286	330	702	362	340	814	425	389	1,252	737	515
宿毛市	671	339	332	827	393	434	812	401	411	710	362	348
土佐清水市	264	138	126	350	181	169	433	214	219	337	158	179
四万十市	1,249	616	633	1,314	670	644	1,420	724	696	1,377	673	704
香南市	1,262	637	625	1,438	755	683	1,525	741	784	1,542	841	701
香美市	776	396	380	919	460	459	945	489	456	1,579	979	600
安芸郡	489	253	236	499	250	249	551	273	278	490	279	211
東洋町	38	19	19	57	26	31	70	36	34	57	35	22
奈半利町	100	52	48	104	60	44	106	51	55	94	53	41
田野町	80	40	40	79	32	47	78	41	37	71	45	26
安田町	77	49	28	54	26	28	63	36	27	69	32	37
北川村	26	12	14	40	17	23	49	22	27	38	21	17
馬路村	25	9	16	33	17	16	31	16	15	11	11	0
芸西村	143	72	71	132	72	60	154	71	83	150	82	68
長岡郡	149	73	76	165	85	80	169	86	83	174	91	83
本山町	92	38	54	103	53	50	112	56	56	104	55	49
大豊町	57	35	22	62	32	30	57	30	27	70	36	34
土佐郡	146	76	70	141	70	71	125	58	67	109	56	53
土佐町	134	70	64	132	67	65	110	50	60	104	52	52
大川村	12	6	6	9	3	6	15	8	7	5	4	1
吾川郡	660	349	311	837	433	404	985	510	475	953	494	459
いの町	576	309	267	708	359	349	851	439	412	849	435	414
仁淀川町	84	40	44	129	74	55	134	71	63	104	59	45
高岡郡	1,535	773	762	1,866	946	920	2,200	1,150	1,050	1,946	952	994
中土佐町	159	73	86	199	92	107	243	110	133	198	100	98
佐川町	365	190	175	482	240	242	596	309	287	554	269	285
越知町	126	61	65	162	78	84	188	98	90	159	72	87
橋原町	116	53	63	117	61	56	122	73	49	160	97	63
日高村	120	63	57	147	75	72	181	96	85	241	114	127
津野町	163	81	82	223	119	104	230	122	108	174	82	92
四万十町	486	252	234	536	281	255	640	342	298	460	218	242
幡多郡	396	216	180	493	269	224	638	340	298	434	242	192
大月町	90	42	48	131	70	61	183	103	80	125	69	56
三原村	42	25	17	37	22	15	55	30	25	29	21	8
黒潮町	264	149	115	325	177	148	400	207	193	280	152	128

※推計人口は、平成27年国勢調査結果を基礎数値とし、住民基本台帳ネットワークシステムの人口(速報値)を使用して計算し

単位：人

20～24歳			25～29歳			30～34歳			35～39歳			
総数	男	女	総数	男	女	総数	男	女	総数	男	女	
26,008	13,510	12,498	26,778	13,417	13,361	34,104	16,937	17,167	39,662	19,869	19,793	県計
23,006	11,852	11,154	23,024	11,453	11,571	29,365	14,458	14,907	34,087	16,974	17,113	市計
3,002	1,658	1,344	3,754	1,964	1,790	4,739	2,479	2,260	5,575	2,895	2,680	郡計
14,370	7,033	7,337	14,182	6,834	7,348	17,752	8,503	9,249	20,632	10,053	10,579	高知市
179	88	91	358	203	155	442	234	208	469	253	216	室戸市
453	239	214	508	252	256	696	356	340	846	452	394	安芸市
2,129	1,138	991	1,973	984	989	2,469	1,252	1,217	2,889	1,427	1,462	南国市
862	435	427	946	501	445	1,254	664	590	1,465	778	687	土佐市
632	350	282	822	491	331	1,009	567	442	1,014	551	463	須崎市
489	258	231	624	301	323	904	493	411	1,096	558	538	宿毛市
198	125	73	270	140	130	423	212	211	495	245	250	土佐清水市
794	396	398	1,162	592	570	1,699	826	873	1,847	942	905	四万十市
1,297	732	565	1,286	701	585	1,621	808	813	1,964	1,018	946	香南市
1,603	1,058	545	893	454	439	1,096	543	553	1,370	697	673	香美市
459	274	185	515	268	247	638	349	289	724	391	333	安芸郡
58	39	19	45	28	17	104	64	40	94	56	38	東洋町
84	42	42	104	50	54	105	60	45	158	81	77	奈半利町
68	46	22	97	51	46	111	62	49	124	68	56	田野町
82	54	28	75	36	39	69	37	32	92	49	43	安田町
28	23	5	46	25	21	50	20	30	54	30	24	北川村
28	13	15	20	11	9	46	27	19	20	11	9	馬路村
111	57	54	128	67	61	153	79	74	182	96	86	芸西村
132	79	53	188	102	86	245	119	126	244	133	111	長岡郡
102	55	47	125	63	62	132	66	66	140	82	58	本山町
30	24	6	63	39	24	113	53	60	104	51	53	大豊町
97	51	46	133	60	73	159	93	66	180	87	93	土佐郡
87	45	42	111	48	63	145	85	60	164	79	85	土佐町
10	6	4	22	12	10	14	8	6	16	8	8	大川村
714	349	365	863	445	418	1,024	540	484	1,273	660	613	吾川郡
642	320	322	748	380	368	878	461	417	1,080	554	526	いの町
72	29	43	115	65	50	146	79	67	193	106	87	仁淀川町
1,230	656	574	1,633	839	794	2,100	1,085	1,015	2,450	1,255	1,195	高岡郡
125	60	65	163	81	82	230	122	108	263	139	124	中土佐町
321	186	135	406	205	201	484	216	268	603	294	309	佐川町
141	82	59	168	79	89	204	105	99	231	114	117	越知町
100	52	48	113	61	52	151	78	73	160	83	77	檮原町
116	63	53	147	69	78	170	88	82	212	100	112	日高村
84	52	32	131	75	56	230	112	118	264	148	116	津野町
343	161	182	505	269	236	631	364	267	717	377	340	四万十町
370	249	121	422	250	172	573	293	280	704	369	335	幡多郡
92	57	35	96	50	46	140	74	66	172	97	75	大月町
32	21	11	52	28	24	64	35	29	57	29	28	三原村
246	171	75	274	172	102	369	184	185	475	243	232	黒潮町

ています。

<年齢別(5歳階級)人口>

	40～44歳			45～49歳			50～54歳			55～59歳		
	総数	男	女	総数	男	女	総数	男	女	総数	男	女
県計	49,412	24,577	24,835	46,028	22,421	23,607	41,044	19,885	21,159	45,057	21,890	23,167
市計	42,541	21,019	21,522	39,227	19,068	20,159	34,134	16,453	17,681	36,176	17,421	18,755
郡計	6,871	3,558	3,313	6,801	3,353	3,448	6,910	3,432	3,478	8,881	4,469	4,412
高知市	26,124	12,713	13,411	24,008	11,468	12,540	20,497	9,778	10,719	20,710	9,938	10,772
室戸市	613	312	301	714	360	354	748	393	355	826	403	423
安芸市	992	492	500	1,100	558	542	979	489	490	1,120	580	540
南国市	3,437	1,704	1,733	3,017	1,440	1,577	2,608	1,255	1,353	2,729	1,265	1,464
土佐市	1,769	957	812	1,645	829	816	1,383	689	694	1,560	737	823
須崎市	1,231	626	605	1,231	661	570	1,218	611	607	1,351	669	682
宿毛市	1,374	668	706	1,208	599	609	1,143	529	614	1,386	680	706
土佐清水市	745	384	361	704	345	359	688	340	348	843	404	439
四万十市	2,377	1,212	1,165	2,069	1,044	1,025	1,824	915	909	2,172	1,066	1,106
香南市	2,354	1,168	1,186	2,153	1,088	1,065	1,789	840	949	1,919	939	980
香美市	1,525	783	742	1,378	676	702	1,257	614	643	1,560	740	820
安芸郡	893	452	441	867	444	423	952	485	467	1,137	594	543
東洋町	122	57	65	117	65	52	137	71	66	166	92	74
奈半利町	153	69	84	149	66	83	178	94	84	205	95	110
田野町	133	72	61	133	65	68	173	90	83	189	96	93
安田町	136	69	67	140	81	59	152	66	86	215	111	104
北川村	54	28	26	60	31	29	66	35	31	73	42	31
馬路村	39	18	21	47	22	25	44	25	19	65	35	30
芸西村	256	139	117	221	114	107	202	104	98	224	123	101
長岡郡	342	196	146	303	165	138	372	203	169	472	251	221
本山町	229	136	93	171	82	89	198	108	90	204	104	100
大豊町	113	60	53	132	83	49	174	95	79	268	147	121
土佐郡	195	104	91	198	104	94	235	127	108	305	165	140
土佐町	186	99	87	183	95	88	212	113	99	275	147	128
大川村	9	5	4	15	9	6	23	14	9	30	18	12
吾川郡	1,496	780	716	1,536	761	775	1,565	750	815	1,994	959	1,035
いの町	1,279	664	615	1,306	629	677	1,356	639	717	1,685	796	889
仁淀川町	217	116	101	230	132	98	209	111	98	309	163	146
高岡郡	2,971	1,518	1,453	2,977	1,440	1,537	2,867	1,416	1,451	3,730	1,886	1,844
中土佐町	361	179	182	368	183	185	332	165	167	430	207	223
佐川町	726	365	361	708	334	374	685	321	364	873	437	436
越知町	257	132	125	287	140	147	302	155	147	352	169	183
橋原町	165	92	73	177	91	86	145	73	72	200	112	88
日高村	257	124	133	300	148	152	267	127	140	319	153	166
津野町	309	169	140	292	141	151	270	128	142	394	200	194
四万十町	896	457	439	845	403	442	866	447	419	1,162	608	554
幡多郡	974	508	466	920	439	481	919	451	468	1,243	614	629
大月町	256	125	131	249	124	125	240	115	125	386	189	197
三原村	70	41	29	82	37	45	80	43	37	102	55	47
黒潮町	648	342	306	589	278	311	599	293	306	755	370	385

※推計人口は、平成27年国勢調査結果を基礎数値とし、住民基本台帳ネットワークシステムの人口(速報値)を使用して計算し

単位：人

60～64歳			65～69歳			70～74歳			75～79歳			
総数	男	女	総数	男	女	総数	男	女	総数	男	女	
50,380	24,463	25,917	66,636	32,235	34,401	48,191	22,097	26,094	42,520	18,338	24,182	県計
39,768	19,106	20,662	52,942	25,366	27,576	38,486	17,593	20,893	32,592	14,090	18,502	市計
10,612	5,357	5,255	13,694	6,869	6,825	9,705	4,504	5,201	9,928	4,248	5,680	郡計
21,279	10,161	11,118	27,814	13,155	14,659	20,211	9,082	11,129	16,643	7,109	9,534	高知市
1,151	561	590	1,776	865	911	1,276	582	694	1,191	545	646	室戸市
1,319	632	687	1,818	877	941	1,378	656	722	1,219	517	702	安芸市
3,111	1,532	1,579	4,094	1,986	2,108	2,988	1,354	1,634	2,464	1,081	1,383	南国市
1,849	886	963	2,686	1,316	1,370	2,051	961	1,090	1,605	719	886	土佐市
1,704	834	870	2,151	1,073	1,078	1,653	782	871	1,463	659	804	須崎市
1,691	803	888	2,157	1,015	1,142	1,351	628	723	1,236	537	699	宿毛市
1,138	537	601	1,579	793	786	1,260	601	659	1,177	524	653	土佐清水市
2,573	1,238	1,335	3,326	1,629	1,697	2,229	1,024	1,205	2,010	868	1,142	四万十市
2,059	988	1,071	2,929	1,388	1,541	2,177	1,049	1,128	1,821	798	1,023	香南市
1,894	934	960	2,612	1,269	1,343	1,912	874	1,038	1,763	733	1,030	香美市
1,346	676	670	1,755	850	905	1,296	589	707	1,322	543	779	安芸郡
231	103	128	304	160	144	219	111	108	209	97	112	東洋町
293	146	147	334	162	172	243	117	126	246	97	149	奈半利町
215	121	94	248	118	130	189	82	107	205	70	135	田野町
188	96	92	283	139	144	201	100	101	241	109	132	安田町
94	47	47	124	57	67	94	48	46	99	37	62	北川村
63	32	31	68	35	33	55	17	38	72	27	45	馬路村
262	131	131	394	179	215	295	114	181	250	106	144	芸西村
563	305	258	799	409	390	564	239	325	705	291	414	長岡郡
228	123	105	361	178	183	242	110	132	287	126	161	本山町
335	182	153	438	231	207	322	129	193	418	165	253	大豊町
315	168	147	397	197	200	286	133	153	335	151	184	土佐郡
283	151	132	365	175	190	265	126	139	309	138	171	土佐町
32	17	15	32	22	10	21	7	14	26	13	13	大川村
2,319	1,176	1,143	2,888	1,424	1,464	2,080	995	1,085	2,005	864	1,141	吾川郡
1,897	943	954	2,331	1,143	1,188	1,614	772	842	1,438	624	814	いの町
422	233	189	557	281	276	466	223	243	567	240	327	仁淀川町
4,585	2,278	2,307	5,773	2,935	2,838	4,090	1,918	2,172	4,250	1,830	2,420	高岡郡
561	279	282	737	389	348	495	223	272	509	217	292	中土佐町
1,016	500	516	1,263	649	614	901	427	474	900	413	487	佐川町
460	233	227	541	266	275	427	192	235	458	199	259	越知町
300	153	147	375	182	193	244	112	132	254	116	138	檜原町
380	182	198	567	285	282	394	193	201	335	129	206	日高村
464	235	229	550	293	257	396	193	203	457	186	271	津野町
1,404	696	708	1,740	871	869	1,233	578	655	1,337	570	767	四万十町
1,484	754	730	2,082	1,054	1,028	1,389	630	759	1,311	569	742	幡多郡
465	253	212	577	307	270	407	193	214	383	163	220	大月町
111	53	58	145	72	73	126	56	70	118	45	73	三原村
908	448	460	1,360	675	685	856	381	475	810	361	449	黒潮町

ています。

<年齢別(5歳階級)人口>

単位:人

	80～84歳			85歳以上		
	総数	男	女	総数	男	女
県計	38,317	14,864	23,453	47,292	13,627	33,665
市計	28,751	10,992	17,759	34,753	9,822	24,931
郡計	9,566	3,872	5,694	12,539	3,805	8,734
高知市	14,307	5,339	8,968	16,806	4,609	12,197
室戸市	949	404	545	1,003	275	728
安芸市	1,086	443	643	1,261	386	875
南国市	2,206	839	1,367	2,810	753	2,057
土佐市	1,358	549	809	1,875	553	1,322
須崎市	1,356	509	847	1,740	512	1,228
宿毛市	1,213	445	768	1,500	451	1,049
土佐清水市	1,096	437	659	1,206	379	827
四万十市	1,918	754	1,164	2,465	717	1,748
香南市	1,532	611	921	1,878	527	1,351
香美市	1,730	662	1,068	2,209	660	1,549
安芸郡	1,294	519	775	1,524	435	1,089
東洋町	202	73	129	215	67	148
奈半利町	272	109	163	333	82	251
田野町	202	77	125	253	79	174
安田町	212	87	125	230	64	166
北川村	104	38	66	121	41	80
馬路村	61	33	28	51	20	31
芸西村	241	102	139	321	82	239
長岡郡	715	272	443	869	272	597
本山町	270	107	163	348	111	237
大豊町	445	165	280	521	161	360
土佐郡	397	156	241	528	156	372
土佐町	358	141	217	485	148	337
大川村	39	15	24	43	8	35
吾川郡	1,835	750	1,085	2,364	744	1,620
いの町	1,297	541	756	1,620	504	1,116
仁淀川町	538	209	329	744	240	504
高岡郡	4,061	1,671	2,390	5,685	1,708	3,977
中土佐町	520	221	299	702	205	497
佐川町	810	325	485	1,131	347	784
越知町	424	173	251	738	218	520
禰原町	277	112	165	375	133	242
日高村	310	136	174	433	120	313
津野町	416	177	239	596	170	426
四万十町	1,304	527	777	1,710	515	1,195
幡多郡	1,264	504	760	1,569	490	1,079
大月町	402	162	240	453	147	306
三原村	109	39	70	216	80	136
黒潮町	753	303	450	900	263	637

※推計人口は、平成27年国勢調査結果を基礎数値とし、住民基本台帳ネットワークシステムの人口(速報値)を使用して計算しています。

<前月中の人口動態>

	自然動態			社会動態						増減 総数	
	出生者数	死亡者数	自然増減数	転入者数	その他	計	転出者数	その他	計		社会増減数
県計	410	937	△ 527	4,176	45	4,221	6,383	40	6,423	△ 2,202	△ 2,729
市計	364	714	△ 350	3,495	31	3,526	5,394	34	5,428	△ 1,902	△ 2,252
郡計	46	223	△ 177	681	14	695	989	6	995	△ 300	△ 477
高知市	237	353	△ 116	1,910	17	1,927	2,693	2	2,695	△ 768	△ 884
室戸市	4	32	△ 28	42	0	42	127	0	127	△ 85	△ 113
安芸市	10	24	△ 14	86	0	86	158	2	160	△ 74	△ 88
南国市	25	55	△ 30	365	2	367	562	3	565	△ 198	△ 228
土佐市	12	40	△ 28	136	1	137	254	4	258	△ 121	△ 149
須崎市	12	25	△ 13	99	0	99	330	4	334	△ 235	△ 248
宿毛市	11	37	△ 26	127	2	129	226	4	230	△ 101	△ 127
土佐清水市	4	17	△ 13	58	0	58	114	1	115	△ 57	△ 70
四万十市	18	43	△ 25	257	5	262	375	10	385	△ 123	△ 148
香南市	19	42	△ 23	234	4	238	327	4	331	△ 93	△ 116
香美市	12	46	△ 34	181	0	181	228	0	228	△ 47	△ 81
安芸郡	5	32	△ 27	91	1	92	136	0	136	△ 44	△ 71
東洋町	0	4	△ 4	12	0	12	16	0	16	△ 4	△ 8
奈半利町	1	10	△ 9	14	0	14	32	0	32	△ 18	△ 27
田野町	0	2	△ 2	18	0	18	31	0	31	△ 13	△ 15
安田町	2	6	△ 4	10	1	11	13	0	13	△ 2	△ 6
北川村	0	1	△ 1	2	0	2	16	0	16	△ 14	△ 15
馬路村	0	2	△ 2	8	0	8	9	0	9	△ 1	△ 3
芸西村	2	7	△ 5	27	0	27	19	0	19	8	3
長岡郡	1	16	△ 15	39	0	39	54	0	54	△ 15	△ 30
本山町	1	6	△ 5	28	0	28	37	0	37	△ 9	△ 14
大豊町	0	10	△ 10	11	0	11	17	0	17	△ 6	△ 16
土佐郡	4	12	△ 8	32	0	32	45	3	48	△ 16	△ 24
土佐町	4	12	△ 8	30	0	30	36	3	39	△ 9	△ 17
大川村	0	0	0	2	0	2	9	0	9	△ 7	△ 7
吾川郡	11	35	△ 24	146	1	147	199	0	199	△ 52	△ 76
いの町	8	23	△ 15	121	1	122	158	0	158	△ 36	△ 51
仁淀川町	3	12	△ 9	25	0	25	41	0	41	△ 16	△ 25
高岡郡	21	99	△ 78	314	7	321	436	1	437	△ 116	△ 194
中土佐町	4	10	△ 6	22	0	22	37	0	37	△ 15	△ 21
佐川町	5	19	△ 14	79	0	79	94	1	95	△ 16	△ 30
越知町	0	11	△ 11	27	1	28	30	0	30	△ 2	△ 13
橋原町	2	8	△ 6	33	0	33	36	0	36	△ 3	△ 9
日高村	2	9	△ 7	20	4	24	38	0	38	△ 14	△ 21
津野町	3	11	△ 8	23	1	24	39	0	39	△ 15	△ 23
四万十町	5	31	△ 26	110	1	111	162	0	162	△ 51	△ 77
幡多郡	4	29	△ 25	59	5	64	119	2	121	△ 57	△ 82
大月町	0	9	△ 9	12	2	14	29	0	29	△ 15	△ 24
三原村	1	4	△ 3	2	0	2	12	0	12	△ 10	△ 13
黒潮町	3	16	△ 13	45	3	48	78	2	80	△ 32	△ 45

高知県金融経済概況

【概 論】

高知県の景気は、緩やかに回復している。

前回の概況公表時（4月中旬）以降の県内景気をみると、個人消費は、労働需給が着実に改善し、雇用者所得も緩やかな増加基調にあるもとで、底堅く推移している。観光客は、個人客を中心に増加している。また、公共投資、住宅投資が増加しているほか、設備投資も高めの水準で推移している。こうした需要動向等を背景に、生産は持ち直している。

先行きについても、企業・家計の両部門において、所得から支出への前向きな循環が維持されるもとで、経済対策の効果も見込まれることから、緩やかに回復していくと考えられる。もっとも、①海外経済や国際金融資本市場の動向の影響、②消費者の根強い低価格志向の帰趨について、注視していく必要がある。

【各 論】

1. 需要項目別の動向

公共投資は、増加している。

発注の動きを示す公共工事請負金額をみると、4月は県等からの発注減少から前年を下回った（17/4月前年比：▲30.3%）。もっとも、振れを均してみると、前年度に増加した公共工事予算の執行が進むもとで、増加基調にある。

設備投資は、高めの水準で推移している。

2016年度の設備投資額（17/3月短観ベース）は、前年度まで2期連続で3割強の大幅増加となった反動もあって、前年度を2割強下回る計画（全産業：2015年度+34.6%→2016年度▲23.3%）。もっとも、小売業での新規出店や製造業での能力増強投資、人手不足に対応した省力化投資など、企業は積極的な設備投資スタンスを維持しており、前回調査（16/12月短観ベース）からは、やや大きめの上方修正となった。

また、2017年度は、現時点では、省力化投資に加え、能力増強投資やBCP関連投資などを中心に概ね前年度並みの計画となっている。

この間、企業からみた生産設備や営業用設備（17/3月短観ベース）は、不足感が幾分強い状態が続いている（生産・営業用設備判断D. I. <「過剰」－「不足」>、16/12月：▲3→17/3月：▲3）。

個人消費は、底堅く推移している。

大型小売店¹の販売動向をみると、衣料品等の販売に弱さがみられたものの、基調としては底堅く推移している。コンビニエンスストア売上高は、新規出店効果から、前年を上回って推移している。家電量販店販売額は、季節家電(エアコン等)やテレビを中心に、堅調に推移している。乗用車新車登録台数は、軽自動車で弱めの動きが続いているものの、普通車、小型車における新型車投入効果等から、全体としては持ち直している(17/3月前年比：+7.5%)。また、旅行取扱高は、海外旅行でテロなど海外情勢への懸念の影響が続いているものの、国内旅行は堅調に推移している。

観光は、個人客を中心に増加している。

県内の主要観光施設への入込客数(17/3月前年比：+4.2%<速報値>)、主要旅館・ホテルの宿泊客数(同：+9.4%)ともに、「志国高知 幕末維新博」の効果などから、個人客を中心に前年を上回った。また、GW期間中の入込・宿泊客数も、各種イベントの効果に日並びの良さも相俟って、好調に推移したとの声が聞かれている。この間、外国人観光客については、クルーズ船寄港の効果などから増加している。

住宅投資は、増加している。

新設住宅着工戸数は、このところ増勢が鈍化しているものの、緩和的な金融環境の下支えなどから、分譲や貸家を中心に前年を上回っている(17/3月前年比：+51.0%)。

2. 生産

製造業の生産は、持ち直している。

一般機械は、災害対策関連や設備投資関連向けを中心に増加している。電子部品は、減少している。食料品は、増加している。製紙は、海外向けを中心に緩やかに増加している。窯業・土石は、国内建材向けで弱めの動きが続いているものの、全体としては下げ止まりの動きがみられる。鉄鋼は、全体として横ばい圏内ながら、一部機械・造船向けで弱さがみられる。

3. 雇用・所得

労働需給は、着実な改善が続けている。

有効求人倍率は、上昇基調にある(17/3月：1.16倍)。常用労働者数は、前年を上回った(17/2月前年比：+1.1%)。この間、企業からみた雇用人員(17/3月短観ベース)は、不足感が一段と強まっている(雇用人員判断D. I. <「過剰」→「不足」>、16/12月：▲21→17/3月：▲27)。

¹ 県内の百貨店、ショッピングセンター、スーパー等。

雇用者所得は、緩やかな増加基調にある。

1人当りの現金給与総額は、緩やかな上昇基調にある(17/2月前年比: +1.2%)。こうしたもとで、常用労働者数と1人当りの現金給与総額の積として表される雇用者所得は、緩やかな増加基調にある。

4. 物価

消費者物価の前年比は、0%台半ばとなっている。

消費者物価(高知市、生鮮食品を除く総合)の前年比は、ガソリンや食料品(除く生鮮食品)などが前年を上回ったことから、0%台半ばとなった(17/3月前年比: +0.6%)。

5. 企業倒産

企業倒産は、低めの水準で推移している(17/4月: 倒産件数4件<前年6件>、負債総額413百万円<同792百万円>)。

6. 金融

実質預金(銀行、信金、信組)は、個人預金や法人預金の増加から、前年比プラス基調をたどっている(17/3月末残前年比: +1.5%)。

貸出(同)は、地公体等で減少しているものの、個人向けや非金融企業向けで増加していることから、前年を上回った(同: +0.9%)。

貸出約定平均金利(銀行)は、低下基調をたどっている(17/3月: 1.510%)。

以 上

【本文中の使用計数などの出所】

- ・ 乗用車新車登録台数: 四国運輸局「自動車保有台数と販売状況速報」、主要観光施設への入込客数: 高知県「月別観光施設利用実績」、新設住宅着工戸数: 国土交通省「建築着工統計調査報告」、公共工事請負金額: 西日本建設業保証株式会社「高知県内の公共工事動向」、有効求人倍率など: 厚生労働省「一般職業紹介状況」、完全失業率: 総務省「労働力調査」、常用労働者数・現金給与総額・雇用者所得など: 高知県「毎月勤労統計調査地方調査」、消費者物価(高知市、生鮮食品を除く総合): 総務省「消費者物価指数」、企業倒産: 東京商工リサーチ「倒産月報」。
- ・ その他の項目は、日本銀行高知支店が個別に収集したもの。
- ・ なお、利用統計は公表月によって異なる。

金融統計・経済指標(2017年3月)

1. 銀行券 (単位:百万円)

	当月中	前年同月中
発行	36,493	34,864
還収	14,673	15,976
	発行超 21,820	発行超 18,887

2. 金融機関預貸金 (単位:百万円)

	月末残高		月中増減	
		前年比(%)		前年同月増減
預金	p 3,543,503	p 1.5	p 14,893	14,762
実質預金	p 3,542,893	p 1.5	p 14,677	14,897
貸出金	p 1,671,620	p 0.9	p 13,268	7,062

	実質預金 (末残前年比、%)	貸出金 (末残前年比、%)	貸出約定平均金利 (総合、%)
2015年	1.3	0.8	1.624
2016年	2.4	0.2	1.534
2016/4~6月	1.0	-0.2	1.563
7~9月	0.5	-0.1	1.553
10~12月	2.4	0.2	1.534
2017/1~3月	p 1.5	p 0.9	1.510
2016/11月	2.3	-0.5	1.554
12月	2.4	0.2	1.534
2017/1月	1.3	0.2	1.533
2月	1.5	0.5	1.521
3月	p 1.5	p 0.9	1.510

3. 県内宿泊客数

	前年比(%)			
	西部	中部	東部	県全体
2015年	-2.0	3.3	3.7	2.6
2016年	1.6	2.5	0.4	2.1
2016/4~6月	-1.2	3.9	-9.9	1.7
7~9月	13.4	3.4	2.5	4.7
10~12月	4.4	2.2	4.5	2.7
2017/1~3月	14.6	9.0	3.0	9.0
2016/11月	3.0	-0.4	0.6	0.1
12月	5.8	6.8	2.6	6.3
2017/1月	20.1	10.1	5.6	10.7
2月	14.0	8.1	-6.6	6.9
3月	11.9	9.1	9.5	9.4

(注)

【金融機関預貸金】

・国内銀行(ゆうちょ銀行を除く)、信用金庫および信用組合の県内店舗ベース。
特別国際金融取引勘定(オフショア勘定)を除く。実質預金は、預金から切手手形を控除したもの。貸出金については、中央政府向け貸出を除く。

【貸出約定平均金利】

・高知県内に店舗を置く国内銀行(ゆうちょ銀行を除く)の貸出平均金利(ストックベース)を貸出金残高で加重平均したもの。高知県内融資分、当座貸越を含むベース。

【県内宿泊客数※】

・15/10月、16/5月、16/6月、16/7月、16/8月、17/1月に集計対象先の見直しを行っているため、計数は連続していない。直近見直し後は高知県内39先ベース。

※県内宿泊客数の前年同月比は、既存店ベースの値(既存店ベースとは、集計対象先の変更等があった場合、前年同月比を当年および前年とも集計の対象となった先のみで算出したもの)。また、前年比、前年同期比の算出は、月次の既存店の集計額の積み上げによって計算している。

【その他】

・pは速報値、rは改定値。
・出所はいずれも日本銀行高知支店。

高知市消費者物価指数〈平成29年3月分〉

高知県統計課
088-823-9783

総務省統計局 平成29年4月28日公表

総合で100.1 (平成27年=100)

(1) 総合 100.1

前年同月比は0.6%の上昇 前月比は0.1%の上昇

(2) 生鮮食品を除く総合 100.0

前年同月比は0.6%の上昇 前月比は0.2%の上昇

(3) 生鮮食品及びエネルギーを除く総合 100.3

前年同月比は0.1%の下落 前月比は0.1%の上昇

前年同月比は0.6%の上昇

前年同月比	上昇した主なもの	下落した主なもの
	食料 1.5%	住居 △0.3%
	家具・家事用品 1.3%	教育 △0.3%
	交通・通信 1.0%	
	光熱・水道 0.7%	
	教育娯楽 0.4%	
	保健医療 0.3%	
	被服及び履物 0.1%	

前月比は0.1%の上昇

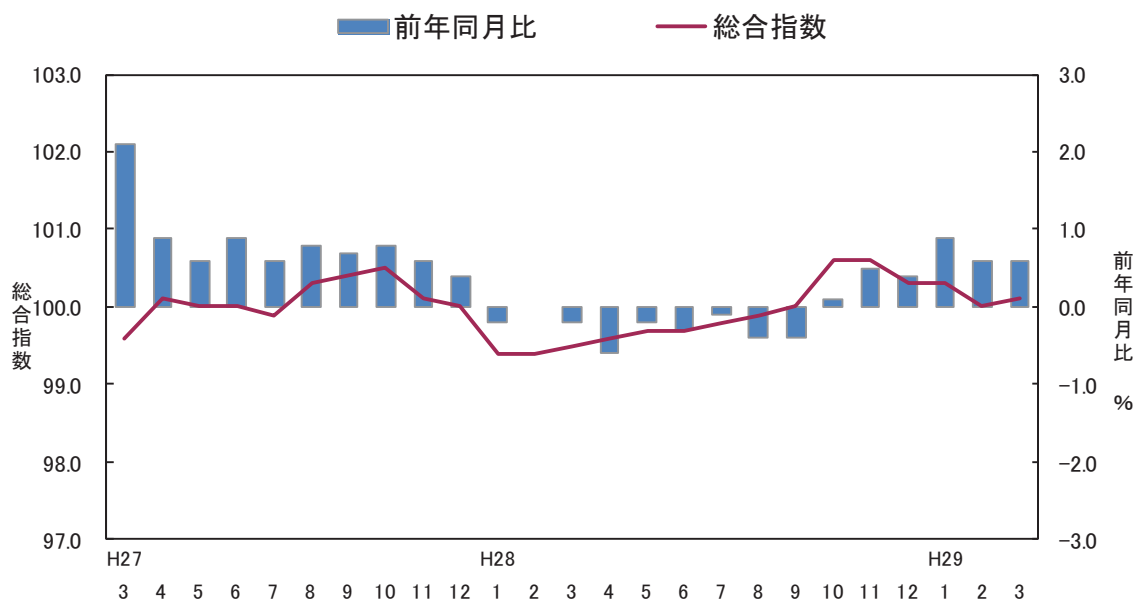
前月比	上昇した主なもの	下落した主なもの
	被服及び履物 2.4%	家具・家事用品 △1.8%
	光熱・水道 0.7%	交通・通信 △0.4%
	教育娯楽 0.7%	住居 △0.1%
	保健医療 0.4%	
	諸雑費 0.1%	

(高知市)

	総合	食料	住居	光熱・水道	家具・家事用品	被服及び履物	保健医療	交通・通信	教育	教養娯楽	諸雑費
ウェイト	10000	2577	2094	694	370	375	416	1512	203	1047	713
平成28年3月	99.5	100.8	99.7	96.8	100.4	101.4	100.3	95.7	100.3	100.8	99.9
平成29年2月	100.0	102.3	99.6	96.9	103.6	99.0	100.2	97.1	100.0	100.6	99.8
平成29年3月	100.1	102.4	99.4	97.6	101.7	101.5	100.6	96.6	100.0	101.3	99.9
前年同月比(%)	0.6	1.5	△0.3	0.7	1.3	0.1	0.3	1.0	△0.3	0.4	0.0
前月比(%)	0.1	0.0	△0.1	0.7	△1.8	2.4	0.4	△0.4	0.0	0.7	0.1
寄与度(前年同月比)		0.40	△0.06	0.05	0.05	0.00	0.01	0.14	△0.01	0.05	0.00
寄与度(前月比)		0.01	△0.03	0.04	△0.07	0.09	0.01	△0.07	0.00	0.07	0.01

高知市消費者物価指数は総務省統計局『小売物価統計調査』の調査票情報を独自集計したものです。

高知市消費者物価指数

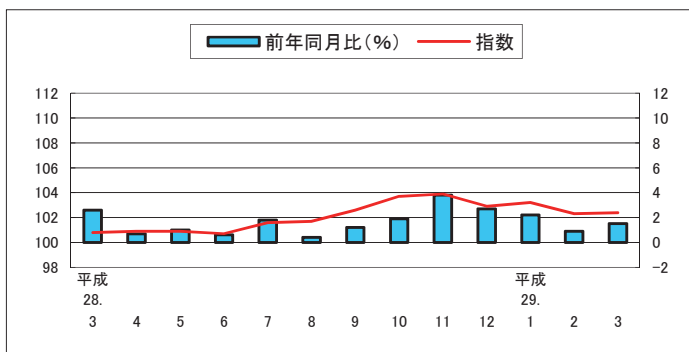


＜10大費目別指数の動き＞

費目	前年同月比 (%)	変動の主な要因 (寄与度の大きいもの)	前月比 (%)	変動の主な要因 (寄与度の大きいもの)
	食料	1.5	魚介類 (生鮮魚介) の値上げ	0.0
住居	△ 0.3	家賃の値下げ	△ 0.1	家賃の値下げ
光熱・水道	0.7	電気代の値上げ	0.7	電気代の値上げ
家具・家事用品	1.3	家庭用耐久財の値上げ	△ 1.8	家庭用耐久財及び家事消耗品の値下げ
被服及び履物	0.1	シャツ・セーター・下着類 (シャツ・セーター類) の値上げ	2.4	衣類 (洋服) の値上げ
保健医療	0.3	保健医療サービスの値上げ	0.4	保健医療用品・器具の値上げ
交通・通信	1.0	自動車等関係費の値上げ	△ 0.4	通信の値下げ
教育	△ 0.3	補習教育及び授業料等の値下げ	0.0	
教養娯楽	0.4	教育娯楽サービスの値上げ	0.7	教育娯楽サービスの値上げ
諸雑費	0.0		0.1	理美容用品及び身の回り用品の値上げ
生鮮食品	2.1	生鮮魚介の値上げ	△ 2.1	生鮮果物及び生鮮野菜の値下げ

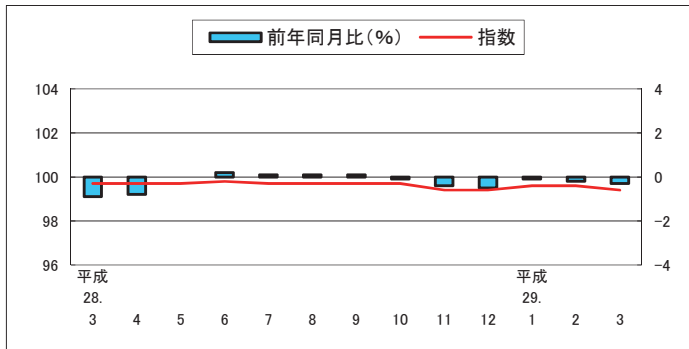
(1) 食料指数 102.4

前月比 0.0%
前年同月比 (+) 1.5%



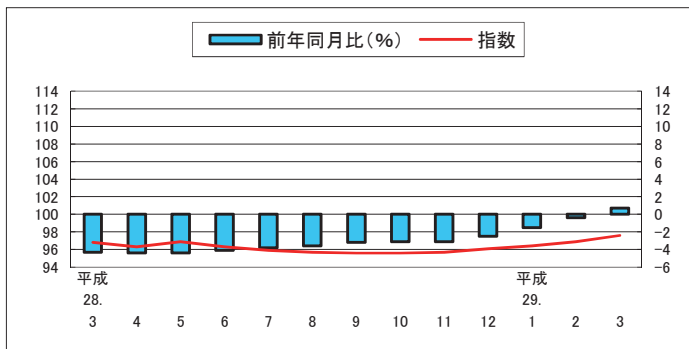
(2) 住居指数 99.4

前月比 (△) 0.1%
前年同月比 (△) 0.3%



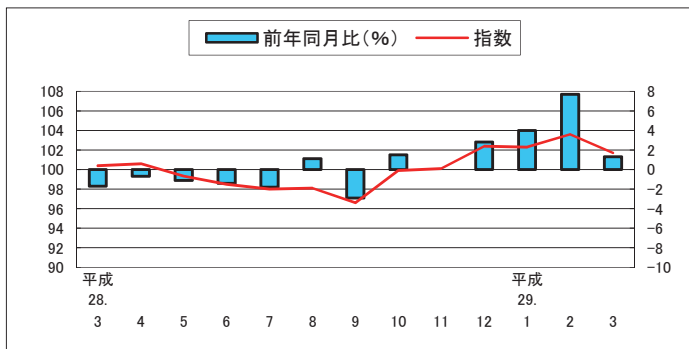
(3) 光熱・水道指数 97.6

前月比 (+) 0.7%
前年同月比 (+) 0.7%



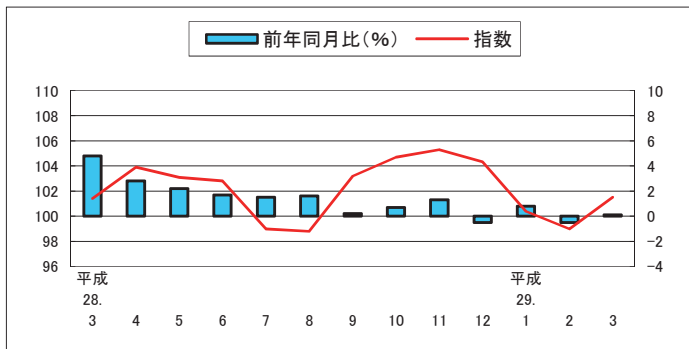
(4) 家具・家事用品指数 101.7

前月比 (△) 1.8%
前年同月比 (+) 1.3%



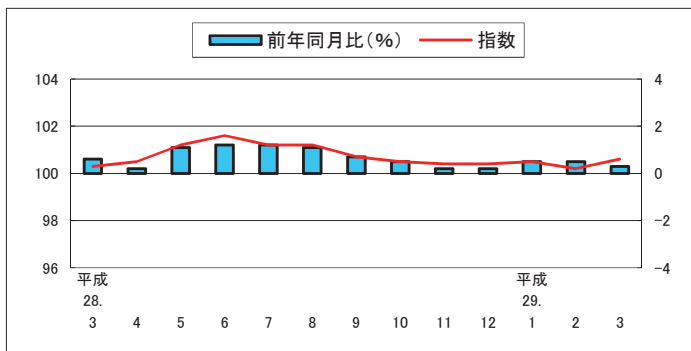
(5) 被服及び履物指数 101.5

前月比 (+) 2.4%
前年同月比 (+) 0.1%



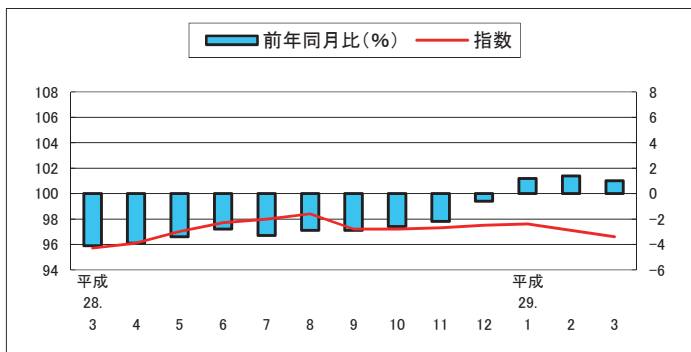
(6) 保健医療指数 100.6

前月比(+) 0.4%
前年同月比(+) 0.3%



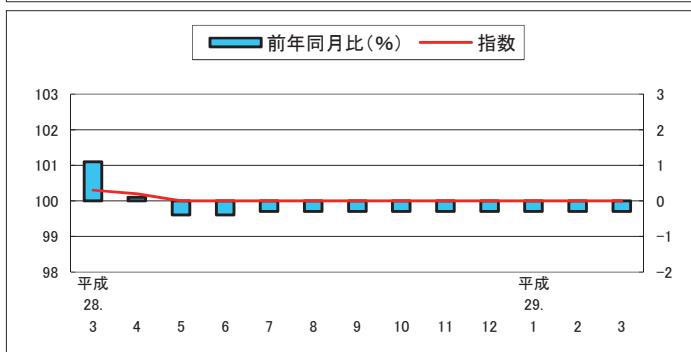
(7) 交通・通信指数 96.6

前月比(△) 0.4%
前年同月比(+) 1.0%



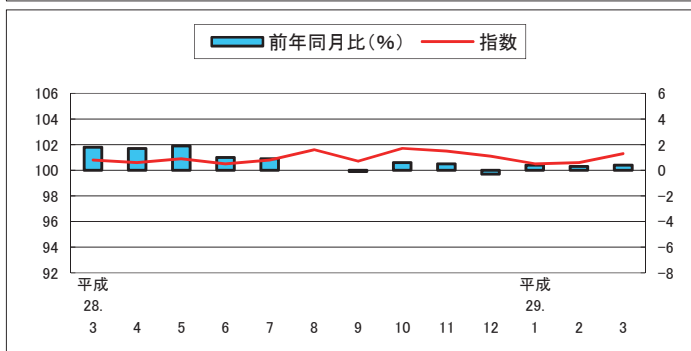
(8) 教育指数 100.0

前月比 0.0%
前年同月比(△) 0.3%



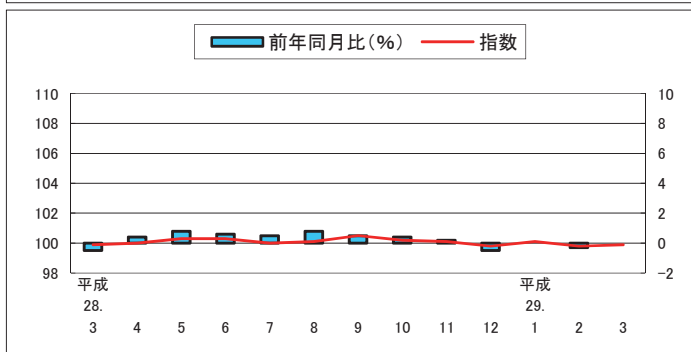
(9) 教養娯楽指数 101.3

前月比(+) 0.7%
前年同月比(+) 0.4%



(10) 諸雑費指数 99.9

前月比(+) 0.1%
前年同月比 0.0%



高知市中分類指数

(平成27年=100)

中 分 類	ウエイト	平成 28年 平均	平成 28年 3月	平成 29年 2月	平成 29年 3月	前月比 (%)	前年 同月比 (%)
総 合	10000	99.9	99.5	100.0	100.1	0.1	0.6
食料	2577	101.8	100.8	102.3	102.4	0.0	1.5
穀類	196	103.6	102.5	104.9	103.9	△1.0	1.3
魚介類	205	105.6	104.5	112.1	112.9	0.7	8.0
肉類	202	101.7	100.7	101.2	102.7	1.5	1.9
乳卵類	104	99.8	100.7	100.0	99.9	△0.1	△0.8
野菜・海藻	240	99.8	95.4	96.8	95.7	△1.1	0.3
果物	92	105.3	106.2	105.3	98.1	△6.8	△7.6
油脂・調味料	106	98.4	98.4	96.0	96.6	0.6	△1.8
菓子類	212	103.3	102.0	103.2	103.6	0.3	1.6
調理食品	358	103.0	101.9	103.0	104.8	1.7	2.8
飲料	150	100.9	99.2	101.3	100.9	△0.4	1.7
酒類	143	99.4	98.8	100.3	100.7	0.4	1.9
外食	569	100.8	100.8	101.9	101.9	0.0	1.1
住居	2094	99.7	99.7	99.6	99.4	△0.1	△0.3
家賃	1702	99.7	99.8	99.3	99.0	△0.3	△0.8
設備修繕・維持	393	99.3	99.4	100.6	101.0	0.4	1.7
光熱・水道	694	96.3	96.8	96.9	97.6	0.7	0.7
電気代	347	97.0	97.0	97.4	98.4	1.0	1.4
ガス代	178	94.0	96.2	93.8	94.4	0.6	△1.8
他の光熱	18	76.9	73.6	91.7	91.7	0.0	24.5
上下水道料	151	100.0	100.0	100.0	100.0	0.0	0.0
家具・家事用品	370	99.0	100.4	103.6	101.7	△1.8	1.3
家庭用耐久財	109	97.3	102.7	113.0	110.0	△2.7	7.0
室内装備品	30	92.1	98.0	87.2	82.9	△5.0	△15.4
寝具類	37	98.4	97.5	104.2	104.2	0.0	6.9
家事雑貨	71	104.3	103.4	104.8	106.0	1.1	2.5
家事用消耗品	86	99.3	97.2	98.0	94.2	△3.9	△3.1
家事サービス	36	99.7	99.9	99.7	99.7	0.0	△0.2
被服及び履物	375	102.1	101.4	99.0	101.5	2.4	0.1
衣料	143	100.5	103.8	96.2	103.2	7.3	△0.6
和服	1	100.0	100.0	100.0	100.0	0.0	0.0
洋服	142	100.5	103.8	96.2	103.3	7.4	△0.6
シャツ・セーター・下着類	125	103.5	97.5	99.5	98.2	△1.3	0.8
シャツ・セーター類	90	105.1	95.2	99.0	98.2	△0.9	3.1
下着類	35	99.6	103.2	100.6	98.4	△2.2	△4.7
履物類	56	104.6	102.1	108.0	104.7	△3.1	2.5
他の被服	31	100.1	104.3	92.7	100.5	8.3	△3.7
被服関連サービス	19	101.4	101.7	101.7	101.7	0.0	0.0

高知市中分類指数（続き）

（平成27年=100）

中 分 類	ウエイト	平成 28年 平均	平成 28年 3月	平成 29年 2月	平成 29年 3月	前月比 (%)	前年 同月比 (%)
保健医療	416	100.6	100.3	100.2	100.6	0.4	0.3
医薬品・健康保持用摂取品	133	99.4	99.2	98.3	98.3	△0.1	△1.0
保健医療用品・器具	76	99.2	99.6	97.9	100.0	2.1	0.4
保健医療サービス	206	102.0	101.2	102.3	102.3	0.0	1.2
交通・通信	1512	97.0	95.7	97.1	96.6	△0.4	1.0
交通	170	99.4	100.6	97.6	99.0	1.5	△1.5
自動車等関係費	842	95.4	92.0	98.3	98.7	0.4	7.3
通信	499	99.0	100.3	94.8	92.3	△2.6	△8.0
教育	203	100.1	100.3	100.0	100.0	0.0	△0.3
授業料等	153	100.2	100.3	100.2	100.2	0.0	△0.2
教科書・学習参考教材	9	100.5	100.5	100.8	100.8	0.0	0.3
補習教育	40	99.3	100.0	99.0	99.0	0.0	△1.0
教養娯楽	1047	100.9	100.8	100.6	101.3	0.7	0.4
教養娯楽用耐久財	89	100.9	104.0	99.3	101.1	1.8	△2.8
教養娯楽用品	221	101.1	101.5	100.6	101.7	1.1	0.2
書籍・他の印刷物	141	100.5	100.4	100.8	100.7	△0.1	0.3
教養娯楽サービス	596	100.9	100.2	100.7	101.3	0.6	1.1
諸雑費	713	100.1	99.9	99.8	99.9	0.1	0.0
理美容サービス	127	100.1	100.1	100.1	100.1	0.0	0.0
理美容用品	166	100.6	101.3	99.7	100.0	0.3	△1.3
身の回り用品	53	95.8	97.8	91.8	92.8	1.1	△5.1
たばこ	75	101.2	100.0	101.7	101.7	0.0	1.7
他の諸雑費	292	100.3	99.4	100.6	100.6	0.0	1.2
生鮮食品	368	104.0	100.3	104.6	102.4	△2.1	2.1
生鮮魚介	116	107.7	104.7	116.6	118.1	1.2	12.7
生鮮野菜	166	100.3	93.7	95.3	93.5	△1.9	△0.2
生鮮果物	86	106.0	106.9	106.0	98.3	△7.2	△8.0
生鮮食品を除く総合	9632	99.7	99.4	99.8	100.0	0.2	0.6
生鮮食品を除く食料	2209	101.5	100.9	102.0	102.4	0.4	1.4
持家の帰属家賃を除く総合	8738	99.9	99.4	100.1	100.2	0.1	0.9
持家の帰属家賃を除く住居	832	99.5	99.5	100.1	100.1	0.0	0.5
持家の帰属家賃を除く家賃	440	99.6	99.7	99.6	99.2	△0.5	△0.5
持家の帰属家賃及び生鮮食品を除く総合	8370	99.7	99.4	99.9	100.1	0.2	0.8
エネルギー	773	91.3	88.3	94.7	96.1	1.5	8.8
食料(酒類を除く)及びエネルギーを除く総合	6793	100.1	100.2	99.7	99.7	△0.1	△0.5
教育関係費	261	100.9	101.1	100.7	100.9	0.2	△0.2
教養娯楽関係費	1073	100.7	100.8	100.1	101.0	0.8	0.2
情報通信関係費	553	99.1	99.9	97.6	97.6	0.0	△2.3
生鮮食品及びエネルギーを除く総合	8858	100.4	100.4	100.3	100.3	0.1	△0.1

高知市消費者物価指数

(平成27年=100)

		総合	食料	住居	光熱・水道	家具・家事用品	被服及び履物	保健医療	交通・通信	教育	教養娯楽	諸雑費	生鮮食品を除く総合	生鮮食品及びエネルギーを除く総合	食料(酒類を除く)及びエネルギーを除く総合		
指	平成22年平均	96.4	92.3	101.2	89.3	99.7	96.0	100.2	96.0	99.8	103.0	91.9	97.0	-	99.1		
	23	96.1	92.3	100.6	91.1	94.5	96.4	100.2	97.1	97.6	98.1	95.2	96.6	-	98.0		
	24	96.0	92.8	100.0	92.9	95.2	95.9	99.2	97.3	97.8	97.0	94.6	96.5	-	97.5		
	25	96.2	92.6	99.5	95.3	93.9	94.6	98.5	98.9	97.9	95.9	96.0	96.7	-	97.2		
	26	98.9	96.4	100.2	101.2	98.5	96.4	99.2	101.2	99.2	98.7	99.5	99.2	-	99.1		
	27	100.0	100.0	100.0	100.0	100.0	100.0	100.0	100.0	100.0	100.0	100.0	100.0	100.0	100.0		
	28	99.9	101.8	99.7	96.3	99.0	102.1	100.6	97.0	100.1	100.9	100.1	99.7	100.4	100.1		
	数	平成28.	3	99.5	100.8	99.7	96.8	100.4	101.4	100.3	95.7	100.3	100.8	99.9	99.4	100.4	100.2
		4	99.6	100.9	99.7	96.3	100.6	103.9	100.5	96.1	100.2	100.6	100.0	99.6	100.5	100.2	
		5	99.7	100.9	99.7	96.9	99.3	103.1	101.2	97.0	100.0	100.9	100.3	99.7	100.4	100.2	
		6	99.7	100.7	99.8	96.3	98.5	102.8	101.6	97.7	100.0	100.5	100.3	99.7	100.4	100.1	
		7	99.8	101.6	99.7	95.9	98.0	99.0	101.2	98.0	100.0	100.8	100.0	99.7	100.4	100.0	
		8	99.9	101.7	99.7	95.7	98.1	98.8	101.2	98.4	100.0	101.6	100.1	99.9	100.6	100.2	
		9	100.0	102.6	99.7	95.6	96.6	103.2	100.7	97.2	100.0	100.7	100.5	99.8	100.5	100.0	
		10	100.6	103.7	99.7	95.6	99.9	104.7	100.5	97.2	100.0	101.7	100.2	100.0	100.8	100.3	
		11	100.6	103.9	99.4	95.7	100.1	105.3	100.4	97.3	100.0	101.5	100.1	100.0	100.7	100.2	
		12	100.3	102.9	99.4	96.1	102.4	104.3	100.4	97.5	100.0	101.1	99.8	100.0	100.6	100.2	
		平成29.	1	100.3	103.2	99.6	96.4	102.3	100.4	100.5	97.6	100.0	100.5	100.1	99.9	100.4	99.9
			2	100.0	102.3	99.6	96.9	103.6	99.0	100.2	97.1	100.0	100.6	99.8	99.8	100.3	99.7
			3	100.1	102.4	99.4	97.6	101.7	101.5	100.6	96.6	100.0	101.3	99.9	100.0	100.3	99.7
前 月 比 (%)	平成28.	3	0.1	△0.6	0.0	△0.4	4.4	1.8	0.5	△0.1	0.0	0.6	△0.1	0.2	0.3	0.5	
		4	0.1	0.0	△0.1	△0.6	0.2	2.5	0.2	0.4	△0.1	△0.2	0.0	0.1	0.1	0.0	
		5	0.2	0.0	0.0	0.6	△1.3	△0.7	0.7	0.9	△0.2	0.3	0.3	0.1	△0.1	0.0	
		6	0.0	△0.2	0.1	△0.6	△0.7	△0.3	0.4	0.7	0.0	△0.5	△0.1	0.0	0.0	△0.1	
		7	0.1	0.9	△0.1	△0.4	△0.6	△3.7	△0.4	0.4	0.0	0.4	△0.2	0.0	0.0	△0.2	
		8	0.2	0.1	△0.1	△0.2	0.1	△0.2	0.0	0.4	0.0	0.8	0.1	0.1	0.2	0.2	
		9	0.1	0.9	0.1	0.0	△1.5	4.5	△0.5	△1.2	0.0	△0.9	0.4	△0.1	△0.1	△0.2	
		10	0.5	1.1	0.0	0.0	3.4	1.4	△0.1	0.0	0.0	1.0	△0.4	0.3	0.3	0.4	
		11	0.0	0.1	△0.3	0.1	0.2	0.6	△0.1	0.1	0.0	△0.2	0.0	0.0	△0.1	△0.2	
		12	△0.2	△1.0	0.0	0.4	2.3	△1.0	0.0	0.2	0.0	△0.3	△0.3	0.0	△0.1	0.0	
		平成29.	1	0.0	0.3	0.2	0.3	△0.1	△3.8	0.1	0.0	△0.6	0.3	△0.1	△0.2	△0.3	
			2	△0.3	△0.8	0.0	0.5	1.3	△1.3	△0.3	△0.5	0.0	0.0	△0.3	0.0	△0.1	△0.2
			3	0.1	0.0	△0.1	0.7	△1.8	2.4	0.4	△0.4	0.0	0.7	0.1	0.2	0.1	△0.1
前 年 同 月 比 (%)	平成28.	3	△0.2	2.6	△0.9	△4.3	△1.7	4.8	0.6	△4.1	1.1	1.8	△0.5	△0.4	0.7	0.3	
		4	△0.6	0.7	△0.8	△4.4	△0.7	2.8	0.2	△3.9	0.1	1.7	0.4	△0.4	0.6	0.2	
		5	△0.2	1.0	0.0	△4.4	△1.1	2.2	1.1	△3.4	△0.4	1.9	0.8	△0.2	0.7	0.5	
		6	△0.3	0.6	0.2	△4.1	△1.4	1.7	1.2	△2.8	△0.4	1.0	0.6	△0.2	0.5	0.3	
		7	△0.1	1.8	0.1	△3.8	△1.8	1.5	1.2	△3.3	△0.3	0.9	0.5	△0.2	0.6	0.2	
		8	△0.4	0.4	0.1	△3.6	1.1	1.6	1.1	△2.9	△0.3	0.0	0.8	△0.2	0.4	0.2	
		9	△0.4	1.2	0.1	△3.2	△2.9	0.2	0.7	△2.9	△0.3	△0.1	0.5	△0.4	0.2	△0.3	
		10	0.1	1.9	△0.1	△3.1	1.5	0.7	0.5	△2.6	△0.3	0.6	0.4	△0.3	0.3	0.1	
		11	0.5	3.8	△0.4	△3.1	0.0	1.3	0.2	△2.2	△0.3	0.5	0.2	△0.3	0.1	△0.2	
		12	0.4	2.7	△0.5	△2.5	2.8	△0.5	0.2	△0.6	△0.3	△0.3	△0.5	△0.1	0.0	△0.3	
		平成29.	1	0.9	2.2	△0.1	△1.5	4.0	0.8	0.5	1.2	△0.3	0.4	0.0	0.5	0.2	0.1
			2	0.6	0.9	△0.2	△0.4	7.7	△0.5	0.5	1.4	△0.3	0.3	△0.3	0.6	0.2	0.0
			3	0.6	1.5	△0.3	0.7	1.3	0.1	0.3	1.0	△0.3	0.4	0.0	0.6	△0.1	△0.5

高知市消費者物価指数年平均

(平成27年=100)

年	総合	前年比 (%)	食料	住居	光熱 水道	家具 家事用品	被服及び 履物	保健医療	交通 通信	教育	教養娯楽	諸雑費	生鮮食品	生鮮食品及び	食料(酒類を
													を除く 総合	エネルギー を除く総合	除く)及びエネルギー を除く総合
昭和 45	32.2	-	28.7	33.3	30.4	79.8	29.1	40.2	38.5	15.9	41.6	30.0	32.5	-	-
46	34.5	7.1	30.8	34.3	31.8	84.1	32.2	41.0	40.9	17.5	45.8	31.7	34.9	-	-
47	36.5	5.8	32.3	38.3	32.0	86.1	34.1	44.6	43.4	18.7	47.8	33.9	36.9	-	-
48	40.9	12.1	36.7	41.9	32.9	97.8	42.1	44.0	46.9	20.5	53.2	35.8	41.4	-	-
49	49.8	21.8	45.8	47.4	42.0	126.7	50.9	47.6	56.3	24.3	65.2	41.0	50.5	-	-
50	55.6	11.6	52.0	50.4	46.7	132.7	54.0	54.7	62.9	31.1	74.9	46.1	56.3	-	-
51	60.9	9.5	56.7	56.1	51.4	135.2	60.3	58.4	69.0	35.5	79.3	54.0	61.4	-	-
52	66.4	9.0	60.6	63.3	55.9	142.2	66.6	61.6	79.6	40.9	84.2	57.8	67.1	-	-
53	69.3	4.4	62.2	70.6	55.4	143.9	70.8	67.2	80.3	45.6	87.3	59.2	70.6	-	-
54	71.6	3.3	63.5	72.5	56.9	147.8	75.2	68.1	85.8	48.1	88.8	60.7	73.0	-	-
55	77.3	8.0	68.5	76.0	76.7	161.4	78.5	69.0	91.7	50.7	95.3	66.7	78.2	-	-
56	80.2	3.8	71.0	78.7	80.7	171.8	82.1	71.4	94.1	53.2	99.7	69.2	81.4	-	-
57	82.6	3.0	71.9	80.6	84.5	169.5	87.3	73.7	99.2	57.1	101.8	70.9	84.0	-	-
58	83.4	1.0	73.4	81.8	84.2	171.8	83.2	74.4	98.7	59.9	104.4	73.5	84.8	-	-
59	85.2	2.2	75.3	83.3	83.6	179.4	84.8	76.7	99.5	61.8	106.4	75.4	86.6	-	-
60	87.2	2.3	77.3	85.2	84.1	180.5	88.2	81.4	100.7	63.7	108.6	76.4	88.4	-	-
61	87.6	0.5	77.5	86.1	81.6	179.8	88.8	82.9	100.4	65.2	110.1	77.5	88.9	-	-
62	87.4	-0.2	77.0	88.0	77.3	177.1	88.1	84.5	100.4	65.7	110.6	78.1	88.9	-	-
63	88.1	0.8	78.4	89.1	75.9	176.5	89.2	84.4	100.2	66.8	110.9	78.2	89.2	-	-
平成 元	89.9	2.0	80.1	90.4	75.6	178.1	94.9	85.6	101.6	68.8	112.4	78.2	91.2	-	-
2	92.9	3.3	84.9	92.6	75.9	176.9	98.6	85.9	102.2	71.1	115.9	79.6	93.0	-	-
3	95.4	2.7	88.6	93.3	77.2	174.9	103.9	85.6	103.1	74.5	119.1	81.1	95.3	-	-
4	95.8	0.4	88.3	93.2	77.0	175.3	105.0	87.7	101.4	78.1	122.8	82.4	96.2	-	-
5	96.3	0.5	89.1	93.6	77.2	167.9	104.4	88.8	102.1	81.3	124.6	83.7	96.7	-	-
6	97.0	0.7	89.8	95.1	77.2	162.7	106.2	88.0	101.9	83.6	124.2	85.7	97.5	-	-
7	97.1	0.1	89.4	96.3	79.0	158.3	106.2	87.5	102.1	86.5	123.2	86.0	97.5	-	-
8	97.4	0.3	89.0	97.4	78.5	158.5	108.8	88.9	101.8	88.9	121.8	86.8	97.8	-	-
9	98.9	1.5	90.7	98.2	82.5	156.7	110.5	93.2	102.2	91.3	123.6	87.4	99.3	-	-
10	100.1	1.2	92.8	99.6	81.0	152.8	114.4	100.0	99.4	93.3	123.6	87.9	99.9	-	-
11	100.3	0.2	92.9	100.9	80.1	148.5	115.3	99.5	98.5	95.4	123.3	88.6	100.4	-	-
12	99.4	-0.9	90.7	101.1	81.4	145.0	111.8	98.3	99.1	97.4	123.1	88.3	100.2	-	-
13	98.6	-0.8	90.4	100.8	82.2	140.5	106.6	100.0	99.1	99.2	118.0	88.5	99.3	-	-
14	97.6	-1.0	90.3	100.2	83.0	130.5	103.8	98.7	97.6	100.6	114.3	89.4	98.4	-	-
15	97.2	-0.4	90.1	100.2	82.7	124.9	99.9	102.2	97.5	102.2	111.9	89.3	97.9	-	-
16	97.3	0.1	91.1	100.7	82.8	118.0	100.0	102.5	97.6	103.4	109.5	89.9	97.6	-	-
17	96.9	-0.4	90.0	101.3	83.8	113.5	98.4	102.2	98.1	105.0	109.0	89.1	97.4	-	101.6
18	96.6	-0.3	89.4	100.3	87.1	113.4	95.5	102.2	97.8	107.1	107.6	89.5	97.2	-	100.7
19	96.6	0.0	88.6	101.2	88.2	111.3	97.2	101.8	97.8	108.4	106.4	90.4	97.3	-	100.7
20	98.0	1.4	91.5	100.7	91.8	110.8	97.4	101.0	100.1	109.1	107.0	90.8	98.8	-	100.7
21	97.0	-1.0	93.6	100.1	89.7	107.4	97.0	100.1	94.8	109.6	103.9	90.3	97.6	-	99.8
22	96.4	-0.6	92.3	101.2	89.3	99.7	96.0	100.2	96.0	99.8	103.0	91.9	97.0	-	99.1
23	96.1	-0.3	92.3	100.6	91.1	94.5	96.4	100.2	97.1	97.6	98.1	95.2	96.6	-	98.0
24	96.0	-0.1	92.8	100.0	92.9	95.2	95.9	99.2	97.3	97.8	97.0	94.6	96.5	-	97.5
25	96.2	0.2	92.6	99.5	95.3	93.9	94.6	98.5	98.9	97.9	95.9	96.0	96.7	-	97.2
26	98.9	2.8	96.4	100.2	101.2	98.5	96.4	99.2	101.2	99.2	98.7	99.5	99.2	-	99.1
27	100.0	1.1	100.0	100.0	100.0	100.0	100.0	100.0	100.0	100.0	100.0	100.0	100.0	100.0	100.0
28	99.9	-0.1	101.8	99.7	96.3	99.0	102.1	100.6	97.0	100.1	100.9	100.1	99.7	100.4	100.1

鉱工業生産指数の動向〈平成29年2月〉

高知県統計課
823-9783

〈概況〉

－ 生産 対前月比 4.5%増 －

平成29年2月の高知県鉱工業生産指数(季節調整済指数)は、鉱工業総合で102.0と前月に比べ4.5%増となりました。

(平成22年＝100)

業 種	季節調整済		原指数
	指 数	増減率(前月比)%	増減率(前年同月比)%
鉱 工 業 総 合	102.0	4.5	4.4
製 造 工 業 総 合	102.9	6.3	4.5
鉄 鋼 業	91.6	△5.7	△4.8
機 械 ・ 電 気 機 械 工 業	81.5	25.8	8.8
窯 業 ・ 土 石 製 品 工 業	94.8	△4.7	△0.8
化 学 工 業	65.7	△11.9	△9.8
パ ル プ ・ 紙 ・ 紙 加 工 品 工 業	93.3	6.8	△3.3
織 維 工 業	135.3	△2.7	△12.2
木 材 ・ 木 製 品 工 業	105.8	△3.2	△5.0
食 料 品 工 業	137.8	2.5	14.4
そ の 他 の 工 業	147.7	△3.5	△1.7
鉱 業	103.2	△0.5	△1.4

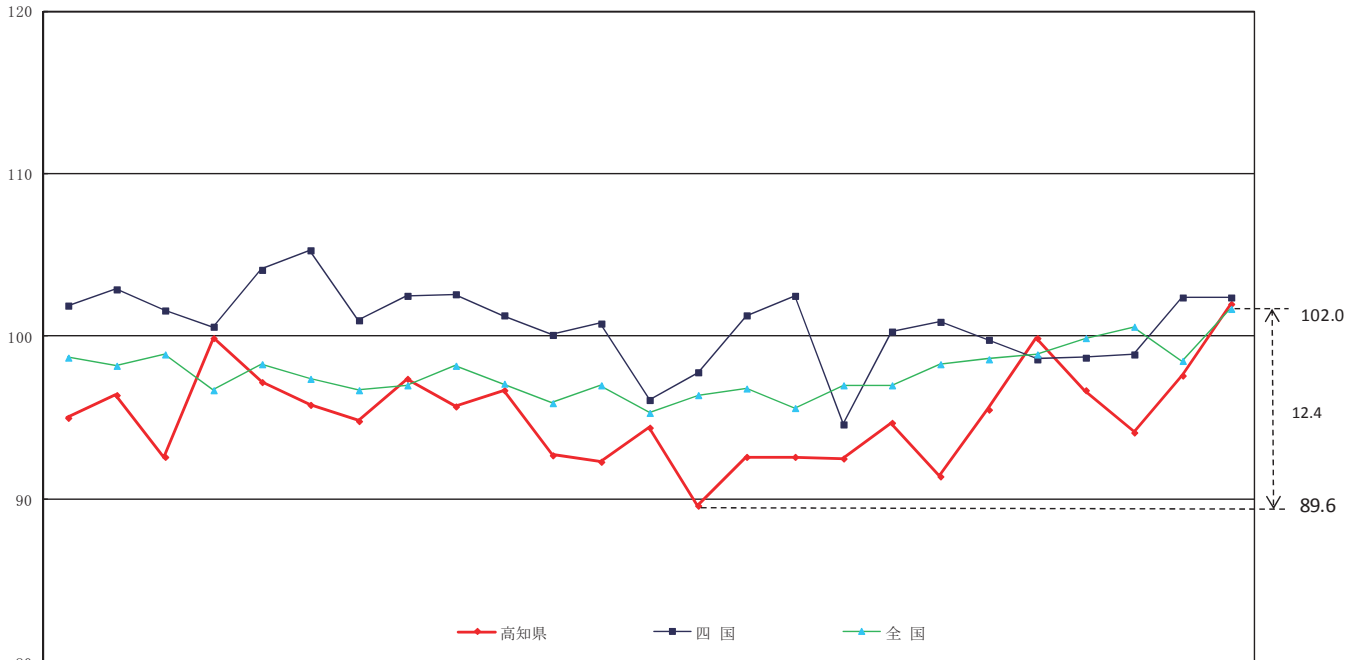
※平成28年1月以降の数値について「年間補正」を行いました。なお「年間補正」とは、前年の数値について月別・品目別の数値を確定値に修正し、原指数及び季節調整済み指数を再計算することをいいます。

高知県の鉱工業生産指数

年 月	業 種	鉱工業総合	製造工業総合	業 種			
				鉄鋼業	機械・電気機械工業	窯業・土石製品工業	化学工業
ウ エ イ ト		10,000.0	9,710.1	409.6	3,555.5	625.0	320.4
年 平 均	平成 24 年	95.8	95.6	98.7	84.3	101.0	94.3
	25	96.1	95.7	95.5	74.6	106.5	92.4
	26	97.8	97.5	100.6	74.6	110.0	93.3
	27	95.9	95.5	93.4	72.4	104.3	84.0
	28	94.1	93.9	88.7	61.1	98.7	71.9
原 指 数	平成28年 1 月	89.0	88.6	73.8	64.9	98.9	63.8
	2	98.2	98.1	93.0	70.6	104.7	85.0
	3	96.5	96.0	97.9	56.9	98.2	69.1
	4	90.4	90.4	91.2	46.8	87.5	77.5
	5	90.2	89.8	86.5	59.1	81.7	75.1
	6	91.2	90.6	90.0	53.4	88.6	76.4
	7	93.5	93.2	87.5	64.5	97.4	60.9
	8	88.1	87.8	87.8	53.6	96.7	58.9
	9	92.4	92.3	88.0	74.5	100.3	66.2
	10	97.1	97.1	92.0	65.5	109.9	69.9
	11	103.9	103.7	89.8	71.8	111.1	69.2
	12	98.8	98.8	87.3	51.4	109.0	90.5
	平成29年 1	94.4	94.2	89.1	64.6	102.9	87.9
2	102.5	102.6	88.6	76.8	104.0	76.7	
対前年同月比	104.4	104.5	95.2	108.8	99.2	90.2	
季 節 調 整 済	平成28年 1 月	92.3	91.9	80.0	65.4	96.8	55.8
	2	94.4	94.3	84.8	66.6	98.2	59.4
	3	89.6	88.9	92.1	58.3	94.9	51.3
	4	92.6	92.4	86.4	59.8	97.9	89.8
	5	92.6	92.3	89.6	59.7	92.6	77.4
	6	92.5	92.2	91.0	54.0	99.8	87.6
	7	94.7	94.5	89.0	61.8	106.0	79.8
	8	91.4	91.2	89.7	51.1	106.1	71.3
	9	95.5	95.5	86.4	66.0	99.7	74.2
	10	99.9	99.6	89.6	64.2	98.5	71.0
	11	96.7	96.6	89.5	59.2	99.4	70.7
	12	94.1	94.1	86.9	59.4	97.9	79.9
	平成29年 1	97.6	96.8	97.1	64.8	99.5	74.6
2	102.0	102.9	91.6	81.5	94.8	65.7	
対前月比	104.5	106.3	94.3	125.8	95.3	88.1	

※平成29年1月以降の季節指数は、暫定値として前年同月値を使用しています。

鉱工業生産指数の推移(季節調整済)
(平成22年=100)

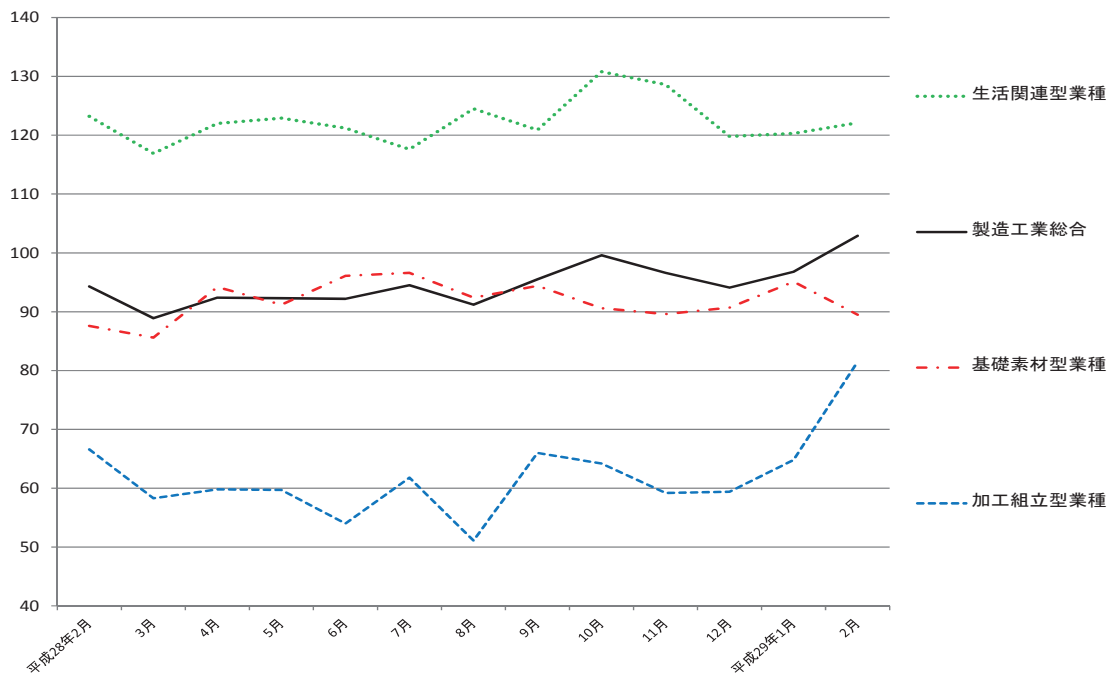


	H27.2	3	4	5	6	7	8	9	10	11	12	H28.1	2	3	4	5	6	7	8	9	10	11	12	H29.1	2
高知県	95.0	96.4	92.6	99.9	97.2	95.8	94.8	97.4	95.7	96.7	92.7	92.3	94.4	89.6	92.6	92.6	92.5	94.7	91.4	95.5	99.9	96.7	94.1	97.6	102.0
四国	101.9	102.9	101.6	100.6	104.1	105.3	101.0	102.5	102.6	101.3	100.1	100.8	96.1	97.8	101.3	102.5	94.6	100.3	100.9	99.8	98.6	98.7	98.9	102.4	102.4
全国	98.7	98.2	98.9	96.7	98.3	97.4	96.7	97.0	98.2	97.1	95.9	97.0	95.3	96.4	96.8	95.6	97.0	97.0	98.3	98.6	98.9	99.9	100.6	98.5	101.7

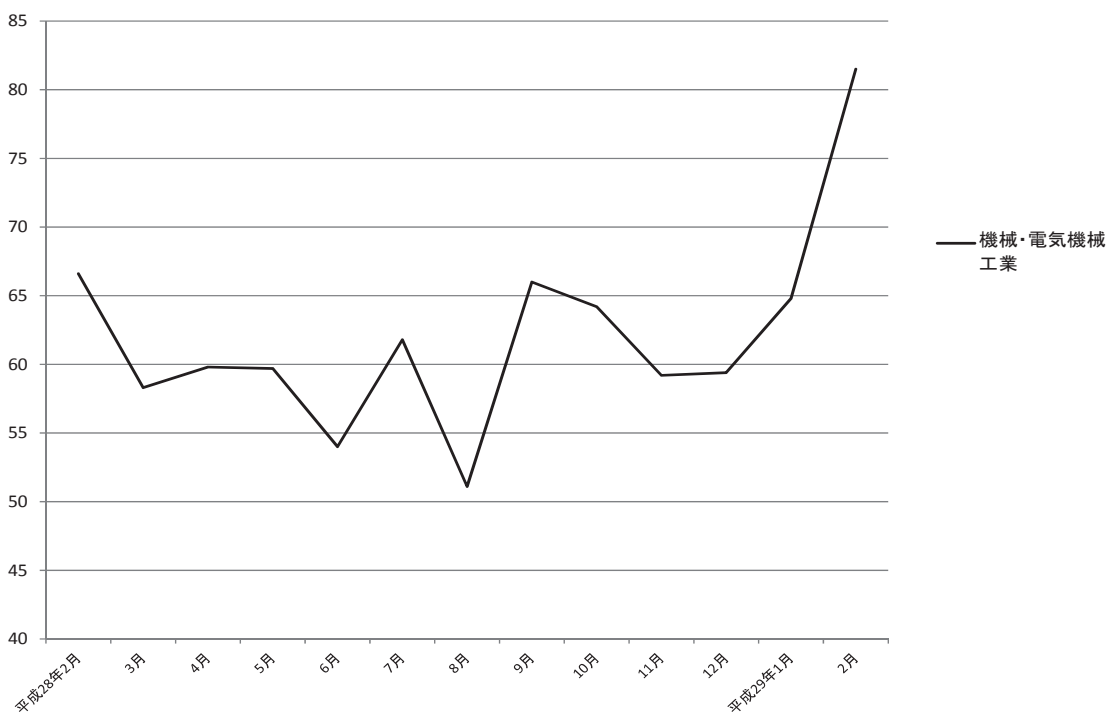
資料出所 四国：四国経済産業局・全国：経済産業省

バルブ・紙・紙加工品工業	繊維工業	木材・木製品工業	食料品工業	その他の工業	鉱業
1,314.7	328.8	420.7	2,223.7	511.7	289.9
90.4	109.9	99.5	106.5	119.2	102.7
93.9	142.5	102.4	112.2	128.7	109.5
89.7	134.6	113.8	115.2	147.1	110.1
90.2	125.0	114.3	117.8	136.3	107.9
91.1	144.0	105.7	130.2	141.2	102.2
87.8	124.9	108.6	116.3	109.9	101.2
95.8	147.8	114.3	124.5	139.8	99.7
94.2	149.8	108.6	136.0	166.0	114.1
94.7	143.5	108.6	136.2	145.3	90.0
89.0	145.4	102.9	123.7	132.7	103.2
96.6	152.3	108.6	123.5	148.2	111.7
85.8	145.2	108.6	122.7	158.1	100.5
82.1	144.2	91.4	129.5	126.8	100.3
85.8	142.9	108.6	108.2	127.5	98.1
92.3	145.0	102.9	131.3	150.4	98.0
102.7	143.6	102.9	144.2	151.9	110.8
86.2	143.4	102.9	166.4	137.2	99.1
84.5	129.1	108.6	130.7	129.8	99.4
92.6	129.8	108.6	142.5	137.4	98.3
96.7	87.8	95.0	114.4	98.3	98.6
92.4	139.4	111.4	119.2	131.8	107.6
91.7	157.0	108.1	120.9	149.3	101.1
87.5	146.5	104.2	116.8	141.9	110.5
89.8	144.4	102.8	131.8	136.4	94.0
87.2	152.3	105.2	129.1	135.3	104.3
95.0	137.4	106.1	131.3	135.4	106.2
86.6	137.9	111.4	128.3	142.8	104.9
88.8	142.1	102.5	142.6	137.7	101.1
90.0	138.3	117.1	134.4	124.1	90.9
91.2	149.1	103.4	152.0	149.2	105.2
100.9	145.4	98.8	139.6	163.3	103.1
88.8	145.6	97.9	124.9	147.7	96.7
87.4	139.1	109.3	134.4	153.1	103.7
93.3	135.3	105.8	137.8	147.7	103.2
106.8	97.3	96.8	102.5	96.5	99.5

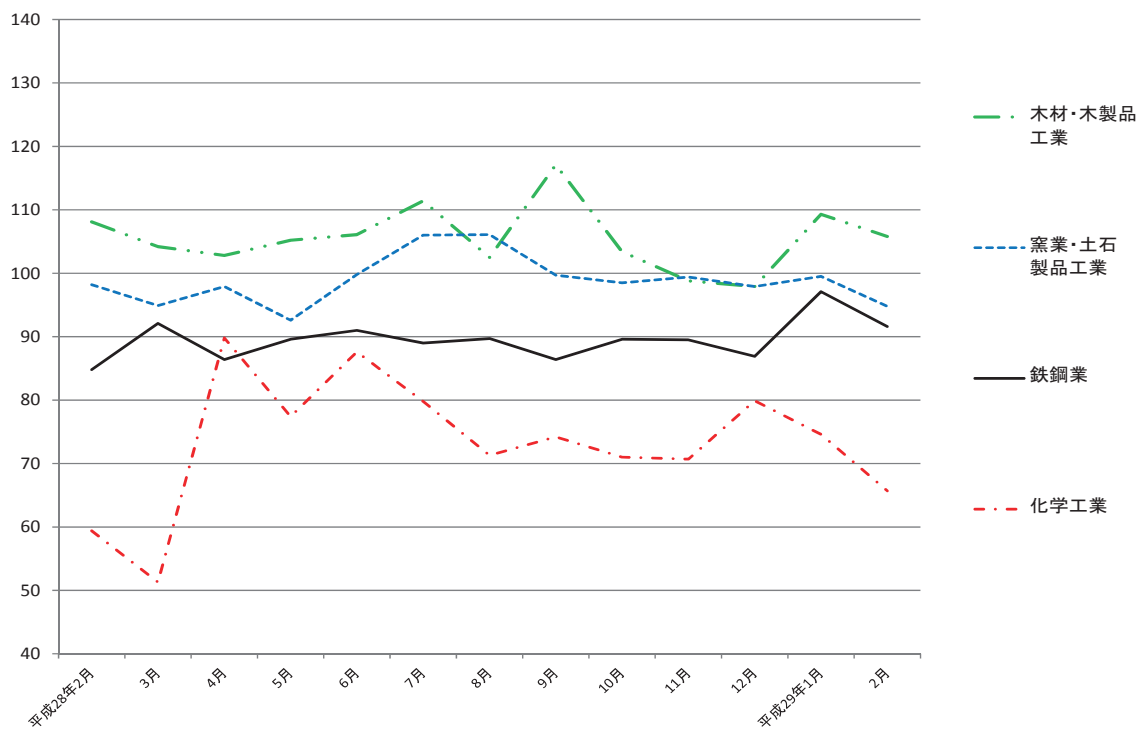
製造工業総合及び3分類平均



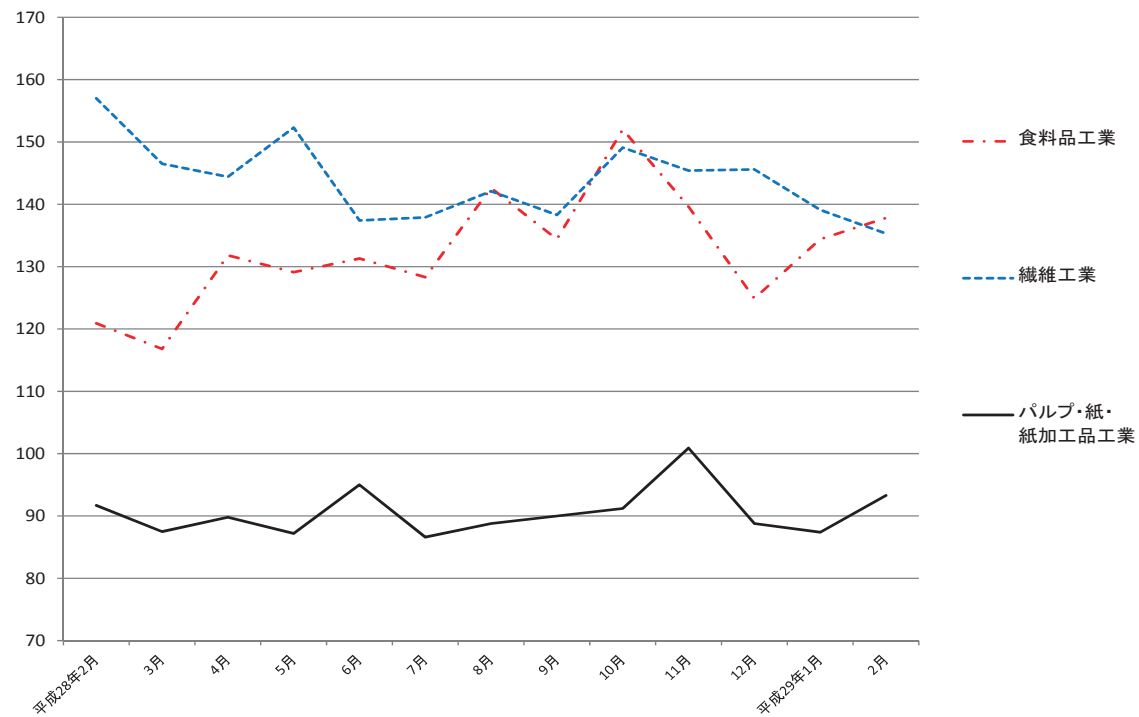
加工組立型業種



基礎素材型業種



生活関連型業種



毎月勤労統計調査地方調査 <平成29年2月分>

高知県統計課
823-9783

平成29年2月

《事業所規模 5人以上》

1. 賃金の動き(1表参照)

		対前月比(差)	対前年同月比(差)
現金給与総額	251,284 円	△ 1.2 %	1.2 %
きまって支給する給与	249,982 円	△ 0.1 %	1.7 %
特別に支払われた給与	1,302 円	△ 2,718 円	△ 1,184 円

2. 労働時間の動き(2表参照)

出勤日数	19.2 日	1.0 日	△ 0.1 日
総実労働時間	148.7 時間	6.2 %	0.8 %
所定外労働時間	10.0 時間	△ 6.5 %	△ 2.2 %

3. 雇用の動き(3表参照)

常用労働者数	216,472 人	△ 0.5 %	1.1 %
パート労働者比率	23.8 %	0.9 pt	△ 0.1 pt
労働異動率			
入職率	1.76 %		0.24 pt
離職率	1.44 %		△ 0.33 pt

利用上の注意

- 平成29年1月分より、指数は、平成27年平均を100とする平成27年基準となりました。これに伴い、平成29年1月分以降と比較できるように、平成28年12月分までの指数を平成27年平均が100となるように改定しました。
平成28年12月分までの増減率は、平成22年基準指数で計算したものです。したがって、改定後の指数で計算した場合と必ずしも一致しません。
- 「-」は該当データのないものを示し、「x」は標本数が寡少につき秘匿のため公表できないもの。「0」は集計単位未満のデータ量を示します。
- 「鉱業、採石業、砂利採取業」については、調査事業所数が少ないので公表しませんが、調査産業計には含まれます。
- 対前年同月増減率は指数により作成しています。実数で計算した場合に必ずしも一致しません。
- 平成22年1月分から日本標準産業分類(平成19年11月改定)に基づき表章しています。平成21年以前の結果との接続については、厚生労働省のWebページ(<http://www.mhlw.go.jp/toukei/list/dl/maikin-hyosyo.pdf>)を参照ください。
- 常用労働者とは、
①期間を定めずに、又は1か月を超える期間を定めて雇われている者
②日々又は1か月以内の期間を定めて雇われている者のうち、調査期間の前2か月間にそれぞれ18日以上雇われている者のいずれかに該当する者をいいます。
- パートタイム労働者とは、常用労働者のうち、
①1日の所定労働時間が一般の労働者より短い者
②1日の所定労働時間が一般の労働者と同じで1週の所定労働日数が一般の労働者より短い者のいずれかに該当する労働者のことです。また、一般労働者とは、常用労働者のうち、パートタイム労働者でない労働者です。
- 入職(離職)率とは、前月末労働者数に対する月間の入職(離職)者の割合(%)です。なお、入職(離職)者には、同一企業内での事業所間の異動者を含みます。

<給与の構成について>

①現金給与総額	②きまって支給する給与		⑤特別に支払われた給与
	③所定内給与	④超過労働給与	
①=②+⑤	②=③+④	③	④
		③	④

- *①現金給与総額は、社会保険料や所得税等を控除する前の総支給額です。
- *③所定内給与とは、基本給、業績手当、職務手当等のことです。
- *④超過労働給与とは、残業手当や深夜勤務手当等のことです。
- *⑤特別に支払われた給与とは、賞与(いわゆるボーナス)、ベースアップの差額追給等のことです。

《事業所規模 5人以上》

(1表) 月間現金給与額

(単位:円、%)

産 業	現金給与総額		きまって支給する給与			所定内給与		特別に支払われた給与				
	対前月 増減率	対前年同月 増減率		対前月 増減率	対前年同月 増減率	対前月 増減率	対前年同月 増減率	対前月 増減差	対前年同月 増 減 差			
全国(調査産業計・確報値)	262,845	△ 2.6	0.4	258,975	0.6	0.1	239,379	0.5	0.2	3,870	△ 8,491	139
高知県(調査産業計)	251,284	△ 1.2	1.2	249,982	△ 0.1	1.7	232,114	1.5	3.5	1,302	△ 2,718	△ 1,184
建設業	382,663	8.2	40.0	379,722	7.4	38.9	343,845	7.1	44.4	2,941	2,783	2,941
製造業	214,325	△ 7.3	△ 3.3	214,325	△ 2.9	△ 3.3	192,413	△ 2.2	△ 2.4	0	△ 10,436	△ 134
電気・ガス・熱供給・水道業	x	x	x	x	x	x	x	x	x	x	x	x
情報通信業	387,203	1.1	△ 2.9	386,270	0.9	△ 1.2	344,212	1.0	△ 3.3	933	577	△ 6,407
運輸業, 郵便業	262,623	0.3	0.0	262,622	0.3	0.8	222,784	0.7	5.8	1	△ 22	△ 2,061
卸売業, 小売業	204,071	△ 4.4	△ 1.0	201,330	△ 3.0	△ 2.3	184,068	△ 1.4	△ 5.6	2,741	△ 3,277	2,741
金融業, 保険業	295,923	0.8	△ 8.2	295,550	0.7	△ 8.2	279,418	1.0	△ 6.9	373	292	373
不動産業, 物品賃貸業	230,968	△ 2.5	35.6	228,109	△ 2.3	33.7	210,731	△ 2.4	29.6	2,859	△ 510	2,859
学術研究, 専門・技術サービス業	329,340	2.1	1.3	328,992	2.5	2.7	306,459	1.6	6.0	348	△ 1,380	△ 4,275
宿泊業, 飲食サービス業	113,978	8.3	11.3	113,978	9.1	11.4	107,500	8.3	15.1	0	△ 730	0
生活関連サービス業, 娯楽業	157,653	△ 8.1	△ 4.8	157,653	△ 8.1	△ 4.6	148,232	△ 8.2	△ 5.0	0	0	△ 455
教育, 学習支援業	309,726	2.9	5.7	306,438	1.8	6.8	301,990	1.7	7.3	3,288	3,288	△ 2,782
医療, 福祉	287,960	△ 5.3	△ 6.8	287,460	△ 3.2	△ 5.0	271,557	1.6	△ 0.9	500	△ 6,730	△ 5,868
複合サービス業	275,128	△ 2.0	11.0	274,133	△ 2.3	11.0	260,693	△ 1.1	10.8	995	787	241
サービス業(他に分類されないもの)	200,784	5.7	4.2	200,259	5.6	4.4	189,996	4.9	7.8	525	151	△ 479

平成29年2月

- 注) ① 特別に支払われた給与については指数を作成していないため、実数による増減差です。
 ② 「現金給与総額」=「きまって支給する給与」+「特別に支払われた給与」+「きまって支給する給与」+「所定内給与」+「超過労働給与」
 ③ 「-」は該当データの無いものを示し、「x」は標本数が寡少につき秘匿のため公表できないもの。「0」は集計単位未満のデータ量を示す。

《事業所規模 5人以上》

(2表) 月間実労働時間数および出勤日数

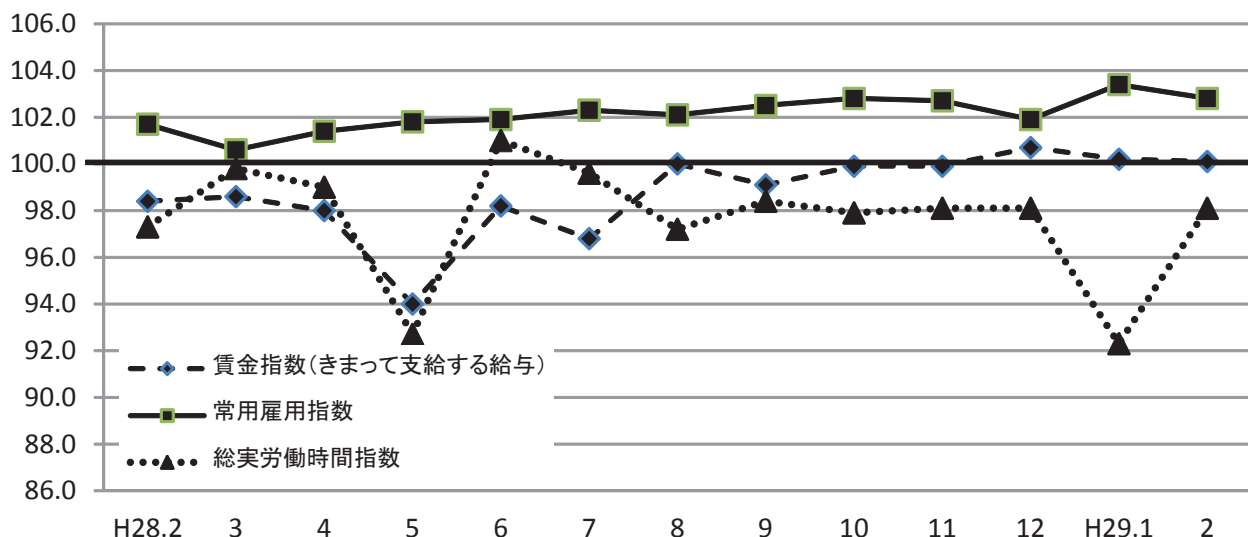
(単位:時間、日、%)

産 業	総実労働時間		所定内労働時間			所定外労働時間			出勤日数			
	対前月 増減率	対前年同月 増減率		対前月 増減率	対前年同月 増減率	対前月 増減率	対前年同月 増減率	対前月 増減差	対前年同月 増減差			
全国(調査産業計・確報値)	142.2	6.3	△ 0.5	131.3	6.6	△ 0.7	10.9	2.8	1.5	18.4	1.1	△ 0.1
高知県(調査産業計)	148.7	6.2	0.8	138.7	7.3	0.9	10.0	△ 6.5	△ 2.2	19.2	1.0	△ 0.1
建設業	176.2	21.0	△ 1.2	160.4	22.5	△ 0.5	15.8	7.5	△ 6.4	21.5	3.6	△ 0.1
製造業	163.2	10.1	△ 2.0	149.3	11.5	△ 1.8	13.9	△ 2.8	△ 5.7	20.7	2.5	0.2
電気・ガス・熱供給・水道業	x	x	x	x	x	x	x	x	x	x	x	x
情報通信業	149.1	△ 2.8	△ 3.9	139.7	△ 1.5	0.0	9.4	△ 19.0	△ 39.3	19.3	△ 0.3	△ 0.2
運輸業, 郵便業	184.1	3.3	△ 2.0	156.1	6.0	△ 1.3	28.0	△ 10.0	△ 5.3	20.8	1.1	△ 0.7
卸売業, 小売業	162.2	5.5	10.5	151.0	7.9	7.7	11.2	△ 19.4	70.2	20.4	0.5	0.4
金融業, 保険業	142.8	△ 2.3	△ 2.1	135.4	△ 2.0	△ 0.4	7.4	△ 7.5	△ 25.1	17.5	△ 0.7	△ 0.7
不動産業, 物品賃貸業	148.4	14.7	16.1	139.7	15.1	14.3	8.7	8.7	55.2	19.9	2.3	1.7
学術研究, 専門・技術サービス業	157.9	12.2	△ 13.4	146.6	11.9	△ 9.5	11.3	16.5	△ 44.6	19.7	2.2	△ 1.4
宿泊業, 飲食サービス業	114.3	6.1	6.5	104.9	4.9	6.2	9.4	22.1	9.6	16.3	△ 0.3	△ 1.0
生活関連サービス業, 娯楽業	112.2	△ 10.0	△ 21.0	106.6	△ 9.9	△ 21.5	5.6	△ 12.5	△ 10.7	16.6	△ 1.9	△ 2.5
教育, 学習支援業	128.0	7.1	△ 5.2	126.0	7.5	△ 3.5	2.0	△ 13.0	△ 53.4	17.0	0.9	△ 0.8
医療, 福祉	141.0	4.5	1.1	134.7	5.1	1.8	6.3	△ 6.0	△ 11.0	18.6	0.9	0.3
複合サービス業	147.5	△ 2.2	2.6	141.7	△ 1.1	2.8	5.8	△ 22.7	△ 3.3	18.7	△ 0.2	△ 0.2
サービス業(他に分類されないもの)	138.1	10.5	0.6	130.7	9.7	2.3	7.4	25.4	△ 22.5	20.0	1.8	0.6

平成29年2月

- 注) 出勤日数については指数を作成していないので、実数による増減差です。

(図1)賃金・労働時間・常用雇用指数(平成22年平均=100)の変化(事業所規模5人以上)



《 事業所規模 5人以上 》

(3表) 常用労働者数および労働異動率

(単位:人、%、ポイント)

産 業	本調査期間末常用労働者数			労働異動率				
	対前月 増減率	対前年同月 増 減 率	パートタイム 労働者比率	入職率	対前年同月 増 減 差	離職率	対前年同月 増 減 差	
全国(調査産業計・確報値)	49,201,910	△ 0.2	2.4	30.9	1.56	△ 0.07	1.77	△ 0.12
高知県(調査産業計)	216,472	△ 0.5	1.1	23.8	1.76	0.24	1.44	△ 0.33
建 設 業	16,286	2.5	△ 3.8	2.3	4.17	1.82	1.67	1.62
製 造 業	16,817	△ 9.4	△ 3.7	19.2	0.85	0.03	0.82	0.27
電気・ガス・熱供給・水道業	x	x	x	x	x	x	x	x
情 報 通 信 業	3,236	△ 0.7	0.1	2.7	0.28	0.09	0.95	0.95
運 輸 業 , 郵 便 業	12,705	1.3	1.4	19.7	3.90	3.23	2.60	0.25
卸 売 業 , 小 売 業	44,438	△ 0.9	3.2	31.0	0.65	△ 0.23	1.54	△ 0.73
金 融 業 , 保 険 業	6,990	△ 0.2	△ 7.8	16.5	0.46	△ 5.99	0.61	△ 4.68
不動産業,物品賃貸業	1,465	△ 1.4	△ 1.2	39.0	1.01	0.40	2.42	2.15
学術研究,専門・技術サービス業	4,122	0.0	△ 6.0	8.1	0.05	△ 2.21	0.00	0.00
宿泊業,飲食サービス業	18,353	2.5	8.1	65.8	6.06	1.51	3.60	△ 0.88
生活関連サービス業,娯楽業	5,787	△ 1.8	2.9	51.2	1.24	△ 1.68	3.04	△ 3.15
教育、学習支援業	17,260	△ 0.2	△ 0.1	23.3	0.00	△ 0.56	0.16	△ 0.12
医 療 , 福 祉	51,658	0.3	0.5	14.1	1.37	0.56	1.11	△ 0.09
複 合 サ ー ビ ス 業	3,868	0.1	△ 2.1	7.6	0.10	△ 0.07	0.00	△ 1.82
サービス業(他に分類されないもの)	12,388	1.1	9.1	23.6	2.33	0.63	1.23	0.09

注) ①労働異動率については指数を作成していないので、実数による増減差です。

平成29年2月

《事業所規模 5人以上》

(4表) 産業別・就業形態別常用労働者数、月間給与額、労働時間数等

(単位:人、円、日、時間)

就業形態	産業	本調査期間末 労働者数	現金給与 総額	きまって 支給する 給与		特別に 支払われた 給与	出 勤 数	総 労 働 時 間	実 所 定 内 所 定 外 労働時間	所 定 外 労働時間	
				所定内 給与	超過労働 給与						
一般労働者	調査産業計	164,895	301,815	300,126	277,589	22,537	1,689	20.4	168.0	155.7	12.3
	製造業	13,594	240,969	240,969	214,640	26,329	0	21.4	175.3	158.7	16.6
	卸売業, 小売業	30,665	253,847	249,897	225,776	24,121	3,950	21.6	186.6	171.4	15.2
	医療, 福祉	44,376	312,242	311,676	293,716	17,960	566	19.1	148.9	141.8	7.1
パートタイム 労働者	調査産業計	51,577	90,265	90,196	87,204	2,992	69	15.4	87.4	84.8	2.6
	製造業	3,223	102,096	102,096	98,788	3,308	0	18.1	112.4	110.1	2.3
	卸売業, 小売業	13,773	95,309	95,209	92,933	2,276	100	17.8	109.0	106.6	2.4
	医療, 福祉	7,282	142,330	142,228	138,660	3,568	102	16.0	92.7	91.6	1.1

平成29年2月

統計表:事業所規模 5人以上

賃金指数(現金給与総額)

区分	調査産業計		建設業		製造業		電気・ガス・熱供給・水道業		情報通信業		運輸業、郵便業		卸売業、小売業		金融業、保険業	
	名目	実質	名目	実質	名目	実質	名目	実質	名目	実質	名目	実質	名目	実質	名目	実質
平成22年平均	89.7	93.7	85.3	89.1	92.2	96.3	95.3	99.6	102.6	107.2	103.3	107.9	78.5	82.0	78.3	81.8
23	94.4	99.0	90.7	95.1	100.7	105.6	99.2	104.0	94.8	99.4	90.6	95.0	86.8	91.0	79.5	83.3
24	93.8	98.2	84.8	88.8	101.7	106.5	93.0	97.4	77.2	80.8	90.0	94.2	81.1	84.9	80.3	84.1
25	92.6	96.9	96.3	100.7	98.0	102.5	75.3	78.8	79.7	83.4	93.9	98.2	82.0	85.8	90.1	94.2
26	95.7	97.0	105.6	107.0	99.7	101.0	93.2	94.4	86.9	88.0	96.4	97.7	83.7	84.8	89.8	91.0
27	100.0	100.0	100.0	100.0	100.0	100.0	100.0	100.0	100.0	100.0	100.0	100.0	100.0	100.0	100.0	100.0
28	98.1	98.2	116.8	116.9	103.8	103.9	x	x	103.6	103.7	102.3	102.4	84.9	85.0	95.8	95.9
平成28年2月	82.7	83.3	87.7	88.3	86.6	87.2	x	x	80.5	81.1	95.2	95.9	77.4	77.9	74.6	75.1
3月	86.6	87.1	88.8	89.3	96.0	96.6	x	x	101.5	102.1	98.5	99.1	87.6	88.1	77.9	78.4
4月	82.4	82.8	76.9	77.3	87.1	87.5	x	x	81.5	81.9	100.6	101.1	80.3	80.7	75.1	75.5
5月	82.7	82.9	74.6	74.8	83.7	84.0	x	x	79.8	80.0	92.3	92.6	73.9	74.1	120.6	121.0
6月	145.8	146.2	95.8	96.1	127.9	128.3	x	x	167.9	168.4	110.1	110.4	129.3	129.7	165.2	165.7
7月	94.4	94.6	117.4	117.6	134.5	134.8	x	x	103.7	103.9	115.6	115.8	86.4	86.6	87.3	87.5
8月	85.0	85.1	130.4	130.5	89.8	89.9	x	x	82.0	82.1	100.4	100.5	70.3	70.4	71.7	71.8
9月	83.7	83.7	119.1	119.1	90.0	90.0	x	x	83.3	83.3	93.9	93.9	70.4	70.4	71.6	71.6
10月	83.7	83.1	123.4	122.5	92.0	91.4	x	x	82.0	81.4	92.3	91.7	67.8	67.3	70.8	70.3
11月	85.7	85.1	125.0	124.1	103.4	102.7	x	x	113.4	112.6	91.6	91.0	69.6	69.1	73.0	72.5
12月	181.1	180.2	281.2	279.8	167.8	167.0	x	x	180.1	179.2	139.8	139.1	125.6	125.0	175.5	174.6
平成29年1月	84.7	84.4	113.6	113.1	90.3	89.9	x	x	77.4	77.1	95.0	94.6	80.2	79.9	68.0	67.7
2月	83.7	83.6	122.8	122.7	83.7	83.6	x	x	78.2	78.1	95.2	95.1	76.6	76.5	68.5	68.4

注) 実質賃金指数算出のための消費者物価指数は「高知市の持家の帰属家賃を除く総合」指数を使用しています。

労働時間指数

区分	調査産業計		建設業		製造業		電気・ガス・熱供給・水道業		情報通信業		運輸業、郵便業		卸売業、小売業		金融業、保険業	
	総実	所定外	総実	所定外	総実	所定外	総実	所定外	総実	所定外	総実	所定外	総実	所定外	総実	所定外
平成22年平均	98.3	87.4	92.6	57.1	85.7	74.3	99.0	67.9	108.5	122.9	98.9	106.1	99.2	87.1	94.7	35.3
23	100.1	90.8	93.8	48.4	88.9	105.9	98.1	65.0	116.0	153.0	95.3	60.8	101.0	84.1	94.9	41.5
24	97.8	81.7	92.3	51.4	88.3	82.6	100.4	54.3	98.6	85.7	87.6	64.9	97.5	85.8	84.9	37.1
25	97.8	84.8	92.2	69.4	87.6	86.5	99.9	42.5	102.5	77.5	92.2	84.7	96.7	88.4	96.5	69.2
26	98.7	85.7	102.1	70.6	95.9	84.3	99.4	77.5	100.3	72.7	93.5	88.3	94.4	84.4	102.1	109.1
27	100.0	100.0	100.0	100.0	100.0	100.0	100.0	100.0	100.0	100.0	100.0	100.0	100.0	100.0	100.0	100.0
28	97.8	100.2	95.9	95.0	88.8	96.9	x	x	99.0	82.3	99.7	109.8	99.9	91.0	99.2	81.2
平成28年2月	97.3	101.2	101.2	109.6	90.0	106.0	x	x	97.3	99.8	98.1	102.3	97.8	83.3	96.1	87.4
3月	99.8	107.2	109.9	131.7	89.6	101.7	x	x	98.3	95.3	101.5	109.6	99.7	103.4	103.2	92.7
4月	99.0	102.2	91.2	74.6	93.6	106.7	x	x	105.6	106.2	103.6	115.8	103.8	116.1	103.4	109.5
5月	92.7	91.3	84.4	67.5	82.1	86.5	x	x	97.9	93.9	94.1	100.9	98.1	83.3	98.4	98.0
6月	101.0	92.3	95.2	61.0	92.7	84.4	x	x	99.4	101.0	100.3	100.6	101.9	92.1	104.6	93.6
7月	99.6	99.2	100.0	85.0	89.5	84.4	x	x	102.0	58.5	101.5	109.6	100.7	87.1	100.4	69.8
8月	97.2	96.3	90.7	93.4	85.1	93.0	x	x	99.3	69.4	99.5	114.7	100.9	92.1	99.7	63.6
9月	98.4	101.2	93.3	101.8	89.1	94.5	x	x	100.6	64.4	102.5	122.1	101.0	84.5	97.5	59.2
10月	97.9	105.3	96.2	110.3	90.0	93.0	x	x	97.3	67.0	96.7	114.1	98.3	82.0	96.3	75.9
11月	98.1	98.3	98.4	99.9	90.3	98.8	x	x	97.3	62.4	99.2	95.1	97.7	79.5	97.8	74.2
12月	98.1	103.2	93.8	82.4	91.9	112.5	x	x	97.6	73.4	101.9	108.9	99.4	90.8	97.8	78.6
平成29年1月	92.3	105.9	82.6	95.5	80.1	102.9	x	x	96.2	74.8	93.1	107.6	102.5	175.9	96.3	70.8
2月	98.1	99.0	100.0	102.6	88.2	100.0	x	x	93.5	60.6	96.1	96.9	108.1	141.8	94.1	65.5

(H27年平均=100)

不動産業、物品賃貸業		学術研究、専門・技術サービス業		宿泊業、飲食サービス業		生活関連サービス業、娯楽業		教育、学習支援業		医療、福祉		複合サービス業		サービス業(他に分類されないもの)		区分
名目	実質	名目	実質	名目	実質	名目	実質	名目	実質	名目	実質	名目	実質	名目	実質	
129.0	134.8	93.1	97.3	105.0	109.7	97.6	102.0	102.8	107.4	87.6	91.5	100.6	105.1	114.1	119.2	平成22年平均
144.9	151.9	88.8	93.1	104.2	109.2	86.0	90.1	123.3	129.2	91.1	95.5	91.2	95.6	87.4	91.6	23
76.5	80.1	86.2	90.3	97.8	102.4	87.0	91.1	125.8	131.7	97.4	102.0	87.9	92.0	86.9	91.0	24
96.4	100.8	88.1	92.2	113.2	118.4	84.0	87.9	101.5	106.2	93.5	97.8	102.3	107.0	94.8	99.2	25
165.2	167.4	105.4	106.8	106.4	107.8	87.9	89.1	96.8	98.1	96.6	97.9	117.4	118.9	92.5	93.7	26
100.0	100.0	100.0	100.0	100.0	100.0	100.0	100.0	100.0	100.0	100.0	100.0	100.0	100.0	100.0	100.0	27
167.4	167.6	91.4	91.5	100.8	100.9	97.7	97.8	92.4	92.5	102.5	102.6	101.7	101.8	100.0	100.1	28
83.1	83.7	74.1	74.6	90.1	90.7	82.8	83.4	74.1	74.6	86.9	87.5	78.9	79.5	88.6	89.2	平成28年2月
84.4	84.9	72.9	73.3	89.1	89.6	96.3	96.9	73.1	73.5	87.3	87.8	84.3	84.8	89.3	89.8	3月
87.2	87.6	72.1	72.5	92.9	93.4	89.1	89.5	69.9	70.3	84.4	84.8	90.5	91.0	96.4	96.9	4月
85.0	85.3	71.1	71.3	90.4	90.7	90.8	91.1	72.6	72.8	86.1	86.4	84.6	84.9	83.3	83.6	5月
104.6	104.9	155.7	156.2	100.0	100.3	107.9	108.2	176.9	177.4	169.9	170.4	181.9	182.4	157.2	157.7	6月
300.3	300.9	75.1	75.3	106.6	106.8	109.7	109.9	74.7	74.8	86.7	86.9	85.8	86.0	96.2	96.4	7月
169.3	169.5	81.8	81.9	110.8	110.9	89.6	89.7	72.5	72.6	82.7	82.8	85.5	85.6	91.3	91.4	8月
173.1	173.1	79.7	79.7	99.4	99.4	90.9	90.9	74.7	74.7	84.3	84.3	79.1	79.1	85.0	85.0	9月
182.4	181.1	71.9	71.4	102.3	101.6	92.0	91.4	74.6	74.1	83.8	83.2	76.3	75.8	94.2	93.5	10月
178.2	177.0	72.5	72.0	103.6	102.9	100.6	99.9	74.2	73.7	84.4	83.8	78.2	77.7	89.6	89.0	11月
475.9	473.5	199.5	198.5	124.2	123.6	129.8	129.2	200.0	199.0	207.5	206.5	216.4	215.3	147.9	147.2	12月
115.6	115.1	73.6	73.3	92.6	92.2	85.7	85.4	76.1	75.8	85.6	85.3	89.4	89.0	87.4	87.1	平成29年1月
112.7	112.6	75.1	75.0	100.3	100.2	78.8	78.7	78.3	78.2	81.0	80.9	87.6	87.5	92.3	92.2	2月

(H27年平均=100)

不動産業、物品賃貸業		学術研究、専門・技術サービス業		宿泊業、飲食サービス業		生活関連サービス業、娯楽業		教育、学習支援業		医療、福祉		複合サービス業		サービス業(他に分類されないもの)		区分
総実	所定外	総実	所定外	総実	所定外	総実	所定外	総実	所定外	総実	所定外	総実	所定外	総実	所定外	
123.2	235.4	105.0	135.4	104.0	54.4	85.9	60.5	108.6	72.4	95.3	103.9	99.5	115.7	113.9	194.6	平成22年平均
121.4	194.2	103.8	125.3	103.1	72.2	90.2	58.2	113.7	85.6	98.7	106.1	95.8	92.0	107.5	134.7	23
108.9	197.7	105.5	149.4	107.3	69.9	86.5	84.5	110.0	88.9	100.5	101.1	101.1	116.1	104.0	115.4	24
114.6	365.9	108.1	116.3	116.9	111.0	79.4	44.5	103.2	43.5	98.4	89.6	98.1	228.3	106.9	163.3	25
125.7	367.8	107.6	182.2	104.3	89.7	84.0	69.4	94.3	56.2	101.0	90.3	102.7	257.7	108.8	120.2	26
100.0	100.0	100.0	100.0	100.0	100.0	100.0	100.0	100.0	100.0	100.0	100.0	100.0	100.0	100.0	100.0	27
114.6	280.3	106.2	125.1	99.7	153.0	90.1	101.8	99.0	41.5	97.7	94.4	99.8	131.5	99.7	134.4	28
96.1	116.8	118.8	214.8	92.0	111.4	89.5	74.7	99.7	53.6	96.3	101.1	97.5	117.6	102.5	149.1	平成28年2月
100.5	139.6	122.4	213.7	91.4	99.7	90.5	110.3	94.8	58.6	101.2	98.2	109.5	139.1	98.0	117.7	3月
106.3	156.3	109.1	96.3	90.9	107.4	92.8	107.9	103.3	56.1	96.5	96.8	101.5	143.1	102.6	89.5	4月
91.3	114.6	96.8	97.4	89.5	106.1	95.0	98.4	94.2	59.9	92.7	92.5	97.4	174.4	93.8	130.2	5月
104.1	118.6	113.0	103.7	92.9	146.3	94.1	98.4	116.5	56.1	102.7	92.5	104.9	119.6	98.9	94.2	6月
138.8	431.2	101.2	83.6	109.6	212.3	97.2	115.0	96.9	36.2	98.3	93.9	99.7	131.4	104.3	136.6	7月
125.6	427.0	99.9	65.6	108.5	180.0	85.5	115.0	91.6	33.7	98.4	72.6	99.6	109.8	100.8	113.1	8月
128.7	479.0	100.2	93.2	104.7	177.4	85.2	116.2	103.5	37.4	98.5	95.4	96.0	101.9	97.5	125.5	9月
129.6	458.3	105.9	120.7	105.7	178.7	87.9	92.5	103.3	26.2	97.3	99.7	95.5	111.7	105.3	232.3	10月
129.3	410.3	105.7	121.6	104.5	178.7	83.9	96.0	98.2	23.7	99.0	98.2	98.8	143.1	104.7	172.6	11月
129.4	397.8	98.1	102.7	113.5	217.5	84.6	92.5	95.7	13.7	98.1	96.8	101.2	158.8	97.3	167.9	12月
97.3	166.7	91.7	102.1	92.4	100.0	78.5	76.2	88.3	28.8	93.2	95.7	102.2	147.1	93.4	92.2	平成29年1月
111.6	181.3	102.9	118.9	98.0	122.1	70.7	66.7	94.5	25.0	97.4	90.0	100.0	113.7	103.1	115.6	2月

事業所規模 5人以上 続き

賃金指数(きまって支給する給与)

区分	調査産業計	建設業	製造業	電気・ガス・熱供給・水道業	情報通信業	運輸業,郵便業	卸売業,小売業	金融業,保険業
平成22年平均	92.2	87.6	95.9	85.8	96.6	99.8	84.1	90.6
23	95.7	87.2	102.9	86.6	95.8	86.4	90.3	89.3
24	94.8	88.4	103.2	82.7	80.5	85.1	85.2	91.4
25	94.0	98.0	98.5	72.4	82.2	90.7	84.6	100.4
26	95.6	102.1	96.3	99.0	84.4	90.6	85.1	99.4
27	100.0	100.0	100.0	100.0	100.0	100.0	100.0	100.0
28	98.5	111.8	101.4	x	101.6	100.3	88.0	95.4
平成28年2月	98.4	97.9	100.8	x	98.4	100.6	94.1	98.5
3月	98.6	99.1	97.9	x	100.1	102.6	95.1	96.8
4月	98.0	85.8	101.2	x	100.8	103.8	96.6	99.1
5月	94.0	83.2	97.2	x	96.8	98.3	82.4	97.0
6月	98.2	89.9	100.8	x	99.2	100.1	96.5	95.8
7月	96.8	102.2	103.3	x	101.1	99.0	80.5	93.3
8月	100.0	144.1	102.6	x	102.1	98.9	84.0	94.7
9月	99.1	132.7	103.8	x	102.9	100.0	81.8	92.2
10月	99.9	137.7	106.0	x	102.1	98.2	81.8	93.5
11月	99.9	139.4	105.4	x	101.7	97.4	82.8	93.4
12月	100.7	139.2	101.8	x	104.8	100.3	84.0	93.9
平成29年1月	100.2	126.6	100.4	x	96.2	101.2	94.8	89.8
2月	100.1	136.0	97.5	x	97.2	101.4	91.9	90.4

常用雇用指数

区分	調査産業計	建設業	製造業	電気・ガス・熱供給・水道業	情報通信業	運輸業,郵便業	卸売業,小売業	金融業,保険業
平成22年平均	98.2	96.1	130.7	185.9	85.5	110.2	97.3	104.0
23	98.2	94.1	125.1	220.5	106.4	112.0	97.0	107.8
24	100.3	92.7	129.4	223.0	107.1	104.3	97.8	105.3
25	100.7	92.7	132.8	238.4	105.2	101.8	98.1	104.0
26	100.7	97.2	122.5	165.5	101.9	101.2	100.2	100.2
27	100.0	100.0	100.0	100.0	100.0	100.0	100.0	100.0
28	102.0	104.4	105.8	x	100.2	103.1	101.8	95.2
平成28年2月	101.7	109.8	106.8	x	100.0	101.5	100.4	98.5
3月	100.6	105.5	105.6	x	99.3	102.9	100.3	95.7
4月	101.4	102.6	107.7	x	101.4	102.8	101.2	95.4
5月	101.8	98.9	108.4	x	101.1	103.1	101.6	97.2
6月	101.9	105.4	108.0	x	100.7	103.5	100.5	96.3
7月	102.3	104.4	106.0	x	100.7	104.0	101.3	96.9
8月	102.1	103.9	108.2	x	100.8	104.0	101.8	96.1
9月	102.5	104.1	105.5	x	100.8	104.2	102.1	93.4
10月	102.8	104.8	104.7	x	99.7	102.0	102.7	92.8
11月	102.7	103.3	104.4	x	98.6	103.3	103.9	91.0
12月	101.9	103.2	98.8	x	99.7	102.9	103.8	91.4
平成29年1月	103.4	103.0	113.6	x	100.7	101.5	104.5	90.9
2月	102.8	105.6	102.8	x	100.1	102.9	103.6	90.8

(H27年平均 = 100)

不動産業, 物品 賃貸業	学術研究, 専門・ 技術サービス業	宿泊業, 飲食 サービス業	生活関連サービ ス業, 娯楽業	教育, 学習支援 業	医療, 福祉	複合サービス業	サービス業(他 に分類されない もの)	区 分
131.7	100.4	106.1	93.3	105.7	88.7	98.2	115.5	平成22年平均
150.7	95.6	102.9	85.9	125.9	91.5	97.3	91.4	23
84.6	93.5	99.0	86.4	121.5	96.7	89.2	91.4	24
100.3	96.7	113.4	87.4	98.8	93.9	99.5	99.4	25
145.9	105.0	103.2	90.7	94.4	97.5	108.5	101.7	26
100.0	100.0	100.0	100.0	100.0	100.0	100.0	100.0	27
151.4	97.0	101.0	97.2	96.0	101.5	98.7	103.5	28
98.1	97.7	92.9	88.3	95.5	103.0	98.1	103.8	平成28年2月
99.6	97.5	91.9	100.3	95.2	102.6	96.9	100.6	3月
102.7	96.4	95.8	93.9	92.1	101.0	102.3	112.9	4月
100.2	95.0	93.3	97.0	95.6	101.1	97.7	97.7	5月
100.2	99.8	96.3	98.1	97.4	102.0	101.2	103.2	6月
193.8	97.7	108.5	104.9	96.3	100.1	102.8	109.5	7月
199.6	97.2	107.1	93.8	95.6	99.2	101.3	103.1	8月
204.1	98.7	102.5	97.1	98.4	100.5	95.9	100.1	9月
215.2	96.2	105.0	98.4	98.3	100.8	94.3	108.9	10月
202.0	97.0	106.3	97.7	97.8	101.1	97.5	105.3	11月
200.9	96.6	110.3	98.1	96.0	103.2	99.5	101.0	12月
134.3	97.8	94.9	91.7	100.2	101.1	111.5	102.6	平成29年1月
131.2	100.3	103.5	84.2	102.0	97.9	108.9	108.4	2月

(H27年平均 = 100)

不動産業, 物品 賃貸業	学術研究, 専門・ 技術サービス業	宿泊業, 飲食 サービス業	生活関連サービ ス業, 娯楽業	教育, 学習支援 業	医療, 福祉	複合サービス業	サービス業(他 に分類されない もの)	区 分
115.7	116.8	103.1	111.9	94.1	84.5	79.1	95.4	平成22年平均
112.3	122.4	95.8	109.7	97.7	85.7	76.9	96.1	23
104.2	117.5	98.1	106.3	98.8	92.6	74.4	100.2	24
98.0	113.2	96.0	107.0	95.9	95.0	72.2	104.6	25
86.8	107.3	95.0	100.7	96.2	98.9	69.3	102.8	26
100.0	100.0	100.0	100.0	100.0	100.0	100.0	100.0	27
101.0	96.3	111.1	102.1	102.2	99.4	92.1	101.8	28
101.0	102.6	105.7	99.0	102.3	98.1	100.2	101.1	平成28年2月
103.9	97.4	103.7	99.1	101.5	98.3	102.8	94.8	3月
102.6	96.4	104.6	99.4	102.9	100.9	77.5	97.5	4月
101.0	94.2	109.0	99.3	102.4	100.5	98.7	98.0	5月
99.8	94.4	113.7	101.8	103.3	100.2	76.6	97.3	6月
100.2	94.6	118.0	101.9	102.8	99.9	76.6	101.0	7月
100.0	94.6	113.8	101.0	100.8	99.8	76.6	103.3	8月
100.8	94.4	114.4	101.0	102.7	99.9	98.4	104.0	9月
100.8	94.6	117.6	106.6	102.0	99.4	98.7	106.6	10月
101.0	95.6	115.9	108.4	101.9	98.4	98.5	107.5	11月
100.8	96.4	110.6	105.7	101.9	98.6	98.7	110.4	12月
101.2	96.4	111.5	103.8	102.4	98.3	98.0	109.1	平成29年1月
99.8	96.4	114.3	101.9	102.2	98.6	98.1	110.3	2月

《 事業所規模 30人以上 》

1. 賃金の動き(1表参照)

		対前月比(差)	対前年同月比(差)
現金給与総額	262,373 円	△ 1.1 %	△ 2.9 %
きまって支給する給与	261,898 円	△ 1.3 %	△ 2.2 %
特別に支払われた給与	475 円	407 円	△ 1,802 円

2. 労働時間の動き(2表参照)

出勤日数	18.8 日	0.8 日	△ 0.1 日
総実労働時間	143.5 時間	3.0 %	△ 1.7 %
所定外労働時間	9.1 時間	△ 9.9 %	△ 7.9 %

3. 雇用の動き(3表参照)

常用労働者数	110,081 人	△ 1.6 %	△ 0.5 %
パート労働者比率	22.4 %	0.2 pt	1.3 pt
労働異動率			
入職率	1.15 %		0.19 pt
離職率	1.17 %		△ 0.18 pt

《 事業所規模 30人以上 》

(1表) 月間現金給与額 (単位:円、%)

産 業	現金給与総額		きまって支給する給与				所定内給与		特別に支払われた給与			
	対前月 増減率	対前年同月 増減率	対前月 増減率	対前年同月 増減率	対前月 増減率	対前年同月 増減率	対前月 増減率	対前年同月 増減率	対前月 増減差	対前年同月 増減差	対前年同月 増減差	
全国(調査産業計・確報値)	293,387	△ 2.5	0.4	289,344	0.4	0.3	264,149	0.3	0.3	4,043	△ 8,943	466
高知県(調査産業計)	262,373	△ 1.1	△ 2.9	261,898	△ 1.3	△ 2.2	243,982	1.6	0.2	475	407	△ 1,802
建設業	x	x	x	x	x	x	x	x	x	x	x	x
製造業	225,495	△ 3.0	△ 3.2	225,495	△ 3.0	△ 3.2	202,184	△ 1.4	△ 3.6	0	△ 13	0
電気・ガス・熱供給・水道業	x	x	x	x	x	x	x	x	x	x	x	x
情報通信業	384,289	△ 1.2	△ 1.3	384,170	△ 1.1	△ 1.2	361,766	△ 0.6	△ 0.8	119	△ 107	△ 215
運輸業、郵便業	253,620	1.0	△ 6.3	253,618	1.0	△ 5.2	221,835	0.4	1.0	2	△ 36	△ 3,301
卸売業、小売業	171,596	△ 5.7	0.6	171,596	△ 5.7	0.6	162,360	△ 2.6	0.5	0	0	0
金融業、保険業	307,402	0.4	△ 16.5	307,402	0.5	△ 16.4	291,786	1.1	△ 14.2	0	△ 62	0
不動産業、物品賃貸業	x	x	x	x	x	x	x	x	x	x	x	x
学術研究、専門・技術サービス業	361,863	4.5	△ 2.5	361,863	4.5	0.5	330,796	3.6	△ 0.8	0	0	△ 10,482
宿泊業、飲食サービス業	135,166	2.2	8.3	135,166	2.2	8.3	119,211	△ 1.7	5.8	0	△ 77	0
生活関連サービス業、娯楽業	162,491	△ 2.1	△ 3.8	162,491	△ 2.1	△ 3.7	151,401	△ 1.9	△ 3.0	0	0	0
教育、学習支援業	296,330	3.9	△ 0.5	293,554	2.9	0.1	287,122	2.6	0.7	2,776	2,776	△ 1,749
医療、福祉	324,809	△ 2.8	△ 4.9	324,472	△ 2.9	△ 3.8	304,719	3.0	1.2	337	206	△ 3,574
複合サービス業	262,384	1.1	△ 2.1	260,396	0.3	△ 2.3	247,538	1.6	△ 2.5	1,988	1,939	484
サービス業(他に分類されないもの)	159,275	△ 0.1	0.2	159,275	△ 0.1	0.2	151,142	0.8	0.0	0	0	△ 144

注) ① 特別に支払われた給与については指数を作成していないため、実数による増減差です。
 ② 「現金給与総額」=「きまって支給する給与」+「特別に支払われた給与」+「きまって支給する給与」=「所定内給与」+「超過労働給与」
 ③ 「x」は該当データの無いものを示し、「x」は標本数が寡少につき秘匿のため公表できないもの、「0」は集計単位未満のデータ量を示す。

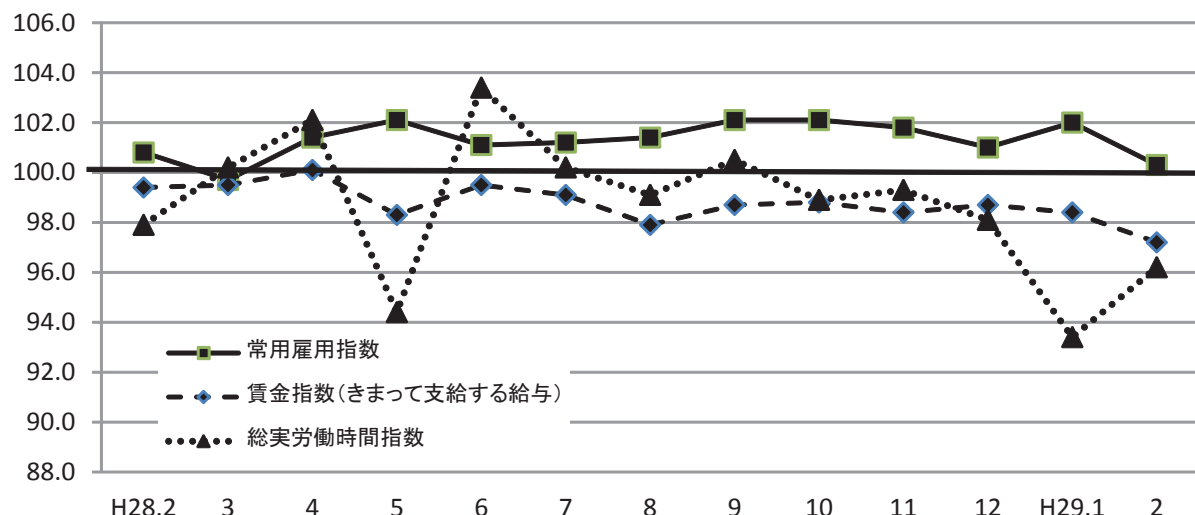
《 事業所規模 30人以上 》

(2表) 月間実労働時間数および出勤日数 (単位:時間、日、%)

産 業	総実労働時間			所定内労働時間		所定外労働時間		出勤日数				
	対前月 増減率	対前年同月 増減率	対前月 増減率	対前月 増減率	対前年同月 増減率	対前月 増減率	対前年同月 増減率	対前月 増減差	対前年同月 増減差	対前年同月 増減差		
全国(調査産業計・確報値)	146.7	5.4	△ 0.1	134.0	5.6	△ 0.3	12.7	3.3	0.6	18.5	0.9	△ 0.1
高知県(調査産業計)	143.5	3.0	△ 1.7	134.4	4.0	△ 1.2	9.1	△ 9.9	△ 7.9	18.8	0.8	△ 0.1
建設業	x	x	x	x	x	x	x	x	x	x	x	x
製造業	167.3	14.3	4.2	153.4	17.0	3.3	13.9	△ 9.2	13.9	20.7	3.2	0.8
電気・ガス・熱供給・水道業	x	x	x	x	x	x	x	x	x	x	x	x
情報通信業	147.0	△ 1.4	△ 1.4	137.8	0.1	△ 0.8	9.2	△ 19.3	△ 9.5	19.3	△ 0.1	△ 0.1
運輸業、郵便業	179.1	9.1	△ 3.0	157.0	10.3	3.0	22.1	1.4	△ 31.9	20.4	2.0	△ 0.3
卸売業、小売業	141.4	△ 5.1	△ 1.7	135.0	△ 2.5	△ 1.7	6.4	△ 39.0	△ 0.4	19.3	△ 0.6	△ 0.5
金融業、保険業	140.3	0.6	△ 6.2	133.2	1.3	△ 2.3	7.1	△ 10.1	△ 45.5	17.9	0.1	△ 0.4
不動産業、物品賃貸業	x	x	x	x	x	x	x	x	x	x	x	x
学術研究、専門・技術サービス業	149.2	4.3	△ 1.4	136.5	4.2	△ 3.1	12.7	5.8	22.4	18.2	0.8	△ 0.4
宿泊業、飲食サービス業	123.1	0.3	9.0	110.4	△ 0.7	7.0	12.7	10.4	31.7	18.2	△ 0.3	1.2
生活関連サービス業、娯楽業	116.8	△ 6.7	△ 8.6	111.7	△ 6.6	△ 7.6	5.1	△ 8.9	△ 22.6	16.7	△ 1.0	△ 1.1
教育、学習支援業	112.3	3.2	△ 13.5	110.0	3.3	△ 13.1	2.3	0.0	△ 32.5	15.1	0.5	△ 1.8
医療、福祉	143.1	4.2	△ 1.0	135.8	4.8	△ 0.6	7.3	△ 5.2	△ 7.5	18.4	1.0	0.0
複合サービス業	141.0	△ 4.0	△ 1.2	134.4	△ 3.2	△ 1.0	6.6	△ 17.5	△ 5.6	18.3	△ 1.0	△ 0.1
サービス業(他に分類されないもの)	116.5	1.0	△ 4.9	111.6	1.7	△ 4.4	4.9	△ 14.0	△ 13.1	19.3	0.7	0.3

注) 出勤日数については指数を作成していないので、実数による増減差です。

(図1)賃金・労働時間・常用雇用指数(平成22年平均=100)の変化(事業所規模30人以上)



《事業所規模 30人以上》

(3表) 常用労働者数および労働異動率

(単位:人、%、ポイント)

産 業	本調査期間末常用労働者数				労働異動率			
	対前月 増減率	対前年同月 増 減 率	パートタイム 労働者比率	入職率	対前年同月 増 減 差	離職率	対前年同月 増 減 差	
全国(調査産業計・確報値)	27,876,553	△ 0.3	1.1	25.5	1.28	0.00	1.55	△ 0.04
高知県(調査産業計)	110,081	△ 1.6	△ 0.5	22.4	1.15	0.19	1.17	△ 0.18
建設業	x	x	x	x	x	x	x	x
製造業	9,130	△ 16.4	△ 19.1	13.8	0.75	△ 0.52	1.16	0.44
電気・ガス・熱供給・水道業	x	x	x	x	x	x	x	x
情報通信業	2,078	0.1	0.8	4.1	0.43	0.14	0.29	0.29
運輸業, 郵便業	7,880	1.5	1.4	23.9	2.09	1.23	0.58	△ 3.16
卸売業, 小売業	18,942	△ 1.5	4.4	42.9	0.80	△ 0.17	2.26	0.07
金融業, 保険業	2,657	△ 0.4	△ 1.3	12.6	1.20	0.75	1.61	1.16
不動産業, 物品賃貸業	x	x	x	x	x	x	x	x
学術研究, 専門・技術サービス業	1,904	0.1	△ 0.4	8.4	0.11	0.06	0.00	0.00
宿泊業, 飲食サービス業	4,201	△ 2.4	3.9	55.7	2.74	△ 0.88	5.11	1.04
生活関連サービス業, 娯楽業	2,468	△ 1.8	1.6	56.6	1.71	△ 0.43	3.46	1.40
教育, 学習支援業	10,088	△ 0.3	△ 0.6	31.9	0.00	0.00	0.27	0.27
医療, 福祉	37,607	0.7	1.5	8.0	1.35	0.56	0.62	△ 0.30
複合サービス業	1,938	0.2	△ 3.0	2.7	0.21	△ 0.14	0.00	△ 0.10
サービス業(他に分類されないもの)	5,860	1.2	△ 0.3	45.8	2.56	0.44	1.31	△ 0.88

注) ①労働異動率については指数を作成していないので、実数による増減差です。

平成29年2月

《事業所規模 30人以上》

(4表) 産業別・就業形態別常用労働者数、月間給与額、労働時間数等

(単位:人、円、日、時間)

就業形態	産 業	本調査期間末 労働者数	現金給与 総 額	きまって 支給する 給 与	所定内 給 与		特別に 支払われた 給 与	出 勤 日 数	総 実 所 定 内 所 定 外 労働時間	所 定 内 労働時間	所 定 外 労働時間
					所定内 給 与	超過労働 給 与					
一般労働者	調 査 産 業 計	85,394	308,605	308,001	286,047	21,954	604	19.7	158.4	147.6	10.8
	製 造 業	7,870	243,524	243,524	217,147	26,377	0	21.0	174.2	158.7	15.5
	卸 売 業, 小 売 業	10,812	229,424	229,424	215,167	14,257	0	20.5	166.1	156.6	9.5
	医 療, 福 祉	34,613	334,397	334,040	313,314	20,726	357	18.8	147.6	139.9	7.7
パートタイム 労働者	調 査 産 業 計	24,687	103,071	103,043	99,038	4,005	28	15.5	91.9	88.8	3.1
	製 造 業	1,260	113,858	113,858	109,535	4,323	0	18.6	123.8	120.1	3.7
	卸 売 業, 小 売 業	8,130	95,340	95,340	92,725	2,615	0	17.8	108.8	106.5	2.3
	医 療, 福 祉	2,994	214,180	214,081	205,560	8,521	99	14.6	91.0	88.6	2.4

平成29年2月

統計表: 事業所規模 30人以上

賃金指数(現金給与総額)

区分	調査産業計		建設業		製造業		電気・ガス・熱供給・水道業		情報通信業		運輸業・郵便業		卸売業・小売業		金融業・保険業	
	名目	実質	名目	実質	名目	実質	名目	実質	名目	実質	名目	実質	名目	実質	名目	実質
平成22年平均	96.7	101.0	107.0	111.8	99.6	104.1	96.2	100.5	110.9	115.9	92.1	96.2	99.9	104.4	72.8	76.1
23	98.9	103.7	103.3	108.3	104.5	109.5	x	x	110.5	115.8	99.3	104.1	104.3	109.3	76.6	80.3
24	99.8	104.5	93.8	98.2	98.1	102.7	94.6	99.1	99.3	104.0	91.2	95.5	109.9	115.1	69.5	72.8
25	96.8	101.3	95.5	99.9	95.0	99.4	87.8	91.8	98.3	102.8	89.7	93.8	105.2	110.0	70.3	73.5
26	95.7	97.0	100.4	101.7	96.4	97.7	x	x	101.9	103.2	88.1	89.3	102.2	103.5	72.6	73.6
27	100.0	100.0	100.0	100.0	100.0	100.0	100.0	100.0	100.0	100.0	100.0	100.0	100.0	100.0	100.0	100.0
28	98.7	98.8	x	x	101.3	101.4	x	x	99.8	99.9	99.2	99.3	103.0	103.1	87.6	87.7
平成28年2月	83.0	83.6	x	x	83.1	83.7	x	x	77.8	78.3	90.4	91.0	82.6	83.2	71.5	72.0
3月	87.3	87.8	x	x	97.1	97.7	x	x	110.3	111.0	94.3	94.9	93.3	93.9	71.3	71.7
4月	83.7	84.1	x	x	83.3	83.7	x	x	79.4	79.8	96.3	96.8	89.4	89.8	70.9	71.3
5月	88.6	88.9	x	x	80.7	80.9	x	x	78.6	78.8	87.4	87.7	105.2	105.5	171.7	172.2
6月	152.0	152.5	x	x	144.6	145.0	x	x	148.9	149.3	114.0	114.3	117.5	117.9	134.0	134.4
7月	96.0	96.2	x	x	125.0	125.3	x	x	98.9	99.1	118.3	118.5	124.8	125.1	65.2	65.3
8月	81.5	81.6	x	x	86.2	86.3	x	x	79.1	79.2	91.1	91.2	89.1	89.2	66.0	66.1
9月	82.1	82.1	x	x	84.9	84.9	x	x	79.8	79.8	89.7	89.7	87.9	87.9	69.8	69.8
10月	82.2	81.6	x	x	87.7	87.1	x	x	77.8	77.3	89.3	88.7	86.4	85.8	65.2	64.7
11月	84.2	83.6	x	x	105.1	104.4	x	x	107.3	106.6	86.6	86.0	86.0	85.4	69.5	69.0
12月	181.0	180.1	x	x	152.9	152.1	x	x	171.8	170.9	138.2	137.5	186.7	185.8	130.5	129.9
平成29年1月	81.5	81.2	x	x	82.9	82.6	x	x	77.7	77.4	83.8	83.5	88.1	87.7	59.4	59.2
2月	80.6	80.5	x	x	80.4	80.3	x	x	76.8	76.7	84.7	84.6	83.1	83.0	59.7	59.6

注) 実質賃金指数算出のための消費者物価指数は「高知市の持家の帰属家賃を除く総合」指数を使用しています。

労働時間指数

区分	調査産業計		建設業		製造業		電気・ガス・熱供給・水道業		情報通信業		運輸業・郵便業		卸売業・小売業		金融業・保険業	
	総実	所定外	総実	所定外	総実	所定外	総実	所定外	総実	所定外	総実	所定外	総実	所定外	総実	所定外
平成22年平均	102.5	95.3	101.9	110.5	98.0	72.0	100.7	73.9	115.5	181.6	98.0	71.4	99.9	83.4	90.5	46.4
23	103.4	96.5	98.6	80.6	100.4	93.1	x	x	129.2	248.4	99.8	75.0	102.1	87.0	90.4	35.6
24	103.2	93.5	98.8	82.3	99.4	91.8	100.4	51.4	114.4	177.0	94.5	69.2	104.1	95.3	94.2	51.3
25	101.4	88.6	100.1	92.5	98.7	92.2	98.5	54.1	109.8	155.4	92.1	78.2	103.3	97.7	93.9	72.9
26	100.2	90.2	104.1	116.7	97.3	89.6	x	x	103.0	117.5	93.4	88.3	101.8	93.2	96.2	87.0
27	100.0	100.0	100.0	100.0	100.0	100.0	100.0	100.0	100.0	100.0	100.0	100.0	100.0	100.0	100.0	100.0
28	99.2	93.3	x	x	97.4	87.4	x	x	100.2	107.4	97.1	89.2	99.7	105.5	100.9	92.9
平成28年2月	97.9	89.0	x	x	95.8	77.7	x	x	95.8	95.9	96.8	87.7	97.3	83.4	99.8	107.7
3月	100.2	94.4	x	x	95.6	77.7	x	x	97.0	94.9	98.0	90.4	94.3	92.5	106.9	110.2
4月	102.1	98.9	x	x	100.9	82.8	x	x	103.4	110.9	101.5	93.9	104.4	123.7	105.2	115.2
5月	94.4	89.8	x	x	89.6	81.5	x	x	98.7	109.1	90.7	84.4	99.7	106.8	96.7	92.8
6月	103.4	88.1	x	x	102.8	79.0	x	x	99.3	106.2	99.1	87.2	100.8	93.8	103.7	85.3
7月	100.2	92.6	x	x	99.5	82.2	x	x	104.7	101.7	97.7	82.5	100.7	112.1	102.3	87.0
8月	99.1	89.8	x	x	94.7	96.8	x	x	103.2	120.4	95.6	91.4	102.1	118.6	101.5	80.4
9月	100.5	97.1	x	x	100.3	96.2	x	x	105.6	119.5	100.4	100.7	99.9	100.3	101.9	82.9
10月	98.9	96.1	x	x	100.0	92.3	x	x	99.0	103.5	94.7	92.0	98.6	100.3	97.7	83.7
11月	99.3	91.7	x	x	100.5	98.1	x	x	101.0	114.7	96.3	67.4	99.1	101.6	97.8	85.3
12月	98.1	92.6	x	x	100.9	98.7	x	x	98.7	115.6	98.7	87.9	97.2	104.2	100.5	87.9
平成29年1月	93.4	91.0	x	x	87.3	97.5	x	x	95.8	107.5	86.0	58.9	100.7	136.4	93.0	65.3
2月	96.2	82.0	x	x	99.8	88.5	x	x	94.5	86.8	93.9	59.7	95.6	83.1	93.6	58.7

(H27年平均 = 100)

不動産業, 物品賃貸業		学術研究, 専門・技術サービス業		宿泊業, 飲食サービス業		生活関連サービス業, 娯楽業		教育, 学習支援業		医療, 福祉		複合サービス業		サービス業(他に分類されないもの)		区分
名目	実質	名目	実質	名目	実質	名目	実質	名目	実質	名目	実質	名目	実質	名目	実質	
145.9	152.5	93.5	97.7	111.5	116.5	94.2	98.4	126.3	132.0	88.8	92.8	100.2	104.7	116.4	121.6	平成22年平均
148.3	155.5	95.5	100.1	111.2	116.6	76.1	79.8	132.5	138.9	89.5	93.8	93.9	98.4	114.2	119.7	23
x	x	101.7	106.5	97.2	101.8	71.5	74.9	134.6	140.9	95.7	100.2	96.1	100.6	114.7	120.1	24
x	x	97.7	102.2	97.3	101.8	88.8	92.9	112.8	118.0	94.9	99.3	x	x	109.3	114.3	25
x	x	107.7	109.1	96.9	98.2	99.4	100.7	97.9	99.2	94.2	95.4	x	x	99.6	100.9	26
100.0	100.0	100.0	100.0	100.0	100.0	100.0	100.0	100.0	100.0	100.0	100.0	100.0	100.0	100.0	100.0	27
92.6	92.7	104.2	104.3	105.1	105.2	99.6	99.7	91.2	91.3	99.5	99.6	107.4	107.5	106.7	106.8	28
82.7	83.3	82.6	83.2	94.2	94.9	86.9	87.5	78.7	79.3	84.1	84.7	80.5	81.1	96.8	97.5	平成28年2月
85.9	86.4	79.8	80.3	99.3	99.9	93.9	94.5	79.2	79.7	84.2	84.7	82.8	83.3	102.7	103.3	3月
88.5	88.9	78.5	78.9	95.0	95.5	90.7	91.2	73.6	74.0	82.4	82.8	x	x	96.1	96.6	4月
83.1	83.4	77.8	78.0	98.5	98.8	89.6	89.9	74.8	75.0	83.4	83.7	82.3	82.5	100.9	101.2	5月
163.2	163.7	225.7	226.4	119.2	119.6	124.2	124.6	156.4	156.9	170.3	170.8	x	x	147.9	148.3	6月
86.6	86.8	76.8	77.0	109.8	110.0	112.6	112.8	74.9	75.1	82.8	83.0	x	x	110.2	110.4	7月
82.7	82.8	76.1	76.2	100.7	100.8	90.1	90.2	74.3	74.4	78.9	79.0	x	x	102.2	102.3	8月
83.3	83.3	77.8	77.8	104.2	104.2	89.1	89.1	76.2	76.2	81.0	81.0	79.9	79.9	90.9	90.9	9月
80.8	80.2	78.3	77.8	106.1	105.4	87.6	87.0	75.7	75.2	81.3	80.7	75.5	75.0	98.0	97.3	10月
x	x	77.4	76.9	101.9	101.2	91.9	91.3	76.2	75.7	81.0	80.4	77.9	77.4	94.3	93.6	11月
x	x	242.1	240.9	136.0	135.3	148.6	147.9	179.1	178.2	201.8	200.8	213.1	212.0	143.4	142.7	12月
x	x	77.1	76.8	99.8	99.4	85.4	85.1	75.4	75.1	82.3	82.0	77.9	77.6	97.1	96.7	平成29年1月
x	x	80.5	80.4	102.0	101.9	83.6	83.5	78.3	78.2	80.0	79.9	78.8	78.7	97.0	96.9	2月

(H27年平均 = 100)

不動産業, 物品賃貸業		学術研究, 専門・技術サービス業		宿泊業, 飲食サービス業		生活関連サービス業, 娯楽業		教育, 学習支援業		医療, 福祉		複合サービス業		サービス業(他に分類されないもの)		区分
総実	所定外	総実	所定外	総実	所定外	総実	所定外	総実	所定外	総実	所定外	総実	所定外	総実	所定外	
103.2	94.0	100.8	67.6	112.3	68.8	97.1	65.8	120.7	268.8	99.7	102.2	98.5	83.6	117.1	179.9	平成22年平均
104.1	35.7	99.1	67.0	111.6	46.5	84.9	60.3	126.4	186.3	100.3	102.8	95.2	64.0	111.5	137.5	23
x	x	98.1	78.7	108.7	55.7	83.5	59.3	121.3	209.0	102.4	104.8	102.6	78.1	112.4	130.7	24
x	x	98.6	101.0	109.8	81.5	95.5	87.8	107.1	73.8	101.2	95.1	x	x	111.5	129.0	25
x	x	100.5	136.7	107.8	92.7	100.2	94.3	94.9	73.1	101.7	94.7	x	x	107.1	106.2	26
100.0	100.0	100.0	100.0	100.0	100.0	100.0	100.0	100.0	100.0	100.0	100.0	100.0	100.0	100.0	100.0	27
97.5	94.4	99.8	93.6	106.2	134.1	95.8	85.6	102.1	102.7	98.5	89.2	99.2	117.0	102.0	98.8	28
101.7	101.0	99.2	85.8	99.0	119.1	94.5	77.5	104.2	92.2	98.1	93.9	95.1	87.4	103.5	90.9	平成28年2月
105.6	163.1	112.9	118.8	104.5	130.2	94.5	97.4	96.8	127.7	103.6	91.4	105.6	117.3	100.8	79.3	3月
105.2	164.9	103.1	106.4	102.4	115.5	100.4	101.0	108.4	103.2	99.2	93.9	x	x	105.4	95.7	4月
88.9	99.3	94.9	91.6	103.7	115.5	99.5	89.2	93.2	127.7	93.7	86.7	101.1	172.2	99.3	84.2	5月
103.4	90.4	109.8	98.1	102.6	129.0	97.0	90.4	116.2	105.9	103.8	86.7	x	x	102.7	79.3	6月
100.7	115.2	98.4	86.6	117.3	143.7	94.9	79.8	97.2	122.3	98.5	85.5	x	x	105.5	90.9	7月
91.1	92.2	100.3	71.8	105.7	111.8	95.3	79.8	102.8	116.6	98.5	68.9	x	x	101.4	102.2	8月
99.4	95.7	97.3	91.6	110.0	152.3	94.4	81.0	108.1	133.0	98.4	87.9	93.6	79.8	100.6	103.8	9月
94.5	79.8	99.2	94.0	109.9	153.5	94.5	81.0	106.3	86.8	96.8	96.2	93.8	91.1	101.2	115.1	10月
x	x	98.0	103.9	108.5	167.1	93.8	86.9	96.8	81.4	99.0	93.9	98.0	106.1	103.2	123.2	11月
x	x	90.5	84.1	108.8	143.7	95.0	78.6	98.7	48.9	97.2	92.7	100.8	109.8	100.0	118.4	12月
x	x	93.7	99.2	107.5	142.0	92.6	65.9	87.2	62.2	93.1	91.7	97.9	100.0	97.5	91.9	平成29年1月
x	x	97.8	105.0	107.9	156.8	86.4	60.0	90.1	62.2	97.1	86.9	94.0	82.5	98.4	79.0	2月

事業所規模 30人以上 続き

賃金指数(きまって支給する給与)

区 分	調査産業計	建設業	製造業	電気・ガス・熱供給・水道業	情報通信業	運輸業,郵便業	卸売業,小売業	金融業,保険業
平成22年平均	97.8	102.8	104.1	85.0	105.7	86.4	103.9	87.9
23	99.4	99.8	106.5	x	112.2	94.3	107.7	86.9
24	99.0	93.6	101.4	80.7	101.2	86.6	111.6	87.1
25	96.4	97.3	97.1	79.8	99.4	86.4	106.2	88.7
26	95.1	101.4	92.3	x	98.1	86.1	102.4	88.5
27	100.0	100.0	100.0	100.0	100.0	100.0	100.0	100.0
28	99.0	x	99.1	x	98.9	96.7	102.5	98.3
平成28年2月	99.4	x	99.0	x	97.2	95.8	98.4	104.8
3月	99.5	x	96.0	x	97.9	97.7	97.9	104.6
4月	100.1	x	99.2	x	99.3	100.2	104.8	104.0
5月	98.3	x	96.1	x	98.0	93.8	103.3	97.0
6月	99.5	x	101.4	x	97.8	96.6	101.7	96.3
7月	99.1	x	100.6	x	98.0	95.1	104.1	95.8
8月	97.9	x	100.3	x	98.8	96.3	106.1	96.9
9月	98.7	x	101.0	x	98.5	96.2	104.7	96.2
10月	98.8	x	103.0	x	97.3	95.7	101.6	95.7
11月	98.4	x	103.2	x	97.4	92.7	102.5	94.5
12月	98.7	x	95.4	x	97.8	98.2	101.4	98.1
平成29年1月	98.4	x	98.7	x	97.1	89.9	104.9	87.2
2月	97.2	x	95.8	x	96.0	90.8	99.0	87.6

常用雇用指数

区 分	調査産業計	建設業	製造業	電気・ガス・熱供給・水道業	情報通信業	運輸業,郵便業	卸売業,小売業	金融業,保険業
平成22年平均	97.5	105.5	128.9	136.2	96.4	106.3	97.1	118.1
23	96.7	107.7	110.7	x	104.5	105.3	99.6	108.3
24	101.0	104.5	126.9	132.2	102.8	101.9	99.8	104.9
25	100.5	98.8	122.8	139.7	99.4	100.2	99.1	105.6
26	100.5	97.7	119.3	x	99.3	98.6	101.4	100.5
27	100.0	100.0	100.0	100.0	100.0	100.0	100.0	100.0
28	101.3	x	99.4	x	101.1	103.4	103.3	95.3
平成28年2月	100.8	x	102.4	x	100.9	102.1	101.2	94.4
3月	99.7	x	100.0	x	101.0	102.7	100.3	95.0
4月	101.4	x	102.4	x	101.9	102.8	102.7	98.2
5月	102.1	x	101.6	x	101.5	103.3	102.2	96.4
6月	101.1	x	101.1	x	100.9	103.4	101.4	96.2
7月	101.2	x	98.6	x	100.9	104.1	102.8	95.8
8月	101.4	x	101.9	x	101.0	104.4	103.7	95.5
9月	102.1	x	100.4	x	101.0	104.3	103.6	95.3
10月	102.1	x	98.3	x	101.0	101.7	105.6	95.3
11月	101.8	x	98.2	x	101.2	103.7	106.2	93.8
12月	101.0	x	88.6	x	101.2	103.6	107.1	93.5
平成29年1月	102.0	x	99.1	x	101.6	102.0	107.3	93.6
2月	100.3	x	82.8	x	101.7	103.5	105.7	93.2

(H27年平均 = 100)

不動産業, 物品 賃貸業	学術研究, 専門・ 技術サービス業	宿泊業, 飲食 サービス業	生活関連サービ ス業, 娯楽業	教育, 学習支援 業	医療, 福祉	複合サービス業	サービス業(他 に分類されない もの)	区 分
143.5	92.4	112.6	93.9	128.9	90.1	97.7	113.2	平成22年平均
141.1	94.8	111.1	74.8	133.1	90.2	101.4	111.3	23
x	94.6	98.9	74.0	127.0	94.7	92.5	111.1	24
x	95.7	98.6	91.1	106.6	94.4	x	105.7	25
x	102.7	96.2	102.5	93.2	95.4	x	100.7	26
100.0	100.0	100.0	100.0	100.0	100.0	100.0	100.0	27
98.7	98.0	106.0	97.7	97.9	99.0	103.8	106.1	28
98.4	100.7	99.8	95.4	100.5	101.0	100.1	106.4	平成28年2月
102.1	100.3	105.4	97.0	102.7	100.2	95.3	103.2	3月
105.4	98.7	100.5	99.6	95.4	99.4	x	105.6	4月
99.0	97.7	104.6	98.5	96.9	98.3	102.9	110.0	5月
100.6	99.2	103.4	100.6	97.0	99.2	x	111.8	6月
103.1	96.5	112.1	95.9	97.2	97.7	x	112.2	7月
98.4	95.6	106.0	99.1	96.3	96.0	x	101.8	8月
99.1	97.7	110.5	97.8	98.9	98.1	94.6	99.9	9月
96.3	98.4	110.5	96.3	97.9	98.9	92.9	102.7	10月
x	97.2	106.3	97.3	98.7	98.4	97.4	103.6	11月
x	96.9	111.7	96.3	95.0	100.2	99.0	108.4	12月
x	96.8	105.8	93.9	97.8	100.1	97.5	106.6	平成29年1月
x	101.2	108.1	91.9	100.6	97.2	97.8	106.6	2月

(H27年平均 = 100)

不動産業, 物品 賃貸業	学術研究, 専門・ 技術サービス業	宿泊業, 飲食 サービス業	生活関連サービ ス業, 娯楽業	教育, 学習支援 業	医療, 福祉	複合サービス業	サービス業(他 に分類されない もの)	区 分
113.3	104.2	107.6	112.5	96.4	82.3	70.8	109.0	平成22年平均
110.4	107.3	107.6	110.2	101.3	84.1	65.0	107.6	23
x	102.2	106.4	105.1	102.3	92.6	45.0	108.6	24
x	102.5	105.0	100.3	102.3	94.8	x	105.0	25
x	101.1	101.7	98.0	102.0	97.8	x	103.7	26
100.0	100.0	100.0	100.0	100.0	100.0	100.0	100.0	27
107.3	100.2	105.1	104.8	100.9	101.2	83.8	100.0	28
102.3	100.5	101.6	103.2	100.9	100.1	99.9	101.0	平成28年2月
101.4	100.5	102.6	101.0	99.4	99.3	99.3	94.3	3月
104.3	99.6	103.0	101.6	100.5	102.7	x	99.6	4月
106.1	99.6	104.3	101.7	100.6	102.4	98.0	100.3	5月
107.6	100.0	103.8	104.6	102.1	101.9	x	101.0	6月
109.4	100.4	104.3	106.8	101.7	102.1	x	100.8	7月
108.2	100.4	104.3	106.2	99.9	101.8	x	101.3	8月
111.4	100.0	108.3	106.2	101.8	101.3	97.6	100.8	9月
111.4	100.4	108.6	107.1	101.5	101.4	98.0	100.2	10月
x	100.3	109.7	108.4	100.5	100.6	97.7	100.1	11月
x	100.0	109.2	108.0	100.4	100.4	98.0	100.0	12月
x	99.9	108.1	106.7	100.6	100.9	96.7	99.4	平成29年1月
x	100.1	105.6	104.8	100.3	101.6	96.9	100.7	2月

高知県の主要統計

人 口 動 態

資料：厚生労働省ホームページ

03-5253-1111

(単位：人・組)

	出 生 数	死 亡 数	死 産 数	婚 姻 件 数	離 婚 件 数
平成 23 年	5 244	9 884	175	3 099	1 406
24	5 266	10 142	154	3 257	1 403
25	5 266	10 243	124	3 257	1 442
26	5 015	9 984	149	3 116	1 364
27	5 052	10 020	111	3 057	1 356
平成 28 . 9	403	803	9	181	88
10	433	879	4	211	85
11	361	897	8	278	83
12	p) 385	p) 966	p) 9	p) 300	p) 112
平成 29 . 1	p) 399	p) 1 004	p) 10	p) 204	p) 107
2	p) 411	p) 863	p) 8	p) 273	p) 97

職 業 紹 介 状 況

資料：高知労働局職業安定部

885-6051

(単位：件・人)

	1) 一 般 (学 卒 を 除 く) 労 働 者					2) 日 雇 労 働 者	
	新 規 求 職 申 込 件 数	月 間 有 効 求 職 者 数	新 規 求 人 数	月 間 有 効 求 人 数	就 職 件 数	前 月 繰 越 有 効 求 職 者 数	就 労 実 人 員
平成 24 年度	52 027	217 098	55 467	137 813	17 512 (1,163)	…	…
25	48 672	201 647	60 469	152 748	17 180 (1,115)	…	…
26	44 837	182 701	59 662	153 683	15 892 (976)	…	…
27	43 073	173 334	65 380	170 347	15 480 (1,011)	…	…
28	40 005	161 609	69 137	182 838	14 908 (1,024)	…	…
平成 28 . 10	2 955	13 080	5 757	14 999	1 186 (84)	} 186	} 219
11	2 789	12 454	5 259	14 905	1 053 (77)		
12	2 485	11 796	5 391	14 641	984 (64)		
平成 29 . 1	3 649	12 474	6 258	15 227	1 010 (52)	} 190	} 220
2	3 609	13 184	6 167	16 230	1 262 (81)		
3	3 936	14 264	6 701	17 064	1 991 (121)		

(注) () は県外就職件数で内数として表示した。

1) について、パートタイムを含む。

2) について、平成22年度より四半期集計に変更。

P8の各月別有効求人倍率は季節調整値であり、原数値での計算とは一致しない。

雇 用 保 険 (失 業 給 付) 状 況

資料：高知労働局職業安定部

885-6051

(単位：件・人・千円)

	一 般 (特 例 ・ 高 齢 を 除 く) 雇 用 保 険					日 雇 雇 用 保 険	
	事 業 主 都 合 離 職 数	初 回 受 給 者 数	受 給 者 実 人 員	支 給 終 了 者 数	給 付 総 額	受 給 者 実 人 員	給 付 総 額
平成 24 年度	3 905	11 224	4 333	8 524	6 208 568	158	100 788
25	3 321	10 203	3 912	7 573	5 485 358	154	96 410
26	3 045	9 121	3 418	6 801	4 752 757	152	94 236
27	2 764	8 753	3 249	6 689	4 507 468	151	94 488
28	2 420	8 225	2 956	6 132	4 095 857	…	7 387
平成 28 . 10	158	550	2 900	573	343 398	144	6 827
11	112	641	2 816	575	344 249	143	7 910
12	166	540	2 637	469	302 016	137	6 018
平成 29 . 1	176	573	2 673	515	314 296	137	7 668
2	198	594	2 548	428	273 061	137	6 022
3	202	522	2 536	503	314 513	137	7 107

(注) 受給者実人員の年度の数値は、月平均を掲載。

新設住宅：利用関係別戸数

資料：国土交通省総合政策局
03-5253-8111

(単位：戸)

	全 国	四 国	高 知 県				
			計	持 家	貸 家	給 与 住 宅	分 譲 住 宅
平成 24 年度	893 002	19 451	2 662	1 627	587	75	373
25	980 025	23 958	3 612	1 903	1 009	76	624
26	880 470	19 226	2 755	1 501	757	13	484
27	920 537	20 038	2 722	1 445	870	11	396
28	974 137	22 109	3 116	1 590	1 057	24	445
平成 28 . 10	87 707	2 014	396	170	140	2	84
11	85 051	1 801	306	150	94	3	59
12	78 406	1 973	198	117	64	3	14
平成 29 . 1	76 491	1 626	165	112	20	-	33
2	70 912	1 780	212	130	61	-	21
3	75 887	1 578	290	112	117	5	56

用語の定義：持家……建築主が自分で居住する目的で建築するもの
 貸家……建築主が賃貸する目的で建築するもの
 給与住宅……会社、官公署、学校等がその社員、職員、教員等を居住させる目的で建築するもの
 分譲住宅……建て売り又は分譲の目的で建築するもの

大型小売店販売状況

資料：四国経済産業局ホームページ
087-811-8509

(単位：百万円)

	店 舗 数	総 合	衣 料 品	身 の 回 り 品	飲 食 料 品	家 庭 用 品	そ の 他 の 商 品	食 堂 ・ 喫 茶
平成 24 年	24	73 194	12 591	2 852	44 967	2 112	9 804	108
25	24	72 950	12 203	2 789	45 516	2 038	9 550	96
26	24	72 363	11 452	2 748	45 719	1 954	9 511	96
27	24	71 971	10 938	2 946	46 045	1 932	9 010	96
28	24	71 527	10 527	2 788	46 546	1 926	8 636	94
平成 28 . 3	24	5 994	933	266	3 849	159	700	9
平成 28 . 10	24	5 830	958	220	3 740	154	659	7
11	24	5 646	908	191	3 710	149	591	7
12	24	7 894	1 061	285	5 057	195	1 163	11
平成 29 . 1	24	6 035	1 004	250	3 806	162	721	7
2	24	5 040	619	179	3 449	135	603	7
3	24	5 782	900	250	3 725	150	669	9

(注) 毎年3月頃、年間補正により前年の確報値は修正される場合がある。

電 力 需 要 実 績

資料：経済産業省 資源エネルギー庁 電力・ガス事業部 電力市場整備室
03-3501-1748

(単位：千kWh)

	総 計	特 別 高 圧	高 圧	低 圧
平成 28 年度	-	-	-	-
平成 28 . 8	411 661	40 279	178 934	192 448
9	379 897	38 985	157 671	183 241
10	342 421	39 646	143 893	158 882
11	310 514	37 566	128 452	144 496
12	338 776	37 725	138 803	162 248
平成 29 . 1	409 731	37 669	144 458	227 604

(注) 電力自由化に伴い、平成28年4月分以降から四国電力(株)がデータの公表をされなくなったため、資源エネルギー庁のデータを利用する。

金融機関別預金残高

資料: 日本銀行高知支店ホームページ
822-0001

(単位: 百万円)

	高 知 県		
	¹⁾ 国内銀行	信用金庫・信用組合	²⁾ 農漁協ほか
平成 23 年度末	2 556 411	767 231	1 051 459
24	2 528 713	810 069	1 080 476
25	2 529 370	846 635	1 087 586
26	2 580 509	877 426	1 096 497
27	2 590 566	899 985	1 110 274
平成 28 . 10	2 583 634	913 581	1 125 321
11	2 628 165	910 891	1 129 162
12	2 659 738	917 176	1 139 874
平成 29 . 1	2 614 229	914 122	1 130 111
2	2 611 722	916 888	…
3	2 628 211	p) 915 292	…

(注) 1) 国内銀行は都銀・地銀・信託・第2地方銀行協会加盟行
2) 農漁協ほかは農協・漁協・商工中金・労働金庫・信漁連

金融機関別貸出残高

資料: 日本銀行高知支店ホームページ
822-0001

(単位: 百万円)

	高 知 県		
	¹⁾ 国内銀行	信用金庫・信用組合	²⁾ 農漁協ほか
平成 23 年度末	1 461 641	168 409	431 239
24	1 467 596	159 942	415 853
25	1 476 484	150 263	408 171
26	1 508 176	147 441	396 816
27	1 515 326	141 876	386 733
平成 28 . 10	1 488 507	139 551	378 081
11	1 488 801	140 740	378 300
12	1 514 507	140 516	379 032
平成 29 . 1	1 505 935	140 541	376 743
2	1 517 892	140 460	…
3	1 528 837	p) 142 783	…

(注) 1) 国内銀行は都銀・地銀・信託・第2地方銀行協会加盟行
2) 農漁協ほかは農協・漁協・商工中金・労働金庫・日本政策金融公庫・信漁連

日本銀行券受払高

資料: 日本銀行高知支店ホームページ
822-0001

(単位: 高知県 百万円、全国 億円)

	高 知 県			全 国		
	受	払	受(△)・払超	受	払	受(△)・払超
平成 24 年	322 912	460 981	138 068	549 511	576 077	26 565
25	234 332	422 514	188 181	563 852	598 750	34 898
26	229 924	439 953	210 028	568 036	597 422	29 387
27	202 519	436 165	233 645	560 940	614 422	53 482
28	160 758	413 085	252 327	553 272	593 585	40 312
平成 28 . 11	10 584	35 714	25 129			
12	9 548	61 489	51 940			
平成 29 . 1	19 000	19 533	532			
2	11 136	31 659	20 523			
3	14 673	36 493	21 820			
4	11 346	35 950	24 604			

(注) 日本銀行高知支店の公表にあわせ、受を(△)に変更した。

企 業 倒 産 状 況

資料: (株)東京商工リサーチ高知支店
822-0016

(単位: 百万円)

	件 数			負 債 総 額		
	総 数	法 的 整 理	任 意 整 理	総 数	法 的 整 理	任 意 整 理
平成 24 年度	56	33	23	8 063	4 220	3 843
25	42	27	15	9 877	5 756	4 121
26	47	41	6	9 465	8 623	842
27	31	24	7	4 774	3 891	883
28	32	23	9	7 009	6 123	886
平成 28 . 11	3	2	1	948	909	39
12	1	-	1	100	-	100
平成 29 . 1	1	1	-	45	45	-
2	2	2	-	80	80	-
3	5	4	1	3 146	3 070	76
4	4	2	2	413	393	20

※負債1,000万円以上

信 用 保 証 協 会 保 証 状 況

資料: 高知県信用保証協会
823-3261

(単位: 百万円)

	保 証 申 込		保 証 承 諾		D) 保 証 債 務 残 高		代 位 弁 済 (元 利)	
	件 数	金 額	件 数	金 額	件 数	金 額	件 数	金 額
平成 24 年度	4 434	57 530	4 138	52 388	15 936	158 242	269	3 328
25	4 068	53 587	3 819	48 931	15 114	150 219	239	2 615
26	4 025	52 684	3 771	48 578	14 832	145 057	179	1 733
27	3 679	50 330	3 487	46 694	14 303	139 298	177	1 216
28	3 064	40 465	2 933	38 657	13 181	126 084	186	1 971
平成 28 . 11	280	3 201	284	3 304	13 525	129 523	9	30
12	262	3 520	282	3 654	13 471	128 705	14	116
平成 29 . 1	198	2 379	178	2 160	13 381	127 318	14	156
2	264	3 682	258	3 681	13 290	126 496	25	338
3	286	4 163	291	4 132	13 181	126 084	23	307
4	213	2 414	185	2 074	13 075	124 422	11	91

(注) 1)は年度末及び月末の数字である。

手 形 交 換 高 及 び 不 渡 手 形

資料: 高知手形交換所
823-3228

(単位: 枚・千円・人)

	手 形 交 換 高 (A)		不 渡 手 形 実 数 (B)		% (B / A)		取 引 停 止 処 分			う ち 資 金 不 足		
	枚 数	金 額	枚 数	金 額	枚 数	金 額	人 員	枚 数	金 額	人 員	枚 数	金 額
平成 24 年度	339 316	339 165 540	442	699 518	0.13	0.21	28	58	36 257	26	51	33 984
25	326 624	339 416 613	431	658 514	0.13	0.19	20	98	64 257	18	92	53 697
26	299 894	335 428 133	216	180 415	0.07	0.05	7	28	40 137	7	28	40 137
27	281 806	314 418 777	95	142 260	0.03	0.05	7	15	17 249	7	15	17 249
28	262 889	299 933 726	251	209 528	0.10	0.07	10	32	20 949	9	24	16 798
平成 28 . 11	21 070	24 637 441	6	2 125	0.03	0.01	1	1	375	1	1	375
12	19 269	19 478 681	8	3 973	0.04	0.02	1	2	847	1	2	847
平成 29 . 1	24 094	30 018 705	7	21 225	0.03	0.07	-	-	-	-	-	-
2	20 474	26 793 651	-	-	-	-	-	-	-	-	-	-
3	22 435	25 919 657	4	886	0.02	-	1	1	150	1	1	150
4	16 776	19 663 667	2	1 350	0.01	0.01	2	2	1 350	2	2	1 350

気 象

資料:高知地方気象台「高知県の気象」
822-8882

(単位: 気温 °C、降水量 mm、日照時間 時間)

	高 知			宿 毛			清 水			室 戸 岬		
	平均 気温	降 水 量	日 照 時 間	平均 気温	降 水 量	日 照 時 間	平均 気温	降 水 量	日 照 時 間	平均 気温	降 水 量	日 照 時 間
平成 24 年	16.8	2 985.0	2 066.4	16.6	2 232.0	1 898.0	17.9	2 834.5	2 056.3	16.4	3 164.5	2 111.5
25	17.3	2 327.0	2 372.9	17.2	1 511.5	2 347.3	18.3	2 141.0	2 442.5	16.9	1 944.0	2 362.1
26	17.0	3 658.5	2 095.0	16.9	2 385.5	2 001.5	18.1	2 695.5	2 149.3	16.5	2 709.5	2 237.9
27	17.5	2 966.5	2 098.4	17.5	2 321.0	2 010.5	18.5	3 030.0	2 087.7	17.0	2 643.0	2 143.7
28	18.1	2 823.0	2 096.7	18.2	2 675.5	2 113.1	19.2	3 063.5	2 198.2	17.6	3 537.0	2 193.5
平成 28 . 11	14.7	100.0	176.8	14.8	131.0	180.3	16.9	290.0	180.6	15.3	159.0	176.4
12	9.9	136.0	173.0	10.9	141.0	159.7	12.8	140.5	174.8	11.5	190.0	179.6
平成 29 . 1	7.1	23.0	205.6	7.8	41.0	162.4	9.3	29.5	189.9	7.9	21.0	215.0
2	7.5	63.5	186.5	8.5	67.5	171.4	9.7	60.0	195.3	8.1	61.5	204.3
3	10.2	52.5	203.6	10.4	78.0	202.3	11.5	105.5	205.6	9.6	73.0	215.9
4

(注) 「」は、統計を行う対象資料が許容範囲で欠けているが、上位の統計を用いる際は一部の例外を除いて正常値(資料が欠けていない)と同等に扱う(準正常値)。
「」は、統計を行う対象資料が許容範囲を超えて欠けている(資料不足値)。

青果物の卸売数量及び価格(高知市中央卸売市場)

資料:高知市卸売市場 市場課
883-1173

(単位: 数量 t、価格 1kg当たり円)

	野 菜 計		だ い こ ん		キ ャ ベ ツ		ね ぎ		き ゅ う り		な す		ト マ ト		果 実 計		温 室 メ ロ ン	
	数 量	価 格	数 量	価 格	数 量	価 格	数 量	価 格	数 量	価 格	数 量	価 格	数 量	価 格	数 量	価 格	数 量	価 格
平成 23 年	37 888	246	3 046	88	4 222	92	830	471	3 250	281	2 311	299	1 730	430	16 968	347	763	637
24	37 912	245	3 314	86	4 122	91	826	511	3 152	311	2 177	313	1 705	500	17 555	325	664	691
25	38 577	245	3 619	90	4 169	111	794	513	3 134	288	2 127	307	1 826	457	17 194	327	660	671
26	37 928	241	3 705	81	4 002	102	774	481	2 819	307	2 045	318	1 807	420	16 145	343	631	723
27	37 486	267	3 569	92	3 904	122	728	599	2 744	328	1 566	355	1 809	482	15 085	378	556	815
平成 28 . 10	3 272	328	430	156	363	194	68	874	147	570	116	394	152	597	1 275	383	22	578
11	2 960	322	331	151	264	201	69	770	226	411	124	441	125	664	1 189	356	32	742
12	3 239	295	360	100	274	129	92	639	251	451	113	472	141	631	1 665	430	81	1 001
平成 29 . 1	2 759	269	222	75	243	119	66	577	309	336	114	392	144	420	1 207	368	35	1 033
2	2 818	266	233	75	255	151	64	612	294	260	112	418	127	518	1 634	318	22	1 034
3	3 084	270	288	88	284	132	56	617	342	231	176	361	162	529	1 576	335	31	1 047

(注) 月別の数値については概数であり、修正の場合も有り得る。
平成27.12月までは中国四国農政局高知支局より資料提供。

旅 客

資料:JR四国高知企画部 822-8101 土佐くろしお鉄道(株) 0880-35-5240

とさでん交通(株) 運輸事業戦略部 電車事業推進課 833-7120 とさでん交通(株) 運輸事業戦略部 乗合事業推進課 833-7132

高知空港事務所 863-2621 県高知土木事務所 882-8171

	旅 客							
	1) 鉄 道						電 車	2) バ ス
	5) J R 四 国	く ろ し お 鉄 道						
中 村 線		宿 毛 線	ごめん・なはり線					
平成 24 年	5 124 259	434 417	256 172			1 315 020	6 123 313	3 831 564
25	5 123 667	409 412	261 193			1 299 708	5 913 372	3 698 231
26	5 170 541	390 862	263 696			1 307 332	5 851 597	3 543 906
27	5 486 986	382 192	269 418			1 273 391	6 019 549	3 381 332
28	5 459 045	368 303	274 463			1 234 831	6 141 031	3 344 596
平成 28 . 11	446 726	30 976	23 601			103 819	501 737	272 253
12	445 482	30 502	21 380			94 837	509 039	273 652
平成 29 . 1	458 614	26 137	21 437			100 027	455 507	243 672
2	380 043	24 842	19 087			89 808	461 506	248 432
3	399 402	27 799	18 422			87 060	517 699	277 320
4	499 693

(注) 1) 線をまたがって乗車した場合は重複計上となっている。 2) 平成24年1月から平成26年9月まで、県内主要3社の定期を含めた乗合の数値を計上している。
5) 四国島外を含む。

自動車保有車両状況

資料：四国運輸局ホームページ
087-835-6351

(単位：台)

	総数	貨物用						乗合		乗用			特種(殊)用途用			二輪	
		普通	小型		被けん引	軽		普通	小型	普通	小型	軽四	普通	小型	大型特殊	小型	軽
			四輪	三輪		四輪	三輪										
平成 23 年度末	554 258	12 804	20 827	12	399	109 759	31	551	847	77 461	128 263	171 670	8 070	1 405	1 666	9 137	11 356
24	556 018	12 583	20 192	11	380	107 913	31	541	850	78 285	126 022	177 672	7 998	1 382	1 649	9 180	11 329
25	558 880	12 536	19 676	10	393	106 190	31	534	835	79 580	122 836	184 539	8 025	1 382	1 639	9 263	11 411
26	560 502	12 625	19 431	9	410	104 476	31	509	849	80 016	119 618	190 806	7 980	1 352	1 645	9 374	11 371
27	560 414	12 697	19 161	9	431	102 674	29	500	849	81 065	116 985	194 083	7 997	1 363	1 645	9 591	11 335
平成 28 . 10	565 317	12 748	19 111	9	434	103 098	29	507	849	82 595	116 476	197 052	7 953	1 377	1 628	9 910	11 541
11	565 841	12 751	19 101	9	434	103 118	29	506	845	82 884	116 413	197 310	7 951	1 390	1 628	9 924	11 548
12	566 073	12 775	19 094	9	437	102 998	28	507	848	83 094	116 307	197 479	7 975	1 395	1 628	9 958	11 541
平成 29 . 1	566 520	12 786	19 074	9	436	102 936	28	500	845	83 401	116 244	197 733	7 980	1 399	1 627	9 982	11 540
2	566 795	12 773	19 057	8	441	102 711	28	500	849	83 654	116 225	198 061	7 972	1 402	1 630	9 955	11 529
3	561 611	12 757	18 962	8	441	101 136	27	513	851	83 466	115 267	196 118	7 944	1 389	1 626	9 800	11 306

交通事故件数及び死傷者数

資料：県警察本部交通企画課
826-0110

(単位：人・件)

	死 傷 者			事 故 件 数										2) 飲酒事故件数
	総数	死者	負傷者	総数	1) 酒酔い	最高速度違反	信号無視	右左折違反	追越し違反	前方不注意	その他	(うち)無免許運転		
平成 24 年	3 710	53	3 657	3 276	1	16	114	127	29	742	2 247	14	33	
25	3 352	42	3 310	2 959	2	9	125	114	40	753	1 916	11	19	
26	3 043	41	3 002	2 690	3	10	82	170	32	634	1 759	10	19	
27	2 762	30	2 732	2 391	-	6	85	173	30	536	1 561	6	17	
28	2 489	42	2 447	2 193	2	3	66	136	33	525	1 428	12	25	
平成 28 . 11	214	-	214	186	-	-	2	16	5	44	119	1	-	
12	241	3	238	218	3	1	10	11	4	43	146	3	3	
平成 29 . 1	183	1	182	160	4	-	8	10	1	45	96	-	3	
2	165	6	159	139	-	1	4	4	1	34	95	1	-	
3	210	3	207	180	1	-	7	10	-	36	127	-	1	
4	172	1	171	157	-	-	4	4	1	41	107	-	-	

(注) 1) は、平成29年1月から酒気帯び運転(内数)。
2) は、事故発生の第一原因のみでなく、原付以上のすべての酒気帯び運転を含む。
ただし、事故件数は物損事故を除く。

貨 物 輸 送

(単位：旅客=人 / 貨物=船舶 t、航空 kg)

3) 航 空		貨 物				4) 航 空		
		船 舶 (高 知 港)						
乗 客	降 客	移 輸 出	移 輸 入	発 送	到 着			
604 715	605 962	2 667 882	1 817 366	2 461 524	596 258	平成 24 年		
650 796	651 552	2 788 340	1 863 065	2 381 514	658 723	25		
668 355	664 998	2 912 009	1 820 647	2 719 070	785 420	26		
666 323	665 770	2 779 813	1 959 288	2 941 909	736 489	27		
640 412	705 256	2 838 037	1 835 602	2 861 230	682 687	28		
64 945	67 166	226 107	155 058	221 066	55 310	平成 28 . 11		
53 047	60 711	215 196	208 717	266 276	66 696	12		
61 134	54 074	252 710	179 069	222 578	48 766	平成 29 . 1		
54 915	56 935	229 780	157 590	215 534	53 930	2		
63 314	64 766	244 330	58 069	3		
51 646	53 970	227 179	43 822	4		

(高速バス、空港連絡バスは除く。) 3) 旅客には通過客・国際線を含まない。H28.2から運賃無料の幼児を含む。 4) 貨物には郵便物を含まない。

高知県統計協会特別会員募集のご案内

高知県統計協会では、特別会員制度を設けております。ご入会いただいた会員には、下記区分により各種統計資料を無償配布するとともに、統計資料に関する優良図書をお送りいたします。

1 配布資料

(1) A会員

刊行物名	発行時期	収録内容
統計高知	毎月 (年間12回)	最新の県内主要データ、最新の各種統計調査結果報告書を収録 高知県の主要指標、高知県推計人口及び人口動態、高知市消費者物価指数 高知県金融経済概況、鉱工業生産指数の動向、毎月勤労統計調査地方調査、 高知県の主要統計
高知県統計書	毎年	各分野にわたる統計データを収録した総合統計書 土地、気象、人口、労働、事業所、農業、林業、水産業、製造業及び鉱業、 建設及び住居、電気、ガス及び水道、運輸及び通信、商業、貿易及び観光、通貨及び金融、 家計及び物価、賃金、社会保障、県民経済計算及び生産指数、国税及び地方財政、 公務員及び選挙、教育、文化及び宗教、医療及び衛生、警察及び司法、 災害、事故及び公害
県勢の主要指標	毎年	各分野における都道府県別の順位と、高知県内市町村別の主要データを収録 自然環境、人口・世帯、経済基盤、財政、学校教育、社会教育・文化・スポーツ、労働、 家計、居住環境、社会保障、健康・医療、安全
高知県のすがた	毎年	地図・グラフ・主要統計表で県勢を見やすく表したパンフレット
高知市消費者物価指数年報	毎年	物価の変動を時系列で測定し、収録
毎月勤労統計調査地方調査年報	毎年	前年における高知県の雇用、賃金、労働時間の変動状況を収録
高知県の工業	実施年の翌年	工業統計調査結果を収録 事業者数、従業者数、製造品、製造品出荷額等
学校基本調査報告書	毎年	5月に実施した学校基本調査結果を収録 学校数、児童生徒数、教員数、卒業後の状況等
高知県の商業	実施年の翌年	商業統計調査結果
高知県の漁業	5年毎	漁業センサスの結果

(2) B会員には「統計高知」のみを配布します。

2 会費

年額 A会員 17,000円

B会員 8,000円

※どちらも郵送料込みの金額です。(毎年4月1日から翌年の3月31日まで)

【お問い合わせ先】

〒780-8570 高知市丸ノ内1丁目2-20

高知県総務部統計課内

高知県統計協会 担当 島田、西野、大倉

TEL 088-823-9344

FAX 088-823-9257

平成29年度の統計刊行物一覧表

刊行物名	収録内容	周期	刊行時期	担当
統計高知	最新の県内主要データ、最新の各種統計調査結果報告を掲載	月	毎月20日	統計普及
県民経済計算報告	平成26年度の県経済を生産・分配・支出の3面から把握し、規模や構造を明らかにする	年	刊行済 (29年4月)	県民経済分析
毎月勤労統計調査 地方調査年報	平成28年の雇用・給与・労働時間の毎月の変動及び年平均の結果を掲載	年	29年7月	統計分析
高知県統計書	各分野にわたる統計データを収録した総合統計書	年	29年12月	統計普及
高知県のすがた	地図・グラフ・主要統計表で県勢を見やすく表したパンフレット	年	30年3月	統計普及
県勢の主要指標	都道府県・県内市町村の主要データを順位を付して収録	年	30年3月	県民経済分析
高知市消費者物価指数年報	平成29年平均の高知市消費者物価指数	年	30年3月	統計分析
学校基本調査報告書	平成29年度の学校に関する基本的事項を掲載	年	30年3月	人口統計

工業統計調査

調査期日

平成29年



政府統計

6月1日

統計法に基づく国の統計調査です。調査票情報の秘密の保護に万全を期します。

皆様のご回答をお願いします。

経済産業省・高知県・市町村

<http://www.meti.go.jp>



高知県は、ひとつの大家族やき。

高知家

飛躍への挑戦！
高知県産業振興計画