

No. 600 2017. 3



STATISTICS KOCHI

統計高知



高知県総務部統計課
高知県統計協会



統計調査
にご理解
ご協力を。

目 次

統計資料

- 高知県の主要指標 2
- 高知県推計人口及び人口動態
 - ・平成 29 年 2 月 1 日現在の結果概要 4
 - 〈統計表一覧〉男女別、年齢別・割合(3区分)、世帯数 6
 - 男女別、年齢別(5歳階級) 8
 - 自然動態、社会動態 13
- 高知県金融経済概況〈平成 29 年 3 月公表〉 14
- 高知市消費者物価指数〈平成 29 年 1 月分〉 18
- 鉱工業生産指数の動向〈平成 28 年 12 月〉 26
- 毎月勤労統計調査地方調査〈平成 28 年 12 月分〉 30

高知県の主要統計 44

その他

- 高知県統計協会特別会員募集のご案内 50
- 平成 28 年度の統計刊行物一覧表 51

＜利用者のために＞

- | | |
|---|--|
| <p>1 統計表によっては、端数処理の関係で総計と内訳の合計が一致しない場合があります。</p> <p>2 特に注意書きのない限り、統計表の「年」は暦年(1月～12月)、「年度」は会計年度(4月～翌年3月)を示します。</p> <p>3 月毎の時系列人口は、平成27年国勢調査確定人口(平成27年10月1日現在)をもとに、平成27年11月1日まで遡及し、各月1日現在の推計人口を掲載しています。</p> | <p>4 表中の符号は、つぎのとおりです。</p> <p>「△」…減少またはマイナス数値</p> <p>「0」…単位未満(表章単位に満たないもの)</p> <p>「-」…皆無(該当数値がないもの)</p> <p>「…」…不詳(数値が得られないもの)</p> <p>「x」…数値が秘匿されているもの</p> <p>「p」…暫定数値・速報数値</p> <p>「r」…訂正数値・確定数値</p> |
|---|--|

高 知 県 の

	人 口						世 帯 数
	総 数	男	女	15歳未満	15～64歳	65歳以上	
平成 23 年(度)	756 390	355 136	401 254	91 449	446 860	218 081	322 052
24	749 460	351 885	397 575	89 560	436 004	223 896	321 195
25	742 481	348 861	393 620	88 013	425 200	229 268	320 444
26	735 125	345 559	389 566	86 268	414 011	234 846	319 555
27	* 728 276 *	* 342 672 *	* 385 604 *	* 84 728 *	* 404 527 *	* 239 021 *	319 011
平成 28. 2	726 363	341 812	384 551	84 100	401 627	240 636	318 605
3	725 657	341 510	384 147	83 954	400 881	240 822	318 387
4	722 676	339 903	382 773	83 602	398 155	240 919	317 717
5	722 979	340 178	382 801	83 499	398 394	241 086	319 080
6	722 565	340 021	382 544	83 417	398 026	241 122	319 194
7	722 170	339 802	382 368	83 363	397 579	241 228	319 186
8	721 794	339 622	382 172	83 145	397 122	241 527	319 127
9	721 327	339 417	381 910	83 047	396 587	241 693	319 067
10	720 907	339 274	381 633	82 865	396 254	241 788	318 939
11	720 529	339 153	381 376	82 662	395 946	241 921	319 009
12	720 068	338 967	381 101	82 490	395 455	242 123	318 992
平成 29. 1	719 554	338 738	380 816	82 325	394 803	242 426	318 707
2	718 756	338 350	380 406	82 091	394 095	242 570	318 488
備 考	年の時系列は各年10月1日現在、月の時系列は各月1日現在の推計値(平成27年国勢調査確定値基準)。但し、* が付与されている数値は、国勢調査の結果。						
資 料 出 所	高 知 県 統 計 課						
関 連 ペ ー ジ	4～13						

	物 価 <small>1) 消費者物価 指数(高知市)</small>	賃 金				労 働	
		調査産業計 平均賃金	1) 賃金指数		1) 調査産業計 雇用指数	有 効 求 人 倍 率	就 職 率
			名 目	実 質			
平成 23 年(度)	96.1	円	105.3	105.7	100.0	倍	%
24	96.0	227 599	104.7	105.0	102.1	0.61	32.8
25	96.2	283 188	103.3	103.4	102.5	0.63	33.7
26	98.9	282 604	106.7	103.4	102.5	0.76	35.3
27	100.0	295 001	111.5	106.7	102.5	0.84	35.4
平成 28. 2	100.0	300 281	111.5	106.7	101.8	0.98	35.9
2	99.4	248 191	92.2	89.2	103.5	1.05	31.2
3	99.5	259 874	96.6	93.2	102.4	1.06	48.7
4	99.6	247 168	91.9	88.5	103.2	r)1.08	34.4
5	99.7	248 086	92.2	88.5	103.7	1.11	36.4
6	99.7	437 369	162.6	156.0	103.8	r)1.13	41.8
7	99.8	283 254	105.3	101.0	104.2	r)1.13	35.3
8	99.9	255 055	94.8	90.5	104.0	r)1.13	34.5
9	100.0	251 304	93.4	89.2	104.4	r)1.12	34.8
10	100.6	250 924	93.3	88.6	104.7	r)1.13	40.1
11	100.6	257 093	95.6	90.8	104.6	r)1.15	37.8
12	100.3	543 639	202.0	193.1	103.8	r)1.17	39.6
平成 29. 1	100.3	1.15	27.7
2
備 考	総合指数	「毎月勤労統計調査」(事業所規模5人以上)			季節調整値 (年度平均は実数)		
資 料 出 所	総務省統計局	高知県統計課			高知労働局 職業安定課		
関 連 ペ ー ジ	18～25	30～43			44		

主 要 指 標

指数：1) 平成27年=100

商 鋳 工 業				電 力 需 要	国 内 銀 行 の 預 貸 金 合 計		
1) 鋳 工 業 生 産 指 数			大 型 小 売 店 販 売 状 況	高 圧 ・ 低 圧 総 計	預 金 残 高	貸 出 残 高	
総 合	鋳 業	製 造 工 業					
			百万円	千kWh	百万円	百万円	
103.2	100.0	103.3	72 183	…	2 556 411	1 461 641	平成 23 年(度)
95.8	102.7	95.6	73 194	…	2 528 713	1 467 596	24
96.1	109.5	95.7	72 950	…	2 529 370	1 476 484	25
97.8	110.1	97.5	72 363	…	2 580 509	1 508 176	26
95.9	107.9	95.5	71 971	…	2 590 566	1 515 326	27
97.3	102.4	97.3	5 393	…	2 573 365	1 508 408	平成 28. 2
87.5	111.3	86.9	5 994	…	2 590 566	1 515 326	3
93.9	93.5	93.6	5 607	323 619	2 651 105	1 487 897	4
93.5	104.5	93.1	5 844	322 094	2 642 085	1 482 254	5
91.3	107.7	90.8	5 620	320 459	2 621 533	1 486 544	6
95.5	106.9	95.3	6 261	376 327	2 624 416	1 493 976	7
89.5	98.5	89.2	5 915	411 661	2 598 378	1 492 395	8
96.5	90.3	96.7	5 350	379 897	2 583 658	1 495 042	9
103.3	106.4	103.1	5 830	342 421	2 583 634	1 488 507	10
97.5	102.9	97.4	5 646	310 514	2 628 165	1 488 801	11
93.7	94.3	93.7	7 894	…	2 659 738	1 514 507	12
…	…	…	6 035	…	2 614 229	1 505 935	平成 29. 1
…	…	…	…	…	…	…	2
季節調整済指数(年平均は原指数)				四国電力のデータが 公表されなくなった為 変更	年別は年度末(3月末)残高 国内銀行=都銀・地銀・信託・第2地方銀行協会加盟行		備 考
高 知 県 統 計 課			四国経済産業局	資源エネルギー庁	日本銀行 高知支店		資 料 出 所
26~29			45	45	46		関 連 ペ ー ジ

青果物の卸売数量及び価格				自 動 車 保 有 台 数	交 通 事 故					
野 菜 計		果 実 計			件 数	死 傷 者				
数 量	価 格	数 量	価 格	総 数		総 数	死 者	負 傷 者		
t	1kg当たり円	t	1kg当たり円	台	件	人	人	人		
37 888	246	16 968	347	554 258	3 408	3 928	46	3 882		
37 912	245	17 555	325	556 018	3 276	3 710	53	3 657		
38 577	245	17 194	327	558 880	2 959	3 352	42	3 310		
37 928	241	16 145	343	560 502	2 690	3 043	41	3 002		
37 486	267	15 085	378	560 414	2 391	2 762	30	2 732		
2 896	283	1 599	325	565 145	146	163	2	161		
3 084	283	1 398	345	560 414	197	224	6	218		
3 138	279	1 027	452	561 671	170	192	7	185		
3 098	288	940	463	562 162	195	230	3	227		
2 793	279	954	439	562 975	152	165	-	165		
2 823	275	1 047	472	563 815	182	206	6	200		
3 036	247	1 305	437	564 103	188	233	3	230		
3 063	276	1 089	393	565 119	164	188	3	185		
3 272	328	1 275	383	565 317	214	235	4	231		
2 960	322	1 189	356	565 841	186	214	-	214		
3 239	295	1 665	430	566 073	218	241	3	238		
2 759	269	1 207	368	566 520	160	183	1	182		
…	…	…	…	…	139	165	6	159		
高知市中央卸売市場				年は年度末台数					備 考	
高知市卸売市場 市場課				高知運輸支局	高知県警察本部交通企画課				資 料 出 所	
48				49	49				関 連 ペ ー ジ	



平成29年2月16日 公表
 高知県総務部統計課
 推計人口担当 088-823-9783 (直通)

高知県の推計人口 月報 (平成29年2月1日現在)

<人口>

	718,756 人	(男 338,350 人、女 380,406 人)
・前月差	△ 798 人	(男 △ 388 人、女 △ 410 人)
・前年同月差	△ 7,607 人	(男 △ 3,462 人、女 △ 4,145 人)

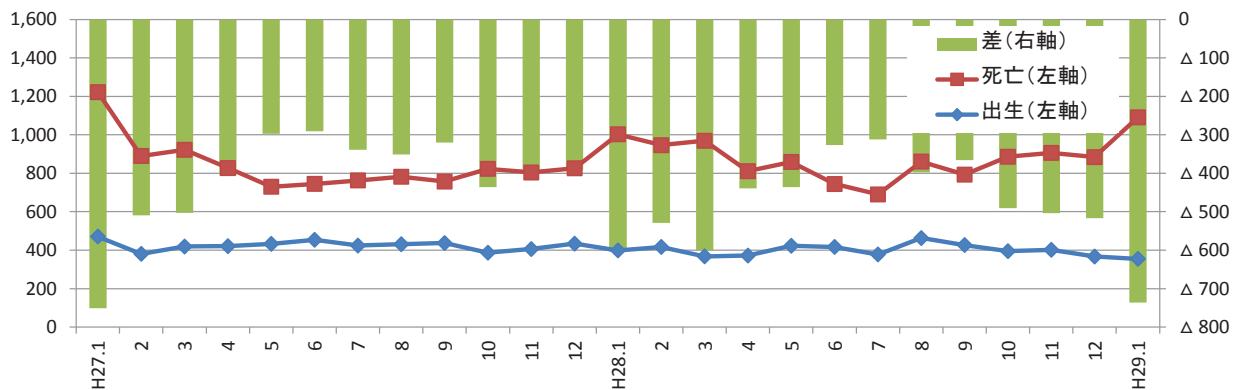
平成29年1月中の人口動態は798人の減少

○自然増減(出生と死亡の差)

1月中の出生数から死亡数を引いた自然増減は、736人の減少となった。

	出生数	死亡数	自然増減
男	190	542	△ 352
女	165	549	△ 384
総数	355	1,091	△ 736

自然増減の推移(人)

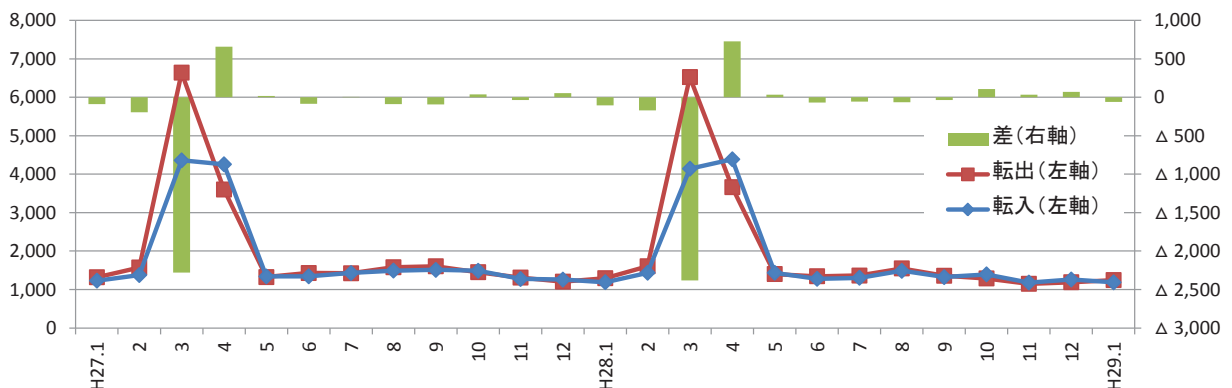


○社会増減(転入と転出の差)

1月中の転入から転出を引いた社会増減は、62人の減少となった。

転入 ①=②+③	転入者		転出 ④=⑤+⑥	転出者		社会増減 ⑦=①-④	うち「転入者-転出者」 ⑧=②-⑤
	②	記載その他 ③		⑤	削除その他 ⑥		
1,207 人	1,186 人	21 人	1,269 人	1,246 人	23 人	-62 人	-60 人

社会増減(⑧転入者-転出者)の推移(人)



〈参考：高知県の推計人口及び世帯数の推移〉

単位：人、世帯

年 月	総 数	男	女	世帯数
平成 17年	* 796,292 *	374,435	421,857	* 324,439
18年	798,244	376,423	421,821	—
19年	790,576	372,322	418,254	—
20年	782,626	368,095	414,531	—
21年	776,277	365,108	411,169	—
22年	* 764,456 *	359,134	405,322	* 321,909
23年	756,390	355,136	401,254	322,052
24年	749,460	351,885	397,575	321,195
25年	742,481	348,861	393,620	320,444
26年	735,125	345,559	389,566	319,555
27年	* 728,276 *	342,672	385,604	* 319,011
28年	720,907	339,274	381,633	318,939
平成27年 2月	733,422	344,859	388,563	318,854
3月	732,734	344,582	388,152	318,515
4月	729,920	343,121	386,799	318,012
5月	730,184	343,436	386,748	319,274
6月	729,886	343,360	386,526	319,290
7月	729,503	343,218	386,285	319,261
8月	729,161	343,033	386,128	319,180
9月	728,693	342,811	385,882	319,130
10月	* 728,276 *	342,672	385,604	* 319,011
11月	727,858	342,475	385,383	319,034
12月	727,434	342,319	385,115	318,990
平成28年 1月	727,082	342,166	384,916	318,825
2月	726,363	341,812	384,551	318,605
3月	725,657	341,510	384,147	318,387
4月	722,676	339,903	382,773	317,717
5月	722,979	340,178	382,801	319,080
6月	722,565	340,021	382,544	319,194
7月	722,170	339,802	382,368	319,186
8月	721,794	339,622	382,172	319,127
9月	721,327	339,417	381,910	319,067
10月	720,907	339,274	381,633	318,939
11月	720,529	339,153	381,376	319,009
12月	720,068	338,967	381,101	318,992
平成29年 1月	719,554	338,738	380,816	318,707
2月	718,756	338,350	380,406	318,488

(注1) *が付与された数値は国勢調査の結果です。年の時系列は各年10月1日現在(18～21年は10月31日現在)、月の時系列は各月1日現在の推計値です。

(注2) 平成18年から平成21年までの人口は住民基本台帳人口による調査結果です。

(注3) 人口及び世帯数は、国勢調査結果(平成22年11月から平成27年9月までは平成22年確定値、平成27年11月以降は平成27年確定値)を基礎とし、これに毎月の住民基本台帳等の増減数を加算した推計値です。

<年齢(3区分)別人口>

単位:人

	総数	男	女	15歳未満			15～64歳			65歳以上		
				総数	男	女	総数	男	女	総数	男	女
県計	718,756	338,350	380,406	82,091	41,950	40,141	394,095	195,438	198,657	242,570	100,962	141,608
市計	589,408	277,283	312,125	70,011	35,718	34,293	332,257	163,880	168,377	187,140	77,685	109,455
郡計	129,348	61,067	68,281	12,080	6,232	5,848	61,838	31,558	30,280	55,430	23,277	32,153
高知市	334,834	155,977	178,857	42,004	21,451	20,553	197,270	95,323	101,947	95,560	39,203	56,357
室戸市	13,126	6,237	6,889	981	515	466	5,966	3,059	2,907	6,179	2,663	3,516
安芸市	17,192	8,156	9,036	1,723	865	858	8,712	4,420	4,292	6,757	2,871	3,886
南国市	47,700	22,593	25,107	5,950	3,060	2,890	27,220	13,517	13,703	14,530	6,016	8,514
土佐市	26,694	12,954	13,740	2,929	1,545	1,384	14,200	7,327	6,873	9,565	4,082	5,483
須崎市	22,214	10,845	11,369	2,150	1,092	1,058	11,733	6,235	5,498	8,331	3,518	4,813
宿毛市	20,544	9,520	11,024	2,340	1,153	1,187	10,764	5,309	5,455	7,440	3,058	4,382
土佐清水市	13,292	6,193	7,099	1,064	543	521	5,914	2,925	2,989	6,314	2,725	3,589
四万十市	34,005	16,023	17,982	3,993	2,020	1,973	18,084	9,020	9,064	11,928	4,983	6,945
香南市	32,690	15,724	16,966	4,246	2,153	2,093	18,124	9,197	8,927	10,320	4,374	5,946
香美市	27,117	13,061	14,056	2,631	1,321	1,310	14,270	7,548	6,722	10,216	4,192	6,024
安芸郡	16,839	7,967	8,872	1,554	785	769	8,104	4,251	3,853	7,181	2,931	4,250
東洋町	2,456	1,210	1,246	168	85	83	1,139	616	523	1,149	509	640
奈半利町	3,281	1,486	1,795	313	164	149	1,540	755	785	1,428	567	861
田野町	2,665	1,266	1,399	244	114	130	1,325	726	599	1,096	426	670
安田町	2,589	1,247	1,342	194	111	83	1,228	635	593	1,167	501	666
北川村	1,238	582	656	121	54	67	577	308	269	540	220	320
馬路村	782	381	401	87	41	46	392	210	182	303	130	173
芸西村	3,828	1,795	2,033	427	216	211	1,903	1,001	902	1,498	578	920
長岡郡	7,204	3,387	3,817	481	242	239	3,051	1,655	1,396	3,672	1,490	2,182
本山町	3,463	1,658	1,805	303	143	160	1,640	880	760	1,520	635	885
大豊町	3,741	1,729	2,012	178	99	79	1,411	775	636	2,152	855	1,297
土佐郡	4,312	2,020	2,292	414	206	208	1,953	1,024	929	1,945	790	1,155
土佐町	3,928	1,833	2,095	376	188	188	1,769	919	850	1,783	726	1,057
大川村	384	187	197	38	18	20	184	105	79	162	64	98
吾川郡	27,508	13,040	14,468	2,496	1,297	1,199	13,865	6,986	6,879	11,147	4,757	6,390
いの町	22,236	10,556	11,680	2,141	1,106	1,035	11,830	5,886	5,944	8,265	3,564	4,701
仁淀川町	5,272	2,484	2,788	355	191	164	2,035	1,100	935	2,882	1,193	1,689
高岡郡	56,211	26,396	29,815	5,602	2,873	2,729	26,749	13,459	13,290	23,860	10,064	13,796
中土佐町	6,630	3,057	3,573	600	275	325	3,070	1,529	1,541	2,960	1,253	1,707
佐川町	12,865	6,048	6,817	1,438	734	704	6,422	3,150	3,272	5,005	2,164	2,841
越知町	5,650	2,582	3,068	484	242	242	2,576	1,292	1,284	2,590	1,048	1,542
橋原町	3,563	1,747	1,816	355	187	168	1,677	900	777	1,531	660	871
日高村	4,921	2,280	2,641	453	235	218	2,430	1,182	1,248	2,038	863	1,175
津野町	5,674	2,699	2,975	616	323	293	2,646	1,361	1,285	2,412	1,015	1,397
四万十町	16,908	7,983	8,925	1,656	877	779	7,928	4,045	3,883	7,324	3,061	4,263
幡多郡	17,274	8,257	9,017	1,533	829	704	8,116	4,183	3,933	7,625	3,245	4,380
大月町	4,887	2,353	2,534	408	218	190	2,245	1,163	1,082	2,234	972	1,262
三原村	1,539	734	805	136	80	56	691	365	326	712	289	423
黒潮町	10,848	5,170	5,678	989	531	458	5,180	2,655	2,525	4,679	1,984	2,695

※推計人口は、平成27年国勢調査結果を基礎数値とし、住民基本台帳ネットワークシステムの人口(速報値)を使用して計算しています。

<年齢(3区分)別割合>

単位：%

	15歳未満			15～64歳			65歳以上			推計世帯数
	総数	男	女	総数	男	女	総数	男	女	
県計	11.4	12.4	10.6	54.8	57.8	52.2	33.7	29.8	37.2	318,488
市計	11.9	12.9	11.0	56.4	59.1	53.9	31.8	28.0	35.1	261,921
郡計	9.3	10.2	8.6	47.8	51.7	44.3	42.9	38.1	47.1	56,567
高知市	12.5	13.8	11.5	58.9	61.1	57.0	28.5	25.1	31.5	153,763
室戸市	7.5	8.3	6.8	45.5	49.0	42.2	47.1	42.7	51.0	6,401
安芸市	10.0	10.6	9.5	50.7	54.2	47.5	39.3	35.2	43.0	7,515
南国市	12.5	13.5	11.5	57.1	59.8	54.6	30.5	26.6	33.9	19,594
土佐市	11.0	11.9	10.1	53.2	56.6	50.0	35.8	31.5	39.9	10,341
須崎市	9.7	10.1	9.3	52.8	57.5	48.4	37.5	32.4	42.3	9,192
宿毛市	11.4	12.1	10.8	52.4	55.8	49.5	36.2	32.1	39.7	8,935
土佐清水市	8.0	8.8	7.3	44.5	47.2	42.1	47.5	44.0	50.6	6,436
四万十市	11.7	12.6	11.0	53.2	56.3	50.4	35.1	31.1	38.6	14,815
香南市	13.0	13.7	12.3	55.4	58.5	52.6	31.6	27.8	35.0	12,980
香美市	9.7	10.1	9.3	52.6	57.8	47.8	37.7	32.1	42.9	11,949
安芸郡	9.2	9.9	8.7	48.1	53.4	43.4	42.6	36.8	47.9	7,576
東洋町	6.8	7.0	6.7	46.4	50.9	42.0	46.8	42.1	51.4	1,342
奈半利町	9.5	11.0	8.3	46.9	50.8	43.7	43.5	38.2	48.0	1,454
田野町	9.2	9.0	9.3	49.7	57.3	42.8	41.1	33.6	47.9	1,196
安田町	7.5	8.9	6.2	47.4	50.9	44.2	45.1	40.2	49.6	1,152
北川村	9.8	9.3	10.2	46.6	52.9	41.0	43.6	37.8	48.8	573
馬路村	11.1	10.8	11.5	50.1	55.1	45.4	38.7	34.1	43.1	372
芸西村	11.2	12.0	10.4	49.7	55.8	44.4	39.1	32.2	45.3	1,487
長岡郡	6.7	7.1	6.3	42.4	48.9	36.6	51.0	44.0	57.2	3,602
本山町	8.7	8.6	8.9	47.4	53.1	42.1	43.9	38.3	49.0	1,647
大豊町	4.8	5.7	3.9	37.7	44.8	31.6	57.5	49.5	64.5	1,955
土佐郡	9.6	10.2	9.1	45.3	50.7	40.5	45.1	39.1	50.4	1,908
土佐町	9.6	10.3	9.0	45.0	50.1	40.6	45.4	39.6	50.5	1,700
大川村	9.9	9.6	10.2	47.9	56.1	40.1	42.2	34.2	49.7	208
吾川郡	9.1	9.9	8.3	50.4	53.6	47.5	40.5	36.5	44.2	11,817
いの町	9.6	10.5	8.9	53.2	55.8	50.9	37.2	33.8	40.2	9,125
仁淀川町	6.7	7.7	5.9	38.6	44.3	33.5	54.7	48.0	60.6	2,692
高岡郡	10.0	10.9	9.2	47.6	51.0	44.6	42.4	38.1	46.3	23,819
中土佐町	9.0	9.0	9.1	46.3	50.0	43.1	44.6	41.0	47.8	2,888
佐川町	11.2	12.1	10.3	49.9	52.1	48.0	38.9	35.8	41.7	5,197
越知町	8.6	9.4	7.9	45.6	50.0	41.9	45.8	40.6	50.3	2,486
橋原町	10.0	10.7	9.3	47.1	51.5	42.8	43.0	37.8	48.0	1,559
日高村	9.2	10.3	8.3	49.4	51.8	47.3	41.4	37.9	44.5	1,980
津野町	10.9	12.0	9.8	46.6	50.4	43.2	42.5	37.6	47.0	2,298
四万十町	9.8	11.0	8.7	46.9	50.7	43.5	43.3	38.3	47.8	7,411
幡多郡	8.9	10.0	7.8	47.0	50.7	43.6	44.1	39.3	48.6	7,845
大月町	8.3	9.3	7.5	45.9	49.4	42.7	45.7	41.3	49.8	2,332
三原村	8.8	10.9	7.0	44.9	49.7	40.5	46.3	39.4	52.5	704
黒潮町	9.1	10.3	8.1	47.8	51.4	44.5	43.1	38.4	47.5	4,809

※世帯数は、平成27年国勢調査結果を基礎数値とし、各市町村の住民基本台帳システムによる数値から計算しています。
 ※年齢(3区分)別割合の合計は、各区分の割合を算出するにあたり、小数第2位を四捨五入していることから、必ずしも100%とはなりません。

<年齢別(5歳階級)人口>

	0 ~ 4 歳			5 ~ 9 歳			10 ~ 14 歳			15 ~ 19 歳		
	総数	男	女	総数	男	女	総数	男	女	総数	男	女
県計	24,703	12,610	12,093	27,472	14,118	13,354	29,916	15,222	14,694	32,835	17,161	15,674
市計	21,349	10,877	10,472	23,447	12,047	11,400	25,215	12,794	12,421	28,627	14,998	13,629
郡計	3,354	1,733	1,621	4,025	2,071	1,954	4,701	2,428	2,273	4,208	2,163	2,045
高知市	13,045	6,665	6,380	14,014	7,202	6,812	14,945	7,584	7,361	16,613	8,341	8,272
室戸市	269	139	130	354	193	161	358	183	175	332	180	152
安芸市	455	224	231	592	306	286	676	335	341	600	330	270
南国市	1,901	972	929	1,942	1,009	933	2,107	1,079	1,028	2,678	1,449	1,229
土佐市	866	462	404	954	499	455	1,109	584	525	1,362	798	564
須崎市	618	283	335	706	369	337	826	440	386	1,430	841	589
宿毛市	664	337	327	836	397	439	840	419	421	714	358	356
土佐清水市	260	141	119	360	186	174	444	216	228	337	161	176
四万十市	1,257	624	633	1,320	675	645	1,416	721	695	1,414	692	722
香南市	1,258	656	602	1,439	749	690	1,549	748	801	1,545	850	695
香美市	756	374	382	930	462	468	945	485	460	1,602	998	604
安芸郡	499	259	240	490	242	248	565	284	281	491	278	213
東洋町	37	19	18	56	25	31	75	41	34	53	31	22
奈半利町	102	53	49	102	58	44	109	53	56	94	52	42
田野町	87	40	47	76	33	43	81	41	40	72	48	24
安田町	75	49	26	54	25	29	65	37	28	70	34	36
北川村	26	12	14	44	18	26	51	24	27	39	21	18
馬路村	27	11	16	29	14	15	31	16	15	12	11	1
芸西村	145	75	70	129	69	60	153	72	81	151	81	70
長岡郡	148	73	75	167	84	83	166	85	81	170	91	79
本山町	89	36	53	105	51	54	109	56	53	101	55	46
大豊町	59	37	22	62	33	29	57	29	28	69	36	33
土佐郡	145	76	69	141	71	70	128	59	69	125	61	64
土佐町	133	70	63	132	68	64	111	50	61	117	55	62
大川村	12	6	6	9	3	6	17	9	8	8	6	2
吾川郡	647	342	305	849	444	405	1,000	511	489	971	507	464
いの町	562	299	263	715	367	348	864	440	424	866	448	418
仁淀川町	85	43	42	134	77	57	136	71	65	105	59	46
高岡郡	1,518	763	755	1,886	964	922	2,198	1,146	1,052	2,025	993	1,032
中土佐町	152	70	82	200	95	105	248	110	138	208	100	108
佐川町	358	184	174	487	244	243	593	306	287	560	279	281
越知町	131	63	68	165	80	85	188	99	89	161	72	89
橋原町	117	54	63	116	62	54	122	71	51	171	107	64
日高村	123	64	59	147	75	72	183	96	87	245	115	130
津野町	158	80	78	228	122	106	230	121	109	182	88	94
四万十町	479	248	231	543	286	257	634	343	291	498	232	266
幡多郡	397	220	177	492	266	226	644	343	301	426	233	193
大月町	89	42	47	133	71	62	186	105	81	125	67	58
三原村	45	28	17	34	20	14	57	32	25	29	21	8
黒潮町	263	150	113	325	175	150	401	206	195	272	145	127

※推計人口は、平成27年国勢調査結果を基礎数値とし、住民基本台帳ネットワークシステムの人口(速報値)を使用して計算し

単位：人

20～24歳			25～29歳			30～34歳			35～39歳			
総数	男	女	総数	男	女	総数	男	女	総数	男	女	
27,071	13,987	13,084	26,985	13,485	13,500	34,206	16,985	17,221	40,063	20,119	19,944	県計
23,906	12,275	11,631	23,209	11,507	11,702	29,475	14,507	14,968	34,458	17,193	17,265	市計
3,165	1,712	1,453	3,776	1,978	1,798	4,731	2,478	2,253	5,605	2,926	2,679	郡計
14,814	7,226	7,588	14,257	6,857	7,400	17,836	8,544	9,292	20,841	10,182	10,659	高知市
217	118	99	378	215	163	439	227	212	477	260	217	室戸市
474	241	233	527	263	264	713	362	351	846	449	397	安芸市
2,228	1,195	1,033	1,984	980	1,004	2,483	1,254	1,229	2,905	1,437	1,468	南国市
897	453	444	953	496	457	1,253	665	588	1,495	793	702	土佐市
655	358	297	819	483	336	1,012	568	444	1,034	563	471	須崎市
526	265	261	634	307	327	923	500	423	1,111	567	544	宿毛市
221	135	86	276	133	143	424	214	210	510	255	255	土佐清水市
838	413	425	1,189	608	581	1,683	824	859	1,878	958	920	四万十市
1,383	778	605	1,294	704	590	1,618	810	808	1,976	1,023	953	香南市
1,653	1,093	560	898	461	437	1,091	539	552	1,385	706	679	香美市
484	282	202	517	275	242	639	346	293	726	395	331	安芸郡
61	42	19	48	32	16	102	62	40	93	55	38	東洋町
88	41	47	106	53	53	106	58	48	160	83	77	奈半利町
72	49	23	101	54	47	107	60	47	123	67	56	田野町
87	52	35	67	33	34	69	38	31	98	52	46	安田町
35	27	8	47	25	22	47	19	28	57	33	24	北川村
27	12	15	22	13	9	48	27	21	21	12	9	馬路村
114	59	55	126	65	61	160	82	78	174	93	81	芸西村
135	77	58	194	112	82	240	117	123	247	130	117	長岡郡
98	53	45	133	71	62	130	64	66	144	82	62	本山町
37	24	13	61	41	20	110	53	57	103	48	55	大豊町
92	50	42	137	57	80	166	98	68	174	87	87	土佐郡
82	44	38	113	45	68	151	90	61	158	79	79	土佐町
10	6	4	24	12	12	15	8	7	16	8	8	大川村
758	367	391	874	454	420	1,019	535	484	1,270	668	602	吾川郡
686	341	345	757	387	370	872	458	414	1,079	560	519	いの町
72	26	46	117	67	50	147	77	70	191	108	83	仁淀川町
1,296	692	604	1,637	836	801	2,095	1,087	1,008	2,463	1,267	1,196	高岡郡
137	65	72	163	82	81	228	122	106	262	136	126	中土佐町
341	190	151	402	197	205	489	222	267	608	298	310	佐川町
148	85	63	171	80	91	206	106	100	227	112	115	越知町
97	49	48	112	58	54	145	78	67	154	81	73	檮原町
115	66	49	149	72	77	174	89	85	215	106	109	日高村
95	62	33	131	73	58	229	116	113	265	146	119	津野町
363	175	188	509	274	235	624	354	270	732	388	344	四万十町
400	244	156	417	244	173	572	295	277	725	379	346	幡多郡
105	60	45	95	53	42	138	70	68	179	98	81	大月町
37	22	15	52	27	25	64	35	29	62	33	29	三原村
258	162	96	270	164	106	370	190	180	484	248	236	黒潮町

ています。

<年齢別(5歳階級)人口>

	40～44歳			45～49歳			50～54歳			55～59歳		
	総数	男	女	総数	男	女	総数	男	女	総数	男	女
県計	49,758	24,745	25,013	46,072	22,406	23,666	40,983	19,904	21,079	45,276	22,014	23,262
市計	42,837	21,166	21,671	39,228	19,029	20,199	34,048	16,462	17,586	36,321	17,483	18,838
郡計	6,921	3,579	3,342	6,844	3,377	3,467	6,935	3,442	3,493	8,955	4,531	4,424
高知市	26,316	12,814	13,502	24,009	11,435	12,574	20,401	9,773	10,628	20,748	9,931	10,817
室戸市	638	325	313	717	361	356	754	394	360	838	412	426
安芸市	1,009	501	508	1,094	549	545	995	500	495	1,116	581	535
南国市	3,440	1,703	1,737	3,014	1,433	1,581	2,602	1,250	1,352	2,739	1,278	1,461
土佐市	1,786	959	827	1,636	824	812	1,384	694	690	1,557	733	824
須崎市	1,234	624	610	1,253	671	582	1,201	605	596	1,371	679	692
宿毛市	1,365	663	702	1,212	601	611	1,163	542	621	1,396	680	716
土佐清水市	742	381	361	709	350	359	692	337	355	864	421	443
四万十市	2,395	1,226	1,169	2,067	1,048	1,019	1,818	907	911	2,207	1,094	1,113
香南市	2,384	1,187	1,197	2,136	1,080	1,056	1,775	840	935	1,932	939	993
香美市	1,528	783	745	1,381	677	704	1,263	620	643	1,553	735	818
安芸郡	910	460	450	856	437	419	977	498	479	1,145	600	545
東洋町	121	57	64	117	65	52	143	75	68	171	97	74
奈半利町	153	68	85	153	68	85	175	93	82	210	96	114
田野町	143	76	67	126	64	62	179	92	87	191	96	95
安田町	140	72	68	137	78	59	158	68	90	209	111	98
北川村	52	26	26	62	31	31	67	36	31	77	43	34
馬路村	37	17	20	47	23	24	48	26	22	63	34	29
芸西村	264	144	120	214	108	106	207	108	99	224	123	101
長岡郡	338	193	145	312	171	141	365	200	165	486	261	225
本山町	224	133	91	177	85	92	194	107	87	210	109	101
大豊町	114	60	54	135	86	49	171	93	78	276	152	124
土佐郡	204	107	97	193	99	94	237	130	107	313	168	145
土佐町	195	102	93	178	90	88	213	115	98	280	148	132
大川村	9	5	4	15	9	6	24	15	9	33	20	13
吾川郡	1,516	793	723	1,565	770	795	1,540	732	808	2,012	970	1,042
いの町	1,293	674	619	1,330	637	693	1,338	627	711	1,696	804	892
仁淀川町	223	119	104	235	133	102	202	105	97	316	166	150
高岡郡	2,991	1,521	1,470	2,987	1,456	1,531	2,880	1,418	1,462	3,746	1,916	1,830
中土佐町	372	187	185	367	182	185	330	162	168	432	211	221
佐川町	723	362	361	708	335	373	693	325	368	874	445	429
越知町	259	136	123	293	144	149	297	151	146	359	178	181
橋原町	168	95	73	176	90	86	146	74	72	202	116	86
日高村	260	122	138	302	150	152	275	128	147	306	150	156
津野町	314	168	146	287	139	148	270	129	141	396	201	195
四万十町	895	451	444	854	416	438	869	449	420	1,177	615	562
幡多郡	962	505	457	931	444	487	936	464	472	1,253	616	637
大月町	253	127	126	249	123	126	249	122	127	386	188	198
三原村	67	38	29	83	37	46	81	45	36	105	57	48
黒潮町	642	340	302	599	284	315	606	297	309	762	371	391

※推計人口は、平成27年国勢調査結果を基礎数値とし、住民基本台帳ネットワークシステムの人口(速報値)を使用して計算し

単位：人

60～64歳			65～69歳			70～74歳			75～79歳			
総数	男	女	総数	男	女	総数	男	女	総数	男	女	
50,846	24,632	26,214	67,101	32,492	34,609	47,796	21,859	25,937	42,488	18,257	24,231	県計
40,148	19,260	20,888	53,309	25,547	27,762	38,143	17,422	20,721	32,506	13,998	18,508	市計
10,698	5,372	5,326	13,792	6,945	6,847	9,653	4,437	5,216	9,982	4,259	5,723	郡計
21,435	10,220	11,215	28,012	13,239	14,773	20,063	9,041	11,022	16,563	7,042	9,521	高知市
1,176	567	609	1,776	867	909	1,280	584	696	1,192	542	650	室戸市
1,338	644	694	1,828	879	949	1,382	658	724	1,220	515	705	安芸市
3,147	1,538	1,609	4,126	2,011	2,115	2,935	1,328	1,607	2,466	1,077	1,389	南国市
1,877	912	965	2,711	1,334	1,377	2,038	937	1,101	1,599	710	889	土佐市
1,724	843	881	2,169	1,079	1,090	1,636	772	864	1,449	649	800	須崎市
1,720	826	894	2,161	1,013	1,148	1,323	611	712	1,241	535	706	宿毛市
1,139	538	601	1,585	788	797	1,250	600	650	1,189	533	656	土佐清水市
2,595	1,250	1,345	3,347	1,630	1,717	2,189	1,007	1,182	2,017	866	1,151	四万十市
2,081	986	1,095	2,967	1,420	1,547	2,146	1,021	1,125	1,811	798	1,013	香南市
1,916	936	980	2,627	1,287	1,340	1,901	863	1,038	1,759	731	1,028	香美市
1,359	680	679	1,757	851	906	1,294	588	706	1,339	556	783	安芸郡
230	100	130	304	159	145	217	112	105	211	95	116	東洋町
295	143	152	330	163	167	246	118	128	251	97	154	奈半利町
211	120	91	251	121	130	191	82	109	201	70	131	田野町
193	97	96	280	140	140	199	97	102	242	109	133	安田町
94	47	47	130	60	70	93	44	49	95	39	56	北川村
67	35	32	67	33	34	53	16	37	78	33	45	馬路村
269	138	131	395	175	220	295	119	176	261	113	148	芸西村
564	303	261	810	413	397	576	240	336	702	294	408	長岡郡
229	121	108	367	181	186	241	110	131	292	126	166	本山町
335	182	153	443	232	211	335	130	205	410	168	242	大豊町
312	167	145	401	196	205	284	133	151	348	159	189	土佐郡
282	151	131	370	175	195	262	126	136	320	145	175	土佐町
30	16	14	31	21	10	22	7	15	28	14	14	大川村
2,340	1,190	1,150	2,907	1,445	1,462	2,058	967	1,091	1,995	862	1,133	吾川郡
1,913	950	963	2,340	1,160	1,180	1,589	745	844	1,425	623	802	いの町
427	240	187	567	285	282	469	222	247	570	239	331	仁淀川町
4,629	2,273	2,356	5,821	2,981	2,840	4,052	1,883	2,169	4,305	1,827	2,478	高岡郡
571	282	289	736	391	345	503	221	282	511	215	296	中土佐町
1,024	497	527	1,276	657	619	884	422	462	912	412	500	佐川町
455	228	227	554	270	284	425	191	234	454	195	259	越知町
306	152	154	375	188	187	241	108	133	269	120	149	檜原町
389	184	205	577	296	281	388	187	201	336	124	212	日高村
477	239	238	550	297	253	392	186	206	462	188	274	津野町
1,407	691	716	1,753	882	871	1,219	568	651	1,361	573	788	四万十町
1,494	759	735	2,096	1,059	1,037	1,389	626	763	1,293	561	732	幡多郡
466	255	211	588	313	275	406	186	220	380	166	214	大月町
111	50	61	141	72	69	125	53	72	123	48	75	三原村
917	454	463	1,367	674	693	858	387	471	790	347	443	黒潮町

ています。

<年齢別(5歳階級)人口>

単位:人

	80～84歳			85歳以上		
	総数	男	女	総数	男	女
県計	38,398	14,903	23,495	46,787	13,451	33,336
市計	28,799	11,022	17,777	34,383	9,696	24,687
郡計	9,599	3,881	5,718	12,404	3,755	8,649
高知市	14,315	5,331	8,984	16,607	4,550	12,057
室戸市	925	392	533	1,006	278	728
安芸市	1,085	448	637	1,242	371	871
南国市	2,236	854	1,382	2,767	746	2,021
土佐市	1,354	553	801	1,863	548	1,315
須崎市	1,361	515	846	1,716	503	1,213
宿毛市	1,207	451	756	1,508	448	1,060
土佐清水市	1,101	424	677	1,189	380	809
四万十市	1,945	771	1,174	2,430	709	1,721
香南市	1,537	622	915	1,859	513	1,346
香美市	1,733	661	1,072	2,196	650	1,546
安芸郡	1,293	513	780	1,498	423	1,075
東洋町	213	78	135	204	65	139
奈半利町	266	108	158	335	81	254
田野町	208	78	130	245	75	170
安田町	213	89	124	233	66	167
北川村	103	37	66	119	40	79
馬路村	59	31	28	46	17	29
芸西村	231	92	139	316	79	237
長岡郡	724	270	454	860	273	587
本山町	271	105	166	349	113	236
大豊町	453	165	288	511	160	351
土佐郡	385	151	234	527	151	376
土佐町	348	137	211	483	143	340
大川村	37	14	23	44	8	36
吾川郡	1,854	757	1,097	2,333	726	1,607
いの町	1,316	552	764	1,595	484	1,111
仁淀川町	538	205	333	738	242	496
高岡郡	4,045	1,674	2,371	5,637	1,699	3,938
中土佐町	512	221	291	698	205	493
佐川町	805	322	483	1,128	351	777
越知町	432	177	255	725	215	510
禰原町	275	110	165	371	134	237
日高村	305	139	166	432	117	315
津野町	412	176	236	596	168	428
四万十町	1,304	529	775	1,687	509	1,178
幡多郡	1,298	516	782	1,549	483	1,066
大月町	412	167	245	448	140	308
三原村	115	42	73	208	74	134
黒潮町	771	307	464	893	269	624

※推計人口は、平成27年国勢調査結果を基礎数値とし、住民基本台帳ネットワークシステムの人口(速報値)を使用して計算しています。

<前月中の人口動態>

	自然動態			社会動態							増減 総数
	出生者数	死亡者数	自然増減数	転入者数	その他	計	転出者数	その他	計	社会増減数	
県計	355	1,091	△ 736	1,186	21	1,207	1,246	23	1,269	△ 62	△ 798
市計	318	816	△ 498	991	19	1,010	989	19	1,008	2	△ 496
郡計	37	275	△ 238	195	2	197	257	4	261	△ 64	△ 302
高知市	188	393	△ 205	515	10	525	439	7	446	79	△ 126
室戸市	0	33	△ 33	13	0	13	26	3	29	△ 16	△ 49
安芸市	7	20	△ 13	25	0	25	18	0	18	7	△ 6
南国市	24	74	△ 50	110	0	110	127	2	129	△ 19	△ 69
土佐市	16	41	△ 25	51	0	51	63	4	67	△ 16	△ 41
須崎市	12	29	△ 17	38	0	38	86	1	87	△ 49	△ 66
宿毛市	9	34	△ 25	31	4	35	36	0	36	△ 1	△ 26
土佐清水市	9	20	△ 11	27	0	27	19	0	19	8	△ 3
四万十市	20	65	△ 45	54	3	57	54	0	54	3	△ 42
香南市	19	52	△ 33	60	0	60	73	2	75	△ 15	△ 48
香美市	14	55	△ 41	67	2	69	48	0	48	21	△ 20
安芸郡	8	34	△ 26	29	0	29	36	0	36	△ 7	△ 33
東洋町	1	4	△ 3	1	0	1	5	0	5	△ 4	△ 7
奈半利町	3	9	△ 6	2	0	2	4	0	4	△ 2	△ 8
田野町	1	2	△ 1	9	0	9	8	0	8	1	0
安田町	0	4	△ 4	3	0	3	2	0	2	1	△ 3
北川村	0	3	△ 3	2	0	2	3	0	3	△ 1	△ 4
馬路村	2	6	△ 4	0	0	0	4	0	4	△ 4	△ 8
芸西村	1	6	△ 5	12	0	12	10	0	10	2	△ 3
長岡郡	4	26	△ 22	13	0	13	17	0	17	△ 4	△ 26
本山町	3	15	△ 12	6	0	6	8	0	8	△ 2	△ 14
大豊町	1	11	△ 10	7	0	7	9	0	9	△ 2	△ 12
土佐郡	2	13	△ 11	9	0	9	7	0	7	2	△ 9
土佐町	2	12	△ 10	9	0	9	7	0	7	2	△ 8
大川村	0	1	△ 1	0	0	0	0	0	0	0	△ 1
吾川郡	6	48	△ 42	43	0	43	56	0	56	△ 13	△ 55
いの町	5	26	△ 21	36	0	36	40	0	40	△ 4	△ 25
仁淀川町	1	22	△ 21	7	0	7	16	0	16	△ 9	△ 30
高岡郡	14	105	△ 91	77	1	78	119	2	121	△ 43	△ 134
中土佐町	2	10	△ 8	9	0	9	10	0	10	△ 1	△ 9
佐川町	4	17	△ 13	22	0	22	27	0	27	△ 5	△ 18
越知町	0	9	△ 9	7	0	7	8	0	8	△ 1	△ 10
橋原町	0	8	△ 8	7	0	7	10	0	10	△ 3	△ 11
日高村	2	9	△ 7	7	0	7	15	0	15	△ 8	△ 15
津野町	1	9	△ 8	9	0	9	9	0	9	0	△ 8
四万十町	5	43	△ 38	16	1	17	40	2	42	△ 25	△ 63
幡多郡	3	49	△ 46	24	1	25	22	2	24	1	△ 45
大月町	0	17	△ 17	8	0	8	9	0	9	△ 1	△ 18
三原村	0	10	△ 10	9	0	9	3	1	4	5	△ 5
黒潮町	3	22	△ 19	7	1	8	10	1	11	△ 3	△ 22

高知県金融経済概況

【概 論】

高知県の景気は、緩やかに回復している。

前回の概況公表時（2月上旬）以降の県内景気をみると、個人消費は、労働需給が着実に改善し、雇用者所得も緩やかな増加基調にあるもとで、底堅く推移している。観光客は、個人客を中心に堅調に推移している。また、公共投資、住宅投資が増加しているほか、設備投資も高めの水準で推移している。

先行きについても、企業・家計の両部門において、所得から支出への前向きな循環が維持されるもとで、経済対策の効果も見込まれることから、緩やかに回復していくと考えられる。もっとも、①海外経済や国際金融資本市場の動向の影響、②消費者の根強い低価格志向の帰趨について、注視していく必要がある。

【各 論】

1. 需要項目別の動向

公共投資は、増加している。

発注の動きを示す公共工事請負金額をみると、2月は国や県、市町村からの発注増加から前年を上回った（17/2月前年比：+79.3%）。また、年度初来累計額（2月までの累計額）でも、国による2016年度予算の早期執行の影響や県・市町村主体工事の発注増加もあって、前年を大幅に上回って推移している（年度初来累計前年比：+19.7%）。

設備投資は、高めの水準で推移している。

2016年度の設備投資額（16/12月短観ベース）は、前年度まで2期連続で3割強の大幅増加となった反動もあって、前年度を3割下回る計画（全産業：2015年度+34.6%→2016年度▲30.0%）。もっとも、小売業での新規出店や製造業での能力増強投資、人手不足に対応した省力化投資など、企業は積極的な設備投資スタンスを維持している。

この間、企業からみた生産設備や営業用設備（16/12月短観ベース）は、不足感が幾分強い状態が続いている（生産・営業用設備判断D.I. <「過剰」－「不足」>、16/9月：▲2→16/12月：▲3）。

個人消費は、底堅く推移している。

大型小売店¹の販売動向をみると、衣料品等の販売に弱さがみられたものの、基調としては底堅く推移している。コンビニエンスストア売上高は、新規出店効果から、前年を上回って推移している。家電量販店販売額は、季節家電(エアコン等)を中心に、堅調に推移している。乗用車新車登録台数は、軽自動車で弱めの動きが続いているものの、普通車、小型車における新型車投入効果等から、全体としては持ち直している(17/1月前年比: +12.0%)。また、旅行取扱高は、海外旅行でテロなど海外情勢への懸念の影響が続いているものの、国内旅行は堅調に推移している。

観光は、個人客を中心に堅調に推移している。

県内の主要観光施設への入込客数(17/1月前年比: ▲5.1% <速報値>)が前年割れとなったものの、主要旅館・ホテルの宿泊客数(同: +10.7%)が前年を上回るなど、全体としては個人客を中心に堅調に推移している。この間、外国人観光客については、クルーズ船寄港の効果などから増加している。

住宅投資は、増加している。

新設住宅着工戸数は、足もと貸家の減少により前年を下回っている(17/1月前年比: ▲3.5%)ものの、振れを均してみると、緩和的な金融環境の下支えや相続税対策の影響などから増加している。

2. 生産

製造業の生産は、緩やかに持ち直している。

一般機械は、災害対策関連や設備投資関連向けを中心に増加している。電子部品は、減少している。食料品は、増加している。製紙は、海外向け製品を中心に持ち直している。窯業・土石は、国内向けを中心に弱めの動きとなっている。鉄鋼は、全体として横ばい圏内ながら、一部機械・造船向けで弱さがみられる。

3. 雇用・所得

労働需給は、着実な改善を続けている。

有効求人倍率は、足もと上昇の動きに一服感がみられるものの、基調としては上昇している(17/1月: 1.15倍)。常用労働者数は、前年を上回った(16/12月前年比: +0.4%)。この間、企業からみた雇用人員(16/12月短観ベース)は、不足感が強い状態が続いている(雇用人員判断D. I. <「過剰」-「不足」>、16/9月: ▲19→16/12月: ▲21)。

雇用者所得は、緩やかな増加基調にある。

1人当りの現金給与総額は、サンプル替えの影響を除けば緩やかな上昇基調に

¹ 県内の百貨店、ショッピングセンター、スーパー。

ある（16/12月前年比：+1.8％）。こうしたもとで、常用労働者数と1人当りの現金給与総額の積として表される雇用者所得は、緩やかな増加基調にある。

4. 物価

消費者物価の前年比は、0％台半ばとなっている。

消費者物価（高知市、生鮮食品を除く総合）は、光熱・水道などが前年を下回った一方で、ガソリンや食料品（除く生鮮食品）などが前年を上回ったことから、全体では0％台半ばとなった（17/1月前年比：+0.5％）。

5. 企業倒産

企業倒産は、低めの水準で推移している（17/2月：倒産件数2件<前年3件>、負債総額80百万円<同77百万円>）。

6. 金融

実質預金（銀行、信金、信組）は、個人預金や法人預金の増加から、前年比プラス基調をたどっている（17/1月末残前年比：+1.3％）。

貸出（同）は、地公体等で減少しているものの、個人向けや非金融企業向けで増加していることから、前年を上回った（同：+0.2％）。

貸出約定平均金利（銀行）は、低下基調をたどっている（17/1月：1.533％）。

以 上

【本文中の使用計数などの出所】

- ・ 乗用車新車登録台数：四国運輸局「自動車保有台数と販売状況速報」、主要観光施設への入込客数：高知県「月別観光施設利用実績」、新設住宅着工戸数：国土交通省「建築着工統計調査報告」、公共工事請負金額：西日本建設業保証株式会社「高知県内の公共工事動向」、有効求人倍率など：厚生労働省「一般職業紹介状況」、完全失業率：総務省「労働力調査」、常用労働者数・現金給与総額・雇用者所得など：高知県「毎月勤労統計調査地方調査」、消費者物価（高知市、生鮮食品を除く総合）：総務省「消費者物価指数」、企業倒産：東京商工リサーチ「倒産月報」。
- ・ その他の項目は、日本銀行高知支店が個別に収集したもの。
- ・ なお、利用統計は公表月によって異なる。

金融統計・経済指標(2017年1月)

1. 銀行券 (単位:百万円)

	当月中	前年同月中
発行	19,533	19,024
還収	19,000	23,236
	発行超 532	還収超 4,212

2. 金融機関預貸金 (単位:百万円)

	月末残高		月中増減	
		前年比(%)		前年同月増減
預金	3,528,351	1.2	-48,563	-6,635
実質預金	3,527,709	1.3	-47,948	-7,005
貸出金	1,646,476	0.2	-8,547	-8,814

	実質預金 (未残前年比、%)	貸出金 (未残前年比、%)	貸出約定平均金利 (総合、%)
2015年	1.3	0.8	1.624
2016年	2.4	0.2	1.534
2016/1~3月	0.9	0.1	1.584
4~6月	1.0	-0.2	1.563
7~9月	0.5	-0.1	1.553
10~12月	2.4	0.2	1.534
2016/9月	0.5	-0.1	1.553
10月	0.5	-0.6	1.548
11月	2.3	-0.5	1.554
12月	2.4	0.2	1.534
2017/1月	1.3	0.2	1.533

3. 県内宿泊客数

	前年比(%)			
	西部	中部	東部	県全体
2015年	-2.0	3.3	3.7	2.6
2016年	1.6	2.5	0.4	2.1
2016/1~3月	-13.6	0.0	5.7	-1.2
4~6月	-1.2	3.9	-9.9	1.7
7~9月	13.4	3.4	2.5	4.7
10~12月	4.4	2.2	4.5	2.7
2016/9月	-3.0	-1.1	4.2	-0.9
10月	4.9	1.4	10.1	2.7
11月	3.0	-0.4	0.6	0.1
12月	5.8	6.8	2.6	6.3
2017/1月	20.1	10.1	5.6	10.7

(注)

【金融機関預貸金】

・ 国内銀行（ゆうちょ銀行を除く）、信用金庫および信用組合の県内店舗ベース。
特別国際金融取引勘定（オフショア勘定）を除く。実質預金は、預金から切手手形を控除したもの。貸出金については、中央政府向け貸出を除く。

【貸出約定平均金利】

・ 高知県内に店舗を置く国内銀行（ゆうちょ銀行を除く）の貸出平均金利（ストックベース）を貸出金残高で加重平均したもの。高知県内融資分、当座貸越を含むベース。

【県内宿泊客数※】

・ 15/10月、16/5月、16/6月、16/7月、16/8月、17/1月に集計対象先の見直しを行っているため、計数は連続していない。直近見直し後は高知県内39先ベース。

※ 県内宿泊客数の前年同月比は、既存店ベースの値（既存店ベースとは、集計対象先の変更等があった場合、前年同月比を当年および前年とも集計の対象となった先のみで算出したもの）。また、前年比、前年同期比の算出は、月次の既存店の集計額の積み上げによって計算している。

【その他】

・ pは速報値、rは改定値。
・ 出所はいずれも日本銀行高知支店。

高知市消費者物価指数〈平成29年1月分〉

総務省統計局 平成29年3月3日公表

高知県統計課
088-823-9783

総合で 100.3 (平成27年=100)

- (1) **総合** 100.3
前月比は同水準 前年同月比は 0.9%の上昇
- (2) **生鮮食品を除く総合** 99.9
前月比は 0.1%の下落 前年同月比は 0.5%の上昇
- (3) **生鮮食品及びエネルギーを除く総合** 100.4
前月比は 0.2%の下落 前年同月比は 0.2%の上昇

前月比は同水準

前月比	上昇した主なもの	下落した主なもの
	食料 0.3%	被服及び履物 △3.8%
	光熱・水道 0.3%	教養娯楽 △0.6%
	諸雑費 0.3%	家具・家事用品 △0.1%
	住居 0.2%	
	保健医療 0.1%	

前年同月比は 0.9%の上昇

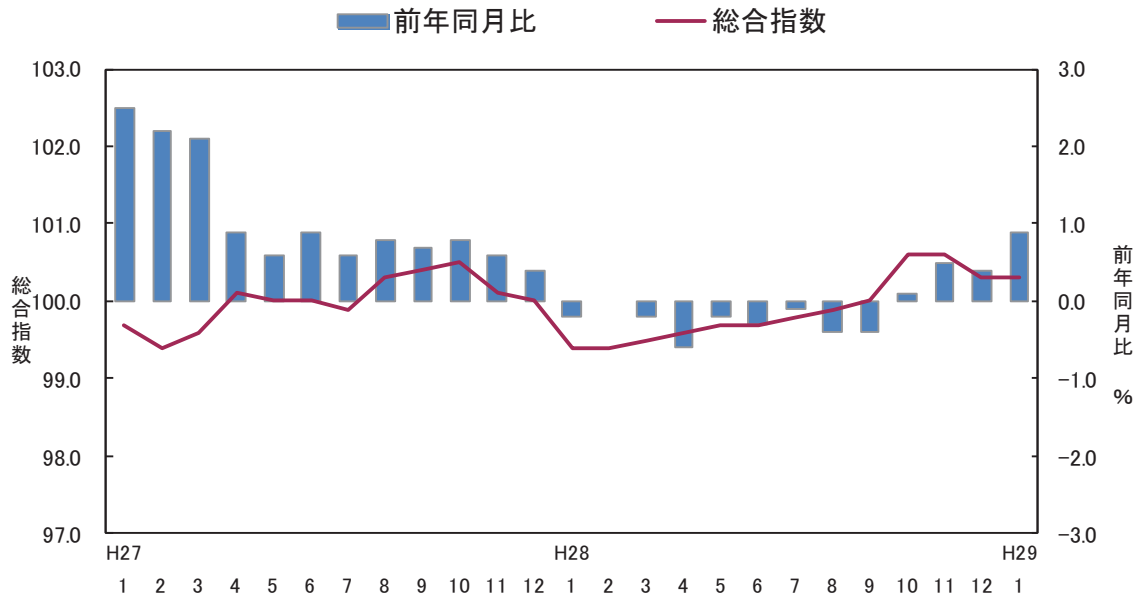
前年同月比	上昇した主なもの	下落した主なもの
	家具・家事用品 4.0%	光熱・水道 △1.5%
	食料 2.2%	教育 △0.3%
	交通・通信 1.2%	住居 △0.1%
	被服及び履物 0.8%	
	保健医療 0.5%	
	教養娯楽 0.4%	

(高知市)

	総合	食料	住居	光熱・水道	家具・家事用品	被服及び履物	保健医療	交通・通信	教育	教養娯楽	諸雑費
ウェイト	10000	2577	2094	694	370	375	416	1512	203	1047	713
平成28年1月	99.4	100.9	99.7	97.8	98.4	99.6	100.1	96.4	100.3	100.1	100.1
平成28年12月	100.3	102.9	99.4	96.1	102.4	104.3	100.4	97.5	100.0	101.1	99.8
平成29年1月	100.3	103.2	99.6	96.4	102.3	100.4	100.5	97.6	100.0	100.5	100.1
前月比 (%)	0.0	0.3	0.2	0.3	△0.1	△3.8	0.1	0.0	0.0	△0.6	0.3
前年同月比(%)	0.9	2.2	△0.1	△1.5	4.0	0.8	0.5	1.2	△0.3	0.4	0.0
寄与度(前月比)	/	0.07	0.05	0.02	0.00	△0.15	0.00	0.00	0.00	△0.06	0.02
寄与度(前年同月比)	/	0.58	△0.03	△0.10	0.15	0.03	0.02	0.18	△0.01	0.04	0.00

高知市消費者物価指数は総務省統計局『小売物価統計調査』の調査票情報を独自集計したものです。

高知市消費者物価指数



※前年同月比に誤りがあったため、修正しました(平成26年8月～平成28年5月)。

※修正後のグラフは20～21ページに掲載。

<参考> 全国消費者物価指数の動向 (平成29年1月分)

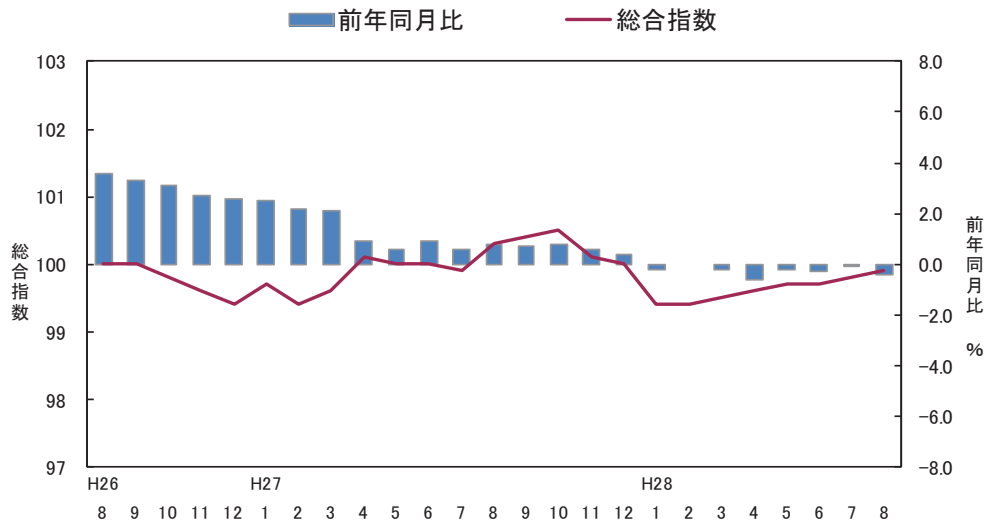
総合指数は平成27年を100として100.0となりました。

前月比は0.2%の下落となり、前年同月比は0.4%の上昇となりました。

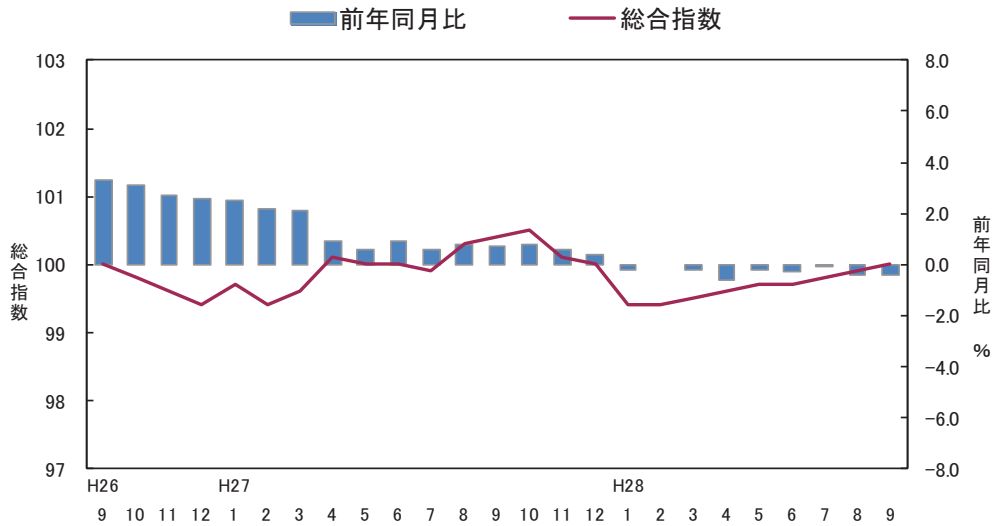
(全国)

	総合	食料	住居	光熱・水道	家具・家事用品	被服及び履物	保健医療	交通・通信	教育	娯楽	養老	諸雑費
ウェイト	10000	2623	2087	745	348	412	430	1476	316	989	574	
平成28年1月	99.5	100.9	99.9	95.7	100.2	97.7	100.3	98.1	100.4	99.3	100.3	
平成28年12月	100.1	102.5	99.8	91.8	99.7	103.5	101.0	98.4	101.9	101.4	100.5	
平成29年1月	100.0	102.7	99.8	92.4	100.1	98.8	100.8	98.4	101.9	100.2	100.7	
前月比 (%)	△ 0.2	0.2	0.0	0.7	0.4	△ 4.5	△ 0.2	0.0	0.0	△ 1.2	0.1	
前年同月比 (%)	0.4	1.8	△ 0.2	△ 3.4	△ 0.1	1.1	0.5	0.3	1.5	0.9	0.4	
寄与度(前月比)	/	0.47	△ 0.04	△ 0.25	0.00	0.05	0.02	0.04	0.05	0.09	0.02	
寄与度(前年同月比)	/	0.05	0.00	0.05	0.01	△ 0.19	△ 0.01	0.00	0.00	△ 0.12	0.01	

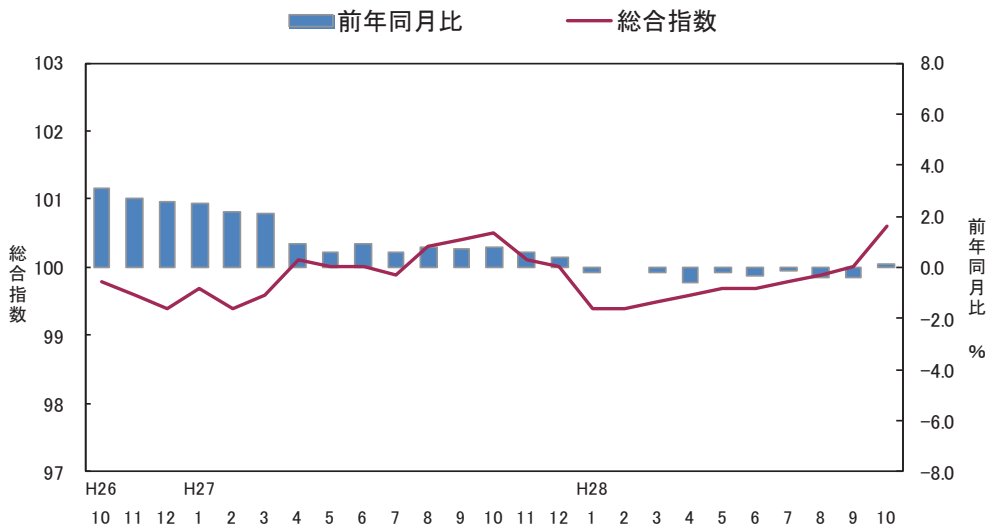
○『統計高知（平成 28 年 10 月号）』掲載のグラフ（修正後）



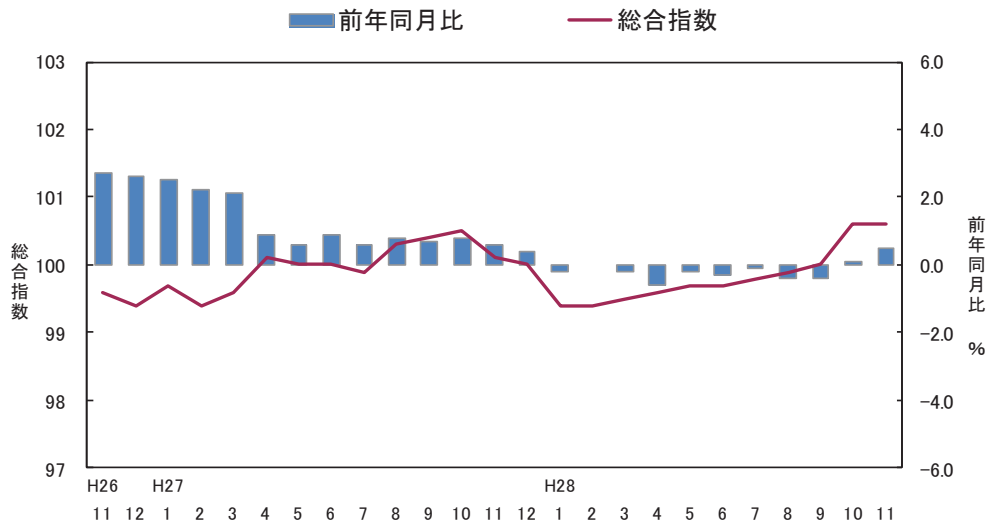
○『統計高知（平成 28 年 11 月号）』掲載のグラフ（修正後）



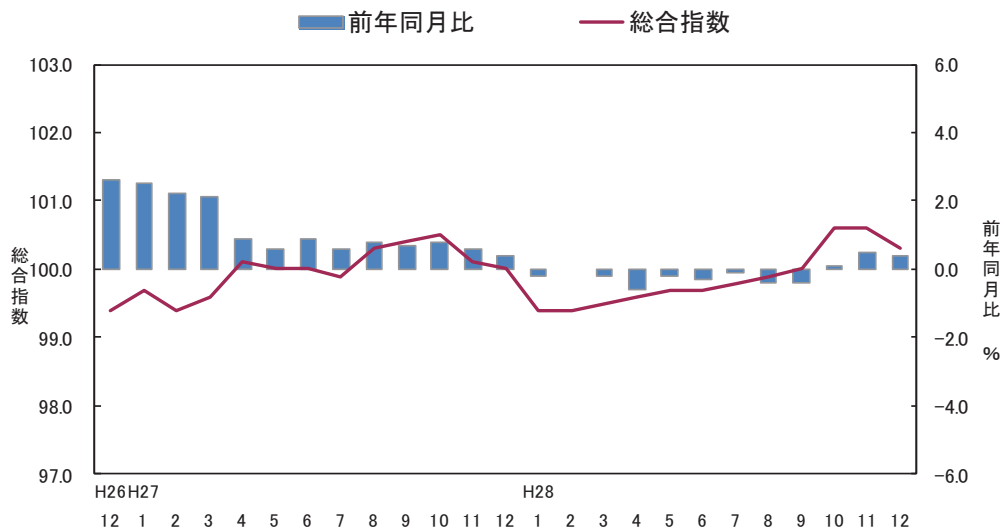
○『統計高知（平成 28 年 12 月号）』掲載のグラフ（修正後）



○『統計高知（平成 29 年 1 月号）』掲載のグラフ（修正後）



○『統計高知（平成 29 年 2 月号）』掲載のグラフ（修正後）



高知市中分類指数

(平成27年=100)

中 分 類	ウエイト	平成 28年 平均	平成 28年 1月	平成 28年 12月	平成 29年 1月	前月比 (%)	前年 同月比 (%)
総 合	10000	99.9	99.4	100.3	100.3	0.0	0.9
食料	2577	101.8	100.9	102.9	103.2	0.3	2.2
穀類	196	103.6	102.1	105.4	104.4	△0.9	2.3
魚介類	205	105.6	104.1	109.7	114.1	4.0	9.6
肉類	202	101.7	102.7	101.7	99.7	△2.0	△3.0
乳卵類	104	99.8	102.4	101.0	99.8	△1.2	△2.6
野菜・海藻	240	99.8	94.9	105.0	102.8	△2.1	8.4
果物	92	105.3	106.3	105.5	110.4	4.6	3.8
油脂・調味料	106	98.4	99.3	96.8	96.2	△0.6	△3.2
菓子類	212	103.3	101.3	102.9	103.1	0.3	1.8
調理食品	358	103.0	100.7	103.4	103.5	0.1	2.7
飲料	150	100.9	100.9	101.7	101.5	△0.2	0.6
酒類	143	99.4	99.6	99.6	100.3	0.7	0.7
外食	569	100.8	100.8	101.0	101.9	0.9	1.1
住居	2094	99.7	99.7	99.4	99.6	0.2	△0.1
家賃	1702	99.7	99.8	99.3	99.3	0.0	△0.5
設備修繕・維持	393	99.3	99.3	99.5	100.7	1.2	1.4
光熱・水道	694	96.3	97.8	96.1	96.4	0.3	△1.5
電気代	347	97.0	98.2	96.7	96.8	0.2	△1.4
ガス代	178	94.0	97.3	92.5	93.1	0.6	△4.4
他の光熱	18	76.9	76.9	88.9	91.7	3.1	19.2
上下水道料	151	100.0	100.0	100.0	100.0	0.0	0.0
家具・家事用品	370	99.0	98.4	102.4	102.3	△0.1	4.0
家庭用耐久財	109	97.3	97.8	106.3	110.1	3.6	12.5
室内装備品	30	92.1	92.6	93.4	85.2	△8.8	△8.0
寝具類	37	98.4	96.6	104.7	102.3	△2.3	5.9
家事雑貨	71	104.3	100.2	106.3	105.1	△1.2	4.8
家事用消耗品	86	99.3	100.1	97.5	97.4	△0.1	△2.7
家事サービス	36	99.7	99.3	99.7	99.7	0.0	0.4
被服及び履物	375	102.1	99.6	104.3	100.4	△3.8	0.8
衣料	143	100.5	95.5	102.2	97.6	△4.5	2.2
和服	1	100.0	100.0	100.0	100.0	0.0	0.0
洋服	142	100.5	95.4	102.2	97.6	△4.6	2.2
シャツ・セーター・下着類	125	103.5	103.4	106.5	100.8	△5.4	△2.5
シャツ・セーター類	90	105.1	104.2	109.0	100.7	△7.6	△3.4
下着類	35	99.6	101.3	100.2	100.9	0.8	△0.4
履物類	56	104.6	104.1	106.7	108.0	1.3	3.8
他の被服	31	100.1	93.8	102.4	97.0	△5.3	3.4
被服関連サービス	19	101.4	101.7	101.7	101.7	0.0	0.0

高知市中分類指数（続き）

（平成27年＝100）

中 分 類	ウエイト	平成 28年 平均	平成 28年 1月	平成 28年 12月	平成 29年 1月	前月比 (%)	前年 同月比 (%)
保健医療	416	100.6	100.1	100.4	100.5	0.1	0.5
医薬品・健康保持用摂取品	133	99.4	99.0	98.7	98.3	△0.5	△0.7
保健医療用品・器具	76	99.2	98.5	98.2	99.5	1.4	1.0
保健医療サービス	206	102.0	101.3	102.3	102.3	0.0	1.0
交通・通信	1512	97.0	96.4	97.5	97.6	0.0	1.2
交通	170	99.4	98.0	98.2	96.8	△1.4	△1.2
自動車等関係費	842	95.4	93.5	97.5	98.4	0.9	5.2
通信	499	99.0	100.7	97.4	96.4	△1.0	△4.2
教育	203	100.1	100.3	100.0	100.0	0.0	△0.3
授業料等	153	100.2	100.3	100.2	100.2	0.0	△0.2
教科書・学習参考教材	9	100.5	100.5	100.5	100.5	0.0	0.0
補習教育	40	99.3	100.0	99.0	99.0	0.0	△1.0
教養娯楽	1047	100.9	100.1	101.1	100.5	△0.6	0.4
教養娯楽用耐久財	89	100.9	104.1	98.6	98.0	△0.6	△5.8
教養娯楽用品	221	101.1	100.6	100.8	101.0	0.2	0.4
書籍・他の印刷物	141	100.5	100.6	100.5	100.8	0.3	0.3
教養娯楽サービス	596	100.9	99.3	101.8	100.6	△1.1	1.4
諸雑費	713	100.1	100.1	99.8	100.1	0.3	0.0
理美容サービス	127	100.1	100.0	100.1	100.1	0.0	0.1
理美容用品	166	100.6	100.9	99.7	101.1	1.4	0.2
身の回り用品	53	95.8	101.5	92.0	91.9	0.0	△9.4
たばこ	75	101.2	100.0	101.7	101.7	0.0	1.7
他の諸雑費	292	100.3	99.4	100.6	100.6	0.0	1.2
生鮮食品	368	104.0	99.6	109.1	111.0	1.7	11.5
生鮮魚介	116	107.7	103.8	114.2	120.7	5.6	16.2
生鮮野菜	166	100.3	92.6	107.0	104.0	△2.8	12.3
生鮮果物	86	106.0	107.1	106.2	111.4	4.9	4.0
生鮮食品を除く総合	9632	99.7	99.4	100.0	99.9	△0.1	0.5
生鮮食品を除く食料	2209	101.5	101.2	101.8	101.8	0.0	0.7
持家の帰属家賃を除く総合	8738	99.9	99.4	100.5	100.4	△0.1	1.1
持家の帰属家賃を除く住居	832	99.5	99.5	99.6	100.1	0.6	0.7
持家の帰属家賃を除く家賃	440	99.6	99.6	99.7	99.7	0.0	0.0
持家の帰属家賃及び生鮮食品を除く総合	8370	99.7	99.4	100.1	100.0	△0.1	0.6
エネルギー	773	91.3	91.1	93.1	94.3	1.2	3.5
食料(酒類を除く)及びエネルギーを除く総合	6793	100.1	99.8	100.2	99.9	△0.3	0.1
教育関係費	261	100.9	101.1	101.0	101.0	0.0	△0.1
教養娯楽関係費	1073	100.7	99.7	100.7	99.9	△0.8	0.2
情報通信関係費	553	99.1	99.9	98.7	98.2	△0.5	△1.7
生鮮食品及びエネルギーを除く総合	8858	100.4	100.2	100.6	100.4	△0.2	0.2

高知市消費者物価指数

(平成27年=100)

		総合	食料	住居	光熱・水道	家具・家事用品	被服及び履物	保健医療	交通・通信	教育	教養娯楽	諸雑費	生鮮食品を除く総合	生鮮食品及びエネルギーを除く総合	食料(酒類を除く)及びエネルギーを除く総合	
指	平成22年平均	96.4	92.3	101.2	89.3	99.7	96.0	100.2	96.0	99.8	103.0	91.9	97.0	-	99.1	
	23	96.1	92.3	100.6	91.1	94.5	96.4	100.2	97.1	97.6	98.1	95.2	96.6	-	98.0	
	24	96.0	92.8	100.0	92.9	95.2	95.9	99.2	97.3	97.8	97.0	94.6	96.5	-	97.5	
	25	96.2	92.6	99.5	95.3	93.9	94.6	98.5	98.9	97.9	95.9	96.0	96.7	-	97.2	
	26	98.9	96.4	100.2	101.2	98.5	96.4	99.2	101.2	99.2	98.7	99.5	99.2	-	99.1	
	27	100.0	100.0	100.0	100.0	100.0	100.0	100.0	100.0	100.0	100.0	100.0	100.0	100.0	100.0	
	28	99.9	101.8	99.7	96.3	99.0	102.1	100.6	97.0	100.1	100.9	100.1	99.7	100.4	100.1	
	数	平成28.	1	99.4	100.9	99.7	97.8	98.4	99.6	100.1	96.4	100.3	100.1	100.1	99.4	100.2
		2	99.4	101.5	99.7	97.3	96.2	99.6	99.7	95.8	100.3	100.2	100.1	99.2	100.1	99.7
		3	99.5	100.8	99.7	96.8	100.4	101.4	100.3	95.7	100.3	100.8	99.9	99.4	100.4	100.2
		4	99.6	100.9	99.7	96.3	100.6	103.9	100.5	96.1	100.2	100.6	100.0	99.6	100.5	100.2
		5	99.7	100.9	99.7	96.9	99.3	103.1	101.2	97.0	100.0	100.9	100.3	99.7	100.4	100.2
		6	99.7	100.7	99.8	96.3	98.5	102.8	101.6	97.7	100.0	100.5	100.3	99.7	100.4	100.1
		7	99.8	101.6	99.7	95.9	98.0	99.0	101.2	98.0	100.0	100.8	100.0	99.7	100.4	100.0
		8	99.9	101.7	99.7	95.7	98.1	98.8	101.2	98.4	100.0	101.6	100.1	99.9	100.6	100.2
		9	100.0	102.6	99.7	95.6	96.6	103.2	100.7	97.2	100.0	100.7	100.5	99.8	100.5	100.0
		10	100.6	103.7	99.7	95.6	99.9	104.7	100.5	97.2	100.0	101.7	100.2	100.0	100.8	100.3
		11	100.6	103.9	99.4	95.7	100.1	105.3	100.4	97.3	100.0	101.5	100.1	100.0	100.7	100.2
		12	100.3	102.9	99.4	96.1	102.4	104.3	100.4	97.5	100.0	101.1	99.8	100.0	100.6	100.2
		平成29.	1	100.3	103.2	99.6	96.4	102.3	100.4	100.5	97.6	100.0	100.5	100.1	99.9	100.4
前 月 比 (%)	平成28.	1	△0.5	0.8	△0.1	△0.7	△1.2	△5.0	△0.2	△1.8	0.0	△1.3	△0.2	△0.7	△0.4	△0.6
		2	△0.1	0.5	0.0	△0.6	△2.3	0.0	△0.3	△0.6	0.0	0.1	0.0	△0.2	△0.1	△0.1
		3	0.1	△0.6	0.0	△0.4	4.4	1.8	0.5	△0.1	0.0	0.6	△0.1	0.2	0.3	0.5
		4	0.1	0.0	△0.1	△0.6	0.2	2.5	0.2	0.4	△0.1	△0.2	0.0	0.1	0.1	0.0
		5	0.2	0.0	0.0	0.6	△1.3	△0.7	0.7	0.9	△0.2	0.3	0.3	0.1	△0.1	0.0
		6	0.0	△0.2	0.1	△0.6	△0.7	△0.3	0.4	0.7	0.0	△0.5	△0.1	0.0	0.0	△0.1
		7	0.1	0.9	△0.1	△0.4	△0.6	△3.7	△0.4	0.4	0.0	0.4	△0.2	0.0	0.0	△0.2
		8	0.2	0.1	△0.1	△0.2	0.1	△0.2	0.0	0.4	0.0	0.8	0.1	0.1	0.2	0.2
		9	0.1	0.9	0.1	0.0	△1.5	4.5	△0.5	△1.2	0.0	△0.9	0.4	△0.1	△0.1	△0.2
		10	0.5	1.1	0.0	0.0	3.4	1.4	△0.1	0.0	0.0	1.0	△0.4	0.3	0.3	0.4
		11	0.0	0.1	△0.3	0.1	0.2	0.6	△0.1	0.1	0.0	△0.2	0.0	0.0	△0.1	△0.2
		12	△0.2	△1.0	0.0	0.4	2.3	△1.0	0.0	0.2	0.0	△0.3	△0.3	0.0	△0.1	0.0
		平成29.	1	0.0	0.3	0.2	0.3	△0.1	△3.8	0.1	0.0	0.0	△0.6	0.3	△0.1	△0.3
前 年 同 月 比 (%)	平成28.	1	△0.2	2.2	△0.9	△3.6	△1.8	4.0	0.5	△3.5	1.1	1.0	△0.7	△0.3	0.7	0.1
		2	0.0	3.3	△0.9	△3.8	△5.3	6.2	0.1	△3.6	1.1	1.7	△1.0	△0.4	0.5	0.0
		3	△0.2	2.6	△0.9	△4.3	△1.7	4.8	0.6	△4.1	1.1	1.8	△0.5	△0.4	0.7	0.3
		4	△0.6	0.7	△0.8	△4.4	△0.7	2.8	0.2	△3.9	0.1	1.7	0.4	△0.4	0.6	0.2
		5	△0.2	1.0	0.0	△4.4	△1.1	2.2	1.1	△3.4	△0.4	1.9	0.8	△0.2	0.7	0.5
		6	△0.3	0.6	0.2	△4.1	△1.4	1.7	1.2	△2.8	△0.4	1.0	0.6	△0.2	0.5	0.3
		7	△0.1	1.8	0.1	△3.8	△1.8	1.5	1.2	△3.3	△0.3	0.9	0.5	△0.2	0.6	0.2
		8	△0.4	0.4	0.1	△3.6	1.1	1.6	1.1	△2.9	△0.3	0.0	0.8	△0.2	0.4	0.2
		9	△0.4	1.2	0.1	△3.2	△2.9	0.2	0.7	△2.9	△0.3	△0.1	0.5	△0.4	0.2	△0.3
		10	0.1	1.9	△0.1	△3.1	1.5	0.7	0.5	△2.6	△0.3	0.6	0.4	△0.3	0.3	0.1
		11	0.5	3.8	△0.4	△3.1	0.0	1.3	0.2	△2.2	△0.3	0.5	0.2	△0.3	0.1	△0.2
		12	0.4	2.7	△0.5	△2.5	2.8	△0.5	0.2	△0.6	△0.3	△0.3	△0.5	△0.1	0.0	△0.3
		平成29.	1	0.9	2.2	△0.1	△1.5	4.0	0.8	0.5	1.2	△0.3	0.4	0.0	0.5	0.2

高知市消費者物価指数年平均

(平成27年=100)

年	総合	前年比 (%)	食料	住居	光熱 水道	家具 家事用品	被服及び 履物	保健医療	交通 通信	教育	教養娯楽	諸雑費	生鮮食品	生鮮食品及び	食料(酒類を
													を除く 総合	エネルギー を除く総合	除く)及びエネルギー を除く総合
昭和 45	32.2	-	28.7	33.3	30.4	79.8	29.1	40.2	38.5	15.9	41.6	30.0	32.5	-	-
46	34.5	7.1	30.8	34.3	31.8	84.1	32.2	41.0	40.9	17.5	45.8	31.7	34.9	-	-
47	36.5	5.8	32.3	38.3	32.0	86.1	34.1	44.6	43.4	18.7	47.8	33.9	36.9	-	-
48	40.9	12.1	36.7	41.9	32.9	97.8	42.1	44.0	46.9	20.5	53.2	35.8	41.4	-	-
49	49.8	21.8	45.8	47.4	42.0	126.7	50.9	47.6	56.3	24.3	65.2	41.0	50.5	-	-
50	55.6	11.6	52.0	50.4	46.7	132.7	54.0	54.7	62.9	31.1	74.9	46.1	56.3	-	-
51	60.9	9.5	56.7	56.1	51.4	135.2	60.3	58.4	69.0	35.5	79.3	54.0	61.4	-	-
52	66.4	9.0	60.6	63.3	55.9	142.2	66.6	61.6	79.6	40.9	84.2	57.8	67.1	-	-
53	69.3	4.4	62.2	70.6	55.4	143.9	70.8	67.2	80.3	45.6	87.3	59.2	70.6	-	-
54	71.6	3.3	63.5	72.5	56.9	147.8	75.2	68.1	85.8	48.1	88.8	60.7	73.0	-	-
55	77.3	8.0	68.5	76.0	76.7	161.4	78.5	69.0	91.7	50.7	95.3	66.7	78.2	-	-
56	80.2	3.8	71.0	78.7	80.7	171.8	82.1	71.4	94.1	53.2	99.7	69.2	81.4	-	-
57	82.6	3.0	71.9	80.6	84.5	169.5	87.3	73.7	99.2	57.1	101.8	70.9	84.0	-	-
58	83.4	1.0	73.4	81.8	84.2	171.8	83.2	74.4	98.7	59.9	104.4	73.5	84.8	-	-
59	85.2	2.2	75.3	83.3	83.6	179.4	84.8	76.7	99.5	61.8	106.4	75.4	86.6	-	-
60	87.2	2.3	77.3	85.2	84.1	180.5	88.2	81.4	100.7	63.7	108.6	76.4	88.4	-	-
61	87.6	0.5	77.5	86.1	81.6	179.8	88.8	82.9	100.4	65.2	110.1	77.5	88.9	-	-
62	87.4	-0.2	77.0	88.0	77.3	177.1	88.1	84.5	100.4	65.7	110.6	78.1	88.9	-	-
63	88.1	0.8	78.4	89.1	75.9	176.5	89.2	84.4	100.2	66.8	110.9	78.2	89.2	-	-
平成 元	89.9	2.0	80.1	90.4	75.6	178.1	94.9	85.6	101.6	68.8	112.4	78.2	91.2	-	-
2	92.9	3.3	84.9	92.6	75.9	176.9	98.6	85.9	102.2	71.1	115.9	79.6	93.0	-	-
3	95.4	2.7	88.6	93.3	77.2	174.9	103.9	85.6	103.1	74.5	119.1	81.1	95.3	-	-
4	95.8	0.4	88.3	93.2	77.0	175.3	105.0	87.7	101.4	78.1	122.8	82.4	96.2	-	-
5	96.3	0.5	89.1	93.6	77.2	167.9	104.4	88.8	102.1	81.3	124.6	83.7	96.7	-	-
6	97.0	0.7	89.8	95.1	77.2	162.7	106.2	88.0	101.9	83.6	124.2	85.7	97.5	-	-
7	97.1	0.1	89.4	96.3	79.0	158.3	106.2	87.5	102.1	86.5	123.2	86.0	97.5	-	-
8	97.4	0.3	89.0	97.4	78.5	158.5	108.8	88.9	101.8	88.9	121.8	86.8	97.8	-	-
9	98.9	1.5	90.7	98.2	82.5	156.7	110.5	93.2	102.2	91.3	123.6	87.4	99.3	-	-
10	100.1	1.2	92.8	99.6	81.0	152.8	114.4	100.0	99.4	93.3	123.6	87.9	99.9	-	-
11	100.3	0.2	92.9	100.9	80.1	148.5	115.3	99.5	98.5	95.4	123.3	88.6	100.4	-	-
12	99.4	-0.9	90.7	101.1	81.4	145.0	111.8	98.3	99.1	97.4	123.1	88.3	100.2	-	-
13	98.6	-0.8	90.4	100.8	82.2	140.5	106.6	100.0	99.1	99.2	118.0	88.5	99.3	-	-
14	97.6	-1.0	90.3	100.2	83.0	130.5	103.8	98.7	97.6	100.6	114.3	89.4	98.4	-	-
15	97.2	-0.4	90.1	100.2	82.7	124.9	99.9	102.2	97.5	102.2	111.9	89.3	97.9	-	-
16	97.3	0.1	91.1	100.7	82.8	118.0	100.0	102.5	97.6	103.4	109.5	89.9	97.6	-	-
17	96.9	-0.4	90.0	101.3	83.8	113.5	98.4	102.2	98.1	105.0	109.0	89.1	97.4	-	101.6
18	96.6	-0.3	89.4	100.3	87.1	113.4	95.5	102.2	97.8	107.1	107.6	89.5	97.2	-	100.7
19	96.6	0.0	88.6	101.2	88.2	111.3	97.2	101.8	97.8	108.4	106.4	90.4	97.3	-	100.7
20	98.0	1.4	91.5	100.7	91.8	110.8	97.4	101.0	100.1	109.1	107.0	90.8	98.8	-	100.7
21	97.0	-1.0	93.6	100.1	89.7	107.4	97.0	100.1	94.8	109.6	103.9	90.3	97.6	-	99.8
22	96.4	-0.6	92.3	101.2	89.3	99.7	96.0	100.2	96.0	99.8	103.0	91.9	97.0	-	99.1
23	96.1	-0.3	92.3	100.6	91.1	94.5	96.4	100.2	97.1	97.6	98.1	95.2	96.6	-	98.0
24	96.0	-0.1	92.8	100.0	92.9	95.2	95.9	99.2	97.3	97.8	97.0	94.6	96.5	-	97.5
25	96.2	0.2	92.6	99.5	95.3	93.9	94.6	98.5	98.9	97.9	95.9	96.0	96.7	-	97.2
26	98.9	2.8	96.4	100.2	101.2	98.5	96.4	99.2	101.2	99.2	98.7	99.5	99.2	-	99.1
27	100.0	1.1	100.0	100.0	100.0	100.0	100.0	100.0	100.0	100.0	100.0	100.0	100.0	100.0	100.0
28	99.9	-0.1	101.8	99.7	96.3	99.0	102.1	100.6	97.0	100.1	100.9	100.1	99.7	100.4	100.1

鉱工業生産指数の動向〈平成28年12月〉

高知県統計課
823-9783

〈概況〉

－ 生産 対前月比 3.9%減 －

平成28年12月の高知県鉱工業生産指数(季節調整済指数)は、鉱工業総合で93.7と前月に比べ3.9%減となりました。

(平成22年=100)

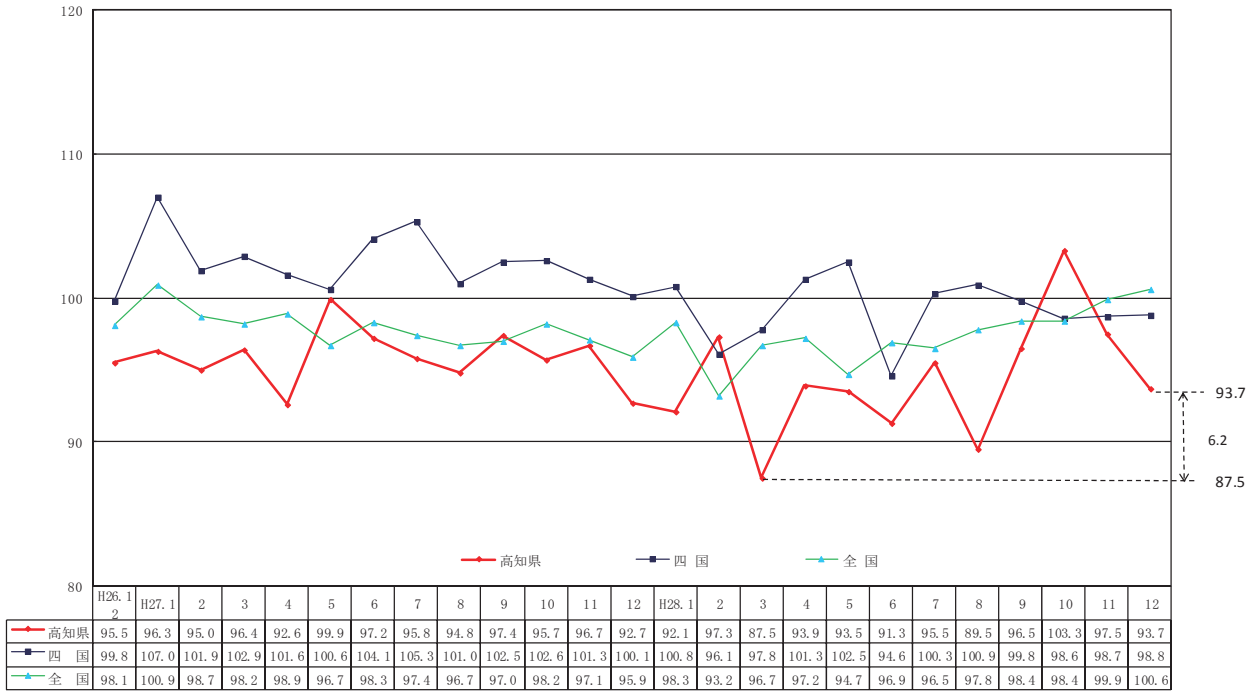
業 種	季節調整済		原指数
	指 数	増減率(前月比)%	増減率(前年同月比)%
鉱 工 業 総 合	93.7	△3.9	△0.9
製 造 工 業 総 合	93.7	△3.8	△0.6
鉄 鋼 業	84.6	△3.2	0.1
機 械 ・ 電 気 機 械 工 業	57.8	△3.2	△7.8
窯 業 ・ 土 石 製 品 工 業	97.8	△1.1	△0.2
化 学 工 業	82.4	10.6	32.0
パ ル プ ・ 紙 ・ 紙 加 工 品 工 業	86.9	△16.2	△4.9
繊 維 工 業	145.7	△0.3	△1.8
木 材 ・ 木 製 品 工 業	98.3	△0.1	△18.2
食 料 品 工 業	125.8	△10.7	5.0
そ の 他 の 工 業	148.8	△11.6	2.4
鉱 業	94.3	△8.4	△10.8

高知県の鉱工業生産指数

業 種		高知県の鉱工業生産指数					
		鉱工業総合	製造工業総合	鉄鋼業	機械・電気機械工業	窯業・土石製品工業	化学工業
年 月	ウ エ イ ト	10,000.0	9,710.1	409.6	3,555.5	625.0	320.4
	平成 23 年	103.2	103.3	118.2	102.1	95.5	99.9
年 平均	24	95.8	95.6	98.7	84.3	101.0	94.3
	25	96.1	95.7	95.5	74.6	106.5	92.4
	26	97.8	97.5	100.6	74.6	110.0	93.3
	27	95.9	95.5	93.4	72.4	104.3	84.0
	平成27年 12 月	99.8	99.5	87.3	55.8	110.6	68.6
原 指 数	平成28年 1	89.1	88.7	73.8	64.9	100.3	63.8
	2	98.1	98.0	91.8	70.6	106.1	85.0
	3	96.3	95.8	94.7	56.9	99.5	69.1
	4	90.4	90.4	88.3	46.8	88.8	77.5
	5	90.4	90.0	89.0	59.1	83.2	75.1
	6	91.4	90.8	92.5	53.4	89.9	76.4
	7	93.6	93.4	89.0	64.5	98.8	60.9
	8	88.2	87.9	87.8	53.6	98.0	58.9
	9	92.5	92.3	86.7	74.5	101.6	66.2
	10	97.1	97.1	90.5	65.5	111.2	69.9
	11	103.9	103.7	86.2	71.8	112.5	69.2
	12	98.9	98.9	87.3	51.4	110.4	90.5
対前年同月比	99.1	99.4	100.1	92.2	99.8	132.0	
季 節 調 整 済	平成27年 12 月	92.7	92.5	84.2	60.5	97.4	60.0
	平成28年 1	92.1	91.7	79.1	66.4	97.0	52.9
	2	97.3	97.3	92.2	71.6	97.4	68.0
	3	87.5	86.9	89.9	56.5	94.3	49.8
	4	93.9	93.6	82.3	56.3	99.9	87.6
	5	93.5	93.1	93.0	61.7	93.1	77.1
	6	91.3	90.8	94.6	50.8	102.2	93.6
	7	95.5	95.3	90.3	64.0	110.4	83.1
	8	89.5	89.2	92.0	47.8	109.9	69.8
	9	96.5	96.7	84.8	70.1	102.9	75.1
	10	103.3	103.1	88.8	69.2	100.6	72.2
	11	97.5	97.4	87.4	59.7	98.9	74.5
12	93.7	93.7	84.6	57.8	97.8	82.4	
対前月比	96.1	96.2	96.8	96.8	98.9	110.6	

※平成28年1月以降の季節指数は、暫定値として前年同月値を使用しています。

鉱工業生産指数の推移(季節調整済)
(平成22年=100)

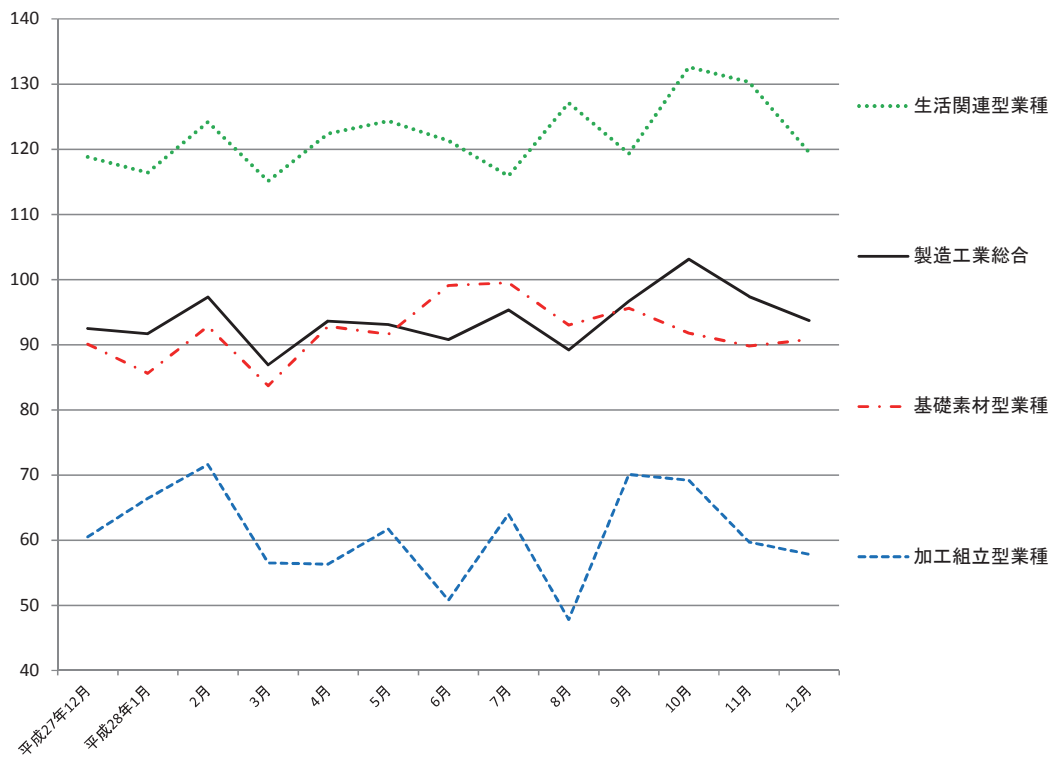


資料出所 四国：四国経済産業局・全国：経済産業省

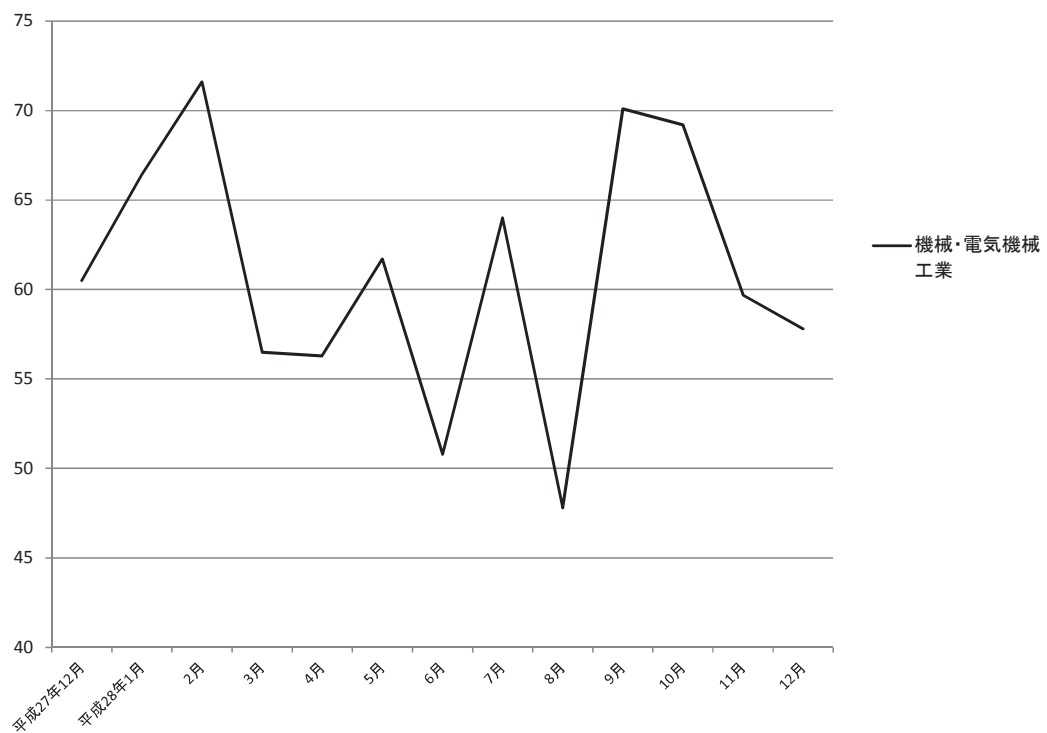
(平成22年=100)

パルプ・紙・紙加工品工業	繊維工業	木材・木製品工業	食料品工業	その他の工業	鉱業
1,314.7	328.8	420.7	2,223.7	511.7	289.9
98.0	98.3	106.7	107.7	106.8	100.0
90.4	109.9	99.5	106.5	119.2	102.7
93.9	142.5	102.4	112.2	128.7	109.5
89.7	134.6	113.8	115.2	147.1	110.1
90.2	125.0	114.3	117.8	136.3	107.9
90.7	146.0	125.7	158.4	134.0	111.1
88.1	125.2	108.6	116.3	109.9	101.2
95.8	143.8	114.3	124.5	139.8	99.7
94.1	146.1	108.6	136.0	166.0	114.1
94.6	143.5	108.6	136.2	145.3	90.0
89.0	145.4	102.9	123.7	132.7	103.2
96.6	152.3	108.6	123.5	148.2	111.7
85.8	145.2	108.6	122.7	158.1	100.5
82.1	144.2	91.4	129.5	126.8	100.3
85.8	142.9	108.6	108.2	127.5	98.1
92.3	145.0	102.9	131.3	150.4	98.0
102.7	143.6	102.9	144.2	151.9	110.8
86.2	143.4	102.9	166.4	137.2	99.1
95.1	98.2	81.8	105.0	102.4	89.2
89.9	145.5	118.8	120.9	140.3	102.4
95.9	135.7	113.2	117.6	126.3	110.9
96.5	155.1	113.4	121.1	149.6	102.4
86.8	144.3	100.8	114.3	146.0	111.3
89.6	144.7	101.2	133.0	135.9	93.5
86.9	155.9	103.1	130.1	133.4	104.5
95.2	136.5	105.9	132.2	133.9	107.7
84.2	135.3	114.0	128.3	142.8	106.9
89.4	145.2	100.3	146.6	139.2	98.5
89.1	134.7	119.4	134.1	122.1	90.3
91.2	151.8	105.4	154.7	149.9	106.4
103.7	146.2	98.4	140.9	168.4	102.9
86.9	145.7	98.3	125.8	148.8	94.3
83.8	99.7	99.9	89.3	88.4	91.6

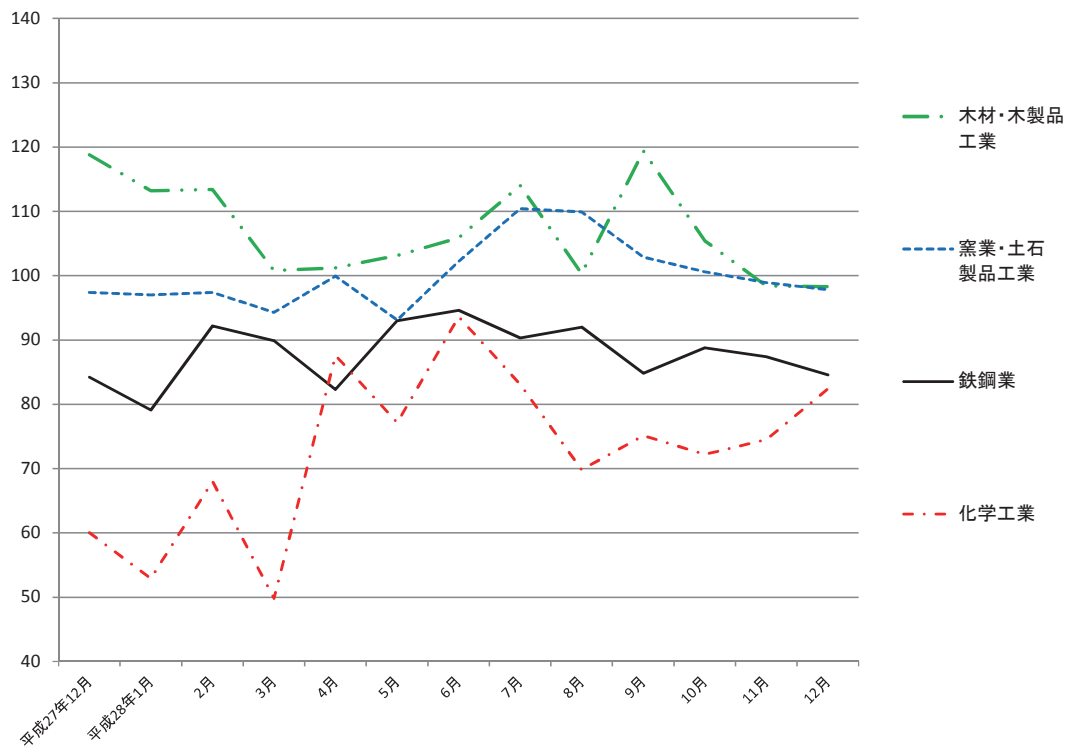
製造工業総合及び3分類平均



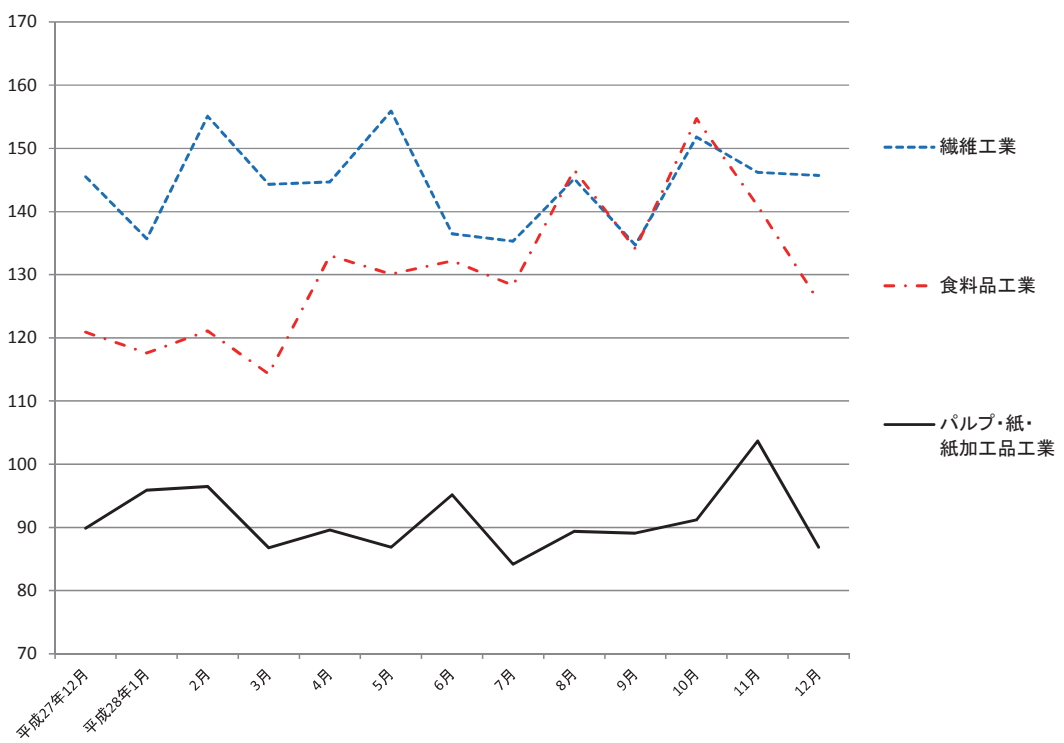
加工組立型業種



基礎素材型業種



生活関連型業種



毎月勤労統計調査地方調査 <平成28年12月分>

高知県統計課
823-9783

平成28年12月

《事業所規模 5人以上》

1. 賃金の動き(1表参照)

		対前月比(差)	対前年同月比(差)
現金給与総額	543,639 円	111.5 %	1.8 %
きまって支給する給与	251,377 円	0.7 %	0.7 %
特別に支払われた給与	292,262 円	284,701 円	7,639 円

2. 労働時間の動き(2表参照)

出勤日数	19.3 日	△ 0.1 日	△ 0.2 日
総実労働時間	148.7 時間	0.0 %	△ 1.3 %
所定外労働時間	10.4 時間	5.1 %	△ 0.9 %

3. 雇用の動き(3表参照)

常用労働者数	214,673 人	△ 0.7 %	0.4 %
パート労働者比率	24.7 %	△ 0.9 pt	1.4 pt
労働異動率			
入職率	1.54 %		△ 0.20 pt
離職率	1.75 %		0.68 pt

利用上の注意

1) 平成27年1月分より、これまでの「平成21年経済センサス-基礎調査」から「平成24年経済センサス-活動調査」の事業所名簿等を母集団として、調査事業所の抽出替えを行いました。抽出替えに伴い、結果の時系列比較が可能となるよう、賃金指数及び労働時間指数について、過去に遡って改訂を行いました(ギャップ修正)。なお、今回の抽出替えにおいては、母集団労働者数の再設定は行わないことから、雇用指数のギャップ修正は行いません。このギャップ修正のため、平成26年12月分以前の結果として公表した指数及び増減率とは異なります。また、実数値については改訂を行わないため、改訂した増減率と実数値の増減率は必ずしも一致しません。
* 指数及び増減率の改訂期間(ギャップ修正期間)

賃金指数及び労働時間指数：平成24年2月から平成26年12月まで

2) 「-」は該当データの無いものを示し、「x」は標本数が寡少につき秘匿のため公表できないもの。「0」は集計単位未満のデータ量を示す。

3) 「鉱業、採石業、砂利採取業」については、調査事業所数が少ないので公表しませんが、調査産業計には含まれます。

4) 対前年同月増減率は指数により作成しています。実数で計算した場合に必ずしも一致しません。

5) 平成22年1月分から日本標準産業分類(平成19年11月改定)に基づき表章しています。平成21年以前の結果との接続については、厚生労働省のWebページ(<http://www.mhlw.go.jp/toukei/list/dl/maikin-hyosyo.pdf>)を参照ください。なお、平成21年以前と接続しない産業「不動産業、物品賃貸業」「学術研究、専門技術サービス業」「宿泊業、飲食サービス業」「生活関連サービス業、娯楽業」「サービス業(他に分類されないもの)」の指数、前年比及び前年差は、算出できないため、表中において「-」と表記しています。

6) 常用労働者とは、

① 期間を定めずに、又は1か月を超える期間を定めて雇われている者

② 日々又は1か月以内の期間を定めて雇われている者のうち、調査期間の前2か月間にそれぞれ18日以上雇われている者のいずれかに該当する者をいう。

7) パートタイム労働者とは、常用労働者のうち、

① 1日の所定労働時間が一般の労働者より短い者

② 1日の所定労働時間が一般の労働者と同じで1週の所定労働日数が一般の労働者より短い者のいずれかに該当する労働者のことです。また、一般労働者とは、常用労働者のうち、パートタイム労働者でない労働者です。

8) 入職(離職)率とは、前月末労働者数に対する月間入職(離職)者の割合(%)です。なお、入職(離職)者には、同一企業内での事業所間の異動者を含みます。

<給与の構成について>

①現金給与総額				
	②きまって支給する給与		⑤特別に支払われた給与	
		③所定内給与	④超過労働給与	
①=②+⑤	②=③+④	③	④	⑤

* ①現金給与総額は、社会保険料や所得税等を控除する前の総支給額です。

* ③所定内給与とは、基本給、業績手当、職務手当等のことです。

* ④超過労働給与とは、残業手当や深夜勤務手当等のことです。

* ⑤特別に支払われた給与とは、賞与(いわゆるボーナス)、ベースアップの差額追給等のことです。

《事業所規模 5人以上》

(1表) 月間現金給与額

産 業	(単位:円、%)											
	現金給与総額			きまって支給する給与			所定内給与			特別に支払われた給与		
	対前月 増減率	対前年同月 増減率		対前月 増減率	対前年同月 増減率		対前月 増減率	対前年同月 増減率		対前月 増減差	対前年同月 増 減 差	
全国(調査産業計・確報値)	547,387	98.7	0.5	260,521	0.1	0.3	240,355	0.0	0.4	286,866	271,609	2,299
高知県(調査産業計)	543,639	111.5	1.8	251,377	0.7	0.7	231,319	0.2	2.0	292,262	284,701	7,639
建 設 業	876,245	125.0	96.8	388,763	△ 0.2	44.1	358,047	1.6	51.6	487,482	487,482	312,141
製 造 業	429,253	62.2	8.7	223,875	△ 3.4	△ 1.2	198,304	△ 5.3	△ 1.1	205,378	172,416	36,794
電気・ガス・熱供給・水道業	x	x	x	x	x	x	x	x	x	x	x	x
情 報 通 信 業	892,129	59.0	△ 3.6	416,599	3.0	△ 0.2	363,333	1.8	△ 2.7	475,530	318,854	△ 32,012
運 輸 業 , 郵 便 業	385,628	52.7	5.4	259,751	3.0	△ 3.8	215,850	0.7	1.6	125,877	125,564	29,932
卸 売 業 , 小 売 業	334,354	80.6	△ 29.6	183,983	1.5	△ 14.8	174,552	1.1	△ 14.3	150,371	146,414	△ 108,045
金 融 業 , 保 険 業	757,648	140.2	△ 2.8	306,990	0.6	△ 10.0	288,866	0.1	△ 7.3	450,658	440,428	11,988
不動産業, 物品賃貸業	975,578	167.2	157.3	349,338	△ 0.5	103.5	312,302	△ 0.6	91.0	626,240	612,264	418,782
学術研究, 専門・技術サービス業	874,321	175.0	△ 8.1	316,612	△ 0.4	△ 2.7	295,981	△ 0.9	△ 3.6	557,709	557,709	△ 67,797
宿泊業, 飲食サービス業	141,033	19.9	6.0	121,609	3.8	10.1	110,476	4.5	8.0	19,424	18,897	△ 3,225
生活関連サービス業, 娯楽業	259,704	29.0	△ 5.8	183,622	0.5	△ 6.2	171,351	1.8	△ 3.1	76,082	57,608	△ 3,903
教育、学習支援業	791,378	169.4	△ 11.3	288,253	△ 1.9	1.7	286,047	△ 1.2	2.4	503,125	503,125	△ 105,759
医 療 , 福 祉	737,511	145.7	10.6	302,921	2.1	2.6	274,626	0.3	3.9	434,590	431,246	63,380
複 合 サ ー ビ ス 業	679,712	176.8	15.4	250,403	2.0	1.3	236,216	0.6	△ 0.3	429,309	429,309	87,745
サービス業(他に分類されないもの)	321,543	65.2	△ 15.3	186,701	△ 4.1	△ 1.8	175,626	△ 3.2	0.0	134,842	134,792	△ 54,980

平成28年12月

注) ① 特別に支払われた給与については指数を作成していないため、実数による増減差です。
 ② 「現金給与総額」=「きまって支給する給与」+「特別に支払われた給与」+「きまって支給する給与」=「所定内給与」+「超過労働給与」
 ③ 「-」は該当データの無いものを示し、「x」は標本数が寡少につき秘匿のため公表できないもの。「0」は集計単位未満のデータ量を示す。

《事業所規模 5人以上》

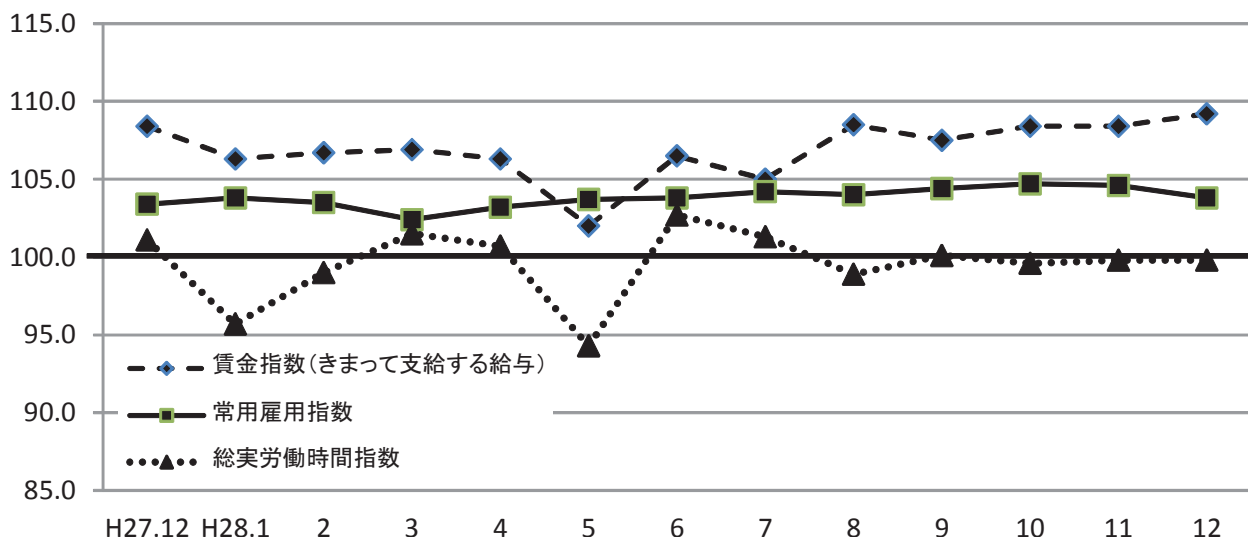
(2表) 月間実労働時間数および出勤日数

産 業	(単位:時間、日、%)											
	総実労働時間			所定内労働時間			所定外労働時間			出勤日数		
	対前月 増減率	対前年同月 増減率		対前月 増減率	対前年同月 増減率		対前月 増減率	対前年同月 増減率		対前月 増減差	対前年同月 増減差	
全国(調査産業計・確報値)	143.5	△ 1.2	△ 0.2	132.3	△ 1.4	△ 0.1	11.2	0.9	△ 1.8	18.5	△ 0.3	△ 0.1
高知県(調査産業計)	148.7	0.0	△ 1.3	138.3	△ 0.4	△ 1.3	10.4	5.1	△ 0.9	19.3	△ 0.1	△ 0.2
建 設 業	165.3	△ 4.6	△ 10.2	152.6	△ 3.4	△ 8.2	12.7	△ 17.5	△ 28.7	20.0	△ 0.7	△ 1.1
製 造 業	170.2	1.9	△ 0.6	154.6	0.8	0.2	15.6	13.9	△ 7.1	20.9	0.3	△ 0.4
電気・ガス・熱供給・水道業	x	x	x	x	x	x	x	x	x	x	x	x
情 報 通 信 業	155.7	0.4	2.5	144.3	△ 0.8	5.6	11.4	17.5	△ 25.5	20.3	0.1	1.0
運 輸 業 , 郵 便 業	195.1	2.7	△ 2.7	163.6	0.7	△ 4.2	31.5	14.5	6.4	21.9	0.4	△ 0.9
卸 売 業 , 小 売 業	149.2	1.7	△ 2.8	142.0	1.1	△ 2.6	7.2	14.3	△ 6.5	20.3	0.0	△ 0.2
金 融 業 , 保 険 業	148.4	0.1	△ 4.4	139.5	△ 0.3	△ 1.2	8.9	6.0	△ 36.0	18.7	△ 0.1	0.0
不動産業, 物品賃貸業	172.2	0.1	34.4	153.1	0.5	25.2	19.1	△ 3.0	223.8	20.1	0.4	1.5
学術研究, 専門・技術サービス業	150.6	△ 7.1	4.4	140.9	△ 6.4	4.9	9.7	△ 15.7	△ 2.9	18.8	△ 1.0	0.6
宿泊業, 飲食サービス業	132.4	8.7	11.1	115.6	7.0	4.7	16.8	21.7	93.1	18.1	0.2	0.0
生活関連サービス業, 娯楽業	134.2	0.8	△ 15.7	126.4	1.0	△ 15.8	7.8	△ 3.7	△ 16.2	19.5	0.4	△ 1.7
教育、学習支援業	129.7	△ 2.5	3.4	128.6	△ 1.9	6.2	1.1	△ 42.1	△ 75.0	17.1	△ 0.5	0.7
医 療 , 福 祉	142.1	△ 0.9	0.4	135.3	△ 0.9	0.3	6.8	△ 1.4	1.5	18.4	△ 0.3	△ 0.2
複 合 サ ー ビ ス 業	149.3	2.4	△ 2.6	141.2	1.9	△ 4.0	8.1	11.0	32.8	19.2	0.3	△ 0.8
サービス業(他に分類されないもの)	130.2	△ 7.1	△ 0.5	119.5	△ 7.4	△ 2.5	10.7	△ 2.7	30.6	18.3	△ 1.3	0.0

平成28年12月

注) 出勤日数については指数を作成していないので、実数による増減差です。

(図1)賃金・労働時間・常用雇用指数(平成22年平均=100)の変化(事業所規模5人以上)



《事業所規模 5人以上》

(3表) 常用労働者数および労働異動率

(単位:人、%、ポイント)

産 業	本調査期間末常用労働者数			労働異動率				
	対前月 増減率	対前年同月 増 減 率	パートタイム 労働者比率	入職率	対前年同月 増 減 差	離職率	対前年同月 増 減 差	
全国(調査産業計・確報値)	49,395,160	0.3	2.2	31.2	1.64	△ 0.02	1.45	△ 0.04
高知県(調査産業計)	214,673	△ 0.7	0.4	24.7	1.54	△ 0.20	1.75	0.68
建 設 業	15,924	0.0	△ 0.8	1.3	0.17	△ 1.32	0.20	△ 1.17
製 造 業	16,163	△ 5.4	0.0	17.8	1.50	△ 0.62	0.31	△ 1.23
電気・ガス・熱供給・水道業	x	x	x	x	x	x	x	x
情 報 通 信 業	3,226	1.2	△ 0.1	2.0	1.16	0.82	0.00	△ 0.34
運 輸 業 , 郵 便 業	12,711	△ 0.3	△ 1.8	20.1	0.85	△ 0.85	1.19	△ 0.34
卸 売 業 , 小 売 業	44,562	△ 0.1	2.7	41.0	1.82	0.68	1.94	0.99
金 融 業 , 保 険 業	7,036	0.4	△ 6.6	13.5	0.79	0.43	0.34	△ 0.52
不動産業,物品賃貸業	1,479	△ 0.3	△ 0.1	9.5	0.00	△ 0.61	0.27	△ 0.34
学術研究,専門・技術サービス業	4,121	0.8	△ 3.8	8.7	1.00	0.95	0.20	0.15
宿泊業,飲食サービス業	17,751	△ 4.7	4.9	66.7	6.11	△ 1.67	10.82	9.28
生活関連サービス業,娯楽業	6,000	△ 2.5	1.1	47.4	1.35	0.07	3.88	2.43
教育、学習支援業	17,202	0.0	△ 0.1	19.2	0.03	△ 0.85	0.06	△ 0.70
医 療 , 福 祉	51,658	0.2	△ 1.2	12.1	0.69	△ 0.52	0.52	△ 0.45
複 合 サ ー ビ ス 業	3,888	0.1	△ 3.2	18.4	0.46	△ 0.14	0.36	0.19
サービス業(他に分類されないもの)	12,400	2.6	7.9	21.7	3.30	1.18	0.65	△ 0.47

注) ①労働異動率については指数を作成していないので、実数による増減差です。

平成28年12月

《事業所規模 5人以上》

(4表) 産業別・就業形態別常用労働者数、月間給与額、労働時間数等

(単位:人、円、日、時間)

就業形態	産業	本調査期間末 労働者数	現金給与 総額	きまって 支給する 給与		特別に 支払われた 給与	出勤 日数	総実 労働時間	所定内 労働時間	所定外 労働時間	
				所定内 給与	超過労働 給与						
一般労働者	調査産業計	161,582	686,730	303,051	277,503	25,548	383,679	20.3	166.1	153.4	12.7
	製造業	13,293	494,414	247,695	218,796	28,899	246,719	21.4	180.5	162.8	17.7
	卸売業, 小売業	26,285	485,857	246,538	232,166	14,372	239,319	21.9	176.9	166.3	10.6
	医療, 福祉	45,392	812,228	324,436	292,600	31,836	487,792	18.8	149.7	142.1	7.6
パートタイム 労働者	調査産業計	53,091	113,292	95,967	92,421	3,546	17,325	16.3	96.3	93.0	3.3
	製造業	2,870	116,173	109,426	99,845	9,581	6,747	18.5	121.0	115.4	5.6
	卸売業, 小売業	18,277	114,596	93,247	90,983	2,264	21,349	17.9	109.0	106.7	2.3
	医療, 福祉	6,266	200,847	148,389	145,529	2,860	52,458	15.7	87.5	86.4	1.1

平成28年12月

統計表:事業所規模 5人以上

賃金指数(現金給与総額)

区分	調査産業計		建設業		製造業		電気・ガス・熱供給・水道業		情報通信業		運輸業,郵便業		卸売業,小売業		金融業,保険業	
	名目	実質	名目	実質	名目	実質	名目	実質	名目	実質	名目	実質	名目	実質	名目	実質
平成21年平均	96.4	95.5	109.1	108.1	96.7	95.8	102.6	101.7	76.3	75.6	88.2	87.4	88.2	87.4	102.3	101.4
22	100.0	100.0	100.0	100.0	100.0	100.0	100.0	100.0	100.0	100.0	100.0	100.0	100.0	100.0	100.0	100.0
23	105.3	105.7	106.3	106.7	109.2	109.6	104.2	104.5	92.4	92.7	87.7	88.0	110.5	110.9	101.5	101.8
24	104.7	105.0	99.4	99.6	110.3	110.6	97.6	97.8	75.3	75.5	87.1	87.3	103.3	103.6	102.6	102.8
25	103.3	103.4	112.9	113.0	106.2	106.3	79.1	79.2	77.7	77.8	90.9	91.0	104.4	104.5	115.1	115.2
26	106.7	103.4	123.8	120.0	108.1	104.8	97.9	94.9	84.7	82.1	93.4	90.5	106.5	103.2	114.7	111.2
27	111.5	106.7	117.2	112.2	108.4	103.7	x	x	97.5	93.3	96.8	92.6	127.3	121.8	127.8	122.3
平成27年12月	198.5	190.3	167.5	160.6	167.4	160.5	x	x	182.1	174.6	128.5	123.2	227.0	217.6	230.7	221.2
平成28年1月	92.6	89.5	95.0	91.8	94.5	91.3	x	x	85.5	82.6	94.4	91.2	102.1	98.6	109.7	106.0
2月	92.2	89.2	102.8	99.4	93.9	90.8	x	x	78.5	75.9	92.2	89.2	98.6	95.4	95.3	92.2
3月	96.6	93.2	104.1	100.4	104.1	100.4	x	x	98.9	95.4	95.4	92.0	111.6	107.6	99.5	95.9
4月	91.9	88.5	90.1	86.7	94.4	90.9	x	x	79.4	76.4	97.4	93.7	102.3	98.5	95.9	92.3
5月	92.2	88.5	87.4	83.9	90.8	87.1	x	x	77.8	74.7	89.4	85.8	94.1	90.3	154.1	147.9
6月	162.6	156.0	112.3	107.8	138.7	133.1	x	x	163.7	157.1	106.6	102.3	164.7	158.1	211.1	202.6
7月	105.3	101.0	137.6	131.9	145.8	139.8	x	x	101.1	96.9	111.9	107.3	110.0	105.5	111.5	106.9
8月	94.8	90.5	152.9	146.0	97.4	93.0	x	x	79.9	76.3	97.2	92.8	89.5	85.5	91.6	87.5
9月	93.4	89.2	139.6	133.3	97.6	93.2	x	x	81.2	77.6	90.9	86.8	89.6	85.6	91.5	87.4
10月	93.3	88.6	144.7	137.4	99.7	94.7	x	x	79.9	75.9	89.4	84.9	86.4	82.1	90.5	85.9
11月	95.6	90.8	146.5	139.1	112.1	106.5	x	x	110.5	104.9	88.7	84.2	88.6	84.1	93.3	88.6
12月	202.0	193.1	329.7	315.2	181.9	173.9	x	x	175.6	167.9	135.4	129.4	159.9	152.9	224.2	214.3

注) 実質賃金指数算出のための消費者物価指数は「高知市の持家の帰属家賃を除く総合」指数を使用しています。

平成21年以前と接続しない産業の指数、前年比及び前年差は、算出できないため、表中において「-」と表記しています。

労働時間指数

区分	調査産業計		建設業		製造業		電気・ガス・熱供給・水道業		情報通信業		運輸業,郵便業		卸売業,小売業		金融業,保険業	
	総実	所定外	総実	所定外	総実	所定外	総実	所定外	総実	所定外	総実	所定外	総実	所定外	総実	所定外
平成21年平均	98.6	89.1	102.0	112.1	95.1	81.0	99.8	95.2	94.9	74.9	95.9	77.8	96.9	70.7	97.6	128.5
22	100.0	100.0	100.0	100.0	100.0	100.0	100.0	100.0	100.0	100.0	100.0	100.0	100.0	100.0	100.0	100.0
23	101.8	104.0	101.3	84.7	103.7	142.6	99.1	95.7	107.0	124.5	96.3	57.3	101.8	96.6	100.3	117.5
24	99.5	93.6	99.8	90.1	102.9	111.2	101.4	80.0	90.9	69.8	88.6	61.1	98.3	98.6	89.7	105.1
25	99.4	97.0	99.6	121.5	102.2	116.4	100.9	62.5	94.4	63.1	93.2	79.8	97.4	101.5	102.0	195.9
26	100.4	98.1	110.3	123.7	111.8	113.5	100.3	114.0	92.5	59.2	94.5	83.2	95.2	96.9	107.9	308.9
27	101.7	114.5	108.1	175.2	116.6	134.6	x	x	92.2	81.4	101.1	94.2	100.8	114.9	105.7	283.1
平成27年12月	101.1	119.3	112.8	202.3	107.8	163.1	x	x	87.8	80.1	105.9	96.4	103.1	111.6	108.2	347.5
平成28年1月	95.7	119.3	104.1	215.9	95.6	136.9	x	x	88.4	78.0	99.0	116.6	100.3	111.6	100.3	205.0
2月	99.0	115.9	109.3	192.0	105.0	142.7	x	x	89.7	81.2	99.2	96.4	98.6	95.7	101.6	247.5
3月	101.5	122.7	118.7	230.7	104.5	136.9	x	x	90.6	77.5	102.6	103.3	100.5	118.8	109.1	262.5
4月	100.7	117.0	98.5	130.7	109.2	143.7	x	x	97.3	86.4	104.7	109.1	104.6	133.3	109.3	310.0
5月	94.3	104.5	91.2	118.2	95.7	116.5	x	x	90.2	76.4	95.1	95.1	98.9	95.7	104.0	277.5
6月	102.7	105.7	102.9	106.8	108.1	113.6	x	x	91.6	82.2	101.4	94.8	102.7	105.8	110.5	265.0
7月	101.3	113.6	108.1	148.9	104.4	113.6	x	x	94.0	47.6	102.6	103.3	101.5	100.0	106.1	197.5
8月	98.9	110.2	98.0	163.6	99.2	125.2	x	x	91.5	56.5	100.6	108.1	101.7	105.8	105.4	180.0
9月	100.1	115.9	100.8	178.4	103.9	127.2	x	x	92.7	52.4	103.6	115.0	101.8	97.1	103.0	167.5
10月	99.6	120.5	103.9	193.2	105.0	125.2	x	x	89.7	54.5	97.8	107.5	99.1	94.2	101.8	215.0
11月	99.8	112.5	106.3	175.0	105.3	133.0	x	x	89.7	50.8	100.3	89.6	98.5	91.3	103.3	210.0
12月	99.8	118.2	101.3	144.3	107.2	151.5	x	x	90.0	59.7	103.0	102.6	100.2	104.3	103.4	222.5

注) 平成21年以前と接続しない産業の指数、前年比及び前年差は、算出できないため、表中において「-」と表記しています。

(H22年平均 = 100)

不動産業、物品賃貸業		学術研究、専門・技術サービス業		宿泊業、飲食サービス業		生活関連サービス業、娯楽業		教育、学習支援業		医療、福祉		複合サービス事業		サービス業 (他に分類されないもの)		区分
名目	実質	名目	実質	名目	実質	名目	実質	名目	実質	名目	実質	名目	実質	名目	実質	
-	-	-	-	-	-	-	-	89.9	89.1	100.7	99.8	88.5	87.7	-	-	平成21年平均
100.0	100.0	100.0	100.0	100.0	100.0	100.0	100.0	100.0	100.0	100.0	100.0	100.0	100.0	100.0	100.0	22
112.3	112.7	95.3	95.6	99.3	99.6	88.1	88.4	120.0	120.4	104.0	104.3	90.7	91.0	76.6	76.9	23
59.3	59.4	92.5	92.7	93.2	93.4	89.1	89.3	122.4	122.7	111.2	111.5	87.4	87.6	76.2	76.4	24
74.7	74.8	94.6	94.7	107.9	108.0	86.0	86.1	98.8	98.9	106.7	106.8	101.7	101.8	83.1	83.2	25
128.1	124.2	113.2	109.7	101.4	98.3	90.0	87.2	94.2	91.3	110.2	106.8	116.7	113.1	81.1	78.6	26
77.5	74.2	107.4	102.8	95.3	91.2	102.5	98.1	97.3	93.1	114.2	109.3	99.4	95.1	87.7	83.9	27
143.4	137.5	233.0	223.4	111.6	107.0	141.2	135.4	219.5	210.5	214.1	205.3	186.4	178.7	153.1	146.8	平成27年12月
65.7	63.5	75.7	73.1	95.6	92.4	94.8	91.6	69.1	66.8	97.9	94.6	78.2	75.6	71.1	68.7	平成28年1月
64.4	62.3	79.6	77.0	85.8	83.0	84.8	82.0	72.1	69.7	99.2	95.9	78.4	75.8	77.7	75.1	2月
65.4	63.1	78.3	75.5	84.9	81.9	98.7	95.2	71.1	68.6	99.7	96.1	83.8	80.8	78.3	75.5	3月
67.6	65.1	77.4	74.5	88.5	85.2	91.3	87.9	68.0	65.4	96.4	92.8	90.0	86.6	84.5	81.3	4月
65.9	63.2	76.3	73.2	86.1	82.6	93.0	89.3	70.7	67.9	98.3	94.3	84.1	80.7	73.0	70.1	5月
81.1	77.8	167.2	160.5	95.3	91.5	110.6	106.1	172.2	165.3	194.0	186.2	180.8	173.5	137.8	132.2	6月
232.8	223.2	80.6	77.3	101.6	97.4	112.4	107.8	72.7	69.7	99.0	94.9	85.3	81.8	84.3	80.8	7月
131.2	125.3	87.8	83.9	105.6	100.9	91.8	87.7	70.6	67.4	94.4	90.2	85.0	81.2	80.0	76.4	8月
134.2	128.2	85.6	81.8	94.7	90.4	93.2	89.0	72.7	69.4	96.2	91.9	78.6	75.1	74.5	71.2	9月
141.4	134.3	77.2	73.3	97.5	92.6	94.3	89.6	72.6	68.9	95.7	90.9	75.8	72.0	82.6	78.4	10月
138.1	131.1	77.9	74.0	98.7	93.7	103.1	97.9	72.2	68.6	96.4	91.5	77.7	73.8	78.5	74.5	11月
368.9	352.7	214.2	204.8	118.3	113.1	133.0	127.2	194.6	186.0	236.9	226.5	215.1	205.6	129.6	123.9	12月

(H22年平均 = 100)

不動産業、物品賃貸業		学術研究、専門・技術サービス業		宿泊業、飲食サービス業		生活関連サービス業、娯楽業		教育、学習支援業		医療、福祉		複合サービス事業		サービス業 (他に分類されないもの)		区分
総実	所定外	総実	所定外	総実	所定外	総実	所定外	総実	所定外	総実	所定外	総実	所定外	総実	所定外	
-	-	-	-	-	-	-	-	105.1	132.0	97.3	97.4	105.1	89.8	-	-	平成21年平均
100.0	100.0	100.0	100.0	100.0	100.0	100.0	100.0	100.0	100.0	100.0	100.0	100.0	100.0	100.0	100.0	22
98.5	82.5	98.9	92.5	99.2	132.8	105.1	96.3	104.7	118.3	103.5	102.1	96.3	79.6	94.4	69.2	23
88.4	84.0	100.5	110.3	103.2	128.6	100.7	139.7	101.3	122.9	105.4	97.3	101.6	100.4	91.3	59.3	24
93.0	155.4	103.0	85.9	112.5	204.2	92.5	73.5	95.1	60.1	103.2	86.2	98.6	197.4	93.9	83.9	25
102.0	156.2	102.5	134.5	100.3	164.9	97.8	114.7	86.8	77.7	106.0	86.9	103.2	222.8	95.5	61.8	26
81.2	42.5	95.3	73.8	96.2	183.9	116.5	165.4	92.1	138.2	104.9	96.2	100.5	86.5	87.8	51.4	27
78.2	52.2	89.6	78.1	98.3	207.1	116.9	182.4	85.3	75.9	102.5	91.8	104.4	103.4	85.8	66.1	平成27年12月
77.6	48.7	98.3	139.1	89.3	221.4	111.2	172.5	82.7	58.6	97.4	91.8	96.0	110.2	79.7	43.5	平成28年1月
78.0	49.6	113.2	158.6	88.5	204.8	104.3	123.5	91.8	74.1	101.0	97.3	98.0	101.7	90.0	76.6	2月
81.6	59.3	116.6	157.8	87.9	183.3	105.4	182.4	87.3	81.0	106.1	94.5	110.0	120.3	86.0	60.5	3月
86.3	66.4	103.9	71.1	87.4	197.6	108.1	178.4	95.2	77.6	101.2	93.2	102.0	123.7	90.1	46.0	4月
74.1	48.7	92.2	71.9	86.1	195.2	110.7	162.7	86.8	82.8	97.2	89.0	97.9	150.8	82.3	66.9	5月
84.5	50.4	107.7	76.6	89.4	269.0	109.6	162.7	107.3	77.6	107.7	89.0	105.4	103.4	86.8	48.4	6月
112.7	183.2	96.4	61.7	105.4	390.5	113.2	190.2	89.3	50.0	103.1	90.4	100.2	113.6	91.6	70.2	7月
102.0	181.4	95.2	48.4	104.4	331.0	99.6	190.2	84.4	46.6	103.2	69.9	100.1	94.9	88.5	58.1	8月
104.5	203.5	95.5	68.8	100.7	326.2	99.3	192.2	95.3	51.7	103.3	91.8	96.5	88.1	85.6	64.5	9月
105.2	194.7	100.9	89.1	101.7	328.6	102.4	152.9	95.2	36.2	102.0	95.9	96.0	96.6	92.4	119.4	10月
105.0	174.3	100.7	89.8	100.5	328.6	97.7	158.8	90.5	32.8	103.8	94.5	99.3	123.7	91.9	88.7	11月
105.1	169.0	93.5	75.8	109.2	400.0	98.5	152.9	88.2	19.0	102.9	93.2	101.7	137.3	85.4	86.3	12月

事業所規模 5人以上 続き

賃金指数(きまって支給する給与)

区分	調査産業計	建設業	製造業	電気・ガス・熱供給・水道業	情報通信業	運輸業,郵便業	卸売業,小売業	金融業,保険業
平成21年平均	96.7	105.9	94.7	100.8	84.4	88.5	89.8	96.9
22	100.0	100.0	100.0	100.0	100.0	100.0	100.0	100.0
23	103.8	99.5	107.4	101.0	99.2	86.6	107.3	98.7
24	102.9	100.9	107.7	96.5	83.3	85.3	101.3	101.0
25	101.9	111.9	102.7	84.5	85.1	90.9	100.6	110.9
26	103.6	116.5	100.4	115.4	87.3	90.8	101.2	109.7
27	108.5	114.1	104.3	x	103.5	100.2	118.9	110.4
平成27年12月	108.4	110.3	107.5	x	108.7	104.5	117.3	115.2
平成28年1月	106.3	103.1	99.9	x	112.6	104.0	114.7	106.0
2月	106.7	111.7	105.1	x	101.9	100.8	111.9	108.8
3月	106.9	113.1	102.1	x	103.6	102.8	113.0	106.9
4月	106.3	97.9	105.6	x	104.4	104.0	114.8	109.5
5月	102.0	94.9	101.4	x	100.2	98.5	97.9	107.1
6月	106.5	102.6	105.2	x	102.7	100.3	114.7	105.8
7月	105.0	116.6	107.8	x	104.7	99.2	95.7	103.0
8月	108.5	164.5	107.0	x	105.7	99.1	99.8	104.6
9月	107.5	151.4	108.3	x	106.5	100.2	97.2	101.8
10月	108.4	157.2	110.6	x	105.7	98.4	97.2	103.3
11月	108.4	159.1	109.9	x	105.3	97.6	98.4	103.1
12月	109.2	158.9	106.2	x	108.5	100.5	99.9	103.7

注) 平成21年以前と接続しない産業の指数、前年比及び前年差は、算出できないため、表中において「-」と表記しています。

常用雇用指数

区分	調査産業計	建設業	製造業	電気・ガス・熱供給・水道業	情報通信業	運輸業,郵便業	卸売業,小売業	金融業,保険業
平成21年平均	103.5	105.8	103.3	136.1	116.7	95.3	109.1	99.2
22	100.0	100.0	100.0	100.0	100.0	100.0	100.0	100.0
23	100.0	97.9	95.7	118.6	124.5	101.6	99.7	103.7
24	102.1	96.5	99.0	120.0	125.3	94.7	100.5	101.3
25	102.5	96.4	101.6	128.3	123.1	92.4	100.9	100.0
26	102.5	101.2	93.7	89.0	119.2	91.8	103.0	96.4
27	101.8	104.1	76.5	x	117.0	90.8	102.8	96.2
平成27年12月	103.4	108.3	75.6	x	116.8	95.1	104.0	94.1
平成28年1月	103.8	111.7	80.3	x	116.8	93.7	104.7	93.6
2月	103.5	114.3	81.7	x	117.0	92.1	103.3	94.7
3月	102.4	109.8	80.8	x	116.2	93.4	103.1	92.0
4月	103.2	106.8	82.4	x	118.6	93.3	104.1	91.8
5月	103.7	102.9	82.9	x	118.3	93.6	104.5	93.5
6月	103.8	109.7	82.6	x	117.8	93.9	103.4	92.6
7月	104.2	108.7	81.1	x	117.8	94.4	104.2	93.2
8月	104.0	108.1	82.8	x	117.9	94.4	104.7	92.4
9月	104.4	108.3	80.7	x	117.9	94.6	105.0	89.8
10月	104.7	109.1	80.1	x	116.6	92.6	105.6	89.3
11月	104.6	107.5	79.9	x	115.4	93.7	106.9	87.5
12月	103.8	107.4	75.6	x	116.7	93.4	106.8	87.9

注) 平成21年以前と接続しない産業の指数、前年比及び前年差は、算出できないため、表中において「-」と表記しています。

(H22年平均 = 100)

不動産業, 物品 賃貸業	学術研究, 専 門・技術サービ ス業	宿泊業, 飲食 サービス業	生活関連サービ ス業, 娯楽業	教育, 学習支援 業	医療, 福祉	複合サービス事 業	サービス業 (他に分類されな いもの)	区 分
-	-	-	-	92.7	101.4	93.0	-	平成21年平均
100.0	100.0	100.0	100.0	100.0	100.0	100.0	100.0	22
114.5	95.2	97.0	92.1	119.1	103.2	99.0	79.2	23
64.2	93.1	93.3	92.6	114.9	109.1	90.8	79.1	24
76.2	96.3	106.9	93.7	93.5	105.9	101.3	86.1	25
110.8	104.6	97.2	97.2	89.3	109.9	110.4	88.1	26
75.9	99.6	94.3	107.2	94.6	112.8	101.8	86.6	27
75.0	98.9	94.5	112.0	89.3	113.4	100.0	89.1	平成27年12月
75.9	93.8	96.2	105.2	88.5	116.0	98.8	82.7	平成28年1月
74.5	97.3	87.6	94.6	90.4	116.2	99.9	89.9	2月
75.6	97.1	86.6	107.5	90.1	115.7	98.7	87.1	3月
78.0	96.0	90.3	100.6	87.1	113.9	104.2	97.8	4月
76.1	94.6	87.9	103.9	90.5	114.0	99.5	84.6	5月
76.1	99.4	90.8	105.1	92.2	115.0	103.0	89.4	6月
147.2	97.3	102.3	112.4	91.1	112.9	104.7	94.8	7月
151.6	96.8	100.9	100.5	90.5	111.9	103.1	89.3	8月
155.0	98.3	96.6	104.1	93.1	113.4	97.6	86.7	9月
163.4	95.8	99.0	105.4	93.0	113.7	96.0	94.3	10月
153.4	96.6	100.2	104.7	92.5	114.0	99.3	91.2	11月
152.6	96.2	104.0	105.1	90.8	116.4	101.3	87.5	12月

(H22年平均 = 100)

不動産業, 物品 賃貸業	学術研究, 専 門・技術サービ ス業	宿泊業, 飲食 サービス業	生活関連サービ ス業, 娯楽業	教育, 学習支援 業	医療, 福祉	複合サービス事 業	サービス業 (他に分類されな いもの)	区 分
-	-	-	-	98.2	104.0	142.0	-	平成21年平均
100.0	100.0	100.0	100.0	100.0	100.0	100.0	100.0	22
97.0	104.9	93.0	98.1	103.8	101.4	97.2	100.8	23
90.1	100.6	95.2	95.0	104.9	109.6	94.1	105.1	24
84.7	97.0	93.2	95.6	101.9	112.5	91.3	109.7	25
75.0	92.0	92.2	90.1	102.2	117.1	87.6	107.7	26
86.4	85.7	97.0	89.4	106.3	118.4	126.4	104.8	27
87.2	85.9	102.3	93.5	108.4	118.1	128.8	107.2	平成27年12月
87.0	86.0	102.6	91.5	108.4	116.6	128.8	105.4	平成28年1月
87.3	87.9	102.6	88.5	108.7	116.1	126.6	106.0	2月
89.8	83.4	100.6	88.6	107.8	116.3	129.9	99.4	3月
88.7	82.6	101.5	88.9	109.3	119.4	97.9	102.2	4月
87.3	80.7	105.8	88.8	108.8	118.9	124.7	102.7	5月
86.3	80.9	110.3	91.0	109.8	118.6	96.8	102.0	6月
86.6	81.0	114.5	91.1	109.2	118.3	96.8	105.9	7月
86.4	81.0	110.4	90.3	107.1	118.1	96.8	108.3	8月
87.1	80.9	111.0	90.3	109.1	118.2	124.4	109.0	9月
87.1	81.0	114.1	95.3	108.4	117.6	124.7	111.7	10月
87.3	81.9	112.5	96.9	108.3	116.5	124.5	112.7	11月
87.1	82.6	107.3	94.5	108.3	116.7	124.7	115.7	12月

《事業所規模 30人以上》

1. 賃金の動き(1表参照)

		対前月比(差)	対前年同月比(差)
現金給与総額	589,272 円	115.0 %	△ 1.6 %
きまって支給する給与	266,029 円	0.2 %	△ 1.9 %
特別に支払われた給与	323,243 円	314,566 円	△ 4,692 円

2. 労働時間の動き(2表参照)

出勤日数	18.9 日	△ 0.2 日	0.0 日
総実労働時間	146.3 時間	△ 1.1 %	△ 1.4 %
所定外労働時間	10.3 時間	1.0 %	△ 9.6 %

3. 雇用の動き(3表参照)

常用労働者数	110,765 人	△ 0.9 %	0.0 %
パート労働者比率	21.9 %	△ 0.3 pt	1.2 pt
労働異動率			
入職率	1.01 %		△ 0.16 pt
離職率	0.91 %		△ 0.06 pt

《事業所規模 30人以上》

(1表) 月間現金給与額 (単位:円、%)

産 業	現金給与総額			きまって支給する給与			所定内給与			特別に支払われた給与		
	対前月 増減率	対前年同月 増減率		対前月 増減率	対前年同月 増減率		対前月 増減率	対前年同月 増減率		対前月 増減率	対前年同月 増減率	
全国(調査産業計・確報値)	662,980	113.4	1.1	290,721	0.0	0.5	264,861	△ 0.1	0.6	372,259	352,310	6,018
高知県(調査産業計)	589,272	115.0	△ 1.6	266,029	0.2	△ 1.9	241,113	△ 1.0	△ 0.9	323,243	314,566	△ 4,692
建設業	x	x	x	x	x	x	x	x	x	x	x	x
製造業	428,681	45.4	△ 1.5	224,562	△ 7.5	△ 4.2	196,013	△ 9.1	△ 5.8	204,119	152,140	3,425
電気・ガス・熱供給・水道業	x	x	x	x	x	x	x	x	x	x	x	x
情報通信業	859,327	60.0	△ 8.0	391,332	0.4	△ 10.9	366,267	0.1	△ 9.7	467,995	320,998	△ 27,110
運輸業, 郵便業	413,958	59.6	△ 2.2	274,254	6.0	△ 9.1	228,671	1.7	△ 4.7	139,704	139,197	18,004
卸売業, 小売業	385,535	117.0	3.3	175,835	△ 1.0	3.2	164,133	△ 1.3	3.0	209,700	209,700	6,749
金融業, 保険業	672,029	87.8	△ 21.0	344,390	3.9	△ 6.3	321,647	3.9	△ 4.6	327,639	301,145	△ 155,549
不動産業, 物品賃貸業	x	x	x	x	x	x	x	x	x	x	x	x
学術研究, 専門・技術サービス業	1,087,509	212.7	1.6	346,372	△ 0.4	△ 0.4	321,197	△ 1.2	△ 0.8	741,137	741,137	18,199
宿泊業, 飲食サービス業	180,165	33.4	△ 4.6	139,628	5.2	1.4	124,080	5.6	△ 1.6	40,537	38,262	△ 10,890
生活関連サービス業, 娯楽業	288,846	61.8	4.1	170,297	△ 0.9	△ 1.5	157,213	△ 0.6	2.9	118,549	111,947	13,961
教育, 学習支援業	677,839	135.2	△ 25.9	277,412	△ 3.7	△ 2.8	273,801	△ 2.7	△ 1.8	400,427	400,427	△ 228,818
医療, 福祉	819,098	149.2	7.1	334,453	1.8	0.2	297,555	△ 0.9	1.0	484,645	484,607	53,316
複合サービス業	710,179	173.9	13.9	263,714	1.7	△ 1.8	249,115	1.1	△ 1.5	446,465	446,465	91,459
サービス業(他に分類されないもの)	235,507	52.1	0.4	162,086	4.7	1.8	151,608	5.2	1.3	73,421	73,421	△ 1,826

注) ① 特別に支払われた給与については指数を作成していないため、実数による増減差です。
 ② 「現金給与総額」=「きまって支給する給与」+「特別に支払われた給与」+「きまって支給する給与」+「所定内給与」+「超過労働給与」
 ③ 「-」は該当データの無いものを示し、「x」は標本数が最少につき匿名のため公表できないもの、「0」は集計単位未満のデータ量を示す。

平成28年12月

《事業所規模 30人以上》

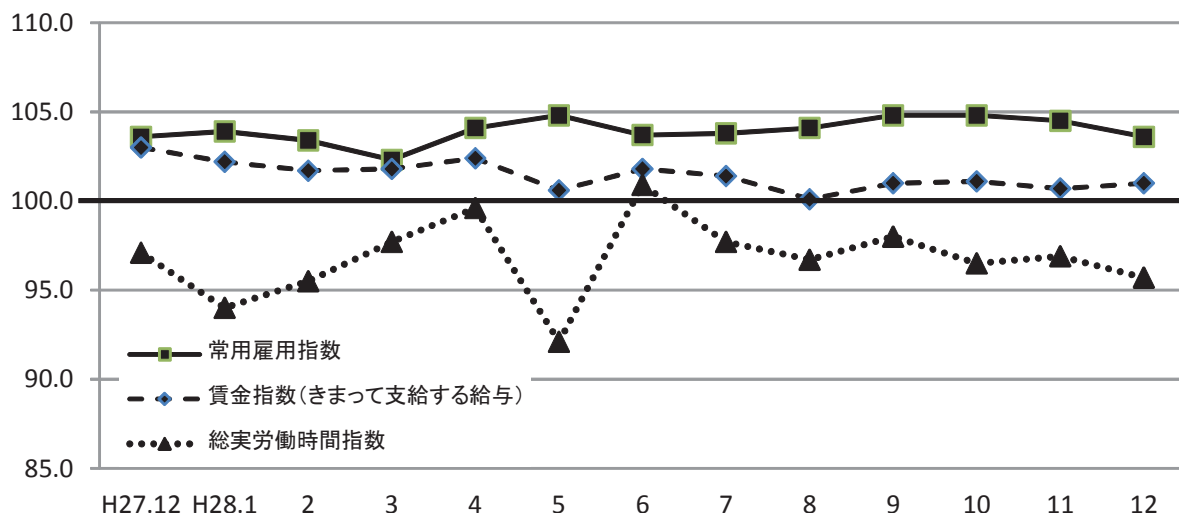
(2表) 月間実労働時間数および出勤日数 (単位:時間、日、%)

産 業	総実労働時間			所定内労働時間			所定外労働時間			出勤日数		
	対前月 増減率	対前年同月 増減率		対前月 増減率	対前年同月 増減率		対前月 増減率	対前年同月 増減率		対前月 増減率	対前年同月 増減率	
全国(調査産業計・確報値)	148.0	△ 1.7	0.1	134.9	△ 1.8	0.3	13.1	0.0	△ 2.2	18.7	△ 0.3	0.0
高知県(調査産業計)	146.3	△ 1.1	△ 1.4	136.0	△ 1.3	△ 0.7	10.3	1.0	△ 9.6	18.9	△ 0.2	0.0
建設業	x	x	x	x	x	x	x	x	x	x	x	x
製造業	169.1	0.4	1.2	153.6	0.4	1.4	15.5	0.6	△ 0.7	20.7	0.1	0.6
電気・ガス・熱供給・水道業	x	x	x	x	x	x	x	x	x	x	x	x
情報通信業	153.7	△ 2.3	3.8	141.4	△ 2.5	2.6	12.3	0.8	20.6	20.2	△ 0.2	0.7
運輸業, 郵便業	188.4	2.4	△ 6.8	155.9	△ 1.9	△ 2.2	32.5	30.5	△ 23.9	20.9	0.4	△ 1.0
卸売業, 小売業	143.7	△ 1.9	△ 0.7	135.7	△ 2.2	△ 1.0	8.0	2.6	3.9	19.7	△ 0.4	△ 0.3
金融業, 保険業	150.7	2.8	△ 0.9	140.1	2.8	1.8	10.6	2.9	△ 25.9	18.5	0.3	△ 0.1
不動産業, 物品賃貸業	x	x	x	x	x	x	x	x	x	x	x	x
学術研究, 専門・技術サービス業	138.1	△ 7.7	△ 2.7	127.9	△ 6.7	△ 3.1	10.2	△ 19.0	1.0	17.1	△ 1.1	△ 0.3
宿泊業, 飲食サービス業	124.2	0.2	0.0	112.5	2.0	△ 0.2	11.7	△ 14.0	2.6	18.8	0.4	0.7
生活関連サービス業, 娯楽業	128.4	1.3	△ 5.7	121.7	1.9	△ 4.0	6.7	△ 9.5	△ 28.8	17.9	0.0	△ 0.6
教育, 学習支援業	123.1	2.0	3.4	121.3	3.1	4.6	1.8	△ 40.0	△ 39.9	16.2	0.2	0.7
医療, 福祉	143.3	△ 1.8	△ 0.8	135.5	△ 1.8	△ 0.8	7.8	△ 1.3	△ 1.3	18.0	△ 0.5	△ 0.4
複合サービス業	151.3	3.0	△ 0.8	142.5	3.0	0.0	8.8	3.5	△ 12.9	19.4	0.6	0.1
サービス業(他に分類されないもの)	118.4	△ 3.0	1.7	111.1	△ 3.0	0.6	7.3	△ 3.9	23.7	19.0	△ 0.4	1.5

注) 出勤日数については指数を作成していないので、実数による増減差です。

平成28年12月

(図1)賃金・労働時間・常用雇用指数(平成22年平均=100)の変化(事業所規模30人以上)



《事業所規模 30人以上》

(3表) 常用労働者数および労働異動率

(単位:人、%、ポイント)

産 業	本調査期間末常用労働者数				労働異動率			
	対前月増減率	対前年同月増減率	パートタイム労働者比率	入職率	対前年同月増減差	離職率	対前年同月増減差	
全国(調査産業計・確報値)	28,025,705	0.2	1.0	25.8	1.42	△ 0.04	1.22	△ 0.07
高知県(調査産業計)	110,765	△ 0.9	0.0	21.9	1.01	△ 0.16	0.91	△ 0.06
建設業	x	x	x	x	x	x	x	x
製造業	9,767	△ 9.7	△ 11.6	16.2	0.99	0.22	0.33	△ 0.72
電気・ガス・熱供給・水道業	x	x	x	x	x	x	x	x
情報通信業	2,068	0.0	0.7	3.2	0.00	△ 0.54	0.00	△ 0.54
運輸業, 郵便業	7,886	△ 0.1	0.9	24.0	1.37	△ 1.51	1.51	0.89
卸売業, 小売業	19,191	0.9	6.1	43.2	2.14	0.65	1.26	0.64
金融業, 保険業	2,664	△ 0.4	△ 2.2	14.6	0.45	△ 0.53	0.90	△ 1.45
不動産業, 物品賃貸業	x	x	x	x	x	x	x	x
学術研究, 専門・技術サービス業	1,903	△ 0.4	△ 0.4	8.4	0.05	△ 0.05	0.42	0.32
宿泊業, 飲食サービス業	4,346	△ 0.5	6.8	58.5	2.82	△ 0.54	3.28	0.46
生活関連サービス業, 娯楽業	2,544	△ 0.4	4.8	54.4	3.25	0.13	3.64	0.11
教育, 学習支援業	10,103	0.0	△ 0.5	24.8	0.05	0.00	0.10	△ 0.67
医療, 福祉	37,193	△ 0.1	0.0	7.4	0.49	△ 0.44	0.63	△ 0.13
複合サービス業	1,958	0.2	△ 1.8	3.3	0.92	0.92	0.72	0.37
サービス業(他に分類されないもの)	5,823	△ 0.1	△ 1.2	42.5	1.30	△ 0.61	1.36	△ 0.79

注) ①労働異動率については指数を作成していないので、実数による増減差です。

平成28年12月

《事業所規模 30人以上》

(4表) 産業別・就業形態別常用労働者数、月間給与額、労働時間等

(単位:人、円、日、時間)

就業形態	産 業	本調査期間末労働者数	現金給与総額	きまって支給する給与			特別に支払われた給与	出勤日数	総労働時間	実所定内労働時間	所定外労働時間
				所定内給与	超過労働給与						
一般労働者	調査産業計	86,505	720,263	311,250	280,572	30,678	409,013	19.7	160.7	148.4	12.3
	製造業	8,183	487,919	246,694	213,299	33,395	241,225	21.1	178.2	160.3	17.9
	卸売業, 小売業	10,896	581,941	235,399	217,495	17,904	346,542	21.0	168.8	156.9	11.9
	医療, 福祉	34,435	868,272	345,845	306,453	39,392	522,427	18.4	148.2	139.9	8.3
パートタイム労働者	調査産業計	24,260	120,422	104,171	99,878	4,293	16,251	16.0	94.8	91.7	3.1
	製造業	1,584	116,830	108,053	105,014	3,039	8,777	18.6	121.4	118.5	2.9
	卸売業, 小売業	8,295	123,956	96,506	93,063	3,443	27,450	18.0	110.3	107.4	2.9
	医療, 福祉	2,758	214,536	194,389	188,152	6,237	20,147	13.7	83.9	81.8	2.1

平成28年12月

統計表:事業所規模 30人以上

賃金指数(現金給与総額)

区分	調査産業計		建設業		製造業		電気・ガス・熱供給・水道業		情報通信業		運輸業,郵便業		卸売業,小売業		金融業,保険業	
	名目	実質	名目	実質	名目	実質	名目	実質	名目	実質	名目	実質	名目	実質	名目	実質
平成21年平均	97.2	96.3	98.2	97.3	97.7	96.8	106.1	105.2	74.6	73.9	88.1	87.3	91.7	90.9	98.5	97.6
22	100.0	100.0	100.0	100.0	100.0	100.0	100.0	100.0	100.0	100.0	100.0	100.0	100.0	100.0	100.0	100.0
23	102.3	102.6	96.6	96.9	104.9	105.3	x	x	99.7	100.0	107.8	108.2	104.4	104.7	105.3	105.7
24	103.2	103.5	87.6	87.8	98.5	98.7	98.3	98.5	89.5	89.7	99.0	99.2	110.0	110.3	95.5	95.7
25	100.1	100.2	89.3	89.4	95.4	95.5	91.3	91.4	88.6	88.7	97.3	97.4	105.3	105.4	96.6	96.7
26	99.0	96.0	93.9	91.0	96.7	93.7	x	x	91.9	89.1	95.7	92.8	102.3	99.2	99.8	96.7
27	103.4	98.9	x	x	100.4	96.1	x	x	90.2	86.3	108.6	103.9	100.1	95.8	137.4	131.5
平成27年12月	190.2	182.4	x	x	155.7	149.3	x	x	168.4	161.5	153.4	147.1	180.9	173.4	227.0	217.6
平成28年1月	86.1	83.2	x	x	85.5	82.6	x	x	78.7	76.0	102.9	99.4	87.2	84.3	90.1	87.1
2月	85.8	83.0	x	x	83.4	80.7	x	x	70.2	67.9	98.1	94.9	82.7	80.0	98.2	95.0
3月	90.2	87.0	x	x	97.4	93.9	x	x	99.5	95.9	102.4	98.7	93.4	90.1	98.0	94.5
4月	86.5	83.3	x	x	83.6	80.5	x	x	71.6	68.9	104.5	100.6	89.5	86.1	97.4	93.7
5月	91.6	87.9	x	x	81.0	77.7	x	x	70.9	68.0	94.9	91.1	105.3	101.1	235.9	226.4
6月	157.1	150.8	x	x	145.1	139.3	x	x	134.3	128.9	123.8	118.8	117.6	112.9	184.2	176.8
7月	99.2	95.1	x	x	125.4	120.2	x	x	89.2	85.5	128.4	123.1	124.9	119.8	89.6	85.9
8月	84.3	80.5	x	x	86.5	82.6	x	x	71.3	68.1	98.9	94.5	89.2	85.2	90.7	86.6
9月	84.9	81.1	x	x	85.2	81.4	x	x	72.0	68.8	97.4	93.0	88.0	84.0	95.9	91.6
10月	85.0	80.7	x	x	88.0	83.6	x	x	70.2	66.7	96.9	92.0	86.5	82.1	89.6	85.1
11月	87.0	82.6	x	x	105.5	100.2	x	x	96.8	91.9	94.0	89.3	86.1	81.8	95.5	90.7
12月	187.1	178.9	x	x	153.4	146.7	x	x	154.9	148.1	150.0	143.4	186.8	178.6	179.3	171.4

注) 実質賃金指数算出のための消費者物価指数は「高知市の持家の帰属家賃を除く総合」指数を使用しています。

平成21年以前と接続しない産業の指数、前年比及び前年差は、算出できないため、表中において「-」と表記しています。

労働時間指数

区分	調査産業計		建設業		製造業		電気・ガス・熱供給・水道業		情報通信業		運輸業,郵便業		卸売業,小売業		金融業,保険業	
	総実	所定外	総実	所定外	総実	所定外	総実	所定外	総実	所定外	総実	所定外	総実	所定外	総実	所定外
平成21年平均	98.1	96.2	100.1	98.0	97.1	88.7	100.1	100.3	90.3	72.4	93.4	94.3	96.4	80.7	99.3	74.7
22	100.0	100.0	100.0	100.0	100.0	100.0	100.0	100.0	100.0	100.0	100.0	100.0	100.0	100.0	100.0	100.0
23	100.9	101.3	96.7	73.0	102.5	129.4	x	x	111.9	136.8	101.9	105.0	102.2	104.3	99.9	76.7
24	100.7	98.2	96.9	74.5	101.5	127.6	99.7	69.5	99.1	97.5	96.4	96.8	104.2	114.3	104.1	110.4
25	98.9	93.0	98.2	83.8	100.8	128.0	97.8	73.2	95.1	85.6	94.0	109.5	103.4	117.2	103.8	157.2
26	97.7	94.7	102.1	105.6	99.4	124.4	x	x	89.2	64.7	95.3	123.6	101.9	111.7	106.3	187.4
27	97.6	105.0	x	x	102.1	138.9	x	x	86.6	55.1	102.0	140.0	100.1	119.9	110.6	215.5
平成27年12月	97.1	107.5	x	x	101.8	138.1	x	x	82.4	52.8	108.1	161.7	98.0	120.3	112.1	255.4
平成28年1月	94.0	103.8	x	x	90.3	118.6	x	x	83.5	52.8	97.7	147.0	102.3	154.7	106.6	208.9
2月	95.5	93.4	x	x	97.8	108.0	x	x	83.0	52.8	98.8	122.7	97.4	100.0	110.3	232.1
3月	97.7	99.1	x	x	97.6	108.0	x	x	84.0	52.3	100.0	126.5	94.4	110.9	118.2	237.5
4月	99.6	103.8	x	x	103.0	115.0	x	x	89.6	61.1	103.6	131.4	104.5	148.4	116.3	248.2
5月	92.1	94.3	x	x	91.5	113.3	x	x	85.5	60.1	92.6	118.2	99.8	128.1	106.9	200.0
6月	100.9	92.5	x	x	105.0	109.7	x	x	86.0	58.5	101.1	122.0	100.9	112.5	114.7	183.9
7月	97.7	97.2	x	x	101.6	114.2	x	x	90.7	56.0	99.7	115.5	100.8	134.4	113.1	187.5
8月	96.7	94.3	x	x	96.7	134.5	x	x	89.4	66.3	97.6	128.0	102.2	142.2	112.2	173.2
9月	98.0	101.9	x	x	102.4	133.6	x	x	91.5	65.8	102.5	140.9	100.0	120.3	112.7	178.6
10月	96.5	100.9	x	x	102.1	128.3	x	x	85.8	57.0	96.6	128.8	98.7	120.3	108.0	180.4
11月	96.9	96.2	x	x	102.6	136.3	x	x	87.5	63.2	98.3	94.3	99.2	121.9	108.1	183.9
12月	95.7	97.2	x	x	103.0	137.2	x	x	85.5	63.7	100.7	123.1	97.3	125.0	111.1	189.3

注) 平成21年以前と接続しない産業の指数、前年比及び前年差は、算出できないため、表中において「-」と表記しています。

(H22年平均 = 100)

不動産業、物品賃貸業		学術研究、専門・技術サービス業		宿泊業、飲食サービス業		生活関連サービス業、娯楽業		教育、学習支援業		医療、福祉		複合サービス事業		サービス業（他に分類されないもの）		区分
名目	実質	名目	実質	名目	実質	名目	実質	名目	実質	名目	実質	名目	実質	名目	実質	
-	-	-	-	-	-	-	-	100.6	99.7	100.6	99.7	81.7	81.0	-	-	平成21年平均
100.0	100.0	100.0	100.0	100.0	100.0	100.0	100.0	100.0	100.0	100.0	100.0	100.0	100.0	100.0	100.0	22
101.7	102.0	102.2	102.5	99.7	100.0	80.9	81.2	104.9	105.3	100.8	101.1	93.7	94.0	98.1	98.4	23
x	x	108.8	109.1	87.2	87.4	76.0	76.2	106.5	106.8	107.8	108.1	95.9	96.1	98.6	98.8	24
x	x	104.5	104.6	87.3	87.4	94.3	94.4	89.3	89.4	106.9	107.0	x	x	94.0	94.1	25
x	x	115.2	111.7	86.9	84.2	105.6	102.4	77.5	75.1	106.2	102.9	x	x	85.6	83.0	26
68.6	65.6	107.0	102.4	89.7	85.8	106.2	101.6	79.2	75.8	112.7	107.8	99.8	95.5	85.9	82.2	27
121.7	116.7	254.9	244.4	127.9	122.6	151.7	145.4	191.3	183.4	212.4	203.6	186.8	179.1	122.7	117.6	平成27年12月
55.2	53.3	82.5	79.7	85.9	83.0	95.0	91.8	59.9	57.9	93.5	90.3	81.8	79.0	83.7	80.9	平成28年1月
56.7	54.8	88.3	85.4	84.5	81.7	92.3	89.3	62.3	60.3	94.7	91.6	80.3	77.7	83.2	80.5	2月
58.9	56.8	85.4	82.4	89.1	85.9	99.7	96.1	62.7	60.5	94.9	91.5	82.6	79.7	88.2	85.1	3月
60.7	58.4	84.0	80.8	85.2	82.0	96.3	92.7	58.3	56.1	92.8	89.3	x	x	82.6	79.5	4月
57.0	54.7	83.2	79.8	88.4	84.8	95.2	91.4	59.2	56.8	94.0	90.2	82.1	78.8	86.7	83.2	5月
111.9	107.4	241.4	231.7	106.9	102.6	131.9	126.6	123.8	118.8	191.9	184.2	x	x	127.1	122.0	6月
59.4	57.0	82.1	78.7	98.5	94.4	119.6	114.7	59.3	56.9	93.3	89.5	x	x	94.7	90.8	7月
56.7	54.2	81.4	77.7	90.3	86.2	95.7	91.4	58.8	56.2	88.9	84.9	x	x	87.8	83.9	8月
57.1	54.5	83.2	79.5	93.5	89.3	94.6	90.4	60.3	57.6	91.2	87.1	79.7	76.1	78.1	74.6	9月
55.4	52.6	83.8	79.6	95.2	90.4	93.1	88.4	59.9	56.9	91.6	87.0	75.3	71.5	84.2	80.0	10月
x	x	82.8	78.6	91.4	86.8	97.6	92.7	60.3	57.3	91.2	86.6	77.7	73.8	81.0	76.9	11月
x	x	258.9	247.5	122.0	116.6	157.9	151.0	141.8	135.6	227.4	217.4	212.7	203.3	123.2	117.8	12月

(H22年平均 = 100)

不動産業、物品賃貸業		学術研究、専門・技術サービス業		宿泊業、飲食サービス業		生活関連サービス業、娯楽業		教育、学習支援業		医療、福祉		複合サービス事業		サービス業（他に分類されないもの）		区分
総実	所定外	総実	所定外	総実	所定外	総実	所定外	総実	所定外	総実	所定外	総実	所定外	総実	所定外	
-	-	-	-	-	-	-	-	98.9	147.0	99.0	101.1	104.6	88.1	-	-	平成21年平均
100.0	100.0	100.0	100.0	100.0	100.0	100.0	100.0	100.0	100.0	100.0	100.0	100.0	100.0	100.0	100.0	22
100.8	38.0	98.4	99.1	99.4	67.5	87.5	91.7	104.7	69.3	100.6	100.6	96.7	76.5	95.3	76.4	23
x	x	97.4	116.3	96.7	81.0	86.1	90.2	100.5	77.8	102.7	102.5	104.2	93.4	96.0	72.6	24
x	x	97.8	149.3	97.8	118.5	98.4	133.5	88.7	27.5	101.5	93.1	x	x	95.3	71.7	25
x	x	99.7	202.1	95.9	134.8	103.2	143.5	78.6	27.2	102.0	92.7	x	x	91.5	59.0	26
96.9	106.4	99.2	147.9	89.0	145.4	103.0	152.1	82.9	37.2	100.3	97.9	101.6	119.6	85.4	55.6	27
94.4	150.9	92.3	123.2	96.9	203.6	103.8	167.9	79.1	30.3	98.3	91.9	103.2	150.7	84.0	53.2	平成27年12月
87.0	126.4	93.8	134.1	90.4	185.7	98.4	128.6	79.5	32.3	95.8	90.7	99.3	129.9	85.9	56.8	平成28年1月
98.5	107.5	98.4	126.8	88.1	173.2	97.3	117.9	86.3	34.3	98.4	91.9	96.6	104.5	88.4	50.5	2月
102.3	173.6	112.0	175.6	93.0	189.3	97.3	148.2	80.2	47.5	103.9	89.5	107.3	140.3	86.1	44.1	3月
101.9	175.5	102.3	157.3	91.2	167.9	103.4	153.6	89.8	38.4	99.5	91.9	x	x	90.0	53.2	4月
86.1	105.7	94.2	135.4	92.3	167.9	102.5	135.7	77.2	47.5	94.0	84.9	102.7	206.0	84.8	46.8	5月
100.2	96.2	109.0	145.1	91.3	187.5	99.9	137.5	96.3	39.4	104.1	84.9	x	x	87.7	44.1	6月
97.6	122.6	97.7	128.0	104.4	208.9	97.8	121.4	80.5	45.5	98.8	83.7	x	x	90.1	50.5	7月
88.3	98.1	99.5	106.1	94.1	162.5	98.2	121.4	85.2	43.4	98.8	67.4	x	x	86.6	56.8	8月
96.3	101.9	96.6	135.4	97.9	221.4	97.2	123.2	89.6	49.5	98.7	86.0	95.1	95.5	85.9	57.7	9月
91.6	84.9	98.4	139.0	97.8	223.2	97.3	123.2	88.1	32.3	97.1	94.2	95.3	109.0	86.4	64.0	10月
x	x	97.3	153.7	96.6	242.9	96.6	132.1	80.2	30.3	99.3	91.9	99.5	126.9	88.1	68.5	11月
x	x	89.8	124.4	96.9	208.9	97.9	119.6	81.8	18.2	97.5	90.7	102.4	131.3	85.4	65.8	12月

事業所規模 30人以上 続き

賃金指数(きまって支給する給与)

区分	調査産業計	建設業	製造業	電気・ガス・熱供給・水道業	情報通信業	運輸業,郵便業	卸売業,小売業	金融業,保険業
平成21年平均	96.9	99.9	93.8	103.8	79.1	89.2	93.2	99.2
22	100.0	100.0	100.0	100.0	100.0	100.0	100.0	100.0
23	101.7	97.1	102.3	x	106.1	109.2	103.7	98.9
24	101.3	91.0	97.4	95.0	95.7	100.3	107.4	99.2
25	98.6	94.6	93.3	94.0	94.0	100.0	102.2	100.9
26	97.3	98.7	88.6	x	92.9	99.6	98.6	100.7
27	102.3	x	96.1	x	94.6	115.8	96.2	113.8
平成27年12月	103.0	x	95.6	x	103.8	125.1	94.6	119.2
平成28年1月	102.2	x	90.2	x	103.1	117.7	99.9	109.5
2月	101.7	x	95.1	x	91.9	110.9	94.7	119.3
3月	101.8	x	92.2	x	92.6	113.1	94.2	119.1
4月	102.4	x	95.3	x	93.9	116.0	100.9	118.4
5月	100.6	x	92.3	x	92.7	108.6	99.4	110.4
6月	101.8	x	97.4	x	92.5	111.8	97.9	109.6
7月	101.4	x	96.6	x	92.7	110.1	100.2	109.0
8月	100.1	x	96.3	x	93.5	111.5	102.1	110.3
9月	101.0	x	97.0	x	93.2	111.4	100.8	109.5
10月	101.1	x	98.9	x	92.0	110.8	97.8	108.9
11月	100.7	x	99.1	x	92.1	107.3	98.6	107.5
12月	101.0	x	91.6	x	92.5	113.7	97.6	111.7

注) 平成21年以前と接続しない産業の指数、前年比及び前年差は、算出できないため、表中において「-」と表記しています。

常用雇用指数

区分	調査産業計	建設業	製造業	電気・ガス・熱供給・水道業	情報通信業	運輸業,郵便業	卸売業,小売業	金融業,保険業
平成21年平均	104.8	102.5	104.0	119.4	106.5	96.0	105.2	101.7
22	100.0	100.0	100.0	100.0	100.0	100.0	100.0	100.0
23	99.2	102.1	85.9	x	108.4	99.0	102.6	91.8
24	103.7	99.1	98.5	97.1	106.6	95.8	102.7	88.8
25	103.1	93.7	95.3	102.6	103.1	94.2	102.1	89.4
26	103.1	92.7	92.6	x	103.0	92.8	104.4	85.2
27	102.6	x	77.6	x	103.7	94.1	103.0	84.7
平成27年12月	103.6	x	77.8	x	104.3	96.6	104.0	81.0
平成28年1月	103.9	x	77.2	x	104.4	98.9	105.5	80.0
2月	103.4	x	79.5	x	104.7	96.1	104.2	80.0
3月	102.3	x	77.6	x	104.8	96.6	103.3	80.5
4月	104.1	x	79.5	x	105.7	96.7	105.7	83.2
5月	104.8	x	78.9	x	105.3	97.2	105.2	81.7
6月	103.7	x	78.5	x	104.7	97.3	104.4	81.5
7月	103.8	x	76.5	x	104.7	97.9	105.8	81.2
8月	104.1	x	79.1	x	104.8	98.2	106.8	80.9
9月	104.8	x	77.9	x	104.8	98.1	106.7	80.7
10月	104.8	x	76.3	x	104.8	95.7	108.7	80.7
11月	104.5	x	76.2	x	105.0	97.6	109.3	79.5
12月	103.6	x	68.8	x	105.0	97.5	110.3	79.2

注) 平成21年以前と接続しない産業の指数、前年比及び前年差は、算出できないため、表中において「-」と表記しています。

(H22年平均 = 100)

不動産業, 物品 賃貸業	学術研究, 専 門・技術サービ ス業	宿泊業, 飲食 サービス業	生活関連サービ ス業, 娯楽業	教育, 学習支援 業	医療, 福祉	複合サービス事 業	サービス業 (他に分類されな いもの)	区 分
-	-	-	-	97.4	100.3	87.5	-	平成21年平均
100.0	100.0	100.0	100.0	100.0	100.0	100.0	100.0	22
98.4	102.6	98.7	79.7	103.3	100.0	103.8	98.3	23
x	102.3	87.8	78.8	98.6	105.1	94.7	98.2	24
x	103.5	87.6	97.1	82.7	104.8	x	93.4	25
x	111.2	85.5	109.1	72.3	105.8	x	89.0	26
69.7	108.2	88.8	106.5	77.6	111.0	102.4	88.4	27
68.8	105.2	97.8	104.2	75.8	111.0	103.3	94.1	平成27年12月
66.8	104.8	90.1	104.6	76.1	111.9	104.2	94.5	平成28年1月
68.6	109.0	88.7	101.6	78.0	112.1	102.5	94.0	2月
71.2	108.5	93.6	103.3	79.7	111.2	97.6	91.2	3月
73.5	106.8	89.3	106.1	74.0	110.3	x	93.3	4月
69.0	105.7	92.9	104.9	75.2	109.1	105.3	97.2	5月
70.1	107.3	91.9	107.1	75.3	110.1	x	98.8	6月
71.9	104.4	99.6	102.1	75.4	108.4	x	99.1	7月
68.6	103.4	94.2	105.5	74.7	106.5	x	89.9	8月
69.1	105.7	98.2	104.2	76.7	108.9	96.8	88.3	9月
67.1	106.5	98.2	102.6	76.0	109.7	95.1	90.7	10月
x	105.2	94.4	103.6	76.6	109.2	99.7	91.5	11月
x	104.8	99.2	102.6	73.7	111.2	101.4	95.8	12月

(H22年平均 = 100)

不動産業, 物品 賃貸業	学術研究, 専 門・技術サービ ス業	宿泊業, 飲食 サービス業	生活関連サービ ス業, 娯楽業	教育, 学習支援 業	医療, 福祉	複合サービス事 業	サービス業 (他に分類されな いもの)	区 分
-	-	-	-	97.1	106.3	163.4	-	平成21年平均
100.0	100.0	100.0	100.0	100.0	100.0	100.0	100.0	22
97.5	103.0	100.0	97.9	105.1	102.1	91.8	98.7	23
x	98.1	98.9	93.3	106.1	112.5	63.6	99.6	24
x	98.4	97.6	89.1	106.2	115.1	x	96.3	25
x	97.1	94.5	87.1	105.8	118.8	x	95.1	26
88.3	96.0	92.9	88.9	103.8	121.5	141.3	91.7	27
89.8	96.4	95.0	91.6	104.7	122.0	141.0	92.8	平成27年12月
89.0	96.5	94.8	91.7	104.7	121.8	140.8	92.7	平成28年1月
90.3	96.5	94.4	91.7	104.7	121.6	141.2	92.6	2月
89.5	96.5	95.4	89.7	103.2	120.6	140.3	86.5	3月
92.1	95.6	95.7	90.3	104.3	124.7	x	91.3	4月
93.7	95.6	96.9	90.4	104.4	124.4	138.4	92.0	5月
95.0	96.0	96.5	92.9	106.0	123.8	x	92.6	6月
96.6	96.4	96.9	94.9	105.5	124.0	x	92.4	7月
95.5	96.4	96.9	94.4	103.7	123.7	x	92.9	8月
98.4	96.0	100.7	94.4	105.6	123.1	137.9	92.4	9月
98.4	96.4	100.9	95.2	105.3	123.2	138.4	91.9	10月
x	96.3	102.0	96.3	104.3	122.2	138.1	91.8	11月
x	96.0	101.5	96.0	104.2	122.0	138.4	91.7	12月

高知県の主要統計

人 口 動 態

資料：厚生労働省ホームページ
03-5253-1111

(単位：人・組)

	出生数	死亡数	死産数	婚姻件数	離婚件数
平成 23 年	5 244	9 884	175	3 099	1 406
24	5 266	10 142	154	3 257	1 403
25	5 266	10 243	124	3 257	1 442
26	5 015	9 984	149	3 116	1 364
27	5 052	10 020	111	3 057	1 356
平成 28 . 7	386	748	9	271	87
8	462	805	12	216	119
9	403	803	9	181	88
10	r) 433	r) 879	r) 4	r) 211	r) 85
11	p) 379	p) 904	p) 7	p) 292	p) 84
12	p) 385	p) 966	p) 9	p) 300	p) 112

職 業 紹 介 状 況

資料：高知労働局職業安定部
885-6051

(単位：件・人)

	1) 一般（学卒を除く）労働者					2) 日雇労働者	
	新規求職 申込件数	月間有効 求職者数	新規求人数	月間有効 求人 数	就職件数	前月繰越有 効求職者数	就労実人員
平成 23 年度	52 831	213 781	53 721	129 533	17 308 (1,180)
24	52 027	217 098	55 467	137 813	17 512 (1,163)
25	48 672	201 647	60 469	152 748	17 180 (1,115)
26	44 837	182 701	59 662	153 683	15 892 (976)
27	43 073	173 334	65 380	170 347	15 480 (1,011)
平成 28 . 8	3 157	13 521	5 414	14 926	1 088 (74)
9	3 273	13 373	5 866	15 012	1 140 (68)
10	2 955	13 080	5 757	14 999	1 186 (84)	} 186	} 219
11	2 789	12 454	5 259	14 905	1 053 (77)		
12	2 485	11 796	5 391	14 641	984 (64)		
平成 29 . 1	3 649	12 474	6 258	15 227	1 010 (52)		

(注) ()は県外就職件数で内数として表示した。

1)について、パートタイムを含む。

2)について、平成22年度より四半期集計に変更。

P2の各月別有効求人倍率は季節調整値であり、原数値での計算とは一致しない。

雇 用 保 険（失 業 給 付）状 況

資料：高知労働局職業安定部
885-6051

(単位：件・人・千円)

	一般（特例・高齢を除く）雇用保険					日雇雇用保険	
	事業主都合離職数	初回受給者数	受給者実人員	支給終了者数	給付総額	受給者実人員	給付総額
平成 23 年度	3 850	11 477	4 353	8 452	6 250 992	167	130 891
24	3 905	11 224	4 333	8 524	6 208 568	158	100 788
25	3 321	10 203	3 912	7 573	5 485 358	154	96 410
26	3 045	9 121	3 418	6 801	4 752 757	152	94 236
27	2 764	8 753	3 249	6 689	4 507 468	151	94 488
平成 28 . 8	124	737	3 453	658	417 197	155	8 330
9	140	605	3 170	610	385 912	148	7 873
10	158	550	2 900	573	343 398	144	6 827
11	112	641	2 816	575	344 249	143	7 910
12	166	540	2 637	469	302 016	137	6 018
平成 29 . 1	176	573	2 673	515	314 296	137	7 668

(注) 受給者実人員の年度の数値は、月平均を掲載。

新設住宅：利用関係別戸数

資料：国土交通省総合政策局
03-5253-8111

(単位：戸)

	全 国	四 国	高 知 県				
			計	持 家	貸 家	給与住宅	分譲住宅
平成 23 年度	841 246	19 039	2 832	1 566	781	54	431
24	893 002	19 451	2 662	1 627	587	75	373
25	980 025	23 958	3 612	1 903	1 009	76	624
26	880 470	19 226	2 755	1 501	757	13	484
27	920 537	20 038	2 722	1 445	870	11	396
平成 28 . 8	82 242	1 961	302	162	115	1	24
9	85 622	1 928	216	148	43	4	21
10	87 707	2 014	396	170	140	2	84
11	85 051	1 801	306	150	94	3	59
12	78 406	1 973	198	117	64	3	14
平成 29 . 1	76 491	1 626	165	112	20	-	33

用語の定義：持家……建築主が自分で居住する目的で建築するもの
 貸家……建築主が賃貸する目的で建築するもの
 給与住宅……会社、官公署、学校等がその社員、職員、教員等を居住させる目的で建築するもの
 分譲住宅……建て売り又は分譲の目的で建築するもの

大型小売店販売状況

資料：四国経済産業局ホームページ
087-811-8509

(単位：百万円)

	店舗数	総 合	衣 料 品	身の回り品	飲 食 料 品	家 庭 用 品	その他の商品	食 堂 ・ 喫 茶
平成 24 年	24	73 194	12 591	2 852	44 967	2 112	9 804	108
25	24	72 950	12 203	2 789	45 516	2 038	9 550	96
26	24	72 363	11 452	2 748	45 719	1 954	9 511	96
27	24	71 971	10 938	2 946	46 045	1 932	9 010	96
28	24	71 527	10 527	2 788	46 546	1 926	8 636	94
平成 28 . 1	24	6 172	1 090	266	3 809	167	732	7
平成 28 . 8	24	5 915	655	213	4 046	174	745	7
9	24	5 350	674	238	3 589	148	636	7
10	24	5 830	958	220	3 740	154	659	7
11	24	5 646	908	191	3 710	149	591	7
12	24	7 894	1 061	285	5 057	195	1 163	11
平成 29 . 1	24	6 035	1 004	250	3 806	162	721	7

(注) 毎年3月頃、年間補正により前年の確報値は修正される場合がある。

電力需要実績

資料：経済産業省 資源エネルギー庁 電力・ガス事業部 電力市場整備室
03-3501-1748

(単位：千kWh)

	総 計	特 別 高 圧	高 圧	低 圧
平成 28 年度	-	-	-	-
平成 28 . 6	320 459	40 698	145 868	133 893
7	376 327	40 865	172 495	162 967
8	411 661	40 279	178 934	192 448
9	379 897	38 985	157 671	183 241
10	342 421	39 646	143 893	158 882
11	310 514	37 566	128 452	144 496

(注) 電力自由化に伴い、平成28年4月分以降から四国電力(株)がデータの公表をされなくなったため、資源エネルギー庁のデータを利用する。

金融機関別預金残高

資料：日本銀行高知支店ホームページ
822-0001

(単位：百万円)

	高 知 県		
	1) 国内銀行	信用金庫・信用組合	2) 農漁協ほか
平成 23 年度末	2 556 411	767 231	1 051 459
24	2 528 713	810 069	1 080 476
25	2 529 370	846 635	1 087 586
26	2 580 509	877 426	1 096 497
27	2 590 566	899 985	1 110 274
平成 28 . 8	2 598 378	911 580	1 141 124
9	2 583 658	909 155	1 127 998
10	2 583 634	913 581	1 125 321
11	2 628 165	910 891	1 129 162
12	2 659 738	917 176	...
平成 29 . 1	2 614 229	914 122	...

(注) 1) 国内銀行は都銀・地銀・信託・第2地方銀行協会加盟行
2) 農漁協ほかは農協・漁協・商工中金・労働金庫・信漁連

金融機関別貸出残高

資料：日本銀行高知支店ホームページ
822-0001

(単位：百万円)

	高 知 県		
	1) 国内銀行	信用金庫・信用組合	2) 農漁協ほか
平成 23 年度末	1 461 641	168 409	431 239
24	1 467 596	159 942	415 853
25	1 476 484	150 263	408 171
26	1 508 176	147 441	396 816
27	1 515 326	141 876	386 733
平成 28 . 8	1 492 395	138 768	379 966
9	1 495 042	139 419	380 411
10	1 488 507	139 551	378 081
11	1 488 801	140 740	378 300
12	1 514 507	140 516	...
平成 29 . 1	1 505 935	140 541	...

(注) 1) 国内銀行は都銀・地銀・信託・第2地方銀行協会加盟行
2) 農漁協ほかは農協・漁協・商工中金・労働金庫・日本政策金融公庫・信漁連

日本銀行券受払高

資料：日本銀行高知支店ホームページ
822-0001

(単位：高知県 百万円、全国 億円)

	高 知 県			全 国		
	受	払	受(△)・払超	受	払	受(△)・払超
平成 24 年	322 912	460 981	138 068	549 511	576 077	26 565
25	234 332	422 514	188 181	563 852	598 750	34 898
26	229 924	439 953	210 028	568 036	597 422	29 387
27	202 519	436 165	233 645	560 940	614 422	53 482
28	160 758	413 085	252 327	553 272	593 585	40 312
平成 28 . 9	11 906	28 697	16 791			
10	12 120	30 814	18 694			
11	10 584	35 714	25 129			
12	9 548	61 489	51 940			
平成 29 . 1	19 000	19 533	532			
2	11 136	31 659	20 523			

(注) 日本銀行高知支店の公表にあわせ、受を(△)に変更した。

企 業 倒 産 状 況

資料: (株)東京商工リサーチ高知支店
822-0016

(単位: 百万円)

	件 数			負 債 総 額		
	総 数	法的整理	任意整理	総 数	法的整理	任意整理
平成 23 年度	47	33	14	8 748	6 255	2 493
24	56	33	23	8 063	4 220	3 843
25	42	27	15	9 877	5 756	4 121
26	47	41	6	9 465	8 623	842
27	31	24	7	4 774	3 891	883
平成 28 . 9	3	2	1	198	168	30
10	1	1	-	12	12	-
11	3	2	1	948	909	39
12	1	-	1	100	-	100
平成 29 . 1	1	1	-	45	45	-
2	2	2	-	80	80	-

※負債1,000万円以上

信 用 保 証 協 会 保 証 状 況

資料: 高知県信用保証協会
823-3261

(単位: 百万円)

	保 証 申 込		保 証 承 諾		1) 保 証 債 務 残 高		代 位 弁 済 (元 利)	
	件 数	金 額	件 数	金 額	件 数	金 額	件 数	金 額
平成 23 年度	4 943	63 419	4 622	58 237	16 728	170 353	333	3 618
24	4 434	57 530	4 138	52 388	15 936	158 242	269	3 328
25	4 068	53 587	3 819	48 931	15 114	150 219	239	2 615
26	4 025	52 684	3 771	48 578	14 832	145 057	179	1 733
27	3 679	50 330	3 487	46 694	14 303	139 298	177	1 216
平成 28 . 9	245	3 133	257	3 163	13 699	131 850	15	221
10	230	2 637	191	2 425	13 595	130 219	16	85
11	280	3 201	284	3 304	13 525	129 523	9	30
12	262	3 520	282	3 654	13 471	128 705	14	116
平成 29 . 1	198	2 379	178	2 160	13 381	127 318	14	156
2	264	3 682	258	3 681	13 290	126 496	25	338

(注) 1)は年度末及び月末の数字である。

手 形 交 換 高 及 び 不 渡 手 形

資料: 高知手形交換所
823-3228

(単位: 枚・千円・人)

	手 形 交 換 高 (A)		不 渡 手 形 実 数 (B)		% (B / A)		取 引 停 止 処 分			う ち 資 金 不 足		
	枚 数	金 額	枚 数	金 額	枚 数	金 額	人 員	枚 数	金 額	人 員	枚 数	金 額
平成 23 年度	353 775	346 440 446	444	475 702	0.13	0.14	17	68	59 840	17	68	59 840
24	339 316	339 165 540	442	699 518	0.13	0.21	28	58	36 257	26	51	33 984
25	326 624	339 416 613	431	658 514	0.13	0.19	20	98	64 257	18	92	53 697
26	299 894	335 428 133	216	180 415	0.07	0.05	7	28	40 137	7	28	40 137
27	281 806	314 418 777	95	142 260	0.03	0.05	7	15	17 249	7	15	17 249
平成 28 . 9	21 575	22 621 320	13	4 469	0.06	0.02	1	3	209	1	3	209
10	20 733	22 424 564	9	2 569	0.04	0.01	-	-	-	-	-	-
11	21 070	24 637 441	6	2 125	0.03	0.01	1	1	375	1	1	375
12	19 269	19 478 681	8	3 973	0.04	0.02	1	2	847	1	2	847
平成 29 . 1	24 094	30 018 705	7	21 225	0.03	0.07	-	-	-	-	-	-
2	20 474	26 793 651	-	-	-	-	-	-	-	-	-	-

気 象

資料:高知地方気象台「高知県の気象」
822-8882

(単位: 気温 °C、降水量 mm、日照時間 時間)

	高 知			宿 毛			清 水			室 戸 岬		
	平均 気温	降 水 量	日照時間	平均 気温	降 水 量	日照時間	平均 気温	降 水 量	日照時間	平均 気温	降 水 量	日照時間
平成 24 年	16.8	2 985.0	2 066.4	16.6	2 232.0	1 898.0	17.9	2 834.5	2 056.3	16.4	3 164.5	2 111.5
25	17.3	2 327.0	2 372.9	17.2	1 511.5	2 347.3	18.3	2 141.0	2 442.5	16.9	1 944.0	2 362.1
26	17.0	3 658.5	2 095.0	16.9	2 385.5	2 001.5	18.1	2 695.5	2 149.3	16.5	2 709.5	2 237.9
27	17.5	2 966.5	2 098.4	17.5	2 321.0	2 010.5	18.5	3 030.0	2 087.7	17.0	2 643.0	2 143.7
28	18.1	2 823.0	2 096.7	18.2	2 675.5	2 113.1	19.2	3 063.5	2 198.2	17.6	3 537.0	2 193.5
平成 28 . 9	25.8	579.5	93.4	25.9	448.5	135.8	26.3	496.0	152.0	24.5	749.5	135.5
10	21.9	164.0	131.9	21.9	142.5	137.2	23.0	262.5	139.6	20.8	171.0	136.9
11	14.7	100.0	176.8	14.8	131.0	180.3	16.9	290.0	180.6	15.3	159.0	176.4
12	9.9	136.0	173.0	10.9	141.0	159.7	12.8	140.5	174.8	11.5	190.0	179.6
平成 29 . 1	7.1	23.0	205.6	7.8	41.0	162.4	9.3	29.5	189.9	7.9	21.0	215.0
2	7.5	63.5	186.5	8.5	67.5	171.4	9.7	60.0	195.3	8.1	61.5	204.3

(注) 「」は、統計を行う対象資料が許容範囲で欠けているが、上位の統計を用いる際は一部の例外を除いて正常値(資料が欠けていない)と同等に扱う(準正常値)。
「】」は、統計を行う対象資料が許容範囲を超えて欠けている(資料不足値)。

青果物の卸売数量及び価格(高知市中央卸売市場)

資料:高知市卸売市場 市場課
883-1173

(単位: 数量 t、価格 1kg当たり円)

	野 菜 計		だ い こ ん		キ ャ ベ ツ		ね ぎ		き ゅ う り		な す		ト マ ト		果 実 計		温 室 メ ロ ン	
	数 量	価 格	数 量	価 格	数 量	価 格	数 量	価 格	数 量	価 格	数 量	価 格	数 量	価 格	数 量	価 格	数 量	価 格
平成 23 年	37 888	246	3 046	88	4 222	92	830	471	3 250	281	2 311	299	1 730	430	16 968	347	763	637
24	37 912	245	3 314	86	4 122	91	826	511	3 152	311	2 177	313	1 705	500	17 555	325	664	691
25	38 577	245	3 619	90	4 169	111	794	513	3 134	288	2 127	307	1 826	457	17 194	327	660	671
26	37 928	241	3 705	81	4 002	102	774	481	2 819	307	2 045	318	1 807	420	16 145	343	631	723
27	37 486	267	3 569	92	3 904	122	728	599	2 744	328	1 566	355	1 809	482	15 085	378	556	815
平成 28 . 8	3 036	247	381	112	381	80	55	759	136	208	96	199	200	362	1 305	437	73	573
9	3 063	276	419	113	373	113	62	763	147	303	91	366	183	425	1 089	393	14	514
10	3 272	328	430	156	363	194	68	874	147	570	116	394	152	597	1 275	383	22	578
11	2 960	322	331	151	264	201	69	770	226	411	124	441	125	664	1 189	356	32	742
12	3 239	295	360	100	274	129	92	639	251	451	113	472	141	631	1 665	430	81	1 001
平成 29 . 1	2 759	269	222	75	243	119	66	577	309	336	114	392	144	420	1 207	368	35	1 033

(注) 月別の数値については概数であり、修正の場合も有り得る。
平成27.12月までは中国四国農政局高知支局より資料提供。

旅 客

資料:JR四国高知企画部 822-8101 土佐くろしお鉄道(株) 0880-35-5240

とさでん交通(株) 運輸事業戦略部 電車事業推進課 833-7120 とさでん交通(株) 運輸事業戦略部 乗合事業推進課 833-7132
高知空港事務所 863-2621 県高知土木事務所 882-8171

	旅 客						
	1) 鉄 道					電 車	2) バ ス
	5) J R 四 国	く ろ し お 鉄 道					
中 村 線		宿 毛 線	ごめん・なはり線				
平成 24 年	5 124 259	434 417	256 172		1 315 020	6 123 313	3 831 564
25	5 123 667	409 412	261 193		1 299 708	5 913 372	3 698 231
26	5 170 541	390 862	263 696		1 307 332	5 851 597	3 543 906
27	5 486 986	382 192	269 418		1 273 391	6 019 549	3 381 332
28	5 459 045	368 303	274 463		1 234 831	6 141 031	3 344 596
平成 28 . 9	449 588	29 127	22 770		99 068	496 592	281 918
10	477 824	30 967	24 730		108 377	526 482	284 903
11	446 726	30 976	23 601		103 819	501 737	272 253
12	445 482	30 502	21 380		94 837	509 039	273 652
平成 29 . 1	458 614	26 137	21 437		100 027	455 507	243 672
2	380 043

(注) 1) 線をまたがって乗車した場合は重複計上となっている。 2) 平成24年1月から平成26年9月まで、県内主要3社の定期を含めた乗合の数値を計上

自動車保有車両状況

資料: 四国運輸局ホームページ
087-835-6351

(単位: 台)

	総数	貨物用						乗合		乗用			特種(殊)用途用			二輪	
		普通	小型		被けん引	軽		普通	小型	普通	小型	軽四	普通	小型	大型特殊	小型	軽
			四輪	三輪		四輪	三輪										
平成 23 年度末	554 258	12 804	20 827	12	399	109 759	31	551	847	77 461	128 263	171 670	8 070	1 405	1 666	9 137	11 356
24	556 018	12 583	20 192	11	380	107 913	31	541	850	78 285	126 022	177 672	7 998	1 382	1 649	9 180	11 329
25	558 880	12 536	19 676	10	393	106 190	31	534	835	79 580	122 836	184 539	8 025	1 382	1 639	9 263	11 411
26	560 502	12 625	19 431	9	410	104 476	31	509	849	80 016	119 618	190 806	7 980	1 352	1 645	9 374	11 371
27	560 414	12 697	19 161	9	431	102 674	29	500	849	81 065	116 985	194 083	7 997	1 363	1 645	9 591	11 335
平成 28 . 8	564 103	12 724	19 126	9	432	103 064	29	507	849	82 115	116 700	196 307	7 937	1 367	1 625	9 824	11 488
9	565 119	12 753	19 139	9	434	103 098	29	506	851	82 454	116 691	196 816	7 951	1 366	1 630	9 859	11 533
10	565 317	12 748	19 111	9	434	103 098	29	507	849	82 595	116 476	197 052	7 953	1 377	1 628	9 910	11 541
11	565 841	12 751	19 101	9	434	103 118	29	506	845	82 884	116 413	197 310	7 951	1 390	1 628	9 924	11 548
12	566 073	12 775	19 094	9	437	102 998	28	507	848	83 094	116 307	197 479	7 975	1 395	1 628	9 958	11 541
平成 29 . 1	566 520	12 786	19 074	9	436	102 936	28	500	845	83 401	116 244	197 733	7 980	1 399	1 627	9 982	11 540

交通事故件数及び死傷者数

資料: 県警察本部交通企画課
826-0110

(単位: 人・件)

	死 傷 者			事 故 件 数										2) 飲酒事故件数
	総数	死者	負傷者	総数	1) 酒酔い	最高速度違反	信号無視	右左折違反	追越し違反	前方不注意	その他	(うち)無免許運転		
平成 23 年	3 928	46	3 882	3 408	1	2	117	97	38	693	2 460	13	32	
24	3 710	53	3 657	3 276	1	16	114	127	29	742	2 247	14	33	
25	3 352	42	3 310	2 959	2	9	125	114	40	753	1 916	11	19	
26	3 043	41	3 002	2 690	3	10	82	170	32	634	1 759	10	19	
27	2 762	30	2 732	2 391	-	6	85	173	30	536	1 561	6	17	
平成 28 . 9	188	3	185	164	-	-	6	15	4	44	95	1	2	
10	235	4	231	214	-	-	3	13	1	59	138	1	2	
11	214	-	214	186	-	-	2	16	5	44	119	1	-	
12	241	3	238	218	3	1	10	11	4	43	146	3	3	
平成 29 . 1	183	1	182	160	4	-	8	10	1	45	96	-	-	
2	165	6	159	139	-	1	4	4	1	34	95	1	-	

(注) 1)は、平成29年1月から酒気帯び運転(内数)。

2)は、事故発生の第一原因のみでなく、原付以上のすべての酒気帯び運転を含む。
ただし、事故件数は物損事故を除く。

貨 物 輸 送

(単位: 旅客=人 / 貨物=船舶 t、航空 kg)

3) 航 空		貨 物				平成 24 年
		船 舶 (高 知 港)		4) 航 空		
乗 客	降 客	移 輸 出	移 輸 入	発 送	到 着	
604 715	605 962	2 667 882	1 817 366	2 461 524	596 258	24
650 796	651 552	2 788 340	1 863 065	2 381 514	658 723	25
668 355	664 998	2 912 009	1 820 647	2 719 070	785 420	26
666 323	665 770	2 779 813	1 959 288	2 941 909	736 489	27
640 412	705 256	2 861 230	682 687	28
59 788	59 430	233 776	171 362	207 280	61 439	平成 28 . 9
65 677	67 364	267 104	121 480	226 778	60 208	10
64 945	67 166	226 107	155 058	221 066	55 310	11
53 047	60 711	215 196	208 717	266 276	66 696	12
61 134	54 074	222 578	48 766	平成 29 . 1
54 915	56 935	215 534	53 930	2

(高速バス、空港連絡バスは除く。) 3)旅客には通過客・国際線を含まない。H28.2から運賃無料の幼児を含む。 4)貨物には郵便物を含まない。

高知県統計協会特別会員募集のご案内

高知県統計協会では、特別会員制度を設けております。ご入会いただいた会員には、下記区分により各種統計資料を無償配布するとともに、統計資料に関する優良図書をお送りいたします。

1 配布資料

(1) A会員

刊行物名	発行時期	収録内容
統計高知	毎月 (年間12回)	最新の県内主要データ、最新の各種統計調査結果報告書を収録 高知県の主要指標、高知県推計人口及び人口動態、高知市消費者物価指数 高知県金融経済概況、鉱工業生産指数の動向、毎月勤労統計調査地方調査、 高知県の主要統計
高知県統計書	毎年	各分野にわたる統計データを収録した総合統計書 土地、気象、人口、労働、事業所、農業、林業、水産業、製造業及び鉱業、 建設及び住居、電気、ガス及び水道、運輸及び通信、商業、貿易及び観光、通貨及び金融、 家計及び物価、賃金、社会保障、県民経済計算及び生産指数、国税及び地方財政、 公務員及び選挙、教育、文化及び宗教、医療及び衛生、警察及び司法、 災害、事故及び公害
県勢の主要指標	毎年	各分野における都道府県別の順位と、高知県内市町村別の主要データを収録 自然環境、人口・世帯、経済基盤、財政、学校教育、社会教育・文化・スポーツ、労働、 家計、居住環境、社会保障、健康・医療、安全
高知県のすがた	毎年	地図・グラフ・主要統計表で県勢を見やすく表したパンフレット
高知市消費者物価指数年報	毎年	物価の変動を時系列で測定し、収録
毎月勤労統計調査地方調査年報	毎年	前年における高知県の雇用、賃金、労働時間の変動状況を収録
高知県の工業	毎年	毎年12月に実施した工業統計調査結果を収録 事業者数、従業者数、製造品、製造品出荷額等
学校基本調査報告書	毎年	5月に実施した学校基本調査結果を収録 学校数、児童生徒数、教員数、卒業後の状況等
高知県の商業	5年毎	商業統計調査結果
高知県の漁業	5年毎	漁業センサスの結果

(2) B会員には「統計高知」のみを配布します。

2 会費

年額 A会員 17,000円
B会員 8,000円

※どちらも郵送料込みの金額です。(毎年4月1日から翌年の3月31日まで)

【お問い合わせ先】

〒780-8570 高知市丸ノ内1丁目2-20

高知県総務部統計課内

高知県統計協会 担当 島田、西野、森澤

TEL 088-823-9344

FAX 088-823-9257

平成28年度の統計刊行物一覧表

刊行物名	収録内容	周期	刊行時期	担当
統計高知	最新の県内主要データ、最新の各種統計調査結果報告を掲載	月	毎月20日	統計普及
毎月勤労統計調査 地方調査年報	平成27年の雇用・給与・労働時間の毎月の変動及び年平均の結果を掲載	年	刊行済 (28年9月)	統計分析
高知県統計書	各分野にわたる統計データを収録した総合統計書	年	刊行済 (28年12月)	統計普及
高知県のすがた	地図・グラフ・主要統計表で県勢を見やすく表したパンフレット	年	29年3月	統計普及
県勢の主要指標	都道府県・県内市町村の主要データを順位を付して収録	年	29年3月	統計分析
高知市消費者 物価指数年報	平成28年平均の高知市消費者物価指数	年	29年3月	統計分析
学校基本調査報告書	平成28年度の学校に関する基本的事項を掲載	年	29年3月	人口統計
高知県の農林業	2015年農林業センサス結果	5年	刊行済 (28年10月)	経済統計
高知県産業連関表	平成23年の高知県における1年間の産業活動の実態をその生産物(財・サービス)の取引を通じて一覧表にまとめたもの	6年	29年3月 (予定)	統計分析