

No. 594 2016. 9



STATISTICS KOCHI

統計高知



高知県総務部統計課
高知県統計協会



統計調査
にご理解
ご協力を。

目 次

統計資料

- 高知県の主要指標 2
- 高知県推計人口及び人口動態
 - ・平成 28 年 8 月 1 日現在の結果概要 4
 - 〈統計表一覧〉男女別人口、世帯数、自然動態、社会動態 6
- 高知県金融経済概況〈平成 28 年 9 月公表〉 7
- 高知市消費者物価指数〈平成 28 年 7 月分〉 12
- 鉱工業生産指数の動向〈平成 28 年 6 月〉 20
- 毎月勤労統計調査地方調査〈平成 28 年 6 月分〉 24

- 高知県の主要統計 38

その他

- 高知県統計協会特別会員募集のご案内 44
- 平成 28 年度の統計刊行物一覧表 45
- 2017 年(平成 29 年)版 高知家手帳 予約受付中 46

＜利用者のために＞

- | | |
|---|--|
| <p>1 統計表によっては、端数処理の関係で総計と内訳の合計が一致しない場合があります。</p> <p>2 特に注意書きのない限り、統計表の「年」は暦年(1月～12月)、「年度」は会計年度(4月～翌年3月)を示します。</p> <p>3 人口については、平成27年国勢調査人口速報集計(平成27年10月1日現在)結果をもとに、平成27年11月1日まで遡及し、各月1日現在の推計人口を掲載しています。</p> | <p>4 表中の符号は、つぎのとおりです。</p> <p>「△」…減少またはマイナス数値</p> <p>「0」…単位未満(表章単位に満たないもの)</p> <p>「－」…皆無(該当数値がないもの)</p> <p>「…」…不詳(数値が得られないもの)</p> <p>「x」…数値が秘匿されているもの</p> <p>「p」…暫定数値・速報数値</p> <p>「r」…訂正数値・確定数値</p> |
|---|--|

高 知 県 の

	人 口						世 帯 数
	総 数	男	女	15歳未満	15～64歳	65歳以上	
	人	人	人	人	人	人	世帯
平成 23 年(度)	758 614	356 226	402 388	91 821	447 333	219 460	322 625
24	752 042	353 130	398 912	90 035	436 501	225 506	322 298
25	745 070	350 077	394 993	88 514	425 611	230 945	322 027
26	737 761	346 783	390 978	86 795	414 401	236 565	321 622
27	* 728 461 *	* 342 557 *	* 385 904	…	…	… *	318 972
平成 27. 8	731 805	344 254	387 551	85 575	406 206	240 024	321 613
9	731 338	344 032	387 306	85 417	405 541	240 380	321 598
10	* 728 461 *	* 342 557 *	* 385 904	…	…	… *	318 972
11	728 043	342 360	385 683	…	…	…	318 995
12	727 619	342 204	385 415	…	…	…	318 951
平成 28. 1	727 267	342 051	385 216	…	…	…	318 786
2	726 548	341 697	384 851	…	…	…	318 566
3	725 842	341 395	384 447	…	…	…	318 348
4	722 861	339 788	383 073	…	…	…	317 678
5	723 164	340 063	383 101	…	…	…	319 041
6	722 750	339 906	382 844	…	…	…	319 155
7	722 355	339 687	382 668	…	…	…	319 147
8	721 979	339 507	382 472	…	…	…	319 088
備 考	年の時系列は各年10月1日現在、月の時系列は各月1日現在の推計値。 但し、* が付与されている数値は、国勢調査の結果。						
資 料 出 所	高 知 県 統 計 課						
関 連 ペ ー ジ	4～6						

	物 価	賃 金			労 働		
	1) 消費者物価 指数(高知市)	調査産業計 平均賃金	1) 賃金指数		1) 調査産業計 雇用指数	有 効 求 人 倍 率	就 職 率
			名 目	実 質			
		円				倍	%
平成 23 年(度)	99.6	227 599	105.3	105.7	100.0	0.61	32.8
24	99.6	283 188	104.7	105.0	102.1	0.63	33.7
25	99.7	282 604	103.3	103.4	102.5	0.76	35.3
26	102.6	295 001	106.7	103.4	102.5	0.84	35.4
27	103.7	…	111.5	106.7	101.8	0.98	35.9
平成 27. 8	104.5	253 938	94.4	89.6	101.6	0.96	30.8
9	104.4	256 315	95.3	90.5	101.8	0.98	35.7
10	104.4	252 296	93.8	89.1	102.1	0.98	36.1
11	103.9	255 354	94.9	90.6	102.8	1.01	39.3
12	103.5	534 181	198.5	190.3	103.4	1.01	41.9
平成 28. 1	102.8	249 155	92.6	89.5	103.8	1.05	25.6
2	102.8	248 191	92.2	89.2	103.5	1.05	31.2
3	103.0	259 874	96.6	93.2	102.4	1.06	48.7
4	103.1	247 168	91.9	88.5	103.2	1.07	34.4
5	103.4	248 086	92.2	88.5	103.7	1.11	36.4
6	103.4	437 369	162.6	156.0	103.8	1.16	41.8
7	99.8	…	…	…	…	1.14	35.3
8	…	…	…	…	…	…	…
備 考	総合指数	「毎月勤労統計調査」(事業所規模5人以上)			季節調整値 (年度平均は実数)		
資 料 出 所	総務省統計局	高知県統計課			高知労働局	職業安定課	
関 連 ペ ー ジ	12～19	24～37			38		

主 要 指 標

指数 : 1) 平成22年=100

商 業 工 業				電力消費量	国内銀行の預貸金合計		
1) 鉱工業生産指数			大型小売店 販売状況	電灯・電力 合計	預金残高	貸出残高	
総合	鉱業	製造工業					
			百万円	GWh	百万円	百万円	
103.2	100.0	103.3	72 183	4 603	2 556 411	1 461 641	平成 23 年(度)
95.8	102.7	95.6	73 194	4 432	2 528 713	1 467 596	24
96.1	109.5	95.7	72 950	4 452	2 529 370	1 476 484	25
97.8	110.1	97.5	72 363	4 279	2 580 509	1 508 176	26
95.9	107.9	95.5	71 971	4 127	2 590 566	1 515 326	27
94.8	108.2	94.5	6 084	395	2 589 732	1 481 098	平成 27. 8
97.4	108.0	96.9	5 522	341	2 584 948	1 491 234	9
95.7	104.0	95.3	5 792	311	2 588 004	1 494 481	10
96.7	103.6	96.4	5 790	303	2 567 071	1 494 519	11
92.7	102.4	92.5	7 985	323	2 593 980	1 509 789	12
92.1	110.9	91.7	6 172	401	2 589 636	1 500 950	平成 28. 1
97.3	102.4	97.3	5 393	375	2 573 365	1 508 408	2
87.5	111.3	86.9	5 994	363	2 590 566	1 515 326	3
93.9	93.5	93.6	5 607	...	2 651 105	1 487 897	4
93.5	104.5	93.1	5 844	...	2 642 085	1 482 254	5
91.3	107.7	90.8	5 620	...	2 621 533	1 486 544	6
...	6 261	...	2 624 416	1 493 976	7
...	8
季節調整済指数(年平均は原指数)				年別は年度数	年別は年度末(3月末)残高 国内銀行=都銀・地銀・信託・第2地方銀行協会加盟行		備考
高知県統計課			四国経済産業局	四国電力	日本銀行 高知支店		資料出所
20~23			39	39	40		関連ページ

青果物の卸売数量及び価格				自動車 保有台数	交 通 事 故				
野 菜 計		果 実 計			総 数	件 数	死 傷 者		
数 量	価 格	数 量	価 格	総 数			総 数	死 者	
t	1kg当たり円	t	1kg当たり円	台	件	人	人	人	
37 888	246	16 968	347	554 258	3 408	3 928	46	3 882	
37 912	245	17 555	325	556 018	3 276	3 710	53	3 657	
38 577	245	17 194	327	558 880	2 959	3 352	42	3 310	
37 928	241	16 145	343	560 502	2 690	3 043	41	3 002	
37 486	267	15 085	378	560 414	2 391	2 762	30	2 732	
2 870	280	1 148	482	563 734	165	187	2	185	
3 284	272	1 060	389	564 962	170	201	5	196	
3 676	228	1 345	355	564 765	196	216	3	213	
3 233	202	1 248	320	565 023	192	226	1	225	
3 427	261	1 655	407	565 116	206	235	2	233	
2 749	264	1 082	370	565 280	184	198	5	193	
2 896	283	1 599	325	565 145	146	163	2	161	
3 084	283	1 398	345	560 414	197	224	6	218	
3 138	279	1 027	452	561 671	170	192	7	185	
3 098	288	940	463	562 162	195	230	3	227	
2 793	279	954	439	562 975	152	165	-	165	
2 823	275	1 047	472	563 815	182	206	6	200	
...	188	233	3	230	
高知市中央卸売市場				年は年度末台数					備考
高知市卸売市場 市場課				高知運輸支局	高知県警察本部交通企画課				資料出所
42				43	43				関連ページ



高知家

平成28年8月16日 公表
高知県総務部統計課
推計人口担当 088-823-9783 (直通)

高知県の推計人口 月報
(平成28年8月1日現在)

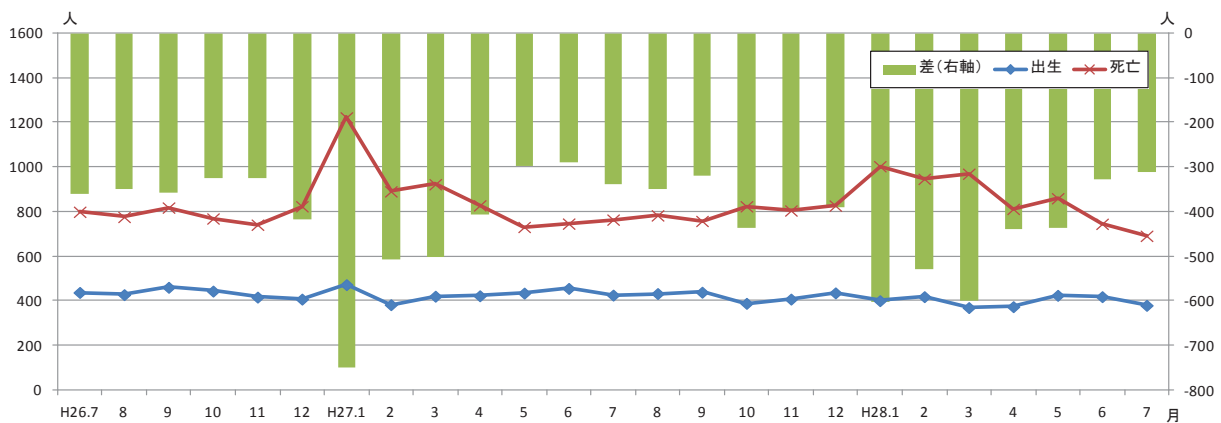
人口 721,979人 (男 339,507人、女 382,472人)
・前月比 $\Delta 376$ 人
・前年同月比 $\Delta 9,826$ 人

〈人口〉

8月1日現在、高知県の人口は721,979人(男339,507人、女382,472人)で、前月に比べて $\Delta 376$ 人(男 $\Delta 180$ 人、女 $\Delta 196$ 人)、前年同月に比べて $\Delta 9,826$ 人(男 $\Delta 4,747$ 人、女 $\Delta 5,079$ 人)となりました。

○自然増減(出生と死亡の差)

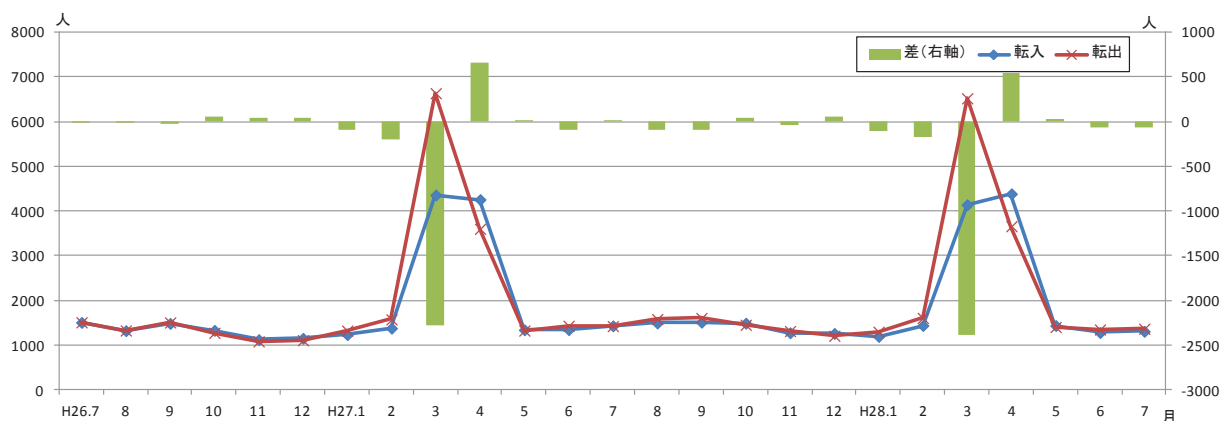
7月1か月間の出生者数は378人(男200人、女178人)、死亡者数は690人(男340人、女350人)で、自然増減は $\Delta 312$ 人(男 $\Delta 140$ 人、女 $\Delta 172$ 人)でした。(図1参照)



○社会増減(転入と転出の差) ※記載その他・消除その他の数値を除く

7月1か月間の転入者数は1,305人、転出者数は1,363人で、社会増減(その他の増減を除く)は $\Delta 58$ 人でした。(図2参照)

図2 転入転出の月間増減数の推移



〈参考：高知県の推計人口及び世帯数の推移〉

		単位：人、世帯			
年 月	総 数	男	女	世帯数	
平成 17年	* 796,292 *	374,435	421,857	* 324,439	
18年	798,244	376,423	421,821	—	
19年	790,576	372,322	418,254	—	
20年	782,626	368,095	414,531	—	
21年	776,277	365,108	411,169	—	
22年	* 764,456 *	359,134	405,322	* 321,909	
23年	758,614	356,226	402,388	322,625	
24年	752,042	353,130	398,912	322,298	
25年	745,070	350,077	394,993	322,027	
26年	737,761	346,783	390,978	321,622	
27年	* 728,461 *	342,557	385,904	* 318,972	
平成26年 8月	738,458	347,091	391,367	321,756	
9月	738,108	346,948	391,160	321,645	
10月	737,761	346,783	390,978	321,622	
11月	737,545	346,695	390,850	321,670	
12月	737,295	346,609	390,686	321,603	
平成27年 1月	736,880	346,474	390,406	321,381	
2月	736,062	346,082	389,980	321,075	
3月	735,374	345,804	389,570	320,773	
4月	732,560	344,342	388,218	320,305	
5月	732,825	344,657	388,168	321,602	
6月	732,528	344,581	387,947	321,653	
7月	732,146	344,439	387,707	321,659	
8月	731,805	344,254	387,551	321,613	
9月	731,338	344,032	387,306	321,598	
10月	* 728,461 *	342,557	385,904	* 318,972	
11月	728,043	342,360	385,683	318,995	
12月	727,619	342,204	385,415	318,951	
1月	727,267	342,051	385,216	318,786	
平成28年 2月	726,548	341,697	384,851	318,566	
3月	725,842	341,395	384,447	318,348	
4月	722,861	339,788	383,073	317,678	
5月	723,164	340,063	383,101	319,041	
6月	722,750	339,906	382,844	319,155	
7月	722,355	339,687	382,668	319,147	
8月	721,979	339,507	382,472	319,088	

(注1) *が付与された数値は国勢調査の結果（17・22年は確報値、27年は速報値）です。年の時系列は各年10月1日現在（18～21年は10月31日現在）、月の時系列は各月1日現在の推計値です。

(注2) 平成18年から平成21年までの人口は住民基本台帳人口による調査結果です。

(注3) 人口及び世帯数は、国勢調査結果（平成22年11月から平成27年9月までは平成22年確報値、平成27年11月以降は平成27年速報値）を基礎とし、これに毎月の住民基本台帳等の増減数を加算した推計値です。

平成28年8月1日現在

	人 口			世帯数	前 月 中 の 人 口 動 態										増減総数
	総 数	男	女		自然動態			社会動態							
					出生者数	死亡者数	自然増減数	転入者数	その他	計	転出者数	その他	計	社会増減数	
県 計	721,979	339,507	382,472	319,088	378	690	△ 312	1,305	10	1,315	1,363	16	1,379	△ 64	△ 376
市 計	591,423	277,931	313,492	262,207	319	516	△ 197	1,056	9	1,065	1,098	10	1,108	△ 43	△ 240
郡 計	130,556	61,576	68,980	56,881	59	174	△ 115	249	1	250	265	6	271	△ 21	△ 136
高 知 市	335,595	156,193	179,402	153,954	205	255	△ 50	538	3	541	587	3	590	△ 49	△ 99
室 戸 市	13,241	6,255	6,986	6,425	2	23	△ 21	20	0	20	20	1	21	△ 1	△ 22
安 芸 市	17,334	8,207	9,127	7,554	7	18	△ 11	25	0	25	33	0	33	△ 8	△ 19
南 国 市	47,816	22,664	25,152	19,624	28	33	△ 5	103	0	103	98	1	99	4	△ 1
土 佐 市	26,912	13,052	13,860	10,380	8	25	△ 17	75	1	76	46	3	49	27	10
須 崎 市	22,333	10,860	11,473	9,051	7	22	△ 15	32	0	32	38	0	38	△ 6	△ 21
宿 毛 市	20,652	9,562	11,090	8,921	10	24	△ 14	30	1	31	40	0	40	△ 9	△ 23
土佐清水市	13,422	6,240	7,182	6,499	5	18	△ 13	8	1	9	22	0	22	△ 13	△ 26
四 万 十 市	34,092	16,042	18,050	14,823	18	39	△ 21	79	2	81	49	0	49	32	11
香 南 市	32,792	15,766	17,026	13,013	20	31	△ 11	83	0	83	125	1	126	△ 43	△ 54
香 美 市	27,234	13,090	14,144	11,963	9	28	△ 19	63	1	64	40	1	41	23	4
安 芸 郡	16,948	7,998	8,950	7,601	9	28	△ 19	48	0	48	48	0	48	0	△ 19
東 洋 町	2,501	1,232	1,269	1,359	1	6	△ 5	4	0	4	10	0	10	△ 6	△ 11
奈 半 利 町	3,263	1,482	1,781	1,438	2	8	△ 6	12	0	12	5	0	5	7	1
田 野 町	2,678	1,266	1,412	1,187	0	3	△ 3	7	0	7	17	0	17	△ 10	△ 13
安 田 町	2,620	1,257	1,363	1,161	0	0	0	9	0	9	3	0	3	6	6
北 川 村	1,258	585	673	577	3	1	2	6	0	6	2	0	2	4	6
馬 路 村	800	387	413	385	0	2	△ 2	1	0	1	1	0	1	0	△ 2
芸 西 村	3,828	1,789	2,039	1,494	3	8	△ 5	9	0	9	10	0	10	△ 1	△ 6
長 岡 郡	7,336	3,432	3,904	3,677	2	10	△ 8	21	0	21	11	1	12	9	1
本 山 町	3,497	1,667	1,830	1,672	1	4	△ 3	3	0	3	9	0	9	△ 6	△ 9
大 豊 町	3,839	1,765	2,074	2,005	1	6	△ 5	18	0	18	2	1	3	15	10
土 佐 郡	4,349	2,032	2,317	1,915	1	7	△ 6	4	0	4	6	0	6	△ 2	△ 8
土 佐 町	3,958	1,841	2,117	1,704	1	7	△ 6	2	0	2	6	0	6	△ 4	△ 10
大 川 村	391	191	200	211	0	0	0	2	0	2	0	0	0	2	2
吾 川 郡	27,727	13,143	14,584	11,822	10	38	△ 28	39	0	39	65	2	67	△ 28	△ 56
い の 町	22,359	10,621	11,738	9,129	9	28	△ 19	27	0	27	45	2	47	△ 20	△ 39
仁 淀 川 町	5,368	2,522	2,846	2,693	1	10	△ 9	12	0	12	20	0	20	△ 8	△ 17
高 岡 郡	56,694	26,621	30,073	23,959	28	69	△ 41	109	1	110	96	2	98	12	△ 29
中 土 佐 町	6,686	3,078	3,608	2,912	4	6	△ 2	8	0	8	13	0	13	△ 5	△ 7
佐 川 町	12,967	6,093	6,874	5,234	5	13	△ 8	25	0	25	20	0	20	5	△ 3
越 知 町	5,726	2,617	3,109	2,512	4	6	△ 2	12	0	12	11	0	11	1	△ 1
橋 原 町	3,593	1,761	1,832	1,572	2	6	△ 4	7	0	7	6	0	6	1	△ 3
日 高 村	4,947	2,280	2,667	1,984	2	2	0	17	0	17	5	0	5	12	12
津 野 町	5,695	2,711	2,984	2,291	3	9	△ 6	4	0	4	15	0	15	△ 11	△ 17
四 万 十 町	17,080	8,081	8,999	7,454	8	27	△ 19	36	1	37	26	2	28	9	△ 10
幡 多 郡	17,502	8,350	9,152	7,907	9	22	△ 13	28	0	28	39	1	40	△ 12	△ 25
大 月 町	4,945	2,372	2,573	2,338	2	7	△ 5	12	0	12	13	0	13	△ 1	△ 6
三 原 村	1,550	736	814	700	2	1	1	5	0	5	12	1	13	△ 8	△ 7
黒 潮 町	11,007	5,242	5,765	4,869	5	14	△ 9	11	0	11	14	0	14	△ 3	△ 12

注1) 推計人口は、H27国勢調査結果(速報値)を基礎数値とし、住民基本台帳ネットワークシステムの人口を使用して計算しています。

注2) 住民基本台帳ネットワークシステムの記載数・消除数による人口動態であり、前月推計人口に増減総数を加えても、当月推計人口とは、必ずしも一致しません。

高知県金融経済概況

【概論】

高知県の景気は、緩やかに回復しつつある。

ただし、引き続き、先行きの下振れリスクに注意する必要がある。

前回の概況公表時（8月初旬）以降の県内景気をみると、個人消費は、乗用車販売等の一部に弱めの動きがみられるものの、労働需給が着実に改善し、雇用者所得も緩やかな増加傾向にあるもとの、基調としては底堅く推移している。観光客は、日並びや天候に恵まれたこともあって、個人客を中心にはっきりと増加している。また、公共投資は高水準で推移しているほか、住宅投資、設備投資は緩やかな増加基調にある。

先行きについては、企業・家計の両部門において、所得から支出への前向きの循環が維持されるもとの、今回の経済対策の効果も見込まれることから、緩やかに回復していくという基本的な見方は不変である。もっとも、①新興国・資源国経済の減速や国際金融資本市場の動向の影響、②消費者の根強い低価格志向の帰趨、③一部にみられる個人消費の弱さについて、注視していく必要がある。

【各論】

1. 需要項目別の動向

公共投資は、高水準で推移している。

発注の動きを示す公共工事請負金額は、国による2016年度予算の早期執行の影響もあって、前年を上回った（16/8月前年比：+7.2%、年度初来累計前年比：+28.6%）。

設備投資は、緩やかな増加基調にある。

2015年度の設備投資額（16/6月短観ベース）は、積極的な新規出店や能増投資などから、高めの水準であった2014年度を3割強上回って着地（全産業：2014年度+36.7%→2015年度+34.6%）。2016年度は、現時点では、高めの水準であった2015年度を3割弱下回る計画（同：▲27.3%）。

この間、企業からみた生産設備や営業用設備（16/6月短観ベース）は、不足感が幾分強い状態が続いている（生産・営業用設備判断D.I. <「過剰」－「不足」>、16/3月：▲4→16/6月：▲4）。

個人消費は、乗用車販売等の一部に弱めの動きがみられるものの、基調としては底堅く推移している。この間、飲料や季節衣料品等の販売で猛暑等による押し上げ効果がみられている。

大型小売店¹の販売動向をみると、日並びの良さや猛暑の効果から一時的に季節衣料品等の売上げが増加しているものの、基調としては底堅く推移している。コンビニエンスストア売上高は、新規出店効果に加え、飲料等の売上げが増加していることから、前年を上回って推移している。家電量販店販売額は、足もと季節家電(エアコン等)や4Kテレビを中心に、前年に比べ増加している。もともと、乗用車新車登録台数は、一部メーカーにおける燃費不正問題の影響が残る中で、軽自動車で弱めの動きが続いていることから、前年を下回って推移している(16/7月前年比：▲8.6%)。この間、旅行取扱高は、海外旅行でテロなど海外情勢への懸念の影響が続いているものの、国内旅行は堅調に推移している。

観光は、個人客を中心にはっきりと増加している。

県内の主要観光施設への入込客数(16/7月前年比：+24.8%<速報値>)および主要旅館・ホテルの宿泊客数(同：+12.0%)は、日並びや天候に恵まれたこともあって、個人客を中心にはっきりと増加している。この間、外国人観光客についても、クルーズ船寄港の効果などから、増加している。

住宅投資は、緩やかな増加基調にある。

新設住宅着工戸数は、足もと貸家や分譲の減少により前年を下回っている(16/7月前年比：▲5.6%)ものの、振れを均してみると、緩やかな増加が続いている。

2. 生産

製造業の生産は、横ばい圏内の動きとなっている。

一般機械は、災害対策関連や設備投資関連向けを中心に、受注残への対応もあって高めの操業を続けている。電子部品は、弱めの動きとなっている。食料品は、緩やかに増加している。製紙は、家庭紙などの国内向け製品が横ばい圏内で推移する一方で、海外向け製品で弱めの動きがみられている。窯業・土石は、国内向けを中心に弱めの動きとなっている。鉄鋼は、全体として横ばい圏内ながら、一部機械向けで弱さがみられる。この間、幅広い業種において、先行きの受注環境に対する慎重な見方がうかがわれている。

¹ 県内の百貨店、ショッピングセンター、スーパー。

3. 雇用・所得

労働需給は、着実な改善が続いている。

有効求人倍率は上昇基調にある（16/7月：1.14倍）。常用労働者数は前年を上回った（16/6月前年比：+2.3%）。この間、企業からみた雇用人員（16/6月短観ベース）は、不足感が強い状態が続いている（雇用人員判断D. I. <「過剰」－「不足」>、16/3月：▲23→16/6月：▲20）。

雇用者所得は、緩やかな増加基調にある。

1人当りの現金給与総額は、サンプル替えの影響もあって足もと減少しているものの、その影響を除けば緩やかな上昇基調にあるとみられる（16/6月前年比：▲5.8%）。この結果、常用労働者数と1人当りの現金給与総額の積として表わされる雇用者所得は緩やかな増加基調にある。

4. 物価

消費者物価は、前年を下回った。

消費者物価（高知市、生鮮食品を除く総合）は、食料品（除く生鮮食品）などが前年を上回った一方で、ガソリンや光熱費等の下落が続いていることから、全体では前年を下回った（16/7月前年比：▲0.2%）。

5. 企業倒産

企業倒産は、低めの水準で推移している（16/8月：倒産件数4件<前年3件>、負債総額616百万円<同493百万円>）。

6. 金融

実質預金（銀行、信金、信組）は、個人預金や法人預金の増加から、前年比プラス基調をたどっている（16/7月末残前年比：+2.0%）。

貸出（同）は、個人向けや非金融企業向けで増加していることから、前年を上回った（同：+0.1%）。

貸出約定平均金利（銀行）は、低下基調をたどっている（16/7月：1.556%）。

以上

【本文中の使用計数などの出所】

- ・ 乗用車新車登録台数: 四国運輸局「自動車保有台数と販売状況速報」、主要観光施設への入込客数: 高知県「月別観光施設利用実績」、新設住宅着工戸数: 国土交通省「建築着工統計調査報告」、公共工事請負金額: 西日本建設業保証株式会社「高知県内の公共工事動向」、有効求人倍率など: 厚生労働省「一般職業紹介状況」、完全失業率: 総務省「労働力調査」、常用労働者数・現金給与総額・雇業者所得など: 高知県「毎月勤労統計調査地方調査」、消費者物価(高知市、生鮮食品を除く総合): 総務省「消費者物価指数」、企業倒産: 東京商工リサーチ「倒産月報」。
- ・ その他の項目は、日本銀行高知支店が個別に収集したもの。
- ・ なお、利用統計は公表月によって異なる。

金融統計・経済指標(2016年7月)

1. 銀行券 (単位:百万円)

	当月中	前年同月中
発行	29,899	35,159
還収	12,709	16,602
	発行超 17,190	発行超 18,556

2. 金融機関預貸金 (単位:百万円)

	月末残高		月中増減	
		前年比(%)		前年同月増減
預金	3,532,686	2.0	1,486	▲31,621
実質預金	3,531,089	2.0	531	▲32,030
貸出金	1,633,011	0.1	7,246	1,046

	実質預金 (末残前年比、%)	貸出金 (末残前年比、%)	貸出約定平均金利 (総合、%)
2014年	2.0	2.5	1.696
2015年	1.3	0.8	1.624
2015/7~9月	2.5	1.2	1.640
10~12月	1.3	0.8	1.624
2016/1~3月	0.9	0.1	1.584
4~6月	1.0	-0.2	1.563
2016/3月	0.9	0.1	1.584
4月	2.1	0.2	1.576
5月	1.5	-0.5	1.575
6月	1.0	-0.2	1.563
7月	2.0	0.1	1.556

3. 県内宿泊客数

	前年比(%)			
	西部	中部	東部	県全体
2014年	-4.3	0.3	1.8	-0.2
2015年	-2.0	3.3	3.7	2.6
2015/7~9月	2.8	3.5	18.6	4.8
10~12月	1.5	6.2	8.2	5.8
2016/1~3月	-13.6	0.0	5.7	-1.2
4~6月	-1.2	3.9	-9.9	1.7
2016/3月	-8.0	1.6	2.5	0.4
4月	-7.5	6.9	-5.2	3.5
5月	-2.5	0.0	-15.1	-2.1
6月	10.4	5.6	-7.7	4.7
7月	26.0	12.5	-7.9	12.0

(注)

【金融機関預貸金】

- ・ 国内銀行（ゆうちょ銀行を除く）、信用金庫および信用組合の県内店舗ベース。
特別国際金融取引勘定（オフショア勘定）を除く。実質預金は、預金から切手手形を控除したもの。貸出金については、中央政府向け貸出を除く。

【貸出約定平均金利】

- ・ 高知県内に店舗を置く国内銀行（ゆうちょ銀行、三菱UFJ信託銀行を除く）の貸出平均金利（ストックベース）を貸出金残高で加重平均したもの。高知県内融資分、当座貸越を含むベース。

【県内宿泊客数[※]】

- ・ 14/1月、14/4月、15/10月、16/5月、16/6月、16/7月に集計対象先の見直しを行っているため、計数は連続していない。直近見直し後は高知県内41社ベース。

※ 県内宿泊客数の前年同月比は、既存店ベースの値（既存店ベースとは、集計対象先の変更等があった場合、前年同月比を当年および前年とも集計の対象となった先のみで算出したもの）。また、前年比、前年同期比の算出は、月次の既存店の集計額の積み上げによって計算している。

【その他】

- ・ p は速報値、r は改定値。
- ・ 出所はいずれも日本銀行高知支店。

高知市消費者物価指数〈平成28年7月分〉

総務省統計局 平成28年8月26日公表

高知県統計課
088-823-9783

総合で 99.8 (平成27年=100)

(1) 総合 99.8 前月比は0.1%の上昇 前年同月比は0.1%の下落
(2) 生鮮食品を除く総合 99.7 前月比は同水準 前年同月比は0.2%の下落
(3) 食料(酒類を除く)及びエネルギーを除く総合 100.0 前月比は0.2%の下落 前年同月比は0.2%の上昇

前月比は0.1%の上昇

前月比	上昇した主なもの	下落した主なもの
	食料 0.9%	被服及び履物 △3.7%
	交通・通信 0.4%	家具・家事用品 △0.6%
	教養娯楽 0.4%	保健医療 △0.4%
		光熱・水道 △0.4%
		諸雑費 △0.2%
		住居 △0.1%

前年同月比は0.1%の下落

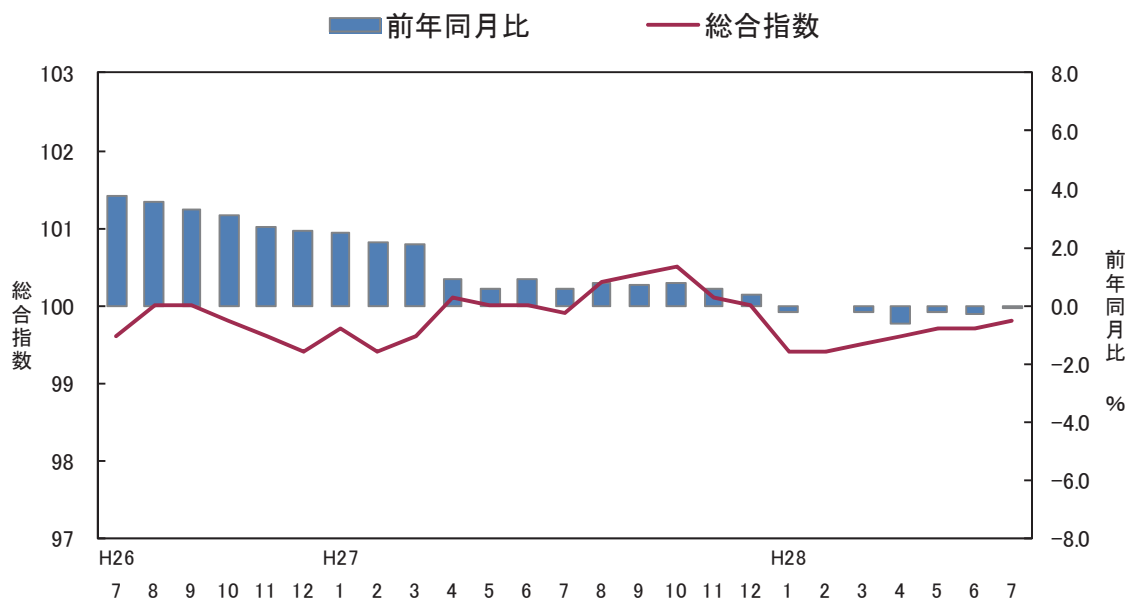
前年同月比	上昇した主なもの	下落した主なもの
	食料 1.8%	光熱・水道 △3.8%
	被服及び履物 1.5%	交通・通信 △3.3%
	保健医療 1.2%	家具・家事用品 △1.8%
	教養娯楽 0.9%	教育 △0.3%
	諸雑費 0.5%	
	住居 0.1%	

(高知市)

	総合	食料	住居	光熱・水道	家具・家事用品	被服及び履物	保健医療	交通・通信	教育	教養娯楽	諸雑費
ウェイト	10000	2577	2094	694	370	375	416	1512	203	1047	713
平成27年7月	99.9	99.8	99.6	99.7	99.8	97.6	100.0	101.4	100.3	99.9	99.5
平成28年6月	99.7	100.7	99.8	96.3	98.5	102.8	101.6	97.7	100.0	100.5	100.3
平成28年7月	99.8	101.6	99.7	95.9	98.0	99.0	101.2	98.0	100.0	100.8	100.0
前月比 (%)	0.1	0.9	△0.1	△0.4	△0.6	△3.7	△0.4	0.4	0.0	0.4	△0.2
前年同月比(%)	△0.1	1.8	0.1	△3.8	△1.8	1.5	1.2	△3.3	△0.3	0.9	0.5
寄与度(前月比)		0.24	△0.01	△0.03	△0.02	△0.14	△0.02	0.05	0.00	0.04	△0.02
寄与度(前年同月比)		0.45	0.03	△0.26	△0.07	0.05	0.05	△0.51	△0.01	0.09	0.03

高知市消費者物価指数は総務省統計局『小売物価統計調査』の調査票情報を独自集計したものです。

高知市消費者物価指数



<参考> 全国消費者物価指数の動向

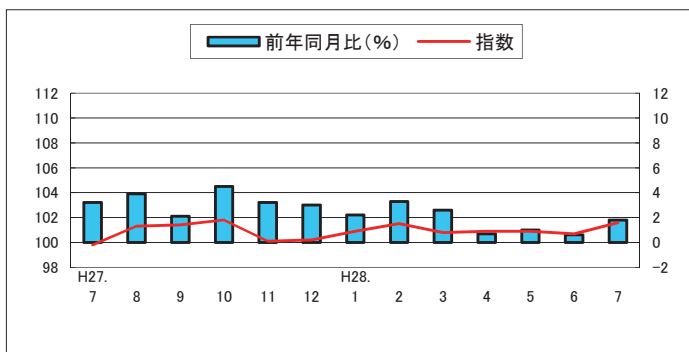
総合指数は平成27年を100として99.6となりました。前月比は0.2%の下落となり、前年同月比は0.4%の下落となりました。

(全国)

	総合	食料	住居	光熱・水道	家具・家事用品	被服及び履物	保健医療	交通・通信	教育	教養娯楽	諸雑費
ウェイト	10000	2623	2087	745	348	412	430	1476	316	989	574
平成27年7月	100.1	99.9	100.0	99.8	99.9	97.8	100.3	101.0	100.3	100.1	100.1
平成28年6月	99.9	101.1	99.9	92.8	99.9	102.8	101.2	98.4	101.8	101.0	100.9
平成28年7月	99.6	101.0	99.9	92.1	99.1	100.1	101.2	98.5	101.8	100.9	100.8
前月比 (%)	△ 0.2	△ 0.1	0.0	△ 0.8	△ 0.8	△ 2.6	0.0	0.1	0.0	△ 0.1	△ 0.1
前年同月比 (%)	△ 0.4	1.1	△ 0.1	△ 7.7	△ 0.8	2.4	0.9	△ 2.6	1.6	0.8	0.7
寄与度(前月比)	/	△ 0.02	0.00	△ 0.05	△ 0.03	△ 0.11	0.00	0.01	0.00	△ 0.01	△ 0.01
寄与度(前年同月比)	/	0.00	0.00	0.08	△ 0.02	0.01	0.00	△ 0.07	0.00	△ 0.05	△ 0.01

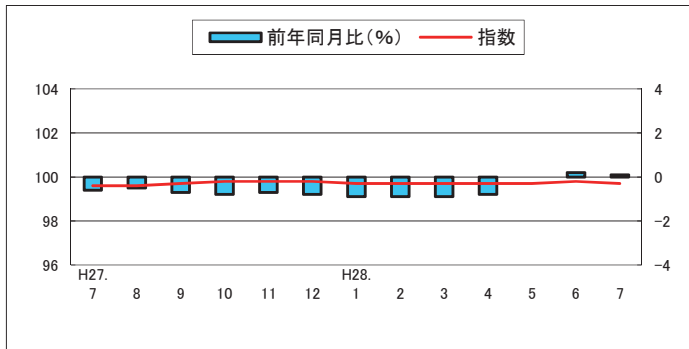
(1) 食料指数 101.6

前月比(+)
0.9%
前年同月比(+)
1.8%



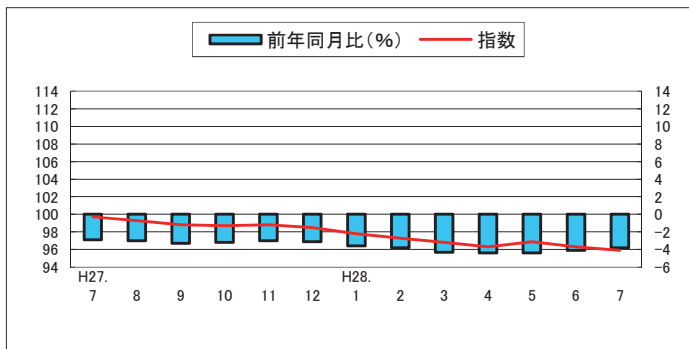
(2) 住居指数 99.7

前月比(Δ)
0.1%
前年同月比(+)
0.1%



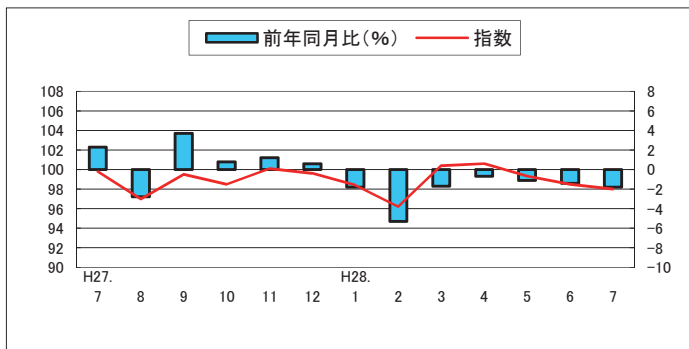
(3) 光熱・水道指数 95.9

前月比(Δ)
0.4%
前年同月比(Δ)
3.8%



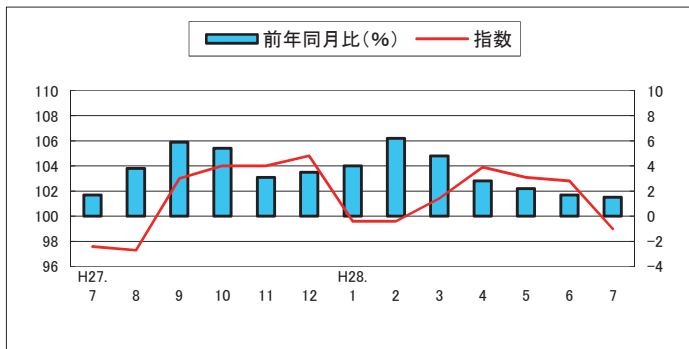
(4) 家具・家事用品指数 98.0

前月比(Δ)
0.6%
前年同月比(Δ)
1.8%



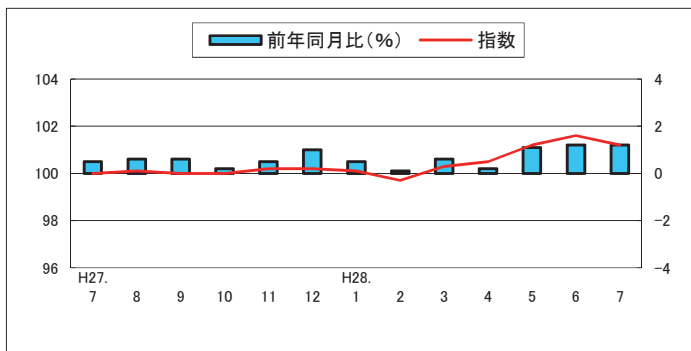
(5) 被服及び履物指数 99.0

前月比(Δ)
3.7%
前年同月比(+)
1.5%



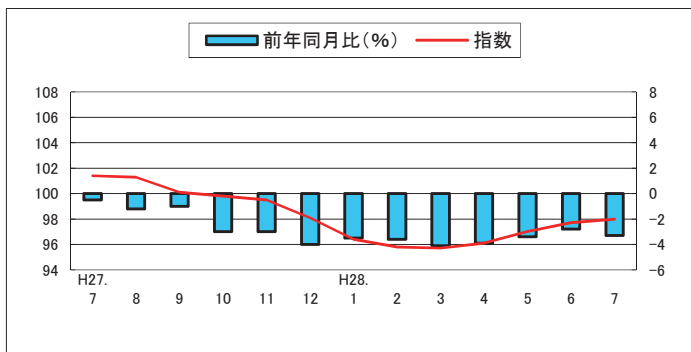
(6) 保健医療指数 101.2

前月比(△) 0.4%
前年同月比(+) 1.2%



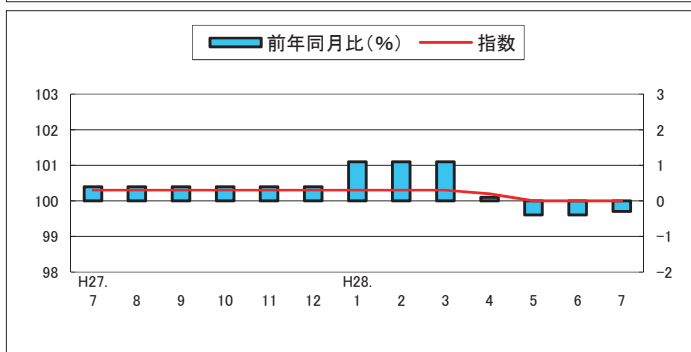
(7) 交通・通信指数 98.0

前月比(+) 0.4%
前年同月比(△) 3.3%



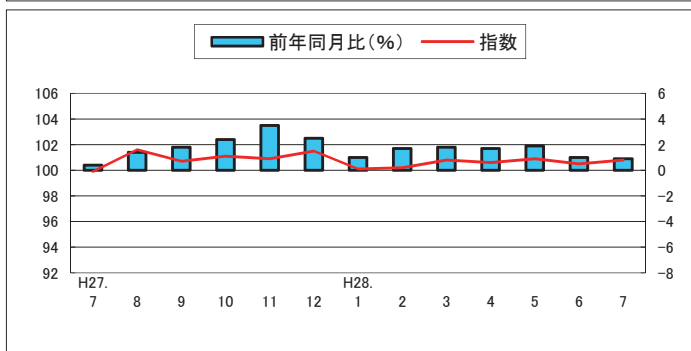
(8) 教育指数 100.0

前月比 0.0%
前年同月比(△) 0.3%



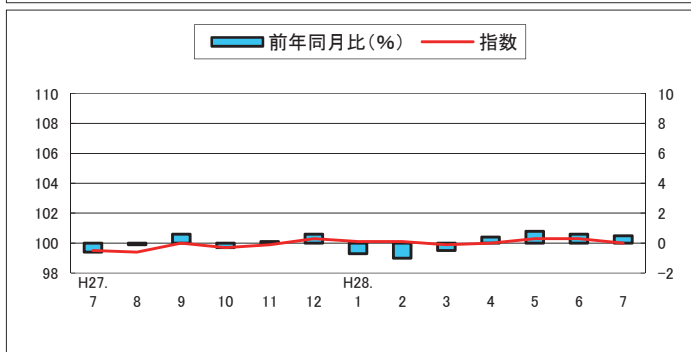
(9) 教養娯楽指数 100.8

前月比(+) 0.4%
前年同月比(+) 0.9%



(10) 諸雑費指数 100.0

前月比(△) 0.2%
前年同月比(+) 0.5%



高知市中分類指数

(平成27年=100)

中 分 類	ウエイト	平成 27年 平均	平成 27年 7月	平成 28年 6月	平成 28年 7月	前月比 (%)	前年 同月比 (%)
総 合	10000	100.0	99.9	99.7	99.8	0.1	△0.1
食料	2577	100.0	99.8	100.7	101.6	0.9	1.8
穀類	196	100.0	98.1	101.5	103.8	2.2	5.8
魚介類	205	100.0	102.3	103.9	106.1	2.1	3.8
肉類	202	100.0	100.0	100.8	101.8	1.0	1.8
乳卵類	104	100.0	99.8	98.5	98.4	△0.1	△1.4
野菜・海藻	240	100.0	98.4	93.8	95.6	2.0	△2.9
果物	92	100.0	101.7	101.4	102.3	0.9	0.5
油脂・調味料	106	100.0	99.8	98.5	99.0	0.5	△0.8
菓子類	212	100.0	100.2	103.1	104.4	1.3	4.2
調理食品	358	100.0	99.5	102.7	103.8	1.1	4.3
飲料	150	100.0	99.5	101.2	101.5	0.3	2.0
酒類	143	100.0	99.9	99.3	99.3	0.0	△0.6
外食	569	100.0	99.9	100.8	100.8	0.0	0.9
住居	2094	100.0	99.6	99.8	99.7	△0.1	0.1
家賃	1702	100.0	99.8	99.8	99.8	0.0	0.0
設備修繕・維持	393	100.0	98.7	99.6	99.4	△0.3	0.7
光熱・水道	694	100.0	99.7	96.3	95.9	△0.4	△3.8
電気代	347	100.0	99.4	97.0	96.5	△0.5	△2.9
ガス代	178	100.0	99.7	93.9	93.2	△0.8	△6.5
他の光熱	18	100.0	102.4	77.0	77.0	0.0	△24.7
上下水道料	151	100.0	100.0	100.0	100.0	0.0	0.0
家具・家事用品	370	100.0	99.8	98.5	98.0	△0.6	△1.8
家庭用耐久財	109	100.0	101.0	95.4	94.1	△1.3	△6.9
室内装備品	30	100.0	96.5	91.3	89.3	△2.2	△7.4
寝具類	37	100.0	98.3	99.2	99.2	0.0	0.9
家事雑貨	71	100.0	99.8	104.4	105.4	0.9	5.6
家事用消耗品	86	100.0	100.0	99.4	98.6	△0.9	△1.5
家事サービス	36	100.0	99.9	99.7	99.7	0.0	△0.2
被服及び履物	375	100.0	97.6	102.8	99.0	△3.7	1.5
衣料	143	100.0	96.3	100.2	95.8	△4.4	△0.5
和服	1	100.0	100.0	100.0	100.0	0.0	0.0
洋服	142	100.0	96.3	100.2	95.8	△4.4	△0.5
シャツ・セーター・下着類	125	100.0	97.1	105.8	99.9	△5.5	3.0
シャツ・セーター類	90	100.0	96.0	109.3	101.1	△7.5	5.3
下着類	35	100.0	99.7	97.0	97.0	0.0	△2.7
履物類	56	100.0	100.6	104.0	104.0	0.0	3.4
他の被服	31	100.0	97.7	101.3	99.6	△1.7	1.9
被服関連サービス	19	100.0	101.7	101.7	101.7	0.0	0.0

高知市中分類指数（続き）

（平成27年＝100）

中 分 類	ウエイト	平成 27年 平均	平成 27年 7月	平成 28年 6月	平成 28年 7月	前月比 (%)	前年 同月比 (%)
保健医療	416	100.0	100.0	101.6	101.2	△0.4	1.2
医薬品・健康保持用摂取品	133	100.0	100.5	101.4	100.3	△1.0	△0.2
保健医療用品・器具	76	100.0	99.3	100.4	100.0	△0.4	0.6
保健医療サービス	206	100.0	99.9	102.2	102.2	0.0	2.3
交通・通信	1512	100.0	101.4	97.7	98.0	0.4	△3.3
交通	170	100.0	101.9	98.4	101.6	3.3	△0.3
自動車等関係費	842	100.0	101.7	96.5	96.6	0.2	△5.0
通信	499	100.0	100.6	99.4	99.0	△0.4	△1.6
教育	203	100.0	100.3	100.0	100.0	0.0	△0.3
授業料等	153	100.0	100.3	100.2	100.2	0.0	△0.2
教科書・学習参考教材	9	100.0	100.5	100.5	100.5	0.0	0.0
補習教育	40	100.0	100.0	99.0	99.0	0.0	△1.0
教養娯楽	1047	100.0	99.9	100.5	100.8	0.4	0.9
教養娯楽用耐久財	89	100.0	99.0	100.4	99.4	△1.0	0.4
教養娯楽用品	221	100.0	99.7	99.9	101.0	1.1	1.3
書籍・他の印刷物	141	100.0	99.9	100.2	100.5	0.3	0.6
教養娯楽サービス	596	100.0	100.1	100.8	101.0	0.3	0.9
諸雑費	713	100.0	99.5	100.3	100.0	△0.2	0.5
理美容サービス	127	100.0	100.0	100.1	100.1	0.0	0.1
理美容用品	166	100.0	99.1	100.4	99.4	△1.0	0.2
身の回り用品	53	100.0	100.0	96.1	96.1	0.0	△4.0
たばこ	75	100.0	100.0	101.6	101.6	0.0	1.6
他の諸雑費	292	100.0	99.4	100.6	100.6	0.0	1.3
生鮮食品	368	100.0	100.2	98.4	100.9	2.5	0.7
生鮮魚介	116	100.0	103.2	105.4	109.0	3.4	5.6
生鮮野菜	166	100.0	97.6	91.8	94.3	2.7	△3.4
生鮮果物	86	100.0	101.3	101.8	102.8	0.9	1.4
生鮮食品を除く総合	9632	100.0	99.9	99.7	99.7	0.0	△0.2
生鮮食品を除く食料	2209	100.0	99.8	101.0	101.7	0.7	1.9
持家の帰属家賃を除く総合	8738	100.0	99.9	99.7	99.8	0.1	△0.2
持家の帰属家賃を除く住居	832	100.0	99.2	99.6	99.5	△0.1	0.3
持家の帰属家賃を除く家賃	440	100.0	99.6	99.6	99.6	0.0	0.0
持家の帰属家賃及び生鮮食品除く総合	8370	100.0	99.9	99.7	99.7	0.0	△0.2
エネルギー	773	100.0	101.3	92.5	92.2	△0.4	△9.0
食料（酒類を除く）及びエネルギーを除く総合	6793	100.0	99.8	100.1	100.0	△0.2	0.2
教育関係費	261	100.0	100.1	100.9	100.9	0.0	0.8
教養娯楽関係費	1073	100.0	100.2	100.1	100.9	0.9	0.7
情報通信関係費	553	100.0	100.0	98.8	98.8	0.0	△1.2

高知市消費者物価指数

(平成27年=100)

		総合	食料	住居	光熱 水道	家具 家事用品	被服及 び履物	保健 医療	交通 通信	教育	教養 娯楽	諸雑費	生鮮食品 を除く 総合	食料(酒類除 く)及びエネルギー 料を除く総合	
指	平成22年平均	96.4	92.3	101.2	89.3	99.7	96.0	100.2	96.0	99.8	103.0	91.9	97.0	99.1	
	23	96.1	92.3	100.6	91.1	94.5	96.4	100.2	97.1	97.6	98.1	95.2	96.6	98.0	
	24	96.0	92.8	100.0	92.9	95.2	95.9	99.2	97.3	97.8	97.0	94.6	96.5	97.5	
	25	96.2	92.6	99.5	95.3	93.9	94.6	98.5	98.9	97.9	95.9	96.0	96.7	97.2	
	26	98.9	96.4	100.2	101.2	98.5	96.4	99.2	101.2	99.2	98.7	99.5	99.2	99.1	
	27	100.0	100.0	100.0	100.0	100.0	100.0	100.0	100.0	100.0	100.0	100.0	100.0	100.0	
	数	平成27.	7	99.9	99.8	99.6	99.7	99.8	97.6	100.0	101.4	100.3	99.9	99.5	99.9
		8	100.3	101.3	99.6	99.3	97.0	97.3	100.1	101.3	100.3	101.6	99.4	100.1	100.0
		9	100.4	101.4	99.7	98.8	99.5	103.0	100.0	100.1	100.3	100.7	100.0	100.2	100.2
		10	100.5	101.8	99.8	98.7	98.5	104.0	100.0	99.8	100.3	101.1	99.7	100.3	100.2
		11	100.1	100.1	99.8	98.8	100.1	104.0	100.2	99.5	100.3	100.9	99.9	100.3	100.3
		12	100.0	100.2	99.8	98.5	99.6	104.8	100.2	98.1	100.3	101.5	100.3	100.1	100.5
平成28.		1	99.4	100.9	99.7	97.8	98.4	99.6	100.1	96.4	100.3	100.1	100.1	99.4	99.8
		2	99.4	101.5	99.7	97.3	96.2	99.6	99.7	95.8	100.3	100.2	100.1	99.2	99.7
		3	99.5	100.8	99.7	96.8	100.4	101.4	100.3	95.7	100.3	100.8	99.9	99.4	100.2
		4	99.6	100.9	99.7	96.3	100.6	103.9	100.5	96.1	100.2	100.6	100.0	99.6	100.2
		5	99.7	100.9	99.7	96.9	99.3	103.1	101.2	97.0	100.0	100.9	100.3	99.7	100.2
		6	99.7	100.7	99.8	96.3	98.5	102.8	101.6	97.7	100.0	100.5	100.3	99.7	100.1
		7	99.8	101.6	99.7	95.9	98.0	99.0	101.2	98.0	100.0	100.8	100.0	99.7	100.0
前 月 比 (%)		平成27.	7	△0.1	△0.2	0.0	△0.7	△0.1	△3.5	△0.4	0.9	△0.1	0.4	△0.1	△0.1
		8	0.4	1.5	0.0	△0.4	△2.8	△0.3	0.1	0.0	0.0	1.7	△0.2	0.2	0.2
		9	0.1	0.0	0.1	△0.5	2.6	5.9	△0.1	△1.3	0.0	△0.9	0.7	0.0	0.2
		10	0.1	0.4	0.1	△0.1	△1.1	0.9	0.0	△0.3	0.0	0.4	△0.3	0.2	0.0
		11	△0.4	△1.7	0.0	0.1	1.6	0.0	0.2	△0.3	0.0	△0.2	0.2	0.0	0.1
		12	△0.1	0.0	0.0	△0.2	△0.4	0.8	0.0	△1.4	0.0	0.5	0.3	△0.2	0.1
	平成28.	1	△0.5	0.8	△0.1	△0.7	△1.2	△5.0	△0.2	△1.8	0.0	△1.3	△0.2	△0.7	△0.6
		2	△0.1	0.5	0.0	△0.6	△2.3	0.0	△0.3	△0.6	0.0	0.1	0.0	△0.2	△0.1
		3	0.1	△0.6	0.0	△0.4	4.4	1.8	0.5	△0.1	0.0	0.6	△0.1	0.2	0.5
		4	0.1	0.0	△0.1	△0.6	0.2	2.5	0.2	0.4	△0.1	△0.2	0.0	0.1	0.0
		5	0.2	0.0	0.0	0.6	△1.3	△0.7	0.7	0.9	△0.2	0.3	0.3	0.1	0.0
		6	0.0	△0.2	0.1	△0.6	△0.7	△0.3	0.4	0.7	0.0	△0.5	△0.1	0.0	△0.1
		7	0.1	0.9	△0.1	△0.4	△0.6	△3.7	△0.4	0.4	0.0	0.4	△0.2	0.0	△0.2
	前 年 同 月 比 (%)	平成27.	7	0.6	3.2	△0.6	△2.9	2.3	1.7	0.5	△0.5	0.4	0.4	△0.6	0.2
		8	0.8	3.9	△0.5	△3.0	△2.8	3.8	0.6	△1.2	0.4	1.4	△0.1	0.4	0.5
		9	0.7	2.1	△0.7	△3.3	3.7	5.9	0.6	△1.0	0.4	1.8	0.6	0.7	1.1
		10	0.8	4.5	△0.8	△3.2	0.8	5.4	0.2	△3.0	0.4	2.4	△0.3	0.5	0.7
		11	0.6	3.2	△0.7	△3.0	1.2	3.1	0.5	△3.0	0.4	3.5	0.1	0.5	0.8
		12	0.4	3.0	△0.8	△3.1	0.6	3.5	1.0	△4.0	0.4	2.5	0.6	0.2	0.7
平成28.		1	△0.2	2.2	△0.9	△3.6	△1.8	4.0	0.5	△3.5	1.1	1.0	△0.7	△0.3	0.1
		2	0.0	3.3	△0.9	△3.8	△5.3	6.2	0.1	△3.6	1.1	1.7	△1.0	△0.4	0.0
		3	△0.2	2.6	△0.9	△4.3	△1.7	4.8	0.6	△4.1	1.1	1.8	△0.5	△0.4	0.3
		4	△0.6	0.7	△0.8	△4.4	△0.7	2.8	0.2	△3.9	0.1	1.7	0.4	△0.4	0.2
		5	△0.2	1.0	0.0	△4.4	△1.1	2.2	1.1	△3.4	△0.4	1.9	0.8	△0.2	0.5
		6	△0.3	0.6	0.2	△4.1	△1.4	1.7	1.2	△2.8	△0.4	1.0	0.6	△0.2	0.3
		7	△0.1	1.8	0.1	△3.8	△1.8	1.5	1.2	△3.3	△0.3	0.9	0.5	△0.2	0.2

高知市消費者物価指数年平均

(平成27年=100)

年	総合		食料	住居	光熱 水道	家具 家事用品	被服及び 履物	保健医療	交通 通信	教育	教養娯楽	諸雑費	生鮮食品 を除く 総合	食料(酒類を 除く)及びエネルギー を除く総合
	前年比 (%)													
昭和 45	32.2	32.2	28.7	33.3	30.4	79.8	29.1	40.2	38.5	15.9	41.6	30.0	32.5	-
46	34.5	34.5	30.8	34.3	31.8	84.1	32.2	41.0	40.9	17.5	45.8	31.7	34.9	-
47	36.5	36.5	32.3	38.3	32.0	86.1	34.1	44.6	43.4	18.7	47.8	33.9	36.9	-
48	40.9	40.9	36.7	41.9	32.9	97.8	42.1	44.0	46.9	20.5	53.2	35.8	41.4	-
49	49.8	49.8	45.8	47.4	42.0	126.7	50.9	47.6	56.3	24.3	65.2	41.0	50.5	-
50	55.6	55.6	52.0	50.4	46.7	132.7	54.0	54.7	62.9	31.1	74.9	46.1	56.3	-
51	60.9	60.9	56.7	56.1	51.4	135.2	60.3	58.4	69.0	35.5	79.3	54.0	61.4	-
52	66.4	66.4	60.6	63.3	55.9	142.2	66.6	61.6	79.6	40.9	84.2	57.8	67.1	-
53	69.3	69.3	62.2	70.6	55.4	143.9	70.8	67.2	80.3	45.6	87.3	59.2	70.6	-
54	71.6	71.6	63.5	72.5	56.9	147.8	75.2	68.1	85.8	48.1	88.8	60.7	73.0	-
55	77.3	77.3	68.5	76.0	76.7	161.4	78.5	69.0	91.7	50.7	95.3	66.7	78.2	-
56	80.2	80.2	71.0	78.7	80.7	171.8	82.1	71.4	94.1	53.2	99.7	69.2	81.4	-
57	82.6	82.6	71.9	80.6	84.5	169.5	87.3	73.7	99.2	57.1	101.8	70.9	84.0	-
58	83.4	83.4	73.4	81.8	84.2	171.8	83.2	74.4	98.7	59.9	104.4	73.5	84.8	-
59	85.2	85.2	75.3	83.3	83.6	179.4	84.8	76.7	99.5	61.8	106.4	75.4	86.6	-
60	87.2	87.2	77.3	85.2	84.1	180.5	88.2	81.4	100.7	63.7	108.6	76.4	88.4	-
61	87.6	87.6	77.5	86.1	81.6	179.8	88.8	82.9	100.4	65.2	110.1	77.5	88.9	-
62	87.4	87.4	77.0	88.0	77.3	177.1	88.1	84.5	100.4	65.7	110.6	78.1	88.9	-
63	88.1	88.1	78.4	89.1	75.9	176.5	89.2	84.4	100.2	66.8	110.9	78.2	89.2	-
平成 元	89.9	89.9	80.1	90.4	75.6	178.1	94.9	85.6	101.6	68.8	112.4	78.2	91.2	-
2	92.9	92.9	84.9	92.6	75.9	176.9	98.6	85.9	102.2	71.1	115.9	79.6	93.0	-
3	95.4	95.4	88.6	93.3	77.2	174.9	103.9	85.6	103.1	74.5	119.1	81.1	95.3	-
4	95.8	95.8	88.3	93.2	77.0	175.3	105.0	87.7	101.4	78.1	122.8	82.4	96.2	-
5	96.3	96.3	89.1	93.6	77.2	167.9	104.4	88.8	102.1	81.3	124.6	83.7	96.7	-
6	97.0	97.0	89.8	95.1	77.2	162.7	106.2	88.0	101.9	83.6	124.2	85.7	97.5	-
7	97.1	97.1	89.4	96.3	79.0	158.3	106.2	87.5	102.1	86.5	123.2	86.0	97.5	-
8	97.4	97.4	89.0	97.4	78.5	158.5	108.8	88.9	101.8	88.9	121.8	86.8	97.8	-
9	98.9	98.9	90.7	98.2	82.5	156.7	110.5	93.2	102.2	91.3	123.6	87.4	99.3	-
10	100.1	100.1	92.8	99.6	81.0	152.8	114.4	100.0	99.4	93.3	123.6	87.9	99.9	-
11	100.3	100.3	92.9	100.9	80.1	148.5	115.3	99.5	98.5	95.4	123.3	88.6	100.4	-
12	99.4	99.4	90.7	101.1	81.4	145.0	111.8	98.3	99.1	97.4	123.1	88.3	100.2	-
13	98.6	98.6	90.4	100.8	82.2	140.5	106.6	100.0	99.1	99.2	118.0	88.5	99.3	-
14	97.6	97.6	90.3	100.2	83.0	130.5	103.8	98.7	97.6	100.6	114.3	89.4	98.4	-
15	97.2	97.2	90.1	100.2	82.7	124.9	99.9	102.2	97.5	102.2	111.9	89.3	97.9	-
16	97.3	97.3	91.1	100.7	82.8	118.0	100.0	102.5	97.6	103.4	109.5	89.9	97.6	-
17	96.9	96.9	90.0	101.3	83.8	113.5	98.4	102.2	98.1	105.0	109.0	89.1	97.4	101.6
18	96.6	96.6	89.4	100.3	87.1	113.4	95.5	102.2	97.8	107.1	107.6	89.5	97.2	100.7
19	96.6	96.6	88.6	101.2	88.2	111.3	97.2	101.8	97.8	108.4	106.4	90.4	97.3	100.7
20	98.0	98.0	91.5	100.7	91.8	110.8	97.4	101.0	100.1	109.1	107.0	90.8	98.8	100.7
21	97.0	97.0	93.6	100.1	89.7	107.4	97.0	100.1	94.8	109.6	103.9	90.3	97.6	99.8
22	96.4	96.4	92.3	101.2	89.3	99.7	96.0	100.2	96.0	99.8	103.0	91.9	97.0	99.1
23	96.1	96.1	92.3	100.6	91.1	94.5	96.4	100.2	97.1	97.6	98.1	95.2	96.6	98.0
24	96.0	96.0	92.8	100.0	92.9	95.2	95.9	99.2	97.3	97.8	97.0	94.6	96.5	97.5
25	96.2	96.2	92.6	99.5	95.3	93.9	94.6	98.5	98.9	97.9	95.9	96.0	96.7	97.2
26	98.9	98.9	96.4	100.2	101.2	98.5	96.4	99.2	101.2	99.2	98.7	99.5	99.2	99.1
27	100.0	100.0	100.0	100.0	100.0	100.0	100.0	100.0	100.0	100.0	100.0	100.0	100.0	100.0

鉱工業生産指数の動向〈平成28年6月〉

高知県統計課
823-9783

〈概況〉

－ 生産 対前月比 2.4%減 －

平成28年6月の高知県鉱工業生産指数(季節調整済指数)は、鉱工業総合で91.3と前月に比べ2.4%減となりました。

(平成22年=100)

業 種	季節調整済		原指数
	指 数	増減率(前月比)%	増減率(前年同月比)%
鉱 工 業 総 合	91.3	△2.4	△6.1
製 造 工 業 総 合	90.8	△2.5	△6.2
鉄 鋼 業	94.6	1.7	3.4
機 械 ・ 電 気 機 械 工 業	50.8	△17.7	△33.9
窯 業 ・ 土 石 製 品 工 業	102.2	9.8	△11.7
化 学 工 業	93.6	21.4	19.5
パ ル プ ・ 紙 ・ 紙 加 工 品 工 業	95.2	9.6	15.4
織 維 工 業	136.5	△12.4	7.0
木 材 ・ 木 製 品 工 業	105.9	2.7	△5.0
食 料 品 工 業	132.2	1.6	10.0
そ の 他 の 工 業	133.9	0.4	△2.1
鉱	107.7	3.1	△2.2

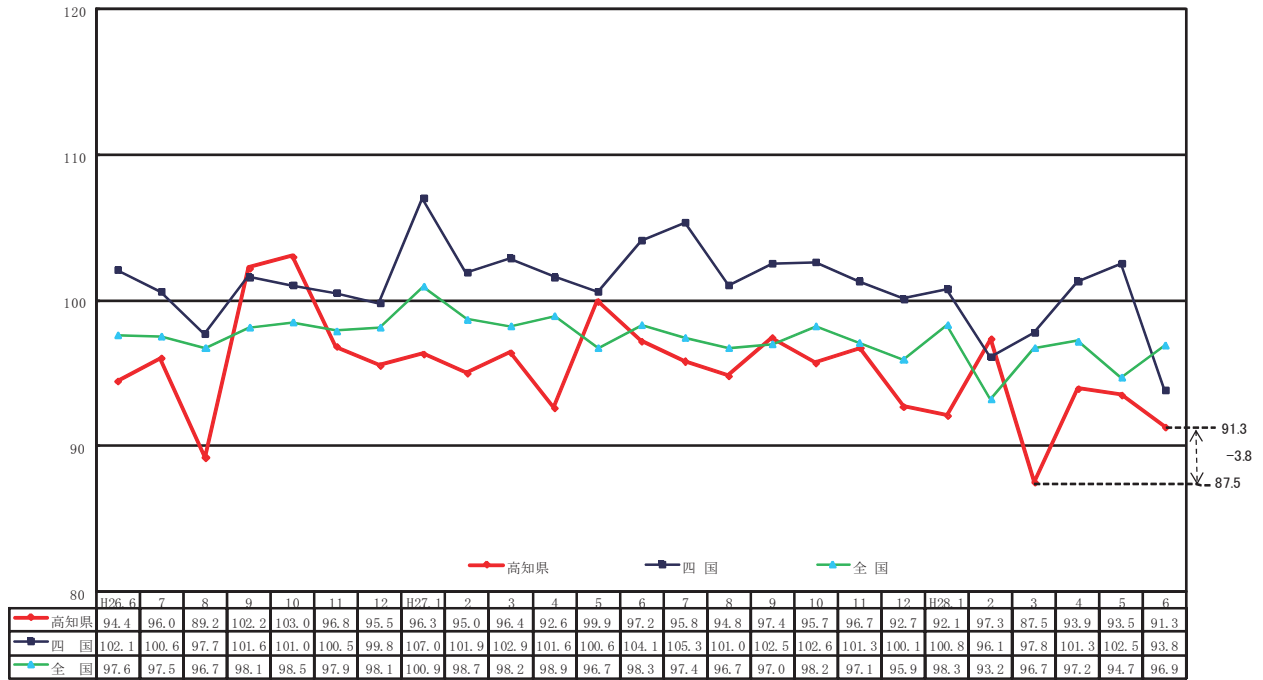
高知県の鉱工業生産指数

年 月	業 種	鉱工業総合					
		製造工業総合	鉄鋼業	機械・電気機械工業	窯業・土石製品工業	化学工業	
ウ エ イ ト		10,000.0	9,710.1	409.6	3,555.5	625.0	320.4
年 平 均	平成 23 年	103.2	103.3	118.2	102.1	95.5	99.9
	24	95.8	95.6	98.7	84.3	101.0	94.3
	25	96.1	95.7	95.5	74.6	106.5	92.4
	26	97.8	97.5	100.6	74.6	110.0	93.3
	27	95.9	95.5	93.4	72.4	104.3	84.0
原 指 数	平成27年 6 月	97.3	96.8	89.4	80.8	101.9	63.9
	7	97.6	97.4	90.8	80.0	94.9	66.2
	8	90.0	89.7	94.3	74.0	94.9	50.6
	9	93.2	92.4	95.6	78.9	104.0	49.8
	10	91.8	91.6	102.8	69.1	117.3	74.6
	11	101.0	100.8	84.1	87.0	106.5	64.5
	12	99.8	99.5	87.3	55.8	110.6	68.6
	平成28年 1	89.1	88.7	73.8	64.9	100.3	63.8
	2	98.1	98.0	91.8	70.6	106.1	85.0
	3	96.3	95.8	94.7	56.9	99.5	69.1
	4	90.4	90.4	88.3	46.8	88.8	77.5
5	90.4	90.0	89.0	59.1	83.2	75.1	
6	91.4	90.8	92.5	53.4	89.9	76.4	
	対前年同月比	93.9	93.8	103.4	66.1	88.3	119.5
季 節 調 整 済	平成27年 6 月	97.2	96.8	91.5	76.9	115.8	78.3
	7	95.8	95.6	91.3	74.0	104.5	83.4
	8	94.8	94.5	100.6	72.0	107.8	66.0
	9	97.4	96.9	92.7	72.9	105.4	55.6
	10	95.7	95.3	100.3	70.6	105.3	74.1
	11	96.7	96.4	85.7	74.8	94.3	72.3
	12	92.7	92.5	84.2	60.5	97.4	60.0
	平成28年 1	92.1	91.7	79.1	66.4	97.0	52.9
	2	97.3	97.3	92.2	71.6	97.4	68.0
	3	87.5	86.9	89.9	56.5	94.3	49.8
	4	93.9	93.6	82.3	56.3	99.9	87.6
5	93.5	93.1	93.0	61.7	93.1	77.1	
6	91.3	90.8	94.6	50.8	102.2	93.6	
	対前月比	97.6	97.5	101.7	82.3	109.8	121.4

※平成28年1月以降の季節指数は、暫定値として前年同月値を使用しています。

鉱工業生産指数の推移（季節調整済）
（平成22年=100）

（平成7年=100）

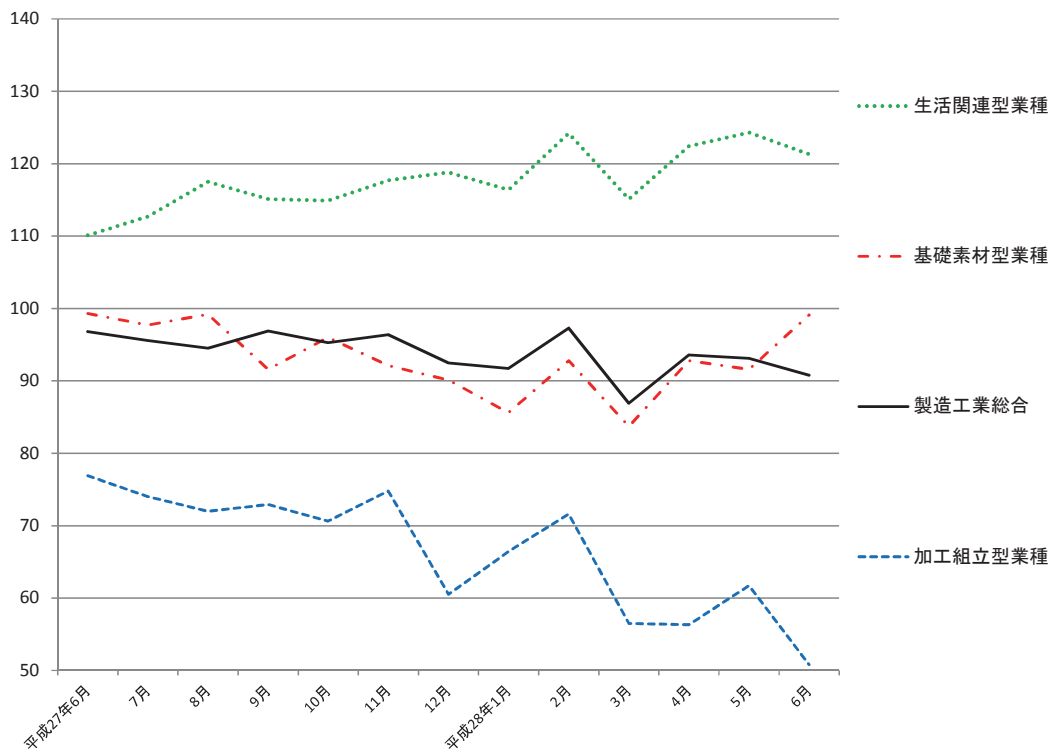


資料出所 四国：四国経済産業・全国：経済産業省

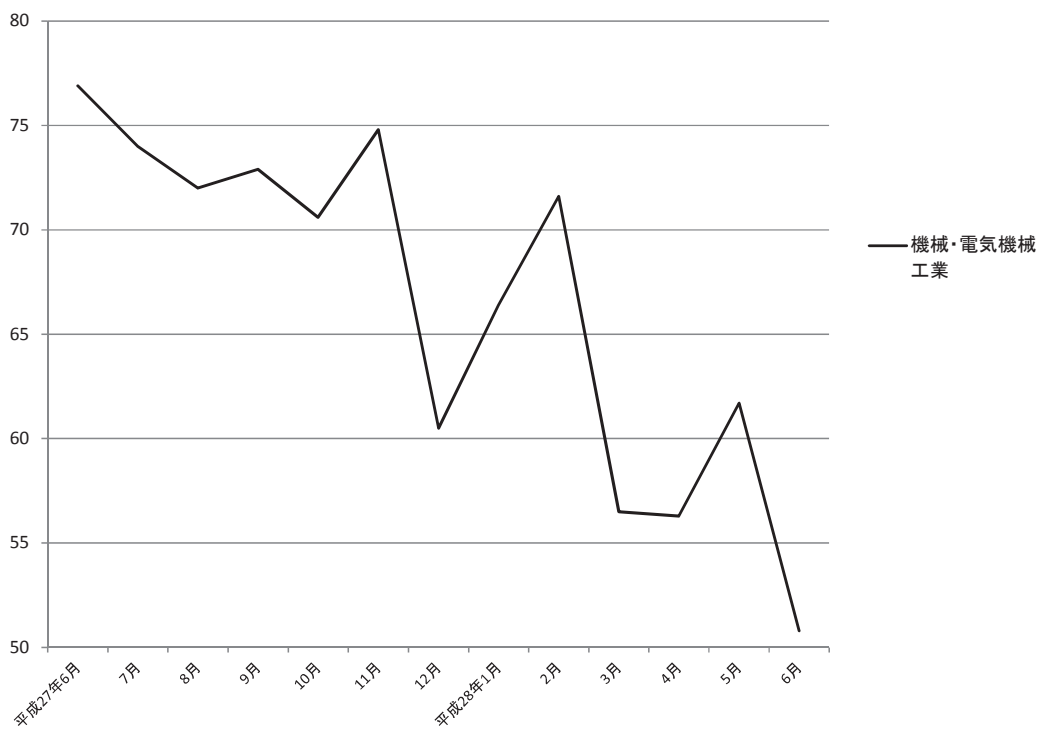
（平成22年=100）

パルプ・紙・紙加工品工業	繊維工業	木材・木製品工業	食料品工業	その他の工業	鉱業
1,314.7	328.8	420.7	2,223.7	511.7	289.9
98.0	98.3	106.7	107.7	106.8	100.0
90.4	109.9	99.5	106.5	119.2	102.7
93.9	142.5	102.4	112.2	128.7	109.5
89.7	134.6	113.8	115.2	147.1	110.1
90.2	125.0	114.3	117.8	136.3	107.9
83.7	142.4	114.3	112.2	151.4	114.2
94.2	147.2	108.6	109.5	161.2	102.4
81.1	143.5	108.6	105.9	114.2	102.3
86.5	132.5	102.9	100.0	144.3	118.6
94.4	131.2	102.9	99.7	140.2	98.9
90.1	136.9	120.0	122.1	122.2	108.0
90.7	146.0	125.7	158.4	134.0	111.1
88.1	125.2	108.6	116.3	109.9	101.2
95.8	143.8	114.3	124.5	139.8	99.7
94.1	146.1	108.6	136.0	166.0	114.1
94.6	143.5	108.6	136.2	145.3	90.0
89.0	145.4	102.9	123.7	132.7	103.2
96.6	152.3	108.6	123.5	148.2	111.7
115.4	107.0	95.0	110.0	97.9	97.8
82.5	127.6	111.5	120.1	136.7	110.2
89.4	131.8	111.5	116.8	135.7	102.3
90.5	146.4	122.4	115.7	135.5	108.2
90.7	128.4	112.5	126.1	137.0	108.0
91.7	134.5	104.2	118.4	134.9	104.0
92.5	142.3	116.1	118.3	140.3	103.6
89.9	145.5	118.8	120.9	140.3	102.4
95.9	135.7	113.2	117.6	126.3	110.9
96.5	155.1	113.4	121.1	149.6	102.4
86.8	144.3	100.8	114.3	146.0	111.3
89.6	144.7	101.2	133.0	135.9	93.5
86.9	155.9	103.1	130.1	133.4	104.5
95.2	136.5	105.9	132.2	133.9	107.7
109.6	87.6	102.7	101.6	100.4	103.1

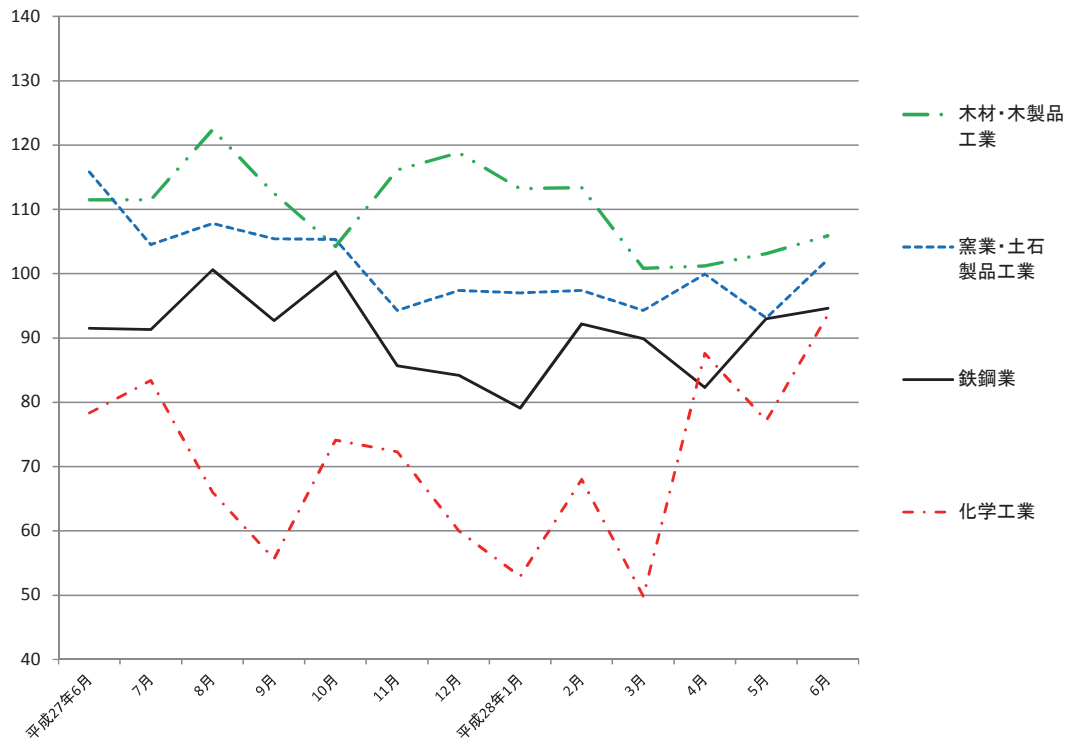
製造工業総合及び3分類平均



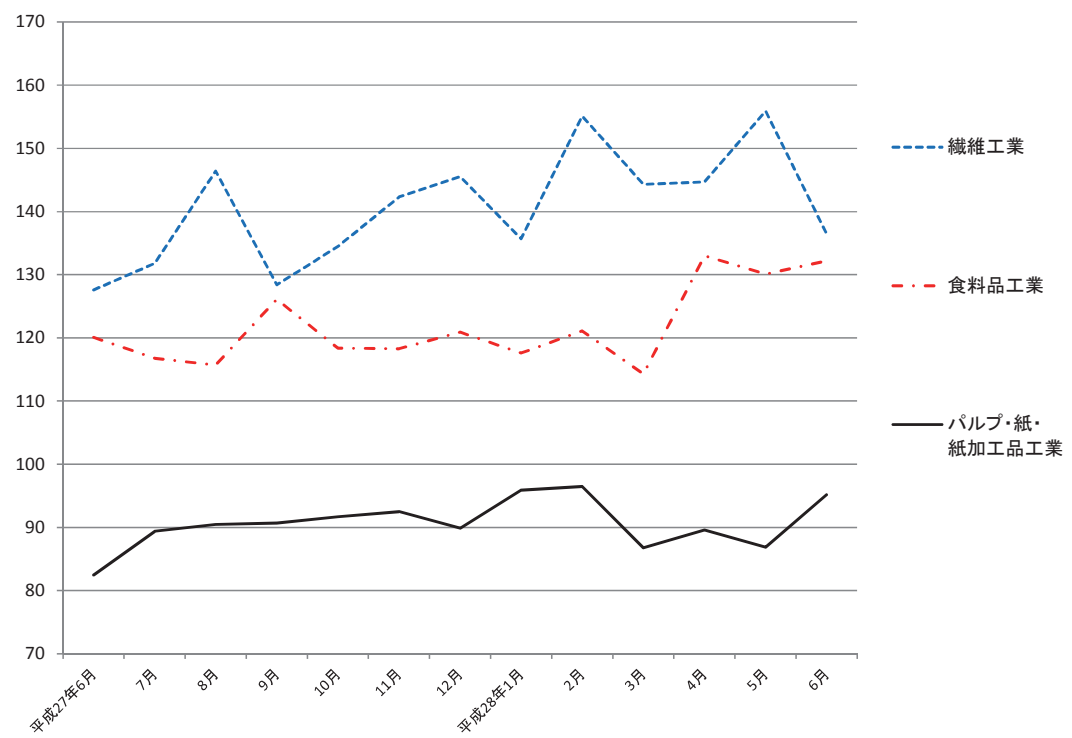
加工組立型業種



基礎素材型業種



生活関連型業種



毎月勤労統計調査地方調査 <平成28年6月分>

高知県統計課

823-9783

平成28年6月

《 事業所規模 5人以上 》

1. 賃金の動き(1表参照)

		対前月比(差)	対前年同月比(差)
現金給与総額	437,369 円	76.3 %	△ 5.8 %
きまって支給する給与	245,104 円	4.4 %	△ 4.1 %
特別に支払われた給与	192,265 円	178,974 円	△ 16,913 円

2. 労働時間の動き(2表参照)

出勤日数	20.2 日	1.7 日	△ 0.3 日
総実労働時間	153.0 時間	8.9 %	△ 4.3 %
所定外労働時間	9.3 時間	1.1 %	△ 5.1 %

3. 雇用の動き(3表参照)

常用労働者数	214,523 人	0.0 %	2.3 %
パート労働者比率	23.9 %	△ 0.5 pt	3.1 pt
労働異動率			
入職率	1.82 %		△ 0.26 pt
離職率	1.21 %		△ 0.79 pt

利用上の注意

1) 平成27年1月分より、これまでの「平成21年経済センサス-基礎調査」から「平成24年経済センサス-活動調査」の事業所名簿等を母集団として、調査事業所の抽出替えを行いました。抽出替えに伴い、結果の時系列比較が可能となるよう、賃金指数及び労働時間指数について、過去に遡って改訂を行いました(ギャップ修正)。なお、今回の抽出替えにおいては、母集団労働者数の再設定は行わないことから、雇用指数のギャップ修正は行いません。

このギャップ修正のため、平成26年12月分以前の結果として公表した指数及び増減率とは異なります。また、実数値については改訂を行わないため、改訂した増減率と実数値の増減率は必ずしも一致しません。

* 指数及び増減率の改訂期間(ギャップ修正期間)

賃金指数及び労働時間指数: 平成24年2月から平成26年12月まで

2) 「-」は該当データのないものを示し、「x」は標本数が寡少につき秘匿のため公表できないもの。「0」は集計単位未満のデータ量を示す。

3) 「鉱業,採石業,砂利採取業」については、調査事業所数が少ないので公表しませんが、調査産業計には含まれます。

4) 対前年同月増減率は指数により作成しています。実数で計算した場合に必ずしも一致しません。

5) 平成22年1月分から日本標準産業分類(平成19年11月改定)に基づき表章しています。平成21年以前の結果との接続については、厚生労働省のWebページ(<http://www.mhlw.go.jp/toukei/list/dl/maikin-hyosyo.pdf>)を参照ください。なお、平成21年以前と接続しない産業「不動産業,物品賃貸業」「学術研究,専門技術サービス業」「宿泊業,飲食サービス業」「生活関連サービス業,娯楽業」「サービス業(他に分類されないもの)」の指数、前年比及び前年差は、算出できないため、表中において「-」と表記しています。

6) 常用労働者とは、

- ① 期間を定めずに、又は1か月を超える期間を定めて雇われている者
- ② 日々又は1か月以内の期間を定めて雇われている者のうち、調査期間の前2か月間にそれぞれ18日以上雇われている者のいずれかに該当する者をいう。

7) パートタイム労働者とは、常用労働者のうち、

- ① 1日の所定労働時間が一般の労働者より短い者
- ② 1日の所定労働時間が一般の労働者と同じで1週の所定労働日数が一般の労働者より短い者

のいずれかに該当する労働者のことです。また、一般労働者とは、常用労働者のうち、パートタイム労働者でない労働者です。

8) 入職(離職)率とは、前月末労働者数に対する月間に入職(離職)者の割合(%)です。なお、入職(離職)者には、同一企業内での事業所間の異動者を含みます。

〈 事業所規模 5人以上 〉

(1表) 月間現金給与額

(単位:円、%)

産 業	現金給与総額			きまって支給する給与			所定内給与			特別に支払われた給与		
	対前月 増減率	対前年同月 増減率		対前月 増減率	対前年同月 増減率		対前月 増減率	対前年同月 増減率		対前月 増減差	対前年同月 増 減 差	
全国(調査産業計・確報値)	431,262	60.7	1.4	260,632	1.0	0.0	241,597	1.0	0.0	170,630	160,337	5,976
高知県(調査産業計)	437,369	76.3	△ 5.8	245,104	4.4	△ 4.1	227,118	5.2	△ 3.4	192,265	178,974	△ 16,913
建 設 業	298,465	28.5	△ 15.2	251,016	8.0	△ 11.0	233,589	7.6	△ 11.6	47,449	47,449	△ 22,169
製 造 業	327,492	52.9	7.6	221,791	3.8	△ 0.3	202,500	3.9	0.9	105,701	105,222	23,944
電気・ガス・熱供給・水道業	x	x	x	x	x	x	x	x	x	x	x	x
情 報 通 信 業	831,487	110.4	3.3	394,450	2.5	1.6	357,722	3.2	2.2	437,037	426,688	20,741
運 輸 業 , 郵 便 業	303,659	19.3	△ 4.0	259,245	1.9	△ 1.6	209,839	2.8	3.0	44,414	44,388	△ 8,381
卸 売 業 , 小 売 業	344,469	75.0	△ 12.7	211,291	17.1	△ 8.7	198,998	16.2	△ 8.4	133,178	116,738	△ 30,135
金 融 業 , 保 険 業	713,545	37.0	△ 3.6	313,195	△ 1.2	△ 3.0	289,003	△ 1.2	△ 2.5	400,350	196,570	△ 16,899
不動産業,物品賃貸業	214,588	23.1	△ 29.4	174,285	0.1	1.3	166,579	0.2	1.1	40,303	40,181	△ 91,555
学術研究,専門・技術サービス業	682,445	119.3	△ 12.8	327,121	5.1	1.5	311,141	5.4	1.9	355,324	355,324	△ 105,369
宿泊業,飲食サービス業	113,623	10.6	△ 9.4	106,107	3.3	△ 5.3	98,075	5.4	△ 7.7	7,516	7,515	△ 5,767
生活関連サービス業,娯楽業	215,936	18.8	△ 17.8	183,579	1.1	△ 14.6	169,528	0.8	△ 15.2	32,357	32,155	△ 15,719
教育、学習支援業	700,220	143.6	△ 15.0	292,827	1.9	△ 8.7	287,824	2.6	△ 8.7	407,393	407,393	△ 95,598
医 療 , 福 祉	603,853	97.4	3.6	299,432	0.9	1.3	277,128	3.1	3.4	304,421	295,110	17,072
複 合 サ ー ビ ス 業	571,188	115.1	10.3	254,740	3.6	1.2	243,144	6.2	0.2	316,448	296,725	50,394
サービス業(他に分類されないもの)	341,794	88.7	0.7	190,765	5.8	4.4	178,040	3.7	3.0	151,029	150,257	△ 5,749

平成28年6月

注) ① 特別に支払われた給与については指数を作成していないため、実数による増減差です。
 ② 「現金給与総額」=「きまって支給する給与」+「特別に支払われた給与」・「きまって支給する給与」=「所定内給与」+「超過労働給与」
 ③ 「-」は該当データの無いものを示し、「x」は標本数が稀少につき秘匿のため公表できないもの。「0」は集計単位未満のデータ量を示す。

〈 事業所規模 5人以上 〉

(2表) 月間実労働時間数および出勤日数

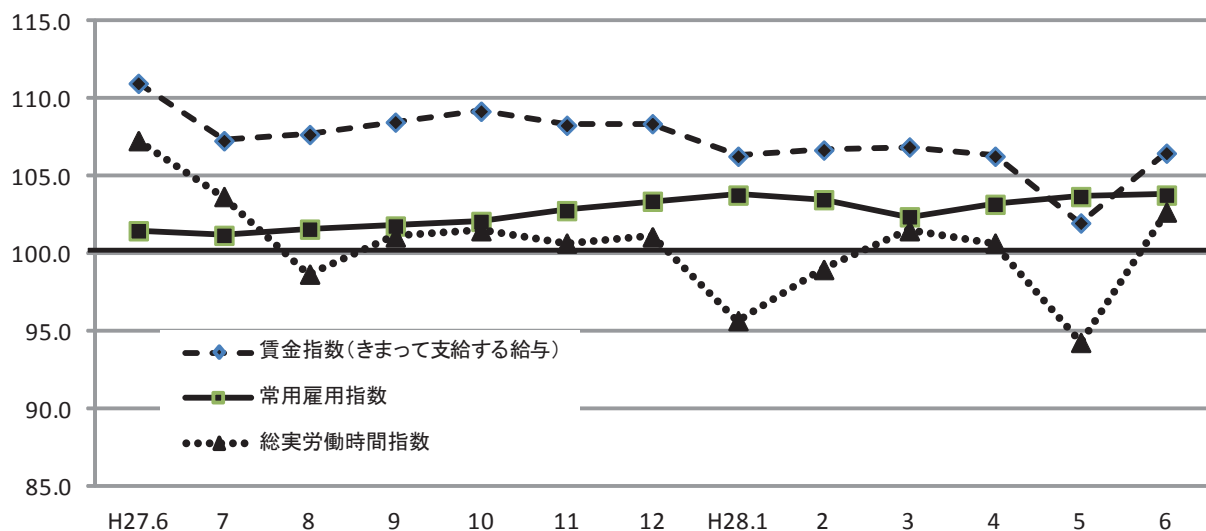
(単位:時間、日、%)

産 業	総実労働時間			所定内労働時間			所定外労働時間			出勤日数		
	対前月 増減率	対前年同月 増減率		対前月 増減率	対前年同月 増減率		対前月 増減率	対前年同月 増減率		対前月 増減差	対前年同月 増減差	
全国(調査産業計・確報値)	149.0	7.9	△ 0.3	138.4	8.4	△ 0.2	10.6	1.9	△ 1.0	19.4	1.5	0.0
高知県(調査産業計)	153.0	8.9	△ 4.3	143.7	9.4	△ 4.3	9.3	1.1	△ 5.1	20.2	1.7	△ 0.3
建 設 業	167.8	12.8	△ 3.2	158.4	14.5	△ 2.2	9.4	△ 9.6	△ 17.5	22.0	2.8	0.2
製 造 業	171.5	13.0	△ 18.5	159.8	14.3	△ 18.7	11.7	△ 2.5	△ 14.6	21.5	2.8	△ 1.2
電気・ガス・熱供給・水道業	x	x	x	x	x	x	x	x	x	x	x	x
情 報 通 信 業	158.5	1.6	△ 0.9	142.8	1.0	△ 2.6	15.7	7.5	19.8	20.2	0.3	0.0
運 輸 業 , 郵 便 業	192.1	6.6	△ 0.5	163.0	7.9	△ 1.1	29.1	△ 0.3	2.8	21.8	1.2	△ 0.3
卸 売 業 , 小 売 業	152.9	3.8	△ 2.2	145.6	3.5	△ 1.3	7.3	10.6	△ 17.0	20.5	0.4	△ 0.2
金 融 業 , 保 険 業	158.6	6.2	0.7	148.0	7.1	1.5	10.6	△ 4.5	△ 9.4	19.9	1.3	0.5
不動産業,物品賃貸業	138.4	14.1	7.1	132.7	14.6	6.0	5.7	3.6	38.8	20.0	2.3	1.7
学術研究,専門・技術サービス業	173.4	16.8	2.8	163.6	17.4	1.7	9.8	6.5	24.1	21.7	3.4	0.8
宿泊業,飲食サービス業	108.3	3.8	△ 7.0	97.0	0.9	△ 12.1	11.3	37.8	82.2	16.9	0.6	△ 1.3
生活関連サービス業,娯楽業	149.4	△ 1.0	△ 12.0	141.1	△ 1.1	△ 12.9	8.3	0.0	5.0	20.3	△ 0.5	△ 2.4
教育、学習支援業	157.7	23.6	△ 2.7	153.2	24.8	2.0	4.5	△ 6.3	△ 62.2	20.0	3.6	0.0
医 療 , 福 祉	148.7	10.8	△ 2.4	142.2	11.4	△ 2.5	6.5	0.0	△ 1.5	19.7	2.1	△ 0.4
複 合 サ ー ビ ス 業	154.8	7.7	6.6	148.7	10.3	6.2	6.1	△ 31.5	17.4	20.4	2.2	1.7
サービス業(他に分類されないもの)	132.4	5.5	△ 5.1	126.4	7.8	△ 6.2	6.0	△ 27.7	25.1	19.7	1.3	0.0

注) 出勤日数については指数を作成していないので、実数による増減差です。

平成28年6月

(図1) 賃金・労働時間・常用雇用指数(平成22年平均=100)の変化(事業所規模5人以上)



《 事業所規模 5人以上 》

(3表) 常用労働者数および労働異動率

(単位:人、%、ポイント)

産 業	本調査期間末常用労働者数			労働異動率				
	対前月 増減率	対前年同月 増 減 率	パートタイム 労働者比率	入職率	対前年同月 増 減 差	離職率	対前年同月 増 減 差	
全国(調査産業計・確報値)	48,903,928	0.5	2.0	30.6	1.98	△ 0.02	1.68	△ 0.05
高知県(調査産業計)	214,523	0.0	2.3	23.9	1.82	△ 0.26	1.21	△ 0.79
建 設 業	16,255	6.6	9.4	0.0	7.72	6.38	1.08	△ 0.51
製 造 業	17,662	△ 0.3	5.4	14.9	0.75	△ 0.41	1.10	△ 0.23
電気・ガス・熱供給・水道業	x	x	x	x	x	x	x	x
情 報 通 信 業	3,257	△ 0.4	1.3	4.9	0.09	△ 0.28	0.49	0.05
運 輸 業 , 郵 便 業	12,773	0.3	5.3	14.6	0.50	△ 0.62	0.20	△ 1.42
卸 売 業 , 小 売 業	43,166	△ 1.0	1.7	34.1	0.41	△ 3.77	1.38	△ 2.53
金 融 業 , 保 険 業	7,418	△ 1.0	△ 3.8	13.8	1.87	1.16	2.86	1.74
不動産業,物品賃貸業	1,466	△ 1.2	1.6	6.4	0.74	0.60	1.95	△ 0.22
学術研究,専門・技術サービス業	4,037	0.2	△ 5.6	4.1	0.37	△ 0.05	0.17	△ 1.38
宿泊業,飲食サービス業	18,261	4.3	14.1	75.7	5.69	1.24	1.43	△ 1.95
生活関連サービス業,娯楽業	5,781	2.5	1.0	44.0	3.09	△ 2.30	0.57	0.06
教育、学習支援業	17,439	0.9	2.2	19.3	0.91	△ 0.10	0.03	△ 0.52
医 療 , 福 祉	52,507	△ 0.2	△ 0.2	14.3	1.28	△ 0.05	1.50	△ 0.14
複 合 サ ー ビ ス 業	3,018	△ 22.4	△ 22.6	25.0	0.00	△ 0.18	0.00	△ 0.33
サービス業(他に分類されないもの)	10,928	△ 0.7	△ 2.5	23.1	1.46	0.59	2.17	0.81

注) ①労働異動率については指数を作成していないので、実数による増減差です。

平成28年6月

《 事業所規模 5人以上 》

(4表) 産業別・就業形態別常用労働者数、月間給与額、労働時間数等

(単位:人、円、日、時間)

就業形態	産業	本調査期間末 労働者数	現金給与 総額	きまって 支給する 給与		特別に 支払われた 給与	出 勤 数	総 実 所 定 内 所 定 外 労働 時間 労働 時間 労働 時間	所 定 内 労働 時間	所 定 外 労働 時間	
				所定内 給与	超過労働 給与						
一般労働者	調査産業計	163,352	540,236	291,104	268,486	22,618	249,132	21.3	170.9	159.8	11.1
	製造業	15,028	367,123	242,956	220,724	22,232	124,167	21.8	180.2	166.9	13.3
	卸売業,小売業	28,462	463,899	267,897	250,070	17,827	196,002	21.5	173.6	163.4	10.2
	医療,福祉	45,005	678,725	327,447	301,878	25,569	351,278	20.4	161.0	153.5	7.5
パートタイム 労働者	調査産業計	51,171	107,180	97,450	94,333	3,117	9,730	16.6	95.4	92.0	3.4
	製造業	2,634	104,055	102,464	99,750	2,714	1,591	19.5	122.0	119.5	2.5
	卸売業,小売業	14,704	115,509	102,771	101,086	1,685	12,738	18.7	113.2	111.4	1.8
	医療,福祉	7,502	152,627	130,594	127,970	2,624	22,033	15.1	75.1	74.5	0.6

平成28年6月

統計表:事業所規模 5人以上

賃金指数(現金給与総額)

区分	調査産業計		建設業		製造業		電気・ガス・熱供給・水道業		情報通信業		運輸業・郵便業		卸売業・小売業		金融業・保険業	
	名目	実質	名目	実質	名目	実質	名目	実質	名目	実質	名目	実質	名目	実質	名目	実質
平成21年平均	96.4	95.5	109.1	108.1	96.7	95.8	102.6	101.7	76.3	75.6	88.2	87.4	88.2	87.4	102.3	101.4
22	100.0	100.0	100.0	100.0	100.0	100.0	100.0	100.0	100.0	100.0	100.0	100.0	100.0	100.0	100.0	100.0
23	105.3	105.7	106.3	106.7	109.2	109.6	104.2	104.5	92.4	92.7	87.7	88.0	110.5	110.9	101.5	101.8
24	104.7	105.0	99.4	99.6	110.3	110.6	97.6	97.8	75.3	75.5	87.1	87.3	103.3	103.6	102.6	102.8
25	103.3	103.4	112.9	113.0	106.2	106.3	79.1	79.2	77.7	77.8	90.9	91.0	104.4	104.5	115.1	115.2
26	106.7	103.4	123.8	120.0	108.1	104.8	97.9	94.9	84.7	82.1	93.4	90.5	106.5	103.2	114.7	111.2
27	111.5	106.7	117.2	112.2	108.4	103.7	x	x	97.5	93.3	96.8	92.6	127.3	121.8	127.8	122.3
平成27年6月	172.7	164.6	132.4	126.2	128.9	122.9	x	x	158.4	151.0	111.0	105.8	188.7	179.9	219.0	208.8
7月	105.9	101.1	129.8	124.0	132.3	126.4	x	x	90.9	86.8	88.7	84.7	141.5	135.1	101.2	96.7
8月	94.4	89.6	109.5	103.9	101.6	96.4	x	x	79.6	75.5	92.7	88.0	109.6	104.0	96.8	91.8
9月	95.3	90.5	111.0	105.4	95.7	90.9	x	x	77.8	73.9	88.8	84.3	104.5	99.2	96.5	91.6
10月	93.8	89.1	106.4	101.0	94.2	89.5	x	x	80.2	76.2	89.0	84.5	105.7	100.4	100.7	95.6
11月	94.9	90.6	99.0	94.6	104.0	99.3	x	x	96.7	92.4	91.4	87.3	103.6	98.9	112.9	107.8
12月	198.5	190.3	167.5	160.6	167.4	160.5	x	x	182.1	174.6	128.5	123.2	227.0	217.6	230.7	221.2
平成28年1月	92.6	89.5	95.0	91.8	94.5	91.3	x	x	85.5	82.6	94.4	91.2	102.1	98.6	109.7	106.0
2月	92.2	89.2	102.8	99.4	93.9	90.8	x	x	78.5	75.9	92.2	89.2	98.6	95.4	95.3	92.2
3月	96.6	93.2	104.1	100.4	104.1	100.4	x	x	98.9	95.4	95.4	92.0	111.6	107.6	99.5	95.9
4月	91.9	88.5	90.1	86.7	94.4	90.9	x	x	79.4	76.4	97.4	93.7	102.3	98.5	95.9	92.3
5月	92.2	88.5	87.4	83.9	90.8	87.1	x	x	77.8	74.7	89.4	85.8	94.1	90.3	154.1	147.9
6月	162.6	156.0	112.3	107.8	138.7	133.1	x	x	163.7	157.1	106.6	102.3	164.7	158.1	211.1	202.6

注) 実質賃金指数算出のための消費者物価指数は「高知市の持家の帰属家賃を除く総合」指数を使用しています。

平成21年以前と接続しない産業の指数、前年比及び前年差は、算出できないため、表中において「-」と表記しています。

労働時間指数

区分	調査産業計		建設業		製造業		電気・ガス・熱供給・水道業		情報通信業		運輸業・郵便業		卸売業・小売業		金融業・保険業	
	総実	所定外	総実	所定外	総実	所定外	総実	所定外	総実	所定外	総実	所定外	総実	所定外	総実	所定外
平成21年平均	98.6	89.1	102.0	112.1	95.1	81.0	99.8	95.2	94.9	74.9	95.9	77.8	96.9	70.7	97.6	128.5
22	100.0	100.0	100.0	100.0	100.0	100.0	100.0	100.0	100.0	100.0	100.0	100.0	100.0	100.0	100.0	100.0
23	101.8	104.0	101.3	84.7	103.7	142.6	99.1	95.7	107.0	124.5	96.3	57.3	101.8	96.6	100.3	117.5
24	99.5	93.6	99.8	90.1	102.9	111.2	101.4	80.0	90.9	69.8	88.6	61.1	98.3	98.6	89.7	105.1
25	99.4	97.0	99.6	121.5	102.2	116.4	100.9	62.5	94.4	63.1	93.2	79.8	97.4	101.5	102.0	195.9
26	100.4	98.1	110.3	123.7	111.8	113.5	100.3	114.0	92.5	59.2	94.5	83.2	95.2	96.9	107.9	308.9
27	101.7	114.5	108.1	175.2	116.6	134.6	x	x	92.2	81.4	101.1	94.2	100.8	114.9	105.7	283.1
平成27年6月	107.3	111.4	106.3	129.5	132.6	133.0	x	x	92.4	68.6	101.9	92.2	105.0	127.5	109.7	292.5
7月	103.7	102.3	112.9	164.8	109.2	124.3	x	x	97.2	70.7	102.3	75.9	102.7	108.7	116.7	340.0
8月	98.7	109.1	104.5	221.6	104.2	135.9	x	x	97.0	74.3	100.5	82.4	102.1	108.7	100.4	215.0
9月	101.1	114.8	112.6	238.6	107.6	136.9	x	x	93.9	89.0	102.2	78.8	103.3	102.9	101.6	255.0
10月	101.5	122.7	118.1	239.8	104.9	125.2	x	x	90.6	87.4	101.8	100.7	100.3	108.7	107.2	300.0
11月	100.7	119.3	103.9	203.4	107.7	145.6	x	x	98.7	96.3	102.9	91.2	101.4	97.1	104.3	305.0
12月	101.1	119.3	112.8	202.3	107.8	163.1	x	x	87.8	80.1	105.9	96.4	103.1	111.6	108.2	347.5
平成28年1月	95.7	119.3	104.1	215.9	95.6	136.9	x	x	88.4	78.0	99.0	116.6	100.3	111.6	100.3	205.0
2月	99.0	115.9	109.3	192.0	105.0	142.7	x	x	89.7	81.2	99.2	96.4	98.6	95.7	101.6	247.5
3月	101.5	122.7	118.7	230.7	104.5	136.9	x	x	90.6	77.5	102.6	103.3	100.5	118.8	109.1	262.5
4月	100.7	117.0	98.5	130.7	109.2	143.7	x	x	97.3	86.4	104.7	109.1	104.6	133.3	109.3	310.0
5月	94.3	104.5	91.2	118.2	95.7	116.5	x	x	90.2	76.4	95.1	95.1	98.9	95.7	104.0	277.5
6月	102.7	105.7	102.9	106.8	108.1	113.6	x	x	91.6	82.2	101.4	94.8	102.7	105.8	110.5	265.0

注) 平成21年以前と接続しない産業の指数、前年比及び前年差は、算出できないため、表中において「-」と表記しています。

(H22年平均 = 100)

不動産業, 物品賃貸業		学術研究, 専門・技術サービス業		宿泊業, 飲食サービス業		生活関連サービス業, 娯楽業		教育, 学習支援業		医療, 福祉		複合サービス事業		サービス業 (他に分類されないもの)		区分
名目	実質	名目	実質	名目	実質	名目	実質	名目	実質	名目	実質	名目	実質	名目	実質	
-	-	-	-	-	-	-	-	89.9	89.1	100.7	99.8	88.5	87.7	-	-	平成21年平均
100.0	100.0	100.0	100.0	100.0	100.0	100.0	100.0	100.0	100.0	100.0	100.0	100.0	100.0	100.0	100.0	22
112.3	112.7	95.3	95.6	99.3	99.6	88.1	88.4	120.0	120.4	104.0	104.3	90.7	91.0	76.6	76.9	23
59.3	59.4	92.5	92.7	93.2	93.4	89.1	89.3	122.4	122.7	111.2	111.5	87.4	87.6	76.2	76.4	24
74.7	74.8	94.6	94.7	107.9	108.0	86.0	86.1	98.8	98.9	106.7	106.8	101.7	101.8	83.1	83.2	25
128.1	124.2	113.2	109.7	101.4	98.3	90.0	87.2	94.2	91.3	110.2	106.8	116.7	113.1	81.1	78.6	26
77.5	74.2	107.4	102.8	95.3	91.2	102.5	98.1	97.3	93.1	114.2	109.3	99.4	95.1	87.7	83.9	27
114.9	109.5	191.8	182.8	105.2	100.3	134.6	128.3	202.6	193.1	187.3	178.6	163.9	156.2	136.8	130.4	平成27年6月
77.0	73.5	79.7	76.1	90.6	86.5	97.2	92.8	73.1	69.8	100.9	96.4	82.0	78.3	84.3	80.5	7月
68.8	65.3	79.3	75.2	94.3	89.5	94.1	89.3	71.2	67.6	94.5	89.7	78.9	74.9	74.6	70.8	8月
66.5	63.2	137.8	130.9	89.0	84.5	99.8	94.8	72.6	68.9	95.9	91.1	79.6	75.6	75.0	71.2	9月
67.5	64.1	82.0	77.9	86.9	82.5	92.3	87.7	73.2	69.5	96.9	92.0	81.9	77.8	77.4	73.5	10月
66.8	63.8	80.8	77.2	97.8	93.4	95.8	91.5	72.8	69.5	96.6	92.3	79.7	76.1	74.8	71.4	11月
143.4	137.5	233.0	223.4	111.6	107.0	141.2	135.4	219.5	210.5	214.1	205.3	186.4	178.7	153.1	146.8	12月
65.7	63.5	75.7	73.1	95.6	92.4	94.8	91.6	69.1	66.8	97.9	94.6	78.2	75.6	71.1	68.7	平成28年1月
64.4	62.3	79.6	77.0	85.8	83.0	84.8	82.0	72.1	69.7	99.2	95.9	78.4	75.8	77.7	75.1	2月
65.4	63.1	78.3	75.5	84.9	81.9	98.7	95.2	71.1	68.6	99.7	96.1	83.8	80.8	78.3	75.5	3月
67.6	65.1	77.4	74.5	88.5	85.2	91.3	87.9	68.0	65.4	96.4	92.8	90.0	86.6	84.5	81.3	4月
65.9	63.2	76.3	73.2	86.1	82.6	93.0	89.3	70.7	67.9	98.3	94.3	84.1	80.7	73.0	70.1	5月
81.1	77.8	167.2	160.5	95.3	91.5	110.6	106.1	172.2	165.3	194.0	186.2	180.8	173.5	137.8	132.2	6月

(H22年平均 = 100)

不動産業, 物品賃貸業		学術研究, 専門・技術サービス業		宿泊業, 飲食サービス業		生活関連サービス業, 娯楽業		教育, 学習支援業		医療, 福祉		複合サービス事業		サービス業 (他に分類されないもの)		区分
総実	所定外	総実	所定外	総実	所定外	総実	所定外	総実	所定外	総実	所定外	総実	所定外	総実	所定外	
-	-	-	-	-	-	-	-	105.1	132.0	97.3	97.4	105.1	89.8	-	-	平成21年平均
100.0	100.0	100.0	100.0	100.0	100.0	100.0	100.0	100.0	100.0	100.0	100.0	100.0	100.0	100.0	100.0	22
98.5	82.5	98.9	92.5	99.2	132.8	105.1	96.3	104.7	118.3	103.5	102.1	96.3	79.6	94.4	69.2	23
88.4	84.0	100.5	110.3	103.2	128.6	100.7	139.7	101.3	122.9	105.4	97.3	101.6	100.4	91.3	59.3	24
93.0	155.4	103.0	85.9	112.5	204.2	92.5	73.5	95.1	60.1	103.2	86.2	98.6	197.4	93.9	83.9	25
102.0	156.2	102.5	134.5	100.3	164.9	97.8	114.7	86.8	77.7	106.0	86.9	103.2	222.8	95.5	61.8	26
81.2	42.5	95.3	73.8	96.2	183.9	116.5	165.4	92.1	138.2	104.9	96.2	100.5	86.5	87.8	51.4	27
78.9	36.3	104.8	61.7	96.1	147.6	124.6	154.9	110.3	205.2	110.4	90.4	98.9	88.1	91.5	38.7	平成27年6月
86.1	43.4	101.7	61.7	92.7	173.8	111.7	151.0	96.2	91.4	109.1	89.0	106.9	83.1	88.5	39.5	7月
83.2	39.8	90.2	46.9	103.5	235.7	122.1	207.8	62.1	62.1	105.5	91.8	102.7	72.9	84.7	41.1	8月
83.8	54.9	89.4	63.3	95.1	200.0	118.1	182.4	89.8	125.9	104.1	97.3	98.7	101.7	84.9	53.2	9月
78.9	54.9	99.8	72.7	95.1	250.0	115.6	168.6	93.9	136.2	104.9	102.7	100.5	83.1	86.0	54.0	10月
82.4	59.3	93.9	74.2	98.5	233.3	117.8	170.6	89.7	129.3	104.1	105.5	99.7	108.5	86.0	50.8	11月
78.2	52.2	89.6	78.1	98.3	207.1	116.9	182.4	85.3	75.9	102.5	91.8	104.4	103.4	85.8	66.1	12月
77.6	48.7	98.3	139.1	89.3	221.4	111.2	172.5	82.7	58.6	97.4	91.8	96.0	110.2	79.7	43.5	平成28年1月
78.0	49.6	113.2	158.6	88.5	204.8	104.3	123.5	91.8	74.1	101.0	97.3	98.0	101.7	90.0	76.6	2月
81.6	59.3	116.6	157.8	87.9	183.3	105.4	182.4	87.3	81.0	106.1	94.5	110.0	120.3	86.0	60.5	3月
86.3	66.4	103.9	71.1	87.4	197.6	108.1	178.4	95.2	77.6	101.2	93.2	102.0	123.7	90.1	46.0	4月
74.1	48.7	92.2	71.9	86.1	195.2	110.7	162.7	86.8	82.8	97.2	89.0	97.9	150.8	82.3	66.9	5月
84.5	50.4	107.7	76.6	89.4	269.0	109.6	162.7	107.3	77.6	107.7	89.0	105.4	103.4	86.8	48.4	6月

事業所規模 5人以上 続き

賃金指数(きまって支給する給与)

区分	調査産業計	建設業	製造業	電気・ガス・熱供給・水道業	情報通信業	運輸業,郵便業	卸売業,小売業	金融業,保険業
平成21年平均	96.7	105.9	94.7	100.8	84.4	88.5	89.8	96.9
22	100.0	100.0	100.0	100.0	100.0	100.0	100.0	100.0
23	103.8	99.5	107.4	101.0	99.2	86.6	107.3	98.7
24	102.9	100.9	107.7	96.5	83.3	85.3	101.3	101.0
25	101.9	111.9	102.7	84.5	85.1	90.9	100.6	110.9
26	103.6	116.5	100.4	115.4	87.3	90.8	101.2	109.7
27	108.5	114.1	104.3	x	103.5	100.2	118.9	110.4
平成27年6月	111.0	115.3	105.5	x	101.1	101.9	125.6	109.1
7月	107.3	114.3	107.5	x	104.7	89.2	118.5	115.5
8月	107.7	112.3	107.2	x	103.4	97.7	118.8	109.8
9月	108.5	120.5	107.2	x	102.5	97.9	118.6	109.4
10月	109.2	115.5	105.4	x	106.1	97.7	119.4	115.0
11月	108.3	107.5	106.2	x	104.1	100.7	117.4	110.9
12月	108.4	110.3	107.5	x	108.7	104.5	117.3	115.2
平成28年1月	106.3	103.1	99.9	x	112.6	104.0	114.7	106.0
2月	106.7	111.7	105.1	x	101.9	100.8	111.9	108.8
3月	106.9	113.1	102.1	x	103.6	102.8	113.0	106.9
4月	106.3	97.9	105.6	x	104.4	104.0	114.8	109.5
5月	102.0	94.9	101.4	x	100.2	98.5	97.9	107.1
6月	106.5	102.6	105.2	x	102.7	100.3	114.7	105.8

注) 平成21年以前と接続しない産業の指数、前年比及び前年差は、算出できないため、表中において「-」と表記しています。

常用雇用指数

区分	調査産業計	建設業	製造業	電気・ガス・熱供給・水道業	情報通信業	運輸業,郵便業	卸売業,小売業	金融業,保険業
平成21年平均	103.5	105.8	103.3	136.1	116.7	95.3	109.1	99.2
22	100.0	100.0	100.0	100.0	100.0	100.0	100.0	100.0
23	100.0	97.9	95.7	118.6	124.5	101.6	99.7	103.7
24	102.1	96.5	99.0	120.0	125.3	94.7	100.5	101.3
25	102.5	96.4	101.6	128.3	123.1	92.4	100.9	100.0
26	102.5	101.2	93.7	89.0	119.2	91.8	103.0	96.4
27	101.8	104.1	76.5	x	117.0	90.8	102.8	96.2
平成27年6月	101.5	100.3	78.4	x	116.3	89.2	101.7	96.3
7月	101.2	101.6	75.3	x	116.4	89.8	101.7	95.8
8月	101.6	104.7	76.4	x	116.1	90.3	101.9	95.2
9月	101.8	106.1	76.8	x	116.2	90.2	101.2	94.8
10月	102.1	106.1	76.9	x	116.8	89.3	102.6	94.8
11月	102.8	108.2	76.3	x	116.8	94.9	103.8	94.5
12月	103.4	108.3	75.6	x	116.8	95.1	104.0	94.1
平成28年1月	103.8	111.7	80.3	x	116.8	93.7	104.7	93.6
2月	103.5	114.3	81.7	x	117.0	92.1	103.3	94.7
3月	102.4	109.8	80.8	x	116.2	93.4	103.1	92.0
4月	103.2	106.8	82.4	x	118.6	93.3	104.1	91.8
5月	103.7	102.9	82.9	x	118.3	93.6	104.5	93.5
6月	103.8	109.7	82.6	x	117.8	93.9	103.4	92.6

注) 平成21年以前と接続しない産業の指数、前年比及び前年差は、算出できないため、表中において「-」と表記しています。

(H22年平均=100)

不動産業, 物品 賃貸業	学術研究, 専門・ 技術サービス業	宿泊業, 飲食サ ービス業	生活関連サービ ス業, 娯楽業	教育, 学習支援業	医療, 福祉	複合サービス事 業	サービス業 (他に分類されな いもの)	区 分
-	-	-	-	92.7	101.4	93.0	-	平成21年平均
100.0	100.0	100.0	100.0	100.0	100.0	100.0	100.0	22
114.5	95.2	97.0	92.1	119.1	103.2	99.0	79.2	23
64.2	93.1	93.3	92.6	114.9	109.1	90.8	79.1	24
76.2	96.3	106.9	93.7	93.5	105.9	101.3	86.1	25
110.8	104.6	97.2	97.2	89.3	109.9	110.4	88.1	26
75.9	99.6	94.3	107.2	94.6	112.8	101.8	86.6	27
75.1	97.9	95.9	123.0	101.0	113.5	101.8	85.6	平成27年6月
76.6	98.8	90.6	104.1	89.8	112.3	102.4	86.7	7月
77.1	98.4	96.2	105.1	91.2	112.3	98.1	86.3	8月
76.8	98.6	90.8	111.3	90.7	113.5	99.7	86.4	9月
78.0	101.7	88.6	103.0	93.6	115.2	104.6	87.9	10月
77.1	100.2	97.7	105.1	93.3	114.5	101.8	87.0	11月
75.0	98.9	94.5	112.0	89.3	113.4	100.0	89.1	12月
75.9	93.8	96.2	105.2	88.5	116.0	98.8	82.7	平成28年1月
74.5	97.3	87.6	94.6	90.4	116.2	99.9	89.9	2月
75.6	97.1	86.6	107.5	90.1	115.7	98.7	87.1	3月
78.0	96.0	90.3	100.6	87.1	113.9	104.2	97.8	4月
76.1	94.6	87.9	103.9	90.5	114.0	99.5	84.6	5月
76.1	99.4	90.8	105.1	92.2	115.0	103.0	89.4	6月

(H22年平均=100)

不動産業, 物品 賃貸業	学術研究, 専門・ 技術サービス業	宿泊業, 飲食サ ービス業	生活関連サービ ス業, 娯楽業	教育, 学習支援業	医療, 福祉	複合サービス事 業	サービス業 (他に分類されな いもの)	区 分
-	-	-	-	98.2	104.0	142.0	-	平成21年平均
100.0	100.0	100.0	100.0	100.0	100.0	100.0	100.0	22
97.0	104.9	93.0	98.1	103.8	101.4	97.2	100.8	23
90.1	100.6	95.2	95.0	104.9	109.6	94.1	105.1	24
84.7	97.0	93.2	95.6	101.9	112.5	91.3	109.7	25
75.0	92.0	92.2	90.1	102.2	117.1	87.6	107.7	26
86.4	85.7	97.0	89.4	106.3	118.4	126.4	104.8	27
84.9	85.7	96.7	90.1	107.4	118.8	125.1	104.6	平成27年6月
84.9	83.5	96.2	90.2	107.3	119.1	125.7	104.5	7月
87.0	83.5	96.8	92.6	105.6	118.7	128.0	105.4	8月
85.2	83.5	97.9	92.3	107.4	117.9	128.5	105.4	9月
86.8	83.5	99.3	92.5	107.2	118.0	129.1	106.1	10月
87.2	85.9	96.3	93.6	108.3	117.8	128.3	106.1	11月
87.2	85.9	102.3	93.5	108.4	118.1	128.8	107.2	12月
87.0	86.0	102.6	91.5	108.4	116.6	128.8	105.4	平成28年1月
87.3	87.9	102.6	88.5	108.7	116.1	126.6	106.0	2月
89.8	83.4	100.6	88.6	107.8	116.3	129.9	99.4	3月
88.7	82.6	101.5	88.9	109.3	119.4	97.9	102.2	4月
87.3	80.7	105.8	88.8	108.8	118.9	124.7	102.7	5月
86.3	80.9	110.3	91.0	109.8	118.6	96.8	102.0	6月

《 事業所規模 30人以上 》

1. 賃金の動き(1表参照)

		対前月比(差)	対前年同月比(差)
現金給与総額	494,847 円	71.6 %	0.3 %
きまって支給する給与	268,094 円	1.2 %	△ 1.1 %
特別に支払われた給与	226,753 円	203,377 円	4,206 円

2. 労働時間の動き(2表参照)

出勤日数	19.9 日	1.8 日	△ 0.3 日
総実労働時間	154.1 時間	9.4 %	△ 1.1 %
所定外労働時間	9.8 時間	△ 2.0 %	△ 4.8 %

3. 雇用の動き(3表参照)

常用労働者数	110,909 人	△ 1.0 %	1.5 %
パート労働者比率	20.6 %	△ 0.5 pt	0.8 pt
労働異動率			
入職率	1.19 %		△ 0.17 pt
離職率	1.11 %		△ 1.00 pt

《 事業所規模 30人以上 》

(1表) 月間現金給与額

産 業	現金給与総額			きまって支給する給与			所定内給与			特別に支払われた給与		
	対前月	対前年同月		対前月	対前年同月		対前月	対前年同月		対前月	対前年同月	
	増減率	増減率		増減率	増減率		増減率	増減率		増減率	増減率	
全国(調査産業計・確報値)	528,559	75.3	2.3	290,273	1.0	0.0	265,664	1.0	0.1	238,286	224,337	11,547
高知県(調査産業計)	494,847	71.6	0.3	268,094	1.2	△ 1.1	246,431	2.5	0.0	226,753	203,377	4,206
建設業	x	x	x	x	x	x	x	x	x	x	x	x
製造業	405,556	79.1	10.3	238,637	5.5	△ 2.7	216,038	5.4	△ 1.7	166,919	166,696	44,340
電気・ガス・熱供給・水道業	x	x	x	x	x	x	x	x	x	x	x	x
情報通信業	745,334	89.4	△ 2.5	391,322	△ 0.3	△ 1.7	366,650	0.2	△ 0.9	354,012	352,926	△ 12,531
運輸業, 郵便業	341,765	30.5	△ 0.5	269,737	3.0	△ 1.0	223,345	2.8	△ 1.3	72,028	71,987	1,085
卸売業, 小売業	242,803	11.7	2.3	176,358	△ 1.5	△ 0.1	166,140	△ 0.7	△ 0.4	66,445	28,113	5,828
金融業, 保険業	690,102	△ 21.9	△ 6.8	337,814	△ 0.8	△ 2.3	316,224	△ 0.2	△ 1.7	352,288	△ 191,436	△ 42,552
不動産業, 物品賃貸業	342,256	96.2	△ 3.2	177,354	1.7	1.3	169,726	2.2	1.4	164,902	164,902	△ 14,023
学術研究, 専門・技術サービス業	1,014,094	190.1	38.4	354,696	1.5	△ 0.5	326,841	1.6	△ 0.4	659,398	659,398	283,398
宿泊業, 飲食サービス業	157,872	20.8	8.1	129,237	△ 1.1	8.6	115,923	△ 3.6	3.4	28,635	28,631	1,485
生活関連サービス業, 娯楽業	241,160	38.4	0.8	177,737	2.0	△ 0.9	163,551	1.7	△ 0.7	63,423	63,423	3,332
教育, 学習支援業	592,019	109.3	△ 14.3	283,220	0.1	△ 5.4	274,751	1.3	△ 5.4	308,799	308,799	△ 81,966
医療, 福祉	691,467	104.1	0.5	331,188	0.9	△ 1.3	303,266	3.6	1.1	360,279	349,841	8,511
複合サービス業	x	x	x	x	x	x	x	x	x	x	x	x
サービス業(他に分類されないもの)	243,022	46.7	13.8	167,196	1.7	15.4	160,008	2.6	17.1	75,826	74,550	7,156

平成28年6月

注) ① 特別に支払われた給与については指数を作成していないため、実数による増減差です。
 ② 「現金給与総額」=「きまって支給する給与」+「特別に支払われた給与」・「きまって支給する給与」=「所定内給与」+「超過労働給与」
 ③ 「-」は該当データの無いものを示し、「x」は標本数が寡少につき秘匿のため公表できないものを、「0」は集計単位未満のデータ量を示す。

《 事業所規模 30人以上 》

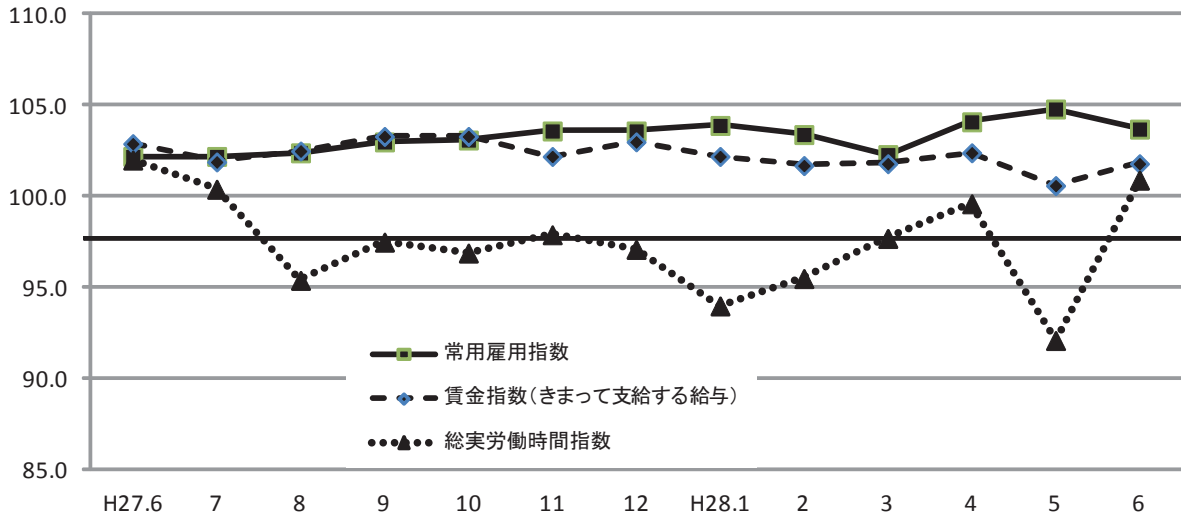
(2表) 月間実労働時間数および出勤日数

産 業	総実労働時間			所定内労働時間			所定外労働時間			出勤日数		
	対前月	対前年同月		対前月	対前年同月		対前月	対前年同月		対前月	対前年同月	
	増減率	増減率		増減率	増減率		増減率	増減率		増減率	増減率	
全国(調査産業計・確報値)	154.0	7.9	0.4	141.5	8.4	0.5	12.5	2.5	△ 0.8	19.5	1.4	0.0
高知県(調査産業計)	154.1	9.4	△ 1.1	144.3	10.3	△ 0.8	9.8	△ 2.0	△ 4.8	19.9	1.8	△ 0.3
建設業	x	x	x	x	x	x	x	x	x	x	x	x
製造業	172.4	14.8	△ 3.8	160.0	16.4	△ 2.3	12.4	△ 3.1	△ 20.0	21.2	3.2	△ 0.6
電気・ガス・熱供給・水道業	x	x	x	x	x	x	x	x	x	x	x	x
情報通信業	154.5	0.6	1.3	143.2	0.8	△ 0.1	11.3	△ 2.6	21.4	20.0	△ 0.1	0.1
運輸業, 郵便業	189.1	9.2	△ 2.1	156.9	10.5	△ 2.6	32.2	3.2	0.0	20.8	1.6	△ 0.8
卸売業, 小売業	149.0	1.1	△ 3.2	141.8	1.9	△ 3.4	7.2	△ 12.2	1.4	20.2	0.4	△ 1.0
金融業, 保険業	155.6	7.3	1.2	145.3	8.6	2.0	10.3	△ 8.0	△ 8.1	19.6	1.6	0.2
不動産業, 物品賃貸業	160.7	16.4	0.8	155.6	17.5	0.9	5.1	△ 8.9	△ 1.9	21.5	2.9	0.6
学術研究, 専門・技術サービス業	167.6	15.7	△ 2.9	155.7	16.4	△ 2.8	11.9	7.2	△ 4.0	20.5	2.9	△ 0.6
宿泊業, 飲食サービス業	117.1	△ 1.0	10.8	106.6	△ 2.1	6.2	10.5	11.7	98.2	17.3	△ 0.5	0.1
生活関連サービス業, 娯楽業	131.1	△ 2.5	△ 3.1	123.4	△ 2.8	△ 2.6	7.7	1.3	△ 11.5	18.4	△ 0.3	△ 0.5
教育, 学習支援業	144.9	24.7	0.9	141.0	26.5	1.0	3.9	△ 17.0	0.0	18.8	3.7	0.0
医療, 福祉	153.1	10.8	△ 1.1	145.8	11.4	△ 0.6	7.3	0.0	△ 9.9	19.6	2.1	△ 0.2
複合サービス業	x	x	x	x	x	x	x	x	x	x	x	x
サービス業(他に分類されないもの)	121.5	3.3	1.0	116.6	3.7	1.6	4.9	△ 5.8	△ 10.9	20.0	0.8	1.1

注) 出勤日数については指数を作成していないので、実数による増減差です。

平成28年6月

(図1) 賃金・労働時間・常用雇用指数(平成22年平均=100)の変化(事業所規模30人以上)



《 事業所規模 30人以上 》

(3表) 常用労働者数および労働異動率

(単位:人、%、ポイント)

産 業	本調査期間末常用労働者数				労働異動率			
	対前月 増減率	対前年同月 増 減 率	パートタイム 労働者比率	入職率	対前年同月 増 減 差	離職率	対前年同月 増 減 差	
全国(調査産業計・確報値)	27,958,652	0.2	0.9	25.4	1.62	△ 0.06	1.46	△ 0.08
高知県(調査産業計)	110,909	△ 1.0	1.5	20.6	1.19	△ 0.17	1.11	△ 1.00
建設業	x	x	x	x	x	x	x	x
製造業	11,158	△ 0.4	△ 0.1	13.6	0.61	△ 1.05	1.01	△ 0.87
電気・ガス・熱供給・水道業	x	x	x	x	x	x	x	x
情報通信業	2,062	△ 0.6	1.0	3.2	0.14	△ 0.45	0.77	0.09
運輸業, 郵便業	7,868	0.1	3.4	19.2	0.42	△ 1.39	0.33	△ 0.76
卸売業, 小売業	18,167	△ 0.8	4.8	42.3	0.86	△ 1.03	1.64	△ 5.05
金融業, 保険業	2,740	△ 0.3	△ 3.4	15.4	0.33	△ 0.48	0.65	0.33
不動産業, 物品賃貸業	363	1.4	8.9	25.9	3.07	2.48	1.68	△ 0.10
学術研究, 専門・技術サービス業	1,904	0.4	0.2	8.7	0.79	△ 0.16	0.37	△ 0.11
宿泊業, 飲食サービス業	4,132	△ 0.4	4.9	57.4	2.03	△ 2.36	2.41	△ 0.85
生活関連サービス業, 娯楽業	2,464	2.8	4.1	52.6	4.17	1.51	1.34	0.14
教育, 学習支援業	10,273	1.5	2.3	25.4	1.56	△ 0.16	0.05	△ 0.88
医療, 福祉	37,745	△ 0.4	1.2	7.7	0.99	0.30	1.40	0.38
複合サービス業	x	x	x	x	x	x	x	x
サービス業(他に分類されないもの)	5,876	0.6	1.6	37.1	1.64	△ 0.05	1.06	△ 1.07

注) ①労働異動率については指数を作成していないので、実数による増減差です。

平成28年6月

《 事業所規模 30人以上 》

(4表) 産業別・就業形態別常用労働者数、月間給与額、労働時間数等

(単位:人、円、日、時間)

就業形態	産 業	本調査期間末 労働者数	現金給与 総 額	きまって 支給する 給 与			特別に 支払われた 給 与	出 勤 日 数	総 実 所 定 内 所 定 外 所 定 外 労働時間 労働時間 労働時間	157.3	11.5
				所定内 給 与	超過労働 給 与	281,776					
一般労働者	調査産業計	88,028	591,717	309,941	283,712	26,229	281,776	20.8	168.8	157.3	11.5
	製造業	9,639	451,931	259,118	233,608	25,510	192,813	21.5	180.0	166.2	13.8
	卸売業, 小売業	10,487	329,092	230,840	215,151	15,689	98,252	21.2	171.8	161.2	10.6
	医療, 福祉	34,825	731,362	342,377	312,635	29,742	388,985	20.0	158.7	150.9	7.8
パートタイム 労働者	調査産業計	22,881	121,930	107,000	102,916	4,084	14,930	16.5	97.1	94.2	2.9
	製造業	1,519	111,598	108,814	104,666	4,148	2,784	19.4	124.9	121.0	3.9
	卸売業, 小売業	7,680	126,160	102,711	99,889	2,822	23,449	18.9	118.1	115.6	2.5
	医療, 福祉	2,920	222,254	199,586	193,067	6,519	22,668	14.4	87.1	85.7	1.4

平成28年6月

統計表:事業所規模 30人以上

賃金指数(現金給与総額)

区分	調査産業計		建設業		製造業		電気・ガス・熱供給・水道業		情報通信業		運輸業・郵便業		卸売業・小売業		金融業・保険業	
	名目	実質	名目	実質	名目	実質	名目	実質	名目	実質	名目	実質	名目	実質	名目	実質
平成21年平均	97.2	96.3	98.2	97.3	97.7	96.8	106.1	105.2	74.6	73.9	88.1	87.3	91.7	90.9	98.5	97.6
22	100.0	100.0	100.0	100.0	100.0	100.0	100.0	100.0	100.0	100.0	100.0	100.0	100.0	100.0	100.0	100.0
23	102.3	102.6	96.6	96.9	104.9	105.3	96.3	96.6	99.7	100.0	107.8	108.2	104.4	104.7	105.3	105.7
24	103.2	103.5	87.6	87.8	98.5	98.7	98.3	98.5	89.5	89.7	99.0	99.2	110.0	110.3	95.5	95.7
25	100.1	100.2	89.3	89.4	95.4	95.5	91.3	91.4	88.6	88.7	97.3	97.4	105.3	105.4	96.6	96.7
26	99.0	96.0	93.9	91.0	96.7	93.7	96.7	93.7	91.9	89.1	95.7	92.8	102.3	99.2	99.8	96.7
27	103.4	98.9	x	x	100.4	96.1	x	x	90.2	86.3	108.6	103.9	100.1	95.8	137.4	131.5
平成27年6月	156.7	149.4	x	x	131.6	125.5	x	x	137.8	131.4	124.4	118.6	114.9	109.5	197.7	188.5
7月	96.5	92.2	x	x	120.0	114.6	x	x	88.5	84.5	105.2	100.5	117.3	112.0	99.7	95.2
8月	86.3	81.9	x	x	90.2	85.6	x	x	72.1	68.4	99.3	94.2	86.0	81.6	90.6	86.0
9月	86.8	82.4	x	x	86.0	81.7	x	x	72.2	68.6	98.7	93.7	84.0	79.8	94.4	89.6
10月	86.7	82.3	x	x	83.8	79.6	x	x	71.7	68.1	98.9	93.9	85.0	80.7	97.6	92.7
11月	88.4	84.4	x	x	95.1	90.8	x	x	93.9	89.7	104.4	99.7	83.4	79.7	126.9	121.2
12月	190.2	182.4	x	x	155.7	149.3	x	x	168.4	161.5	153.4	147.1	180.9	173.4	227.0	217.6
平成28年1月	86.1	83.2	x	x	85.5	82.6	x	x	78.7	76.0	102.9	99.4	87.2	84.3	90.1	87.1
2月	85.8	83.0	x	x	83.4	80.7	x	x	70.2	67.9	98.1	94.9	82.7	80.0	98.2	95.0
3月	90.2	87.0	x	x	97.4	93.9	x	x	99.5	95.9	102.4	98.7	93.4	90.1	98.0	94.5
4月	86.5	83.3	x	x	83.6	80.5	x	x	71.6	68.9	104.5	100.6	89.5	86.1	97.4	93.7
5月	91.6	87.9	x	x	81.0	77.7	x	x	70.9	68.0	94.9	91.1	105.3	101.1	235.9	226.4
6月	157.1	150.8	x	x	145.1	139.3	x	x	134.3	128.9	123.8	118.8	117.6	112.9	184.2	176.8

注) 実質賃金指数算出のための消費者物価指数は「高知市の持家の帰属家賃を除く総合」指数を使用しています。

平成21年以前と接続しない産業の指数、前年比及び前年差は、算出できないため、表中において「-」と表記しています。

労働時間指数

区分	調査産業計		建設業		製造業		電気・ガス・熱供給・水道業		情報通信業		運輸業・郵便業		卸売業・小売業		金融業・保険業	
	総実	所定外	総実	所定外	総実	所定外	総実	所定外	総実	所定外	総実	所定外	総実	所定外	総実	所定外
平成21年平均	98.1	96.2	100.1	98.0	97.1	88.7	100.1	100.3	90.3	72.4	93.4	94.3	96.4	80.7	99.3	74.7
22	100.0	100.0	100.0	100.0	100.0	100.0	100.0	100.0	100.0	100.0	100.0	100.0	100.0	100.0	100.0	100.0
23	100.9	101.3	96.7	73.0	102.5	129.4	98.6	90.9	111.9	136.8	101.9	105.0	102.2	104.3	99.9	76.7
24	100.7	98.2	96.9	74.5	101.5	127.6	99.7	69.5	99.1	97.5	96.4	96.8	104.2	114.3	104.1	110.4
25	98.9	93.0	98.2	83.8	100.8	128.0	97.8	73.2	95.1	85.6	94.0	109.5	103.4	117.2	103.8	157.2
26	97.7	94.7	102.1	105.6	99.4	124.4	98.8	101.7	89.2	64.7	95.3	123.6	101.9	111.7	106.3	187.4
27	97.6	105.0	x	x	102.1	138.9	x	x	86.6	55.1	102.0	140.0	100.1	119.9	110.6	215.5
平成27年6月	102.0	97.2	x	x	109.2	137.2	x	x	84.9	48.2	103.3	122.0	104.2	110.9	113.3	200.0
7月	100.4	95.3	x	x	106.2	133.6	x	x	91.7	48.7	100.7	114.4	99.1	106.3	122.0	271.4
8月	95.4	105.7	x	x	99.3	134.5	x	x	91.6	50.8	99.1	126.1	103.0	126.6	109.3	187.5
9月	97.5	104.7	x	x	104.6	152.2	x	x	88.5	60.6	100.3	121.2	100.7	110.9	105.9	194.6
10月	96.9	106.6	x	x	99.8	127.4	x	x	84.3	63.7	98.1	129.2	98.3	107.8	112.8	241.1
11月	97.9	105.7	x	x	102.6	140.7	x	x	93.1	69.4	105.9	149.2	100.8	103.1	107.7	212.5
12月	97.1	107.5	x	x	101.8	138.1	x	x	82.4	52.8	108.1	161.7	98.0	120.3	112.1	255.4
平成28年1月	94.0	103.8	x	x	90.3	118.6	x	x	83.5	52.8	97.7	147.0	102.3	154.7	106.6	208.9
2月	95.5	93.4	x	x	97.8	108.0	x	x	83.0	52.8	98.8	122.7	97.4	100.0	110.3	232.1
3月	97.7	99.1	x	x	97.6	108.0	x	x	84.0	52.3	100.0	126.5	94.4	110.9	118.2	237.5
4月	99.6	103.8	x	x	103.0	115.0	x	x	89.6	61.1	103.6	131.4	104.5	148.4	116.3	248.2
5月	92.1	94.3	x	x	91.5	113.3	x	x	85.5	60.1	92.6	118.2	99.8	128.1	106.9	200.0
6月	100.9	92.5	x	x	105.0	109.7	x	x	86.0	58.5	101.1	122.0	100.9	112.5	114.7	183.9

注) 平成21年以前と接続しない産業の指数、前年比及び前年差は、算出できないため、表中において「-」と表記しています。

(H22年平均 = 100)

不動産業, 物品賃借業		学術研究, 専門・技術サービス業		宿泊業, 飲食サービス業		生活関連サービス業, 娯楽業		教育, 学習支援業		医療, 福祉		複合サービス事業		サービス業 (他に分類されないもの)		区分
名目	実質	名目	実質	名目	実質	名目	実質	名目	実質	名目	実質	名目	実質	名目	実質	
-	-	-	-	-	-	-	-	100.6	99.7	100.6	99.7	81.7	81.0	-	-	平成21年平均
100.0	100.0	100.0	100.0	100.0	100.0	100.0	100.0	100.0	100.0	100.0	100.0	100.0	100.0	100.0	100.0	22
101.7	102.0	102.2	102.5	99.7	100.0	80.9	81.2	104.9	105.3	100.8	101.1	93.7	94.0	98.1	98.4	23
65.6	65.8	108.8	109.1	87.2	87.4	76.0	76.2	106.5	106.8	107.8	108.1	95.9	96.1	98.6	98.8	24
49.0	49.0	104.5	104.6	87.3	87.4	94.3	94.4	89.3	89.4	106.9	107.0	93.5	93.6	94.0	94.1	25
25.2	24.4	115.2	111.7	86.9	84.2	105.6	102.4	77.5	75.1	106.2	102.9	126.3	122.4	85.6	83.0	26
68.6	65.6	107.0	102.4	89.7	85.8	106.2	101.6	79.2	75.8	112.7	107.8	99.8	95.5	85.9	82.2	27
115.6	110.2	174.4	166.3	98.9	94.3	130.9	124.8	144.4	137.7	190.9	182.0	180.1	171.7	111.7	106.5	平成27年6月
58.8	56.2	84.7	80.9	88.5	84.5	103.4	98.8	60.8	58.1	94.5	90.3	82.7	79.0	86.0	82.1	7月
64.7	61.4	81.7	77.5	92.0	87.3	96.8	91.8	61.7	58.5	91.7	87.0	76.0	72.1	81.4	77.2	8月
58.1	55.2	82.4	78.3	87.7	83.3	96.6	91.7	60.8	57.7	92.5	87.8	82.0	77.9	79.3	75.3	9月
58.9	55.9	85.1	80.8	88.3	83.9	95.3	90.5	63.6	60.4	93.5	88.8	79.5	75.5	85.7	81.4	10月
57.9	55.3	82.6	78.9	90.4	86.3	99.8	95.3	60.4	57.7	93.2	89.0	81.9	78.2	82.1	78.4	11月
121.7	116.7	254.9	244.4	127.9	122.6	151.7	145.4	191.3	183.4	212.4	203.6	186.8	179.1	122.7	117.6	12月
55.2	53.3	82.5	79.7	85.9	83.0	95.0	91.8	59.9	57.9	93.5	90.3	81.8	79.0	83.7	80.9	平成28年1月
56.7	54.8	88.3	85.4	84.5	81.7	92.3	89.3	62.3	60.3	94.7	91.6	80.3	77.7	83.2	80.5	2月
58.9	56.8	85.4	82.4	89.1	85.9	99.7	96.1	62.7	60.5	94.9	91.5	82.6	79.7	88.2	85.1	3月
60.7	58.4	84.0	80.8	85.2	82.0	96.3	92.7	58.3	56.1	92.8	89.3	x	x	82.6	79.5	4月
57.0	54.7	83.2	79.8	88.4	84.8	95.2	91.4	59.2	56.8	94.0	90.2	82.1	78.8	86.7	83.2	5月
111.9	107.4	241.4	231.7	106.9	102.6	131.9	126.6	123.8	118.8	191.9	184.2	x	x	127.1	122.0	6月

(H22年平均 = 100)

不動産業, 物品賃借業		学術研究, 専門・技術サービス業		宿泊業, 飲食サービス業		生活関連サービス業, 娯楽業		教育, 学習支援業		医療, 福祉		複合サービス事業		サービス業 (他に分類されないもの)		区分
総実	所定外	総実	所定外	総実	所定外	総実	所定外	総実	所定外	総実	所定外	総実	所定外	総実	所定外	
-	-	-	-	-	-	-	-	98.9	147.0	99.0	101.1	104.6	88.1	-	-	平成21年平均
100.0	100.0	100.0	100.0	100.0	100.0	100.0	100.0	100.0	100.0	100.0	100.0	100.0	100.0	100.0	100.0	22
100.8	38.0	98.4	99.1	99.4	67.5	87.5	91.7	104.7	69.3	100.6	100.6	96.7	76.5	95.3	76.4	23
81.2	340.2	97.4	116.3	96.7	81.0	86.1	90.2	100.5	77.8	102.7	102.5	104.2	93.4	96.0	72.6	24
57.5	323.0	97.8	149.3	97.8	118.5	98.4	133.5	88.7	27.5	101.5	93.1	107.8	276.9	95.3	71.7	25
27.6	160.6	99.7	202.1	95.9	134.8	103.2	143.5	78.6	27.2	102.0	92.7	108.5	154.2	91.5	59.0	26
96.9	106.4	99.2	147.9	89.0	145.4	103.0	152.1	82.9	37.2	100.3	97.9	101.6	119.6	85.4	55.6	27
99.4	98.1	112.2	151.2	82.4	94.6	103.1	155.4	95.4	39.4	105.3	94.2	102.3	117.9	86.8	49.5	平成27年6月
99.1	98.1	105.8	124.4	84.6	130.4	101.1	162.5	91.6	32.3	103.8	88.4	108.1	103.0	86.1	51.4	7月
92.1	81.1	92.1	70.7	99.6	210.7	106.0	180.4	54.3	49.5	101.3	91.9	100.4	95.5	87.0	44.1	8月
98.9	107.5	90.4	122.0	92.1	178.6	98.0	133.9	84.5	45.5	98.9	95.3	97.0	137.3	86.4	55.0	9月
96.4	120.8	102.5	140.2	94.5	194.6	101.8	160.7	82.7	51.5	99.6	101.2	102.1	117.9	81.2	57.7	10月
97.1	141.5	94.1	150.0	95.3	200.0	105.6	171.4	83.6	38.4	99.0	96.5	101.2	150.7	90.2	58.6	11月
94.4	150.9	92.3	123.2	96.9	203.6	103.8	167.9	79.1	30.3	98.3	91.9	103.2	150.7	84.0	53.2	12月
87.0	126.4	93.8	134.1	90.4	185.7	98.4	128.6	79.5	32.3	95.8	90.7	99.3	129.9	85.9	56.8	平成28年1月
98.5	107.5	98.4	126.8	88.1	173.2	97.3	117.9	86.3	34.3	98.4	91.9	96.6	104.5	88.4	50.5	2月
102.3	173.6	112.0	175.6	93.0	189.3	97.3	148.2	80.2	47.5	103.9	89.5	107.3	140.3	86.1	44.1	3月
101.9	175.5	102.3	157.3	91.2	167.9	103.4	153.6	89.8	38.4	99.5	91.9	x	x	90.0	53.2	4月
86.1	105.7	94.2	135.4	92.3	167.9	102.5	135.7	77.2	47.5	94.0	84.9	102.7	206.0	84.8	46.8	5月
100.2	96.2	109.0	145.1	91.3	187.5	99.9	137.5	96.3	39.4	104.1	84.9	x	x	87.7	44.1	6月

事業所規模 30人以上 続き

賃金指数(きまって支給する給与)

区分	調査産業計	建設業	製造業	電気・ガス・熱供給・水道業	情報通信業	運輸業,郵便業	卸売業,小売業	金融業,保険業
平成21年平均	96.9	99.9	93.8	103.8	79.1	89.2	93.2	99.2
22	100.0	100.0	100.0	100.0	100.0	100.0	100.0	100.0
23	101.7	97.1	102.3	94.2	106.1	109.2	103.7	98.9
24	101.3	91.0	97.4	95.0	95.7	100.3	107.4	99.2
25	98.6	94.6	93.3	94.0	94.0	100.0	102.2	100.9
26	97.3	98.7	88.6	121.2	92.9	99.6	98.6	100.7
27	102.3	x	96.1	x	94.6	115.8	96.2	113.8
平成27年6月	102.9	x	100.1	x	94.1	112.9	98.0	112.2
7月	101.9	x	97.6	x	93.8	111.7	95.6	121.2
8月	102.5	x	96.9	x	94.5	113.5	98.4	110.2
9月	103.3	x	98.1	x	94.6	112.9	96.2	112.6
10月	103.3	x	95.5	x	93.9	112.6	96.2	118.7
11月	102.2	x	95.8	x	94.3	119.4	95.5	109.8
12月	103.0	x	95.6	x	103.8	125.1	94.6	119.2
平成28年1月	102.2	x	90.2	x	103.1	117.7	99.9	109.5
2月	101.7	x	95.1	x	91.9	110.9	94.7	119.3
3月	101.8	x	92.2	x	92.6	113.1	94.2	119.1
4月	102.4	x	95.3	x	93.9	116.0	100.9	118.4
5月	100.6	x	92.3	x	92.7	108.6	99.4	110.4
6月	101.8	x	97.4	x	92.5	111.8	97.9	109.6

注) 平成21年以前と接続しない産業の指数、前年比及び前年差は、算出できないため、表中において「-」と表記しています。

常用雇用指数

区分	調査産業計	建設業	製造業	電気・ガス・熱供給・水道業	情報通信業	運輸業,郵便業	卸売業,小売業	金融業,保険業
平成21年平均	104.8	102.5	104.0	119.4	106.5	96.0	105.2	101.7
22	100.0	100.0	100.0	100.0	100.0	100.0	100.0	100.0
23	99.2	102.1	85.9	99.3	108.4	99.0	102.6	91.8
24	103.7	99.1	98.5	97.1	106.6	95.8	102.7	88.8
25	103.1	93.7	95.3	102.6	103.1	94.2	102.1	89.4
26	103.1	92.7	92.6	51.4	103.0	92.8	104.4	85.2
27	102.6	x	77.6	x	103.7	94.1	103.0	84.7
平成27年6月	102.2	x	78.6	x	103.7	94.1	99.6	84.4
7月	102.2	x	78.4	x	103.8	95.2	99.6	82.3
8月	102.4	x	79.9	x	103.5	94.9	100.2	81.7
9月	103.0	x	80.7	x	103.6	94.7	99.9	83.1
10月	103.1	x	80.7	x	104.4	94.4	101.9	83.1
11月	103.6	x	79.7	x	104.3	94.5	103.1	82.1
12月	103.6	x	77.8	x	104.3	96.6	104.0	81.0
平成28年1月	103.9	x	77.2	x	104.4	98.9	105.5	80.0
2月	103.4	x	79.5	x	104.7	96.1	104.2	80.0
3月	102.3	x	77.6	x	104.8	96.6	103.3	80.5
4月	104.1	x	79.5	x	105.7	96.7	105.7	83.2
5月	104.8	x	78.9	x	105.3	97.2	105.2	81.7
6月	103.7	x	78.5	x	104.7	97.3	104.4	81.5

注) 平成21年以前と接続しない産業の指数、前年比及び前年差は、算出できないため、表中において「-」と表記しています。

(H22年平均 = 100)

不動産業, 物品 賃貸業	学術研究, 専門・ 技術サービス業	宿泊業, 飲食サ- ビス業	生活関連サ- ビス業, 娯楽業	教育, 学習支援業	医療, 福祉	複合サ-ビス事 業	サ-ビス業 (他に分類されな いもの)	区 分
-	-	-	-	97.4	100.3	87.5	-	平成21年平均
100.0	100.0	100.0	100.0	100.0	100.0	100.0	100.0	22
98.4	102.6	98.7	79.7	103.3	100.0	103.8	98.3	23
67.1	102.3	87.8	78.8	98.6	105.1	94.7	98.2	24
51.4	103.5	87.6	97.1	82.7	104.8	92.9	93.4	25
23.5	111.2	85.5	109.1	72.3	105.8	102.6	89.0	26
69.7	108.2	88.8	106.5	77.6	111.0	102.4	88.4	27
69.2	107.8	84.6	108.1	79.6	111.6	101.2	85.6	平成27年6月
70.7	107.6	86.6	103.0	77.3	109.5	102.9	91.2	7月
69.0	103.8	96.5	106.6	78.5	109.9	97.0	92.0	8月
70.2	104.6	92.1	106.5	77.3	110.1	101.3	89.6	9月
71.2	108.1	92.7	105.0	80.8	112.0	102.1	92.2	10月
70.0	105.0	93.6	105.9	76.8	111.6	105.1	92.8	11月
68.8	105.2	97.8	104.2	75.8	111.0	103.3	94.1	12月
66.8	104.8	90.1	104.6	76.1	111.9	104.2	94.5	平成28年1月
68.6	109.0	88.7	101.6	78.0	112.1	102.5	94.0	2月
71.2	108.5	93.6	103.3	79.7	111.2	97.6	91.2	3月
73.5	106.8	89.3	106.1	74.0	110.3	x	93.3	4月
69.0	105.7	92.9	104.9	75.2	109.1	105.3	97.2	5月
70.1	107.3	91.9	107.1	75.3	110.1	x	98.8	6月

(H22年平均 = 100)

不動産業, 物品 賃貸業	学術研究, 専門・ 技術サービス業	宿泊業, 飲食サ- ビス業	生活関連サ- ビス業, 娯楽業	教育, 学習支援業	医療, 福祉	複合サ-ビス事 業	サ-ビス業 (他に分類されな いもの)	区 分
-	-	-	-	97.1	106.3	163.4	-	平成21年平均
100.0	100.0	100.0	100.0	100.0	100.0	100.0	100.0	22
97.5	103.0	100.0	97.9	105.1	102.1	91.8	98.7	23
88.6	98.1	98.9	93.3	106.1	112.5	63.6	99.6	24
84.6	98.4	97.6	89.1	106.2	115.1	64.6	96.3	25
87.6	97.1	94.5	87.1	105.8	118.8	63.7	95.1	26
88.3	96.0	92.9	88.9	103.8	121.5	141.3	91.7	27
87.2	95.8	92.0	89.2	103.6	122.3	142.0	91.1	平成27年6月
87.2	96.2	91.7	89.6	103.4	122.1	140.8	90.9	7月
89.0	96.2	93.3	89.6	103.4	121.9	141.6	91.7	8月
88.5	96.2	93.1	88.9	105.0	121.4	140.2	92.4	9月
88.0	96.1	93.3	89.2	104.8	121.9	141.6	93.0	10月
89.8	96.4	94.4	91.9	105.5	121.8	141.5	93.0	11月
89.8	96.4	95.0	91.6	104.7	122.0	141.0	92.8	12月
89.0	96.5	94.8	91.7	104.7	121.8	140.8	92.7	平成28年1月
90.3	96.5	94.4	91.7	104.7	121.6	141.2	92.6	2月
89.5	96.5	95.4	89.7	103.2	120.6	140.3	86.5	3月
92.1	95.6	95.7	90.3	104.3	124.7	x	91.3	4月
93.7	95.6	96.9	90.4	104.4	124.4	138.4	92.0	5月
95.0	96.0	96.5	92.9	106.0	123.8	x	92.6	6月

高知県の主要統計

人 口 動 態

資料:厚生労働省ホームページ
03-5253-1111

(単位:人・組)

	出生数	死亡数	死産数	婚姻件数	離婚件数
平成 23 年	5 244	9 884	175	3 099	1 406
24	5 266	10 142	154	3 257	1 403
25	5 266	10 243	124	3 257	1 442
26	5 015	9 984	149	3 116	1 364
27	5 052	10 020	111	3 057	1 356
平成 28 . 1	416	956	8	198	92
2	390	935	13	286	111
3	362	926	11	336	130
4	r) 398	r) 833	r) 6	r) 208	r) 121
5	p) 440	p) 838	p) 12	p) 205	p) 93
6	p) 415	p) 726	p) 5	p) 248	p) 108

職 業 紹 介 状 況

資料:高知労働局職業安定部
885-6051

(単位:件・人)

	1) 一般(学卒を除く)労働者					2) 日雇労働者	
	新規求職 申込件数	月間有効 求職者数	新規求人数	月間有効 求人数	就職件数	前月繰越有 効求職者数	就労実人員
平成 23 年度	52 831	213 781	53 721	129 533	17 308 (1,180)
24	52 027	217 098	55 467	137 813	17 512 (1,163)
25	48 672	201 647	60 469	152 748	17 180 (1,115)
26	44 837	182 701	59 662	153 683	15 892 (976)
27	43 073	173 334	65 380	170 347	15 480 (1,011)
平成 28 . 2	3 891	13 830	6 006	15 471	1 214 (110)
3	4 115	14 963	6 420	16 455	2 006 (99)
4	4 531	15 105	5 564	14 999	1 558 (112)	} 141	} 104
5	3 288	14 560	5 375	14 672	1 197 (82)		
6	3 127	14 059	6 051	15 223	1 306 (104)		
7	3 206	13 739	5 334	14 940	1 133 (105)		

(注) ()は県外就職件数で内数として表示した。

1)について、パートタイムを含む。

2)について、平成22年度より四半期集計に変更。

P2の各月別有効求人倍率は季節調整値であり、原数値での計算とは一致しない。

雇 用 保 険 (失 業 給 付) 状 況

資料:高知労働局職業安定部
885-6051

(単位:件・人・千円)

	一般(特例・高齢を除く)雇用保険					日雇雇用保険	
	事業主都合離職数	初回受給者数	受給者実人員	支給終了者数	給付総額	受給者実人員	給付総額
平成 23 年度	3 850	11 477	4 353	8 452	6 250 992	167	130 891
24	3 905	11 224	4 333	8 524	6 208 568	158	100 788
25	3 321	10 203	3 912	7 573	5 485 358	154	96 410
26	3 045	9 121	3 418	6 801	4 752 757	152	94 236
27	2 764	8 753	3 249	6 689	4 507 468	151	94 488
平成 28 . 2	206	659	2 772	474	303 692	149	7 412
3	288	589	2 739	547	313 295	150	8 374
4	584	1 024	2 953	418	297 042	146	6 950
5	159	1 013	3 174	449	346 650	144	8 490
6	216	660	3 262	410	395 935	146	8 114
7	185	766	3 355	524	361 588	149	7 334

(注) 受給者実人員の年度の数値は、月平均を掲載。

新設住宅：利用関係別戸数

資料：国土交通省総合政策局
03-5253-8111

(単位：戸)

	全 国	四 国	高 知 県				
			計	持 家	貸 家	給与住宅	分譲住宅
平成 23 年度	841 246	19 039	2 832	1 566	781	54	431
24	893 002	19 451	2 662	1 627	587	75	373
25	980 025	23 958	3 612	1 903	1 009	76	624
26	880 470	19 226	2 755	1 501	757	13	484
27	920 537	20 038	2 722	1 445	870	11	396
平成 28 . 2	72 831	1 699	286	106	62	1	117
3	75 744	1 601	192	111	57	3	21
4	82 398	1 681	230	124	47	1	58
5	78 728	1 867	245	105	114	1	25
6	85 953	2 008	271	134	105	3	29
7	85 208	1 892	285	126	137	1	21

用語の定義：持家……建築主が自分で居住する目的で建築するもの
 貸家……建築主が賃貸する目的で建築するもの
 給与住宅……会社、官公署、学校等がその社員、職員、教員等を居住させる目的で建築するもの
 分譲住宅……建て売り又は分譲の目的で建築するもの

大型小売店販売状況

資料：四国経済産業局ホームページ
087-811-8509

(単位：百万円)

	店舗数	総 合	衣 料 品	身の回り品	飲 食 料 品	家 庭 用 品	その他の商品	食 堂 ・ 喫 茶
平成 23 年	23	72 183	12 683	2 937	43 650	2 170	9 625	260
24	24	73 194	12 591	2 852	44 967	2 112	9 804	108
25	24	72 950	12 203	2 789	45 516	2 038	9 550	96
26	24	72 363	11 452	2 748	45 719	1 954	9 511	96
27	24	71 971	10 938	2 946	46 045	1 932	9 010	96
平成 27 . 7								
平成 28 . 2	24	5 393	673	186	3 667	143	651	7
3	24	5 994	933	266	3 849	159	700	9
4	24	5 607	918	233	3 523	158	699	7
5	24	5 844	878	231	3 808	166	668	9
6	24	5 620	843	211	3 716	151	602	7
7	24	6 261	934	247	4 031	161	790	8

(注) 毎年3月頃、年間補正により前年の確報値は修正される場合がある。

電 灯 電 力 消 費 量

資料：四国電力(株)高知支店
821-2118

(単位：GWh)

	総 計	特 定 規 模 需 要 以 外			特 定 規 模 需 要 (自 由 化 対 象)		
		合 計	電 灯	電 力	合 計	業 務 用 電 力	産 業 用 電 力
平成 23 年度	4 603	2 234	1 846	388	2 369	1 195	1 174 (781)
24	4 432	2 178	1 804	374	2 254	1 157	1 097 (719)
25	4 452	2 174	1 798	376	2 278	1 146	1 132 (752)
26	4 279	2 100	1 733	367	2 179	1 080	1 099 (732)
27	4 127	2 031	1 679	352	2 096	1 059	1 037 (672)
平成 28 . 2	375	207	171	36	168	85	83 (55)
3	363	195	160	35	168	81	87 (57)
4	…	…	…	…	…	…	… …
5	…	…	…	…	…	…	… …
6	…	…	…	…	…	…	… …
7	…	…	…	…	…	…	… …

(注) ()書きは、大口電力について再掲。
電力自由化に伴い、平成28年4月分以降から公表を終了する。

金融機関別預金残高

資料：日本銀行高知支店ホームページ
822-0001

(単位：百万円)

	高 知 県		
	1) 国内銀行	信用金庫・信用組合	2) 農漁協ほか
平成 23 年度末	2 556 411	767 231	1 051 459
24	2 528 713	810 069	1 080 476
25	2 529 370	846 635	1 087 586
26	2 580 509	877 426	1 096 497
27	2 590 566	899 985	1 110 274
平成 28 . 2	2 573 365	902 424	1 102 148
3	2 590 566	899 985	1 110 274
4	2 651 105	906 541	1 123 774
5	2 642 085	910 129	1 125 961
6	2 621 533	909 667	...
7	2 624 416	908 270	...

(注) 1) 国内銀行は都銀・地銀・信託・第2地方銀行協会加盟行
2) 農漁協ほかは農協・漁協・商工中金・労働金庫・信漁連

金融機関別貸出残高

資料：日本銀行高知支店ホームページ
822-0001

(単位：百万円)

	高 知 県		
	1) 国内銀行	信用金庫・信用組合	2) 農漁協ほか
平成 23 年度末	1 461 641	168 409	431 239
24	1 467 596	159 942	415 853
25	1 476 484	150 263	408 171
26	1 508 176	147 441	396 816
27	1 515 326	141 876	386 733
平成 28 . 2	1 508 408	141 732	388 933
3	1 515 326	141 876	386 733
4	1 487 897	140 311	384 660
5	1 482 254	140 796	383 238
6	1 486 544	139 221	...
7	1 493 976	139 035	...

(注) 1) 国内銀行は都銀・地銀・信託・第2地方銀行協会加盟行
2) 農漁協ほかは農協・漁協・商工中金・労働金庫・日本政策金融公庫・信漁連

日本銀行券受払高

資料：日本銀行高知支店ホームページ
822-0001

(単位：高知県 百万円、全国 億円)

	高 知 県			全 国		
	受	払	受(△)・払超	受	払	受(△)・払超
平成 23 年	333 265	437 629	104 363	551 948	568 773	16 825
24	322 912	460 981	138 068	549 511	576 077	26 565
25	234 332	422 514	188 181	563 852	598 750	34 898
26	229 924	439 953	210 028	568 036	597 422	29 387
27	202 519	436 165	233 645	560 940	614 422	53 482
平成 28 . 3	15 976	34 864	18 887			
4	10 601	40 459	29 858			
5	18 377	25 678	7 301			
6	12 812	36 966	24 154			
7	12 709	29 899	17 190			
8	12 912	35 250	22 337			

(注) 日本銀行高知支店の公表にあわせ、受を(△)に変更した。

企 業 倒 産 状 況

資料: (株)東京商工リサーチ高知支店
822-0016

(単位: 百万円)

	件 数			負 債 総 額		
	総 数	法的整理	任意整理	総 数	法的整理	任意整理
平成 23 年度	47	33	14	8 748	6 255	2 493
24	56	33	23	8 063	4 220	3 843
25	42	27	15	9 877	5 756	4 121
26	47	41	6	9 465	8 623	842
27	31	24	7	4 774	3 891	883
平成 28 . 3	2	2	-	1 020	1 020	-
4	6	3	3	792	622	170
5	2	2	-	247	247	-
6	1	1	-	580	580	-
7	3	3	-	245	245	-
8	4	2	2	616	145	471

※負債1,000万円以上

信 用 保 証 協 会 保 証 状 況

資料: 高知県信用保証協会
823-3261

(単位: 百万円)

	保 証 申 込		保 証 承 諾		1) 保 証 債 務 残 高		代 位 弁 済 (元 利)	
	件 数	金 額	件 数	金 額	件 数	金 額	件 数	金 額
平成 23 年度	4 943	63 419	4 622	58 237	16 728	170 353	333	3 618
24	4 434	57 530	4 138	52 388	15 936	158 242	269	3 328
25	4 068	53 587	3 819	48 931	15 114	150 219	239	2 615
26	4 025	52 684	3 771	48 578	14 832	145 057	179	1 733
27	3 679	50 330	3 487	46 694	14 303	139 298	177	1 216
平成 28 . 3	368	6 171	404	6 939	14 303	139 298	11	97
4	285	3 299	233	2 703	14 180	137 399	11	67
5	243	2 886	224	2 523	14 084	135 405	7	48
6	263	4 046	243	3 490	13 947	133 879	29	355
7	239	3 356	236	3 718	13 833	132 873	9	96
8	269	4 161	256	3 703	13 746	132 351	14	152

(注) 1)は年度末及び月末の数字である。

手 形 交 換 高 及 び 不 渡 手 形

資料: 高知手形交換所
823-3228

(単位: 枚・千円・人)

	手 形 交 換 高 (A)		不 渡 手 形 実 数 (B)		% (B / A)		取 引 停 止 処 分			う ち 資 金 不 足		
	枚 数	金 額	枚 数	金 額	枚 数	金 額	人 員	枚 数	金 額	人 員	枚 数	金 額
平成 23 年度	353 775	346 440 446	444	475 702	0.13	0.14	17	68	59 840	17	68	59 840
24	339 316	339 165 540	442	699 518	0.13	0.21	28	58	36 257	26	51	33 984
25	326 624	339 416 613	431	658 514	0.13	0.19	20	98	64 257	18	92	53 697
26	299 894	335 428 133	216	180 415	0.07	0.05	7	28	40 137	7	28	40 137
27	281 806	314 418 777	95	142 260	0.03	0.05	7	15	17 249	7	15	17 249
平成 28 . 3	23 804	26 611 661	6	1 961	0.03	0.01	-	-	-	-	-	-
4	17 938	19 618 103	31	24 601	0.17	0.13	3	6	5 710	3	6	5 710
5	27 307	34 189 715	42	33 889	0.15	0.10	1	1	23	1	1	23
6	23 160	24 466 970	59	57 081	0.25	0.23	-	-	-	-	-	-
7	18 026	18 130 463	27	28 437	0.15	0.16	1	10	9 484	1	10	9 484
8	26 808	31 634 456	45	30 273	0.17	0.10	1	8	4 151	-	-	-

気 象

資料: 高知地方気象台「高知県の気象」
822-8882

(単位: 気温 °C、降水量 mm、日照時間 時間)

	高 知			宿 毛			清 水			室 戸 岬		
	平均 気温	降 水 量	日 照 時 間	平均 気温	降 水 量	日 照 時 間	平均 気温	降 水 量	日 照 時 間	平均 気温	降 水 量	日 照 時 間
平成 23 年	17.2	2 686.0	2 126.3	16.9	2 354.5	1 967.8	18.0	2 614.5	2 082.4	16.6	2 613.0	2 129.0
24	16.8	2 985.0	2 066.4	16.6	2 232.0	1 898.0	17.9	2 834.5	2 056.3	16.4	3 164.5	2 111.5
25	17.3	2 327.0	2 372.9	17.2	1 511.5	2 347.3	18.3	2 141.0	2 442.5	16.9	1 944.0	2 362.1
26	17.0	3 658.5	2 095.0	16.9	2 385.5	2 001.5	18.1	2 695.5	2 149.3	16.5	2 709.5	2 237.9
27	17.5	2 966.5	2 098.4	17.5	2 321.0	2 010.5	18.5	3 030.0	2 087.7	17.0	2 643.0	2 143.7
平成 28 . 2	8.3	219.0	184.6	8.6	112.0	163.4	10.1	84.5	192.2	8.9	108.0	189.3
3	12.0	149.0	210.7	11.9	160.0	221.2	13.3	178.0	212.6	11.4	164.0	214.3
4	17.4	313.5	170.8	17.4	332.5	163.9	18.3	259.0	157.9	16.3	451.5	167.2
5	20.8	313.5	214.0	20.5	287.0	203.5	21.1	315.0	203.3	19.5	279.0	208.2
6	23.4	492.0	110.0	23.2	472.5	111.1	23.6	494.0	107.9	21.9	584.5	136.2
7	27.5	173.5	201.1	26.9	228.0	229.9	26.7	333.5	226.7	25.3	305.5	195.9

(注) 「」は、統計を行う対象資料が許容範囲で欠けているが、上位の統計を用いる際は一部の例外を除いて正常値(資料が欠けていない)と同等に扱う(準正常値)。
「」は、統計を行う対象資料が許容範囲を超えて欠けている(資料不足値)。

青果物の卸売数量及び価格(高知市中央卸売市場)

資料: 高知市卸売市場 市場課
883-1173

(単位: 数量 t、価格 1kg当たり円)

	野 菜 計														果 実 計			
	だいこん		キャベツ		ねぎ		きゅうり		なす		トマト		温室メロン					
	数量	価格	数量	価格	数量	価格	数量	価格	数量	価格	数量	価格	数量	価格	数量	価格		
平成 23 年	37 888	246	3 046	88	4 222	92	830	471	3 250	281	2 311	299	1 730	430	16 968	347	763	637
24	37 912	245	3 314	86	4 122	91	826	511	3 152	311	2 177	313	1 705	500	17 555	325	664	691
25	38 577	245	3 619	90	4 169	111	794	513	3 134	288	2 127	307	1 826	457	17 194	327	660	671
26	37 928	241	3 705	81	4 002	102	774	481	2 819	307	2 045	318	1 807	420	16 145	343	631	723
27	37 486	267	3 569	92	3 904	122	728	599	2 744	328	1 566	355	1 809	482	15 085	378	556	815
平成 28 . 2	2 896	283	231	71	283	68	73	667	275	395	128	422	135	571	1 599	325	23	1 232
3	3 084	283	263	91	278	87	60	603	278	286	164	404	157	711	1 398	345	31	1 173
4	3 138	279	295	93	350	113	53	632	274	231	192	347	188	562	1 027	452	60	945
5	3 098	288	305	90	331	95	55	746	273	228	200	335	222	389	940	463	50	732
6	2 793	279	297	91	220	112	50	667	181	243	189	302	186	366	954	439	74	575
7	2 823	275	351	112	360	87	46	824	150	280	84	293	135	405	1 047	472	87	592

(注) 月別の数値については概数であり、修正の場合も有り得る。
平成27.12月までは中国四国農政局高知支局より資料提供。

旅 客

資料: JR四国高知企画部 822-8101 土佐くろしお鉄道(株) 0880-35-5240

とさでん交通(株) 運輸事業戦略部 電車事業推進課 833-7120 とさでん交通(株) 運輸事業戦略部 乗合事業推進課 833-7131
高知空港事務所 863-2621 県高知土木事務所 882-8171

	旅 客						
	1) 鉄 道					電 車	2) バ ス
	5) J R 四 国			く ろ し お 鉄 道			
	中 村 線	宿 毛 線	ごめん・なはり線				
平成 23 年	5 073 604	456 462	272 598	1 284 078	6 010 448	3 327 438	
24	5 124 259	434 417	256 172	1 315 020	6 123 313	3 831 564	
25	5 123 667	409 412	261 193	1 299 708	5 913 372	3 698 231	
26	5 170 541	390 862	263 696	1 307 332	5 851 597	3 543 906	
27	5 486 986	382 192	269 418	1 273 391	6 019 549	3 381 332	
平成 28 . 3	400 866	26 922	18 371	87 302	512 429	282 886	
4	494 816	33 424	24 964	111 832	504 794	294 362	
5	497 712	32 708	25 468	112 798	518 242	300 278	
6	469 523	29 570	24 036	104 762	519 986	309 088	
7	467 089	32 371	23 387	103 413	526 192	288 633	
8	476 652

(注) 1) 線をまたがって乗車した場合は重複計上となっている。 2) 平成24年1月から平成26年9月まで、県内主要3社の定期を含めた乗合の数値を計。
5) 四国島外を含む。

自動車保有車両状況

資料：四国運輸局ホームページ
087-835-6351

(単位：台)

	総数	貨物用						乗合		乗用			特種(殊)用途用			二輪	
		普通	小型		被けん引	軽		普通	小型	普通	小型	軽四	普通	小型	大型特殊	小型	軽
			四輪	三輪		四輪	三輪										
平成 23 年度末	554 258	12 804	20 827	12	399	109 759	31	551	847	77 461	128 263	171 670	8 070	1 405	1 666	9 137	11 356
24	556 018	12 583	20 192	11	380	107 913	31	541	850	78 285	126 022	177 672	7 998	1 382	1 649	9 180	11 329
25	558 880	12 536	19 676	10	393	106 190	31	534	835	79 580	122 836	184 539	8 025	1 382	1 639	9 263	11 411
26	560 502	12 625	19 431	9	410	104 476	31	509	849	80 016	119 618	190 806	7 980	1 352	1 645	9 374	11 371
27	560 414	12 697	19 161	9	431	102 674	29	500	849	81 065	116 985	194 083	7 997	1 363	1 645	9 591	11 335
平成 28 . 2	565 145	12 701	19 246	9	430	104 162	31	498	852	81 228	118 029	195 619	7 989	1 364	1 640	9 768	11 579
3	560 414	12 697	19 161	9	431	102 674	29	500	849	81 065	116 985	194 083	7 997	1 363	1 645	9 591	11 335
4	561 671	12 682	19 147	9	431	102 939	29	501	848	81 247	116 925	194 875	7 994	1 360	1 642	9 660	11 382
5	562 162	12 699	19 126	9	432	102 991	29	501	847	81 380	116 763	195 259	7 999	1 360	1 637	9 712	11 418
6	562 975	12 707	19 104	9	430	103 137	29	502	850	81 646	116 745	195 640	7 988	1 366	1 638	9 757	11 427
7	563 815	12 713	19 113	9	432	103 125	29	507	849	81 956	116 795	196 089	7 957	1 370	1 632	9 781	11 458

交通事故件数及び死傷者数

資料：県警察本部交通企画課
826-0110

(単位：人・件)

	死 傷 者			事 故 件 数										飲酒事故件数
	総数	死者	負傷者	総数	酒酔い	最高速度違反	信号無視	右左折違反	追越し違反	前方不注意	その他	(うち)無免許運転		
平成 23 年	3 928	46	3 882	3 408	1	2	117	97	38	693	2 460	13	32	
24	3 710	53	3 657	3 276	1	16	114	127	29	742	2 247	14	33	
25	3 352	42	3 310	2 959	2	9	125	114	40	753	1 916	11	19	
26	3 043	41	3 002	2 690	3	10	82	170	32	634	1 759	10	19	
27	2 762	30	2 732	2 391	-	6	85	173	30	536	1 561	6	17	
平成 28 . 3	224	6	218	197	-	2	8	6	5	48	128	-	-	
4	192	7	185	170	1	-	6	5	4	34	120	2	1	
5	230	3	227	195	-	-	8	19	2	44	122	-	4	
6	165	-	165	152	-	-	3	6	3	42	98	1	-	
7	206	6	200	182	1	-	5	11	1	51	113	1	6	
8	233	3	230	188	-	-	4	13	1	41	129	2	2	

(注) 飲酒事故件数は、事故発生の第一原因のみでなく、原付以上のすべての酒気帯び運転を含む。
ただし、事故件数は物損事故を除く。

貨 物 輸 送

(単位：旅客＝人 / 貨物＝船舶 t、航空 kg)

		貨 物					
3) 航 空		船 舶 (高 知 港)		4) 航 空			
乗 客	降 客	移 輸 出	移 輸 入	発 送	到 着		
567 986	571 597	3 284 822	1 821 069	2 853 737	625 041	平成 23 年	
604 715	605 962	2 667 882	1 817 366	2 461 524	596 258	24	
650 796	651 552	2 788 340	1 863 065	2 381 514	658 723	25	
668 355	664 998	2 912 009	1 820 647	2 719 070	785 420	26	
666 323	665 770	2 779 813	1 959 288	2 941 909	736 489	27	
59 529	59 763	219 098	191 500	287 386	60 740	平成 28 . 3	
48 990	51 517	246 910	111 170	268 334	57 732	4	
58 351	55 188	253 026	103 021	266 468	44 589	5	
51 044	50 929	225 023	149 451	223 323	53 422	6	
57 823	59 635	197 860	53 657	7	
71 645	71 331	219 531	52 672	8	

(高速バス、空港連絡バスは除く。) 3) 旅客には通過客・国際線を含まない。H28.2から運賃無料の幼児を含む。 4) 貨物には郵便物を含まない。

高知県統計協会特別会員募集のご案内

高知県統計協会では、特別会員制度を設けております。ご入会いただいた会員には、下記区分により各種統計資料を無償配布するとともに、統計資料に関する優良図書をお送りいたします。

1 配布資料

(1) A会員

刊行物名	発行時期	収録内容
統計高知	毎月 (年間12回)	最新の県内主要データ、最新の各種統計調査結果報告書を収録 高知県の主要指標、高知県推計人口及び人口動態、高知市消費者物価指数 高知県金融経済概況、鉱工業生産指数の動向、毎月勤労統計調査地方調査、 高知県の主要統計
高知県統計書	毎年	各分野にわたる統計データを収録した総合統計書 土地、気象、人口、労働、事業所、農業、林業、水産業、製造業及び鉱業、 建設及び住居、電気、ガス及び水道、運輸及び通信、商業、貿易及び観光、通貨及び金融、 家計及び物価、賃金、社会保障、県民経済計算及び生産指数、国税及び地方財政、 公務員及び選挙、教育、文化及び宗教、医療及び衛生、警察及び司法、 災害、事故及び公害
県勢の主要指標	毎年	各分野における都道府県別の順位と、高知県内市町村別の主要データを収録 自然環境、人口・世帯、経済基盤、財政、学校教育、社会教育・文化・スポーツ、労働、 家計、居住環境、社会保障、健康・医療、安全
高知県のすがた	毎年	地図・グラフ・主要統計表で県勢を見やすく表したパンフレット
高知市消費者物価指数年報	毎年	物価の変動を時系列で測定し、収録
毎月勤労統計調査地方調査年報	毎年	前年における高知県の雇用、賃金、労働時間の変動状況を収録
高知県の工業	毎年	毎年12月に実施した工業統計調査結果を収録 事業者数、従業者数、製造品、製造品出荷額等
学校基本調査報告書	毎年	5月に実施した学校基本調査結果を収録 学校数、児童生徒数、教員数、卒業後の状況等
高知県の商業	5年毎	商業統計調査結果
高知県の漁業	5年毎	漁業センサスの結果

(2) B会員には「統計高知」のみを配布します。

2 会費

年額 A会員 17,000円

B会員 8,000円

※どちらも郵送料込みの金額です。(毎年4月1日から翌年の3月31日まで)

【お問い合わせ先】

〒780-8570 高知市丸ノ内1丁目2-20

高知県総務部統計課内

高知県統計協会 担当 島田、西野、森澤

TEL 088-823-9344

FAX 088-823-9257

平成28年度の統計刊行物一覧表

刊行物名	収録内容	周期	刊行時期	担当
統計高知	最新の県内主要データ、最新の各種統計調査結果報告を掲載	月	毎月20日	統計普及
毎月勤労統計調査 地方調査年報	平成27年の雇用・給与・労働時間の毎月の変動及び年平均の結果を掲載	年	刊行済 (28年9月)	統計分析
高知県統計書	各分野にわたる統計データを収録した総合統計書	年	28年11月 (予定)	統計普及
高知県のすがた	地図・グラフ・主要統計表で県勢を見やすく表したパンフレット	年	29年3月	統計普及
県勢の主要指標	都道府県・県内市町村の主要データを順位を付して収録	年	29年3月	統計分析
県民経済計算報告書	平成26年度の県経済を生産・分配・支出の3面から把握し、規模や構造を明らかにする	年	29年3月	県民経済分析
高知市消費者物価指数年報	平成28年平均の高知市消費者物価指数	年	29年3月	統計分析
学校基本調査報告書	平成28年度の学校に関する基本的事項を掲載	年	29年3月	人口統計
高知県の農林業	2015年農林業センサス結果	5年	28年10月 (予定)	経済統計
高知県産業連関表	平成23年の高知県における1年間の産業活動の実態をその生産物(財・サービス)の取引を通じて一覧表にまとめたもの	6年	28年10月 (予定)	統計分析

2017年(平成29年)版 高知家手帳 予約受付中

予約は お早めに！

販売価格

- ポケット版 (9×14.5cm) 500円
- デスク版 (13×21cm) 750円

2017年版の表紙の色は黄色!!
高知の特産物文旦のような色です♪
最新の情報も満載!!
とっても便利な手帳です!!

- ・七 曜 表 …………… 平成31年3月まで
- ・行事予定表 …………… 各月ボックス型見開き
- ・郷土のおもな行事 … 月別・市町村別

月間行事予定表

週間行事予定表

資料編

- 資 料：高知県の位置から市町村別主要統計まで各種統計をすぐに利用可能
(全国からみた高知県、市町村便覧等)
- 官 公 庁：各課の電話番号、県内主要団体・機関や中央主要官庁の住所を記載
(高知県組織機構一覧、中央官庁一覧、都道府県庁等)
- 生 活：急な文書作成もこれさえあれば大丈夫
(家庭の儀式、書簡用語等)
- 便 覧：各種の便利な便覧等を多数掲載
(印紙税額一覧表、旅券の申請・交付、戸籍法による届出等)
- そ の 他：日の出日の入り、災害伝言サービス、救急告示病院・診療所一覧等

▼お申し込みは、県統計協会 (088-823-9344) まで

より良い未来をつくるため。

平成28年

社会生活

基本調査

調査
実施日

10月20日

国民の生活時間の使い方やさまざまな活動状況を調べ、
社会や暮らしのための基礎データとして活用します。

調査へのご理解とご協力をお願いします。



総務省統計局
都道府県

社会生活基本調査に関するくわしい情報はこちら▼
<http://www.stat.go.jp/>