

STATISTICS KOCHI

統計高知

特集

- ◆ 平成27年国勢調査抽出速報集計結果
(高知県関係・抜粋)
- ◆ 平成27年高知県の鉱工業生産指数の動向 (年報)

高知県は、ひとつの大家族です。



高知家

高知県総務部統計課
高知県統計協会



統計調査
にご理解
ご協力を。

目 次

特集

- 平成 27 年国勢調査抽出速報集計結果(高知県関係・抜粋) 2
- 平成 27 年高知県の鉱工業生産指数の動向(年報) 5

統計資料

- 高知県の主要指標 10
- 高知県推計人口及び人口動態
 - ・平成 28 年 6 月 1 日現在の結果概要 12
 - 〈統計表一覧〉男女別人口、世帯数、自然動態、社会動態 14
- 高知県金融経済概況〈平成 28 年 7 月公表〉 15
※今月は付表のみの掲載となります。
- 第 169 回全国企業短期経済観測調査〈平成 28 年 7 月公表〉 16
- 高知市消費者物価指数〈平成 28 年 5 月分〉 20
- 鉱工業生産指数の動向〈平成 28 年 4 月〉 28
- 毎月勤労統計調査地方調査〈平成 28 年 4 月分〉 32

高知県の主要統計 46

その他

- 高知県統計協会特別会員募集のご案内 52
- 平成 28 年度の統計刊行物一覧表 53

＜利用者のために＞

- | | |
|---|--|
| <p>1 統計表によっては、端数処理の関係で総計と内訳の合計が一致しない場合があります。</p> <p>2 特に注意書きのない限り、統計表の「年」は暦年(1月～12月)、「年度」は会計年度(4月～翌年3月)を示します。</p> <p>3 人口については、平成27年国勢調査人口速報集計(平成27年10月1日現在)結果をもとに、平成27年11月1日まで遡及し、各月1日現在の推計人口を掲載しています。</p> | <p>4 表中の符号は、つぎのとおりです。</p> <p>「△」…減少またはマイナス数値</p> <p>「0」…単位未満(表章単位に満たないもの)</p> <p>「-」…皆無(該当数値がないもの)</p> <p>「…」…不詳(数値が得られないもの)</p> <p>「x」…数値が秘匿されているもの</p> <p>「p」…暫定数値・速報数値</p> <p>「r」…訂正数値・確定数値</p> |
|---|--|

《 特集 》 平成27年国勢調査抽出速報集計結果

(高知県関係・抜粋)

- ・抽出速報集計結果は、全世帯の約100分の1の世帯の調査票を用いて、主要な項目を集計したものであり、推計値です。
- ・順次公表される確報（全数集計）とは差が生じます。
- ・最も早い確報は、平成28年10月に公表される予定の人口等基本集計です。
- ・抽出速報集計結果については、インターネットを通じて総務省統計局のホームページから要約や概要（結果解説、主要統計表）が閲覧できるほか、政府統計の総合窓口からデータのダウンロードができますので、次のアドレスをご利用ください。

総務省統計局のホームページ（平成27年国勢調査）

<http://www.stat.go.jp/data/kokusei/2015/index.htm>

政府統計の総合窓口（トップページ）

<http://www.e-stat.go.jp/SG1/estat/eStatTopPortal.do>

I 人口構造（注：H17、H22年の数値は確報値。以下同じ。）

年齢別人口

65歳以上人口 32.9%（全国2位）（4.1ポイント上昇 前回28.8%—全国3位）

15歳～64歳人口 55.5%（全国46位）（3.5ポイント低下 前回59.0%—全国45位）

15歳未満人口 11.6%（全国42位）（0.6ポイント低下 前回12.2%—全国44位）

年齢(3区分)別人口

年次・男女別		人口(人)			
		総数	0～14歳	15歳～64歳	65歳以上
平成17年	総数	796,292	102,421	487,367	206,375
	男	374,435	52,451	239,706	82,209
	女	421,857	49,970	247,661	124,166
平成22年	総数	764,456	92,798	447,540	218,148
	男	359,134	47,605	220,775	87,120
	女	405,322	45,193	226,765	131,028
平成27年	総数	728,500	83,700	399,800	237,000
	男	342,600	42,700	197,900	96,800
	女	385,900	41,000	201,900	140,200

(注1)年齢「不詳」があるため3区分の合計と総数が合わない。

年齢(3区分)別割合

年次・男女別		高知県(%)			全国(%)		
		0～14歳	15歳～64歳	65歳以上	0～14歳	15歳～64歳	65歳以上
平成17年	総数	12.9	61.2	25.9	13.8	66.1	20.2
	男	14.0	64.0	22.0	14.5	68.0	17.5
	女	11.8	58.7	29.4	13.1	64.2	22.7
平成22年	総数	12.2	59.0	28.8	13.2	63.8	23.0
	男	13.4	62.1	24.5	13.9	65.9	20.2
	女	11.2	56.3	32.5	12.6	61.8	25.7
平成27年	総数	11.6	55.5	32.9	12.7	60.6	26.7
	男	12.7	58.7	28.7	13.3	62.9	23.7
	女	10.7	52.7	36.6	12.0	58.5	29.5

(注1) 割合は年齢「不詳」を除いて算出。

(注2) 割合の合計が100%にならないのは端数処理のため。

II 労働力状態

労働力率 57.4% (全国37位) (1.1ポイント低下 前回58.5%—全国37位)

労働力人口

年次・男女別		15歳以上人口(人)		
		総数	労働力人口	非労働力人口
平成17年	総数	693,742	402,232	276,085
	男	321,915	219,974	92,503
	女	371,827	182,258	183,582
平成22年	総数	665,688	363,786	257,814
	男	307,895	196,634	89,476
	女	357,793	167,152	168,338
平成27年	総数	636,700	340,400	252,500
	男	294,600	179,000	93,100
	女	342,100	161,300	159,400

(注) 労働力状態「不詳」を含む。

労働力率(%)

年次・男女別	平成17年			平成22年			平成27年		
	総数	男	女	総数	男	女	総数	男	女
全国	61.5	75.3	48.8	61.2	73.8	49.6	59.8	70.8	49.8
高知県	59.3	70.4	49.8	58.5	68.7	49.8	57.4	65.8	50.3

(注) 「不詳」除いて算出。

Ⅲ 世帯の状況

世帯数・世帯規模

一般世帯数・世帯人員の推移 (H17~H27)

年次	一般世帯（高知県）			一般世帯（全国）		
	世帯数（世帯）	世帯員数（人）	1世帯あたり人員（人）	世帯数（世帯）	世帯員数（人）	1世帯あたり人員（人）
平成 17年	323,327	770,781	2.38	49,062,530	124,973,207	2.55
22	321,004	737,568	2.30	51,842,307	125,545,603	2.42
27	311,000	697,700	2.24	51,877,000	124,105,200	2.39
H22~H27増減	△ 10,004	△ 39,868	△ 0.06	34,693	△ 1,440,403	△ 0.03

一般世帯のみ（施設等の世帯除く）

Ⅳ 人口移動の状況

移動状況

5年前の常住地別人口（平成27年）

	実数(千人)									割合(%)								
	常住者	現住所	現住所以外							常住者	現住所	現住所以外						
			自県内	自市区町村内	自市内他区	県内他市区町	転入	他県	国外			自県内	自市区町村内	自市内他区	県内他市区町	転入	他県	国外
全国	127,110	92,225	18,562	11,460	1,657	5,446	6,437	5,990	448	100.0	78.7	15.8	9.8	1.4	4.6	5.5	5.1	0.4
高知県	729	534	110	79	-	31	27	26	1	100.0	79.6	16.3	11.8	-	4.6	4.0	3.8	0.2

(注1) 実数欄の数値により算出した割合と合わないのは、移動状況「不詳」を除いて算出したため。

(注2) 割合の内訳を合計して100%にならないのは端数処理のため。

《 特集 》 平成 27 年高知県の鉱工業生産指数の動向（年報）

（平成 22 年基準）

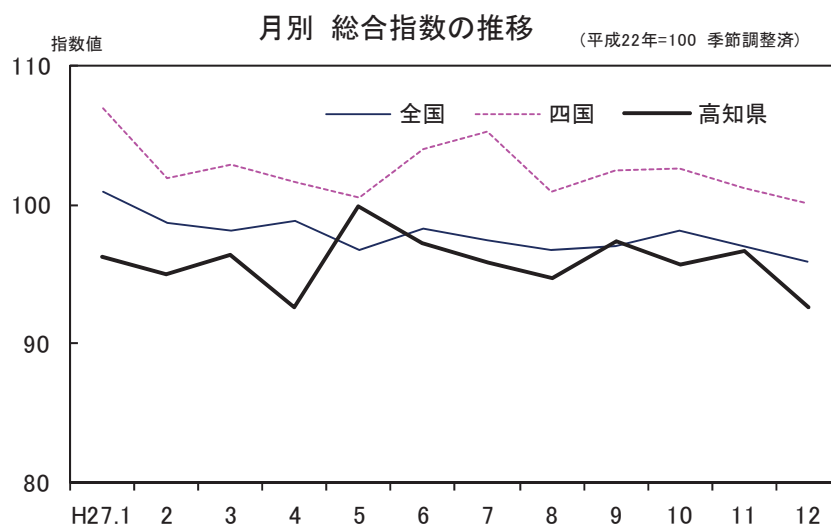
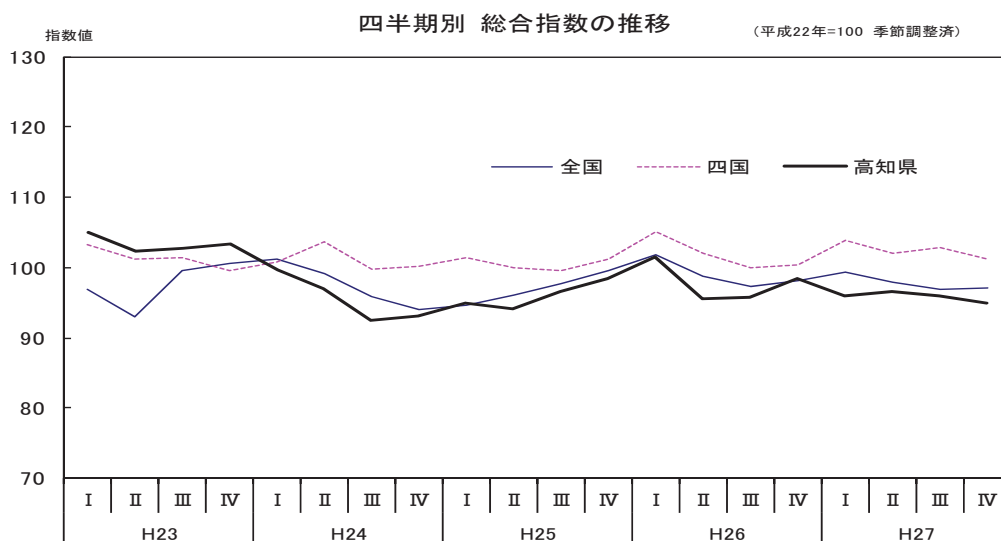
（1）全国及び四国の動向

全国の鉱工業生産指数・原指数は、年平均で 97.8(平成22年=100)となり、対前年比は 1.2%減となっている。四半期別に季節調整済指数の動きをみると、Ⅰ期(1～3月)は 99.3 で前期比 1.1%増、Ⅱ期(4～6月)は 98.0 で前期比 1.3%減、Ⅲ期(7～9月)は 97.0 で前期比 1.0%減、Ⅳ期(10～12月)は 97.1 で前期比 0.1%増となっている。

四国の鉱工業生産指数・原指数は、年平均で 102.5(平成22年=100)となり、対前年比は 0.7%増となっている。四半期別に季節調整済指数の動きをみると、Ⅰ期(1～3月)は 103.9 で前期比 3.5%増、Ⅱ期(4～6月)は 102.1 で前期比 1.7%減、Ⅲ期(7～9月)は 102.9 で前期比 0.8%増、Ⅳ期(10～12月)は 101.3 で前期比 1.6%減となっている。

（2）高知県の動向

高知県の鉱工業生産指数・原指数は、年平均で 95.9(平成22年=100)となり、対前年比は 1.9%減となっている。四半期別に季節調整済指数の動きをみると、Ⅰ期(1～3月)は 95.9 で前期比 2.5%減、Ⅱ期(4～6月)は 96.6 で前期比 0.7%増、Ⅲ期(7～9月)は 96.0 で前期比 0.6%減、Ⅳ期(10～12月)は 95.0 で前期比 1.0%減となっている。



高知県鉱工業生産指数

(平成22年=100 季節調整済)

①鉄鋼業

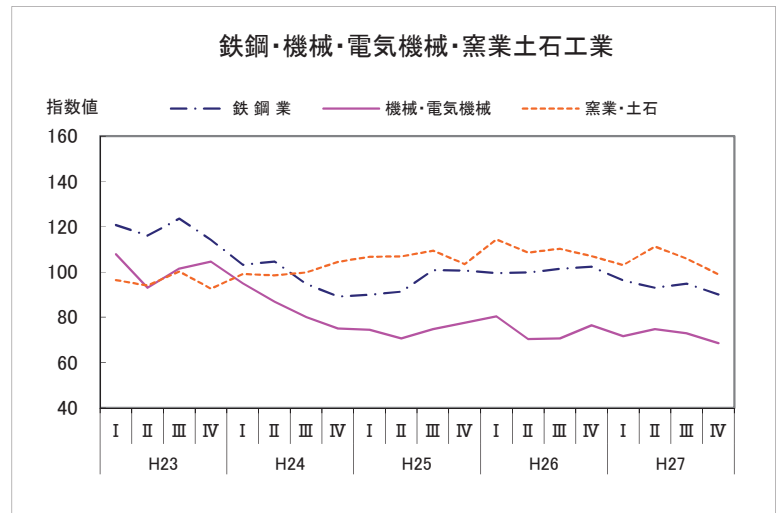
平成27年原指数の平均は93.4 となり、前年比 7.2% の減となった。

②機械・電気機械工業

平成27年原指数の平均は72.4 となり、前年比 2.9% の減となった。

③窯業・土石製品工業

平成27年原指数の平均は104.3 となり、前年比 5.2% の減となった。



④化学工業

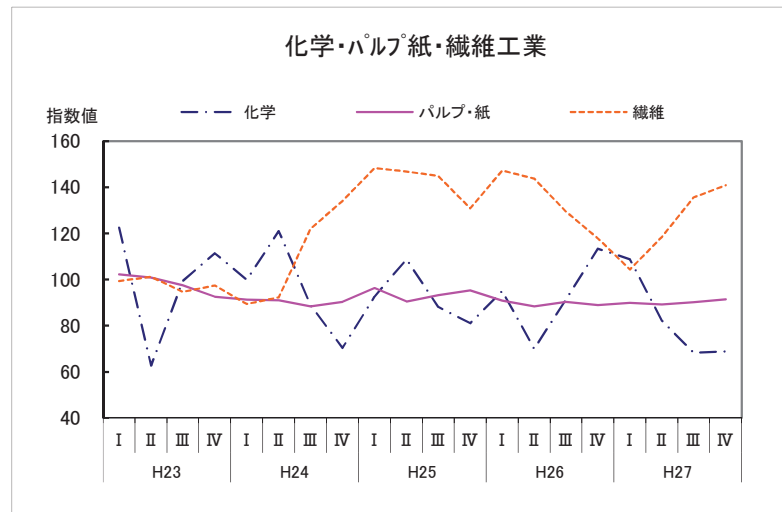
平成27年原指数の平均は84.0 となり、前年比 10.0% の減となった。

⑤パルプ・紙・紙加工品工業

平成27年原指数の平均は90.2 となり、前年比 0.6% の増となった。

⑥繊維工業

平成27年原指数の平均は125.0 となり、前年比 7.1% の減となった。



⑦木材・木製品工業

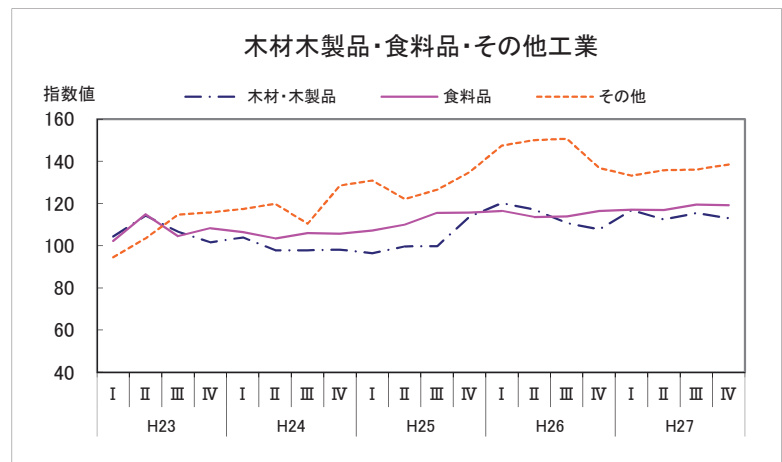
平成27年原指数の平均は114.3 となり、前年比 0.4% の増となった。

⑧食品工業

平成27年原指数の平均は117.8 となり、前年比 2.3% の増となった。

⑨その他の工業

平成27年原指数の平均は136.3 となり、前年比 7.3% の減となった。



全国・四国・高知の平成27年総合指数の推移

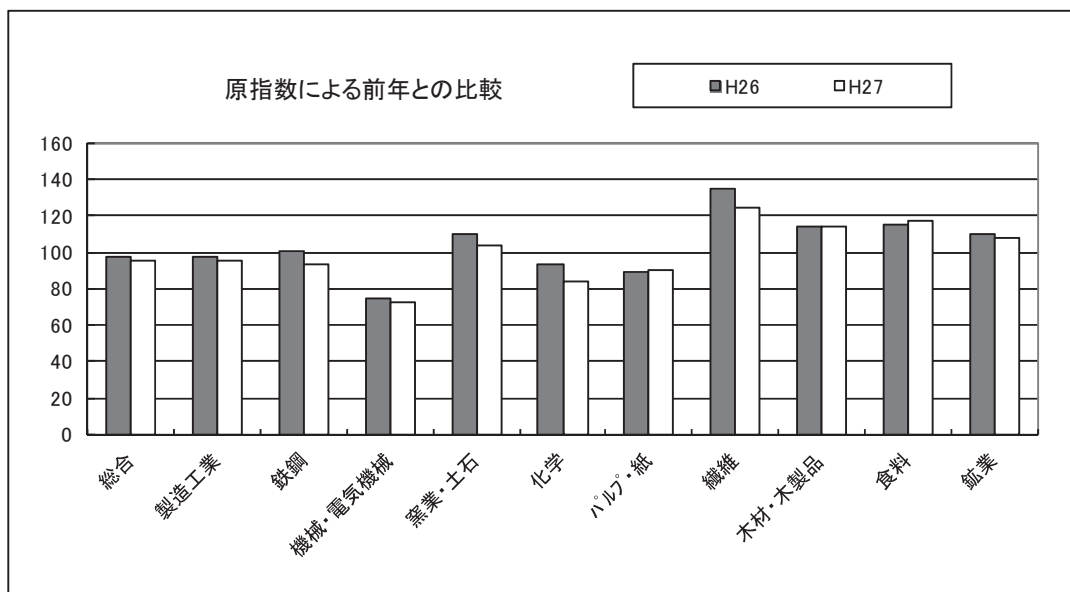
	全国			四国			高知			
	H22=100									
	指数	前月(期)比	前年同月(期)比	指数	前月(期)比	前年同月(期)比	指数	前月(期)比	前年同月(期)比	
23年 平均	97.2		▲ 2.8	101.1		1.1	103.2		3.2	
24年 平均	97.8		0.6	101.3		0.2	95.8		▲ 7.2	
25年 平均	97.0		▲ 0.8	100.5		▲ 0.8	96.1		0.3	
26年 平均	99.0		2.1	101.8		1.3	97.8		1.8	
27年 平均	97.8		▲ 1.2	102.5		0.7	95.9		▲ 1.9	
平成27年	I 期	99.3	1.1	▲ 2.3	103.9	3.5	▲ 0.3	95.9	▲ 2.5	▲ 5.4
	II 期	98.0	▲ 1.3	▲ 0.8	102.1	▲ 1.7	0.0	96.6	0.7	0.4
	III 期	97.0	▲ 1.0	▲ 0.9	102.9	0.8	2.5	96.0	▲ 0.6	0.5
	IV 期	97.1	0.1	▲ 0.8	101.3	▲ 1.6	0.3	95.0	▲ 1.0	▲ 3.1
平成27年	1月	100.9	2.9	▲ 2.6	107.0	7.2	1.0	96.3	0.8	▲ 3.3
	2月	98.7	▲ 2.2	▲ 2.4	101.9	▲ 4.8	▲ 3.1	95.0	▲ 1.3	▲ 3.4
	3月	98.2	▲ 0.5	▲ 2.0	102.9	1.0	1.2	96.4	1.5	▲ 9.1
	4月	98.9	0.7	▲ 0.2	101.6	▲ 1.3	▲ 0.8	92.6	▲ 3.9	▲ 2.9
	5月	96.7	▲ 2.2	▲ 4.5	100.6	▲ 1.0	▲ 3.1	99.9	7.9	▲ 0.7
	6月	98.3	1.7	2.1	104.1	3.5	3.9	97.2	▲ 2.7	5.0
	7月	97.4	▲ 0.9	▲ 0.6	105.3	1.2	5.5	95.8	▲ 1.4	▲ 0.2
	8月	96.7	▲ 0.7	▲ 0.9	101.0	▲ 4.1	1.2	94.8	▲ 1.0	4.9
	9月	97.0	0.3	▲ 1.2	102.5	1.5	0.7	97.4	2.7	▲ 2.5
	10月	98.2	1.2	▲ 1.6	102.6	0.1	0.7	95.7	▲ 1.7	▲ 8.7
	11月	97.1	▲ 1.1	1.4	101.3	▲ 1.3	1.1	96.7	1.0	3.8
	12月	95.9	▲ 1.2	▲ 2.1	100.1	▲ 1.2	▲ 0.9	92.7	▲ 4.1	▲ 4.0

* 指数、前月(期)比は季節調整指数による。ただし、指数のうち年平均指数は原指数による。

また、前年同月(期)比は原指数による。

* 資料出所 全国:経済産業省、四国:四国経済産業局

高知県の業種別生産動向前年比



高知県の業種別生産指数(原指数)

(平成22年=100)

年月	鉱工業 総合	製造工業										鉱業
		鉄鋼業	機械・ 電気機械 工業	窯業・ 土石製 品工業	化学工業	パルプ・ 紙・紙加 工品工業	繊維工業	木材・ 木製品 工業	食料品 工業	その他 の工業		
ウェイト	10000.0	9710.1	409.6	3555.5	625.0	320.4	1314.7	328.8	420.7	2223.7	511.7	289.9
23年	103.2	103.3	118.2	102.1	95.5	99.9	98.0	98.3	106.7	107.7	106.8	100.0
24年	95.8	95.6	98.7	84.3	101.0	94.3	90.4	109.9	99.5	106.5	119.2	102.7
25年	96.1	95.7	95.5	74.6	106.5	92.4	93.9	142.5	102.4	112.2	128.7	109.5
26年	97.8	97.5	100.6	74.6	110.0	93.3	89.7	134.6	113.8	115.2	147.1	110.1
27年	95.9	95.5	93.4	72.4	104.3	84.0	90.2	125.0	114.3	117.8	136.3	107.9
平成23年1月	98.4	98.5	118.8	100.9	103.9	125.7	89.8	87.5	91.4	97.0	84.9	92.4
2月	111.0	111.3	119.0	119.0	105.3	134.9	100.0	99.1	102.9	111.9	85.4	101.3
3月	110.0	110.2	131.6	101.1	98.9	151.0	106.7	101.4	114.3	122.2	103.8	103.9
4月	102.3	102.7	125.7	72.2	88.0	102.1	109.0	100.9	120.0	143.4	108.3	89.0
5月	96.9	96.9	112.9	100.4	76.4	30.3	102.6	91.8	102.9	98.3	103.0	99.2
6月	102.2	101.9	114.4	103.2	84.2	26.9	107.5	109.5	131.4	99.7	117.6	111.5
7月	97.9	98.1	108.8	92.7	89.2	37.5	103.2	96.3	108.6	106.2	121.0	88.4
8月	111.3	111.5	114.1	136.0	88.7	123.3	98.3	89.2	91.4	92.5	107.0	105.6
9月	95.4	95.3	131.2	96.3	91.5	119.3	86.5	103.4	108.6	80.5	120.6	98.1
10月	96.4	96.5	119.9	97.1	102.2	110.9	91.5	100.1	97.1	88.0	104.5	94.0
11月	109.9	109.9	113.3	112.3	105.4	124.9	93.4	100.6	108.6	117.2	103.2	111.3
12月	106.9	107.0	108.2	93.8	112.1	111.9	88.1	100.4	102.9	135.0	122.5	105.6
平成24年1月	96.7	96.9	98.5	93.6	102.1	107.3	78.2	87.6	102.9	107.1	110.6	90.1
2月	103.7	103.7	118.9	98.9	106.4	119.8	91.9	80.9	102.9	117.3	98.1	103.2
3月	101.4	101.8	109.4	82.6	109.7	127.7	95.6	86.0	108.6	123.3	130.4	90.7
4月	97.1	97.2	113.0	86.0	90.3	109.6	102.1	81.2	102.9	105.7	119.9	93.4
5月	93.8	93.5	105.2	83.0	88.4	122.9	91.8	83.0	102.9	98.4	127.1	103.2
6月	96.8	96.8	102.6	88.5	83.6	84.5	96.5	110.0	97.1	103.4	136.1	98.0
7月	94.7	94.2	96.9	83.0	87.2	94.1	94.8	121.1	97.1	98.3	139.0	113.7
8月	95.8	95.6	88.6	101.6	85.4	89.7	84.5	122.1	91.4	95.3	93.0	102.4
9月	84.2	83.5	85.3	70.8	96.7	55.8	81.7	128.2	91.4	92.9	100.6	105.9
10月	90.5	90.1	86.7	75.9	115.0	75.1	90.7	130.6	97.1	90.0	137.0	106.7
11月	96.3	95.8	87.1	83.2	123.5	48.0	86.6	155.5	97.1	107.9	118.0	114.2
12月	98.3	97.9	92.7	64.0	124.0	97.6	90.9	133.2	102.9	138.4	120.8	111.1
平成25年1月	95.9	95.9	81.4	81.1	113.3	122.0	91.1	142.9	91.4	103.9	122.9	98.7
2月	94.2	93.9	92.6	74.7	115.4	92.5	92.4	135.5	91.4	107.8	122.0	102.2
3月	98.4	98.2	98.9	63.8	111.2	107.7	100.5	147.4	102.9	129.1	138.8	107.0
4月	96.1	95.7	102.2	67.0	92.6	107.0	96.4	146.8	102.9	119.4	142.6	108.8
5月	90.3	89.7	87.5	67.0	98.3	105.7	95.6	144.9	97.1	102.8	114.3	111.7
6月	92.5	92.1	88.9	72.2	91.8	104.8	91.8	144.3	108.6	104.8	123.1	107.4
7月	99.9	99.4	101.9	85.6	99.9	73.7	98.2	153.3	97.1	107.7	142.5	118.2
8月	94.8	94.3	90.0	76.5	97.2	81.0	86.5	151.0	97.1	116.0	114.3	109.1
9月	87.9	87.2	101.3	73.3	101.6	82.4	89.3	145.2	91.4	84.4	124.1	112.7
10月	93.3	93.3	101.2	74.5	108.1	80.4	98.9	130.5	108.6	95.5	147.6	93.6
11月	103.4	102.8	94.9	85.8	121.8	57.6	93.8	126.0	120.0	125.3	129.0	121.1
12月	106.8	106.3	105.6	73.9	127.1	94.8	92.0	142.9	120.0	150.3	123.8	123.0
平成26年1月	98.2	97.8	96.8	81.2	121.6	101.5	84.4	142.1	114.3	108.0	131.4	109.8
2月	98.5	98.2	99.7	68.2	126.4	100.0	89.5	139.0	120.0	121.9	145.1	107.4
3月	114.5	114.7	103.7	90.7	123.4	133.3	95.7	146.2	125.7	144.3	159.2	107.8
4月	93.6	93.0	109.2	61.3	91.7	66.3	93.3	150.6	125.7	113.2	166.8	113.4
5月	95.4	95.0	94.7	69.0	100.1	80.1	93.0	139.2	120.0	114.7	149.7	107.9
6月	92.7	92.2	98.9	69.6	94.9	46.1	87.9	148.7	114.3	107.4	159.2	110.9
7月	97.8	97.5	101.4	75.3	100.6	66.1	94.8	143.8	114.3	107.8	183.0	108.4
8月	85.8	85.5	93.5	65.4	89.6	73.3	78.6	122.5	97.1	105.1	120.8	97.0
9月	95.6	94.8	100.4	81.5	110.1	101.6	91.6	135.9	102.9	89.7	157.3	123.8
10月	100.5	100.3	101.6	87.4	120.5	118.7	93.0	141.9	114.3	95.5	153.4	109.4
11月	97.3	97.0	103.6	79.5	121.9	105.5	83.9	105.9	102.9	117.6	110.5	107.9
12月	104.0	103.6	103.4	65.4	120.0	127.7	90.6	99.2	114.3	157.4	128.4	117.7
平成27年1月	95.0	94.6	91.8	70.9	106.4	137.8	86.8	98.5	120.0	117.0	120.0	107.8
2月	95.2	94.7	95.4	67.6	113.8	138.5	87.9	95.4	120.0	118.9	123.7	109.6
3月	104.1	104.0	99.0	72.9	107.7	137.6	94.6	106.5	114.3	142.6	144.8	108.3
4月	90.9	90.4	100.4	55.6	98.7	75.4	100.1	115.1	125.7	113.6	151.7	109.2
5月	94.7	94.4	89.8	77.0	95.6	80.8	92.4	104.4	108.6	114.0	128.4	104.5
6月	97.3	96.8	89.4	80.8	101.9	63.9	83.7	142.4	114.3	112.2	151.4	114.2
7月	97.6	97.4	90.8	80.0	94.9	66.2	94.2	147.2	108.6	109.5	161.2	102.4
8月	90.0	89.7	94.3	74.0	94.9	50.6	81.1	143.5	108.6	105.9	114.2	102.3
9月	93.2	92.4	95.6	78.9	104.0	49.8	86.5	132.5	102.9	100.0	144.3	118.6
10月	91.8	91.6	102.8	69.1	117.3	74.6	94.4	131.2	102.9	99.7	140.2	98.9
11月	101.0	100.8	84.1	87.0	106.5	64.5	90.1	136.9	120.0	122.1	122.2	108.0
12月	99.8	99.5	87.3	55.8	110.6	68.6	90.7	146.0	125.7	158.4	134.0	111.1

高知県の業種別生産指数(季節調整済)

(平成22年=100)

年月	鉱工業 総合	製造工業	製造工業								鉱業	
			鉄鋼業	機械・ 電気機械 工業	窯業・ 土石製品 工業	化学工業	パルプ・ 紙・紙加 工品工業	繊維工業	木材・ 木製品 工業	食料品工 業		その他の 工業
ウェイト	10000.0	9710.1	409.6	3555.5	625.0	320.4	1314.7	328.8	420.7	2223.7	511.7	289.9
23年Ⅰ期	105.0	105.0	120.7	107.9	96.5	122.5	102.2	99.4	104.4	102.3	94.5	100.5
Ⅱ期	102.3	102.2	116.1	93.1	94.1	62.7	100.9	101.1	114.2	114.8	103.5	104.3
Ⅲ期	102.7	103.0	123.6	101.6	100.2	99.4	97.5	94.7	106.6	104.5	114.7	97.1
Ⅳ期	103.3	103.4	114.2	104.6	92.7	111.4	92.6	97.4	101.7	108.4	115.8	99.0
24年Ⅰ期	99.6	99.7	103.2	95.0	99.2	99.9	91.3	89.4	104.0	106.5	117.4	94.3
Ⅱ期	97.1	97.0	104.7	86.9	98.6	121.0	91.0	92.3	97.8	103.5	119.9	102.5
Ⅲ期	92.5	92.2	94.7	80.1	99.8	88.9	88.4	121.9	97.8	106.1	110.4	108.4
Ⅳ期	93.1	92.7	89.2	75.1	104.5	70.4	90.3	134.1	98.1	105.7	128.5	105.4
25年Ⅰ期	94.9	94.6	90.0	74.6	106.8	92.5	96.3	148.3	96.4	107.2	130.9	106.9
Ⅱ期	94.1	93.6	91.3	70.7	106.9	108.8	90.5	146.8	99.7	110.0	122.1	112.1
Ⅲ期	96.6	96.1	100.8	74.8	109.4	88.1	93.3	144.9	99.8	115.6	126.5	110.9
Ⅳ期	98.5	98.1	100.7	77.6	103.5	81.1	95.3	130.9	113.8	115.8	134.9	107.9
26年Ⅰ期	101.5	101.2	99.6	80.5	114.4	95.0	90.9	147.2	120.2	116.5	147.5	112.9
Ⅱ期	95.5	95.1	99.8	70.5	108.6	69.9	88.3	143.7	117.1	113.6	150.1	112.3
Ⅲ期	95.8	95.4	101.4	70.8	110.3	91.3	90.3	129.5	110.8	114.0	150.7	108.8
Ⅳ期	98.4	98.1	102.4	76.6	107.1	113.3	88.9	117.8	107.8	116.5	136.8	106.6
27年Ⅰ期	95.9	95.5	96.3	71.7	103.1	108.8	89.9	104.3	116.9	117.2	133.3	112.7
Ⅱ期	96.6	96.1	93.0	74.9	111.3	82.2	89.2	118.5	112.5	117.0	135.8	109.8
Ⅲ期	96.0	95.7	94.9	73.0	105.9	68.3	90.2	135.5	115.5	119.5	136.1	106.2
Ⅳ期	95.0	94.7	90.1	68.6	99.0	68.8	91.4	140.8	113.0	119.2	138.5	103.3
平成23年1月	102.5	102.5	122.4	106.7	97.0	121.8	101.5	95.7	99.2	93.9	94.2	99.0
2月	108.5	108.6	116.4	113.2	96.5	124.1	103.1	103.0	106.8	105.9	96.5	103.4
3月	104.0	104.0	123.4	103.8	96.0	121.6	102.1	99.5	107.2	107.0	92.8	99.0
4月	103.5	103.6	118.5	75.9	98.9	126.4	101.5	100.7	112.9	128.6	106.2	101.8
5月	103.1	103.2	115.5	106.8	87.9	30.5	101.2	100.1	102.1	108.2	102.1	100.0
6月	100.2	99.9	114.2	96.5	95.6	31.3	99.9	102.5	127.7	107.6	102.1	111.0
7月	100.7	101.2	113.6	95.2	102.9	42.3	99.0	92.3	111.1	110.1	110.2	92.9
8月	109.8	110.0	123.0	113.8	103.2	133.2	103.7	94.6	97.7	102.2	117.7	105.0
9月	97.7	97.9	134.1	95.8	94.4	122.6	89.9	97.1	110.9	101.2	116.3	93.5
10月	100.4	100.5	120.6	100.2	92.0	117.9	91.5	97.6	99.6	103.1	108.8	97.8
11月	107.1	107.3	113.1	108.2	90.7	115.4	97.3	94.8	105.2	113.3	115.1	100.0
12月	102.3	102.5	109.0	105.3	95.3	100.8	89.1	99.7	100.3	108.7	123.4	99.1
平成24年1月	100.9	101.0	101.6	99.2	95.8	93.5	87.9	94.3	108.4	109.3	117.5	94.6
2月	100.6	100.6	105.1	98.6	95.1	101.3	92.8	87.2	99.8	103.9	112.0	99.5
3月	97.2	97.4	102.9	87.2	106.7	105.0	93.1	86.8	103.7	106.3	122.7	88.7
4月	98.2	98.0	105.8	90.9	100.5	130.4	94.5	82.2	96.6	95.3	116.4	106.3
5月	96.2	96.1	105.1	84.3	99.7	128.5	87.2	90.6	100.8	105.1	121.0	102.1
6月	96.8	96.8	103.2	85.5	95.6	104.2	91.4	104.1	96.0	110.1	122.2	99.2
7月	95.8	95.4	100.4	83.4	99.8	104.1	89.0	114.7	97.6	102.5	120.2	116.5
8月	94.4	94.2	95.4	84.4	99.5	98.2	88.8	128.4	97.9	106.1	103.8	101.7
9月	87.4	87.0	88.3	72.4	100.2	64.5	87.5	122.6	97.9	109.6	107.1	107.0
10月	91.8	91.4	86.5	75.4	102.5	74.5	87.6	124.1	96.4	107.5	129.8	106.1
11月	92.0	91.6	86.9	77.1	105.2	46.7	88.9	145.6	95.6	99.7	130.4	103.7
12月	95.4	95.0	94.3	72.9	105.9	90.1	94.4	132.5	102.2	109.8	125.3	106.5
平成25年1月	97.1	97.0	86.7	82.1	106.1	100.2	97.1	149.0	95.1	107.9	126.4	106.0
2月	92.2	91.7	90.0	70.3	106.7	86.2	92.9	144.7	95.9	104.1	134.1	105.5
3月	95.4	95.0	93.2	71.3	107.7	91.2	98.8	151.3	98.2	109.5	132.2	109.2
4月	94.8	94.2	93.7	70.4	104.3	105.3	89.5	147.8	96.3	109.5	130.5	114.3
5月	93.0	92.5	89.1	68.9	109.4	102.7	92.1	153.3	97.3	110.3	115.2	110.1
6月	94.6	94.1	91.0	72.9	107.1	118.5	90.0	139.4	105.6	110.1	120.5	111.8
7月	98.2	98.0	102.7	83.5	110.3	83.4	91.6	142.6	98.0	113.2	122.6	112.9
8月	95.3	94.7	97.2	64.1	110.9	90.8	93.0	154.9	105.7	126.7	129.0	109.5
9月	96.2	95.7	102.5	76.8	107.1	90.2	95.2	137.2	95.8	106.8	127.9	110.2
10月	95.7	95.6	100.6	74.1	97.8	83.7	96.0	128.7	109.4	113.9	137.0	96.7
11月	99.6	99.2	97.5	79.0	105.4	72.6	96.7	125.2	116.7	115.7	141.4	112.6
12月	100.1	99.6	104.1	79.7	107.4	87.1	93.3	138.7	115.2	117.9	126.4	114.4
平成26年1月	98.2	97.8	101.9	76.8	112.8	83.0	91.5	147.0	118.4	111.7	139.4	115.1
2月	97.1	96.7	98.5	65.9	115.0	91.4	89.9	147.2	123.5	117.9	154.0	112.0
3月	109.3	109.0	98.3	98.9	115.5	110.7	91.3	147.5	118.6	120.0	149.0	111.6
4月	92.5	91.9	99.9	66.9	103.5	69.0	87.9	147.2	117.7	107.6	151.5	115.4
5月	99.7	99.4	98.9	74.9	111.7	81.9	91.0	144.0	119.9	119.3	149.4	110.0
6月	94.4	93.9	100.6	69.8	110.5	58.7	85.9	139.8	113.8	114.0	149.5	111.6
7月	96.0	95.7	101.8	71.8	110.6	80.9	88.8	132.4	115.3	114.2	155.2	106.2
8月	89.2	88.9	101.7	61.2	106.9	88.0	87.4	129.0	108.8	114.1	143.8	104.6
9月	102.2	101.6	100.7	79.3	113.5	105.0	94.7	127.1	108.4	113.7	153.0	115.5
10月	103.0	102.5	101.2	86.0	109.7	114.0	89.4	141.3	113.4	114.2	143.4	109.5
11月	96.8	96.6	105.5	74.7	108.1	122.5	88.8	112.0	102.9	113.7	133.1	104.6
12月	95.5	95.2	100.4	69.0	103.5	103.5	88.5	100.0	107.2	121.5	134.0	105.8
平成27年1月	96.3	95.9	98.0	70.0	102.2	109.8	92.8	104.6	123.7	119.3	133.1	114.6
2月	95.0	94.5	95.8	69.2	104.7	112.0	88.8	103.4	119.4	115.3	133.9	113.4
3月	96.4	96.0	95.2	76.0	102.5	104.6	88.1	104.8	107.7	116.9	132.9	110.1
4月	92.6	91.8	93.1	64.6	110.2	81.9	93.3	113.7	115.9	112.0	137.0	110.1
5月	99.9	99.6	94.3	83.1	107.8	86.3	91.7	114.1	110.0	118.8	133.8	109.1
6月	97.2	96.8	91.5	76.9	115.8	78.3	82.5	127.6	111.5	120.1	136.7	110.2
7月	95.8	95.6	91.3	74.0	104.5	83.4	89.4	131.8	111.5	116.8	135.7	102.3
8月	94.8	94.5	100.6	72.0	107.8	66.0	90.5	146.4	122.4	115.7	135.5	108.2
9月	97.4	96.9	92.7	72.9	105.4	55.6	90.7	128.4	112.5	126.1	137.0	108.0
10月	95.7	95.3	100.3	70.6	105.3	74.1	91.7	134.5	104.2	118.4	134.9	104.0
11月	96.7	96.4	85.7	74.8	94.3	72.3	92.5	142.3	116.1	118.3	140.3	103.6
12月	92.7	92.5	84.2	60.5	97.4	60.0	89.9	145.5	118.8	120.9	140.3	102.4

高 知 県 の

	人 口						世 帯 数
	総 数	男	女	15歳未満	15～64歳	65歳以上	
	人	人	人	人	人	人	世帯
平成 23 年(度)	758 614	356 226	402 388	91 821	447 333	219 460	322 625
24	752 042	353 130	398 912	90 035	436 501	225 506	322 298
25	745 070	350 077	394 993	88 514	425 611	230 945	322 027
26	737 761	346 783	390 978	86 795	414 401	236 565	321 622
27	* 728 461 *	* 342 557 *	* 385 904	…	…	… *	318 972
平成 27. 6	732 528	344 581	387 947	85 777	407 322	239 429	321 653
7	732 146	344 439	387 707	85 714	406 790	239 642	321 659
8	731 805	344 254	387 551	85 575	406 206	240 024	321 613
9	731 338	344 032	387 306	85 417	405 541	240 380	321 598
10	* 728 461 *	* 342 557 *	* 385 904	…	…	… *	318 972
11	728 043	342 360	385 683	…	…	…	318 995
12	727 619	342 204	385 415	…	…	…	318 951
平成 28. 1	727 267	342 051	385 216	…	…	…	318 786
2	726 548	341 697	384 851	…	…	…	318 566
3	725 842	341 395	384 447	…	…	…	318 348
4	722 861	339 788	383 073	…	…	…	317 678
5	723 164	340 063	383 101	…	…	…	319 041
6	722 750	339 906	382 844	…	…	…	319 155
備 考	年の時系列は各年10月1日現在、月の時系列は各月1日現在の推計値。 但し、* が付与されている数値は、国勢調査の結果。						
資 料 出 所	高 知 県 統 計 課						
関 連 ペ ー ジ	12～14						

	物 価	賃 金 ・ 労 働				有 効 求 人 倍 率	就 職 率	
		1) 消費者物価 指数(高知市)	調査産業計 平均賃金	1) 賃 金 指 数				1) 調査産業計 雇用指数
				名 目	実 質			
		円				倍	%	
平成 23 年(度)	99.6	227 599	105.3	105.7	100.0	0.61	32.8	
24	99.6	283 188	104.7	r) 105.0	102.1	0.63	33.7	
25	99.7	282 604	103.3	r) 103.4	102.5	0.76	35.3	
26	102.6	295 001	106.7	r) 103.4	102.5	0.84	35.4	
27	103.7	…	111.5	r) 106.7	101.8	0.98	35.9	
平成 27. 6	104.0	464 621	172.7	r) 164.6	101.5	0.92	37.9	
7	103.9	284 817	105.9	r) 101.1	101.2	0.93	34.4	
8	104.5	253 938	94.4	r) 89.6	101.6	0.96	30.8	
9	104.4	256 315	95.3	r) 90.5	101.8	0.98	35.7	
10	104.4	252 296	93.8	r) 89.1	102.1	0.98	36.1	
11	103.9	255 354	94.9	r) 90.6	102.8	1.01	39.3	
12	103.5	534 181	198.5	r) 190.3	103.4	1.01	41.9	
平成 28. 1	102.8	249 155	92.6	r) 89.5	103.8	1.05	25.6	
2	102.8	248 191	92.2	r) 89.2	103.5	1.05	31.2	
3	103.0	259 874	96.6	r) 93.2	102.4	1.06	48.7	
4	103.1	247 168	91.9	88.5	103.2	1.07	34.4	
5	103.4	…	…	…	…	1.11	36.4	
6	…	…	…	…	…	…	…	
備 考	総合指数	「毎月勤労統計調査」(事業所規模5人以上)			季節調整値 (年度平均は実数)			
資 料 出 所	総務省統計局	高知県統計課			高知労働局	職業安定課		
関 連 ペ ー ジ	20～27	32～45			46			

主 要 指 標

指数 : 1) 平成22年=100

商 業 工 業				電力消費量	国内銀行の預貸金合計		
1) 鉱工業生産指数			大型小売店 販売状況	電灯・電力 合計	預金残高	貸出残高	
総合	鉱業	製造工業					
			百万円	GWh	百万円	百万円	
103.2	100.0	103.3	72 183	4 603	2 556 411	1 461 641	平成 23 年(度)
95.8	102.7	95.6	73 194	4 432	2 528 713	1 467 596	24
96.1	109.5	95.7	72 950	4 452	2 529 370	1 476 484	25
97.8	110.1	97.5	72 363	4 279	2 580 509	1 508 176	26
95.9	107.9	95.5	71 971	4 127	2 590 566	1 515 326	27
97.2	110.2	96.8	5 576	312	2 605 079	1 483 608	平成 27. 6
95.8	102.3	95.6	6 161	348	2 576 381	1 485 180	7
94.8	108.2	94.5	6 084	395	2 589 732	1 481 098	8
97.4	108.0	96.9	5 522	341	2 584 948	1 491 234	9
95.7	104.0	95.3	5 792	311	2 588 004	1 494 481	10
96.7	103.6	96.4	5 790	303	2 567 071	1 494 519	11
92.7	102.4	92.5	7 985	323	2 593 980	1 509 789	12
92.1	110.9	91.7	6 172	401	2 589 636	1 500 950	平成 28. 1
97.3	102.4	97.3	5 393	375	2 573 365	1 508 408	2
87.5	111.3	86.9	5 994	363	2 590 566	1 515 326	3
93.9	93.5	93.6	5 607	...	2 651 105	1 487 897	4
...	5 844	...	2 642 085	1 482 254	5
...	6
季節調整済指数(年平均は原指数)				年別は年度数	年別は年度末(3月末)残高 国内銀行=都銀・地銀・信託・第2地方銀行協会加盟行		備考
高知県統計課			四国経済産業局	四国電力	日本銀行 高知支店		資料出所
28~31			47	47	48		関連ページ

青果物の卸売数量及び価格				自動車 保有台数	交 通 事 故				
野 菜 計		果 実 計			件 数	死 傷 者			
数 量	価 格	数 量	価 格	総 数		総 数	死 者	負 傷 者	
t	1kg当たり円	t	1kg当たり円	台	件	人	人	人	
37 888	246	16 968	347	554 258	3 408	3 928	46	3 882	
37 912	245	17 555	325	556 018	3 276	3 710	53	3 657	
38 577	245	17 194	327	558 880	2 959	3 352	42	3 310	
37 928	241	16 145	343	560 502	2 690	3 043	41	3 002	
37 486	267	15 085	378	560 414	2 391	2 762	30	2 732	
2 832	266	1 010	426	562 733	218	260	3	257	
2 626	280	1 012	462	563 555	202	229	-	229	
2 870	280	1 148	482	563 734	165	187	2	185	
3 284	272	1 060	389	564 962	170	201	5	196	
3 676	228	1 345	355	564 765	196	216	3	213	
3 233	202	1 248	320	565 023	192	226	1	225	
3 427	261	1 655	407	565 116	206	235	2	233	
2 749	264	1 082	370	565 280	184	198	5	193	
2 896	283	1 599	325	565 145	146	163	2	161	
3 084	283	1 398	345	560 414	197	224	6	218	
3 138	279	1 027	452	561 671	170	192	7	185	
3 098	288	940	463	562 162	195	230	3	227	
...	152	165	-	165	
高知市中央卸売市場				年は年度末台数					備考
高知市卸売市場 市場課				高知運輸支局	高知県警察本部交通企画課				資料出所
50				51	51				関連ページ



平成 28 年 6 月 15 日 公表
 高知県総務部統計課
 推計人口担当 088-823-9783 (直通)

高知県の推計人口 月報
 (平成 28 年 6 月 1 日現在)

人口 722,750 人 (男 339,906 人、女 382,844 人)
 ・前月比 $\Delta 414$ 人
 ・前年同月比 $\Delta 9,778$ 人

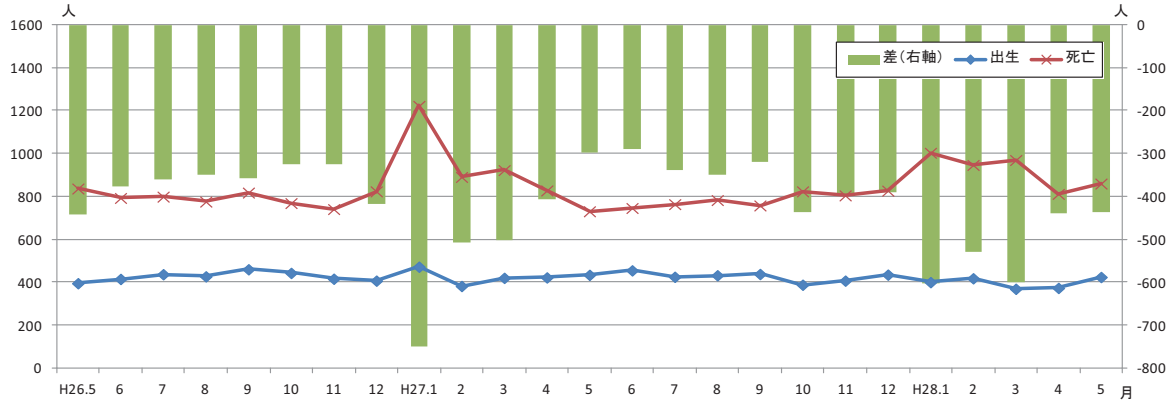
〈人口〉

6 月 1 日現在、高知県の人口は 722,750 人 (男 339,906 人、女 382,844 人) で、前月に比べて $\Delta 414$ 人 (男 $\Delta 157$ 人、女 $\Delta 257$ 人)、前年同月に比べて $\Delta 9,778$ 人 (男 $\Delta 4,675$ 人、女 $\Delta 5,103$ 人) となりました。

○自然増減 (出生と死亡の差)

5 月 1 か月間の出生者数は 423 人 (男 232 人、女 191 人)、死亡者数は 859 人 (男 432 人、女 427 人) で、自然増減は $\Delta 436$ 人 (男 $\Delta 200$ 人、女 $\Delta 236$ 人) でした。(図 1 参照)

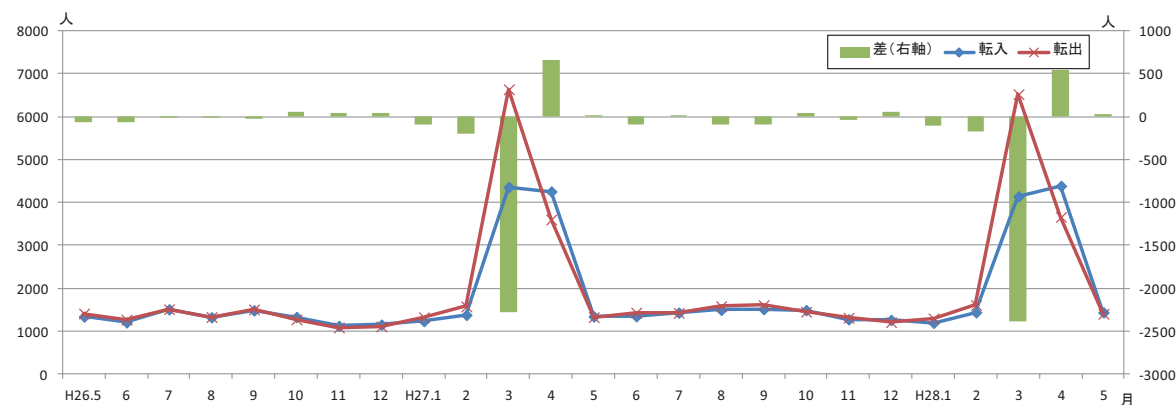
図 1 出生死亡の月間増減数の推移



○社会増減 (転入と転出の差) ※記載その他・消除その他の数値を除く

5 月 1 か月間の転入者数は 1,435 人、転出者数は 1,403 人で、社会増減 (その他の増減を除く) は 32 人でした。(図 2 参照)

図 2 転入転出の月間増減数の推移



〈参考：高知県の推計人口及び世帯数の推移〉

単位：人、世帯

年 月	総 数	男	女	世帯数
平成 17年	* 796,292 *	374,435	421,857	* 324,439
18年	798,244	376,423	421,821	—
19年	790,576	372,322	418,254	—
20年	782,626	368,095	414,531	—
21年	776,277	365,108	411,169	—
22年	* 764,456 *	359,134	405,322	* 321,909
23年	758,614	356,226	402,388	322,625
24年	752,042	353,130	398,912	322,298
25年	745,070	350,077	394,993	322,027
26年	737,761	346,783	390,978	321,622
27年	* 728,461 *	342,557	385,904	* 318,972
平成26年 6月	739,202	347,386	391,816	321,685
7月	738,781	347,217	391,564	321,670
8月	738,458	347,091	391,367	321,756
9月	738,108	346,948	391,160	321,645
10月	737,761	346,783	390,978	321,622
11月	737,545	346,695	390,850	321,670
12月	737,295	346,609	390,686	321,603
平成27年 1月	736,880	346,474	390,406	321,381
2月	736,062	346,082	389,980	321,075
3月	735,374	345,804	389,570	320,773
4月	732,560	344,342	388,218	320,305
5月	732,825	344,657	388,168	321,602
6月	732,528	344,581	387,947	321,653
7月	732,146	344,439	387,707	321,659
8月	731,805	344,254	387,551	321,613
9月	731,338	344,032	387,306	321,598
10月	* 728,461 *	342,557	385,904	* 318,972
11月	728,043	342,360	385,683	318,995
12月	727,619	342,204	385,415	318,951
平成28年 1月	727,267	342,051	385,216	318,786
2月	726,548	341,697	384,851	318,566
3月	725,842	341,395	384,447	318,348
4月	722,861	339,788	383,073	317,678
5月	723,164	340,063	383,101	319,041
6月	722,750	339,906	382,844	319,155

(注1) *が付与された数値は国勢調査の結果（17・22年は確報値、27年は速報値）です。年の時系列は各年10月1日現在（18～21年は10月31日現在）、月の時系列は各月1日現在の推計値です。

(注2) 平成16年の人口及び世帯数は人口移動の調査結果、平成18年から平成21年までの人口は住民基本台帳人口による調査結果です。

(注3) 人口及び世帯数は、国勢調査結果（平成22年11月から平成27年9月までは平成22年確報値、平成27年11月以降は平成27年速報値）を基礎とし、これに毎月の住民基本台帳等の増減数を加算した推計値です。

平成28年6月1日現在

	人 口			世帯数	前 月 中 の 人 口 動 態											増減総数
	総 数	男	女		自然動態			社会動態					社会増減数			
					出生者数	死亡者数	自然増減数	転入者数	その他	計	転出者数	その他		計		
県 計	722,750	339,906	382,844	319,155	423	859	△ 436	1,435	23	1,458	1,403	33	1,436	22	△ 414	
市 計	591,879	278,186	313,693	262,248	379	648	△ 269	1,170	23	1,193	1,111	31	1,142	51	△ 218	
郡 計	130,871	61,720	69,151	56,907	44	211	△ 167	265	0	265	292	2	294	△ 29	△ 196	
高 知 市	335,767	156,279	179,488	153,960	256	326	△ 70	618	15	633	577	24	601	32	△ 38	
室 戸 市	13,290	6,275	7,015	6,459	5	27	△ 22	31	0	31	20	0	20	11	△ 11	
安 芸 市	17,364	8,213	9,151	7,558	3	19	△ 16	25	0	25	33	0	33	△ 8	△ 24	
南 国 市	47,806	22,661	25,145	19,604	26	51	△ 25	134	0	134	138	0	138	△ 4	△ 29	
土 佐 市	26,937	13,072	13,865	10,348	19	35	△ 16	69	0	69	53	2	55	14	△ 2	
須 崎 市	22,364	10,873	11,491	9,052	11	31	△ 20	44	2	46	40	0	40	6	△ 14	
宿 毛 市	20,680	9,580	11,100	8,913	12	25	△ 13	33	4	37	41	3	44	△ 7	△ 20	
土佐清水市	13,480	6,270	7,210	6,520	1	26	△ 25	15	0	15	26	0	26	△ 11	△ 36	
四 万 十 市	34,086	16,040	18,046	14,799	23	46	△ 23	79	0	79	56	0	56	23	0	
香 南 市	32,854	15,823	17,031	13,059	14	35	△ 21	77	2	79	67	2	69	10	△ 11	
香 美 市	27,251	13,100	14,151	11,976	9	27	△ 18	45	0	45	60	0	60	△ 15	△ 33	
安 芸 郡	17,012	8,030	8,982	7,616	3	27	△ 24	63	0	63	55	0	55	8	△ 16	
東 洋 町	2,519	1,239	1,280	1,364	0	3	△ 3	2	0	2	6	0	6	△ 4	△ 7	
奈 半 利 町	3,271	1,491	1,780	1,444	0	5	△ 5	11	0	11	14	0	14	△ 3	△ 8	
田 野 町	2,706	1,278	1,428	1,193	1	4	△ 3	15	0	15	19	0	19	△ 4	△ 7	
安 田 町	2,619	1,254	1,365	1,154	0	5	△ 5	21	0	21	10	0	10	11	6	
北 川 村	1,258	585	673	576	0	3	△ 3	2	0	2	1	0	1	1	△ 2	
馬 路 村	803	389	414	386	1	3	△ 2	0	0	0	1	0	1	△ 1	△ 3	
芸 西 村	3,836	1,794	2,042	1,499	1	4	△ 3	12	0	12	4	0	4	8	5	
長 岡 郡	7,341	3,438	3,903	3,672	2	16	△ 14	9	0	9	18	1	19	△ 10	△ 24	
本 山 町	3,505	1,671	1,834	1,672	1	5	△ 4	4	0	4	8	0	8	△ 4	△ 8	
大 豊 町	3,836	1,767	2,069	2,000	1	11	△ 10	5	0	5	10	1	11	△ 6	△ 16	
土 佐 郡	4,366	2,040	2,326	1,923	2	5	△ 3	10	0	10	10	0	10	0	△ 3	
土 佐 町	3,980	1,851	2,129	1,715	2	2	0	10	0	10	7	0	7	3	3	
大 川 村	386	189	197	208	0	3	△ 3	0	0	0	3	0	3	△ 3	△ 6	
吾 川 郡	27,799	13,171	14,628	11,833	14	47	△ 33	40	0	40	58	0	58	△ 18	△ 51	
い の 町	22,395	10,634	11,761	9,124	14	33	△ 19	32	0	32	48	0	48	△ 16	△ 35	
仁 淀 川 町	5,404	2,537	2,867	2,709	0	14	△ 14	8	0	8	10	0	10	△ 2	△ 16	
高 岡 郡	56,810	26,680	30,130	23,951	15	84	△ 69	108	0	108	121	1	122	△ 14	△ 83	
中 土 佐 町	6,703	3,089	3,614	2,916	0	7	△ 7	12	0	12	14	0	14	△ 2	△ 9	
佐 川 町	12,987	6,103	6,884	5,233	1	18	△ 17	21	0	21	29	0	29	△ 8	△ 25	
越 知 町	5,733	2,622	3,111	2,508	1	9	△ 8	12	0	12	12	0	12	0	△ 8	
檜 原 町	3,601	1,763	1,838	1,566	2	4	△ 2	17	0	17	10	0	10	7	5	
日 高 村	4,942	2,274	2,668	1,972	0	7	△ 7	5	0	5	6	0	6	△ 1	△ 8	
津 野 町	5,727	2,726	3,001	2,301	1	6	△ 5	8	0	8	18	0	18	△ 10	△ 15	
四 万 十 町	17,117	8,103	9,014	7,455	10	33	△ 23	33	0	33	32	1	33	0	△ 23	
幡 多 郡	17,543	8,361	9,182	7,912	8	32	△ 24	35	0	35	30	0	30	5	△ 19	
大 月 町	4,963	2,379	2,584	2,346	3	7	△ 4	8	0	8	13	0	13	△ 5	△ 9	
三 原 村	1,557	736	821	699	1	2	△ 1	9	0	9	2	0	2	7	6	
黒 潮 町	11,023	5,246	5,777	4,867	4	23	△ 19	18	0	18	15	0	15	3	△ 16	

注1) 推計人口は、H27国勢調査結果(速報値)を基礎数値とし、住民基本台帳ネットワークシステムの人口を使用して計算しています。

注2) 住民基本台帳ネットワークシステムの記載数・消除数による人口動態であり、前月推計人口に増減総数を加えても、当月推計人口とは、必ずしも一致しません。

金融統計・経済指標(2016年5月)

1. 銀行券

(単位:百万円)

	当月中	前年同月中
発行	25,678	26,113
還収	18,377	21,540
	発行超 7,301	発行超 4,573

2. 金融機関預貸金

(単位:百万円)

	月末残高		月中増減	
		前年比(%)		前年同月増減
預金	3,552,214	1.4	▲5,432	17,140
実質預金	3,551,725	1.5	▲4,227	15,413
貸出金	1,623,050	-0.5	▲5,158	6,084

	実質預金 (末残前年比、%)	貸出金 (末残前年比、%)	貸出約定平均金利 (総合、%)
2014年	2.0	2.5	1.696
2015年	1.3	0.8	1.624
2015/4~6月	2.4	1.5	1.644
7~9月	2.5	1.2	1.640
10~12月	1.3	0.8	1.624
2016/1~3月	0.9	0.1	1.584
2016/1月	1.1	0.9	1.624
2月	0.9	1.0	1.605
3月	0.9	0.1	1.584
4月	2.1	0.2	1.576
5月	1.5	-0.5	1.575

3. 県内宿泊客数

	前年比(%)			
	西部	中部	東部	県全体
2014年	-4.3	0.3	1.8	-0.2
2015年	-2.0	3.3	3.7	2.6
2015/4~6月	-10.9	-0.5	-5.8	-2.6
7~9月	2.8	3.5	18.6	4.8
10~12月	1.5	6.2	8.2	5.8
2016/1~3月	-13.6	0.0	5.7	-1.2
2016/1月	-6.8	2.8	-5.9	1.0
2月	-25.1	-4.1	18.9	-4.8
3月	-8.0	1.6	2.5	0.4
4月	-7.5	6.9	-5.2	3.5
5月	-2.5	0.0	-15.1	-2.1

(注)

【金融機関預貸金】

- 国内銀行(ゆうちょ銀行を除く)、信用金庫および信用組合の県内店舗ベース。
特別国際金融取引勘定(オフショア勘定)を除く。実質預金は、預金から切手手形を控除したもの。貸出金については、中央政府向け貸出を除く。

【貸出約定平均金利】

- 高知県内に店舗を置く国内銀行(ゆうちょ銀行、三菱UFJ信託銀行を除く)の貸出平均金利(ストックベース)を貸出金残高で加重平均したもの。高知県内融資分、当座貸越を含むベース。

【県内宿泊客数※】

- 14/1月、14/4月、15/10月、16/5月に集計対象先の見直しを行っているため、計数は連続していない。直近見直し後は高知県内41社ベース。

※ 県内宿泊客数の前年同月比は、既存店ベースの値(既存店ベースとは、集計対象先の変更等があった場合、前年同月比を当年および前年とも集計の対象となった先のみで算出したもの)。また、前年比、前年同期比の算出は、月次の既存店の集計額の積み上げによって計算している。

【その他】

- pは速報値、rは改定値。
- 出所はいずれも日本銀行高知支店。



第169回 短観（2016年6月・高知県分）

▽ 調査対象企業および回答状況 (社数)

	調査先数	回答先数 (回答率)	大企業	中堅企業	中小企業	回答期間
全産業	118	118 (100.0%)	4	23	91	5月30日～6月30日
製造業	32	32 (100.0%)	3	8	21	
非製造業	86	86 (100.0%)	1	15	70	

(注1) 「大企業」は資本金10億円以上、「中堅企業」は同1億円以上10億円未満、「中小企業」は同1億円未満。

(業況判断 D.I.)

- ・ 業況判断 D.I. は、海外経済減速の影響や、燃料・素材価格低下の一段落や人件費の上昇といった経費上昇のリスクを織り込んで慎重な見方が広がり、前回調査から大きめに悪化した(全産業：前回11→今回2)。
- ・ 先行き(9月までの見通し) については、海外経済や金融資本市場をめぐる不透明感が意識され、現状対比2ポイントの悪化を見込んでいる(同：今回2→先行き0)。

(2015年度の事業計画)

- ・ 売上高 は、非製造業を中心に前年度を上回って着地。
- ・ 経常利益 は、増収効果や原油などの価格低下に伴う採算改善などから、非製造業を中心に前年度を3割強上回って着地。
- ・ 設備投資額 は、積極的な新規出店や能増投資などから、高めの水準であった前年度を3割強上回って着地。

(2016年度の事業計画)

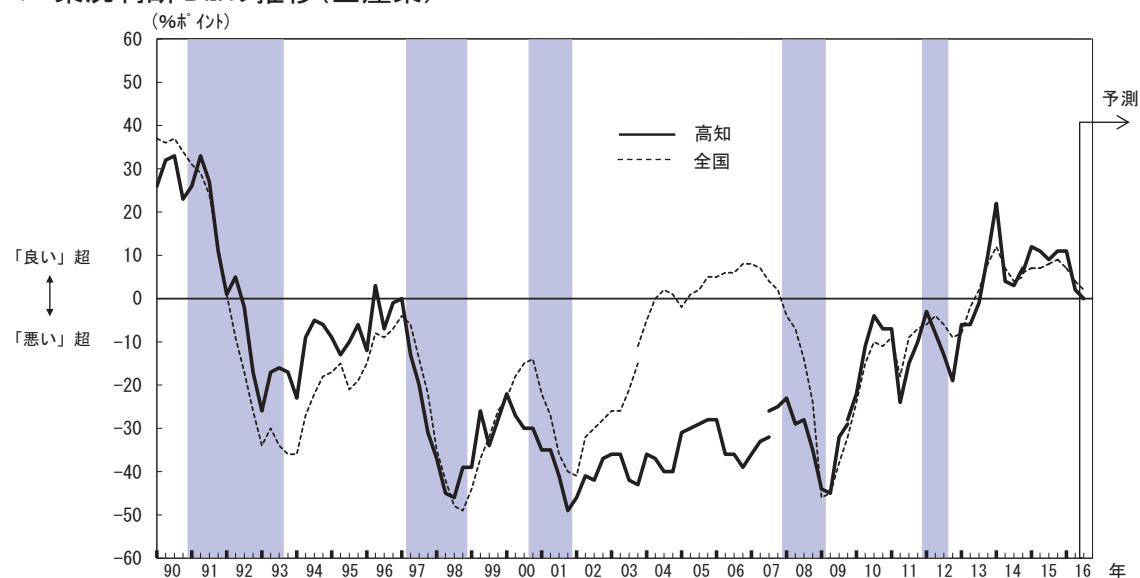
- ・ 売上高 は、業種毎に濃淡を伴いつつも、概ね前年度並みの計画。
- ・ 経常利益 は、先行きの仕入価格や人件費の上昇の影響を織り込んでいることから、前年度を下回る計画。
- ・ 設備投資額 は、高めの水準であった前年度を3割弱下回る計画。

1. 業況判断 D.I.

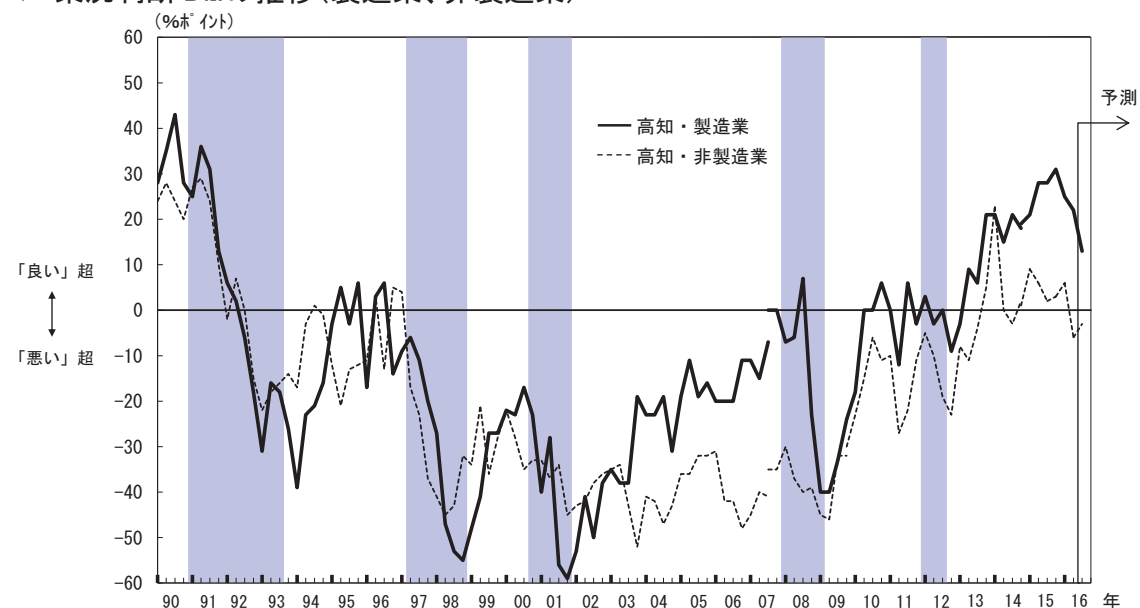
(「良い」-「悪い」社数の構成比・%ポイント)

		2015/6月	9月	12月	2016/3月	(前回の 6月予測)	6月 最近	変化幅	9月 先行き	変化幅
全産業		11	9	11	11	(3)	2	▲ 9	0	▲ 2
社 数 構 成 比	①良い	24	21	23	23	(17)	17	▲ 6	14	▲ 3
	②さほど良くない	63	67	65	65	(69)	68	3	72	4
	③悪い	13	12	12	12	(14)	15	3	14	▲ 1
製造業		28	28	31	25	(19)	22	▲ 3	13	▲ 9
非製造業		6	2	3	6	(▲ 3)	▲ 6	▲ 12	▲ 3	3
全国 (全産業)	全規模合計	7	8	9	7	(1)	4	▲ 3	2	▲ 2
	大企業	19	19	18	13	(11)	12	▲ 1	12	0
	中小企業	2	3	3	1	(▲ 4)	▲ 1	▲ 2	▲ 5	▲ 4

▽ 業況判断 D.I.の推移(全産業)



▽ 業況判断 D.I.の推移(製造業、非製造業)



(注2) シャドローは景気後退期(内閣府調べ)。

2. 事業計画

(1) 売上高

(前年度比・%)

	2014年度 実績	2015年度		2015/上期		2015/下期	
		実績	実績	(修正率)	実績	(修正率)	実績
全産業	0.0	+ 2.7	(0.0)	+ 4.5	(▲ 0.1)	+ 1.0	(+ 0.2)
製造業	+ 1.6	+ 0.8	(▲ 1.3)	+ 5.3	(▲ 0.4)	▲ 3.6	(▲ 2.3)
非製造業	▲ 0.4	+ 3.2	(+ 0.4)	+ 4.3	(0.0)	+ 2.1	(+ 0.7)
		2016年度		2016/上期		2016/下期	
		計画	(修正率)	計画	(修正率)	計画	(修正率)
全産業	—	+ 0.4	(+ 1.1)	▲ 0.4	(+ 1.0)	+ 1.3	(+ 1.2)
製造業	—	+ 3.6	(+ 5.7)	▲ 0.7	(+ 4.1)	+ 8.0	(+ 7.2)
非製造業	—	▲ 0.3	(+ 0.1)	▲ 0.4	(+ 0.3)	▲ 0.1	(▲ 0.1)

(注3) 前年度比や修正率の「0.0」は正・負を区分していません(集計上、「+0.0」と「▲0.0」を纏めて「0.0」と表記しています(以下の項目も同様))。

(2) 経常利益

(前年度比・%)

	2014年度 実績	2015年度		2015/上期		2015/下期	
		実績	実績	(修正率)	実績	(修正率)	実績
全産業	+ 12.2	+ 34.8	(+ 11.1)	+ 54.1	(+ 1.9)	+ 19.1	(+ 22.7)
製造業	+ 56.5	+ 8.2	(+ 7.6)	+ 23.6	(0.0)	▲ 13.5	(+ 27.0)
非製造業	▲ 20.1	+ 73.0	(+ 14.4)	2.6倍	(+ 5.1)	+ 45.1	(+ 20.7)
		2016年度		2016/上期		2016/下期	
		計画	(修正率)	計画	(修正率)	計画	(修正率)
全産業	—	▲ 13.5	(+ 0.3)	▲ 34.3	(▲ 12.3)	+ 8.3	(+ 10.4)
製造業	—	▲ 9.6	(+ 4.4)	▲ 39.5	(▲ 8.3)	+ 50.8	(+ 17.6)
非製造業	—	▲ 17.1	(▲ 3.4)	▲ 25.8	(▲ 17.0)	▲ 11.9	(+ 5.2)

(3) 設備投資額

(前年度比・%)

	2014年度 実績	2015年度		2015/上期		2015/下期	
		実績	実績	(修正率)	実績	(修正率)	実績
全産業	+ 36.7	+ 34.6	(+ 3.7)	+ 37.7	(▲ 4.5)	+ 31.7	(+ 13.2)
製造業	+ 68.1	2.1倍	(+ 7.0)	2.1倍	(▲ 6.6)	+ 97.1	(+ 26.5)
非製造業	+ 20.0	▲ 18.4	(▲ 1.9)	▲ 21.7	(+ 0.5)	▲ 15.4	(▲ 3.8)
		2016年度		2016/上期		2016/下期	
		計画	(修正率)	計画	(修正率)	計画	(修正率)
全産業	—	▲ 27.3	(+ 4.3)	▲ 36.4	(▲ 4.9)	▲ 18.5	(+ 12.5)
製造業	—	▲ 21.8	(▲ 2.4)	▲ 35.0	(▲ 1.3)	▲ 7.9	(▲ 3.3)
非製造業	—	▲ 37.6	(+ 24.3)	▲ 39.4	(▲ 12.3)	▲ 36.2	(+ 85.3)

(注4) リース会計対応ベース。

▽ 生産・営業用設備判断 D.I.

(%ポイント)

	2015/6月	9月	12月	2016/3月	(前回の 6月予測)	6月		9月	
						最近	変化幅	先行き	変化幅
生産・営業用設備判断D.I. (「過剰」-「不足」)	▲ 3	▲ 4	▲ 4	▲ 4	(▲ 4)	▲ 4	0	▲ 4	0
製造業	▲ 7	▲ 3	▲ 3	0	(0)	3	3	3	0
非製造業	▲ 3	▲ 4	▲ 4	▲ 6	(▲ 6)	▲ 6	0	▲ 6	0

3. 雇用人員判断 D.I.

(%ポイント)

	2015/6月	9月	12月	2016/3月	(前回の 6月予測)	6月		9月	
						最近	変化幅	先行き	変化幅
雇用人員判断D.I. (「過剰」-「不足」)	▲ 13	▲ 18	▲ 21	▲ 23	(▲ 22)	▲ 20	3	▲ 22	▲ 2
製造業	▲ 10	▲ 7	▲ 13	▲ 16	(▲ 10)	▲ 13	3	▲ 10	3
非製造業	▲ 15	▲ 23	▲ 23	▲ 26	(▲ 27)	▲ 23	3	▲ 27	▲ 4

4. 企業金融

(%ポイント)

	2015/6月	9月	12月	2016/3月	(前回の 6月予測)	6月		9月	
						最近	変化幅	先行き	変化幅
資金繰り判断D.I. (「楽である」-「苦しい」)	11	12	9	11	-	11	0	-	-
製造業	7	13	10	13	-	16	3	-	-
非製造業	11	11	9	11	-	9	▲ 2	-	-
金融機関の貸出態度判断D.I. (「緩い」-「厳しい」)	17	17	16	20	-	19	▲ 1	-	-
製造業	23	26	20	30	-	26	▲ 4	-	-
非製造業	14	13	15	17	-	17	0	-	-
借入金利水準判断D.I. (「上昇」-「低下」)	▲ 8	▲ 7	▲ 6	▲ 20	(▲ 21)	▲ 26	▲ 6	▲ 9	17
製造業	▲ 6	▲ 9	▲ 3	▲ 13	(▲ 10)	▲ 25	▲ 12	3	28
非製造業	▲ 9	▲ 6	▲ 7	▲ 23	(▲ 26)	▲ 26	▲ 3	▲ 15	11

5. 需給・在庫・価格判断

(1) 製商品需給・在庫判断 D.I.

(%ポイント)

	2015/6月	9月	12月	2016/3月	(前回の 6月予測)	6月		9月	
						最近	変化幅	先行き	変化幅
製商品・サービス需給判断D.I. (「需要超過」-「供給超過」)	▲ 13	▲ 14	▲ 14	▲ 17	(▲ 16)	▲ 17	0	▲ 17	0
製造業	▲ 3	▲ 3	▲ 9	▲ 16	(▲ 16)	▲ 13	3	▲ 13	0
非製造業	▲ 16	▲ 17	▲ 16	▲ 18	(▲ 16)	▲ 17	1	▲ 17	0
製商品在庫水準判断D.I. (「過大」-「不足」)	8	5	3	▲ 1	-	1	2	-	-
製造業	10	7	0	0	-	0	0	-	-
非製造業	7	5	5	▲ 1	-	2	3	-	-

(2) 価格判断 D.I.

(%ポイント)

	2015/6月	9月	12月	2016/3月	(前回の 6月予測)	6月		9月	
						最近	変化幅	先行き	変化幅
仕入価格判断D.I. (「上昇」-「下落」)	24	8	12	5	(8)	4	▲ 1	8	4
製造業	16	19	13	0	(9)	0	0	6	6
非製造業	27	5	12	6	(8)	6	0	10	4
販売価格判断D.I. (「上昇」-「下落」)	6	▲ 3	▲ 3	▲ 7	(▲ 7)	▲ 7	0	▲ 7	0
製造業	9	9	3	▲ 3	(▲ 6)	▲ 3	0	▲ 9	▲ 6
非製造業	5	▲ 8	▲ 6	▲ 8	(▲ 9)	▲ 8	0	▲ 7	1

以上

高知市消費者物価指数〈平成28年5月分〉

高知県統計課
088-823-9783

総務省統計局 平成28年7月1日公表

総合で 103.4 (平成22年=100)

平成28年5月の消費者物価指数は、総合で103.4となりました。前月比は0.2%の上昇となり、前年同月比は0.2%の下落となりました。

生鮮食品を除く総合は102.6となりました。前月比は0.2%の上昇となり、前年同月比は0.3%の下落となりました。

食料(酒類を除く)及びエネルギーを除く総合は101.0となりました。前月比は同水準となり、前年同月比は0.5%の上昇となりました。

前月比は0.2%の上昇

前月比	上昇した主なもの	下落した主なもの
	交通・通信 1.1%	家具・家事用品 △1.4%
	保健医療 0.7%	被服及び履物 △0.6%
	光熱・水道 0.6%	教育 △0.1%
	教養娯楽 0.5%	
	諸雑費 0.3%	
	食料 0.1%	

前年同月比は0.2%の下落

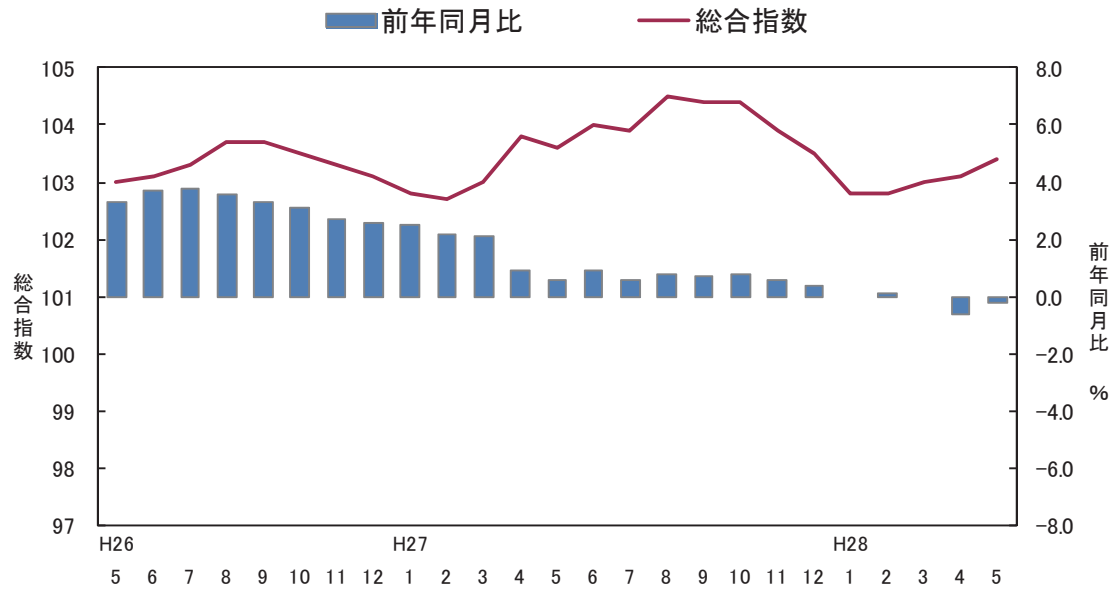
前年同月比	上昇した主なもの	下落した主なもの
	教養娯楽 2.3%	交通・通信 △4.1%
	被服及び履物 2.1%	光熱・水道 △4.1%
	食料 1.3%	家具・家事用品 △2.5%
	諸雑費 0.9%	教育 △0.7%
	保健医療 0.7%	

(高知市)

	総合	食料	住居	光熱・水道	家具・家事用品	被服及び履物	保健医療	交通・通信	教育	教養娯楽	諸雑費
ウェイト	10000	2524	2035	677	331	433	424	1440	309	1174	653
平成27年5月	103.6	108.3	98.6	113.3	101.9	104.9	100.1	104.6	100.4	94.9	108.3
平成28年4月	103.1	109.6	98.6	107.9	100.8	107.7	100.0	99.3	99.8	96.6	108.9
平成28年5月	103.4	109.7	98.6	108.6	99.4	107.1	100.8	100.3	99.7	97.1	109.3
前月比 (%)	0.2	0.1	0.0	0.6	△1.4	△0.6	0.7	1.1	△0.1	0.5	0.3
前年同月比 (%)	△0.2	1.3	0.0	△4.1	△2.5	2.1	0.7	△4.1	△0.7	2.3	0.9
寄与度(前月比)		0.02	0.00	0.04	△0.05	△0.03	0.03	0.15	0.00	0.06	0.02
寄与度(前年同月比)		0.35	0.01	△0.31	△0.08	0.09	0.03	△0.59	△0.02	0.25	0.06

高知市消費者物価指数は総務省統計局『小売物価統計調査』の調査情報に基づいています。

高知市消費者物価指数



<参考> 全国消費者物価指数の動向

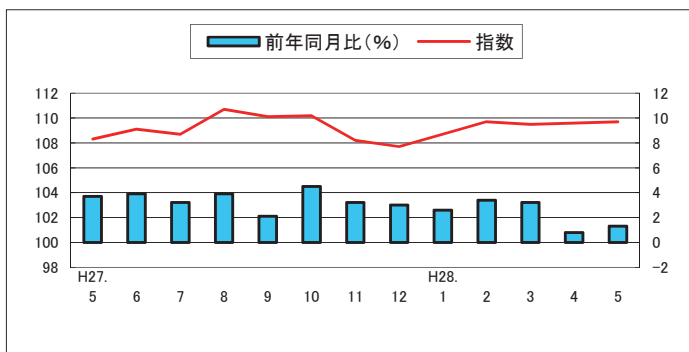
総合指数は平成22年を100として103.6となりました。前月比は0.1%の上昇となり、前年同月比は0.4%の下落となりました。

(全国)

	総合	食料	住居	光熱・水道	家具・家事用品	被服及び履物	保健医療	交通・通信	教育	教養娯楽	諸雑費
ウェイト	10000	2525	2122	704	345	405	428	1421	334	1145	569
平成27年5月	104.0	107.2	99.1	119.6	95.2	105.2	100.2	104.2	102.6	98.5	109.7
平成28年4月	103.4	107.9	99.1	108.6	95.2	107.9	100.5	101.0	104.0	99.5	110.8
平成28年5月	103.6	108.1	99.0	108.9	95.5	107.8	100.6	101.1	104.0	100.1	110.8
前月比 (%)	0.1	0.1	△ 0.1	0.3	0.3	△ 0.1	0.2	0.1	0.0	0.5	0.0
前年同月比 (%)	△ 0.4	0.9	△ 0.1	△ 9.0	0.4	2.2	0.5	△ 2.7	1.4	2.0	1.0
寄与度(前月比)	/	0.04	△ 0.01	0.02	0.01	△ 0.01	0.01	0.01	0.00	0.06	0.00
寄与度(前年同月比)	/	0.23	△ 0.01	△ 0.72	0.01	0.09	0.02	△ 0.38	0.05	0.22	0.06

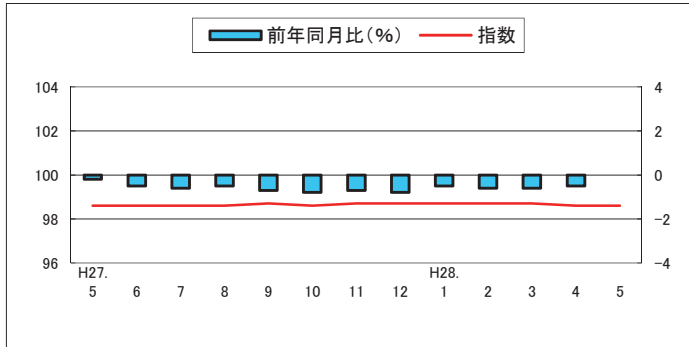
(1) 食料指数 109.7

前月比 (+) 0.1 %
前年同月比 (+) 1.3 %



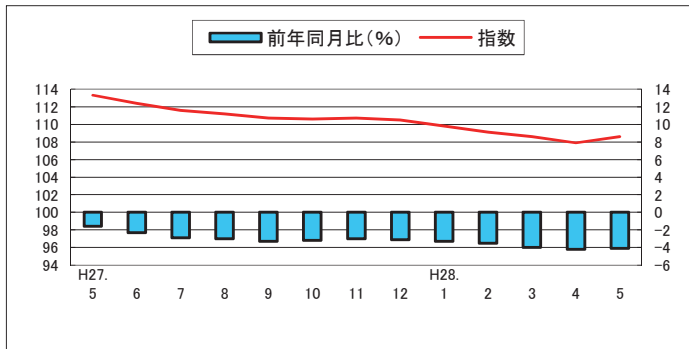
(2) 住居指数 98.6

前月比 0.0 %
前年同月比 0.0 %



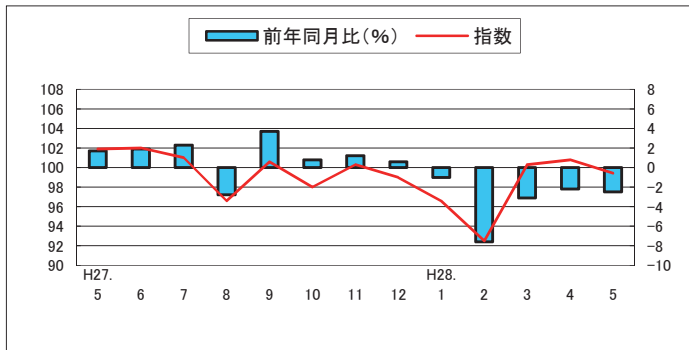
(3) 光熱・水道指数 108.6

前月比 (+) 0.6 %
前年同月比 (△) 4.1 %



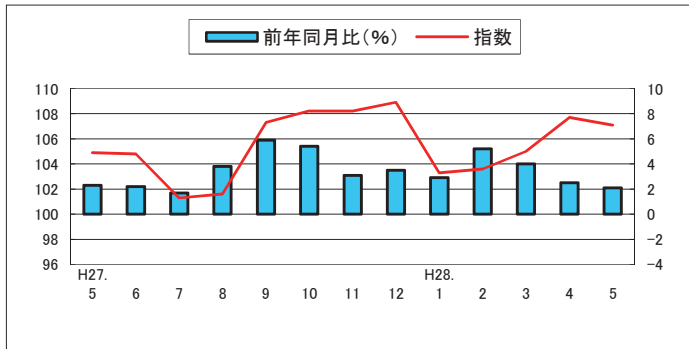
(4) 家具・家事用品指数 99.4

前月比 (△) 1.4 %
前年同月比 (△) 2.5 %



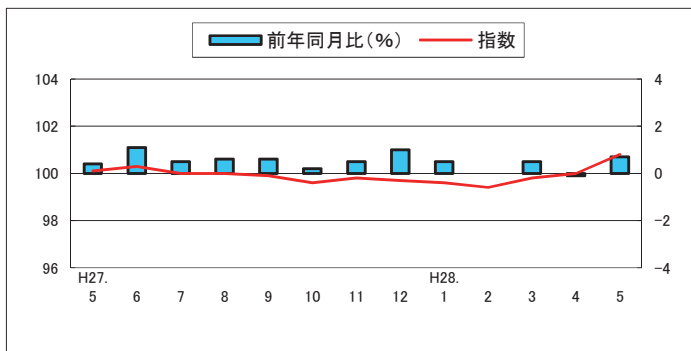
(5) 被服及び履物指数 107.1

前月比 (△) 0.6 %
前年同月比 (+) 2.1 %



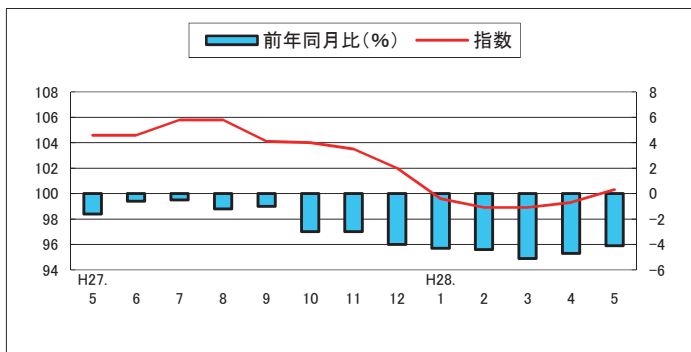
(6) 保健医療指数 100.8

前月比(+)
0.7%
前年同月比(+)
0.7%



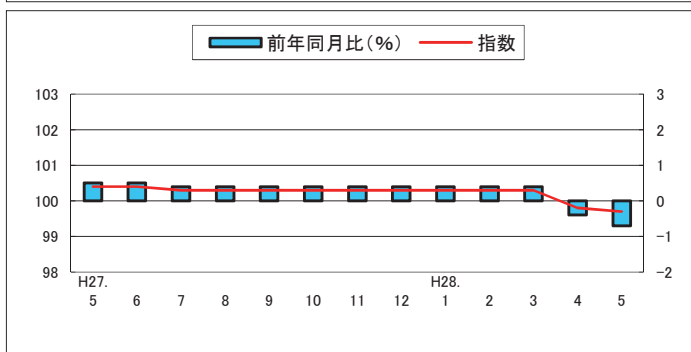
(7) 交通・通信指数 100.3

前月比(+)
1.1%
前年同月比(Δ)
4.1%



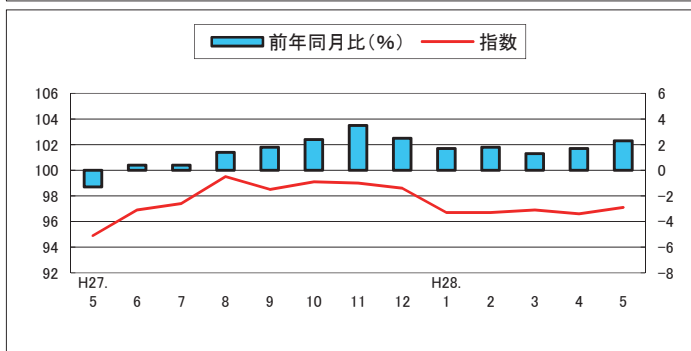
(8) 教育指数 99.7

前月比(Δ)
0.1%
前年同月比(Δ)
0.7%



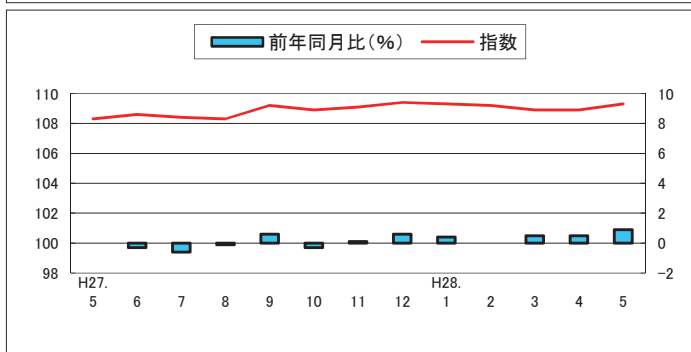
(9) 教養娯楽指数 97.1

前月比(+)
0.5%
前年同月比(+)
2.3%



(10) 諸雑費指数 109.3

前月比(+)
0.3%
前年同月比(+)
0.9%



高知市中分類指数

(平成22年=100)

中 分 類	ウエイト	平成 27年 平均	平成 27年 5月	平成 28年 4月	平成 28年 5月	前月比 (%)	前年 同月比 (%)
総 合	10000	103.7	103.6	103.1	103.4	0.2	△0.2
食料	2524	108.3	108.3	109.6	109.7	0.1	1.3
穀類	200	99.5	97.5	101.4	100.8	△0.6	3.4
魚介類	214	126.8	120.0	129.6	127.7	△1.5	6.4
肉類	182	118.0	116.5	119.9	118.6	△1.1	1.8
乳卵類	90	107.0	107.1	107.3	107.3	0.0	0.2
野菜・海藻	233	113.8	117.3	110.0	111.5	1.3	△4.9
果物	100	104.5	116.9	113.0	118.3	4.8	1.2
油脂・調味料	95	103.8	103.8	105.1	104.3	△0.8	0.4
菓子類	205	102.5	101.1	103.8	105.1	1.2	3.9
調理食品	318	109.0	110.5	111.7	111.4	△0.2	0.9
飲料	134	98.4	98.2	98.5	98.4	△0.1	0.2
酒類	126	100.8	101.0	100.1	100.1	0.0	△0.8
外食	626	106.7	106.2	107.8	107.8	0.0	1.5
住居	2035	98.8	98.6	98.6	98.6	0.0	0.0
家賃	1778	98.4	98.3	98.2	98.2	0.0	0.0
設備修繕・維持	257	102.1	100.9	101.4	101.4	0.0	0.5
光熱・水道	677	112.0	113.3	107.9	108.6	0.6	△4.1
電気代	302	117.5	119.1	113.4	115.1	1.5	△3.4
ガス代	207	110.8	112.8	106.2	105.9	△0.3	△6.1
他の光熱	18	106.8	107.8	77.8	77.8	0.0	△27.8
上下水道料	150	102.9	102.9	102.9	102.9	0.0	0.0
家具・家事用品	331	100.3	101.9	100.8	99.4	△1.4	△2.5
家庭用耐久財	124	92.6	94.6	92.2	90.3	△2.1	△4.6
室内装備品	19	98.0	106.7	96.0	91.3	△4.9	△14.5
寝具類	32	114.7	114.4	116.1	114.2	△1.7	△0.2
家事雑貨	63	102.6	103.5	106.0	105.4	△0.6	1.8
家事用消耗品	67	106.0	107.1	106.2	105.4	△0.8	△1.6
家事サービス	26	100.9	100.7	100.2	100.2	0.0	△0.5
被服及び履物	433	104.2	104.9	107.7	107.1	△0.6	2.1
衣料	187	103.6	104.0	105.5	104.8	△0.7	0.7
和服	4	102.2	102.2	102.2	102.2	0.0	0.0
洋服	183	103.6	104.1	105.5	104.8	△0.7	0.7
シャツ・セーター・下着類	140	101.2	103.5	107.2	107.1	△0.1	3.4
シャツ・セーター類	107	100.4	103.2	107.7	108.2	0.5	4.9
下着類	33	104.1	104.6	105.6	103.3	△2.2	△1.2
履物類	49	111.7	111.4	116.3	116.3	0.0	4.4
他の被服類	34	106.3	105.9	108.5	107.8	△0.6	1.9
被服関連サービス	22	107.6	105.4	109.3	105.3	△3.7	△0.1

高知市中分類指数（続き）

（平成22年＝100）

中 分 類	ウエイト	平成 27年 平均	平成 27年 5月	平成 28年 4月	平成 28年 5月	前月比 (%)	前年 同月比 (%)
保健医療	424	99.8	100.1	100.0	100.8	0.7	0.7
医薬品・健康保持用摂取品	108	96.1	96.6	94.5	97.3	3.0	0.8
保健医療用品・器具	71	98.4	99.6	97.0	97.1	0.2	△2.5
保健医療サービス	244	101.8	101.8	103.4	103.4	0.0	1.5
交通・通信	1440	104.2	104.6	99.3	100.3	1.1	△4.1
交通	221	110.0	109.1	108.5	108.4	△0.1	△0.7
自動車等関係費	773	105.3	106.4	96.5	98.9	2.4	△7.1
通信	445	99.4	99.3	99.5	98.9	△0.6	△0.4
教育	309	100.2	100.4	99.8	99.7	△0.1	△0.7
授業料等	176	98.3	98.6	98.1	97.8	△0.2	△0.8
教科書・学習参考教材	9	109.0	109.3	109.3	109.3	0.0	0.0
補習教育	124	102.3	102.3	101.6	101.6	0.0	△0.7
教養娯楽	1174	97.1	94.9	96.6	97.1	0.5	2.3
教養娯楽用耐久財	177	70.0	61.1	66.7	67.3	1.0	10.1
教養娯楽用品	217	100.3	98.5	99.0	99.7	0.7	1.1
書籍・他の印刷物	161	105.0	104.8	105.4	105.3	△0.1	0.5
教養娯楽サービス	619	101.6	100.7	102.0	102.6	0.6	1.9
諸雑費	653	108.8	108.3	108.9	109.3	0.3	0.9
理美容サービス	139	102.1	102.1	102.2	102.2	0.0	0.1
理美容用品	151	98.9	97.8	98.5	99.9	1.4	2.1
身の回り用品	65	116.9	115.6	112.6	112.9	0.2	△2.3
たばこ	60	131.6	131.6	133.6	133.6	0.0	1.5
他の諸雑費	238	110.9	110.8	112.2	112.2	0.0	1.2
生鮮食品	379	119.6	121.7	120.7	122.6	1.5	0.8
生鮮魚介	128	129.8	119.9	132.6	130.6	△1.5	8.9
生鮮野菜	154	121.2	126.4	116.0	118.8	2.4	△6.0
生鮮果物	97	103.6	116.4	112.6	118.1	4.9	1.5
生鮮食品を除く総合	9621	103.1	102.9	102.4	102.6	0.2	△0.3
生鮮食品を除く食料	2146	106.3	105.9	107.6	107.4	△0.2	1.4
持家の帰属家賃を除く総合	8619	104.5	104.4	103.9	104.2	0.3	△0.2
持家の帰属家賃を除く住居	653	99.4	98.7	99.0	99.0	△0.1	0.2
持家の帰属家賃を除く家賃	397	97.6	97.4	97.5	97.4	△0.1	0.1
持家の帰属家賃及び生鮮食品除く総合	8240	103.8	103.6	103.1	103.3	0.2	△0.3
エネルギー	777	112.6	115.0	100.3	103.1	2.7	△10.4
食料（酒類を除く）及びエネルギーを除く総合	6824	100.9	100.5	101.0	101.0	0.0	0.5
教育関係費	373	100.9	101.0	101.0	100.9	△0.1	0.0
教養娯楽関係費	1288	98.0	95.9	97.3	97.7	0.5	1.9
情報通信関係費	544	98.8	98.8	98.4	98.0	△0.5	△0.8

高知市消費者物価指数

(平成22年=100)

		総合	食料	住居	光熱水道	家具・家事用品	被服及び履物	保健医療	交通・通信	教育	教養娯楽	諸雑費	生鮮食品を除く総合	食料(酒類除く)及びエネルギーを除く総合		
指	平成22年平均	100.0	100.0	100.0	100.0	100.0	100.0	100.0	100.0	100.0	100.0	100.0	100.0	100.0		
	23	99.6	100.0	99.4	102.0	94.8	100.4	100.0	101.2	97.8	95.2	103.5	99.6	98.9		
	24	99.6	100.5	98.9	104.0	95.5	99.9	98.9	101.4	98.0	94.1	102.9	99.5	98.4		
	25	99.7	100.3	98.4	106.7	94.2	98.5	98.3	103.0	98.1	93.0	104.4	99.7	98.1		
	26	102.6	104.5	99.0	113.3	98.8	100.4	99.0	105.5	99.5	95.8	108.3	102.2	100.0		
	27	103.7	108.3	98.8	112.0	100.3	104.2	99.8	104.2	100.2	97.1	108.8	103.1	100.9		
数	平成27.	5	103.6	108.3	98.6	113.3	101.9	104.9	100.1	104.6	100.4	94.9	108.3	102.9	100.5	
		6	104.0	109.1	98.6	112.4	102.0	104.8	100.3	104.6	100.4	96.9	108.6	103.2	100.9	
		7	103.9	108.7	98.6	111.6	101.0	101.3	100.0	105.8	100.3	97.4	108.4	103.1	100.9	
		8	104.5	110.7	98.6	111.2	96.6	101.6	100.0	105.8	100.3	99.5	108.3	103.5	101.2	
		9	104.4	110.1	98.7	110.7	100.6	107.3	99.9	104.1	100.3	98.5	109.2	103.4	101.4	
	平成28.	1	102.8	108.7	98.7	109.8	96.6	103.3	99.6	99.6	100.3	96.7	109.3	102.3	100.6	
		2	102.8	109.7	98.7	109.1	92.5	103.6	99.4	98.9	100.3	96.7	109.2	102.0	100.4	
		3	103.0	109.5	98.7	108.6	100.3	105.0	99.8	98.9	100.3	96.9	108.9	102.3	101.0	
		4	103.1	109.6	98.6	107.9	100.8	107.7	100.0	99.3	99.8	96.6	108.9	102.4	101.0	
		5	103.4	109.7	98.6	108.6	99.4	107.1	100.8	100.3	99.7	97.1	109.3	102.6	101.0	
	前 月 比 (%)	平成27.	5	△0.2	△0.4	△0.5	0.5	△1.2	△0.2	0.0	0.5	0.1	△0.1	0.0	0.0	△0.2
			6	0.4	0.8	0.0	△0.8	0.1	△0.1	0.2	0.0	0.0	2.1	0.2	0.3	0.4
			7	△0.1	△0.4	0.0	△0.7	△1.0	△3.3	△0.3	1.1	△0.1	0.5	△0.1	△0.1	0.0
			8	0.6	1.8	0.0	△0.3	△4.4	0.3	0.0	0.0	0.0	2.2	△0.1	0.3	0.3
			9	△0.1	△0.5	0.0	△0.4	4.1	5.7	△0.1	△1.6	0.0	△1.0	0.8	0.0	0.3
平成28.		1	△0.5	△1.9	0.0	0.1	2.3	0.0	0.2	△0.4	0.0	△0.1	0.2	0.0	0.1	
		2	△0.4	△0.5	0.0	△0.2	△1.3	0.7	△0.1	△1.5	0.0	△0.4	0.3	△0.3	0.0	
		1	△0.7	1.0	0.0	△0.6	△2.5	△5.2	△0.1	△2.3	0.0	△1.9	△0.1	△0.9	△0.9	
		2	0.0	1.0	0.0	△0.6	△4.2	0.3	△0.3	△0.7	0.0	0.0	△0.1	△0.3	△0.2	
		3	0.2	△0.3	0.0	△0.5	8.5	1.4	0.5	0.0	0.0	0.2	△0.3	0.3	0.6	
平成28.		4	0.1	0.1	0.0	△0.6	0.5	2.5	0.2	0.4	△0.5	△0.3	0.0	0.1	0.0	
		5	0.2	0.1	0.0	0.6	△1.4	△0.6	0.7	1.1	△0.1	0.5	0.3	0.2	0.0	
		平成27.	5	0.6	3.7	△0.2	△1.6	1.7	2.3	0.4	△1.6	0.5	△1.3	0.0	0.1	0.1
			6	0.9	3.9	△0.5	△2.3	1.9	2.2	1.1	△0.6	0.5	0.4	△0.3	0.4	0.5
			7	0.6	3.2	△0.6	△2.9	2.3	1.7	0.5	△0.5	0.4	0.4	△0.6	0.2	0.4
8	0.8		3.9	△0.5	△3.0	△2.8	3.8	0.6	△1.2	0.4	1.4	△0.1	0.4	0.5		
9	0.7		2.1	△0.7	△3.3	3.7	5.9	0.6	△1.0	0.4	1.8	0.6	0.7	1.1		
平成28.	10	0.8	4.5	△0.8	△3.2	0.8	5.4	0.2	△3.0	0.4	2.4	△0.3	0.5	0.7		
	11	0.6	3.2	△0.7	△3.0	1.2	3.1	0.5	△3.0	0.4	3.5	0.1	0.5	0.8		
	12	0.4	3.0	△0.8	△3.1	0.6	3.5	1.0	△4.0	0.4	2.5	0.6	0.2	0.7		
	1	0.0	2.6	△0.5	△3.3	△1.0	2.9	0.5	△4.3	0.4	1.7	0.4	0.0	0.4		
	2	0.1	3.4	△0.6	△3.5	△7.6	5.2	0.0	△4.4	0.4	1.8	0.0	△0.3	0.2		
平成28.	3	0.0	3.2	△0.6	△4.0	△3.1	4.0	0.5	△5.1	0.4	1.3	0.5	△0.4	0.3		
	4	△0.6	0.8	△0.5	△4.2	△2.2	2.5	△0.1	△4.7	△0.4	1.7	0.5	△0.5	0.2		
	5	△0.2	1.3	0.0	△4.1	△2.5	2.1	0.7	△4.1	△0.7	2.3	0.9	△0.3	0.5		

高知市消費者物価指数年平均

(平成22年=100)

年	総合	前年比 (%)	食料	住居	光熱 水道	家具 家事用品	被服及び 履物	保健医療	交通 通信	教育	教養娯楽	諸雑費	生鮮食品	食料(酒類を 除く)及びエネルギーを除く総合
													を除く 総合	を 除く 総合
昭和 45	33.4	-	31.1	32.9	34.1	80.0	30.3	40.1	40.1	15.9	40.4	32.7	33.5	-
46	35.8	7.2	33.4	33.9	35.6	84.4	33.5	40.9	42.6	17.5	44.5	34.5	35.9	-
47	37.8	5.5	35.0	37.8	35.9	86.4	35.5	44.5	45.2	18.8	46.4	36.9	38.0	-
48	42.4	12.3	39.8	41.4	36.8	98.1	43.8	43.9	48.9	20.5	51.6	38.9	42.7	-
49	51.6	21.8	49.6	46.8	47.1	127.1	53.0	47.5	58.6	24.3	63.2	44.5	52.0	-
50	57.7	11.7	56.3	49.8	52.3	133.1	56.3	54.5	65.6	31.1	72.7	50.2	58.0	-
51	63.1	9.4	61.4	55.4	57.5	135.6	62.9	58.3	71.9	35.5	76.9	58.7	63.3	-
52	68.8	9.0	65.6	62.5	62.6	142.7	69.4	61.4	83.0	41.0	81.7	62.9	69.2	-
53	71.9	4.4	67.4	69.8	62.0	144.3	73.8	67.0	83.7	45.7	84.7	64.4	72.7	-
54	74.3	3.3	68.8	71.7	63.6	148.3	78.3	67.9	89.4	48.2	86.2	66.0	75.3	-
55	80.1	7.8	74.2	75.1	85.9	161.9	81.8	68.8	95.6	50.8	92.4	72.5	80.6	-
56	83.2	3.9	76.9	77.8	90.3	172.4	85.5	71.3	98.1	53.3	96.8	75.3	83.9	-
57	85.7	2.9	77.9	79.7	94.6	170.0	91.0	73.5	103.3	57.2	98.8	77.1	86.6	-
58	86.5	0.9	79.5	80.9	94.3	172.4	86.7	74.2	102.8	60.0	101.3	79.9	87.4	-
59	88.4	2.2	81.5	82.3	93.6	180.0	88.3	76.6	103.6	61.9	103.3	82.0	89.2	-
60	90.4	2.4	83.7	84.2	94.2	181.1	91.9	81.3	104.9	63.8	105.4	83.1	91.1	-
61	90.8	0.4	84.0	85.1	91.3	180.3	92.6	82.7	104.6	65.4	106.9	84.3	91.6	-
62	90.6	-0.2	83.4	86.9	86.5	177.6	91.8	84.3	104.6	65.8	107.3	84.9	91.6	-
63	91.4	0.8	84.9	88.0	85.0	177.1	92.9	84.2	104.4	66.9	107.6	85.0	92.0	-
平成 元	93.3	2.1	86.7	89.3	84.6	178.7	98.9	85.4	105.8	69.0	109.1	85.0	94.0	-
2	96.3	3.3	91.9	91.5	85.0	177.4	102.7	85.7	106.5	71.3	112.5	86.6	95.9	-
3	98.9	2.7	96.0	92.2	86.4	175.5	108.2	85.4	107.4	74.7	115.6	88.2	98.3	-
4	99.3	0.4	95.7	92.1	86.2	175.8	109.3	87.5	105.6	78.2	119.2	89.6	99.1	-
5	99.9	0.6	96.5	92.5	86.4	168.4	108.7	88.6	106.4	81.4	120.9	91.0	99.7	-
6	100.6	0.7	97.3	94.0	86.5	163.2	110.7	87.8	106.2	83.8	120.6	93.3	100.5	-
7	100.7	0.1	96.8	95.1	88.4	158.8	110.7	87.3	106.4	86.7	119.6	93.5	100.5	-
8	101.0	0.3	96.4	96.3	87.9	159.0	113.3	88.7	106.0	89.1	118.2	94.4	100.8	-
9	102.6	1.6	98.3	97.0	92.4	157.2	115.1	93.0	106.5	91.5	119.9	95.0	102.4	-
10	103.8	1.2	100.5	98.4	90.7	153.2	119.2	99.8	103.6	93.5	119.9	95.6	103.0	-
11	104.0	0.2	100.7	99.7	89.7	149.0	120.1	99.2	102.6	95.6	119.7	96.4	103.5	-
12	103.1	-0.9	98.3	99.9	91.2	145.5	116.4	98.1	103.3	97.6	119.4	96.0	103.3	-
13	102.3	-0.8	98.0	99.6	92.0	141.0	111.1	99.8	103.3	99.4	114.5	96.2	102.4	-
14	101.2	-1.0	97.8	99.0	92.9	130.9	108.2	98.5	101.7	100.8	111.0	97.2	101.4	-
15	100.8	-0.4	97.6	99.0	92.6	125.2	104.1	101.9	101.6	102.4	108.6	97.1	100.9	-
16	100.9	0.1	98.6	99.5	92.7	118.4	104.2	102.2	101.7	103.6	106.3	97.8	100.6	-
17	100.5	-0.4	97.5	100.1	93.8	113.9	102.5	101.9	102.2	105.3	105.8	96.9	100.4	102.6
18	100.2	-0.3	96.9	99.1	97.6	113.8	99.5	101.9	101.9	107.4	104.4	97.4	100.2	101.6
19	100.2	0.0	96.0	100.0	98.8	111.6	101.2	101.5	101.9	108.6	103.3	98.4	100.3	101.6
20	101.6	1.4	99.1	99.5	102.8	111.2	101.4	100.8	104.3	109.4	103.8	98.7	101.8	101.6
21	100.6	-1.0	101.4	98.9	100.4	107.7	101.0	99.9	98.8	109.8	100.8	98.2	100.6	100.7
22	100.0	-0.6	100.0	100.0	100.0	100.0	100.0	100.0	100.0	100.0	100.0	100.0	100.0	100.0
23	99.6	-0.4	100.0	99.4	102.0	94.8	100.4	100.0	101.2	97.8	95.2	103.5	99.6	98.9
24	99.6	0.0	100.5	98.9	104.0	95.5	99.9	98.9	101.4	98.0	94.1	102.9	99.5	98.4
25	99.7	0.1	100.3	98.4	106.7	94.2	98.5	98.3	103.0	98.1	93.0	104.4	99.7	98.1
26	102.6	2.9	104.5	99.0	113.3	98.8	100.4	99.0	105.5	99.5	95.8	108.3	102.2	100.0
27	103.7	1.1	108.3	98.8	112.0	100.3	104.2	99.8	104.2	100.2	97.1	108.8	103.1	100.9

鉱工業生産指数の動向〈平成28年4月〉

高知県統計課
823-9783

〈概況〉

－ 生産 対前月比 7.3%増 －

平成28年4月の高知県鉱工業生産指数(季節調整済指数)は、鉱工業総合で93.9と前月に比べ7.3%増となりました。

(平成22年=100)

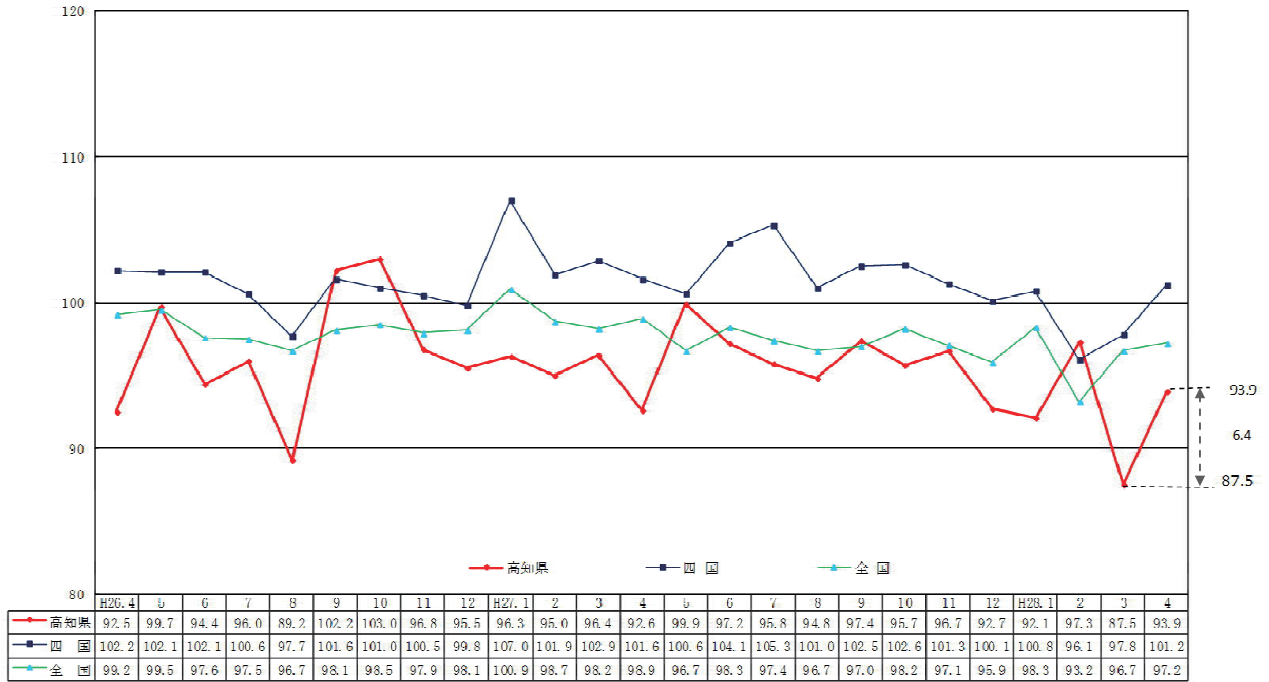
業 種	季節調整済		原指数
	指 数	増減率(前月比)%	増減率(前年同月比)%
鉱 工 業 総 合	93.9	7.3	△0.6
製 造 工 業 総 合	93.6	7.7	0.0
鉄 鋼 業	82.3	△8.5	△12.0
機 械 ・ 電 気 機 械 工 業	56.3	△0.4	△15.8
窯 業 ・ 土 石 製 品 工 業	99.9	5.9	△10.0
化 学 工 業	87.6	75.9	2.7
パ ル プ ・ 紙 ・ 紙 加 工 品 工 業	89.6	3.2	△5.5
繊 維 工 業	144.7	0.3	24.7
木 材 ・ 木 製 品 工 業	101.2	0.4	△13.6
食 料 品 工 業	133.0	16.4	19.8
そ の 他 の 工 業	135.9	△6.9	△4.2
鉱 業	93.5	△16.0	△17.6

高知県の鉱工業生産指数

業 種		鉱工業総合	製造工業総合				
			鉄鋼業	機械・電気機械工業	窯業・土石製品工業	化学工業	
ウ エ イ ト		10,000.0	9,710.1	409.6	3,555.5	625.0	320.4
年 平 均	平成 23 年	103.2	103.3	118.2	102.1	95.5	99.9
	24	95.8	95.6	98.7	84.3	101.0	94.3
	25	96.1	95.7	95.5	74.6	106.5	92.4
	26	97.8	97.5	100.6	74.6	110.0	93.3
	27	95.9	95.5	93.4	72.4	104.3	84.0
原 指 数	平成27年 4 月	90.9	90.4	100.4	55.6	98.7	75.4
	5	94.7	94.4	89.8	77.0	95.6	80.8
	6	97.3	96.8	89.4	80.8	101.9	63.9
	7	97.6	97.4	90.8	80.0	94.9	66.2
	8	90.0	89.7	94.3	74.0	94.9	50.6
	9	93.2	92.4	95.6	78.9	104.0	49.8
	10	91.8	91.6	102.8	69.1	117.3	74.6
	11	101.0	100.8	84.1	87.0	106.5	64.5
	12	99.8	99.5	87.3	55.8	110.6	68.6
	平成28年 1	89.1	88.7	73.8	64.9	100.3	63.8
	2	98.1	98.0	91.8	70.6	106.1	85.0
	3	96.3	95.8	94.7	56.9	99.5	69.1
	4	90.4	90.4	88.3	46.8	88.8	77.5
対前年同月比		99.4	100.0	88.0	84.2	90.0	102.7
季 節 調 整 済	平成27年 4 月	92.6	91.8	93.1	64.6	110.2	81.9
	5	99.9	99.6	94.3	83.1	107.8	86.3
	6	97.2	96.8	91.5	76.9	115.8	78.3
	7	95.8	95.6	91.3	74.0	104.5	83.4
	8	94.8	94.5	100.6	72.0	107.8	66.0
	9	97.4	96.9	92.7	72.9	105.4	55.6
	10	95.7	95.3	100.3	70.6	105.3	74.1
	11	96.7	96.4	85.7	74.8	94.3	72.3
	12	92.7	92.5	84.2	60.5	97.4	60.0
	平成28年 1	92.1	91.7	79.1	66.4	97.0	52.9
	2	97.3	97.3	92.2	71.6	97.4	68.0
	3	87.5	86.9	89.9	56.5	94.3	49.8
	4	93.9	93.6	82.3	56.3	99.9	87.6
対前月比		107.3	107.7	91.5	99.6	105.9	175.9

※平成28年1月以降の季節指数は、暫定値として前年同月値を使用しています。

鉱工業生産指数の推移（季節調整済）
（平成22年=100）

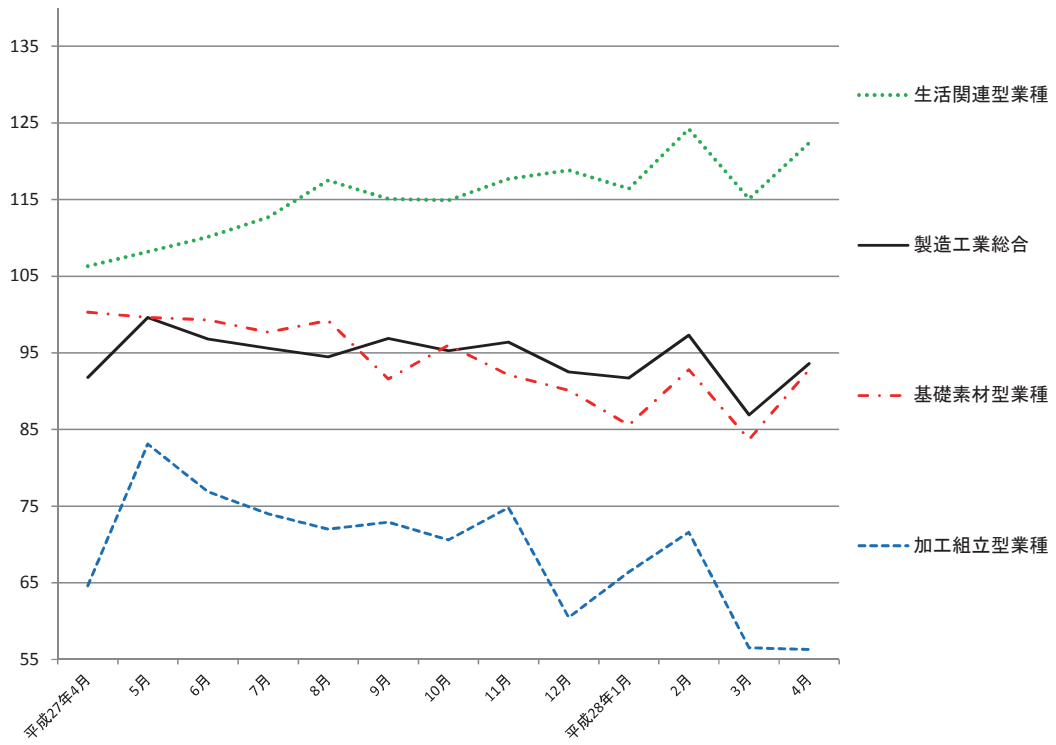


資料出所 四国：四国経済連合会、全国：経済連合会

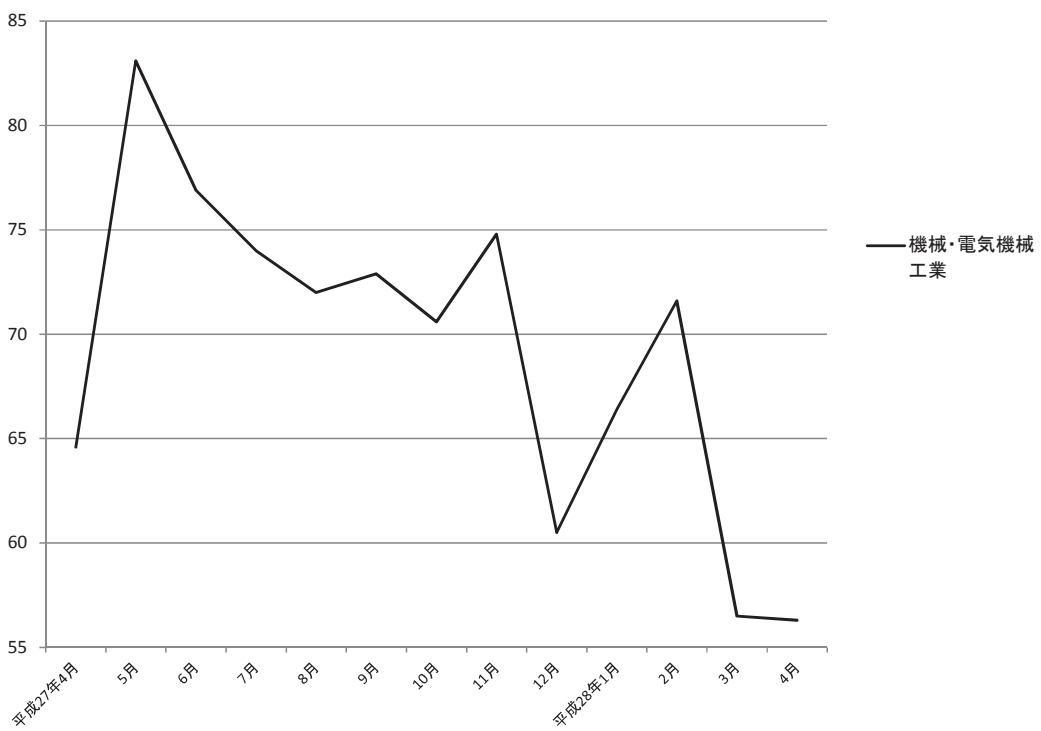
（平成22年=100）

パルプ・紙・紙加工品工業	繊維工業	木材・木製品工業	食料品工業	その他の工業	鉱業
1,314.7	328.8	420.7	2,223.7	511.7	289.9
98.0	98.3	106.7	107.7	106.8	100.0
90.4	109.9	99.5	106.5	119.2	102.7
93.9	142.5	102.4	112.2	128.7	109.5
89.7	134.6	113.8	115.2	147.1	110.1
90.2	125.0	114.3	117.8	136.3	107.9
100.1	115.1	125.7	113.6	151.7	109.2
92.4	104.4	108.6	114.0	128.4	104.5
83.7	142.4	114.3	112.2	151.4	114.2
94.2	147.2	108.6	109.5	161.2	102.4
81.1	143.5	108.6	105.9	114.2	102.3
86.5	132.5	102.9	100.0	144.3	118.6
94.4	131.2	102.9	99.7	140.2	98.9
90.1	136.9	120.0	122.1	122.2	108.0
90.7	146.0	125.7	158.4	134.0	111.1
88.1	125.2	108.6	116.3	109.9	101.2
95.8	143.8	114.3	124.5	139.8	99.7
94.1	146.1	108.6	136.0	166.0	114.1
94.6	143.5	108.6	136.2	145.3	90.0
94.5	124.7	86.4	119.8	95.8	82.4
93.3	113.7	115.9	112.0	137.0	110.1
91.7	114.1	110.0	118.8	133.8	109.1
82.5	127.6	111.5	120.1	136.7	110.2
89.4	131.8	111.5	116.8	135.7	102.3
90.5	146.4	122.4	115.7	135.5	108.2
90.7	128.4	112.5	126.1	137.0	108.0
91.7	134.5	104.2	118.4	134.9	104.0
92.5	142.3	116.1	118.3	140.3	103.6
89.9	145.5	118.8	120.9	140.3	102.4
95.9	135.7	113.2	117.6	126.3	110.9
96.5	155.1	113.4	121.1	149.6	102.4
86.8	144.3	100.8	114.3	146.0	111.3
89.6	144.7	101.2	133.0	135.9	93.5
103.2	100.3	100.4	116.4	93.1	84.0

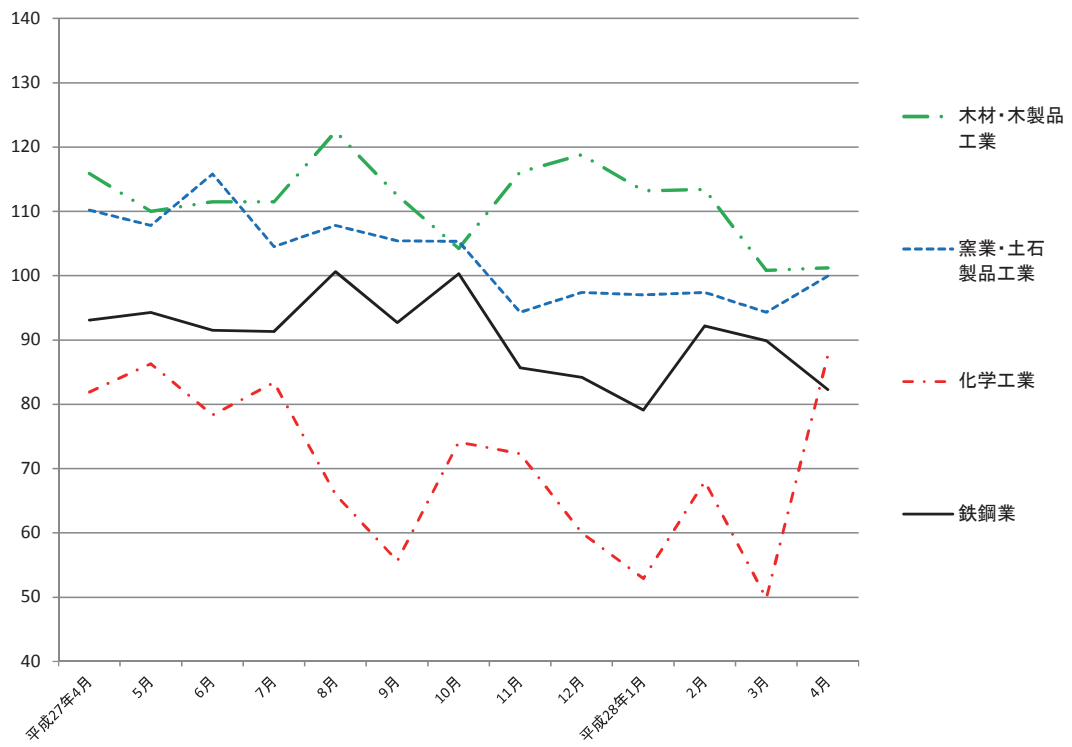
製造工業総合及び3分類平均



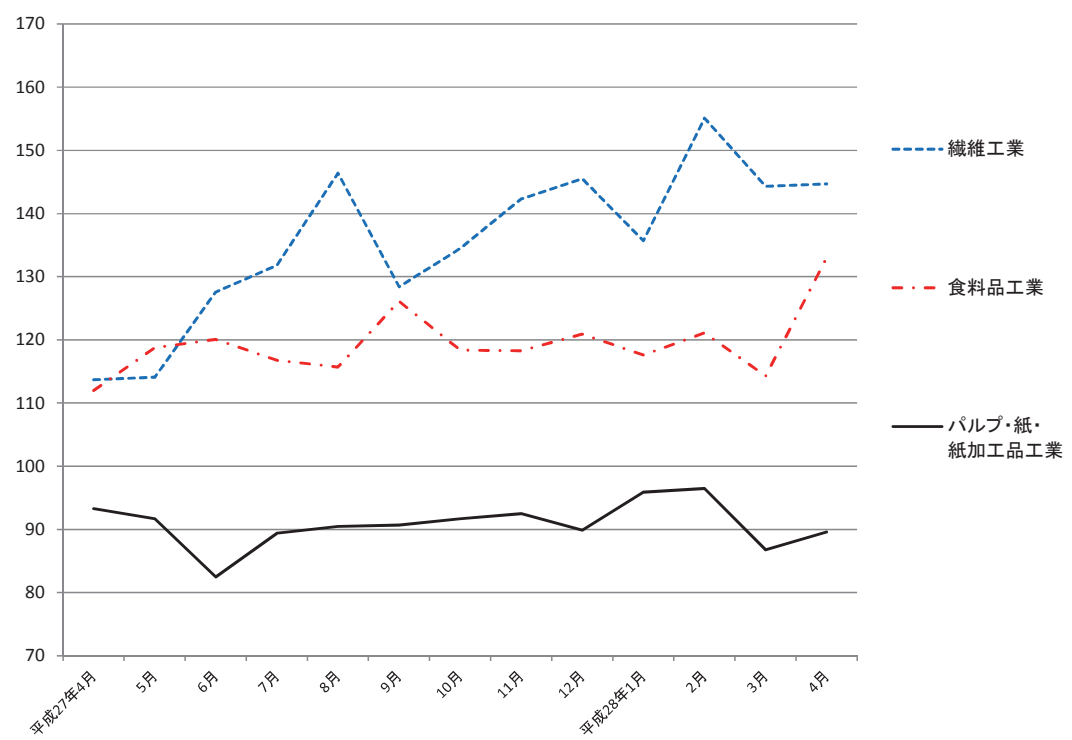
加工組立型業種



基礎素材型業種



生活関連型業種



毎月勤労統計調査地方調査 <平成28年4月分>

高知県統計課

823-9783

平成28年4月

《 事業所規模 5人以上 》

1. 賃金の動き(1表参照)

		対前月比(差)	対前年同月比(差)
現金給与総額	247,168 円	△ 4.9 %	△ 2.2 %
きまって支給する給与	244,630 円	△ 0.6 %	△ 2.4 %
特別に支払われた給与	2,538 円	△ 11,234 円	404 円

2. 労働時間の動き(2表参照)

		対前月比(差)	対前年同月比(差)
出勤日数	19.6 日	△ 0.1 日	△ 0.5 日
総実労働時間	150.1 時間	△ 0.8 %	△ 4.4 %
所定外労働時間	10.3 時間	△ 4.6 %	3.0 %

3. 雇用の動き(3表参照)

常用労働者数	213,440 人	0.8 %	1.5 %
パート労働者比率	23.9 %	△ 0.2 pt	3.6 pt
労働異動率			
入職率	5.68 %		0.29 pt
離職率	4.89 %		0.03 pt

利用上の注意

1) 平成27年1月分より、これまでの「平成21年経済センサス-基礎調査」から「平成24年経済センサス-活動調査」の事業所名簿等を母集団として、調査事業所の抽出替えを行いました。抽出替えに伴い、結果の時系列比較が可能となるよう、賃金指数及び労働時間指数について、過去に遡って改訂を行いました(ギャップ修正)。なお、今回の抽出替えにおいては、母集団労働者数の再設定は行わないことから、雇用指数のギャップ修正は行いません。

このギャップ修正のため、平成26年12月分以前の結果として公表した指数及び増減率とは異なります。また、実数値については改訂を行わないため、改訂した増減率と実数値の増減率は必ずしも一致しません。

* 指数及び増減率の改訂期間(ギャップ修正期間)

賃金指数及び労働時間指数：平成24年2月から平成26年12月まで

2) 「-」は該当データのないものを示し、「x」は標本数が寡少につき秘匿のため公表できないもの。「0」は集計単位未満のデータ量を示す。

3) 「鉱業、採石業、砂利採取業」については、調査事業所数が少ないので公表しませんが、調査産業計には含まれます。

4) 対前年同月増減率は指数により作成しています。実数で計算した場合に必ずしも一致しません。

5) 平成22年1月分から日本標準産業分類(平成19年11月改定)に基づき表章しています。平成21年以前の結果との接続については、厚生労働省のWebページ(<http://www.mhlw.go.jp/toukei/list/dl/maikin-hyosyo.pdf>)を参照ください。なお、平成21年以前と接続しない産業「不動産業、物品賃貸業」「学術研究、専門技術サービス業」「宿泊業、飲食サービス業」「生活関連サービス業、娯楽業」「サービス業(他に分類されないもの)」の指数、前年比及び前年差は、算出できないため、表中において「-」と表記しています。

6) 常用労働者とは、

- ① 期間を定めず、又は1か月を超える期間を定めて雇われている者
- ② 日々又は1か月以内の期間を定めて雇われている者のうち、調査期間の前2か月間にそれぞれ18日以上雇われている者のいずれかに該当する者をいう。

7) パートタイム労働者とは、常用労働者のうち、

- ① 1日の所定労働時間が一般の労働者より短い者
- ② 1日の所定労働時間が一般の労働者と同じで1週の所定労働日数が一般の労働者より短い者

のいずれかに該当する労働者のことです。また、一般労働者とは、常用労働者のうち、パートタイム労働者でない労働者です。

8) 入職(離職)率とは、前月末労働者数に対する月間に入職(離職)者の割合(%)です。なお、入職(離職)者には、同一企業内での事業所間の異動者を含みます。

【事業所規模 5人以上】

(1表) 月間現金給与額

(単位:円、%)

産 業	現金給与総額		きまって支給する給与			所定内給与		特別に支払われた給与				
	対前月 増減率	対前年同月 増減率		対前月 増減率	対前年同月 増減率	対前月 増減率	対前年同月 増減率		対前月 増減差	対前年同月 増 減 差		
全国(調査産業計・確報値)	273,800	△ 1.8	0.0	263,178	0.8	0.0	242,744	0.7	0.0	10,622	△ 7,018	△ 186
高知県(調査産業計)	247,168	△ 4.9	△ 2.2	244,630	△ 0.6	△ 2.4	223,451	△ 0.6	△ 2.8	2,538	△ 11,234	404
建設業	239,517	△ 13.5	△ 12.4	239,517	△ 13.5	△ 9.8	217,344	△ 9.7	△ 13.5	0	0	△ 7,930
製造業	222,769	△ 9.4	1.3	222,526	3.4	1.1	199,543	3.2	△ 0.2	243	△ 30,317	223
電気・ガス・熱供給・水道業	x	x	x	x	x	x	x	x	x	x	x	x
情報通信業	403,450	△ 19.7	1.8	401,007	0.8	1.6	352,810	△ 2.1	0.7	2,443	△ 101,964	1,250
運輸業, 郵便業	277,485	2.1	6.9	268,858	1.2	3.7	213,980	0.0	6.9	8,627	2,617	8,544
卸売業, 小売業	214,035	△ 8.3	△ 6.4	211,604	1.6	△ 6.7	197,076	0.6	△ 6.3	2,431	△ 22,827	354
金融業, 保険業	324,180	△ 3.6	3.5	324,180	2.5	3.4	297,480	1.7	2.4	0	△ 20,126	0
不動産業, 物品賃貸業	178,671	3.3	0.1	178,671	3.3	0.1	168,107	2.7	△ 0.8	0	0	0
学術研究, 専門・技術サービス業	315,829	△ 1.1	△ 6.2	315,829	△ 1.1	△ 5.9	300,557	4.0	△ 5.2	0	0	△ 1,000
宿泊業, 飲食サービス業	105,550	4.3	△ 7.2	105,506	4.3	△ 7.2	96,125	3.2	△ 9.8	44	44	44
生活関連サービス業, 娯楽業	178,223	△ 7.6	△ 6.7	175,739	△ 6.4	△ 8.0	161,822	△ 6.4	△ 9.0	2,484	△ 2,545	2,484
教育, 学習支援業	276,561	△ 4.4	△ 12.7	276,434	△ 3.4	△ 12.6	271,765	△ 2.4	△ 13.0	127	△ 2,919	127
医療, 福祉	300,152	△ 3.3	3.0	296,320	△ 1.6	2.3	268,227	△ 1.9	3.0	3,832	△ 5,374	2,246
複合サービス業	284,512	7.5	1.6	257,652	5.6	0.9	243,487	4.9	△ 1.5	26,860	6,018	2,251
サービス業(他に分類されないもの)	209,613	7.9	11.5	208,571	12.2	13.5	197,573	11.6	14.6	1,042	△ 7,318	△ 3,214

平成28年4月

注) ① 特別に支払われた給与については指数を作成していないため、実数による増減差です。

② 「現金給与総額」=「きまって支給する給与」+「特別に支払われた給与」+「きまって支給する給与」=「所定内給与」+「超過労働給与」

③ 「-」は該当データの無いものを示し、「x」は標本数が稀少につき秘匿のため公表できないもの。「0」は集計単位未満のデータ量を示す。

【事業所規模 5人以上】

(2表) 月間実労働時間数および出勤日数

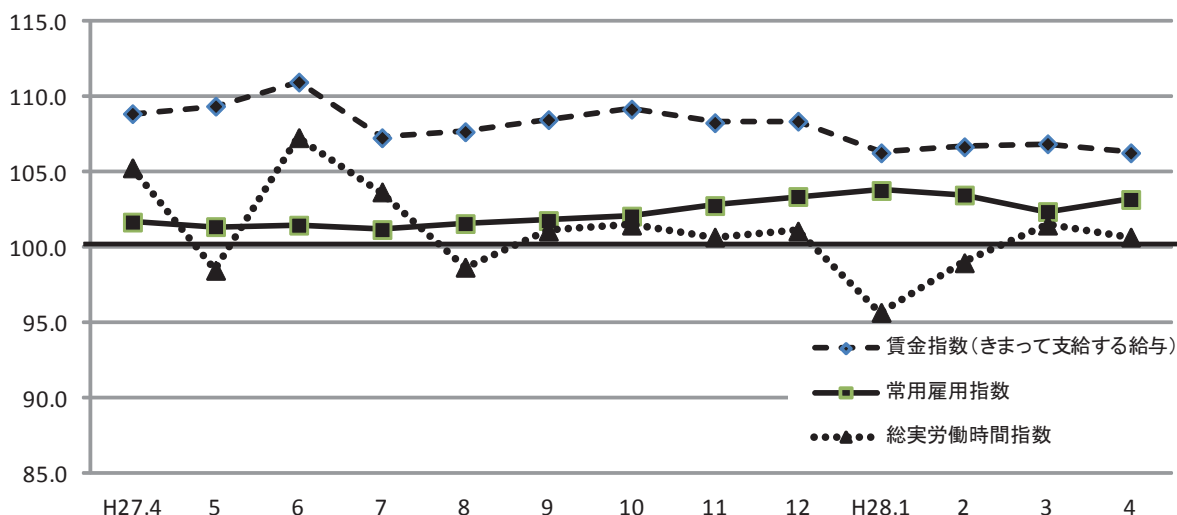
(単位:時間、日、%)

産 業	総実労働時間		所定内労働時間			所定外労働時間			出勤日数			
	対前月 増減率	対前年同月 増減率		対前月 増減率	対前年同月 増減率	対前月 増減率	対前年同月 増減率		対前月 増減差	対前年同月 増減差		
全国(調査産業計・確報値)	148.9	1.2	△ 1.5	137.6	1.3	△ 1.5	11.3	0.9	△ 0.9	19.2	0.2	△ 0.3
高知県(調査産業計)	150.1	△ 0.8	△ 4.4	139.8	△ 0.5	△ 4.9	10.3	△ 4.6	3.0	19.6	△ 0.1	△ 0.5
建設業	160.6	△ 17.0	0.2	149.1	△ 14.0	△ 2.6	11.5	△ 43.3	62.0	20.6	△ 2.2	0.3
製造業	173.3	4.5	△ 17.8	158.5	4.5	△ 19.5	14.8	5.0	7.2	21.2	0.9	△ 1.3
電気・ガス・熱供給・水道業	x	x	x	x	x	x	x	x	x	x	x	x
情報通信業	168.4	7.5	6.8	151.9	7.0	5.8	16.5	11.5	17.1	21.5	1.6	1.1
運輸業, 郵便業	198.3	2.0	3.6	164.8	1.3	2.2	33.5	5.7	11.3	22.5	0.4	0.8
卸売業, 小売業	155.7	4.0	1.6	146.5	3.5	1.9	9.2	12.2	△ 3.2	20.7	0.7	0.3
金融業, 保険業	156.9	0.3	△ 0.2	144.5	△ 1.0	△ 0.8	12.4	18.1	6.0	19.3	△ 0.2	0.1
不動産業, 物品賃貸業	141.4	5.8	△ 1.9	133.9	5.5	△ 3.7	7.5	11.9	47.2	19.8	0.6	△ 0.7
学術研究, 専門・技術サービス業	167.3	△ 10.9	3.5	158.2	△ 5.6	4.0	9.1	△ 55.0	△ 5.2	20.7	△ 1.0	0.9
宿泊業, 飲食サービス業	105.9	△ 0.6	△ 11.8	97.6	△ 1.2	△ 13.8	8.3	7.8	18.5	17.3	0.3	△ 0.9
生活関連サービス業, 娯楽業	147.4	2.6	△ 11.0	138.3	3.0	△ 12.7	9.1	△ 2.2	26.3	20.1	0.9	△ 2.1
教育, 学習支援業	140.0	9.0	△ 9.8	135.5	9.5	△ 5.1	4.5	△ 4.3	△ 63.4	18.2	1.3	△ 0.8
医療, 福祉	139.8	△ 4.6	△ 5.9	133.0	△ 4.7	△ 6.2	6.8	△ 1.4	0.0	18.5	△ 0.9	△ 1.0
複合サービス業	149.8	△ 7.2	△ 3.3	142.5	△ 7.7	△ 5.1	7.3	2.8	55.2	19.5	△ 1.7	△ 0.6
サービス業(他に分類されないもの)	137.4	4.7	△ 1.0	131.7	6.5	△ 0.9	5.7	△ 24.0	△ 3.4	18.7	△ 1.1	△ 0.8

注) 出勤日数については指数を作成していないので、実数による増減差です。

平成28年4月

(図1) 賃金・労働時間・常用雇用指数(平成22年平均=100)の変化(事業所規模5人以上)



《 事業所規模 5人以上 》

(3表) 常用労働者数および労働異動率

(単位:人、%、ポイント)

産 業	本調査期間末常用労働者数			労働異動率				
	対前月 増減率	対前年同月 増 減 率	パートタイム 労働者比率	入職率	対前年同月 増 減 差	離職率	対前年同月 増 減 差	
全国(調査産業計・確報値)	48,505,956	1.3	2.0	30.3	5.61	△ 0.02	4.38	0.20
高知県(調査産業計)	213,440	0.8	1.5	23.9	5.68	0.29	4.89	0.03
建設業	15,833	△ 2.7	4.3	2.0	1.73	△ 1.76	4.45	0.23
製造業	17,610	1.9	6.2	14.1	2.18	0.26	1.77	△ 0.18
電気・ガス・熱供給・水道業	x	x	x	x	x	x	x	x
情報通信業	3,277	2.0	1.0	4.9	9.40	5.55	7.41	3.50
運輸業, 郵便業	12,701	△ 0.1	4.0	14.4	1.82	△ 1.33	1.88	△ 1.33
卸売業, 小売業	43,444	1.0	1.2	35.0	3.30	1.29	2.34	△ 0.44
金融業, 保険業	7,352	△ 0.2	△ 5.9	14.4	5.93	0.50	6.11	△ 0.12
不動産業, 物品賃貸業	1,507	△ 1.2	1.8	5.8	1.57	0.69	2.82	2.68
学術研究, 専門・技術サービス業	4,124	△ 0.9	△ 4.7	4.0	4.37	△ 2.87	5.31	△ 2.18
宿泊業, 飲食サービス業	16,805	1.0	7.4	71.2	6.72	2.85	5.77	0.25
生活関連サービス業, 娯楽業	5,645	0.3	4.0	41.3	8.12	6.19	7.85	6.53
教育, 学習支援業	17,370	1.4	2.3	22.2	13.27	△ 0.69	11.84	4.57
医療, 福祉	52,866	2.7	0.4	15.0	7.43	△ 0.76	4.78	△ 2.29
複合サービス業	3,054	△ 24.6	△ 22.5	24.7	7.93	△ 6.46	11.49	△ 0.88
サービス業(他に分類されないもの)	10,958	2.9	△ 3.0	26.3	7.14	2.37	7.17	3.71

注) ①労働異動率については指数を作成していないので、実数による増減差です。

平成28年4月

《 事業所規模 5人以上 》

(4表) 産業別・就業形態別常用労働者数、月間給与額、労働時間数等

(単位:人、円、日、時間)

就業形態	産 業	本調査期間末 労働者数	現金給与 総 額	きまって支給する 給 与			特 別 に 支払われた 給 与	出 勤 数	総 実 労働 時間	所 定 内 労働 時間	所 定 外 労働 時間
				所定内 給 与	超過労働 給 与						
一般労働者	調 査 産 業 計	162,422	295,712	292,407	265,660	26,747	3,305	20.8	168.5	155.9	12.6
	製 造 業	15,127	243,754	243,470	217,569	25,901	284	21.7	182.8	166.3	16.5
	卸 売 業 , 小 売 業	28,237	273,316	269,769	248,752	21,017	3,547	21.8	178.8	165.9	12.9
	医 療 , 福 祉	44,955	333,147	328,634	295,872	32,762	4,513	19.3	152.7	144.8	7.9
パートタイム 労働者	調 査 産 業 計	51,018	94,021	93,904	90,294	3,610	117	16.1	92.0	89.0	3.0
	製 造 業	2,483	97,869	97,869	92,253	5,616	0	18.6	116.5	112.1	4.4
	卸 売 業 , 小 売 業	15,207	104,220	103,855	101,347	2,508	365	18.7	112.9	110.5	2.4
	医 療 , 福 祉	7,911	116,147	116,112	114,057	2,055	35	13.8	67.8	67.2	0.6

平成28年4月

統計表:事業所規模 5人以上

賃金指数(現金給与総額)

区分	調査産業計		建設業		製造業		電気・ガス・熱供給・水道業		情報通信業		運輸業・郵便業		卸売業・小売業		金融業・保険業	
	名目	実質	名目	実質	名目	実質	名目	実質	名目	実質	名目	実質	名目	実質	名目	実質
平成21年平均	96.4	95.5	109.1	108.1	96.7	95.8	102.6	101.7	76.3	75.6	88.2	87.4	88.2	87.4	102.3	101.4
22	100.0	100.0	100.0	100.0	100.0	100.0	100.0	100.0	100.0	100.0	100.0	100.0	100.0	100.0	100.0	100.0
23	105.3	105.7	106.3	106.7	109.2	109.6	104.2	104.5	92.4	92.7	87.7	88.0	110.5	110.9	101.5	101.8
24	104.7	105.0	99.4	99.6	110.3	110.6	97.6	97.8	75.3	75.5	87.1	87.3	103.3	103.6	102.6	102.8
25	103.3	103.4	112.9	113.0	106.2	106.3	79.1	79.2	77.7	77.8	90.9	91.0	104.4	104.5	115.1	115.2
26	106.7	103.4	123.8	120.0	108.1	104.8	97.9	94.9	84.7	82.1	93.4	90.5	106.5	103.2	114.7	111.2
27	111.5	106.7	117.2	112.2	108.4	103.7	x	x	97.5	93.3	96.8	92.6	127.3	121.8	127.8	122.3
平成27年4月	94.0	89.9	102.9	98.4	93.2	89.1	x	x	78.0	74.6	91.1	87.1	109.3	104.5	92.7	88.6
5月	101.7	97.4	105.5	101.1	93.4	89.5	x	x	78.2	74.9	91.5	87.6	121.3	116.2	199.6	191.2
6月	172.7	164.6	132.4	126.2	128.9	122.9	x	x	158.4	151.0	111.0	105.8	188.7	179.9	219.0	208.8
7月	105.9	101.1	129.8	124.0	132.3	126.4	x	x	90.9	86.8	88.7	84.7	141.5	135.1	101.2	96.7
8月	94.4	89.6	109.5	103.9	101.6	96.4	x	x	79.6	75.5	92.7	88.0	109.6	104.0	96.8	91.8
9月	95.3	90.5	111.0	105.4	95.7	90.9	x	x	77.8	73.9	88.8	84.3	104.5	99.2	96.5	91.6
10月	93.8	89.1	106.4	101.0	94.2	89.5	x	x	80.2	76.2	89.0	84.5	105.7	100.4	100.7	95.6
11月	94.9	90.6	99.0	94.6	104.0	99.3	x	x	96.7	92.4	91.4	87.3	103.6	98.9	112.9	107.8
12月	198.5	190.3	167.5	160.6	167.4	160.5	x	x	182.1	174.6	128.5	123.2	227.0	217.6	230.7	221.2
平成28年1月	92.6	89.5	95.0	91.8	94.5	91.3	x	x	85.5	82.6	94.4	91.2	102.1	98.6	109.7	106.0
2月	92.2	89.2	102.8	99.4	93.9	90.8	x	x	78.5	75.9	92.2	89.2	98.6	95.4	95.3	92.2
3月	96.6	93.2	104.1	100.4	104.1	100.4	x	x	98.9	95.4	95.4	92.0	111.6	107.6	99.5	95.9
4月	91.9	88.5	90.1	86.7	94.4	90.9	x	x	79.4	76.4	97.4	93.7	102.3	98.5	95.9	92.3

注) 実質賃金指数算出のための消費者物価指数は「高知市の持家の帰属家賃を除く総合」指数を使用しています。

実質賃金の算定に誤りがあったため、指数を修正しました。(平成21~27年の年平均および平成27年4月~平成28年4月)

平成21年以前と接続しない産業の指数、前年比及び前年差は、算出できないため、表中において「-」と表記しています。

労働時間指数

区分	調査産業計		建設業		製造業		電気・ガス・熱供給・水道業		情報通信業		運輸業・郵便業		卸売業・小売業		金融業・保険業	
	総実	所定外	総実	所定外	総実	所定外	総実	所定外	総実	所定外	総実	所定外	総実	所定外	総実	所定外
平成21年平均	98.6	89.1	102.0	112.1	95.1	81.0	99.8	95.2	94.9	74.9	95.9	77.8	96.9	70.7	97.6	128.5
22	100.0	100.0	100.0	100.0	100.0	100.0	100.0	100.0	100.0	100.0	100.0	100.0	100.0	100.0	100.0	100.0
23	101.8	104.0	101.3	84.7	103.7	142.6	99.1	95.7	107.0	124.5	96.3	57.3	101.8	96.6	100.3	117.5
24	99.5	93.6	99.8	90.1	102.9	111.2	101.4	80.0	90.9	69.8	88.6	61.1	98.3	98.6	89.7	105.1
25	99.4	97.0	99.6	121.5	102.2	116.4	100.9	62.5	94.4	63.1	93.2	79.8	97.4	101.5	102.0	195.9
26	100.4	98.1	110.3	123.7	111.8	113.5	100.3	114.0	92.5	59.2	94.5	83.2	95.2	96.9	107.9	308.9
27	101.7	114.5	108.1	175.2	116.6	134.6	x	x	92.2	81.4	101.1	94.2	100.8	114.9	105.7	283.1
平成27年4月	105.3	113.6	98.3	80.7	132.8	134.0	x	x	91.1	73.8	101.1	98.0	103.0	137.7	109.5	292.5
5月	98.5	113.6	97.8	123.9	121.0	135.0	x	x	89.4	76.4	96.9	96.7	98.7	114.5	104.5	335.0
6月	107.3	111.4	106.3	129.5	132.6	133.0	x	x	92.4	68.6	101.9	92.2	105.0	127.5	109.7	292.5
7月	103.7	102.3	112.9	164.8	109.2	124.3	x	x	97.2	70.7	102.3	75.9	102.7	108.7	116.7	340.0
8月	98.7	109.1	104.5	221.6	104.2	135.9	x	x	97.0	74.3	100.5	82.4	102.1	108.7	100.4	215.0
9月	101.1	114.8	112.6	238.6	107.6	136.9	x	x	93.9	89.0	102.2	78.8	103.3	102.9	101.6	255.0
10月	101.5	122.7	118.1	239.8	104.9	125.2	x	x	90.6	87.4	101.8	100.7	100.3	108.7	107.2	300.0
11月	100.7	119.3	103.9	203.4	107.7	145.6	x	x	98.7	96.3	102.9	91.2	101.4	97.1	104.3	305.0
12月	101.1	119.3	112.8	202.3	107.8	163.1	x	x	87.8	80.1	105.9	96.4	103.1	111.6	108.2	347.5
平成28年1月	95.7	119.3	104.1	215.9	95.6	136.9	x	x	88.4	78.0	99.0	116.6	100.3	111.6	100.3	205.0
2月	99.0	115.9	109.3	192.0	105.0	142.7	x	x	89.7	81.2	99.2	96.4	98.6	95.7	101.6	247.5
3月	101.5	122.7	118.7	230.7	104.5	136.9	x	x	90.6	77.5	102.6	103.3	100.5	118.8	109.1	262.5
4月	100.7	117.0	98.5	130.7	109.2	143.7	x	x	97.3	86.4	104.7	109.1	104.6	133.3	109.3	310.0

注) 平成21年以前と接続しない産業の指数、前年比及び前年差は、算出できないため、表中において「-」と表記しています。

(H22年平均=100)

不動産業、物品賃貸業		学術研究、専門・技術サービス業		宿泊業、飲食サービス業		生活関連サービス業、娯楽業		教育、学習支援業		医療、福祉		複合サービス事業		サービス業 (他に分類されないもの)		区分
名目	実質	名目	実質	名目	実質	名目	実質	名目	実質	名目	実質	名目	実質	名目	実質	
-	-	-	-	-	-	-	-	89.9	89.1	100.7	99.8	88.5	87.7	-	-	平成21年平均
100.0	100.0	100.0	100.0	100.0	100.0	100.0	100.0	100.0	100.0	100.0	100.0	100.0	100.0	100.0	100.0	22
112.3	112.7	95.3	95.6	99.3	99.6	88.1	88.4	120.0	120.4	104.0	104.3	90.7	91.0	76.6	76.9	23
59.3	59.4	92.5	92.7	93.2	93.4	89.1	89.3	122.4	122.7	111.2	111.5	87.4	87.6	76.2	76.4	24
74.7	74.8	94.6	94.7	107.9	108.0	86.0	86.1	98.8	98.9	106.7	106.8	101.7	101.8	83.1	83.2	25
128.1	124.2	113.2	109.7	101.4	98.3	90.0	87.2	94.2	91.3	110.2	106.8	116.7	113.1	81.1	78.6	26
77.5	74.2	107.4	102.8	95.3	91.2	102.5	98.1	97.3	93.1	114.2	109.3	99.4	95.1	87.7	83.9	27
67.5	64.5	82.5	78.9	95.4	91.2	97.9	93.6	77.9	74.5	93.6	89.5	88.6	84.7	75.8	72.5	平成27年4月
64.6	61.9	81.9	78.4	97.7	93.6	94.7	90.7	77.3	74.0	96.3	92.2	87.3	83.6	72.9	69.8	5月
114.9	109.5	191.8	182.8	105.2	100.3	134.6	128.3	202.6	193.1	187.3	178.6	163.9	156.2	136.8	130.4	6月
77.0	73.5	79.7	76.1	90.6	86.5	97.2	92.8	73.1	69.8	100.9	96.4	82.0	78.3	84.3	80.5	7月
68.8	65.3	79.3	75.2	94.3	89.5	94.1	89.3	71.2	67.6	94.5	89.7	78.9	74.9	74.6	70.8	8月
66.5	63.2	137.8	130.9	89.0	84.5	99.8	94.8	72.6	68.9	95.9	91.1	79.6	75.6	75.0	71.2	9月
67.5	64.1	82.0	77.9	86.9	82.5	92.3	87.7	73.2	69.5	96.9	92.0	81.9	77.8	77.4	73.5	10月
66.8	63.8	80.8	77.2	97.8	93.4	95.8	91.5	72.8	69.5	96.6	92.3	79.7	76.1	74.8	71.4	11月
143.4	137.5	233.0	223.4	111.6	107.0	141.2	135.4	219.5	210.5	214.1	205.3	186.4	178.7	153.1	146.8	12月
65.7	63.5	75.7	73.1	95.6	92.4	94.8	91.6	69.1	66.8	97.9	94.6	78.2	75.6	71.1	68.7	平成28年1月
64.4	62.3	79.6	77.0	85.8	83.0	84.8	82.0	72.1	69.7	99.2	95.9	78.4	75.8	77.7	75.1	2月
65.4	63.1	78.3	75.5	84.9	81.9	98.7	95.2	71.1	68.6	99.7	96.1	83.8	80.8	78.3	75.5	3月
67.6	65.1	77.4	74.5	88.5	85.2	91.3	87.9	68.0	65.4	96.4	92.8	90.0	86.6	84.5	81.3	4月

(H22年平均=100)

不動産業、物品賃貸業		学術研究、専門・技術サービス業		宿泊業、飲食サービス業		生活関連サービス業、娯楽業		教育、学習支援業		医療、福祉		複合サービス事業		サービス業 (他に分類されないもの)		区分
総実	所定外	総実	所定外	総実	所定外	総実	所定外	総実	所定外	総実	所定外	総実	所定外	総実	所定外	
-	-	-	-	-	-	-	-	105.1	132.0	97.3	97.4	105.1	89.8	-	-	平成21年平均
100.0	100.0	100.0	100.0	100.0	100.0	100.0	100.0	100.0	100.0	100.0	100.0	100.0	100.0	100.0	100.0	22
98.5	82.5	98.9	92.5	99.2	132.8	105.1	96.3	104.7	118.3	103.5	102.1	96.3	79.6	94.4	69.2	23
88.4	84.0	100.5	110.3	103.2	128.6	100.7	139.7	101.3	122.9	105.4	97.3	101.6	100.4	91.3	59.3	24
93.0	155.4	103.0	85.9	112.5	204.2	92.5	73.5	95.1	60.1	103.2	86.2	98.6	197.4	93.9	83.9	25
102.0	156.2	102.5	134.5	100.3	164.9	97.8	114.7	86.8	77.7	106.0	86.9	103.2	222.8	95.5	61.8	26
81.2	42.5	95.3	73.8	96.2	183.9	116.5	165.4	92.1	138.2	104.9	96.2	100.5	86.5	87.8	51.4	27
88.0	45.1	100.4	75.0	99.1	166.7	121.4	141.2	105.5	212.1	107.6	93.2	105.5	79.7	91.0	47.6	平成27年4月
78.9	37.2	84.6	63.3	100.6	171.4	114.1	133.3	87.0	203.4	99.3	100.0	98.5	100.0	86.1	42.7	5月
78.9	36.3	104.8	61.7	96.1	147.6	124.6	154.9	110.3	205.2	110.4	90.4	98.9	88.1	91.5	38.7	6月
86.1	43.4	101.7	61.7	92.7	173.8	111.7	151.0	96.2	91.4	109.1	89.0	106.9	83.1	88.5	39.5	7月
83.2	39.8	90.2	46.9	103.5	235.7	122.1	207.8	62.1	62.1	105.5	91.8	102.7	72.9	84.7	41.1	8月
83.8	54.9	89.4	63.3	95.1	200.0	118.1	182.4	89.8	125.9	104.1	97.3	98.7	101.7	84.9	53.2	9月
78.9	54.9	99.8	72.7	95.1	250.0	115.6	168.6	93.9	136.2	104.9	102.7	100.5	83.1	86.0	54.0	10月
82.4	59.3	93.9	74.2	98.5	233.3	117.8	170.6	89.7	129.3	104.1	105.5	99.7	108.5	86.0	50.8	11月
78.2	52.2	89.6	78.1	98.3	207.1	116.9	182.4	85.3	75.9	102.5	91.8	104.4	103.4	85.8	66.1	12月
77.6	48.7	98.3	139.1	89.3	221.4	111.2	172.5	82.7	58.6	97.4	91.8	96.0	110.2	79.7	43.5	平成28年1月
78.0	49.6	113.2	158.6	88.5	204.8	104.3	123.5	91.8	74.1	101.0	97.3	98.0	101.7	90.0	76.6	2月
81.6	59.3	116.6	157.8	87.9	183.3	105.4	182.4	87.3	81.0	106.1	94.5	110.0	120.3	86.0	60.5	3月
86.3	66.4	103.9	71.1	87.4	197.6	108.1	178.4	95.2	77.6	101.2	93.2	102.0	123.7	90.1	46.0	4月

事業所規模 5人以上 続き

賃金指数(きまって支給する給与)

区分	調査産業計	建設業	製造業	電気・ガス・熱供給・水道業	情報通信業	運輸業,郵便業	卸売業,小売業	金融業,保険業
平成21年平均	96.7	105.9	94.7	100.8	84.4	88.5	89.8	96.9
22	100.0	100.0	100.0	100.0	100.0	100.0	100.0	100.0
23	103.8	99.5	107.4	101.0	99.2	86.6	107.3	98.7
24	102.9	100.9	107.7	96.5	83.3	85.3	101.3	101.0
25	101.9	111.9	102.7	84.5	85.1	90.9	100.6	110.9
26	103.6	116.5	100.4	115.4	87.3	90.8	101.2	109.7
27	108.5	114.1	104.3	x	103.5	100.2	118.9	110.4
平成27年4月	108.9	108.5	104.4	x	102.8	100.3	123.0	105.9
5月	109.4	114.6	104.4	x	102.5	100.6	120.9	114.3
6月	111.0	115.3	105.5	x	101.1	101.9	125.6	109.1
7月	107.3	114.3	107.5	x	104.7	89.2	118.5	115.5
8月	107.7	112.3	107.2	x	103.4	97.7	118.8	109.8
9月	108.5	120.5	107.2	x	102.5	97.9	118.6	109.4
10月	109.2	115.5	105.4	x	106.1	97.7	119.4	115.0
11月	108.3	107.5	106.2	x	104.1	100.7	117.4	110.9
12月	108.4	110.3	107.5	x	108.7	104.5	117.3	115.2
平成28年1月	106.3	103.1	99.9	x	112.6	104.0	114.7	106.0
2月	106.7	111.7	105.1	x	101.9	100.8	111.9	108.8
3月	106.9	113.1	102.1	x	103.6	102.8	113.0	106.9
4月	106.3	97.9	105.6	x	104.4	104.0	114.8	109.5

注) 平成21年以前と接続しない産業の指数、前年比及び前年差は、算出できないため、表中において「-」と表記しています。

常用雇用指数

区分	調査産業計	建設業	製造業	電気・ガス・熱供給・水道業	情報通信業	運輸業,郵便業	卸売業,小売業	金融業,保険業
平成21年平均	103.5	105.8	103.3	136.1	116.7	95.3	109.1	99.2
22	100.0	100.0	100.0	100.0	100.0	100.0	100.0	100.0
23	100.0	97.9	95.7	118.6	124.5	101.6	99.7	103.7
24	102.1	96.5	99.0	120.0	125.3	94.7	100.5	101.3
25	102.5	96.4	101.6	128.3	123.1	92.4	100.9	100.0
26	102.5	101.2	93.7	89.0	119.2	91.8	103.0	96.4
27	101.8	104.1	76.5	x	117.0	90.8	102.8	96.2
平成27年4月	101.7	102.4	77.6	x	117.4	89.7	102.9	97.6
5月	101.4	100.5	78.5	x	116.4	89.6	101.5	96.7
6月	101.5	100.3	78.4	x	116.3	89.2	101.7	96.3
7月	101.2	101.6	75.3	x	116.4	89.8	101.7	95.8
8月	101.6	104.7	76.4	x	116.1	90.3	101.9	95.2
9月	101.8	106.1	76.8	x	116.2	90.2	101.2	94.8
10月	102.1	106.1	76.9	x	116.8	89.3	102.6	94.8
11月	102.8	108.2	76.3	x	116.8	94.9	103.8	94.5
12月	103.4	108.3	75.6	x	116.8	95.1	104.0	94.1
平成28年1月	103.8	111.7	80.3	x	116.8	93.7	104.7	93.6
2月	103.5	114.3	81.7	x	117.0	92.1	103.3	94.7
3月	102.4	109.8	80.8	x	116.2	93.4	103.1	92.0
4月	103.2	106.8	82.4	x	118.6	93.3	104.1	91.8

注) 平成21年以前と接続しない産業の指数、前年比及び前年差は、算出できないため、表中において「-」と表記しています。

(H22年平均 = 100)

不動産業, 物品 賃貸業	学術研究, 専門・ 技術サービス業	宿泊業, 飲食サー ビス業	生活関連サービ ス業, 娯楽業	教育, 学習支援業	医療, 福祉	複合サービス事 業	サービス業 (他に分類されな いもの)	区 分
-	-	-	-	92.7	101.4	93.0	-	平成21年平均
100.0	100.0	100.0	100.0	100.0	100.0	100.0	100.0	22
114.5	95.2	97.0	92.1	119.1	103.2	99.0	79.2	23
64.2	93.1	93.3	92.6	114.9	109.1	90.8	79.1	24
76.2	96.3	106.9	93.7	93.5	105.9	101.3	86.1	25
110.8	104.6	97.2	97.2	89.3	109.9	110.4	88.1	26
75.9	99.6	94.3	107.2	94.6	112.8	101.8	86.6	27
77.9	102.0	97.3	109.4	99.7	111.3	103.3	86.2	平成27年4月
74.6	101.6	99.5	106.0	98.9	111.8	101.4	84.3	5月
75.1	97.9	95.9	123.0	101.0	113.5	101.8	85.6	6月
76.6	98.8	90.6	104.1	89.8	112.3	102.4	86.7	7月
77.1	98.4	96.2	105.1	91.2	112.3	98.1	86.3	8月
76.8	98.6	90.8	111.3	90.7	113.5	99.7	86.4	9月
78.0	101.7	88.6	103.0	93.6	115.2	104.6	87.9	10月
77.1	100.2	97.7	105.1	93.3	114.5	101.8	87.0	11月
75.0	98.9	94.5	112.0	89.3	113.4	100.0	89.1	12月
75.9	93.8	96.2	105.2	88.5	116.0	98.8	82.7	平成28年1月
74.5	97.3	87.6	94.6	90.4	116.2	99.9	89.9	2月
75.6	97.1	86.6	107.5	90.1	115.7	98.7	87.1	3月
78.0	96.0	90.3	100.6	87.1	113.9	104.2	97.8	4月

(H22年平均 = 100)

不動産業, 物品 賃貸業	学術研究, 専門・ 技術サービス業	宿泊業, 飲食サー ビス業	生活関連サービ ス業, 娯楽業	教育, 学習支援業	医療, 福祉	複合サービス事 業	サービス業 (他に分類されな いもの)	区 分
-	-	-	-	98.2	104.0	142.0	-	平成21年平均
100.0	100.0	100.0	100.0	100.0	100.0	100.0	100.0	22
97.0	104.9	93.0	98.1	103.8	101.4	97.2	100.8	23
90.1	100.6	95.2	95.0	104.9	109.6	94.1	105.1	24
84.7	97.0	93.2	95.6	101.9	112.5	91.3	109.7	25
75.0	92.0	92.2	90.1	102.2	117.1	87.6	107.7	26
86.4	85.7	97.0	89.4	106.3	118.4	126.4	104.8	27
87.1	86.7	94.5	85.5	106.8	118.9	126.4	105.4	平成27年4月
86.6	86.7	95.7	85.9	106.9	119.2	125.3	105.1	5月
84.9	85.7	96.7	90.1	107.4	118.8	125.1	104.6	6月
84.9	83.5	96.2	90.2	107.3	119.1	125.7	104.5	7月
87.0	83.5	96.8	92.6	105.6	118.7	128.0	105.4	8月
85.2	83.5	97.9	92.3	107.4	117.9	128.5	105.4	9月
86.8	83.5	99.3	92.5	107.2	118.0	129.1	106.1	10月
87.2	85.9	96.3	93.6	108.3	117.8	128.3	106.1	11月
87.2	85.9	102.3	93.5	108.4	118.1	128.8	107.2	12月
87.0	86.0	102.6	91.5	108.4	116.6	128.8	105.4	平成28年1月
87.3	87.9	102.6	88.5	108.7	116.1	126.6	106.0	2月
89.8	83.4	100.6	88.6	107.8	116.3	129.9	99.4	3月
88.7	82.6	101.5	88.9	109.3	119.4	97.9	102.2	4月

《 事業所規模 30人以上 》

1. 賞金の動き(1表参照)

		対前月比(差)	対前年同月比(差)
現金給与総額	272,460 円	△ 4.1 %	1.6 %
きまって支給する給与	269,739 円	0.6 %	1.6 %
特別に支払われた給与	2,721 円	△ 13,198 円	82 円

2. 労働時間の動き(2表参照)

		対前月比(差)	対前年同月比(差)
出勤日数	19.4 日	0.1 日	△ 0.1 日
総実労働時間	152.2 時間	1.9 %	0.2 %
所定外労働時間	11.0 時間	4.8 %	2.9 %

3. 雇用の動き(3表参照)

		対前月比(差)	対前年同月比(差)
常用労働者数	111,315 人	1.8 %	1.5 %
パート労働者比率	20.9 %	△ 0.7 pt	1.3 pt
労働異動率			
入職率	6.50 %		0.44 pt
離職率	4.74 %		△ 0.46 pt

《 事業所規模 30人以上 》

(1表) 月間現金給与額

(単位:円、%)

産 業	現金給与総額		きまって支給する給与			所定内給与			特別に支払われた給与			
	対前月 増減率	対前年同月 増減率	対前月 増減率	対前年同月 増減率	対前月 増減率	対前月 増減率	対前年同月 増減率	対前月 増減率	対前年同月 増減率	対前月 増減差	対前年同月 増減差	
全国(調査産業計・確報値)	305,460	△ 2.5	0.1	293,837	0.6	0.5	267,569	0.5	0.4	11,623	△ 9,774	△ 820
高知県(調査産業計)	272,460	△ 4.1	1.6	269,739	0.6	1.6	244,209	0.4	1.6	2,721	△ 13,198	82
建設業	x	x	x	x	x	x	x	x	x	x	x	x
製造業	233,541	△ 14.2	△ 2.6	233,541	3.3	△ 2.7	211,267	3.1	△ 1.5	0	△ 46,136	△ 30
電気・ガス・熱供給・水道業	x	x	x	x	x	x	x	x	x	x	x	x
情報通信業	397,357	△ 28.0	1.1	397,357	1.4	1.2	364,069	△ 0.1	0.9	0	△ 160,232	0
運輸業,郵便業	288,311	2.0	7.4	279,842	2.6	4.2	231,591	2.4	3.6	8,469	△ 1,265	8,396
卸売業,小売業	184,711	△ 4.2	3.8	181,813	7.1	4.7	170,065	6.3	4.7	2,898	△ 20,183	△ 1,385
金融業,保険業	364,922	△ 0.7	9.6	364,922	△ 0.7	9.6	335,737	△ 1.3	8.1	0	0	0
不動産業,物品賃貸業	185,830	3.2	△ 0.8	185,830	3.2	△ 0.7	172,265	3.1	△ 3.8	0	0	0.0
学術研究,専門・技術サービス業	353,019	△ 1.6	△ 7.0	353,019	△ 1.6	△ 7.0	323,933	△ 1.5	△ 7.1	0	0	0
宿泊業,飲食サービス業	125,809	△ 4.5	7.2	125,630	△ 4.6	7.1	113,050	△ 6.8	3.2	179	179	179
生活関連サービス業,娯楽業	176,070	△ 3.5	△ 2.5	176,070	2.7	△ 2.5	160,804	2.5	△ 3.6	0	△ 10,851	0
教育,学習支援業	278,734	△ 7.1	△ 2.5	278,515	△ 7.1	△ 2.6	271,043	△ 5.6	△ 2.9	219	219	219
医療,福祉	334,390	△ 2.2	△ 0.2	331,837	△ 0.8	△ 0.3	295,901	△ 1.3	0.5	2,553	△ 4,584	348
複合サービス業	x	x	x	x	x	x	x	x	x	x	x	x
サービス業(他に分類されないもの)	157,878	△ 6.3	5.9	157,878	2.4	11.6	150,617	1.7	13.1	0	△ 14,284	△ 7,576

注) ① 特別に支払われた給与については指数を作成していないため、実数による増減差です。

② 「現金給与総額」=「きまって支給する給与」+「特別に支払われた給与」+「きまって支給する給与」+「所定内給与」+「超過労働給与」

③ 「-」は該当データの無いものを示し、「x」は標本数が寡少につき秘匿のため公表できないもの、「0」は集計単位未満のデータ量を示す。

平成28年4月

《 事業所規模 30人以上 》

(2表) 月間実労働時間数および出勤日数

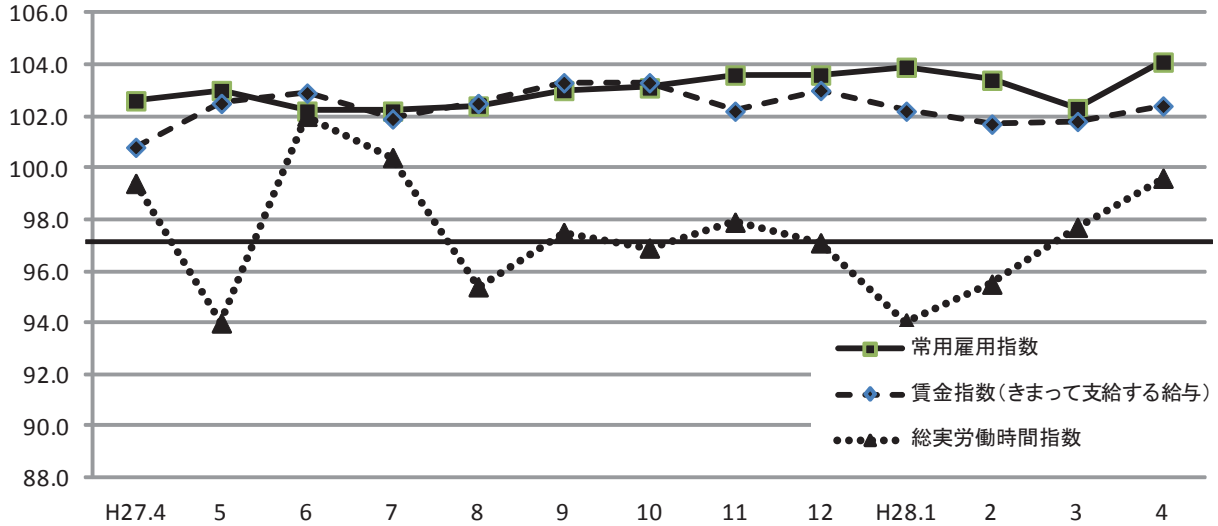
(単位:時間、日、%)

産 業	総実労働時間			所定内労働時間			所定外労働時間			出勤日数		
	対前月 増減率	対前年同月 増減率	対前月 増減率	対前年同月 増減率	対前月 増減率	対前年同月 増減率	対前月 増減率	対前年同月 増減率	対前月 増減差	対前年同月 増減差	対前月 増減差	対前年同月 増減差
全国(調査産業計・確報値)	153.8	0.9	△ 1.3	140.5	0.9	△ 1.4	13.3	0.8	△ 0.7	19.4	0.2	△ 0.3
高知県(調査産業計)	152.2	1.9	0.2	141.2	1.7	0.0	11.0	4.8	2.9	19.4	0.1	△ 0.1
建設業	x	x	x	x	x	x	x	x	x	x	x	x
製造業	169.2	5.6	△ 4.5	156.2	5.5	△ 2.7	13.0	6.6	△ 21.2	20.8	1.1	△ 0.6
電気・ガス・熱供給・水道業	x	x	x	x	x	x	x	x	x	x	x	x
情報通信業	161.1	6.8	3.5	149.3	6.0	2.4	11.8	16.8	20.3	21.0	1.1	0.5
運輸業,郵便業	193.7	3.6	0.6	159.0	3.5	1.2	34.7	3.9	△ 2.5	21.5	0.7	0.4
卸売業,小売業	154.3	10.7	2.7	144.8	9.4	1.7	9.5	33.8	18.7	20.6	1.7	0.2
金融業,保険業	157.7	△ 1.6	5.0	143.8	△ 2.2	2.9	13.9	4.5	32.4	19.2	△ 0.6	0.3
不動産業,物品賃貸業	163.4	△ 0.4	△ 4.5	154.1	△ 0.5	△ 6.9	9.3	1.1	66.0	21.2	0.1	△ 1.2
学術研究,専門・技術サービス業	157.4	△ 8.6	△ 4.9	144.5	△ 8.4	△ 4.3	12.9	△ 10.4	△ 11.0	18.8	△ 1.6	△ 1.1
宿泊業,飲食サービス業	116.9	△ 1.9	10.7	107.5	△ 1.0	8.3	9.4	△ 11.3	46.9	17.4	△ 0.3	0.5
生活関連サービス業,娯楽業	135.6	6.2	△ 4.4	127.0	6.4	△ 4.7	8.6	3.6	0.0	18.8	1.0	△ 0.7
教育,学習支援業	135.1	11.9	0.9	131.3	13.2	0.4	3.8	△ 19.1	18.9	17.4	1.7	△ 0.1
医療,福祉	146.2	△ 4.3	△ 3.5	138.3	△ 4.6	△ 3.3	7.9	2.6	△ 5.9	18.6	△ 0.9	△ 0.5
複合サービス業	x	x	x	x	x	x	x	x	x	x	x	x
サービス業(他に分類されないもの)	124.7	4.4	8.0	118.8	3.8	8.2	5.9	20.4	3.5	18.2	△ 1.6	0.0

注) 出勤日数については指数を作成していないので、実数による増減差です。

平成28年4月

(図1) 賃金・労働時間・常用雇用指数(平成22年平均=100)の変化(事業所規模30人以上)



《 事業所規模 30人以上 》

(3表) 常用労働者数および労働異動率

(単位:人、%、ポイント)

産 業	本調査期間末常用労働者数			労働異動率				
	対前月 増減率	対前年同月 増 減 率	パートタイム 労働者比率	入職率	対前年同月 増 減 差	離職率	対前年同月 増 減 差	
全国(調査産業計・確報値)	27,860,894	1.7	0.8	25.1	5.84	△ 0.18	4.17	0.15
高知県(調査産業計)	111,315	1.8	1.5	20.9	6.50	0.44	4.74	△ 0.46
建設業	x	x	x	x	x	x	x	x
製造業	11,293	2.5	3.4	12.6	2.31	△ 0.28	2.18	△ 0.32
電気・ガス・熱供給・水道業	x	x	x	x	x	x	x	x
情報通信業	2,082	0.9	0.5	3.3	5.72	△ 0.47	4.84	1.28
運輸業, 郵便業	7,823	0.1	3.3	19.3	2.56	△ 1.39	2.42	△ 1.24
卸売業, 小売業	18,388	2.3	0.8	43.0	5.13	3.01	2.80	0.30
金融業, 保険業	2,798	3.3	△ 0.5	17.6	5.17	2.71	1.88	△ 8.21
不動産業, 物品賃貸業	352	2.9	2.0	25.0	7.02	3.13	4.09	3.49
学術研究, 専門・技術サービス業	1,896	△ 0.9	0.2	8.8	5.65	△ 2.60	6.53	△ 2.30
宿泊業, 飲食サービス業	4,095	0.3	5.0	57.5	6.10	0.68	5.83	△ 1.23
生活関連サービス業, 娯楽業	2,393	0.6	3.9	51.2	6.39	1.81	5.76	2.63
教育, 学習支援業	10,114	1.1	1.6	24.3	14.79	5.19	13.66	8.38
医療, 福祉	38,014	3.4	2.2	8.2	7.68	△ 1.55	4.26	△ 2.93
複合サービス業	x	x	x	x	x	x	x	x
サービス業(他に分類されないもの)	5,794	5.6	△ 1.3	41.3	7.11	3.46	7.16	3.11

注) ①労働異動率については指数を作成していないので、実数による増減差です。

平成28年4月

《 事業所規模 30人以上 》

(4表) 産業別・就業形態別常用労働者数、月間給与額、労働時間数等

(単位:人、円、日、時間)

就業形態	産 業	本調査期間末 労働者数	現金給与 総 額	きまって 支給する 給 与			特別に 支払われた 給 与	出 勤 日 数	総 実 所 定 内 所 定 外 所 定 外 労働時間 労働時間 労働時間	所 定 内 労働時間	所 定 外 労働時間
				所定内 給 与	超過労働 給 与						
一般労働者	調 査 産 業 計	88,074	316,506	313,115	281,844	31,271	3,391	20.3	166.3	153.2	13.1
	製 造 業	9,870	254,423	254,423	229,299	25,124	0	21.3	178.3	163.7	14.6
	卸 売 業, 小 売 業	10,473	248,126	243,396	224,956	18,440	4,730	21.9	182.2	167.5	14.7
	医 療, 福 祉	34,912	347,469	344,695	306,012	38,683	2,774	19.0	151.7	143.2	8.5
パートタイム 労働者	調 査 産 業 計	23,241	106,828	106,627	102,689	3,938	201	16.2	99.0	96.1	2.9
	製 造 業	1,423	93,890	93,890	90,675	3,215	0	17.6	108.8	106.3	2.5
	卸 売 業, 小 売 業	7,915	102,787	102,256	99,153	3,103	531	19.0	118.2	115.5	2.7
	医 療, 福 祉	3,102	188,532	188,441	183,141	5,300	91	13.9	85.3	83.7	1.6

平成28年4月

統計表:事業所規模 30人以上

賃金指数(現金給与総額)

区分	調査産業計		建設業		製造業		電気・ガス・熱供給・水道業		情報通信業		運輸業・郵便業		卸売業・小売業		金融業・保険業	
	名目	実質	名目	実質	名目	実質	名目	実質	名目	実質	名目	実質	名目	実質	名目	実質
平成21年平均	97.2	96.3	98.2	97.3	97.7	96.8	106.1	105.2	74.6	73.9	88.1	87.3	91.7	90.9	98.5	97.6
22	100.0	100.0	100.0	100.0	100.0	100.0	100.0	100.0	100.0	100.0	100.0	100.0	100.0	100.0	100.0	100.0
23	102.3	102.6	96.6	96.9	104.9	105.3	96.3	96.6	99.7	100.0	107.8	108.2	104.4	104.7	105.3	105.7
24	103.2	103.5	87.6	87.8	98.5	98.7	98.3	98.5	89.5	89.7	99.0	99.2	110.0	110.3	95.5	95.7
25	100.1	100.2	89.3	89.4	95.4	95.5	91.3	91.4	88.6	88.7	97.3	97.4	105.3	105.4	96.6	96.7
26	99.0	96.0	93.9	91.0	96.7	93.7	96.7	93.7	91.9	89.1	95.7	92.8	102.3	99.2	99.8	96.7
27	103.4	98.9	x	x	100.4	96.1	x	x	90.2	86.3	108.6	103.9	100.1	95.8	137.4	131.5
平成27年4月	85.1	81.4	x	x	85.8	82.0	x	x	70.8	67.7	97.3	93.0	86.2	82.4	88.9	85.0
5月	96.5	92.4	x	x	86.3	82.7	x	x	72.4	69.3	97.7	93.6	102.5	98.2	353.0	338.1
6月	156.7	149.4	x	x	131.6	125.5	x	x	137.8	131.4	124.4	118.6	114.9	109.5	197.7	188.5
7月	96.5	92.2	x	x	120.0	114.6	x	x	88.5	84.5	105.2	100.5	117.3	112.0	99.7	95.2
8月	86.3	81.9	x	x	90.2	85.6	x	x	72.1	68.4	99.3	94.2	86.0	81.6	90.6	86.0
9月	86.8	82.4	x	x	86.0	81.7	x	x	72.2	68.6	98.7	93.7	84.0	79.8	94.4	89.6
10月	86.7	82.3	x	x	83.8	79.6	x	x	71.7	68.1	98.9	93.9	85.0	80.7	97.6	92.7
11月	88.4	84.4	x	x	95.1	90.8	x	x	93.9	89.7	104.4	99.7	83.4	79.7	126.9	121.2
12月	190.2	182.4	x	x	155.7	149.3	x	x	168.4	161.5	153.4	147.1	180.9	173.4	227.0	217.6
平成28年1月	86.1	83.2	x	x	85.5	82.6	x	x	78.7	76.0	102.9	99.4	87.2	84.3	90.1	87.1
2月	85.8	83.0	x	x	83.4	80.7	x	x	70.2	67.9	98.1	94.9	82.7	80.0	98.2	95.0
3月	90.2	87.0	x	x	97.4	93.9	x	x	99.5	95.9	102.4	98.7	93.4	90.1	98.0	94.5
4月	86.5	83.3	x	x	83.6	80.5	x	x	71.6	68.9	104.5	100.6	89.5	86.1	97.4	93.7

注) 実質賃金指数算出のための消費者物価指数は「高知市の持家の帰属家賃を除く総合」指数を使用しています。
 実質賃金の算定に誤りがあったため、指数を修正しました。(平成21～27年の年平均および平成27年4月～平成28年4月)
 平成21年以前と接続しない産業の指数、前年比及び前年差は、算出できないため、表中において「-」と表記しています。

労働時間指数

区分	調査産業計		建設業		製造業		電気・ガス・熱供給・水道業		情報通信業		運輸業・郵便業		卸売業・小売業		金融業・保険業	
	総実	所定外	総実	所定外	総実	所定外	総実	所定外	総実	所定外	総実	所定外	総実	所定外	総実	所定外
平成21年平均	98.1	96.2	100.1	98.0	97.1	88.7	100.1	100.3	90.3	72.4	93.4	94.3	96.4	80.7	99.3	74.7
22	100.0	100.0	100.0	100.0	100.0	100.0	100.0	100.0	100.0	100.0	100.0	100.0	100.0	100.0	100.0	100.0
23	100.9	101.3	96.7	73.0	102.5	129.4	98.6	90.9	111.9	136.8	101.9	105.0	102.2	104.3	99.9	76.7
24	100.7	98.2	96.9	74.5	101.5	127.6	99.7	69.5	99.1	97.5	96.4	96.8	104.2	114.3	104.1	110.4
25	98.9	93.0	98.2	83.8	100.8	128.0	97.8	73.2	95.1	85.6	94.0	109.5	103.4	117.2	103.8	157.2
26	97.7	94.7	102.1	105.6	99.4	124.4	98.8	101.7	89.2	64.7	95.3	123.6	101.9	111.7	106.3	187.4
27	97.6	105.0	x	x	102.1	138.9	x	x	86.6	55.1	102.0	140.0	100.1	119.9	110.6	215.5
平成27年4月	99.4	100.9	x	x	107.8	146.0	x	x	86.6	50.8	103.0	134.8	101.8	125.0	110.8	187.5
5月	94.0	105.7	x	x	97.3	143.4	x	x	87.4	54.4	94.5	129.2	101.0	140.6	113.1	300.0
6月	102.0	97.2	x	x	109.2	137.2	x	x	84.9	48.2	103.3	122.0	104.2	110.9	113.3	200.0
7月	100.4	95.3	x	x	106.2	133.6	x	x	91.7	48.7	100.7	114.4	99.1	106.3	122.0	271.4
8月	95.4	105.7	x	x	99.3	134.5	x	x	91.6	50.8	99.1	126.1	103.0	126.6	109.3	187.5
9月	97.5	104.7	x	x	104.6	152.2	x	x	88.5	60.6	100.3	121.2	100.7	110.9	105.9	194.6
10月	96.9	106.6	x	x	99.8	127.4	x	x	84.3	63.7	98.1	129.2	98.3	107.8	112.8	241.1
11月	97.9	105.7	x	x	102.6	140.7	x	x	93.1	69.4	105.9	149.2	100.8	103.1	107.7	212.5
12月	97.1	107.5	x	x	101.8	138.1	x	x	82.4	52.8	108.1	161.7	98.0	120.3	112.1	255.4
平成28年1月	94.0	103.8	x	x	90.3	118.6	x	x	83.5	52.8	97.7	147.0	102.3	154.7	106.6	208.9
2月	95.5	93.4	x	x	97.8	108.0	x	x	83.0	52.8	98.8	122.7	97.4	100.0	110.3	232.1
3月	97.7	99.1	x	x	97.6	108.0	x	x	84.0	52.3	100.0	126.5	94.4	110.9	118.2	237.5
4月	99.6	103.8	x	x	103.0	115.0	x	x	89.6	61.1	103.6	131.4	104.5	148.4	116.3	248.2

注) 平成21年以前と接続しない産業の指数、前年比及び前年差は、算出できないため、表中において「-」と表記しています。

(H22年平均=100)

不動産業、物品賃貸業		学術研究、専門・技術サービス業		宿泊業、飲食サービス業		生活関連サービス業、娯楽業		教育、学習支援業		医療、福祉		複合サービス事業		サービス業 (他に分類されないもの)		区分
名目	実質	名目	実質	名目	実質	名目	実質	名目	実質	名目	実質	名目	実質	名目	実質	
-	-	-	-	-	-	-	-	100.6	99.7	100.6	99.7	81.7	81.0	-	-	平成21年平均
100.0	100.0	100.0	100.0	100.0	100.0	100.0	100.0	100.0	100.0	100.0	100.0	100.0	100.0	100.0	100.0	22
101.7	102.0	102.2	102.5	99.7	100.0	80.9	81.2	104.9	105.3	100.8	101.1	93.7	94.0	98.1	98.4	23
65.6	65.8	108.8	109.1	87.2	87.4	76.0	76.2	106.5	106.8	107.8	108.1	95.9	96.1	98.6	98.8	24
49.0	49.0	104.5	104.6	87.3	87.4	94.3	94.4	89.3	89.4	106.9	107.0	93.5	93.6	94.0	94.1	25
25.2	24.4	115.2	111.7	86.9	84.2	105.6	102.4	77.5	75.1	106.2	102.9	126.3	122.4	85.6	83.0	26
68.6	65.6	107.0	102.4	89.7	85.8	106.2	101.6	79.2	75.8	112.7	107.8	99.8	95.5	85.9	82.2	27
61.2	58.5	90.3	86.3	79.5	76.0	98.8	94.5	59.8	57.2	93.0	88.9	91.2	87.2	78.0	74.6	平成27年4月
56.0	53.6	88.1	84.4	84.5	80.9	97.0	92.9	61.0	58.4	96.0	92.0	79.9	76.5	73.6	70.5	5月
115.6	110.2	174.4	166.3	98.9	94.3	130.9	124.8	144.4	137.7	190.9	182.0	180.1	171.7	111.7	106.5	6月
58.8	56.2	84.7	80.9	88.5	84.5	103.4	98.8	60.8	58.1	94.5	90.3	82.7	79.0	86.0	82.1	7月
64.7	61.4	81.7	77.5	92.0	87.3	96.8	91.8	61.7	58.5	91.7	87.0	76.0	72.1	81.4	77.2	8月
58.1	55.2	82.4	78.3	87.7	83.3	96.6	91.7	60.8	57.7	92.5	87.8	82.0	77.9	79.3	75.3	9月
58.9	55.9	85.1	80.8	88.3	83.9	95.3	90.5	63.6	60.4	93.5	88.8	79.5	75.5	85.7	81.4	10月
57.9	55.3	82.6	78.9	90.4	86.3	99.8	95.3	60.4	57.7	93.2	89.0	81.9	78.2	82.1	78.4	11月
121.7	116.7	254.9	244.4	127.9	122.6	151.7	145.4	191.3	183.4	212.4	203.6	186.8	179.1	122.7	117.6	12月
55.2	53.3	82.5	79.7	85.9	83.0	95.0	91.8	59.9	57.9	93.5	90.3	81.8	79.0	83.7	80.9	平成28年1月
56.7	54.8	88.3	85.4	84.5	81.7	92.3	89.3	62.3	60.3	94.7	91.6	80.3	77.7	83.2	80.5	2月
58.9	56.8	85.4	82.4	89.1	85.9	99.7	96.1	62.7	60.5	94.9	91.5	82.6	79.7	88.2	85.1	3月
60.7	58.4	84.0	80.8	85.2	82.0	96.3	92.7	58.3	56.1	92.8	89.3	x	x	82.6	79.5	4月

(H22年平均=100)

不動産業、物品賃貸業		学術研究、専門・技術サービス業		宿泊業、飲食サービス業		生活関連サービス業、娯楽業		教育、学習支援業		医療、福祉		複合サービス事業		サービス業 (他に分類されないもの)		区分
総実	所定外	総実	所定外	総実	所定外	総実	所定外	総実	所定外	総実	所定外	総実	所定外	総実	所定外	
-	-	-	-	-	-	-	-	98.9	147.0	99.0	101.1	104.6	88.1	-	-	平成21年平均
100.0	100.0	100.0	100.0	100.0	100.0	100.0	100.0	100.0	100.0	100.0	100.0	100.0	100.0	100.0	100.0	22
100.8	38.0	98.4	99.1	99.4	67.5	87.5	91.7	104.7	69.3	100.6	100.6	96.7	76.5	95.3	76.4	23
81.2	340.2	97.4	116.3	96.7	81.0	86.1	90.2	100.5	77.8	102.7	102.5	104.2	93.4	96.0	72.6	24
57.5	323.0	97.8	149.3	97.8	118.5	98.4	133.5	88.7	27.5	101.5	93.1	107.8	276.9	95.3	71.7	25
27.6	160.6	99.7	202.1	95.9	134.8	103.2	143.5	78.6	27.2	102.0	92.7	108.5	154.2	91.5	59.0	26
96.9	106.4	99.2	147.9	89.0	145.4	103.0	152.1	82.9	37.2	100.3	97.9	101.6	119.6	85.4	55.6	27
106.7	105.7	107.6	176.8	82.4	114.3	108.2	153.6	89.0	32.3	103.1	97.7	108.8	117.9	83.3	51.4	平成27年4月
89.9	79.2	90.3	142.7	86.1	107.1	103.0	146.4	81.1	28.3	95.7	103.5	100.5	132.8	80.4	52.3	5月
99.4	98.1	112.2	151.2	82.4	94.6	103.1	155.4	95.4	39.4	105.3	94.2	102.3	117.9	86.8	49.5	6月
99.1	98.1	105.8	124.4	84.6	130.4	101.1	162.5	91.6	32.3	103.8	88.4	108.1	103.0	86.1	51.4	7月
92.1	81.1	92.1	70.7	99.6	210.7	106.0	180.4	54.3	49.5	101.3	91.9	100.4	95.5	87.0	44.1	8月
98.9	107.5	90.4	122.0	92.1	178.6	98.0	133.9	84.5	45.5	98.9	95.3	97.0	137.3	86.4	55.0	9月
96.4	120.8	102.5	140.2	94.5	194.6	101.8	160.7	82.7	51.5	99.6	101.2	102.1	117.9	81.2	57.7	10月
97.1	141.5	94.1	150.0	95.3	200.0	105.6	171.4	83.6	38.4	99.0	96.5	101.2	150.7	90.2	58.6	11月
94.4	150.9	92.3	123.2	96.9	203.6	103.8	167.9	79.1	30.3	98.3	91.9	103.2	150.7	84.0	53.2	12月
87.0	126.4	93.8	134.1	90.4	185.7	98.4	128.6	79.5	32.3	95.8	90.7	99.3	129.9	85.9	56.8	平成28年1月
98.5	107.5	98.4	126.8	88.1	173.2	97.3	117.9	86.3	34.3	98.4	91.9	96.6	104.5	88.4	50.5	2月
102.3	173.6	112.0	175.6	93.0	189.3	97.3	148.2	80.2	47.5	103.9	89.5	107.3	140.3	86.1	44.1	3月
101.9	175.5	102.3	157.3	91.2	167.9	103.4	153.6	89.8	38.4	99.5	91.9	x	x	90.0	53.2	4月

事業所規模 30人以上 続き

賃金指数(きまって支給する給与)

区分	調査産業計	建設業	製造業	電気・ガス・熱供給・水道業	情報通信業	運輸業,郵便業	卸売業,小売業	金融業,保険業
平成21年平均	96.9	99.9	93.8	103.8	79.1	89.2	93.2	99.2
22	100.0	100.0	100.0	100.0	100.0	100.0	100.0	100.0
23	101.7	97.1	102.3	94.2	106.1	109.2	103.7	98.9
24	101.3	91.0	97.4	95.0	95.7	100.3	107.4	99.2
25	98.6	94.6	93.3	94.0	94.0	100.0	102.2	100.9
26	97.3	98.7	88.6	121.2	92.9	99.6	98.6	100.7
27	102.3	x	96.1	x	94.6	115.8	96.2	113.8
平成27年4月	100.8	x	97.9	x	92.8	111.3	96.4	108.0
5月	102.5	x	98.1	x	94.5	111.5	98.0	127.8
6月	102.9	x	100.1	x	94.1	112.9	98.0	112.2
7月	101.9	x	97.6	x	93.8	111.7	95.6	121.2
8月	102.5	x	96.9	x	94.5	113.5	98.4	110.2
9月	103.3	x	98.1	x	94.6	112.9	96.2	112.6
10月	103.3	x	95.5	x	93.9	112.6	96.2	118.7
11月	102.2	x	95.8	x	94.3	119.4	95.5	109.8
12月	103.0	x	95.6	x	103.8	125.1	94.6	119.2
平成28年1月	102.2	x	90.2	x	103.1	117.7	99.9	109.5
2月	101.7	x	95.1	x	91.9	110.9	94.7	119.3
3月	101.8	x	92.2	x	92.6	113.1	94.2	119.1
4月	102.4	x	95.3	x	93.9	116.0	100.9	118.4

注) 平成21年以前と接続しない産業の指数、前年比及び前年差は、算出できないため、表中において「-」と表記しています。

常用雇用指数

区分	調査産業計	建設業	製造業	電気・ガス・熱供給・水道業	情報通信業	運輸業,郵便業	卸売業,小売業	金融業,保険業
平成21年平均	104.8	102.5	104.0	119.4	106.5	96.0	105.2	101.7
22	100.0	100.0	100.0	100.0	100.0	100.0	100.0	100.0
23	99.2	102.1	85.9	99.3	108.4	99.0	102.6	91.8
24	103.7	99.1	98.5	97.1	106.6	95.8	102.7	88.8
25	103.1	93.7	95.3	102.6	103.1	94.2	102.1	89.4
26	103.1	92.7	92.6	51.4	103.0	92.8	104.4	85.2
27	102.6	x	77.6	x	103.7	94.1	103.0	84.7
平成27年4月	102.6	x	76.9	x	105.2	93.6	104.9	83.6
5月	103.0	x	78.8	x	103.8	93.4	104.6	83.9
6月	102.2	x	78.6	x	103.7	94.1	99.6	84.4
7月	102.2	x	78.4	x	103.8	95.2	99.6	82.3
8月	102.4	x	79.9	x	103.5	94.9	100.2	81.7
9月	103.0	x	80.7	x	103.6	94.7	99.9	83.1
10月	103.1	x	80.7	x	104.4	94.4	101.9	83.1
11月	103.6	x	79.7	x	104.3	94.5	103.1	82.1
12月	103.6	x	77.8	x	104.3	96.6	104.0	81.0
平成28年1月	103.9	x	77.2	x	104.4	98.9	105.5	80.0
2月	103.4	x	79.5	x	104.7	96.1	104.2	80.0
3月	102.3	x	77.6	x	104.8	96.6	103.3	80.5
4月	104.1	x	79.5	x	105.7	96.7	105.7	83.2

注) 平成21年以前と接続しない産業の指数、前年比及び前年差は、算出できないため、表中において「-」と表記しています。

(H22年平均=100)

不動産業, 物品 賃貸業	学術研究, 専門・ 技術サービス業	宿泊業, 飲食サー ビス業	生活関連サービ ス業, 娯楽業	教育, 学習支援業	医療, 福祉	複合サービス事 業	サービス業 (他に分類されな いもの)	区 分
-	-	-	-	97.4	100.3	87.5	-	平成21年平均
100.0	100.0	100.0	100.0	100.0	100.0	100.0	100.0	22
98.4	102.6	98.7	79.7	103.3	100.0	103.8	98.3	23
67.1	102.3	87.8	78.8	98.6	105.1	94.7	98.2	24
51.4	103.5	87.6	97.1	82.7	104.8	92.9	93.4	25
23.5	111.2	85.5	109.1	72.3	105.8	102.6	89.0	26
69.7	108.2	88.8	106.5	77.6	111.0	102.4	88.4	27
74.0	114.8	83.4	108.8	76.0	110.6	101.3	83.6	平成27年4月
67.8	112.0	88.3	106.9	77.5	111.1	101.7	83.1	5月
69.2	107.8	84.6	108.1	79.6	111.6	101.2	85.6	6月
70.7	107.6	86.6	103.0	77.3	109.5	102.9	91.2	7月
69.0	103.8	96.5	106.6	78.5	109.9	97.0	92.0	8月
70.2	104.6	92.1	106.5	77.3	110.1	101.3	89.6	9月
71.2	108.1	92.7	105.0	80.8	112.0	102.1	92.2	10月
70.0	105.0	93.6	105.9	76.8	111.6	105.1	92.8	11月
68.8	105.2	97.8	104.2	75.8	111.0	103.3	94.1	12月
66.8	104.8	90.1	104.6	76.1	111.9	104.2	94.5	平成28年1月
68.6	109.0	88.7	101.6	78.0	112.1	102.5	94.0	2月
71.2	108.5	93.6	103.3	79.7	111.2	97.6	91.2	3月
73.5	106.8	89.3	106.1	74.0	110.3	x	93.3	4月

(H22年平均=100)

不動産業, 物品 賃貸業	学術研究, 専門・ 技術サービス業	宿泊業, 飲食サー ビス業	生活関連サービ ス業, 娯楽業	教育, 学習支援業	医療, 福祉	複合サービス事 業	サービス業 (他に分類されな いもの)	区 分
-	-	-	-	97.1	106.3	163.4	-	平成21年平均
100.0	100.0	100.0	100.0	100.0	100.0	100.0	100.0	22
97.5	103.0	100.0	97.9	105.1	102.1	91.8	98.7	23
88.6	98.1	98.9	93.3	106.1	112.5	63.6	99.6	24
84.6	98.4	97.6	89.1	106.2	115.1	64.6	96.3	25
87.6	97.1	94.5	87.1	105.8	118.8	63.7	95.1	26
88.3	96.0	92.9	88.9	103.8	121.5	141.3	91.7	27
90.3	95.4	91.1	86.9	102.7	122.0	142.3	92.5	平成27年4月
88.2	95.4	91.0	88.0	102.8	122.7	142.4	91.5	5月
87.2	95.8	92.0	89.2	103.6	122.3	142.0	91.1	6月
87.2	96.2	91.7	89.6	103.4	122.1	140.8	90.9	7月
89.0	96.2	93.3	89.6	103.4	121.9	141.6	91.7	8月
88.5	96.2	93.1	88.9	105.0	121.4	140.2	92.4	9月
88.0	96.1	93.3	89.2	104.8	121.9	141.6	93.0	10月
89.8	96.4	94.4	91.9	105.5	121.8	141.5	93.0	11月
89.8	96.4	95.0	91.6	104.7	122.0	141.0	92.8	12月
89.0	96.5	94.8	91.7	104.7	121.8	140.8	92.7	平成28年1月
90.3	96.5	94.4	91.7	104.7	121.6	141.2	92.6	2月
89.5	96.5	95.4	89.7	103.2	120.6	140.3	86.5	3月
92.1	95.6	95.7	90.3	104.3	124.7	x	91.3	4月

高知県の主要統計

人 口 動 態

資料：厚生労働省ホームページ
03-5253-1111

(単位：人・組)

	出生数	死亡数	死産数	婚姻件数	離婚件数
平成 23 年	5 244	9 884	175	3 099	1 406
24	5 266	10 142	154	3 257	1 403
25	5 266	10 243	124	3 257	1 442
26	5 015	9 984	149	3 116	1 364
27	5 052	10 020	111	3 057	1 356
平成 27 . 11	429	799	10	284	103
12	r) 401	r) 919	r) 8	r) 302	r) 124
平成 28 . 1	r) 416	r) 956	r) 8	r) 198	r) 92
2	p) 423	p) 942	p) 11	p) 294	p) 114
3	p) 400	p) 926	p) 13	p) 355	p) 133
4	p) 424	p) 841	p) 6	p) 217	p) 125

職 業 紹 介 状 況

資料：高知労働局職業安定部
885-6051

(単位：件・人)

	1) 一般（学卒を除く）労働者					2) 日雇労働者	
	新規求職 申込件数	月間有効 求職者数	新規求人数	月間有効 求人数	就職件数	前月繰越有 効求職者数	就労実人員
平成 23 年度	52 831	213 781	53 721	129 533	17 308 (1,180)
24	52 027	217 098	55 467	137 813	17 512 (1,163)
25	48 672	201 647	60 469	152 748	17 180 (1,115)
26	44 837	182 701	59 662	153 683	15 892 (976)
27	43 073	173 334	65 380	170 347	15 480 (1,011)
平成 27 . 12	2 659	12 569	4 994	13 852	1 114 (91)
平成 28 . 1	3 818	13 072	6 231	14 520	979 (60)	} 178	} 233
2	3 891	13 830	6 006	15 471	1 214 (110)		
3	4 115	14 963	6 420	16 455	2 006 (99)		
4	4 531	15 105	5 564	14 999	1 558 (112)		
5	3 288	14 560	5 375	14 672	1 197 (82)		

(注) ()は県外就職件数で内数として表示した。

1)について、パートタイムを含む。

2)について、平成22年度より四半期集計に変更。

P10の各月別有効求人倍率は季節調整値であり、原数値での計算とは一致しない。

雇 用 保 険 (失 業 給 付) 状 況

資料：高知労働局職業安定部
885-6051

(単位：件・人・千円)

	一般（特例・高齢を除く）雇用保険					日雇雇用保険	
	事業主都合離職数	初回受給者数	受給者実人員	支給終了者数	給付総額	受給者実人員	給付総額
平成 23 年度	3 850	11 477	4 353	8 452	6 250 992	167	130 891
24	3 905	11 224	4 333	8 524	6 208 568	158	100 788
25	3 321	10 203	3 912	7 573	5 485 358	154	96 410
26	3 045	9 121	3 418	6 801	4 752 757	152	94 236
27	2 764	8 753	3 249	6 689	4 507 468	151	94 488
平成 27 . 12	114	591	2 907	503	330 665	150	6 756
平成 28 . 1	203	521	2 848	567	353 431	150	9 033
2	206	659	2 772	474	303 692	149	7 412
3	288	589	2 739	547	313 295	150	8 374
4	584	1 024	2 953	418	297 042	146	6 950
5	159	1 013	3 174	449	346 650	144	8 490

(注) 受給者実人員の年度の数値は、月平均を掲載。

新設住宅：利用関係別戸数

資料：国土交通省総合政策局
03-5253-8111

(単位：戸)

	全 国	四 国	高 知 県				
			計	持 家	貸 家	給与住宅	分譲住宅
平成 23 年度	841 246	19 039	2 832	1 566	781	54	431
24	893 002	19 451	2 662	1 627	587	75	373
25	980 025	23 958	3 612	1 903	1 009	76	624
26	880 470	19 226	2 755	1 501	757	13	484
27	920 537	20 038	2 722	1 445	870	11	396
平成 27 . 12	75 452	1 583	182	119	48	2	13
平成 28 . 1	67 815	1 355	171	110	45	-	16
2	72 831	1 699	286	106	62	1	117
3	75 744	1 601	192	111	57	3	21
4	82 398	1 681	230	124	47	1	58
5	78 728	1 867	245	105	114	1	25

用語の定義：持家……建築主が自分で居住する目的で建築するもの
 貸家……建築主が賃貸する目的で建築するもの
 給与住宅……会社、官公署、学校等がその社員、職員、教員等を居住させる目的で建築するもの
 分譲住宅……建て売り又は分譲の目的で建築するもの

大型小売店販売状況

資料：四国経済産業局ホームページ
087-811-8509

(単位：百万円)

	店舗数	総 合	衣 料 品	身の回り品	飲 食 料 品	家 庭 用 品	その他の商品	食 堂 ・ 喫 茶
平成 23 年	23	72 183	12 683	2 937	43 650	2 170	9 625	260
24	24	73 194	12 591	2 852	44 967	2 112	9 804	108
25	24	72 950	12 203	2 789	45 516	2 038	9 550	96
26	24	72 363	11 452	2 748	45 719	1 954	9 511	96
27	24	71 971	10 938	2 946	46 045	1 932	9 010	96
平成 27 . 5	24	5 946	961	235	3 787	171	707	10
平成 27 . 12	24	7 985	1 089	297	5 022	203	1 230	12
平成 28 . 1	24	6 172	1 090	266	3 809	167	732	7
2	24	5 393	673	186	3 667	143	651	7
3	24	5 994	933	266	3 849	159	700	9
4	24	5 607	918	233	3 523	158	699	7
5	24	5 844	878	231	3 808	166	668	9

(注) 毎年3月頃、年間補正により前年の確報値は修正される場合がある。

電 灯 電 力 消 費 量

資料：四国電力(株)高知支店
821-2118

(単位：GWh)

	総 計	特 定 規 模 需 要 以 外			特 定 規 模 需 要 (自 由 化 対 象)		
		合 計	電 灯	電 力	合 計	業 務 用 電 力	産 業 用 電 力
平成 23 年度	4 603	2 234	1 846	388	2 369	1 195	1 174 (781)
24	4 432	2 178	1 804	374	2 254	1 157	1 097 (719)
25	4 452	2 174	1 798	376	2 278	1 146	1 132 (752)
26	4 279	2 100	1 733	367	2 179	1 080	1 099 (732)
27	4 127	2 031	1 679	352	2 096	1 059	1 037 (672)
平成 27 . 12	323	156	129	27	167	85	82 (53)
平成 28 . 1	401	225	186	39	176	93	83 (54)
2	375	207	171	36	168	85	83 (55)
3	363	195	160	35	168	81	87 (57)
4	…	…	…	…	…	…	… …
5	…	…	…	…	…	…	… …

(注) ()書きは、大口電力について再掲。
電力自由化に伴い、平成28年4月分以降から公表を終了する。

金融機関別預金残高

資料：日本銀行高知支店ホームページ
822-0001

(単位：百万円)

	高 知 県		
	1) 国内銀行	信用金庫・信用組合	2) 農漁協ほか
平成 23 年度末	2 556 411	767 231	1 051 459
24	2 528 713	810 069	1 080 476
25	2 529 370	846 635	1 087 586
26	2 580 509	877 426	1 096 497
27	2 590 566	899 985	1 110 274
平成 27 . 12	2 593 980	898 285	1 112 181
平成 28 . 1	2 589 636	895 994	1 103 272
2	2 573 365	902 424	1 102 148
3	2 590 566	899 985	1 110 274
4	2 651 105	906 541	…
5	2 642 085	910 129	…

(注) 1) 国内銀行は都銀・地銀・信託・第2地方銀行協会加盟行
2) 農漁協ほかは農協・漁協・商工中金・労働金庫・信漁連

金融機関別貸出残高

資料：日本銀行高知支店ホームページ
822-0001

(単位：百万円)

	高 知 県		
	1) 国内銀行	信用金庫・信用組合	2) 農漁協ほか
平成 23 年度末	1 461 641	168 409	431 239
24	1 467 596	159 942	415 853
25	1 476 484	150 263	408 171
26	1 508 176	147 441	396 816
27	1 515 326	141 876	386 733
平成 27 . 12	1 509 789	142 454	390 735
平成 28 . 1	1 500 950	142 479	388 564
2	1 508 408	141 732	388 933
3	1 515 326	141 876	386 733
4	1 487 897	140 311	…
5	1 482 254	140 796	…

(注) 1) 国内銀行は都銀・地銀・信託・第2地方銀行協会加盟行
2) 農漁協ほかは農協・漁協・商工中金・労働金庫・日本政策金融公庫・信漁連

日本銀行券受払高

資料：日本銀行高知支店ホームページ
822-0001

(単位：高知県 百万円、全国 億円)

	高 知 県			全 国		
	受	払	受(△)・払超	受	払	受(△)・払超
平成 23 年	333 265	437 629	104 363	551 948	568 773	16 825
24	322 912	460 981	138 068	549 511	576 077	26 565
25	234 332	422 514	188 181	563 852	598 750	34 898
26	229 924	439 953	210 028	568 036	597 422	29 387
27	202 519	436 165	233 645	560 940	614 422	53 482
平成 28 . 1	23 236	19 024	△ 4 212			
2	9 971	34 225	24 253			
3	15 976	34 864	18 887			
4	10 601	40 459	29 858			
5	18 377	25 678	7 301			
6	12 812	36 966	24 154			

(注) 日本銀行高知支店の公表にあわせ、受を(△)に変更した。

企 業 倒 産 状 況

資料: (株)東京商工サービス高知支店
822-0016

(単位: 百万円)

	件 数			負 債 総 額		
	総 数	法的整理	任意整理	総 数	法的整理	任意整理
平成 23 年度	47	33	14	8 748	6 255	2 493
24	56	33	23	8 063	4 220	3 843
25	42	27	15	9 877	5 756	4 121
26	47	41	6	9 465	8 623	842
27	31	24	7	4 774	3 891	883
平成 28 . 1	2	2	-	85	85	-
2	3	3	-	77	77	-
3	2	2	-	1 020	1 020	-
4	6	3	3	792	622	170
5	2	2	-	247	247	-
6	1	1	-	580	580	-

※負債1,000万円以上

信 用 保 証 協 会 保 証 状 況

資料: 高知県信用保証協会
823-3261

(単位: 百万円)

	保 証 申 込		保 証 承 諾		1) 保 証 債 務 残 高		代 位 弁 済 (元 利)	
	件 数	金 額	件 数	金 額	件 数	金 額	件 数	金 額
平成 23 年度	4 943	63 419	4 622	58 237	16 728	170 353	333	3 618
24	4 434	57 530	4 138	52 388	15 936	158 242	269	3 328
25	4 068	53 587	3 819	48 931	15 114	150 219	239	2 615
26	4 025	52 684	3 771	48 578	14 832	145 057	179	1 733
27	3 679	50 330	3 487	46 694	14 303	139 298	177	1 216
平成 28 . 1	240	3 616	210	3 127	14 378	138 229	9	54
2	295	4 510	256	3 416	14 318	137 900	14	61
3	368	6 171	404	6 939	14 303	139 298	11	97
4	285	3 299	233	2 703	14 180	137 399	11	67
5	243	2 886	224	2 523	14 084	135 405	7	48
6	263	4 046	243	3 490	13 947	133 879	29	355

(注) 1) は年度末及び月末の数字である。

手 形 交 換 高 及 び 不 渡 手 形

資料: 高知手形交換所
823-3228

(単位: 枚・千円・人)

	手 形 交 換 高 (A)		不 渡 手 形 実 数 (B)		% (B / A)		取 引 停 止 処 分			う ち 資 金 不 足		
	枚 数	金 額	枚 数	金 額	枚 数	金 額	人 員	枚 数	金 額	人 員	枚 数	金 額
平成 23 年度	353 775	346 440 446	444	475 702	0.13	0.14	17	68	59 840	17	68	59 840
24	339 316	339 165 540	442	699 518	0.13	0.21	28	58	36 257	26	51	33 984
25	326 624	339 416 613	431	658 514	0.13	0.19	20	98	64 257	18	92	53 697
26	299 894	335 428 133	216	180 415	0.07	0.05	7	28	40 137	7	28	40 137
27	281 806	314 418 777	95	142 260	0.03	0.05	7	15	17 249	7	15	17 249
平成 28 . 1	21 127	23 178 004	4	2 325	0.02	0.01	-	-	-	-	-	-
2	27 036	31 357 007	2	700	0.01	0.00	-	-	-	-	-	-
3	23 804	26 611 661	6	1 961	0.03	0.01	-	-	-	-	-	-
4	17 938	19 618 103	31	24 601	0.17	0.13	3	6	5 710	3	6	5 710
5	27 307	34 189 715	42	33 889	0.15	0.10	1	1	23	1	1	23
6	23 160	24 466 970	59	57 081	0.25	0.23	-	-	-	-	-	-

気 象

資料: 高知地方気象台「高知県の気象」
822-8882

(単位: 気温 °C、降水量 mm、日照時間 時間)

	高 知			宿 毛			清 水			室 戸 岬		
	平均 気温	降 水 量	日 照 時 間	平均 気温	降 水 量	日 照 時 間	平均 気温	降 水 量	日 照 時 間	平均 気温	降 水 量	日 照 時 間
平成 23 年	17.2	2 686.0	2 126.3	16.9	2 354.5	1 967.8	18.0	2 614.5	2 082.4	16.6	2 613.0	2 129.0
24	16.8	2 985.0	2 066.4	16.6	2 232.0	1 898.0	17.9	2 834.5	2 056.3	16.4	3 164.5	2 111.5
25	17.3	2 327.0	2 372.9	17.2	1 511.5	2 347.3	18.3	2 141.0	2 442.5	16.9	1 944.0	2 362.1
26	17.0	3 658.5	2 095.0	16.9	2 385.5	2 001.5	18.1	2 695.5	2 149.3	16.5	2 709.5	2 237.9
27	17.5	2 966.5	2 098.4	17.5	2 321.0	2 010.5	18.5	3 030.0	2 087.7	17.0	2 643.0	2 143.7
平成 27 . 12	10.9	315.0	189.5	11.4	199.5	170.3	13.0	155.5	178.7	11.8	100.5	192.5
平成 28 . 1	7.1	73.5	154.6	7.9	113.5	117.9	9.3	136.0	144.8	8.3	150.0	147.5
2	8.3	219.0	184.6	8.6	112.0	163.4	10.1	84.5	192.2	8.9	108.0	189.3
3	12.0	149.0	210.7	11.9	160.0	221.2	13.3	178.0	212.6	11.4	164.0	214.3
4	17.4	313.5	170.8	17.4	332.5	163.9	18.3	259.0	157.9	16.3	451.5	167.2
5	20.8	313.5	214.0	20.5	287.0	203.5	21.1	315.0	203.3	19.5	279.0	208.2

(注) 「」は、統計を行う対象資料が許容範囲で欠けているが、上位の統計を用いる際は一部の例外を除いて正常値(資料が欠けていない)と同等に扱う(準正常値)。
「】」は、統計を行う対象資料が許容範囲を超えて欠けている(資料不足値)。

青果物の卸売数量及び価格(高知市中央卸売市場)

資料: 高知市卸売市場 市場課
883-1173

(単位: 数量 t、価格 1kg当たり円)

	野 菜 計														果 実 計			
	だいこん		キャベツ		ねぎ		きゅうり		なす		トマト		温室メロン					
	数量	価格	数量	価格	数量	価格	数量	価格	数量	価格	数量	価格	数量	価格	数量	価格		
平成 23 年	37 888	246	3 046	88	4 222	92	830	471	3 250	281	2 311	299	1 730	430	16 968	347	763	637
24	37 912	245	3 314	86	4 122	91	826	511	3 152	311	2 177	313	1 705	500	17 555	325	664	691
25	38 577	245	3 619	90	4 169	111	794	513	3 134	288	2 127	307	1 826	457	17 194	327	660	671
26	37 928	241	3 705	81	4 002	102	774	481	2 819	307	2 045	318	1 807	420	16 145	343	631	723
27	37 486	267	3 569	92	3 904	122	728	599	2 744	328	1 566	355	1 809	482	15 085	378	556	815
平成 27 . 12	3 427	261	296	68	298	62	95	539	279	481	112	459	161	449	1 655	407	91	852
平成 28 . 1	2 749	264	226	63	244	64	70	583	285	430	91	514	118	583	1 082	370	23	1 268
2	2 896	283	231	71	283	68	73	667	275	395	128	422	135	571	1 599	325	23	1 232
3	3 084	283	263	91	278	87	60	603	278	286	164	404	157	711	1 398	345	31	1 173
4	3 138	279	295	93	350	113	53	632	274	231	192	347	188	562	1 027	452	60	945
5	3 098	288	305	90	331	95	55	746	273	228	200	335	222	389	940	463	50	732

(注) 月別の数値については概数であり、修正の場合も有り得る。
平成27.12月までは中国四国農政局高知支局より資料提供。

旅 客

資料: JR四国高知企画部 822-8101 土佐くろしお鉄道(株) 0880-35-5240

とさでん交通(株) 運輸事業戦略部 電車事業推進課 833-7120 とさでん交通(株) 運輸事業戦略部 乗合事業推進課 833-7131
高知空港事務所 863-2621 県高知土木事務所 882-8171

	旅 客						
	1) 鉄 道					電 車	2) バ ス
	5) J R 四 国			く ろ し お 鉄 道			
	中 村 線	宿 毛 線	ご め ん ・ な は り 線				
平成 23 年	5 073 604	456 462	272 598	1 284 078	6 010 448	3 327 438	
24	5 124 259	434 417	256 172	1 315 020	6 123 313	3 831 564	
25	5 123 667	409 412	261 193	1 299 708	5 913 372	3 698 231	
26	5 170 541	390 862	263 696	1 307 332	5 851 597	3 543 906	
27	5 486 986	382 192	269 418	1 273 391	6 019 549	3 381 332	
平成 28 . 1	452 916	27 533	21 016	102 672	469 921	254 217	
2	379 851	25 509	19 369	90 562	462 474	258 945	
3	400 866	26 922	18 371	87 302	512 429	282 886	
4	494 816	33 424	24 964	111 832	504 794	294 362	
5	497 712	32 708	25 468	112 798	518 242	300 278	
6	469 523	

(注) 1) 線をまたがって乗車した場合は重複計上となっている。 2) 平成24年1月から平成26年9月まで、県内主要3社の定期を含めた乗合の数値を計。
5) 四国島外を含む。

自動車保有車両状況

資料：四国運輸局ホームページ
087-835-6351

(単位：台)

	総数	貨物用						乗合		乗用			特種(殊)用途用			二輪	
		普通	小型		被けん引	軽		普通	小型	普通	小型	軽四	普通	小型	大型特殊	小型	軽
			四輪	三輪		四輪	三輪										
平成 23 年度末	554 258	12 804	20 827	12	399	109 759	31	551	847	77 461	128 263	171 670	8 070	1 405	1 666	9 137	11 356
24	556 018	12 583	20 192	11	380	107 913	31	541	850	78 285	126 022	177 672	7 998	1 382	1 649	9 180	11 329
25	558 880	12 536	19 676	10	393	106 190	31	534	835	79 580	122 836	184 539	8 025	1 382	1 639	9 263	11 411
26	560 502	12 625	19 431	9	410	104 476	31	509	849	80 016	119 618	190 806	7 980	1 352	1 645	9 374	11 371
27	560 414	12 697	19 161	9	431	102 674	29	500	849	81 065	116 985	194 083	7 997	1 363	1 645	9 591	11 335
平成 27. 12	565 116	12 665	19 318	9	422	104 483	31	499	848	80 923	118 443	195 147	7 972	1 364	1 635	9 752	11 605
平成 28. 1	565 280	12 676	19 300	9	425	104 434	31	498	850	81 040	118 300	195 383	7 978	1 364	1 638	9 762	11 592
2	565 145	12 701	19 246	9	430	104 162	31	498	852	81 228	118 029	195 619	7 989	1 364	1 640	9 768	11 579
3	560 414	12 697	19 161	9	431	102 674	29	500	849	81 065	116 985	194 083	7 997	1 363	1 645	9 591	11 335
4	561 671	12 682	19 147	9	431	102 939	29	501	848	81 247	116 925	194 875	7 994	1 360	1 642	9 660	11 382
5	562 162	12 699	19 126	9	432	102 991	29	501	847	81 380	116 763	195 259	7 999	1 360	1 637	9 712	11 418

交通事故件数及び死傷者数

資料：県警察本部交通企画課
826-0110

(単位：人・件)

	死傷者			事故件数										飲酒事故件数
	総数	死者	負傷者	総数	酒酔い	最高速度違反	信号無視	右左折違反	追越し違反	前方不注意	その他	(うち)無免許運転		
平成 23 年	3 928	46	3 882	3 408	1	2	117	97	38	693	2 460	13	32	
24	3 710	53	3 657	3 276	1	16	114	127	29	742	2 247	14	33	
25	3 352	42	3 310	2 959	2	9	125	114	40	753	1 916	11	19	
26	3 043	41	3 002	2 690	3	10	82	170	32	634	1 759	10	19	
27	2 762	30	2 732	2 391	-	6	85	173	30	536	1 561	6	17	
平成 28. 1	198	5	193	184	-	-	4	10	-	42	128	-	2	
2	163	2	161	146	-	-	7	11	3	33	92	-	2	
3	224	6	218	197	-	2	8	6	5	48	128	-	-	
4	192	7	185	170	1	-	6	5	4	34	120	2	1	
5	230	3	227	195	-	-	8	19	2	44	122	-	4	
6	165	-	165	152	-	-	3	6	3	42	98	1	-	

(注) 飲酒事故件数は、事故発生の第一原因のみでなく、原付以上のすべての酒気帯び運転を含む。
ただし、事故件数は物損事故を除く。

貨物輸送

(単位：旅客＝人 / 貨物＝船舶 t、航空 kg)

		貨物					
3) 航空		船舶(高知港)		4) 航空			
乗客	降客	移輸出	移輸入	発送	到着		
567 986	571 597	3 284 822	1 821 069	2 853 737	625 041	平成 23 年	
604 715	605 962	2 667 882	1 817 366	2 461 524	596 258	24	
650 796	651 552	2 788 340	1 863 065	2 381 514	658 723	25	
668 355	664 998	2 912 009	1 820 647	2 719 070	785 420	26	
666 323	665 770	2 779 813	1 959 288	2 941 909	736 489	27	
56 878	49 651	244 623	172 520	245 593	56 887	平成 28. 1	
51 046	52 571	230 891	169 804	231 335	59 335	2	
59 529	59 763	219 098	191 500	287 386	60 740	3	
48 990	51 517	246 910	111 170	268 334	57 732	4	
r) 58 351	55 188	266 468	44 589	5	
51 044	50 929	223 323	53 422	6	

(高速バス、空港連絡バスは除く。) 3) 旅客には通過客・国際線を含まない。H28.2から運賃無料の幼児を含む。 4) 貨物には郵便物を含まない。

高知県統計協会特別会員募集のご案内

高知県統計協会では、特別会員制度を設けております。ご入会いただいた会員には、下記区分により各種統計資料を無償配布するとともに、統計資料に関する優良図書をお送りいたします。

1 配布資料

(1) A会員

刊行物名	発行時期	収録内容
統計高知	毎月 (年間12回)	最新の県内主要データ、最新の各種統計調査結果報告書を収録 高知県の主要指標、高知県推計人口及び人口動態、高知市消費者物価指数 高知県金融経済概況、鉱工業生産指数の動向、毎月勤労統計調査地方調査、 高知県の主要統計
高知県統計書	毎年	各分野にわたる統計データを収録した総合統計書 土地、気象、人口、労働、事業所、農業、林業、水産業、製造業及び鉱業、 建設及び住居、電気、ガス及び水道、運輸及び通信、商業、貿易及び観光、通貨及び金融、 家計及び物価、賃金、社会保障、県民経済計算及び生産指数、国税及び地方財政、 公務員及び選挙、教育、文化及び宗教、医療及び衛生、警察及び司法、 災害、事故及び公害
県勢の主要指標	毎年	各分野における都道府県別の順位と、高知県内市町村別の主要データを収録 自然環境、人口・世帯、経済基盤、財政、学校教育、社会教育・文化・スポーツ、労働、 家計、居住環境、社会保障、健康・医療、安全
高知県のすがた	毎年	地図・グラフ・主要統計表で県勢を見やすく表したパンフレット
高知市消費者物価指数年報	毎年	物価の変動を時系列で測定し、収録
毎月勤労統計調査地方調査年報	毎年	前年における高知県の雇用、賃金、労働時間の変動状況を収録
高知県の工業	毎年	毎年12月に実施した工業統計調査結果を収録 事業者数、従業者数、製造品、製造品出荷額等
学校基本調査報告書	毎年	5月に実施した学校基本調査結果を収録 学校数、児童生徒数、教員数、卒業後の状況等
高知県の商業	5年毎	商業統計調査結果
高知県の漁業	5年毎	漁業センサスの結果

(2) B会員には「統計高知」のみを配布します。

2 会費

年額 A会員 17,000円
B会員 8,000円

※どちらも郵送料込みの金額です。(毎年4月1日から翌年の3月31日まで)

【お問い合わせ先】

〒780-8570 高知市丸ノ内1丁目2-20

高知県総務部統計課内

高知県統計協会 担当 島田、西野、森澤

TEL 088-823-9344

FAX 088-823-9257

平成28年度の統計刊行物一覧表

刊行物名	収録内容	周期	刊行時期	担当
統計高知	最新の県内主要データ、最新の各種統計調査結果報告を掲載	月	毎月20日	統計普及
毎月勤労統計調査 地方調査年報	平成27年の雇用・給与・労働時間の毎月の変動及び年平均の結果を掲載	年	28年8月	統計分析
高知県統計書	各分野にわたる統計データを収録した総合統計書	年	28年11月	統計普及
高知県のすがた	地図・グラフ・主要統計表で県勢を見やすく表したパンフレット	年	29年3月	統計普及
県勢の主要指標	都道府県・県内市町村の主要データを順位を付して収録	年	29年3月	統計分析
県民経済計算報告書	平成26年度の県経済を生産・分配・支出の3面から把握し、規模や構造を明らかにする	年	29年3月	県民経済分析
高知市消費者物価指数年報	平成28年平均の高知市消費者物価指数	年	29年3月	統計分析
学校基本調査報告書	平成28年度の学校に関する基本的事項を掲載	年	29年3月	人口統計
高知県の農林業	2015年農林業センサス結果	5年	28年9月 (予定)	経済統計
高知県産業連関表	平成23年の高知県における1年間の産業活動の実態をその生産物(財・サービス)の取引を通じて一覧表にまとめたもの	6年	28年9月 (予定)	統計分析

より良い未来をつくるため。

平成28年

社会生活

基本調査

調査
実施日

10月20日

国民の生活時間の使い方やさまざまな活動状況を調べ、
社会や暮らしのための基礎データとして活用します。

調査へのご理解とご協力をお願いします。



総務省統計局
都道府県

社会生活基本調査に関するくわしい情報はこちら▼
<http://www.stat.go.jp/>