

No. 582 2015. 9



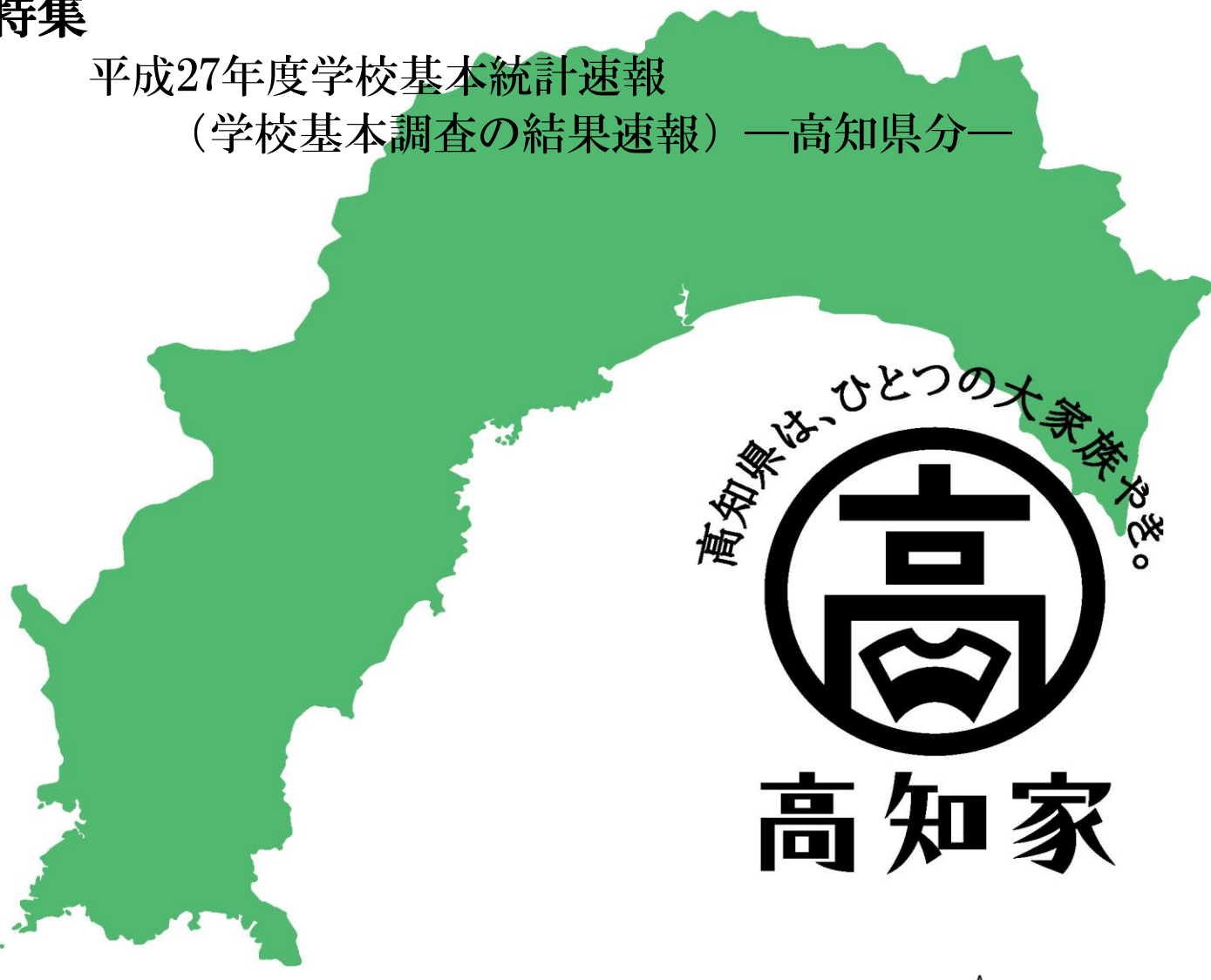
STATISTICS KOCHI

統計高知

特集

平成27年度学校基本統計速報

(学校基本調査の結果速報) —高知県分—



高知県総務部統計課
高知県統計協会



目次

特集

- 平成 27 年度学校基本統計速報
(学校基本調査の結果速報)―高知県分― …………… 2

統計資料

- 高知県の主要指標 …………… 10
- 高知県推計人口及び人口動態
平成 27 年 9 月 1 日現在の結果概要 …………… 12
(統計表)
男女別、年齢別・割合(3区分)、世帯数 …………… 14
男女別、年齢別(5歳階級) …………… 16
自然動態、社会動態 …………… 21
- 高知市消費者物価指数 <平成 27 年 7 月分> …………… 22
- 高知県金融経済概況 <平成 27 年 9 月公表> …………… 30
- 鉱工業生産指数の動向 <平成 27 年 6 月> …………… 36
- 毎月勤労統計調査地方調査 <平成 27 年 6 月分> …………… 40

高知県の主要統計 …………… 54

その他

- 高知県統計協会特別会員募集のご案内 …………… 60
- 平成 27 年度の統計刊行物一覧表 …………… 61
- 2016 年(平成 28 年)版 高知家手帳 予約受付中 …………… 62

<利用者のために>

- | | |
|---|--|
| <p>1 統計表によっては、端数処理の関係で総計と内訳の合計が一致しない場合があります。</p> <p>2 特に注意書きのない限り、統計表の「年」は暦年(1月～12月)、「年度」は会計年度(4月～翌年3月)を示します。</p> <p>3 人口については、平成22年10月1日(国勢調査期日)を基準として毎月1日現在の推計人口を掲載しています。</p> | <p>4 表中の符号は、つぎのとおりです。</p> <p>「△」…減少またはマイナス数値</p> <p>「0」…単位未満(表章単位に満たないもの)</p> <p>「―」…皆無(該当数値がないもの)</p> <p>「…」…不詳(数値が得られないもの)</p> <p>「x」…数値が秘匿されているもの</p> <p>「p」…暫定数値・速報数値</p> <p>「r」…訂正数値・確定数値</p> |
|---|--|

《 特集 》 平成 27 年度学校基本統計速報
 (学校基本調査の結果速報) —高知県分—

1. 調査目的 学校教育行政に必要な学校に関する基本的事項を明らかにすること
2. 調査対象 幼稚園、幼保連携型認定こども園、小学校、中学校、高等学校、特別支援学校、専修学校及び各種学校並びに市町村教育委員会
3. 調査項目 学校数、在学者数、卒業者数、就職者数、進学者数等
4. 調査期日 平成27年5月1日現在

学校基本調査は、昭和23年度から毎年実施している基幹統計調査で、本年度調査の速報結果の概要は次のとおりです。

1 学校数

- 幼稚園は、前年度より 9 園が幼保連携型認定こども園に移行したため、47 園となっています。
- 幼保連携型認定こども園は、9 園となっています。
- 小学校は、前年度より 5 校が廃校し、240 校（本校 237 校、分校 3 校）となっています。
- 中学校は、前年度より 1 校が廃校し、130 校となっています。
- その他、高等学校（全日制・定時制課程）、高等学校（通信制課程）、特別支援学校、専修学校及び各種学校は前年度と変わりありません。

表 1 学校数の推移

単位：園、校

年度	幼稚園	幼保連携型 認定こども園*1	小学校	中学校	高等学校 (全日制・ 定時制)	高等学校 (通信制)	特別支援学校	専修学校	各種学校
21	64	…	277	139	49	3	14	26	12
22	62	…	271	137	48	3	14	26	11
23	59	…	265	136	47	3	16	25	11
24	59	…	255	134	47	3	16	25	10
25	56	…	249	133	47	3	16	25	10
26	56	…	245	131	46	3	16	25	10
27	47	9	240	130	46	3	16	25	10

*1 幼保連携型認定こども園は、平成27年度から新たに調査対象となったため、平成26年度以前については「…」と表す。

2 児童数・生徒数

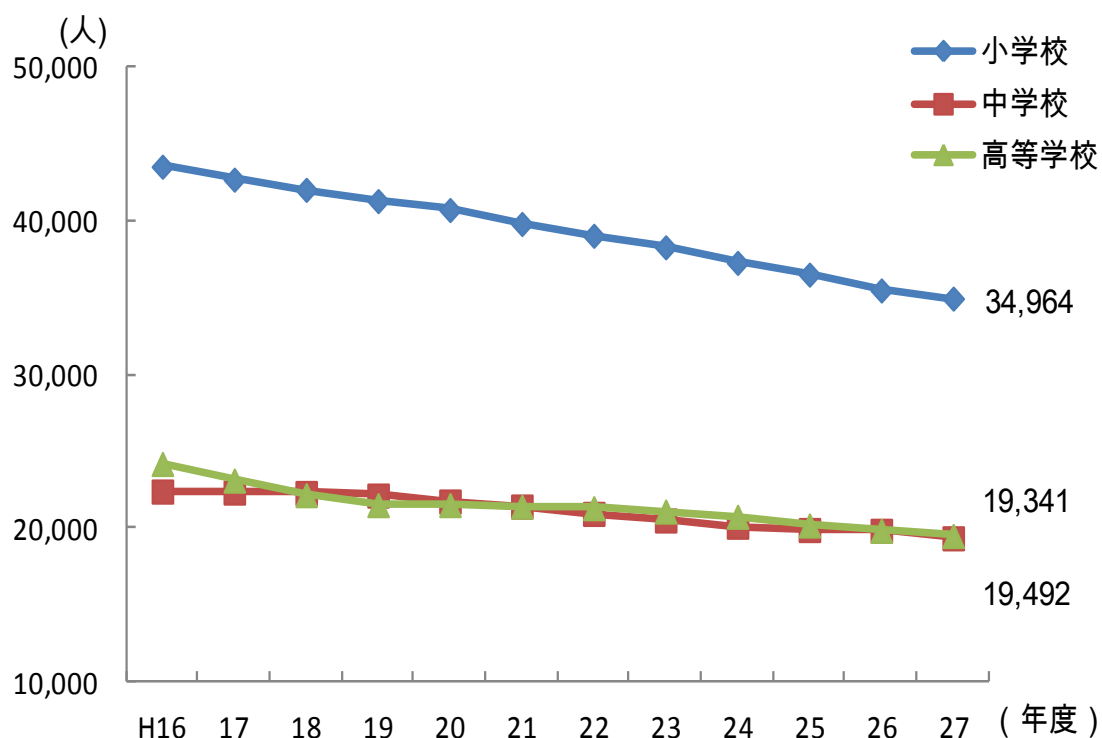
- 小学校の児童数は 34,964 人（対前年度比△530 人）で、昭和 58 年度から 33 年連続の減少となっています。
- 中学校の生徒数は 19,341 人（同△489 人）で、平成 9 年度から 19 年連続の減少となっています。
- 高等学校（全日制・定時制課程）の生徒数は 19,492 人（同△339 人）で、平成 21 年度から 7 年連続の減少となっています。

表 2 児童数・生徒数の推移

単位：人

年 度	小学校			中学校			高等学校 (全日制・定時制)		
	計	男	女	計	男	女	計	男	女
21	39,829	20,411	19,418	21,410	11,154	10,256	21,408	10,750	10,658
22	39,059	20,020	19,039	20,933	10,857	10,076	21,303	10,783	10,520
23	38,307	19,668	18,639	20,504	10,437	10,067	21,086	10,809	10,277
24	37,294	19,034	18,260	20,098	10,256	9,842	20,746	10,710	10,036
25	36,526	18,611	17,915	19,881	10,201	9,680	20,179	10,357	9,822
26	35,494	18,008	17,486	19,830	10,277	9,553	19,831	9,988	9,843
27	34,964	17,794	17,170	19,341	9,966	9,375	19,492	9,853	9,639

図 1 児童数・生徒数の推移



3 教員数

- 教員数（本務者）は、前年度より小学校で 19 人減少、中学校で 38 人減少、高等学校（全日制・定時制課程）で 12 人増加しています。
- 女性教員の占める割合は、小学校で 69.0%（全国平均 62.3%）、中学校で 48.8%（同 42.8%）、高等学校（全日制・通信制課程）で 39.8%（同 31.3%）と、いずれも全国平均を上回っています。
- 教員（本務者）1 人あたりの児童・生徒数は、小学校で 11.4 人（全国平均 15.7 人）、中学校で 9.0 人（同 13.7 人）、高等学校（全日制・通信制課程）で 9.5 人（同 14.1 人）と、いずれも全国平均を下回っています。

表3 教員数（本務者）の推移

単位：人、%

年度	計	教員数（本務者）		女性教員の割合		教員 1 人当たりの児童数・生徒数	
		男	女	高知	全国	高知	全国
小学校							
21	3,415	1,045	2,370	69.4	62.8	11.7	16.8
22	3,389	1,029	2,360	69.6	62.8	11.5	16.7
23	3,314	1,002	2,312	69.8	62.8	11.6	16.4
24	3,187	954	2,233	70.1	62.7	11.7	16.2
25	3,142	939	2,203	70.1	62.5	11.6	16.0
26	3,088	933	2,155	69.8	62.4	11.5	15.8
27	3,069	952	2,117	69.0	62.3	11.4	15.7
中学校							
21	2,298	1,186	1,112	48.4	41.7	9.3	14.4
22	2,271	1,159	1,112	49.0	41.9	9.2	14.2
23	2,249	1,151	1,098	48.8	42.1	9.1	14.1
24	2,263	1,156	1,107	48.9	42.3	8.9	14.0
25	2,193	1,119	1,074	49.0	42.5	9.1	13.9
26	2,192	1,122	1,070	48.8	42.6	9.0	13.8
27	2,154	1,103	1,051	48.8	42.8	9.0	13.7
高等学校 (全日制・定時制)							
21	2,135	1,306	829	38.8	28.9	10.0	14.0
22	2,106	1,292	814	38.7	29.4	10.1	14.1
23	2,107	1,283	824	39.1	29.8	10.0	14.1
24	2,086	1,275	811	38.9	30.3	10.1	14.1
25	2,074	1,260	814	39.2	30.7	9.6	14.1
26	2,045	1,246	799	39.1	31.0	9.7	14.2
27	2,057	1,239	818	39.8	31.3	9.5	14.1

4 長期欠席者数（30日以上の欠席者数）

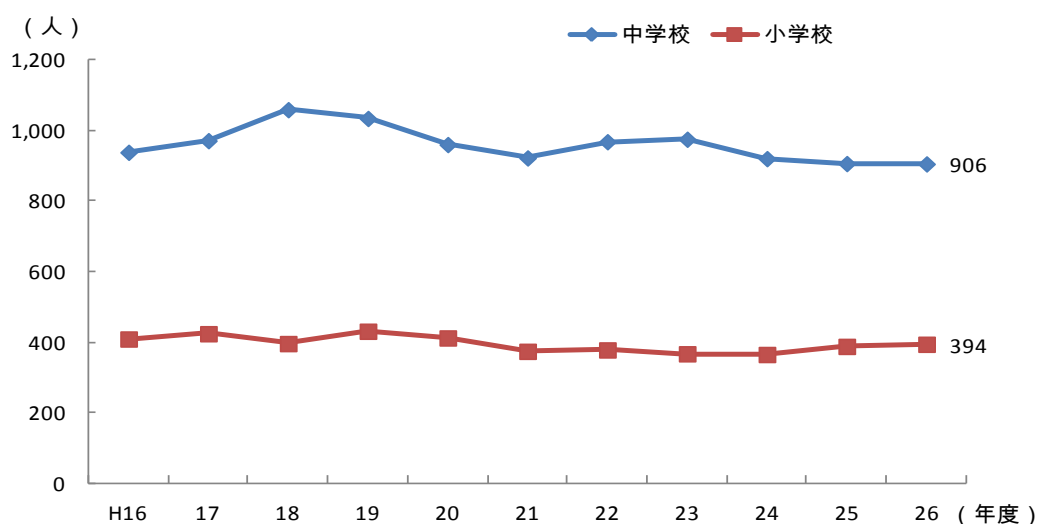
- 小学校の長期欠席児童数は394人（全児童数に占める割合1.1%）で、前年度より6人増加しました。長期欠席者の理由別内訳をみると、不登校による長期欠席児童数が173人（同0.5%）と最も多いが、前年度より7人減少しました。
- 中学校の長期欠席生徒数は906人（全生徒数に占める割合4.6%）で、前年度より1人減少しました。長期欠席者の理由別内訳をみると、不登校による長期欠席生徒数が684人（同3.4%）と最も多く、前年度より62人増加しました。

表4 理由別長期欠席者数の推移

単位：人

年度	長期欠席者数					全児童数・生徒数
	計	病気	経済的理由	不登校	その他	
小学校						
20	412	170	-	184	58	40,739
21	374	149	-	156	69	39,829
22	378	151	-	150	77	39,059
23	367	151	-	133	83	38,307
24	365	150	-	135	80	37,294
25	388	118	-	180	90	36,526
26	394	131	-	173	90	35,494
中学校						
20	961	175	1	664	121	21,738
21	923	172	-	619	132	21,410
22	969	156	2	642	169	20,933
23	976	144	-	673	159	20,504
24	921	143	1	623	154	20,098
25	907	133	1	622	151	19,881
26	906	82	-	684	140	19,830

図2 長期欠席者数の推移



5 卒業後の状況

(1) 中学校卒業後の状況

- 高等学校等への進学率は、全国平均より0.4ポイント低い98.1%（男96.9%、女99.3%）で、前年度より0.2ポイントの低下となりました。
- 就職率は、全国平均より0.1ポイント高い0.5%（男0.9%、女0%）で、前年度より0.2ポイント上昇しました。

(2) 高等学校卒業後の状況

- 大学等への進学率は、全国平均より7.6ポイント低い46.9%（男39.8%、女54.3%）で、前年度より2.2ポイント上昇しました。
- 就職率は、全国平均より0.5ポイント高い18.3%（男25.9%、女10.5%）で、前年度より0.6ポイント上昇しました。

表5 中学校進路別卒業生数の推移

中学校 単位：人

年次	卒業生			A 高等学校等 進学者		B 専修学校 (高等課程) 進学者		C 専修学校 (一般課程) 等入学者		D 公共職業能力開 発施設等入学者	
	計	男	女	男	女	男	女	男	女	男	女
21年3月	7,357	3,714	3,643	3,620	3,589	8	5	5	-	9	-
22年3月	7,257	3,729	3,528	3,645	3,482	10	8	4	3	12	-
23年3月	7,057	3,753	3,304	3,668	3,257	20	11	9	5	10	-
24年3月	7,072	3,659	3,413	3,580	3,381	12	7	5	2	9	2
25年3月	6,781	3,440	3,341	3,372	3,314	8	5	4	4	5	1
26年3月	6,626	3,331	3,295	3,247	3,267	5	5	6	-	7	-
27年3月	6,658	3,465	3,193	3,359	3,170	19	9	12	1	7	-

(つづき)

単位：人

年次	E 就職者 (左記A～Dを除く)		F 左記以外の者		G 不祥・死亡の者		左記A, B, C, Dのうち就職 している者 (再掲)			左記Aのう ち他県への 進学者 (再掲)
	男	女	男	女	男	女	計	男	女	
21年3月	26	9	46	40	-	-	2	2	-	95
22年3月	7	5	48	30	3	-	2	-	2	52
23年3月	10	4	36	26	-	1	1	1	-	88
24年3月	22	2	29	19	2	-	1	-	1	84
25年3月	17	2	34	15	-	-	2	2	-	88
26年3月	20	3	46	20	-	-	-	-	-	113
27年3月	29	1	39	12	-	-	1	1	-	104

(つづき)

単位：%

年次	高等学校等進学率			就職率			全国平均	
	計	男	女	計	男	女	進学率	就職率
21年3月	98.0	97.5	98.5	0.5	0.8	0.2	97.9	0.5
22年3月	98.2	97.7	98.7	0.2	0.2	0.2	98.0	0.4
23年3月	98.1	97.7	98.6	0.2	0.3	0.1	98.2	0.4
24年3月	98.4	97.8	99.1	0.4	0.6	0.1	98.3	0.4
25年3月	98.6	98.0	99.2	0.3	0.6	0.1	98.4	0.4
26年3月	98.3	97.5	99.2	0.3	0.6	0.1	98.4	0.4
27年3月	98.1	96.9	99.3	0.5	0.9	0.0	98.5	0.4

表6 高等学校（全日制・定時制課程）進路別卒業生数の推移

高等学校（全日制・定時制課程） 単位：人

年次	卒業生			A 大学等進学者		B 専修学校 (専門課程)進学者		C 専修学校 (一般課程)等入学者		D 公共職業能力開発 施設等入学者	
	計	男	女	男	女	男	女	男	女	男	女
21年3月	6,908	3,376	3,532	1,289	1,721	692	971	257	174	73	7
22年3月	6,863	3,477	3,386	1,384	1,629	696	943	373	192	71	6
23年3月	6,743	3,385	3,358	1,288	1,775	680	804	340	229	109	3
24年3月	6,747	3,381	3,366	1,301	1,713	595	713	402	330	81	1
25年3月	6,715	3,449	3,266	1,303	1,676	661	810	380	172	98	4
26年3月	6,413	3,390	3,023	1,268	1,597	672	778	346	157	74	2
27年3月	6,299	3,203	3,096	1,274	1,680	556	651	316	288	61	6

(つづき) 単位：人

年次	E 就職者（左記A～ Dを除く）*1						F 一時的な仕事に 就いた者*2			
	正規の職員等			正規の職員等でない者						
	男	女	計	男	女	計	男	女	男	女
21年3月	826	441	23	9
22年3月	705	381	26	41
23年3月	765	333	29	52
24年3月	748	373	32	44
25年3月	791	400	28	24
26年3月	816	315	24	22
27年3月	830	324	1,115	810	305	39	20	19	28	35

(つづき) 単位：人

年次	G 左記以外の者		H 不祥・死亡の者		左記A, B, C, Dのうち就職 している者（再掲）*1					
	男	女	男	女	正規の職員等					
	男	女	男	女	計	男	女	計	男	女
21年3月	210	205	6	4	5	2	3
22年3月	222	194	-	-	2	1	1
23年3月	174	162	-	-	1	-	1
24年3月	204	181	18	11	1	-	1
25年3月	188	174	-	6	2	2	-
26年3月	190	152	-	-	1	1	-
27年3月	137	112	1	-	-	-	-	-	-	-

(つづき) 単位：人、%

年次	正規の職員等でない者			大学等進学率			就職率			全国平均	
	計	男	女	計	男	女	計	男	女	進学率	就職率
21年3月	43.6	38.2	48.7	18.4	24.5	12.6	53.9	18.2
22年3月	43.9	39.8	48.1	15.9	20.3	11.3	54.3	15.8
23年3月	45.4	38.1	52.9	16.3	22.6	9.9	53.9	16.3
24年3月	44.7	38.5	50.9	16.6	22.1	11.1	53.5	16.8
25年3月	44.4	37.8	51.3	17.8	23.0	12.2	53.2	17.0
26年3月	44.7	37.4	52.8	17.7	24.1	10.4	53.8	17.5
27年3月	-	-	-	46.9	39.8	54.3	18.3	25.9	10.5	54.5	17.8

*1 「E 就職者（左記A, B, C, Dを除く）」及び「左記A, B, C, Dのうち就職している者（再掲）」については、平成27年度から次の内訳を新設する。

- ・「正規の職員・従業員、自営業主等」
- ・「正規の職員等でない者（雇用契約が一年以上かつフルタイム勤務相当の者）」

*2 平成27年度、「F 一時的に仕事に就いた者」から「F 一時的な仕事に就いた者」に変更する。

*3 「F 一時的な仕事に就いた者」とは、雇用契約が一年未満又は短時間勤務の者という。

図3 高等学校卒業者の大学等進学率・就職率の推移

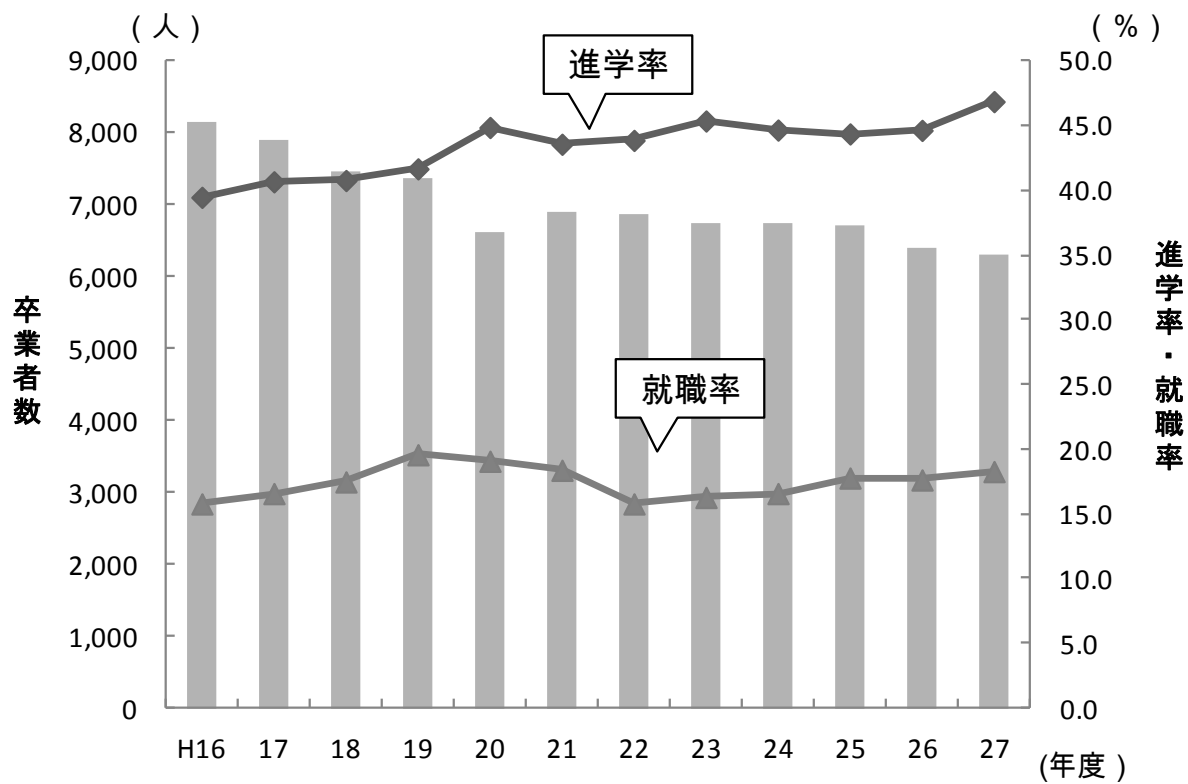


表7 総括表

単位：園、校、人

区 分	学 校 数			学級数	園児・児童・生徒数			教員数 (本務者)	職員数 (本務者)
	総数	本校	分校		総数	男	女		
幼稚園	47	47	0	0	3,393	1,733	1,660	346	86
国 立	1	1	-	-	113	58	55	6	1
公 立	18	18	-	-	676	336	340	86	1
私 立	28	28	-	-	2,604	1,339	1,265	254	84
幼保連携型認定こども園	9	9	0	0	910	474	436	159	13
公 立	6	6	-	-	473	260	213	85	6
私 立	3	3	-	-	437	214	223	74	7
小学校	240	237	3	2,000	34,964	17,794	17,170	3,069	656
国 立	1	1	-	21	680	341	339	30	3
公 立	238	235	3	1,967	33,971	17,286	16,685	3,021	652
私 立	1	1	-	12	313	167	146	18	1
中学校	130	129	1	858	19,341	9,966	9,375	2,154	295
国 立	1	1	-	12	405	201	204	24	1
公 立	121	120	1	762	15,475	8,088	7,387	1,919	259
私 立	8	8	-	84	3,461	1,677	1,784	211	35
高等学校（全日制・定時制）	46	44	2	-	19,492	9,853	9,639	2,057	365
公 立	37	35	2	-	13,690	7,033	6,657	1,672	271
私 立	9	9	-	-	5,802	2,820	2,982	385	94
高等学校（通信制）	3	3	-	-	638	304	334	40	5
公 立	2	2	-	-	481	228	253	32	2
私 立	1	1	-	-	157	76	81	8	3
特別支援学校	16	10	6	248	889	560	329	686	196
国 立	1	1	-	9	57	37	20	29	1
公 立	14	8	6	231	787	484	303	639	184
私 立	1	1	-	8	45	39	6	18	11
専修学校	25	25	-	-	3,582	1,633	1,949	265	122
公 立	2	2	-	-	181	89	92	22	17
私 立	23	23	-	-	3,401	1,544	1,857	243	105
各種学校（私立）	10	10	-	-	575	240	335	34	8

高等学校（通信制）の3校については、通信課程以外の課程も併置しているため、学校数については高等学校（全日制・定時制）と重複計上している。

高 知 県 の

	人 口						世 帯 数
	総 数	男	女	15歳未満	15～64歳	65歳以上	
	人	人	人	人	人	人	世帯
平成 22 年(度)	* 764 456	359 134	405 322	92 798	447 540	218 148	321 909
23	758 614	356 226	402 388	91 821	447 333	219 460	322 625
24	752 042	353 130	398 912	90 035	436 501	225 506	322 298
25	745 070	350 077	394 993	88 514	425 611	230 945	322 027
26	737 761	346 783	390 978	86 795	414 401	236 565	321 622
平成 26 . 9	738 108	346 948	391 160	86 923	415 101	236 084	321 645
10	737 761	346 783	390 978	86 795	414 401	236 565	321 622
11	737 545	346 695	390 850	86 742	413 720	237 083	321 670
12	737 295	346 609	390 686	86 635	413 050	237 610	321 603
平成 27 . 1	736 880	346 474	390 406	86 474	412 227	238 179	321 381
2	736 062	346 082	389 980	86 344	411 259	238 459	321 075
3	735 374	345 804	389 570	86 141	410 405	238 828	320 773
4	732 560	344 342	388 218	85 876	407 620	239 064	320 305
5	732 825	344 657	388 168	85 894	407 707	239 224	321 602
6	732 528	344 581	387 947	85 777	407 322	239 429	321 653
7	732 146	344 439	387 707	85 714	406 790	239 642	321 659
8	731 805	344 254	387 551	85 575	406 206	240 024	321 613
9	731 338	344 032	387 306	85 417	405 541	240 380	321 598

備 考	年の時系列は10月1日現在の国勢調査又は推計人口。月の時系列は各月1日現在の推計人口。 *年齢不詳5,970人を含む。
資料出所	高 知 県 統 計 課
関連ページ	12～21

	物 価	賃 金		労 働			
	1) 消費者物価 指数(高知市)	調査産業計 平均賃金	1) 賃金指数		1) 調査産業計 雇用指数	有 効 求 人 倍 率	就 職 率
			名 目	実 質			
	円	円			倍	%	
平成 22 年(度)	100.0	265 465	100.0	100.0	100.0	0.54	32.4
23	99.6	227 599	105.3	105.7	100.0	0.61	32.8
24	99.6	283 188	104.7	105.1	102.1	0.63	33.7
25	99.7	282 604	103.3	104.4	102.5	0.76	35.3
26	102.6	295 001	106.7	104.4	102.5	0.84	35.4
平成 26 . 9	103.7	253 319	91.4	88.1	103.3	0.85	33.3
10	103.5	247 198	89.2	86.2	103.2	0.85	35.9
11	103.3	248 013	89.4	86.5	103.0	0.86	40.1
12	103.1	500 664	180.3	174.9	103.3	0.87	38.4
平成 27 . 1	102.8	259 731	96.5	93.9	101.9	0.83	26.0
2	102.7	247 322	91.9	89.4	101.3	0.82	30.8
3	103.0	265 743	98.8	96.1	101.1	0.82	45.8
4	103.8	252 881	94.0	91.4	101.7	0.92	31.9
5	103.6	273 512	101.7	98.9	101.4	0.96	41.0
6	104.0	464 621	172.7	166.1	101.5	0.90	37.9
7	103.9	0.93	34.4
8
9

備 考	総合指数	「毎月勤労統計調査」(事業所規模5人以上)	季節調整値 (年度平均は実数)
資料出所	総務省統計局	高知県統計課	高知労働局 職業安定課
関連ページ	22～29	40～53	54

主 要 指 標

指数：1)平成22年=100

商 業 工 業				電力消費量	国内銀行の預貸金合計		
1) 鉱工業生産指数			大型小売店 販売状況	電灯・電力 合計	預金残高	貸出残高	
総 合	鉱 業	製 造 工 業					
			百万円	GWh	百万円	百万円	
100.0	100.0	100.0	72 140	4 790	2 483 713	1 480 310	平成 22 年(度)
103.2	100.0	103.3	72 183	4 603	2 556 411	1 461 641	23
95.8	102.7	95.6	73 194	4 432	2 528 713	1 467 596	24
96.1	109.5	95.7	72 950	4 452	2 529 370	1 476 484	25
97.8	110.1	97.5	72 363	4 279	2 580 509	1 508 176	26
102.2	115.5	101.6	5 432	358	2 527 440	1 466 535	平成 26 . 9
103.0	109.5	102.5	5 741	325	2 512 895	1 472 131	10
96.8	104.6	96.6	6 036	312	2 565 664	1 480 308	11
95.5	105.8	95.2	8 141	354	2 574 132	1 491 065	12
92.6	116.7	92.0	6 135	437	2 574 832	1 482 045	平成 27 . 1
91.4	114.3	90.7	5 302	379	2 569 090	1 486 556	2
95.9	110.0	95.5	6 121	372	2 580 509	1 508 176	3
89.9	111.1	89.4	5 559	327	2 599 729	1 479 088	4
102.4	108.7	102.2	5 946	328	2 619 243	1 483 286	5
97.1	111.5	96.6	5 576	312	2 605 079	1 483 608	6
...	6 161	348	2 576 381	1 485 180	7
...	8
...	9

季節調整指数(年平均は原指数)		年別は年度数	年別は年度末(3月末)残高 国内銀行=都銀・地銀・信託・第2地方銀行協会加盟行	備 考
高 知 県 統 計 課	四国経済産業局	四国電力	日本銀行 高知支店	資 料 出 所
36~39	55	55	56	関連ページ

青果物の卸売数量及び価格				自 動 車 保有台数	交 通 事 故				
野 菜 計		果 実 計			件 数	死 傷 者			
数 量	価 格	数 量	価 格	総 数		総 数	死 者	負 傷 者	
t	1kg当たり円	t	1kg当たり円	台	件	人	人	人	
37 642	255	18 394	322	553 148	3 692	4 242	52	4 190	
37 888	246	16 968	347	554 258	3 408	3 928	46	3 882	
37 912	245	17 555	325	556 018	3 276	3 710	53	3 657	
38 577	245	17 194	327	558 880	2 959	3 352	42	3 310	
37 928	241	16 145	343	560 502	2 690	3 043	41	3 002	
3 291	256	1 225	348	563 635	191	208	1	207	
3 726	197	1 634	286	563 696	240	272	2	270	
3 437	200	1 415	278	564 476	197	220	2	218	
3 453	275	1 826	383	565 032	280	316	5	311	
2 780	268	1 244	314	565 013	259	299	7	292	
2 983	256	1 628	312	565 320	192	219	2	217	
3 260	269	1 577	304	560 502	215	243	2	241	
3 157	308	1 075	392	561 444	203	251	1	250	
3 120	292	973	446	562 024	173	196	2	194	
2 832	266	1 010	426	562 733	218	260	3	257	
2 626	280	1 012	462	563 555	202	229	-	229	
...	165	187	2	185	
...	

高知市中央卸売市場	年は年度末台数		備 考
中国四国農政局 高知地域センター農政推進グループ	高知運輸支局	高知県警察本部交通企画課	資 料 出 所
58	59	59	関連ページ

高知県の推計人口 月報（平成27年9月1日現在）

人口 731,338人（男 344,032人、女 387,306人）

・前月比 $\Delta 467$ 人

・前年同月比 $\Delta 6,770$ 人

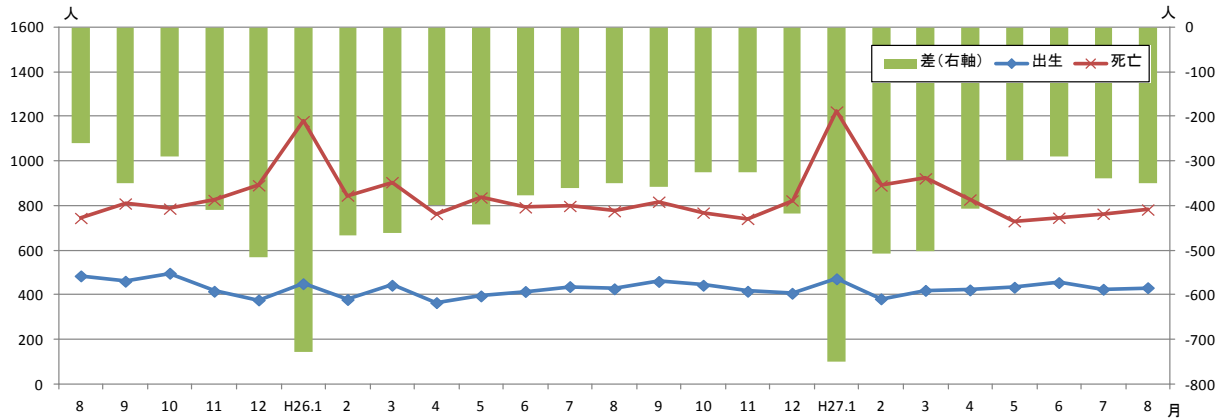
〈人口〉

9月1日現在、高知県の人口は731,338人（男 344,032人、女 387,306人）で、前月に比べて $\Delta 467$ 人（男 $\Delta 222$ 人、女 $\Delta 245$ 人）、前年同月に比べて $\Delta 6,770$ 人（男 $\Delta 2,916$ 人、女 $\Delta 3,854$ 人）となりました。

○自然増減（出生と死亡の差）

8月1か月間の出生者数は431人（男 204人、女 227人）、死亡者数は782人（男 392人、女 390人）で、自然増減は $\Delta 351$ 人（男 $\Delta 188$ 人、女 $\Delta 163$ 人）でした。（図1参照）

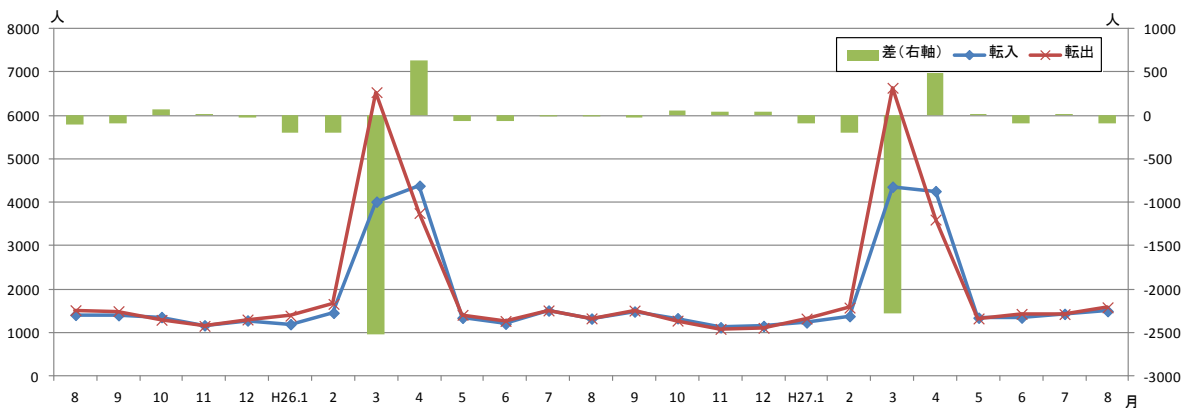
図1 出生死亡の月間増減数の推移



○社会増減（転入と転出の差）※記載その他・消除その他の数値を除く

8月1か月間の転入者数は1,492人、転出者数は1,580人で、社会増減（その他の増減を除く）は $\Delta 88$ 人でした。（図2参照）

図2 転入転出の月間増減数の推移



<参考：高知県の推計人口及び世帯数の推移>

単位：人、世帯

年 月	総 数	男	女	世帯数
平成 16年	802,954	378,487	424,467	329,502
17年	* 796,292	* 374,435	* 421,857	* 324,439
18年	798,244	376,423	421,821	—
19年	790,576	372,322	418,254	—
20年	782,626	368,095	414,531	—
21年	776,277	365,108	411,169	—
22年	* 764,456	* 359,134	* 405,322	* 321,909
23年	758,614	356,226	402,388	322,625
24年	752,042	353,130	398,912	322,298
25年	745,070	350,077	394,993	322,027
26年	737,761	346,783	390,978	321,622
平成25年 9月	745,489	350,269	395,220	322,046
10月	745,070	350,077	394,993	322,027
11月	744,893	350,022	394,871	322,042
12月	744,511	349,871	394,640	321,998
平成26年 1月	744,016	349,645	394,371	321,822
2月	743,048	349,185	393,863	321,485
3月	742,386	348,872	393,514	321,204
4月	739,362	347,203	392,159	320,571
5月	739,695	347,573	392,122	321,732
6月	739,202	347,386	391,816	321,685
7月	738,781	347,217	391,564	321,670
8月	738,458	347,091	391,367	321,756
9月	738,108	346,948	391,160	321,645
10月	737,761	346,783	390,978	321,622
11月	737,545	346,695	390,850	321,670
12月	737,295	346,609	390,686	321,603
平成27年 1月	736,880	346,474	390,406	321,381
2月	736,062	346,082	389,980	321,075
3月	735,374	345,804	389,570	320,773
4月	732,560	344,342	388,218	320,305
5月	732,825	344,657	388,168	321,602
6月	732,528	344,581	387,947	321,653
7月	732,146	344,439	387,707	321,659
8月	731,805	344,254	387,551	321,613
9月	731,338	344,032	387,306	321,598

(注1) *が付与された数値は国勢調査の結果です。年の時系列は各年10月1日現在(18～21年は10月31日現在)、月の時系列は各月1日現在の推計値です。

(注2) 平成16年の人口及び世帯数は人口移動の調査結果、平成18年から平成21年までの人口は住民基本台帳人口による調査結果です。

(注3) 平成22年11月以降の人口及び世帯数は、平成22年国勢調査結果を基礎とし、これに毎月の住民基本台帳等の増減数を加算した推計値です。

<年齢(3区分)別人口>

単位:人

	総数	男	女	15歳未満			15～64歳			65歳以上		
				総数	男	女	総数	男	女	総数	男	女
県計	731,338	344,032	387,306	85,417	43,725	41,692	405,541	201,130	204,411	240,380	99,177	141,203
市計	598,252	281,301	316,951	72,645	37,152	35,493	340,981	168,157	172,824	184,626	75,992	108,634
郡計	133,086	62,731	70,355	12,772	6,573	6,199	64,560	32,973	31,587	55,754	23,185	32,569
高知市	337,855	157,220	180,635	43,433	22,147	21,286	200,917	96,988	103,929	93,505	38,085	55,420
室戸市	13,301	6,261	7,040	982	510	472	6,117	3,123	2,994	6,202	2,628	3,574
安芸市	18,018	8,508	9,510	1,851	933	918	9,473	4,769	4,704	6,694	2,806	3,888
南国市	48,076	22,825	25,251	6,065	3,132	2,933	27,797	13,848	13,949	14,214	5,845	8,369
土佐市	27,616	13,282	14,334	3,094	1,621	1,473	15,044	7,666	7,378	9,478	3,995	5,483
須崎市	22,816	11,132	11,684	2,326	1,210	1,116	12,199	6,471	5,728	8,291	3,451	4,840
宿毛市	21,250	9,914	11,336	2,409	1,207	1,202	11,447	5,667	5,780	7,394	3,040	4,354
土佐清水市	14,282	6,653	7,629	1,232	638	594	6,549	3,296	3,253	6,501	2,719	3,782
四万十市	34,502	16,290	18,212	4,132	2,081	2,051	18,507	9,300	9,207	11,863	4,909	6,954
香南市	33,162	15,997	17,165	4,398	2,263	2,135	18,505	9,396	9,109	10,259	4,338	5,921
香美市	27,374	13,219	14,155	2,723	1,410	1,313	14,426	7,633	6,793	10,225	4,176	6,049
安芸郡	17,335	8,168	9,167	1,649	841	808	8,473	4,400	4,073	7,213	2,927	4,286
東洋町	2,547	1,242	1,305	192	92	100	1,176	641	535	1,179	509	670
奈半利町	3,253	1,473	1,780	312	165	147	1,548	759	789	1,393	549	844
田野町	2,732	1,300	1,432	274	139	135	1,383	740	643	1,075	421	654
安田町	2,710	1,310	1,400	211	113	98	1,342	706	636	1,157	491	666
北川村	1,276	596	680	135	65	70	588	312	276	553	219	334
馬路村	912	436	476	96	47	49	474	252	222	342	137	205
芸西村	3,905	1,811	2,094	429	220	209	1,962	990	972	1,514	601	913
長岡郡	7,733	3,618	4,115	529	268	261	3,346	1,812	1,534	3,858	1,538	2,320
本山町	3,751	1,814	1,937	333	169	164	1,835	1,003	832	1,583	642	941
大豊町	3,982	1,804	2,178	196	99	97	1,511	809	702	2,275	896	1,379
土佐郡	4,352	2,070	2,282	428	220	208	1,935	1,038	897	1,989	812	1,177
土佐町	3,993	1,877	2,116	389	196	193	1,771	938	833	1,833	743	1,090
大川村	359	193	166	39	24	15	164	100	64	156	69	87
吾川郡	28,397	13,355	15,042	2,701	1,399	1,302	14,384	7,199	7,185	11,312	4,757	6,555
いの町	22,810	10,776	12,034	2,301	1,183	1,118	12,258	6,079	6,179	8,251	3,514	4,737
仁淀川町	5,587	2,579	3,008	400	216	184	2,126	1,120	1,006	3,061	1,243	1,818
高岡郡	57,522	27,105	30,417	5,828	2,965	2,863	27,869	14,170	13,699	23,825	9,970	13,855
中土佐町	6,879	3,193	3,686	611	269	342	3,235	1,649	1,586	3,033	1,275	1,758
佐川町	13,138	6,167	6,971	1,515	778	737	6,690	3,267	3,423	4,933	2,122	2,811
越知町	5,771	2,629	3,142	502	250	252	2,633	1,316	1,317	2,636	1,063	1,573
檮原町	3,755	1,877	1,878	346	182	164	1,871	1,048	823	1,538	647	891
日高村	4,984	2,330	2,654	479	236	243	2,565	1,272	1,293	1,940	822	1,118
津野町	5,834	2,806	3,028	638	333	305	2,767	1,457	1,310	2,429	1,016	1,413
四万十町	17,161	8,103	9,058	1,737	917	820	8,108	4,161	3,947	7,316	3,025	4,291
幡多郡	17,747	8,415	9,332	1,637	880	757	8,553	4,354	4,199	7,557	3,181	4,376
大月町	5,106	2,429	2,677	460	238	222	2,374	1,227	1,147	2,272	964	1,308
三原村	1,569	765	804	147	92	55	724	378	346	698	295	403
黒潮町	11,072	5,221	5,851	1,030	550	480	5,455	2,749	2,706	4,587	1,922	2,665

※推計人口は、国勢調査結果を基礎数値とし、住民基本台帳ネットワークシステムの人口(速報値)を使用して計算しています。

<年齢(3区分)別割合>

単位:%

15歳未満			15～64歳			65歳以上			推計世帯数	
総数	男	女	総数	男	女	総数	男	女		
11.7	12.7	10.8	55.5	58.5	52.8	32.9	28.8	36.5	321,598	県計
12.1	13.2	11.2	57.0	59.8	54.5	30.9	27.0	34.3	263,384	市計
9.6	10.5	8.8	48.5	52.6	44.9	41.9	37.0	46.3	58,214	郡計
12.9	14.1	11.8	59.5	61.7	57.5	27.7	24.2	30.7	153,410	高知市
7.4	8.1	6.7	46.0	49.9	42.5	46.6	42.0	50.8	6,522	室戸市
10.3	11.0	9.7	52.6	56.1	49.5	37.2	33.0	40.9	7,773	安芸市
12.6	13.7	11.6	57.8	60.7	55.2	29.6	25.6	33.1	19,861	南国市
11.2	12.2	10.3	54.5	57.7	51.5	34.3	30.1	38.3	10,805	土佐市
10.2	10.9	9.6	53.5	58.1	49.0	36.3	31.0	41.4	8,720	須崎市
11.3	12.2	10.6	53.9	57.2	51.0	34.8	30.7	38.4	9,203	宿毛市
8.6	9.6	7.8	45.9	49.5	42.6	45.5	40.9	49.6	6,761	土佐清水市
12.0	12.8	11.3	53.6	57.1	50.6	34.4	30.1	38.2	14,972	四万十市
13.3	14.1	12.4	55.8	58.7	53.1	30.9	27.1	34.5	13,043	香南市
9.9	10.7	9.3	52.7	57.7	48.0	37.4	31.6	42.7	12,314	香美市
9.5	10.3	8.8	48.9	53.9	44.4	41.6	35.8	46.8	7,684	安芸郡
7.5	7.4	7.7	46.2	51.6	41.0	46.3	41.0	51.3	1,371	東洋町
9.6	11.2	8.3	47.6	51.5	44.3	42.8	37.3	47.4	1,442	奈半利町
10.0	10.7	9.4	50.6	56.9	44.9	39.3	32.4	45.7	1,206	田野町
7.8	8.6	7.0	49.5	53.9	45.4	42.7	37.5	47.6	1,158	安田町
10.6	10.9	10.3	46.1	52.3	40.6	43.3	36.7	49.1	582	北川村
10.5	10.8	10.3	52.0	57.8	46.6	37.5	31.4	43.1	433	馬路村
11.0	12.1	10.0	50.2	54.7	46.4	38.8	33.2	43.6	1,492	芸西村
6.8	7.4	6.3	43.3	50.1	37.3	49.9	42.5	56.4	3,735	長岡郡
8.9	9.3	8.5	48.9	55.3	43.0	42.2	35.4	48.6	1,656	本山町
4.9	5.5	4.5	37.9	44.8	32.2	57.1	49.7	63.3	2,079	大豊町
9.8	10.6	9.1	44.5	50.1	39.3	45.7	39.2	51.6	1,962	土佐郡
9.7	10.4	9.1	44.4	50.0	39.4	45.9	39.6	51.5	1,765	土佐町
10.9	12.4	9.0	45.7	51.8	38.6	43.5	35.8	52.4	197	大川村
9.5	10.5	8.7	50.7	53.9	47.8	39.8	35.6	43.6	12,339	吾川郡
10.1	11.0	9.3	53.7	56.4	51.3	36.2	32.6	39.4	9,486	いの町
7.2	8.4	6.1	38.1	43.4	33.4	54.8	48.2	60.4	2,853	仁淀川町
10.1	10.9	9.4	48.4	52.3	45.0	41.4	36.8	45.6	24,518	高岡郡
8.9	8.4	9.3	47.0	51.6	43.0	44.1	39.9	47.7	3,111	中土佐町
11.5	12.6	10.6	50.9	53.0	49.1	37.5	34.4	40.3	5,254	佐川町
8.7	9.5	8.0	45.6	50.1	41.9	45.7	40.4	50.1	2,514	越知町
9.2	9.7	8.7	49.8	55.8	43.8	41.0	34.5	47.4	1,781	檮原町
9.6	10.1	9.2	51.5	54.6	48.7	38.9	35.3	42.1	2,003	日高村
10.9	11.9	10.1	47.4	51.9	43.3	41.6	36.2	46.7	2,319	津野町
10.1	11.3	9.1	47.2	51.4	43.6	42.6	37.3	47.4	7,536	四万十町
9.2	10.5	8.1	48.2	51.7	45.0	42.6	37.8	46.9	7,976	幡多郡
9.0	9.8	8.3	46.5	50.5	42.8	44.5	39.7	48.9	2,432	大月町
9.4	12.0	6.8	46.1	49.4	43.0	44.5	38.6	50.1	721	三原村
9.3	10.5	8.2	49.3	52.7	46.2	41.4	36.8	45.5	4,823	黒潮町

※世帯数は、国勢調査結果を基礎数値とし、各市町村の住民基本台帳システムによる数値から計算しています。
 ※年齢(3区分)別割合の合計は、各区分の割合を算出するにあたり、小数第2位を四捨五入していることから、必ずしも100%とはなりません。

<年齢別(5歳階級)人口>

	0 ~ 4 歳			5 ~ 9 歳			10 ~ 14 歳			15 ~ 19 歳		
	総数	男	女	総数	男	女	総数	男	女	総数	男	女
県計	25,762	13,084	12,678	28,277	14,566	13,711	31,378	16,075	15,303	32,863	17,160	15,703
市計	22,172	11,253	10,919	24,101	12,394	11,707	26,372	13,505	12,867	28,522	14,897	13,625
郡計	3,590	1,831	1,759	4,176	2,172	2,004	5,006	2,570	2,436	4,341	2,263	2,078
高知市	13,588	6,893	6,695	14,435	7,424	7,011	15,410	7,830	7,580	16,720	8,330	8,390
室戸市	252	126	126	360	187	173	370	197	173	242	115	127
安芸市	531	259	272	625	321	304	695	353	342	675	344	331
南国市	1,895	963	932	1,994	1,030	964	2,176	1,139	1,037	2,688	1,508	1,180
土佐市	878	450	428	991	525	466	1,225	646	579	1,326	758	568
須崎市	655	319	336	728	378	350	943	513	430	1,410	858	552
宿毛市	702	356	346	837	404	433	870	447	423	774	408	366
土佐清水市	331	186	145	417	205	212	484	247	237	351	180	171
四万十市	1,281	656	625	1,319	667	652	1,532	758	774	1,294	667	627
香南市	1,275	652	623	1,470	776	694	1,653	835	818	1,550	825	725
香美市	784	393	391	925	477	448	1,014	540	474	1,492	904	588
安芸郡	513	252	261	537	273	264	599	316	283	560	316	244
東洋町	46	20	26	73	31	42	73	41	32	51	34	17
奈半利町	95	50	45	94	55	39	123	60	63	106	61	45
田野町	102	46	56	78	43	35	94	50	44	81	53	28
安田町	78	45	33	55	24	31	78	44	34	92	55	37
北川村	26	12	14	59	28	31	50	25	25	29	10	19
馬路村	34	15	19	36	18	18	26	14	12	40	19	21
芸西村	132	64	68	142	74	68	155	82	73	161	84	77
長岡郡	182	94	88	169	85	84	178	89	89	179	105	74
本山町	115	57	58	106	52	54	112	60	52	124	76	48
大豊町	67	37	30	63	33	30	66	29	37	55	29	26
土佐郡	145	71	74	128	71	57	155	78	77	85	44	41
土佐町	138	66	72	117	65	52	134	65	69	81	40	41
大川村	7	5	2	11	6	5	21	13	8	4	4	-
吾川郡	686	367	319	913	463	450	1,102	569	533	969	479	490
いの町	576	301	275	786	396	390	939	486	453	885	433	452
仁淀川町	110	66	44	127	67	60	163	83	80	84	46	38
高岡郡	1,632	809	823	1,885	981	904	2,311	1,175	1,136	2,067	1,077	990
中土佐町	171	78	93	203	89	114	237	102	135	241	118	123
佐川町	404	211	193	491	253	238	620	314	306	500	252	248
越知町	130	62	68	176	87	89	196	101	95	170	82	88
檮原町	116	55	61	103	58	45	127	69	58	206	123	83
日高村	134	60	74	130	62	68	215	114	101	266	151	115
津野町	177	88	89	220	115	105	241	130	111	182	101	81
四万十町	500	255	245	562	317	245	675	345	330	502	250	252
幡多郡	432	238	194	544	299	245	661	343	318	481	242	239
大月町	114	52	62	155	82	73	191	104	87	123	59	64
三原村	48	32	16	37	22	15	62	38	24	43	25	18
黒潮町	270	154	116	352	195	157	408	201	207	315	158	157

※推計人口は、国勢調査結果を基礎数値とし、住民基本台帳ネットワークシステムの人口(速報値)を使用して計算しています。したがって、年齢階級によっては人数がマイナスとなる場合には、「-」で表記していますので、3区分の年齢別とは数値が一致しない場合があります。

単位:人

20～24歳			25～29歳			30～34歳			35～39歳			
総数	男	女	総数	男	女	総数	男	女	総数	男	女	
26,289	13,687	12,602	29,078	14,482	14,596	35,931	17,801	18,130	43,070	21,695	21,375	県計
23,271	12,019	11,252	25,179	12,446	12,733	30,909	15,165	15,744	37,067	18,592	18,475	市計
3,018	1,668	1,350	3,899	2,036	1,863	5,022	2,636	2,386	6,003	3,103	2,900	郡計
14,419	6,998	7,421	15,552	7,481	8,071	18,734	8,936	9,798	22,304	10,989	11,315	高知市
182	108	74	354	203	151	434	227	207	491	253	238	室戸市
578	289	289	597	300	297	796	423	373	917	486	431	安芸市
2,200	1,155	1,045	2,162	1,068	1,094	2,535	1,272	1,263	3,010	1,485	1,525	南国市
1,014	498	516	1,077	573	504	1,344	673	671	1,579	835	744	土佐市
638	367	271	899	497	402	1,007	556	451	1,101	576	525	須崎市
567	273	294	702	369	333	999	504	495	1,242	651	591	宿毛市
205	132	73	345	173	172	472	232	240	650	335	315	土佐清水市
745	388	357	1,287	627	660	1,778	917	861	2,075	1,112	963	四万十市
1,291	764	527	1,287	678	609	1,676	854	822	2,189	1,111	1,078	香南市
1,432	1,047	385	917	477	440	1,134	571	563	1,509	759	750	香美市
464	268	196	520	270	250	660	352	308	765	406	359	安芸郡
47	40	7	54	26	28	82	44	38	102	48	54	東洋町
80	32	48	97	49	48	118	64	54	153	81	72	奈半利町
63	43	20	113	67	46	115	50	65	132	75	57	田野町
91	51	40	68	30	38	88	59	29	111	57	54	安田町
39	32	7	38	19	19	54	24	30	58	30	28	北川村
31	16	15	37	20	17	44	24	20	22	15	7	馬路村
113	54	59	113	59	54	159	87	72	187	100	87	芸西村
168	81	87	227	129	98	263	141	122	292	165	127	長岡郡
119	58	61	147	83	64	143	75	68	176	108	68	本山町
49	23	26	80	46	34	120	66	54	116	57	59	大豊町
75	40	35	129	70	59	157	86	71	199	105	94	土佐郡
63	32	31	113	58	55	140	76	64	187	101	86	土佐町
12	8	4	16	12	4	17	10	7	12	4	8	大川村
723	365	358	913	475	438	1,145	591	554	1,326	681	645	吾川郡
650	334	316	793	417	376	1,000	518	482	1,124	581	543	いの町
73	31	42	120	58	62	145	73	72	202	100	102	仁淀川町
1,265	698	567	1,693	877	816	2,206	1,142	1,064	2,599	1,325	1,274	高岡郡
103	55	48	184	106	78	218	108	110	296	153	143	中土佐町
387	195	192	439	203	236	521	242	279	628	315	313	佐川町
106	57	49	171	81	90	227	119	108	230	108	122	越知町
115	65	50	113	57	56	138	80	58	178	103	75	禰原町
140	84	56	140	65	75	209	103	106	243	124	119	日高村
90	65	25	167	87	80	241	136	105	263	141	122	津野町
324	177	147	479	278	201	652	354	298	761	381	380	四万十町
323	216	107	417	215	202	591	324	267	822	421	401	幡多郡
69	40	29	117	67	50	146	84	62	210	104	106	大月町
29	17	12	47	26	21	56	36	20	71	36	35	三原村
225	159	66	253	122	131	389	204	185	541	281	260	黒潮町

い場合があります。

<年齢別(5歳階級)人口>

	40～44歳			45～49歳			50～54歳			55～59歳		
	総数	男	女	総数	男	女	総数	男	女	総数	男	女
県計	50,399	25,086	25,313	42,393	20,490	21,903	43,971	21,410	22,561	46,769	22,777	23,992
市計	43,220	21,432	21,788	35,990	17,296	18,694	36,248	17,580	18,668	37,295	18,001	19,294
郡計	7,179	3,654	3,525	6,403	3,194	3,209	7,723	3,830	3,893	9,474	4,776	4,698
高知市	26,415	12,903	13,512	21,842	10,305	11,537	21,470	10,360	11,110	20,645	9,900	10,745
室戸市	675	346	329	709	366	343	803	400	403	902	463	439
安芸市	1,103	537	566	988	485	503	1,131	590	541	1,203	589	614
南国市	3,467	1,722	1,745	2,747	1,337	1,410	2,728	1,298	1,430	2,834	1,339	1,495
土佐市	1,843	977	866	1,531	778	753	1,469	698	771	1,710	820	890
須崎市	1,305	668	637	1,190	595	595	1,278	663	615	1,496	731	765
宿毛市	1,327	667	660	1,157	550	607	1,327	638	689	1,514	746	768
土佐清水市	806	437	369	707	347	360	756	364	392	972	444	528
四万十市	2,376	1,191	1,185	1,896	950	946	1,986	986	1,000	2,344	1,164	1,180
香南市	2,381	1,196	1,185	2,006	1,010	996	1,902	908	994	1,952	968	984
香美市	1,522	788	734	1,217	573	644	1,398	675	723	1,723	837	886
安芸郡	915	452	463	839	438	401	1,107	561	546	1,212	633	579
東洋町	118	62	56	121	74	47	173	88	85	173	100	73
奈半利町	142	62	80	135	64	71	204	94	110	249	125	124
田野町	126	69	57	135	68	67	204	100	104	190	94	96
安田町	141	69	72	141	81	60	182	88	94	199	104	95
北川村	54	26	28	52	28	24	72	41	31	97	55	42
馬路村	54	25	29	49	22	27	59	36	23	66	35	31
芸西村	280	139	141	206	101	105	213	114	99	238	120	118
長岡郡	353	193	160	297	159	138	405	223	182	531	281	250
本山町	232	133	99	175	82	93	209	121	88	223	110	113
大豊町	121	60	61	122	77	45	196	102	94	308	171	137
土佐郡	182	101	81	201	100	101	258	145	113	293	160	133
土佐町	174	95	79	181	90	91	233	130	103	270	145	125
大川村	8	6	2	20	10	10	25	15	10	23	15	8
吾川郡	1,585	837	748	1,455	693	762	1,717	809	908	2,115	1,036	1,079
いの町	1,362	709	653	1,249	584	665	1,461	674	787	1,765	854	911
仁淀川町	223	128	95	206	109	97	256	135	121	350	182	168
高岡郡	3,137	1,575	1,562	2,784	1,385	1,399	3,176	1,570	1,606	3,972	2,000	1,972
中土佐町	381	193	188	378	187	191	337	170	167	479	233	246
佐川町	748	371	377	681	315	366	783	380	403	894	459	435
越知町	290	158	132	283	138	145	307	152	155	390	190	200
檮原町	201	111	90	155	88	67	186	108	78	249	133	116
日高村	279	134	145	264	123	141	267	128	139	339	164	175
津野町	341	167	174	245	131	114	324	158	166	407	200	207
四万十町	897	441	456	778	403	375	972	474	498	1,214	621	593
幡多郡	1,007	496	511	827	419	408	1,060	522	538	1,351	666	685
大月町	274	124	150	208	111	97	301	148	153	416	210	206
三原村	79	40	39	66	31	35	94	51	43	119	65	54
黒潮町	654	332	322	553	277	276	665	323	342	816	391	425

※推計人口は、国勢調査結果を基礎数値とし、住民基本台帳ネットワークシステムの人口(速報値)を使用して計算しています。したがって、年齢階級によっては人数がマイナスとなる場合には、「-」で表記していますので、3区分の年齢別とは数値が一致しない場合があります。

単位:人

60～64歳			65～69歳			70～74歳			75～79歳			
総数	男	女	総数	男	女	総数	男	女	総数	男	女	
54,781	26,542	28,239	64,845	31,413	33,432	49,780	22,438	27,342	41,701	17,639	24,062	県計
43,280	20,729	22,551	51,754	24,832	26,922	39,422	17,794	21,628	31,684	13,352	18,332	市計
11,501	5,813	5,688	13,091	6,581	6,510	10,358	4,644	5,714	10,017	4,287	5,730	郡計
22,816	10,786	12,030	27,233	12,915	14,318	20,609	9,189	11,420	15,917	6,605	9,312	高知市
1,325	642	683	1,732	830	902	1,344	613	731	1,176	542	634	室戸市
1,485	726	759	1,809	852	957	1,365	642	723	1,260	529	731	安芸市
3,426	1,664	1,762	4,028	1,976	2,052	2,977	1,302	1,675	2,394	1,023	1,371	南国市
2,151	1,056	1,095	2,633	1,287	1,346	2,086	948	1,138	1,522	705	817	土佐市
1,875	960	915	2,056	1,005	1,051	1,797	845	952	1,354	595	759	須崎市
1,838	861	977	2,045	988	1,057	1,396	636	760	1,304	549	755	宿毛市
1,285	652	633	1,640	779	861	1,357	636	721	1,184	502	682	土佐清水市
2,726	1,298	1,428	3,219	1,590	1,629	2,240	1,030	1,210	2,050	828	1,222	四万十市
2,271	1,082	1,189	2,873	1,404	1,469	2,209	1,016	1,193	1,746	768	978	香南市
2,082	1,002	1,080	2,486	1,206	1,280	2,042	937	1,105	1,777	706	1,071	香美市
1,431	704	727	1,695	811	884	1,370	616	754	1,386	583	803	安芸郡
255	125	130	292	144	148	235	119	116	222	99	123	東洋町
264	127	137	324	148	176	248	123	125	269	102	167	奈半利町
224	121	103	245	121	124	193	84	109	229	77	152	田野町
229	112	117	254	126	128	216	101	115	233	103	130	安田町
95	47	48	126	59	67	90	36	54	105	47	58	北川村
72	40	32	64	32	32	78	24	54	68	31	37	馬路村
292	132	160	390	181	209	310	129	181	260	124	136	芸西村
631	335	296	729	366	363	674	278	396	763	312	451	長岡郡
287	157	130	326	158	168	288	135	153	297	121	176	本山町
344	178	166	403	208	195	386	143	243	466	191	275	大豊町
359	187	172	373	183	190	316	147	169	372	169	203	土佐郡
329	171	158	347	164	183	298	141	157	346	157	189	土佐町
30	16	14	26	19	7	18	6	12	26	12	14	大川村
2,436	1,233	1,203	2,827	1,417	1,410	2,182	971	1,211	1,975	845	1,130	吾川郡
1,969	975	994	2,256	1,118	1,138	1,644	740	904	1,408	612	796	いの町
467	258	209	571	299	272	538	231	307	567	233	334	仁淀川町
4,970	2,521	2,449	5,491	2,805	2,686	4,370	1,983	2,387	4,219	1,811	2,408	高岡郡
618	326	292	693	359	334	545	257	288	524	226	298	中土佐町
1,109	535	574	1,202	619	583	939	454	485	882	389	493	佐川町
459	231	228	561	279	282	472	210	262	420	188	232	越知町
330	180	150	336	166	170	261	114	147	283	123	160	禰原町
418	196	222	529	278	251	403	162	241	320	142	178	日高村
507	271	236	520	274	246	426	196	230	431	177	254	津野町
1,529	782	747	1,650	830	820	1,324	590	734	1,359	566	793	四万十町
1,674	833	841	1,976	999	977	1,446	649	797	1,302	567	735	幡多郡
510	280	230	572	302	270	418	189	229	407	172	235	大月町
120	51	69	147	70	77	131	56	75	115	47	68	三原村
1,044	502	542	1,257	627	630	897	404	493	780	348	432	黒潮町

い場合があります。

<年齢別(5歳階級)人口>

単位:人

	80～84歳			85歳以上		
	総数	男	女	総数	男	女
県計	38,899	14,940	23,959	45,155	12,747	32,408
市計	28,813	10,873	17,940	32,953	9,141	23,812
郡計	10,086	4,067	6,019	12,202	3,606	8,596
高知市	14,144	5,161	8,983	15,602	4,215	11,387
室戸市	924	366	558	1,026	277	749
安芸市	1,025	396	629	1,235	387	848
南国市	2,208	820	1,388	2,607	724	1,883
土佐市	1,420	555	865	1,817	500	1,317
須崎市	1,421	554	867	1,663	452	1,211
宿毛市	1,251	468	783	1,398	399	999
土佐清水市	1,088	427	661	1,232	375	857
四万十市	1,974	809	1,165	2,380	652	1,728
香南市	1,588	639	949	1,843	511	1,332
香美市	1,770	678	1,092	2,150	649	1,501
安芸郡	1,297	524	773	1,465	393	1,072
東洋町	225	87	138	205	60	145
奈半利町	259	98	161	293	78	215
田野町	193	79	114	215	60	155
安田町	219	93	126	235	68	167
北川村	112	44	68	120	33	87
馬路村	67	34	33	65	16	49
芸西村	222	89	133	332	78	254
長岡郡	770	307	463	922	275	647
本山町	299	122	177	373	106	267
大豊町	471	185	286	549	169	380
土佐郡	416	165	251	512	148	364
土佐町	381	151	230	461	130	331
大川村	35	14	21	51	18	33
吾川郡	1,912	779	1,133	2,416	745	1,671
いの町	1,364	565	799	1,579	479	1,100
仁淀川町	548	214	334	837	266	571
高岡郡	4,385	1,768	2,617	5,360	1,603	3,757
中土佐町	567	236	331	704	197	507
佐川町	833	328	505	1,077	332	745
越知町	502	192	310	681	194	487
禰原町	297	129	168	361	115	246
日高村	330	122	208	358	118	240
津野町	469	195	274	583	174	409
四万十町	1,387	566	821	1,596	473	1,123
幡多郡	1,306	524	782	1,527	442	1,085
大月町	402	169	233	473	132	341
三原村	141	65	76	164	57	107
黒潮町	763	290	473	890	253	637

※推計人口は、国勢調査結果を基礎数値とし、住民基本台帳ネットワークシステムの人口(速報値)を使用して計算しています。したがって、年齢階級によっては人数がマイナスとなる場合には、「-」で表記していますので、3区分の年齢別とは数値が一致しない場合があります。

〈前月中の人口動態〉

	自 然 動 態			社 会 動 態							増減 総数
	出生者数	死亡者数	自然増減数	転入者数	その他	計	転出者数	その他	計	社会増減数	
県 計	431	782	△ 351	1,492	27	1,519	1,580	55	1,635	△ 116	△ 467
市 計	377	591	△ 214	1,230	21	1,251	1,243	44	1,287	△ 36	△ 250
郡 計	54	191	△ 137	262	6	268	337	11	348	△ 80	△ 217
高 知 市	233	287	△ 54	654	10	664	613	35	648	16	△ 38
室 戸 市	4	23	△ 19	24	0	24	29	0	29	△ 5	△ 24
安 芸 市	10	25	△ 15	26	0	26	30	0	30	△ 4	△ 19
南 国 市	32	43	△ 11	143	0	143	149	1	150	△ 7	△ 18
土 佐 市	12	42	△ 30	73	2	75	46	3	49	26	△ 4
須 崎 市	15	20	△ 5	32	0	32	43	2	45	△ 13	△ 18
宿 毛 市	10	33	△ 23	39	4	43	50	0	50	△ 7	△ 30
土佐清水市	6	30	△ 24	24	0	24	35	1	36	△ 12	△ 36
四 万 十 市	21	33	△ 12	72	2	74	72	0	72	2	△ 10
香 南 市	15	28	△ 13	97	3	100	122	2	124	△ 24	△ 37
香 美 市	19	27	△ 8	46	0	46	54	0	54	△ 8	△ 16
安 芸 郡	8	28	△ 20	35	0	35	33	0	33	2	△ 18
東 洋 町	1	3	△ 2	3	0	3	1	0	1	2	0
奈 半 利 町	1	9	△ 8	5	0	5	11	0	11	△ 6	△ 14
田 野 町	2	5	△ 3	7	0	7	9	0	9	△ 2	△ 5
安 田 町	2	4	△ 2	2	0	2	3	0	3	△ 1	△ 3
北 川 村	0	1	△ 1	2	0	2	2	0	2	0	△ 1
馬 路 村	0	2	△ 2	4	0	4	1	0	1	3	1
芸 西 村	2	4	△ 2	12	0	12	6	0	6	6	4
長 岡 郡	4	13	△ 9	17	2	19	27	0	27	△ 8	△ 17
本 山 町	4	4	0	6	2	8	10	0	10	△ 2	△ 2
大 豊 町	0	9	△ 9	11	0	11	17	0	17	△ 6	△ 15
土 佐 郡	1	6	△ 5	8	0	8	9	5	14	△ 6	△ 11
土 佐 町	1	5	△ 4	7	0	7	9	5	14	△ 7	△ 11
大 川 村	0	1	△ 1	1	0	1	0	0	0	1	0
吾 川 郡	11	40	△ 29	49	0	49	87	0	87	△ 38	△ 67
い の 町	10	27	△ 17	37	0	37	64	0	64	△ 27	△ 44
仁 淀 川 町	1	13	△ 12	12	0	12	23	0	23	△ 11	△ 23
高 岡 郡	23	77	△ 54	108	4	112	148	6	154	△ 42	△ 96
中 土 佐 町	3	12	△ 9	9	0	9	11	0	11	△ 2	△ 11
佐 川 町	4	21	△ 17	24	0	24	47	0	47	△ 23	△ 40
越 知 町	0	4	△ 4	22	1	23	16	0	16	7	3
禰 原 町	4	4	0	6	0	6	15	0	15	△ 9	△ 9
日 高 村	3	8	△ 5	17	0	17	14	1	15	2	△ 3
津 野 町	3	4	△ 1	5	0	5	12	1	13	△ 8	△ 9
四 万 十 町	6	24	△ 18	25	3	28	33	4	37	△ 9	△ 27
幡 多 郡	7	27	△ 20	45	0	45	33	0	33	12	△ 8
大 月 町	1	4	△ 3	8	0	8	14	0	14	△ 6	△ 9
三 原 村	0	2	△ 2	8	0	8	0	0	0	8	6
黒 潮 町	6	21	△ 15	29	0	29	19	0	19	10	△ 5

※住民基本台帳ネットワークシステムの記載数・消除数による人口動態であり、前月推計人口に増減総数を加えても、当月推計人口とは、必ずしも一致しません。

高知市消費者物価指数〈平成27年7月分〉

総務省統計局 平成27年8月28日公表

総合で 103.9 (平成22年=100)

平成27年7月の消費者物価指数は、総合で103.9となりました。前月比は0.1%の下落となり、前年同月比は0.6%の上昇となりました。

生鮮食品を除く総合は103.1となりました。前月比は0.1%の下落となり、前年同月比は0.2%の上昇となりました。

食料(酒類を除く)及びエネルギーを除く総合は100.9となりました。前月比は同水準となり、前年同月比は0.4%の上昇となりました。

前月比は0.1%の下落

前月比	上昇した主なもの	下落した主なもの
	交通・通信 1.1%	被服及び履物 △3.3%
	教養娯楽 0.5%	家具・家事用品 △1.0%
		光熱・水道 △0.7%
		食料 △0.4%
		保健医療 △0.3%
		教育 △0.1%
		諸雑費 △0.1%

前年同月比は0.6%の上昇

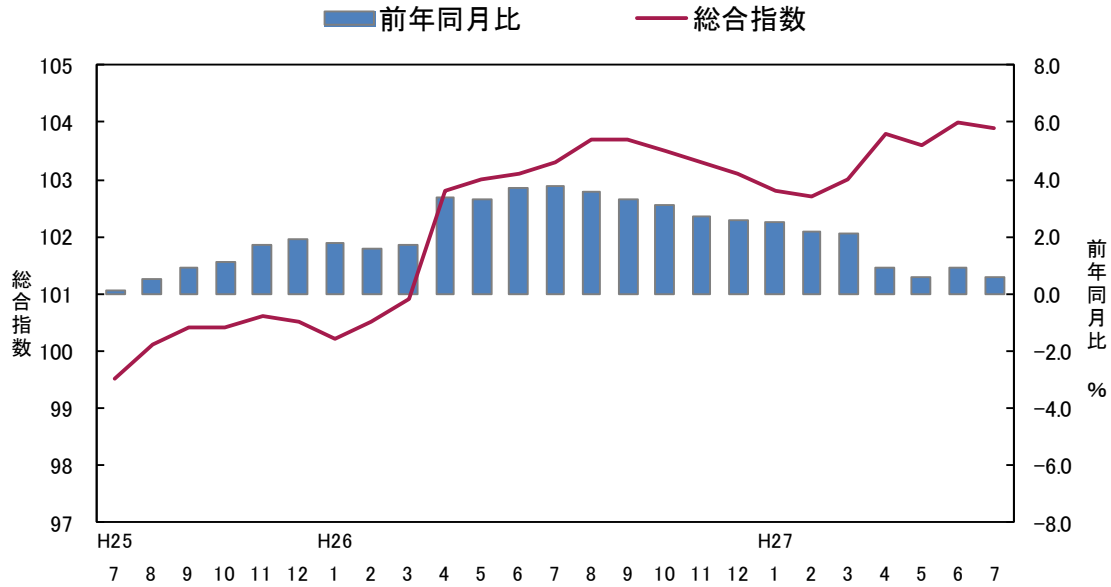
前年同月比	上昇した主なもの	下落した主なもの
	食料 3.2%	光熱・水道 △2.9%
	家具・家事用品 2.3%	住居 △0.6%
	被服及び履物 1.7%	諸雑費 △0.6%
	保健医療 0.5%	交通・通信 △0.5%
	教育 0.4%	
	教養娯楽 0.4%	

(高知市)

	総合	食料	住居	光熱・水道	家具・家事用品	被服及び履物	保健医療	交通・通信	教育	教養娯楽	諸雑費
ウェイト	10000	2524	2035	677	331	433	424	1440	309	1174	653
平成26年7月	103.3	105.3	99.3	114.9	98.7	99.6	99.5	106.3	99.9	97.0	109.0
平成27年6月	104.0	109.1	98.6	112.4	102.0	104.8	100.3	104.6	100.4	96.9	108.6
平成27年7月	103.9	108.7	98.6	111.6	101.0	101.3	100.0	105.8	100.3	97.4	108.4
前月比 (%)	△0.1	△0.4	0.0	△0.7	△1.0	△3.3	△0.3	1.1	△0.1	0.5	△0.1
前年同月比 (%)	0.6	3.2	△0.6	△2.9	2.3	1.7	0.5	△0.5	0.4	0.4	△0.6
寄与度(前月比)		△0.10	0.00	△0.05	△0.03	△0.15	△0.01	0.16	0.00	0.06	△0.01
寄与度(前年同月比)		0.83	△0.12	△0.22	0.07	0.07	0.02	△0.08	0.01	0.05	△0.04

高知市消費者物価指数は総務省統計局『小売物価統計調査』の調査情報に基づいています。

高知市消費者物価指数



<参考> 全国消費者物価指数の動向

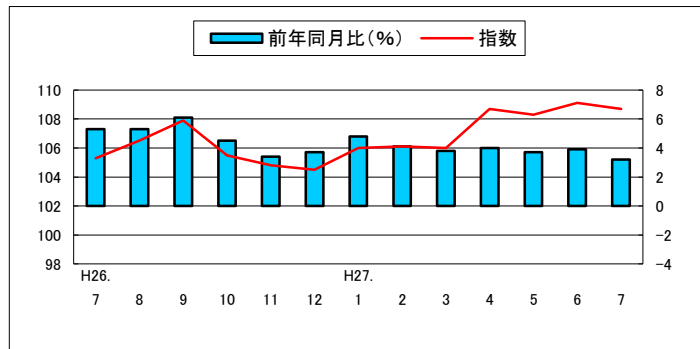
総合指数は平成22年を100として103.7となりました。前月比は0.1%の下落となり、前年同月比は0.2%の上昇となりました。

(全国)

	総合	食料	住居	光熱・水道	家具・家事用品	被服及び履物	保医療	交通・通信	教育	教養娯楽	諸雑費
ウェイト	10000	2525	2122	704	345	405	428	1421	334	1145	569
平成26年7月	103.4	103.6	99.2	121.8	93.5	101.0	99.5	107.2	101.1	98.4	109.1
平成27年6月	103.8	106.3	99.1	118.1	95.0	105.2	100.2	104.2	102.6	98.5	109.7
平成27年7月	103.7	106.2	99.1	116.0	94.8	102.4	100.3	104.7	102.5	99.6	109.8
前月比 (%)	△ 0.1	△ 0.1	0.0	△ 1.8	△ 0.2	△ 2.6	0.1	0.4	0.0	1.1	0.1
前年同月比 (%)	0.2	2.5	△ 0.1	△ 4.7	1.3	1.4	0.8	△ 2.3	1.4	1.2	0.7
寄与度(前月比)		△ 0.02	0.00	△ 0.14	△ 0.01	△ 0.11	0.00	0.06	0.00	0.12	0.01
寄与度(前年同月比)		0.63	△ 0.02	△ 0.39	0.04	0.06	0.03	△ 0.34	0.05	0.13	0.04

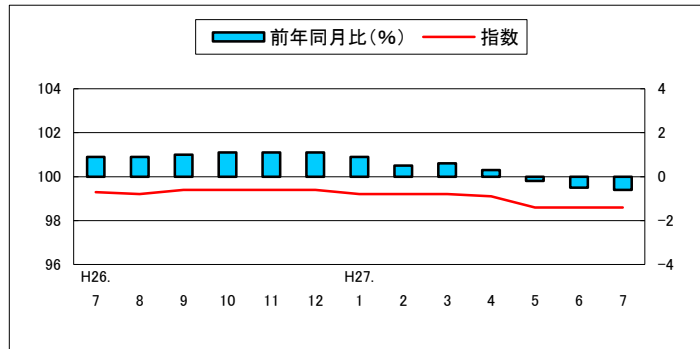
(1) 食料指数 108.7

前月比(△) 0.4%
前年同月比(+) 3.2%



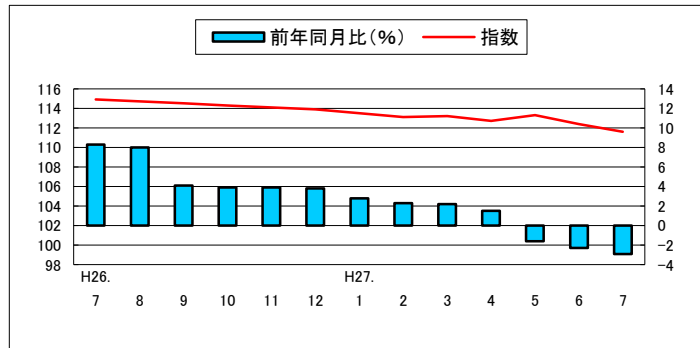
(2) 住居指数 98.6

前月比 0.0%
前年同月比(△) 0.6%



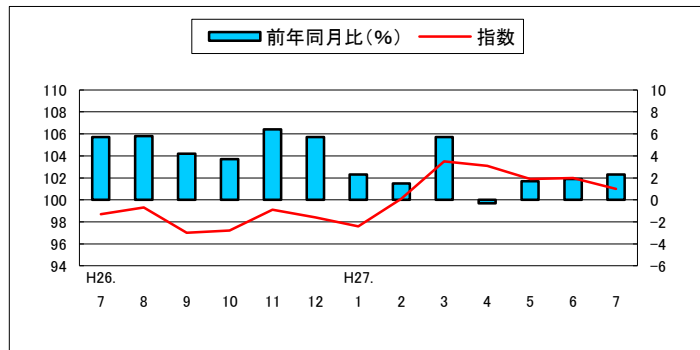
(3) 光熱・水道指数 111.6

前月比(△) 0.7%
前年同月比(△) 2.9%



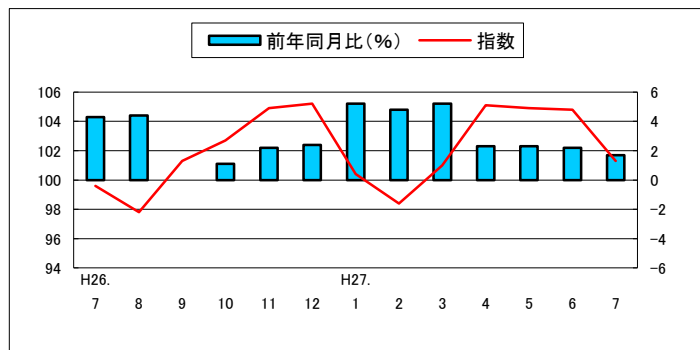
(4) 家具・家事用品指数 101.0

前月比(△) 1.0%
前年同月比(+) 2.3%



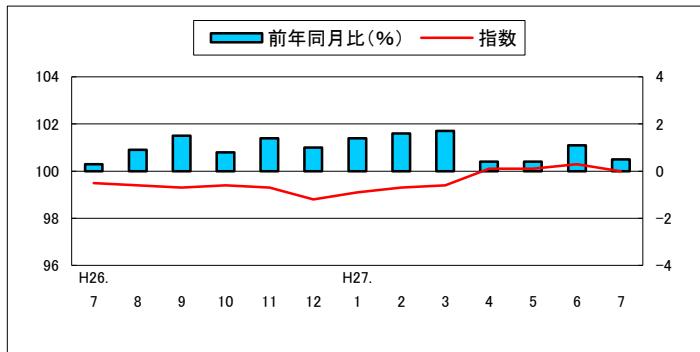
(5) 被服及び履物指数 101.3

前月比(△) 3.3%
前年同月比(+) 1.7%



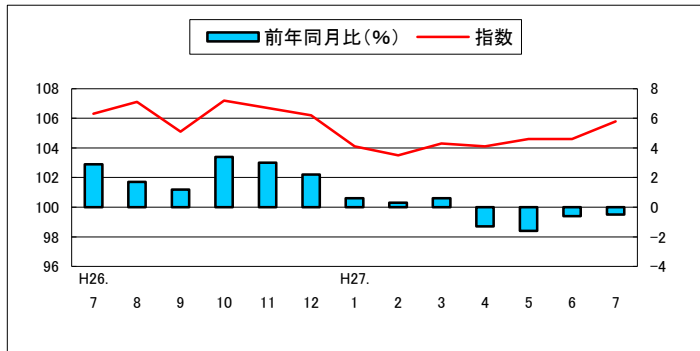
(6) 保健医療指数 100.0

前月比(△) 0.3%
前年同月比(+) 0.5%



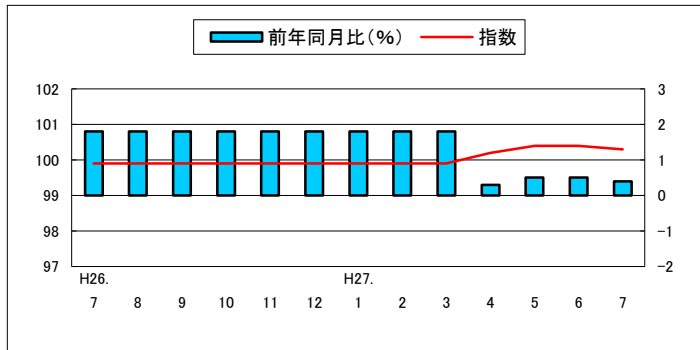
(7) 交通・通信指数 105.8

前月比(+) 1.1%
前年同月比(△) 0.5%



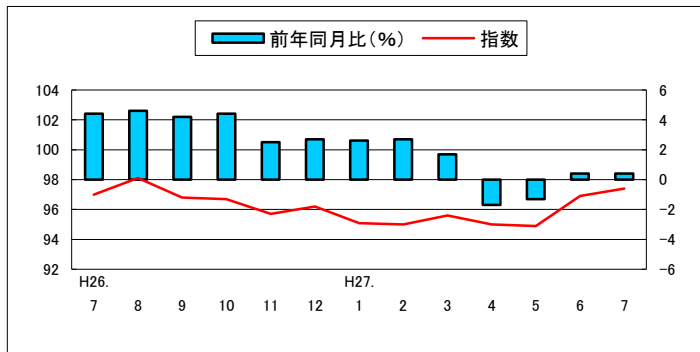
(8) 教育指数 100.3

前月比(△) 0.1%
前年同月比(+) 0.4%



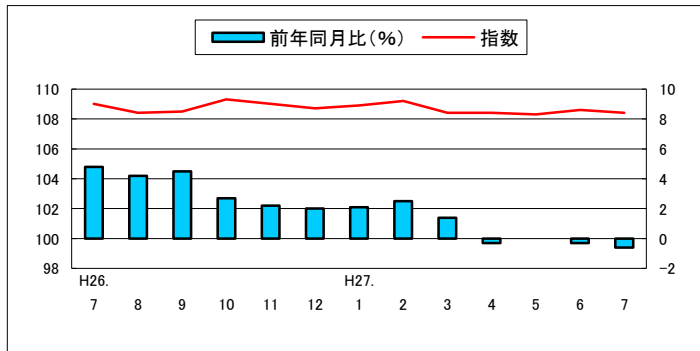
(9) 教養娯楽指数 97.4

前月比(+) 0.5%
前年同月比(+) 0.4%



(10) 諸雑費指数 108.4

前月比(△) 0.1%
前年同月比(△) 0.6%



高知市中分類指数

(平成22年=100)

中分類	ウエイト	平成 26年 平均	平成 26年 7月	平成 27年 6月	平成 27年 7月	前月比 (%)	前年 同月比 (%)
総 合	10000	102.6	103.3	104.0	103.9	△0.1	0.6
食料	2524	104.5	105.3	109.1	108.7	△0.4	3.2
穀類	200	100.3	102.2	98.0	97.6	△0.4	△4.6
魚介類	214	118.4	119.1	124.3	129.7	4.4	8.9
肉類	182	109.4	110.2	117.8	117.9	0.1	6.9
乳卵類	90	102.8	101.9	107.6	106.7	△0.8	4.7
野菜・海藻	233	104.3	99.1	114.7	112.2	△2.1	13.2
果物	100	105.0	117.8	126.1	118.3	△6.2	0.4
油脂・調味料	95	103.5	104.6	103.2	103.5	0.3	△1.0
菓子類	205	97.8	100.2	103.1	102.9	△0.2	2.7
調理食品	318	105.6	107.0	110.2	108.4	△1.7	1.2
飲料	134	96.6	96.7	99.1	98.2	△0.9	1.5
酒類	126	100.1	100.5	100.5	100.8	0.4	0.3
外食	626	104.1	104.7	106.7	106.7	0.0	1.9
住居	2035	99.0	99.3	98.6	98.6	0.0	△0.6
家賃	1778	98.7	98.8	98.3	98.2	0.0	△0.6
設備修繕・維持	257	101.7	102.6	101.2	101.4	0.3	△1.1
光熱・水道	677	113.3	114.9	112.4	111.6	△0.7	△2.9
電気代	302	117.8	119.9	117.6	116.8	△0.7	△2.6
ガス代	207	112.4	113.7	112.0	110.5	△1.3	△2.8
他の光熱	18	141.9	145.4	107.8	109.3	1.5	△24.8
上下水道料	150	101.9	102.9	102.9	102.9	0.0	0.0
家具・家事用品	331	98.8	98.7	102.0	101.0	△1.0	2.3
家庭用耐久財	124	87.7	84.8	96.2	95.7	△0.6	12.8
室内装備品	19	104.9	105.2	100.7	94.3	△6.3	△10.4
寝具類	32	115.4	118.5	113.9	110.9	△2.6	△6.4
家事雑貨	63	100.6	99.8	103.6	103.2	△0.4	3.4
家事用消耗品	67	107.0	111.1	106.3	106.0	△0.3	△4.6
家事サービス	26	100.9	101.5	100.7	100.7	0.0	△0.8
被服及び履物	433	100.4	99.6	104.8	101.3	△3.3	1.7
衣料	187	98.7	97.8	103.2	99.7	△3.4	1.9
和服	4	102.2	102.2	102.2	102.2	0.0	0.0
洋服	183	98.6	97.7	103.3	99.7	△3.5	2.0
シャツ・セーター・下着類	140	101.4	100.2	103.7	98.1	△5.4	△2.1
シャツ・セーター類	107	101.2	99.1	103.2	96.3	△6.7	△2.8
下着類	33	102.1	103.8	105.3	103.8	△1.4	0.0
履物類	49	102.4	101.1	111.2	111.9	0.6	10.7
他の被服類	34	100.2	100.9	105.9	102.5	△3.2	1.6
被服関連サービス	22	104.5	105.4	108.8	109.3	0.4	3.7

高知市消費者物価指数

(平成22年=100)

		総合	食料	住居	光熱・水道	家具・家事用品	被服及び履物	保健医療	交通・通信	教育	教養娯楽	諸雑費	生鮮食品を除く総合	食料(酒類除く)及びエネルギーを除く総合	
指数	平成22年平均	100.0	100.0	100.0	100.0	100.0	100.0	100.0	100.0	100.0	100.0	100.0	100.0	100.0	
	23	99.6	100.0	99.4	102.0	94.8	100.4	100.0	101.2	97.8	95.2	103.5	99.6	98.9	
	24	99.6	100.5	98.9	104.0	95.5	99.9	98.9	101.4	98.0	94.1	102.9	99.5	98.4	
	25	99.7	100.3	98.4	106.7	94.2	98.5	98.3	103.0	98.1	93.0	104.4	99.7	98.1	
	26	102.6	104.5	99.0	113.3	98.8	100.4	99.0	105.5	99.5	95.8	108.3	102.2	100.0	
	数	平成26. 7	103.3	105.3	99.3	114.9	98.7	99.6	99.5	106.3	99.9	97.0	109.0	102.9	100.5
		8	103.7	106.5	99.2	114.7	99.3	97.8	99.4	107.1	99.9	98.1	108.4	103.1	100.6
		9	103.7	107.9	99.4	114.5	97.0	101.3	99.3	105.1	99.9	96.8	108.5	102.7	100.3
		10	103.5	105.5	99.4	114.3	97.2	102.7	99.4	107.2	99.9	96.7	109.3	103.1	100.7
		11	103.3	104.8	99.4	114.1	99.1	104.9	99.3	106.7	99.9	95.7	109.0	103.0	100.7
		12	103.1	104.5	99.4	113.9	98.4	105.2	98.8	106.2	99.9	96.2	108.7	103.0	100.8
		平成27. 1	102.8	106.0	99.2	113.5	97.6	100.4	99.1	104.1	99.9	95.1	108.9	102.3	100.1
		2	102.7	106.1	99.2	113.1	100.1	98.4	99.3	103.5	99.9	95.0	109.2	102.4	100.2
		3	103.0	106.0	99.2	113.2	103.5	101.0	99.4	104.3	99.9	95.6	108.4	102.7	100.6
		4	103.8	108.7	99.1	112.7	103.1	105.1	100.1	104.1	100.2	95.0	108.4	102.9	100.8
		5	103.6	108.3	98.6	113.3	101.9	104.9	100.1	104.6	100.4	94.9	108.3	102.9	100.5
		6	104.0	109.1	98.6	112.4	102.0	104.8	100.3	104.6	100.4	96.9	108.6	103.2	100.9
		7	103.9	108.7	98.6	111.6	101.0	101.3	100.0	105.8	100.3	97.4	108.4	103.1	100.9
		前月比(%)	平成26. 7	0.2	0.3	0.1	△0.1	△1.4	△2.9	0.2	1.0	0.0	0.5	0.1	0.2
	8		0.4	1.1	△0.1	△0.2	0.6	△1.8	△0.2	0.7	0.0	1.2	△0.6	0.1	0.1
	9		0.0	1.3	0.2	△0.2	△2.3	3.6	0.0	△1.8	0.0	△1.4	0.2	△0.4	△0.3
	10		△0.2	△2.2	0.0	△0.2	0.2	1.3	0.1	2.0	0.0	△0.1	0.7	0.4	0.3
	11		△0.2	△0.7	0.0	△0.2	1.9	2.2	△0.1	△0.5	0.0	△1.1	△0.3	0.0	0.1
	12		△0.2	△0.3	0.0	△0.1	△0.6	0.3	△0.6	△0.5	0.0	0.5	△0.3	0.0	0.0
	平成27. 1		△0.3	1.4	△0.2	△0.4	△0.9	△4.6	0.4	△1.9	0.0	△1.1	0.2	△0.7	△0.6
	2		△0.1	0.1	0.0	△0.4	2.6	△1.9	0.2	△0.6	0.0	△0.1	0.3	0.1	0.1
3	0.3		△0.1	0.0	0.1	3.4	2.6	0.0	0.8	0.0	0.6	△0.8	0.3	0.4	
4	0.7		2.5	△0.1	△0.4	△0.4	4.0	0.7	△0.1	0.3	△0.6	0.0	0.2	0.1	
5	△0.2		△0.4	△0.5	0.5	△1.2	△0.2	0.0	0.5	0.1	△0.1	0.0	0.0	△0.2	
6	0.4		0.8	0.0	△0.8	0.1	△0.1	0.2	0.0	0.0	2.1	0.2	0.3	0.4	
7	△0.1		△0.4	0.0	△0.7	△1.0	△3.3	△0.3	1.1	△0.1	0.5	△0.1	△0.1	0.0	
前年同月比(%)	平成26. 7		3.8	5.3	0.9	8.3	5.7	4.3	0.3	2.9	1.8	4.4	4.8	3.4	2.6
	8	3.6	5.3	0.9	8.0	5.8	4.4	0.9	1.7	1.8	4.6	4.2	3.2	2.5	
	9	3.3	6.1	1.0	4.1	4.2	0.0	1.5	1.2	1.8	4.2	4.5	2.5	2.2	
	10	3.1	4.5	1.1	3.9	3.7	1.1	0.8	3.4	1.8	4.4	2.7	2.8	2.2	
	11	2.7	3.4	1.1	3.9	6.4	2.2	1.4	3.0	1.8	2.5	2.2	2.6	2.2	
	12	2.6	3.7	1.1	3.8	5.7	2.4	1.0	2.2	1.8	2.7	2.0	2.6	2.2	
	平成27. 1	2.5	4.8	0.9	2.8	2.3	5.2	1.4	0.6	1.8	2.6	2.1	2.3	2.1	
	2	2.2	4.1	0.5	2.3	1.5	4.8	1.6	0.3	1.8	2.7	2.5	2.2	2.0	
	3	2.1	3.8	0.6	2.2	5.7	5.2	1.7	0.6	1.8	1.7	1.4	2.1	2.0	
	4	0.9	4.0	0.3	1.5	△0.3	2.3	0.4	△1.3	0.3	△1.7	△0.3	0.2	0.2	
	5	0.6	3.7	△0.2	△1.6	1.7	2.3	0.4	△1.6	0.5	△1.3	0.0	0.1	0.1	
	6	0.9	3.9	△0.5	△2.3	1.9	2.2	1.1	△0.6	0.5	0.4	△0.3	0.4	0.5	
	7	0.6	3.2	△0.6	△2.9	2.3	1.7	0.5	△0.5	0.4	0.4	△0.6	0.2	0.4	

高知市消費者物価指数年平均

(平成22年=100)

年	総合	前年比 (%)	食料	住居	光熱 水道	家具 家事用品	被服及び 履物	保健医療	交通 通信	教育	教養娯楽	諸雑費	生鮮食品 を除く 総合	食料(酒類を 除く)及びエネルギーを除く総合
														-
昭和 45	33.4	-	31.1	32.9	34.1	80.0	30.3	40.1	40.1	15.9	40.4	32.7	33.5	-
46	35.8	7.2	33.4	33.9	35.6	84.4	33.5	40.9	42.6	17.5	44.5	34.5	35.9	-
47	37.8	5.5	35.0	37.8	35.9	86.4	35.5	44.5	45.2	18.8	46.4	36.9	38.0	-
48	42.4	12.3	39.8	41.4	36.8	98.1	43.8	43.9	48.9	20.5	51.6	38.9	42.7	-
49	51.6	21.8	49.6	46.8	47.1	127.1	53.0	47.5	58.6	24.3	63.2	44.5	52.0	-
50	57.7	11.7	56.3	49.8	52.3	133.1	56.3	54.5	65.6	31.1	72.7	50.2	58.0	-
51	63.1	9.4	61.4	55.4	57.5	135.6	62.9	58.3	71.9	35.5	76.9	58.7	63.3	-
52	68.8	9.0	65.6	62.5	62.6	142.7	69.4	61.4	83.0	41.0	81.7	62.9	69.2	-
53	71.9	4.4	67.4	69.8	62.0	144.3	73.8	67.0	83.7	45.7	84.7	64.4	72.7	-
54	74.3	3.3	68.8	71.7	63.6	148.3	78.3	67.9	89.4	48.2	86.2	66.0	75.3	-
55	80.1	7.8	74.2	75.1	85.9	161.9	81.8	68.8	95.6	50.8	92.4	72.5	80.6	-
56	83.2	3.9	76.9	77.8	90.3	172.4	85.5	71.3	98.1	53.3	96.8	75.3	83.9	-
57	85.7	2.9	77.9	79.7	94.6	170.0	91.0	73.5	103.3	57.2	98.8	77.1	86.6	-
58	86.5	0.9	79.5	80.9	94.3	172.4	86.7	74.2	102.8	60.0	101.3	79.9	87.4	-
59	88.4	2.2	81.5	82.3	93.6	180.0	88.3	76.6	103.6	61.9	103.3	82.0	89.2	-
60	90.4	2.4	83.7	84.2	94.2	181.1	91.9	81.3	104.9	63.8	105.4	83.1	91.1	-
61	90.8	0.4	84.0	85.1	91.3	180.3	92.6	82.7	104.6	65.4	106.9	84.3	91.6	-
62	90.6	-0.2	83.4	86.9	86.5	177.6	91.8	84.3	104.6	65.8	107.3	84.9	91.6	-
63	91.4	0.8	84.9	88.0	85.0	177.1	92.9	84.2	104.4	66.9	107.6	85.0	92.0	-
平成 元	93.3	2.1	86.7	89.3	84.6	178.7	98.9	85.4	105.8	69.0	109.1	85.0	94.0	-
2	96.3	3.3	91.9	91.5	85.0	177.4	102.7	85.7	106.5	71.3	112.5	86.6	95.9	-
3	98.9	2.7	96.0	92.2	86.4	175.5	108.2	85.4	107.4	74.7	115.6	88.2	98.3	-
4	99.3	0.4	95.7	92.1	86.2	175.8	109.3	87.5	105.6	78.2	119.2	89.6	99.1	-
5	99.9	0.6	96.5	92.5	86.4	168.4	108.7	88.6	106.4	81.4	120.9	91.0	99.7	-
6	100.6	0.7	97.3	94.0	86.5	163.2	110.7	87.8	106.2	83.8	120.6	93.3	100.5	-
7	100.7	0.1	96.8	95.1	88.4	158.8	110.7	87.3	106.4	86.7	119.6	93.5	100.5	-
8	101.0	0.3	96.4	96.3	87.9	159.0	113.3	88.7	106.0	89.1	118.2	94.4	100.8	-
9	102.6	1.6	98.3	97.0	92.4	157.2	115.1	93.0	106.5	91.5	119.9	95.0	102.4	-
10	103.8	1.2	100.5	98.4	90.7	153.2	119.2	99.8	103.6	93.5	119.9	95.6	103.0	-
11	104.0	0.2	100.7	99.7	89.7	149.0	120.1	99.2	102.6	95.6	119.7	96.4	103.5	-
12	103.1	-0.9	98.3	99.9	91.2	145.5	116.4	98.1	103.3	97.6	119.4	96.0	103.3	-
13	102.3	-0.8	98.0	99.6	92.0	141.0	111.1	99.8	103.3	99.4	114.5	96.2	102.4	-
14	101.2	-1.0	97.8	99.0	92.9	130.9	108.2	98.5	101.7	100.8	111.0	97.2	101.4	-
15	100.8	-0.4	97.6	99.0	92.6	125.2	104.1	101.9	101.6	102.4	108.6	97.1	100.9	-
16	100.9	0.1	98.6	99.5	92.7	118.4	104.2	102.2	101.7	103.6	106.3	97.8	100.6	-
17	100.5	-0.4	97.5	100.1	93.8	113.9	102.5	101.9	102.2	105.3	105.8	96.9	100.4	102.6
18	100.2	-0.3	96.9	99.1	97.6	113.8	99.5	101.9	101.9	107.4	104.4	97.4	100.2	101.6
19	100.2	0.0	96.0	100.0	98.8	111.6	101.2	101.5	101.9	108.6	103.3	98.4	100.3	101.6
20	101.6	1.4	99.1	99.5	102.8	111.2	101.4	100.8	104.3	109.4	103.8	98.7	101.8	101.6
21	100.6	-1.0	101.4	98.9	100.4	107.7	101.0	99.9	98.8	109.8	100.8	98.2	100.6	100.7
22	100.0	-0.6	100.0	100.0	100.0	100.0	100.0	100.0	100.0	100.0	100.0	100.0	100.0	100.0
23	99.6	-0.4	100.0	99.4	102.0	94.8	100.4	100.0	101.2	97.8	95.2	103.5	99.6	98.9
24	99.6	0.0	100.5	98.9	104.0	95.5	99.9	98.9	101.4	98.0	94.1	102.9	99.5	98.4
25	99.7	0.1	100.3	98.4	106.7	94.2	98.5	98.3	103.0	98.1	93.0	104.4	99.7	98.1
26	102.6	2.9	104.5	99.0	113.3	98.8	100.4	99.0	105.5	99.5	95.8	108.3	102.2	100.0

2015年9月7日

日本銀行高知支店

高知県金融経済概況

1. 概況

高知県の景気は、緩やかに回復しつつある。

最終需要の動向をみると、個人消費は、一部に弱さがみられるものの、全体として底堅く推移している。観光は、堅調さを維持しているものの、団体需要に弱さがみられている。住宅投資は下げ止まっている。設備投資は緩やかな増加基調にある。公共投資は高水準ながらこのところ弱含んでいる。

製造業の生産は、全体として緩やかに持ち直しているものの、業種による強弱の差がみられている。

雇用・所得環境について、労働需給は緩やかな改善を続けており、雇用者所得も緩やかに増加している。

消費者物価は、前年をわずかに上回っている。

企業倒産は、件数、負債金額とも、低めの水準で推移している。

先行きについては、国内経済が緩やかに回復し、海外経済が先進国を中心に回復していく中で、県内景気も緩やかに回復していくと考えられる。こうした中、当面は、①海外経済の動向や、為替や原油価格などの変動に伴うプラス・マイナス両面の影響、②個人消費（とくに耐久消費財）の動向、③人手不足感の強まりによる企業活動や収益面への影響について、注視していく必要がある。

2. 最終需要

(1) 個人消費

7月の販売動向をみると、天候による影響(台風の上陸、気温の低め推移、雨天日の多さ)が小売店全体に及んだ中で、百貨店売上高は、衣料品を中心に前年を下回った(15/7月前年比:▲1.6%)。ショッピングセンター売上高やスーパー売上高は、食料品を中心に緩やかな持ち直し傾向にある。コンビニエンスストア売上高は、新規出店効果などから、前年を上回って推移している。家電量販店販売額は、品目によるバラつきがあるものの、7月単月では季節家電(エアコン)などで弱めの動きがみられた。乗用車新車登録台数は、軽自動車の減少から前年割れが続いている(同:▲7.3%)ものの、新型車投入効果もあって普通車や小型車では前年を上回った。旅行取扱高は、海外旅行が為替円安の影響もあって弱めの動きの一方で、国内旅行は堅調に推移している。

(2) 観光

県内の主要観光施設への入込客数(15/7月前年比: +6.6% <速報>^注)および主要旅館・ホテルの宿泊客数(同: +0.2%)は、県西部などで団体ツアー客が弱めとなっているほか、7月単月では天候による影響もみられたものの、基調としては個人客などを中心に堅調さを維持している。

(3) 住宅投資

新設住宅着工戸数は、貸家、分譲の増加から、前年を上回った(15/7月前年比: +28.5%、年度初来累計前年比: +19.9%)。

(4) 設備投資

2014年度の設備投資額(15/6月短観ベース)は、前年度を4割弱上回って着地(全産業: +36.7%、製造業: +68.1%、非製造業: +20.0%)。前回3月調査比では、一部投資の先送りなどから、小幅な下方修正となった。

注 データの出所元において、7月より集計対象先の見直し(集計対象施設の追加)を行っている。このため、6月までと計数は連続していない。

2015年度の設備投資額(同)は、高めの水準であった前年度を幾分上回る計画(全産業: +4.1%、製造業: +57.3%、非製造業: ▲35.8%)。前回3月調査比では、能力増強投資や維持・更新投資の実施などから、上方修正となった。

(5) 公共投資

公共工事請負金額は、なお高めの水準を維持しているものの、8月単月でも前年の大型工事の反動減もあって前年割れ(15/8月前年比: ▲19.3%、年度初来累計前年比: ▲25.4%)となるなど、このところ前年を下回る動きが続いている。

3. 生産

電子部品は、低めの生産水準で推移しているものの、一部で持ち直しの動きが続いている。製紙は、家庭紙などの国内向け製品が横ばい圏内で推移する一方で、海外向け製品の一部に弱さがみられている。鉄鋼は、造船向けが堅調な一方で、国内自動車向けは自動車メーカー減産の影響などから弱めとなっている。一般機械は、震災復興関連や災害対策関連、設備投資関連の需要増加などを背景に、高めの操業を続けている。窯業・土石は、公共事業向けを中心に高操業を続けているものの、一部に供給制約(建設現場での人手不足、工事発注量の平準化)による影響がみられている。食料品は、全体として横ばい圏内で推移している。

4. 雇用・所得・物価

(1) 雇用・所得環境

労働需給をみると、7月の有効求人倍率(季節調整値)は前月を0.03ポイント上回り0.93倍となった。4月以降、振れを伴った動きが続いているが、有効求人数を有効求職者数で単純に除した値(有効求人倍率<原数値>)は0.89倍と、引き続き高めの水準で推移している。常用労働者数は前年を下回った(15/6月前年比: ▲0.8%)。

この間、完全失業率は概ね横ばいで推移している(15/1~3月: 3.3%→4~6月: 3.2%)。

賃金・所得面について、1人当りの現金給与総額は、振れを伴いつつも所定内給与を中心に緩やかな上昇基調にある(15/6月前年比: +5.3%)。この結果、常用労働者数と1人当りの現金給与総額の積として表わされる雇用者所得は緩やかに増加している。

(2) 物価

消費者物価(高知市、生鮮食品を除く総合)は、光熱・水道費や交通・通信費などで前年を下回った一方で、食料品(除く生鮮食品)などで前年を上回ったことから、全体では前年をわずかに上回った(15/7月前年比: +0.2%)。

5. 金融

(1) 預貸金 …県内金融機関(銀行、信金、信組)ベース

実質預金は、個人預金や法人預金の増加から、前年比プラス基調を辿っている(15/7月末残前年比: +2.5%)。

貸出は、地方公共団体向けや個人向けの増加から、前年を上回った(同: +1.1%)。

(2) 金利

貸出約定平均金利(銀行)は、低下基調を辿っている(15/7月: 1.641%)。

(3) 企業倒産

企業倒産は、件数が前年と同水準となったほか、負債金額は前年を下回った(15/8月: 倒産件数3件<前年3件>、負債金額493百万円<同539百万円>)。

以 上

金融統計 (2015年7月)

1. 銀行券

(単位：百万円)

	当 月 中		前年同月中	
発 行	35, 159		35, 025	
還 収	16, 602		20, 350	
	発行超	18, 556	発行超	14, 674

【出所：日本銀行高知支店】

2. 手形交換

(単位：百万円、枚、%)

	当 月 中		前年同月中	
	枚 数	金 額	枚 数	金 額
手形交換高(A)	25, 196枚	27, 108	27, 185枚	29, 288
不渡手形(B)	10枚	16	33枚	24
不渡発生率(B/A)	0.04%	0.06%	0.12%	0.08%

【出所：高知手形交換所】

3. 金融機関預貸金

(単位：百万円、%)

	月 末 残 高		月 中 増 減	
		前 年 比		前年同月増減
預 金	3, 464, 258	2.5%	▲31, 621	▲34, 042
実質預金	3, 463, 166	2.5%	▲32, 030	▲34, 441
貸 出 金	1, 630, 691	1.1%	1, 046	6, 303

【出所：日本銀行高知支店】

(注)金融機関預貸金について

- ・国内銀行（ゆうちょ銀行を除く）、信用金庫、および信用組合の県内店舗ベース。
- ・特別国際金融取引勘定（オフショア勘定）を除く。
- ・実質預金は、預金から切手手形を控除したもの。
- ・貸出金については、中央政府向け貸出を除く。

(参考) 経済指標 (県内宿泊客数、金融関係)

	県内宿泊客数 (前年比、%)			
	西部	中部	東部	県全体
2013年	-2.1	2.5	-1.7	1.4
2014年	-4.3	0.3	1.8	-0.2
2014/7~9月	-7.5	1.8	0.4	0.2
10~12月	-9.2	0.4	0.7	-0.9
2015/1~3月	-1.3	4.1	-5.1	2.5
4~6月	-10.9	-0.5	-5.8	-2.6
2015/3月	-13.2	0.2	-6.9	-2.6
4月	-1.8	-3.8	-0.5	-3.2
5月	-5.4	1.0	-3.1	-0.4
6月	-27.2	1.1	-14.6	-4.8
7月	-13.5	0.4	21.1	0.2
出所	日本銀行高知支店			

	銀行券発行高 (平残前年比、%)	実質預金 (末残前年比、%)			貸出金 (末残前年比、%)			貸出約定平均金利 (総合、%)	
	全国	高知	四国	全国	高知	四国	全国	高知	全国
2013年	3.3	1.8	3.5	4.4	-0.3	2.6	3.5	1.802	1.258
2014年	3.6	2.0	2.6	3.2	2.5	2.4	2.7	1.696	1.180
2014/7~9月	3.5	1.4	2.8	2.6	1.3	2.4	2.3	1.738	1.202
10~12月	3.6	2.0	2.6	3.2	2.5	2.4	2.7	1.696	1.180
2015/1~3月	3.6	2.4	2.6	3.8	1.8	2.6	2.7	1.655	1.158
4~6月	4.4	2.4	2.7	…	1.5	2.3	…	1.644	1.141
2015/3月	3.6	2.4	2.6	3.8	1.8	2.6	2.7	1.655	1.158
4月	4.1	2.3	2.4	3.6	2.2	2.5	2.7	1.654	1.157
5月	4.5	2.4	2.8	4.5	1.1	1.9	3.0	1.652	1.153
6月	4.7	2.4	2.7	…	1.5	2.3	…	1.644	1.141
7月	5.0	2.5	3.0	…	1.1	2.6	…	1.641	1.137
出所	日本銀行	高知: 日本銀行高知支店 四国: 日本銀行松山支店 全国: 日本銀行						高知: 日本銀行高知支店 全国: 日本銀行	

(注)

【本文中の使用計数等の出所】

- 百貨店売上高：J. フロントリテイリング株式会社ホームページ、乗用車新車登録台数：四国運輸局「自動車保有台数と販売状況速報」、主要観光施設への入込客数：高知県「月別観光施設利用実績」、新設住宅着工戸数：国土交通省「建築着工統計調査報告」、公共工事請負金額：西日本建設業保証株式会社「高知の公共工事動向」、有効求人倍率・新規求人倍率など：厚生労働省「一般職業紹介状況」、完全失業率：総務省「労働力調査」、常用労働者数・現金給与総額・雇用者所得など：高知県「毎月勤労統計調査地方調査」、消費者物価（高知市、生鮮食品を除く総合）：総務省「消費者物価指数」、企業倒産：東京商工リサーチ「倒産月報」。
- その他の項目は、日本銀行高知支店が個別に収集したものの。

【県内宿泊客数※】

- 13/1月、13/4月、13/11月、13/12月、14/1月、14/4月に集計対象先の見直しを行っているため、計数は連続していない。直近見直し後は高知県内43社ベース。

※ 県内宿泊客数の前年同月比は、既存店ベースの値（既存店ベースとは、集計対象先の変更等があった場合、前年同月比を当年および前年とも集計の対象となった先のみで算出したもの）。また、前年比、前年同期比の算出は、月次の既存店の集計額の積み上げによって計算している。

【実質預金、貸出金】

- 高知については、国内銀行（ゆうちょ銀行を除く）、信用金庫、および信用組合の県内店舗ベース。特別国際金融取引勘定（オフショア勘定）を除く。実質預金は、預金から切手手形を控除したものの。貸出金については、中央政府向け貸出を除く。
- 四国については、国内銀行ベース（ゆうちょ銀行を除く）。
- 全国については、国内銀行ベース。詳しくは、日本銀行「金融経済統計月報＜金融7. 主要勘定(1)＞」（本行ホームページ掲載）の注釈をご参照下さい。

【貸出約定平均金利】

- 高知については、高知県内に店舗を置く国内銀行（ゆうちょ銀行、三菱UFJ信託銀行を除く）の貸出平均金利（ストックベース）を貸出金残高で加重平均したもの。高知県内融資分、当座貸越を含むベース。
- 全国については、国内銀行平均。詳しくは、日本銀行「貸出約定平均金利」（本行ホームページ掲載）の注釈をご参照下さい。

【その他】

- p は速報値、r は改定値。

鉱工業生産指数の動向〈平成27年6月〉

高知県統計課
823-9783

〈概況〉

－ 生産 対前月比 5.2%減 －

平成27年6月の高知県鉱工業生産指数(季節調整済指数)は、鉱工業総合で97.1と前月に比べ5.2%減となりました。

(平成22年=100)

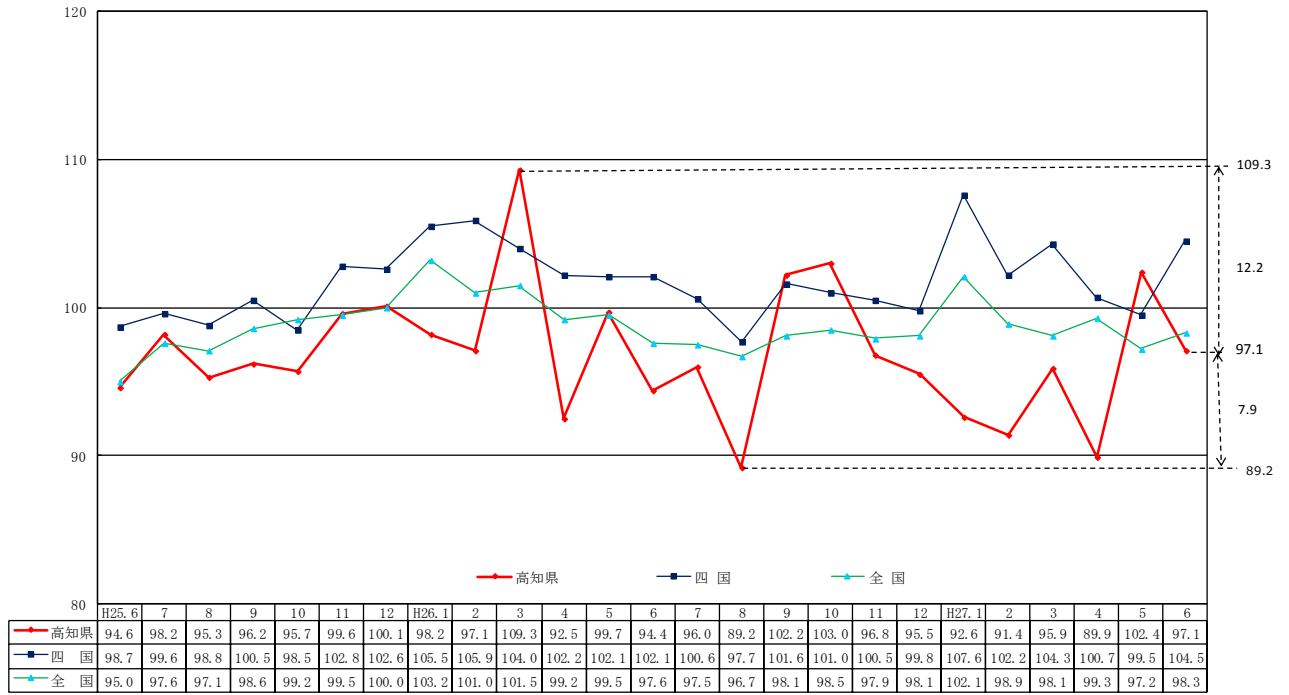
業 種	季節調整済		原指数
	指 数	増減率(前月比)%	増減率(前年同月比)%
鉱 工 業 総 合	97.1	△5.2	5.0
製 造 工 業 総 合	96.6	△5.5	5.0
鉄 鋼 業	89.6	△4.6	△10.1
機 械 ・ 電 気 機 械 工 業	78.4	△9.6	16.0
窯 業 ・ 土 石 製 品 工 業	117.8	9.4	7.3
化 学 工 業	77.8	△5.9	38.6
パ ル プ ・ 紙 ・ 紙 加 工 品 工 業	80.0	△14.3	△4.7
織 維 工 業	131.1	17.8	△4.3
木 材 ・ 木 製 品 工 業	112.2	2.2	0.0
食 料 品 工 業	120.1	△2.1	4.4
そ の 他 の 工 業	137.0	△0.1	△4.9
鉱	111.5	2.6	3.0

高知県の鉱工業生産指数

年 月		業 種	業 種					
			鉱工業総合	製造工業総合	鉄鋼業	機械・電気機械工業	窯業・土石業	化学工業
ウ エ イ ト			10,000.0	9,710.1	409.6	3,555.5	625.0	320.4
年 平 均	平成 22 年		100.0	100.0	100.0	100.0	100.0	100.0
	23		103.2	103.3	118.2	102.1	95.5	99.9
	24		95.8	95.6	98.7	84.3	101.0	94.3
	25		96.1	95.7	95.5	74.6	106.5	92.4
	26		97.8	97.5	100.6	74.6	110.0	93.3
	原 指 数	平成26年 6 月		92.7	92.2	98.9	69.6	94.9
7			97.8	97.5	101.4	75.3	100.6	66.1
8			85.8	85.5	93.5	65.4	89.6	73.3
9			95.6	94.8	100.4	81.5	110.1	101.6
10			100.5	100.3	101.6	87.4	120.5	118.7
11			97.3	97.0	103.6	79.5	121.9	105.5
12			104.0	103.6	103.4	65.4	120.0	127.7
平成27年 1			90.7	90.2	91.8	58.7	106.4	137.8
2			92.7	92.2	95.4	60.6	113.8	138.5
3			104.1	104.0	99.8	72.9	107.4	137.6
4			91.0	90.5	103.7	55.6	98.7	75.4
5			94.6	94.3	89.8	77.0	95.6	80.8
6			97.3	96.8	88.9	80.8	101.9	63.9
対前年同月比			105.0	105.0	89.9	116.0	107.3	138.6
季 節 調 整 済	平成26年 6 月		94.4	93.9	100.6	69.8	110.5	58.7
	7		96.0	95.7	101.8	71.8	110.6	80.9
	8		89.2	88.9	101.7	61.2	106.9	88.0
	9		102.2	101.6	100.7	79.3	113.5	105.0
	10		103.0	102.5	101.2	86.0	109.7	114.0
	11		96.8	96.6	105.5	74.7	108.1	122.5
	12		95.5	95.2	100.4	69.0	103.5	103.5
	平成27年 1		92.6	92.0	97.4	57.5	99.4	117.7
	2		91.4	90.7	94.2	58.6	103.5	126.6
	3		95.9	95.5	94.5	76.6	99.5	114.1
	4		89.9	89.4	94.8	60.7	111.4	78.6
	5		102.4	102.2	93.9	86.7	107.7	82.7
	6		97.1	96.6	89.6	78.4	117.8	77.8
	対前月比			94.8	94.5	95.4	90.4	109.4

※平成26年1月以降の季節指数は、暫定値として前年同月値を使用しています。

鉱工業生産指数の推移(季節調整済)
(平成22年=100)

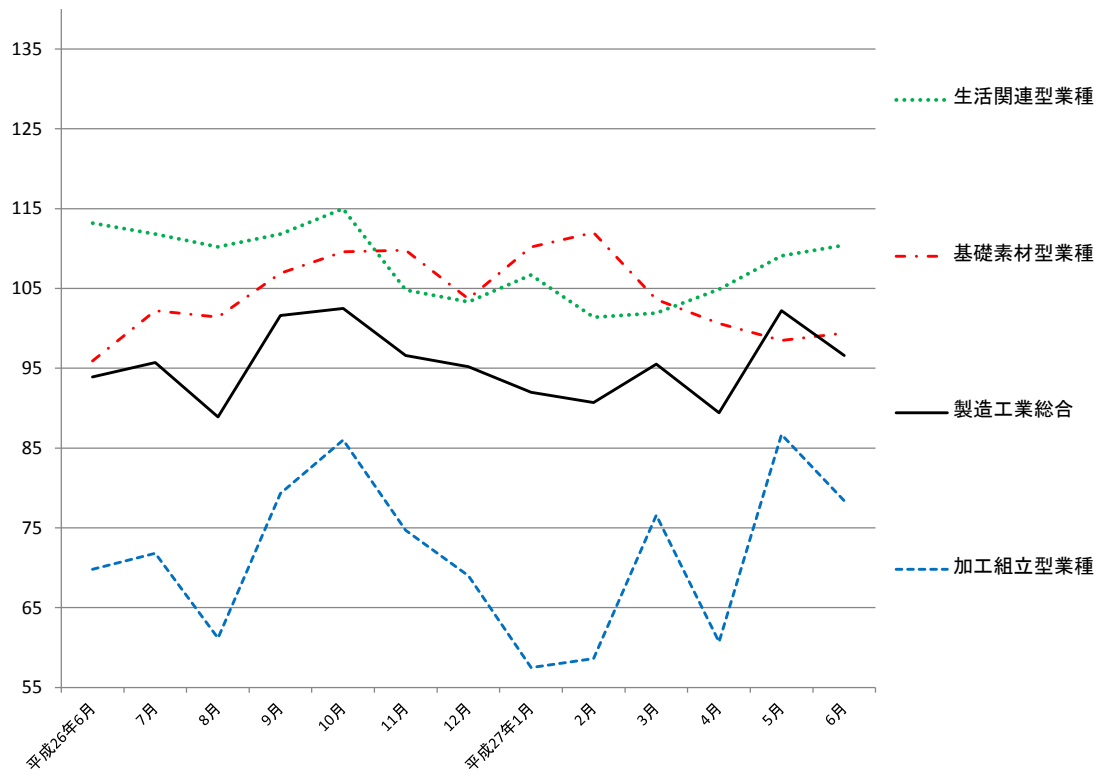


資料出所 四国：四国経済産業・全国：経済産業省

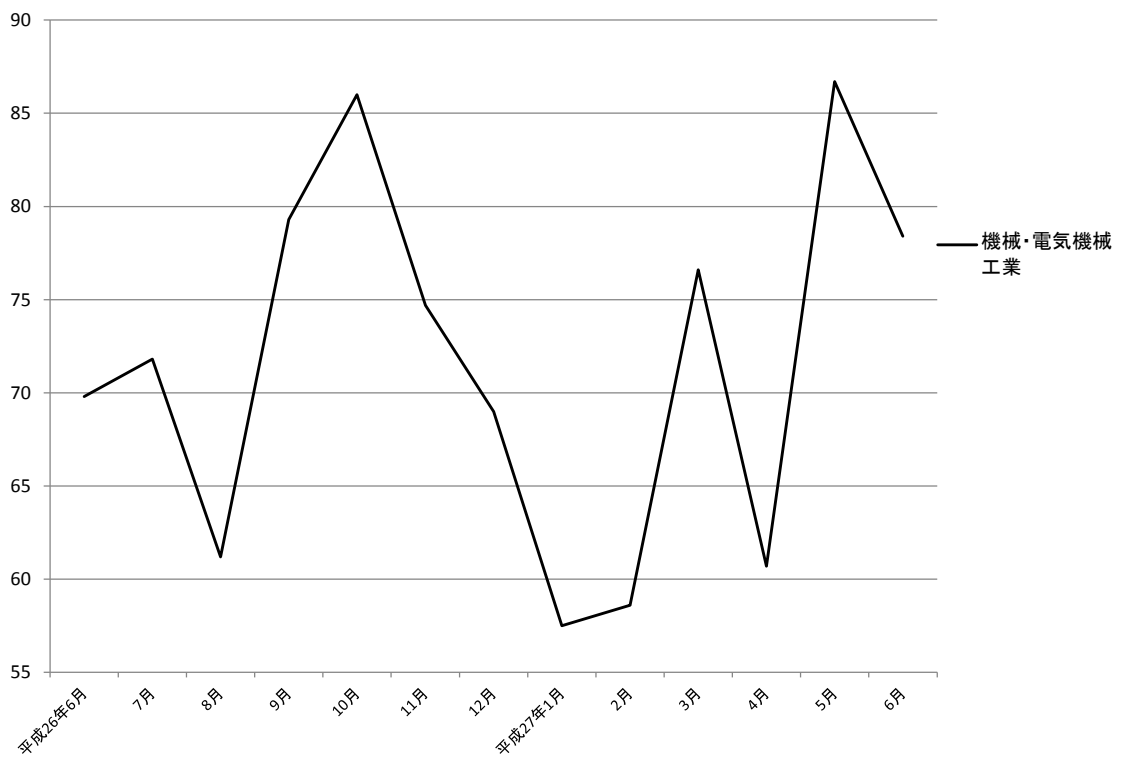
(平成22年=100)

パルプ・紙・紙加工品工業	繊維工業	木材・木製品工業	食料品工業	その他の工業	鉱業
1,314.7	328.8	420.7	2,223.7	511.7	289.9
100.0	100.0	100.0	100.0	100.0	100.0
98.0	98.3	106.7	107.7	106.8	100.0
90.4	109.9	99.5	106.5	119.2	102.7
93.9	142.5	102.4	112.2	128.7	109.5
89.7	134.6	113.8	115.2	147.1	110.1
87.9	148.7	114.3	107.4	159.2	110.9
94.8	143.8	114.3	107.8	183.0	108.4
78.6	122.5	97.1	105.1	120.8	97.0
91.6	135.9	102.9	89.7	157.3	123.8
93.0	141.9	114.3	95.5	153.4	109.4
83.9	105.9	102.9	117.6	110.5	107.9
90.6	99.2	114.3	157.4	128.4	117.7
86.8	98.5	120.0	117.0	120.0	107.8
87.9	95.4	120.0	118.9	123.7	109.7
94.6	106.5	114.3	142.6	144.8	108.3
99.9	115.1	125.7	113.6	151.7	109.2
91.9	104.4	108.6	114.0	128.4	104.5
83.7	142.4	114.3	112.2	151.4	114.2
95.3	95.7	100.0	104.4	95.1	103.0
85.9	139.8	113.8	114.0	149.5	111.6
88.8	132.4	115.3	114.2	155.2	106.2
87.4	129.0	108.8	114.1	143.8	104.6
94.7	127.1	108.4	113.7	153.0	115.5
89.4	141.3	113.4	114.2	143.4	109.5
88.8	112.0	102.9	113.7	133.1	104.6
88.5	100.0	107.2	121.5	134.0	105.8
96.2	103.9	126.2	120.1	131.8	116.7
88.3	101.0	123.5	115.0	131.3	114.3
86.8	104.2	106.4	114.6	126.7	110.0
94.2	112.5	117.7	108.0	137.7	111.1
93.4	111.3	109.8	122.7	137.2	108.7
80.0	131.1	112.2	120.1	137.0	111.5
85.7	117.8	102.2	97.9	99.9	102.6

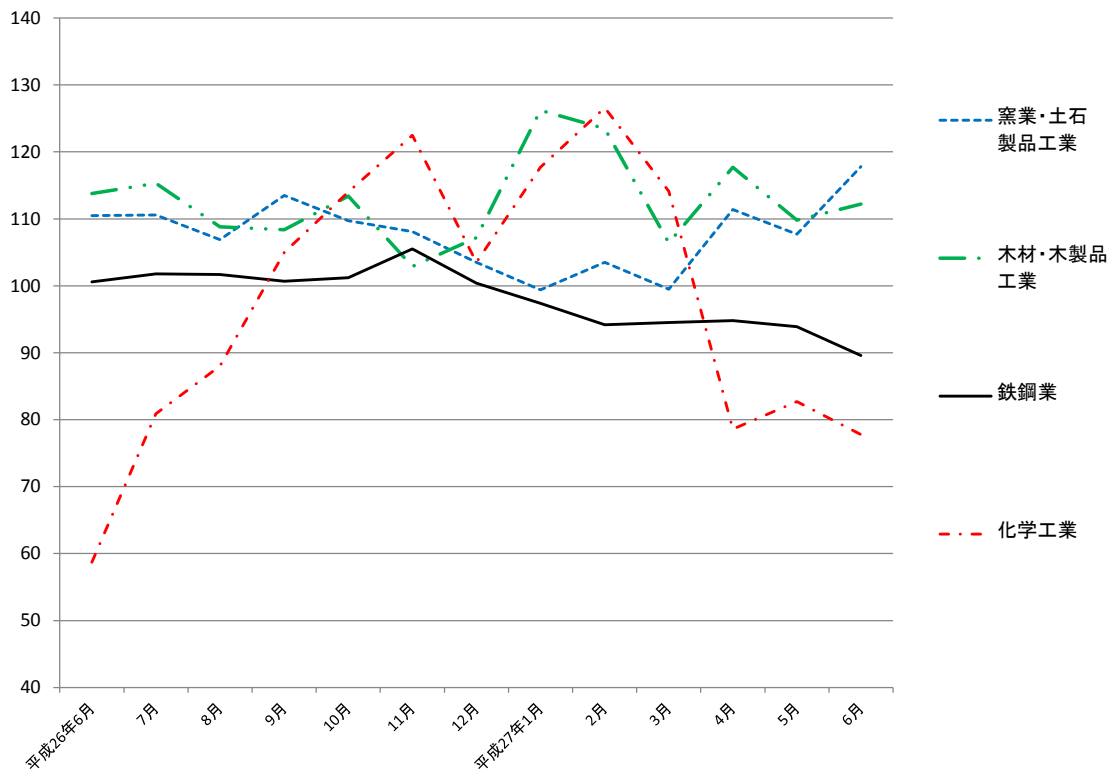
製造工業総合及び3分類平均



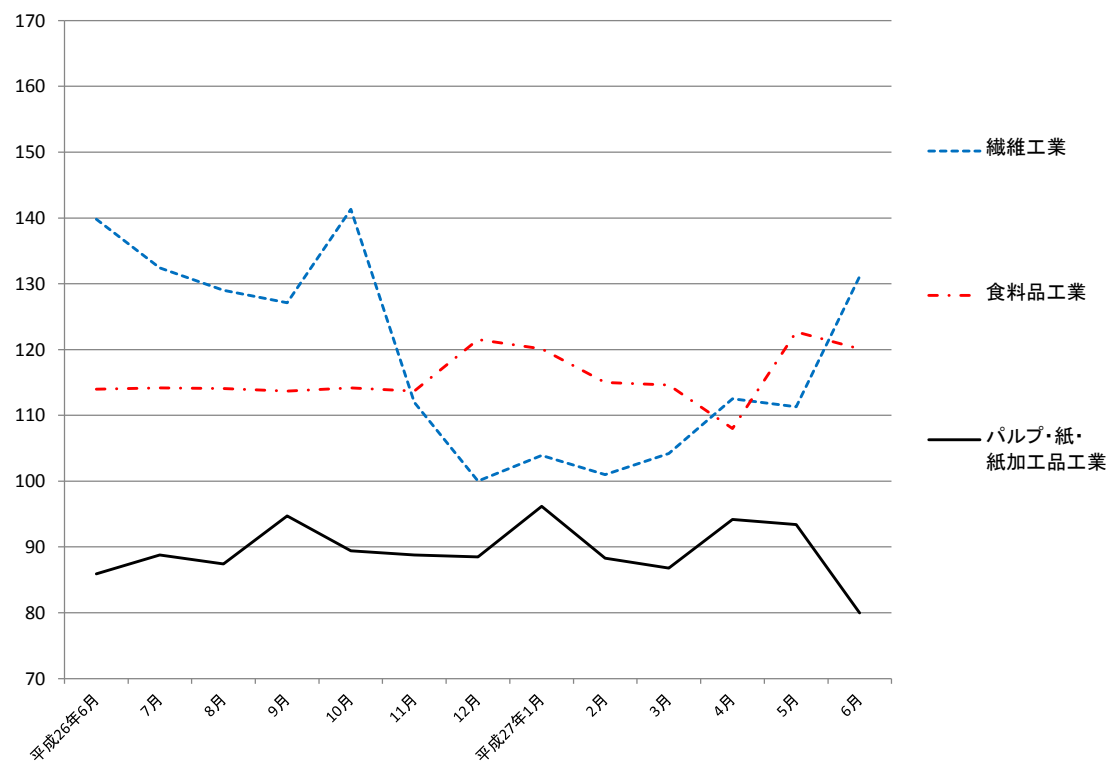
加工組立型業種



基礎素材型業種



生活関連型業種



毎月勤労統計調査地方調査 <平成27年6月分>

高知県統計課

823-9345

平成27年6月

《 事業所規模 5人以上 》

1. 賃金の動き(1表参照)

		対前月比(差)	対前年同月比(差)
現金給与総額	464,621 円	69.9 %	5.3 %
きまって支給する給与	255,443 円	1.4 %	4.9 %
特別に支払われた給与	209,178 円	187,591 円	6,459 円

2. 労働時間の動き(2表参照)

出勤日数	20.5 日	1.7 日	0.1 日
総実労働時間	159.9 時間	8.9 %	4.8 %
所定外労働時間	9.8 時間	△ 2.0 %	18.1 %

3. 雇用の動き(3表参照)

常用労働者数	209,793 人	0.1 %	△ 0.8 %
パート労働者比率	20.8 %	0.3 pt	△ 1.0 pt
労働異動率			
入職率	2.08 %		0.10 pt
離職率	2.00 %		0.12 pt

利用上の注意

1) 平成27年1月分より、これまでの「平成21年経済センサス-基礎調査」から「平成24年経済センサス-活動調査」の事業所名簿等を母集団として、調査事業所の抽出替えを行いました。抽出替えに伴い、結果の時系列比較が可能となるよう、賃金指数及び労働時間指数について、過去に遡って改訂を行いました(ギャップ修正)。なお、今回の抽出替えにおいては、母集団労働者数の再設定は行わないことから、雇用指数のギャップ修正は行いません。

このギャップ修正のため、平成26年12月分以前の結果として公表した指数及び増減率とは異なります。また、実数値については改訂を行わないため、改訂した増減率と実数値の増減率は必ずしも一致しません。

* 指数及び増減率の改訂期間(ギャップ修正期間)

賃金指数及び労働時間指数: 平成24年2月から平成26年12月まで

2) 「-」は該当データのないものを示し、「x」は標本数が寡少につき秘匿のため公表できないもの。「0」は集計単位未満のデータ量を示す。

3) 「鉱業,採石業,砂利採取業」については、調査事業所数が少ないので公表しませんが、調査産業計には含まれます。

4) 対前月、対前年同月増減率は指数により作成しています。実数で計算した場合に必ずしも一致しません。

5) 平成22年1月分から日本標準産業分類(平成19年11月改定)に基づき表章しています。平成21年以前の結果との接続については、厚生労働省のWebページ(<http://www.mhlw.go.jp/toukei/list/dl/maikin-hyosyo.pdf>)を参照ください。なお、平成21年以前と接続しない産業「不動産業,物品賃貸業」「学術研究,専門技術サービス業」「宿泊業,飲食サービス業」「生活関連サービス業,娯楽業」「サービス業(他に分類されないもの)」の指数、前年比及び前年差は、算出できないため、表中において「-」と表記しています。

6) 常用労働者とは、

- ① 期間を定めずに、又は1か月を超える期間を定めて雇われている者
- ② 日々又は1か月以内の期間を定めて雇われている者のうち、調査期間の前2か月間にそれぞれ18日以上雇われている者のいずれかに該当する者をいう。

7) パートタイム労働者とは、常用労働者のうち、

- ① 1日の所定労働時間が一般の労働者より短い者
- ② 1日の所定労働時間が一般の労働者と同じで1週の所定労働日数が一般の労働者より短い者

のいずれかに該当する労働者のことです。また、一般労働者とは、常用労働者のうち、パートタイム労働者でない労働者です。

8) 入職(離職)率とは、前月末労働者数に対する月間入職(離職)者の割合(%)です。なお、入職(離職)者には、同一企業内での事業所間の異動者を含みます。

【事業所規模 5人以上】

(1表) 月間現金給与額

(単位:円、%)

産 業	現金給与総額			きまって支給する給与			所定内給与			特別に支払われた給与		
	対前月 増減率	対前年同月 増減率		対前月 増減率	対前年同月 増減率		対前月 増減率	対前年同月 増減率		対前月 増減差	対前年同月 増 減 差	
全国(調査産業計・確報値)	425,201	58.3	△ 2.5	260,547	0.8	0.3	241,490	0.8	0.4	164,654	154,515	△ 13,524
高知県(調査産業計)	464,621	69.9	5.3	255,443	1.4	4.9	235,166	1.2	3.8	209,178	187,591	6,459
建設業	351,794	25.5	△ 0.2	282,176	0.7	1.0	264,220	1.3	△ 0.4	69,618	69,594	△ 3,938
製造業	304,225	38.0	△ 13.2	222,468	1.1	1.8	200,727	1.3	0.3	81,757	81,302	△ 63,823
電気・ガス・熱供給・水道業	x	x	x	x	x	x	x	x	x	x	x	x
情報通信業	804,613	102.5	△ 14.9	388,317	△ 1.3	9.1	349,775	△ 1.0	10.1	416,296	412,585	△ 168,793
運輸業, 郵便業	316,183	21.3	8.6	263,388	1.3	12.0	203,759	2.4	△ 0.1	52,795	52,275	△ 5,359
卸売業, 小売業	394,672	55.6	0.1	231,359	3.8	19.4	217,307	3.5	17.9	163,313	132,473	△ 45,320
金融業, 保険業	740,106	9.7	11.1	322,857	△ 4.5	△ 2.4	296,513	△ 3.7	△ 4.6	417,249	80,869	94,259
不動産業, 物品賃貸業	303,888	78.0	△ 45.4	172,030	0.7	△ 34.8	164,910	0.9	△ 29.3	131,858	131,858	△ 160,993
学術研究, 専門・技術サービス業	782,812	134.1	△ 16.4	322,119	△ 3.7	△ 19.2	305,319	△ 2.9	△ 16.3	460,693	460,693	△ 43,965
宿泊業, 飲食サービス業	125,418	7.7	0.6	112,135	△ 3.6	△ 2.4	106,293	△ 3.2	△ 1.8	13,283	13,117	3,025
生活関連サービス業, 娯楽業	262,811	42.0	47.9	214,735	16.1	30.2	199,874	16.1	25.9	48,076	48,076	36,908
教育, 学習支援業	823,776	162.2	39.0	320,785	2.1	10.4	315,350	1.8	9.5	502,991	502,991	130,861
医療, 福祉	582,859	94.4	4.5	295,510	1.6	2.5	267,913	0.2	3.1	287,349	278,589	25,088
複合サービス業	517,747	87.7	△ 38.6	251,693	0.4	△ 9.6	242,618	0.8	△ 10.4	266,054	241,005	△ 271,774
サービス業(他に分類されないもの)	339,396	87.7	46.2	182,618	1.6	△ 7.3	172,939	1.7	△ 8.0	156,778	155,693	120,470

平成27年6月

注) ① 特別に支払われた給与については指数を作成していないため、実数による増減差です。

② 「現金給与総額」=「きまって支給する給与」+「特別に支払われた給与」+「きまって支給する給与」+「所定内給与」+「超過労働給与」

③ 「-」は該当データの無いものを示し、「x」は標本数が寡少につき秘匿のため公表できないもの。「0」は集計単位未満のデータ量を示す。

【事業所規模 5人以上】

(2表) 月間実労働時間数および出勤日数

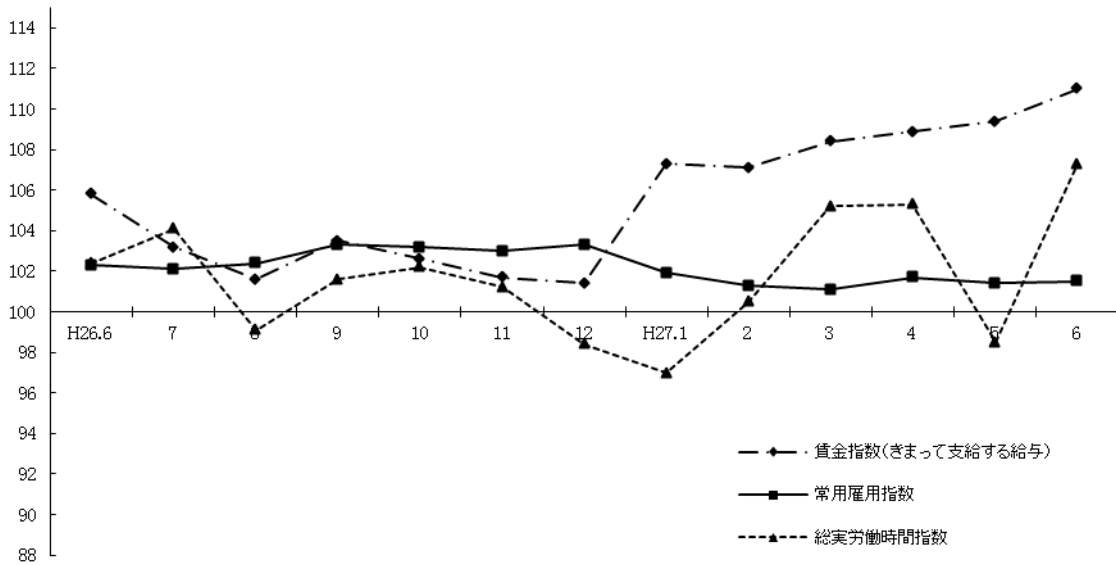
(単位:時間、日、%)

産 業	総実労働時間			所定内労働時間			所定外労働時間			出勤日数		
	対前月 増減率	対前年同月 増減率		対前月 増減率	対前年同月 増減率		対前月 増減率	対前年同月 増減率		対前月 増減差	対前年同月 増減差	
全国(調査産業計・確報値)	149.4	7.3	△ 0.1	138.7	7.9	△ 0.1	10.7	0.9	△ 0.8	19.4	1.4	0.0
高知県(調査産業計)	159.9	8.9	4.8	150.1	9.7	4.0	9.8	△ 2.0	18.1	20.5	1.7	0.1
建設業	173.3	8.7	△ 1.6	161.9	9.0	△ 4.2	11.4	4.6	56.0	21.8	1.9	△ 0.5
製造業	210.4	9.5	15.0	196.7	10.4	15.0	13.7	△ 1.4	15.3	22.7	2.2	1.5
電気・ガス・熱供給・水道業	x	x	x	x	x	x	x	x	x	x	x	x
情報通信業	159.9	3.4	1.3	146.8	4.8	0.0	13.1	△ 10.3	10.6	20.2	0.3	0.2
運輸業, 郵便業	193.0	5.2	6.1	164.7	7.1	5.6	28.3	△ 4.7	13.7	22.1	1.2	0.5
卸売業, 小売業	156.4	6.5	9.3	147.6	6.2	8.3	8.8	11.4	29.3	20.7	1.2	0.5
金融業, 保険業	157.4	4.9	△ 1.2	145.7	6.7	△ 1.3	11.7	△ 12.7	△ 3.8	19.4	1.4	△ 0.4
不動産業, 物品賃貸業	129.3	0.0	△ 27.4	125.2	0.1	△ 20.9	4.1	△ 2.4	△ 82.9	18.3	△ 0.2	△ 1.9
学術研究, 専門・技術サービス業	168.7	23.9	△ 2.1	160.8	25.5	△ 0.3	7.9	△ 2.5	△ 25.7	20.9	4.3	0.2
宿泊業, 飲食サービス業	116.5	△ 4.4	△ 2.8	110.3	△ 3.8	△ 2.1	6.2	△ 13.9	△ 15.1	18.2	△ 0.3	△ 0.3
生活関連サービス業, 娯楽業	169.8	9.2	22.3	161.9	8.9	20.5	7.9	16.2	77.8	22.7	0.9	0.5
教育, 学習支援業	162.2	26.8	20.2	150.3	29.5	12.8	11.9	0.8	135.1	20.0	4.5	0.3
医療, 福祉	152.5	11.2	1.2	145.9	12.4	1.0	6.6	△ 9.6	3.8	20.1	2.0	0.1
複合サービス業	145.2	0.4	△ 6.4	140.0	0.9	△ 5.0	5.2	△ 11.9	△ 74.4	18.7	0.4	△ 0.4
サービス業(他に分類されないもの)	139.6	6.3	△ 7.2	134.8	7.0	△ 6.4	4.8	△ 9.4	△ 26.6	19.7	1.2	△ 1.4

注) 出勤日数については指数を作成していないので、実数による増減差です。

平成27年6月

(図1) 賃金・労働時間・常用雇用指数(平成22年平均=100)の変化(事業所規模5人以上)



《 事業所規模 5人以上 》

(3表) 常用労働者数および労働異動率

(単位:人、%、ポイント)

産 業	本調査期間末常用労働者数			労働異動率				
	対前月 増減率	対前年同月 増 減 率	パートタイム 労働者比率	入職率	対前年同月 増 減 差	離職率	対前年同月 増 減 差	
全国(調査産業計・確報値)	47,958,578	0.4	2.1	30.3	2.00	0.08	1.73	0.00
高知県(調査産業計)	209,793	0.1	△ 0.8	20.8	2.08	0.10	2.00	0.12
建設業	14,861	△ 0.3	△ 1.0	0.6	1.34	△ 0.95	1.59	△ 0.66
製造業	16,753	△ 0.2	△ 14.9	8.1	1.16	0.41	1.33	0.06
電気・ガス・熱供給・水道業	x	x	x	x	x	x	x	x
情報通信業	3,214	△ 0.1	△ 2.5	5.5	0.37	0.01	0.44	△ 0.01
運輸業, 郵便業	12,137	△ 0.5	△ 2.9	14.1	1.12	△ 0.23	1.62	1.35
卸売業, 小売業	42,460	0.3	△ 1.0	32.5	4.18	2.41	3.91	1.74
金融業, 保険業	7,709	△ 0.4	4.9	14.7	0.71	△ 1.12	1.12	0.51
不動産業, 物品賃貸業	1,442	△ 2.0	△ 2.0	10.6	0.14	0.14	2.17	2.17
学術研究, 専門・技術サービス業	4,277	△ 1.1	△ 4.2	7.5	0.42	0.42	1.55	△ 5.25
宿泊業, 飲食サービス業	16,007	1.1	4.5	62.8	4.45	△ 2.66	3.38	△ 2.39
生活関連サービス業, 娯楽業	5,723	4.9	△ 1.5	29.4	5.39	3.32	0.51	△ 1.91
教育, 学習支援業	17,059	0.5	4.2	17.0	1.01	△ 0.20	0.55	△ 0.42
医療, 福祉	52,591	△ 0.3	1.4	12.5	1.33	△ 0.68	1.64	0.23
複合サービス業	3,903	△ 0.2	43.0	7.4	0.18	△ 0.08	0.33	0.33
サービス業(他に分類されないもの)	11,212	△ 0.5	△ 3.6	30.2	0.87	△ 0.57	1.36	0.36

注) ①労働異動率については指数を作成していないので、実数による増減差です。

平成27年6月

《 事業所規模 5人以上 》

(4表) 産業別・就業形態別常用労働者数、月間給与額、労働時間数等

(単位:人、円、日、時間)

就業形態	産業	本調査期間末 労働者数	現金給与 総額	きまって 支給する 給与	きまって 支給する 給与		特別に 支払われた 給与	出 勤 数	総 実 所 定 内 所 定 外 労働 時間 労働 時間 労働 時間	所 定 内 労働 時間	所 定 外 労働 時間
					所 定 内 給 与	超 過 労 働 給 与					
一般労働者	調査産業計	166,158	556,592	295,838	271,086	24,752	260,754	21.5	175.6	164.0	11.6
	製造業	15,393	321,321	232,820	209,796	23,024	88,501	22.9	218.1	203.9	14.2
	卸売業,小売業	28,658	521,983	290,787	271,267	19,520	231,196	21.8	175.5	163.7	11.8
	医療,福祉	46,021	642,714	317,057	285,851	31,206	325,657	20.6	162.1	154.6	7.5
パートタイム 労働者	調査産業計	43,635	109,000	99,249	96,272	2,977	9,751	17.0	99.3	96.5	2.8
	製造業	1,360	113,539	107,003	99,567	7,436	6,536	20.5	125.1	116.5	8.6
	卸売業,小売業	13,802	117,911	102,169	100,003	2,166	15,742	18.5	115.0	112.6	2.4
	医療,福祉	6,570	160,587	143,504	141,369	2,135	17,083	16.5	85.4	85.0	0.4

平成27年6月

統計表:事業所規模 5人以上

賃金指数(現金給与総額)

区分	調査産業計		建設業		製造業		電気・ガス・熱供給・水道業		情報通信業		運輸業・郵便業		卸売業・小売業		金融業・保険業	
	名目	実質	名目	実質	名目	実質	名目	実質	名目	実質	名目	実質	名目	実質	名目	実質
平成20年平均	105.8	104.1	119.0	117.1	100.2	98.6	109.7	108.0	77.7	76.5	88.5	87.1	98.3	96.8	121.4	119.5
21	96.4	95.8	109.1	108.4	96.7	96.1	102.6	102.0	76.3	75.8	88.2	87.7	88.2	87.7	102.3	101.7
22	100.0	100.0	100.0	100.0	100.0	100.0	100.0	100.0	100.0	100.0	100.0	100.0	100.0	100.0	100.0	100.0
23	105.3	105.7	106.3	106.7	109.2	109.6	104.2	104.6	92.4	92.8	87.7	88.1	110.5	110.9	101.5	101.9
24	104.7	105.1	99.4	99.8	110.3	110.7	97.6	98.0	75.3	75.6	87.1	87.4	103.3	103.7	102.6	103.0
25	103.3	104.4	112.9	114.2	106.2	107.4	79.1	80.0	77.7	78.6	90.9	91.9	104.4	105.6	115.1	116.4
26	106.7	104.4	123.8	121.1	108.1	105.8	97.9	95.8	84.7	82.9	93.4	91.4	106.5	104.2	114.7	112.2
平成26年6月	164.0	159.1	132.7	128.7	148.5	144.0	170.2	165.1	186.1	180.5	102.2	99.1	188.6	182.9	197.2	191.3
7月	110.9	107.4	165.7	160.4	117.7	113.9	86.0	83.3	62.5	60.5	102.2	98.9	111.2	107.6	94.9	91.9
8月	89.3	86.1	114.0	109.9	93.8	90.5	87.4	84.3	63.8	61.5	85.7	82.6	88.2	85.1	96.9	93.4
9月	91.4	88.1	119.6	115.3	89.0	85.8	97.7	94.2	62.9	60.7	83.7	80.7	86.9	83.8	96.2	92.8
10月	89.2	86.2	129.2	124.8	87.5	84.5	82.0	79.2	59.5	57.5	83.0	80.2	83.5	80.7	94.5	91.3
11月	89.4	86.5	113.9	110.3	98.7	95.5	86.3	83.5	62.7	60.7	93.6	90.6	87.1	84.3	95.5	92.4
12月	180.3	174.9	174.9	169.6	186.5	180.9	134.5	130.5	160.5	155.7	132.7	128.7	148.3	143.8	204.3	198.2
平成27年1月	96.5	93.9	108.2	105.3	90.7	88.2	78.1	76.0	77.1	75.0	96.6	94.0	102.5	99.7	91.9	89.4
2月	91.9	89.4	107.8	104.9	88.1	85.7	93.8	91.2	78.8	76.7	95.9	93.3	99.5	96.8	93.8	91.2
3月	98.8	96.1	126.8	123.3	111.6	108.6	90.6	88.1	91.9	89.4	96.8	94.2	114.9	111.8	97.5	94.8
4月	94.0	91.4	102.9	100.1	93.2	90.7	94.8	92.2	78.0	75.9	91.1	88.6	109.3	106.3	92.7	90.2
5月	101.7	98.9	105.5	102.6	93.4	90.9	91.2	88.7	78.2	76.1	91.5	89.0	121.3	118.0	199.6	194.2
6月	172.7	166.1	132.4	127.3	128.9	123.9	x	x	158.4	152.3	111.0	106.7	188.7	181.4	219.0	210.6

注) 実質賃金指数算出のための消費者物価指数は「高知市の持家の帰属家賃を除く総合」指数を使用しています。
平成21年以前と接続しない産業の指数、前年比及び前年差は、算出できないため、表中において「-」と表記しています。

労働時間指数

区分	調査産業計		建設業		製造業		電気・ガス・熱供給・水道業		情報通信業		運輸業・郵便業		卸売業・小売業		金融業・保険業	
	総実	所定外	総実	所定外	総実	所定外	総実	所定外	総実	所定外	総実	所定外	総実	所定外	総実	所定外
平成20年平均	101.5	94.4	103.2	99.0	102.0	94.4	102.7	109.0	92.4	72.1	88.5	53.6	99.3	88.6	102.5	236.4
21	98.6	89.1	102.0	112.1	95.1	81.0	99.8	95.2	94.9	74.9	95.9	77.8	96.9	70.7	97.6	128.5
22	100.0	100.0	100.0	100.0	100.0	100.0	100.0	100.0	100.0	100.0	100.0	100.0	100.0	100.0	100.0	100.0
23	101.8	104.0	101.3	84.7	103.7	142.6	99.1	95.7	107.0	124.5	96.3	57.3	101.8	96.6	100.3	117.5
24	99.5	93.6	99.8	90.1	102.9	111.2	101.4	80.0	90.9	69.8	88.6	61.1	98.3	98.6	89.7	105.1
25	99.4	97.0	99.6	121.5	102.2	116.4	100.9	62.5	94.4	63.1	93.2	79.8	97.4	101.5	102.0	195.9
26	100.4	98.1	110.3	123.7	111.8	113.5	100.3	114.0	92.5	59.2	94.5	83.2	95.2	96.9	107.9	308.9
平成26年6月	102.4	94.3	108.0	83.0	115.3	115.4	102.6	87.7	91.2	62.0	96.0	81.1	96.1	98.6	111.0	304.0
7月	104.1	92.0	120.2	135.0	117.5	104.4	105.9	67.8	98.8	56.3	93.5	66.0	96.3	78.1	113.2	269.5
8月	99.1	81.0	108.4	130.5	111.4	94.4	107.3	234.1	92.3	51.6	90.9	70.9	95.5	75.1	105.3	219.3
9月	101.6	98.1	120.8	181.2	114.7	104.6	93.4	60.5	89.4	55.2	95.5	77.4	97.7	77.0	102.8	232.8
10月	102.2	94.8	118.4	142.4	114.5	93.8	113.5	130.9	91.2	42.7	96.0	76.6	94.7	86.9	111.0	264.9
11月	101.2	96.8	118.9	144.5	118.4	117.0	94.9	140.0	89.3	47.6	94.0	83.1	100.6	85.5	101.4	278.8
12月	98.4	91.2	109.5	139.9	117.0	119.2	91.6	83.9	90.7	49.4	86.5	69.9	96.2	84.2	104.0	277.3
平成27年1月	97.0	112.5	104.2	139.8	116.3	105.8	93.7	102.0	85.7	83.8	94.6	102.0	95.2	121.7	100.9	235.0
2月	100.5	112.5	107.7	150.0	126.7	135.0	97.2	160.8	91.3	89.0	102.5	116.0	95.7	105.8	98.6	240.0
3月	105.2	122.7	117.5	208.0	128.8	141.7	115.5	228.4	91.0	86.9	100.5	100.3	99.1	133.3	106.5	240.0
4月	105.3	113.6	98.3	80.7	132.8	134.0	105.1	164.7	91.1	73.8	101.1	98.0	103.0	137.7	109.5	292.5
5月	98.5	113.6	97.8	123.9	121.0	135.0	89.2	129.4	89.4	76.4	96.9	96.7	98.7	114.5	104.5	335.0
6月	107.3	111.4	106.3	129.5	132.6	133.0	x	x	92.4	68.6	101.9	92.2	105.0	127.5	109.7	292.5

注) 平成21年以前と接続しない産業の指数、前年比及び前年差は、算出できないため、表中において「-」と表記しています。

(H22年平均=100)

不動産業,物品賃貸業		学術研究,専門・技術サービス業		宿泊業,飲食サービス業		生活関連サービス業,娯楽業		教育,学習支援業		医療,福祉		複合サービス事業		サービス業(他に分類されないもの)		区分
名目	実質	名目	実質	名目	実質	名目	実質	名目	実質	名目	実質	名目	実質	名目	実質	
-	-	-	-	-	-	-	-	121.2	119.3	116.6	114.8	89.7	88.3	-	-	平成20年平均
-	-	-	-	-	-	-	-	89.9	89.4	100.7	100.1	88.5	88.0	-	-	21
100.0	100.0	100.0	100.0	100.0	100.0	100.0	100.0	100.0	100.0	100.0	100.0	100.0	100.0	100.0	100.0	22
112.3	112.8	95.3	95.7	99.3	99.7	88.1	88.5	120.0	120.5	104.0	104.4	90.7	91.1	76.6	76.9	23
59.3	59.5	92.5	92.9	93.2	93.6	89.1	89.5	122.4	122.9	111.2	111.6	87.4	87.8	76.2	76.5	24
74.7	75.5	94.6	95.7	107.9	109.1	86.0	87.0	98.8	99.9	106.7	107.9	101.7	102.8	83.1	84.0	25
128.1	125.3	113.2	110.8	101.4	99.2	90.0	88.1	94.2	92.2	110.2	107.8	116.7	114.2	81.1	79.4	26
210.5	204.2	229.4	222.5	104.6	101.5	91.0	88.3	145.8	141.4	179.2	173.8	266.9	258.9	93.6	90.8	平成26年6月
97.1	94.0	93.6	90.6	115.1	111.4	88.4	85.6	123.2	119.3	100.3	97.1	91.9	89.0	83.1	80.4	7月
215.5	207.8	82.0	79.1	95.4	92.0	87.8	84.7	69.0	66.5	90.9	87.7	85.7	82.6	69.8	67.3	8月
94.9	91.5	150.6	145.2	95.4	92.0	84.0	81.0	70.3	67.8	93.7	90.4	83.2	80.2	72.4	69.8	9月
89.7	86.7	82.8	80.0	93.9	90.7	83.3	80.5	67.4	65.1	95.2	92.0	87.8	84.8	72.4	70.0	10月
90.9	88.0	82.1	79.5	95.0	92.0	95.2	92.2	68.1	65.9	90.4	87.5	82.8	80.2	71.6	69.3	11月
237.8	230.6	198.9	192.9	136.4	132.3	94.2	91.4	225.2	218.4	192.7	186.9	206.4	200.2	104.7	101.6	12月
65.1	63.3	79.6	77.4	91.7	89.2	89.1	86.7	75.1	73.1	106.8	103.9	92.5	90.0	74.2	72.2	平成27年1月
63.9	62.2	79.2	77.0	91.0	88.5	92.7	90.2	75.3	73.2	93.6	91.1	81.1	78.9	73.7	71.7	2月
64.2	62.5	81.0	78.8	92.0	89.5	100.3	97.6	77.2	75.1	93.5	91.0	91.0	88.5	79.2	77.0	3月
67.5	65.7	82.5	80.3	95.4	92.8	97.9	95.2	77.9	75.8	93.6	91.1	88.6	86.2	75.8	73.7	4月
64.6	62.8	81.9	79.7	97.7	95.0	94.7	92.1	77.3	75.2	96.3	93.7	87.3	84.9	72.9	70.9	5月
114.9	110.5	191.8	184.4	105.2	101.2	134.6	129.4	202.6	194.8	187.3	180.1	163.9	157.6	136.8	131.5	6月

(H22年平均=100)

不動産業,物品賃貸業		学術研究,専門・技術サービス業		宿泊業,飲食サービス業		生活関連サービス業,娯楽業		教育,学習支援業		医療,福祉		複合サービス事業		サービス業(他に分類されないもの)		区分
総実	所定外	総実	所定外	総実	所定外	総実	所定外	総実	所定外	総実	所定外	総実	所定外	総実	所定外	
-	-	-	-	-	-	-	-	107.0	391.0	107.3	98.6	107.4	108.8	-	-	平成20年平均
-	-	-	-	-	-	-	-	105.1	132.0	97.3	97.4	105.1	89.8	-	-	21
100.0	100.0	100.0	100.0	100.0	100.0	100.0	100.0	100.0	100.0	100.0	100.0	100.0	100.0	100.0	100.0	22
98.5	82.5	98.9	92.5	99.2	132.8	105.1	96.3	104.7	118.3	103.5	102.1	96.3	79.6	94.4	69.2	23
88.4	84.0	100.5	110.3	103.2	128.6	100.7	139.7	101.3	122.9	105.4	97.3	101.6	100.4	91.3	59.3	24
93.0	155.4	103.0	85.9	112.5	204.2	92.5	73.5	95.1	60.1	103.2	86.2	98.6	197.4	93.9	83.9	25
102.0	156.2	102.5	134.5	100.3	164.9	97.8	114.7	86.8	77.7	106.0	86.9	103.2	222.8	95.5	61.8	26
108.7	212.3	107.1	83.0	98.9	173.9	101.9	87.1	91.8	87.3	109.1	87.1	105.7	344.5	98.6	52.7	平成26年6月
104.5	163.4	104.4	98.5	102.0	154.7	94.3	153.6	92.3	93.2	111.3	89.8	110.2	90.3	96.3	48.7	7月
101.8	62.6	96.3	145.4	102.8	162.0	101.0	129.0	73.8	31.3	107.9	69.6	109.7	92.7	91.3	58.0	8月
99.1	157.7	100.0	139.4	99.4	169.3	92.1	108.4	90.1	88.5	104.8	86.9	103.0	52.1	96.4	71.8	9月
95.7	60.0	104.8	140.4	99.4	176.6	90.6	100.2	92.2	91.4	108.0	88.2	104.3	44.5	96.9	63.9	10月
103.4	74.8	92.0	139.4	101.3	200.9	89.3	115.0	77.2	65.7	107.0	88.2	100.6	63.9	94.8	60.8	11月
92.2	52.5	93.1	107.3	99.4	125.9	93.4	157.2	79.4	56.3	103.3	88.1	97.8	102.2	93.8	63.0	12月
78.3	30.1	90.5	88.3	90.0	135.7	111.6	207.8	85.9	108.6	99.5	102.7	95.2	76.3	88.9	79.0	平成27年1月
79.4	28.3	92.4	91.4	91.2	138.1	111.2	178.4	96.3	144.8	102.7	90.4	91.8	66.1	89.2	42.7	2月
78.2	28.3	106.0	109.4	94.0	147.6	112.7	105.9	103.4	163.8	108.8	100.0	102.9	74.6	90.8	61.3	3月
88.0	45.1	100.4	75.0	99.1	166.7	121.4	141.2	105.5	212.1	107.6	93.2	105.5	79.7	91.0	47.6	4月
78.9	37.2	84.6	63.3	100.6	171.4	114.1	133.3	87.0	203.4	99.3	100.0	98.5	100.0	86.1	42.7	5月
78.9	36.3	104.8	61.7	96.1	147.6	124.6	154.9	110.3	205.2	110.4	90.4	98.9	88.1	91.5	38.7	6月

事業所規模 5人以上 続き

賃金指数(きまって支給する給与)

区分	調査産業計	建設業	製造業	電気・ガス・熱供給・水道業	情報通信業	運輸業・郵便業	卸売業・小売業	金融業・保険業
平成20年平均	105.7	122.8	97.4	108.7	83.1	91.8	98.4	107.8
21	96.7	105.9	94.7	100.8	84.4	88.5	89.8	96.9
22	100.0	100.0	100.0	100.0	100.0	100.0	100.0	100.0
23	103.8	99.5	107.4	101.0	99.2	86.6	107.3	98.7
24	102.9	100.9	107.7	96.5	83.3	85.3	101.3	101.0
25	101.9	111.9	102.7	84.5	85.1	90.9	100.6	110.9
26	103.6	116.5	100.4	115.4	87.3	90.8	101.2	109.7
平成26年6月	105.8	114.2	103.6	121.4	92.7	91.0	105.2	111.8
7月	103.2	122.5	102.4	114.3	81.2	88.3	96.9	105.3
8月	101.6	120.8	100.4	110.9	84.4	88.7	95.4	109.4
9月	103.5	120.0	98.3	129.8	83.2	92.2	98.6	104.7
10月	102.6	121.1	97.5	109.4	78.8	91.4	94.7	108.0
11月	101.7	123.6	99.2	115.4	82.9	91.7	95.1	108.1
12月	101.4	121.5	100.0	116.3	83.6	87.9	93.5	106.7
平成27年1月	107.3	117.4	94.7	104.3	102.0	105.3	113.8	104.9
2月	107.1	117.0	98.6	119.0	102.6	105.7	112.9	106.4
3月	108.4	116.3	103.2	119.7	101.8	100.7	120.2	108.9
4月	108.9	108.5	104.4	126.4	102.8	100.3	123.0	105.9
5月	109.4	114.6	104.4	121.4	102.5	100.6	120.9	114.3
6月	111.0	115.3	105.5	x	101.1	101.9	125.6	109.1

注) 平成21年以前と接続しない産業の指数、前年比及び前年差は、算出できないため、表中において「-」と表記しています。

常用雇用指数

区分	調査産業計	建設業	製造業	電気・ガス・熱供給・水道業	情報通信業	運輸業・郵便業	卸売業・小売業	金融業・保険業
平成20年平均	105.0	126.1	106.4	132.5	128.4	95.9	107.7	104.6
21	103.5	105.8	103.3	136.1	116.7	95.3	109.1	99.2
22	100.0	100.0	100.0	100.0	100.0	100.0	100.0	100.0
23	100.0	97.9	95.7	118.6	124.5	101.6	99.7	103.7
24	102.1	96.5	99.0	120.0	125.3	94.7	100.5	101.3
25	102.5	96.4	101.6	128.3	123.1	92.4	100.9	100.0
26	102.5	101.2	93.7	89.0	119.2	91.8	103.0	96.4
平成26年6月	102.3	101.3	92.1	83.0	119.3	91.9	102.7	91.8
7月	102.1	99.5	95.0	84.9	119.2	91.6	103.4	90.7
8月	102.4	102.4	94.6	84.9	119.2	91.1	103.2	100.2
9月	103.3	102.6	94.9	84.9	118.9	92.5	103.4	98.6
10月	103.2	103.3	94.6	86.8	118.5	91.8	104.5	98.9
11月	103.0	103.0	88.0	86.8	118.5	91.5	105.5	99.1
12月	103.3	103.0	95.0	86.8	119.3	91.5	105.4	99.1
平成27年1月	101.9	105.5	74.0	77.0	118.5	91.0	103.8	98.0
2月	101.3	102.1	73.9	42.7	118.8	90.1	105.3	98.0
3月	101.1	103.2	78.4	42.4	117.5	89.8	103.7	98.4
4月	101.7	102.4	77.6	42.2	117.4	89.7	102.9	97.6
5月	101.4	100.5	78.5	42.4	116.4	89.6	101.5	96.7
6月	101.5	100.3	78.4	x	116.3	89.2	101.7	96.3

注) 平成21年以前と接続しない産業の指数、前年比及び前年差は、算出できないため、表中において「-」と表記しています。

(H22年平均 = 100)

不動産業, 物品 賃貸業	学術研究, 専門・ 技術サービス業	宿泊業, 飲食サ ービス業	生活関連サ ービス業, 娯楽業	教育, 学習支援業	医療, 福祉	複合サービス事 業	サービス業 (他に分類されな いもの)	区 分
-	-	-	-	119.9	114.8	93.0	-	平成20年平均
-	-	-	-	92.7	101.4	93.0	-	21
100.0	100.0	100.0	100.0	100.0	100.0	100.0	100.0	22
114.5	95.2	97.0	92.1	119.1	103.2	99.0	79.2	23
64.2	93.1	93.3	92.6	114.9	109.1	90.8	79.1	24
76.2	96.3	106.9	93.7	93.5	105.9	101.3	86.1	25
110.8	104.6	97.2	97.2	89.3	109.9	110.4	88.1	26
115.1	121.2	98.3	94.5	91.5	110.7	112.6	92.3	平成26年6月
112.1	98.5	100.1	95.7	88.6	112.9	104.1	84.0	7月
103.8	101.2	97.2	98.1	87.9	108.6	109.0	81.0	8月
109.6	103.4	97.4	94.0	89.6	112.1	106.0	84.2	9月
103.6	102.5	95.7	93.2	85.8	113.8	112.1	83.4	10月
105.0	101.7	97.0	92.0	86.8	108.2	105.4	83.0	11月
102.8	101.9	95.6	90.4	88.8	109.6	105.0	81.7	12月
75.2	98.7	93.3	96.1	95.3	113.5	103.1	85.3	平成27年1月
73.8	98.2	92.8	100.7	96.4	111.4	103.6	85.5	2月
74.1	100.4	93.8	110.1	96.2	110.7	102.0	89.0	3月
77.9	102.0	97.3	109.4	99.7	111.3	103.3	86.2	4月
74.6	101.6	99.5	106.0	98.9	111.8	101.4	84.3	5月
75.1	97.9	95.9	123.0	101.0	113.5	101.8	85.6	6月

(H22年平均 = 100)

不動産業, 物品 賃貸業	学術研究, 専門・ 技術サービス業	宿泊業, 飲食サ ービス業	生活関連サ ービス業, 娯楽業	教育, 学習支援業	医療, 福祉	複合サービス事 業	サービス業 (他に分類されな いもの)	区 分
-	-	-	-	100.9	100.7	145.4	-	平成20年平均
-	-	-	-	98.2	104.0	142.0	-	21
100.0	100.0	100.0	100.0	100.0	100.0	100.0	100.0	22
97.0	104.9	93.0	98.1	103.8	101.4	97.2	100.8	23
90.1	100.6	95.2	95.0	104.9	109.6	94.1	105.1	24
84.7	97.0	93.2	95.6	101.9	112.5	91.3	109.7	25
75.0	92.0	92.2	90.1	102.2	117.1	87.6	107.7	26
86.6	89.5	92.5	91.5	103.1	117.2	87.5	108.5	平成26年6月
86.6	89.4	92.2	91.6	99.3	117.2	86.1	107.4	7月
66.8	88.4	92.9	88.2	97.8	118.0	88.1	107.2	8月
86.2	89.1	93.3	88.1	104.0	118.3	87.9	107.1	9月
66.8	87.9	90.9	90.5	103.9	118.4	87.2	107.8	10月
66.8	88.1	95.2	88.4	103.5	118.9	88.2	106.4	11月
66.8	88.2	95.5	86.8	100.1	118.7	88.2	103.8	12月
87.3	88.1	97.2	85.6	104.8	118.5	123.8	104.2	平成27年1月
86.6	88.1	95.6	86.2	104.8	117.8	123.9	101.1	2月
86.5	86.9	96.0	84.9	100.1	117.6	123.9	102.9	3月
87.1	86.7	94.5	85.5	106.8	118.9	126.4	105.4	4月
86.6	86.7	95.7	85.9	106.9	119.2	125.3	105.1	5月
84.9	85.7	96.7	90.1	107.4	118.8	125.1	104.6	6月

《 事業所規模 30人以上 》

1. 賃金の動き(1表参照)

		対前月比(差)	対前年同月比(差)
現金給与総額	493,662 円	62.5 %	1.1 %
きまって支給する給与	271,115 円	0.4 %	4.8 %
特別に支払われた給与	222,547 円	188,788 円	△ 17,404 円

2. 労働時間の動き(2表参照)

		対前月比(差)	対前年同月比(差)
出勤日数	20.2 日	1.8 日	△ 0.1 日
総実労働時間	155.8 時間	8.5 %	1.6 %
所定外労働時間	10.3 時間	△ 8.0 %	7.5 %

3. 雇用の動き(3表参照)

		対前月比(差)	対前年同月比(差)
常用労働者数	109,255 人	△ 0.8 %	△ 1.3 %
パート労働者比率	19.8 %	0.3 pt	1.6 pt
労働異動率			
入職率	1.36 %		△ 0.08 pt
離職率	2.11 %		1.18 pt

《 事業所規模 30人以上 》

(1表) 月間現金給与額

産 業	現金給与総額			きまって支給する給与			所定内給与			特別に支払われた給与		
	対前月 増減率	対前年同月 増減率		対前月 増減率	対前年同月 増減率		対前月 増減率	対前年同月 増減率		対前月 増減差	対前年同月 増 減 差	
全国(調査産業計・確報値)	516,839	71.8	△ 3.3	290,100	1.1	0.8	265,470	1.1	0.8	226,739	212,784	△ 23,407
高知県(調査産業計)	493,662	62.5	1.1	271,115	0.4	4.8	246,376	0.0	4.3	222,547	188,788	△ 17,404
建設業	x	x	x	x	x	x	x	x	x	x	x	x
製造業	367,875	52.5	△ 7.2	245,296	2.0	7.4	219,664	2.6	7.3	122,579	121,895	△ 65,382
電気・ガス・熱供給・水道業	x	x	x	x	x	x	x	x	x	x	x	x
情報通信業	764,660	90.4	△ 28.7	398,117	△ 0.5	△ 0.8	370,111	0.5	4.3	366,543	364,824	△ 296,321
運輸業, 郵便業	343,270	27.3	14.7	272,327	1.3	11.8	226,105	1.1	8.0	70,943	70,204	11,933
卸売業, 小売業	237,206	12.1	△ 17.4	176,589	0.0	△ 2.6	166,799	1.4	△ 4.3	60,617	25,583	△ 57,276
金融業, 保険業	740,885	△ 44.0	19.7	346,045	△ 12.2	24.4	321,754	△ 9.8	20.3	394,840	△ 533,832	85,387
不動産業, 物品賃貸業	353,788	106.4	-	174,863	2.0	-	167,553	1.3	-	178,925	178,925	-
学術研究, 専門・技術サービス業	732,436	97.8	2.5	356,436	△ 3.7	△ 2.4	328,297	△ 3.3	△ 4.0	376,000	376,000	71,219
宿泊業, 飲食サービス業	146,172	17.1	△ 9.8	119,022	△ 4.2	△ 7.6	112,087	△ 3.8	△ 8.1	27,150	26,478	△ 11,623
生活関連サービス業, 娯楽業	239,498	35.0	11.7	179,407	1.1	2.6	164,717	1.0	3.0	60,091	60,091	32,302
教育, 学習支援業	690,319	136.9	14.6	299,554	2.8	7.4	290,687	2.3	5.5	390,765	390,765	△ 52,150
医療, 福祉	687,594	98.8	6.7	335,826	0.5	5.0	299,897	△ 1.4	6.2	351,768	340,119	37,788
複合サービス業	601,218	125.5	-	263,319	△ 0.4	-	249,751	0.9	-	337,899	335,665	-
サービス業(他に分類されないもの)	213,470	51.8	9.0	144,800	3.0	2.8	136,569	3.0	2.1	68,670	68,670	10,430

(単位:円,%)

注) ① 特別に支払われた給与については指数を作成していないため、実数による増減差です。

② 「現金給与総額」=「きまって支給する給与」+「特別に支払われた給与」・「きまって支給する給与」=「所定内給与」+「超過労働給与」

③ 「-」は該当データの無いものを示し、「x」は標本数が稀少につき秘匿のため公表できないもの。「0」は集計単位未満のデータ量を示す。

平成27年6月

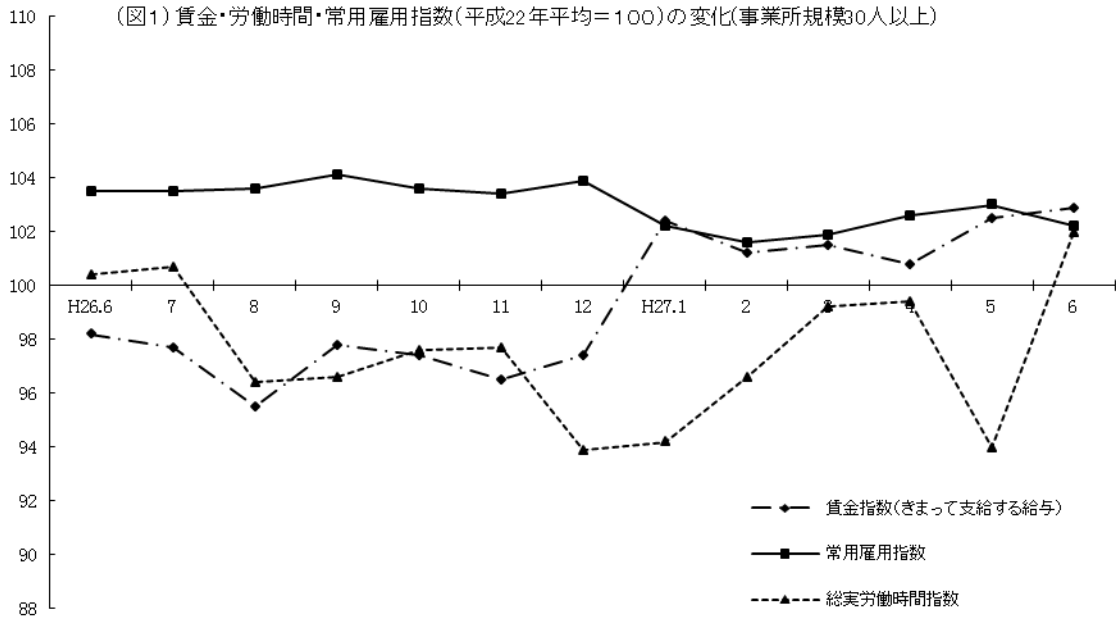
《 事業所規模 30人以上 》

(2表) 月間実労働時間数および出勤日数

産 業	総実労働時間			所定内労働時間			所定外労働時間			出勤日数		
	対前月 増減率	対前年同月 増減率		対前月 増減率	対前年同月 増減率		対前月 増減率	対前年同月 増減率		対前月 増減差	対前年同月 増減差	
全国(調査産業計・確報値)	153.4	7.3	0.5	140.8	7.9	0.5	12.6	0.8	0.3	19.5	1.4	0.1
高知県(調査産業計)	155.8	8.5	1.6	145.5	9.9	1.1	10.3	△ 8.0	7.5	20.2	1.8	△ 0.1
建設業	x	x	x	x	x	x	x	x	x	x	x	x
製造業	179.3	12.3	4.2	163.8	14.1	3.9	15.5	△ 4.3	6.4	21.8	2.8	0.8
電気・ガス・熱供給・水道業	x	x	x	x	x	x	x	x	x	x	x	x
情報通信業	152.6	△ 2.8	△ 3.3	143.3	△ 2.2	△ 1.9	9.3	△ 11.4	△ 24.5	19.9	△ 0.8	△ 0.2
運輸業, 郵便業	193.2	9.3	9.4	161.0	12.9	11.1	32.2	△ 5.6	13.9	21.6	2.1	0.3
卸売業, 小売業	153.9	3.2	△ 1.1	146.8	4.7	△ 1.0	7.1	△ 21.1	8.3	21.2	1.1	0.4
金融業, 保険業	153.7	0.3	3.8	142.5	4.4	2.1	11.2	△ 33.3	39.7	19.4	1.2	0.7
不動産業, 物品賃貸業	159.3	10.5	-	154.1	10.2	-	5.2	23.8	-	20.9	1.9	-
学術研究, 専門・技術サービス業	172.5	24.2	8.9	160.1	25.9	9.9	12.4	6.0	12.3	21.1	4.4	2.0
宿泊業, 飲食サービス業	105.7	△ 4.3	△ 17.2	100.4	△ 3.8	△ 15.7	5.3	△ 11.7	△ 36.5	17.2	△ 0.8	△ 3.0
生活関連サービス業, 娯楽業	135.3	0.1	△ 0.5	126.6	△ 0.2	△ 0.5	8.7	6.1	△ 0.1	18.9	△ 0.2	△ 2.7
教育, 学習支援業	143.6	17.7	15.1	139.7	17.2	9.3	3.9	39.3	24.7	18.8	2.8	△ 1.1
医療, 福祉	154.8	10.0	0.4	146.7	11.3	0.1	8.1	△ 9.0	3.9	19.8	2.0	0.1
複合サービス業	151.1	1.8	-	143.2	2.6	-	7.9	△ 11.2	-	19.4	0.4	-
サービス業(他に分類されないもの)	120.3	7.9	△ 3.4	114.8	8.6	△ 4.2	5.5	△ 5.2	13.8	18.9	1.5	△ 1.6

注) 出勤日数については指数を作成していないので、実数による増減差です。

平成27年6月



《 事業所規模 30人以上 》

(3表) 常用労働者数および労働異動率

(単位:人、%、ポイント)

産 業	本調査期間末常用労働者数			労働異動率				
	対前月 増減率	対前年同月 増 減 率	パートタイム 労働者比率	入職率	対前年同月 増 減 差	離職率	対前年同月 増 減 差	
全国(調査産業計・確報値)	27,713,122	0.3	0.9	25.4	1.68	0.14	1.54	0.06
高知県(調査産業計)	109,255	△ 0.8	△ 1.3	19.8	1.36	△ 0.08	2.11	1.18
建設業	x	x	x	x	x	x	x	x
製造業	11,171	△ 0.3	△ 16.6	11.3	1.66	0.99	1.88	1.00
電気・ガス・熱供給・水道業	x	x	x	x	x	x	x	x
情報通信業	2,042	△ 0.2	0.0	3.4	0.59	0.00	0.68	△ 0.05
運輸業, 郵便業	7,612	0.7	1.4	19.0	1.81	1.29	1.09	0.65
卸売業, 小売業	17,333	△ 4.8	△ 4.9	43.4	1.89	0.58	6.69	6.06
金融業, 保険業	2,838	0.5	15.3	14.0	0.81	△ 0.07	0.32	△ 1.45
不動産業, 物品賃貸業	333	△ 1.2	-	21.9	0.59	-	1.78	-
学術研究, 専門・技術サービス業	1,900	0.5	△ 0.8	6.1	0.95	0.95	0.48	0.12
宿泊業, 飲食サービス業	3,939	1.1	△ 3.6	58.5	4.39	△ 0.22	3.26	1.57
生活関連サービス業, 娯楽業	2,366	1.5	0.6	51.4	2.66	△ 0.13	1.20	△ 0.60
教育, 学習支援業	10,040	0.8	△ 2.7	24.2	1.72	△ 0.22	0.93	0.02
医療, 福祉	37,260	△ 0.3	2.4	6.6	0.69	△ 0.74	1.02	0.10
複合サービス業	2,009	△ 0.3	-	4.6	0.35	-	0.65	-
サービス業(他に分類されないもの)	5,785	△ 0.4	△ 4.1	39.4	1.69	△ 1.02	2.13	0.19

注) ①労働異動率については指数を作成していないので、実数による増減差です。

平成27年6月

《 事業所規模 30人以上 》

(4表) 産業別・就業形態別常用労働者数、月間給与額、労働時間数等

(単位:人、円、日、時間)

就業形態	産 業	本調査期間末 労働者数	現金給与 総 額	きまって 支給する 給 与			特別に 支払われた 給 与	出 勤 日 数	総 実 労働 時間	所 定 内 労働 時間	所 定 外 労働 時間
				所定内 給 与	超過労働 給 与						
一般労働者	調 査 産 業 計	87,576	585,218	311,784	281,907	29,877	273,434	21.1	170.2	158.1	12.1
	製 造 業	9,914	400,627	263,108	235,147	27,961	137,519	22.0	186.2	169.8	16.4
	卸 売 業, 小 売 業	9,804	315,266	229,546	214,346	15,200	85,720	22.3	178.4	167.9	10.5
	医 療, 福 祉	34,791	719,827	344,593	306,452	38,141	375,234	20.2	159.7	151.1	8.6
パートタイム 労働者	調 査 産 業 計	21,679	119,341	104,842	101,108	3,734	14,499	16.7	96.9	94.0	2.9
	製 造 業	1,257	114,582	107,541	99,919	7,622	7,041	20.6	125.7	117.1	8.6
	卸 売 業, 小 売 業	7,529	129,678	103,642	101,304	2,338	26,036	19.6	120.0	117.6	2.4
	医 療, 福 祉	2,469	232,861	212,136	207,415	4,721	20,725	14.5	84.2	83.8	0.4

平成27年6月

統計表: 事業所規模 30人以上

賃金指数(現金給与総額)

区分	調査産業計		建設業		製造業		電気・ガス・熱供給・水道業		情報通信業		運輸業,郵便業		卸売業,小売業		金融業,保険業	
	名目	実質	名目	実質	名目	実質	名目	実質	名目	実質	名目	実質	名目	実質	名目	実質
平成20年平均	99.3	97.7	96.5	95.0	96.9	95.4	109.2	107.5	74.4	73.2	89.2	87.8	94.8	93.3	104.6	103.0
21	97.2	96.6	98.2	97.6	97.7	97.1	106.1	105.5	74.6	74.2	88.1	87.6	91.7	91.2	98.5	97.9
22	100.0	100.0	100.0	100.0	100.0	100.0	100.0	100.0	100.0	100.0	100.0	100.0	100.0	100.0	100.0	100.0
23	102.3	102.7	96.6	97.0	104.9	105.3	96.3	96.7	99.7	100.1	107.8	108.2	104.4	104.8	105.3	105.7
24	103.2	103.6	87.6	88.0	98.5	98.9	98.3	98.7	89.5	89.9	99.0	99.4	110.0	110.4	95.5	95.9
25	100.1	101.2	89.3	90.3	95.4	96.5	91.3	92.3	88.6	89.6	97.3	98.4	105.3	106.5	96.6	97.7
26	99.0	96.9	93.9	91.9	96.7	94.6	96.7	94.6	91.9	89.9	95.7	93.6	102.3	100.1	99.8	97.7
平成26年6月	155.0	150.3	142.9	138.6	141.8	137.5	166.7	161.7	193.3	187.5	108.5	105.2	139.1	134.9	165.2	160.2
7月	99.2	96.0	84.7	82.0	105.7	102.3	87.2	84.4	72.8	70.5	106.1	102.7	116.9	113.2	74.7	72.3
8月	81.0	78.1	82.0	79.1	78.8	76.0	94.3	90.9	74.5	71.8	83.3	80.3	92.3	89.0	87.2	84.1
9月	82.2	79.3	83.5	80.5	76.0	73.3	108.0	104.1	70.9	68.4	88.7	85.5	84.2	81.2	91.4	88.1
10月	81.5	78.7	85.0	82.1	74.8	72.3	86.8	83.9	65.8	63.6	88.4	85.4	82.9	80.1	88.2	85.2
11月	82.9	80.3	86.6	83.8	88.3	85.5	88.3	85.5	70.5	68.2	88.1	85.3	92.0	89.1	90.0	87.1
12月	179.2	173.8	143.3	139.0	170.4	165.3	84.5	82.0	197.2	191.3	141.5	137.2	160.3	155.5	195.1	189.2
平成27年1月	92.2	89.7	81.8	79.6	80.0	77.8	77.3	75.2	71.4	69.5	107.2	104.3	91.4	88.9	88.2	85.8
2月	84.8	82.5	81.4	79.2	80.3	78.1	92.8	90.3	70.9	69.0	107.2	104.3	80.4	78.2	88.8	86.4
3月	90.3	87.8	84.8	82.5	109.5	106.5	89.7	87.3	92.1	89.6	109.0	106.0	88.9	86.5	96.2	93.6
4月	85.1	82.8	71.4	69.5	85.8	83.5	93.8	91.2	70.8	68.9	97.3	94.6	86.2	83.9	88.9	86.5
5月	96.5	93.9	79.4	77.2	86.3	83.9	90.3	87.8	72.4	70.4	97.7	95.0	102.5	99.7	353.0	343.4
6月	156.7	150.7	x	x	131.6	126.5	x	x	137.8	132.5	124.4	119.6	114.9	110.5	197.7	190.1

注) 実質賃金指数算出のための消費者物価指数は「高知市の持家の帰属家賃を除く総合」指数を使用しています。

平成21年以前と接続しない産業の指数、前年比及び前年差は、算出できないため、表中において「-」と表記しています。

労働時間指数

区分	調査産業計		建設業		製造業		電気・ガス・熱供給・水道業		情報通信業		運輸業,郵便業		卸売業,小売業		金融業,保険業	
	総実	所定外	総実	所定外	総実	所定外	総実	所定外	総実	所定外	総実	所定外	総実	所定外	総実	所定外
平成20年平均	99.2	92.9	100.3	85.5	103.5	113.3	101.6	95.7	87.0	65.1	91.2	78.2	96.0	79.6	102.6	104.2
21	98.1	96.2	100.1	98.0	97.1	88.7	100.1	100.3	90.3	72.4	93.4	94.3	96.4	80.7	99.3	74.7
22	100.0	100.0	100.0	100.0	100.0	100.0	100.0	100.0	100.0	100.0	100.0	100.0	100.0	100.0	100.0	100.0
23	100.9	101.3	96.7	73.0	102.5	129.4	98.6	90.9	111.9	136.8	101.9	105.0	102.2	104.3	99.9	76.7
24	100.7	98.2	96.9	74.5	101.5	127.6	99.7	69.5	99.1	97.5	96.4	96.8	104.2	114.3	104.1	110.4
25	98.9	93.0	98.2	83.8	100.8	128.0	97.8	73.2	95.1	85.6	94.0	109.5	103.4	117.2	103.8	157.2
26	97.7	94.7	102.1	105.6	99.4	124.4	98.8	101.7	89.2	64.7	95.3	123.6	101.9	111.7	106.3	187.4
平成26年6月	100.4	90.4	98.7	91.6	104.8	128.9	99.5	64.3	87.8	63.8	94.4	107.1	105.4	102.4	109.2	143.2
7月	100.7	90.2	101.5	87.6	100.4	112.0	104.0	72.4	94.0	63.7	95.2	107.6	102.0	93.5	109.1	148.8
8月	96.4	83.0	98.1	96.6	96.0	112.6	114.4	291.6	87.9	54.8	94.3	114.6	100.3	101.7	106.6	144.3
9月	96.6	95.1	102.8	111.7	98.0	109.0	93.8	62.4	85.2	60.2	99.1	132.5	100.7	104.3	104.7	163.4
10月	97.6	91.4	106.4	112.0	96.6	105.5	105.6	77.9	85.4	39.7	98.7	128.6	97.9	110.7	111.1	190.1
11月	97.7	96.5	109.3	115.8	102.9	124.3	85.6	45.9	86.5	54.4	97.3	139.9	103.7	105.5	106.9	249.0
12月	93.9	92.7	104.1	120.2	99.6	136.5	92.4	101.0	83.5	58.2	83.9	109.7	100.8	113.9	106.2	202.8
平成27年1月	94.2	117.0	97.0	84.2	89.8	123.0	92.2	93.7	83.5	64.2	99.8	179.9	102.5	164.1	105.5	176.8
2月	96.6	104.7	98.3	77.2	103.8	148.7	95.6	147.7	83.4	48.7	108.9	172.3	98.0	106.3	102.7	185.7
3月	99.2	108.5	107.6	111.8	103.2	142.5	113.6	209.9	82.1	48.7	102.8	139.8	93.8	117.2	111.5	173.2
4月	99.4	100.9	82.5	49.1	107.8	146.0	103.4	151.4	86.6	50.8	103.0	134.8	101.8	125.0	110.8	187.5
5月	94.0	105.7	89.4	85.5	97.3	143.4	87.7	118.9	87.4	54.4	94.5	129.2	101.0	140.6	113.1	300.0
6月	102.0	97.2	x	x	109.2	137.2	x	x	84.9	48.2	103.3	122.0	104.2	110.9	113.3	200.0

注) 平成21年以前と接続しない産業の指数、前年比及び前年差は、算出できないため、表中において「-」と表記しています。

(H22年平均 = 100)

不動産業, 物品賃貸業		学術研究, 専門・技術サービス業		宿泊業, 飲食サービス業		生活関連サービス業, 娯楽業		教育, 学習支援業		医療, 福祉		複合サービス事業		サービス業 (他に分類されないもの)		区分
名目	実質	名目	実質	名目	実質	名目	実質	名目	実質	名目	実質	名目	実質	名目	実質	
-	-	-	-	-	-	-	-	102.6	101.0	102.8	101.2	85.4	84.1	-	-	平成20年平均
-	-	-	-	-	-	-	-	100.6	100.0	100.6	100.0	81.7	81.2	-	-	21
100.0	100.0	100.0	100.0	100.0	100.0	100.0	100.0	100.0	100.0	100.0	100.0	100.0	100.0	100.0	100.0	22
101.7	102.1	102.2	102.6	99.7	100.1	80.9	81.2	104.9	105.3	100.8	101.2	93.7	94.1	98.1	98.5	23
65.6	65.9	108.8	109.2	87.2	87.6	76.0	76.3	106.5	106.9	107.8	108.2	95.9	96.3	98.6	99.0	24
49.0	49.5	104.5	105.7	87.3	88.3	94.3	95.3	89.3	90.3	106.9	108.1	93.5	94.5	94.0	95.0	25
25.2	24.7	115.2	112.7	86.9	85.0	105.6	103.3	77.5	75.8	106.2	103.9	126.3	123.6	85.6	83.8	26
46.4	45.0	170.2	165.1	109.7	106.4	117.2	113.7	126.0	122.2	178.9	173.5	391.2	379.4	102.5	99.4	平成26年6月
16.6	16.1	120.7	116.8	93.2	90.2	106.8	103.4	95.0	92.0	92.4	89.4	79.9	77.3	87.9	85.1	7月
0.0	0.0	91.8	88.5	82.2	79.3	107.7	103.9	54.0	52.1	86.2	83.1	80.4	77.5	79.5	76.7	8月
10.8	10.4	92.8	89.5	80.4	77.5	92.9	89.6	56.1	54.1	90.4	87.2	80.4	77.5	81.6	78.7	9月
0.0	0.0	92.6	89.5	76.7	74.1	92.6	89.5	54.3	52.5	91.4	88.3	80.9	78.2	80.1	77.4	10月
0.0	0.0	90.2	87.3	80.1	77.5	95.6	92.5	55.4	53.6	86.0	83.3	81.4	78.8	80.9	78.3	11月
0.0	0.0	263.1	255.2	111.6	108.2	142.6	138.3	189.6	183.9	182.1	176.6	249.6	242.1	119.2	115.6	12月
56.5	55.0	87.0	84.6	84.7	82.4	97.6	94.9	60.9	59.2	108.5	105.5	85.1	82.8	77.4	75.3	平成27年1月
57.4	55.8	85.5	83.2	73.0	71.0	106.6	103.7	60.9	59.2	92.8	90.3	83.3	81.0	73.6	71.6	2月
56.1	54.6	86.8	84.4	81.1	78.9	100.2	97.5	64.3	62.5	92.9	90.4	89.1	86.7	79.5	77.3	3月
61.2	59.5	90.3	87.8	79.5	77.3	98.8	96.1	59.8	58.2	93.0	90.5	91.2	88.7	78.0	75.9	4月
56.0	54.5	88.1	85.7	84.5	82.2	97.0	94.4	61.0	59.3	96.0	93.4	79.9	77.7	73.6	71.6	5月
115.6	111.2	174.4	167.7	98.9	95.1	130.9	125.9	144.4	138.8	190.9	183.6	180.1	173.2	111.7	107.4	6月

(H22年平均 = 100)

不動産業, 物品賃貸業		学術研究, 専門・技術サービス業		宿泊業, 飲食サービス業		生活関連サービス業, 娯楽業		教育, 学習支援業		医療, 福祉		複合サービス事業		サービス業 (他に分類されないもの)		区分
総実	所定外	総実	所定外	総実	所定外	総実	所定外	総実	所定外	総実	所定外	総実	所定外	総実	所定外	
-	-	-	-	-	-	-	-	98.1	143.6	98.2	86.4	107.8	94.2	-	-	平成20年平均
-	-	-	-	-	-	-	-	98.9	147.0	99.0	101.1	104.6	88.1	-	-	21
100.0	100.0	100.0	100.0	100.0	100.0	100.0	100.0	100.0	100.0	100.0	100.0	100.0	100.0	100.0	100.0	22
100.8	38.0	98.4	99.1	99.4	67.5	87.5	91.7	104.7	69.3	100.6	100.6	96.7	76.5	95.3	76.4	23
81.2	340.2	97.4	116.3	96.7	81.0	86.1	90.2	100.5	77.8	102.7	102.5	104.2	93.4	96.0	72.6	24
57.5	323.0	97.8	149.3	97.8	118.5	98.4	133.5	88.7	27.5	101.5	93.1	107.8	276.9	95.3	71.7	25
27.6	160.6	99.7	202.1	95.9	134.8	103.2	143.5	78.6	27.2	102.0	92.7	108.5	154.2	91.5	59.0	26
24.1	99.8	103.0	134.6	99.5	149.0	103.6	155.5	82.9	31.6	104.9	90.7	114.7	64.0	89.9	43.5	平成26年6月
21.3	140.9	106.7	175.4	96.9	143.6	104.1	121.2	84.2	29.8	107.3	98.6	117.0	49.5	94.3	55.2	7月
0.0	0.0	104.1	347.4	99.6	156.9	121.9	164.0	70.7	10.4	102.4	73.6	112.9	68.0	90.3	65.9	8月
13.4	88.5	99.7	242.5	93.6	145.9	96.9	116.1	78.2	23.2	99.1	95.0	106.3	121.3	93.7	69.0	9月
0.0	0.0	106.3	256.8	90.0	127.3	95.7	110.0	82.0	22.4	102.4	93.8	108.6	108.0	92.5	56.4	10月
0.0	0.0	94.5	261.6	94.8	166.9	101.5	149.2	68.5	18.2	102.7	93.7	109.7	165.3	92.0	54.6	11月
0.0	0.0	91.8	161.9	96.4	137.2	104.0	147.8	68.9	14.4	97.3	90.2	109.9	95.0	91.3	69.3	12月
88.0	120.8	96.9	197.6	91.2	141.1	102.0	130.4	77.9	33.3	95.7	109.3	98.4	116.4	88.1	75.7	平成27年1月
100.9	96.2	95.8	167.1	79.4	78.6	104.6	132.1	84.1	30.3	97.8	96.5	95.6	98.5	88.4	51.4	2月
99.8	77.4	110.9	208.5	83.8	91.1	99.0	130.4	90.9	35.4	104.9	108.1	101.2	97.0	83.0	66.7	3月
106.7	105.7	107.6	176.8	82.4	114.3	108.2	153.6	89.0	32.3	103.1	97.7	108.8	117.9	83.3	51.4	4月
89.9	79.2	90.3	142.7	86.1	107.1	103.0	146.4	81.1	28.3	95.7	103.5	100.5	132.8	80.4	52.3	5月
99.4	98.1	112.2	151.2	82.4	94.6	103.1	155.4	95.4	39.4	105.3	94.2	102.3	117.9	86.8	49.5	6月

事業所規模 30人以上 続き

賃金指数(きまって支給する給与)

区分	調査産業計	建設業	製造業	電気・ガス・熱供給・水道業	情報通信業	運輸業,郵便業	卸売業,小売業	金融業,保険業
平成20年平均	98.4	97.3	94.3	110.6	77.3	94.4	97.3	102.3
21	96.9	99.9	93.8	103.8	79.1	89.2	93.2	99.2
22	100.0	100.0	100.0	100.0	100.0	100.0	100.0	100.0
23	101.7	97.1	102.3	94.2	106.1	109.2	103.7	98.9
24	101.3	91.0	97.4	95.0	95.7	100.3	107.4	99.2
25	98.6	94.6	93.3	94.0	94.0	100.0	102.2	100.9
26	97.3	98.7	88.6	121.2	92.9	99.6	98.6	100.7
平成26年6月	98.2	94.9	93.2	120.1	94.9	101.0	100.6	90.2
7月	97.7	98.7	88.0	118.9	93.5	95.3	99.0	90.4
8月	95.5	96.5	89.5	120.2	97.6	95.3	95.2	105.3
9月	97.8	98.3	85.0	147.0	92.9	101.5	96.6	106.0
10月	97.4	100.1	85.3	117.7	86.3	101.2	94.8	107.3
11月	96.5	101.9	86.3	120.5	92.5	100.8	98.2	109.4
12月	97.4	101.2	88.4	115.2	93.4	93.3	97.6	107.9
平成27年1月	102.4	96.1	88.3	105.3	93.6	120.6	98.7	107.2
2月	101.2	95.7	91.5	120.1	92.9	122.7	92.1	107.9
3月	101.5	99.8	97.2	120.8	92.3	115.0	95.1	110.9
4月	100.8	83.9	97.9	127.6	92.8	111.3	96.4	108.0
5月	102.5	93.4	98.1	122.5	94.5	111.5	98.0	127.8
6月	102.9	x	100.1	x	94.1	112.9	98.0	112.2

注) 平成21年以前と接続しない産業の指数、前年比及び前年差は、算出できないため、表中において「-」と表記しています。

常用雇用指数

区分	調査産業計	建設業	製造業	電気・ガス・熱供給・水道業	情報通信業	運輸業,郵便業	卸売業,小売業	金融業,保険業
平成20年平均	103.5	107.5	103.1	117.0	121.3	92.4	102.3	114.0
21	104.8	102.5	104.0	119.4	106.5	96.0	105.2	101.7
22	100.0	100.0	100.0	100.0	100.0	100.0	100.0	100.0
23	99.2	102.1	85.9	99.3	108.4	99.0	102.6	91.8
24	103.7	99.1	98.5	97.1	106.6	95.8	102.7	88.8
25	103.1	93.7	95.3	102.6	103.1	94.2	102.1	89.4
26	103.1	92.7	92.6	51.4	103.0	92.8	104.4	85.2
平成26年6月	103.5	92.5	94.2	46.8	103.7	92.8	104.7	73.2
7月	103.5	92.2	93.9	46.8	103.5	92.7	106.0	68.2
8月	103.6	92.2	93.5	46.8	103.5	92.5	105.3	90.7
9月	104.1	91.8	93.6	46.8	103.1	93.0	104.9	90.0
10月	103.6	92.1	93.6	46.8	102.5	92.7	104.6	90.5
11月	103.4	93.1	87.8	46.8	102.5	91.8	106.6	91.2
12月	103.9	93.2	94.0	46.8	103.7	91.8	106.9	91.2
平成27年1月	102.2	93.2	70.7	105.1	102.5	91.9	106.2	90.5
2月	101.6	93.2	70.7	58.3	103.0	92.4	106.3	90.4
3月	101.9	93.4	78.6	57.9	102.5	93.3	105.3	90.5
4月	102.6	94.0	76.9	57.6	105.2	93.6	104.9	83.6
5月	103.0	94.0	78.8	57.9	103.8	93.4	104.6	83.9
6月	102.2	x	78.6	x	103.7	94.1	99.6	84.4

注) 平成21年以前と接続しない産業の指数、前年比及び前年差は、算出できないため、表中において「-」と表記しています。

(H22年平均 = 100)

不動産業, 物品 賃貸業	学術研究, 専門・ 技術サービス業	宿泊業, 飲食サ ービス業	生活関連サービ ス業, 娯楽業	教育, 学習支援業	医療, 福祉	複合サービス事 業	サービス業 (他に分類されな いもの)	区 分
-	-	-	-	96.6	100.9	90.2	-	平成20年平均
-	-	-	-	97.4	100.3	87.5	-	21
100.0	100.0	100.0	100.0	100.0	100.0	100.0	100.0	22
98.4	102.6	98.7	79.7	103.3	100.0	103.8	98.3	23
67.1	102.3	87.8	78.8	98.6	105.1	94.7	98.2	24
51.4	103.5	87.6	97.1	82.7	104.8	92.9	93.4	25
23.5	111.2	85.5	109.1	72.3	105.8	102.6	89.0	26
21.0	110.4	91.6	105.4	74.1	106.3	103.9	83.3	平成26年6月
20.0	109.2	90.1	107.5	70.7	109.0	102.6	92.7	7月
0.0	115.8	86.4	118.7	68.6	103.3	103.1	89.6	8月
13.1	117.1	84.4	102.2	71.4	108.2	103.2	92.1	9月
0.0	117.5	80.5	102.1	69.0	109.5	103.9	89.4	10月
0.0	114.5	84.1	105.4	70.4	103.1	104.5	90.9	11月
0.0	114.5	82.6	110.6	73.9	104.9	103.6	86.9	12月
68.3	110.5	88.8	107.6	76.1	113.0	103.2	86.6	平成27年1月
69.5	108.7	76.6	110.2	77.4	111.1	106.8	83.2	2月
67.8	110.3	85.1	105.2	78.0	110.0	102.6	86.2	3月
74.0	114.8	83.4	108.8	76.0	110.6	101.3	83.6	4月
67.8	112.0	88.3	106.9	77.5	111.1	101.7	83.1	5月
69.2	107.8	84.6	108.1	79.6	111.6	101.2	85.6	6月

(H22年平均 = 100)

不動産業, 物品 賃貸業	学術研究, 専門・ 技術サービス業	宿泊業, 飲食サ ービス業	生活関連サービ ス業, 娯楽業	教育, 学習支援業	医療, 福祉	複合サービス事 業	サービス業 (他に分類されな いもの)	区 分
-	-	-	-	97.1	103.1	188.4	-	平成20年平均
-	-	-	-	97.1	106.3	163.4	-	21
100.0	100.0	100.0	100.0	100.0	100.0	100.0	100.0	22
97.5	103.0	100.0	97.9	105.1	102.1	91.8	98.7	23
88.6	98.1	98.9	93.3	106.1	112.5	63.6	99.6	24
84.6	98.4	97.6	89.1	106.2	115.1	64.6	96.3	25
87.6	97.1	94.5	87.1	105.8	118.8	63.7	95.1	26
88.0	96.6	95.4	88.7	106.5	119.4	64.3	95.0	平成26年6月
88.0	96.3	97.6	88.8	105.0	119.7	64.3	95.8	7月
0.0	96.7	97.4	86.7	102.4	120.1	64.3	96.3	8月
86.1	95.6	98.6	86.5	104.8	120.2	63.8	96.1	9月
0.0	95.6	92.2	86.2	105.4	120.6	63.8	95.7	10月
0.0	96.0	95.5	87.1	105.3	120.7	63.8	95.9	11月
0.0	96.4	95.2	87.8	106.5	120.3	63.8	90.6	12月
86.1	95.9	95.1	87.1	105.5	120.1	140.7	92.1	平成27年1月
88.0	95.9	92.7	88.6	105.4	119.8	140.7	88.6	2月
87.4	95.9	92.6	85.6	98.5	119.6	140.7	90.9	3月
90.3	95.4	91.1	86.9	102.7	122.0	142.3	92.5	4月
88.2	95.4	91.0	88.0	102.8	122.7	142.4	91.5	5月
87.2	95.8	92.0	89.2	103.6	122.3	142.0	91.1	6月

高知県の主要統計

人口動態

資料:厚生労働省ホームページ
03-5253-1111

(単位:人・組)

	出生数	死亡数	死産数	婚姻件数	離婚件数
平成 22 年	5 518	9 769	166	3 328	1 463
23	5 244	9 884	175	3 099	1 406
24	5 266	10 142	154	3 257	1 403
25	5 266	10 243	124	3 257	1 442
26	5 015	r) 9 984	149	3 116	1 364
平成 27 . 1	443	1 140	8	244	109
2	373	854	9	226	100
3	402	896	13	337	154
4	r) 441	r) 811	r) 9	r) 248	r) 115
5	p) 475	p) 783	p) 7	p) 304	p) 107
6	p) 450	p) 714	p) 7	p) 200	p) 117

職業紹介状況

資料:高知労働局職業安定部
885-6051

(単位:件・人)

	1) 一般(学卒を除く)労働者					2) 日雇労働者	
	新規求職 申込件数	月間有効 求職者数	新規求人 数	月間有効 求人 数	就職件数	前月繰越有 効求職者数	就労実人員
平成 22 年度	53 637	216 050	49 639	115 758	17 398 (978)
23	52 831	213 781	53 721	129 533	17 308 (1,180)
24	52 027	217 098	55 467	137 813	17 512 (1,163)
25	48 672	201 647	60 469	152 748	17 180 (1,115)
26	44 837	182 701	59 662	153 683	15 892 (976)
平成 27 . 2	3 734	14 687	5 054	13 396	1 150 (84)	} 169	} 230
3	4 257	15 918	5 627	14 130	1 951 (91)		
4	5 189	16 629	5 517	14 145	1 655 (90)		
5	3 426	15 794	4 473	13 385	1 406 (74)		
6	3 489	15 269	5 125	13 058	1 322 (88)		
7	3 569	14 830	5 386	13 219	1 226 (83)

(注) ()は県外就職件数で内数として表示した。

1)について、パートタイムを含む。

2)について、平成22年度より四半期集計に変更。

P10の各月別有効求人倍率は季節調整値であり、原数値での計算とは一致しない。

雇用保険(失業給付)状況

資料:高知労働局職業安定部
885-6051

(単位:件・人・千円)

	一般(特例・高齢を除く)雇用保険					日雇雇用保険	
	事業主都合離職数	初回受給者数	受給者実人員	支給終了者数	給付総額	受給者実人員	給付総額
平成 22 年度	4 054	10 996	4 318	8 516	6 407 962	170	128 177
23	3 850	11 477	4 353	8 452	6 250 992	167	130 891
24	3 905	11 224	4 333	8 524	6 208 568	158	100 788
25	3 321	10 203	3 912	7 573	5 485 358	154	96 410
26	3 045	9 121	3 418	6 801	4 752 757	152	94 236
平成 27 . 2	261	666	3 168	482	342 014	154	6 922
3	225	578	3 133	555	375 851	153	8 188
4	578	1 066	3 317	570	366 205	151	7 748
5	253	1 011	3 374	443	362 897	148	7 470
6	179	775	3 715	469	436 391	150	8 252
7	200	822	3 761	690	448 500	152	7 946

(注) 受給者実人員の年度の数値は、月平均を掲載。

新 設 住 宅 : 利 用 関 係 別 戸 数

資料: 国土交通省総合政策局
03-5253-8111

(単位: 戸)

	全 国	四 国	高 知 県				
			計	持 家	貸 家	給 与 住 宅	分 譲 住 宅
平成 22 年度	819 020	18 823	2 770	1 550	751	58	411
23	841 246	19 039	2 832	1 566	781	54	431
24	893 002	19 451	2 662	1 627	587	75	373
25	980 025	23 958	3 612	1 903	1 009	76	624
26	880 470	19 226	2 755	1 501	757	13	484
平成 27 . 2	67 552	1 468	211	131	53	-	27
3	69 887	1 608	258	117	49	-	92
4	75 617	1 718	240	120	99	-	21
5	71 720	1 433	219	121	75	-	23
6	88 118	1 751	210	117	64	1	28
7	78 263	1 774	302	124	149	2	27

用語の定義: 持家……建築主が自分で居住する目的で建築するもの
 貸家……建築主が賃貸する目的で建築するもの
 給与住宅……会社、官公署、学校等がその社員、職員、教員等を居住させる目的で建築するもの
 分譲住宅……建て売り又は分譲の目的で建築するもの

大 型 小 売 店 販 売 状 況

資料: 四国経済産業局ホームページ
087-811-8509

(単位: 百万円)

	店 舗 数	総 合	衣 料 品	身 の 回 り 品	飲 食 料 品	家 庭 用 品	そ の 他 の 商 品	食 堂 ・ 喫 茶
平成 22 年	23	72 140	12 949	3 025	43 085	2 241	9 588	293
23	23	72 183	12 683	2 937	43 650	2 170	9 625	260
24	24	73 194	12 591	2 852	44 967	2 112	9 804	108
25	24	72 950	12 203	2 789	45 516	2 038	9 550	96
26	24	72 363	11 452	2 748	45 719	1 954	9 511	96
平成 26 . 7	24	6 171	932	214	3 921	162	855	8
平成 27 . 2	24	5 302	705	204	3 516	139	688	7
3	24	6 121	1 018	264	3 826	153	751	10
4	24	5 559	933	248	3 461	163	669	8
5	24	5 946	961	235	3 787	171	707	10
6	24	5 576	849	220	3 661	148	621	7
7	24	6 161	919	243	3 940	159	800	8

(注) 毎年3月頃、年間補正により前年の確報値は修正される場合がある。

電 灯 電 力 消 費 量

資料: 四国電力(株)高知支店
821-2118

(単位: GWh)

	総 計	特 定 規 模 需 要 以 外			特 定 規 模 需 要 (自 由 化 対 象)		
		合 計	電 灯	電 力	合 計	業 務 用 電 力	産 業 用 電 力
平成 22 年度	4 790	2 311	1 905	406	2 479	1 236	1 243 (846)
23	4 603	2 234	1 846	388	2 369	1 195	1 174 (781)
24	4 432	2 178	1 804	374	2 254	1 157	1 097 (719)
25	4 452	2 174	1 798	376	2 278	1 146	1 132 (752)
26	4 279	2 100	1 733	367	2 179	1 080	1 099 (732)
平成 26 . 7	360	149	123	26	211	112	99 (65)
平成 27 . 2	379	209	171	38	170	84	86 (57)
3	372	197	161	36	175	85	90 (61)
4	327	163	134	29	164	76	88 (58)
5	328	156	129	27	172	83	89 (59)
6	312	134	110	24	178	87	91 (60)
7	348	148	123	25	200	106	94 (60)

(注) () 書きは、大口電力について再掲。

金 融 機 関 別 預 金 残 高

資料: 日本銀行高知支店ホームページ
822-0001

(単位: 百万円)

	高 知 県		
	¹⁾ 国 内 銀 行	信 用 金 庫 ・ 信 用 組 合	²⁾ 農 漁 協 ほ か
平成 22 年度末	2 483 713	722 237	1 029 898
23	2 556 411	767 231	1 051 459
24	2 528 713	810 069	1 080 476
25	2 529 370	846 635	1 087 586
26	2 580 509	877 426	1 096 497
平成 27 . 2	2 569 090	877 246	1 093 825
3	2 580 509	877 426	1 096 497
4	2 599 729	884 828	1 099 608
5	2 619 243	882 454	1 102 586
6	2 605 079	890 800	...
7	2 576 381	887 877	...

(注) 1) 国内銀行は都銀・地銀・信託・第2地方銀行協会加盟行
2) 農漁協ほかは農協・漁協・商工中金・労働金庫・信漁連

金 融 機 関 別 貸 出 残 高

資料: 日本銀行高知支店ホームページ
822-0001

(単位: 百万円)

	高 知 県		
	¹⁾ 国 内 銀 行	信 用 金 庫 ・ 信 用 組 合	²⁾ 農 漁 協 ほ か
平成 22 年度末	1 480 310	181 575	439 403
23	1 461 641	168 409	431 239
24	1 467 596	159 942	415 853
25	1 476 484	150 263	408 171
26	1 508 176	147 441	396 816
平成 27 . 2	1 486 556	147 114	399 039
3	1 508 176	147 441	396 816
4	1 479 088	145 659	394 271
5	1 483 286	147 545	394 654
6	1 483 608	146 037	...
7	1 485 180	145 511	...

(注) 1) 国内銀行は都銀・地銀・信託・第2地方銀行協会加盟行
2) 農漁協ほかは農協・漁協・商工中金・労働金庫・日本政策金融公庫・信漁連

日 本 銀 行 券 受 払 高

資料: 日本銀行高知支店ホームページ
822-0001

(単位: 高知県 百万円、全国 億円)

	高 知 県			全 国		
	受	払	受(△)・払超	受	払	受(△)・払超
平成 22 年	359 923	466 043	106 120	597 616	611 217	13 601
23	333 265	437 629	104 363	551 948	568 773	16 825
24	322 912	460 981	138 068	549 511	576 077	26 565
25	234 332	422 514	188 181	563 852	598 750	34 898
26	229 924	439 953	210 028	568 036	597 422	29 387
平成 27 . 3	18 447	40 018	21 570			
4	14 793	39 099	24 306			
5	21 540	26 113	4 573			
6	14 745	37 220	22 474			
7	16 602	35 159	18 556			
8	16 179	34 554	18 374			

(注) 日本銀行高知支店の公表にあわせ、受を(△)に変更した。

企 業 倒 産 状 況

資料：(株)東京商工リサーチ高知支店
822-0016

(単位：百万円)

	件 数			負 債 総 額		
	総 数	法 的 整 理	任 意 整 理	総 数	法 的 整 理	任 意 整 理
平成 22 年度	52	30	22	5 568	3 931	1 637
23	47	33	14	8 748	6 255	2 493
24	56	33	23	8 063	4 220	3 843
25	42	27	15	9 877	5 756	4 121
26	47	41	6	9 465	8 623	842
平成 27 . 3	5	5	-	4 098	4 098	-
4	2	2	-	299	299	-
5	4	2	2	633	310	323
6	3	3	-	149	149	-
7	2	2	-	74	74	-
8	3	1	2	493	41	452

※負債1,000万円以上

信 用 保 証 協 会 保 証 状 況

資料：高知県信用保証協会
823-3261

(単位：百万円)

	保 証 申 込		保 証 承 諾		1) 保 証 債 務 残 高		代 位 弁 済 (元 利)	
	件 数	金 額	件 数	金 額	件 数	金 額	件 数	金 額
平成 22 年度	6 594	90 182	6 044	81 027	17 035	176 180	361	3 200
23	4 943	63 419	4 622	58 237	16 728	170 353	333	3 618
24	4 434	57 530	4 138	52 388	15 936	158 242	269	3 328
25	4 068	53 587	3 819	48 931	15 114	150 219	239	2 615
26	4 025	52 684	3 771	48 578	14 832	145 057	179	1 733
平成 27 . 3	510	7 225	501	7 264	14 832	145 057	16	40
4	245	3 030	205	2 424	14 722	143 281	9	54
5	282	3 281	270	3 162	14 609	141 614	9	26
6	361	4 711	347	4 403	14 580	140 977	21	158
7	344	4 176	294	3 220	14 562	140 806	13	72
8	292	3 554	290	3 643	14 549	140 407	26	317

(注) 1)は年度末及び月末の数字である。

手 形 交 換 高 及 び 不 渡 手 形

資料：高知手形交換所
823-3228

(単位：枚・千円・人)

	手 形 交 換 高 (A)		不 渡 手 形 実 数 (B)		% (B / A)		取 引 停 止 処 分			う ち 資 金 不 足		
	枚 数	金 額	枚 数	金 額	枚 数	金 額	人 員	枚 数	金 額	人 員	枚 数	金 額
平成 22 年度	387 944	378 690 579	440	598 657	0.11	0.16	26	55	28 821	25	54	28 653
23	353 775	346 440 446	444	475 702	0.13	0.14	17	68	59 840	17	68	59 840
24	339 316	339 165 540	442	699 518	0.13	0.21	28	58	36 257	26	51	33 984
25	326 624	339 416 613	431	658 514	0.13	0.19	20	98	64 257	18	92	53 697
26	299 894	335 428 133	216	180 415	0.07	0.05	7	28	40 137	7	28	40 137
平成 27 . 3	30 241	34 625 995	7	4 160	0.02	0.01	-	-	-	-	-	-
4	24 233	28 936 555	7	3 955	0.03	0.01	-	-	-	-	-	-
5	19 197	19 342 339	18	45 792	0.09	0.24	2	3	4 509	2	3	4 509
6	29 551	36 748 721	13	30 598	0.04	0.08	-	-	-	-	-	-
7	25 196	27 108 353	10	16 942	0.04	0.06	1	4	7 691	1	4	7 691
8	22 988	26 061 841	10	10 141	0.04	0.04	1	3	886	1	3	886

気 象

資料: 高知地方気象台「高知県の気象」
822-8882

(単位: 気温 °C、降水量 mm、日照時間 時間)

	高 知			宿 毛			清 水			室 戸 岬		
	平均気温	降水量	日照時間	平均気温	降水量	日照時間	平均気温	降水量	日照時間	平均気温	降水量	日照時間
平成 22 年	17.6	3 093.0	2 118.4	17.4	2 016.5	2 006.6	18.5	2 534.5	2 103.1	17.1	2 582.5	2 130.5
23	17.2	2 686.0	2 126.3	16.9	2 354.5	1 967.8	18.0	2 614.5	2 082.4	16.6	2 613.0	2 129.0
24	16.8	2 985.0	2 066.4	16.6	2 232.0	1 898.0	17.9	2 834.5	2 056.3	16.4	3 164.5	2 111.5
25	17.3	2 327.0	2 372.9	17.2	1 511.5	2 347.3	18.3	2 141.0	2 442.5	16.9	1 944.0	2 362.1
26	17.0	3 658.5	2 095.0	16.9	2 385.5	2 001.5	18.1	2 695.5	2 149.3	16.5	2 709.5	2 237.9
平成 27 . 2	7.3	72.5	187.4	7.7	60.0	158.0	9.1	49.5	182.4	7.8	45.5	191.9
3	11.2	254.0	204.4	11.3	179.0	179.4	12.6	196.0	174.4	11.0	217.0	191.6
4	17.2	270.0	133.6	17.2	195.0	132.2	18.2	556.0	130.5	16.1	214.5	140.0
5	20.7	185.5	229.9	20.3	142.0	214.0	20.9	162.5	210.9	19.4	131.0	227.9
6	22.3	314.5	102.5	21.8	468.0	86.7	22.1	719.5	75.1	20.8	537.5	79.0
7	26.2	478.5	131.0	25.8	295.5	144.7	25.4	256.0	148.8	24.1	435.0	156.3

(注) 「」は、統計を行う対象資料が許容範囲で欠けているが、上位の統計を用いる際は一部の例外を除いて正常値(資料が欠けていない)と同等に扱う(準正常値)。

「」は、統計を行う対象資料が許容範囲を超えて欠けている(資料不足値)。

青果物の卸売数量及び価格(高知市中央卸売市場)

資料: 中国四国農政局

高知地域センター農政推進グループ 875-7234

(単位: 数量 t、価格 1kg当たり円)

	野 菜 計		だ い こ ん		キ ャ ベ ツ		ね ぎ		き ゅ う り		な す		ト マ ト		果 実 計		温 室 メ ロ ン	
	数量	価格	数量	価格	数量	価格	数量	価格	数量	価格	数量	価格	数量	価格	数量	価格	数量	価格
平成 22 年	37 642	255	3 931	96	4 277	111	866	550	3 387	283	2 129	316	1 710	460	18 394	322	810	627
23	37 888	246	3 046	88	4 222	92	830	471	3 250	281	2 311	299	1 730	430	16 968	347	763	637
24	37 912	245	3 314	86	4 122	91	826	511	3 152	311	2 177	313	1 705	500	17 555	325	664	691
25	38 577	245	3 619	90	4 169	111	794	513	3 134	288	2 127	307	1 826	457	17 194	327	660	671
26	37 928	241	3 705	81	4 002	102	774	481	2 819	307	2 045	318	1 807	420	16 145	343	631	723
平成 27 . 2	2 983	256	205	74	256	92	69	484	306	359	117	451	115	566	1 628	312	18	1 375
3	3 260	269	260	86	307	83	58	469	323	380	174	386	147	699	1 577	304	29	1 014
4	3 157	308	251	105	352	150	49	663	281	363	180	441	183	665	1 075	392	62	937
5	3 120	292	240	106	396	146	49	768	322	191	234	311	190	575	973	446	46	923
6	2 832	266	229	83	281	97	47	585	206	181	228	255	183	394	1 010	426	63	655
7	2 626	280	265	109	316	113	49	628	123	249	96	290	145	348	1 012	462	94	603

(注) 月別の数値については概数であり、修正の場合も有り得る。

旅 客

資料: JR四国高知企画部 822-8101 土佐くろしお鉄道(株) 0880-35-5240

とさでん交通(株) 運輸事業戦略部 電車事業推進課 833-7120 とさでん交通(株) 運輸事業戦略部 乗合事業推進課 833-7131

高知空港事務所 863-2621 県高知土木事務所 882-8171

	旅 客						
	1) 鉄 道					電 車	2) バ ス
	5) J R 四 国	く ろ し お 鉄 道			ご め ん ・ な は り 線		
中 村 線		宿 毛 線	...				
平成 22 年	5 271 074	475 092	276 925	1 295 287	6 210 611	3 570 656	
23	5 073 604	456 462	272 598	1 284 078	6 010 448	3 327 438	
24	5 124 259	434 417	256 172	1 315 020	6 123 313	3 831 564	
25	5 123 667	409 412	261 193	1 299 708	5 913 372	3 698 231	
26	5 170 541	390 862	263 696	1 307 332	5 851 597	3 543 906	
平成 27 . 3	378 631	26 463	16 839	95 491	529 083	285 366	
4	504 745	35 304	25 525	118 448	503 599	295 206	
5	508 216	36 523	25 336	115 663	503 004	287 650	
6	490 134	31 699	25 080	109 295	524 274	304 892	
7	457 662	31 111	22 657	102 106	513 999	292 750	
8	486 886	

(注) 1) 線をまたがって乗車した場合は重複計上となっている。 2) 平成24年1月から平成26年9月まで、県内主要3社の定期を含めた乗合の数値を計上している。

5) 四国島外を含む。

自動車保有車両状況

資料：四国運輸局ホームページ

087-835-6351

(単位：台)

	総数	貨物用						乗合		乗用			特種(殊)用途用			二輪	
		普通	小型		被けん引	軽		普通	小型	普通	小型	軽四	普通	小型	大型特殊	小型	軽
			四輪	三輪		四輪	三輪										
平成 22 年度末	553 148	13 011	21 392	13	425	111 080	31	554	845	76 491	130 124	167 364	8 182	1 432	1 692	9 104	11 408
23	554 258	12 804	20 827	12	399	109 759	31	551	847	77 461	128 263	171 670	8 070	1 405	1 666	9 137	11 356
24	556 018	12 583	20 192	11	380	107 913	31	541	850	78 285	126 022	177 672	7 998	1 382	1 649	9 180	11 329
25	558 880	12 536	19 676	10	393	106 190	31	534	835	79 580	122 836	184 539	8 025	1 382	1 639	9 263	11 411
26	560 502	12 625	19 431	9	410	104 476	31	509	849	80 016	119 618	190 806	7 980	1 352	1 645	9 374	11 371
平成 27 . 2	565 320	12 629	19 530	9	409	105 865	31	509	844	80 396	120 888	192 094	7 995	1 349	1 644	9 542	11 586
3	560 502	12 625	19 431	9	410	104 476	31	509	849	80 016	119 618	190 806	7 980	1 352	1 645	9 374	11 371
4	561 444	12 622	19 416	9	408	104 636	31	511	845	80 050	119 417	191 677	7 956	1 359	1 642	9 437	11 428
5	562 024	12 618	19 377	9	409	104 649	31	514	844	80 082	119 273	192 312	7 958	1 361	1 640	9 478	11 469
6	562 733	12 616	19 369	9	409	104 692	31	515	845	80 247	119 078	192 931	7 961	1 362	1 642	9 526	11 500
7	563 555	12 634	19 364	9	413	104 703	31	517	848	80 467	119 089	193 429	7 948	1 369	1 642	9 567	11 525

交通事故件数及び死傷者数

資料：県警察本部交通企画課

826-0110

(単位：人・件)

	死 傷 者			事 故 件 数										飲酒事故件数
	総数	死者	負傷者	総数	酒酔い	最高速度違反	信号無視	右左折違反	追越し違反	前方不注意	その他	(うち)無免許運転		
平成 22 年	4 242	52	4 190	3 692	1	4	107	23	25	757	2 775	12	31	
23	3 928	46	3 882	3 408	1	2	117	97	38	693	2 460	13	32	
24	3 710	53	3 657	3 276	1	16	114	127	29	742	2 247	14	33	
25	3 352	42	3 310	2 959	2	9	125	114	40	753	1 916	11	19	
26	3 043	41	3 002	2 690	3	10	82	170	32	634	1 759	10	19	
平成 27 . 3	243	2	241	215	-	-	7	7	1	50	150	-	1	
4	251	1	250	203	-	-	12	10	2	51	128	-	-	
5	196	2	194	173	-	1	3	16	4	30	119	-	3	
6	260	3	257	218	-	-	7	14	4	46	147	-	4	
7	229	-	229	202	-	1	9	18	2	38	134	-	-	
8	187	2	185	165	-	1	3	13	1	32	115	3	1	

(注) 飲酒事故件数は、事故発生の第一原因のみでなく、原付以上のすべての酒気帯び運転を含む。
ただし、事故件数は物損事故を除く。

貨 物 輸 送

(単位：旅客＝人 / 貨物＝船舶 t、航空 kg)

³⁾ 航 空		貨 物				
		船 舶 (高 知 港)		⁴⁾ 航 空		
乗 客	降 客	移 輸 出	移 輸 入	発 送	到 着	
632 830	635 815	3 572 032	2 063 703	2 720 786	832 659	平成 22 年
567 986	571 597	3 284 822	1 821 069	2 853 737	625 041	23
604 715	605 962	2 667 882	1 817 366	2 461 524	596 258	24
650 796	651 552	2 788 340	1 863 065	2 381 514	658 723	25
668 355	664 998	2 912 009	1 820 647	2 719 070	785 420	26
58 781	58 668	227 204	164 240	253 363	67 396	平成 27 . 3
46 414	46 916	223 255	107 630	265 181	53 771	4
57 368	54 631	203 340	162 937	286 974	47 257	5
50 172	49 159	285 035	136 763	243 534	53 277	6
52 928	53 901	197 176	67 492	7
65 668	64 193	222 934	66 132	8

(高速バス、空港連絡バスは除く。) 3) 旅客には通過客・国際線を含まない。 4) 貨物には郵便物を含まない。

高知県統計協会特別会員募集のご案内

高知県統計協会では、特別会員制度を設けております。ご入会いただいた会員には、下記区分により各種統計資料を無償配布するとともに、統計資料に関する優良図書をお送りいたします。

1 配布資料

(1) A会員

刊行物名	発行時期	収録内容
統計高知	毎月 (年間12回)	最新の県内主要データ、最新の各種統計調査結果報告書を収録 高知県の主要指標、高知県推計人口及び人口動態、高知市消費者物価指数 高知県金融経済概況、鉱工業生産指数の動向、毎月勤労統計調査地方調査、 高知県の主要統計
高知県統計書	毎年	各分野にわたる統計データを収録した総合統計書 土地、気象、人口、労働力、事業所、農業、林業、水産業、製造業及び鉱業、 土木及び建築、電気・ガス及び水道、運輸及び通信、商業及び貿易、通貨及び金融、 家計・物価及び住居、賃金、労働及び社会保障、県民経済計算及び生産指数、 国税及び地方財政、公務員及び選挙、教育・文化及び宗教、医療及び衛生、 警察及び司法、災害・事故及び公害、観光・国際
県勢の主要指標	毎年	各分野における都道府県別の順位と、高知県内市町村別の主要データを収録 自然環境、人口・世帯、経済基盤、財政、学校教育、社会教育・文化・スポーツ、労働、 家計、居住環境、社会保障、健康・医療、安全
高知県のすがた	毎年	地図・グラフ・主要統計表で県勢を見やすく表したパンフレット
高知市消費者物価指数年報	毎年	物価の変動を時系列で測定し、収録
毎月勤労統計調査地方調査年報	毎年	前年における高知県の雇用、賃金、労働時間の変動状況を収録
高知県の工業	毎年	毎年12月に実施した工業統計調査結果を収録 事業者数、従業者数、製造品、製造品出荷額等
学校基本調査報告書	毎年	5月に実施した学校基本調査結果を収録 学校数、児童生徒数、教員数、卒業後の状況等
高知県の商業	5年毎	商業統計調査結果
高知県の漁業	5年毎	漁業センサスの結果

(2) B会員は「統計高知」のみの配布です。

2 会費

年額 A会員 17,000円

B会員 8,000円

※どちらも郵送料込みの金額です。(毎年4月1日から翌年の3月31日まで)

【お問い合わせ先】

〒780-8570 高知市丸ノ内1丁目2-20

高知県総務部統計課内

高知県統計協会 担当 小松、友草、森澤

TEL 088-823-9344

FAX 088-823-9257

平成27年度の統計刊行物一覧表

刊行物名	収録内容	周期	刊行時期	担当
統計高知	最新の県内主要データ、最新の各種統計調査結果報告を掲載	月	毎月20日	統計普及
県民経済計算報告書	平成25年度の県経済を生産・分配・支出の3面から把握し、規模や構造を明らかにする	年	28年3月	統計分析
毎月勤労統計調査 地方調査年報	平成26年の雇用・給与・労働時間の毎月の変動及び年平均の結果を掲載	年	刊行済 (27年8月)	経済統計
高知県統計書	各分野にわたる統計データを収録した総合統計書	年	27年11月	統計普及
学校基本調査報告書	平成27年度の学校に関する基本的事項を掲載	年	28年3月	人口統計
高知市消費者 物価指数年報	平成27年平均の高知市消費者物価指数	年	28年3月	人口統計
高知県のすがた	地図・グラフ・主要統計表で県勢を見やすく表したパンフレット	年	28年3月	統計普及
県勢の主要指標	都道府県・県内市町村の主要データの順位を付して収録	年	28年3月	統計分析
高知県の工業	平成26年工業統計調査結果	年	28年3月	経済統計
高知県の商業	平成26年商業統計調査結果	5年	28年3月	経済統計

発売中

- | | |
|--------------------|--------|
| ◎ 高知県統計書（平成26年度版） | 3,500円 |
| ◎ 高知県のすがた（2015年） | 500円 |
| ◎ 県勢の主要指標（平成26年度版） | 600円 |

◀ 申込先 ▶

〒780-8570 高知市丸ノ内1-2-20 高知県総務部統計課内 高知県統計協会

TEL (088) 823-9344

FAX (088) 823-9257

県庁統計課ホームページでは、インターネットによる統計情報の提供を行っております。
 最新の人口や毎月の主要統計指標、各統計調査の結果などを公表しておりますので、ぜひ
 ご利用ください。

ご意見・ご要望もお待ちしております。

【 ホームページアドレス 】 <http://www.pref.kochi.lg.jp/soshiki/111901>
 E-mail 111901@ken.pref.kochi.lg.jp

2016年(平成28年)版 高知家手帳 予約受付中

予約は お早めに！

販売価格

- ポケット版 (9×14.5cm) **500円**
- デスク版 (13×21cm) **750円**

2016年版の表紙の色はオレンジ色!!
山北みかんのような色です♪
最新の情報も満載!!
とっても便利な手帳です!!

- ・ 七 曜 表 …………… 平成 30 年 3 月まで
- ・ 行事予定表 …………… 各月ボックス型見開き
- ・ 郷土のおもな行事 … 月別・市町村別

月間行事予定表

週間行事予定表

スケジュールのページがカラーになりました。

資料編

- 資 料：高知県の位置から市町村別主要統計まで各種統計をすぐに利用可能
(全国からみた高知県、市町村便覧等)
- 官 公 庁：各課の電話番号、県内主要団体・機関や中央主要官庁の住所を記載
(高知県組織機構一覧、中央官庁一覧、都道府県庁等)
- 生 活：急な文書作成もこれさえあれば大丈夫
(家庭の儀式、書簡用語等)
- 便 覧：各種の便利な便覧等を多数掲載
(印紙税額一覧表、旅券の申請・交付、戸籍法による届出等)
- そ の 他：日の出日の入り、災害伝言サービス、救急告示病院・診療所一覧等

▼お申し込みは、県統計協会 (088-823-9344) まで