

No. 573 2014.12

STATISTICS KOCHI

高知家

統計高知



高知県総務部統計課
高知県統計協会



目 次

統計資料

- 高知県の主要指標
- 高知県推計人口及び人口動態
平成26年12月1日現在の結果概要
〈統計表〉
男女別、年齢別・割合(3区分)、世帯数
男女別、年齢別(5歳階級)
自然動態、社会動態
- 高知市消費者物価指数〈平成26年10月分〉
- 高知県金融経済概況〈平成26年12月公表〉
- 鉱工業生産指数の動向〈平成26年9月〉
- 毎月勤労統計調査地方調査〈平成26年9月分〉

高知県の主要統計

その他

- 高知県統計協会特別会員募集のご案内
- 平成26年度の統計刊行物一覧表

＜利用者のために＞

- | | |
|---|---|
| 1 統計表によっては、端数処理の関係で総計と内訳の合計が一致しない場合があります。 | 4 表中の符号は、つぎのとおりです。
「△」…減少またはマイナス数値
「0」…単位未満(表章単位に満たないもの)
「-」…皆無(該当数値がないもの)
「…」…不詳(数値が得られないもの)
「x」…数値が秘匿されているもの
「p」…暫定数値・速報数値
「r」…訂正数値・確定数値 |
| 2 特に注意書きのない限り、統計表の「年」は暦年(1月～12月)、「年度」は会計年度(4月～翌年3月)を示します。 | |
| 3 人口については、平成22年10月1日(国勢調査期日)を基準として毎月1日現在の推計人口を掲載しています。 | |

高 知 県 の

	人 口	世 帯 数	賃 金 ・ 労 働					
			調査産業計 平均賃金	1) 賃金指数		1) 調査産業計 雇用指数	有 効 求 求 人 倍 率	就 職 率
	名 目			実 質				
	総 数		円				倍	%
平成 21 年(度)	772 401	349 612	258 278	96.4	95.8	103.5	0.41	29.8
22	764 456	321 909	265 465	100.0	100.0	100.0	0.54	32.4
23	758 614	322 625	227 599	105.3	105.7	100.0	0.61	32.8
24	752 042	322 298	283 188	105.2	105.6	102.1	0.63	33.7
25	745 070	322 027	282 604	105.0	106.2	102.5	0.76	35.3
平成 25 . 12	744 511	321 998	497 214	184.8	186.9	102.9	0.79	43.7
平成 26 . 1	744 016	321 822	267 364	99.4	100.5	102.5	0.79	25.2
2	743 048	321 485	249 457	92.7	93.7	101.9	0.81	31.9
3	742 386	321 204	251 680	93.5	94.5	100.9	0.82	46.3
4	739 362	320 571	257 167	95.6	93.0	102.3	0.82	34.9
5	739 695	321 732	256 867	95.5	92.9	102.3	0.84	35.8
6	739 202	321 685	452 800	168.3	163.7	102.3	0.85	38.1
7	738 781	321 670	306 491	113.9	110.8	102.1	0.86	34.2
8	738 458	321 756	247 044	91.8	89.3	102.4	0.85	34.2
9	738 108	321 645	253 319	94.1	91.5	103.3	0.85	33.3
10	737 761	321 622	0.84	35.9
11	737 545	321 670
12	737 295	321 603

備 考	21年以前は、翌年3月31日現在の住民基本台帳人口要覧、 22年以降は10月1日現在の国勢調査又は推計人口。 各月は1日現在の推計人口。	「毎月勤労統計調査」(事業所規模5人以上)	季節調整値 (年度平均は実数)
資料出所	高 知 県 統 計 課	高知労働局	職業安定部
関連ページ	4～13	32～45	46

	物 価 家 計						
	1) 消費者物価 指数(高知市)	全 世 帯		勤 労 者 世 帯			
		消 費 支 出	エンゲル係数	実 収 入	消 費 支 出	金融資産純増	1) 実質実収入指数
	円		円	円	円	円	
平成 21 年(度)	100.6	316 705	20.8	551 476	358 253	72 907	95.0
22	100.0	299 170	21.8	577 027	321 608	120 874	100.0
23	99.6	314 149	22.2	573 863	340 706	111 472	99.9
24	99.6	309 325	22.6	585 742	354 505	94 151	101.9
25	99.7	286 019	23.2	553 637	322 521	89 587	96.2
平成 25 . 12	100.5						
平成 26 . 1	100.2						
2	100.5						
3	100.9						
4	102.8						
5	103.0						
6	103.1						
7	103.3						
8	103.7						
9	103.7						
10	103.5						
11	...						
12	...						

備 考	総合指数	高知市における家計調査
資料出所	総 務 省 統 計 局	
関連ページ	14～21	-

主 要 指 標

指数：1) 平成22年=100

商 業 工 業				電力消費量	国内銀行の預貸金合計		
1) 鉱工業生産指数			大型小売店 販売状況		電灯・電力 合計	預金残高	
総合	鉱業	製造工業		百万円			
99.9	88.7	100.2	74 074	4 520	2 488 505	1 509 393	平成 21 年(度)
100.0	100.0	100.0	72 140	4 790	2 483 713	1 480 310	22
103.2	100.0	103.3	72 183	4 603	2 556 411	1 461 641	23
95.8	102.7	95.6	73 194	4 432	2 528 713	1 467 596	24
96.1	109.5	95.7	72 950	4 452	2 529 370	1 476 484	25
100.1	114.4	99.6	8 238	365	2 538 305	1 446 095	平成 25 . 12
99.5	118.0	99.1	6 156	437	2 497 929	1 435 412	平成 26 . 1
96.4	111.0	95.9	5 309	385	2 498 172	1 442 916	2
111.0	110.0	111.0	7 026	371	2 529 370	1 476 484	3
92.3	119.1	91.5	5 079	332	2 551 791	1 440 954	4
100.1	108.8	99.9	5 604	334	2 566 670	1 462 158	5
93.3	113.0	92.7	5 686	321	2 550 679	1 455 868	6
96.3	103.5	96.2	6 171	360	2 517 618	1 462 701	7
87.9	99.6	87.5	5 982	395	2 553 414	1 472 978	8
102.8	118.4	102.2	5 432	358	2 527 440	1 466 535	9
...	5 741	325	2 512 895	1 472 131	10
...	11
...	12

季節調整済指数(年平均は原指数)		年別は年度数	年別は年度末(3月末)残高 国内銀行=都銀・地銀・信託・第2地方銀行協会加盟行	備考
高知県統計課	四国経済産業局	四国電力	日本銀行 高知支店	資料出所
28~31	47	47	48	関連ページ

青果物の卸売数量及び価格				自動車 保有台数	交 通 事 故				
野 菜 計		果 実 計			件 数	死 傷 者			
数 量	価 格	数 量	価 格	総 数		総 数	死 者	負 傷 者	
t	1kg当たり円	t	1kg当たり円	台	件	人	人	人	
39 640	218	19 588	296	553 394	3 814	4 495	45	4 450	平成 21 年(度)
37 642	255	18 394	322	553 148	3 692	4 242	52	4 190	22
37 888	246	16 968	347	554 258	3 408	3 928	46	3 882	23
37 912	245	17 555	325	556 018	3 276	3 710	53	3 657	24
38 577	245	17 194	327	558 880	2 959	3 352	42	3 310	25
3 432	282	1 786	386	561 945	292	337	6	331	平成 25 . 12
2 857	260	1 156	313	562 705	216	248	4	244	平成 26 . 1
2 965	247	1 677	294	563 009	190	211	5	206	2
3 227	244	1 513	305	558 880	244	275	2	273	3
3 282	242	1 038	397	559 969	189	217	5	212	4
3 337	243	1 141	389	560 873	234	272	2	270	5
2 870	236	1 071	383	561 703	225	258	3	255	6
2 675	233	1 201	398	562 453	r)239	r)267	5	r)262	7
2 808	278	1 249	400	562 816	r)246	r)280	r)5	r)275	8
3 291	256	1 225	348	563 635	r)191	r)208	r)1	r)207	9
3 726	197	1 634	286	563 696	240	272	2	270	10
...	197	220	2	218	11
...	12

高知市中央卸売市場	年は年度末台数		備考
中国四国農政局 高知地域センター農政推進グループ	高知運輸支局	高知県警察本部交通企画課	資料出所
50	51	51	関連ページ

高知県の推計人口 月報（平成 26 年 12 月 1 日現在）

人口 737,295人（男 346,609人、女 390,686人）

・前月比 $\Delta 250$ 人

・前年同月比 $\Delta 7,216$ 人

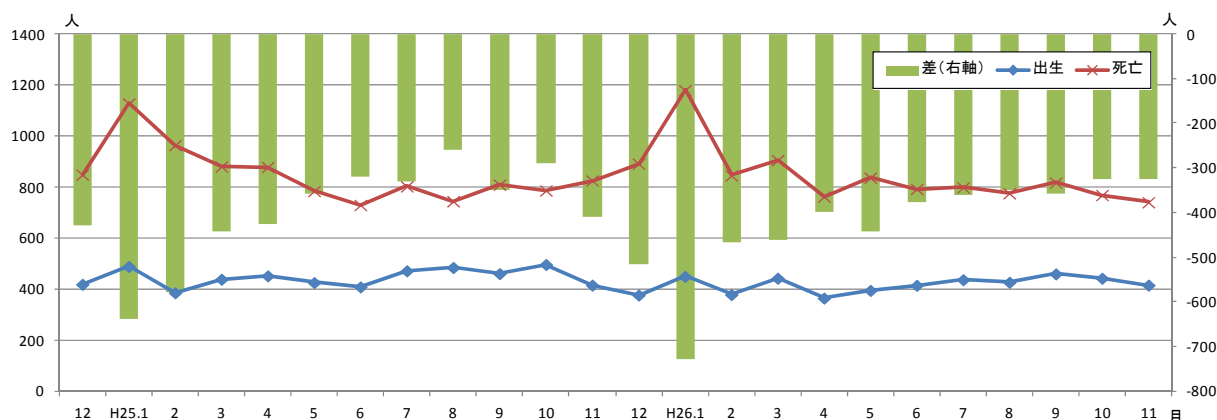
〈人 口〉

12月1日現在、高知県の人口は737,295人（男346,609人、女390,686人）で、前月に比べて $\Delta 250$ 人（男 $\Delta 86$ 人、女 $\Delta 164$ 人）、前年同月に比べて $\Delta 7,216$ 人（男 $\Delta 3,262$ 人、女 $\Delta 3,954$ 人）となりました。

○自然増減（出生と死亡の差）

11月1か月間の出生者数は415人（男208人、女207人）、死亡者数は740人（男349人、女391人）で、自然増減は $\Delta 325$ 人（男 $\Delta 141$ 人、女 $\Delta 184$ 人）でした。（図1参照）

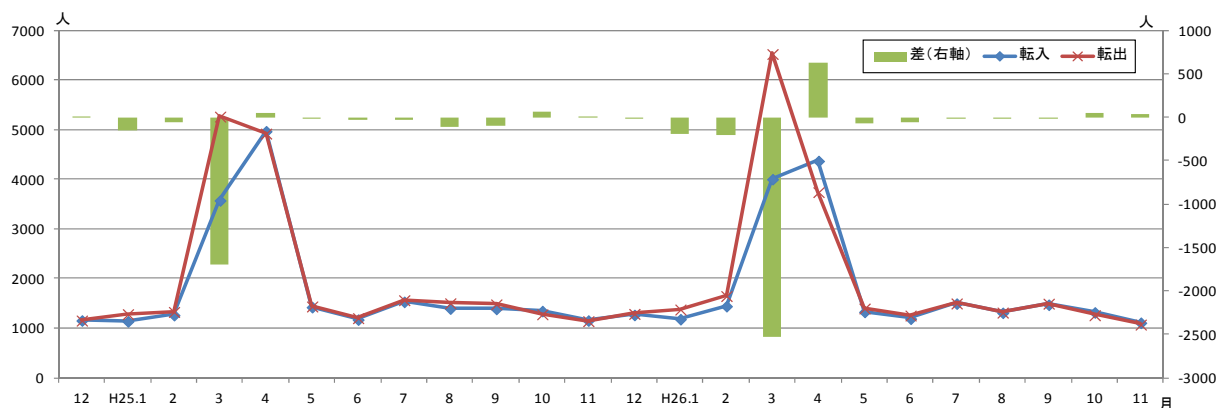
図1 出生死亡の月間増減数の推移



○社会増減（転入と転出の差）※記載その他・消除その他の数値を除く

11月1か月間の転入者数は1,119人、転出者数は1,082人で、社会増減（その他の増減を除く）は37人でした。（図2参照）

図2 転入転出の月間増減数の推移



<参考：高知県の推計人口及び世帯数の推移>

単位：人、世帯

年 月	総 数	男	女	世帯数
平成 16年	802,954	378,487	424,467	329,502
17年	* 796,292	* 374,435	* 421,857	* 324,439
18年	798,244	376,423	421,821	—
19年	790,576	372,322	418,254	—
20年	782,626	368,095	414,531	—
21年	776,277	365,108	411,169	—
22年	* 764,456	* 359,134	* 405,322	* 321,909
23年	758,614	356,226	402,388	322,625
24年	752,042	353,130	398,912	322,298
25年	745,070	350,077	394,993	322,027
平成25年 4月	747,220	350,814	396,406	320,551
5月	746,876	350,746	396,130	322,079
6月	746,515	350,611	395,904	322,144
7月	746,181	350,469	395,712	322,099
8月	745,837	350,356	395,481	322,082
9月	745,489	350,269	395,220	322,046
10月	745,070	350,077	394,993	322,027
11月	744,893	350,022	394,871	322,042
12月	744,511	349,871	394,640	321,998
平成26年 1月	744,016	349,645	394,371	321,822
2月	743,048	349,185	393,863	321,485
3月	742,386	348,872	393,514	321,204
4月	739,362	347,203	392,159	320,571
5月	739,695	347,573	392,122	321,732
6月	739,202	347,386	391,816	321,685
7月	738,781	347,217	391,564	321,670
8月	738,458	347,091	391,367	321,756
9月	738,108	346,948	391,160	321,645
10月	737,761	346,783	390,978	321,622
11月	737,545	346,695	390,850	321,670
12月	737,295	346,609	390,686	321,603

(注1) *が付与された数値は国勢調査の結果です。年の時系列は各年10月1日現在(18～21年は10月31日現在)、月の時系列は各月1日現在の推計値です。

(注2) 平成16年の人口及び世帯数は人口移動の調査結果、平成18年から平成21年までの人口は住民基本台帳人口による調査結果です。

(注3) 平成22年11月以降の人口及び世帯数は、平成22年国勢調査結果を基礎とし、これに毎月の住民基本台帳等の増減数を加算した推計値です。

<年齢(3区分)別人口>

単位:人

	総数	男	女	15歳未満			15～64歳			65歳以上		
				総数	男	女	総数	男	女	総数	男	女
県計	737,295	346,609	390,686	86,635	44,366	42,269	413,050	204,673	208,377	237,610	97,570	140,040
市計	602,155	283,004	319,151	73,658	37,703	35,955	346,425	170,698	175,727	182,072	74,603	107,469
郡計	135,140	63,605	71,535	12,977	6,663	6,314	66,625	33,975	32,650	55,538	22,967	32,571
高知市	339,094	157,715	181,379	43,876	22,394	21,482	203,266	98,036	105,230	91,952	37,285	54,667
室戸市	13,600	6,402	7,198	1,023	533	490	6,427	3,273	3,154	6,150	2,596	3,554
安芸市	18,345	8,674	9,671	1,928	977	951	9,775	4,921	4,854	6,642	2,776	3,866
南国市	48,239	22,852	25,387	6,129	3,176	2,953	28,113	13,964	14,149	13,997	5,712	8,285
土佐市	27,850	13,385	14,465	3,140	1,629	1,511	15,348	7,827	7,521	9,362	3,929	5,433
須崎市	23,145	11,290	11,855	2,395	1,251	1,144	12,548	6,627	5,921	8,202	3,412	4,790
宿毛市	21,518	10,043	11,475	2,456	1,225	1,231	11,763	5,842	5,921	7,299	2,976	4,323
土佐清水市	14,630	6,777	7,853	1,299	660	639	6,848	3,420	3,428	6,483	2,697	3,786
四万十市	34,855	16,464	18,391	4,216	2,151	2,065	18,947	9,499	9,448	11,692	4,814	6,878
香南市	33,337	16,092	17,245	4,460	2,286	2,174	18,793	9,548	9,245	10,084	4,258	5,826
香美市	27,542	13,310	14,232	2,736	1,421	1,315	14,597	7,741	6,856	10,209	4,148	6,061
安芸郡	17,538	8,247	9,291	1,659	847	812	8,705	4,508	4,197	7,174	2,892	4,282
東洋町	2,600	1,257	1,343	197	89	108	1,242	676	566	1,161	492	669
奈半利町	3,315	1,506	1,809	320	172	148	1,599	782	817	1,396	552	844
田野町	2,733	1,290	1,443	269	137	132	1,401	741	660	1,063	412	651
安田町	2,761	1,338	1,423	213	117	96	1,394	727	667	1,154	494	660
北川村	1,277	597	680	134	62	72	604	318	286	539	217	322
馬路村	909	431	478	95	48	47	475	248	227	339	135	204
芸西村	3,943	1,828	2,115	431	222	209	1,990	1,016	974	1,522	590	932
長岡郡	7,901	3,713	4,188	546	285	261	3,434	1,856	1,578	3,921	1,572	2,349
本山町	3,825	1,854	1,971	345	187	158	1,863	1,011	852	1,617	656	961
大豊町	4,076	1,859	2,217	201	98	103	1,571	845	726	2,304	916	1,388
土佐郡	4,378	2,078	2,300	404	205	199	2,014	1,069	945	1,960	804	1,156
土佐町	4,013	1,885	2,128	364	182	182	1,845	968	877	1,804	735	1,069
大川村	365	193	172	40	23	17	169	101	68	156	69	87
吾川郡	28,960	13,609	15,351	2,767	1,416	1,351	14,973	7,488	7,485	11,220	4,705	6,515
いの町	23,233	10,962	12,271	2,358	1,198	1,160	12,751	6,318	6,433	8,124	3,446	4,678
仁淀川町	5,727	2,647	3,080	409	218	191	2,222	1,170	1,052	3,096	1,259	1,837
高岡郡	58,279	27,407	30,872	5,928	3,012	2,916	28,646	14,561	14,085	23,705	9,834	13,871
中土佐町	7,008	3,265	3,743	615	271	344	3,377	1,747	1,630	3,016	1,247	1,769
佐川町	13,367	6,249	7,118	1,534	787	747	6,914	3,375	3,539	4,919	2,087	2,832
越知町	5,806	2,650	3,156	506	254	252	2,629	1,328	1,301	2,671	1,068	1,603
禰原町	3,750	1,852	1,898	348	188	160	1,865	1,012	853	1,537	652	885
日高村	5,025	2,360	2,665	483	235	248	2,651	1,329	1,322	1,891	796	1,095
津野町	5,932	2,850	3,082	646	339	307	2,882	1,512	1,370	2,404	999	1,405
四万十町	17,391	8,181	9,210	1,796	938	858	8,328	4,258	4,070	7,267	2,985	4,282
幡多郡	18,084	8,551	9,533	1,673	898	775	8,853	4,493	4,360	7,558	3,160	4,398
大月町	5,210	2,466	2,744	470	238	232	2,467	1,267	1,200	2,273	961	1,312
三原村	1,582	766	816	152	95	57	726	373	353	704	298	406
黒潮町	11,292	5,319	5,973	1,051	565	486	5,660	2,853	2,807	4,581	1,901	2,680

※推計人口は、国勢調査結果を基礎数値とし、住民基本台帳ネットワークシステムの人口(速報値)を使用して計算しています。

<年齢(3区分)別割合>

単位: %

15歳未満			15～64歳			65歳以上			推計世帯数	
総数	男	女	総数	男	女	総数	男	女		
11.8	12.8	10.8	56.0	59.1	53.3	32.2	28.1	35.8	321,603	県計
12.2	13.3	11.3	57.5	60.3	55.1	30.2	26.4	33.7	263,127	市計
9.6	10.5	8.8	49.3	53.4	45.6	41.1	36.1	45.5	58,476	郡計
12.9	14.2	11.8	59.9	62.2	58.0	27.1	23.6	30.1	153,042	高知市
7.5	8.3	6.8	47.3	51.1	43.8	45.2	40.5	49.4	6,599	室戸市
10.5	11.3	9.8	53.3	56.7	50.2	36.2	32.0	40.0	7,857	安芸市
12.7	13.9	11.6	58.3	61.1	55.7	29.0	25.0	32.6	19,713	南国市
11.3	12.2	10.4	55.1	58.5	52.0	33.6	29.4	37.6	10,785	土佐市
10.3	11.1	9.6	54.2	58.7	49.9	35.4	30.2	40.4	8,747	須崎市
11.4	12.2	10.7	54.7	58.2	51.6	33.9	29.6	37.7	9,218	宿毛市
8.9	9.7	8.1	46.8	50.5	43.7	44.3	39.8	48.2	6,828	土佐清水市
12.1	13.1	11.2	54.4	57.7	51.4	33.5	29.2	37.4	15,006	四万十市
13.4	14.2	12.6	56.4	59.3	53.6	30.2	26.5	33.8	13,048	香南市
9.9	10.7	9.2	53.0	58.2	48.2	37.1	31.2	42.6	12,284	香美市
9.5	10.3	8.7	49.6	54.7	45.2	40.9	35.1	46.1	7,697	安芸郡
7.6	7.1	8.0	47.8	53.8	42.1	44.7	39.1	49.8	1,388	東洋町
9.7	11.4	8.2	48.2	51.9	45.2	42.1	36.7	46.7	1,454	奈半利町
9.8	10.6	9.1	51.3	57.4	45.7	38.9	31.9	45.1	1,190	田野町
7.7	8.7	6.7	50.5	54.3	46.9	41.8	36.9	46.4	1,162	安田町
10.5	10.4	10.6	47.3	53.3	42.1	42.2	36.3	47.4	578	北川村
10.5	11.1	9.8	52.3	57.5	47.5	37.3	31.3	42.7	423	馬路村
10.9	12.1	9.9	50.5	55.6	46.1	38.6	32.3	44.1	1,502	芸西村
6.9	7.7	6.2	43.5	50.0	37.7	49.6	42.3	56.1	3,782	長岡郡
9.0	10.1	8.0	48.7	54.5	43.2	42.3	35.4	48.8	1,679	本山町
4.9	5.3	4.6	38.5	45.5	32.7	56.5	49.3	62.6	2,103	大豊町
9.2	9.9	8.7	46.0	51.4	41.1	44.8	38.7	50.3	1,957	土佐郡
9.1	9.7	8.6	46.0	51.4	41.2	45.0	39.0	50.2	1,753	土佐町
11.0	11.9	9.9	46.3	52.3	39.5	42.7	35.8	50.6	204	大川村
9.6	10.4	8.8	51.7	55.0	48.8	38.7	34.6	42.4	12,448	吾川郡
10.1	10.9	9.5	54.9	57.6	52.4	35.0	31.4	38.1	9,549	いの町
7.1	8.2	6.2	38.8	44.2	34.2	54.1	47.6	59.6	2,899	仁淀川町
10.2	11.0	9.4	49.2	53.1	45.6	40.7	35.9	44.9	24,549	高岡郡
8.8	8.3	9.2	48.2	53.5	43.5	43.0	38.2	47.3	3,112	中土佐町
11.5	12.6	10.5	51.7	54.0	49.7	36.8	33.4	39.8	5,308	佐川町
8.7	9.6	8.0	45.3	50.1	41.2	46.0	40.3	50.8	2,511	越知町
9.3	10.2	8.4	49.7	54.6	44.9	41.0	35.2	46.6	1,736	禰原町
9.6	10.0	9.3	52.8	56.3	49.6	37.6	33.7	41.1	1,986	日高村
10.9	11.9	10.0	48.6	53.1	44.5	40.5	35.1	45.6	2,347	津野町
10.3	11.5	9.3	47.9	52.0	44.2	41.8	36.5	46.5	7,549	四万十町
9.3	10.5	8.1	49.0	52.5	45.7	41.8	37.0	46.1	8,043	幡多郡
9.0	9.7	8.5	47.4	51.4	43.7	43.6	39.0	47.8	2,451	大月町
9.6	12.4	7.0	45.9	48.7	43.3	44.5	38.9	49.8	727	三原村
9.3	10.6	8.1	50.1	53.6	47.0	40.6	35.7	44.9	4,865	黒潮町

※世帯数は、国勢調査結果を基礎数値とし、各市町村の住民基本台帳システムによる数値から計算しています。
 ※年齢(3区分)別割合の合計は、各区分の割合を算出するにあたり、小数第2位を四捨五入していることから、必ずしも100%とはなりません。

<年齢別(5歳階級)人口>

	0 ~ 4 歳			5 ~ 9 歳			10 ~ 14 歳			15 ~ 19 歳		
	総数	男	女	総数	男	女	総数	男	女	総数	男	女
県計	26,122	13,335	12,787	28,442	14,492	13,950	32,071	16,539	15,532	33,362	17,509	15,853
市計	22,539	11,499	11,040	24,187	12,285	11,902	26,932	13,919	13,013	28,822	15,146	13,676
郡計	3,583	1,836	1,747	4,255	2,207	2,048	5,139	2,620	2,519	4,540	2,363	2,177
高知市	13,760	7,013	6,747	14,415	7,336	7,079	15,701	8,045	7,656	16,797	8,413	8,384
室戸市	272	138	134	367	193	174	384	202	182	282	145	137
安芸市	557	273	284	657	331	326	714	373	341	700	355	345
南国市	1,918	987	931	2,021	1,021	1,000	2,190	1,168	1,022	2,699	1,510	1,189
土佐市	864	443	421	1,035	544	491	1,241	642	599	1,319	758	561
須崎市	678	328	350	739	380	359	978	543	435	1,438	850	588
宿毛市	746	376	370	793	377	416	917	472	445	859	468	391
土佐清水市	346	188	158	435	210	225	518	262	256	374	211	163
四万十市	1,298	680	618	1,339	674	665	1,579	797	782	1,318	689	629
香南市	1,308	667	641	1,476	748	728	1,676	871	805	1,547	837	710
香美市	792	406	386	910	471	439	1,034	544	490	1,489	910	579
安芸郡	494	241	253	547	281	266	618	325	293	603	336	267
東洋町	53	20	33	71	31	40	73	38	35	62	43	19
奈半利町	97	57	40	96	52	44	127	63	64	112	58	54
田野町	89	37	52	86	47	39	94	53	41	93	57	36
安田町	70	43	27	62	30	32	81	44	37	100	59	41
北川村	32	13	19	51	25	26	51	24	27	32	16	16
馬路村	34	15	19	33	17	16	28	16	12	48	22	26
芸西村	119	56	63	148	79	69	164	87	77	156	81	75
長岡郡	182	99	83	171	85	86	193	101	92	191	111	80
本山町	112	60	52	111	57	54	122	70	52	119	71	48
大豊町	70	39	31	60	28	32	71	31	40	72	40	32
土佐郡	129	61	68	130	72	58	145	72	73	94	45	49
土佐町	124	58	66	119	66	53	121	58	63	91	42	49
大川村	5	3	2	11	6	5	24	14	10	3	3	-
吾川郡	699	375	324	939	470	469	1,129	571	558	1,016	529	487
いの町	583	305	278	811	405	406	964	488	476	922	473	449
仁淀川町	116	70	46	128	65	63	165	83	82	94	56	38
高岡郡	1,644	815	829	1,922	1,011	911	2,362	1,186	1,176	2,128	1,089	1,039
中土佐町	159	70	89	203	88	115	253	113	140	251	127	124
佐川町	404	217	187	518	264	254	612	306	306	539	271	268
越知町	134	65	69	172	90	82	200	99	101	168	80	88
禰原町	111	55	56	109	64	45	128	69	59	172	85	87
日高村	134	53	81	131	69	62	218	113	105	280	159	121
津野町	184	91	93	218	112	106	244	136	108	191	101	90
四万十町	518	264	254	571	324	247	707	350	357	527	266	261
幡多郡	435	245	190	546	288	258	692	365	327	508	253	255
大月町	120	59	61	156	76	80	194	103	91	142	73	69
三原村	48	29	19	36	23	13	68	43	25	41	19	22
黒潮町	267	157	110	354	189	165	430	219	211	325	161	164

※推計人口は、国勢調査結果を基礎数値とし、住民基本台帳ネットワークシステムの人口(速報値)を使用して計算しています。
したがって、年齢階級によっては人数がマイナスとなる場合には、「-」で表記していますので、3区分の年齢別とは数値が一致しな

単位:人

20～24歳			25～29歳			30～34歳			35～39歳			
総数	男	女	総数	男	女	総数	男	女	総数	男	女	
26,865	13,766	13,099	30,383	15,117	15,266	36,278	17,998	18,280	44,876	22,514	22,362	県計
23,709	12,048	11,661	26,216	12,931	13,285	31,197	15,347	15,850	38,597	19,300	19,297	市計
3,156	1,718	1,438	4,167	2,186	1,981	5,081	2,651	2,430	6,279	3,214	3,065	郡計
14,649	7,009	7,640	16,220	7,767	8,453	18,864	9,030	9,834	23,215	11,433	11,782	高知市
198	115	83	377	209	168	447	237	210	521	260	261	室戸市
591	297	294	643	321	322	819	432	387	963	494	469	安芸市
2,193	1,131	1,062	2,201	1,099	1,102	2,547	1,256	1,291	3,101	1,532	1,569	南国市
1,042	508	534	1,117	581	536	1,369	713	656	1,630	848	782	土佐市
669	370	299	952	541	411	994	546	448	1,186	618	568	須崎市
542	260	282	747	396	351	1,011	503	508	1,308	680	628	宿毛市
240	124	116	371	186	185	492	237	255	692	356	336	土佐清水市
758	370	388	1,360	667	693	1,777	923	854	2,230	1,167	1,063	四万十市
1,346	788	558	1,287	670	617	1,733	894	839	2,237	1,146	1,091	香南市
1,481	1,076	405	941	494	447	1,144	576	568	1,514	766	748	香美市
466	267	199	543	286	257	659	361	298	817	412	405	安芸郡
46	39	7	63	37	26	93	47	46	100	43	57	東洋町
79	36	43	96	52	44	130	71	59	151	78	73	奈半利町
73	45	28	106	56	50	105	53	52	135	70	65	田野町
105	55	50	70	33	37	85	58	27	120	61	59	安田町
33	28	5	43	18	25	50	22	28	61	30	31	北川村
23	10	13	37	20	17	33	18	15	38	23	15	馬路村
107	54	53	128	70	58	163	92	71	212	107	105	芸西村
171	89	82	235	124	111	262	143	119	305	176	129	長岡郡
124	59	65	144	79	65	143	78	65	191	116	75	本山町
47	30	17	91	45	46	119	65	54	114	60	54	大豊町
77	32	45	157	92	65	144	80	64	216	113	103	土佐郡
61	24	37	139	79	60	132	72	60	203	109	94	土佐町
16	8	8	18	13	5	12	8	4	13	4	9	大川村
797	384	413	990	518	472	1,169	613	556	1,389	695	694	吾川郡
713	347	366	866	452	414	1,026	541	485	1,182	593	589	いの町
84	37	47	124	66	58	143	72	71	207	102	105	仁淀川町
1,315	735	580	1,788	924	864	2,239	1,129	1,110	2,673	1,378	1,295	高岡郡
116	64	52	199	113	86	231	115	116	298	154	144	中土佐町
421	208	213	458	219	239	561	254	307	632	326	306	佐川町
99	59	40	159	76	83	225	120	105	232	107	125	越知町
104	64	40	116	54	62	144	77	67	177	108	69	禰原町
141	85	56	170	82	88	193	89	104	258	141	117	日高村
108	74	34	176	88	88	248	135	113	268	144	124	津野町
326	181	145	510	292	218	637	339	298	808	398	410	四万十町
330	211	119	454	242	212	608	325	283	879	440	439	幡多郡
69	35	34	117	62	55	158	91	67	224	110	114	大月町
28	17	11	50	31	19	45	29	16	75	36	39	三原村
233	159	74	287	149	138	405	205	200	580	294	286	黒潮町

い場合があります。

<年齢別(5歳階級)人口>

	40～44歳			45～49歳			50～54歳			55～59歳		
	総数	男	女	総数	男	女	総数	男	女	総数	男	女
県計	50,282	24,998	25,284	42,106	20,353	21,753	43,937	21,374	22,563	47,680	23,232	24,448
市計	43,130	21,331	21,799	35,599	17,117	18,482	36,045	17,450	18,595	37,843	18,290	19,553
郡計	7,152	3,667	3,485	6,507	3,236	3,271	7,892	3,924	3,968	9,837	4,942	4,895
高知市	26,302	12,801	13,501	21,438	10,114	11,324	21,261	10,266	10,995	20,751	9,932	10,819
室戸市	677	345	332	728	392	336	810	389	421	939	481	458
安芸市	1,139	564	575	985	485	500	1,135	595	540	1,245	618	627
南国市	3,484	1,719	1,765	2,780	1,342	1,438	2,665	1,250	1,415	2,897	1,402	1,495
土佐市	1,830	972	858	1,529	771	758	1,469	704	765	1,807	858	949
須崎市	1,329	691	638	1,161	578	583	1,321	681	640	1,540	750	790
宿毛市	1,361	689	672	1,135	535	600	1,304	628	676	1,571	773	798
土佐清水市	781	422	359	741	356	385	748	362	386	996	443	553
四万十市	2,329	1,160	1,169	1,891	963	928	2,033	1,003	1,030	2,350	1,169	1,181
香南市	2,429	1,218	1,211	1,956	974	982	1,905	917	988	1,980	991	989
香美市	1,469	750	719	1,255	607	648	1,394	655	739	1,767	873	894
安芸郡	908	460	448	865	443	422	1,104	568	536	1,240	631	609
東洋町	117	62	55	125	76	49	183	93	90	174	93	81
奈半利町	154	70	84	133	60	73	210	101	109	257	126	131
田野町	127	72	55	149	74	75	194	97	97	198	101	97
安田町	141	66	75	146	85	61	188	92	96	195	103	92
北川村	57	30	27	56	31	25	67	38	29	96	52	44
馬路村	50	24	26	49	22	27	58	36	22	60	29	31
芸西村	262	136	126	207	95	112	204	111	93	260	127	133
長岡郡	350	184	166	325	180	145	404	216	188	550	294	256
本山町	228	124	104	185	91	94	211	122	89	231	118	113
大豊町	122	60	62	140	89	51	193	94	99	319	176	143
土佐郡	180	98	82	200	100	100	269	152	117	299	164	135
土佐町	171	91	80	179	91	88	248	138	110	268	143	125
大川村	9	7	2	21	9	12	21	14	7	31	21	10
吾川郡	1,614	849	765	1,463	693	770	1,777	828	949	2,210	1,092	1,118
いの町	1,378	714	664	1,263	591	672	1,497	677	820	1,844	901	943
仁淀川町	236	135	101	200	102	98	280	151	129	366	191	175
高岡郡	3,116	1,579	1,537	2,795	1,385	1,410	3,260	1,630	1,630	4,137	2,068	2,069
中土佐町	395	198	197	355	180	175	352	178	174	506	242	264
佐川町	751	368	383	687	322	365	787	379	408	933	472	461
越知町	303	166	137	277	138	139	308	151	157	411	201	210
禰原町	193	107	86	165	91	74	190	112	78	258	134	124
日高村	269	133	136	263	121	142	284	137	147	353	171	182
津野町	332	167	165	244	126	118	350	179	171	417	207	210
四万十町	873	440	433	804	407	397	989	494	495	1,259	641	618
幡多郡	984	497	487	859	435	424	1,078	530	548	1,401	693	708
大月町	266	121	145	213	115	98	314	152	162	440	230	210
三原村	82	42	40	65	32	33	92	49	43	119	62	57
黒潮町	636	334	302	581	288	293	672	329	343	842	401	441

※推計人口は、国勢調査結果を基礎数値とし、住民基本台帳ネットワークシステムの人口(速報値)を使用して計算しています。
したがって、年齢階級によっては人数がマイナスとなる場合には、「-」で表記していますので、3区分の年齢別とは数値が一致しな

単位:人

60～64歳			65～69歳			70～74歳			75～79歳			
総数	男	女	総数	男	女	総数	男	女	総数	男	女	
57,284	27,812	29,472	62,047	29,993	32,054	50,449	22,725	27,724	42,092	17,706	24,386	県計
45,267	21,738	23,529	49,714	23,808	25,906	39,717	17,916	21,801	31,776	13,339	18,437	市計
12,017	6,074	5,943	12,333	6,185	6,148	10,732	4,809	5,923	10,316	4,367	5,949	郡計
23,769	11,271	12,498	26,245	12,413	13,832	20,637	9,197	11,440	15,859	6,540	9,319	高知市
1,448	700	748	1,648	800	848	1,412	626	786	1,154	545	609	室戸市
1,555	760	795	1,709	801	908	1,432	666	766	1,263	535	728	安芸市
3,546	1,723	1,823	3,915	1,905	2,010	2,967	1,326	1,641	2,373	984	1,389	南国市
2,236	1,114	1,122	2,560	1,257	1,303	2,068	947	1,121	1,510	687	823	土佐市
1,958	1,002	956	1,974	969	1,005	1,799	840	959	1,404	613	791	須崎市
1,925	910	1,015	1,921	925	996	1,404	644	760	1,362	567	795	宿毛市
1,413	723	690	1,552	740	812	1,407	661	746	1,200	494	706	土佐清水市
2,901	1,388	1,513	3,014	1,479	1,535	2,275	1,044	1,231	2,072	849	1,223	四万十市
2,373	1,113	1,260	2,735	1,345	1,390	2,251	1,034	1,217	1,748	774	974	香南市
2,143	1,034	1,109	2,441	1,174	1,267	2,065	931	1,134	1,831	751	1,080	香美市
1,500	744	756	1,598	760	838	1,426	639	787	1,435	601	834	安芸郡
279	143	136	253	121	132	250	129	121	235	100	135	東洋町
277	130	147	305	140	165	256	124	132	278	108	170	奈半利町
221	116	105	235	114	121	200	82	118	237	83	154	田野町
244	115	129	246	130	116	234	107	127	233	101	132	安田町
109	53	56	109	56	53	94	36	58	117	51	66	北川村
79	44	35	62	28	34	83	27	56	65	32	33	馬路村
291	143	148	388	171	217	309	134	175	270	126	144	芸西村
641	339	302	713	350	363	709	303	406	799	328	471	長岡郡
287	153	134	327	159	168	301	141	160	308	122	186	本山町
354	186	168	386	191	195	408	162	246	491	206	285	大豊町
381	193	188	335	166	169	338	157	181	383	171	212	土佐郡
353	179	174	310	147	163	318	150	168	351	157	194	土佐町
28	14	14	25	19	6	20	7	13	32	14	18	大川村
2,548	1,287	1,261	2,666	1,336	1,330	2,254	1,008	1,246	2,023	853	1,170	吾川郡
2,060	1,029	1,031	2,112	1,046	1,066	1,685	767	918	1,452	608	844	いの町
488	258	230	554	290	264	569	241	328	571	245	326	仁淀川町
5,195	2,644	2,551	5,159	2,628	2,531	4,504	2,030	2,474	4,338	1,838	2,500	高岡郡
674	376	298	631	315	316	573	263	310	544	241	303	中土佐町
1,145	556	589	1,140	589	551	971	475	496	886	367	519	佐川町
447	230	217	538	265	273	510	226	284	434	192	242	越知町
346	180	166	309	159	150	277	123	154	285	123	162	禰原町
440	211	229	497	255	242	395	160	235	323	150	173	日高村
548	291	257	484	248	236	437	197	240	446	187	259	津野町
1,595	800	795	1,560	797	763	1,341	586	755	1,420	578	842	四万十町
1,752	867	885	1,862	945	917	1,501	672	829	1,338	576	762	幡多郡
524	278	246	542	291	251	441	200	241	416	171	245	大月町
129	56	73	144	66	78	123	58	65	123	49	74	三原村
1,099	533	566	1,176	588	588	937	414	523	799	356	443	黒潮町

い場合があります。

<年齢別(5歳階級)人口>

単位:人

	80～84歳			85歳以上		
	総数	男	女	総数	男	女
県計	38,908	14,775	24,133	44,114	12,371	31,743
市計	28,726	10,648	18,078	32,139	8,892	23,247
郡計	10,182	4,127	6,055	11,975	3,479	8,496
高知市	14,037	5,057	8,980	15,174	4,078	11,096
室戸市	924	351	573	1,012	274	738
安芸市	1,017	395	622	1,221	379	842
南国市	2,225	798	1,427	2,517	699	1,818
土佐市	1,439	544	895	1,785	494	1,291
須崎市	1,398	541	857	1,627	449	1,178
宿毛市	1,267	460	807	1,345	380	965
土佐清水市	1,114	443	671	1,210	359	851
四万十市	2,000	800	1,200	2,331	642	1,689
香南市	1,532	599	933	1,818	506	1,312
香美市	1,773	660	1,113	2,099	632	1,467
安芸郡	1,267	506	761	1,448	386	1,062
東洋町	208	83	125	215	59	156
奈半利町	252	99	153	305	81	224
田野町	192	81	111	199	52	147
安田町	229	90	139	212	66	146
北川村	105	39	66	114	35	79
馬路村	63	32	31	66	16	50
芸西村	218	82	136	337	77	260
長岡郡	795	308	487	905	283	622
本山町	300	118	182	381	116	265
大豊町	495	190	305	524	167	357
土佐郡	414	170	244	490	140	350
土佐町	380	156	224	445	125	320
大川村	34	14	20	45	15	30
吾川郡	1,909	794	1,115	2,368	714	1,654
いの町	1,338	563	775	1,537	462	1,075
仁淀川町	571	231	340	831	252	579
高岡郡	4,464	1,805	2,659	5,240	1,533	3,707
中土佐町	589	238	351	679	190	489
佐川町	853	337	516	1,069	319	750
越知町	506	193	313	683	192	491
禰原町	322	133	189	344	114	230
日高村	333	122	211	343	109	234
津野町	479	198	281	558	169	389
四万十町	1,382	584	798	1,564	440	1,124
幡多郡	1,333	544	789	1,524	423	1,101
大月町	415	177	238	459	122	337
三原村	149	70	79	165	55	110
黒潮町	769	297	472	900	246	654

※推計人口は、国勢調査結果を基礎数値とし、住民基本台帳ネットワークシステムの人口(速報値)を使用して計算しています。したがって、年齢階級によっては人数がマイナスとなる場合には、「-」で表記していますので、3区分の年齢別とは数値が一致しない場合があります。

<前月中の人口動態>

	自然動態			社会動態							増減総数
	出生者数	死亡者数	自然増減数	転入者数	その他	計	転出者数	その他	計	社会増減数	
県計	415	740	△ 325	1,119	62	1,181	1,082	24	1,106	75	△ 250
市計	358	563	△ 205	911	55	966	842	17	859	107	△ 98
郡計	57	177	△ 120	208	7	215	240	7	247	△ 32	△ 152
高知市	221	257	△ 36	450	18	468	415	7	422	46	10
室戸市	9	26	△ 17	15	0	15	24	1	25	△ 10	△ 27
安芸市	7	22	△ 15	17	1	18	32	0	32	△ 14	△ 29
南国市	40	63	△ 23	104	3	107	96	2	98	9	△ 14
土佐市	12	34	△ 22	68	6	74	57	2	59	15	△ 7
須崎市	8	24	△ 16	41	24	65	29	1	30	35	19
宿毛市	13	25	△ 12	36	2	38	31	0	31	7	△ 5
土佐清水市	3	17	△ 14	14	0	14	20	0	20	△ 6	△ 20
四万十市	13	38	△ 25	49	0	49	41	0	41	8	△ 17
香南市	18	27	△ 9	68	0	68	59	3	62	6	△ 3
香美市	14	30	△ 16	49	1	50	38	1	39	11	△ 5
安芸郡	9	37	△ 28	27	2	29	32	0	32	△ 3	△ 31
東洋町	0	11	△ 11	6	0	6	5	0	5	1	△ 10
奈半利町	1	3	△ 2	5	0	5	8	0	8	△ 3	△ 5
田野町	2	6	△ 4	2	0	2	8	0	8	△ 6	△ 10
安田町	1	4	△ 3	2	0	2	0	0	0	2	△ 1
北川村	0	3	△ 3	2	0	2	4	0	4	△ 2	△ 5
馬路村	1	2	△ 1	1	0	1	2	0	2	△ 1	△ 2
芸西村	4	8	△ 4	9	2	11	5	0	5	6	2
長岡郡	1	8	△ 7	3	0	3	18	0	18	△ 15	△ 22
本山町	0	3	△ 3	2	0	2	9	0	9	△ 7	△ 10
大豊町	1	5	△ 4	1	0	1	9	0	9	△ 8	△ 12
土佐郡	2	3	△ 1	15	0	15	7	1	8	7	6
土佐町	2	3	△ 1	15	0	15	7	0	7	8	7
大川村	0	0	0	0	0	0	0	1	1	△ 1	△ 1
吾川郡	12	43	△ 31	47	1	48	53	3	56	△ 8	△ 39
いの町	11	27	△ 16	43	1	44	41	3	44	0	△ 16
仁淀川町	1	16	△ 15	4	0	4	12	0	12	△ 8	△ 23
高岡郡	28	67	△ 39	92	3	95	95	0	95	0	△ 39
中土佐町	2	5	△ 3	8	1	9	12	0	12	△ 3	△ 6
佐川町	6	10	△ 4	29	1	30	12	0	12	18	14
越知町	1	11	△ 10	8	0	8	9	0	9	△ 1	△ 11
禰原町	5	8	△ 3	4	0	4	5	0	5	△ 1	△ 4
日高村	1	8	△ 7	8	1	9	12	0	12	△ 3	△ 10
津野町	2	5	△ 3	16	0	16	13	0	13	3	0
四万十町	11	20	△ 9	19	0	19	32	0	32	△ 13	△ 22
幡多郡	5	19	△ 14	24	1	25	35	3	38	△ 13	△ 27
大月町	2	4	△ 2	11	1	12	13	2	15	△ 3	△ 5
三原村	0	1	△ 1	6	0	6	3	0	3	3	2
黒潮町	3	14	△ 11	7	0	7	19	1	20	△ 13	△ 24

※住民基本台帳ネットワークシステムの記載数・削除数による人口動態であり、前月推計人口に増減総数を加えても、当月推計人口とは、必ずしも一致しません。

高知市消費者物価指数〈平成26年10月分〉

総務省統計局 平成26年11月28日公表

総合で 103.5 (平成22年=100)

平成26年10月の消費者物価指数は、総合で103.5となりました。前月比は0.2%の下落となり、前年同月比は3.1%の上昇となりました。

生鮮食品を除く総合は103.1となりました。前月比は0.4%の上昇となり、前年同月比は2.8%の上昇となりました。

食料(酒類を除く)及びエネルギーを除く総合は100.7となりました。前月比は0.3%の上昇となり、前年同月比は2.2%の上昇となりました。

前月比は0.2%の下落

前月比	上昇した主なもの	下落した主なもの
	交通・通信 2.0%	食料 $\Delta 2.2\%$
	被服及び履物 1.3%	光熱・水道 $\Delta 0.2\%$
	諸雑費 0.7%	教養娯楽 $\Delta 0.1\%$
	家具・家事用品 0.2%	
	保健医療 0.1%	

前年同月比は3.1%の上昇

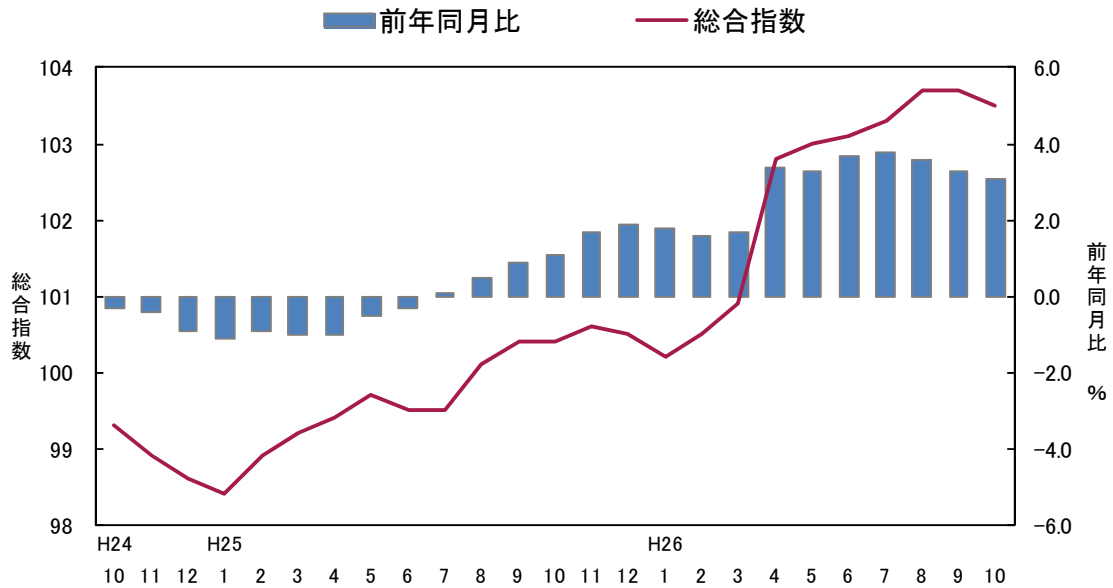
前年同月比	上昇した主なもの	下落した主なもの
	食料 4.5%	
	教養娯楽 4.4%	
	光熱・水道 3.9%	
	家具・家事用品 3.7%	
	交通・通信 3.4%	
	諸雑費 2.7%	
	教育 1.8%	
	住居 1.1%	
	被服及び履物 1.1%	
	保健医療 0.8%	

(高知市)

	総合	食料	住居	光熱・水道	家具・家事用品	被服及び履物	保健医療	交通・通信	教育	教養娯楽	諸雑費
ウェイト	10000	2524	2035	677	331	433	424	1440	309	1174	653
平成25年10月	100.4	101.0	98.3	110.0	93.7	101.6	98.7	103.7	98.1	92.7	106.4
平成26年9月	103.7	107.9	99.4	114.5	97.0	101.3	99.3	105.1	99.9	96.8	108.5
平成26年10月	103.5	105.5	99.4	114.3	97.2	102.7	99.4	107.2	99.9	96.7	109.3
前月比 (%)	$\Delta 0.2$	$\Delta 2.2$	0.0	$\Delta 0.2$	0.2	1.3	0.1	2.0	0.0	$\Delta 0.1$	0.7
前年同月比 (%)	3.1	4.5	1.1	3.9	3.7	1.1	0.8	3.4	1.8	4.4	2.7
寄与度(前月比)		$\Delta 0.57$	0.01	$\Delta 0.01$	0.01	0.06	0.00	0.30	0.00	$\Delta 0.01$	0.05
寄与度(前年同月比)		1.14	0.22	0.29	0.12	0.05	0.03	0.51	0.06	0.48	0.19

高知市消費者物価指数は総務省統計局『小売物価統計調査』の調査情報に基づいています。

高知市消費者物価指数



<参考> 全国消費者物価指数の動向

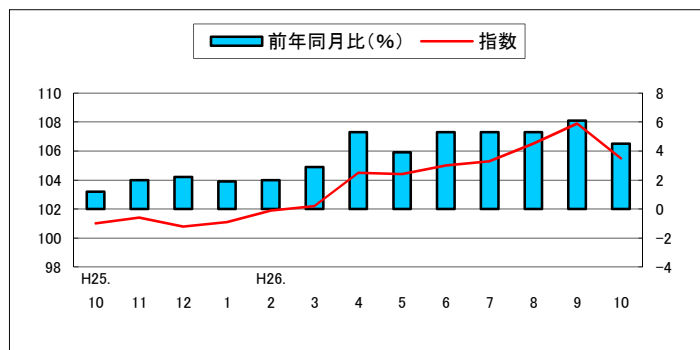
総合指数は平成22年を100として103.6となりました。前月比は0.3%の下落となり、前年同月比は2.9%の上昇となりました。

(全国)

	総合	食料	住居	光熱・水道	家具・家事用品	被服及び履物	保健医療	交通・通信	教育	教養娯楽	諸雑費
ウェイト	10000	2525	2122	704	345	405	428	1421	334	1145	569
平成25年10月	100.7	100.2	98.9	115.2	89.7	102.8	98.1	103.3	98.9	94.2	106.8
平成26年9月	103.9	105.4	99.1	121.2	92.9	105.3	99.4	106.4	101.1	98.3	109.1
平成26年10月	103.6	104.0	99.1	120.8	93.3	105.9	99.4	106.6	101.1	98.6	109.3
前月比 (%)	△ 0.3	△ 1.4	0.1	△ 0.4	0.4	0.6	0.0	0.2	0.0	0.4	0.2
前年同月比 (%)	2.9	3.8	0.2	4.8	3.9	3.1	1.3	3.2	2.2	4.6	2.3
寄与度(前月比)	/	△ 0.35	0.01	△ 0.03	0.01	0.03	0.00	0.03	0.00	0.04	0.01
寄与度(前年同月比)	/	0.96	0.04	0.39	0.12	0.13	0.06	0.46	0.07	0.50	0.14

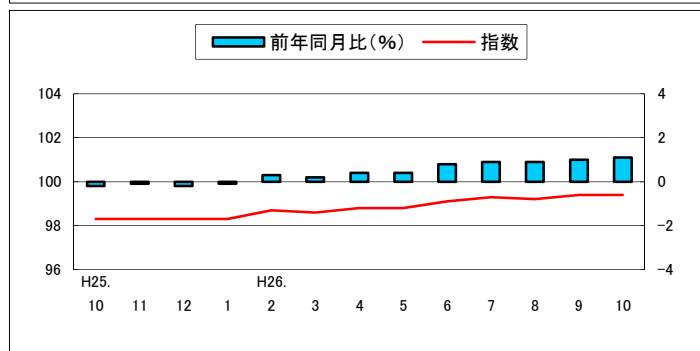
(1) 食料指数 105.5

前月比(△) 2.2%
前年同月比(+) 4.5%



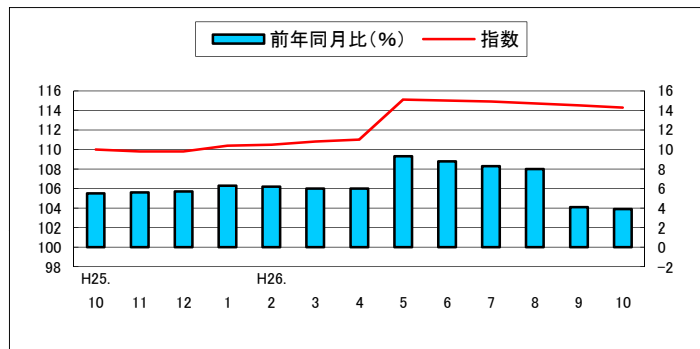
(2) 住居指数 99.4

前月比 0.0%
前年同月比(+) 1.1%



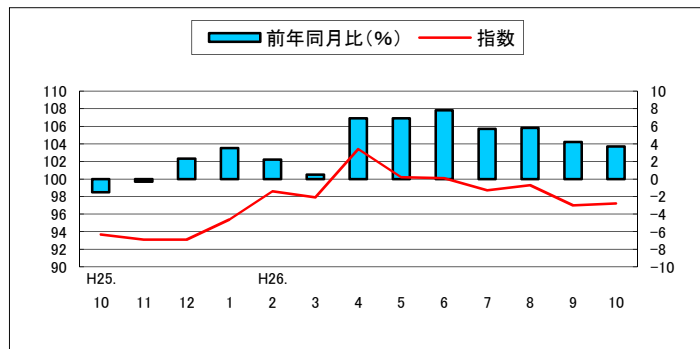
(3) 光熱・水道指数 114.3

前月比(△) 0.2%
前年同月比(+) 3.9%



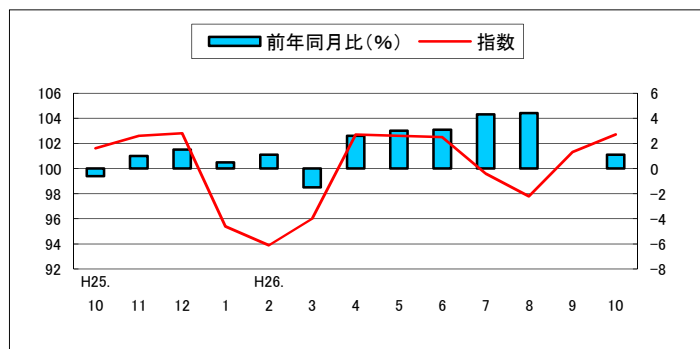
(4) 家具・家事用品指数 97.2

前月比(+) 0.2%
前年同月比(+) 3.7%



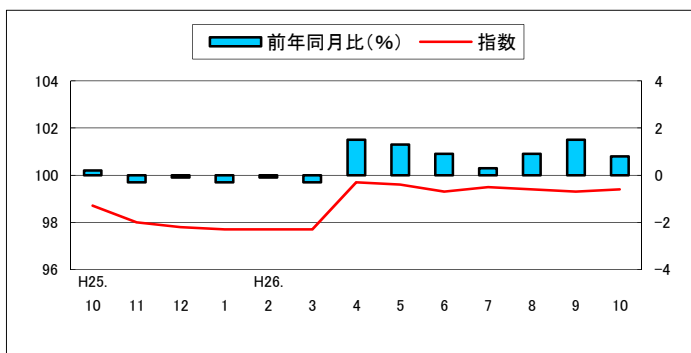
(5) 被服及び履物指数 102.7

前月比(+) 1.3%
前年同月比(+) 1.1%



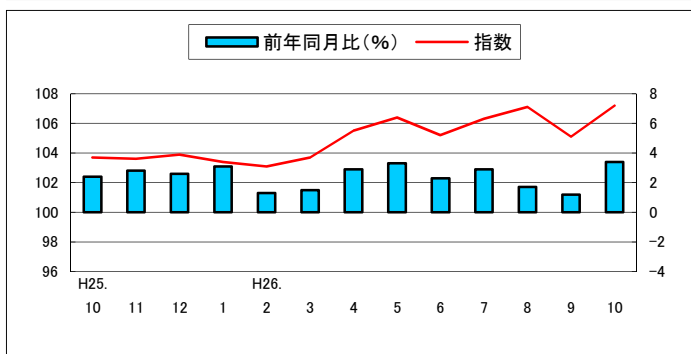
(6) 保健医療指数 99.4

前月比 (+) 0.1 %
前年同月比 (+) 0.8 %



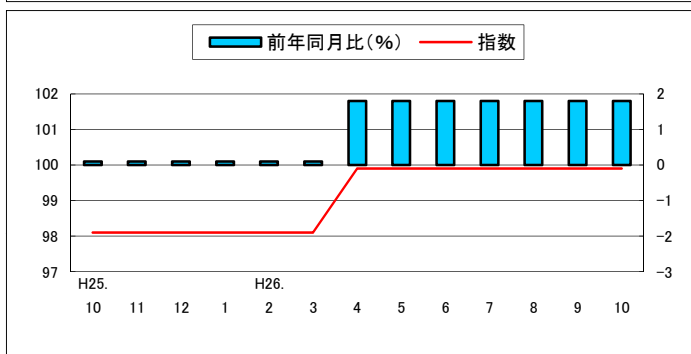
(7) 交通・通信指数 107.2

前月比 (+) 2.0 %
前年同月比 (+) 3.4 %



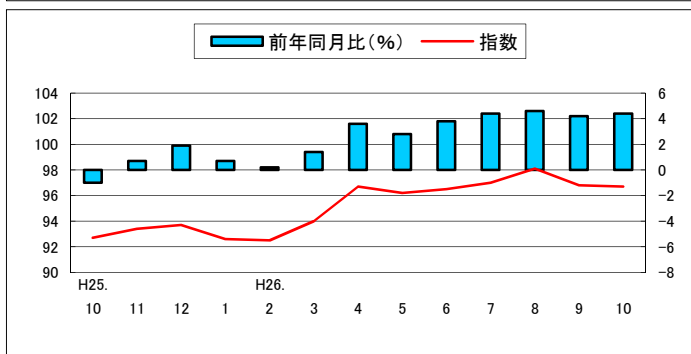
(8) 教育指数 99.9

前月比 0.0 %
前年同月比 (+) 1.8 %



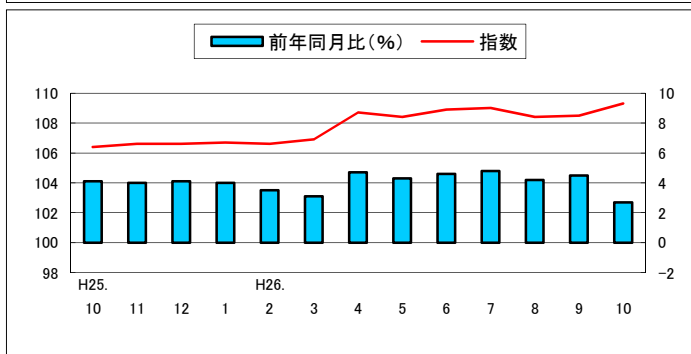
(9) 教養娯楽指数 96.7

前月比 (△) 0.1 %
前年同月比 (+) 4.4 %



(10) 諸雑費指数 109.3

前月比 (+) 0.7 %
前年同月比 (+) 2.7 %



高知市中分類指数

(平成22年=100)

中 分 類	ウエイト	平成25年		平成26年		前月比 (%)	前年 同月比 (%)
		平均	10月	9月	10月		
総 合	10000	99.7	100.4	103.7	103.5	△0.2	3.1
食料	2524	100.3	101.0	107.9	105.5	△2.2	4.5
穀類	200	101.4	99.5	100.4	98.7	△1.7	△0.8
魚介類	214	103.8	107.6	122.2	118.9	△2.7	10.4
肉類	182	97.5	98.5	113.5	113.4	△0.1	15.2
乳卵類	90	96.6	98.1	103.9	104.5	0.5	6.5
野菜・海藻	233	99.2	107.0	126.7	115.6	△8.8	8.1
果物	100	102.4	91.4	114.3	92.1	△19.4	0.8
油脂・調味料	95	100.4	98.8	104.3	103.7	△0.5	5.1
菓子類	205	95.0	93.6	98.8	98.1	△0.7	4.9
調理食品	318	104.0	106.0	105.6	105.6	0.1	△0.3
飲料	134	96.7	94.0	97.4	97.3	△0.1	3.5
酒類	126	97.9	100.1	99.5	100.1	0.6	0.0
外食	626	101.4	101.6	104.9	104.9	0.0	3.3
住居	2035	98.4	98.3	99.4	99.4	0.0	1.1
家賃	1778	98.2	98.1	98.9	98.9	0.0	0.8
設備修繕・維持	257	99.6	99.7	102.5	102.9	0.4	3.2
光熱・水道	677	106.7	110.0	114.5	114.3	△0.2	3.9
電気代	302	107.8	114.3	119.3	118.8	△0.4	3.9
ガス代	207	107.5	108.6	113.4	113.2	△0.2	4.3
他の光熱	18	134.8	137.9	143.3	145.2	1.3	5.3
上下水道料	150	100.0	100.0	102.9	102.9	0.0	2.9
家具・家事用品	331	94.2	93.7	97.0	97.2	0.2	3.7
家庭用耐久財	124	81.2	80.8	81.7	80.0	△2.1	△1.1
室内装備品	19	105.3	106.0	102.2	105.2	2.9	△0.8
寝具類	32	106.7	108.0	118.5	120.4	1.6	11.5
家事雑貨	63	100.1	98.3	101.0	99.9	△1.0	1.7
家事用消耗品	67	101.4	100.9	108.2	111.4	3.0	10.5
家事サービス	26	99.0	98.9	101.5	101.5	0.0	2.7
被服及び履物	433	98.5	101.6	101.3	102.7	1.3	1.1
衣料	187	96.8	99.7	100.4	102.2	1.8	2.6
和服	4	101.7	102.2	102.2	102.2	0.0	0.0
洋服	183	96.7	99.6	100.3	102.2	1.9	2.6
シャツ・セーター・下着類	140	99.4	104.7	102.0	102.3	0.2	△2.3
シャツ・セーター類	107	99.9	106.8	101.7	101.9	0.2	△4.6
下着類	33	97.8	97.9	103.0	103.5	0.4	5.6
履物類	49	98.8	98.8	105.5	104.3	△1.1	5.6
他の被服類	34	101.8	105.4	95.3	102.6	7.7	△2.6
被服関連サービス	22	100.9	98.1	105.4	105.4	0.0	7.4

高知市消費者物価指数

(平成22年=100)

		総合	食料	住居	光熱・水道	家具・家事用品	被服及び履物	保健医療	交通・通信	教育	教養娯楽	諸雑費	生鮮食品を除く総合	食料(酒類除く)及びエネルギーを除く総合	
指	平成21年平均	100.6	101.4	98.9	100.4	107.7	101.0	99.9	98.8	109.8	100.8	98.2	100.6	100.7	
	22	100.0	100.0	100.0	100.0	100.0	100.0	100.0	100.0	100.0	100.0	100.0	100.0	100.0	
	23	99.6	100.0	99.4	102.0	94.8	100.4	100.0	101.2	97.8	95.2	103.5	99.6	98.9	
	24	99.6	100.5	98.9	104.0	95.5	99.9	98.9	101.4	98.0	94.1	102.9	99.5	98.4	
	25	99.7	100.3	98.4	106.7	94.2	98.5	98.3	103.0	98.1	93.0	104.4	99.7	98.1	
	数	平成25. 10	100.4	101.0	98.3	110.0	93.7	101.6	98.7	103.7	98.1	92.7	106.4	100.3	98.5
		11	100.6	101.4	98.3	109.8	93.1	102.6	98.0	103.6	98.1	93.4	106.6	100.4	98.6
		12	100.5	100.8	98.3	109.8	93.1	102.8	97.8	103.9	98.1	93.7	106.6	100.4	98.7
		平成26. 1	100.2	101.1	98.3	110.4	95.4	95.4	97.7	103.4	98.1	92.6	106.7	100.0	98.0
		2	100.5	101.9	98.7	110.5	98.6	93.9	97.7	103.1	98.1	92.5	106.6	100.2	98.2
3		100.9	102.2	98.6	110.8	97.9	96.0	97.7	103.7	98.1	94.0	106.9	100.6	98.7	
4		102.8	104.5	98.8	111.0	103.4	102.7	99.7	105.5	99.9	96.7	108.7	102.7	100.6	
5		103.0	104.4	98.8	115.1	100.2	102.6	99.6	106.4	99.9	96.2	108.4	102.8	100.4	
6		103.1	105.0	99.1	115.0	100.1	102.5	99.3	105.2	99.9	96.5	108.9	102.8	100.4	
7		103.3	105.3	99.3	114.9	98.7	99.6	99.5	106.3	99.9	97.0	109.0	102.9	100.5	
8	103.7	106.5	99.2	114.7	99.3	97.8	99.4	107.1	99.9	98.1	108.4	103.1	100.6		
9	103.7	107.9	99.4	114.5	97.0	101.3	99.3	105.1	99.9	96.8	108.5	102.7	100.3		
10	103.5	105.5	99.4	114.3	97.2	102.7	99.4	107.2	99.9	96.7	109.3	103.1	100.7		
前 月 比 (%)	平成25. 10	0.0	△0.7	0.0	0.0	0.6	0.3	0.8	△0.2	0.0	△0.2	2.4	0.1	0.3	
	11	0.2	0.4	0.0	△0.2	△0.6	1.0	△0.7	△0.1	0.0	0.8	0.2	0.2	0.1	
	12	△0.1	△0.6	0.0	0.0	0.0	0.1	△0.2	0.3	0.0	0.3	0.0	0.0	0.1	
	平成26. 1	△0.3	0.4	0.0	0.5	2.4	△7.2	0.0	△0.4	0.0	△1.1	0.1	△0.5	△0.6	
	2	0.3	0.8	0.4	0.2	3.4	△1.6	0.0	△0.3	0.0	△0.1	△0.1	0.2	0.2	
	3	0.4	0.2	△0.1	0.2	△0.7	2.3	0.0	0.5	0.0	1.6	0.3	0.4	0.5	
	4	1.9	2.3	0.2	0.2	5.7	7.0	2.0	1.8	1.8	2.9	1.7	2.1	1.9	
	5	0.2	△0.1	0.0	3.7	△3.1	△0.1	△0.1	0.8	0.0	△0.5	△0.3	0.1	△0.2	
	6	0.1	0.6	0.3	△0.1	△0.1	△0.1	△0.4	△1.0	0.0	0.3	0.5	△0.1	0.0	
	7	0.2	0.3	0.1	△0.1	△1.4	△2.9	0.2	1.0	0.0	0.5	0.1	0.2	0.1	
8	0.4	1.1	△0.1	△0.2	0.6	△1.8	△0.2	0.7	0.0	1.2	△0.6	0.1	0.1		
9	0.0	1.3	0.2	△0.2	△2.3	3.6	0.0	△1.8	0.0	△1.4	0.2	△0.4	△0.3		
10	△0.2	△2.2	0.0	△0.2	0.2	1.3	0.1	2.0	0.0	△0.1	0.7	0.4	0.3		
前 年 同 月 比 (%)	平成25. 10	1.1	1.2	△0.2	5.5	△1.5	△0.6	0.2	2.4	0.1	△1.0	4.1	0.9	0.3	
	11	1.7	2.0	△0.1	5.6	△0.3	1.0	△0.3	2.8	0.1	0.7	4.0	1.3	0.8	
	12	1.9	2.2	△0.2	5.7	2.3	1.5	△0.1	2.6	0.1	1.9	4.1	1.6	1.1	
	平成26. 1	1.8	1.9	△0.1	6.3	3.5	0.5	△0.3	3.1	0.1	0.7	4.0	1.5	0.8	
	2	1.6	2.0	0.3	6.2	2.2	1.1	△0.1	1.3	0.1	0.2	3.5	1.2	0.8	
	3	1.7	2.9	0.2	6.0	0.5	△1.5	△0.3	1.5	0.1	1.4	3.1	1.3	0.8	
	4	3.4	5.3	0.4	6.0	6.9	2.6	1.5	2.9	1.8	3.6	4.7	3.2	2.3	
	5	3.3	3.9	0.4	9.3	6.9	3.0	1.3	3.3	1.8	2.8	4.3	3.2	2.2	
	6	3.7	5.3	0.8	8.8	7.8	3.1	0.9	2.3	1.8	3.8	4.6	3.3	2.4	
	7	3.8	5.3	0.9	8.3	5.7	4.3	0.3	2.9	1.8	4.4	4.8	3.4	2.6	
8	3.6	5.3	0.9	8.0	5.8	4.4	0.9	1.7	1.8	4.6	4.2	3.2	2.5		
9	3.3	6.1	1.0	4.1	4.2	0.0	1.5	1.2	1.8	4.2	4.5	2.5	2.2		
10	3.1	4.5	1.1	3.9	3.7	1.1	0.8	3.4	1.8	4.4	2.7	2.8	2.2		

高知市消費者物価指数年平均

(平成22年=100)

年	総合	前年比 (%)	食料	住居	光熱 水道	家具 家事用品	被服及び 履物	保健医療	交通 通信	教育	教養娯楽	諸雑費	生鮮食品 を除く 総合	食料(酒類を 除く)及びエネルギー を除く総合
														-
昭和 45	33.4	-	31.1	32.9	34.1	80.0	30.3	40.1	40.1	15.9	40.4	32.7	33.5	-
46	35.8	7.2	33.4	33.9	35.6	84.4	33.5	40.9	42.6	17.5	44.5	34.5	35.9	-
47	37.8	5.5	35.0	37.8	35.9	86.4	35.5	44.5	45.2	18.8	46.4	36.9	38.0	-
48	42.4	12.3	39.8	41.4	36.8	98.1	43.8	43.9	48.9	20.5	51.6	38.9	42.7	-
49	51.6	21.8	49.6	46.8	47.1	127.1	53.0	47.5	58.6	24.3	63.2	44.5	52.0	-
50	57.7	11.7	56.3	49.8	52.3	133.1	56.3	54.5	65.6	31.1	72.7	50.2	58.0	-
51	63.1	9.4	61.4	55.4	57.5	135.6	62.9	58.3	71.9	35.5	76.9	58.7	63.3	-
52	68.8	9.0	65.6	62.5	62.6	142.7	69.4	61.4	83.0	41.0	81.7	62.9	69.2	-
53	71.9	4.4	67.4	69.8	62.0	144.3	73.8	67.0	83.7	45.7	84.7	64.4	72.7	-
54	74.3	3.3	68.8	71.7	63.6	148.3	78.3	67.9	89.4	48.2	86.2	66.0	75.3	-
55	80.1	7.8	74.2	75.1	85.9	161.9	81.8	68.8	95.6	50.8	92.4	72.5	80.6	-
56	83.2	3.9	76.9	77.8	90.3	172.4	85.5	71.3	98.1	53.3	96.8	75.3	83.9	-
57	85.7	2.9	77.9	79.7	94.6	170.0	91.0	73.5	103.3	57.2	98.8	77.1	86.6	-
58	86.5	0.9	79.5	80.9	94.3	172.4	86.7	74.2	102.8	60.0	101.3	79.9	87.4	-
59	88.4	2.2	81.5	82.3	93.6	180.0	88.3	76.6	103.6	61.9	103.3	82.0	89.2	-
60	90.4	2.4	83.7	84.2	94.2	181.1	91.9	81.3	104.9	63.8	105.4	83.1	91.1	-
61	90.8	0.4	84.0	85.1	91.3	180.3	92.6	82.7	104.6	65.4	106.9	84.3	91.6	-
62	90.6	-0.2	83.4	86.9	86.5	177.6	91.8	84.3	104.6	65.8	107.3	84.9	91.6	-
63	91.4	0.8	84.9	88.0	85.0	177.1	92.9	84.2	104.4	66.9	107.6	85.0	92.0	-
平成 元	93.3	2.1	86.7	89.3	84.6	178.7	98.9	85.4	105.8	69.0	109.1	85.0	94.0	-
2	96.3	3.3	91.9	91.5	85.0	177.4	102.7	85.7	106.5	71.3	112.5	86.6	95.9	-
3	98.9	2.7	96.0	92.2	86.4	175.5	108.2	85.4	107.4	74.7	115.6	88.2	98.3	-
4	99.3	0.4	95.7	92.1	86.2	175.8	109.3	87.5	105.6	78.2	119.2	89.6	99.1	-
5	99.9	0.6	96.5	92.5	86.4	168.4	108.7	88.6	106.4	81.4	120.9	91.0	99.7	-
6	100.6	0.7	97.3	94.0	86.5	163.2	110.7	87.8	106.2	83.8	120.6	93.3	100.5	-
7	100.7	0.1	96.8	95.1	88.4	158.8	110.7	87.3	106.4	86.7	119.6	93.5	100.5	-
8	101.0	0.3	96.4	96.3	87.9	159.0	113.3	88.7	106.0	89.1	118.2	94.4	100.8	-
9	102.6	1.6	98.3	97.0	92.4	157.2	115.1	93.0	106.5	91.5	119.9	95.0	102.4	-
10	103.8	1.2	100.5	98.4	90.7	153.2	119.2	99.8	103.6	93.5	119.9	95.6	103.0	-
11	104.0	0.2	100.7	99.7	89.7	149.0	120.1	99.2	102.6	95.6	119.7	96.4	103.5	-
12	103.1	-0.9	98.3	99.9	91.2	145.5	116.4	98.1	103.3	97.6	119.4	96.0	103.3	-
13	102.3	-0.8	98.0	99.6	92.0	141.0	111.1	99.8	103.3	99.4	114.5	96.2	102.4	-
14	101.2	-1.0	97.8	99.0	92.9	130.9	108.2	98.5	101.7	100.8	111.0	97.2	101.4	-
15	100.8	-0.4	97.6	99.0	92.6	125.2	104.1	101.9	101.6	102.4	108.6	97.1	100.9	-
16	100.9	0.1	98.6	99.5	92.7	118.4	104.2	102.2	101.7	103.6	106.3	97.8	100.6	-
17	100.5	-0.4	97.5	100.1	93.8	113.9	102.5	101.9	102.2	105.3	105.8	96.9	100.4	102.6
18	100.2	-0.3	96.9	99.1	97.6	113.8	99.5	101.9	101.9	107.4	104.4	97.4	100.2	101.6
19	100.2	0.0	96.0	100.0	98.8	111.6	101.2	101.5	101.9	108.6	103.3	98.4	100.3	101.6
20	101.6	1.4	99.1	99.5	102.8	111.2	101.4	100.8	104.3	109.4	103.8	98.7	101.8	101.6
21	100.6	-1.0	101.4	98.9	100.4	107.7	101.0	99.9	98.8	109.8	100.8	98.2	100.6	100.7
22	100.0	-0.6	100.0	100.0	100.0	100.0	100.0	100.0	100.0	100.0	100.0	100.0	100.0	100.0
23	99.6	-0.4	100.0	99.4	102.0	94.8	100.4	100.0	101.2	97.8	95.2	103.5	99.6	98.9
24	99.6	0.0	100.5	98.9	104.0	95.5	99.9	98.9	101.4	98.0	94.1	102.9	99.5	98.4
25	99.7	0.1	100.3	98.4	106.7	94.2	98.5	98.3	103.0	98.1	93.0	104.4	99.7	98.1

2014年12月5日

日本銀行高知支店

高知県金融経済概況

1. 概況

高知県の景気は、消費税率引き上げに伴う駆け込み需要の反動がみられているが、基調的には緩やかに回復しつつある。

最終需要の動向をみると、個人消費は、消費税率引き上げに伴う駆け込み需要の反動がみられているが、基調的には底堅く推移している。観光は持ち直しつつある。また、公共投資は高水準で推移しており、設備投資は持ち直している。一方、住宅投資は駆け込み需要の反動減が続いている。

この間、個人消費や観光を中心に、天候による影響がみられている。

製造業の生産は、業種によるバラツキがみられるものの、全体としては緩やかに持ち直している。

雇用・所得環境について、労働需給は緩やかな改善を続けており、雇用者所得も緩やかに持ち直している。

消費者物価は、前年比プラスで推移している。

企業倒産は、件数、負債金額とも、低めの水準で推移している。

先行きについては、国内需要と海外経済が基調的には緩やかに回復していく中で、県内景気も、消費税率引き上げに伴う駆け込み需要の反動の影響を受けつつも、緩やかな回復経路に復していくと考えられる。こうした中、当面は、消費税率引き上げに伴う影響等について注視していく必要がある。

2. 最終需要

(1) 個人消費

10月の販売動向をみると、百貨店売上高は、二度に亘り週末に台風が接近した影響もあって、衣料品や雑貨を中心に前年を下回った(14/10月前年比:▲5.6%)。ショッピングセンター売上高やスーパー売上高は、台風の影響がみられたものの、基調としては食料品を中心に持ち直しつつある。コンビニエンスストア売上高は、新規出店効果等から、前年を上回って推移している。家電量販店販売額や乗用車新車登録台数(同:▲9.1%)は、駆け込み需要の反動減が続いている。旅行取扱高は、月々の振れを伴いつつも、底堅く推移している。

(2) 観光

県内の主要観光施設への入込客数(14/10月前年比:▲11.5%<速報>)、主要旅館・ホテルの宿泊客数(同:▲9.6%)は、台風の影響等から、前年を下回った。

(3) 住宅投資

新設住宅着工戸数は、持家、貸家、分譲の減少から、前年を下回った(14/10月前年比:▲58.2%、年度初来累計前年比:▲30.4%)。

(4) 設備投資

2014年度の設備投資額(14/9月短観ベース)は、前年度を3割強上回る計画(全産業:+35.7%、製造業:+47.3%、非製造業:+25.5%)。前回6月調査比では、維持・更新投資や能力増強投資、店舗の出店・改装の実施等から、上方修正となった。

(5) 公共投資

公共工事請負金額は、市町村が前年を上回った一方で、国や県による発注工事の減少から、前年を下回った(14/11月前年比:▲1.7%、年度初来累計前年比:▲1.3%)。

3. 生産

電子部品は、低めの生産水準で推移しているものの、一部で持ち直しの動きが続いている。製紙のうち、特殊工業紙をはじめとした情報関連製品は、全体として堅調に推移している。家庭紙は、持ち直しつつある。鉄鋼は、産業機械向けが高めの操業を続ける一方で、造船向けでは抑制的な生産が続いているほか、自動車向けは駆け込み需要の反動から弱含んでおり、全体として概ね横ばいとなっている。一般機械は、震災復興関連や災害対策関連、設備投資関連の需要増加等を背景に、高めの操業を続けている。窯業・土石は、海外向けの一部で弱めの動きがみられる一方、公共事業向けや民間建設向けでは高操業を続けている。食料品は、全体として横ばい圏内で推移している。

4. 雇用・所得・物価

(1) 雇用・所得環境

労働需給をみると、有効求人倍率は緩やかな改善傾向にある(14/10月:0.84倍)ほか、常用労働者数は前年を上回った(14/9月前年比:+2.0%)。この間、完全失業率は横ばいで推移している(14/4~6月:3.0%→7~9月:3.0%)。

賃金・所得面について、1人当りの現金給与総額は前年を上回った(14/9月前年比:+6.7%)。この結果、常用労働者数と1人当り現金給与総額の積として表わされる、雇用者所得は緩やかに持ち直している。

(2) 物価

消費者物価(高知市、生鮮食品を除く総合)は、消費税率引き上げの影響もあって、幅広い品目で前年を上回った(14/10月前年比:+2.8%)。

5. 金融

(1) 預貸金 …県内金融機関（銀行、信金、信組）ベース

実質預金は、個人預金や法人預金の増加から、前年比プラス基調を辿っている(14/10 月末残前年比: +1.3%)。

貸出は、地方公共団体向け等の増加から、前年を上回った(同: +2.0%)。

(2) 金利

貸出約定平均金利(銀行)は、低下基調を辿っている(14/10 月: 1.719%)。

(3) 企業倒産

企業倒産は、件数、負債金額ともに前年を下回った(14/11 月: 倒産件数 2 件 < 前年 4 件 >、負債金額 635 百万円 < 同 2,459 百万円 >)。

以 上

金融統計 (2014年10月)

1. 銀行券

(単位：百万円)

	当 月 中		前年同月中	
発 行	39,580		35,810	
還 収	17,878		17,918	
	発行超	21,702	発行超	17,891

【出所：日本銀行高知支店】

2. 手形交換

(単位：百万円、枚、%)

	当 月 中		前年同月中	
	枚 数	金 額	枚 数	金 額
手形交換高(A)	24,454枚	25,310	26,955枚	26,738
不渡手形(B)	19枚	9	27枚	18
不渡発生率(B/A)	0.08%	0.04%	0.10%	0.07%

【出所：高知手形交換所】

3. 金融機関預貸金

(単位：百万円、%)

	月 末 残 高		月 中 増 減	
		前 年 比		前年同月増減
預 金	3,381,178	1.3%	▲10,177	▲8,540
実質預金	3,380,393	1.3%	▲10,473	▲7,841
貸 出 金	1,620,010	2.0%	4,176	▲8,305

【出所：日本銀行高知支店】

(注) 金融機関預貸金について

- ・国内銀行（ゆうちょ銀行を除く）、信用金庫、および信用組合の県内店舗ベース。
- ・特別国際金融取引勘定（オフショア勘定）を除く。
- ・実質預金は、預金から切手手形を控除したもの。
- ・貸出金については、中央政府向け貸出を除く。

(参考) 経済指標 (県内宿泊客数、金融関係)

	県内宿泊客数 (前年比、%)			
	西部	中部	東部	県全体
2012年	3.4	1.8	9.1	2.8
2013年	-2.1	2.5	-1.7	1.4
2013/10~12月	1.5	2.6	-6.5	1.5
2014/1~3月	-4.1	-1.6	-3.2	-2.1
4~6月	4.5	0.4	8.6	1.9
7~9月	-7.5	1.8	0.4	0.2
2014/6月	29.0	0.4	29.0	6.6
7月	5.5	2.4	2.4	2.8
8月	-20.8	1.0	-9.0	-3.6
9月	1.4	2.4	15.8	3.3
10月	-24.9	-7.4	-3.6	-9.6
出所	日本銀行高知支店			

	銀行券発行高 (平残前年比、%)	実質預金 (末残前年比、%)			貸出金 (末残前年比、%)			貸出約定平均金利 (総合、%)	
	全国	高知	四国	全国	高知	四国	全国	高知	全国
2012年	2.1	0.1	1.4	2.5	-0.5	0.8	1.9	1.891	1.364
2013年	3.3	1.8	3.5	4.4	-0.3	2.6	3.5	1.802	1.258
2013/10~12月	3.6	1.8	3.5	4.4	-0.3	2.6	3.5	1.802	1.258
2014/1~3月	3.9	1.2	3.1	3.2	-0.0	2.2	2.7	1.773	1.234
4~6月	3.4	1.1	2.4	2.6	0.9	2.1	2.4	1.746	1.222
7~9月	3.5	1.4	2.8	...	1.3	2.4	...	1.738	1.202
2014/6月	3.4	1.1	2.4	2.6	0.9	2.1	2.4	1.746	1.222
7月	3.4	1.3	2.6	2.4	1.5	2.5	2.2	1.740	1.219
8月	3.5	1.6	2.9	2.7	1.9	2.9	2.2	1.736	1.214
9月	3.5	1.4	2.8	...	1.3	2.4	...	1.738	1.202
10月	3.6	1.3	2.7	...	2.0	2.4	...	1.719	1.198
出所	日本銀行	高知: 日本銀行高知支店 四国: 日本銀行松山支店 全国: 日本銀行						高知: 日本銀行高知支店 全国: 日本銀行	

(注)

【本文中の使用計数等の出所】

- 百貨店売上高：J. フロントリテイリング株式会社ホームページ、乗用車新車登録台数：四国運輸局「自動車保有台数と販売状況速報」、主要観光施設への入込客数：高知県「月別観光施設利用実績」、新設住宅着工戸数：国土交通省「建築着工統計調査報告」、公共工事請負金額：西日本建設業保証株式会社「高知の公共工事動向」、有効求人倍率・新規求人倍率など：厚生労働省「一般職業紹介状況」、完全失業率：総務省「労働力調査」、常用労働者数・現金給与総額・雇用者所得など：高知県「毎月勤労統計調査地方調査」、消費者物価（高知市、生鮮食品を除く総合）：総務省「消費者物価指数」、企業倒産：東京商工リサーチ「倒産月報」。
- その他の項目は、日本銀行高知支店が個別に収集したものの。

【県内宿泊客数※】

- 12/4月、12/11月、12/12月、13/1月、13/4月、13/11月、13/12月、14/1月、14/4月に集計対象先の見直しを行っているため、計数は連続していない。直近見直し後は高知県内43社ベース。

※ 県内宿泊客数の前年同月比は、既存店ベースの値（既存店ベースとは、集計対象先の変更等があった場合、前年同月比を当年および前年とも集計の対象となった先のみで算出したもの）。また、前年比、前年同期比の算出は、月次の既存店の集計額の積み上げによって計算している。

【実質預金、貸出金】

- 高知については、国内銀行（ゆうちょ銀行を除く）、信用金庫、および信用組合の県内店舗ベース。特別国際金融取引勘定（オフショア勘定）を除く。実質預金は、預金から切手手形を控除したものの。貸出金については、中央政府向け貸出を除く。
- 四国については、国内銀行ベース。
- 全国については、国内銀行ベース。詳しくは、日本銀行「金融経済統計月報<金融7. 主要勘定(1)>」（本行ホームページ掲載）の注釈をご参照下さい。

【貸出約定平均金利】

- 高知については、高知県内に店舗を置く国内銀行（ゆうちょ銀行、三菱UFJ信託銀行を除く）の貸出平均金利（ストックベース）を貸出金残高で加重平均したもの。高知県内融資分、当座貸越を含むベース。
- 全国については、国内銀行平均。詳しくは、日本銀行「貸出約定平均金利」（本行ホームページ掲載）の注釈をご参照下さい。

【その他】

- p は速報値、r は改定値。

鋳工業生産指数の動向〈平成26年9月〉

高知県統計課
823-9783

〈概況〉

－ 生産 対前月比 17.0%増 －

平成26年9月の高知県鋳工業生産指数(季節調整済指数)は、鋳工業総合で102.8と前月に比べ17.0%増となりました。

(平成22年=100)

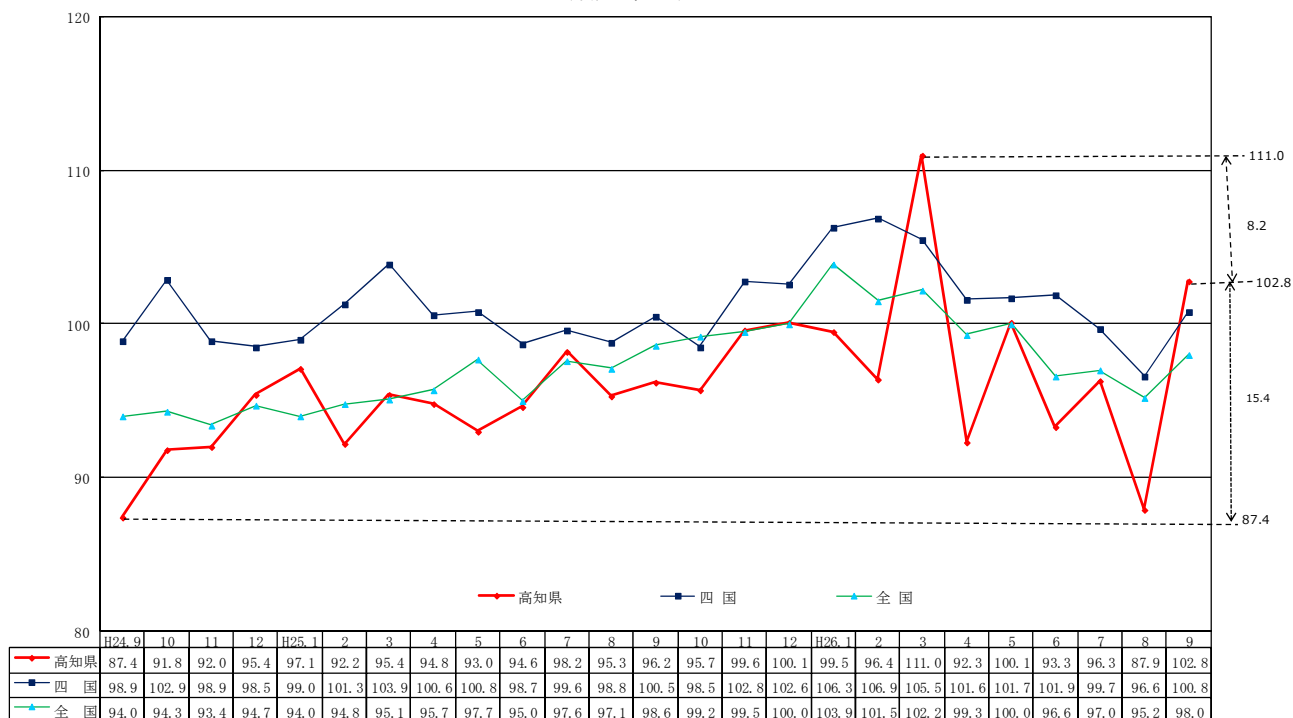
業 種	季節調整済		原指数
	指 数	増減率(前月比)%	増減率(前年同月比)%
鋳 工 業 総 合	102.8	17.0	8.9
製 造 工 業 総 合	102.2	16.8	8.7
鉄 鋼 業	100.5	△1.6	△0.9
機 械 ・ 電 気 機 械 工 業	82.9	46.7	11.2
窯 業 ・ 土 石 製 品 工 業	115.2	12.2	8.4
化 学 工 業	107.0	25.3	23.4
パ ル プ ・ 紙 ・ 紙 加 工 品 工 業	95.6	10.0	2.5
織 維 工 業	126.9	△0.5	△6.0
木 材 ・ 木 製 品 工 業	106.2	△1.0	12.5
食 料 品 工 業	114.6	0.8	6.3
そ の 他 の 工 業	155.7	9.9	26.8
鋳	118.4	18.9	9.9

高知県の鋳工業生産指数

年 月	業 種	鋳工業総合					
		製造工業総合	鉄鋼業	機械・電気機械工業	窯業・土石製品工業	化学工業	
ウ エ イ ト		10,000.0	9,710.1	409.6	3,555.5	625.0	320.4
年 平 均	平成 21 年	99.9	100.2	87.6	96.9	94.7	131.5
	22	100.0	100.0	100.0	100.0	100.0	100.0
	23	103.2	103.3	118.2	102.1	95.5	99.9
	24	95.8	95.6	98.7	84.3	101.0	94.3
	25	96.1	95.7	95.5	74.6	106.5	92.4
原 指 数	平成25年 9 月	87.9	87.2	101.3	73.3	101.6	82.4
	10	93.3	93.3	101.2	74.5	108.1	80.4
	11	103.4	102.8	94.9	85.8	121.8	57.6
	12	106.8	106.3	105.6	73.9	127.1	94.8
	平成26年 1	98.3	98.0	96.8	81.6	121.6	101.5
	2	98.5	98.2	99.7	68.2	126.4	100.0
	3	114.4	114.6	103.7	90.7	123.4	133.3
	4	93.6	93.0	109.2	61.3	91.7	66.3
	5	95.4	95.1	94.7	69.0	100.1	80.1
	6	92.9	92.3	98.9	69.6	94.9	46.1
7	97.9	97.6	101.4	75.3	100.6	66.1	
8	85.9	85.6	93.5	65.4	89.6	73.3	
9	95.7	94.8	100.4	81.5	110.1	101.6	
	対前年同月比	108.9	108.7	99.1	111.2	108.4	123.4
季 節 調 整 済	平成25年 9 月	96.2	95.7	102.5	76.8	107.1	90.2
	10	95.7	95.6	100.6	74.1	97.8	83.7
	11	99.6	99.2	97.5	79.0	105.4	72.6
	12	100.1	99.6	104.1	79.7	107.4	87.1
	平成26年 1	99.5	99.1	103.1	82.6	113.8	83.4
	2	96.4	95.9	96.9	64.2	116.8	93.2
	3	111.0	111.0	97.7	101.4	119.4	112.8
	4	92.3	91.5	100.1	64.4	103.2	65.2
	5	100.1	99.9	97.4	73.3	112.2	81.0
	6	93.3	92.7	100.2	68.2	110.0	50.2
7	96.3	96.2	102.2	73.5	111.0	74.8	
8	87.9	87.5	102.1	56.5	102.7	85.4	
9	102.8	102.2	100.5	82.9	115.2	107.0	
	対前月比	117.0	116.8	98.4	146.7	112.2	125.3

※平成26年1月以降の季節指数は、暫定値として前年同月値を使用しています。

鉱工業生産指数の推移（季節調整済）
（平成22年=100）

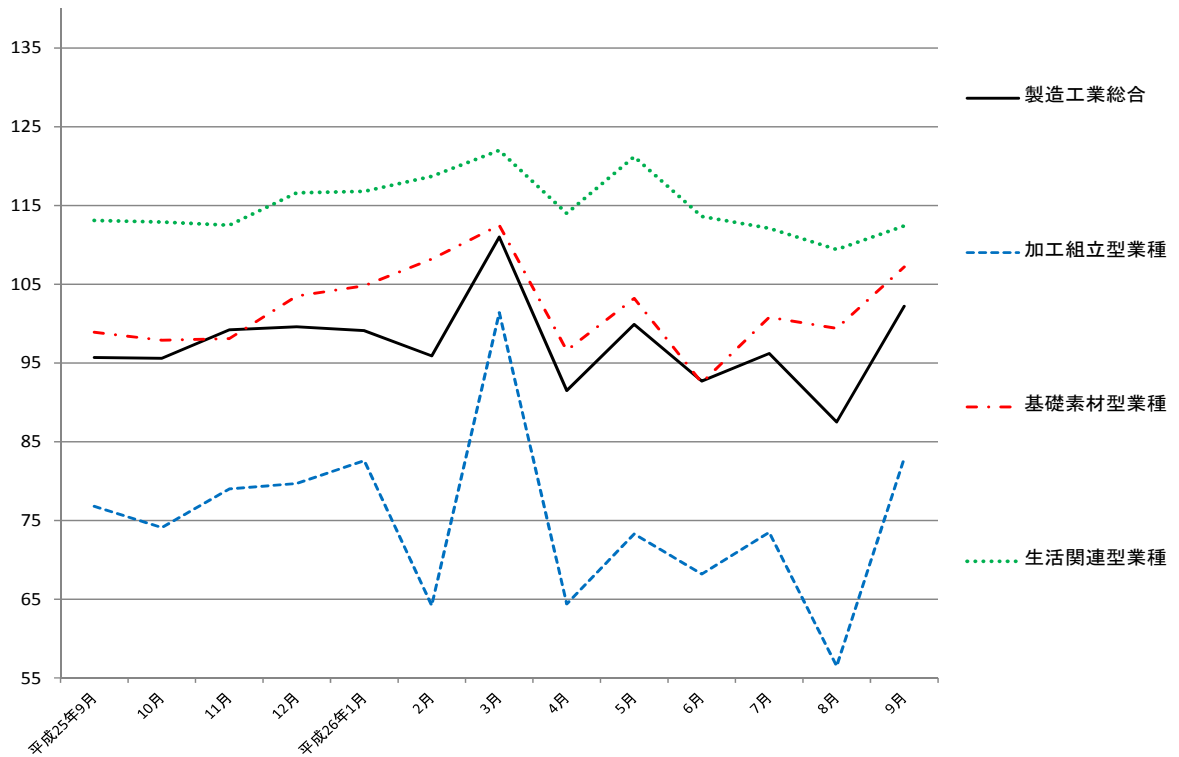


資料出所 四国：四国経済産業局
全国：経済産業省

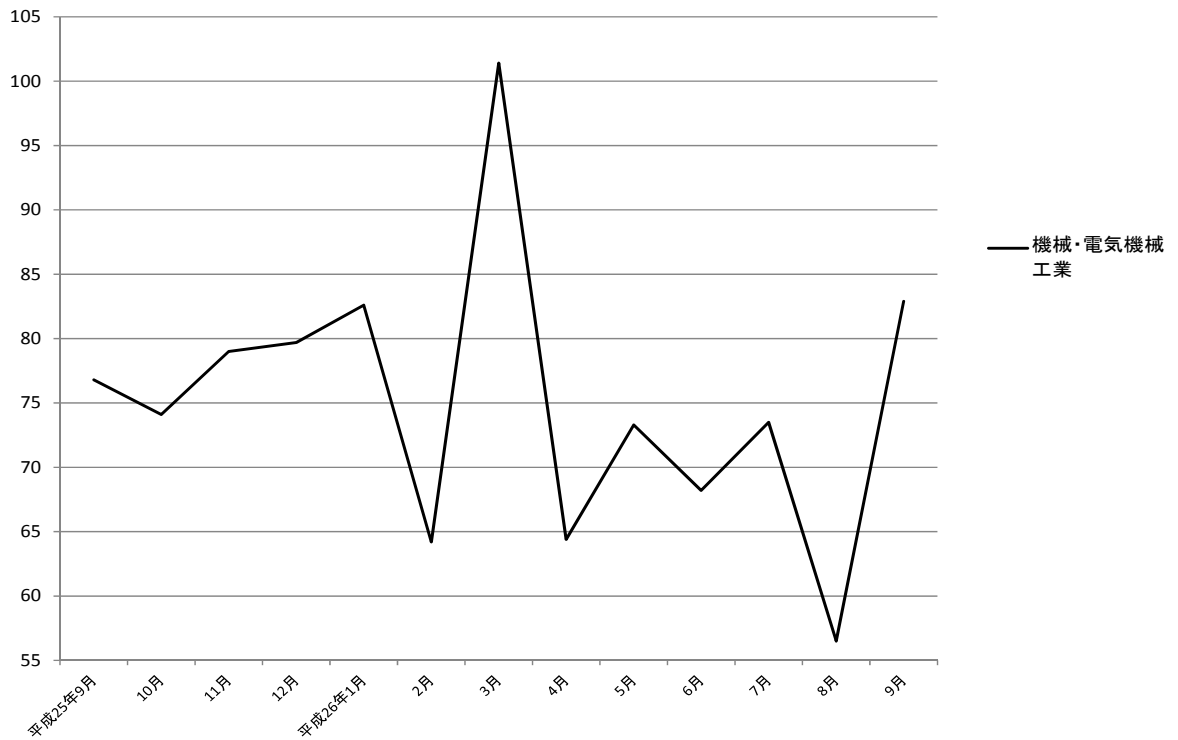
（平成22年=100）

パルプ・紙・紙加工品工業	繊維工業	木材・木製品工業	食料品工業	その他の工業	鉱業
1,314.7	328.8	420.7	2,223.7	511.7	289.9
93.9	118.9	99.0	98.4	134.2	88.7
100.0	100.0	100.0	100.0	100.0	100.0
98.0	98.3	106.7	107.7	106.8	100.0
90.4	109.9	99.5	106.5	119.2	102.7
93.9	142.5	102.4	112.2	128.7	109.5
89.3	145.2	91.4	84.4	124.1	112.7
98.9	130.5	108.6	95.5	147.6	93.6
93.8	126.0	120.0	125.3	129.0	121.1
92.0	142.9	120.0	150.3	123.8	123.0
84.4	142.1	114.3	108.0	131.4	109.8
89.5	138.8	120.0	121.9	145.1	107.4
95.0	146.2	125.7	144.3	159.2	107.8
93.0	150.6	125.7	113.2	166.8	113.4
93.4	139.2	120.0	114.7	149.7	107.9
89.1	148.7	114.3	107.4	159.2	110.9
95.1	143.8	114.3	108.1	183.0	108.4
79.1	122.5	97.1	105.1	120.8	97.0
91.6	136.5	102.9	89.7	157.3	123.8
102.5	94.0	112.5	106.3	126.8	109.9
95.2	137.2	95.8	106.8	127.9	110.2
96.0	128.7	109.4	113.9	137.0	96.7
96.7	125.2	116.7	115.7	141.4	112.6
93.3	138.7	115.2	117.9	126.4	114.4
89.9	148.2	118.9	112.2	135.2	118.0
90.0	148.3	125.9	117.8	159.4	111.0
93.5	150.1	120.1	122.4	151.6	110.0
86.4	151.6	117.7	103.9	152.6	119.1
91.8	149.7	122.1	122.0	157.1	108.8
85.5	141.4	109.5	113.9	149.6	113.0
88.7	133.8	115.3	113.7	157.5	103.5
86.9	127.6	107.3	113.7	141.7	99.6
95.6	126.9	106.2	114.6	155.7	118.4
110.0	99.5	99.0	100.8	109.9	118.9

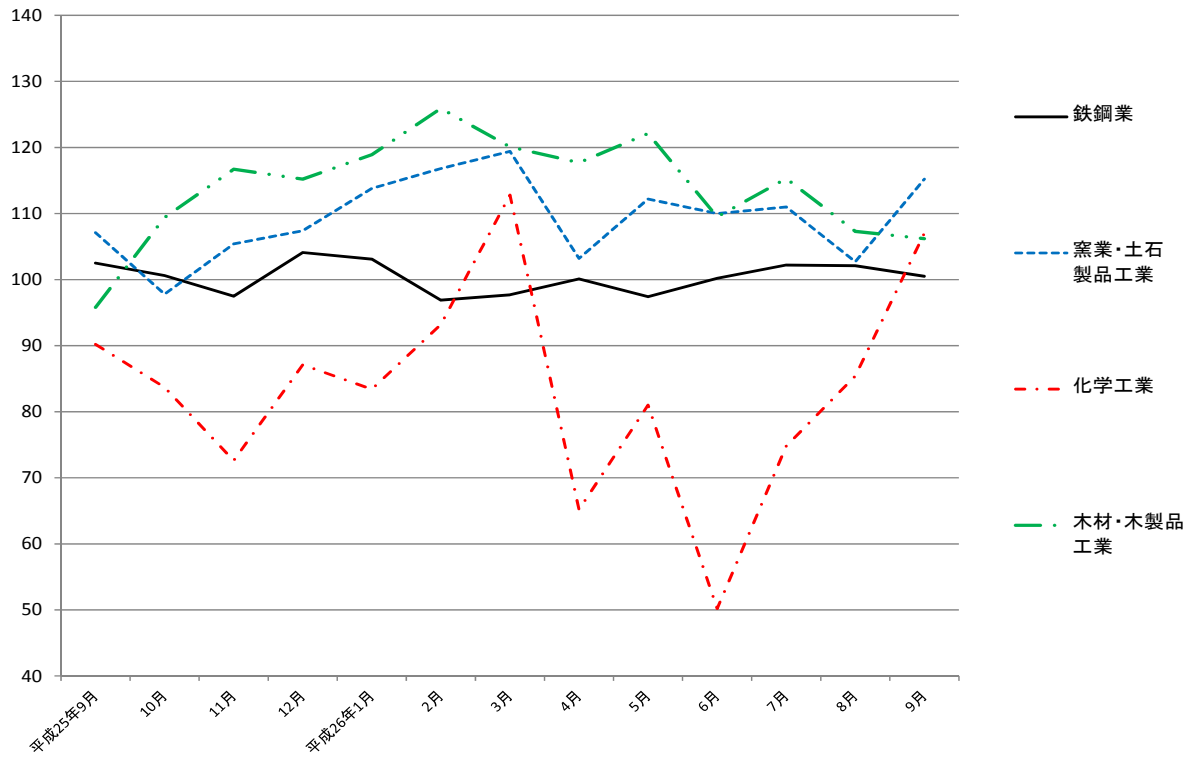
製造工業総合及び3分類平均



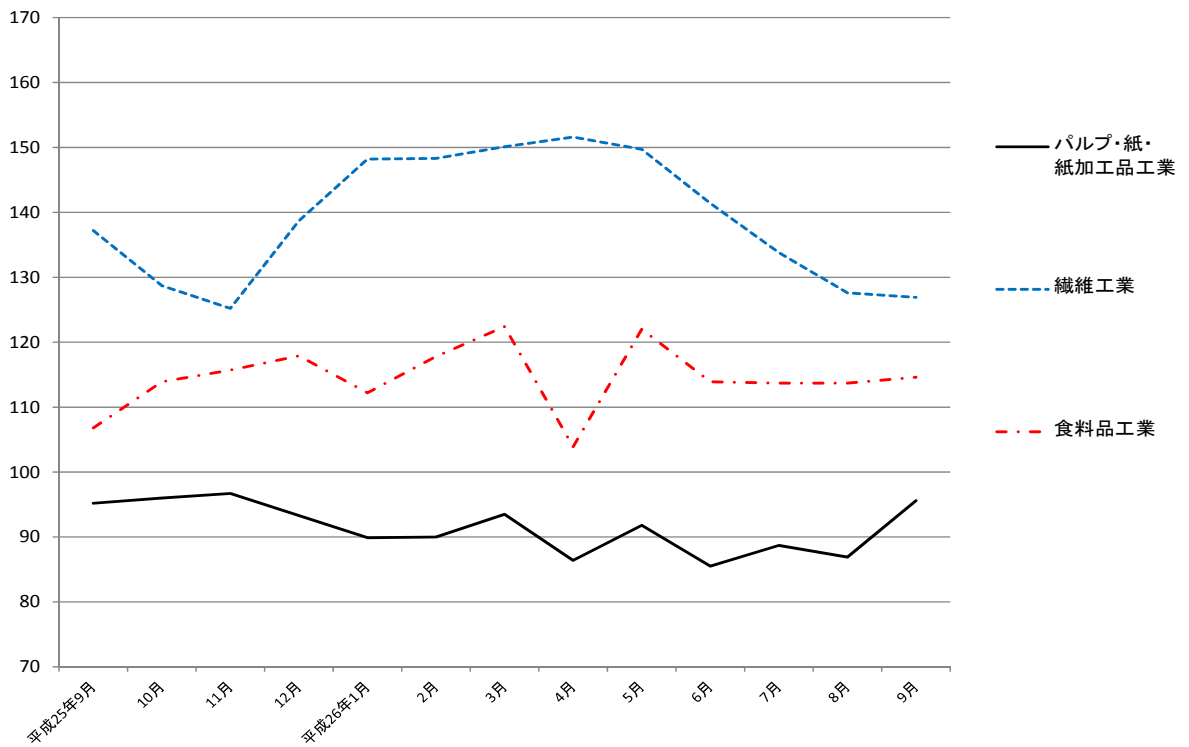
加工組立型業種



基礎素材型業種



生活関連型業種



毎月勤労統計調査地方調査 <平成26年9月分>

高知県統計課

823-9345

《 事業所規模 5人以上 》

		対前月比 (差)	対前年同月比 (差)
1. 賃金の動き (1表参照)			
現金給与総額	253,319 円	2.5 %	6.7 %
きまって支給する給与	245,044 円	1.9 %	3.7 %
特別に支払われた給与	8,275 円	1,760 円	7,419 円
2. 労働時間の動き (2表参照)			
出勤日数	20.2 日	0.4 日	0.1 日
総実労働時間	154.1 時間	2.6 %	2.9 %
所定外労働時間	9.1 時間	21.4 %	13.8 %
3. 雇用の動き (3表参照)			
常用労働者数	213,517 人	0.9 %	2.0 %
パートタイム労働者比率	22.1 %	0.2 ポイント	△ 0.4 ポイント
労働異動率			
入職率	2.39 %		0.87 ポイント
離職率	1.74 %		△ 0.05 ポイント

利用上の注意

1) 平成24年1月分より、これまでの「平成18年事業所・企業統計調査」から「平成21年経済センサス-基礎調査」の常用労働者数を母集団とする、調査対象事業所の抽出替えを行いました。そのため抽出替え前後の調査結果にギャップが生じることから、時系列な比較が可能となるよう、新たに平成22年の年平均値を100として、過去に遡ってギャップ修正（基準数値の改訂）をしました。

そのため、平成23年12月分以前の結果として公表した指数及び増減率とは異なります。また、実数値については改訂を行わないため、改訂した増減率と実数値の増減率は必ずしも一致しません。

なお、改訂期間は基準年（平成22年）を含むため、ギャップ修正後指数について平成22年の年平均指数が100となるよう全ての期間について指数の改訂（増減率は改訂しない。）を行いました。

また、指数を作成していない所定外給与も、同様にギャップ修正を行いました。

* 指数及び増減率の改訂期間（ギャップ修正期間）

賃金指数及び労働時間指数： 平成21年2月から平成23年12月まで

常用雇用指数： 平成21年1月から平成23年12月まで

2) 「-」は該当データのないものを示し、「x」は標本数が寡少につき秘匿のため公表できないもの。「0」は集計単位未満のデータ量を示す。

3) 「鉱業,採石業,砂利採取業」については、調査事業所数が少ないので公表しませんが、調査産業計には含まれます。

4) 対前月、対前年同月増減率は指数により作成しています。実数で計算した場合に必ずしも一致しません。

5) 平成22年1月分から日本標準産業分類（平成19年11月改定）に基づき表章しています。平成21年以前の結果との接続については、厚生労働省のWebページ（<http://www.mhlw.go.jp/toukei/list/dl/maikin-hyosyo.pdf>）を参照ください。なお、平成21年以前と接続しない産業「不動産業,物品賃貸業」「学術研究,専門技術サービス業」「宿泊業,飲食サービス業」「生活関連サービス業,娯楽業」「サービス業（他に分類されないもの）」の指数、前年比及び前年差は、算出できないため、表中において「-」と表記しています。

6) 常用労働者とは、

① 期間を定めずに、又は1か月を超える期間を定めて雇われている者

② 日々又は1か月以内の期間を定めて雇われている者のうち、調査期間の前2か月間にそれぞれ18日以上雇われている者のいずれかに該当する者をいう。

7) パートタイム労働者とは、常用労働者のうち、

① 1日の所定労働時間が一般の労働者より短い者

② 1日の所定労働時間が一般の労働者と同じで1週の所定労働日数が一般の労働者より短い者

のいずれかに該当する労働者のことです。また、一般労働者とは、常用労働者のうち、パートタイム労働者でない労働者です。

8) 入職（離職）率とは、前月末労働者数に対する月間に入職（離職）者の割合（%）です。なお、入職（離職）者には、同一企業内での事業所間の異動者を含みます。

【事業所規模 5人以上】

(1表) 月間現金給与額

(単位:円、%)

産 業	現金給与総額			きまって支給する給与			所定内給与			特別に支払われた給与		
	対前月 増減率	対前年同月 増減率		対前月 増減率	対前年同月 増減率		対前月 増減率	対前年同月 増減率		対前月 増減差	対前年同月 増 減 差	
全国(調査産業計・確報値)	266,328	△ 2.6	0.7	261,019	0.4	0.6	242,092	0.5	0.4	5,309	△ 8,322	370
高知県(調査産業計)	253,319	2.5	6.7	245,044	1.9	3.7	227,359	1.3	2.9	8,275	1,760	7,419
建設業	319,231	4.9	13.9	294,910	△ 0.7	7.2	264,525	△ 2.2	2.4	24,321	16,963	19,339
製造業	233,585	△ 4.8	3.8	230,285	△ 1.8	2.7	213,297	△ 1.9	3.2	3,300	△ 7,634	2,568
電気・ガス・熱供給・水道業	509,807	12.0	51.9	506,561	17.2	51.2	398,705	0.0	26.1	3,246	△ 20,183	2,481
情報通信業	316,829	△ 1.4	△ 7.0	316,829	△ 1.4	△ 6.7	284,499	△ 2.2	△ 7.1	0	0	△ 1,176
運輸業, 郵便業	249,393	△ 2.1	2.5	249,334	4.1	2.4	207,979	0.1	△ 0.7	59	△ 15,206	59
卸売業, 小売業	189,941	△ 1.4	0.1	189,928	3.5	0.3	185,578	3.5	1.8	13	△ 9,006	△ 280
金融業, 保険業	311,549	△ 0.9	1.1	297,142	△ 4.4	△ 3.2	282,072	△ 3.3	△ 3.9	14,407	10,974	13,238
不動産業, 物品賃貸業	250,608	△ 56.0	27.8	250,608	5.6	27.8	230,645	1.9	36.2	0	0	0
学術研究, 専門・技術サービス業	573,142	83.3	100.9	317,415	1.9	11.6	284,586	△ 1.4	3.5	255,727	254,614	254,839
宿泊業, 飲食サービス業	120,333	0.2	△ 7.0	120,333	0.4	△ 7.0	113,880	0.1	△ 5.4	0	△ 156	0
生活関連サービス業, 娯楽業	141,273	△ 4.7	△ 5.2	141,273	△ 4.6	△ 5.2	134,843	△ 4.7	△ 6.7	0	0	0
教育, 学習支援業	360,318	2.7	8.7	358,759	2.8	8.7	356,422	2.5	8.7	1,559	△ 136	546
医療, 福祉	283,268	3.1	5.4	283,239	3.1	5.4	255,746	3.3	5.0	29	△ 46	29
複合サービス業	249,392	△ 3.1	△ 5.6	248,538	△ 2.9	△ 4.3	245,390	△ 3.4	△ 3.8	854	△ 73	△ 3,761
サービス業(他に分類されないもの)	184,412	3.9	△ 2.5	184,263	4.1	△ 2.4	173,274	3.4	△ 2.8	149	△ 373	△ 103

平成26年9月

注) ① 特別に支払われた給与については指数を作成していないため、実数による増減差です。

② 「現金給与総額」=「きまって支給する給与」+「特別に支払われた給与」+「きまって支給する給与」+「所定内給与」+「超過労働給与」

③ 「-」は該当データの無いものを示し、「x」は標本数が少につき秘匿のため公表できないもの。「0」は集計単位未満のデータ量を示す。

【事業所規模 5人以上】

(2表) 月間実労働時間数および出勤日数

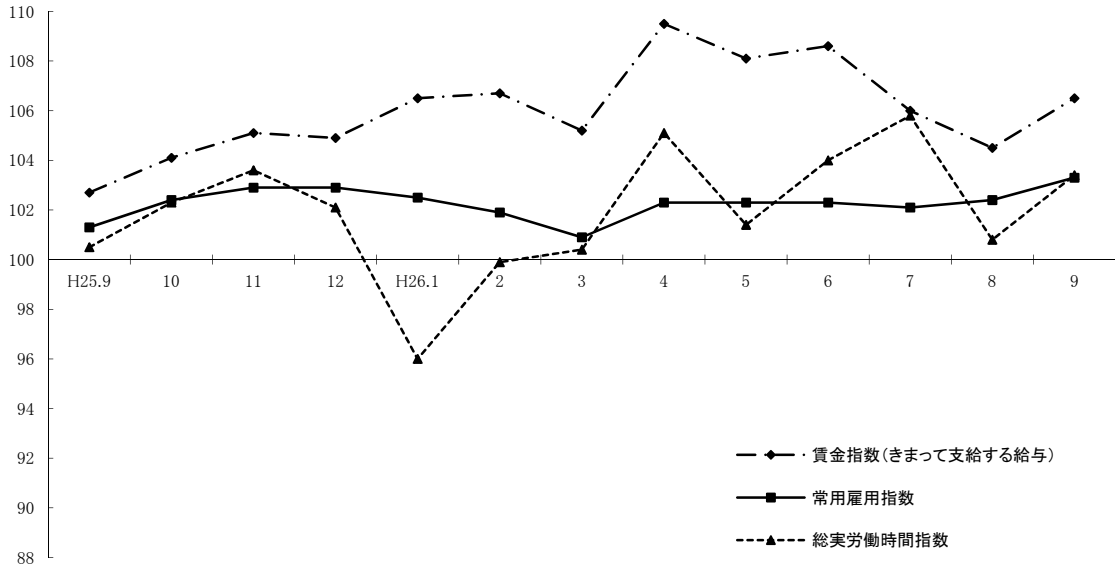
(単位:時間、日、%)

産 業	総実労働時間			所定内労働時間			所定外労働時間			出勤日数		
	対前月 増減率	対前年同月 増減率		対前月 増減率	対前年同月 増減率		対前月 増減率	対前年同月 増減率		対前月 増減差	対前年同月 増減差	
全国(調査産業計・確報値)	145.0	2.7	0.5	134.2	2.6	0.4	10.8	3.8	2.9	18.8	0.5	0.1
高知県(調査産業計)	154.1	2.6	2.9	145.0	1.6	2.3	9.1	21.4	13.8	20.2	0.4	0.1
建設業	196.4	11.4	25.7	180.0	9.5	23.1	16.4	39.0	64.1	22.8	1.4	3.1
製造業	178.4	2.8	9.9	166.5	2.4	10.5	11.9	11.2	1.7	20.6	0.9	0.5
電気・ガス・熱供給・水道業	145.7	△ 12.8	△ 0.8	138.4	△ 0.5	△ 1.2	7.3	△ 74.0	5.9	18.2	0.0	△ 0.1
情報通信業	163.8	△ 3.0	△ 8.6	151.1	△ 3.8	△ 8.8	12.7	7.6	△ 6.6	19.8	△ 0.2	△ 1.7
運輸業, 郵便業	183.7	5.1	4.4	163.6	4.6	6.7	20.1	8.6	△ 11.8	21.6	0.7	0.9
卸売業, 小売業	144.4	2.2	△ 3.0	139.6	2.2	△ 2.9	4.8	2.2	△ 7.7	20.8	0.2	△ 0.6
金融業, 保険業	145.6	△ 2.4	△ 0.9	138.0	△ 2.8	△ 1.6	7.6	5.6	15.2	18.0	△ 0.5	△ 0.4
不動産業, 物品賃貸業	158.3	△ 2.7	0.4	144.8	△ 8.0	5.1	13.5	150.0	△ 32.5	18.2	18.2	△ 0.8
学術研究, 専門・技術サービス業	157.1	3.8	△ 11.6	143.3	4.8	△ 13.9	13.8	△ 4.9	22.1	20.2	1.0	△ 1.1
宿泊業, 飲食サービス業	123.1	△ 3.2	△ 12.8	116.1	△ 3.7	△ 12.2	7.0	4.5	△ 22.2	19.1	△ 0.3	△ 0.7
生活関連サービス業, 娯楽業	119.0	△ 9.0	△ 1.7	113.8	△ 8.6	△ 3.3	5.2	△ 16.1	52.9	21.9	0.7	△ 0.1
教育, 学習支援業	160.9	22.9	6.4	148.5	17.2	0.3	12.4	195.3	287.3	19.6	2.8	0.1
医療, 福祉	145.1	△ 2.9	3.3	138.6	△ 3.8	2.5	6.5	25.0	25.0	19.2	△ 0.5	△ 0.2
複合サービス業	143.1	△ 6.3	3.6	142.5	△ 6.0	5.4	0.6	△ 45.2	△ 79.9	18.7	△ 1.3	1.0
サービス業(他に分類されないもの)	152.1	5.6	7.8	142.8	4.8	8.7	9.3	24.0	△ 4.1	20.6	0.5	△ 1.1

注) 出勤日数については指数を作成していないので、実数による増減差です。

平成26年9月

(図1)賃金・労働時間・常用雇用指数(平成22年平均=100)の変化(事業所規模5人以上)



《 事業所規模 5人以上 》

(3表) 常用労働者数および労働異動率

(単位: 人、%、ポイント)

産 業	本調査期間末常用労働者数				労働異動率			
	対前月 増減率	対前年同月 増 減 率	パートタイム 労働者比率	入職率	対前年同月 増 減 差	離職率	対前年同月 増 減 差	
全国(調査産業計・確報値)	47,057,524	△ 0.0	1.7	29.9	1.72	0.00	1.79	0.02
高知県(調査産業計)	213,517	0.9	2.0	22.1	2.39	0.87	1.74	△ 0.05
建設業	15,206	0.2	6.3	0.0	0.41	△ 1.22	0.22	△ 0.02
製造業	20,281	0.3	△ 3.9	9.8	1.20	0.72	0.94	0.02
電気・ガス・熱供給・水道業	891	0.0	△ 34.2	0.0	0.00	0.00	0.00	0.00
情報通信業	3,286	△ 0.3	△ 3.6	3.3	0.00	△ 1.70	0.24	0.12
運輸業, 郵便業	12,582	1.5	1.4	16.1	2.28	2.18	0.77	△ 0.55
卸売業, 小売業	43,156	0.2	4.0	39.8	1.82	△ 0.04	1.65	0.10
金融業, 保険業	7,900	△ 1.6	△ 2.1	9.6	3.33	0.76	4.86	2.23
不動産業, 物品賃貸業	1,464	29.0	2.3	24.3	0.48	△ 2.69	0.95	0.95
学術研究, 専門・技術サービス業	4,446	0.8	△ 7.8	8.7	1.79	1.54	0.98	0.48
宿泊業, 飲食サービス業	15,443	0.4	0.9	56.4	5.52	3.63	5.08	△ 0.36
生活関連サービス業, 娯楽業	5,598	△ 0.1	△ 8.2	58.7	2.43	2.00	2.53	△ 0.02
教育, 学習支援業	16,522	6.3	6.1	11.1	8.79	4.83	2.41	1.56
医療, 福祉	52,349	0.3	5.9	12.4	1.59	0.34	1.37	△ 0.86
複合サービス業	2,741	△ 0.2	△ 2.5	7.0	0.73	△ 2.82	0.98	0.25
サービス業(他に分類されないもの)	11,478	△ 0.1	△ 2.0	33.0	1.28	0.33	1.38	△ 0.29

注) ①労働異動率については指数を作成していないので、実数による増減差です。

平成26年9月

《 事業所規模 5人以上 》

(4表) 産業別・就業形態別常用労働者数、月間給与額、労働時間数等

(単位:人、円、日、時間)

就業形態	産業	本調査期間末 労働者数	現金給与 総額	きまって 支給する 給与	きまって 支給する 給与		特別に 支払われた 給与	出 勤 数	総 実 所 定 内 所 定 外 労働時間	所 定 内 労働時間	所 定 外 労働時間
					所 定 内 給 与	超 過 労 働 給 与					
一般労働者	調査産業計	166,419	298,382	287,787	265,692	22,095	10,595	20.8	169.8	158.7	11.1
	製造業	18,297	248,108	244,520	225,912	18,608	3,588	20.9	185.6	172.7	12.9
	卸売業,小売業	25,987	254,122	254,101	247,624	6,477	21	21.8	171.9	164.6	7.3
	医療,福祉	45,856	308,419	308,385	277,106	31,279	34	19.7	154.5	147.1	7.4
パートタイム 労働者	調査産業計	47,098	93,224	93,193	91,176	2,017	31	18.0	98.1	96.1	2.0
	製造業	1,984	98,631	98,009	96,076	1,933	622	18.2	111.2	108.9	2.3
	卸売業,小売業	17,169	94,828	94,828	93,631	1,197	0	19.4	103.9	102.7	1.2
	医療,福祉	6,493	105,945	105,945	105,149	796	0	15.7	79.4	79.1	0.3

平成26年9月

統計表:事業所規模 5人以上

賃金指数(現金給与総額)

区分	調査産業計		建設業		製造業		電気・ガス・熱供給・水道業		情報通信業		運輸業・郵便業		卸売業・小売業		金融業・保険業	
	名目	実質	名目	実質	名目	実質	名目	実質	名目	実質	名目	実質	名目	実質	名目	実質
平成19年平均	103.5	103.3	117.2	117.0	107.9	107.7	107.1	106.9	71.9	71.8	89.2	89.0	114.7	114.5	112.0	111.8
20	105.8	104.1	119.0	117.1	100.2	98.6	109.7	108.0	77.7	76.5	88.5	87.1	98.3	96.8	121.4	119.5
21	96.4	95.8	109.1	108.4	96.7	96.1	102.6	102.0	76.3	75.8	88.2	87.7	88.2	87.7	102.3	101.7
22	100.0	100.0	100.0	100.0	100.0	100.0	100.0	100.0	100.0	100.0	100.0	100.0	100.0	100.0	100.0	100.0
23	105.3	105.7	106.3	106.7	109.2	109.6	104.2	104.6	92.4	92.8	87.7	88.1	110.5	110.9	101.5	101.9
24	105.2	105.6	99.5	99.9	112.3	112.8	98.6	99.0	75.2	75.5	87.9	88.3	104.1	104.5	101.8	102.2
25	105.0	106.2	113.2	114.5	112.6	113.9	81.5	82.4	77.3	78.2	93.2	94.2	107.0	108.2	112.4	113.7
平成25年9月	88.2	89.2	105.4	106.6	95.4	96.5	67.8	68.6	67.1	67.8	85.5	86.5	90.7	91.7	91.2	92.2
10月	89.8	90.8	110.3	111.5	102.9	104.0	69.3	70.1	64.6	65.3	87.0	88.0	89.2	90.2	94.4	95.4
11月	93.7	94.7	113.4	114.7	108.2	109.4	68.2	69.0	67.4	68.1	89.6	90.6	97.7	98.8	96.7	97.8
12月	184.8	186.9	176.2	178.2	193.4	195.6	184.3	186.3	165.0	166.8	127.2	128.6	168.9	170.8	216.7	219.1
平成26年1月	99.4	100.5	101.5	102.6	95.5	96.6	77.3	78.2	68.3	69.1	89.4	90.4	100.4	101.5	96.9	98.0
2月	92.7	93.7	117.6	118.9	96.9	98.0	92.8	93.8	69.1	69.9	87.8	88.8	98.8	99.9	93.1	94.1
3月	93.5	94.5	118.2	119.5	103.8	105.0	91.3	92.3	70.3	71.1	85.1	86.0	99.6	100.7	93.9	94.9
4月	95.6	93.0	101.1	98.3	121.3	118.0	92.4	89.9	73.5	71.5	85.9	83.6	100.9	98.2	97.7	95.0
5月	95.5	92.9	98.5	95.8	100.4	97.7	95.2	92.6	75.1	73.1	105.3	102.4	102.8	100.0	98.4	95.7
6月	168.3	163.7	133.2	129.6	163.5	159.0	178.5	173.6	184.7	179.7	106.5	103.6	196.3	191.0	189.8	184.6
7月	113.9	110.8	166.4	161.9	130.0	126.5	90.3	87.8	62.0	60.3	106.6	103.7	115.9	112.7	91.2	88.7
8月	91.8	89.3	114.5	111.4	104.0	101.2	92.0	89.5	63.3	61.6	89.5	87.1	92.1	89.6	93.0	90.5
9月	94.1	91.5	120.1	116.8	99.0	96.3	103.0	100.2	62.4	60.7	87.6	85.2	90.8	88.3	92.2	89.7

注) 実質賃金指数算出のための消費者物価指数は「高知市の持家の帰属家賃を除く総合」指数を使用しています。
平成21年以前と接続しない産業の指数、前年比及び前年差は、算出できないため、表中において「-」と表記しています。

労働時間指数

区分	調査産業計		建設業		製造業		電気・ガス・熱供給・水道業		情報通信業		運輸業・郵便業		卸売業・小売業		金融業・保険業	
	総実	所定外	総実	所定外	総実	所定外	総実	所定外	総実	所定外	総実	所定外	総実	所定外	総実	所定外
平成19年平均	99.9	87.3	103.6	100.4	105.0	123.3	101.9	111.2	95.0	71.0	95.7	72.7	98.0	66.5	102.8	160.3
20	101.5	94.4	103.2	99.0	102.0	94.4	102.7	109.0	92.4	72.1	88.5	53.6	99.3	88.6	102.5	236.4
21	98.6	89.1	102.0	112.1	95.1	81.0	99.8	95.2	94.9	74.9	95.9	77.8	96.9	70.7	97.6	128.5
22	100.0	100.0	100.0	100.0	100.0	100.0	100.0	100.0	100.0	100.0	100.0	100.0	100.0	100.0	100.0	100.0
23	101.8	104.0	101.3	84.7	103.7	142.6	99.1	95.7	107.0	124.5	96.3	57.3	101.8	96.6	100.3	117.5
24	99.8	94.4	99.7	90.6	102.6	113.0	101.7	82.0	91.8	71.7	88.8	59.1	98.2	96.7	89.5	101.5
25	100.4	99.8	99.4	123.4	101.0	122.8	101.8	68.5	97.5	69.6	94.0	72.5	97.1	96.0	101.3	174.2
平成25年9月	100.5	90.9	95.8	113.6	102.3	113.6	95.8	67.6	103.6	71.2	92.9	74.3	100.0	75.4	102.4	165.0
10月	102.3	98.9	102.9	138.6	100.6	120.4	106.6	90.2	103.1	71.2	97.4	79.8	95.3	79.7	109.3	207.5
11月	103.6	109.1	105.6	133.0	105.9	131.1	104.2	106.9	103.7	85.9	96.7	70.0	98.7	88.4	107.3	180.0
12月	102.1	117.0	103.2	151.1	106.1	151.5	97.1	73.5	102.3	73.8	99.8	87.3	100.7	105.8	103.3	180.0
平成26年1月	96.0	105.7	97.4	98.9	94.2	123.3	92.5	76.5	100.6	90.6	91.1	71.3	92.7	107.2	105.2	270.0
2月	99.9	113.6	106.4	131.8	106.3	133.0	95.5	109.8	93.7	74.3	97.6	89.3	89.3	98.6	103.0	255.0
3月	100.4	110.2	108.3	121.6	107.2	139.8	100.8	128.4	96.5	80.6	101.7	94.5	87.3	97.1	108.5	452.5
4月	105.1	117.0	107.0	106.8	111.5	137.9	107.2	152.9	100.8	91.6	99.8	83.7	98.5	124.6	110.3	370.0
5月	101.4	104.5	99.0	80.7	105.4	130.1	105.5	178.4	97.3	63.4	97.1	73.6	94.6	104.3	113.2	225.0
6月	104.0	98.9	107.7	85.2	113.2	126.2	104.1	102.0	96.0	73.3	97.4	69.7	95.5	89.9	109.8	252.5
7月	105.8	96.6	119.8	138.6	115.3	114.6	107.6	79.4	104.2	67.0	94.9	56.4	95.7	71.0	111.9	222.5
8月	100.8	85.2	108.1	134.1	109.3	103.9	109.0	275.5	97.6	61.8	92.3	60.3	94.9	68.1	104.0	180.0
9月	103.4	103.4	120.4	186.4	112.4	115.5	95.0	71.6	94.7	66.5	97.0	65.5	97.0	69.6	101.5	190.0

注) 平成21年以前と接続しない産業の指数、前年比及び前年差は、算出できないため、表中において「-」と表記しています。

(H22年平均 = 100)

不動産業、物品賃貸業		学術研究、専門・技術サービス業		宿泊業、飲食サービス業		生活関連サービス業、娯楽業		教育、学習支援業		医療、福祉		複合サービス事業		サービス業 (他に分類されないもの)		区分
名目	実質	名目	実質	名目	実質	名目	実質	名目	実質	名目	実質	名目	実質	名目	実質	
-	-	-	-	-	-	-	-	110.5	110.3	101.2	101.0	95.2	95.0	-	-	平成19年平均
-	-	-	-	-	-	-	-	121.2	119.3	116.6	114.8	89.7	88.3	-	-	20
-	-	-	-	-	-	-	-	89.9	89.4	100.7	100.1	88.5	88.0	-	-	21
100.0	100.0	100.0	100.0	100.0	100.0	100.0	100.0	100.0	100.0	100.0	100.0	100.0	100.0	100.0	100.0	22
112.3	112.8	95.3	95.7	99.3	99.7	88.1	88.5	120.0	120.5	104.0	104.4	90.7	91.1	76.6	76.9	23
59.3	59.5	91.3	91.7	94.1	94.5	86.7	87.0	127.4	127.9	110.6	111.0	86.5	86.8	76.5	76.8	24
74.7	75.5	91.0	92.0	111.2	112.4	79.0	79.9	111.9	113.1	104.9	106.1	98.7	99.8	84.3	85.2	25
74.2	75.0	69.9	70.7	108.5	109.7	76.3	77.1	81.5	82.4	86.3	87.3	83.6	84.5	76.2	77.0	平成25年9月
64.4	65.1	71.7	72.5	102.6	103.7	77.8	78.7	82.6	83.5	87.4	88.4	84.1	85.0	79.6	80.5	10月
69.7	70.5	87.6	88.6	114.2	115.5	79.5	80.4	80.8	81.7	89.9	90.9	82.8	83.7	79.8	80.7	11月
121.6	123.0	128.7	130.1	125.1	126.5	89.0	90.0	267.6	270.6	188.5	190.6	215.2	217.6	131.5	133.0	12月
95.7	96.8	69.0	69.8	99.5	100.6	80.5	81.4	91.7	92.7	112.9	114.2	86.8	87.8	84.0	84.9	平成26年1月
98.3	99.4	70.0	70.8	93.3	94.3	76.4	77.2	87.4	88.4	89.8	90.8	83.9	84.8	80.5	81.4	2月
100.5	101.6	79.2	80.1	104.1	105.3	82.2	83.1	82.2	83.1	86.8	87.8	123.8	125.2	83.4	84.3	3月
102.4	99.6	92.3	89.8	102.6	99.8	78.0	75.9	88.2	85.8	89.5	87.1	88.2	85.8	84.2	81.9	4月
102.9	100.1	103.4	100.6	103.0	100.2	86.1	83.8	85.4	83.1	89.9	87.5	91.5	89.0	81.6	79.4	5月
210.3	204.6	215.3	209.4	110.0	107.0	79.4	77.2	179.4	174.5	174.4	169.6	254.2	247.3	95.8	93.2	6月
97.0	94.4	87.6	85.2	121.3	118.0	76.8	74.7	152.9	148.7	97.5	94.8	87.4	85.0	85.1	82.8	7月
215.3	209.4	76.6	74.5	100.7	98.0	75.9	73.8	86.3	83.9	88.3	85.9	81.4	79.2	71.5	69.6	8月
94.8	92.2	140.4	136.6	100.9	98.2	72.3	70.3	88.6	86.2	91.0	88.5	78.9	76.8	74.3	72.3	9月

(H22年平均 = 100)

不動産業、物品賃貸業		学術研究、専門・技術サービス業		宿泊業、飲食サービス業		生活関連サービス業、娯楽業		教育、学習支援業		医療、福祉		複合サービス事業		サービス業 (他に分類されないもの)		区分
総実	所定外	総実	所定外	総実	所定外	総実	所定外	総実	所定外	総実	所定外	総実	所定外	総実	所定外	
-	-	-	-	-	-	-	-	99.7	89.3	106.6	94.6	99.1	156.6	-	-	平成19年平均
-	-	-	-	-	-	-	-	107.0	391.0	107.3	98.6	107.4	108.8	-	-	20
-	-	-	-	-	-	-	-	105.1	132.0	97.3	97.4	105.1	89.8	-	-	21
100.0	100.0	100.0	100.0	100.0	100.0	100.0	100.0	100.0	100.0	100.0	100.0	100.0	100.0	100.0	100.0	22
98.5	82.5	98.9	92.5	99.2	132.8	105.1	96.3	104.7	118.3	103.5	102.1	96.3	79.6	94.4	69.2	23
88.0	79.6	100.0	105.0	103.7	128.2	99.8	138.2	104.5	137.5	105.5	97.7	100.6	55.5	91.8	59.8	24
91.7	131.7	101.6	73.6	113.8	202.4	89.8	71.1	105.3	88.7	103.3	87.3	95.6	62.6	95.6	86.0	25
96.2	177.0	110.4	88.3	116.5	214.3	88.8	66.7	102.9	55.2	101.7	71.2	94.1	50.8	92.5	78.2	平成25年9月
92.3	132.7	116.2	97.7	110.7	211.9	88.8	56.9	114.1	70.7	105.4	80.8	93.7	50.8	97.0	85.5	10月
94.3	161.1	107.1	93.0	113.6	219.0	91.5	82.4	108.2	191.4	107.1	97.3	97.3	42.4	98.2	87.9	11月
92.2	150.4	114.6	128.9	112.9	219.0	93.3	103.9	97.5	137.9	102.5	94.5	93.7	59.3	95.7	85.5	12月
94.0	124.8	102.0	116.4	101.2	147.6	98.2	113.7	99.3	175.9	97.3	87.7	88.7	49.2	93.4	74.2	平成26年1月
107.1	201.8	117.0	154.7	96.5	152.4	92.5	72.5	99.5	177.6	104.9	97.3	95.5	100.0	102.8	65.3	2月
97.2	156.6	98.6	126.6	103.1	147.6	97.8	82.4	104.0	74.1	104.2	86.3	99.8	149.2	97.8	65.3	3月
105.5	209.7	104.2	121.9	103.5	169.0	96.0	94.1	112.9	187.9	109.4	91.8	102.5	74.6	99.7	64.5	4月
104.0	172.6	99.6	95.3	104.8	188.1	105.1	137.3	104.8	184.5	105.8	90.4	98.0	61.0	97.5	64.5	5月
106.2	164.6	104.7	65.6	100.9	171.4	97.1	82.4	109.4	186.2	109.4	89.0	100.6	72.9	101.7	54.8	6月
102.0	125.7	102.0	77.3	104.1	152.4	89.7	145.1	110.7	206.9	111.6	91.8	104.7	18.6	99.4	50.8	7月
99.3	47.8	94.0	113.3	105.0	159.5	95.9	121.6	89.1	72.4	108.2	71.2	104.0	18.6	94.4	60.5	8月
96.6	119.5	97.6	107.8	101.6	166.7	87.3	102.0	109.5	213.8	105.1	89.0	97.5	10.2	99.7	75.0	9月

事業所規模 5人以上 続き

賃金指数(きまって支給する給与)

区分	調査産業計	建設業	製造業	電気・ガス・熱供給・水道業	情報通信業	運輸業,郵便業	卸売業,小売業	金融業,保険業
平成19年平均	102.4	121.7	104.8	112.7	76.1	92.2	112.8	99.7
20	105.7	122.8	97.4	108.7	83.1	91.8	98.4	107.8
21	96.7	105.9	94.7	100.8	84.4	88.5	89.8	96.9
22	100.0	100.0	100.0	100.0	100.0	100.0	100.0	100.0
23	103.8	99.5	107.4	101.0	99.2	86.6	107.3	98.7
24	103.4	100.9	109.6	97.3	83.2	86.0	102.1	100.2
25	103.5	112.2	108.7	86.9	84.7	93.1	103.1	108.3
平成25年9月	102.7	112.4	106.4	90.5	88.4	94.2	102.8	103.7
10月	104.1	117.1	111.3	92.6	85.4	95.9	101.1	107.1
11月	105.1	117.1	111.4	91.2	89.0	93.9	101.8	107.9
12月	104.9	119.8	111.4	90.2	86.3	95.1	103.8	107.7
平成26年1月	106.5	110.2	106.9	102.6	90.1	95.3	112.2	110.6
2月	106.7	116.6	108.3	117.9	91.1	96.8	110.0	105.7
3月	105.2	112.7	108.6	120.9	90.6	93.6	106.8	106.4
4月	109.5	109.8	112.2	123.4	95.0	94.7	114.2	111.3
5月	108.1	106.9	112.4	127.3	91.3	94.6	110.8	109.8
6月	108.6	114.6	114.0	127.3	92.0	94.8	109.5	107.6
7月	106.0	123.0	113.1	120.1	80.6	92.1	101.0	101.2
8月	104.5	121.3	111.3	116.7	83.7	92.7	99.6	105.0
9月	106.5	120.5	109.3	136.8	82.5	96.5	103.1	100.4

注) 平成21年以前と接続しない産業の指数、前年比及び前年差は、算出できないため、表中において「-」と表記しています。

常用雇用指数

区分	調査産業計	建設業	製造業	電気・ガス・熱供給・水道業	情報通信業	運輸業,郵便業	卸売業,小売業	金融業,保険業
平成19年平均	109.2	136.6	115.7	125.9	148.8	88.7	112.8	115.7
20	105.0	126.1	106.4	132.5	128.4	95.9	107.7	104.6
21	103.5	105.8	103.3	136.1	116.7	95.3	109.1	99.2
22	100.0	100.0	100.0	100.0	100.0	100.0	100.0	100.0
23	100.0	97.9	95.7	118.6	124.5	101.6	99.7	103.7
24	102.1	96.5	99.0	120.0	125.3	94.7	100.5	101.3
25	102.5	96.4	101.6	128.3	123.1	92.4	100.9	100.0
平成25年9月	101.3	96.5	98.7	129.1	123.4	91.2	99.4	100.7
10月	102.4	96.5	99.0	129.1	122.4	90.9	101.4	100.3
11月	102.9	97.6	99.4	129.5	120.9	91.2	101.3	100.9
12月	102.9	98.1	97.6	129.5	121.0	94.3	101.6	100.7
平成26年1月	102.5	98.6	95.0	129.8	120.8	92.5	101.5	99.6
2月	101.9	99.9	92.7	86.7	119.7	92.5	101.4	90.6
3月	100.9	98.4	95.5	84.9	119.5	92.5	99.7	98.7
4月	102.3	101.2	91.6	84.9	118.3	91.8	102.2	99.0
5月	102.3	101.2	95.6	84.0	119.4	90.9	103.1	90.7
6月	102.3	101.3	92.1	83.0	119.3	91.9	102.7	91.8
7月	102.1	99.5	95.0	84.9	119.2	91.6	103.4	90.7
8月	102.4	102.4	94.6	84.9	119.2	91.1	103.2	100.2
9月	103.3	102.6	94.9	84.9	118.9	92.5	103.4	98.6

注) 平成21年以前と接続しない産業の指数、前年比及び前年差は、算出できないため、表中において「-」と表記しています。

(H22年平均=100)

不動産業, 物品 賃貸業	学術研究, 専門・ 技術サービス業	宿泊業, 飲食サ- ビス業	生活関連サ- ビス業, 娯楽業	教育, 学習支援業	医療, 福祉	複合サ-ビス事 業	サ-ビス業 (他に分類されな いもの)	区 分
-	-	-	-	101.0	99.5	97.1	-	平成19年平均
-	-	-	-	119.9	114.8	93.0	-	20
-	-	-	-	92.7	101.4	93.0	-	21
100.0	100.0	100.0	100.0	100.0	100.0	100.0	100.0	22
114.5	95.2	97.0	92.1	119.1	103.2	99.0	79.2	23
64.2	92.0	94.3	90.1	119.1	108.6	90.0	79.5	24
76.2	92.7	110.1	86.1	105.4	104.2	98.3	87.3	25
85.7	86.4	110.7	85.3	104.0	103.2	105.0	88.5	平成25年9月
74.4	88.8	104.6	87.0	105.3	104.5	105.6	89.1	10月
80.5	88.6	109.6	88.5	103.1	107.4	105.6	89.1	11月
79.8	90.2	109.7	86.6	104.2	104.8	102.3	88.1	12月
110.6	85.6	101.0	90.0	106.8	106.0	109.6	96.4	平成26年1月
113.5	86.6	95.2	85.5	111.2	106.2	107.2	93.5	2月
116.1	96.8	102.8	90.3	104.8	103.6	111.2	95.1	3月
118.3	114.4	104.0	87.3	112.5	107.0	112.6	97.8	4月
118.9	112.0	104.7	96.3	108.8	107.5	106.1	94.7	5月
115.0	113.7	103.4	82.4	112.6	107.8	107.3	94.4	6月
112.0	92.2	105.5	83.1	109.9	109.8	99.0	86.0	7月
103.7	94.6	102.6	84.8	109.9	105.5	103.5	83.0	8月
109.5	96.4	103.0	80.9	113.0	108.8	100.5	86.4	9月

(H22年平均=100)

不動産業, 物品 賃貸業	学術研究, 専門・ 技術サービス業	宿泊業, 飲食サ- ビス業	生活関連サ- ビス業, 娯楽業	教育, 学習支援業	医療, 福祉	複合サ-ビス事 業	サ-ビス業 (他に分類されな いもの)	区 分
-	-	-	-	105.1	96.8	174.4	-	平成19年平均
-	-	-	-	100.9	100.7	145.4	-	20
-	-	-	-	98.2	104.0	142.0	-	21
100.0	100.0	100.0	100.0	100.0	100.0	100.0	100.0	22
97.0	104.9	93.0	98.1	103.8	101.4	97.2	100.8	23
90.1	100.6	95.2	95.0	104.9	109.6	94.1	105.1	24
84.7	97.0	93.2	95.6	101.9	112.5	91.3	109.7	25
84.3	96.6	92.5	96.0	98.0	111.7	90.2	109.3	平成25年9月
70.8	97.7	89.7	93.5	105.4	113.9	88.6	109.5	10月
93.1	97.3	92.0	93.3	104.9	114.4	89.3	110.0	11月
89.3	97.1	91.7	92.1	101.8	115.1	91.9	109.9	12月
69.5	96.8	91.9	92.0	105.6	114.7	88.9	109.9	平成26年1月
86.6	97.0	91.6	92.8	105.9	114.9	88.5	109.3	2月
66.8	97.1	89.5	90.5	95.5	115.2	87.8	108.4	3月
83.9	95.9	90.1	88.6	104.8	116.9	85.5	108.7	4月
66.8	96.0	91.3	91.8	102.9	116.5	87.2	108.1	5月
86.6	89.5	92.5	91.5	103.1	117.2	87.5	108.5	6月
86.6	89.4	92.2	91.6	99.3	117.2	86.1	107.4	7月
66.8	88.4	92.9	88.2	97.8	118.0	88.1	107.2	8月
86.2	89.1	93.3	88.1	104.0	118.3	87.9	107.1	9月

《 事業所規模 30人以上 》

1. 賃金の動き(1表参照)

		対前月比(差)	対前年同月比(差)
現金給与総額	272,217 円	1.6 %	3.8 %
きまって支給する給与	270,778 円	2.6 %	3.6 %
特別に支払われた給与	1,439 円	△ 2,405 円	926 円

2. 労働時間の動き(2表参照)

		対前月比(差)	対前年同月比(差)
出勤日数	19.5 日	△ 0.1 日	△ 0.2 日
総実労働時間	152.7 時間	0.3 %	0.8 %
所定外労働時間	10.8 時間	14.9 %	22.8 %

3. 雇用の動き(3表参照)

		対前月比(差)	対前年同月比(差)
常用労働者数	111,270 人	0.5 %	1.6 %
パートタイム労働者比率	19.0 %	0.0 ポイント	1.0 ポイント
労働異動率			
入職率	1.78 %		0.57 ポイント
離職率	1.62 %		0.18 ポイント

《 事業所規模 30人以上 》

(1表) 月間現金給与と額

(単位:円、%)

産 業	現金給与総額		きまって支給する給与			所定内給与			特別に支払われた給与			
	対前月 増減率	対前年同月 増減率	対前月 増減率	対前年同月 増減率	対前年同月 増減率	対前月 増減率	対前年同月 増減率	対前月 増減率	対前年同月 増減率	対前年同月 増減率		
全国(調査産業計・確報値)	298,197	△ 1.4	1.3	291,686	0.3	1.1	267,333	0.4	1.0	6,511	△ 5,191	446
高知県(調査産業計)	272,217	1.6	3.8	270,778	2.6	3.6	245,512	1.9	2.2	1,439	△ 2,405	926
建設業	322,697	1.9	8.5	322,697	1.8	8.5	272,847	△ 0.1	3.4	0	0	0
製造業	240,771	△ 3.0	1.4	235,742	△ 4.7	△ 0.3	214,039	△ 4.7	0.0	5,029	4,049	3,964
電気・ガス・熱供給・水道業	x	x	x	x	x	x	x	x	x	x	x	x
情報通信業	387,593	△ 4.9	△ 3.3	387,593	△ 4.9	△ 3.3	344,987	△ 6.1	△ 2.9	0	0	0
運輸業, 郵便業	262,376	6.7	5.7	262,376	6.8	5.7	209,627	△ 0.6	△ 1.9	0	0	△ 1
卸売業, 小売業	195,734	△ 8.4	△ 1.4	195,734	1.8	△ 1.3	188,423	1.9	△ 1.4	0	△ 21,160	0
金融業, 保険業	308,152	4.4	6.6	293,758	0.3	1.7	282,312	0.2	2.3	14,394	12,717	14,394
不動産業, 物品賃貸業	x	x	x	x	x	x	x	x	x	x	x	x
学術研究, 専門・技術サービス業	335,355	0.6	11.6	333,016	0.7	11.6	285,470	△ 4.5	2.4	2,339	△ 240	127
宿泊業, 飲食サービス業	141,799	△ 1.6	9.6	141,799	△ 1.7	9.6	132,756	△ 2.4	7.0	0	0	0
生活関連サービス業, 娯楽業	116,417	△ 14.6	△ 9.6	116,417	△ 14.7	△ 9.7	107,190	△ 15.3	△ 10.3	0	0	0
教育, 学習支援業	382,173	5.4	2.7	382,173	5.4	2.7	379,566	5.3	3.0	0	△ 15	0
医療, 福祉	313,778	4.7	4.6	313,778	4.6	4.5	277,063	5.2	4.0	0	0	0
複合サービス業	x	x	x	x	x	x	x	x	x	x	x	x
サービス業(他に分類されないもの)	165,339	2.9	4.5	165,059	3.0	4.4	154,835	3.3	2.4	280	△ 140	164

平成26年9月

注) ① 特別に支払われた給与については指数を作成していないため、実数による増減差です。

② 「現金給与総額」=「きまって支給する給与」+「特別に支払われた給与」・「きまって支給する給与」=「所定内給与」+「超過労働給与」

③ 「-」は該当データの無いものを示し、「x」は標本数が寡少につき秘匿のため公表できないもの。「0」は集計単位未満のデータ量を示す。

《 事業所規模 30人以上 》

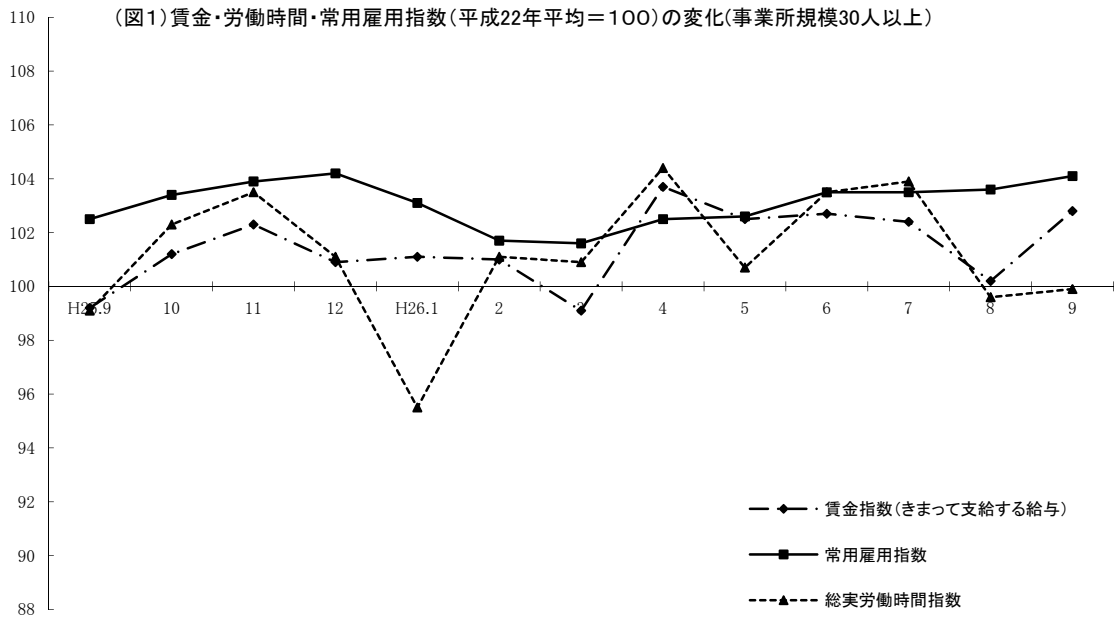
(2表) 月間実労働時間数および出勤日数

(単位:時間、日、%)

産 業	総実労働時間			所定内労働時間			所定外労働時間			出勤日数		
	対前月 増減率	対前年同月 増減率	対前年同月 増減率	対前月 増減率	対前年同月 増減率	対前年同月 増減率	対前月 増減率	対前年同月 増減率	対前月 増減率	対前年同月 増減率	対前年同月 増減率	
全国(調査産業計・確報値)	148.2	2.1	0.7	135.8	2.0	0.7	12.4	3.3	0.8	18.8	0.4	0.1
高知県(調査産業計)	152.7	0.3	0.8	141.9	△ 0.6	△ 0.5	10.8	14.9	22.8	19.5	△ 0.1	△ 0.2
建設業	185.2	4.7	7.5	158.2	3.1	2.9	27.0	15.9	46.0	21.2	0.3	0.8
製造業	163.9	2.1	△ 3.5	150.8	2.7	△ 3.2	13.1	△ 3.0	△ 5.8	20.2	0.8	△ 0.5
電気・ガス・熱供給・水道業	x	x	x	x	x	x	x	x	x	x	x	x
情報通信業	167.6	△ 2.8	△ 6.6	151.0	△ 4.2	△ 5.7	16.6	11.4	△ 14.4	19.5	△ 1.0	△ 1.1
運輸業, 郵便業	189.9	5.2	12.3	160.8	3.4	10.9	29.1	15.0	20.2	21.2	0.2	1.4
卸売業, 小売業	146.5	0.4	△ 4.4	141.1	0.3	△ 4.1	5.4	1.9	△ 11.4	20.2	0.1	△ 0.7
金融業, 保険業	137.3	△ 1.8	2.1	132.5	△ 2.3	2.7	4.8	11.6	△ 14.3	17.4	△ 0.7	△ 0.1
不動産業, 物品賃貸業	x	x	x	x	x	x	x	x	x	x	x	x
学術研究, 専門・技術サービス業	145.1	△ 4.4	5.7	132.4	△ 0.7	3.8	12.7	△ 31.0	32.3	17.8	△ 0.6	0.6
宿泊業, 飲食サービス業	129.6	△ 5.8	8.1	121.8	△ 5.7	6.4	7.8	△ 7.1	44.5	19.2	△ 0.8	0.6
生活関連サービス業, 娯楽業	110.1	△ 20.8	△ 8.3	104.9	△ 20.3	△ 7.5	5.2	△ 29.7	△ 21.2	20.4	1.6	△ 0.4
教育, 学習支援業	160.2	11.9	4.6	150.7	8.3	△ 0.6	9.5	143.7	580.9	19.4	1.5	0.1
医療, 福祉	146.4	△ 3.2	△ 0.2	138.0	△ 4.7	△ 1.7	8.4	29.2	31.3	18.6	△ 0.9	△ 0.3
複合サービス業	x	x	x	x	x	x	x	x	x	x	x	x
サービス業(他に分類されないもの)	139.3	4.0	5.5	131.0	4.0	3.9	8.3	5.1	38.3	20.0	△ 0.2	△ 0.1

注) 出勤日数については指数を作成していないので、実数による増減差です。

平成26年9月



《 事業所規模 30人以上 》

(3表) 常用労働者数および労働異動率

(単位:人、%、ポイント)

産 業	本調査期間末常用労働者数				労働異動率			
	対前月 増減率	対前年同月 増 減 率	パートタイム 労働者比率	入職率	対前年同月 増 減 差	離職率	対前年同月 増 減 差	
全国(調査産業計・確報値)	27,355,299	△ 0.2	0.4	24.8	1.38	△ 0.07	1.60	0.05
高知県(調査産業計)	111,270	0.5	1.6	19.0	1.78	0.57	1.62	0.18
建設業	4,088	△ 0.4	△ 1.6	0.0	0.37	△ 1.55	0.80	△ 0.03
製造業	13,297	0.1	△ 0.4	12.9	1.16	0.49	1.07	0.41
電気・ガス・熱供給・水道業	x	x	x	x	x	x	x	x
情報通信業	2,031	△ 0.4	0.5	0.2	0.00	0.00	0.39	0.19
運輸業, 郵便業	7,525	0.5	△ 0.5	21.0	0.87	0.71	0.31	△ 1.38
卸売業, 小売業	18,250	△ 0.4	3.5	38.6	1.10	△ 0.07	1.46	△ 0.07
金融業, 保険業	3,027	△ 0.8	△ 2.9	10.4	3.15	△ 1.86	3.90	△ 0.21
不動産業, 物品賃貸業	x	x	x	x	x	x	x	x
学術研究, 専門・技術サービス業	1,895	△ 1.1	△ 1.8	11.8	1.10	0.48	2.24	1.00
宿泊業, 飲食サービス業	4,219	1.2	0.2	68.1	4.29	1.34	3.09	△ 1.24
生活関連サービス業, 娯楽業	2,292	△ 0.2	△ 3.7	53.5	2.52	1.38	2.79	1.78
教育, 学習支援業	10,155	2.3	6.1	6.0	5.43	4.41	3.15	1.82
医療, 福祉	36,624	0.1	4.0	7.8	1.35	0.21	1.30	0.17
複合サービス業	x	x	x	x	x	x	x	x
サービス業(他に分類されないもの)	6,101	△ 0.2	△ 1.2	43.1	2.40	0.60	2.60	0.28

注) ①労働異動率については指数を作成していないので、実数による増減差です。

平成26年9月

《 事業所規模 30人以上 》

(4表) 産業別・就業形態別常用労働者数、月間給与額、労働時間数等

(単位:人、円、日、時間)

就業形態	産 業	本調査期間末 労働者数	現金給与 総 額	きまって 支給する 給 与			特別に 支払われた 給 与	出 勤 日 数	総 実 所 定 内 所 定 外 所 定 外 労働時間 労働時間 労働時間	所 定 内 所 定 外 労働時間 労働時間	所 定 外 労働時間
				所定内 給 与	超過労働 給 与						
一般労働者	調査産業計	90,160	313,261	311,500	281,144	30,356	1,761	20.0	164.0	151.5	12.5
	製造業	11,577	261,038	255,377	230,818	24,559	5,661	20.5	171.2	156.5	14.7
	卸売業, 小売業	11,214	260,618	260,618	249,713	10,905	0	20.6	165.7	158.0	7.7
	医療, 福祉	33,761	329,648	329,648	289,924	39,724	0	19.1	152.9	143.8	9.1
パートタイム 労働者	調査産業計	21,110	97,740	97,673	94,046	3,627	67	17.6	104.0	100.7	3.3
	製造業	1,720	102,630	101,910	99,673	2,237	720	18.1	114.0	111.4	2.6
	卸売業, 小売業	7,036	93,427	93,427	91,782	1,645	0	19.6	116.3	114.6	1.7
	医療, 福祉	2,863	127,848	127,848	126,392	1,456	0	12.6	70.9	70.5	0.4

平成26年9月

統計表:事業所規模 30人以上

賃金指数(現金給与総額)

区分	調査産業計		建設業		製造業		電気・ガス・熱供給・水道業		情報通信業		運輸業・郵便業		卸売業・小売業		金融業・保険業	
	名目	実質	名目	実質	名目	実質	名目	実質	名目	実質	名目	実質	名目	実質	名目	実質
平成19年平均	100.7	100.5	87.2	87.0	97.7	97.5	104.1	103.9	76.8	76.6	82.5	82.3	96.2	96.0	110.9	110.7
20	99.3	97.7	96.5	95.0	96.9	95.4	109.2	107.5	74.4	73.2	89.2	87.8	94.8	93.3	104.6	103.0
21	97.2	96.6	98.2	97.6	97.7	97.1	106.1	105.5	74.6	74.2	88.1	87.6	91.7	91.2	98.5	97.9
22	100.0	100.0	100.0	100.0	100.0	100.0	100.0	100.0	100.0	100.0	100.0	100.0	100.0	100.0	100.0	100.0
23	102.3	102.7	96.6	97.0	104.9	105.3	96.3	96.7	99.7	100.1	107.8	108.2	104.4	104.8	105.3	105.7
24	104.1	104.5	87.8	88.2	100.6	101.0	99.3	99.7	89.3	89.7	100.2	100.6	112.3	112.8	93.6	94.0
25	102.9	104.0	90.0	91.0	102.0	103.1	94.0	95.0	87.9	88.9	101.1	102.2	112.3	113.5	91.0	92.0
平成25年9月	83.2	84.1	78.1	79.0	84.9	85.8	70.3	71.1	72.3	73.1	90.0	91.0	96.1	97.2	77.1	78.0
10月	84.8	85.7	84.1	85.0	88.1	89.1	73.6	74.4	69.9	70.7	93.1	94.1	95.1	96.2	79.6	80.5
11月	88.8	89.8	89.5	90.5	99.8	100.9	70.7	71.5	73.4	74.2	90.6	91.6	107.7	108.9	80.3	81.2
12月	190.2	192.3	158.4	160.2	171.2	173.1	228.5	231.0	199.0	201.2	133.6	135.1	172.7	174.6	158.4	160.2
平成26年1月	95.8	96.9	84.0	84.9	84.4	85.3	69.6	70.4	70.1	70.9	93.4	94.4	96.8	97.9	77.0	77.9
2月	85.2	86.1	85.2	86.1	84.8	85.7	101.6	102.7	67.9	68.7	97.0	98.1	99.2	100.3	70.3	71.1
3月	85.9	86.9	85.6	86.6	94.3	95.3	101.0	102.1	70.9	71.7	91.5	92.5	103.2	104.3	77.0	77.9
4月	89.7	87.3	86.4	84.0	115.7	112.5	96.4	93.8	76.2	74.1	94.2	91.6	99.8	97.1	78.0	75.9
5月	87.6	85.2	82.0	79.8	90.6	88.1	94.9	92.3	68.3	66.4	92.9	90.4	107.0	104.1	69.9	68.0
6月	162.1	157.7	144.8	140.9	158.6	154.3	174.8	170.0	190.9	185.7	115.5	112.4	154.8	150.6	150.0	145.9
7月	103.9	101.1	85.8	83.5	118.7	115.5	91.6	89.1	71.9	69.9	113.2	110.1	130.6	127.0	67.6	65.8
8月	85.0	82.7	83.1	80.8	88.8	86.4	99.2	96.5	73.5	71.5	89.1	86.7	103.5	100.7	78.7	76.6
9月	86.4	84.0	84.7	82.4	86.1	83.8	113.8	110.7	69.9	68.0	95.1	92.5	94.8	92.2	82.2	80.0

注) 実質賃金指数算出のための消費者物価指数は「高知市の持家の帰属家賃を除く総合」指数を使用しています。
平成21年以前と接続しない産業の指数、前年比及び前年差は、算出できないため、表中において「-」と表記しています。

労働時間指数

区分	調査産業計		建設業		製造業		電気・ガス・熱供給・水道業		情報通信業		運輸業・郵便業		卸売業・小売業		金融業・保険業	
	総実	所定外	総実	所定外	総実	所定外	総実	所定外	総実	所定外	総実	所定外	総実	所定外	総実	所定外
平成19年平均	99.6	87.8	97.0	59.1	104.4	143.8	101.7	122.3	90.7	76.6	90.9	68.9	95.4	79.2	102.0	112.2
20	99.2	92.9	100.3	85.5	103.5	113.3	101.6	95.7	87.0	65.1	91.2	78.2	96.0	79.6	102.6	104.2
21	98.1	96.2	100.1	98.0	97.1	88.7	100.1	100.3	90.3	72.4	93.4	94.3	96.4	80.7	99.3	74.7
22	100.0	100.0	100.0	100.0	100.0	100.0	100.0	100.0	100.0	100.0	100.0	100.0	100.0	100.0	100.0	100.0
23	100.9	101.3	96.7	73.0	102.5	129.4	98.6	90.9	111.9	136.8	101.9	105.0	102.2	104.3	99.9	76.7
24	101.3	99.3	96.7	75.3	101.9	128.9	100.0	71.3	100.6	102.5	96.8	93.6	103.9	109.9	103.5	95.4
25	100.7	96.5	97.5	86.5	101.8	132.4	98.7	80.0	99.9	102.5	95.3	98.5	102.5	103.9	101.9	104.9
平成25年9月	99.1	83.0	94.4	81.1	103.4	123.0	92.4	73.0	99.9	100.5	90.5	91.7	103.8	95.3	99.2	100.0
10月	102.3	96.2	104.5	115.4	100.6	131.9	102.7	91.9	103.0	102.6	99.3	111.4	100.9	92.2	107.2	114.3
11月	103.5	107.5	105.0	99.1	107.6	140.7	101.6	99.1	103.9	123.3	95.0	92.0	104.5	103.1	103.2	112.5
12月	101.1	112.3	100.7	112.7	106.9	157.5	95.2	91.0	101.4	103.1	97.5	112.9	103.3	109.4	99.8	108.9
平成26年1月	95.5	102.8	96.8	102.6	92.3	131.9	91.6	80.2	101.8	117.1	88.9	92.0	100.9	117.2	98.5	117.9
2月	101.1	108.5	99.3	123.2	105.7	131.9	99.4	152.3	94.9	95.3	97.5	116.7	101.4	93.8	98.0	110.7
3月	100.9	103.8	100.2	114.9	102.4	146.9	103.7	130.6	96.5	99.0	104.9	134.5	97.4	96.9	100.7	116.1
4月	104.4	110.4	103.5	124.1	103.8	146.9	103.7	106.3	103.1	114.0	102.5	113.3	104.1	103.1	104.1	141.1
5月	100.7	100.0	99.5	92.5	97.7	140.7	98.3	109.0	99.0	78.8	96.7	96.2	101.3	100.0	106.6	94.6
6月	103.5	96.2	97.5	96.5	106.5	136.3	101.0	74.8	95.3	87.6	96.5	90.5	103.9	84.4	106.0	78.6
7月	103.9	96.2	100.3	92.5	102.1	118.6	105.6	84.7	102.4	88.6	97.4	90.5	100.5	76.6	105.8	80.4
8月	99.6	88.7	96.9	102.2	97.7	119.5	116.2	343.2	96.0	77.2	96.6	95.8	98.8	82.8	103.2	76.8
9月	99.9	101.9	101.5	118.4	99.8	115.9	95.4	73.9	93.3	86.0	101.6	110.2	99.2	84.4	101.3	85.7

注) 平成21年以前と接続しない産業の指数、前年比及び前年差は、算出できないため、表中において「-」と表記しています。

(H22年平均 = 100)

不動産業、物品賃貸業		学術研究、専門・技術サービス業		宿泊業、飲食サービス業		生活関連サービス業、娯楽業		教育、学習支援業		医療、福祉		複合サービス事業		サービス業 (他に分類されないもの)		区分
名目	実質	名目	実質	名目	実質	名目	実質	名目	実質	名目	実質	名目	実質	名目	実質	
-	-	-	-	-	-	-	-	112.4	112.2	102.8	102.6	91.3	91.1	-	-	平成19年平均
-	-	-	-	-	-	-	-	102.6	101.0	102.8	101.2	85.4	84.1	-	-	20
-	-	-	-	-	-	-	-	100.6	100.0	100.6	100.0	81.7	81.2	-	-	21
100.0	100.0	100.0	100.0	100.0	100.0	100.0	100.0	100.0	100.0	100.0	100.0	100.0	100.0	100.0	100.0	22
101.7	102.1	102.2	102.6	99.7	100.1	80.9	81.2	104.9	105.3	100.8	101.2	93.7	94.1	98.1	98.5	23
78.5	78.8	105.4	105.8	89.7	90.1	70.2	70.5	113.0	113.5	107.0	107.4	94.0	94.4	99.6	100.0	24
96.7	97.8	95.8	96.9	95.9	97.0	75.2	76.0	107.4	108.6	104.7	105.9	88.2	89.2	97.0	98.1	25
89.6	90.6	71.5	72.3	87.6	88.6	70.5	71.3	77.8	78.7	83.3	84.2	68.9	69.7	82.8	83.7	平成25年9月
0.0	0.0	74.2	75.0	87.6	88.6	70.7	71.5	80.3	81.2	83.9	84.8	66.3	67.0	88.9	89.9	10月
93.8	94.8	74.1	74.9	91.6	92.6	71.0	71.8	77.9	78.8	87.0	88.0	67.4	68.1	93.0	94.0	11月
160.6	162.4	184.8	186.9	128.2	129.6	100.3	101.4	269.7	272.7	192.8	194.9	181.7	183.7	136.3	137.8	12月
0.0	0.0	71.3	72.1	93.4	94.4	70.5	71.3	86.4	87.4	111.7	112.9	73.3	74.1	86.8	87.8	平成26年1月
92.7	93.7	73.4	74.2	86.6	87.6	65.8	66.5	79.6	80.5	85.5	86.5	66.2	66.9	78.7	79.6	2月
0.0	0.0	77.0	77.9	94.0	95.0	81.1	82.0	72.6	73.4	83.0	83.9	144.7	146.3	80.5	81.4	3月
95.9	93.3	78.3	76.2	99.2	96.5	73.7	71.7	78.1	76.0	86.2	83.9	75.1	73.1	87.3	84.9	4月
0.0	0.0	106.6	103.7	98.2	95.5	81.5	79.3	77.6	75.5	86.4	84.0	74.9	72.9	80.9	78.7	5月
238.7	232.2	148.3	144.3	128.6	125.1	82.8	80.5	172.5	167.8	173.0	168.3	356.6	346.9	108.1	105.2	6月
99.3	96.6	104.7	101.8	110.0	107.0	74.7	72.7	131.8	128.2	89.3	86.9	72.6	70.6	92.8	90.3	7月
0.0	0.0	79.3	77.1	97.6	94.9	74.6	72.6	75.8	73.7	83.2	80.9	72.8	70.8	84.1	81.8	8月
97.6	94.9	79.8	77.6	96.0	93.4	63.7	62.0	79.9	77.7	87.1	84.7	72.6	70.6	86.5	84.1	9月

(H22年平均 = 100)

不動産業、物品賃貸業		学術研究、専門・技術サービス業		宿泊業、飲食サービス業		生活関連サービス業、娯楽業		教育、学習支援業		医療、福祉		複合サービス事業		サービス業 (他に分類されないもの)		区分
総実	所定外	総実	所定外	総実	所定外	総実	所定外	総実	所定外	総実	所定外	総実	所定外	総実	所定外	
-	-	-	-	-	-	-	-	94.6	82.4	100.9	83.2	101.1	92.5	-	-	平成19年平均
-	-	-	-	-	-	-	-	98.1	143.6	98.2	86.4	107.8	94.2	-	-	20
-	-	-	-	-	-	-	-	98.9	147.0	99.0	101.1	104.6	88.1	-	-	21
100.0	100.0	100.0	100.0	100.0	100.0	100.0	100.0	100.0	100.0	100.0	100.0	100.0	100.0	100.0	100.0	22
100.8	38.0	98.4	99.1	99.4	67.5	87.5	91.7	104.7	69.3	100.6	100.6	96.7	76.5	95.3	76.4	23
96.2	407.2	96.4	105.7	98.0	80.3	83.8	86.3	105.4	91.6	102.7	103.0	101.9	32.8	97.1	73.6	24
110.7	620.4	94.8	113.9	101.9	115.5	90.6	117.3	103.8	46.8	101.7	94.5	100.7	40.5	98.9	74.9	25
113.0	718.9	89.2	117.1	93.5	96.4	91.5	117.9	101.7	14.1	99.8	74.4	103.6	37.3	95.3	54.1	平成25年9月
0.0	0.0	102.1	147.6	104.6	128.6	86.2	100.0	115.9	13.1	101.0	89.5	95.5	43.3	101.3	80.2	10月
123.3	800.0	95.5	126.8	102.7	108.9	91.0	121.4	105.3	124.2	104.4	104.7	105.6	37.3	104.0	76.6	11月
114.0	566.0	90.4	107.3	108.0	117.9	98.8	160.7	95.1	97.0	100.5	101.2	101.2	40.3	101.1	78.4	12月
0.0	0.0	91.7	101.2	101.0	80.4	87.7	110.7	100.4	117.2	94.6	93.0	81.5	9.0	94.5	81.1	平成26年1月
158.1	922.6	88.2	95.1	94.0	80.4	82.9	67.9	102.3	116.2	102.3	105.8	98.4	46.3	104.2	55.9	2月
0.0	0.0	98.6	187.8	101.6	135.7	90.0	107.1	104.5	20.2	102.2	93.0	94.2	31.3	95.4	61.3	3月
123.1	767.9	97.2	106.1	103.1	130.4	92.5	128.6	111.0	106.1	106.7	97.7	104.0	20.9	94.7	65.8	4月
0.0	0.0	93.0	89.0	111.4	141.1	100.6	214.3	102.4	97.0	103.7	97.7	95.4	14.9	90.8	49.5	5月
123.7	513.2	97.9	89.0	106.6	142.9	90.8	126.8	109.1	101.0	105.4	93.0	102.7	6.0	95.7	46.8	6月
127.6	845.3	101.2	114.6	104.1	137.5	90.9	98.2	112.1	103.0	107.8	101.2	104.4	4.5	100.6	59.5	7月
0.0	0.0	98.6	224.4	107.3	150.0	106.0	132.1	95.1	39.4	102.9	75.6	100.4	6.0	96.6	71.2	8月
120.3	796.2	94.3	154.9	101.1	139.3	83.9	92.9	106.4	96.0	99.6	97.7	94.2	10.4	100.5	74.8	9月

事業所規模 30人以上 続き

賃金指数(きまって支給する給与)

区分	調査産業計	建設業	製造業	電気・ガス・熱供給・水道業	情報通信業	運輸業・郵便業	卸売業・小売業	金融業・保険業
平成19年平均	98.4	89.6	94.4	114.4	77.2	86.4	99.4	106.3
20	98.4	97.3	94.3	110.6	77.3	94.4	97.3	102.3
21	96.9	99.9	93.8	103.8	79.1	89.2	93.2	99.2
22	100.0	100.0	100.0	100.0	100.0	100.0	100.0	100.0
23	101.7	97.1	102.3	94.2	106.1	109.2	103.7	98.9
24	102.1	91.2	99.4	95.8	95.5	101.4	109.5	97.3
25	101.3	95.3	99.6	96.7	93.3	103.9	108.8	95.1
平成25年9月	99.2	91.9	96.5	95.8	94.7	102.9	110.1	93.7
10月	101.2	99.0	100.5	100.3	91.7	106.5	109.0	96.7
11月	102.3	96.6	100.7	96.4	96.2	103.6	107.9	97.6
12月	100.9	98.6	99.6	94.5	91.6	103.3	107.9	95.0
平成26年1月	101.1	98.9	96.3	94.5	91.9	106.8	110.9	93.6
2月	101.0	100.3	96.5	128.9	89.0	111.0	108.4	83.9
3月	99.1	100.8	97.4	137.3	90.4	104.7	107.4	93.5
4月	103.7	101.7	101.2	131.3	97.2	107.8	113.7	94.8
5月	102.5	96.3	103.3	129.3	89.5	106.2	110.6	84.9
6月	102.7	96.1	104.2	126.0	93.7	107.6	111.9	81.9
7月	102.4	100.0	98.8	124.9	92.3	101.7	110.6	81.8
8月	100.2	97.9	100.9	126.5	96.3	101.9	106.8	95.0
9月	102.8	99.7	96.2	155.0	91.6	108.8	108.7	95.3

注) 平成21年以前と接続しない産業の指数、前年比及び前年差は、算出できないため、表中において「-」と表記しています。

常用雇用指数

区分	調査産業計	建設業	製造業	電気・ガス・熱供給・水道業	情報通信業	運輸業・郵便業	卸売業・小売業	金融業・保険業
平成19年平均	105.7	112.0	107.2	111.9	140.1	87.4	108.0	137.4
20	103.5	107.5	103.1	117.0	121.3	92.4	102.3	114.0
21	104.8	102.5	104.0	119.4	106.5	96.0	105.2	101.7
22	100.0	100.0	100.0	100.0	100.0	100.0	100.0	100.0
23	99.2	102.1	85.9	99.3	108.4	99.0	102.6	91.8
24	103.7	99.1	98.5	97.1	106.6	95.8	102.7	88.8
25	103.1	93.7	95.3	102.6	103.1	94.2	102.1	89.4
平成25年9月	102.5	93.3	94.0	102.9	102.6	93.5	101.4	92.7
10月	103.4	92.7	94.6	101.8	102.4	93.0	102.8	92.4
11月	103.9	94.7	95.2	102.3	102.8	93.3	102.5	92.3
12月	104.2	95.6	94.4	102.3	103.0	98.9	102.5	91.9
平成26年1月	103.1	96.8	93.8	102.9	102.8	93.3	102.1	92.2
2月	101.7	95.8	90.0	44.1	102.6	93.3	102.1	70.9
3月	101.6	90.6	94.2	46.8	102.2	93.3	101.5	93.7
4月	102.5	89.7	88.5	46.8	102.3	93.1	103.8	96.4
5月	102.6	92.0	94.4	48.1	103.8	92.7	104.0	73.9
6月	103.5	92.5	94.2	46.8	103.7	92.8	104.7	73.2
7月	103.5	92.2	93.9	46.8	103.5	92.7	106.0	68.2
8月	103.6	92.2	93.5	46.8	103.5	92.5	105.3	90.7
9月	104.1	91.8	93.6	46.8	103.1	93.0	104.9	90.0

注) 平成21年以前と接続しない産業の指数、前年比及び前年差は、算出できないため、表中において「-」と表記しています。

(H22年平均 = 100)

不動産業, 物品 賃貸業	学術研究, 専門・ 技術サービス業	宿泊業, 飲食サ- ビス業	生活関連サ-ビ ス業, 娯楽業	教育, 学習支援業	医療, 福祉	複合サ-ビス事 業	サ-ビス業 (他に分類されな いもの)	区 分
-	-	-	-	96.3	101.4	95.2	-	平成19年平均
-	-	-	-	96.6	100.9	90.2	-	20
-	-	-	-	97.4	100.3	87.5	-	21
100.0	100.0	100.0	100.0	100.0	100.0	100.0	100.0	22
98.4	102.6	98.7	79.7	103.3	100.0	103.8	98.3	23
79.8	99.5	90.3	73.0	103.9	104.4	93.0	99.1	24
99.5	95.1	96.2	77.6	98.7	102.7	87.8	96.4	25
108.5	90.2	92.0	77.6	98.9	99.8	86.0	93.5	平成25年9月
0.0	94.0	92.0	77.9	102.0	100.4	85.1	95.7	10月
113.4	94.1	96.2	78.2	99.0	104.2	86.5	96.6	11月
107.0	90.8	102.2	77.5	98.9	101.3	85.6	93.4	12月
0.0	90.5	98.0	77.7	96.3	102.3	94.1	95.1	平成26年1月
112.1	92.8	90.9	72.5	101.1	102.0	85.0	88.8	2月
0.0	94.4	96.8	84.8	92.3	99.2	94.3	90.7	3月
116.0	99.3	102.0	81.3	99.2	103.2	96.4	98.2	4月
0.0	95.3	103.1	89.8	98.7	103.4	96.2	91.0	5月
108.2	96.2	107.4	74.5	101.4	102.8	94.7	87.8	6月
120.1	94.7	106.3	75.2	98.0	105.3	93.2	97.9	7月
0.0	100.0	102.5	82.2	96.4	99.7	93.4	94.8	8月
118.1	100.7	100.8	70.1	101.6	104.3	93.2	97.6	9月

(H22年平均 = 100)

不動産業, 物品 賃貸業	学術研究, 専門・ 技術サービス業	宿泊業, 飲食サ- ビス業	生活関連サ-ビ ス業, 娯楽業	教育, 学習支援業	医療, 福祉	複合サ-ビス事 業	サ-ビス業 (他に分類されな いもの)	区 分
-	-	-	-	96.9	96.3	242.3	-	平成19年平均
-	-	-	-	97.1	103.1	188.4	-	20
-	-	-	-	97.1	106.3	163.4	-	21
100.0	100.0	100.0	100.0	100.0	100.0	100.0	100.0	22
97.5	103.0	100.0	97.9	105.1	102.1	91.8	98.7	23
88.6	98.1	98.9	93.3	106.1	112.5	63.6	99.6	24
84.6	98.4	97.6	89.1	106.2	115.1	64.6	96.3	25
86.1	97.4	98.4	89.8	98.8	115.6	64.5	97.3	平成25年9月
0.0	100.2	96.8	88.8	110.3	116.0	64.2	95.7	10月
88.0	100.2	96.5	88.2	109.2	116.5	64.2	96.5	11月
88.0	99.6	96.4	88.8	107.7	116.8	64.7	96.0	12月
0.0	99.0	94.2	89.4	108.6	115.9	63.7	95.9	平成26年1月
88.0	99.3	92.6	87.0	109.0	115.8	62.9	96.5	2月
0.0	99.6	92.4	84.2	102.8	115.8	62.9	94.9	3月
88.0	96.6	90.1	85.1	107.8	118.2	63.3	94.1	4月
0.0	96.9	92.7	87.9	105.4	118.8	63.8	94.2	5月
88.0	96.6	95.4	88.7	106.5	119.4	64.3	95.0	6月
88.0	96.3	97.6	88.8	105.0	119.7	64.3	95.8	7月
0.0	96.7	97.4	86.7	102.4	120.1	64.3	96.3	8月
86.1	95.6	98.6	86.5	104.8	120.2	63.8	96.1	9月

高知県の主要統計

人 口 動 態

資料：厚生労働省ホームページ
03-5253-1111

(単位：人・組)

	出 生 数	死 亡 数	死 産 数	婚 姻 件 数	離 婚 件 数
平成 21 年	5 415	9 437	180	3 306	1 596
22	5 518	9 769	166	3 328	1 463
23	5 244	9 884	175	3 099	1 406
24	5 266	10 142	154	3 257	1 403
25	5 266	10 243	124	3 257	1 442
平成 27 . 4	385	751	13	263	147
5	383	834	14	221	85
6	426	778	13	236	124
7	r) 446	r) 784	r) 18	r) 276	r) 108
8	p) 452	p) 798	p) 13	p) 214	p) 98
9	p) 484	p) 805	p) 12	p) 173	p) 112

職 業 紹 介 状 況

資料：高知労働局職業安定部
885-6051

(単位：件・人)

	1) 一 般 (学 卒 を 除 く) 労 働 者					2) 日 雇 労 働 者	
	新 規 求 職 申 込 件 数	月 間 有 効 求 職 者 数	新 規 求 人 数	月 間 有 効 求 人 数	就 職 件 数	前 月 繰 越 有 効 求 職 者 数	就 労 実 人 員
平成 21 年度	54 812	228 539	41 797	94 526	16 319 (913)	2 173	1 491
22	53 637	216 050	49 639	115 758	17 398 (978)
23	52 831	213 781	53 721	129 533	17 308 (1,180)
24	52 027	217 098	55 467	137 813	17 512 (1,163)
25	48 672	201 647	60 469	152 748	17 180 (1,115)
平成 26 . 5	3 774	16 654	4 809	12 377	1 352 (83)	} 160	...
6	3 328	15 938	4 996	12 598	1 267 (88)		...
7	3 850	15 731	4 956	12 790	1 316 (86)		} 230
8	3 177	14 967	4 320	12 188	1 086 (85)		
9	3 874	14 927	5 122	12 673	1 290 (78)		
10	3 686	14 955	5 414	12 987	1 322 (75)

(注) ()は県外就職件数で内数として表示した。

1)について、パートタイムを含む。

2)について、平成22年度より四半期集計に変更。

P2の各月別有効求人倍率は季節調整値であり、原数値での計算とは一致しない。

雇 用 保 険 (失 業 給 付) 状 況

資料：高知労働局職業安定部
885-6051

(単位：件・人・千円)

	一 般 (特 例 ・ 高 齢 を 除 く) 雇 用 保 険					日 雇 雇 用 保 険	
	事 業 主 都 合 離 職 数	初 回 受 給 者 数	受 給 者 実 人 員	支 給 終 了 者 数	給 付 総 額	受 給 者 実 人 員	給 付 総 額
平成 21 年度	5 218	12 747	5 407	10 594	8 290 586	164	130 641
22	4 054	10 996	4 318	8 516	6 407 962	170	128 177
23	3 850	11 477	4 353	8 452	6 250 992	167	130 891
24	3 905	11 224	4 333	8 524	6 208 568	158	100 788
25	3 321	10 203	3 912	7 573	5 485 358	154	96 410
平成 26 . 5	400	1 194	3 781	477	419 929	149	8 004
6	188	653	3 727	453	426 226	149	7 300
7	205	842	3 804	739	459 839	150	8 680
8	155	721	3 589	654	407 855	157	7 418
9	157	628	3 481	602	414 109	152	8 168
10	255	737	3 329	662	404 379	150	8 361

(注) 受給者実人員の年度の数値は、月平均を掲載。

新設住宅：利用関係別戸数

資料：国土交通省総合政策局
03-5253-8111

(単位：戸)

	全 国	四 国	高 知 県				
			計	持 家	貸 家	給 与 住 宅	分 譲 住 宅
平成 21 年度	775 277	18 698	2 573	1 495	816	7	255
22	819 020	18 823	2 770	1 550	751	58	411
23	841 246	19 039	2 832	1 566	781	54	431
24	893 002	19 451	2 662	1 627	587	75	373
25	980 025	23 958	3 612	1 903	1 009	76	624
平成 26 . 5	67 791	1 436	133	104	16	1	12
6	75 757	1 635	233	136	72	3	22
7	72 880	1 528	235	131	84	-	20
8	73 771	1 780	277	132	89	1	55
9	75 882	1 648	284	121	35	-	128
10	79 171	1 795	251	124	97	2	28

用語の定義：持家………建築主が自分で居住する目的で建築するもの
 貸家………建築主が賃貸する目的で建築するもの
 給与住宅……会社、官公署、学校等がその社員、職員、教員等を居住させる目的で建築するもの
 分譲住宅……建て売り又は分譲の目的で建築するもの

大型小売店販売状況

資料：四国経済産業局ホームページ
087-811-8509

(単位：百万円)

	店 舗 数	総 合	衣 料 品	身 の 回 り 品	飲 食 料 品	家 庭 用 品	そ の 他 の 商 品	食 堂 ・ 喫 茶
平成 21 年	22	74 074	13 525	3 080	43 631	2 204	10 375	300
22	23	72 140	12 949	3 025	43 085	2 241	9 588	293
23	23	72 183	12 683	2 937	43 650	2 170	9 625	260
24	24	73 194	12 591	2 852	44 967	2 112	9 804	108
25	24	72 950	12 203	2 789	45 516	2 038	9 550	96
平成 25 . 10	24	5 906	1 024	213	3 692	160	730	7
平成 26 . 5	24	5 604	928	214	3 568	154	671	9
6	24	5 686	959	203	3 630	150	659	8
7	24	6 171	932	214	3 921	162	855	8
8	24	5 982	687	198	4 056	158	811	7
9	24	5 432	795	217	3 525	152	687	7
10	24	5 741	938	207	3 660	152	703	8

(注) 毎年3月頃、年間補正により前年の確報値は修正される場合がある。

電 灯 電 力 消 費 量

資料：四国電力(株)高知支店
821-2118

(単位：GWh)

	総 計	特 定 規 模 需 要 以 外			特 定 規 模 需 要 (自 由 化 対 象)		
		合 計	電 灯	電 力	合 計	業 務 用 電 力	産 業 用 電 力
平成 21 年度	4 520	2 197	1 799	398	2 323	1 193	1 130 (735)
22	4 790	2 311	1 905	406	2 479	1 236	1 243 (846)
23	4 603	2 234	1 846	388	2 369	1 195	1 174 (781)
24	4 432	2 178	1 804	374	2 254	1 157	1 097 (719)
25	4 452	2 174	1 798	376	2 278	1 146	1 132 (752)
平成 25 . 10	345	157	130	27	188	91	97 (65)
平成 26 . 5	334	157	130	27	177	82	95 (63)
6	321	138	113	25	183	90	93 (61)
7	360	149	123	26	211	112	99 (65)
8	395	191	158	33	204	110	94 (60)
9	358	171	141	30	187	94	93 (61)
10	325	148	123	25	177	84	93 (63)

(注) () 書きは、大口電力について再掲。

金融機関別預金残高

資料：日本銀行高知支店ホームページ
822-0001

(単位：百万円)

	高 知 県		
	¹⁾ 国内銀行	信用金庫・信用組合	²⁾ 農漁協ほか
平成 21 年度末	2 488 505	684 937	1 010 648
22	2 483 713	722 237	1 029 898
23	2 556 411	767 231	1 051 459
24	2 528 713	810 069	1 080 476
25	2 529 370	846 635	1 087 586
平成 26 . 5	2 566 670	852 204	1 097 453
6	2 550 679	863 156	1 127 736
7	2 517 618	862 175	1 118 173
8	2 553 414	866 548	1 116 475
9	2 527 440	863 915	…
10	2 512 895	868 283	…

(注) 1) 国内銀行は都銀・地銀・信託・第2地方銀行協会加盟行
2) 農漁協ほかは農協・漁協・商工中金・労働金庫・信漁連

金融機関別貸出残高

資料：日本銀行高知支店ホームページ
822-0001

(単位：百万円)

	高 知 県			
	¹⁾ 国内銀行	信用金庫・信用組合	²⁾ 農漁協	³⁾ その他
平成 21 年度末	1 509 393	192 829	199 795	240 058
22	1 480 310	181 575	196 612	242 791
23	1 461 641	168 409	186 937	244 302
24	1 467 596	159 942	175 879	239 974
25	1 476 484	150 263	168 010	240 161
平成 26 . 5	1 462 158	151 150	165 856	238 388
6	1 455 868	150 021	164 949	240 313
7	1 462 701	149 491	r)165 064	238 751
8	1 472 978	148 863	164 775	238 280
9	1 466 535	149 299	…	237 456
10	1 472 131	147 879	…	237 232

(注) 1) 国内銀行は都銀・地銀・信託・第2地方銀行協会加盟行
2) 農協・漁協・信漁連
3) その他は商工中金・労働金庫・日本政策金融公庫

日本銀行券受払高

資料：日本銀行高知支店ホームページ
822-0001

(単位：高知県 百万円、全国 億円)

	高 知 県			全 国		
	受	払	受・払(△)超	受	払	受・払(△)超
平成 21 年	380 893	455 845	△ 74 951	616 729	611 488	5 241
22	359 923	466 043	△ 106 120	597 616	611 217	△ 13 601
23	333 265	437 629	△ 104 363	551 948	568 773	△ 16 825
24	322 912	460 981	△ 138 068	549 511	576 077	△ 26 565
25	234 332	422 514	△ 188 181	563 852	598 750	△ 34 898
平成 26 . 6	14 185	37 378	△ 23 192			
7	20 350	35 025	△ 14 674			
8	17 634	33 932	△ 16 298			
9	18 914	31 445	△ 12 530			
10	17 878	39 580	△ 21 702			
11	15 429	34 114	△ 18 684			

企 業 倒 産 状 況

資料：(株)東京商工リサーチ高知支店
822-0016

(単位：百万円)

	件 数			負 債 総 額		
	総 数	法 的 整 理	任 意 整 理	総 数	法 的 整 理	任 意 整 理
平成 21 年度	69	43	26	19 963	14 555	5 408
22	52	30	22	5 568	3 931	1 637
23	47	33	14	8 748	6 255	2 493
24	56	33	23	8 063	4 220	3 843
25	42	27	15	9 877	5 756	4 121
平成 26 . 6	5	5	-	334	334	-
7	3	3	-	106	106	-
8	3	2	1	539	128	411
9	4	3	1	215	84	131
10	3	3	-	210	210	-
11	2	2	-	635	635	-

※負債1,000万円以上

信 用 保 証 協 会 保 証 状 況

資料：高知県信用保証協会
823-3261

(単位：百万円)

	保 証 申 込		保 証 承 諾		1) 保 証 債 務 残 高		代 位 弁 済 (元 利)	
	件 数	金 額	件 数	金 額	件 数	金 額	件 数	金 額
平成 21 年度	7 189	107 750	6 744	94 835	17 703	175 768	506	4 132
22	6 594	90 182	6 044	81 027	17 035	176 180	361	3 200
23	4 943	63 419	4 622	58 237	16 728	170 353	333	3 618
24	4 434	57 530	4 138	52 388	15 936	158 242	269	3 328
25	4 068	53 587	3 819	48 931	15 114	150 219	239	2 615
平成 26 . 6	309	4 305	311	4 118	14 810	145 230	14	77
7	376	4 712	343	4 365	14 815	144 854	22	363
8	332	4 113	295	3 300	14 833	144 601	6	20
9	349	4 742	337	4 617	14 799	143 887	18	358
10	291	3 632	264	3 204	14 787	144 096	17	94
11	310	3 881	301	3 607	14 742	143 193	16	130

(注) 1)は年度末及び月末の数字である。

手 形 交 換 高 及 び 不 渡 手 形

資料：高知手形交換所
823-3228

(単位：枚・千円・人)

	手 形 交 換 高 (A)		不 渡 手 形 実 数 (B)		% (B / A)		取 引 停 止 処 分			う ち 資 金 不 足		
	枚 数	金 額	枚 数	金 額	枚 数	金 額	人 員	枚 数	金 額	人 員	枚 数	金 額
平成 21 年度	435 763	409 444 153	692	1 210 855	0.16	0.30	31	80	148 391	30	79	145 869
22	387 944	378 690 579	440	598 657	0.11	0.16	26	55	28 821	25	54	28 653
23	353 775	346 440 446	444	475 702	0.13	0.14	17	68	59 840	17	68	59 840
24	339 316	339 165 540	442	699 518	0.13	0.21	28	58	36 257	26	51	33 984
25	326 624	339 416 613	431	658 514	0.13	0.19	20	98	64 257	18	92	53 697
平成 26 . 6	31 335	38 533 229	48	42 882	0.15	0.11	-	-	-	-	-	-
7	27 185	29 288 079	33	24 682	0.12	0.08	-	-	-	-	-	-
8	19 299	19 855 713	11	11 307	0.06	0.06	3	15	19 312	3	15	19 312
9	29 017	33 367 856	20	12 057	0.07	0.04	-	-	-	-	-	-
10	24 454	25 310 128	19	9 289	0.08	0.04	-	-	-	-	-	-
11	18 380	18 419 046	5	2 976	0.03	0.02	-	-	-	-	-	-

気 象

資料:高知地方気象台「高知県の気象」
822-8882

(単位: 気温 °C、降水量 mm、日照時間 時間)

	高 知			宿 毛			清 水			室 戸 岬		
	平 均 気 温	降 水 量	日 照 時 間	平 均 気 温	降 水 量	日 照 時 間	平 均 気 温	降 水 量	日 照 時 間	平 均 気 温	降 水 量	日 照 時 間
平成 21 年度	17.5	2 062.5	2 137.4	17.3	1 820.5	2 091.9	18.5	2 737.5	2 123.5]	17.0	2 520.5	2 181.3
22	17.6	3 093.0	2 118.4	17.4	2 016.5	2 006.6	18.5	2 534.5	2 103.1	17.1	2 582.5	2 130.5
23	17.2	2 686.0	2 126.3	16.9	2 354.5	1 967.8	18.0	2 614.5	2 082.4	16.6	2 613.0	2 129.0
24	16.8	2 985.0	2 066.4	16.6	2 232.0	1 898.0	17.9	2 834.5	2 056.3	16.4	3 164.5	2 111.5
25	17.3	2 327.0	2 372.9	17.2	1 511.5	2 347.3	18.3	2 141.0	2 442.5	16.9	1 944.0	2 362.1
平成 26 . 5	19.8	202.0	259.3	19.1	240.5	241.2	20.2	307.0	246.1	18.6	283.5	257.2
6	22.7	297.0	123.9	21.9	418.5	106.8	22.3	562.0	125.4	21.0	276.0	128.7
7	26.9	195.0	188.5	26.1	204.5	206.0	26.2	222.5	206.4	24.9	250.0	188.7
8	26.6	1,561.0	80.0	26.7	683.0	86.5	27.1	478.5	126.3	25.6	562.0	131.9
9	23.9	319.0	155.3	23.7	65.5	158.9	24.8	228.0	161.2	23.2	104.5	167.9
10	20.3	259.0	162.7	20.1	205.5	163.9	21.8	219.5	173.5	20.0	398.5	191.2

(注) 「)」は、統計を行う対象資料が許容範囲で欠けているが、上位の統計を用いる際は一部の例外を除いて正常値(資料が欠けていない)と同等に扱う(準正常値)。
「)」は、統計を行う対象資料が許容範囲を超えて欠けている(資料不足値)。

青果物の卸売数量及び価格(高知市中央卸売市場)

資料:中国四国農政局

高知地域センター農政推進グループ 875-7234

(単位: 数量 t、価格 1kg当たり円)

	野 菜 計						果 実 計						温 室 メ ロ ン					
	だいこん		キャベツ		ねぎ		きゅうり		なす		トマト		数量	価格				
	数量	価格	数量	価格	数量	価格	数量	価格	数量	価格	数量	価格	数量	価格				
平成 21 年	39 640	218	3 390	80	4 572	92	862	434	3 725	252	2 352	281	1 777	402	19 588	296	830	614
22	37 642	255	3 931	96	4 277	111	866	550	3 387	283	2 129	316	1 710	460	18 394	322	810	627
23	37 888	246	3 046	88	4 222	92	830	471	3 250	281	2 311	299	1 730	430	16 968	347	763	637
24	37 912	245	3 314	86	4 122	91	826	511	3 152	311	2 177	313	1 705	500	17 555	325	664	691
25	38 577	245	3 619	90	4 169	111	794	513	3 134	288	2 127	307	1 826	457	17 194	327	660	671
平成 26 . 5	3 337	243	273	72	423	77	51	423	312	205	306	284	237	434	1 141	389	54	788
6	2 870	236	229	72	271	73	48	424	236	211	293	245	172	285	1 071	383	60	617
7	2 675	233	305	72	309	77	49	455	143	169	94	218	137	316	1 201	398	116	480
8	2 808	278	342	104	403	125	50	774	94	606	70	405	140	336	1 249	400	81	545
9	3 291	256	447	124	401	154	58	616	106	367	93	360	116	500	1 225	348	20	499
10	3 726	197	521	82	433	103	76	466	136	272	138	261	112	435	1 634	286	20	557

(注) 月別の数値については概数であり、修正の場合も有り得る。

旅 客

資料:JR四国高知企画部 822-8101 土佐くろしお鉄道(株) 0880-35-5240

とさでん交通(株) 運輸事業戦略部 電車事業推進課 833-7120 とさでん交通(株) 運輸事業戦略部 乗合事業推進課 833-7131

高知空港事務所 863-2621 県高知土木事務所 882-8141

	旅 客						
	1) 鉄 道					電 車	2) バ ス
	J R 四 国	く ろ し お 鉄 道			ご め ん ・ な は り 線		
	中 村 線	宿 毛 線					
平成 21 年	5 499 172	464 434	258 499		1 274 804	5 622 896	3 474 741
22	5 271 074	475 092	276 925		1 295 287	6 210 611	3 570 656
23	5 073 604	456 462	272 598		1 284 078	6 010 448	3 327 438
24	5 124 259	434 417	256 172		1 315 020	6 123 313	3 831 564
25	5 123 667	409 412	261 193		1 299 708	5 913 372	3 698 231
平成 26 . 6	409 889	29 553	23 303		101 311	467 803	297 899
7	428 345	r) 33 223	22 099		111 788	478 148	295 296
8	433 397	35 882	23 225		110 666	559 048	297 474
9	410 278	31 119	22 831		106 655	486 724	...
10	429 072	34 435	23 116		108 981	485 264	...
11	430 969

(注) 1) 線をまたがって乗車した場合は重複計上となっている。 2) 平成24年1月から平成26年9月まで、県内主要3社の定期を含めた乗合の数値を計上している。

自動車保有車両状況

資料：四国運輸局ホームページ
087-835-6351

(単位：台)

	総数	貨物用						乗合			乗用			特種(殊)用途用			二輪	
		普通	小型		被けん引	軽		普通	小型	軽四	普通	小型	大型特殊	小型	軽			
			四輪	三輪		四輪	三輪											
平成 21 年度末	553 394	13 276	21 938	13	430	112 968	31	567	831	75 450	132 617	163 167	8 337	1 474	1 719	9 024	11 552	
22	553 148	13 011	21 392	13	425	111 080	31	554	845	76 491	130 124	167 364	8 182	1 432	1 692	9 104	11 408	
23	554 258	12 804	20 827	12	399	109 759	31	551	847	77 461	128 263	171 670	8 070	1 405	1 666	9 137	11 356	
24	556 018	12 583	20 192	11	380	107 913	31	541	850	78 285	126 022	177 672	7 998	1 382	1 649	9 180	11 329	
25	558 880	12 536	19 676	10	393	106 190	31	534	835	79 580	122 836	184 539	8 025	1 382	1 639	9 263	11 411	
平成 26 . 5	560 873	12 529	19 622	9	395	106 441	31	530	838	79 589	122 556	186 482	8 002	1 377	1 640	9 349	11 483	
6	561 703	12 522	19 613	9	397	106 445	31	530	841	79 679	122 437	187 278	7 992	1 375	1 643	9 385	11 526	
7	562 453	12 528	19 602	9	398	106 458	31	525	842	79 820	122 315	187 911	8 001	1 390	1 639	9 424	11 560	
8	562 816	12 537	19 578	9	397	106 440	31	520	844	79 841	122 219	188 377	8 002	1 375	1 641	9 440	11 565	
9	563 635	12 556	19 579	9	404	106 471	31	518	841	80 003	121 990	189 140	7 997	1 371	1 642	9 480	11 603	
10	563 696	12 566	19 584	9	406	106 395	31	517	844	80 007	121 659	189 559	7 992	1 369	1 644	9 507	11 607	

交通事故件数及び死傷者数

資料：県警察本部交通企画課
826-0110

(単位：人・件)

	死 傷 者			事 故 件 数											飲酒事故件数
	総数	死者	負傷者	総数	酒酔い	最高速度違反	信号無視	右左折違反	追越し違反	前方不注意	その他	(うち)無免許運転			
平成 21 年	4 495	45	4 450	3 814	2	1	107	19	33	862	2 794	9	26		
22	4 242	52	4 190	3 692	1	4	107	23	25	757	2 775	12	31		
23	3 928	46	3 882	3 408	1	2	117	97	38	693	2 460	13	32		
24	3 710	53	3 657	3 276	1	16	114	127	29	742	2 247	14	33		
25	3 352	42	3 310	2 959	2	9	125	114	40	753	1 916	11	19		
平成 26 . 6	258	3	255	225	-	-	7	5	3	54	156	-	3		
7	r)267	5	r)262	r)239	-	r)1	r)9	r)20	r)2	r)56	r)151	-	r)1		
8	r)280	r)5	r)275	r)246	-	-	r)3	r)28	r)3	r)55	r)157	r)-	r)4		
9	r)208	r)1	r)207	r)191	-	r)-	r)7	r)14	2	r)39	r)129	r)2	r)1		
10	272	2	270	240	-	1	9	19	2	56	153	-	-		
11	220	2	218	197	-	1	5	12	-	42	137	1	1		

(注) 飲酒事故件数は、事故発生の第一原因のみでなく、原付以上のすべての酒気帯び運転を含む。
ただし、事故件数は物損事故を除く。

貨 物 輸 送

(単位：旅客＝人 / 貨物＝船舶 t、航空 kg)

3) 航 空		貨 物				平成 21 年
		船 舶 (高 知 港)		4) 航 空		
乗 客	降 客	移 輸 出	移 輸 入	発 送	到 着	
592 103	594 680	3 501 749	2 187 905	3 233 935	1 005 876	平成 21 年
632 830	635 815	3 572 032	2 063 703	2 720 786	832 659	22
567 986	571 597	3 284 822	1 821 069	2 853 737	625 041	23
604 715	605 962	2 667 882	1 817 366	2 461 524	596 258	24
650 796	651 552	2 788 340	1 863 065	2 381 514	658 723	25
48 218	48 252	248 497	126 955	225 369	59 406	平成 26 . 6
51 877	53 591	242 289	172 982	205 735	68 755	7
68 859	67 640	208 678	121 899	198 223	69 907	8
58 493	56 398	264 254	135 313	194 233	78 227	9
60 908	61 272	203 631	74 043	10
63 331	62 852	213 430	70 629	11

(高速バス、空港連絡バスは除く。) 3) 旅客には通過客・国際線を含まない。 4) 貨物には郵便物を含まない。

高知県統計協会特別会員募集のご案内

高知県統計協会では、特別会員制度を設けております。ご入会いただいた会員には、下記区分により各種統計資料を無償配布するとともに、統計資料に関する優良図書をお送りいたします。

1 配布資料

(1) A会員

刊行物名	発行時期	収録内容
統計高知	毎月 (年間12回)	最新の県内主要データ、最新の各種統計調査結果報告書を収録 高知県の主要指標、高知県推計人口及び人口動態、高知市消費者物価指数 高知県金融経済概況、鉱工業生産指数の動向、毎月勤労統計調査地方調査、 高知県の主要統計
高知県統計書	毎年	各分野にわたる統計データを収録した総合統計書 土地、気象、人口、労働力、事業所、農業、林業、水産業、製造業及び鉱業、 土木及び建築、電気・ガス及び水道、運輸及び通信、商業及び貿易、通貨及び金融、 家計・物価及び住居、賃金、労働及び社会保障、県民経済計算及び生産指数、 国税及び地方財政、公務員及び選挙、教育・文化及び宗教、医療及び衛生、 警察及び司法、災害・事故及び公害、観光・国際
県勢の主要指標	毎年	各分野における都道府県別の順位と、高知県内市町村別の主要データを収録 自然環境、人口・世帯、経済基盤、財政、学校教育、社会教育・文化・スポーツ、労働、 家計、居住環境、社会保障、健康・医療、安全
高知県のすがた	毎年	地図・グラフ・主要統計表で県勢を見やすく表したパンフレット
高知市消費者物価指数年報	毎年	物価の変動を時系列で測定し、収録
毎月勤労統計調査地方調査年報	毎年	前年における高知県の雇用、賃金、労働時間の変動状況を収録
高知県の工業	毎年	毎年12月に実施した工業統計調査結果を収録 事業者数、従業者数、製造品、製造品出荷額等
学校基本調査報告書	毎年	5月に実施した学校基本調査結果を収録 学校数、児童生徒数、教員数、卒業後の状況等
高知県の商業	5年毎	商業統計調査結果
高知県の漁業	5年毎	漁業センサスの結果

(2) B会員は「統計高知」のみの配布です。

2 会費

年額 A会員 17,000円

B会員 8,000円

※どちらも郵送料込みの金額です。(毎年4月1日から翌年の3月31日まで)

【お問い合わせ先】

〒780-8570 高知市丸ノ内1丁目2-20

高知県総務部統計課内

高知県統計協会 担当 小松、友草、笹岡

TEL 088-823-9344

FAX 088-823-9257

平成26年度の統計刊行物一覧表

刊行物名	収録内容	周期	刊行時期	担当
統計高知	最新の県内主要データ、最新の各種統計調査結果報告を掲載	月	毎月20日	統計普及
県民経済計算報告書	平成23年度の県経済を生産・分配・支出の3面から把握し、規模や構造を明らかにする	年	刊行済 (26年5月)	統計分析
毎月勤労統計調査 地方調査年報	平成25年の雇用・給与・労働時間の毎月の変動及び年平均の結果を掲載	年	刊行済 (26年5月)	経済統計
高知県統計書	各分野にわたる統計データを収録した総合統計書	年	刊行済 (26年11月)	統計普及
学校基本調査報告書	平成26年度の学校教育全般の基本的事項を掲載	年	27年3月	人口統計
高知市消費者物価指数年報	平成26年の高知市の消費者物価指数	年	27年3月	人口統計
高知県のすがた	地図・グラフ・主要統計表で県勢を見やすく表したパンフレット	年	27年3月	統計普及
県勢の主要指標	都道府県・県内市町村の主要データの順位を付して収録	年	27年3月	統計分析
高知県の工業	平成25年工業統計調査結果	年	27年3月	経済統計
高知県の漁業	2013年漁業センサスの調査結果	5年	27年3月	経済統計

発売中

- | | |
|--------------------|--------|
| ◎ 高知県統計書（平成26年度版） | 3,500円 |
| ◎ 高知家手帳（2015年版） | 500円 |
| ポケット版 | 750円 |
| デスク版 | 750円 |
| ◎ 高知県のすがた（2014年） | 450円 |
| ◎ 県勢の主要指標（平成25年度版） | 600円 |

◀ 申込先 ▶

〒780-8570 高知市丸ノ内1-2-20 高知県総務部統計課内 高知県統計協会

TEL(088)823-9344

FAX(088)823-9257

県庁統計課ホームページでは、インターネットによる統計情報の提供を行っております。
 最新の人口や毎月の主要統計指標、各統計調査の結果などを公表しておりますので、ぜひ
 ご利用ください。

ご意見・ご要望もお待ちしております。

【 ホームページアドレス 】 <http://www.pref.kochi.lg.jp/soshiki/111901>

E-mail 111901@ken.pref.kochi.lg.jp