

No. 567 2014. 6

STATISTICS KOCHI

高知家

統計高知

トピックス

- ・住民基本台帳人口移動報告
～平成25年結果（高知県の概要）～



高知県総務部統計課
高知県統計協会



目 次

トピックス

- 住民基本台帳人口移動報告
～平成25年結果(高知県の概要)～ 2

統計資料

- 高知県の主要指標 4
- 高知県推計人口及び人口動態
 - 男女別、年齢別・割合(3区分)、世帯数 6
 - 自然動態、社会動態 7
- 高知市消費者物価指数 <平成26年4月分> 8
- 高知県金融経済概況 <平成26年6月公表> 16
- 鉱工業生産指数の動向 <平成26年3月> 22
- 毎月勤労統計調査地方調査 <平成26年3月分> 26

- 高知県の主要統計 40

その他

- 高知県統計協会特別会員募集のご案内 47
- 平成26年経済センサス-基礎調査・商業統計調査のお知らせ 48
- 平成26年度の統計刊行物一覧表 50

<利用者のために>

- | | |
|---|---|
| 1 統計表によっては、端数処理の関係で総計と内訳の合計が一致しない場合があります。 | 4 表中の符号は、つぎのとおりです。
「△」…減少またはマイナス数値
「0」…単位未満(表章単位に満たないもの)
「-」…皆無(該当数値がないもの)
「…」…不詳(数値が得られないもの)
「x」…数値が秘匿されているもの
「p」…暫定数値・速報数値
「r」…訂正数値・確定数値 |
| 2 特に注意書きのない限り、統計表の「年」は暦年(1月～12月)、「年度」は会計年度(4月～翌年3月)を示します。 | |
| 3 人口については、平成22年10月1日(国勢調査期日)を基準として毎月1日現在の推計人口を掲載しています。 | |

<トピックス>

住民基本台帳人口移動報告

～平成25年結果（高知県の概要）～

住民基本台帳人口移動報告の平成25年結果から、本県の概要について紹介します。

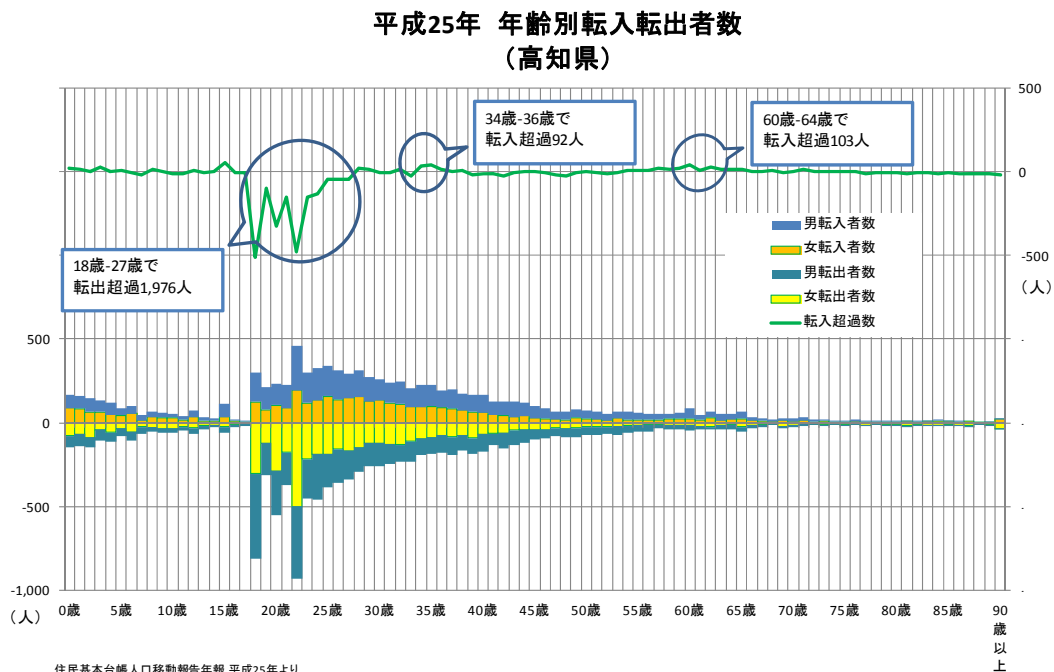
1 転入転出者数

平成25年の本県への転入者数は、前年比0.9%（90人）増の9,665人となっています。一方、転出者数は、前年比0.6%（69人）減の11,445人となっています。

また、全体では、転出超過数が前年比8.2%減の1,780人となっています。（次ページ参照）

2 年齢別

転入者数・転出者数を年齢別で見ると、18歳から27歳までの階層では、合計△1,976人と大幅に転出超過となっています。一方、34歳から36歳までの階層では、合計92人の転入超過となっています。さらに、60歳から64歳までの階層では、合計103人の転入超過となっています。



都道府県別転入者数，転出者数及び転入・転出超過数（平成24年，平成25年）

(人)

都道府県	転入者数				転出者数				転入超過数 (-は転出超過)		
	平成25年	平成24年	対前年増減		平成25年	平成24年	対前年増減		平成25年	平成24年	対前年増減数
			実数	率(%)			実数	率(%)			
全 国	2,301,895	2,317,856	-15,961	-0.7	2,301,895	2,317,856	-15,961	-0.7	0	0	0
北海道	47,783	49,367	-1,584	-3.2	55,937	56,112	-175	-0.3	-8,154	-6,745	-1,409
青森県	18,472	19,305	-833	-4.3	24,528	24,648	-120	-0.5	-6,056	-5,343	-713
岩手県	18,529	19,306	-777	-4.0	20,960	21,691	-731	-3.4	-2,431	-2,385	-46
宮城県	51,326	53,183	-1,857	-3.5	46,670	47,114	-444	-0.9	4,656	6,069	-1,413
秋田県	11,943	12,503	-560	-4.5	16,538	16,077	461	2.9	-4,595	-3,574	-1,021
山形県	13,498	14,444	-946	-6.5	17,579	17,144	435	2.5	-4,081	-2,700	-1,381
福島県	25,768	23,346	2,422	10.4	30,968	37,189	-6,221	-16.7	-5,200	-13,843	8,643
茨城県	44,721	45,714	-993	-2.2	49,859	49,780	79	0.2	-5,138	-4,066	-1,072
栃木県	30,820	31,674	-854	-2.7	32,283	32,960	-677	-2.1	-1,463	-1,286	-177
群馬県	26,891	27,149	-258	-1.0	29,325	28,447	878	3.1	-2,434	-1,298	-1,136
埼玉県	157,910	157,961	-51	-0.0	146,356	147,663	-1,307	-0.9	11,554	10,298	1,256
千葉県	136,645	132,651	3,994	3.0	134,203	140,839	-6,636	-4.7	2,442	-8,188	10,630
東京都	407,711	400,274	7,437	1.9	337,539	343,777	-6,238	-1.8	70,172	56,497	13,675
神奈川県	207,670	207,908	-238	-0.1	195,314	199,306	-3,992	-2.0	12,356	8,602	3,754
新潟県	22,656	22,966	-310	-1.3	27,788	27,811	-23	-0.1	-5,132	-4,845	-287
富山県	12,152	12,680	-528	-4.2	13,506	13,353	153	1.1	-1,354	-673	-681
石川県	17,803	17,263	540	3.1	18,585	17,684	901	5.1	-782	-421	-361
福井県	8,493	8,819	-326	-3.7	10,548	10,460	88	0.8	-2,055	-1,641	-414
山梨県	12,399	13,016	-617	-4.7	14,720	14,294	426	3.0	-2,321	-1,278	-1,043
長野県	26,482	27,020	-538	-2.0	29,172	29,076	96	0.3	-2,690	-2,056	-634
岐阜県	25,930	26,630	-700	-2.6	30,742	30,546	196	0.6	-4,812	-3,916	-896
静岡県	50,407	51,969	-1,562	-3.0	57,299	55,921	1,378	2.5	-6,892	-3,952	-2,940
愛知県	111,461	110,624	837	0.8	103,570	103,032	538	0.5	7,891	7,592	299
三重県	26,747	27,750	-1,003	-3.6	29,973	29,859	114	0.4	-3,226	-2,109	-1,117
滋賀県	25,699	26,456	-757	-2.9	25,842	25,173	669	2.7	-143	1,283	-1,426
京都府	53,307	53,821	-514	-1.0	55,280	54,239	1,041	1.9	-1,973	-418	-1,555
大阪府	153,281	154,847	-1,566	-1.0	149,904	149,466	438	0.3	3,377	5,381	-2,004
兵庫県	88,382	90,850	-2,468	-2.7	93,596	92,145	1,451	1.6	-5,214	-1,295	-3,919
奈良県	24,501	24,671	-170	-0.7	27,282	27,362	-80	-0.3	-2,781	-2,691	-90
和歌山県	11,900	11,757	143	1.2	14,405	14,139	266	1.9	-2,505	-2,382	-123
鳥取県	8,791	9,119	-328	-3.6	10,474	10,572	-98	-0.9	-1,683	-1,453	-230
島根県	10,340	10,657	-317	-3.0	11,687	11,856	-169	-1.4	-1,347	-1,199	-148
岡山県	28,929	30,173	-1,244	-4.1	29,652	29,769	-117	-0.4	-723	404	-1,127
広島県	45,934	46,788	-854	-1.8	48,887	49,574	-687	-1.4	-2,953	-2,786	-167
山口県	22,757	22,482	275	1.2	25,944	26,117	-173	-0.7	-3,187	-3,635	448
徳島県	9,942	10,532	-590	-5.6	11,636	11,363	273	2.4	-1,694	-831	-863
香川県	18,072	18,982	-910	-4.8	19,070	18,794	276	1.5	-998	188	-1,186
愛媛県	17,895	18,608	-713	-3.8	21,043	21,114	-71	-0.3	-3,148	-2,506	-642
高知県	9,665	9,575	90	0.9	11,445	11,514	-69	-0.6	-1,780	-1,939	159
福岡県	100,390	102,831	-2,441	-2.4	94,565	94,164	401	0.4	5,825	8,667	-2,842
佐賀県	15,670	15,814	-144	-0.9	17,413	17,184	229	1.3	-1,743	-1,370	-373
長崎県	22,933	23,858	-925	-3.9	28,825	28,764	61	0.2	-5,892	-4,906	-986
熊本県	28,901	29,894	-993	-3.3	31,584	30,836	748	2.4	-2,683	-942	-1,741
大分県	18,873	19,544	-671	-3.4	21,435	21,204	231	1.1	-2,562	-1,660	-902
宮崎県	19,236	19,580	-344	-1.8	21,976	21,745	231	1.1	-2,740	-2,165	-575
鹿児島県	27,763	28,224	-461	-1.6	31,502	31,823	-321	-1.0	-3,739	-3,599	-140
沖縄県	24,517	25,271	-754	-3.0	24,486	24,156	330	1.4	31	1,115	-1,084

詳しくは総務省統計局のホームページ(<http://www.stat.go.jp/data/idou/2012np/kihon/youyaku/index.htm>)をご覧ください。

高 知 県 の

	人 口		賃 金 ・ 労 働					
	総 数	世 帯 数	調 査 産 業 計 平 均 賃 金	1) 賃 金 指 数		1) 調 査 産 業 計 雇 用 指 数	有 効 求 人 倍 率	就 職 率
				名 目	実 質			
	人	世 帯	円				倍	%
平成 21 年(度)	772 401	349 612	258 278	96.4	95.8	103.5	0.41	29.8
22	764 456	321 909	265 465	100.0	100.0	100.0	0.54	32.4
23	758 614	322 625	227 599	105.3	105.7	100.0	0.61	32.8
24	752 042	322 298	283 188	105.2	105.6	102.1	0.63	33.7
25	745 070	322 027	282 604	105.0	106.2	102.5	0.76	35.3
平成 25 . 6	746 515	322 144	406 486	151.1	152.8	103.2	0.73	38.5
7	746 181	322 099	290 354	107.9	109.1	102.1	0.75	33.8
8	745 837	322 082	241 354	89.7	90.7	101.2	0.74	31.7
9	745 489	322 046	237 325	88.2	89.2	101.3	0.75	33.2
10	745 070	322 027	241 740	89.8	90.8	102.4	0.76	38.2
11	744 893	322 042	248 802	93.7	94.7	102.9	0.77	36.1
12	744 511	321 998	497 214	184.8	186.9	102.9	0.79	43.7
平成 26 . 1	744 016	321 822	267 364	99.4	100.5	102.5	0.79	25.2
2	743 048	321 485	249 457	92.7	93.7	101.9	0.81	31.9
3	742 386	321 204	251 680	93.5	94.5	100.9	0.82	46.3
4	739 362	320 571	0.82	34.9
5	739 695	321 732
6	739 202	321 685

備 考	<small>21年以前は、翌年3月31日現在の住民基本台帳人口要覧、 22年以降は10月1日現在の国勢調査又は推計人口。 各月は1日現在の推計人口。</small>	「毎月勤労統計調査」(事業所規模5人以上)	季節調整値 (年度平均は実数)
資 料 出 所	高 知 県 統 計 課		高知労働局 職業安定部
関連ページ	6・7	26～39	40

	物 価 家 計						
	1) 消費者物価 指数(高知市)	全 世 帯		勤 労 者 世 帯			
		消 費 支 出	エンゲル係数	実 収 入	消 費 支 出	金融資産純増	1) 実質実収入指数
	円		円	円	円	円	
平成 21 年(度)	100.6	316 705	20.8	551 476	358 253	72 907	95.0
22	100.0	299 170	21.8	577 027	321 608	120 874	100.0
23	99.6	314 149	22.2	573 863	340 706	111 472	99.9
24	99.6	309 325	22.6	585 742	354 505	94 151	101.9
25	99.7	286 019	23.2	553 637	322 521	89 587	96.2
平成 25 . 6	99.5						
7	99.5						
8	100.1						
9	100.4						
10	100.4						
11	100.6						
12	100.5						
平成 26 . 1	100.2						
2	100.5						
3	100.9						
4	102.8						
5	...						
6	...						

備 考	総合指数	高知市における家計調査
資 料 出 所	総 務 省 統 計 局	
関連ページ	8～15	-

主 要 指 標

指数：1)平成22年=100

商 業 工 業				電力消費量	国内銀行の預貸金合計		
1) 鉱工業生産指数			大型小売店 販売状況	電灯・電力 合計	預金残高	貸出残高	
総合	鉱業	製造工業					
百万円				GWh	百万円	百万円	
99.9	88.7	100.2	74 074	4 520	2 488 505	1 509 393	平成 21 年(度)
100.0	100.0	100.0	72 140	4 790	2 483 713	1 480 310	22
103.2	100.0	103.3	72 183	4 603	2 556 411	1 461 641	23
95.8	102.7	95.6	73 194	4 432	2 528 713	1 467 596	24
96.1	109.5	95.7	72 950	4 452	2 529 370	1 476 484	25
94.6	111.8	94.1	5 863	336	2 551 026	1 437 311	平成 25 . 6
98.2	112.9	98.0	6 324	389	2 509 109	1 434 036	7
95.3	109.5	94.7	6 016	442	2 532 974	1 438 471	8
96.2	110.2	95.7	5 605	385	2 516 804	1 442 487	9
95.7	96.7	95.6	5 906	345	2 503 772	1 434 438	10
99.6	112.6	99.2	5 952	324	2 527 019	1 436 129	11
100.1	114.4	99.6	8 238	365	2 538 305	1 446 095	12
99.5	118.0	99.1	6 156	437	2 497 929	1 435 412	平成 26 . 1
96.4	111.0	95.9	5 309	385	2 498 172	1 442 916	2
111.0	110.0	111.0	7 026	371	2 529 370	1 476 484	3
...	332	2 551 791	1 440 954	4
...	5
...	6

季節調整済指数(年平均は原指数)		年別は年度数	年別は年度末(3月末)残高 国内銀行=都銀・地銀・信託・第2地方銀行協会加盟行	備 考
高 知 県 統 計 課	四国経済産業局	四国電力	日本銀行 高知支店	資 料 出 所
22~25	41	41	42	関連ページ

青果物の卸売数量及び価格				自 動 車 保有台数	交 通 事 故				
野 菜 計		果 実 計			件 数	死 傷 者			
数 量	価 格	数 量	価 格	総 数		総 数	死 者	負 傷 者	
t	1kg当たり円	t	1kg当たり円	台	件	人	人	人	
39 640	218	19 588	296	553 394	3 814	4 495	45	4 450	平成 21 年(度)
37 642	255	18 394	322	553 148	3 692	4 242	52	4 190	22
37 888	246	16 968	347	554 258	3 408	3 928	46	3 882	23
37 912	245	17 555	325	556 018	3 276	3 710	53	3 657	24
38 577	245	17 194	327	558 880	2 959	3 352	42	3 310	25
2 953	230	1 098	344	558 804	208	235	3	232	平成 25 . 6
2 753	271	1 248	380	559 363	237	259	3	256	7
2 921	249	1 397	387	559 881	241	276	1	275	8
3 148	260	1 300	343	561 042	218	242	3	239	9
3 698	220	1 487	330	561 147	256	300	3	297	10
3 425	264	1 386	305	561 730	224	248	5	243	11
3 432	282	1 786	386	561 945	292	337	6	331	12
2 857	260	1 156	313	562 705	216	248	4	244	平成 26 . 1
2 965	247	1 677	294	563 009	190	211	5	206	2
3 227	244	1 513	305	558 880	244	275	2	273	3
3 282	242	1 038	397	559 969	189	217	5	212	4
...	234	272	2	270	5
...	6

高知市中央卸売市場	年は年度末台数		備 考
中国四国農政局 高知地域センター農政推進グループ	高知運輸支局	高知県警察本部交通企画課	資 料 出 所
44	45	45	関連ページ

高知県推計人口及び人口動態

	推 計 人 口 (平成26年6月1日)									推 計 世帯数
	総 数	男	女	年 齢 別 人 口 (3区 分)			割 合 (%)			
				15歳未満	15～64歳	65歳以上	15歳未満	15～64歳	65歳以上	
県 計	739,202	347,386	391,816	87,382	417,104	234,716	11.8	56.4	31.8	321,685
市 計	603,058	283,329	319,729	74,196	349,374	179,488	12.3	57.9	29.8	262,996
郡 計	136,144	64,057	72,087	13,186	67,730	55,228	9.7	49.7	40.6	58,689
高 知 市	339,003	157,647	181,356	44,054	204,557	90,392	13.0	60.3	26.7	152,824
室 戸 市	13,767	6,473	7,294	1,036	6,612	6,119	7.5	48.0	44.4	6,664
安 芸 市	18,480	8,732	9,748	1,959	9,961	6,560	10.6	53.9	35.5	7,899
南 国 市	48,357	22,885	25,472	6,211	28,367	13,779	12.8	58.7	28.5	19,707
土 佐 市	27,964	13,438	14,526	3,203	15,516	9,245	11.5	55.5	33.1	10,793
須 崎 市	23,182	11,306	11,876	2,425	12,615	8,142	10.5	54.4	35.1	8,660
宿 毛 市	21,597	10,083	11,514	2,471	11,932	7,194	11.4	55.2	33.3	9,223
土佐清水市	14,751	6,824	7,927	1,341	6,972	6,438	9.1	47.3	43.6	6,856
四万十市	34,929	16,493	18,436	4,276	19,089	11,564	12.2	54.7	33.1	15,009
香 南 市	33,392	16,112	17,280	4,471	18,988	9,933	13.4	56.9	29.7	13,085
香 美 市	27,636	13,336	14,300	2,749	14,765	10,122	9.9	53.4	36.6	12,276
安 芸 郡	17,621	8,285	9,336	1,690	8,813	7,118	9.6	50.0	40.4	7,689
東 洋 町	2,630	1,268	1,362	209	1,272	1,149	7.9	48.4	43.7	1,389
奈半利町	3,332	1,511	1,821	330	1,631	1,371	9.9	48.9	41.1	1,458
田 野 町	2,747	1,302	1,445	271	1,418	1,058	9.9	51.6	38.5	1,188
安 田 町	2,773	1,346	1,427	214	1,412	1,147	7.7	50.9	41.4	1,164
北 川 村	1,286	601	685	138	608	540	10.7	47.3	42.0	576
馬 路 村	913	436	477	95	479	339	10.4	52.5	37.1	424
芸 西 村	3,940	1,821	2,119	433	1,993	1,514	11.0	50.6	38.4	1,490
長 岡 郡	8,005	3,757	4,248	559	3,508	3,938	7.0	43.8	49.2	3,801
本 山 町	3,863	1,870	1,993	351	1,896	1,616	9.1	49.1	41.8	1,679
大 豊 町	4,142	1,887	2,255	208	1,612	2,322	5.0	38.9	56.1	2,122
土 佐 郡	4,400	2,083	2,317	406	2,029	1,965	9.2	46.1	44.7	1,965
土 佐 町	4,029	1,886	2,143	365	1,857	1,807	9.1	46.1	44.8	1,758
大 川 村	371	197	174	41	172	158	11.1	46.4	42.6	207
吾 川 郡	29,215	13,746	15,469	2,832	15,254	11,129	9.7	52.2	38.1	12,484
い の 町	23,418	11,066	12,352	2,400	12,983	8,035	10.2	55.4	34.3	9,577
仁 淀 川 町	5,797	2,680	3,117	432	2,271	3,094	7.5	39.2	53.4	2,907
高 岡 郡	58,693	27,574	31,119	6,020	29,089	23,584	10.3	49.6	40.2	24,658
中 土 佐 町	7,073	3,294	3,779	630	3,445	2,998	8.9	48.7	42.4	3,136
佐 川 町	13,413	6,271	7,142	1,530	7,019	4,864	11.4	52.3	36.3	5,319
越 知 町	5,855	2,669	3,186	519	2,679	2,657	8.9	45.8	45.4	2,518
禰 原 町	3,771	1,863	1,908	349	1,883	1,539	9.3	49.9	40.8	1,751
日 高 村	5,072	2,380	2,692	506	2,675	1,891	10.0	52.7	37.3	1,999
津 野 町	5,953	2,858	3,095	663	2,912	2,378	11.1	48.9	39.9	2,335
四万十町	17,556	8,239	9,317	1,823	8,476	7,257	10.4	48.3	41.3	7,600
幡 多 郡	18,210	8,612	9,598	1,679	9,037	7,494	9.2	49.6	41.2	8,092
大 月 町	5,253	2,485	2,768	483	2,506	2,264	9.2	47.7	43.1	2,472
三 原 村	1,593	769	824	153	742	698	9.6	46.6	43.8	728
黒 潮 町	11,364	5,358	6,006	1,043	5,789	4,532	9.2	50.9	39.9	4,892

※推計人口は、国勢調査結果を基礎数値とし、住民基本台帳ネットワークシステムの人口(速報値)を使用して計算しています。

※世帯数は、国勢調査結果を基礎数値とし、各市町村の住民基本台帳システムによる数値から計算しています。

高知県推計人口及び人口動態

(平成26年6月1日)

	前 月 中 の 人 口 動 態										
	自然動態			社会動態							増減 総数
	出生者数	死亡者数	自然増減数	転入者数	その他	計	転出者数	その他	計	社会増減数	
県 計	394	836	△ 442	1,338	35	1,373	1,407	18	1,425	△ 52	△ 494
市 計	336	603	△ 267	1,106	26	1,132	1,105	10	1,115	17	△ 250
郡 計	58	233	△ 175	232	9	241	302	8	310	△ 69	△ 244
高 知 市	210	295	△ 85	534	9	543	578	8	586	△ 43	△ 128
室 戸 市	4	21	△ 17	18	-	18	25	-	25	△ 7	△ 24
安 芸 市	8	26	△ 18	22	-	22	27	-	27	△ 5	△ 23
南 国 市	27	44	△ 17	149	1	150	100	-	100	50	33
土 佐 市	11	32	△ 21	62	4	66	57	1	58	8	△ 13
須 崎 市	5	28	△ 23	38	8	46	47	-	47	△ 1	△ 24
宿 毛 市	14	25	△ 11	46	-	46	50	-	50	△ 4	△ 15
土佐清水市	5	23	△ 18	17	-	17	25	-	25	△ 8	△ 26
四 万 十 市	20	46	△ 26	80	1	81	62	-	62	19	△ 7
香 南 市	13	37	△ 24	69	2	71	70	-	70	1	△ 23
香 美 市	19	26	△ 7	71	1	72	64	1	65	7	-
安 芸 郡	8	37	△ 29	21	-	21	30	-	30	△ 9	△ 38
東 洋 町	1	12	△ 11	4	-	4	7	-	7	△ 3	△ 14
奈半利町	2	7	△ 5	5	-	5	6	-	6	△ 1	△ 6
田 野 町	-	2	△ 2	6	-	6	4	-	4	2	-
安 田 町	2	3	△ 1	2	-	2	-	-	-	2	1
北 川 村	1	2	△ 1	1	-	1	3	-	3	△ 2	△ 3
馬 路 村	1	2	△ 1	-	-	-	1	-	1	△ 1	△ 2
芸 西 村	1	9	△ 8	3	-	3	9	-	9	△ 6	△ 14
長 岡 郡	2	21	△ 19	17	1	18	19	2	21	△ 3	△ 22
本 山 町	1	9	△ 8	11	1	12	8	1	9	3	△ 5
大 豊 町	1	12	△ 11	6	-	6	11	1	12	△ 6	△ 17
土 佐 郡	1	7	△ 6	3	-	3	16	1	17	△ 14	△ 20
土 佐 町	1	6	△ 5	2	-	2	16	1	17	△ 15	△ 20
大 川 村	-	1	△ 1	1	-	1	-	-	-	1	-
吾 川 郡	16	44	△ 28	61	5	66	86	5	91	△ 25	△ 53
い の 町	14	33	△ 19	42	4	46	67	3	70	△ 24	△ 43
仁 淀 川 町	2	11	△ 9	19	1	20	19	2	21	△ 1	△ 10
高 岡 郡	25	100	△ 75	105	2	107	114	-	114	△ 7	△ 82
中土佐町	1	9	△ 8	7	-	7	13	-	13	△ 6	△ 14
佐 川 町	7	23	△ 16	30	1	31	24	-	24	7	△ 9
越 知 町	2	10	△ 8	15	-	15	11	-	11	4	△ 4
檮 原 町	1	9	△ 8	11	-	11	4	-	4	7	△ 1
日 高 村	1	6	△ 5	6	-	6	15	-	15	△ 9	△ 14
津 野 町	4	17	△ 13	9	1	10	20	-	20	△ 10	△ 23
四 万 十 町	9	26	△ 17	27	-	27	27	-	27	-	△ 17
幡 多 郡	6	24	△ 18	25	1	26	37	-	37	△ 11	△ 29
大 月 町	3	6	△ 3	6	-	6	9	-	9	△ 3	△ 6
三 原 村	1	3	△ 2	3	-	3	2	-	2	1	△ 1
黒 潮 町	2	15	△ 13	16	1	17	26	-	26	△ 9	△ 22

(注)住民基本台帳ネットワークシステムの記載数・消除数による人口動態であり、前月推計人口に増減総数を加えても、当月推計人口とは、必ずしも一致しません。

高知市消費者物価指数〈平成26年4月分〉

総務省統計局 平成26年5月30日公表

高知県統計課
088-823-9346

総合で 102.8 (平成22年=100)

平成26年4月の消費者物価指数は、総合で102.8となりました。前月比は1.9%の上昇となり、前年同月比は3.4%の上昇となりました。

生鮮食品を除く総合は102.7となりました。前月比は2.1%の上昇となり、前年同月比は3.2%の上昇となりました。

食料（酒類を除く）及びエネルギーを除く総合は100.6となりました。前月比は1.9%の上昇となり、前年同月比は2.3%の上昇となりました。

前月比は1.9%の上昇

前月比	上昇した主なもの	下落した主なもの
	被服及び履物 7.0%	
	家具・家事用品 5.7%	
	教養娯楽 2.9%	
	食料 2.3%	
	保健医療 2.0%	

前年同月比は3.4%の上昇

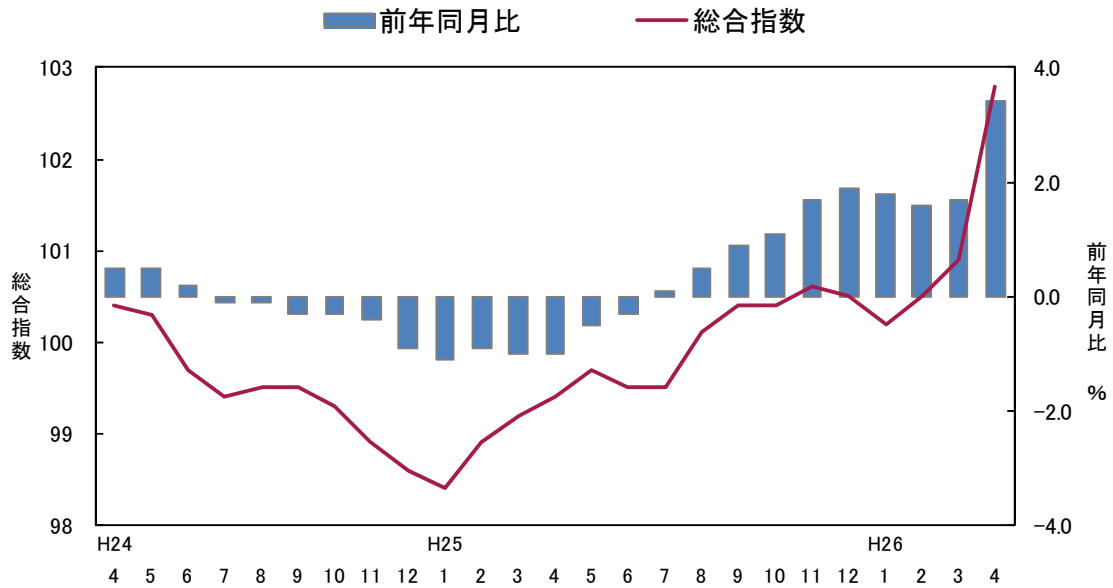
前年同月比	上昇した主なもの	下落した主なもの
	家具・家事用品 6.9%	
	光熱・水道 6.0%	
	食料 5.3%	
	諸雑費 4.7%	
	教養娯楽 3.6%	
	交通・通信 2.9%	
	被服及び履物 2.6%	

(高知市)

	総合	食料	住居	光熱・水道	家具・家事用品	被服及び履物	保健医療	交通・通信	教育	教養娯楽	諸雑費
ウェイト	10000	2524	2035	677	331	433	424	1440	309	1174	653
平成25年4月	99.4	99.3	98.5	104.7	96.8	100.1	98.2	102.5	98.1	93.3	103.9
平成26年3月	100.9	102.2	98.6	110.8	97.9	96.0	97.7	103.7	98.1	94.0	106.9
平成26年4月	102.8	104.5	98.8	111.0	103.4	102.7	99.7	105.5	99.9	96.7	108.7
前月比 (%)	1.9	2.3	0.2	0.2	5.7	7.0	2.0	1.8	1.8	2.9	1.7
前年同月比 (%)	3.4	5.3	0.4	6.0	6.9	2.6	1.5	2.9	1.8	3.6	4.7
寄与度(前月比)		0.58	0.04	0.02	0.18	0.29	0.08	0.26	0.06	0.31	0.11
寄与度(前年同月比)		1.33	0.08	0.43	0.22	0.11	0.06	0.43	0.06	0.40	0.32

高知市消費者物価指数は総務省統計局『小売物価統計調査』の調査情報に基づいています。

高知市消費者物価指数



<参考> 全国消費者物価指数の動向

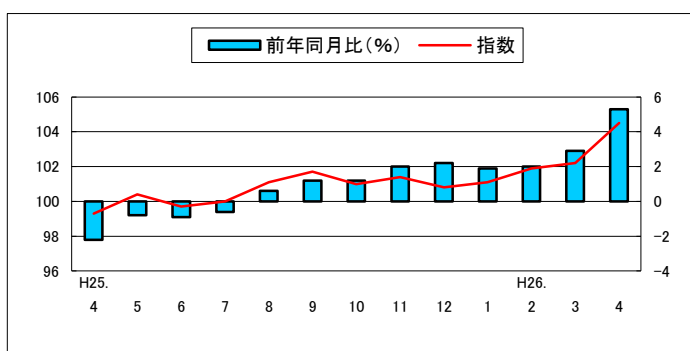
総合指数は平成22年を100として103.1となりました。前月比は2.1%の上昇となり、前年同月比は3.4%の上昇となりました。

(全国)

	総合	食料	住居	光熱・水道	家具・家事用品	被服及び履物	保健医療	交通・通信	教育	教養娯楽	諸雑費
ウェイト	10000	2525	2122	704	345	405	428	1421	334	1145	569
平成25年4月	99.7	98.8	99.1	109.3	90.5	101.4	97.9	102.8	98.8	93.5	104.2
平成26年3月	101.0	101.2	98.9	115.5	91.6	99.4	97.6	103.5	99.3	94.2	107.2
平成26年4月	103.1	103.8	99.1	116.8	95.4	103.6	99.7	106.1	101.1	97.6	109.3
前月比 (%)	2.1	2.5	0.3	1.1	4.2	4.2	2.2	2.5	1.8	3.7	2.0
前年同月比 (%)	3.4	5.0	0.0	6.9	5.4	2.2	1.9	3.2	2.3	4.5	4.8
寄与度(前月比)		0.63	0.06	0.09	0.13	0.17	0.09	0.37	0.06	0.39	0.12
寄与度(前年同月比)		1.26	0.00	0.53	0.17	0.09	0.08	0.48	0.07	0.48	0.29

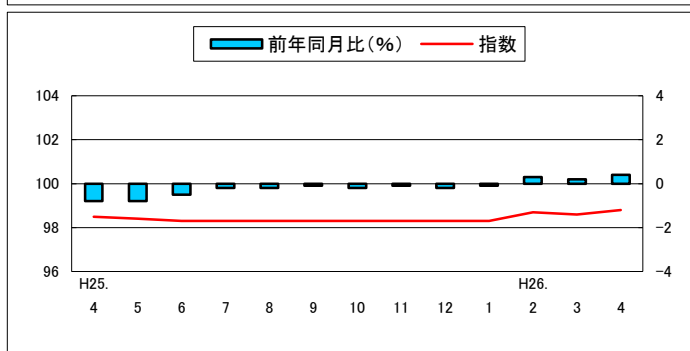
(1) 食料指数 104.5

前月比(+) 2.3%
前年同月比(+) 5.3%



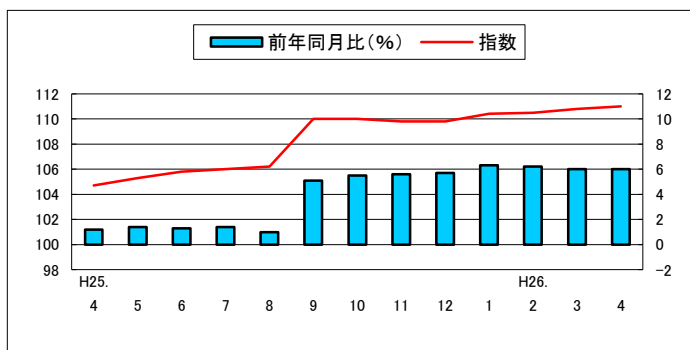
(2) 住居指数 98.8

前月比(+) 0.2%
前年同月比(+) 0.4%



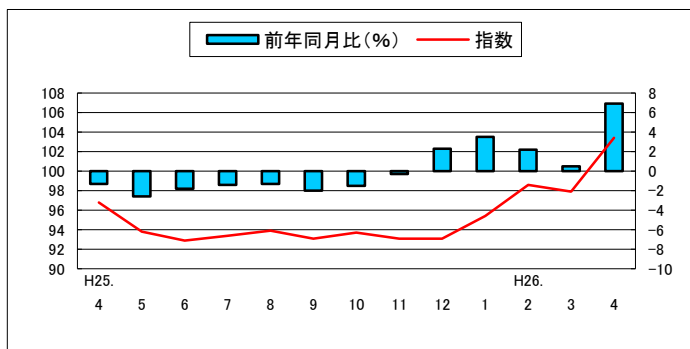
(3) 光熱・水道指数 111.0

前月比(+) 0.2%
前年同月比(+) 6.0%



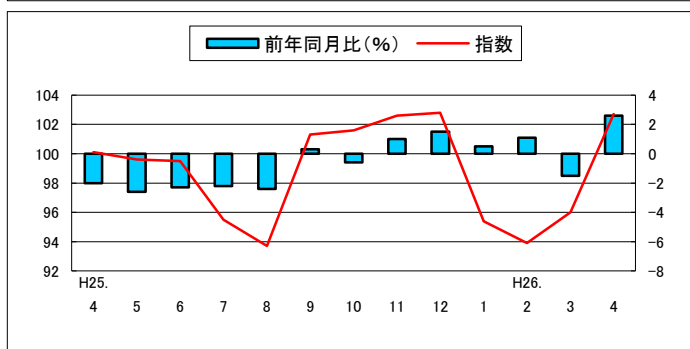
(4) 家具・家事用品指数 103.4

前月比(+) 5.7%
前年同月比(+) 6.9%



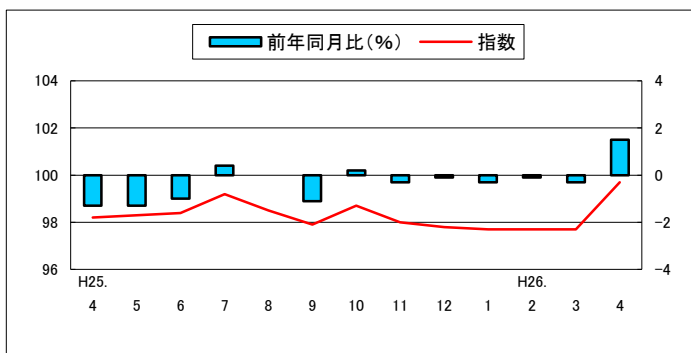
(5) 被服及び履物指数 102.7

前月比(+) 7.0%
前年同月比(+) 2.6%



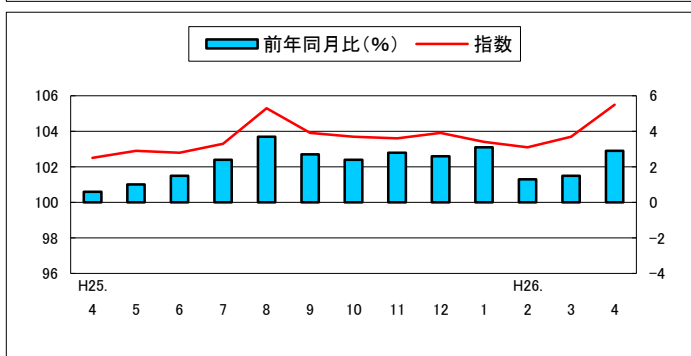
(6) 保健医療指数 99.7

前月比(+) 2.0 %
前年同月比(+) 1.5 %



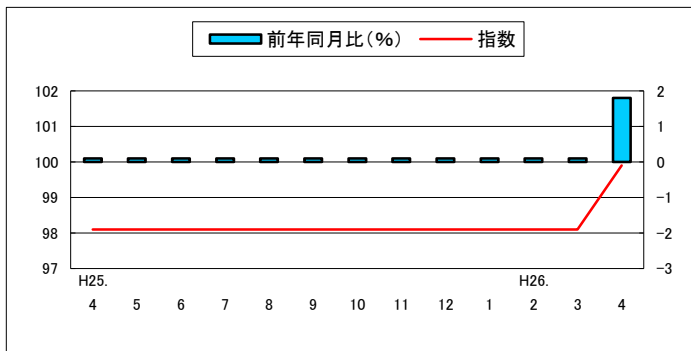
(7) 交通・通信指数 105.5

前月比(+) 1.8 %
前年同月比(+) 2.9 %



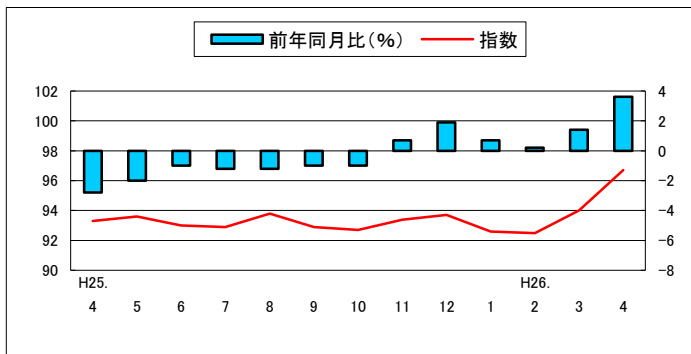
(8) 教育指数 99.9

前月比(+) 1.8 %
前年同月比(+) 1.8 %



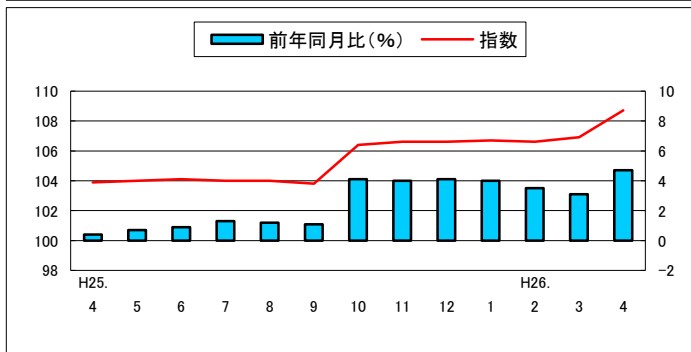
(9) 教養娯楽指数 96.7

前月比(+) 2.9 %
前年同月比(+) 3.6 %



(10) 諸雑費指数 108.7

前月比(+) 1.7 %
前年同月比(+) 4.7 %



高知市中分類指数

(平成22年=100)

中 分 類	ウエイト	平成25年		平成26年		前月比 (%)	前年 同月比 (%)
		平均	4月	3月	4月		
総 合	10000	99.7	99.4	100.9	102.8	1.9	3.4
食料	2524	100.3	99.3	102.2	104.5	2.3	5.3
穀類	200	101.4	101.1	99.2	102.5	3.3	1.4
魚介類	214	103.8	100.7	116.3	116.7	0.3	15.9
肉類	182	97.5	96.6	103.0	108.8	5.7	12.6
乳卵類	90	96.6	95.1	101.2	103.4	2.2	8.7
野菜・海藻	233	99.2	96.0	97.3	99.6	2.4	3.7
果物	100	102.4	100.2	108.3	104.7	△3.3	4.5
油脂・調味料	95	100.4	99.4	102.8	104.3	1.4	5.0
菓子類	205	95.0	96.0	94.9	97.6	2.9	1.7
調理食品	318	104.0	102.1	105.9	107.0	1.0	4.9
飲料	134	96.7	97.5	93.9	97.3	3.6	△0.2
酒類	126	97.9	97.9	98.8	101.8	3.0	4.0
外食	626	101.4	100.9	101.9	104.7	2.8	3.8
住居	2035	98.4	98.5	98.6	98.8	0.2	0.4
家賃	1778	98.2	98.3	98.5	98.5	0.0	0.2
設備修繕・維持	257	99.6	99.7	99.6	101.4	1.8	1.7
光熱・水道	677	106.7	104.7	110.8	111.0	0.2	6.0
電気代	302	107.8	103.9	114.5	115.1	0.5	10.8
ガス代	207	107.5	106.8	110.6	110.3	△0.3	3.3
他の光熱	18	134.8	135.0	139.4	142.1	2.0	5.3
上下水道料	150	100.0	100.0	100.0	100.0	0.0	0.0
家具・家事用品	331	94.2	96.8	97.9	103.4	5.7	6.9
家庭用耐久財	124	81.2	87.6	91.3	97.6	6.8	11.3
室内装備品	19	105.3	104.9	104.2	106.4	2.1	1.4
寝具類	32	106.7	107.5	107.9	121.3	12.4	12.8
家事雑貨	63	100.1	101.3	99.0	101.8	2.8	0.5
家事用消耗品	67	101.4	101.1	101.9	107.2	5.2	6.1
家事サービス	26	99.0	98.9	98.9	101.5	2.7	2.7
被服及び履物	433	98.5	100.1	96.0	102.7	7.0	2.6
衣料	187	96.8	98.6	97.7	100.8	3.1	2.2
和服	4	101.7	102.2	102.2	102.2	0.0	0.0
洋服	183	96.7	98.6	97.6	100.8	3.2	2.2
シャツ・セーター・下着類	140	99.4	101.5	92.2	106.4	15.4	4.8
シャツ・セーター類	107	99.9	102.8	90.9	107.2	18.0	4.3
下着類	33	97.8	97.5	96.6	103.9	7.5	6.6
履物類	49	98.8	98.9	98.9	100.1	1.2	1.2
他の被服類	34	101.8	103.3	94.5	100.0	5.8	△3.2
被服関連サービス	22	100.9	101.2	101.6	105.4	3.7	4.1

高知市消費者物価指数

(平成22年=100)

		総合	食料	住居	光熱・水道	家具・家事用品	被服及び履物	保健医療	交通・通信	教育	教養娯楽	諸雑費	生鮮食品を除く総合	食料(酒類除く)及びエネルギーを除く総合	
指数	平成21年平均	100.6	101.4	98.9	100.4	107.7	101.0	99.9	98.8	109.8	100.8	98.2	100.6	100.7	
	22	100.0	100.0	100.0	100.0	100.0	100.0	100.0	100.0	100.0	100.0	100.0	100.0	100.0	
	23	99.6	100.0	99.4	102.0	94.8	100.4	100.0	101.2	97.8	95.2	103.5	99.6	98.9	
	24	99.6	100.5	98.9	104.0	95.5	99.9	98.9	101.4	98.0	94.1	102.9	99.5	98.4	
	25	99.7	100.3	98.4	106.7	94.2	98.5	98.3	103.0	98.1	93.0	104.4	99.7	98.1	
	数	平成25. 4	99.4	99.3	98.5	104.7	96.8	100.1	98.2	102.5	98.1	93.3	103.9	99.5	98.3
		5	99.7	100.4	98.4	105.3	93.8	99.6	98.3	102.9	98.1	93.6	104.0	99.6	98.2
		6	99.5	99.7	98.3	105.8	92.9	99.5	98.4	102.8	98.1	93.0	104.1	99.5	98.1
		7	99.5	100.0	98.3	106.0	93.4	95.5	99.2	103.3	98.1	92.9	104.0	99.5	98.0
		8	100.1	101.1	98.3	106.2	93.9	93.7	98.5	105.3	98.1	93.8	104.0	99.8	98.2
		9	100.4	101.7	98.3	110.0	93.1	101.3	97.9	103.9	98.1	92.9	103.8	100.2	98.2
		10	100.4	101.0	98.3	110.0	93.7	101.6	98.7	103.7	98.1	92.7	106.4	100.3	98.5
		11	100.6	101.4	98.3	109.8	93.1	102.6	98.0	103.6	98.1	93.4	106.6	100.4	98.6
		12	100.5	100.8	98.3	109.8	93.1	102.8	97.8	103.9	98.1	93.7	106.6	100.4	98.7
		平成26. 1	100.2	101.1	98.3	110.4	95.4	95.4	97.7	103.4	98.1	92.6	106.7	100.0	98.0
		2	100.5	101.9	98.7	110.5	98.6	93.9	97.7	103.1	98.1	92.5	106.6	100.2	98.2
		3	100.9	102.2	98.6	110.8	97.9	96.0	97.7	103.7	98.1	94.0	106.9	100.6	98.7
	4	102.8	104.5	98.8	111.0	103.4	102.7	99.7	105.5	99.9	96.7	108.7	102.7	100.6	
	前月比 (%)	平成25. 4	0.2	△0.1	0.0	0.2	△0.7	2.7	0.2	0.4	0.1	0.6	0.1	0.2	0.4
		5	0.3	1.2	△0.1	0.6	△3.1	△0.5	0.1	0.4	0.0	0.3	0.1	0.1	△0.1
6		△0.3	△0.7	△0.1	0.4	△0.9	△0.2	0.0	△0.1	0.0	△0.6	0.1	△0.1	△0.2	
7		0.0	0.3	0.0	0.3	0.6	△4.0	0.9	0.5	0.0	△0.1	△0.1	0.0	△0.1	
8		0.6	1.1	0.0	0.2	0.5	△1.9	△0.8	1.9	0.0	1.0	0.0	0.3	0.2	
9		0.4	0.5	0.0	3.6	△0.8	8.1	△0.6	△1.4	0.0	△1.0	△0.1	0.3	△0.1	
10		0.0	△0.7	0.0	0.0	0.6	0.3	0.8	△0.2	0.0	△0.2	2.4	0.1	0.3	
11		0.2	0.4	0.0	△0.2	△0.6	1.0	△0.7	△0.1	0.0	0.8	0.2	0.2	0.1	
12		△0.1	△0.6	0.0	0.0	0.0	0.1	△0.2	0.3	0.0	0.3	0.0	0.0	0.1	
平成26. 1		△0.3	0.4	0.0	0.5	2.4	△7.2	0.0	△0.4	0.0	△1.1	0.1	△0.5	△0.6	
2		0.3	0.8	0.4	0.2	3.4	△1.6	0.0	△0.3	0.0	△0.1	△0.1	0.2	0.2	
3		0.4	0.2	△0.1	0.2	△0.7	2.3	0.0	0.5	0.0	1.6	0.3	0.4	0.5	
4	1.9	2.3	0.2	0.2	5.7	7.0	2.0	1.8	1.8	2.9	1.7	2.1	1.9		
前年同月比 (%)	平成25. 4	△1.0	△2.2	△0.8	1.2	△1.3	△2.0	△1.3	0.6	0.1	△2.8	0.4	△0.5	△0.9	
	5	△0.5	△0.8	△0.8	1.4	△2.6	△2.6	△1.3	1.0	0.1	△2.0	0.7	△0.4	△0.8	
	6	△0.3	△0.9	△0.5	1.3	△1.8	△2.3	△1.0	1.5	0.1	△1.0	0.9	0.0	△0.4	
	7	0.1	△0.6	△0.2	1.4	△1.4	△2.2	0.4	2.4	0.1	△1.2	1.3	0.4	△0.1	
	8	0.5	0.6	△0.2	1.0	△1.3	△2.4	0.0	3.7	0.1	△1.2	1.2	0.5	△0.2	
	9	0.9	1.2	△0.1	5.1	△2.0	0.3	△1.1	2.7	0.1	△1.0	1.1	0.7	△0.1	
	10	1.1	1.2	△0.2	5.5	△1.5	△0.6	0.2	2.4	0.1	△1.0	4.1	0.9	0.3	
	11	1.7	2.0	△0.1	5.6	△0.3	1.0	△0.3	2.8	0.1	0.7	4.0	1.3	0.8	
	12	1.9	2.2	△0.2	5.7	2.3	1.5	△0.1	2.6	0.1	1.9	4.1	1.6	1.1	
	平成26. 1	1.8	1.9	△0.1	6.3	3.5	0.5	△0.3	3.1	0.1	0.7	4.0	1.5	0.8	
	2	1.6	2.0	0.3	6.2	2.2	1.1	△0.1	1.3	0.1	0.2	3.5	1.2	0.8	
	3	1.7	2.9	0.2	6.0	0.5	△1.5	△0.3	1.5	0.1	1.4	3.1	1.3	0.8	
4	3.4	5.3	0.4	6.0	6.9	2.6	1.5	2.9	1.8	3.6	4.7	3.2	2.3		

高知市消費者物価指数年平均

(平成22年=100)

年	総合	前年比 (%)	食料	住居	光熱 水道	家具 家事用品	被服及び 履物	保健医療	交通 通信	教育	教養娯楽	諸雑費	生鮮食品 を除く 総合	食料(酒類を 除く)及びエネルギー を除く総合
														-
昭和 45	33.4	-	31.1	32.9	34.1	80.0	30.3	40.1	40.1	15.9	40.4	32.7	33.5	-
46	35.8	7.2	33.4	33.9	35.6	84.4	33.5	40.9	42.6	17.5	44.5	34.5	35.9	-
47	37.8	5.5	35.0	37.8	35.9	86.4	35.5	44.5	45.2	18.8	46.4	36.9	38.0	-
48	42.4	12.3	39.8	41.4	36.8	98.1	43.8	43.9	48.9	20.5	51.6	38.9	42.7	-
49	51.6	21.8	49.6	46.8	47.1	127.1	53.0	47.5	58.6	24.3	63.2	44.5	52.0	-
50	57.7	11.7	56.3	49.8	52.3	133.1	56.3	54.5	65.6	31.1	72.7	50.2	58.0	-
51	63.1	9.4	61.4	55.4	57.5	135.6	62.9	58.3	71.9	35.5	76.9	58.7	63.3	-
52	68.8	9.0	65.6	62.5	62.6	142.7	69.4	61.4	83.0	41.0	81.7	62.9	69.2	-
53	71.9	4.4	67.4	69.8	62.0	144.3	73.8	67.0	83.7	45.7	84.7	64.4	72.7	-
54	74.3	3.3	68.8	71.7	63.6	148.3	78.3	67.9	89.4	48.2	86.2	66.0	75.3	-
55	80.1	7.8	74.2	75.1	85.9	161.9	81.8	68.8	95.6	50.8	92.4	72.5	80.6	-
56	83.2	3.9	76.9	77.8	90.3	172.4	85.5	71.3	98.1	53.3	96.8	75.3	83.9	-
57	85.7	2.9	77.9	79.7	94.6	170.0	91.0	73.5	103.3	57.2	98.8	77.1	86.6	-
58	86.5	0.9	79.5	80.9	94.3	172.4	86.7	74.2	102.8	60.0	101.3	79.9	87.4	-
59	88.4	2.2	81.5	82.3	93.6	180.0	88.3	76.6	103.6	61.9	103.3	82.0	89.2	-
60	90.4	2.4	83.7	84.2	94.2	181.1	91.9	81.3	104.9	63.8	105.4	83.1	91.1	-
61	90.8	0.4	84.0	85.1	91.3	180.3	92.6	82.7	104.6	65.4	106.9	84.3	91.6	-
62	90.6	-0.2	83.4	86.9	86.5	177.6	91.8	84.3	104.6	65.8	107.3	84.9	91.6	-
63	91.4	0.8	84.9	88.0	85.0	177.1	92.9	84.2	104.4	66.9	107.6	85.0	92.0	-
平成 元	93.3	2.1	86.7	89.3	84.6	178.7	98.9	85.4	105.8	69.0	109.1	85.0	94.0	-
2	96.3	3.3	91.9	91.5	85.0	177.4	102.7	85.7	106.5	71.3	112.5	86.6	95.9	-
3	98.9	2.7	96.0	92.2	86.4	175.5	108.2	85.4	107.4	74.7	115.6	88.2	98.3	-
4	99.3	0.4	95.7	92.1	86.2	175.8	109.3	87.5	105.6	78.2	119.2	89.6	99.1	-
5	99.9	0.6	96.5	92.5	86.4	168.4	108.7	88.6	106.4	81.4	120.9	91.0	99.7	-
6	100.6	0.7	97.3	94.0	86.5	163.2	110.7	87.8	106.2	83.8	120.6	93.3	100.5	-
7	100.7	0.1	96.8	95.1	88.4	158.8	110.7	87.3	106.4	86.7	119.6	93.5	100.5	-
8	101.0	0.3	96.4	96.3	87.9	159.0	113.3	88.7	106.0	89.1	118.2	94.4	100.8	-
9	102.6	1.6	98.3	97.0	92.4	157.2	115.1	93.0	106.5	91.5	119.9	95.0	102.4	-
10	103.8	1.2	100.5	98.4	90.7	153.2	119.2	99.8	103.6	93.5	119.9	95.6	103.0	-
11	104.0	0.2	100.7	99.7	89.7	149.0	120.1	99.2	102.6	95.6	119.7	96.4	103.5	-
12	103.1	-0.9	98.3	99.9	91.2	145.5	116.4	98.1	103.3	97.6	119.4	96.0	103.3	-
13	102.3	-0.8	98.0	99.6	92.0	141.0	111.1	99.8	103.3	99.4	114.5	96.2	102.4	-
14	101.2	-1.0	97.8	99.0	92.9	130.9	108.2	98.5	101.7	100.8	111.0	97.2	101.4	-
15	100.8	-0.4	97.6	99.0	92.6	125.2	104.1	101.9	101.6	102.4	108.6	97.1	100.9	-
16	100.9	0.1	98.6	99.5	92.7	118.4	104.2	102.2	101.7	103.6	106.3	97.8	100.6	-
17	100.5	-0.4	97.5	100.1	93.8	113.9	102.5	101.9	102.2	105.3	105.8	96.9	100.4	102.6
18	100.2	-0.3	96.9	99.1	97.6	113.8	99.5	101.9	101.9	107.4	104.4	97.4	100.2	101.6
19	100.2	0.0	96.0	100.0	98.8	111.6	101.2	101.5	101.9	108.6	103.3	98.4	100.3	101.6
20	101.6	1.4	99.1	99.5	102.8	111.2	101.4	100.8	104.3	109.4	103.8	98.7	101.8	101.6
21	100.6	-1.0	101.4	98.9	100.4	107.7	101.0	99.9	98.8	109.8	100.8	98.2	100.6	100.7
22	100.0	-0.6	100.0	100.0	100.0	100.0	100.0	100.0	100.0	100.0	100.0	100.0	100.0	100.0
23	99.6	-0.4	100.0	99.4	102.0	94.8	100.4	100.0	101.2	97.8	95.2	103.5	99.6	98.9
24	99.6	0.0	100.5	98.9	104.0	95.5	99.9	98.9	101.4	98.0	94.1	102.9	99.5	98.4
25	99.7	0.1	100.3	98.4	106.7	94.2	98.5	98.3	103.0	98.1	93.0	104.4	99.7	98.1

2014年6月6日
日本銀行高知支店

高知県金融経済概況

1. 概況

高知県の景気は、消費税率引き上げに伴う駆け込み需要の反動がみられているが、基調的には緩やかに回復しつつある。

最終需要の動向をみると、個人消費や住宅投資は、消費税率引き上げに伴う駆け込み需要の反動がみられているが、基調的には底堅く推移している。観光は持ち直しつつある。また、公共投資は増加を続けており、設備投資は持ち直しつつある。

製造業の生産は、業種によるバラツキがみられるものの、全体としては緩やかに持ち直している。

雇用・所得環境について、労働需給は緩やかな改善を続けており、雇用者所得も持ち直しに転じつつある。

消費者物価は、前年比プラスで推移している。

企業倒産は、件数、負債金額とも、低めの水準で推移している。

先行きについては、国内需要と海外経済が基調的には緩やかに回復していく中で、県内景気も、消費税率引き上げに伴う駆け込み需要の反動の影響を受けつつも、緩やかな回復経路に復していくと考えられる。こうした中、当面は、消費税率引き上げに伴う影響等について注視していく必要がある。

2. 最終需要

(1) 個人消費

4月の販売動向をみると、百貨店売上高は、身の回り品や雑貨を中心に、前年を下回った(14/4月前年比:▲19.4%)。ショッピングセンター売上高やスーパー売上高は、身の回り品や雑貨、日用品等を中心に減少した。コンビニエンスストア売上高は、新規出店効果等から、前年を上回って推移している。家電量販店販売額は、パソコン関連で更新需要がみられるものの、白物家電を中心に減少した。乗用車新車登録台数は、前年を下回った(同:▲1.9%)。旅行取扱高は、月々の振れを伴いつつも、底堅く推移している。

この間、耐久消費財を中心に幅広い品目において駆け込み需要の反動減が生じているが、足もと非耐久消費財等で持ち直しの動きもみられるようになってきている。

(2) 観光

県内の主要観光施設への入込客数(14/4月前年比:▲11.9%<速報>)、主要旅館・ホテルの宿泊客数(同:▲3.1%)は、ゴールデンウィーク期間中の日並びの悪さや降雨の影響等から、前年を下回った。

(3) 住宅投資

新設住宅着工戸数は、持家、貸家、分譲の減少から前年を下回った(14/4月前年比:▲26.1%)。

(4) 設備投資

2013年度の設備投資額(14/3月短観ベース)は、高めの水準であった前年度を▲4割下回る見込み(全産業:▲40.8%、製造業:▲34.6%、非製造業:▲45.4%)。前回12月調査比では、店舗の出店や改装、能力増強投資等を行う動きがみられた結果、上方修正となった。

2014年度の設備投資額(同)は、前年度を幾分上回る計画(全産業:+4.0%、製造業:+5.0%、非製造業:+3.1%)。

(5) 公共投資

公共工事請負金額は、国、県、市町村による発注工事の増加から、前年を上回った(14/4月前年比: +37.3%)。

3. 生産

電子部品は、減産体制を継続しているものの、一部に持ち直しの動きがみられている。製紙のうち、特殊工業紙をはじめとした情報関連製品は、産業機械等の最終品の需要回復を背景に、持ち直し基調を続けている。家庭紙は、高付加価値品等を中心に高めの生産水準で推移している。鉄鋼は、造船向けでは抑制的な生産が続いている一方、自動車向けや産業機械向けは高めの操業を続けている。一般機械は、復興関連需要や公共事業の増加等を背景に、高めの操業を続けている。窯業・土石は、公共事業や民間建設需要の高まりから、高操業を続けている。食料品は、総じて横ばい圏内ながら、県外需要を中心に増加の動きもみられている。

4. 雇用・所得・物価

(1) 雇用・所得環境

労働需給をみると、有効求人倍率は緩やかな改善傾向にある(14/4月:0.82倍)一方、常用労働者数は前年を下回った(14/3月前年比:▲1.1%)。この間、完全失業率は概ね横ばいで推移している(13/10~12月:3.0%→14/1~3月:3.1%)。

賃金・所得面について、1人当りの現金給与総額は前年を上回った(14/3月前年比: +3.0%)。この結果、常用労働者数と1人当り現金給与総額の積として表わされる、雇用者所得は持ち直しに転じつつある。

(2) 物価

消費者物価(高知市、生鮮食品を除く総合)は、消費税率引き上げの影響もあって、幅広い品目で前年を上回った(14/4月前年比: +3.2%)。

5. 金融

(1) 預貸金 …県内金融機関（銀行、信金、信組）ベース

実質預金は、個人預金や法人預金の増加から、前年比プラス基調を辿っている（14/4 月末残前年比：+2.0%）。

貸出は、地方公共団体向け等の増加から、前年を上回った（同：+0.2%）。

(2) 金利

貸出約定平均金利（銀行）は、低下基調を辿っている（14/4 月：1.771%）。

(3) 企業倒産

企業倒産は、件数、負債金額ともに前年を上回った（14/5 月：倒産件数 6 件＜前年 3 件＞、負債金額 572 百万円＜同 281 百万円＞）。

以 上

金融統計 (2014年4月)

1. 銀行券

(単位：百万円)

	当 月 中	前年同月中
発 行	38,160	38,715
還 収	18,260	17,964
	発行超 19,900	発行超 20,751

【出所：日本銀行高知支店】

2. 手形交換

(単位：百万円、枚、%)

	当 月 中		前年同月中	
	枚 数	金 額	枚 数	金 額
手形交換高(A)	26,042枚	30,376	33,019枚	34,404
不渡手形(B)	39枚	43	95枚	311
不渡発生率(B/A)	0.15%	0.14%	0.29%	0.91%

【出所：高知手形交換所】

3. 金融機関預貸金

(1) 2014年4月

(単位：百万円、%)

	月 末 残 高		月 中 増 減	
		前 年 比		前年同月増減
預 金	3,407,550	2.0%	31,545	3,044
実質預金	3,406,803	2.0%	31,600	4,130
貸 出 金	1,589,460	0.2%	▲37,287	▲41,650

(2) 2014年3月 (確報値)

(単位：百万円、%)

	月 末 残 高		月 中 増 減	
		前 年 比		前年同月増減
預 金	3,376,005	1.1%	29,160	54,835
実質預金	3,375,203	1.2%	29,011	53,586
貸 出 金	1,626,747	▲0.0%	31,914	37,851

【出所：日本銀行高知支店】

(注1) 金融機関預貸金について

- ・国内銀行（ゆうちょ銀行を除く）、信用金庫、および信用組合の県内店舗ベース。
- ・特別国際金融取引勘定（オフショア勘定）を除く。
- ・実質預金は、預金から切手手形を控除したもの。
- ・貸出金については、中央政府向け貸出を除く。

(注2) 2014年3月計数については、5/14日公表時に速報値として掲載していたが、今般確報値として再掲載（ただし、速報値と確報値に変化なし）。

(参考) 経済指標 (県内宿泊客数、金融関係)

	県内宿泊客数 (前年比、%)			
	西部	中部	東部	県全体
2012年	3.4	1.8	9.1	2.8
2013年	-2.1	2.5	-1.7	1.4
2013/4～6月	-3.1	2.6	14.3	2.9
7～9月	-6.5	1.2	-5.0	-0.7
10～12月	1.5	2.6	-6.5	1.5
2014/1～3月	-4.1	-1.6	-3.2	-2.1
2013/12月	4.8	1.7	-2.9	1.6
2014/1月	-8.2	2.3	-8.6	-0.1
2月	-8.6	-5.2	-4.4	-5.5
3月	1.0	-1.4	1.1	-0.8
4月	-12.8	-0.3	-8.5	-3.1
出所	日本銀行高知支店			

	銀行券発行高 (平残前年比、%)	実質預金 (末残前年比、%)			貸出金 (末残前年比、%)			貸出約定平均金利 (総合、%)	
	全国	高知	四国	全国	高知	四国	全国	高知	全国
2012年	2.1	0.1	1.4	2.5	-0.5	0.8	1.9	1.891	1.364
2013年	3.3	1.8	3.5	4.4	-0.3	2.6	3.5	1.802	1.258
2013/4～6月	3.1	0.4	2.4	4.3	0.3	1.5	3.1	1.835	1.303
7～9月	3.3	1.0	2.3	4.2	0.2	1.0	3.2	1.832	1.277
10～12月	3.6	1.8	3.5	4.4	-0.3	2.6	3.5	1.802	1.258
2014/1～3月	3.9	1.2	3.1	...	-0.0	2.2	...	1.773	1.234
2013/12月	3.7	1.8	3.5	4.4	-0.3	2.6	3.5	1.802	1.258
2014/1月	3.9	1.9	3.6	4.2	-0.0	2.6	3.4	1.805	1.254
2月	3.8	1.9	3.3	3.8	0.3	2.6	3.0	1.797	1.250
3月	4.0	1.2	3.1	...	-0.0	2.2	...	1.773	1.234
4月	3.5	2.0	3.3	...	0.2	2.5	...	1.771	1.233
出所	日本銀行	高知: 日本銀行高知支店 四国: 日本銀行松山支店 全国: 日本銀行						高知: 日本銀行高知支店 全国: 日本銀行	

(注)

【本文中の使用計数等の出所】

- 百貨店売上高：J. フロントリテイリング株式会社ホームページ、乗用車新車登録台数：四国運輸局「自動車保有台数と販売状況速報」、主要観光施設への入込客数：高知県「月別観光施設利用実績」、新設住宅着工戸数：国土交通省「建築着工統計調査」、公共工事請負金額：西日本建設業保証株式会社「高知の公共工事動向」、有効求人倍率・新規求人倍率など：厚生労働省「一般職業紹介状況」、完全失業率：総務省「労働力調査」、常用労働者数・現金給与総額・雇用者所得など：高知県「毎月勤労統計調査地方調査」、消費者物価（高知市、生鮮食品を除く総合）：総務省「消費者物価指数」、企業倒産：東京商工リサーチ「倒産月報」。
- その他の項目は、日本銀行高知支店が個別に収集したもの。

【県内宿泊客数※】

- 12/4月、12/11月、12/12月、13/1月、13/4月、13/11月、13/12月、14/1月、14/4月に集計対象先の見直しを行っているため、計数は連続していない。直近見直し後は高知県内43社ベース。

※ 県内宿泊客数の前年同月比は、既存店ベースの値（既存店ベースとは、集計対象先の変更等があった場合、前年同月比を当年および前年とも集計の対象となった先のみで算出したもの）。また、前年比、前年同期比の算出は、月次の既存店の集計額の積み上げによって計算している。

【実質預金、貸出金】

- 高知については、国内銀行（ゆうちょ銀行を除く）、信用金庫、および信用組合の県内店舗ベース。特別国際金融取引勘定（オフショア勘定）を除く。実質預金は、預金から切手手形を控除したもの。貸出金については、中央政府向け貸出を除く。
- 四国については、国内銀行ベース。
- 全国については、国内銀行ベース。詳しくは、日本銀行「金融経済統計月報＜金融7. 主要勘定(1)＞」（本行ホームページ掲載）の注釈をご参照下さい。

【貸出約定平均金利】

- 高知については、高知県内に店舗を置く国内銀行（ゆうちょ銀行、三菱UFJ信託銀行を除く）の貸出平均金利（ストックベース）を貸出金残高で加重平均したもの。高知県内融資分、当座貸越を含むベース。
- 全国については、国内銀行平均。詳しくは、日本銀行「貸出約定平均金利」（本行ホームページ掲載）の注釈をご参照下さい。

【その他】

- pは速報値、rは改定値。

鋁工業生産指数の動向〈平成26年3月〉

高知県統計課
823-9783

〈概況〉

－ 生産 対前月比 15.1%増 －

平成26年3月の高知県鋁工業生産指数(季節調整済指数)は、鋁工業総合で111.0と前月に比べ15.1%増となりました。

(平成22年=100)

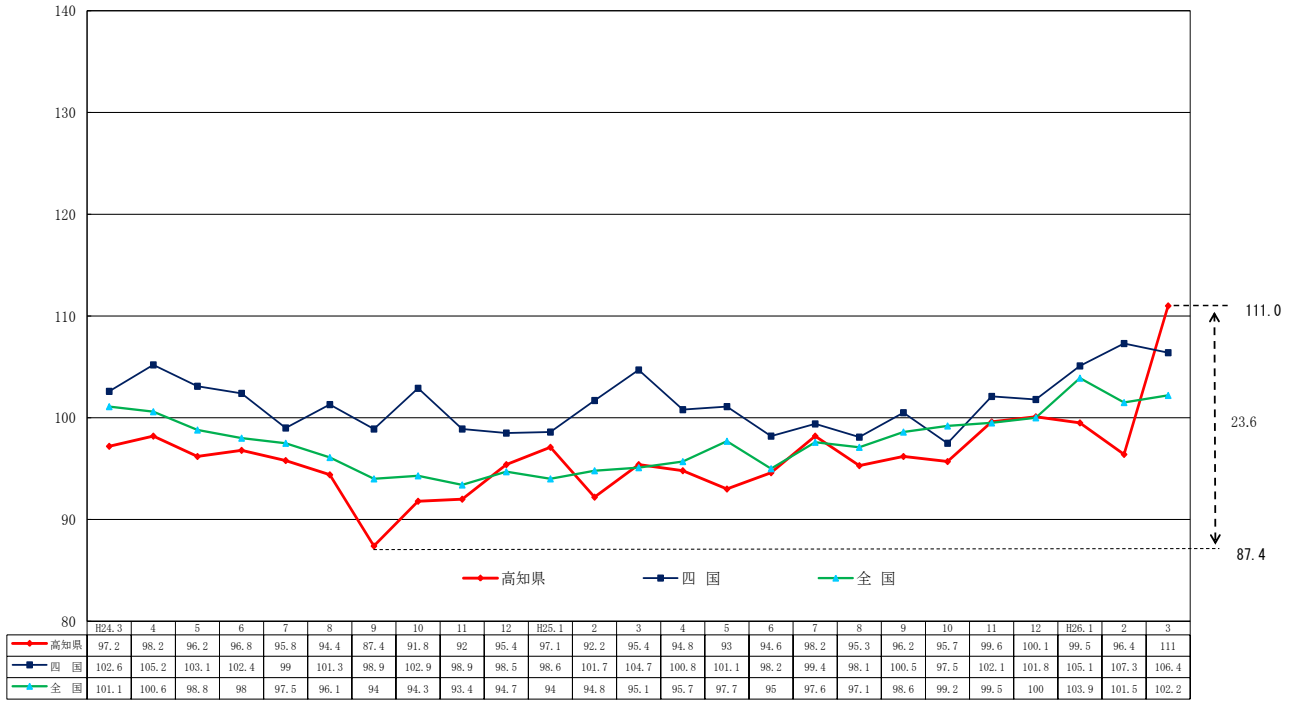
業 種	季節調整済		原指数
	指 数	増減率(前月比)%	増減率(前年同月比)%
鋁 工 業 総 合	111.0	15.1	16.3
製 造 工 業 総 合	111.0	15.7	16.8
鉄 鋼 業	97.7	0.8	4.8
機 械 ・ 電 気 機 械 工 業	101.4	57.9	42.2
窯 業 ・ 土 石 製 品 工 業	119.4	2.2	10.9
化 学 工 業	112.8	21.0	23.8
パ ル プ ・ 紙 ・ 紙 加 工 品 工 業	93.5	3.9	△5.4
織 維 工 業	150.1	1.2	△0.8
木 材 ・ 木 製 品 工 業	120.1	△4.6	22.2
食 料 品 工 業	122.4	3.9	11.8
そ の 他 の 工 業	151.6	△4.9	14.7
鋁	110.0	△0.9	0.7

高知県の鋁工業生産指数

年 月		業 種	鋁工業総合					
			製造工業総合	鉄鋼業	機械・電気機械工業	窯業・土石製品工業	化学工業	
ウ エ イ ト			10,000.0	9,710.1	409.6	3,555.5	625.0	320.4
年 平 均	平成 21 年		99.9	100.2	87.6	96.9	94.7	131.5
	22		100.0	100.0	100.0	100.0	100.0	100.0
	23		103.2	103.3	118.2	102.1	95.5	99.9
	24		95.8	95.6	98.7	84.3	101.0	94.3
	25		96.1	95.7	95.5	74.6	106.5	92.4
原 指 数	平成25年 3 月		98.4	98.2	98.9	63.8	111.2	107.7
	4		96.1	95.7	102.2	67.0	92.6	107.0
	5		90.3	89.7	87.5	67.0	98.3	105.7
	6		92.5	92.1	88.9	72.2	91.8	104.8
	7		99.9	99.4	101.9	85.6	99.9	73.7
	8		94.8	94.3	90.0	76.5	97.2	81.0
	9		87.9	87.2	101.3	73.3	101.6	82.4
	10		93.3	93.3	101.2	74.5	108.1	80.4
	11		103.4	102.8	94.9	85.8	121.8	57.6
	12		106.8	106.3	105.6	73.9	127.1	94.8
	平成26年 1		98.3	98.0	96.8	81.6	121.6	101.5
	2		98.5	98.2	99.7	68.2	126.4	100.0
	3		114.4	114.6	103.7	90.7	123.4	133.3
対前年同月比			116.3	116.8	104.8	142.2	110.9	123.8
季 節 調 整 済	平成25年 3 月		95.4	95.0	93.2	71.3	107.7	91.2
	4		94.8	94.2	93.7	70.4	104.3	105.3
	5		93.0	92.5	89.1	68.9	109.4	102.7
	6		94.6	94.1	91.0	72.9	107.1	118.5
	7		98.2	98.0	102.7	83.5	110.3	83.4
	8		95.3	94.7	97.2	64.1	110.9	90.8
	9		96.2	95.7	102.5	76.8	107.1	90.2
	10		95.7	95.6	100.6	74.1	97.8	83.7
	11		99.6	99.2	97.5	79.0	105.4	72.6
	12		100.1	99.6	104.1	79.7	107.4	87.1
	平成26年 1		99.5	99.1	103.1	82.6	113.8	83.4
	2		96.4	95.9	96.9	64.2	116.8	93.2
	3		111.0	111.0	97.7	101.4	119.4	112.8
対前月比			115.1	115.7	100.8	157.9	102.2	121.0

※平成25年1月以降の季節指数は、暫定値として前年同月値を使用しています。

鉱工業生産指数の推移（季節調整済）
（平成22年=100）

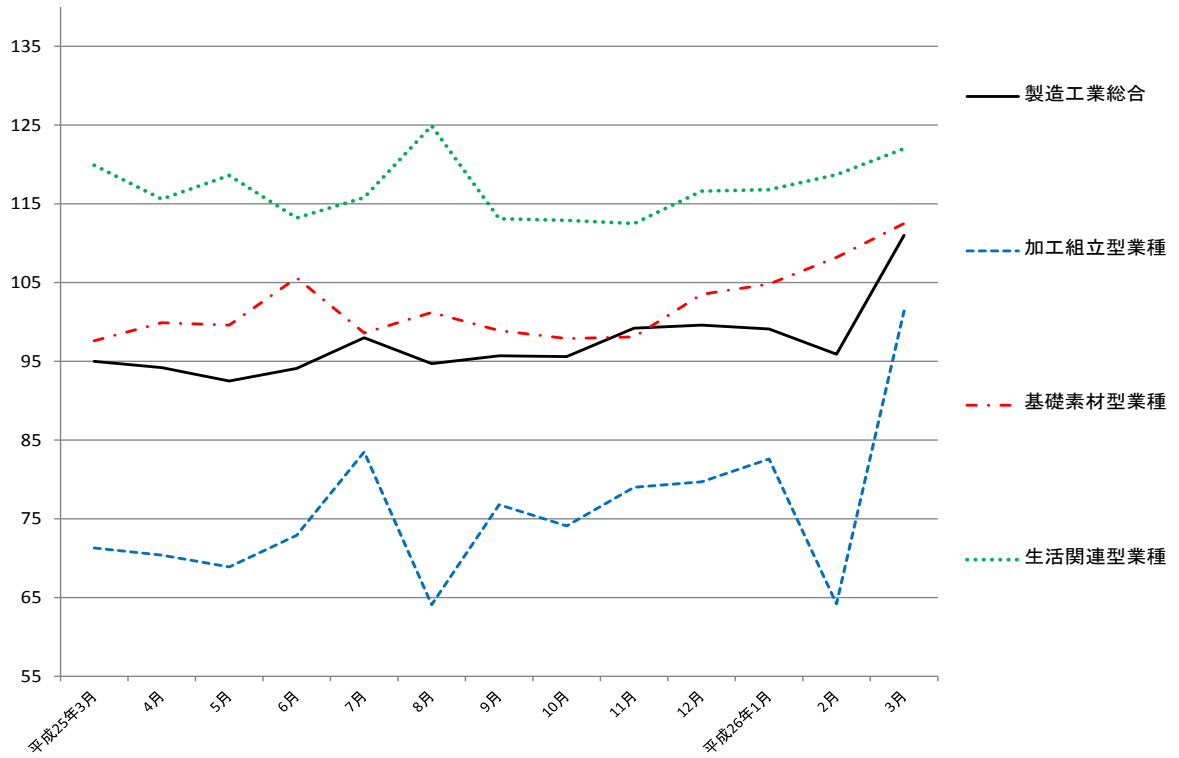


資料出所 四国：四国経済産業局
全国：経済産業省

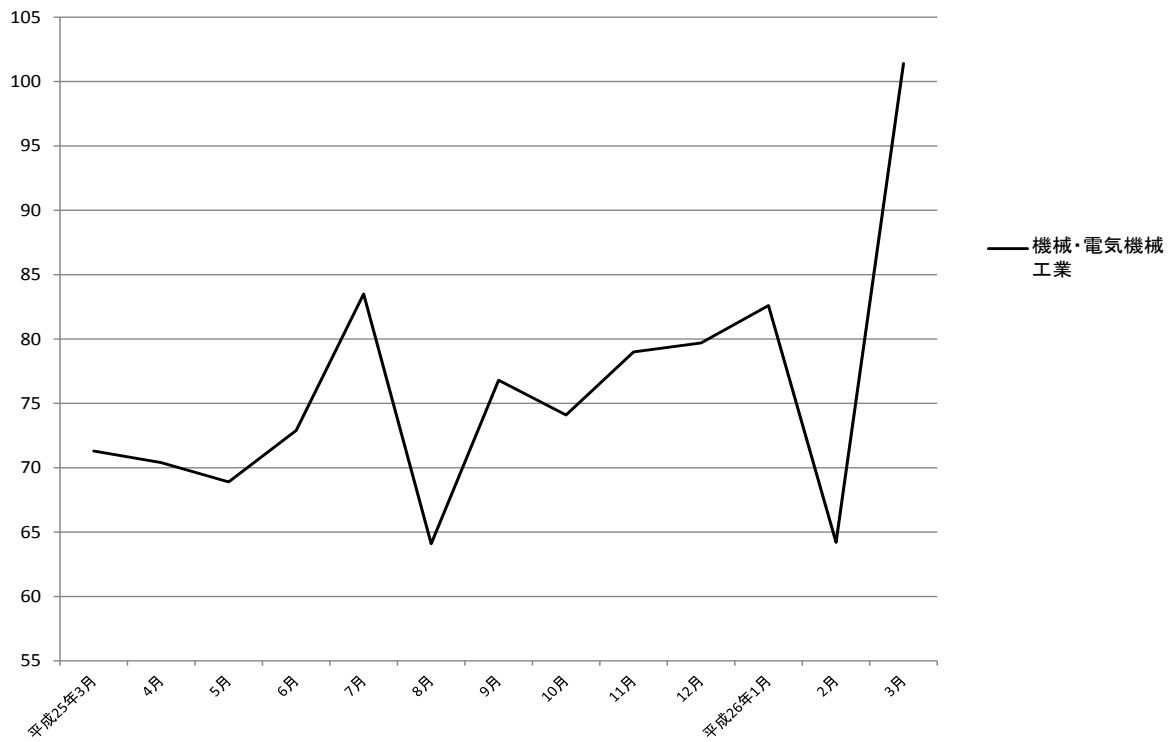
（平成22年=100）

パルプ・紙・紙加工品工業	繊維工業	木材・木製品工業	食料品工業	その他の工業	鉱業
1,314.7	328.8	420.7	2,223.7	511.7	289.9
93.9	118.9	99.0	98.4	134.2	88.7
100.0	100.0	100.0	100.0	100.0	100.0
98.0	98.3	106.7	107.7	106.8	100.0
90.4	109.9	99.5	106.5	119.2	102.7
93.9	142.5	102.4	112.2	128.7	109.5
100.5	147.4	102.9	129.1	138.8	107.0
96.4	146.8	102.9	119.4	142.6	108.8
95.6	144.9	97.1	102.8	114.3	111.7
91.8	144.3	108.6	104.8	123.1	107.4
98.2	153.3	97.1	107.7	142.5	118.2
86.5	151.0	97.1	116.0	114.3	109.1
89.3	145.2	91.4	84.4	124.1	112.7
98.9	130.5	108.6	95.5	147.6	93.6
93.8	126.0	120.0	125.3	129.0	121.1
92.0	142.9	120.0	150.3	123.8	123.0
84.4	142.1	114.3	108.0	131.4	109.8
89.5	138.8	120.0	121.9	145.1	107.4
95.0	146.2	125.7	144.3	159.2	107.8
94.6	99.2	122.2	111.8	114.7	100.7
98.8	151.3	98.2	109.5	132.2	109.2
89.5	147.8	96.3	109.5	130.5	114.3
92.1	153.3	97.3	110.3	115.2	110.1
90.0	139.4	105.6	110.1	120.5	111.8
91.6	142.6	98.0	113.2	122.6	112.9
93.0	154.9	105.7	126.7	129.0	109.5
95.2	137.2	95.8	106.8	127.9	110.2
96.0	128.7	109.4	113.9	137.0	96.7
96.7	125.2	116.7	115.7	141.4	112.6
93.3	138.7	115.2	117.9	126.4	114.4
89.9	148.2	118.9	112.2	135.2	118.0
90.0	148.3	125.9	117.8	159.4	111.0
93.5	150.1	120.1	122.4	151.6	110.0
103.9	101.2	95.4	103.9	95.1	99.1

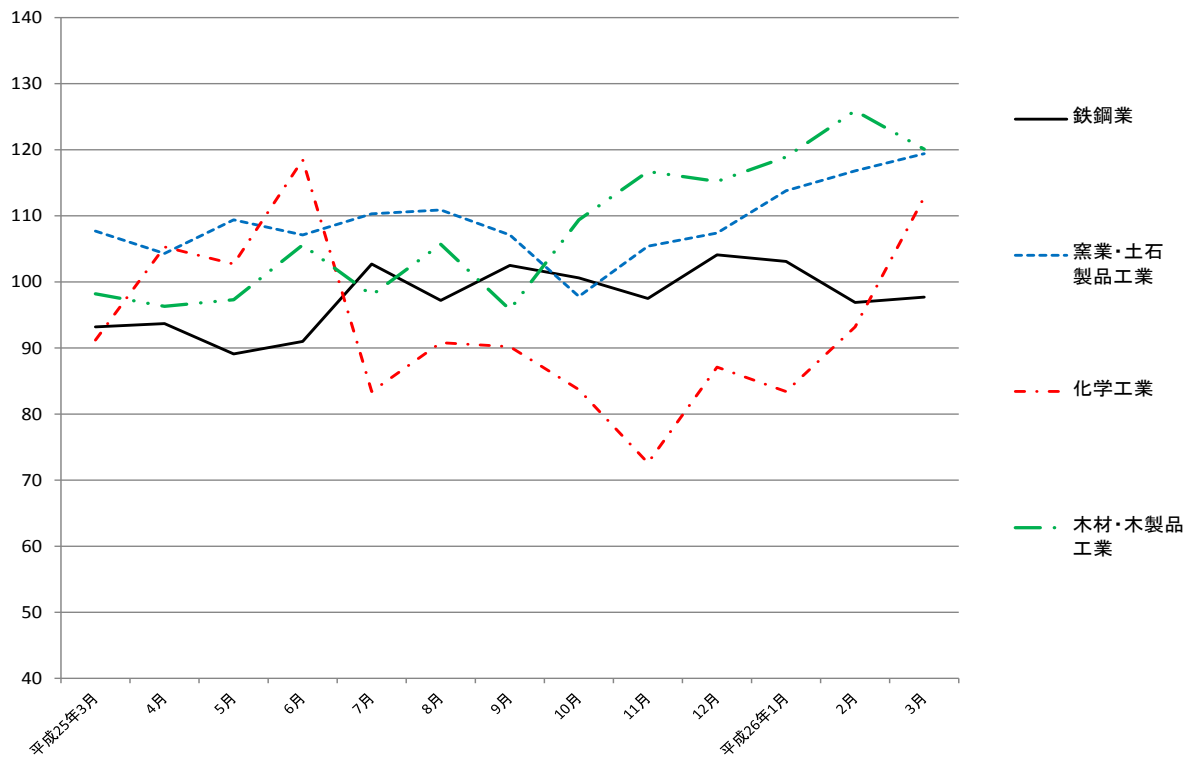
製造工業総合及び3分類平均



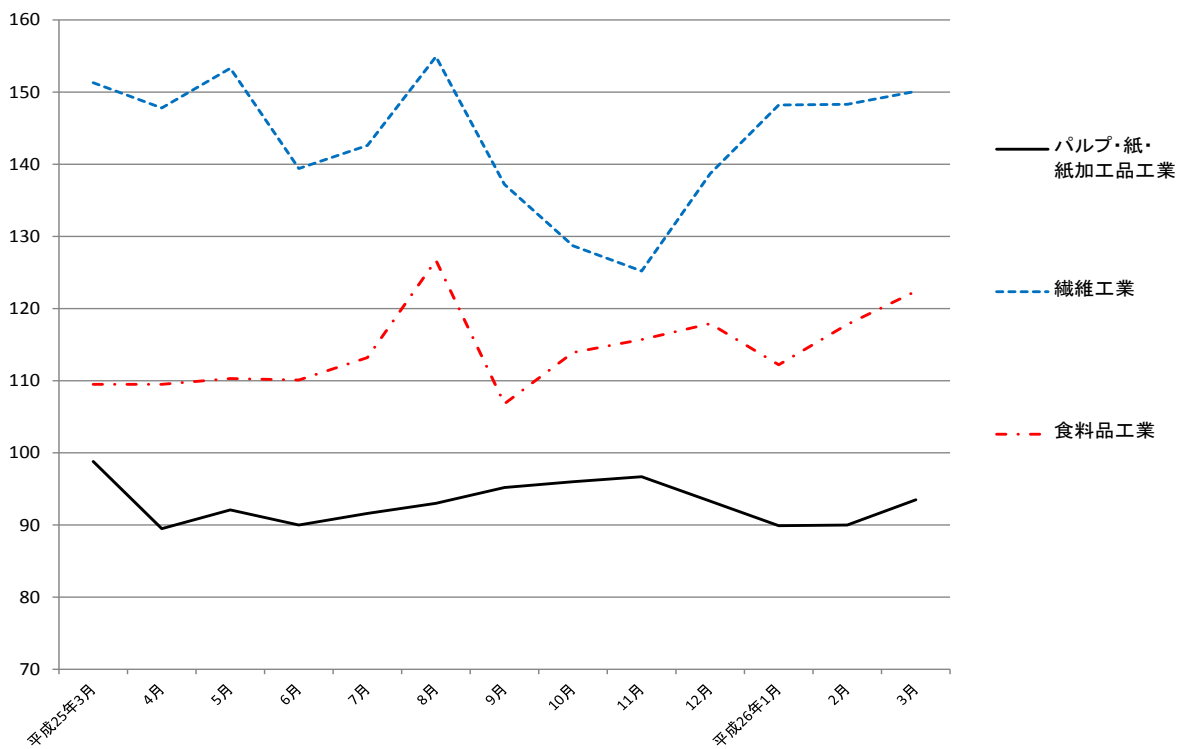
加工組立型業種



基礎素材型業種



生活関連型業種



毎月勤労統計調査地方調査 <平成26年3月分>

高知県統計課

823-9345

《 事業所規模 5人以上 》

		対前月比 (差)	対前年同月比 (差)
1. 賃金の動き(1表参照)			
現金給与総額	251,680 円	0.9 %	3.0 %
きまって支給する給与	242,174 円	△ 1.4 %	2.6 %
特別に支払われた給与	9,506 円	5,655 円	1,057 円
2. 労働時間の動き(2表参照)			
出勤日数	19.4 日	△ 0.2 日	△ 0.2 日
総実労働時間	149.6 時間	0.5 %	1.9 %
所定外労働時間	9.7 時間	△ 3.0 %	9.0 %
3. 雇用の動き(3表参照)			
常用労働者数	208,552 人	△ 1.0 %	△ 1.1 %
パートタイム労働者比率	21.4 %	0.0 ポイント	△ 2.0 ポイント
労働異動率			
入職率	1.37 %		△ 0.44 ポイント
離職率	2.79 %		0.07 ポイント

利用上の注意

1) 平成24年1月分より、これまでの「平成18年事業所・企業統計調査」から「平成21年経済センサス-基礎調査」の常用労働者数を母集団とする、調査対象事業所の抽出替えを行いました。そのため抽出替え前後の調査結果にギャップが生じることから、時系列な比較が可能となるよう、新たに平成22年の年平均値を100として、過去に遡ってギャップ修正（基準数値の改訂）をしました。

そのため、平成23年12月分以前の結果として公表した指数及び増減率とは異なります。また、実数値については改訂を行わないため、改訂した増減率と実数値の増減率は必ずしも一致しません。

なお、改訂期間は基準年（平成22年）を含むため、ギャップ修正後指数について平成22年の年平均指数が100となるよう全ての期間について指数の改訂（増減率は改訂しない。）を行いました。

また、指数を作成していない所定外給与も、同様にギャップ修正を行いました。

* 指数及び増減率の改訂期間（ギャップ修正期間）

賃金指数及び労働時間指数： 平成21年2月から平成23年12月まで

常用雇用指数： 平成21年1月から平成23年12月まで

2) 「-」は該当データのないものを示し、「x」は標本数が寡少につき秘匿のため公表できないもの。「0」は集計単位未満のデータ量を示す。

3) 「鉱業、採石業、砂利採取業」については、調査事業所数が少ないので公表しませんが、調査産業計には含まれます。

4) 対前月、対前年同月増減率は指数により作成しています。実数で計算した場合に必ずしも一致しません。

5) 平成22年1月分から日本標準産業分類（平成19年11月改定）に基づき表章しています。平成21年以前の結果との接続については、厚生労働省のWebページ（<http://www.mhlw.go.jp/toukei/list/dl/maikin-hyosyo.pdf>）を参照ください。なお、平成21年以前と接続しない産業「不動産業、物品賃貸業」「学術研究、専門技術サービス業」「宿泊業、飲食サービス業」「生活関連サービス業、娯楽業」「サービス業（他に分類されないもの）」の指数、前年比及び前年差は、算出できないため、表中において「-」と表記しています。

6) 常用労働者とは、

① 期間を定めずに、又は1か月を超える期間を定めて雇われている者

② 日々又は1か月以内の期間を定めて雇われている者のうち、調査期間の前2か月間にそれぞれ18日以上雇われている者のいずれかに該当する者をいう。

7) パートタイム労働者とは、常用労働者のうち、

① 1日の所定労働時間が一般の労働者より短い者

② 1日の所定労働時間が一般の労働者と同じで1週の所定労働日数が一般の労働者より短い者

のいずれかに該当する労働者のことです。また、一般労働者とは、常用労働者のうち、パートタイム労働者でない労働者です。

8) 入職（離職）率とは、前月末労働者数に対する月間に入職（離職）者の割合（%）です。なお、入職（離職）者には、同一企業内での事業所間の異動者を含みます。

【事業所規模 5人以上】

(1表) 月間現金給与額

(単位:円、%)

産 業	現金給与総額		きまって支給する給与			所定内給与		特別に支払われた給与				
	対前月 増減率	対前年同月 増減率	対前月 増減率	対前年同月 増減率	対前月 増減率	対前月 増減率	対前月 増減率	対前月 増減率	対前月 増減差	対前年同月 増 減 差		
全国(調査産業計・確報値)	276,688	5.6	0.7	261,354	0.9	0.2	241,040	0.6	△ 0.3	15,334	12,381	1,427
高知県(調査産業計)	251,680	0.9	3.0	242,174	△ 1.4	2.6	224,088	△ 1.2	2.3	9,506	5,655	1,057
建設業	314,104	0.5	9.7	275,780	△ 3.3	△ 2.8	253,257	△ 3.4	△ 3.5	38,324	11,346	35,907
製造業	245,122	7.1	0.7	228,811	0.3	1.7	207,812	0.1	0.7	16,311	15,906	△ 1,896
電気・ガス・熱供給・水道業	451,945	△ 1.6	37.1	447,847	2.5	46.0	405,260	1.7	39.7	4,098	△ 18,784	△ 19,073
情報通信業	357,267	1.7	△ 3.4	348,027	△ 0.5	10.8	314,837	△ 5.4	9.6	9,240	7,929	△ 46,347
運輸業, 郵便業	242,401	△ 3.1	△ 2.6	241,867	△ 3.3	0.9	197,571	△ 2.6	△ 3.0	534	509	△ 8,548
卸売業, 小売業	208,188	0.8	3.3	196,865	△ 2.9	4.1	186,591	△ 2.4	3.4	11,323	7,275	△ 1,325
金融業, 保険業	317,458	0.9	2.3	314,835	0.7	1.6	297,245	2.3	0.1	2,623	863	2,011
不動産業, 物品賃貸業	265,755	2.2	70.6	265,755	2.3	70.5	232,569	3.0	62.9	0	0	0
学術研究, 専門・技術サービス業	323,096	13.1	△ 2.2	318,472	11.8	△ 1.8	285,619	5.1	△ 5.6	4,624	4,029	△ 1,584
宿泊業, 飲食サービス業	124,111	11.6	△ 1.5	120,156	8.0	△ 3.6	114,044	7.5	△ 1.0	3,955	3,955	2,523
生活関連サービス業, 娯楽業	160,581	7.6	7.9	157,641	5.6	6.0	152,817	5.6	6.9	2,940	2,940	2,940
教育, 学習支援業	334,360	△ 5.9	△ 1.4	332,666	△ 5.8	△ 1.9	329,185	△ 6.0	△ 1.6	1,694	△ 593	1,694
医療, 福祉	270,078	△ 3.3	1.4	269,549	△ 2.4	2.4	245,280	△ 1.2	3.1	529	△ 2,492	△ 2,271
複合サービス業	391,206	47.6	35.7	274,971	3.7	16.9	263,573	2.3	15.5	116,235	4,013	63,303
サービス業(他に分類されないもの)	207,019	3.6	4.4	202,894	1.7	6.7	193,062	2.1	9.5	4,125	116,041	△ 4,099

平成26年3月

注) ① 特別に支払われた給与については指数を作成していないため、実数による増減差です。

② 「現金給与総額」=「きまって支給する給与」+「特別に支払われた給与」・「きまって支給する給与」=「所定内給与」+「超過労働給与」

③ 「-」は該当データの無いものを示し、「x」は標本数が寡少につき秘匿のため公表できないもの。「0」は集計単位未満のデータ量を示す。

【事業所規模 5人以上】

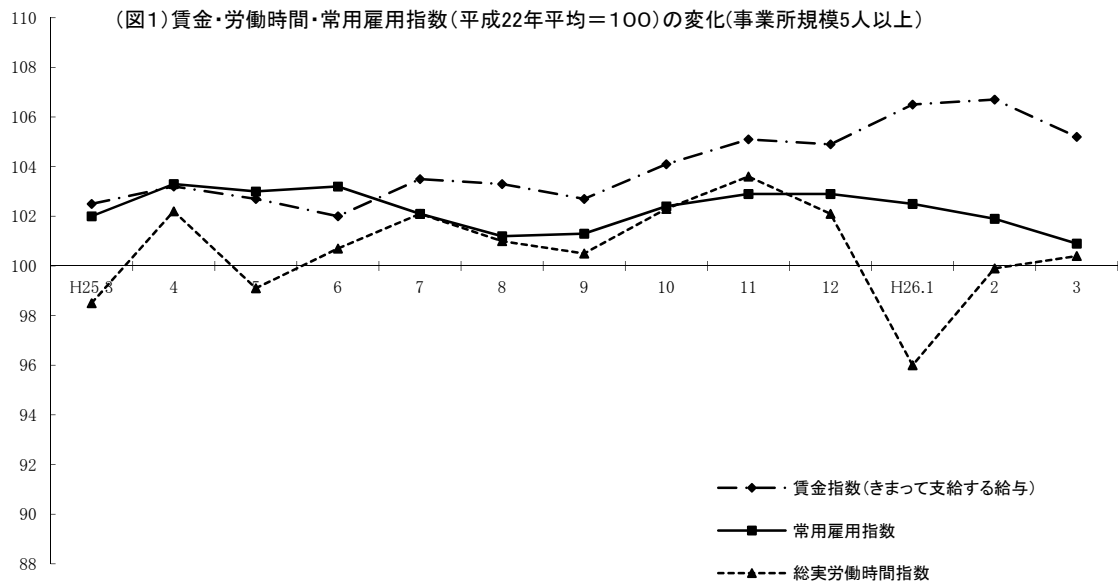
(2表) 月間実労働時間数および出勤日数

(単位:時間、日、%)

産 業	総実労働時間		所定内労働時間			所定外労働時間			出勤日数			
	対前月 増減率	対前年同月 増減率	対前月 増減率	対前年同月 増減率	対前月 増減率	対前月 増減率	対前月 増減率	対前月 増減差	対前年同月 増減差			
全国(調査産業計・確報値)	143.9	0.9	0.5	132.3	0.5	△ 0.1	11.6	6.4	8.4	18.5	0.0	0.0
高知県(調査産業計)	149.6	0.5	1.9	139.9	0.7	1.5	9.7	△ 3.0	9.0	19.4	△ 0.2	△ 0.2
建設業	176.6	1.8	4.2	165.9	2.5	7.1	10.7	△ 7.7	△ 26.2	21.6	0.1	0.3
製造業	170.2	0.8	9.7	155.8	0.6	8.8	14.4	5.1	22.0	20.4	△ 0.6	1.1
電気・ガス・熱供給・水道業	154.7	5.5	△ 1.9	141.6	4.7	△ 5.5	13.1	16.9	70.1	18.7	0.9	△ 0.7
情報通信業	166.9	3.0	6.5	151.5	2.4	5.3	15.4	8.5	20.3	19.9	0.4	1.1
運輸業, 郵便業	192.7	4.2	6.9	163.7	4.0	4.2	29.0	5.8	25.7	21.9	1.3	0.7
卸売業, 小売業	130.0	△ 2.2	△ 6.2	123.3	△ 2.3	△ 6.7	6.7	△ 1.5	1.5	18.6	△ 1.1	△ 1.1
金融業, 保険業	155.7	5.3	16.8	137.6	0.0	8.4	18.1	77.5	187.3	18.0	△ 0.1	0.6
不動産業, 物品賃貸業	159.2	△ 9.2	20.3	141.5	△ 7.4	16.3	17.7	△ 22.4	65.4	18.5	△ 0.4	1.4
学術研究, 専門・技術サービス業	158.7	△ 15.7	1.4	142.5	△ 15.5	△ 2.4	16.2	△ 18.2	54.4	18.7	△ 3.1	△ 0.5
宿泊業, 飲食サービス業	125.0	6.8	△ 6.1	118.8	7.5	△ 4.7	6.2	△ 3.1	△ 26.2	18.5	0.6	△ 0.2
生活関連サービス業, 娯楽業	133.3	5.7	10.5	129.1	5.5	10.9	4.2	13.7	0.0	22.2	1.6	0.7
教育, 学習支援業	152.9	4.5	△ 1.8	148.6	9.3	△ 2.3	4.3	△ 58.3	26.5	19.5	1.4	△ 0.3
医療, 福祉	143.9	△ 0.7	4.3	137.6	△ 0.1	4.3	6.3	△ 11.3	6.8	18.6	△ 0.5	△ 0.4
複合サービス業	146.5	4.5	7.9	137.7	2.5	4.8	8.8	49.2	100.0	18.7	0.8	1.4
サービス業(他に分類されないもの)	149.1	△ 4.9	△ 5.0	141.0	△ 5.1	△ 1.9	8.1	0.0	△ 39.1	19.8	△ 0.2	△ 2.2

注) 出勤日数については指数を作成していないので、実数による増減差です。

平成26年3月



《 事業所規模 5人以上 》

(3表) 常用労働者数および労働異動率

(単位:人、%、ポイント)

産 業	本調査期間末常用労働者数			労働異動率				
	対前月 増減率	対前年同月 増 減 率	パートタイム 労働者比率	入職率	対前年同月 増 減 差	離職率	対前年同月 増 減 差	
全国(調査産業計・確報値)	46,027,753	△ 0.3	1.2	29.7	1.80	△ 0.12	2.27	△ 0.08
高知県(調査産業計)	208,552	△ 1.0	△ 1.1	21.4	1.37	△ 0.44	2.79	0.07
建設業	14,590	△ 1.5	2.3	3.0	1.47	△ 0.22	2.87	0.74
製造業	20,415	3.0	△ 9.0	11.9	1.34	△ 0.52	0.75	△ 0.20
電気・ガス・熱供給・水道業	891	△ 2.1	△ 33.5	0.0	14.73	14.73	16.81	16.81
情報通信業	3,302	△ 0.2	△ 3.0	1.3	0.00	△ 0.12	0.21	△ 0.95
運輸業, 郵便業	12,585	0.0	△ 0.1	13.8	0.28	△ 0.59	0.28	△ 0.40
卸売業, 小売業	41,602	△ 1.7	△ 1.6	41.2	1.26	△ 1.29	2.98	1.26
金融業, 保険業	7,908	8.9	△ 1.2	7.9	2.10	1.86	3.09	0.11
不動産業, 物品賃貸業	1,135	△ 22.9	△ 22.4	16.3	0.00	0.00	0.00	△ 2.40
学術研究, 専門・技術サービス業	4,846	0.1	2.9	4.2	1.16	0.14	1.01	△ 4.04
宿泊業, 飲食サービス業	14,815	△ 2.3	△ 4.3	55.7	4.00	1.41	6.29	2.55
生活関連サービス業, 娯楽業	5,748	△ 2.5	△ 2.8	41.5	2.12	△ 0.64	4.57	△ 1.09
教育, 学習支援業	15,173	△ 9.8	△ 2.5	4.0	0.02	△ 2.26	9.82	0.80
医療, 福祉	51,010	0.3	4.4	14.6	1.21	△ 0.40	0.90	△ 0.25
複合サービス業	2,738	△ 0.8	△ 5.4	8.5	1.67	1.57	2.50	1.03
サービス業(他に分類されないもの)	11,622	△ 0.8	0.6	25.4	0.73	△ 1.01	1.54	△ 5.49

注) ①労働異動率については指数を作成していないので、実数による増減差です。

平成26年3月

《 事業所規模 5人以上 》

(4表) 産業別・就業形態別常用労働者数、月間給与額、労働時間数等

(単位:人、円、日、時間)

就業形態	産業	本調査期間末 労働者数	現金給与 総額	きまつて 支給する 給与	きまつて支給する給与		特別に 支払われた 給与	出 勤 数	総 実 所 定 内 所 定 外 労働 時間 労働 時間 労働 時間	所 定 内 労働 時間	所 定 外 労働 時間
					所 定 内 給 与	超 過 労 働 給 与					
一般労働者	調 査 産 業 計	163,933	297,189	285,389	262,791	22,598	11,800	20.0	164.8	153.0	11.8
	製 造 業	17,992	264,107	245,649	222,502	23,147	18,458	20.7	176.8	161.3	15.5
	卸 売 業 , 小 売 業	24,478	294,696	276,953	260,355	16,598	17,743	18.7	150.9	140.4	10.5
	医 療 , 福 祉	43,582	299,166	298,556	270,241	28,315	610	19.2	155.3	147.9	7.4
パートタイム 労働者	調 査 産 業 計	44,619	87,145	85,934	84,160	1,774	1,211	17.2	94.5	92.6	1.9
	製 造 業	2,423	101,084	101,066	96,367	4,699	18	18.1	119.8	114.3	5.5
	卸 売 業 , 小 売 業	17,124	85,952	83,700	82,363	1,337	2,252	18.4	100.4	99.0	1.4
	医 療 , 福 祉	7,428	98,508	98,453	98,047	406	55	15.3	77.3	77.0	0.3

平成26年3月

統計表:事業所規模 5人以上

賃金指数(現金給与総額)

区分	調査産業計		建設業		製造業		電気・ガス・熱供給・水道業		情報通信業		運輸業・郵便業		卸売業・小売業		金融業・保険業	
	名目	実質	名目	実質	名目	実質	名目	実質	名目	実質	名目	実質	名目	実質	名目	実質
平成19年平均	103.5	103.3	117.2	117.0	107.9	107.7	107.1	106.9	71.9	71.8	89.2	89.0	114.7	114.5	112.0	111.8
20	105.8	104.1	119.0	117.1	100.2	98.6	109.7	108.0	77.7	76.5	88.5	87.1	98.3	96.8	121.4	119.5
21	96.4	95.8	109.1	108.4	96.7	96.1	102.6	102.0	76.3	75.8	88.2	87.7	88.2	87.7	102.3	101.7
22	100.0	100.0	100.0	100.0	100.0	100.0	100.0	100.0	100.0	100.0	100.0	100.0	100.0	100.0	100.0	100.0
23	105.3	105.7	106.3	106.7	109.2	109.6	104.2	104.6	92.4	92.8	87.7	88.1	110.5	110.9	101.5	101.9
24	105.2	105.6	99.5	99.9	112.3	112.8	98.6	99.0	75.2	75.5	87.9	88.3	104.1	104.5	101.8	102.2
25	105.0	106.2	113.2	114.5	112.6	113.9	81.5	82.4	77.3	78.2	93.2	94.2	107.0	108.2	112.4	113.7
平成25年3月	90.8	91.8	107.7	108.9	103.1	104.2	66.6	67.3	72.8	73.6	87.4	88.4	96.4	97.5	91.8	92.8
4月	89.9	90.9	100.3	101.4	98.8	99.9	59.7	60.4	62.8	63.5	85.3	86.2	99.4	100.5	97.2	98.3
5月	88.9	89.9	97.9	99.0	96.1	97.2	61.9	62.6	61.8	62.5	82.4	83.3	96.6	97.7	98.2	99.3
6月	151.1	152.8	119.5	120.8	122.6	124.0	115.0	116.3	104.5	105.7	96.3	97.4	138.5	140.0	167.8	169.7
7月	107.9	109.1	118.7	120.0	131.2	132.7	91.3	92.3	68.9	69.7	124.5	125.9	121.3	122.6	102.5	103.6
8月	89.7	90.7	101.3	102.4	102.2	103.3	68.7	69.5	68.2	69.0	87.8	88.8	93.6	94.6	93.3	94.3
9月	88.2	89.2	105.4	106.6	95.4	96.5	67.8	68.6	67.1	67.8	85.5	86.5	90.7	91.7	91.2	92.2
10月	89.8	90.8	110.3	111.5	102.9	104.0	69.3	70.1	64.6	65.3	87.0	88.0	89.2	90.2	94.4	95.4
11月	93.7	94.7	113.4	114.7	108.2	109.4	68.2	69.0	67.4	68.1	89.6	90.6	97.7	98.8	96.7	97.8
12月	184.8	186.9	176.2	178.2	193.4	195.6	184.3	186.3	165.0	166.8	127.2	128.6	168.9	170.8	216.7	219.1
平成26年1月	99.4	100.5	101.5	102.6	95.5	96.6	77.3	78.2	68.3	69.1	89.4	90.4	100.4	101.5	96.9	98.0
2月	92.7	93.7	117.6	118.9	96.9	98.0	92.8	93.8	69.1	69.9	87.8	88.8	98.8	99.9	93.1	94.1
3月	93.5	94.5	118.2	119.5	103.8	105.0	91.3	92.3	70.3	71.1	85.1	86.0	99.6	100.7	93.9	94.9

注) 実質賃金指数算出のための消費者物価指数は「高知市の持家の帰属家賃を除く総合」指数を使用しています。
平成21年以前と接続しない産業の指数、前年比及び前年差は、算出できないため、表中において「-」と表記しています。

労働時間指数

区分	調査産業計		建設業		製造業		電気・ガス・熱供給・水道業		情報通信業		運輸業・郵便業		卸売業・小売業		金融業・保険業	
	総実	所定外	総実	所定外	総実	所定外	総実	所定外	総実	所定外	総実	所定外	総実	所定外	総実	所定外
平成19年平均	99.9	87.3	103.6	100.4	105.0	123.3	101.9	111.2	95.0	71.0	95.7	72.7	98.0	66.5	102.8	160.3
20	101.5	94.4	103.2	99.0	102.0	94.4	102.7	109.0	92.4	72.1	88.5	53.6	99.3	88.6	102.5	236.4
21	98.6	89.1	102.0	112.1	95.1	81.0	99.8	95.2	94.9	74.9	95.9	77.8	96.9	70.7	97.6	128.5
22	100.0	100.0	100.0	100.0	100.0	100.0	100.0	100.0	100.0	100.0	100.0	100.0	100.0	100.0	100.0	100.0
23	101.8	104.0	101.3	84.7	103.7	142.6	99.1	95.7	107.0	124.5	96.3	57.3	101.8	96.6	100.3	117.5
24	99.8	94.4	99.7	90.6	102.6	113.0	101.7	82.0	91.8	71.7	88.8	59.1	98.2	96.7	89.5	101.5
25	100.4	99.8	99.4	123.4	101.0	122.8	101.8	68.5	97.5	69.6	94.0	72.5	97.1	96.0	101.3	174.2
平成25年3月	98.5	101.1	103.9	164.8	97.7	114.6	102.7	75.5	90.6	67.0	95.1	75.2	93.1	95.7	92.9	157.5
4月	102.2	101.1	101.4	109.1	105.5	126.2	104.0	48.0	94.0	67.0	91.7	67.4	98.6	114.5	98.5	172.5
5月	99.1	90.9	93.7	86.4	98.0	119.4	104.4	57.8	93.5	57.6	93.3	69.1	96.0	102.9	99.8	170.0
6月	100.7	90.9	99.0	103.4	102.3	115.5	103.0	62.7	95.3	55.5	92.0	73.0	97.9	101.4	97.0	130.0
7月	102.1	95.5	97.5	94.3	104.3	122.3	106.0	56.9	104.5	73.8	96.2	71.0	96.3	88.4	112.2	195.0
8月	101.0	94.3	94.5	109.1	99.4	117.5	103.2	56.9	104.6	79.1	96.9	76.5	97.5	81.2	112.2	225.0
9月	100.5	90.9	95.8	113.6	102.3	113.6	95.8	67.6	103.6	71.2	92.9	74.3	100.0	75.4	102.4	165.0
10月	102.3	98.9	102.9	138.6	100.6	120.4	106.6	90.2	103.1	71.2	97.4	79.8	95.3	79.7	109.3	207.5
11月	103.6	109.1	105.6	133.0	105.9	131.1	104.2	106.9	103.7	85.9	96.7	70.0	98.7	88.4	107.3	180.0
12月	102.1	117.0	103.2	151.1	106.1	151.5	97.1	73.5	102.3	73.8	99.8	87.3	100.7	105.8	103.3	180.0
平成26年1月	96.0	105.7	97.4	98.9	94.2	123.3	92.5	76.5	100.6	90.6	91.1	71.3	92.7	107.2	105.2	270.0
2月	99.9	113.6	106.4	131.8	106.3	133.0	95.5	109.8	93.7	74.3	97.6	89.3	89.3	98.6	103.0	255.0
3月	100.4	110.2	108.3	121.6	107.2	139.8	100.8	128.4	96.5	80.6	101.7	94.5	87.3	97.1	108.5	452.5

注) 平成21年以前と接続しない産業の指数、前年比及び前年差は、算出できないため、表中において「-」と表記しています。

(H22年平均 = 100)

不動産業、物品賃貸業		学術研究、専門・技術サービス業		宿泊業、飲食サービス業		生活関連サービス業、娯楽業		教育、学習支援業		医療、福祉		複合サービス事業		サービス業 (他に分類されないもの)		区分
名目	実質	名目	実質	名目	実質	名目	実質	名目	実質	名目	実質	名目	実質	名目	実質	
-	-	-	-	-	-	-	-	110.5	110.3	101.2	101.0	95.2	95.0	-	-	平成19年平均
-	-	-	-	-	-	-	-	121.2	119.3	116.6	114.8	89.7	88.3	-	-	20
-	-	-	-	-	-	-	-	89.9	89.4	100.7	100.1	88.5	88.0	-	-	21
100.0	100.0	100.0	100.0	100.0	100.0	100.0	100.0	100.0	100.0	100.0	100.0	100.0	100.0	100.0	100.0	22
112.3	112.8	95.3	95.7	99.3	99.7	88.1	88.5	120.0	120.5	104.0	104.4	90.7	91.1	76.6	76.9	23
59.3	59.5	91.3	91.7	94.1	94.5	86.7	87.0	127.4	127.9	110.6	111.0	86.5	86.8	76.5	76.8	24
74.7	75.5	91.0	92.0	111.2	112.4	79.0	79.9	111.9	113.1	104.9	106.1	98.7	99.8	84.3	85.2	25
58.9	59.6	81.0	81.9	105.7	106.9	76.2	77.0	83.4	84.3	85.6	86.6	91.2	92.2	79.9	80.8	平成25年3月
64.1	64.8	79.9	80.8	114.3	115.6	79.0	79.9	82.3	83.2	86.7	87.7	71.4	72.2	72.0	72.8	4月
64.1	64.8	75.9	76.7	119.2	120.5	78.1	79.0	83.3	84.2	84.7	85.6	83.3	84.2	74.9	75.7	5月
93.9	94.9	192.1	194.2	111.5	112.7	83.1	84.0	223.5	226.0	168.2	170.1	153.1	154.8	106.7	107.9	6月
78.4	79.3	76.3	77.1	112.7	114.0	81.4	82.3	98.3	99.4	103.2	104.3	83.2	84.1	83.9	84.8	7月
73.8	74.6	69.6	70.4	110.6	111.8	78.8	79.7	79.8	80.7	88.9	89.9	83.8	84.7	75.5	76.3	8月
74.2	75.0	69.9	70.7	108.5	109.7	76.3	77.1	81.5	82.4	86.3	87.3	83.6	84.5	76.2	77.0	9月
64.4	65.1	71.7	72.5	102.6	103.7	77.8	78.7	82.6	83.5	87.4	88.4	84.1	85.0	79.6	80.5	10月
69.7	70.5	87.6	88.6	114.2	115.5	79.5	80.4	80.8	81.7	89.9	90.9	82.8	83.7	79.8	80.7	11月
121.6	123.0	128.7	130.1	125.1	126.5	89.0	90.0	267.6	270.6	188.5	190.6	215.2	217.6	131.5	133.0	12月
95.7	96.8	69.0	69.8	99.5	100.6	80.5	81.4	91.7	92.7	112.9	114.2	86.8	87.8	84.0	84.9	平成26年1月
98.3	99.4	70.0	70.8	93.3	94.3	76.4	77.2	87.4	88.4	89.8	90.8	83.9	84.8	80.5	81.4	2月
100.5	101.6	79.2	80.1	104.1	105.3	82.2	83.1	82.2	83.1	86.8	87.8	123.8	125.2	83.4	84.3	3月

(H22年平均 = 100)

不動産業、物品賃貸業		学術研究、専門・技術サービス業		宿泊業、飲食サービス業		生活関連サービス業、娯楽業		教育、学習支援業		医療、福祉		複合サービス事業		サービス業 (他に分類されないもの)		区分
総実	所定外	総実	所定外	総実	所定外	総実	所定外	総実	所定外	総実	所定外	総実	所定外	総実	所定外	
-	-	-	-	-	-	-	-	99.7	89.3	106.6	94.6	99.1	156.6	-	-	平成19年平均
-	-	-	-	-	-	-	-	107.0	391.0	107.3	98.6	107.4	108.8	-	-	20
-	-	-	-	-	-	-	-	105.1	132.0	97.3	97.4	105.1	89.8	-	-	21
100.0	100.0	100.0	100.0	100.0	100.0	100.0	100.0	100.0	100.0	100.0	100.0	100.0	100.0	100.0	100.0	22
98.5	82.5	98.9	92.5	99.2	132.8	105.1	96.3	104.7	118.3	103.5	102.1	96.3	79.6	94.4	69.2	23
88.0	79.6	100.0	105.0	103.7	128.2	99.8	138.2	104.5	137.5	105.5	97.7	100.6	55.5	91.8	59.8	24
91.7	131.7	101.6	73.6	113.8	202.4	89.8	71.1	105.3	88.7	103.3	87.3	95.6	62.6	95.6	86.0	25
80.8	94.7	97.2	82.0	109.8	200.0	88.5	82.4	105.9	58.6	99.9	80.8	92.5	74.6	103.0	107.3	平成25年3月
91.7	133.6	96.6	59.4	119.1	269.0	94.9	66.7	110.2	39.7	105.7	90.4	98.8	111.9	94.4	77.4	4月
91.9	102.7	95.6	50.0	119.8	202.4	89.7	60.8	107.1	34.5	101.5	80.8	98.4	62.7	94.1	81.5	5月
91.7	105.3	95.7	53.1	111.3	150.0	91.0	62.7	105.3	29.3	106.4	84.9	99.7	54.2	93.7	83.9	6月
97.7	146.0	111.2	60.9	111.1	166.7	88.6	54.9	111.8	84.5	104.9	93.2	96.1	54.2	97.6	91.1	7月
97.1	153.1	94.1	56.3	118.5	228.6	91.1	62.7	96.7	36.2	107.3	84.9	99.9	35.6	94.6	85.5	8月
96.2	177.0	110.4	88.3	116.5	214.3	88.8	66.7	102.9	55.2	101.7	71.2	94.1	50.8	92.5	78.2	9月
92.3	132.7	116.2	97.7	110.7	211.9	88.8	56.9	114.1	70.7	105.4	80.8	93.7	50.8	97.0	85.5	10月
94.3	161.1	107.1	93.0	113.6	219.0	91.5	82.4	108.2	191.4	107.1	97.3	97.3	42.4	98.2	87.9	11月
92.2	150.4	114.6	128.9	112.9	219.0	93.3	103.9	97.5	137.9	102.5	94.5	93.7	59.3	95.7	85.5	12月
94.0	124.8	102.0	116.4	101.2	147.6	98.2	113.7	99.3	175.9	97.3	87.7	88.7	49.2	93.4	74.2	平成26年1月
107.1	201.8	117.0	154.7	96.5	152.4	92.5	72.5	99.5	177.6	104.9	97.3	95.5	100.0	102.8	65.3	2月
97.2	156.6	98.6	126.6	103.1	147.6	97.8	82.4	104.0	74.1	104.2	86.3	99.8	149.2	97.8	65.3	3月

事業所規模 5人以上 続き

賃金指数(きまって支給する給与)

区分	調査産業計	建設業	製造業	電気・ガス・熱供給・水道業	情報通信業	運輸業,郵便業	卸売業,小売業	金融業,保険業
平成19年平均	102.4	121.7	104.8	112.7	76.1	92.2	112.8	99.7
20	105.7	122.8	97.4	108.7	83.1	91.8	98.4	107.8
21	96.7	105.9	94.7	100.8	84.4	88.5	89.8	96.9
22	100.0	100.0	100.0	100.0	100.0	100.0	100.0	100.0
23	103.8	99.5	107.4	101.0	99.2	86.6	107.3	98.7
24	103.4	100.9	109.6	97.3	83.2	86.0	102.1	100.2
25	103.5	112.2	108.7	86.9	84.7	93.1	103.1	108.3
平成25年3月	102.5	116.0	106.8	82.8	81.8	92.8	102.6	104.7
4月	103.2	108.9	106.2	79.8	83.0	93.7	104.7	110.2
5月	102.7	106.2	107.6	82.7	81.7	90.5	104.4	112.2
6月	102.0	106.7	108.5	85.1	78.0	90.7	101.6	108.6
7月	103.5	109.4	111.3	92.1	87.7	94.6	100.7	114.5
8月	103.3	107.3	108.0	90.1	90.0	96.6	103.0	105.9
9月	102.7	112.4	106.4	90.5	88.4	94.2	102.8	103.7
10月	104.1	117.1	111.3	92.6	85.4	95.9	101.1	107.1
11月	105.1	117.1	111.4	91.2	89.0	93.9	101.8	107.9
12月	104.9	119.8	111.4	90.2	86.3	95.1	103.8	107.7
平成26年1月	106.5	110.2	106.9	102.6	90.1	95.3	112.2	110.6
2月	106.7	116.6	108.3	117.9	91.1	96.8	110.0	105.7
3月	105.2	112.7	108.6	120.9	90.6	93.6	106.8	106.4

注) 平成21年以前と接続しない産業の指数、前年比及び前年差は、算出できないため、表中において「-」と表記しています。

常用雇用指数

区分	調査産業計	建設業	製造業	電気・ガス・熱供給・水道業	情報通信業	運輸業,郵便業	卸売業,小売業	金融業,保険業
平成19年平均	109.2	136.6	115.7	125.9	148.8	88.7	112.8	115.7
20	105.0	126.1	106.4	132.5	128.4	95.9	107.7	104.6
21	103.5	105.8	103.3	136.1	116.7	95.3	109.1	99.2
22	100.0	100.0	100.0	100.0	100.0	100.0	100.0	100.0
23	100.0	97.9	95.7	118.6	124.5	101.6	99.7	103.7
24	102.1	96.5	99.0	120.0	125.3	94.7	100.5	101.3
25	102.5	96.4	101.6	128.3	123.1	92.4	100.9	100.0
平成25年3月	102.0	96.2	104.9	127.7	123.2	92.6	101.3	99.9
4月	103.3	95.0	105.0	126.7	123.8	92.8	102.1	99.7
5月	103.0	94.9	104.5	127.1	124.1	94.4	101.5	100.7
6月	103.2	96.1	103.5	127.5	123.8	93.1	101.3	100.3
7月	102.1	95.0	99.6	128.3	123.4	92.4	100.0	100.3
8月	101.2	95.2	99.1	129.1	121.5	92.3	99.1	91.6
9月	101.3	96.5	98.7	129.1	123.4	91.2	99.4	100.7
10月	102.4	96.5	99.0	129.1	122.4	90.9	101.4	100.3
11月	102.9	97.6	99.4	129.5	120.9	91.2	101.3	100.9
12月	102.9	98.1	97.6	129.5	121.0	94.3	101.6	100.7
平成26年1月	102.5	98.6	95.0	129.8	120.8	92.5	101.5	99.6
2月	101.9	99.9	92.7	86.7	119.7	92.5	101.4	90.6
3月	100.9	98.4	95.5	84.9	119.5	92.5	99.7	98.7

注) 平成21年以前と接続しない産業の指数、前年比及び前年差は、算出できないため、表中において「-」と表記しています。

(H22年平均 = 100)

不動産業, 物品 賃貸業	学術研究, 専門・ 技術サービス業	宿泊業, 飲食サ- ビス業	生活関連サ-ビ ス業, 娯楽業	教育, 学習支援業	医療, 福祉	複合サ-ビス事 業	サ-ビス業 (他に分類されな いもの)	区 分
-	-	-	-	101.0	99.5	97.1	-	平成19年平均
-	-	-	-	119.9	114.8	93.0	-	20
-	-	-	-	92.7	101.4	93.0	-	21
100.0	100.0	100.0	100.0	100.0	100.0	100.0	100.0	22
114.5	95.2	97.0	92.1	119.1	103.2	99.0	79.2	23
64.2	92.0	94.3	90.1	119.1	108.6	90.0	79.5	24
76.2	92.7	110.1	86.1	105.4	104.2	98.3	87.3	25
68.1	98.6	106.6	85.2	106.8	101.2	95.1	89.1	平成25年3月
74.0	99.0	116.6	88.3	105.4	103.6	90.3	83.6	4月
74.1	93.7	121.1	87.3	106.7	101.2	89.9	84.9	5月
71.3	96.9	110.2	87.7	106.1	102.1	90.6	85.5	6月
81.8	87.0	106.4	85.3	99.4	106.2	103.0	90.2	7月
85.3	86.0	112.1	86.3	101.8	106.3	106.9	87.4	8月
85.7	86.4	110.7	85.3	104.0	103.2	105.0	88.5	9月
74.4	88.8	104.6	87.0	105.3	104.5	105.6	89.1	10月
80.5	88.6	109.6	88.5	103.1	107.4	105.6	89.1	11月
79.8	90.2	109.7	86.6	104.2	104.8	102.3	88.1	12月
110.6	85.6	101.0	90.0	106.8	106.0	109.6	96.4	平成26年1月
113.5	86.6	95.2	85.5	111.2	106.2	107.2	93.5	2月
116.1	96.8	102.8	90.3	104.8	103.6	111.2	95.1	3月

(H22年平均 = 100)

不動産業, 物品 賃貸業	学術研究, 専門・ 技術サービス業	宿泊業, 飲食サ- ビス業	生活関連サ-ビ ス業, 娯楽業	教育, 学習支援業	医療, 福祉	複合サ-ビス事 業	サ-ビス業 (他に分類されな いもの)	区 分
-	-	-	-	105.1	96.8	174.4	-	平成19年平均
-	-	-	-	100.9	100.7	145.4	-	20
-	-	-	-	98.2	104.0	142.0	-	21
100.0	100.0	100.0	100.0	100.0	100.0	100.0	100.0	22
97.0	104.9	93.0	98.1	103.8	101.4	97.2	100.8	23
90.1	100.6	95.2	95.0	104.9	109.6	94.1	105.1	24
84.7	97.0	93.2	95.6	101.9	112.5	91.3	109.7	25
86.1	94.4	93.5	93.1	97.9	110.3	92.8	107.8	平成25年3月
85.7	98.9	92.7	95.5	101.9	113.4	93.0	110.6	4月
86.2	95.9	91.7	96.3	102.5	112.7	91.2	109.3	5月
83.8	95.9	93.1	99.2	103.8	113.5	92.9	107.6	6月
81.8	96.9	95.3	99.8	101.0	112.4	89.7	108.6	7月
81.8	96.8	96.0	98.1	95.0	112.8	87.7	110.0	8月
84.3	96.6	92.5	96.0	98.0	111.7	90.2	109.3	9月
70.8	97.7	89.7	93.5	105.4	113.9	88.6	109.5	10月
93.1	97.3	92.0	93.3	104.9	114.4	89.3	110.0	11月
89.3	97.1	91.7	92.1	101.8	115.1	91.9	109.9	12月
69.5	96.8	91.9	92.0	105.6	114.7	88.9	109.9	平成26年1月
86.6	97.0	91.6	92.8	105.9	114.9	88.5	109.3	2月
66.8	97.1	89.5	90.5	95.5	115.2	87.8	108.4	3月

《 事業所規模 30人以上 》

1. 賃金の動き(1表参照)

		対前月比(差)	対前年同月比(差)
現金給与総額	270,591 円	0.8 %	△ 1.9 %
きまって支給する給与	261,157 円	△ 1.9 %	△ 1.4 %
特別に支払われた給与	9,434 円	7,200 円	△ 1,856 円

2. 労働時間の動き(2表参照)

		対前月比(差)	対前年同月比(差)
出勤日数	19.4 日	△ 0.2 日	0.0 日
総実労働時間	154.1 時間	△ 0.2 %	1.8 %
所定外労働時間	11.0 時間	△ 4.3 %	7.9 %

3. 雇用の動き(3表参照)

		対前月比(差)	対前年同月比(差)
常用労働者数	108,654 人	△ 0.1 %	0.0 %
パートタイム労働者比率	17.9 %	△ 0.6 ポイント	0.9 ポイント
労働異動率			
入職率	1.32 %		△ 0.51 ポイント
離職率	2.20 %		△ 0.66 ポイント

《 事業所規模 30人以上 》

(1表) 月間現金給与額

産 業	現金給与総額			きまって支給する給与			所定内給与			特別に支払われた給与		
	対前月 増減率	対前年同月 増減率		対前月 増減率	対前年同月 増減率		対前月 増減率	対前年同月 増減率		対前月 増減差	対前年同月 増 減 差	
全国(調査産業計・確報値)	310,777	6.4	1.3	291,439	1.0	0.7	265,387	0.8	0.1	19,338	15,756	1,718
高知県(調査産業計)	270,591	0.8	△ 1.9	261,157	△ 1.9	△ 1.4	237,652	△ 1.5	△ 1.4	9,434	7,200	△ 1,856
建設業	326,370	0.5	△ 0.5	326,370	0.5	2.0	273,683	0.9	△ 0.8	0	0	△ 7,691
製造業	263,630	11.2	△ 1.5	238,722	0.9	△ 1.9	213,401	0.6	△ 2.4	24,908	24,336	833
電気・ガス・熱供給・水道業	x	x	x	x	x	x	x	x	x	x	x	x
情報通信業	393,622	4.4	△ 18.9	382,543	1.6	△ 2.6	343,087	△ 5.2	△ 2.4	11,079	11,079	△ 81,168
運輸業,郵便業	252,541	△ 5.7	△ 3.9	252,541	△ 5.7	1.2	201,216	△ 5.0	△ 0.6	0	0	△ 13,024
卸売業,小売業	213,100	4.0	2.5	193,518	△ 0.9	0.5	186,176	△ 1.0	0.3	19,582	10,016	4,357
金融業,保険業	288,409	9.5	△ 3.4	288,409	11.4	△ 3.4	275,119	12.0	△ 4.0	0	△ 4,911	0
不動産業,物品賃貸業	x	x	x	x	x	x	x	x	x	x	x	x
学術研究,専門・技術サービス業	323,559	4.9	△ 2.5	312,206	1.7	△ 5.5	292,823	2.8	△ 1.6	11,353	9,889	9,650
宿泊業,飲食サービス業	138,876	8.5	△ 2.8	136,192	6.5	△ 1.0	128,559	4.0	△ 2.6	2,684	2,684	△ 2,643
生活関連サービス業,娯楽業	148,358	23.3	18.7	140,819	17.0	12.8	133,747	17.2	16.9	7,539	7,539	7,539
教育,学習支援業	347,044	△ 8.8	△ 5.2	347,044	△ 8.7	△ 5.1	342,328	△ 9.1	△ 5.1	0	△ 9	0
医療,福祉	298,889	△ 2.9	△ 2.0	298,326	△ 2.7	△ 1.6	265,660	△ 1.3	△ 1.1	563	△ 513	△ 1,460
複合サービス業	x	x	x	x	x	x	x	x	x	x	x	x
サービス業(他に分類されないもの)	153,859	2.3	△ 17.1	153,510	2.1	△ 9.9	145,311	2.6	△ 8.7	349	133	△ 15,024

(単位:円,%)

注) ① 特別に支払われた給与については指数を作成していないため、実数による増減差です。

② 「現金給与総額」=「きまって支給する給与」+「特別に支払われた給与」・「きまって支給する給与」=「所定内給与」+「超過労働給与」

③ 「-」は該当データの無いものを示し、「x」は標本数が最少につき秘匿のため公表できないもの。「0」は集計単位未満のデータ量を示す。

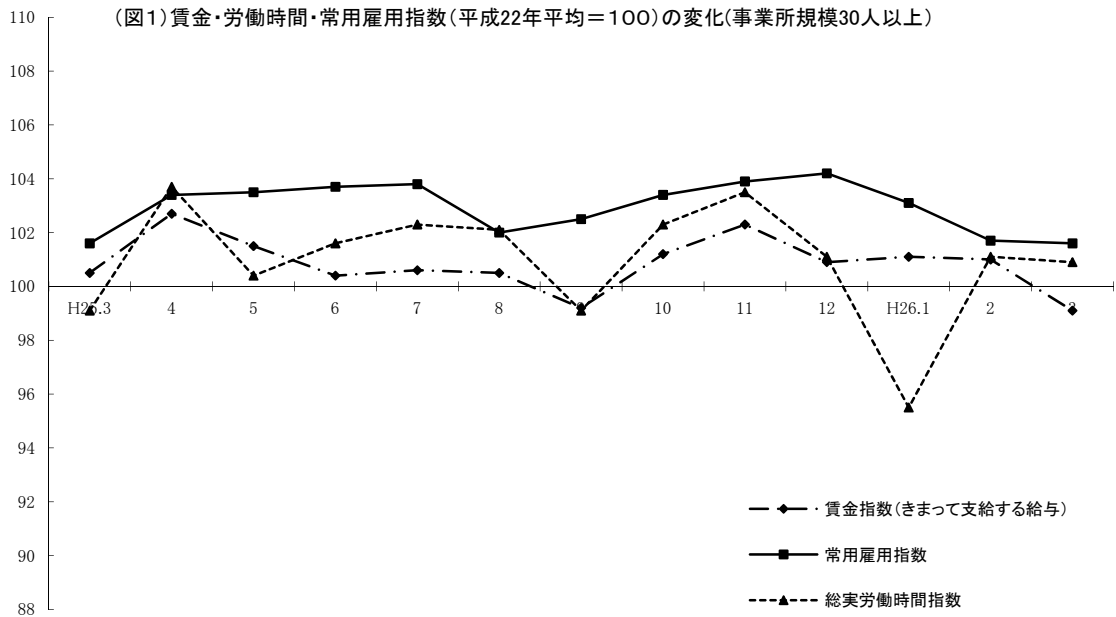
《 事業所規模 30人以上 》

(2表) 月間実労働時間数および出勤日数

産 業	総実労働時間			所定内労働時間			所定外労働時間			出勤日数		
	対前月 増減率	対前年同月 増減率		対前月 増減率	対前年同月 増減率		対前月 増減率	対前年同月 増減率		対前月 増減差	対前年同月 増減差	
全国(調査産業計・確報値)	147.3	1.4	0.4	133.9	0.9	△ 0.2	13.4	6.3	7.2	18.5	0.1	0.0
高知県(調査産業計)	154.1	△ 0.2	1.8	143.1	0.0	1.3	11.0	△ 4.3	7.9	19.4	△ 0.2	0.0
建設業	182.8	0.9	△ 0.4	156.6	2.3	△ 1.3	26.2	△ 6.7	5.6	21.2	0.5	△ 0.3
製造業	168.1	△ 3.1	3.1	151.5	△ 4.5	2.1	16.6	11.4	13.7	20.1	△ 1.2	0.5
電気・ガス・熱供給・水道業	x	x	x	x	x	x	x	x	x	x	x	x
情報通信業	173.4	1.7	△ 0.2	154.3	1.4	0.0	19.1	3.9	△ 2.0	20.0	0.2	0.0
運輸業,郵便業	196.1	7.6	6.1	160.6	5.9	4.4	35.5	15.3	14.6	22.0	1.8	0.8
卸売業,小売業	143.8	△ 3.9	0.6	137.6	△ 4.3	0.4	6.2	3.3	7.0	19.6	△ 0.9	0.1
金融業,保険業	136.5	2.8	0.2	130.0	2.6	△ 0.5	6.5	4.9	14.0	17.6	0.0	0.1
不動産業,物品賃貸業	x	x	x	x	x	x	x	x	x	x	x	x
学術研究,専門・技術サービス業	151.7	11.8	0.4	136.3	6.6	△ 0.2	15.4	97.5	6.2	19.1	1.6	0.2
宿泊業,飲食サービス業	130.2	8.1	△ 0.7	122.6	5.7	△ 2.8	7.6	68.8	49.0	18.5	0.6	△ 0.8
生活関連サービス業,娯楽業	118.1	8.6	0.8	112.1	6.7	2.4	6.0	57.7	△ 22.1	21.4	2.0	1.0
教育,学習支援業	157.3	2.2	△ 0.7	155.3	9.0	△ 0.6	2.0	△ 82.6	△ 9.0	19.8	1.5	0.0
医療,福祉	150.2	△ 0.1	3.7	142.2	0.7	3.5	8.0	△ 12.1	6.7	18.4	△ 0.6	△ 0.2
複合サービス業	x	x	x	x	x	x	x	x	x	x	x	x
サービス業(他に分類されないもの)	132.2	△ 8.4	△ 5.3	125.4	△ 9.3	△ 3.6	6.8	9.7	△ 27.6	19.5	△ 0.7	△ 0.1

注) 出勤日数については指数を作成していないので、実数による増減差です。

(単位:時間,日,%)



《 事業所規模 30人以上 》

(3表) 常用労働者数および労働異動率

(単位:人、%、ポイント)

産 業	本調査期間末常用労働者数				労働異動率			
	対前月 増減率	対前年同月 増 減 率	パートタイム 労働者比率	入職率	対前年同月 増 減 差	離職率	対前年同月 増 減 差	
全国(調査産業計・確報値)	26,922,361	△ 0.5	0.4	24.6	1.56	△ 0.09	2.16	△ 0.12
高知県(調査産業計)	108,654	△ 0.1	0.0	17.9	1.32	△ 0.51	2.20	△ 0.66
建設業	4,033	△ 5.4	△ 2.8	0.0	3.31	△ 2.45	8.75	1.77
製造業	13,382	4.7	△ 2.0	12.4	1.47	0.46	0.68	△ 0.70
電気・ガス・熱供給・水道業	x	x	x	x	x	x	x	x
情報通信業	2,014	△ 0.4	△ 0.6	0.2	0.00	△ 0.20	0.35	△ 0.24
運輸業, 郵便業	7,543	0.0	1.7	16.7	0.46	△ 0.20	0.46	△ 0.69
卸売業, 小売業	17,662	△ 0.6	△ 0.4	37.6	0.75	△ 1.15	1.35	△ 0.42
金融業, 保険業	3,151	32.2	4.8	9.6	5.40	4.75	4.11	1.88
不動産業, 物品賃貸業	x	x	x	x	x	x	x	x
学術研究, 専門・技術サービス業	1,976	0.3	3.0	10.4	2.84	0.26	2.49	△ 1.32
宿泊業, 飲食サービス業	3,957	△ 0.2	△ 4.8	66.8	3.88	△ 0.23	4.11	△ 1.31
生活関連サービス業, 娯楽業	2,232	△ 3.2	△ 2.4	55.1	0.69	△ 0.42	3.94	0.28
教育, 学習支援業	9,964	△ 5.7	3.1	0.4	0.03	△ 3.66	5.70	△ 4.13
医療, 福祉	35,296	0.0	2.6	7.6	0.96	△ 0.32	0.97	△ 0.60
複合サービス業	x	x	x	x	x	x	x	x
サービス業(他に分類されないもの)	6,022	△ 1.7	△ 1.2	45.7	1.21	△ 1.23	2.87	△ 0.88

注) ①労働異動率については指数を作成していないので、実数による増減差です。

平成26年3月

《 事業所規模 30人以上 》

(4表) 産業別・就業形態別常用労働者数、月間給与額、労働時間数等

(単位:人、円、日、時間)

就業形態	産 業	本調査期間末 労働者数	現金給与 総 額	きまって 支給する 給 与			特別に 支払われた 給 与	出 勤 日 数	総 実 労働 時間	所 定 内 労働 時間	所 定 外 労働 時間
				所定内 給 与	超過労働 給 与						
一般労働者	調 査 産 業 計	89,236	309,379	298,310	270,217	28,093	11,069	19.9	165.4	152.6	12.8
	製 造 業	11,718	286,037	257,619	229,680	27,939	28,418	20.3	174.0	156.1	17.9
	卸 売 業, 小 売 業	11,028	283,563	255,689	245,044	10,645	27,874	20.0	162.7	154.0	8.7
	医 療, 福 祉	32,623	314,231	313,622	278,307	35,315	609	18.8	156.9	148.2	8.7
パートタイム 労働者	調 査 産 業 計	19,418	94,216	92,215	89,570	2,645	2,001	17.4	102.7	99.9	2.8
	製 造 業	1,664	104,798	104,772	98,013	6,759	26	18.9	126.2	118.8	7.4
	卸 売 業, 小 売 業	6,634	96,563	90,695	88,816	1,879	5,868	18.9	112.7	110.6	2.1
医 療, 福 祉	2,673	110,485	110,485	110,351	134	0	12.5	68.2	68.2	0.0	

平成26年3月

統計表: 事業所規模 30人以上

賃金指数(現金給与総額)

区分	調査産業計		建設業		製造業		電気・ガス・熱供給・水道業		情報通信業		運輸業・郵便業		卸売業・小売業		金融業・保険業	
	名目	実質	名目	実質	名目	実質	名目	実質	名目	実質	名目	実質	名目	実質	名目	実質
平成19年平均	100.7	100.5	87.2	87.0	97.7	97.5	104.1	103.9	76.8	76.6	82.5	82.3	96.2	96.0	110.9	110.7
20	99.3	97.7	96.5	95.0	96.9	95.4	109.2	107.5	74.4	73.2	89.2	87.8	94.8	93.3	104.6	103.0
21	97.2	96.6	98.2	97.6	97.7	97.1	106.1	105.5	74.6	74.2	88.1	87.6	91.7	91.2	98.5	97.9
22	100.0	100.0	100.0	100.0	100.0	100.0	100.0	100.0	100.0	100.0	100.0	100.0	100.0	100.0	100.0	100.0
23	102.3	102.7	96.6	97.0	104.9	105.3	96.3	96.7	99.7	100.1	107.8	108.2	104.4	104.8	105.3	105.7
24	104.1	104.5	87.8	88.2	100.6	101.0	99.3	99.7	89.3	89.7	100.2	100.6	112.3	112.8	93.6	94.0
25	102.9	104.0	90.0	91.0	102.0	103.1	94.0	95.0	87.9	88.9	101.1	102.2	112.3	113.5	91.0	92.0
平成25年3月	87.6	88.6	86.0	87.0	95.7	96.8	78.1	79.0	87.4	88.4	95.2	96.3	100.7	101.8	79.7	80.6
4月	86.6	87.6	85.9	86.9	91.0	92.0	67.8	68.6	71.9	72.7	96.6	97.7	95.5	96.6	81.3	82.2
5月	86.2	87.2	80.3	81.2	87.9	88.9	70.9	71.7	70.5	71.3	93.5	94.5	104.6	105.8	79.5	80.4
6月	159.0	160.8	103.9	105.1	123.0	124.4	159.3	161.1	120.0	121.3	108.4	109.6	135.3	136.8	148.4	150.1
7月	101.8	102.9	79.6	80.5	115.6	116.9	93.0	94.0	74.4	75.2	144.3	145.9	131.0	132.5	79.5	80.4
8月	84.7	85.6	76.7	77.6	84.9	85.8	71.2	72.0	73.1	73.9	93.3	94.3	100.8	101.9	71.4	72.2
9月	83.2	84.1	78.1	79.0	84.9	85.8	70.3	71.1	72.3	73.1	90.0	91.0	96.1	97.2	77.1	78.0
10月	84.8	85.7	84.1	85.0	88.1	89.1	73.6	74.4	69.9	70.7	93.1	94.1	95.1	96.2	79.6	80.5
11月	88.8	89.8	89.5	90.5	99.8	100.9	70.7	71.5	73.4	74.2	90.6	91.6	107.7	108.9	80.3	81.2
12月	190.2	192.3	158.4	160.2	171.2	173.1	228.5	231.0	199.0	201.2	133.6	135.1	172.7	174.6	158.4	160.2
平成26年1月	95.8	96.9	84.0	84.9	84.4	85.3	69.6	70.4	70.1	70.9	93.4	94.4	96.8	97.9	77.0	77.9
2月	85.2	86.1	85.2	86.1	84.8	85.7	101.6	102.7	67.9	68.7	97.0	98.1	99.2	100.3	70.3	71.1
3月	85.9	86.9	85.6	86.6	94.3	95.3	101.0	102.1	70.9	71.7	91.5	92.5	103.2	104.3	77.0	77.9

注) 実質賃金指数算出のための消費者物価指数は「高知市の持家の帰属家賃を除く総合」指数を使用しています。
平成21年以前と接続しない産業の指数、前年比及び前年差は、算出できないため、表中において「-」と表記しています。

労働時間指数

区分	調査産業計		建設業		製造業		電気・ガス・熱供給・水道業		情報通信業		運輸業・郵便業		卸売業・小売業		金融業・保険業	
	総実	所定外	総実	所定外	総実	所定外	総実	所定外	総実	所定外	総実	所定外	総実	所定外	総実	所定外
平成19年平均	99.6	87.8	97.0	59.1	104.4	143.8	101.7	122.3	90.7	76.6	90.9	68.9	95.4	79.2	102.0	112.2
20	99.2	92.9	100.3	85.5	103.5	113.3	101.6	95.7	87.0	65.1	91.2	78.2	96.0	79.6	102.6	104.2
21	98.1	96.2	100.1	98.0	97.1	88.7	100.1	100.3	90.3	72.4	93.4	94.3	96.4	80.7	99.3	74.7
22	100.0	100.0	100.0	100.0	100.0	100.0	100.0	100.0	100.0	100.0	100.0	100.0	100.0	100.0	100.0	100.0
23	100.9	101.3	96.7	73.0	102.5	129.4	98.6	90.9	111.9	136.8	101.9	105.0	102.2	104.3	99.9	76.7
24	101.3	99.3	96.7	75.3	101.9	128.9	100.0	71.3	100.6	102.5	96.8	93.6	103.9	109.9	103.5	95.4
25	100.7	96.5	97.5	86.5	101.8	132.4	98.7	80.0	99.9	102.5	95.3	98.5	102.5	103.9	101.9	104.9
平成25年3月	99.1	96.2	100.6	108.8	99.3	129.2	98.3	83.8	96.7	101.0	98.9	117.4	96.8	90.6	100.5	101.8
4月	103.7	97.2	94.2	82.9	106.6	133.6	100.8	67.6	98.2	102.1	99.7	104.2	104.9	112.5	105.3	141.1
5月	100.4	91.5	93.1	65.8	96.3	124.8	100.0	67.6	99.8	90.2	100.1	105.3	102.0	104.7	107.1	121.4
6月	101.6	87.7	95.2	69.7	106.0	127.4	99.5	81.1	100.6	86.0	95.2	96.2	103.2	100.0	102.1	96.4
7月	102.3	91.5	98.8	69.3	103.2	131.9	102.5	68.5	105.3	104.1	96.0	93.2	103.0	107.8	106.8	87.5
8月	102.1	90.6	94.5	67.5	96.4	116.8	102.1	52.3	102.7	109.8	96.0	97.0	104.4	104.7	99.2	92.9
9月	99.1	83.0	94.4	81.1	103.4	123.0	92.4	73.0	99.9	100.5	90.5	91.7	103.8	95.3	99.2	100.0
10月	102.3	96.2	104.5	115.4	100.6	131.9	102.7	91.9	103.0	102.6	99.3	111.4	100.9	92.2	107.2	114.3
11月	103.5	107.5	105.0	99.1	107.6	140.7	101.6	99.1	103.9	123.3	95.0	92.0	104.5	103.1	103.2	112.5
12月	101.1	112.3	100.7	112.7	106.9	157.5	95.2	91.0	101.4	103.1	97.5	112.9	103.3	109.4	99.8	108.9
平成26年1月	95.5	102.8	96.8	102.6	92.3	131.9	91.6	80.2	101.8	117.1	88.9	92.0	100.9	117.2	98.5	117.9
2月	101.1	108.5	99.3	123.2	105.7	131.9	99.4	152.3	94.9	95.3	97.5	116.7	101.4	93.8	98.0	110.7
3月	100.9	103.8	100.2	114.9	102.4	146.9	103.7	130.6	96.5	99.0	104.9	134.5	97.4	96.9	100.7	116.1

注) 平成21年以前と接続しない産業の指数、前年比及び前年差は、算出できないため、表中において「-」と表記しています。

(H22年平均 = 100)

不動産業、物品賃貸業		学術研究、専門・技術サービス業		宿泊業、飲食サービス業		生活関連サービス業、娯楽業		教育、学習支援業		医療、福祉		複合サービス事業		サービス業（他に分類されないもの）		区分
名目	実質	名目	実質	名目	実質	名目	実質	名目	実質	名目	実質	名目	実質	名目	実質	
-	-	-	-	-	-	-	-	112.4	112.2	102.8	102.6	91.3	91.1	-	-	平成19年平均
-	-	-	-	-	-	-	-	102.6	101.0	102.8	101.2	85.4	84.1	-	-	20
-	-	-	-	-	-	-	-	100.6	100.0	100.6	100.0	81.7	81.2	-	-	21
100.0	100.0	100.0	100.0	100.0	100.0	100.0	100.0	100.0	100.0	100.0	100.0	100.0	100.0	100.0	100.0	22
101.7	102.1	102.2	102.6	99.7	100.1	80.9	81.2	104.9	105.3	100.8	101.2	93.7	94.1	98.1	98.5	23
78.5	78.8	105.4	105.8	89.7	90.1	70.2	70.5	113.0	113.5	107.0	107.4	94.0	94.4	99.6	100.0	24
96.7	97.8	95.8	96.9	95.9	97.0	75.2	76.0	107.4	108.6	104.7	105.9	88.2	89.2	97.0	98.1	25
68.7	69.5	79.0	79.9	96.7	97.8	68.3	69.1	76.6	77.5	84.7	85.6	93.8	94.8	97.1	98.2	平成25年3月
94.5	95.6	81.7	82.6	89.8	90.8	72.5	73.3	78.5	79.4	86.8	87.8	68.6	69.4	87.4	88.4	4月
67.8	68.6	74.4	75.2	105.2	106.4	72.7	73.5	77.4	78.3	84.8	85.7	77.9	78.8	92.4	93.4	5月
151.0	152.7	209.2	211.5	99.0	100.1	84.1	85.0	225.3	227.8	171.9	173.8	157.9	159.7	136.3	137.8	6月
91.5	92.5	71.7	72.5	97.4	98.5	77.3	78.2	78.1	79.0	101.8	102.9	68.0	68.8	92.7	93.7	7月
87.8	88.8	72.6	73.4	99.0	100.1	77.9	78.8	74.4	75.2	86.6	87.6	67.7	68.5	83.4	84.3	8月
89.6	90.6	71.5	72.3	87.6	88.6	70.5	71.3	77.8	78.7	83.3	84.2	68.9	69.7	82.8	83.7	9月
0.0	0.0	74.2	75.0	87.6	88.6	70.7	71.5	80.3	81.2	83.9	84.8	66.3	67.0	88.9	89.9	10月
93.8	94.8	74.1	74.9	91.6	92.6	71.0	71.8	77.9	78.8	87.0	88.0	67.4	68.1	93.0	94.0	11月
160.6	162.4	184.8	186.9	128.2	129.6	100.3	101.4	269.7	272.7	192.8	194.9	181.7	183.7	136.3	137.8	12月
0.0	0.0	71.3	72.1	93.4	94.4	70.5	71.3	86.4	87.4	111.7	112.9	73.3	74.1	86.8	87.8	平成26年1月
92.7	93.7	73.4	74.2	86.6	87.6	65.8	66.5	79.6	80.5	85.5	86.5	66.2	66.9	78.7	79.6	2月
0.0	0.0	77.0	77.9	94.0	95.0	81.1	82.0	72.6	73.4	83.0	83.9	144.7	146.3	80.5	81.4	3月

(H22年平均 = 100)

不動産業、物品賃貸業		学術研究、専門・技術サービス業		宿泊業、飲食サービス業		生活関連サービス業、娯楽業		教育、学習支援業		医療、福祉		複合サービス事業		サービス業（他に分類されないもの）		区分
総実	所定外	総実	所定外	総実	所定外	総実	所定外	総実	所定外	総実	所定外	総実	所定外	総実	所定外	
-	-	-	-	-	-	-	-	94.6	82.4	100.9	83.2	101.1	92.5	-	-	平成19年平均
-	-	-	-	-	-	-	-	98.1	143.6	98.2	86.4	107.8	94.2	-	-	20
-	-	-	-	-	-	-	-	98.9	147.0	99.0	101.1	104.6	88.1	-	-	21
100.0	100.0	100.0	100.0	100.0	100.0	100.0	100.0	100.0	100.0	100.0	100.0	100.0	100.0	100.0	100.0	22
100.8	38.0	98.4	99.1	99.4	67.5	87.5	91.7	104.7	69.3	100.6	100.6	96.7	76.5	95.3	76.4	23
96.2	407.2	96.4	105.7	98.0	80.3	83.8	86.3	105.4	91.6	102.7	103.0	101.9	32.8	97.1	73.6	24
110.7	620.4	94.8	113.9	101.9	115.5	90.6	117.3	103.8	46.8	101.7	94.5	100.7	40.5	98.9	74.9	25
108.7	460.4	98.2	176.8	102.3	91.1	89.3	137.5	105.2	22.2	98.6	87.2	94.5	28.4	100.7	84.7	平成25年3月
123.6	924.5	97.4	89.0	98.9	100.0	95.9	121.4	109.6	18.2	104.9	98.8	101.5	55.2	98.8	74.8	4月
93.9	417.0	95.8	90.2	110.5	173.2	92.1	123.2	105.3	14.1	100.7	88.4	100.0	41.8	98.6	81.1	5月
95.4	364.2	93.7	97.6	97.6	82.1	91.2	114.3	97.3	13.1	105.2	89.5	105.8	31.3	98.1	76.6	6月
123.8	758.5	99.3	98.8	98.4	108.9	88.0	92.9	108.6	13.1	102.7	96.5	101.7	55.2	102.9	77.5	7月
107.9	466.0	95.6	98.8	113.7	194.6	95.9	126.8	99.3	11.1	106.9	91.9	107.5	35.8	100.7	79.3	8月
113.0	718.9	89.2	117.1	93.5	96.4	91.5	117.9	101.7	14.1	99.8	74.4	103.6	37.3	95.3	54.1	9月
0.0	0.0	102.1	147.6	104.6	128.6	86.2	100.0	115.9	13.1	101.0	89.5	95.5	43.3	101.3	80.2	10月
123.3	800.0	95.5	126.8	102.7	108.9	91.0	121.4	105.3	124.2	104.4	104.7	105.6	37.3	104.0	76.6	11月
114.0	566.0	90.4	107.3	108.0	117.9	98.8	160.7	95.1	97.0	100.5	101.2	101.2	40.3	101.1	78.4	12月
0.0	0.0	91.7	101.2	101.0	80.4	87.7	110.7	100.4	117.2	94.6	93.0	81.5	9.0	94.5	81.1	平成26年1月
158.1	922.6	88.2	95.1	94.0	80.4	82.9	67.9	102.3	116.2	102.3	105.8	98.4	46.3	104.2	55.9	2月
0.0	0.0	98.6	187.8	101.6	135.7	90.0	107.1	104.5	20.2	102.2	93.0	94.2	31.3	95.4	61.3	3月

事業所規模 30人以上 続き

賃金指数(きまって支給する給与)

区分	調査産業計	建設業	製造業	電気・ガス・熱供給・水道業	情報通信業	運輸業・郵便業	卸売業・小売業	金融業・保険業
平成19年平均	98.4	89.6	94.4	114.4	77.2	86.4	99.4	106.3
20	98.4	97.3	94.3	110.6	77.3	94.4	97.3	102.3
21	96.9	99.9	93.8	103.8	79.1	89.2	93.2	99.2
22	100.0	100.0	100.0	100.0	100.0	100.0	100.0	100.0
23	101.7	97.1	102.3	94.2	106.1	109.2	103.7	98.9
24	102.1	91.2	99.4	95.8	95.5	101.4	109.5	97.3
25	101.3	95.3	99.6	96.7	93.3	103.9	108.8	95.1
平成25年3月	100.5	98.8	99.3	95.8	92.8	103.5	106.9	96.8
4月	102.7	101.1	97.5	92.4	94.3	110.4	109.5	98.8
5月	101.5	94.3	100.2	96.6	92.4	106.7	109.0	96.6
6月	100.4	94.9	102.0	100.1	87.2	102.0	104.5	95.2
7月	100.6	93.5	101.1	96.9	95.3	104.5	106.0	96.6
8月	100.5	90.3	96.5	95.4	95.9	106.4	110.1	85.2
9月	99.2	91.9	96.5	95.8	94.7	102.9	110.1	93.7
10月	101.2	99.0	100.5	100.3	91.7	106.5	109.0	96.7
11月	102.3	96.6	100.7	96.4	96.2	103.6	107.9	97.6
12月	100.9	98.6	99.6	94.5	91.6	103.3	107.9	95.0
平成26年1月	101.1	98.9	96.3	94.5	91.9	106.8	110.9	93.6
2月	101.0	100.3	96.5	128.9	89.0	111.0	108.4	83.9
3月	99.1	100.8	97.4	137.3	90.4	104.7	107.4	93.5

注) 平成21年以前と接続しない産業の指数、前年比及び前年差は、算出できないため、表中において「-」と表記しています。

常用雇用指数

区分	調査産業計	建設業	製造業	電気・ガス・熱供給・水道業	情報通信業	運輸業・郵便業	卸売業・小売業	金融業・保険業
平成19年平均	105.7	112.0	107.2	111.9	140.1	87.4	108.0	137.4
20	103.5	107.5	103.1	117.0	121.3	92.4	102.3	114.0
21	104.8	102.5	104.0	119.4	106.5	96.0	105.2	101.7
22	100.0	100.0	100.0	100.0	100.0	100.0	100.0	100.0
23	99.2	102.1	85.9	99.3	108.4	99.0	102.6	91.8
24	103.7	99.1	98.5	97.1	106.6	95.8	102.7	88.8
25	103.1	93.7	95.3	102.6	103.1	94.2	102.1	89.4
平成25年3月	101.6	93.2	96.1	103.3	102.8	91.7	101.9	89.4
4月	103.4	92.5	96.8	101.8	103.7	93.7	102.4	90.0
5月	103.5	92.2	95.4	102.3	104.0	95.8	102.1	91.4
6月	103.7	93.2	95.1	102.9	103.6	95.8	101.8	90.9
7月	103.8	92.7	94.7	101.8	103.0	95.1	102.4	90.8
8月	102.0	92.3	94.0	102.9	102.8	95.0	101.8	70.0
9月	102.5	93.3	94.0	102.9	102.6	93.5	101.4	92.7
10月	103.4	92.7	94.6	101.8	102.4	93.0	102.8	92.4
11月	103.9	94.7	95.2	102.3	102.8	93.3	102.5	92.3
12月	104.2	95.6	94.4	102.3	103.0	98.9	102.5	91.9
平成26年1月	103.1	96.8	93.8	102.9	102.8	93.3	102.1	92.2
2月	101.7	95.8	90.0	44.1	102.6	93.3	102.1	70.9
3月	101.6	90.6	94.2	46.8	102.2	93.3	101.5	93.7

注) 平成21年以前と接続しない産業の指数、前年比及び前年差は、算出できないため、表中において「-」と表記しています。

(H22年平均 = 100)

不動産業, 物品 賃貸業	学術研究, 専門・ 技術サービス業	宿泊業, 飲食サ ービス業	生活関連サ ービス業, 娯楽業	教育, 学習支援業	医療, 福祉	複合サ ービス事 業	サービス業 (他に分類されな いもの)	区 分
-	-	-	-	96.3	101.4	95.2	-	平成19年平均
-	-	-	-	96.6	100.9	90.2	-	20
-	-	-	-	97.4	100.3	87.5	-	21
100.0	100.0	100.0	100.0	100.0	100.0	100.0	100.0	22
98.4	102.6	98.7	79.7	103.3	100.0	103.8	98.3	23
79.8	99.5	90.3	73.0	103.9	104.4	93.0	99.1	24
99.5	95.1	96.2	77.6	98.7	102.7	87.8	96.4	25
83.1	99.9	97.8	75.2	97.3	100.8	93.7	100.7	平成25年3月
114.3	103.4	94.3	79.9	99.8	103.9	87.9	98.3	4月
82.0	93.6	108.9	80.1	98.4	101.5	87.8	98.8	5月
77.6	95.0	93.0	78.4	96.9	101.9	87.4	97.1	6月
110.7	90.5	97.5	78.4	90.9	103.6	87.3	96.3	7月
106.2	91.5	103.4	80.5	94.5	103.7	86.9	93.4	8月
108.5	90.2	92.0	77.6	98.9	99.8	86.0	93.5	9月
0.0	94.0	92.0	77.9	102.0	100.4	85.1	95.7	10月
113.4	94.1	96.2	78.2	99.0	104.2	86.5	96.6	11月
107.0	90.8	102.2	77.5	98.9	101.3	85.6	93.4	12月
0.0	90.5	98.0	77.7	96.3	102.3	94.1	95.1	平成26年1月
112.1	92.8	90.9	72.5	101.1	102.0	85.0	88.8	2月
0.0	94.4	96.8	84.8	92.3	99.2	94.3	90.7	3月

(H22年平均 = 100)

不動産業, 物品 賃貸業	学術研究, 専門・ 技術サービス業	宿泊業, 飲食サ ービス業	生活関連サ ービス業, 娯楽業	教育, 学習支援業	医療, 福祉	複合サ ービス事 業	サービス業 (他に分類されな いもの)	区 分
-	-	-	-	96.9	96.3	242.3	-	平成19年平均
-	-	-	-	97.1	103.1	188.4	-	20
-	-	-	-	97.1	106.3	163.4	-	21
100.0	100.0	100.0	100.0	100.0	100.0	100.0	100.0	22
97.5	103.0	100.0	97.9	105.1	102.1	91.8	98.7	23
88.6	98.1	98.9	93.3	106.1	112.5	63.6	99.6	24
84.6	98.4	97.6	89.1	106.2	115.1	64.6	96.3	25
82.2	96.7	97.1	86.3	99.7	112.9	63.9	96.1	平成25年3月
80.4	97.2	94.9	89.7	107.7	115.5	64.5	95.3	4月
82.7	98.5	96.3	90.4	108.3	115.3	65.6	95.5	5月
86.1	98.6	97.0	89.2	110.4	116.1	65.3	93.2	6月
86.1	98.3	100.3	88.9	110.4	115.3	65.0	97.7	7月
86.1	98.0	99.8	89.7	99.1	115.5	65.3	97.8	8月
86.1	97.4	98.4	89.8	98.8	115.6	64.5	97.3	9月
0.0	100.2	96.8	88.8	110.3	116.0	64.2	95.7	10月
88.0	100.2	96.5	88.2	109.2	116.5	64.2	96.5	11月
88.0	99.6	96.4	88.8	107.7	116.8	64.7	96.0	12月
0.0	99.0	94.2	89.4	108.6	115.9	63.7	95.9	平成26年1月
88.0	99.3	92.6	87.0	109.0	115.8	62.9	96.5	2月
0.0	99.6	92.4	84.2	102.8	115.8	62.9	94.9	3月

高知県の主要統計

人口動態

資料:厚生労働省ホームページ
03-5253-1111

(単位:人・組)

	出生数	死亡数	死産数	婚姻件数	離婚件数
平成 21 年	5 415	9 437	180	3 306	1 596
22	5 518	9 769	166	3 328	1 463
23	5 244	9 884	175	3 099	1 406
24	5 266	10 142	154	3 257	1 403
25	5 266	10 243	124	3 257	1 442
平成 25 . 10	490	778	8	212	111
11	414	864	11	342	109
12	p) 433	p) 1 007	p) 8	p) 289	p) 111
平成 26 . 1	p) 419	p) 1 054	p) 8	p) 212	p) 117
2	p) 423	p) 869	p) 14	p) 375	p) 119
3	p) 452	p) 904	p) 11	p) 341	p) 146

職業紹介状況

資料:高知労働局職業安定部
885-6051

(単位:件・人)

	1) 一般(学卒を除く)労働者					2) 日雇労働者	
	新規求職 申込件数	月間有効 求職者数	新規求人数	月間有効 求人数	就職件数	前月繰越有 効求職者数	就労実人員
平成 21 年度	54 812	228 539	41 797	94 526	16 319 (913)	2 173	1 491
22	53 637	216 050	49 639	115 758	17 398 (978)
23	52 831	213 781	53 721	129 533	17 308 (1,180)
24	52 027	217 098	55 467	137 813	17 512 (1,163)
25	48 672	201 647	60 469	152 748	17 180 (1,115)
平成 25 . 11	3 203	15 624	4 707	12 525	1 155 (66)	} 159	} 237
12	2 769	14 467	4 220	12 273	1 211 (83)		
平成 26 . 1	4 477	15 158	6 137	13 200	1 129 (67)		
2	3 968	15 703	5 457	14 005	1 265 (66)		
3	4 351	16 674	5 461	14 520	2 013 (106)
4	5 350	17 351	5 100	13 195	1 865 (105)

(注) ()は県外就職件数で内数として表示した。

1)について、パートタイムを含む。

2)について、平成22年度より四半期集計に変更。

P4の各月別有効求人倍率は季節調整値であり、原数値での計算とは一致しない。

雇用保険(失業給付)状況

資料:高知労働局職業安定部
885-6051

(単位:件・人・千円)

	一般(特例・高齢を除く)雇用保険					日雇雇用保険	
	事業主都合離職数	初回受給者数	受給者実人員	支給終了者数	給付総額	受給者実人員	給付総額
平成 21 年度	5 218	12 747	5 407	10 594	8 290 586	164	130 641
22	4 054	10 996	4 318	8 516	6 407 962	170	128 177
23	3 850	11 477	4 353	8 452	6 250 992	167	130 891
24	3 905	11 224	4 333	8 524	6 208 568	158	100 788
25	3 321	10 203	3 912	7 573	5 485 358	154	96 410
平成 25 . 11	120	754	3 655	539	419 490	154	7 537
12	200	661	3 658	564	422 232	153	6 813
平成 26 . 1	260	697	3 585	738	437 678	155	9 750
2	175	676	3 237	545	363 748	154	6 866
3	224	638	3 179	544	379 738	154	8 129
4	528	1 036	3 349	497	369 329	157	8 345

(注) 受給者実人員の年度の数値は、月平均を掲載。

新設住宅：利用関係別戸数

資料：県住宅課
823-9862

(単位：戸)

	全 国	四 国	高 知 県				
			計	持 家	貸 家	給 与 住 宅	分 譲 住 宅
平成 20 年度	1 039 180	24 996	3 987	1 504	1 685	145	653
21	775 277	18 698	2 573	1 495	816	7	255
22	819 020	18 823	2 770	1 550	751	58	411
23	841 246	19 039	2 832	1 566	781	54	431
24	893 002	19 451	2 662	1 627	587	75	373
平成 25 . 10	90 226	2 595	601	210	258	11	122
11	91 475	2 491	413	199	160	25	29
12	89 578	2 161	301	193	78	-	30
平成 26 . 1	77 843	1 431	208	150	48	2	8
2	69 689	1 784	222	116	78	8	20
3	69 411	1 416	182	113	42	3	24

用語の定義：持家………建築主が自分で居住する目的で建築するもの
 貸家………建築主が賃貸する目的で建築するもの
 給与住宅…会社、官公署、学校等がその社員、職員、教員等を居住させる目的で建築するもの
 分譲住宅…建て売り又は分譲の目的で建築するもの

大 型 小 売 店 販 売 状 況

資料：四国経済産業局ホームページ
087-811-8509

(単位：百万円)

	店 舗 数	総 合	衣 料 品	身 の 回 り 品	飲 食 料 品	家 庭 用 品	そ の 他 の 商 品	食 堂 ・ 喫 茶
平成 21 年	22	74 074	13 525	3 080	43 631	2 204	10 375	300
22	23	72 140	12 949	3 025	43 085	2 241	9 588	293
23	23	72 183	12 683	2 937	43 650	2 170	9 625	260
24	24	73 194	12 591	2 852	44 967	2 112	9 804	108
25	24	72 950	12 203	2 789	45 516	2 038	9 550	96
平成 25 . 3	24	6 235	1 131	266	3 761	177	833	9
平成 25 . 10	24	5 906	1 024	213	3 692	160	730	7
11	24	5 952	1 140	239	3 682	156	644	7
12	24	8 238	1 240	291	5 108	213	1 293	11
平成 26 . 1	24	6 156	1 197	261	3 677	168	783	7
2	24	5 309	724	198	3 501	142	688	7
3	24	7 026	1 215	322	4 026	219	1 118	10

(注) 毎年3月頃、年間補正により前年の確報値は修正される場合がある。

電 灯 電 力 消 費 量

資料：四国電力(株)高知支店
821-2118

(単位：GWh)

	総 計	特 定 規 模 需 要 以 外			特 定 規 模 需 要 (自 由 化 対 象)		
		合 計	電 灯	電 力	合 計	業 務 用 電 力	産 業 用 電 力
平成 21 年度	4 520	2 197	1 799	398	2 323	1 193	1 130 (735)
22	4 790	2 311	1 905	406	2 479	1 236	1 243 (846)
23	4 603	2 234	1 846	388	2 369	1 195	1 174 (781)
24	4 432	2 178	1 804	374	2 254	1 157	1 097 (719)
25	4 452	2 174	1 798	376	2 278	1 146	1 132 (752)
平成 25 . 4	329	159	132	27	170	79	91 (61)
平成 25 . 11	324	150	126	24	174	82	92 (62)
12	365	178	148	30	187	94	93 (62)
平成 26 . 1	437	251	209	42	186	94	92 (62)
2	385	211	174	37	174	87	87 (59)
3	371	191	157	34	180	86	94 (63)
4	332	164	135	29	168	77	91 (63)

(注) () 書きは、大口電力について再掲。

金 融 機 関 別 預 金 残 高

資料: 日本銀行高知支店ホームページ
822-0001

(単位: 百万円)

	高 知 県		
	¹⁾ 国 内 銀 行	信 用 金 庫 ・ 信 用 組 合	²⁾ 農 漁 協 ほ か
平成 21 年度末	2 488 505	684 937	1 010 648
22	2 483 713	722 237	1 029 898
23	2 556 411	767 231	1 051 459
24	2 528 713	810 069	1 080 476
25	2 529 370	846 635	…
平成 25 . 11	2 527 019	835 054	1 089 304
12	2 538 305	844 849	1 098 774
平成 26 . 1	2 497 929	843 285	1 087 861
2	2 498 172	848 673	1 085 040
3	2 529 370	846 635	…
4	2 551 791	855 759	…

(注) 1) 国内銀行は都銀・地銀・信託・第2地方銀行協会加盟行
2) 農漁協ほかは農協・漁協・商工中金・労働金庫・信漁連

金 融 機 関 別 貸 出 残 高

資料: 日本銀行高知支店ホームページ
822-0001

(単位: 百万円)

	高 知 県			
	¹⁾ 国 内 銀 行	信 用 金 庫 ・ 信 用 組 合	²⁾ 農 漁 協	³⁾ そ の 他
平成 21 年度末	1 509 393	192 829	199 795	240 058
22	1 480 310	181 575	196 612	242 791
23	1 461 641	168 409	186 937	244 302
24	1 467 596	159 942	175 879	239 974
25	1 476 484	150 263	…	r) 240 161
平成 25 . 11	1 436 129	153 691	168 253	239 294
12	1 446 095	152 680	167 038	241 808
平成 26 . 1	1 435 412	152 358	167 021	239 050
2	1 442 916	151 917	166 925	238 781
3	1 476 484	150 263	…	r) 240 161
4	1 440 954	148 506	…	238 656

(注) 1) 国内銀行は都銀・地銀・信託・第2地方銀行協会加盟行
2) 農協・漁協・信漁連
3) その他は商工中金・労働金庫・日本政策金融公庫

日 本 銀 行 券 受 払 高

資料: 日本銀行高知支店ホームページ
822-0001

(単位: 高知県 百万円、全国 億円)

	高 知 県			全 国		
	受	払	受・払 (△) 超	受	払	受・払 (△) 超
平成 21 年	380 893	455 845	△ 74 951	616 729	611 488	5 241
22	359 923	466 043	△ 106 120	597 616	611 217	△ 13 601
23	333 265	437 629	△ 104 363	551 948	568 773	△ 16 825
24	322 912	460 981	△ 138 068	549 511	576 077	△ 26 565
25	234 332	422 514	△ 188 181	563 852	598 750	△ 34 898
平成 25 . 12	13 297	67 604	△ 54 306			
平成 26 . 1	34 704	19 717	14 986			
2	15 740	30 828	△ 15 087			
3	19 062	39 495	△ 20 432			
4	18 260	38 160	△ 19 900			
5	23 398	27 421	△ 4 023			

企 業 倒 産 状 況

資料：(株)東京商工リサーチ高知支店
822-0016

(単位：百万円)

	件 数			負 債 総 額		
	総 数	法 的 整 理	任 意 整 理	総 数	法 的 整 理	任 意 整 理
平成 21 年度	69	43	26	19 963	14 555	5 408
22	52	30	22	5 568	3 931	1 637
23	47	33	14	8 748	6 255	2 493
24	56	33	23	8 063	4 220	3 843
25	42	27	15	9 877	5 756	4 121
平成 25 . 12	4	2	2	900	479	421
平成 26 . 1	2	1	1	1 106	36	1 070
2	6	4	2	856	714	142
3	2	2	-	201	201	-
4	5	3	2	901	811	90
5	6	5	1	572	372	200

※負債1,000万円以上

信 用 保 証 協 会 保 証 状 況

資料：高知県信用保証協会
823-3261

(単位：百万円)

	保 証 申 込		保 証 承 諾		1) 保 証 債 務 残 高		代 位 弁 済 (元 利)	
	件 数	金 額	件 数	金 額	件 数	金 額	件 数	金 額
平成 21 年度	7 189	107 750	6 744	94 835	17 703	175 768	506	4 132
22	6 594	90 182	6 044	81 027	17 035	176 180	361	3 200
23	4 943	63 419	4 622	58 237	16 728	170 353	333	3 618
24	4 434	57 530	4 138	52 388	15 936	158 242	269	3 328
25	4 068	53 587	3 819	48 931	15 114	150 219	239	2 615
平成 25 . 12	348	4 496	377	4 337	15 118	150 028	30	598
平成 26 . 1	289	4 089	236	3 708	15 067	148 893	13	301
2	301	4 255	273	3 669	15 026	148 364	13	147
3	432	6 108	467	6 695	15 114	150 219	24	197
4	254	2 289	198	1 905	14 993	148 119	15	220
5	282	3 817	272	3 458	14 897	146 086	9	101

(注) 1)は年度末及び月末の数字である。

手 形 交 換 高 及 び 不 渡 手 形

資料：高知手形交換所
823-3228

(単位：枚・千円・人)

	手 形 交 換 高 (A)		不 渡 手 形 実 数 (B)		% (B / A)		取 引 停 止 処 分			う ち 資 金 不 足		
	枚 数	金 額	枚 数	金 額	枚 数	金 額	人 員	枚 数	金 額	人 員	枚 数	金 額
平成 21 年度	435 763	409 444 153	692	1 210 855	0.16	0.30	31	80	148 391	30	79	145 869
22	387 944	378 690 579	440	598 657	0.11	0.16	26	55	28 821	25	54	28 653
23	353 775	346 440 446	444	475 702	0.13	0.14	17	68	59 840	17	68	59 840
24	339 316	339 165 540	442	699 518	0.13	0.21	28	58	36 257	26	51	33 984
25	326 624	339 416 613	431	658 514	0.13	0.19	20	98	64 257	18	92	53 697
平成 25 . 12	27 376	28 555 673	49	59 461	0.18	0.21	2	4	2 081	2	4	2 081
平成 26 . 1	30 237	32 479 605	59	71 816	0.20	0.22	5	11	20 187	4	7	11 177
2	25 351	26 387 161	20	33 651	0.08	0.13	-	-	-	-	-	-
3	26 425	32 451 975	12	7 523	0.05	0.02	1	1	242	1	1	242
4	26 042	30 376 806	39	43 137	0.15	0.14	2	9	20 139	2	9	20 139
5	21 170	21 444 332	27	25 703	0.13	0.12	1	3	646	1	3	646

生 命 保 険 契 約 高

資料: 高知県生命保険協会
873-3304

(単位: 保険金 万円、初回保険料 円)

	総 計				当 該 年 度 分 累 計		
	人 員	件 数	1) 保 険 金	2) 初 回 保 険 料	人 員	件 数	1) 保 険 金
平成 21 年度	19 114	56 896	58 002 156	9 132 077 384			
22	17 985	54 510	52 251 291	10 172 381 252			
23	17 290	53 167	53 772 534	12 627 893 007			
24	…	…	51 153 001	…			
25	…	…	45 633 903	…			
平成 25 . 10	…	…	2 858 907	…	…	…	26 159 364
11	…	…	5 624 240	…	…	…	31 783 604
12	…	…	3 252 848	…	…	…	35 036 452
平成 26 . 1	…	…	2 543 978	…	…	…	37 580 430
2	…	…	4 537 824	…	…	…	42 118 254
3	…	…	3 515 649	…	…	…	45 633 903

(注) 1) は、新契約保険金を指す。

2) は、平成23年8月から個人保険のみに変更。

※月別の数値が入手できなくなるため、平成26年3月分の掲載をもって終了いたします。

青 果 物 の 卸 売 数 量 及 び 価 格 (高 知 市 中 央 卸 売 市 場)

資料: 中国四国農政局

高知地域センター農政推進グループ 875-7234

(単位: 数量 t、価格 1kg当たり円)

	野 菜 計														果 実 計				温 室 メ ロ ン	
	だいこん		キャベツ		ねぎ		きゅうり		なす		トマト		果実計		温室メロン					
	数量	価格	数量	価格	数量	価格	数量	価格	数量	価格	数量	価格	数量	価格	数量	価格				
平成 21 年	39 640	218	3 390	80	4 572	92	862	434	3 725	252	2 352	281	1 777	402	19 588	296	830	614		
22	37 642	255	3 931	96	4 277	111	866	550	3 387	283	2 129	316	1 710	460	18 394	322	810	627		
23	37 888	246	3 046	88	4 222	92	830	471	3 250	281	2 311	299	1 730	430	16 968	347	763	637		
24	37 912	245	3 314	86	4 122	91	826	511	3 152	311	2 177	313	1 705	500	17 555	325	664	691		
25	38 577	245	3 619	90	4 169	111	794	513	3 134	288	2 127	307	1 826	457	17 194	327	660	671		
平成 25 . 11	3 425	264	393	98	367	135	83	520	223	424	152	428	116	513	1 386	305	50	538		
12	3 432	282	281	80	298	167	106	514	345	371	122	500	126	481	1 786	386	110	774		
平成 26 . 1	2 857	260	219	66	235	158	81	473	342	308	183	337	133	384	1 156	313	19	1 196		
2	2 965	247	213	71	261	117	75	459	314	329	151	388	120	509	1 677	294	20	1 388		
3	3 227	244	252	75	284	97	63	445	306	275	215	333	174	511	1 513	305	36	910		
4	3 282	242	279	72	330	94	47	393	318	238	270	308	194	540	1 038	397	65	915		

(注) 月別の数値については概数であり、修正の場合も有り得る。

旅 客

資料: JR 四国高知企画部 822-8101 土佐くろしお鉄道(株) 0880-35-5240

土佐電鉄 K.K. 電車部 833-7122 高知県交通 K.K. 845-1608 土佐電鉄 K.K. 自動車部 833-7131

土佐電ドリームサービス k.k 832-2210 高知空港事務所 863-2621 県高知土木事務所 882-8141

	旅 客							
	1) 鉄 道						電 車	2) バ ス
	J R 四 国	く ろ し お 鉄 道			ご め ん ・ な は り 線			
	中 村 線	宿 毛 線	ご め ん ・ な は り 線					
平成 21 年	5 499 172	464 434	258 499	1 274 804	5 622 896	3 474 741		
22	5 271 074	475 092	276 925	1 295 287	6 210 611	3 570 656		
23	5 073 604	456 462	272 598	1 284 078	6 010 448	3 327 438		
24	5 124 259	434 417	256 172	1 315 020	6 123 313	3 831 564		
25	5 123 667	409 412	261 193	1 299 708	5 913 372	3 698 231		
平成 25 . 12	406 070	30 458	18 656	99 174	465 485	292 927		
平成 26 . 1	431 755	31 841	20 647	108 731	449 796	294 563		
2	361 626	27 381	18 247	92 852	441 280	275 938		
3	497 985	33 944	21 118	124 975	558 423	…		
4	445 302	33 113	22 863	109 580	471 912	…		
5	…	…	…	…	…	…		

(注) 1) 線をまたがって乗車した場合は重複計上となっている。 2) 平成 24 年 1 月から、県内主要3社の定期を含めた乗合の数値を計上している。

自動車保有車両状況

資料：四国運輸局ホームページ
087-835-6351

(単位：台)

	総数	貨物用						乗合		乗用			特種(殊)用途用			二輪	
		普通	小型		被けん引	軽		普通	小型	普通	小型	軽四	普通	小型	大型特殊	小型	軽
			四輪	三輪		四輪	三輪										
平成 21 年度末	553 394	13 276	21 938	13	430	112 968	31	567	831	75 450	132 617	163 167	8 337	1 474	1 719	9 024	11 552
22	553 148	13 011	21 392	13	425	111 080	31	554	845	76 491	130 124	167 364	8 182	1 432	1 692	9 104	11 408
23	554 258	12 804	20 827	12	399	109 759	31	551	847	77 461	128 263	171 670	8 070	1 405	1 666	9 137	11 356
24	556 018	12 583	20 192	11	380	107 913	31	541	850	78 285	126 022	177 672	7 998	1 382	1 649	9 180	11 329
25	558 880	12 536	19 676	10	393	106 190	31	534	835	79 580	122 836	184 539	8 025	1 382	1 639	9 263	11 411
平成 25 . 11	561 730	12 526	19 857	11	394	108 267	31	537	836	79 201	124 654	183 353	7 992	1 390	1 639	9 433	11 609
12	561 945	12 540	19 807	11	395	108 097	31	536	830	79 362	124 454	183 809	8 002	1 378	1 637	9 439	11 617
平成 26 . 1	562 705	12 541	19 808	11	394	107 949	31	537	830	79 532	124 351	184 646	8 001	1 379	1 640	9 438	11 617
2	563 009	12 540	19 798	10	395	107 756	31	536	832	79 722	124 040	185 291	8 020	1 382	1 639	9 420	11 597
3	558 880	12 536	19 676	10	393	106 190	31	534	835	79 580	122 836	184 539	8 025	1 382	1 639	9 263	11 411
4	559 969	12 536	19 652	10	395	106 380	31	530	836	79 533	122 647	185 660	8 004	1 380	1 641	9 300	11 434

交通事故件数及び死傷者数

資料：県警察本部交通企画課
826-0110

(単位：人・件)

	死 傷 者			事 故 件 数										飲酒事故件数
	総数	死者	負傷者	総数	酒酔い	最高速度違反	信号無視	右左折違反	追越し違反	前方不注意	その他	(うち)無免許運転		
平成 21 年	4 495	45	4 450	3 814	2	1	107	19	33	862	2 794	9	26	
22	4 242	52	4 190	3 692	1	4	107	23	25	757	2 775	12	31	
23	3 928	46	3 882	3 408	1	2	117	97	38	693	2 460	13	32	
24	3 710	53	3 657	3 276	1	16	114	127	29	742	2 247	14	33	
25	3 352	42	3 310	2 959	2	9	125	114	40	753	1 916	11	19	
平成 25 . 12	337	6	331	292	1	-	15	11	-	81	184	-	3	
平成 26 . 1	248	4	244	216	-	3	6	20	6	55	126	2	-	
2	211	5	206	190	-	2	7	7	3	49	122	-	1	
3	275	2	273	244	-	1	6	8	5	52	172	2	2	
4	217	5	212	189	-	1	7	7	2	44	128	-	1	
5	272	2	270	234	1	-	9	12	2	65	145	1	1	

(注) 飲酒事故件数は、事故発生の第一原因のみでなく、原付以上のすべての酒気帯び運転を含む。
ただし、事故件数は物損事故を除く。

貨 物 輸 送

(単位：旅客＝人／貨物＝船舶t、航空 Kg)

3) 航 空		貨 物				平成 21 年
		船 舶 (高 知 港)		4) 航 空		
乗 客	降 客	移 輸 出	移 輸 入	発 送	到 着	
592 103	594 680	3 501 749	2 187 905	3 233 935	1 005 876	平成 21 年
632 830	635 815	3 572 032	2 063 703	2 720 786	832 659	22
567 986	571 597	3 284 822	1 821 069	2 853 737	625 041	23
604 715	605 962	2 667 882	1 817 366	2 461 524	596 258	24
650 796	651 552	2 788 340	1 863 065	2 381 514	658 723	25
47 685	55 511	227 795	199 244	224 685	77 669	平成 25 . 12
57 160	49 348	235 156	199 790	208 385	47 866	平成 26 . 1
48 880	49 057	206 724	171 130	206 784	55 938	2
60 369	59 230	251 271	74 001	3
45 815	46 834	250 272	56 613	4
56 562	54 746	290 565	51 710	5

(高速バス、空港連絡バスは除く。) 3) 旅客には通過客・国際線を含まない。 4) 貨物には郵便物を含まない。

高知県統計協会特別会員募集のご案内

高知県統計協会では、特別会員制度を設けております。ご入会いただいた会員には、下記区分により各種統計資料を無償配布するとともに、統計資料に関する優良図書をお送りいたします。

1 配布資料

(1) A会員

刊行物名	発行時期	収録内容
統計高知	毎月 (年間12回)	最新の県内主要データ、最新の各種統計調査結果報告書を収録 高知県の主要指標、高知市消費者物価指数、家計調査<家計収支>(高知市)、金融面からみた産業の概況、鉱工業生産指数の動向、毎月勤労統計調査地方調査、高知県の主要統計
高知県統計書	毎年	各分野にわたる統計データを収録した総合統計書 土地、気象、人口、労働力、事業所、農業、林業、水産業、鉱業、製造業、土木及び建築、電気・ガス及び水道、運輸及び通信、商業及び貿易、通貨及び金融、家計・物価及び住居、賃金、労働及び社会保障、県民経済計算及び生産指数、国税及び地方財政、公務員及び選挙、教育・文化及び宗教、衛生、警察及び司法、災害・事故及び公害、観光
県勢の主要指標	毎年	各分野における都道府県別の順位と、高知県内市町村別の主要データを収録 自然環境、人口・世帯、経済基盤、財政、学校教育、社会教育・文化・スポーツ、労働、家計、居住環境、社会保障、健康・医療、安全
高知県のすがた	毎年	地図・グラフ・主要統計表で県勢を見やすく表したパンフレット
高知市消費者物価指数年報	毎年	物価の変動を時系列で測定し、収録
毎月勤労統計調査地方調査年報	毎年	前年における高知県の雇用、賃金、労働時間の変動状況を収録
高知県の工業	毎年	毎年12月に実施した工業統計調査結果を収録 事業者数、従業者数、製造品、製造品出荷額等
学校基本調査報告書	毎年	5月に実施した学校基本調査結果を収録 学校数、児童生徒数、教員数、卒業後の状況等
高知県の商業	5年毎	商業統計調査結果
高知県の漁業	5年毎	漁業センサスの結果

(2) B会員は「統計高知」のみの配布です。

2 会費

年額 A会員 17,000円

B会員 8,000円

※どちらも郵送料込みの金額です。(毎年4月1日から翌年の3月31日まで)

【お問い合わせ先】

〒780-8570 高知市丸ノ内1丁目2-20

高知県総務部統計課内

高知県統計協会 担当 小松、友草、笹岡

TEL 088-823-9344

FAX 088-823-9257

平成26年
7月1日
(火)

平成26年
経済センサス - 基礎調査
商業統計調査

のお知らせ

日本経済の力になる！

あなたの回答が、

日本経済の「いま」を
知らない、と、
未来は見えてきません。

経済センサス

検索

商業統計調査

検索

<http://e-census-syogyo.stat.go.jp/>

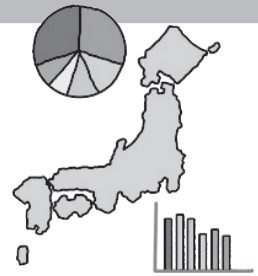


総務省・経済産業省・高知県・市町村からのお知らせです

Q. 調査の目的は？

A: 日本経済の「いま」を知るための調査です。

そのためには、一つひとつの仕事の現場の姿を知ることが重要です。
経済センサス - 基礎調査は、我が国における事業所及び企業の基本的構造を明らかにするために、
また、商業統計調査は、我が国における商業の実態を明らかにするために実施するものです。
すべての企業、すべての事業所を対象に調査を行うことで、
我が国の経済の「いま」を全国的及び地域別に知ることができます。
※「センサス」とは、全数調査のことです。



Q. どのようなことを調査するの？

A: 経済センサス - 基礎調査では、従業者数、事業の内容、売上金額など、
商業統計調査では、商品販売額、売場面積などの
事業活動の実態を調査します。

回答していただく項目は、
経済活動の状況を把握し、日本全体の経済活動の変化や動向を明らかにするために必要な項目です。
正確な統計をつくるためにも、漏れなく回答をお願いします。



Q. 調査の結果は、どんなことに役立てられるの？

A: 調査の結果は大切な資料として、
あなたの暮らしや身近な地域、
そして日本のこれからのために
役立てられます。

地域の産業振興や
商店街活性化のための施策に。



国内総生産 (GDP) の推計や、
地方消費税の交付等に。



Q. 調査の内容が漏れることはないの？

A: すべての情報は保護されます。
調査票に記入された内容は統計法に
定められている利用目的以外に
使用することはありません。

調査員をはじめとする関係者には、
統計法により調査で知ったことを
他に漏らしてはいけない義務と、
これに反したときの罰則が定められ
ています。また、調査票に記入され
た内容は、統計法に定められている利用
の目的以外(税の資料など)には、
絶対に使用しません。

秘密は
守ります。



Q. いつから、どうやって調査するの？

A: 平成26年6月末日までに調査員が
直接伺い、調査票をお届けします。

調査票は7月1日(火)以降に
提出してください。



Q. 必ず答えなければいけないの？

A: 調査への報告は法律で
義務づけられています。

回答をいただけなかったり、回答をいただいても
不正確・不完全な部分があると、
精度の低い統計しか作成できません。
その結果、誤った施策を
決定してしまう可能性があります。
このため、統計法には報告の義務と
これに反したときの罰則が
定められています。

報告の義務が
あります。



お問い合わせ先

高知県総務部統計課

〒780-8570 高知市丸ノ内1丁目2-20

TEL (088) 823-9345

FAX (088) 823-9257

E-mail 111901@ken.pref.kochi.lg.jp



平成26年度の統計刊行物一覧表

刊行物名	収録内容	周期	刊行時期	担当
統計高知	最新の県内主要データ、最新の各種統計調査結果報告を掲載	月	毎月20日	統計普及
県民経済計算報告書	平成23年度の県経済を生産・分配・支出の3面から把握し、規模や構造を明らかにする	年	刊行済 (26年5月)	統計分析
毎月勤労統計調査 地方調査年報	平成25年の雇用・給与・労働時間の毎月の変動及び年平均の結果を掲載	年	刊行済 (26年5月)	経済統計
高知県統計書	各分野にわたる統計データを収録した総合統計書	年	26年11月	統計普及
学校基本調査報告書	平成26年度の学校教育全般の基本的事項を掲載	年	27年3月	人口統計
高知市消費者物価指数年報	平成26年の高知市の消費者物価指数	年	27年3月	人口統計
高知県のすがた	地図・グラフ・主要統計表で県勢を見やすく表したパンフレット	年	27年3月	統計普及
県勢の主要指標	都道府県・県内市町村の主要データの順位を付して収録	年	27年3月	統計分析
高知県の工業	平成25年工業統計調査結果	年	27年3月	経済統計
高知県の漁業	2013年漁業センサスの調査結果	5年	27年3月	経済統計

発売中

- ◎ 高知県統計書（平成25年度版）
3,500円
- ◎ 高知県のすがた（2014年）
450円
- ◎ 県勢の主要指標（平成25年度版）
600円

<< 申込先 >> TEL(088)823-9344
 〒780-8570 高知市丸ノ内1-2-20 高知県統計課内 高知県統計協会 FAX(088)823-9257

高知県統計課ホームページでは、インターネットによる統計情報の提供を行っております。
 最新の人口や毎月の主要統計指標、各統計調査の結果などを公表しておりますので、ぜひ
 ご利用ください。

ご意見・ご要望もお待ちしております。

【 ホームページアドレス 】 <http://www.pref.kochi.lg.jp/soshiki/111901>
 E-mail 111901@ken.pref.kochi.lg.jp