

統計高知

Number 552
2013.3月号

◆特集

- ・ 家計調査報告 (平成24年平均)



第59回統計グラフ全国コンクール
受賞作品



目 次

特集

- 家計調査報告(平成24年平均) 1

統計資料

- 高知県の主要指標 6
- 高知県推計人口及び人口動態
 - 男女別、年齢別・割合(3区分)、世帯数 8
 - 自然動態、社会動態 9
- 高知市消費者物価指数 10
- 高知県金融経済概況 18
- 鉱工業生産指数の動向 24
- 毎月勤労統計調査地方調査
〈平成24年12月分〉 28

- 高知県の主要統計 42

＜利用者のために＞

- 1 統計表によっては、端数処理の関係で総計と内訳の合計が一致しない場合があります。
- 2 特に注意書きのない限り、統計表の「年」は暦年(1月～12月)、「年度」は会計年度(4月～翌年3月)を示します。
- 3 人口については、平成23年12月から1日現在の推計人口を掲載。
- 4 表中の符号は、つぎのとおりです。
 - 「△」…減少またはマイナス数値
 - 「0」…単位未満(表章単位に満たないもの)
 - 「-」…皆無(該当数値がないもの)
 - 「…」…不詳(数値が得られないもの)
 - 「x」…数値が秘匿されているもの
 - 「p」…暫定数値・速報数値
 - 「r」…訂正数値・確定数値

《特集》 家計調査報告 (平成24年平均)

家計調査は、国民生活の実態を家計収支の面から明らかにし、様々な施策の基礎資料を得ることを目的として、昭和21年から総務省が都道府県を通じて毎月実施している統計調査で、平成24年は全国で168市町村約9,000世帯の協力を得て実施しました。

本県では、高知市で104世帯、四万十市で13世帯が調査対象となっています。

高知市の家計収支の概要（二人以上の世帯）

以下は、高知市の二人以上の世帯92世帯について、全世帯（92世帯）と勤労者世帯（全92世帯の内45世帯）別に集計したものです。

なお、勤労者世帯とは、世帯主が雇われて勤めている世帯（世帯主が役員等使用者の立場の場合を含みません）を言います。

1 全世帯の家計（表1、表3、図1、図2、図5）

- (1) 平成24年の高知市の全世帯（平均世帯人員3.12人、平均有業人員1.44人、世帯主の平均年齢53.6歳）の消費支出は、1世帯当たり1か月平均309,325円で、前年に比べ名目1.5%の減少となりました。また、消費者物価指数は前年比0.0%であったことにより、実質でも1.5%の減少となりました。
- (2) 消費支出の内訳を前年と比較すると、実質で、教育(22.0%)、住居(4.1%)、保健医療(3.5%)、その他の消費支出(2.7%)が増加し、教養娯楽(△18.1%)、家具・家事用品(△17.2%)、被服及び履物(△9.1%)、交通・通信(△2.0%)、食料及び光熱・水道(△0.5%)は減少しました。

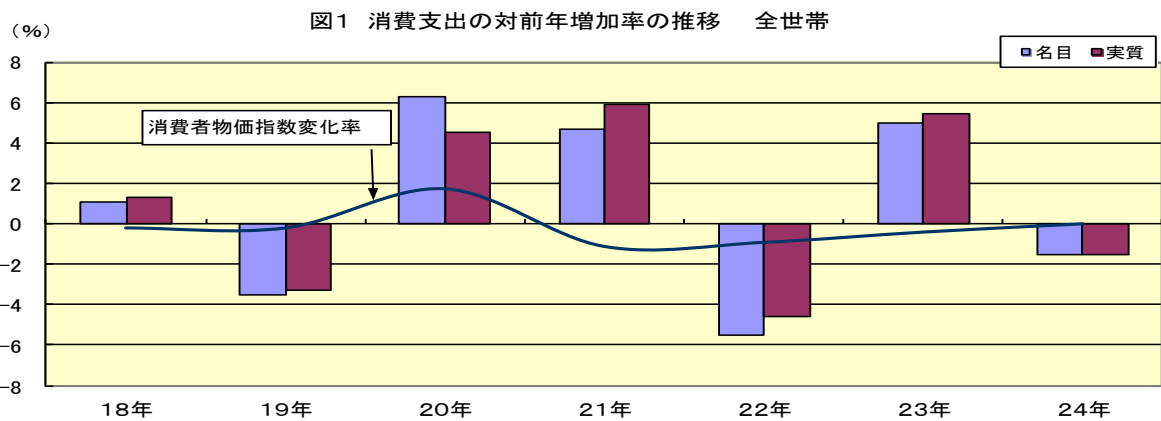
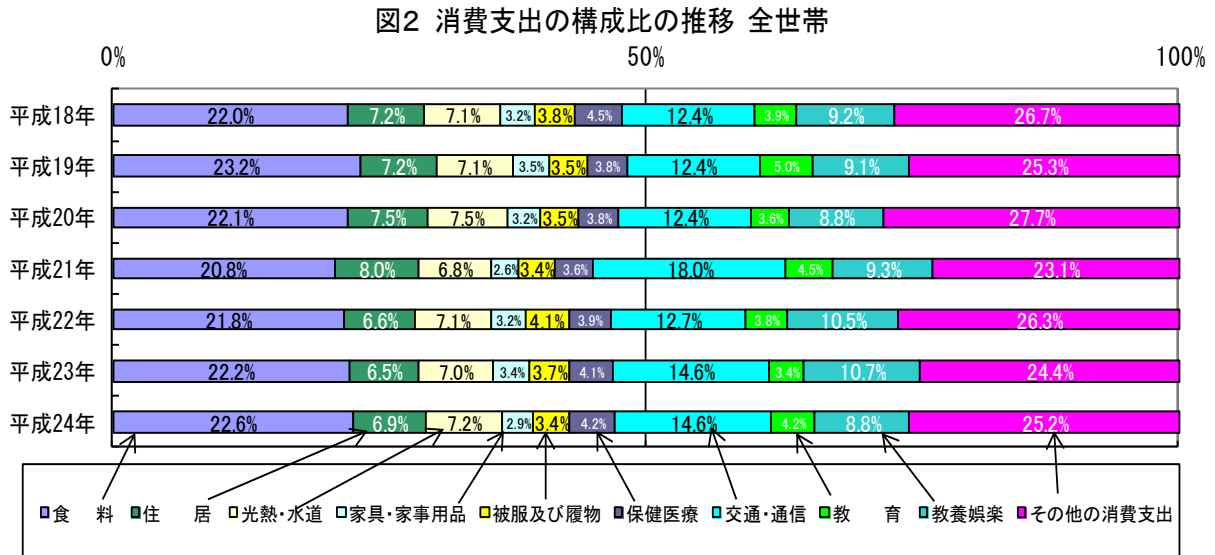


表1 10大費目の支出と動向 全世帯(名目)

	消費支出計	(単位:円)									
		食料	住居	光熱・水道	家具・家事用品	被服及び履物	保健医療	交通・通信	教育	教養娯楽	その他の消費支出
平成18年	294,886	65,017	21,354	20,928	9,294	11,303	13,158	36,609	11,445	27,005	78,773
平成19年	284,574	65,963	20,558	20,144	9,908	9,979	10,702	35,384	14,129	25,772	72,034
平成20年	302,395	66,697	22,604	22,534	9,698	10,604	11,422	37,377	10,890	26,676	83,893
平成21年	316,705	65,845	25,243	21,495	8,151	10,776	11,412	56,980	14,168	29,354	73,282
平成22年	299,170	65,112	19,815	21,250	9,532	12,237	11,707	37,973	11,495	31,395	78,655
平成23年	314,149	69,793	20,483	21,882	10,820	11,658	12,737	45,874	10,648	33,756	76,498
平成24年	309,325	69,807	21,202	22,181	9,020	10,548	13,058	45,070	13,008	27,354	78,076

- (3) 平成24年の消費支出の費目別構成比をみると、教育(4.2%)、その他の消費支出(25.2%)がそれぞれ0.8ポイント、食料(22.6%)と住居(6.9%)が0.4ポイント、光熱・水道(7.2%)が0.2ポイント、保健医療(4.2%)が0.1ポイント前年に比べ上昇しました。一方、教養娯楽(8.8%)が1.9ポイント、家具・家事用品(2.9%)が0.5ポイント、被服及び履物(3.4%)が0.3ポイント前年に比べ低下し交通・通信(14.6%)は前年と同率でした。また、食料の占める割合(エンゲル係数)は、22.6%で2年連続0.4ポイント上昇しました。



2 勤労者世帯の家計 (表2、表3、図3、図4、図5)

(1) 実収入

平成24年の高知市の勤労者世帯(平均世帯人員3.52人、平均有業人員1.72人、世帯主の平均年齢45.1歳)の実収入は、1世帯当たり1か月平均585,742円で、前年に比べ名目、実質ともに2.1%の増加となりました。実収入の中の勤め先収入のうち世帯主収入は401,891円(定期収入344,531円、臨時収入・賞与57,359円)で、前年に比べ名目、実質ともに0.1%の減少、世帯主の配偶者の収入(主として妻)は107,830円で、前年に比べ名目、実質ともに8.1%と増加しました。

表2 勤労者世帯の実収入の推移

(単位:円)

	平成18年	平成19年	平成20年	平成21年	平成22年	平成23年	平成24年	全 国
実 収 入	595,595	517,120	548,462	551,476	577,027	573,863	585,742	518,506
経 常 収 入	587,422	502,976	528,622	541,637	568,991	563,306	579,484	510,058
勤 め 先 収 入	558,326	472,598	496,688	502,867	542,443	526,048	532,236	479,599
世 帯 主 収 入	426,339	378,969	416,749	405,152	422,760	402,113	401,891	410,634
世帯主の配偶者の収入	106,111	70,055	61,113	78,724	104,092	99,722	107,830	59,717
他の世帯員収入	25,877	23,574	18,826	18,990	15,591	24,212	22,516	9,248
事 業 ・ 内 職 収 入	3,186	2,268	871	7,906	1,841	2,113	6,992	2,509
他 の 経 常 収 入	25,910	28,110	31,063	30,863	24,707	35,145	40,255	27,894
特 別 収 入	8,173	14,145	19,840	9,839	8,035	10,557	6,258	8,447

(2) 可処分所得

可処分所得(実収入から非消費支出を差し引いた額で、いわゆる手取り収入)は474,636円で、前年に比べて名目、実質ともに0.6%の増加となりました。

なお、非消費支出(税金や社会保険料など消費者の自由にならない支出)は111,106円で、前年に比べ名目で9.1%の増加となりました。

(3) 消費支出

平成24年の高知市の勤労者世帯の消費支出は、1世帯当たり1か月平均354,505円で、前年に比べ、実質で4.1%の増加となりました。

消費支出の内訳を前年と比較すると、実質で保健医療が24.8%と大幅に増加し、交通・通信が12.1%、教育7.3%、光熱・水道6.7%、その他6.1%、被服及び履物4.8%、食料2.8%と増加しました。一方、教養娯楽が12.1%、家具・家事用品8.4%、住居1.9%と減少しました。

また、平均消費性向(可処分所得に対する消費支出の割合)は74.7%で、名目で前年比3.5%の増加となりました。

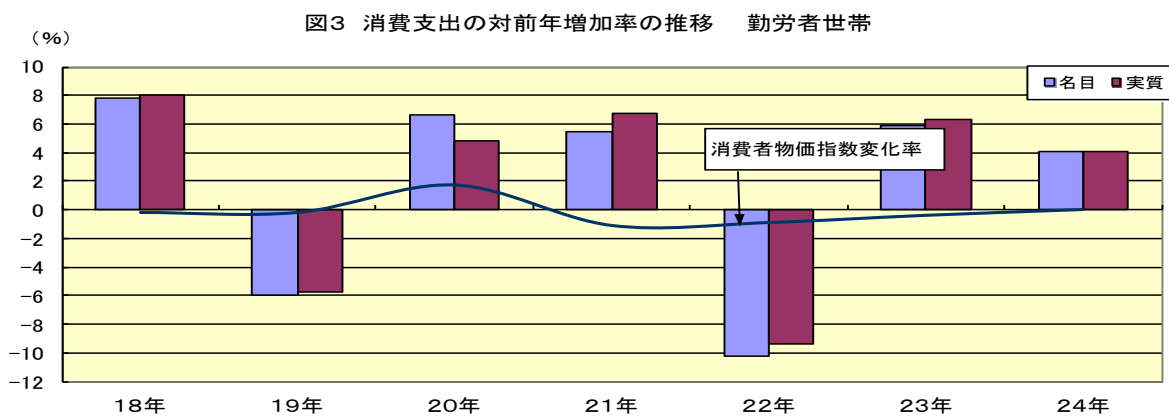


図4 勤労者世帯の家計収支

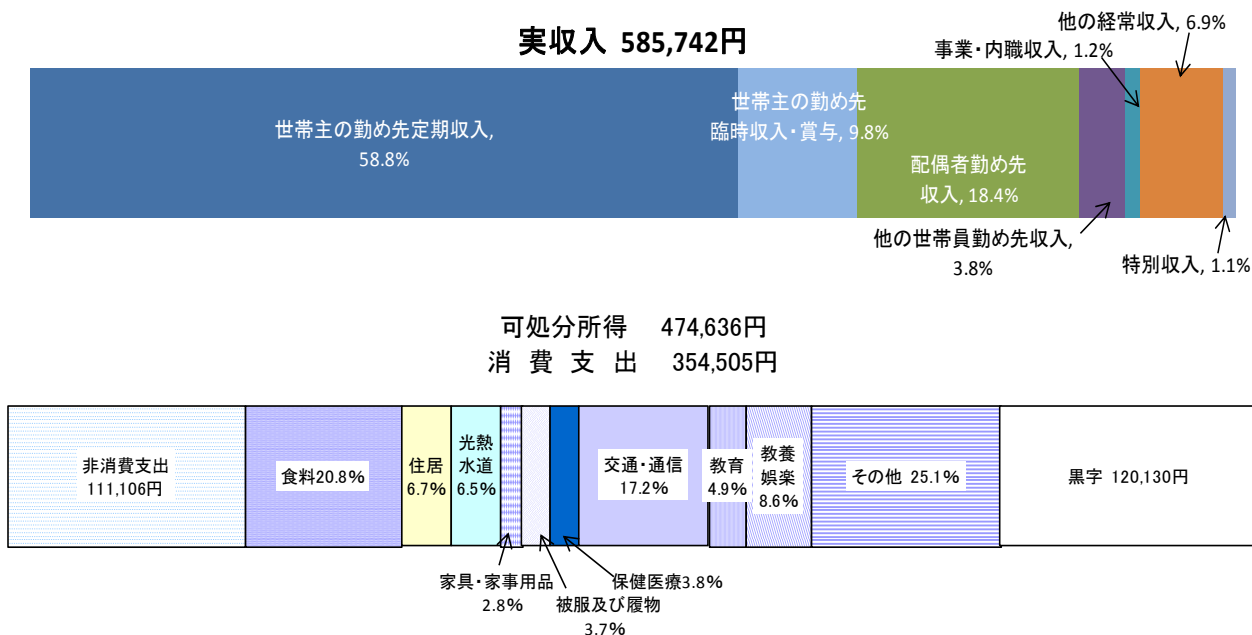


表3 1世帯当たりの年平均1か月間の収入と支出(高知市)

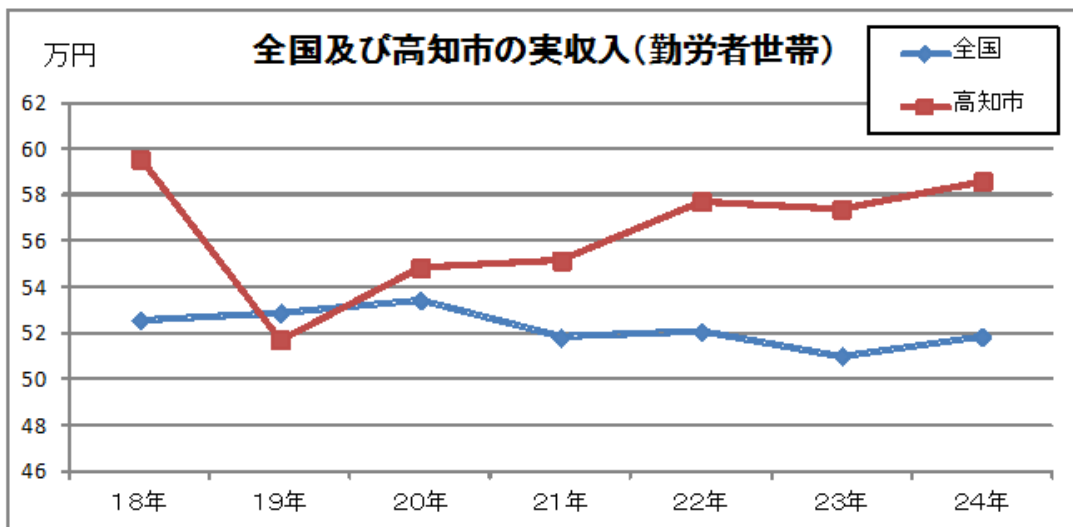
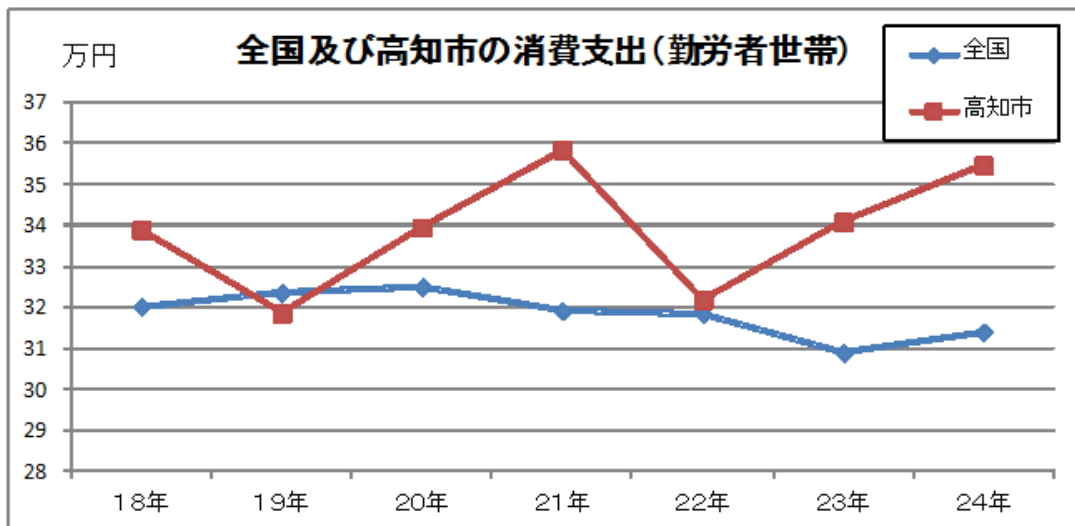
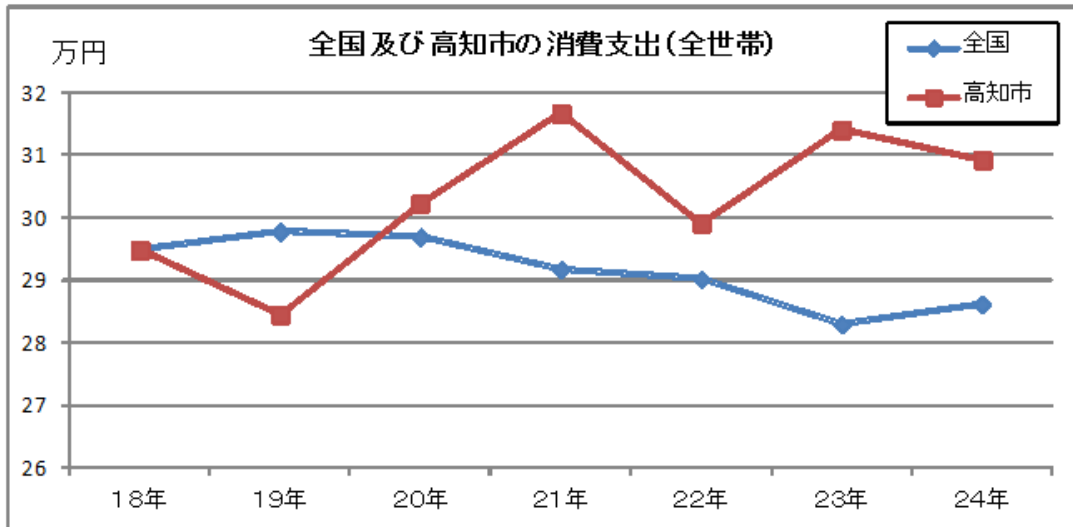
(単位: 円)

項 目	全 世 帯				勤 労 者 世 帯			
	平成23年	平成24年	対前年比(%)		平成23年	平成24年	対前年比(%)	
			名 目	実 質			名 目	実 質
世 帯 人 員 (人)	2.97	3.12			3.23	3.52		
有 業 人 員 (人)	1.36	1.44			1.66	1.72		
世 帯 主 の 年 齢 (歳)	54.9	53.6			46.4	45.1		
実 収 入					573,863	585,742	2.1	2.1
経 常 収 入					563,306	579,484	2.9	2.9
勤 め 先 収 入					526,048	532,236	1.2	1.2
世 帯 主 収 入					402,113	401,891	△ 0.1	△ 0.1
世帯主の配偶者の収入					99,722	107,830	8.1	8.1
他の世帯員収入					24,212	22,516	△ 7.0	△ 7.0
専 業 ・ 内 職 収 入					2,113	6,992	230.9	230.9
他の経常収入					35,145	40,255	14.5	14.5
特 別 収 入					10,557	6,258	△ 40.7	△ 40.7
実 支 出					442,568	465,611	5.2	
消 費 支 出	314,149	309,325	△ 1.5	△ 1.5	340,706	354,505	4.1	4.1
食 料	69,793	69,807	0.0	△ 0.5	71,221	73,598	3.3	2.8
住 居	20,483	21,202	3.5	4.1	24,384	23,770	△ 2.5	△ 1.9
光 熱 ・ 水 道	21,882	22,181	1.4	△ 0.5	21,029	22,866	8.7	6.7
家 具 ・ 家 事 用 品	10,820	9,020	△ 16.6	△ 17.2	10,843	9,996	△ 7.8	△ 8.4
被 服 及 び 履 物	11,658	10,548	△ 9.5	△ 9.1	12,679	13,237	4.4	4.8
保 健 医 療	12,737	13,058	2.5	3.5	10,819	13,369	23.6	24.8
交 通 ・ 通 信	45,874	45,070	△ 1.8	△ 2.0	54,223	60,906	12.3	12.1
教 育	10,648	13,008	22.2	22.0	16,203	17,420	7.5	7.3
教 養 娯 楽	33,756	27,354	△ 19.0	△ 18.1	35,133	30,514	△ 13.1	△ 12.1
その他の消費支出	76,498	78,076	2.1	2.7	84,172	88,830	5.5	6.1
非 消 費 支 出					101,863	111,106	9.1	
直 接 税					39,045	46,487	19.1	
社 会 保 険 料					62,549	64,520	3.2	
他の非消費支出					269	99	△ 63.2	
可 処 分 所 得					472,000	474,636	0.6	0.6
黒 字					131,294	120,130	△ 8.5	
金 融 資 産 純 増					111,472	94,151	△ 15.5	
土 地 家 屋 借 金 純 減					22,465	30,333	35.0	
そ の 他					△ 2,643	△ 4,353	64.7	
平均消費性向(%)					72.2	74.7	3.5	
黒 字 率 (%)					27.8	25.3	△ 9.0	
エンゲル係数(%)	22.2	22.6			20.9	20.8	△ 0.5	

注) 表示した数値は、その1けた下位で四捨五入しているため、内訳を足しても総計と必ずしも一致しません。

実質増加率は、各項目に対する消費者物価の上昇率によりわりもどしたものです。なお、実収入、可処分所得、消費支出は、消費者物価指数の持ち家の帰属家賃を除く総合物価指数の上昇率を用いています。

図5 全国及び高知市の家計収支の推移(平成18年～平成24年)



高 知 県 の

	人 口		世 帯 数	賃 金 ・ 労 働			有 効 求 人 倍 率	就 職 率		
	総 数	人		世 帯	調 査 産 業 計 平 均 賃 金	2) 賃 金 指 数			2) 調 査 産 業 計 雇 用 指 数	
						名 目				実 質
		人	世 帯	円			倍	%		
平成 20 年(度)	777 080		347 669	286 287	105.8	104.1	105.0	0.46	26.6	
21	772 401		349 612	258 278	96.4	95.8	103.5	0.41	29.8	
22	764 456		321 909	265 465	100.0	100.0	100.0	0.54	32.4	
23	758 614		322 625	227 599	105.3	105.7	100.0	0.61	32.8	
24	752 042		322 298	
平成 24 . 3	756 210		321 499	243 537	90.5	90.3	102.4	r) 0.63	37.9	
4	753 855		320 882	238 660	88.7	88.3	101.8	r) 0.62	33.0	
5	753 624		322 385	242 030	90.0	89.7	102.3	0.62	37.1	
6	753 256		322 414	441 923	164.2	164.7	102.4	r) 0.63	33.5	
7	752 987		322 331	290 173	107.8	108.5	101.4	0.63	30.0	
8	752 687		322 344	242 998	90.3	90.8	102.0	0.62	29.9	
9	752 389		322 334	237 758	88.4	88.8	101.8	0.62	32.6	
10	752 042		322 298	237 634	88.3	88.9	101.9	r) 0.62	36.5	
11	751 565		322 351	249 505	92.7	93.7	102.5	r) 0.62	36.3	
12	751 142		322 342	479 042	178.0	180.5	102.7	r) 0.63	40.6	
平成 25 . 1	750 729		322 055	0.66	23.8	
2	749 967		321 828	
3	749 337		321 466	
備 考	21年以前は、翌年3月31日現在の住民基本台帳人口要覧、 22年以降は10月1日現在の国勢調査又は推計人口。 各月は1日現在の推計人口。			「毎月勤労統計調査」(事業所規模5人以上)			季節調整値 (年度平均は実数)			
資 料 出 所	高 知 県 統 計 課						高知労働局	職業安定部		
関連ページ	8・9			28～41			42			

	物 価 家 計						
	2) 消費者物価 指数(高知市)	全 世 帯		勤 労 者 世 帯			
		消 費 支 出	エンゲル係数	実 収 入	消 費 支 出	金融資産純増	2) 実質実収入指数
		円		円	円	円	
平成 20 年(度)	101.6	r) 302 395	22.1	548 462	339 429	78 808	93.6
21	100.6	316 705	20.8	551 476	358 253	72 907	95.0
22	100.0	299 170	21.8	577 027	321 608	120 874	100.0
23	99.6	314 149	22.2	573 863	340 706	111 472	99.9
24	99.6	309 325	22.6	585 742	354 505	94 151	101.9
平成 24 . 3	100.2	357 747	20.0	479 518	435 527	△ 73 800	82.9
4	100.4	350 335	19.0	486 285	413 638	△ 45 657	83.9
5	100.3	350 537	20.7	483 845	435 122	△ 40 459	83.6
6	99.7	284 472	23.0	861 747	304 059	350 624	149.8
7	99.4	307 850	21.7	549 397	313 447	71 372	95.8
8	99.5	265 685	24.5	485 163	285 004	68 741	84.5
9	99.5	281 166	24.1	482 224	317 797	60 049	84.0
10	99.3	300 008	23.1	618 670	305 961	140 211	108.0
11	98.9	251 167	26.8	511 629	287 896	104 303	89.7
12	98.6	339 940	25.1	1 078 881	405 237	435 935	189.6
平成 25 . 1	98.4
2
3
備 考	総合指数	高知市における家計調査					
資 料 出 所	総 務 省 統 計 局						
関連ページ	10～17	-					

主 要 指 標

指数 : 1) 平成17年=100

2) 平成22年=100

商 業 工 業				電力消費量	国内銀行の預貸金合計		
1) 鉱工業生産指数			大型小売店 販売状況	電灯・電力 合計	預金残高	貸出残高	
総合	鉱業	製造工業					
			百万円	GWh	百万円	百万円	
111.8	99.8	112.0	78 775	4 659	2 423 056	1 571 573	平成 20 年(度)
82.6	80.5	82.6	74 829	4 520	2 488 505	1 509 393	21
84.6	90.8	84.5	72 919	4 790	2 483 713	1 480 310	22
80.9	91.0	80.7	72 099	4 603	2 556 411	1 461 641	23
...	73 194	24
81.4	79.4	81.4	6 143	392	2 556 411	1 461 641	平成 24 . 3
81.3	96.7	81.0	5 829	360	2 572 139	1 426 076	4
77.9	96.8	77.6	5 875	344	2 524 813	1 427 825	5
77.5	89.9	77.3	5 756	340	2 577 351	1 423 561	6
80.5	108.5	80.1	6 371	383	2 519 902	1 422 081	7
81.8	95.7	81.6	5 906	414	2 523 426	1 420 905	8
69.0	91.9	68.6	5 505	383	2 517 132	1 429 799	9
73.1	100.7	72.7	5 814	335	2 481 577	1 429 122	10
73.8	93.2	73.5	5 913	322	2 484 543	1 427 213	11
72.1	93.3	71.8	8 255	369	2 516 486	1 443 466	12
...	436	2 473 444	1 429 249	平成 25 . 1
...	2
...	3

季節調整済指数(年平均は原指数)		年別は年度数	年別は年度末(3月末)残高 国内銀行=都銀・地銀・信託・第2地方銀行協会加盟行	備 考
高 知 県 統 計 課	四国経済産業局	四国電力	日本銀行 高知支店	資 料 出 所
24~27	43	43	44	関連ページ

青果物の卸売数量及び価格				自動車 保有台数	交 通 事 故				
野 菜 計		果 実 計			件 数	死 傷 者			
数 量	価 格	数 量	価 格	総 数		総 数	死 者	負 傷 者	
t	1kg当たり円	t	1kg当たり円	台	件	人	人	人	
38 828	221	20 123	298	553 938	4 005	4 636	57	4 579	平成 20 年(度)
39 640	218	19 588	296	553 394	3 814	4 495	45	4 450	21
37 642	255	18 394	322	553 148	3 692	4 242	52	4 190	22
37 888	246	16 968	347	554 258	3 408	3 928	46	3 882	23
37 912	245	17 555	325	...	3 276	3 710	53	3 657	24
3 169	296	1 753	292	554 258	292	330	6	324	平成 24 . 3
3 028	275	1 220	349	555 585	242	280	2	278	4
3 478	256	1 244	394	556 408	295	341	3	338	5
2 962	224	1 094	359	557 638	246	275	5	270	6
2 743	232	1 249	371	558 690	280	318	4	314	7
2 966	209	1 388	378	559 120	281	313	5	308	8
3 123	196	1 322	346	559 978	232	266	4	262	9
3 607	196	1 682	297	559 723	314	359	5	354	10
3 427	204	1 407	253	560 171	289	321	3	318	11
3 597	274	1 942	338	560 285	318	370	6	364	12
2 852	275	1 375	276	560 614	263	302	2	300	平成 25 . 1
...	219	240	6	234	2
...	3

高知市中央卸売市場	年は年度末台数		備 考
中国四国農政局 高知地域センター農政推進グループ	高知運輸支局	高知県警察本部交通企画課	資 料 出 所
46	47	47	関連ページ

高知県推計人口及び人口動態

	推計人口（平成25年3月1日）									推計 世帯数
	総数	男	女	年齢別人口(3区分)			割合(%)			
				15歳未満	15～64歳	65歳以上	15歳未満	15～64歳	65歳以上	
県計	749,337	351,872	397,465	89,406	431,928	228,003	11.9	57.6	30.4	321,466
市計	609,384	286,029	323,355	75,658	360,382	173,344	12.4	59.1	28.4	262,219
郡計	139,953	65,843	74,110	13,748	71,546	54,659	9.8	51.1	39.1	59,247
高知市	341,319	158,600	182,719	44,734	209,977	86,608	13.1	61.5	25.4	152,119
室戸市	14,294	6,719	7,575	1,116	7,203	5,975	7.8	50.4	41.8	6,805
安芸市	18,929	8,928	10,001	2,063	10,433	6,433	10.9	55.1	34.0	7,966
南国市	48,592	22,966	25,626	6,256	28,966	13,370	12.9	59.6	27.5	19,521
土佐市	28,266	13,523	14,743	3,267	16,112	8,887	11.6	57.0	31.4	10,612
須崎市	23,759	11,599	12,160	2,511	13,223	8,025	10.6	55.7	33.8	8,821
宿毛市	22,078	10,269	11,809	2,621	12,483	6,974	11.9	56.5	31.6	9,266
土佐清水市	15,317	7,082	8,235	1,427	7,502	6,388	9.3	49.0	41.7	7,019
四万十市	35,337	16,680	18,657	4,383	19,727	11,227	12.4	55.8	31.8	14,961
香南市	33,515	16,167	17,348	4,495	19,441	9,579	13.4	58.0	28.6	12,910
香美市	27,978	13,496	14,482	2,785	15,315	9,878	10.0	54.7	35.3	12,219
安芸郡	18,048	8,465	9,583	1,741	9,214	7,093	9.6	51.1	39.3	7,747
東洋町	2,754	1,336	1,418	226	1,359	1,169	8.2	49.3	42.4	1,418
奈半利町	3,410	1,541	1,869	341	1,709	1,360	10.0	50.1	39.9	1,460
田野町	2,783	1,317	1,466	270	1,447	1,066	9.7	52.0	38.3	1,183
安田町	2,849	1,372	1,477	215	1,491	1,143	7.5	52.3	40.1	1,177
北川村	1,304	607	697	135	626	543	10.4	48.0	41.6	590
馬路村	943	451	492	102	494	347	10.8	52.4	36.8	426
芸西村	4,005	1,841	2,164	452	2,088	1,465	11.3	52.1	36.6	1,493
長岡郡	8,342	3,880	4,462	570	3,794	3,978	6.8	45.5	47.7	3,904
本山町	3,967	1,903	2,064	356	2,007	1,604	9.0	50.6	40.4	1,702
大豊町	4,375	1,977	2,398	214	1,787	2,374	4.9	40.8	54.3	2,202
土佐郡	4,543	2,131	2,412	412	2,142	1,989	9.1	47.1	43.8	1,994
土佐町	4,156	1,933	2,223	377	1,958	1,821	9.1	47.1	43.8	1,782
大川村	387	198	189	35	184	168	9.0	47.5	43.4	212
吾川郡	30,068	14,185	15,883	2,973	16,129	10,966	9.9	53.6	36.5	12,578
いの町	24,048	11,379	12,669	2,501	13,721	7,826	10.4	57.1	32.5	9,632
仁淀川町	6,020	2,806	3,214	472	2,408	3,140	7.8	40.0	52.2	2,946
高岡郡	60,170	28,316	31,854	6,259	30,632	23,279	10.4	50.9	38.7	24,861
中土佐町	7,293	3,406	3,887	670	3,674	2,949	9.2	50.4	40.4	3,144
佐川町	13,583	6,375	7,208	1,555	7,285	4,743	11.4	53.6	34.9	5,349
越知町	6,043	2,754	3,289	535	2,870	2,638	8.9	47.5	43.7	2,549
檮原町	3,853	1,905	1,948	358	1,959	1,536	9.3	50.8	39.9	1,755
日高村	5,227	2,461	2,766	540	2,842	1,845	10.3	54.4	35.3	2,033
津野町	6,107	2,916	3,191	685	3,054	2,368	11.2	50.0	38.8	2,365
四万十町	18,064	8,499	9,565	1,916	8,948	7,200	10.6	49.5	39.9	7,666
幡多郡	18,782	8,866	9,916	1,793	9,635	7,354	9.5	51.3	39.2	8,163
大月町	5,446	2,578	2,868	505	2,699	2,242	9.3	49.6	41.2	2,514
三原村	1,615	776	839	158	781	676	9.8	48.4	41.9	730
黒潮町	11,721	5,512	6,209	1,130	6,155	4,436	9.6	52.5	37.8	4,919

※推計人口は、国勢調査結果を基礎数値とし、住民基本台帳ネットワークシステムの人口(速報値)を使用して計算しています。

※世帯数は、国勢調査結果を基礎数値とし、各市町村の住民基本台帳システムによる数値から計算しています。

高知県推計人口及び人口動態

(平成25年3月1日)

	前 月 中 の 人 口 動 態										増減 総数
	自然動態			社会動態						社会増減数	
	出生者数	死亡者数	自然増減数	転入者数	その他	計	転出者数	その他	計		
県 計	385	964	△ 579	1,273	29	1,302	1,337	9	1,346	△ 44	△ 623
市 計	330	735	△ 405	1,034	25	1,059	1,061	5	1,066	△ 7	△ 412
郡 計	55	229	△ 174	239	4	243	276	4	280	△ 37	△ 211
高 知 市	213	350	△ 137	568	14	582	531	2	533	49	△ 88
室 戸 市	8	27	△ 19	11	-	11	33	-	33	△ 22	△ 41
安 芸 市	4	32	△ 28	22	1	23	30	1	31	△ 8	△ 36
南 国 市	24	55	△ 31	122	4	126	134	-	134	△ 8	△ 39
土 佐 市	13	45	△ 32	47	-	47	37	-	37	10	△ 22
須 崎 市	5	46	△ 41	46	-	46	53	2	55	△ 9	△ 50
宿 毛 市	9	27	△ 18	27	2	29	28	-	28	1	△ 17
土佐清水市	7	23	△ 16	25	1	26	19	-	19	7	△ 9
四 万 十 市	19	50	△ 31	50	-	50	67	-	67	△ 17	△ 48
香 南 市	19	44	△ 25	66	1	67	71	-	71	△ 4	△ 29
香 美 市	9	36	△ 27	50	2	52	58	-	58	△ 6	△ 33
安 芸 郡	12	34	△ 22	45	-	45	35	2	37	8	△ 14
東 洋 町	1	8	△ 7	6	-	6	3	-	3	3	△ 4
奈 半 利 町	4	9	△ 5	14	-	14	7	2	9	5	-
田 野 町	3	6	△ 3	7	-	7	6	-	6	1	△ 2
安 田 町	1	1	-	7	-	7	4	-	4	3	3
北 川 村	2	1	1	2	-	2	1	-	1	1	2
馬 路 村	-	-	-	2	-	2	3	-	3	△ 1	△ 1
芸 西 村	1	9	△ 8	7	-	7	11	-	11	△ 4	△ 12
長 岡 郡	1	19	△ 18	12	-	12	19	-	19	△ 7	△ 25
本 山 町	1	7	△ 6	4	-	4	7	-	7	△ 3	△ 9
大 豊 町	-	12	△ 12	8	-	8	12	-	12	△ 4	△ 16
土 佐 郡	4	8	△ 4	5	-	5	13	1	14	△ 9	△ 13
土 佐 町	4	7	△ 3	5	-	5	12	1	13	△ 8	△ 11
大 川 村	-	1	△ 1	-	-	-	1	-	1	△ 1	△ 2
吾 川 郡	8	42	△ 34	48	1	49	78	-	78	△ 29	△ 63
い の 町	7	32	△ 25	43	1	44	60	-	60	△ 16	△ 41
仁 淀 川 町	1	10	△ 9	5	-	5	18	-	18	△ 13	△ 22
高 岡 郡	27	96	△ 69	92	1	93	107	-	107	△ 14	△ 83
中 土 佐 町	3	9	△ 6	16	-	16	17	-	17	△ 1	△ 7
佐 川 町	7	17	△ 10	27	-	27	30	-	30	△ 3	△ 13
越 知 町	2	14	△ 12	14	-	14	5	-	5	9	△ 3
禰 原 町	3	6	△ 3	4	-	4	-	-	-	4	1
日 高 村	4	8	△ 4	9	-	9	19	-	19	△ 10	△ 14
津 野 町	1	13	△ 12	8	-	8	10	-	10	△ 2	△ 14
四 万 十 町	7	29	△ 22	14	1	15	26	-	26	△ 11	△ 33
幡 多 郡	3	30	△ 27	37	2	39	24	1	25	14	△ 13
大 月 町	-	8	△ 8	13	1	14	11	-	11	3	△ 5
三 原 村	-	1	△ 1	4	1	5	2	-	2	3	2
黒 潮 町	3	21	△ 18	20	-	20	11	1	12	8	△ 10

(注)住民基本台帳ネットワークシステムの記載数・消除数による人口動態であり、前月推計人口に増減総数を加えても、当月推計人口とは、必ずしも一致しません。

高知市消費者物価指数〈平成 25 年 1 月分〉

総務省統計局 平成 25 年 3 月 1 日公表

高知県統計課
088-823-9346

総合で 98.4 (平成 22 年=100)

平成 25 年 1 月の消費者物価指数は、総合で 98.4 となりました。前月比は 0.2% の下落となり、前年同月比は 1.1% の下落となりました。

生鮮食品を除く総合は 98.5 となりました。前月比は 0.4% の下落となり、前年同月比は 0.9% の下落となりました。

食料（酒類を除く）及びエネルギーを除く総合は 97.3 となりました。前月比は 0.4% の下落となり、前年同月比は 1.3% の下落となりました。

前月比は 0.2% の下落

前月比	上昇した主なもの	下落した主なもの
	家具・家事用品 1.2%	被覆及び履物 △6.3%
	食料 0.7%	交通・通信 △0.9%
	保健医療 0.2%	光熱・水道 △0.1%
	教養娯楽 0.1%	
	諸雑費 0.1%	

前年同月比は 1.1% の下落

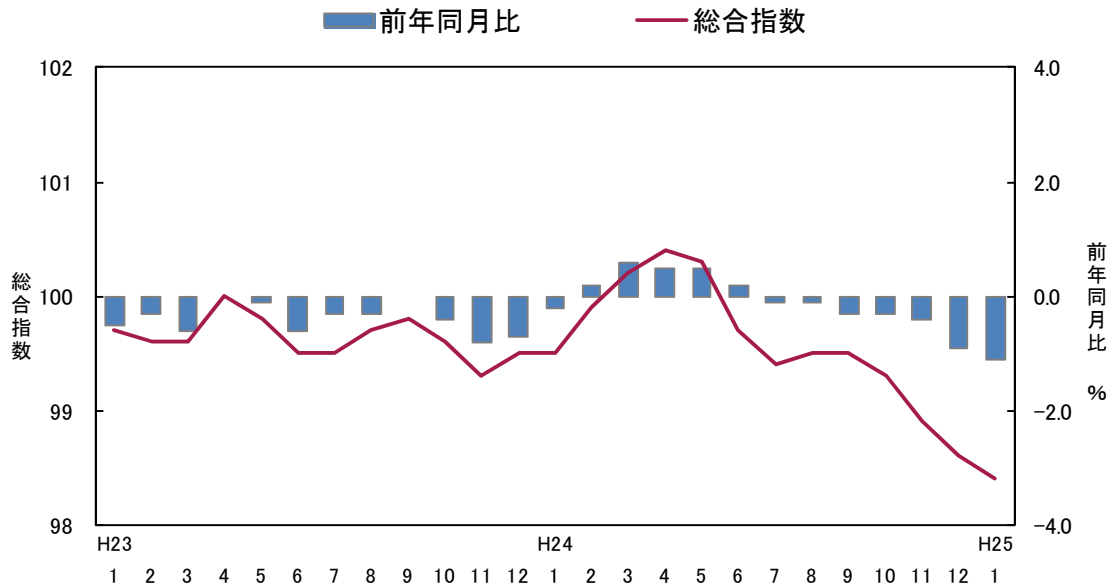
前年同月比	上昇した主なもの	下落した主なもの
	光熱・水道 0.8%	家具・家事用品 △5.7%
	教育 0.1%	被覆及び履物 △3.6%
		保健医療 △1.3%
		交通・通信 △1.2%
		食料 △1.1%
		教養娯楽 △0.9%
		住居 △0.8%
		諸雑費 △0.5%

(高知市)

	総合	食料	住居	光熱・水道	家具・家事用品	被覆及び履物	保健医療	交通・通信	教育	教養娯楽	諸雑費
ウェイト	10000	2524	2035	677	331	433	424	1440	309	1174	653
平成24年1月	99.5	100.3	99.3	103.0	97.7	98.4	99.3	101.6	97.9	92.8	103.0
平成24年12月	98.6	98.5	98.5	103.9	91.0	101.2	97.8	101.3	98.0	91.9	102.4
平成25年1月	98.4	99.2	98.5	103.8	92.1	94.9	98.1	100.3	98.0	92.0	102.6
前月比 (%)	△ 0.2	0.7	0.0	△ 0.1	1.2	△ 6.3	0.2	△ 0.9	0.0	0.1	0.1
前年同月比 (%)	△ 1.1	△ 1.1	△ 0.8	0.8	△ 5.7	△ 3.6	△ 1.3	△ 1.2	0.1	△ 0.9	△ 0.5
寄与度(前月比)		0.17	0.00	△ 0.01	0.04	△ 0.28	0.01	△ 0.14	0.00	0.01	0.01
寄与度(前年同月比)		△ 0.29	△ 0.17	0.06	△ 0.19	△ 0.15	△ 0.05	△ 0.18	0.00	△ 0.10	△ 0.03

高知市消費者物価指数は総務省統計局『小売物価統計調査』の調査情報に基づいています。

高知市消費者物価指数



<参考> 全国消費者物価指数の動向

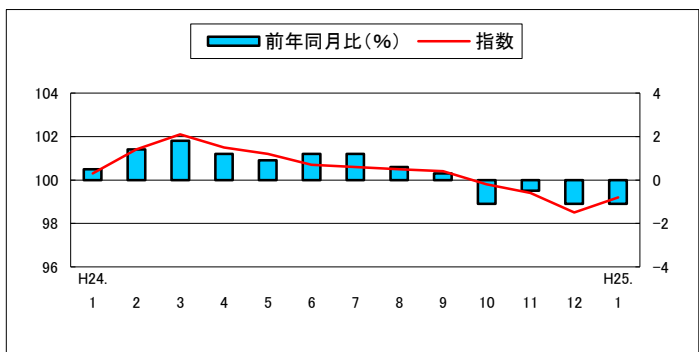
総合指数は平成22年を100として99.3となりました。前月比は同水準、前年同月比は0.3%の下落となりました。

(全国)

	総合	食料	住居	光熱・水道	家具・家事用品	被服及び履物	保健医療	交通・通信	教育	教養娯楽	諸雑費
ウェイト	10000	2525	2122	704	345	405	428	1421	334	1145	569
平成24年 1月	99.6	101.0	99.6	105.5	94.2	96.1	98.7	101.3	98.0	92.9	103.5
平成24年 12月	99.3	98.9	99.3	108.7	89.4	101.8	98.0	101.2	98.3	92.8	103.3
平成25年 1月	99.3	100.3	99.2	108.5	89.3	96.4	98.0	101.3	98.4	92.1	103.3
前月比 (%)	0.0	1.4	△ 0.1	△ 0.1	△ 0.1	△ 5.3	0.0	0.1	0.1	△ 0.7	△ 0.1
前年同月比 (%)	△ 0.3	△ 0.7	△ 0.4	2.9	△ 5.3	0.3	△ 0.7	0.0	0.4	△ 0.8	△ 0.3
寄与度(前月比)		0.36	△ 0.02	△ 0.01	0.00	△ 0.22	0.00	0.02	0.00	△ 0.07	0.00
寄与度(前年同月比)		△ 0.17	△ 0.08	0.22	△ 0.17	0.01	△ 0.03	0.00	0.01	△ 0.09	△ 0.02

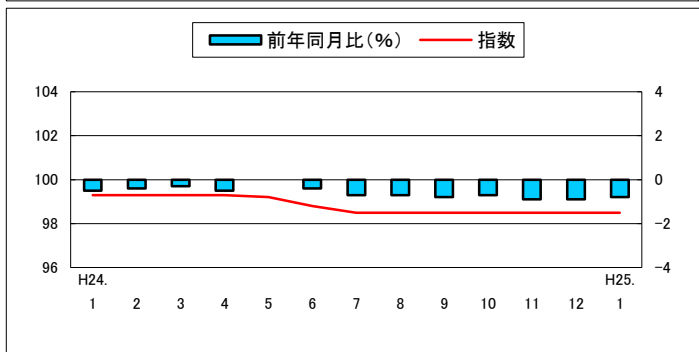
(1) 食 料 指 数 99.2

前 月 比 (+) 0.7 %
前 年 同 月 比 (△) 1.1 %



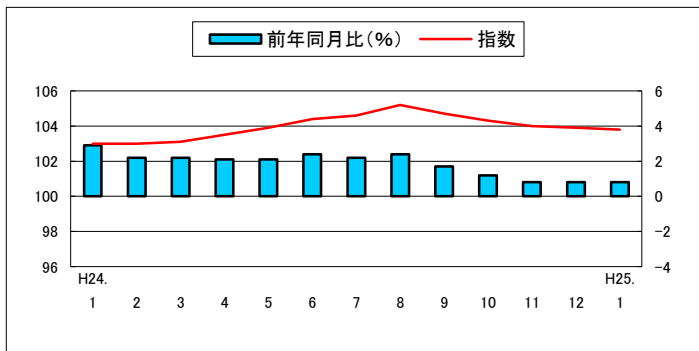
(2) 住 居 指 数 98.5

前 月 比 0.0 %
前 年 同 月 比 (△) 0.8 %



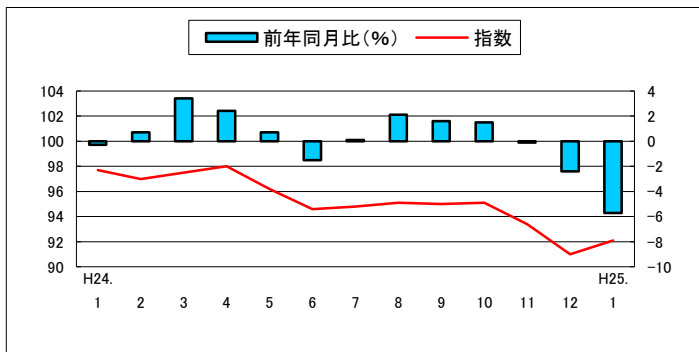
(3) 光 熱 ・ 水 道 指 数 103.8

前 月 比 (△) 0.1 %
前 年 同 月 比 (+) 0.8 %



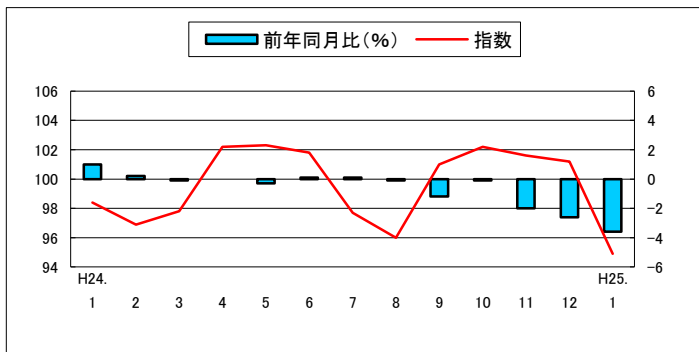
(4) 家 具 ・ 家 事 用 品 指 数 92.1

前 月 比 (+) 1.2 %
前 年 同 月 比 (△) 5.7 %



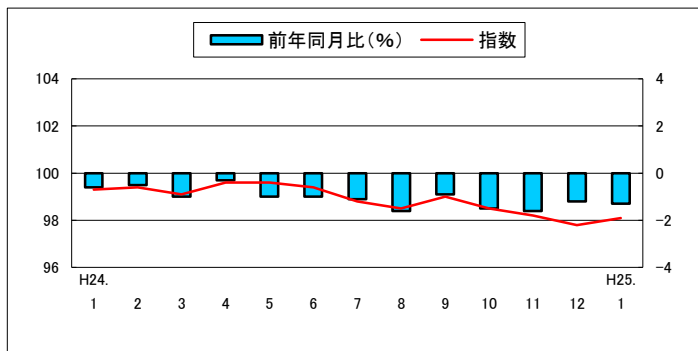
(5) 被 服 及 び 履 物 指 数 94.9

前 月 比 (△) 6.3 %
前 年 同 月 比 (△) 3.6 %



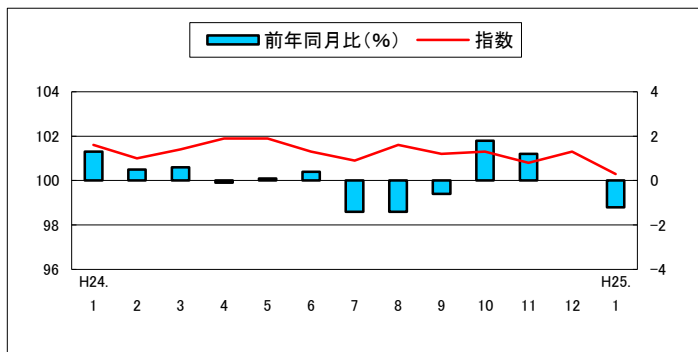
(6) 保健医療指数 98.1

前月比 (+) 0.2 %
前年同月比 (△) 1.3 %



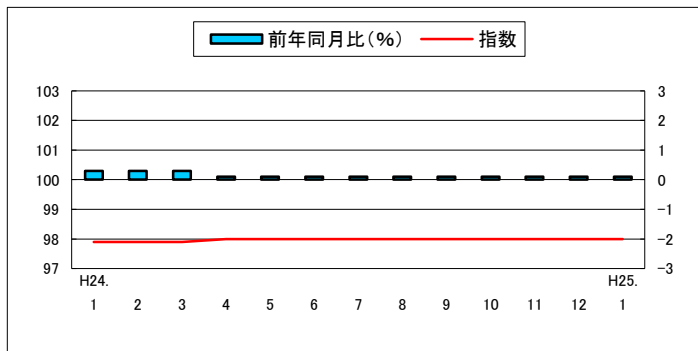
(7) 交通・通信指数 100.3

前月比 (△) 0.9 %
前年同月比 (△) 1.2 %



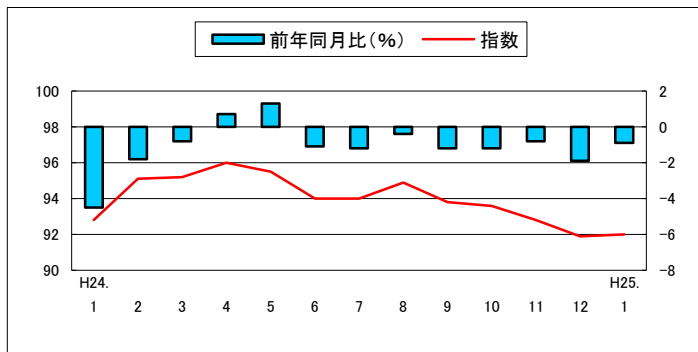
(8) 教育指数 98.0

前月比 0.0 %
前年同月比 (+) 0.1 %



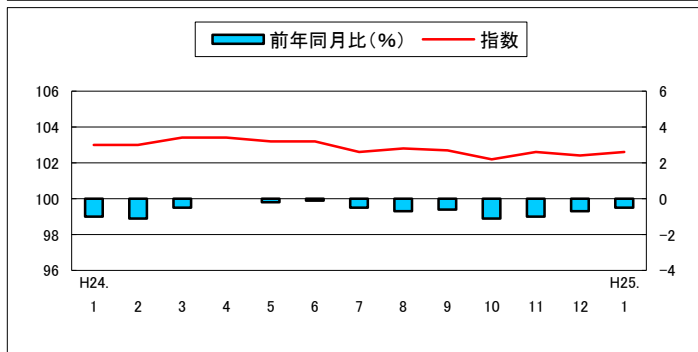
(9) 教養娯楽指数 92.0

前月比 (+) 0.1 %
前年同月比 (△) 0.9 %



(10) 諸雑費指数 102.6

前月比 (+) 0.1 %
前年同月比 (△) 0.5 %



高知市中分類指数

(平成22年=100)

中分類	ウエイト	平成 24年 平均	平成 24年 1月	平成 24年 12月	平成 25年 1月	前月比 (%)	前年 同月比 (%)
総合	10000	99.6	99.5	98.6	98.4	△0.2	△1.1
食料	2524	100.5	100.3	98.5	99.2	0.7	△1.1
穀類	200	102.6	101.7	102.4	102.5	0.0	0.8
魚介類	214	105.7	104.2	103.3	102.8	△0.5	△1.4
肉類	182	98.8	105.0	96.9	97.6	0.7	△3.1
乳卵類	90	97.7	100.6	99.1	95.0	△4.1	△3.5
野菜・海藻	233	102.6	98.5	95.0	96.2	1.3	△7.3
果物	100	99.7	103.8	73.0	88.0	20.5	△3.8
油脂・調味料	95	100.6	105.6	98.3	100.0	1.6	△0.8
菓子類	205	96.7	91.5	95.1	92.9	△2.4	△1.7
調理食品	318	99.3	91.2	102.0	102.7	0.8	2.2
飲料	134	99.0	100.7	99.0	100.6	1.6	2.3
酒類	126	99.0	94.4	98.4	99.1	0.7	△2.1
外食	626	101.0	100.5	100.9	100.9	0.0	△0.1
住居	2035	98.9	99.3	98.5	98.5	0.0	△0.8
家賃	1778	98.7	99.2	98.3	98.3	0.0	△0.9
設備修繕・維持	257	99.8	99.8	99.6	99.5	△0.1	△0.3
光熱・水道	677	104.0	103.0	103.9	103.8	△0.1	0.8
電気代	302	103.7	102.7	103.1	103.2	0.1	0.5
ガス代	207	105.5	104.2	105.9	105.5	△0.4	1.3
他の光熱	18	123.8	118.6	125.8	125.7	△0.1	6.0
上下水道料	150	100.0	100.0	100.0	100.0	0.0	0.0
家具・家事用品	331	95.5	103.0	91.0	92.1	1.2	△5.7
家庭用耐久財	124	83.9	102.7	71.6	72.9	1.9	△20.4
室内装備品	19	109.5	104.2	106.5	106.2	△0.2	△4.0
寝具類	32	106.8	118.6	107.8	107.9	0.1	4.8
家事雑貨	63	102.4	100.0	102.8	102.6	△0.2	1.5
家事用消耗品	67	99.4	97.7	100.2	103.2	3.0	4.3
家事サービス	26	99.4	91.6	99.4	99.4	0.0	0.0
被服及び履物	433	99.9	98.4	101.2	94.9	△6.3	△3.6
衣料	187	98.9	97.3	98.8	91.5	△7.4	△5.9
和服	4	98.9	98.9	98.9	98.9	0.0	0.0
洋服	183	98.9	97.3	98.8	91.4	△7.5	△6.0
シャツ・セーター・下着類	140	99.7	96.6	104.8	95.6	△8.8	△1.0
シャツ・セーター類	107	100.2	96.2	107.2	94.9	△11.5	△1.3
下着類	33	97.9	97.9	97.0	97.9	0.9	△0.1
履物類	49	99.1	100.0	98.8	98.8	0.0	△1.2
他の被服類	34	106.7	107.7	103.4	100.7	△2.6	△6.5
被服関連サービス	22	101.2	101.2	101.2	101.2	0.0	0.0

高知市消費者物価指数年平均

(平成22年=100)

年	総合	前年比 (%)	食料	住居	光熱 水道	家具 家事用品	被服及び 履物	保健医療	交通 通信	教育	教養娯楽	諸雑費	生鮮食品 を除く 総合	食料(酒類を 除く)及びエネルギー を除く総合
														-
昭和 45	33.4	-	31.1	32.9	34.1	80.0	30.3	40.1	40.1	15.9	40.4	32.7	33.5	-
46	35.8	7.2	33.4	33.9	35.6	84.4	33.5	40.9	42.6	17.5	44.5	34.5	35.9	-
47	37.8	5.5	35.0	37.8	35.9	86.4	35.5	44.5	45.2	18.8	46.4	36.9	38.0	-
48	42.4	12.3	39.8	41.4	36.8	98.1	43.8	43.9	48.9	20.5	51.6	38.9	42.7	-
49	51.6	21.8	49.6	46.8	47.1	127.1	53.0	47.5	58.6	24.3	63.2	44.5	52.0	-
50	57.7	11.7	56.3	49.8	52.3	133.1	56.3	54.5	65.6	31.1	72.7	50.2	58.0	-
51	63.1	9.4	61.4	55.4	57.5	135.6	62.9	58.3	71.9	35.5	76.9	58.7	63.3	-
52	68.8	9.0	65.6	62.5	62.6	142.7	69.4	61.4	83.0	41.0	81.7	62.9	69.2	-
53	71.9	4.4	67.4	69.8	62.0	144.3	73.8	67.0	83.7	45.7	84.7	64.4	72.7	-
54	74.3	3.3	68.8	71.7	63.6	148.3	78.3	67.9	89.4	48.2	86.2	66.0	75.3	-
55	80.1	7.8	74.2	75.1	85.9	161.9	81.8	68.8	95.6	50.8	92.4	72.5	80.6	-
56	83.2	3.9	76.9	77.8	90.3	172.4	85.5	71.3	98.1	53.3	96.8	75.3	83.9	-
57	85.7	2.9	77.9	79.7	94.6	170.0	91.0	73.5	103.3	57.2	98.8	77.1	86.6	-
58	86.5	0.9	79.5	80.9	94.3	172.4	86.7	74.2	102.8	60.0	101.3	79.9	87.4	-
59	88.4	2.2	81.5	82.3	93.6	180.0	88.3	76.6	103.6	61.9	103.3	82.0	89.2	-
60	90.4	2.4	83.7	84.2	94.2	181.1	91.9	81.3	104.9	63.8	105.4	83.1	91.1	-
61	90.8	0.4	84.0	85.1	91.3	180.3	92.6	82.7	104.6	65.4	106.9	84.3	91.6	-
62	90.6	-0.2	83.4	86.9	86.5	177.6	91.8	84.3	104.6	65.8	107.3	84.9	91.6	-
63	91.4	0.8	84.9	88.0	85.0	177.1	92.9	84.2	104.4	66.9	107.6	85.0	92.0	-
平成 元	93.3	2.1	86.7	89.3	84.6	178.7	98.9	85.4	105.8	69.0	109.1	85.0	94.0	-
2	96.3	3.3	91.9	91.5	85.0	177.4	102.7	85.7	106.5	71.3	112.5	86.6	95.9	-
3	98.9	2.7	96.0	92.2	86.4	175.5	108.2	85.4	107.4	74.7	115.6	88.2	98.3	-
4	99.3	0.4	95.7	92.1	86.2	175.8	109.3	87.5	105.6	78.2	119.2	89.6	99.1	-
5	99.9	0.6	96.5	92.5	86.4	168.4	108.7	88.6	106.4	81.4	120.9	91.0	99.7	-
6	100.6	0.7	97.3	94.0	86.5	163.2	110.7	87.8	106.2	83.8	120.6	93.3	100.5	-
7	100.7	0.1	96.8	95.1	88.4	158.8	110.7	87.3	106.4	86.7	119.6	93.5	100.5	-
8	101.0	0.3	96.4	96.3	87.9	159.0	113.3	88.7	106.0	89.1	118.2	94.4	100.8	-
9	102.6	1.6	98.3	97.0	92.4	157.2	115.1	93.0	106.5	91.5	119.9	95.0	102.4	-
10	103.8	1.2	100.5	98.4	90.7	153.2	119.2	99.8	103.6	93.5	119.9	95.6	103.0	-
11	104.0	0.2	100.7	99.7	89.7	149.0	120.1	99.2	102.6	95.6	119.7	96.4	103.5	-
12	103.1	-0.9	98.3	99.9	91.2	145.5	116.4	98.1	103.3	97.6	119.4	96.0	103.3	-
13	102.3	-0.8	98.0	99.6	92.0	141.0	111.1	99.8	103.3	99.4	114.5	96.2	102.4	-
14	101.2	-1.0	97.8	99.0	92.9	130.9	108.2	98.5	101.7	100.8	111.0	97.2	101.4	-
15	100.8	-0.4	97.6	99.0	92.6	125.2	104.1	101.9	101.6	102.4	108.6	97.1	100.9	-
16	100.9	0.1	98.6	99.5	92.7	118.4	104.2	102.2	101.7	103.6	106.3	97.8	100.6	-
17	100.5	-0.4	97.5	100.1	93.8	113.9	102.5	101.9	102.2	105.3	105.8	96.9	100.4	102.6
18	100.2	-0.3	96.9	99.1	97.6	113.8	99.5	101.9	101.9	107.4	104.4	97.4	100.2	101.6
19	100.2	0.0	96.0	100.0	98.8	111.6	101.2	101.5	101.9	108.6	103.3	98.4	100.3	101.6
20	101.6	1.4	99.1	99.5	102.8	111.2	101.4	100.8	104.3	109.4	103.8	98.7	101.8	101.6
21	100.6	-1.0	101.4	98.9	100.4	107.7	101.0	99.9	98.8	109.8	100.8	98.2	100.6	100.7
22	100.0	-0.6	100.0	100.0	100.0	100.0	100.0	100.0	100.0	100.0	100.0	100.0	100.0	100.0
23	99.6	-0.4	100.0	99.4	102.0	94.8	100.4	100.0	101.2	97.8	95.2	103.5	99.6	98.9
24	99.6	0.0	100.5	98.9	104.0	95.5	99.9	98.9	101.4	98.0	94.1	102.9	99.5	98.4

2013 年 3 月 1 日
日本銀行高知支店

高知県金融経済概況

1. 概況

高知県の景気は、弱めに推移している。

最終需要の動向をみると、設備投資は持ち直し基調を辿っている。住宅投資は持家を中心にこのところ増加している。観光も持ち直しの兆しがみられる。一方、個人消費は、自動車販売におけるエコカー補助金制度終了に伴う反動減の影響は減衰しているものの、その他は総じて弱めの展開となっている。公共投資は、このところ減少している。

製造業の生産は、一部に持ち直しに向けた動きもみられるものの、全体として弱めとなっている。

雇用・所得環境は、労働需給に改善の兆しがみられる一方、賃金・所得面は弱含んでいる。

消費者物価は、前年を下回っている。

企業倒産は、件数、負債金額とも、低水準で推移している。

先行きについては、海外経済が減速した状態から脱していくにつれて、製造業の生産は次第に持ち直していくと考えられる。また、積極的な予算を背景に、公共投資もいずれ増加してくるとみられる。そうした中、それらのタイミング・テンポとともに、為替・物価動向が企業収益や家計所得に与える影響について注視していく必要がある。

2. 最終需要

(1) 個人消費

百貨店売上高は、衣料品のクリアランスセールや食品催事での販売が鈍かったこと等から、前年を下回った(13/1 月前年比:▲0.9%)。ショッピングセンター売上高は、積極的な販促効果や売り場改装効果等から、衣料品を中心に前年を上回った。スーパー売上高は、消費者の節約志向が強まっている中、前年割れ基調を辿っている。コンビニエンスストア売上高は、新規出店効果等から、前年を上回って推移している。家電量販店販売額は、主力のテレビやパソコンの販売不振等から、全体として低調に推移している。この間、乗用車新車登録台数は、前年の登録台数が大幅に増加していた反動から前年割れとなっているものの、低燃費車や新型軽自動車の販売は好調に推移するなど、エコカー補助金制度終了に伴う反動減の影響は薄らいでいる(同:▲4.5%)。旅行取扱高は、海外旅行が概ね前年並みとなった一方、年始の曜日配列の良さなどから、ウエイトの高い国内旅行が増加した結果、全体では前年を上回った(同:+8.2%)。

(2) 観光

県内の主要観光施設への入込客数は、県西部で高速道路の延伸効果やドラマの放映効果が引き続きみられるほか、ウエイトが高い県中部でも年始の曜日配列の良さを背景に幾分持ち直した結果、全体では前年比マイナス幅が縮小した(12/12 月前年比:▲18.8%<速報>→13/1 月同:▲1.4%<同>)。主要旅館・ホテルの宿泊客数は、県東部は大型団体客を獲得した前年の反動から大幅な前年割れとなったものの、県西部、県中部が前年を上回ったことから、全体では概ね前年並みとなった(13/1 月前年比:+0.8%)。

(3) 住宅投資

新設住宅着工戸数は、持家、貸家が前年を上回り、全体では前年を3割弱上回った(13/1 月前年比:+27.5%)。

(4) 設備投資

2012年度の設備投資額(12/12月短観ベース)は、前年度を幾分上回る計画(全産業: +4.6%、製造業: ▲28.4%、非製造業: +62.7%)。前回9月調査比では、再生可能エネルギー関連投資、県外での新規出店、事務効率化に繋がるシステム投資等を行う動きがみられた結果、製造業、非製造業とも上方修正となった。

(5) 公共投資

公共工事請負金額は、ウエイトの高い県や国による発注工事の減少等から、前年を▲2割弱下回った(13/1月前年比: ▲17.0%、年度初来累計前年比: +3.1%)。

3. 生産

電子部品は、海外経済減速が長期化する中、最終需要の低迷や県外拠点への生産集中の流れ等を背景に、減産体制を継続している。製紙のうち、特殊工業紙をはじめとした情報関連製品は、抑制的な生産を続けているものの、取引先の在庫調整進捗等を背景に、持ち直しに向けた動きがみられる。家庭紙は、季節性商品や高付加価値品を中心に国内需要が安定しているため、高めの生産水準を維持している。鉄鋼のうち、自動車向けは、最終需要の弱さを背景に、抑制的な生産体制を続けている。また、造船向けも、受注残減少を受けて、生産水準を引き下げた状態が続いている。一般機械は、復興関連需要や更新需要等を背景に、高い操業度を維持しているものの、一部で県外への生産移管の動きがみられるほか、自動車関連向けでも抑制的な生産体制を続けている。窯業・土石は、海外需要に繋がる一部先では抑制的な生産体制を維持しているものの、総じてみれば復興関連需要や民間建設需要の高まりから、緩やかな増産基調を辿っている。食料品は、横ばい圏内の動きとなっている。

4. 雇用・所得・物価

(1) 雇用・所得環境

労働需給をみると、常用労働者数(12/11 月前年比: +1.6%→12 月同: +1.7%)が横ばい圏内で推移する中で、有効求人倍率は改善した(12/12 月:0.63 倍→13/1 月:0.66 倍)。この間、完全失業率は低下している(12/7~9 月:3.5%→10~12 月:3.0%)。

賃金・所得面をみると、所定外労働時間は僅かながら前年比プラスの伸びとなった(12/12 月前年比: +0.6%)ものの、1 人当りの現金給与総額は単月の振れを伴いつつ、前年割れ基調を辿っている(12/11 月前年比: +4.4%→12 月同: ▲1.9%)。

(2) 物価

消費者物価(高知市、生鮮食品を除く総合)は、前年を下回った(13/1 月前年比: ▲0.9%)。

5. 金融

(1) 預貸金 …県内金融機関(銀行、信金、信組)ベース

実質預金は、ウエイトの高い個人預金が堅調に推移していることを主因に、前年比プラス基調を辿っている(13/1 月末残前年比: +0.1%)。

貸出は、企業の資金需要が設備、運転資金ともに低調であるほか、個人向け住宅ローンも減少しているため、前年割れの状態が続いている(同: ▲0.4%)。

(2) 金利

貸出約定平均金利(銀行)は、低下基調を辿っている(13/1 月:1.894%)。

(3) 企業倒産

企業倒産は、件数、負債金額とも、低水準で推移している(13/1 月:倒産件数 4 件<前年 2 件>、負債金額 239 百万円<同 72 百万円>)。

以 上

金融統計 (2013年1月)

1. 銀行券

(単位：百万円)

	当 月 中		前年同月中	
発 行	21,017		22,728	
還 収	33,834		39,704	
	還収超	12,817	還収超	16,975

【出所：日本銀行高知支店】

2. 手形交換

(単位：百万円、枚、%)

	当 月 中		前年同月中	
	枚 数	金 額	枚 数	金 額
手形交換高(A)	32,517枚	34,311	32,129枚	32,892
不渡手形(B)	33枚	7	20枚	31
不渡発生率(B/A)	0.10%	0.02%	0.06%	0.09%

【出所：高知手形交換所】

3. 金融機関預貸金

(単位：百万円、%)

	月 末 残 高		月 中 増 減	
		前 年 比		前年同月増減
預 金	3,279,644	0.1%	▲44,121	▲43,303
実質預金	3,279,029	0.1%	▲43,180	▲42,467
貸 出 金	1,588,541	▲0.4%	▲14,429	▲15,254

【出所：日本銀行高知支店】

(注)金融機関預貸金について

- ・国内銀行（ゆうちょ銀行を除く）、信用金庫、および信用組合の県内店舗ベース。
- ・特別国際金融取引勘定（オフショア勘定）を除く。
- ・実質預金は、預金から切手手形を控除したもの。
- ・貸出金については、中央政府向け貸出を除く。

(参考) 経済指標 (旅行取扱高、県内宿泊客数、金融関係)

	旅行取扱高 (前年比、%)			県内宿泊客数 (前年比、%)			
	国内	海外	合計	西部	中部	東部	県全体
2011年	-2.3	-2.8	-2.4	-12.3	-12.2	-8.7	-11.9
2012年	3.3	5.4	3.7	3.4	1.8	9.1	2.8
2012/1～3月	-7.2	12.0	-3.7	8.9	3.1	21.3	5.6
4～6月	10.3	34.8	15.0	3.3	4.9	25.8	6.4
7～9月	-1.2	-13.0	-4.6	2.0	-0.3	7.2	0.7
10～12月	8.6	6.0	8.0	1.5	0.3	-9.8	-0.7
2012/9月	-10.1	-17.7	-11.9	1.5	-2.3	9.5	-0.8
10月	34.0	-5.6	25.2	0.7	5.4	12.5	5.4
11月	-7.3	1.1	-5.5	-3.1	-1.7	5.3	-1.2
12月	-8.2	34.9	0.3	12.1	-3.5	-40.2	-7.6
2013/1月	10.2	-1.7	8.2	8.9	4.5	-24.7	0.8
出所	日本銀行高知支店			日本銀行高知支店			

	銀行券発行高 (平残前年比、%)	実質預金 (末残前年比、%)			貸出金 (末残前年比、%)			貸出約定平均金利 (総合、%)	
	全国	高知	四国	全国	高知	四国	全国	高知	全国
2011年	2.8	1.7	1.9	3.5	-2.3	0.7	1.3	2.049	1.452
2012年	2.1	0.1	1.4	2.5	-0.5	0.5	1.9	1.891	1.364
2012/1～3月	1.8	3.7	2.9	2.3	-1.9	0.7	1.2	1.992	1.428
4～6月	1.5	1.5	1.8	2.3	-1.4	1.9	1.8	1.941	1.409
7～9月	2.3	1.8	2.3	2.7	-0.9	2.1	1.6	1.923	1.385
10～12月	2.7	0.1	1.4	2.5	-0.5	0.5	1.9	1.891	1.364
2012/9月	2.3	1.8	2.3	2.7	-0.9	2.1	1.6	1.923	1.385
10月	2.6	0.8	1.3	2.2	-0.4	0.2	1.6	1.907	1.383
11月	2.7	-0.4	0.7	1.8	-0.7	0.3	1.7	1.910	1.378
12月	2.8	0.1	1.4	2.5	-0.5	0.5	1.9	1.891	1.364
2013/1月	3.2	0.1	1.4	...	-0.4	0.3	...	1.894	1.358
出所	日本銀行	高知: 日本銀行高知支店 四国: 日本銀行松山支店 全国: 日本銀行						高知: 日本銀行高知支店 全国: 日本銀行	

(注)

【本文中の使用計数等の出所】

- 百貨店売上高：J.フロントリテイリング株式会社ホームページ、乗用車新車登録台数：四国運輸局「自動車保有台数と販売状況速報」、主要観光施設への入込客数：高知県「月別観光施設利用実績」を基に当店作成、新設住宅着工戸数：国土交通省「建築着工統計調査」、公共工事請負金額：西日本建設業保証株式会社「高知の公共工事動向」、有効求人倍率・新規求人倍率など：厚生労働省「一般職業紹介状況」、完全失業率：総務省「労働力調査」、常用労働者数・現金給与総額・雇用者所得など：高知県「毎月勤労統計調査地方調査」、消費者物価（高知市、生鮮食品を除く総合）：総務省「消費者物価指数」、企業倒産：東京商工リサーチ「倒産月報」。

- その他の項目は、日本銀行高知支店が個別に収集したもの。

【旅行取扱高】

- 12/4月に集計対象先の見直しを行っているため、計数は連続していない。直近見直し後は高知県内5社ベース。

【県内宿泊客数】

- 11/12月、12/4月、12/11月、12/12月、13/1月に集計対象先の見直しを行っているため、計数は連続していない。直近見直し後は高知県内41社ベース。

【実質預金、貸出金】

- 高知については、国内銀行（ゆうちょ銀行を除く）、信用金庫、および信用組合の県内店舗ベース。特別国際金融取引勘定（オフショア勘定）を除く。実質預金は、預金から切手手形を控除したもの。貸出金については、中央政府向け貸出を除く。
- 四国については、国内銀行ベース。
- 全国については、国内銀行ベース。詳しくは、日本銀行「金融経済統計月報<金融7.主要勘定(1)>」（本行ホームページ掲載）の注釈をご参照下さい。

【貸出約定平均金利】

- 高知については、高知県内に店舗を置く国内銀行（ゆうちょ銀行、三菱UFJ信託銀行を除く）の貸出平均金利（ストックベース）を貸出金残高で加重平均したもの。高知県内融資分、当座貸越を含むベース。
- 全国については、国内銀行平均。詳しくは、日本銀行「貸出約定平均金利」（本行ホームページ掲載）の注釈をご参照下さい。

【その他】

- pは速報値、rは改定値。

鉱工業生産指数の動向〈平成24年12月〉

高知県統計課
823-9783

〈概況〉

－ 生産 対前月比 2.3%減 －

平成24年12月の高知県鉱工業生産指数(季節調整済指数)は、鉱工業総合で72.1と前月に比べ2.3%減となりました。

(平成17年=100)

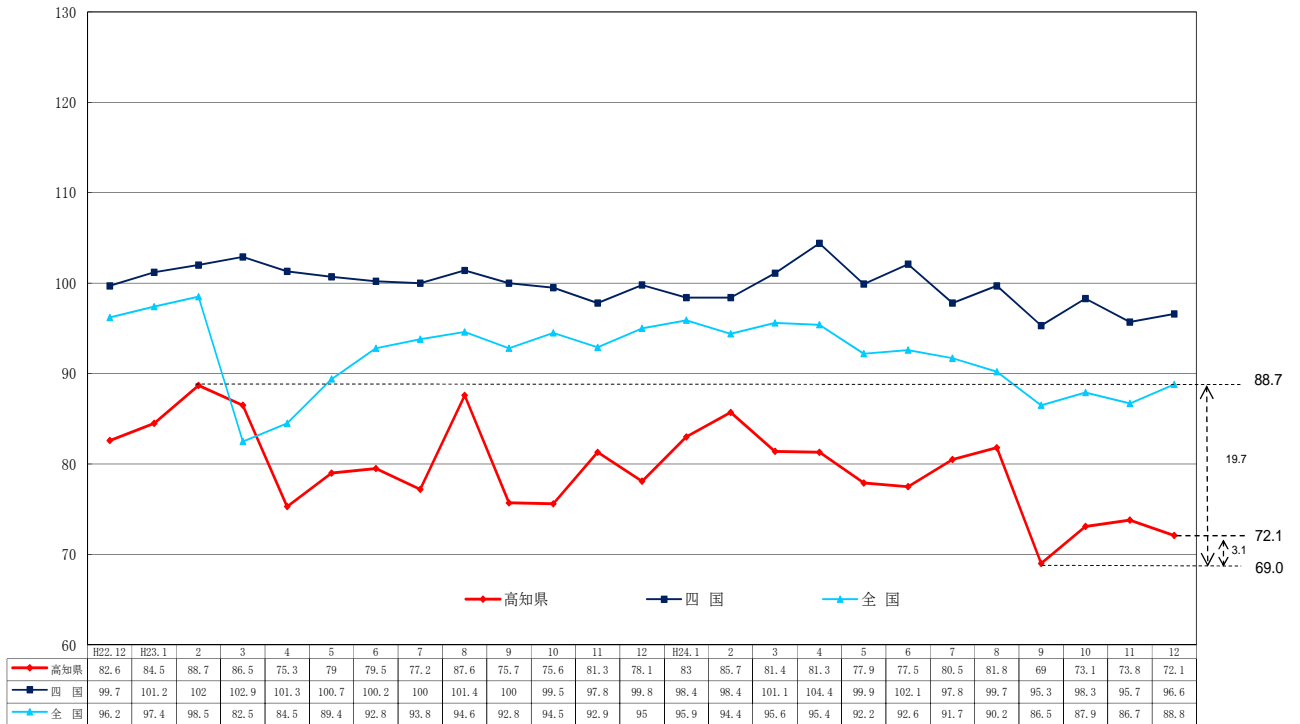
業 種	季節調整済		原指数
	指 数	増減率(前月比)%	増減率(前年同月比)%
鉱 工 業 総 合	72.1	△2.3	△7.7
製 造 工 業 総 合	71.8	△2.3	△7.9
鉄 鋼 業	83.9	18.7	△16.2
機 械 工 業	36.2	△36.9	△52.6
電 気 機 械 工 業	65.0	1.7	△4.6
窯 業 ・ 土 石 製 品 工 業	72.5	2.4	8.8
化 学 工 業	95.2	21.0	0.4
パ ル プ ・ 紙 ・ 紙 加 工 品 工 業	77.7	△0.6	0.4
繊 維 工 業	103.8	0.4	19.7
木 材 ・ 木 製 品 工 業	66.6	5.7	0.0
食 料 品 工 業	84.8	△5.4	△5.6
そ の 他 の 工 業	92.4	△10.5	△2.0
鉱	93.3	0.1	5.1

高知県の鉱工業生産指数

業 種		高知県の鉱工業生産指数					
		鉱工業総合	製造工業総合	鉄鋼業	機械工業	電気機械工業	窯業・土石製品工業
年 月	ウ エ イ ト						
	平成19年	10,000.0	9,836.6	374.1	1,564.7	2,503.8	1,350.1
年 平均	20	113.3	113.5	119.2	103.3	147.7	94.2
	21	111.8	112.0	121.1	105.4	147.0	86.4
	22	82.6	82.6	72.8	89.3	75.5	73.1
	23	84.6	84.5	87.1	76.0	95.7	65.6
	23	80.9	80.7	107.3	69.4	83.6	61.1
原 指 数	平成23年 12月	86.8	86.6	96.4	65.0	71.9	76.9
	平成24年 1	80.0	80.0	92.3	74.7	72.4	60.6
	2	85.5	85.4	105.8	111.4	61.0	74.2
	3	85.6	85.6	101.9	84.8	68.2	71.4
	4	76.4	76.2	101.7	77.0	73.5	55.1
	5	72.7	72.4	92.1	67.8	65.5	70.5
	6	74.6	74.4	85.9	76.8	76.3	63.9
	7	77.2	76.8	88.9	80.0	83.2	58.8
	8	82.8	82.6	77.4	152.1	76.4	64.4
	9	66.7	66.2	68.0	56.6	66.7	69.1
	10	73.9	73.5	71.7	49.1	71.7	70.5
	11	81.0	80.6	72.8	61.0	67.1	85.4
	12	80.1	79.8	80.8	30.8	68.6	83.7
	対前年同月比	92.3	92.1	83.8	47.4	95.4	108.8
季 節 調 整 済	平成23年 12月	78.1	77.9	100.1	76.4	68.1	66.6
	平成24年 1	83.0	83.0	92.6	98.7	75.4	65.1
	2	85.7	85.5	102.3	118.1	80.3	67.4
	3	81.4	81.4	96.4	86.1	70.5	67.4
	4	81.3	81.0	94.5	77.1	86.0	80.6
	5	77.9	77.6	95.4	75.4	65.4	71.9
	6	77.5	77.3	88.1	78.4	75.5	63.1
	7	80.5	80.1	91.4	82.1	78.3	66.2
	8	81.8	81.6	85.8	99.7	69.0	68.6
	9	69.0	68.6	68.1	53.8	62.1	66.9
	10	73.1	72.7	69.9	50.3	64.9	69.5
	11	73.8	73.5	70.7	57.4	63.9	70.8
	12	72.1	71.8	83.9	36.2	65.0	72.5
	対前月比	97.7	97.7	118.7	63.1	101.7	102.4

※平成24年1月以降の季節指数は、暫定値として前年同月値を使用しています。

鉱工業生産指数の推移(季節調整済)
(平成17年=100)

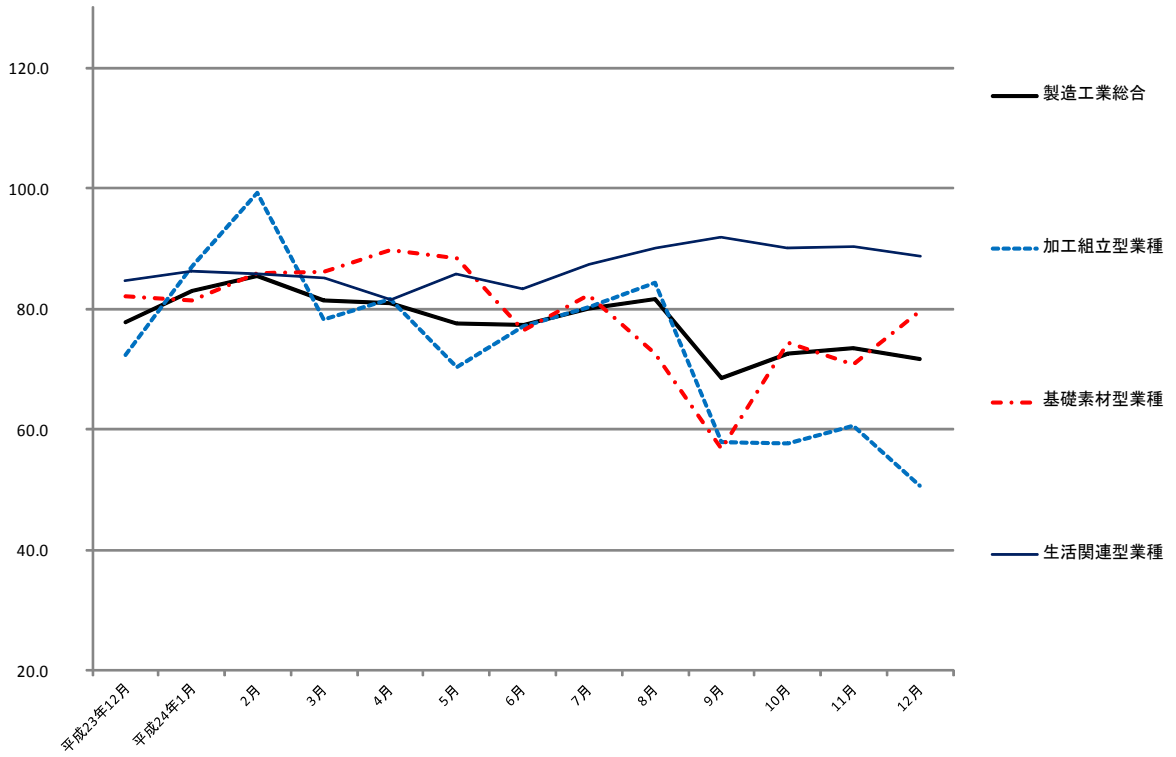


資料出所 四国：四国経済産業局
全国：経済産業省

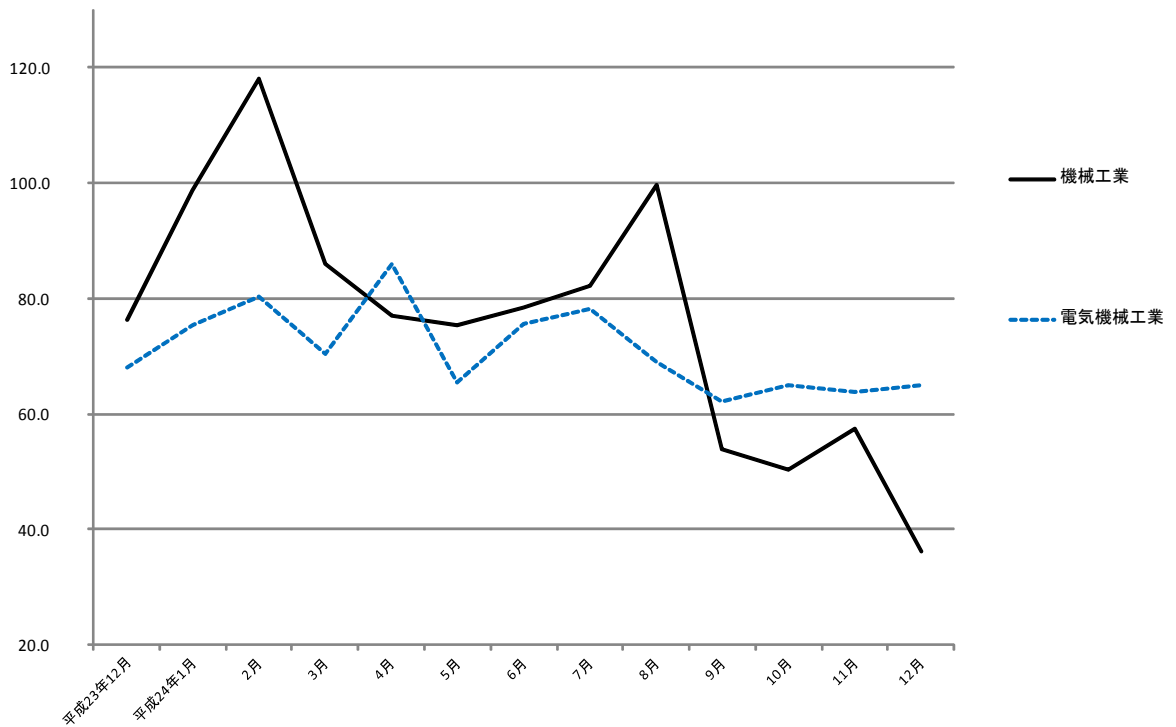
(平成17年=100)

化学工業	パルプ・紙・紙加工品工業	繊維工業	木材・木製品工業	食料品工業	その他の工業	鉱業
214.1	1,045.4	308.5	490.8	1,521.3	463.8	163.4
107.1	105.5	109.3	99.1	104.8	82.3	104.4
121.0	98.7	109.3	95.2	98.6	102.2	99.8
104.2	85.8	99.2	66.7	90.8	96.5	80.5
97.7	94.7	87.3	67.3	91.0	70.8	90.8
102.1	91.1	86.8	71.8	90.7	77.6	91.0
104.2	80.8	81.6	69.2	145.7	91.5	96.2
104.9	69.9	75.8	69.2	119.7	82.0	82.1
105.0	82.5	78.1	69.2	114.2	70.8	93.9
121.6	83.0	87.5	73.1	121.0	96.1	82.7
110.9	87.6	84.2	69.2	77.2	86.2	86.0
112.2	79.0	84.0	69.2	69.3	88.9	93.8
91.4	82.0	94.2	65.4	58.8	100.0	88.7
87.6	86.9	94.3	65.4	59.8	103.6	104.3
58.5	73.9	92.2	61.5	57.2	69.3	93.2
26.6	72.5	93.1	61.5	66.5	76.8	96.6
99.8	82.3	97.8	65.4	82.8	105.1	97.8
85.0	76.0	105.2	65.4	121.0	87.8	104.1
104.6	81.1	97.7	69.2	137.5	89.7	101.1
100.4	100.4	119.7	100.0	94.4	98.0	105.1
94.8	77.4	86.7	66.6	89.9	94.3	88.8
94.3	78.4	84.9	73.1	95.6	86.4	84.0
102.0	86.0	82.9	71.7	88.9	77.6	95.8
110.5	82.6	85.6	70.1	87.2	94.0	79.4
120.0	80.4	81.4	64.0	82.8	88.0	96.7
113.9	80.4	84.2	72.1	92.8	86.2	96.8
90.4	76.8	86.5	63.9	86.7	89.6	89.9
106.0	82.7	87.4	65.2	92.3	91.3	108.5
68.3	80.4	95.1	67.6	94.9	74.8	95.7
29.2	75.0	92.0	63.3	108.6	68.5	91.9
93.6	78.1	97.9	64.0	94.0	106.9	100.7
78.7	78.2	103.4	63.0	89.6	103.2	93.2
95.2	77.7	103.8	66.6	84.8	92.4	93.3
121.0	99.4	100.4	105.7	94.6	89.5	100.1

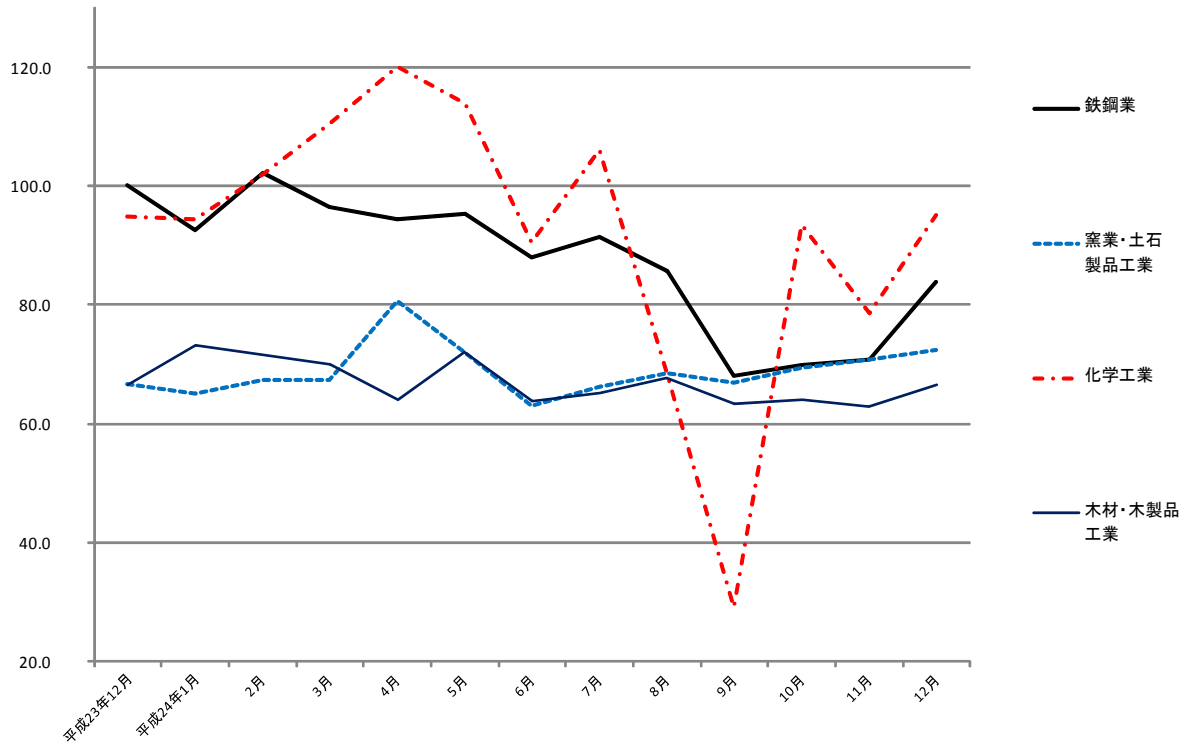
製造工業総合及び3分類平均



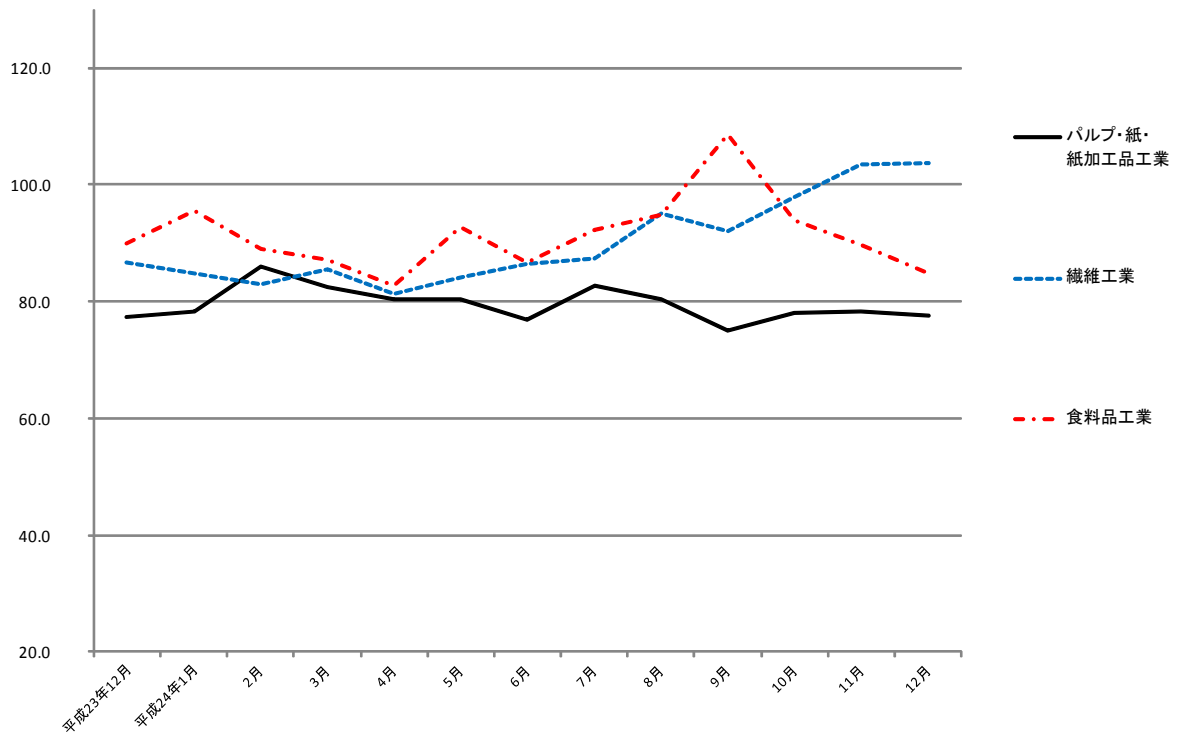
加工組立型業種



基礎素材型業種



生活関連型業種



毎月勤労統計調査地方調査 <平成24年12月分>

高知県統計課

823-9345

《 事業所規模 5人以上 》

		対前月比 (差)	対前年同月比 (差)
1. 賃金の動き (1表参照)			
現金給与総額	479,042 円	92.0 %	△ 1.9 %
きまって支給する給与	236,138 円	△ 0.8 %	△ 0.8 %
特別に支払われた給与	242,904 円	231,372 円	△ 764 円
2. 労働時間の動き (2表参照)			
出勤日数	20.0 日	△ 0.7 日	0.4 日
総実労働時間	149.1 時間	△ 3.5 %	△ 0.3 %
所定外労働時間	8.8 時間	△ 3.3 %	0.6 %
3. 雇用の動き (3表参照)			
常用労働者数	212,245 人	0.2 %	1.7 %
パートタイム労働者比率	24.4 %	△ 0.3 ポイント	△ 0.9 ポイント
労働異動率			
入職率	1.58 %		△ 0.04 ポイント
離職率	1.40 %		△ 0.04 ポイント

利用上の注意

1) 平成24年1月分より、これまでの「平成18年事業所・企業統計調査」から「平成21年経済センサス-基礎調査」の常用労働者数を母集団とする、調査対象事業所の抽出替えを行いました。そのため抽出替え前後の調査結果にギャップが生じることから、時系列な比較が可能となるよう、新たに平成22年の年平均値を100として、公表している平成17年1月まで遡及してギャップ修正（基準数値の改訂）をしました。

そのため、平成23年12月分以前の結果として公表した指数及び増減率とは異なります。また、実数値については改訂を行わないため、改訂した増減率と実数値の増減率は必ずしも一致しません。

なお、改訂期間は基準年（平成22年）を含むため、ギャップ修正後指数について平成22年の年平均指数が100となるよう全ての期間について指数の改訂（増減率は改訂しない。）を行いました。

また、指数を作成していない所定外給与も、同様にギャップ修正を行いました。

* 指数及び増減率の改訂期間（ギャップ修正期間）

賃金指数及び労働時間指数： 平成21年2月から平成23年12月まで

常用雇用指数： 平成21年1月から平成23年12月まで

2) 「-」は該当データのないものを示し、「x」は標本数が寡少につき秘匿のため公表できないもの。「0」は集計単位未満のデータ量を示す。

3) 「鉱業、採石業、砂利採取業」については、調査事業所数が少ないので公表しませんが、調査産業計には含まれます。

4) 対前月、対前年同月増減率は指数により作成しています。実数で計算した場合に必ずしも一致しません。

5) 平成22年1月分から日本標準産業分類（平成19年11月改定）に基づき表章しています。平成21年以前の結果との接続については、厚生労働省のWebページ（<http://www.mhlw.go.jp/toukei/list/dl/maikin-hyosyo.pdf>）を参照ください。なお、平成21年以前と接続しない産業「不動産業、物品賃貸業」「学術研究、専門技術サービス業」「宿泊業、飲食サービス業」「生活関連サービス業、娯楽業」「サービス業（他に分類されないもの）」の指数、前年比及び前年差は、算出できないため、表中において「-」と表記しています。

6) 常用労働者とは、

① 期間を定めずに、又は1か月を超える期間を定めて雇われている者

② 日々又は1か月以内の期間を定めて雇われている者のうち、調査期間の前2か月間にそれぞれ18日以上雇われている者
該当する者をいう。

7) パートタイム労働者とは、常用労働者のうち、

① 1日の所定労働時間が一般の労働者より短い者

② 1日の所定労働時間が一般の労働者と同じで1週の所定労働日数が一般の労働者より短い者

また、一般労働者とは、常用労働者のうち、パートタイム労働者でない労働者です。

8) 入職（離職）率とは、前月末労働者数に対する月間の入職（離職）者の割合（%）です。なお、入職（離職）者には、同一企業内での事業所間の異動者を含みます。

【事業所規模 5人以上】

(1表) 月間現金給与額

(単位:円、%)

産 業	現金給与総額			きまって支給する給与			所定内給与			特別に支払われた給与		
	対前月 増減率	対前年同月 増減率		対前月 増減率	対前年同月 増減率		対前月 増減率	対前年同月 増減率		対前月 増減差	対前年同月 増 減 差	
全国(調査産業計・確報値)	540,577	96.4	△ 0.7	261,402	△ 0.1	△ 0.1	242,111	△ 0.2	△ 0.2	279,175	265,472	276,520
高知県(調査産業計)	479,042	92.0	△ 1.9	236,138	△ 0.8	△ 0.8	219,811	△ 0.8	△ 1.5	242,904	231,372	△ 764
建設業	384,876	46.0	△ 29.9	262,704	△ 0.4	2.0	246,012	△ 0.9	△ 0.2	122,172	122,172	△ 174,676
製造業	380,476	59.8	△ 5.8	232,714	4.6	0.8	212,773	4.1	△ 0.4	147,762	131,937	△ 16,055
電気・ガス・熱供給・水道業	997,019	204.4	△ 18.1	327,670	0.1	△ 12.9	311,391	△ 0.4	△ 7.9	669,349	669,349	△ 241,064
情報通信業	715,870	120.8	△ 8.3	314,321	0.4	△ 15.4	282,789	△ 0.5	△ 16.9	401,549	390,933	46,074
運輸業, 郵便業	401,796	71.2	4.8	244,591	4.3	12.2	206,902	2.2	5.3	157,205	156,730	10,173
卸売業, 小売業	340,818	72.5	△ 5.9	189,177	1.6	△ 3.1	180,807	1.4	△ 3.2	151,641	140,442	△ 5,705
金融業, 保険業	565,292	95.3	5.3	284,770	△ 1.5	△ 7.2	277,822	△ 1.0	△ 5.3	280,522	280,522	53,248
不動産業, 物品賃貸業	195,211	35.9	△ 57.8	141,529	△ 1.6	△ 44.7	133,991	2.0	△ 46.4	53,682	53,682	△ 166,249
学術研究, 専門・技術サービス業	778,183	157.6	13.3	306,337	1.5	△ 4.2	282,654	0.7	△ 2.8	471,846	471,765	95,077
宿泊業, 飲食サービス業	133,639	8.1	△ 12.3	121,864	△ 1.4	6.0	113,131	△ 2.1	10.4	11,775	11,775	△ 26,630
生活関連サービス業, 娯楽業	212,594	35.4	△ 8.8	154,674	△ 0.3	△ 2.9	142,407	△ 0.3	△ 7.6	57,920	56,213	△ 28,680
教育, 学習支援業	1,127,095	199.0	15.5	365,891	△ 2.9	4.3	362,582	△ 3.0	5.2	761,204	760,849	174,990
医療, 福祉	591,994	89.8	△ 1.3	268,038	△ 4.5	△ 1.8	242,709	△ 3.7	△ 2.2	323,956	292,930	△ 14,694
複合サービス業	500,275	126.8	11.7	218,296	△ 0.8	△ 6.6	214,533	1.0	△ 2.9	281,979	112,415	41,862
サービス業(他に分類されないもの)	287,622	64.2	18.6	169,277	0.0	7.9	158,254	0.6	3.9	118,345	281,477	38,725

平成24年12月

注) ① 特別に支払われた給与については指数を作成していないため、実数による増減差です。

② 「現金給与総額」=「きまって支給する給与」+「特別に支払われた給与」・「きまって支給する給与」=「所定内給与」+「超過労働給与」

③ 「-」は該当データの無いものを示し、「x」は標本数が稀少につき秘匿のため公表できないもの。「0」は集計単位未満のデータ量を示す。

【事業所規模 5人以上】

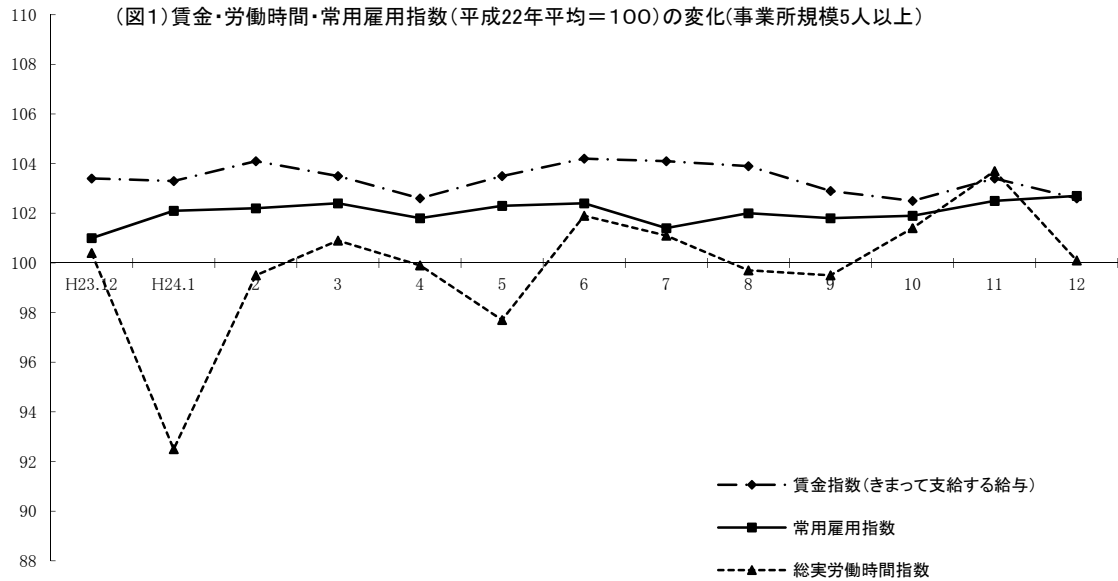
(2表) 月間実労働時間数および出勤日数

(単位:時間、日、%)

産 業	総実労働時間			所定内労働時間			所定外労働時間			出勤日数		
	対前月 増減率	対前年同月 増減率		対前月 増減率	対前年同月 増減率		対前月 増減率	対前年同月 増減率		対前月 増減差	対前年同月 増減差	
全国(調査産業計・確報値)	145.7	△ 3.8	0.5	134.9	△ 4.3	0.5	10.8	2.9	0.6	18.9	△ 0.8	△ 0.3
高知県(調査産業計)	149.1	△ 3.5	△ 0.3	140.3	△ 3.5	△ 0.4	8.8	△ 3.3	0.6	20.0	△ 0.7	0.4
建設業	170.4	△ 1.7	3.2	159.6	△ 1.9	0.5	10.8	0.9	71.1	21.7	△ 0.4	0.4
製造業	169.0	0.5	△ 0.7	155.6	△ 0.9	△ 0.6	13.4	19.7	△ 4.9	20.8	△ 0.3	0.0
電気・ガス・熱供給・水道業	146.8	△ 7.4	△ 4.6	139.3	△ 8.7	△ 3.3	7.5	27.2	△ 25.0	18.5	△ 1.4	△ 0.3
情報通信業	162.1	0.3	△ 11.7	148.4	△ 0.2	△ 8.3	13.7	7.8	△ 40.3	19.3	0.0	△ 0.8
運輸業, 郵便業	176.9	3.7	3.2	153.3	1.5	1.3	23.6	19.8	12.1	20.9	0.3	1.3
卸売業, 小売業	148.0	△ 1.1	△ 2.8	140.7	△ 1.2	△ 3.3	7.3	0.0	11.0	21.4	△ 0.1	△ 0.2
金融業, 保険業	126.1	△ 11.5	△ 13.1	123.1	△ 11.2	△ 11.5	3.0	△ 23.1	△ 49.2	17.1	△ 2.0	△ 1.5
不動産業, 物品賃貸業	125.5	△ 2.0	△ 20.4	118.5	1.0	△ 20.5	7.0	△ 35.9	△ 19.4	17.0	0.1	△ 4.1
学術研究, 専門・技術サービス業	157.8	△ 9.0	△ 3.4	144.2	△ 7.4	0.3	13.6	△ 22.7	△ 30.9	20.2	△ 1.8	1.0
宿泊業, 飲食サービス業	141.1	△ 1.0	17.1	133.3	△ 1.6	19.8	7.8	9.9	26.8	20.0	△ 0.2	2.3
生活関連サービス業, 娯楽業	118.9	△ 2.5	△ 11.7	112.4	△ 1.5	△ 12.4	6.5	△ 15.6	2.4	20.2	△ 0.5	△ 0.4
教育, 学習支援業	146.3	△ 11.9	14.6	144.0	△ 8.3	14.9	2.3	△ 75.0	△ 28.5	18.6	△ 1.9	2.1
医療, 福祉	140.2	△ 6.7	△ 2.6	133.3	△ 6.9	△ 2.8	6.9	△ 4.2	1.0	18.9	△ 1.2	0.2
複合サービス業	146.6	△ 3.1	2.3	143.7	△ 1.7	4.5	2.9	△ 43.1	△ 29.2	19.2	△ 0.1	0.0
サービス業(他に分類されないもの)	140.6	△ 2.0	△ 1.2	132.2	△ 1.7	△ 2.6	8.4	△ 6.7	31.5	20.0	△ 0.1	△ 1.1

平成24年12月

注) 出勤日数については指数を作成していないので、実数による増減差です。



《 事業所規模 5人以上 》

(3表) 常用労働者数および労働異動率

(単位:人、%、ポイント)

産 業	本調査期間末常用労働者数			労働異動率				
	対前月 増減率	対前年同月 増 減 率	パートタイム 労働者比率	入職率	対前年同月 増 減 差	離職率	対前年同月 増 減 差	
全国(調査産業計・確報値)	45,977,252	0.1	0.7	29.4	1.54	△ 0.02	1.49	△ 0.28
高知県(調査産業計)	212,245	0.2	1.7	24.4	1.58	△ 0.04	1.40	△ 0.04
建設業	14,710	2.1	△ 1.2	3.6	3.02	2.56	1.03	0.55
製造業	20,176	△ 0.3	△ 4.5	12.2	1.55	0.61	1.84	0.83
電気・ガス・熱供給・水道業	1,340	0.2	5.7	0.6	0.30	0.30	0.00	0.00
情報通信業	3,456	△ 0.2	0.3	12.9	0.81	△ 0.73	0.92	0.69
運輸業, 郵便業	13,077	1.5	△ 6.3	25.3	2.44	△ 0.56	0.99	0.78
卸売業, 小売業	42,463	0.8	3.2	38.7	1.34	0.21	0.60	△ 0.94
金融業, 保険業	8,266	△ 0.3	△ 0.1	19.0	0.78	0.66	1.04	0.92
不動産業, 物品賃貸業	1,469	0.9	△ 0.7	58.9	6.46	6.30	5.56	1.12
学術研究, 専門・技術サービス業	4,919	△ 0.3	△ 6.0	9.0	0.00	0.00	0.32	△ 0.37
宿泊業, 飲食サービス業	16,099	0.1	4.7	62.5	4.31	△ 1.74	4.24	△ 1.02
生活関連サービス業, 娯楽業	6,105	0.0	△ 1.4	51.9	0.25	△ 4.30	0.23	△ 2.05
教育, 学習支援業	16,748	0.8	△ 1.1	4.7	1.10	0.55	0.32	△ 1.13
医療, 福祉	48,350	△ 1.0	6.7	13.4	0.74	△ 0.17	1.68	0.71
複合サービス業	2,923	0.9	△ 3.4	6.9	1.42	△ 0.09	0.48	0.48
サービス業(他に分類されないもの)	11,851	△ 0.2	4.8	41.9	1.91	△ 0.71	2.14	0.83

注) ①労働異動率については指数を作成していないので、実数による増減差です。

平成24年12月

《事業所規模 5人以上》

(4表) 産業別・就業形態別常用労働者数、月間給与額、労働時間数等

(単位:人、円、日、時間)

就業形態	産業	本調査期間末 労働者数	現金給与 総額	きまって 支給する 給与	きまって 支給する 給与		特別に 支払われた 給与	出 勤 数	総 労働 時間	実 所 定 内 労働 時間	所 定 外 労働 時間
					所定内 給与	超過労働 給与					
一般労働者	調査産業計	160,458	597,697	280,717	260,520	20,197	316,980	20.5	163.7	153.5	10.2
	製造業	17,708	414,490	248,306	226,583	21,723	166,184	21.0	173.6	159.2	14.4
	卸売業,小売業	26,009	489,020	253,641	241,290	12,351	235,379	22.1	177.6	167.2	10.4
	医療,福祉	41,858	670,415	297,145	267,903	29,242	373,270	19.3	151.6	143.7	7.9
パートタイム 労働者	調査産業計	51,787	109,911	97,453	93,164	4,289	12,458	18.5	103.5	99.3	4.2
	製造業	2,468	125,721	115,936	109,344	6,592	9,785	19.4	135.3	129.2	6.1
	卸売業,小売業	16,454	106,383	87,203	85,131	2,072	19,180	20.3	101.3	98.8	2.5
	医療,福祉	6,492	97,243	84,405	83,762	643	12,838	16.0	67.9	67.5	0.4

平成24年12月

統計表：事業所規模 5人以上

賃金指数(現金給与総額)

区分	調査産業計		建設業		製造業		電気・ガス・熱供給・水道業		情報通信業		運輸業,郵便業		卸売業,小売業		金融業,保険業	
	名目	実質	名目	実質	名目	実質	名目	実質	名目	実質	名目	実質	名目	実質	名目	実質
平成17年平均	103.8	103.3	110.5	110.0	110.8	110.2	102.2	101.7	70.8	70.4	76.3	75.9	110.2	109.7	127.1	126.5
18	104.8	104.6	114.0	113.8	116.7	116.5	111.5	111.3	68.1	68.0	78.3	78.1	119.8	119.6	114.4	114.2
19	103.5	103.3	117.2	117.0	107.9	107.7	107.1	106.9	71.9	71.8	89.2	89.0	114.7	114.5	112.0	111.8
20	105.8	104.1	119.0	117.1	100.2	98.6	109.7	108.0	77.7	76.5	88.5	87.1	98.3	96.8	121.4	119.5
21	96.4	95.8	109.1	108.4	96.7	96.1	102.6	102.0	76.3	75.8	88.2	87.7	88.2	87.7	102.3	101.7
22	100.0	100.0	100.0	100.0	100.0	100.0	100.0	100.0	100.0	100.0	100.0	100.0	100.0	100.0	100.0	100.0
23	105.3	105.7	106.3	106.7	109.2	109.6	104.2	104.6	92.4	92.8	87.7	88.1	110.5	110.9	101.5	101.9
平成23年12月	181.4	182.3	206.6	207.6	171.1	172.0	245.9	247.1	153.7	154.5	134.6	135.3	173.3	174.2	158.8	159.6
平成24年1月	93.4	93.9	88.0	88.4	98.2	98.7	78.1	78.5	67.7	68.0	75.4	75.8	89.9	90.4	119.2	119.8
2月	89.9	90.0	88.0	88.1	99.4	99.5	82.7	82.8	67.2	67.3	74.1	74.2	92.0	92.1	82.4	82.5
3月	90.5	90.3	88.2	88.0	103.6	103.4	83.1	82.9	68.5	68.4	75.9	75.7	93.1	92.9	84.8	84.6
4月	88.7	88.3	87.4	87.1	104.1	103.7	75.9	75.6	58.4	58.2	70.3	70.0	93.5	93.1	88.7	88.3
5月	90.0	89.7	85.5	85.2	97.0	96.7	79.5	79.3	59.1	58.9	74.8	74.6	98.7	98.4	90.2	89.9
6月	164.2	164.7	114.7	115.0	163.1	163.6	226.3	227.0	123.7	124.1	89.0	89.3	126.7	127.1	147.8	148.2
7月	107.8	108.5	101.9	102.5	127.1	127.9	88.0	88.5	67.2	67.6	116.7	117.4	123.1	123.8	100.2	100.8
8月	90.3	90.8	97.6	98.1	98.3	98.8	66.9	67.2	61.9	62.2	82.6	83.0	96.9	97.4	87.4	87.8
9月	88.4	88.8	97.3	97.8	98.1	98.6	65.3	65.6	61.7	62.0	85.3	85.7	89.6	90.1	82.0	82.4
10月	88.3	88.9	98.5	99.2	97.1	97.8	69.3	69.8	62.0	62.4	82.0	82.6	91.5	92.1	86.2	86.8
11月	92.7	93.7	99.2	100.3	100.9	102.0	66.2	66.9	63.8	64.5	82.4	83.3	94.5	95.6	85.6	86.6
12月	178.0	180.5	144.8	146.9	161.2	163.5	201.5	204.4	140.9	142.9	141.1	143.1	163.0	165.3	167.2	169.6

注) 実質賃金指数算出のための消費者物価指数は「高知市の持家の帰属家賃を除く総合」指数を使用しています。

平成21年以前と接続しない産業の指数、前年比及び前年差は、算出できないため、表中において「-」と表記しています。

労働時間指数

区分	調査産業計		建設業		製造業		電気・ガス・熱供給・水道業		情報通信業		運輸業,郵便業		卸売業,小売業		金融業,保険業	
	総実	所定外	総実	所定外	総実	所定外	総実	所定外	総実	所定外	総実	所定外	総実	所定外	総実	所定外
平成17年平均	102.1	100.5	103.6	90.2	108.4	149.2	102.8	117.9	88.7	83.7	104.6	98.3	103.8	100.9	100.1	293.1
18	102.7	92.5	103.6	76.2	109.4	158.8	105.4	128.5	92.4	73.7	97.9	78.8	101.7	78.3	98.9	175.2
19	99.9	87.3	103.6	100.4	105.0	123.3	101.9	111.2	95.0	71.0	95.7	72.7	98.0	66.5	102.8	160.3
20	101.5	94.4	103.2	99.0	102.0	94.4	102.7	109.0	92.4	72.1	88.5	53.6	99.3	88.6	102.5	236.4
21	98.6	89.1	102.0	112.1	95.1	81.0	99.8	95.2	94.9	74.9	95.9	77.8	96.9	70.7	97.6	128.5
22	100.0	100.0	100.0	100.0	100.0	100.0	100.0	100.0	100.0	100.0	100.0	100.0	100.0	100.0	100.0	100.0
23	101.8	104.0	101.3	84.7	103.7	142.6	99.1	95.7	107.0	124.5	96.3	57.3	101.8	96.6	100.3	117.5
平成23年12月	100.4	99.4	101.3	71.7	107.3	136.8	100.3	98.0	106.1	120.2	90.5	68.6	102.3	95.3	101.1	147.7
平成24年1月	92.5	84.1	90.7	63.6	92.1	97.1	92.2	89.2	93.1	91.1	84.5	54.1	94.5	92.8	74.8	95.0
2月	99.5	87.5	100.6	98.9	104.2	114.6	101.2	56.9	88.7	85.3	83.2	45.9	97.9	87.0	85.2	90.0
3月	100.9	88.6	102.3	103.4	105.5	112.6	105.0	110.8	93.6	95.3	88.1	54.1	99.1	88.4	85.3	85.0
4月	99.9	95.5	99.9	63.6	106.5	117.5	101.8	92.2	88.1	67.0	82.2	50.8	100.0	88.4	88.4	190.0
5月	97.7	94.3	92.5	68.2	94.2	114.6	102.7	108.8	88.4	58.6	90.2	52.1	98.9	94.2	89.6	150.0
6月	101.9	89.8	97.2	79.5	108.9	114.6	103.8	89.2	89.7	66.0	87.3	54.7	98.7	81.2	91.9	97.5
7月	101.1	96.6	99.3	78.4	105.0	113.6	104.6	102.0	94.8	67.0	93.3	66.4	100.3	104.3	93.7	80.0
8月	99.7	89.8	94.1	77.3	98.2	111.7	106.3	64.7	93.3	66.0	92.1	60.9	96.9	104.3	92.7	77.5
9月	99.5	97.7	100.0	101.1	102.8	112.6	97.5	64.7	90.9	61.8	89.3	64.8	96.2	101.4	90.0	82.5
10月	101.4	101.1	107.1	113.6	101.2	108.7	106.1	74.5	93.5	64.4	91.7	64.5	98.2	102.9	94.9	97.5
11月	103.7	103.4	106.3	121.6	106.0	108.7	103.3	57.8	93.4	66.5	90.1	64.2	100.5	105.8	99.3	97.5
12月	100.1	100.0	104.5	122.7	106.5	130.1	95.7	73.5	93.7	71.7	93.4	76.9	99.4	105.8	87.9	75.0

注) 平成21年以前と接続しない産業の指数、前年比及び前年差は、算出できないため、表中において「-」と表記しています。

(H22年平均 = 100)

不動産業、物品賃貸業		学術研究、専門・技術サービス業		宿泊業、飲食サービス業		生活関連サービス業、娯楽業		教育、学習支援業		医療、福祉		複合サービス事業		サービス業 (他に分類されないもの)		区分
名目	実質	名目	実質	名目	実質	名目	実質	名目	実質	名目	実質	名目	実質	名目	実質	
-	-	-	-	-	-	-	-	96.3	95.8	102.3	101.8	117.1	116.5	-	-	平成17年平均
-	-	-	-	-	-	-	-	100.4	100.2	99.8	99.6	116.1	115.9	-	-	18
-	-	-	-	-	-	-	-	110.5	110.3	101.2	101.0	95.2	95.0	-	-	19
-	-	-	-	-	-	-	-	121.2	119.3	116.6	114.8	89.7	88.3	-	-	20
-	-	-	-	-	-	-	-	89.9	89.4	100.7	100.1	88.5	88.0	-	-	21
100.0	100.0	100.0	100.0	100.0	100.0	100.0	100.0	100.0	100.0	100.0	100.0	100.0	100.0	100.0	100.0	22
112.3	112.8	95.3	95.7	99.3	99.7	88.1	88.5	120.0	120.5	104.0	104.4	90.7	91.1	76.6	76.9	23
175.0	175.9	168.2	169.0	127.8	128.4	119.4	120.0	240.1	241.3	192.8	193.8	141.7	142.4	97.7	98.2	平成23年12月
57.8	58.1	73.4	73.8	83.0	83.4	86.4	86.8	96.2	96.7	103.8	104.3	72.6	73.0	64.9	65.2	平成24年1月
53.8	53.9	73.0	73.1	81.8	81.9	86.6	86.7	97.4	97.5	93.9	94.0	74.9	75.0	73.8	73.9	2月
63.0	62.9	74.0	73.9	87.3	87.1	93.5	93.3	98.4	98.2	91.1	90.9	78.0	77.8	73.4	73.3	3月
61.8	61.6	75.1	74.8	78.4	78.1	79.3	79.0	96.7	96.3	91.3	90.9	69.0	68.7	65.8	65.5	4月
59.0	58.8	70.5	70.3	82.3	82.1	81.0	80.8	97.2	96.9	91.6	91.3	77.6	77.4	73.8	73.6	5月
81.7	81.9	154.8	155.3	81.8	82.0	110.7	111.0	299.8	300.7	182.5	183.0	155.9	156.4	97.9	98.2	6月
56.1	56.4	80.5	81.0	107.3	107.9	77.8	78.3	107.5	108.1	108.4	109.1	70.4	70.8	77.7	78.2	7月
54.4	54.7	75.7	76.1	108.9	109.4	82.5	82.9	91.3	91.8	90.5	91.0	70.1	70.5	69.8	70.2	8月
47.5	47.7	75.0	75.4	102.0	102.5	76.6	77.0	93.3	93.8	89.3	89.7	72.1	72.5	67.4	67.7	9月
48.6	48.9	78.6	79.2	100.5	101.2	77.0	77.5	87.8	88.4	90.0	90.6	69.2	69.7	67.1	67.6	10月
54.3	54.9	74.0	74.8	103.7	104.9	80.4	81.3	92.7	93.7	100.2	101.3	69.8	70.6	70.6	71.4	11月
73.8	74.8	190.6	193.3	112.1	113.7	108.9	110.4	277.2	281.1	190.2	192.9	158.3	160.5	115.9	117.5	12月

(H22年平均 = 100)

不動産業、物品賃貸業		学術研究、専門・技術サービス業		宿泊業、飲食サービス業		生活関連サービス業、娯楽業		教育、学習支援業		医療、福祉		複合サービス事業		サービス業 (他に分類されないもの)		区分
総実	所定外	総実	所定外	総実	所定外	総実	所定外	総実	所定外	総実	所定外	総実	所定外	総実	所定外	
-	-	-	-	-	-	-	-	79.6	22.4	106.5	98.3	103.7	76.8	-	-	平成17年平均
-	-	-	-	-	-	-	-	87.9	33.4	112.1	117.8	109.6	114.3	-	-	18
-	-	-	-	-	-	-	-	99.7	89.3	106.6	94.6	99.1	156.6	-	-	19
-	-	-	-	-	-	-	-	107.0	391.0	107.3	98.6	107.4	108.8	-	-	20
-	-	-	-	-	-	-	-	105.1	132.0	97.3	97.4	105.1	89.8	-	-	21
100.0	100.0	100.0	100.0	100.0	100.0	100.0	100.0	100.0	100.0	100.0	100.0	100.0	100.0	100.0	100.0	22
98.5	82.5	98.9	92.5	99.2	132.8	105.1	96.3	104.7	118.3	103.5	102.1	96.3	79.6	94.4	69.2	23
96.2	76.8	101.5	153.8	99.4	146.4	98.8	124.5	86.8	55.5	104.2	93.6	97.7	69.5	93.3	51.5	平成23年12月
95.9	73.5	90.9	104.7	89.7	61.9	106.3	158.8	89.8	62.1	98.8	102.7	95.3	39.0	82.7	46.0	平成24年1月
94.7	50.4	101.2	103.9	89.5	57.1	105.6	164.7	106.8	84.5	107.2	111.0	99.7	44.1	93.8	41.9	2月
107.0	108.8	103.7	146.1	93.6	71.4	113.6	149.0	108.2	65.5	105.0	94.5	102.3	42.4	97.4	49.2	3月
102.7	91.2	98.3	89.1	88.3	88.1	111.4	135.3	110.7	243.1	108.0	102.7	97.3	39.0	82.5	45.2	4月
93.7	67.3	89.4	89.1	91.0	81.0	117.7	139.2	111.6	229.3	103.3	100.0	97.5	39.0	84.6	48.4	5月
97.9	99.1	104.5	103.1	84.0	81.0	115.9	109.8	112.5	213.8	111.0	95.9	101.8	35.6	98.4	41.9	6月
78.4	97.3	102.0	85.9	116.5	228.6	85.3	107.8	102.4	117.2	104.7	90.4	103.7	66.1	93.9	73.4	7月
73.2	54.9	99.6	80.5	125.6	207.1	89.3	115.7	91.8	17.2	107.3	93.2	106.7	81.4	97.0	75.0	8月
77.4	74.3	99.3	95.3	116.1	164.3	88.0	145.1	104.3	153.4	104.9	90.4	102.9	57.6	90.6	79.0	9月
80.7	80.5	105.8	118.0	115.6	142.9	88.3	154.9	109.2	179.3	105.1	95.9	97.3	86.4	94.5	77.4	10月
78.2	96.5	107.7	137.5	117.6	169.0	89.4	151.0	113.0	158.6	108.8	98.6	103.1	86.4	94.1	72.6	11月
76.6	61.9	98.0	106.3	116.4	185.7	87.2	127.5	99.5	39.7	101.5	94.5	99.9	49.2	92.2	67.7	12月

事業所規模 5人以上 続き

賃金指数(きまって支給する給与)

区分	調査産業計	建設業	製造業	電気・ガス・熱供給・水道業	情報通信業	運輸業、郵便業	卸売業、小売業	金融業、保険業
平成17年平均	102.9	113.3	107.9	102.9	74.4	79.0	110.1	116.3
18	102.6	112.3	110.7	111.1	72.8	81.7	117.0	100.3
19	102.4	121.7	104.8	112.7	76.1	92.2	112.8	99.7
20	105.7	122.8	97.4	108.7	83.1	91.8	98.4	107.8
21	96.7	105.9	94.7	100.8	84.4	88.5	89.8	96.9
22	100.0	100.0	100.0	100.0	100.0	100.0	100.0	100.0
23	103.8	99.5	107.4	101.0	99.2	86.6	107.3	98.7
平成23年12月	103.4	105.2	109.5	101.6	96.7	84.3	106.0	103.7
平成24年1月	103.3	95.6	108.8	104.1	89.5	82.6	100.4	127.1
2月	104.1	95.5	111.3	109.4	88.8	79.9	101.3	92.5
3月	103.5	95.8	109.2	103.9	90.6	78.7	102.5	96.9
4月	102.6	94.0	112.3	101.5	77.3	77.1	103.8	101.3
5月	103.5	92.7	108.6	106.2	78.1	81.8	105.0	103.0
6月	104.2	93.2	113.5	107.1	83.1	81.6	103.3	96.2
7月	104.1	107.8	110.3	89.8	82.1	90.0	103.9	101.2
8月	103.9	105.2	107.7	88.7	81.9	90.7	103.0	98.5
9月	102.9	105.6	109.2	87.1	81.6	93.9	100.7	93.6
10月	102.5	107.0	108.0	92.6	81.9	90.1	100.0	98.5
11月	103.4	107.7	105.5	88.4	81.5	90.7	101.1	97.7
12月	102.6	107.3	110.4	88.5	81.8	94.6	102.7	96.2

注) 平成21年以前と接続しない産業の指数、前年比及び前年差は、算出できないため、表中において「-」と表記しています。

常用雇用指数

区分	調査産業計	建設業	製造業	電気・ガス・熱供給・水道業	情報通信業	運輸業、郵便業	卸売業、小売業	金融業、保険業
平成17年平均	109.9	155.1	110.2	102.8	138.9	83.8	110.4	138.7
18	107.9	135.5	108.6	101.5	154.2	82.5	109.6	128.4
19	109.2	136.6	115.7	125.9	148.8	88.7	112.8	115.7
20	105.0	126.1	106.4	132.5	128.4	95.9	107.7	104.6
21	103.5	105.8	103.3	136.1	116.7	95.3	109.1	99.2
22	100.0	100.0	100.0	100.0	100.0	100.0	100.0	100.0
23	100.0	97.9	95.7	118.6	124.5	101.6	99.7	103.7
平成23年12月	101.0	100.5	98.8	120.8	124.6	102.6	98.6	103.3
平成24年1月	102.1	99.7	102.5	120.8	124.2	99.7	98.9	103.1
2月	102.2	98.3	102.8	77.8	125.5	99.4	99.5	102.8
3月	102.4	97.3	103.2	117.1	125.2	97.7	99.1	102.5
4月	101.8	95.8	103.6	120.4	126.2	95.3	99.5	100.6
5月	102.3	94.8	103.1	121.8	126.4	94.9	100.6	101.3
6月	102.4	94.8	102.7	120.4	126.8	93.4	100.4	102.6
7月	101.4	94.1	94.9	126.4	126.3	92.3	101.4	93.1
8月	102.0	93.3	95.1	125.5	125.0	91.1	102.2	101.6
9月	101.8	96.3	95.3	127.0	123.9	90.7	100.7	100.1
10月	101.9	97.1	95.3	127.4	124.0	90.8	101.2	100.9
11月	102.5	97.3	94.7	127.4	125.2	94.7	101.0	103.5
12月	102.7	99.3	94.4	127.7	125.0	96.1	101.8	103.2

注) 平成21年以前と接続しない産業の指数、前年比及び前年差は、算出できないため、表中において「-」と表記しています。

(H22年平均 = 100)

不動産業、物品 賃貸業	学術研究、専門・ 技術サービス業	宿泊業、飲食サ ービス業	生活関連サービ ス業、娯楽業	教育、学習支援業	医療、福祉	複合サービス事 業	サービス業 (他に分類されな いもの)	区 分
-	-	-	-	89.9	100.2	116.9	-	平成17年平均
-	-	-	-	94.6	97.2	116.6	-	18
-	-	-	-	101.0	99.5	97.1	-	19
-	-	-	-	119.9	114.8	93.0	-	20
-	-	-	-	92.7	101.4	93.0	-	21
100.0	100.0	100.0	100.0	100.0	100.0	100.0	100.0	22
114.5	95.2	97.0	92.1	119.1	103.2	99.0	79.2	23
111.8	97.2	98.4	91.2	110.4	104.9	94.5	73.6	平成23年12月
66.8	90.9	84.5	96.6	113.7	109.1	92.0	73.7	平成24年1月
62.1	90.6	83.4	96.9	124.8	111.7	95.7	84.4	2月
72.8	90.8	88.3	95.9	125.6	108.1	88.3	85.2	3月
71.4	90.6	80.0	88.7	123.9	108.9	88.0	75.6	4月
68.1	87.4	83.5	90.6	124.4	109.1	92.2	81.6	5月
66.1	91.6	77.2	90.9	126.3	111.8	89.1	81.8	6月
64.8	93.9	106.8	84.4	115.2	107.7	89.3	77.4	7月
62.8	93.6	111.1	88.1	116.9	108.2	89.6	79.0	8月
54.9	92.2	104.0	85.7	119.5	106.7	89.6	78.1	9月
56.1	97.4	102.2	86.1	112.5	107.6	88.4	77.8	10月
62.8	91.7	105.8	88.9	118.7	107.9	89.0	79.4	11月
61.8	93.1	104.3	88.6	115.2	103.0	88.3	79.4	12月

(H22年平均 = 100)

不動産業、物品 賃貸業	学術研究、専門・ 技術サービス業	宿泊業、飲食サ ービス業	生活関連サービ ス業、娯楽業	教育、学習支援業	医療、福祉	複合サービス事 業	サービス業 (他に分類されな いもの)	区 分
-	-	-	-	104.6	92.1	193.2	-	平成17年平均
-	-	-	-	93.8	94.0	209.0	-	18
-	-	-	-	105.1	96.8	174.4	-	19
-	-	-	-	100.9	100.7	145.4	-	20
-	-	-	-	98.2	104.0	142.0	-	21
100.0	100.0	100.0	100.0	100.0	100.0	100.0	100.0	22
97.0	104.9	93.0	98.1	103.8	101.4	97.2	100.8	23
87.1	104.9	92.9	97.5	106.6	102.3	97.0	105.5	平成23年12月
86.1	104.0	93.2	95.3	109.0	107.2	94.1	98.0	平成24年1月
82.5	104.6	91.9	95.5	109.5	107.4	95.6	103.8	2月
81.8	104.3	94.8	97.4	102.8	108.0	95.6	109.5	3月
87.5	101.7	90.9	93.9	104.2	110.4	97.0	98.5	4月
102.4	99.1	94.7	92.4	105.5	110.8	93.5	97.1	5月
85.2	99.1	94.0	92.8	105.5	110.7	92.7	105.5	6月
97.2	99.1	95.6	92.9	105.1	110.8	92.9	103.3	7月
106.3	100.5	99.7	94.6	102.4	110.0	94.2	105.7	8月
92.9	99.1	96.9	96.0	102.5	110.5	92.9	108.4	9月
86.6	98.5	96.4	97.2	102.8	109.9	94.3	109.7	10月
85.7	98.9	97.2	96.1	104.6	110.3	92.9	110.8	11月
86.5	98.6	97.3	96.1	105.4	109.2	93.7	110.6	12月

《 事業所規模 30人以上 》

1. 賃金の動き(1表参照)

		対前月比(差)	対前年同月比(差)
現金給与総額	572,473 円	98.3 %	2.8 %
きまって支給する給与	263,765 円	△ 1.4 %	△ 1.3 %
特別に支払われた給与	308,708 円	287,432 円	30,132 円

2. 労働時間の動き(2表参照)

		対前月比(差)	対前年同月比(差)
出勤日数	19.5 日	△ 0.9 日	△ 0.1 日
総実労働時間	151.9 時間	△ 4.3 %	△ 1.8 %
所定外労働時間	10.3 時間	△ 5.4 %	△ 0.8 %

3. 雇用の動き(3表参照)

		対前月比(差)	対前年同月比(差)
常用労働者数	110,985 人	△ 0.2 %	4.1 %
パートタイム労働者比率	18.5 %	△ 0.4 ポイント	△ 4.1 ポイント
労働異動率			
入職率	1.14 %		△ 0.24 ポイント
離職率	1.33 %		0.04 ポイント

《 事業所規模 30人以上 》

(1表) 月間現金給与額

(単位:円、%)

産 業	現金給与総額		きまって支給する給与			所定内給与			特別に支払われた給与			
	対前月 増減率	対前年同月 増減率	対前月 増減率	対前年同月 増減率		対前月 増減率	対前年同月 増減率	対前月 増減差	対前年同月 増 減 差			
全国(調査産業計・確報値)	649,544	112.2	△ 0.6	289,445	△ 0.0	12.6	265,019	△ 0.2	0.1	360,099	343,521	356,857
高知県(調査産業計)	572,473	98.3	2.8	263,765	△ 1.4	△ 1.3	241,156	△ 1.3	△ 2.1	308,708	287,432	30,132
建設業	557,134	83.0	△ 1.7	291,202	△ 4.4	△ 5.4	263,650	△ 4.8	△ 6.7	265,932	265,932	△ 127
製造業	424,928	65.0	△ 12.9	249,512	6.4	△ 4.1	224,168	5.9	△ 4.3	175,416	152,588	△ 27,836
電気・ガス・熱供給・水道業	1,214,224	251.4	3.5	344,516	△ 0.2	△ 1.4	328,481	△ 0.3	8.8	869,708	869,708	869,708
情報通信業	1,046,566	163.0	14.0	399,849	0.5	△ 8.6	356,015	△ 0.5	△ 11.6	646,717	646,717	275,541
運輸業,郵便業	435,860	83.6	△ 6.8	247,726	4.5	△ 8.9	199,764	1.3	△ 15.9	188,134	187,929	21,405
卸売業,小売業	359,556	60.6	△ 4.6	195,090	△ 1.7	0.7	186,956	△ 2.1	0.7	164,466	138,915	10,253
金融業,保険業	566,165	88.4	△ 13.2	287,880	△ 4.1	△ 7.4	276,921	△ 3.3	△ 7.8	278,285	278,285	△ 55,174
不動産業,物品賃貸業	x	x	x	x	x	x	x	x	x	x	x	x
学術研究,専門・技術サービス業	1,198,216	263.8	42.2	323,842	△ 1.6	△ 4.1	300,169	△ 0.9	△ 6.4	874,374	874,170	350,975
宿泊業,飲食サービス業	154,843	24.3	△ 6.7	128,180	2.9	△ 2.5	123,040	3.0	2.1	26,663	26,663	△ 9,623
生活関連サービス業,娯楽業	165,690	36.7	△ 16.4	125,130	3.3	1.5	116,769	3.4	0.7	40,560	40,560	△ 74,977
教育,学習支援業	1,138,654	188.7	16.0	376,410	△ 4.5	1.2	372,277	△ 4.7	2.3	762,244	762,233	211,955
医療,福祉	655,622	84.4	2.9	299,523	△ 4.0	0.5	266,202	△ 2.8	0.0	356,099	312,293	6,423
複合サービス業	684,952	184.2	48.4	240,920	0.1	△ 3.3	238,609	0.6	2.3	444,032	443,676	206,434
サービス業(他に分類されないもの)	297,063	66.4	0.5	172,587	3.0	2.2	160,629	2.8	△ 0.3	124,476	113,338	12,299

平成24年12月

注) ① 特別に支払われた給与については指数を作成していないため、実数による増減差です。

② 「現金給与総額」=「きまって支給する給与」+「特別に支払われた給与」・「きまって支給する給与」=「所定内給与」+「超過労働給与」

③ 「-」は該当データの無いものを示し、「x」は標本数が最少につき秘匿のため公表できないもの。「0」は集計単位未満のデータ量を示す。

《 事業所規模 30人以上 》

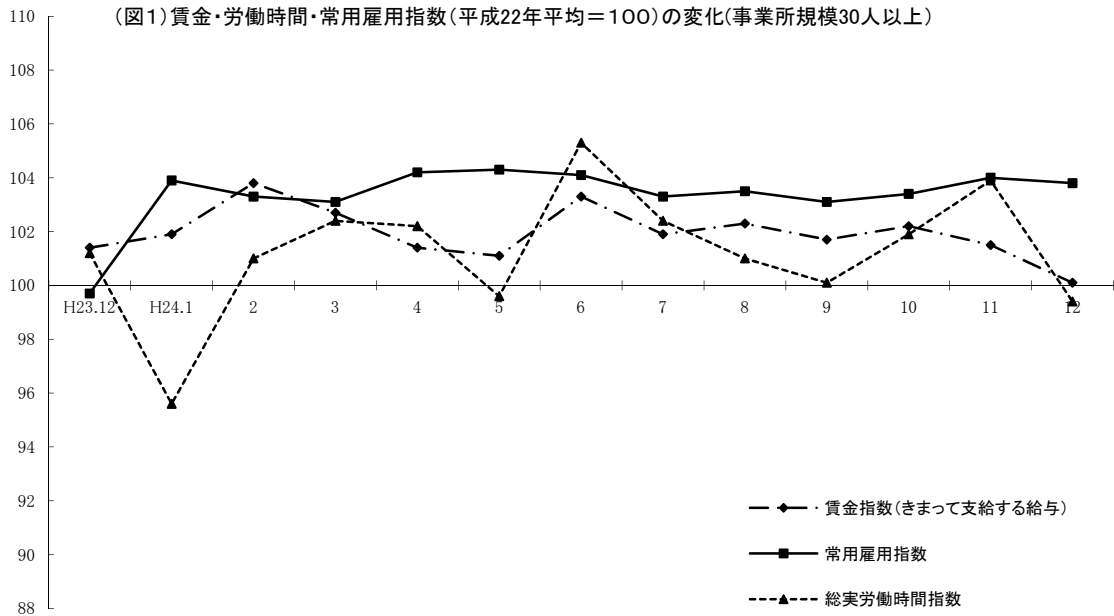
(2表) 月間実労働時間数および出勤日数

(単位:時間、日、%)

産 業	総実労働時間		所定内労働時間			所定外労働時間			出勤日数			
	対前月 増減率	対前年同月 増減率	対前月 増減率	対前年同月 増減率		対前月 増減率	対前年同月 増減率	対前月 増減率	対前年同月 増減率			
全国(調査産業計・確報値)	148.6	△ 4.3	0.9	136.0	△ 5.0	0.9	12.6	3.3	1.2	18.9	△ 0.9	△ 0.3
高知県(調査産業計)	151.9	△ 4.3	△ 1.8	141.6	△ 4.2	△ 1.8	10.3	△ 5.4	△ 0.8	19.5	△ 0.9	△ 0.1
建設業	175.5	△ 8.1	5.6	157.2	△ 7.6	2.1	18.3	△ 11.6	52.1	21.2	△ 1.8	0.6
製造業	175.5	1.5	△ 2.5	159.1	0.1	△ 1.7	16.4	17.1	△ 10.2	21.0	0.0	△ 0.1
電気・ガス・熱供給・水道業	146.5	△ 7.2	△ 8.2	139.4	△ 8.2	△ 6.8	7.1	18.3	△ 29.1	18.0	△ 1.6	18.0
情報通信業	180.3	△ 0.9	△ 9.9	160.1	△ 1.7	△ 7.2	20.2	6.4	△ 29.1	20.6	△ 0.4	0.7
運輸業,郵便業	176.0	2.3	△ 12.6	148.5	△ 0.4	△ 12.0	27.5	19.6	△ 18.7	20.5	0.2	△ 0.4
卸売業,小売業	152.2	△ 2.6	△ 0.2	145.0	△ 2.8	△ 0.3	7.2	1.4	6.7	20.7	△ 0.6	△ 0.3
金融業,保険業	131.0	△ 9.4	△ 6.7	126.6	△ 8.9	△ 7.2	4.4	△ 21.4	4.7	17.0	△ 1.6	△ 1.3
不動産業,物品賃貸業	x	x	x	x	x	x	x	x	x	x	x	x
学術研究,専門・技術サービス業	134.4	△ 10.2	△ 7.4	126.0	△ 10.1	△ 8.0	8.4	△ 12.6	1.4	17.0	△ 1.8	△ 0.9
宿泊業,飲食サービス業	129.8	3.8	3.5	125.1	3.6	0.8	4.7	9.2	51.4	19.4	0.3	0.3
生活関連サービス業,娯楽業	117.4	6.0	4.8	111.3	6.0	4.8	6.1	8.9	7.9	19.3	0.6	△ 2.4
教育,学習支援業	142.1	△ 16.3	1.3	140.5	△ 10.7	0.4	1.6	△ 87.2	△ 41.3	18.0	△ 2.6	0.9
医療,福祉	146.2	△ 6.0	△ 1.1	137.7	△ 6.0	△ 1.5	8.5	△ 4.5	1.4	18.6	△ 1.2	△ 0.2
複合サービス業	147.6	△ 3.4	3.3	146.0	△ 3.1	7.1	1.6	△ 27.1	△ 58.6	19.4	△ 0.6	△ 0.1
サービス業(他に分類されないもの)	134.3	△ 3.7	△ 1.1	125.6	△ 3.6	△ 0.5	8.7	△ 4.4	△ 8.3	19.5	△ 0.6	△ 0.7

注) 出勤日数については指数を作成していないので、実数による増減差です。

平成24年12月



《 事業所規模 30人以上 》

(3表) 常用労働者数および労働異動率

(単位:人、%、ポイント)

産 業	本調査期間末常用労働者数				労働異動率			
	対前月 増減率	対前年同月 増 減 率	パートタイム 労働者比率	入職率	対前年同月 増 減 差	離職率	対前年同月 増 減 差	
全国(調査産業計・確報値)	27,216,263	0.0	△ 0.3	24.8	1.32	△ 0.01	1.34	△ 0.17
高知県(調査産業計)	110,985	△ 0.2	4.1	18.5	1.14	△ 0.24	1.33	0.04
建設業	4,386	△ 0.2	△ 4.8	0.0	1.57	1.18	1.80	1.41
製造業	13,812	△ 1.1	15.9	11.7	0.82	0.21	1.93	△ 0.21
電気・ガス・熱供給・水道業	794	0.6	1.1	1.0	0.51	0.51	0.00	0.00
情報通信業	2,048	0.0	△ 4.8	0.2	0.00	△ 2.11	0.00	△ 0.31
運輸業, 郵便業	8,051	0.6	△ 3.8	23.2	2.13	△ 3.33	1.44	1.06
卸売業, 小売業	17,837	0.4	1.1	36.4	1.08	0.07	0.64	△ 0.86
金融業, 保険業	3,074	0.4	2.4	9.5	0.49	0.17	0.07	△ 0.25
不動産業, 物品賃貸業	x	x	x	x	x	x	x	x
学術研究, 専門・技術サービス業	1,952	△ 0.8	△ 4.0	13.2	0.00	0.00	0.81	0.51
宿泊業, 飲食サービス業	4,257	0.2	△ 1.0	59.2	4.26	1.66	4.00	0.89
生活関連サービス業, 娯楽業	2,426	0.0	△ 6.6	57.5	0.62	△ 2.99	0.58	△ 1.41
教育, 学習支援業	10,331	△ 0.1	△ 1.8	6.8	0.39	△ 0.71	0.52	△ 1.16
医療, 福祉	34,430	△ 0.3	9.8	7.4	0.99	△ 0.11	1.29	0.11
複合サービス業	901	△ 1.2	△ 30.1	2.1	0.33	0.33	1.54	1.54
サービス業(他に分類されないもの)	6,199	△ 1.1	△ 1.6	42.4	1.72	0.15	2.85	1.90

注) ①労働異動率については指数を作成していないので、実数による増減差です。

平成24年12月

《 事業所規模 30人以上 》

(4表) 産業別・就業形態別常用労働者数、月間給与額、労働時間数等

(単位:人、円、日、時間)

就業形態	産 業	本調査期間末 労働者数	現金給与 総 額	きまって 支給する 給 与			特別に 支払われた 給 与	出 勤 日 数	総 実 労働 時間	所 定 内 労働 時間	所 定 外 労働 時間
				所定内 給 与	超過労働 給 与						
一般労働者	調 査 産 業 計	90,506	678,940	302,707	275,746	26,961	376,233	19.9	163.2	151.3	11.9
	製 造 業	12,198	462,635	266,099	238,531	27,568	196,536	21.1	179.4	161.9	17.5
	卸 売 業, 小 売 業	11,336	501,108	254,960	243,278	11,682	246,148	21.2	173.0	162.9	10.1
	医 療, 福 祉	31,873	700,195	315,345	279,359	35,986	384,850	18.9	153.0	143.8	9.2
パートタイム 労働者	調 査 産 業 計	20,479	103,874	92,369	88,912	3,457	11,505	17.7	102.4	99.0	3.4
	製 造 業	1,614	135,398	122,146	113,880	8,266	13,252	20.2	145.5	137.9	7.6
	卸 売 業, 小 売 業	6,501	114,517	91,451	89,459	1,992	23,066	19.9	116.4	114.1	2.3
	医 療, 福 祉	2,557	116,050	107,995	106,942	1,053	8,055	14.7	64.5	64.1	0.4

平成24年12月

統計表: 事業所規模 30人以上

賃金指数 (現金給与総額)

区分	調査産業計		建設業		製造業		電気・ガス・熱供給・水道業		情報通信業		運輸業,郵便業		卸売業,小売業		金融業,保険業	
	名目	実質	名目	実質	名目	実質	名目	実質	名目	実質	名目	実質	名目	実質	名目	実質
平成17年平均	106.3	105.8	81.8	81.4	100.2	99.7	111.0	110.4	76.2	75.8	67.5	67.2	145.6	144.9	109.9	109.4
18	103.4	103.2	80.5	80.3	100.1	99.9	110.8	110.6	76.5	76.3	71.6	71.5	101.4	101.2	119.4	119.2
19	100.7	100.5	87.2	87.0	97.7	97.5	104.1	103.9	76.8	76.6	82.5	82.3	96.2	96.0	110.9	110.7
20	99.3	97.7	96.5	95.0	96.9	95.4	109.2	107.5	74.4	73.2	89.2	87.8	94.8	93.3	104.6	103.0
21	97.2	96.6	98.2	97.6	97.7	97.1	106.1	105.5	74.6	74.2	88.1	87.6	91.7	91.2	98.5	97.9
22	100.0	100.0	100.0	100.0	100.0	100.0	100.0	100.0	100.0	100.0	100.0	100.0	100.0	100.0	100.0	100.0
23	102.3	102.7	96.6	97.0	104.9	105.3	96.3	96.7	99.7	100.1	107.8	108.2	104.4	104.8	105.3	105.7
平成23年12月	176.9	177.8	148.7	149.4	174.5	175.4	234.7	235.9	165.4	166.2	169.4	170.3	182.6	183.5	174.1	175.0
平成24年1月	92.5	93.0	79.1	79.5	87.2	87.6	70.9	71.3	79.2	79.6	90.3	90.8	97.0	97.5	82.1	82.5
2月	87.8	87.9	77.0	77.1	88.3	88.4	69.5	69.6	79.1	79.2	89.9	90.0	102.7	102.8	81.3	81.4
3月	88.4	88.2	76.9	76.7	93.1	92.9	80.3	80.1	80.3	80.1	91.5	91.3	101.7	101.5	83.5	83.3
4月	85.6	85.3	75.7	75.4	93.4	93.0	66.6	66.3	67.8	67.5	85.4	85.1	98.1	97.7	81.9	81.6
5月	86.5	86.2	75.1	74.9	83.5	83.3	71.1	70.9	66.8	66.6	90.1	89.8	110.1	109.8	81.6	81.4
6月	167.7	168.2	129.3	129.7	139.1	139.5	215.8	216.4	151.1	151.6	108.1	108.4	136.8	137.2	156.6	157.1
7月	102.9	103.5	80.1	80.6	114.7	115.4	91.7	92.3	73.2	73.6	131.7	132.5	125.5	126.3	84.3	84.8
8月	87.0	87.4	75.3	75.7	88.5	88.9	70.6	71.0	71.7	72.1	90.6	91.1	106.4	106.9	80.2	80.6
9月	85.2	85.6	78.2	78.6	88.4	88.8	69.8	70.2	70.9	71.3	93.7	94.2	93.0	93.5	78.4	78.8
10月	85.6	86.2	81.1	81.7	87.1	87.7	73.7	74.2	71.4	71.9	87.1	87.7	93.2	93.9	82.2	82.8
11月	91.7	92.7	79.9	80.8	92.1	93.1	69.1	69.9	71.7	72.5	86.0	87.0	108.5	109.7	80.2	81.1
12月	181.8	184.4	146.2	148.3	152.0	154.2	242.8	246.2	188.6	191.3	157.9	160.1	174.2	176.7	151.1	153.2

注) 実質賃金指数算出のための消費者物価指数は「高知市の持家の帰属家賃を除く総合」指数を使用しています。
平成21年以前と接続しない産業の指数、前年比及び前年差は、算出できないため、表中において「-」と表記しています。

労働時間指数

区分	調査産業計		建設業		製造業		電気・ガス・熱供給・水道業		情報通信業		運輸業,郵便業		卸売業,小売業		金融業,保険業	
	総実	所定外	総実	所定外	総実	所定外	総実	所定外	総実	所定外	総実	所定外	総実	所定外	総実	所定外
平成17年平均	103.7	97.0	84.9	27.6	105.8	150.5	102.7	126.5	91.9	87.4	106.7	89.6	103.1	121.2	100.5	158.2
18	102.7	93.3	87.0	31.9	106.8	178.1	105.0	131.6	92.8	83.8	103.3	84.1	96.2	74.7	99.9	143.2
19	99.6	87.8	97.0	59.1	104.4	143.8	101.7	122.3	90.7	76.6	90.9	68.9	95.4	79.2	102.0	112.2
20	99.2	92.9	100.3	85.5	103.5	113.3	101.6	95.7	87.0	65.1	91.2	78.2	96.0	79.6	102.6	104.2
21	98.1	96.2	100.1	98.0	97.1	88.7	100.1	100.3	90.3	72.4	93.4	94.3	96.4	80.7	99.3	74.7
22	100.0	100.0	100.0	100.0	100.0	100.0	100.0	100.0	100.0	100.0	100.0	100.0	100.0	100.0	100.0	100.0
23	100.9	101.3	96.7	73.0	102.5	129.4	98.6	90.9	111.9	136.8	101.9	105.0	102.2	104.3	99.9	76.7
平成23年12月	101.2	98.0	91.1	52.8	109.6	161.5	102.3	90.3	111.3	147.7	107.7	128.2	103.2	105.4	103.5	75.1
平成24年1月	95.6	95.3	88.8	50.9	93.3	119.5	90.9	79.3	105.6	131.1	94.5	98.5	101.8	120.3	97.8	85.7
2月	101.0	97.2	94.7	86.8	104.1	141.6	102.7	37.8	98.1	122.3	92.8	83.0	103.2	101.6	99.7	73.2
3月	102.4	100.0	102.4	87.3	103.8	130.1	103.8	107.2	103.3	138.3	102.4	101.1	103.6	118.8	102.4	75.0
4月	102.2	102.8	93.3	62.7	104.8	130.1	98.1	67.6	102.4	90.2	96.4	92.0	106.3	110.9	104.6	112.5
5月	99.6	100.0	92.4	64.9	91.5	123.0	100.6	91.9	99.3	79.8	98.9	93.9	101.8	110.9	108.1	133.9
6月	105.3	100.9	96.8	68.9	107.9	131.0	104.6	93.7	97.5	91.7	99.5	97.0	104.9	101.6	107.5	101.8
7月	102.4	98.1	99.2	76.3	104.0	126.5	100.4	66.7	102.1	96.4	101.6	100.0	104.6	106.3	109.0	94.6
8月	101.0	87.7	93.4	63.6	97.6	126.5	106.5	54.1	101.4	95.3	99.4	88.6	105.3	106.3	100.9	83.9
9月	100.1	99.1	95.2	79.4	102.9	128.3	95.0	63.1	96.9	88.1	94.0	91.3	102.9	106.3	100.8	94.6
10月	101.9	101.9	103.0	91.7	100.2	121.2	102.1	76.6	98.9	93.3	96.5	86.0	103.7	112.5	108.5	110.7
11月	103.9	102.8	104.7	90.8	105.3	123.9	101.2	54.1	101.2	98.4	92.0	87.1	105.8	110.9	106.6	100.0
12月	99.4	97.2	96.2	80.3	106.9	145.1	93.9	64.0	100.3	104.7	94.1	104.2	103.0	112.5	96.6	78.6

注) 平成21年以前と接続しない産業の指数、前年比及び前年差は、算出できないため、表中において「-」と表記しています。

(H22年平均 = 100)

不動産業、物品賃貸業		学術研究、専門・技術サービス業		宿泊業、飲食サービス業		生活関連サービス業、娯楽業		教育、学習支援業		医療、福祉		複合サービス事業		サービス業 (他に分類されないもの)		区分
名目	実質	名目	実質	名目	実質	名目	実質	名目	実質	名目	実質	名目	実質	名目	実質	
-	-	-	-	-	-	-	-	99.5	99.0	106.5	106.0	115.7	115.1	-	-	平成17年平均
-	-	-	-	-	-	-	-	110.9	110.7	105.5	105.3	109.5	109.3	-	-	18
-	-	-	-	-	-	-	-	112.4	112.2	102.8	102.6	91.3	91.1	-	-	19
-	-	-	-	-	-	-	-	102.6	101.0	102.8	101.2	85.4	84.1	-	-	20
-	-	-	-	-	-	-	-	100.6	100.0	100.6	100.0	81.7	81.2	-	-	21
100.0	100.0	100.0	100.0	100.0	100.0	100.0	100.0	100.0	100.0	100.0	100.0	100.0	100.0	100.0	100.0	22
101.7	102.1	102.2	102.6	99.7	100.1	80.9	81.2	104.9	105.3	100.8	101.2	93.7	94.1	98.1	98.5	23
183.0	183.9	200.6	201.6	112.3	112.9	108.4	108.9	205.3	206.3	176.9	177.8	138.3	139.0	154.6	155.4	平成23年12月
63.6	63.9	80.4	80.8	85.6	86.0	65.8	66.1	88.8	89.2	102.5	103.0	73.6	74.0	89.4	89.8	平成24年1月
35.4	35.4	77.6	77.7	82.2	82.3	62.5	62.6	83.6	83.7	90.3	90.4	72.5	72.6	89.8	89.9	2月
67.7	67.6	76.9	76.7	93.1	92.9	67.8	67.7	84.8	84.6	87.7	87.5	84.6	84.4	93.2	93.0	3月
67.3	67.0	84.1	83.8	85.5	85.2	65.8	65.5	80.2	79.9	86.6	86.3	74.8	74.5	85.7	85.4	4月
65.5	65.3	76.5	76.3	91.2	90.9	66.8	66.6	80.5	80.3	87.1	86.8	74.7	74.5	92.5	92.2	5月
189.0	189.6	186.8	187.4	104.8	105.1	75.3	75.5	256.9	257.7	174.5	175.0	177.7	178.2	139.0	139.4	6月
68.1	68.5	80.4	80.9	92.0	92.6	73.0	73.4	88.2	88.7	105.2	105.8	72.7	73.1	94.9	95.5	7月
63.4	63.7	78.6	79.0	88.8	89.2	78.4	78.8	81.0	81.4	87.6	88.0	73.1	73.5	90.1	90.6	8月
62.6	62.9	77.9	78.3	81.9	82.3	65.8	66.1	84.0	84.4	85.9	86.3	74.5	74.9	86.8	87.2	9月
68.9	69.4	82.1	82.7	82.6	83.2	64.8	65.3	84.5	85.1	87.2	87.8	72.0	72.5	84.7	85.3	10月
70.0	70.8	78.4	79.3	84.3	85.2	66.3	67.0	82.5	83.4	98.7	99.8	72.2	73.0	93.4	94.4	11月
120.8	122.5	285.2	289.2	104.8	106.3	90.6	91.9	238.2	241.6	182.0	184.6	205.2	208.1	155.4	157.6	12月

(H22年平均 = 100)

不動産業、物品賃貸業		学術研究、専門・技術サービス業		宿泊業、飲食サービス業		生活関連サービス業、娯楽業		教育、学習支援業		医療、福祉		複合サービス事業		サービス業 (他に分類されないもの)		区分
総実	所定外	総実	所定外	総実	所定外	総実	所定外	総実	所定外	総実	所定外	総実	所定外	総実	所定外	
-	-	-	-	-	-	-	-	91.7	20.2	105.9	114.2	117.3	63.7	-	-	平成17年平均
-	-	-	-	-	-	-	-	94.1	22.5	106.6	107.0	116.0	71.7	-	-	18
-	-	-	-	-	-	-	-	94.6	82.4	100.9	83.2	101.1	92.5	-	-	19
-	-	-	-	-	-	-	-	98.1	143.6	98.2	86.4	107.8	94.2	-	-	20
-	-	-	-	-	-	-	-	98.9	147.0	99.0	101.1	104.6	88.1	-	-	21
100.0	100.0	100.0	100.0	100.0	100.0	100.0	100.0	100.0	100.0	100.0	100.0	100.0	100.0	100.0	100.0	22
100.8	38.0	98.4	99.1	99.4	67.5	87.5	91.7	104.7	69.3	100.6	100.6	96.7	76.5	95.3	76.4	23
97.4	3.8	94.4	101.0	97.8	55.4	85.4	100.9	93.2	27.6	100.6	97.4	96.7	57.7	98.0	85.5	平成23年12月
94.8	298.1	93.0	109.8	98.2	62.5	79.4	78.6	93.4	29.3	96.3	110.5	94.8	32.8	90.8	79.3	平成24年1月
68.6	9.4	96.5	85.4	92.1	57.1	76.2	67.9	105.6	39.4	104.8	117.4	103.3	31.3	95.6	69.4	2月
105.2	515.1	101.9	135.4	97.6	94.6	78.7	89.3	107.4	26.3	102.1	101.2	107.7	28.4	96.3	83.8	3月
96.1	460.4	92.7	78.0	99.2	83.9	86.4	78.6	107.2	143.4	104.2	104.7	99.6	31.3	89.9	74.8	4月
93.3	407.5	96.6	74.4	99.3	80.4	85.9	85.7	111.4	131.3	101.3	101.2	99.7	34.3	94.5	75.7	5月
120.1	713.2	98.7	91.5	95.7	69.6	87.5	85.7	111.6	130.3	108.5	100.0	107.0	35.8	103.4	65.8	6月
100.9	449.1	97.9	111.0	100.2	98.2	85.7	80.4	107.2	89.9	101.2	97.7	102.6	25.4	101.4	73.0	7月
89.8	313.2	100.1	104.9	105.5	110.7	86.1	96.4	89.5	12.1	105.7	97.7	107.1	38.8	103.8	68.5	8月
84.7	341.5	91.2	145.1	94.6	69.6	84.0	85.7	104.3	126.3	102.3	95.3	101.4	43.3	94.4	69.4	9月
101.2	462.3	103.8	113.4	94.7	76.8	81.4	78.6	116.3	141.4	101.6	102.3	96.3	35.8	97.8	63.1	10月
100.4	524.5	97.3	117.1	97.5	76.8	84.4	100.0	112.8	126.3	105.8	103.5	103.4	32.8	100.6	82.0	11月
98.8	392.5	87.4	102.4	101.2	83.9	89.5	108.9	94.4	16.2	99.5	98.8	99.9	23.9	96.9	78.4	12月

事業所規模 30人以上 続き

賃金指数(きまって支給する給与)

区分	調査産業計	建設業	製造業	電気・ガス・熱供給・水道業	情報通信業	運輸業,郵便業	卸売業,小売業	金融業,保険業
平成17年平均	103.1	87.3	94.8	112.9	77.8	74.2	136.2	109.2
18	100.5	88.4	95.5	112.9	78.6	75.3	105.3	110.9
19	98.4	89.6	94.4	114.4	77.2	86.4	99.4	106.3
20	98.4	97.3	94.3	110.6	77.3	94.4	97.3	102.3
21	96.9	99.9	93.8	103.8	79.1	89.2	93.2	99.2
22	100.0	100.0	100.0	100.0	100.0	100.0	100.0	100.0
23	101.7	97.1	102.3	94.2	106.1	109.2	103.7	98.9
平成23年12月	101.4	95.0	106.2	95.2	103.4	112.7	107.6	100.9
平成24年1月	101.9	93.1	99.4	96.2	103.8	103.2	107.8	99.8
2月	103.8	90.4	100.7	91.9	103.6	99.9	110.5	97.8
3月	102.7	90.5	97.0	98.5	105.3	97.3	111.7	101.5
4月	101.4	89.1	100.9	90.8	88.9	97.5	112.1	99.5
5月	101.1	88.2	95.2	97.0	87.6	102.6	109.5	99.1
6月	103.3	89.3	101.6	100.4	94.7	102.8	110.7	97.4
7月	101.9	94.3	101.1	96.3	93.4	102.8	109.5	90.3
8月	102.3	88.6	99.6	94.9	94.0	103.4	110.1	96.3
9月	101.7	92.0	100.7	95.0	92.9	107.2	106.5	95.3
10月	102.2	95.5	99.4	100.5	93.6	99.5	106.8	99.9
11月	101.5	94.0	95.7	94.1	94.0	98.3	110.2	97.4
12月	100.1	89.9	101.8	93.9	94.5	102.7	108.3	93.4

注) 平成21年以前と接続しない産業の指数、前年比及び前年差は、算出できないため、表中において「-」と表記しています。

常用雇用指数

区分	調査産業計	建設業	製造業	電気・ガス・熱供給・水道業	情報通信業	運輸業,郵便業	卸売業,小売業	金融業,保険業
平成17年平均	101.2	129.9	95.2	107.1	147.6	84.2	97.9	173.7
18	101.9	119.4	93.0	109.3	149.2	83.2	101.1	157.5
19	105.7	112.0	107.2	111.9	140.1	87.4	108.0	137.4
20	103.5	107.5	103.1	117.0	121.3	92.4	102.3	114.0
21	104.8	102.5	104.0	119.4	106.5	96.0	105.2	101.7
22	100.0	100.0	100.0	100.0	100.0	100.0	100.0	100.0
23	99.2	102.1	85.9	99.3	108.4	99.0	102.6	91.8
平成23年12月	99.7	103.5	83.9	102.2	109.2	103.4	101.4	89.3
平成24年1月	103.9	104.0	98.0	102.2	107.3	98.3	101.8	88.5
2月	103.3	102.1	98.6	43.6	107.3	97.8	101.7	88.8
3月	103.1	100.7	98.3	98.6	106.9	98.5	101.9	88.6
4月	104.2	99.0	99.5	101.7	108.2	95.5	103.8	93.1
5月	104.3	99.0	99.1	102.2	108.5	95.0	104.5	92.1
6月	104.1	98.6	98.3	101.7	109.1	93.7	103.9	92.2
7月	103.3	97.7	98.3	101.7	108.4	93.2	103.5	69.5
8月	103.5	96.7	98.4	102.2	106.6	92.8	103.1	90.6
9月	103.1	96.8	98.8	102.2	105.0	93.4	101.4	89.7
10月	103.4	97.5	99.3	102.7	103.8	93.5	102.4	90.5
11月	104.0	98.7	98.3	102.7	104.0	98.9	102.1	91.0
12月	103.8	98.5	97.2	103.3	104.0	99.5	102.5	91.4

注) 平成21年以前と接続しない産業の指数、前年比及び前年差は、算出できないため、表中において「-」と表記しています。

(H22年平均 = 100)

不動産業、物品 賃貸業	学術研究、専門・ 技術サービス業	宿泊業、飲食サ ービス業	生活関連サービ ス業、娯楽業	教育、学習支援業	医療、福祉	複合サービス事 業	サービス業 (他に分類されな いもの)	区 分
-	-	-	-	91.0	101.2	118.7	-	平成17年平均
-	-	-	-	97.8	101.2	113.9	-	18
-	-	-	-	96.3	101.4	95.2	-	19
-	-	-	-	96.6	100.9	90.2	-	20
-	-	-	-	97.4	100.3	87.5	-	21
100.0	100.0	100.0	100.0	100.0	100.0	100.0	100.0	22
98.4	102.6	98.7	79.7	103.3	100.0	103.8	98.3	23
91.8	102.1	93.4	74.3	98.9	99.1	95.8	99.8	平成23年12月
76.9	102.1	89.4	72.5	100.0	104.4	93.1	97.2	平成24年1月
42.8	98.5	86.3	68.9	106.3	107.9	93.1	101.2	2月
81.9	97.2	95.5	73.8	107.2	103.9	86.2	105.0	3月
81.4	100.4	89.7	72.5	101.9	103.7	95.6	95.4	4月
79.3	97.2	94.1	73.6	102.3	103.7	95.3	99.2	5月
109.4	100.6	91.0	72.9	104.5	105.9	93.6	97.8	6月
82.4	99.2	93.5	73.9	100.9	104.0	93.3	99.4	7月
76.8	99.4	93.2	75.6	102.9	104.9	93.8	100.6	8月
75.7	98.5	86.0	72.5	106.8	102.9	94.1	97.6	9月
83.4	104.0	85.8	71.4	107.4	104.5	92.4	95.1	10月
84.7	99.5	88.5	73.0	104.8	103.7	92.5	99.0	11月
82.5	97.9	91.1	75.4	100.1	99.6	92.6	102.0	12月

(H22年平均 = 100)

不動産業、物品 賃貸業	学術研究、専門・ 技術サービス業	宿泊業、飲食サ ービス業	生活関連サービ ス業、娯楽業	教育、学習支援業	医療、福祉	複合サービス事 業	サービス業 (他に分類されな いもの)	区 分
-	-	-	-	97.3	85.4	223.2	-	平成17年平均
-	-	-	-	92.2	90.3	241.4	-	18
-	-	-	-	96.9	96.3	242.3	-	19
-	-	-	-	97.1	103.1	188.4	-	20
-	-	-	-	97.1	106.3	163.4	-	21
100.0	100.0	100.0	100.0	100.0	100.0	100.0	100.0	22
97.5	103.0	100.0	97.9	105.1	102.1	91.8	98.7	23
96.7	102.5	100.4	98.0	108.6	102.9	91.1	99.3	平成23年12月
96.6	102.1	100.2	96.3	111.5	110.1	62.0	100.5	平成24年1月
93.7	100.3	98.9	96.9	111.3	109.8	61.8	100.1	2月
91.4	99.5	98.6	95.0	104.7	110.1	61.8	100.8	3月
89.0	96.4	96.9	92.3	105.8	113.6	63.2	98.7	4月
89.3	96.4	98.0	91.6	106.2	113.6	63.5	99.0	5月
89.3	96.4	98.6	93.0	106.2	113.7	64.0	99.8	6月
90.3	96.4	98.9	91.1	106.3	113.8	64.4	99.9	7月
90.3	97.1	100.9	93.1	102.5	113.3	64.5	101.1	8月
85.6	96.9	99.5	93.8	102.1	113.2	64.5	99.5	9月
79.8	98.3	97.7	94.0	103.8	113.1	64.9	98.8	10月
82.2	99.2	99.2	91.5	106.7	113.3	64.5	98.8	11月
85.6	98.4	99.4	91.5	106.6	113.0	63.7	97.7	12月

高知県の主要統計

人口動態

資料：厚生労働省ホームページ
03-5253-1111

(単位：人・組)

	出生数	死亡数	死産数	婚姻件数	離婚件数
平成 19 年	5 717	9 071	220	3 549	1 663
20	5 788	9 452	197	3 566	1 676
21	5 415	9 437	180	3 306	1 596
22	5 518	9 769	166	3 328	1 463
23	5 244	9 884	175	3 099	1 406
平成 24 . 7	468	787	12	243	93
8	475	788	12	247	135
9	419	784	27	212	125
10	r) 437	r) 844	r) 13	r) 248	r) 111
11	p) 439	p) 865	p) 10	p) 303	p) 113
12	p) 511	p) 955	p) 11	p) 362	p) 115

職業紹介状況

資料：高知労働局職業安定部
885-6051

(単位：件・人)

	1) 一般（学卒を除く）労働者					2) 日雇労働者	
	新規求職 申込件数	月間有効 求職者数	新規求人数	月間有効 求人数	就職件数	前月繰越有 効求職者数	就労実人員
平成 19 年度	52 592	214 333	43 319	107 654	14 499 (1,143)	2 031	1 519
20	52 933	210 459	39 031	96 545	14 082 (1,023)	1 966	1 499
21	54 812	228 539	41 797	94 526	16 319 (913)	2 173	1 491
22	53 637	216 050	49 639	115 758	17 398 (978)	…	…
23	52 831	213 781	53 721	129 533	17 308 (1,180)	…	…
平成 24 . 8	4 287	18 778	4 299	11 212	1 280 (92)	} 187	} 234
9	4 076	18 127	4 506	11 321	1 328 (95)		
10	4 268	18 126	4 984	11 626	1 558 (112)		
11	3 569	17 150	4 301	11 176	1 297 (102)		
12	2 911	15 828	3 841	10 879	1 182 (82)		
平成 25 . 1	4 756	16 444	5 591	11 902	1 133 (77)	…	…

(注) ()は県外就職件数で内数として表示した。

1) について、パートタイムを含む。

2) について、平成22年度より四半期集計に変更。

P6の各月別有効求人倍率は季節調整値であり、原数値での計算とは一致しない。

雇用保険（失業給付）状況

資料：高知労働局職業安定部
885-6051

(単位：件・人・千円)

	一般（特例・高齢を除く）雇用保険					日雇雇用保険	
	事業主都合離職数	初回受給者数	受給者実人員	支給終了者数	給付総額	受給者実人員	給付総額
平成 19 年度	6 110	14 845	5 839	11 230	8 223 214	162	116 987
20	6 422	13 182	5 030	9 441	7 045 927	159	128 440
21	5 218	12 747	5 407	10 594	8 290 586	164	130 641
22	4 054	10 996	4 318	8 516	6 407 962	170	128 177
23	3 850	11 477	4 353	8 452	6 250 992	167	130 891
平成 24 . 8	261	1 044	4 749	868	587 857	170	9 342
9	254	757	4 370	698	509 865	157	7 387
10	411	859	4 361	778	538 440	155	8 784
11	254	838	4 085	697	505 678	154	8 059
12	202	737	3 929	677	472 999	154	6 959
平成 25 . 1	273	770	3 894	762	498 363	157	9 122

(注) 受給者実人員の年度の数値は、月平均を掲載。

新設住宅：利用関係別戸数

資料：県住宅課
823-9862

(単位：戸)

	全 国	四 国	高 知 県				
			計	持 家	貸 家	給 与 住 宅	分 譲 住 宅
平成 19 年度	1 035 598	25 054	3 890	1 523	1 546	9	812
20	1 039 180	24 996	3 987	1 504	1 685	145	653
21	775 277	18 698	2 573	1 495	816	7	255
22	819 020	18 823	2 770	1 550	751	58	411
23	841 246	19 039	2 832	1 566	781	54	431
平成 24 . 8	77 500	1 390	195	137	40	-	18
9	74 176	1 807	358	156	88	6	108
10	84 251	1 839	209	167	23	1	18
11	80 145	1 728	211	138	20	1	52
12	75 944	1 840	266	142	95	3	26
平成 25 . 1	69 289	1 732	232	132	76	3	21

用語の定義：持家………建築主が自分で居住する目的で建築するもの
 貸家………建築主が賃貸する目的で建築するもの
 給与住宅……会社、官公署、学校等がその社員、職員、教員等を居住させる目的で建築するもの
 分譲住宅……建て売り又は分譲の目的で建築するもの

大 型 小 売 店 販 売 状 況

資料：四国経済産業局ホームページ
087-811-8509

(単位：百万円)

	店 舗 数	総 合	衣 料 品	身 の 回 り 品	飲 食 料 品	家 庭 用 品	そ の 他 の 商 品	食 堂 ・ 喫 茶
平成 20 年	22	78 775	15 255	3 442	44 775	2 558	11 222	325
21	22	74 829	13 626	3 066	44 089	2 417	10 372	300
22	23	72 919	13 052	3 008	43 570	2 446	9 589	293
23	23	72 099	12 684	2 937	43 574	2 170	9 617	260
24	24	73 194	12 591	2 852	44 967	2 112	9 804	108
平成 23 . 12	23	7 969	1 320	304	4 742	211	1 281	24
平成 24 . 7	24	6 371	1 119	226	3 900	172	878	8
8	24	5 906	779	209	3 884	176	798	7
9	24	5 505	819	216	3 506	169	743	7
10	24	5 814	1 066	223	3 521	168	767	7
11	24	5 913	1 193	234	3 565	163	673	8
12	24	8 255	1 311	302	4 982	219	1 338	12

(注) 毎年3月頃、年間補正により前年の確報値は修正される場合がある。

電 灯 電 力 消 費 量

資料：四国電力(株)高知支店
821-2118

(単位：GWh)

	総 計	特 定 規 模 需 要 以 外			特 定 規 模 需 要 (自 由 化 対 象)		
		合 計	電 灯	電 力	合 計	業 務 用 電 力	産 業 用 電 力
平成 19 年度	4 757	2 289	1 856	433	2 468	1 221	1 247 (831)
20	4 659	2 230	1 820	410	2 429	1 203	1 226 (824)
21	4 520	2 197	1 799	398	2 323	1 193	1 130 (735)
22	4 790	2 311	1 905	406	2 479	1 236	1 243 (846)
23	4 603	2 234	1 846	388	2 369	1 195	1 174 (781)
平成 24 . 1	441	248	207	41	193	101	92 (61)
平成 24 . 8	414	197	161	36	217	123	94 (59)
9	383	191	157	34	192	105	87 (55)
10	335	152	126	26	183	89	94 (62)
11	322	151	126	25	171	84	87 (57)
12	369	185	155	30	184	98	86 (55)
平成 25 . 1	436	252	211	41	184	99	85 (55)

(注) ()書きは、大口電力について再掲。

金融機関別預金残高

資料：日本銀行高知支店ホームページ
822-0001

(単位：百万円)

	高 知 県		
	¹⁾ 国内銀行	信用金庫・信用組合	²⁾ 農漁協ほか
平成 19 年度末	2 413 181	605 523	973 861
20	2 423 056	641 119	990 151
21	2 488 505	684 937	1 010 648
22	2 483 713	722 237	1 029 898
23	2 556 411	767 231	1 051 459
平成 24 . 8	2 523 426	793 650	1 086 776
9	2 517 132	794 314	1 073 446
10	2 481 577	801 134	1 066 612
11	2 484 543	798 484	1 073 983
12	2 516 486	807 279	...
平成 25 . 1	2 473 444	806 200	...

(注) 1) 国内銀行は都銀・地銀・信託・第2地方銀行協会加盟行
2) 農漁協ほかは農協・漁協・商工中金・労働金庫・信漁連

金融機関別貸出残高

資料：日本銀行高知支店ホームページ
822-0001

(単位：百万円)

	高 知 県			
	¹⁾ 国内銀行	信用金庫・信用組合	²⁾ 農漁協	³⁾ その他
平成 19 年度末	1 585 726	204 794	185 108	246 254
20	1 571 573	199 357	198 530	240 397
21	1 509 393	192 829	199 795	240 058
22	1 480 310	181 575	196 612	242 791
23	1 461 641	168 409	186 937	244 302
平成 24 . 8	1 420 905	162 361	181 771	239 893
9	1 429 799	163 609	180 668	241 273
10	1 429 122	162 185	178 508	240 042
11	1 427 213	161 578	177 959	240 175
12	1 443 466	159 504	...	242 518
平成 25 . 1	1 429 249	159 292	...	239 503

(注) 1) 国内銀行は都銀・地銀・信託・第2地方銀行協会加盟行
2) 農協・漁協・信漁連
3) その他は商工中金・労働金庫・日本政策金融公庫(H20. 10. 1から国民生活金融公庫と中小企業金融公庫が統合)

日本銀行券受払高

資料：日本銀行高知支店ホームページ
822-0001

(単位：高知県 百万円、全国 億円)

	高 知 県			全 国		
	受	払	受・払(△)超	受	払	受・払(△)超
平成 20 年	416 444	495 525	△ 79 080	652 825	654 830	△ 2 006
21	380 893	455 845	△ 74 951	616 729	611 488	5 241
22	359 923	466 043	△ 106 120	597 616	611 217	△ 13 601
23	333 265	437 629	△ 104 363	551 948	568 773	△ 16 825
24	322 912	460 981	△ 138 068	549 511	576 077	△ 26 565
平成 24 . 9	25 238	35 122	△ 9 883			
10	25 284	37 958	△ 12 674			
11	21 330	35 827	△ 14 497			
12	17 216	61 035	△ 43 818			
平成 25 . 1	33 834	21 017	12 817			
2	17 965	31 729	△ 13 764			

企 業 倒 産 状 況

資料：(株)東京商工リサーチ高知支店
822-0016

(単位：百万円)

	件 数			負 債 総 額		
	総 数	法 的 整 理	任 意 整 理	総 数	法 的 整 理	任 意 整 理
平成 19 年度	84	44	40	25 028	14 712	10 316
20	82	38	44	21 531	14 588	6 943
21	69	43	26	19 963	14 555	5 408
22	52	30	22	5 568	3 931	1 637
23	47	33	14	8 748	6 255	2 493
平成 24 . 9	4	2	2	440	52	388
10	4	3	1	159	139	20
11	2	1	1	58	48	10
12	3	2	1	147	137	10
平成 25 . 1	4	2	2	239	51	188
2	4	1	3	461	21	440

※負債1,000万円以上

信 用 保 証 協 会 保 証 状 況

資料：高知県信用保証協会
823-3261

(単位：百万円)

	保 証 申 込		保 証 承 諾		1) 保 証 債 務 残 高		代 位 弁 済 (元 利)	
	件 数	金 額	件 数	金 額	件 数	金 額	件 数	金 額
平成 19 年度	7 858	82 802	7 312	73 041	21 162	158 559	509	4 564
20	9 120	124 194	8 357	107 477	19 443	172 571	667	5 329
21	7 189	107 750	6 744	94 835	17 703	175 768	506	4 132
22	6 594	90 182	6 044	81 027	17 035	176 180	361	3 200
23	4 943	63 419	4 622	58 237	16 728	170 353	333	3 618
平成 24 . 9	374	4 958	367	4 577	16 201	160 448	26	556
10	353	3 748	320	3 464	16 124	159 305	29	266
11	404	5 626	353	4 767	16 051	158 279	27	234
12	451	5 711	445	5 257	15 980	158 340	26	195
平成 25 . 1	305	4 433	270	3 917	15 937	157 428	6	45
2	351	4 625	321	3 905	15 891	156 294	32	433

(注) 1)は年度末及び月末の数字である。

手 形 交 換 高 及 び 不 渡 手 形

資料：高知手形交換所
823-3228

(単位：枚・千円・人)

	手 形 交 換 高 (A)		不 渡 手 形 実 数 (B)		% (B / A)		取 引 停 止 処 分			う ち 資 金 不 足		
	枚 数	金 額	枚 数	金 額	枚 数	金 額	人 員	枚 数	金 額	人 員	枚 数	金 額
平成 19 年度	520 840	482 252 691	1 551	1 809 698	0.30	0.38	46	150	181 952	39	106	112 281
20	460 902	440 175 046	1 367	2 246 964	0.30	0.51	49	141	148 058	46	134	136 714
21	435 763	409 444 153	692	1 210 855	0.16	0.30	31	80	148 391	30	79	145 869
22	387 944	378 690 579	440	598 657	0.11	0.16	26	55	28 821	25	54	28 653
23	353 775	346 440 446	444	475 702	0.13	0.14	17	68	59 840	17	68	59 840
平成 24 . 9	21 707	21 996 107	34	26 133	0.16	0.12	2	2	3 644	2	2	3 644
10	33 154	33 779 007	50	38 609	0.15	0.11	3	5	8 480	3	5	8 480
11	27 350	26 260 038	28	22 615	0.10	0.09	-	-	-	-	-	-
12	23 210	22 011 646	26	15 237	0.11	0.07	3	3	2 639	3	3	2 639
平成 25 . 1	32 517	34 311 709	33	7 097	0.10	0.02	3	5	940	3	5	940
2	26 420	25 823 034	33	30 436	0.12	0.12	2	6	770	1	2	500

生 命 保 険 契 約 高

資料: 高知県生命保険協会
873-3304

(単位: 保険金 万円、初回保険料 円)

	総 計				当 該 年 度 分 累 計		
	人 員	件 数	¹⁾ 保 険 金	²⁾ 初 回 保 険 料	人 員	件 数	¹⁾ 保 険 金
平成 19 年度	18 827	53 389	66 101 777	9 496 426 346			
20	18 959	54 437	57 856 436	9 476 750 984			
21	19 114	56 896	58 002 156	9 132 077 384			
22	17 985	54 510	52 251 291	10 172 381 252			
23	17 290	53 167	53 772 534	12 627 893 007			
平成 24 . 8	3 737 312	21 984 322
9	4 456 184	26 440 506
10	3 499 313	29 939 819
11	6 355 983	36 295 802
12	3 104 224	39 400 026
平成 25 . 1

(注) 1) は、新契約保険金を指す。

2) は、平成23年8月から個人保険のみに変更。

青 果 物 の 卸 売 数 量 及 び 価 格 (高 知 市 中 央 卸 売 市 場)

資料: 中国四国農政局

高知地域センター農政推進グループ 875-7234

(単位: 数量 t、価格 1kg当たり円)

	野 菜 計														果 実 計				温 室 メ ロ ン	
	だいこん		キャベツ		ねぎ		きゅうり		なす		トマト		果実計		温室メロン					
	数量	価格	数量	価格	数量	価格	数量	価格	数量	価格	数量	価格	数量	価格	数量	価格				
平成 20 年	38 828	221	3 781	76	4 342	90	842	410	3 612	270	2 378	290	1 793	383	20 123	298	904	633		
21	39 640	218	3 390	80	4 572	92	862	434	3 725	252	2 352	281	1 777	402	19 588	296	830	614		
22	37 642	255	3 931	96	4 277	111	866	550	3 387	283	2 129	316	1 710	460	18 394	322	810	627		
23	37 888	246	3 046	88	4 222	92	830	471	3 250	281	2 311	299	1 730	430	16 968	347	763	637		
24	37 912	245	3 314	86	4 122	91	826	511	3 152	311	2 177	313	1 705	500	17 555	325	664	691		
平成 24 . 8	2 966	209	336	70	398	70	59	622	145	191	99	174	149	332	1 388	378	86	477		
9	3 123	196	339	82	370	58	59	558	199	175	102	213	154	392	1 322	346	30	374		
10	3 607	196	439	81	387	56	75	477	176	260	196	260	103	586	1 682	297	25	484		
11	3 427	204	368	75	355	59	82	395	239	322	180	331	102	571	1 407	253	44	649		
12	3 597	274	305	77	352	91	98	487	335	543	136	449	149	462	1 942	338	106	755		
平成 25 . 1	2 852	275	199	82	263	132	75	529	389	426	134	375	125	375	1 375	276	27	934		

(注) 月別の数値については概数であり、修正の場合も有り得る。

旅 客

資料: JR 四国高知企画部 822-8101 土佐くろしお鉄道(株) 0880-35-5240

土佐電鉄 K.K. 交通サービス部電車グループ 833-7122 高知県交通 K.K. 845-1608 土佐電鉄 K.K. 交通サービス部バスグループ 833-7132

土佐電ドリームサービス K.K. 832-2210 高知空港事務所 863-2621 県高知土木事務所 883-3710

	旅 客							電 車	²⁾ バ ス
	¹⁾ 鉄 道								
	J R 四 国	く ろ し お 鉄 道			中 村 線				
	中 村 線	宿 毛 線	ごめん・なはり線						
平成 20 年	5 763 951	487 771	277 240	1 285 531	5 468 619	3 856 437			
21	5 499 172	464 434	258 499	1 274 804	5 622 896	3 474 741			
22	5 271 074	475 092	276 925	1 295 287	6 210 611	3 570 656			
23	5 073 604	456 462	272 598	1 284 078	6 010 448	3 327 438			
24	5 124 259	434 417	256 172	1 315 020	6 123 313	3 831 564			
平成 24 . 9	440 514	33 698	21 722	113 704	501 753	305 627			
10	445 322	38 068	23 674	114 758	509 865	339 792			
11	426 873	36 100	22 189	114 259	491 385	302 343			
12	402 956	32 032	18 675	101 061	484 335	299 201			
平成 25 . 1	430 226	33 070	21 310	109 905	462 125	...			
2	354 130			

(注) 1) 線をまたがって乗車した場合は重複計上となっている。 2) 平成 24 年 1 月から、県内主要3社の定期を含めた乗合の数値を計上している。

自動車保有車両状況

資料: 四国運輸局ホームページ
087-835-6351

(単位: 台)

	総数	貨物用						乗合		乗用			特種(殊)用途用			二輪	
		普通	小型		被けん引	軽		普通	小型	普通	小型	軽四	普通	小型	大型特殊	小型	軽
			四輪	三輪		四輪	三輪										
平成 19 年度末	557 390	14 374	24 346	12	426	116 646	30	577	807	76 324	139 652	152 104	8 477	1 565	1 791	8 889	11 370
20	553 938	13 645	22 788	13	435	115 004	30	572	804	75 242	135 319	158 119	8 340	1 475	1 757	8 897	11 498
21	553 394	13 276	21 938	13	430	112 968	31	567	831	75 450	132 617	163 167	8 337	1 474	1 719	9 024	11 552
22	553 148	13 011	21 392	13	425	111 080	31	554	845	76 491	130 124	167 364	8 182	1 432	1 692	9 104	11 408
23	554 258	12 804	20 827	12	399	109 759	31	551	847	77 461	128 263	171 670	8 070	1 405	1 666	9 137	11 356
平成 24 . 8	559 120	12 714	20 619	12	390	110 037	31	546	842	78 167	128 005	175 916	8 019	1 390	1 649	9 295	11 488
9	559 978	12 693	20 579	12	392	110 063	31	546	846	78 341	127 971	176 586	8 029	1 389	1 653	9 333	11 514
10	559 723	12 670	20 500	11	392	109 894	31	547	839	78 319	127 690	176 861	8 035	1 386	1 653	9 358	11 537
11	560 171	12 643	20 468	11	391	109 986	31	545	840	78 444	127 601	177 240	8 018	1 378	1 651	9 363	11 561
12	560 285	12 639	20 451	11	387	109 837	31	544	841	78 504	127 444	177 589	8 019	1 376	1 654	9 392	11 566
平成 25 . 1	560 614	12 618	20 397	11	384	109 717	31	545	842	78 588	127 331	178 188	8 014	1 375	1 653	9 365	11 555

交通事故件数及び死傷者数

資料: 県警察本部交通企画課
826-0110

(単位: 人・件)

	死 傷 者			事 故 件 数										飲酒事故件数
	総数	死者	負傷者	総数	酒酔い	最高速度違反	信号無視	右左折違反	追越し違反	前方不注意	その他	(うち)無免許運転		
平成 20 年	4 636	57	4 579	4 005	-	6	106	51	33	790	3 019	15	31	
21	4 495	45	4 450	3 814	2	1	107	19	33	862	2 794	9	26	
22	4 242	52	4 190	3 692	1	4	107	23	25	757	2 775	12	31	
23	3 928	46	3 882	3 408	1	2	117	97	38	693	2 460	13	32	
24	3 710	53	3 657	3 276	1	16	114	127	29	742	2 247	14	33	
平成 24 . 9	266	4	262	232	-	-	11	5	4	51	161	1	2	
10	359	5	354	314	-	3	14	9	3	65	220	1	4	
11	321	3	318	289	1	3	6	13	4	67	195	-	3	
12	370	6	364	318	-	1	9	14	1	74	219	1	2	
平成 25 . 1	302	2	300	263	-	1	8	7	5	55	187	-	-	
2	240	6	234	219	-	1	8	12	3	48	147	1	1	

(注) 飲酒事故件数は、事故発生の第一原因のみでなく、原付以上のすべての酒気帯び運転を含む。
ただし、事故件数は物損事故を除く。

貨 物 輸 送

(単位: 旅客=人/貨物=船舶t、航空 Kg)

3) 航 空		貨 物				平成 20 年
		船 舶 (高 知 港)		4) 航 空		
乗 客	降 客	移 輸 出	移 輸 入	発 送	到 着	
665 644	665 228	4 912 386	2 337 636	3 669 399	1 101 703	平成 20 年
592 103	594 680	3 501 749	2 187 905	3 233 935	1 005 876	21
632 830	635 815	3 572 032	2 063 703	2 720 786	832 659	22
567 986	571 597	3 284 822	1 821 069	2 853 737	625 041	23
604 715	605 962	2 667 882	1 817 366	2 461 524	596 258	24
51 714	51 324	261 341	149 436	149 973	48 454	平成 24 . 9
57 914	58 013	174 297	151 096	199 834	53 736	10
55 935	56 513	216 313	147 059	176 686	59 819	11
43 369	50 947	229 660	178 823	224 037	69 814	12
51 860	44 418	196 035	46 668	平成 25 . 1
46 297	47 808	176 016	43 970	2

(高速バス、空港連絡バスは除く。) 3) 旅客には通過客・国際線を含まない。 4) 貨物には郵便物を含まない。

高知県統計協会特別会員募集のご案内

高知県統計協会では、特別会員制度を設けております。ご入会いただいた会員には、下記区分により各種統計資料を無償配布するとともに、統計資料に関する優良図書をお送りいたします。

1 配布資料

(1) A会員

刊行物名	発行時期	収録内容
統計高知	毎月 (年間12回)	最新の県内主要データ、最新の各種統計調査結果報告書を収録 高知県の主要指標、高知市消費者物価指数、家計調査<家計収支>(高知市)、金融面からみた産業の概況、鉱工業生産指数の動向、毎月勤労統計調査地方調査、高知県の主要統計
高知県統計書	毎年	各分野にわたる統計データを収録した総合統計書 土地、気象、人口、労働力、事業所、農業、林業、水産業、鉱業、製造業、土木及び建築、電気・ガス及び水道、運輸及び通信、商業及び貿易、通貨及び金融、家計・物価及び住居、賃金、労働及び社会保障、県民経済計算及び生産指数、国税及び地方財政、公務員及び選挙、教育・文化及び宗教、衛生、警察及び司法、災害・事故及び公害、観光
県勢の主要指標	毎年	各分野における都道府県別の順位と、高知県内市町村別の主要データを収録 自然環境、人口・世帯、経済基盤、財政、学校教育、社会教育・文化・スポーツ、労働、家計、居住環境、社会保障、健康・医療、安全
高知県のすがた	毎年	地図・グラフ・主要統計表で県勢を見やすく表したパンフレット
高知市消費者物価指数年報	毎年	物価の変動を時系列で測定し、収録
毎月勤労統計調査地方調査年報	毎年	前年における高知県の雇用、賃金、労働時間の変動状況を収録
学校基本調査報告書	毎年	5月に実施した学校基本調査結果を収録 学校数、児童生徒数、教員数、卒業後の状況等
高知県の商業	5年毎	商業統計調査結果
高知県の漁業	5年毎	漁業センサスの結果

(2) B会員は「統計高知」のみの配布です。

2 会費

年額 A会員 17,000円

B会員 8,000円

※どちらも郵送料込みの金額です。(毎年4月1日から翌年の3月31日まで)

【お問い合わせ先】

〒780-8570 高知市丸ノ内1丁目2-20

高知県総務部統計課内

高知県統計協会 担当 小松、友草、笹岡

TEL 088-823-9344

FAX 088-823-9257

平成24年度の統計刊行物一覧表

刊行物名	収録内容	周期	刊行時期	担当
統計高知	最新の県内主要データ、最新の各種統計調査結果報告を掲載	月	毎月20日	統計普及
市町村経済統計書	平成21年度の市町村の経済規模・産業構造を明らかにする	年	刊行済 (24年4月)	統計分析
毎月勤労統計調査 地方調査年報	平成23年の雇用・給与・労働時間の毎月の変動及び年平均の結果を掲載	年	刊行済 (24年9月)	経済統計
高知県統計書	各分野にわたる統計データを収録した総合統計書	年	刊行済 (24年11月)	統計普及
高知市消費者物価指数年報	平成24年の高知市の消費者物価指数	年	刊行済 (25年2月)	人口統計
高知県のすがた	地図・グラフ・主要統計表で県勢を見やすく表したパンフレット	年	刊行済 (25年3月)	統計普及
学校基本調査報告書	平成24年度の学校教育全般の基本的事項を掲載	年	刊行済 (25年3月)	人口統計
県勢の主要指標	都道府県・県内市町村の主要データを順位を付して収録	年	25年3月	統計分析
県民経済計算報告書	平成22年度の県経済を生産・分配・支出の3面から把握し、規模や構造を明らかにする	年	25年4月	統計分析

発売中

- | | |
|--------------------|--------|
| ◎ 高知県統計書（平成24年度版） | 3,500円 |
| ◎ 県民手帳（2013年版） | 500円 |
| ポケット版 | 750円 |
| デスク版 | 750円 |
| ◎ 高知県のすがた（2013年） | 450円 |
| ◎ 県勢の主要指標（平成23年度版） | 600円 |

≪ 申込先 ≫ TEL(088)823-9344
 〒780-8570 高知市丸ノ内1-2-20 高知県統計課内 高知県統計協会 FAX(088)823-9257

高知県統計課ホームページでは、インターネットによる統計情報の提供を行っております。
 最新の人口や毎月の主要統計指標、各統計調査の結果などを公表しておりますので、ぜひ
 ご利用ください。

ご意見・ご要望もお待ちしております。

【 ホームページアドレス 】 <http://www.pref.kochi.lg.jp/soshiki/111901>
 E-mail 111901@ken.pref.kochi.lg.jp