

# 統計高知

Number 542  
2012.5月号

◆特集

- ・住民基本台帳人口移動報告  
平成23年詳細集計結果から



第59回統計グラフ全国コンクール  
受賞作品



## 目次

### 特集

- 住民基本台帳人口移動報告  
平成23年詳細集計結果から ..... 2

### 統計資料

- 高知県の主要指標 ..... 4
- 高知県推計人口及び人口動態
  - 男女別、年齢別・割合(3区分)、世帯数 ..... 6
  - 自然動態、社会動態 ..... 7
- 高知市消費者物価指数 ..... 8
- 家計収支(家計調査)
  - 勤労者世帯・全世帯(高知市) ..... 16
- 高知県金融経済概況 ..... 18
- 鉱工業生産指数の動向 ..... 24

### 高知県の主要統計 ..... 28

- 毎月勤労統計調査結果の公表延期について(お知らせ)  
平成24年1月分については、厚生労働省のコンピュータシステムの不具合等により引き続き公表することができません。  
次号で公表させていただきます。ご迷惑をおかけしますが、今しばらくお待ちいただくようお願いいたします。

### <利用者のために>

- |   |   |
|---|---|
| 1 統計表によっては、端数処理の関係で総計と内訳の合計が一致しない場合があります。                 | 4 表中の符号は、つぎのとおりです。<br>「△」…減少またはマイナス数値<br>「0」…単位未満(表章単位に満たないもの)<br>「-」…皆無(該当数値がないもの)<br>「…」…不詳(数値が得られないもの)<br>「x」…数値が秘匿されているもの<br>「p」…暫定数値・速報数値<br>「r」…訂正数値・確定数値 |
| 2 特に注意書きのない限り、統計表の「年」は暦年(1月～12月)、「年度」は会計年度(4月～翌年3月)を示します。 |   |
| 3 人口については、平成23年12月から1日現在の推計人口を掲載。                         |   |

<特集>

## 住民基本台帳人口移動報告

### 平成23年詳細集計結果から

総務省統計局は平成24年4月26日に住民基本台帳人口移動報告平成23年詳細集計を公表しました。

その中から、本県の概要について、お知らせします。

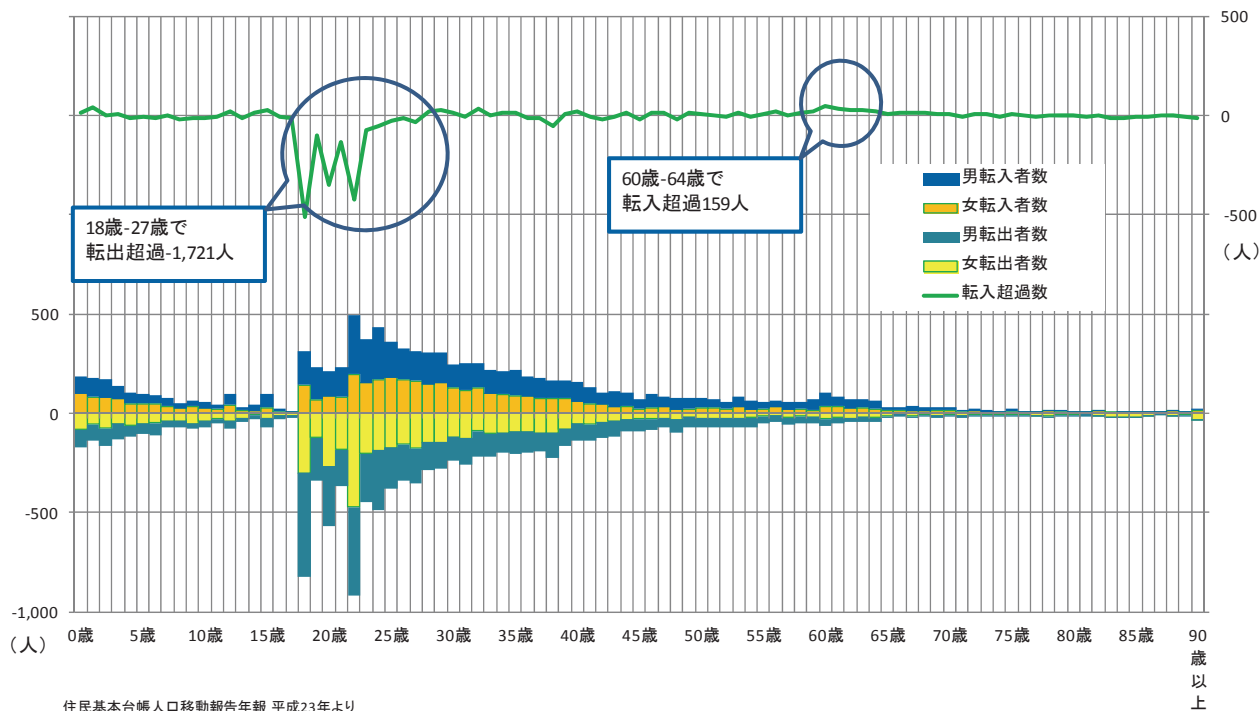
#### 1. (転入転出者数)

平成23年の高知県の転入者数は10,103人、転出者数は11,542人となっています。(次ページ参照) 転出者数が1,439人多くなっています。

#### 2. (年齢別)

転入者数・転出者数を年齢別で見ると、18歳から27歳で、合計-1,721人と大幅に転出超過になっています。一方、60歳から64歳で、合計159名の転入超過があります。他の年齢層では転入と転出はほぼ同数になっています。

平成23年 年齢別転入転出者数  
(高知県)



都道府県別転入者数，転出者数及び転入・転出超過数（平成22年，平成23年）

(人)

都道府県	転入者数				転出者数				転入超過数 (-は転出超過)		
	平成23年	平成22年	対前年増減		平成23年	平成22年	対前年増減		平成23年	平成22年	対前年増減数
			実数	率(%)			実数	率(%)			
全 国	2,338,519	2,332,392	6,127	0.3	2,338,519	2,332,392	6,127	0.3	0	0	0
北海道	51,998	48,784	3,214	6.6	54,480	57,421	-2,941	-5.1	-2,482	-8,637	6,155
青森県	20,089	19,963	126	0.6	23,345	24,995	-1,650	-6.6	-3,256	-5,032	1,776
岩手県	18,756	17,893	863	4.8	22,199	22,131	68	0.3	-3,443	-4,238	795
宮城県	47,662	47,358	304	0.6	54,064	47,914	6,150	12.8	-6,402	-556	-5,846
秋田県	13,169	12,735	434	3.4	15,859	16,463	-604	-3.7	-2,690	-3,728	1,038
山形県	15,259	13,517	1,742	12.9	16,172	17,124	-952	-5.6	-913	-3,607	2,694
福島県	21,741	25,611	-3,870	-15.1	53,122	31,363	21,759	69.4	-31,381	-5,752	-25,629
茨城県	46,329	50,029	-3,700	-7.4	51,080	49,085	1,995	4.1	-4,751	944	-5,695
栃木県	32,071	31,940	131	0.4	33,485	33,465	20	0.1	-1,414	-1,525	111
群馬県	27,260	27,335	-75	-0.3	28,510	28,633	-123	-0.4	-1,250	-1,298	48
埼玉県	159,200	162,483	-3,283	-2.0	147,057	147,059	-2	-0.0	12,143	15,424	-3,281
千葉県	138,402	151,402	-13,000	-8.6	142,337	137,215	5,122	3.7	-3,935	14,187	-18,122
東京都	394,116	396,318	-2,202	-0.6	349,634	347,987	1,647	0.5	44,482	48,331	-3,849
神奈川県	210,631	215,904	-5,273	-2.4	200,512	201,017	-505	-0.3	10,119	14,887	-4,768
新潟県	24,711	23,754	957	4.0	26,881	27,858	-977	-3.5	-2,170	-4,104	1,934
富山県	12,978	12,664	314	2.5	13,318	13,310	8	0.1	-340	-646	306
石川県	17,161	17,182	-21	-0.1	17,915	17,705	210	1.2	-754	-523	-231
福井県	9,123	9,058	65	0.7	10,154	10,468	-314	-3.0	-1,031	-1,410	379
山梨県	13,265	13,070	195	1.5	15,111	14,438	673	4.7	-1,846	-1,368	-478
長野県	28,731	26,871	1,860	6.9	28,807	28,974	-167	-0.6	-76	-2,103	2,027
岐阜県	27,016	26,793	223	0.8	29,367	30,181	-814	-2.7	-2,351	-3,388	1,037
静岡県	52,784	52,128	656	1.3	54,858	56,022	-1,164	-2.1	-2,074	-3,894	1,820
愛知県	108,601	105,769	2,832	2.7	102,222	107,031	-4,809	-4.5	6,379	-1,262	7,641
三重県	28,019	27,619	400	1.4	28,987	29,211	-224	-0.8	-968	-1,592	624
滋賀県	27,639	26,793	846	3.2	24,525	24,477	48	0.2	3,114	2,316	798
京都府	53,997	53,014	983	1.9	53,960	54,954	-994	-1.8	37	-1,940	1,977
大阪府	156,059	151,123	4,936	3.3	151,156	154,693	-3,537	-2.3	4,903	-3,570	8,473
兵庫県	93,085	90,632	2,453	2.7	91,851	93,275	-1,424	-1.5	1,234	-2,643	3,877
奈良県	25,330	25,690	-360	-1.4	27,295	27,987	-692	-2.5	-1,965	-2,297	332
和歌山県	12,382	12,064	318	2.6	14,357	14,289	68	0.5	-1,975	-2,225	250
鳥取県	9,300	9,319	-19	-0.2	10,359	10,451	-92	-0.9	-1,059	-1,132	73
島根県	10,901	10,749	152	1.4	11,894	12,319	-425	-3.4	-993	-1,570	577
岡山県	29,998	28,005	1,993	7.1	29,393	30,089	-696	-2.3	605	-2,084	2,689
広島県	47,773	47,265	508	1.1	48,730	49,167	-437	-0.9	-957	-1,902	945
山口県	23,278	23,041	237	1.0	25,270	25,927	-657	-2.5	-1,992	-2,886	894
徳島県	10,254	10,120	134	1.3	11,386	11,705	-319	-2.7	-1,132	-1,585	453
香川県	18,377	18,458	-81	-0.4	18,418	19,863	-1,445	-7.3	-41	-1,405	1,364
愛媛県	18,848	18,762	86	0.5	20,774	21,358	-584	-2.7	-1,926	-2,596	670
高知県	10,103	10,778	-675	-6.3	11,542	11,560	-18	-0.2	-1,439	-782	-657
福岡県	103,497	98,435	5,062	5.1	93,778	95,762	-1,984	-2.1	9,719	2,673	7,046
佐賀県	16,427	15,906	521	3.3	17,195	17,494	-299	-1.7	-768	-1,588	820
長崎県	24,226	24,343	-117	-0.5	28,559	29,206	-647	-2.2	-4,333	-4,863	530
熊本県	29,909	28,759	1,150	4.0	30,305	31,031	-726	-2.3	-396	-2,272	1,876
大分県	20,532	19,505	1,027	5.3	21,339	21,548	-209	-1.0	-807	-2,043	1,236
宮崎県	20,737	19,870	867	4.4	21,932	22,017	-85	-0.4	-1,195	-2,147	952
鹿児島県	30,109	29,182	927	3.2	31,486	32,167	-681	-2.1	-1,377	-2,985	1,608
沖縄県	26,686	24,399	2,287	9.4	23,539	23,983	-444	-1.9	3,147	416	2,731

詳しくは総務省統計局のホームページをご覧ください。

<http://www.stat.go.jp/data/idou/2011np/11index.htm>

# 高 知 県 の

	人 口		賃 金 ・ 労 働					
	総 数	世 帯 数	調 査 産 業 計 平 均 賃 金	1) 賃 金 指 数		1) 調 査 産 業 計 雇 用 指 数	有 効 求 人 倍 率	就 職 率
				名 目	実 質			
	人	世帯	円				倍	%
平成 19 年(度)	784 038	347 102	279 327	99.8	100.2	101.5	0.50	27.6
20	777 080	347 669	286 287	102.0	100.7	100.2	0.46	26.6
21	772 401	349 612	258 278	92.5	92.3	101.0	0.41	29.8
22	764 456	321 909	265 465	95.2	95.7	97.9	0.54	32.4
23	758 614	322 625	...	...	...	...	...	...
平成 23 . 5	760 197	322 326	239 254	85.7	85.6	97.5	0.61	35.4
6	759 849	322 531	411 999	147.6	147.7	97.3	0.58	34.0
7	759 619	322 641	280 283	100.4	100.6	99.3	0.60	29.8
8	759 295	322 706	241 975	86.7	86.5	99.3	0.61	31.3
9	758 887	322 647	238 120	85.3	85.2	98.6	0.61	34.1
10	758 614	322 625	239 085	85.6	85.4	98.9	0.61	37.1
11	758 298	322 301	233 319	83.6	84.0	98.7	0.60	37.5
12	757 914	322 668	476 125	170.6	170.8	98.8	0.59	36.9
平成 24 . 1	757 562	322 145	...	...	...	...	0.60	23.3
2	756 844	322 016	...	...	...	...	0.62	28.0
3	756 210	321 499	...	...	...	...	<b>0.64</b>	<b>37.9</b>
4	753 855	320 882	...	...	...	...	...	...
5	<b>753 624</b>	<b>322 385</b>	...	...	...	...	...	...
備 考	21年以前は、翌年3月31日現在の住民基本台帳人口要覧、 22年以降は10月1日現在の国勢調査又は推計人口。 各月は1日現在の推計人口。		「毎月勤労統計調査」(事業所規模5人以上)			季節調整値 (年度平均は実数)		
資 料 出 所	高 知 県 統 計 課					高知労働局 職業安定部		
関 連 ペ ー ジ	6・7		-			28		

	物 価 家 計						
	2) 消費者物価 指数(高知市)	全 世 帯		勤 労 者 世 帯			
		消 費 支 出	エンゲル係数	実 収 入	消 費 支 出	金融資産純増	2) 実質実収入指数
		円		円	円	円	
平成 19 年(度)	100.2	284 574	23.2	517 120	318 536	117 007	89.4
20	101.6	302 305	22.1	548 462	339 429	78 808	93.6
21	100.6	316 705	20.8	551 476	358 253	72 907	95.0
22	100.0	299 170	21.8	577 027	321 608	120 874	100.0
23	99.6	314 149	22.2	573 863	340 706	111 472	99.9
平成 23 . 5	99.8	304 758	22.2	456 768	325 911	4 717	79.3
6	99.5	287 986	21.7	872 618	281 957	418 452	152.0
7	99.5	290 226	23.8	590 662	298 761	117 956	102.9
8	99.7	294 152	23.4	467 454	326 575	47 213	81.3
9	99.8	271 350	26.4	444 166	315 920	66 893	77.1
10	99.6	298 161	24.1	516 573	344 685	88 625	89.9
11	99.3	298 211	24.2	417 133	338 617	△ 32 090	72.8
12	99.5	329 855	26.5	1 044 740	386 791	409 828	182.0
平成 24 . 1	99.5	345 132	21.3	448 556	426 108	△ 11 891	78.1
2	99.9	277 859	24.1	452 987	324 269	70 381	78.1
3	<b>100.2</b>	<b>357 747</b>	<b>20.0</b>	<b>479 518</b>	<b>435 527</b>	<b>△ 73 800</b>	<b>82.9</b>
4	...	...	...	...	...	...	...
5	...	...	...	...	...	...	...
備 考	総合指数	高知市における家計調査					
資 料 出 所	総 務 省 統 計 局						
関 連 ペ ー ジ	8~15	16・17					

# 主 要 指 標

指数：1) 平成17年=100  
2) 平成22年=100

商 鋳 工 業				電力消費量	国内銀行の預貸金合計		
1) 鋳工業生産指数			大型小売店 販売状況	電灯・電力 合計	預金残高	貸出残高	
総合	鋳業	製造工業					
			百万円	GWh	百万円	百万円	
113.3	104.4	113.5	79 496	4 757	2 413 181	1 585 726	平成 19 年(度)
111.8	99.8	112.0	78 775	4 659	2 423 056	1 571 573	20
82.6	80.5	82.6	74 829	4 520	2 488 505	1 509 393	21
84.6	90.8	84.5	72 919	4 790	2 483 713	1 480 310	22
80.9	91.0	80.7	72 099	4 603	p) 2 556 411	p) 1 461 641	23
r) 79.0	r) 92.6	r) 78.7	5 797	355	2 532 311	1 436 392	平成 23 . 5
r) 79.5	r) 103.2	r) 79.2	5 652	346	2 571 048	1 434 389	6
r) 77.2	r) 84.1	r) 77.1	6 500	408	2 560 124	1 438 899	7
r) 87.6	r) 98.9	r) 87.5	5 809	427	2 527 172	1 429 693	8
75.7	r) 85.1	75.5	5 443	412	2 504 499	1 433 544	9
r) 75.6	r) 88.9	r) 75.3	5 925	353	2 503 340	1 423 496	10
r) 81.3	r) 90.7	r) 81.1	5 701	328	2 544 074	1 425 533	11
r) 78.1	r) 88.8	r) 77.9	7 969	362	2 558 918	1 438 437	12
r) 83.0	r) 84.0	r) 83.0	6 423	441	2 515 738	1 423 999	平成 24 . 1
<b>85.7</b>	<b>95.8</b>	<b>85.5</b>	<b>5 404</b>	406	2 532 474	1 421 233	2
...	...	...	...	392	p) 2 556 411	p) 1 461 641	3
...	...	...	...	...	...	...	4
...	...	...	...	...	...	...	5

季節調整済指数(年平均は原指数)		年別は年度数	年別は年度末(3月末)残高 国内銀行=都銀・地銀・信託・第2地方銀行協会加盟行	備 考
高 知 県 統 計 課	四国経済産業局	四国電力	日本銀行 高知支店	資 料 出 所
24~27	29	29	30	関連ページ

青果物の卸売数量及び価格				自 動 車 保有台数	交 通 事 故				
野 菜 計		果 実 計			件 数	死 傷 者			
数 量	価 格	数 量	価 格	総 数		総 数	死 者	負 傷 者	
t	1kg当たり円	t	1kg当たり円	台	件	人	人	人	
40 634	216	18 985	346	557 390	4 563	5 437	66	5 371	
38 828	221	20 123	298	553 938	4 005	4 636	57	4 579	
39 640	218	19 588	296	553 394	3 814	4 495	45	4 450	
37 642	255	18 394	322	553 148	3 692	4 242	52	4 190	
...	...	...	...	554 258	3 408	3 928	46	3 882	
3 421	214	1 186	389	553 955	258	292	3	289	
2 966	246	1 130	357	554 548	269	305	4	301	
2 752	260	1 240	397	555 458	281	316	3	313	
2 965	223	1 483	377	555 567	302	356	4	352	
3 050	250	1 342	333	556 627	223	260	4	256	
3 575	240	1 564	324	556 953	303	359	4	355	
3 483	207	1 411	293	557 270	303	361	5	356	
3 403	279	1 821	369	557 468	339	400	3	397	
2 849	290	1 328	290	558 174	230	255	3	252	
2 964	298	1 928	284	558 542	257	282	7	275	
<b>3 169</b>	<b>296</b>	<b>1 753</b>	<b>292</b>	<b>554 258</b>	292	330	6	324	
...	...	...	...	...	<b>242</b>	<b>280</b>	<b>2</b>	<b>278</b>	
...	...	...	...	...	...	...	...	...	

高知市中央卸売市場	年は年度末台数		備 考
中国四国農政局 高知地域センター農政推進グループ	高知運輸支局	高知県警察本部交通企画課	資 料 出 所
32	33	33	関連ページ



高知県推計人口及び人口動態

	推計人口（平成24年5月1日）									推計 世帯数
	総数	男	女	年齢別人口(3区分)			割合(%)			
				15歳未満	15～64歳	65歳以上	15歳未満	15～64歳	65歳以上	
県計	753,624	353,893	399,731	90,679	440,036	222,909	12.0	58.4	29.6	322,385
市計	611,861	287,267	324,594	76,620	366,545	168,696	12.5	59.9	27.6	262,696
郡計	141,763	66,626	75,137	14,059	73,491	54,213	9.9	51.8	38.2	59,689
高知市	341,718	158,801	182,917	45,144	212,759	83,815	13.2	62.3	24.5	152,133
室戸市	14,576	6,854	7,722	1,153	7,562	5,861	7.9	51.9	40.2	6,881
安芸市	19,099	8,998	10,101	2,079	10,690	6,330	10.9	56.0	33.1	8,032
南国市	48,831	23,150	25,681	6,333	29,546	12,952	13.0	60.5	26.5	19,531
土佐市	28,511	13,631	14,880	3,309	16,482	8,720	11.6	57.8	30.6	10,635
須崎市	24,114	11,801	12,313	2,630	13,576	7,908	10.9	56.3	32.8	8,965
宿毛市	22,209	10,329	11,880	2,677	12,706	6,826	12.1	57.2	30.7	9,260
土佐清水市	15,489	7,161	8,328	1,475	7,728	6,286	9.5	49.9	40.6	7,090
四万十市	35,438	16,690	18,748	4,424	20,070	10,944	12.5	56.6	30.9	14,965
香南市	33,664	16,241	17,423	4,570	19,717	9,377	13.6	58.6	27.9	12,963
香美市	28,212	13,611	14,601	2,826	15,709	9,677	10.0	55.7	34.3	12,241
安芸郡	18,258	8,546	9,712	1,746	9,482	7,030	9.6	51.9	38.5	7,801
東洋町	2,806	1,363	1,443	226	1,415	1,165	8.1	50.4	41.5	1,433
奈半利町	3,460	1,554	1,906	342	1,773	1,345	9.9	51.2	38.9	1,475
田野町	2,836	1,336	1,500	283	1,497	1,056	10.0	52.8	37.2	1,194
安田町	2,876	1,380	1,496	216	1,533	1,127	7.5	53.3	39.2	1,184
北川村	1,309	611	698	133	625	551	10.2	47.7	42.1	592
馬路村	953	459	494	100	512	341	10.5	53.7	35.8	430
芸西村	4,018	1,843	2,175	446	2,127	1,445	11.1	52.9	36.0	1,493
長岡郡	8,520	3,943	4,577	593	3,908	4,019	7.0	45.9	47.2	3,970
本山町	4,032	1,931	2,101	362	2,061	1,609	9.0	51.1	39.9	1,728
大豊町	4,488	2,012	2,476	231	1,847	2,410	5.1	41.2	53.7	2,242
土佐郡	4,607	2,157	2,450	418	2,195	1,994	9.1	47.6	43.3	2,005
土佐町	4,215	1,960	2,255	382	2,008	1,825	9.1	47.6	43.3	1,793
大川村	392	197	195	36	187	169	9.2	47.7	43.1	212
吾川郡	30,466	14,378	16,088	3,035	16,578	10,853	10.0	54.4	35.6	12,656
いの町	24,313	11,506	12,807	2,541	14,084	7,688	10.5	57.9	31.6	9,663
仁淀川町	6,153	2,872	3,281	494	2,494	3,165	8.0	40.5	51.4	2,993
高岡郡	60,841	28,608	32,233	6,413	31,370	23,058	10.5	51.6	37.9	24,983
中土佐町	7,383	3,452	3,931	697	3,758	2,928	9.4	50.9	39.7	3,157
佐川町	13,734	6,445	7,289	1,599	7,467	4,668	11.6	54.4	34.0	5,372
越知町	6,119	2,796	3,323	548	2,947	2,624	9.0	48.2	42.9	2,575
檮原町	3,892	1,924	1,968	369	1,986	1,537	9.5	51.0	39.5	1,760
日高村	5,269	2,475	2,794	544	2,928	1,797	10.3	55.6	34.1	2,033
津野町	6,199	2,945	3,254	695	3,111	2,393	11.2	50.2	38.6	2,380
四万十町	18,245	8,571	9,674	1,961	9,173	7,111	10.7	50.3	39.0	7,706
幡多郡	19,071	8,994	10,077	1,854	9,958	7,259	9.7	52.2	38.1	8,274
大月町	5,526	2,613	2,913	524	2,778	2,224	9.5	50.3	40.2	2,536
三原村	1,636	779	857	157	801	678	9.6	49.0	41.4	739
黒潮町	11,909	5,602	6,307	1,173	6,379	4,357	9.8	53.6	36.6	4,999

※推計人口は、国勢調査結果を基礎数値とし、住民基本台帳ネットワークシステムの人口(速報値)を使用して計算しています。

※世帯数は、国勢調査結果を基礎数値とし、各市町村の住民基本台帳システムによる数値から計算しています。

高知県推計人口及び人口動態

(平成24年5月1日)

	前 月 中 の 人 口 動 態										増減 総数
	自然動態			社会動態						社会増減数	
	出生者数	死亡者数	自然増減数	転入者数	その他	計	転出者数	その他	計		
県 計	339	737	△ 398	4,644	47	4,691	4,494	15	4,509	182	△ 216
市 計	298	526	△ 228	3,951	38	3,989	3,626	7	3,633	356	128
郡 計	41	211	△ 170	693	9	702	868	8	876	△ 174	△ 344
高 知 市	186	252	△ 66	1,992	12	2,004	1,956	4	1,960	44	△ 22
室 戸 市	4	19	△ 15	53	3	56	110	-	110	△ 54	△ 69
安 芸 市	5	21	△ 16	104	1	105	136	1	137	△ 32	△ 48
南 国 市	33	43	△ 10	508	1	509	315	-	315	194	184
土 佐 市	7	38	△ 31	116	3	119	108	-	108	11	△ 20
須 崎 市	11	22	△ 11	273	6	279	145	-	145	134	123
宿 毛 市	8	20	△ 12	114	2	116	159	-	159	△ 43	△ 55
土佐清水市	5	19	△ 14	63	5	68	88	-	88	△ 20	△ 34
四 万 十 市	15	37	△ 22	324	3	327	334	1	335	△ 8	△ 30
香 南 市	15	32	△ 17	258	1	259	144	1	145	114	97
香 美 市	9	23	△ 14	146	1	147	131	-	131	16	2
安 芸 郡	6	25	△ 19	101	1	102	106	-	106	△ 4	△ 23
東 洋 町	1	7	△ 6	16	1	17	28	-	28	△ 11	△ 17
奈 半 利 町	1	5	△ 4	14	-	14	15	-	15	△ 1	△ 5
田 野 町	-	3	△ 3	22	-	22	12	-	12	10	7
安 田 町	1	3	△ 2	10	-	10	15	-	15	△ 5	△ 7
北 川 村	-	2	△ 2	6	-	6	5	-	5	1	△ 1
馬 路 村	1	2	△ 1	9	-	9	10	-	10	△ 1	△ 2
芸 西 村	2	3	△ 1	24	-	24	21	-	21	3	2
長 岡 郡	2	20	△ 18	54	-	54	42	-	42	12	△ 6
本 山 町	2	8	△ 6	43	-	43	29	-	29	14	8
大 豊 町	-	12	△ 12	11	-	11	13	-	13	△ 2	△ 14
土 佐 郡	2	15	△ 13	21	-	21	33	-	33	△ 12	△ 25
土 佐 町	2	13	△ 11	10	-	10	27	-	27	△ 17	△ 28
大 川 村	-	2	△ 2	11	-	11	6	-	6	5	3
吾 川 郡	6	43	△ 37	137	-	137	224	5	229	△ 92	△ 129
い の 町	3	35	△ 32	105	-	105	186	-	186	△ 81	△ 113
仁 淀 川 町	3	8	△ 5	32	-	32	38	5	43	△ 11	△ 16
高 岡 郡	19	74	△ 55	298	6	304	356	3	359	△ 55	△ 110
中 土 佐 町	2	11	△ 9	26	2	28	44	-	44	△ 16	△ 25
佐 川 町	2	14	△ 12	87	-	87	76	3	79	8	△ 4
越 知 町	3	8	△ 5	27	3	30	42	-	42	△ 12	△ 17
禰 原 町	1	6	△ 5	32	-	32	20	-	20	12	7
日 高 村	1	9	△ 8	16	-	16	23	-	23	△ 7	△ 15
津 野 町	2	7	△ 5	19	-	19	30	-	30	△ 11	△ 16
四 万 十 町	8	19	△ 11	91	1	92	121	-	121	△ 29	△ 40
幡 多 郡	6	34	△ 28	82	2	84	107	-	107	△ 23	△ 51
大 月 町	1	6	△ 5	20	-	20	19	-	19	1	△ 4
三 原 村	-	1	△ 1	10	1	11	7	-	7	4	3
黒 潮 町	5	27	△ 22	52	1	53	81	-	81	△ 28	△ 50

(注)住民基本台帳ネットワークシステムの記載数・消除数による人口動態であり、前月推計人口に増減総数を加えても、当月推計人口とは、必ずしも一致しません。



# 高知市消費者物価指数〈平成24年3月分〉

高知県統計課  
088-823-9346

総務省統計局 平成24年4月27日公表

**総合で 100.2 (平成22年=100)**

平成24年3月の消費者物価指数は、総合で100.2となりました。前月比は0.3%の上昇となり、前年同月比は0.6%の上昇となりました。

生鮮食品を除く総合は99.8となりました。前月比は0.2%の上昇となり、前年同月比は0.2%の上昇となりました。

食料（酒類を除く）及びエネルギーを除く総合は98.8%となりました。前月比は0.2%の上昇となり、前年同月比は0.2%の下落となりました。

## 前月比は0.3%の上昇

前月比	上昇した主なもの	下落した主なもの
	被服及び履物 0.9%	保健医療 △0.3%
	食料 0.7%	
	家具・家事用品 0.5%	
	交通・通信 0.4%	
	諸雑費 0.3%	
	教養娯楽 0.2%	
	光熱・水道 0.1%	

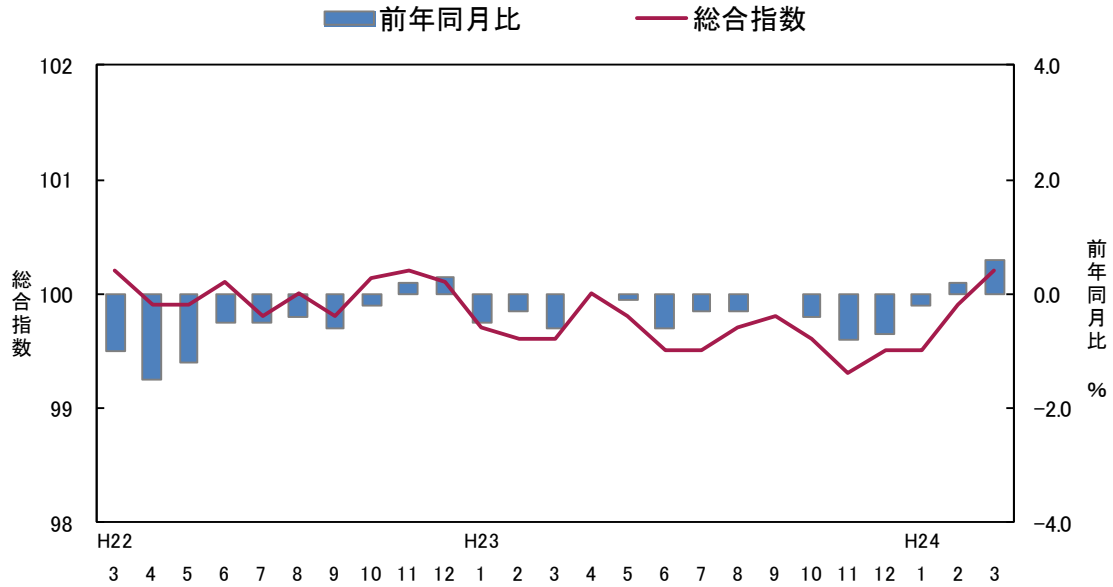
## 前年同月比は0.6%の上昇

前年同月比	上昇した主なもの	下落した主なもの
	家具・家事用品 3.4%	保健医療 △1.0%
	光熱・水道 2.2%	教養娯楽 △0.8%
	食料 1.8%	諸雑費 △0.5%
	交通・通信 0.6%	住居 △0.3%
	教育 0.3%	被服及び履物 △0.1%

(高知市)

	総合	食料	住居	光熱・水道	家具・家事用品	被服及び履物	保健医療	交通・通信	教育	教養娯楽	諸雑費
ウェイト	10000	2524	2035	677	331	433	424	1440	309	1174	653
平成23年3月	99.6	100.3	99.6	100.9	94.3	97.9	100.1	100.8	97.6	96.0	103.9
平成24年2月	99.9	101.4	99.3	103.0	97.0	96.9	99.4	101.0	97.9	95.1	103.0
平成24年3月	100.2	102.1	99.3	103.1	97.5	97.8	99.1	101.4	97.9	95.2	103.4
前月比 (%)	0.3	0.7	0.0	0.1	0.5	0.9	△0.3	0.4	0.0	0.2	0.3
前年同月比 (%)	0.6	1.8	△0.3	2.2	3.4	△0.1	△1.0	0.6	0.3	△0.8	△0.5
寄与度(前月比)		0.17	0.00	0.01	0.02	0.04	△0.01	0.06	0.00	0.02	0.02
寄与度(前年同月比)		0.45	△0.05	0.15	0.11	△0.01	△0.04	0.09	0.01	△0.09	△0.04

### 高知市消費者物価指数



### <参考> 全国消費者物価指数の動向

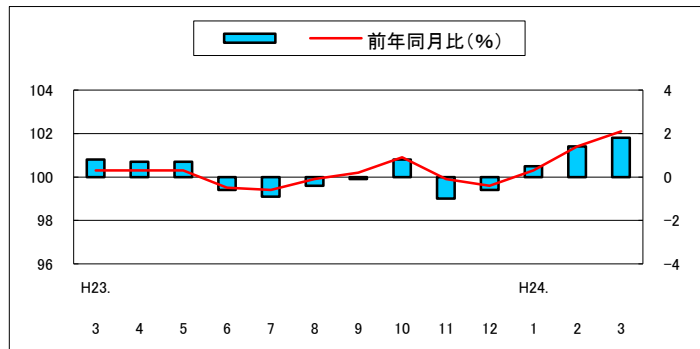
総合指数は平成22年を100として100.3となり、前月比は0.5%の上昇、前年同月比は0.5%の上昇となりました。

(全国)

	総合	食料	住居	光熱・水道	家具・家事用品	被服及び履物	保健医療	交通・通信	教育	教養娯楽	諸雑費
ウェイト	10000	2525	2122	704	345	405	428	1421	334	1145	569
平成23年 3月	99.8	99.8	99.8	101.4	96.4	99.0	99.3	101.5	97.8	96.6	103.8
平成24年 2月	99.8	101.2	99.6	105.5	93.5	96.0	98.5	101.0	98.1	94.8	103.5
平成24年 3月	100.3	101.3	99.6	106.2	93.2	99.2	98.5	102.5	98.1	95.4	103.6
前月比 (%)	0.5	0.1	0.0	0.6	△ 0.3	3.4	△ 0.1	1.5	0.0	0.6	0.1
前年同月比 (%)	0.5	1.5	△ 0.2	4.7	△ 3.3	0.3	△ 0.8	1.0	0.3	△ 1.2	△ 0.2
寄与度(前月比)	/	0.03	△ 0.01	0.05	0.01	0.13	0.00	0.21	0.00	0.07	0.00
寄与度(前年同月比)	/	0.37	△ 0.05	0.34	△ 0.01	0.01	△ 0.03	0.14	0.01	△ 0.14	△ 0.01

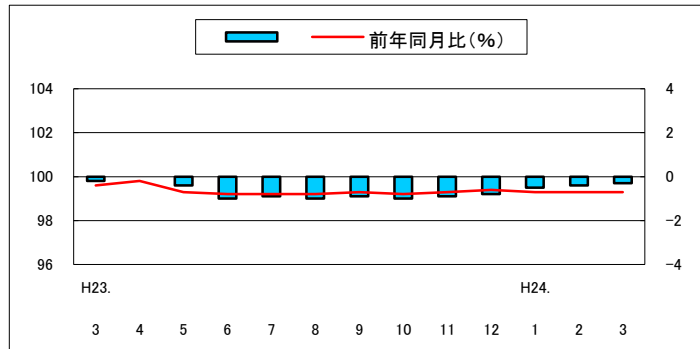
(1) 食料指数 102.1

前月比 (+) 0.7 %  
前年同月比 (+) 1.8 %



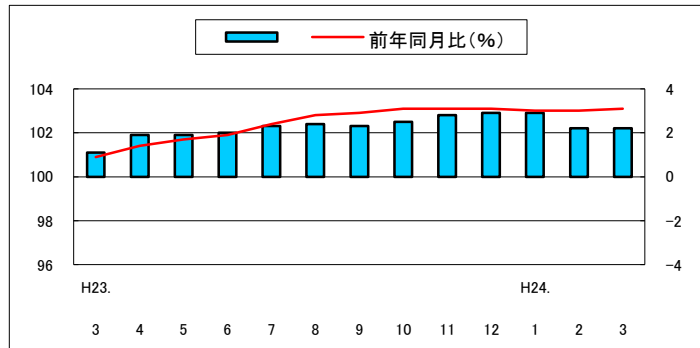
(2) 住居指数 99.3

前月比 0.0 %  
前年同月比 (△) 0.3 %



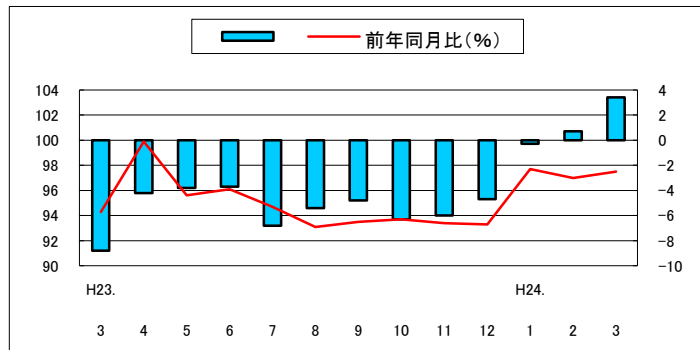
(3) 光熱・水道指数 103.1

前月比 (+) 0.1 %  
前年同月比 (+) 2.2 %



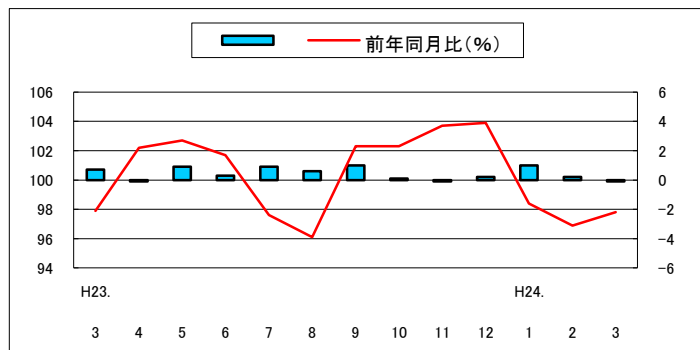
(4) 家具・家事用品指数 97.5

前月比 (+) 0.5 %  
前年同月比 (+) 3.4 %



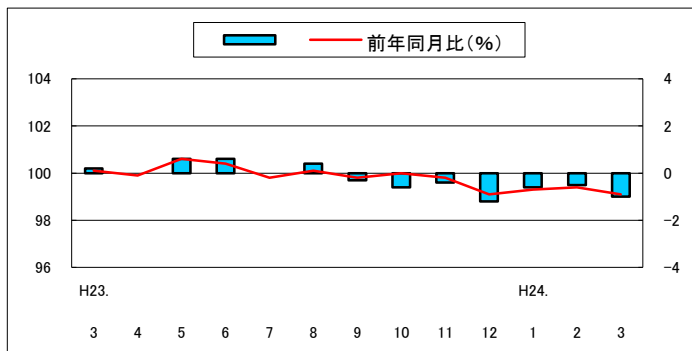
(5) 被服及び履物指数 97.8

前月比 (+) 0.9 %  
前年同月比 (△) 0.1 %



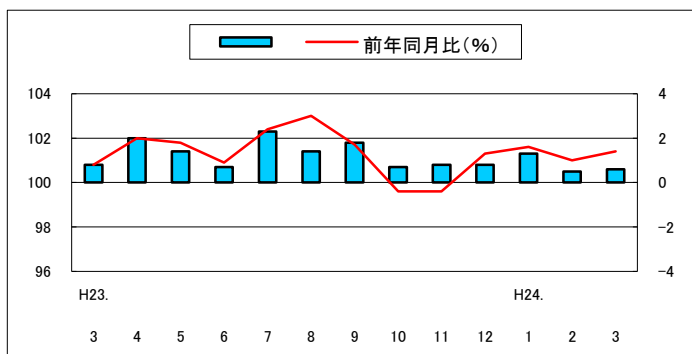
(6) 保健医療指数 99.1

前月比(△)0.3%  
前年同月比(△)1.0%



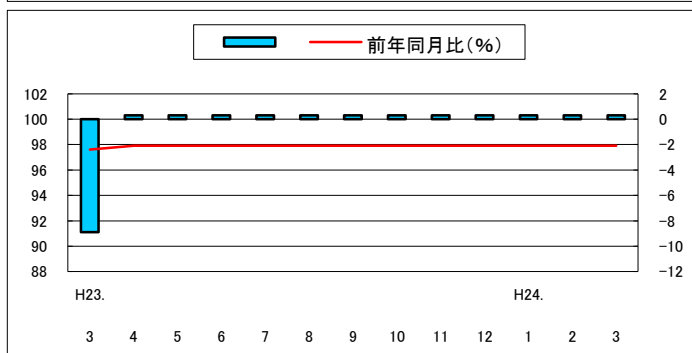
(7) 交通・通信指数 101.4

前月比(+ )0.4%  
前年同月比(+ )0.6%



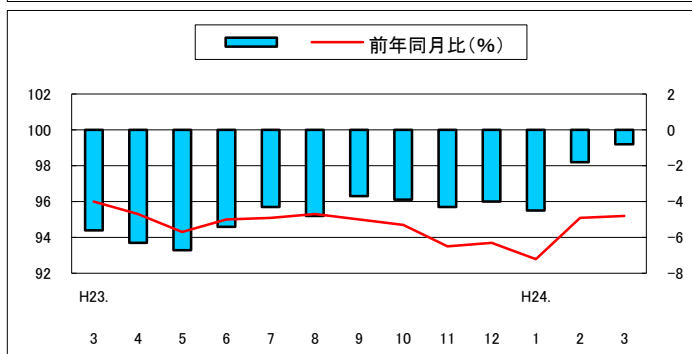
(8) 教育指数 97.9

前月比 0.0%  
前年同月比(+ )0.3%



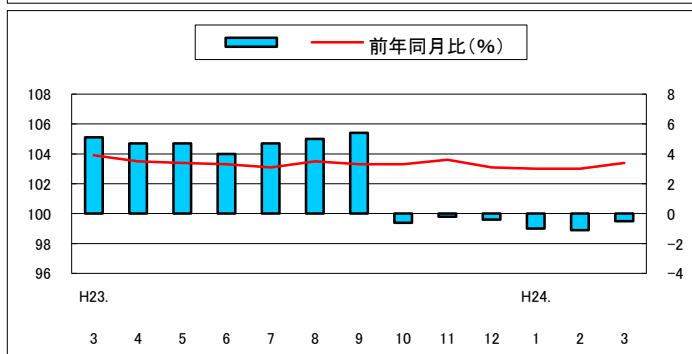
(9) 教養娯楽指数 95.2

前月比(+ )0.2%  
前年同月比(△)0.8%



(10) 諸雑費指数 103.4

前月比(+ )0.3%  
前年同月比(△)0.5%



## 高知市中分類指数

(平成22年=100)

中分類	ウエイト	平成 23年 平均	平成 23年 3月	平成 24年 2月	平成 24年 3月	前月比 (%)	前年 同月比 (%)
<b>総 合</b>	<b>10000</b>	<b>99.6</b>	<b>99.6</b>	<b>99.9</b>	<b>100.2</b>	<b>0.3</b>	<b>0.6</b>
<b>食料</b>	<b>2524</b>	<b>100.0</b>	<b>100.3</b>	<b>101.4</b>	<b>102.1</b>	<b>0.7</b>	<b>1.8</b>
穀類	200	98.3	96.4	102.6	102.5	△0.1	6.4
魚介類	214	102.5	100.7	105.5	105.5	0.0	4.7
肉類	182	100.3	98.8	99.8	101.1	1.3	1.6
乳卵類	90	99.8	99.5	98.8	98.7	0.0	△4.3
野菜・海藻	233	102.4	103.2	107.9	109.8	1.7	6.8
果物	100	96.1	102.7	106.5	113.7	6.8	13.7
油脂・調味料	95	100.2	104.5	101.9	103.1	1.2	1.8
菓子類	205	98.1	100.0	98.3	98.3	0.0	△2.0
調理食品	318	99.1	99.5	97.7	98.2	0.5	△1.5
飲料	134	99.7	101.2	99.1	100.0	0.9	0.3
酒類	126	98.9	100.3	99.5	99.5	0.0	0.0
外食	626	100.8	99.7	101.0	101.0	0.0	0.1
<b>住居</b>	<b>2035</b>	<b>99.4</b>	<b>99.6</b>	<b>99.3</b>	<b>99.3</b>	<b>0.0</b>	<b>△0.3</b>
家賃	1778	99.4	99.6	99.2	99.2	0.0	△0.4
設備修繕・維持	257	99.7	99.7	100.0	100.1	0.1	0.4
<b>光熱・水道</b>	<b>677</b>	<b>102.0</b>	<b>100.9</b>	<b>103.0</b>	<b>103.1</b>	<b>0.1</b>	<b>2.2</b>
電気代	302	101.7	99.9	102.7	102.8	0.1	2.9
ガス代	207	102.7	102.0	104.2	104.2	0.0	2.2
他の光熱	18	116.4	113.4	118.6	122.1	3.0	7.7
上下水道料	150	100.0	100.0	100.0	100.0	0.0	0.0
<b>家具・家事用品</b>	<b>331</b>	<b>94.8</b>	<b>100.9</b>	<b>97.0</b>	<b>97.5</b>	<b>0.5</b>	<b>3.4</b>
家庭用耐久財	124	85.4	99.9	87.2	89.8	3.0	3.9
室内装備品	19	104.7	102.0	114.2	111.7	△2.2	10.8
寝具類	32	103.7	113.4	105.2	102.8	△2.3	1.2
家事雑貨	63	99.3	100.0	102.7	102.2	△0.6	4.4
家事用消耗品	67	99.0	94.3	100.0	100.1	0.0	2.0
家事サービス	26	99.6	86.4	99.4	99.4	0.0	△0.6
<b>被服及び履物</b>	<b>433</b>	<b>100.4</b>	<b>97.9</b>	<b>96.9</b>	<b>97.8</b>	<b>0.9</b>	<b>△0.1</b>
衣料	187	101.0	102.1	96.3	101.3	5.2	△0.8
和服	4	103.2	99.9	98.9	98.9	0.0	△0.9
洋服	183	101.0	102.2	96.2	101.3	5.3	△0.8
シャツ・セーター・下着類	140	99.1	91.2	93.2	88.8	△4.7	△2.6
シャツ・セーター類	107	99.4	88.5	91.8	86.0	△6.3	△2.7
下着類	33	98.2	100.0	97.7	97.7	0.0	△2.3
履物類	49	98.6	96.5	99.9	99.5	△0.4	3.1
他の被服類	34	104.9	102.5	108.4	110.4	1.8	7.6
被服関連サービス	22	100.2	100.1	101.2	101.2	0.0	1.1





# 高知市消費者物価指数

(平成22年=100)

		総合	食料	住居	光熱・水道	家具・家事用品	被服及び履物	保健医療	交通・通信	教育	教養娯楽	諸雑費	生鮮食品を総	食料(酒類除く)及びエネルギーを除く総合		
指	平成19年平均	100.2	96.0	100.0	98.8	111.6	101.2	101.5	101.9	108.6	103.3	98.4	100.3	101.6		
	20	101.6	99.1	99.5	102.8	111.2	101.4	100.8	104.3	109.4	103.8	98.7	101.8	101.6		
	21	100.6	101.4	98.9	100.4	107.7	101.0	99.9	98.8	109.8	100.8	98.2	100.6	100.7		
	22	100.0	100.0	100.0	100.0	100.0	100.0	100.0	100.0	100.0	100.0	100.0	100.0	100.0		
	23	99.6	100.0	99.4	102.0	94.8	100.4	100.0	101.2	97.8	95.2	103.5	99.6	98.9		
数	平成23.	3	99.6	100.3	99.6	100.9	94.3	97.9	100.1	100.8	97.6	96.0	103.9	99.5	99.0	
		4	100.0	100.3	99.8	101.4	99.9	102.2	99.9	102.0	97.9	95.3	103.5	99.9	99.2	
		5	99.8	100.3	99.3	101.7	95.6	102.7	100.6	101.8	97.9	94.3	103.4	99.7	98.9	
		6	99.5	99.5	99.2	101.9	96.1	101.7	100.4	100.9	97.9	95.0	103.3	99.5	98.8	
		7	99.5	99.4	99.2	102.4	94.7	97.6	99.8	102.4	97.9	95.1	103.1	99.5	98.7	
		8	99.7	99.9	99.2	102.8	93.1	96.1	100.1	103.0	97.9	95.3	103.5	99.6	98.8	
		9	99.8	100.2	99.3	102.9	93.5	102.3	99.8	101.7	97.9	95.0	103.3	99.7	98.9	
		10	99.6	100.9	99.2	103.1	93.7	102.3	100.0	99.6	97.9	94.7	103.3	99.5	98.7	
		11	99.3	99.9	99.3	103.1	93.4	103.7	99.8	99.6	97.9	93.5	103.6	99.3	98.7	
		12	99.5	99.6	99.4	103.1	93.3	103.9	99.1	101.3	97.9	93.7	103.1	99.6	98.7	
		平成24.	1	99.5	100.3	99.3	103.0	97.7	98.4	99.3	101.6	97.9	92.8	103.0	99.4	98.5
			2	99.9	101.4	99.3	103.0	97.0	96.9	99.4	101.0	97.9	95.1	103.0	99.5	98.6
			3	100.2	102.1	99.3	103.1	97.5	97.8	99.1	101.4	97.9	95.2	103.4	99.8	98.8
前 月 比 (%)	平成23.	3	0.0	0.3	△0.1	0.1	△2.1	1.2	0.2	0.3	0.0	△0.8	△0.3	0.0	△0.1	
		4	0.4	0.0	0.2	0.5	1.4	4.4	△0.2	1.2	0.3	△0.7	△0.4	99.9	99.2	
		5	△0.2	0.1	△0.5	0.3	△0.1	0.4	0.7	△0.2	0.0	△1.1	△0.1	△0.2	△0.3	
		6	△0.3	△0.8	0.0	0.2	0.5	△1.0	△0.2	△0.9	0.0	0.7	△0.1	△0.2	△0.1	
		7	0.0	△0.1	0.0	0.4	△1.5	△4.0	△0.6	1.4	0.0	0.1	△0.1	0.0	△0.1	
		8	0.2	0.5	0.0	0.4	△1.6	△1.5	0.2	0.6	0.0	0.3	0.4	0.1	0.1	
		9	0.1	0.2	0.1	0.2	0.4	6.4	△0.3	△1.2	0.0	△0.3	△0.2	0.1	0.1	
		10	△0.2	0.7	△0.1	0.1	0.2	0.0	0.2	△2.1	0.0	△0.3	0.0	△0.2	△0.1	
		11	△0.3	△1.0	0.1	0.0	△0.3	1.4	△0.2	0.0	0.0	△1.3	0.3	△0.2	△0.1	
		12	0.2	△0.3	0.0	0.0	△0.2	0.2	△0.8	1.7	0.0	0.2	△0.4	0.3	0.0	
		平成24.	1	0.0	0.7	△0.1	△0.1	4.7	△5.3	0.3	0.3	0.0	△0.9	△0.1	△0.2	△0.2
			2	0.4	1.1	0.0	0.0	△0.7	△1.5	0.1	△0.6	0.0	2.4	0.0	0.1	0.1
			3	0.3	0.7	0.0	0.1	0.5	0.9	△0.3	0.4	0.0	0.2	0.3	0.2	0.2
前 年 同 月 比 (%)	平成23.	3	△0.6	0.8	△0.2	1.1	△8.8	0.7	0.2	0.8	△8.9	△5.6	5.1	△0.8	△1.6	
		4	0.0	0.7	0.0	1.9	△4.2	△0.1	0.0	2.0	0.3	△6.3	4.7	△0.1	△0.9	
		5	△0.1	0.7	△0.4	1.9	△3.8	0.9	0.6	1.4	0.3	△6.7	4.7	△0.2	△0.3	
		6	△0.5	△0.6	△1.0	2.0	△3.7	0.3	0.6	0.7	0.3	△5.4	4.0	△0.5	△1.2	
		7	△0.3	△0.9	△0.9	2.3	△6.8	0.9	0.0	2.3	0.3	△4.3	4.7	△0.3	△0.7	
		8	△0.3	△0.4	△1.0	2.4	△5.4	0.6	0.4	1.4	0.3	△4.8	5.0	△0.3	△0.9	
		9	0.0	△0.1	△0.9	2.3	△4.8	1.0	△0.3	1.8	0.3	△3.7	5.4	0.0	△0.6	
		10	△0.4	0.8	△1.0	2.5	△6.3	0.1	△0.6	0.7	0.3	△3.9	△0.6	△0.5	△1.3	
		11	△0.8	△1.0	△0.9	2.8	△6.0	△0.1	△0.4	0.8	0.3	△4.3	△0.2	△0.6	△1.3	
		12	△0.7	△0.6	△0.8	2.9	△4.7	0.2	△1.2	0.8	0.3	△4.0	△0.4	△0.4	△1.3	
		平成24.	1	△0.2	0.5	△0.5	2.9	△0.3	1.0	△0.6	1.3	0.3	△4.5	△1.0	△0.2	△0.9
			2	0.2	1.4	△0.4	2.2	0.7	0.2	△0.5	0.5	0.3	△1.8	△1.1	0.0	△0.5
			3	0.6	1.8	△0.3	2.2	3.4	△0.1	△1.0	0.6	0.3	△0.8	△0.5	0.2	△0.2

# 高知市消費者物価指数年平均

(平成22年=100)

年	総合	前年比 (%)	食料	住居	光熱 水道	家具 家事用品	被服及び 履物	保健医療	交通 通信	教育	教養娯楽	諸雑費	生鮮食品 を除く 総合	食料(酒類を除く) 及びエネルギーを 除く総合
昭和 45	33.4	-	31.1	32.9	34.1	80.0	30.3	40.1	40.1	15.9	40.4	32.7	33.5	-
46	35.8	7.2	33.4	33.9	35.6	84.4	33.5	40.9	42.6	17.5	44.5	34.5	35.9	-
47	37.8	5.5	35.0	37.8	35.9	86.4	35.5	44.5	45.2	18.8	46.4	36.9	38.0	-
48	42.4	12.3	39.8	41.4	36.8	98.1	43.8	43.9	48.9	20.5	51.6	38.9	42.7	-
49	51.6	21.8	49.6	46.8	47.1	127.1	53.0	47.5	58.6	24.3	63.2	44.5	52.0	-
50	57.7	11.7	56.3	49.8	52.3	133.1	56.3	54.5	65.6	31.1	72.7	50.2	58.0	-
51	63.1	9.4	61.4	55.4	57.5	135.6	62.9	58.3	71.9	35.5	76.9	58.7	63.3	-
52	68.8	9.0	65.6	62.5	62.6	142.7	69.4	61.4	83.0	41.0	81.7	62.9	69.2	-
53	71.9	4.4	67.4	69.8	62.0	144.3	73.8	67.0	83.7	45.7	84.7	64.4	72.7	-
54	74.3	3.3	68.8	71.7	63.6	148.3	78.3	67.9	89.4	48.2	86.2	66.0	75.3	-
55	80.1	7.8	74.2	75.1	85.9	161.9	81.8	68.8	95.6	50.8	92.4	72.5	80.6	-
56	83.2	3.9	76.9	77.8	90.3	172.4	85.5	71.3	98.1	53.3	96.8	75.3	83.9	-
57	85.7	2.9	77.9	79.7	94.6	170.0	91.0	73.5	103.3	57.2	98.8	77.1	86.6	-
58	86.5	0.9	79.5	80.9	94.3	172.4	86.7	74.2	102.8	60.0	101.3	79.9	87.4	-
59	88.4	2.2	81.5	82.3	93.6	180.0	88.3	76.6	103.6	61.9	103.3	82.0	89.2	-
60	90.4	2.4	83.7	84.2	94.2	181.1	91.9	81.3	104.9	63.8	105.4	83.1	91.1	-
61	90.8	0.4	84.0	85.1	91.3	180.3	92.6	82.7	104.6	65.4	106.9	84.3	91.6	-
62	90.6	-0.2	83.4	86.9	86.5	177.6	91.8	84.3	104.6	65.8	107.3	84.9	91.6	-
63	91.4	0.8	84.9	88.0	85.0	177.1	92.9	84.2	104.4	66.9	107.6	85.0	92.0	-
平成 元	93.3	2.1	86.7	89.3	84.6	178.7	98.9	85.4	105.8	69.0	109.1	85.0	94.0	-
2	96.3	3.3	91.9	91.5	85.0	177.4	102.7	85.7	106.5	71.3	112.5	86.6	95.9	-
3	98.9	2.7	96.0	92.2	86.4	175.5	108.2	85.4	107.4	74.7	115.6	88.2	98.3	-
4	99.3	0.4	95.7	92.1	86.2	175.8	109.3	87.5	105.6	78.2	119.2	89.6	99.1	-
5	99.9	0.6	96.5	92.5	86.4	168.4	108.7	88.6	106.4	81.4	120.9	91.0	99.7	-
6	100.6	0.7	97.3	94.0	86.5	163.2	110.7	87.8	106.2	83.8	120.6	93.3	100.5	-
7	100.7	0.1	96.8	95.1	88.4	158.8	110.7	87.3	106.4	86.7	119.6	93.5	100.5	-
8	101.0	0.3	96.4	96.3	87.9	159.0	113.3	88.7	106.0	89.1	118.2	94.4	100.8	-
9	102.6	1.6	98.3	97.0	92.4	157.2	115.1	93.0	106.5	91.5	119.9	95.0	102.4	-
10	103.8	1.2	100.5	98.4	90.7	153.2	119.2	99.8	103.6	93.5	119.9	95.6	103.0	-
11	104.0	0.2	100.7	99.7	89.7	149.0	120.1	99.2	102.6	95.6	119.7	96.4	103.5	-
12	103.1	-0.9	98.3	99.9	91.2	145.5	116.4	98.1	103.3	97.6	119.4	96.0	103.3	-
13	102.3	-0.8	98.0	99.6	92.0	141.0	111.1	99.8	103.3	99.4	114.5	96.2	102.4	-
14	101.2	-1.0	97.8	99.0	92.9	130.9	108.2	98.5	101.7	100.8	111.0	97.2	101.4	-
15	100.8	-0.4	97.6	99.0	92.6	125.2	104.1	101.9	101.6	102.4	108.6	97.1	100.9	-
16	100.9	0.1	98.6	99.5	92.7	118.4	104.2	102.2	101.7	103.6	106.3	97.8	100.6	-
17	100.5	-0.4	97.5	100.1	93.8	113.9	102.5	101.9	102.2	105.3	105.8	96.9	100.4	102.6
18	100.2	-0.3	96.9	99.1	97.6	113.8	99.5	101.9	101.9	107.4	104.4	97.4	100.2	101.6
19	100.2	0.0	96.0	100.0	98.8	111.6	101.2	101.5	101.9	108.6	103.3	98.4	100.3	101.6
20	101.6	1.4	99.1	99.5	102.8	111.2	101.4	100.8	104.3	109.4	103.8	98.7	101.8	101.6
21	100.6	-1.0	101.4	98.9	100.4	107.7	101.0	99.9	98.8	109.8	100.8	98.2	100.6	100.7
22	100.0	-0.6	100.0	100.0	100.0	100.0	100.0	100.0	100.0	100.0	100.0	100.0	100.0	100.0
23	99.6	-0.4	100.0	99.4	102.0	94.8	100.4	100.0	101.2	97.8	95.2	103.5	99.6	98.9

# 家計収支（家計調査）〈平成24年3月分〉

高知県統計課  
823-9346

## 調査の概要

- 調査の目的** 国民生活の実態を家計収支の面から明らかにすることです。
- 調査の対象** 家計調査は、二人以上の世帯と単身世帯を対象として全国の約5200万世帯の中から、約9千世帯を抽出して調査し、その結果から全国の家計収支を推定するという標本調査となっています。  
本県では、高知市で104世帯(二人以上世帯96、単身世帯8)、四万十市で13世帯(二人以上世帯12、単身世帯1)が選定されています。同一の調査世帯の調査対象期間は6ヶ月間(単身世帯3ヶ月間)です。また、調査世帯は、世帯主の職業により「勤労者世帯」と「勤労者以外の世帯」に区分しています。
- 調査の方法** 調査員による調査票の配布及び収集（自計申告）。
- 調査結果** 家計調査では、都道府県庁所在市の調査結果が公表されており、本県では高知市の結果が公表されています。  
ただ、家計調査は、上記のように全国の世帯の実態を調べるために調査設計されていますので、標本数の少ない高知市の結果は、貴重なデータですが標本誤差もあり、「高知市全体の家計収支の平均」と考えずに、家計収支の動きの参考値としてご利用をお願いいたします。

### 〈勤労者世帯(二人以上の世帯)1ヶ月間の収支(高知市)〉

(単位：人・円)

	世帯人員	有業人員	実収入	可処分所得	消費支出	食料	住居	光熱・水道	家具・家事用品
平成 19 年平均	3.22	1.61	517 120	431 693	318 536	68 890	24 028	20 165	9 582
20	3.29	1.55	548 462	456 708	339 429	70 057	34 491	22 399	11 212
21	3.30	1.63	551 476	453 129	358 253	65 325	32 083	21 080	9 013
22	3.27	1.68	577 027	470 307	321 608	65 618	25 397	21 741	9 684
23	3.23	1.66	573 863	472 000	340 706	71 221	24 384	21 029	10 843
平成 23. 3	3.19	1.74	496 503	412 191	418 383	69 587	26 727	22 841	12 111
4	3.20	1.75	567 925	466 595	393 412	67 781	23 225	24 735	6 075
5	3.25	1.68	456 768	353 479	325 911	68 332	26 374	18 952	10 179
6	3.09	1.64	872 618	716 111	281 957	64 296	24 202	18 561	8 547
7	3.28	1.72	590 662	477 241	298 761	70 982	17 579	16 386	9 690
8	3.22	1.62	467 454	389 120	326 575	69 034	19 448	18 965	5 988
9	3.24	1.58	444 166	357 918	315 920	73 728	47 496	18 440	6 672
10	3.22	1.61	516 573	434 051	344 685	75 856	18 669	19 134	17 284
11	3.38	1.60	417 133	336 440	338 617	75 558	24 757	17 596	7 187
12	3.58	1.68	1044 740	873 182	386 791	94 296	29 027	20 591	11 434
平成 24. 1	3.60	1.57	448 556	364 476	426 108	82 510	17 659	26 664	11 815
2	3.61	1.56	452 987	458 916	324 269	75 200	21 912	31 603	8 883
3	3.62	1.55	479 518	390 358	435 527	75 689	18 653	27 656	13 217
	被服及び履物	保健医療	交通・通信	教育	教養娯楽	その他の消費支出	非消費支出	平均消費性向 (%)	金融資産純増
平成 19 年平均	12 708	11 648	46 220	17 664	32 555	95 697	100 037	68.4	117 007
20	11 189	10 704	46 810	20 215	28 238	78 714	85 428	73.8	78 808
21	12 104	10 170	73 988	22 177	31 373	80 942	98 347	79.1	72 907
22	14 320	10 092	42 848	18 130	30 627	83 151	106 720	68.4	120 874
23	12 679	10 819	54 223	16 203	35 133	84 172	101 863	72.2	111 472
平成 23. 3	14 515	10 613	81 005	17 554	51 931	111 499	84 312	101.5	23 378
4	11 239	10 274	52 061	22 771	28 232	147 017	101 330	84.3	31 474
5	16 030	7 548	61 780	22 739	26 166	67 812	103 289	92.2	4 717
6	8 669	7 188	40 685	12 602	29 501	67 707	156 506	39.4	418 452
7	9 822	13 823	41 802	16 895	33 606	68 177	113 421	62.6	117 956
8	8 520	8 039	64 208	12 261	40 290	79 823	78 334	83.9	47 213
9	9 630	11 329	39 053	18 427	31 623	59 521	86 248	88.3	66 893
10	17 456	10 442	43 130	14 122	44 860	83 732	82 522	79.4	88 625
11	12 870	11 709	90 549	9 407	25 787	63 196	80 692	100.6	△32 090
12	17 489	13 319	46 609	15 052	47 026	91 947	171 558	44.3	409 828
平成 24. 1	19 506	13 516	106 170	20 233	36 425	91 610	84 080	116.9	△11 891
2	9 854	17 032	41 076	14 835	31 326	72 547	84 071	70.7	70 381
3	17 179	11 876	48 866	19 933	34 805	167 653	89 160	111.6	△73 800

- \*実収入 … 一般に言われる税込み収入であり、世帯員全員の現金収入を合計したものです。  
 可処分所得 … 「実収入」から税金、社会保険料などの「非消費支出」を差し引いた額で、手取り収入のことです。  
 平均消費性向 … 「可処分所得」に対する「消費支出」の割合です。  
 金融資産純増 … 「預貯金」と「保険掛金」の合計から「預貯金引出」と「保険取金」の合計を差し引いたものに「有価証券購入」と「有価証券売却」との差を加えたものです。

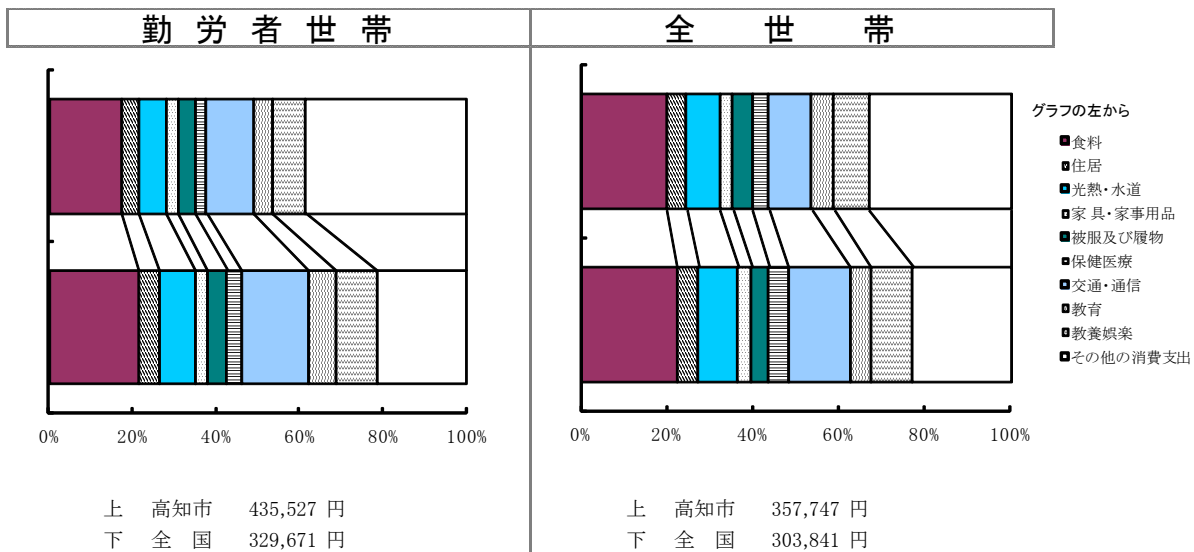
〈 全世帯(二人以上の世帯)1ヶ月間の支出(高知市) 〉

(単位：人・円)

	世帯人員	有業人員	世帯主の年齢	消費支出	食料	住居	光熱・水道	家具・家事用品
					食料	住居	光熱・水道	家具・家事用品
平成 19 年平均	2.97	1.32	54.0	284 574	65 963	20 558	20 144	9 908
20	3.00	1.32	54.6	302 305	66 697	22 604	22 534	9 698
21	3.03	1.41	53.7	316 705	65 845	25 243	21 495	8 151
22	2.92	1.36	54.2	299 170	65 112	19 815	21 250	9 532
23	2.97	1.36	54.9	314 149	69 793	20 483	21 882	10 820
平成 23.								
3	2.88	1.36	54.2	369 202	69 525	17 510	23 874	9 832
4	2.90	1.35	53.9	353 207	66 757	18 567	24 432	6 585
5	2.98	1.36	53.1	304 758	67 641	20 886	19 616	17 750
6	2.95	1.34	54.2	287 986	62 564	32 159	20 057	8 216
7	3.06	1.44	54.9	290 226	68 986	36 690	16 267	9 394
8	3.02	1.38	53.7	294 152	68 737	15 463	21 461	7 059
9	3.04	1.37	54.8	271 350	71 584	27 553	18 782	7 445
10	3.04	1.43	55.7	298 161	71 915	12 794	21 517	12 689
11	3.09	1.40	56.5	298 211	72 078	16 070	18 786	11 485
12	3.15	1.41	55.7	329 855	87 275	20 337	21 911	10 855
平成 24.								
1	3.26	1.39	54.8	345 132	73 469	16 333	24 939	9 231
2	3.18	1.33	56.7	277 859	67 086	23 111	29 994	7 065
3	3.20	1.25	56.3	357 747	71 403	16 951	27 496	10 600
	被服及び履物	保健医療	交通・通信	教育	教養娯楽	その他の消費支出	現物総額	エンゲル係数
平成 19 年平均	9 979	10 702	35 384	14 129	25 772	72 034	8 484	23.2
20	10 604	11 422	37 377	10 890	26 676	83 893	10 003	22.1
21	10 776	11 412	56 980	14 168	29 354	73 282	7 262	20.8
22	12 237	11 707	37 973	11 495	31 395	78 655	6 805	21.8
23	11 658	12 737	45 874	10 648	33 756	76 498	9 530	22.2
平成 23.								
3	14 085	17 458	59 122	11 295	54 046	92 457	8 003	18.8
4	11 047	15 645	40 975	14 668	25 868	128 663	9 433	18.9
5	13 662	10 962	48 631	15 881	26 855	62 875	11 171	22.2
6	9 097	11 293	38 609	9 016	39 647	57 326	8 380	21.7
7	9 285	12 814	32 807	11 738	34 270	57 976	7 421	23.8
8	8 338	9 800	47 039	8 436	33 734	74 085	8 994	23.4
9	7 137	11 764	33 488	11 075	26 315	56 206	7 655	26.4
10	12 717	11 143	36 983	8 864	33 889	75 648	9 970	24.1
11	13 320	11 167	64 099	6 129	24 131	60 946	10 567	24.2
12	13 830	11 874	36 291	9 247	36 367	81 868	15 522	26.5
平成 24.								
1	13 519	12 306	70 459	13 456	31 399	80 021	16 456	21.3
2	6 943	15 397	34 672	7 879	25 321	60 391	6 277	24.1
3	16 766	13 682	35 591	18 318	29 267	117 676	10 655	20.0

\* 高知市の家計収支は、単身世帯を除く二人以上の世帯（96世帯）について集計したもので、「全世帯」とは96世帯の結果となります。

平成24年3月(二人以上の世帯)の消費支出



2012 年 5 月 1 日  
日本銀行高知支店

## 高知県金融経済概況

### 1. 概況

高知県の景気は、緩やかに持ち直している。

最終需要の動向をみると、個人消費は自動車販売を中心に底堅く推移しており、観光も着実に持ち直し基調を辿っている。また、住宅投資が持ち直しに転じてきているほか、設備投資も全体として持ち直し基調を維持している。公共工事は災害対策工事の執行もあって下げ止まっている。

製造業の生産は、情報関連を中心に水準を引き下げた状態が続いているものの、持ち直しの動きがみられている。

雇用・所得環境は、なお厳しい水準の下で幾分持ち直している。

消費者物価は、前年比ゼロ近傍で推移している。

企業倒産は、件数、負債金額とも、低水準で推移している。

先行きについては、新興国・資源国に牽引される形での海外経済の成長率の高まりや震災復興関連需要の本格化等を背景に、緩やかな回復経路に復していくと考えられる。こうした中、当面は、製造業の生産活動の変化とともに、観光や公共工事の動向、雇用・所得環境の持ち直しペース等について注視していく必要がある。

### 2. 最終需要

#### (1) 個人消費

百貨店売上高は、震災を契機に不要不急の商品購入を控える動きが発生した前年の反動が出る中、気温上昇とともに春物衣料の売れ行きが伸びたほか、店舗改装効果も

加わり、前年を1割弱上回った(12/3月前年比: +6.2%)。ショッピングセンター売上高も、販促セールの実施により春物衣料の販売が増加したこと等から、前年を上回った。スーパー売上高は、震災を契機に生活必需品や防災関連商品の販売が増加した前年の反動から、前年割れとなった。コンビニエンスストア売上高は、新規出店効果のほか、惣菜等の販売が堅調であったことから、前年を上回った。家電量販店販売額は、LED電球をはじめとした節電関連家電や市場規模が拡大しているスマートフォンなど、一部商品の売れ行きは好調ながら、地上デジタル放送への完全移行前に薄型テレビ等の売上が伸びた反動から、大幅な前年割れの状態が続いている。この間、乗用車新車登録台数は、エコカー補助金制度の再導入や新型車投入効果等を背景に、前年を大幅に上回って推移している(同: +65.7%)。旅行取扱高は、大型団体旅行の取扱いがあった前年の反動等から、前年を▲1割下回った(同: ▲10.2%)。

## (2) 観光

県内の主要観光施設への入込客数、主要旅館・ホテルの宿泊客数は、震災後に観光自粛ムードが広がった前年の反動に加え、大型団体ツアーの催行等から、前年比伸び率は前月比高まった(主要観光施設への入込客数: 12/2月前年比▲16.4% <速報>→3月同▲1.9% <同>、主要旅館・ホテルの宿泊客数: 12/2月同▲0.2%→3月同+13.8%)。

## (3) 住宅投資

新設住宅着工戸数は、主力の持家のほか、分譲も前年を幾分下回ったものの、貸家の着工が大幅に増加した結果、全体では前年を2割弱上回った(12/3月前年比: +17.4%)。

## (4) 設備投資

2011年度の設備投資額(12/3月短観ベース)は、低水準に止まった前年度実績を5割上回る見込み(全産業: +50.0%、製造業: +71.0%、非製造業: +22.3%)。前回12月調査比では、製造業を中心に収益環境の悪化等から一部投資を先送りする動きが



みられた結果、全体では▲1割弱の下方修正となった。

2012年度の設備投資額(同)は、前年度とほぼ同水準の計画(全産業: +0.3%)。これを製造業・非製造業別にみると、製造業では前年度比▲4割弱の減少計画、非製造業では同7割弱の増加計画となっている。

#### (5) 公共投資

公共工事請負金額は、県および市町村の発注工事が大幅減少したものの、防波堤工事をはじめとした国の発注工事が大幅に増加した結果、3カ月連続で前年を上回った(12/3月前年比: +55.1%、年度初来累計前年比: ▲0.4%)。

### 3. 生産

電子部品、製紙は、大幅な減産体制を継続しているものの、川下メーカーの在庫調整進捗等に伴い、減産ペースを緩める動きが一部にみられる。鉄鋼は、受注が安定している造船向けが高めの操業度を維持する中、これまで軽度の生産調整を継続していた自動車向けも、ここへきて国内自動車販売の増加等を背景に操業度を幾分引き上げている。一般機械は、震災復興関連需要の増加等を背景に、高めの操業度を維持している。窯業・土石は、横這い圏内の動きが続いているものの、震災復興関連需要や公共工事の増加等を背景に増産体制を強める動きが一部にみられる。食料品は、横這い圏内の動きになっている。

### 4. 雇用・所得・物価

#### (1) 雇用・所得環境

労働需給をみると、このところ医療・福祉業や小売業を中心に新規求人数が増加している一方、新規求職者が前年を下回って推移している。こうした中で、有効求人倍率は緩やかに改善している(12/2月:0.62倍→3月:0.64倍)。

賃金・所得面をみると、所定外労働時間は前年を下回る状態が続いているものの、1人当りの現金給与総額(11/12月前年比: +4.0%)、雇用者所得(同: +5.0%)は前年

を幾分上回っている。

## (2) 物価

消費者物価(高知市、生鮮食品を除く総合)は、前年比ゼロ%近傍で推移している(12/3月前年比:+0.2%)。

## 5. 金融

### (1) 預貸金 …県内金融機関(銀行、信金、信組)ベース

実質預金は、ウェイトの高い個人預金が堅調な伸びを持続しているため、前年を上回って推移している(12/3月末残前年比:+3.7%<速報>)。

貸出は、企業の資金需要が低調であるほか、個人向け住宅ローンも減少しているため、前年割れの状態が続いている(同:▲1.9%<同>)。

### (2) 金利

貸出約定平均金利(銀行)は、低下基調を辿っている(12/3月:1.992%<速報>)。

### (3) 企業倒産

企業倒産は、件数、負債金額とも、前年を下回った(12/3月:倒産件数2件<前年8件>、負債金額165百万円<同449百万円>)。

以 上

## 金融統計 (2012年3月)

### 1. 銀行券

(単位：百万円)

	当 月 中		前年同月中	
発 行	35,840		33,149	
還 収	25,264		24,259	
	発行超	10,575	発行超	8,889

【出所：日本銀行高知支店】

### 2. 手形交換

(単位：百万円、枚、%)

	当 月 中		前年同月中	
	枚 数	金 額	枚 数	金 額
手形交換高(A)	24,309枚	28,180	33,466枚	38,082
不渡手形(B)	14枚	3	36枚	41
不渡発生率(B/A)	0.06%	0.01%	0.11%	0.11%

【出所：高知手形交換所】

### 3. 金融機関預貸金 (速報値)

(単位：百万円、%)

	月 末 残 高		月 中 増 減	
		前 年 比		前年同月増減
預 金	3,323,642	3.7%	25,753	▲15,253
実質預金	3,322,043	3.7%	24,791	▲15,189
貸 出 金	1,630,050	▲1.9%	39,248	25,924

【出所：日本銀行高知支店】

(注)金融機関預貸金について

- ・国内銀行（ゆうちょ銀行を除く）、信用金庫、および信用組合の県内店舗ベース。
- ・特別国際金融取引勘定（オフショア勘定）を除く。
- ・実質預金は、預金から切手手形を控除したもの。
- ・貸出金については、中央政府向け貸出を除く。

(参考) 経済指標 (旅行取扱高、県内宿泊客数、金融関係)

	旅行取扱高 (前年比、%)			県内宿泊客数 (前年比、%)			
	国内	海外	合計	西部	中部	東部	県全体
2010年	-2.8	20.7	1.3	7.2	22.0	17.6	19.3
2011年	-2.1	-2.8	-2.2	-12.3	-12.2	-8.7	-11.9
2011/4~6月	-12.2	-19.6	-13.4	-14.8	-19.3	-32.1	-20.0
7~9月	8.5	22.6	12.1	-2.7	-10.2	-10.2	-9.1
10~12月	8.7	-12.3	3.9	-14.9	-6.7	18.3	-5.6
2012/1~3月	-7.2	12.0	-3.7	8.9	3.1	21.3	5.6
2011/11月	17.6	6.8	15.3	-13.0	-7.1	-0.6	-7.3
12月	26.1	-12.9	16.7	-26.9	-2.8	70.7	0.7
2012/1月	-5.9	12.3	-3.7	-0.9	-4.8	62.2	1.6
2月	-13.9	80.2	2.9	7.2	1.0	-14.7	-0.2
3月	-1.8	-32.7	-10.2	16.2	11.2	29.9	13.8
出所	日本銀行高知支店			日本銀行高知支店			

	銀行券発行高 (平残前年比、%)	実質預金 (未残前年比、%)			貸出金 (未残前年比、%)			貸出約定平均金利 (総合、%)	
	全国	高知	四国	全国	高知	四国	全国	高知	全国
2010年	0.9	2.1	2.1	1.6	-2.4	-0.1	-1.9	2.120	1.551
2011年	2.8	1.7	1.9	3.5	-2.3	0.7	1.3	2.049	1.452
2011/4~6月	3.1	1.9	2.1	2.4	-2.6	0.5	-0.7	2.102	1.508
7~9月	2.8	1.7	1.9	2.5	-2.1	0.6	0.2	2.084	1.473
10~12月	2.4	1.7	1.9	3.5	-2.3	0.7	1.3	2.049	1.452
2012/1~3月	1.8	p 3.7	p 2.9	...	p -1.9	p 0.7	...	p 1.992	...
2011/11月	2.4	1.4	2.2	3.3	-2.1	0.9	0.8	2.072	1.469
12月	2.3	1.7	1.9	3.5	-2.3	0.7	1.3	2.049	1.452
2012/1月	2.3	1.9	1.9	3.4	-2.4	0.8	1.0	2.050	1.452
2月	2.2	2.4	1.9	2.8	-2.8	1.1	1.2	2.043	1.442
3月	0.9	p 3.7	p 2.9	...	p -1.9	p 0.7	...	p 1.992	...
出所	日本銀行	高知: 日本銀行高知支店 四国: 日本銀行松山支店 全国: 日本銀行						高知: 日本銀行高知支店 全国: 日本銀行	

(注)

【本文中の使用計数等の出所】

- 百貨店売上高: J. フロントリテイリング株式会社ホームページ、乗用車新車登録台数: 四国運輸局「自動車保有台数と販売状況速報」、主要観光施設への入込客数: 高知県「月別観光施設利用実績」を基に当店作成、新設住宅着工戸数: 国土交通省「建築着工統計調査」、公共工事請負金額: 西日本建設業保証株式会社「高知の公共工事動向」、有効求人倍率・新規求人倍率など: 厚生労働省「一般職業紹介状況」、完全失業率: 総務省「労働力調査」、常用労働者数・現金給与総額・雇用者所得など: 高知県「毎月勤労統計調査地方調査」、消費者物価(高知市、生鮮食品を除く総合): 総務省「消費者物価指数」、企業倒産: 東京商工リサーチ「倒産月報」。

- その他の項目は、日本銀行高知支店が個別に収集したもの。

【旅行取扱高】

- 高知県内4社ベース。

【県内宿泊客数】

- 10/3月、10/4月、10/5月、11/12月に集計対象先の見直しを行っているため、計数は連続していない。直近見直し後は高知県内42社ベース。

【実質預金、貸出金】

- 高知については、国内銀行(ゆうちょ銀行を除く)、信用金庫、および信用組合の県内店舗ベース。

特別国際金融取引勘定(オフショア勘定)を除く。実質預金は、預金から切手手形を控除したもの。

貸出金については、中央政府向け貸出を除く。

- 四国については、国内銀行ベース。

- 全国については、国内銀行ベース。詳しくは、日本銀行「金融経済統計月報<金融7. 主要勘定(1)>」(本行ホームページ掲載)の注釈をご参照下さい。

【貸出約定平均金利】

- 高知については、高知県内に店舗を置く国内銀行(ゆうちょ銀行、三菱UFJ信託銀行を除く)の貸出平均金利(ストックベース)

を貸出金残高で加重平均したもの。高知県内融資分、当座貸越を含むベース。

- 全国については、国内銀行平均。詳しくは、日本銀行「貸出約定平均金利」(本行ホームページ掲載)の注釈をご参照下さい。

【その他】

- p は速報値、r は改定値。

# 鉱工業生産指数の動向〈平成24年2月〉

高知県統計課  
823-9783

## 〈概況〉

### － 生産 対前月比 3.3%増 －

平成24年2月の高知県鉱工業生産指数(季節調整済指数)は、鉱工業総合で85.7と前月に比べ3.3%増となりました。

※平成23年1月以降の指数について「年間補正」を行いました。なお「年間補正」とは、前年の数値について月別・品目別の数値を確定値に修正し、原指数及び季節調整済指数を再計算することをいいます。

(平成17年=100)

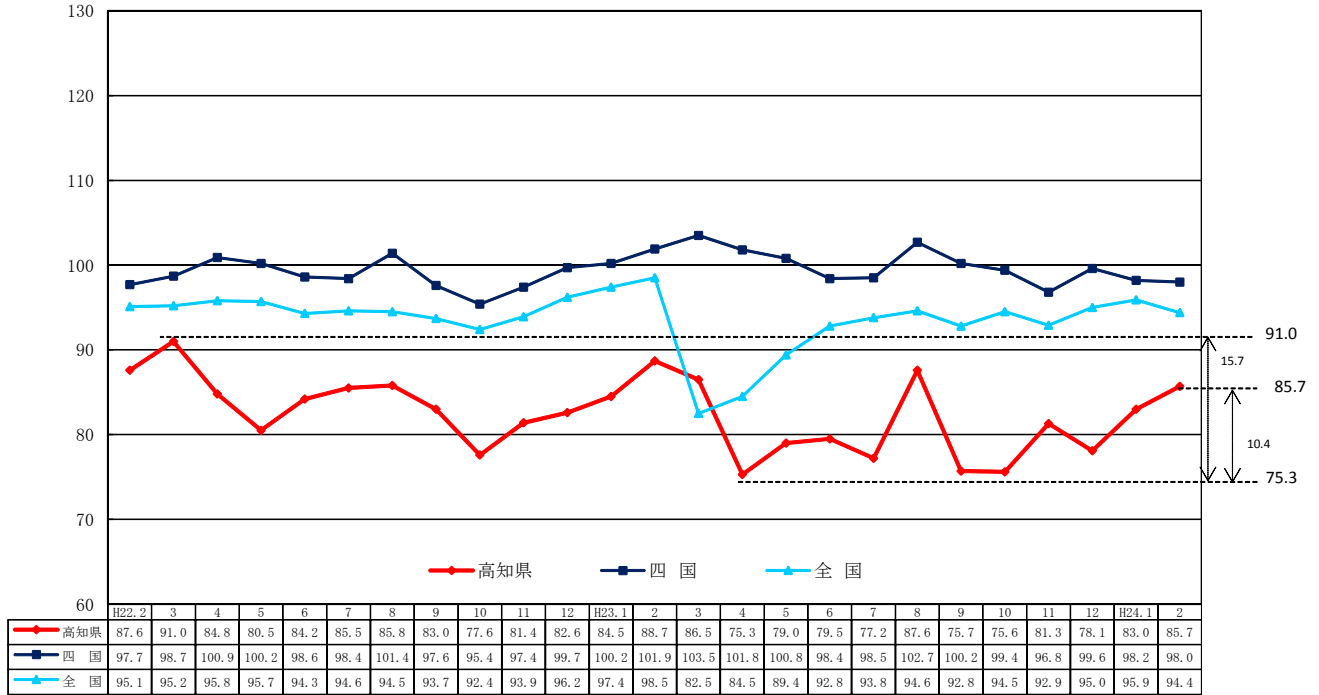
業 種	季節調整済		原指数
	指 数	増減率(前月比)%	増減率(前年同月比)%
鉱 工 業 総 合	85.7	3.3	△3.4
製 造 工 業 総 合	85.5	3.0	△3.5
鉄 鋼 業	102.3	10.5	△7.4
機 械 工 業	118.1	19.7	33.4
電 気 機 械 工 業	80.3	6.5	△29.6
窯 業・土 石 製 品 工 業	67.4	3.5	17.8
化 学 工 業	102.0	8.2	△11.6
パ ル プ・紙・紙 加 工 品 工 業	86.0	9.7	△13.7
繊 維 工 業	82.9	△2.4	△8.2
木 材・木 製 品 工 業	71.7	△1.9	0.0
食 料 品 工 業	88.9	△7.0	△4.4
そ の 他 の 工 業	77.6	△10.2	18.0
鉱	95.8	14.0	2.7

## 高知県の鉱工業生産指数

業 種		鉱工業総合	製造工業総合	鉄鋼業	機械工業	電気機械工業	窯業・土石製品工業
ウ エ イ ト		10,000.0	9,836.6	374.1	1,564.7	2,503.8	1,350.1
年 平 均	平成 19 年	113.3	113.5	119.2	103.3	147.7	94.2
	20	111.8	112.0	121.1	105.5	147.0	86.4
	21	82.6	82.6	72.8	89.3	75.5	73.1
	22	84.6	84.5	87.1	76.0	95.7	65.6
	23	80.9	80.7	107.3	69.4	83.6	61.1
原 指 数	平成23年 1 月	81.4	81.4	106.1	52.6	94.2	54.6
	2	88.5	88.5	114.2	83.5	86.7	63.0
	3	90.9	90.9	123.1	59.3	98.1	63.9
	4	70.8	70.6	119.5	26.9	75.9	51.6
	5	73.7	73.4	103.3	53.8	84.0	60.1
	6	76.6	76.2	103.4	59.0	82.0	58.6
	7	74.0	73.9	94.6	61.4	84.1	52.3
	8	88.7	88.6	100.3	151.7	88.2	58.1
	9	73.2	72.9	121.8	60.1	78.5	59.6
	10	76.4	76.2	110.3	62.1	81.7	58.9
	11	89.2	89.0	95.0	97.9	77.6	76.0
	12	86.8	86.6	96.4	65.0	71.9	76.9
	平成24年 1	80.0	80.0	92.3	74.7	72.4	60.6
2		<b>85.5</b>	<b>85.4</b>	<b>105.8</b>	<b>111.4</b>	<b>61.0</b>	<b>74.2</b>
対前年同月比		96.6	96.5	92.6	133.4	70.4	117.8
季 節 調 整 済	平成23年 1 月	84.5	84.5	106.5	69.5	98.0	58.6
	2	88.7	88.6	110.5	88.5	114.2	57.2
	3	86.5	86.5	116.4	60.2	101.4	60.3
	4	75.3	75.0	111.1	26.9	88.8	75.4
	5	79.0	78.7	107.0	59.8	83.9	61.3
	6	79.5	79.2	106.1	60.2	81.2	57.8
	7	77.2	77.1	97.2	63.0	79.2	58.9
	8	87.6	87.5	111.1	99.5	79.7	61.9
	9	75.7	75.5	122.0	57.1	73.1	57.7
	10	75.6	75.3	107.5	63.6	73.9	58.1
	11	81.3	81.1	92.3	92.1	73.9	63.0
	12	78.1	77.9	100.1	76.4	68.1	66.6
	平成24年 1	83.0	83.0	92.6	98.7	75.4	65.1
2		<b>85.7</b>	<b>85.5</b>	<b>102.3</b>	<b>118.1</b>	<b>80.3</b>	<b>67.4</b>
対前月比		103.3	103.0	110.5	119.7	106.5	103.5

※平成24年1月以降の季節指数は、暫定値として前年同月値を使用しています。

鋳工業生産指数の推移(季節調整済)  
(平成17年=100)



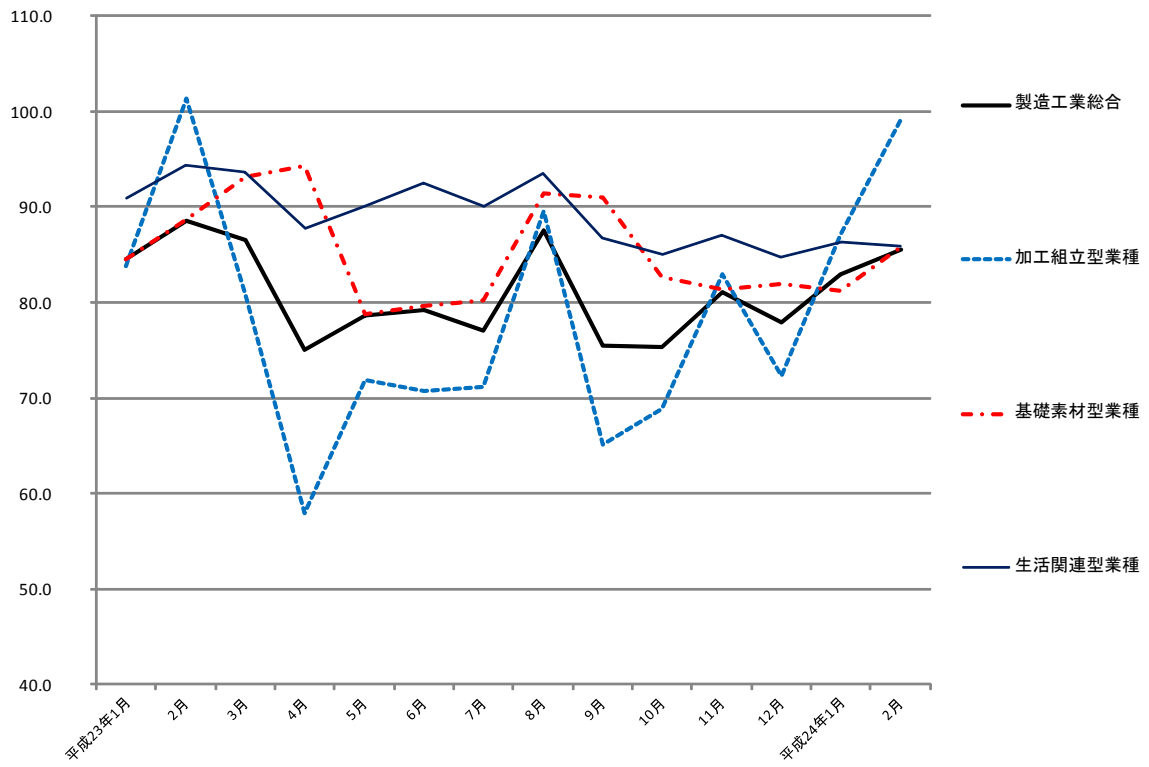
資料出所 四国:四国経済産業局  
全国:経済産業省

(平成17年=100)

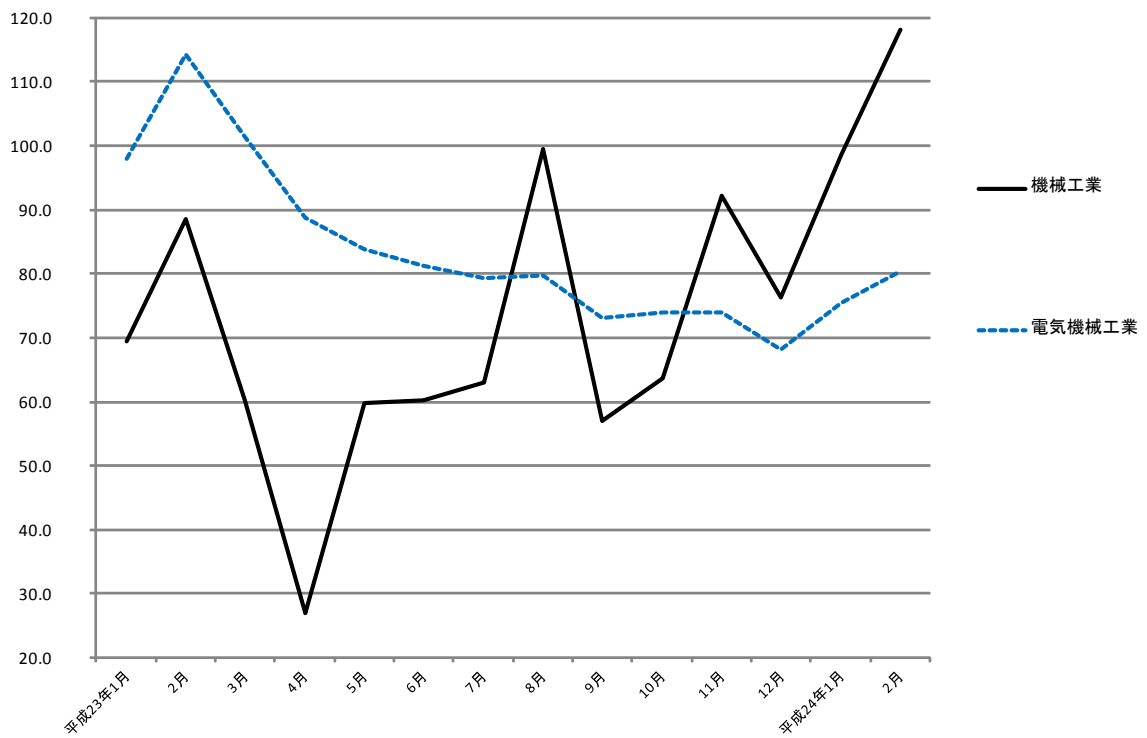
化学工業	パルプ・紙・紙加工品工業	繊維工業	木材・木製品工業	食品工業	その他の工業	鋳業
214.1	1,045.4	308.5	490.8	1,521.3	463.8	163.4
107.1	105.5	109.3	99.1	104.8	82.3	104.4
121.0	98.7	109.3	95.2	98.6	102.2	99.8
104.2	85.8	99.2	66.7	90.8	96.5	80.5
97.7	94.7	87.3	67.3	91.0	70.8	90.8
102.1	91.1	86.8	71.8	90.7	77.6	91.0
120.2	84.0	78.9	61.5	112.9	63.1	83.7
118.8	95.6	85.1	69.2	119.5	60.0	91.4
134.8	97.4	93.8	76.9	127.9	69.0	93.9
107.3	101.0	90.6	80.8	77.2	73.7	81.1
73.6	95.0	87.0	69.2	64.6	73.2	89.8
69.1	103.6	92.6	88.5	64.8	86.1	101.8
75.7	94.1	92.7	73.1	61.5	90.4	80.9
107.0	92.1	85.3	61.5	55.7	79.0	96.3
99.1	84.6	79.1	73.1	57.7	91.4	89.4
107.4	84.5	84.4	65.4	79.6	77.7	86.3
107.8	80.4	89.9	73.1	121.1	75.7	101.3
104.2	80.8	81.6	69.2	145.7	91.5	96.2
104.9	69.9	75.8	69.2	119.7	82.0	82.1
<b>105.0</b>	<b>82.5</b>	<b>78.1</b>	<b>69.2</b>	<b>114.2</b>	<b>70.8</b>	<b>93.9</b>
88.4	86.3	91.8	100.0	95.6	118.0	102.7
108.1	94.2	88.3	65.0	90.2	66.5	85.6
115.4	99.7	90.4	71.7	93.0	65.7	93.3
122.4	96.9	91.8	73.7	92.2	67.5	90.2
116.1	92.7	87.6	74.7	82.8	75.2	91.2
74.7	96.7	87.2	72.1	86.5	71.0	92.6
68.3	97.0	85.0	86.5	95.6	77.1	103.2
91.6	89.5	86.0	72.9	94.9	79.6	84.1
124.9	100.2	88.0	67.6	92.4	85.3	98.9
108.9	87.5	78.2	75.2	94.3	81.5	85.1
100.7	80.2	84.5	64.0	90.4	79.0	88.9
99.9	82.8	88.4	70.4	89.7	89.0	90.7
94.8	77.4	86.7	66.6	89.9	94.3	88.8
94.3	78.4	84.9	73.1	95.6	86.4	84.0
<b>102.0</b>	<b>86.0</b>	<b>82.9</b>	<b>71.7</b>	<b>88.9</b>	<b>77.6</b>	<b>95.8</b>
108.2	109.7	97.6	98.1	93.0	89.8	114.0



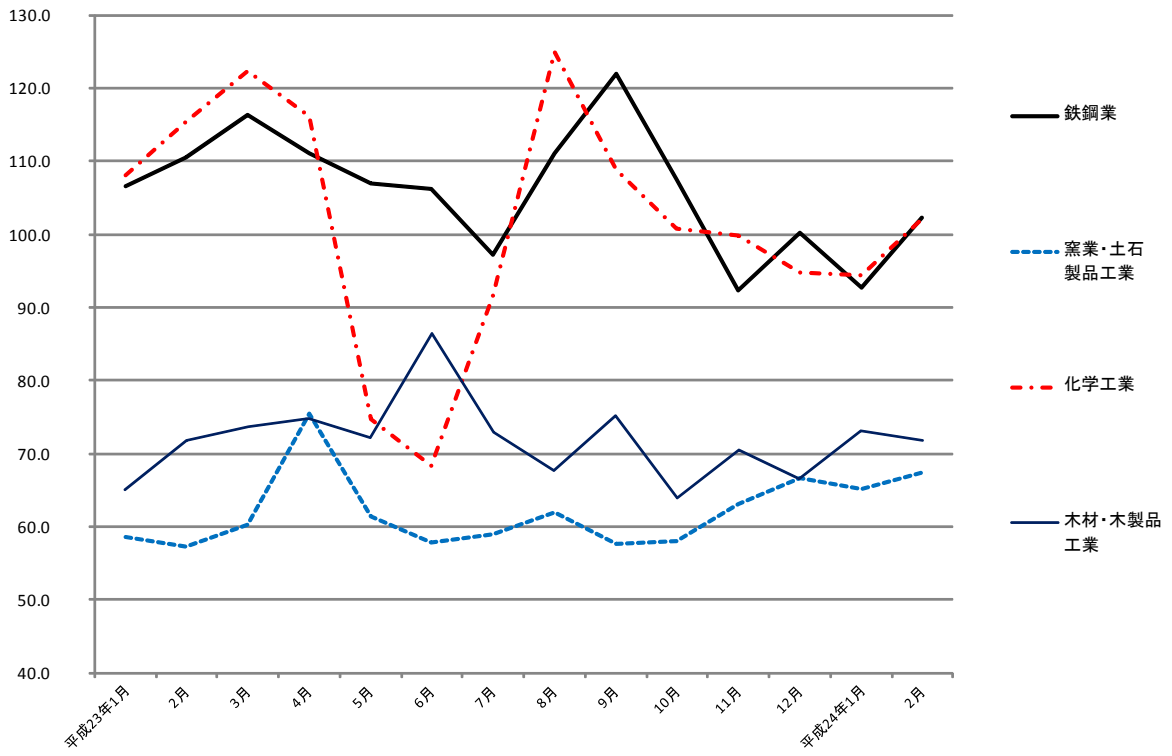
製造工業総合及び3分類平均



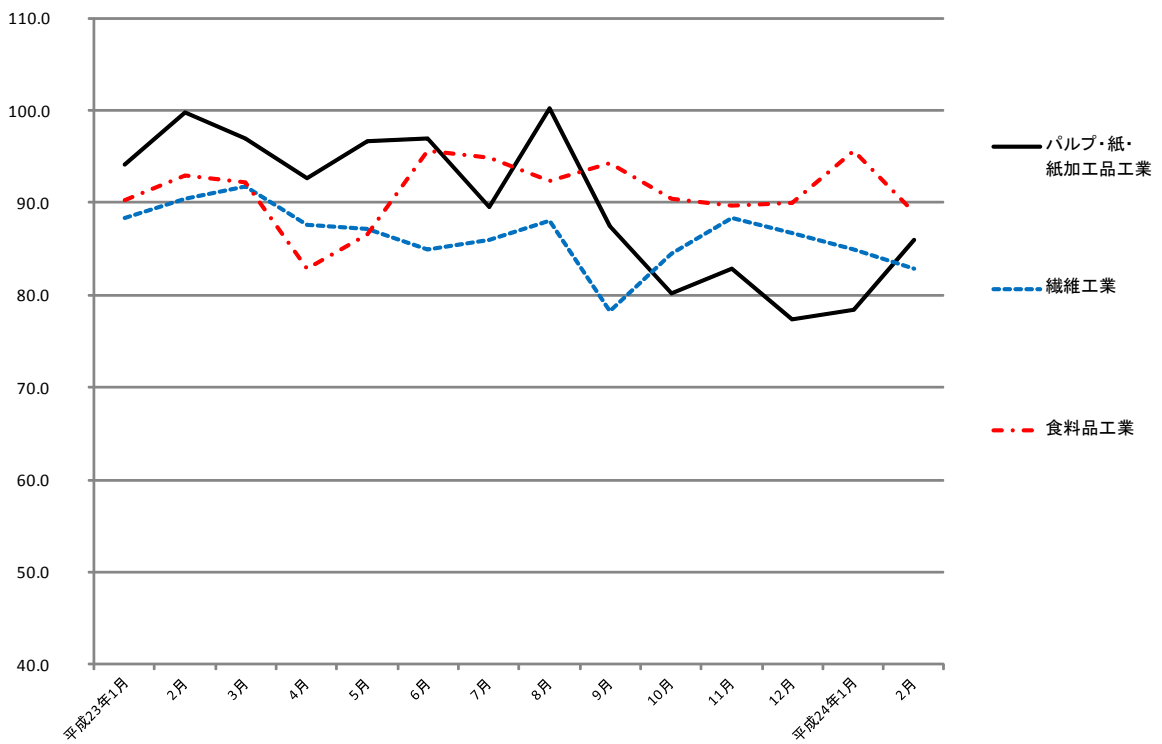
加工組立型業種



### 基礎素材型業種



### 生活関連型業種



# 高知県の主要統計

## 人口動態

資料: 厚生労働省ホームページ

03-5253-1111

(単位: 人・組)

	出生数	死亡数	死産数	婚姻件数	離婚件数
平成 18 年	6 015	8 927	178	3 612	1 720
19	5 717	9 071	220	3 549	1 663
20	5 788	9 452	197	3 566	1 676
21	5 415	9 437	180	3 306	1 596
22	5 518	9 770	166	3 328	1 463
平成 23 . 9	488	758	10	211	113
10	448	783	14	240	117
11	411	800	14	336	101
12	p) 474	p) 892	p) 16	p) 260	p) 124
平成 24 . 1	p) 490	p) 984	p) 13	p) 220	p) 112
2	p) 429	p) 901	p) 13	p) 326	p) 129

## 職業紹介状況

資料: 高知労働局職業安定部

885-6051

(単位: 件・人)

	1) 一般 (学卒を除く) 労働者					2) 日雇労働者		
	新規求職 申込件数	月間有効 求職者数	新規求人数	月間有効 求人数	就職件数	前月繰越有 効求職者数	就労実人員	
平成 18 年度	55 025	220 498	42 993	106 010	14 917 (1,196)	2 054	1 566	
19	52 592	214 333	43 319	107 654	14 499 (1,143)	2 031	1 519	
20	52 933	210 459	39 031	96 545	14 082 (1,023)	1 966	1 499	
21	54 812	228 539	41 797	94 526	16 319 (913)	2 173	1 491	
22	53 637	216 050	49 639	115 758	17 398 (978)	...	...	
平成 23 . 10	4 015	17 223	4 545	10 962	1 490 (168)	316	261	
11	3 605	16 554	4 182	10 696	1 351 (97)			
12	3 169	15 561	3 871	10 169	1 170 (80)			
平成 24 . 1	4 727	16 183	4 735	10 713	1 102 (80)	315	269	
2	4 400	16 795	4 863	11 522	1 234 (81)			
3	5 045	18 472	5 405	12 549	1 912 (92)			

(注) ( )は県外就職件数で内数として表示した。

1) について、パートタイムを含む。

2) について、平成22年度より四半期集計に変更。

P4の各月別有効求人倍率は季節調整値であり、原数値での計算とは一致しない。

## 雇用保険(失業給付)状況

資料: 高知労働局職業安定部

885-6051

(単位: 件・人・千円)

	一般 (特例・高齢を除く) 雇用保険					日雇雇用保険	
	事業主都合離職数	初回受給者数	受給者実人員	支給終了者数	給付総額	受給者実人員	給付総額
平成 19 年度	6 110	14 845	5 839	11 230	8 223 214	162	116 987
20	6 422	13 182	5 030	9 441	7 045 927	159	128 440
21	5 218	12 747	5 407	10 594	8 290 586	164	130 641
22	4 054	10 996	4 318	8 516	6 407 962	170	...
23	...	...	...	8 452	6 250 992	167	...
平成 23 . 10	277	783	4 235	736	505 834	173	11 160
11	199	895	4 145	705	526 116	166	11 546
12	260	765	4 025	686	492 187	165	9 029
平成 24 . 1	230	784	3 986	659	505 411	167	12 934
2	230	895	3 948	650	469 295	172	10 345
3	289	802	3 911	706	489 599	166	10 972

(注) 受給者実人員の年度の数値は、月平均を掲載。

## 新設住宅：利用関係別戸数

資料：県住宅課  
823-9862

(単位：戸)

	全 国	四 国	高 知 県				
			計	持 家	貸 家	給 与 住 宅	分 譲 住 宅
平成 18 年度	1 285 246	28 933	4 434	1 996	1 413	111	914
19	1 035 598	25 054	3 890	1 523	1 546	9	812
20	1 039 180	24 996	3 987	1 504	1 685	145	653
21	775 277	18 698	2 573	1 495	816	7	255
22	819 020	18 823	2 770	1 550	751	58	411
平成 23 . 10	67 273	1 467	241	140	75	-	26
11	72 635	1 564	276	128	33	1	114
12	69 069	1 750	223	131	72	1	19
平成 24 . 1	65 984	1 424	182	100	58	3	21
2	66 928	1 636	226	99	108	-	19
3	<b>66 597</b>	<b>1 476</b>	<b>257</b>	<b>101</b>	<b>75</b>	-	<b>81</b>

用語の定義：持家………建築主が自分で居住する目的で建築するもの  
 貸家………建築主が賃貸する目的で建築するもの  
 給与住宅…会社、官公署、学校等がその社員、職員、教員等を居住させる目的で建築するもの  
 分譲住宅…建て売り又は分譲の目的で建築するもの

## 大型小売店販売状況

資料：四国経済産業局ホームページ  
087-811-8509

(単位：百万円)

	店 舗 数	総 合	衣 料 品	身 の 回 り 品	飲 食 料 品	家 庭 用 品	そ の 他 の 商 品	食 堂 ・ 喫 茶
平成 19 年	22	79 496	16 190	3 744	43 957	2 510	11 498	344
20	22	78 775	15 255	3 442	44 775	2 558	11 222	325
21	22	74 829	13 626	3 066	44 089	2 417	10 372	300
22	23	72 919	13 052	3 008	43 570	2 446	9 589	293
23	23	72 099	12 684	2 937	43 574	2 170	9 617	260
平成 23 . 2	23	5 263	794	192	3 353	162	687	18
平成 23 . 9	23	5 443	816	218	3 426	167	756	20
10	23	5 925	1 184	234	3 469	172	772	18
11	23	5 701	1 082	231	3 491	167	630	17
12	23	7 969	1 320	304	4 742	211	1 281	24
平成 24 . 1	24	6 423	1 340	281	3 695	183	836	17
2	<b>24</b>	<b>5 404</b>	<b>810</b>	<b>192</b>	<b>3 509</b>	<b>153</b>	<b>689</b>	<b>7</b>

(注) 毎年3月頃、年間補正により前年の確報値は修正される場合がある。

## 電 灯 電 力 消 費 量

資料：四国電力(株)高知支店  
821-2118

(単位：GWh)

	総 計	特 定 規 模 需 要 以 外			特 定 規 模 需 要 ( 自 由 化 対 象 )		
		合 計	電 灯	電 力	合 計	業 務 用 電 力	産 業 用 電 力
平成 19 年度	4 757	2 289	1 856	433	2 468	1 221	1 247 (831)
20	4 659	2 230	1 820	410	2 429	1 203	1 226 (824)
21	4 520	2 197	1 799	398	2 323	1 193	1 130 (735)
22	4 790	2 311	1 905	406	2 479	1 236	1 243 (846)
23	4 603	2 234	1 846	388	2 369	1 195	1 174 (781)
平成 23 . 3	385	187	155	32	198	94	104 (71)
平成 23 . 10	353	164	135	29	189	90	99 (66)
11	328	150	125	25	178	85	93 (62)
12	362	171	143	28	191	97	94 (63)
平成 24 . 1	441	248	207	41	193	101	92 (61)
2	406	216	179	37	190	97	93 (62)
3	<b>392</b>	<b>203</b>	<b>169</b>	<b>34</b>	<b>189</b>	<b>92</b>	<b>97 (66)</b>

(注) ( ) 書きは、大口電力について再掲。

## 金融機関別預金残高

資料：日本銀行高知支店ホームページ  
822-0001

(単位：百万円)

	高 知 県		
	<sup>1)</sup> 国内銀行	信用金庫・信用組合	<sup>2)</sup> 農漁協ほか
平成 19 年度末	2 413 181	605 523	973 861
20	2 423 056	641 119	990 151
21	2 488 505	684 937	1 010 648
22	2 483 713	722 237	1 029 898
23	p) 2 556 411	p) 767 231	…
平成 23 . 10	2 503 340	754 635	1 046 763
11	2 544 074	753 492	1 047 140
12	2 558 918	762 286	1 052 114
平成 24 . 1	2 515 738	762 163	<b>1 048 076</b>
2	2 532 474	765 415	…
3	p) 2 556 411	p) 767 231	…

(注) 1) 国内銀行は都銀・地銀・信託・第2地方銀行協会加盟行  
2) 農漁協ほかは農協・漁協・商工中金・労働金庫・信漁連

## 金融機関別貸出残高

資料：日本銀行高知支店ホームページ  
822-0001

(単位：百万円)

	高 知 県			
	<sup>1)</sup> 国内銀行	信用金庫・信用組合	<sup>2)</sup> 農漁協	<sup>3)</sup> その他
平成 19 年度末	1 585 726	204 794	185 108	246 254
20	1 571 573	199 357	198 530	240 397
21	1 509 393	192 829	199 795	240 058
22	1 480 310	181 575	196 612	r) 242 791
23	p) 1 461 641	p) 168 409	…	p) 244 637
平成 23 . 10	1 423 496	173 768	189 624	242 514
11	1 425 533	173 721	188 159	243 334
12	1 438 437	171 893	186 897	244 549
平成 24 . 1	1 423 999	171 077	<b>186 201</b>	242 043
2	1 421 233	169 569	…	242 499
3	p) 1 461 641	p) 168 409	…	p) 244 637

(注) 1) 国内銀行は都銀・地銀・信託・第2地方銀行協会加盟行  
2) 農協・漁協・信漁連  
3) その他は商工中金・労働金庫・日本政策金融公庫(H20. 10. 1から国民生活金融公庫と中小企業金融公庫が統合)

## 日本銀行券受払高

資料：日本銀行高知支店ホームページ  
822-0001

(単位：高知県 百万円、全国 億円)

	高 知 県			全 国		
	受	払	受・払(△)超	受	払	受・払(△)超
平成 19 年	435 641	487 123	△ 51 482	655 092	669 503	△ 14 411
20	416 444	495 525	△ 79 080	652 825	654 830	△ 2 006
21	380 893	455 845	△ 74 951	616 729	611 488	5 241
22	359 923	466 043	△ 106 120	597 616	611 217	△ 13 601
23	333 265	437 629	△ 104 363	551 948	568 773	△ 16 825
平成 23 . 11	28 286	36 496	△ 8 210			
12	21 879	64 108	△ 42 229			
平成 24 . 1	39 704	22 728	16 975			
2	24 795	37 365	△ 12 570			
3	25 264	35 840	r) △ 10 575			
4	23 675	41 414	△ 17 738			

## 企 業 倒 産 状 況

資料：(株)東京商工リサーチ高知支店  
822-0016

(単位：百万円)

	件 数			負 債 総 額		
	総 数	法 的 整 理	任 意 整 理	総 数	法 的 整 理	任 意 整 理
平成 18 年度	104	45	59	39 613	29 277	10 336
19	84	44	40	25 028	14 712	10 316
20	82	38	44	21 531	14 588	6 943
21	69	43	26	19 963	14 555	5 408
22	52	30	22	5 568	3 931	1 637
平成 23 . 11	4	4	-	348	348	-
12	3	3	-	143	143	-
平成 24 . 1	2	1	1	72	42	30
2	8	6	2	1 104	754	350
3	2	1	1	165	55	110
4	3	2	1	157	117	40

※負債1,000万円以上

## 信 用 保 証 協 会 保 証 状 況

資料：高知県信用保証協会  
823-3261

(単位：百万円)

	保 証 申 込		保 証 承 諾		1) 保 証 債 務 残 高		代 位 弁 済 ( 元 利 )	
	件 数	金 額	件 数	金 額	件 数	金 額	件 数	金 額
平成 19 年度	7 858	82 802	7 312	73 041	21 162	158 559	509	4 564
20	9 120	124 194	8 357	107 477	19 443	172 571	667	5 329
21	7 189	107 750	6 744	94 835	17 703	175 768	506	4 132
22	6 594	90 182	6 044	81 027	17 035	176 180	361	3 200
23	4 943	63 419	4 622	58 237	16 728	170 353	333	3 618
平成 23 . 11	406	4 870	392	4 509	16 532	167 669	21	268
12	475	6 165	468	6 098	16 545	168 028	34	428
平成 24 . 1	379	4 395	321	3 719	16 510	167 089	16	144
2	486	6 633	451	5 678	16 567	167 139	27	202
3	573	8 225	613	8 663	16 728	170 353	43	552
4	265	2 504	204	1 909	16 593	166 813	15	112

(注) 1)は年度末及び月末の数字である。

## 手 形 交 換 高 及 び 不 渡 手 形

資料：高知手形交換所  
823-3228

(単位：枚・千円・人)

	手 形 交 換 高 (A)		不 渡 手 形 実 数 (B)		% ( B / A )		取 引 停 止 処 分			う ち 資 金 不 足		
	枚 数	金 額	枚 数	金 額	枚 数	金 額	人 員	枚 数	金 額	人 員	枚 数	金 額
平成 19 年度	520 840	482 252 691	1 551	1 809 698	0.30	0.38	46	150	181 952	39	106	112 281
20	460 902	440 175 046	1 367	2 246 964	0.30	0.51	49	141	148 058	46	134	136 714
21	435 763	409 444 153	692	1 210 855	0.16	0.30	31	80	148 391	30	79	145 869
22	387 944	378 690 579	440	598 657	0.11	0.16	26	55	28 821	25	54	28 653
23	353 775	346 440 446	444	475 702	0.13	0.14	17	68	59 840	17	68	59 840
平成 23 . 11	28 699	25 785 561	29	31 524	0.10	0.12	-	-	-	-	-	-
12	26 903	23 072 195	9	10 589	0.03	0.05	-	-	-	-	-	-
平成 24 . 1	32 129	32 892 818	20	31 027	0.06	0.09	1	1	98	1	1	98
2	28 621	27 243 520	15	7 776	0.05	0.03	2	2	614	2	2	614
3	24 309	28 180 331	14	3 153	0.06	0.01	1	2	500	1	2	500
4	28 322	28 991 727	34	10 970	0.12	0.04	1	1	100	1	1	100



## 生 命 保 険 契 約 高

資料: 高知県生命保険協会  
873-3304

(単位: 保険金 万円、初回保険料 円)

	総 計				当 該 年 度 分 累 計		
	人 員	件 数	保 険 金	1) 初 回 保 険 料	人 員	件 数	保 険 金
平成 19 年度	18 827	53 389	66 101 777	9 496 426 346			
20	18 959	54 437	57 856 436	9 476 750 984			
21	19 114	56 896	58 002 156	9 132 077 384			
22	17 985	54 510	52 251 291	10 172 381 252			
23	17 290	53 167	53 772 534	12 627 893 007			
平成 23 . 10	1 381	3 646	3 229 291	945 483 274	10 086	30 049	29 869 091
11	1 471	5 671	6 122 055	1 246 851 591	11 557	35 720	35 991 146
12	1 399	3 941	3 437 030	1 025 687 213	12 956	39 661	39 428 176
平成 24 . 1	1 367	3 596	3 966 349	997 113 510	14 323	43 257	43 394 525
2	1 500	5 197	5 808 523	1 032 134 310	15 823	48 454	49 203 048
3	1 467	4 713	4 569 486	1 084 143 661	17 290	53 167	53 772 534

(注) 1) について、平成23年8月から個人保険のみに変更。

## 青 果 物 の 卸 売 数 量 及 び 価 格 ( 高 知 市 中 央 卸 売 市 場 )

資料: 中国四国農政局

高知地域センター農政推進グループ 875-7234

(単位: 数量 t、価格 1kg当たり円)

	野 菜 計		だ い こ ん		キ ャ ベ ツ		ね ぎ		き ゅ う り		な す		ト マ ト		果 実 計		温 室 メ ロ ン	
	数 量	価 格	数 量	価 格	数 量	価 格	数 量	価 格	数 量	価 格	数 量	価 格	数 量	価 格	数 量	価 格	数 量	価 格
平成 18 年	41 390	227	4 036	75	4 759	98	932	375	3 751	310	2 883	291	1 898	421	20 394	330	1 201	633
19	40 634	216	3 757	72	4 480	91	892	380	3 878	268	2 721	272	1 804	423	18 985	346	962	664
20	38 828	221	3 781	76	4 342	90	842	410	3 612	270	2 378	290	1 793	383	20 123	298	904	633
21	39 640	218	3 390	80	4 572	92	862	434	3 725	252	2 352	281	1 777	402	19 588	296	830	614
22	37 642	255	3 931	96	4 277	111	866	550	3 387	283	2 129	316	1 710	460	18 394	322	810	627
平成 23 . 10	3 575	240	403	117	468	104	86	477	171	305	173	338	89	596	1 564	324	19	515
11	3 483	207	374	74	363	73	81	343	250	360	171	320	123	477	1 411	293	55	549
12	3 403	279	217	71	301	87	107	403	329	500	121	477	131	503	1 821	369	98	773
平成 24 . 1	2 849	290	177	76	271	149	86	544	390	425	134	432	105	431	1 328	290	37	987
2	2 964	298	193	97	278	165	83	688	306	409	160	404	111	602	1 928	284	15	1 324
3	3 169	296	200	130	291	122	73	522	303	401	193	411	143	707	1 753	292	38	1 194

(注) 月別の数値については概数であり、修正の場合も有り得る。

## 旅 客

資料: JR 四国高知企画部 822-8101 土佐くろしお鉄道(株) 0880-35-5240

土佐電鉄 K.K. 交通サービス部電車グループ 833-7122 高知県交通 K.K. 845-1608 土佐電鉄 K.K. 交通サービス部バスグループ 833-7132

土佐電ドリームサービス K.K 832-2210 高知空港事務所 863-2621 県高知土木事務所 883-3710

	旅 客							
	1) 鉄 道						電 車	2) バ ス
	J R 四 国	く ろ し お 鉄 道						
		中 村 線	宿 毛 線	ご め ん ・ な は り 線				
平成 19 年	5 644 428	529 513	276 842	1 224 649	5 593 900	4 421 949		
20	5 763 951	487 771	277 240	1 285 531	5 468 619	3 856 437		
21	5 499 172	464 434	258 499	1 274 804	5 622 896	3 474 741		
22	5 271 074	475 092	276 925	1 295 287	6 210 611	3 570 656		
23	5 073 604	456 462	272 598	1 284 078	6 010 448	3 327 438		
平成 23 . 11	418 281	37 836	23 005	110 742	486 605	254 755		
12	403 206	35 002	22 572	100 132	480 061	258 895		
平成 24 . 1	428 771	37 170	19 256	105 772	469 496	r) 310 225		
2	364 508	31 152	18 772	93 216	469 463	r) 311 249		
3	359 610	...	...	...	524 005	311 632		
4	...	...	...	...	...	...		

(注) 1) 線をまたがって乗車した場合は重複計上となっている。 2) 平成 24 年 1 月から、県内主要3社の定期を含めた乗合の数値を計上している。

# 自動車保有車両状況

資料：四国運輸局ホームページ  
087-835-6351

(単位：台)

	総数	貨物用						乗合		乗用			特種(殊)用途用			二輪	
		普通	小型		被けん引	軽		普通	小型	普通	小型	軽四	普通	小型	大型特殊	小型	軽
			四輪	三輪		四輪	三輪										
平成 19 年度末	557 390	14 374	24 346	12	426	116 646	30	577	807	76 324	139 652	152 104	8 477	1 565	1 791	8 889	11 370
20	553 938	13 645	22 788	13	435	115 004	30	572	804	75 242	135 319	158 119	8 340	1 475	1 757	8 897	11 498
21	553 394	13 276	21 938	13	430	112 968	31	567	831	75 450	132 617	163 167	8 337	1 474	1 719	9 024	11 552
22	553 148	13 011	21 392	13	425	111 080	31	554	845	76 491	130 124	167 364	8 182	1 432	1 692	9 104	11 408
23	554 258	12 804	20 827	12	399	109 759	31	551	847	77 461	128 263	171 670	8 070	1 405	1 666	9 137	11 356
平成 23 . 10	556 953	12 926	21 089	13	414	111 359	31	549	845	77 339	129 637	170 577	8 148	1 428	1 672	9 300	11 626
11	557 270	12 896	21 062	13	406	111 427	31	550	840	77 438	129 482	170 945	8 144	1 422	1 671	9 323	11 620
12	557 468	12 877	21 047	13	404	111 379	31	552	841	77 529	129 313	171 302	8 118	1 427	1 673	9 358	11 604
平成 24 . 1	558 174	12 868	20 998	13	403	111 331	31	552	843	77 686	129 364	171 899	8 103	1 434	1 672	9 366	11 611
2	558 542	12 832	20 957	13	404	111 192	31	552	842	77 825	129 341	172 413	8 109	1 435	1 666	9 339	11 591
3	554 258	12 804	20 827	12	399	109 759	31	551	847	77 461	128 263	171 670	8 070	1 405	1 666	9 137	11 356

# 交通事故件数及び死傷者数

資料：県警察本部交通企画課  
826-0110

(単位：人・件)

	死傷者			事故件数										飲酒事故件数
	総数	死者	負傷者	総数	酒酔い	最高速度違反	信号無視	右左折違反	追越し違反	前方不注意	その他	(うち)無免許運転		
平成 19 年	5 437	66	5 371	4 563	5	11	116	60	44	938	3 389	12	42	
20	4 636	57	4 579	4 005	-	6	106	51	33	790	3 019	15	31	
21	4 495	45	4 450	3 814	2	1	107	19	33	862	2 794	9	26	
22	4 242	52	4 190	3 692	1	4	107	23	25	757	2 775	12	31	
23	3 928	46	3 882	3 408	1	2	117	97	38	693	2 460	13	32	
平成 23 . 11	361	5	356	303	-	-	8	12	3	62	218	1	5	
12	400	3	397	339	-	-	18	13	5	64	239	2	2	
平成 24 . 1	255	3	252	230	-	-	5	9	3	45	168	-	3	
2	282	7	275	257	-	-	10	15	2	71	159	2	2	
3	330	6	324	292	-	1	15	14	4	62	196	1	3	
4	280	2	278	242	-	-	12	11	1	49	169	4	4	

(注) 飲酒事故件数は、事故発生の第一原因のみでなく、原付以上のすべての酒気帯び運転を含む。  
ただし、事故件数は物損事故を除く。

# 貨物輸送

(単位：旅客＝人／貨物＝船舶t、航空 Kg)

		貨物					
<sup>3)</sup> 航空		船舶(高知港)		<sup>4)</sup> 航空			
乗客	降客	移輸出	移輸入	発送	到着		
698 041	701 120	5 034 808	2 332 480	3 766 408	1 048 940	平成 19 年	
665 644	665 228	4 912 386	2 337 636	3 669 399	1 101 703	20	
592 103	594 680	3 501 749	2 187 905	3 233 935	1 005 876	21	
632 830	635 815	3 572 032	2 063 703	2 720 786	832 659	22	
567 986	571 597	3 284 822	1 821 069	2 853 737	625 041	23	
54 793	55 373	246 797	158 064	225 538	58 137	平成 23 . 11	
43 161	50 257	215 231	174 224	235 712	90 939	12	
50 396	42 709	<b>280 509</b>	<b>169 219</b>	197 292	42 947	平成 24 . 1	
46 413	47 254	...	...	201 780	49 961	2	
53 475	52 814	...	...	233 321	49 231	3	
<b>42 611</b>	<b>43 238</b>	...	...	<b>229 205</b>	<b>39 333</b>	<b>4</b>	

(高速バス、空港連絡バスは除く。) 3) 旅客には通過客・国際線を含まない。 4) 貨物には郵便物を含まない。

# 高知県統計協会特別会員募集のご案内

高知県統計協会では、特別会員制度を設けております。ご入会いただいた会員には、下記区分により各種統計資料を無償配布するとともに、統計資料に関する優良図書をお貸しいたします。

## 1 配布資料

### (1) A会員

刊行物名	発行時期	収録内容
統計高知	毎月 (年間12回)	最新の県内主要データ、最新の各種統計調査結果報告書を収録 高知県の主要指標、高知市消費者物価指数、家計調査<家計収支>(高知市)、金融面からみた産業の概況、鉱工業生産指数の動向、毎月勤労統計調査地方調査、高知県の主要統計
高知県統計書	毎年	各分野にわたる統計データを収録した総合統計書 土地、気象、人口、労働力、事業所、農業、林業、水産業、鉱業、製造業、土木及び建築、電気・ガス及び水道、運輸及び通信、商業及び貿易、通貨及び金融、家計・物価及び住居、賃金、労働及び社会保障、県民経済計算及び生産指数、国税及び地方財政、公務員及び選挙、教育・文化及び宗教、衛生、警察及び司法、災害・事故及び公害、観光
県勢の主要指標	毎年	各分野における都道府県別の順位と、高知県内市町村別の主要データを収録 自然環境、人口・世帯、経済基盤、財政、学校教育、社会教育・文化・スポーツ、労働、家計、居住環境、社会保障、健康・医療、安全
高知県のすがた	毎年	地図・グラフ・主要統計表で県勢を見やすく表したパンフレット
高知市消費者物価指数年報	毎年	物価の変動を時系列で測定し、収録
毎月勤労統計調査地方調査年報	毎年	前年における高知県の雇用、賃金、労働時間の変動状況を収録
高知県の工業	毎年	前年12月に実施した工業統計調査結果を収録 資本金額、従業者数、給与、製造品、製造品出荷額等
学校基本調査報告書	毎年	5月に実施した学校基本調査結果を収録 学校数、児童生徒数、教員数、卒業後の状況等
高知県の商業	5年毎	商業統計調査結果
高知県の漁業	5年毎	漁業センサスの結果

(2) B会員は「統計高知」のみの配布です。

## 2 会費

年額 A会員 17,000円

B会員 8,000円

※どちらも郵送料込みの金額です。(毎年4月1日から翌年の3月31日まで)

### 【お問い合わせ先】

〒780-8570 高知市丸ノ内1丁目2-20

高知県総務部統計課内

高知県統計協会 担当 小松、友草、笹岡

TEL 088-823-9344

FAX 088-823-9257

## 平成24年度の統計刊行物一覧表

刊行物名	収録内容	周期	刊行時期	担当
統計高知	最新の県内主要データ、最新の各種統計調査結果報告を掲載	月	毎月20日	統計普及
市町村経済統計書	平成21年度の市町村の経済規模・産業構造を明らかにする	年	刊行済 (24年4月)	統計分析
毎月勤労統計調査 地方調査年報	平成23年の雇用・給与・労働時間の毎月の変動及び年平均の結果を掲載	年	24年5月	経済統計
高知県統計書	各分野にわたる統計データを収録した総合統計書	年	24年11月	統計普及
高知県のすがた	地図・グラフ・主要統計表で県勢を見やすく表したパンフレット	年	25年3月	統計普及
高知市消費者物価指数年報	平成24年の高知市の消費者物価指数	年	25年3月	人口統計
学校基本調査報告書	平成24年度の学校教育全般の基本的事項を掲載	年	25年3月	人口統計
県民経済計算報告書	平成22年度の県経済を生産・分配・支出の3面から把握し、規模や構造を明らかにする	年	25年3月	統計分析
高知県の工業	平成23年工業統計調査結果	年	25年3月	経済統計
県勢の主要指標	都道府県・県内市町村の主要データを順位を付して収録	年	25年3月	統計分析

### 発売中

- |                    |        |
|--------------------|--------|
| ◎ 高知県統計書（平成23年度版）  | 3,500円 |
| ◎ 県民手帳（2012年版）     | 500円   |
| ポケット版              | 750円   |
| デスク版               | 750円   |
| ◎ 高知県のすがた（2012年）   | 450円   |
| ◎ 県勢の主要指標（平成23年度版） | 600円   |

◀ 申込先 ▶

〒780-8570 高知市丸ノ内1-2-20 高知県統計課内 高知県統計協会 TEL(088)823-9344

FAX(088)823-9257

高知県統計課ホームページでは、インターネットによる統計情報の提供を行っております。最新の人口や毎月の主要統計指標、各統計調査の結果などを公表しておりますので、ぜひご利用ください。

ご意見・ご要望もお待ちしております。

【 ホームページアドレス 】 <http://www.pref.kochi.lg.jp/soshiki/111901>

E-mail [111901@ken.pref.kochi.lg.jp](mailto:111901@ken.pref.kochi.lg.jp)