

# 統計

Number  
5 3 8  
2012. 1

STATISTICS KOCHI

# 高知

## ◆統計インフォメーション

・辰年生まれは高知県で 605 百人

高知県総務部統計課  
高知県統計協会

## 目 次

### 統計資料

●高知県の主要指標	2
●高知県推計人口及び人口動態	
男女別、年齢別・割合(3区分)、世帯数	4
自然動態、社会動態	5
●高知市消費者物価指数	6
●家計収支(家計調査)	
勤労者世帯・全世帯(高知市)	14
●高知県金融経済概況	16
●第151回全国企業短期経済観測調査	22
●鉱工業生産指数の動向	26
●毎月勤労統計調査地方調査	
事業所規模5人以上	30
事業所規模30人以上	34

高知県の主要統計	38
----------	----

### 統計インフォメーション

●辰年生まれば高知県で605百人	44
------------------	----

#### <利用者のために>

- |   |   |
|---|---|
| 1 統計表によっては、端数処理の関係で総計と内訳の合計が一致しない場合があります。                 | 4 表中の符号は、つぎのとおりです。<br>「△」…減少またはマイナス数値<br>「0」…単位未満(表章単位に満たないもの)<br>「-」…皆無(該当数値がないもの)<br>「…」…不詳(数値が得られないもの)<br>「x」…数値が秘匿されているもの<br>「p」…暫定数値・速報数値<br>「r」…訂正数値・確定数値 |
| 2 特に注意書きのない限り、統計表の「年」は暦年(1月～12月)、「年度」は会計年度(4月～翌年3月)を示します。 |   |
| 3 人口については、平成23年12月から1日現在の推計人口を掲載。                         |   |

# 高 知 県 の

	人 口		賃 金 ・ 労 働				有 効 求 職 率 人 倍 率	就 職 率
	総 数	世 帯 数	調 査 産 業 計 平 均 賃 金	1) 賃 金 指 数		1) 調 査 産 業 計 雇 用 指 数		
				名 目	実 質			
	人	世 帯	円			倍	%	
平成 19 年(度)	784 038	347 102	279 327	99.8	100.2	101.5	0.50	27.6
20	777 080	347 669	286 287	102.0	100.7	100.2	0.46	26.6
21	772 401	349 612	258 278	92.5	92.3	101.0	0.41	29.8
22	764 456	321 909	265 465	95.2	95.7	97.9	0.54	32.4
23	758 614	322 625	...	...	...	...	...	...
平成 23 . 1	763 624	321 966	251 858	90.2	90.6	96.2	0.57	24.1
2	762 854	321 872	234 755	84.1	84.5	96.4	0.57	29.4
3	762 279	321 657	243 210	87.1	87.4	95.6	0.57	34.9
4	759 948	321 009	239 631	85.8	85.7	97.9	0.60	30.9
5	760 197	322 326	239 254	85.7	85.6	97.5	0.60	35.4
6	759 849	322 531	411 999	147.6	147.7	97.3	0.58	34.0
7	759 619	322 641	280 283	100.4	100.6	99.3	0.60	29.8
8	759 295	322 706	241 975	86.7	86.5	99.3	0.62	31.3
9	758 887	322 647	238 120	85.3	85.2	98.6	0.62	34.1
10	758 614	322 625	<b>239 085</b>	<b>85.6</b>	<b>85.4</b>	<b>98.9</b>	0.62	37.1
11	758 298	322 301	...	...	...	...	<b>0.61</b>	<b>37.5</b>
12	757 914	322 668	...	...	...	...	...	...
平成 24 . 1	<b>757 562</b>	<b>322 145</b>	...	...	...	...	...	...
備 考	21年以前は、翌年3月31日現在の住民基本台帳人口要覧、 22年以降は10月1日現在の国勢調査又は推計人口。 各月は1日現在の推計人口。		「毎月勤労統計調査」(事業所規模5人以上)				季節調整値 (年度平均は実数)	
資 料 出 所	高 知 県 統 計 課					高知労働局 職業安定部		
関 連 ペ ー ジ	4・5		30～37			38		

	物 価 家 計						
	2) 消費者物価 指数(高知市)	全 世 帯		勤 労 者 世 帯			
		消 費 支 出	エンゲル係数	実 収 入	消 費 支 出	金融資産純増	2) 実質実収入指数
	円		円		円		円
平成 19 年(度)	100.2	284 574	23.2	517 120	318 536	117 007	89.4
20	101.6	302 305	22.1	548 462	339 429	78 808	93.6
21	100.6	316 705	20.8	551 476	358 253	72 907	95.0
22	100.0	299 170	21.8	577 027	321 608	120 874	100.0
23	...	...	...	...	...	...	...
平成 23 . 1	99.7	335 392	20.5	472 363	340 888	22 937	82.1
2	99.6	337 290	18.3	539 447	316 570	138 285	93.9
3	99.6	369 202	18.8	496 503	418 383	23 378	86.4
4	100.0	353 207	18.9	567 925	393 412	31 474	98.4
5	99.8	304 758	22.2	456 768	325 911	4 717	79.3
6	99.5	287 986	21.7	872 618	281 957	418 452	152.0
7	99.5	290 226	23.8	590 662	298 761	117 956	102.9
8	99.7	294 152	23.4	467 454	326 575	47 213	81.3
9	99.8	271 350	26.4	444 166	315 920	66 893	77.1
10	99.6	298 161	24.1	516 573	344 685	88 625	89.9
11	<b>99.3</b>	<b>298 211</b>	<b>24.2</b>	<b>417 133</b>	<b>338 617</b>	<b>△ 32 090</b>	<b>72.8</b>
12	...	...	...	...	...	...	...
平成 24 . 1	...	...	...	...	...	...	...
備 考	総合指数	高知市における家計調査					
資 料 出 所	総 務 省 統 計 局						
関 連 ペ ー ジ	6～13		14・15				

# 主 要 指 標

指数 : 1) 平成17年=100  
2) 平成22年=100

商 業 工 業				電力消費量 電灯・電力 合 計	国内銀行の預貸金合計		
1) 鉱工業生産指数			大型小売店 販売状況		預 金 残 高	貸 出 残 高	
総 合	鉱 業	製 造 工 業		百万円			
113.3	104.4	113.5	79 496	4 757	2 413 181	1 585 726	平成 19 年(度)
111.8	99.8	112.0	78 775	4 659	2 423 056	1 571 573	20
82.6	80.5	82.6	74 829	4 520	2 488 505	1 509 393	21
84.6	90.8	84.5	72 919	4 790	2 483 713	1 480 310	22
...	...	...	...	...	...	...	23
84.9	84.4	85.0	6 443	468	2 501 195	1 452 285	平成 23 . 1
89.6	94.3	89.5	5 263	413	2 501 180	1 454 217	2
87.5	90.1	87.6	5 844	385	2 483 713	1 480 310	3
75.6	93.5	75.3	5 752	373	2 541 439	1 450 479	4
75.7	92.7	75.3	5 797	355	2 532 311	1 436 392	5
79.4	104.6	79.0	5 652	346	2 571 048	1 434 389	6
75.8	82.6	75.7	6 500	408	2 560 124	1 438 899	7
89.3	103.1	89.2	5 809	427	2 527 172	1 429 693	8
75.7	83.8	75.5	5 443	412	2 504 499	1 433 544	9
<b>73.9</b>	<b>85.5</b>	<b>73.7</b>	<b>5 925</b>	353	2 503 340	1 423 496	10
...	...	...	...	<b>328</b>	<b>2 544 074</b>	<b>1 425 533</b>	11
...	...	...	...	...	...	...	12
...	...	...	...	...	...	...	平成 24 . 1

季節調整済指数(年平均は原指数)		年別は年度数	年別は年度末(3月末)残高 国内銀行=都銀・地銀・信託・第2地方銀行協会加盟行	備 考
高 知 県 統 計 課	四国経済産業局	四国電力	日本銀行 高知支店	資 料 出 所
26~29	39	39	40	関連ページ

青果物の卸売数量及び価格				自 動 車 保有台数	交 通 事 故					
野 菜 計		果 実 計			総 数	件 数	死 傷 者			
数 量	価 格	数 量	価 格	総 数			死 者	負 傷 者		
t	1kg当たり円	t	1kg当たり円	台	件	人	人	人		
40 634	216	18 985	346	557 390	4 563	5 437	66	5 371	平成 19 年(度)	
38 828	221	20 123	298	553 938	4 005	4 636	57	4 579	20	
39 640	218	19 588	296	553 394	3 814	4 495	45	4 450	21	
37 642	255	18 394	322	553 148	3 692	4 242	52	4 190	22	
...	...	...	...	...	...	...	...	...	23	
2 808	262	1 250	326	558 167	279	316	5	311	平成 23 . 1	
2 888	276	1 721	331	558 347	277	310	1	309	2	
3 188	257	1 590	309	553 148	301	349	6	343	3	
3 404	236	1 222	375	553 705	273	304	4	300	4	
3 421	214	1 186	389	553 955	258	292	3	289	5	
2 966	246	1 130	357	554 548	269	305	4	301	6	
2 752	260	1 240	397	555 458	281	316	3	313	7	
2 965	223	1 483	377	555 567	302	356	4	352	8	
3 050	250	1 342	333	556 627	223	260	4	256	9	
3 575	240	1 564	324	556 953	303	359	4	355	10	
<b>3 483</b>	<b>207</b>	<b>1 411</b>	<b>293</b>	<b>557 270</b>	303	361	5	356	11	
...	...	...	...	...	<b>339</b>	<b>400</b>	<b>3</b>	<b>397</b>	12	
...	...	...	...	...	...	...	...	...	平成 24 . 1	

高知市中央卸売市場	年は年度末台数		備 考
中国四国農政局 高知地域センター農政推進グループ	高知運輸支局	高知県警察本部交通企画課	資 料 出 所
42	43	43	関連ページ



高知県推計人口及び人口動態

	推計人口（平成24年1月1日）									推計 世帯数
	総数	男	女	年齢別人口(3区分)			割合(%)			
				15歳未満	15～64歳	65歳以上	15歳未満	15～64歳	65歳以上	
県計	757,562	355,825	401,737	91,284	445,358	220,920	12.0	58.8	29.2	322,145
市計	614,498	288,576	325,922	77,022	370,628	166,848	12.5	60.3	27.2	262,309
郡計	143,064	67,249	75,815	14,262	74,730	54,072	10.0	52.2	37.8	59,836
高知市	342,740	159,357	183,383	45,353	214,648	82,739	13.2	62.6	24.1	151,826
室戸市	14,782	6,945	7,837	1,193	7,772	5,817	8.1	52.6	39.4	6,920
安芸市	19,263	9,073	10,190	2,099	10,850	6,314	10.9	56.3	32.8	8,064
南国市	49,002	23,237	25,765	6,361	29,833	12,808	13.0	60.9	26.1	19,475
土佐市	28,612	13,682	14,930	3,294	16,682	8,636	11.5	58.3	30.2	10,619
須崎市	24,269	11,860	12,409	2,627	13,819	7,823	10.8	56.9	32.2	8,914
宿毛市	22,362	10,389	11,973	2,716	12,896	6,750	12.1	57.7	30.2	9,261
土佐清水市	15,645	7,208	8,437	1,512	7,859	6,274	9.7	50.2	40.1	7,119
四万十市	35,637	16,785	18,852	4,444	20,345	10,848	12.5	57.1	30.4	14,910
香南市	33,796	16,322	17,474	4,584	19,969	9,243	13.6	59.1	27.3	12,959
香美市	28,390	13,718	14,672	2,839	15,955	9,596	10.0	56.2	33.8	12,242
安芸郡	18,444	8,633	9,811	1,788	9,650	7,006	9.7	52.3	38.0	7,823
東洋町	2,871	1,394	1,477	237	1,456	1,178	8.3	50.7	41.0	1,451
奈半利町	3,478	1,558	1,920	344	1,791	1,343	9.9	51.5	38.6	1,474
田野町	2,849	1,342	1,507	289	1,501	1,059	10.1	52.7	37.2	1,195
安田町	2,917	1,404	1,513	223	1,571	1,123	7.6	53.9	38.5	1,184
北川村	1,326	617	709	137	646	543	10.3	48.7	41.0	593
馬路村	969	468	501	100	525	344	10.3	54.2	35.5	433
芸西村	4,034	1,850	2,184	458	2,160	1,416	11.4	53.5	35.1	1,493
長岡郡	8,584	3,970	4,614	583	3,961	4,040	6.8	46.1	47.1	3,998
本山町	4,052	1,931	2,121	351	2,090	1,611	8.7	51.6	39.8	1,739
大豊町	4,532	2,039	2,493	232	1,871	2,429	5.1	41.3	53.6	2,259
土佐郡	4,687	2,206	2,481	438	2,242	2,007	9.3	47.8	42.8	2,026
土佐町	4,284	2,001	2,283	401	2,050	1,833	9.4	47.9	42.8	1,813
大川村	403	205	198	37	192	174	9.2	47.6	43.2	213
吾川郡	30,801	14,547	16,254	3,091	16,881	10,829	10.0	54.8	35.2	12,704
いの町	24,560	11,632	12,928	2,586	14,331	7,643	10.5	58.4	31.1	9,683
仁淀川町	6,241	2,915	3,326	505	2,550	3,186	8.1	40.9	51.0	3,021
高岡郡	61,262	28,806	32,456	6,494	31,794	22,974	10.6	51.9	37.5	24,984
中土佐町	7,469	3,485	3,984	715	3,835	2,919	9.6	51.3	39.1	3,153
佐川町	13,778	6,456	7,322	1,591	7,543	4,644	11.5	54.7	33.7	5,360
越知町	6,165	2,815	3,350	556	3,004	2,605	9.0	48.7	42.3	2,589
禰原町	3,893	1,916	1,977	366	2,001	1,526	9.4	51.4	39.2	1,752
日高村	5,306	2,494	2,812	565	2,963	1,778	10.6	55.8	33.5	2,037
津野町	6,238	2,975	3,263	702	3,158	2,378	11.3	50.6	38.1	2,382
四万十町	18,413	8,665	9,748	1,999	9,290	7,124	10.9	50.5	38.7	7,711
幡多郡	19,286	9,087	10,199	1,868	10,202	7,216	9.7	52.9	37.4	8,301
大月町	5,605	2,646	2,959	531	2,855	2,219	9.5	50.9	39.6	2,545
三原村	1,628	775	853	151	804	673	9.3	49.4	41.3	738
黒潮町	12,053	5,666	6,387	1,186	6,543	4,324	9.8	54.3	35.9	5,018

※推計人口は、国勢調査結果を基礎数値とし、住民基本台帳ネットワークシステムの人口(速報値)を使用して計算しています。

※世帯数は、国勢調査結果を基礎数値とし、各市町村の住民基本台帳システムによる数値から計算しています。

## 高知県推計人口及び人口動態

(平成24年1月1日)

	前 月 中 の 人 口 動 態										
	自然動態			社会動態							増減 総数
	出生者数	死亡者数	自然増減数	転入者数	その他	計	転出者数	その他	計	社会増減数	
県 計	428	783	△ 355	1,170	20	1,190	1,183	10	1,193	△ 3	△ 358
市 計	364	558	△ 194	947	14	961	943	6	949	12	△ 182
郡 計	64	225	△ 161	223	6	229	240	4	244	△ 15	△ 176
高 知 市	217	268	△ 51	472	6	478	464	-	464	14	△ 37
室 戸 市	5	20	△ 15	21	1	22	21	-	21	1	△ 14
安 芸 市	15	17	△ 2	21	1	22	21	1	22	-	△ 2
南 国 市	34	56	△ 22	105	4	109	101	-	101	8	△ 14
土 佐 市	14	24	△ 10	60	1	61	40	1	41	20	10
須 崎 市	10	14	△ 4	29	-	29	62	-	62	△ 33	△ 37
宿 毛 市	10	26	△ 16	25	-	25	45	3	48	△ 23	△ 39
土佐清水市	1	26	△ 25	17	-	17	24	1	25	△ 8	△ 33
四万十市	23	37	△ 14	81	-	81	55	-	55	26	12
香 南 市	18	36	△ 18	74	1	75	62	-	62	13	△ 5
香 美 市	17	34	△ 17	42	-	42	48	-	48	△ 6	△ 23
安 芸 郡	11	43	△ 32	30	3	33	27	1	28	5	△ 27
東 洋 町	4	15	△ 11	5	3	8	8	1	9	△ 1	△ 12
奈半利町	-	12	△ 12	3	-	3	3	-	3	-	△ 12
田 野 町	2	4	△ 2	5	-	5	1	-	1	4	2
安 田 町	-	5	△ 5	6	-	6	5	-	5	1	△ 4
北 川 村	1	2	△ 1	1	-	1	1	-	1	-	△ 1
馬 路 村	1	1	-	5	-	5	-	-	-	5	5
芸 西 村	3	4	△ 1	5	-	5	9	-	9	△ 4	△ 5
長 岡 郡	2	15	△ 13	12	-	12	7	1	8	4	△ 9
本 山 町	-	5	△ 5	8	-	8	4	1	5	3	△ 2
大 豊 町	2	10	△ 8	4	-	4	3	-	3	1	△ 7
土 佐 郡	3	6	△ 3	7	-	7	9	-	9	△ 2	△ 5
土 佐 町	3	5	△ 2	6	-	6	9	-	9	△ 3	△ 5
大 川 村	-	1	△ 1	1	-	1	-	-	-	1	-
吾 川 郡	10	46	△ 36	44	2	46	69	1	70	△ 24	△ 60
い の 町	8	33	△ 25	35	2	37	57	1	58	△ 21	△ 46
仁 淀 川 町	2	13	△ 11	9	-	9	12	-	12	△ 3	△ 14
高 岡 郡	34	79	△ 45	105	1	106	98	1	99	7	△ 38
中 土 佐 町	3	14	△ 11	11	-	11	5	-	5	6	△ 5
佐 川 町	10	13	△ 3	21	-	21	28	-	28	△ 7	△ 10
越 知 町	2	9	△ 7	15	-	15	12	-	12	3	△ 4
禰 原 町	1	6	△ 5	5	-	5	4	-	4	1	△ 4
日 高 村	4	4	-	10	-	10	11	-	11	△ 1	△ 1
津 野 町	3	7	△ 4	9	1	10	12	1	13	△ 3	△ 7
四 万 十 町	11	26	△ 15	34	-	34	26	-	26	8	△ 7
幡 多 郡	4	36	△ 32	25	-	25	30	-	30	△ 5	△ 37
大 月 町	2	11	△ 9	7	-	7	10	-	10	△ 3	△ 12
三 原 村	-	-	-	2	-	2	2	-	2	-	-
黒 潮 町	2	25	△ 23	16	-	16	18	-	18	△ 2	△ 25

(注)住民基本台帳ネットワークシステムの記載数・消除数による人口動態であり、前月推計人口に増減総数を加えても、当月推計人口とは、必ずしも一致しません。

# 高知市消費者物価指数〈平成23年11月分〉

高知県統計課  
088-823-9346

総務省統計局 平成23年12月28日公表

## 総合で99.3 (平成22年=100)

平成23年11月の消費者物価指数は、総合で99.3となりました。前月比は0.3%の下落となり、前年同月比は0.8%の下落となりました。

生鮮食品を除く総合は99.3となりました。前月比は0.2%の下落となり、前年同月比は0.6%の下落となりました。

食料(酒類を除く)及びエネルギーを除く総合は98.7%となりました。前月比は0.1%の下落となり、前年同月比は1.3%の下落となりました。

### 前月比は0.3%の下落

前月比	上昇した主なもの	下落した主なもの
	被服及び履物 1.4%	教養娯楽 △1.3%
	諸雑費 0.3%	食料 △1.0%
	住居 0.1%	家具・家事用品 △0.3%
		保健医療 △0.2%

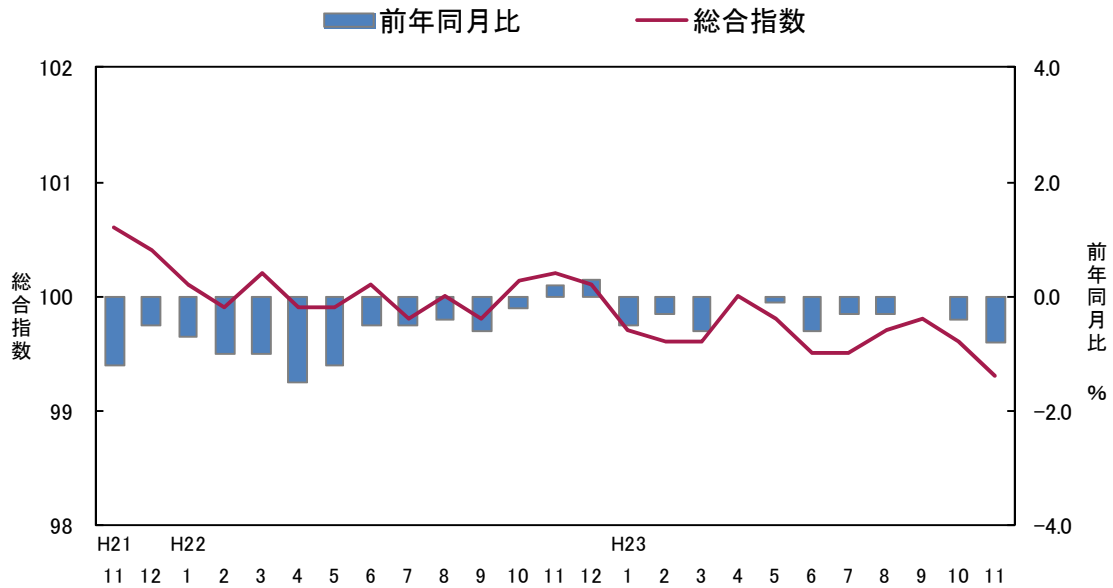
### 前年同月比は0.8%の下落

前年同月比	上昇した主なもの	下落した主なもの
	光熱・水道 2.8%	家具・家事用品 △6.0%
	交通・通信 0.8%	教養娯楽 △4.3%
	教育 0.3%	食料 △1.0%
		住居 △0.9%
		保健医療 △0.4%
		諸雑費 △0.2%
		被服及び履物 △0.1%

(高知市)

	総合	食料	住居	光熱・水道	家具・家事用品	被服及び履物	保健医療	交通・通信	教育	教養娯楽	諸雑費
ウェイト	10000	2524	2035	677	331	433	424	1440	309	1174	653
平成22年11月	100.2	100.9	100.2	100.3	99.3	103.8	100.2	98.7	97.6	97.8	103.8
平成23年10月	99.6	100.9	99.2	103.1	93.7	102.3	100.0	99.6	97.9	94.7	103.3
平成23年11月	99.3	99.9	99.3	103.1	93.4	103.7	99.8	99.6	97.9	93.5	103.6
前月比 (%)	△0.3	△1.0	0.1	0.0	△0.3	1.4	△0.2	0.0	0.0	△1.3	0.3
前年同月比 (%)	△0.8	△1.0	△0.9	2.8	△6.0	△0.1	△0.4	0.8	0.3	△4.3	△0.2
寄与度(対前月)	/	△0.25	0.03	0.00	△0.01	0.06	△0.01	0.00	0.00	△0.14	0.02
寄与度(対前年同月)	/	△0.25	△0.17	0.19	△0.20	△0.01	△0.02	0.12	0.01	△0.50	△0.01

### 高知市消費者物価指数



### <参考> 全国消費者物価指数の動向

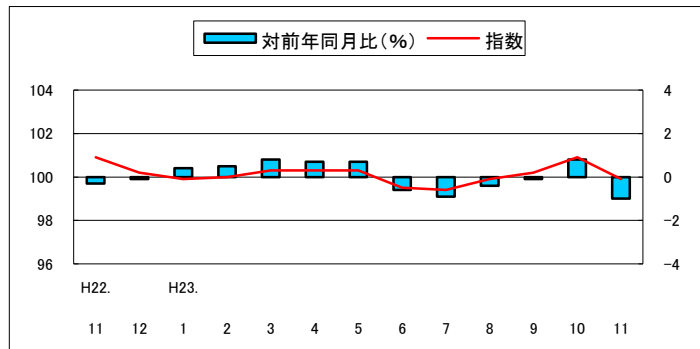
総合指数は平成22年を100として99.4となり、前月比は0.6%の下落、前年同月比は0.5%の下落となりました。

(全国)

	総合	食料	住居	光熱・水道	家具・家事用品	被服及び履物	保健医療	交通・通信	教育	娯楽	諸雑費
ウェイト	10000	2525	2122	704	345	405	428	1421	334	1145	569
平成22年 11月	100.0	100.2	99.9	100.5	97.8	102.9	100.0	99.2	97.7	97.8	104.2
平成23年 10月	100.0	100.4	99.7	105.0	92.2	102.4	99.0	100.7	97.9	96.1	103.6
平成23年 11月	99.4	99.0	99.7	105.4	91.8	102.9	98.9	100.7	97.9	93.8	103.7
前月比 (%)	△ 0.6	△ 1.4	0.0	0.3	△ 0.4	0.4	△ 0.1	0.0	0.0	△ 2.4	0.1
前年同月比 (%)	△ 0.5	△ 1.2	△ 0.2	4.9	△ 6.1	0.0	△ 1.2	1.6	0.2	△ 4.1	△ 0.5
寄与度(対前月)	/	△ 0.35	0.00	0.02	△ 0.01	0.02	0.00	0.00	0.00	△ 0.26	0.01
寄与度(対前年同月)	/	△ 0.29	△ 0.05	0.35	△ 0.21	0.00	△ 0.05	0.22	0.01	△ 0.46	△ 0.03

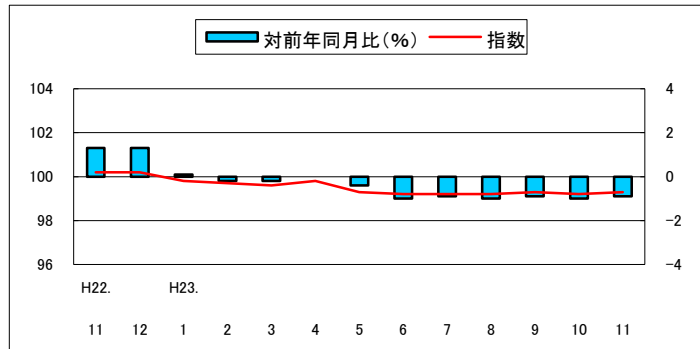
(1) 食 料 指 数 99.9

前 月 比 (△) 1.0 %  
前 年 同 月 比 (△) 1.0 %



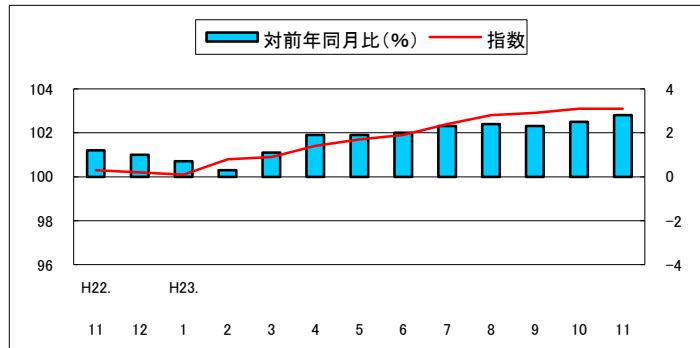
(2) 住 居 指 数 99.3

前 月 比 (+) 0.1 %  
前 年 同 月 比 (△) 0.9 %



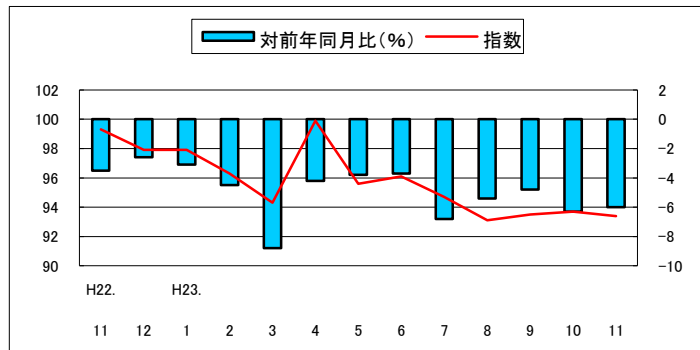
(3) 光 熱 ・ 水 道 指 数 103.1

前 月 比 0.0 %  
前 年 同 月 比 (+) 2.8 %



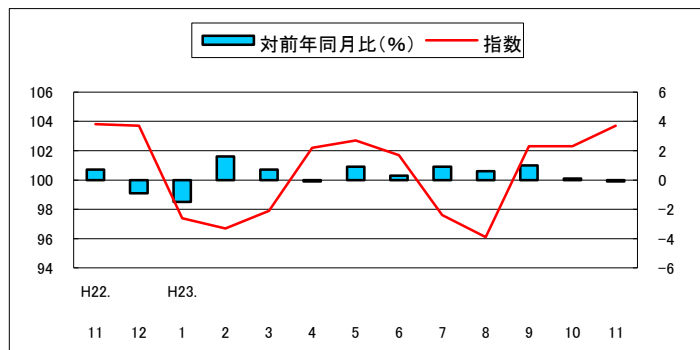
(4) 家 具 ・ 家 事 用 品 指 数 93.4

前 月 比 (△) 0.3 %  
前 年 同 月 比 (△) 6.0 %



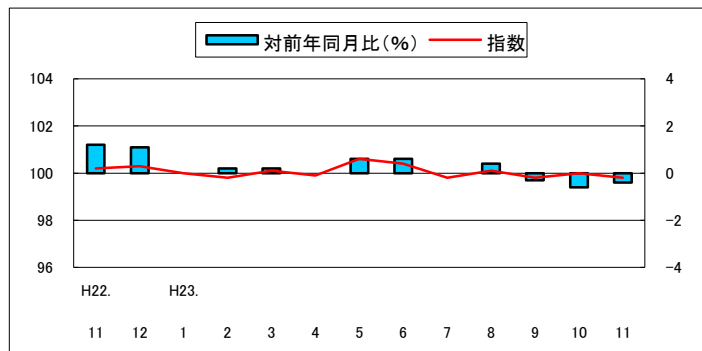
(5) 被 服 及 び 履 物 指 数 103.7

前 月 比 (+) 1.4 %  
前 年 同 月 比 (△) 0.1 %



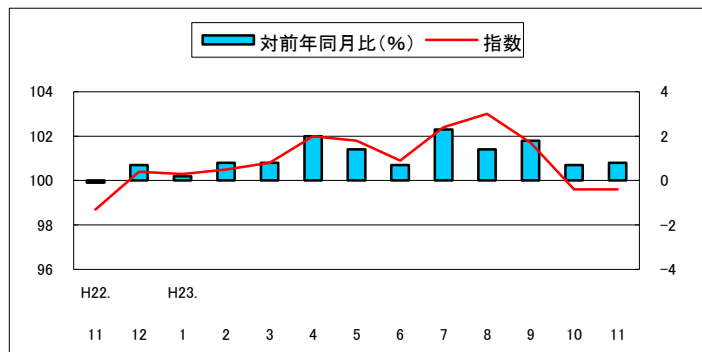
(6) 保健医療指数 99.8

前月比(△) 0.2%  
前年同月比(△) 0.4%



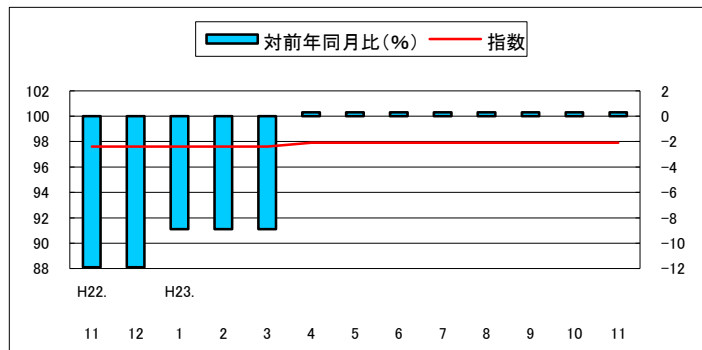
(7) 交通・通信指数 99.6

前月比 0.0%  
前年同月比(+) 0.8%



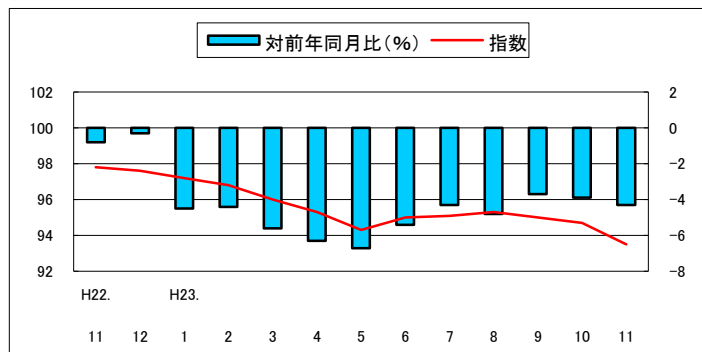
(8) 教育指数 97.9

前月比 0.0%  
前年同月比(+) 0.3%



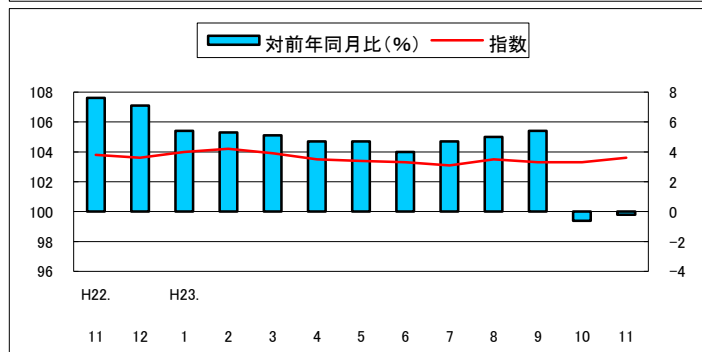
(9) 教養娯楽指数 93.5

前月比(△) 1.3%  
前年同月比(△) 4.3%



(10) 諸雑費指数 103.6

前月比(+) 0.3%  
前年同月比(△) 0.2%



## 高知市中分類指数

(平成22年=100)

中 分 類	ウエイト	平成 22年 平均	平成 22年 11月	平成 23年 10月	平成 23年 11月	対前月比 (%)	対前年 同月比 (%)
<b>総 合</b>	<b>10000</b>	<b>100.0</b>	<b>100.2</b>	<b>99.6</b>	<b>99.3</b>	<b>△0.3</b>	<b>△0.8</b>
<b>食料</b>	<b>2524</b>	<b>100.0</b>	<b>100.9</b>	<b>100.9</b>	<b>99.9</b>	<b>△1.0</b>	<b>△1.0</b>
穀類	200	100.0	98.1	103.2	102.3	△0.8	4.3
魚介類	214	100.0	101.5	105.1	105.3	0.2	3.7
肉類	182	100.0	101.5	101.1	99.9	△1.2	△0.3
乳卵類	90	100.0	100.2	98.4	98.8	0.4	△1.4
野菜・海藻	233	100.0	100.1	108.9	104.5	△4.0	0.8
果物	100	100.0	103.6	85.2	81.9	△3.9	△25.7
油脂・調味料	95	100.0	105.1	101.1	99.6	△1.5	△0.5
菓子類	205	100.0	110.2	97.0	96.9	△0.1	△4.5
調理食品	318	100.0	110.6	99.7	98.3	△1.3	△2.3
飲料	134	100.0	100.0	100.2	98.3	△1.9	△1.2
酒類	126	100.0	101.5	98.9	98.7	△0.2	0.1
外食	626	100.0	100.7	101.0	101.0	0.0	0.8
<b>住居</b>	<b>2035</b>	<b>100.0</b>	<b>100.2</b>	<b>99.2</b>	<b>99.3</b>	<b>0.1</b>	<b>△0.9</b>
家賃	1778	100.0	100.3	99.2	99.3	0.1	△0.9
設備修繕・維持	257	100.0	99.7	99.2	99.4	0.2	△0.2
<b>光熱・水道</b>	<b>677</b>	<b>100.0</b>	<b>100.3</b>	<b>103.1</b>	<b>103.1</b>	<b>0.0</b>	<b>2.8</b>
電気代	302	100.0	100.3	103.4	103.2	△0.2	2.9
ガス代	207	100.0	100.5	103.7	104.1	0.3	3.5
他の光熱	18	100.0	98.6	115.5	116.6	1.0	18.2
上下水道料	150	100.0	100.0	100.0	100.0	0.0	0.0
<b>家具・家事用品</b>	<b>331</b>	<b>100.0</b>	<b>100.3</b>	<b>93.7</b>	<b>93.4</b>	<b>△0.3</b>	<b>△6.0</b>
家庭用耐久財	124	100.0	100.3	81.2	79.6	△1.9	△19.4
室内装備品	19	100.0	100.5	113.7	109.9	△3.3	8.7
寝具類	32	100.0	98.6	102.8	105.4	2.5	3.0
家事雑貨	63	100.0	100.0	100.0	100.5	0.4	1.4
家事用消耗品	67	100.0	99.3	98.8	99.6	0.9	1.2
家事サービス	26	100.0	98.8	99.4	99.4	0.0	△0.6
<b>被服及び履物</b>	<b>433</b>	<b>100.0</b>	<b>103.8</b>	<b>102.3</b>	<b>103.7</b>	<b>1.4</b>	<b>△0.1</b>
衣料	187	100.0	104.8	100.3	103.2	2.8	△1.6
和服	4	100.0	100.0	107.4	107.4	0.0	7.4
洋服	183	100.0	104.9	100.2	103.1	2.9	△1.8
シャツ・セーター・下着類	140	100.0	105.0	104.2	104.5	0.2	△0.5
シャツ・セーター類	107	100.0	106.6	106.4	106.7	0.3	0.1
下着類	33	100.0	99.6	97.1	97.1	0.0	△2.5
履物類	49	100.0	96.3	100.0	100.2	0.2	4.0
他の被服類	34	100.0	107.0	109.6	110.9	1.2	3.6
被服関連サービス	22	100.0	100.1	100.1	100.4	0.3	0.3





# 高知市消費者物価指数

(平成22年=100)

		総合	食料	住居	光熱・水道	家具・家事用品	被服及び履物	保健医療	交通・通信	教育	教養娯楽	諸雑費	生鮮食品を総	食料(酒類除く)及びエネルギーを除く総合
指	平成18年平均	100.2	96.9	99.1	97.6	113.8	99.5	101.9	101.9	107.4	104.4	97.4	100.2	101.6
	19	100.2	96.0	100.0	98.8	111.6	101.2	101.5	101.9	108.6	103.3	98.4	100.3	101.6
	20	101.6	99.1	99.5	102.8	111.2	101.4	100.8	104.3	109.4	103.8	98.7	101.8	101.6
	21	100.6	101.4	98.9	100.4	107.7	101.0	99.9	98.8	109.8	100.8	98.2	100.6	100.7
	22	100.0	100.0	100.0	100.0	100.0	100.0	100.0	100.0	100.0	100.0	100.0	100.0	100.0
数	平成22. 11	100.2	100.9	100.2	100.3	99.3	103.8	100.2	98.7	97.6	97.8	103.8	100.0	99.9
	12	100.1	100.2	100.2	100.2	97.9	103.7	100.3	100.4	97.6	97.6	103.6	100.0	100.0
	平成23. 1	99.7	99.9	99.8	100.1	97.9	97.4	100.0	100.3	97.6	97.2	104.0	99.6	99.5
	2	99.6	100.0	99.7	100.8	96.3	96.7	99.8	100.5	97.6	96.8	104.2	99.5	99.1
	3	99.6	100.3	99.6	100.9	94.3	97.9	100.1	100.8	97.6	96.0	103.9	99.5	99.0
	4	100.0	100.3	99.8	101.4	99.9	102.2	99.9	102.0	97.9	95.3	103.5	99.9	99.2
	5	99.8	100.3	99.3	101.7	95.6	102.7	100.6	101.8	97.9	94.3	103.4	99.7	98.9
	6	99.5	99.5	99.2	101.9	96.1	101.7	100.4	100.9	97.9	95.0	103.3	99.5	98.8
	7	99.5	99.4	99.2	102.4	94.7	97.6	99.8	102.4	97.9	95.1	103.1	99.5	98.7
	8	99.7	99.9	99.2	102.8	93.1	96.1	100.1	103.0	97.9	95.3	103.5	99.6	98.8
	9	99.8	100.2	99.3	102.9	93.5	102.3	99.8	101.7	97.9	95.0	103.3	99.7	98.9
10	99.6	100.9	99.2	103.1	93.7	102.3	100.0	99.6	97.9	94.7	103.3	99.5	98.7	
11	99.3	99.9	99.3	103.1	93.4	103.7	99.8	99.6	97.9	93.5	103.6	99.3	98.7	
前 月 比 (%)	平成22. 11	0.1	0.8	0.0	△0.2	△0.7	1.6	△0.4	△0.1	0.0	△0.8	△0.1	100.0	99.9
	12	0.0	△0.6	0.0	△0.1	△1.5	△0.2	0.0	1.7	0.0	△0.2	△0.2	100.0	100.0
	平成23. 1	△0.5	△0.3	△0.4	△0.1	0.0	△6.0	△0.3	0.1	0.0	△0.4	0.5	99.6	99.5
	2	△0.1	0.1	△0.1	0.7	△1.6	△0.8	△0.1	0.2	0.0	△0.4	0.2	△0.1	0.3
	3	0.0	0.3	△0.1	0.1	△2.1	1.2	0.2	0.3	0.0	△0.8	△0.3	0.0	△0.1
	4	0.4	0.0	0.2	0.5	1.4	4.4	△0.2	1.2	0.3	△0.7	△0.4	99.9	99.2
	5	△0.2	0.1	△0.5	0.3	△0.1	0.4	0.7	△0.2	0.0	△1.1	△0.1	△0.2	△0.3
	6	△0.3	△0.8	0.0	0.2	0.5	△1.0	△0.2	△0.9	0.0	0.7	△0.1	△0.2	△0.1
	7	0.0	△0.1	0.0	0.4	△1.5	△4.0	△0.6	1.4	0.0	0.1	△0.1	0.0	△0.1
	8	0.2	0.5	0.0	0.4	△1.6	△1.5	0.2	0.6	0.0	0.3	0.4	0.1	0.1
	9	0.1	0.2	0.1	0.2	0.4	6.4	△0.3	△1.2	0.0	△0.3	△0.2	0.1	0.1
10	△0.2	0.7	△0.1	0.1	0.2	0.0	0.2	△2.1	0.0	△0.3	0.0	△0.2	△0.1	
11	△0.3	△1.0	0.1	0.0	△0.3	1.4	△0.2	0.0	0.0	△1.3	0.3	△0.2	△0.1	
前 年 同 月 比 (%)	平成22. 11	0.2	△0.3	1.3	1.2	△3.5	0.7	1.2	△0.1	△11.9	△0.8	7.6	0.1	0.0
	12	0.3	△0.1	1.3	1.0	△2.6	△0.9	1.1	0.7	△11.9	△0.3	7.1	0.2	0.1
	平成23. 1	△0.5	0.4	0.1	0.7	△3.1	△1.5	0.0	0.2	△8.9	△4.5	5.4	△0.7	△1.2
	2	△0.3	0.5	△0.2	0.3	△4.5	1.6	0.2	0.8	△8.9	△4.4	5.3	△0.5	△1.1
	3	△0.6	0.8	△0.2	1.1	△8.8	0.7	0.2	0.8	△8.9	△5.6	5.1	△0.8	△1.6
	4	0.0	0.7	0.0	1.9	△4.2	△0.1	0.0	2.0	0.3	△6.3	4.7	△0.1	△0.9
	5	△0.1	0.7	△0.4	1.9	△3.8	0.9	0.6	1.4	0.3	△6.7	4.7	△0.2	△0.3
	6	△0.5	△0.6	△1.0	2.0	△3.7	0.3	0.6	0.7	0.3	△5.4	4.0	△0.5	△1.2
	7	△0.3	△0.9	△0.9	2.3	△6.8	0.9	0.0	2.3	0.3	△4.3	4.7	△0.3	△0.7
	8	△0.3	△0.4	△1.0	2.4	△5.4	0.6	0.4	1.4	0.3	△4.8	5.0	△0.3	△0.9
	9	0.0	△0.1	△0.9	2.3	△4.8	1.0	△0.3	1.8	0.3	△3.7	5.4	0.0	△0.6
10	△0.4	0.8	△1.0	2.5	△6.3	0.1	△0.6	0.7	0.3	△3.9	△0.6	△0.5	△1.3	
11	△0.8	△1.0	△0.9	2.8	△6.0	△0.1	△0.4	0.8	0.3	△4.3	△0.2	△0.6	△1.3	



# 家計収支（家計調査）〈平成23年11月分〉

高知県統計課  
823-9346

## 調査の概要

- 1 調査の目的** 国民生活の実態を家計収支の面から明らかにすることです。
- 2 調査の対象** 二人以上の世帯と単身世帯を対象としています。  
標本調査であり、高知市で104世帯・四万十市で13世帯を選定。調査世帯は、世帯主の職業により「勤労者世帯」と「勤労者以外の世帯」に区分しています。
- 3 調査の方法** 調査員による調査票の配布及び収集（自計申告）

## 柑きつ類の購入金額は？

家計調査は約500品目に分類されて集計されており、柑橘は、みかん、グループフルーツ、オレンジ、他の柑きつ類に分類されています。平成22年家計調査都道府県庁所在市別ランキングによると、高知市の1世帯あたりのみかんの購入金額は4,327円で全国27位(全国平均は4,514円)、グループフルーツは124円で全国51位(全国平均は660円)、オレンジは255円で全国49位(全国平均は604円)、そして、他の柑きつ類の購入金額は6,334円で全国1位、全国平均の2.8倍(全国平均は2,272円)となっています。

他の柑きつ類とは、小夏や文旦、伊予柑、スダチ、ポンカン、金柑、柚子等です。高知県は小夏や文旦、柚子の産地として有名で、特産の小夏や文旦を贈答品としても活用している影響でしょうか。

## 〈勤労者世帯(二人以上の世帯)1ヶ月間の収支(高知市)〉

(単位：人・円)

	世帯人員	有業人員	実収入	可処分所得	消費支出	食料	住居	光熱・水道	家具・家事用品
平成 18 年平均	3.27	1.69	595 595	495 559	338 733	65 523	27 076	20 656	8 985
19	3.22	1.61	517 120	431 693	318 536	68 890	24 028	20 165	9 582
20	3.29	1.55	548 462	456 708	339 429	70 057	34 491	22 399	11 212
21	3.30	1.63	551 476	453 129	358 253	65 325	32 083	21 080	9 013
22	3.27	1.68	577 027	470 307	321 608	65 618	25 397	21 741	9 684
平成 22. 12	3.06	1.63	1013 611	848 089	398 656	72 497	50 678	22 794	8 711
平成 23. 1	3.11	1.61	472 363	391 662	340 888	64 516	18 786	26 474	13 887
2	3.01	1.66	539 447	456 008	316 570	60 685	16 315	29 673	21 060
3	3.19	1.74	496 503	412 191	418 383	69 587	26 727	22 841	12 111
4	3.20	1.75	567 925	466 595	393 412	67 781	23 225	24 735	6 075
5	3.25	1.68	456 768	353 479	325 911	68 332	26 374	18 952	10 179
6	3.09	1.64	872 618	716 111	281 957	64 296	24 202	18 561	8 547
7	3.28	1.72	590 662	477 241	298 761	70 982	17 579	16 386	9 690
8	3.22	1.62	467 454	389 120	326 575	69 034	19 448	18 965	5 988
9	3.24	1.58	444 166	357 918	315 920	73 728	47 496	18 440	6 672
10	3.22	1.61	516 573	434 051	344 685	75 856	18 669	19 134	17 284
11	3.38	1.60	417 133	336 440	338 617	75 558	24 757	17 596	7 187
	被服及び履物	保健医療	交通・通信	教育	教養娯楽	その他の消費支出	非消費支出	平均消費性向 (%)	金融資産純増
平成 18 年平均	11 516	8 863	39 984	17 517	32 749	84 682	75 835	73.9	39 659
19	12 708	11 648	46 220	17 664	32 555	95 697	100 037	68.4	117 007
20	11 189	10 704	46 810	20 215	28 238	78 714	85 428	73.8	78 808
21	12 104	10 170	73 988	22 177	31 373	80 942	98 347	79.1	72 907
22	14 320	10 092	42 848	18 130	30 627	83 151	106 720	68.4	120 874
平成 22. 12	15 390	10 854	48 045	11 477	37 705	120 506	165 523	47.0	401 326
平成 23. 1	16 927	12 069	42 822	18 792	26 953	99 661	80 701	87.0	22 937
2	8 982	13 470	46 975	13 816	35 623	69 972	83 439	69.4	138 285
3	14 515	10 613	81 005	17 554	51 931	111 499	84 312	101.5	23 378
4	11 239	10 274	52 061	22 771	28 232	147 017	101 330	84.3	31 474
5	16 030	7 548	61 780	22 739	26 166	67 812	103 289	92.2	4 717
6	8 669	7 188	40 685	12 602	29 501	67 707	156 506	39.4	418 452
7	9 822	13 823	41 802	16 895	33 606	68 177	113 421	62.6	117 956
8	8 520	8 039	64 208	12 261	40 290	79 823	78 334	83.9	47 213
9	9 630	11 329	39 053	18 427	31 623	59 521	86 248	88.3	66 893
10	17 456	10 442	43 130	14 122	44 860	83 732	82 522	79.4	88 625
11	12 870	11 709	90 549	9 407	25 787	63 196	80 692	100.6	△32 090

\*実収入 … 一般に言われる税込み収入であり、世帯員全員の現金収入を合計したものです。

可処分所得 … 「実収入」から税金、社会保険料などの「非消費支出」を差し引いた額で、手取り収入のことです。

平均消費性向 … 「可処分所得」に対する「消費支出」の割合です。

金融資産純増 … 「預貯金」と「保険掛金」の合計から「預貯金引出」と「保険取金」の合計を差し引いたものに「有価証券購入」と「有価証券売却」との差を加えたものです。

< 全世帯(二人以上の世帯)1ヶ月間の支出(高知市) >

(単位：人・円)

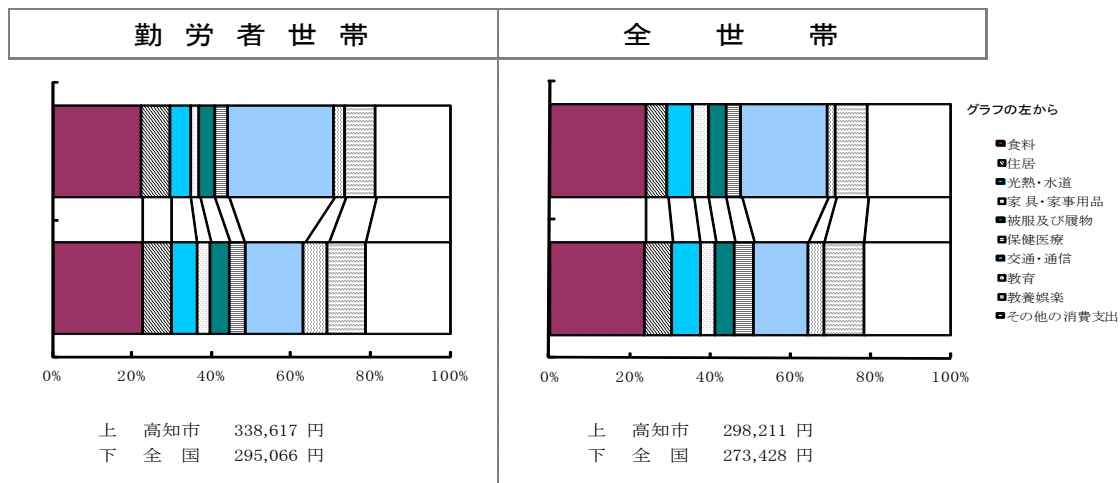
	世帯人員	有業人員	世帯主の年齢	消費支出	消費支出の内訳			
					食料	住居	光熱・水道	家具・家事用品
平成 18 年平均	3.00	1.39	52.3	294 886	65 017	21 354	20 928	9 294
19	2.97	1.32	54.0	284 574	65 963	20 558	20 144	9 908
20	3.00	1.32	54.6	302 305	66 697	22 604	22 534	9 698
21	3.03	1.41	53.7	316 705	65 845	25 243	21 495	8 151
22	2.92	1.36	54.2	299 170	65 112	19 815	21 250	9 532
平成 22. 12	2.72	1.20	55.9	367 488	80 042	30 182	22 962	12 242
平成 23. 1	2.77	1.24	56.4	335 392	68 606	14 026	26 174	12 127
2	2.77	1.28	55.2	337 290	61 850	13 738	29 705	16 401
3	2.88	1.36	54.2	369 202	69 525	17 510	23 874	9 832
4	2.90	1.35	53.9	353 207	66 757	18 567	24 432	6 585
5	2.98	1.36	53.1	304 758	67 641	20 886	19 616	17 750
6	2.95	1.34	54.2	287 986	62 564	32 159	20 057	8 216
7	3.06	1.44	54.9	290 226	68 986	36 690	16 267	9 394
8	3.02	1.38	53.7	294 152	68 737	15 463	21 461	7 059
9	3.04	1.37	54.8	271 350	71 584	27 553	18 782	7 445
10	3.04	1.43	55.7	298 161	71 915	12 794	21 517	12 689
11	3.09	1.40	56.5	298 211	72 078	16 070	18 786	11 485

	被服及び履物		保健医療	交通・通信	教育	教養娯楽	その他の消費支出	現物総額	エンゲル係数
	被服及び履物	被服及び履物							
平成 18 年平均	11 303	13 158	36 609	11 445	27 005	78 773	7 652	22.0	
19	9 979	10 702	35 384	14 129	25 772	72 034	8 484	23.2	
20	10 604	11 422	37 377	10 890	26 676	83 893	10 003	22.1	
21	10 776	11 412	56 980	14 168	29 354	73 282	7 262	20.8	
22	12 237	11 707	37 973	11 495	31 395	78 655	6 805	21.8	
平成 22. 12	13 822	14 602	38 259	7 048	37 442	110 888	14 803	21.8	
平成 23. 1	18 545	13 242	37 030	12 149	36 722	96 770	10 136	20.5	
2	8 835	15 685	75 416	9 282	33 224	73 155	7 104	18.3	
3	14 085	17 458	59 122	11 295	54 046	92 457	8 003	18.8	
4	11 047	15 645	40 975	14 668	25 868	128 663	9 433	18.9	
5	13 662	10 962	48 631	15 881	26 855	62 875	11 171	22.2	
6	9 097	11 293	38 609	9 016	39 647	57 326	8 380	21.7	
7	9 285	12 814	32 807	11 738	34 270	57 976	7 421	23.8	
8	8 338	9 800	47 039	8 436	33 734	74 085	8 994	23.4	
9	7 137	11 764	33 488	11 075	26 315	56 206	7 655	26.4	
10	12 717	11 143	36 983	8 864	33 889	75 648	9 970	24.1	
11	13 320	11 167	64 099	6 129	24 131	60 946	10 567	24.2	

\* 高知市の家計収支は、単身世帯を除く二人以上の世帯（96世帯）について集計したものです。

平成23年11月(二人以上の世帯)の消費支出



2012 年 1 月 6 日

日本銀行高知支店

## 高知県金融経済概況

### 1. 概況

高知県の景気は、海外経済の減速等が生産面に影響を及ぼしており、持ち直しのペースが鈍化している。

最終需要の動向をみると、個人消費は、雇用・所得環境が緩やかに改善している下で、全体として底堅く推移している。設備投資は防災関連投資や更新投資を中心に持ち直しており、住宅投資も緩やかな持ち直し基調を辿っている。観光は、ドラマ放映効果の反動が大きいものの、回復基調にある。この間、公共工事は減少基調にある。

製造業の生産は、海外経済の減速の影響等から、ウェイトの高い情報関連を中心に弱含んでいる。

雇用・所得環境は、緩やかな改善基調を辿っている。

消費者物価は、前年を幾分下回っている。

企業倒産は、件数、負債金額とも、低水準で推移している。

先行きについては、東日本大震災発生に伴う復旧・復興需要が徐々に本格化し、これが県内景気を下支えする要素になり得ると考えられるが、当面は、海外経済の減速や為替円高の影響を受ける状況が続くとみられる。これらの影響が長期化した場合には、企業マインドの悪化を通じ、設備投資の減少、雇用・所得環境の悪化など、県内景気の下振れをもたらす可能性があるため、引続き下振れリスクの動向について注視していく必要がある。

## 2. 最終需要

### (1) 個人消費

百貨店売上高は、気温が高めに推移した結果、値嵩の冬物衣料品の動きが鈍かったこと等から、前年を下回った(11/11 月前年比:▲4.4%)。ショッピングセンター売上高およびスーパー売上高も、同様の理由で鍋物食材の売れ行きが伸びなかったこと等から、前年を下回った。コンビニエンスストア売上高は、前年 10 月の税率引上げ後に発生した買い控えの裏が出るかたちでタバコ売上が増加したほか、デザートや総菜を中心とした新商品の販売が好調であったこと等から、前年を上回った。家電量販店販売額は、地上デジタル放送への完全移行に伴う薄型テレビ等の駆け込み需要の反動から、大幅な前年割れの状態が続いている。乗用車新車登録台数は、需要を喚起したエコカー補助金制度の終了に伴い大きく落ち込んだ前年の反動が出る中、低燃費車を中心とした新規投入車種の売れ行きも堅調であったこと等から、前年を 2 割弱上回った(同: +15.9%)。旅行取扱高は、主力の関東方面への旅行取扱いが回復傾向を辿っているほか、為替円高を背景に海外個人旅行の取扱いも前年を上回ったため、前年を 2 割弱上回った(同: +15.3%)。

なお、百貨店、ショッピングセンター、スーパー等における歳末・初売り商戦については、顧客ニーズを捉えた商品の品揃えを強化するなど、積極的な販売促進策が奏功した結果、前年を上回る売上を確保した先が少なくない。

### (2) 観光

県内の主要観光施設への入込客数は、ドラマ放映効果の反動から前年割れの状態が続いているものの、県内各地を舞台に実施している観光イベントの集客効果等から、回復基調にある(11/11 月前年比:▲22.5%<速報>)。主要旅館・ホテルの宿泊客数も、同様の傾向にあり、11 月は台湾からのインバウンド観光客のホテル利用が前年比マイナス幅縮小に寄与した(同:▲7.3%)。

### (3) 住宅投資

新設住宅着工戸数は、単月の振れを伴いつつも、緩やかな持ち直し基調が続いている(11/11 月前年比:▲12.7%)。

#### (4) 設備投資

2011年度の設備投資額(11/12月短観ベース)は、低水準に止まった前年度実績を6割上回る計画(全産業: +60.8%、製造業: +89.7%、非製造業: +22.5%)。生産設備の更新投資や店舗改装投資の上積みを図る動き等から、前回9月調査時点での計画を幾分上回った。

#### (5) 公共投資

公共工事請負金額は、市町村による発注工事の減少等から、前年を幾分下回った(11/11月前年比: ▲2.5%、年度初来累計前年比: ▲5.8%)。

### 3. 生産

電子部品は、タイで発生した洪水被害の影響は薄らいでいるものの、欧米を中心とした海外需要の下振れ等を背景に、抑制的な生産体制を続けている。製紙のうち、特殊工業紙をはじめとした情報関連製品も、同様の理由から、減産体制を一段と強めている。一方、家庭紙や不織布は概ね横這い圏内の動きを続けている。鉄鋼のうち、造船向けを主力とする先では豊富な受注残を背景に高めの操業度を維持しているものの、自動車関連向けを主力とする先では海外経済の減速に伴う在庫積み上がりを回避すべく、軽度の生産調整を継続している。一般機械は、復旧・復興需要の遅れ等から減産体制を継続する動きがみられるものの、総じてみれば高めの操業度を維持している。窯業・土石は、強弱入り混じった展開になっているものの、総じてみれば横這い圏内の動きになっている。食料品は弱い状態が続いている。

### 4. 雇用・所得・物価

#### (1) 雇用・所得環境

労働需給をみると、有効求人倍率は横這い圏内の動きが続いている(11/10月:0.62倍→11月:0.61倍)ものの、常用労働者数が前年を上回っている(11/10月前年比: +2.8%)など、緩やかな改善基調を辿っている。

賃金・所得面をみると、1人当りの現金給与総額(同: +2.9%)、雇用者所得(同:

+5.8%＜1人当りの現金給与総額×常用労働者数＞とも前年を上回っている。この間、県内企業の冬季賞与支給率は、前年並みの水準となっている(1.86カ月＜速報、前年1.87カ月＞)。

## (2) 物価

消費者物価(高知市、生鮮食品を除く総合)は、需給が緩和状態にある下で、前年を下回った(11/11月前年比:▲0.6%)。

## 5. 金融

### (1) 預貸金 …県内金融機関(銀行、信金、信組)ベース

実質預金は、ウエイトの高い個人預金が堅調な伸びを持続しているため、前年を幾分上回って推移している(11/11月末残前年比:+1.4%)。

貸出は、主力の企業向けが設備・運転資金とも低調であるほか、住宅ローンを中心とした個人向けも減少しているため、前年割れの状態が続いている(同:▲2.1%)。

### (2) 金利

貸出約定平均金利(銀行)は、低下基調を辿っている(11/11月:2.072%)。

### (3) 企業倒産

企業倒産は、件数、負債金額とも低水準で推移している(11/11月:倒産件数4件＜前年2件＞、負債金額348百万円＜同220百万円＞)。

以 上



## 金融統計 (2011年11月)

### 1. 銀行券

(単位：百万円)

	当 月 中	前年同月中
発 行	36,496	36,206
還 収	28,286	27,317
	発行超 8,210	発行超 8,889

【出所：日本銀行高知支店】

### 2. 手形交換

(単位：百万円、枚、%)

	当 月 中		前年同月中	
	枚 数	金 額	枚 数	金 額
手形交換高(A)	28,699枚	25,785	36,907枚	35,587
不渡手形(B)	29枚	31	67枚	64
不渡発生率(B/A)	0.10%	0.12%	0.18%	0.18%

【出所：高知手形交換所】

### 3. 金融機関預貸金

(単位：百万円、%)

	月 末 残 高		月 中 増 減	
		前 年 比		前年同月増減
預 金	3,297,566	1.4%	39,591	24,586
実質預金	3,296,862	1.4%	39,500	25,315
貸 出 金	1,599,254	▲2.1%	1,990	▲3,789

【出所：日本銀行高知支店】

(注)金融機関預貸金について

- ・国内銀行（ゆうちょ銀行を除く）、信用金庫、および信用組合の県内店舗ベース。
- ・特別国際金融取引勘定（オフショア勘定）を除く。
- ・実質預金は、預金から切手手形を控除したもの。
- ・貸出金については、中央政府向け貸出を除く。

(参考) 経済指標 (旅行取扱高、県内宿泊者数、金融関係)

	旅行取扱高 (前年比、%)			県内宿泊者数 (前年比、%)			
	国内	海外	合計	西部	中部	東部	県全体
2009年	-13.7	-23.0	-15.5	-7.3	-0.0	-10.1	-2.0
2010年	-2.8	20.7	1.3	7.2	22.0	17.6	19.3
2010/10~12月	-5.4	24.5	0.1	22.2	19.9	24.2	20.6
2011/1~3月	-13.4	-6.7	-12.2	-19.4	-12.3	-6.7	-12.7
4~6月	-12.2	-19.6	-13.4	-14.8	-19.3	-32.1	-20.0
7~9月	8.5	22.6	12.1	-2.7	-10.2	-10.2	-9.1
2011/7月	4.8	-3.8	2.3	-12.3	-15.0	-17.2	-14.7
8月	-2.9	32.2	6.2	6.7	-4.6	0.5	-2.3
9月	26.7	45.1	30.6	-5.3	-12.7	-19.9	-12.3
10月	-5.3	-24.7	-9.9	-9.6	-9.3	-0.1	-8.5
11月	17.6	6.8	15.3	-13.0	-7.1	-0.6	-7.3
出所	日本銀行高知支店			日本銀行高知支店			

	銀行券発行高 (平残前年比、%)	実質預金 (末残前年比、%)			貸出金 (末残前年比、%)			貸出約定平均金利 (総合、%)	
	全国	高知	四国	全国	高知	四国	全国	高知	全国
2009年	0.5	4.8	3.4	2.2	-1.9	-0.9	-1.9	2.210	1.655
2010年	0.9	2.1	2.1	1.6	-2.4	-0.1	-1.9	2.120	1.551
2010/10~12月	1.8	2.1	2.1	1.6	-2.4	-0.1	-1.9	2.120	1.551
2011/1~3月	2.7	1.0	1.4	2.9	-2.4	0.7	-0.6	2.120	1.519
4~6月	3.1	1.9	2.1	2.4	-2.6	0.5	r -0.7	2.102	1.508
7~9月	2.8	1.7	1.9	2.5	-2.1	0.6	0.2	2.084	1.473
2011/7月	2.7	2.1	2.6	2.4	-2.5	0.7	r -0.3	2.094	1.501
8月	2.7	1.6	2.1	2.4	-2.5	0.4	-0.3	2.090	1.496
9月	2.9	1.7	1.9	2.5	-2.1	0.6	0.2	2.084	1.473
10月	2.6	0.9	1.3	2.8	-2.5	0.7	0.3	2.075	1.474
11月	2.4	1.4	2.2	...	-2.1	0.9	...	2.072	1.469
出所	日本銀行	高知: 日本銀行高知支店 四国: 日本銀行松山支店 全国: 日本銀行						高知: 日本銀行高知支店 全国: 日本銀行	

(注)

【本文中の使用計数等の出所】

- 百貨店売上高：J. フロントリテイリング株式会社ホームページ、乗用車新車登録台数：四国運輸局「自動車保有台数と販売状況速報」、主要観光施設への入込客数：高知県「高知県観光施設等入込状況」を基に当店作成、新設住宅着工戸数：国土交通省「建築着工統計調査」、公共工事請負金額：西日本建設業保証株式会社「高知の公共工事動向」、有効求人倍率・新規求人倍率など：厚生労働省「一般職業紹介状況」、完全失業率：総務省「労働力調査」、常用労働者数・現金給与総額・雇用者所得など：高知県「毎月勤労統計調査地方調査」、県内企業の冬季賞与支給率：高知県経営者協会「平成23年冬季賞与一時金決定状況(2011.12.21現在)」、消費者物価(高知市、生鮮食品を除く総合)：総務省「消費者物価指数」、企業倒産：東京商工リサーチ「倒産月報」
- その他の項目は、日本銀行高知支店が個別に収集したものである。

【旅行取扱高】

- 高知県内4社ベース。

【宿泊者数】

- 高知県内43社ベース。

【実質預金、貸出金】

- 高知については、国内銀行(ゆうちょ銀行を除く)、信用金庫、および信用組合の県内店舗ベース。特別国際金融取引勘定(オフショア勘定)を除く。実質預金は、預金から切手形を控除したもの。貸出金については、中央政府向け貸出を除く。
- 四国については、国内銀行ベース。
- 全国については、国内銀行ベース。詳しくは、日本銀行「金融経済統計月報<金融7. 主要勘定(1)>」(本行ホームページ掲載)の注釈をご参照下さい。

【貸出約定平均金利】

- 高知については、高知県内に店舗を置く国内銀行(ゆうちょ銀行、三菱UFJ信託銀行を除く)の貸出平均金利(ストックベース)を貸出金残高で加重平均したもの。高知県内融資分、当座貸越を含むベース。
- 全国については、国内銀行平均。詳しくは、日本銀行「貸出約定平均金利」(本行ホームページ掲載)の注釈をご参照下さい。

【その他】

- pは速報値、rは修正値。

2011年12月15日

日本銀行高知支店



## 第151回 短観（2011年12月・高知県分）

▽ 調査対象企業および回答状況

(社数)

	調査先数	回答先数 (回答率)	大企業	中堅企業	中小企業	回答期間
全産業	127	127 (100%)	5	23	99	11月14日～12月14日
製造業	33	33 (100%)	2	8	23	
非製造業	94	94 (100%)	3	15	76	

(注1) 「大企業」は資本金10億円以上、「中堅企業」は同1億円以上10億円未満、「中小企業」は同1億円未満。

### (業況判断 D.I.)

- 業況判断 D.I.は、製造業が前回調査比悪化(前回 6→今回▲3)したものの、これを上回る規模で非製造業が改善(同▲22→同▲11)したため、全産業ベースでは、2期連続の改善となった(同▲15→同▲10)。—— 全産業ベースの業況判断 D.I.は、東日本大震災が発生する前の水準(本年3月調査:▲7)にまでほぼ回復した形。
- 先行き(来年3月までの見通し)については、製造業は小幅改善(今回▲3→先行き0)を見込む一方、非製造業は悪化(同▲11→同▲19)を見込んでいる。

### (11年度の事業計画)

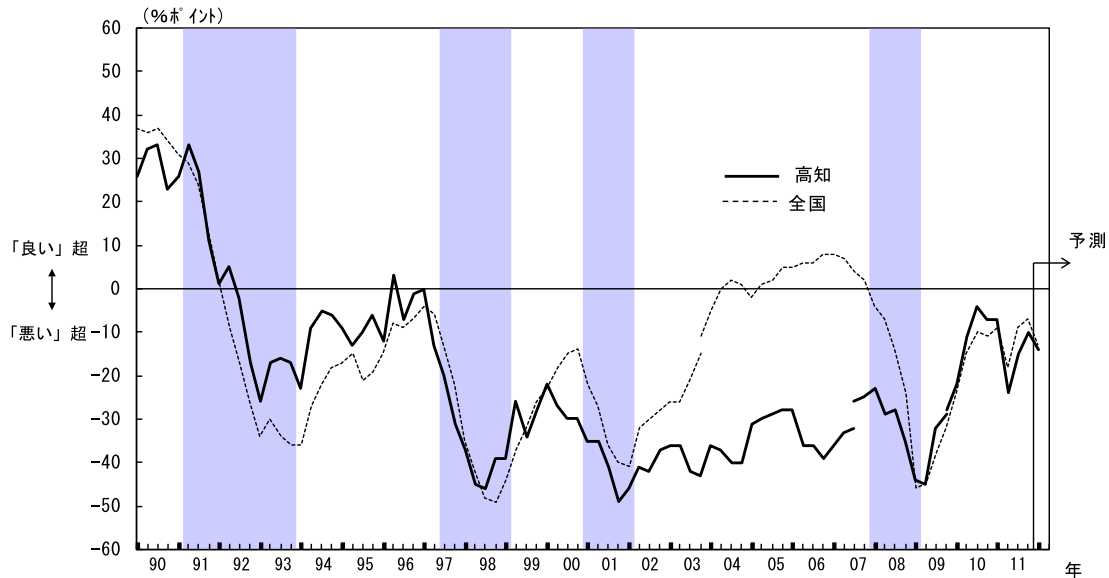
- 売上高は、製造業は1割弱の増収、非製造業は前年度並みの計画。前回調査比では、製造業では海外経済の減速やタイの洪水被害による影響等を織り込む動きを映じ、下期を中心に下方修正となった。一方、非製造業は、販売供給体制の復旧に伴う増収見込み等から若干の上方修正となった。
- 経常利益は、製造業は▲4割強、非製造業は▲1割強の減益を計画。前回調査比では、製造業は売上高計画の下振れ、非製造業は販売価格の下落に伴う採算悪化懸念等から、それぞれ▲1割前後の下方修正となった。
- 設備投資額は、低水準に止まった前年度実績を6割上回る計画。生産設備の更新投資や店舗改装投資の上積みを図る動き等から、前回調査時点での計画を幾分上回った。

# 1. 業況判断 D.I.

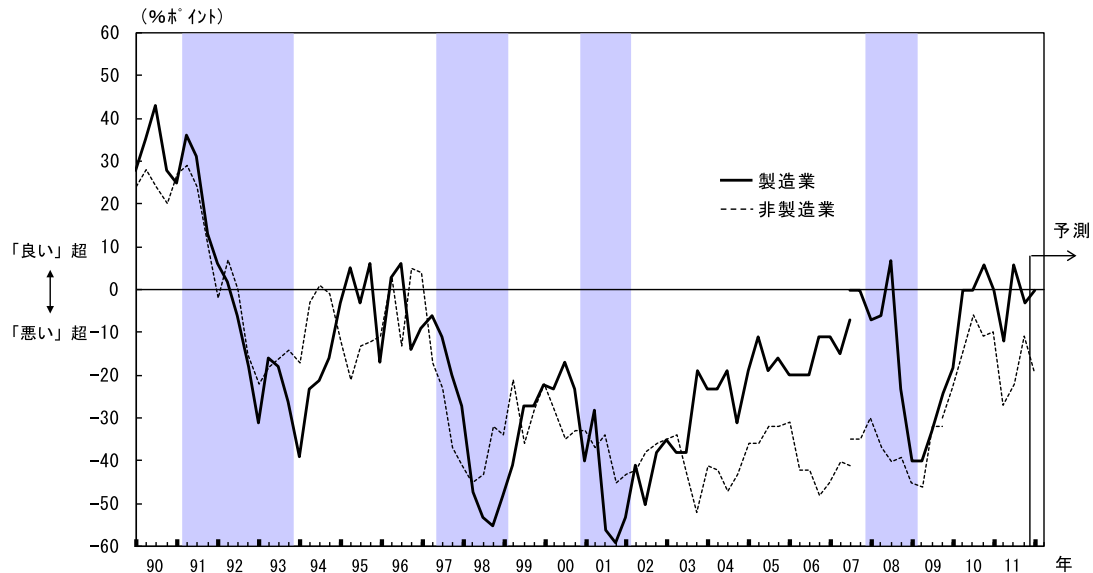
(「良い」-「悪い」社数の構成比・%ポイント)

		10/12月	11/3月	6月	9月	(前回の 12月予測)	12月 現状	変化幅	12/3月 先行き	変化幅
全産業		▲ 7	▲ 7	▲ 24	▲ 15	(▲ 18)	▲ 10	5	▲ 14	▲ 4
社数 構成 比	①良い	16	20	9	12	(9)	13	1	10	▲ 3
	②さほど良くない	61	53	58	61	(64)	64	3	66	2
	③悪い	23	27	33	27	(27)	23	▲ 4	24	1
製造業		6	0	▲ 12	6	(6)	▲ 3	▲ 9	0	3
非製造業		▲ 11	▲ 10	▲ 27	▲ 22	(▲ 26)	▲ 11	11	▲ 19	▲ 8
全国	全規模合計	▲ 11	▲ 9	▲ 18	▲ 9	(▲ 11)	▲ 7	2	▲ 13	▲ 6
	大企業	3	5	▲ 8	1	(3)	0	▲ 1	▲ 2	▲ 2
	中小企業	▲ 18	▲ 15	▲ 24	▲ 16	(▲ 18)	▲ 12	4	▲ 20	▲ 8
四国	全産業	▲ 19	▲ 14	▲ 19	▲ 16	(▲ 17)	▲ 12	4	▲ 16	▲ 4

## ▽ 業況判断 D.I.の推移(全産業)



## ▽ 業況判断 D.I.の推移(製造業、非製造業)



(注2) シャドローは景気後退期(内閣府調べ)。

## 2. 事業計画

### (1) 売上高

(前年度比・%)

		10年度	11年度		11/上期		11/下期	
		実績	計画	(修正率)	実績	(修正率)	計画	(修正率)
全産業		▲ 0.9	+ 1.8	(+ 0.3)	▲ 0.8	(+ 0.3)	+ 4.4	(+ 0.4)
	製造業	▲ 2.9	+ 6.3	(▲ 4.7)	+ 5.5	(▲ 1.2)	+ 7.1	(▲ 7.8)
	非製造業	▲ 0.4	+ 0.8	(+ 1.6)	▲ 2.2	(+ 0.7)	+ 3.8	(+ 2.5)
全国	全産業	+ 4.5	+ 1.9	(▲ 0.1)	▲ 0.2	(+ 0.0)	+ 3.8	(▲ 0.2)
	製造業	+ 6.8	+ 2.2	(▲ 1.1)	▲ 1.7	(▲ 0.8)	+ 6.1	(▲ 1.3)
	非製造業	+ 3.4	+ 1.7	(+ 0.4)	+ 0.6	(+ 0.5)	+ 2.8	(+ 0.3)

### (2) 経常利益

(前年度比・%)

		10年度	11年度		11/上期		11/下期	
		実績	計画	(修正率)	実績	(修正率)	計画	(修正率)
全産業		+ 10.1	▲ 27.8	(▲ 8.7)	▲ 28.3	(+ 24.1)	▲ 27.4	(▲ 23.1)
	製造業	+ 9.9	▲ 43.7	(▲ 12.2)	▲ 28.6	(+ 63.0)	▲ 61.4	(▲ 56.1)
	非製造業	+ 10.2	▲ 11.0	(▲ 6.3)	▲ 27.6	(▲ 15.4)	▲ 4.3	(▲ 3.1)
全国	全産業	+ 38.3	▲ 4.8	(▲ 2.4)	▲ 5.8	(+ 7.4)	▲ 3.8	(▲ 10.4)
	製造業	+ 67.5	▲ 5.2	(▲ 5.3)	▲ 8.7	(+ 6.9)	▲ 1.3	(▲ 15.2)
	非製造業	+ 24.2	▲ 4.6	(▲ 0.5)	▲ 3.8	(+ 7.7)	▲ 5.3	(▲ 7.2)

### (3) 設備投資額

(前年度比・%)

		10年度	11年度		11/上期		11/下期	
		実績	計画	(修正率)	実績	(修正率)	計画	(修正率)
全産業		+ 0.4	+ 60.8	(+ 5.7)	+ 49.7	(+ 4.6)	+ 72.2	(+ 6.8)
	製造業	+ 19.6	+ 89.7	(+ 4.1)	+ 67.5	(+ 6.3)	2.1倍	(+ 2.4)
	非製造業	▲ 17.3	+ 22.5	(+ 9.2)	+ 26.1	(+ 1.6)	+ 18.8	(+ 18.8)
全国	全産業	▲ 1.9	+ 0.0	(▲ 0.1)	▲ 5.9	(▲ 7.8)	+ 4.9	(+ 6.4)
	製造業	▲ 1.1	+ 8.6	(▲ 2.0)	▲ 1.2	(▲ 12.9)	+ 16.7	(+ 7.3)
	非製造業	▲ 2.3	▲ 4.5	(+ 1.0)	▲ 8.3	(▲ 4.6)	▲ 1.3	(+ 5.8)

(注3)リース会計対応ベース。

### ▽ 生産・営業用設備判断 D.I.

(%ポイント)

	10/12月	11/3月	6月	9月	(前回の 12月予測)	12月 現状	変化幅	12/3月 先行き	変化幅
	生産・営業用設備判断D.I. ('過剰'-'不足')	7	10	9	7	(4)	2	▲ 5	1
製造業	18	21	12	18	(6)	9	▲ 9	3	▲ 6
非製造業	3	7	9	4	(5)	0	▲ 4	0	0

### 3. 雇用

#### (1) 雇用人員判断 D.I.

(%ポイント)

	10/12月	11/3月	6月	9月	(前回の 12月予測)	12月		12/3月	
						現状	変化幅	先行き	変化幅
雇用人員判断D.I. 〔「過剰」-「不足」〕	4	7	10	1	(1)	4	3	5	1
製造業	6	9	18	9	(3)	21	12	21	0
非製造業	3	6	8	▲2	(0)	▲2	0	▲2	0

#### (2) 雇用者数

(前年同期比・%)

	10/12月末	11/3月末	6月末	9月末
全産業	▲2.6	▲2.7	▲1.9	▲1.6
製造業	▲2.3	▲1.6	▲1.8	▲2.5
非製造業	▲2.6	▲3.1	▲1.9	▲1.3
全国(全産業)	▲0.9	▲0.8	+0.0	+0.1

### 4. 企業金融

(%ポイント)

	10/12月	11/3月	6月	9月	(前回の 12月予測)	12月		12/3月	
						現状	変化幅	先行き	変化幅
資金繰り判断D.I. 〔「楽である」-「苦しい」〕	▲5	▲6	▲6	▲8	-	▲2	6	-	-
製造業	3	0	3	3	-	10	7	-	-
非製造業	▲7	▲8	▲9	▲12	-	▲6	6	-	-
金融機関の貸出態度判断D.I. 〔「緩い」-「厳しい」〕	0	1	0	0	-	1	1	-	-
製造業	3	10	14	17	-	17	0	-	-
非製造業	▲1	▲1	▲4	▲5	-	▲3	2	-	-
借入金利水準判断D.I. 〔「上昇」-「低下」〕	▲10	▲7	▲8	▲11	(0)	▲6	5	▲2	4
製造業	▲6	0	▲3	▲10	(▲6)	▲3	7	▲3	0
非製造業	▲11	▲10	▲10	▲12	(3)	▲8	4	▲2	6

### 5. 需給・在庫・価格判断

#### (1) 製商品需給・在庫判断 D.I.

(%ポイント)

	10/12月	11/3月	6月	9月	(前回の 12月予測)	12月		12/3月	
						現状	変化幅	先行き	変化幅
製商品・サービス需給判断D.I. 〔「需要超過」-「供給超過」〕	▲25	▲27	▲21	▲21	(▲24)	▲22	▲1	▲23	▲1
製造業	▲30	▲27	▲24	▲18	(▲24)	▲24	▲6	▲24	0
非製造業	▲23	▲27	▲20	▲22	(▲25)	▲21	1	▲22	▲1
製商品在庫水準判断D.I. 〔「過大」-「不足」〕	▲1	1	0	3	-	3	0	-	-
製造業	▲3	7	13	24	-	10	▲14	-	-
非製造業	0	▲1	▲7	▲7	-	0	7	-	-

#### (2) 価格判断 D.I.

(%ポイント)

	10/12月	11/3月	6月	9月	(前回の 12月予測)	12月		12/3月	
						現状	変化幅	先行き	変化幅
仕入価格判断D.I. 〔「上昇」-「下落」〕	8	20	21	14	(20)	12	▲2	13	1
製造業	12	33	42	39	(33)	21	▲18	12	▲9
非製造業	7	15	14	6	(16)	9	3	13	4
販売価格判断D.I. 〔「上昇」-「下落」〕	▲21	▲11	▲17	▲15	(▲16)	▲18	▲3	▲19	▲1
製造業	▲3	0	▲3	3	(▲3)	▲6	▲9	▲18	▲12
非製造業	▲28	▲15	▲22	▲22	(▲20)	▲21	1	▲19	2

以上

# 鉱工業生産指数の動向 <平成23年10月>

高知県統計課  
823-9783

## <概況>

### － 生産 対前月比 2.4%減 －

平成23年10月の高知県鉱工業生産指数(季節調整済指数)は、鉱工業総合で73.9と前月に比べ2.4%減となり、2ヶ月連続の低下となりました。

(平成17年=100)

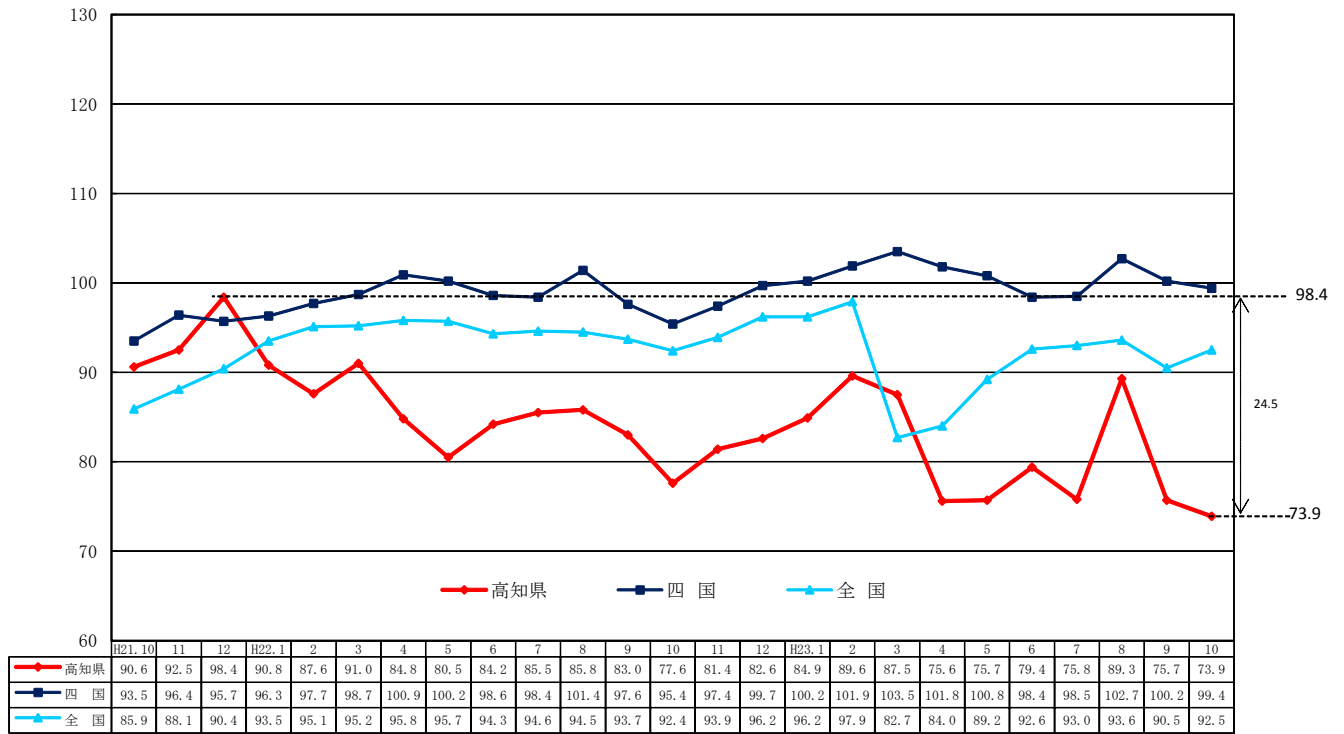
業 種	季節調整済		原指数
	指 数	増減率(前月比)%	増減率(前年同月比)%
鉱工業総合	73.9	△2.4	△4.7
製造工業総合	73.7	△2.4	△4.9
鉄鋼業	104.1	△14.6	24.4
機械工業	59.9	7.3	△7.7
電気機械工業	73.2	1.4	△8.8
窯業・土石製品工業	57.2	1.2	△5.0
化学工業	98.8	△27.2	△4.5
パルプ・紙・紙加工品工業	78.1	△11.1	△15.7
繊維工業	81.9	4.1	△0.8
木材・木製品工業	64.7	△14.9	△5.5
食料品工業	88.9	△5.9	△0.6
その他の工業	80.5	△4.3	18.6
鉱業	85.5	2.0	2.1

## 高知県の鉱工業生産指数

業 種		鉱工業総合	製造工業総合	鉄鋼業	機械工業	電気機械工業	窯業・土石製品工業
ウ エ イ ト		10,000.0	9,836.6	374.1	1,564.7	2,503.8	1,350.1
年 平 均	平成 18 年	109.7	109.8	106.4	103.4	131.7	95.9
	19	113.3	113.5	119.2	103.3	147.7	94.2
	20	111.8	112.0	121.1	105.5	147.0	86.4
	21	82.6	82.6	72.8	89.3	75.5	73.1
	22	84.6	84.5	87.1	76.0	95.7	65.6
原 指 数	平成22年 10 月	80.2	80.1	88.7	67.3	89.6	62.0
	11	87.8	87.6	101.5	59.7	93.1	74.1
	12	90.9	90.8	94.7	48.5	93.5	69.7
	平成23年 1	81.4	81.4	106.1	52.6	94.2	54.6
	2	88.5	88.5	114.2	83.5	86.7	63.0
	3	90.9	90.9	123.1	59.3	98.1	63.9
	4	70.8	70.6	119.5	26.9	75.9	51.6
	5	73.7	73.4	103.0	53.8	84.0	60.1
	6	76.5	76.1	102.2	59.0	82.0	58.6
	7	74.0	73.9	94.6	61.4	84.1	52.3
8	88.7	88.6	101.2	151.7	88.2	58.1	
9	73.2	72.9	122.4	60.1	78.5	59.6	
	10	<b>76.4</b>	<b>76.2</b>	<b>110.3</b>	<b>62.1</b>	<b>81.7</b>	<b>58.9</b>
	対前年同月比	95.3	95.1	124.4	92.3	91.2	95.0
季 節 調 整 済	平成22年 10 月	77.6	77.5	83.7	64.9	80.2	60.2
	11	81.4	81.3	98.8	60.4	89.6	62.5
	12	82.6	82.5	93.6	60.6	88.6	61.3
	平成23年 1	84.9	85.0	107.9	66.4	101.9	57.4
	2	89.6	89.5	111.8	82.6	117.7	56.8
	3	87.5	87.6	121.8	59.6	104.1	60.5
	4	75.6	75.3	114.3	27.6	86.4	75.9
	5	75.7	75.3	107.0	62.0	80.6	61.8
	6	79.4	79.0	103.3	59.9	79.5	57.5
	7	75.8	75.7	96.4	61.3	77.0	58.6
8	89.3	89.2	111.0	102.5	82.5	63.7	
9	75.7	75.5	121.9	55.8	72.2	56.5	
	10	<b>73.9</b>	<b>73.7</b>	<b>104.1</b>	<b>59.9</b>	<b>73.2</b>	<b>57.2</b>
	対前月比	97.6	97.6	85.4	107.3	101.4	101.2

※平成23年1月以降の季節指数は、暫定値として前年同月値を使用しています。

鉱工業生産指数の推移（季節調整済）  
（平成17年=100）



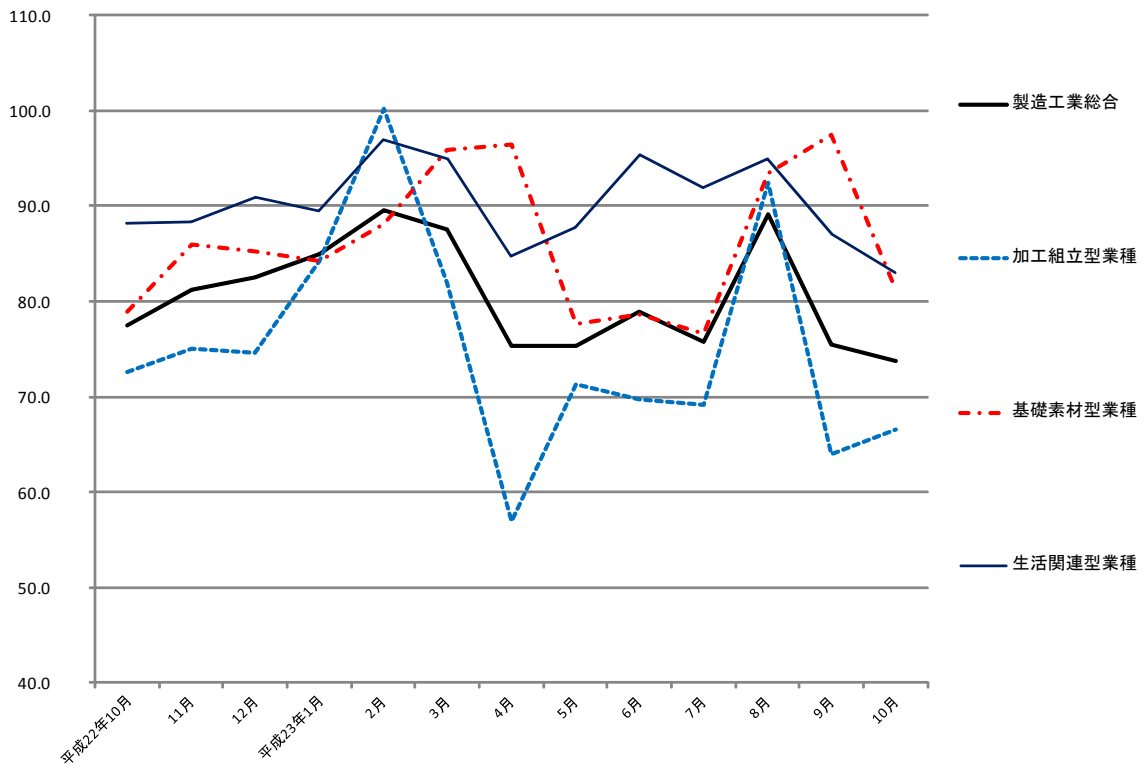
資料出所 四国:四国経済産業局  
全国:経済産業省

(平成17年=100)

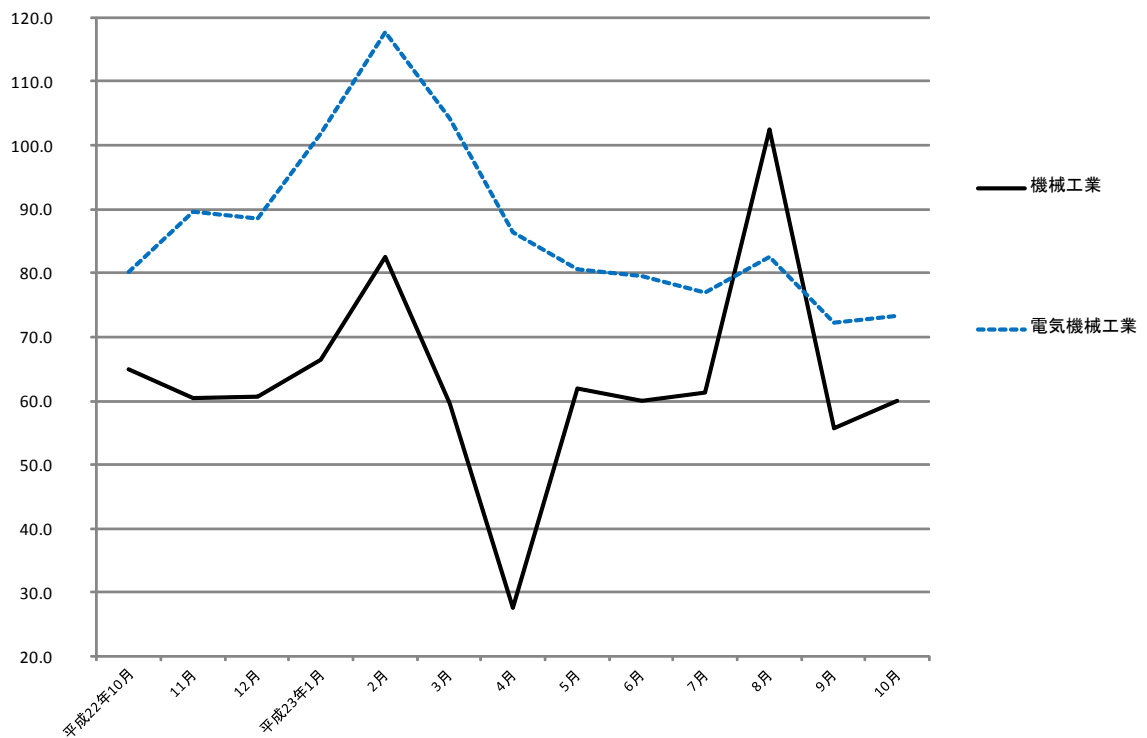
化学工業	パルプ・紙・紙加工品工業	繊維工業	木材・木製品工業	食料品工業	その他の工業	鉱業
214.1	1,045.4	308.5	490.8	1,521.3	463.8	163.4
115.3	104.9	128.0	98.7	103.7	83.9	104.0
107.1	105.5	109.3	99.1	104.8	82.3	104.4
121.0	98.7	109.3	95.2	98.6	102.2	99.8
104.2	85.8	99.2	66.7	90.8	96.5	80.5
97.7	94.7	87.3	67.3	91.0	70.8	90.8
112.5	100.2	85.1	69.2	80.1	65.5	84.5
122.5	95.9	77.1	73.1	121.6	55.5	97.6
130.6	100.4	79.0	73.1	150.6	67.3	95.7
120.2	84.0	78.9	61.5	112.9	63.1	83.7
118.8	95.6	85.1	69.2	119.5	60.0	91.4
134.8	97.4	93.8	76.9	127.9	69.0	93.9
107.3	101.0	90.6	80.8	77.2	73.7	81.1
73.6	95.0	87.0	69.2	64.6	73.2	89.8
69.1	103.6	92.6	88.5	64.8	86.1	101.8
75.7	94.1	92.7	73.1	61.5	90.4	80.9
107.0	92.1	85.2	61.5	55.7	79.0	96.3
99.1	84.6	79.1	73.1	57.7	91.4	89.4
<b>107.4</b>	<b>84.5</b>	<b>84.4</b>	<b>65.4</b>	<b>79.6</b>	<b>77.7</b>	<b>86.3</b>
95.5	84.3	99.2	94.5	99.4	118.6	102.1
103.5	92.6	82.5	68.4	89.5	67.8	83.8
112.0	98.7	77.5	70.7	88.7	54.9	88.3
116.0	97.6	80.3	70.1	95.1	70.9	87.2
107.0	91.5	86.8	65.0	90.3	68.6	84.4
115.2	103.2	92.7	68.5	95.1	64.5	94.3
126.8	96.6	92.8	74.4	95.4	66.6	90.1
119.5	92.7	89.4	76.3	71.9	81.9	93.5
70.9	95.2	86.8	71.2	81.4	66.6	92.7
66.4	98.3	84.5	87.7	103.3	79.5	104.6
78.7	87.8	86.2	72.9	101.9	81.1	82.6
132.0	103.5	88.8	66.8	92.8	88.2	103.1
135.7	87.9	78.7	76.0	94.5	84.1	83.8
<b>98.8</b>	<b>78.1</b>	<b>81.9</b>	<b>64.7</b>	<b>88.9</b>	<b>80.5</b>	<b>85.5</b>
72.8	88.9	104.1	85.1	94.1	95.7	102.0



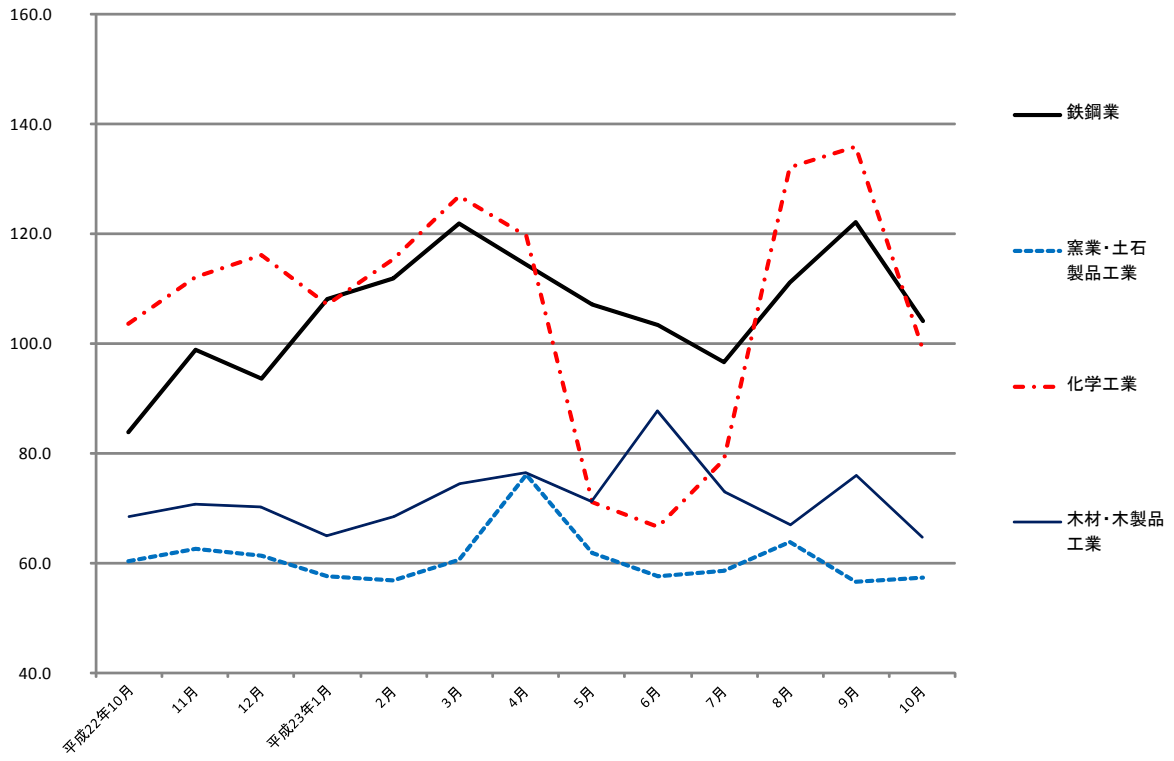
製造工業総合及び3分類平均



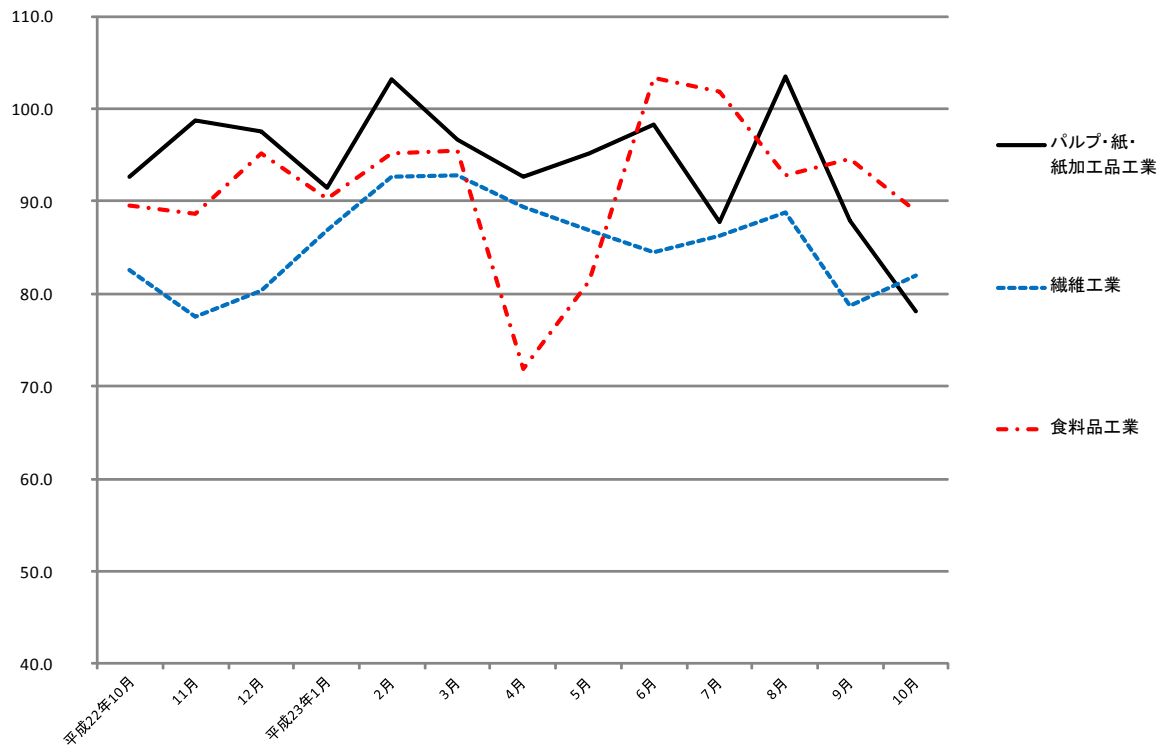
加工組立型業種



### 基礎素材型業種



### 生活関連型業種



# 毎月勤労統計調査地方調査 <平成23年10月分>

高知県統計課

823-9345

## 利用上の注意

- 1) 鉱業、採石業、砂利採取業、電気・ガス・熱供給・水道業、情報通信業、不動産業、物品賃貸業、学術研究、専門・技術サービス業、複合サービス事業については、調査事業所数が少ないので公表しませんが、調査産業計には含まれます。
- 2) 対前月、対前年同月増減率は指数により作成しています。実数で計算した場合に必ずしも一致しません。平成21年1月に行った抽出替えに伴う新・旧両指定事業所の結果は、標本誤差等により通常若干の差異が生じます。このため時系列比較のため原則として指数を作成し、この指数を過去に遡りギャップ修正を行っています。
- 3) 平成22年1月分から日本標準産業分類(平成19年11月改定)に基づき表章しています。平成21年以前の結果との接続については、厚生労働省のWebページ(<http://www.mhlw.go.jp/toukei/list/dl/maikin-hyosyo.pdf>)を参照ください。なお、平成21年以前と接続しない産業の指数、前年比及び前年差は、算出できないため、表中において「-」と表記しています。
- 4) 常用労働者とは、
  - ① 期間を定めず、又は1か月を超える期間を定めて雇われている者
  - ② 日々又は1か月以内の期間を定めて雇われている者のうち、調査期間の前2か月間にそれぞれ18日以上雇われている者のいずれかに該当する者をいう。
- 5) パートタイム労働者とは、常用労働者のうち、
  - ① 1日の所定労働時間が一般の労働者より短い者
  - ② 1日の所定労働時間が一般の労働者と同じで1週の所定労働日数が一般の労働者より短い者
 のいずれかに該当する労働者のことです。また、一般労働者とは、常用労働者のうち、パートタイム労働者でない労働者です。
- 6) 入職(離職)率とは、前月末労働者数に対する月間入職(離職)者の割合(%)です。なお、入職(離職)者には、同一企業内での事業所間の異動者を含みます。

## 《事業所規模 5人以上》

		対前月比(差)	対前年同月比(差)
<b>1. 賃金の動き(1表参照)</b>			
現金給与総額	239,085 円	0.4 %	2.9 %
きまって支給する給与	236,374 円	0.4 %	2.4 %
特別に支払われた給与	2,711 円	△ 79 円	1,492 円
<b>2. 労働時間の動き(2表参照)</b>			
出勤日数	19.5 日	△ 0.4 日	△ 0.3 日
総実労働時間	146.8 時間	△ 2.3 %	△ 0.4 %
所定外労働時間	8.8 時間	3.5 %	1.1 %
<b>3. 雇用の動き(3表参照)</b>			
常用労働者数	224,695 人	0.3 %	2.8 %
パートタイム労働者比率	24.6 %	1.0 ポイント	△ 1.5 ポイント
労働異動率			
入職率	1.95 %		0.01 ポイント
離職率	1.64 %		△ 0.26 ポイント

## 《事業所規模 5人以上》

### (1表) 月間現金給与額

(単位:円、%)

産 業	現金給与総額		きまって支給する給与		所定内給与		特別に支払われた給与					
	対前月 増減率	対前年同月 増減率	対前月 増減率	対前年同月 増減率	対前月 増減率	対前年同月 増減率	対前月 増減差	対前年同月 増減差	対前年同月 増減差			
全国(調査産業計・確報値)	268,628	0.0	0.0	263,332	0.0	△ 0.2	244,378	0.0	△ 0.4	5,296	0	△ 281,579
高知県(調査産業計)	239,085	0.4	2.9	236,374	0.4	2.4	221,863	0.3	2.3	2,711	△ 79	1,492
建設業	253,673	0.9	△ 1.6	253,673	1.0	△ 1.5	241,849	1.3	△ 3.6	0	0	△ 147
製造業	218,001	△ 1.5	12.2	217,916	△ 1.3	12.4	202,079	0.9	11.3	85	△ 468	△ 266
運輸業,郵便業	192,535	0.3	△ 19.7	192,161	0.2	△ 19.8	173,961	△ 0.9	△ 18.2	374	374	114
卸売業,小売業	192,431	△ 0.2	3.9	181,363	△ 2.5	△ 2.0	174,284	△ 2.9	△ 0.8	11,068	4,476	10,966
金融業,保険業	298,843	2.7	△ 4.1	297,448	2.4	△ 3.8	286,077	2.0	△ 1.4	1,395	1,175	△ 965
宿泊業,飲食サービス業	117,650	△ 1.6	1.5	117,650	△ 1.6	2.0	104,239	△ 1.0	△ 4.1	0	0	△ 658
生活関連サービス業,娯楽業	198,460	1.9	27.4	197,984	2.1	36.7	190,780	2.1	35.3	476	△ 289	△ 10,433
教育,学習支援業	370,159	0.2	10.3	370,159	0.2	10.3	361,885	0.2	9.1	0	0	0
医療,福祉	284,615	△ 0.1	4.0	284,600	0.8	3.9	258,686	0.2	4.8	15	△ 2,683	△ 33
サービス業(他に分類されないもの)	144,860	△ 3.1	△ 26.3	144,860	1.5	△ 26.3	139,169	1.9	△ 24.5	0	△ 6,846	△ 86

注) ① 特別に支払われた給与については指数を作成していないため、実数による増減差です。

② 「現金給与総額」=「きまって支給する給与」+「特別に支払われた給与」・「きまって支給する給与」=「所定内給与」+「超過労働給与」

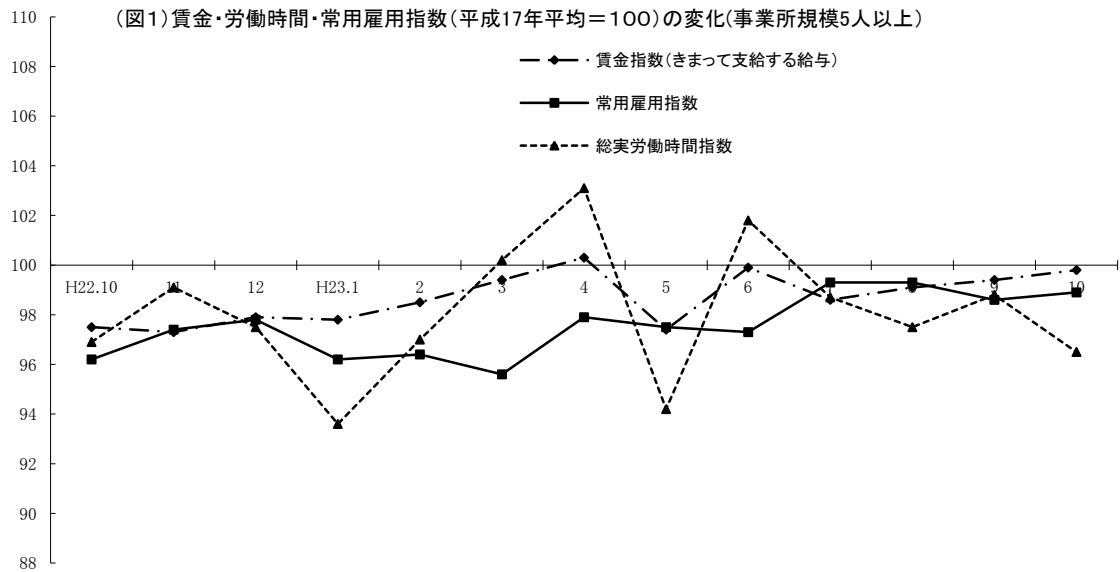
【事業所規模 5人以上】

(2表) 月間実労働時間数および出勤日数

(単位:時間、日、%)

産 業	総実労働時間		所定内労働時間			所定外労働時間			出勤日数			
	対前月増減率	対前年同月増減率	対前月増減率	対前年同月増減率	対前月増減率	対前年同月増減率	対前月増減率	対前年同月増減率	対前月増減率	対前年同月増減率		
全国(調査産業計・確報値)	146.3	0.0	△ 0.1	136.0	0.0	△ 0.1	10.3	0.0	1.0	19.0	0.0	△ 0.1
高知県(調査産業計)	146.8	△ 2.3	△ 0.4	138.0	△ 2.7	△ 0.6	8.8	3.5	1.1	19.5	△ 0.4	△ 0.3
建設業	174.6	0.0	5.2	165.9	△ 0.1	4.5	8.7	3.6	19.2	22.2	0.5	0.4
製造業	158.6	△ 0.5	4.2	149.1	△ 0.4	3.8	9.5	△ 4.0	8.1	20.2	△ 0.1	△ 0.2
運輸業,郵便業	149.2	△ 16.7	△ 14.8	137.2	△ 18.3	△ 11.0	12	7.9	△ 43.2	18.6	△ 2.4	△ 1.9
卸売業,小売業	145.9	△ 1.9	△ 0.6	140.3	△ 2.2	0.3	5.6	7.7	△ 17.6	21.1	△ 0.2	0.6
金融業,保険業	138.4	△ 1.2	△ 1.4	133.0	△ 1.9	△ 0.1	5.4	17.6	△ 26.9	18.0	△ 0.3	△ 0.3
宿泊業,飲食サービス業	123.5	△ 0.6	0.2	110.4	△ 0.4	△ 5.3	13.1	△ 3.0	98.5	17.3	0.0	△ 1.1
生活関連サービス業,娯楽業	164.5	2.0	24.0	157.4	1.1	21.5	7.1	26.8	121.9	21.7	0.5	2.3
教育,学習支援業	152.9	2.4	2.5	137.8	1.9	△ 0.5	15.1	7.1	41.1	18.9	0.5	△ 0.7
医療,福祉	138.4	△ 5.8	△ 2.9	131.6	△ 5.9	△ 2.0	6.8	△ 1.5	△ 16.1	18.3	△ 1.1	△ 0.4
サービス業(他に分類されないもの)	133.3	2.5	△ 12.5	128.7	2.9	△ 10.7	4.6	△ 6.1	△ 43.9	20.2	0.5	△ 0.5

注) 出勤日数については指数を作成していないので、実数による増減差です。



【事業所規模 5人以上】

(3表) 常用労働者数および労働異動率

(単位:人、%、ポイント)

産 業	本調査期間末常用労働者数	労働異動率		
		対前月増減率	対前年同月増減率	パートタイム労働者比率
全国(調査産業計・確報値)	44,544,346	0.0	0.5	28.3
高知県(調査産業計)	224,695	0.3	2.8	24.6
建設業	14,106	1.3	5.7	3.6
製造業	25,386	0.7	8.9	12.4
運輸業,郵便業	12,983	0.2	1.6	31.0
卸売業,小売業	42,443	△ 0.2	2.4	36.9
金融業,保険業	8,687	0.0	5.0	10.7
宿泊業,飲食サービス業	19,420	2.7	△ 5.4	61.7
生活関連サービス業,娯楽業	6,400	△ 2.7	△ 4.0	28.0
教育,学習支援業	22,358	1.2	6.7	12.7
医療,福祉	44,193	0.4	1.0	16.8
サービス業(他に分類されないもの)	12,833	△ 0.9	1.7	42.0

注) ①労働異動率については指数を作成していないので、実数による増減差です。

【事業所規模 5人以上】

(4表) 産業別・就業形態別常用労働者数、月間給与額、労働時間数等

(単位:人、円、日、時間)

就業形態	産 業	本調査期間末労働者数	現金給与総額	きまって支給する給与			特別に支払われた給与	出勤日数	総実労働時間	所定内労働時間	所定外労働時間
				所定内給与	超過労働給与						
一般労働者	調査産業計	169,489	288,721	285,181	266,644	18,537	3,540	20.4	164.5	153.6	10.9
	製造業	22,235	234,017	233,920	217,119	16,801	97	20.2	163.1	153.6	9.5
	卸売業,小売業	26,787	256,036	238,514	228,247	10,267	17,522	21.6	172.2	164.8	7.4
	医療,福祉	36,752	322,842	322,824	291,860	30,964	18	19.0	151.3	143.2	8.1
パートタイム労働者	調査産業計	55,206	85,548	85,401	83,342	2,059	147	16.9	92.0	89.7	2.3
	製造業	3,151	104,818	104,818	95,791	9,027	0	20.3	127.9	118.0	9.9
	卸売業,小売業	15,656	84,206	84,120	82,465	1,655	86	20.1	101.1	98.6	2.5
医療,福祉	7,441	94,123	94,123	93,374	749	0	14.7	74.5	73.8	0.7	

統計表: 事業所規模 5人以上

賃金指数(現金給与総額)

(H17年平均=100)

区分	調査産業計		建設業		製造業		運輸業、郵便業		卸売業、小売業		金融業、保険業		宿泊業、飲食サービス業		生活関連サービス業、娯楽業		教育、学習支援業		医療、福祉		サービス業 (他に分類されないもの)	
	名目	実質	名目	実質	名目	実質	名目	実質	名目	実質	名目	実質	名目	実質	名目	実質	名目	実質	名目	実質	名目	実質
平成17年平均	100.0	100.0	100.0	100.0	100.0	100.0	100.0	100.0	100.0	100.0	100.0	100.0	-	-	-	-	100.0	100.0	100.0	100.0	-	-
18	101.0	101.2	103.2	103.4	105.3	105.5	102.6	102.8	108.8	109.0	89.9	90.1	-	-	-	-	104.3	104.5	97.6	97.8	-	-
19	99.8	100.2	106.1	106.5	97.4	97.8	116.9	117.4	104.1	104.5	88.1	88.5	-	-	-	-	114.8	115.3	99.0	99.4	-	-
20	102.0	100.7	107.8	106.4	90.5	89.3	116.0	114.5	89.2	88.1	95.5	94.3	-	-	-	-	125.9	124.3	113.9	112.4	-	-
21	92.5	92.3	99.1	98.9	86.5	86.3	113.3	113.1	79.3	79.1	80.3	80.1	-	-	-	-	92.4	92.2	99.0	98.8	-	-
22	95.2	95.7	91.4	91.9	87.7	88.1	123.2	123.8	87.9	88.3	78.3	78.7	-	-	-	-	100.3	100.8	99.6	100.1	-	-
平成22年10月	83.2	83.1	87.8	87.7	74.3	74.2	110.4	110.3	80.4	80.3	72.5	72.4	-	-	-	-	85.7	85.6	86.0	85.9	-	-
11月	84.8	84.5	85.4	85.1	81.1	80.9	112.0	111.7	86.3	86.0	76.8	76.6	-	-	-	-	82.2	82.0	85.4	85.1	-	-
12月	164.1	163.6	123.1	122.7	132.9	132.5	180.9	180.4	141.2	140.8	118.3	117.9	-	-	-	-	236.6	235.9	187.1	186.5	-	-
平成23年1月	90.2	90.6	85.2	85.5	78.4	78.7	101.8	102.2	86.7	87.0	69.1	69.4	-	-	-	-	97.0	97.4	102.0	102.4	-	-
2月	84.1	84.5	86.8	87.2	79.1	79.5	96.8	97.3	83.0	83.4	65.0	65.3	-	-	-	-	92.3	92.8	84.6	85.0	-	-
3月	87.1	87.4	85.4	85.7	88.5	88.8	101.4	101.7	83.5	83.8	71.1	71.3	-	-	-	-	96.2	96.5	87.2	87.5	-	-
4月	85.8	85.7	80.4	80.3	85.2	85.1	99.1	99.0	87.3	87.2	70.0	69.9	-	-	-	-	96.9	96.8	85.1	85.0	-	-
5月	85.7	85.6	77.4	77.3	82.2	82.1	98.9	98.8	90.0	89.9	82.6	82.5	-	-	-	-	94.3	94.2	85.0	84.9	-	-
6月	147.6	147.7	120.7	120.8	120.0	120.1	104.4	104.5	128.5	128.6	112.1	112.2	-	-	-	-	241.3	241.5	152.1	152.3	-	-
7月	100.4	100.6	92.2	92.4	108.7	108.9	130.6	130.9	102.2	102.4	78.1	78.3	-	-	-	-	95.7	95.9	108.7	108.9	-	-
8月	86.7	86.5	95.3	95.1	85.7	85.5	91.4	91.2	88.4	88.2	67.4	67.3	-	-	-	-	93.0	92.8	90.2	90.0	-	-
9月	85.3	85.2	85.6	85.5	84.7	84.6	88.3	88.2	83.7	83.6	67.7	67.6	-	-	-	-	94.3	94.2	89.5	89.4	-	-
10月	85.6	85.4	86.4	86.2	83.4	83.2	88.6	88.4	83.5	83.3	69.5	69.4	-	-	-	-	94.5	94.3	89.4	89.2	-	-

注) 実質賃金指数算出のための消費者物価指数は「高知市の持家の帰属家賃を除く総合」指数を使用している。

平成21年以前と接続しない産業の指数、前年比及び前年差は、算出できないため、表中において「-」と表記しています。

労働時間指数

(H17年平均=100)

区分	調査産業計		建設業		製造業		運輸業、郵便業		卸売業、小売業		金融業、保険業		宿泊業、飲食サービス業		生活関連サービス業、娯楽業		教育、学習支援業		医療、福祉		サービス業 (他に分類されないもの)	
	総実	所定外	総実	所定外	総実	所定外	総実	所定外	総実	所定外	総実	所定外	総実	所定外	総実	所定外	総実	所定外	総実	所定外	総実	所定外
平成17年平均	100.0	100.0	100.0	100.0	100.0	100.0	100.0	100.0	100.0	100.0	100.0	100.0	-	-	-	-	100.0	100.0	100.0	100.0	-	-
18	100.6	92.1	100.0	84.4	101.0	106.5	93.6	80.2	98.0	77.6	98.8	59.8	-	-	-	-	110.4	148.7	105.3	119.9	-	-
19	97.9	86.9	100.0	111.3	96.8	82.7	91.5	74.0	94.5	65.9	102.7	54.7	-	-	-	-	125.3	397.8	100.1	96.2	-	-
20	99.4	93.9	99.7	109.7	94.0	63.3	84.7	54.6	95.7	87.7	102.4	80.7	-	-	-	-	134.4	1742.6	100.8	100.4	-	-
21	96.2	88.7	98.8	129.1	87.3	52.5	90.5	72.9	92.9	68.9	97.5	44.9	-	-	-	-	131.0	655.1	91.2	100.0	-	-
22	96.8	99.5	97.4	124.1	91.1	60.2	91.7	81.8	95.0	93.3	99.9	37.4	-	-	-	-	122.5	662.8	93.6	105.0	-	-
平成22年10月	96.9	98.9	98.3	92.4	88.5	57.1	88.5	69.9	95.0	97.1	97.8	63.2	-	-	-	-	127.5	823.1	96.9	112.5	-	-
11月	99.1	104.5	102.0	148.1	92.8	58.4	90.7	72.2	99.1	102.9	100.8	34.2	-	-	-	-	127.4	784.6	97.4	106.9	-	-
12月	97.5	105.7	99.8	134.2	91.5	63.6	91.7	82.8	97.4	100.0	103.3	62.4	-	-	-	-	115.8	723.1	95.5	106.9	-	-
平成23年1月	93.6	106.8	95.0	127.8	80.6	51.9	88.0	49.0	95.9	122.9	94.5	44.4	-	-	-	-	118.5	961.5	90.1	133.3	-	-
2月	97.0	104.5	102.4	157.0	92.6	58.4	88.4	46.0	96.4	97.1	90.9	29.9	-	-	-	-	126.5	1069.2	93.5	125.0	-	-
3月	100.2	105.7	104.3	173.4	91.8	63.0	88.9	48.0	94.8	98.6	112.9	31.6	-	-	-	-	143.8	1069.2	95.6	113.9	-	-
4月	103.1	135.2	97.0	119.0	109.4	198.1	92.4	38.4	99.8	90.0	103.5	55.6	-	-	-	-	147.4	1907.7	99.0	118.1	-	-
5月	94.2	106.8	87.4	96.2	88.4	90.3	87.2	35.1	94.0	82.9	93.3	27.4	-	-	-	-	126.0	1638.5	92.0	118.1	-	-
6月	101.8	108.0	104.6	100.0	97.8	67.5	81.8	45.0	98.4	78.6	108.2	80.3	-	-	-	-	143.5	1592.3	101.7	119.4	-	-
7月	98.7	94.3	98.7	74.7	96.0	89.0	90.1	36.4	93.9	74.3	101.5	54.7	-	-	-	-	117.9	823.1	100.0	100.0	-	-
8月	97.5	88.6	92.8	101.3	91.6	76.6	91.8	37.1	95.1	82.9	104.0	37.6	-	-	-	-	111.6	569.2	98.2	93.1	-	-
9月	98.8	96.6	103.4	106.3	92.7	64.3	90.5	36.8	96.2	74.3	97.6	39.3	-	-	-	-	127.6	1084.6	99.9	95.8	-	-
10月	96.5	100.0	103.4	110.1	92.2	61.7	75.4	39.7	94.4	80.0	96.4	46.2	-	-	-	-	130.7	1161.5	94.1	94.4	-	-

注) 平成21年以前と接続しない産業の指数、前年比及び前年差は、算出できないため、表中において「-」と表記しています。

統計表: 事業所規模 5人以上

賃金指数(きまって支給する給与)

(H17年平均=100)

区分	調査産業計	建設業	製造業	運輸業、郵便業	卸売業、小売業	金融業、保険業	宿泊業、飲食サービス業	生活関連サービス業、娯楽業	教育、学習支援業	医療、福祉	サービス業(他に分類されないもの)
平成17年平均	100.0	100.0	100.0	100.0	100.0	100.0	-	-	100.0	100.0	-
18	99.7	99.1	102.7	103.5	106.3	86.3	-	-	105.2	97.1	-
19	99.5	107.4	97.2	116.8	102.5	85.7	-	-	112.3	99.3	-
20	102.7	108.4	90.3	116.3	89.4	92.7	-	-	133.3	114.6	-
21	93.7	93.8	87.0	109.8	80.8	83.2	-	-	102.0	101.8	-
22	96.0	89.1	90.3	119.1	88.1	85.6	-	-	107.5	101.7	-
平成22年10月	97.5	92.9	85.3	117.4	91.3	89.8	-	-	117.5	105.1	-
11月	97.3	90.4	90.5	119.2	93.1	84.7	-	-	112.7	104.3	-
12月	97.9	90.1	90.6	120.0	95.1	88.0	-	-	111.4	104.4	-
平成23年1月	97.8	90.1	88.0	105.1	95.7	82.3	-	-	120.5	101.1	-
2月	98.5	91.6	90.9	103.1	94.1	81.1	-	-	126.5	102.8	-
3月	99.4	90.3	92.4	106.0	94.1	81.5	-	-	131.9	104.6	-
4月	100.3	85.1	96.5	104.1	95.4	87.4	-	-	132.8	103.9	-
5月	97.4	81.9	94.4	105.2	94.2	75.4	-	-	129.3	102.2	-
6月	99.9	86.5	97.3	100.6	97.4	90.4	-	-	125.6	105.8	-
7月	98.6	90.0	96.5	91.3	89.3	86.1	-	-	120.0	109.7	-
8月	99.1	86.7	96.9	97.4	91.0	82.7	-	-	127.4	110.2	-
9月	99.4	90.6	97.2	94.0	91.8	84.4	-	-	129.3	108.3	-
10月	99.8	91.5	95.9	94.2	89.5	86.4	-	-	129.6	109.2	-

注) 平成21年以前と接続しない産業の指数、前年比及び前年差は、算出できないため、表中において「-」と表記しています。

常用雇用指数

(H17年平均=100)

区分	調査産業計	建設業	製造業	運輸業、郵便業	卸売業、小売業	金融業、保険業	宿泊業、飲食サービス業	生活関連サービス業、娯楽業	教育、学習支援業	医療、福祉	サービス業(他に分類されないもの)
平成17年平均	100.0	100.0	100.0	100.0	100.0	100.0	-	-	100.0	100.0	-
18	98.3	87.3	98.8	98.3	99.3	92.6	-	-	90.1	102.0	-
19	101.5	86.5	110.0	103.9	102.7	84.2	-	-	108.1	104.2	-
20	100.2	78.1	107.6	109.9	98.7	77.1	-	-	114.5	107.3	-
21	101.0	64.3	110.3	107.1	100.6	73.9	-	-	122.3	109.9	-
22	97.9	60.7	107.6	112.2	92.3	74.6	-	-	126.0	105.5	-
平成22年10月	96.2	58.1	99.0	112.0	89.9	74.5	-	-	126.1	107.3	-
11月	97.4	57.1	107.8	113.8	90.9	74.6	-	-	127.6	106.3	-
12月	97.8	59.3	107.3	115.0	91.4	74.6	-	-	127.7	106.0	-
平成23年1月	96.2	59.5	97.3	113.4	90.3	74.4	-	-	127.1	104.7	-
2月	96.4	60.0	97.6	113.4	91.9	70.6	-	-	127.2	105.7	-
3月	95.6	59.1	96.9	113.2	91.4	79.5	-	-	114.5	105.2	-
4月	97.9	58.5	98.3	114.9	91.3	79.1	-	-	130.9	107.2	-
5月	97.5	57.4	98.5	114.8	91.9	79.0	-	-	132.6	106.7	-
6月	97.3	57.3	98.7	115.0	93.5	78.7	-	-	133.3	107.2	-
7月	99.3	58.3	111.0	114.6	93.9	78.5	-	-	132.9	107.1	-
8月	99.3	59.1	110.2	114.2	92.8	78.0	-	-	132.1	107.6	-
9月	98.6	60.6	107.0	113.6	92.3	78.2	-	-	133.0	108.0	-
10月	98.9	61.4	107.8	113.8	92.1	78.2	-	-	134.6	108.4	-

注) 平成21年以前と接続しない産業の指数、前年比及び前年差は、算出できないため、表中において「-」と表記しています。

《 事業所規模 30人以上 》

1. 賃金の動き(1表参照)

		対前月比(差)	対前年同月比(差)
現金給与総額	259,209 円	0.7 %	△ 0.9 %
きまって支給する給与	258,834 円	1.4 %	△ 0.9 %
特別に支払われた給与	375 円	△ 1,937 円	△ 112 円

2. 労働時間の動き(2表参照)

		対前月比(差)	対前年同月比(差)
出勤日数	19.3 日	△ 0.5 日	△ 0.2 日
総実労働時間	147.9 時間	△ 2.2 %	△ 1.0 %
所定外労働時間	10.9 時間	7.8 %	0.0 %

3. 雇用の動き(3表参照)

		対前月比(差)	対前年同月比(差)
常用労働者数	110,163 人	0.7 %	1.6 %
パートタイム労働者比率	22.9 %	0.7 ポイント	0.1 ポイント
労働異動率			
入職率	2.21 %		△ 0.20 ポイント
離職率	1.48 %		△ 0.26 ポイント

《 事業所規模 30人以上 》

(1表) 月間現金給与額

(単位:円、%)

産 業	現金給与総額		きまって支給する給与		所定内給与		特別に支払われた給与					
	対前月 増減率	対前年同月 増減率	対前月 増減率	対前年同月 増減率	対前月 増減率	対前年同月 増減率	対前月 増減差	対前年同月 増 減 差				
全国(調査産業計・確報値)	300,876	0.0	0.8	293,888	0.0	0.6	269,097	0.0	0.3	6,988	0	△ 361,406
高知県(調査産業計)	259,209	0.7	△ 0.9	258,834	1.4	△ 0.9	238,450	0.7	△ 1.1	375	△ 1,937	△ 112
建設業	311,021	△ 0.4	△ 11.2	311,021	△ 0.3	△ 11.0	285,684	0.0	△ 14.8	0	0	△ 449
製造業	226,301	△ 2.1	0.4	226,120	△ 1.6	0.6	205,333	△ 1.8	△ 0.4	181	△ 1,006	△ 491
運輸業,郵便業	237,294	4.8	4.3	236,591	4.4	4.3	208,983	3.9	4.3	703	703	234
卸売業,小売業	158,460	△ 2.8	△ 1.5	158,427	△ 2.4	△ 1.2	153,124	△ 2.7	△ 0.5	33	△ 403	△ 104
金融業,保険業	301,115	2.5	△ 6.0	297,350	1.5	△ 5.6	286,178	0.9	△ 1.0	3,765	3,170	△ 1,829
宿泊業,飲食サービス業	138,204	△ 2.8	△ 9.9	138,204	△ 2.8	△ 8.4	127,359	△ 3.7	△ 9.9	0	0	△ 2,535
生活関連サービス業,娯楽業	190,749	△ 0.0	△ 1.7	189,321	0.5	△ 1.9	178,143	1.0	△ 2.3	1,428	△ 890	417
教育,学習支援業	351,582	3.1	△ 6.8	351,582	3.1	△ 6.8	342,233	2.4	△ 7.3	0	0	0
医療,福祉	308,590	△ 0.1	0.5	308,570	1.1	0.5	274,970	0.4	0.7	20	△ 3,676	20
サービス業(他に分類されないもの)	148,836	1.5	△ 5.3	148,836	1.5	△ 5.3	142,140	1.1	△ 4.7	0	0	0

注) ① 特別に支払われた給与については指数を作成していないため、実数による増減差です。

② 「現金給与総額」=「きまって支給する給与」+「特別に支払われた給与」・「きまって支給する給与」=「所定内給与」+「超過労働給与」

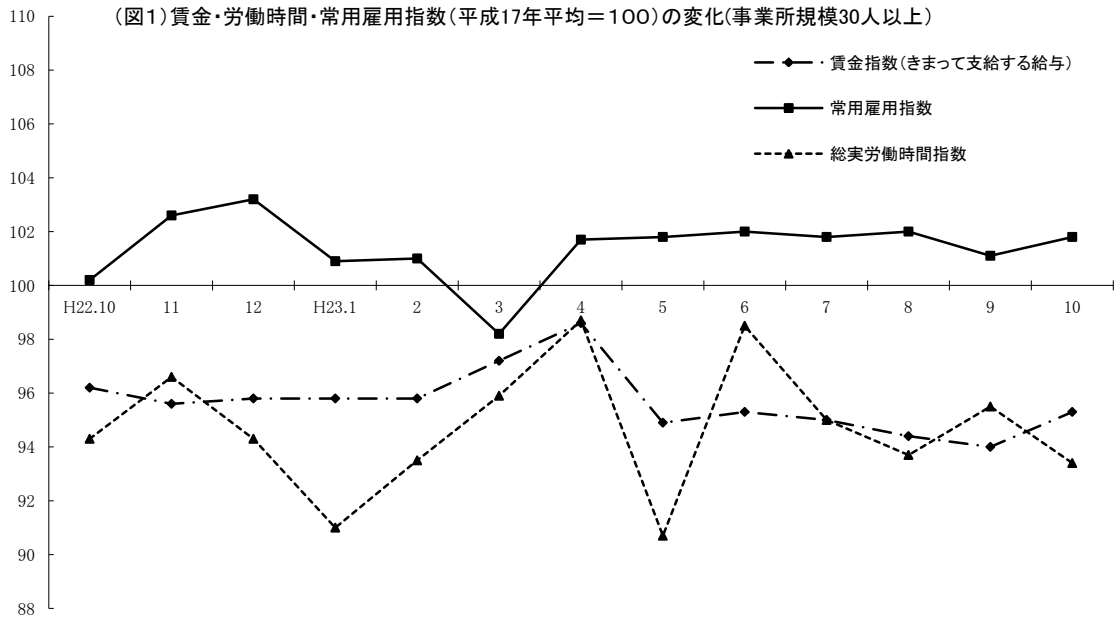
《 事業所規模 30人以上 》

(2表) 月間実労働時間数および出勤日数

(単位:時間、日、%)

産 業	総実労働時間		所定内労働時間		所定外労働時間		出勤日数					
	対前月 増減率	対前年同月 増減率	対前月 増減率	対前年同月 増減率	対前月 増減率	対前年同月 増減率	対前月 増減差	対前年同月 増減差				
全国(調査産業計・確報値)	150.0	0.0	0.0	137.7	0.0	0.0	12.3	0.0	0.8	19.0	0.0	△ 0.1
高知県(調査産業計)	147.9	△ 2.2	△ 1.0	137.0	△ 2.9	△ 1.1	10.9	7.8	0.0	19.3	△ 0.5	△ 0.2
建設業	182.7	2.8	4.8	164.3	1.8	5.8	18.4	12.9	△ 3.1	21.4	0.2	0.9
製造業	163.9	△ 3.1	△ 0.1	150.8	△ 3.3	△ 0.5	13.1	△ 1.4	4.0	20.2	△ 0.7	△ 0.1
運輸業,郵便業	173.9	2.1	△ 0.9	154.2	1.8	△ 0.4	19.7	3.6	△ 4.4	20.3	0.4	△ 0.3
卸売業,小売業	140.9	△ 3.6	1.5	136.6	△ 3.9	2.2	4.3	2.4	△ 15.7	20.5	△ 0.7	0.3
金融業,保険業	132.1	△ 1.6	△ 1.7	126.8	△ 2.0	0.9	5.3	6.0	△ 39.7	17.5	△ 0.1	△ 0.2
宿泊業,飲食サービス業	133.6	△ 0.9	0.0	122.2	△ 2.4	△ 2.2	11.4	18.8	31.0	18.9	△ 0.1	△ 0.2
生活関連サービス業,娯楽業	163.3	5.5	3.0	154.3	5.1	3.1	9.0	12.5	1.1	21.9	1.0	0.4
教育,学習支援業	153.9	6.6	△ 2.1	131.6	4.2	△ 3.1	22.3	23.2	4.2	18.7	1.1	△ 0.9
医療,福祉	139.6	△ 7.3	△ 2.9	131.4	△ 7.8	△ 2.9	8.2	△ 1.2	△ 4.7	18.1	△ 1.4	△ 0.6
サービス業(他に分類されないもの)	123.5	△ 1.8	△ 3.5	118.3	△ 1.7	△ 3.1	5.2	△ 3.7	△ 11.9	20.1	△ 0.2	0.4

注) 出勤日数については指数を作成していないので、実数による増減差です。



《 事業所規模 30人以上 》

(3表) 常用労働者数および労働異動率

(単位:人、%、ポイント)

産 業	本調査期間末常用労働者数				労働異動率			
	対前月 増減率	対前年同月 増 減 率	パートタイム 労働者比率	入職率	対前年同月 増 減 差	離職率	対前年同月 増 減 差	
全国(調査産業計・確報値)	26,130,595	0.0	△ 0.3	23.5	1.74	0.07	1.82	0.02
高知県(調査産業計)	110,163	0.7	1.6	22.9	2.21	△ 0.20	1.48	△ 0.26
建設業	4,635	0.9	6.2	0.0	1.59	0.87	0.70	0.70
製造業	11,974	0.7	△ 1.3	11.4	2.08	0.33	1.43	△ 0.79
運輸業,郵便業	6,916	0.5	△ 2.2	12.9	1.68	1.16	1.25	△ 0.07
卸売業,小売業	16,098	△ 0.2	3.6	52.5	1.44	△ 0.19	1.66	△ 0.71
金融業,保険業	3,218	0.0	△ 7.7	16.3	1.03	0.75	0.99	△ 0.09
宿泊業,飲食サービス業	5,633	2.4	4.3	56.4	6.42	3.5	4.02	△ 0.5
生活関連サービス業,娯楽業	2,152	△ 1.1	△ 4.2	25.2	1.84	△ 0.2	2.90	1.7
教育,学習支援業	11,090	3.9	4.9	17.7	6.42	△ 3.10	2.58	0.81
医療,福祉	32,158	0.5	1.7	13.3	1.21	△ 1.18	0.78	△ 0.74
サービス業(他に分類されないもの)	7,126	0.5	0.6	48.8	2.19	1.0	1.72	0.0

注) ①労働異動率については指数を作成していないので、実数による増減差です。

《 事業所規模 30人以上 》

(4表) 産業別・就業形態別常用労働者数、月間給与額、労働時間数等

(単位:人、円、日、時間)

就業形態	産 業	本調査期間末 労働者数	現金給与 総 額	きまって 支給する 給 与		特別に 支払われた 給 与	出 勤 日 数	総 実 労働 時間	所 定 内 労働 時間	所 定 外 労働 時間	
				所定内 給 与	超過労働 給 与						
一般労働者	調 査 産 業 計	84,910	308,867	308,432	282,813	25,619	435	19.8	163.5	150.2	13.3
	製 造 業	10,608	240,746	240,542	218,189	22,353	204	20.3	168.5	154.5	14.0
	卸 売 業, 小 売 業	7,654	233,738	233,668	224,947	8,721	70	20.9	173.0	166.6	6.4
	医 療, 福 祉	27,897	339,418	339,395	300,911	38,484	23	18.5	149.0	139.7	9.3
パートタイム 労働者	調 査 産 業 計	25,253	90,917	90,746	88,101	2,645	171	17.7	94.8	92.2	2.6
	製 造 業	1,366	112,285	112,285	103,862	8,423	0	19.2	127.5	121.2	6.3
	卸 売 業, 小 売 業	8,444	90,480	90,480	88,264	2,216	0	20.1	112.0	109.6	2.4
	医 療, 福 祉	4,261	103,828	103,828	102,669	1,159	0	15.4	77.0	75.9	1.1



統計表: 事業所規模 30人以上

賃金指数(現金給与総額)

(H17年平均=100)

区分	調査産業計		建設業		製造業		運輸業,郵便業		卸売業,小売業		金融業,保険業		宿泊業,飲食サービス業		生活関連サービス業,娯楽業		教育,学習支援業		医療,福祉		サービス業(他に分類されないもの)	
	名目	実質	名目	実質	名目	実質	名目	実質	名目	実質	名目	実質	名目	実質	名目	実質	名目	実質	名目	実質	名目	実質
平成17年平均	100.0	100.0	100.0	100.0	100.0	100.0	100.0	100.0	100.0	100.0	100.0	100.0	-	-	-	-	100.0	100.0	100.0	100.0	-	-
18	97.2	97.4	98.4	98.6	99.9	100.1	106.2	106.4	69.7	69.8	108.7	108.9	-	-	-	-	111.5	111.7	99.0	99.2	-	-
19	94.7	95.1	106.7	107.1	97.5	97.9	122.3	122.8	66.1	66.4	100.9	101.3	-	-	-	-	113.0	113.5	96.5	96.9	-	-
20	93.3	92.1	118.0	116.5	96.7	95.5	132.2	130.5	65.1	64.3	95.2	94.0	-	-	-	-	103.1	101.8	96.5	95.3	-	-
21	90.8	90.6	120.7	120.5	95.6	95.4	126.9	126.6	61.1	61.0	89.3	89.1	-	-	-	-	99.2	99.0	94.9	94.7	-	-
22	92.2	92.7	124.0	124.6	94.1	94.6	136.1	136.8	62.7	63.0	89.9	90.4	-	-	-	-	95.2	95.7	95.3	95.8	-	-
平成22年10月	78.1	78.0	112.4	112.3	80.5	80.4	122.2	122.1	53.5	53.4	77.8	77.7	-	-	-	-	79.3	79.2	80.0	79.9	-	-
11月	80.7	80.5	107.9	107.6	88.8	88.5	122.2	121.8	58.9	58.7	97.3	97.0	-	-	-	-	73.7	73.5	79.4	79.2	-	-
12月	164.0	163.5	204.1	203.5	152.0	151.5	222.5	221.8	94.3	94.0	166.9	166.4	-	-	-	-	192.4	191.8	172.9	172.4	-	-
平成23年1月	87.5	87.9	105.9	106.3	79.8	80.1	124.6	125.1	58.5	58.7	77.1	77.4	-	-	-	-	87.9	88.3	101.1	101.5	-	-
2月	78.0	78.4	107.1	107.6	81.1	81.5	122.3	122.9	54.5	54.8	71.8	72.2	-	-	-	-	73.0	73.4	81.8	82.2	-	-
3月	82.9	83.1	109.8	110.1	93.8	94.1	127.7	128.1	52.5	52.7	89.3	89.6	-	-	-	-	83.4	83.7	83.4	83.7	-	-
4月	80.1	80.0	105.5	105.4	83.2	83.1	124.8	124.7	55.3	55.2	72.0	71.9	-	-	-	-	84.8	84.7	80.8	80.7	-	-
5月	79.6	79.5	103.4	103.3	79.7	79.6	122.9	122.8	66.9	66.8	88.0	87.9	-	-	-	-	79.8	79.7	78.8	78.7	-	-
6月	141.5	141.6	207.8	208.0	113.0	113.1	142.0	142.1	58.1	58.2	167.6	167.8	-	-	-	-	191.2	191.4	146.6	146.7	-	-
7月	97.0	97.2	120.5	120.7	122.7	122.9	194.4	194.8	71.6	71.7	99.7	99.9	-	-	-	-	84.5	84.7	99.7	99.9	-	-
8月	77.2	77.0	100.5	100.3	83.8	83.6	123.6	123.4	57.9	57.8	70.4	70.3	-	-	-	-	70.1	70.0	80.6	80.4	-	-
9月	76.9	76.8	100.2	100.1	82.5	82.4	121.7	121.6	54.2	54.1	71.3	71.2	-	-	-	-	71.7	71.6	80.5	80.4	-	-
10月	77.4	77.2	99.8	99.6	80.8	80.6	127.5	127.2	52.7	52.6	73.1	73.0	-	-	-	-	73.9	73.8	80.4	80.2	-	-

注) 実質賃金指数算出のための消費者物価指数は「高知市の持家の帰属家賃を除く総合」指数を使用している。

平成21年以前と接続しない産業の指数、前年比及び前年差は、算出できないため、表中において「-」と表記しています。

労働時間指数

(H17年平均=100)

区分	調査産業計		建設業		製造業		運輸業,郵便業		卸売業,小売業		金融業,保険業		宿泊業,飲食サービス業		生活関連サービス業,娯楽業		教育,学習支援業		医療,福祉		サービス業(他に分類されないもの)	
	総実	所定外	総実	所定外	総実	所定外	総実	所定外	総実	所定外	総実	所定外	総実	所定外	総実	所定外	総実	所定外	総実	所定外	総実	所定外
平成17年平均	100.0	100.0	100.0	100.0	100.0	100.0	100.0	100.0	100.0	100.0	100.0	100.0	-	-	-	-	100.0	100.0	100.0	100.0	-	-
18	99.0	96.1	102.6	115.4	100.9	118.3	96.9	93.8	93.3	61.6	99.4	90.5	-	-	-	-	102.7	111.6	100.7	93.7	-	-
19	96.0	90.5	114.3	213.8	98.7	95.6	85.2	76.9	92.6	65.4	101.5	70.9	-	-	-	-	103.2	409.3	95.2	72.8	-	-
20	95.7	95.7	118.2	309.3	97.8	75.3	85.5	87.3	93.1	65.7	102.1	65.9	-	-	-	-	107.0	712.9	92.7	75.6	-	-
21	94.1	99.7	118.8	371.0	91.4	57.7	85.8	98.2	92.4	63.3	98.6	49.4	-	-	-	-	106.9	837.1	837.1	89.0	-	-
22	94.9	105.0	120.4	419.2	93.2	62.0	88.1	90.9	93.6	70.6	99.0	74.6	-	-	-	-	106.0	834.6	93.7	89.3	-	-
平成22年10月	94.3	105.8	112.7	301.6	94.5	74.1	88.0	86.9	91.1	66.2	98.7	98.9	-	-	-	-	114.0	1070.0	92.4	87.8	-	-
11月	96.6	112.6	128.3	517.5	97.5	68.8	88.9	89.0	95.3	66.2	98.2	87.6	-	-	-	-	108.9	935.0	94.3	89.8	-	-
12月	94.3	113.6	120.6	468.3	95.9	73.5	91.7	102.5	90.7	66.2	100.8	91.0	-	-	-	-	97.8	790.0	93.1	91.8	-	-
平成23年1月	91.0	125.2	117.6	441.3	82.2	64.7	85.5	94.9	95.8	139.0	98.0	120.2	-	-	-	-	103.0	950.0	89.2	110.2	-	-
2月	93.5	115.5	122.2	528.6	95.9	72.4	83.8	92.8	93.2	59.7	92.1	83.1	-	-	-	-	104.8	965.0	93.7	102.0	-	-
3月	95.9	115.5	136.1	554.0	92.2	70.0	88.6	90.3	87.1	61.0	103.9	62.9	-	-	-	-	125.1	1180.0	92.5	90.8	-	-
4月	98.7	122.3	121.6	373.0	98.7	77.6	86.2	79.3	94.6	80.5	102.1	43.8	-	-	-	-	130.7	1635.0	96.9	93.9	-	-
5月	90.7	109.7	109.9	279.4	85.5	69.4	83.8	70.5	90.0	61.0	95.7	65.2	-	-	-	-	110.8	1415.0	88.7	91.8	-	-
6月	98.5	111.7	119.7	301.6	100.7	80.6	86.7	89.0	93.7	49.4	101.0	59.6	-	-	-	-	122.6	1400.0	98.0	92.9	-	-
7月	95.0	92.2	114.4	214.3	97.6	80.6	86.2	80.6	92.8	53.2	99.2	51.7	-	-	-	-	102.8	665.0	96.4	85.7	-	-
8月	93.7	87.4	110.3	266.7	94.1	76.5	87.4	81.0	96.5	70.1	98.8	49.4	-	-	-	-	88.1	385.0	94.7	80.6	-	-
9月	95.5	98.1	114.9	258.7	97.4	78.2	85.4	80.2	96.0	54.5	98.6	56.2	-	-	-	-	104.7	905.0	96.8	84.7	-	-
10月	93.4	105.8	118.1	292.1	94.4	77.1	87.2	83.1	92.5	55.8	97.0	59.6	-	-	-	-	111.6	1115.0	89.7	83.7	-	-

注) 平成21年以前と接続しない産業の指数、前年比及び前年差は、算出できないため、表中において「-」と表記しています。

統計表:事業所規模 30人以上

賃金指数(きまって支給する給与)

(H17年平均=100)

区分	調査産業計	建設業	製造業	運輸業、郵便業	卸売業、小売業	金融業、保険業	宿泊業、飲食サービス業	生活関連サービス業、娯楽業	教育、学習支援業	医療、福祉	サービス業(他に分類されないもの)
平成17年平均	100.0	100.0	100.0	100.0	100.0	100.0	-	-	100.0	100.0	-
18	97.5	101.2	100.7	101.5	77.3	101.6	-	-	107.5	100.0	-
19	95.4	102.6	99.6	116.4	73.0	97.4	-	-	105.8	100.2	-
20	95.5	111.4	99.6	127.3	71.5	93.7	-	-	106.1	99.7	-
21	93.5	114.9	97.2	117.0	66.5	90.6	-	-	105.2	99.6	-
22	95.1	116.0	99.6	123.9	67.1	90.5	-	-	104.2	100.3	-
平成22年10月	96.2	123.6	96.8	126.8	65.4	93.5	-	-	110.2	100.9	-
11月	95.6	118.8	102.3	127.1	66.0	91.5	-	-	102.4	100.1	-
12月	95.8	118.0	102.2	129.6	65.0	91.1	-	-	100.2	100.1	-
平成23年1月	95.8	116.6	94.6	128.8	66.9	94.0	-	-	101.7	100.0	-
2月	95.8	118.0	97.8	127.3	66.8	87.8	-	-	101.4	102.6	-
3月	97.2	120.9	95.6	128.9	63.7	90.5	-	-	115.8	103.0	-
4月	98.6	116.2	98.7	129.5	67.6	88.1	-	-	117.8	101.9	-
5月	94.9	113.6	95.8	127.6	65.5	85.3	-	-	110.9	99.3	-
6月	95.3	112.2	99.5	125.3	63.8	88.7	-	-	104.0	102.8	-
7月	95.0	110.9	100.9	126.7	64.9	90.5	-	-	98.8	101.4	-
8月	94.4	110.7	98.5	128.6	66.5	86.0	-	-	97.4	101.6	-
9月	94.0	110.3	99.0	126.6	66.2	87.0	-	-	99.6	100.3	-
10月	95.3	110.0	97.4	132.2	64.6	88.3	-	-	102.7	101.4	-

注) 平成21年以前と接続しない産業の指数、前年比及び前年差は、算出できないため、表中において「-」と表記しています。

常用雇用指数

(H17年平均=100)

区分	調査産業計	建設業	製造業	運輸業、郵便業	卸売業、小売業	金融業、保険業	宿泊業、飲食サービス業	生活関連サービス業、娯楽業	教育、学習支援業	医療、福祉	サービス業(他に分類されないもの)
平成17年平均	100.0	100.0	100.0	100.0	100.0	100.0	-	-	100.0	100.0	-
18	100.8	92.0	97.7	98.7	103.1	90.7	-	-	94.8	105.8	-
19	105.5	86.3	112.1	99.9	107.0	80.3	-	-	101.3	113.6	-
20	104.6	83.0	107.0	100.9	97.6	67.9	-	-	103.8	122.6	-
21	106.9	79.3	107.2	100.9	97.2	61.6	-	-	105.9	127.5	-
22	102.1	77.3	103.0	104.6	92.0	60.7	-	-	109.2	120.0	-
平成22年10月	100.2	75.4	89.8	103.9	91.2	59.7	-	-	112.1	121.5	-
11月	102.6	75.8	106.0	105.5	92.6	59.8	-	-	114.7	121.2	-
12月	103.2	77.0	105.2	106.4	92.8	59.6	-	-	114.9	121.2	-
平成23年1月	100.9	77.6	89.2	104.7	92.7	59.3	-	-	114.6	119.7	-
2月	101.0	78.0	89.3	105.0	94.3	55.8	-	-	113.9	120.0	-
3月	98.2	78.5	88.6	104.3	94.7	56.9	-	-	92.3	119.6	-
4月	101.7	77.5	89.7	103.4	94.0	56.3	-	-	115.3	123.4	-
5月	101.8	79.0	89.4	103.2	94.6	56.0	-	-	118.2	123.3	-
6月	102.0	79.2	88.1	103.6	95.3	55.5	-	-	118.7	123.7	-
7月	101.8	78.9	88.1	102.9	95.3	55.7	-	-	118.1	123.1	-
8月	102.0	78.7	88.3	102.3	95.1	54.6	-	-	118.2	123.6	-
9月	101.1	79.4	88.0	101.1	94.7	55.1	-	-	113.2	123.0	-
10月	101.8	80.1	88.6	101.6	94.5	55.1	-	-	117.6	123.6	-

注) 平成21年以前と接続しない産業の指数、前年比及び前年差は、算出できないため、表中において「-」と表記しています。

# 高知県の主要統計

## 人 口 動 態

資料:厚生労働省ホームページ  
03-5253-1111

(単位:人・組)

	出 生 数	死 亡 数	死 産 数	婚 姻 件 数	離 婚 件 数
平成 18 年	6 015	8 927	178	3 612	1 720
19	5 717	9 071	220	3 549	1 663
20	5 788	9 452	197	3 566	1 676
21	5 415	9 437	180	3 306	1 596
22	5 518	9 770	166	3 328	1 463
平成 23 . 5	430	782	13	217	120
6	416	690	10	232	120
7	422	774	13	249	122
8	r) 466	r) 815	r) 25	r) 236	r) 111
9	p) 520	p) 761	p) 11	p) 216	p) 117
10	p) 491	p) 787	p) 14	p) 249	p) 122

## 職 業 紹 介 状 況

資料:高知労働局職業安定部  
885-6051

(単位:件・人)

	1) 一 般 ( 学 卒 を 除 く ) 労 働 者					2) 日 雇 労 働 者	
	新 規 求 職 申 込 件 数	月 間 有 効 求 職 者 数	新 規 求 人 数	月 間 有 効 求 人 数	就 職 件 数	前 月 繰 越 有 効 求 職 者 数	就 労 実 人 員
平成 18 年度	55 025	220 498	42 993	106 010	14 917 (1,196)	2 054	1 566
19	52 592	214 333	43 319	107 654	14 499 (1,143)	2 031	1 519
20	52 933	210 459	39 031	96 545	14 082 (1,023)	1 966	1 499
21	54 812	228 539	41 797	94 526	16 319 (913)	2 173	1 491
22	53 637	216 050	49 639	115 758	17 398 (978)	...	...
平成 23 . 6	4 177	18 755	3 824	9 753	1 420 (60)	} 313	} 268
7	4 308	18 426	4 704	10 121	1 285 (131)		
8	4 469	18 301	4 491	10 786	1 398 (106)		
9	4 208	17 867	4 362	11 066	1 436 (128)		
10	4 015	17 223	4 545	10 962	1 490 (168)	...	...
11	3 605	16 554	4 182	10 696	1 351 (97)	...	...

(注) ( )は県外就職件数で内数として表示した。

1)について、パートタイムを含む。

2)について、平成22年度より四半期集計に変更。

P2の各月別有効求人倍率は季節調整値であり、原数値での計算とは一致しない。

## 雇 用 保 険 ( 失 業 給 付 ) 状 況

資料:高知労働局職業安定部  
885-6051

(単位:件・人・千円)

	一 般 ( 特 例 ・ 高 齢 を 除 く ) 雇 用 保 険					日 雇 雇 用 保 険	
	事 業 主 都 合 離 職 数	初 回 受 給 者 数	受 給 者 実 人 員	支 給 終 了 者 数	給 付 総 額	受 給 者 実 人 員	給 付 総 額
平成 18 年度	6 820	15 903	6 068	11 581	8 622 575	167	119 836
19	6 110	14 845	5 839	11 230	8 223 214	162	116 987
20	6 422	13 182	5 030	9 441	7 045 927	159	128 440
21	5 218	12 747	5 407	10 594	8 290 586	164	130 641
22	4 054	10 996	4 318	8 516	6 407 962	170	...
平成 23 . 6	340	998	4 860	624	583 588	170	11 675
7	333	1 003	4 894	889	535 326	172	10 851
8	293	1 004	4 874	836	609 254	173	8 610
9	294	850	4 538	824	572 281	171	11 116
10	277	r) 783	4 235	736	505 834	173	11 160
11	199	895	4 145	705	526 116	166	11 546

(注) 受給者実人員の年度の数値は、月平均を掲載。

## 新 設 住 宅 : 利 用 関 係 別 戸 数

資料: 県住宅課  
823-9862

(単位: 戸)

	全 国	四 国	高 知 県				
			計	持 家	貸 家	給 与 住 宅	分 譲 住 宅
平成 18 年度	1 285 246	28 933	4 434	1 996	1 413	111	914
19	1 035 598	25 054	3 890	1 523	1 546	9	812
20	1 039 180	24 996	3 987	1 504	1 685	145	653
21	775 277	18 698	2 573	1 495	816	7	255
22	819 020	18 823	2 770	1 550	751	58	411
平成 23 . 6	72 687	1 791	247	137	84	-	26
7	83 398	2 000	337	216	76	-	45
8	81 986	1 611	211	128	56	2	25
9	64 206	1 280	221	148	56	1	16
10	67 273	1 467	241	140	75	-	26
11	<b>72 635</b>	<b>1 564</b>	<b>276</b>	<b>128</b>	<b>33</b>	<b>1</b>	<b>114</b>

用語の定義 : 持家.....建築主が自分で居住する目的で建築するもの  
 貸家.....建築主が賃貸する目的で建築するもの  
 給与住宅...会社、官公署、学校等がその社員、職員、教員等を居住させる目的で建築するもの  
 分譲住宅...建て売り又は分譲の目的で建築するもの

## 大 型 小 売 店 販 売 状 況

資料: 四国経済産業局ホームページ  
087-811-8509

(単位: 百万円)

	店 舗 数	総 合	衣 料 品	身 の 回 り 品	飲 食 料 品	家 庭 用 品	そ の 他 の 商 品	食 堂 ・ 喫 茶
平成 18 年	21	78 468	16 514	3 861	42 367	2 647	11 363	331
19	22	79 496	16 190	3 744	43 957	2 510	11 498	344
20	22	78 775	15 255	3 442	44 775	2 558	11 222	325
21	22	74 829	13 626	3 066	44 089	2 417	10 372	300
22	23	72 919	13 052	3 008	43 570	2 446	9 589	293
平成 22 . 10	23	6 114	1 196	243	3 608	191	763	20
平成 23 . 5	23	5 797	1 072	250	3 494	173	708	23
6	23	5 652	1 020	217	3 461	168	698	22
7	23	6 500	1 175	258	3 865	179	891	28
8	23	5 809	773	208	3 771	178	796	27
9	23	5 443	816	218	3 426	167	756	20
10	<b>23</b>	<b>5 925</b>	<b>1 184</b>	<b>234</b>	<b>3 469</b>	<b>172</b>	<b>772</b>	<b>18</b>

(注) 毎年3月頃、年間補正により前年の確報値は修正される場合がある。

## 電 灯 電 力 消 費 量

資料: 四国電力(株)高知支店  
821-2118

(単位: GWh)

	総 計	特 定 規 模 需 要 以 外			特 定 規 模 需 要 ( 自 由 化 対 象 )		
		合 計	電 灯	電 力	合 計	業 務 用 電 力	産 業 用 電 力
平成 18 年度	4 645	2 247	1 810	437	2 398	1 168	1 230 (802)
19	4 757	2 289	1 856	433	2 468	1 221	1 247 (831)
20	4 659	2 230	1 820	410	2 429	1 203	1 226 (824)
21	4 520	2 197	1 799	398	2 323	1 193	1 130 (735)
22	4 790	2 311	1 905	406	2 479	1 236	1 243 (846)
平成 22 . 11	345	158	132	26	187	86	101 (70)
平成 23 . 6	346	142	117	25	204	103	101 (67)
7	408	182	149	33	226	122	104 (68)
8	427	193	157	36	234	128	106 (69)
9	412	202	165	37	210	108	102 (67)
10	353	164	135	29	189	90	99 (66)
11	<b>328</b>	<b>150</b>	<b>125</b>	<b>25</b>	<b>178</b>	<b>85</b>	<b>93 (62)</b>

(注) ( )書きは、大口電力について再掲。

## 金融機関別預金残高

資料: 日本銀行高知支店ホームページ  
822-0001

(単位: 百万円)

	高		知	県	
	1) 国内銀行	信用金庫・信用組合		2) 農漁協ほか	
平成 18 年度末	2 405 412		565 467		969 667
19	2 413 181		605 523		973 861
20	2 423 056		641 119		990 151
21	2 488 505		684 937		1 010 648
22	2 483 713		722 237		1 029 898
平成 23 . 6	2 571 048		743 106		1 061 283
7	2 560 124		744 104		1 056 455
8	2 527 172		749 174		1 058 116
9	2 504 499		748 537		<b>1 047 956</b>
10	2 503 340		754 635		…
11	<b>2 544 074</b>		<b>753 492</b>		…

(注) 1) 国内銀行は都銀・地銀・信託・第2地方銀行協会加盟行  
2) 農漁協ほかは農協・漁協・商工中金・労働金庫・信漁連

## 金融機関別貸出残高

資料: 日本銀行高知支店ホームページ  
822-0001

(単位: 百万円)

	高		知	県	
	1) 国内銀行	信用金庫・信用組合		2) 農漁協	3) その他
平成 18 年度末	1 611 647		210 670	187 785	251 372
19	1 585 726		204 794	185 108	246 254
20	1 571 573		199 357	198 530	240 397
21	1 509 393		192 829	199 795	240 058
22	1 480 310		181 575	196 612	243 069
平成 23 . 6	1 434 389		175 809	193 922	242 736
7	1 438 899		175 483	193 559	241 841
8	1 429 693		174 559	192 967	242 153
9	1 433 544		175 059	<b>189 845</b>	242 104
10	1 423 496		173 768	…	242 514
11	<b>1 425 533</b>		<b>173 721</b>	…	<b>243 334</b>

(注) 1) 国内銀行は都銀・地銀・信託・第2地方銀行協会加盟行  
2) 農協・漁協・信漁連  
3) その他は商工中金・労働金庫・日本政策金融公庫(H20. 10. 1から国民生活金融公庫と中小企業金融公庫が統合)

## 日本銀行券受払高

資料: 日本銀行高知支店ホームページ  
822-0001

(単位: 高知県 百万円、全国 億円)

	高 知 県			全 国		
	受	払	受・払(△)超	受	払	受・払(△)超
平成 18 年	441 710	484 961	△ 43 251	652 319	657 980	△ 5 662
19	435 641	487 123	△ 51 482	655 092	669 503	△ 14 411
20	416 444	495 525	△ 79 080	652 825	654 830	△ 2 006
21	380 893	455 845	△ 74 951	616 729	611 488	5 241
22	359 923	466 043	△ 106 120	597 616	611 217	△ 13 601
平成 23 . 7	26 468	34 351	△ 7 882			
8	31 778	40 462	△ 8 684			
9	28 674	31 811	△ 3 137			
10	24 092	37 671	△ 13 579			
11	28 286	36 496	△ 8 210			
12	<b>21 879</b>	<b>64 108</b>	<b>△ 42 229</b>			

## 企 業 倒 産 状 況

資料：(株)東京商工リサーチ高知支店  
822-0016

(単位：百万円)

	件 数			負 債 総 額		
	総 数	法 的 整 理	任 意 整 理	総 数	法 的 整 理	任 意 整 理
平成 18 年度	104	45	59	39 613	29 277	10 336
19	84	44	40	25 028	14 712	10 316
20	82	38	44	21 531	14 588	6 943
21	69	43	26	19 963	14 555	5 408
22	52	30	22	5 568	3 931	1 637
平成 23 . 7	9	5	4	2 345	1 400	945
8	4	2	2	465	320	145
9	4	3	1	1 821	1 671	150
10	4	2	2	630	130	500
11	4	4	-	348	348	-
12	3	3	-	143	143	-

※負債1,000万円以上

## 信 用 保 証 協 会 保 証 状 況

資料：高知県信用保証協会  
823-3261

(単位：百万円)

	保 証 申 込		保 証 承 諾		1) 保 証 債 務 残 高		代 位 弁 済 ( 元 利 )	
	件 数	金 額	件 数	金 額	件 数	金 額	件 数	金 額
平成 18 年度	8 532	81 047	7 978	73 367	20 713	150 702	506	3 734
19	7 858	82 802	7 312	73 041	21 162	158 559	509	4 564
20	9 120	124 194	8 357	107 477	19 443	172 571	667	5 329
21	7 189	107 750	6 744	94 835	17 703	175 768	506	4 132
22	6 594	90 182	6 044	81 027	17 035	176 180	361	3 200
平成 23 . 7	370	4 623	343	4 211	16 619	169 786	24	194
8	388	4 892	352	4 197	16 544	168 834	34	394
9	470	7 378	429	6 262	16 535	168 703	30	314
10	410	4 690	389	4 822	16 530	168 284	32	469
11	406	4 870	392	4 509	16 532	167 669	21	268
12	475	6 165	468	6 098	16 545	168 028	34	428

(注) 1)は年度末及び月末の数字である。

## 手 形 交 換 高 及 び 不 渡 手 形

資料：高知手形交換所  
823-3228

(単位：枚・千円・人)

	手 形 交 換 高 (A)		不 渡 手 形 実 数 (B)		% ( B / A )		取 引 停 止 処 分			う ち 資 金 不 足		
	枚 数	金 額	枚 数	金 額	枚 数	金 額	人 員	枚 数	金 額	人 員	枚 数	金 額
平成 18 年度	534 880	473 949 356	1 508	2 201 826	0.28	0.46	58	135	186 079	51	126	167 968
19	520 840	482 252 691	1 551	1 809 698	0.30	0.38	46	150	181 952	39	106	112 281
20	460 902	440 175 046	1 367	2 246 964	0.30	0.51	49	141	148 058	46	134	136 714
21	435 763	409 444 153	692	1 210 855	0.16	0.30	31	80	148 391	30	79	145 869
22	387 944	378 690 579	440	598 657	0.11	0.16	26	55	28 821	25	54	28 653
平成 23 . 7	25 176	21 814 313	27	34 389	0.11	0.16	5	13	18 178	5	13	18 178
8	36 510	36 946 749	136	159 387	0.37	0.43	3	15	17 354	3	15	17 354
9	29 393	31 464 280	72	86 031	0.24	0.27	2	27	19 377	2	27	19 377
10	28 723	26 445 272	55	76 061	0.19	0.29	1	2	270	1	2	270
11	28 699	25 785 561	29	31 524	0.10	0.12	-	-	-	-	-	-
12	26 903	23 072 195	9	10 589	0.03	0.05	-	-	-	-	-	-

## 生 命 保 険 契 約 高

資料: 高知県生命保険協会  
873-3304

(単位: 保険金 万円、初回保険料 円)

	総 計				当 該 年 度 分 累 計		
	人 員	件 数	保 険 金	<sup>1)</sup> 初 回 保 険 料	人 員	件 数	保 険 金
平成 18 年度	19 611	55 737	65 528 226	10 877 665 026			
19	18 827	53 389	66 101 777	9 496 426 346			
20	18 959	54 437	57 856 436	9 476 750 984			
21	19 114	56 896	58 002 156	9 132 077 384			
22	17 985	54 510	52 251 291	10 172 381 252			
平成 23 . 5	1 440	3 864	3 505 292	1 060 617 951	2 870	8 090	7 406 864
6	1 483	4 599	4 688 284	859 960 377	4 353	12 689	12 095 148
7	1 512	5 277	6 564 370	1 124 746 883	5 865	17 966	18 659 518
8	1 408	4 044	3 675 650	1 092 650 348	7 273	22 010	22 335 168
9	1 432	4 393	4 304 632	1 150 569 502	8 705	26 403	26 639 800
10	1 381	3 646	3 229 291	945 483 274	10 086	30 049	29 869 091

(注) 1) について、平成23年8月から個人保険のみに変更。

## 青 果 物 の 卸 売 数 量 及 び 価 格 ( 高 知 市 中 央 卸 売 市 場 )

資料: 中国四国農政局

高知地域センター農政推進グループ 875-7234

(単位: 数量 t、価格 1kg当たり円)

	野 菜 計														果 実 計			
	だいこん		キャベツ		ねぎ		きゅうり		なす		トマト		温室メロン					
	数量	価格	数量	価格	数量	価格	数量	価格	数量	価格	数量	価格	数量	価格	数量	価格		
平成 18 年	41 390	227	4 036	75	4 759	98	932	375	3 751	310	2 883	291	1 898	421	20 394	330	1 201	633
19	40 634	216	3 757	72	4 480	91	892	380	3 878	268	2 721	272	1 804	423	18 985	346	962	664
20	38 828	221	3 781	76	4 342	90	842	410	3 612	270	2 378	290	1 793	383	20 123	298	904	633
21	39 640	218	3 390	80	4 572	92	862	434	3 725	252	2 352	281	1 777	402	19 588	296	830	614
22	37 642	255	3 931	96	4 277	111	866	550	3 387	283	2 129	316	1 710	460	18 394	322	810	627
平成 23 . 6	2 966	246	197	94	272	74	54	454	275	277	294	220	159	336	1 130	357	75	551
7	2 752	260	253	88	357	111	50	628	157	239	132	257	109	388	1 240	397	116	575
8	2 965	223	297	72	478	69	57	542	156	204	83	257	145	410	1 483	377	131	458
9	3 050	250	315	119	414	104	60	588	146	378	89	321	130	435	1 342	333	23	432
10	3 575	240	403	117	468	104	86	477	171	305	173	338	89	596	1 564	324	19	515
11	3 483	207	374	74	363	73	81	343	250	360	171	320	123	477	1 411	293	55	549

(注) 月別の数値については概数であり、修正の場合も有り得る。

## 旅 客

資料: JR 四国高知企画部 822-8101 高知県交通 K.K. 845-1608

土佐電鉄 K.K. 交通サービス部電車部門 833-7122 県高知土木事務所 883-3710

高知空港事務所 863-2621 土佐電鉄 K.K. 交通サービス部バス部門 833-7132 土佐くろしお鉄道(株) 0880-35-5240

	旅 客						
	<sup>1)</sup> 鉄 道					電 車	<sup>2)</sup> バ ス
	J R 四 国	く ろ し お 鉄 道			ご め ん ・ な は り 線		
中 村 線		宿 毛 線	...				
平成 18 年	5 731 152	586 945	298 045	1 181 183	6 066 401	4 205 566	
19	5 644 428	529 513	276 842	1 224 649	5 593 900	4 421 949	
20	5 763 951	487 771	277 240	1 285 531	5 468 619	3 856 437	
21	5 499 172	464 434	258 499	1 274 804	5 622 896	3 474 741	
22	5 271 074	475 092	276 925	1 295 287	6 210 611	3 570 656	
平成 23 . 7	418 555	39 718	23 152	106 385	498 358	267 535	
8	447 623	49 130	24 098	118 884	575 797	285 931	
9	422 686	34 916	20 983	104 342	490 489	272 411	
10	442 004	40 262	24 392	109 870	505 001	279 495	
11	418 281	37 836	23 005	110 742	486 605	254 679	
12	...	...	...	...	480 061	...	

(注) 1) 線をまたがって乗車した場合は重複計上となっている。 2) 県内主要2社の数値を計上している。 3) 旅客には通過客・国際線を含まない。

# 自動車保有車両状況

資料：四国運輸局ホームページ  
087-835-6351

(単位：台)

	総数	貨物用					乗合		乗用			特種(殊)用途用			二輪		
		普通	小型		被けん引	軽		普通	小型	普通	小型	軽四	普通	小型	大型特殊	小型	軽
			四輪	三輪		四輪	三輪										
平成 18 年度末	563 080	14 869	25 540	13	425	118 613	29	596	823	77 757	145 877	146 065	8 656	1 611	1 859	8 980	11 367
19	557 390	14 374	24 346	12	426	116 646	30	577	807	76 324	139 652	152 104	8 477	1 565	1 791	8 889	11 370
20	553 938	13 645	22 788	13	435	115 004	30	572	804	75 242	135 319	158 119	8 340	1 475	1 757	8 897	11 498
21	553 394	13 276	21 938	13	430	112 968	31	567	831	75 450	132 617	163 167	8 337	1 474	1 719	9 024	11 552
22	553 148	13 011	21 392	13	425	111 080	31	554	845	76 491	130 124	167 364	8 182	1 432	1 692	9 104	11 408
平成 23 . 6	554 548	12 933	21 208	13	422	111 253	31	552	841	76 642	129 877	168 754	8 165	1 421	1 689	9 225	11 522
7	555 458	12 935	21 193	13	419	111 339	31	551	845	76 821	129 934	169 311	8 159	1 417	1 688	9 255	11 547
8	555 567	12 911	21 150	13	414	111 306	31	550	847	76 958	129 760	169 531	8 152	1 420	1 685	9 264	11 575
9	556 627	12 911	21 114	13	413	111 409	31	551	843	77 238	129 894	170 061	8 160	1 427	1 672	9 289	11 601
10	556 953	12 926	21 089	13	414	111 359	31	549	845	77 339	129 637	170 577	8 148	1 428	1 672	9 300	11 626
11	557 270	12 896	21 062	13	406	111 427	31	550	840	77 438	129 482	170 945	8 144	1 422	1 671	9 323	11 620

# 交通事故件数及び死傷者数

資料：県警察本部交通企画課  
826-0110

(単位：人・件)

	死傷者			事故件数											飲酒事故件数
	総数	死者	負傷者	総数	酒酔い	最高速度違反	信号無視	右左折違反	追越し違反	前方不注意	その他	(うち)無免許運転			
平成 18 年	5 760	58	5 702	4 831	2	10	113	29	52	1 043	3 582	17	68		
19	5 437	66	5 371	4 563	5	11	116	60	44	938	3 389	12	42		
20	4 636	57	4 579	4 005	-	6	106	51	33	790	3 019	15	31		
21	4 495	45	4 450	3 814	2	1	107	19	33	862	2 794	9	26		
22	4 242	52	4 190	3 692	1	4	107	23	25	757	2 775	12	31		
平成 23 . 7	316	3	313	281	-	-	9	13	1	50	208	1	4		
8	356	4	352	302	-	-	9	12	2	73	206	1	2		
9	260	4	256	223	-	1	6	10	3	49	154	1	-		
10	359	4	355	303	-	-	9	11	3	65	215	2	3		
11	361	5	356	303	-	-	8	12	3	62	218	1	5		
12	400	3	397	339	-	-	18	13	5	64	239	2	2		

(注) 飲酒事故件数は、事故発生の第一原因のみでなく、原付以上のすべての酒気帯び運転を含む。  
ただし、事故件数は物損事故を除く。

# 貨物輸送

(単位：旅客＝人／貨物＝船舶t、航空 Kg)

3) 航空		貨物				平成 18 年
		船舶(高知港)		4) 航空		
乗客	降客	移輸出	移輸入	発送	到着	
741 121	751 100	4 898 086	2 629 040	3 469 587	940 122	平成 18 年
698 041	701 120	5 034 808	2 332 480	3 766 408	1 048 940	19
665 644	665 228	4 912 386	2 337 636	3 669 399	1 101 703	20
592 103	594 680	3 501 749	2 187 905	3 233 935	1 005 876	21
632 830	635 815	3 572 032	2 063 703	2 720 786	832 659	22
44 775	47 385	273 254	144 411	220 493	42 202	平成 23 . 7
59 582	59 432	294 679	115 838	200 080	38 986	8
49 228	49 169	275 261	143 560	184 369	56 218	9
54 371	54 013	<b>233 905</b>	<b>146 237</b>	202 938	58 608	10
54 793	55 373	...	...	225 538	58 137	11
<b>43 161</b>	<b>50 257</b>	...	...	<b>235 712</b>	<b>90 939</b>	12

4) 貨物には郵便物を含まない。



## 辰年生まれは高知県で 605 百人

高知県推計 平成 24 年 1 月 1 日現在

男性は 282 百人、女性は 323 百人

平成 24 年 1 月 1 日現在における推計人口では、辰年生まれは 605 百人で、県人口 7,576 百人に占める割合は 8.0%となっています。男女別にみると、男性は 282 百人、女性は 323 百人で、女性が男性より 41 百人多くなっています。

昭和 27 年生まれが最も多い

辰年生まれの人口を出生年別にみると、第 1 次ベビーブーム（昭和 22 年～24 年）後の昭和 27 年生まれ（平成 24 年中に 60 歳になる人）が 114 百人で最も多く、次いで、第 2 次ベビーブーム（昭和 46 年～49 年）後の昭和 51 年生まれ（同 36 歳になる人）が 96 百人となっています。

生まれた年・年齢		男女計 (人)	総数に占める割合(%)	男 (人)	総数に占める割合(%)	女 (人)	総数に占める割合(%)
総数	-	60,500	100.0	28,200	100.0	32,300	100.0
平成12年(2000年)	12歳	6,800	11.2	3,500	12.4	3,300	10.2
昭和63年(1988年)	24歳	5,800	9.6	2,900	10.3	2,800	8.7
昭和51年(1976年)	36歳	9,600	15.9	4,700	16.7	4,800	14.9
昭和39年(1964年)	48歳	8,800	14.5	4,100	14.5	4,600	14.2
昭和27年(1952年)	60歳	11,400	18.8	5,500	19.5	5,900	18.3
昭和15年(1940年)	72歳	9,600	15.9	4,300	15.2	5,300	16.4
昭和3年(1928年)	84歳	7,500	12.4	2,700	9.6	4,800	14.9
大正5年(1916年)	96歳	1,000	1.7	200	0.7	800	2.5

(注)十二支別人口は、1月1日現在の推計のため、平成24年生まれの辰年の人は含まれない。

\* 数値は百人単位に四捨五入してあるので、内訳の合計は必ずしも総数に一致しない。

\* 表中の年齢は、平成24年に誕生日を迎えた時の年齢

十二支の中では 8 番目

県人口を十二支別にみると、酉（とり）年生まれが 690 百人で最も多く、未（ひつじ）年（687 百人）、申（さる）年（683 人）と続いており、辰（たつ）年生まれは 8 番目となっています。

干支	人口 (人)	総数に占める割合(%)	人口順位
総数	757,600	100.0	
子(ね)	59,900	7.9	11
丑(うし)	60,500	8.0	8
寅(とら)	56,800	7.5	12
卯(う)	61,000	8.1	7
辰(たつ)	60,500	8.0	8
巳(み)	64,400	8.5	5
午(うま)	66,100	8.7	4
未(ひつじ)	68,700	9.1	2
申(さる)	68,300	9.0	3
酉(とり)	69,000	9.1	1
戌(いぬ)	62,400	8.2	6
亥(い)	60,000	7.9	10

平成24年2月、「経済センサスー活動調査」を実施します。事業所及び企業の皆様のご協力をお願いします。



## 平成24年経済センサスー活動調査とは

我が国の全産業分野における事業所・企業の経済活動の実態を全国及び地域別に明らかにするとともに、事業所・企業を調査対象とする各種統計調査の精度向上に資する名簿情報を得ることを目的として、平成24年2月に、総務省・経済産業省が各府省協力のもと実施する調査です。

「平成24年経済センサスー活動調査」の実施に当たっては、従来の「事業所・企業統計調査」、「サービス業基本調査」をはじめとした大規模統計調査を統合するほか、「平成23年工業統計調査」についても経済センサスー活動調査の中で必要な事項を把握します。

調査事項は、従業者数などの基本的な項目、売上高や費用などの経理事項等のほか、工業統計調査で調査している項目などを調査します。



【 詳しくは、総務省のホームページをご覧ください 】

「経済センサス総合ガイド」

<http://www.stat.go.jp/data/e-census/guide/index.htm>

「経済センサスキャンペーンサイト」

<http://www.stat.go.jp/data/e-census/campaign/index.htm>



問い合わせ先：高知県総務部統計課  
〒780-8570 高知市丸ノ内1丁目2-20  
TEL:(088)823-9345  
FAX:(088)823-9257  
E-mail: 111901@ken.pref.kochi.lg.jp

事業主の皆さまへ

## 毎月勤労統計調査のお願い

毎月勤労統計調査は、賃金や労働時間、雇用の変動を明らかにすることを目的に、統計法に基づいて厚生労働省が実施している、国の重要な統計調査です。調査は事業所単位で行います。

調査は、2種類あります

5人以上の労働者を雇用する事業所対象

**毎月勤労統計調査**

毎月実施

1～4人の労働者を雇用する事業所対象

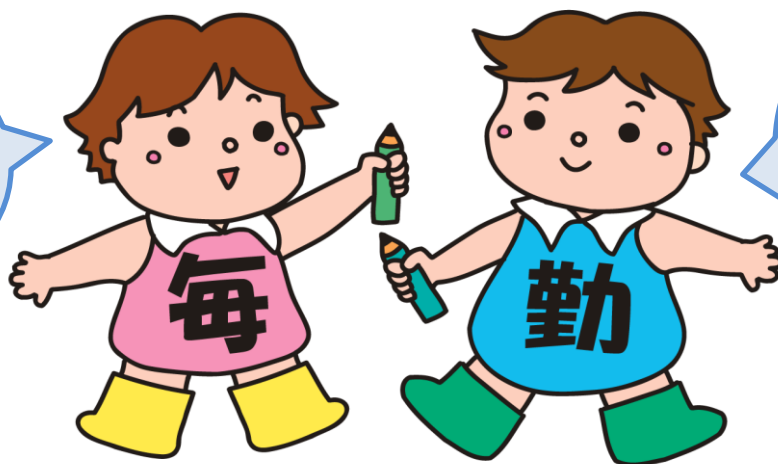
**毎月勤労統計調査 特別調査**

年1回（7月）実施

調査対象の事業所は、一定のルールに基づいて、無作為に選ばれます。

調査対象に選ばれた事業所の皆さまには、  
調査へのご理解とご回答をお願いいたします。

調査で知り  
得た内容の  
秘密保護は  
万全です！



調査の結果は、  
景気の判断や、  
社会保障制度を  
検討するときの  
資料として使わ  
れます。

毎月勤労統計調査のキャラクター「まいちゃん きんちゃん」

◆ 詳しくは、厚生労働省ホームページをご覧ください ◆

トップページ → 統計情報・白書 → 各種統計調査結果 → 分野別一覧 → 7. 雇用 →  
毎月勤労統計調査 <http://www.mhlw.go.jp/toukei/list/30-1.html>

# 高知県統計協会特別会員募集のご案内

高知県統計協会では、特別会員制度を設けております。ご入会いただいた会員には、下記区分により各種統計資料を無償配布するとともに、統計資料に関する優良図書をお送りいたします。

## 1 配布資料

### (1) A会員

刊行物名	発行時期	収録内容
統計高知	毎月 (年間12回)	最新の県内主要データ、最新の各種統計調査結果報告書を収録 高知県の主要指標、高知市消費者物価指数、家計調査<家計収支>(高知市)、 金融面からみた産業の概況、鉱工業生産指数の動向、毎月勤労統計調査地方調査、 高知県の主要統計
高知県統計書	毎年	各分野にわたる統計データを収録した総合統計書 土地、気象、人口、労働力、事業所、農業、林業、水産業、鉱業、製造業、 土木及び建築、電気・ガス及び水道、運輸及び通信、商業及び貿易、通貨及び金融、 家計・物価及び住居、賃金、労働及び社会保障、県民経済計算及び生産指数、 国税及び地方財政、公務員及び選挙、教育・文化及び宗教、衛生、警察及び司法、 災害・事故及び公害、観光
県勢の主要指標	毎年	各分野における都道府県別の順位と、高知県内市町村別の主要データを収録 自然環境、人口・世帯、経済基盤、財政、学校教育、社会教育・文化・スポーツ、労働、 家計、居住環境、社会保障、健康・医療、安全
高知県のすがた	毎年	地図・グラフ・主要統計表で県勢を見やすく表したパンフレット
高知市消費者物価指数年報	毎年	物価の変動を時系列で測定し、収録
毎月勤労統計調査地方調査年報	毎年	前年における高知県の雇用、賃金、労働時間の変動状況を収録
高知県の工業	毎年	前年12月に実施した工業統計調査結果を収録 資本金額、従業者数、給与、製造品、製造品出荷額等
学校基本調査報告書	毎年	5月に実施した学校基本調査結果を収録 学校数、児童生徒数、教員数、卒業後の状況等
高知県の商業	5年毎	商業統計調査結果
高知県の漁業	5年毎	漁業センサスの結果

(2) B会員は「統計高知」のみの配布です。

## 2 会費

年額 A会員 17,000円

B会員 8,000円

※どちらも郵送料込みの金額です。(毎年4月1日から翌年の3月31日まで)

### 【お問い合わせ先】

〒780-8570 高知市丸ノ内1丁目2-20

高知県総務部統計課内

高知県統計協会 担当 小松、森澤

TEL 088-823-9344

FAX 088-823-9257

## 平成23年度の統計刊行物一覧表

刊行物名	収録内容	周期	刊行時期	担当
統計高知	最新の県内主要データ、最新の各種統計調査結果報告を掲載	月	毎月20日	統計普及
市町村経済統計書	平成20年度の市町村の経済規模・産業構造を明らかにする	年	刊行済 (23年4月)	統計分析
高知県統計書	各分野にわたる統計データを収録した総合統計書	年	刊行済 (23年11月)	統計普及
県民経済計算報告書	平成21年度の県経済を生産・分配・支出の3面から把握し、規模や構造を明らかにする	年	24年2月	統計分析
高知県の工業	平成22年工業統計調査結果	年	24年3月	経済統計
毎月勤労統計調査 地方調査年報	平成23年の雇用・給与・労働時間の毎月の変動及び年平均の結果を掲載	年	24年3月	経済統計
高知県のすがた	地図・グラフ・主要統計表で県勢を見やすく表したパンフレット	年	24年3月	統計普及
県勢の主要指標	都道府県・県内市町村の主要データを順位を付して収録	年	24年3月	統計分析
学校基本調査報告書	平成23年度の学校教育全般の基本的事項を掲載	年	24年3月	人口統計
高知市消費者 物価指数年報	平成23年の高知市の消費者物価指数	年	24年3月	人口統計

### 発売中

◎ 高知県統計書（平成23年度版）	3,500円
◎ 高知県のすがた（2011年）	450円
◎ 県勢の主要指標（平成22年度版）	600円
◎ 県民手帳（2012年版）	500円
ポケット版	750円
デスク版	750円

<< 申込先 >> TEL(088)823-9344  
 〒780-8570 高知市丸ノ内1-2-20 高知県統計課内 高知県統計協会 FAX(088)823-9257

高知県統計課ホームページでは、インターネットによる統計情報の提供を行っております。  
 最新の人口や毎月の主要統計指標、各統計調査の結果などを公表しておりますので、ぜひ  
 ご利用ください。  
 ご意見・ご要望もお待ちしております。

【 ホームページアドレス 】 <http://www.pref.kochi.lg.jp/soshiki/111901>  
 E-mail [111901@ken.pref.kochi.lg.jp](mailto:111901@ken.pref.kochi.lg.jp)

# 2012年(平成24年)版 高知県民手帳 好評販売中

購入は お早めに！

## 販売価格

- ポケット版 ( 9×14.5cm) 500円
- デスク版 (13×21cm) 750円

今年の表紙の色はあずき色です !!  
最新の情報も満載 !!  
とっても便利な手帳です !!

- ・ 七 曜 表 …………… 平成 26 年 3 月まで
- ・ 行事予定表 …………… 各月ボックス型見開き
- ・ 郷土のおもな行事 …… 月別・市町村別

1月	2月	3月	4月	5月	6月	7月	8月	9月	10月	11月	12月
1	2	3	4	5	6	7	8	9	10	11	12
13	14	15	16	17	18	19	20	21	22	23	24
25	26	27	28	29	30	31					

月間行事予定表

日	月	火	水	木	金	土	日

週間行事予定表

日曜・祝日が赤字になっています。

## 資料編

- 資 料：高知県の位置から市町村別主要統計まで各種統計をすぐに利用可能  
(全国からみた高知県、市町村便覧等)
- 官 公 庁：各課の電話番号、県内主要団体・機関や中央主要官庁の住所を記載  
(高知県組織機構一覧、中央官庁一覧、都道府県庁等)
- 生 活：急な文書作成もこれさえあれば大丈夫  
(家庭の儀式、書簡用語等)
- 便 覧：各種の便利な便覧等を多数掲載  
(印紙税額一覧表、旅券の申請・交付、戸籍法による届出等)
- そ の 他：日の出日の入り、災害伝言サービス等

県の各種相談窓口の連絡先を見やすくするなど、より使いやすくなっています。

## お求めは、

県統計協会 (088-823-9344) のほか、次の書店やコンビニ等でも販売しています。

- 内田文昌堂 ○片桐書店 ○官報販売所 ○高知県内 TSUTAYA 全店 ○日新館書店
- 富士書房 ○ブックセンター土佐 ○高知県内ファミリーマート ○高知県内ローソン全店
- 蔦屋書店フジグラン (高知、野市、葛島、四万十)、パルティフジ宿毛 ○なんこくまほら
- 県庁消費生活協同組合 (本庁、西庁、安芸、香土長、吾川、高岡、中村 各支部)
- 宮脇書店 (イオンモール高知店)