

統計

Number
5 3 6
2011. 11

STATISTICS KOCHI

高知

◆特集

- ・平成 22 年国勢調査
人口等基本集計結果の概要(高知県)

高知県総務部統計課
高知県統計協会

目次

特集

- 平成22年国勢調査
人口等基本集計結果の概要(高知県) 1

統計資料

- 高知県の主要指標 16
- 住民基本台帳人口移動 18
- 住民基本台帳年齢別人口(3区分) 19
- 高知市消費者物価指数 20
- 家計収支(家計調査)
勤労者世帯・全世帯(高知市) 28
- 高知県金融経済概況 30
- 鉱工業生産指数の動向 36
- 毎月勤労統計調査地方調査
事業所規模5人以上 40
事業所規模30人以上 44

- 高知県の主要統計 48

＜利用者のために＞

- 1 統計表によっては、端数処理の関係で総計と内訳の合計が一致しない場合があります。
- 2 特に注意書きのない限り、統計表の「年」は暦年(1月～12月)、「年度」は会計年度(4月～翌年3月)を示します。
- 3 人口については、平成18年4月から高知県サーバによる住基ネット速報値を掲載。
- 4 表中の符号は、つぎのとおりです。
「△」…減少またはマイナス数値
「0」…単位未満(表章単位に満たないもの)
「―」…皆無(該当数値がないもの)
「…」…不詳(数値が得られないもの)
「x」…数値が秘匿されているもの
「p」…暫定数値・速報数値
「r」…訂正数値・確定数値

《 特集 》

平成 22 年国勢調査

人口等基本集計結果の概要（高知県）

平成 22 年 10 月 1 日現在

総人口 764,456 人

平成 17 年国勢調査から 31,836 人減少（4.0%減）

男 359,134 人

女 405,322 人

総世帯数 321,909 世帯

うち一般世帯数 321,004 世帯、施設等の世帯 905 世帯

平成 17 年国勢調査から一般世帯は 2,323 世帯減少（0.7%減）

平成 22 年 10 月 1 日現在で実施された「平成 22 年国勢調査」の人口等基本集計結果が 10 月 26 日に総務省統計局から公表されました。

平成 22 年国勢調査結果については、平成 23 年 2 月に速報値として人口・世帯数が公表されていますが、今回公表された人口等基本集計結果が確定数となります。

人口等基本集計は、人口及び世帯の構成、住居、高齢者世帯、外国人などに関する事項を集計したものです。

基本集計は確定報として以下の集計区分で公表されます。

人口等基本集計（平成 23 年 10 月 26 日公表）… 人口、世帯、外国人、高齢者世帯等

産業等基本集計（平成 24 年 4 月予定）………人口の労働力状態及び産業別構成等

職業等基本集計（平成 24 年 11 月予定）……… 就業者の職業別構成及び親子の同居等

○人口

国勢調査における人口は「常住人口」であり、常住人口とは調査時に調査の地域に常住している者をいいます。

○世帯の種類について

国勢調査では世帯を「一般世帯」と「施設等の世帯」の 2 種類に区分しています。

「一般世帯」とは、「施設等の世帯」以外の世帯をいいます。「施設等の世帯」とは、学校の寮・寄宿舎の学生・生徒、病院・療養所などの入院者、社会施設の入所者、自衛隊の営舎内・艦船内の居住者、矯正施設の入所者などから成る世帯をいいます。

1. 人口

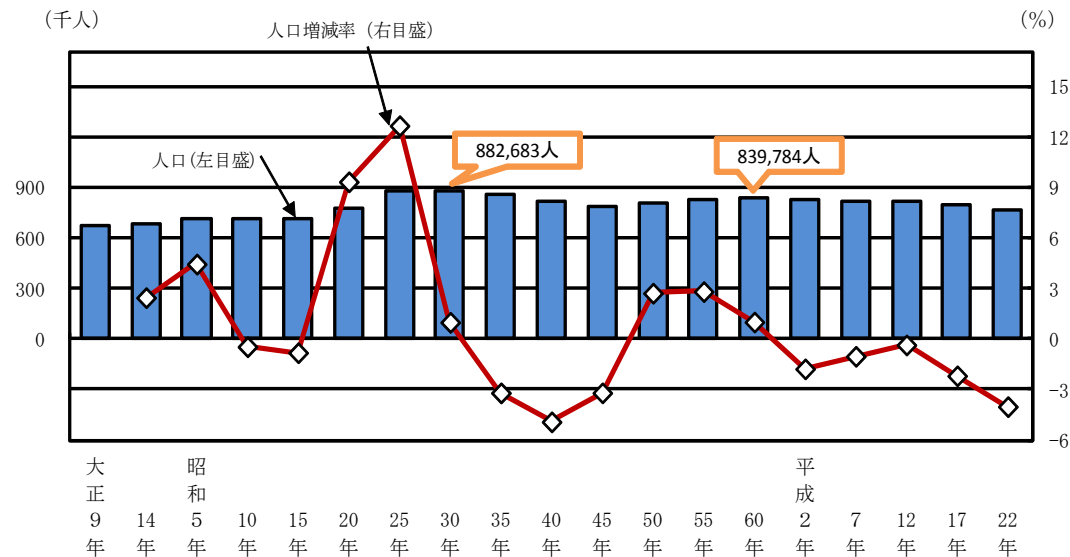
(1) 高知県の総人口

高知県の人口は 764,456 人で平成 17 年と比べ 31,836 人、4.0%減少しました。

表1-1 男女別人口(平成17年・22年)

	平成17年	平成22年	増減数	増減率(%)
総人口	796,292	764,456	△ 31,836	△ 4.0
男	374,435	359,134	△ 15,301	△ 4.1
女	421,857	405,322	△ 16,535	△ 3.9

図1-1 人口と人口増減率の推移(大正9年~平成22年)



(2) 市町村別人口

平成 17 年と比べ人口増加があったのは、香南市(289 人増加・増加率 0.9%)のみで、その他の市町村は減少しました。

減少率が最も高いのは大川村(△23.6%)、次いで大豊町(△14.1%)、梶原町(△13.9%)と続いています。

表1-2 平成17年と比べ人口減少の大きな上位5市町村

減少数		減少率	
市町村	人	市町村	%
1 高知市	△ 5,597	1 大川村	△ 23.6
2 室戸市	△ 2,280	2 大豊町	△ 14.1
3 いの町	△ 2,006	3 梶原町	△ 13.9
4 四万十市	△ 1,984	4 馬路村	△ 13.4
5 四万十町	△ 1,794	5 室戸市	△ 13.0
		東洋町	△ 13.0

(3) 年齢（3区分）別人口

平成17年と比べ構成比では、15歳未満人口は0.6ポイント低下、15～64歳人口は2.2ポイント低下し、65歳以上人口は2.8ポイント上昇しました。

高齢化率は、28.8%（H17：25.9%）で高齢化が進んでいます。全国平均は、23.0%で、都道府県では、秋田県（29.6%）、島根県（29.1%）に次ぐ全国第3位となっています。

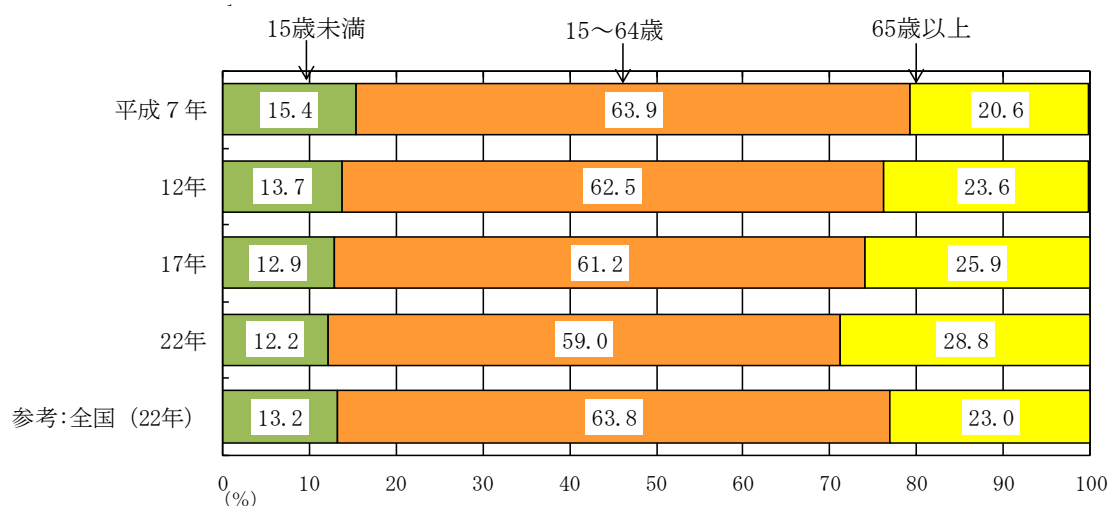
表1-3 年齢3区分、男女別人口（平成17年・22年）

（単位：人、%）

	平成17年		平成22年		平成17年～22年増減		
	人口	構成比	人口	構成比	人口	増減率	構成比
総数	796,292	100.0	764,456	100.0	△ 31,836	△ 4.0	
0～14歳	102,421	12.9	92,798	12.2	△ 9,623	△ 9.4	△ 0.6
15～64歳	487,367	61.2	447,540	59.0	△ 39,827	△ 8.2	△ 2.2
65歳以上	206,375	25.9	218,148	28.8	11,773	5.7	2.8
男（総数）	374,435	100.0	359,134	100.0	△ 15,301	△ 4.1	
0～14歳	52,451	14.0	47,605	13.4	△ 4,846	△ 9.2	△ 0.6
15～64歳	239,706	64.0	220,775	62.1	△ 18,931	△ 7.9	△ 1.9
65歳以上	82,209	22.0	87,120	24.5	4,911	6.0	2.5
女（総数）	421,857	100.0	405,322	100.0	△ 16,535	△ 3.9	
0～14歳	49,970	11.8	45,193	11.2	△ 4,777	△ 9.6	△ 0.6
15～64歳	247,661	58.7	226,765	56.3	△ 20,896	△ 8.4	△ 2.4
65歳以上	124,166	29.4	131,028	32.5	6,862	5.5	3.1

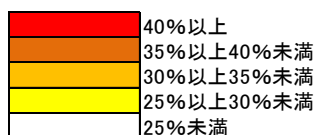
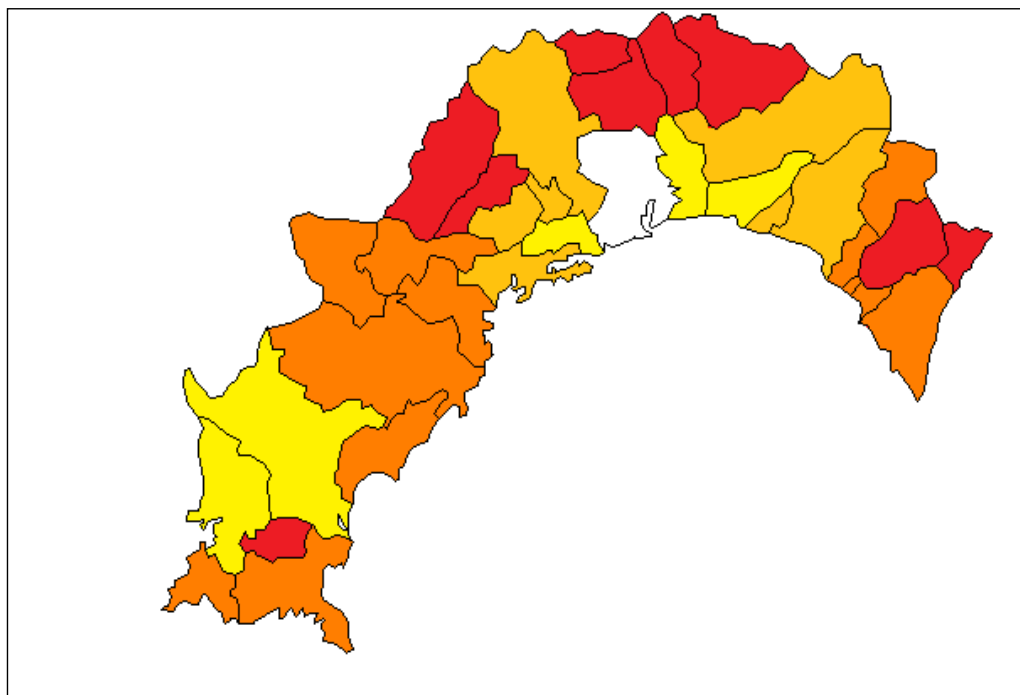
（注）H22は不詳5,970人あり、3区分の合計と人口総数は合わない。

図1-2 年齢（3区分）別人口の割合の推移—高知県（平成7年～22年）



○市町村別 65 歳以上人口割合

最も高いのは大豊町（54.0%）で次いで仁淀川町（50.3%）、大川村（44.3%）、土佐町（43.0%）の順となりました。



市町村名	人口	65歳以上人口(人)	65歳以上人口の割合(%)	市町村名	人口	65歳以上人口(人)	65歳以上人口の割合(%)
高知市	343,393	79,935	23.6	芸西村	4,048	1,389	34.3
室戸市	15,210	5,810	38.3	本山町	4,103	1,651	40.2
安芸市	19,547	6,237	31.9	大豊町	4,719	2,549	54.0
南国市	49,472	12,535	25.5	土佐町	4,358	1,872	43.0
土佐市	28,686	8,533	29.8	大川村	411	182	44.3
須崎市	24,698	7,866	31.9	いの町	25,062	7,674	30.6
宿毛市	22,610	6,661	29.5	仁淀川町	6,500	3,267	50.3
土佐清水市	16,029	6,284	39.2	中土佐町	7,584	2,911	38.4
四万十市	35,933	10,686	29.8	佐川町	13,951	4,650	33.3
香南市	33,830	9,165	27.1	越知町	6,374	2,643	41.5
香美市	28,766	9,670	33.7	檮原町	3,984	1,569	39.4
東洋町	2,947	1,195	40.5	日高村	5,447	1,802	33.1
奈半利町	3,542	1,355	38.3	津野町	6,407	2,418	37.7
田野町	2,932	1,066	36.4	四万十町	18,733	7,209	38.5
安田町	2,970	1,141	38.4	大月町	5,783	2,273	39.3
北川村	1,367	549	40.2	三原村	1,681	693	41.2
馬路村	1,013	355	35.0	黒潮町	12,366	4,353	35.2

*人口には不詳が含まれており65歳以上人口割合は別表3による数値

2. 配偶関係(未婚率)

15歳以上の配偶関係をみると、有配偶率は男性が60.1%女性が51.7%、未婚率は男性が29.5%、女性が20.8%となり男性が高くなっています。

なお、25歳から39歳では平成17年と比べ未婚率は男女ともに上昇しました。

表2-1 男女別未婚者数(25歳～29歳、30歳～34歳、35歳～39歳)

	平成17年度			平成22年度			平成17～22年増減	
	総数	未婚者数	未婚率	総数	未婚者数	未婚率	未婚者数	未婚率
男								
25歳～29歳	21,924	14,793	67.5	17481	12129	69.4	△ 2,664	1.9
30歳～34歳	25,289	11,409	45.1	21375	9950	46.5	△ 1,459	1.4
35歳～39歳	20,897	6,496	31.1	24748	8739	35.3	2,243	4.2
女								
25歳～29歳	21,945	12,586	57.4	17787	10552	59.3	△ 2,034	2.0
30歳～34歳	25,979	8,603	33.1	21233	7625	35.9	△ 978	2.8
35歳～39歳	22,415	4,698	21.0	25354	6288	24.8	1,590	3.8

3. 国籍別外国人数

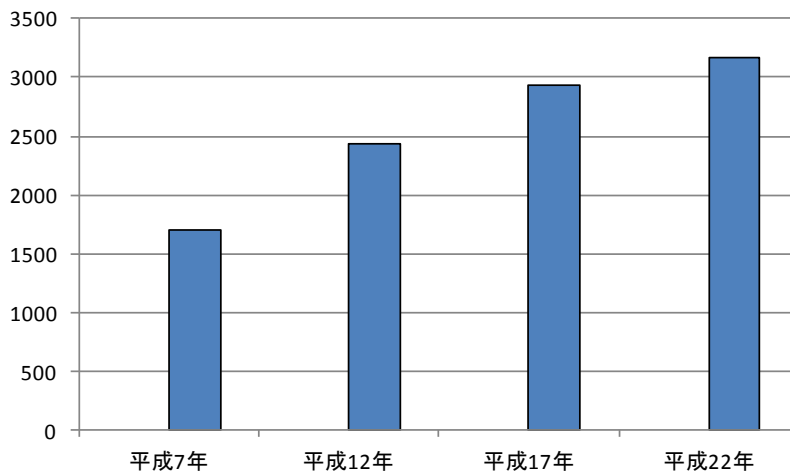
高知県に住む外国人は3,172人で、平成17年と比べ245人、8.4%増加しました。

国籍別では、中国が最も多く、次いで韓国・朝鮮、フィリピンとなっています。

表3-1 国籍別外国人数(平成17年・22年)

国 籍	平成17年	平成22年	平成17～22年増減	
			実数	率(%)
総 数	2,927	3,172	245	8.4
中 国	1,101	1,116	15	1.4
韓 国・朝 鮮	605	492	△ 113	△ 18.7
フィリピン	420	407	△ 13	△ 3.1
インドネシア	236	387	151	64.0
ア メ リ カ	102	110	8	7.8
そ の 他	463	660	197	42.5

図3-1 外国人総数の推移



4. 世帯(一般世帯)

高知県の一般世帯数は 321,004 世帯で平成 17 年と比べ 2,323 世帯、0.7%の減少となりました。1 世帯当たり人員は 2.3 人で平成 17 年と比べ 0.1 人減少しています。

(1) 一般世帯

世帯人員別では、1人世帯が最も多く、一般世帯総数の 33.8%となりました。

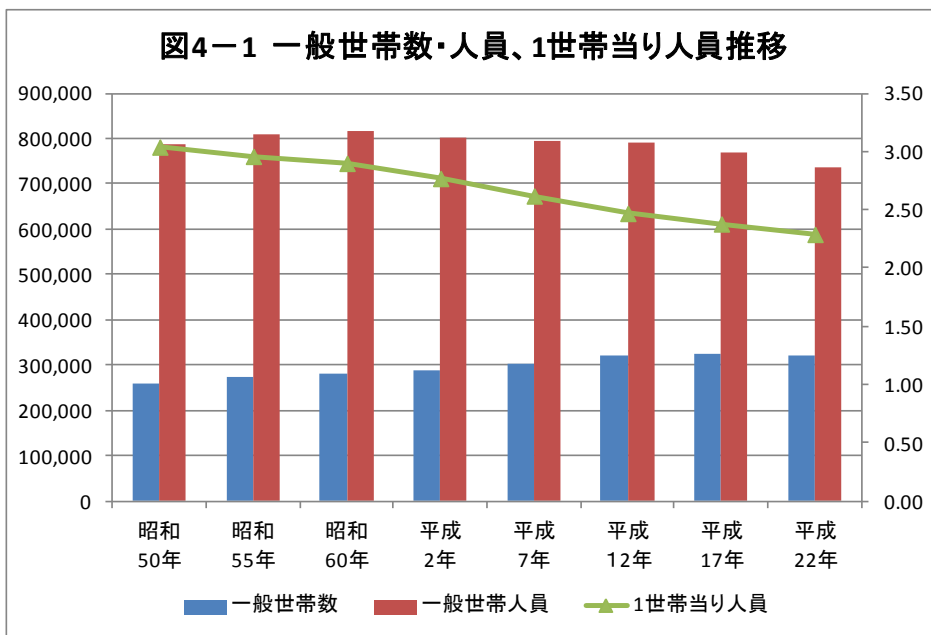
表4-1 1世帯当たりの人員別一般世帯数(平成17年・22年)

	平成17年		平成22年		平成17年～22年の増減	
	世帯数	構成比	世帯数	構成比	増減数	増減率
一般世帯総数	323,327	100.0	321,004	100.0	△ 2,323	△ 0.7
1 人 世 帯	102,702	31.8	108,354	33.8	5,652	5.5
2 人 世 帯	95,821	29.6	97,305	30.3	1,484	1.5
3 人 世 帯	57,857	17.9	55,707	17.4	△ 2,150	△ 3.7
4 人 世 帯	43,439	13.4	39,857	12.4	△ 3,582	△ 8.2
5 人 以 上 世 帯	23,508	7.3	19,781	6.2	△ 3,727	△ 15.9

表4-2 一般世帯数・人員、1世帯当り人員推移

区分 年次	一般世帯数	一般世帯人員	1世帯当り人員
昭和50年	259,613	788,869	3.0
昭和55年	273,404	809,194	3.0
昭和60年	281,430	816,753	2.9
平成2年	288,577	800,258	2.8
平成7年	302,868	794,674	2.6
平成12年	319,298	790,075	2.5
平成17年	323,327	770,781	2.4
平成22年	321,004	737,568	2.3

図4-1 一般世帯数・人員、1世帯当り人員推移



(2) 世帯の家族類型

平成17年と比べ核家族世帯のうち夫婦のみの世帯は0.9%減少し、夫婦と子供から成る世帯も6.4%減少しました。

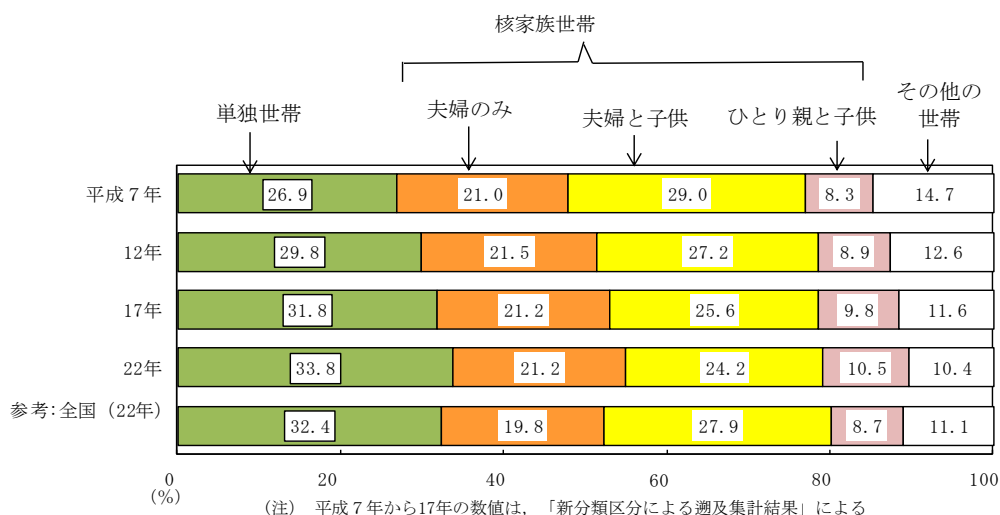
表4-3 世帯の家族類型別一般世帯数(平成17年・22年)

	平成17年		平成22年		平成17年～22年の増減	
	世帯数	構成比	世帯数	構成比	増減数	増減率
一般世帯総数	323,327	100.0	321,004	100.0	△ 2,323	△ 0.7
親族のみの世帯数	218,493	67.6	210,147	65.5	△ 8,346	△ 3.8
核家族世帯	183,237	56.7	179,221	55.8	△ 4,016	△ 2.2
夫婦のみの世帯	68,671	21.2	68,071	21.2	△ 600	△ 0.9
夫婦と子供から成る世帯	82,782	25.6	77,522	24.1	△ 5,260	△ 6.4
男親と子供から成る世帯	4,758	1.5	4,939	1.5	181	3.8
女親と子供から成る世帯	27,026	8.4	28,689	8.9	1,663	6.2
その他の親族世帯	35,256	10.9	30,926	9.6	△ 4,330	△ 12.3
非親族を含む世帯	2,132	0.7	2,397	0.7	265	12.4
単独世帯	102,702	31.8	108,354	33.8	5,652	5.5
(再掲) 母子家庭	6,392	2.0	6,423	2.0	31	0.5
(再掲) 父子家庭	900	0.3	907	0.3	7	0.8

(注) 母子(父子)世帯: 未婚、死別又は離別の女親(男親)と、その未婚の20歳未満の子供のみから成る一般世帯(他の世帯員がないもの)

H22世帯の家族類型は「不詳106世帯」を含む。

図4-2 一般世帯の家族類型別割合の推移—高知県(平成7年～22年)



(3) 高齢世帯員がいる世帯

65歳以上の高齢世帯員がいる一般世帯は142,421世帯で、平成17年と比べ高齢夫婦世帯が3.6%、高齢単身世帯が9.4%増加しました。

表4-4 65歳以上の世帯員がいる一般世帯数(平成17年・22年)

	平成17年		平成22年		平成17年～22年の増減	
	世帯数	構成比	世帯数	構成比	増減数	増減率
一般世帯総数	323,327	100.0	321,004	100.0	△ 2,323	△ 0.7
65歳以上世帯員がいる一般世帯	136,422	42.2	142,421	44.4	5,999	4.4
うち高齢夫婦世帯	37,368	11.6	38,704	12.1	1,336	3.6
うち高齢単身世帯	40,918	12.7	44,773	13.9	3,855	9.4
男	9,479		11,206		1,727	18.2
女	31,439		33,567		2,128	6.8

(注) 高齢夫婦世帯: 夫が65歳以上、妻が60歳以上の夫婦のみの世帯

5. 住居

住宅に住む一般世帯が減少する中、持ち家世帯は212,673世帯で、平成17年と比べ1,161世帯、0.5%の増加となりました。

表5-1 住宅の所有の関係別一般世帯数及び一世帯当り面積(平成17年・22年)

	平成17年		平成22年		平成17年～22年の増減	
	世帯数	構成比	世帯数	構成比	増減数	増減率
一般世帯総数	323,327	—	321,004	—	△ 2,323	—
住宅に住む一般世帯	320,500	100.0	318,630	100.0	△ 1,870	△ 0.6
主 世 帯	315,725	98.5	314,052	98.6	△ 1,673	△ 0.5
持 ち 家	211,512	66.0	212,673	66.7	1,161	0.5
公 営 の 借 家	16,829	5.3	16,689	5.2	△ 140	△ 0.8
都市機構・公社の借家	467	0.1	270	0.1	△ 197	△ 42.2
民 営 の 借 家	78,217	24.4	76,651	24.1	△ 1,566	△ 2.0
給 与 住 宅	8,700	2.7	7,769	2.4	△ 931	△ 10.7
間 借 り	4,775	1.5	4,578	1.4	△ 197	△ 4.1
住宅以外に住む一般世帯	2,827	—	2,374	—	△ 453	—

表5-2 一般世帯の持ち家率及び一世帯当りの住宅の延べ面積

	住宅に住む 一般世帯数	うち持ち家	持ち家率 (%)	1世帯当たり 延べ面積(m ²)	うち持ち家 (m ²)
平成2年	284,816	195,089	68.5	82.6	100.6
平成7年	299,595	202,268	67.5	85.2	105.3
平成12年	315,465	209,503	66.4	91.5	113.7
平成17年	320,500	211,512	66.0	92.3	114.8
平成22年	318,630	212,673	66.7	—	—

* H22調査の調査票内容の変更によりH22の1世帯当たり延べ面積の項目は公表されていない。

別表1 国勢調査年次別人口・世帯数

区分 年次別	人口総数(人)			世帯数						
				男		女				
	増減数	増減率		増減数	増減率	増減数	増減率	増減数	増減率	
1 大正 9年	670,895			332,087		338,808		145,023		
2 14年	687,478	16,583	2.5%	341,687	9,600	345,791	6,983	147,924	2,901	2.0%
3 昭和 5年	718,152	30,674	4.5%	357,166	15,479	360,986	15,195	152,536	4,612	3.1%
4 10年	714,980	△ 3,172	-0.4%	355,225	△ 1,941	359,755	△ 1,231	154,699	2,163	1.4%
5 15年	709,286	△ 5,694	-0.8%	348,907	△ 6,318	360,379	624	155,567	868	0.6%
6 20年	775,578	66,292	9.3%	357,940	9,033	417,638	57,259			
(臨時) 22年	848,337		—	410,729		437,608		183,464		—
7 25年	873,874	98,296	12.7%	425,968	68,028	447,906	30,268	189,505	—	—
8 30年	882,683	8,809	1.0%	429,175	3,207	453,508	5,602	197,560	8,055	4.3%
9 35年	854,595	△ 28,088	-3.2%	411,162	△ 18,013	443,433	△ 10,075	210,364	12,804	6.5%
10 40年	812,714	△ 41,881	-4.9%	386,725	△ 24,437	425,989	△ 17,444	223,051	12,687	6.0%
11 45年	786,882	△ 25,832	-3.2%	372,014	△ 14,711	414,868	△ 11,121	237,746	14,695	6.6%
12 50年	808,397	21,515	2.7%	383,538	11,524	424,859	9,991	257,440	19,694	8.3%
13 55年	831,275	22,878	2.8%	396,418	12,880	434,857	9,998	275,713	18,273	7.1%
14 60年	839,784	8,509	1.0%	398,408	1,990	441,376	6,519	283,424	7,711	2.8%
15 平成 2年	825,034	△ 14,750	-1.8%	389,063	△ 9,345	435,971	△ 5,405	291,804	8,380	3.0%
16 7年	816,704	△ 8,330	-1.0%	384,446	△ 4,617	432,258	△ 3,713	304,237	12,433	4.3%
17 12年	813,949	△ 2,755	-0.3%	383,859	△ 587	430,090	△ 2,168	321,140	16,903	5.6%
18 17年	796,292	△ 17,657	-2.2%	374,435	△ 9,424	421,857	△ 8,233	324,439	3,299	1.0%
19 22年	764,456	△ 31,836	-4.0%	359,134	△ 15,301	405,322	△ 16,535	321,909	△ 2,530	-0.8%

注) 1 昭和20年:人口調査
2 昭和22年:臨時国勢調査

別表2 市町村別の人口及び世帯数

	22年国勢調査 人口・世帯数		17年国勢調査 人口・世帯数		増 減 数		増 減 率	
	人口	世帯数	人口	世帯数	人口	世帯数	人口	世帯数
県 計	764,456	321,909	796,292	324,439	△ 31,836	△ 2,530	△ 4.0	△ 0.8
市 計	618,174	261,633	637,029	261,426	△ 18,855	207	△ 3.0	0.1
郡 計	146,282	60,276	159,263	63,013	△ 12,981	△ 2,737	△ 8.2	△ 4.3
高 知 市	343,393	150,857	348,990	148,902	△ 5,597	1,955	△ 1.6	1.3
室 戸 市	15,210	6,996	17,490	7,613	△ 2,280	△ 617	△ 13.0	△ 8.1
安 芸 市	19,547	8,111	20,348	8,068	△ 801	43	△ 3.9	0.5
南 国 市	49,472	19,377	50,758	19,296	△ 1,286	81	△ 2.5	0.4
土 佐 市	28,686	10,544	30,011	10,611	△ 1,325	△ 67	△ 4.4	△ 0.6
須 崎 市	24,698	9,323	26,039	9,543	△ 1,341	△ 220	△ 5.1	△ 2.3
宿 毛 市	22,610	9,213	24,397	9,371	△ 1,787	△ 158	△ 7.3	△ 1.7
土 佐 清 水 市	16,029	7,216	17,281	7,707	△ 1,252	△ 491	△ 7.2	△ 6.4
四 万 十 市	35,933	14,874	37,917	15,360	△ 1,984	△ 486	△ 5.2	△ 3.2
香 南 市	33,830	12,877	33,541	12,544	289	333	0.9	2.7
香 美 市	28,766	12,245	30,257	12,411	△ 1,491	△ 166	△ 4.9	△ 1.3
安 芸 郡	18,819	7,896	20,502	8,245	△ 1,683	△ 349	△ 8.2	△ 4.2
東 洋 町	2,947	1,461	3,386	1,565	△ 439	△ 104	△ 13.0	△ 6.6
奈 半 利 町	3,542	1,480	3,727	1,524	△ 185	△ 44	△ 5.0	△ 2.9
田 野 町	2,932	1,214	3,236	1,272	△ 304	△ 58	△ 9.4	△ 4.6
安 田 町	2,970	1,203	3,297	1,274	△ 327	△ 71	△ 9.9	△ 5.6
北 川 村	1,367	598	1,478	606	△ 111	△ 8	△ 7.5	△ 1.3
馬 路 村	1,013	450	1,170	500	△ 157	△ 50	△ 13.4	△ 10.0
芸 西 村	4,048	1,490	4,208	1,504	△ 160	△ 14	△ 3.8	△ 0.9
長 岡 郡	8,822	4,070	9,866	4,399	△ 1,044	△ 329	△ 10.6	△ 7.5
本 山 町	4,103	1,758	4,374	1,835	△ 271	△ 77	△ 6.2	△ 4.2
大 豊 町	4,719	2,312	5,492	2,564	△ 773	△ 252	△ 14.1	△ 9.8
土 佐 郡	4,769	2,012	5,170	2,137	△ 401	△ 125	△ 7.8	△ 5.8
土 佐 町	4,358	1,799	4,632	1,860	△ 274	△ 61	△ 5.9	△ 3.3
大 川 村	411	213	538	277	△ 127	△ 64	△ 23.6	△ 23.1
吾 川 郡	31,562	12,846	34,415	13,404	△ 2,853	△ 558	△ 8.3	△ 4.2
い の 町	25,062	9,772	27,068	10,005	△ 2,006	△ 233	△ 7.4	△ 2.3
仁 淀 川 町	6,500	3,074	7,347	3,399	△ 847	△ 325	△ 11.5	△ 9.6
高 岡 郡	62,480	25,082	67,628	26,178	△ 5,148	△ 1,096	△ 7.6	△ 4.2
中 土 佐 町	7,584	3,109	8,320	3,226	△ 736	△ 117	△ 8.8	△ 3.6
佐 川 町	13,951	5,340	14,447	5,384	△ 496	△ 44	△ 3.4	△ 0.8
越 知 町	6,374	2,641	6,952	2,793	△ 578	△ 152	△ 8.3	△ 5.4
禰 原 町	3,984	1,769	4,625	1,930	△ 641	△ 161	△ 13.9	△ 8.3
日 高 村	5,447	2,063	5,895	2,157	△ 448	△ 94	△ 7.6	△ 4.4
津 野 町	6,407	2,406	6,862	2,463	△ 455	△ 57	△ 6.6	△ 2.3
四 万 十 町	18,733	7,754	20,527	8,225	△ 1,794	△ 471	△ 8.7	△ 5.7
幡 多 郡	19,830	8,370	21,682	8,650	△ 1,852	△ 280	△ 8.5	△ 3.2
大 月 町	5,783	2,573	6,437	2,742	△ 654	△ 169	△ 10.2	△ 6.2
三 原 村	1,681	745	1,808	735	△ 127	10	△ 7.0	1.4
黒 潮 町	12,366	5,052	13,437	5,173	△ 1,071	△ 121	△ 8.0	△ 2.3

別表3 市町村別年齢3区分人口

(単位:人、%)

	年齢3区分別人口						年齢3区分別人口割合					
	平成17年10月1日現在			平成22年10月1日現在			平成17年10月1日現在			平成22年10月1日現在		
	15歳未満	15歳～64歳	65歳以上	15歳未満	15歳～64歳	65歳以上	15歳未満	15歳～64歳	65歳以上	15歳未満	15歳～64歳	65歳以上
県計	102,421	487,367	206,375	92,798	447,540	218,148	12.9	61.2	25.9	12.2	59.0	28.8
市計	84,196	400,948	151,756	77,830	371,003	163,382	13.2	63.0	23.8	12.7	60.6	26.7
郡計	18,225	86,419	54,619	14,968	76,537	54,766	11.4	54.3	34.3	10.2	52.3	37.4
高知市	47,862	228,601	72,443	45,274	212,868	79,935	13.7	65.5	20.8	13.4	63.0	23.6
室戸市	1,759	9,969	5,762	1,285	8,077	5,810	10.1	57.0	32.9	8.5	53.2	38.3
安芸市	2,441	11,976	5,931	2,139	11,148	6,237	12.0	58.9	29.1	11.0	57.1	31.9
南国市	6,987	31,985	11,786	6,592	30,092	12,535	13.8	63.0	23.2	13.4	61.1	25.5
土佐市	3,614	18,251	8,146	3,313	16,834	8,533	12.0	60.8	27.1	11.6	58.7	29.8
須崎市	3,228	15,581	7,230	2,731	14,071	7,866	12.4	59.8	27.8	11.1	57.0	31.9
宿毛市	3,346	14,547	6,504	2,801	13,093	6,661	13.7	59.6	26.7	12.4	58.0	29.5
土佐清水市	1,921	9,372	5,985	1,589	8,156	6,284	11.1	54.2	34.6	9.9	50.9	39.2
四万十市	5,086	22,574	10,249	4,537	20,598	10,686	13.4	59.5	27.0	12.7	57.5	29.8
香南市	4,754	20,372	8,391	4,657	19,942	9,165	14.2	60.8	25.0	13.8	59.1	27.1
香美市	3,198	17,720	9,329	2,912	16,124	9,670	10.6	58.6	30.8	10.1	56.2	33.7
安芸郡	2,363	11,140	6,999	1,898	9,869	7,050	11.5	54.3	34.1	10.1	52.4	37.5
東洋町	373	1,803	1,210	261	1,491	1,195	11.0	53.2	35.7	8.9	50.6	40.5
奈半利町	392	1,994	1,341	351	1,834	1,355	10.5	53.5	36.0	9.9	51.8	38.3
田野町	402	1,784	1,050	311	1,555	1,066	12.4	55.1	32.4	10.6	53.0	36.4
安田町	365	1,772	1,160	250	1,579	1,141	11.1	53.7	35.2	8.4	53.2	38.4
北川村	165	749	564	149	669	549	11.2	50.7	38.2	10.9	48.9	40.2
馬路村	157	628	385	120	538	355	13.4	53.7	32.9	11.8	53.1	35.0
芸西村	509	2,410	1,289	456	2,203	1,389	12.1	57.3	30.6	11.3	54.4	34.3
長岡郡	785	4,636	4,445	599	4,023	4,200	8.0	47.0	45.1	6.8	45.6	47.6
本山町	417	2,300	1,657	356	2,096	1,651	9.5	52.6	37.9	8.7	51.1	40.2
大豊町	368	2,336	2,788	243	1,927	2,549	6.7	42.5	50.8	5.1	40.8	54.0
土佐郡	517	2,539	2,114	437	2,278	2,054	10.0	49.1	40.9	9.2	47.8	43.1
土佐町	471	2,282	1,879	403	2,083	1,872	10.2	49.3	40.6	9.2	47.8	43.0
大川村	46	257	235	34	195	182	8.6	47.8	43.7	8.3	47.4	44.3
吾川郡	4,160	19,516	10,739	3,301	17,320	10,941	12.1	56.7	31.2	10.5	54.9	34.7
いの町	3,468	16,256	7,344	2,766	14,622	7,674	12.8	60.1	27.1	11.0	58.3	30.6
仁淀川町	692	3,260	3,395	535	2,698	3,267	9.4	44.4	46.2	8.2	41.5	50.3
高岡郡	7,942	36,684	23,002	6,745	32,525	23,202	11.7	54.2	34.0	10.8	52.1	37.1
中土佐町	951	4,447	2,922	762	3,911	2,911	11.4	53.4	35.1	10.0	51.6	38.4
佐川町	1,810	8,263	4,374	1,623	7,674	4,650	12.5	57.2	30.3	11.6	55.0	33.3
越知町	700	3,597	2,655	603	3,128	2,643	10.1	51.7	38.2	9.5	49.1	41.5
椿原町	503	2,458	1,664	395	2,020	1,569	10.9	53.1	36.0	9.9	50.7	39.4
日高村	690	3,470	1,735	581	3,064	1,802	11.7	58.9	29.4	10.7	56.3	33.1
津野町	836	3,565	2,461	731	3,258	2,418	12.2	52.0	35.9	11.4	50.9	37.7
四万十町	2,452	10,884	7,191	2,050	9,470	7,209	11.9	53.0	35.0	10.9	50.6	38.5
幡多郡	2,458	11,904	7,320	1,988	10,522	7,319	11.3	54.9	33.8	10.0	53.1	36.9
大月町	722	3,419	2,296	569	2,941	2,273	11.2	53.1	35.7	9.8	50.9	39.3
三原村	196	920	692	162	826	693	10.8	50.9	38.3	9.6	49.1	41.2
黒潮町	1,540	7,565	4,332	1,257	6,755	4,353	11.5	56.3	32.2	10.2	54.6	35.2

別表4 市町村別世帯数と世帯人員

	総世帯数	一般世帯			施設等の世帯		65歳以上世帯員がいる一般世帯		
		世帯数	世帯人員	1世帯あたり人員	世帯数	世帯人員	高齢夫婦世帯	高齢単身世帯	
県計	321,909	321,004	737,568	2.3	905	26,888	142,421	38,704	44,773
市計	261,633	260,981	596,460	2.3	652	21,714	107,060	28,364	33,819
郡計	60,276	60,023	141,108	2.4	253	5,174	35,361	10,340	10,954
高知市	150,857	150,567	333,250	2.2	290	10,143	53,173	13,946	18,241
室戸市	6,996	6,984	14,708	2.1	12	502	4,003	1,157	1,419
安芸市	8,111	8,098	18,974	2.3	13	573	4,123	1,106	1,277
南国市	19,377	19,332	47,208	2.4	45	2,264	7,954	2,114	2,063
土佐市	10,544	10,515	27,853	2.6	29	833	5,540	1,308	1,262
須崎市	9,323	9,291	23,090	2.5	32	1,608	4,953	1,213	1,261
宿毛市	9,213	9,171	21,700	2.4	42	910	4,294	1,204	1,291
土佐清水市	7,216	7,201	15,583	2.2	15	446	4,223	1,250	1,503
四万十市	14,874	14,814	34,405	2.3	60	1,528	6,777	1,836	2,008
香南市	12,877	12,822	32,436	2.5	55	1,394	5,835	1,525	1,590
香美市	12,245	12,186	27,253	2.2	59	1,513	6,185	1,705	1,904
安芸郡	7,896	7,882	18,212	2.3	14	607	4,645	1,212	1,509
東洋町	1,461	1,460	2,931	2.0	1	16	866	255	354
奈半利町	1,480	1,477	3,345	2.3	3	197	839	220	282
田野町	1,214	1,211	2,874	2.4	3	58	703	182	206
安田町	1,203	1,201	2,952	2.5	2	18	789	182	227
北川村	598	598	1,367	2.3	-	-	376	112	126
馬路村	450	450	1,013	2.3	-	-	243	79	74
芸西村	1,490	1,485	3,730	2.5	5	318	829	182	240
長岡郡	4,070	4,060	8,475	2.1	10	347	2,753	847	1,004
本山町	1,758	1,752	3,956	2.3	6	147	1,091	302	371
大豊町	2,312	2,308	4,519	2.0	4	200	1,662	545	633
土佐郡	2,012	2,005	4,463	2.2	7	306	1,214	362	400
土佐町	1,799	1,793	4,058	2.3	6	300	1,089	319	351
大川村	213	212	405	1.9	1	6	125	43	49
吾川郡	12,846	12,816	30,704	2.4	30	858	7,118	2,240	2,188
いの町	9,772	9,753	24,450	2.5	19	612	4,999	1,478	1,400
仁淀川町	3,074	3,063	6,254	2.0	11	246	2,119	762	788
高岡郡	25,082	24,916	59,952	2.4	166	2,528	14,712	4,226	4,318
中土佐町	3,109	3,091	7,287	2.4	18	297	1,867	528	569
佐川町	5,340	5,320	13,315	2.5	20	636	2,859	853	768
越知町	2,641	2,630	6,055	2.3	11	319	1,640	457	544
梶原町	1,769	1,683	3,675	2.2	86	309	995	347	329
日高村	2,063	2,056	5,237	2.5	7	210	1,172	315	333
津野町	2,406	2,400	6,199	2.6	6	208	1,531	392	400
四万十町	7,754	7,736	18,184	2.4	18	549	4,648	1,334	1,375
幡多郡	8,370	8,344	19,302	2.3	26	528	4,919	1,453	1,535
大月町	2,573	2,569	5,706	2.2	4	77	1,574	449	548
三原村	745	743	1,624	2.2	2	57	446	148	144
黒潮町	5,052	5,032	11,972	2.4	20	394	2,899	856	843

平成22年10月1日現在の市町村境域による。

総世帯には不詳の世帯を含む。

高齢夫婦世帯：夫65歳以上、妻60歳以上の夫婦1組の一般世帯

別表5 住宅の所有の関係別一般世帯数

	住宅に住む 一般世帯数	持ち家		公営・公団・公社の借家		民営借家		給与住宅		間借り	
		世帯数	割合(%)	世帯数	割合(%)	世帯数	割合(%)	世帯数	割合(%)	世帯数	割合(%)
県計	318,630	212,673	66.7	16,959	5.3	76,651	24.1	7,769	2.4	4,578	1.4
市計	259,245	163,185	62.9	12,924	5.0	72,541	28.0	6,841	2.6	3,754	1.4
郡計	59,385	49,488	83.3	4,035	6.8	4,110	6.9	928	1.6	824	1.4
高知市	149,730	83,509	55.8	6,656	4.4	53,335	35.6	4,114	2.7	2,116	1.4
室戸市	6,888	5,492	79.7	638	9.3	510	7.4	195	2.8	53	0.8
安芸市	8,042	6,079	75.6	603	7.5	1,063	13.2	219	2.7	78	1.0
南国市	19,204	12,228	63.7	1,470	7.7	4,511	23.5	493	2.6	502	2.6
土佐市	10,378	8,352	80.5	301	2.9	1,342	12.9	81	0.8	302	2.9
須崎市	9,220	6,535	70.9	775	8.4	1,497	16.2	340	3.7	73	0.8
宿毛市	9,126	6,695	73.4	384	4.2	1,729	18.9	230	2.5	88	1.0
土佐清水市	7,165	5,902	82.4	344	4.8	700	9.8	133	1.9	86	1.2
四万十市	14,754	10,289	69.7	317	2.1	3,385	22.9	619	4.2	144	1.0
香南市	12,654	9,474	74.9	977	7.7	1,752	13.8	303	2.4	148	1.2
香美市	12,084	8,630	71.4	459	3.8	2,717	22.5	114	0.9	164	1.4
安芸郡	7,783	6,217	79.9	856	11.0	455	5.8	152	2.0	103	1.3
東洋町	1,419	1,164	82.0	122	8.6	93	6.6	19	1.3	21	1.5
奈半利町	1,461	1,045	71.5	287	19.6	97	6.6	10	0.7	22	1.5
田野町	1,201	966	80.4	73	6.1	105	8.7	40	3.3	17	1.4
安田町	1,192	1,008	84.6	122	10.2	45	3.8	6	0.5	11	0.9
北川村	579	498	86.0	45	7.8	11	1.9	18	3.1	7	1.2
馬路村	447	310	69.4	81	18.1	15	3.4	36	8.1	5	1.1
芸西村	1,484	1,226	82.6	126	8.5	89	6.0	23	1.5	20	1.3
長岡郡	4,004	3,393	84.7	282	7.0	187	4.7	114	2.8	28	0.7
本山町	1,736	1,338	77.1	174	10.0	116	6.7	94	5.4	14	0.8
大豊町	2,268	2,055	90.6	108	4.8	71	3.1	20	0.9	14	0.6
土佐郡	1,957	1,572	80.3	222	11.3	97	5.0	42	2.1	24	1.2
土佐町	1,745	1,433	82.1	172	9.9	92	5.3	30	1.7	18	1.0
大川村	212	139	65.6	50	23.6	5	2.4	12	5.7	6	2.8
吾川郡	12,715	10,501	82.6	605	4.8	1,149	9.0	186	1.5	274	2.2
いの町	9,704	7,866	81.1	411	4.2	1,059	10.9	115	1.2	253	2.6
仁淀川町	3,011	2,635	87.5	194	6.4	90	3.0	71	2.4	21	0.7
高岡郡	24,688	20,652	83.7	1,566	6.3	1,788	7.2	392	1.6	290	1.2
中土佐町	3,076	2,733	88.8	131	4.3	161	5.2	18	0.6	33	1.1
佐川町	5,237	4,345	83.0	324	6.2	422	8.1	93	1.8	53	1.0
越知町	2,615	2,074	79.3	185	7.1	312	11.9	9	0.3	35	1.3
梶原町	1,679	1,384	82.4	139	8.3	87	5.2	49	2.9	20	1.2
日高村	2,051	1,764	86.0	171	8.3	88	4.3	5	0.2	23	1.1
津野町	2,355	2,098	89.1	116	4.9	91	3.9	7	0.3	43	1.8
四万十町	7,675	6,254	81.5	500	6.5	627	8.2	211	2.7	83	1.1
幡多郡	8,238	7,153	86.8	504	6.1	434	5.3	42	0.5	105	1.3
大月町	2,567	2,274	88.6	89	3.5	144	5.6	17	0.7	43	1.7
三原村	733	648	88.4	37	5.0	31	4.2	5	0.7	12	1.6
黒潮町	4,938	4,231	85.7	378	7.7	259	5.2	20	0.4	50	1.0

平成22年10月1日現在の市町村境域による。

別表6 全国状況

人口、人口増減数及び人口密度—都道府県（平成12年～22年）

都道府県	人 口（千人）				人口増減 ¹⁾					人口密度 (人/km ²)
	平成12年	平成17年	平成22年	順位	平成12年～17年		平成17年～22年		増減率の 差（ポイ ント）	
					実数 (千人)	率 (%)	実数 (千人)	率 (%)		
全 国	126,926	127,768	128,057	—	842	0.7	289	0.2	-0.4	343.4
北海道	5,683	5,628	5,506	8	-55	-1.0	-121	-2.2	-1.2	70.2
青森県	1,476	1,437	1,373	31	-39	-2.6	-63	-4.4	-1.8	142.4
岩手県	1,416	1,385	1,330	32	-31	-2.2	-55	-4.0	-1.8	87.1
宮城県	2,365	2,360	2,348	15	-5	-0.2	-12	-0.5	-0.3	322.3
秋田県	1,189	1,146	1,086	38	-44	-3.7	-60	-5.2	-1.5	93.3
山形県	1,244	1,216	1,169	35	-28	-2.2	-47	-3.9	-1.6	125.4
福島県	2,127	2,091	2,029	18	-36	-1.7	-62	-3.0	-1.3	147.2
茨城県	2,986	2,975	2,970	11	-11	-0.4	-5	-0.2	0.2	487.2
栃木県	2,005	2,017	2,008	20	12	0.6	-9	-0.4	-1.0	313.3
群馬県	2,025	2,024	2,008	19	-1	-0.0	-16	-0.8	-0.8	315.6
埼玉県	6,938	7,054	7,195	5	116	1.7	140	2.0	0.3	1,894.2
千葉県	5,926	6,056	6,216	6	130	2.2	160	2.6	0.4	1,205.5
東京都	12,064	12,577	13,159	1	512	4.2	583	4.6	0.4	6,015.7
神奈川県	8,490	8,792	9,048	2	302	3.6	257	2.9	-0.6	3,745.4
新潟県	2,476	2,431	2,374	14	-44	-1.8	-57	-2.3	-0.6	188.7
富山県	1,121	1,112	1,093	37	-9	-0.8	-18	-1.7	-0.8	257.4
石川県	1,181	1,174	1,170	34	-7	-0.6	-4	-0.4	0.2	279.5
福井県	829	822	806	43	-7	-0.9	-15	-1.9	-1.0	192.4
山梨県	888	885	863	41	-4	-0.4	-21	-2.4	-2.0	193.3
長野県	2,215	2,196	2,152	16	-17	-0.8	-44	-2.0	-1.2	158.7
岐阜県	2,108	2,107	2,081	17	-3	-0.1	-26	-1.3	-1.1	195.9
静岡県	3,767	3,792	3,765	10	25	0.7	-27	-0.7	-1.4	483.9
愛知県	7,043	7,255	7,411	4	211	3.0	156	2.2	-0.9	1,434.8
三重県	1,857	1,867	1,855	22	10	0.5	-12	-0.7	-1.2	321.0
滋賀県	1,343	1,380	1,411	28	38	2.8	30	2.2	-0.6	351.2
京都府	2,644	2,648	2,636	13	3	0.1	-12	-0.4	-0.6	571.4
大阪府	8,805	8,817	8,865	3	12	0.1	48	0.5	0.4	4,669.7
兵庫県	5,551	5,591	5,588	7	40	0.7	-2	-0.0	-0.8	665.6
奈良県	1,443	1,421	1,401	29	-21	-1.5	-21	-1.4	0.0	379.5
和歌山県	1,070	1,036	1,002	39	-34	-3.2	-34	-3.3	-0.1	212.0
鳥取県	613	607	589	47	-6	-1.0	-18	-3.0	-2.0	167.8
島根県	762	742	717	46	-19	-2.5	-25	-3.3	-0.8	107.0
岡山県	1,951	1,957	1,945	21	6	0.3	-12	-0.6	-0.9	273.5
広島県	2,879	2,877	2,861	12	-2	-0.1	-16	-0.6	-0.5	337.4
山口県	1,528	1,493	1,451	25	-35	-2.3	-41	-2.8	-0.5	237.4
徳島県	824	810	785	44	-14	-1.7	-24	-3.0	-1.3	189.4
香川県	1,023	1,012	996	40	-10	-1.0	-17	-1.6	-0.6	530.7
愛媛県	1,493	1,468	1,431	26	-25	-1.7	-36	-2.5	-0.8	252.1
高知県	814	796	764	45	-18	-2.2	-32	-4.0	-1.8	107.6
福岡県	5,016	5,050	5,072	9	34	0.7	22	0.4	-0.2	1,019.0
佐賀県	877	866	850	42	-10	-1.2	-17	-1.9	-0.7	348.3
長崎県	1,517	1,479	1,427	27	-38	-2.5	-52	-3.5	-1.0	347.5
熊本県	1,859	1,842	1,817	23	-17	-0.9	-25	-1.3	-0.4	245.4
大分県	1,221	1,210	1,197	33	-12	-0.9	-13	-1.1	-0.1	188.7
宮崎県	1,170	1,153	1,135	36	-17	-1.4	-18	-1.5	-0.1	146.7
鹿児島県	1,786	1,753	1,706	24	-33	-1.8	-47	-2.7	-0.8	185.7
沖縄県	1,318	1,362	1,393	30	43	3.3	31	2.3	-1.0	611.9

資料：人口密度の算出に用いた面積は、国土交通省国土地理院「平成22年全国都道府県市区町村別面積調」による。

1) 各増減期間の都道府県の境域は、各期間の期末時の境域に組み替えて算出。

年齢（3区分）別人口の割合—都道府県（平成17年，22年）

都道府県	平成22年				17年				平成17年～22年の差			
	割合（%）			平均年齢（歳）	割合（%）			平均年齢（歳）	ポイント			平均年齢（歳）
	0～14歳	15～64歳	65歳以上		0～14歳	15～64歳	65歳以上		0～14歳	15～64歳	65歳以上	
全 国	13.2	63.8	23.0	45.0	13.8	66.1	20.2	43.3	-0.5	-2.3	2.8	1.7
北海道	12.0	63.3	24.7	46.5	12.8	65.8	21.5	44.4	-0.8	-2.4	3.3	2.1
青森県	12.6	61.7	25.8	47.0	13.9	63.4	22.7	44.7	-1.3	-1.8	3.0	2.3
岩手県	12.7	60.1	27.2	47.4	13.8	61.6	24.6	45.4	-1.1	-1.5	2.6	2.0
宮城県	13.2	64.4	22.3	44.6	13.8	66.2	20.0	42.8	-0.6	-1.7	2.4	1.8
秋田県	11.4	59.0	29.6	49.3	12.4	60.6	26.9	47.1	-1.0	-1.6	2.6	2.2
山形県	12.8	59.6	27.6	47.6	13.7	60.8	25.5	45.8	-0.9	-1.2	2.1	1.8
福島県	13.7	61.3	25.0	46.1	14.7	62.6	22.7	44.2	-1.0	-1.3	2.3	1.9
茨城県	13.5	64.0	22.5	44.9	14.2	66.4	19.4	43.1	-0.7	-2.4	3.1	1.8
栃木県	13.6	64.4	22.0	44.8	14.2	66.4	19.4	43.1	-0.6	-2.0	2.6	1.7
群馬県	13.8	62.7	23.6	45.3	14.4	65.0	20.6	43.6	-0.7	-2.3	3.0	1.7
埼玉県	13.3	66.3	20.4	43.6	14.0	69.5	16.4	41.8	-0.7	-3.3	4.0	1.8
千葉県	13.0	65.4	21.5	44.3	13.6	68.8	17.6	42.4	-0.5	-3.4	4.0	1.9
東京都	11.4	68.2	20.4	43.8	11.5	70.0	18.5	42.8	-0.1	-1.8	1.9	1.0
神奈川県	13.2	66.6	20.2	43.4	13.5	69.6	16.9	41.8	-0.3	-3.0	3.3	1.6
新潟県	12.8	61.0	26.3	47.0	13.6	62.4	23.9	45.2	-0.9	-1.5	2.3	1.8
富山県	13.0	60.8	26.2	46.9	13.5	63.3	23.3	45.3	-0.4	-2.5	2.9	1.6
石川県	13.7	62.6	23.7	45.3	14.2	64.9	20.9	43.7	-0.4	-2.3	2.8	1.6
福井県	14.0	60.8	25.2	46.0	14.7	62.7	22.6	44.3	-0.7	-1.9	2.5	1.7
山梨県	13.4	61.9	24.6	45.8	14.4	63.7	21.9	43.9	-1.0	-1.7	2.7	1.9
山長県	13.8	59.7	26.5	46.6	14.4	61.8	23.8	44.9	-0.6	-2.1	2.7	1.7
岐阜県	14.0	61.9	24.1	45.3	14.5	64.5	21.0	43.5	-0.5	-2.6	3.1	1.8
静岡県	13.7	62.5	23.8	45.4	14.2	65.3	20.6	43.6	-0.5	-2.7	3.3	1.8
愛知県	14.5	65.2	20.3	42.9	14.8	67.9	17.3	41.5	-0.3	-2.7	3.0	1.4
三重県	13.7	62.0	24.3	45.4	14.3	64.2	21.5	43.8	-0.6	-2.2	2.8	1.6
滋賀県	15.1	64.2	20.7	43.1	15.5	66.5	18.1	41.6	-0.4	-2.2	2.6	1.5
京都府	12.9	63.8	23.4	44.8	13.1	66.7	20.2	43.2	-0.2	-3.0	3.2	1.6
大阪府	13.3	64.4	22.4	44.3	13.8	67.5	18.7	42.6	-0.6	-3.2	3.7	1.7
兵庫県	13.7	63.3	23.1	44.9	14.3	65.8	19.9	43.1	-0.6	-2.6	3.2	1.8
奈良県	13.2	62.8	24.0	45.4	13.9	66.1	20.0	43.4	-0.7	-3.3	4.0	2.0
和歌山県	12.9	59.9	27.3	47.3	13.8	62.1	24.1	45.5	-0.9	-2.2	3.2	1.8
鳥取県	13.4	60.3	26.3	46.9	14.0	61.9	24.1	45.1	-0.6	-1.6	2.2	1.8
島根県	12.9	58.0	29.1	48.4	13.6	59.3	27.1	46.7	-0.6	-1.3	1.9	1.7
岡山県	13.7	61.1	25.1	45.7	14.1	63.4	22.5	44.2	-0.4	-2.3	2.7	1.5
広島県	13.7	62.4	23.9	45.3	14.1	64.9	21.0	43.8	-0.4	-2.5	2.9	1.5
山口県	12.7	59.3	28.0	47.7	13.2	61.8	25.0	46.1	-0.5	-2.5	2.9	1.6
徳島県	12.4	60.6	27.0	47.6	13.1	62.6	24.4	45.6	-0.7	-1.9	2.6	2.0
香川県	13.4	60.7	25.8	46.7	13.8	62.9	23.3	45.0	-0.4	-2.2	2.5	1.7
愛媛県	13.0	60.4	26.6	47.1	13.7	62.4	24.0	45.4	-0.6	-2.0	2.6	1.7
高知県	12.2	59.0	28.8	48.4	12.9	61.2	25.9	46.5	-0.6	-2.2	2.8	1.9
福岡県	13.6	64.1	22.3	44.5	14.0	66.2	19.9	42.9	-0.4	-2.1	2.5	1.6
佐賀県	14.6	60.8	24.6	45.6	15.2	62.1	22.6	43.9	-0.7	-1.3	1.9	1.7
長崎県	13.6	60.4	26.0	46.8	14.6	61.8	23.6	44.8	-1.0	-1.4	2.4	2.0
熊本県	13.8	60.5	25.6	46.2	14.3	61.9	23.8	44.7	-0.5	-1.4	1.9	1.5
大分県	13.1	60.3	26.6	46.9	13.6	62.1	24.3	45.4	-0.6	-1.8	2.3	1.5
宮崎県	14.0	60.2	25.8	46.5	14.7	61.8	23.5	44.7	-0.6	-1.6	2.3	1.8
鹿児島県	13.7	59.8	26.5	46.8	14.4	60.8	24.8	45.1	-0.7	-1.0	1.7	1.7
沖縄県	17.8	64.8	17.4	40.7	18.7	65.2	16.1	39.1	-0.9	-0.4	1.3	1.6

高 知 県 の

	人 口		賃 金 ・ 労 働					
	総 数	世 帯 数	調査産業計 平均賃金	1) 賃金指数		1) 調査産業計 雇用指数	有 効 求 人 倍 率	就 職 率
				名 目	実 質			
	人	世帯	円				倍	%
平成 18 年(度)	793 655	…	280 435	101.0	101.2	98.3	0.48	27.1
19	784 867	…	279 327	99.8	100.2	101.5	0.50	27.6
20	777 904	…	286 287	102.0	100.7	100.2	0.46	26.6
21	773 120	…	258 278	92.5	92.3	101.0	0.41	29.8
22	r) 764 456	r) 321 909	265 465	95.2	95.7	97.9	0.54	32.4
平成 22. 10	771 473	…	232 166	83.2	83.1	96.2	0.57	38.8
11	771 131	…	237 340	85.0	84.7	97.5	0.56	37.5
12	770 841	…	458 145	164.1	163.6	97.8	0.56	41.1
平成 23. 1	770 071	…	251 858	90.2	90.6	96.2	0.57	24.1
2	769 496	…	234 755	84.1	84.5	96.4	0.57	29.4
3	767 165	…	243 210	87.1	87.4	95.6	0.57	34.9
4	767 414	…	239 631	85.8	85.7	97.9	0.60	30.9
5	767 066	…	239 254	85.7	85.6	97.5	0.60	35.4
6	766 836	…	411 999	147.6	147.7	97.3	0.58	34.0
7	766 512	…	280 283	100.4	100.6	99.3	0.60	29.8
8	766 104	…	241 975	86.7	86.5	99.3	0.62	31.3
9	765 831	…	…	…	…	…	0.62	34.1
10	765 515	…	…	…	…	…	…	…

備 考	<small>国調年は10月1日現在、それ以外の年は翌年3月31日現在の住基ネット速報値。各月は末日現在。</small>	「毎月勤労統計調査」(事業所規模5人以上)	季節調整値 <small>(年度平均は実数)</small>
資料出所	高 知 県 統 計 課		高知労働局 職業安定部
関連ページ	18・19	40～47	48

	物 価 家 計						
	2) 消費者物価 指数(高知市)	全 世 帯		勤 労 者 世 帯			
		消 費 支 出	エンゲル係数	実 収 入	消 費 支 出	金融資産純増	2) 実質実収入指数
	円		円	円	円	円	
平成 18 年(度)	100.2	294 886	22.0	595 595	338 733	39 659	103.0
19	100.2	284 574	23.2	517 120	318 536	117 007	89.4
20	101.6	302 305	22.1	548 462	339 429	78 808	93.6
21	100.6	316 705	20.8	551 476	358 253	72 907	95.0
22	100.0	299 170	21.8	577 027	321 608	120 874	100.0
平成 22. 10	100.1	332 942	18.8	535 361	333 184	105 996	92.7
11	100.2	299 729	21.7	449 720	318 395	41 490	77.8
12	100.1	367 488	21.8	1 013 611	398 656	401 326	175.5
平成 23. 1	99.7	335 392	20.5	472 363	340 888	22 937	82.1
2	99.6	337 290	18.3	539 447	316 570	138 285	93.9
3	99.6	369 202	18.8	496 503	418 383	23 378	86.4
4	100.0	353 207	18.9	567 925	393 412	31 474	98.4
5	99.8	304 758	22.2	456 768	325 911	4 717	79.3
6	99.5	287 986	21.7	872 618	281 957	418 452	152.0
7	99.5	290 226	23.8	590 662	298 761	117 956	102.9
8	99.7	294 152	23.4	467 454	326 575	47 213	81.3
9	99.8	271 350	26.4	444 166	315 920	66 893	77.1
10	…	…	…	…	…	…	…

備 考	総合指数	高知市における家計調査
資料出所	総 務 省 統 計 局	
関連ページ	20～27	28・29

主 要 指 標

指数 : 1) 平成17年=100
2) 平成22年=100

商 業 工 業				電力消費量	国内銀行の預貸金合計		
1) 鉱工業生産指数			大型小売店 販売状況	電灯・電力 合計	預金残高	貸出残高	
総合	鉱業	製造工業					
			百万円	GWh	百万円	百万円	
109.7	104.0	109.8	78 468	4 645	2 405 412	1 611 647	平成 18 年(度)
113.3	104.4	113.5	79 496	4 757	2 413 181	1 585 726	19
111.8	99.8	112.0	78 775	4 659	2 423 056	1 571 573	20
82.6	80.5	82.6	74 829	4 520	2 488 505	1 509 393	21
84.6	90.8	84.5	72 919	4 790	2 483 713	1 480 310	22
77.6	83.8	77.5	6 114	374	2 521 306	1 452 086	平成 22. 10
81.4	88.3	81.3	5 831	345	2 546 603	1 449 164	11
82.6	87.2	82.5	8 172	379	2 548 498	1 464 588	12
84.9	84.4	85.0	6 443	468	2 501 195	1 452 285	平成 23. 1
89.6	94.3	89.5	5 263	413	2 501 180	1 454 217	2
87.5	90.1	87.6	5 844	385	2 483 713	1 480 310	3
75.6	93.5	75.3	5 752	373	2 541 439	1 450 479	4
75.7	92.7	75.3	5 797	355	2 532 311	1 436 392	5
79.4	104.6	79.0	5 652	346	2 571 048	1 434 389	6
75.8	82.6	75.7	6 500	408	2 560 124	1 438 899	7
89.3	103.1	89.2	5 809	427	2 527 172	1 429 693	8
...	412	2 504 499	1 433 544	9
...	10

季節調整指数(年平均は原指数)		年別は年度数	年別は年度末(3月末)残高 国内銀行=都銀・地銀・信託・第2地方銀行協会加盟行	備考
高知県統計課	四国経済産業局	四国電力	日本銀行 高知支店	資料出所
36~39	49	49	50	関連ページ

青果物の卸売数量及び価格				自動車 保有台数	交通 事 故			
野 菜 計		果 実 計			件 数	死 傷 者		
数 量	価 格	数 量	価 格	総 数		死 者	負 傷 者	
t	1kg当たり円	t	1kg当たり円	台	件	人	人	人
41 390	227	20 394	330	563 080	4 831	5 760	58	5 702
40 634	216	18 985	346	557 390	4 563	5 437	66	5 371
38 828	221	20 123	298	553 938	4 005	4 636	57	4 579
39 640	218	19 588	296	553 394	3 814	4 495	45	4 450
37 642	255	18 394	322	553 148	3 692	4 242	52	4 190
3 425	248	1 538	346	557 285	312	356	7	349
3 202	266	1 514	288	557 590	322	376	4	372
3 342	239	1 764	374	557 790	325	366	6	360
2 808	262	1 250	326	558 167	279	316	5	311
2 888	276	1 721	331	558 347	277	310	1	309
3 188	257	1 590	309	553 148	301	349	6	343
3 404	236	1 222	375	553 705	273	304	4	300
3 421	214	1 186	389	553 955	258	292	3	289
2 966	246	1 130	357	554 548	269	305	4	301
2 752	260	1 240	397	555 458	281	316	3	313
2 965	223	1 483	377	555 567	302	356	4	352
3 050	250	1 342	333	556 627	223	260	4	256
...	303	359	4	355

高知市中央卸売市場	年は年度末台数		備考
中国四国農政局 高知地域センター農政推進グループ	高知運輸支局	高知県警察本部交通企画課	資料出所
52	53	53	関連ページ

住民基本台帳人口移動

(平成23年10月)

	平成23年10月31日現在			平成23年10月中									増減数
	人口			住民票記載数				住民票消除数					
	総数	男	女	転入者数	出生者数	記載その他	計	転出者数	死亡者数	消除その他	計		
県計	765,515	360,259	405,256	1,385	463	26	1,874	1,415	766	4	2,185	-311	
市計	615,433	289,501	325,932	1,131	404	23	1,558	1,133	546	2	1,681	-123	
郡計	150,082	70,758	79,324	254	59	3	316	282	220	2	504	-188	
高知市	339,896	158,493	181,403	594	252	10	856	637	260	1	898	-42	
室戸市	16,115	7,619	8,496	17	5	1	23	31	23	0	54	-31	
安芸市	19,588	9,268	10,320	20	10	0	30	30	28	0	58	-28	
南国市	49,069	23,357	25,712	124	24	2	150	93	40	0	133	17	
土佐市	28,907	13,860	15,047	64	24	1	89	36	25	0	61	28	
須崎市	24,405	11,873	12,532	27	12	1	40	71	32	1	104	-64	
宿毛市	22,752	10,644	12,108	34	15	1	50	43	22	0	65	-15	
土佐清水市	16,207	7,569	8,638	28	5	1	34	31	15	0	46	-12	
四万十市	36,072	17,032	19,040	76	17	3	96	49	38	0	87	9	
香南市	34,549	16,703	17,846	105	23	0	128	60	24	0	84	44	
香美市	27,873	13,083	14,790	42	17	3	62	52	39	0	91	-29	
安芸郡	19,156	8,987	10,169	32	7	0	39	49	24	0	73	-34	
東洋町	3,075	1,464	1,611	2	0	0	2	4	6	0	10	-8	
奈半利町	3,615	1,647	1,968	5	2	0	7	14	7	0	21	-14	
田野町	2,954	1,400	1,554	7	1	0	8	11	2	0	13	-5	
安田町	3,041	1,465	1,576	7	2	0	9	7	3	0	10	-1	
北川村	1,449	676	773	2	0	0	2	0	1	0	1	1	
馬路村	997	467	530	2	0	0	2	2	2	0	4	-2	
芸西村	4,025	1,868	2,157	7	2	0	9	11	3	0	14	-5	
長岡郡	8,720	4,009	4,711	14	5	0	19	21	18	0	39	-20	
本山町	3,926	1,856	2,070	5	2	0	7	7	6	0	13	-6	
大豊町	4,794	2,153	2,641	9	3	0	12	14	12	0	26	-14	
土佐郡	4,822	2,285	2,537	5	3	0	8	11	8	0	19	-11	
土佐町	4,366	2,063	2,303	3	3	0	6	10	7	0	17	-11	
大川村	456	222	234	2	0	0	2	1	1	0	2	0	
吾川郡	32,717	15,552	17,165	67	18	1	86	64	41	2	107	-21	
いの町	26,063	12,424	13,639	57	12	0	69	47	26	2	75	-6	
仁淀川町	6,654	3,128	3,526	10	6	1	17	17	15	0	32	-15	
高岡郡	63,949	30,130	33,819	91	20	2	113	101	94	0	195	-82	
中土佐町	7,970	3,744	4,226	13	2	0	15	9	6	0	15	0	
佐川町	14,096	6,630	7,466	33	3	1	37	31	11	0	42	-5	
越知町	6,437	3,008	3,429	8	1	0	9	13	10	0	23	-14	
禰原町	3,816	1,802	2,014	3	1	1	5	9	6	0	15	-10	
日高村	5,632	2,660	2,972	7	4	0	11	7	14	0	21	-10	
津野町	6,583	3,120	3,463	3	3	0	6	12	18	0	30	-24	
四万十町	19,415	9,166	10,249	24	6	0	30	20	29	0	49	-19	
幡多郡	20,718	9,795	10,923	45	6	0	51	36	35	0	71	-20	
大月町	6,099	2,888	3,211	14	2	0	16	11	7	0	18	-2	
三原村	1,733	827	906	5	0	0	5	6	6	0	12	-7	
黒潮町	12,886	6,080	6,806	26	4	0	30	19	22	0	41	-11	

※ 高知県サーバによる住基ネット速報値

住民基本台帳年齢別人口(3区分)

(平成23年10月31日)

	総数	15歳未満人口	15～64歳人口	65歳以上人口	割合(%)		
					15歳未満	15～64歳	65歳以上
県計	765,515	92,019	455,414	218,082	12.0	59.5	28.5
市計	615,433	77,453	374,851	163,129	12.6	60.9	26.5
郡計	150,082	14,566	80,563	54,953	9.7	53.7	36.6
高知市	339,896	45,402	214,612	79,882	13.4	63.1	23.5
室戸市	16,115	1,270	8,806	6,039	7.9	54.6	37.5
安芸市	19,588	2,085	11,212	6,291	10.6	57.2	32.1
南国市	49,069	6,431	30,244	12,394	13.1	61.6	25.3
土佐市	28,907	3,351	16,934	8,622	11.6	58.6	29.8
須崎市	24,405	2,669	14,077	7,659	10.9	57.7	31.4
宿毛市	22,752	2,743	13,435	6,574	12.1	59.0	28.9
土佐清水市	16,207	1,497	8,452	6,258	9.2	52.2	38.6
四万十市	36,072	4,486	21,058	10,528	12.4	58.4	29.2
香南市	34,549	4,659	20,642	9,248	13.5	59.7	26.8
香美市	27,873	2,860	15,379	9,634	10.3	55.2	34.6
安芸郡	19,156	1,803	10,293	7,060	9.4	53.7	36.9
東洋町	3,075	222	1,576	1,277	7.2	51.3	41.5
奈半利町	3,615	352	1,942	1,321	9.7	53.7	36.5
田野町	2,954	292	1,600	1,062	9.9	54.2	36.0
安田町	3,041	226	1,655	1,160	7.4	54.4	38.1
北川村	1,449	145	734	570	10.0	50.7	39.3
馬路村	997	96	531	370	9.6	53.3	37.1
芸西村	4,025	470	2,255	1,300	11.7	56.0	32.3
長岡郡	8,720	576	4,021	4,123	6.6	46.1	47.3
本山町	3,926	339	1,996	1,591	8.6	50.8	40.5
大豊町	4,794	237	2,025	2,532	4.9	42.2	52.8
土佐郡	4,822	440	2,427	1,955	9.1	50.3	40.5
土佐町	4,366	403	2,212	1,751	9.2	50.7	40.1
大川村	456	37	215	204	8.1	47.1	44.7
吾川郡	32,717	3,206	18,418	11,093	9.8	56.3	33.9
いの町	26,063	2,694	15,559	7,810	10.3	59.7	30.0
仁淀川町	6,654	512	2,859	3,283	7.7	43.0	49.3
高岡郡	63,949	6,607	34,121	23,221	10.3	53.4	36.3
中土佐町	7,970	737	4,243	2,990	9.2	53.2	37.5
佐川町	14,096	1,579	7,971	4,546	11.2	56.5	32.3
越知町	6,437	583	3,268	2,586	9.1	50.8	40.2
梶原町	3,816	357	1,902	1,557	9.4	49.8	40.8
日高村	5,632	586	3,205	1,841	10.4	56.9	32.7
津野町	6,583	713	3,407	2,463	10.8	51.8	37.4
四万十町	19,415	2,052	10,125	7,238	10.6	52.2	37.3
幡多郡	20,718	1,934	11,283	7,501	9.3	54.5	36.2
大月町	6,099	554	3,234	2,311	9.1	53.0	37.9
三原村	1,733	152	895	686	8.8	51.6	39.6
黒潮町	12,886	1,228	7,154	4,504	9.5	55.5	35.0

※ 高知県サーバによる住基ネット速報値

高知市消費者物価指数〈平成23年9月分〉

総務省統計局 平成23年10月28日公表

高知県統計課
088-823-9346

総合で 99.8 (平成22年=100)

平成23年9月の消費者物価指数は、総合で99.8となりました。前月比は0.1%の上昇となり、前年同月比は同水準となりました。

生鮮食品を除く総合は99.7となりました。前月比は0.1%の上昇となり、前年同月比は同水準となりました。

食料（酒類を除く）及びエネルギーを除く総合は98.9%となり、前月比は0.1%の上昇となりました。前年同月比は0.6%の下落となり9か月連続で前年同月を下回りました。

前月比は0.1%の上昇

前月比	上昇した主なもの	下落した主なもの
	被服及び履物 6.4%	交通・通信 △1.2%
	家具・家事用品 0.4%	保健・医療 △0.3%
	食料 0.2%	教養娯楽 △0.3%
	光熱・水道 0.2%	諸雑費 △0.2%
	住居 0.1%	

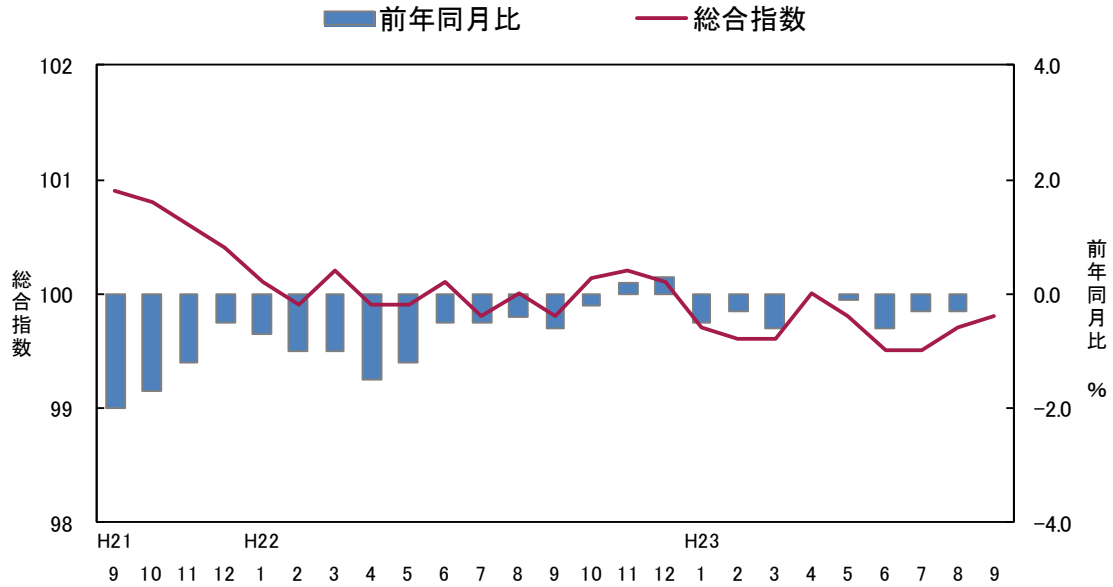
前年同月比は同水準

前年同月比	上昇した主なもの	下落した主なもの
	諸雑費 5.4%	家具・家事用品 △4.8%
	光熱・水道 2.3%	教養娯楽 △3.7%
	交通・通信 1.8%	住居 △0.9%
	被服及び履物 1.0%	保健医療 △0.3%
	教育 0.3%	食料 △0.1%

(高知市)

	総合	食料	住居	光熱・水道	家具・家事用品	被服及び履物	保健医療	交通・通信	教育	教養娯楽	諸雑費
ウェイト	10000	2524	2035	677	331	433	424	1440	309	1174	653
平成22年 9月	99.8	100.2	100.2	100.6	98.3	101.2	100.2	99.9	97.6	98.7	98.0
平成23年 8月	99.7	99.9	99.2	102.8	93.1	96.1	100.1	103.0	97.9	95.3	103.5
平成23年 9月	99.8	100.2	99.3	102.9	93.5	102.3	99.8	101.7	97.9	95.0	103.3
対前月比 (%)	0.1	0.2	0.1	0.2	0.4	6.4	△0.3	△1.2	0.0	△0.3	△0.2
対前年同月比 (%)	0.0	△0.1	△0.9	2.3	△4.8	1.0	△0.3	1.8	0.3	△3.7	5.4
寄与度(対前月)		0.06	0.02	0.01	0.01	0.27	△0.01	△0.18	0.00	△0.04	△0.02
寄与度(対前年同月)		△0.02	△0.19	0.16	△0.16	0.05	△0.01	0.26	0.01	△0.43	0.35

高知市消費者物価指数



<参考> 全国消費者物価指数の動向

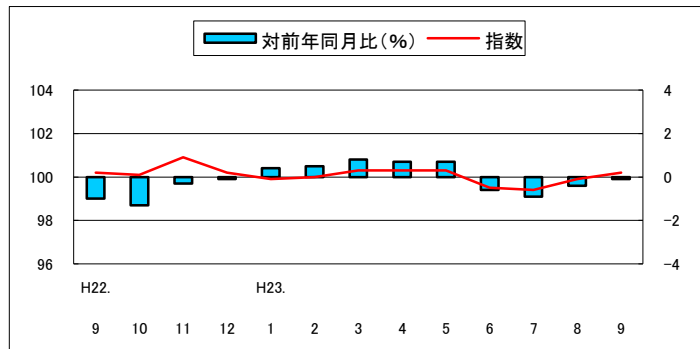
総合指数は平成22年を100として99.9となり、前月比は同水準、前年同月比も同水準となりました。

(全国)

	総合	食料	住居	光熱・水道	家具・家事用品	被服及び履物	保健医療	交通・通信	教育	娯楽	諸雑費
ウェイト	10000	2525	2122	704	345	405	428	1421	334	1145	569
平成22年 9月	99.9	100.5	99.9	100.9	98.2	102.0	99.9	99.5	97.7	99.1	98.5
平成23年 8月	99.9	99.4	99.7	104.3	93.2	96.2	99.1	102.3	97.9	97.4	103.7
平成23年 9月	99.9	99.6	99.7	104.7	92.3	102.0	99.2	101.1	97.9	96.5	103.7
対前月比 (%)	0.0	0.2	0.0	0.3	△ 0.9	6.0	0.1	△ 1.2	0.0	△ 1.0	0.0
対前年同月比 (%)	0.0	△ 0.8	△ 0.2	3.7	△ 6.0	0.0	△ 0.7	1.6	0.2	△ 2.6	5.3
寄与度(対前月)		0.05	0.00	0.03	△ 0.03	0.24	0.00	△ 0.17	0.00	△ 0.11	0.00
寄与度(対前年同月)		△ 0.21	△ 0.05	0.27	△ 0.20	0.00	△ 0.03	0.22	0.01	△ 0.30	0.30

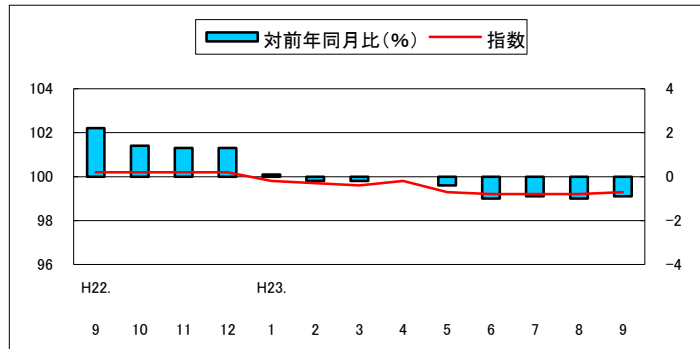
(1) 食料指数 100.2

前月比 (+) 0.2 %
前年同月比 (△) 0.1 %



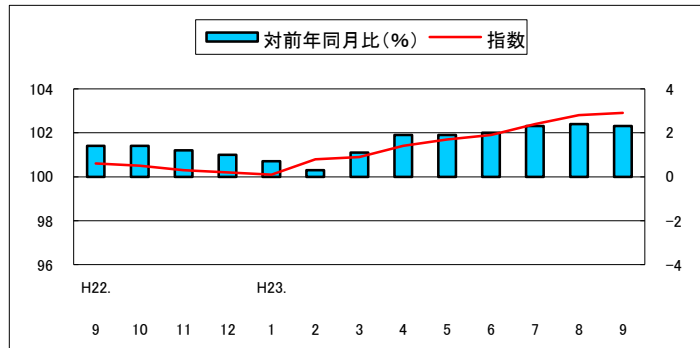
(2) 住居指数 99.3

前月比 (+) 0.1 %
前年同月比 (△) 0.9 %



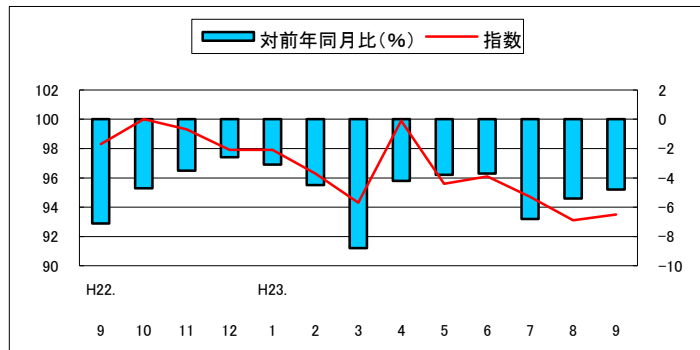
(3) 光熱・水道指数 102.9

前月比 (+) 0.2 %
前年同月比 (+) 2.3 %



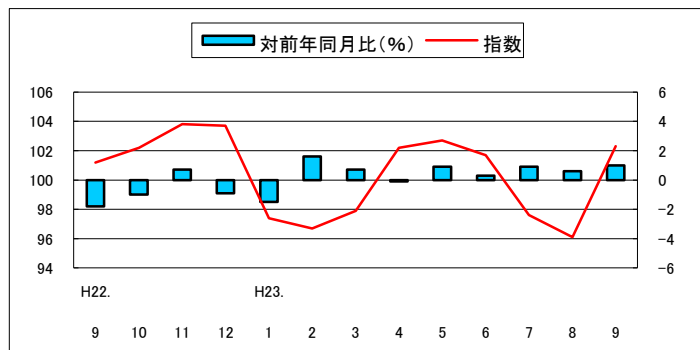
(4) 家具・家事用品指数 93.5

前月比 (+) 0.4 %
前年同月比 (△) 4.8 %



(5) 被服及び履物指数 102.3

前月比 (+) 6.4 %
前年同月比 (+) 1.0 %



高知市中分類指数

(平成22年=100)

中分類	ウエイト	平成 22年 平均	平成 22年 9月	平成 23年 8月	平成 23年 9月	対前月比 (%)	対前年 同月比 (%)
総 合	10000	100.0	99.8	99.7	99.8	0.1	0.0
食料	2524	100.0	100.2	99.9	100.2	0.2	△0.1
穀類	200	100.0	99.8	97.8	100.6	2.8	0.8
魚介類	214	100.0	101.6	103.5	103.7	0.2	2.1
肉類	182	100.0	103.8	101.8	100.1	△1.7	△0.3
乳卵類	90	100.0	100.4	97.9	97.7	△0.2	△2.9
野菜・海藻	233	100.0	100.7	99.4	102.0	2.6	1.1
果物	100	100.0	100.8	107.7	102.2	△5.1	4.3
油脂・調味料	95	100.0	101.1	99.9	100.9	1.0	△0.1
菓子類	205	100.0	98.0	96.3	97.0	0.8	△3.2
調理食品	318	100.0	98.0	97.1	97.3	0.2	△3.2
飲料	134	100.0	101.0	100.6	99.7	△1.0	0.8
酒類	126	100.0	100.3	98.6	98.9	0.3	△1.1
外食	626	100.0	100.5	100.9	101.0	0.1	1.0
住居	2035	100.0	100.2	99.2	99.3	0.1	△0.9
家賃	1778	100.0	100.3	99.1	99.3	0.2	△1.0
設備修繕・維持	257	100.0	100.1	99.8	99.4	△0.4	△0.7
光熱・水道	677	100.0	100.6	102.8	102.9	0.2	2.3
電気代	302	100.0	100.6	103.0	103.3	0.3	2.7
ガス代	207	100.0	100.7	103.0	103.3	0.3	2.5
他の光熱	18	100.0	103.1	119.0	116.6	△2.0	13.1
上下水道料	150	100.0	100.0	100.0	100.0	0.0	0.0
家具・家事用品	331	100.0	100.6	93.1	93.5	0.4	△4.8
家庭用耐久財	124	100.0	100.6	81.2	81.5	0.4	△13.8
室内装備品	19	100.0	100.7	107.0	111.2	3.9	7.8
寝具類	32	100.0	103.1	102.5	103.0	0.5	△0.4
家事雑貨	63	100.0	100.0	98.6	99.5	0.9	1.2
家事用消耗品	67	100.0	98.3	99.3	98.4	△0.9	△2.3
家事サービス	26	100.0	94.6	99.4	99.4	0.0	△0.6
被服及び履物	433	100.0	101.2	96.1	102.3	6.4	1.0
衣料	187	100.0	100.1	97.2	101.0	3.9	0.9
和服	4	100.0	100.0	107.4	107.4	0.0	7.4
洋服	183	100.0	100.1	97.0	100.9	4.0	0.8
シャツ・セーター・下着類	140	100.0	103.6	92.5	103.6	12.0	0.1
シャツ・セーター類	107	100.0	105.0	91.1	105.5	15.8	0.4
下着類	33	100.0	98.7	97.2	97.7	0.5	△1.0
履物類	49	100.0	99.7	96.6	100.3	3.8	0.5
他の被服類	34	100.0	100.6	101.3	107.6	6.1	6.9
被服関連サービス	22	100.0	100.0	100.1	100.1	0.0	0.1

高知市消費者物価指数

(平成22年=100)

		総合	食料	住居	光熱・水道	家具・家事用品	被服及び履物	保健医療	交通・通信	教育	教養娯楽	諸雑費	生鮮食品を除く総合	食料(酒類除く)及びエネルギーを除く総合	
指	平成18年平均	100.2	96.9	99.1	97.6	113.8	99.5	101.9	101.9	107.4	104.4	97.4	100.2	101.6	
	19	100.2	96.0	100.0	98.8	111.6	101.2	101.5	101.9	108.6	103.3	98.4	100.3	101.6	
	20	101.6	99.1	99.5	102.8	111.2	101.4	100.8	104.3	109.4	103.8	98.7	101.8	101.6	
	21	100.6	101.4	98.9	100.4	107.7	101.0	99.9	98.8	109.8	100.8	98.2	100.6	100.7	
	22	100.0	100.0	100.0	100.0	100.0	100.0	100.0	100.0	100.0	100.0	100.0	100.0	100.0	
	数	平成22. 9	99.8	100.2	100.2	100.6	98.3	101.2	100.2	99.9	97.6	98.7	98.0	99.7	99.4
		10	100.1	100.1	100.2	100.5	100.0	102.2	100.6	98.9	97.6	98.5	103.9	100.0	100.1
		11	100.2	100.9	100.2	100.3	99.3	103.8	100.2	98.7	97.6	97.8	103.8	100.0	99.9
		12	100.1	100.2	100.2	100.2	97.9	103.7	100.3	100.4	97.6	97.6	103.6	100.0	100.0
		平成23. 1	99.7	99.9	99.8	100.1	97.9	97.4	100.0	100.3	97.6	97.2	104.0	99.6	99.5
2		99.6	100.0	99.7	100.8	96.3	96.7	99.8	100.5	97.6	96.8	104.2	99.5	99.1	
3		99.6	100.3	99.6	100.9	94.3	97.9	100.1	100.8	97.6	96.0	103.9	99.5	99.0	
4		100.0	100.3	99.8	101.4	99.9	102.2	99.9	102.0	97.9	95.3	103.5	99.9	99.2	
5		99.8	100.3	99.3	101.7	95.6	102.7	100.6	101.8	97.9	94.3	103.4	99.7	98.9	
6		99.5	99.5	99.2	101.9	96.1	101.7	100.4	100.9	97.9	95.0	103.3	99.5	98.8	
7		99.5	99.4	99.2	102.4	94.7	97.6	99.8	102.4	97.9	95.1	103.1	99.5	98.7	
8		99.7	99.9	99.2	102.8	93.1	96.1	100.1	103.0	97.9	95.3	103.5	99.6	98.8	
9		99.8	100.2	99.3	102.9	93.5	102.3	99.8	101.7	97.9	95.0	103.3	99.7	98.9	
前 月 比 (%)		平成22. 9	△0.2	△0.1	0.1	0.2	△0.2	5.9	0.5	△1.6	0.0	△1.4	△0.6	99.7	99.4
	10	0.3	△0.1	0.0	△0.1	1.7	1.0	0.4	△1.1	0.0	△0.1	6.0	0.2	0.7	
	11	0.1	0.8	0.0	△0.2	△0.7	1.6	△0.4	△0.1	0.0	△0.8	△0.1	100.0	99.9	
	12	0.0	△0.6	0.0	△0.1	△1.5	△0.2	0.0	1.7	0.0	△0.2	△0.2	100.0	100.0	
	平成23. 1	△0.5	△0.3	△0.4	△0.1	0.0	△6.0	△0.3	0.1	0.0	△0.4	0.5	99.6	99.5	
	2	△0.1	0.1	△0.1	0.7	△1.6	△0.8	△0.1	0.2	0.0	△0.4	0.2	△0.1	0.3	
	3	0.0	0.3	△0.1	0.1	△2.1	1.2	0.2	0.3	0.0	△0.8	△0.3	0.0	△0.1	
	4	0.4	0.0	0.2	0.5	1.4	4.4	△0.2	1.2	0.3	△0.7	△0.4	99.9	99.2	
	5	△0.2	0.1	△0.5	0.3	△0.1	0.4	0.7	△0.2	0.0	△1.1	△0.1	△0.2	△0.3	
	6	△0.3	△0.8	0.0	0.2	0.5	△1.0	△0.2	△0.9	0.0	0.7	△0.1	△0.2	△0.1	
7	0.0	△0.1	0.0	0.4	△1.5	△4.0	△0.6	1.4	0.0	0.1	△0.1	0.0	△0.1		
前 年 同 月 比 (%)	平成22. 9	△0.6	△1.0	2.2	1.4	△7.1	△1.8	0.4	0.5	△11.9	△0.6	△0.8	△0.5	△0.9	
	10	△0.2	△1.3	1.4	1.4	△4.7	△1.0	1.3	△0.6	△11.9	△0.5	7.6	△0.3	△0.1	
	11	0.2	△0.3	1.3	1.2	△3.5	0.7	1.2	△0.1	△11.9	△0.8	7.6	0.1	0.0	
	12	0.3	△0.1	1.3	1.0	△2.6	△0.9	1.1	0.7	△11.9	△0.3	7.1	0.2	0.1	
	平成23. 1	△0.5	0.4	0.1	0.7	△3.1	△1.5	0.0	0.2	△8.9	△4.5	5.4	△0.7	△1.2	
	2	△0.3	0.5	△0.2	0.3	△4.5	1.6	0.2	0.8	△8.9	△4.4	5.3	△0.5	△1.1	
	3	△0.6	0.8	△0.2	1.1	△8.8	0.7	0.2	0.8	△8.9	△5.6	5.1	△0.8	△1.6	
	4	0.0	0.7	0.0	1.9	△4.2	△0.1	0.0	2.0	0.3	△6.3	4.7	△0.1	△0.9	
	5	△0.1	0.7	△0.4	1.9	△3.8	0.9	0.6	1.4	0.3	△6.7	4.7	△0.2	△0.3	
	6	△0.5	△0.6	△1.0	2.0	△3.7	0.3	0.6	0.7	0.3	△5.4	4.0	△0.5	△1.2	
7	△0.3	△0.9	△0.9	2.3	△6.8	0.9	0.0	2.3	0.3	△4.3	4.7	△0.3	△0.7		
8	△0.3	△0.4	△1.0	2.4	△5.4	0.6	0.4	1.4	0.3	△4.8	5.0	△0.3	△0.9		
9	0.0	△0.1	△0.9	2.3	△4.8	1.0	△0.3	1.8	0.3	△3.7	5.4	0.0	△0.6		

家計収支（家計調査）〈平成23年9月分〉

高知県統計課
823-9346

調査の概要

- 1 調査の目的** 国民生活の実態を家計収支の面から明らかにすることです。
- 2 調査の対象** 二人以上の世帯と単身世帯を対象としています。
標本調査であり、高知市で104世帯・四万十市で13世帯を選定。調査世帯は、世帯主の職業により「勤労者世帯」と「勤労者以外の世帯」に区分しています。
- 3 調査の方法** 調査員による調査票の配布及び収集（自計申告）

なし(果物)の購入費全国9位

たけのこの購入費全国10位

県の広報誌「さんSUN高知」11月号に道の駅南国「風良里」が紹介されていましたが、この店の10月の売れ筋に高知を代表する秋の味覚の新高梨や四方竹があります。そこで、今回はなし(果物)とたけのこを平成22年家計調査都道府県庁所在市別ランキングで見ました。

高知市のなし(果物)の購入費は3,596円で全国9位、全国平均の1.8倍となっています。(全国平均は1,968円、全国1位は鳥取市の8,825円)

高知市のたけのこの購入費は、1,121円で全国10位、全国平均の1.4倍となっています。(全国平均は810円、全国1位は山形市の1,442円)

なし(果物)、たけのこは高知の大切な味覚となっています。

〈勤労者世帯(二人以上の世帯)1ヶ月間の収支(高知市)〉

(単位：人・円)

	世帯人員	有業人員	実収入	可処分所得	消費支出	消費支出の内訳			
						食料	住居	光熱・水道	家具・家事用品
平成 18 年平均	3.27	1.69	595 595	495 559	338 733	65 523	27 076	20 656	8 985
19	3.22	1.61	517 120	431 693	318 536	68 890	24 028	20 165	9 582
20	3.29	1.55	548 462	456 708	339 429	70 057	34 491	22 399	11 212
21	3.30	1.63	551 476	453 129	358 253	65 325	32 083	21 080	9 013
22	3.27	1.68	577 027	470 307	321 608	65 618	25 397	21 741	9 684
平成 22. 10	3.17	1.82	535 361	453 969	333 184	60 185	19 300	21 377	5 563
11	3.17	1.68	449 720	361 149	318 395	63 666	18 512	18 167	11 118
12	3.06	1.63	1013 611	848 089	398 656	72 497	50 678	22 794	8 711
平成 23. 1	3.11	1.61	472 363	391 662	340 888	64 516	18 786	26 474	13 887
2	3.01	1.66	539 447	456 008	316 570	60 685	16 315	29 673	21 060
3	3.19	1.74	496 503	412 191	418 383	69 587	26 727	22 841	12 111
4	3.20	1.75	567 925	466 595	393 412	67 781	23 225	24 735	6 075
5	3.25	1.68	456 768	353 479	325 911	68 332	26 374	18 952	10 179
6	3.09	1.64	872 618	716 111	281 957	64 296	24 202	18 561	8 547
7	3.28	1.72	590 662	477 241	298 761	70 982	17 579	16 386	9 690
8	3.22	1.62	467 454	389 120	326 575	69 034	19 448	18 965	5 988
9	3.24	1.58	444 166	357 918	315 920	73 728	47 496	18 440	6 672
	被服及び履物	保健医療	交通・通信	教育	教養娯楽	その他の消費支出	非消費支出	平均消費性向 (%)	金融資産純増
平成 18 年平均	11 516	8 863	39 984	17 517	32 749	84 682	75 835	73.9	39 659
19	12 708	11 648	46 220	17 664	32 555	95 697	100 037	68.4	117 007
20	11 189	10 704	46 810	20 215	28 238	78 714	85 428	73.8	78 808
21	12 104	10 170	73 988	22 177	31 373	80 942	98 347	79.1	72 907
22	14 320	10 092	42 848	18 130	30 627	83 151	106 720	68.4	120 874
平成 22. 10	16 625	11 154	39 907	25 222	27 982	105 869	81 393	73.4	105 996
11	14 323	17 166	39 855	16 989	33 968	84 631	88 571	88.2	41 490
12	15 390	10 854	48 045	11 477	37 705	120 506	165 523	47.0	401 326
平成 23. 1	16 927	12 069	42 822	18 792	26 953	99 661	80 701	87.0	22 937
2	8 982	13 470	46 975	13 816	35 623	69 972	83 439	69.4	138 285
3	14 515	10 613	81 005	17 554	51 931	111 499	84 312	101.5	23 378
4	11 239	10 274	52 061	22 771	28 232	147 017	101 330	84.3	31 474
5	16 030	7 548	61 780	22 739	26 166	67 812	103 289	92.2	4 717
6	8 669	7 188	40 685	12 602	29 501	67 707	156 506	39.4	418 452
7	9 822	13 823	41 802	16 895	33 606	68 177	113 421	62.6	117 956
8	8 520	8 039	64 208	12 261	40 290	79 823	78 334	83.9	47 213
9	9 630	11 329	39 053	18 427	31 623	59 521	86 248	88.3	66 893

*実収入 … 一般に言われる税込み収入であり、世帯員全員の現金収入を合計したものです。

可処分所得 … 「実収入」から税金、社会保険料などの「非消費支出」を差し引いた額で、手取り収入のことです。

平均消費性向 … 「可処分所得」に対する「消費支出」の割合です。

金融資産純増 … 「預貯金」と「保険掛金」の合計から「預貯金引出」と「保険取金」の合計を差し引いたものに「有価証券購入」と「有価証券売却」との差を加えたものです。

＜全世帯(二人以上の世帯)1ヶ月間の支出(高知市)＞

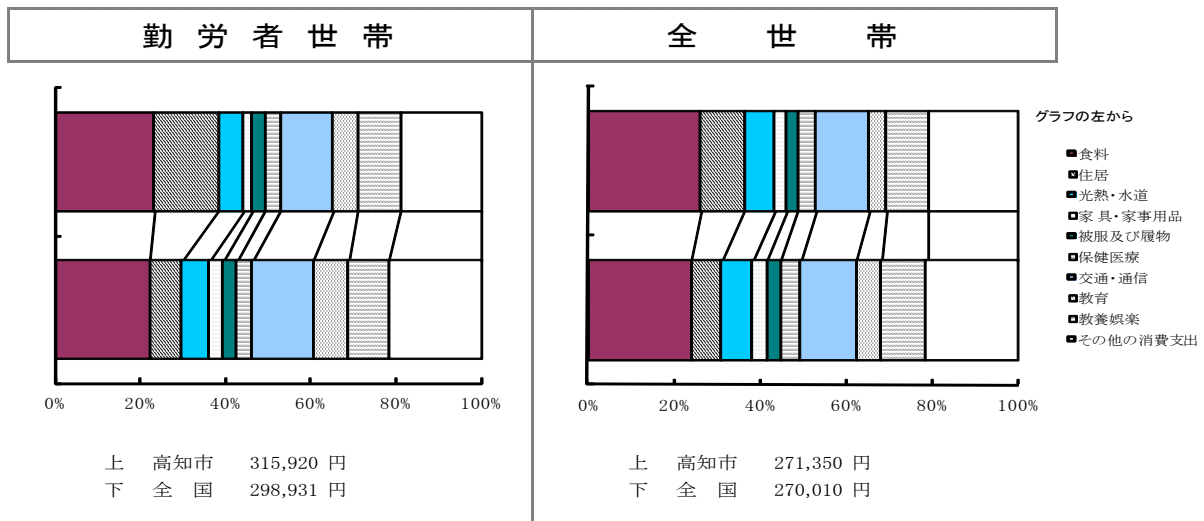
(単位：人・円)

	世帯人員	有業人員	世帯主 の年齢	消費支出	食料	住居	光熱・水道	家具・ 家事用品
平成 18 年平均	3.00	1.39	52.3	294 886	65 017	21 354	20 928	9 294
19	2.97	1.32	54.0	284 574	65 963	20 558	20 144	9 908
20	3.00	1.32	54.6	302 305	66 697	22 604	22 534	9 698
21	3.03	1.41	53.7	316 705	65 845	25 243	21 495	8 151
22	2.92	1.36	54.2	299 170	65 112	19 815	21 250	9 532
平成 22. 10	2.84	1.37	55.8	332 942	62 697	13 715	20 932	6 191
11	2.83	1.27	55.5	299 729	65 189	17 849	16 651	10 140
12	2.72	1.20	55.9	367 488	80 042	30 182	22 962	12 242
平成 23. 1	2.77	1.24	56.4	335 392	68 606	14 026	26 174	12 127
2	2.77	1.28	55.2	337 290	61 850	13 738	29 705	16 401
3	2.88	1.36	54.2	369 202	69 525	17 510	23 874	9 832
4	2.90	1.35	53.9	353 207	66 757	18 567	24 432	6 585
5	2.98	1.36	53.1	304 758	67 641	20 886	19 616	17 750
6	2.95	1.34	54.2	287 986	62 564	32 159	20 057	8 216
7	3.06	1.44	54.9	290 226	68 986	36 690	16 267	9 394
8	3.02	1.38	53.7	294 152	68 737	15 463	21 461	7 059
9	3.04	1.37	54.8	271 350	71 584	27 553	18 782	7 445

	被服及 び履物	保健医療	交通・通信	教 育	教養娯楽	その他の 消費支出	現物総額	エンゲ ル係数
	平成 18 年平均	11 303	13 158	36 609	11 445	27 005	78 773	7 652
19	9 979	10 702	35 384	14 129	25 772	72 034	8 484	23.2
20	10 604	11 422	37 377	10 890	26 676	83 893	10 003	22.1
21	10 776	11 412	56 980	14 168	29 354	73 282	7 262	20.8
22	12 237	11 707	37 973	11 495	31 395	78 655	6 805	21.8
平成 22. 10	15 219	11 112	51 174	15 086	33 428	103 387	5 268	18.8
11	14 030	15 985	33 322	10 625	34 913	81 026	6 522	21.7
12	13 822	14 602	38 259	7 048	37 442	110 888	14 803	21.8
平成 23. 1	18 545	13 242	37 030	12 149	36 722	96 770	10 136	20.5
2	8 835	15 685	75 416	9 282	33 224	73 155	7 104	18.3
3	14 085	17 458	59 122	11 295	54 046	92 457	8 003	18.8
4	11 047	15 645	40 975	14 668	25 868	128 663	9 433	18.9
5	13 662	10 962	48 631	15 881	26 855	62 875	11 171	22.2
6	9 097	11 293	38 609	9 016	39 647	57 326	8 380	21.7
7	9 285	12 814	32 807	11 738	34 270	57 976	7 421	23.8
8	8 338	9 800	47 039	8 436	33 734	74 085	8 994	23.4
9	7 137	11 764	33 488	11 075	26 315	56 206	7 655	26.4

* 高知市の家計収支は、単身世帯を除く二人以上の世帯（96世帯）について集計したものです。

平成23年9月(二人以上の世帯)の消費支出



2011年11月1日

日本銀行高知支店

高知県金融経済概況

1. 概況

高知県の景気は、緩やかに持ち直しているものの、海外経済の減速による影響等から一部に弱めの動きがみられる。

最終需要の動向をみると、個人消費は、一部に弱めの動きがみられるものの、雇用・所得環境が緩やかに改善している下で、全体として持ち直している。住宅投資は緩やかな持ち直し基調を辿っている。観光は、昨年のドラマ放映効果による反動が大きいものの、基調としては個人の宿泊客を中心に回復している。設備投資は、防災関連投資や更新投資を中心に持ち直しの動きがみられている。この間、公共工事は減少基調にある。

製造業の生産は、緩やかに持ち直しているものの、海外需要の動向に左右され易い電子部品や製紙等では、このところ海外経済の減速等に伴い、生産水準を引き下げる動きがみられる。

雇用・所得環境は、緩やかな改善基調を辿っている。

消費者物価は、このところ前年並みの水準で推移している。

企業倒産は、件数、負債金額とも、低水準で推移している。

先行きについては、当面、海外経済の減速や為替円高による影響を受ける展開が続くとみられる。これらの点に加え、タイの洪水被害や冬場の電力制約による影響のほか、こうした影響が改善基調を辿っている雇用・所得環境を下押しすることにならないか、といった点について注視していく必要がある。

2. 最終需要

(1) 個人消費

百貨店売上高は、改装工事を実施した紳士服のほか、食品催事、絵画を中心とした雑貨の売れ行きは良かったものの、二度に亘り、週末に台風が接近した影響から来店客数が減少した結果、前年を幾分下回った(11/9 月前年比:▲0.4%)。ショッピングセンター売上高およびスーパー売上高も、台風の影響を受けて来店客数が減少した中、原発問題の長期化等から精肉販売が弱含んだこともあって、前年を下回った。コンビニエンスストア売上高は、前年にみられたタバコ値上げ前の駆け込み需要の反動から、久方振りに前年を下回った。家電量販店販売額は、地上デジタル放送への完全移行に伴う薄型テレビ等の駆け込み需要の反動から、8 月以降、大幅な前年割れの状態にある。乗用車新車登録台数は、引続き前年を下回る水準(同:▲14.3%)ながら、震災に伴う供給制約の解消に伴い、震災発生直後の 4 月をボトムに増加基調を辿っている。旅行取扱高は、震災発生以降、弱い状態が続いていた関東方面への旅行取扱いが回復したほか、為替円高を背景に海外旅行の取扱いも伸びた結果、全体では前年を 3 割上回った(同:+30.6%)。

(2) 観光

県内の主要観光施設への入込客数は、昨年のドラマ放映効果による反動が大きく出る中、台風の影響を受けて観光客の動きが一時的に弱まった結果、大幅な前年割れとなった(11/9 月前年比:▲26.1%<速報>)。主要旅館・ホテルの宿泊客数も、同様の理由から前年を▲1 割強下回った(同:▲12.3%)。

(3) 住宅投資

新設住宅着工戸数は、大幅増となった前年を▲3 割下回った(11/9 月前年比:▲31.6%)。単月の振れを伴いながら推移している状況が続いているものの、緩やかな持ち直し基調が続いている。

(4) 設備投資

2011年度の設備投資額(11/9月短観ベース)は、前年度実績を5割強上回る計画(全産業: +51.3%、製造業: +80.7%、非製造業: +12.2%)。投資額としてはなお低めの水準ながら、高台への工場移転等の防災関連投資や生産設備の更新投資を積極化する動きが散見されていること等を映じ、前回調査比では1割の上方修正となった。

(5) 公共投資

公共工事請負金額は、前年比▲3割弱のマイナス(11/9月前年比: ▲26.5%)となり、これまでプラス推移を続けてきた年度初来累計前年比もマイナスに転じた(▲6.0%)。

3. 生産

一般機械は、復旧・復興需要を見越した前倒し生産等を背景に、緩やかに持ち直している。鉄鋼は、造船向けを主力とする先では豊富な受注残、自動車関連向けを主力とする先ではサプライチェーンの修復等を背景に、それぞれ高めの操業度を維持している。

一方、電子部品は、操業度の水準はなお高めながら、海外需要の下振れに伴い、このところ生産水準を引き下げている。製紙のうち、特殊工業紙をはじめとした情報関連製品も、同様の理由から、減産体制を強めている。一方、家庭紙や不織布は概ね横這い圏内の動きを続けている。窯業・土石も、海外向けの生産水準を引き下げる動きが研磨材を中心にみられるなど、弱い動きが幾分目立つようになっている。食料品の生産水準は一段と低下している。

引続き、為替円高や海外経済の減速が受注機会の減少や取引採算の悪化等に繋がっていると指摘する先が存在する中、当地でもタイで発生した洪水被害が自社の生産活動に直接的または間接的な影響を及ぼす可能性を懸念する向きが徐々に広がっている。

4. 雇用・所得・物価

(1) 雇用・所得環境

労働需給をみると、有効求人倍率は前月比横這い(11/8月:0.62倍 9月:0.62倍)ながら、常用労働者数が前年を上回る(11/8月前年比:+1.6%)など、緩やかな改善基調を辿っている。

賃金・所得面をみると、このところ所定外労働時間は前年を下回る状態が続いているものの、1人当りの現金給与総額(同:+4.1%)、雇用者所得(同:+5.8%<1人当りの現金給与総額×常用労働者数>)は前年を幾分上回った。

(2) 物価

消費者物価(高知市、生鮮食品を除く総合)は、このところ前年並みの水準で推移している(11/9月前年比:±0.0%)。

5. 金融

(1) 預貸金 …県内金融機関(銀行、信金、信組)ベース

実質預金をみると、法人預金は預金取崩しによる借入圧縮の動き等を背景に、前年割れ基調を辿っているものの、ウェイトの高い個人預金が堅調な伸びを持続しているため、全体では前年を上回って推移している(11/9月末残前年比:+1.7%)。

貸出は、主力の企業向けが設備・運転資金とも低調であるほか、住宅ローンを中心とした個人向けも減少しているため、前年割れの状態が続いている(同:▲2.1%)。

(2) 金利

貸出約定平均金利(銀行)は、低下基調を辿っている(11/9月:2.084%)。

(3) 企業倒産

企業倒産は、件数、負債金額とも低水準で推移している(11/9月:倒産件数4件<前年3件>、負債金額1,821百万円<同1,769百万円>)。

以 上

金融統計 (2011年9月)

1. 銀行券

(単位：百万円)

	当 月 中	前年同月中
発 行	31,811	36,949
還 収	28,674	32,655
	発行超 3,137	発行超 4,294

【出所：日本銀行高知支店】

2. 手形交換

(単位：百万円、枚、%)

	当 月 中		前年同月中	
	枚 数	金 額	枚 数	金 額
手形交換高(A)	29,393枚	31,464	31,705枚	33,267
不渡手形(B)	72枚	86	51枚	41
不渡発生率(B/A)	0.24%	0.27%	0.16%	0.13%

【出所：高知手形交換所】

3. 金融機関預貸金

(単位：百万円、%)

	月 末 残 高		月 中 増 減	
		前 年 比		前年同月増減
預 金	3,253,036	1.7%	▲23,310	▲27,181
実質預金	3,252,129	1.7%	▲23,549	▲27,630
貸 出 金	1,608,603	▲2.1%	4,351	▲2,595

【出所：日本銀行高知支店】

(注)金融機関預貸金について

- ・国内銀行（ゆうちょ銀行を除く）、信用金庫、および信用組合の県内店舗ベース。
- ・特別国際金融取引勘定（オフショア勘定）を除く。
- ・実質預金は、預金から切手手形を控除したもの。
- ・貸出金については、中央政府向け貸出を除く。

(参考) 経済指標 (旅行取扱高、県内宿泊者数、金融関係)

	旅行取扱高 (前年比、%)			県内宿泊者数 (前年比、%)			
	国内	海外	合計	西部	中部	東部	県全体
2009年	-13.7	-23.0	-15.5	-7.3	-0.0	-10.1	-2.0
2010年	-2.8	20.7	1.3	7.2	22.0	17.6	19.3
2010/10~12月	-5.4	24.5	0.1	22.2	19.9	24.2	20.6
2011/1~3月	-13.4	-6.7	-12.2	-19.4	-12.3	-6.7	-12.7
4~6月	-12.2	-19.6	-13.4	-14.8	-19.3	-32.1	-20.0
7~9月	8.5	22.6	12.1	-2.7	-10.2	-10.2	-9.1
2011/5月	-4.4	-6.2	-4.7	-14.1	-15.5	-30.6	-16.9
6月	-17.0	-47.2	-23.6	-10.1	-18.7	-40.2	-19.6
7月	4.8	-3.8	2.3	-12.3	-15.0	-17.2	-14.7
8月	-2.9	32.2	6.2	6.7	-4.6	0.5	-2.3
9月	26.7	45.1	30.6	-5.3	-12.7	-19.9	-12.3
出所	日本銀行高知支店			日本銀行高知支店			

	銀行券発行高 (平残前年比、%)	実質預金 (末残前年比、%)			貸出金 (末残前年比、%)			貸出約定平均金利 (総合、%)	
	全国	高知	四国	全国	高知	四国	全国	高知	全国
2009年	0.5	4.8	3.4	2.2	-1.9	-0.9	-1.9	2.210	1.655
2010年	0.9	2.1	2.1	1.6	-2.4	-0.1	-1.9	2.120	1.551
2010/10~12月	1.8	2.1	2.1	1.6	-2.4	-0.1	-1.9	2.120	1.551
2011/1~3月	2.7	1.0	1.4	2.9	-2.4	0.7	-0.6	2.120	1.519
4~6月	3.1	1.9	2.1	2.4	-2.6	0.5	-0.6	2.102	1.508
7~9月	2.8	1.7	1.9	...	-2.1	0.6	...	2.084	...
2011/5月	2.9	1.9	2.1	2.6	-2.3	0.3	-0.2	2.121	1.512
6月	2.7	1.9	2.1	2.4	-2.6	0.5	-0.6	2.102	1.508
7月	2.7	2.1	2.6	2.4	-2.5	0.7	-0.2	2.094	1.501
8月	2.7	1.6	2.1	2.4	-2.5	0.4	-0.3	2.090	1.496
9月	2.9	1.7	1.9	...	-2.1	0.6	...	2.084	...
出所	日本銀行	高知: 日本銀行高知支店 四国: 日本銀行松山支店 全国: 日本銀行						高知: 日本銀行高知支店 全国: 日本銀行	

(注)

【本文中の使用計数等の出所】

- 百貨店売上高：J. フロントリテイリング株式会社ホームページ、乗用車新車登録台数：四国運輸局「自動車保有台数と販売状況速報」、主要観光施設への入込客数：高知県「高知県観光施設等入込状況」を基に当店作成、新設住宅着工戸数：国土交通省「建築着工統計調査」、公共工事請負金額：西日本建設業保証株式会社「高知の公共工事動向」、有効求人倍率・新規求人倍率など：厚生労働省「一般職業紹介状況」、完全失業率：総務省「労働力調査」、常用労働者数・現金給与総額・雇用者所得など：高知県「毎月勤労統計調査地方調査」、消費者物価（高知市、生鮮食品を除く総合）：総務省「消費者物価指数」、企業倒産：東京商工リサーチ「倒産月報」
- その他の項目は、日本銀行高知支店が個別に収集したもの。

【旅行取扱高】

- 高知県内4社ベース。

【宿泊者数】

- 高知県内43社ベース。

【実質預金、貸出金】

- 高知については、国内銀行（ゆうちょ銀行を除く）、信用金庫、および信用組合の県内店舗ベース。特別国際金融取引勘定（オフショア勘定）を除く。実質預金は、預金から切手手形を控除したもの。貸出金については、中央政府向け貸出を除く。
- 四国については、国内銀行ベース。
- 全国については、国内銀行ベース。詳しくは、日本銀行「金融経済統計月報<金融7. 主要勘定(1)>」（本行ホームページ掲載）の注釈をご参照下さい。

【貸出約定平均金利】

- 高知については、高知県内に店舗を置く国内銀行（ゆうちょ銀行、三菱UFJ信託銀行を除く）の貸出平均金利（ストックベース）を貸出金残高で加重平均したもの。高知県内融資分、当座貸越を含むベース。
- 全国については、国内銀行平均。詳しくは、日本銀行「貸出約定平均金利」（本行ホームページ掲載）の注釈をご参照下さい。

【その他】

- p は速報値、r は修正値。

鉱工業生産指数の動向〈平成23年8月〉

高知県統計課
823-9783

〈概況〉

－ 生産 対前月比 17.8%増 －

平成23年8月の高知県鉱工業生産指数(季節調整済指数)は、鉱工業総合で89.3と前月に比べ17.8%増となり、2ヶ月ぶりの上昇となりました。

(平成17年=100)

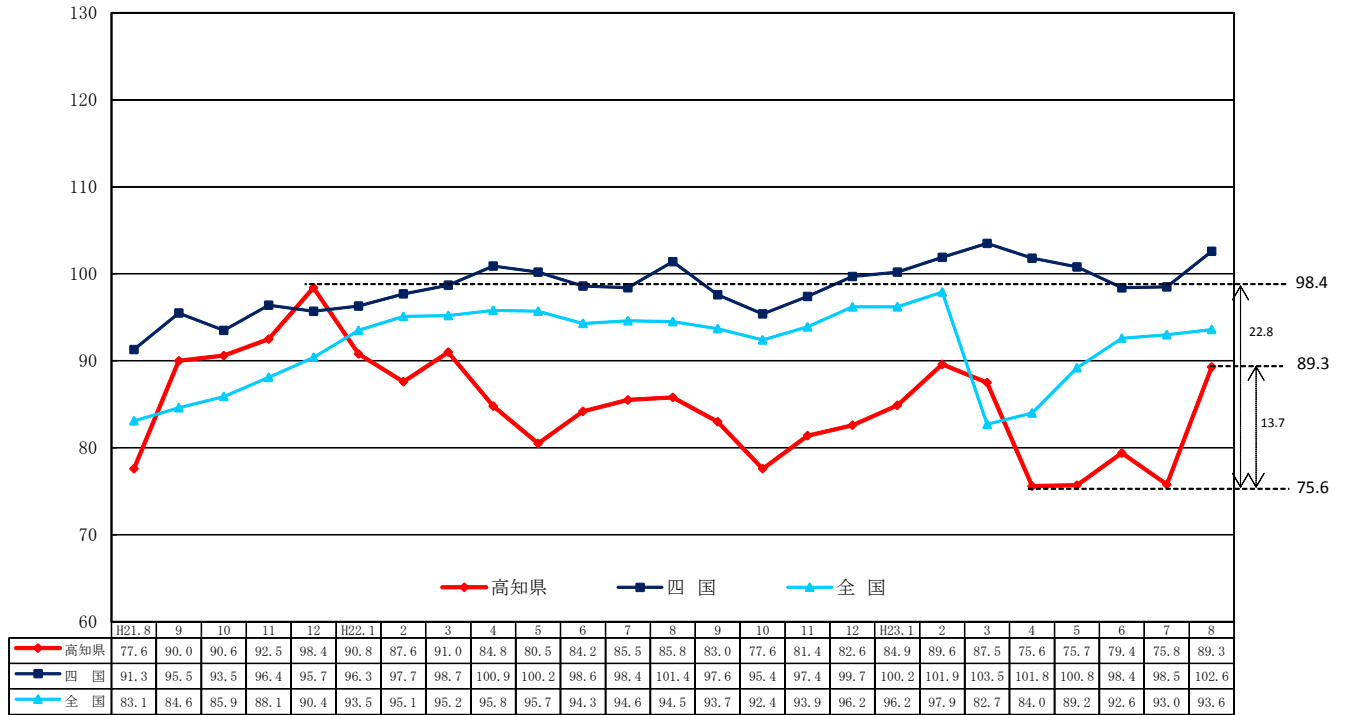
業 種	季節調整済		原指数
	指 数	増減率(前月比)%	増減率(前年同月比)%
鉱工業総合	89.3	17.8	4.1
製造工業総合	89.2	17.8	4.1
鉄鋼業	111.0	15.1	30.6
機械工業	102.5	67.2	25.2
電気機械工業	82.5	7.1	△15.9
窯業・土石製品工業	63.7	8.7	△2.2
化学工業	132.0	67.7	98.1
パルプ・紙・紙加工品工業	103.5	17.9	1.9
繊維工業	88.8	3.0	2.5
木材・木製品工業	66.8	△8.4	0.0
食料品工業	92.8	△8.9	1.6
その他の工業	88.2	8.8	19.5
鉱業	103.1	24.8	4.6

高知県の鉱工業生産指数

年 月	業 種	鉱工業総合	製造工業総合	鉄鋼業	機械工業	電気機械工業	窯業・土石製品工業
ウ エ イ ト		10,000.0	9,836.6	374.1	1,564.7	2,503.8	1,350.1
年 平 均	平成 18 年	109.7	109.8	106.4	103.4	131.7	95.9
	19	113.3	113.5	119.2	103.3	147.7	94.2
	20	111.8	112.0	121.1	105.5	147.0	86.4
	21	82.6	82.6	72.8	89.3	75.5	73.1
	22	84.6	84.5	87.1	76.0	95.7	65.6
原 指 数	平成22年 8 月	85.2	85.1	77.5	121.2	104.9	59.4
	9	80.2	80.0	86.6	91.0	94.9	61.6
	10	80.2	80.1	88.7	67.3	89.6	62.0
	11	87.8	87.6	101.5	59.7	93.1	74.1
	12	90.9	90.8	94.7	48.5	93.5	69.7
	平成23年 1	81.4	81.4	106.1	52.6	94.2	54.6
	2	88.5	88.5	114.2	83.5	86.7	63.0
	3	90.9	90.9	123.1	59.3	98.1	63.9
	4	70.8	70.6	119.5	26.9	75.9	51.6
	5	73.7	73.4	103.0	53.8	84.0	60.1
	6	76.5	76.1	102.2	59.0	82.0	58.6
	7	74.0	73.9	94.6	61.4	84.1	52.3
	8	88.7	88.6	101.2	151.7	88.2	58.1
対前年同月比		104.1	104.1	130.6	125.2	84.1	97.8
季 節 調 整 済	平成22年 8 月	85.8	85.6	85.0	81.9	98.2	65.1
	9	83.0	82.8	86.3	84.5	87.3	58.4
	10	77.6	77.5	83.7	64.9	80.2	60.2
	11	81.4	81.3	98.8	60.4	89.6	62.5
	12	82.6	82.5	93.6	60.6	88.6	61.3
	平成23年 1	84.9	85.0	107.9	66.4	101.9	57.4
	2	89.6	89.5	111.8	82.6	117.7	56.8
	3	87.5	87.6	121.8	59.6	104.1	60.5
	4	75.6	75.3	114.3	27.6	86.4	75.9
	5	75.7	75.3	107.0	62.0	80.6	61.8
6	79.4	79.0	103.3	59.9	79.5	57.5	
7	75.8	75.7	96.4	61.3	77.0	58.6	
8	89.3	89.2	111.0	102.5	82.5	63.7	
対前月比		117.8	117.8	115.1	167.2	107.1	108.7

※平成23年1月以降の季節指数は、暫定値として前年同月値を使用しています。

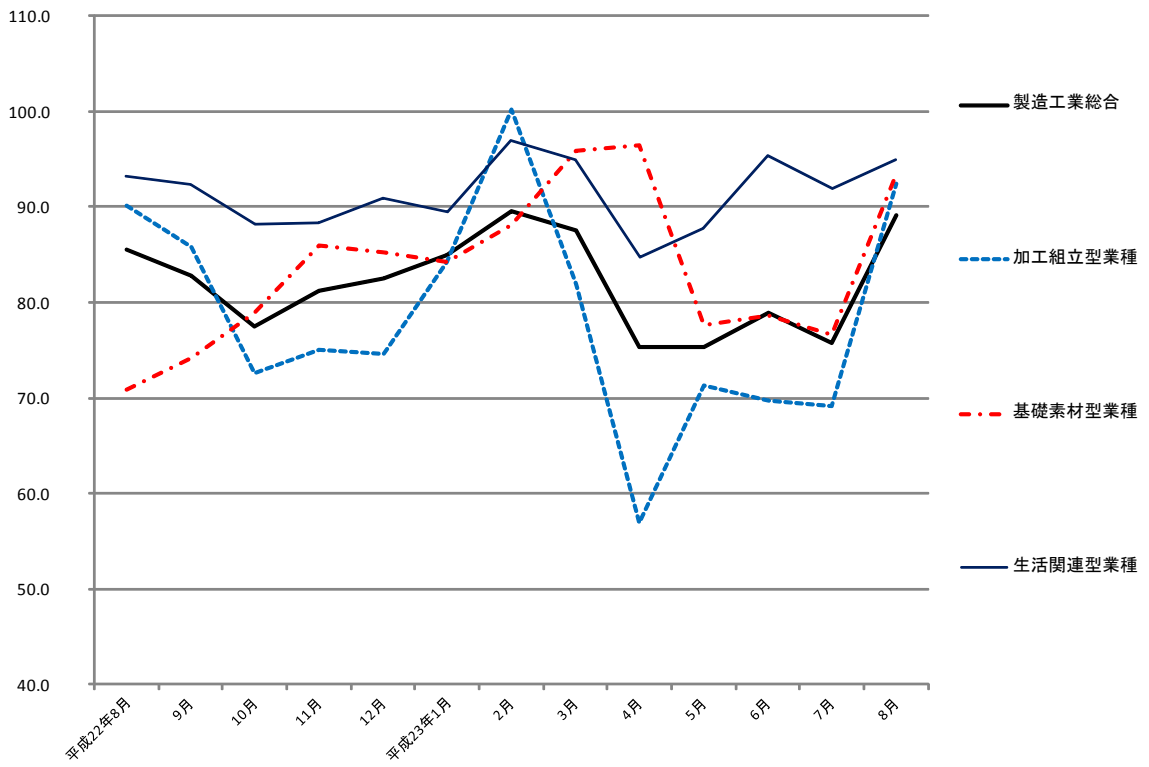
鉱工業生産指数の推移(季節調整済)
(平成17年=100)



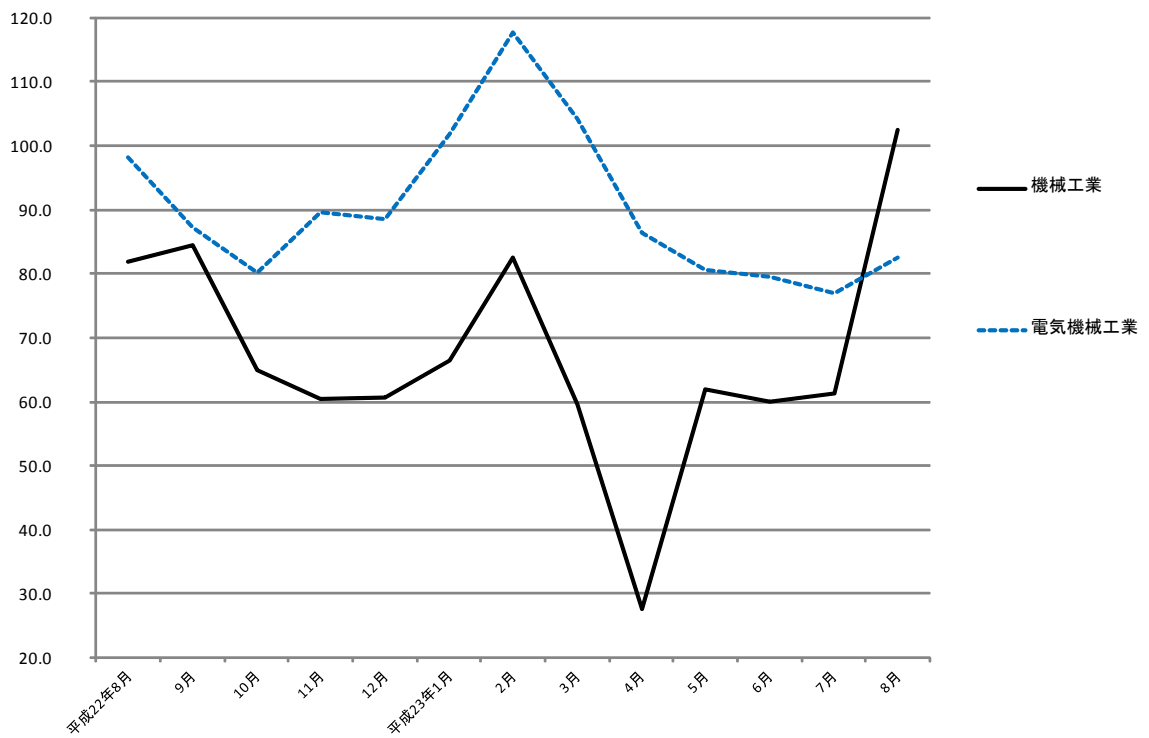
資料出所 四国:四国経済産業局
全国:経済産業省
(平成17年=100)

化学工業	パルプ・紙・紙加工品工業	繊維工業	木材・木製品工業	食料品工業	その他の工業	鉱業
214.1	1,045.4	308.5	490.8	1,521.3	463.8	163.4
115.3	104.9	128.0	98.7	103.7	83.9	104.0
107.1	105.5	109.3	99.1	104.8	82.3	104.4
121.0	98.7	109.3	95.2	98.6	102.2	99.8
104.2	85.8	99.2	66.7	90.8	96.5	80.5
97.7	94.7	87.3	67.3	91.0	70.8	90.8
54.0	90.4	83.1	61.5	54.8	66.1	92.1
61.4	94.8	88.8	65.4	55.0	77.4	93.1
112.5	100.2	85.1	69.2	80.1	65.5	84.5
122.5	95.9	77.1	73.1	121.6	55.5	97.6
130.6	100.4	79.0	73.1	150.6	67.3	95.7
120.2	84.0	78.9	61.5	112.9	63.1	83.7
118.8	95.6	85.1	69.2	119.5	60.0	91.4
134.8	97.4	93.8	76.9	127.9	69.0	93.9
107.3	101.0	90.6	80.8	77.2	73.7	81.1
73.6	95.0	87.0	69.2	64.6	73.2	89.8
69.1	103.6	92.6	88.5	64.8	86.1	101.8
75.7	94.1	92.7	73.1	61.5	90.4	80.9
107.0	92.1	85.2	61.5	55.7	79.0	96.3
198.1	101.9	102.5	100.0	101.6	119.5	104.6
66.6	101.6	86.6	66.8	91.3	73.8	98.6
84.1	98.5	88.3	68.0	90.0	71.3	87.3
103.5	92.6	82.5	68.4	89.5	67.8	83.8
112.0	98.7	77.5	70.7	88.7	54.9	88.3
116.0	97.6	80.3	70.1	95.1	70.9	87.2
107.0	91.5	86.8	65.0	90.3	68.6	84.4
115.2	103.2	92.7	68.5	95.1	64.5	94.3
126.8	96.6	92.8	74.4	95.4	66.6	90.1
119.5	92.7	89.4	76.3	71.9	81.9	93.5
70.9	95.2	86.8	71.2	81.4	66.6	92.7
66.4	98.3	84.5	87.7	103.3	79.5	104.6
78.7	87.8	86.2	72.9	101.9	81.1	82.6
132.0	103.5	88.8	66.8	92.8	88.2	103.1
167.7	117.9	103.0	91.6	91.1	108.8	124.8

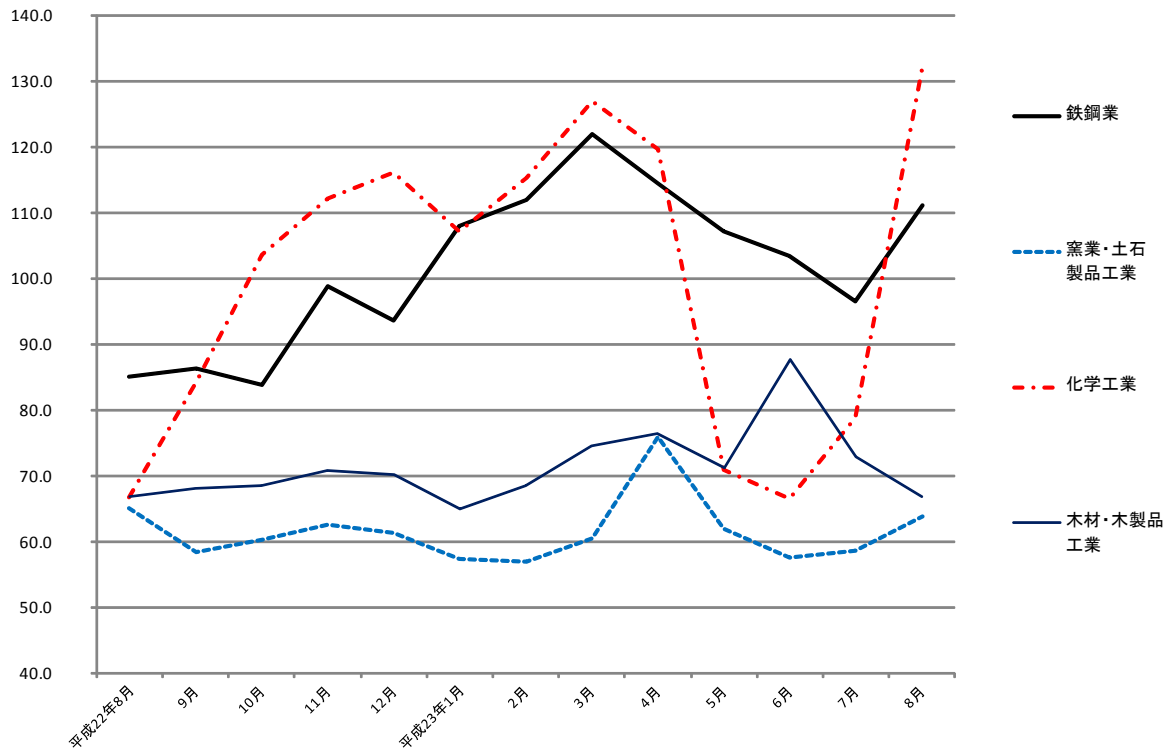
製造工業総合及び3分類平均



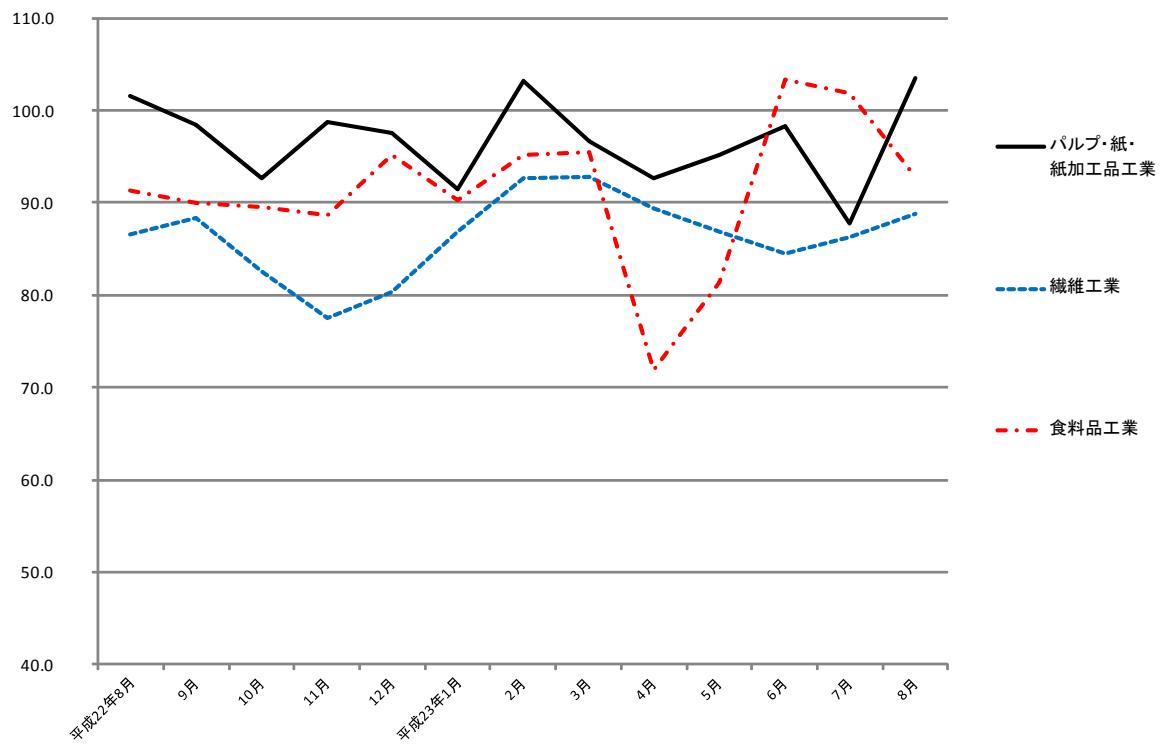
加工組立型業種



基礎素材型業種



生活関連型業種



毎月勤労統計調査地方調査 <平成23年8月分>

高知県統計課

823-9345

利用上の注意

- 1) 鉱業、採石業、砂利採取業、電気・ガス・熱供給・水道業、情報通信業、不動産業、物品賃貸業、学術研究、専門・技術サービス業、複合サービス事業については、調査事業所数が少ないので公表しませんが、調査産業計には含まれます。
- 2) 対前月、対前年同月増減率は指数により作成しています。実数で計算した場合に必ずしも一致しません。平成21年1月に行った抽出替えに伴う新・旧両指定事業所の結果は、標本誤差等により通常若干の差異が生じます。このため時系列比較のため原則として指数を作成し、この指数を過去に遡りギャップ修正を行っています。
- 3) 平成22年1月分から日本標準産業分類(平成19年11月改定)に基づき表章しています。平成21年以前の結果との接続については、厚生労働省のWebページ(<http://www.mhlw.go.jp/toukei/list/dl/maikin-hyosyo.pdf>)を参照ください。なお、平成21年以前と接続しない産業の指数、前年比及び前年差は、算出できないため、表中において「-」と表記しています。
- 4) 常用労働者とは、
 - ① 期間を定めず、又は1か月を超える期間を定めて雇われている者
 - ② 日々又は1か月以内の期間を定めて雇われている者のうち、調査期間の前2か月間にそれぞれ18日以上雇われている者のいずれかに該当する者をいう。
- 5) パートタイム労働者とは、常用労働者のうち、
 - ① 1日の所定労働時間が一般の労働者より短い者
 - ② 1日の所定労働時間が一般の労働者と同じで1週の所定労働日数が一般の労働者より短い者
 のいずれかに該当する労働者のことです。また、一般労働者とは、常用労働者のうち、パートタイム労働者でない労働者です。
- 6) 入職(離職)率とは、前月末労働者数に対する月間入職(離職)者の割合(%)です。なお、入職(離職)者には、同一企業内での事業所間の異動者を含みます。

《事業所規模 5人以上》

1. 賃金の動き(1表参照)

		対前月比(差)	対前年同月比(差)
現金給与総額	241,975 円	△ 13.6 %	4.1 %
きまって支給する給与	234,803 円	0.5 %	2.2 %
特別に支払われた給与	7,172 円	△ 39,592 円	4,523 円

2. 労働時間の動き(2表参照)

		対前月比(差)	対前年同月比(差)
出勤日数	19.9 日	△ 0.3 日	0.2 日
総実労働時間	148.4 時間	△ 1.2 %	1.1 %
所定外労働時間	7.8 時間	△ 6.0 %	△ 8.3 %

3. 雇用の動き(3表参照)

		対前月比(差)	対前年同月比(差)
常用労働者数	225,528 人	0.0 %	1.6 %
パートタイム労働者比率	24.2 %	△ 0.3 ポイント	△ 1.4 ポイント
労働異動率			
入職率	1.69 %		△ 0.45 ポイント
離職率	1.72 %		△ 0.07 ポイント

《事業所規模 5人以上》

(1表) 月間現金給与額

(単位:円、%)

産 業	現金給与総額			きまって支給する給与			所定内給与			特別に支払われた給与		
	対前月増減率	対前年同月増減率		対前月増減率	対前年同月増減率		対前月増減率	対前年同月増減率		対前月増減差	対前年同月増減差	
全国(調査産業計・確報値)	274,041	△ 25.4	△ 0.4	261,513	△ 0.5	△ 0.3	243,718	△ 0.3	△ 0.2	12,528	△ 92,125	△ 7
高知県(調査産業計)	241,975	△ 13.6	4.1	234,803	0.5	2.2	220,139	0.5	2.1	7,172	△ 39,592	4,523
建設業	279,637	3.4	13.2	240,460	△ 3.7	△ 2.8	232,359	△ 3.5	△ 2.8	39,177	17,925	39,177
製造業	224,088	△ 21.2	9.3	220,321	0.4	8.6	201,806	0.9	5.6	3,767	△ 61,207	1,499
運輸業,郵便業	198,714	△ 30.0	△ 15.7	198,714	6.7	△ 15.6	180,734	6.2	△ 11.7	0	△ 97,525	0
卸売業,小売業	203,708	△ 13.5	0.9	184,433	1.9	△ 5.6	177,172	1.3	△ 4.7	19,275	△ 35,038	12,721
金融業,保険業	289,822	△ 13.7	0.4	284,466	△ 3.9	△ 1.2	275,615	△ 2.3	△ 0.9	5,356	△ 34,057	5,272
宿泊業,飲食サービス業	121,225	1.2	△ 4.4	120,379	2.1	△ 5.0	110,623	1.7	△ 6.3	846	△ 942	846
生活関連サービス業,娯楽業	183,074	△ 17.5	15.5	182,338	△ 3.3	17.3	175,078	△ 3.4	17.7	736	△ 32,570	△ 2,231
教育,学習支援業	363,927	△ 2.8	15.5	363,927	6.2	15.5	352,152	6.1	13.9	0	△ 32,050	0
医療,福祉	287,311	△ 17.0	3.8	287,311	0.5	5.7	260,507	0.2	4.4	0	△ 60,086	△ 4,869
サービス業(他に分類されないもの)	151,967	△ 7.4	△ 17.3	151,719	△ 7.6	△ 17.3	145,578	△ 7.2	△ 13.7	248	248	△ 34

注) ① 特別に支払われた給与については指数を作成していないため、実数による増減差です。

② 「現金給与総額」=「きまって支給する給与」+「特別に支払われた給与」・「きまって支給する給与」=「所定内給与」+「超過労働給与」

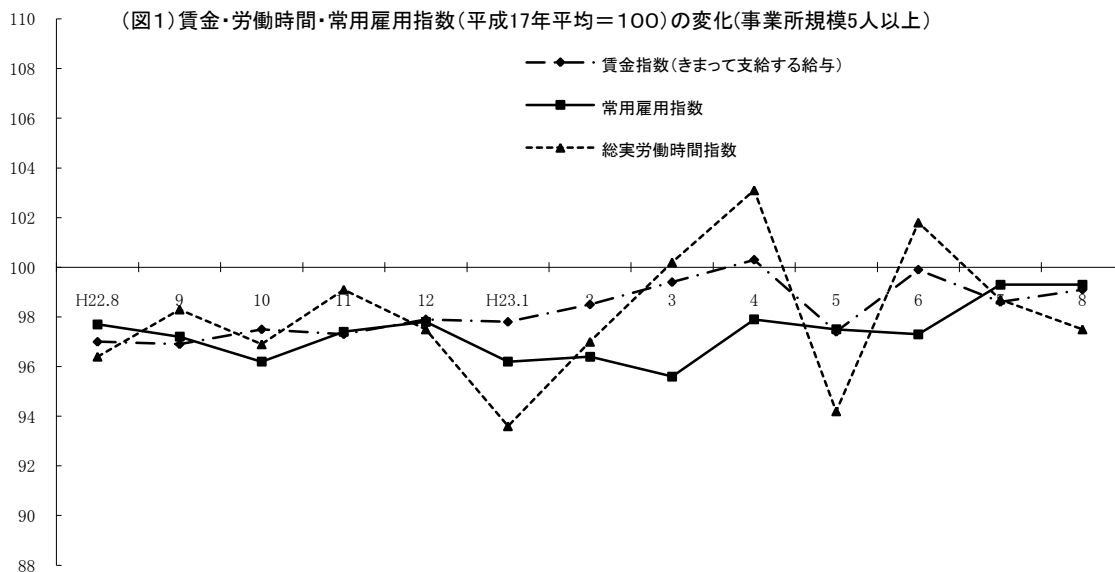
【事業所規模5人以上】

(2表) 月間実労働時間数および出勤日数

(単位:時間、日、%)

産業	総実労働時間			所定内労働時間			所定外労働時間			出勤日数		
	対前月 増減率	対前年同月 増減率	対前年同月 増減率	対前月 増減率	対前年同月 増減率	対前年同月 増減率	対前月 増減率	対前年同月 増減率	対前月 増減率	対前年同月 増減率	対前年同月 増減率	
全国(調査産業計・確報値)	144.9	△ 2.7	0.4	135.3	△ 2.6	0.6	9.6	△ 4.0	△ 2.1	18.9	△ 0.5	0.1
高知県(調査産業計)	148.4	△ 1.2	1.1	140.6	△ 1.0	1.7	7.8	△ 6.0	△ 8.3	19.9	△ 0.3	0.2
建設業	156.8	△ 6.0	△ 3.9	148.8	△ 7.5	△ 3.8	8.0	35.6	△ 4.7	19.9	△ 1.4	△ 0.8
製造業	157.6	△ 4.6	1.7	145.8	△ 3.8	△ 0.4	11.8	△ 13.9	37.3	19.8	△ 0.5	△ 0.8
運輸業,郵便業	181.8	1.9	1.4	170.6	2.0	9.0	11.2	1.9	△ 50.2	21.4	0.4	0.5
卸売業,小売業	147	1.3	△ 2.1	141.2	0.9	△ 1.0	5.8	11.6	△ 20.5	21.3	△ 0.4	0.6
金融業,保険業	149.4	2.5	2.5	145.0	4.1	2.8	4.4	△ 31.3	△ 8.3	19.5	0.6	0.1
宿泊業,飲食サービス業	131.9	4.0	3.5	122.3	3.6	2.3	9.6	9.1	20.0	19.1	0.3	△ 0.4
生活関連サービス業,娯楽業	156.4	△ 2.5	8.5	151.1	△ 2.5	7.2	5.3	△ 1.9	65.6	20.9	0.0	1.0
教育,学習支援業	130.6	△ 5.3	10.6	123.2	△ 3.1	10.0	7.4	△ 30.8	21.3	16.9	△ 1.2	1.2
医療,福祉	144.3	△ 1.8	1.6	137.6	△ 1.6	2.0	6.7	△ 6.9	△ 6.9	19.3	△ 0.2	0.4
サービス業(他に分類されないもの)	139.7	△ 2.9	△ 8.2	134.8	△ 1.9	△ 3.9	4.9	△ 24.6	△ 59.2	21.1	0.1	0.2

注) 出勤日数については指数を作成していないので、実数による増減差です。



【事業所規模5人以上】

(3表) 常用労働者数および労働異動率

(単位:人、%、ポインタ)

産業	本調査期間末常用労働者数				労働異動率			
	対前月 増減率	対前年同月 増減率	パートタイム 労働者比率	対前年同月 増減率	入職率	対前年同月 増減率	離職率	対前年同月 増減率
全国(調査産業計・確報値)	44,553,606	△ 0.2	0.7	28.2	1.55	0.02	1.79	△ 0.03
高知県(調査産業計)	225,528	0.0	1.6	24.2	1.69	△ 0.45	1.72	△ 0.07
建設業	13,597	1.4	1.2	2.6	2.76	△ 3.60	1.34	△ 1.18
製造業	25,949	△ 0.7	1.4	13.7	1.31	△ 0.54	2.11	0.11
運輸業,郵便業	13,029	△ 0.3	1.2	23.8	0.32	△ 0.51	0.67	0.24
卸売業,小売業	42,752	△ 1.2	2.7	36.5	1.51	0.41	2.70	1.40
金融業,保険業	8,662	△ 0.6	3.7	10.0	0.37	△ 1.66	1.10	2.16
宿泊業,飲食サービス業	19,657	△ 1.2	△ 8.7	57.4	1.98	△ 0.9	3.21	△ 2.0
生活関連サービス業,娯楽業	6,693	2.7	4.4	35.7	3.42	1.4	0.75	△ 1.9
教育,学習支援業	21,944	△ 0.6	6.9	12.7	0.98	△ 1.21	1.62	△ 1.77
医療,福祉	43,869	0.5	0.7	16.3	1.51	△ 1.56	1.07	△ 0.10
サービス業(他に分類されないもの)	12,985	3.9	3.8	44.7	5.22	4.3	1.34	△ 0.9

注) ①労働異動率については指数を作成していないので、実数による増減差です。

【事業所規模5人以上】

(4表) 産業別・就業形態別常用労働者数、月間給与額、労働時間数等

(単位:人、円、日、時間)

就業形態	産業	本調査期間末 労働者数	現金給与 総額	きまって支給する 給与			特別に 支払われた 給与	出勤 日数	総実 労働時間	所定内 労働時間	所定外 労働時間
				対前月 増減率	対前年同月 増減率	パートタイム 労働者比率					
一般労働者	調査産業計	170,874	290,989	281,862	263,313	18,549	9,127	20.6	165.0	155.6	9.4
	製造業	22,404	243,628	239,302	219,860	19,442	4,326	19.8	162.8	151.2	11.6
	卸売業,小売業	27,140	268,432	239,364	229,221	10,143	29,068	21.8	170.7	163.4	7.3
	医療,福祉	36,737	322,728	322,728	291,011	31,717	0	20.0	156.8	148.9	7.9
パートタイム 労働者	調査産業計	54,654	87,811	86,788	84,344	2,444	1,023	17.6	95.9	93.2	2.7
	製造業	3,545	101,346	101,090	88,393	12,697	256	19.4	124.8	111.5	13.3
	卸売業,小売業	15,612	91,410	89,126	86,865	2,261	2,284	20.4	105.9	102.7	3.2
医療,福祉	7,132	101,489	101,489	100,460	1,029	0	15.9	78.5	77.9	0.6	

統計表: 事業所規模 5人以上

賃金指数(現金給与総額)

(H17年平均=100)

区分	調査産業計		建設業		製造業		運輸業,郵便業		卸売業,小売業		金融業,保険業		宿泊業,飲食サービス業		生活関連サービス業,娯楽業		教育,学習支援業		医療,福祉		サービス業 (他に分類されないもの)	
	名目	実質	名目	実質	名目	実質	名目	実質	名目	実質	名目	実質	名目	実質	名目	実質	名目	実質	名目	実質	名目	実質
平成17年平均	100.0	100.0	100.0	100.0	100.0	100.0	100.0	100.0	100.0	100.0	100.0	100.0	-	-	-	-	100.0	100.0	100.0	100.0	-	-
18	101.0	101.2	103.2	103.4	105.3	105.5	102.6	102.8	108.8	109.0	89.9	90.1	-	-	-	-	104.3	104.5	97.6	97.8	-	-
19	99.8	100.2	106.1	106.5	97.4	97.8	116.9	117.4	104.1	104.5	88.1	88.5	-	-	-	-	114.8	115.3	99.0	99.4	-	-
20	102.0	100.7	107.8	106.4	90.5	89.3	116.0	114.5	89.2	88.1	95.5	94.3	-	-	-	-	125.9	124.3	113.9	112.4	-	-
21	92.5	92.3	99.1	98.9	86.5	86.3	113.3	113.1	79.3	79.1	80.3	80.1	-	-	-	-	92.4	92.2	99.0	98.8	-	-
22	95.2	95.7	91.4	91.9	87.7	88.1	123.2	123.8	87.9	88.3	78.3	78.7	-	-	-	-	100.3	100.8	99.6	100.1	-	-
平成22年8月	83.3	83.6	84.2	84.5	78.4	78.6	108.4	108.7	87.6	87.9	67.1	67.3	-	-	-	-	80.5	80.7	86.9	87.2	-	-
9月	83.6	83.8	84.3	84.5	77.5	77.7	108.9	109.1	85.5	85.7	72.5	72.6	-	-	-	-	83.7	83.9	86.1	86.3	-	-
10月	83.2	83.1	87.8	87.7	74.3	74.2	110.4	110.3	80.4	80.3	72.5	72.4	-	-	-	-	85.7	85.6	86.0	85.9	-	-
11月	84.8	84.5	85.4	85.1	81.1	80.9	112.0	111.7	86.3	86.0	76.8	76.6	-	-	-	-	82.2	82.0	85.4	85.1	-	-
12月	164.1	163.6	123.1	122.7	132.9	132.5	180.9	180.4	141.2	140.8	118.3	117.9	-	-	-	-	236.6	235.9	187.1	186.5	-	-
平成23年1月	90.2	90.6	85.2	85.5	78.4	78.7	101.8	102.2	86.7	87.0	69.1	69.4	-	-	-	-	97.0	97.4	102.0	102.4	-	-
2月	84.1	84.5	86.8	87.2	79.1	79.5	96.8	97.3	83.0	83.4	65.0	65.3	-	-	-	-	92.3	92.8	84.6	85.0	-	-
3月	87.1	87.4	85.4	85.7	88.5	88.8	101.4	101.7	83.5	83.8	71.1	71.3	-	-	-	-	96.2	96.5	87.2	87.5	-	-
4月	85.8	85.7	80.4	80.3	85.2	85.1	99.1	99.0	87.3	87.2	70.0	69.9	-	-	-	-	96.9	96.8	85.1	85.0	-	-
5月	85.7	85.6	77.4	77.3	82.2	82.1	98.9	98.8	90.0	89.9	82.6	82.5	-	-	-	-	94.3	94.2	85.0	84.9	-	-
6月	147.6	147.7	120.7	120.8	120.0	120.1	104.4	104.5	128.5	128.6	112.1	112.2	-	-	-	-	241.3	241.5	152.1	152.3	-	-
7月	100.4	100.6	92.2	92.4	108.7	108.9	130.6	130.9	102.2	102.4	78.1	78.3	-	-	-	-	95.7	95.9	108.7	108.9	-	-
8月	86.7	86.5	95.3	95.1	85.7	85.5	91.4	91.2	88.4	88.2	67.4	67.3	-	-	-	-	93.0	92.8	90.2	90.0	-	-

注) 実質賃金指数算出のための消費者物価指数は「高知市の持家の帰属家賃を除く総合」指数を使用している。

平成21年以前と接続しない産業の指数、前年比及び前年差は、算出できないため、表中において「-」と表記しています。

労働時間指数

(H17年平均=100)

区分	調査産業計		建設業		製造業		運輸業,郵便業		卸売業,小売業		金融業,保険業		宿泊業,飲食サービス業		生活関連サービス業,娯楽業		教育,学習支援業		医療,福祉		サービス業 (他に分類されないもの)	
	総実	所定外	総実	所定外	総実	所定外	総実	所定外	総実	所定外	総実	所定外	総実	所定外	総実	所定外	総実	所定外	総実	所定外	総実	所定外
平成17年平均	100.0	100.0	100.0	100.0	100.0	100.0	100.0	100.0	100.0	100.0	100.0	100.0	-	-	-	-	100.0	100.0	100.0	100.0	-	-
18	100.6	92.1	100.0	84.4	101.0	106.5	93.6	80.2	98.0	77.6	98.8	59.8	-	-	-	-	110.4	148.7	105.3	119.9	-	-
19	97.9	86.9	100.0	111.3	96.8	82.7	91.5	74.0	94.5	65.9	102.7	54.7	-	-	-	-	125.3	397.8	100.1	96.2	-	-
20	99.4	93.9	99.7	109.7	94.0	63.3	84.7	54.6	95.7	87.7	102.4	80.7	-	-	-	-	134.4	1742.6	100.8	100.4	-	-
21	96.2	88.7	98.8	129.1	87.3	52.5	90.5	72.9	92.9	68.9	97.5	44.9	-	-	-	-	131.0	655.1	91.2	100.0	-	-
22	96.8	99.5	97.4	124.1	91.1	60.2	91.7	81.8	95.0	93.3	99.9	37.4	-	-	-	-	122.5	662.8	93.6	105.0	-	-
平成22年8月	96.4	96.6	96.6	106.3	90.1	55.8	90.5	74.5	97.1	104.3	101.5	41.0	-	-	-	-	100.9	469.2	96.7	100.0	-	-
9月	98.3	100.0	99.7	115.2	88.8	48.1	89.8	74.5	98.0	97.1	98.6	36.8	-	-	-	-	127.4	838.5	97.7	106.9	-	-
10月	96.9	98.9	98.3	92.4	88.5	57.1	88.5	69.9	95.0	97.1	97.8	63.2	-	-	-	-	127.5	823.1	96.9	112.5	-	-
11月	99.1	104.5	102.0	148.1	92.8	58.4	90.7	72.2	99.1	102.9	100.8	34.2	-	-	-	-	127.4	784.6	97.4	106.9	-	-
12月	97.5	105.7	99.8	134.2	91.5	63.6	91.7	82.8	97.4	100.0	103.3	62.4	-	-	-	-	115.8	723.1	95.5	106.9	-	-
平成23年1月	93.6	106.8	95.0	127.8	80.6	51.9	88.0	49.0	95.9	122.9	94.5	44.4	-	-	-	-	118.5	961.5	90.1	133.3	-	-
2月	97.0	104.5	102.4	157.0	92.6	58.4	88.4	46.0	96.4	97.1	90.9	29.9	-	-	-	-	126.5	1069.2	93.5	125.0	-	-
3月	100.2	105.7	104.3	173.4	91.8	63.0	88.9	48.0	94.8	98.6	112.9	31.6	-	-	-	-	143.8	1069.2	95.6	113.9	-	-
4月	103.1	135.2	97.0	119.0	109.4	198.1	92.4	38.4	99.8	90.0	103.5	55.6	-	-	-	-	147.4	1907.7	99.0	118.1	-	-
5月	94.2	106.8	87.4	96.2	88.4	90.3	87.2	35.1	94.0	82.9	93.3	27.4	-	-	-	-	126.0	1638.5	92.0	118.1	-	-
6月	101.8	108.0	104.6	100.0	97.8	67.5	81.8	45.0	98.4	78.6	108.2	80.3	-	-	-	-	143.5	1592.3	101.7	119.4	-	-
7月	98.7	94.3	98.7	74.7	96.0	89.0	90.1	36.4	93.9	74.3	101.5	54.7	-	-	-	-	117.9	823.1	100.0	100.0	-	-
8月	97.5	88.6	92.8	101.3	91.6	76.6	91.8	37.1	95.1	82.9	104.0	37.6	-	-	-	-	111.6	569.2	98.2	93.1	-	-

注) 平成21年以前と接続しない産業の指数、前年比及び前年差は、算出できないため、表中において「-」と表記しています。

統計表: 事業所規模 5人以上

賃金指数(きまって支給する給与)

(H17年平均=100)

区分	調査産業計	建設業	製造業	運輸業、郵便業	卸売業、小売業	金融業、保険業	宿泊業、飲食サービス業	生活関連サービス業、娯楽業	教育、学習支援業	医療、福祉	サービス業(他に分類されないもの)
平成17年平均	100.0	100.0	100.0	100.0	100.0	100.0	-	-	100.0	100.0	-
18	99.7	99.1	102.7	103.5	106.3	86.3	-	-	105.2	97.1	-
19	99.5	107.4	97.2	116.8	102.5	85.7	-	-	112.3	99.3	-
20	102.7	108.4	90.3	116.3	89.4	92.7	-	-	133.3	114.6	-
21	93.7	93.8	87.0	109.8	80.8	83.2	-	-	102.0	101.8	-
22	96.0	89.1	90.3	119.1	88.1	85.6	-	-	107.5	101.7	-
平成22年8月	97.0	89.2	89.2	115.4	96.4	83.7	-	-	110.3	104.3	-
9月	96.9	89.3	89.1	116.0	93.3	88.8	-	-	114.8	103.9	-
10月	97.5	92.9	85.3	117.4	91.3	89.8	-	-	117.5	105.1	-
11月	97.3	90.4	90.5	119.2	93.1	84.7	-	-	112.7	104.3	-
12月	97.9	90.1	90.6	120.0	95.1	88.0	-	-	111.4	104.4	-
平成23年1月	97.8	90.1	88.0	105.1	95.7	82.3	-	-	120.5	101.1	-
2月	98.5	91.6	90.9	103.1	94.1	81.1	-	-	126.5	102.8	-
3月	99.4	90.3	92.4	106.0	94.1	81.5	-	-	131.9	104.6	-
4月	100.3	85.1	96.5	104.1	95.4	87.4	-	-	132.8	103.9	-
5月	97.4	81.9	94.4	105.2	94.2	75.4	-	-	129.3	102.2	-
6月	99.9	86.5	97.3	100.6	97.4	90.4	-	-	125.6	105.8	-
7月	98.6	90.0	96.5	91.3	89.3	86.1	-	-	120.0	109.7	-
8月	99.1	86.7	96.9	97.4	91.0	82.7	-	-	127.4	110.2	-

注) 平成21年以前と接続しない産業の指数、前年比及び前年差は、算出できないため、表中において「-」と表記しています。

常用雇用指数

(H17年平均=100)

区分	調査産業計	建設業	製造業	運輸業、郵便業	卸売業、小売業	金融業、保険業	宿泊業、飲食サービス業	生活関連サービス業、娯楽業	教育、学習支援業	医療、福祉	サービス業(他に分類されないもの)
平成17年平均	100.0	100.0	100.0	100.0	100.0	100.0	-	-	100.0	100.0	-
18	98.3	87.3	98.8	98.3	99.3	92.6	-	-	90.1	102.0	-
19	101.5	86.5	110.0	103.9	102.7	84.2	-	-	108.1	104.2	-
20	100.2	78.1	107.6	109.9	98.7	77.1	-	-	114.5	107.3	-
21	101.0	64.3	110.3	107.1	100.6	73.9	-	-	122.3	109.9	-
22	97.9	60.7	107.6	112.2	92.3	74.6	-	-	126.0	105.5	-
平成22年8月	97.7	58.4	108.7	112.8	90.4	75.2	-	-	123.6	106.9	-
9月	97.2	57.1	107.2	112.2	90.9	74.8	-	-	122.3	106.4	-
10月	96.2	58.1	99.0	112.0	89.9	74.5	-	-	126.1	107.3	-
11月	97.4	57.1	107.8	113.8	90.9	74.6	-	-	127.6	106.3	-
12月	97.8	59.3	107.3	115.0	91.4	74.6	-	-	127.7	106.0	-
平成23年1月	96.2	59.5	97.3	113.4	90.3	74.4	-	-	127.1	104.7	-
2月	96.4	60.0	97.6	113.4	91.9	70.6	-	-	127.2	105.7	-
3月	95.6	59.1	96.9	113.2	91.4	79.5	-	-	114.5	105.2	-
4月	97.9	58.5	98.3	114.9	91.3	79.1	-	-	130.9	107.2	-
5月	97.5	57.4	98.5	114.8	91.9	79.0	-	-	132.6	106.7	-
6月	97.3	57.3	98.7	115.0	93.5	78.7	-	-	133.3	107.2	-
7月	99.3	58.3	111.0	114.6	93.9	78.5	-	-	132.9	107.1	-
8月	99.3	59.1	110.2	114.2	92.8	78.0	-	-	132.1	107.6	-

注) 平成21年以前と接続しない産業の指数、前年比及び前年差は、算出できないため、表中において「-」と表記しています。

《 事業所規模 30人以上 》

1. 賃金の動き(1表参照)

		対前月比(差)	対前年同月比(差)
現金給与総額	258,566 円	△ 20.4 %	△ 0.5 %
きまって支給する給与	256,220 円	△ 0.6 %	△ 0.5 %
特別に支払われた給与	2,346 円	△ 64,741 円	182 円

2. 労働時間の動き(2表参照)

		対前月比(差)	対前年同月比(差)
出勤日数	19.6 日	△ 0.3 日	0.0 日
総実労働時間	148.4 時間	△ 1.4 %	△ 0.5 %
所定外労働時間	9.0 時間	△ 5.2 %	△ 9.1 %

3. 雇用の動き(3表参照)

		対前月比(差)	対前年同月比(差)
常用労働者数	110,349 人	0.2 %	△ 0.6 %
パートタイム労働者比率	22.7 %	△ 0.1 ポイント	0.8 ポイント
労働異動率			
入職率	1.57 %		0.15 ポイント
離職率	1.44 %		△ 0.07 ポイント

《 事業所規模 30人以上 》

(1表) 月間現金給与額

(単位:円、%)

産 業	現金給与総額		きまって支給する給与			所定内給与			特別に支払われた給与			
	対前月増減率	対前年同月増減率	対前月増減率	対前年同月増減率	対前年同月増減率	対前月増減率	対前年同月増減率	対前月増減差	対前年同月増減差	対前年同月増減差		
全国(調査産業計・確報値)	300,727	△ 28.6	△ 0.2	290,415	△ 0.5	0.0	267,272	△ 0.4	0.1	10,312	△ 118,927	△ 936
高知県(調査産業計)	258,566	△ 20.4	△ 0.5	256,220	△ 0.6	△ 0.5	236,422	△ 0.8	△ 1.0	2,346	△ 64,741	182
建設業	312,993	△ 16.6	△ 1.8	312,993	△ 0.2	△ 1.8	291,847	△ 0.2	△ 1.6	0	△ 61,756	0
製造業	234,699	△ 31.7	0.5	228,739	△ 2.4	△ 1.4	208,200	△ 2.0	△ 3.9	5,960	△ 103,476	4,263
運輸業,郵便業	230,069	△ 36.4	3.1	230,069	1.5	3.1	200,840	0.4	4.1	0	△ 135,112	0
卸売業,小売業	173,952	△ 19.1	△ 4.0	163,183	2.5	△ 2.8	156,594	1.7	△ 2.0	10,769	△ 45,090	△ 2,582
金融業,保険業	289,727	△ 29.4	△ 4.9	289,404	△ 5.0	△ 5.0	280,602	△ 4.4	△ 2.4	323	△ 105,631	127
宿泊業,飲食サービス業	147,638	△ 0.6	△ 0.8	147,638	3.9	△ 0.8	137,662	3.2	0.0	0	△ 6,424	0
生活関連サービス業,娯楽業	189,933	△ 31.9	△ 2.3	187,722	2.0	△ 3.4	177,507	1.7	△ 3.8	2,211	△ 92,836	2,211
教育,学習支援業	333,362	△ 17.0	△ 4.9	333,362	△ 1.4	△ 4.8	325,621	△ 1.4	△ 4.3	0	△ 63,444	0
医療,福祉	309,351	△ 19.2	1.5	309,351	0.2	1.5	275,349	△ 0.2	△ 0.1	0	△ 74,002	△ 73
サービス業(他に分類されないもの)	150,336	2.4	△ 7.7	149,893	2.1	△ 7.7	144,329	2.1	△ 4.9	443	443	48

注) ① 特別に支払われた給与については指数を作成していないため、実数による増減差です。

② 「現金給与総額」=「きまって支給する給与」+「特別に支払われた給与」・「きまって支給する給与」=「所定内給与」+「超過労働給与」

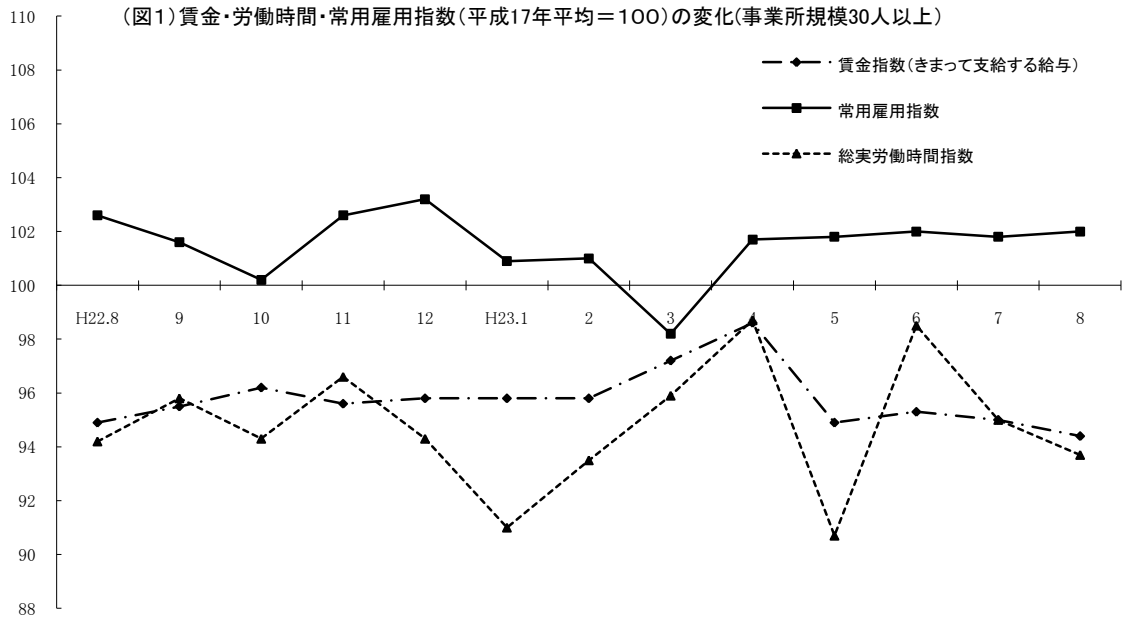
《 事業所規模 30人以上 》

(2表) 月間実労働時間数および出勤日数

(単位:時間、日、%)

産 業	総実労働時間		所定内労働時間			所定外労働時間			出勤日数			
	対前月増減率	対前年同月増減率	対前月増減率	対前年同月増減率	対前年同月増減率	対前月増減率	対前年同月増減率	対前月増減差	対前年同月増減差	対前年同月増減差		
全国(調査産業計・確報値)	148.4	△ 2.7	0.5	137.0	△ 2.6	0.8	11.4	△ 4.2	△ 2.5	18.9	△ 0.5	0.1
高知県(調査産業計)	148.4	△ 1.4	△ 0.5	139.4	△ 1.2	0.0	9.0	△ 5.2	△ 9.1	19.6	△ 0.3	0.0
建設業	170.6	△ 3.6	△ 5.1	153.8	△ 5.9	△ 1.5	16.8	24.5	△ 28.5	20.4	△ 1.2	△ 0.1
製造業	163.4	△ 3.6	2.4	150.4	△ 3.5	0.8	13	△ 5.1	25.0	20.1	△ 0.8	0.3
運輸業,郵便業	174.4	1.4	△ 2.2	155.2	1.5	△ 1.3	19.2	0.5	△ 9.0	20.6	0.5	△ 0.3
卸売業,小売業	147	4.0	△ 0.1	141.6	3.3	0.5	5.4	31.8	△ 12.9	21.1	0.6	△ 0.1
金融業,保険業	134.6	△ 0.4	0.2	130.2	△ 0.2	2.3	4.4	△ 4.4	△ 37.2	17.9	△ 0.2	0.2
宿泊業,飲食サービス業	145.7	8.8	5.6	135.9	8.2	5.5	9.8	18.1	6.5	20.3	1.1	0.4
生活関連サービス業,娯楽業	158.1	△ 1.6	△ 0.8	151.0	△ 2.2	△ 0.3	7.1	12.7	△ 9.0	21.6	0.4	0.0
教育,学習支援業	121.5	△ 14.3	△ 1.9	113.8	△ 11.5	0.1	7.7	△ 42.1	△ 25.2	16	△ 2.2	△ 0.2
医療,福祉	147.4	△ 1.8	1.0	139.5	△ 1.5	1.2	7.9	△ 6.0	△ 3.7	19.2	△ 0.4	0.1
サービス業(他に分類されないもの)	126.7	3.9	△ 8.2	122.2	4.4	△ 5.1	4.5	△ 6.3	△ 51.6	20.8	0.8	0.2

注) 出勤日数については指数を作成していないので、実数による増減差です。



《 事業所規模 30人以上 》

(3表) 常用労働者数および労働異動率

(単位:人、%、ポイント)

産 業	本調査期間末常用労働者数				労働異動率			
	対前月 増減率	対前年同月 増 減 率	パートタイム 労働者比率	入職率	対前年同月 増 減 差	離職率	対前年同月 増 減 差	
全国(調査産業計・確報値)	26,202,596	△ 0.3	△ 0.1	23.5	1.31	0.01	1.57	△ 0.01
高知県(調査産業計)	110,349	0.2	△ 0.6	22.7	1.57	0.15	1.44	△ 0.07
建設業	4,554	△ 0.3	3.1	0.0	0.70	△ 1.04	0.94	△ 1.18
製造業	11,936	0.2	△ 16.6	10.8	0.88	0.11	0.75	0.11
運輸業,郵便業	6,962	△ 0.6	△ 2.8	14.2	0.60	△ 0.19	1.26	0.24
卸売業,小売業	16,191	△ 0.2	4.0	52.6	2.17	1.03	2.41	1.40
金融業,保険業	3,193	△ 2.0	△ 10.5	16.2	0.98	△ 0.92	2.95	2.16
宿泊業,飲食サービス業	5,649	3.3	-	52.8	4.75	2.7	1.46	△ 2.0
生活関連サービス業,娯楽業	2,204	0.5	-	25.6	0.55	△ 1.1	0.09	△ 1.9
教育,学習支援業	11,151	0.1	7.7	19.0	1.95	0.00	1.88	△ 1.77
医療,福祉	32,168	0.4	2.4	13.1	1.50	△ 0.30	1.11	△ 0.10
サービス業(他に分類されないもの)	7,109	△ 0.2	-	47.8	1.53	△ 0.2	1.77	△ 0.9

注) ①労働異動率については指数を作成していないので、実数による増減差です。

《 事業所規模 30人以上 》

(4表) 産業別・就業形態別常用労働者数、月間給与額、労働時間数等

(単位:人、円、日、時間)

就業形態	産 業	本調査期間末 労働者数	現金給与 総 額	きまって 支給する 給 与		特別に 支払われた 給 与	出 勤 日 数	総 実 労働 時間	所 定 内 労働 時間	所 定 外 労働 時間	
				所定内 給 与	超過労働 給 与						
一般労働者	調 査 産 業 計	85,250	307,187	304,565	279,890	24,675	2,622	20.1	163.8	153.0	10.8
	製 造 業	10,644	249,235	242,602	221,022	21,580	6,633	20.1	167.1	153.4	13.7
	卸 売 業, 小 売 業	7,673	256,812	238,483	228,153	10,330	18,329	21.7	180.1	172.5	7.6
	医 療, 福 祉	27,966	338,897	338,897	300,056	38,841	0	19.7	157.9	148.9	9.0
パートタイム 労働者	調 査 産 業 計	25,099	92,350	90,949	87,824	3,125	1,401	17.9	96.0	93.1	2.9
	製 造 業	1,292	114,513	114,114	102,183	11,931	399	20.1	132.8	125.5	7.3
	卸 売 業, 小 売 業	8,518	98,807	94,895	91,699	3,196	3,912	20.6	117.2	113.7	3.5
	医 療, 福 祉	4,202	109,985	109,985	108,634	1,351	0	16.3	76.1	75.5	0.6

統計表:事業所規模 30人以上

賃金指数(現金給与総額)

(H17年平均=100)

区分	調査産業計		建設業		製造業		運輸業,郵便業		卸売業,小売業		金融業,保険業		宿泊業,飲食サービス業		生活関連サービス業,娯楽業		教育,学習支援業		医療,福祉		サービス業(他に分類されないもの)	
	名目	実質	名目	実質	名目	実質	名目	実質	名目	実質	名目	実質	名目	実質	名目	実質	名目	実質	名目	実質	名目	実質
平成17年平均	100.0	100.0	100.0	100.0	100.0	100.0	100.0	100.0	100.0	100.0	100.0	100.0	-	-	-	-	100.0	100.0	100.0	100.0	-	-
18	97.2	97.4	98.4	98.6	99.9	100.1	106.2	106.4	69.7	69.8	108.7	108.9	-	-	-	-	111.5	111.7	99.0	99.2	-	-
19	94.7	95.1	106.7	107.1	97.5	97.9	122.3	122.8	66.1	66.4	100.9	101.3	-	-	-	-	113.0	113.5	96.5	96.9	-	-
20	93.3	92.1	118.0	116.5	96.7	95.5	132.2	130.5	65.1	64.3	95.2	94.0	-	-	-	-	103.1	101.8	96.5	95.3	-	-
21	90.8	90.6	120.7	120.5	95.6	95.4	126.9	126.6	61.1	61.0	89.3	89.1	-	-	-	-	99.2	99.0	94.9	94.7	-	-
22	92.2	92.7	124.0	124.6	94.1	94.6	136.1	136.8	62.7	63.0	89.9	90.4	-	-	-	-	95.2	95.7	95.3	95.8	-	-
平成22年8月	77.6	77.8	102.3	102.6	83.4	83.7	119.9	120.3	60.3	60.5	74.0	74.2	-	-	-	-	73.7	73.9	79.4	79.6	-	-
9月	78.2	78.4	103.1	103.3	84.1	84.3	116.6	116.8	55.0	55.1	82.5	82.7	-	-	-	-	75.5	75.7	80.9	81.1	-	-
10月	78.1	78.0	112.4	112.3	80.5	80.4	122.2	122.1	53.5	53.4	77.8	77.7	-	-	-	-	79.3	79.2	80.0	79.9	-	-
11月	80.7	80.5	107.9	107.6	88.8	88.5	122.2	121.8	58.9	58.7	97.3	97.0	-	-	-	-	73.7	73.5	79.4	79.2	-	-
12月	164.0	163.5	204.1	203.5	152.0	151.5	222.5	221.8	94.3	94.0	166.9	166.4	-	-	-	-	192.4	191.8	172.9	172.4	-	-
平成23年1月	87.5	87.9	105.9	106.3	79.8	80.1	124.6	125.1	58.5	58.7	77.1	77.4	-	-	-	-	87.9	88.3	101.1	101.5	-	-
2月	78.0	78.4	107.1	107.6	81.1	81.5	122.3	122.9	54.5	54.8	71.8	72.2	-	-	-	-	73.0	73.4	81.8	82.2	-	-
3月	82.9	83.1	109.8	110.1	93.8	94.1	127.7	128.1	52.5	52.7	89.3	89.6	-	-	-	-	83.4	83.7	83.4	83.7	-	-
4月	80.1	80.0	105.5	105.4	83.2	83.1	124.8	124.7	55.3	55.2	72.0	71.9	-	-	-	-	84.8	84.7	80.8	80.7	-	-
5月	79.6	79.5	103.4	103.3	79.7	79.6	122.9	122.8	66.9	66.8	88.0	87.9	-	-	-	-	79.8	79.7	78.8	78.7	-	-
6月	141.5	141.6	207.8	208.0	113.0	113.1	142.0	142.1	58.1	58.2	167.6	167.8	-	-	-	-	191.2	191.4	146.6	146.7	-	-
7月	97.0	97.2	120.5	120.7	122.7	122.9	194.4	194.8	71.6	71.7	99.7	99.9	-	-	-	-	84.5	84.7	99.7	99.9	-	-
8月	77.2	77.0	100.5	100.3	83.8	83.6	123.6	123.4	57.9	57.8	70.4	70.3	-	-	-	-	70.1	70.0	80.6	80.4	-	-

注) 実質賃金指数算出のための消費者物価指数は「高知市の持家の帰属家賃を除く総合」指数を使用している。

平成21年以前と接続しない産業の指数、前年比及び前年差は、算出できないため、表中において「-」と表記しています。

労働時間指数

(H17年平均=100)

区分	調査産業計		建設業		製造業		運輸業,郵便業		卸売業,小売業		金融業,保険業		宿泊業,飲食サービス業		生活関連サービス業,娯楽業		教育,学習支援業		医療,福祉		サービス業(他に分類されないもの)	
	総実	所定外	総実	所定外	総実	所定外	総実	所定外	総実	所定外	総実	所定外	総実	所定外	総実	所定外	総実	所定外	総実	所定外	総実	所定外
平成17年平均	100.0	100.0	100.0	100.0	100.0	100.0	100.0	100.0	100.0	100.0	100.0	100.0	-	-	-	-	100.0	100.0	100.0	100.0	-	-
18	99.0	96.1	102.6	115.4	100.9	118.3	96.9	93.8	93.3	61.6	99.4	90.5	-	-	-	-	102.7	111.6	100.7	93.7	-	-
19	96.0	90.5	114.3	213.8	98.7	95.6	85.2	76.9	92.6	65.4	101.5	70.9	-	-	-	-	103.2	409.3	95.2	72.8	-	-
20	95.7	95.7	118.2	309.3	97.8	75.3	85.5	87.3	93.1	65.7	102.1	65.9	-	-	-	-	107.0	712.9	92.7	75.6	-	-
21	94.1	99.7	118.8	371.0	91.4	57.7	85.8	98.2	92.4	63.3	98.6	49.4	-	-	-	-	106.9	837.1	837.1	89.0	-	-
22	94.9	105.0	120.4	419.2	93.2	62.0	88.1	90.9	93.6	70.6	99.0	74.6	-	-	-	-	106.0	834.6	93.7	89.3	-	-
平成22年8月	94.2	96.1	116.2	373.0	91.9	61.2	89.4	89.0	96.6	80.5	98.6	78.7	-	-	-	-	89.8	515.0	93.8	83.7	-	-
9月	95.8	105.8	119.1	388.9	92.7	57.6	87.1	85.2	92.0	66.2	99.7	83.1	-	-	-	-	109.5	1000.0	96.3	88.8	-	-
10月	94.3	105.8	112.7	301.6	94.5	74.1	88.0	86.9	91.1	66.2	98.7	98.9	-	-	-	-	114.0	1070.0	92.4	87.8	-	-
11月	96.6	112.6	128.3	517.5	97.5	68.8	88.9	89.0	95.3	66.2	98.2	87.6	-	-	-	-	108.9	935.0	94.3	89.8	-	-
12月	94.3	113.6	120.6	468.3	95.9	73.5	91.7	102.5	90.7	66.2	100.8	91.0	-	-	-	-	97.8	790.0	93.1	91.8	-	-
平成23年1月	91.0	125.2	117.6	441.3	82.2	64.7	85.5	94.9	95.8	139.0	98.0	120.2	-	-	-	-	103.0	950.0	89.2	110.2	-	-
2月	93.5	115.5	122.2	528.6	95.9	72.4	83.8	92.8	93.2	59.7	92.1	83.1	-	-	-	-	104.8	965.0	93.7	102.0	-	-
3月	95.9	115.5	136.1	554.0	92.2	70.0	88.6	90.3	87.1	61.0	103.9	62.9	-	-	-	-	125.1	1180.0	92.5	90.8	-	-
4月	98.7	122.3	121.6	373.0	98.7	77.6	86.2	79.3	94.6	80.5	102.1	43.8	-	-	-	-	130.7	1635.0	96.9	93.9	-	-
5月	90.7	109.7	109.9	279.4	85.5	69.4	83.8	70.5	90.0	61.0	95.7	65.2	-	-	-	-	110.8	1415.0	88.7	91.8	-	-
6月	98.5	111.7	119.7	301.6	100.7	80.6	86.7	89.0	93.7	49.4	101.0	59.6	-	-	-	-	122.6	1400.0	98.0	92.9	-	-
7月	95.0	92.2	114.4	214.3	97.6	80.6	86.2	80.6	92.8	53.2	99.2	51.7	-	-	-	-	102.8	665.0	96.4	85.7	-	-
8月	93.7	87.4	110.3	266.7	94.1	76.5	87.4	81.0	96.5	70.1	98.8	49.4	-	-	-	-	88.1	385.0	94.7	80.6	-	-

注) 平成21年以前と接続しない産業の指数、前年比及び前年差は、算出できないため、表中において「-」と表記しています。

統計表: 事業所規模 30人以上

賃金指数(きまって支給する給与)

(H17年平均=100)

区分	調査産業計	建設業	製造業	運輸業、郵便業	卸売業、小売業	金融業、保険業	宿泊業、飲食サービス業	生活関連サービス業、娯楽業	教育、学習支援業	医療福祉	サービス業(他に分類されないもの)
平成17年平均	100.0	100.0	100.0	100.0	100.0	100.0	-	-	100.0	100.0	-
18	97.5	101.2	100.7	101.5	77.3	101.6	-	-	107.5	100.0	-
19	95.4	102.6	99.6	116.4	73.0	97.4	-	-	105.8	100.2	-
20	95.5	111.4	99.6	127.3	71.5	93.7	-	-	106.1	99.7	-
21	93.5	114.9	97.2	117.0	66.5	90.6	-	-	105.2	99.6	-
22	95.1	116.0	99.6	123.9	67.1	90.5	-	-	104.2	100.3	-
平成22年8月	94.9	112.7	99.9	124.7	68.4	90.5	-	-	102.3	100.1	-
9月	95.5	113.6	101.5	121.3	67.2	96.8	-	-	104.9	100.8	-
10月	96.2	123.6	96.8	126.8	65.4	93.5	-	-	110.2	100.9	-
11月	95.6	118.8	102.3	127.1	66.0	91.5	-	-	102.4	100.1	-
12月	95.8	118.0	102.2	129.6	65.0	91.1	-	-	100.2	100.1	-
平成23年1月	95.8	116.6	94.6	128.8	66.9	94.0	-	-	101.7	100.0	-
2月	95.8	118.0	97.8	127.3	66.8	87.8	-	-	101.4	102.6	-
3月	97.2	120.9	95.6	128.9	63.7	90.5	-	-	115.8	103.0	-
4月	98.6	116.2	98.7	129.5	67.6	88.1	-	-	117.8	101.9	-
5月	94.9	113.6	95.8	127.6	65.5	85.3	-	-	110.9	99.3	-
6月	95.3	112.2	99.5	125.3	63.8	88.7	-	-	104.0	102.8	-
7月	95.0	110.9	100.9	126.7	64.9	90.5	-	-	98.8	101.4	-
8月	94.4	110.7	98.5	128.6	66.5	86.0	-	-	97.4	101.6	-

注) 平成21年以前と接続しない産業の指数、前年比及び前年差は、算出できないため、表中において「-」と表記しています。

常用雇用指数

(H17年平均=100)

区分	調査産業計	建設業	製造業	運輸業、郵便業	卸売業、小売業	金融業、保険業	宿泊業、飲食サービス業	生活関連サービス業、娯楽業	教育、学習支援業	医療福祉	サービス業(他に分類されないもの)
平成17年平均	100.0	100.0	100.0	100.0	100.0	100.0	-	-	100.0	100.0	-
18	100.8	92.0	97.7	98.7	103.1	90.7	-	-	94.8	105.8	-
19	105.5	86.3	112.1	99.9	107.0	80.3	-	-	101.3	113.6	-
20	104.6	83.0	107.0	100.9	97.6	67.9	-	-	103.8	122.6	-
21	106.9	79.3	107.2	100.9	97.2	61.6	-	-	105.9	127.5	-
22	102.1	77.3	103.0	104.6	92.0	60.7	-	-	109.2	120.0	-
平成22年8月	102.6	76.3	105.9	105.3	91.4	61.0	-	-	109.7	120.7	-
9月	101.6	74.9	104.0	104.8	91.9	60.1	-	-	104.0	120.5	-
10月	100.2	75.4	89.8	103.9	91.2	59.7	-	-	112.1	121.5	-
11月	102.6	75.8	106.0	105.5	92.6	59.8	-	-	114.7	121.2	-
12月	103.2	77.0	105.2	106.4	92.8	59.6	-	-	114.9	121.2	-
平成23年1月	100.9	77.6	89.2	104.7	92.7	59.3	-	-	114.6	119.7	-
2月	101.0	78.0	89.3	105.0	94.3	55.8	-	-	113.9	120.0	-
3月	98.2	78.5	88.6	104.3	94.7	56.9	-	-	92.3	119.6	-
4月	101.7	77.5	89.7	103.4	94.0	56.3	-	-	115.3	123.4	-
5月	101.8	79.0	89.4	103.2	94.6	56.0	-	-	118.2	123.3	-
6月	102.0	79.2	88.1	103.6	95.3	55.5	-	-	118.7	123.7	-
7月	101.8	78.9	88.1	102.9	95.3	55.7	-	-	118.1	123.1	-
8月	102.0	78.7	88.3	102.3	95.1	54.6	-	-	118.2	123.6	-

注) 平成21年以前と接続しない産業の指数、前年比及び前年差は、算出できないため、表中において「-」と表記しています。

高知県の主要統計

人口動態

資料:厚生労働省ホームページ
03-5253-1111

(単位:人・組)

	出生数	死亡数	死産数	婚姻件数	離婚件数
平成 18 年	6 015	8 927	178	3 612	1 720
19	5 717	9 071	220	3 549	1 663
20	5 788	9 452	197	3 566	1 676
21	5 415	9 437	180	3 306	1 596
22	5 518	9 770	166	3 328	1 463
平成 23 . 3	463	919	13	356	153
4	450	804	7	247	115
5	430	782	13	217	120
6	r) 416	r) 690	r) 10	r) 232	r) 120
7	p) 454	p) 788	p) 11	p) 292	p) 101
8	p) 497	p) 821	p) 26	p) 251	p) 113

職業紹介状況

資料:高知労働局職業安定部
885-6051

(単位:件・人)

	1) 一般(学卒を除く)労働者					2) 日雇労働者	
	新規求職 申込件数	月間有効 求職者数	新規求人数	月間有効 求人数	就職件数	前月繰越有 効求職者数	就労実人員
平成 18 年度	55 025	220 498	42 993	106 010	14 917 (1,196)	2 054	1 566
19	52 592	214 333	43 319	107 654	14 499 (1,143)	2 031	1 519
20	52 933	210 459	39 031	96 545	14 082 (1,023)	1 966	1 499
21	54 812	228 539	41 797	94 526	16 319 (913)	2 173	1 491
22	53 637	216 050	49 639	115 758	17 398 (978)
平成 23 . 4	6 182	20 113	4 607	10 910	1 908 (89)	284	256
5	4 526	19 531	4 132	10 286	1 602 (68)		
6	4 177	18 755	3 824	9 753	1 420 (60)	313	268
7	4 308	18 426	4 704	10 121	1 285 (131)		
8	4 469	18 301	4 491	10 786	1 398 (106)		
9	4 208	17 867	4 362	11 066	1 436 (128)		

(注) ()は県外就職件数で内数として表示した。

1)について、パートタイムを含む。

2)について、平成22年度より四半期集計に変更。

P16の各月別有効求人倍率は季節調整値であり、原数値での計算とは一致しない。

雇用保険(失業給付)状況

資料:高知労働局職業安定部
885-6051

(単位:件・人・千円)

	一般(特例・高齢を除く)雇用保険					日雇雇用保険	
	事業主都合離職数	初回受給者数	受給者実人員	支給終了者数	給付総額	受給者実人員	給付総額
平成 18 年度	6 820	15 903	6 068	11 581	8 622 575	167	119 836
19	6 110	14 845	5 839	11 230	8 223 214	162	116 987
20	6 422	13 182	5 030	9 441	7 045 927	159	128 440
21	5 218	12 747	5 407	10 594	8 290 586	164	130 641
22	4 054	10 996	4 318	8 516	6 407 962	170	...
平成 23 . 4	727	1 303	4 092	508	418 760	153	8 595
5	378	1 395	4 729	629	543 342	160	10 774
6	340	998	4 860	624	583 588	170	11 675
7	333	1 003	4 894	889	535 326	172	10 851
8	293	1 004	4 874	836	609 254	173	8 610
9	294	850	4 538	824	572 281	171	11 116

(注) 受給者実人員の年度の数值は、月平均を掲載。

新 設 住 宅 : 利 用 関 係 別 戸 数

資料: 県住宅課
823-9862

(単位: 戸)

	全 国	四 国	高 知 県				
			計	持 家	貸 家	給 与 住 宅	分 譲 住 宅
平成 18 年度	1 285 246	28 933	4 434	1 996	1 413	111	914
19	1 035 598	25 054	3 890	1 523	1 546	9	812
20	1 039 180	24 996	3 987	1 504	1 685	145	653
21	775 277	18 698	2 573	1 495	816	7	255
22	819 020	18 823	2 770	1 550	751	58	411
平成 23 . 4	66 757	1 576	244	128	55	42	19
5	63 726	1 464	167	111	33	4	19
6	72 687	1 791	247	137	84	-	26
7	83 398	2 000	337	216	76	-	45
8	81 986	1 611	211	128	56	2	25
9	64 206	1 280	221	148	56	1	16

用語の定義 持家……建築主が自分で居住する目的で建築するもの
 貸家……建築主が賃貸する目的で建築するもの
 給与住宅……会社、官公署、学校等がその社員、職員、教員等を居住させる目的で建築するもの
 分譲住宅……建て売り又は分譲の目的で建築するもの

大 型 小 売 店 販 売 状 況

資料: 四国経済産業局ホームページ
087-811-8509

(単位: 百万円)

	店 舗 数	総 合	衣 料 品	身 の 回 り 品	飲 食 料 品	家 庭 用 品	そ の 他 の 商 品	食 堂 ・ 喫 茶
平成 18 年	21	78 468	16 514	3 861	42 367	2 647	11 363	331
19	22	79 496	16 190	3 744	43 957	2 510	11 498	344
20	22	78 775	15 255	3 442	44 775	2 558	11 222	325
21	22	74 829	13 626	3 066	44 089	2 417	10 372	300
22	23	72 919	13 052	3 008	43 570	2 446	9 589	293
平成 22 . 8	23	6 041	824	223	3 891	222	783	29
平成 23 . 3	23	5 844	984	253	3 541	199	789	23
4	23	5 752	1 074	265	3 336	188	796	18
5	23	5 797	1 072	250	3 494	173	708	23
6	23	5 652	1 020	217	3 461	168	698	22
7	23	6 500	1 175	258	3 865	179	891	28
8	23	5 809	773	208	3 771	178	796	27

(注) 毎年3月頃、年間補正により前年の確報値は修正される場合がある。

電 灯 電 力 消 費 量

資料: 四国電力(株)高知支店
821-2118

(単位: GWh)

	総 計	特 定 規 模 需 要 以 外			特 定 規 模 需 要 (自 由 化 対 象)		
		合 計	電 灯	電 力	合 計	業 務 用 電 力	産 業 用 電 力
平成 18 年度	4 645	2 247	1 810	437	2 398	1 168	1 230 (802)
19	4 757	2 289	1 856	433	2 468	1 221	1 247 (831)
20	4 659	2 230	1 820	410	2 429	1 203	1 226 (824)
21	4 520	2 197	1 799	398	2 323	1 193	1 130 (735)
22	4 790	2 311	1 905	406	2 479	1 236	1 243 (846)
平成 22 . 9	443	221	180	41	222	120	102 (67)
平成 23 . 4	373	195	161	34	178	82	96 (65)
5	355	168	139	29	187	90	97 (65)
6	346	142	117	25	204	103	101 (67)
7	408	182	149	33	226	122	104 (68)
8	427	193	157	36	234	128	106 (69)
9	412	202	165	37	210	108	102 (67)

(注) () 書きは、大口電力について再掲。

金融機関別預金残高

資料: 日本銀行高知支店ホームページ
822-0001

(単位: 百万円)

	高 知 県		
	¹⁾ 国内銀行	信用金庫・信用組合	²⁾ 農漁協ほか
平成 18 年度末	2 405 412	565 467	969 667
19	2 413 181	605 523	973 861
20	2 423 056	641 119	990 151
21	2 488 505	684 937	1 010 648
22	2 483 713	722 237	1 029 898
平成 23 . 4	2 541 439	733 981	1 042 268
5	2 532 311	736 389	1 040 043
6	2 571 048	743 106	1 061 283
7	2 560 124	744 104	1 056 455
8	2 527 172	749 174	…
9	2 504 499	748 537	…

(注) 1) 国内銀行は都銀・地銀・信託・第2地方銀行協会加盟行
2) 農漁協ほかは農協・漁協・商工中金・労働金庫・信漁連

金融機関別貸出残高

資料: 日本銀行高知支店ホームページ
822-0001

(単位: 百万円)

	高 知 県			
	¹⁾ 国内銀行	信用金庫・信用組合	²⁾ 農漁協	³⁾ その他
平成 18 年度末	1 611 647	210 670	187 785	251 372
19	1 585 726	204 794	185 108	246 254
20	1 571 573	199 357	198 530	240 397
21	1 509 393	192 829	199 795	240 058
22	1 480 310	181 575	196 612	243 069
平成 23 . 4	1 450 479	178 803	193 161	241 787
5	1 436 392	177 143	195 272	241 267
6	1 434 389	175 809	193 922	242 736
7	1 438 899	175 483	193 559	241 841
8	1 429 693	174 559	…	242 153
9	1 433 544	175 059	…	p) 242 104

(注) 1) 国内銀行は都銀・地銀・信託・第2地方銀行協会加盟行
2) 農協・漁協・信漁連
3) その他は商工中金・労働金庫・日本政策金融公庫(H20. 10. 1から国民生活金融公庫と中小企業金融公庫が統合)

日本銀行券受払高

資料: 日本銀行高知支店ホームページ
822-0001

(単位: 高知県 百万円、全国 億円)

	高 知 県			全 国		
	受	払	受・払(△)超	受	払	受・払(△)超
平成 18 年	441 710	484 961	△ 43 251	652 319	657 980	△ 5 662
19	435 641	487 123	△ 51 482	655 092	669 503	△ 14 411
20	416 444	495 525	△ 79 080	652 825	654 830	△ 2 006
21	380 893	455 845	△ 74 951	616 729	611 488	5 241
22	359 923	466 043	△ 106 120	597 616	611 217	△ 13 601
平成 23 . 5	34 242	33 149	1 092			
6	28 069	39 577	△ 11 507			
7	26 468	34 351	△ 7 882			
8	31 778	40 462	△ 8 684			
9	28 674	31 811	△ 3 137			
10	24 092	37 671	△ 13 579			

企 業 倒 産 状 況

資料: (株)東京商工リサーチ高知支店
822-0016

(単位: 百万円)

	件 数			負 債 総 額		
	総 数	法 的 整 理	任 意 整 理	総 数	法 的 整 理	任 意 整 理
平成 18 年度	104	45	59	39 613	29 277	10 336
19	84	44	40	25 028	14 712	10 316
20	82	38	44	21 531	14 588	6 943
21	69	43	26	19 963	14 555	5 408
22	52	30	22	5 568	3 931	1 637
平成 23 . 5	1	1	-	280	280	-
6	5	5	-	1 112	1 112	-
7	9	5	4	2 345	1 400	945
8	4	2	2	465	320	145
9	4	3	1	1 821	1 671	150
10	4	2	2	630	130	500

※負債1,000万円以上

信 用 保 証 協 会 保 証 状 況

資料: 高知県信用保証協会
823-3261

(単位: 百万円)

	保 証 申 込		保 証 承 諾		1) 保 証 債 務 残 高		代 位 弁 済 (元 利)	
	件 数	金 額	件 数	金 額	件 数	金 額	件 数	金 額
平成 18 年度	8 532	81 047	7 978	73 367	20 713	150 702	506	3 734
19	7 858	82 802	7 312	73 041	21 162	158 559	509	4 564
20	9 120	124 194	8 357	107 477	19 443	172 571	667	5 329
21	7 189	107 750	6 744	94 835	17 703	175 768	506	4 132
22	6 594	90 182	6 044	81 027	17 035	176 180	361	3 200
平成 23 . 5	307	3 751	267	3 190	16 769	171 990	22	118
6	415	5 094	388	4 806	16 648	170 620	28	266
7	370	4 623	343	4 211	16 619	169 786	24	194
8	388	4 892	352	4 197	16 544	168 834	34	394
9	470	7 378	429	6 262	16 535	168 703	30	314
10	410	4 690	389	4 822	16 530	168 284	32	469

(注) 1)は年度末及び月末の数字である。

手 形 交 換 高 及 び 不 渡 手 形

資料: 高知手形交換所
823-3228

(単位: 枚・千円・人)

	手 形 交 換 高 (A)		不 渡 手 形 実 数 (B)		% (B/A)		取 引 停 止 処 分			う ち 資 金 不 足		
	枚 数	金 額	枚 数	金 額	枚 数	金 額	人 員	枚 数	金 額	人 員	枚 数	金 額
平成 18 年度	534 880	473 949 356	1 508	2 201 826	0.28	0.46	58	135	186 079	51	126	167 968
19	520 840	482 252 691	1 551	1 809 698	0.30	0.38	46	150	181 952	39	106	112 281
20	460 902	440 175 046	1 367	2 246 964	0.30	0.51	49	141	148 058	46	134	136 714
21	435 763	409 444 153	692	1 210 855	0.16	0.30	31	80	148 391	30	79	145 869
22	387 944	378 690 579	440	598 657	0.11	0.16	26	55	28 821	25	54	28 653
平成 23 . 5	37 201	39 610 070	42	22 420	0.11	0.06	-	-	-	-	-	-
6	31 452	30 419 326	18	12 069	0.06	0.04	-	-	-	-	-	-
7	25 176	21 814 313	27	34 389	0.11	0.16	5	13	18 178	5	13	18 178
8	36 510	36 946 749	136	159 387	0.37	0.43	3	15	17 354	3	15	17 354
9	29 393	31 464 280	72	86 031	0.24	0.27	2	27	19 377	2	27	19 377
10	28 723	26 445 272	55	76 061	0.19	0.29	1	2	270	1	2	270

生 命 保 険 契 約 高

資料: 高知県生命保険協会
873-3304

(単位: 保険金 万円、初回保険料 円)

	総 計				当 該 年 度 分 累 計		
	人 員	件 数	保 険 金	¹⁾ 初 回 保 険 料	人 員	件 数	保 険 金
平成 18 年度	19 611	55 737	65 528 226	10 877 665 026			
19	18 827	53 389	66 101 777	9 496 426 346			
20	18 959	54 437	57 856 436	9 476 750 984			
21	19 114	56 896	58 002 156	9 132 077 384			
22	17 985	54 510	52 251 291	10 172 381 252			
平成 23 . 3	1 476	4 240	3 780 600	942 297 074	17 985	54 510	52 251 291
4	1 430	4 226	3 901 572	1 009 867 476	1 430	4 226	3 901 572
5	1 440	3 864	3 505 292	1 060 617 951	2 870	8 090	7 406 864
6	1 483	4 599	4 688 284	859 960 377	4 353	12 689	12 095 148
7	1 512	5 277	6 564 370	1 124 746 883	5 865	17 966	18 659 518
8	1 408	4 044	3 675 650	1 092 650 348	7 273	22 010	22 335 168

(注) 1) について、平成23年8月から個人保険のみに変更。

青 果 物 の 卸 売 数 量 及 び 価 格 (高 知 市 中 央 卸 売 市 場)

資料: 中国四国農政局
高知地域センター農政推進グループ 875-7234

(単位: 数量 t、価格 1kg当たり円)

	野 菜 計		だ い こ ん		キ ャ ベ ッ ツ		ね ぎ		き ゅ う り		な す		ト マ ト		果 実 計		温 室 メ ロ ン	
	数 量	価 格	数 量	価 格	数 量	価 格	数 量	価 格	数 量	価 格	数 量	価 格	数 量	価 格	数 量	価 格	数 量	価 格
平成 18 年	41 390	227	4 036	75	4 759	98	932	375	3 751	310	2 883	291	1 898	421	20 394	330	1 201	633
19	40 634	216	3 757	72	4 480	91	892	380	3 878	268	2 721	272	1 804	423	18 985	346	962	664
20	38 828	221	3 781	76	4 342	90	842	410	3 612	270	2 378	290	1 793	383	20 123	298	904	633
21	39 640	218	3 390	80	4 572	92	862	434	3 725	252	2 352	281	1 777	402	19 588	296	830	614
22	37 642	255	3 931	96	4 277	111	866	550	3 387	283	2 129	316	1 710	460	18 394	322	810	627
平成 23 . 4	3 404	236	251	81	325	92	57	353	352	147	334	246	193	491	1 222	375	63	702
5	3 421	214	196	59	476	43	54	335	331	190	350	227	247	327	1 186	389	73	627
6	2 966	246	197	94	272	74	54	454	275	277	294	220	159	336	1 130	357	75	551
7	2 752	260	253	88	357	111	50	628	157	239	132	257	109	388	1 240	397	116	575
8	2 965	223	297	72	478	69	57	542	156	204	83	257	145	410	1 483	377	131	458
9	3 050	250	315	119	414	104	60	588	146	378	89	321	130	435	1 342	333	23	432

(注) 月別の数値については概数であり、修正の場合も有り得る。

旅 客

資料: JR 四国高知企画部 822-8101 高知県交通 K.K. 845-1608

土佐電鉄 K.K. 交通サービス部電車部門 833-7122 県高知土木事務所 883-3710

高知空港事務所 863-2621 土佐電鉄 K.K. 交通サービス部バス部門 833-7132 土佐くろしお鉄道(株) 0880-35-5240

	旅 客							
	¹⁾ 鉄 道						電 車	バ ス
	J R 四 国	く ろ し お 鉄 道						
中 村 線		宿 毛 線	ご め ん ・ な は り 線					
平成 18 年	5 731 152	586 945	298 045			1 181 183	6 066 401	4 205 566
19	5 644 428	529 513	276 842			1 224 649	5 593 900	4 421 949
20	5 763 951	487 771	277 240			1 285 531	5 468 619	3 856 437
21	5 499 172	464 434	258 499			1 274 804	5 622 896	3 474 741
22	5 271 074	475 092	276 925			1 295 287	6 210 611	3 570 656
平成 23 . 5	472 944	39 978	24 617			115 622	530 574	277 766
6	444 852	36 763	23 931			110 440	521 436	288 139
7	418 555	39 718	23 152			106 385	498 358	r) 267 535
8	447 623	49 130	24 098			118 884	...	285 931
9	422 686	34 916	20 983			104 342	...	268 962
10

注) 1) について、線をまたがって乗車した場合は重複計上となっている。

2) 旅客には通過客・国際線を含まない。

3) 貨物には郵便物を含まない。

自動車保有車両状況

資料：四国運輸局ホームページ
087-835-6351

(単位：台)

	総数	貨物用						乗合		乗用			特種(殊)用途用			二輪	
		普通	小型		被けん引	軽		普通	小型	普通	小型	軽四	普通	小型	大型特殊	小型	軽
			四輪	三輪		四輪	三輪										
平成 18 年度末	563 080	14 869	25 540	13	425	118 613	29	596	823	77 757	145 877	146 065	8 656	1 611	1 859	8 980	11 367
19	557 390	14 374	24 346	12	426	116 646	30	577	807	76 324	139 652	152 104	8 477	1 565	1 791	8 889	11 370
20	553 938	13 645	22 788	13	435	115 004	30	572	804	75 242	135 319	158 119	8 340	1 475	1 757	8 897	11 498
21	553 394	13 276	21 938	13	430	112 968	31	567	831	75 450	132 617	163 167	8 337	1 474	1 719	9 024	11 552
22	553 148	13 011	21 392	13	425	111 080	31	554	845	76 491	130 124	167 364	8 182	1 432	1 692	9 104	11 408
平成 23 . 4	553 705	12 992	21 339	13	425	111 172	31	553	846	76 499	129 959	167 966	8 176	1 429	1 692	9 160	11 453
5	553 955	12 973	21 264	13	424	111 183	31	551	844	76 462	129 832	168 384	8 184	1 427	1 690	9 188	11 505
6	554 548	12 933	21 208	13	422	111 253	31	552	841	76 642	129 877	168 754	8 165	1 421	1 689	9 225	11 522
7	555 458	12 935	21 193	13	419	111 339	31	551	845	76 821	129 934	169 311	8 159	1 417	1 688	9 255	11 547
8	555 567	12 911	21 150	13	414	111 306	31	550	847	76 958	129 760	169 531	8 152	1 420	1 685	9 264	11 575
9	556 627	12 911	21 114	13	413	111 409	31	551	843	77 238	129 894	170 061	8 160	1 427	1 672	9 289	11 601

交通事故件数及び死傷者数

資料：県警察本部交通企画課
826-0110

(単位：人・件)

	死 傷 者			事 故 件 数										飲酒事故件数
	総数	死者	負傷者	総数	酒酔い	最高速度違反	信号無視	右左折違反	追越し違反	前方不注意	その他	(うち)無免許運転		
平成 18 年	5 760	58	5 702	4 831	2	10	113	29	52	1 043	3 582	17	68	
19	5 437	66	5 371	4 563	5	11	116	60	44	938	3 389	12	42	
20	4 636	57	4 579	4 005	-	6	106	51	33	790	3 019	15	31	
21	4 495	45	4 450	3 814	2	1	107	19	33	862	2 794	9	26	
22	4 242	52	4 190	3 692	1	4	107	23	25	757	2 775	12	31	
平成 23 . 5	292	3	289	258	1	-	9	14	1	61	172	1	2	
6	305	4	301	269	-	-	6	6	1	54	202	-	5	
7	316	3	313	281	-	-	9	13	1	50	208	1	4	
8	356	4	352	302	-	-	9	12	2	73	206	1	2	
9	260	4	256	223	-	1	6	10	3	49	154	1	-	
10	359	4	355	303	-	-	9	11	3	65	215	2	3	

(注) 飲酒事故件数は、事故発生の第一原因のみでなく、原付以上のすべての酒気帯び運転を含む。
ただし、事故件数は物損事故を除く。

貨 物 輸 送

(単位：旅客=人/貨物=船舶t、航空 Kg)

2) 航 空		貨 物				平成 18 年
		船 舶 (高 知 港)		3) 航 空		
乗 客	降 客	移 輸 出	移 輸 入	発 送	到 着	
741 121	751 100	4 898 086	2 629 040	3 469 587	940 122	平成 18 年
698 041	701 120	5 034 808	2 332 480	3 766 408	1 048 940	19
665 644	665 228	4 912 386	2 337 636	3 669 399	1 101 703	20
592 103	594 680	3 501 749	2 187 905	3 233 935	1 005 876	21
632 830	635 815	3 572 032	2 063 703	2 720 786	832 659	22
43 752	41 063	278 188	134 680	275 969	39 941	平成 23 . 5
40 741	41 140	331 069	132 036	267 423	41 753	6
44 775	47 385	273 254	144 411	220 493	42 202	7
59 582	59 432	294 679	115 838	200 080	38 986	8
49 228	49 169	275 261	143 560	184 369	56 218	9
54 371	54 013	202 938	58 608	10

事業主の皆さまへ

毎月勤労統計調査のお願い

毎月勤労統計調査は、賃金や労働時間、雇用の変動を明らかにすることを目的に、統計法に基づいて厚生労働省が実施している、国の重要な統計調査です。調査は事業所単位で行います。

調査は、2種類あります

5人以上の労働者を雇用する事業所対象

毎月勤労統計調査

毎月実施

1～4人の労働者を雇用する事業所対象

毎月勤労統計調査 特別調査

年1回（7月）実施

調査対象の事業所は、一定のルールに基づいて、無作為に選ばれます。

調査対象に選ばれた事業所の皆さまには、調査へのご理解とご回答をお願いいたします。

調査で知り得た内容の秘密保護は万全です！



調査の結果は、景気の判断や、社会保障制度を検討するときの資料として使われます。

毎月勤労統計調査のキャラクター「まいちゃん きんちゃん」

◆ 詳しくは、厚生労働省ホームページをご覧ください ◆

トップページ → 統計情報・白書 → 各種統計調査結果 → 分野別一覧 → 7. 雇用 → 毎月勤労統計調査 <http://www.mhlw.go.jp/toukei/list/30-1.html>

平成24年

経済センサス 活動調査

平成24年2月に、
「経済センサスー活動調査」を
実施します。



平成24年経済センサスー活動調査とは

我が国の全産業分野における事業所・企業の経済活動の実態を全国及び地域別に明らかにするとともに、事業所・企業を調査対象とする各種統計調査の精度向上に資する名簿情報を得ることを目的として、平成24年2月に、総務省・経済産業省が各府省協力のもと実施する調査です。

「平成24年経済センサスー活動調査」の実施に当たっては、従来の「事業所・企業統計調査」、「サービス業基本調査」をはじめとした大規模統計調査を統合するほか、「平成23年工業統計調査」についても経済センサスー活動調査の中で必要な事項を把握することとしています。

調査事項は、従業者数などの基本的な項目、売上高や費用などの経理事項等のほか、工業統計調査で調査している項目などを調査します。



【 詳しくは、総務省のホームページをご覧ください 】

「経済センサス総合ガイド」

<http://www.stat.go.jp/data/e-census/guide/index.htm>

「経済センサスキャンペーンサイト」

<http://www.stat.go.jp/data/e-census/campaign/index.htm>

総務省・経済産業省・高知県・市町村



問い合わせ先: 高知県総務部統計課
〒780-8570 高知市丸ノ内1丁目2-20
TEL: (088)823-9345
FAX: (088)823-9257
E-mail: 111901@ken.pref.kochi.lg.jp

2012年(平成24年)版 高知県民手帳 好評販売中

購入は お早めに！

販売価格

- ポケット版 (9×14.5cm) 500円
- デスク版 (13×21cm) 750円

今年の表紙の色はあずき色です !!
最新の情報も満載 !!
とっても便利な手帳です !!

- ・ 七 曜 表 …………… 平成 26 年 3 月まで
- ・ 行事予定表 …………… 各月ボックス型見開き
- ・ 郷土のおもな行事 … 月別・市町村別

1月	2月	3月	4月	5月	6月	7月	8月	9月	10月	11月	12月
1	2	3	4	5	6	7	8	9	10	11	12
13	14	15	16	17	18	19	20	21	22	23	24
25	26	27	28	29	30	31					

月間行事予定表

日	月	火	水	木	金	土	日

週間行事予定表

日曜・祝日が赤字になっています。

資料編

- 資 料：高知県の位置から市町村別主要統計まで各種統計をすぐに利用可能
(全国からみた高知県、市町村便覧等)
- 官 公 庁：各課の電話番号、県内主要団体・機関や中央主要官庁の住所を記載
(高知県組織機構一覧、中央官庁一覧、都道府県庁等)
- 生 活：急な文書作成もこれさえあれば大丈夫
(家庭の儀式、書簡用語等)
- 便 覧：各種の便利な便覧等を多数掲載
(印紙税額一覧表、旅券の申請・交付、戸籍法による届出等)
- そ の 他：日の出日の入り、災害伝言サービス等

県の各種相談窓口の連絡先を見やすくするなど、より使いやすくなっています。

お求めは、

県統計協会 (088-823-9344) のほか、次の書店やコンビニ等でも販売しています。

- 内田文昌堂 ○片桐書店 ○官報販売所 ○高知県内 TSUTAYA 全店 ○日新館書店
- 富士書房 ○ブックセンター土佐 ○高知県内ファミリーマート ○高知県内ローソン全店
- 蔦屋書店フジグラン (高知、野市、葛島、四万十)、パルティフジ宿毛 ○なんこくまほら
- 県庁消費生活協同組合 (本庁、西庁、安芸、香土長、吾川、高岡、中村 各支部)
- 宮脇書店 (イオンモール高知店)

高知県統計協会特別会員募集のご案内

高知県統計協会では、特別会員制度を設けております。ご入会いただいた会員には、下記区分により各種統計資料を無償配布するとともに、統計資料に関する優良図書をお送りいたします。

1 配布資料

(1) A会員

刊行物名	発行時期	収録内容
統計高知	毎月 (年間12回)	最新の県内主要データ、最新の各種統計調査結果報告書を収録 高知県の主要指標、高知市消費者物価指数、家計調査<家計収支>(高知市)、金融面からみた産業の概況、鉱工業生産指数の動向、毎月勤労統計調査地方調査、高知県の主要統計
高知県統計書	毎年	各分野にわたる統計データを収録した総合統計書 土地、気象、人口、労働力、事業所、農業、林業、水産業、鉱業、製造業、土木及び建築、電気・ガス及び水道、運輸及び通信、商業及び貿易、通貨及び金融、家計・物価及び住居、賃金、労働及び社会保障、県民経済計算及び生産指数、国税及び地方財政、公務員及び選挙、教育・文化及び宗教、衛生、警察及び司法、災害・事故及び公害、観光
県勢の主要指標	毎年	各分野における都道府県別の順位と、高知県内市町村別の主要データを収録 自然環境、人口・世帯、経済基盤、財政、学校教育、社会教育・文化・スポーツ、労働、家計、居住環境、社会保障、健康・医療、安全
高知県のすがた	毎年	地図・グラフ・主要統計表で県勢を見やすく表したパンフレット
高知市消費者物価指数年報	毎年	物価の変動を時系列で測定し、収録
毎月勤労統計調査地方調査年報	毎年	前年における高知県の雇用、賃金、労働時間の変動状況を収録
高知県の工業	毎年	前年12月に実施した工業統計調査結果を収録 資本金額、従業者数、給与、製造品、製造品出荷額等
学校基本調査報告書	毎年	5月に実施した学校基本調査結果を収録 学校数、児童生徒数、教員数、卒業後の状況等
高知県の商業	5年毎	商業統計調査結果
高知県の漁業	5年毎	漁業センサスの結果

(2) B会員は「統計高知」のみの配布です。

2 会費

年額 A会員 17,000円

B会員 8,000円

※どちらも郵送料込みの金額です。(毎年4月1日から翌年の3月31日まで)

【お問い合わせ先】

〒780-8570 高知市丸ノ内1丁目2-20

高知県総務部統計課内

高知県統計協会 担当 小松、森澤

TEL 088-823-9344

FAX 088-823-9257

平成23年度の統計刊行物一覧表

刊行物名	収録内容	周期	刊行時期	担当
統計高知	最新の県内主要データ、最新の各種統計調査結果報告を掲載	月	毎月20日	統計普及
市町村経済統計書	平成20年度の市町村の経済規模・産業構造を明らかにする	年	刊行済 (23年4月)	統計分析
高知県統計書	各分野にわたる統計データを収録した総合統計書	年	23年11月	統計普及
学校基本調査報告書	平成23年度の学校教育全般の基本的事項を掲載	年	24年1月	人口統計
県民経済計算報告書	平成21年度の県経済を生産・分配・支出の3面から把握し、規模や構造を明らかにする	年	24年2月	統計分析
高知県の工業	平成22年工業統計調査結果	年	24年3月	経済統計
毎月勤労統計調査 地方調査年報	平成23年の雇用・給与・労働時間の毎月の変動及び年平均の結果を掲載	年	24年3月	経済統計
高知県のすがた	地図・グラフ・主要統計表で県勢を見やすく表したパンフレット	年	24年3月	統計普及
県勢の主要指標	都道府県・県内市町村の主要データを順位を付して収録	年	24年3月	統計分析
高知市消費者 物価指数年報	平成23年の高知市の消費者物価指数	年	24年3月	人口統計

発売中

- | | |
|--------------------|--------|
| ◎ 高知県統計書（平成22年度版） | 3,500円 |
| ◎ 高知県のすがた（2011年） | 450円 |
| ◎ 県勢の主要指標（平成22年度版） | 600円 |
| ◎ 県民手帳（2012年版） | 500円 |
| ポケット版 | 750円 |
| デスク版 | 750円 |

<< 申込先 >> TEL(088)823-9344
 〒780-8570 高知市丸ノ内1-2-20 高知県統計課内 高知県統計協会 FAX(088)823-9257

高知県統計課ホームページでは、インターネットによる統計情報の提供を行っております。
 最新の人口や毎月の主要統計指標、各統計調査の結果などを公表しておりますので、ぜひ
 ご利用ください。
 ご意見・ご要望もお待ちしております。

【 ホームページアドレス 】 <http://www.pref.kochi.lg.jp/soshiki/111901>
 E-mail 111901@ken.pref.kochi.lg.jp



第26回全国健康福祉祭こうち大会
ねんりんピックよさこい高知2013

平成25年10月26日[土]~29日[火]

●●●●● 長寿の輪 龍馬の里で ゆめ交流 ●●●●●



60歳以上の高齢者を中心とした健康と福祉の祭典である「ねんりんピック(全国健康福祉祭)」を平成25年(2013年)に高知県で開催します。全国から約1万人の選手が参加するスポーツ・文化の交流大会をはじめ、あらゆる世代の方々が参加できる福祉・生きがいのイベントも実施します。



県民みんなで選手団のおもてなしをし、大会に参加して楽しんでいただくため、現在、大会マスコット「くろしおくん」を中心とした広報キャラバン隊が県内各地を訪問して、大会のPRをしています。



運動会や文化祭、地域の集まりなどで、「広報キャラバン隊」に来てほしいというご依頼がありましたら、日程調整のうえお伺いしますので、お問い合わせください。

「くろしおくん」と広報キャラバン隊が訪問します。

みんなで、ねんりんピックに参加しましょう！



オリジナルグッズの配布や「ねんりん・こうち体操」も行います！

ねんりんピックの詳細、広報キャラバン隊の活動状況については、高齢者福祉課ホームページをご覧ください。

<http://www.pref.kochi.lg.jp/soshiki/060201/nenrin2013.html>

～お問い合わせ先～

高知県地域福祉部高齢者福祉課ねんりんピック推進室

住所：〒780-8570 高知市丸ノ内1-2-20

電話：088-823-9652

E-mail：nenrin@ken.pref.kochi.lg.jp