

統計

Number
5 3 4
2011. 9

STATISTICS KOCHI

高知

◆ インフォメーション

・ 家計調査報告

1. 家計調査にみる品目別都道府県庁所在市別ランキング
(高知市)平成 22 年平均
2. 家計調査にみる貯蓄・負債現在高
(高知市)平成 22 年平均

高知県総務部統計課
高知県統計協会

目 次

統計資料

●高知県の主要指標	2
●住民基本台帳人口移動	4
●住民基本台帳年齢別人口(3区分)	5
●高知市消費者物価指数	6
●家計収支(家計調査)	
勤労者世帯・全世帯(高知市)	14
●高知県金融経済概況	16
●鉱工業生産指数の動向	22
●毎月勤労統計調査地方調査	
事業所規模5人以上	26
事業所規模30人以上	30

高知県の主要統計	34
----------	----

インフォメーション

●家計調査報告	40
1.家計調査にみる品目別	
都道府県庁所在市別ランキング(高知市)平成22年平均	
2.家計調査にみる貯蓄・負債現在高(高知市)平成22年平均	

<利用者のために>

- | | |
|---|---|
| 1 統計表によっては、端数処理の関係で総計と内訳の合計が一致しない場合があります。 | 4 表中の符号は、つぎのとおりです。
「△」…減少またはマイナス数値
「0」…単位未満(表章単位に満たないもの)
「―」…皆無(該当数値がないもの)
「…」…不詳(数値が得られないもの)
「x」…数値が秘匿されているもの
「p」…暫定数値・速報数値
「r」…訂正数値・確定数値 |
| 2 特に注意書きのない限り、統計表の「年」は暦年(1月～12月)、「年度」は会計年度(4月～翌年3月)を示します。 | |
| 3 人口については、平成18年4月から高知県サーバによる住基ネット速報値を掲載。 | |

高 知 県 の

	人 口		賃 金 ・ 労 働					
	総 数	世 帯 数	調査産業計 平均賃金	1) 賃金指数		1) 調査産業計 雇用指数	有 効 求 人 倍 率	就 職 率
				名 目	実 質			
	人	世帯	円				倍	%
平成 18 年(度)	793 655	...	280 435	101.0	101.2	98.3	0.48	27.1
19	784 867	...	279 327	99.8	100.2	101.5	0.50	27.6
20	777 904	...	286 287	102.0	100.7	100.2	0.46	26.6
21	773 120	...	258 278	92.5	92.3	101.0	0.41	29.8
22	p) 764 596	p) 321 671	265 465	95.2	95.7	97.9	0.54	32.4
平成 22. 8	772 040	...	232 419	83.3	83.6	97.7	0.54	31.8
9	771 670	...	233 260	83.6	83.8	97.2	0.54	30.9
10	771 473	...	232 166	83.2	83.1	96.2	0.57	38.8
11	771 131	...	237 340	85.0	84.7	97.5	0.56	37.5
12	770 841	...	458 145	164.1	163.6	97.8	0.56	41.1
平成 23. 1	770 071	...	251 858	90.2	90.6	96.2	0.57	24.1
2	769 496	...	234 755	84.1	84.5	96.4	0.57	29.4
3	767 165	...	243 210	87.1	87.4	95.6	0.57	34.9
4	767 414	...	239 631	85.8	85.7	97.9	0.60	30.9
5	767 066	...	239 254	85.7	85.6	97.5	0.60	35.4
6	766 836	...	411 999	147.6	147.7	97.3	0.58	34.0
7	766 512	0.60	29.8
8	766 104
備 考	国調年は10月1日現在、それ以外の年は翌年3月31日現在の住基ネット速報値。各月は末日現在		「毎月勤労統計調査」(事業所規模5人以上)			季節調整値 (年度平均は実数)		
資料出所	高 知 県 統 計 課					高知労働局 職業安定部		
関連ページ	4・5		26～33			34		

	物 価 家 計						
	2) 消費者物価 指数(高知市)	全 世 帯		勤 労 者 世 帯			
		消 費 支 出	エンゲル係数	実 収 入	消 費 支 出	金融資産純増	2) 実質実収入指数
		円		円	円	円	
平成 18 年(度)	r) 100.2	294 886	22.0	595 595	338 733	39 659	r) 103.0
19	r) 100.2	284 574	23.2	517 120	318 536	117 007	r) 89.4
20	r) 101.6	302 305	22.1	548 462	339 429	78 808	r) 93.6
21	r) 100.6	316 705	20.8	551 476	358 253	72 907	r) 95.0
22	r) 100.0	299 170	21.8	577 027	321 608	120 874	r) 100.0
平成 22. 8	r) 100.0	282 901	22.7	518 186	314 725	78 793	r) 89.8
9	99.8	305 635	20.5	462 605	348 125	2 674	r) 80.3
10	100.1	332 942	18.8	535 361	333 184	105 996	r) 92.7
11	r) 100.2	299 729	21.7	449 720	318 395	41 490	r) 77.8
12	r) 100.1	367 488	21.8	1 013 611	398 656	401 326	r) 175.5
平成 23. 1	r) 99.7	335 392	20.5	472 363	340 888	22 937	r) 82.1
2	r) 99.6	337 290	18.3	539 447	316 570	138 285	r) 93.9
3	r) 99.6	369 202	18.8	496 503	418 383	23 378	r) 86.4
4	r) 100.0	353 207	18.9	567 925	393 412	31 474	r) 98.4
5	r) 99.8	304 758	22.2	456 768	325 911	4 717	r) 79.3
6	r) 99.5	287 986	21.7	872 618	281 957	418 452	r) 152.0
7	99.5	290 226	23.8	590 662	298 761	117 956	102.9
8
備 考	総合指数	高知市における家計調査					
資料出所	総 務 省 統 計 局						
関連ページ	6～13		14・15				

主 要 指 標

指数：1) 平成17年=100
2) 平成22年=100

商 鉱 工 業				電力消費量	国内銀行の預貸金合計		
1) 鉱工業生産指数			大型小売店 販売状況	電灯・電力 合計	預金残高	貸出残高	
総 合	鉱 業	製造工業					
			百万円	GWh	百万円	百万円	
109.7	104.0	109.8	78 468	4 645	2 405 412	1 611 647	平成 18 年(度)
113.3	104.4	113.5	79 496	4 757	2 413 181	1 585 726	19
111.8	99.8	112.0	78 775	4 659	2 423 056	1 571 573	20
82.6	80.5	82.6	74 829	4 520	2 488 505	1 509 393	21
84.6	90.8	84.5	72 919	4 790	2 483 713	1 480 310	22
85.8	98.6	85.6	6 041	464	2 522 705	1 460 238	平成 22. 8
83.0	87.3	82.8	5 588	443	2 496 939	1 456 937	9
77.6	83.8	77.5	6 114	374	2 521 306	1 452 086	10
81.4	88.3	81.3	5 831	345	2 546 603	1 449 164	11
82.6	87.2	82.5	8 172	379	2 548 498	1 464 588	12
84.9	84.4	85.0	6 443	468	2 501 195	1 452 285	平成 23. 1
89.6	94.3	89.5	5 263	413	2 501 180	1 454 217	2
87.5	90.1	87.6	5 844	385	2 483 713	1 480 310	3
75.6	93.5	75.3	5 752	373	2 541 439	1 450 479	4
75.7	92.7	75.3	5 797	355	2 532 311	1 436 392	5
79.4	104.6	79.0	5 652	346	2 571 048	1 434 389	6
...	408	2 560 124	1 438 899	7
...	8

季節調整済指数(年平均は原指数)		年別は年度数	年別は年度末(3月末)残高 国内銀行=都銀・地銀・信託・第2地方銀行協会加盟行	備 考
高 知 県 統 計 課	四国経済産業局	四国電力	日本銀行 高知支店	資 料 出 所
22～25	35	35	36	関連ページ

青果物の卸売数量及び価格				自 動 車 保有台数	交 通 事 故				
野 菜 計		果 実 計			件 数	死 傷 者			
数 量	価 格	数 量	価 格	総 数		総 数	死 者	負 傷 者	
t	1kg当たり円	t	1kg当たり円	台	件	人	人	人	
41 390	227	20 394	330	563 080	4 831	5 760	58	5 702	
40 634	216	18 985	346	557 390	4 563	5 437	66	5 371	
38 828	221	20 123	298	553 938	4 005	4 636	57	4 579	
39 640	218	19 588	296	553 394	3 814	4 495	45	4 450	
37 642	255	18 394	322	553 148	3 692	4 242	52	4 190	
2 896	244	1 453	391	556 647	320	369	3	366	
3 276	247	1 354	378	557 231	291	342	3	339	
3 425	248	1 538	346	557 285	312	356	7	349	
3 202	266	1 514	288	557 590	322	376	4	372	
3 342	239	1 764	374	557 790	325	366	6	360	
2 808	262	1 250	326	558 167	279	316	5	311	
2 888	276	1 721	331	558 347	277	310	1	309	
3 188	257	1 590	309	553 148	301	349	6	343	
3 404	236	1 222	375	553 705	273	304	4	300	
3 421	214	1 186	389	553 955	258	292	3	289	
2 966	246	1 130	357	554 548	269	305	4	301	
2 752	260	1 240	397	555 458	281	316	3	313	
...	302	356	4	352	

高知市中央卸売市場	年は年度末台数		備 考
中国四国農政局 高知農政事務所統計部	高知運輸支局	高知県警察本部交通企画課	資 料 出 所
38	39	39	関連ページ

住民基本台帳人口移動

(平成23年8月)

	平成23年8月31日現在			平成23年8月中									増減数
	人口			住民票記載数				住民票消除数					
	総数	男	女	転入者数	出生者数	記載その他	計	転出者数	死亡者数	消除その他	計		
県計	766,104	360,514	405,590	1,588	498	32	2,118	1,639	870	9	2,518	-400	
市計	615,725	289,633	326,092	1,320	434	25	1,779	1,289	633	5	1,927	-148	
郡計	150,379	70,881	79,498	268	64	7	339	350	237	4	591	-252	
高知市	339,958	158,519	181,439	723	272	11	1,006	660	311	1	972	34	
室戸市	16,173	7,649	8,524	29	10	0	39	21	34	0	55	-16	
安芸市	19,636	9,290	10,346	34	14	2	50	38	21	2	61	-11	
南国市	49,110	23,390	25,720	98	32	0	130	121	42	0	163	-33	
土佐市	28,893	13,844	15,049	55	16	2	73	48	42	0	90	-17	
須崎市	24,487	11,914	12,573	46	12	1	59	62	31	0	93	-34	
宿毛市	22,758	10,651	12,107	57	16	2	75	44	16	0	60	15	
土佐清水市	16,231	7,572	8,659	21	5	0	26	37	13	0	50	-24	
四万十市	36,058	17,032	19,026	91	17	2	110	89	46	2	137	-27	
香南市	34,518	16,678	17,840	105	23	4	132	99	45	0	144	-12	
香美市	27,903	13,094	14,809	61	17	1	79	70	32	0	102	-23	
安芸郡	19,182	8,993	10,189	30	11	3	44	59	26	0	85	-41	
東洋町	3,082	1,469	1,613	7	2	2	11	13	3	0	16	-5	
奈半利町	3,633	1,657	1,976	3	2	0	5	9	4	0	13	-8	
田野町	2,961	1,400	1,561	6	5	0	11	26	6	0	32	-21	
安田町	3,046	1,465	1,581	1	0	0	1	2	5	0	7	-6	
北川村	1,445	674	771	5	0	1	6	3	0	0	3	3	
馬路村	1,000	468	532	0	0	0	0	0	1	0	1	-1	
芸西村	4,015	1,860	2,155	8	2	0	10	6	7	0	13	-3	
長岡郡	8,750	4,023	4,727	18	3	0	21	16	18	0	34	-13	
本山町	3,927	1,855	2,072	8	3	0	11	9	6	0	15	-4	
大豊町	4,823	2,168	2,655	10	0	0	10	7	12	0	19	-9	
土佐郡	4,840	2,291	2,549	14	4	0	18	13	8	0	21	-3	
土佐町	4,383	2,068	2,315	13	4	0	17	11	7	0	18	-1	
大川村	457	223	234	1	0	0	1	2	1	0	3	-2	
吾川郡	32,788	15,583	17,205	67	15	1	83	95	45	3	143	-60	
いの町	26,106	12,445	13,661	50	13	0	63	77	34	1	112	-49	
仁淀川町	6,682	3,138	3,544	17	2	1	20	18	11	2	31	-11	
高岡郡	64,064	30,193	33,871	108	22	2	132	127	105	1	233	-101	
中土佐町	7,952	3,742	4,210	31	3	1	35	22	10	1	33	2	
佐川町	14,118	6,646	7,472	20	2	0	22	27	23	0	50	-28	
越知町	6,454	3,017	3,437	10	1	0	11	9	10	0	19	-8	
禰原町	3,832	1,810	2,022	7	0	1	8	10	7	0	17	-9	
日高村	5,643	2,661	2,982	8	2	0	10	11	9	0	20	-10	
津野町	6,617	3,140	3,477	6	4	0	10	23	10	0	33	-23	
四万十町	19,448	9,177	10,271	26	10	0	36	25	36	0	61	-25	
幡多郡	20,755	9,798	10,957	31	9	1	41	40	35	0	75	-34	
大月町	6,106	2,884	3,222	12	2	0	14	9	15	0	24	-10	
三原村	1,745	833	912	1	1	0	2	3	3	0	6	-4	
黒潮町	12,904	6,081	6,823	18	6	1	25	28	17	0	45	-20	

※ 高知県サーバによる住基ネット速報値

住民基本台帳年齢別人口(3区分)

(平成23年8月31日)

	総数	15歳未満人口	15～64歳人口	65歳以上人口	割合(%)		
					15歳未満	15～64歳	65歳以上
県計	766,104	92,409	456,433	217,262	12.1	59.6	28.4
市計	615,725	77,740	375,627	162,358	12.6	61.0	26.4
郡計	150,379	14,669	80,806	54,904	9.8	53.7	36.5
高知市	339,958	45,550	214,979	79,429	13.4	63.2	23.4
室戸市	16,173	1,285	8,848	6,040	7.9	54.7	37.3
安芸市	19,636	2,098	11,286	6,252	10.7	57.5	31.8
南国市	49,110	6,475	30,315	12,320	13.2	61.7	25.1
土佐市	28,893	3,357	16,942	8,594	11.6	58.6	29.7
須崎市	24,487	2,694	14,145	7,648	11.0	57.8	31.2
宿毛市	22,758	2,752	13,462	6,544	12.1	59.2	28.8
土佐清水市	16,231	1,495	8,490	6,246	9.2	52.3	38.5
四万十市	36,058	4,494	21,097	10,467	12.5	58.5	29.0
香南市	34,518	4,664	20,661	9,193	13.5	59.9	26.6
香美市	27,903	2,876	15,402	9,625	10.3	55.2	34.5
安芸郡	19,182	1,814	10,323	7,045	9.5	53.8	36.7
東洋町	3,082	221	1,589	1,272	7.2	51.6	41.3
奈半利町	3,633	353	1,957	1,323	9.7	53.9	36.4
田野町	2,961	290	1,610	1,061	9.8	54.4	35.8
安田町	3,046	232	1,650	1,164	7.6	54.2	38.2
北川村	1,445	145	734	566	10.0	50.8	39.2
馬路村	1,000	102	525	373	10.2	52.5	37.3
芸西村	4,015	471	2,258	1,286	11.7	56.2	32.0
長岡郡	8,750	567	4,040	4,143	6.5	46.2	47.3
本山町	3,927	333	1,999	1,595	8.5	50.9	40.6
大豊町	4,823	234	2,041	2,548	4.9	42.3	52.8
土佐郡	4,840	442	2,441	1,957	9.1	50.4	40.4
土佐町	4,383	406	2,227	1,750	9.3	50.8	39.9
大川村	457	36	214	207	7.9	46.8	45.3
吾川郡	32,788	3,225	18,475	11,088	9.8	56.3	33.8
いの町	26,106	2,707	15,601	7,798	10.4	59.8	29.9
仁淀川町	6,682	518	2,874	3,290	7.8	43.0	49.2
高岡郡	64,064	6,667	34,210	23,187	10.4	53.4	36.2
中土佐町	7,952	742	4,245	2,965	9.3	53.4	37.3
佐川町	14,118	1,602	7,984	4,532	11.3	56.6	32.1
越知町	6,454	587	3,275	2,592	9.1	50.7	40.2
梶原町	3,832	360	1,908	1,564	9.4	49.8	40.8
日高村	5,643	586	3,214	1,843	10.4	57.0	32.7
津野町	6,617	720	3,419	2,478	10.9	51.7	37.4
四万十町	19,448	2,070	10,165	7,213	10.6	52.3	37.1
幡多郡	20,755	1,954	11,317	7,484	9.4	54.5	36.1
大月町	6,106	558	3,241	2,307	9.1	53.1	37.8
三原村	1,745	162	892	691	9.3	51.1	39.6
黒潮町	12,904	1,234	7,184	4,486	9.6	55.7	34.8

※ 高知県サーバによる住基ネット速報値

高知市消費者物価指数〈平成23年7月分〉

総務省統計局 平成23年8月26日公表

高知県統計課
088-823-9346

総合で 99.5 (平成22年=100)

平成23年7月の消費者物価指数は、総合で99.5となり、前月と同水準となりました。前年同月比は0.3%の下落となり、3か月連続で前年同月を下回りました。

生鮮食品を除く総合は99.5となり、前月と同水準となりました。前年同月比は0.3%の下落となり、7か月連続で前年同月を下回りました。

食料（酒類を除く）及びエネルギーを除く総合は98.7%となり、前月比は0.1%の下落となりました。前年同月比は0.7%の下落となり7か月連続で前年同月を下回りました。

前月比は同水準

前月比	上昇した主なもの	下落した主なもの
	交通・通信 1.4%	被服及び履物 △4.0%
	光熱・水道 0.4%	家具・家事用品 △1.5%
	教養娯楽 0.1%	保健医療 △0.6%
		食料 △0.1%
		諸雑費 △0.1%

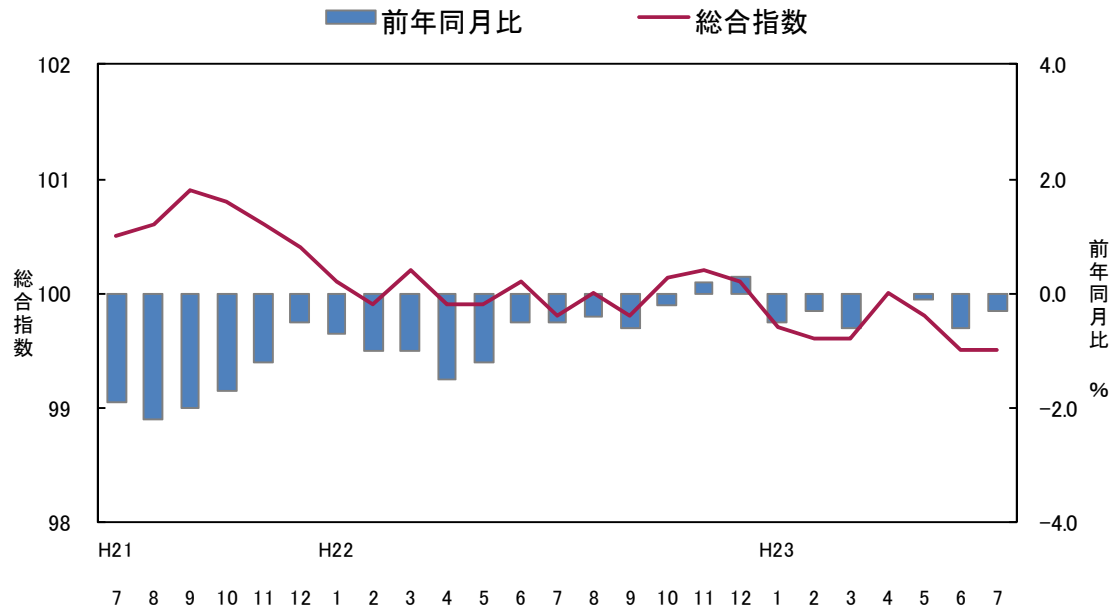
前年同月比は0.3%の下落

前年同月比	上昇した主なもの	下落した主なもの
	諸雑費 4.7%	家具・家事用品 △6.8%
	光熱・水道 2.3%	教養娯楽 △4.3%
	交通・通信 2.3%	食料 △0.9%
	被服及び履物 0.9%	住居 △0.9%
	教育 0.3%	

(高知市)

	総合	食料	住居	光熱・水道	家具・家事用品	被服及び履物	保健医療	交通・通信	教育	教養娯楽	諸雑費
ウェイト	10000	2524	2035	677	331	433	424	1440	309	1174	653
平成22年 7月	99.8	100.3	100.2	100.1	101.6	96.8	99.9	100.1	97.6	99.4	98.5
平成23年 6月	99.5	99.5	99.2	101.9	96.1	101.7	100.4	100.9	97.9	95.0	103.3
平成23年 7月	99.5	99.4	99.2	102.4	94.7	97.6	99.8	102.4	97.9	95.1	103.1
対前月比 (%)	0.0	△ 0.1	0.0	0.4	△ 1.5	△ 4.0	△ 0.6	1.4	0.0	0.1	△ 0.1
対前年同月比 (%)	△ 0.3	△ 0.9	△ 0.9	2.3	△ 6.8	0.9	0.0	2.3	0.3	△ 4.3	4.7
寄与度(対前月)		△ 0.02	0.00	0.03	△ 0.05	△ 0.18	△ 0.02	0.21	0.00	0.01	△ 0.01
寄与度(対前年同月)		△ 0.23	△ 0.19	0.15	△ 0.23	0.04	0.00	0.33	0.01	△ 0.50	0.30

高知市消費者物価指数



<参考> 全国消費者物価指数の動向

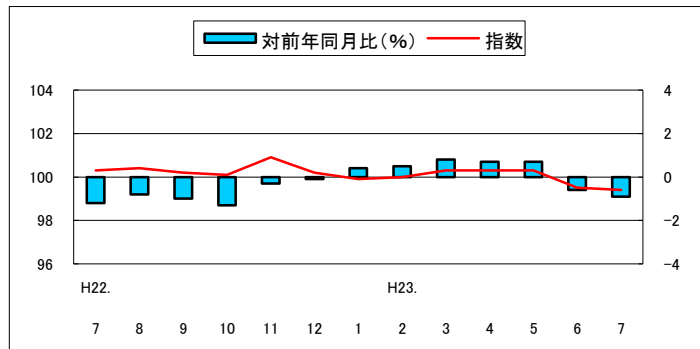
総合指数は平成22年を100として99.7となり、前月と同水準、前年同月比は0.2%の上昇となりました。

(全国)

	総合	食料	住居	光熱・水道	家具・家事用品	被服及び履物	保健医療	交通・通信	教育	娯楽	諸雑費
ウェイト	10000	2525	2122	704	345	405	428	1421	334	1145	569
平成22年 7月	99.5	99.2	100.0	100.3	99.0	97.4	100.1	100.1	97.8	100.0	98.5
平成23年 6月	99.7	99.3	99.8	103.1	95.2	101.0	100.0	101.2	98.0	96.0	103.8
平成23年 7月	99.7	99.4	99.8	103.7	94.3	97.7	99.3	101.8	97.9	96.4	103.7
対前月比 (%)	0.0	0.1	0.0	0.6	△ 0.9	△ 3.3	△ 0.7	0.6	0.0	0.5	△ 0.1
対前年同月比 (%)	0.2	0.3	△ 0.2	3.4	△ 4.8	0.3	△ 0.9	1.7	0.2	△ 3.6	5.3
寄与度(対前月)		0.03	△ 0.01	0.04	△ 0.03	△ 0.14	△ 0.03	0.09	0.00	0.05	△ 0.01
寄与度(対前年同月)		0.07	△ 0.05	0.24	△ 0.17	0.01	△ 0.04	0.25	0.01	△ 0.41	0.30

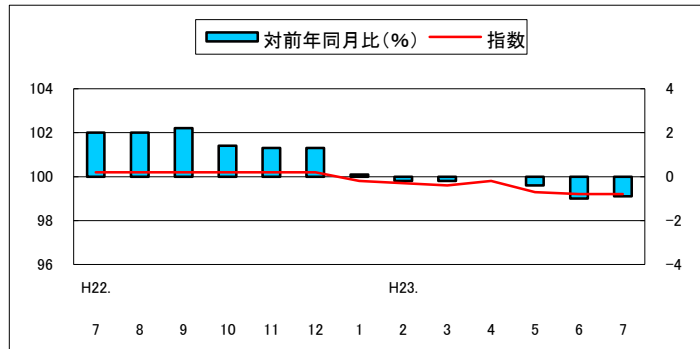
(1) 食料指数 99.4

前月比(△) 0.1%
前年同月比(△) 0.9%



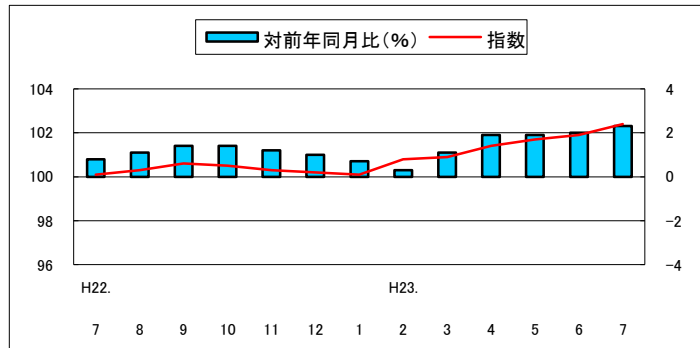
(2) 住居指数 99.2

前月比 0.0%
前年同月比(△) 0.9%



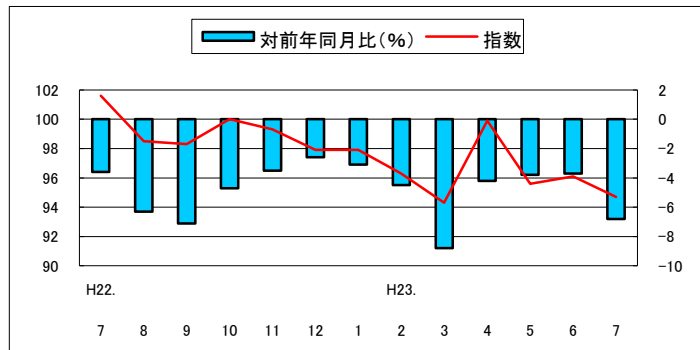
(3) 光熱・水道指数 102.4

前月比(+) 0.4%
前年同月比(+) 2.3%



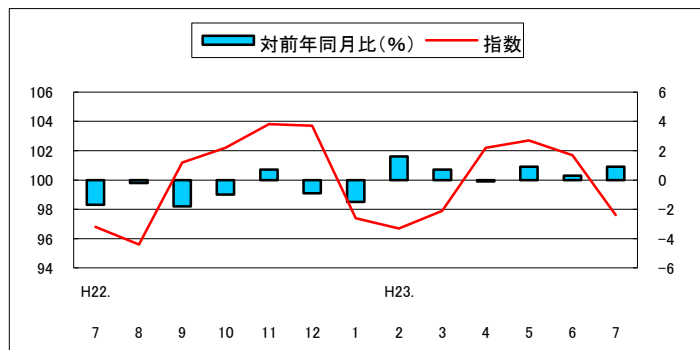
(4) 家具・家事用品指数 94.7

前月比(△) 1.5%
前年同月比(△) 6.8%



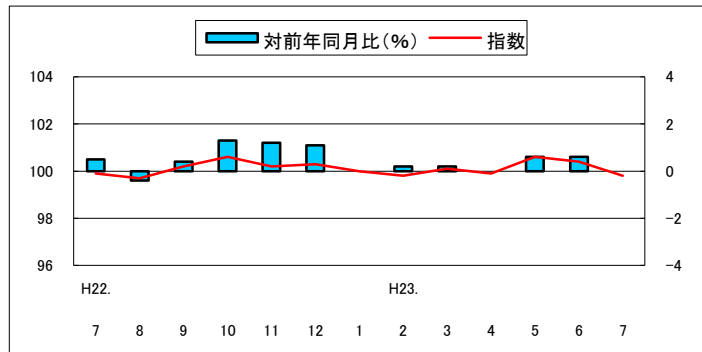
(5) 被服及び履物指数 97.6

前月比(△) 4.0%
前年同月比(+) 0.9%



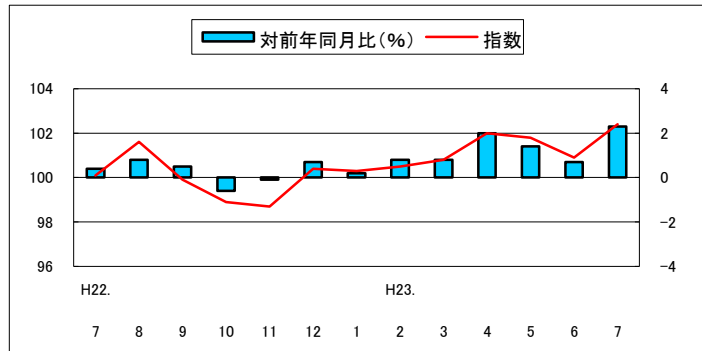
(6) 保健医療指数 99.8

前月比(△) 0.6%
前年同月比 0.0%



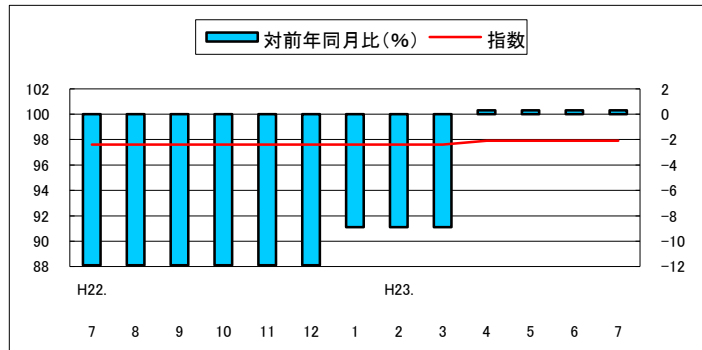
(7) 交通・通信指数 102.4

前月比(+) 1.4%
前年同月比(+) 2.3%



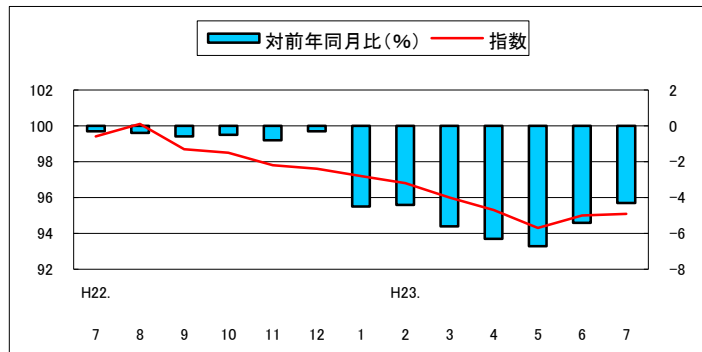
(8) 教育指数 97.9

前月比 0.0%
前年同月比(+) 0.3%



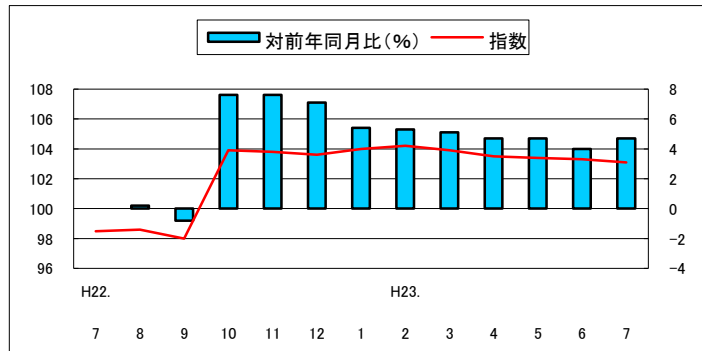
(9) 教養娯楽指数 95.1

前月比(+) 0.1%
前年同月比(△) 4.3%



(10) 諸雑費指数 103.1

前月比(△) 0.1%
前年同月比(+) 4.7%



高知市中分類指数

(平成22年=100)

中分類	ウエイト	平成 22年 平均	平成 22年 7月	平成 23年 6月	平成 23年 7月	対前月比 (%)	対前年 同月比 (%)
総 合	10000	100.0	99.8	99.5	99.5	0.0	△0.3
食料	2524	100.0	100.3	99.5	99.4	△0.1	△0.9
穀類	200	100.0	100.0	95.3	96.1	0.8	△3.9
魚介類	214	100.0	101.6	102.0	102.2	0.2	0.6
肉類	182	100.0	102.2	100.3	100.0	△0.3	△2.2
乳卵類	90	100.0	100.0	100.0	97.9	△2.1	△2.1
野菜・海藻	233	100.0	98.9	100.6	99.6	△1.0	0.7
果物	100	100.0	99.6	98.4	96.9	△1.5	△2.7
油脂・調味料	95	100.0	99.1	99.7	101.3	1.6	2.2
菓子類	205	100.0	99.5	97.8	98.4	0.6	△1.1
調理食品	318	100.0	99.5	97.6	97.3	△0.3	△2.2
飲料	134	100.0	101.6	100.1	100.6	0.5	△1.0
酒類	126	100.0	101.7	98.6	98.5	△0.1	△3.1
外食	626	100.0	100.6	100.9	100.9	0.0	0.3
住居	2035	100.0	100.2	99.2	99.2	0.0	△1.0
家賃	1778	100.0	100.2	99.2	99.2	0.0	△1.0
設備修繕・維持	257	100.0	99.7	99.6	99.5	△0.1	△0.2
光熱・水道	677	100.0	100.1	101.9	102.4	0.5	2.3
電気代	302	100.0	99.7	101.5	102.3	0.8	2.6
ガス代	207	100.0	100.5	102.5	102.7	0.2	2.2
他の光熱	18	100.0	103.1	119.0	119.0	0.0	15.4
上下水道料	150	100.0	100.0	100.0	100.0	0.0	0.0
家具・家事用品	331	100.0	100.1	96.1	94.7	△1.5	△5.4
家庭用耐久財	124	100.0	99.7	88.9	85.3	△4.0	△14.4
室内装備品	19	100.0	100.5	103.5	105.7	2.1	5.2
寝具類	32	100.0	103.1	105.2	105.2	0.0	2.0
家事雑貨	63	100.0	100.0	99.6	96.8	△2.8	△3.2
家事用消耗品	67	100.0	101.6	98.2	99.9	1.7	△1.7
家事サービス	26	100.0	103.2	99.4	99.4	0.0	△3.7
被服及び履物	433	100.0	96.8	101.7	97.6	△4.0	0.8
衣料	187	100.0	95.3	101.9	97.7	△4.1	2.5
和服	4	100.0	100.0	103.1	107.4	4.2	7.4
洋服	183	100.0	95.2	101.9	97.5	△4.3	2.4
シャツ・セーター・下着類	140	100.0	96.7	101.7	95.3	△6.3	△1.4
シャツ・セーター類	107	100.0	96.0	102.8	94.6	△8.0	△1.5
下着類	33	100.0	99.3	97.9	97.7	△0.2	△1.6
履物類	49	100.0	99.7	100.0	100.0	0.0	0.3
他の被服類	34	100.0	98.4	104.2	101.4	△2.7	3.0
被服関連サービス	22	100.0	100.0	100.1	100.1	0.0	0.1

高知市消費者物価指数

(平成22年=100)

		総合	食料	住居	光熱水道	家具・家事用品	被服及び履物	保健医療	交通・通信	教育	教養娯楽	諸雑費	生鮮食品を除く総合	食料(酒類除く)及びエネルギーを除く総合	
指数	平成18年平均	100.2	96.9	99.1	97.6	113.8	99.5	101.9	101.9	107.4	104.4	97.4	100.2	101.6	
	19	100.2	96.0	100.0	98.8	111.6	101.2	101.5	101.9	108.6	103.3	98.4	100.3	101.6	
	20	101.6	99.1	99.5	102.8	111.2	101.4	100.8	104.3	109.4	103.8	98.7	101.8	101.6	
	21	100.6	101.4	98.9	100.4	107.7	101.0	99.9	98.8	109.8	100.8	98.2	100.6	100.7	
	22	100.0	100.0	100.0	100.0	100.0	100.0	100.0	100.0	100.0	100.0	100.0	100.0	100.0	
	平成22.	7	99.8	100.3	100.2	100.1	101.6	96.8	99.9	100.1	97.6	99.4	98.5	99.8	99.4
		8	100.0	100.4	100.2	100.3	98.5	95.6	99.7	101.6	97.6	100.1	98.6	99.9	99.7
		9	99.8	100.2	100.2	100.6	98.3	101.2	100.2	99.9	97.6	98.7	98.0	99.7	99.4
		10	100.1	100.1	100.2	100.5	100.0	102.2	100.6	98.9	97.6	98.5	103.9	100.0	100.1
		11	100.2	100.9	100.2	100.3	99.3	103.8	100.2	98.7	97.6	97.8	103.8	100.0	99.9
		12	100.1	100.2	100.2	100.2	97.9	103.7	100.3	100.4	97.6	97.6	103.6	100.0	100.0
		平成23.	1	99.7	99.9	99.8	100.1	97.9	97.4	100.0	100.3	97.6	97.2	104.0	99.6
	2		99.6	100.0	99.7	100.8	96.3	96.7	99.8	100.5	97.6	96.8	104.2	99.5	99.1
	3		99.6	100.3	99.6	100.9	94.3	97.9	100.1	100.8	97.6	96.0	103.9	99.5	99.0
	4		100.0	100.3	99.8	101.4	99.9	102.2	99.9	102.0	97.9	95.3	103.5	99.9	99.2
	5		99.8	100.3	99.3	101.7	95.6	102.7	100.6	101.8	97.9	94.3	103.4	99.7	98.9
	6		99.5	99.5	99.2	101.9	96.1	101.7	100.4	100.9	97.9	95.0	103.3	99.5	98.8
	7		99.5	99.4	99.2	102.4	94.7	97.6	99.8	102.4	97.9	95.1	103.1	99.5	98.7
	前月比 (%)	平成22.	7	△0.3	0.2	0.0	0.2	1.8	△4.6	0.1	△0.2	0.0	△1.0	△0.8	99.8
8			0.2	0.0	0.0	0.2	△3.0	△1.3	△0.2	1.5	0.0	0.7	0.1	99.9	99.7
9			△0.2	△0.1	0.1	0.2	△0.2	5.9	0.5	△1.6	0.0	△1.4	△0.6	99.7	99.4
10			0.3	△0.1	0.0	△0.1	1.7	1.0	0.4	△1.1	0.0	△0.1	6.0	0.2	0.7
11			0.1	0.8	0.0	△0.2	△0.7	1.6	△0.4	△0.1	0.0	△0.8	△0.1	100.0	99.9
12			0.0	△0.6	0.0	△0.1	△1.5	△0.2	0.0	1.7	0.0	△0.2	△0.2	100.0	100.0
平成23.		1	△0.5	△0.3	△0.4	△0.1	0.0	△6.0	△0.3	0.1	0.0	△0.4	0.5	99.6	99.5
		2	△0.1	0.1	△0.1	0.7	△1.6	△0.8	△0.1	0.2	0.0	△0.4	0.2	△0.1	0.3
		3	0.0	0.3	△0.1	0.1	△2.1	1.2	0.2	0.3	0.0	△0.8	△0.3	0.0	△0.1
		4	0.4	0.0	0.2	0.5	1.4	4.4	△0.2	1.2	0.3	△0.7	△0.4	99.9	99.2
		5	△0.2	0.1	△0.5	0.3	△0.1	0.4	0.7	△0.2	0.0	△1.1	△0.1	△0.2	△0.3
		6	△0.3	△0.8	0.0	0.2	0.5	△1.0	△0.2	△0.9	0.0	0.7	△0.1	△0.2	△0.1
		7	0.0	△0.1	0.0	0.4	△1.5	△4.0	△0.6	1.4	0.0	0.1	△0.1	0.0	△0.1
前年同月比 (%)	平成22.	7	△0.5	△1.2	2.0	0.8	△3.6	△1.7	0.5	0.4	△11.9	△0.3	0.0	△0.5	△0.7
		8	△0.4	△0.8	2.0	1.1	△6.3	△0.2	△0.4	0.8	△11.9	△0.4	0.2	△0.3	△0.7
		9	△0.6	△1.0	2.2	1.4	△7.1	△1.8	0.4	0.5	△11.9	△0.6	△0.8	△0.5	△0.9
		10	△0.2	△1.3	1.4	1.4	△4.7	△1.0	1.3	△0.6	△11.9	△0.5	7.6	△0.3	△0.1
		11	0.2	△0.3	1.3	1.2	△3.5	0.7	1.2	△0.1	△11.9	△0.8	7.6	0.1	0.0
		12	0.3	△0.1	1.3	1.0	△2.6	△0.9	1.1	0.7	△11.9	△0.3	7.1	0.2	0.1
	平成23.	1	△0.5	0.4	0.1	0.7	△3.1	△1.5	0.0	0.2	△8.9	△4.5	5.4	△0.7	△1.2
		2	△0.3	0.5	△0.2	0.3	△4.5	1.6	0.2	0.8	△8.9	△4.4	5.3	△0.5	△1.1
		3	△0.6	0.8	△0.2	1.1	△8.8	0.7	0.2	0.8	△8.9	△5.6	5.1	△0.8	△1.6
		4	0.0	0.7	0.0	1.9	△4.2	△0.1	0.0	2.0	0.3	△6.3	4.7	△0.1	△0.9
		5	△0.1	0.7	△0.4	1.9	△3.8	0.9	0.6	1.4	0.3	△6.7	4.7	△0.2	△0.3
		6	△0.5	△0.6	△1.0	2.0	△3.7	0.3	0.6	0.7	0.3	△5.4	4.0	△0.5	△1.2
		7	△0.3	△0.9	△0.9	2.3	△6.8	0.9	0.0	2.3	0.3	△4.3	4.7	△0.3	△0.7

家計収支（家計調査）〈平成23年7月分〉

高知県統計課
823-9346

調査の概要

- 1 調査の目的** 国民生活の実態を家計収支の面から明らかにすることです。
- 2 調査の対象** 二人以上の世帯と単身世帯を対象としています。
標本調査であり、高知市で104世帯・四万十市で13世帯を選定。調査世帯は、世帯主の職業により「勤労者世帯」と「勤労者以外の世帯」に区分しています。
- 3 調査の方法** 調査員による調査票の配布及び収集（自計申告）

平成22年も外食（飲酒）代全国1位

平成22年家計調査都道府県庁所在市別ランキングによると、高知市の外食（飲酒）代は42,854円（全国平均17,372円）で全国1位、全国平均の2.5倍となっています。

平成20年28,898円（全国2位、全国平均は17,607円）、平成21年33,754円（全国1位、全国平均は17,025円）でしたので、昨年に引き続き全国1位、金額は増加してきています。

一方、酒類の購入は平成20年51,380円（全国8位、全国平均は45,071円）、平成21年43,124円（全国27位、全国平均は43,488円）、平成22年41,351円（全国30位、全国平均は42,792円）と順位を下げきています。

外で飲む機会が多い高知市では、家で飲む酒類の購入は少なくなっているようです。

〈勤労者世帯（二人以上の世帯）1ヶ月間の収支（高知市）〉

（単位：人・円）

	世帯人員	有業人員	実収入	可処分所得	消費支出	消費支出の内訳			
						食料	住居	光熱・水道	家具・家事用品
平成 18 年平均	3.27	1.69	595 595	495 559	338 733	65 523	27 076	20 656	8 985
19	3.22	1.61	517 120	431 693	318 536	68 890	24 028	20 165	9 582
20	3.29	1.55	548 462	456 708	339 429	70 057	34 491	22 399	11 212
21	3.30	1.63	551 476	453 129	358 253	65 325	32 083	21 080	9 013
22	3.27	1.68	577 027	470 307	321 608	65 618	25 397	21 741	9 684
平成 22. 8	3.29	1.84	518 186	430 627	314 725	67 931	35 604	21 008	8 340
9	3.25	1.87	462 605	377 177	348 125	64 310	20 900	21 155	8 859
10	3.17	1.82	535 361	453 969	333 184	60 185	19 300	21 377	5 563
11	3.17	1.68	449 720	361 149	318 395	63 666	18 512	18 167	11 118
12	3.06	1.63	1013 611	848 089	398 656	72 497	50 678	22 794	8 711
平成 23. 1	3.11	1.61	472 363	391 662	340 888	64 516	18 786	26 474	13 887
2	3.01	1.66	539 447	456 008	316 570	60 685	16 315	29 673	21 060
3	3.19	1.74	496 503	412 191	418 383	69 587	26 727	22 841	12 111
4	3.20	1.75	567 925	466 595	393 412	67 781	23 225	24 735	6 075
5	3.25	1.68	456 768	353 479	325 911	68 332	26 374	18 952	10 179
6	3.09	1.64	872 618	716 111	281 957	64 296	24 202	18 561	8 547
7	3.28	1.72	590 662	477 241	298 761	70 982	17 579	16 386	9 690
	被服及び履物	保健医療	交通・通信	教育	教養娯楽	その他の消費支出	非消費支出	平均消費性向 (%)	金融資産純増
平成 18 年平均	11 516	8 863	39 984	17 517	32 749	84 682	75 835	73.9	39 659
19	12 708	11 648	46 220	17 664	32 555	95 697	100 037	68.4	117 007
20	11 189	10 704	46 810	20 215	28 238	78 714	85 428	73.8	78 808
21	12 104	10 170	73 988	22 177	31 373	80 942	98 347	79.1	72 907
22	14 320	10 092	42 848	18 130	30 627	83 151	106 720	68.4	120 874
平成 22. 8	7 002	13 244	36 432	12 025	33 602	79 537	87 559	73.1	78 793
9	7 507	6 456	68 409	22 742	24 380	103 407	85 428	92.3	2 674
10	16 625	11 154	39 907	25 222	27 982	105 869	81 393	73.4	105 996
11	14 323	17 166	39 855	16 989	33 968	84 631	88 571	88.2	41 490
12	15 390	10 854	48 045	11 477	37 705	120 506	165 523	47.0	401 326
平成 23. 1	16 927	12 069	42 822	18 792	26 953	99 661	80 701	87.0	22 937
2	8 982	13 470	46 975	13 816	35 623	69 972	83 439	69.4	138 285
3	14 515	10 613	81 005	17 554	51 931	111 499	84 312	101.5	23 378
4	11 239	10 274	52 061	22 771	28 232	147 017	101 330	84.3	31 474
5	16 030	7 548	61 780	22 739	26 166	67 812	103 289	92.2	4 717
6	8 669	7 188	40 685	12 602	29 501	67 707	156 506	39.4	418 452
7	9 822	13 823	41 802	16 895	33 606	68 177	113 421	62.6	117 956

* 実収入 … 一般に言われる税込み収入であり、世帯員全員の現金収入を合計したものです。

可処分所得 … 「実収入」から税金、社会保険料などの「非消費支出」を差し引いた額で、手取り収入のことです。

平均消費性向 … 「可処分所得」に対する「消費支出」の割合です。

金融資産純増 … 「預貯金」と「保険掛金」の合計から「預貯金引出」と「保険取金」の合計を差し引いたものに「有価証券購入」と「有価証券売却」との差を加えたものです。

〈全世帯(二人以上の世帯)1ヶ月間の支出(高知市)〉

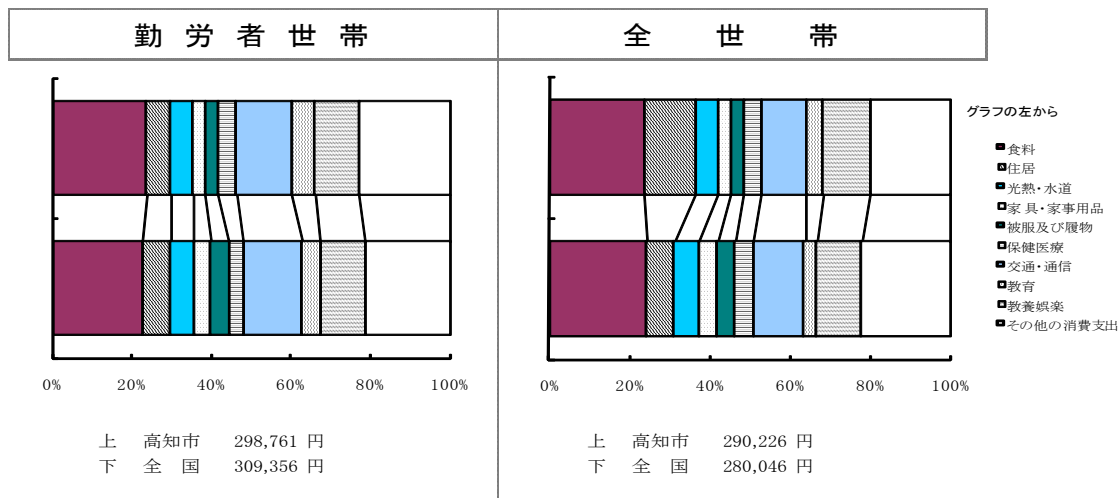
(単位：人・円)

	世帯人員	有業人員	世帯主 の年齢	消費支出	食料	住居	光熱・水道	家具・ 家事用品
平成 18 年平均	3.00	1.39	52.3	294 886	65 017	21 354	20 928	9 294
19	2.97	1.32	54.0	284 574	65 963	20 558	20 144	9 908
20	3.00	1.32	54.6	302 305	66 697	22 604	22 534	9 698
21	3.03	1.41	53.7	316 705	65 845	25 243	21 495	8 151
22	2.92	1.36	54.2	299 170	65 112	19 815	21 250	9 532
平成 22. 8	2.93	1.48	55.5	282 901	64 285	34 314	21 578	8 617
9	2.86	1.39	56.2	305 635	62 790	16 091	19 542	7 687
10	2.84	1.37	55.8	332 942	62 697	13 715	20 932	6 191
11	2.83	1.27	55.5	299 729	65 189	17 849	16 651	10 140
12	2.72	1.20	55.9	367 488	80 042	30 182	22 962	12 242
平成 23. 1	2.77	1.24	56.4	335 392	68 606	14 026	26 174	12 127
2	2.77	1.28	55.2	337 290	61 850	13 738	29 705	16 401
3	2.88	1.36	54.2	369 202	69 525	17 510	23 874	9 832
4	2.90	1.35	53.9	353 207	66 757	18 567	24 432	6 585
5	2.98	1.36	53.1	304 758	67 641	20 886	19 616	17 750
6	2.95	1.34	54.2	287 986	62 564	32 159	20 057	8 216
7	3.06	1.44	54.9	290 226	68 986	36 690	16 267	9 394

	被服及 び履物	保健医療	交通・通信	教 育	教養娯楽	その他の 消費支出	現物総額	エンゲ ル係数
	平成 18 年平均	11 303	13 158	36 609	11 445	27 005	78 773	7 652
19	9 979	10 702	35 384	14 129	25 772	72 034	8 484	23.2
20	10 604	11 422	37 377	10 890	26 676	83 893	10 003	22.1
21	10 776	11 412	56 980	14 168	29 354	73 282	7 262	20.8
22	12 237	11 707	37 973	11 495	31 395	78 655	6 805	21.8
平成 22. 8	5 603	13 910	29 942	7 849	28 104	68 698	7 322	22.7
9	6 466	11 136	48 578	13 597	30 021	89 726	5 480	20.5
10	15 219	11 112	51 174	15 086	33 428	103 387	5 268	18.8
11	14 030	15 985	33 322	10 625	34 913	81 026	6 522	21.7
12	13 822	14 602	38 259	7 048	37 442	110 888	14 803	21.8
平成 23. 1	18 545	13 242	37 030	12 149	36 722	96 770	10 136	20.5
2	8 835	15 685	75 416	9 282	33 224	73 155	7 104	18.3
3	14 085	17 458	59 122	11 295	54 046	92 457	8 003	18.8
4	11 047	15 645	40 975	14 668	25 868	128 663	9 433	18.9
5	13 662	10 962	48 631	15 881	26 855	62 875	11 171	22.2
6	9 097	11 293	38 609	9 016	39 647	57 326	8 380	21.7
7	9 285	12 814	32 807	11 738	34 270	57 976	7 421	23.8

* 高知市の家計収支は、単身世帯を除く二人以上の世帯（96世帯）について集計したものです。

平成23年7月(二人以上の世帯)の消費支出



2011年9月1日
日本銀行高知支店

高知県金融経済概況

1. 概況

高知県の景気は、震災に伴う下押し圧力が一段と和らぐ中で、緩やかに持ち直している。

最終需要の動向をみると、個人消費は、所得環境が緩やかに改善している下で、供給制約の影響から震災後に大きく落ち込んだ自動車販売を含め、全体として持ち直している。住宅投資は緩やかな持ち直し基調を辿っている。観光は、昨年のドラマ放映効果の反動から前年を大幅に下回った水準にあるが、自粛ムードの緩和等を背景に回復している。この間、設備投資は一部業種で新工場建設等の動きがみられるものの、基調としては弱い状態が続いている。また、公共工事も減少基調にある。

製造業の生産は、サプライチェーンの修復や復旧・復興需要の拡大等を背景に、着実に持ち直している。

雇用・所得環境は、緩やかな改善基調を辿っている。

消費者物価は、需給が緩和状態にある下で、前年を幾分下回って推移している。

企業倒産は、落ち着いた状況が続いている。

先行きについては、製造業の生産回復が明確になるにつれ、緩やかな持ち直し基調を辿っていくとみられる。こうした中、当面は、最近の為替円高と海外経済の減速が県内企業の受注・収益環境に及ぼす影響について注視していく必要がある。

2. 最終需要

(1) 個人消費

百貨店売上高は、天候不順の影響から来店客数が伸び悩んだものの、夏物衣料品を中心としたクリアランスセールや中元販売が堅調であったこと等から、概ね前年並みとなった(11/7 月前年比: +0.3%)。ショッピングセンター売上高およびスーパー売上高も、原発問題の影響を受けて精肉が弱含んだものの、精肉を除く食料品のほか、衣料品や節電関連商品の売れ行きが堅調であったことから、概ね前年並みとなった。コンビニエンスストア売上高は、タバコの入荷回復や気温上昇に伴う飲食料品の売上増加等から、引続き増加している。家電量販店販売額は、地上デジタル放送への完全移行に伴う薄型テレビの駆け込み購入の動き等から、大幅に増加している。乗用車新車登録台数は、前年のエコカー補助金制度終了前の駆け込み購入の反動もあって、大幅な前年割れ(同: ▲27.4%)の状況ながら、震災に伴う新車の供給制約は一段と緩和している。旅行取扱高は、主力の国内旅行で、依然として関東方面への取扱いが個人客を中心に弱いものの、団体の取扱いが増加したため、全体では前年を若干上回った(同: +2.3%)。

(2) 観光

県内の主要観光施設への入込客数および主要旅館・ホテルの宿泊客数は、昨年のドラマ放映効果の反動が大きく、引続き大幅な前年割れとなった(主要観光施設への入込客数 11/7 月前年比: ▲21.5% <速報>、主要旅館・ホテルの宿泊客数同: ▲14.7%)。もっとも、7月にオープンした「龍馬伝幕末志士社中」への入込みが順調であるなど、震災後に落ち込んだ関東方面からの宿泊客を含め、当地を訪れる観光客は着実に回復している。

(3) 住宅投資

新設住宅着工戸数は、7月末に住宅エコポイント制度が適用される工事の着工期限を迎える中、これを意識した駆け込み着工の動き等から、主力の持家が前年を大幅に上回ったため、全体では前年を3割強上回った(11/7 月前年比: +31.1%)。

(4) 設備投資

2011 年度の設備投資額(11/6 月短観ベース)は、製造業、非製造業とも、前回 3 月調査から上方修正が加わり、前年度実績を 4 割弱上回る計画(全産業: +36.7%、製造業: +68.2%、非製造業: ▲5.1%)。業種別にみると、非製造業は前年度実績を幾分下回る低い水準に止まるものの、製造業は一部業種での新工場建設や維持更新投資の再開等を背景に、前年度実績を 7 割弱上回る計画となっている。もっとも、大方の業種で前年度を下回る計画にあり、基調としては弱い状態が続いている。

(5) 公共投資

公共工事請負金額は、国発注工事の増加等から、前年を 1 割強上回った(11/7 月前年比: +15.2%、年度初来累計前年比: +6.7%)。

3. 生産

電子部品は、川下メーカーの生産調整を受けて減産措置を継続する動きが一部にみられるものの、スマートフォンをはじめとした情報関連財の需要増加等を背景に、全体としては高い操業度を維持している。製紙のうち、震災後の生活必需品需要が一巡した家庭紙は弱含んでいる一方、特殊工業紙をはじめとした情報関連製品は、一時的な生産調整局面にあるものの、震災前の水準を上回る高めの生産を続けている。一般機械では、復旧・復興工事の需要増加等を見込んで、フル生産を行う動きが土木・環境整備関連を中心にみられる。鉄鋼は、造船向けが高めの生産水準を維持する中、サプライチェーンの修復により自動車関連向けが着実に持ち直している。窯業・土石は、概ね横這い圏内ながら、震災に伴う代替生産が続く一方で海外経済減速の影響がみられるなど、強弱入り混じった動きとなっている。食料品は、総じて弱めの動きが続いている。

この間、最近の為替円高に関しては、取引採算の悪化に繋がっているとのマイナス面の指摘がある一方、一部には海外からの原材料調達コストの低減に繋がっているとのプラス面の指摘も存在している。

4. 雇用・所得・物価

(1) 雇用・所得環境

労働需給をみると、このところ有効求人倍率は横這い圏内の動き(11/6月:0.58倍→7月:0.60倍)ながら、完全失業率が振れを伴いつつも低下基調を辿っている(11/4～6月期:4.9%)など、引続き緩やかな改善基調にある。この間、震災直後に増加していた雇用調整助成金の申請件数は、このところ減少している。

賃金・所得面をみると、生産が持ち直している製造業等に牽引される形で所定外労働時間が前年比二桁の伸び(11/6月前年比:+13.1%)となったこと等を映じ、1人当りの現金給与総額(同:+10.3%)、雇用者所得(1人当りの現金給与総額×常用労働者数<同:+10.4%>)とも前年を上回った。この間、県内企業の夏季賞与支給率は、前年並み(1.68カ月<速報>)となっている。

(2) 物価

消費者物価(高知市、生鮮食品を除く総合)は、需給が緩和状態にある下で、前年を幾分下回って推移している(11/7月前年比:▲0.3%<本年8月の基準改定に伴い、マイナス水準に下方修正>)。

5. 金融

(1) 預貸金 …県内金融機関(銀行、信金、信組)ベース

実質預金は、ウェイトの高い個人預金が堅調な伸びを持続していること等から、前年を上回って推移している(11/7月末残前年比:+2.1%)。

貸出は、主力の企業向けが設備・運転資金とも低調であるため、前年を下回って推移している(同:▲2.5%)。

(2) 金利

貸出約定平均金利(銀行)は、低下基調を辿っている(11/7月:2.094%)。

(3) 企業倒産

企業倒産は、件数、負債金額とも前年を上回ったものの、基調としては落ち着いた状況が続いている(11/7月:倒産件数9件<前年5件>、負債金額2,345百万円<同446百万円>)。

以 上

金融統計 (2011年7月)

1. 銀行券

(単位：百万円)

	当 月 中		前年同月中	
発 行	34,351		35,232	
還 収	26,468		28,912	
	発行超	7,882	発行超	6,320

【出所：日本銀行高知支店】

2. 手形交換

(単位：百万円、枚、%)

	当 月 中		前年同月中	
	枚 数	金 額	枚 数	金 額
手形交換高(A)	25,176枚	21,814	28,574枚	25,556
不渡手形(B)	27枚	34	25枚	9
不渡発生率(B/A)	0.11%	0.16%	0.09%	0.04%

【出所：高知手形交換所】

3. 金融機関預貸金

(単位：百万円、%)

	月 末 残 高		月 中 増 減	
		前 年 比		前年同月増減
預 金	3,304,228	2.1%	▲9,926	▲19,649
実質預金	3,302,450	2.1%	▲11,358	▲20,144
貸 出 金	1,614,382	▲2.5%	4,184	3,695

【出所：日本銀行高知支店】

(注)金融機関預貸金について

- ・国内銀行（ゆうちょ銀行を除く）、信用金庫、および信用組合の県内店舗ベース。
- ・特別国際金融取引勘定（オフショア勘定）を除く。
- ・実質預金は、預金から切手手形を控除したもの。
- ・貸出金については、中央政府向け貸出を除く。

(参考) 経済指標 (旅行取扱高、県内宿泊者数、金融関係)

	旅行取扱高 (前年比、%)			県内宿泊者数 (前年比、%)			
	国内	海外	合計	西部	中部	東部	県全体
2009年	-13.7	-23.0	-15.5	-7.3	-0.0	-10.1	-2.0
2010年	-2.8	20.7	1.3	7.2	22.0	17.6	19.3
2010/7～9月	-9.2	48.2	0.7	3.0	19.6	13.7	16.2
10～12月	-5.4	24.5	0.1	22.2	19.9	24.2	20.6
2011/1～3月	-13.4	-6.7	-12.2	-19.4	-12.3	-6.7	-12.7
4～6月	-12.2	-19.6	-13.4	-14.8	-19.3	-32.1	-20.0
2011/3月	-15.3	3.3	-11.0	-27.3	-21.0	-25.3	-22.4
4月	-17.3	20.6	-12.3	-20.2	-24.2	-26.0	-23.8
5月	-4.4	-6.2	-4.7	-14.1	-15.5	-30.6	-16.9
6月	-17.0	-47.2	-23.6	-10.1	-18.7	-40.2	-19.6
7月	4.8	-3.8	2.3	-12.3	-15.0	-17.2	-14.7
出所	日本銀行高知支店			日本銀行高知支店			

	銀行券発行高 (平残前年比、%)	実質預金 (末残前年比、%)			貸出金 (末残前年比、%)			貸出約定平均金利 (総合、%)	
	全国	高知	四国	全国	高知	四国	全国	高知	全国
2009年	0.5	4.8	3.4	2.2	-1.9	-0.9	-1.9	2.210	1.655
2010年	0.9	2.1	2.1	1.6	-2.4	-0.1	-1.9	2.120	1.551
2010/7～9月	1.1	3.0	2.4	2.4	-2.2	-0.4	-1.3	2.154	1.565
10～12月	1.8	2.1	2.1	1.6	-2.4	-0.1	-1.9	2.120	1.551
2011/1～3月	2.7	1.0	1.4	2.9	-2.4	0.7	-0.6	2.120	1.519
4～6月	3.1	1.9	2.1	2.4	-2.6	0.5	-0.6	2.102	1.508
2011/3月	3.7	1.0	1.4	2.9	-2.4	0.7	-0.6	2.120	1.519
4月	3.7	2.5	2.5	2.9	-2.1	0.7	-0.3	2.116	1.521
5月	2.9	1.9	2.1	2.6	-2.3	0.3	-0.2	2.121	1.512
6月	2.7	1.9	2.1	2.4	-2.6	0.5	-0.6	2.102	1.508
7月	2.7	2.1	2.6	…	-2.5	0.7	…	2.094	1.501
出所	日本銀行	高知: 日本銀行高知支店 四国: 日本銀行松山支店 全国: 日本銀行						高知: 日本銀行高知支店 全国: 日本銀行	

(注)

【本文中の使用計数等の出所】

- 百貨店売上高：J. フロントリテイリング株式会社ホームページ、乗用車新車登録台数：四国運輸局「自動車保有台数と販売状況速報」、主要観光施設への入込客数：高知県「高知県観光施設等入込状況」を基に当店作成、新設住宅着工戸数：国土交通省「建築着工統計調査」、公共工事請負金額：西日本建設業保証株式会社「高知の公共工事動向」、有効求人倍率・新規求人倍率など：厚生労働省「一般職業紹介状況」、完全失業率：総務省「労働力調査」、常用労働者数・現金給与総額・雇用者所得など：高知県「毎月勤労統計調査地方調査」、県内企業の夏季賞与支給率：高知県経営者協会「平成23年夏季賞与一時金決定状況(2011.8.10現在)」、消費者物価(高知市、生鮮食品を除く総合)：総務省「消費者物価指数」、企業倒産：東京商工リサーチ「倒産月報」、代位弁済・保証承諾額：高知県信用保証協会「Monthly Report」
- その他の項目は、日本銀行高知支店が個別に収集したものである。

【旅行取扱高】

- 高知県内4社ベース。

【宿泊者数】

- 高知県内43社ベース。

【実質預金、貸出金】

- 高知については、国内銀行(ゆうちょ銀行を除く)、信用金庫、および信用組合の県内店舗ベース。特別国際金融取引勘定(オフショア勘定)を除く。実質預金は、預金から切手形を控除したもの。貸出金については、中央政府向け貸出を除く。
- 四国については、国内銀行ベース。
- 全国については、国内銀行ベース。詳しくは、日本銀行「金融経済統計月報<金融7. 主要勘定(1)>」(本行ホームページ掲載)の注釈をご参照下さい。

【貸出約定平均金利】

- 高知については、高知県内に店舗を置く国内銀行(ゆうちょ銀行、三菱UFJ信託銀行を除く)の貸出平均金利(ストックベース)を貸出金残高で加重平均したもの。高知県内融資分、当座貸越を含むベース。
- 全国については、国内銀行平均。詳しくは、日本銀行「貸出約定平均金利」(本行ホームページ掲載)の注釈をご参照下さい。

【その他】

- pは速報値、rは修正値。

鉱工業生産指数の動向〈平成23年6月〉

高知県統計課
823-9783

〈概況〉

－ 生産 対前月比 4.9%増 －

平成23年6月の高知県鉱工業生産指数(季節調整済指数)は、鉱工業総合で79.4と前月に比べ4.9%増となりました。小幅な上昇であって、前月に引き続き上昇となりました。

(平成17年=100)

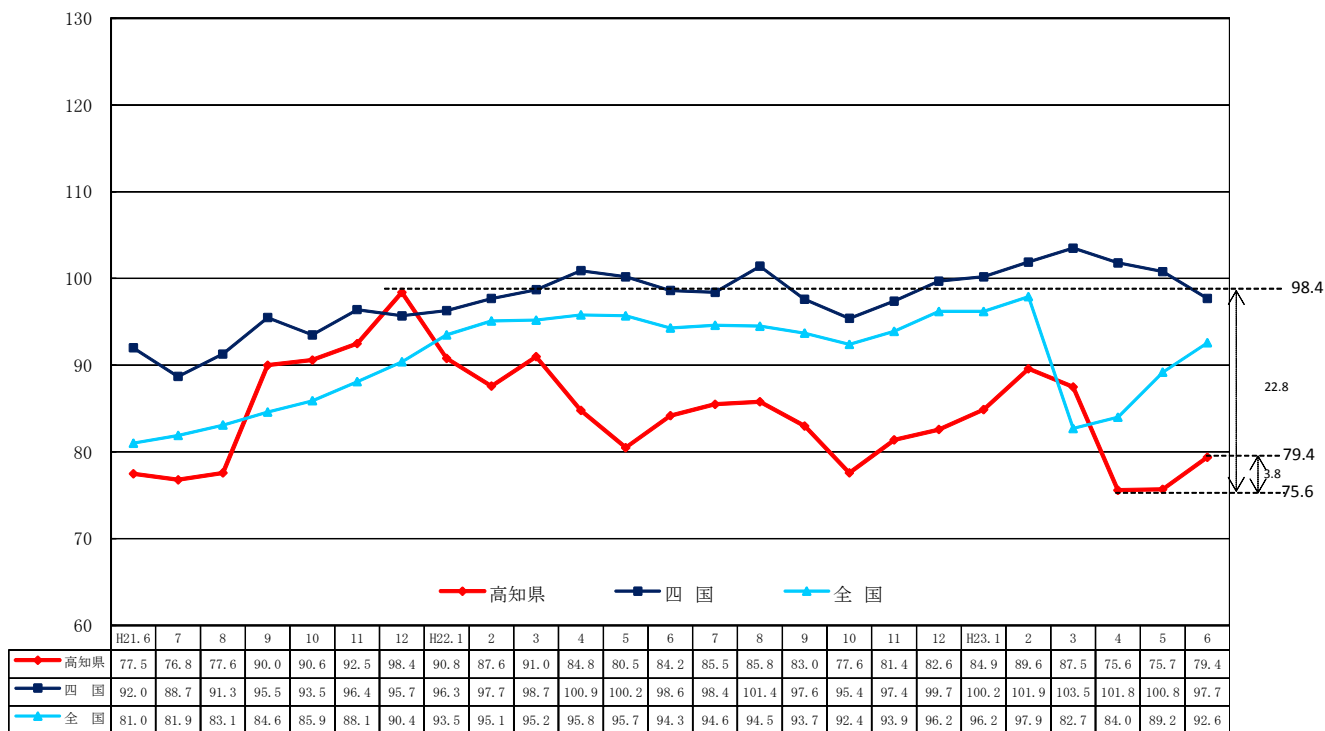
業 種	季節調整済		原指数
	指 数	増減率(前月比)%	増減率(前年同月比)%
鉱 工 業 総 合	79.4	4.9	△5.7
製 造 工 業 総 合	79.0	4.9	△5.9
鉄 鋼 業	103.3	△3.5	21.7
機 械 工 業	59.9	△3.4	△8.5
電 気 機 械 工 業	79.5	△1.4	△17.4
窯 業 ・ 土 石 製 品 工 業	57.5	△7.0	△15.4
化 学 工 業	66.4	△6.3	△35.5
パ ル プ ・ 紙 ・ 紙 加 工 品 工 業	98.3	3.3	6.0
繊 維 工 業	84.5	△2.6	△1.7
木 材 ・ 木 製 品 工 業	87.7	23.2	27.9
食 料 品 工 業	103.3	26.9	3.3
そ の 他 の 工 業	79.5	19.4	6.8
鉱	104.6	12.8	8.1

高知県の鉱工業生産指数

年 月	業 種	鉱工業総合	製造工業総合	業 種			
				鉄鋼業	機械工業	電気機械工業	窯業・土石業
ウ エ イ ト		10,000.0	9,836.6	374.1	1,564.7	2,503.8	1,350.1
年 平 均	平成 18 年	109.7	109.8	106.4	103.4	131.7	95.9
	19	113.3	113.5	119.2	103.3	147.7	94.2
	20	111.8	112.0	121.1	105.5	147.0	86.4
	21	82.6	82.6	72.8	89.3	75.5	73.1
	22	84.6	84.5	87.1	76.0	95.7	65.6
	原 指 数	平成22年 6 月	81.1	80.9	84.0	64.5	99.3
7		83.4	83.4	82.8	86.4	104.5	57.6
8		85.2	85.1	77.5	121.2	104.9	59.4
9		80.2	80.0	86.6	91.0	94.9	61.6
10		80.2	80.1	88.7	67.3	89.6	62.0
11		87.8	87.6	101.5	59.7	93.1	74.1
12		90.9	90.8	94.7	48.5	93.5	69.7
平成23年 1		81.4	81.4	106.1	52.6	94.2	54.6
2		88.5	88.5	114.2	83.5	86.7	63.0
3		90.9	90.9	123.1	59.3	98.1	63.9
4		70.8	70.6	119.5	26.9	75.9	51.6
5		73.7	73.4	103.0	53.8	84.0	60.1
6		76.5	76.1	102.2	59.0	82.0	58.6
対前年同月比		94.3	94.1	121.7	91.5	82.6	84.6
季 節 調 整 済	平成22年 6 月	84.2	84.0	84.9	65.5	96.3	68.0
	7	85.5	85.4	84.4	86.3	95.6	64.5
	8	85.8	85.6	85.0	81.9	98.2	65.1
	9	83.0	82.8	86.3	84.5	87.3	58.4
	10	77.6	77.5	83.7	64.9	80.2	60.2
	11	81.4	81.3	98.8	60.4	89.6	62.5
	12	82.6	82.5	93.6	60.6	88.6	61.3
	平成23年 1	84.9	85.0	107.9	66.4	101.9	57.4
	2	89.6	89.5	111.8	82.6	117.7	56.8
	3	87.5	87.6	121.8	59.6	104.1	60.5
	4	75.6	75.3	114.3	27.6	86.4	75.9
	5	75.7	75.3	107.0	62.0	80.6	61.8
	6	79.4	79.0	103.3	59.9	79.5	57.5
	対前月比		104.9	104.9	96.5	96.6	98.6

※平成23年1月以降の季節指数は、暫定値として前年同月値を使用しています。

鉱工業生産指数の推移(季節調整済)
(平成17年=100)

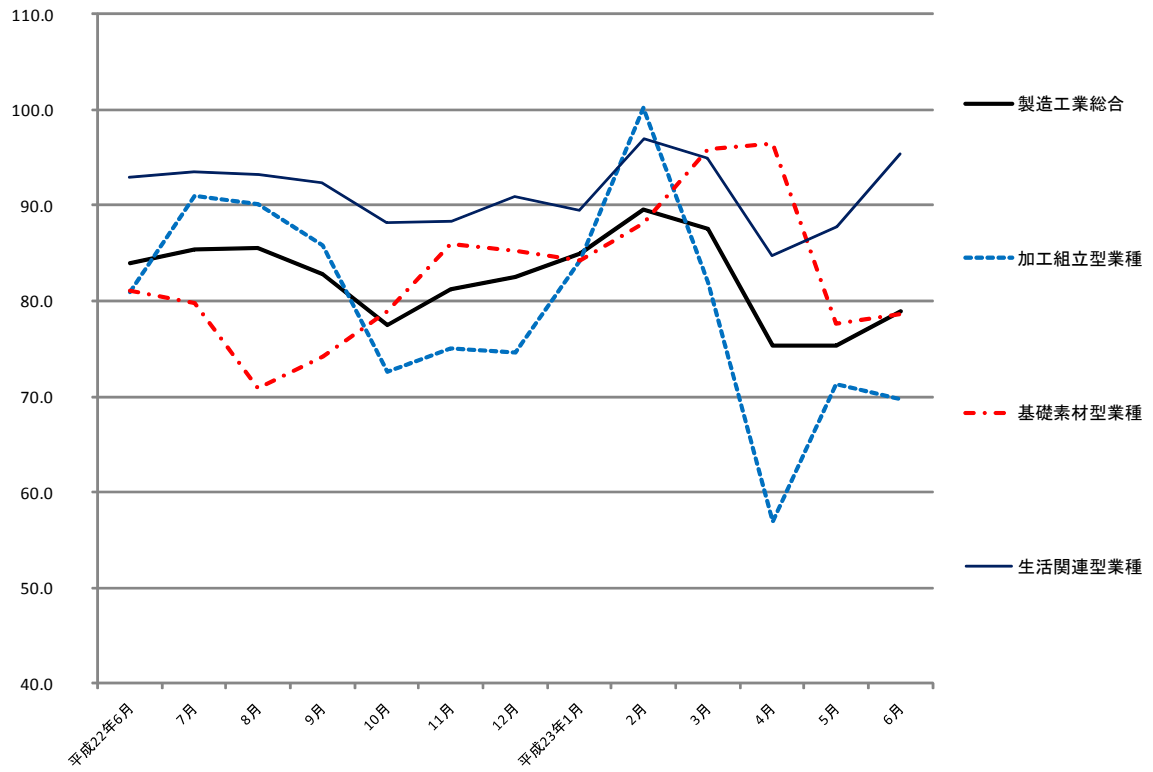


資料出所 四国:四国経済産業局
全国:経済産業省

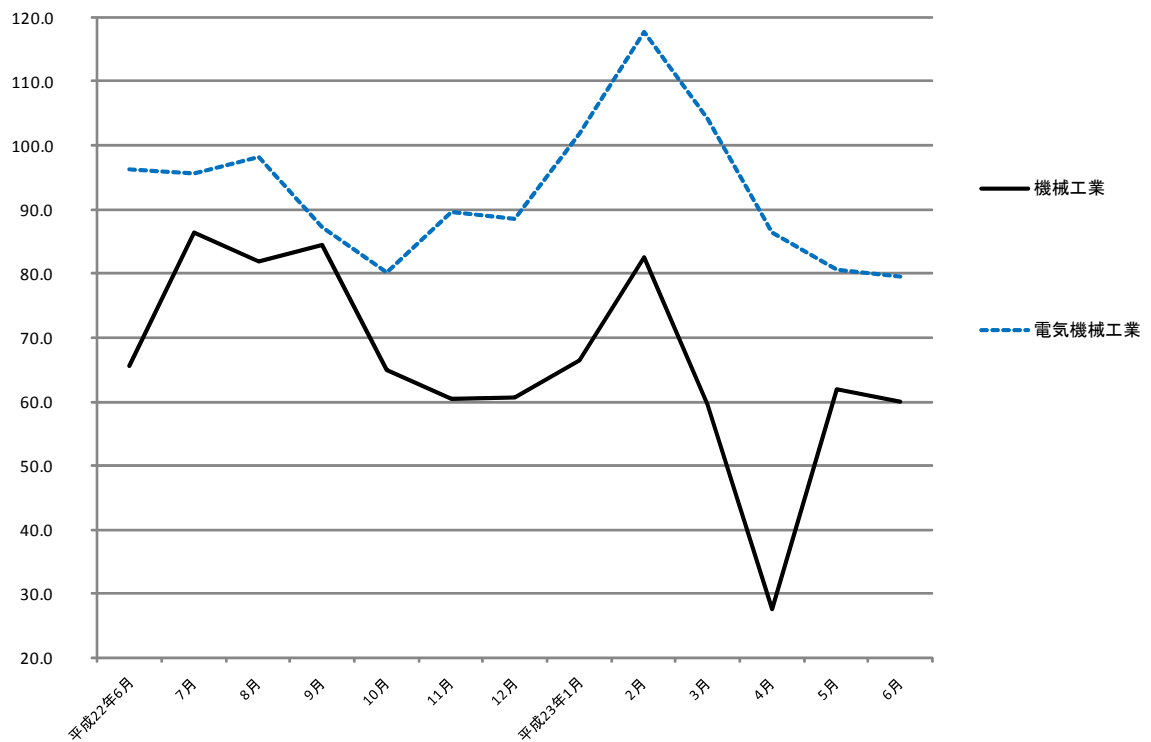
(平成17年=100)

化学工業	パルプ・紙・紙加工品工業	繊維工業	木材・木製品工業	食料品工業	その他の工業	鉱業
214.1	1,045.4	308.5	490.8	1,521.3	463.8	163.4
115.3	104.9	128.0	98.7	103.7	83.9	104.0
107.1	105.5	109.3	99.1	104.8	82.3	104.4
121.0	98.7	109.3	95.2	98.6	102.2	99.8
104.2	85.8	99.2	66.7	90.8	96.5	80.5
97.7	94.7	87.3	67.3	91.0	70.8	90.8
107.2	97.7	94.2	69.2	62.7	80.6	94.2
101.1	99.9	94.0	65.4	60.2	78.0	81.2
54.0	90.4	83.1	61.5	54.8	66.1	92.1
61.4	94.8	88.8	65.4	55.0	77.4	93.1
112.5	100.2	85.1	69.2	80.1	65.5	84.5
122.5	95.9	77.1	73.1	121.6	55.5	97.6
130.6	100.4	79.0	73.1	150.6	67.3	95.7
120.2	84.0	78.9	61.5	112.9	63.1	83.7
118.8	95.6	85.1	69.2	119.5	60.0	91.4
134.8	97.4	93.8	76.9	127.9	69.0	93.9
107.3	101.0	90.6	80.8	77.2	73.7	81.1
73.6	95.0	87.0	69.2	64.6	73.2	89.8
69.1	103.6	92.6	88.5	64.8	86.1	101.8
64.5	106.0	98.3	127.9	103.3	106.8	108.1
103.0	92.7	85.9	68.6	100.0	74.4	96.8
105.1	93.2	87.5	65.2	99.7	70.0	82.9
66.6	101.6	86.6	66.8	91.3	73.8	98.6
84.1	98.5	88.3	68.0	90.0	71.3	87.3
103.5	92.6	82.5	68.4	89.5	67.8	83.8
112.0	98.7	77.5	70.7	88.7	54.9	88.3
116.0	97.6	80.3	70.1	95.1	70.9	87.2
107.0	91.5	86.8	65.0	90.3	68.6	84.4
115.2	103.2	92.7	68.5	95.1	64.5	94.3
126.8	96.6	92.8	74.4	95.4	66.6	90.1
119.5	92.7	89.4	76.3	71.9	81.9	93.5
70.9	95.2	86.8	71.2	81.4	66.6	92.7
66.4	98.3	84.5	87.7	103.3	79.5	104.6
93.7	103.3	97.4	123.2	126.9	119.4	112.8

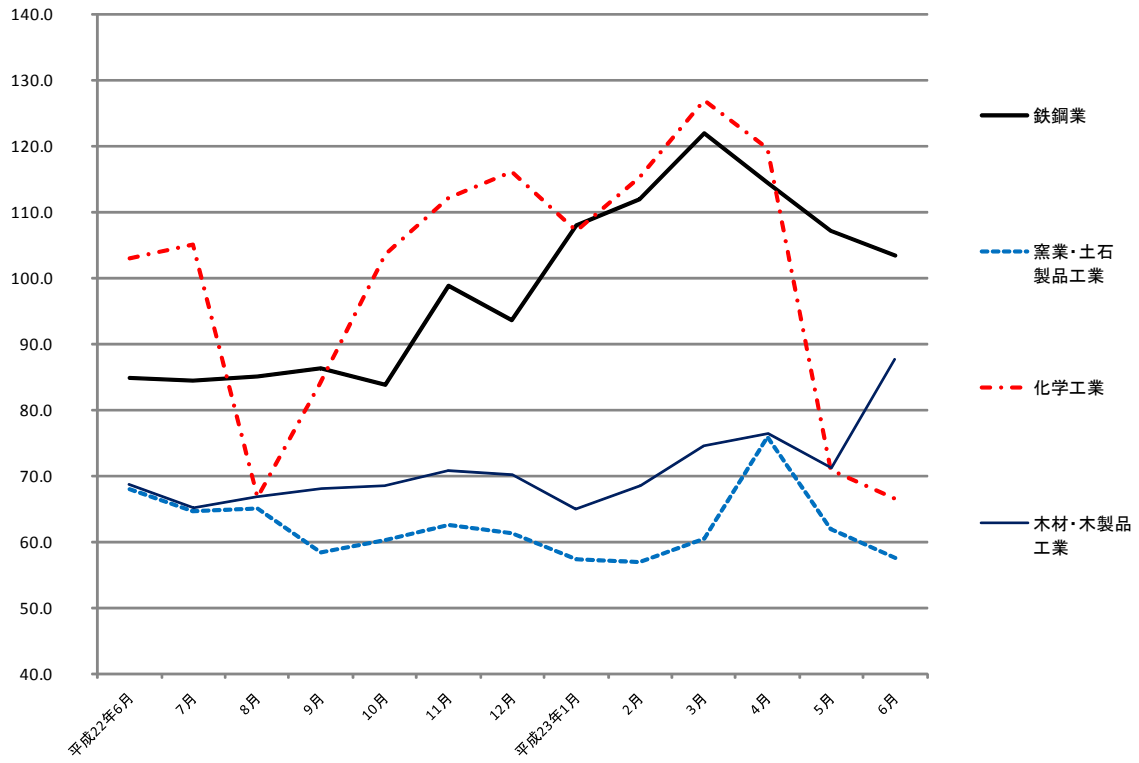
製造工業総合及び3分類平均



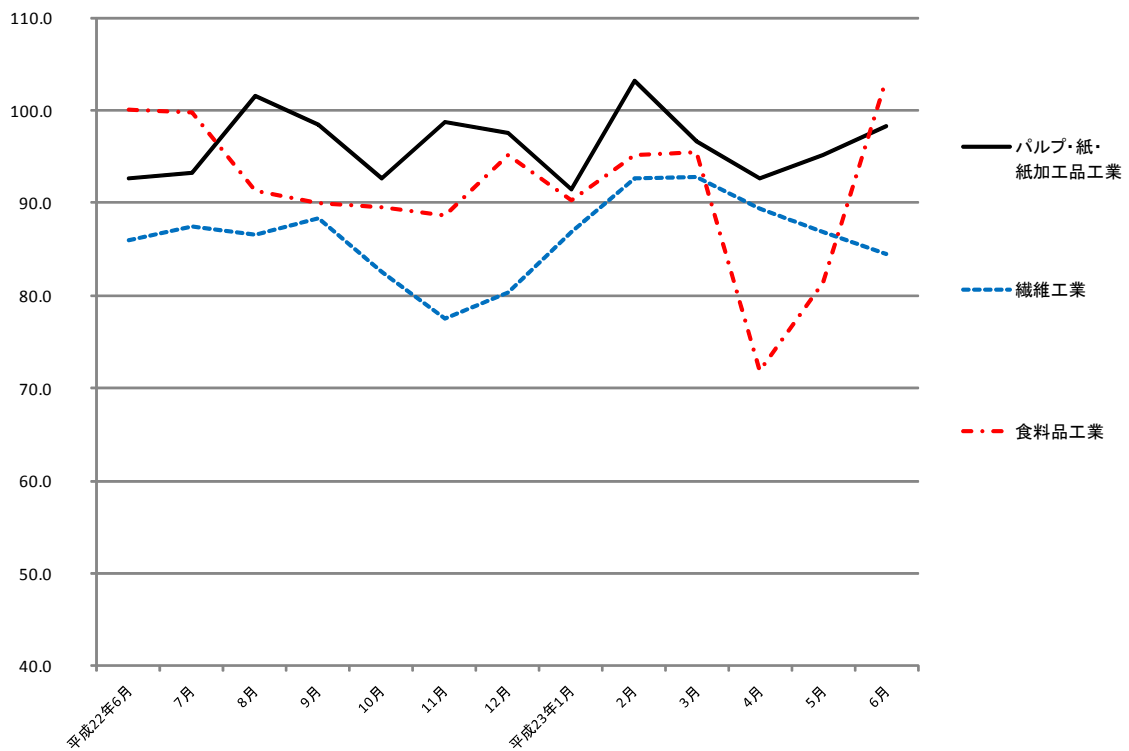
加工組立型業種



基礎素材型業種



生活関連型業種



毎月勤労統計調査地方調査 <平成23年6月分>

利用上の注意

- 1) 鉱業、採石業、砂利採取業、電気・ガス・熱供給・水道業、情報通信業、不動産業、物品賃貸業、学術研究、専門・技術サービス業、複合サービス事業については、調査事業所数が少ないので公表しませんが、調査産業計には含まれます。
- 2) 対前月、対前年同月増減率は指数により作成しています。実数で計算した場合に必ずしも一致しません。平成21年1月に行った抽出替えに伴う新・旧両指定事業所の結果は、標本誤差等により通常若干の差異が生じます。このため時系列比較のため原則として指数を作成し、この指数を過去に遡りギャップ修正を行っています。
- 3) 平成22年1月分から日本標準産業分類（平成19年11月改定）に基づき表章しています。平成21年以前の結果との接続については、厚生労働省のWebページ（<http://www.mhlw.go.jp/toukei/list/dl/maikin-hyosyo.pdf>）を参照ください。なお、平成21年以前と接続しない産業の指数、前年比及び前年差は、算出できないため、表中において「-」と表記しています。
- 4) 常用労働者とは、
 - ① 期間を定めず、又は1か月を超える期間を定めて雇われている者
 - ② 日々又は1か月以内の期間を定めて雇われている者のうち、調査期間の前2か月間にそれぞれ18日以上雇われている者のいずれかに該当する者をいう。
- 5) パートタイム労働者とは、常用労働者のうち、
 - ① 1日の所定労働時間が一般の労働者より短い者
 - ② 1日の所定労働時間が一般の労働者と同じで1週の所定労働日数が一般の労働者より短い者
 のいずれかに該当する労働者のことです。また、一般労働者とは、常用労働者のうち、パートタイム労働者でない労働者です。
- 6) 入職（離職）率とは、前月末労働者数に対する月間入職（離職）者の割合（%）です。なお、入職（離職）者には、同一企業内での事業所間の異動者を含みます。

< 事業所規模 5人以上 >

1. 賃金の動き(1表参照)

現金給与総額……………	411,999 円
対前月比	72.2 %
対前年同月比	10.3 %
きまって支給する給与……………	236,490 円
対前月比	2.6 %
対前年同月比	4.6 %
特別に支払われた給与……………	175,509 円
対前月差	166,928 円
対前年同月差	28,148 円

2. 労働時間の動き(2表参照)

出勤日数……………	20.4 日
対前月差	1.7 日
対前年同月差	0.0 日
総実労働時間……………	155.0 時間
対前月比	8.1 %
対前年同月比	2.8 %
所定外労働時間……………	9.5 時間
対前月比	1.1 %
対前年同月比	13.1 %

3. 雇用の動き(3表参照)

常用労働者数……………	221,072 人	労働異動率	
対前月比	△ 0.2 %	入職率	1.90 % (対前年同月差 △ 0.19 ポイント)
対前年同月比	0.1 %	離職率	2.09 % (対前年同月差 △ 0.15 ポイント)
パートタイム労働者比率……………	24.0 %		
対前月差	0.2 ポイント		
対前年同月差	△ 3.3 ポイント		

< 事業所規模 5人以上 >

(1表) 月間現金給与額

(単位:円、%)

産 業	現金給与総額		きまって支給する給与		所定内給与		特別に支払われた給与					
	対前月 増減率	対前年同月 増減率	対前月 増減率	対前年同月 増減率	対前月 増減率	対前年同月 増減率	対前月 増減差	対前年同月 増 減 差				
全国(調査産業計・確報値)	436,144	60.8	△ 0.7	263,305	1.2	△ 0.3	245,646	1.2	△ 0.3	172,839	161,830	△ 2,286
高知県(調査産業計)	411,999	72.2	10.3	236,490	2.6	4.6	221,320	2.7	4.5	175,509	166,928	28,148
建設業	354,363	55.9	1.1	239,821	5.6	△ 2.4	231,111	6.1	△ 2.4	114,542	114,235	9,586
製造業	313,845	46.0	22.4	221,100	3.1	8.8	202,243	6.3	6.2	92,745	92,253	39,578
運輸業、郵便業	226,911	5.6	△ 19.1	205,308	△ 4.4	△ 18.1	185,267	△ 6.1	△ 12.5	21,603	21,297	△ 8,199
卸売業、小売業	296,048	42.8	59.8	197,551	3.4	19.5	189,949	3.8	21.0	98,497	82,134	78,550
金融業、保険業	481,909	35.7	△ 1.5	311,115	19.9	7.5	291,504	14.4	3.2	170,794	75,496	△ 28,991
宿泊業、飲食サービス業	122,523	7.6	3.5	108,207	△ 1.9	△ 6.9	99,725	△ 2.8	△ 11.4	14,316	10,685	12,109
生活関連サービス業、娯楽業	192,346	6.0	△ 38.8	177,702	△ 1.9	△ 24.1	173,224	△ 1.7	△ 21.5	14,644	14,239	△ 65,774
教育、学習支援業	944,732	155.9	37.3	358,555	△ 2.9	20.5	345,333	△ 3.1	17.7	586,177	586,177	195,476
医療、福祉	484,540	78.9	1.6	275,836	3.5	3.8	248,941	3.9	4.0	208,704	204,282	△ 2,357
サービス業(他に分類されないもの)	273,399	63.8	△ 41.7	168,883	5.3	△ 26.8	159,516	5.9	△ 25.7	104,516	97,942	△ 133,412

注) ① 特別に支払われた給与については指数を作成していないため、実数による増減差です。
 ② 「現金給与総額」=「きまって支給する給与」+「特別に支払われた給与」・「きまって支給する給与」=「所定内給与」+「超過労働給与」

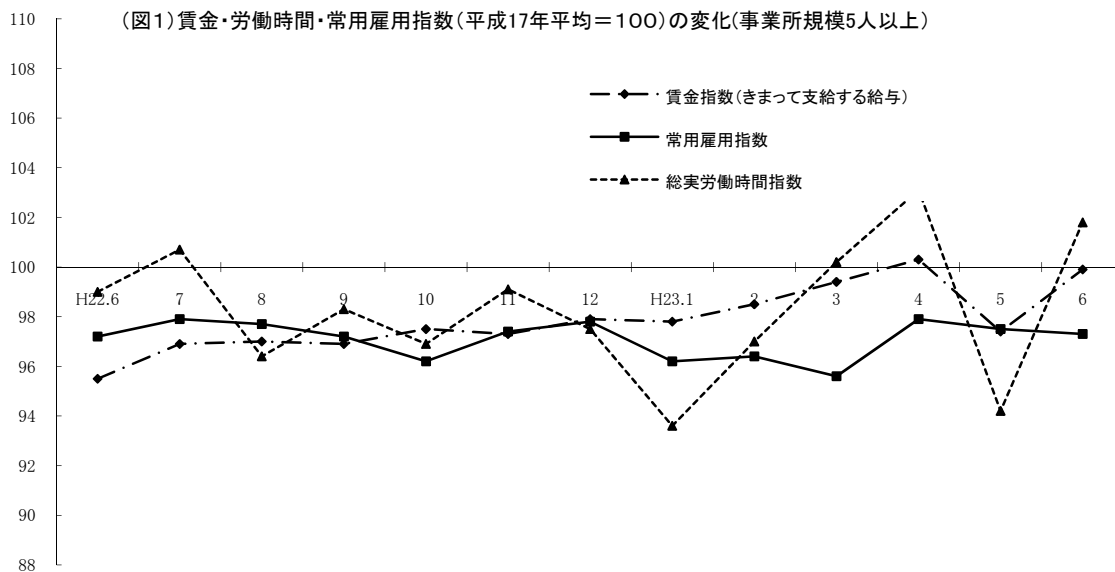
《 事業所規模 5人以上 》

(2表) 月間実労働時間数および出勤日数

(単位:時間、日、%)

産 業	総実労働時間			所定内労働時間			所定外労働時間			出勤日数		
	対前月 増減率	対前年同月 増減率		対前月 増減率	対前年同月 増減率		対前月 増減率	対前年同月 増減率		対前月 増減差	対前年同月 増減差	
全国(調査産業計・確報値)	151.6	9.1	0.2	141.9	9.5	0.2	9.7	3.2	0.0	19.8	1.7	0.1
高知県(調査産業計)	155.0	8.1	2.8	145.5	8.7	2.3	9.5	1.1	13.1	20.4	1.7	0.0
建設業	176.7	19.7	10.7	168.8	20.5	11.4	7.9	4.0	△ 1.3	22.2	3.8	2.1
製造業	168.3	10.6	5.6	157.9	14.3	5.0	10.4	△ 25.2	18.2	21.6	2.3	0.6
運輸業,郵便業	161.9	△ 6.2	△ 15.0	148.3	△ 8.5	△ 9.2	13.6	28.2	△ 49.8	19.7	△ 1.0	△ 2.2
卸売業,小売業	152.1	4.7	2.4	146.6	5.2	3.3	5.5	△ 5.2	△ 15.4	21.0	0.9	0.0
金融業,保険業	155.4	16.0	3.8	146.0	11.6	△ 0.7	9.4	193.1	261.7	20.0	2.7	△ 0.1
宿泊業,飲食サービス業	117.7	△ 1.8	△ 0.1	109.4	△ 2.6	△ 4.2	8.3	10.7	130.6	17.5	△ 0.5	△ 1.7
生活関連サービス業,娯楽業	162.3	△ 3.2	△ 1.0	158.6	△ 2.9	2.2	3.7	△ 15.9	△ 58.0	21.2	△ 0.7	△ 0.1
教育,学習支援業	167.9	13.9	7.6	147.2	16.7	0.0	20.7	△ 2.8	132.6	20.2	3.0	0.1
医療,福祉	149.5	10.5	6.4	140.9	11.1	5.8	8.6	1.1	17.8	19.6	2.0	0.4
サービス業(他に分類されないもの)	147.2	12.4	△ 5.5	137.9	11.9	△ 5.5	9.3	19.2	△ 6.1	21.1	2.7	△ 0.6

注) 出勤日数については指数を作成していないので、実数による増減差です。



《 事業所規模 5人以上 》

(3表) 常用労働者数および労働異動率

(単位:人、%、ポイント)

産 業	本調査期間末常用労働者数	労働異動率						
		対前月 増減率	対前年同月 増減率	パートタイム 労働者比率	入職率	対前年同月 増減差	離職率	対前年同月 増減差
全国(調査産業計・確報値)	44,501,472	0.2	0.8	28.0	1.79	0.09	1.74	0.01
高知県(調査産業計)	221,072	△ 0.2	0.1	24.0	1.90	△ 0.19	2.09	△ 0.15
建設業	13,165	△ 0.2	△ 2.1	1.4	1.21	△ 2.36	1.39	△ 1.36
製造業	23,251	0.2	△ 4.0	14.2	1.54	0.23	1.26	1.17
運輸業,郵便業	13,123	0.2	2.3	25.3	4.34	2.97	4.13	1.92
卸売業,小売業	43,067	1.7	2.0	34.1	3.24	2.03	1.58	△ 0.16
金融業,保険業	8,748	△ 0.4	6.9	6.0	0.27	△ 1.02	0.64	△ 0.92
宿泊業,飲食サービス業	19,126	△ 5.9	△ 11.4	62.5	2.42	△ 0.6	8.37	△ 0.6
生活関連サービス業,娯楽業	6,528	△ 0.6	△ 0.2	35.8	1.05	0.7	1.66	0.5
教育,学習支援業	22,142	0.5	3.7	14.5	0.93	△ 0.95	0.40	△ 0.59
医療,福祉	43,734	0.5	2.0	19.2	1.67	△ 2.16	1.22	△ 0.42
サービス業(他に分類されないもの)	12,297	△ 0.7	△ 4.4	31.0	1.36	△ 0.8	2.01	△ 0.6

注) ①労働異動率については指数を作成していないので、実数による増減差です。

《 事業所規模 5人以上 》

(4表) 産業別・就業形態別常用労働者数、月間給与額、労働時間数等

(単位:人、円、日、時間)

就業形態	産 業	本調査期間末 労働者数	現金給与 総 額	きまって 支給する 給 与			特別に 支払われた 給 与	出 勤 日 数	総 実 所 定 内 所 定 外 労働時間 労働時間 労働時間	所 定 内 労働時間	所 定 外 労働時間
				所定内 給 与	超過労働 給 与						
一般労働者	調査産業計	168,023	515,171	285,390	265,864	19,526	229,781	21.6	175.4	163.4	12.0
	製造業	19,943	347,258	240,283	219,198	21,085	106,975	21.8	174.5	163.3	11.2
	卸売業,小売業	28,379	405,524	257,303	246,485	10,818	148,221	22.2	176.2	169.0	7.2
	医療,福祉	35,320	572,904	317,473	284,492	32,981	255,431	20.8	166.9	156.4	10.5
パートタイム 労働者	調査産業計	53,049	87,779	82,821	81,339	1,482	4,958	16.7	90.9	89.2	1.7
	製造業	3,308	102,173	99,578	94,838	4,740	2,595	20.9	128.9	123.6	5.3
	卸売業,小売業	14,688	85,349	82,551	81,139	1,412	2,798	18.8	106.0	103.5	2.5
	医療,福祉	8,414	110,253	99,473	98,354	1,119	10,780	14.7	75.9	75.3	0.6

統計表: 事業所規模 5人以上

賃金指数(現金給与総額)

(H17年平均=100)

区分	調査産業計		建設業		製造業		運輸業、郵便業		卸売業、小売業		金融業、保険業		宿泊業、飲食サービス業		生活関連サービス業、娯楽業		教育、学習支援業		医療、福祉		サービス業(他に分類されないもの)	
	名目	実質	名目	実質	名目	実質	名目	実質	名目	実質	名目	実質	名目	実質	名目	実質	名目	実質	名目	実質	名目	実質
平成17年平均	100.0	100.0	100.0	100.0	100.0	100.0	100.0	100.0	100.0	100.0	100.0	100.0	-	-	-	-	100.0	100.0	100.0	100.0	-	-
18	101.0	101.2	103.2	103.4	105.3	105.5	102.6	102.8	108.8	109.0	89.9	90.1	-	-	-	-	104.3	104.5	97.6	97.8	-	-
19	99.8	100.2	106.1	106.5	97.4	97.8	116.9	117.4	104.1	104.5	88.1	88.5	-	-	-	-	114.8	115.3	99.0	99.4	-	-
20	102.0	100.7	107.8	106.4	90.5	89.3	116.0	114.5	89.2	88.1	95.5	94.3	-	-	-	-	125.9	124.3	113.9	112.4	-	-
21	92.5	92.3	99.1	98.9	86.5	86.3	113.3	113.1	79.3	79.1	80.3	80.1	-	-	-	-	92.4	92.2	99.0	98.8	-	-
22	95.2	95.7	91.4	91.9	87.7	88.1	123.2	123.8	87.9	88.3	78.3	78.7	-	-	-	-	100.3	100.8	99.6	100.1	-	-
平成22年6月	133.8	134.3	119.4	119.9	98.0	98.4	129.0	129.5	80.4	80.7	113.8	114.3	-	-	-	-	175.8	176.5	149.7	150.3	-	-
7月	101.5	102.0	88.0	88.4	107.8	108.3	157.4	158.2	122.5	123.1	69.4	69.7	-	-	-	-	89.0	89.4	106.1	106.6	-	-
8月	83.3	83.6	84.2	84.5	78.4	78.6	108.4	108.7	87.6	87.9	67.1	67.3	-	-	-	-	80.5	80.7	86.9	87.2	-	-
9月	83.6	83.8	84.3	84.5	77.5	77.7	108.9	109.1	85.5	85.7	72.5	72.6	-	-	-	-	83.7	83.9	86.1	86.3	-	-
10月	83.2	83.1	87.8	87.7	74.3	74.2	110.4	110.3	80.4	80.3	72.5	72.4	-	-	-	-	85.7	85.6	86.0	85.9	-	-
11月	84.8	84.5	85.4	85.1	81.1	80.9	112.0	111.7	86.3	86.0	76.8	76.6	-	-	-	-	82.2	82.0	85.4	85.1	-	-
12月	164.1	163.6	123.1	122.7	132.9	132.5	180.9	180.4	141.2	140.8	118.3	117.9	-	-	-	-	236.6	235.9	187.1	186.5	-	-
平成23年1月	90.2	90.6	85.2	85.5	78.4	78.7	101.8	102.2	86.7	87.0	69.1	69.4	-	-	-	-	97.0	97.4	102.0	102.4	-	-
2月	84.1	84.5	86.8	87.2	79.1	79.5	96.8	97.3	83.0	83.4	65.0	65.3	-	-	-	-	92.3	92.8	84.6	85.0	-	-
3月	87.1	87.4	85.4	85.7	88.5	88.8	101.4	101.7	83.5	83.8	71.1	71.3	-	-	-	-	96.2	96.5	87.2	87.5	-	-
4月	85.8	85.7	80.4	80.3	85.2	85.1	99.1	99.0	87.3	87.2	70.0	69.9	-	-	-	-	96.9	96.8	85.1	85.0	-	-
5月	85.7	85.6	77.4	77.3	82.2	82.1	98.9	98.8	90.0	89.9	82.6	82.5	-	-	-	-	94.3	94.2	85.0	84.9	-	-
6月	147.6	147.7	120.7	120.8	120.0	120.1	104.4	104.5	128.5	128.6	112.1	112.2	-	-	-	-	241.3	241.5	152.1	152.3	-	-

注) 実質賃金指数算出のための消費者物価指数は「高知市の持家の帰属家賃を除く総合」指数を使用している。

平成21年以前と接続しない産業の指数、前年比及び前年差は、算出できないため、表中において「-」と表記しています。

労働時間指数

(H17年平均=100)

区分	調査産業計		建設業		製造業		運輸業、郵便業		卸売業、小売業		金融業、保険業		宿泊業、飲食サービス業		生活関連サービス業、娯楽業		教育、学習支援業		医療、福祉		サービス業(他に分類されないもの)	
	総実	所定外	総実	所定外	総実	所定外	総実	所定外	総実	所定外	総実	所定外	総実	所定外	総実	所定外	総実	所定外	総実	所定外	総実	所定外
平成17年平均	100.0	100.0	100.0	100.0	100.0	100.0	100.0	100.0	100.0	100.0	100.0	100.0	-	-	-	-	100.0	100.0	100.0	100.0	-	-
18	100.6	92.1	100.0	84.4	101.0	106.5	93.6	80.2	98.0	77.6	98.8	59.8	-	-	-	-	110.4	148.7	105.3	119.9	-	-
19	97.9	86.9	100.0	111.3	96.8	82.7	91.5	74.0	94.5	65.9	102.7	54.7	-	-	-	-	125.3	397.8	100.1	96.2	-	-
20	99.4	93.9	99.7	109.7	94.0	63.3	84.7	54.6	95.7	87.7	102.4	80.7	-	-	-	-	134.4	1742.6	100.8	100.4	-	-
21	96.2	88.7	98.8	129.1	87.3	52.5	90.5	72.9	92.9	68.9	97.5	44.9	-	-	-	-	131.0	655.1	91.2	100.0	-	-
22	96.8	99.5	97.4	124.1	91.1	60.2	91.7	81.8	95.0	93.3	99.9	37.4	-	-	-	-	122.5	662.8	93.6	105.0	-	-
平成22年6月	99.0	95.5	94.5	101.3	92.6	57.1	96.2	89.7	96.1	92.9	104.2	22.2	-	-	-	-	133.4	684.6	95.6	101.4	-	-
7月	100.7	110.2	100.0	112.7	93.9	66.9	92.4	77.5	102.3	171.4	102.4	26.5	-	-	-	-	126.8	607.7	99.6	111.1	-	-
8月	96.4	96.6	96.6	106.3	90.1	55.8	90.5	74.5	97.1	104.3	101.5	41.0	-	-	-	-	100.9	469.2	96.7	100.0	-	-
9月	98.3	100.0	99.7	115.2	88.8	48.1	89.8	74.5	98.0	97.1	98.6	36.8	-	-	-	-	127.4	838.5	97.7	106.9	-	-
10月	96.9	98.9	98.3	92.4	88.5	57.1	88.5	69.9	95.0	97.1	97.8	63.2	-	-	-	-	127.5	823.1	96.9	112.5	-	-
11月	99.1	104.5	102.0	148.1	92.8	58.4	90.7	72.2	99.1	102.9	100.8	34.2	-	-	-	-	127.4	784.6	97.4	106.9	-	-
12月	97.5	105.7	99.8	134.2	91.5	63.6	91.7	82.8	97.4	100.0	103.3	62.4	-	-	-	-	115.8	723.1	95.5	106.9	-	-
平成23年1月	93.6	106.8	95.0	127.8	80.6	51.9	88.0	49.0	95.9	122.9	94.5	44.4	-	-	-	-	118.5	961.5	90.1	133.3	-	-
2月	97.0	104.5	102.4	157.0	92.6	58.4	88.4	46.0	96.4	97.1	90.9	29.9	-	-	-	-	126.5	1069.2	93.5	125.0	-	-
3月	100.2	105.7	104.3	173.4	91.8	63.0	88.9	48.0	94.8	98.6	112.9	31.6	-	-	-	-	143.8	1069.2	95.6	113.9	-	-
4月	103.1	135.2	97.0	119.0	109.4	198.1	92.4	38.4	99.8	90.0	103.5	55.6	-	-	-	-	147.4	1907.7	99.0	118.1	-	-
5月	94.2	106.8	87.4	96.2	88.4	90.3	87.2	35.1	94.0	82.9	93.3	27.4	-	-	-	-	126.0	1638.5	92.0	118.1	-	-
6月	101.8	108.0	104.6	100.0	97.8	67.5	81.8	45.0	98.4	78.6	108.2	80.3	-	-	-	-	143.5	1592.3	101.7	119.4	-	-

注) 平成21年以前と接続しない産業の指数、前年比及び前年差は、算出できないため、表中において「-」と表記しています。

統計表: 事業所規模 5人以上

賃金指数(きまって支給する給与)

(H17年平均=100)

区分	調査産業計	建設業	製造業	運輸業、郵便業	卸売業、小売業	金融業、保険業	宿泊業、飲食サービス業	生活関連サービス業、娯楽業	教育、学習支援業	医療、福祉	サービス業(他に分類されないもの)
平成17年平均	100.0	100.0	100.0	100.0	100.0	100.0	-	-	100.0	100.0	-
18	99.7	99.1	102.7	103.5	106.3	86.3	-	-	105.2	97.1	-
19	99.5	107.4	97.2	116.8	102.5	85.7	-	-	112.3	99.3	-
20	102.7	108.4	90.3	116.3	89.4	92.7	-	-	133.3	114.6	-
21	93.7	93.8	87.0	109.8	80.8	83.2	-	-	102.0	101.8	-
22	96.0	89.1	90.3	119.1	88.1	85.6	-	-	107.5	101.7	-
平成22年6月	95.5	88.6	89.4	122.8	81.5	84.1	-	-	104.2	101.9	-
7月	96.9	86.2	90.6	117.7	95.1	86.5	-	-	111.6	104.7	-
8月	97.0	89.2	89.2	115.4	96.4	83.7	-	-	110.3	104.3	-
9月	96.9	89.3	89.1	116.0	93.3	88.8	-	-	114.8	103.9	-
10月	97.5	92.9	85.3	117.4	91.3	89.8	-	-	117.5	105.1	-
11月	97.3	90.4	90.5	119.2	93.1	84.7	-	-	112.7	104.3	-
12月	97.9	90.1	90.6	120.0	95.1	88.0	-	-	111.4	104.4	-
平成23年1月	97.8	90.1	88.0	105.1	95.7	82.3	-	-	120.5	101.1	-
2月	98.5	91.6	90.9	103.1	94.1	81.1	-	-	126.5	102.8	-
3月	99.4	90.3	92.4	106.0	94.1	81.5	-	-	131.9	104.6	-
4月	100.3	85.1	96.5	104.1	95.4	87.4	-	-	132.8	103.9	-
5月	97.4	81.9	94.4	105.2	94.2	75.4	-	-	129.3	102.2	-
6月	99.9	86.5	97.3	100.6	97.4	90.4	-	-	125.6	105.8	-

注) 平成21年以前と接続しない産業の指数、前年比及び前年差は、算出できないため、表中において「-」と表記しています。

常用雇用指数

(H17年平均=100)

区分	調査産業計	建設業	製造業	運輸業、郵便業	卸売業、小売業	金融業、保険業	宿泊業、飲食サービス業	生活関連サービス業、娯楽業	教育、学習支援業	医療、福祉	サービス業(他に分類されないもの)
平成17年平均	100.0	100.0	100.0	100.0	100.0	100.0	-	-	100.0	100.0	-
18	98.3	87.3	98.8	98.3	99.3	92.6	-	-	90.1	102.0	-
19	101.5	86.5	110.0	103.9	102.7	84.2	-	-	108.1	104.2	-
20	100.2	78.1	107.6	109.9	98.7	77.1	-	-	114.5	107.3	-
21	101.0	64.3	110.3	107.1	100.6	73.9	-	-	122.3	109.9	-
22	97.9	60.7	107.6	112.2	92.3	74.6	-	-	126.0	105.5	-
平成22年6月	97.2	58.5	102.8	112.4	91.7	73.6	-	-	128.5	105.1	-
7月	97.9	57.7	108.3	113.2	91.4	73.9	-	-	127.5	105.3	-
8月	97.7	58.4	108.7	112.8	90.4	75.2	-	-	123.6	106.9	-
9月	97.2	57.1	107.2	112.2	90.9	74.8	-	-	122.3	106.4	-
10月	96.2	58.1	99.0	112.0	89.9	74.5	-	-	126.1	107.3	-
11月	97.4	57.1	107.8	113.8	90.9	74.6	-	-	127.6	106.3	-
12月	97.8	59.3	107.3	115.0	91.4	74.6	-	-	127.7	106.0	-
平成23年1月	96.2	59.5	97.3	113.4	90.3	74.4	-	-	127.1	104.7	-
2月	96.4	60.0	97.6	113.4	91.9	70.6	-	-	127.2	105.7	-
3月	95.6	59.1	96.9	113.2	91.4	79.5	-	-	114.5	105.2	-
4月	97.9	58.5	98.3	114.9	91.3	79.1	-	-	130.9	107.2	-
5月	97.5	57.4	98.5	114.8	91.9	79.0	-	-	132.6	106.7	-
6月	97.3	57.3	98.7	115.0	93.5	78.7	-	-	133.3	107.2	-

注) 平成21年以前と接続しない産業の指数、前年比及び前年差は、算出できないため、表中において「-」と表記しています。

《 事業所規模 30人以上 》

1. 賃金の動き(1表参照)

現金給与総額	474,133 円
対前月比	77.8 %
対前年同月比	0.9 %
きまって支給する給与	258,772 円
対前月比	0.4 %
対前年同月比	△ 0.1 %
特別に支払われた給与	215,361 円
対前月差	206,301 円
対前年同月差	4,884 円

2. 労働時間の動き(2表参照)

出勤日数	20.3 日
対前月差	1.7 日
対前年同月差	0.0 日
総実労働時間	156.0 時間
対前月比	8.6 %
対前年同月比	0.6 %
所定外労働時間	11.5 時間
対前月比	1.8 %
対前年同月比	7.5 %

3. 雇用の動き(3表参照)

常用労働者数	110,414 人	労働異動率	
対前月比	0.2 %	入職率	1.64 % (対前年同月差 0.18 ポイント)
対前年同月比	1.4 %	離職率	1.44 % (対前年同月差 △ 0.15 ポイント)
パートタイム労働者比率	22.3 %		
対前月差	0.3 ポイント		
対前年同月差	0.6 ポイント		

《 事業所規模 30人以上 》

(1表) 月間現金給与額

(単位:円、%)

産 業	現金給与総額		きまって支給する給与		所定内給与		特別に支払われた給与					
	対前月 増減率	対前年同月 増減率	対前月 増減率	対前年同月 増減率	対前月 増減率	対前年同月 増減率	対前月 増減差	対前年同月 増減差	対前年同月 増減差			
全国(調査産業計・確報値)	529,985	74.8	△ 0.2	292,459	1.3	0.2	269,343	1.3	0.4	237,526	222,849	△ 1,623
高知県(調査産業計)	474,133	77.8	0.9	258,772	0.4	△ 0.1	238,962	0.6	0.1	215,361	206,301	4,884
建設業	647,231	101.0	5.9	317,218	△ 1.2	△ 0.4	295,719	△ 1.0	0.1	330,013	329,110	37,405
製造業	316,629	41.8	6.5	230,974	3.9	2.5	210,569	2.7	1.8	85,655	84,713	13,996
運輸業,郵便業	264,356	15.5	△ 0.6	224,140	△ 1.8	△ 0.2	196,023	△ 3.4	4.9	40,216	39,646	△ 891
卸売業,小売業	174,540	△ 13.2	△ 12.1	156,439	△ 2.6	△ 6.0	151,736	△ 1.7	△ 5.9	18,101	△ 22,421	△ 13,955
金融業,保険業	689,936	90.5	50.4	298,506	4.0	7.0	286,942	2.9	9.2	391,430	316,110	212,007
宿泊業,飲食サービス業	181,034	14.5	23.5	140,339	△ 2.7	1.7	130,764	△ 2.0	0.0	40,695	26,897	32,060
生活関連サービス業,娯楽業	196,024	3.5	△ 12.2	182,896	△ 2.8	△ 15.1	174,137	△ 1.9	△ 16.0	13,128	11,937	5,239
教育,学習支援業	909,337	139.6	4.0	355,952	△ 6.2	0.6	346,670	△ 5.7	0.4	553,385	553,385	33,461
医療,福祉	562,786	86.0	△ 3.7	312,805	3.5	0.6	278,312	4.1	0.7	249,981	249,981	△ 23,288
サービス業(他に分類されないもの)	263,423	84.5	△ 5.6	148,668	4.1	△ 9.3	141,522	4.4	△ 7.1	114,755	114,755	△ 399

注) ① 特別に支払われた給与については指数を作成していないため、実数による増減差です。

② 「現金給与総額」=「きまって支給する給与」+「特別に支払われた給与」・「きまって支給する給与」=「所定内給与」+「超過労働給与」

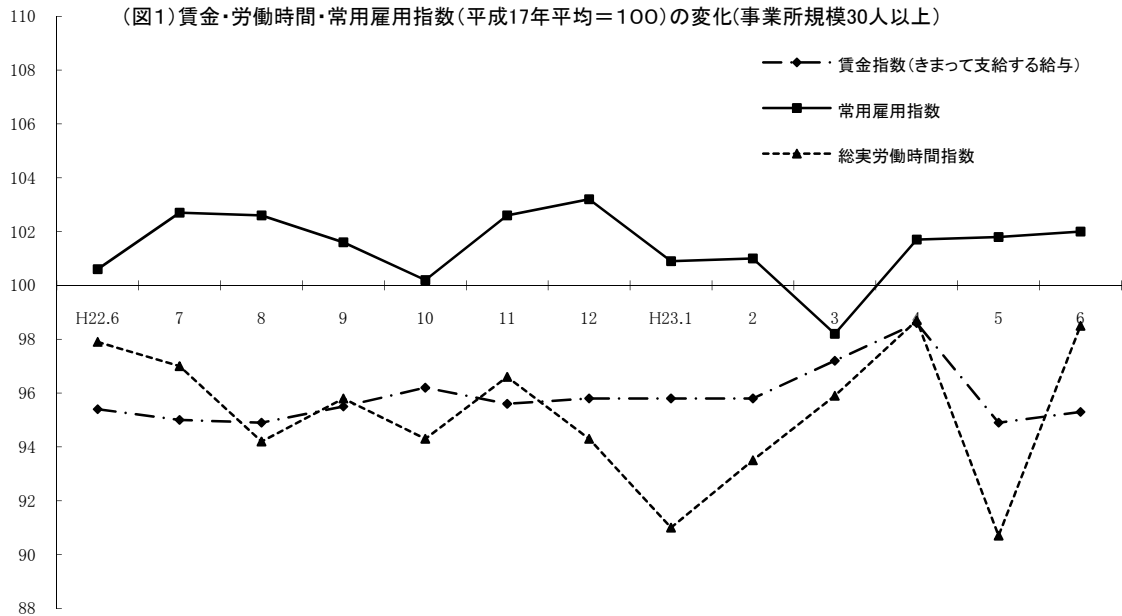
《 事業所規模 30人以上 》

(2表) 月間実労働時間数および出勤日数

(単位:時間、日、%)

産 業	総実労働時間		所定内労働時間		所定外労働時間		出勤日数					
	対前月 増減率	対前年同月 増減率	対前月 増減率	対前年同月 増減率	対前月 増減率	対前年同月 増減率	対前月 増減差	対前年同月 増減差	対前年同月 増減差			
全国(調査産業計・確報値)	155.1	9.1	0.2	143.6	9.6	0.4	11.5	2.7	△ 1.6	19.8	1.7	0.1
高知県(調査産業計)	156.0	8.6	0.6	144.5	9.3	0.2	11.5	1.8	7.5	20.3	1.7	0.0
建設業	185.2	8.9	△ 0.3	166.2	9.1	2.1	19.0	7.9	△ 16.7	21.9	1.8	0.3
製造業	175	17.8	2.1	161.3	17.9	1.5	13.7	16.1	11.3	21.7	3.3	0.4
運輸業,郵便業	172.9	3.5	△ 3.8	151.8	0.9	△ 3.7	21.1	26.2	△ 4.1	20.0	△ 0.1	△ 1.0
卸売業,小売業	142.7	4.1	△ 1.7	138.9	4.9	△ 1.1	3.8	△ 19.0	△ 19.0	21.1	1.1	△ 0.1
金融業,保険業	137.6	5.5	2.5	132.3	6.3	3.0	5.3	△ 8.6	△ 6.9	18.3	1.1	0.2
宿泊業,飲食サービス業	133.9	△ 0.4	5.3	124.9	0.5	3.9	9.0	△ 10.9	28.6	18.6	△ 0.4	△ 0.3
生活関連サービス業,娯楽業	150.0	△ 0.4	△ 7.9	143.6	0.7	△ 8.3	6.4	△ 20.0	1.6	20.6	0.1	△ 0.8
教育,学習支援業	169.0	10.6	7.9	141.0	13.3	1.7	28.0	△ 1.1	56.4	19.6	2.2	0.0
医療,福祉	152.6	10.5	△ 0.3	143.5	11.1	△ 0.6	9.1	1.2	3.5	19.8	2.1	0.0
サービス業(他に分類されないもの)	126.5	8.7	△ 8.0	121.4	10.3	△ 5.5	5.1	△ 19.0	△ 44.0	20.4	2.3	△ 0.4

注) 出勤日数については指数を作成していないので、実数による増減差です。



《事業所規模30人以上》

(3表) 常用労働者数および労働異動率

(単位:人、%、ポイント)

産業	本調査期間末常用労働者数	労働異動率		
		対前月増減率	対前年同月増減率	パートタイム労働者比率
全国(調査産業計・確報値)	26,224,070	0.0	0.0	23.4
高知県(調査産業計)	110,414	0.2	1.4	22.3
建設業	4,579	0.3	2.2	0.0
製造業	11,911	△ 1.5	△ 3.4	10.9
運輸業, 郵便業	7,056	0.4	△ 0.9	14.5
卸売業, 小売業	16,233	0.7	5.0	51.7
金融業, 保険業	3,243	△ 0.9	△ 6.9	16.2
宿泊業, 飲食サービス業	5,394	2.3	-	53.5
生活関連サービス業, 娯楽業	2,232	0.3	-	25.5
教育, 学習支援業	11,200	0.4	6.1	15.4
医療, 福祉	32,204	0.3	3.4	13.3
サービス業(他に分類されないもの)	7,129	△ 0.1	-	48.6

注) ①労働異動率については指数を作成していないので、実数による増減差です。

《事業所規模30人以上》

(4表) 産業別・就業形態別常用労働者数、月間給与額、労働時間数等

(単位:人、円、日、時間)

就業形態	産業	本調査期間末労働者数	現金給与総額	きまって支給する給与			特別に支払われた給与	出勤数	総実労働時間	所定内労働時間	所定外労働時間
				所定内給与	超過労働給与	特別に支払われた給与					
一般労働者	調査産業計	85,742	581,766	306,766	281,944	24,822	275,000	21.0	173.8	159.6	14.2
	製造業	10,616	341,764	245,924	224,130	21,794	95,840	21.9	180.6	166.0	14.6
	卸売業, 小売業	7,835	266,364	230,864	222,700	8,164	35,500	21.5	176.3	170.2	6.1
	医療, 福祉	27,929	628,082	341,915	302,451	39,464	286,167	20.3	163.6	153.3	10.3
パートタイム労働者	調査産業計	24,672	95,679	90,017	87,829	2,188	5,662	17.9	93.2	91.2	2.0
	製造業	1,295	107,682	106,694	97,831	8,863	988	19.8	129.1	122.3	6.8
	卸売業, 小売業	8,398	88,304	86,543	85,090	1,453	1,761	20.6	111.1	109.5	1.6
	医療, 福祉	4,275	135,302	122,223	120,276	1,947	13,079	16.6	80.8	80.0	0.8

統計表: 事業所規模 30人以上

賃金指数(現金給与総額)

(H17年平均=100)

区分	調査産業計		建設業		製造業		運輸業、郵便業		卸売業、小売業		金融業、保険業		宿泊業、飲食サービス業		生活関連サービス業、娯楽業		教育、学習支援業		医療、福祉		サービス業(他に分類されないもの)	
	名目	実質	名目	実質	名目	実質	名目	実質	名目	実質	名目	実質	名目	実質	名目	実質	名目	実質	名目	実質	名目	実質
平成17年平均	100.0	100.0	100.0	100.0	100.0	100.0	100.0	100.0	100.0	100.0	100.0	100.0	-	-	-	-	100.0	100.0	100.0	100.0	-	-
18	97.2	97.4	98.4	98.6	99.9	100.1	106.2	106.4	69.7	69.8	108.7	108.9	-	-	-	-	111.5	111.7	99.0	99.2	-	-
19	94.7	95.1	106.7	107.1	97.5	97.9	122.3	122.8	66.1	66.4	100.9	101.3	-	-	-	-	113.0	113.5	96.5	96.9	-	-
20	93.3	92.1	118.0	116.5	96.7	95.5	132.2	130.5	65.1	64.3	95.2	94.0	-	-	-	-	103.1	101.8	96.5	95.3	-	-
21	90.8	90.6	120.7	120.5	95.6	95.4	126.9	126.6	61.1	61.0	89.3	89.1	-	-	-	-	99.2	99.0	94.9	94.7	-	-
22	92.2	92.7	124.0	124.6	94.1	94.6	136.1	136.8	62.7	63.0	89.9	90.4	-	-	-	-	95.2	95.7	95.3	95.8	-	-
平成22年6月	140.2	140.8	196.2	197.0	106.1	106.5	142.8	143.4	66.1	66.4	111.4	111.8	-	-	-	-	183.8	184.5	152.2	152.8	-	-
7月	94.9	95.4	118.0	118.6	117.3	117.9	189.9	190.9	69.7	70.1	76.1	76.5	-	-	-	-	85.8	86.2	99.3	99.8	-	-
8月	77.6	77.8	102.3	102.6	83.4	83.7	119.9	120.3	60.3	60.5	74.0	74.2	-	-	-	-	73.7	73.9	79.4	79.6	-	-
9月	78.2	78.4	103.1	103.3	84.1	84.3	116.6	116.8	55.0	55.1	82.5	82.7	-	-	-	-	75.5	75.7	80.9	81.1	-	-
10月	78.1	78.0	112.4	112.3	80.5	80.4	122.2	122.1	53.5	53.4	77.8	77.7	-	-	-	-	79.3	79.2	80.0	79.9	-	-
11月	80.7	80.5	107.9	107.6	88.8	88.5	122.2	121.8	58.9	58.7	97.3	97.0	-	-	-	-	73.7	73.5	79.4	79.2	-	-
12月	164.0	163.5	204.1	203.5	152.0	151.5	222.5	221.8	94.3	94.0	166.9	166.4	-	-	-	-	192.4	191.8	172.9	172.4	-	-
平成23年1月	87.5	87.9	105.9	106.3	79.8	80.1	124.6	125.1	58.5	58.7	77.1	77.4	-	-	-	-	87.9	88.3	101.1	101.5	-	-
2月	78.0	78.4	107.1	107.6	81.1	81.5	122.3	122.9	54.5	54.8	71.8	72.2	-	-	-	-	73.0	73.4	81.8	82.2	-	-
3月	82.9	83.1	109.8	110.1	93.8	94.1	127.7	128.1	52.5	52.7	89.3	89.6	-	-	-	-	83.4	83.7	83.4	83.7	-	-
4月	80.1	80.0	105.5	105.4	83.2	83.1	124.8	124.7	55.3	55.2	72.0	71.9	-	-	-	-	84.8	84.7	80.8	80.7	-	-
5月	79.6	79.5	103.4	103.3	79.7	79.6	122.9	122.8	66.9	66.8	88.0	87.9	-	-	-	-	79.8	79.7	78.8	78.7	-	-
6月	141.5	141.6	207.8	208.0	113.0	113.1	142.0	142.1	58.1	58.2	167.6	167.8	-	-	-	-	191.2	191.4	146.6	146.7	-	-

注) 実質賃金指数算出のための消費者物価指数は「高知市の持家の帰属家賃を除く総合」指数を使用している。

平成21年以前と接続しない産業の指数、前年比及び前年差は、算出できないため、表中において「-」と表記しています。

労働時間指数

(H17年平均=100)

区分	調査産業計		建設業		製造業		運輸業、郵便業		卸売業、小売業		金融業、保険業		宿泊業、飲食サービス業		生活関連サービス業、娯楽業		教育、学習支援業		医療、福祉		サービス業(他に分類されないもの)	
	総実	所定外	総実	所定外	総実	所定外	総実	所定外	総実	所定外	総実	所定外	総実	所定外	総実	所定外	総実	所定外	総実	所定外	総実	所定外
平成17年平均	100.0	100.0	100.0	100.0	100.0	100.0	100.0	100.0	100.0	100.0	100.0	100.0	-	-	-	-	100.0	100.0	100.0	100.0	-	-
18	99.0	96.1	102.6	115.4	100.9	118.3	96.9	93.8	93.3	61.6	99.4	90.5	-	-	-	-	102.7	111.6	100.7	93.7	-	-
19	96.0	90.5	114.3	213.8	98.7	95.6	85.2	76.9	92.6	65.4	101.5	70.9	-	-	-	-	103.2	409.3	95.2	72.8	-	-
20	95.7	95.7	118.2	309.3	97.8	75.3	85.5	87.3	93.1	65.7	102.1	65.9	-	-	-	-	107.0	712.9	92.7	75.6	-	-
21	94.1	99.7	118.8	371.0	91.4	57.7	85.8	98.2	92.4	63.3	98.6	49.4	-	-	-	-	106.9	837.1	837.1	89.0	-	-
22	94.9	105.0	120.4	419.2	93.2	62.0	88.1	90.9	93.6	70.6	99.0	74.6	-	-	-	-	106.0	834.6	93.7	89.3	-	-
平成22年6月	97.9	103.9	120.0	361.9	98.6	72.4	90.1	92.8	95.3	61.0	98.5	64.0	-	-	-	-	113.6	895.0	98.3	89.8	-	-
7月	97.0	100.0	124.3	388.9	95.7	64.7	90.1	90.7	93.2	63.6	106.1	76.4	-	-	-	-	106.8	785.0	96.5	81.6	-	-
8月	94.2	96.1	116.2	373.0	91.9	61.2	89.4	89.0	96.6	80.5	98.6	78.7	-	-	-	-	89.8	515.0	93.8	83.7	-	-
9月	95.8	105.8	119.1	388.9	92.7	57.6	87.1	85.2	92.0	66.2	99.7	83.1	-	-	-	-	109.5	1000.0	96.3	88.8	-	-
10月	94.3	105.8	112.7	301.6	94.5	74.1	88.0	86.9	91.1	66.2	98.7	98.9	-	-	-	-	114.0	1070.0	92.4	87.8	-	-
11月	96.6	112.6	128.3	517.5	97.5	68.8	88.9	89.0	95.3	66.2	98.2	87.6	-	-	-	-	108.9	935.0	94.3	89.8	-	-
12月	94.3	113.6	120.6	468.3	95.9	73.5	91.7	102.5	90.7	66.2	100.8	91.0	-	-	-	-	97.8	790.0	93.1	91.8	-	-
平成23年1月	91.0	125.2	117.6	441.3	82.2	64.7	85.5	94.9	95.8	139.0	98.0	120.2	-	-	-	-	103.0	950.0	89.2	110.2	-	-
2月	93.5	115.5	122.2	528.6	95.9	72.4	83.8	92.8	93.2	59.7	92.1	83.1	-	-	-	-	104.8	965.0	93.7	102.0	-	-
3月	95.9	115.5	136.1	554.0	92.2	70.0	88.6	90.3	87.1	61.0	103.9	62.9	-	-	-	-	125.1	1180.0	92.5	90.8	-	-
4月	98.7	122.3	121.6	373.0	98.7	77.6	86.2	79.3	94.6	80.5	102.1	43.8	-	-	-	-	130.7	1635.0	96.9	93.9	-	-
5月	90.7	109.7	109.9	279.4	85.5	69.4	83.8	70.5	90.0	61.0	95.7	65.2	-	-	-	-	110.8	1415.0	88.7	91.8	-	-
6月	98.5	111.7	119.7	301.6	100.7	80.6	86.7	89.0	93.7	49.4	101.0	59.6	-	-	-	-	122.6	1400.0	98.0	92.9	-	-

注) 平成21年以前と接続しない産業の指数、前年比及び前年差は、算出できないため、表中において「-」と表記しています。

統計表: 事業所規模 30人以上

賃金指数(きまって支給する給与)

(H17年平均=100)

区分	調査産業計	建設業	製造業	運輸業, 郵便業	卸売業, 小売業	金融業, 保険業	宿泊業,飲食 サービス業	生活関連 サービス業, 娯楽業	教育, 学習支援業	医療,福祉	サービス業 (他に分類され ないもの)
平成17年平均	100.0	100.0	100.0	100.0	100.0	100.0	-	-	100.0	100.0	-
18	97.5	101.2	100.7	101.5	77.3	101.6	-	-	107.5	100.0	-
19	95.4	102.6	99.6	116.4	73.0	97.4	-	-	105.8	100.2	-
20	95.5	111.4	99.6	127.3	71.5	93.7	-	-	106.1	99.7	-
21	93.5	114.9	97.2	117.0	66.5	90.6	-	-	105.2	99.6	-
22	95.1	116.0	99.6	123.9	67.1	90.5	-	-	104.2	100.3	-
平成22年6月	95.4	112.7	97.1	125.6	67.9	82.9	-	-	103.4	102.2	-
7月	95.0	113.5	101.6	123.9	67.3	92.7	-	-	101.9	100.3	-
8月	94.9	112.7	99.9	124.7	68.4	90.5	-	-	102.3	100.1	-
9月	95.5	113.6	101.5	121.3	67.2	96.8	-	-	104.9	100.8	-
10月	96.2	123.6	96.8	126.8	65.4	93.5	-	-	110.2	100.9	-
11月	95.6	118.8	102.3	127.1	66.0	91.5	-	-	102.4	100.1	-
12月	95.8	118.0	102.2	129.6	65.0	91.1	-	-	100.2	100.1	-
平成23年1月	95.8	116.6	94.6	128.8	66.9	94.0	-	-	101.7	100.0	-
2月	95.8	118.0	97.8	127.3	66.8	87.8	-	-	101.4	102.6	-
3月	97.2	120.9	95.6	128.9	63.7	90.5	-	-	115.8	103.0	-
4月	98.6	116.2	98.7	129.5	67.6	88.1	-	-	117.8	101.9	-
5月	94.9	113.6	95.8	127.6	65.5	85.3	-	-	110.9	99.3	-
6月	95.3	112.2	99.5	125.3	63.8	88.7	-	-	104.0	102.8	-

注) 平成21年以前と接続しない産業の指数、前年比及び前年差は、算出できないため、表中において「-」と表記しています。

常用雇用指数

(H17年平均=100)

区分	調査産業計	建設業	製造業	運輸業, 郵便業	卸売業, 小売業	金融業, 保険業	宿泊業,飲食 サービス業	生活関連 サービス業, 娯楽業	教育, 学習支援業	医療,福祉	サービス業 (他に分類され ないもの)
平成17年平均	100.0	100.0	100.0	100.0	100.0	100.0	-	-	100.0	100.0	-
18	100.8	92.0	97.7	98.7	103.1	90.7	-	-	94.8	105.8	-
19	105.5	86.3	112.1	99.9	107.0	80.3	-	-	101.3	113.6	-
20	104.6	83.0	107.0	100.9	97.6	67.9	-	-	103.8	122.6	-
21	106.9	79.3	107.2	100.9	97.2	61.6	-	-	105.9	127.5	-
22	102.1	77.3	103.0	104.6	92.0	60.7	-	-	109.2	120.0	-
平成22年6月	100.6	77.5	91.2	104.5	90.8	59.6	-	-	111.9	119.6	-
7月	102.7	76.6	105.8	105.6	91.3	60.3	-	-	111.6	119.9	-
8月	102.6	76.3	105.9	105.3	91.4	61.0	-	-	109.7	120.7	-
9月	101.6	74.9	104.0	104.8	91.9	60.1	-	-	104.0	120.5	-
10月	100.2	75.4	89.8	103.9	91.2	59.7	-	-	112.1	121.5	-
11月	102.6	75.8	106.0	105.5	92.6	59.8	-	-	114.7	121.2	-
12月	103.2	77.0	105.2	106.4	92.8	59.6	-	-	114.9	121.2	-
平成23年1月	100.9	77.6	89.2	104.7	92.7	59.3	-	-	114.6	119.7	-
2月	101.0	78.0	89.3	105.0	94.3	55.8	-	-	113.9	120.0	-
3月	98.2	78.5	88.6	104.3	94.7	56.9	-	-	92.3	119.6	-
4月	101.7	77.5	89.7	103.4	94.0	56.3	-	-	115.3	123.4	-
5月	101.8	79.0	89.4	103.2	94.6	56.0	-	-	118.2	123.3	-
6月	102.0	79.2	88.1	103.6	95.3	55.5	-	-	118.7	123.7	-

注) 平成21年以前と接続しない産業の指数、前年比及び前年差は、算出できないため、表中において「-」と表記しています。

高知県の主要統計

人口動態

資料:厚生労働省ホームページ
03-5253-1111

(単位:人・組)

	出生数	死亡数	死産数	婚姻件数	離婚件数
平成 18 年	6 015	8 927	178	3 612	1 720
19	5 717	9 071	220	3 549	1 663
20	5 788	9 452	197	3 566	1 676
21	5 415	9 437	180	3 306	1 596
22	5 518	9 770	166	3 328	1 463
平成 23 . 1	406	1 016	17	208	126
2	390	851	24	288	103
3	463	919	13	356	153
4	r) 450	r) 804	r) 7	r) 247	r) 115
5	p) 474	p) 790	p) 13	p) 230	p) 127
6	p) 431	p) 695	p) 10	p) 237	p) 121

職業紹介状況

資料:高知労働局職業安定部
885-6051

(単位:件・人)

	1) 一般(学卒を除く)労働者					2) 日雇労働者	
	新規求職 申込件数	月間有効 求職者数	新規求人 数	月間有効 求人 数	就職件数	前月繰越有 効求職者数	就労実人員
平成 18 年度	55 025	220 498	42 993	106 010	14 917 (1,196)	2 054	1 566
19	52 592	214 333	43 319	107 654	14 499 (1,143)	2 031	1 519
20	52 933	210 459	39 031	96 545	14 082 (1,023)	1 966	1 499
21	54 812	228 539	41 797	94 526	16 319 (913)	2 173	1 491
22	53 637	216 050	49 639	115 758	17 398 (978)
平成 23 . 2	4 409	16 845	4 572	10 785	1 296 (73)	} 284	} 256
3	5 601	18 873	5 367	11 729	1 957 (114)		
4	6 182	20 113	4 607	10 910	1 908 (89)		
5	4 526	19 531	4 132	10 286	1 602 (68)		
6	4 177	18 755	3 824	9 753	1 420 (60)		
7	4 308	18 426	4 704	10 121	1 285 (131)		

(注) ()は県外就職件数で内数として表示した。

1)について、パートタイムを含む。

2)について、平成22年度より四半期集計に変更。

P2の各月別有効求人倍率は季節調整値であり、原数値での計算とは一致しない。

雇用保険(失業給付)状況

資料:高知労働局職業安定部
885-6051

(単位:件・人・千円)

	一般(特例・高齢を除く)雇用保険					日雇雇用保険	
	事業主都合離職数	初回受給者数	受給者実人員	支給終了者数	給付総額	受給者実人員	給付総額
平成 18 年度	6 820	15 903	6 068	11 581	8 622 575	167	119 836
19	6 110	14 845	5 839	11 230	8 223 214	162	116 987
20	6 422	13 182	5 030	9 441	7 045 927	159	128 440
21	5 218	12 747	5 407	10 594	8 290 586	164	130 641
22	4 054	10 996	4 318	8 516	6 407 962	170	...
平成 23 . 2	185	777	3 702	564	427 230	175	9 814
3	343	775	3 761	701	504 810	175	12 325
4	727	1 303	4 092	508	418 760	153	8 595
5	378	1 395	4 729	629	543 342	160	10 774
6	340	998	4 860	624	583 588	170	11 675
7	333	1 003	4 894	889	535 326	172	10 851

(注) 受給者実人員の年度の数値は、月平均を掲載。

新 設 住 宅 : 利 用 関 係 別 戸 数

資料: 県住宅課
823-9862

(単位: 戸)

	全 国	四 国	高 知 県				
			計	持 家	貸 家	給 与 住 宅	分 譲 住 宅
平成 18 年度	1 285 246	28 933	4 434	1 996	1 413	111	914
19	1 035 598	25 054	3 890	1 523	1 546	9	812
20	1 039 180	24 996	3 987	1 504	1 685	145	653
21	775 277	18 698	2 573	1 495	816	7	255
22	819 020	18 823	2 770	1 550	751	58	411
平成 23 . 2	62 252	1 588	175	109	40	1	25
3	63 419	1 317	219	102	32	1	84
4	66 757	1 576	244	128	55	42	19
5	63 726	1 464	167	111	33	4	19
6	72 687	1 791	247	137	84	-	26
7	83 398	2 000	337	216	76	-	45

用語の定義 持家……建築主が自分で居住する目的で建築するもの
 貸家……建築主が賃貸する目的で建築するもの
 給与住宅…会社、官公署、学校等がその社員、職員、教員等を居住させる目的で建築するもの
 分譲住宅…建て売り又は分譲の目的で建築するもの

大 型 小 売 店 販 売 状 況

資料: 四国経済産業局
087-811-8509

(単位: 百万円)

	店 舗 数	総 合	衣 料 品	身 の 回 り 品	飲 食 料 品	家 庭 用 品	そ の 他 の 商 品	食 堂 ・ 喫 茶
平成 18 年	21	78 468	16 514	3 861	42 367	2 647	11 363	331
19	22	79 496	16 190	3 744	43 957	2 510	11 498	344
20	22	78 775	15 255	3 442	44 775	2 558	11 222	325
21	22	74 829	13 626	3 066	44 089	2 417	10 372	300
22	23	72 919	13 052	3 008	43 570	2 446	9 589	293
平成 22. 6	22	5 646	1 034	220	3 417	189	696	25
平成 23. 1	23	6 443	1 390	306	3 625	207	811	22
2	23	5 263	794	192	3 353	162	687	18
3	23	5 844	984	253	3 541	199	789	23
4	23	5 752	1 074	265	3 336	188	796	18
5	23	5 797	1 072	250	3 494	173	708	23
6	23	5 652	1 020	217	3 461	168	698	22

(注) 毎年3月頃、年間補正により前年の確報値は修正される場合がある。

電 灯 電 力 消 費 量

資料: 四国電力(株)高知支店
821-2118

(単位: GWh)

	総 計	特 定 規 模 需 要 以 外			特 定 規 模 需 要 (自 由 化 対 象)		
		合 計	電 灯	電 力	合 計	業 務 用 電 力	産 業 用 電 力
平成 18 年度	4 645	2 247	1 810	437	2 398	1 168	1 230 (802)
19	4 757	2 289	1 856	433	2 468	1 221	1 247 (831)
20	4 659	2 230	1 820	410	2 429	1 203	1 226 (824)
21	4 520	2 197	1 799	398	2 323	1 193	1 130 (735)
22	4 790	2 311	1 905	406	2 479	1 236	1 243 (846)
平成 22 . 7	424	183	150	33	241	127	114 (76)
平成 23 . 2	413	225	186	39	188	90	98 (68)
3	385	187	155	32	198	94	104 (71)
4	373	195	161	34	178	82	96 (65)
5	355	168	139	29	187	90	97 (65)
6	346	142	117	25	204	103	101 (67)
7	408	182	149	33	226	122	104 (68)

(注) () 書きは、大口電力について再掲。

金融機関別預金残高

資料: 日本銀行高知支店ホームページ
822-0001

(単位: 百万円)

	高 知 県		
	¹⁾ 国内銀行	信用金庫・信用組合	²⁾ 農漁協ほか
平成 18 年度末	2 405 412	565 467	969 667
19	2 413 181	605 523	973 861
20	2 423 056	641 119	990 151
21	2 488 505	684 937	1 010 648
22	2 483 713	722 237	1 029 898
平成 23 . 2	2 501 180	720 023	1 029 288
3	2 483 713	722 237	1 029 898
4	2 541 439	733 981	1 042 268
5	2 532 311	736 389	1 040 043
6	2 571 048	743 106	…
7	2 560 124	744 104	…

(注) 1) 国内銀行は都銀・地銀・信託・第2地方銀行協会加盟行
2) 農漁協ほかは農協・漁協・商工中金・労働金庫・信漁連

金融機関別貸出残高

資料: 日本銀行高知支店ホームページ
822-0001

(単位: 百万円)

	高 知 県			
	¹⁾ 国内銀行	信用金庫・信用組合	²⁾ 農漁協	³⁾ その他
平成 18 年度末	1 611 647	210 670	187 785	251 372
19	1 585 726	204 794	185 108	246 254
20	1 571 573	199 357	198 530	240 397
21	1 509 393	192 829	199 795	240 058
22	1 480 310	181 575	196 612	243 069
平成 23 . 2	1 454 217	181 744	195 985	240 891
3	1 480 310	181 575	196 612	243 069
4	1 450 479	178 803	193 161	241 787
5	1 436 392	177 143	195 272	241 267
6	1 434 389	175 809	…	242 736
7	1 438 899	175 483	…	241 841

(注) 1) 国内銀行は都銀・地銀・信託・第2地方銀行協会加盟行
2) 農協・漁協・信漁連
3) その他は商工中金・労働金庫・日本政策金融公庫(HI20. 10. 1から国民生活金融公庫と中小企業金融公庫が統合)

日本銀行券受払高

資料: 日本銀行高知支店ホームページ
822-0001

(単位: 高知県 百万円、全国 億円)

	高 知 県			全 国		
	受	払	受・払(△)超	受	払	受・払(△)超
平成 18 年	441 710	484 961	△ 43 251	652 319	657 980	△ 5 662
19	435 641	487 123	△ 51 482	655 092	669 503	△ 14 411
20	416 444	495 525	△ 79 080	652 825	654 830	△ 2 006
21	380 893	455 845	△ 74 951	616 729	611 488	5 241
22	359 923	466 043	△ 106 120	597 616	611 217	△ 13 601
平成 23 . 3	24 259	33 149	△ 8 889			
4	18 969	32 719	△ 13 750			
5	34 242	33 149	1 092			
6	28 069	39 577	△ 11 507			
7	26 468	34 351	△ 7 882			
8	31 778	40 462	△ 8 684			

企 業 倒 産 状 況

資料: (株)東京商工リサーチ高知支店
822-0016

(単位: 百万円)

	件 数			負 債 総 額		
	総 数	法 的 整 理	任 意 整 理	総 数	法 的 整 理	任 意 整 理
平成 18 年度	104	45	59	39 613	29 277	10 336
19	84	44	40	25 028	14 712	10 316
20	82	38	44	21 531	14 588	6 943
21	69	43	26	19 963	14 555	5 408
22	52	30	22	5 568	3 931	1 637
平成 23 . 3	8	8	-	449	449	-
4	1	-	1	263	-	263
5	1	1	-	280	280	-
6	5	5	-	1 112	1 112	-
7	9	5	4	2 345	1 400	945
8	4	2	2	465	320	145

※負債1,000万円以上

信 用 保 証 協 会 保 証 状 況

資料: 高知県信用保証協会
823-3261

(単位: 百万円)

	保 証 申 込		保 証 承 諾		1) 保 証 債 務 残 高		代 位 弁 済 (元 利)	
	件 数	金 額	件 数	金 額	件 数	金 額	件 数	金 額
平成 18 年度	8 532	81 047	7 978	73 367	20 713	150 702	506	3 734
19	7 858	82 802	7 312	73 041	21 162	158 559	509	4 564
20	9 120	124 194	8 357	107 477	19 443	172 571	667	5 329
21	7 189	107 750	6 744	94 835	17 703	175 768	506	4 132
22	6 594	90 182	6 044	81 027	17 035	176 180	361	3 200
平成 23 . 3	845	13 330	838	13 237	17 035	176 180	40	643
4	264	2 703	209	2 082	16 888	174 132	22	269
5	307	3 751	267	3 190	16 769	171 990	22	118
6	415	5 094	388	4 806	16 648	170 620	28	266
7	370	4 623	343	4 211	16 619	169 786	24	194
8	388	4 892	352	4 197	16 544	168 834	34	394

(注) 1)は年度末及び月末の数字である。

手 形 交 換 高 及 び 不 渡 手 形

資料: 高知手形交換所
823-3228

(単位: 枚・千円・人)

	手 形 交 換 高 (A)		不 渡 手 形 実 数 (B)		% (B / A)		取 引 停 止 処 分			う ち 資 金 不 足		
	枚 数	金 額	枚 数	金 額	枚 数	金 額	人 員	枚 数	金 額	人 員	枚 数	金 額
平成 18 年度	534 880	473 949 356	1 508	2 201 826	0.28	0.46	58	135	186 079	51	126	167 968
19	520 840	482 252 691	1 551	1 809 698	0.30	0.38	46	150	181 952	39	106	112 281
20	460 902	440 175 046	1 367	2 246 964	0.30	0.51	49	141	148 058	46	134	136 714
21	435 763	409 444 153	692	1 210 855	0.16	0.30	31	80	148 391	30	79	145 869
22	387 944	378 690 579	440	598 657	0.11	0.16	26	55	28 821	25	54	28 653
平成 23 . 3	33 466	38 082 666	36	41 347	0.11	0.11	-	-	-	-	-	-
4	24 659	22 566 011	7	1 276	0.03	0.01	2	6	3 449	2	6	3 449
5	37 201	39 610 070	42	22 420	0.11	0.06	-	-	-	-	-	-
6	31 452	30 419 326	18	12 069	0.06	0.04	-	-	-	-	-	-
7	25 176	21 814 313	27	34 389	0.11	0.16	5	13	18 178	5	13	18 178
8	36 510	36 946 749	136	159 387	0.37	0.43	3	15	17 354	3	15	17 354

生 命 保 険 契 約 高

資料:高知県生命保険協会
873-3304

(単位:保険金 万円、初回保険料 円)

	総 計				当 該 年 度 分 累 計		
	人 員	件 数	保 険 金	初 回 保 険 料	人 員	件 数	保 険 金
平成 18 年度	19 611	55 737	65 528 226	10 877 665 026			
19	18 827	53 389	66 101 777	9 496 426 346			
20	18 959	54 437	57 856 436	9 476 750 984			
21	19 114	56 896	58 002 156	9 132 077 384			
22	17 985	54 510	52 251 291	10 172 381 252			
平成 23 . 2	1 505	5 389	5 084 967	920 648 391	16 509	50 270	48 470 691
3	1 476	4 240	3 780 600	942 297 074	17 985	54 510	52 251 291
4	1 430	4 226	3 901 572	1 009 867 476	1 430	4 226	3 901 572
5	1 440	3 864	3 505 292	1 060 617 951	2 870	8 090	7 406 864
6	1 483	4 599	4 688 284	859 960 377	4 353	12 689	12 095 148
7	1 512	5 277	6 564 370	1 124 746 883	5 865	17 966	18 659 518

青果物の卸売数量及び価格(高知市中央卸売市場)

資料:中国四国農政局

高知農政事務所統計部 875-7234

(単位:数量 t、価格 1kg当たり円)

	野 菜 計														果 実 計		温 室 メ ロ ン	
	だいこん		キャベツ		ね ぎ		きゅうり		な す		ト マ ト		数量	価格	数量	価格	数量	価格
平成 18 年	41 390	227	4 036	75	4 759	98	932	375	3 751	310	2 883	291	1 898	421	20 394	330	1 201	633
19	40 634	216	3 757	72	4 480	91	892	380	3 878	268	2 721	272	1 804	423	18 985	346	962	664
20	38 828	221	3 781	76	4 342	90	842	410	3 612	270	2 378	290	1 793	383	20 123	298	904	633
21	39 640	218	3 390	80	4 572	92	862	434	3 725	252	2 352	281	1 777	402	19 588	296	830	614
22	37 642	255	3 931	96	4 277	111	866	550	3 387	283	2 129	316	1 710	460	18 394	322	810	627
平成 23 . 2	2 888	276	172	91	249	166	76	652	355	281	179	364	124	440	1 721	331	30	1 021
3	3 188	257	193	82	262	116	68	440	342	210	291	295	158	491	1 590	309	43	907
4	3 404	236	251	81	325	92	57	353	352	147	334	246	193	491	1 222	375	63	702
5	3 421	214	196	59	476	43	54	335	331	190	350	227	247	327	1 186	389	73	627
6	2 966	246	197	94	272	74	54	454	275	277	294	220	159	336	1 130	357	75	551
7	2 752	260	253	88	357	111	50	628	157	239	132	257	109	388	1 240	397	116	575

(注) 月別の数値については概数であり、修正の場合も有り得る。

旅 客

資料:JR 四国高知企画部 822-8101 高知県交通 K.K. 845-1608

土佐電鉄 K.K. 交通サービス部電車部門 833-7122 県高知土木事務所 883-3710

高知空港事務所 863-2621 土佐電鉄 K.K. 交通サービス部バス部門 833-7132 土佐くろしお鉄道(株) 0880-35-5240

	旅 客						電 車	バ ス		
	1) 鉄 道									
	J R 四 国		く ろ し お 鉄 道							
		中 村 線	宿 毛 線	ごめん・なはり線						
平成 18 年	5 731 152		586 945		298 045		1 181 183		6 066 401	4 205 566
19	5 644 428		529 513		276 842		1 224 649		5 593 900	4 421 949
20	5 763 951		487 771		277 240		1 285 531		5 468 619	3 856 437
21	5 499 172		464 434		258 499		1 274 804		5 622 896	3 474 741
22	5 271 074		475 092		276 925		1 295 287		6 210 611	3 570 656
平成 23 . 3	354 429		31 442		17 585		86 806		497 907	277 699
4	451 831		39 937		24 565		116 008		512 427	310 319
5	472 944		39 978		24 617		115 622		530 574	...
6	444 852		36 763		23 931		110 440		521 436	...
7	418 555		39 718		23 152		106 385		498 358	...
8	447 623	

注) 1) について、線をまたがって乗車した場合は重複計上となっている。

2) 旅客には通過客・国際線を含まない。

3) 貨物には郵便物を含まない。

自動車保有車両状況

資料：四国運局高知運輸支局
866-7312

(単位：台)

	総数	貨物用						乗合		乗用			特種(殊)用途用			二輪	
		普通	小型		被けん引	軽		普通	小型	普通	小型	軽四	普通	小型	大型特殊	小型	軽
			四輪	三輪		四輪	三輪										
平成 18 年度末	563 080	14 869	25 540	13	425	118 613	29	596	823	77 757	145 877	146 065	8 656	1 611	1 859	8 980	11 367
19	557 390	14 374	24 346	12	426	116 646	30	577	807	76 324	139 652	152 104	8 477	1 565	1 791	8 889	11 370
20	553 938	13 645	22 788	13	435	115 004	30	572	804	75 242	135 319	158 119	8 340	1 475	1 757	8 897	11 498
21	553 394	13 276	21 938	13	430	112 968	31	567	831	75 450	132 617	163 167	8 337	1 474	1 719	9 024	11 552
22	553 148	13 011	21 392	13	425	111 080	31	554	845	76 491	130 124	167 364	8 182	1 432	1 692	9 104	11 408
平成 23 . 2	558 347	13 053	21 588	13	428	112 730	31	555	843	76 957	131 329	168 558	8 216	1 437	1 693	9 280	11 636
3	553 148	13 011	21 392	13	425	111 080	31	554	845	76 491	130 124	167 364	8 182	1 432	1 692	9 104	11 408
4	553 705	12 992	21 339	13	425	111 172	31	553	846	76 499	129 959	167 966	8 176	1 429	1 692	9 160	11 453
5	553 955	12 973	21 264	13	424	111 183	31	551	844	76 462	129 832	168 384	8 184	1 427	1 690	9 188	11 505
6	554 548	12 933	21 208	13	422	111 253	31	552	841	76 642	129 877	168 754	8 165	1 421	1 689	9 225	11 522
7	555 458	12 935	21 193	13	419	111 339	31	551	845	76 821	129 934	169 311	8 159	1 417	1 688	9 255	11 547

交通事故件数及び死傷者数

資料：県警察本部交通企画課
826-0110

(単位：人・件)

	死 傷 者			事 故 件 数										飲酒事故件数
	総数	死者	負傷者	総数	酒酔い	最高速度違反	信号無視	右左折違反	追越し違反	前方不注意	その他	(うち)無免許運転		
平成 18 年	5 760	58	5 702	4 831	2	10	113	29	52	1 043	3 582	17	68	
19	5 437	66	5 371	4 563	5	11	116	60	44	938	3 389	12	42	
20	4 636	57	4 579	4 005	-	6	106	51	33	790	3 019	15	31	
21	4 495	45	4 450	3 814	2	1	107	19	33	862	2 794	9	26	
22	4 242	52	4 190	3 692	1	4	107	23	25	757	2 775	12	31	
平成 23 . 3	349	6	343	301	-	-	14	1	4	47	235	1	3	
4	304	4	300	273	-	-	12	5	6	60	190	1	3	
5	292	3	289	258	1	-	9	14	1	61	172	1	2	
6	305	4	301	269	-	-	6	6	1	54	202	-	5	
7	316	3	313	281	-	-	9	13	1	50	208	1	4	
8	356	4	352	302	-	-	9	12	2	73	206	1	2	

(注) 飲酒事故件数は、事故発生の第一原因のみでなく、原付以上のすべての酒気帯び運転を含む。
ただし、事故件数は物損事故を除く。

貨 物 輸 送

(単位：旅客＝人／貨物＝船舶t、航空 Kg)

2) 航 空		貨 物				平成 18 年
		船 舶 (高 知 港)		3) 航 空		
乗 客	降 客	移 輸 出	移 輸 入	発 送	到 着	
741 121	751 100	4 898 086	2 629 040	3 469 587	940 122	平成 18 年
698 041	701 120	5 034 808	2 332 480	3 766 408	1 048 940	19
665 644	665 228	4 912 386	2 337 636	3 669 399	1 101 703	20
592 103	594 680	3 501 749	2 187 905	3 233 935	1 005 876	21
632 830	635 815	3 572 032	2 063 703	2 720 786	832 659	22
42 787	44 459	329 663	164 867	334 512	56 006	平成 23 . 3
35 679	36 138	288 250	111 989	244 978	43 505	4
43 752	41 063	278 188	134 680	275 969	39 941	5
40 741	41 140	331 069	132 036	267 423	41 753	6
44 775	47 385	220 493	42 202	7
59 582	59 432	200 080	38 986	8

家計調査報告

1 家計調査にみる品目別都道府県庁所在市別ランキング（高知市）

平成22年平均

総務省が平成23年4月にまとめた「家計調査にみる品目別支出金額及び購入数量の都道府県庁所在市別ランキング（二人以上の世帯、平成22年）」の中から、高知市の消費の特徴をみてみましょう。

（1）「かつお」の購入量は、35年間連続全国1位

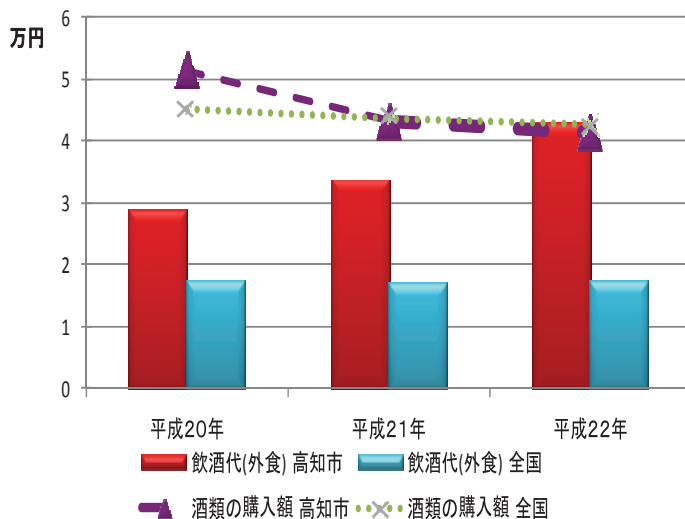
〈高知県の魚〉に制定されている「かつお」の1世帯当たりの年間購入量は5,405gで全国平均1,126gの約4.8倍と、昭和51年から35年間連続で全国1位を続けています。また、年間支出額も9,618円で、全国平均1,629円の約5.9倍と全国1位となっています。

（2）飲酒代(外食)全国1位

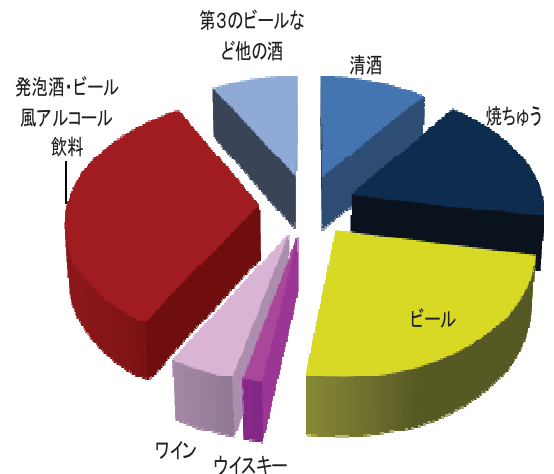
「飲酒代(外食)」の年間支出金額は、42,854円で平成21年に引き続き全国1位となりました。一方、家庭での「酒類」の購入は41,351円で30位となっています。

過去3年間をみると、飲酒代(外食)は増加傾向にあり、酒類の購入額は減少しています。なお、平成22年の酒類購入額の多いのは発泡酒・ビール風アルコール飲料(33.4%)で、次にビール(24.4%)、焼酎(17.5%)、清酒(10.5%)の順となっています。

飲酒代(外食)と酒類の購入額推移



平成22年酒類購入額内訳(高知市)



（3）その他の年間支出金額

①食料関係

「はくさい漬」、小夏・文旦等の「他の柑きつ類」が全国1位。「つゆ・たれ」、「乳飲料」が全国2位。「即席めん」、「しらす干し」、「ようかん」、「チョコレート菓子」、「そうざい材料セット」が全国3位となっています。

②食料以外

「バス代」、「運動靴」、「男子用シャツ・セーター類」、「パーマネント代」が全国1位となっています。

家計調査にみる高知市の品目別支出額ランキング（平成22年）

区 分	支出金額の多い品目（1～5位）	支出金額の少ない品目（50～51位）
食 料	かつお 1位	チーズ 50位
	はくさい漬 1位	油揚げ・がんもどき 50位
	他の柑きつ類（小夏・文旦等） 1位	ビール 50位
	（外食）飲酒代 1位	かれい 50位
	つゆ・たれ 2位	さしみ盛合わせ 51位
	乳飲料 2位	乾うどん・そば 51位
	即席めん 3位	たまねぎ 50位
	しらす干し 3位	中華めん 51位
	ようかん 3位	鮭 51位
	チョコレート菓子 3位	加工肉（ハム等） 51位
	そうざい材料セット 3位	豚肉 51位
	弁当 4位	グレープフルーツ 51位
	（外食）スパゲッティ等日本そば、うどん、中華そば以外のめん類 5位	砂糖 51位
	かつお節・削り節 5位	食用油 51位
	まんじゅう 5位	
交通・通信	バス代 1位	
	自動車以外整備費 3位	
	移動電話通信料 4位	
	航空運賃 4位	
被服及び履物	運動靴 1位	子供靴 51位
	男子用シャツ・セーター類 1位	
	ブラウス 2位	
	婦人用上着 3位	
	婦人用スラックス 3位	
	手袋 4位	
その他	パーマメント代 1位	ポリ袋・ラップ 50位
	ノート・紙製品 2位	楽器 50位
	プロパンガス 2位	語学月謝 51位
	化粧クリーム・ファンデーション・口紅 3位	
	傘 3位	
	ベッド 3位	
	インターネット接続料 4位	
	マッサージ料金等（診療外） 4位	
	浴用・洗顔石けん 5位	
	化粧水 5位	
	保育所費用 5位	
	ヘアリンス・トリートメント 5位	
	書籍 5位	
	ビデオデッキ 5位	
	音楽・映像収録済メディア 5位	

*都道府県庁所在市（47市区）と川崎市・浜松市・堺市・北九州市をあわせた51市区の順位

食生活には地域の特徴が現れます。

下の表は、平成20～22年平均の品目別「年間購入量」又は「年間支出金額」が、全国で上位（太字は1位）である主な品目について、都道府県庁所在市別（川崎市及び北九州市を含む。）にまとめたもの（平成23年8月総務省統計局発行「家計簿からみたファミリーライフ」より抜粋）で、地域の特徴が表れています。

高知市は、かつお、はくさい漬、飲酒代で全国1位となっています。

都道府県 庁所在市	品目	都道府県 庁所在市	品目
札幌市	バター，たまねぎ，ウイスキー	京都市	パン，鶏肉，なす，ビール
青森市	ほたて貝，カップめん，いか，さけ	大阪市	はくさい，酢，ねぎ，たこ
盛岡市	中華めん，わかめ，ごぼう，つゆ・たれ	神戸市	食パン，マーガリン，たこ，中華食
仙台市	かまぼこ，さんま，いちご，プリン	奈良市	牛乳，コーヒー，かき(果物)，キャンデー
秋田市	ほうれんそう，生しいたけ，ウイスキー	和歌山市	梅干し，牛肉，さば，しらす干し
山形市	こんにゃく，しょう油，中華そば	鳥取市	かに，いわし，かれい，なし，バナナ
福島市	もも，納豆，かつお，わかめ	松江市	しじみ，あじ，しょう油
水戸市	メロン，いちご，しじみ，納豆	岡山市	ぶどう，もも，ソース
宇都宮市	ぎょうざ，だいこん，いちご	広島市	かき(貝)，ソース，すし(弁当)
前橋市	乳酸菌飲料，きゅうり，ヨーグルト	山口市	ビスケット，スナック菓子，ふりかけ
さいたま市	豚肉，チーズ，乾燥スープ	徳島市	さつまいも，ちくわ，粉ミルク
千葉市	ねぎ，レタス，乾物・海藻	高松市	生うどん・そば，乾うどん・そば，日本そば・うどん(外食)
東京都区部	ワイン，おにぎり・その他，外食	松山市	果実・野菜ジュース，揚げかまぼこ
横浜市	しゅうまい，ジャム，キウイフルーツ	高知市	かつお，はくさい漬，飲酒代
新潟市	清酒，さやまめ，たけのこ，すいか	福岡市	たらこ，鶏肉，粉ミルク
富山市	こんぶ，もち，魚介類，ぶり	佐賀市	ようかん，たい，ごぼう，カレーウ
金沢市	コーヒー，チョコレート，すし(外食)	長崎市	カステラ，合いびき肉，さしみ盛合わせ
福井市	カツレツ，油揚げ・がんもどき，ふりかけ	熊本市	たい，弁当，ケーキ
甲府市	ぶどう，あさり，果物加工品	大分市	干ししいたけ，鶏肉
長野市	小麦粉，りんご，みそ，食用油	宮崎市	煮干し，キャンデー，焼ちゅう
岐阜市	かき(果物)，喫茶代，和食	鹿児島市	揚げかまぼこ，焼ちゅう，砂糖
静岡市	緑茶，まぐろ，しらす干し，干しあじ	那覇市	かつお節・削り節，粉ミルク，にんじん
名古屋市	ハム，あさり，喫茶代	川崎市	スパゲッティ，レタス，かぼちゃ
津市	魚介のつくだ煮，えび	北九州市	たらこ，さば，キャベツ
大津市	こんぶつくだ煮，卵		

2 家計調査にみる貯蓄・負債現在高（高知市） 平成22年平均

総務省が平成22年5月にまとめた家計調査報告（貯蓄・負債編）の中から、高知市の貯蓄・負債の状況を見てみましょう。

（1）二人以上世帯の状況

高知市での調査結果（二人以上の世帯89世帯について集計）は、平均世帯人員2.93人、平均有業人員1.37人、世帯主の平均年齢54.0歳、持家率74.0%となっています。

① 平均貯蓄現在高は1,625万円(全国1,657万円)

1世帯当たりの貯蓄現在高は、平成21年平均の1,384万円に対し、1,625万円と増加しています。

貯蓄の種類別にみると、定期性預貯金が633万円（貯蓄現在高に占める割合39.0%）と最も多く、次いで生命保険など418万円（同25.7%）、有価証券305万円（同18.8%）、通貨性預貯金253万円（同15.6%）、金融機関外15万円（同0.9%）となっています。

年間収入は614万円で、貯蓄年収比（貯蓄現在高の年間収入に対する比）は、264.7%で、貯蓄現在高は年間収入の約2.6倍となっています。

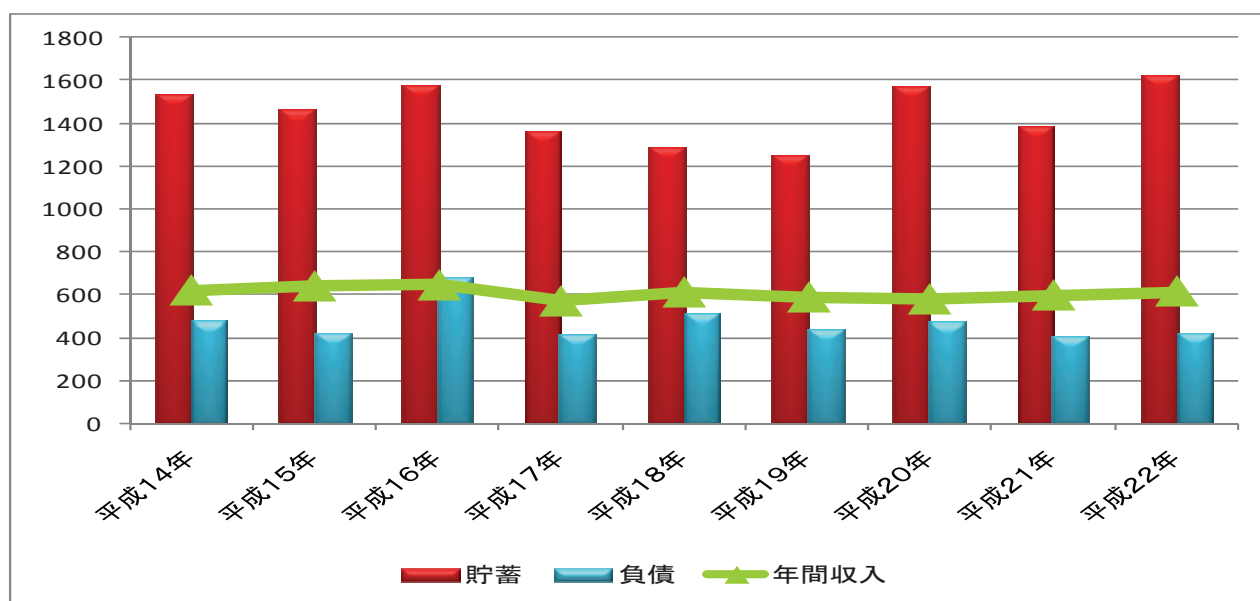
② 平均負債現在高は425万円(全国489万円)

1世帯当たりの負債現在高は、平成21年平均409万円に対し425万円と増加しています。

負債の種類別にみると、住宅・土地のための負債が362万円（負債現在高に占める割合85.2%）と最も多くなっています。

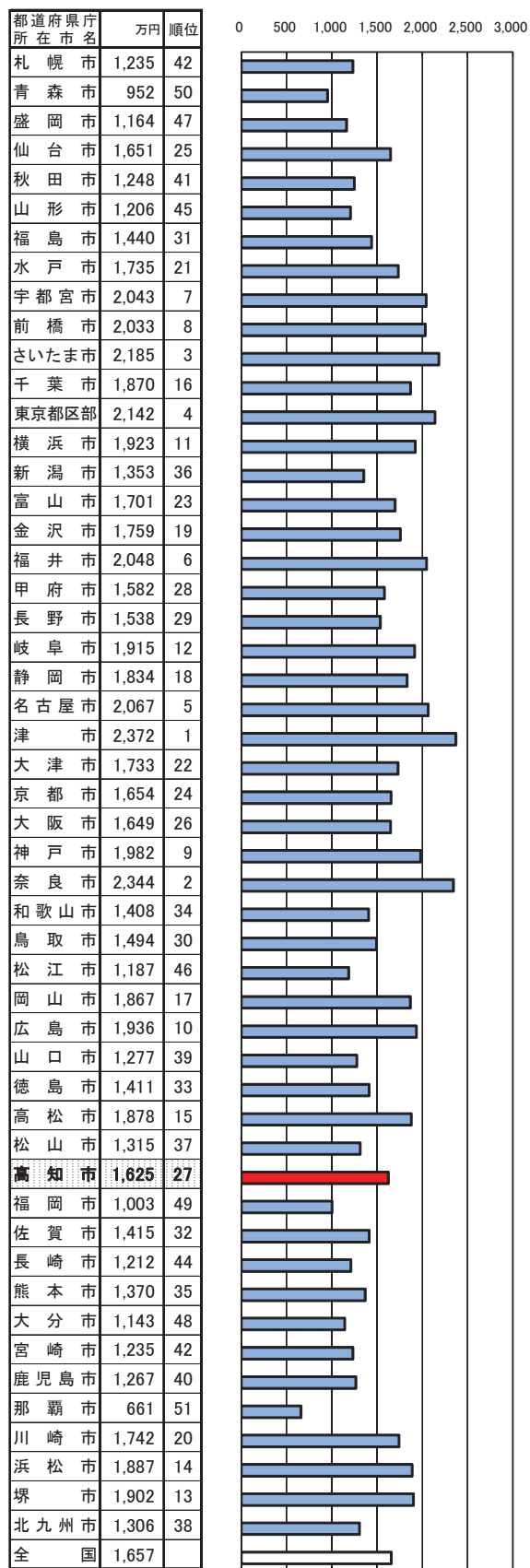
貯蓄・負債現在高の推移（二人以上の世帯）

(万円)

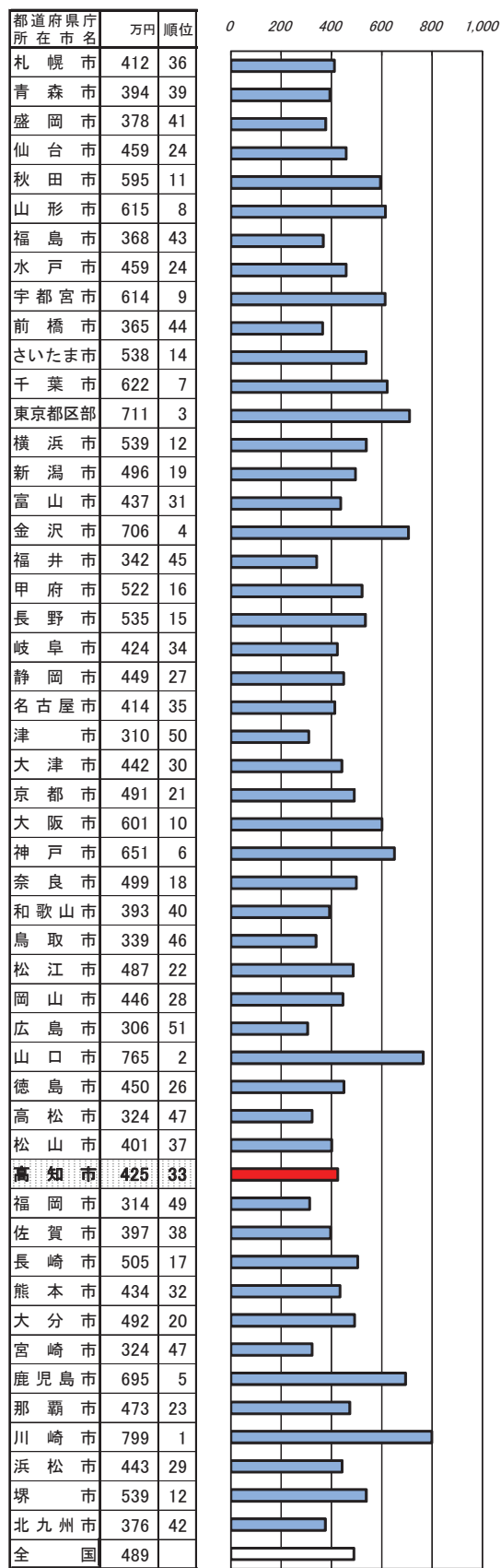


平成22年平均 貯蓄・負債現在高の状況(二人以上世帯)

貯蓄現在高(1世帯当たり)



負債現在高(1世帯当たり)



※都道府県庁所在市(47市区)と川崎市・浜松市・堺市・北九州市をあわせた51市区での順位

事業主の皆さまへ

毎月勤労統計調査のお願い

毎月勤労統計調査は、賃金や労働時間、雇用の変動を明らかにすることを目的に、統計法に基づいて厚生労働省が実施している、国の重要な統計調査です。調査は事業所単位で行います。

調査は、2種類あります

5人以上の労働者を雇用する事業所対象
毎月勤労統計調査
毎月実施

1～4人の労働者を雇用する事業所対象
毎月勤労統計調査 特別調査
年1回（7月）実施

調査対象の事業所は、一定のルールに基づいて、無作為に選ばれます。

調査対象に選ばれた事業所の皆さまには、
調査へのご理解とご回答をお願いいたします。

調査で知り
得た内容の
秘密保護は
万全です！



調査の結果は、
景気の判断や、
社会保障制度を
検討するときの
資料として使わ
れます。

毎月勤労統計調査のキャラクター「まいちゃん きんちゃん」

◆ 詳しくは、厚生労働省ホームページをご覧ください ◆

トップページ → 統計情報・白書 → 各種統計調査結果 → 分野別一覧 → 7. 雇用 →
毎月勤労統計調査 <http://www.mhlw.go.jp/toukei/list/30-1.html>



平成23年

日本の未来の羅針盤



社会生活基本調査

10月20日

国民の生活時間の使い方やさまざまな活動状況を調べ、よりよい暮らしと社会のために活用されます。

調査へのご理解とご協力をお願いします。

平成24年

経済センサス 活動調査

平成24年2月に、
「経済センサス-活動調査」を
実施します。



平成24年経済センサス-活動調査とは

我が国の全産業分野における事業所・企業の経済活動の実態を全国及び地域別に明らかにするとともに、事業所・企業を調査対象とする各種統計調査の精度向上に資する名簿情報を得ることを目的として、平成24年2月に、総務省・経済産業省が各府省協力のもと実施する調査です。

「平成24年経済センサス-活動調査」の実施に当たっては、従来の「事業所・企業統計調査」、「サービス業基本調査」をはじめとした大規模統計調査を統合するほか、「平成23年工業統計調査」についても経済センサス-活動調査の中で必要な事項を把握することとしています。

調査事項は、従業者数などの基本的な項目、売上高や費用などの経理事項等のほか、工業統計調査で調査している項目などを調査します。



【 詳しくは、総務省のホームページをご覧ください 】

「経済センサス総合ガイド」

<http://www.stat.go.jp/data/e-census/guide/index.htm>

「経済センサスキャンペーンサイト」

<http://www.stat.go.jp/data/e-census/campaign/index.htm>

総務省・経済産業省・高知県・市町村

正念場！ 産業振興計画



問い合わせ先：高知県総務部統計課
〒780-8570 高知市丸ノ内1丁目2-20
TEL:(088)823-9345
FAX:(088)823-9257
E-mail:111901@ken.pref.kochi.lg.jp

高知県統計協会特別会員募集のご案内

高知県統計協会では、特別会員制度を設けております。ご入会いただいた会員には、下記区分により各種統計資料を無償配布するとともに、統計資料に関する優良図書をお送りいたします。

1 配布資料

(1) A会員

刊行物名	発行時期	収録内容
統計高知	毎月 (年間12回)	最新の県内主要データ、最新の各種統計調査結果報告書を収録 高知県の主要指標、高知市消費者物価指数、家計調査<家計収支>(高知市)、金融面からみた産業の概況、鉱工業生産指数の動向、毎月勤労統計調査地方調査、高知県の主要統計
高知県統計書	毎年	各分野にわたる統計データを収録した総合統計書 土地、気象、人口、労働力、事業所、農業、林業、水産業、鉱業、製造業、土木及び建築、電気・ガス及び水道、運輸及び通信、商業及び貿易、通貨及び金融、家計・物価及び住居、賃金、労働及び社会保障、県民経済計算及び生産指数、国税及び地方財政、公務員及び選挙、教育・文化及び宗教、衛生、警察及び司法、災害・事故及び公害、観光
県勢の主要指標	毎年	各分野における都道府県別の順位と、高知県内市町村別の主要データを収録 自然環境、人口・世帯、経済基盤、財政、学校教育、社会教育・文化・スポーツ、労働、家計、居住環境、社会保障、健康・医療、安全
高知県のすがた	毎年	地図・グラフ・主要統計表で県勢を見やすく表したパンフレット
高知市消費者物価指数年報	毎年	物価の変動を時系列で測定し、収録
毎月勤労統計調査地方調査年報	毎年	前年における高知県の雇用、賃金、労働時間の変動状況を収録
高知県の工業	毎年	前年12月に実施した工業統計調査結果を収録 資本金額、従業者数、給与、製造品、製造品出荷額等
学校基本調査報告書	毎年	5月に実施した学校基本調査結果を収録 学校数、児童生徒数、教員数、卒業後の状況等
高知県の商業	5年毎	商業統計調査結果
高知県の漁業	5年毎	漁業センサスの結果

(2) B会員は「統計高知」のみの配布です。

2 会費

年額 A会員 17,000円

B会員 8,000円

※どちらも郵送料込みの金額です。(毎年4月1日から翌年の3月31日まで)

【お問い合わせ先】

〒780-8570 高知市丸ノ内1丁目2-20

高知県総務部統計課内

高知県統計協会 担当 小松、森澤

TEL 088-823-9344

FAX 088-823-9257

2012年(平成24年)版 高知県民手帳 予約受付中

予約は お早めに！

販売価格

- ポケット版 (9×14.5cm) 500円
- デスク版 (13×21cm) 750円

今年の表紙の色はあずき色です !!
最新の情報も満載 !!
とっても便利な手帳です !!

- ・ 七 曜 表 …………… 平成 26 年 3 月まで
- ・ 行事予定表 …………… 各月ボックス型見開き
- ・ 郷土のおもな行事 …… 月別・市町村別

1月 January	2月 February	3月 March
1	1	1
2	2	2
3	3	3
4	4	4
5	5	5
6	6	6
7	7	7
8	8	8
9	9	9
10	10	10
11	11	11
12	12	12
13	13	13
14	14	14
15	15	15
16	16	16
17	17	17
18	18	18
19	19	19
20	20	20
21	21	21
22	22	22
23	23	23
24	24	24
25	25	25
26	26	26
27	27	27
28	28	28
29	29	29
30	30	30
31	31	31

月間行事予定表

日曜日	月曜日	火曜日	水曜日	木曜日	金曜日	土曜日

週間行事予定表

日曜・祝日が赤字になっています。

資料編

資 料：高知県の位置から市町村別主要統計まで各種統計をすぐに利用可能
(全国からみた高知県、市町村便覧等)

官 公 庁：各課の電話番号、県内主要団体・機関や中央主要官庁の住所を記載
(高知県組織機構一覧、中央官庁一覧、都道府県庁等)

生 活：急な文書作成もこれさえあれば大丈夫
(家庭の儀式、書簡用語等)

便 覧：各種の便利な便覧等を多数掲載
(印紙税額一覧表、旅券の申請・交付、戸籍法による届出等)

そ の 他：日の出日の入り、災害伝言サービス等

県の各種相談窓口の連絡先を見やすくするなど、より使いやすくなっています。

▼お申し込みは、県統計協会 (088-823-9344) まで

平成23年度の統計刊行物一覧表

刊行物名	収録内容	周期	刊行時期	担当
統計高知	最新の県内主要データ、最新の各種統計調査結果報告を掲載	月	毎月20日	統計普及
市町村経済統計書	平成20年度の市町村の経済規模・産業構造を明らかにする	年	刊行済 (23年4月)	統計分析
高知県統計書	各分野にわたる統計データを収録した総合統計書	年	23年11月	統計普及
学校基本調査報告書	平成23年度の学校教育全般の基本的事項を掲載	年	24年1月	人口統計
県民経済計算報告書	平成21年度の県経済を生産・分配・支出の3面から把握し、規模や構造を明らかにする	年	24年2月	統計分析
高知県の工業	平成22年工業統計調査結果	年	24年3月	経済統計
毎月勤労統計調査 地方調査年報	平成23年の雇用・給与・労働時間の毎月の変動及び年平均の結果を掲載	年	24年3月	経済統計
高知県のすがた	地図・グラフ・主要統計表で県勢を見やすく表したパンフレット	年	24年3月	統計普及
県勢の主要指標	都道府県・県内市町村の主要データを順位を付して収録	年	24年3月	統計分析
高知市消費者 物価指数年報	平成23年の高知市の消費者物価指数	年	24年3月	人口統計

発売中

- | | |
|--------------------|--------|
| ◎ 高知県統計書（平成22年度版） | 3,500円 |
| ◎ 高知県のすがた（2011年） | 450円 |
| ◎ 県勢の主要指標（平成22年度版） | 600円 |

<< 申込先 >> TEL (088) 823-9344
 〒780-8570 高知市丸ノ内1-2-20 高知県統計課内 高知県統計協会 FAX (088) 823-9257

高知県統計課ホームページでは、インターネットによる統計情報の提供を行っております。
 最新の人口や毎月の主要統計指標、各統計調査の結果などを公表しておりますので、ぜひ
 ご利用ください。

ご意見・ご要望もお待ちしております。

【 ホームページアドレス 】 <http://www.pref.kochi.lg.jp/soshiki/111901>
 E-mail 111901@ken.pref.kochi.lg.jp