

# 統計

Number  
5 3 3  
2011. 8

STATISTICS KOCHI

# 高知

## ◆特集

・平成23年度学校基本調査（速報）

## ◆インフォメーション

・春の叙勲

## ◆平成23年社会生活基本調査

高知県総務部統計課  
高知県統計協会

## 目次

### 特集

- 平成23年度学校基本調査(速報) ..... 1

### 統計資料

- 高知県の主要指標 ..... 8
- 住民基本台帳人口移動 ..... 10
- 住民基本台帳年齢別人口(3区分) ..... 11
- 高知市消費者物価指数 ..... 12
- 家計収支(家計調査)
  - 勤労者世帯・全世帯(高知市) ..... 20
- 高知県金融経済概況 ..... 22
- 鉱工業生産指数の動向 ..... 28
- 毎月勤労統計調査地方調査
  - 事業所規模5人以上 ..... 32
  - 事業所規模30人以上 ..... 36

- 高知県の主要統計 ..... 40

### インフォメーション

- 春の叙勲 ..... 46

### 平成23年社会生活基本調査

#### <利用者のために>

- |   |   |
|---|---|
| 1 統計表によっては、端数処理の関係で総計と内訳の合計が一致しない場合があります。                 | 4 表中の符号は、つぎのとおりです。<br>「△」…減少またはマイナス数値<br>「0」…単位未満(表章単位に満たないもの)<br>「-」…皆無(該当数値がないもの)<br>「…」…不詳(数値が得られないもの)<br>「x」…数値が秘匿されているもの<br>「p」…暫定数値・速報数値<br>「r」…訂正数値・確定数値 |
| 2 特に注意書きのない限り、統計表の「年」は暦年(1月～12月)、「年度」は会計年度(4月～翌年3月)を示します。 |   |
| 3 人口については、平成18年4月から高知県サーバによる住基ネット速報値を掲載。                  |   |

## 《 特集 》

### 平成23年度 学校基本調査（速報）—高知県分—

1. 調査の目的 学校教育行政に必要な学校に関する基本的事項を明らかにする
2. 調査対象 幼稚園、小学校、中学校、高等学校、特別支援学校、専修学校及び各種学校並びに市町村教育委員会
3. 調査項目 学校数、在学者数、卒業者数、就職者数、進学者数等
4. 調査期日 平成23年5月1日現在

学校基本調査は、昭和23年度から毎年実施している基幹統計調査です。本年度の調査結果の概要は以下のとおりです。

#### 1 学校数

- 幼稚園は前年度より3園が廃園し、59園となっています。
- 小学校は前年度より6校が廃校し、265校（本校262校、分校3校）となっています。
- 中学校は前年度より1校が廃校し、136校となっています。
- 高等学校は前年度より1校が廃校し、47校となっています。
- 高等学校通信制は前年度と変わりなく3校となっています。
- 特別支援学校は前年度より2校を新設したことにより、16校となっています。
- 専修学校は前年度より1校が廃校し、25校となり、各種学校は前年度と変わりなく11校となっています。

表1 学校数

学校	幼稚園	小学校	中学校	高等学校 (全日・定時)	高等学校 (通信)	特別支援	専修学校	各種学校
平成18年度	65	310	142	51	4	15	30	17
19	65	305	140	50	4	15	28	15
20	63	298	139	49	3	14	27	13
21	64	277	139	49	3	14	26	12
22	62	271	137	48	3	14	26	11
23	59	265	136	47	3	16	25	11

注) 平成18年度の特別支援学校は、盲、聾、養護学校の合計

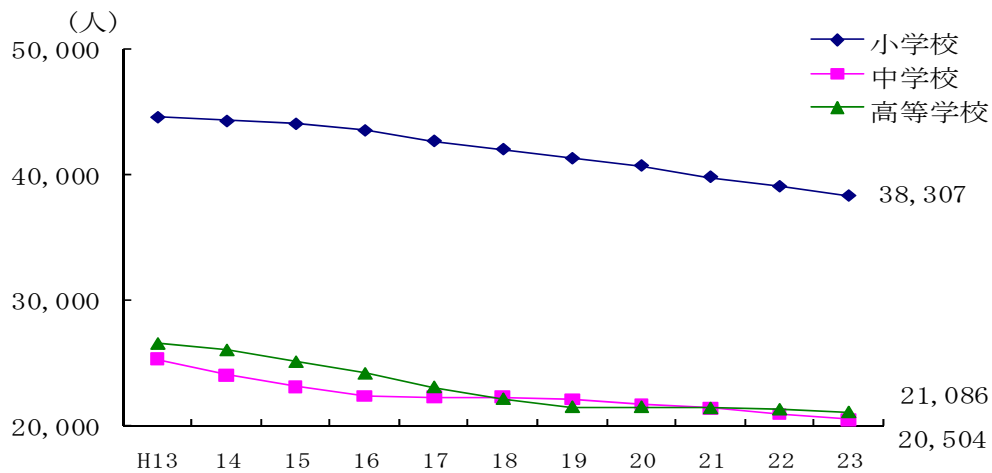
## 2 在学者数

- 小学校の児童数は 38,307 人（対前年度△ 752 人）で、昭和 58 年度から 29 年連続して減少しています。
- 中学校の生徒数は、20,504 人（同△ 429 人）で、平成 9 年度から 15 年連続して減少しています。
- 高等学校の生徒数は、21,086 人（同△217 人）で、昨年度より減少しています。

表 2 児童・生徒数の推移

年度	小学校児童数			中学校生徒数			高等学校生徒数		
	計	男	女	計	男	女	計	男	女
平成18年度	42,054	21,649	20,405	22,295	11,372	10,923	22,153	11,126	11,027
19	41,321	21,324	19,997	22,125	11,285	10,840	21,505	10,829	10,676
20	40,739	20,889	19,850	21,738	11,244	10,494	21,506	10,789	10,717
21	39,829	20,411	19,418	21,410	11,154	10,256	21,408	10,750	10,658
22	39,059	20,020	19,039	20,933	10,857	10,076	21,303	10,783	10,520
23	38,307	19,668	18,639	20,504	10,437	10,067	21,086	10,809	10,277

図 1 高知県の児童・生徒数の推移



### 3 教員数

- 教員数（本務者）は、前年度より小学校で 75 人、中学校で 21 人減少し、高等学校で 1 人増加しています。
- 教員（本務者）1 人あたりの児童・生徒数は、小学校で 11.6 人と全国平均の 16.5 人を下回っているほか、中学校で 9.1 人（全国平均 14.2 人）、高等学校で 10.0 人（同 14.2 人）となっています。
- 女子教員の占める割合は、小学校 69.8%、中学校 48.8%、高等学校 39.1%で、それぞれ全国平均に比べ高くなっています。

表3 教員数（本務者）の推移

年度	計	男子教員	女子教員	女子教員の割合		教員1人当たりの児童・生徒数	
				高知	全国	高知	全国
<b>(小学校)</b>							
平成18年度	3,655	1,107	2,548	69.7	62.7	11.5	17.2
19	3,581	1,986	2,495	69.7	62.7	11.5	17.1
20	3,525	1,081	2,444	69.3	62.8	11.6	17.0
21	3,415	1,045	2,370	69.4	62.8	11.7	16.8
22	3,389	1,029	2,360	69.6	62.8	11.5	16.7
23	3,314	1,002	2,312	69.8	62.9	11.6	16.5
<b>(中学校)</b>							
平成18年度	2,349	1,234	1,115	47.5	41.2	9.5	14.5
19	2,317	1,208	1,109	47.9	41.4	9.5	14.5
20	2,312	1,195	1,117	48.3	41.5	9.4	14.4
21	2,298	1,186	1,112	48.4	41.7	9.3	14.4
22	2,270	1,159	1,111	48.9	41.9	9.2	14.2
23	2,249	1,151	1,098	48.8	42.0	9.1	14.2
<b>(高等学校)</b>							
平成18年度	2,241	1,371	870	38.8	27.9	9.9	14.1
19	2,176	1,335	841	38.6	28.1	9.9	14.0
20	2,141	1,309	832	38.9	28.5	10.0	14.0
21	2,135	1,306	829	38.8	28.9	10.0	14.0
22	2,106	1,292	814	38.7	29.4	10.1	14.1
23	2,107	1,283	824	39.1	29.8	10.0	14.2

#### 4 長期欠席者（30日以上）

- 小学校の長期欠席者数は378人（児童数に占める割合1.0%）で、前年度より4人増加しました。長期欠席者の理由別内訳をみると、不登校による長期欠席者数は150人（同0.4%）で、6人減少しました。
- 中学校の長期欠席者数は969人（生徒数に占める割合4.6%）で、前年度より46人増加しました。長期欠席者の理由別内訳をみると、不登校による長期欠席者数は642人（同3.1%）で、23人増加しました。

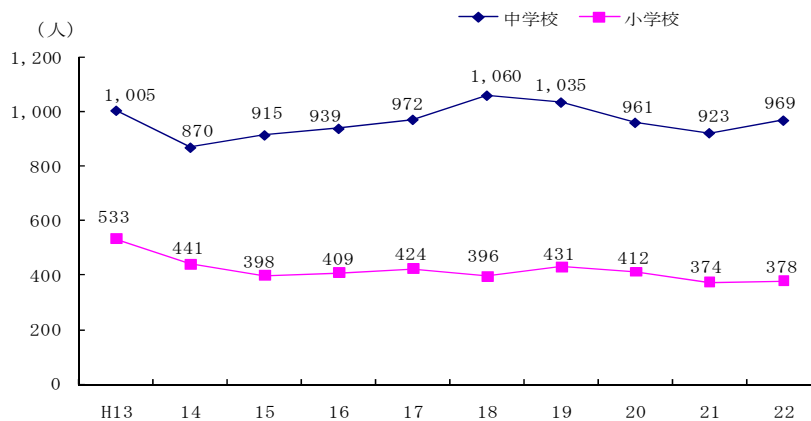
表4 理由別長期欠席者数の推移

(小学校)						
年度	全児童数	長期欠席者数				
		計	病気	経済的理由	不登校	その他
平成17年度	42,720	424	159	0	207	58
18	42,054	396	165	0	176	55
19	41,321	431	160	1	201	69
20	40,739	412	170	0	184	58
21	39,829	374	149	0	156	69
22	39,059	378	151	0	150	77

(中学校)						
年度	全生徒数	長期欠席者数				
		計	病気	経済的理由	不登校	その他
平成17年度	22,323	972	183	2	687	100
18	22,295	1,060	184	1	780	95
19	22,125	1,035	201	1	745	88
20	21,738	961	175	1	664	121
21	21,410	923	172	0	619	132
22	20,933	969	156	2	642	169

図2 長期欠席者数の推移



## 5 卒業後の状況

### (1) 中学校の卒業後の状況

- 高等学校等への進学率は 98.1% (男 97.7%、女 98.6%) となり、前年度より 0.1 ポイント低下しました。
- 就職率は 0.2% (男 0.3%、女 0.1%) で、前年度と同率でありました。

### (2) 高等学校の卒業後の状況

- 大学等への進学率は 45.4% (男 38.1%、女 52.9%) となり、前年度より 1.5 ポイント上昇しました。
- 就職率は 16.3% (男 22.6%、女 9.9%) となり、前年度より 0.4 ポイント上昇しました。

表5 中学校進路別卒業生数の推移

年次	卒業生			A 高等学校等進学者		B 専修学校(高等課程)進学者		C 専修学校(一般課程)等入学者		D 公共職業能力開発施設等入学者		E 就職者 (左記A～Dを除く)		F 左記以外の者	
	計	男	女	男	女	男	女	男	女	男	女	男	女	男	女
平成18年3月	7,395	3,731	3,664	3,609	3,628	13	4	3	3	24	0	33	6	49	23
19	7,436	3,831	3,605	3,717	3,557	12	11	4	1	25	1	30	9	43	26
20	7,414	3,786	3,628	3,672	3,558	12	12	7	0	13	0	35	12	46	46
21	7,357	3,714	3,643	3,620	3,589	8	5	5	0	9	0	26	9	46	40
22	7,257	3,729	3,528	3,645	3,482	10	8	4	3	12	0	7	5	48	30
23	7,057	3,753	3,304	3,668	3,257	20	11	9	5	10	0	10	4	36	26

(つづき)

年次	G 不祥・死亡の者		左記A, B, C, Dのうち就職している者 (再掲)			左記Aのうち他県への進学者 (再掲)	高等学校等進学率 (%)			就職率 (%)			全国平均 (%)	
	男	女	計	男	女		計	男	女	計	男	女	進学率	就職率
平成18年3月	0	0	6	2	4	81	97.9	96.7	99.0	0.6	0.9	0.3	97.7	0.7
19	0	0	1	1	0	57	97.8	97.0	98.7	0.5	0.8	0.2	97.7	0.7
20	1	0	0	0	0	62	97.5	97.0	98.1	0.6	0.9	0.3	97.8	0.7
21	0	0	2	2	0	95	98.0	97.5	98.5	0.5	0.8	0.2	97.9	0.5
22	3	0	2	0	2	52	98.2	97.7	98.7	0.2	0.2	0.2	98.0	0.4
23	0	1	1	1	0	88	98.1	97.7	98.6	0.2	0.3	0.1	98.2	0.4

表6 高等学校（全日制+定時制）進路別卒業生数の推移

高等学校（全日制+定時制）

年次	卒業生			A 大学等進学者		B 専修学校（専門課程）進学者		C 専修学校（一般課程）等入学者		D 公共職業能力開発施設等入学者		E 就職者 (左記A～Dを除く)		F 一時的な仕事に就いた者	
	計	男	女	男	女	男	女	男	女	男	女	男	女	男	女
平成18年3月	7,463	3,733	3,730	1,393	1,649	837	1,057	338	245	73	10	826	471	40	41
19	7,365	3,707	3,658	1,450	1,624	655	882	386	343	41	4	933	505	25	34
20	6,624	3,329	3,295	1,343	1,629	620	840	263	178	28	5	853	409	33	34
21	6,908	3,376	3,532	1,289	1,721	692	971	257	174	73	7	826	441	23	9
22	6,863	3,477	3,386	1,384	1,629	696	943	373	192	71	6	705	381	26	41
23	6,743	3,385	3,358	1,288	1,775	680	804	340	229	109	3	765	333	29	52

(つづき)

年次	G 左記以外の者		H 不祥・死亡の者		左記A, B, C, Dのうち就職している者 (再掲)			大学等進学率 (%)			就職率 (%)			全国平均 (%)	
	男	女	男	女	計	男	女	計	男	女	計	男	女	進学率	就職率
平成18年3月	225	257	1	0	8	2	6	40.8	37.3	44.2	17.5	22.2	12.8	49.3	18.0
19	204	259	13	7	4	0	4	41.7	39.1	44.4	19.6	25.2	13.9	51.2	18.5
20	189	200	0	0	4	3	1	44.9	40.3	49.4	19.1	25.7	12.4	52.8	19.0
21	210	205	6	4	5	2	3	43.6	38.2	48.7	18.4	24.5	12.6	53.9	18.2
22	222	194	0	0	2	1	1	43.9	39.8	48.1	15.9	20.3	11.3	54.3	15.8
23	174	162	0	0	1	0	1	45.4	38.1	52.9	16.3	22.6	9.9	54.4	15.9

図3 高知県の高等学校卒業生の進学率・就職率の推移

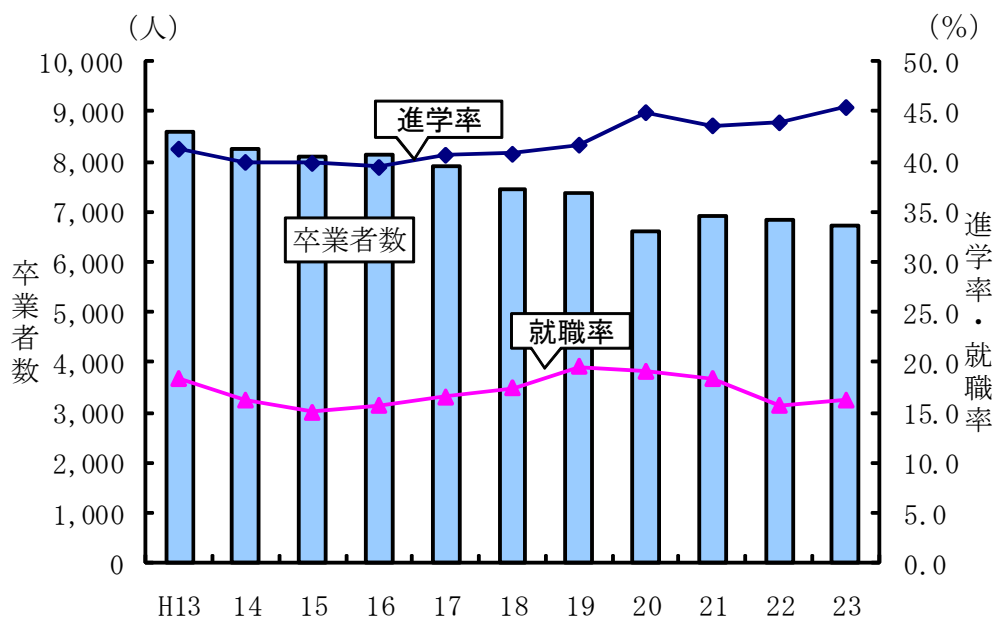




表7 総括表

学 校 設置者別	学 校 数			学級数	園児・児童・生徒数			教員数 (本務者)	職員数 (本務者)
	総数	本校	分校		総数	男	女		
幼稚園	59	59	-	-	4,396	2,168	2,228	435	94
国 立	1	1	-	-	134	70	64	8	1
公 立	27	27	-	-	1,034	515	519	125	4
私 立	31	31	-	-	3,228	1,583	1,645	302	89
小学校	265	262	3	2,147	38,307	19,668	18,639	3,314	727
国 立	1	1	-	21	736	368	368	32	2
公 立	263	260	3	2,115	37,251	19,123	18,128	3,266	724
私 立	1	1	-	11	320	177	143	16	1
中学校	136	135	1	903	20,504	10,437	10,067	2,249	293
国 立	1	1	-	12	472	235	237	24	2
公 立	127	126	1	806	16,589	8,594	7,995	2,021	261
私 立	8	8	-	85	3,443	1,608	1,835	204	30
高等学校	47	44	3	-	21,086	10,809	10,277	2,107	369
公 立	38	35	3	-	15,324	7,972	7,352	1,743	293
私 立	9	9	-	-	5,762	2,837	2,925	364	76
高等学校（通信制）	3	3	-	-	818	350	468	38	3
公 立	2	2	-	-	730	302	428	32	1
私 立	1	1	-	-	88	48	40	6	2
特別支援学校	16	10	6	240	868	558	310	635	199
国 立	1	1	-	9	58	41	17	27	2
公 立	14	8	6	223	755	470	285	588	185
私 立	1	1	-	8	55	47	8	20	12
専修学校	25	25	-	-	3,563	1,570	1,993	252	113
公 立	2	2	-	-	169	93	76	19	17
私 立	23	23	-	-	3,394	1,477	1,917	233	96
各種学校（私立）	11	11	-	-	679	298	381	38	10

高等学校（通信制）3校は、通信課程以外の課程も併置しているので、学校数は高等学校と重複計上している。

# 高 知 県 の

	人 口		賃 金 ・ 労 働					
	総 数	世 帯 数	調査産業計 平均賃金	1) 賃 金 指 数		1)調査産業計 雇用指数	有 効 求 人 倍 率	就 職 率
				名 目	実 質			
	人	世帯	円				倍	%
平成 18 年(度)	793 655	...	280 435	101.0	101.2	98.3	0.48	27.1
19	784 867	...	279 327	99.8	100.2	101.5	0.50	27.6
20	777 904	...	286 287	102.0	100.7	100.2	0.46	26.6
21	773 120	...	258 278	92.5	92.3	101.0	0.41	29.8
22	p) 764 596	p) 321 671	265 465	95.2	95.7	97.9	...	...
平成 22. 7	772 447	...	283 478	101.5	102.0	97.9	0.51	32.5
8	772 040	...	232 419	83.3	83.6	97.7	0.54	31.8
9	771 670	...	233 260	83.6	83.8	97.2	0.54	30.9
10	771 473	...	232 166	83.2	83.1	96.2	0.57	38.8
11	771 131	...	237 340	85.0	84.7	97.5	0.56	37.5
12	770 841	...	458 145	164.1	163.6	97.8	0.56	41.1
平成 23. 1	770 071	...	251 858	90.2	90.6	96.2	0.57	24.1
2	769 496	...	234 755	84.1	84.5	96.4	0.57	29.4
3	767 165	...	243 210	87.1	87.4	95.6	0.57	34.9
4	767 414	...	239 631	85.8	85.7	97.9	0.60	30.9
5	767 066	...	<b>239 254</b>	<b>85.7</b>	<b>85.6</b>	<b>97.5</b>	0.60	35.4
6	766 836	...	...	...	...	...	<b>0.58</b>	<b>34.0</b>
7	<b>766 512</b>	...	...	...	...	...	...	...

備 考	<small>国調年は10月1日現在、それ以外の年は翌年3月31日現在の住基ネット速報値。各月は末日現在</small>	「毎月勤労統計調査」(事業所規模5人以上)	季節調整値 <small>(年度平均は実数)</small>
資料出所	高 知 県 統 計 課		高知労働局 職業安定部
関連ページ	10・11	32～39	40

	物 価 家 計						
	1) 消費者物価 指数(高知市)	全 世 帯		勤 労 者 世 帯			
		消 費 支 出	エンゲル係数	実 収 入	消 費 支 出	金融資産純増	1)実質実収入指数
		円		円	円	円	
平成 18 年(度)	99.7	294 886	22.0	595 595	338 733	39 659	119.3
19	99.7	284 574	23.2	517 120	318 536	117 007	103.5
20	101.1	302 305	22.1	548 462	339 429	78 808	108.3
21	100.1	316 705	20.8	551 476	358 253	72 907	110.0
22	99.5	299 170	21.8	577 027	321 608	120 874	115.8
平成 22. 7	99.5	286 991	21.9	500 561	333 945	34 633	100.4
8	99.7	282 901	22.7	518 186	314 725	78 793	103.7
9	99.8	305 635	20.5	462 605	348 125	2 674	92.5
10	100.1	332 942	18.8	535 361	333 184	105 996	106.7
11	100.3	299 729	21.7	449 720	318 395	41 490	89.5
12	100.2	367 488	21.8	1 013 611	398 656	401 326	201.9
平成 23. 1	99.6	335 392	20.5	472 363	340 888	22 937	94.7
2	99.5	337 290	18.3	539 447	316 570	138 285	108.2
3	99.7	369 202	18.8	496 503	418 383	23 378	99.4
4	100.1	353 207	18.9	567 925	393 412	31 474	113.2
5	100.1	304 758	22.2	456 768	325 911	4 717	91.1
6	<b>99.9</b>	<b>287 986</b>	<b>21.7</b>	<b>872 618</b>	<b>281 957</b>	<b>418 452</b>	<b>174.4</b>
7	...	...	...	...	...	...	...

備 考	総合指数	高知市における家計調査
資料出所	総 務 省 統 計 局	
関連ページ	12～19	20・21

# 主 要 指 標

指数：1)平成17年=100

商 鋳 工 業				電力消費量	国内銀行の預貸金合計		
1) 鋳工業生産指数			大型小売店 販売状況	電灯・電力 合計	預金残高	貸出残高	
総 合	鋳 業	製造工業					
			百万円	GWh	百万円	百万円	
109.7	104.0	109.8	78 468	4 645	2 405 412	1 611 647	平成 18 年(度)
113.3	104.4	113.5	79 496	4 757	2 413 181	1 585 726	19
111.8	99.8	112.0	78 775	4 659	2 423 056	1 571 573	20
82.6	80.5	82.6	74 829	4 520	2 488 505	1 509 393	21
84.6	90.8	84.5	72 919	4 790	2 483 713	1 480 310	22
85.5	82.9	85.4	6 441	424	2 535 970	1 469 892	平成 22. 7
85.8	98.6	85.6	6 041	464	2 522 705	1 460 238	8
83.0	87.3	82.8	5 588	443	2 496 939	1 456 937	9
77.6	83.8	77.5	6 114	374	2 521 306	1 452 086	10
81.4	88.3	81.3	5 831	345	2 546 603	1 449 164	11
82.6	87.2	82.5	8 172	379	2 548 498	1 464 588	12
84.9	84.4	85.0	6 443	468	2 501 195	1 452 285	平成 23. 1
89.6	94.3	89.5	5 263	413	2 501 180	1 454 217	2
87.5	90.1	87.6	5 844	385	2 483 713	1 480 310	3
75.6	93.5	75.3	5 752	373	2 541 439	1 450 479	4
<b>75.7</b>	<b>92.7</b>	<b>75.3</b>	<b>5 797</b>	<b>355</b>	<b>2 532 311</b>	<b>1 436 392</b>	5
...	...	...	...	<b>346</b>	<b>2 571 048</b>	<b>1 434 389</b>	6
...	...	...	...	...	...	...	7

季節調整済指数(年平均は原指数)		年別は年度数	年別は年度末(3月末)残高 国内銀行=都銀・地銀・信託・第2地方銀行協会加盟行	備 考
高 知 県 統 計 課	四国経済産業局	四国電力	日本銀行 高知支店	資 料 出 所
28~31	41	41	42	関 連 ペ ー ジ

青果物の卸売数量及び価格				自 動 車 保有台数	交 通 事 故				
野 菜 計		果 実 計			件 数	死 傷 者			
数 量	価 格	数 量	価 格	総 数		総 数	死 者	負 傷 者	
t	1kg当たり円	t	1kg当たり円	台	件	人	人	人	
41 390	227	20 394	330	563 080	4 831	5 760	58	5 702	平成 18 年(度)
40 634	216	18 985	346	557 390	4 563	5 437	66	5 371	19
38 828	221	20 123	298	553 938	4 005	4 636	57	4 579	20
39 640	218	19 588	296	553 394	3 814	4 495	45	4 450	21
37 642	255	18 394	322	553 148	3 692	4 242	52	4 190	22
2 807	247	1 387	371	556 511	319	358	6	352	平成 22. 7
2 896	244	1 453	391	556 647	320	369	3	366	8
3 276	247	1 354	378	557 231	291	342	3	339	9
3 425	248	1 538	346	557 285	312	356	7	349	10
3 202	266	1 514	288	557 590	322	376	4	372	11
3 342	239	1 764	374	557 790	325	366	6	360	12
2 808	262	1 250	326	558 167	279	316	5	311	平成 23. 1
2 888	276	1 721	331	558 347	277	310	1	309	2
3 188	257	1 590	309	553 148	301	349	6	343	3
3 404	236	1 222	375	553 705	273	304	4	300	4
3 421	214	1 186	389	553 955	258	292	3	289	5
<b>2 966</b>	<b>246</b>	<b>1 130</b>	<b>357</b>	<b>554 548</b>	<b>269</b>	<b>305</b>	<b>4</b>	<b>301</b>	6
...	...	...	...	...	<b>281</b>	<b>316</b>	<b>3</b>	<b>313</b>	7

高知市中央卸売市場	年は年度末台数	備 考
中国四国農政局 高知農政事務所統計部	高知運輸支局	高知県警察本部交通企画課
44	45	45
		関 連 ペ ー ジ

# 住民基本台帳人口移動

(平成23年7月)

	平成23年7月31日現在			平成23年7月中									増減数
	人口			住民票記載数				住民票消除数					
	総数	男	女	転入者数	出生者数	記載その他	計	転出者数	死亡者数	消除その他	計		
県計	766,512	360,714	405,798	1,277	413	28	1,718	1,311	720	4	2,035	-317	
市計	615,879	289,712	326,167	1,047	364	23	1,434	1,053	543	3	1,599	-165	
郡計	150,633	71,002	79,631	230	49	5	284	258	177	1	436	-152	
高知市	339,924	158,489	181,435	598	240	12	850	565	267	0	832	18	
室戸市	16,189	7,664	8,525	19	3	1	23	26	22	1	49	-26	
安芸市	19,647	9,296	10,351	45	7	2	54	36	12	0	48	6	
南国市	49,150	23,394	25,756	87	20	2	109	138	47	0	185	-76	
土佐市	28,910	13,865	15,045	31	17	6	54	60	31	0	91	-37	
須崎市	24,521	11,928	12,593	37	13	0	50	36	28	0	64	-14	
宿毛市	22,744	10,647	12,097	28	10	0	38	34	20	0	54	-16	
土佐清水市	16,255	7,581	8,674	15	8	0	23	19	20	0	39	-16	
四万十市	36,085	17,045	19,040	56	20	0	76	41	31	0	72	4	
香南市	34,530	16,694	17,836	98	21	0	119	53	34	2	89	30	
香美市	27,924	13,109	14,815	33	5	0	38	45	31	0	76	-38	
安芸郡	19,223	9,015	10,208	39	4	0	43	36	18	0	54	-11	
東洋町	3,087	1,470	1,617	5	0	0	5	3	5	0	8	-3	
奈半利町	3,641	1,661	1,980	11	3	0	14	8	6	0	14	0	
田野町	2,982	1,413	1,569	8	0	0	8	6	2	0	8	0	
安田町	3,052	1,468	1,584	2	0	0	2	5	3	0	8	-6	
北川村	1,442	671	771	3	1	0	4	5	0	0	5	-1	
馬路村	1,001	469	532	2	0	0	2	2	1	0	3	-1	
芸西村	4,018	1,863	2,155	8	0	0	8	7	1	0	8	0	
長岡郡	8,763	4,032	4,731	27	3	1	31	10	22	0	32	-1	
本山町	3,931	1,856	2,075	13	3	0	16	5	8	0	13	3	
大豊町	4,832	2,176	2,656	14	0	1	15	5	14	0	19	-4	
土佐郡	4,843	2,296	2,547	10	4	0	14	8	7	0	15	-1	
土佐町	4,384	2,072	2,312	9	4	0	13	7	7	0	14	-1	
大川村	459	224	235	1	0	0	1	1	0	0	1	0	
吾川郡	32,850	15,616	17,234	34	10	1	45	59	34	1	94	-49	
いの町	26,156	12,476	13,680	32	9	0	41	40	26	1	67	-26	
仁淀川町	6,694	3,140	3,554	2	1	1	4	19	8	0	27	-23	
高岡郡	64,165	30,241	33,924	98	21	3	122	109	70	0	179	-57	
中土佐町	7,950	3,748	4,202	11	0	0	11	17	4	0	21	-10	
佐川町	14,146	6,657	7,489	29	1	2	32	31	15	0	46	-14	
越知町	6,462	3,020	3,442	11	6	0	17	2	9	0	11	6	
禰原町	3,841	1,814	2,027	2	4	0	6	10	5	0	15	-9	
日高村	5,653	2,670	2,983	15	2	0	17	14	7	0	21	-4	
津野町	6,640	3,152	3,488	6	3	0	9	11	7	0	18	-9	
四万十町	19,473	9,180	10,293	24	5	1	30	24	23	0	47	-17	
幡多郡	20,789	9,802	10,987	22	7	0	29	36	26	0	62	-33	
大月町	6,116	2,889	3,227	10	3	0	13	11	11	0	22	-9	
三原村	1,749	834	915	2	0	0	2	1	2	0	3	-1	
黒潮町	12,924	6,079	6,845	10	4	0	14	24	13	0	37	-23	

※ 高知県サーバによる住基ネット速報値

## 住民基本台帳年齢別人口(3区分)

(平成23年7月31日)

	総数	15歳未満人口	15～64歳人口	65歳以上人口	割合(%)		
					15歳未満	15～64歳	65歳以上
県計	766,512	92,584	456,879	217,049	12.1	59.6	28.3
市計	615,879	77,819	375,954	162,106	12.6	61.0	26.3
郡計	150,633	14,765	80,925	54,943	9.8	53.7	36.5
高知市	339,924	45,542	215,139	79,243	13.4	63.3	23.3
室戸市	16,189	1,291	8,846	6,052	8.0	54.6	37.4
安芸市	19,647	2,097	11,312	6,238	10.7	57.6	31.8
南国市	49,150	6,495	30,360	12,295	13.2	61.8	25.0
土佐市	28,910	3,359	16,963	8,588	11.6	58.7	29.7
須崎市	24,521	2,708	14,151	7,662	11.0	57.7	31.2
宿毛市	22,744	2,751	13,462	6,531	12.1	59.2	28.7
土佐清水市	16,255	1,507	8,510	6,238	9.3	52.4	38.4
四万十市	36,085	4,518	21,107	10,460	12.5	58.5	29.0
香南市	34,530	4,661	20,684	9,185	13.5	59.9	26.6
香美市	27,924	2,890	15,420	9,614	10.3	55.2	34.4
<b>安芸郡</b>	<b>19,223</b>	<b>1,827</b>	<b>10,348</b>	<b>7,048</b>	<b>9.5</b>	<b>53.8</b>	<b>36.7</b>
東洋町	3,087	224	1,594	1,269	7.3	51.6	41.1
奈半利町	3,641	357	1,962	1,322	9.8	53.9	36.3
田野町	2,982	295	1,624	1,063	9.9	54.5	35.6
安田町	3,052	236	1,647	1,169	7.7	54.0	38.3
北川村	1,442	142	736	564	9.8	51.0	39.1
馬路村	1,001	103	524	374	10.3	52.3	37.4
芸西村	4,018	470	2,261	1,287	11.7	56.3	32.0
<b>長岡郡</b>	<b>8,763</b>	<b>564</b>	<b>4,053</b>	<b>4,146</b>	<b>6.4</b>	<b>46.3</b>	<b>47.3</b>
本山町	3,931	333	2,006	1,592	8.5	51.0	40.5
大豊町	4,832	231	2,047	2,554	4.8	42.4	52.9
<b>土佐郡</b>	<b>4,843</b>	<b>442</b>	<b>2,436</b>	<b>1,965</b>	<b>9.1</b>	<b>50.3</b>	<b>40.6</b>
土佐町	4,384	405	2,222	1,757	9.2	50.7	40.1
大川村	459	37	214	208	8.1	46.6	45.3
<b>吾川郡</b>	<b>32,850</b>	<b>3,246</b>	<b>18,522</b>	<b>11,082</b>	<b>9.9</b>	<b>56.4</b>	<b>33.7</b>
いの町	26,156	2,725	15,639	7,792	10.4	59.8	29.8
仁淀川町	6,694	521	2,883	3,290	7.8	43.1	49.1
<b>高岡郡</b>	<b>64,165</b>	<b>6,716</b>	<b>34,240</b>	<b>23,209</b>	<b>10.5</b>	<b>53.4</b>	<b>36.2</b>
中土佐町	7,950	754	4,248	2,948	9.5	53.4	37.1
佐川町	14,146	1,616	7,993	4,537	11.4	56.5	32.1
越知町	6,462	590	3,278	2,594	9.1	50.7	40.1
梶原町	3,841	363	1,906	1,572	9.5	49.6	40.9
日高村	5,653	589	3,218	1,846	10.4	56.9	32.7
津野町	6,640	725	3,435	2,480	10.9	51.7	37.3
四万十町	19,473	2,079	10,162	7,232	10.7	52.2	37.1
<b>幡多郡</b>	<b>20,789</b>	<b>1,970</b>	<b>11,326</b>	<b>7,493</b>	<b>9.5</b>	<b>54.5</b>	<b>36.0</b>
大月町	6,116	565	3,236	2,315	9.2	52.9	37.9
三原村	1,749	162	895	692	9.3	51.2	39.6
黒潮町	12,924	1,243	7,195	4,486	9.6	55.7	34.7

※ 高知県サーバによる住基ネット速報値

# 高知市消費者物価指数〈平成23年6月分〉

高知県統計課  
088-823-9346

総務省統計局 平成23年7月29日公表

**総合で 99.9 (平成17年=100)**

平成23年6月の消費者物価指数は、総合で99.9となり、前月比は0.2%の下落となりました。前年同月比は0.3%の上昇となり、8か月連続で前年同月を上回りました。

生鮮食品を除く総合は100.1となり、前月比は0.2%の下落となりました。前年同月比は0.4%の上昇となり、8か月連続で前年同月を上回りました。

食料（酒類を除く）及びエネルギーを除く総合は97.5となり、前月比は0.2%の下落、前年同月と同水準となりました。

## 前月比は0.2%の下落

前月比	上昇した主なもの	下落した主なもの
	家具・家事用品 0.5%	被服及び履物 △1.3%
	光熱・水道 0.3%	食料 △0.5%
		保健医療 △0.5%
		住居 △0.2%
		交通・通信 △0.2%
		教養娯楽 △0.1%
		諸雑費 △0.1%

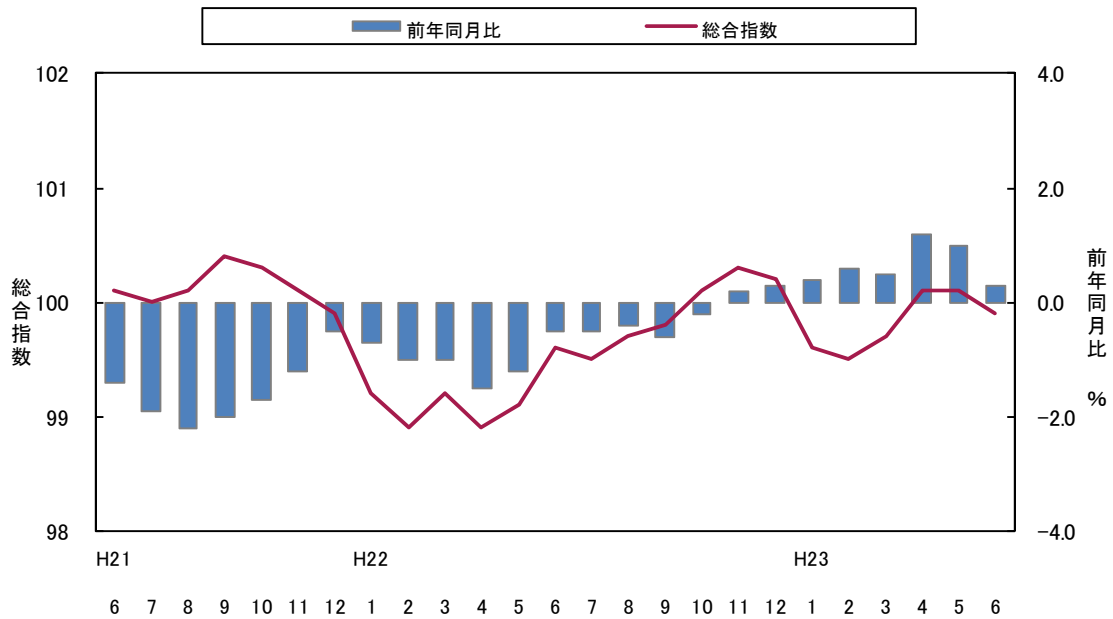
## 前年同月比は0.3%の上昇

前年同月比	上昇した主なもの	下落した主なもの
	諸雑費 6.3%	家具・家事用品 △2.8%
	光熱・水道 2.3%	教養娯楽 △1.1%
	交通・通信 1.3%	住居 △0.7%
	保健医療 0.4%	被服及び履物 △0.7%
	教育 0.3%	食料 △0.5%

(高知市)

	総合	食料	住居	光熱・水道	家具・家事用品	被服及び履物	保健医療	交通・通信	教育	教養娯楽	諸雑費
ウェイト	10000	2617	1973	629	327	434	368	1395	377	1207	673
平成22年 6月	99.6	102.4	100.6	106.6	87.9	99.1	98.1	98.2	91.9	94.7	101.8
平成23年 5月	100.1	102.4	100.1	108.8	85.0	99.7	99.0	99.7	92.2	93.8	108.3
平成23年 6月	99.9	101.9	99.9	109.1	85.4	98.4	98.5	99.5	92.2	93.7	108.2
対前月比 (%)	△0.2	△0.5	△0.2	0.3	0.5	△1.3	△0.5	△0.2	0.0	△0.1	△0.1
対前年同月比(%)	0.3	△0.5	△0.7	2.3	△2.8	△0.7	0.4	1.3	0.3	△1.1	6.3
寄与度(対前月)	△0.2	△0.13	△0.04	0.02	0.01	△0.06	△0.02	△0.03	0.00	△0.01	△0.01
寄与度(対前年同月)	0.3	△0.13	△0.14	0.16	△0.08	△0.03	0.01	0.18	0.01	△0.12	0.43

## 高知市消費者物価指数



### <参考> 全国消費者物価指数の動向

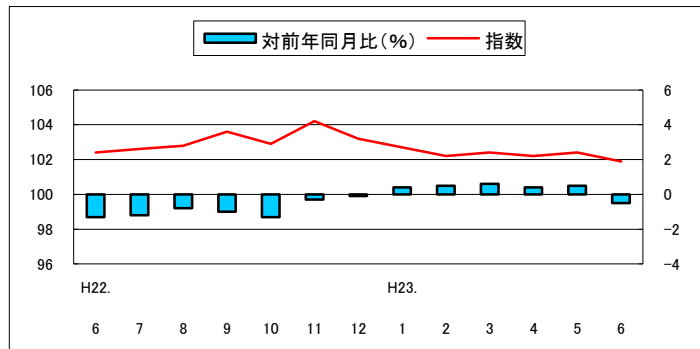
総合指数は平成17年を100として99.9となり、前月比は0.1%の下落。前年同月比は0.2%の上昇となりました。

(全国)

	総合	食料	住居	光熱・水道	家具・家事用品	被服及び履物	保健医療	交通・通信	教育	教養娯楽	諸雑費
ウェイト	10000	2586	2039	676	344	464	448	1392	364	1100	586
平成22年 6月	99.7	103.7	99.4	106.1	89.7	101.6	99.1	98.9	89.8	92.8	101.3
平成23年 5月	100.0	102.2	99.1	109.2	87.4	101.7	98.9	100.6	90.0	92.4	108.0
平成23年 6月	99.9	102.7	99.1	109.6	86.8	101.4	98.7	100.0	89.9	92.1	108.0
対前月比 (%)	△ 0.1	0.5	0.0	0.4	△ 0.7	△ 0.3	△ 0.2	△ 0.6	△ 0.1	△ 0.3	0.0
対前年同月比 (%)	0.2	△ 1.0	△ 0.3	3.3	△ 3.2	△ 0.2	△ 0.4	1.1	0.1	△ 0.8	6.6
寄与度(対前月)	△ 0.1	0.13	0.00	0.03	△ 0.02	△ 0.01	△ 0.01	△ 0.08	0.00	△ 0.03	0.00
寄与度(対前年同月)	0.2	△ 0.26	△ 0.06	0.24	△ 0.10	△ 0.01	△ 0.02	0.15	0.00	△ 0.08	0.39

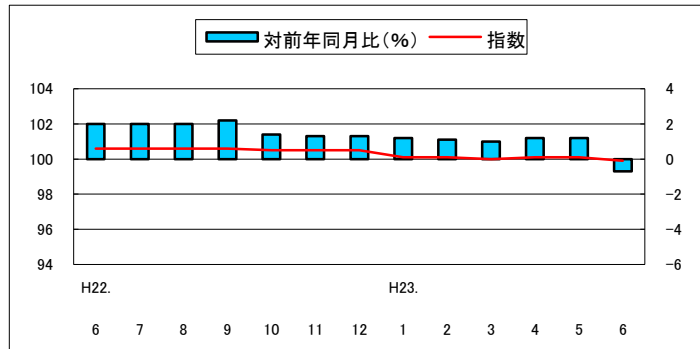
(1) 食料指数 101.9

前月比(△) 0.5%  
前年同月比(△) 0.5%



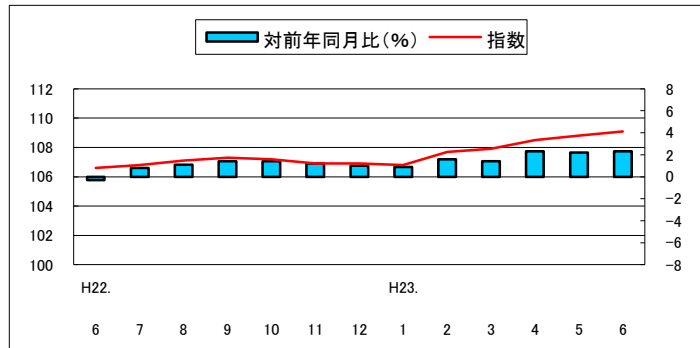
(2) 住居指数 99.9

前月比(△) 0.2%  
前年同月比(△) 0.7%



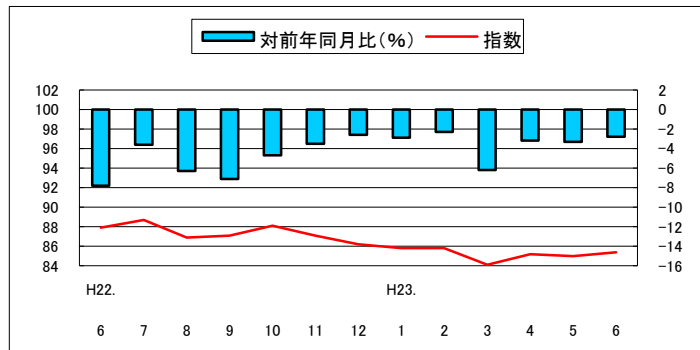
(3) 光熱・水道指数 109.1

前月比(+) 0.3%  
前年同月比(+) 2.3%



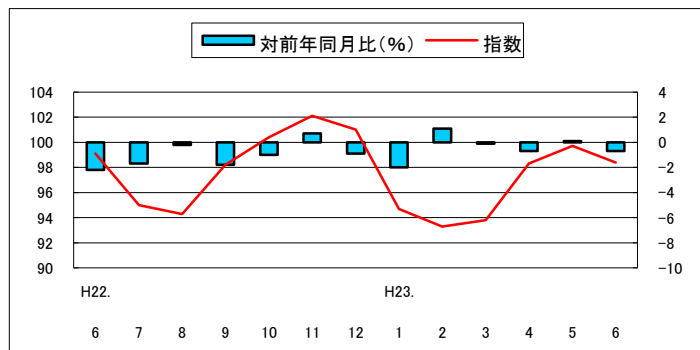
(4) 家具・家事用品指数 85.4

前月比(+) 0.5%  
前年同月比(△) 2.8%



(5) 被服及び履物指数 98.4

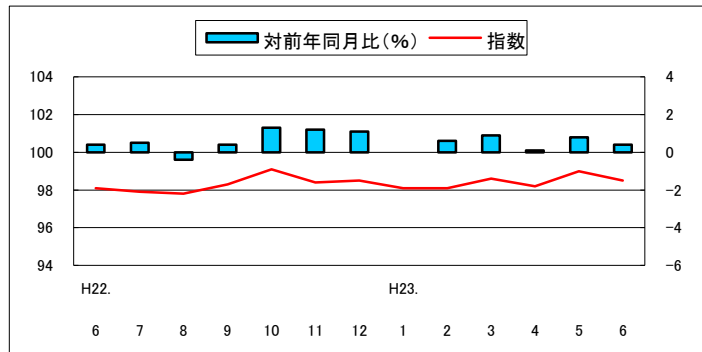
前月比(△) 1.3%  
前年同月比(△) 0.7%





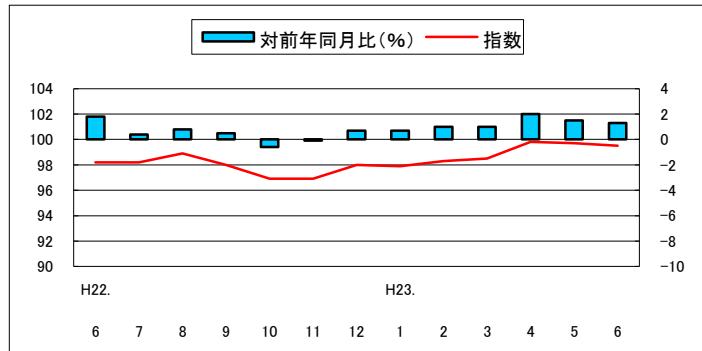
(6) 保健医療指数 98.5

前月比(△) 0.5%  
前年同月比(+) 0.4%



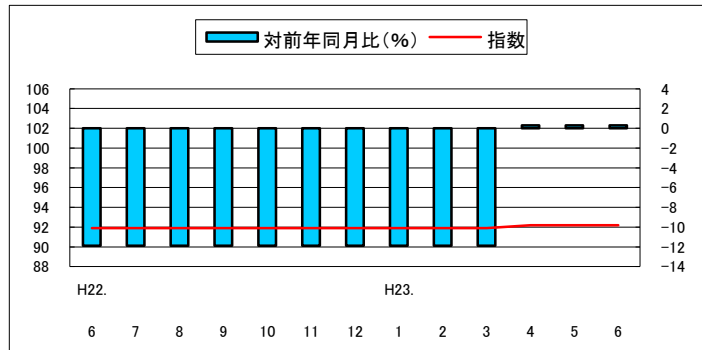
(7) 交通・通信指数 99.5

前月比(△) 0.2%  
前年同月比(+) 1.3%



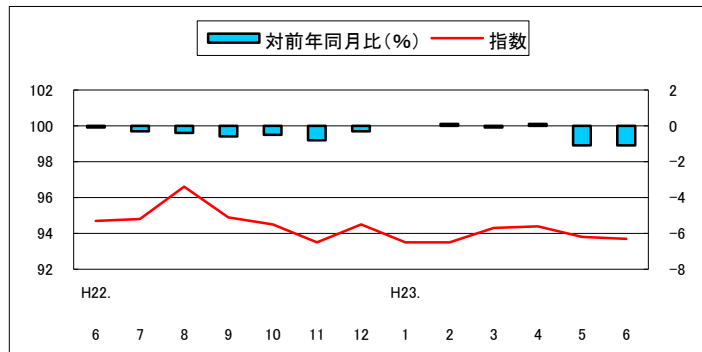
(8) 教育指数 92.2

前月比 0.0%  
前年同月比(+) 0.3%



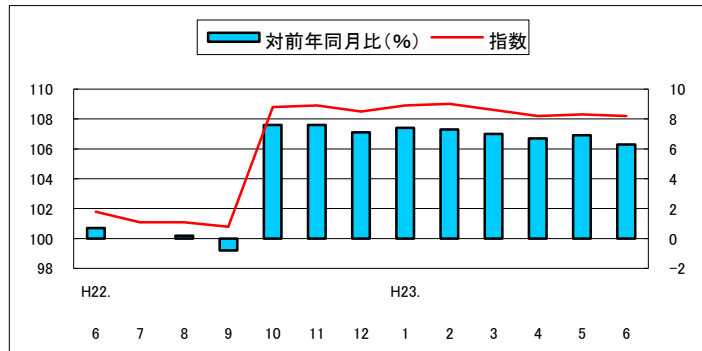
(9) 教養娯楽指数 93.7

前月比(△) 0.1%  
前年同月比(△) 1.1%



(10) 諸雑費指数 108.2

前月比(△) 0.1%  
前年同月比(+) 6.3%



## 高知市中分類指数

(平成17年=100)

中分類	ウエイト	平成 22年 平均	平成 22年 6月	平成 23年 5月	平成 23年 6月	対前月比 (%)	対前年 同月比 (%)
<b>総 合</b>	<b>10000</b>	<b>99.5</b>	<b>99.6</b>	<b>100.1</b>	<b>99.9</b>	<b>△0.2</b>	<b>0.3</b>
<b>食料</b>	<b>2617</b>	<b>102.6</b>	<b>102.4</b>	<b>102.4</b>	<b>101.9</b>	<b>△0.5</b>	<b>△0.5</b>
穀類	215	102.1	102.3	97.6	96.7	△0.9	△5.5
魚介類	224	98.5	97.7	98.9	99.0	0.1	1.3
肉類	197	103.0	102.2	103.3	103.1	△0.2	0.9
乳卵類	101	104.6	103.6	107.0	104.6	△2.2	1.0
野菜・海藻	236	98.4	99.4	98.4	99.6	1.2	0.2
果物	108	103.1	96.2	100.9	92.5	△8.3	△3.8
油脂・調味料	99	100.4	100.9	102.6	99.9	△2.6	△1.0
菓子類	211	107.6	108.3	105.0	104.8	△0.2	△3.2
調理食品	318	113.7	114.0	114.5	114.5	0.0	0.4
飲料	154	85.3	85.3	84.3	84.9	0.7	△0.5
酒類	168	98.2	98.9	97.5	97.1	△0.4	△1.8
外食	584	103.8	103.7	104.8	104.9	0.1	1.2
<b>住居</b>	<b>1973</b>	<b>99.9</b>	<b>100.6</b>	<b>100.1</b>	<b>99.9</b>	<b>△0.2</b>	<b>△0.7</b>
家賃	1758	99.8	100.6	100.0	99.9	△0.1	△0.7
設備修繕・維持	215	100.2	100.1	100.2	100.1	△0.1	0.0
<b>光熱・水道</b>	<b>629</b>	<b>106.6</b>	<b>106.6</b>	<b>108.8</b>	<b>109.1</b>	<b>0.3</b>	<b>2.3</b>
電気代	282	100.4	99.8	101.4	102.0	0.6	2.2
ガス代	194	114.8	115.2	117.5	117.7	0.2	2.2
他の光熱	23	115.2	118.7	139.3	137.0	△1.7	15.4
上下水道料	131	106.5	106.5	106.5	106.5	0.0	0.0
<b>家具・家事用品</b>	<b>327</b>	<b>87.8</b>	<b>87.9</b>	<b>85.0</b>	<b>85.4</b>	<b>0.5</b>	<b>△2.8</b>
家庭用耐久財	115	78.3	77.9	70.3	70.7	0.6	△9.2
室内装備品	30	85.0	83.3	85.9	91.8	6.9	10.2
寝具類	15	88.7	90.3	97.5	92.6	△5.0	2.5
家事雑貨	59	92.7	93.5	92.6	91.6	△1.1	△2.0
家事用消耗品	72	94.6	95.5	92.6	93.0	0.4	△2.6
家事サービス	36	98.6	98.6	98.3	98.3	0.0	△0.3
<b>被服及び履物</b>	<b>434</b>	<b>97.6</b>	<b>99.1</b>	<b>99.7</b>	<b>98.4</b>	<b>△1.3</b>	<b>△0.7</b>
衣料	203	95.4	97.0	97.0	94.8	△2.3	△2.3
和服	19	91.6	91.6	91.5	94.1	2.8	2.7
洋服	184	95.8	97.6	97.6	94.9	△2.8	△2.8
シャツ・セーター・下着類	131	102.4	104.9	104.2	103.8	△0.4	△1.0
シャツ・セーター類	98	103.0	106.2	105.6	105.5	△0.1	△0.7
下着類	33	100.4	101.2	99.9	98.8	△1.1	△2.4
履物類	40	96.6	96.5	98.0	98.0	0.0	1.6
他の被服類	37	92.2	91.8	99.3	98.2	△1.1	7.0
被服関連サービス	23	101.1	101.1	101.2	101.2	0.0	0.1



# 高知市消費者物価指数

(平成17年=100)

		総合	食料	住居	光熱・水道	家具・家事用品	被服及び履物	保健医療	交通・通信	教育	教養娯楽	諸雑費	持家の帰属家賃を除く総合	生鮮食品を除く総合		
	平成18年平均	99.7	99.4	99.0	104.0	99.9	97.1	100.0	99.7	102.0	98.7	100.5	99.8	99.8		
	19	99.7	98.5	99.9	105.3	98.0	98.8	99.6	99.7	103.2	97.6	101.5	99.6	99.9		
	20	101.1	101.7	99.4	109.6	97.6	99.0	98.9	102.0	103.9	98.1	101.9	101.3	101.4		
	21	100.1	104.0	98.8	107.0	94.6	98.6	98.0	96.6	104.3	95.3	101.3	100.2	100.2		
	22	99.5	102.6	99.9	106.6	87.8	97.6	98.1	97.8	95.0	94.5	103.2	99.3	99.6		
	平成22.	6	99.6	102.4	100.6	106.6	87.9	99.1	98.1	98.2	91.9	94.7	101.8	99.2	99.7	
		7	99.5	102.6	100.6	106.8	88.7	95.0	97.9	98.2	91.9	94.8	101.1	99.1	99.6	
		8	99.7	102.8	100.6	107.1	86.9	94.3	97.8	98.9	91.9	96.6	101.1	99.4	99.8	
		9	99.8	103.6	100.6	107.3	87.1	98.2	98.3	98.0	91.9	94.9	100.8	99.5	99.7	
		10	100.1	102.9	100.5	107.2	88.1	100.4	99.1	96.9	91.9	94.5	108.8	99.8	100.0	
		11	100.3	104.2	100.5	106.9	87.1	102.1	98.4	96.9	91.9	93.5	108.9	100.1	100.0	
		12	100.2	103.2	100.5	106.9	86.2	101.0	98.5	98.0	91.9	94.5	108.5	100.0	100.1	
		平成23.	1	99.6	102.7	100.1	106.8	85.8	94.7	98.1	97.9	91.9	93.5	108.9	99.4	99.6
			2	99.5	102.2	100.1	107.7	85.8	93.3	98.1	98.3	91.9	93.5	109.0	99.3	99.7
			3	99.7	102.4	100.0	107.9	84.1	93.8	98.6	98.5	91.9	94.3	108.6	99.4	99.8
			4	100.1	102.2	100.1	108.5	85.2	98.3	98.2	99.8	92.2	94.4	108.2	99.9	100.2
			5	100.1	102.4	100.1	108.8	85.0	99.7	99.0	99.7	92.2	93.8	108.3	99.9	100.3
			6	99.9	101.9	99.9	109.1	85.4	98.4	98.5	99.5	92.2	93.7	108.2	99.7	100.1
		対前月比 (%)	平成22.	6	0.5	0.5	1.7	0.1	0.0	△0.5	△0.1	0.0	0.0	△0.1	0.5	0.2
	7			△0.1	0.2	0.0	0.2	0.9	△4.1	△0.2	0.0	0.0	0.1	△0.7	△0.1	△0.1
	8			0.2	0.2	0.0	0.3	△2.0	△0.7	△0.1	0.7	0.0	1.9	0.0	0.3	0.2
	9			0.1	0.8	0.0	0.2	0.2	4.1	0.5	△0.9	0.0	△1.8	△0.3	0.1	△0.1
10	0.3			△0.7	△0.1	△0.1	1.1	2.2	0.8	△1.1	0.0	△0.4	7.9	0.3	0.3	
11	0.2			1.3	0.0	△0.3	△1.1	1.7	△0.7	0.0	0.0	△1.1	0.1	0.3	0.0	
12	△0.1			△1.0	0.0	0.0	△1.0	△1.1	0.1	1.1	0.0	1.1	△0.4	△0.1	0.1	
平成23.	1			△0.6	△0.5	△0.4	△0.1	△0.5	△6.2	△0.4	△0.1	0.0	△1.1	0.4	△0.6	△0.5
	2			△0.1	△0.5	0.0	0.8	0.0	△1.5	0.0	0.4	0.0	0.0	0.1	△0.1	0.1
	3			0.2	0.2	△0.1	0.2	△2.0	0.5	0.5	0.2	0.0	0.9	△0.4	0.1	0.1
	4			0.4	△0.2	0.1	0.6	1.3	4.8	△0.4	1.3	0.3	0.1	△0.4	0.5	0.4
	5			0.0	0.2	0.0	0.3	△0.2	1.4	0.8	△0.1	0.0	△0.6	0.1	0.0	0.1
	6			△0.2	△0.5	△0.2	0.3	0.5	△1.3	△0.5	△0.2	0.0	△0.1	△0.1	△0.2	△0.2
対前年同月比 (%)	平成22.			6	△0.5	△1.3	2.0	△0.3	△7.8	△2.2	0.4	1.8	△11.9	△0.1	0.7	△1.0
		7	△0.5	△1.2	2.0	0.8	△3.6	△1.7	0.5	0.4	△11.9	△0.3	0.0	△1.0	△0.5	
		8	△0.4	△0.8	2.0	1.1	△6.3	△0.2	△0.4	0.8	△11.9	△0.4	0.2	△0.8	△0.3	
		9	△0.6	△1.0	2.2	1.4	△7.1	△1.8	0.4	0.5	△11.9	△0.6	△0.8	△1.1	△0.5	
		10	△0.2	△1.3	1.4	1.4	△4.7	△1.0	1.3	△0.6	△11.9	△0.5	7.6	△0.6	△0.3	
		11	0.2	△0.3	1.3	1.2	△3.5	0.7	1.2	△0.1	△11.9	△0.8	7.6	0.0	0.1	
		12	0.3	△0.1	1.3	1.0	△2.6	△0.9	1.1	0.7	△11.9	△0.3	7.1	0.1	0.2	
		平成23.	1	0.4	0.4	1.2	0.9	△2.9	△2.0	0.0	0.7	△11.9	0.0	7.4	0.2	0.2
			2	0.6	0.5	1.1	1.6	△2.3	1.1	0.6	1.0	△11.9	0.1	7.3	0.5	0.5
			3	0.5	0.6	1.0	1.4	△6.2	△0.1	0.9	1.0	△11.9	△0.1	7.0	0.2	0.2
			4	1.2	0.4	1.2	2.3	△3.2	△0.7	0.1	2.0	0.3	0.1	6.7	1.1	1.0
			5	1.0	0.5	1.2	2.2	△3.3	0.1	0.8	1.5	0.3	△1.1	6.9	0.9	1.0
			6	0.3	△0.5	△0.7	2.3	△2.8	△0.7	0.4	1.3	0.3	△1.1	6.3	0.5	0.4

## 高知市消費者物価指数年平均

(平成17年=100)

年	総合	対前年比 (%)	食料	住居	光熱 水道	家具 家事用品	被服及び 履物	保健医療	交通 通信	教育	教養娯楽	諸雑費	持家の帰 属家賃を 除く総合	生鮮食品 を除く 総合
46	35.6	7.2	34.3	33.8	37.9	74.1	32.7	40.1	41.7	16.7	42.0	35.6	35.7	35.8
47	37.6	5.5	35.9	37.8	38.2	75.8	34.6	43.7	44.2	17.8	43.8	38.1	37.6	37.9
48	42.2	12.3	40.8	41.4	39.2	86.2	42.8	43.0	47.8	19.5	48.8	40.1	42.2	42.5
49	51.4	21.8	50.9	46.8	50.2	111.6	51.8	46.6	57.3	23.1	59.8	46.0	51.7	51.8
50	57.4	11.7	57.8	49.7	55.7	116.8	54.9	53.5	64.1	29.6	68.7	51.8	57.8	57.8
51	62.8	9.4	63.0	55.4	61.3	119.1	61.4	57.2	70.3	33.8	72.7	60.6	63.2	63.0
52	68.5	9.0	67.3	62.4	66.7	125.3	67.7	60.3	81.2	39.0	77.2	64.9	68.7	68.9
53	71.5	4.4	69.1	69.7	66.1	126.7	72.0	65.8	81.9	43.5	80.1	66.5	71.3	72.5
54	73.9	3.3	70.6	71.6	67.9	130.2	76.4	66.6	87.4	45.8	81.5	68.1	73.8	75.0
55	79.7	7.8	76.1	75.1	91.5	142.1	79.8	67.5	93.5	48.2	87.4	74.9	79.8	80.2
56	82.8	3.9	78.9	77.7	96.3	151.3	83.4	69.9	95.9	50.7	91.4	77.7	83.1	83.6
57	85.2	2.9	79.9	79.6	100.9	149.3	88.8	72.1	101.1	54.4	93.3	79.6	85.4	86.3
58	86.0	0.9	81.5	80.8	100.5	151.3	84.6	72.8	100.5	57.0	95.7	82.5	86.2	87.0
59	87.9	2.2	83.7	82.2	99.8	158.0	86.2	75.1	101.4	58.8	97.6	84.6	88.1	88.9
60	90.0	2.4	85.9	84.2	100.4	159.0	89.7	79.7	102.6	60.6	99.6	85.8	90.3	90.8
61	90.4	0.4	86.2	85.0	97.4	158.3	90.3	81.2	102.3	62.1	101.0	87.0	90.6	91.2
62	90.2	△ 0.2	85.6	86.8	92.2	155.9	89.6	82.7	102.3	62.5	101.4	87.6	90.3	91.2
63	90.9	0.8	87.1	87.9	90.6	155.5	90.7	82.6	102.1	63.6	101.7	87.7	91.0	91.6
平成 元	92.8	2.1	89.0	89.2	90.2	156.9	96.5	83.8	103.5	65.5	103.1	87.7	92.9	93.6
2	95.8	3.3	94.3	91.4	90.6	155.8	100.2	84.1	104.1	67.7	106.3	89.4	96.1	95.5
3	98.4	2.7	98.5	92.1	92.1	154.1	105.6	83.8	105.1	70.9	109.3	91.1	98.8	97.9
4	98.8	0.4	98.2	92.0	91.9	154.4	106.7	85.9	103.3	74.3	112.7	92.5	99.3	98.7
5	99.4	0.6	99.0	92.4	92.1	147.8	106.1	86.9	104.0	77.4	114.3	93.9	100.0	99.3
6	100.1	0.7	99.8	93.9	92.2	143.3	108.0	86.1	103.8	79.6	113.9	96.2	100.7	100.1
7	100.2	0.1	99.3	95.0	94.3	139.4	108.0	85.6	104.0	82.4	113.0	96.5	100.7	100.1
8	100.5	0.3	98.9	96.2	93.7	139.6	110.6	87.0	103.7	84.6	111.7	97.4	101.1	100.4
9	102.1	1.6	100.8	96.9	98.5	138.0	112.3	91.2	104.1	86.9	113.3	98.0	102.8	102.0
10	103.3	1.2	103.1	98.3	96.7	134.5	116.3	97.9	101.3	88.8	113.3	98.6	103.9	102.6
11	103.5	0.2	103.3	99.6	95.6	130.8	117.2	97.4	100.4	90.8	113.1	99.5	103.8	103.1
12	102.6	△ 0.9	100.8	99.8	97.2	127.7	113.6	96.2	101.0	92.7	112.9	99.1	102.9	102.9
13	101.7	△ 0.8	100.5	99.5	98.1	123.8	108.4	97.9	101.0	94.4	108.2	99.3	102.1	102.0
14	100.7	△ 1.0	100.3	98.9	99.0	114.9	105.6	96.6	99.5	95.7	104.9	100.3	101.0	101.0
15	100.3	△ 0.4	100.1	98.9	98.7	110.0	101.6	100.0	99.4	97.3	102.6	100.2	100.4	100.5
16	100.4	0.1	101.2	99.4	98.8	104.0	101.7	100.3	99.5	98.4	100.5	100.9	100.5	100.2
17	100.0	△ 0.4	100.0	100.0	100.0	100.0	100.0	100.0	100.0	100.0	100.0	100.0	100.0	100.0
18	99.7	△ 0.3	99.4	99.0	104.0	99.9	97.1	100.0	99.7	102.0	98.7	100.5	99.8	99.8
19	99.7	0.0	98.5	99.9	105.3	98.0	98.8	99.6	99.7	103.2	97.6	101.5	99.6	99.9
20	101.1	1.4	101.7	99.4	109.6	97.6	99.0	98.9	102.0	103.9	98.1	101.9	101.3	101.4
21	100.1	△ 1.0	104.0	98.8	107.0	94.6	98.6	98.0	96.6	104.3	95.3	101.3	100.2	100.2
22	99.5	△ 0.6	102.6	99.9	106.6	87.8	97.6	98.1	97.8	95.0	94.5	103.2	99.3	99.6

# 家計収支（家計調査）〈平成23年6月分〉

高知県統計課  
823-9346

## 調査の概要

- 1 調査の目的** 国民生活の実態を家計収支の面から明らかにすることです。
- 2 調査の対象** 二人以上の世帯と単身世帯を対象としています。  
標本調査であり、高知市で104世帯・四万十市で13世帯を選定。調査世帯は、世帯主の職業により「勤労者世帯」と「勤労者以外の世帯」に区分しています。
- 3 調査の方法** 調査員による調査票の配布及び収集（自計申告）

## 平成22年もかつおの購入量全国1位

平成22年家計調査都道府県庁所在市別ランキングによると、高知市のかつおの購入額は9,618円(全国平均1,629円)、購入数量は5,405グラム(全国平均は1,126グラム)でどちらも全国1位となっています。

かつおの他に高知市で購入の多い鮮魚は、ぶり4,204円(全国14位)、まぐろ5,787円(全国17位)、たこ1,339円(全国17位)、あじ1,622円(全国18位)、さば1,164円(全国21位)、いか2,476円(全国24位)、たい1,196円(全国24位)、そしてなげか、かに2,323円(全国12位)となっています。

鮮魚の合計購入金額は44,078円で全国20位(全国平均は43,309円、全国1位は金沢市の60,059円、全国2位は富山市の54,203円)でしたので、かつおの購入が突出しているといえるでしょう。

## 〈勤労者世帯(二人以上の世帯)1ヶ月間の収支(高知市)〉

(単位：人・円)

	世帯人員	有業人員	実収入	可処分所得	消費支出	消費支出の内訳			
						食料	住居	光熱・水道	家具・家事用品
平成 18 年平均	3.27	1.69	595 595	495 559	338 733	65 523	27 076	20 656	8 985
19	3.22	1.61	517 120	431 693	318 536	68 890	24 028	20 165	9 582
20	3.29	1.55	548 462	456 708	339 429	70 057	34 491	22 399	11 212
21	3.30	1.63	551 476	453 129	358 253	65 325	32 083	21 080	9 013
22	3.27	1.68	577 027	470 307	321 608	65 618	25 397	21 741	9 684
平成 22. 7	3.33	1.84	500 561	407 146	333 945	67 564	14 749	18 943	11 218
8	3.29	1.84	518 186	430 627	314 725	67 931	35 604	21 008	8 340
9	3.25	1.87	462 605	377 177	348 125	64 310	20 900	21 155	8 859
10	3.17	1.82	535 361	453 969	333 184	60 185	19 300	21 377	5 563
11	3.17	1.68	449 720	361 149	318 395	63 666	18 512	18 167	11 118
12	3.06	1.63	1013 611	848 089	398 656	72 497	50 678	22 794	8 711
平成 23. 1	3.11	1.61	472 363	391 662	340 888	64 516	18 786	26 474	13 887
2	3.01	1.66	539 447	456 008	316 570	60 685	16 315	29 673	21 060
3	3.19	1.74	496 503	412 191	418 383	69 587	26 727	22 841	12 111
4	3.20	1.75	567 925	466 595	393 412	67 781	23 225	24 735	6 075
5	3.25	1.68	456 768	353 479	325 911	68 332	26 374	18 952	10 179
6	3.09	1.64	872 618	716 111	281 957	64 296	24 202	18 561	8 547
	被服及び履物	保健医療	交通・通信	教育	教養娯楽	その他の消費支出	非消費支出	平均消費性向 (%)	金融資産純増
平成 18 年平均	11 516	8 863	39 984	17 517	32 749	84 682	75 835	73.9	39 659
19	12 708	11 648	46 220	17 664	32 555	95 697	100 037	68.4	117 007
20	11 189	10 704	46 810	20 215	28 238	78 714	85 428	73.8	78 808
21	12 104	10 170	73 988	22 177	31 373	80 942	98 347	79.1	72 907
22	14 320	10 092	42 848	18 130	30 627	83 151	106 720	68.4	120 874
平成 22. 7	16 229	16 214	43 372	20 927	35 431	89 297	93 415	82.0	34 633
8	7 002	13 244	36 432	12 025	33 602	79 537	87 559	73.1	78 793
9	7 507	6 456	68 409	22 742	24 380	103 407	85 428	92.3	2 674
10	16 625	11 154	39 907	25 222	27 982	105 869	81 393	73.4	105 996
11	14 323	17 166	39 855	16 989	33 968	84 631	88 571	88.2	41 490
12	15 390	10 854	48 045	11 477	37 705	120 506	165 523	47.0	401 326
平成 23. 1	16 927	12 069	42 822	18 792	26 953	99 661	80 701	87.0	22 937
2	8 982	13 470	46 975	13 816	35 623	69 972	83 439	69.4	138 285
3	14 515	10 613	81 005	17 554	51 931	111 499	84 312	101.5	23 378
4	11 239	10 274	52 061	22 771	28 232	147 017	101 330	84.3	31 474
5	16 030	7 548	61 780	22 739	26 166	67 812	103 289	92.2	4 717
6	8 669	7 188	40 685	12 602	29 501	67 707	156 506	39.4	418 452

\* 実収入 … 一般に言われる税込み収入であり、世帯員全員の現金収入を合計したものです。

可処分所得 … 「実収入」から税金、社会保険料などの「非消費支出」を差し引いた額で、手取り収入のことです。

平均消費性向 … 「可処分所得」に対する「消費支出」の割合です。

金融資産純増 … 「預貯金」と「保険掛金」の合計から「預貯金引出」と「保険取金」の合計を差し引いたものに「有価証券購入」と「有価証券売却」との差を加えたものです。

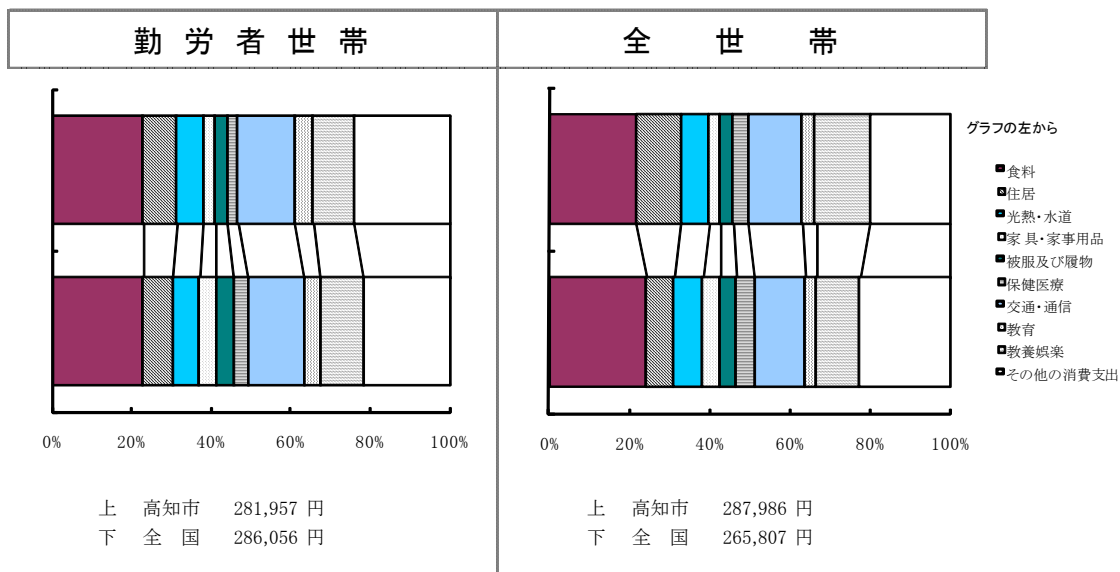
＜全世帯(二人以上の世帯)1ヶ月間の支出(高知市)＞

(単位：人・円)

	世帯人員	有業人員	世帯主の年齢	消費支出	消費支出の内訳				エンゲル係数
					食料	住居	光熱・水道	家具・家事用品	
平成 18 年平均	3.00	1.39	52.3	294 886	65 017	21 354	20 928	9 294	22.0
19	2.97	1.32	54.0	284 574	65 963	20 558	20 144	9 908	23.2
20	3.00	1.32	54.6	302 305	66 697	22 604	22 534	9 698	22.1
21	3.03	1.41	53.7	316 705	65 845	25 243	21 495	8 151	20.8
22	2.92	1.36	54.2	299 170	65 112	19 815	21 250	9 532	21.8
平成 22. 7	2.97	1.50	53.5	286 991	62 735	13 125	17 034	16 858	21.9
8	2.93	1.48	55.5	282 901	64 285	34 314	21 578	8 617	22.7
9	2.86	1.39	56.2	305 635	62 790	16 091	19 542	7 687	20.5
10	2.84	1.37	55.8	332 942	62 697	13 715	20 932	6 191	18.8
11	2.83	1.27	55.5	299 729	65 189	17 849	16 651	10 140	21.7
12	2.72	1.20	55.9	367 488	80 042	30 182	22 962	12 242	21.8
平成 23. 1	2.77	1.24	56.4	335 392	68 606	14 026	26 174	12 127	20.5
2	2.77	1.28	55.2	337 290	61 850	13 738	29 705	16 401	18.3
3	2.88	1.36	54.2	369 202	69 525	17 510	23 874	9 832	18.8
4	2.90	1.35	53.9	353 207	66 757	18 567	24 432	6 585	18.9
5	2.98	1.36	53.1	304 758	67 641	20 886	19 616	17 750	22.2
6	2.95	1.34	54.2	287 986	62 564	32 159	20 057	8 216	21.7
	被服及び履物	保健医療	交通・通信	教育	教養娯楽	その他の消費支出	現物総額	エンゲル係数	
平成 18 年平均	11 303	13 158	36 609	11 445	27 005	78 773	7 652	22.0	
19	9 979	10 702	35 384	14 129	25 772	72 034	8 484	23.2	
20	10 604	11 422	37 377	10 890	26 676	83 893	10 003	22.1	
21	10 776	11 412	56 980	14 168	29 354	73 282	7 262	20.8	
22	12 237	11 707	37 973	11 495	31 395	78 655	6 805	21.8	
平成 22. 7	12 306	14 246	35 481	12 392	29 789	73 026	6 328	21.9	
8	5 603	13 910	29 942	7 849	28 104	68 698	7 322	22.7	
9	6 466	11 136	48 578	13 597	30 021	89 726	5 480	20.5	
10	15 219	11 112	51 174	15 086	33 428	103 387	5 268	18.8	
11	14 030	15 985	33 322	10 625	34 913	81 026	6 522	21.7	
12	13 822	14 602	38 259	7 048	37 442	110 888	14 803	21.8	
平成 23. 1	18 545	13 242	37 030	12 149	36 722	96 770	10 136	20.5	
2	8 835	15 685	75 416	9 282	33 224	73 155	7 104	18.3	
3	14 085	17 458	59 122	11 295	54 046	92 457	8 003	18.8	
4	11 047	15 645	40 975	14 668	25 868	128 663	9 433	18.9	
5	13 662	10 962	48 631	15 881	26 855	62 875	11 171	22.2	
6	9 097	11 293	38 609	9 016	39 647	57 326	8 380	21.7	

\* 高知市の家計収支は、単身世帯を除く二人以上の世帯（96世帯）について集計したものです。

平成23年6月(二人以上の世帯)の消費支出



2011年8月1日  
日本銀行高知支店

## 高知県金融経済概況

### 1. 概況

高知県の景気は、震災に伴う下押し圧力が和らぐ中で、緩やかに持ち直している。

最終需要の動向をみると、個人消費は、自動車販売が供給制約の影響から大幅に減少しているものの、震災後に広がった家計マインド悪化の影響はかなり薄らいでおり、全体として持ち直している。住宅投資は緩やかな持ち直し基調を辿っており、建築資材等の供給制約もほぼ解消されている。観光は、昨年のドラマ放映効果の反動から前年を大幅に下回っているが、自粛ムードの緩和を背景に当地を訪れる観光客は回復傾向にある。この間、設備投資は一部業種で新工場建設等の動きがみられるものの、基調としては弱い状態が続いている。また、公共工事も減少基調にある。

製造業の生産は、サプライチェーンの修復や復旧・復興需要の広がり等を背景に、持ち直しの動きが明確化している。

雇用・所得環境は、緩やかな改善基調を辿っている。

消費者物価は、前年水準を幾分上回って推移している。

企業倒産は、落ち着いた状況が続いている。

先行きについては、家計マインドが着実に改善している中、製造業の生産回復がより明確になるにつれ、緩やかな持ち直し基調を辿っていくとみられる。こうした中、当面は、足許の為替円高が企業収益等に及ぼす影響や、夏休みシーズンにおける観光需要の動向について注視していく必要がある。



## 2. 最終需要

### (1) 個人消費

百貨店売上高は、天候不順の影響から来店客数が伸び悩んだものの、クールビズ関連の衣料品が堅調であったほか、中元販売の滑り出しもまずまずであったこと等から、概ね前年並みとなった(11/6 月前年比: ▲0.9%)。ショッピングセンター売上高およびスーパー売上高も、震災後に一部生活必需品でみられた買いだめの反動減がほぼ解消する中、衣料品や節電関連商品も堅調であったことから、概ね前年並みとなった。コンビニエンスストア売上高は、タバコの入荷回復等を背景に増加を続けている。家電量販店販売額は、節電意識の高まりを背景に夏物家電が好調を維持する中、地上デジタル放送への完全移行に伴う薄型テレビ等の駆け込み購入の動きが強まったこともあって、大幅に増加している。乗用車新車登録台数は、大幅な前年割れ(同: ▲32.1%)ながら、新車の供給制約は着実に緩和している。旅行取扱高は、国内旅行が主力の関東方面を中心に前年割れとなったほか、海外旅行も大型団体旅行の取扱いがあった前年の反動から前年割れとなり、全体では前年を▲2割強下回った(同: ▲23.6%)。

### (2) 観光

県内の主要観光施設への入込客数および主要旅館・ホテルの宿泊客数は、震災に伴う観光自粛ムードは緩和しているものの、昨年のドラマ放映効果の反動が大きく、引続き大幅な前年割れとなった(主要観光施設への入込客数 11/6 月前年比: ▲35.4% <速報>、主要旅館・ホテルの宿泊客数同: ▲19.6%)。

なお、足許の動向をみると、高速千円制度廃止によるマイナスの影響がみられているものの、これまでのところ制度廃止前に懸念されていた程の影響は生じていないとする先が多い。

### (3) 住宅投資

新設住宅着工戸数は、分譲が前年を下回ったものの、主力の持家と貸家が前年を上回ったため、全体では前年を1割弱上回った(11/6 月前年比: +9.8%)。

なお、震災後にみられた建築資材等の調達難に伴う着工・建設の遅れなど、供給制約による影響はほぼ解消されている。

#### (4) 設備投資

2010年度の設備投資額(11/6月短観ベース)は、リーマンショックの影響等を受けて▲4割弱の大幅減となった前年度並みで着地した(全産業: +0.4%、製造業: +19.6%、非製造業: ▲17.3%)。前回3月調査比では、製造業、非製造業とも、新工場建設や拠点整備を行う動き等から、それぞれ二桁の上方修正となった。

2011年度の設備投資額(同)は、製造業、非製造業とも、前回3月調査から上方修正が加わり、前年度実績を4割弱上回る計画(全産業: +36.7%、製造業: +68.2%、非製造業: ▲5.1%)。業種別にみると、非製造業は前年度実績を幾分下回る低い水準に止まるものの、製造業は一部業種での新工場建設や維持更新投資の再開等を背景に、前年度実績を7割弱上回る計画となっている。もともと、大方の業種で前年度を下回る計画にあり、基調としては弱い状態が続いている。

#### (5) 公共投資

公共工事請負金額は、国や市町村発注工事の大幅な減少等から、前年を▲4割強下回った(11/6月前年比: ▲41.7%、年度初来累計前年比: +1.8%)。

### 3. 生産

電子部品は、川下メーカーの生産調整を受けて一時的に生産水準を引き下げる動きが一部にみられるものの、スマートフォン向けを中心とした情報関連財の需要拡大等を背景に、全体としては高い操業度を維持している。製紙は、震災後にみられた生活必需品等を増産する動きが一巡した一方、特殊工業紙をはじめとした情報関連製品は需要拡大等を背景に増産体制を更に強めており、震災前の生産水準に回復している。鉄鋼は、造船向けが高めの生産水準を維持する中、サプライチェーンの修復により自動車関連向けの持ち直しが明確化している。窯業土石は、概ね横這い圏内の動きながら、震災の影響を受けて強弱入り混じった動きがみられている。一般機械では、復旧・復興需要や民間設備投資の持ち直しに対応すべく、増産体制を強める動きが土木・環境整備関連を中心にみられる。食料品は、総じて弱めの動きながら、震災後に広がった消費抑制ムードが緩和していること等から、生産水準を幾分引き上げる動きもみられる。

## 4. 雇用・所得・物価

### (1) 雇用・所得環境

労働需給をみると、有効求人倍率は前月比低下(11/5月:0.60倍→6月:0.58倍)したものの、常用労働者数が前年並み(11/5月前年比:+0.1%)となるなど、引続き緩やかな改善基調を辿っている。

賃金・所得面をみると、生産持ち直しの動きが明確化している製造業に牽引される形で所定外労働時間が前年比二桁の伸び(同:+11.8%)となったこと等を映じ、1人当りの現金給与総額(同:+3.3%)、雇用者所得(1人当りの現金給与総額×常用労働者数<同:+3.4%>)とも前年を上回った。この間、県内企業の夏季賞与支給率は、ほぼ前年並み(1.69カ月<速報>)となっている。

### (2) 物価

消費者物価(高知市、生鮮食品を除く総合)は、昨年10月に実施されたタバコ増税、原油高を背景としたガソリン価格の上昇、昨年4月に開始された高校授業料の実質無料化の影響一巡等から、前年を幾分上回って推移している(11/6月前年比:+0.4%)。

## 5. 金融

### (1) 預貸金 …県内金融機関(銀行、信金、信組)ベース

実質預金は、ウェイトの高い個人預金が堅調な伸びを持続していること等から、前年を上回って推移している(11/6月末残前年比:+1.9%)。

貸出は、主力の企業向けが設備・運転資金とも低調であるため、前年を下回って推移している(同:▲2.6%)。

### (2) 金利

貸出約定平均金利(銀行)は、低下基調を辿っている(11/6月:2.102%)。

### (3) 企業倒産

企業倒産は、大口倒産の発生により負債金額は前年を大きく上回ったものの、基調としては落ち着いた状況が続いている(11/6月:倒産件数5件<前年6件>、負債金額1,112百万円<同367百万円>)。

以 上

## 金融統計 (2011年6月)

### 1. 銀行券

(単位：百万円)

	当 月 中		前年同月中	
発 行	39,577		36,616	
還 収	28,069		27,975	
	発行超	11,507	発行超	8,641

【出所：日本銀行高知支店】

### 2. 手形交換

(単位：百万円、枚、%)

	当 月 中		前年同月中	
	枚 数	金 額	枚 数	金 額
手形交換高(A)	31,452枚	30,419	33,980枚	33,180
不渡手形(B)	18枚	12	40枚	17
不渡発生率(B/A)	0.06%	0.04%	0.12%	0.05%

【出所：高知手形交換所】

### 3. 金融機関預貸金

(単位：百万円、%)

	月 末 残 高		月 中 増 減	
		前 年 比		前年同月増減
預 金	3,314,154	1.8%	45,454	45,908
実質預金	3,313,808	1.9%	45,668	45,255
貸 出 金	1,610,198	▲2.6%	▲3,337	1,477

【出所：日本銀行高知支店】

(注)金融機関預貸金について

- ・国内銀行（ゆうちょ銀行を除く）、信用金庫、および信用組合の県内店舗ベース。
- ・特別国際金融取引勘定（オフショア勘定）を除く。
- ・実質預金は、預金から切手手形を控除したもの。
- ・貸出金については、中央政府向け貸出を除く。

(参考) 経済指標 (旅行取扱高、県内宿泊者数、金融関係)

	旅行取扱高 (前年比、%)			県内宿泊者数 (前年比、%)			
	国内	海外	合計	西部	中部	東部	県全体
2009年	-13.7	-23.0	-15.5	-7.3	-0.0	-10.1	-2.0
2010年	-2.8	20.7	1.3	7.2	22.0	17.6	19.3
2010/7～9月	-9.2	48.2	0.7	3.0	19.6	13.7	16.2
10～12月	-5.4	24.5	0.1	22.2	19.9	24.2	20.6
2011/1～3月	-13.4	-6.7	-12.2	-19.4	-12.3	-6.7	-12.7
4～6月	-12.2	-19.6	-13.4	-14.8	-19.3	-32.1	-20.0
2011/2月	-4.0	-28.6	-9.6	-14.8	-8.5	7.2	-7.8
3月	-15.3	3.3	-11.0	-27.3	-21.0	-25.3	-22.4
4月	-17.3	20.6	-12.3	-20.2	-24.2	-26.0	-23.8
5月	-4.4	-6.2	-4.7	-14.1	-15.5	-30.6	-16.9
6月	-17.0	-47.2	-23.6	-10.1	-18.7	-40.2	-19.6
出所	日本銀行高知支店			日本銀行高知支店			

	銀行券発行高 (平残前年比、%)	実質預金 (末残前年比、%)			貸出金 (末残前年比、%)			貸出約定平均金利 (総合、%)	
	全国	高知	四国	全国	高知	四国	全国	高知	全国
2009年	0.5	4.8	3.4	2.2	-1.9	-0.9	-1.9	2.210	1.655
2010年	0.9	2.1	2.1	1.6	-2.4	-0.1	-1.9	2.120	1.551
2010/7～9月	1.1	3.0	2.4	2.4	-2.2	-0.4	-1.3	2.154	1.565
10～12月	1.8	2.1	2.1	1.6	-2.4	-0.1	-1.9	2.120	1.551
2011/1～3月	2.7	1.0	1.4	2.9	-2.4	0.7	-0.6	2.120	1.519
4～6月	3.1	1.9	2.1	…	-2.6	0.5	…	2.102	1.508
2011/2月	2.4	1.6	1.7	2.0	-3.2	-0.2	-1.6	2.121	1.539
3月	3.7	1.0	1.4	2.9	-2.4	0.7	-0.6	2.120	1.519
4月	3.7	2.5	2.5	2.9	-2.1	0.7	-0.3	2.116	1.521
5月	2.9	1.9	2.1	2.6	-2.3	0.3	-0.2	2.121	1.512
6月	2.7	1.9	2.1	…	-2.6	0.5	…	2.102	1.508
出所	日本銀行	高知: 日本銀行高知支店 四国: 日本銀行松山支店 全国: 日本銀行						高知: 日本銀行高知支店 全国: 日本銀行	

(注)

【本文中の使用計数等の出所】

- 百貨店売上高：J. フロントリテイリング株式会社ホームページ、乗用車新車登録台数：四国運輸局「自動車保有台数と販売状況速報」、主要観光施設への入込客数：高知県「高知県観光施設等入込状況」を基に当店作成、新設住宅着工戸数：国土交通省「建築着工統計調査」、公共工事請負金額：西日本建設業保証株式会社「高知の公共工事動向」、有効求人倍率・新規求人倍率など：厚生労働省「一般職業紹介状況」、完全失業率：総務省「労働力調査」、常用労働者数・現金給与総額・雇用者所得など：高知県「毎月勤労統計調査地方調査」、県内企業の夏季賞与支給率：高知県経営者協会「平成23年夏季賞与一時金決定状況(2011.7.14現在)」、消費者物価(高知市、生鮮食品を除く総合)：総務省「消費者物価指数」、企業倒産：東京商工リサーチ「倒産月報」、代位弁済・保証承諾額：高知県信用保証協会「Monthly Report」
- その他の項目は、日本銀行高知支店が個別に収集したものである。

【旅行取扱高】

- 高知県内4社ベース。

【宿泊者数】

- 高知県内43社ベース。

【実質預金、貸出金】

- 高知については、国内銀行(ゆうちょ銀行を除く)、信用金庫、および信用組合の県内店舗ベース。特別国際金融取引勘定(オフショア勘定)を除く。実質預金は、預金から切手形を控除したもの。貸出金については、中央政府向け貸出を除く。
- 四国については、国内銀行ベース。
- 全国については、国内銀行ベース。詳しくは、日本銀行「金融経済統計月報<金融7. 主要勘定(1)>」(本行ホームページ掲載)の注釈をご参照下さい。

【貸出約定平均金利】

- 高知については、高知県内に店舗を置く国内銀行(ゆうちょ銀行、三菱UFJ信託銀行を除く)の貸出平均金利(ストックベース)を貸出金残高で加重平均したもの。高知県内融資分、当座貸越を含むベース。
- 全国については、国内銀行平均。詳しくは、日本銀行「貸出約定平均金利」(本行ホームページ掲載)の注釈をご参照下さい。

【その他】

- pは速報値、rは修正値。

# 鉱工業生産指数の動向〈平成23年5月〉

高知県統計課  
823-9783

## 〈概況〉

### － 生産 対前月比 0.1%増 －

平成23年5月の高知県鉱工業生産指数(季節調整済指数)は、鉱工業総合で75.7と前月に比べ0.1%増となり、ほぼ横ばいとなりました。

(平成17年=100)

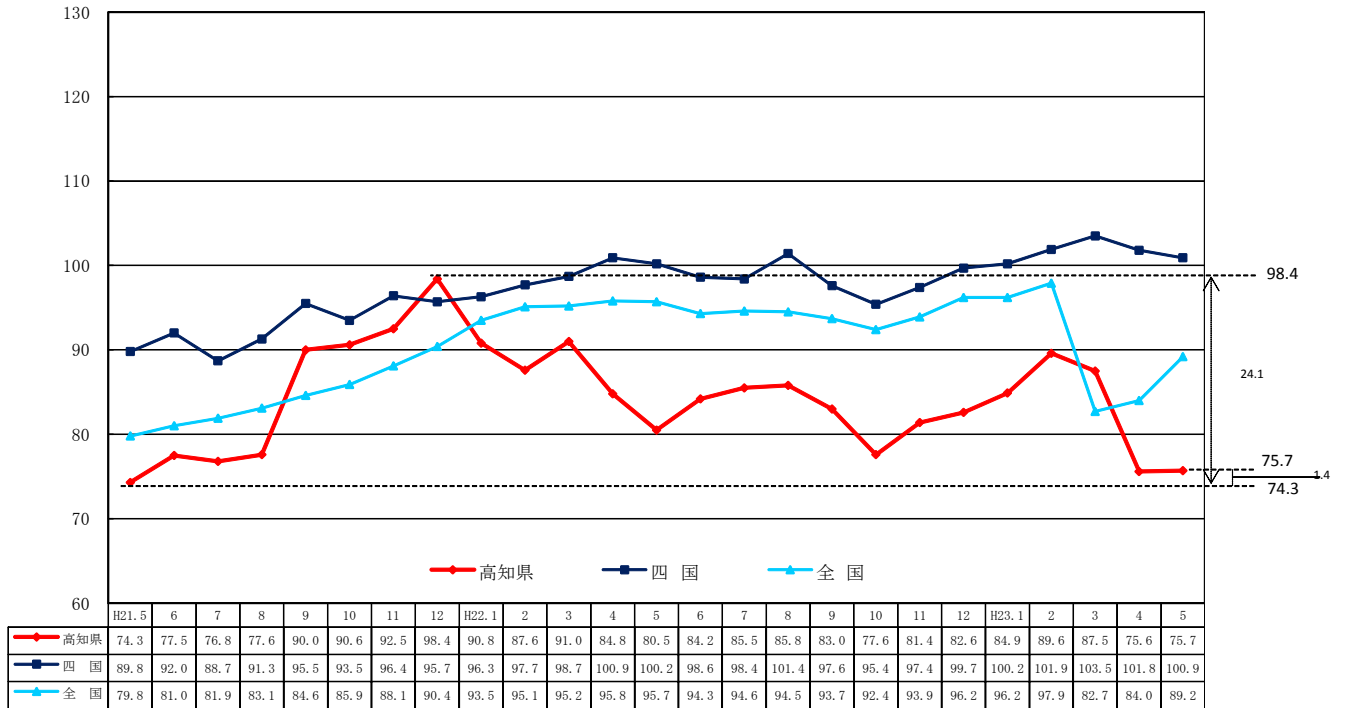
業 種	季節調整済		原指数
	指 数	増減率(前月比)%	増減率(前年同月比)%
鉱 工 業 総 合	75.7	0.1	△6.0
製 造 工 業 総 合	75.3	0.0	△6.1
鉄 鋼 業	107.0	△6.4	18.1
機 械 工 業	62.0	124.6	△14.5
電 気 機 械 工 業	80.6	△6.7	△13.0
窯 業 ・ 土 石 製 品 工 業	61.8	△18.6	△11.4
化 学 工 業	70.9	△40.7	△17.9
パ ル プ ・ 紙 ・ 紙 加 工 品 工 業	95.2	2.7	7.6
織 維 工 業	86.8	△2.9	△2.9
木 材 ・ 木 製 品 工 業	71.2	△6.7	5.8
食 料 品 工 業	81.4	13.2	△4.4
そ の 他 の 工 業	66.6	△18.7	11.8
鉱 業	92.7	△0.9	△1.9

## 高知県の鉱工業生産指数

年 月	業 種	鉱工業総合	製造工業総合	鉄鋼業	機械工業	電気機械工業	窯業・土石製品工業
				ウ エ イ ト	ウ エ イ ト	ウ エ イ ト	ウ エ イ ト
		10,000.0	9,836.6	374.1	1,564.7	2,503.8	1,350.1
年 平 均	平成 18 年	109.7	109.8	106.4	103.4	131.7	95.9
	19	113.3	113.5	119.2	103.3	147.7	94.2
	20	111.8	112.0	121.1	105.5	147.0	86.4
	21	82.6	82.6	72.8	89.3	75.5	73.1
	22	84.6	84.5	87.1	76.0	95.7	65.6
原 指 数	平成22年 5 月	78.4	78.2	87.2	62.9	96.5	67.8
	6	81.1	80.9	84.0	64.5	99.3	69.3
	7	83.4	83.4	82.8	86.4	104.5	57.6
	8	85.2	85.1	77.5	121.2	104.9	59.4
	9	80.2	80.0	86.6	91.0	94.9	61.6
	10	80.2	80.1	88.7	67.3	89.6	62.0
	11	87.8	87.6	101.5	59.7	93.1	74.1
	12	90.9	90.8	94.7	48.5	93.5	69.7
	平成23年 1	81.4	81.4	106.1	52.6	94.2	54.6
	2	88.5	88.5	114.2	83.5	86.7	63.0
	3	90.9	90.9	123.1	59.3	98.1	63.9
	4	70.8	70.6	119.5	26.9	75.9	51.6
	5	<b>73.7</b>	<b>73.4</b>	<b>103.0</b>	<b>53.8</b>	<b>84.0</b>	<b>60.1</b>
	対前年同月比	94.0	93.9	118.1	85.5	87.0	88.6
季 節 調 整 済	平成22年 5 月	80.5	80.3	90.6	72.5	92.5	69.8
	6	84.2	84.0	84.9	65.5	96.3	68.0
	7	85.5	85.4	84.4	86.3	95.6	64.5
	8	85.8	85.6	85.0	81.9	98.2	65.1
	9	83.0	82.8	86.3	84.5	87.3	58.4
	10	77.6	77.5	83.7	64.9	80.2	60.2
	11	81.4	81.3	98.8	60.4	89.6	62.5
	12	82.6	82.5	93.6	60.6	88.6	61.3
	平成23年 1	84.9	85.0	107.9	66.4	101.9	57.4
	2	89.6	89.5	111.8	82.6	117.7	56.8
	3	87.5	87.6	121.8	59.6	104.1	60.5
	4	75.6	75.3	114.3	27.6	86.4	75.9
	5	<b>75.7</b>	<b>75.3</b>	<b>107.0</b>	<b>62.0</b>	<b>80.6</b>	<b>61.8</b>
	対前月比	100.1	100.0	93.6	224.6	93.3	81.4

※平成23年1月以降の季節指数は、暫定値として前年同月値を使用しています。

鉱工業生産指数の推移（季節調整済）  
（平成17年=100）

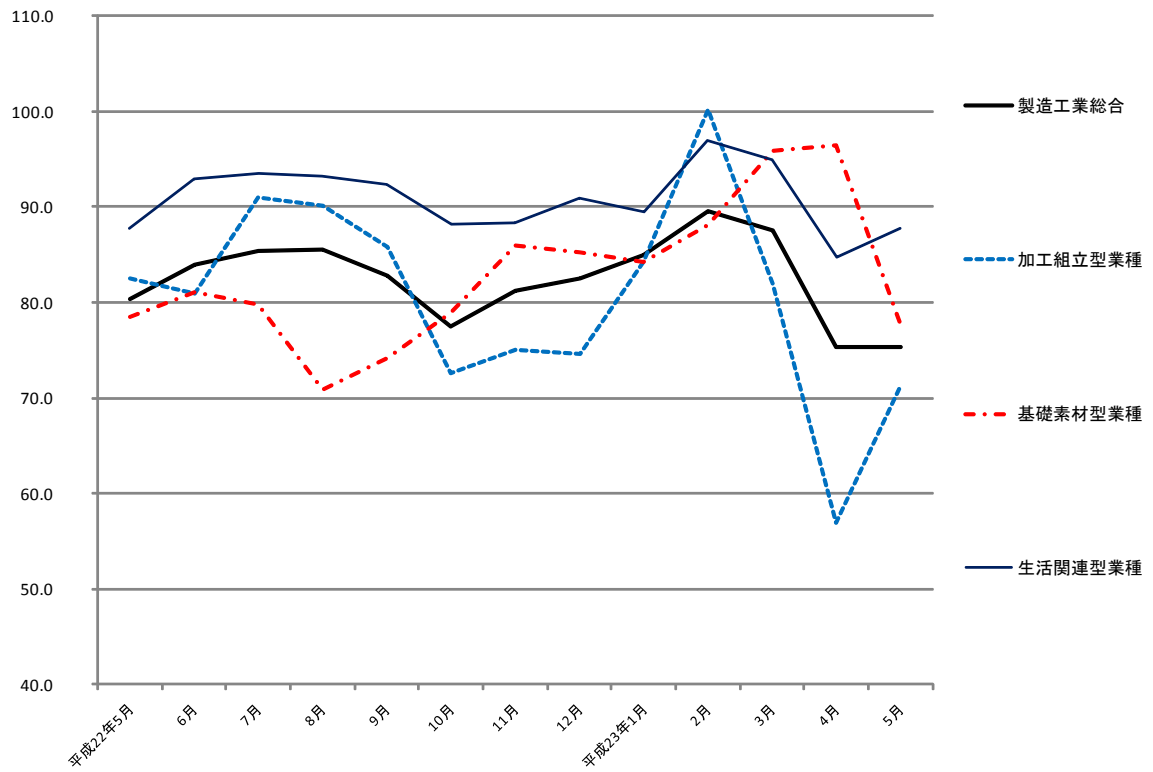


資料出所 四国:四国経済産業局  
全国:経済産業省

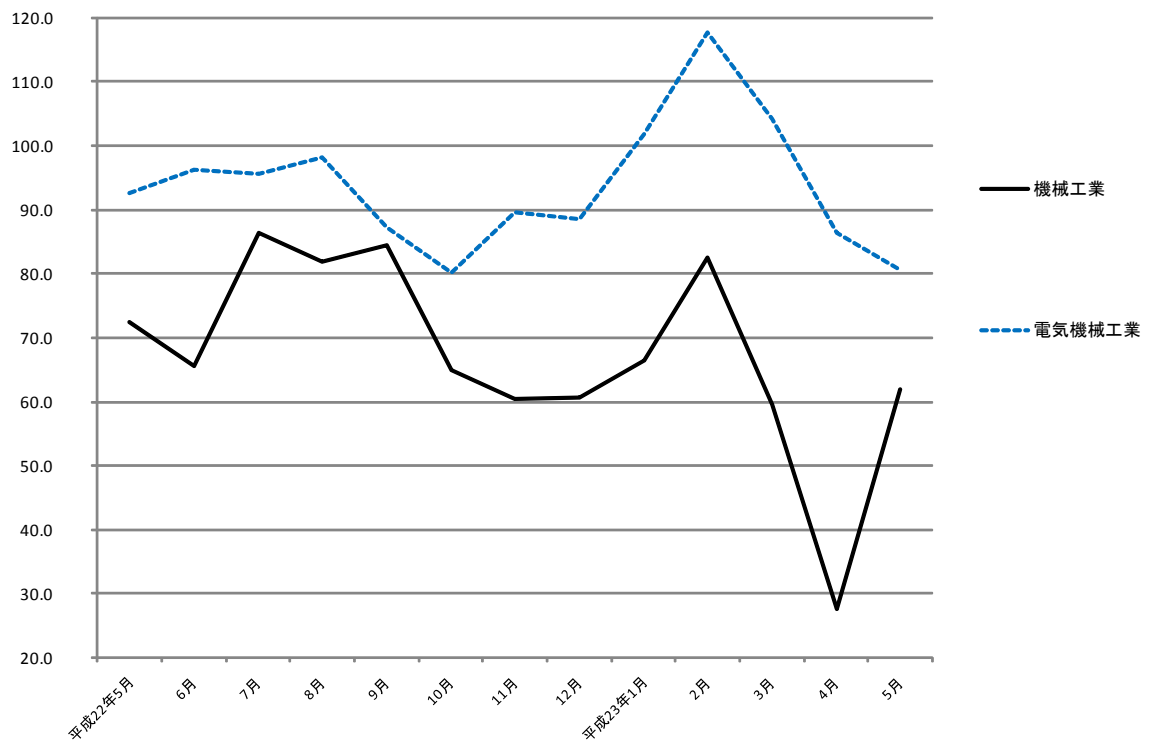
(平成17年=100)

化学工業	パルプ・紙・紙加工品工業	繊維工業	木材・木製品工業	食料品工業	その他の工業	鉱業
214.1	1,045.4	308.5	490.8	1,521.3	463.8	163.4
115.3	104.9	128.0	98.7	103.7	83.9	104.0
107.1	105.5	109.3	99.1	104.8	82.3	104.4
121.0	98.7	109.3	95.2	98.6	102.2	99.8
104.2	85.8	99.2	66.7	90.8	96.5	80.5
97.7	94.7	87.3	67.3	91.0	70.8	90.8
89.6	88.3	89.6	65.4	67.6	65.5	91.5
107.2	97.7	94.2	69.2	62.7	80.6	94.2
101.1	99.9	94.0	65.4	60.2	78.0	81.2
54.0	90.4	83.1	61.5	54.8	66.1	92.1
61.4	94.8	88.8	65.4	55.0	77.4	93.1
112.5	100.2	85.1	69.2	80.1	65.5	84.5
122.5	95.9	77.1	73.1	121.6	55.5	97.6
130.6	100.4	79.0	73.1	150.6	67.3	95.7
120.2	84.0	78.9	61.5	112.9	63.1	83.7
118.8	95.6	85.1	69.2	119.5	60.0	91.4
134.8	97.4	93.8	76.9	127.9	69.0	93.9
107.3	101.0	90.6	80.8	77.2	73.7	81.1
<b>73.6</b>	<b>95.0</b>	<b>87.0</b>	<b>69.2</b>	<b>64.6</b>	<b>73.2</b>	<b>89.8</b>
82.1	107.6	97.1	105.8	95.6	111.8	98.1
86.3	88.5	89.4	67.3	85.2	59.6	94.5
103.0	92.7	85.9	68.6	100.0	74.4	96.8
105.1	93.2	87.5	65.2	99.7	70.0	82.9
66.6	101.6	86.6	66.8	91.3	73.8	98.6
84.1	98.5	88.3	68.0	90.0	71.3	87.3
103.5	92.6	82.5	68.4	89.5	67.8	83.8
112.0	98.7	77.5	70.7	88.7	54.9	88.3
116.0	97.6	80.3	70.1	95.1	70.9	87.2
107.0	91.5	86.8	65.0	90.3	68.6	84.4
115.2	103.2	92.7	68.5	95.1	64.5	94.3
126.8	96.6	92.8	74.4	95.4	66.6	90.1
119.5	92.7	89.4	76.3	71.9	81.9	93.5
<b>70.9</b>	<b>95.2</b>	<b>86.8</b>	<b>71.2</b>	<b>81.4</b>	<b>66.6</b>	<b>92.7</b>
59.3	102.7	97.1	93.3	113.2	81.3	99.1

製造工業総合及び3分類平均

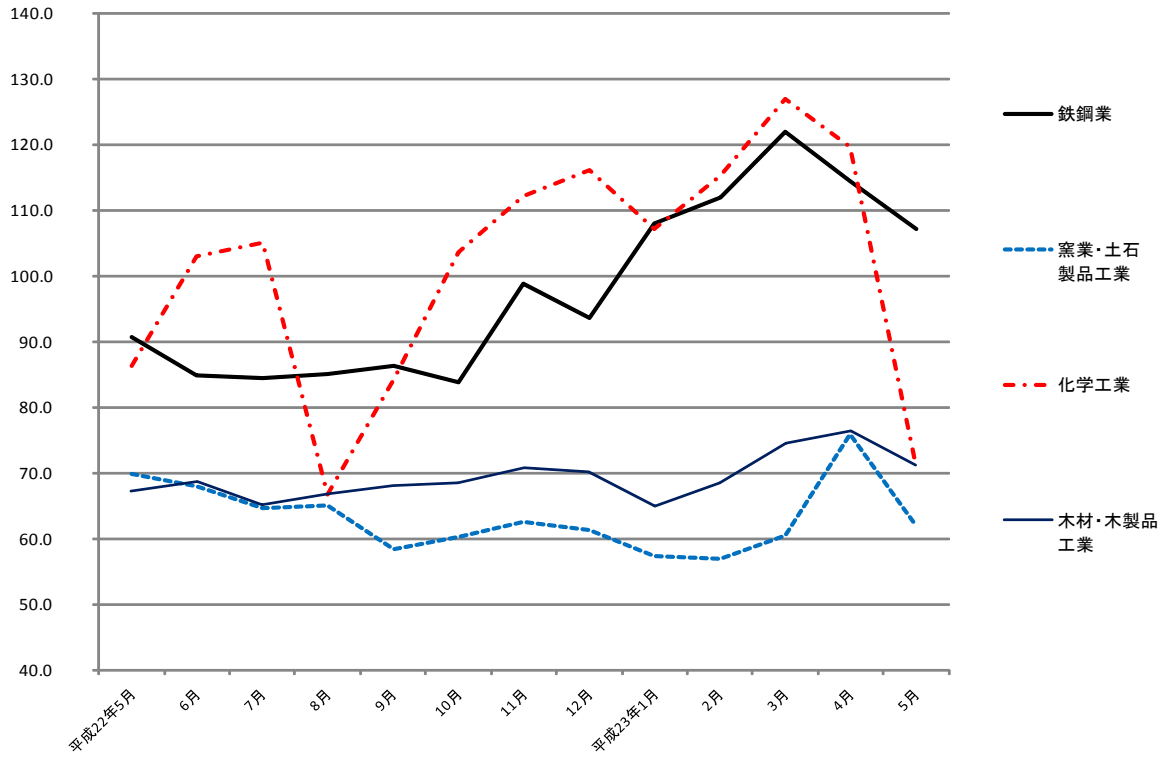


加工組立型業種

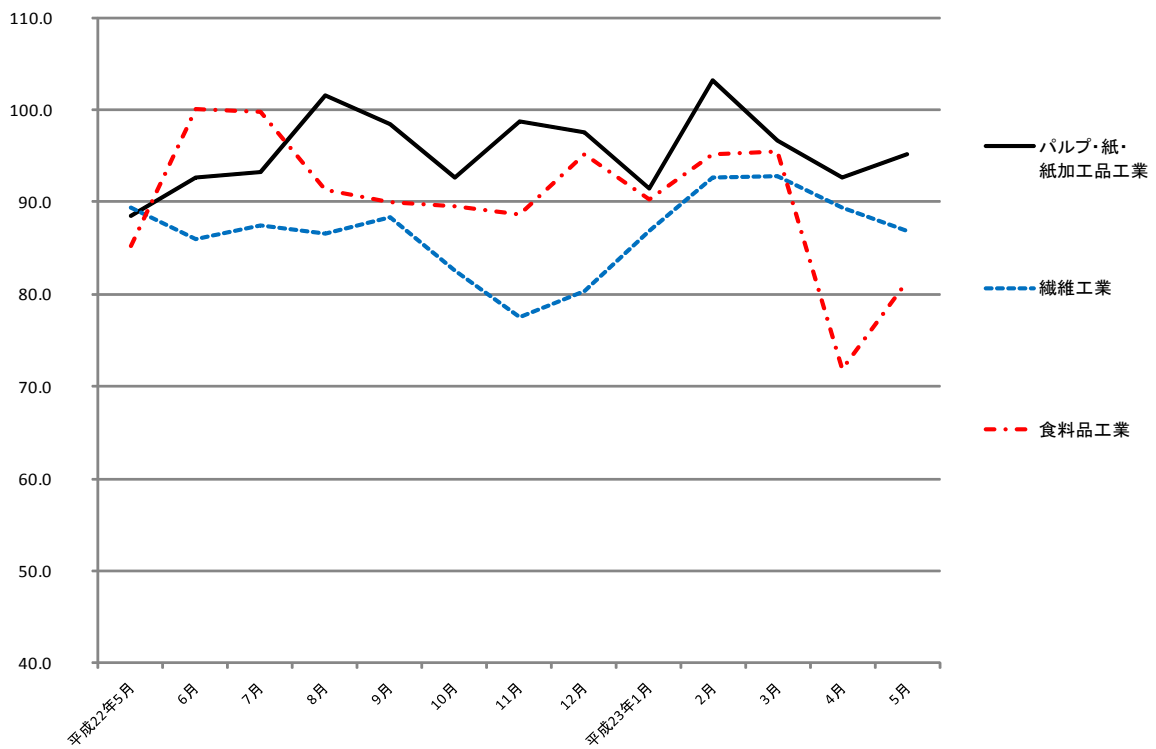




### 基礎素材型業種



### 生活関連型業種



# 毎月勤労統計調査地方調査 <平成23年5月分>

## 利用上の注意

- 1) 鉱業、採石業、砂利採取業、電気・ガス・熱供給・水道業、情報通信業、不動産業、物品賃貸業、学術研究、専門・技術サービス業、複合サービス事業については、調査事業所数が少ないので公表しませんが、調査産業計には含まれます。
- 2) 対前月、対前年同月増減率は指数により作成しています。実数で計算した場合に必ずしも一致しません。平成21年1月に行った抽出替えに伴う新・旧両指定事業所の結果は、標本誤差等により通常若干の差異が生じます。このため時系列比較のため原則として指数を作成し、この指数を過去に遡りギャップ修正を行っています。
- 3) 平成22年1月分から日本標準産業分類(平成19年11月改定)に基づき表章しています。平成21年以前の結果との接続については、厚生労働省のWebページ (<http://www.mhlw.go.jp/toukei/list/dl/maikin-hyosyo.pdf>) を参照ください。なお、平成21年以前と接続しない産業の指数、前年比及び前年差は、算出できないため、表中において「-」と表記しています。
- 4) 常用労働者とは、
  - ① 期間を定めず、又は1か月を超える期間を定めて雇われている者
  - ② 日々又は1か月以内の期間を定めて雇われている者のうち、調査期間の前2か月間にそれぞれ18日以上雇われている者のいずれかに該当する者をいう。
- 5) パートタイム労働者とは、常用労働者のうち、
  - ① 1日の所定労働時間が一般の労働者より短い者
  - ② 1日の所定労働時間が一般の労働者と同じで1週の所定労働日数が一般の労働者より短い者
 のいずれかに該当する労働者のことです。また、一般労働者とは、常用労働者のうち、パートタイム労働者でない労働者です。
- 6) 入職(離職)率とは、前月末労働者数に対する月間の入職(離職)者の割合(%)です。なお、入職(離職)者には、同一企業内での事業所間の異動者を含みます。

## 《事業所規模 5人以上》

### 1. 賃金の動き(1表参照)

現金給与総額	239,254 円
対前月比	△ 0.1 %
対前年同月比	3.3 %
きまって支給する給与	230,673 円
対前月比	△ 2.9 %
対前年同月比	2.7 %
特別に支払われた給与	8,581 円
対前月差	6,510 円
対前年同月差	1,268 円

### 2. 労働時間の動き(2表参照)

出勤日数	18.7 日
対前月差	△ 1.5 日
対前年同月差	△ 0.3 日
総実労働時間	143.4 時間
対前月比	△ 8.6 %
対前年同月比	2.2 %
所定外労働時間	9.4 時間
対前月比	△ 21.0 %
対前年同月比	11.8 %

### 3. 雇用の動き(3表参照)

常用労働者数	221,492 人	労働異動率	
対前月比	△ 0.4 %	入職率	1.71 % (対前年同月差 0.27 ポイント)
対前年同月比	0.1 %	離職率	2.14 % (対前年同月差 0.28 ポイント)
パートタイム労働者比率	23.8 %		
対前月差	△ 0.5 ポイント		
対前年同月差	△ 3.2 ポイント		

## 《事業所規模 5人以上》

(1表) 月間現金給与額

(単位:円、%)

産 業	現金給与総額		きまって支給する給与		所定内給与		特別に支払われた給与					
	対前月増減率	対前年同月増減率	対前月増減率	対前年同月増減率	対前月増減率	対前年同月増減率	対前月増減差	対前年同月増減差	対前年同月増減差			
全国(調査産業計・確報値)	271,175	△ 0.4	1.0	260,166	△ 1.6	△ 0.6	242,835	△ 1.2	△ 0.5	11,009	3,077	△ 1,526
高知県(調査産業計)	239,254	△ 0.1	3.3	230,673	△ 2.9	2.7	215,584	△ 2.6	2.6	8,581	6,510	1,268
建設業	227,274	△ 3.7	△ 7.9	226,967	△ 3.8	△ 7.9	217,771	△ 2.7	△ 8.1	307	307	33
製造業	214,953	△ 3.5	2.2	214,461	△ 2.2	3.5	190,270	△ 1.3	△ 2.1	492	△ 2,911	△ 2,465
運輸業,郵便業	215,033	△ 0.2	△ 12.6	214,727	1.1	△ 12.6	197,405	2.1	△ 5.3	306	△ 2,732	98
卸売業,小売業	207,427	3.1	12.6	191,064	△ 1.3	14.3	182,984	△ 1.0	14.2	16,363	8,624	△ 703
金融業,保険業	354,840	18.0	10.3	259,542	△ 13.7	△ 9.4	254,588	△ 11.1	△ 9.0	95,298	95,220	59,598
宿泊業,飲食サービス業	113,892	0.8	△ 4.4	110,261	△ 2.4	△ 6.6	102,629	△ 2.2	△ 9.5	3,631	3,624	2645.0
生活関連サービス業,娯楽業	181,496	△ 1.0	△ 23.0	181,091	△ 1.0	△ 21.6	176,247	△ 0.4	△ 19.3	405	△ 73	△ 4266.0
教育,学習支援業	369,155	△ 2.7	29.5	369,155	△ 2.6	29.6	356,234	△ 2.6	26.8	0	0	0
医療,福祉	270,779	△ 0.1	1.0	266,357	△ 1.6	1.4	239,483	△ 2.5	1.5	4,422	4,422	△ 874
サービス業(他に分類されないもの)	166,950	0.6	△ 26.8	160,376	△ 3.4	△ 29.6	150,677	△ 5.6	△ 29.1	6,574	6,543	6443.0

注) ① 特別に支払われた給与については指数を作成していないため、実数による増減差です。

② 「現金給与総額」=「きまって支給する給与」+「特別に支払われた給与」・「きまって支給する給与」=「所定内給与」+「超過労働給与」

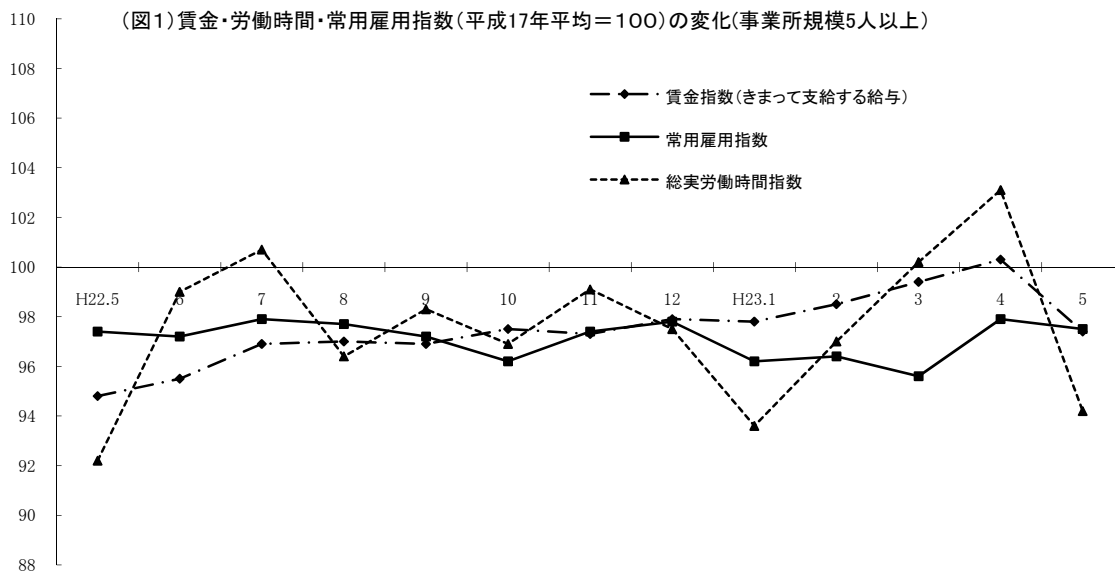
【事業所規模 5人以上】

(2表) 月間実労働時間数および出勤日数

(単位:時間、日、%)

産業	総実労働時間			所定内労働時間			所定外労働時間			出勤日数		
	対前月 増減率	対前年同月 増減率		対前月 増減率	対前年同月 増減率		対前月 増減率	対前年同月 増減率		対前月 増減差	対前年同月 増減差	
全国(調査産業計・確報値)	139.0	△ 6.9	△ 0.4	129.6	△ 7.0	△ 0.3	9.4	△ 6.0	△ 2.1	18.1	△ 1.4	△ 0.1
高知県(調査産業計)	143.4	△ 8.6	2.2	134.0	△ 7.6	1.5	9.4	△ 21.0	11.8	18.7	△ 1.5	△ 0.3
建設業	147.7	△ 9.9	0.1	140.1	△ 9.2	0.6	7.6	△ 19.2	△ 6.1	18.4	△ 2.0	△ 0.3
製造業	152.1	△ 19.2	△ 0.3	138.2	△ 12.3	△ 3.4	13.9	△ 54.4	48.0	19.3	△ 2.1	△ 0.5
運輸業,郵便業	172.6	△ 5.6	△ 4.6	162.0	△ 5.4	4.8	10.6	△ 8.6	△ 59.7	20.7	△ 1.1	△ 0.1
卸売業,小売業	145.2	△ 5.8	5.1	139.4	△ 5.7	4.9	5.8	△ 7.9	11.6	20.1	△ 1.1	0.5
金融業,保険業	134.0	△ 9.9	4.8	130.8	△ 7.9	4.7	3.2	△ 50.7	14.6	17.3	△ 1.7	0.2
宿泊業,飲食サービス業	119.8	△ 1.1	△ 2.2	112.3	△ 0.8	△ 4.9	7.5	△ 5.1	70.5	18	0.0	△ 2.3
生活関連サービス業,娯楽業	167.7	△ 0.8	7.1	163.3	△ 1.2	10.0	4.4	15.8	△ 45.7	21.9	△ 0.4	0.9
教育,学習支援業	147.4	△ 14.5	10.7	126.1	△ 14.6	2.4	21.3	△ 14.1	110.9	17.2	△ 2.8	△ 0.1
医療,福祉	135.3	△ 7.1	3.6	126.8	△ 7.4	3.2	8.5	0.0	11.8	17.6	△ 1.4	△ 0.3
サービス業(他に分類されないもの)	131	△ 3.9	△ 5.6	123.2	△ 6.0	△ 5.4	7.8	50.0	△ 9.3	18.4	△ 0.9	△ 0.7

注) 出勤日数については指数を作成していないので、実数による増減差です。



【事業所規模 5人以上】

(3表) 常用労働者数および労働異動率

(単位:人、%、ポイント)

産業	本調査期間末常用労働者数	労働異動率						
		対前月 増減率	対前年同月 増減率	パートタイム 労働者比率				
全国(調査産業計・確報値)	44,412,588	0.0	0.6	27.8	1.98	△ 0.03	2.06	0.02
高知県(調査産業計)	221,492	△ 0.4	0.1	23.8	1.71	0.27	2.14	0.28
建設業	13,189	△ 1.9	0.5	2.0	0.81	△ 1.27	2.81	△ 1.25
製造業	23,186	0.2	△ 10.8	13.5	1.89	0.55	1.71	0.29
運輸業,郵便業	13,096	△ 0.1	3.3	20.9	0.71	0.31	0.79	0.48
卸売業,小売業	42,361	0.7	△ 0.8	33.1	2.07	1.34	1.40	△ 0.23
金融業,保険業	8,780	△ 0.1	7.5	5.9	0.28	△ 0.42	0.45	△ 1.44
宿泊業,飲食サービス業	20,335	△ 0.2	△ 4.0	65.6	1.38	△ 0.4	1.62	1.6
生活関連サービス業,娯楽業	6,568	1.0	△ 1.1	34.7	1.37	1.1	0.40	0.3
教育,学習支援業	22,025	1.3	3.7	14.1	1.52	△ 2.65	0.27	△ 2.10
医療,福祉	43,535	△ 0.5	3.9	18.7	2.49	1.07	2.95	0.92
サービス業(他に分類されないもの)	12,378	△ 5.1	△ 3.3	31.4	2.22	1.3	7.34	1.3

注) ①労働異動率については指数を作成していないので、実数による増減差です。

【事業所規模 5人以上】

(4表) 産業別・就業形態別常用労働者数、月間給与額、労働時間数等

(単位:人、円、日、時間)

就業形態	産業	本調査期間末 労働者数	現金給与 総額	きまって 支給する 給与			特別に 支払われた 給与	出勤 日数	総実所 労働時間	所定内 労働時間	所定外 労働時間
				所定内 給与	超過労働 給与						
一般労働者	調査産業計	168,668	289,216	278,083	258,742	19,341	11,133	19.6	160.7	148.9	11.8
	製造業	20,049	234,638	234,074	206,724	27,350	564	19.6	158.7	143.2	15.5
	卸売業,小売業	28,332	269,104	244,679	233,448	11,231	24,425	21.1	164.9	157.5	7.4
	医療,福祉	35,393	315,095	309,779	276,660	33,119	5,316	18.7	151.6	141.2	10.4
パートタイム 労働者	調査産業計	52,824	81,041	80,539	78,913	1,626	502	15.9	88.5	86.7	1.8
	製造業	3,137	90,517	90,478	86,255	4,223	39	17.6	109.4	106.2	3.2
	卸売業,小売業	14,029	82,888	82,803	81,084	1,719	85	18.2	105.6	102.9	2.7
	医療,福祉	8,142	86,680	85,972	85,043	929	708	13.0	67.5	67.0	0.5

統計表: 事業所規模 5人以上

賃金指数(現金給与総額)

(H17年平均=100)

区分	調査産業計		建設業		製造業		運輸業,郵便業		卸売業,小売業		金融業,保険業		宿泊業,飲食サービス業		生活関連サービス業,娯楽業		教育,学習支援業		医療,福祉		サービス業(他に分類されないもの)	
	名目	実質	名目	実質	名目	実質	名目	実質	名目	実質	名目	実質	名目	実質	名目	実質	名目	実質	名目	実質	名目	実質
平成17年平均	100.0	100.0	100.0	100.0	100.0	100.0	100.0	100.0	100.0	100.0	100.0	100.0	-	-	-	-	100.0	100.0	100.0	100.0	-	-
18	101.0	101.2	103.2	103.4	105.3	105.5	102.6	102.8	108.8	109.0	89.9	90.1	-	-	-	-	104.3	104.5	97.6	97.8	-	-
19	99.8	100.2	106.1	106.5	97.4	97.8	116.9	117.4	104.1	104.5	88.1	88.5	-	-	-	-	114.8	115.3	99.0	99.4	-	-
20	102.0	100.7	107.8	106.4	90.5	89.3	116.0	114.5	89.2	88.1	95.5	94.3	-	-	-	-	125.9	124.3	113.9	112.4	-	-
21	92.5	92.3	99.1	98.9	86.5	86.3	113.3	113.1	79.3	79.1	80.3	80.1	-	-	-	-	92.4	92.2	99.0	98.8	-	-
22	95.2	95.7	91.4	91.9	87.7	88.1	123.2	123.8	87.9	88.3	78.3	78.7	-	-	-	-	100.3	100.8	99.6	100.1	-	-
平成22年5月	83.0	83.8	84.0	84.8	80.4	81.1	113.1	114.1	79.9	80.6	74.9	75.6	-	-	-	-	72.8	73.5	84.2	85.0	-	-
6月	133.8	134.3	119.4	119.9	98.0	98.4	129.0	129.5	80.4	80.7	113.8	114.3	-	-	-	-	175.8	176.5	149.7	150.3	-	-
7月	101.5	102.0	88.0	88.4	107.8	108.3	157.4	158.2	122.5	123.1	69.4	69.7	-	-	-	-	89.0	89.4	106.1	106.6	-	-
8月	83.3	83.6	84.2	84.5	78.4	78.6	108.4	108.7	87.6	87.9	67.1	67.3	-	-	-	-	80.5	80.7	86.9	87.2	-	-
9月	83.6	83.8	84.3	84.5	77.5	77.7	108.9	109.1	85.5	85.7	72.5	72.6	-	-	-	-	83.7	83.9	86.1	86.3	-	-
10月	83.2	83.1	87.8	87.7	74.3	74.2	110.4	110.3	80.4	80.3	72.5	72.4	-	-	-	-	85.7	85.6	86.0	85.9	-	-
11月	84.8	84.5	85.4	85.1	81.1	80.9	112.0	111.7	86.3	86.0	76.8	76.6	-	-	-	-	82.2	82.0	85.4	85.1	-	-
12月	164.1	163.6	123.1	122.7	132.9	132.5	180.9	180.4	141.2	140.8	118.3	117.9	-	-	-	-	236.6	235.9	187.1	186.5	-	-
平成23年1月	90.2	90.6	85.2	85.5	78.4	78.7	101.8	102.2	86.7	87.0	69.1	69.4	-	-	-	-	97.0	97.4	102.0	102.4	-	-
2月	84.1	84.5	86.8	87.2	79.1	79.5	96.8	97.3	83.0	83.4	65.0	65.3	-	-	-	-	92.3	92.8	84.6	85.0	-	-
3月	87.1	87.4	85.4	85.7	88.5	88.8	101.4	101.7	83.5	83.8	71.1	71.3	-	-	-	-	96.2	96.5	87.2	87.5	-	-
4月	85.8	85.7	80.4	80.3	85.2	85.1	99.1	99.0	87.3	87.2	70.0	69.9	-	-	-	-	96.9	96.8	85.1	85.0	-	-
5月	85.7	85.6	77.4	77.3	82.2	82.1	98.9	98.8	90.0	89.9	82.6	82.5	-	-	-	-	94.3	94.2	85.0	84.9	-	-

注) 実質賃金指数算出のための消費者物価指数は「高知市の持家の帰属家賃を除く総合」指数を使用している。

平成21年以前と接続しない産業の指数、前年比及び前年差は、算出できないため、表中において「-」と表記しています。

労働時間指数

(H17年平均=100)

区分	調査産業計		建設業		製造業		運輸業,郵便業		卸売業,小売業		金融業,保険業		宿泊業,飲食サービス業		生活関連サービス業,娯楽業		教育,学習支援業		医療,福祉		サービス業(他に分類されないもの)	
	総実	所定外	総実	所定外	総実	所定外	総実	所定外	総実	所定外	総実	所定外	総実	所定外	総実	所定外	総実	所定外	総実	所定外	総実	所定外
平成17年平均	100.0	100.0	100.0	100.0	100.0	100.0	100.0	100.0	100.0	100.0	100.0	100.0	-	-	-	-	100.0	100.0	100.0	100.0	-	-
18	100.6	92.1	100.0	84.4	101.0	106.5	93.6	80.2	98.0	77.6	98.8	59.8	-	-	-	-	110.4	148.7	105.3	119.9	-	-
19	97.9	86.9	100.0	111.3	96.8	82.7	91.5	74.0	94.5	65.9	102.7	54.7	-	-	-	-	125.3	397.8	100.1	96.2	-	-
20	99.4	93.9	99.7	109.7	94.0	63.3	84.7	54.6	95.7	87.7	102.4	80.7	-	-	-	-	134.4	1742.6	100.8	100.4	-	-
21	96.2	88.7	98.8	129.1	87.3	52.5	90.5	72.9	92.9	68.9	97.5	44.9	-	-	-	-	131.0	655.1	91.2	100.0	-	-
22	96.8	99.5	97.4	124.1	91.1	60.2	91.7	81.8	95.0	93.3	99.9	37.4	-	-	-	-	122.5	662.8	93.6	105.0	-	-
平成22年5月	92.2	95.5	87.3	102.5	88.7	61.0	91.4	87.1	89.4	74.3	89.0	23.9	-	-	-	-	113.8	776.9	88.8	105.6	-	-
6月	99.0	95.5	94.5	101.3	92.6	57.1	96.2	89.7	96.1	92.9	104.2	22.2	-	-	-	-	133.4	684.6	95.6	101.4	-	-
7月	100.7	110.2	100.0	112.7	93.9	66.9	92.4	77.5	102.3	171.4	102.4	26.5	-	-	-	-	126.8	607.7	99.6	111.1	-	-
8月	96.4	96.6	96.6	106.3	90.1	55.8	90.5	74.5	97.1	104.3	101.5	41.0	-	-	-	-	100.9	469.2	96.7	100.0	-	-
9月	98.3	100.0	99.7	115.2	88.8	48.1	89.8	74.5	98.0	97.1	98.6	36.8	-	-	-	-	127.4	838.5	97.7	106.9	-	-
10月	96.9	98.9	98.3	92.4	88.5	57.1	88.5	69.9	95.0	97.1	97.8	63.2	-	-	-	-	127.5	823.1	96.9	112.5	-	-
11月	99.1	104.5	102.0	148.1	92.8	58.4	90.7	72.2	99.1	102.9	100.8	34.2	-	-	-	-	127.4	784.6	97.4	106.9	-	-
12月	97.5	105.7	99.8	134.2	91.5	63.6	91.7	82.8	97.4	100.0	103.3	62.4	-	-	-	-	115.8	723.1	95.5	106.9	-	-
平成23年1月	93.6	106.8	95.0	127.8	80.6	51.9	88.0	49.0	95.9	122.9	94.5	44.4	-	-	-	-	118.5	961.5	90.1	133.3	-	-
2月	97.0	104.5	102.4	157.0	92.6	58.4	88.4	46.0	96.4	97.1	90.9	29.9	-	-	-	-	126.5	1069.2	93.5	125.0	-	-
3月	100.2	105.7	104.3	173.4	91.8	63.0	88.9	48.0	94.8	98.6	112.9	31.6	-	-	-	-	143.8	1069.2	95.6	113.9	-	-
4月	103.1	135.2	97.0	119.0	109.4	198.1	92.4	38.4	99.8	90.0	103.5	55.6	-	-	-	-	147.4	1907.7	99.0	118.1	-	-
5月	94.2	106.8	87.4	96.2	88.4	90.3	87.2	35.1	94.0	82.9	93.3	27.4	-	-	-	-	126.0	1638.5	92.0	118.1	-	-

注) 平成21年以前と接続しない産業の指数、前年比及び前年差は、算出できないため、表中において「-」と表記しています。

統計表: 事業所規模 5人以上

賃金指数(きまって支給する給与)

(H17年平均=100)

区分	調査産業計	建設業	製造業	運輸業、郵便業	卸売業、小売業	金融業、保険業	宿泊業、飲食サービス業	生活関連サービス業、娯楽業	教育、学習支援業	医療、福祉	サービス業(他に分類されないもの)
平成17年平均	100.0	100.0	100.0	100.0	100.0	100.0	-	-	100.0	100.0	-
18	99.7	99.1	102.7	103.5	106.3	86.3	-	-	105.2	97.1	-
19	99.5	107.4	97.2	116.8	102.5	85.7	-	-	112.3	99.3	-
20	102.7	108.4	90.3	116.3	89.4	92.7	-	-	133.3	114.6	-
21	93.7	93.8	87.0	109.8	80.8	83.2	-	-	102.0	101.8	-
22	96.0	89.1	90.3	119.1	88.1	85.6	-	-	107.5	101.7	-
平成22年5月	94.8	88.9	91.2	120.3	82.4	83.2	-	-	99.8	100.8	-
6月	95.5	88.6	89.4	122.8	81.5	84.1	-	-	104.2	101.9	-
7月	96.9	86.2	90.6	117.7	95.1	86.5	-	-	111.6	104.7	-
8月	97.0	89.2	89.2	115.4	96.4	83.7	-	-	110.3	104.3	-
9月	96.9	89.3	89.1	116.0	93.3	88.8	-	-	114.8	103.9	-
10月	97.5	92.9	85.3	117.4	91.3	89.8	-	-	117.5	105.1	-
11月	97.3	90.4	90.5	119.2	93.1	84.7	-	-	112.7	104.3	-
12月	97.9	90.1	90.6	120.0	95.1	88.0	-	-	111.4	104.4	-
平成23年1月	97.8	90.1	88.0	105.1	95.7	82.3	-	-	120.5	101.1	-
2月	98.5	91.6	90.9	103.1	94.1	81.1	-	-	126.5	102.8	-
3月	99.4	90.3	92.4	106.0	94.1	81.5	-	-	131.9	104.6	-
4月	100.3	85.1	96.5	104.1	95.4	87.4	-	-	132.8	103.9	-
5月	97.4	81.9	94.4	105.2	94.2	75.4	-	-	129.3	102.2	-

注) 平成21年以前と接続しない産業の指数、前年比及び前年差は、算出できないため、表中において「-」と表記しています。

常用雇用指数

(H17年平均=100)

区分	調査産業計	建設業	製造業	運輸業、郵便業	卸売業、小売業	金融業、保険業	宿泊業、飲食サービス業	生活関連サービス業、娯楽業	教育、学習支援業	医療、福祉	サービス業(他に分類されないもの)
平成17年平均	100.0	100.0	100.0	100.0	100.0	100.0	-	-	100.0	100.0	-
18	98.3	87.3	98.8	98.3	99.3	92.6	-	-	90.1	102.0	-
19	101.5	86.5	110.0	103.9	102.7	84.2	-	-	108.1	104.2	-
20	100.2	78.1	107.6	109.9	98.7	77.1	-	-	114.5	107.3	-
21	101.0	64.3	110.3	107.1	100.6	73.9	-	-	122.3	109.9	-
22	97.9	60.7	107.6	112.2	92.3	74.6	-	-	126.0	105.5	-
平成22年5月	97.4	57.1	110.4	111.1	92.6	73.5	-	-	127.9	102.7	-
6月	97.2	58.5	102.8	112.4	91.7	73.6	-	-	128.5	105.1	-
7月	97.9	57.7	108.3	113.2	91.4	73.9	-	-	127.5	105.3	-
8月	97.7	58.4	108.7	112.8	90.4	75.2	-	-	123.6	106.9	-
9月	97.2	57.1	107.2	112.2	90.9	74.8	-	-	122.3	106.4	-
10月	96.2	58.1	99.0	112.0	89.9	74.5	-	-	126.1	107.3	-
11月	97.4	57.1	107.8	113.8	90.9	74.6	-	-	127.6	106.3	-
12月	97.8	59.3	107.3	115.0	91.4	74.6	-	-	127.7	106.0	-
平成23年1月	96.2	59.5	97.3	113.4	90.3	74.4	-	-	127.1	104.7	-
2月	96.4	60.0	97.6	113.4	91.9	70.6	-	-	127.2	105.7	-
3月	95.6	59.1	96.9	113.2	91.4	79.5	-	-	114.5	105.2	-
4月	97.9	58.5	98.3	114.9	91.3	79.1	-	-	130.9	107.2	-
5月	97.5	57.4	98.5	114.8	91.9	79.0	-	-	132.6	106.7	-

注) 平成21年以前と接続しない産業の指数、前年比及び前年差は、算出できないため、表中において「-」と表記しています。

《 事業所規模 30人以上 》

1. 賃金の動き(1表参照)

現金給与総額	266,657 円
対前月比	△ 0.6 %
対前年同月比	△ 0.4 %
きまって支給する給与	257,597 円
対前月比	△ 3.8 %
対前年同月比	0.6 %
特別に支払われた給与	9,060 円
対前月差	8,463 円
対前年同月差	△ 2,511 円

2. 労働時間の動き(2表参照)

出勤日数	18.6 日
対前月差	△ 1.6 日
対前年同月差	△ 0.1 日
総実労働時間	143.6 時間
対前月比	△ 8.1 %
対前年同月比	△ 0.3 %
所定外労働時間	11.3 時間
対前月比	△ 10.3 %
対前年同月比	3.7 %

3. 雇用の動き(3表参照)

常用労働者数	110,199 人	労働異動率	
対前月比	0.1 %	入職率	2.20 % (対前年同月差 0.41 ポイント)
対前年同月比	△ 0.7 %	離職率	2.07 % (対前年同月差 0.28 ポイント)
パートタイム労働者比率	22.0 %		
対前月差	△ 0.7 ポイント		
対前年同月差	0.9 ポイント		

《 事業所規模 30人以上 》

(1表) 月間現金給与額

(単位:円、%)

産 業	現金給与総額		きまって支給する給与		所定内給与		特別に支払われた給与					
	対前月 増減率	対前年同月 増減率	対前月 増減率	対前年同月 増減率	対前月 増減率	対前年同月 増減率	対前月 増減差	対前年同月 増減差	対前年同月 増減差			
全国(調査産業計・確報値)	303,275	0.2	1.6	288,598	△ 1.5	△ 0.2	265,945	△ 1.2	0.1	14,677	5,158	1,874
高知県(調査産業計)	266,657	△ 0.6	△ 0.4	257,597	△ 3.8	0.6	237,417	△ 3.6	0.7	9,060	8,463	△ 2,511
建設業	322,071	△ 2.0	0.4	321,168	△ 2.2	0.4	298,793	1.1	1.1	903	903	103
製造業	223,274	△ 4.2	△ 5.2	222,332	△ 2.9	△ 3.4	205,035	△ 2.3	△ 4.8	942	△ 3,113	△ 4,367
運輸業,郵便業	228,786	△ 1.5	5.8	228,216	△ 1.5	5.7	202,917	0.2	12.0	570	△ 125	193
卸売業,小売業	201,147	21.0	△ 5.2	160,625	△ 3.1	△ 2.7	154,243	△ 2.9	△ 2.8	40,522	40,491	△ 6,587
金融業,保険業	362,409	22.2	△ 5.7	287,089	△ 3.2	△ 5.0	278,835	△ 2.9	△ 3.0	75,320	75,112	△ 6,777
宿泊業,飲食サービス業	158,065	2.6	9.9	144,267	△ 6.3	3.1	133,379	△ 8.1	2.3	13,798	13,771	9965.0
生活関連サービス業,娯楽業	189,355	0.9	△ 17.4	188,164	1.0	△ 13.7	177,590	1.4	△ 14.6	1,191	△ 207	△ 10054.0
教育,学習支援業	379,589	△ 5.9	11.6	379,589	△ 5.9	11.8	367,676	△ 6.5	10.8	0	0	0
医療,福祉	302,312	△ 2.5	△ 1.6	302,312	△ 2.6	△ 1.7	267,436	△ 3.4	△ 1.8	0	0	0
サービス業(他に分類されないもの)	142,785	△ 6.8	△ 8.9	142,785	△ 6.8	△ 8.9	135,581	△ 6.8	△ 8.8	0	0	0.0

注) ① 特別に支払われた給与については指数を作成していないため、実数による増減差です。

② 「現金給与総額」=「きまって支給する給与」+「特別に支払われた給与」・「きまって支給する給与」=「所定内給与」+「超過労働給与」

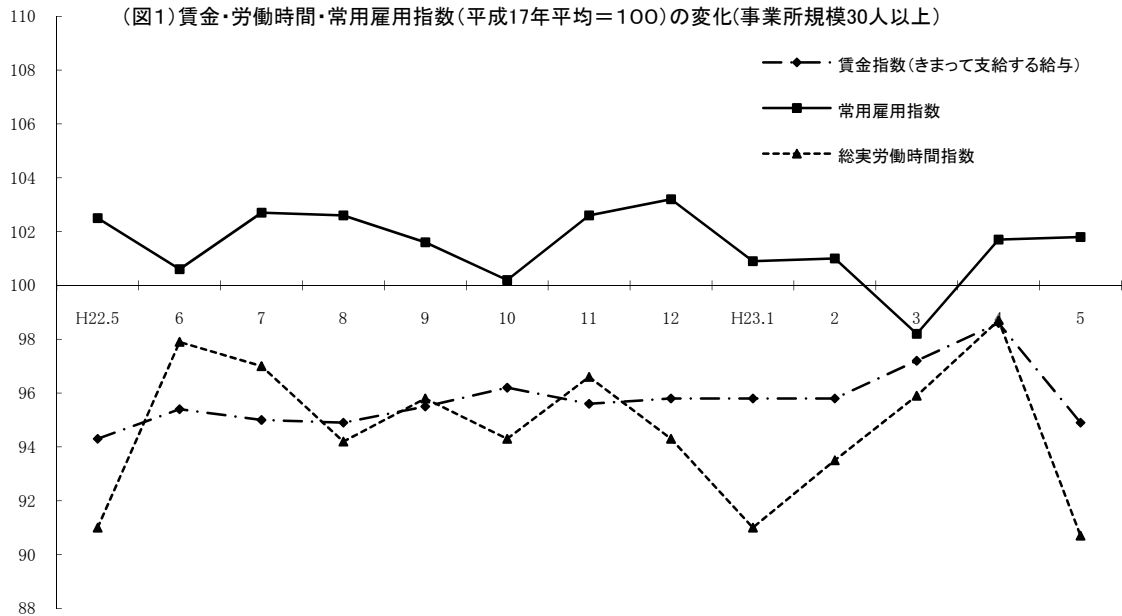
《 事業所規模 30人以上 》

(2表) 月間実労働時間数および出勤日数

(単位:時間、日、%)

産 業	総実労働時間		所定内労働時間		所定外労働時間		出勤日数					
	対前月 増減率	対前年同月 増減率	対前月 増減率	対前年同月 増減率	対前月 増減率	対前年同月 増減率	対前月 増減差	対前年同月 増減差	対前年同月 増減差			
全国(調査産業計・確報値)	142.2	△ 6.5	△ 0.6	131.0	△ 6.6	△ 0.3	11.2	△ 5.1	△ 4.2	18.1	△ 1.3	△ 0.1
高知県(調査産業計)	143.6	△ 8.1	△ 0.3	132.3	△ 7.9	△ 0.8	11.3	△ 10.3	3.7	18.6	△ 1.6	△ 0.1
建設業	170.0	△ 9.6	△ 2.0	152.4	△ 7.4	1.2	17.6	△ 25.1	△ 22.8	20.1	△ 1.6	0.0
製造業	148.6	△ 13.4	△ 2.1	136.8	△ 13.6	△ 3.2	11.8	△ 10.6	13.4	18.4	△ 2.9	△ 0.4
運輸業,郵便業	167.1	△ 2.8	△ 1.9	150.4	△ 1.8	0.7	16.7	△ 11.1	△ 20.4	20.1	△ 0.1	0.0
卸売業,小売業	137	△ 4.9	△ 2.5	132.3	△ 4.0	△ 2.1	4.7	△ 24.2	△ 13.0	20.0	△ 1.0	△ 0.3
金融業,保険業	130.3	△ 6.3	1.6	124.5	△ 7.9	1.8	5.8	48.9	△ 3.3	17.2	△ 1.3	△ 0.1
宿泊業,飲食サービス業	134.4	△ 1.7	3.0	124.3	△ 3.6	1.8	10.1	29.5	20.2	19	△ 0.5	△ 0.1
生活関連サービス業,娯楽業	150.6	△ 0.7	△ 2.9	142.6	△ 1.2	△ 3.1	8.0	11.1	0.0	20.5	△ 0.7	△ 0.5
教育,学習支援業	152.8	△ 15.2	11.0	124.5	△ 15.7	6.3	28.3	△ 13.5	38.0	17.4	△ 3.0	0.1
医療,福祉	138.1	△ 8.5	△ 1.9	129.1	△ 8.8	△ 1.9	9	△ 2.2	△ 1.2	17.7	△ 1.7	△ 0.2
サービス業(他に分類されないもの)	116.4	△ 8.0	△ 9.2	110.1	△ 8.1	△ 8.4	6.3	△ 6.0	△ 21.3	18.1	△ 1.7	△ 0.6

注) 出勤日数については指数を作成していないので、実数による増減差です。



《 事業所規模 30人以上 》

(3表) 常用労働者数および労働異動率

(単位:人、%、ポイント)

産 業	本調査期間末常用労働者数				労働異動率			
	対前月 増減率	対前年同月 増 減 率	パートタイム 労働者比率	入職率	対前年同月 増 減 差	離職率	対前年同月 増 減 差	
全国(調査産業計・確報値)	26,222,917	△ 0.1	△ 0.1	23.2	1.71	△ 0.06	1.88	0.06
高知県(調査産業計)	110,199	0.1	△ 0.7	22.0	2.20	0.41	2.07	0.28
建設業	4,568	1.9	0.4	0.0	2.43	1.49	0.47	△ 1.25
製造業	12,079	△ 0.3	△ 15.4	11.5	0.84	0.33	1.17	0.29
運輸業, 郵便業	7,028	△ 0.2	0.0	13.8	1.32	0.60	1.46	0.48
卸売業, 小売業	16,112	0.6	3.8	51.9	2.50	1.12	1.88	△ 0.23
金融業, 保険業	3,275	△ 0.5	△ 7.6	15.8	0.76	△ 0.83	1.22	△ 1.44
宿泊業, 飲食サービス業	5,275	△ 3.0	-	52.3	1.60	△ 1.5	4.63	1.6
生活関連サービス業, 娯楽業	2,225	0.4	-	24.7	1.53	0.8	1.17	0.3
教育, 学習支援業	11,147	2.5	6.0	14.8	3.03	△ 2.35	0.54	△ 2.10
医療, 福祉	32,088	△ 0.1	3.1	12.9	2.74	0.97	2.80	0.92
サービス業(他に分類されないもの)	7,134	△ 1.0	-	48.1	3.17	1.6	4.12	1.3

注) ①労働異動率については指数を作成していないので、実数による増減差です。

《 事業所規模 30人以上 》

(4表) 産業別・就業形態別常用労働者数、月間給与額、労働時間数等

(単位:人、円、日、時間)

就業形態	産 業	本調査期間末 労働者数	現金給与 総 額	きまって 支給する 給 与		特別に 支払われた 給 与	出 勤 日 数	総 実 労働 時間	所 定 内 労働 時間	所 定 外 労働 時間	
				所定内 給 与	超過労働 給 与						
一般労働者	調 査 産 業 計	85,926	317,490	306,088	280,886	25,202	11,402	19.1	158.5	144.7	13.8
	製 造 業	10,684	239,119	238,066	219,468	18,598	1,053	18.5	152.9	140.2	12.7
	卸 売 業, 小 売 業	7,749	321,069	236,690	225,986	10,704	84,379	20.3	165.0	157.8	7.2
	医 療, 福 祉	27,955	332,076	332,076	292,096	39,980	0	18.1	147.4	137.2	10.2
パートタイム 労働者	調 査 産 業 計	24,273	88,460	87,612	85,035	2,577	848	17.0	91.5	89.0	2.5
	製 造 業	1,395	101,008	100,919	93,663	7,256	89	17.6	115.9	110.8	5.1
	卸 売 業, 小 売 業	8,363	90,732	90,590	88,188	2,402	142	19.7	111.3	108.9	2.4
	医 療, 福 祉	4,133	107,895	107,895	106,354	1,541	0	15.3	76.7	75.8	0.9

統計表: 事業所規模 30人以上

賃金指数(現金給与総額)

(H17年平均=100)

区分	調査産業計		建設業		製造業		運輸業、郵便業		卸売業、小売業		金融業、保険業		宿泊業、飲食サービス業		生活関連サービス業、娯楽業		教育、学習支援業		医療、福祉		サービス業 (他に分類されないもの)	
	名目	実質	名目	実質	名目	実質	名目	実質	名目	実質	名目	実質	名目	実質	名目	実質	名目	実質	名目	実質	名目	実質
平成17年平均	100.0	100.0	100.0	100.0	100.0	100.0	100.0	100.0	100.0	100.0	100.0	100.0	-	-	-	-	100.0	100.0	100.0	100.0	-	-
18	97.2	97.4	98.4	98.6	99.9	100.1	106.2	106.4	69.7	69.8	108.7	108.9	-	-	-	-	111.5	111.7	99.0	99.2	-	-
19	94.7	95.1	106.7	107.1	97.5	97.9	122.3	122.8	66.1	66.4	100.9	101.3	-	-	-	-	113.0	113.5	96.5	96.9	-	-
20	93.3	92.1	118.0	116.5	96.7	95.5	132.2	130.5	65.1	64.3	95.2	94.0	-	-	-	-	103.1	101.8	96.5	95.3	-	-
21	90.8	90.6	120.7	120.5	95.6	95.4	126.9	126.6	61.1	61.0	89.3	89.1	-	-	-	-	99.2	99.0	94.9	94.7	-	-
22	92.2	92.7	124.0	124.6	94.1	94.6	136.1	136.8	62.7	63.0	89.9	90.4	-	-	-	-	95.2	95.7	95.3	95.8	-	-
平成22年5月	79.9	80.6	103.0	103.9	84.1	84.9	116.2	117.3	70.6	71.2	93.3	94.1	-	-	-	-	71.5	72.1	80.1	80.8	-	-
6月	140.2	140.8	196.2	197.0	106.1	106.5	142.8	143.4	66.1	66.4	111.4	111.8	-	-	-	-	183.8	184.5	152.2	152.8	-	-
7月	94.9	95.4	118.0	118.6	117.3	117.9	189.9	190.9	69.7	70.1	76.1	76.5	-	-	-	-	85.8	86.2	99.3	99.8	-	-
8月	77.6	77.8	102.3	102.6	83.4	83.7	119.9	120.3	60.3	60.5	74.0	74.2	-	-	-	-	73.7	73.9	79.4	79.6	-	-
9月	78.2	78.4	103.1	103.3	84.1	84.3	116.6	116.8	55.0	55.1	82.5	82.7	-	-	-	-	75.5	75.7	80.9	81.1	-	-
10月	78.1	78.0	112.4	112.3	80.5	80.4	122.2	122.1	53.5	53.4	77.8	77.7	-	-	-	-	79.3	79.2	80.0	79.9	-	-
11月	80.7	80.5	107.9	107.6	88.8	88.5	122.2	121.8	58.9	58.7	97.3	97.0	-	-	-	-	73.7	73.5	79.4	79.2	-	-
12月	164.0	163.5	204.1	203.5	152.0	151.5	222.5	221.8	94.3	94.0	166.9	166.4	-	-	-	-	192.4	191.8	172.9	172.4	-	-
平成23年1月	87.5	87.9	105.9	106.3	79.8	80.1	124.6	125.1	58.5	58.7	77.1	77.4	-	-	-	-	87.9	88.3	101.1	101.5	-	-
2月	78.0	78.4	107.1	107.6	81.1	81.5	122.3	122.9	54.5	54.8	71.8	72.2	-	-	-	-	73.0	73.4	81.8	82.2	-	-
3月	82.9	83.1	109.8	110.1	93.8	94.1	127.7	128.1	52.5	52.7	89.3	89.6	-	-	-	-	83.4	83.7	83.4	83.7	-	-
4月	80.1	80.0	105.5	105.4	83.2	83.1	124.8	124.7	55.3	55.2	72.0	71.9	-	-	-	-	84.8	84.7	80.8	80.7	-	-
5月	79.6	79.5	103.4	103.3	79.7	79.6	122.9	122.8	66.9	66.8	88.0	87.9	-	-	-	-	79.8	79.7	78.8	78.7	-	-

注) 実質賃金指数算出のための消費者物価指数は「高知市の持家の帰属家賃を除く総合」指数を使用している。

平成21年以前と接続しない産業の指数、前年比及び前年差は、算出できないため、表中において「-」と表記しています。

労働時間指数

(H17年平均=100)

区分	調査産業計		建設業		製造業		運輸業、郵便業		卸売業、小売業		金融業、保険業		宿泊業、飲食サービス業		生活関連サービス業、娯楽業		教育、学習支援業		医療、福祉		サービス業 (他に分類されないもの)	
	総実	所定外	総実	所定外	総実	所定外	総実	所定外	総実	所定外	総実	所定外	総実	所定外	総実	所定外	総実	所定外	総実	所定外	総実	所定外
平成17年平均	100.0	100.0	100.0	100.0	100.0	100.0	100.0	100.0	100.0	100.0	100.0	100.0	-	-	-	-	100.0	100.0	100.0	100.0	-	-
18	99.0	96.1	102.6	115.4	100.9	118.3	96.9	93.8	93.3	61.6	99.4	90.5	-	-	-	-	102.7	111.6	100.7	93.7	-	-
19	96.0	90.5	114.3	213.8	98.7	95.6	85.2	76.9	92.6	65.4	101.5	70.9	-	-	-	-	103.2	409.3	95.2	72.8	-	-
20	95.7	95.7	118.2	309.3	97.8	75.3	85.5	87.3	93.1	65.7	102.1	65.9	-	-	-	-	107.0	712.9	92.7	75.6	-	-
21	94.1	99.7	118.8	371.0	91.4	57.7	85.8	98.2	92.4	63.3	98.6	49.4	-	-	-	-	106.9	837.1	837.1	89.0	-	-
22	94.9	105.0	120.4	419.2	93.2	62.0	88.1	90.9	93.6	70.6	99.0	74.6	-	-	-	-	106.0	834.6	93.7	89.3	-	-
平成22年5月	91.0	105.8	112.1	361.9	87.3	61.2	85.4	88.6	92.3	70.1	94.2	67.4	-	-	-	-	99.8	1025.0	90.4	92.9	-	-
6月	97.9	103.9	120.0	361.9	98.6	72.4	90.1	92.8	95.3	61.0	98.5	64.0	-	-	-	-	113.6	895.0	98.3	89.8	-	-
7月	97.0	100.0	124.3	388.9	95.7	64.7	90.1	90.7	93.2	63.6	106.1	76.4	-	-	-	-	106.8	785.0	96.5	81.6	-	-
8月	94.2	96.1	116.2	373.0	91.9	61.2	89.4	89.0	96.6	80.5	98.6	78.7	-	-	-	-	89.8	515.0	93.8	83.7	-	-
9月	95.8	105.8	119.1	388.9	92.7	57.6	87.1	85.2	92.0	66.2	99.7	83.1	-	-	-	-	109.5	1000.0	96.3	88.8	-	-
10月	94.3	105.8	112.7	301.6	94.5	74.1	88.0	86.9	91.1	66.2	98.7	98.9	-	-	-	-	114.0	1070.0	92.4	87.8	-	-
11月	96.6	112.6	128.3	517.5	97.5	68.8	88.9	89.0	95.3	66.2	98.2	87.6	-	-	-	-	108.9	935.0	94.3	89.8	-	-
12月	94.3	113.6	120.6	468.3	95.9	73.5	91.7	102.5	90.7	66.2	100.8	91.0	-	-	-	-	97.8	790.0	93.1	91.8	-	-
平成23年1月	91.0	125.2	117.6	441.3	82.2	64.7	85.5	94.9	95.8	139.0	98.0	120.2	-	-	-	-	103.0	950.0	89.2	110.2	-	-
2月	93.5	115.5	122.2	528.6	95.9	72.4	83.8	92.8	93.2	59.7	92.1	83.1	-	-	-	-	104.8	965.0	93.7	102.0	-	-
3月	95.9	115.5	136.1	554.0	92.2	70.0	88.6	90.3	87.1	61.0	103.9	62.9	-	-	-	-	125.1	1180.0	92.5	90.8	-	-
4月	98.7	122.3	121.6	373.0	98.7	77.6	86.2	79.3	94.6	80.5	102.1	43.8	-	-	-	-	130.7	1635.0	96.9	93.9	-	-
5月	90.7	109.7	109.9	279.4	85.5	69.4	83.8	70.5	90.0	61.0	95.7	65.2	-	-	-	-	110.8	1415.0	88.7	91.8	-	-

注) 平成21年以前と接続しない産業の指数、前年比及び前年差は、算出できないため、表中において「-」と表記しています。



統計表: 事業所規模 30人以上

賃金指数(きまつて支給する給与)

(H17年平均=100)

区分	調査産業計	建設業	製造業	運輸業、郵便業	卸売業、小売業	金融業、保険業	宿泊業、飲食サービス業	生活関連サービス業、娯楽業	教育、学習支援業	医療福祉	サービス業(他に分類されないもの)
平成17年平均	100.0	100.0	100.0	100.0	100.0	100.0	-	-	100.0	100.0	-
18	97.5	101.2	100.7	101.5	77.3	101.6	-	-	107.5	100.0	-
19	95.4	102.6	99.6	116.4	73.0	97.4	-	-	105.8	100.2	-
20	95.5	111.4	99.6	127.3	71.5	93.7	-	-	106.1	99.7	-
21	93.5	114.9	97.2	117.0	66.5	90.6	-	-	105.2	99.6	-
22	95.1	116.0	99.6	123.9	67.1	90.5	-	-	104.2	100.3	-
平成22年5月	94.3	113.2	99.2	120.7	67.3	89.8	-	-	99.2	101.0	-
6月	95.4	112.7	97.1	125.6	67.9	82.9	-	-	103.4	102.2	-
7月	95.0	113.5	101.6	123.9	67.3	92.7	-	-	101.9	100.3	-
8月	94.9	112.7	99.9	124.7	68.4	90.5	-	-	102.3	100.1	-
9月	95.5	113.6	101.5	121.3	67.2	96.8	-	-	104.9	100.8	-
10月	96.2	123.6	96.8	126.8	65.4	93.5	-	-	110.2	100.9	-
11月	95.6	118.8	102.3	127.1	66.0	91.5	-	-	102.4	100.1	-
12月	95.8	118.0	102.2	129.6	65.0	91.1	-	-	100.2	100.1	-
平成23年1月	95.8	116.6	94.6	128.8	66.9	94.0	-	-	101.7	100.0	-
2月	95.8	118.0	97.8	127.3	66.8	87.8	-	-	101.4	102.6	-
3月	97.2	120.9	95.6	128.9	63.7	90.5	-	-	115.8	103.0	-
4月	98.6	116.2	98.7	129.5	67.6	88.1	-	-	117.8	101.9	-
5月	94.9	113.6	95.8	127.6	65.5	85.3	-	-	110.9	99.3	-

注) 平成21年以前と接続しない産業の指数、前年比及び前年差は、算出できないため、表中において「-」と表記しています。

常用雇用指数

(H17年平均=100)

区分	調査産業計	建設業	製造業	運輸業、郵便業	卸売業、小売業	金融業、保険業	宿泊業、飲食サービス業	生活関連サービス業、娯楽業	教育、学習支援業	医療福祉	サービス業(他に分類されないもの)
平成17年平均	100.0	100.0	100.0	100.0	100.0	100.0	-	-	100.0	100.0	-
18	100.8	92.0	97.7	98.7	103.1	90.7	-	-	94.8	105.8	-
19	105.5	86.3	112.1	99.9	107.0	80.3	-	-	101.3	113.6	-
20	104.6	83.0	107.0	100.9	97.6	67.9	-	-	103.8	122.6	-
21	106.9	79.3	107.2	100.9	97.2	61.6	-	-	105.9	127.5	-
22	102.1	77.3	103.0	104.6	92.0	60.7	-	-	109.2	120.0	-
平成22年5月	102.5	78.7	105.7	103.2	91.1	60.6	-	-	111.5	119.6	-
6月	100.6	77.5	91.2	104.5	90.8	59.6	-	-	111.9	119.6	-
7月	102.7	76.6	105.8	105.6	91.3	60.3	-	-	111.6	119.9	-
8月	102.6	76.3	105.9	105.3	91.4	61.0	-	-	109.7	120.7	-
9月	101.6	74.9	104.0	104.8	91.9	60.1	-	-	104.0	120.5	-
10月	100.2	75.4	89.8	103.9	91.2	59.7	-	-	112.1	121.5	-
11月	102.6	75.8	106.0	105.5	92.6	59.8	-	-	114.7	121.2	-
12月	103.2	77.0	105.2	106.4	92.8	59.6	-	-	114.9	121.2	-
平成23年1月	100.9	77.6	89.2	104.7	92.7	59.3	-	-	114.6	119.7	-
2月	101.0	78.0	89.3	105.0	94.3	55.8	-	-	113.9	120.0	-
3月	98.2	78.5	88.6	104.3	94.7	56.9	-	-	92.3	119.6	-
4月	101.7	77.5	89.7	103.4	94.0	56.3	-	-	115.3	123.4	-
5月	101.8	79.0	89.4	103.2	94.6	56.0	-	-	118.2	123.3	-

注) 平成21年以前と接続しない産業の指数、前年比及び前年差は、算出できないため、表中において「-」と表記しています。

# 高知県の主要統計

## 人口動態

資料:厚生労働省ホームページ  
03-5253-1111

(単位:人・組)

	出生数	死亡数	死産数	婚姻件数	離婚件数
平成 18 年	6 015	8 927	178	3 612	1 720
19	5 717	9 071	220	3 549	1 663
20	5 788	9 452	197	3 566	1 676
21	5 415	9 437	180	3 306	1 596
22	5 518	9 770	166	3 328	1 463
平成 22 . 12	495	940	15	296	111
平成 23 . 1	406	1 016	17	208	126
2	r) 390	r) 851	r) 24	r) 288	r) 103
3	r) 463	r) 919	r) 13	r) 356	r) 153
4	p) 469	p) 816	p) 6	p) 258	p) 114
5	p) 474	p) 790	p) 13	p) 230	p) 127

## 職業紹介状況

資料:高知労働局職業安定部  
885-6051

(単位:件・人)

	1) 一般(学卒を除く)労働者					2) 日雇労働者	
	新規求職 申込件数	月間有効 求職者数	新規求人 数	月間有効 求人 数	就職件数	前月繰越有 効求職者数	就労実人員
平成 18 年度	55 025	220 498	42 993	106 010	14 917 (1,196)	2 054	1 566
19	52 592	214 333	43 319	107 654	14 499 (1,143)	2 031	1 519
20	52 933	210 459	39 031	96 545	14 082 (1,023)	1 966	1 499
21	54 812	228 539	41 797	94 526	16 319 (913)	2 173	1 491
22	53 637	216 050	49 639	115 758	17 398 (978)	...	...
平成 23 . 1	4 879	16 050	4 700	10 092	1 177 (63)	} 298	} 246
2	4 409	16 845	4 572	10 785	1 296 (73)		
3	5 601	18 873	5 367	11 729	1 957 (114)		
4	6 182	20 113	4 607	10 910	1 908 (89)		
5	4 526	19 531	4 132	10 286	1 602 (68)	} 284	} 256
6	4 177	18 755	3 824	9 753	1 420 (60)		

(注) ( )は県外就職件数で内数として表示した。

1)について、パートタイムを含む。

2)について、平成22年度より四半期集計に変更。

P8の各月別有効求人倍率は季節調整値であり、原数値での計算とは一致しない。

## 雇用保険(失業給付)状況

資料:高知労働局職業安定部  
885-6051

(単位:件・人・千円)

	一般(特例・高齢を除く)雇用保険					日雇雇用保険	
	事業主都合離職数	初回受給者数	受給者実人員	支給終了者数	給付総額	受給者実人員	給付総額
平成 18 年度	6 820	15 903	6 068	11 581	8 622 575	167	119 836
19	6 110	14 845	5 839	11 230	8 223 214	162	116 987
20	6 422	13 182	5 030	9 441	7 045 927	159	128 440
21	5 218	12 747	5 407	10 594	8 290 586	164	130 641
22	4 054	10 996	4 318	8 516	6 407 962	170	...
平成 23 . 1	249	788	3 900	761	502 814	177	12 693
2	185	777	3 702	564	427 230	175	9 814
3	343	775	3 761	701	504 810	175	12 325
4	727	1 303	4 092	508	418 760	153	8 595
5	378	1 395	4 729	629	543 342	160	10 774
6	340	998	4 860	624	583 588	170	11 675

(注) 受給者実人員の年度の数值は、月平均を掲載。

## 新設住宅：利用関係別戸数

資料：県住宅課  
823-9862

(単位：戸)

	全 国	四 国	高 知 県				
			計	持 家	貸 家	給与住宅	分譲住宅
平成 18 年度	1 285 246	28 933	4 434	1 996	1 413	111	914
19	1 035 598	25 054	3 890	1 523	1 546	9	812
20	1 039 180	24 996	3 987	1 504	1 685	145	653
21	775 277	18 698	2 573	1 495	816	7	255
22	819 020	18 823	2 770	1 550	751	58	411
平成 23 . 1	66 709	1 546	246	97	40	7	102
2	62 252	1 588	175	109	40	1	25
3	63 419	1 317	219	102	32	1	84
4	66 757	1 576	244	128	55	42	19
5	63 726	1 464	167	111	33	4	19
6	72 687	1 791	247	137	84	-	26

用語の定義：持家……建築主が自分で居住する目的で建築するもの  
 貸家……建築主が賃貸する目的で建築するもの  
 給与住宅……会社、官公署、学校等がその社員、職員、教員等を居住させる目的で建築するもの  
 分譲住宅……建て売り又は分譲の目的で建築するもの

## 大型小売店販売状況

資料：四国経済産業局  
087-811-8509

(単位：百万円)

	店舗数	総 合	衣 料 品	身の回り品	飲 食 料 品	家 庭 用 品	その他の商品	食堂・喫茶
平成 18 年	21	78 468	16 514	3 861	42 367	2 647	11 363	331
19	22	79 496	16 190	3 744	43 957	2 510	11 498	344
20	22	78 775	15 255	3 442	44 775	2 558	11 222	325
21	22	74 829	13 626	3 066	44 089	2 417	10 372	300
22	23	72 919	13 052	3 008	43 570	2 446	9 589	293
平成 22. 5	22	5 816	1 111	256	3 412	194	732	27
平成 22. 12	23	8 172	1 287	320	4 851	277	1 296	26
平成 23. 1	23	6 443	1 390	306	3 625	207	811	22
2	23	5 263	794	192	3 353	162	687	18
3	23	5 844	984	253	3 541	199	789	23
4	23	5 752	1 074	265	3 336	188	796	18
5	23	5 797	1 072	250	3 494	173	708	23

(注) 月別の数値及び年計は、確報値を掲載。

## 電 灯 電 力 消 費 量

資料：四国電力(株)高知支店  
821-2118

(単位：GWh)

	総 計	特 定 規 模 需 要 以 外			特 定 規 模 需 要 ( 自 由 化 対 象 )		
		合 計	電 灯	電 力	合 計	業 務 用 電 力	産 業 用 電 力
平成 18 年度	4 645	2 247	1 810	437	2 398	1 168	1 230 (802)
19	4 757	2 289	1 856	433	2 468	1 221	1 247 (831)
20	4 659	2 230	1 820	410	2 429	1 203	1 226 (824)
21	4 520	2 197	1 799	398	2 323	1 193	1 130 (735)
22	4 790	2 311	1 905	406	2 479	1 236	1 243 (846)
平成 23 . 1	468	258	216	42	210	108	102 (71)
2	413	225	186	39	188	90	98 (68)
3	385	187	155	32	198	94	104 (71)
4	373	195	161	34	178	82	96 (65)
5	355	168	139	29	187	90	97 (65)
6	346	142	117	25	204	103	101 (67)

(注) ( )書きは、大口電力について再掲。

## 金融機関別預金残高

資料：日本銀行高知支店ホームページ  
822-0001

(単位：百万円)

	高 知 県		
	<sup>1)</sup> 国内銀行	信用金庫・信用組合	<sup>2)</sup> 農漁協ほか
平成 18 年度末	2 405 412	565 467	969 667
19	2 413 181	605 523	973 861
20	2 423 056	641 119	990 151
21	2 488 505	684 937	1 010 648
22	2 483 713	722 237	1 029 898
平成 23 . 1	2 501 195	714 698	1 028 365
2	2 501 180	720 023	1 029 288
3	2 483 713	722 237	1 029 898
4	2 541 439	733 981	1 042 268
5	2 532 311	736 389	…
6	2 571 048	743 106	…

(注) 1) 国内銀行は都銀・地銀・信託・第2地方銀行協会加盟行  
2) 農漁協ほかは農協・漁協・商工中金・労働金庫・信漁連

## 金融機関別貸出残高

資料：日本銀行高知支店ホームページ  
822-0001

(単位：百万円)

	高 知 県			
	<sup>1)</sup> 国内銀行	信用金庫・信用組合	<sup>2)</sup> 農 漁 協	<sup>3)</sup> そ の 他
平成 18 年度末	1 611 647	210 670	187 785	251 372
19	1 585 726	204 794	185 108	246 254
20	1 571 573	199 357	198 530	240 397
21	1 509 393	192 829	199 795	240 058
22	1 480 310	181 575	196 612	243 069
平成 23 . 1	1 452 285	182 375	196 144	239 588
2	1 454 217	181 744	195 985	240 891
3	1 480 310	181 575	196 612	243 069
4	1 450 479	178 803	193 161	241 787
5	1 436 392	177 143	…	241 267
6	1 434 389	175 809	…	242 736

(注) 1) 国内銀行は都銀・地銀・信託・第2地方銀行協会加盟行  
2) 農協・漁協・信漁連  
3) その他は商工中金・労働金庫・日本政策金融公庫(H20. 10. 1から国民生活金融公庫と中小企業金融公庫が統合)

## 日本銀行券受払高

資料：日本銀行高知支店ホームページ  
822-0001

(単位：高知県 百万円、全国 億円)

	高 知 県			全 国		
	受	払	受・払(△)超	受	払	受・払(△)超
平成 18 年	441 710	484 961	△ 43 251	652 319	657 980	△ 5 662
19	435 641	487 123	△ 51 482	655 092	669 503	△ 14 411
20	416 444	495 525	△ 79 080	652 825	654 830	△ 2 006
21	380 893	455 845	△ 74 951	616 729	611 488	5 241
22	359 923	466 043	△ 106 120	597 616	611 217	△ 13 601
平成 23 . 2	26 094	33 593	△ 7 498			
3	24 259	33 149	△ 8 889			
4	18 969	32 719	△ 13 750			
5	34 242	33 149	1 092			
6	28 069	39 577	△ 11 507			
7	26 468	34 351	△ 7 882			

## 企 業 倒 産 状 況

資料: (株)東京商工リサーチ高知支店  
822-0016

(単位: 百万円)

	件 数			負 債 総 額		
	総 数	法 的 整 理	任 意 整 理	総 数	法 的 整 理	任 意 整 理
平成 18 年度	104	45	59	39 613	29 277	10 336
19	84	44	40	25 028	14 712	10 316
20	82	38	44	21 531	14 588	6 943
21	69	43	26	19 963	14 555	5 408
22	52	30	22	5 568	3 931	1 637
平成 23 . 2	5	1	4	646	34	612
3	8	8	-	449	449	-
4	1	-	1	263	-	263
5	1	1	-	280	280	-
6	5	5	-	1 112	1 112	-
7	9	5	4	2 345	1 400	945

※負債1,000万円以上

## 信 用 保 証 協 会 保 証 状 況

資料: 高知県信用保証協会  
823-3261

(単位: 百万円)

	保 証 申 込		保 証 承 諾		1) 保 証 債 務 残 高		代 位 弁 済 (元 利)	
	件 数	金 額	件 数	金 額	件 数	金 額	件 数	金 額
平成 18 年度	8 532	81 047	7 978	73 367	20 713	150 702	506	3 734
19	7 858	82 802	7 312	73 041	21 162	158 559	509	4 564
20	9 120	124 194	8 357	107 477	19 443	172 571	667	5 329
21	7 189	107 750	6 744	94 835	17 703	175 768	506	4 132
22	6 594	90 182	6 044	81 027	17 035	176 180	361	3 200
平成 23 . 2	513	6 799	453	5 562	17 034	173 390	29	183
3	845	13 330	838	13 237	17 035	176 180	40	643
4	264	2 703	209	2 082	16 888	174 132	22	269
5	307	3 751	267	3 190	16 769	171 990	22	118
6	415	5 094	388	4 806	16 648	170 620	28	266
7	370	4 623	343	4 211	16 619	169 786	24	194

(注) 1)は年度末及び月末の数字である。

## 手 形 交 換 高 及 び 不 渡 手 形

資料: 高知手形交換所  
823-3228

(単位: 枚・千円・人)

	手 形 交 換 高 (A)		不 渡 手 形 実 数 (B)		% (B / A)		取 引 停 止 処 分			う ち 資 金 不 足		
	枚 数	金 額	枚 数	金 額	枚 数	金 額	人 員	枚 数	金 額	人 員	枚 数	金 額
平成 18 年度	534 880	473 949 356	1 508	2 201 826	0.28	0.46	58	135	186 079	51	126	167 968
19	520 840	482 252 691	1 551	1 809 698	0.30	0.38	46	150	181 952	39	106	112 281
20	460 902	440 175 046	1 367	2 246 964	0.30	0.51	49	141	148 058	46	134	136 714
21	435 763	409 444 153	692	1 210 855	0.16	0.30	31	80	148 391	30	79	145 869
22	387 944	378 690 579	440	598 657	0.11	0.16	26	55	28 821	25	54	28 653
平成 23 . 2	29 924	28 385 720	32	18 976	0.11	0.07	4	11	8 176	4	11	8 176
3	33 466	38 082 666	36	41 347	0.11	0.11	-	-	-	-	-	-
4	24 659	22 566 011	7	1 276	0.03	0.01	2	6	3 449	2	6	3 449
5	37 201	39 610 070	42	22 420	0.11	0.06	-	-	-	-	-	-
6	31 452	30 419 326	18	12 069	0.06	0.04	-	-	-	-	-	-
7	25 176	21 814 313	27	34 389	0.11	0.16	5	13	18 178	5	13	18 178

# 高 約 保 命 生

資料: 高知県生命保険協会  
873-3304

(単位: 保険金 万円、初回保険料 円)

	総 計				当 該 年 度 分 累 計		
	人 員	件 数	保 険 金	初 回 保 険 料	人 員	件 数	保 険 金
平成 18 年度	19 611	55 737	65 528 226	10 877 665 026			
19	18 827	53 389	66 101 777	9 496 426 346			
20	18 959	54 437	57 856 436	9 476 750 984			
21	19 114	56 896	58 002 156	9 132 077 384			
22	17 985	54 510	52 251 291	10 172 381 252			
平成 23 . 1	1 403	3 703	2 977 233	586 654 258	15 004	44 881	43 385 724
2	1 505	5 389	5 084 967	920 648 391	16 509	50 270	48 470 691
3	1 476	4 240	3 780 600	942 297 074	17 985	54 510	52 251 291
4	1 430	4 226	3 901 572	1 009 867 476	1 430	4 226	3 901 572
5	1 440	3 864	3 505 292	1 060 617 951	2 870	8 090	7 406 864
6	<b>1 483</b>	<b>4 599</b>	<b>4 688 284</b>	<b>859 960 377</b>	<b>4 353</b>	<b>12 689</b>	<b>12 095 148</b>

## 青果物の卸売数量及び価格(高知市中央卸売市場)

資料: 中国四国農政局  
高知農政事務所統計部 875-7234

(単位: 数量 t、価格 1kg当たり円)

	野 菜 計		だ い こ ん		キ ャ ベ ッ ツ		ね ぎ		き ゅ う り		な す		ト マ ト		果 実 計		温 室 メ ロ ン	
	数 量	価 格	数 量	価 格	数 量	価 格	数 量	価 格	数 量	価 格	数 量	価 格	数 量	価 格	数 量	価 格	数 量	価 格
平成 18 年	41 390	227	4 036	75	4 759	98	932	375	3 751	310	2 883	291	1 898	421	20 394	330	1 201	633
19	40 634	216	3 757	72	4 480	91	892	380	3 878	268	2 721	272	1 804	423	18 985	346	962	664
20	38 828	221	3 781	76	4 342	90	842	410	3 612	270	2 378	290	1 793	383	20 123	298	904	633
21	39 640	218	3 390	80	4 572	92	862	434	3 725	252	2 352	281	1 777	402	19 588	296	830	614
22	37 642	255	3 931	96	4 277	111	866	550	3 387	283	2 129	316	1 710	460	18 394	322	810	627
平成 23 . 1	2 808	262	170	73	257	123	79	489	386	306	153	323	121	385	1 250	326	38	874
2	2 888	276	172	91	249	166	76	652	355	281	179	364	124	440	1 721	331	30	1 021
3	3 188	257	193	82	262	116	68	440	342	210	291	295	158	491	1 590	309	43	907
4	3 404	236	251	81	325	92	57	353	352	147	334	246	193	491	1 222	375	63	702
5	3 421	214	196	59	476	43	54	335	331	190	350	227	247	327	1 186	389	73	627
6	<b>2 966</b>	<b>246</b>	<b>197</b>	<b>94</b>	<b>272</b>	<b>74</b>	<b>54</b>	<b>454</b>	<b>275</b>	<b>277</b>	<b>294</b>	<b>220</b>	<b>159</b>	<b>336</b>	<b>1 130</b>	<b>357</b>	<b>75</b>	<b>551</b>

(注) 月別の数値については概数であり、修正の場合も有り得る。

## 旅 客

資料: JR 四国高知企画部 822-8101 高知県交通 K.K. 845-1608

土佐電鉄 K.K. 交通サービス部電車部門 833-7122 県高知土木事務所 883-3710

高知空港事務所 863-2621 土佐電鉄 K.K. 交通サービス部バス部門 833-7132 土佐くろしお鉄道(株) 0880-35-5240

	旅 客											
	1) 鉄 道						電 車	バ ス				
	J R 四 国			く ろ し お 鉄 道								
	中 村 線		宿 毛 線		ご め ん ・ な は り 線							
平成 18 年	5 731	152	586	945	298	045	1 181	183	6 066	401	4 205	566
19	5 644	428	529	513	276	842	1 224	649	5 593	900	4 421	949
20	5 763	951	487	771	277	240	1 285	531	5 468	619	3 856	437
21	5 499	172	464	434	258	499	1 274	804	5 622	896	3 474	741
22	5 271	074	475	092	276	925	1 295	287	6 210	611	3 570	656
平成 23 . 2	357	853	31	880	19	646	99	861	455	903	270	909
3	354	429	31	442	17	585	86	806	497	907	277	699
4	451	831	39	937	24	565	116	008	512	427	310	319
5	472	944	39	978	24	617	115	622	530	574	...	...
6	444	852	<b>36</b>	<b>763</b>	<b>23</b>	<b>931</b>	<b>110</b>	<b>440</b>	521	436	...	...
7	<b>418</b>	<b>555</b>	...	...	...	...	...	...	<b>498</b>	<b>358</b>	...	...

注) 1) について、線をまたがって乗車した場合は重複計上となっている。

2) 旅客には通過客・国際線を含まない。

3) 貨物には郵便物を含まない。

# 自動車保有車両状況

資料：四国運局高知運輸支局  
866-7312

(単位：台)

	総数	貨物用						乗合		乗用			特種(殊)用途用			二輪	
		普通	小型		被けん引	軽		普通	小型	普通	小型	軽四	普通	小型	大型特殊	小型	軽
			四輪	三輪		四輪	三輪										
平成 18 年度末	563 080	14 869	25 540	13	425	118 613	29	596	823	77 757	145 877	146 065	8 656	1 611	1 859	8 980	11 367
19	557 390	14 374	24 346	12	426	116 646	30	577	807	76 324	139 652	152 104	8 477	1 565	1 791	8 889	11 370
20	553 938	13 645	22 788	13	435	115 004	30	572	804	75 242	135 319	158 119	8 340	1 475	1 757	8 897	11 498
21	553 394	13 276	21 938	13	430	112 968	31	567	831	75 450	132 617	163 167	8 337	1 474	1 719	9 024	11 552
22	553 148	13 011	21 392	13	425	111 080	31	554	845	76 491	130 124	167 364	8 182	1 432	1 692	9 104	11 408
平成 23 . 1	558 167	13 068	21 601	13	428	112 931	31	555	838	76 793	131 358	168 247	8 214	1 431	1 698	9 284	11 677
2	558 347	13 053	21 588	13	428	112 730	31	555	843	76 957	131 329	168 558	8 216	1 437	1 693	9 280	11 636
3	553 148	13 011	21 392	13	425	111 080	31	554	845	76 491	130 124	167 364	8 182	1 432	1 692	9 104	11 408
4	553 705	12 992	21 339	13	425	111 172	31	553	846	76 499	129 959	167 966	8 176	1 429	1 692	9 160	11 453
5	553 955	12 973	21 264	13	424	111 183	31	551	844	76 462	129 832	168 384	8 184	1 427	1 690	9 188	11 505
6	<b>554 548</b>	<b>12 933</b>	<b>21 208</b>	<b>13</b>	<b>422</b>	<b>111 253</b>	<b>31</b>	<b>552</b>	<b>841</b>	<b>76 642</b>	<b>129 877</b>	<b>168 754</b>	<b>8 165</b>	<b>1 421</b>	<b>1 689</b>	<b>9 225</b>	<b>11 522</b>

# 交通事故件数及び死傷者数

資料：県警察本部交通企画課  
826-0110

(単位：人・件)

	死 傷 者			事 故 件 数										飲酒事故件数
	総数	死者	負傷者	総数	酒酔い	最高速度違反	信号無視	右左折違反	追越し違反	前方不注意	その他	(うち)無免許運転		
平成 18 年	5 760	58	5 702	4 831	2	10	113	29	52	1 043	3 582	17	68	
19	5 437	66	5 371	4 563	5	11	116	60	44	938	3 389	12	42	
20	4 636	57	4 579	4 005	-	6	106	51	33	790	3 019	15	31	
21	4 495	45	4 450	3 814	2	1	107	19	33	862	2 794	9	26	
22	4 242	52	4 190	3 692	1	4	107	23	25	757	2 775	12	31	
平成 23 . 2	310	1	309	277	-	-	6	-	4	53	214	1	2	
3	349	6	343	301	-	-	14	1	4	47	235	1	3	
4	304	4	300	273	-	-	12	5	6	60	190	1	3	
5	292	3	289	258	1	-	9	14	1	61	172	1	2	
6	305	4	301	269	-	-	6	6	1	54	202	-	5	
7	<b>316</b>	<b>3</b>	<b>313</b>	<b>281</b>	<b>-</b>	<b>-</b>	<b>9</b>	<b>13</b>	<b>1</b>	<b>50</b>	<b>208</b>	<b>1</b>	<b>4</b>	

(注) 飲酒事故件数は、事故発生の第一原因のみでなく、原付以上のすべての酒気帯び運転を含む。  
ただし、事故件数は物損事故を除く。

# 貨 物 輸 送

(単位：旅客=人/貨物=船舶t、航空 Kg)

2) 航 空		貨 物				3) 航 空		
		船 舶 ( 高 知 港 )						
乗 客	降 客	移 輸 出	移 輸 入	発 送	到 着			
741 121	751 100	4 898 086	2 629 040	3 469 587	940 122	平成 18 年		
698 041	701 120	5 034 808	2 332 480	3 766 408	1 048 940	19		
665 644	665 228	4 912 386	2 337 636	3 669 399	1 101 703	20		
592 103	594 680	3 501 749	2 187 905	3 233 935	1 005 876	21		
632 830	635 815	3 572 032	2 063 703	2 720 786	832 659	22		
47 220	48 537	235 255	182 139	241 211	51 724	平成 23 . 2		
42 787	44 459	329 663	164 867	334 512	56 006	3		
35 679	36 138	288 250	111 989	244 978	43 505	4		
43 752	41 063	<b>278 188</b>	<b>134 680</b>	275 969	39 941	5		
40 741	41 140	...	...	267 423	41 753	6		
<b>44 775</b>	<b>47 385</b>	...	...	<b>220 493</b>	<b>42 202</b>	7		

## 平成23年度の統計刊行物一覧表

刊行物名	収録内容	周期	刊行時期	担当
統計高知	最新の県内主要データ、最新の各種統計調査結果報告を掲載	月	毎月20日	統計普及
市町村経済統計書	平成20年度の市町村の経済規模・産業構造を明らかにする	年	刊行済 (23年4月)	統計分析
高知県統計書	各分野にわたる統計データを収録した総合統計書	年	23年10月	統計普及
学校基本調査報告書	平成23年度の学校教育全般の基本的事項を掲載	年	24年1月	人口統計
県民経済計算報告書	平成21年度の県経済を生産・分配・支出の3面から把握し、規模や構造を明らかにする	年	24年2月	統計分析
高知県の工業	平成22年工業統計調査結果	年	24年3月	経済統計
毎月勤労統計調査 地方調査年報	平成23年の雇用・給与・労働時間の毎月の変動及び年平均の結果を掲載	年	24年3月	経済統計
高知県のすがた	地図・グラフ・主要統計表で県勢を見やすく表したパンフレット	年	24年3月	統計普及
県勢の主要指標	都道府県・県内市町村の主要データを順位を付して収録	年	24年3月	統計分析
高知市消費者物価指数年報	平成23年の高知市の消費者物価指数	年	24年3月	人口統計



# 高知県統計協会特別会員募集のご案内

高知県統計協会では、特別会員制度を設けております。ご入会いただいた会員には、下記区分により各種統計資料を無償配布するとともに、統計資料に関する優良図書をお貸しいたします。

## 1 配布資料

### (1) A会員

刊行物名	発行時期	収録内容
統計高知	毎月 (年間12回)	最新の県内主要データ、最新の各種統計調査結果報告書を収録 高知県の主要指標、高知市消費者物価指数、家計調査<家計収支>(高知市)、金融面からみた産業の概況、鉱工業生産指数の動向、毎月勤労統計調査地方調査、高知県の主要統計
高知県統計書	毎年	各分野にわたる統計データを収録した総合統計書 土地、気象、人口、労働力、事業所、農業、林業、水産業、鉱業、製造業、土木及び建築、電気・ガス及び水道、運輸及び通信、商業及び貿易、通貨及び金融、家計・物価及び住居、賃金、労働及び社会保障、県民経済計算及び生産指数、国税及び地方財政、公務員及び選挙、教育・文化及び宗教、衛生、警察及び司法、災害・事故及び公害、観光
県勢の主要指標	毎年	各分野における都道府県別の順位と、高知県内市町村別の主要データを収録 自然環境、人口・世帯、経済基盤、財政、学校教育、社会教育・文化・スポーツ、労働、家計、居住環境、社会保障、健康・医療、安全
高知県のすがた	毎年	地図・グラフ・主要統計表で県勢を見やすく表したパンフレット
高知市消費者物価指数年報	毎年	物価の変動を時系列で測定し、収録
毎月勤労統計調査地方調査年報	毎年	前年における高知県の雇用、賃金、労働時間の変動状況を収録
高知県の工業	毎年	前年12月に実施した工業統計調査結果を収録 資本金額、従業者数、給与、製造品、製造品出荷額等
学校基本調査報告書	毎年	5月に実施した学校基本調査結果を収録 学校数、児童生徒数、教員数、卒業後の状況等
高知県の商業	5年毎	商業統計調査結果
高知県の漁業	5年毎	漁業センサスの結果

(2) B会員は「統計高知」のみの配布です。

## 2 会費

年額 A会員 17,000円

B会員 8,000円

※どちらも郵送料込みの金額です。(毎年4月1日から翌年の3月31日まで)

### 【お問い合わせ先】

〒780-8570 高知市丸ノ内1丁目2-20

高知県総務部統計課内

高知県統計協会 担当 小松、森澤

TEL 088-823-9344

FAX 088-823-9257

平成24年2月に、「経済センサス-活動調査」を実施します。



## 平成24年経済センサス-活動調査とは

我が国の全産業分野における事業所・企業の経済活動の実態を全国及び地域別に明らかにするとともに、事業所・企業を調査対象とする各種統計調査の精度向上に資する名簿情報を得ることを目的として、平成24年2月に、総務省・経済産業省が各府省協力のもと実施する調査です。

「平成24年経済センサス-活動調査」の実施に当たっては、従来の「事業所・企業統計調査」、「サービス業基本調査」をはじめとした大規模統計調査を統合するほか、「平成23年工業統計調査」についても経済センサス-活動調査の中で必要な事項を把握することとしています。

調査事項は、従業者数などの基本的な項目、売上高や費用などの経理事項等のほか、工業統計調査で調査している項目などを調査します。

【詳しくは、総務省のホームページ

「経済センサス総合ガイド」をご覧ください】

<http://www.stat.go.jp/data/e-census/guide/index.htm>



総務省・経済産業省・高知県・市町村



問い合わせ先: 高知県総務部統計課  
〒780-8570 高知市丸ノ内1丁目2-20  
TEL: (088)823-9345  
FAX: (088)823-9257  
E-mail: 111901@ken.pref.kochi.lg.jp

## 発売中

◎高知県統計書(平成22年度版)		3,500円
◎県民手帳(2011年版)	ポケット版 デスク版	500円 750円
◎高知県のすがた(2011年)		450円
◎県勢の主要指標(平成22年度版)		600円

〈申込先〉 〒780-8570 高知市丸ノ内1丁目2-20 高知県統計課内 高知県統計協会 TEL (088)823-9344  
FAX (088)823-9257

高知県統計課ホームページでは、インターネットによる統計情報の提供を行っております。  
最新の人口や毎月の主要統計指標、各統計調査の結果などを公表しておりますので、ぜひ  
ご利用ください。

ご意見・ご要望もお待ちしております。

ホームページアドレス

<http://www.pref.kochi.lg.jp/soshiki/111901/>

E-mail 111901@ken.pref.kochi.lg.jp

# 2012年(平成24年)版 高知県民手帳 予約受付中

予約は お早めに！

## 販売価格

- ポケット版 ( 9×14.5cm) 500円
- デスク版 (13×21cm) 750円

今年の表紙の色はあずき色です !!  
最新の情報も満載 !!  
とっても便利な手帳です !!

- ・ 七 曜 表 …………… 平成 26 年 3 月まで
- ・ 行事予定表 …………… 各月ボックス型見開き
- ・ 郷土のおもな行事 …… 月別・市町村別

月間行事予定表

週間行事予定表

日曜・祝日が赤字になっています。

## 資料編

資 料：高知県の位置から市町村別主要統計まで各種統計をすぐに利用可能  
(全国からみた高知県、市町村便覧等)

官 公 庁：各課の電話番号、県内主要団体・機関や中央主要官庁の住所を記載  
(高知県組織機構一覧、中央官庁一覧、都道府県庁等)

生 活：急な文書作成もこれさえあれば大丈夫  
(家庭の儀式、書簡用語等)

便 覧：各種の便利な便覧等を多数掲載  
(印紙税額一覧表、旅券の申請・交付、戸籍法による届出等)

そ の 他：日の出日の入り、災害伝言サービス等

県の各種相談窓口の連絡先を見やすくするなど、より使いやすくなっています。

▼お申し込みは、県統計協会 (088-823-9344) まで



平成23年

日本の未来の羅針盤



# 社会生活基本調査

10月20日

国民の生活時間の使い方やさまざまな活動状況を調べ、よりよい暮らしと社会のために活用されます。

調査へのご理解とご協力をお願いします。