

統計

Number
5 2 6
2011. 1

STATISTICS KOCHI

高知

◆ 統計インフォメーション

- ・ 平成 22 年度統計調査功績者各省大臣表彰・
統計功績者高知県統計協会長表彰
- ・ 卯年生まれは全国で 1008 万人

高知県総務部統計課
高知県統計協会

目 次

統計資料

●高知県の主要指標	2
●住民基本台帳人口移動	4
●住民基本台帳年齢別人口(3区分)	5
●高知市消費者物価指数	6
●家計収支(家計調査)	
勤労者世帯・全世帯(高知市)	14
●高知県金融経済概況	16
●第147回全国企業短期経済観測調査	22
●鉱工業生産指数の動向	26
●毎月勤労統計調査地方調査	
事業所規模5人以上	30
事業所規模30人以上	34

高知県の主要統計	38
----------	----

統計インフォメーション

●平成22年度統計調査功績者各省大臣表彰・ 統計功績者高知県統計協会会長表彰	44
●卯年生まれは全国で1008万人	46

<利用者のために>

- | | |
|---|---|
| 1 統計表によっては、端数処理の関係で総計と内訳の合計が一致しない場合があります。 | 4 表中の符号は、つぎのとおりです。
「△」…減少またはマイナス数値
「0」…単位未満(表章単位に満たないもの)
「-」…皆無(該当数値がないもの)
「…」…不詳(数値が得られないもの)
「x」…数値が秘匿されているもの
「p」…暫定数値・速報数値
「r」…訂正数値・確定数値 |
| 2 特に注意書きのない限り、統計表の「年」は暦年(1月～12月)、「年度」は会計年度(4月～翌年3月)を示します。 | |
| 3 人口については、平成18年4月から高知県サーバによる住基ネット速報値を掲載。 | |

高 知 県 の

	人 口		賃 金 ・ 労 働					
	総 数	世 帯 数	調査産業計 平均賃金	1) 賃金指数		1)調査産業計 雇用指数	有 効 求 人 倍 率	就 職 率
				名 目	実 質			
	人	世帯	円				倍	%
平成 17 年(度)	796 292	324 439	277 004	100.0	100.0	100.0	0.49	27.1
18	793 655	...	280 435	101.0	101.2	98.3	0.48	27.1
19	784 867	...	279 327	99.8	100.2	101.5	0.50	27.6
20	777 904	102.0	100.7	100.2	0.46	26.6
21	773 120	92.5	92.3	101.0	0.41	29.8
平成 21. 12	775 776	...	440 075	157.6	157.8	101.6	0.43	39.4
平成 22. 1	775 374	...	225 773	80.9	81.6	100.1	0.44	23.1
2	774 935	...	223 145	80.1	81.1	99.4	0.43	27.7
3	773 120	...	229 541	82.2	83.2	98.0	0.44	34.0
4	773 201	...	228 043	81.7	82.6	98.2	0.46	26.9
5	772 878	...	231 786	83.0	83.8	97.4	0.47	35.3
6	772 626	...	373 550	133.8	134.3	97.2	0.50	32.8
7	772 447	...	283 478	101.5	102.0	97.9	0.51	32.5
8	772 040	...	232 419	83.3	83.6	97.7	0.54	31.8
9	771 670	...	233 260	83.6	83.8	97.2	0.54	30.9
10	771 473	...	232 166	83.2	83.1	96.2	0.57	38.8
11	771 131	0.56	37.5
12	770 841

備 考	<small>各年は10月1日現在、18年以降は翌年3月31日現在 各月は末日現在</small>	「毎月勤労統計調査」(事業所規模5人以上)	季節調整値 <small>(年度平均は実数)</small>	
資料出所	高 知 県 統 計 課			高知労働局 職業安定部
関連ページ	4・5	30～37	38	

	物 価 家 計						
	1) 消費者物価 指数(高知市)	全 世 帯		勤 労 者 世 帯			
		消 費 支 出	エンゲル係数	実 収 入	消 費 支 出	金融資産純増	1)実質実収入指数
		円		円	円	円	
平成 17 年(度)	100.0	291 621	21.8	500 935	314 356	84 553	100.0
18	99.7	294 886	22.0	595 595	338 733	39 659	119.3
19	99.7	284 574	23.2	517 120	318 536	117 007	103.5
20	101.1	302 305	22.1	548 462	339 429	78 808	108.3
21	100.1	316 705	20.8	551 476	358 253	72 907	110.0
平成 21. 12	99.9	351 417	22.0	1 044 914	379 501	391 240	208.8
平成 22. 1	99.2	294 690	21.6	522 980	300 341	103 602	105.2
2	98.9	269 892	22.0	494 399	302 308	57 879	99.8
3	99.2	305 193	21.8	462 311	302 958	60 718	93.0
4	98.9	264 590	24.3	512 309	275 283	89 554	103.4
5	99.1	273 712	24.5	484 272	307 137	57 456	97.6
6	99.6	306 276	20.4	968 004	324 241	416 364	194.0
7	99.5	286 991	21.9	500 561	333 945	34 633	100.4
8	99.7	282 901	22.7	518 186	314 725	78 793	103.7
9	99.8	305 635	20.5	462 605	348 125	2 674	92.5
10	100.1	332 942	18.8	535 361	333 184	105 996	106.7
11	100.3	299 729	21.7	449 720	318 395	41 490	89.5
12

備 考	総合指数	高知市における家計調査				
資料出所	総 務 省 統 計 局					
関連ページ	6～13	14・15				

主 要 指 標

指数：1)平成17年=100

商 業 工 業				電力消費量	国内銀行の預貸金合計		
1) 鉱工業生産指数			大型小売店 販売状況	電灯・電力 合計	預金残高	貸出残高	
総 合	鉱 業	製造工業					
				百万円	GWh	百万円	
100.0	100.0	100.0	81 574	4 649	2 396 928	1 623 927	平成 17 年(度)
109.7	104.0	109.8	78 468	4 645	2 405 412	1 611 647	18
113.3	104.4	113.5	79 496	4 757	2 413 181	1 585 726	19
111.8	99.8	112.0	78 775	4 659	2 423 056	1 571 573	20
82.6	80.5	82.6	74 829	4 520	2 488 505	1 509 393	21
98.4	87.9	98.6	7 991	361	2 515 987	1 497 393	平成 21. 12
90.0	86.2	90.0	6 420	437	2 485 337	1 493 743	平成 22. 1
88.5	90.6	88.5	5 187	385	2 487 002	1 500 911	2
93.0	94.2	93.0	5 982	367	2 488 505	1 509 393	3
80.0	101.0	79.6	5 682	379	2 501 820	1 475 336	4
73.8	92.2	73.6	5 816	362	2 516 652	1 462 415	5
77.4	95.0	77.0	5 646	354	2 555 842	1 465 989	6
80.6	83.6	80.5	6 441	424	2 535 970	1 469 892	7
79.8	99.9	79.5	6 041	464	2 522 705	1 460 238	8
84.7	88.4	84.4	5 588	443	2 496 939	1 456 937	9
77.6	82.8	77.5	6 114	374	2 521 306	1 452 086	10
...	345	2 546 603	1 449 164	11
...	12

季節調整済指数(年平均は原指数)		年別は年度数	年別は年度末(3月末)残高 国内銀行=都銀・地銀・信託・第2地方銀行協会加盟行	備 考
高 知 県 統 計 課	四国経済産業局	四国電力	日本銀行 高知支店	資 料 出 所
26~29	39	39	40	関 連 ペ ー ジ

青果物の卸売数量及び価格				自 動 車 保有台数	交 通 事 故				
野 菜 計		果 実 計			総 数	件 数	死 傷 者		
数 量	価 格	数 量	価 格	総 数			死 者	負 傷 者	
t	1kg当たり円	t	1kg当たり円	台	件	人	人	人	
41 684	212	22 461	308	565 131	5 057	6 015	47	5 968	平成 17 年(度)
41 390	227	20 394	330	563 080	4 831	5 760	58	5 702	18
40 634	216	18 985	346	557 390	4 563	5 437	66	5 371	19
38 828	221	20 123	298	553 938	4 005	4 636	57	4 579	20
39 640	218	19 588	296	553 394	3 814	4 495	45	4 450	21
3 472	243	2 028	300	556 968	337	388	7	381	平成 21. 12
2 832	264	1 586	235	557 247	297	328	5	323	平成 22. 1
2 952	266	1 981	240	557 705	252	290	5	285	2
3 258	265	2 013	260	553 394	303	355	1	354	3
3 216	301	1 339	323	554 573	300	339	7	332	4
3 316	243	1 275	363	554 870	321	369	1	368	5
3 118	232	1 190	370	555 640	330	394	4	390	6
2 807	247	1 387	371	556 511	319	358	6	352	7
2 896	244	1 453	391	556 647	320	369	3	366	8
3 276	247	1 354	378	557 231	291	342	3	339	9
3 425	248	1 538	346	557 285	312	356	7	349	10
3 202	266	1 514	288	557 590	322	376	4	372	11
...	325	366	6	360	12

高知市中央卸売市場	年は年度末台数		備 考
中国四国農政局 高知農政事務所統計部	高知運輸支局	高知県警察本部交通企画課	資 料 出 所
42	43	43	関 連 ペ ー ジ

住民基本台帳人口移動

(平成22年12月)

	平成22年12月31日現在			平成22年12月中									増減数
	人口			住民票記載数				住民票消除数					
	総数	男	女	転入者数	出生者数	記載その他	計	転出者数	死亡者数	消除その他	計		
県計	770,841	362,931	407,910	1,259	492	24	1,775	1,209	847	10	2,066	-291	
市計	618,501	291,103	327,398	1,053	418	20	1,491	920	608	7	1,535	-44	
郡計	152,340	71,828	80,512	206	74	4	284	289	239	3	531	-247	
高知市	340,699	158,927	181,772	546	256	8	810	450	300	1	751	59	
室戸市	16,448	7,806	8,642	16	3	0	19	20	23	0	43	-24	
安芸市	19,803	9,396	10,407	37	8	1	46	35	24	0	59	-13	
南国市	49,385	23,540	25,845	86	28	3	117	86	48	0	134	-17	
土佐市	29,002	13,919	15,083	62	21	0	83	48	33	0	81	2	
須崎市	24,707	12,054	12,653	52	14	1	67	52	24	0	76	-9	
宿毛市	22,965	10,770	12,195	41	25	0	66	37	20	0	57	9	
土佐清水市	16,458	7,664	8,794	25	7	1	33	14	29	1	44	-11	
四万十市	36,366	17,179	19,187	65	26	3	94	52	41	2	95	-1	
香南市	34,565	16,692	17,873	89	22	1	112	66	27	3	96	16	
香美市	28,103	13,156	14,947	34	8	2	44	60	39	0	99	-55	
安芸郡	19,441	9,107	10,334	38	8	1	47	50	30	2	82	-35	
東洋町	3,123	1,481	1,642	4	0	0	4	6	7	0	13	-9	
奈半利町	3,659	1,668	1,991	9	2	1	12	10	7	0	17	-5	
田野町	3,025	1,434	1,591	5	1	0	6	7	3	0	10	-4	
安田町	3,083	1,478	1,605	9	1	0	10	8	4	2	14	-4	
北川村	1,477	688	789	0	0	0	0	4	4	0	8	-8	
馬路村	1,043	491	552	1	2	0	3	5	0	0	5	-2	
芸西村	4,031	1,867	2,164	10	2	0	12	10	5	0	15	-3	
長岡郡	8,873	4,094	4,779	9	4	1	14	18	30	0	48	-34	
本山町	3,946	1,871	2,075	3	4	0	7	10	16	0	26	-19	
大豊町	4,927	2,223	2,704	6	0	1	7	8	14	0	22	-15	
土佐郡	4,883	2,312	2,571	6	2	0	8	5	5	0	10	-2	
土佐町	4,423	2,089	2,334	5	1	0	6	5	4	0	9	-3	
大川村	460	223	237	1	1	0	2	0	1	0	1	1	
吾川郡	33,224	15,840	17,384	42	17	1	60	85	42	0	127	-67	
いの町	26,356	12,604	13,752	32	13	1	46	67	33	0	100	-54	
仁淀川町	6,868	3,236	3,632	10	4	0	14	18	9	0	27	-13	
高岡郡	64,823	30,518	34,305	88	32	1	121	105	104	1	210	-89	
中土佐町	8,032	3,770	4,262	8	3	0	11	8	13	0	21	-10	
佐川町	14,194	6,658	7,536	22	6	0	28	26	27	0	53	-25	
越知町	6,585	3,076	3,509	4	2	0	6	11	13	0	24	-18	
禰原町	3,881	1,831	2,050	13	3	0	16	6	7	0	13	3	
日高村	5,716	2,700	3,016	7	0	0	7	14	5	1	20	-13	
津野町	6,726	3,196	3,530	10	3	0	13	9	9	0	18	-5	
四万十町	19,689	9,287	10,402	24	15	1	40	31	30	0	61	-21	
幡多郡	21,096	9,957	11,139	23	11	0	34	26	28	0	54	-20	
大月町	6,217	2,940	3,277	9	0	0	9	9	8	0	17	-8	
三原村	1,766	849	917	1	1	0	2	3	5	0	8	-6	
黒潮町	13,113	6,168	6,945	13	10	0	23	14	15	0	29	-6	

※ 高知県サーバによる住基ネット速報値

住民基本台帳年齢別人口(3区分)

(平成22年12月31日)

	総数	15歳未満人口	15～64歳人口	65歳以上人口	割合(%)		
					15歳未満	15～64歳	65歳以上
県計	770,841	93,711	459,649	217,481	12.2	59.6	28.2
市計	618,501	78,624	377,887	161,990	12.7	61.1	26.2
郡計	152,340	15,087	81,762	55,491	9.9	53.7	36.4
高知市	340,699	45,880	215,833	78,986	13.5	63.4	23.2
室戸市	16,448	1,340	9,029	6,079	8.1	54.9	37.0
安芸市	19,803	2,118	11,434	6,251	10.7	57.7	31.6
南国市	49,385	6,637	30,487	12,261	13.4	61.7	24.8
土佐市	29,002	3,358	17,061	8,583	11.6	58.8	29.6
須崎市	24,707	2,736	14,269	7,702	11.1	57.8	31.2
宿毛市	22,965	2,812	13,629	6,524	12.2	59.3	28.4
土佐清水市	16,458	1,555	8,652	6,251	9.4	52.6	38.0
四万十市	36,366	4,570	21,341	10,455	12.6	58.7	28.7
香南市	34,565	4,707	20,657	9,201	13.6	59.8	26.6
香美市	28,103	2,911	15,495	9,697	10.4	55.1	34.5
安芸郡	19,441	1,880	10,464	7,097	9.7	53.8	36.5
東洋町	3,123	238	1,598	1,287	7.6	51.2	41.2
奈半利町	3,659	354	1,972	1,333	9.7	53.9	36.4
田野町	3,025	309	1,649	1,067	10.2	54.5	35.3
安田町	3,083	240	1,668	1,175	7.8	54.1	38.1
北川村	1,477	154	748	575	10.4	50.6	38.9
馬路村	1,043	119	545	379	11.4	52.3	36.3
芸西村	4,031	466	2,284	1,281	11.6	56.7	31.8
長岡郡	8,873	588	4,058	4,227	6.6	45.7	47.6
本山町	3,946	341	1,990	1,615	8.6	50.4	40.9
大豊町	4,927	247	2,068	2,612	5.0	42.0	53.0
土佐郡	4,883	444	2,451	1,988	9.1	50.2	40.7
土佐町	4,423	409	2,237	1,777	9.2	50.6	40.2
大川村	460	35	214	211	7.6	46.5	45.9
吾川郡	33,224	3,342	18,679	11,203	10.1	56.2	33.7
いの町	26,356	2,797	15,701	7,858	10.6	59.6	29.8
仁淀川町	6,868	545	2,978	3,345	7.9	43.4	48.7
高岡郡	64,823	6,811	34,599	23,413	10.5	53.4	36.1
中土佐町	8,032	774	4,276	2,982	9.6	53.2	37.1
佐川町	14,194	1,609	8,022	4,563	11.3	56.5	32.1
越知町	6,585	617	3,349	2,619	9.4	50.9	39.8
梶原町	3,881	387	1,914	1,580	10.0	49.3	40.7
日高村	5,716	587	3,267	1,862	10.3	57.2	32.6
津野町	6,726	734	3,486	2,506	10.9	51.8	37.3
四万十町	19,689	2,103	10,285	7,301	10.7	52.2	37.1
幡多郡	21,096	2,022	11,511	7,563	9.6	54.6	35.9
大月町	6,217	580	3,289	2,348	9.3	52.9	37.8
三原村	1,766	165	896	705	9.3	50.7	39.9
黒潮町	13,113	1,277	7,326	4,510	9.7	55.9	34.4

※ 高知県サーバによる住基ネット速報値

高知市消費者物価指数〈平成22年11月分〉

高知県統計課
088-823-9346

総務省統計局 平成22年12月28日公表

総合で100.3 (平成17年=100)

平成22年11月の消費者物価指数は、総合で100.3となり、前月比で0.2%の上昇、前年同月比は0.2%の上昇となりました。

生鮮食品を除く総合は100.0となり、前月比は同水準、前年同月比で0.1%の上昇となりました。

食料(酒類を除く)及びエネルギーを除く総合は98.0となり、前月比で0.2%の下落、前年同月比は同水準となりました。

前月比は0.2%の上昇

前月比	上昇した主なもの	下落した主なもの
	被服及び履物 1.7%	家具・家事用品 △1.1%
	食料 1.3%	教養娯楽 △1.1%
	諸雑費 0.1%	保健医療 △0.7%
		光熱・水道 △0.3%

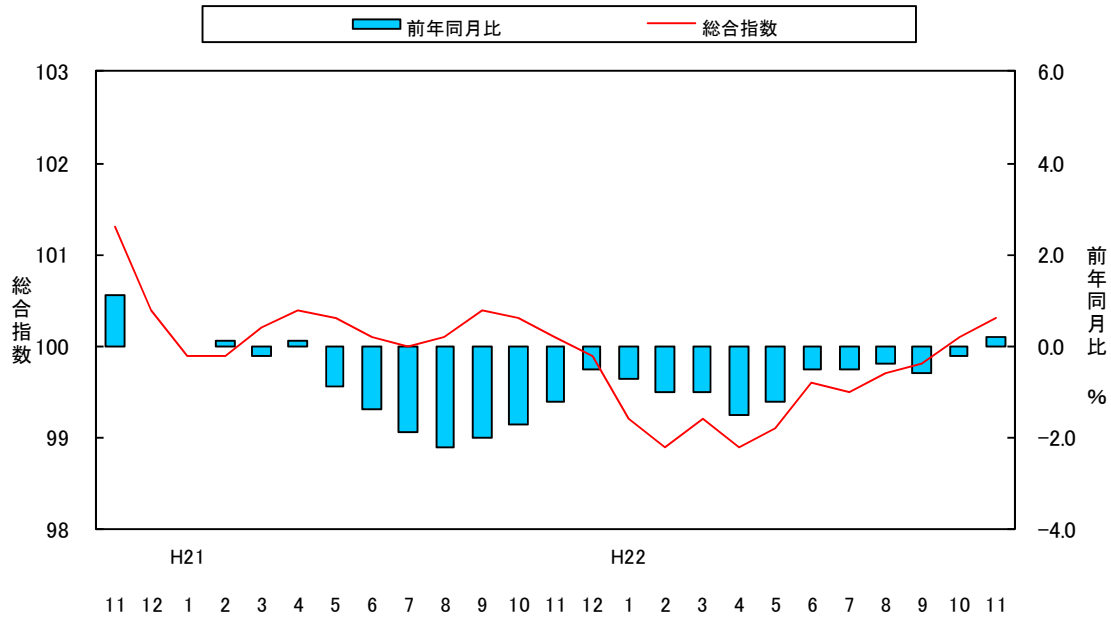
前年同月比は0.2%の上昇

前年同月比	上昇した主なもの	下落した主なもの
	諸雑費 7.6% (うち たばこ 38.6%)	教育 △11.9%
	住居 1.3%	家具・家事用品 △3.5%
	光熱・水道 1.2%	教養娯楽 △0.8%
	保健医療 1.2%	食料 △0.3%
	被服及び履物 0.7%	交通・通信 △0.1%

(高知市)

	総合	食料	住居	光熱・水道	家具・家事用品	被服及び履物	保健医療	交通・通信	教育	教養娯楽	諸雑費
ウェイト	10000	2617	1973	629	327	434	368	1395	377	1207	673
平成21年 11月	100.1	104.5	99.2	105.6	90.3	101.4	97.2	97.0	104.3	94.3	101.2
平成22年 10月	100.1	102.9	100.5	107.2	88.1	100.4	99.1	96.9	91.9	94.5	108.8
平成22年 11月	100.3	104.2	100.5	106.9	87.1	102.1	98.4	96.9	91.9	93.5	108.9
対前月比 (%)	0.2	1.3	0.0	△0.3	△1.1	1.7	△0.7	0.0	0.0	△1.1	0.1
対前年同月比(%)	0.2	△0.3	1.3	1.2	△3.5	0.7	1.2	△0.1	△11.9	△0.8	7.6
寄与度(対前月)	0.2	0.34	0.00	△0.02	△0.03	0.07	△0.03	0.00	0.00	△0.12	0.01
寄与度(対前年同月)	0.2	△0.08	0.26	0.08	△0.10	0.03	0.04	△0.01	△0.47	△0.10	0.52

高知市消費者物価指数



<参考> 全国消費者物価指数の動向

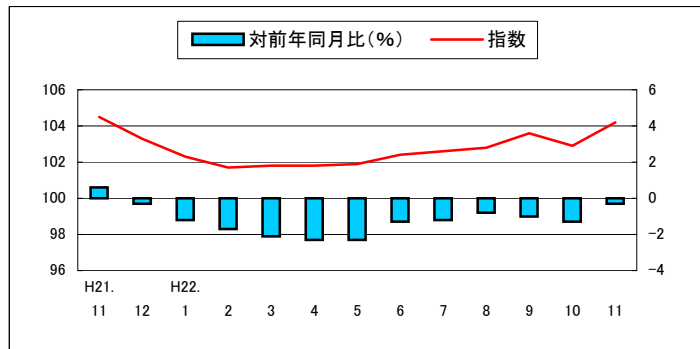
総合指数は平成17年を100として99.9となり、前月比は0.3%の下落。前年同月比は0.1%の上昇となりました。

(全国)

	総合	食料	住居	光熱・水道	家具・家事用品	被服及び履物	保健医療	交通・通信	教育	教養娯楽	諸雑費
ウェイト	10000	2586	2039	676	344	464	448	1392	364	1100	586
平成21年 11月	99.8	102.1	99.7	103.2	92.3	104.3	99.1	97.8	103.1	93.2	101.5
平成22年 10月	100.2	104.5	99.2	106.7	88.9	102.9	99.0	98.1	89.7	93.0	108.3
平成22年 11月	99.9	103.6	99.2	106.3	88.8	103.5	98.9	98.0	89.7	92.2	108.3
対前月比 (%)	△ 0.3	△ 0.9	0.0	△ 0.4	△ 0.1	0.6	△ 0.1	△ 0.1	0.0	△ 0.9	0.0
対前年同月比 (%)	0.1	1.5	△ 0.5	3.0	△ 3.8	△ 0.8	△ 0.2	0.2	△ 13.0	△ 1.1	6.7
寄与度(対前月)	△ 0.3	△ 0.23	0.00	△ 0.03	0.00	0.03	0.00	△ 0.01	0.00	△ 0.09	0.00
寄与度(対前年同月)	0.1	0.39	△ 0.10	0.21	△ 0.12	△ 0.04	△ 0.01	0.03	△ 0.49	△ 0.11	0.40

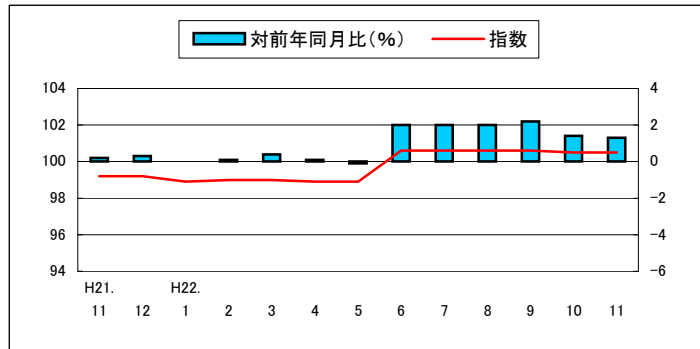
(1) 食料指数 104.2

前月比(+) 1.3%
前年同月比(Δ) 0.3%



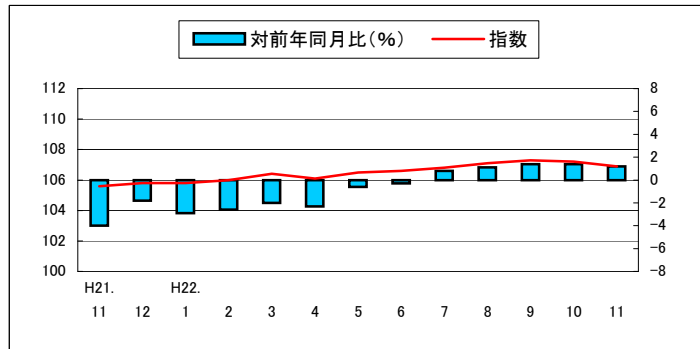
(2) 住居指数 100.5

前月比 0.0%
前年同月比(+) 1.3%



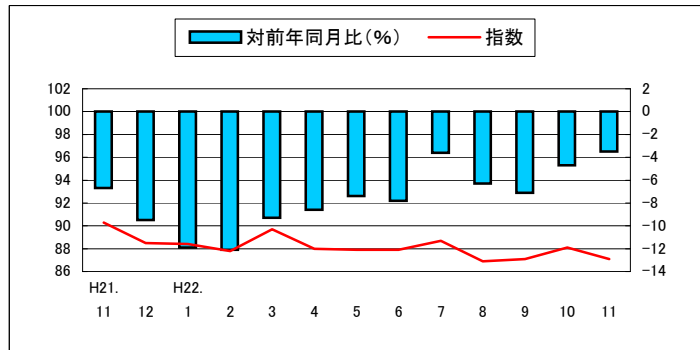
(3) 光熱・水道指数 106.9

前月比(Δ) 0.3%
前年同月比(+) 1.2%



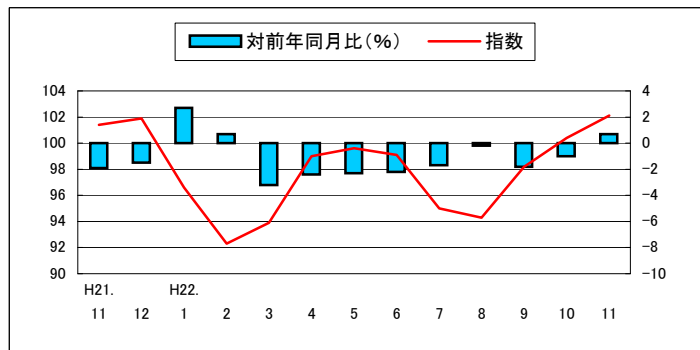
(4) 家具・家事用品指数 87.1

前月比(Δ) 1.1%
前年同月比(Δ) 3.5%



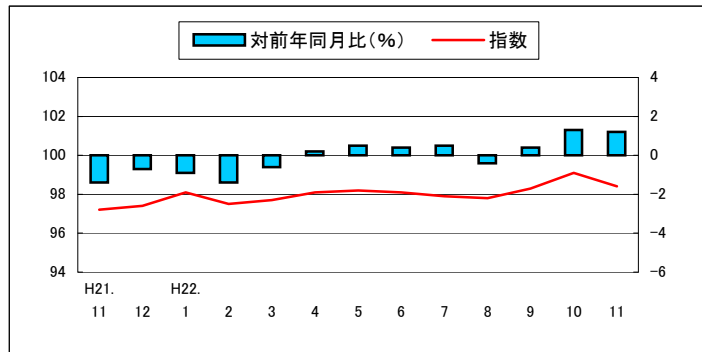
(5) 被服及び履物指数 102.1

前月比(+) 1.7%
前年同月比(+) 0.7%



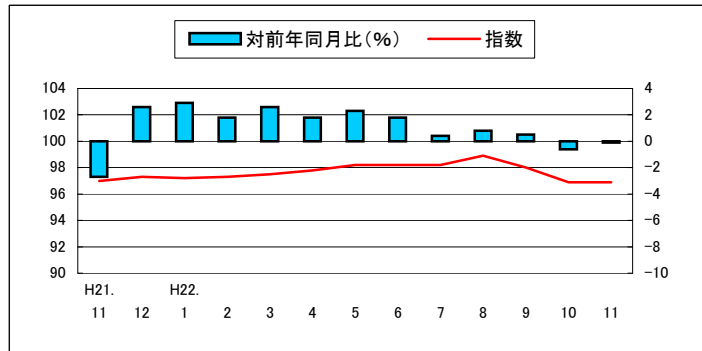
(6) 保健医療指数 98.4

前月比(△) 0.7%
前年同月比(+) 1.2%



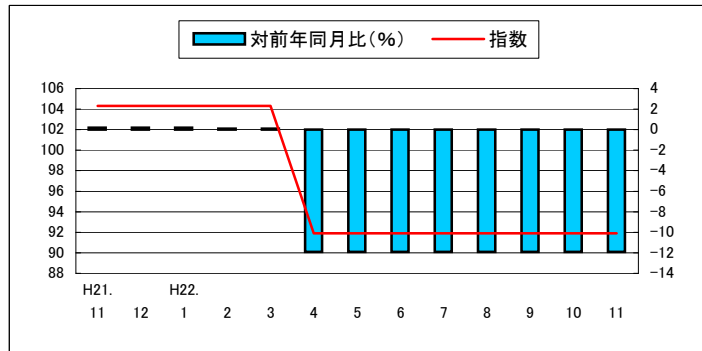
(7) 交通・通信指数 96.9

前月比 0.0%
前年同月比(△) 0.1%



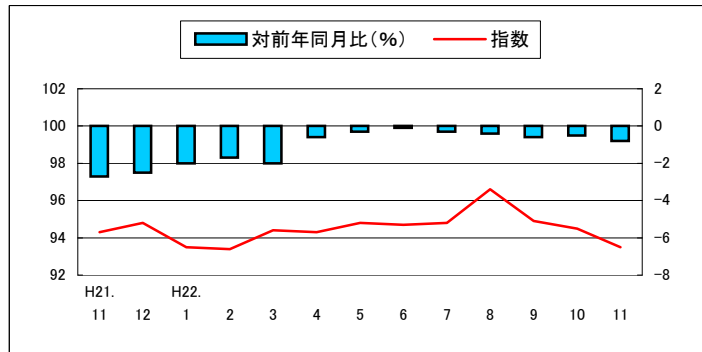
(8) 教育指数 91.9

前月比 0.0%
前年同月比(△) 11.9%



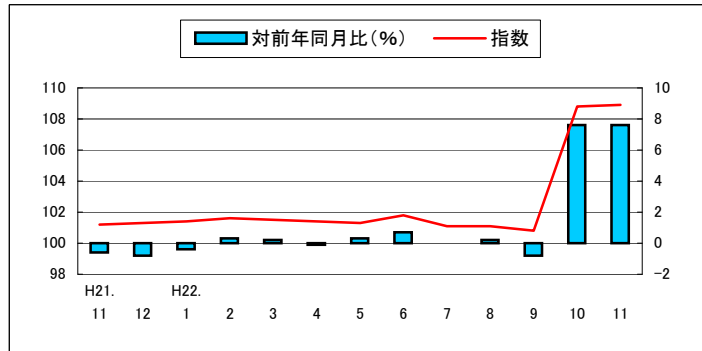
(9) 教養娯楽指数 93.5

前月比(△) 1.1%
前年同月比(△) 0.8%



(10) 諸雑費指数 108.9

前月比(+) 0.1%
前年同月比(+) 7.6%



高知市中分類指数

(平成17年=100)

中分類	ウエイト	平成 21年 平均	平成 21年 11月	平成 22年 10月	平成 22年 11月	対前月比 (%)	対前年 同月比 (%)
総 合	10000	100.1	100.1	100.1	100.3	0.2	0.2
食料	2617	104.0	104.5	102.9	104.2	1.3	△0.3
穀類	215	105.0	103.6	100.3	100.5	0.2	△3.0
魚介類	224	100.8	100.6	101.6	100.8	△0.8	0.2
肉類	197	104.8	104.2	102.2	103.0	0.8	△1.2
乳卵類	101	104.8	106.7	105.9	105.0	△0.8	△1.6
野菜・海藻	236	98.2	97.5	101.5	101.4	△0.1	4.0
果物	108	102.7	130.0	109.5	133.6	22.0	2.8
油脂・調味料	99	101.2	101.2	97.2	100.1	3.0	△1.1
菓子類	211	108.7	107.1	105.9	109.2	3.1	2.0
調理食品	318	115.9	114.8	113.9	114.2	0.3	△0.5
飲料	154	88.4	85.9	84.9	84.6	△0.4	△1.5
酒類	168	100.5	100.4	97.4	96.7	△0.7	△3.7
外食	584	104.3	104.2	103.8	103.8	0.0	△0.4
住居	1973	98.8	99.2	100.5	100.5	0.0	1.3
家賃	1758	98.7	99.0	100.6	100.6	0.0	1.6
設備修繕・維持	215	100.1	100.1	100.1	100.1	0.0	0.0
光熱・水道	629	107.0	105.6	107.2	106.9	△0.3	1.2
電気代	282	102.6	100.9	101.0	100.7	△0.3	△0.2
ガス代	194	114.8	111.8	115.6	115.4	△0.2	3.2
他の光熱	23	105.4	105.2	116.3	113.6	△2.3	8.0
上下水道料	131	105.1	106.5	106.5	106.5	0.0	0.0
家具・家事用品	327	94.6	90.3	88.1	87.1	△1.1	△3.5
家庭用耐久財	115	90.2	81.6	76.9	75.8	△1.4	△7.1
室内装備品	30	85.9	92.4	89.0	89.0	0.0	△3.7
寝具類	15	81.7	84.6	92.7	92.7	0.0	9.6
家事雑貨	59	97.8	95.6	91.4	92.1	0.8	△3.7
家事用消耗品	72	103.5	96.0	96.6	93.1	△3.6	△3.0
家事サービス	36	98.6	98.6	98.6	98.6	0.0	0.0
被服及び履物	434	98.6	101.4	100.4	102.1	1.7	0.7
衣料	203	94.9	97.7	97.9	100.0	2.1	2.4
和服	19	93.2	93.3	91.6	91.6	0.0	△1.8
洋服	184	95.1	98.1	98.5	100.8	2.3	2.8
シャツ・セーター・下着類	131	105.0	109.6	107.4	108.1	0.7	△1.4
シャツ・セーター類	98	106.1	112.4	110.2	110.6	0.4	△1.6
下着類	33	102.0	101.4	99.1	100.6	1.5	△0.8
履物類	40	100.9	101.5	97.1	95.7	△1.4	△5.7
他の被服類	37	92.2	92.5	92.8	100.2	8.0	8.3
被服関連サービス	23	101.1	101.1	101.2	101.2	0.0	0.1

高知市消費者物価指数

(平成17年=100)

		総合	食料	住居	光熱・水道	家具・家事用品	被服及び履物	保健医療	交通・通信	教育	教養娯楽	諸雑費	持家の帰属家賃を除く総合	生鮮食品を除く総合		
	平成17年平均	100.0	100.0	100.0	100.0	100.0	100.0	100.0	100.0	100.0	100.0	100.0	100.0	100.0		
	18	99.7	99.4	99.0	104.0	99.9	97.1	100.0	99.7	102.0	98.7	100.5	99.8	99.8		
	19	99.7	98.5	99.9	105.3	98.0	98.8	99.6	99.7	103.2	97.6	101.5	99.6	99.9		
	20	101.1	101.7	99.4	109.6	97.6	99.0	98.9	102.0	103.9	98.1	101.9	101.3	101.4		
	21	100.1	100.4	98.8	107.0	94.6	98.6	98.0	96.6	104.3	95.3	101.3	100.2	100.2		
	平成21.	11	100.1	104.5	99.2	105.6	90.3	101.4	97.2	97.0	104.3	94.3	101.2	100.1	99.9	
	12	99.9	103.3	99.2	105.8	88.5	101.9	97.4	97.3	104.3	94.8	101.3	99.9	99.9		
	平成22.	1	99.2	102.3	98.9	105.8	88.4	96.6	98.1	97.2	104.3	93.5	101.4	99.2	99.4	
	2	98.9	101.7	99.0	106.0	87.8	92.3	97.5	97.3	104.3	93.4	101.6	98.8	99.2		
	3	99.2	101.8	99.0	106.4	89.7	93.9	97.7	97.5	104.3	94.4	101.5	99.2	99.6		
	4	98.9	101.8	98.9	106.1	88.0	99.0	98.1	97.8	91.9	94.3	101.4	98.8	99.2		
	5	99.1	101.9	98.9	106.5	87.9	99.6	98.2	98.2	91.9	94.8	101.3	99.0	99.3		
	6	99.6	102.4	100.6	106.6	87.9	99.1	98.1	98.2	91.9	94.7	101.8	99.2	99.7		
	7	99.5	102.6	100.6	106.8	88.7	95.0	97.9	98.2	91.9	94.8	101.1	99.1	99.6		
	8	99.7	102.8	100.6	107.1	86.9	94.3	97.8	98.9	91.9	96.6	101.1	99.4	99.8		
	9	99.8	103.6	100.6	107.3	87.1	98.2	98.3	98.0	91.9	94.9	100.8	99.5	99.7		
	10	100.1	102.9	100.5	107.2	88.1	100.4	99.1	96.9	91.9	94.5	108.8	99.8	100.0		
	11	100.3	104.2	100.5	106.9	87.1	102.1	98.4	96.9	91.9	93.5	108.9	100.1	100.0		
	対前月比 (%)	平成21.	11	△0.2	0.2	0.1	△0.1	△2.3	0.0	△0.6	△0.5	0.0	△0.7	0.1	△0.3	△0.4
		12	△0.2	△1.1	0.0	0.2	△2.0	0.5	0.2	0.3	0.0	0.5	0.1	△0.2	0.0	
		平成22.	1	△0.7	△1.0	△0.3	0.0	△0.1	△5.2	0.7	△0.1	0.0	△1.4	0.1	△0.7	△0.5
2		△0.3	△0.6	0.1	0.2	△0.7	△4.5	△0.6	0.1	0.0	△0.1	0.2	△0.4	△0.2		
3		0.3	0.1	0.0	0.4	2.2	1.7	0.2	0.2	0.0	1.1	△0.1	0.4	0.4		
4		△0.3	0.0	△0.1	△0.3	△1.9	5.4	0.4	0.3	△11.9	△0.1	△0.1	△0.4	△0.4		
5		0.2	0.1	0.0	0.4	△0.1	0.6	0.1	0.4	0.0	0.5	△0.1	0.2	0.1		
6		0.5	0.5	1.7	0.1	0.0	△0.5	△0.1	0.0	0.0	△0.1	0.5	0.2	0.4		
7		△0.1	0.2	0.0	0.2	0.9	△4.1	△0.2	0.0	0.0	0.1	△0.7	△0.1	△0.1		
8		0.2	0.2	0.0	0.3	△2.0	△0.7	△0.1	0.7	0.0	1.9	0.0	0.3	0.2		
9		0.1	0.8	0.0	0.2	0.2	4.1	0.5	△0.9	0.0	△1.8	△0.3	0.1	△0.1		
10	0.3	△0.7	△0.1	△0.1	1.1	2.2	0.8	△1.1	0.0	△0.4	7.9	0.3	0.3			
11	0.2	1.3	0.0	△0.3	△1.1	1.7	△0.7	0.0	0.0	△1.1	0.1	0.3	0.0			
対前年同月比 (%)	平成21.	11	△1.2	0.6	0.2	△4.0	△6.7	△1.9	△1.4	△2.7	0.2	△2.7	△0.6	△1.4	△1.5	
	12	△0.5	△0.3	0.3	△1.8	△9.5	△1.5	△0.7	2.6	0.2	△2.5	△0.8	△0.7	△0.8		
	平成22.	1	△0.7	△1.2	0.0	△2.9	△11.9	2.7	△0.9	2.9	0.2	△2.0	△0.4	△0.8	△0.7	
	2	△1.0	△1.7	0.1	△2.6	△12.1	0.7	△1.4	1.8	0.1	△1.7	0.3	△1.1	△0.9		
	3	△1.0	△2.1	0.4	△2.0	△9.3	△3.2	△0.6	2.6	0.1	△2.0	0.2	△1.1	△0.9		
	4	△1.5	△2.3	0.1	△2.3	△8.6	△2.4	0.2	1.8	△11.9	△0.6	△0.1	△1.7	△1.4		
	5	△1.2	△2.3	△0.1	△0.6	△7.4	△2.3	0.5	2.3	△11.9	△0.3	0.3	△1.4	△1.1		
	6	△0.5	△1.3	2.0	△0.3	△7.8	△2.2	0.4	1.8	△11.9	△0.1	0.7	△1.0	△0.6		
	7	△0.5	△1.2	2.0	0.8	△3.6	△1.7	0.5	0.4	△11.9	△0.3	0.0	△1.0	△0.5		
	8	△0.4	△0.8	2.0	1.1	△6.3	△0.2	△0.4	0.8	△11.9	△0.4	0.2	△0.8	△0.3		
	9	△0.6	△1.0	2.2	1.4	△7.1	△1.8	0.4	0.5	△11.9	△0.6	△0.8	△1.1	△0.5		
10	△0.2	△1.3	1.4	1.4	△4.7	△1.0	1.3	△0.6	△11.9	△0.5	7.6	△0.6	△0.3			
11	0.2	△0.3	1.3	1.2	△3.5	0.7	1.2	△0.1	△11.9	△0.8	7.6	0.0	0.1			

高知市消費者物価指数年平均

(平成17年=100)

年	総合	対前年比 (%)	食料	住居	光熱 水道	家具 家事用品	被服及び 履物	保健医療	交 通 通信	教育	教養娯楽	諸雑費	持家の帰 属家賃を 除く総合	生鮮食品 を除く 総合
昭和 45	33.2	-	31.9	32.9	36.3	70.3	29.6	39.4	39.2	15.2	38.2	33.7	33.2	33.4
46	35.6	7.2	34.3	33.8	37.9	74.1	32.7	40.1	41.7	16.7	42.0	35.6	35.7	35.8
47	37.6	5.5	35.9	37.8	38.2	75.8	34.6	43.7	44.2	17.8	43.8	38.1	37.6	37.9
48	42.2	12.3	40.8	41.4	39.2	86.2	42.8	43.0	47.8	19.5	48.8	40.1	42.2	42.5
49	51.4	21.8	50.9	46.8	50.2	111.6	51.8	46.6	57.3	23.1	59.8	46.0	51.7	51.8
50	57.4	11.7	57.8	49.7	55.7	116.8	54.9	53.5	64.1	29.6	68.7	51.8	57.8	57.8
51	62.8	9.4	63.0	55.4	61.3	119.1	61.4	57.2	70.3	33.8	72.7	60.6	63.2	63.0
52	68.5	9.0	67.3	62.4	66.7	125.3	67.7	60.3	81.2	39.0	77.2	64.9	68.7	68.9
53	71.5	4.4	69.1	69.7	66.1	126.7	72.0	65.8	81.9	43.5	80.1	66.5	71.3	72.5
54	73.9	3.3	70.6	71.6	67.9	130.2	76.4	66.6	87.4	45.8	81.5	68.1	73.8	75.0
55	79.7	7.8	76.1	75.1	91.5	142.1	79.8	67.5	93.5	48.2	87.4	74.9	79.8	80.2
56	82.8	3.9	78.9	77.7	96.3	151.3	83.4	69.9	95.9	50.7	91.4	77.7	83.1	83.6
57	85.2	2.9	79.9	79.6	100.9	149.3	88.8	72.1	101.1	54.4	93.3	79.6	85.4	86.3
58	86.0	0.9	81.5	80.8	100.5	151.3	84.6	72.8	100.5	57.0	95.7	82.5	86.2	87.0
59	87.9	2.2	83.7	82.2	99.8	158.0	86.2	75.1	101.4	58.8	97.6	84.6	88.1	88.9
60	90.0	2.4	85.9	84.2	100.4	159.0	89.7	79.7	102.6	60.6	99.6	85.8	90.3	90.8
61	90.4	0.4	86.2	85.0	97.4	158.3	90.3	81.2	102.3	62.1	101.0	87.0	90.6	91.2
62	90.2	△ 0.2	85.6	86.8	92.2	155.9	89.6	82.7	102.3	62.5	101.4	87.6	90.3	91.2
63	90.9	0.8	87.1	87.9	90.6	155.5	90.7	82.6	102.1	63.6	101.7	87.7	91.0	91.6
平成 元	92.8	2.1	89.0	89.2	90.2	156.9	96.5	83.8	103.5	65.5	103.1	87.7	92.9	93.6
2	95.8	3.3	94.3	91.4	90.6	155.8	100.2	84.1	104.1	67.7	106.3	89.4	96.1	95.5
3	98.4	2.7	98.5	92.1	92.1	154.1	105.6	83.8	105.1	70.9	109.3	91.1	98.8	97.9
4	98.8	0.4	98.2	92.0	91.9	154.4	106.7	85.9	103.3	74.3	112.7	92.5	99.3	98.7
5	99.4	0.6	99.0	92.4	92.1	147.8	106.1	86.9	104.0	77.4	114.3	93.9	100.0	99.3
6	100.1	0.7	99.8	93.9	92.2	143.3	108.0	86.1	103.8	79.6	113.9	96.2	100.7	100.1
7	100.2	0.1	99.3	95.0	94.3	139.4	108.0	85.6	104.0	82.4	113.0	96.5	100.7	100.1
8	100.5	0.3	98.9	96.2	93.7	139.6	110.6	87.0	103.7	84.6	111.7	97.4	101.1	100.4
9	102.1	1.6	100.8	96.9	98.5	138.0	112.3	91.2	104.1	86.9	113.3	98.0	102.8	102.0
10	103.3	1.2	103.1	98.3	96.7	134.5	116.3	97.9	101.3	88.8	113.3	98.6	103.9	102.6
11	103.5	0.2	103.3	99.6	95.6	130.8	117.2	97.4	100.4	90.8	113.1	99.5	103.8	103.1
12	102.6	△ 0.9	100.8	99.8	97.2	127.7	113.6	96.2	101.0	92.7	112.9	99.1	102.9	102.9
13	101.7	△ 0.8	100.5	99.5	98.1	123.8	108.4	97.9	101.0	94.4	108.2	99.3	102.1	102.0
14	100.7	△ 1.0	100.3	98.9	99.0	114.9	105.6	96.6	99.5	95.7	104.9	100.3	101.0	101.0
15	100.3	△ 0.4	100.1	98.9	98.7	110.0	101.6	100.0	99.4	97.3	102.6	100.2	100.4	100.5
16	100.4	0.1	101.2	99.4	98.8	104.0	101.7	100.3	99.5	98.4	100.5	100.9	100.5	100.2
17	100.0	△ 0.4	100.0	100.0	100.0	100.0	100.0	100.0	100.0	100.0	100.0	100.0	100.0	100.0
18	99.7	△ 0.3	99.4	99.0	104.0	99.9	97.1	100.0	99.7	102.0	98.7	100.5	99.8	99.8
19	99.7	0.0	98.5	99.9	105.3	98.0	98.8	99.6	99.7	103.2	97.6	101.5	99.6	99.9
20	101.1	1.4	101.7	99.4	109.6	97.6	99.0	98.9	102.0	103.9	98.1	101.9	101.3	101.4
21	100.1	△ 1.0	104.5	99.2	105.6	90.3	101.4	97.2	97.0	104.3	94.3	101.2	100.1	99.9

家計収支（家計調査）〈平成22年11月分〉

高知県統計課
823-9345

調査の概要

- 調査の目的** 国民生活の実態を家計収支の面から明らかにすることです。
- 調査の対象** 二人以上の世帯と単身世帯を対象としています。
標本調査であり、高知市で104世帯・四万十市で13世帯を選定。調査世帯は、世帯主の職業により「勤労者世帯」と「勤労者以外の世帯」に区分しています。
- 調査の方法** 調査員による調査票の配布及び収集（自計申告）

化粧水の購入金額全国1位

平成21年家計調査都道府県庁所在市別ランキングによると、高知市の1世帯あたりの化粧水の購入金額は7,898円で全国1位、全国平均の1.8倍（全国平均は4,325円）となっています。

その他、乳液は2,816円で全国3位、全国平均の1.8倍（全国平均は1,567円、1位は岐阜市の3,100円）、化粧クリームは6,846円で全国4位、全国平均の1.6倍（全国平均は4,414円、1位は佐賀市の7,820円）、ファンデーションは4,201円で全国4位、全国平均の1.7倍（全国平均は2,474円、1位は山口市の4,681円）といずれも購入金額が高くなっています。働く女性の多い土地柄でしょうか、身だしなみに気を使っているようです。

〈勤労者世帯（二人以上の世帯）1ヶ月間の収支（高知市）〉

（単位：人・円）

	世帯人員	有業人員	実収入	可処分所得	消費支出	消費支出の内訳				金融資産純増
						食料	住居	光熱・水道	家具・家事用品	
平成 17 年平均	3.21	1.56	500 935	425 099	314 356	63 942	27 599	18 923	8 582	84 553
18	3.27	1.69	595 595	495 559	338 733	65 523	27 076	20 656	8 985	39 659
19	3.22	1.61	517 120	431 693	318 536	68 890	24 028	20 165	9 582	117 007
20	3.29	1.55	548 462	456 708	339 429	70 057	34 491	22 399	11 212	78 808
21	3.30	1.63	551 476	453 129	358 253	65 325	32 083	21 080	9 013	72 907
平成 21. 12	3.38	1.65	1044 914	874 631	379 501	69 672	35 042	21 189	9 036	391 240
平成 22. 1	3.27	1.55	522 980	423 586	300 341	61 170	25 120	22 910	7 807	103 602
2	3.39	1.55	494 399	405 279	302 308	59 333	37 280	25 112	14 703	57 879
3	3.23	1.47	462 311	380 624	302 958	65 750	19 815	22 975	7 928	60 718
4	3.30	1.51	512 309	400 238	275 283	65 828	18 751	23 254	12 895	89 554
5	3.36	1.66	484 272	365 847	307 137	73 275	18 459	20 943	6 471	57 456
6	3.46	1.73	968 004	789 949	324 241	65 905	25 600	22 259	12 590	416 364
7	3.33	1.84	500 561	407 146	333 945	67 564	14 749	18 943	11 218	34 633
8	3.29	1.84	518 186	430 627	314 725	67 931	35 604	21 008	8 340	78 793
9	3.25	1.87	462 605	377 177	348 125	64 310	20 900	21 155	8 859	2 674
10	3.17	1.82	535 361	453 969	333 184	60 185	19 300	21 377	5 563	105 996
11	3.17	1.68	449 720	361 149	318 395	63 666	18 512	18 167	11 118	41 490
	被服及び履物	保健医療	交通・通信	教育	教養娯楽	その他の消費支出	非消費支出	平均消費性向 (%)		
平成 17 年平均	13 546	9 457	51 403	18 025	31 875	101 557	88 560	74.0	84 553	
18	11 516	8 863	39 984	17 517	32 749	84 682	75 835	73.9	39 659	
19	12 708	11 648	46 220	17 664	32 555	95 697	100 037	68.4	117 007	
20	11 189	10 704	46 810	20 215	28 238	78 714	85 428	73.8	78 808	
21	12 104	10 170	73 988	22 177	31 373	80 942	98 347	79.1	72 907	
平成 21. 12	13 983	9 391	93 629	13 607	39 032	74 919	170 283	43.4	391 240	
平成 22. 1	17 283	5 865	39 043	18 312	26 981	75 849	99 395	70.9	103 602	
2	11 702	7 154	43 553	25 391	31 291	46 789	89 120	74.6	57 879	
3	19 483	8 198	41 590	15 204	30 991	71 024	81 687	79.6	60 718	
4	13 925	6 019	37 223	16 837	29 228	51 323	112 071	68.8	89 554	
5	12 718	12 649	38 222	13 266	25 779	85 354	118 426	84.0	57 456	
6	19 657	6 130	38 521	19 164	30 188	84 226	178 055	41.0	416 364	
7	16 229	16 214	43 372	20 927	35 431	89 297	93 415	82.0	34 633	
8	7 002	13 244	36 432	12 025	33 602	79 537	87 559	73.1	78 793	
9	7 507	6 456	68 409	22 742	24 380	103 407	85 428	92.3	2 674	
10	16 625	11 154	39 907	25 222	27 982	105 869	81 393	73.4	105 996	
11	14 323	17 166	39 855	16 989	33 968	84 631	88 571	88.2	41 490	

*実収入 … 一般に言われる税込み収入であり、世帯員全員の現金収入を合計したものです。

可処分所得 … 「実収入」から税金、社会保険料などの「非消費支出」を差し引いた額で、手取り収入のことです。

平均消費性向 … 「可処分所得」に対する「消費支出」の割合です。

金融資産純増 … 「預貯金」と「保険掛金」の合計から「預貯金引出」と「保険取金」の合計を差し引いたものに「有価証券購入」と「有価証券売却」との差を加えたものです。

〈全世帯(二人以上の世帯)1ヶ月間の支出(高知市)〉

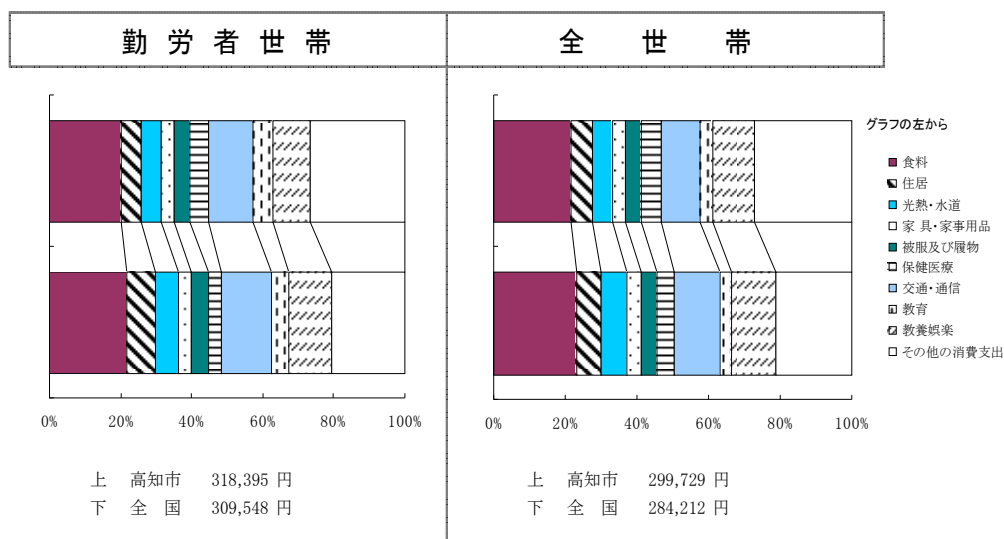
(単位:人・円)

	世帯人員	有業人員	世帯主の年齢	消費支出	消費支出の内訳			
					食料	住居	光熱・水道	家具・家事用品
平成 17 年平均	2.91	1.33	50.6	291 621	63 528	20 756	18 861	8 346
18	3.00	1.39	52.3	294 886	65 017	21 354	20 928	9 294
19	2.97	1.32	54.0	284 574	65 963	20 558	20 144	9 908
20	3.00	1.32	54.6	302 305	66 697	22 604	22 534	9 698
21	3.03	1.41	53.7	316 705	65 845	25 243	21 495	8 151
平成 21. 12	3.06	1.36	54.3	351 417	77 180	28 693	22 071	9 107
平成 22. 1	3.00	1.29	53.5	294 690	63 646	16 764	23 154	7 687
2	3.04	1.27	52.5	269 892	59 504	26 763	25 902	10 273
3	2.92	1.31	52.9	305 193	66 563	15 497	23 697	8 813
4	2.95	1.31	52.5	264 590	64 426	14 957	23 005	10 196
5	3.01	1.47	53.0	273 712	67 129	14 563	20 150	6 141
6	3.04	1.51	53.2	306 276	62 338	23 957	20 397	9 535
7	2.97	1.50	53.5	286 991	62 735	13 125	17 034	16 858
8	2.93	1.48	55.5	282 901	64 285	34 314	21 578	8 617
9	2.86	1.39	56.2	305 635	62 790	16 091	19 542	7 687
10	2.84	1.37	55.8	332 942	62 697	13 715	20 932	6 191
11	2.83	1.27	55.5	299 729	65 189	17 849	16 651	10 140

	被服及び履物		保健医療	交通・通信	教育	教養娯楽	その他の消費支出	現物総額	エンゲル係数
	被服	履物							
平成 17 年平均	11 149	9 561	36 018	12 193	30 751	80 459	10 583	21.8	
18	11 303	13 158	36 609	11 445	27 005	78 773	7 652	22.0	
19	9 979	10 702	35 384	14 129	25 772	72 034	8 484	23.2	
20	10 604	11 422	37 377	10 890	26 676	83 893	10 003	22.1	
21	10 776	11 412	56 980	14 168	29 354	73 282	7 262	20.8	
平成 21. 12	11 620	12 012	63 075	10 982	37 393	79 283	11 619	22.0	
平成 22. 1	16 946	8 233	32 703	15 942	25 102	84 512	6 451	21.6	
2	9 557	8 987	32 188	15 331	28 621	52 767	4 716	22.0	
3	15 844	11 154	37 996	9 074	39 391	77 165	5 645	21.8	
4	10 314	9 271	34 960	9 771	31 921	55 769	5 684	24.3	
5	11 087	10 342	30 188	10 491	24 304	79 317	6 846	24.5	
6	15 649	11 499	50 880	10 735	33 706	67 579	6 598	20.4	
7	12 306	14 246	35 481	12 392	29 789	73 026	6 328	21.9	
8	5 603	13 910	29 942	7 849	28 104	68 698	7 322	22.7	
9	6 466	11 136	48 578	13 597	30 021	89 726	5 480	20.5	
10	15 219	11 112	51 174	15 086	33 428	103 387	5 268	18.8	
11	14 030	15 985	33 322	10 625	34 913	81 026	6 522	21.7	

* 高知市の家計収支は、単身世帯を除く二人以上の世帯（96世帯）について集計したものです。

平成22年11月(二人以上の世帯)の消費支出



2011年1月7日
日本銀行高知支店

高知県金融経済概況

1. 概況

高知県の景気は、持ち直しの動きに一服感がみられており、企業の景況感も幾分悪化している(短観・業況判断D.I. 10/9月:▲4→12月:▲7)。

最終需要の動向をみると、個人消費のうち、自動車販売と家電販売は一部政策終了や制度変更の影響が明確に出ているが、全体としては所得環境の厳しさが和らぐ下で緩やかに持ち直している。観光は、龍馬ブームや高速無料化を背景に好調を継続している。住宅投資は、低金利や住宅ローン減税等が下支えする形で、持家を中心に持ち直している。一方、設備投資は前年を下回る計画にあり、公共工事も前年割れの状態が続いている。

製造業の生産は、情報関連財の在庫調整の動きや為替円高に伴う受注環境の悪化等から、このところやや減少している。

雇用・所得環境は、なお厳しい状況にあるものの、厳しさの度合いは和らいでいる。

物価をみると、消費者物価は、需給バランスが徐々に改善してきた中、タバコの値上げの影響も加わり、久方振りに前年水準を上回った。企業を巡る物価は、仕入価格は国際商品市況高の影響を受けて小幅上昇に転じている一方、販売価格は下落基調を辿っている。

企業倒産は、金融機関が貸出条件の見直し等を通じて企業を支える姿勢を維持していることもあり、落ち着いた状況が続いている。

先行きについては、全国的には景気改善テンポの鈍化した状況が暫く続いた後、緩やかな回復経路に復していくと考えられる。当地においても、同様の動きとなっていくかについては、①製造業の生産が、全国と同様のテンポで再び持ち直しに向かうことができるか、②足許の景気変化が雇用・所得面を通じて、個人消費と住宅投資を下押しすることはないか、③各種イベントの取組み等により、観光需要が牽引力を維持していけるか、といった点を注目していく必要がある。

2. 最終需要

(1) 個人消費

百貨店売上高は、値嵩の冬物重衣料が堅調であったものの、休日が前年比1日少ないという曜日構成であったほか、食料品や雑貨の動きが鈍く、前年を下回った(10/11 月前年比:▲4.2%)。ショッピングセンター売上高およびスーパー売上高は、主力の食料品が底堅く推移する中、衣料品セールの奏功等から前年並みとなった。コンビニエンスストア売上高は、龍馬ブームに伴う観光客の増加に加え、新規出店の効果もあり、前年を上回った。家電量販店販売額は、エコポイント制度変更を控えた駆け込み需要を背景に、11月は薄型テレビを中心に前年を大幅に上回ったが、12月以降はその反動がみられている。乗用車新車登録台数は、エコカー補助終了の影響から、大幅な前年割れとなった(同:▲31.7%)。旅行取扱高は、大型催行旅行の実施時期等により単月の振れが生じているものの、横這い圏内で推移している(同:▲4.9%)。

なお、百貨店、ショッピングセンター、スーパー等における歳末・初売り商戦については、客足増加や販売単価の上昇等から前年を上回る売上を確保した先も少なくなく、全体としてはまずまずの結果となった。

(2) 観光

県内の主要観光施設への入込客数は、龍馬ブームや高速無料化に伴う県内外からの観光客の増加を背景に、引続き高い水準で推移(10/11 月前年比:+35.5%)しており、今月10日に終了する「土佐・龍馬であい博」には、当初目標を25万人も上回る累計90万人(1/3日時点)の入込みがあった。主要旅館・ホテルの宿泊客数についても、龍馬ブームが続く中、全国規模のイベント開催もあり、前年を大幅に上回った(同:+18.9%)。

(3) 住宅投資

新設住宅着工戸数は、持家が前年並みとなる中、分譲は前年割れとなったものの、貸家が前年を大幅に上回った結果、全体では前年を4割弱上回った(10/11 月前年比:+37.4%)。

(4) 設備投資

2010年度の設備投資計画(10/12月短観ベース)は、前年度実績を▲1割強下回る計画(製造業:▲11.2%、非製造業:▲18.6%)。前回9月調査比では、製造業を中心に企業の設備過剰感が残る中、先行き懸念から投資先送りの動きがみられた結果、若干の下方修正となった。

(5) 公共投資

公共工事請負金額は、前年の経済対策による発注増の反動もあって、前年割れの状態が続いている(10/11月前年比:▲12.6%、年度初来累計前年比:▲12.8%)。

3. 生産

製紙・電子部品は、引続き高い操業度を維持しているものの、新興国における情報関連財の在庫調整等を背景に、一部に生産調整を行う動きがみられており、窯業土石でも同様の動きが散見されている。一般機械・鉄鋼は、造船向け等で持ち直しの動きが続いているものの、エコカー補助終了に伴う自動車メーカーの生産調整や為替円高に伴う受注環境の悪化等を背景に増加ペースがかなり鈍化している。食料品は、概ね横這い圏内の生産を続けている。一方、農業・建設関連の生産財や資本財は、内需の弱さを映じて低調に推移している。

4. 雇用・所得・物価

(1) 雇用・所得環境

雇用・所得環境は、厳しい状況にあるものの、厳しさの度合いは和らいでいる。

労働需給をみると、有効求人倍率は、雇用人員の過剰感緩和に伴う新規求人の増加等を背景に、改善基調を辿っている(10/10月:0.57倍→11月:0.56倍)。この間、常用労働者数は、企業がパート・期間工への代替姿勢を強めているとみられる下で、引続き前年を下回った(10/10月前年比:▲3.9%)。

賃金・所得面をみると、所定外労働時間が製造業や卸・小売を中心に前年を上回って推移した(同:+11.6%)こと等を映じ、1人あたりの現金給与総額(同:+5.7%)、雇業者所得(同:+1.6%)とも前年を上回った。この間、県内企業の冬季賞与支給額は前年比増加した(前年比:+1.38%)。

(2) 物価

消費者物価(高知市、生鮮食品を除く総合)は、需給バランスが徐々に改善してきた中、タバコの値上げの影響も加わり、08/12月以来、1年11か月振りに前年を上回った(10/11月前年比:+0.1%)。

5. 金融

(1) 預貸金 …県内金融機関(銀行、信金、信組)ベース

実質預金は、ウェイトの高い個人預金が堅調な伸びを持続していること等から、前年を上回って推移している(10/11月末残前年比:+2.4%)。

貸出は、主力の企業向けが設備・運転資金とも低調であるため、前年を下回って推移している(同:▲2.6%)。

(2) 金利

貸出約定平均金利(銀行)は、かなり緩やかながら低下傾向にある(10/11月:2.143%)。この間、短観調査での企業の借入金利水準判断D.I.は、引続き「低下」超の状態にある(10/9月:▲15→12月:▲10)。

(3) 企業倒産

企業倒産は、金融機関が貸出条件の見直し等を通じて企業を支える姿勢を維持していることもあり、落ち着いた状況が続いている(10/12月:倒産件数4件<前年3件>、負債金額364百万円<同227百万円>)。

以 上

金融統計 (2010年11月)

1. 銀行券

(単位：百万円)

	当 月 中	前年同月中
発 行	36,206	35,014
還 収	27,317	25,141
	発行超 8,889	発行超 9,873

【出所：日本銀行高知支店】

2. 手形交換

(単位：百万円、枚、%)

	当 月 中		前年同月中	
	枚 数	金 額	枚 数	金 額
手形交換高(A)	36,907枚	35,587	38,972枚	37,942
不渡手形(B)	67枚	64	56枚	163
不渡発生率(B/A)	0.18%	0.18%	0.14%	0.43%

【出所：高知手形交換所】

3. 金融機関預貸金

(単位：百万円、%)

	月 末 残 高		月 中 増 減	
		前 年 比		前年同月増減
預 金	3,253,148	2.3%	24,586	38,838
実質預金	3,252,268	2.4%	25,315	40,004
貸 出 金	1,633,951	▲2.6%	▲3,789	107

【出所：日本銀行高知支店】

(注)金融機関預貸金について

- ・国内銀行（ゆうちょ銀行を除く）、信用金庫、および信用組合の県内店舗ベース。
- ・特別国際金融取引勘定（オフショア勘定）を除く。
- ・実質預金は、預金から切手手形を控除したもの。
- ・貸出金については、中央政府向け貸出を除く。

(参考) 経済指標 (旅行取扱高、県内宿泊者数、金融関係)

	旅行取扱高 (前年比、%)			県内宿泊者数 (前年比、%)			
	国内	海外	合計	西部	中部	東部	県全体
2008年	…	…	…	-6.5	0.9	0.4	-0.2
2009年	-13.7	-23.0	-15.5	-7.3	-0.0	-10.1	-2.0
2009/10～12月	-12.7	-19.9	-14.1	-10.5	-2.6	-16.8	-5.0
2010/1～3月	7.2	15.6	8.5	8.5	19.4	7.1	16.7
4～6月	-2.9	-5.3	-3.3	-1.5	29.4	26.6	23.9
7～9月	-9.2	48.2	0.7	3.0	19.6	13.7	16.2
2010/7月	-1.5	114.8	16.8	12.8	27.2	21.7	24.2
8月	8.1	52.0	16.9	-0.5	20.2	5.7	14.9
9月	-29.3	-0.8	-24.7	-1.7	12.5	19.9	10.9
10月	r -1.5	r 49.2	7.0	13.0	27.5	31.8	25.4
11月	-7.1	3.6	-4.9	22.2	18.8	14.8	18.9
出所	日本銀行高知支店			日本銀行高知支店			

	銀行券発行高 (平残前年比、%)	実質預金 (末残前年比、%)			貸出金 (末残前年比、%)			貸出約定平均金利 (総合、%)		
	全国	高知	四国	全国	高知	四国	全国	高知	四国	全国
2008年	0.8	1.6	1.9	2.2	-1.1	1.1	4.6	2.355	1.984	1.865
2009年	0.5	4.8	3.4	2.2	-1.9	-0.9	-1.9	2.210	1.829	1.655
2009/10～12月	-0.2	4.8	3.4	2.2	-1.9	-0.9	-1.9	2.210	1.829	1.655
2010/1～3月	0.1	3.6	3.6	2.3	-3.9	-1.6	-2.3	2.160	1.805	1.623
4～6月	0.7	3.0	2.3	2.0	-2.3	-0.8	-2.0	2.164	1.790	1.599
7～9月	1.1	3.0	2.4	2.4	-2.2	-0.4	-1.3	2.154	1.762	1.565
2010/7月	1.0	3.5	2.7	2.0	-1.8	-0.4	-2.0	2.158	1.775	1.597
8月	1.2	2.6	2.2	2.2	-2.0	-0.4	-1.7	2.156	1.773	1.588
9月	1.0	3.0	2.4	2.4	-2.2	-0.4	-1.3	2.154	1.762	1.565
10月	1.5	2.9	2.4	2.4	-2.4	-0.4	-1.7	2.147	p 1.749	1.569
11月	1.8	2.4	2.0	…	-2.6	-0.0	…	2.143	p 1.741	1.566
出所	日本銀行	高知: 日本銀行高知支店 四国: 日本銀行松山支店 全国: 日本銀行					高知: 日本銀行高知支店 四国: 四国財務局 全国: 日本銀行			

(注)

【本文中の使用計数等の出所】

- 百貨店売上高: J. フロントリテイリング株式会社ホームページ、乗用車新車登録台数: 四国運輸局「自動車保有台数と販売状況速報」、主要観光施設への入込客数: 高知県「高知県観光施設等入込状況」を基に当店作成、新設住宅着工戸数: 国土交通省「建築着工統計調査」、公共工事請負金額: 西日本建設業保証株式会社「高知の公共工事動向」、有効求人倍率・新規求人倍率など: 厚生労働省「一般職業紹介状況」、完全失業率: 総務省「労働力調査」、常用労働者数・現金給与総額・雇用者所得など: 高知県「毎月勤労統計調査地方調査」、県内企業の冬季賞与支給額: 高知県経営者協会「平成22年度年末賞与・一時金決定状況」、消費者物価 (高知市、生鮮食品を除く総合): 総務省「消費者物価指数」、企業倒産: 東京商工リサーチ「倒産月報」、代位弁済・保証承諾額: 高知県信用保証協会「Monthly Report」
- その他の項目は、日本銀行高知支店が個別に収集したもの。

【旅行取扱高】

- 高知県内4社ベース。

【宿泊者数】

- 高知県内43社ベース。

【実質預金、貸出金】

- 高知については、国内銀行 (ゆうちょ銀行を除く)、信用金庫、および信用組合の県内店舗ベース。特別国際金融取引勘定 (オフショア勘定) を除く。実質預金は、預金から切手手形を控除したもの。貸出金については、中央政府向け貸出を除く。
- 四国については、国内銀行ベース。
- 全国については、国内銀行ベース。詳しくは、日本銀行「金融経済統計月報<金融7. 主要勘定(1)>」(本行ホームページ掲載)の注釈をご参照下さい。(URL) <http://www.boj.or.jp/type/release/teiki/sk/sk.htm>

【貸出約定平均金利】

- 高知については、高知県内に店舗を置く国内銀行 (ゆうちょ銀行、三菱UFJ信託銀行を除く) の貸出平均金利 (ストックベース) を貸出金残高で加重平均したもの。高知県内融資分、当座貸越を含むベース。
- 四国については、四国地区4地銀平均。
- 全国については、国内銀行平均。詳しくは、日本銀行「貸出約定平均金利」(本行ホームページ掲載)の注釈をご参照下さい。(URL) <http://www.boj.or.jp/theme/research/stat/dl/kinri/yaku/index.htm>

【その他】

- p は速報値、r は修正値。



第147回 短観（2010年12月・高知県分）

▽ 調査対象企業および回答状況 (社数)

	調査先数	回答先数 (回答率)	大企業	中堅企業	中小企業	回答期間
全産業	128	128 (100%)	5	24	99	11月11日～12月14日
製造業	33	33 (100%)	2	8	23	
非製造業	95	95 (100%)	3	16	76	

(注1)「大企業」は資本金10億円以上、「中堅企業」は同1億円以上10億円未満、「中小企業」は同1億円未満。

(業況判断D.I.)

- 業況判断D.I.は、製造業が前回調査比改善(前回0→今回6)した一方、非製造業が悪化(同▲6→同▲11)したため、全産業ベースでは、09/6月以来、6期振りに悪化した(同▲4→同▲7)。
- 先行き(来年3月までの見通し)については、為替円高に伴う受注環境の悪化、政府の経済対策効果や龍馬ブームの一巡等から、▲24への悪化を見込んでいる。
—— 直近結果から先行き予測を差し引いた変化幅は▲17(今回▲7→先行き▲24<全産業>)と、過去最大であった前回調査(▲18)並みの水準。

(10年度の事業計画)

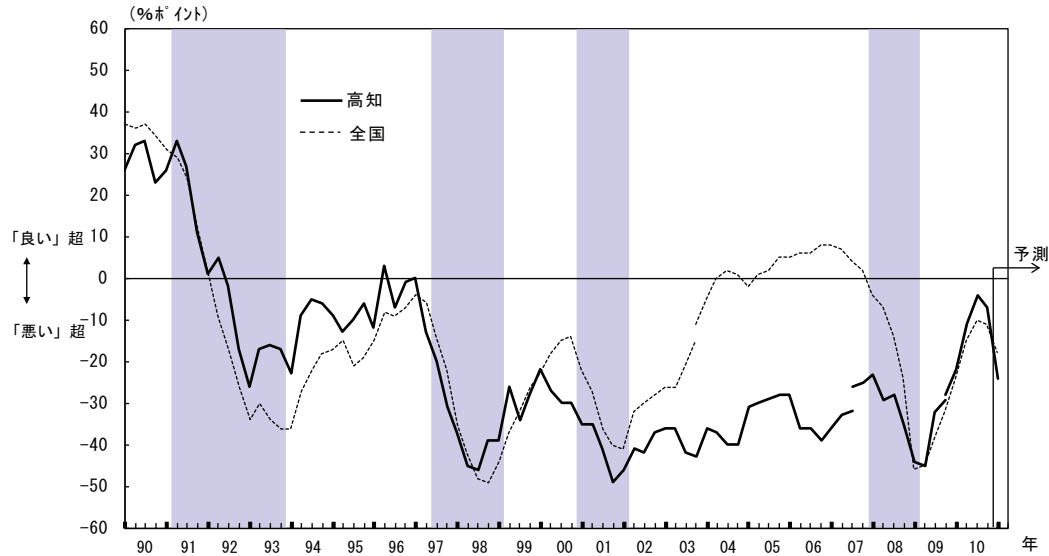
- 売上高は、ほぼ前年度並みの計画。前回調査比では、製造業、非製造業とも横這い圏内の結果ながら、製造業では海外経済の減速や為替円高等により下方修正となった一方、非製造業では経済対策効果(自動車)の顕現化等から上方修正となった。
- 経常利益は、製造業では▲1割の減益、非製造業は1割強の増益を計画。両業種とも、前回調査比横這い圏内の結果ながら、為替円高や販売価格の下落等を利益計画に反映する動きを映じ、若干の下方修正となった。
- 設備投資額は、前年度実績を▲1割強下回る計画。前回調査比では、製造業で積極的な能力増強投資等に踏み切る動き以上に、先行き懸念から投資先送りの動きがみられた結果、全体では若干の下方修正となった。

1. 業況判断 D.I.

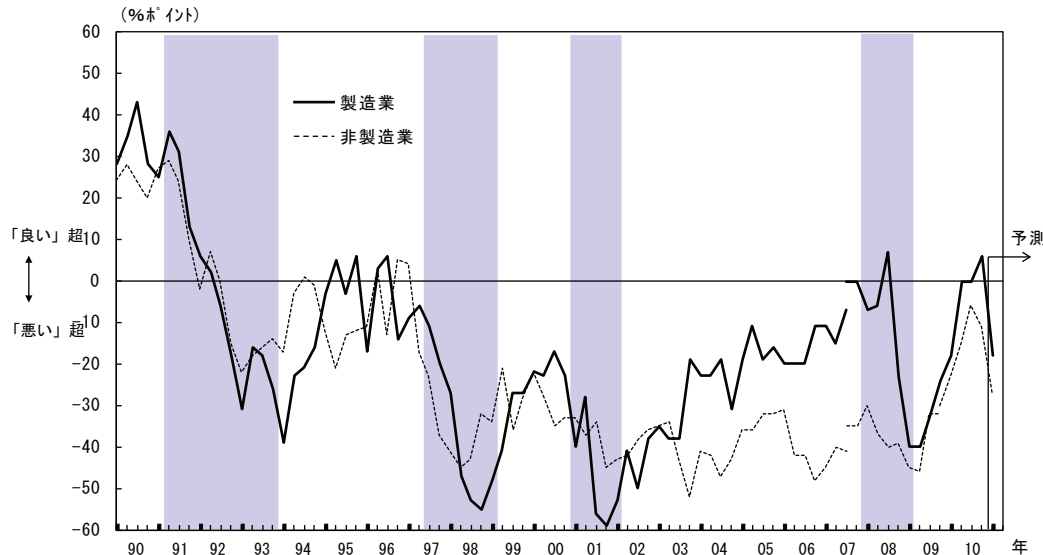
(「良い」-「悪い」社数の構成比・%ポイント)

		10/3月	6月	9月	(前回の 12月予測)	12月 現状	変化幅	11/3月 先行き	変化幅
全産業		▲ 22	▲ 11	▲ 4	(▲ 22)	▲ 7	▲ 3	▲ 24	▲ 17
社数 構成 比	①良い	12	16	19	(8)	16	▲ 3	8	▲ 8
	②さほど良くない	54	57	58	(62)	61	3	60	▲ 1
	③悪い	34	27	23	(30)	23	0	32	9
製造業		▲ 18	0	0	(▲ 9)	6	6	▲ 18	▲ 24
非製造業		▲ 23	▲ 15	▲ 6	(▲ 27)	▲ 11	▲ 5	▲ 27	▲ 16
全国	全規模合計	▲ 24	▲ 15	▲ 10	(▲ 17)	▲ 11	▲ 1	▲ 18	▲ 7
	大企業	▲ 14	▲ 2	5	(▲ 2)	3	▲ 2	▲ 2	▲ 5
	中小企業	▲ 31	▲ 23	▲ 18	(▲ 27)	▲ 18	0	▲ 27	▲ 9
四国	全産業	▲ 25	▲ 21	▲ 15	(▲ 25)	▲ 19	▲ 4	▲ 26	▲ 7

▽業況判断 D.I.の推移(全産業)



▽業況判断 D.I.の推移(製造業、非製造業)



(注2)シャドーは景気後退期(内閣府調べ)。

2. 事業計画

(1) 売上高

(前年度比・%)

		09年度 実績	10年度		10/上期		10/下期	
			計画	(修正率)	実績	(修正率)	計画	(修正率)
全産業		▲ 4.4	▲ 0.6	(+ 0.3)	+ 1.0	(+ 0.4)	▲ 2.0	(+ 0.1)
	製造業	▲ 13.9	▲ 2.6	(▲ 0.8)	▲ 1.7	(▲ 1.8)	▲ 3.5	(+ 0.3)
	非製造業	▲ 1.9	▲ 0.1	(+ 0.5)	+ 1.6	(+ 0.9)	▲ 1.7	(+ 0.1)
全国	全産業	▲ 12.6	+ 4.3	(+ 0.2)	+ 7.3	(+ 0.9)	+ 1.6	(▲ 0.4)
	製造業	▲ 12.8	+ 7.3	(+ 0.5)	+ 12.8	(+ 1.2)	+ 2.5	(▲ 0.1)
	非製造業	▲ 12.4	+ 2.9	(+ 0.1)	+ 4.7	(+ 0.7)	+ 1.1	(▲ 0.5)

(2) 経常利益

(前年度比・%)

		09年度 実績	10年度		10/上期		10/下期	
			計画	(修正率)	実績	(修正率)	計画	(修正率)
全産業		+ 68.8	+ 0.9	(▲ 1.9)	+ 17.2	(+ 7.0)	▲ 9.2	(▲ 8.0)
	製造業	2.6倍	▲ 10.9	(▲ 3.5)	+ 4.6	(+ 16.4)	▲ 30.0	(▲ 26.7)
	非製造業	+ 18.9	+ 13.2	(▲ 0.5)	+ 52.1	(▲ 7.4)	+ 3.1	(+ 2.4)
全国	全産業	▲ 4.3	+ 28.2	(+ 2.8)	+ 75.2	(+ 16.0)	▲ 1.3	(▲ 8.7)
	製造業	▲ 4.7	+ 59.1	(+ 2.3)	4.0倍	(+ 17.9)	▲ 7.5	(▲ 11.7)
	非製造業	▲ 4.0	+ 13.3	(+ 3.2)	+ 25.0	(+ 14.6)	+ 3.0	(▲ 6.6)

(3) 設備投資額

(前年度比・%)

		09年度 実績	10年度		10/上期		10/下期	
			計画	(修正率)	実績	(修正率)	計画	(修正率)
全産業		▲ 37.8	▲ 15.0	(▲ 1.7)	+ 23.2	(+ 21.3)	▲ 40.9	(▲ 22.5)
	製造業	▲ 50.2	▲ 11.2	(▲ 3.6)	+ 19.5	(+ 32.0)	▲ 40.0	(▲ 36.0)
	非製造業	▲ 20.6	▲ 18.6	(+ 0.3)	+ 28.2	(+ 10.1)	▲ 41.6	(▲ 8.5)
全国	全産業	▲ 19.4	+ 0.4	(+ 1.4)	▲ 5.9	(▲ 6.1)	+ 6.0	(+ 8.2)
	製造業	▲ 32.6	+ 3.9	(+ 0.2)	▲ 9.3	(▲ 11.0)	+ 16.9	(+ 10.9)
	非製造業	▲ 12.7	▲ 1.4	(+ 2.0)	▲ 4.0	(▲ 3.3)	+ 0.7	(+ 6.7)

(注)09年度はリース会計適用前ベース、10年度はリース会計対応ベース。

▽ 生産・営業用設備判断 D.I.

(%ポイント)

	10/3月	6月	9月	(前回の	12月		11/3月	変化幅
				12月予測)	現状	変化幅		
生産・営業用設備判断D.I. (「過剰」-「不足」)	8	8	7	(10)	7	0	13	6
製造業	24	21	18	(18)	18	0	21	3
非製造業	3	4	2	(7)	3	1	11	8

3. 雇用

(1) 雇用人員判断 D.I.

(%ポイント)

	10/3月	6月	9月	(前回の 12月予測)	12月		11/3月 先行き	変化幅
					現状	変化幅		
雇用人員判断D.I. (「過剰」-「不足」)	14	10	5	(12)	4	▲1	10	6
製造業	24	12	12	(15)	6	▲6	18	12
非製造業	12	9	3	(11)	3	0	8	5

(2) 雇用者数

(前年同期比・%)

	09/12月末	10/3月末	6月末	9月末
全産業	▲0.6	▲0.8	▲1.6	▲1.2
製造業	▲1.7	▲1.6	▲2.0	▲0.6
非製造業	▲0.2	▲0.5	▲1.5	▲1.4
全国(全産業)	▲0.5	▲0.1	▲0.7	▲0.6

4. 企業金融

(%ポイント)

	10/3月	6月	9月	(前回の 12月予測)	12月		11/3月 先行き	変化幅
					現状	変化幅		
資金繰り判断D.I. (「楽である」-「苦しい」)	▲11	▲5	▲6	-	▲5	1	-	-
製造業	▲9	▲3	0	-	3	3	-	-
非製造業	▲11	▲6	▲8	-	▲7	1	-	-
金融機関の貸出態度判断D.I. (「緩い」-「厳しい」)	▲3	▲2	▲3	-	0	3	-	-
製造業	▲4	0	3	-	3	0	-	-
非製造業	▲3	▲2	▲5	-	▲1	4	-	-
借入金利水準判断D.I. (「上昇」-「低下」)	▲7	▲5	▲15	(▲5)	▲10	5	▲2	8
製造業	▲7	▲3	▲16	(▲3)	▲6	10	▲6	0
非製造業	▲7	▲6	▲15	(▲5)	▲11	4	0	11

5. 需給・在庫・価格判断

(1) 製商品需給・在庫判断 D.I.

(%ポイント)

	10/3月	6月	9月	(前回の 12月予測)	12月		11/3月 先行き	変化幅
					現状	変化幅		
製商品・サービス需給判断D.I. (「需要超過」-「供給超過」)	▲40	▲31	▲22	(▲34)	▲25	▲3	▲36	▲11
製造業	▲49	▲33	▲21	(▲24)	▲30	▲9	▲42	▲12
非製造業	▲37	▲31	▲23	(▲38)	▲23	0	▲34	▲11
製商品在庫水準判断D.I. (「過大」-「不足」)	12	8	▲2	-	▲1	1	-	-
製造業	10	13	▲6	-	▲3	3	-	-
非製造業	13	4	0	-	0	0	-	-

(2) 価格判断 D.I.

(%ポイント)

	10/3月	6月	9月	(前回の 12月予測)	12月		11/3月 先行き	変化幅
					現状	変化幅		
仕入価格判断D.I. (「上昇」-「下落」)	5	11	5	(4)	8	3	4	▲4
製造業	6	18	18	(18)	12	▲6	12	0
非製造業	4	9	1	(▲3)	7	6	1	▲6
販売価格判断D.I. (「上昇」-「下落」)	▲28	▲21	▲21	(▲25)	▲21	0	▲19	2
製造業	▲21	▲18	▲12	(▲12)	▲3	9	▲6	▲3
非製造業	▲30	▲21	▲24	(▲30)	▲28	▲4	▲24	4

以上

鉱工業生産指数の動向〈平成22年10月〉

高知県統計課
823-9783

〈概況〉

－ 生産 対前月比 8.4%減 －

平成22年10月の高知県鉱工業生産指数(季節調整済指数)は、鉱工業総合で77.6と前月に比べ8.4%減となり、2ヶ月ぶりの低下となりました。

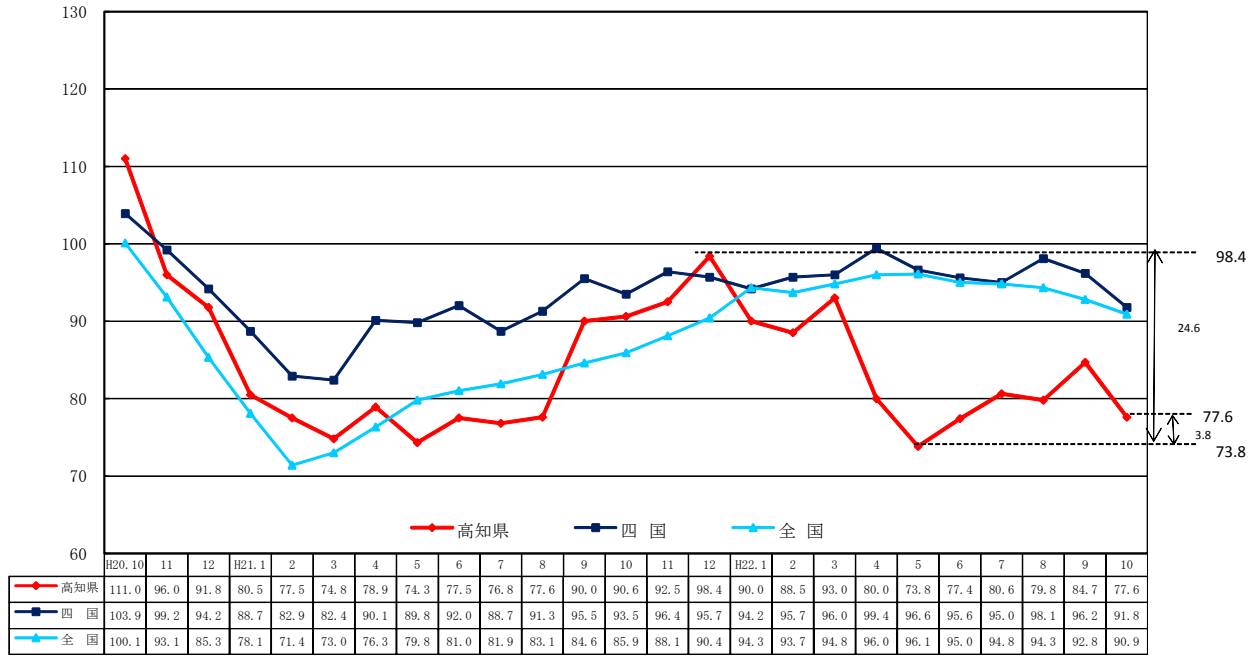
(平成17年=100)

業 種	季節調整済		原指数
	指 数	増減率(前月比)%	増減率(前年同月比)%
鉱 工 業 総 合	77.6	△8.4	△14.4
製 造 工 業 総 合	77.5	△8.2	△14.7
鉄 鋼 業	80.9	△5.3	14.0
機 械 工 業	67.4	△28.6	△22.5
電 気 機 械 工 業	81.6	△8.0	△22.0
窯 業 ・ 土 石 製 品 工 業	60.8	5.9	△23.8
化 学 工 業	109.3	45.3	13.0
パ ル プ ・ 紙 ・ 紙 加 工 品 工 業	92.9	△7.6	2.9
繊 維 工 業	82.8	△7.7	△20.0
木 材 ・ 木 製 品 工 業	68.2	△1.4	0.0
食 料 品 工 業	88.5	0.0	△4.3
そ の 他 の 工 業	74.4	△0.7	△31.1
鉱	82.8	△6.3	3.7

高知県の鉱工業生産指数

年 月	業 種	鉱工業総合	製造工業総合	鉄鋼業	機械工業	電気機械工業	窯業・土石製品工業
		ウ エ イ ト	ウ エ イ ト	ウ エ イ ト	ウ エ イ ト	ウ エ イ ト	ウ エ イ ト
		10,000.0	9,836.6	374.1	1,564.7	2,503.8	1,350.1
年 平 均	平成 17 年	100.0	100.0	100.0	100.0	100.0	100.0
	18	109.7	109.8	106.4	103.4	131.7	95.9
	19	113.3	113.5	119.2	103.3	147.7	94.2
	20	111.8	112.0	121.1	105.5	147.0	86.4
	21	82.6	82.6	72.8	89.3	75.5	73.1
原 指 数	平成21年 10 月	93.6	93.8	75.9	86.8	114.8	81.4
	11	97.5	97.5	72.4	90.4	106.6	86.4
	12	103.2	103.3	72.8	89.2	117.0	80.6
	平成22年 1	87.5	87.5	77.1	58.4	108.6	65.3
	2	89.2	89.2	81.9	87.5	87.8	77.3
	3	97.4	97.4	85.0	84.8	110.2	77.2
	4	75.9	75.7	97.8	80.1	74.4	45.7
	5	73.0	72.7	87.2	62.9	75.1	67.8
	6	76.4	76.1	84.0	64.5	80.6	69.3
	7	77.9	77.8	82.8	86.4	82.6	57.6
8	79.9	79.7	77.5	121.2	83.5	59.4	
9	80.1	79.9	84.6	91.0	94.9	61.6	
	10	80.1	80.0	86.5	67.3	89.6	62.0
	対前年同月比	85.6	85.3	114.0	77.5	78.0	76.2
季 節 調 整 済	平成21年 10 月	90.6	90.9	71.0	86.9	104.5	79.8
	11	92.5	92.6	71.4	98.5	110.7	74.4
	12	98.4	98.6	73.5	109.4	123.2	71.0
	平成22年 1	90.0	90.0	79.1	71.2	122.7	66.3
	2	88.5	88.5	77.6	68.0	106.4	70.8
	3	93.0	93.0	82.1	87.6	114.2	73.3
	4	80.0	79.6	96.0	87.2	82.0	65.7
	5	73.8	73.6	91.7	71.9	68.4	69.2
	6	77.4	77.0	83.7	61.8	75.9	68.2
	7	80.6	80.5	83.2	91.8	74.3	63.8
8	79.8	79.5	85.5	83.8	78.2	66.9	
9	84.7	84.4	85.4	94.4	88.7	57.4	
	10	77.6	77.5	80.9	67.4	81.6	60.8
	対前月比	91.6	91.8	94.7	71.4	92.0	105.9

鉱工業生産指数の推移（季節調整済）
（平成17年=100）

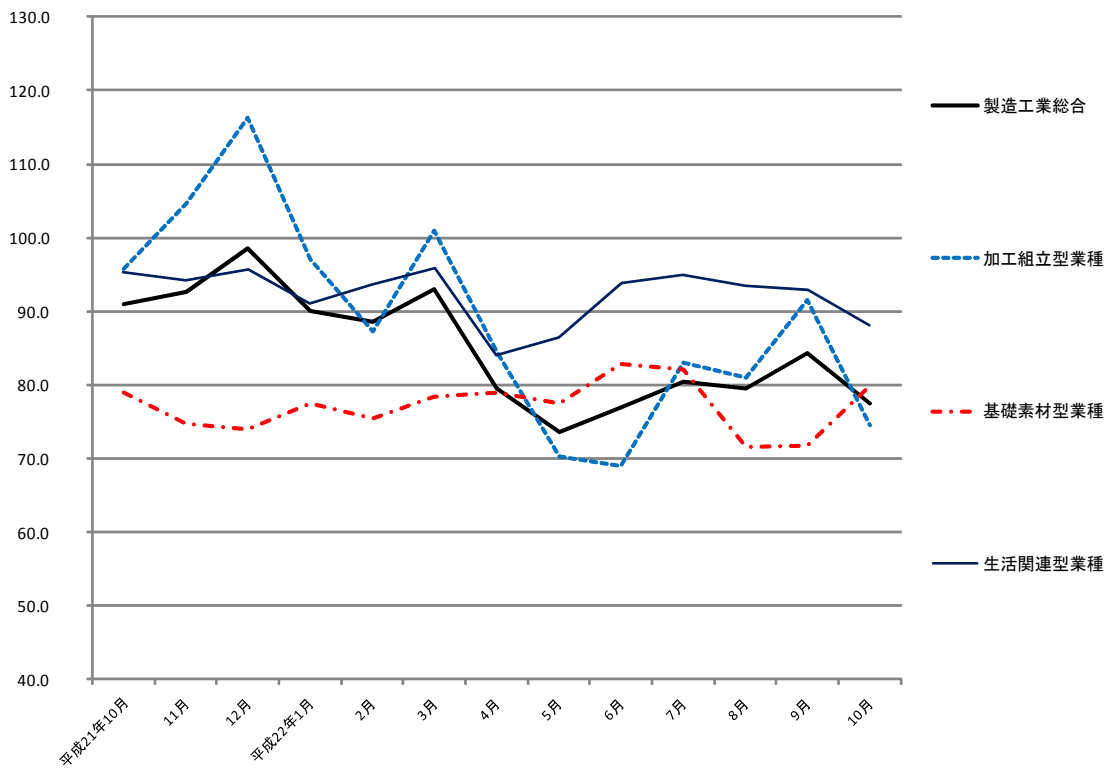


資料出所 四国：四国経済産業局
全国：経済産業省

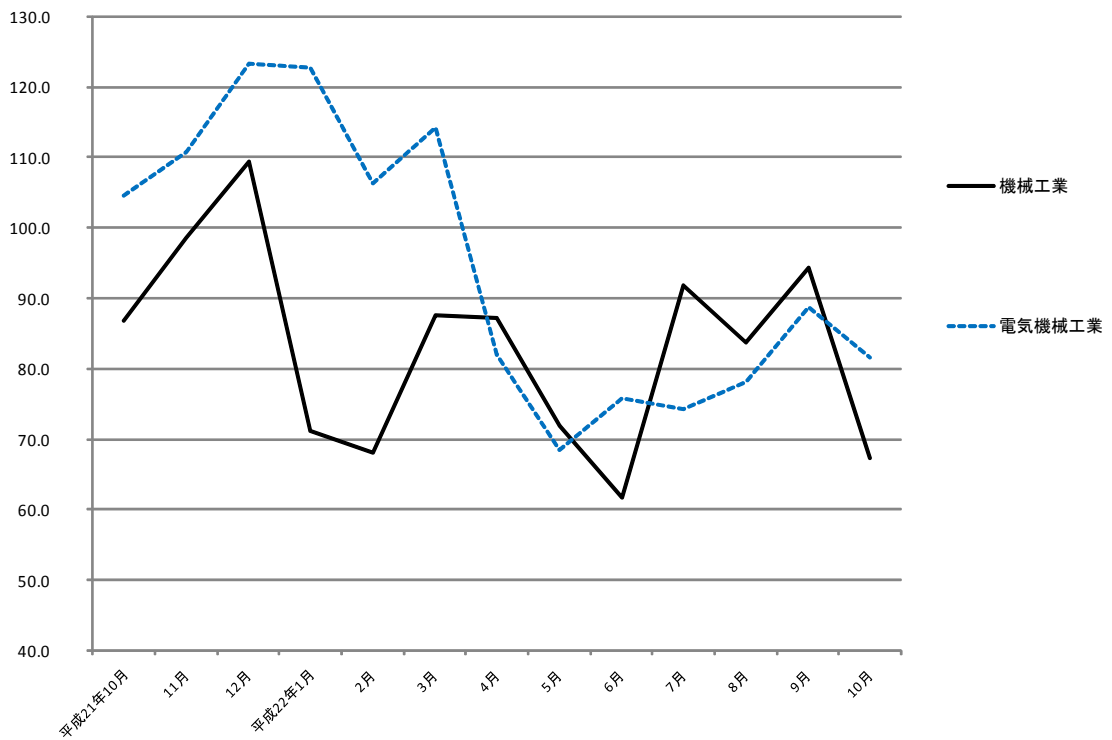
（平成17年=100）

化学工業	パルプ・紙・紙加工品工業	繊維工業	木材・木製品工業	食料品工業	その他の工業	鉱業
214.1	1,045.4	308.5	490.8	1,521.3	463.8	163.4
100.0	100.0	100.0	100.0	100.0	100.0	100.0
115.3	104.9	128.0	98.7	103.7	83.9	104.0
107.1	105.5	109.3	99.1	104.8	82.3	104.4
121.0	98.7	109.3	95.2	98.6	102.2	99.8
104.2	85.8	99.2	66.7	90.8	96.5	80.5
99.6	97.4	106.4	69.2	83.7	95.0	81.5
94.1	88.6	97.9	65.4	131.3	70.1	97.3
94.9	103.5	88.9	69.2	146.1	76.0	96.1
113.0	85.0	82.8	61.5	115.3	78.7	86.6
98.3	88.8	85.7	61.5	118.9	73.1	88.9
101.1	95.0	95.5	69.2	130.0	67.9	99.2
81.0	99.7	93.1	73.1	74.9	74.0	85.0
89.6	88.3	89.6	65.4	67.6	65.5	91.5
107.2	97.7	94.2	69.2	62.7	80.6	94.2
101.1	99.9	94.0	65.4	60.2	78.0	81.2
53.9	90.4	83.1	61.5	54.8	66.1	92.1
61.4	94.8	88.8	65.4	55.0	77.4	93.1
112.5	100.2	85.1	69.2	80.1	65.5	84.5
113.0	102.9	80.0	100.0	95.7	68.9	103.7
96.8	90.3	103.5	68.2	92.5	107.9	79.9
88.9	90.5	97.1	64.4	95.1	58.1	90.1
83.4	101.2	90.3	68.0	95.5	80.9	87.9
100.0	91.7	89.7	64.1	91.8	88.9	86.2
95.2	93.0	93.0	58.2	94.8	78.5	90.6
91.7	93.8	94.5	66.6	99.0	62.3	94.2
84.1	94.0	92.1	69.9	66.3	89.0	101.0
82.6	86.3	89.2	66.2	83.7	56.1	92.2
110.8	94.0	85.3	69.0	102.3	76.0	95.0
115.9	94.1	88.0	65.5	102.5	71.7	83.6
66.5	101.5	88.0	67.2	90.9	75.0	99.9
75.2	100.5	89.7	69.2	88.5	74.9	88.4
109.3	92.9	82.8	68.2	88.5	74.4	82.8
145.3	92.4	92.3	98.6	100.0	99.3	93.7

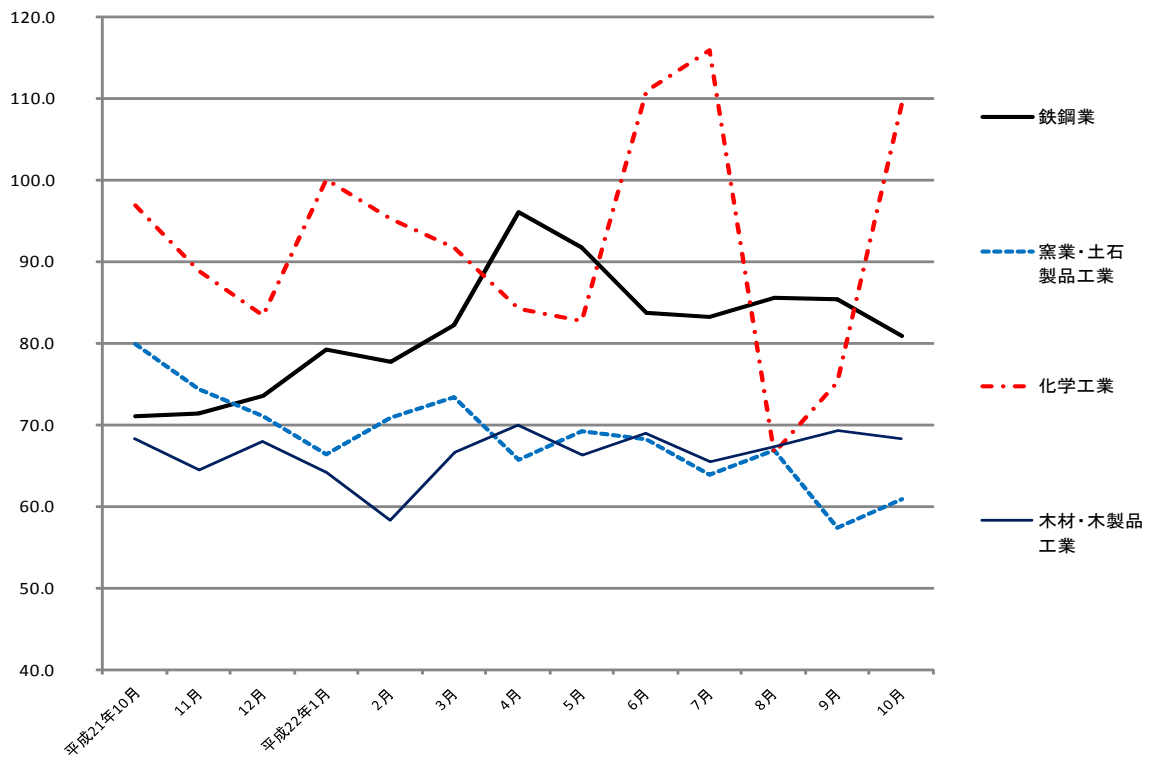
製造工業総合及び3分類平均



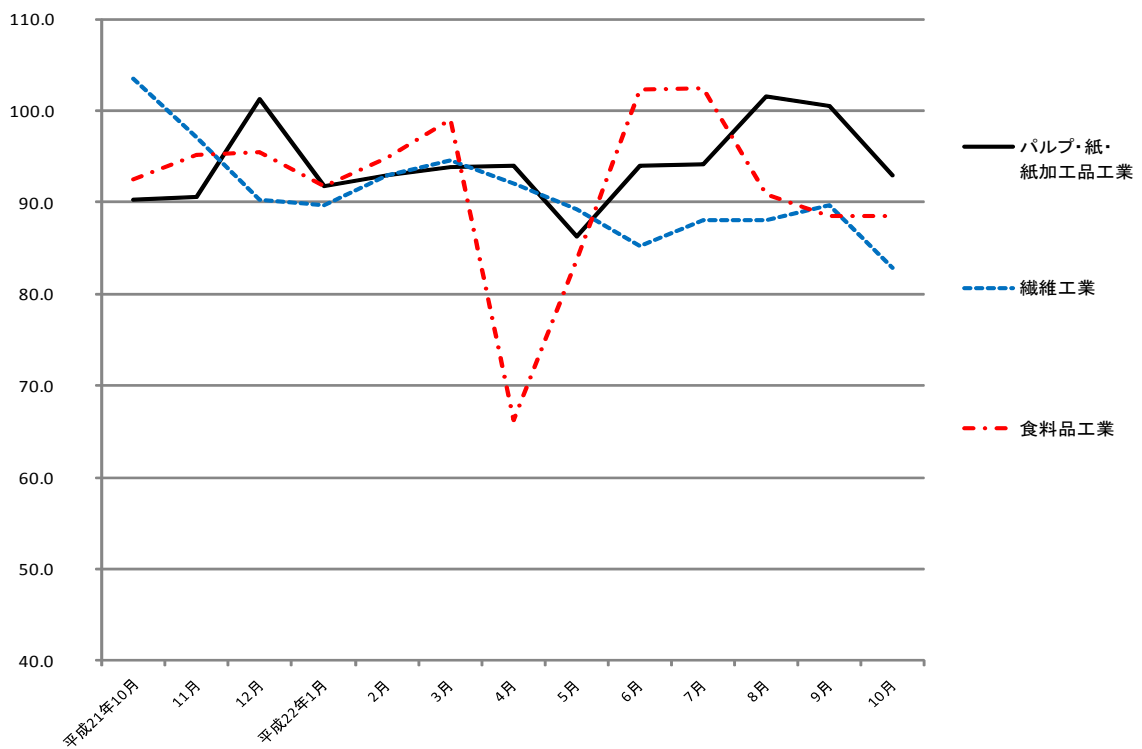
加工組立型業種



基礎素材型業種



生活関連型業種



毎月勤労統計調査地方調査 <平成22年10月分>

高知県統計課

823-9346

< 事業所規模 5人以上 >

1. 賃金の動き(1表参照)

現金給与総額	232,166 円
対前月比	△ 0.5 %
対前年同月比	5.7 %
きまって支給する給与	230,947 円
対前月比	0.6 %
対前年同月比	5.5 %
特別に支払われた給与	1,219 円
対前月差	△ 2,540 円
対前年同月差	397 円

2. 労働時間の動き(2表参照)

出勤日数	19.8 日
対前月差	△ 0.1 日
対前年同月差	0.2 日
総実労働時間	147.5 時間
対前月比	△ 1.4 %
対前年同月比	1.9 %
所定外労働時間	8.7 時間
対前月比	△ 1.1 %
対前年同月比	11.6 %

3. 雇用の動き(3表参照)

常用労働者数	218,591 人	労働異動率	
対前月比	△ 1.0 %	入職率	1.94 % (対前年同月差 0.25 ポイント)
対前年同月比	△ 3.9 %	離職率	1.85 % (対前年同月差 0.18 ポイント)
パートタイム労働者比率	26.1 %		
対前月差	0.1 ポイント		
対前年同月差	△ 1.4 ポイント		

< 事業所規模 5人以上 >

(1表) 月間現金給与額

(単位:円、%)

産 業	現金給与総額			きまって支給する給与			所定内給与			特別に支払われた給与		
	対前月 増減率	対前年同月 増減率		対前月 増減率	対前年同月 増減率		対前月 増減率	対前年同月 増減率		対前月 増減率	対前年同月 増減率	
全国(調査産業計・確報値)	268,627	0.2	0.5	263,695	0.3	0.5	245,272	0.1	0.0	4,932	△ 7	△ 6,612
高知県(調査産業計)	232,166	△ 0.5	5.7	230,947	0.6	5.5	216,608	0.4	5.6	1,219	△ 2,540	397
建設業	257,698	4.2	△ 7.7	257,551	4.0	△ 7.7	251,095	5.7	△ 2.1	147	147	147
製造業	194,282	△ 4.1	△ 2.5	193,931	△ 4.3	△ 1.0	181,486	△ 5.5	△ 2.6	351	275	△ 3,212
運輸業,郵便業	239,913	1.4	8.3	239,653	1.2	8.2	212,684	4.6	14.0	260	260	260
卸売業,小売業	185,273	△ 6.0	19.3	185,171	△ 2.1	19.3	175,618	△ 2.4	16.9	102	△ 7,677	40
金融業,保険業	311,445	0.0	12.6	309,085	1.1	13.0	290,309	△ 0.6	9.5	2,360	△ 3,540	△ 803
宿泊業,飲食サービス業	115,967	△ 0.4	-	115,309	△ 0.7	-	108,712	0.2	-	658	344	-
生活関連サービス業,娯楽業	155,717	△ 0.4	-	144,808	△ 6.5	-	140,988	△ 6.5	-	10,909	9,366	-
教育,学習支援業	335,645	2.4	20.4	335,645	2.4	20.4	331,784	2.7	20.9	0	0	0
医療,福祉	274,011	△ 0.1	6.4	273,963	1.2	6.5	246,869	0.0	6.3	48	△ 3,445	47
サービス業(他に分類されないもの)	196,546	△ 1.1	-	196,460	6.2	-	184,290	8.0	-	86	△ 13,663	-

- 注) ①鉱業,採石業,砂利採取業,電気・ガス・熱供給・水道業,情報通信業,不動産業,物品賃貸業,学術研究,専門・技術サービス業,複合サービス事業については,調査事業所数が少ないので公表できませんが,調査産業計には含まれます。
 ②対前月,対前年同月増減率は指数により作成しています。平成21年1月に行った抽出替えに伴う新・旧両指定事業所の結果は,標本誤差等により通常若干の差異が生じます。このため時系列比較のため原則として指数を作成し,この指数を過去に遡りギャップ修正を行っています。
 ③平成22年1月分から日本標準産業分類(平成19年11月改定)に基づき表章しています。平成21年以前の結果との接続については,厚生労働省のWebページ(<http://www.mhlw.go.jp/toukei/list/dl/maikin-hyosyo.pdf>)を参照ください。なお,平成21年以前と接続しない産業の指数,前年比及び前年差は,算出できないため,表中において「-」と表記しています。
 ④特別に支払われた給与については指数を作成していないため,実数による増減差です。
 ⑤「現金給与総額」=「きまって支給する給与」+「特別に支払われた給与」・「きまって支給する給与」=「所定内給与」+「超過労働給与」

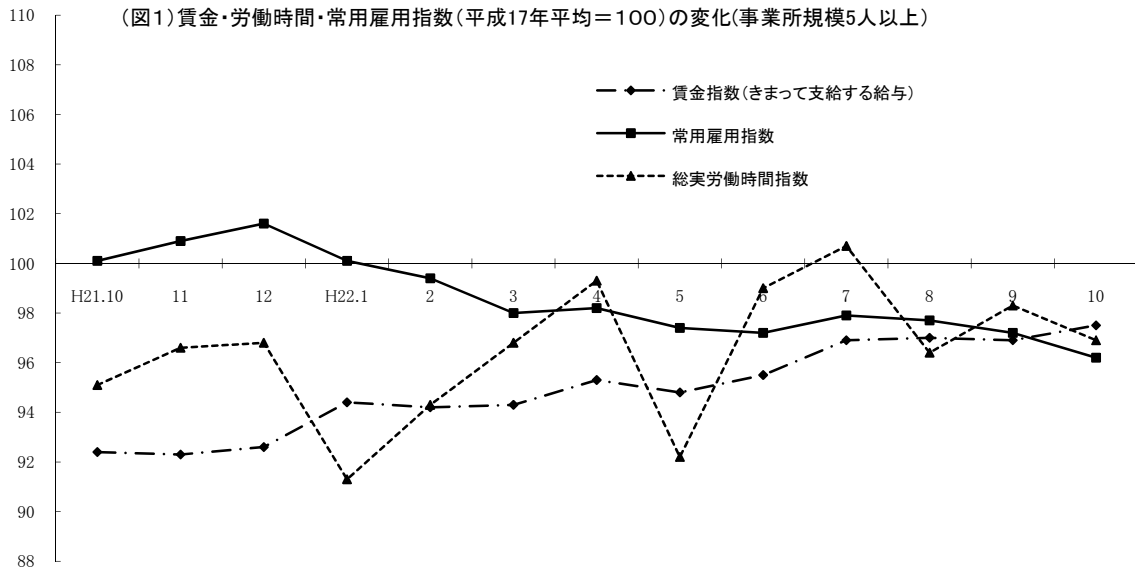
< 事業所規模 5人以上 >

(2表) 月間実労働時間数および出勤日数

(単位:時間,日,%)

産 業	総実労働時間			所定内労働時間			所定外労働時間			出勤日数		
	対前月 増減率	対前年同月 増減率		対前月 増減率	対前年同月 増減率		対前月 増減率	対前年同月 増減率		対前月 増減率	対前年同月 増減率	
全国(調査産業計・確報値)	146.4	△ 0.5	0.7	136.2	△ 0.7	0.3	10.2	3.0	6.2	19.1	0.4	0.1
高知県(調査産業計)	147.5	△ 1.4	1.9	138.8	△ 1.4	1.4	8.7	△ 1.1	11.6	19.8	△ 0.1	0.2
建設業	166.0	△ 1.4	△ 11.1	158.7	△ 0.3	△ 8.3	7.3	△ 19.8	△ 46.7	21.8	0.4	△ 0.9
製造業	152.3	△ 0.3	4.4	143.5	△ 1.2	2.9	8.8	18.7	37.3	20.4	△ 0.1	1.1
運輸業,郵便業	175.3	△ 1.4	△ 5.5	154.2	△ 0.8	△ 3.9	21.1	△ 6.2	△ 16.2	20.5	△ 0.4	△ 1.5
卸売業,小売業	146.7	△ 3.1	8.7	139.9	△ 3.3	6.5	6.8	0.0	83.6	20.5	△ 0.4	0.7
金融業,保険業	140.5	△ 0.8	△ 0.2	133.1	△ 3.0	△ 0.9	7.4	71.7	15.5	18.3	△ 0.4	△ 0.6
宿泊業,飲食サービス業	123.2	0.2	-	116.6	0.8	-	6.6	△ 9.6	-	18.4	0.0	-
生活関連サービス業,娯楽業	132.7	△ 6.1	-	129.5	△ 6.2	-	3.2	0.0	-	19.4	0.2	-
教育,学習支援業	149.2	0.1	△ 4.1	138.5	0.3	△ 6.0	10.7	△ 1.8	30.5	19.6	0.2	0.0
医療,福祉	142.4	△ 0.8	9.7	134.3	△ 1.2	9.5	8.1	5.2	14.1	18.7	△ 0.2	0.3
サービス業(他に分類されないもの)	152.3	△ 1.6	-	144.1	1.1	-	8.2	△ 33.3	-	20.7	△ 0.3	-

注) 出勤日数については指数を作成していないので,実数による増減差です。ほか(1表)の注①②③参照



《 事業所規模 5人以上 》

(3表) 常用労働者数および労働異動率

(単位:人、%、ポイント)

産 業	本調査期間末常用労働者数				労働異動率			
	対前月 増減率	対前年同月 増 減 率	パートタイム 労働者比率	入職率	対前年同月 増 減 差	離職率	対前年同月 増 減 差	
全国(調査産業計・確報値)	44,329,413	0.1	0.7	28.1	1.93	△ 0.01	1.92	△ 0.08
高知県(調査産業計)	218,591	△ 1.0	△ 3.9	26.1	1.94	0.25	1.85	0.18
建設業	13,357	1.8	△ 3.5	1.9	1.78	1.50	0.00	0.00
製造業	23,312	△ 7.6	△ 8.4	22.2	1.48	△ 0.14	1.77	△ 0.69
運輸業, 郵便業	12,779	△ 0.2	6.0	18.9	0.69	△ 0.54	0.88	△ 0.45
卸売業, 小売業	41,421	△ 1.1	△ 9.9	36.9	1.26	△ 0.22	2.39	0.73
金融業, 保険業	8,282	△ 0.4	△ 1.2	6.4	0.12	△ 2.41	0.46	△ 1.50
宿泊業, 飲食サービス業	20,536	△ 4.0	-	63.3	1.47	-	5.47	-
生活関連サービス業, 娯楽業	6,669	2.8	-	47.8	4.47	-	1.66	-
教育, 学習支援業	20,949	3.1	1.0	20.7	4.60	△ 0.14	1.51	0.69
医療, 福祉	43,749	0.8	△ 3.2	16.9	2.34	1.18	1.49	△ 0.34
サービス業(他に分類されないもの)	12,613	1.6	-	29.9	2.54	-	0.97	-

注) ①「パートタイム労働者」とは、常用労働者のうち次のいずれかに該当する労働者のことです。

1. 1日の所定労働時間が一般の労働者よりも短い者
 2. 1日の所定労働時間が一般の労働者と同じで1週の所定労働日数が一般の労働者よりも少ない者
- ②労働異動率については指数を作成していないので、実数による増減差です。

《 事業所規模 5人以上 》

(4表) 産業別・就業形態別常用労働者数、月間給与額、労働時間数等

(単位:人、円、日、時間)

就業形態	産 業	本調査期間末 労働者数	現金給与 総 額	きまって 支給する 給 与		特別に 支払われた 給 与	出 勤 日 数	総 実 労働 時間	所 定 内 労働 時間	所 定 外 労働 時間	
				所定内 給 与	超過労働 給 与						
一般労働者	調 査 産 業 計	161,440	284,966	283,351	264,739	18,612	1,615	20.8	167.0	155.9	11.1
	製 造 業	18,146	225,399	224,954	209,989	14,965	445	20.7	165.8	155.4	10.4
	卸 売 業, 小 売 業	26,121	245,470	245,371	231,129	14,242	99	21.6	171.9	162.5	9.4
	医 療, 福 祉	36,366	310,442	310,384	278,021	32,363	58	19.5	155.2	145.6	9.6
パートタイム 労働者	調 査 産 業 計	57,151	82,895	82,797	80,538	2,259	98	17.0	92.6	90.7	1.9
	製 造 業	5,166	84,635	84,618	81,055	3,563	17	19.6	104.4	101.5	2.9
	卸 売 業, 小 売 業	15,300	82,376	82,268	80,729	1,539	108	18.7	103.8	101.5	2.3
	医 療, 福 祉	7,383	94,273	94,273	93,176	1,097	0	14.8	79.3	78.8	0.5

注) (1表)の注①⑤、(3表)の注①参照

統計表:事業所規模 5人以上

賃金指数(現金給与総額)

(H17年平均=100)

区分	調査産業計		建設業		製造業		運輸業,郵便業		卸売業,小売業		金融業,保険業		宿泊業,飲食サービス業		生活関連サービス業,娯楽業		教育,学習支援業		医療,福祉		サービス業 (他に分類されないもの)	
	名目	実質	名目	実質	名目	実質	名目	実質	名目	実質	名目	実質	名目	実質	名目	実質	名目	実質	名目	実質	名目	実質
平成17年平均	100.0	100.0	100.0	100.0	100.0	100.0	100.0	100.0	100.0	100.0	100.0	100.0	-	-	-	-	100.0	100.0	100.0	100.0	-	-
18	101.0	101.2	103.2	103.4	105.3	105.5	102.6	102.8	108.8	109.0	89.9	90.1	-	-	-	-	104.3	104.5	97.6	97.8	-	-
19	99.8	100.2	106.1	106.5	97.4	97.8	116.9	117.4	104.1	104.5	88.1	88.5	-	-	-	-	114.8	115.3	99.0	99.4	-	-
20	102.0	100.7	107.8	106.4	90.5	89.3	116.0	114.5	89.2	88.1	95.5	94.3	-	-	-	-	125.9	124.3	113.9	112.4	-	-
21	92.5	92.3	99.1	98.9	86.5	86.3	113.3	113.1	79.3	79.1	80.3	80.1	-	-	-	-	92.4	92.2	99.0	98.8	-	-
平成21年10月	78.7	78.4	95.1	94.7	76.2	75.9	101.9	101.5	67.4	67.1	64.4	64.1	-	-	-	-	71.2	70.9	80.8	80.5	-	-
11月	80.1	80.0	93.1	93.0	79.6	79.5	105.9	105.8	67.3	67.2	70.2	70.1	-	-	-	-	69.4	69.3	81.3	81.2	-	-
12月	157.6	157.8	170.1	170.3	137.1	137.2	149.1	149.2	114.8	114.9	122.9	123.0	-	-	-	-	184.1	184.3	185.7	185.9	-	-
平成22年1月	80.9	81.6	86.4	87.1	78.3	78.9	107.2	108.1	74.0	74.6	64.7	65.2	-	-	-	-	73.1	73.7	82.8	83.5	-	-
2月	80.1	81.1	82.3	83.3	80.0	81.0	113.1	114.5	71.5	72.4	67.6	68.4	-	-	-	-	73.6	74.5	80.5	81.5	-	-
3月	82.2	83.2	82.9	83.9	81.2	82.2	118.2	119.6	72.4	73.3	71.5	72.4	-	-	-	-	75.3	76.2	79.3	80.3	-	-
4月	81.7	82.6	89.1	90.1	82.1	83.0	119.5	120.8	73.2	74.0	70.3	71.1	-	-	-	-	75.3	76.1	80.5	81.4	-	-
5月	83.0	83.8	84.0	84.8	80.4	81.1	113.1	114.1	79.9	80.6	74.9	75.6	-	-	-	-	72.8	73.5	84.2	85.0	-	-
6月	133.8	134.3	119.4	119.9	98.0	98.4	129.0	129.5	80.4	80.7	113.8	114.3	-	-	-	-	175.8	176.5	149.7	150.3	-	-
7月	101.5	102.0	88.0	88.4	107.8	108.3	157.4	158.2	122.5	123.1	69.4	69.7	-	-	-	-	89.0	89.4	106.1	106.6	-	-
8月	83.3	83.6	84.2	84.5	78.4	78.6	108.4	108.7	87.6	87.9	67.1	67.3	-	-	-	-	80.5	80.7	86.9	87.2	-	-
9月	83.6	83.8	84.3	84.5	77.5	77.7	108.9	109.1	85.5	85.7	72.5	72.6	-	-	-	-	83.7	83.9	86.1	86.3	-	-
10月	83.2	83.1	87.8	87.7	74.3	74.2	110.4	110.3	80.4	80.3	72.5	72.4	-	-	-	-	85.7	85.6	86.0	85.9	-	-

注) 実質賃金指数算出のための消費者物価指数は「高知市の持家の帰属家賃を除く総合」指数を使用している。

労働時間指数

(H17年平均=100)

区分	調査産業計		建設業		製造業		運輸業,郵便業		卸売業,小売業		金融業,保険業		宿泊業,飲食サービス業		生活関連サービス業,娯楽業		教育,学習支援業		医療,福祉		サービス業 (他に分類されないもの)	
	総実	所定外	総実	所定外	総実	所定外	総実	所定外	総実	所定外	総実	所定外	総実	所定外	総実	所定外	総実	所定外	総実	所定外	総実	所定外
平成17年平均	100.0	100.0	100.0	100.0	100.0	100.0	100.0	100.0	100.0	100.0	100.0	100.0	-	-	-	-	100.0	100.0	100.0	100.0	-	-
18	100.6	92.1	100.0	84.4	101.0	106.5	93.6	80.2	98.0	77.6	98.8	59.8	-	-	-	-	110.4	148.7	105.3	119.9	-	-
19	97.9	86.9	100.0	111.3	96.8	82.7	91.5	74.0	94.5	65.9	102.7	54.7	-	-	-	-	125.3	397.8	100.1	96.2	-	-
20	99.4	93.9	99.7	109.7	94.0	63.3	84.7	54.6	95.7	87.7	102.4	80.7	-	-	-	-	134.4	1742.6	100.8	100.4	-	-
21	96.2	88.7	98.8	129.1	87.3	52.5	90.5	72.9	92.9	68.9	97.5	44.9	-	-	-	-	131.0	655.1	91.2	100.0	-	-
平成21年10月	95.1	88.6	110.6	173.4	84.8	41.6	93.7	83.4	87.4	52.9	98.0	54.7	-	-	-	-	133.0	630.8	88.3	98.6	-	-
11月	96.6	93.2	105.0	178.5	91.2	53.2	96.4	87.4	89.3	58.6	90.5	29.1	-	-	-	-	141.8	707.7	89.0	98.6	-	-
12月	96.8	101.1	101.4	154.4	89.6	61.0	97.3	96.4	89.4	57.1	93.4	29.9	-	-	-	-	142.4	684.6	88.6	104.2	-	-
平成22年1月	91.3	93.2	99.0	134.2	83.4	53.9	89.4	90.7	91.2	77.1	96.0	42.7	-	-	-	-	107.6	338.5	85.0	106.9	-	-
2月	94.3	95.5	97.5	144.3	94.0	66.9	89.5	83.8	89.8	58.6	96.3	35.0	-	-	-	-	122.6	600.0	87.1	109.7	-	-
3月	96.8	101.1	100.7	189.9	91.4	63.0	94.5	90.4	89.7	70.0	105.1	35.9	-	-	-	-	132.2	576.9	88.6	95.8	-	-
4月	99.3	97.7	93.8	107.6	97.8	70.8	95.4	88.4	94.4	74.3	103.8	24.8	-	-	-	-	134.6	730.8	93.7	95.8	-	-
5月	92.2	95.5	87.3	102.5	88.7	61.0	91.4	87.1	89.4	74.3	89.0	23.9	-	-	-	-	113.8	776.9	88.8	105.6	-	-
6月	99.0	95.5	94.5	101.3	92.6	57.1	96.2	89.7	96.1	92.9	104.2	22.2	-	-	-	-	133.4	684.6	95.6	101.4	-	-
7月	100.7	110.2	100.0	112.7	93.9	66.9	92.4	77.5	102.3	171.4	102.4	26.5	-	-	-	-	126.8	607.7	99.6	111.1	-	-
8月	96.4	96.6	96.6	106.3	90.1	55.8	90.5	74.5	97.1	104.3	101.5	41.0	-	-	-	-	100.9	469.2	96.7	100.0	-	-
9月	98.3	100.0	99.7	115.2	88.8	48.1	89.8	74.5	98.0	97.1	98.6	36.8	-	-	-	-	127.4	838.5	97.7	106.9	-	-
10月	96.9	98.9	98.3	92.4	88.5	57.1	88.5	69.9	95.0	97.1	97.8	63.2	-	-	-	-	127.5	823.1	96.9	112.5	-	-

統計表:事業所規模 5人以上

賃金指数(きまって支給する給与)

(H17年平均=100)

区分	調査産業計	建設業	製造業	運輸業, 郵便業	卸売業, 小売業	金融業, 保険業	宿泊業, 飲食サービス業	生活関連サービス業,娯楽業	教育, 学習支援業	医療,福祉	サービス業 (他に分類されないもの)
平成17年平均	100.0	100.0	100.0	100.0	100.0	100.0	-	-	100.0	100.0	-
18	99.7	99.1	102.7	103.5	106.3	86.3	-	-	105.2	97.1	-
19	99.5	107.4	97.2	116.8	102.5	85.7	-	-	112.3	99.3	-
20	102.7	108.4	90.3	116.3	89.4	92.7	-	-	133.3	114.6	-
21	93.7	93.8	87.0	109.8	80.8	83.2	-	-	102.0	101.8	-
平成21年10月	92.4	100.7	86.2	108.5	76.5	79.5	-	-	97.6	98.7	-
11月	92.3	98.6	89.8	109.5	76.1	78.1	-	-	95.2	99.3	-
12月	92.6	95.1	89.8	111.6	76.6	80.4	-	-	97.0	98.9	-
平成22年1月	94.4	91.1	89.0	114.0	83.8	80.7	-	-	100.3	99.1	-
2月	94.2	87.2	92.1	120.4	81.2	84.3	-	-	100.9	98.0	-
3月	94.3	87.8	90.9	121.2	81.0	85.7	-	-	103.2	95.5	-
4月	95.3	88.0	93.5	125.3	82.6	87.7	-	-	103.3	97.9	-
5月	94.8	88.9	91.2	120.3	82.4	83.2	-	-	99.8	100.8	-
6月	95.5	88.6	89.4	122.8	81.5	84.1	-	-	104.2	101.9	-
7月	96.9	86.2	90.6	117.7	95.1	86.5	-	-	111.6	104.7	-
8月	97.0	89.2	89.2	115.4	96.4	83.7	-	-	110.3	104.3	-
9月	96.9	89.3	89.1	116.0	93.3	88.8	-	-	114.8	103.9	-
10月	97.5	92.9	85.3	117.4	91.3	89.8	-	-	117.5	105.1	-

常用雇用指数

(H17年平均=100)

区分	調査産業計	建設業	製造業	運輸業, 郵便業	卸売業, 小売業	金融業, 保険業	宿泊業, 飲食サービス業	生活関連サービス業,娯楽業	教育, 学習支援業	医療,福祉	サービス業 (他に分類されないもの)
平成17年平均	100.0	100.0	100.0	100.0	100.0	100.0	-	-	100.0	100.0	-
18	98.3	87.3	98.8	98.3	99.3	92.6	-	-	90.1	102.0	-
19	101.5	86.5	110.0	103.9	102.7	84.2	-	-	108.1	104.2	-
20	100.2	78.1	107.6	109.9	98.7	77.1	-	-	114.5	107.3	-
21	101.0	64.3	110.3	107.1	100.6	73.9	-	-	122.3	109.9	-
平成21年10月	100.1	60.2	108.1	105.7	99.8	75.4	-	-	124.8	110.8	-
11月	100.9	61.0	108.8	108.5	100.0	76.6	-	-	126.0	110.9	-
12月	101.6	65.8	109.0	108.5	98.3	77.3	-	-	127.5	111.1	-
平成22年1月	100.1	70.9	110.8	110.9	95.9	76.6	-	-	127.2	105.3	-
2月	99.4	70.0	110.2	110.5	94.4	75.4	-	-	127.2	105.2	-
3月	98.0	65.4	109.0	110.4	93.1	74.7	-	-	119.3	105.3	-
4月	98.2	58.8	110.0	112.0	94.6	73.8	-	-	126.5	104.5	-
5月	97.4	57.1	110.4	111.1	92.6	73.5	-	-	127.9	102.7	-
6月	97.2	58.5	102.8	112.4	91.7	73.6	-	-	128.5	105.1	-
7月	97.9	57.7	108.3	113.2	91.4	73.9	-	-	127.5	105.3	-
8月	97.7	58.4	108.7	112.8	90.4	75.2	-	-	123.6	106.9	-
9月	97.2	57.1	107.2	112.2	90.9	74.8	-	-	122.3	106.4	-
10月	96.2	58.1	99.0	112.0	89.9	74.5	-	-	126.1	107.3	-

《 事業所規模 30人以上 》

1. 賃金の動き(1表参照)

現金給与総額	261,602 円
対前月比	△ 0.1 %
対前年同月比	2.4 %
きまって支給する給与	261,115 円
対前月比	0.7 %
対前年同月比	2.3 %
特別に支払われた給与	487 円
対前月差	△ 2,178 円
対前年同月差	156 円

2. 労働時間の動き(2表参照)

出勤日数	19.5 日
対前月差	△ 0.3 日
対前年同月差	△ 0.1 日
総実労働時間	149.3 時間
対前月比	△ 1.6 %
対前年同月比	0.0 %
所定外労働時間	10.9 時間
対前月比	0.0 %
対前年同月比	5.8 %

3. 雇用の動き(3表参照)

常用労働者数	108,383 人	労働異動率	
対前月比	△ 1.4 %	入職率	2.41 % (対前年同月差 0.29 ポイント)
対前年同月比	△ 5.6 %	離職率	1.74 % (対前年同月差 0.02 ポイント)
パートタイム労働者比率	22.8 %		
対前月差	0.5 ポイント		
対前年同月差	1.2 ポイント		

《 事業所規模 30人以上 》

(1表) 月間現金給与額

(単位:円,%)

産 業	現金給与総額		きまって支給する給与		所定内給与		特別に支払われた給与					
	対前月 増減率	対前年同月 増減率	対前月 増減率	対前年同月 増減率	対前月 増減率	対前年同月 増減率	対前月 増減差	対前年同月 増 減 差				
全国(調査産業計・確報値)	298,480	0.4	0.9	292,265	0.4	0.9	268,130	0.2	0.5	6,215	9	1,874
高知県(調査産業計)	261,602	△ 0.1	2.4	261,115	0.7	2.3	241,205	0.4	2.2	487	△ 2,178	156
建設業	350,049	9.0	5.6	349,600	8.8	5.5	335,431	12.8	11.6	449	449	449
製造業	225,421	△ 4.3	0.4	224,749	△ 4.6	0.3	206,265	△ 6.7	△ 2.2	672	662	11
運輸業,郵便業	227,386	4.8	10.4	226,917	4.5	10.1	200,450	8.7	18.3	469	469	469
卸売業,小売業	160,672	△ 2.7	0.0	160,535	△ 2.7	△ 0.2	153,802	△ 2.9	△ 0.6	137	△ 365	113
金融業,保険業	320,353	△ 5.7	2.1	314,759	△ 3.4	1.3	289,133	△ 3.2	△ 3.1	5,594	△ 8,300	2,547
宿泊業,飲食サービス業	153,333	5.9	-	150,798	5.0	-	141,400	5.1	-	2,535	1,318	-
生活関連サービス業,娯楽業	193,968	0.3	-	192,957	△ 0.2	-	182,289	△ 0.1	-	1,011	1,011	-
教育,学習支援業	377,236	5.0	0.8	377,236	5.1	0.8	369,552	5.2	1.0	0	0	0
医療,福祉	307,155	△ 1.1	0.9	307,155	0.1	0.9	273,087	△ 1.0	0.5	0	△ 3,990	0
サービス業(他に分類されないもの)	157,108	△ 3.7	-	157,108	△ 3.7	-	149,201	△ 1.6	-	0	0	-

- 注) ①鉱業,採石業,砂利採取業,電気・ガス・熱供給・水道業,情報通信業,不動産業,物品賃貸業,学術研究,専門・技術サービス業,複合サービス事業については,調査事業所数が少ないので公表しませんが,調査産業計には含まれます。
 ②対前月,対前年同月増減率は指数により作成しています。平成21年1月に行った抽出替えに伴う新・旧両指定事業所の結果は,標本誤差等により通常若干の差異が生じます。このため時系列比較のため原則として指数を作成し,この指数を過去に遡りギャップ修正を行っています。
 ③平成22年1月分から日本標準産業分類(平成19年11月改定)に基づき表章しています。平成21年以前の結果との接続については,厚生労働省のWebページ(<http://www.mhlw.go.jp/toukei/list/dl/maikin-hyosyo.pdf>)を参照ください。なお,平成21年以前と接続しない産業の指数,前年比及び前年差は,算出できないため,表中において「-」と表記しています。
 ④特別に支払われた給与については指数を作成していないため,実数による増減差です。
 ⑤「現金給与総額」=「きまって支給する給与」+「特別に支払われた給与」・「きまって支給する給与」=「所定内給与」+「超過労働給与」

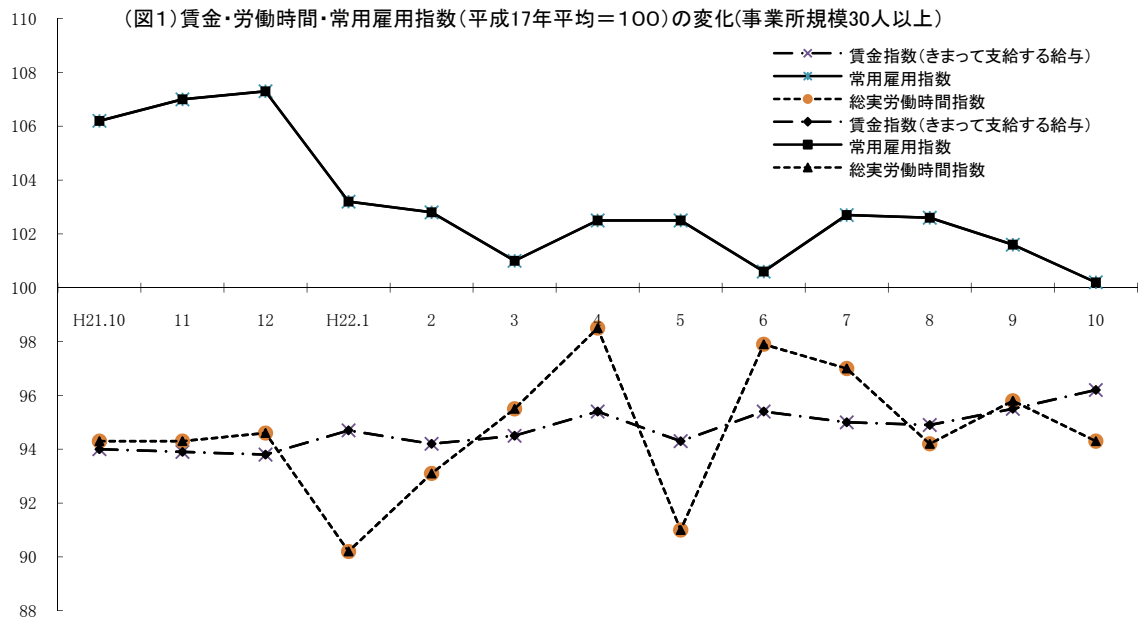
《 事業所規模 30人以上 》

(2表) 月間実労働時間数および出勤日数

(単位:時間,日,%)

産 業	総実労働時間		所定内労働時間		所定外労働時間		出勤日数					
	対前月 増減率	対前年同月 増減率	対前月 増減率	対前年同月 増減率	対前月 増減率	対前年同月 増減率	対前月 増減率	対前年同月 増減率				
全国(調査産業計・確報値)	150.0	△ 0.3	0.2	137.8	△ 0.6	△ 0.2	12.2	2.5	4.3	19.1	0.6	0.0
高知県(調査産業計)	149.3	△ 1.6	0.0	138.4	△ 1.7	△ 0.4	10.9	0.0	5.8	19.5	△ 0.3	△ 0.1
建設業	174.4	△ 5.4	△ 12.0	155.4	△ 2.7	△ 9.5	19.0	△ 22.4	△ 28.0	20.5	0.7	△ 2.0
製造業	164.2	1.9	3.8	151.6	0.2	1.7	12.6	28.6	41.4	20.3	0.5	0.6
運輸業,郵便業	175.5	1.0	1.6	154.9	0.9	3.7	20.6	2.0	△ 12.4	20.6	0.8	△ 0.4
卸売業,小売業	138.8	△ 1.0	1.0	133.7	△ 1.0	1.0	5.1	0.0	0.0	20.2	0.4	0.2
金融業,保険業	134.4	△ 1.0	△ 0.4	125.6	△ 2.2	△ 3.5	8.8	19.0	83.5	17.7	△ 2.1	△ 0.7
宿泊業,飲食サービス業	133.6	△ 0.3	-	124.9	△ 0.9	-	8.7	8.8	-	19.1	△ 0.7	-
生活関連サービス業,娯楽業	158.6	3.6	-	149.7	3.6	-	8.9	3.5	-	21.5	1.7	-
教育,学習支援業	157.2	4.1	△ 3.6	135.8	3.6	△ 7.0	21.4	7.0	25.9	19.6	△ 0.2	△ 1.2
医療,福祉	143.9	△ 4.0	0.0	135.3	△ 4.1	0.2	8.6	△ 1.1	△ 2.2	18.7	△ 1.1	0.0
サービス業(他に分類されないもの)	128	△ 6.8	-	122.1	△ 3.9	-	5.9	△ 42.2	-	19.7	△ 0.1	-

- 注) 出勤日数については指数を作成していないので,実数による増減差です。ほか(1表)の注①②③参照



《事業所規模 30人以上》

(3表) 常用労働者数および労働異動率

(単位:人、%、ポイント)

産 業	本調査期間末常用労働者数			労働異動率				
	対前月 増減率	対前年同月 増 減 率	パートタイム 労働者比率	入職率	対前年同月 増 減 差	離職率	対前年同月 増 減 差	
全国(調査産業計・確報値)	26,200,078	△ 0.0	△ 0.1	23.6	1.67	△ 0.12	1.80	△ 0.09
高知県(調査産業計)	108,383	△ 1.4	△ 5.6	22.8	2.41	0.29	1.74	0.02
建設業	4,361	0.7	△ 4.7	0.0	0.72	0.57	0.00	0.00
製造業	12,143	△ 13.7	△ 16.3	13.6	1.75	0.08	2.22	0.98
運輸業,郵便業	7,076	△ 0.9	3.7	13.2	0.52	△ 0.27	1.32	0.47
卸売業,小売業	15,531	△ 0.8	△ 4.2	52.0	1.63	0.14	2.37	△ 0.19
金融業,保険業	3,486	△ 0.7	△ 2.6	14.3	0.28	△ 0.85	1.08	△ 1.56
宿泊業,飲食サービス業	5,401	△ 1.6	-	50.7	2.97	-	4.54	-
生活関連サービス業,娯楽業	2,246	0.9	-	25.1	2.07	-	1.17	-
教育,学習支援業	10,570	7.8	4.1	18.8	9.52	△ 0.56	1.77	0.03
医療,福祉	31,634	0.8	△ 5.3	14.3	2.39	0.97	1.52	0.09
サービス業(他に分類されないもの)	7,080	△ 0.5	-	44.7	1.24	-	1.70	-

注) ①「パートタイム労働者」とは、常用労働者のうち次のいずれかに該当する労働者のことです。

1. 1日の所定労働時間が一般の労働者よりも短い者
 2. 1日の所定労働時間が一般の労働者と同じで1週の所定労働日数が一般の労働者よりも少ない者
- ②労働異動率については指数を作成していないので、実数による増減差です。

《事業所規模 30人以上》

(4表) 産業別・就業形態別常用労働者数、月間給与額、労働時間数等

(単位:人、円、日、時間)

就業形態	産 業	本調査期間末 労働者数	現金給与 総 額	きまって 支給する 給 与		特別に 支払われた 給 与	出 勤 日 数	総 実 労働 時間	所 定 内 労働 時間	所 定 外 労働 時間	
				所定内 給 与	超過労働 給 与						
一般労働者	調 査 産 業 計	83,640	310,728	310,132	285,291	24,841	596	20.2	164.8	151.5	13.3
	製 造 業	10,497	243,441	242,675	222,818	19,857	766	20.5	169.9	156.5	13.4
	卸 売 業, 小 売 業	7,455	235,441	235,157	223,768	11,389	284	20.6	167.7	159.9	7.8
	医 療, 福 祉	27,113	341,139	341,139	301,618	39,521	0	19.3	155.0	145.0	10.0
パートタイム 労働者	調 査 産 業 計	24,743	92,513	92,401	89,464	2,937	112	17.5	95.6	93.0	2.6
	製 造 業	1,646	106,363	106,309	96,892	9,417	54	18.7	126.3	119.0	7.3
	卸 売 業, 小 売 業	8,076	90,937	90,937	88,547	2,390	0	19.8	111.8	109.3	2.5
	医 療, 福 祉	4,521	102,424	102,424	101,211	1,213	0	15.3	76.6	76.3	0.3

注) (1表)の注①⑤、(3表)の注①参照

統計表:事業所規模 30人以上

賃金指数(現金給与総額)

(H17年平均=100)

区分	調査産業計		建設業		製造業		運輸業,郵便業		卸売業,小売業		金融業,保険業		宿泊業,飲食サービス業		生活関連サービス業,娯楽業		教育,学習支援業		医療,福祉		サービス業(他に分類されないもの)	
	名目	実質	名目	実質	名目	実質	名目	実質	名目	実質	名目	実質	名目	実質	名目	実質	名目	実質	名目	実質	名目	実質
平成17年平均	100.0	100.0	100.0	100.0	100.0	100.0	100.0	100.0	100.0	100.0	100.0	100.0	-	-	-	-	100.0	100.0	100.0	100.0	-	-
18	97.2	97.4	98.4	98.6	99.9	100.1	106.2	106.4	69.7	69.8	108.7	108.9	-	-	-	-	111.5	111.7	99.0	99.2	-	-
19	94.7	95.1	106.7	107.1	97.5	97.9	122.3	122.8	66.1	66.4	100.9	101.3	-	-	-	-	113.0	113.5	96.5	96.9	-	-
20	93.3	92.1	118.0	116.5	96.7	95.5	132.2	130.5	65.1	64.3	95.2	94.0	-	-	-	-	103.1	101.8	96.5	95.3	-	-
21	90.8	90.6	120.7	120.5	95.6	95.4	126.9	126.6	61.1	61.0	89.3	89.1	-	-	-	-	99.2	99.0	94.9	94.7	-	-
平成21年10月	76.3	76.0	106.4	106.0	80.2	79.9	110.7	110.3	53.5	53.3	76.2	75.9	-	-	-	-	78.7	78.4	79.3	79.0	-	-
11月	78.2	78.1	105.9	105.8	84.2	84.1	118.3	118.2	54.6	54.5	92.1	92.0	-	-	-	-	75.2	75.1	78.8	78.7	-	-
12月	168.3	168.5	199.5	199.7	164.8	165.0	185.8	186.0	92.0	92.1	152.3	152.5	-	-	-	-	227.5	227.7	185.7	185.9	-	-
平成22年1月	77.8	78.4	104.7	105.5	81.3	82.0	110.1	111.0	57.9	58.4	72.3	72.9	-	-	-	-	74.7	75.3	82.3	83.0	-	-
2月	76.5	77.4	103.8	105.1	82.1	83.1	116.4	117.8	55.2	55.9	71.9	72.8	-	-	-	-	74.2	75.1	79.8	80.8	-	-
3月	79.6	80.6	106.1	107.4	84.8	85.8	128.0	129.6	55.6	56.3	80.4	81.4	-	-	-	-	79.8	80.8	79.3	80.3	-	-
4月	78.3	79.2	125.9	127.3	84.1	85.0	126.4	127.8	55.8	56.4	74.7	75.5	-	-	-	-	78.3	79.2	78.3	79.2	-	-
5月	79.9	80.6	103.0	103.9	84.1	84.9	116.2	117.3	70.6	71.2	93.3	94.1	-	-	-	-	71.5	72.1	80.1	80.8	-	-
6月	140.2	140.8	196.2	197.0	106.1	106.5	142.8	143.4	66.1	66.4	111.4	111.8	-	-	-	-	183.8	184.5	152.2	152.8	-	-
7月	94.9	95.4	118.0	118.6	117.3	117.9	189.9	190.9	69.7	70.1	76.1	76.5	-	-	-	-	85.8	86.2	99.3	99.8	-	-
8月	77.6	77.8	102.3	102.6	83.4	83.7	119.9	120.3	60.3	60.5	74.0	74.2	-	-	-	-	73.7	73.9	79.4	79.6	-	-
9月	78.2	78.4	103.1	103.3	84.1	84.3	116.6	116.8	55.0	55.1	82.5	82.7	-	-	-	-	75.5	75.7	80.9	81.1	-	-
10月	78.1	78.0	112.4	112.3	80.5	80.4	122.2	122.1	53.5	53.4	77.8	77.7	-	-	-	-	79.3	79.2	80.0	79.9	-	-

注) 実質賃金指数算出のための消費者物価指数は「高知市の持家の帰属家賃を除く総合」指数を使用している。

労働時間指数

(H17年平均=100)

区分	調査産業計		建設業		製造業		運輸業,郵便業		卸売業,小売業		金融業,保険業		宿泊業,飲食サービス業		生活関連サービス業,娯楽業		教育,学習支援業		医療,福祉		サービス業(他に分類されないもの)	
	総実	所定外	総実	所定外	総実	所定外	総実	所定外	総実	所定外	総実	所定外	総実	所定外	総実	所定外	総実	所定外	総実	所定外	総実	所定外
平成17年平均	100.0	100.0	100.0	100.0	100.0	100.0	100.0	100.0	100.0	100.0	100.0	100.0	-	-	-	-	100.0	100.0	100.0	100.0	-	-
18	99.0	96.1	102.6	115.4	100.9	118.3	96.9	93.8	93.3	61.6	99.4	90.5	-	-	-	-	102.7	111.6	100.7	93.7	-	-
19	96.0	90.5	114.3	213.8	98.7	95.6	85.2	76.9	92.6	65.4	101.5	70.9	-	-	-	-	103.2	409.3	95.2	72.8	-	-
20	95.7	95.7	118.2	309.3	97.8	75.3	85.5	87.3	93.1	65.7	102.1	65.9	-	-	-	-	107.0	712.9	92.7	75.6	-	-
21	94.1	99.7	118.8	371.0	91.4	57.7	85.8	98.2	92.4	63.3	98.6	49.4	-	-	-	-	106.9	837.1	93.2	89.0	-	-
平成21年10月	94.3	100.0	128.1	419.0	91.0	52.4	86.6	99.2	90.2	66.2	99.1	53.9	-	-	-	-	118.2	850.0	92.4	89.8	-	-
11月	94.3	103.9	122.4	439.7	95.1	62.4	88.0	99.2	94.3	58.4	96.1	50.6	-	-	-	-	106.1	925.0	91.3	89.8	-	-
12月	94.6	114.6	118.0	406.3	95.4	70.6	88.3	102.5	92.4	67.5	96.7	50.6	-	-	-	-	101.1	860.0	92.5	96.9	-	-
平成22年1月	90.2	101.0	117.7	430.2	83.1	45.9	84.8	95.4	95.8	102.6	94.7	55.1	-	-	-	-	92.9	415.0	88.8	96.9	-	-
2月	93.1	102.9	120.6	465.1	92.7	52.4	83.5	82.3	95.7	63.6	92.7	66.3	-	-	-	-	102.5	795.0	91.1	100.0	-	-
3月	95.5	106.8	131.0	584.1	92.5	52.9	89.1	95.4	88.6	66.2	103.3	60.7	-	-	-	-	116.0	785.0	92.5	84.7	-	-
4月	98.5	105.8	122.6	388.9	96.5	59.4	88.8	92.4	96.0	75.3	103.0	66.3	-	-	-	-	120.9	1005.0	96.7	83.7	-	-
5月	91.0	105.8	112.1	361.9	87.3	61.2	85.4	88.6	92.3	70.1	94.2	67.4	-	-	-	-	99.8	1025.0	90.4	92.9	-	-
6月	97.9	103.9	120.0	361.9	98.6	72.4	90.1	92.8	95.3	61.0	98.5	64.0	-	-	-	-	113.6	895.0	98.3	89.8	-	-
7月	97.0	100.0	124.3	388.9	95.7	64.7	90.1	90.7	93.2	63.6	106.1	76.4	-	-	-	-	106.8	785.0	96.5	81.6	-	-
8月	94.2	96.1	116.2	373.0	91.9	61.2	89.4	89.0	96.6	80.5	98.6	78.7	-	-	-	-	89.8	515.0	93.8	83.7	-	-
9月	95.8	105.8	119.1	388.9	92.7	57.6	87.1	85.2	92.0	66.2	99.7	83.1	-	-	-	-	109.5	1000.0	96.3	88.8	-	-
10月	94.3	105.8	112.7	301.6	94.5	74.1	88.0	86.9	91.1	66.2	98.7	98.9	-	-	-	-	114.0	1070.0	92.4	87.8	-	-

統計表:事業所規模 30人以上

賃金指数(きまって支給する給与)

(H17年平均=100)

区分	調査産業計	建設業	製造業	運輸業、郵便業	卸売業、小売業	金融業、保険業	宿泊業、飲食サービス業	生活関連サービス業、娯楽業	教育、学習支援業	医療福祉	サービス業(他に分類されないもの)
平成17年平均	100.0	100.0	100.0	100.0	100.0	100.0	-	-	100.0	100.0	-
18	97.5	101.2	100.7	101.5	77.3	101.6	-	-	107.5	100.0	-
19	95.4	102.6	99.6	116.4	73.0	97.4	-	-	105.8	100.2	-
20	95.5	111.4	99.6	127.3	71.5	93.7	-	-	106.1	99.7	-
21	93.5	114.9	97.2	117.0	66.5	90.6	-	-	105.2	99.6	-
平成21年10月	94.0	117.2	96.5	115.2	65.5	92.3	-	-	109.3	100.0	-
11月	93.9	116.7	98.4	116.5	66.8	90.0	-	-	104.5	99.4	-
12月	93.8	113.7	100.3	118.5	66.2	89.4	-	-	102.3	100.3	-
平成22年1月	94.7	115.4	97.1	114.1	70.2	88.2	-	-	103.7	101.4	-
2月	94.2	114.3	99.1	121.1	67.6	87.7	-	-	103.0	100.2	-
3月	94.5	116.9	97.8	124.9	65.1	89.8	-	-	110.8	98.3	-
4月	95.4	119.1	100.4	127.5	68.3	91.3	-	-	108.7	98.7	-
5月	94.3	113.2	99.2	120.7	67.3	89.8	-	-	99.2	101.0	-
6月	95.4	112.7	97.1	125.6	67.9	82.9	-	-	103.4	102.2	-
7月	95.0	113.5	101.6	123.9	67.3	92.7	-	-	101.9	100.3	-
8月	94.9	112.7	99.9	124.7	68.4	90.5	-	-	102.3	100.1	-
9月	95.5	113.6	101.5	121.3	67.2	96.8	-	-	104.9	100.8	-
10月	96.2	123.6	96.8	126.8	65.4	93.5	-	-	110.2	100.9	-

常用雇用指数

(H17年平均=100)

区分	調査産業計	建設業	製造業	運輸業、郵便業	卸売業、小売業	金融業、保険業	宿泊業、飲食サービス業	生活関連サービス業、娯楽業	教育、学習支援業	医療福祉	サービス業(他に分類されないもの)
平成17年平均	100.0	100.0	100.0	100.0	100.0	100.0	-	-	100.0	100.0	-
18	100.8	92.0	97.7	98.7	103.1	90.7	-	-	94.8	105.8	-
19	105.5	86.3	112.1	99.9	107.0	80.3	-	-	101.3	113.6	-
20	104.6	83.0	107.0	100.9	97.6	67.9	-	-	103.8	122.6	-
21	106.9	79.3	107.2	100.9	97.2	61.6	-	-	105.9	127.5	-
平成21年10月	106.2	79.1	107.3	100.2	95.2	61.3	-	-	107.7	128.3	-
11月	107.0	79.7	107.2	100.7	95.0	62.5	-	-	109.7	128.0	-
12月	107.3	80.0	107.0	100.7	93.8	63.0	-	-	109.6	128.3	-
平成22年1月	103.2	79.1	106.4	104.4	93.2	62.8	-	-	109.4	119.2	-
2月	102.8	78.9	106.2	104.4	93.3	61.5	-	-	108.2	118.8	-
3月	101.0	78.2	104.2	103.9	92.5	62.5	-	-	94.4	118.5	-
4月	102.5	79.3	106.0	103.5	91.7	61.2	-	-	108.5	119.7	-
5月	102.5	78.7	105.7	103.2	91.1	60.6	-	-	111.5	119.6	-
6月	100.6	77.5	91.2	104.5	90.8	59.6	-	-	111.9	119.6	-
7月	102.7	76.6	105.8	105.6	91.3	60.3	-	-	111.6	119.9	-
8月	102.6	76.3	105.9	105.3	91.4	61.0	-	-	109.7	120.7	-
9月	101.6	74.9	104.0	104.8	91.9	60.1	-	-	104.0	120.5	-
10月	100.2	75.4	89.8	103.9	91.2	59.7	-	-	112.1	121.5	-

高知県の主要統計

人口動態

資料:厚生労働省ホームページ
03-5253-1111

(単位:人・組)

	出生数	死亡数	死産数	婚姻件数	離婚件数
平成 17 年	5 916	9 119	225	3 705	1 787
18	6 015	8 927	178	3 612	1 720
19	5 717	9 071	220	3 549	1 663
20	5 788	9 452	197	3 566	1 676
21	5 415	9 437	180	3 306	1 596
平成 22 . 5	446	797	11	272	107
6	495	748	18	309	127
7	476	709	19	227	138
8	r) 474	r) 825	r) 13	r) 230	r) 127
9	p) 502	p) 805	p) 15	p) 250	p) 111
10	p) 472	p) 752	p) 13	p) 321	p) 109

職業紹介状況

資料:高知労働局職業安定部
885-6051

(単位:件・人)

	1) 一般(学卒を除く)労働者					2) 日雇労働者	
	新規求職 申込件数	月間有効 求職者数	新規求人 数	月間有効 求人 数	就職件数	前月繰越有 効求職者数	就労実人員
平成 17 年度	54 473	220 076	44 592	108 392	14 781 (964)	2 036	1 572
18	55 025	220 498	42 993	106 010	14 917 (1,196)	2 054	1 566
19	52 592	214 333	43 319	107 654	14 499 (1,143)	2 031	1 519
20	52 933	210 459	39 031	96 545	14 082 (1,023)	1 966	1 499
21	54 812	228 539	41 797	94 526	16 319 (913)	2 173	1 491
平成 22 . 6	4 396	19 211	3 878	8 532	1 441 (94)	} 194	} 173
7	4 332	18 717	3 954	8 857	1 409 (143)		
8	4 037	18 249	3 808	9 320	1 284 (54)	} ...	} ...
9	4 623	18 112	4 092	9 781	1 428 (68)		
10	3 999	17 607	4 731	10 397	1 551 (81)	} ...	} ...
11	3 799	16 845	3 801	9 983	1 426 (74)		

(注) ()は県外就職件数で内数として表示した。

1)について、パートタイムを含む。

2)について、平成22年度より四半期集計に変更。

P2の各月別有効求人倍率は季節調整値であり、原数値での計算とは一致しない。

雇用保険(失業給付)状況

資料:高知労働局職業安定部
885-6051

(単位:件・人・千円)

	一般(特例・高齢を除く)雇用保険					日雇雇用保険	
	事業主都合離職数	初回受給者数	受給者実人員	支給終了者数	給付総額	受給者実人員	給付総額
平成 17 年度	6 078	15 441	5 941	11 641	8 461 840	167	133 342
18	6 820	15 903	6 068	11 581	8 622 575	167	119 836
19	6 110	14 845	5 839	11 230	8 223 214	162	116 987
20	6 422	13 182	5 030	9 441	7 045 927	159	128 440
21	5 218	12 747	5 407	10 594	8 290 586	164	130 641
平成 22 . 6	362	963	4 908	634	635 039	165	10 696
7	342	977	4 977	940	614 542	170	10 470
8	216	857	4 728	852	590 307	178	11 438
9	288	845	4 454	716	561 620	170	10 579
10	404	814	4 232	788	508 093	171	10 559
11	249	804	4 086	677	514 315	164	10 214

(注) 受給者実人員の年度の数値は、月平均を掲載。

新設住宅：利用関係別戸数

資料：県住宅課
823-9862

(単位：戸)

	全 国	四 国	高 知 県				
			計	持 家	貸 家	給 与 住 宅	分 譲 住 宅
平成 17 年度	1 249 366	28 417	4 642	1 902	1 848	26	866
18	1 285 246	28 933	4 434	1 996	1 413	111	914
19	1 035 598	25 054	3 890	1 523	1 546	9	812
20	1 039 180	24 996	3 987	1 504	1 685	145	653
21	775 277	18 698	2 573	1 495	816	7	255
平成 22 . 6	68 688	1 589	225	119	63	7	36
7	68 785	1 625	257	139	89	-	29
8	71 972	1 357	192	153	22	-	17
9	71 998	1 818	323	179	121	-	23
10	71 390	1 754	237	161	56	5	15
11	72 838	1 807	316	147	116	32	21

用語の定義 持家………建築主が自分で居住する目的で建築するもの
 貸家………建築主が賃貸する目的で建築するもの
 給与住宅…会社、官公署、学校等がその社員、職員、教員等を居住させる目的で建築するもの
 分譲住宅…建て売り又は分譲の目的で建築するもの

大型小売店販売状況

資料：四国経済産業局
087-811-8509

(単位：百万円)

	店舗数	総 合	衣 料 品	身の回り品	飲 食 料 品	家 庭 用 品	その他の商品	食 堂 ・ 喫 茶
平成 17 年	22	81 574	17 816	4 262	42 657	2 819	11 947	281
18	21	78 468	16 514	3 861	42 367	2 647	11 363	331
19	22	79 496	16 190	3 744	43 957	2 510	11 498	344
20	22	78 775	15 255	3 442	44 775	2 558	11 222	325
21	22	74 829	13 626	3 066	44 089	2 417	10 372	300
平成 21. 10	22	5 928	1 186	220	3 453	177	769	21
平成 22. 5	22	5 816	1 111	256	3 412	194	732	27
6	22	5 646	1 034	220	3 417	189	696	25
7	23	6 441	1 194	245	3 804	212	876	29
8	23	6 041	824	223	3 891	222	783	29
9	23	5 588	855	220	3 499	180	761	23
10	23	6 114	1 196	243	3 608	191	763	20

電 灯 電 力 消 費 量

資料：四国電力(株)高知支店
821-2118

(単位：GWh)

	総 計	特 定 規 模 需 要 以 外			特 定 規 模 需 要 (自 由 化 対 象)		
		合 計	電 灯	電 力	合 計	業 務 用 電 力	産 業 用 電 力
平成 17 年度	4 649	2 307	1 841	466	2 342	1 161	1 181 (749)
18	4 645	2 247	1 810	437	2 398	1 168	1 230 (802)
19	4 757	2 289	1 856	433	2 468	1 221	1 247 (831)
20	4 659	2 230	1 820	410	2 429	1 203	1 226 (824)
21	4 520	2 197	1 799	398	2 323	1 193	1 130 (735)
平成 22 . 6	354	144	117	27	210	104	106 (72)
7	424	183	150	33	241	127	114 (76)
8	464	216	176	40	248	138	110 (72)
9	443	221	180	41	222	120	102 (67)
10	374	171	140	31	203	96	107 (74)
11	345	158	132	26	187	86	101 (70)

(注) ()書きは、大口電力について再掲。

金融機関別預金残高

資料：日本銀行高知支店ホームページ
822-0001

(単位：百万円)

	高 知 県		
	1) 国内銀行	信用金庫・信用組合	2) 農漁協ほか
平成 17 年度末	2 396 928	516 295	957 364
18	2 405 412	565 467	969 667
19	2 413 181	605 523	973 861
20	2 423 056	641 119	990 151
21	2 488 505	684 937	1 010 648
平成 22 . 6	2 555 842	698 897	1 049 360
7	2 535 970	699 120	1 042 103
8	2 522 705	702 917	1 040 714
9	2 496 939	701 502	1 023 459
10	2 521 306	707 256	…
11	2 546 603	706 545	…

(注) 1)国内銀行は都銀・地銀・信託・第2地方銀行協会加盟行
2)農漁協ほかは農協・漁協・商工中金・労働金庫・信漁連

金融機関別貸出残高

資料：日本銀行高知支店ホームページ
822-0001

(単位：百万円)

	高 知 県			
	1) 国内銀行	信用金庫・信用組合	2) 農漁協	3) その他
平成 17 年度末	1 623 927	218 344	184 896	258 551
18	1 611 647	210 670	187 785	251 372
19	1 585 726	204 794	185 108	246 254
20	1 571 573	199 357	198 530	240 397
21	1 509 393	192 829	199 795	240 058
平成 22 . 6	1 465 989	186 593	200 954	238 790
7	1 469 892	186 385	200 432	238 797
8	1 460 238	185 703	200 272	237 487
9	1 456 937	186 409	197 987	239 381
10	1 452 086	185 654	…	238 991
11	1 449 164	184 787	…	240 230

(注) 1)国内銀行は都銀・地銀・信託・第2地方銀行協会加盟行
2)農協・漁協・信漁連
3)その他は商工中金・労働金庫・日本政策金融公庫(H20. 10. 1から国民生活金融公庫と中小企業金融公庫が統合)

日本銀行券受払高

資料：日本銀行高知支店ホームページ
822-0001

(単位：高知県 百万円、全国 億円)

	高 知 県			全 国		
	受	払	受・払(△)超	受	払	受・払(△)超
平成 17 年	420 492	468 402	△ 47 910	707 852	720 993	△ 13 141
18	441 710	484 961	△ 43 251	652 319	657 980	△ 5 662
19	435 641	487 123	△ 51 482	655 092	669 503	△ 14 411
20	416 444	495 525	△ 79 080	652 825	654 830	△ 2 006
21	380 888	455 838	△ 74 948	616 729	611 488	5 241
平成 22 . 7	28 912	35 232	△ 6 320			
8	33 106	37 996	△ 4 890			
9	32 655	36 949	△ 4 294			
10	27 051	39 546	△ 12 494			
11	27 317	36 206	△ 8 889			
12	25 731	71 250	△ 45 519			

企 業 倒 産 状 況

資料: (株)東京商工リサーチ高知支店
822-0016

(単位: 百万円)

	件 数			負 債 総 額		
	総 数	法 的 整 理	任 意 整 理	総 数	法 的 整 理	任 意 整 理
平成 17 年度	72	29	43	20 049	12 179	7 870
18	104	45	59	39 613	29 277	10 336
19	84	44	40	25 028	14 712	10 316
20	82	38	44	21 531	14 588	6 943
21	69	43	26	19 963	14 555	5 408
平成 22 . 7	5	2	3	446	396	50
8	5	3	2	274	177	97
9	3	3	-	1 769	1 769	-
10	3	1	2	127	42	85
11	2	-	2	220	-	220
12	4	2	2	364	26	338

※負債1,000万円以上

信 用 保 証 協 会 保 証 状 況

資料: 高知県信用保証協会
823-3261

(単位: 百万円)

	保 証 申 込		保 証 承 諾		1) 保 証 債 務 残 高		代 位 弁 済 (元 利)	
	件 数	金 額	件 数	金 額	件 数	金 額	件 数	金 額
平成 17 年度	7 040	67 376	6 622	59 317	19 905	140 213	429	3 242
18	8 532	81 047	7 978	73 367	20 713	150 702	506	3 734
19	7 858	82 802	7 312	73 041	21 162	158 559	509	4 564
20	9 120	124 194	8 357	107 477	19 443	172 571	667	5 329
21	7 189	107 750	6 744	94 835	17 703	175 768	506	4 132
平成 22 . 7	535	7 079	497	6 345	17 241	172 344	25	181
8	590	8 564	540	7 324	17 207	172 771	31	465
9	548	7 868	531	7 596	17 283	174 136	12	37
10	459	5 134	406	4 785	17 302	174 542	14	63
11	511	6 687	468	5 659	17 279	174 178	21	123
12	650	8 563	625	8 269	17 173	174 490	29	269

(注) 1)は年度末及び月末の数字である。

手 形 交 換 高 及 び 不 渡 手 形

資料: 高知手形交換所
823-3228

(単位: 枚・千円・人)

	手 形 交 換 高 (A)		不 渡 手 形 実 数 (B)		% (B / A)		取 引 停 止 処 分			う ち 資 金 不 足		
	枚 数	金 額	枚 数	金 額	枚 数	金 額	人 員	枚 数	金 額	人 員	枚 数	金 額
平成 17 年度	468 056	458 619 261	944	868 999	0.20	0.19	41	117	115 544	38	111	107 788
18	534 880	473 949 356	1 508	2 201 826	0.28	0.46	58	135	186 079	51	126	167 968
19	520 840	482 252 691	1 551	1 809 698	0.30	0.38	46	150	181 952	39	106	112 281
20	460 902	440 175 046	1 367	2 246 964	0.30	0.51	49	141	148 058	46	134	136 714
21	435 763	409 444 153	692	1 210 855	0.16	0.30	31	80	148 391	30	79	145 869
平成 22 . 7	28 574	25 556 521	25	9 823	0.09	0.04	3	6	2 467	2	5	2 299
8	38 486	39 216 686	35	16 270	0.09	0.04	2	2	1 329	2	2	1 329
9	31 705	33 267 597	51	41 853	0.16	0.13	-	-	-	-	-	-
10	25 049	21 621 773	11	12 229	0.04	0.06	3	6	1 505	3	6	1 505
11	36 907	35 587 400	67	64 201	0.18	0.18	2	9	7 386	2	9	7 386
12	29 409	24 953 619	29	327 912	0.10	1.31	3	7	2 838	3	7	2 838

生 命 保 険 契 約 高

資料: 高知県生命保険協会
873-3304

(単位: 保険金 万円、初回保険料 円)

	総 計				当 該 年 度 分 累 計		
	人 員	件 数	保 険 金	初 回 保 険 料	人 員	件 数	保 険 金
平成 17 年度	19 668	57 284	69 709 391	12 081 533 666			
18	19 611	55 737	65 528 226	10 877 665 026			
19	18 827	53 389	66 101 777	9 496 426 346			
20	18 959	54 437	57 856 436	9 476 750 984			
21	19 114	56 896	58 002 156	9 132 077 384			
平成 22 . 6	1 548	4 858	4 924 742	771 691 049	4 568	13 223	12 828 878
7	1 560	5 196	5 528 354	890 804 755	6 128	18 419	18 357 232
8	1 474	4 210	3 970 349	855 829 406	7 602	22 629	22 327 581
9	1 495	4 724	4 708 383	814 940 276	9 097	27 353	27 035 964
10	1 479	3 883	3 432 417	906 969 763	10 576	31 236	30 468 381
11	1 563	5 819	6 338 071	791 359 414	12 139	37 055	36 806 452

青果物の卸売数量及び価格(高知市中央卸売市場)

資料: 中国四国農政局

高知農政事務所統計部 875-7234

(単位: 数量 t、価格 1kg当たり円)

	野 菜 計		だ い こ ん		キ ャ ベ ツ		ね ぎ		き ゅ う り		な す		ト マ ト		果 実 計		温 室 メ ロ ン	
	数 量	価 格	数 量	価 格	数 量	価 格	数 量	価 格	数 量	価 格	数 量	価 格	数 量	価 格	数 量	価 格	数 量	価 格
平成 17 年	41 684	212	3 932	71	4 647	97	985	378	3 642	235	2 868	256	1 865	410	22 461	308	1 293	566
18	41 390	227	4 036	75	4 759	98	932	375	3 751	310	2 883	291	1 898	421	20 394	330	1 201	633
19	40 634	216	3 757	72	4 480	91	892	380	3 878	268	2 721	272	1 804	423	18 985	346	962	664
20	38 828	221	3 781	76	4 342	90	842	410	3 612	270	2 378	290	1 793	383	20 123	298	904	633
21	39 640	218	3 390	80	4 572	92	862	434	3 725	252	2 352	281	1 777	402	19 588	296	830	614
平成 22 . 6	3 118	232	240	86	285	97	58	435	295	183	253	269	208	304	1 190	370	82	522
7	2 807	247	247	93	388	103	58	578	192	198	136	268	121	399	1 387	371	170	433
8	2 896	244	245	105	546	95	59	815	148	203	81	203	116	408	1 453	391	108	424
9	3 276	247	313	109	558	95	62	1 004	165	281	104	290	106	548	1 354	378	25	461
10	3 425	248	353	107	399	117	71	549	171	318	199	238	90	618	1 538	346	25	511
11	3 202	266	293	112	293	173	80	508	249	352	177	343	114	460	1 514	288	47	608

(注) 月別の数値については概数であり、修正の場合も有り得る。

旅 客

資料: JR 四国高知企画部 822-8101 高知県交通 K.K. 845-1608

土佐電鉄 K.K. 交通サービス部電車部門 833-7122 県高知土木事務所 883-3710

高知空港事務所 863-2621 土佐電鉄 K.K. 交通サービス部バス部門 833-7132 土佐くろしお鉄道(株) 0880-35-5240

	旅 客							
	1) 鉄 道				電 車	バ ス	船 舶 (高 知 港)	
	J R 四 国	く ろ し お 鉄 道					乗 船	下 船
		中 村 線	宿 毛 線	ご め ん ・ な ほ り 線				
平成 17 年	5 834 612	626 662	304 954	1 133 510	6 037 715	4 619 764	13 801	14 199
18	5 731 152	586 945	298 045	1 181 183	6 066 401	4 205 566	-	-
19	5 644 428	529 513	276 842	1 224 649	5 593 900	4 421 949	-	-
20	5 763 951	487 771	277 240	1 285 531	5 468 619	3 856 437	-	-
21	5 499 172	464 434	258 499	1 274 804	5 622 896	3 474 741	-	-
平成 22 . 7	427 487	39 355	22 914	109 335	522 072	288 756	-	-
8	444 578	47 545	25 864	120 762	580 744	309 906	-	-
9	446 706	41 831	23 301	109 079	490 791	370 513	-	-
10	446 660	38 771	23 510	113 229	494 068	309 779
11	425 239	35 650	23 440	110 465	466 934
12	398 580

注) 1) について、線をまたがって乗車した場合は重複計上となっている。

2) 旅客には通過客・国際線を含まない。

自動車保有車両状況

資料: 四国運局高知運輸支局
866-7312

(単位: 台)

	総数	貨物用						乗合		乗用			特種(殊)用途用			二輪	
		普通	小型		被けん引	軽		普通	小型	普通	小型	軽四	普通	小型	大型特殊	小型	軽
			四輪	三輪		四輪	三輪										
平成 17 年度末	565 131	15 170	26 844	14	460	120 591	29	611	832	78 784	150 533	138 605	8 861	1 676	1 915	8 923	11 283
18	563 080	14 869	25 540	13	425	118 613	29	596	823	77 757	145 877	146 065	8 656	1 611	1 859	8 980	11 367
19	557 390	14 374	24 346	12	426	116 646	30	577	807	76 324	139 652	152 104	8 477	1 565	1 791	8 889	11 370
20	553 938	13 645	22 788	13	435	115 004	30	572	804	75 242	135 319	158 119	8 340	1 475	1 757	8 897	11 498
21	553 394	13 276	21 938	13	430	112 968	31	567	831	75 450	132 617	163 167	8 337	1 474	1 719	9 024	11 552
平成 22 . 6	555 640	13 174	21 807	13	428	113 272	31	561	834	75 984	132 211	165 201	8 254	1 445	1 717	9 118	11 590
7	556 511	13 179	21 756	13	429	113 222	31	558	839	76 264	132 207	165 855	8 248	1 444	1 713	9 147	11 606
8	556 647	13 162	21 684	13	429	113 052	31	557	839	76 340	132 021	166 280	8 242	1 445	1 706	9 186	11 660
9	557 231	13 133	21 638	13	428	113 061	31	554	843	76 510	131 878	166 860	8 244	1 444	1 704	9 218	11 672
10	557 285	13 084	21 601	13	426	113 056	31	554	843	76 620	131 578	167 178	8 232	1 441	1 707	9 241	11 680
11	557 590	13 072	21 587	13	429	113 059	31	555	835	76 697	131 519	167 479	8 246	1 442	1 705	9 241	11 680

交通事故件数及び死傷者数

資料: 県警察本部交通企画課
826-0110

(単位: 人・件)

	死 傷 者			事 故 件 数										飲酒事故件数
	総数	死者	負傷者	総数	酒酔い	最高速度違反	信号無視	右左折違反	追越し違反	前方不注意	その他	(うち)無免許運転		
平成 17 年	6 015	47	5 968	5 057	-	16	132	41	32	1 052	3 784	23	73	
18	5 760	58	5 702	4 831	2	10	113	29	52	1 043	3 582	17	68	
19	5 437	66	5 371	4 563	5	11	116	60	44	938	3 389	12	42	
20	4 636	57	4 579	4 005	-	6	106	51	33	790	3 019	15	31	
21	4 495	45	4 450	3 814	2	1	107	19	33	862	2 794	9	26	
平成 22 . 7	358	6	352	319	-	-	10	1	-	65	243	4	6	
8	369	3	366	320	-	-	12	2	1	69	236	2	1	
9	342	3	339	291	-	1	11	1	3	57	218	2	2	
10	356	7	349	312	-	1	14	4	3	66	224	-	1	
11	376	4	372	322	1	-	5	5	2	59	250	-	7	
12	366	6	360	325	-	1	7	4	4	72	237	-	4	

(注) 飲酒事故件数は、事故発生の第一原因のみでなく、原付以上のすべての酒気帯び運転を含む。

貨 物 輸 送

(単位: 旅客=人/貨物=船舶t、航空 Kg)

		貨 物						
2) 航 空		船 舶 (高 知 港)		航 空				
乗 客	降 客	移 輸 出	移 輸 入	発 送	到 着			
764 199	766 154	5 685 095	2 970 480	3 537 633	1 067 920	平成 17 年		
741 121	751 100	4 898 086	2 629 040	3 469 587	940 122	18		
698 041	701 120	5 034 808	2 332 480	3 766 408	1 048 940	19		
665 644	665 228	4 912 386	2 337 636	3 669 399	1 101 703	20		
592 103	594 680	3 501 749	2 187 905	3 233 935	1 005 876	21		
50 336	51 940	322 381	170 750	221 620	65 108	平成 22 . 7		
61 777	61 570	280 362	148 475	195 595	54 397	8		
54 342	53 457	264 665	134 954	157 290	58 846	9		
57 192	58 646	181 230	56 307	10		
57 881	58 643	222 779	56 645	11		
42 636	49 601	247 674	87 491	12		

卯年生まれは全国で1008万人

(総務省推計 平成23年1月1日現在)

男性は490万人、女性は517万人

平成23年1月1日現在における卯年生まれの人口は1008万人で、総人口1億2736万人に占める割合は7.9%となっています。男女別にみると、男性は490万人、女性は517万人で、女性が男性より27万人多くなっています。

昭和26年生まれが最も多い

卯年生まれの人口を出生年別にみると、第1次ベビーブーム(昭和22年~24年)後の昭和26年生まれ(平成23年中に60歳になる人)が186万人で最も多く、次いで、第2次ベビーブーム(昭和46年~49年)直後の昭和50年生まれ(同36歳になる人)が183万人となっています。

生まれた年・年齢		男女計 (万人)	総数に占める割合 (%)	男		女	
				(万人)	総数に占める割合 (%)	(万人)	総数に占める割合 (%)
総数	—	1008	100.0	490	100.0	517	100.0
平成11年	(1999年) 12歳	117	11.6	60	12.3	57	11.0
昭和62年	(1987年) 24歳	137	13.6	70	14.3	67	12.9
昭和50年	(1975年) 36歳	183	18.2	93	19.0	90	17.5
昭和38年	(1963年) 48歳	160	15.9	80	16.4	80	15.4
昭和26年	(1951年) 60歳	186	18.4	91	18.6	94	18.2
昭和14年	(1939年) 72歳	134	13.3	63	12.8	71	13.8
昭和2年	(1927年) 84歳	80	7.9	30	6.2	49	9.5
大正4年	(1915年) 96歳	11	1.1	2	0.5	9	1.7

* 数値は万人単位に四捨五入してあるので、内訳の合計は必ずしも総数に一致しない。

* 表中の年齢は、平成23年に誕生日を迎えた時の年齢

十二支の中では10番目

総人口を十二支別にみると、丑年生まれが1168万人で最も多く、子年(1147万人)、寅年(1133万人)と続いており、卯年生まれは10番目となっています。

十二支	人口 (万人)	総人口に占める割合 (%)	人口 順位
総数	12736	100.0	—
子(ね)	1147	9.0	2
丑(うし)	1168	9.2	1
寅(とら)	1133	8.9	3
卯(う)	1008	7.9	10
辰(たつ)	1031	8.1	9
巳(み)	1037	8.1	6
午(うま)	983	7.7	12
未(ひつじ)	1040	8.2	5
申(さる)	1033	8.1	8
酉(とり)	991	7.8	11
戌(いぬ)	1035	8.1	7
亥(い)	1131	8.9	4

(注) 十二支別人口は、1月1日現在の推計のため、平成23年生まれの卯年の人は含まれない。

平成22年度の統計刊行物一覧表

刊行物名	収録内容	周期	刊行時期	担当
統計高知	最新の県内主要データ、最新の各種統計調査結果報告を掲載	月	毎月20日	統計普及
市町村経済統計書	平成19年度の市町村の経済規模・産業構造を明らかにする	年	刊行済 (毎年5月)	統計分析
高知県統計書	各分野にわたる統計データを収録した総合統計書	年	刊行済 (22年11月)	統計普及
学校基本調査報告書	平成22年度の学校教育全般の基本的事項を掲載	年	23年2月	人口統計
県民経済計算報告書	平成20年度の県経済を生産・分配・支出の3面から把握し、規模や構造を明らかにする	年	23年3月	統計分析
高知県の工業	平成21年工業統計調査結果	年	23年3月	経済統計
毎月勤労統計調査 地方調査年報	平成22年の雇用・給与・労働時間の毎月の変動及び年平均の結果を掲載	年	23年3月	人口統計
高知県のすがた	地図・グラフ・主要統計表で県勢を見やすく表したパンフレット	年	23年3月	統計普及
県勢の主要指標	都道府県・県内市町村の主要データを順位を付して収録	年	23年3月	統計分析
高知市消費者 物価指数年報	平成22年の高知市の消費者物価指数	年	23年3月	人口統計
高知県の農林業	2010年世界農林業センサス結果	5年	23年3月	経済統計

高知県統計協会特別会員募集のご案内

高知県統計協会では、特別会員制度を設けております。ご入会いただいた会員には、下記区分により各種統計資料を無償配布するとともに、統計資料に関する優良図書をお貸しいたします。

1 配布資料

(1) A会員

刊行物名	発行時期	収録内容
統計高知	毎月 (年間12回)	最新の県内主要データ、最新の各種統計調査結果報告書を収録 高知県の主要指標、高知市消費者物価指数、家計調査<家計収支>(高知市)、金融面からみた産業の概況、鉱工業生産指数の動向、毎月勤労統計調査地方調査、高知県の主要統計
高知県統計書	毎年	各分野にわたる統計データを収録した総合統計書 土地、気象、人口、労働力、事業所、農業、林業、水産業、鉱業、製造業、土木及び建築、電気・ガス及び水道、運輸及び通信、商業及び貿易、通貨及び金融、家計・物価及び住居、賃金、労働及び社会保障、県民経済計算及び生産指数、国税及び地方財政、公務員及び選挙、教育・文化及び宗教、衛生、警察及び司法、災害・事故及び公害、観光
県勢の主要指標	毎年	各分野における都道府県別の順位と、高知県内市町村別の主要データを収録 自然環境、人口・世帯、経済基盤、財政、学校教育、社会教育・文化・スポーツ、労働、家計、居住環境、社会保障、健康・医療、安全
高知県のすがた	毎年	地図・グラフ・主要統計表で県勢を見やすく表したパンフレット
高知市消費者物価指数年報	毎年	物価の変動を時系列で測定し、収録
毎月勤労統計調査地方調査年報	毎年	前年における高知県の雇用、賃金、労働時間の変動状況を収録
高知県の工業	毎年	前年12月に実施した工業統計調査結果を収録 資本金額、従業者数、給与、製造品、製造品出荷額等
学校基本調査報告書	毎年	5月に実施した学校基本調査結果を収録 学校数、児童生徒数、教員数、卒業後の状況等
高知県の商業	5年毎	商業統計調査結果
高知県の漁業	5年毎	漁業センサスの結果

(2) B会員は「統計高知」のみの配布です。

2 会費

年額 A会員 17,000円

B会員 8,000円

※どちらも郵送料込みの金額です。(毎年4月1日から翌年の3月31日まで)

【お問い合わせ先】

〒780-8570 高知市丸ノ内1丁目2-20

高知県総務部統計課内

高知県統計協会 担当 小松

TEL 088-823-9344

FAX 088-823-9257

製造業を営む皆様へ 工業統計調査のお知らせ

平成22年12月31日現在で調査を実施しています。
知事が任命した調査員がお伺いしますので
調査票の提出にご協力ください。



秘密は守られます

統計調査員をはじめとする統計関係者には守秘義務があります。調査票に記入された内容は、統計法によって厳重に管理され、他にもれたり、統計を作成する目的以外(例えば徴税の資料など)に使用されることはありません。

調査結果は、国や県の施策に生かされています

- ・GDPなどの国民経済計算、県民経済計算の推計に利用
- ・産業施策、地域振興のための基礎資料
- ・工業団地開発計画、企業誘致施策の基礎資料
- ・地方交付税の算定のための基礎資料

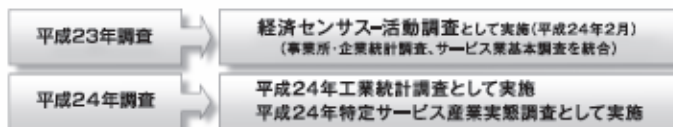
など、様々な分野で利用され、国や県の施策に生かされています。

平成23年工業統計調査は、新たな「経済センサス-活動調査」として実施します

工業統計調査は毎年12月31日現在で実施していますが、次回、平成23年工業統計調査は、平成24年2月1日に新たに実施します「平成24年経済センサス-活動調査」において、製造業の活動を把握することとしております。

また、「平成23年特定サービス産業実態調査」も「経済センサス-活動調査」の中で必要な事項を把握するとともに、従来実施していた大規模調査の「事業所・企業統計調査」、「サービス業基本調査」は「経済センサス-活動調査」に統合されます。

なお、平成24年12月31日現在で実施する調査は、これまでと同様に「平成24年工業統計調査」として実施しますので、引き続き、皆様のご理解をお願いします。



経済産業省 高知県 市町村

問い合わせ先: 高知県統計課 ☎088(823)9345



発売中

◎高知県統計書(平成22年度版)		3,500円
◎高知県のすがた(2010年)		450円
◎県民手帳(2011年版)	ポケット版	500円
	デスク版	750円

<申込先> 〒780-8570 高知市丸ノ内1丁目2-20 高知県統計課内 高知県統計協会 TEL (088)823-9344
FAX (088)823-9257

高知県統計課ホームページでは、インターネットによる統計情報の提供を行っております。
最新の人口や毎月の主要統計指標、各統計調査の結果などを公表しておりますので、ぜひ
ご利用ください。

ご意見・ご要望もお待ちしております。

ホームページアドレス

<http://www.pref.kochi.lg.jp/soshiki/111901/>

E-mail 111901@ken.pref.kochi.lg.jp

2011年(平成23年)版

高知県民手帳 好評販売中

ポケット版のサイズが大きくなって便利になりました
購入は お早めに！

今年の表紙は、味わい深い鉄紺色

＜特徴＞

- ・ お出かけに便利な県内の市町村の主な行事が満載
- ・ 高知県内の出来事などの豆知識を掲載
- ・ 生活に役立つ各種相談窓口の連絡先等を掲載
- ・ 最新の各種統計資料が満載

○ 資料編

資料：高知県の位置から市町村別主要統計まで各種統計をすぐに利用可能
(全国からみた高知県、市町村便覧等)

官公庁：各課の電話番号、県内主要団体・機関や中央主要官庁の住所を記載
(高知県組織機構一覧、中央官庁一覧、都道府県庁等)

生活：急な文書作成もこれさえあれば大丈夫
(家庭の儀式、書簡用語等)

便覧：各種の便利な便覧等を多数掲載
(印紙税額一覧表、旅券の申請・交付、戸籍法による届出等)

月間行事予定表

週間行事予定表

＜規格・価格＞

- ポケット版 (9×14.5 cm) 500円
- デスク版 (13×21 cm) 750円

お求めは、

県統計協会 (088-823-9344) のほか、次の書店やコンビニ等でも販売しています。

- 内田文昌堂 ○片桐書店 ○官報販売所 ○高知県内 TSUTAYA 全店 ○日新館書店
- 富士書房 ○蔦屋書店 (フジグラン (高知、野市、葛島、四万十)、パルティフジ宿毛)
- ブックセンター土佐 ○宮脇書店 (イオンモール高知店) ○高知県内ファミリーマート
- 高知県内ローソン全店 ○なんこくまほら ○県庁消費生活協同組合 (本庁、西庁、安芸、安芸病院、香土長、吾川、高岡、中村、幡多けんみん病院 各支部)