

統計高知

◆インフォメーション

- ・統計課ホームページのご案内



リョーマ
Ryoma Holiday の休日

高知県総務部統計課
高知県統計協会



目 次

統計資料

●高知県の主要指標	2
●高知県推計人口及び人口動態	
男女別、年齢別・割合(3区分)、世帯数	4
自然動態、社会動態	5
●高知市消費者物価指数	6
●高知県金融経済概況	14
●第157回全国企業短期経済観測調査	20
●鉱工業生産指数の動向	26
●毎月勤労統計調査地方調査	
<平成25年4月分>	30

高知県の主要統計	44
----------	----

インフォメーション

●統計課ホームページのご案内	50
----------------	----

<利用者のために>

- | | |
|---|---|
| 1 統計表によっては、端数処理の関係で総計と内訳の合計が一致しない場合があります。 | 4 表中の符号は、つぎのとおりです。
「△」…減少またはマイナス数値
「0」…単位未満(表章単位に満たないもの)
「-」…皆無(該当数値がないもの)
「…」…不詳(数値が得られないもの)
「x」…数値が秘匿されているもの
「p」…暫定数値・速報数値
「r」…訂正数値・確定数値 |
| 2 特に注意書きのない限り、統計表の「年」は暦年(1月～12月)、「年度」は会計年度(4月～翌年3月)を示します。 | |
| 3 人口については、平成23年12月から1日現在の推計人口を掲載。 | |

高 知 県 の

	人 口		賃 金 ・ 労 働					
	総 数	世 帯 数	調 査 産 業 計 平 均 賃 金	2) 賃 金 指 数		2) 調 査 産 業 計 雇 用 指 数	有 効 求 人 人 倍 率	就 職 率
				名 目	実 質			
	人	世 帯	円				倍	%
平成 20 年(度)	777 080	347 669	286 287	105.8	104.1	105.0	0.46	26.6
21	772 401	349 612	258 278	96.4	95.8	103.5	0.41	29.8
22	764 456	321 909	265 465	100.0	100.0	100.0	0.54	32.4
23	758 614	322 625	227 599	105.3	105.7	100.0	0.61	32.8
24	752 042	322 298	...	105.2	105.6	102.1	0.63	33.7
平成 24 . 7	752 987	322 331	290 173	107.8	108.5	101.4	0.63	30.0
8	752 687	322 344	242 998	90.3	90.8	102.0	0.62	29.9
9	752 389	322 334	237 758	88.4	88.8	101.8	0.62	32.6
10	752 042	322 298	237 634	88.3	88.9	101.9	0.62	36.5
11	751 565	322 351	249 505	92.7	93.7	102.5	0.62	36.3
12	751 142	322 342	479 042	178.3	180.8	102.6	0.63	40.6
平成 25 . 1	750 729	322 055	255 789	95.1	96.6	103.0	0.66	23.8
2	749 967	321 828	241 655	89.8	90.8	102.9	0.66	32.1
3	749 337	321 466	242 972	90.3	91.3	101.8	0.67	41.1
4	747 220	320 526	241 804	89.9	90.9	103.3	0.68	30.9
5	746 876	322 079	0.71	39.5
6	746 515	322 144
7	746 181	322 099

備 考	<small>21年以前は、翌年3月31日現在の住民基本台帳人口要覧、 22年以降は10月1日現在の国勢調査又は推計人口。 各月は1日現在の推計人口。</small>	「毎月勤労統計調査」(事業所規模5人以上)	季節調整値 (年度平均は実数)
資 料 出 所	高 知 県 統 計 課		高知労働局 職業安定部
関連ページ	4・5	30～43	44

	物 価 家 計						
	2) 消費者物価 指数(高知市)	全 世 帯		勤 労 者 世 帯			
		消 費 支 出	エンゲル係数	実 収 入	消 費 支 出	金融資産純増	2) 実質実収入指数
	円		円		円		円
平成 20 年(度)	101.6	302 395	22.1	548 462	339 429	78 808	93.6
21	100.6	316 705	20.8	551 476	358 253	72 907	95.0
22	100.0	299 170	21.8	577 027	321 608	120 874	100.0
23	99.6	314 149	22.2	573 863	340 706	111 472	99.9
24	99.6	309 325	22.6	585 742	354 505	94 151	101.9
平成 24 . 7	99.4	307 850	21.7	549 397	313 447	71 372	95.8
8	99.5	265 685	24.5	485 163	285 004	68 741	84.5
9	99.5	281 166	24.1	482 224	317 797	60 049	84.0
10	99.3	300 008	23.1	618 670	305 961	140 211	108.0
11	98.9	251 167	26.8	511 629	287 896	104 303	89.7
12	98.6	339 940	25.1	1 078 881	405 237	435 935	189.6
平成 25 . 1	98.4
2	98.9
3	99.2
4	99.4
5	99.7
6
7

備 考	総合指数	高知市における家計調査				
資 料 出 所	総 務 省 統 計 局					
関連ページ	6～13	-				

主 要 指 標

指数：1) 平成17年=100
2) 平成22年=100

商 業 工 業				電力消費量	国内銀行の預貸金合計		
1) 鉱工業生産指数			大型小売店 販売状況	電灯・電力 合計	預金残高	貸出残高	
総合	鉱業	製造工業					
			百万円	GWh	百万円	百万円	
111.8	99.8	112.0	78 775	4 659	2 423 056	1 571 573	平成 20 年(度)
82.6	80.5	82.6	74 829	4 520	2 488 505	1 509 393	21
84.6	90.8	84.5	72 919	4 790	2 483 713	1 480 310	22
80.9	91.0	80.7	72 099	4 603	2 556 411	1 461 641	23
78.2	93.7	77.9	73 194	4 432	2 528 713	1 467 596	24
80.5	108.5	80.1	6 371	383	2 519 902	1 422 081	平成 24 . 7
81.8	95.7	81.6	5 906	414	2 523 426	1 420 905	8
69.0	91.9	68.6	5 505	383	2 517 132	1 429 799	9
73.1	100.7	72.7	5 814	335	2 481 577	1 429 122	10
73.8	93.2	73.5	5 913	322	2 484 543	1 427 213	11
73.7	93.3	73.4	8 255	369	2 516 486	1 443 466	12
82.3	93.0	82.1	6 200	436	2 473 444	1 429 249	平成 25 . 1
79.7	95.6	79.4	5 223	382	2 473 079	1 431 447	2
78.5	93.8	78.2	6 235	364	2 528 713	1 467 596	3
74.0	112.4	73.4	5 631	329	2 522 712	1 429 036	4
...	344	2 511 015	1 428 565	5
...	6
...	7

季節調整済指数(年平均は原指数)		年別は年度数	年別は年度末(3月末)残高 国内銀行=都銀・地銀・信託・第2地方銀行協会加盟行	備 考
高 知 県 統 計 課	四国経済産業局	四国電力	日本銀行 高知支店	資 料 出 所
26~29	45	45	46	関連ページ

青果物の卸売数量及び価格				自 動 車 保有台数	交 通 事 故				
野 菜 計		果 実 計			総 数	件 数	死 傷 者		
数 量	価 格	数 量	価 格	総 数			総 数	死 者	
t	1kg当たり円	t	1kg当たり円	台	件	人	人	人	
38 828	221	20 123	298	553 938	4 005	4 636	57	4 579	
39 640	218	19 588	296	553 394	3 814	4 495	45	4 450	
37 642	255	18 394	322	553 148	3 692	4 242	52	4 190	
37 888	246	16 968	347	554 258	3 408	3 928	46	3 882	
37 912	245	17 555	325	556 018	3 276	3 710	53	3 657	
2 743	232	1 249	371	558 690	280	318	4	314	
2 966	209	1 388	378	559 120	281	313	5	308	
3 123	196	1 322	346	559 978	232	266	4	262	
3 607	196	1 682	297	559 723	314	359	5	354	
3 427	204	1 407	253	560 171	289	321	3	318	
3 597	274	1 942	338	560 285	318	370	6	364	
2 852	275	1 375	276	560 614	263	302	2	300	
2 965	237	1 916	262	560 789	219	240	6	234	
3 336	218	1 830	264	556 018	256	293	2	291	
3 545	230	1 208	340	557 144	248	275	4	271	
3 552	214	1 164	356	557 768	297	345	4	341	
...	208	235	3	232	
...	

高知市中央卸売市場	年は年度末台数		備 考
中国四国農政局 高知地域センター農政推進グループ	高知運輸支局	高知県警察本部交通企画課	資 料 出 所
48	49	49	関連ページ

高知県推計人口及び人口動態

	推計人口（平成25年7月1日）									推計 世帯数
	総数	男	女	年齢別人口(3区分)			割合(%)			
				15歳未満	15～64歳	65歳以上	15歳未満	15～64歳	65歳以上	
県計	746,181	350,469	395,712	88,856	427,805	229,520	11.9	57.3	30.8	322,099
市計	607,396	285,172	322,224	75,250	357,352	174,794	12.4	58.8	28.8	262,940
郡計	138,785	65,297	73,488	13,606	70,453	54,726	9.8	50.8	39.4	59,159
高知市	340,732	158,337	182,395	44,559	208,606	87,567	13.1	61.2	25.7	152,615
室戸市	14,123	6,648	7,475	1,098	7,020	6,005	7.8	49.7	42.5	6,760
安芸市	18,793	8,868	9,925	2,050	10,292	6,451	10.9	54.8	34.3	7,948
南国市	48,417	22,926	25,491	6,198	28,779	13,440	12.8	59.4	27.8	19,624
土佐市	28,187	13,534	14,653	3,260	15,978	8,949	11.6	56.7	31.7	10,776
須崎市	23,494	11,433	12,061	2,478	12,955	8,061	10.5	55.1	34.3	8,702
宿毛市	21,975	10,224	11,751	2,598	12,344	7,033	11.8	56.2	32.0	9,276
土佐清水市	15,180	7,005	8,175	1,426	7,367	6,387	9.4	48.5	42.1	6,990
四万十市	35,134	16,603	18,531	4,328	19,487	11,319	12.3	55.5	32.2	14,988
香南市	33,522	16,161	17,361	4,489	19,402	9,631	13.4	57.9	28.7	13,021
香美市	27,839	13,433	14,406	2,766	15,122	9,951	9.9	54.3	35.7	12,240
安芸郡	17,963	8,448	9,515	1,728	9,124	7,111	9.6	50.8	39.6	7,757
東洋町	2,714	1,321	1,393	218	1,336	1,160	8.0	49.2	42.7	1,412
奈半利町	3,391	1,538	1,853	337	1,684	1,370	9.9	49.7	40.4	1,472
田野町	2,785	1,319	1,466	273	1,449	1,063	9.8	52.0	38.2	1,187
安田町	2,841	1,372	1,469	216	1,477	1,148	7.6	52.0	40.4	1,180
北川村	1,295	602	693	133	623	539	10.3	48.1	41.6	584
馬路村	937	451	486	102	489	346	10.9	52.2	36.9	430
芸西村	4,000	1,845	2,155	449	2,066	1,485	11.2	51.7	37.1	1,492
長岡郡	8,215	3,829	4,386	558	3,707	3,950	6.8	45.1	48.1	3,884
本山町	3,931	1,886	2,045	349	1,981	1,601	8.9	50.4	40.7	1,696
大豊町	4,284	1,943	2,341	209	1,726	2,349	4.9	40.3	54.8	2,188
土佐郡	4,510	2,122	2,388	415	2,113	1,982	9.2	46.9	43.9	1,996
土佐町	4,120	1,917	2,203	375	1,930	1,815	9.1	46.8	44.1	1,780
大川村	390	205	185	40	183	167	10.3	46.9	42.8	216
吾川郡	29,849	14,063	15,786	2,937	15,940	10,972	9.8	53.4	36.8	12,557
いの町	23,903	11,294	12,609	2,479	13,575	7,849	10.4	56.8	32.8	9,627
仁淀川町	5,946	2,769	3,177	458	2,365	3,123	7.7	39.8	52.5	2,930
高岡郡	59,653	28,051	31,602	6,199	30,105	23,349	10.4	50.5	39.1	24,800
中土佐町	7,231	3,369	3,862	664	3,603	2,964	9.2	49.8	41.0	3,158
佐川町	13,531	6,329	7,202	1,559	7,203	4,769	11.5	53.2	35.2	5,335
越知町	5,976	2,724	3,252	521	2,802	2,653	8.7	46.9	44.4	2,549
檮原町	3,824	1,889	1,935	358	1,924	1,542	9.4	50.3	40.3	1,752
日高村	5,178	2,433	2,745	522	2,799	1,857	10.1	54.1	35.9	2,019
津野町	6,031	2,886	3,145	682	2,994	2,355	11.3	49.6	39.0	2,338
四万十町	17,882	8,421	9,461	1,893	8,780	7,209	10.6	49.1	40.3	7,649
幡多郡	18,595	8,784	9,811	1,769	9,464	7,362	9.5	50.9	39.6	8,165
大月町	5,387	2,545	2,842	498	2,652	2,237	9.2	49.2	41.5	2,506
三原村	1,600	771	829	149	769	682	9.3	48.1	42.6	731
黒潮町	11,608	5,468	6,140	1,122	6,043	4,443	9.7	52.1	38.3	4,928

※推計人口は、国勢調査結果を基礎数値とし、住民基本台帳ネットワークシステムの人口(速報値)を使用して計算しています。

※世帯数は、国勢調査結果を基礎数値とし、各市町村の住民基本台帳システムによる数値から計算しています。

高知県推計人口及び人口動態

(平成25年7月1日)

	前 月 中 の 人 口 動 態										
	自然動態			社会動態						増減 総数	
	出生者数	死亡者数	自然増減数	転入者数	その他	計	転出者数	その他	計		社会増減数
県 計	408	729	△ 321	1,182	21	1,203	1,212	7	1,219	△ 16	△ 337
市 計	353	538	△ 185	954	14	968	965	6	971	△ 3	△ 188
郡 計	55	191	△ 136	228	7	235	247	1	248	△ 13	△ 149
高 知 市	230	244	△ 14	526	10	536	473	3	476	60	46
室 戸 市	7	29	△ 22	24	-	24	21	-	21	3	△ 19
安 芸 市	12	18	△ 6	18	-	18	29	-	29	△ 11	△ 17
南 国 市	31	52	△ 21	94	-	94	126	1	127	△ 33	△ 54
土 佐 市	10	25	△ 15	42	1	43	43	-	43	-	△ 15
須 崎 市	11	33	△ 22	26	-	26	54	1	55	△ 29	△ 51
宿 毛 市	9	25	△ 16	27	1	28	32	-	32	△ 4	△ 20
土佐清水市	5	23	△ 18	24	-	24	17	-	17	7	△ 11
四万十市	21	32	△ 11	67	-	67	61	-	61	6	△ 5
香 南 市	10	26	△ 16	52	2	54	69	1	70	△ 16	△ 32
香 美 市	7	31	△ 24	54	-	54	40	-	40	14	△ 10
安 芸 郡	9	24	△ 15	44	1	45	33	-	33	12	△ 3
東 洋 町	-	5	△ 5	3	-	3	6	-	6	△ 3	△ 8
奈半利町	1	7	△ 6	10	-	10	9	-	9	1	△ 5
田 野 町	3	2	1	9	-	9	3	-	3	6	7
安 田 町	4	5	△ 1	4	-	4	4	-	4	-	△ 1
北 川 村	1	2	△ 1	5	-	5	2	-	2	3	2
馬 路 村	-	-	-	-	-	-	4	-	4	△ 4	△ 4
芸 西 村	-	3	△ 3	13	1	14	5	-	5	9	6
長 岡 郡	3	13	△ 10	10	-	10	13	-	13	△ 3	△ 13
本 山 町	2	2	-	4	-	4	2	-	2	2	2
大 豊 町	1	11	△ 10	6	-	6	11	-	11	△ 5	△ 15
土 佐 郡	2	8	△ 6	6	-	6	10	-	10	△ 4	△ 10
土 佐 町	2	7	△ 5	6	-	6	10	-	10	△ 4	△ 9
大 川 村	-	1	△ 1	-	-	-	-	-	-	-	△ 1
吾 川 郡	17	33	△ 16	53	3	56	67	-	67	△ 11	△ 27
い の 町	14	23	△ 9	49	3	52	57	-	57	△ 5	△ 14
仁 淀 川 町	3	10	△ 7	4	-	4	10	-	10	△ 6	△ 13
高 岡 郡	24	81	△ 57	96	3	99	100	1	101	△ 2	△ 59
中土佐町	2	10	△ 8	17	-	17	14	-	14	3	△ 5
佐 川 町	4	16	△ 12	21	-	21	17	-	17	4	△ 8
越 知 町	3	9	△ 6	5	-	5	9	-	9	△ 4	△ 10
禰 原 町	2	3	△ 1	7	-	7	3	-	3	4	3
日 高 村	2	5	△ 3	8	-	8	12	1	13	△ 5	△ 8
津 野 町	3	9	△ 6	6	1	7	10	-	10	△ 3	△ 9
四万十町	8	29	△ 21	32	2	34	35	-	35	△ 1	△ 22
幡 多 郡	-	32	△ 32	19	-	19	24	-	24	△ 5	△ 37
大 月 町	-	11	△ 11	5	-	5	12	-	12	△ 7	△ 18
三 原 村	-	1	△ 1	1	-	1	2	-	2	△ 1	△ 2
黒 潮 町	-	20	△ 20	13	-	13	10	-	10	3	△ 17

(注)住民基本台帳ネットワークシステムの記載数・消除数による人口動態であり、前月推計人口に増減総数を加えても、当月推計人口とは、必ずしも一致しません。

高知市消費者物価指数〈平成25年5月分〉

高知県統計課
088-823-9346

総務省統計局 平成25年6月28日公表

総合で99.7 (平成22年=100)

平成25年5月の消費者物価指数は、総合で99.7となりました。前月比は0.3%の上昇となり、前年同月比は0.5%の下落となりました。

生鮮食品を除く総合は99.6となりました。前月比は0.1%の上昇となり、前年同月比は0.4%の下落となりました。

食料(酒類を除く)及びエネルギーを除く総合は98.2となりました。前月比は0.1%の下落となり、前年同月比は0.8%の下落となりました。

前月比は0.3%の上昇

前月比	上昇した主なもの	下落した主なもの
	食料 1.2%	家具・家事用品 △3.1%
	光熱・水道 0.6%	被服及び履物 △0.5%
	交通・通信 0.4%	住居 △0.1%
	教養娯楽 0.3%	
	保健医療 0.1%	
	諸雑費 0.1%	

前年同月比は0.5%の下落

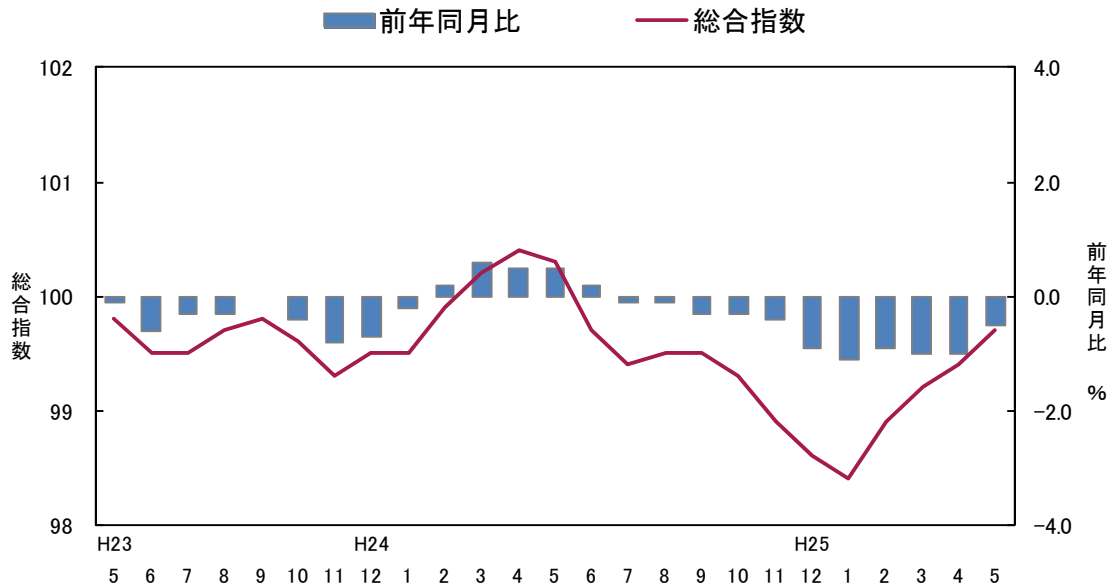
前年同月比	上昇した主なもの	下落した主なもの
	光熱・水道 1.4%	家具・家事用品 △2.6%
	交通・通信 1.0%	被服及び履物 △2.6%
	諸雑費 0.7%	教養娯楽 △2.0%
	教育 0.1%	保健医療 △1.3%
		食料 △0.8%
		住居 △0.8%

(高知市)

	総合	食料	住居	光熱・水道	家具・家事用品	被服及び履物	保健医療	交通・通信	教育	教養娯楽	諸雑費
ウェイト	10000	2524	2035	677	331	433	424	1440	309	1174	653
平成24年5月	100.3	101.2	99.2	103.9	96.2	102.3	99.6	101.9	98.0	95.5	103.2
平成25年4月	99.4	99.3	98.5	104.7	96.8	100.1	98.2	102.5	98.1	93.3	103.9
平成25年5月	99.7	100.4	98.4	105.3	93.8	99.6	98.3	102.9	98.1	93.6	104.0
前月比 (%)	0.3	1.2	△0.1	0.6	△3.1	△0.5	0.1	0.4	0.0	0.3	0.1
前年同月比(%)	△0.5	△0.8	△0.8	1.4	△2.6	△2.6	△1.3	1.0	0.1	△2.0	0.7
寄与度(前月比)	/	0.30	△0.01	0.04	△0.10	△0.02	0.00	0.06	0.00	0.03	0.01
寄与度(前年同月比)	/	△0.20	△0.17	0.10	△0.08	△0.12	△0.06	0.15	0.00	△0.23	0.05

高知市消費者物価指数は総務省統計局『小売物価統計調査』の調査情報に基づいています。

高知市消費者物価指数



<参考> 全国消費者物価指数の動向

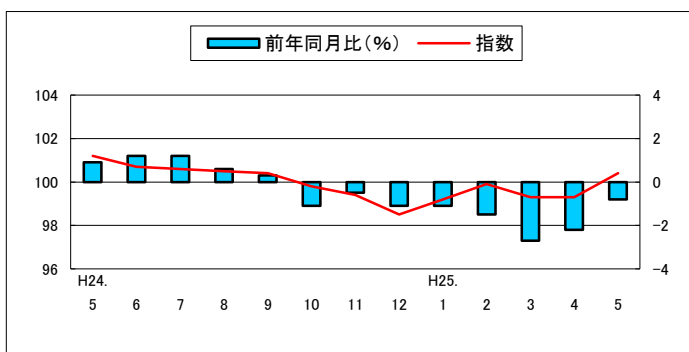
総合指数は平成22年を100として99.8となりました。前月比は0.1%の上昇、前年同月比は0.3%の下落となりました。

(全国)

	総合	食料	住居	光熱・水道	家具・家事用品	被服及び履物	保健医療	交通・通信	教育	教養娯楽	諸雑費
ウェイト	10000	2525	2122	704	345	405	428	1421	334	1145	569
平成24年 5月	100.1	100.2	99.5	106.7	92.3	101.2	98.9	102.3	98.3	95.3	103.7
平成25年 4月	99.7	98.8	99.1	109.3	90.5	101.4	97.9	102.8	98.8	93.5	104.2
平成25年 5月	99.8	98.7	99.1	111.7	90.0	101.3	98.0	102.8	98.8	93.7	104.3
前月比 (%)	0.1	△ 0.1	△ 0.1	2.2	△ 0.5	△ 0.1	0.1	0.0	0.0	0.3	0.0
前年同月比 (%)	△ 0.3	△ 1.5	△ 0.4	4.6	△ 2.5	0.1	△ 0.8	0.5	0.5	△ 1.6	0.6
寄与度(前月比)	/	△ 0.03	△ 0.01	0.17	△ 0.02	△ 0.01	0.00	△ 0.01	0.00	0.03	0.00
寄与度(前年同月比)	/	△ 0.39	△ 0.08	0.35	△ 0.08	0.00	△ 0.04	0.07	0.02	△ 0.18	0.03

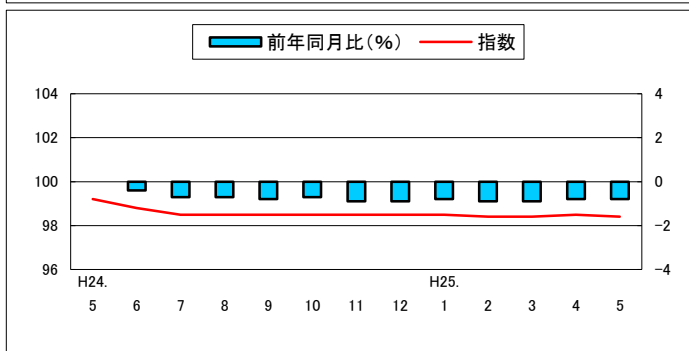
(1) 食料指数 100.4

前月比(+) 1.2%
前年同月比(△) 0.8%



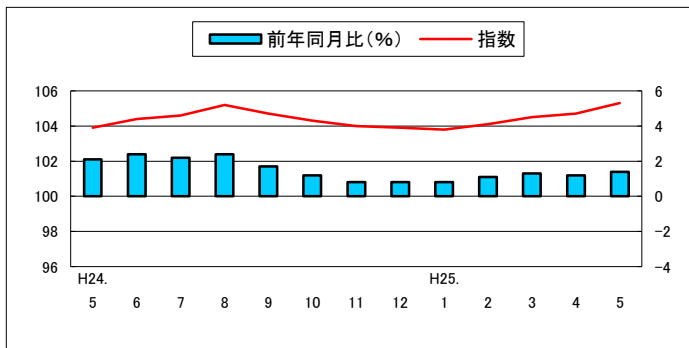
(2) 住居指数 98.4

前月比(△) 0.1%
前年同月比(△) 0.8%



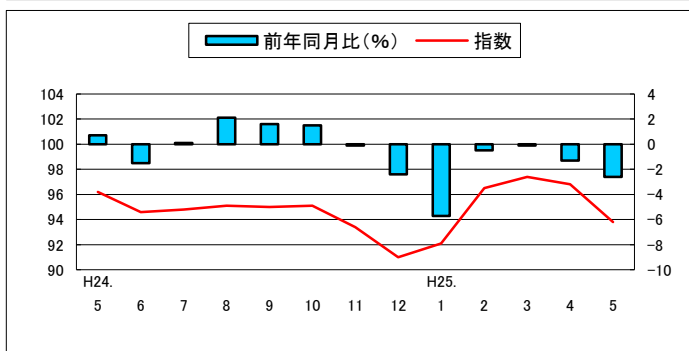
(3) 光熱・水道指数 105.3

前月比(+) 0.6%
前年同月比(+) 1.4%



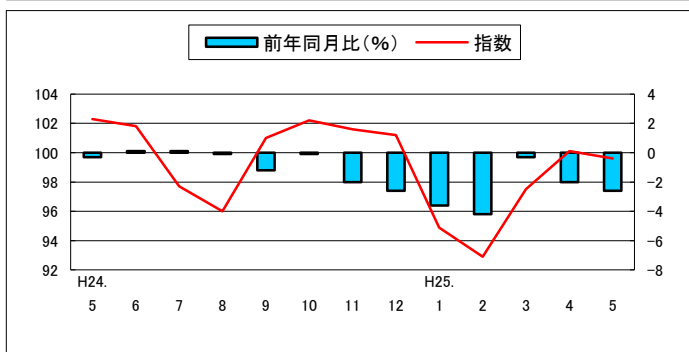
(4) 家具・家事用品指数 93.8

前月比(△) 3.1%
前年同月比(△) 2.6%



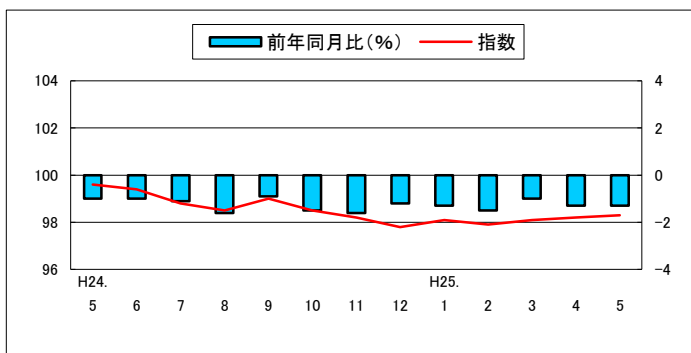
(5) 被服及び履物指数 99.6

前月比(△) 0.5%
前年同月比(△) 2.6%



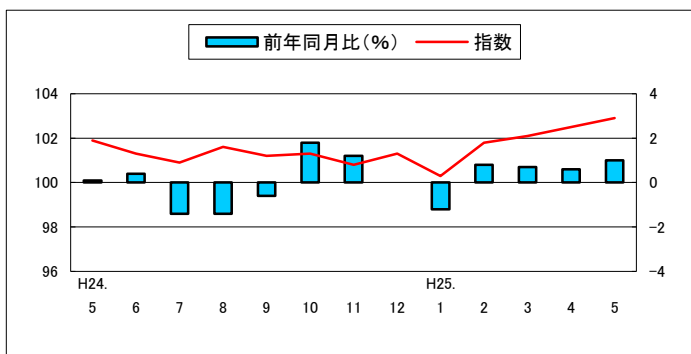
(6) 保健医療指数 98.3

前月比(+) 0.1%
前年同月比(△) 1.3%



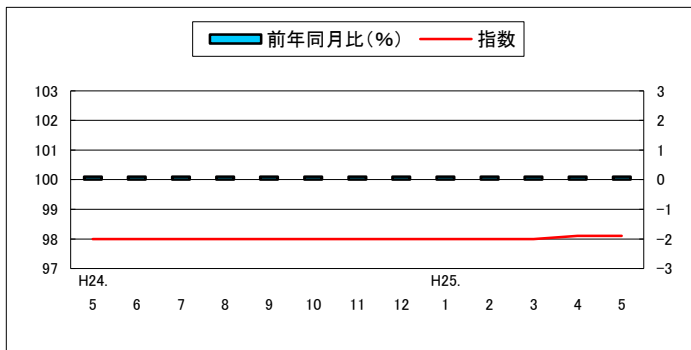
(7) 交通・通信指数 102.9

前月比(+) 0.4%
前年同月比(+) 1.0%



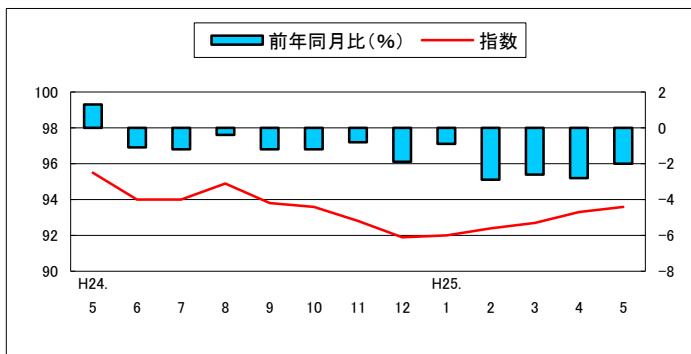
(8) 教育指数 98.1

前月比 0.0%
前年同月比(+) 0.1%



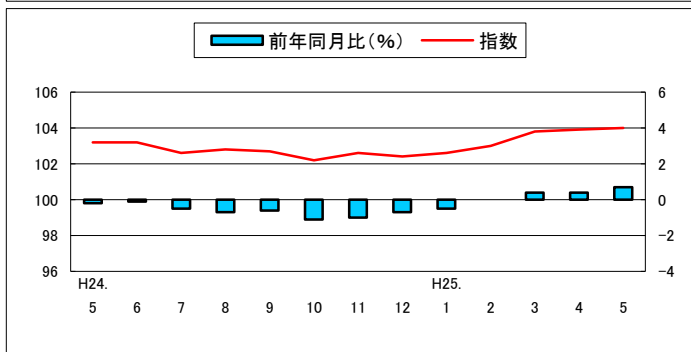
(9) 教養娯楽指数 93.6

前月比(+) 0.3%
前年同月比(△) 2.0%



(10) 諸雑費指数 104.0

前月比(+) 0.1%
前年同月比(+) 0.7%



高知市中分類指数

(平成22年=100)

中 分 類	ウエイト	平成 24年 平均	平成 24年 5月	平成 25年 4月	平成 25年 5月	前月比 (%)	前年 同月比 (%)
総 合	10000	99.6	100.3	99.4	99.7	0.3	△0.5
食料	2524	100.5	101.2	99.3	100.4	1.2	△0.8
穀類	200	102.6	101.3	101.1	102.6	1.4	1.3
魚介類	214	105.7	104.8	100.7	105.1	4.4	0.3
肉類	182	98.8	102.2	96.6	96.6	0.0	△3.8
乳卵類	90	97.7	100.4	95.1	95.8	0.7	△1.6
野菜・海藻	233	102.6	97.3	96.0	98.5	2.5	△9.7
果物	100	99.7	109.1	100.2	107.7	7.5	0.7
油脂・調味料	95	100.6	113.6	99.4	100.1	0.8	0.1
菓子類	205	96.7	106.9	96.0	95.2	△0.8	△1.3
調理食品	318	99.3	107.2	102.1	102.8	0.7	4.5
飲料	134	99.0	100.0	97.5	97.2	△0.3	△2.1
酒類	126	99.0	96.5	97.9	97.0	△0.8	△2.2
外食	626	101.0	98.4	100.9	101.5	0.6	0.5
住居	2035	98.9	99.2	98.5	98.4	△0.1	△0.8
家賃	1778	98.7	99.1	98.3	98.2	0.0	△0.9
設備修繕・維持	257	99.8	100.1	99.7	99.5	△0.2	△0.6
光熱・水道	677	104.0	103.9	104.7	105.3	0.6	1.4
電気代	302	103.7	103.3	103.9	104.9	1.0	1.5
ガス代	207	105.5	105.3	106.8	107.4	0.6	2.0
他の光熱	18	123.8	128.9	135.0	133.1	△1.4	3.3
上下水道料	150	100.0	100.0	100.0	100.0	0.0	0.0
家具・家事用品	331	95.5	103.9	96.8	93.8	△3.1	△2.6
家庭用耐久財	124	83.9	103.3	87.6	80.4	△8.2	△7.0
室内装備品	19	109.5	105.3	104.9	104.2	△0.7	△8.0
寝具類	32	106.8	128.9	107.5	104.5	△2.8	△0.8
家事雑貨	63	102.4	100.0	101.3	101.1	△0.1	△1.1
家事用消耗品	67	99.4	96.2	101.1	101.4	0.3	3.3
家事サービス	26	99.4	86.5	98.9	98.9	0.0	△0.5
被服及び履物	433	99.9	102.3	100.1	99.6	△0.5	△2.6
衣料	187	98.9	102.3	98.6	98.0	△0.7	△4.2
和服	4	98.9	98.9	102.2	102.2	0.0	3.3
洋服	183	98.9	102.4	98.6	97.9	△0.7	△4.4
シャツ・セーター・下着類	140	99.7	102.1	101.5	101.4	△0.1	△0.7
シャツ・セーター類	107	100.2	103.8	102.8	102.6	△0.1	△1.1
下着類	33	97.9	96.8	97.5	97.5	0.0	0.7
履物類	49	99.1	99.0	98.9	98.9	0.0	△0.1
他の被服類	34	106.7	108.6	103.3	101.3	△1.9	△6.7
被服関連サービス	22	101.2	101.2	101.2	101.2	0.0	0.0

高知市消費者物価指数

(平成22年=100)

		総合	食料	住居	光熱・水道	家具・家事用品	被服及び履物	保健医療	交通・通信	教育	教養娯楽	諸雑費	生鮮食品を除く総合	食料(酒類除く)及びエネルギーを除く総合		
指数	平成20年平均	101.6	99.1	99.5	102.8	111.2	101.4	100.8	104.3	109.4	103.8	98.7	101.8	101.6		
	21	100.6	101.4	98.9	100.4	107.7	101.0	99.9	98.8	109.8	100.8	98.2	100.6	100.7		
	22	100.0	100.0	100.0	100.0	100.0	100.0	100.0	100.0	100.0	100.0	100.0	100.0	100.0		
	23	99.6	100.0	99.4	102.0	94.8	100.4	100.0	101.2	97.8	95.2	103.5	99.6	98.9		
	24	99.6	100.5	98.9	104.0	95.5	99.9	98.9	101.4	98.0	94.1	102.9	99.5	98.4		
	数	平成24. 5	100.3	101.2	99.2	103.9	96.2	102.3	99.6	101.9	98.0	95.5	103.2	100.0	99.0	
		6	99.7	100.7	98.8	104.4	94.6	101.8	99.4	101.3	98.0	94.0	103.2	99.5	98.5	
		7	99.4	100.6	98.5	104.6	94.8	97.7	98.8	100.9	98.0	94.0	102.6	99.2	98.1	
		8	99.5	100.5	98.5	105.2	95.1	96.0	98.5	101.6	98.0	94.9	102.8	99.3	98.4	
		9	99.5	100.4	98.5	104.7	95.0	101.0	99.0	101.2	98.0	93.8	102.7	99.4	98.2	
		10	99.3	99.8	98.5	104.3	95.1	102.2	98.5	101.3	98.0	93.6	102.2	99.4	98.2	
		11	98.9	99.4	98.5	104.0	93.4	101.6	98.2	100.8	98.0	92.8	102.6	99.1	97.8	
		12	98.6	98.5	98.5	103.9	91.0	101.2	97.8	101.3	98.0	91.9	102.4	98.9	97.6	
		平成25. 1	98.4	99.2	98.5	103.8	92.1	94.9	98.1	100.3	98.0	92.0	102.6	98.5	97.3	
		2	98.9	99.9	98.4	104.1	96.5	92.9	97.9	101.8	98.0	92.4	103.0	99.0	97.4	
		3	99.2	99.3	98.4	104.5	97.4	97.5	98.1	102.1	98.0	92.7	103.8	99.4	98.0	
		4	99.4	99.3	98.5	104.7	96.8	100.1	98.2	102.5	98.1	93.3	103.9	99.5	98.3	
		5	99.7	100.4	98.4	105.3	93.8	99.6	98.3	102.9	98.1	93.6	104.0	99.6	98.2	
		前月比 (%)	平成24. 5	△0.2	△0.2	△0.1	0.3	△1.8	0.1	0.1	0.0	0.0	△0.5	△0.2	△0.1	△0.2
			6	△0.5	△0.5	△0.4	0.5	△1.7	△0.5	△0.3	△0.6	0.0	△1.6	△0.1	△0.5	△0.6
7	△0.3		0.0	△0.3	0.2	0.2	△4.0	△0.6	△0.4	0.0	0.0	△0.5	△0.3	△0.4		
8	0.1		△0.1	0.0	0.6	0.4	△1.7	△0.3	0.7	0.0	1.0	0.1	0.1	0.3		
9	0.0		△0.1	0.0	△0.5	△0.1	5.3	0.5	△0.4	0.0	△1.2	△0.1	0.1	△0.1		
10	△0.2		△0.7	0.0	△0.4	0.1	1.2	△0.5	0.1	0.0	△0.3	△0.5	0.0	0.0		
11	△0.4		△0.4	0.0	△0.3	△1.9	△0.6	△0.3	△0.5	0.0	△0.9	0.4	△0.3	△0.4		
12	△0.4		△0.8	0.0	△0.1	△2.5	△0.4	△0.4	0.5	0.0	△0.9	△0.1	△0.2	△0.2		
平成25. 1	△0.2		0.7	0.0	△0.1	1.2	△6.3	0.2	△0.9	0.0	0.1	0.1	△0.4	△0.4		
2	0.5		0.7	0.0	0.3	4.8	△2.1	△0.2	1.5	0.0	0.4	0.5	0.5	0.2		
3	0.3		△0.6	0.0	0.4	1.0	4.9	0.2	0.3	0.0	0.4	0.7	0.4	0.5		
4	0.2		△0.1	0.0	0.2	△0.7	2.7	0.2	0.4	0.1	0.6	0.1	0.2	0.4		
5	0.3		1.2	△0.1	0.6	△3.1	△0.5	0.1	0.4	0.0	0.3	0.1	0.1	△0.1		
前年同月比 (%)	平成24. 5		0.5	0.9	0.0	2.1	0.7	△0.3	△1.0	0.1	0.1	1.3	△0.2	0.2	0.1	
	6		0.2	1.2	△0.4	2.4	△1.5	0.1	△1.0	0.4	0.1	△1.1	△0.1	0.0	△0.3	
	7	△0.1	1.2	△0.7	2.2	0.1	0.1	△1.1	△1.4	0.1	△1.2	△0.5	△0.3	△0.6		
	8	△0.1	0.6	△0.7	2.4	2.1	△0.1	△1.6	△1.4	0.1	△0.4	△0.7	△0.2	△0.4		
	9	△0.3	0.3	△0.8	1.7	1.6	△1.2	△0.9	△0.6	0.1	△1.2	△0.6	△0.3	△0.7		
	10	△0.3	△1.1	△0.7	1.2	1.5	△0.1	△1.5	1.8	0.1	△1.2	△1.1	△0.1	△0.6		
	11	△0.4	△0.5	△0.9	0.8	△0.1	△2.0	△1.6	1.2	0.1	△0.8	△1.0	△0.2	△0.9		
	12	△0.9	△1.1	△0.9	0.8	△2.4	△2.6	△1.2	0.0	0.1	△1.9	△0.7	△0.7	△1.1		
	平成25. 1	△1.1	△1.1	△0.8	0.8	△5.7	△3.6	△1.3	△1.2	0.1	△0.9	△0.5	△0.9	△1.3		
	2	△0.9	△1.5	△0.9	1.1	△0.5	△4.2	△1.5	0.8	0.1	△2.9	0.0	△0.6	△1.2		
	3	△1.0	△2.7	△0.9	1.3	△0.1	△0.3	△1.0	0.7	0.1	△2.6	0.4	△0.4	△0.9		
	4	△1.0	△2.2	△0.8	1.2	△1.3	△2.0	△1.3	0.6	0.1	△2.8	0.4	△0.5	△0.9		
	5	△0.5	△0.8	△0.8	1.4	△2.6	△2.6	△1.3	1.0	0.1	△2.0	0.7	△0.4	△0.8		

高知市消費者物価指数年平均

(平成22年=100)

年	総合	前年比 (%)	食料	住居	光熱 水道	家具 家事用品	被服及び 履物	保健医療	交通 通信	教育	教養娯楽	諸雑費	生鮮食品 を除く 総合	食料(酒類を 除く)及びエネルギー を除く総合
														-
昭和 45	33.4	-	31.1	32.9	34.1	80.0	30.3	40.1	40.1	15.9	40.4	32.7	33.5	-
46	35.8	7.2	33.4	33.9	35.6	84.4	33.5	40.9	42.6	17.5	44.5	34.5	35.9	-
47	37.8	5.5	35.0	37.8	35.9	86.4	35.5	44.5	45.2	18.8	46.4	36.9	38.0	-
48	42.4	12.3	39.8	41.4	36.8	98.1	43.8	43.9	48.9	20.5	51.6	38.9	42.7	-
49	51.6	21.8	49.6	46.8	47.1	127.1	53.0	47.5	58.6	24.3	63.2	44.5	52.0	-
50	57.7	11.7	56.3	49.8	52.3	133.1	56.3	54.5	65.6	31.1	72.7	50.2	58.0	-
51	63.1	9.4	61.4	55.4	57.5	135.6	62.9	58.3	71.9	35.5	76.9	58.7	63.3	-
52	68.8	9.0	65.6	62.5	62.6	142.7	69.4	61.4	83.0	41.0	81.7	62.9	69.2	-
53	71.9	4.4	67.4	69.8	62.0	144.3	73.8	67.0	83.7	45.7	84.7	64.4	72.7	-
54	74.3	3.3	68.8	71.7	63.6	148.3	78.3	67.9	89.4	48.2	86.2	66.0	75.3	-
55	80.1	7.8	74.2	75.1	85.9	161.9	81.8	68.8	95.6	50.8	92.4	72.5	80.6	-
56	83.2	3.9	76.9	77.8	90.3	172.4	85.5	71.3	98.1	53.3	96.8	75.3	83.9	-
57	85.7	2.9	77.9	79.7	94.6	170.0	91.0	73.5	103.3	57.2	98.8	77.1	86.6	-
58	86.5	0.9	79.5	80.9	94.3	172.4	86.7	74.2	102.8	60.0	101.3	79.9	87.4	-
59	88.4	2.2	81.5	82.3	93.6	180.0	88.3	76.6	103.6	61.9	103.3	82.0	89.2	-
60	90.4	2.4	83.7	84.2	94.2	181.1	91.9	81.3	104.9	63.8	105.4	83.1	91.1	-
61	90.8	0.4	84.0	85.1	91.3	180.3	92.6	82.7	104.6	65.4	106.9	84.3	91.6	-
62	90.6	-0.2	83.4	86.9	86.5	177.6	91.8	84.3	104.6	65.8	107.3	84.9	91.6	-
63	91.4	0.8	84.9	88.0	85.0	177.1	92.9	84.2	104.4	66.9	107.6	85.0	92.0	-
平成 元	93.3	2.1	86.7	89.3	84.6	178.7	98.9	85.4	105.8	69.0	109.1	85.0	94.0	-
2	96.3	3.3	91.9	91.5	85.0	177.4	102.7	85.7	106.5	71.3	112.5	86.6	95.9	-
3	98.9	2.7	96.0	92.2	86.4	175.5	108.2	85.4	107.4	74.7	115.6	88.2	98.3	-
4	99.3	0.4	95.7	92.1	86.2	175.8	109.3	87.5	105.6	78.2	119.2	89.6	99.1	-
5	99.9	0.6	96.5	92.5	86.4	168.4	108.7	88.6	106.4	81.4	120.9	91.0	99.7	-
6	100.6	0.7	97.3	94.0	86.5	163.2	110.7	87.8	106.2	83.8	120.6	93.3	100.5	-
7	100.7	0.1	96.8	95.1	88.4	158.8	110.7	87.3	106.4	86.7	119.6	93.5	100.5	-
8	101.0	0.3	96.4	96.3	87.9	159.0	113.3	88.7	106.0	89.1	118.2	94.4	100.8	-
9	102.6	1.6	98.3	97.0	92.4	157.2	115.1	93.0	106.5	91.5	119.9	95.0	102.4	-
10	103.8	1.2	100.5	98.4	90.7	153.2	119.2	99.8	103.6	93.5	119.9	95.6	103.0	-
11	104.0	0.2	100.7	99.7	89.7	149.0	120.1	99.2	102.6	95.6	119.7	96.4	103.5	-
12	103.1	-0.9	98.3	99.9	91.2	145.5	116.4	98.1	103.3	97.6	119.4	96.0	103.3	-
13	102.3	-0.8	98.0	99.6	92.0	141.0	111.1	99.8	103.3	99.4	114.5	96.2	102.4	-
14	101.2	-1.0	97.8	99.0	92.9	130.9	108.2	98.5	101.7	100.8	111.0	97.2	101.4	-
15	100.8	-0.4	97.6	99.0	92.6	125.2	104.1	101.9	101.6	102.4	108.6	97.1	100.9	-
16	100.9	0.1	98.6	99.5	92.7	118.4	104.2	102.2	101.7	103.6	106.3	97.8	100.6	-
17	100.5	-0.4	97.5	100.1	93.8	113.9	102.5	101.9	102.2	105.3	105.8	96.9	100.4	102.6
18	100.2	-0.3	96.9	99.1	97.6	113.8	99.5	101.9	101.9	107.4	104.4	97.4	100.2	101.6
19	100.2	0.0	96.0	100.0	98.8	111.6	101.2	101.5	101.9	108.6	103.3	98.4	100.3	101.6
20	101.6	1.4	99.1	99.5	102.8	111.2	101.4	100.8	104.3	109.4	103.8	98.7	101.8	101.6
21	100.6	-1.0	101.4	98.9	100.4	107.7	101.0	99.9	98.8	109.8	100.8	98.2	100.6	100.7
22	100.0	-0.6	100.0	100.0	100.0	100.0	100.0	100.0	100.0	100.0	100.0	100.0	100.0	100.0
23	99.6	-0.4	100.0	99.4	102.0	94.8	100.4	100.0	101.2	97.8	95.2	103.5	99.6	98.9
24	99.6	0.0	100.5	98.9	104.0	95.5	99.9	98.9	101.4	98.0	94.1	102.9	99.5	98.4

2013 年 7 月 1 日

日本銀行高知支店

高知県金融経済概況

1. 概況

高知県の景気は、下げ止まっている。

最終需要の動向をみると、個人消費は総じて弱めの展開ながら、低燃費車・軽自動車や、高額品に動意がみられるなど、一部に持ち直しの兆しがみられる。観光や住宅投資、公共投資は持ち直しつつある。一方、設備投資は、一部に持ち直しに向けた動きがみられるものの、全体としては大型投資の一巡等を背景に弱めとなっている。

製造業の生産は、全体としてなお弱めながらも、持ち直しに向けた動きが拡がりつつある。

雇用・所得環境は、労働需給を中心に緩やかに改善している。

消費者物価は、前年を下回っている。企業を巡る物価をみると、原材料高等を背景に仕入価格の上昇超幅が拡大した一方、販売価格の下落超幅は横ばいとなっている。

企業倒産は、件数、負債金額とも、低めの水準で推移している。

先行きについては、金融緩和や各種経済対策の効果もあって国内需要が底堅さを増し、海外経済の成長率が緩やかながらも次第に高まっていくこと等を背景に、緩やかな回復経路に復していくと考えられる。こうした中、当面は、製造業の生産活動の変化や家計所得の動向等について注視していく必要がある。

2. 最終需要

(1) 個人消費

百貨店売上高は、雑貨や婦人服が前年を上回ったものの、週末に雨天日が重なるといふ天候不順の影響等から、全体では前年を下回った(13/5 月前年比: ▲0.7%)。ショッピングセンター売上高は、販促効果や売り場改装効果等から堅調に推移している。スーパー売上高は、消費者の生活必需品における節約・低価格志向が続く中、低調に推移している。コンビニエンスストア売上高は、新規出店効果等から、前年を上回って推移している。家電量販店販売額は、一部の商品で持ち直しの動きがみられるものの、主力のテレビやパソコンの販売不振から、全体として低調に推移している。この間、乗用車新車登録台数は、エコカー補助金制度により前年の登録台数が大幅に増加していた反動から前年割れとなっているものの、低燃費車や新型軽自動車の販売が好調に推移するなど、全体としては底堅い動きとなっている(同: ▲8.8%)。旅行取扱高は、海外旅行が前年を上回った一方で、国内旅行において前年に大型団体旅行の取扱いがあった反動から前年割れとなった結果、全体では前年を下回った(同: ▲9.9%)。

(2) 観光

県内の主要観光施設への入込客数は、県西部における高速道路の延伸効果やドラマの放映効果が引き続きみられる中、ゴールデンウィーク期間中の入込が堅調だったこともあって、全体として前年を上回った(13/5 月前年比: +1.9% <速報>)。主要旅館・ホテルの宿泊客数は、ビジネス客や団体ツアー客の増加等から、3 か月連続で前年を上回った(同: +0.5%)。

(3) 住宅投資

新設住宅着工戸数は、貸家、分譲等の増加から、2 か月連続で前年を上回った(13/5 月前年比: +64.2%)。

(4) 設備投資

2012 年度の設備投資額(13/6 月短観ベース)は、前年度を上回って着地(全産業：+8.1%、製造業：▲27.4%、非製造業：+70.7%)。前回3月調査比では、小幅な修正に止まった。

2013 年度の設備投資額(同)は、高めの水準であった前年度を▲4 割強下回る計画(全産業：▲41.8%、製造業：▲47.1%、非製造業：▲37.9%)。前回3月調査比では、再生可能エネルギー関連投資、店舗の出店や改装、能力増強投資等を行う動きがみられた結果、上方修正となった。

(5) 公共投資

公共工事請負金額は、市町村等による発注工事の増加から、2 か月連続で前年を上回った(13/5 月前年比：+15.9%、年度初来累計前年比：+32.9%)。

3. 生産

電子部品は、家電や情報関連機器を中心とした最終需要の低迷等を背景に、減産体制を継続している。製紙のうち、特殊工業紙をはじめとした情報関連製品は、自動車を中心とする最終品の需要回復を背景に、生産水準を引き上げている。家庭紙は、高付加価値品等を中心に国内需要が安定しているため、高めの生産水準を維持している。鉄鋼は、造船向けでは抑制的な生産が続いているものの、自動車向け等を中心に全体としては持ち直しに転じつつある。一般機械は、一部に抑制的な生産体制を続ける先がみられるものの、総じてみれば復興関連需要や公共事業の増加期待等を背景に、生産水準を引き上げている。窯業・土石は、復興関連需要や民間建設需要が高まる中、海外需要も持ち直しつつあることから、増産基調を辿っている。食料品は、総じて横ばい圏内の動きとなっている。

4. 雇用・所得・物価

(1) 雇用・所得環境

労働需給をみると、常用労働者数は前年を上回った(13/4月前年比: +1.5%)ほか、有効求人倍率は前月比改善(13/4月:0.68倍→5月:0.71倍)した。

賃金・所得面をみると、所定外労働時間は前年比プラスの伸びが続いている(13/4月前年比: +5.9%)ほか、1人当りの現金給与総額は前年比プラスに転じた(13/3月同: ▲0.2%→4月同: +1.4%)。

(2) 物価

消費者物価(高知市、生鮮食品を除く総合)は、前年を下回った(13/5月前年比: ▲0.4%)。

5. 金融

(1) 預貸金 …県内金融機関(銀行、信金、信組)ベース

実質預金は、ウエイトの高い個人預金が堅調に推移していることを主因に、前年比プラス基調を辿っている(13/5月末残前年比: +0.8%)。

貸出は、企業の資金需要が設備、運転資金ともに低調であるほか、個人向け住宅ローンも減少しているため、前年割れの状態が続いている(同: ▲0.5%)。

(2) 金利

貸出約定平均金利(銀行)は、低下基調を辿っている(13/5月:1.844%)。

(3) 企業倒産

企業倒産は、件数、負債金額ともに前年を下回った(13/5月:倒産件数3件<前年7件>、負債金額281百万円<同541百万円>)。

以 上

金融統計 (2013年5月)

1. 銀行券

(単位：百万円)

	当 月 中		前年同月中	
発 行	30,675		41,182	
還 収	28,182		35,816	
	発行超	2,492	発行超	5,366

【出所：日本銀行高知支店】

2. 手形交換

(単位：百万円、枚、%)

	当 月 中		前年同月中	
	枚 数	金 額	枚 数	金 額
手形交換高(A)	28,054枚	27,600	36,297枚	37,492
不渡手形(B)	30枚	43	61枚	61
不渡発生率(B/A)	0.11%	0.16%	0.17%	0.16%

【出所：高知手形交換所】

3. 金融機関預貸金

(単位：百万円、%)

	月 末 残 高		月 中 増 減	
		前 年 比		前年同月増減
預 金	3,327,440	0.8%	▲14,386	▲48,568
実質預金	3,326,774	0.8%	▲14,056	▲47,205
貸 出 金	1,584,873	▲0.5%	▲1,015	1,608

【出所：日本銀行高知支店】

(注)金融機関預貸金について

- ・国内銀行（ゆうちょ銀行を除く）、信用金庫、および信用組合の県内店舗ベース。
- ・特別国際金融取引勘定（オフショア勘定）を除く。
- ・実質預金は、預金から切手手形を控除したもの。
- ・貸出金については、中央政府向け貸出を除く。

(参考) 経済指標 (旅行取扱高、県内宿泊客数、金融関係)

	旅行取扱高 (前年比、%)			県内宿泊客数 (前年比、%)			
	国内	海外	合計	西部	中部	東部	県全体
2011年	-2.3	-2.8	-2.4	-12.3	-12.2	-8.7	-11.9
2012年	3.3	5.4	3.7	3.4	1.8	9.1	2.8
2012/4～6月	10.3	34.8	15.0	3.3	4.9	25.8	6.4
7～9月	-1.2	-13.0	-4.6	2.0	-0.3	7.2	0.7
10～12月	8.6	6.0	8.0	1.5	0.3	-9.8	-0.7
2013/1～3月	8.3	1.2	6.7	2.1	3.8	-8.1	2.2
2013/1月	10.2	-1.7	8.2	8.9	4.5	-24.7	0.8
2月	4.2	-7.7	0.3	-1.7	-0.3	0.2	-0.4
3月	9.8	25.1	12.9	0.9	6.8	0.5	5.2
4月	-25.8	-48.1	-31.8	3.7	5.1	11.5	5.6
5月	-19.4	46.3	-9.9	-5.9	1.0	6.7	0.5
出所	日本銀行高知支店			日本銀行高知支店			

	銀行券発行高 (平残前年比、%)	実質預金 (末残前年比、%)			貸出金 (末残前年比、%)			貸出約定平均金利 (総合、%)	
	全国	高知	四国	全国	高知	四国	全国	高知	全国
2011年	2.8	1.7	1.9	3.5	-2.3	0.7	1.3	2.049	1.452
2012年	2.1	0.1	1.4	2.5	-0.5	0.5	1.9	1.891	1.364
2012/4～6月	1.5	1.5	1.8	2.3	-1.4	1.9	1.8	1.941	1.409
7～9月	2.3	1.8	2.3	2.7	-0.9	2.1	1.6	1.923	1.385
10～12月	2.7	0.1	1.4	2.5	-0.5	0.5	1.9	1.891	1.364
2013/1～3月	3.1	0.4	1.4	3.3	-0.2	0.8	2.6	1.844	1.325
2013/1月	3.2	0.1	1.4	2.6	-0.4	0.3	2.3	1.894	1.358
2月	3.1	-0.4	1.4	2.9	-0.1	0.4	2.4	1.886	1.346
3月	3.0	0.4	1.4	3.3	-0.2	0.8	2.6	1.844	1.325
4月	3.0	-0.2	1.5	3.8	-0.3	0.9	2.5	1.843	1.321
5月	3.1	0.8	2.3	...	-0.5	1.5	...	1.844	1.319
出所	日本銀行	高知: 日本銀行高知支店 四国: 日本銀行松山支店 全国: 日本銀行						高知: 日本銀行高知支店 全国: 日本銀行	

(注)

【本文中の使用計数等の出所】

- ・百貨店売上高：J. フロントリテイリング株式会社ホームページ、乗用車新車登録台数：四国運輸局「自動車保有台数と販売状況速報」、主要観光施設への入込客数：高知県「月別観光施設利用実績」を基に当店作成、新設住宅着工戸数：国土交通省「建築着工統計調査」、公共工事請負金額：西日本建設業保証株式会社「高知の公共工事動向」、有効求人倍率・新規求人倍率など：厚生労働省「一般職業紹介状況」、完全失業率：総務省「労働力調査」、常用労働者数・現金給与総額・雇用者所得など：高知県「毎月勤労統計調査地方調査」、消費者物価（高知市、生鮮食品を除く総合）：総務省「消費者物価指数」、企業倒産：東京商工リサーチ「倒産月報」。
- ・その他の項目は、日本銀行高知支店が個別に収集したもの。

【旅行取扱高[※]】

- ・12/4月、13/3月に集計対象先の見直しを行っているため、計数は連続していない。直近見直し後は高知県内4社ベース。

【県内宿泊客数[※]】

- ・11/12月、12/4月、12/11月、12/12月、13/1月、13/4月に集計対象先の見直しを行っているため、計数は連続していない。直近見直し後は高知県内43社ベース。

※ 旅行取扱高と県内宿泊客数の前年同月比は、既存店ベースの値（既存店ベースとは、集計対象先の変更等があった場合、前年同月比を当年および前年とも集計の対象となった先のみで算出したもの）。また、前年比、前年同期比の算出は、月次の既存店の集計額の積み上げによって計算している。

【実質預金、貸出金】

- ・高知については、国内銀行（ゆうちょ銀行を除く）、信用金庫、および信用組合の県内店舗ベース。特別国際金融取引勘定（オフショア勘定）を除く。実質預金は、預金から切手手形を控除したもの。貸出金については、中央政府向け貸出を除く。
- ・四国については、国内銀行ベース。
- ・全国については、国内銀行ベース。詳しくは、日本銀行「金融経済統計月報＜金融7. 主要勘定(1)＞」（本行ホームページ掲載）の注釈をご参照下さい。

【貸出約定平均金利】

- ・高知については、高知県内に店舗を置く国内銀行（ゆうちょ銀行、三菱UFJ信託銀行を除く）の貸出平均金利（ストックベース）を貸出金残高で加重平均したもの。高知県内融資分、当座貸越を含むベース。
- ・全国については、国内銀行平均。詳しくは、日本銀行「貸出約定平均金利」（本行ホームページ掲載）の注釈をご参照下さい。

【その他】

- ・pは速報値、rは改定値。



第157回 短観（2013年6月・高知県分）

▽ 調査対象企業および回答状況 (社数)

	調査先数	回答先数 (回答率)	大企業	中堅企業	中小企業	回答期間
全産業	125	124 (99.2%)	3	24	97	5月28日～6月28日
製造業	33	32 (97.0%)	2	8	22	
非製造業	92	92 (100.0%)	1	16	75	

(注1) 「大企業」は資本金10億円以上、「中堅企業」は同1億円以上10億円未満、「中小企業」は同1億円未満。

(業況判断 D.I.)

- ・ 業況判断 D.I.は、製造業が復興関連や自動車向けの需要回復等から前回調査比改善した一方、非製造業が受注伸び悩みや原材料価格の上昇に伴う採算悪化等から悪化した結果、全産業では横ばい(前回▲6→今回▲6)となった。
- ・ 先行き(9月までの見通し)については、製造業、非製造業ともに悪化を見込んでいる(全産業:今回▲6→先行き▲8)。

(12年度の事業計画)

- ・ 売上高は、前年度並みで着地。前回調査比では、公共投資や復興関連需要、消費マインドの改善等から僅かながら上方修正となった。
- ・ 経常利益は、前年度比▲1割強で着地。前回調査比では、原材料価格の上昇や販売価格の下落に伴う採算悪化等から下方修正となった。
- ・ 設備投資額は、前年度を上回って着地。前回調査比では、小幅な修正に止まった。

(13年度の事業計画)

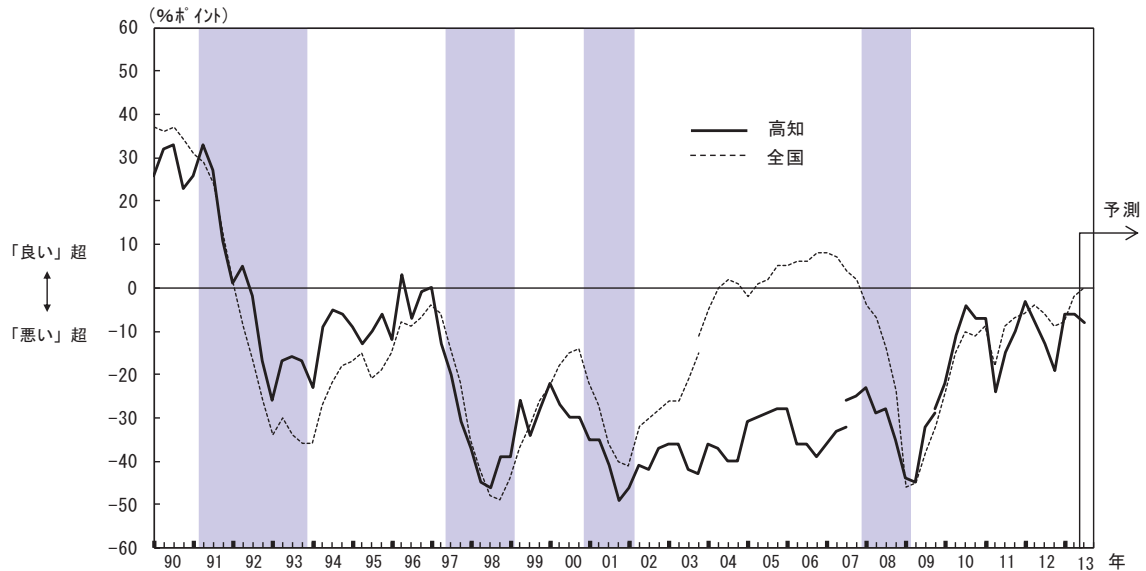
- ・ 売上高は、受注環境や消費マインドの改善等から、前年度を僅かに上回る計画。前回調査比では、非製造業は概ね横ばいとなった一方、製造業は復興関連需要の増加等から僅かながら上方修正となった。
- ・ 経常利益は、非製造業ではコスト削減効果等から増益計画となっている一方で、製造業では原材料価格の上昇等から減益計画。前回調査比では、原材料価格の上昇等から下方修正となった。
- ・ 設備投資額は、高めの水準であった前年度を▲4割強下回る計画。前回調査比では、再生可能エネルギー関連投資、店舗の出店や改装、能力増強投資等を行う動きがみられた結果、上方修正となった。

1. 業況判断 D.I.

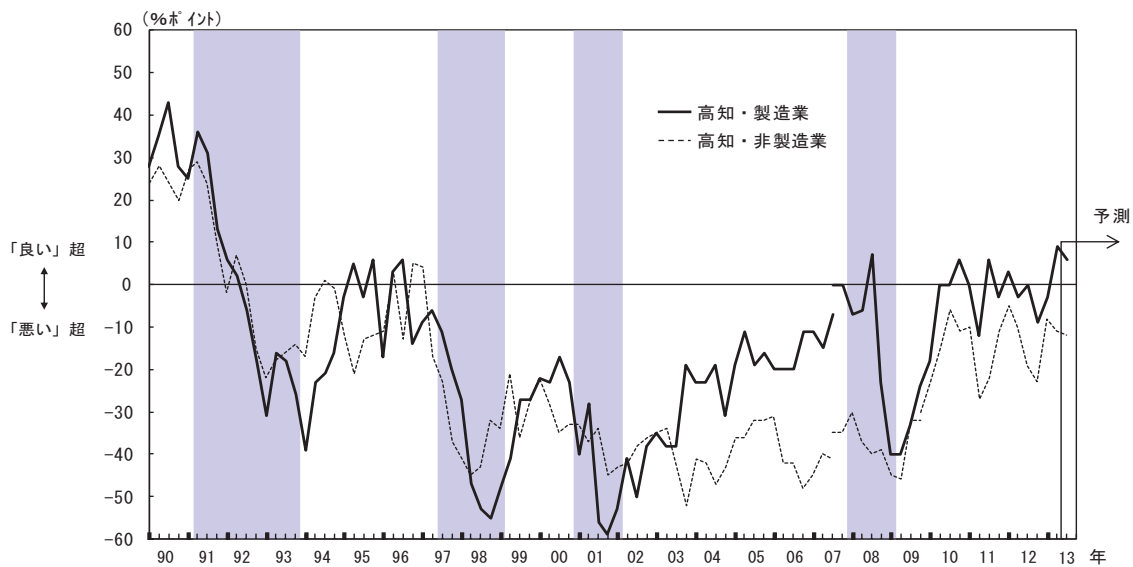
(「良い」-「悪い」社数の構成比・%ポイント)

		12/6月	9月	12月	13/3月	(前回の 6月予測)	6月		9月	
							現状	変化幅	先行き	変化幅
全産業		▲ 8	▲ 13	▲ 19	▲ 6	(▲ 13)	▲ 6	0	▲ 8	▲ 2
社数 構成 比	①良い	14	14	7	17	(10)	15	▲ 2	11	▲ 4
	②さほど良くない	64	59	67	60	(67)	64	4	70	6
	③悪い	22	27	26	23	(23)	21	▲ 2	19	▲ 2
製造業		▲ 3	0	▲ 9	▲ 3	(3)	9	12	6	▲ 3
非製造業		▲ 10	▲ 19	▲ 23	▲ 8	(▲ 18)	▲ 11	▲ 3	▲ 12	▲ 1
全国 (全産業)	全規模合計	▲ 4	▲ 6	▲ 9	▲ 8	(▲ 5)	▲ 2	6	0	2
	大企業	3	2	▲ 3	▲ 1	(4)	8	9	11	3
	中小企業	▲ 10	▲ 11	▲ 14	▲ 12	(▲ 11)	▲ 8	4	▲ 5	3

▽ 業況判断 D.I.の推移(全産業)



▽ 業況判断 D.I.の推移(製造業、非製造業)



(注2) シャドーは景気後退期(内閣府調べ)。

2. 事業計画

(1) 売上高

(前年度比・%)

		11年度 実績	12年度		12/上期		12/下期	
			実績	実績	(修正率)	実績	(修正率)	実績
全産業		+ 1.3	0.0	(+ 0.5)	+ 1.4	(0.0)	▲ 1.3	(+ 1.0)
	製造業	+ 3.6	▲ 3.9	(+ 0.9)	▲ 0.7	(+ 0.4)	▲ 7.2	(+ 1.4)
	非製造業	+ 0.9	+ 0.8	(+ 0.5)	+ 1.9	(0.0)	▲ 0.2	(+ 1.0)
全国	全産業	+ 2.2	+ 0.6	(▲ 0.1)	+ 1.9	-	▲ 0.6	(▲ 0.2)
	製造業	+ 0.8	▲ 0.8	(▲ 0.4)	+ 1.5	-	▲ 3.1	(▲ 0.8)
	非製造業	+ 2.8	+ 1.3	(0.0)	+ 2.1	-	+ 0.6	(+ 0.1)
		12年度 実績	13年度		13/上期		13/下期	
			実績	計画	(修正率)	計画	(修正率)	計画
全産業		0.0	+ 0.7	(0.0)	+ 0.3	(▲ 4.8)	+ 1.1	(+ 5.1)
	製造業	▲ 3.9	+ 0.8	(+ 0.4)	▲ 4.2	(▲ 1.1)	+ 6.2	(+ 1.9)
	非製造業	+ 0.8	+ 0.7	(▲ 0.1)	+ 1.2	(▲ 5.5)	+ 0.2	(+ 5.7)
全国	全産業	+ 0.6	+ 2.2	(+ 1.1)	+ 1.3	(+ 0.9)	+ 3.0	(+ 1.3)
	製造業	▲ 0.8	+ 3.1	(+ 1.6)	+ 1.2	(+ 1.2)	+ 5.0	(+ 2.0)
	非製造業	+ 1.3	+ 1.7	(+ 0.9)	+ 1.4	(+ 0.8)	+ 2.0	(+ 0.9)

(2) 経常利益

(前年度比・%)

		11年度 実績	12年度		12/上期		12/下期	
			実績	実績	(修正率)	実績	(修正率)	実績
全産業		▲ 23.7	▲ 12.6	(▲ 5.0)	▲ 6.1	(+ 1.4)	▲ 17.3	(▲ 9.7)
	製造業	▲ 43.2	▲ 3.4	(▲ 3.4)	▲ 11.5	(+ 2.5)	+ 19.0	(▲ 13.6)
	非製造業	▲ 3.2	▲ 18.7	(▲ 6.2)	+ 6.1	(▲ 0.8)	▲ 25.4	(▲ 8.2)
全国	全産業	▲ 3.2	+ 7.2	(+ 6.8)	▲ 1.2	-	+ 15.4	(+ 12.5)
	製造業	▲ 8.9	+ 9.7	(+ 12.3)	▲ 11.2	-	+ 33.5	(+ 21.9)
	非製造業	+ 0.5	+ 5.7	(+ 3.7)	+ 5.4	-	+ 6.0	(+ 7.1)
		12年度 実績	13年度		13/上期		13/下期	
			実績	計画	(修正率)	計画	(修正率)	計画
全産業		▲ 12.6	▲ 9.2	(▲ 8.3)	▲ 33.0	(▲ 14.5)	+ 10.6	(▲ 4.9)
	製造業	▲ 3.4	▲ 23.1	(▲ 8.5)	▲ 42.3	(▲ 16.3)	+ 16.5	(+ 1.2)
	非製造業	▲ 18.7	+ 1.9	(▲ 8.2)	▲ 15.3	(▲ 12.0)	+ 8.5	(▲ 7.0)
全国	全産業	+ 7.2	+ 5.2	(+ 6.1)	+ 5.9	(+ 2.6)	+ 4.7	(+ 9.3)
	製造業	+ 9.7	+ 11.9	(+ 14.7)	+ 17.1	(+ 11.2)	+ 7.9	(+ 17.7)
	非製造業	+ 5.7	+ 1.2	(+ 1.0)	▲ 0.4	(▲ 2.4)	+ 2.5	(+ 4.1)

(注3) 前年度比や修正率の「0.0」は正・負を区分していません(集計上、「+0.0」と「▲0.0」を纏めて「0.0」と表記しています(次頁以降も同様))。

(3)設備投資額

(前年度比・%)

		11年度 実績	12年度		12/上期		12/下期	
			実績	(修正率)	実績	(修正率)	実績	(修正率)
全産業		+ 61.8	+ 8.1	(+ 3.5)	+ 16.4	(▲ 0.7)	+ 0.7	(+ 8.3)
	製造業	+ 81.1	▲ 27.4	(+ 0.3)	+ 25.1	(▲ 0.3)	▲ 73.2	(+ 2.9)
	非製造業	+ 36.2	+ 70.7	(+ 6.1)	+ 1.7	(▲ 1.4)	2.4倍	(+ 9.5)
全国	全産業	0.0	+ 5.2	(▲ 0.8)	+ 10.1	-	+ 1.4	(▲ 1.0)
	製造業	+ 4.3	+ 0.8	(▲ 2.4)	+ 12.1	-	▲ 7.6	(▲ 4.4)
	非製造業	▲ 2.3	+ 7.6	(+ 0.1)	+ 9.0	-	+ 6.4	(+ 0.7)
		12年度 実績	13年度		13/上期		13/下期	
			計画	(修正率)	計画	(修正率)	計画	(修正率)
全産業		+ 8.1	▲ 41.8	(+ 10.7)	▲ 46.9	(+ 2.6)	▲ 36.5	(+ 18.6)
	製造業	▲ 27.4	▲ 47.1	(+ 12.5)	▲ 71.7	(▲ 1.6)	+ 53.1	(+ 26.0)
	非製造業	+ 70.7	▲ 37.9	(+ 9.5)	+ 5.0	(+ 5.2)	▲ 55.1	(+ 13.9)
全国	全産業	+ 5.2	+ 2.0	(+ 5.3)	+ 9.6	(+ 3.6)	▲ 4.2	(+ 6.9)
	製造業	+ 0.8	+ 6.4	(+ 5.0)	+ 11.2	(+ 3.0)	+ 2.0	(+ 7.1)
	非製造業	+ 7.6	▲ 0.2	(+ 5.4)	+ 8.7	(+ 3.9)	▲ 7.1	(+ 6.8)

(注4)リース会計対応ベース。

▽ 生産・営業用設備判断 D.I.

(%ポイント)

	12/6月	9月	12月	13/3月	(前回の 6月予測)	6月		9月	
						現状	変化幅	先行き	変化幅
生産・営業用設備判断D.I. (「過剰」-「不足」)	5	7	8	2	(3)	2	0	1	▲ 1
製造業	15	18	24	15	(12)	13	▲ 2	13	0
非製造業	1	4	3	▲ 4	(▲ 1)	▲ 2	2	▲ 4	▲ 2

3. 雇用

(1) 雇用人員判断DI

(%ポイント)

	12/6月	9月	12月	13/3月	〈前回の 6月予測〉	6月		9月	
						現状	変化幅	先行き	変化幅
雇用人員判断DI. 〔「過剰」-「不足」〕	3	4	8	5	(5)	3	▲2	▲3	▲6
製造業	15	24	27	21	(15)	13	▲8	10	▲3
非製造業	0	▲3	0	▲1	(1)	0	1	▲8	▲8

(2) 雇用者数

(前年同期比・%)

	12/6月末	9月末	12月末	13/3月末
全産業	+ 4.3	+ 4.3	+ 0.5	▲ 0.3
製造業	▲ 0.6	▲ 0.8	▲ 1.2	▲ 2.3
非製造業	+ 6.2	+ 6.3	+ 1.1	+ 0.5
全国(全産業)	+ 1.0	+ 1.1	+ 0.5	+ 0.6

4. 企業金融

(%ポイント)

	12/6月	9月	12月	13/3月	〈前回の 6月予測〉	6月		9月	
						現状	変化幅	先行き	変化幅
資金繰り判断DI. 〔「楽である」-「苦しい」〕	▲3	0	2	▲1	-	▲2	▲1	-	-
製造業	▲4	4	7	0	-	▲3	▲3	-	-
非製造業	▲2	▲1	1	▲1	-	▲2	▲1	-	-
金融機関の貸出態度判断DI. 〔「緩い」-「厳しい」〕	▲1	3	1	7	-	3	▲4	-	-
製造業	7	13	17	20	-	10	▲10	-	-
非製造業	▲4	0	▲4	2	-	1	▲1	-	-
借入金利水準判断DI. 〔「上昇」-「低下」〕	▲4	▲7	▲8	▲8	(3)	▲5	3	10	15
製造業	0	▲3	▲13	▲6	(3)	▲3	3	6	9
非製造業	▲6	▲8	▲7	▲9	(2)	▲6	3	12	18

5. 需給・在庫・価格判断

(1) 製商品需給・在庫判断 D.I.

(%ポイント)

	12/6月	9月	12月	13/3月	(前回の 6月子割)	6月		9月	
						現状	変化幅	先行き	変化幅
製商品・サービス需給判断D.I. (「需要超過」・「供給超過」)	▲ 26	▲ 29	▲ 30	▲ 23	(▲ 23)	▲ 23	0	▲ 18	5
製造業	▲ 21	▲ 24	▲ 30	▲ 27	(▲ 12)	▲ 16	11	▲ 10	6
非製造業	▲ 28	▲ 31	▲ 29	▲ 21	(▲ 27)	▲ 25	▲ 4	▲ 22	3
製商品在庫水準判断D.I. (「過大」・「不足」)	3	3	7	2	-	4	2	-	-
製造業	7	4	7	0	-	7	7	-	-
非製造業	2	3	7	4	-	4	0	-	-

(2) 価格判断 D.I.

(%ポイント)

	12/6月	9月	12月	13/3月	(前回の 6月子割)	6月		9月	
						現状	変化幅	先行き	変化幅
仕入価格判断D.I. (「上昇」・「下落」)	6	9	5	13	(27)	17	4	31	14
製造業	12	15	3	18	(39)	28	10	47	19
非製造業	5	7	6	11	(23)	14	3	24	10
販売価格判断D.I. (「上昇」・「下落」)	▲ 21	▲ 19	▲ 16	▲ 14	(▲ 9)	▲ 14	0	▲ 8	6
製造業	▲ 12	▲ 12	▲ 18	▲ 21	(0)	▲ 9	12	0	9
非製造業	▲ 24	▲ 21	▲ 15	▲ 11	(▲ 13)	▲ 16	▲ 5	▲ 11	5

以上

鉱工業生産指数の動向〈平成25年4月〉

高知県統計課
823-9783

〈概況〉

－ 生産 対前月比 5.7%減 －

平成25年4月の高知県鉱工業生産指数(季節調整済指数)は、鉱工業総合で74.0と前月に比べ5.7%減となりました。

(平成17年=100)

業 種	季節調整済		原指数
	指 数	増減率(前月比)%	増減率(前年同月比)%
鉱 工 業 総 合	74.0	△5.7	△8.9
製 造 工 業 総 合	73.4	△6.1	△9.3
鉄 鋼 業	84.7	0.6	△10.4
機 械 工 業	39.9	△29.1	△48.3
電 気 機 械 工 業	77.0	15.1	△10.5
窯 業 ・ 土 石 製 品 工 業	70.9	△3.0	△12.0
化 学 工 業	121.6	18.1	1.4
パ ル プ ・ 紙 ・ 紙 加 工 品 工 業	82.6	△7.9	2.7
織 維 工 業	98.8	△7.7	21.4
木 材 ・ 木 製 品 工 業	64.0	△3.5	0.0
食 料 品 工 業	85.2	△3.8	2.8
そ の 他 の 工 業	106.9	4.8	21.5
鉱 業	112.4	19.8	16.3

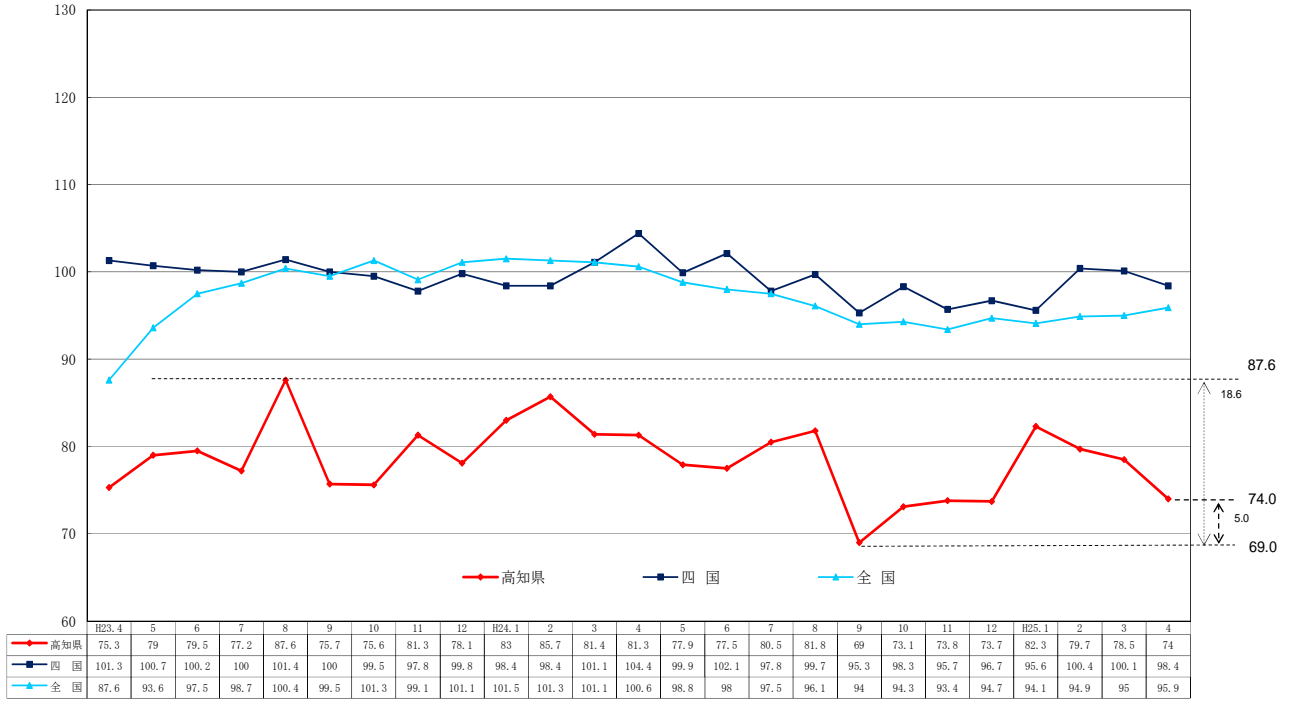
高知県の鉱工業生産指数

年 月	業 種	高知県の鉱工業生産指数					
		鉱工業総合	製造工業総合	鉄鋼業	機械工業	電気機械工業	窯業・土石製品工業
ウ エ イ ト		10,000.0	9,836.6	374.1	1,564.7	2,503.8	1,350.1
年 平 均	平成 20 年	111.8	112.0	121.1	105.4	147.0	86.4
	21	82.6	82.6	72.8	89.3	75.5	73.1
	22	84.6	84.5	87.1	76.0	95.7	65.6
	23	80.9	80.7	107.3	69.4	83.6	61.1
	24	78.2	77.9	86.6	76.8	70.9	69.0
原 指 数	平成24年 4 月	76.4	76.2	101.7	77.0	73.5	55.1
	5	72.7	72.4	92.1	67.8	65.5	70.5
	6	74.6	74.4	85.9	76.8	76.3	63.9
	7	77.2	76.8	88.9	80.0	83.2	58.8
	8	82.8	82.6	77.4	152.1	76.4	64.4
	9	66.7	66.2	68.0	56.6	66.7	69.1
	10	73.9	73.5	71.7	49.1	71.7	70.5
	11	81.0	80.6	72.8	61.0	67.1	85.4
	12	81.9	81.6	80.8	30.8	68.6	83.7
	平成25年 1	79.3	79.1	72.3	58.6	74.7	64.1
	2	79.5	79.3	88.1	81.0	59.4	67.3
	3	82.5	82.2	89.0	55.4	64.7	77.4
	4	69.6	69.1	91.1	39.8	65.8	48.5
対前年同月比	91.1	90.7	89.6	51.7	89.5	88.0	
季 節 調 整 済	平成24年 4 月	81.3	81.0	94.5	77.1	86.0	80.6
	5	77.9	77.6	95.4	75.4	65.4	71.9
	6	77.5	77.3	88.1	78.4	75.5	63.1
	7	80.5	80.1	91.4	82.1	78.3	66.2
	8	81.8	81.6	85.8	99.7	69.0	68.6
	9	69.0	68.6	68.1	53.8	62.1	66.9
	10	73.1	72.7	69.9	50.3	64.9	69.5
	11	73.8	73.5	70.7	57.4	63.9	70.8
	12	73.7	73.4	83.9	36.2	65.0	72.5
	平成25年 1	82.3	82.1	72.6	77.4	77.7	68.8
	2	79.7	79.4	85.2	85.8	78.2	61.2
	3	78.5	78.2	84.2	56.3	66.9	73.1
	4	74.0	73.4	84.7	39.9	77.0	70.9
対前月比	94.3	93.9	100.6	70.9	115.1	97.0	

※平成24年1月以降の季節指数は、暫定値として前年同月値を使用しています。

鉱工業生産指数の推移（季節調整済）

●平成17年=100 (※全国 平成22年=100)

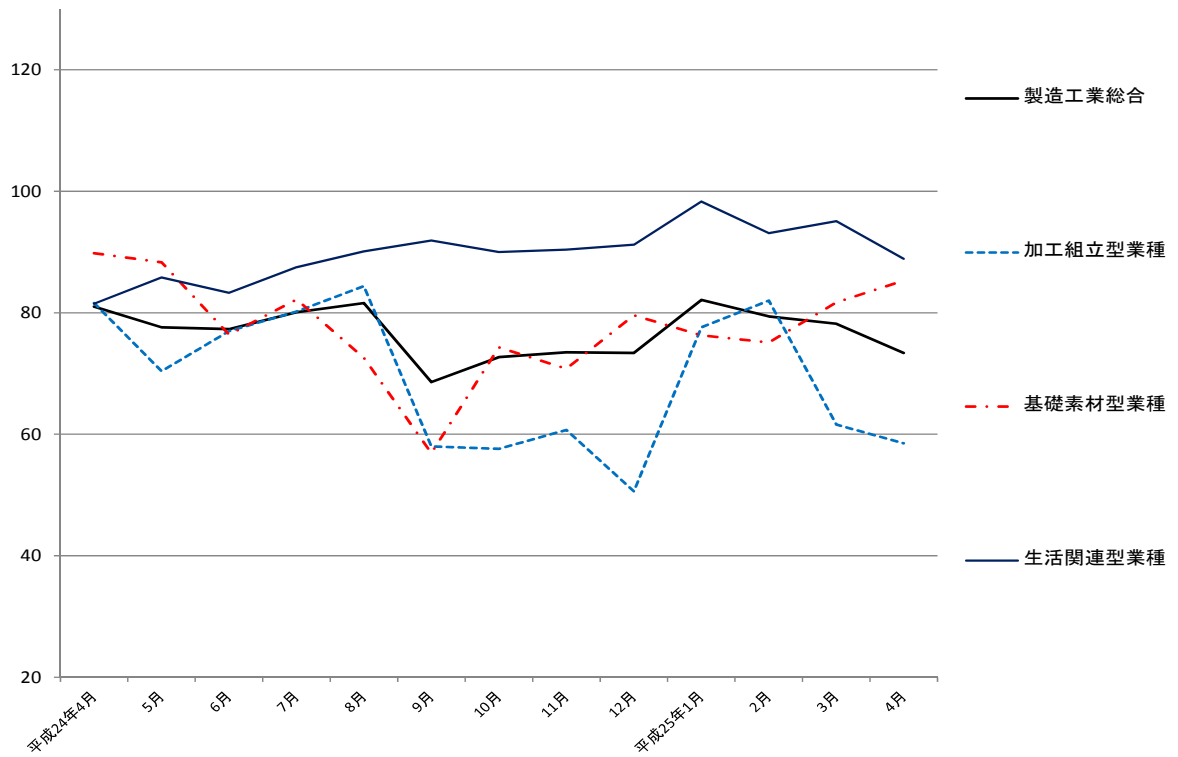


資料出所 四国：四国経済産業局
全国：経済産業省（※全国=平成22年基準）

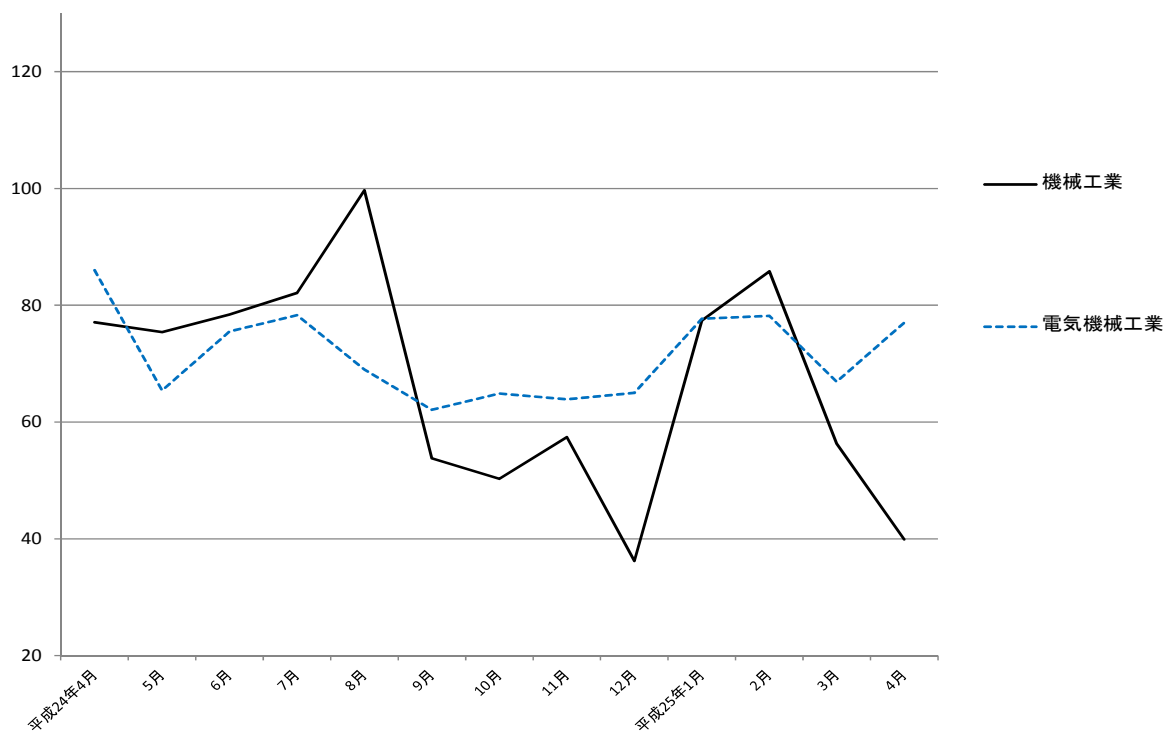
（平成17年＝100）

化学工業	パルプ・紙・紙加工品工業	繊維工業	木材・木製品工業	食料品工業	その他の工業	鉱業
214.1	1,045.4	308.5	490.8	1,521.3	463.8	163.4
121.0	98.7	109.3	95.2	98.6	102.2	99.8
104.2	85.8	99.2	66.7	90.8	96.5	80.5
97.7	94.7	87.3	67.3	91.0	70.8	90.8
102.1	91.1	86.8	71.8	90.7	77.6	91.0
92.3	79.7	90.3	67.0	91.4	88.0	93.7
110.9	87.6	84.2	69.2	77.2	86.2	86.0
112.2	79.0	84.0	69.2	69.3	88.9	93.8
91.4	82.0	94.2	65.4	58.8	100.0	88.7
87.6	86.9	94.3	65.4	59.8	103.6	104.3
58.5	73.9	92.2	61.5	57.2	69.3	93.2
26.6	72.5	93.1	61.5	66.5	76.8	96.6
99.8	82.3	97.8	65.4	82.8	105.1	97.8
85.0	76.0	105.2	65.4	121.0	87.8	104.1
104.6	81.1	97.7	69.2	149.1	89.7	101.1
109.7	83.5	99.8	61.5	112.1	93.2	90.9
92.9	84.4	98.3	61.5	111.8	91.2	93.7
113.4	90.2	109.3	69.2	122.9	104.3	97.7
112.4	90.0	102.2	69.2	79.4	104.7	100.0
101.4	102.7	121.4	100.0	102.8	121.5	116.3
120.0	80.4	81.4	64.0	82.8	88.0	96.7
113.9	80.4	84.2	72.1	92.8	86.2	96.8
90.4	76.8	86.5	63.9	86.7	89.6	89.9
106.0	82.7	87.4	65.2	92.3	91.3	108.5
68.3	80.4	95.1	67.6	94.9	74.8	95.7
29.2	75.0	92.0	63.3	108.6	68.5	91.9
93.6	78.1	97.9	64.0	94.0	106.9	100.7
78.7	78.2	103.4	63.0	89.6	103.2	93.2
95.2	77.7	103.8	66.6	92.0	92.4	93.3
98.6	93.6	111.7	65.0	89.6	98.2	93.0
90.2	88.0	104.4	63.7	87.0	99.9	95.6
103.0	89.7	107.0	66.3	88.6	102.0	93.8
121.6	82.6	98.8	64.0	85.2	106.9	112.4
118.1	92.1	92.3	96.5	96.2	104.8	119.8

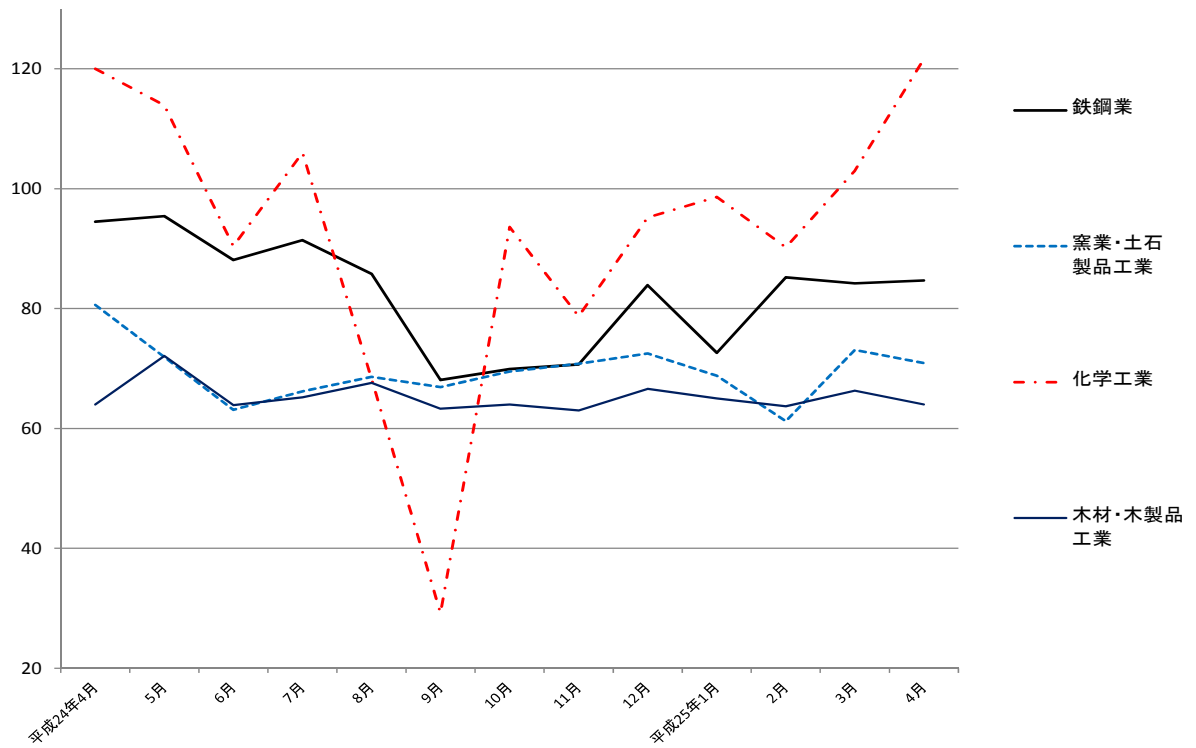
製造工業総合及び3分類平均



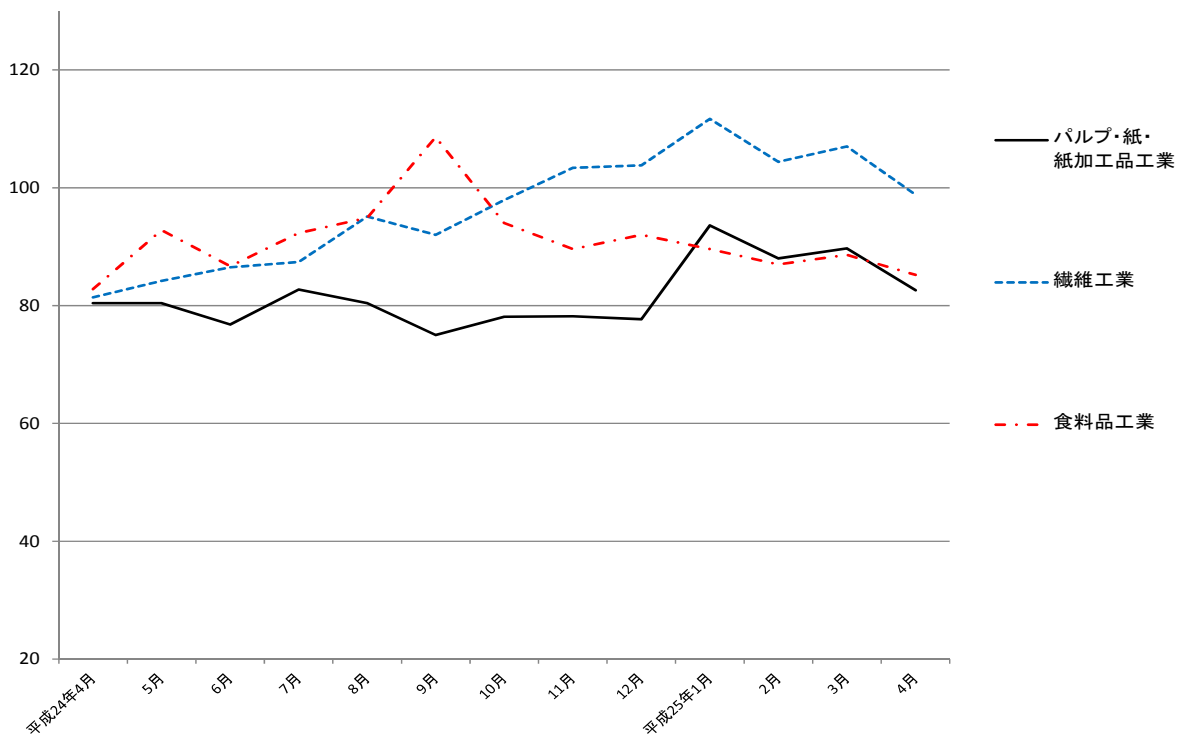
加工組立型業種



基礎素材型業種



生活関連型業種



毎月勤労統計調査地方調査 <平成25年4月分>

高知県統計課

823-9345

《 事業所規模 5人以上 》

		対前月比 (差)	対前年同月比 (差)
1. 賃金の動き(1表参照)			
現金給与総額	241,804 円	△ 1.0 %	1.4 %
きまって支給する給与	237,613 円	0.7 %	0.6 %
特別に支払われた給与	4,191 円	△ 4,258 円	1,701 円
2. 労働時間の動き(2表参照)			
出勤日数	20.3 日	0.7 日	0.5 日
総実労働時間	152.3 時間	3.8 %	2.3 %
所定外労働時間	8.9 時間	0.0 %	5.9 %
3. 雇用の動き(3表参照)			
常用労働者数	213,579 人	1.3 %	1.5 %
パートタイム労働者比率	24.4 %	1.0 ポイント	2.1 ポイント
労働異動率			
入職率	5.25 %		0.25 ポイント
離職率	3.97 %		△ 1.60 ポイント

利用上の注意

1) 平成24年1月分より、これまでの「平成18年事業所・企業統計調査」から「平成21年経済センサス-基礎調査」の常用労働者数を母集団とする、調査対象事業所の抽出替えを行いました。そのため抽出替え前後の調査結果にギャップが生じることから、時系列な比較が可能となるよう、新たに平成22年の年平均値を100として、過去に遡ってギャップ修正(基準数値の改訂)をしました。

そのため、平成23年12月分以前の結果として公表した指数及び増減率とは異なります。また、実数値については改訂を行わないため、改訂した増減率と実数値の増減率は必ずしも一致しません。

なお、改訂期間は基準年(平成22年)を含むため、ギャップ修正後指数について平成22年の年平均指数が100となるよう全ての期間について指数の改訂(増減率は改訂しない。)を行いました。

また、指数を作成していない所定外給与も、同様にギャップ修正を行いました。

* 指数及び増減率の改訂期間(ギャップ修正期間)

賃金指数及び労働時間指数: 平成21年2月から平成23年12月まで

常用雇用指数: 平成21年1月から平成23年12月まで

2) 「-」は該当データのないものを示し、「x」は標本数が寡少につき秘匿のため公表できないもの。「0」は集計単位未満のデータ量を示す。

3) 「鉱業、採石業、砂利採取業」については、調査事業所数が少ないので公表しませんが、調査産業計には含まれます。

4) 対前月、対前年同月増減率は指数により作成しています。実数で計算した場合に必ずしも一致しません。

5) 平成22年1月分から日本標準産業分類(平成19年11月改定)に基づき表章しています。平成21年以前の結果との接続については、厚生労働省のWebページ(<http://www.mhlw.go.jp/toukei/list/dl/maikin-hyosyo.pdf>)を参照ください。なお、平成21年以前と接続しない産業「不動産業、物品賃貸業」「学術研究、専門技術サービス業」「宿泊業、飲食サービス業」「生活関連サービス業、娯楽業」「サービス業(他に分類されないもの)」の指数、前年比及び前年差は、算出できないため、表中において「-」と表記しています。

6) 常用労働者とは、

① 期間を定めずに、又は1か月を超える期間を定めて雇われている者

② 日々又は1か月以内の期間を定めて雇われている者のうち、調査期間の前2か月間にそれぞれ18日以上雇われている者のいずれかに該当する者をいう。

7) パートタイム労働者とは、常用労働者のうち、

① 1日の所定労働時間が一般の労働者より短い者

② 1日の所定労働時間が一般の労働者と同じで1週の所定労働日数が一般の労働者より短い者のいずれかに該当する労働者のことです。また、一般労働者とは、常用労働者のうち、パートタイム労働者でない労働者です。

8) 入職(離職)率とは、前月末労働者数に対する月間に入職(離職)者の割合(%)です。なお、入職(離職)者には、同一企業内での事業所間の異動者を含みます。

【事業所規模 5人以上】

(1表) 月間現金給与額

(単位:円、%)

産 業	現金給与総額		きまって支給する給与			所定内給与		特別に支払われた給与				
	対前月 増減率	対前年同月 増減率	対前月 増減率	対前年同月 増減率	対前月 増減率	対前月 増減率	対前月 増減率	対前月 増減率	対前月 増減率	対前年同月 増減率		
全国(調査産業計・確報値)	272,406	3.8	0.0	263,936	1.2	△ 0.2	244,364	1.1	△ 0.2	8,470	△ 5,437	389
高知県(調査産業計)	241,804	△ 1.0	1.4	237,613	0.7	0.6	219,711	0.3	△ 0.3	4,191	△ 4,258	1,701
建設業	266,550	△ 6.9	14.8	266,550	△ 6.1	15.9	247,376	△ 5.7	11.9	0	△ 2,417	△ 1,999
製造業	233,275	△ 4.2	△ 5.1	223,858	△ 0.6	△ 5.4	204,850	△ 0.8	△ 5.2	9,417	△ 8,790	442
電気・ガス・熱供給・水道業	295,515	△ 10.4	△ 21.3	295,436	△ 3.6	△ 21.4	282,065	△ 2.8	△ 19.3	79	△ 23,092	79
情報通信業	318,985	△ 13.7	7.5	318,646	1.5	7.4	288,994	0.5	8.3	339	△ 55,248	339
運輸業, 郵便業	242,899	△ 2.4	21.3	242,245	1.0	21.5	203,840	0.0	18.3	654	△ 8,428	△ 287
卸売業, 小売業	207,799	3.1	6.3	192,923	2.0	0.9	182,459	1.2	△ 0.7	14,876	2,228	10,525
金融業, 保険業	328,597	5.9	9.6	326,014	5.3	8.8	310,315	4.4	7.7	2,583	1,971	2,583
不動産業, 物品賃貸業	169,440	8.8	3.7	169,440	8.7	3.6	151,532	6.2	△ 1.0	0	0	0
学術研究, 専門・技術サービス業	326,330	△ 1.4	6.4	325,813	0.4	9.3	301,067	△ 0.5	9.1	517	△ 5,691	△ 7,879
宿泊業, 飲食サービス業	136,269	8.1	45.8	136,269	9.4	45.8	123,999	7.7	39.2	0	△ 1,432	0
生活関連サービス業, 娯楽業	154,199	3.7	△ 0.4	154,199	3.6	△ 0.5	149,619	4.7	3.5	0	0	0
教育, 学習支援業	334,594	△ 1.3	△ 14.9	334,577	△ 1.3	△ 14.9	331,161	△ 0.9	△ 14.2	17	17	17
医療, 福祉	269,718	1.3	△ 5.0	269,674	2.4	△ 4.9	243,074	2.1	△ 5.0	44	△ 2,756	△ 733
複合サービス業	225,546	△ 21.7	3.5	223,328	△ 5.0	2.6	212,651	△ 6.9	0.0	2,218	△ 7,763	1,707
サービス業(他に分類されないもの)	178,672	△ 9.9	9.4	178,211	△ 6.2	10.6	165,016	△ 6.4	9.1	461	△ 50,714	△ 1,665

平成25年4月

注) ① 特別に支払われた給与については指数を作成していないため、実数による増減差です。

② 「現金給与総額」=「きまって支給する給与」+「特別に支払われた給与」・「きまって支給する給与」=「所定内給与」+「超過労働給与」

③ 「-」は該当データの無いものを示し、「x」は標本数が稀少につき秘匿のため公表できないもの。「0」は集計単位未満のデータ量を示す。

【事業所規模 5人以上】

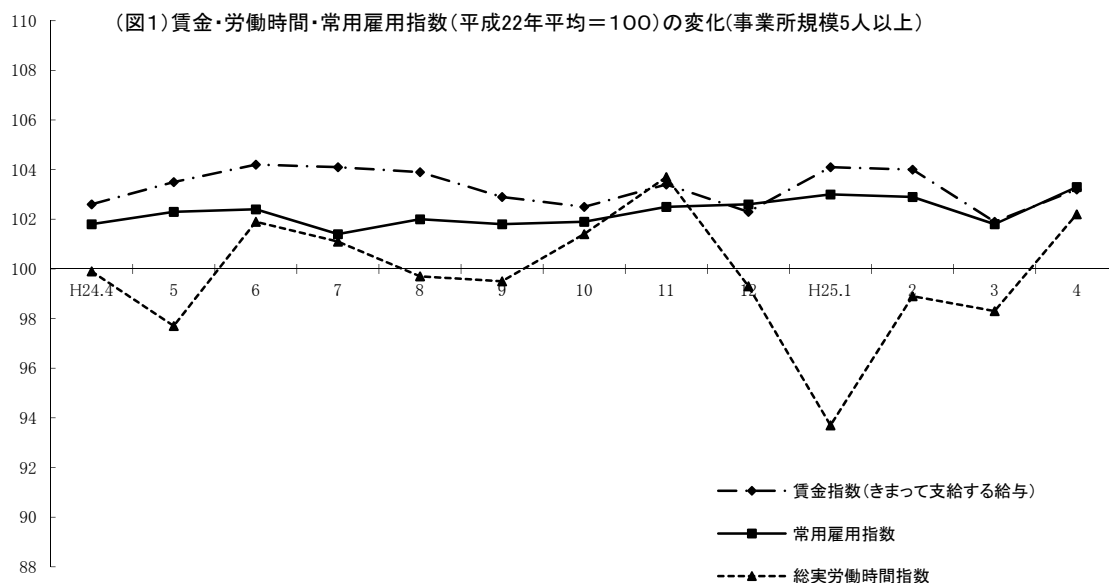
(2表) 月間実労働時間数および出勤日数

(単位:時間、日、%)

産 業	総実労働時間			所定内労働時間			所定外労働時間			出勤日数		
	対前月 増減率	対前年同月 増減率	対前月 増減率	対前月 増減率	対前年同月 増減率	対前月 増減率	対前月 増減率	対前月 増減率	対前月 増減率	対前月 増減率	対前年同月 増減率	
全国(調査産業計・確報値)	150.5	5.3	0.1	139.6	5.3	0.0	10.9	1.9	0.9	19.5	1.0	0.0
高知県(調査産業計)	152.3	3.8	2.3	143.4	4.1	2.1	8.9	0.0	5.9	20.3	0.7	0.5
建設業	165.4	△ 2.4	1.5	155.8	0.5	△ 1.0	9.6	△ 33.8	71.5	21.3	0.0	0.3
製造業	167.5	8.0	△ 0.9	154.5	7.9	△ 1.5	13.0	10.1	7.4	20.9	1.6	0.0
電気・ガス・熱供給・水道業	159.6	1.3	2.2	154.7	3.3	5.5	4.9	△ 36.4	△ 47.9	19.9	0.5	0.8
情報通信業	162.7	3.8	6.7	149.9	4.1	7.3	12.8	0.0	0.0	19.6	0.8	1.0
運輸業, 郵便業	173.7	△ 3.6	11.6	153.0	△ 2.7	9.2	20.7	△ 10.4	32.7	20.8	△ 0.4	1.3
卸売業, 小売業	146.8	5.9	△ 1.4	138.9	5.2	△ 2.8	7.9	19.6	29.5	20.7	1.0	△ 0.5
金融業, 保険業	141.4	6.0	11.4	134.5	5.9	12.9	6.9	9.5	△ 9.2	18.4	1.0	1.7
不動産業, 物品賃貸業	150.2	13.5	△ 10.7	135.1	11.0	△ 14.5	15.1	41.1	46.5	19.1	2.0	△ 1.9
学術研究, 専門・技術サービス業	155.5	△ 0.6	△ 1.7	147.9	1.3	0.8	7.6	△ 27.6	△ 33.3	19.2	0.0	△ 1.5
宿泊業, 飲食サービス業	144.4	8.5	34.9	133.1	6.8	28.9	11.3	34.5	205.3	20.2	1.5	2.4
生活関連サービス業, 娯楽業	129.4	7.2	△ 14.8	126.0	8.2	△ 13.1	3.4	△ 19.1	△ 50.7	22.1	0.6	2.2
教育, 学習支援業	162.0	4.1	△ 0.5	159.7	4.9	7.4	2.3	△ 32.3	△ 83.7	20.8	1.0	1.5
医療, 福祉	146.0	5.8	△ 2.1	139.4	5.6	△ 1.6	6.6	11.9	△ 12.0	20.0	1.0	0.5
複合サービス業	145.1	6.8	1.5	138.5	5.4	△ 1.5	6.6	50.0	186.9	18.3	1.0	0.1
サービス業(他に分類されないもの)	144.0	△ 8.3	14.4	134.4	△ 6.5	11.8	9.6	△ 27.9	71.2	19.3	△ 1.6	0.1

注) 出勤日数については指数を作成していないので、実数による増減差です。

平成25年4月



《 事業所規模 5人以上 》

(3表) 常用労働者数および労働異動率

(単位:人、%、ポイント)

産 業	本調査期間末常用労働者数				労働異動率			
	対前月 増減率	対前年同月 増 減 率	パートタイム 労働者比率	入職率	対前年同月 増 減 差	離職率	対前年同月 増 減 差	
全国(調査産業計・確報値)	45,995,512	1.1	0.6	28.9	5.40	0.21	4.29	0.07
高知県(調査産業計)	213,579	1.3	1.5	24.4	5.25	0.25	3.97	△ 1.60
建設業	14,073	△ 1.2	△ 0.8	4.6	2.32	1.07	3.65	0.84
製造業	22,445	0.1	1.4	12.2	1.85	△ 1.08	1.78	△ 0.76
電気・ガス・熱供給・水道業	1,329	△ 0.8	5.2	0.6	4.18	0.03	5.00	3.70
情報通信業	3,423	0.5	△ 1.9	9.3	2.73	0.07	2.20	0.29
運輸業, 郵便業	12,634	0.2	△ 2.6	21.9	2.40	△ 3.14	2.17	△ 5.86
卸売業, 小売業	42,602	0.8	2.6	37.9	4.53	1.54	3.75	1.14
金融業, 保険業	7,981	△ 0.2	△ 0.9	15.3	1.08	△ 4.24	1.29	△ 5.90
不動産業, 物品賃貸業	1,456	△ 0.5	△ 2.1	59.4	9.30	△ 1.07	9.77	6.46
学術研究, 専門・技術サービス業	4,934	4.8	△ 2.8	14.3	7.88	3.06	3.12	△ 4.18
宿泊業, 飲食サービス業	15,349	△ 0.9	2.0	58.8	3.71	△ 0.21	4.47	△ 3.59
生活関連サービス業, 娯楽業	6,066	2.6	1.7	51.5	7.66	3.44	5.09	△ 2.72
教育, 学習支援業	16,193	4.1	△ 2.2	5.0	10.27	1.58	6.20	△ 1.15
医療, 福祉	50,182	2.8	2.7	18.8	7.46	△ 0.02	4.72	△ 0.62
複合サービス業	2,900	0.2	△ 4.1	8.8	11.65	0.99	11.41	2.15
サービス業(他に分類されないもの)	11,851	2.6	12.3	34.0	6.56	1.37	3.97	△ 11.25

注) ①労働異動率については指数を作成していないので、実数による増減差です。

平成25年4月

《 事業所規模 5人以上 》

(4表) 産業別・就業形態別常用労働者数、月間給与額、労働時間数等

(単位:人、円、日、時間)

就業形態	産業	本調査期間末 労働者数	現金給与 総額	きまつて 支給する 給与		特別に 支払われた 給与	出 勤 数	総 実 所 定 内 所 定 外 労働 時間 労働 時間 労働 時間	所 定 内 労働 時間	所 定 外 労働 時間	
				所 定 内 給 与	超 過 労 働 給 与						
一般労働者	調査産業計	161,449	287,479	281,993	259,762	22,231	5,486	21.1	168.5	158.1	10.4
	製造業	19,709	251,631	240,870	219,882	20,988	10,761	21.4	174.9	160.8	14.1
	卸売業,小売業	26,439	283,600	259,851	243,807	16,044	23,749	21.9	175.8	164.3	11.5
	医療,福祉	40,734	310,287	310,232	277,521	32,711	55	20.5	161.7	153.6	8.1
パートタイム 労働者	調査産業計	52,130	99,265	99,114	94,721	4,393	151	18.0	101.8	97.6	4.2
	製造業	2,736	105,091	105,060	99,878	5,182	31	17.3	115.4	110.5	4.9
	卸売業,小売業	16,163	82,904	82,648	81,377	1,271	256	18.7	98.9	96.9	2.0
	医療,福祉	9,448	96,809	96,809	96,256	553	0	17.9	79.5	79.0	0.5

平成25年4月

統計表: 事業所規模 5人以上

賃金指数(現金給与総額)

区分	調査産業計		建設業		製造業		電気・ガス・熱供給・水道業		情報通信業		運輸業,郵便業		卸売業,小売業		金融業,保険業	
	名目	実質	名目	実質	名目	実質	名目	実質	名目	実質	名目	実質	名目	実質	名目	実質
平成18年平均	104.8	104.6	114.0	113.8	116.7	116.5	111.5	111.3	68.1	68.0	78.3	78.1	119.8	119.6	114.4	114.2
19	103.5	103.3	117.2	117.0	107.9	107.7	107.1	106.9	71.9	71.8	89.2	89.0	114.7	114.5	112.0	111.8
20	105.8	104.1	119.0	117.1	100.2	98.6	109.7	108.0	77.7	76.5	88.5	87.1	98.3	96.8	121.4	119.5
21	96.4	95.8	109.1	108.4	96.7	96.1	102.6	102.0	76.3	75.8	88.2	87.7	88.2	87.7	102.3	101.7
22	100.0	100.0	100.0	100.0	100.0	100.0	100.0	100.0	100.0	100.0	100.0	100.0	100.0	100.0	100.0	100.0
23	105.3	105.7	106.3	106.7	109.2	109.6	104.2	104.6	92.4	92.8	87.7	88.1	110.5	110.9	101.5	101.9
24	105.2	105.6	99.5	99.9	112.3	112.8	98.6	99.0	75.2	75.5	87.9	88.3	104.1	104.5	101.8	102.2
平成24年4月	88.7	88.3	87.4	87.1	104.1	103.7	75.9	75.6	58.4	58.2	70.3	70.0	93.5	93.1	88.7	88.3
5月	90.0	89.7	85.5	85.2	97.0	96.7	79.5	79.3	59.1	58.9	74.8	74.6	98.7	98.4	90.2	89.9
6月	164.2	164.7	114.7	115.0	163.1	163.6	226.3	227.0	123.7	124.1	89.0	89.3	126.7	127.1	147.8	148.2
7月	107.8	108.5	101.9	102.5	127.1	127.9	88.0	88.5	67.2	67.6	116.7	117.4	123.1	123.8	100.2	100.8
8月	90.3	90.8	97.6	98.1	98.3	98.8	66.9	67.2	61.9	62.2	82.6	83.0	96.9	97.4	87.4	87.8
9月	88.4	88.8	97.3	97.8	98.1	98.6	65.3	65.6	61.7	62.0	85.3	85.7	89.6	90.1	82.0	82.4
10月	88.3	88.9	98.5	99.2	97.1	97.8	69.3	69.8	62.0	62.4	82.0	82.6	91.5	92.1	86.2	86.8
11月	92.7	93.7	99.2	100.3	100.9	102.0	66.2	66.9	63.8	64.5	82.4	83.3	94.5	95.6	85.6	86.6
12月	178.3	180.8	147.4	149.5	161.1	163.4	201.5	204.4	140.9	142.9	145.7	147.8	159.4	161.7	167.3	169.7
平成25年1月	95.1	96.6	102.8	104.5	98.9	100.5	61.2	62.2	62.8	63.8	80.8	82.1	96.6	98.2	107.2	108.9
2月	89.8	90.8	104.5	105.7	97.9	99.0	63.8	64.5	61.9	62.6	84.3	85.2	94.7	95.8	91.8	92.8
3月	90.3	91.3	107.7	108.9	103.1	104.2	63.9	64.6	72.8	73.6	87.4	88.4	96.6	97.7	91.1	92.1
4月	89.9	90.9	100.3	101.4	98.8	99.9	59.7	60.4	62.8	63.5	85.3	86.2	99.4	100.5	97.2	98.3

注) 実質賃金指数算出のための消費者物価指数は「高知市の持家の帰属家賃を除く総合」指数を使用しています。

平成21年以前と接続しない産業の指数、前年比及び前年差は、算出できないため、表中において「-」と表記しています。

労働時間指数

区分	調査産業計		建設業		製造業		電気・ガス・熱供給・水道業		情報通信業		運輸業,郵便業		卸売業,小売業		金融業,保険業	
	総実	所定外	総実	所定外	総実	所定外	総実	所定外	総実	所定外	総実	所定外	総実	所定外	総実	所定外
平成18年平均	102.7	92.5	103.6	76.2	109.4	158.8	105.4	128.5	92.4	73.7	97.9	78.8	101.7	78.3	98.9	175.2
19	99.9	87.3	103.6	100.4	105.0	123.3	101.9	111.2	95.0	71.0	95.7	72.7	98.0	66.5	102.8	160.3
20	101.5	94.4	103.2	99.0	102.0	94.4	102.7	109.0	92.4	72.1	88.5	53.6	99.3	88.6	102.5	236.4
21	98.6	89.1	102.0	112.1	95.1	81.0	99.8	95.2	94.9	74.9	95.9	77.8	96.9	70.7	97.6	128.5
22	100.0	100.0	100.0	100.0	100.0	100.0	100.0	100.0	100.0	100.0	100.0	100.0	100.0	100.0	100.0	100.0
23	101.8	104.0	101.3	84.7	103.7	142.6	99.1	95.7	107.0	124.5	96.3	57.3	101.8	96.6	100.3	117.5
24	99.8	94.4	99.7	90.6	102.6	113.0	101.7	82.0	91.8	71.7	88.8	59.1	98.2	96.7	89.5	101.5
平成24年4月	99.9	95.5	99.9	63.6	106.5	117.5	101.8	92.2	88.1	67.0	82.2	50.8	100.0	88.4	88.4	190.0
5月	97.7	94.3	92.5	68.2	94.2	114.6	102.7	108.8	88.4	58.6	90.2	52.1	98.9	94.2	89.6	150.0
6月	101.9	89.8	97.2	79.5	108.9	114.6	103.8	89.2	89.7	66.0	87.3	54.7	98.7	81.2	91.9	97.5
7月	101.1	96.6	99.3	78.4	105.0	113.6	104.6	102.0	94.8	67.0	93.3	66.4	100.3	104.3	93.7	80.0
8月	99.7	89.8	94.1	77.3	98.2	111.7	106.3	64.7	93.3	66.0	92.1	60.9	96.9	104.3	92.7	77.5
9月	99.5	97.7	100.0	101.1	102.8	112.6	97.5	64.7	90.9	61.8	89.3	64.8	96.2	101.4	90.0	82.5
10月	101.4	101.1	107.1	113.6	101.2	108.7	106.1	74.5	93.5	64.4	91.7	64.5	98.2	102.9	94.9	97.5
11月	103.7	103.4	106.3	121.6	106.0	108.7	103.3	57.8	93.4	66.5	90.1	64.2	100.5	105.8	99.3	97.5
12月	99.3	104.5	106.4	118.2	106.5	130.1	95.7	73.5	93.7	71.7	93.4	76.9	97.2	110.1	87.9	75.0
平成25年1月	93.7	101.1	94.6	112.5	88.4	113.6	95.6	53.9	87.6	68.6	87.2	59.9	95.0	117.4	89.2	137.5
2月	98.9	106.8	101.1	164.8	101.8	128.2	98.8	71.6	86.6	64.9	89.3	66.1	95.8	101.4	91.8	170.0
3月	98.3	98.9	103.9	164.8	97.7	114.6	103.7	59.8	90.6	67.0	95.1	75.2	93.2	95.7	90.8	127.5
4月	102.2	101.1	101.4	109.1	105.5	126.2	104.0	48.0	94.0	67.0	91.7	67.4	98.6	114.5	98.5	172.5

注) 平成21年以前と接続しない産業の指数、前年比及び前年差は、算出できないため、表中において「-」と表記しています。

(H22年平均 = 100)

不動産業、物品賃貸業		学術研究、専門・技術サービス業		宿泊業、飲食サービス業		生活関連サービス業、娯楽業		教育、学習支援業		医療福祉		複合サービス事業		サービス業 (他に分類されないもの)		区分
名目	実質	名目	実質	名目	実質	名目	実質	名目	実質	名目	実質	名目	実質	名目	実質	
-	-	-	-	-	-	-	-	100.4	100.2	99.8	99.6	116.1	115.9	-	-	平成18年平均
-	-	-	-	-	-	-	-	110.5	110.3	101.2	101.0	95.2	95.0	-	-	19
-	-	-	-	-	-	-	-	121.2	119.3	116.6	114.8	89.7	88.3	-	-	20
-	-	-	-	-	-	-	-	89.9	89.4	100.7	100.1	88.5	88.0	-	-	21
100.0	100.0	100.0	100.0	100.0	100.0	100.0	100.0	100.0	100.0	100.0	100.0	100.0	100.0	100.0	100.0	22
112.3	112.8	95.3	95.7	99.3	99.7	88.1	88.5	120.0	120.5	104.0	104.4	90.7	91.1	76.6	76.9	23
59.3	59.5	91.3	91.7	94.1	94.5	86.7	87.0	127.4	127.9	110.6	111.0	86.5	86.8	76.5	76.8	24
61.8	61.6	75.1	74.8	78.4	78.1	79.3	79.0	96.7	96.3	91.3	90.9	69.0	68.7	65.8	65.5	平成24年4月
59.0	58.8	70.5	70.3	82.3	82.1	81.0	80.8	97.2	96.9	91.6	91.3	77.6	77.4	73.8	73.6	5月
81.7	81.9	154.8	155.3	81.8	82.0	110.7	111.0	299.8	300.7	182.5	183.0	155.9	156.4	97.9	98.2	6月
56.1	56.4	80.5	81.0	107.3	107.9	77.8	78.3	107.5	108.1	108.4	109.1	70.4	70.8	77.7	78.2	7月
54.4	54.7	75.7	76.1	108.9	109.4	82.5	82.9	91.3	91.8	90.5	91.0	70.1	70.5	69.8	70.2	8月
47.5	47.7	75.0	75.4	102.0	102.5	76.6	77.0	93.3	93.8	89.3	89.7	72.1	72.5	67.4	67.7	9月
48.6	48.9	78.6	79.2	100.5	101.2	77.0	77.5	87.8	88.4	90.0	90.6	69.2	69.7	67.1	67.6	10月
54.3	54.9	74.0	74.8	103.7	104.9	80.4	81.3	92.7	93.7	100.2	101.3	69.8	70.6	70.6	71.4	11月
73.8	74.8	190.6	193.3	112.1	113.7	108.9	110.4	270.1	273.9	194.7	197.5	158.3	160.5	115.9	117.5	12月
71.3	72.5	78.8	80.1	106.7	108.4	71.6	72.8	92.7	94.2	101.8	103.5	80.7	82.0	76.7	77.9	平成25年1月
61.9	62.6	80.4	81.3	103.2	104.3	77.3	78.2	87.3	88.3	88.0	89.0	71.6	72.4	74.7	75.5	2月
58.9	59.6	81.0	81.6	105.7	106.9	76.2	77.0	79.4	80.3	85.6	86.6	91.2	92.2	80.1	81.0	3月
64.1	64.8	79.9	80.8	114.3	115.6	79.0	79.9	82.3	83.2	86.7	87.7	71.4	72.2	72.0	72.8	4月

(H22年平均 = 100)

不動産業、物品賃貸業		学術研究、専門・技術サービス業		宿泊業、飲食サービス業		生活関連サービス業、娯楽業		教育、学習支援業		医療福祉		複合サービス事業		サービス業 (他に分類されないもの)		区分
総実	所定外	総実	所定外	総実	所定外	総実	所定外	総実	所定外	総実	所定外	総実	所定外	総実	所定外	
-	-	-	-	-	-	-	-	87.9	33.4	112.1	117.8	109.6	114.3	-	-	平成18年平均
-	-	-	-	-	-	-	-	99.7	89.3	106.6	94.6	99.1	156.6	-	-	19
-	-	-	-	-	-	-	-	107.0	391.0	107.3	98.6	107.4	108.8	-	-	20
-	-	-	-	-	-	-	-	105.1	132.0	97.3	97.4	105.1	89.8	-	-	21
100.0	100.0	100.0	100.0	100.0	100.0	100.0	100.0	100.0	100.0	100.0	100.0	100.0	100.0	100.0	100.0	22
98.5	82.5	98.9	92.5	99.2	132.8	105.1	96.3	104.7	118.3	103.5	102.1	96.3	79.6	94.4	69.2	23
88.0	79.6	100.0	105.0	103.7	128.2	99.8	138.2	104.5	137.5	105.5	97.7	100.6	55.5	91.8	59.8	24
102.7	91.2	98.3	89.1	88.3	88.1	111.4	135.3	110.7	243.1	108.0	102.7	97.3	39.0	82.5	45.2	平成24年4月
93.7	67.3	89.4	89.1	91.0	81.0	117.7	139.2	111.6	229.3	103.3	100.0	97.5	39.0	84.6	48.4	5月
97.9	99.1	104.5	103.1	84.0	81.0	115.9	109.8	112.5	213.8	111.0	95.9	101.8	35.6	98.4	41.9	6月
78.4	97.3	102.0	85.9	116.5	228.6	85.3	107.8	102.4	117.2	104.7	90.4	103.7	66.1	93.9	73.4	7月
73.2	54.9	99.6	80.5	125.6	207.1	89.3	115.7	91.8	17.2	107.3	93.2	106.7	81.4	97.0	75.0	8月
77.4	74.3	99.3	95.3	116.1	164.3	88.0	145.1	104.3	153.4	104.9	90.4	102.9	57.6	90.6	79.0	9月
80.7	80.5	105.8	118.0	115.6	142.9	88.3	154.9	109.2	179.3	105.1	95.9	97.3	86.4	94.5	77.4	10月
78.2	96.5	107.7	137.5	117.6	169.0	89.4	151.0	113.0	158.6	108.8	98.6	103.1	86.4	94.1	72.6	11月
76.6	61.9	98.0	106.3	116.4	185.7	87.2	127.5	93.6	125.9	101.3	97.3	99.9	49.2	92.2	67.7	12月
86.2	83.2	89.9	52.3	110.2	178.6	84.0	68.6	97.0	155.2	95.0	97.3	91.0	86.4	91.5	79.8	平成25年1月
88.2	140.7	90.8	60.9	112.1	169.0	87.3	84.3	106.9	170.7	102.7	91.8	92.4	67.8	95.0	87.9	2月
80.8	94.7	97.2	82.0	109.8	200.0	88.5	82.4	105.8	43.1	99.9	80.8	92.5	74.6	102.2	102.4	3月
91.7	133.6	96.6	59.4	119.1	269.0	94.9	66.7	110.2	39.7	105.7	90.4	98.8	111.9	94.4	77.4	4月

事業所規模 5人以上 続き

賃金指数(きまって支給する給与)

区分	調査産業計	建設業	製造業	電気・ガス・熱供給・水道業	情報通信業	運輸業,郵便業	卸売業,小売業	金融業,保険業
平成18年平均	102.6	112.3	110.7	111.1	72.8	81.7	117.0	100.3
19	102.4	121.7	104.8	112.7	76.1	92.2	112.8	99.7
20	105.7	122.8	97.4	108.7	83.1	91.8	98.4	107.8
21	96.7	105.9	94.7	100.8	84.4	88.5	89.8	96.9
22	100.0	100.0	100.0	100.0	100.0	100.0	100.0	100.0
23	103.8	99.5	107.4	101.0	99.2	86.6	107.3	98.7
24	103.4	100.9	109.6	97.3	83.2	86.0	102.1	100.2
平成24年4月	102.6	94.0	112.3	101.5	77.3	77.1	103.8	101.3
5月	103.5	92.7	108.6	106.2	78.1	81.8	105.0	103.0
6月	104.2	93.2	113.5	107.1	83.1	81.6	103.3	96.2
7月	104.1	107.8	110.3	89.8	82.1	90.0	103.9	101.2
8月	103.9	105.2	107.7	88.7	81.9	90.7	103.0	98.5
9月	102.9	105.6	109.2	87.1	81.6	93.9	100.7	93.6
10月	102.5	107.0	108.0	92.6	81.9	90.1	100.0	98.5
11月	103.4	107.7	105.5	88.4	81.5	90.7	101.1	97.7
12月	102.3	111.2	110.4	88.5	81.8	94.6	100.0	96.3
平成25年1月	104.1	111.6	106.1	81.6	82.9	88.7	106.6	115.0
2月	104.0	113.4	109.6	84.4	81.8	91.0	103.5	102.4
3月	101.9	116.0	106.8	75.8	81.8	92.8	102.8	103.8
4月	103.2	108.9	106.2	79.8	83.0	93.7	104.7	110.2

注) 平成21年以前と接続しない産業の指数、前年比及び前年差は、算出できないため、表中において「-」と表記しています。

常用雇用指数

区分	調査産業計	建設業	製造業	電気・ガス・熱供給・水道業	情報通信業	運輸業,郵便業	卸売業,小売業	金融業,保険業
平成18年平均	107.9	135.5	108.6	101.5	154.2	82.5	109.6	128.4
19	109.2	136.6	115.7	125.9	148.8	88.7	112.8	115.7
20	105.0	126.1	106.4	132.5	128.4	95.9	107.7	104.6
21	103.5	105.8	103.3	136.1	116.7	95.3	109.1	99.2
22	100.0	100.0	100.0	100.0	100.0	100.0	100.0	100.0
23	100.0	97.9	95.7	118.6	124.5	101.6	99.7	103.7
24	102.1	96.5	99.0	120.0	125.3	94.7	100.5	101.3
平成24年4月	101.8	95.8	103.6	120.4	126.2	95.3	99.5	100.6
5月	102.3	94.8	103.1	121.8	126.4	94.9	100.6	101.3
6月	102.4	94.8	102.7	120.4	126.8	93.4	100.4	102.6
7月	101.4	94.1	94.9	126.4	126.3	92.3	101.4	93.1
8月	102.0	93.3	95.1	125.5	125.0	91.1	102.2	101.6
9月	101.8	96.3	95.3	127.0	123.9	90.7	100.7	100.1
10月	101.9	97.1	95.3	127.4	124.0	90.8	101.2	100.9
11月	102.5	97.3	94.7	127.4	125.2	94.7	101.0	103.5
12月	102.6	99.1	94.4	127.7	125.0	96.1	101.7	103.2
平成25年1月	103.0	99.4	103.9	127.7	124.6	91.4	101.4	102.7
2月	102.9	96.7	104.0	127.7	124.5	92.5	100.5	102.7
3月	101.8	96.2	104.5	84.0	123.2	92.6	101.5	99.7
4月	103.3	95.0	105.0	126.7	123.8	92.8	102.1	99.7

注) 平成21年以前と接続しない産業の指数、前年比及び前年差は、算出できないため、表中において「-」と表記しています。

(H22年平均 = 100)

不動産業, 物品 賃貸業	学術研究, 専門・ 技術サービス業	宿泊業, 飲食サ ービス業	生活関連サービ ス業, 娯楽業	教育, 学習支援業	医療, 福祉	複合サービス事 業	サービス業 (他に分類されな いもの)	区 分
-	-	-	-	94.6	97.2	116.6	-	平成18年平均
-	-	-	-	101.0	99.5	97.1	-	19
-	-	-	-	119.9	114.8	93.0	-	20
-	-	-	-	92.7	101.4	93.0	-	21
100.0	100.0	100.0	100.0	100.0	100.0	100.0	100.0	22
114.5	95.2	97.0	92.1	119.1	103.2	99.0	79.2	23
64.2	92.0	94.3	90.1	119.1	108.6	90.0	79.5	24
71.4	90.6	80.0	88.7	123.9	108.9	88.0	75.6	平成24年4月
68.1	87.4	83.5	90.6	124.4	109.1	92.2	81.6	5月
66.1	91.6	77.2	90.9	126.3	111.8	89.1	81.8	6月
64.8	93.9	106.8	84.4	115.2	107.7	89.3	77.4	7月
62.8	93.6	111.1	88.1	116.9	108.2	89.6	79.0	8月
54.9	92.2	104.0	85.7	119.5	106.7	89.6	78.1	9月
56.1	97.4	102.2	86.1	112.5	107.6	88.4	77.8	10月
62.8	91.7	105.8	88.9	118.7	107.9	89.0	79.4	11月
61.8	93.1	104.3	88.6	107.3	105.9	88.3	79.4	12月
67.8	97.7	108.6	80.1	109.8	105.1	94.1	85.2	平成25年1月
71.5	99.5	105.2	85.0	111.8	105.0	91.5	86.7	2月
68.1	98.6	106.6	85.2	101.7	101.2	95.1	89.3	3月
74.0	99.0	116.6	88.3	105.4	103.6	90.3	83.6	4月

(H22年平均 = 100)

不動産業, 物品 賃貸業	学術研究, 専門・ 技術サービス業	宿泊業, 飲食サ ービス業	生活関連サービ ス業, 娯楽業	教育, 学習支援業	医療, 福祉	複合サービス事 業	サービス業 (他に分類されな いもの)	区 分
-	-	-	-	93.8	94.0	209.0	-	平成18年平均
-	-	-	-	105.1	96.8	174.4	-	19
-	-	-	-	100.9	100.7	145.4	-	20
-	-	-	-	98.2	104.0	142.0	-	21
100.0	100.0	100.0	100.0	100.0	100.0	100.0	100.0	22
97.0	104.9	93.0	98.1	103.8	101.4	97.2	100.8	23
90.1	100.6	95.2	95.0	104.9	109.6	94.1	105.1	24
87.5	101.7	90.9	93.9	104.2	110.4	97.0	98.5	平成24年4月
102.4	99.1	94.7	92.4	105.5	110.8	93.5	97.1	5月
85.2	99.1	94.0	92.8	105.5	110.7	92.7	105.5	6月
97.2	99.1	95.6	92.9	105.1	110.8	92.9	103.3	7月
106.3	100.5	99.7	94.6	102.4	110.0	94.2	105.7	8月
92.9	99.1	96.9	96.0	102.5	110.5	92.9	108.4	9月
86.6	98.5	96.4	97.2	102.8	109.9	94.3	109.7	10月
85.7	98.9	97.2	96.1	104.6	110.3	92.9	110.8	11月
86.5	98.6	97.3	96.1	105.2	109.2	93.7	110.6	12月
85.7	98.4	95.4	94.9	105.0	109.5	94.0	109.4	平成25年1月
88.2	98.7	94.5	95.9	105.0	109.8	94.0	113.8	2月
86.1	94.4	93.5	93.1	98.1	110.3	92.8	107.9	3月
85.7	98.9	92.7	95.5	101.9	113.4	93.0	110.6	4月

《 事業所規模 30人以上 》

1. 賃金の動き(1表参照)

		対前月比(差)	対前年同月比(差)
現金給与総額	272,610 円	△ 1.1 %	1.2 %
きまって支給する給与	270,569 円	2.2 %	1.3 %
特別に支払われた給与	2,041 円	△ 9,249 円	△ 469 円

2. 労働時間の動き(2表参照)

		対前月比(差)	対前年同月比(差)
出勤日数	20.3 日	0.9 日	0.3 日
総実労働時間	158.4 時間	4.6 %	1.5 %
所定外労働時間	10.3 時間	1.0 %	△ 5.4 %

3. 雇用の動き(3表参照)

		対前月比(差)	対前年同月比(差)
常用労働者数	110,546 人	1.8 %	△ 0.8 %
パートタイム労働者比率	18.2 %	1.2 ポイント	0.1 ポイント
労働異動率			
入職率	5.08 %		0.22 ポイント
離職率	3.35 %		△ 0.42 ポイント

《 事業所規模 30人以上 》

(1表) 月間現金給与額

産 業	現金給与総額		きまって支給する給与			所定内給与			特別に支払われた給与			
	対前月 増減率	対前年同月 増減率	対前月 増減率	対前年同月 増減率	対前月 増減率	対前月 増減率	対前年同月 増減率	対前月 増減差	対前年同月 増 減 差	対前年同月 増 減 差		
全国(調査産業計・確報値)	303,216	△ 1.3	0.1	292,839	1.7	△ 0.1	267,771	1.0	△ 0.1	10,377	6,762	458
高知県(調査産業計)	272,610	△ 1.1	1.2	270,569	2.2	1.3	245,444	1.8	0.4	2,041	△ 9,249	△ 469
建設業	327,310	△ 0.1	13.5	327,310	2.3	13.5	283,625	2.9	7.4	0	△ 7,691	0
製造業	254,326	△ 4.9	△ 2.6	238,900	△ 1.8	△ 3.4	215,442	△ 1.5	△ 3.0	15,426	△ 8,649	1,397
電気・ガス・熱供給・水道業	338,990	△ 13.2	1.8	338,856	△ 3.5	1.8	317,584	△ 4.0	1.3	134	△ 38,971	134
情報通信業	399,174	△ 17.7	6.0	399,174	1.6	6.1	353,706	0.6	4.1	0	△ 92,247	0
運輸業,郵便業	266,726	1.5	13.1	266,241	6.7	13.2	212,365	5.0	10.0	485	△ 12,539	△ 91
卸売業,小売業	197,183	△ 5.2	△ 2.7	197,183	2.4	△ 2.3	188,061	1.3	△ 2.9	0	△ 15,225	△ 723
金融業,保険業	304,744	2.0	△ 0.7	304,744	2.1	△ 0.7	285,528	△ 0.4	△ 2.5	0	0	0
不動産業,物品賃貸業	x	x	x	x	x	x	x	x	x	x	x	x
学術研究,専門・技術サービス業	343,289	3.4	△ 2.9	341,993	3.5	3.0	305,939	2.8	△ 0.3	1,296	△ 407	△ 19,944
宿泊業,飲食サービス業	132,641	△ 7.1	5.0	132,641	△ 3.6	5.1	126,027	△ 4.5	4.1	0	△ 5,327	0
生活関連サービス業,娯楽業	132,655	6.1	10.2	132,655	6.3	10.2	123,539	7.9	8.6	0	0	0
教育,学習支援業	375,357	2.5	△ 2.1	375,330	2.6	△ 2.1	370,948	2.9	△ 1.9	27	27	27
医療,福祉	312,675	2.5	0.2	312,667	3.1	0.2	276,402	2.9	△ 0.1	8	△ 2,015	△ 152
複合サービス業	x	x	x	x	x	x	x	x	x	x	x	x
サービス業(他に分類されないもの)	167,131	△ 10.0	2.0	166,243	△ 2.4	3.0	155,566	△ 2.3	3.9	888	△ 14,485	△ 1,621

平成25年4月

注) ① 特別に支払われた給与については指数を作成していないため、実数による増減差です。

② 「現金給与総額」=「きまって支給する給与」+「特別に支払われた給与」・「きまって支給する給与」=「所定内給与」+「超過労働給与」

③ 「-」は該当データの無いものを示し、「x」は標本数が最少につき秘匿のため公表できないもの。「0」は集計単位未満のデータ量を示す。

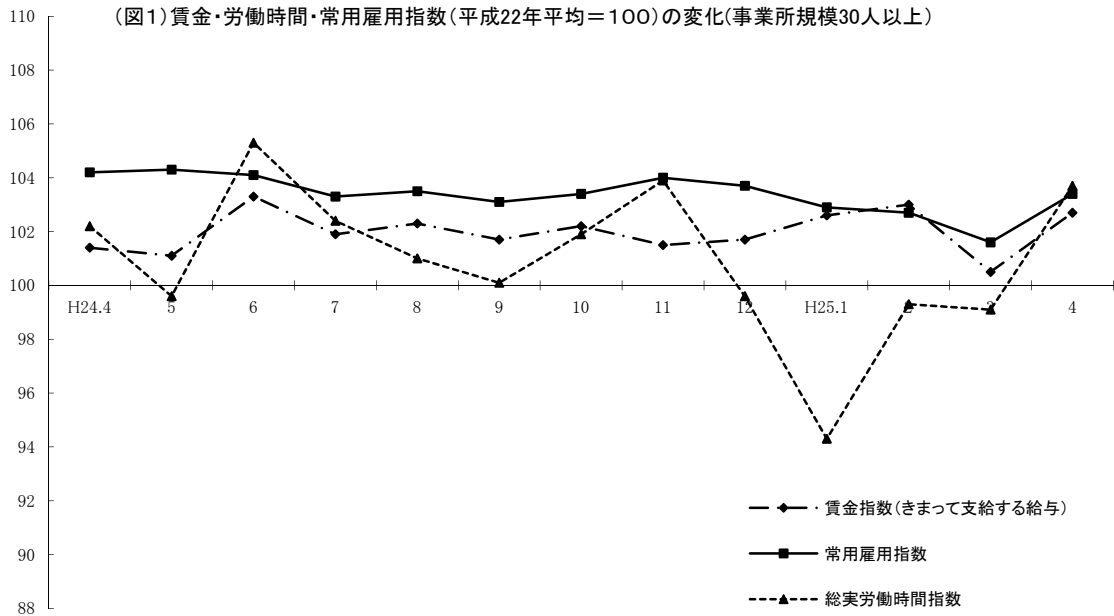
《 事業所規模 30人以上 》

(2表) 月間実労働時間数および出勤日数

産 業	総実労働時間			所定内労働時間			所定外労働時間			出勤日数		
	対前月 増減率	対前年同月 増減率	対前月 増減率	対前年同月 増減率	対前月 増減率	対前年同月 増減率	対前月 増減率	対前年同月 増減率	対前月 増減率	対前年同月 増減率	対前年同月 増減率	
全国(調査産業計・確報値)	154.0	5.0	0.3	141.3	5.3	0.3	12.7	1.6	0.0	19.5	1.0	0.0
高知県(調査産業計)	158.4	4.6	1.5	148.1	4.8	2.0	10.3	1.0	△ 5.4	20.3	0.9	0.3
建設業	171.9	△ 6.4	1.0	153.0	△ 3.6	△ 1.9	18.9	△ 23.8	32.2	20.4	△ 1.1	△ 0.1
製造業	175.0	7.4	1.7	159.9	7.7	1.7	15.1	3.4	2.7	21.3	1.7	0.5
電気・ガス・熱供給・水道業	157.3	2.5	2.8	149.8	4.0	3.0	7.5	△ 19.3	0.0	19.3	0.7	0.5
情報通信業	176.4	1.6	△ 4.1	156.7	1.6	△ 6.1	19.7	1.1	13.2	20.3	0.3	△ 1.3
運輸業,郵便業	186.4	0.8	3.4	158.9	3.3	1.9	27.5	△ 11.2	13.3	21.5	0.3	0.9
卸売業,小売業	155.0	8.4	△ 1.3	147.8	7.8	△ 1.4	7.2	24.2	1.4	21.1	1.6	△ 0.2
金融業,保険業	142.8	4.8	0.7	134.9	3.3	△ 0.5	7.9	38.6	25.4	18.3	0.8	0.2
不動産業,物品賃貸業	x	x	x	x	x	x	x	x	x	x	x	x
学術研究,専門・技術サービス業	149.8	△ 0.8	5.1	142.5	4.4	4.7	7.3	△ 49.7	14.1	18.8	△ 0.1	0.4
宿泊業,飲食サービス業	126.8	△ 3.3	△ 0.3	121.2	△ 3.8	△ 1.0	5.6	9.8	19.2	19.6	0.3	0.3
生活関連サービス業,娯楽業	125.8	7.4	11.0	119.0	8.7	9.1	6.8	△ 11.7	54.5	21.2	0.8	1.1
教育,学習支援業	165.0	4.2	2.2	163.2	4.4	10.9	1.8	△ 18.0	△ 87.3	20.8	1.0	1.9
医療,福祉	154.2	6.4	0.7	145.7	6.0	1.1	8.5	13.3	△ 5.6	19.7	1.1	0.2
複合サービス業	x	x	x	x	x	x	x	x	x	x	x	x
サービス業(他に分類されないもの)	137.0	△ 1.9	9.9	128.7	△ 1.2	10.6	8.3	△ 11.7	0.0	19.0	△ 0.6	0.7

注) 出勤日数については指数を作成していないので、実数による増減差です。

平成25年4月



《 事業所規模 30人以上 》

(3表) 常用労働者数および労働異動率

(単位:人、%、ポイント)

産 業	本調査期間末常用労働者数			労働異動率				
	対前月 増減率	対前年同月 増 減 率	パートタイム 労働者比率	入職率	対前年同月 増 減 差	離職率	対前年同月 増 減 差	
全国(調査産業計・確報値)	27,239,133	0.9	△ 0.4	24.0	5.72	0.15	4.17	△ 0.04
高知県(調査産業計)	110,546	1.8	△ 0.8	18.2	5.08	0.22	3.35	△ 0.42
建設業	4,120	△ 0.8	△ 6.6	0.0	0.94	△ 0.29	1.62	△ 1.35
製造業	13,748	0.7	△ 2.7	12.7	1.96	△ 1.40	1.21	△ 1.02
電気・ガス・熱供給・水道業	783	△ 1.5	0.1	1.0	7.05	1.77	8.44	6.33
情報通信業	2,043	0.9	△ 4.2	0.2	2.86	0.63	1.98	0.98
運輸業, 郵便業	7,578	2.2	△ 1.9	18.4	3.91	2.94	1.77	△ 2.28
卸売業, 小売業	17,818	0.5	△ 1.3	36.4	3.33	△ 0.74	2.78	0.62
金融業, 保険業	3,026	0.7	△ 3.3	9.3	2.43	△ 5.12	1.80	△ 0.68
不動産業, 物品賃貸業	x	x	x	x	x	x	x	x
学術研究, 専門・技術サービス業	1,928	0.5	0.8	10.1	8.24	2.36	7.67	△ 1.35
宿泊業, 飲食サービス業	4,062	△ 2.3	△ 2.1	66.5	2.36	△ 2.02	4.60	△ 1.58
生活関連サービス業, 娯楽業	2,377	3.9	△ 2.8	56.8	5.42	4.15	1.57	△ 2.48
教育, 学習支援業	10,441	8.0	1.8	6.1	13.41	4.84	5.40	△ 2.10
医療, 福祉	35,191	2.3	1.7	7.6	5.96	△ 0.56	3.66	0.25
複合サービス業	x	x	x	x	x	x	x	x
サービス業(他に分類されないもの)	6,051	△ 0.8	△ 3.4	44.2	5.44	1.32	6.26	△ 0.02

注) ①労働異動率については指数を作成していないので、実数による増減差です。

平成25年4月

《 事業所規模 30人以上 》

(4表) 産業別・就業形態別常用労働者数、月間給与額、労働時間数等

(単位:人、円、日、時間)

就業形態	産 業	本調査期間末 労働者数	現金給与 総 額	きまって 支給する 給 与		特別に 支払われた 給 与	出 勤 日 数	総 実 労働 時間	所 定 内 労働 時間	所 定 外 労働 時間	
				所定内 給 与	超過労働 給 与						
一般労働者	調 査 産 業 計	90,376	311,136	308,664	278,643	30,021	2,472	20.8	169.6	157.7	11.9
	製 造 業	12,002	274,737	257,055	231,031	26,024	17,682	21.6	181.9	165.4	16.5
	卸 売 業, 小 売 業	11,325	257,656	257,656	244,245	13,411	0	21.5	176.5	166.2	10.3
	医 療, 福 祉	32,530	329,631	329,623	290,419	39,204	8	20.2	161.1	152.0	9.1
パートタイム 労働者	調 査 産 業 計	20,170	99,174	99,071	95,985	3,086	103	18.5	107.6	104.5	3.1
	製 造 業	1,746	115,216	115,166	109,191	5,975	50	19.7	128.2	122.6	5.6
	卸 売 業, 小 売 業	6,493	93,335	93,335	91,579	1,756	0	20.3	118.1	116.1	2.0
	医 療, 福 祉	2,661	108,485	108,485	107,611	874	0	14.3	69.8	69.4	0.4

平成25年4月

統計表: 事業所規模 30人以上

賃金指数(現金給与総額)

区分	調査産業計		建設業		製造業		電気・ガス・熱供給・水道業		情報通信業		運輸業,郵便業		卸売業,小売業		金融業,保険業	
	名目	実質	名目	実質	名目	実質	名目	実質	名目	実質	名目	実質	名目	実質	名目	実質
平成18年平均	103.4	103.2	80.5	80.3	100.1	99.9	110.8	110.6	76.5	76.3	71.6	71.5	101.4	101.2	119.4	119.2
19	100.7	100.5	87.2	87.0	97.7	97.5	104.1	103.9	76.8	76.6	82.5	82.3	96.2	96.0	110.9	110.7
20	99.3	97.7	96.5	95.0	96.9	95.4	109.2	107.5	74.4	73.2	89.2	87.8	94.8	93.3	104.6	103.0
21	97.2	96.6	98.2	97.6	97.7	97.1	106.1	105.5	74.6	74.2	88.1	87.6	91.7	91.2	98.5	97.9
22	100.0	100.0	100.0	100.0	100.0	100.0	100.0	100.0	100.0	100.0	100.0	100.0	100.0	100.0	100.0	100.0
23	102.3	102.7	96.6	97.0	104.9	105.3	96.3	96.7	99.7	100.1	107.8	108.2	104.4	104.8	105.3	105.7
24	104.1	104.5	87.8	88.2	100.6	101.0	99.3	99.7	89.3	89.7	100.2	100.6	112.3	112.8	93.6	94.0
平成24年4月	85.6	85.3	75.7	75.4	93.4	93.0	66.6	66.3	67.8	67.5	85.4	85.1	98.1	97.7	81.9	81.6
5月	86.5	86.2	75.1	74.9	83.5	83.3	71.1	70.9	66.8	66.6	90.1	89.8	110.1	109.8	81.6	81.4
6月	167.7	168.2	129.3	129.7	139.1	139.5	215.8	216.4	151.1	151.6	108.1	108.4	136.8	137.2	156.6	157.1
7月	102.9	103.5	80.1	80.6	114.7	115.4	91.7	92.3	73.2	73.6	131.7	132.5	125.5	126.3	84.3	84.8
8月	87.0	87.4	75.3	75.7	88.5	88.9	70.6	71.0	71.7	72.1	90.6	91.1	106.4	106.9	80.2	80.6
9月	85.2	85.6	78.2	78.6	88.4	88.8	69.8	70.2	70.9	71.3	93.7	94.2	93.0	93.5	78.4	78.8
10月	85.6	86.2	81.1	81.7	87.1	87.7	73.7	74.2	71.4	71.9	87.1	87.7	93.2	93.9	82.2	82.8
11月	91.7	92.7	79.9	80.8	92.1	93.1	69.1	69.9	71.7	72.5	86.0	87.0	108.5	109.7	80.2	81.1
12月	188.1	190.8	146.2	148.3	151.9	154.1	242.8	246.2	188.6	191.3	157.9	160.1	174.2	176.7	151.3	153.4
平成25年1月	94.2	95.7	78.1	79.4	92.8	94.3	70.1	71.2	72.1	73.3	85.1	86.5	103.5	105.2	76.7	77.9
2月	87.3	88.3	79.1	80.0	89.4	90.4	74.9	75.7	71.0	71.8	89.4	90.4	104.5	105.7	79.8	80.7
3月	87.6	88.6	86.0	87.0	95.7	96.8	78.1	79.0	87.4	88.4	95.2	96.3	100.7	101.8	79.7	80.6
4月	86.6	87.6	85.9	86.9	91.0	92.0	67.8	68.6	71.9	72.7	96.6	97.7	95.5	96.6	81.3	82.2

注) 実質賃金指数算出のための消費者物価指数は「高知市の持家の帰属家賃を除く総合」指数を使用しています。
平成21年以前と接続しない産業の指数、前年比及び前年差は、算出できないため、表中において「-」と表記しています。

労働時間指数

区分	調査産業計		建設業		製造業		電気・ガス・熱供給・水道業		情報通信業		運輸業,郵便業		卸売業,小売業		金融業,保険業	
	総実	所定外	総実	所定外	総実	所定外	総実	所定外	総実	所定外	総実	所定外	総実	所定外	総実	所定外
平成18年平均	102.7	93.3	87.0	31.9	106.8	178.1	105.0	131.6	92.8	83.8	103.3	84.1	96.2	74.7	99.9	143.2
19	99.6	87.8	97.0	59.1	104.4	143.8	101.7	122.3	90.7	76.6	90.9	68.9	95.4	79.2	102.0	112.2
20	99.2	92.9	100.3	85.5	103.5	113.3	101.6	95.7	87.0	65.1	91.2	78.2	96.0	79.6	102.6	104.2
21	98.1	96.2	100.1	98.0	97.1	88.7	100.1	100.3	90.3	72.4	93.4	94.3	96.4	80.7	99.3	74.7
22	100.0	100.0	100.0	100.0	100.0	100.0	100.0	100.0	100.0	100.0	100.0	100.0	100.0	100.0	100.0	100.0
23	100.9	101.3	96.7	73.0	102.5	129.4	98.6	90.9	111.9	136.8	101.9	105.0	102.2	104.3	99.9	76.7
24	101.3	99.3	96.7	75.3	101.9	128.9	100.0	71.3	100.6	102.5	96.8	93.6	103.9	109.9	103.5	95.4
平成24年4月	102.2	102.8	93.3	62.7	104.8	130.1	98.1	67.6	102.4	90.2	96.4	92.0	106.3	110.9	104.6	112.5
5月	99.6	100.0	92.4	64.9	91.5	123.0	100.6	91.9	99.3	79.8	98.9	93.9	101.8	110.9	108.1	133.9
6月	105.3	100.9	96.8	68.9	107.9	131.0	104.6	93.7	97.5	91.7	99.5	97.0	104.9	101.6	107.5	101.8
7月	102.4	98.1	99.2	76.3	104.0	126.5	100.4	66.7	102.1	96.4	101.6	100.0	104.6	106.3	109.0	94.6
8月	101.0	87.7	93.4	63.6	97.6	126.5	106.5	54.1	101.4	95.3	99.4	88.6	105.3	106.3	100.9	83.9
9月	100.1	99.1	95.2	79.4	102.9	128.3	95.0	63.1	96.9	88.1	94.0	91.3	102.9	106.3	100.8	94.6
10月	101.9	101.9	103.0	91.7	100.2	121.2	102.1	76.6	98.9	93.3	96.5	86.0	103.7	112.5	108.5	110.7
11月	103.9	102.8	104.7	90.8	105.3	123.9	101.2	54.1	101.2	98.4	92.0	87.1	105.8	110.9	106.6	100.0
12月	99.6	105.7	96.2	80.3	106.9	145.1	93.9	64.0	100.3	104.7	94.1	104.2	103.0	112.5	96.6	78.6
平成25年1月	94.3	100.0	93.9	72.4	90.3	131.9	91.7	79.3	96.1	106.2	86.7	74.6	101.8	115.6	95.7	82.1
2月	99.3	103.8	95.0	93.0	104.6	139.8	97.9	104.5	90.8	101.0	88.4	86.0	101.4	110.9	97.1	100.0
3月	99.1	96.2	100.6	108.8	99.3	129.2	98.3	83.8	96.7	101.0	98.9	117.4	96.8	90.6	100.5	101.8
4月	103.7	97.2	94.2	82.9	106.6	133.6	100.8	67.6	98.2	102.1	99.7	104.2	104.9	112.5	105.3	141.1

注) 平成21年以前と接続しない産業の指数、前年比及び前年差は、算出できないため、表中において「-」と表記しています。

(H22年平均 = 100)

不動産業、物品賃貸業		学術研究、専門・技術サービス業		宿泊業、飲食サービス業		生活関連サービス業、娯楽業		教育、学習支援業		医療、福祉		複合サービス事業		サービス業 (他に分類されないもの)		区分
名目	実質	名目	実質	名目	実質	名目	実質	名目	実質	名目	実質	名目	実質	名目	実質	
-	-	-	-	-	-	-	-	110.9	110.7	105.5	105.3	109.5	109.3	-	-	平成18年平均
-	-	-	-	-	-	-	-	112.4	112.2	102.8	102.6	91.3	91.1	-	-	19
-	-	-	-	-	-	-	-	102.6	101.0	102.8	101.2	85.4	84.1	-	-	20
-	-	-	-	-	-	-	-	100.6	100.0	100.6	100.0	81.7	81.2	-	-	21
100.0	100.0	100.0	100.0	100.0	100.0	100.0	100.0	100.0	100.0	100.0	100.0	100.0	100.0	100.0	100.0	22
101.7	102.1	102.2	102.6	99.7	100.1	80.9	81.2	104.9	105.3	100.8	101.2	93.7	94.1	98.1	98.5	23
78.5	78.8	105.4	105.8	89.7	90.1	70.2	70.5	113.0	113.5	107.0	107.4	94.0	94.4	99.6	100.0	24
67.3	67.0	84.1	83.8	85.5	85.2	65.8	65.5	80.2	79.9	86.6	86.3	74.8	74.5	85.7	85.4	平成24年4月
65.5	65.3	76.5	76.3	91.2	90.9	66.8	66.6	80.5	80.3	87.1	86.8	74.7	74.5	92.5	92.2	5月
189.0	189.6	186.8	187.4	104.8	105.1	75.3	75.5	256.9	257.7	174.5	175.0	177.7	178.2	139.0	139.4	6月
68.1	68.5	80.4	80.9	92.0	92.6	73.0	73.4	88.2	88.7	105.2	105.8	72.7	73.1	94.9	95.5	7月
63.4	63.7	78.6	79.0	88.8	89.2	78.4	78.8	81.0	81.4	87.6	88.0	73.1	73.5	90.1	90.6	8月
62.6	62.9	77.9	78.3	81.9	82.3	65.8	66.1	84.0	84.4	85.9	86.3	74.5	74.9	86.8	87.2	9月
68.9	69.4	82.1	82.7	82.6	83.2	64.8	65.3	84.5	85.1	87.2	87.8	72.0	72.5	84.7	85.3	10月
70.0	70.8	78.4	79.3	84.3	85.2	66.3	67.0	82.5	83.4	98.7	99.8	72.2	73.0	93.4	94.4	11月
120.8	122.5	285.2	289.2	104.8	106.3	90.6	91.9	260.6	264.3	191.0	193.7	205.2	208.1	155.4	157.6	12月
66.4	67.5	76.4	77.6	85.3	86.7	67.0	68.1	90.6	92.1	104.7	106.4	73.7	74.9	89.0	90.4	平成25年1月
X	X	79.9	80.8	83.6	84.5	70.0	70.8	82.7	83.6	88.2	89.2	X	X	84.6	85.5	2月
X	X	79.0	79.9	96.7	97.8	68.3	69.1	76.6	77.5	84.7	85.6	93.8	94.8	97.1	98.2	3月
X	X	81.7	82.6	89.8	90.8	72.5	73.3	78.5	79.4	86.8	87.8	X	X	87.4	88.4	4月

(H22年平均 = 100)

不動産業、物品賃貸業		学術研究、専門・技術サービス業		宿泊業、飲食サービス業		生活関連サービス業、娯楽業		教育、学習支援業		医療、福祉		複合サービス事業		サービス業 (他に分類されないもの)		区分
総実	所定外	総実	所定外	総実	所定外	総実	所定外	総実	所定外	総実	所定外	総実	所定外	総実	所定外	
-	-	-	-	-	-	-	-	94.1	22.5	106.6	107.0	116.0	71.7	-	-	平成18年平均
-	-	-	-	-	-	-	-	94.6	82.4	100.9	83.2	101.1	92.5	-	-	19
-	-	-	-	-	-	-	-	98.1	143.6	98.2	86.4	107.8	94.2	-	-	20
-	-	-	-	-	-	-	-	98.9	147.0	99.0	101.1	104.6	88.1	-	-	21
100.0	100.0	100.0	100.0	100.0	100.0	100.0	100.0	100.0	100.0	100.0	100.0	100.0	100.0	100.0	100.0	22
100.8	38.0	98.4	99.1	99.4	67.5	87.5	91.7	104.7	69.3	100.6	100.6	96.7	76.5	95.3	76.4	23
96.2	407.2	96.4	105.7	98.0	80.3	83.8	86.3	105.4	91.6	102.7	103.0	101.9	32.8	97.1	73.6	24
96.1	460.4	92.7	78.0	99.2	83.9	86.4	78.6	107.2	143.4	104.2	104.7	99.6	31.3	89.9	74.8	平成24年4月
93.3	407.5	96.6	74.4	99.3	80.4	85.9	85.7	111.4	131.3	101.3	101.2	99.7	34.3	94.5	75.7	5月
120.1	713.2	98.7	91.5	95.7	69.6	87.5	85.7	111.6	130.3	108.5	100.0	107.0	35.8	103.4	65.8	6月
100.9	449.1	97.9	111.0	100.2	98.2	85.7	80.4	107.2	89.9	101.2	97.7	102.6	25.4	101.4	73.0	7月
89.8	313.2	100.1	104.9	105.5	110.7	86.1	96.4	89.5	12.1	105.7	97.7	107.1	38.8	103.8	68.5	8月
84.7	341.5	91.2	145.1	94.6	69.6	84.0	85.7	104.3	126.3	102.3	95.3	101.4	43.3	94.4	69.4	9月
101.2	462.3	103.8	113.4	94.7	76.8	81.4	78.6	116.3	141.4	101.6	102.3	96.3	35.8	97.8	63.1	10月
100.4	524.5	97.3	117.1	97.5	76.8	84.4	100.0	112.8	126.3	105.8	103.5	103.4	32.8	100.6	82.0	11月
98.8	392.5	87.4	102.4	101.2	83.9	89.5	108.9	97.5	103.0	99.1	104.7	99.9	23.9	96.9	78.4	12月
94.8	418.9	90.2	95.1	97.0	89.3	83.6	94.6	99.1	107.1	93.7	109.3	91.4	43.3	92.9	77.5	平成25年1月
X	X	90.2	122.0	95.4	94.6	84.1	96.4	102.9	114.1	102.4	102.3	X	X	92.6	57.7	2月
X	X	98.2	176.8	102.3	91.1	89.3	137.5	105.2	22.2	98.6	87.2	94.5	28.4	100.7	84.7	3月
X	X	97.4	89.0	98.9	100.0	95.9	121.4	109.6	18.2	104.9	98.8	X	X	98.8	74.8	4月

事業所規模 30人以上 続き

賃金指数(きまって支給する給与)

区分	調査産業計	建設業	製造業	電気・ガス・熱供給・水道業	情報通信業	運輸業・郵便業	卸売業・小売業	金融業・保険業
平成18年平均	100.5	88.4	95.5	112.9	78.6	75.3	105.3	110.9
19	98.4	89.6	94.4	114.4	77.2	86.4	99.4	106.3
20	98.4	97.3	94.3	110.6	77.3	94.4	97.3	102.3
21	96.9	99.9	93.8	103.8	79.1	89.2	93.2	99.2
22	100.0	100.0	100.0	100.0	100.0	100.0	100.0	100.0
23	101.7	97.1	102.3	94.2	106.1	109.2	103.7	98.9
24	102.1	91.2	99.4	95.8	95.5	101.4	109.5	97.3
平成24年4月	101.4	89.1	100.9	90.8	88.9	97.5	112.1	99.5
5月	101.1	88.2	95.2	97.0	87.6	102.6	109.5	99.1
6月	103.3	89.3	101.6	100.4	94.7	102.8	110.7	97.4
7月	101.9	94.3	101.1	96.3	93.4	102.8	109.5	90.3
8月	102.3	88.6	99.6	94.9	94.0	103.4	110.1	96.3
9月	101.7	92.0	100.7	95.0	92.9	107.2	106.5	95.3
10月	102.2	95.5	99.4	100.5	93.6	99.5	106.8	99.9
11月	101.5	94.0	95.7	94.1	94.0	98.3	110.2	97.4
12月	101.7	89.9	101.8	93.9	94.5	102.7	108.3	93.6
平成25年1月	102.6	91.9	99.7	95.2	94.5	97.3	114.0	93.3
2月	103.0	93.1	102.0	100.6	93.1	99.3	110.7	95.8
3月	100.5	98.8	99.3	95.8	92.8	103.5	106.9	96.8
4月	102.7	101.1	97.5	92.4	94.3	110.4	109.5	98.8

注) 平成21年以前と接続しない産業の指数、前年比及び前年差は、算出できないため、表中において「-」と表記しています。

常用雇用指数

区分	調査産業計	建設業	製造業	電気・ガス・熱供給・水道業	情報通信業	運輸業・郵便業	卸売業・小売業	金融業・保険業
平成18年平均	101.9	119.4	93.0	109.3	149.2	83.2	101.1	157.5
19	105.7	112.0	107.2	111.9	140.1	87.4	108.0	137.4
20	103.5	107.5	103.1	117.0	121.3	92.4	102.3	114.0
21	104.8	102.5	104.0	119.4	106.5	96.0	105.2	101.7
22	100.0	100.0	100.0	100.0	100.0	100.0	100.0	100.0
23	99.2	102.1	85.9	99.3	108.4	99.0	102.6	91.8
24	103.7	99.1	98.5	97.1	106.6	95.8	102.7	88.8
平成24年4月	104.2	99.0	99.5	101.7	108.2	95.5	103.8	93.1
5月	104.3	99.0	99.1	102.2	108.5	95.0	104.5	92.1
6月	104.1	98.6	98.3	101.7	109.1	93.7	103.9	92.2
7月	103.3	97.7	98.3	101.7	108.4	93.2	103.5	69.5
8月	103.5	96.7	98.4	102.2	106.6	92.8	103.1	90.6
9月	103.1	96.8	98.8	102.2	105.0	93.4	101.4	89.7
10月	103.4	97.5	99.3	102.7	103.8	93.5	102.4	90.5
11月	104.0	98.7	98.3	102.7	104.0	98.9	102.1	91.0
12月	103.7	98.5	97.2	103.3	104.0	99.5	102.5	91.4
平成25年1月	102.9	97.4	96.9	103.3	103.4	92.7	101.7	90.5
2月	102.7	94.3	96.4	103.3	103.2	92.2	101.7	90.8
3月	101.6	93.2	96.1	103.3	102.8	91.7	101.9	89.4
4月	103.4	92.5	96.8	101.8	103.7	93.7	102.4	90.0

注) 平成21年以前と接続しない産業の指数、前年比及び前年差は、算出できないため、表中において「-」と表記しています。

(H22年平均 = 100)

不動産業, 物品 賃貸業	学術研究, 専門・ 技術サービス業	宿泊業, 飲食サ ービス業	生活関連サ ービス業, 娯楽業	教育, 学習支援業	医療, 福祉	複合サ ービス事 業	サービス業 (他に分類され ないもの)	区 分
-	-	-	-	97.8	101.2	113.9	-	平成18年平均
-	-	-	-	96.3	101.4	95.2	-	19
-	-	-	-	96.6	100.9	90.2	-	20
-	-	-	-	97.4	100.3	87.5	-	21
100.0	100.0	100.0	100.0	100.0	100.0	100.0	100.0	22
98.4	102.6	98.7	79.7	103.3	100.0	103.8	98.3	23
79.8	99.5	90.3	73.0	103.9	104.4	93.0	99.1	24
81.4	100.4	89.7	72.5	101.9	103.7	95.6	95.4	平成24年4月
79.3	97.2	94.1	73.6	102.3	103.7	95.3	99.2	5月
109.4	100.6	91.0	72.9	104.5	105.9	93.6	97.8	6月
82.4	99.2	93.5	73.9	100.9	104.0	93.3	99.4	7月
76.8	99.4	93.2	75.6	102.9	104.9	93.8	100.6	8月
75.7	98.5	86.0	72.5	106.8	102.9	94.1	97.6	9月
83.4	104.0	85.8	71.4	107.4	104.5	92.4	95.1	10月
84.7	99.5	88.5	73.0	104.8	103.7	92.5	99.0	11月
82.5	97.9	91.1	75.4	101.5	103.5	92.6	102.0	12月
80.3	97.0	89.4	73.9	103.0	105.8	93.5	97.7	平成25年1月
X	101.0	87.8	73.1	105.1	105.3	X	95.3	2月
X	99.9	97.8	75.2	97.3	100.8	93.7	100.7	3月
X	103.4	94.3	79.9	99.8	103.9	X	98.3	4月

(H22年平均 = 100)

不動産業, 物品 賃貸業	学術研究, 専門・ 技術サービス業	宿泊業, 飲食サ ービス業	生活関連サ ービス業, 娯楽業	教育, 学習支援業	医療, 福祉	複合サ ービス事 業	サービス業 (他に分類され ないもの)	区 分
-	-	-	-	92.2	90.3	241.4	-	平成18年平均
-	-	-	-	96.9	96.3	242.3	-	19
-	-	-	-	97.1	103.1	188.4	-	20
-	-	-	-	97.1	106.3	163.4	-	21
100.0	100.0	100.0	100.0	100.0	100.0	100.0	100.0	22
97.5	103.0	100.0	97.9	105.1	102.1	91.8	98.7	23
88.6	98.1	98.9	93.3	106.1	112.5	63.6	99.6	24
89.0	96.4	96.9	92.3	105.8	113.6	63.2	98.7	平成24年4月
89.3	96.4	98.0	91.6	106.2	113.6	63.5	99.0	5月
89.3	96.4	98.6	93.0	106.2	113.7	64.0	99.8	6月
90.3	96.4	98.9	91.1	106.3	113.8	64.4	99.9	7月
90.3	97.1	100.9	93.1	102.5	113.3	64.5	101.1	8月
85.6	96.9	99.5	93.8	102.1	113.2	64.5	99.5	9月
79.8	98.3	97.7	94.0	103.8	113.1	64.9	98.8	10月
82.2	99.2	99.2	91.5	106.7	113.3	64.5	98.8	11月
85.6	98.4	99.4	91.5	106.6	112.7	63.7	97.7	12月
82.2	98.1	98.9	91.1	106.3	112.7	63.7	97.1	平成25年1月
X	97.9	98.3	88.6	106.2	113.2	X	97.4	2月
X	96.7	97.1	86.3	99.7	112.9	63.9	96.1	3月
X	97.2	94.9	89.7	107.7	115.5	X	95.3	4月

高知県の主要統計

人 口 動 態

資料：厚生労働省ホームページ
03-5253-1111

(単位：人・組)

	出 生 数	死 亡 数	死 産 数	婚 姻 件 数	離 婚 件 数
平成 20 年	5 788	9 452	197	3 566	1 676
21	5 415	9 437	180	3 306	1 596
22	5 518	9 769	166	3 328	1 463
23	5 244	9 884	175	3 099	1 406
24	5 266	10 142	154	3 257	1 403
平成 24 . 11	414	859	10	297	107
12	r) 487	r) 951	r) 11	r) 353	r) 105
平成 25 . 1	p) 458	p) 1 062	p) 12	p) 231	p) 119
2	p) 430	p) 967	p) 11	p) 313	p) 100
3	p) 458	p) 929	p) 18	p) 353	p) 153
4	p) 459	p) 826	p) 6	p) 289	p) 134

職 業 紹 介 状 況

資料：高知労働局職業安定部
885-6051

(単位：件・人)

	1) 一 般 (学 卒 を 除 く) 労 働 者					2) 日 雇 労 働 者	
	新 規 求 職 申 込 件 数	月 間 有 効 求 職 者 数	新 規 求 人 数	月 間 有 効 求 人 数	就 職 件 数	前 月 繰 越 有 効 求 職 者 数	就 労 実 人 員
平成 20 年度	52 933	210 459	39 031	96 545	14 082 (1,023)	1 966	1 499
21	54 812	228 539	41 797	94 526	16 319 (913)	2 173	1 491
22	53 637	216 050	49 639	115 758	17 398 (978)
23	52 831	213 781	53 721	129 533	17 308 (1,180)
24	52 027	217 098	55 467	137 813	17 512 (1,163)
平成 24 . 12	2 911	15 828	3 841	10 879	1 182 (82)
平成 25 . 1	4 756	16 444	5 591	11 902	1 133 (77)	} 171 }	} 240 }
2	4 179	16 948	4 941	12 506	1 340 (86)		
3	4 861	18 203	5 385	13 289	2 000 (96)		
4	6 103	19 295	5 124	12 358	1 883 (88)		
5	4 330	18 911	4 715	11 782	1 711 (123)		

(注) ()は県外就職件数で内数として表示した。

1)について、パートタイムを含む。

2)について、平成22年度より四半期集計に変更。

P2の各月別有効求人倍率は季節調整値であり、原数値での計算とは一致しない。

雇 用 保 険 (失 業 給 付) 状 況

資料：高知労働局職業安定部
885-6051

(単位：件・人・千円)

	一 般 (特 例 ・ 高 齢 を 除 く) 雇 用 保 険					日 雇 雇 用 保 険	
	事 業 主 都 合 離 職 数	初 回 受 給 者 数	受 給 者 実 人 員	支 給 終 了 者 数	給 付 総 額	受 給 者 実 人 員	給 付 総 額
平成 20 年度	6 422	13 182	5 030	9 441	7 045 927	159	128 440
21	5 218	12 747	5 407	10 594	8 290 586	164	130 641
22	4 054	10 996	4 318	8 516	6 407 962	170	128 177
23	3 850	11 477	4 353	8 452	6 250 992	167	130 891
24	3 905	11 224	4 333	8 524	6 208 568	158	...
平成 24 . 12	202	737	3 929	677	472 999	154	6 959
平成 25 . 1	273	770	3 894	762	498 363	157	9 122
2	199	789	3 663	598	408 391	157	6 817
3	371	712	3 605	599	417 006	155	7 698
4	619	1 243	4 115	548	443 497	155	8 093
5	236	1 370	4 490	585	533 406	144	8 425

(注) 受給者実人員の年度の数値は、月平均を掲載。

新 設 住 宅 : 利 用 関 係 別 戸 数

資料: 県住宅課
823-9862

(単位: 戸)

	全 国	四 国	高 知 県				
			計	持 家	貸 家	給 与 住 宅	分 譲 住 宅
平成 20 年度	1 039 180	24 996	3 987	1 504	1 685	145	653
21	775 277	18 698	2 573	1 495	816	7	255
22	819 020	18 823	2 770	1 550	751	58	411
23	841 246	19 039	2 832	1 566	781	54	431
24	893 002	19 451	2 662	1 627	587	75	373
平成 24 . 12	75 944	1 840	266	142	95	3	26
平成 25 . 1	69 289	1 732	232	132	76	3	21
2	68 969	1 555	159	103	26	3	27
3	71 456	1 812	175	132	32	-	11
4	77 894	1 678	283	155	51	20	57
5	79 751	1 766	312	137	79	1	95

用語の定義: 持家.....建築主が自分で居住する目的で建築するもの
 貸家.....建築主が賃貸する目的で建築するもの
 給与住宅...会社、官公署、学校等がその社員、職員、教員等を居住させる目的で建築するもの
 分譲住宅...建て売り又は分譲の目的で建築するもの

大 型 小 売 店 販 売 状 況

資料: 四国経済産業局ホームページ
087-811-8509

(単位: 百万円)

	店 舗 数	総 合	衣 料 品	身 の 回 り 品	飲 食 料 品	家 庭 用 品	そ の 他 の 商 品	食 堂 ・ 喫 茶
平成 20 年	22	78 775	15 255	3 442	44 775	2 558	11 222	325
21	22	74 829	13 626	3 066	44 089	2 417	10 372	300
22	23	72 919	13 052	3 008	43 570	2 446	9 589	293
23	23	72 099	12 684	2 937	43 574	2 170	9 617	260
24	24	73 194	12 591	2 852	44 967	2 112	9 804	108
平成 24 . 4	24	5 829	1 031	244	3 477	183	827	8
平成 24 . 11	24	5 913	1 193	234	3 565	163	673	8
12	24	8 255	1 311	302	4 982	219	1 338	12
平成 25 . 1	24	6 200	1 259	275	3 642	169	789	7
2	24	5 223	762	184	3 401	145	686	7
3	24	6 235	1 131	266	3 761	177	833	9
4	24	5 631	973	214	3 431	166	772	8

(注) 毎年3月頃、年間補正により前年の確報値は修正される場合がある。

電 灯 電 力 消 費 量

資料: 四国電力(株)高知支店
821-2118

(単位: GWh)

	総 計	特 定 規 模 需 要 以 外			特 定 規 模 需 要 (自 由 化 対 象)		
		合 計	電 灯	電 力	合 計	業 務 用 電 力	産 業 用 電 力
平成 20 年度	4 659	2 230	1 820	410	2 429	1 203	1 226 (824)
21	4 520	2 197	1 799	398	2 323	1 193	1 130 (735)
22	4 790	2 311	1 905	406	2 479	1 236	1 243 (846)
23	4 603	2 234	1 846	388	2 369	1 195	1 174 (781)
24	4 432	2 178	1 804	374	2 254	1 157	1 097 (719)
平成 24 . 5	344	161	133	28	183	88	95 (64)
平成 24 . 12	369	185	155	30	184	98	86 (55)
平成 25 . 1	436	252	211	41	184	99	85 (55)
2	382	211	175	36	171	88	83 (55)
3	364	187	155	32	177	86	91 (60)
4	329	159	132	27	170	79	91 (61)
5	344	163	135	28	181	87	94 (64)

(注) () 書きは、大口電力について再掲。

金 融 機 関 別 預 金 残 高

資料: 日本銀行高知支店ホームページ
822-0001

(単位: 百万円)

	高 知 県		
	1) 国 内 銀 行	信 用 金 庫 ・ 信 用 組 合	2) 農 漁 協 ほ か
平成 20 年度末	2 423 056	641 119	990 151
21	2 488 505	684 937	1 010 648
22	2 483 713	722 237	1 029 898
23	2 556 411	767 231	1 051 459
24	2 528 713	810 069	1 080 476
平成 24 . 12	2 516 486	807 279	1 082 885
平成 25 . 1	2 473 444	806 200	1 077 236
2	2 473 079	810 868	1 078 071
3	2 528 713	810 069	1 080 476
4	2 522 712	819 114	...
5	2 511 015	816 425	...

(注) 1) 国内銀行は都銀・地銀・信託・第2地方銀行協会加盟行
2) 農漁協ほかは農協・漁協・商工中金・労働金庫・信漁連

金 融 機 関 別 貸 出 残 高

資料: 日本銀行高知支店ホームページ
822-0001

(単位: 百万円)

	高 知 県			
	1) 国 内 銀 行	信 用 金 庫 ・ 信 用 組 合	2) 農 漁 協	3) そ の 他
平成 20 年度末	1 571 573	199 357	198 530	240 397
21	1 509 393	192 829	199 795	240 058
22	1 480 310	181 575	196 612	242 791
23	1 461 641	168 409	186 937	244 302
24	1 467 596	159 942	175 879	239 974
平成 24 . 12	1 443 466	159 504	177 390	242 518
平成 25 . 1	1 429 249	159 292	176 092	239 503
2	1 431 447	158 240	175 066	238 757
3	1 467 596	159 942	175 879	239 974
4	1 429 036	156 852	...	238 540
5	1 428 565	156 308	...	238 134

(注) 1) 国内銀行は都銀・地銀・信託・第2地方銀行協会加盟行
2) 農協・漁協・信漁連
3) その他は商工中金・労働金庫・日本政策金融公庫(H20. 10. 1から国民生活金融公庫と中小企業金融公庫が統合)

日 本 銀 行 券 受 払 高

資料: 日本銀行高知支店ホームページ
822-0001

(単位: 高知県 百万円、全国 億円)

	高 知 県			全 国		
	受	払	受・払(△)超	受	払	受・払(△)超
平成 20 年	416 444	495 525	△ 79 080	652 825	654 830	△ 2 006
21	380 893	455 845	△ 74 951	616 729	611 488	5 241
22	359 923	466 043	△ 106 120	597 616	611 217	△ 13 601
23	333 265	437 629	△ 104 363	551 948	568 773	△ 16 825
24	322 912	460 981	△ 138 068	549 511	576 077	△ 26 565
平成 25 . 1	33 834	21 017	12 817			
2	17 965	31 729	△ 13 764			
3	19 113	33 921	△ 14 808			
4	17 964	38 715	△ 20 751			
5	28 182	30 675	△ 2 492			
6	13 479	34 833	△ 21 353			

企 業 倒 産 状 況

資料：(株)東京商工リサーチ高知支店
822-0016

(単位：百万円)

	件 数			負 債 総 額		
	総 数	法 的 整 理	任 意 整 理	総 数	法 的 整 理	任 意 整 理
平成 20 年度	82	38	44	21 531	14 588	6 943
21	69	43	26	19 963	14 555	5 408
22	52	30	22	5 568	3 931	1 637
23	47	33	14	8 748	6 255	2 493
24	56	33	23	8 063	4 220	3 843
平成 25 . 1	4	2	2	239	51	188
2	4	1	3	461	21	440
3	10	7	3	2 367	1 495	872
4	2	1	1	1 270	50	1 220
5	3	2	1	281	191	90
6	5	4	1	821	800	21

※負債1,000万円以上

信 用 保 証 協 会 保 証 状 況

資料：高知県信用保証協会
823-3261

(単位：百万円)

	保 証 申 込		保 証 承 諾		1) 保 証 債 務 残 高		代 位 弁 済 (元 利)	
	件 数	金 額	件 数	金 額	件 数	金 額	件 数	金 額
平成 20 年度	9 120	124 194	8 357	107 477	19 443	172 571	667	5 329
21	7 189	107 750	6 744	94 835	17 703	175 768	506	4 132
22	6 594	90 182	6 044	81 027	17 035	176 180	361	3 200
23	4 943	63 419	4 622	58 237	16 728	170 353	333	3 618
24	4 434	57 530	4 138	52 388	15 936	158 242	269	3 328
平成 25 . 1	305	4 433	270	3 917	15 937	157 428	6	45
2	351	4 625	321	3 905	15 891	156 294	32	433
3	442	6 800	493	7 426	15 936	158 242	23	148
4	272	3 048	215	2 224	15 729	155 481	29	131
5	325	3 865	291	3 004	15 539	153 820	18	186
6	374	4 856	317	3 706	15 409	152 754	24	386

(注) 1)は年度末及び月末の数字である。

手 形 交 換 高 及 び 不 渡 手 形

資料：高知手形交換所
823-3228

(単位：枚・千円・人)

	手 形 交 換 高 (A)		不 渡 手 形 実 数 (B)		% (B / A)		取 引 停 止 処 分			う ち 資 金 不 足		
	枚 数	金 額	枚 数	金 額	枚 数	金 額	人 員	枚 数	金 額	人 員	枚 数	金 額
平成 20 年度	460 902	440 175 046	1 367	2 246 964	0.30	0.51	49	141	148 058	46	134	136 714
21	435 763	409 444 153	692	1 210 855	0.16	0.30	31	80	148 391	30	79	145 869
22	387 944	378 690 579	440	598 657	0.11	0.16	26	55	28 821	25	54	28 653
23	353 775	346 440 446	444	475 702	0.13	0.14	17	68	59 840	17	68	59 840
24	339 316	339 165 540	442	699 518	0.13	0.21	28	58	36 257	26	51	33 984
平成 25 . 1	32 517	34 311 709	33	7 097	0.10	0.02	3	5	940	3	5	940
2	26 420	25 823 034	33	30 436	0.12	0.12	2	6	770	1	2	500
3	22 290	22 596 298	21	250 096	0.09	1.11	2	2	755	2	2	755
4	33 019	34 404 600	95	311 585	0.29	0.91	2	38	15 318	2	38	15 318
5	28 054	27 600 220	30	43 470	0.11	0.16	1	3	500	1	3	500
6	21 537	21 138 692	8	28 501	0.04	0.13	1	4	2 000	1	4	2 000

生 命 保 険 契 約 高

資料: 高知県生命保険協会
873-3304

(単位: 保険金 万円、初回保険料 円)

	総 計				当 該 年 度 分 累 計		
	人 員	件 数	1) 保 険 金	2) 初 回 保 険 料	人 員	件 数	1) 保 険 金
平成 20 年度	18 959	54 437	57 856 436	9 476 750 984			
21	19 114	56 896	58 002 156	9 132 077 384			
22	17 985	54 510	52 251 291	10 172 381 252			
23	17 290	53 167	53 772 534	12 627 893 007			
24	51 153 001	...			
平成 24 . 11	6 355 983	36 295 802
12	3 104 224	39 400 026
平成 25 . 1	2 852 106	42 252 132
2	4 792 779	47 044 911
3	4 108 090	51 153 001
4	3 671 315	3 671 615

(注) 1) は、新契約保険金を指す。

2) は、平成23年8月から個人保険のみに変更。

青 果 物 の 卸 売 数 量 及 び 価 格 (高 知 市 中 央 卸 売 市 場)

資料: 中国四国農政局

高知地域センター農政推進グループ 824-7900

(単位: 数量 t、価格 1kg当たり円)

	野 菜 計		だ い こ ん		キ ャ ベ ッ ツ		ね ぎ		き ゅ う り		な す		ト マ ト		果 実 計		温 室 メ ロ ン	
	数 量	価 格	数 量	価 格	数 量	価 格	数 量	価 格	数 量	価 格	数 量	価 格	数 量	価 格	数 量	価 格	数 量	価 格
平成 20 年	38 828	221	3 781	76	4 342	90	842	410	3 612	270	2 378	290	1 793	383	20 123	298	904	633
21	39 640	218	3 390	80	4 572	92	862	434	3 725	252	2 352	281	1 777	402	19 588	296	830	614
22	37 642	255	3 931	96	4 277	111	866	550	3 387	283	2 129	316	1 710	460	18 394	322	810	627
23	37 888	246	3 046	88	4 222	92	830	471	3 250	281	2 311	299	1 730	430	16 968	347	763	637
24	37 912	245	3 314	86	4 122	91	826	511	3 152	311	2 177	313	1 705	500	17 555	325	664	691
平成 24 . 12	3 597	274	305	77	352	91	98	487	335	543	136	449	149	462	1 942	338	106	755
平成 25 . 1	2 852	275	199	82	263	132	75	529	389	426	134	375	125	375	1 375	276	27	934
2	2 965	237	206	75	292	117	74	443	323	267	147	364	121	490	1 916	262	22	1 330
3	3 336	218	250	68	342	87	63	350	341	199	230	302	168	596	1 830	264	33	1 086
4	3 545	230	306	70	353	104	51	413	357	212	277	306	197	597	1 208	340	56	803
5	3 552	214	261	64	433	75	53	423	369	112	365	227	246	400	1 164	356	58	667

(注) 月別の数値については概数であり、修正の場合も有り得る。

旅 客

資料: JR 四国高知企画部 822-8101 土佐くろしお鉄道(株) 0880-35-5240

土佐電鉄 K.K. 交通サービス部電車グループ 833-7122 高知県交通 K.K. 845-1608 土佐電鉄 K.K. 交通サービス部バスグループ 833-7132

土佐電ドリムサービス K.K 832-2210 高知空港事務所 863-2621 県高知土木事務所 883-3710

	旅 客							
	1) 鉄 道						電 車	2) バ ス
	J R 四 国	く ろ し お 鉄 道			ご め ん ・ な は り 線			
	中 村 線	宿 毛 線	ご め ん ・ な は り 線					
平成 20 年	5 763 951	487 771	277 240	1 285 531	5 468 619	3 856 437		
21	5 499 172	464 434	258 499	1 274 804	5 622 896	3 474 741		
22	5 271 074	475 092	276 925	1 295 287	6 210 611	3 570 656		
23	5 073 604	456 462	272 598	1 284 078	6 010 448	3 327 438		
24	5 124 259	434 417	256 172	1 315 020	6 123 313	3 831 564		
平成 25 . 1	430 226	33 070	21 310	109 500	462 125	302 605		
2	354 130	27 329	17 882	96 500	466 027	288 444		
3	373 195	29 803	17 175	93 600	517 795	301 841		
4	463 165	35 978	24 057	117 955	511 636	344 363		
5	474 472	509 307	...		
6		

(注) 1) 線をまたがって乗車した場合は重複計上となっている。 2) 平成 24 年 1 月から、県内主要3社の定期を含めた乗合の数値を計上している。

自動車保有車両状況

資料：四国運輸局ホームページ
087-835-6351

(単位：台)

	総数	貨物用						乗合		乗用			特種(殊)用途用			二輪	
		普通	小型		被けん引	軽		普通	小型	普通	小型	軽四	普通	小型	大型特殊	小型	軽
			四輪	三輪		四輪	三輪										
平成 20 年度末	553 938	13 645	22 788	13	435	115 004	30	572	804	75 242	135 319	158 119	8 340	1 475	1 757	8 897	11 498
21	553 394	13 276	21 938	13	430	112 968	31	567	831	75 450	132 617	163 167	8 337	1 474	1 719	9 024	11 552
22	553 148	13 011	21 392	13	425	111 080	31	554	845	76 491	130 124	167 364	8 182	1 432	1 692	9 104	11 408
23	554 258	12 804	20 827	12	399	109 759	31	551	847	77 461	128 263	171 670	8 070	1 405	1 666	9 137	11 356
24	556 018	12 583	20 192	11	380	107 913	31	541	850	78 285	126 022	177 672	7 998	1 382	1 649	9 180	11 329
平成 24 . 12	560 285	12 639	20 451	11	387	109 837	31	544	841	78 504	127 444	177 589	8 019	1 376	1 654	9 392	11 566
平成 25 . 1	560 614	12 618	20 397	11	384	109 717	31	545	842	78 588	127 331	178 188	8 014	1 375	1 653	9 365	11 555
2	560 789	12 616	20 374	11	377	109 468	31	545	843	78 674	127 216	178 707	8 010	1 376	1 653	9 357	11 531
3	556 018	12 583	20 192	11	380	107 913	31	541	850	78 285	126 022	177 672	7 998	1 382	1 649	9 180	11 329
4	557 144	12 580	20 194	11	380	108 109	31	541	854	78 329	125 826	178 670	7 987	1 378	1 650	9 229	11 375
5	557 768	12 569	20 147	11	381	108 218	31	541	850	78 344	125 557	179 383	7 966	1 375	1 652	9 295	11 448

交通事故件数及び死傷者数

資料：県警察本部交通企画課
826-0110

(単位：人・件)

	死 傷 者			事 故 件 数										飲酒事故件数
	総数	死者	負傷者	総数	酒酔い	最高速度違反	信号無視	右左折違反	追越し違反	前方不注意	その他	(うち)無免許運転		
平成 20 年	4 636	57	4 579	4 005	-	6	106	51	33	790	3 019	15	31	
21	4 495	45	4 450	3 814	2	1	107	19	33	862	2 794	9	26	
22	4 242	52	4 190	3 692	1	4	107	23	25	757	2 775	12	31	
23	3 928	46	3 882	3 408	1	2	117	97	38	693	2 460	13	32	
24	3 710	53	3 657	3 276	1	16	114	127	29	742	2 247	14	33	
平成 25 . 1	302	2	300	263	-	1	8	7	5	55	187	-	-	
2	240	6	234	219	-	1	8	12	3	48	147	1	1	
3	293	2	291	256	-	1	14	10	3	68	160	3	4	
4	275	4	271	248	-	2	4	8	7	57	170	1	1	
5	345	4	341	297	-	1	15	10	5	83	183	2	1	
6	235	3	232	208	-	1	11	8	-	37	151	1	2	

(注) 飲酒事故件数は、事故発生の第一原因のみでなく、原付以上のすべての酒気帯び運転を含む。
ただし、事故件数は物損事故を除く。

貨 物 輸 送

(単位：旅客=人/貨物=船舶t、航空 Kg)

3) 航 空		貨 物				
		船 舶 (高 知 港)		4) 航 空		
乗 客	降 客	移 輸 出	移 輸 入	発 送	到 着	
665 644	665 228	4 912 386	2 337 636	3 669 399	1 101 703	平成 20 年
592 103	594 680	3 501 749	2 187 905	3 233 935	1 005 876	21
632 830	635 815	3 572 032	2 063 703	2 720 786	832 659	22
567 986	571 597	3 284 822	1 821 069	2 853 737	625 041	23
604 715	605 962	2 667 882	1 817 366	2 461 524	596 258	24
51 860	44 418	219 825	168 794	196 035	46 668	平成 25 . 1
46 297	47 808	223 385	168 025	176 016	43 970	2
55 796	56 003	271 647	160 691	230 011	54 830	3
46 496	47 489	217 849	117 517	220 195	54 674	4
55 171	53 079	250 807	39 895	5
48 453	47 820	208 714	46 418	6

(高速バス、空港連絡バスは除く。) 3) 旅客には通過客・国際線を含まない。 4) 貨物には郵便物を含まない。

統計課ホームページのご案内

高知県統計課は、高知県におけるさまざまな分野の調査結果を数値やグラフで表わし、ホームページによる情報発信も行なっています。

県民や利用者の皆様にとって、より見易く、また、分かり易くするという考え方に立って、最新の各統計調査の結果等、統計に関するさまざまな情報を掲載しております。ぜひ、統計課ホームページをご利用ください！

総務部 統計課

メニュー

- 分野別索引
 - 分野別検索 ●●●●▶ ①
 - 経済波及効果簡易分析ツール
- 統計刊行物
 - 統計刊行物一覧 ●●●●▶ ②
- 統計お役立ち情報
 - わがまち・わがむら
 - 統計調査年度
 - 統計グラフコンクール
 - 統計なんでもQ&A
 - 統計調査員って何？
- 届出調査
 - 平成21年度
 - 平成22年度
 - 平成23年度
 - 平成24年度
- リンク集
 - 国都道府県 ●●●●▶ ③
 - 高知県統計協会

統計学習

- 統計学習サイト
- なるほど統計学園(子どもページ)
- なるほど統計学園高等部
- 統計学習指導のために(先生向け)

トピックス

- 「国勢調査」をかたる不審な電話にご注意ください
- 平成25年度 高知県統計グラフコンクールの作品
- 2013年版 高知県民手帳 好評販売中です！
- 統計課のホームページが大きく変わりました！
- 高知県経済波及効果簡易分析ツールを公開しまし

新着情報

- 06月13日(木曜日)
 - 高知県推計人口(平成25年6月1日)を公表しました
- 05月31日(金曜日)
 - 高知市消費者物価指数の4月分を公表しました
- 05月28日(火曜日)
 - 毎月勤労統計調査地方調査結果(平成25年3月分)
- 05月27日(月曜日)
 - 鉱工業生産指数の動向(25年3月分)を公表しまし
- 05月20日(月曜日)
 - 統計高知2013年5月号を掲載しました
- 05月08日(水曜日)
 - 平成22年度高知県県民経済計算報告書を公表しまし
- 04月26日(金曜日)
 - 鉱工業生産指数の動向(25年2月分)を公表しまし
- 04月26日(金曜日)
 - 毎月勤労統計調査地方調査結果(平成25年2月分)

④ 統計課のホームページにご来訪ありがとうございます。

統計調査は、行政活動のほか経済活動や学術活動等のために大変重要です。統計調査へのご理解、ご協力をよろしく願いたします。

政府統計の統一ロゴタイプ

政府統計

2012年4月1日以降、国の統計調査の調査票などに順次表示されます。

①分野別検索

分野別検索

更新日 2013年04月27日

分野別検索

分野別一覧

人口・自然	労働・賃金	産業	家計・物価生活	経済計算及び生産指数
教育・文化	行財政	福祉 保健医療 社会保障	交通・安全 観光	土地

○人口・自然

統計課所管

- 自然調査
 - 高知県推計人口調査 (922.11~)
- 人口・世帯・人口動態など
 - 高知県の推計人口
- 社会・人口統計体系整理
 - 住民基本台帳人口 (918.9~923.10)
- 自然環境・人口・世帯・経済活動、利用など
 - 住民基本台帳ネットワークシステムによる人口

地理課所管

上記へ戻る

各調査を分野別に集約して掲載しています。

②統計刊行物一覧

統計刊行物一覧		
更新日 2012年09月21日		
高知県統計書	内容 明治36年からの各分野の統計データを収録した総合統計書	周期 年
月刊 統計高知	内容 最新の県内主要データ、最新の各種統計調査結果報告を掲載	周期 月
高知県のすがた	内容 地図・グラフ・主要統計表で県勢を見やすく表したノンフレット	周期 年
県勢の主要指標	内容 都道府県・県内市町村の主要データを簡便に付して収録	周期 1年
毎月勤労統計調査 地方調査年報		

統計課が発行している冊子の情報を掲載しています。

また、冊子名に張られているリンク先には、冊子に掲載されている情報の電子データや、販売情報が掲載されています。

③国都道府県

国都道府県																
更新日 2013年04月10日																
リンク一覧																
国の機関	都道府県															
<p>国の機関</p> <p>政府統計の総合窓口(e-stat)</p> <table border="1"> <tr> <td>内閣府</td> <td>警察庁</td> <td>総務省</td> <td>消防庁</td> <td>法務省</td> </tr> <tr> <td>外務省</td> <td>財務省</td> <td>国税庁</td> <td>文部科学省</td> <td>厚生労働省</td> </tr> <tr> <td>農林水産省</td> <td>経済産業省</td> <td>国土交通省</td> <td>環境省</td> <td>国土整理院</td> </tr> </table> <p>高知労働局</p> <p>上級へ戻る</p>		内閣府	警察庁	総務省	消防庁	法務省	外務省	財務省	国税庁	文部科学省	厚生労働省	農林水産省	経済産業省	国土交通省	環境省	国土整理院
内閣府	警察庁	総務省	消防庁	法務省												
外務省	財務省	国税庁	文部科学省	厚生労働省												
農林水産省	経済産業省	国土交通省	環境省	国土整理院												
<p>都道府県</p> <p>北海道・東北</p> <p>北海道 青森県 岩手県 宮城県 秋田県 山形県</p>																

国の機関と、都道府県の統計課ホームページへのリンクを掲載しています。

高知県統計書の他に

- ・月刊 統計高知
- ・高知県のすがた
- ・県勢の主要指標

等の情報が掲載されています。

高知県統計書

高知県統計書													
更新日 2012年12月04日													
<p>高知県統計書</p> <p>高知県統計書は、高知県の統計データを収録した冊子です。冊子の一部は、電子データとして公開されています。また、冊子の一部は、電子データとして公開されています。また、冊子の一部は、電子データとして公開されています。</p>													
<p>主編の目次</p> <p>統計書 目次</p> <table border="1"> <tr> <td>第1巻</td> <td>総論</td> <td>第2巻</td> <td>経済</td> <td>第3巻</td> <td>社会</td> </tr> <tr> <td>第4巻</td> <td>文化</td> <td>第5巻</td> <td>環境</td> <td>第6巻</td> <td>その他</td> </tr> </table>		第1巻	総論	第2巻	経済	第3巻	社会	第4巻	文化	第5巻	環境	第6巻	その他
第1巻	総論	第2巻	経済	第3巻	社会								
第4巻	文化	第5巻	環境	第6巻	その他								

④統計情報等説明

統計課のホームページにご来訪ありがとうございます。

統計調査は、行政活動のほか経済活動や学術活動等のために大変重要です。統計調査へのご理解、ご協力をよろしくお願いいたします。

毎年行われている統計調査一覧		お問い合わせ先一覧	
労働力調査	失業率や雇用の実態を調査。(雇用・失業対策などの基礎資料に)	統計普及担当	088-823-9344
毎月勤労統計調査	給与や労働時間などの変動を調査。(景気動向の指標・最低賃金決定などの基礎資料に)	統計分析担当	088-823-9344 (高知県統計協会)
家計の収支、物価等に関する調査	家計の収支や貯蓄などの実態を調査。(生活保護基準や各種年金制度の検討などに)	統計分析担当	088-823-9783
小売物価統計調査	商品の小売価格、家賃など物価水準の変動(消費者物価指数)その他の物価に関する基礎資料に)		

統計課ホームページ等の説明を掲載しています。

各統計調査の問い合わせ先も掲載していますので、不明な点がございましたら、ご覧ください。

ホームページアドレス：<http://www.pref.kochi.lg.jp/soshiki/111901/>
ご意見・ご要望もお待ちしております。



高知県統計協会特別会員募集のご案内

高知県統計協会では、特別会員制度を設けております。ご入会いただいた会員には、下記区分により各種統計資料を無償配布するとともに、統計資料に関する優良図書をお送りいたします。

1 配布資料

(1) A会員

刊行物名	発行時期	収録内容
統計高知	毎月 (年間12回)	最新の県内主要データ、最新の各種統計調査結果報告書を収録 高知県の主要指標、高知市消費者物価指数、家計調査<家計収支>(高知市)、金融面からみた産業の概況、鉱工業生産指数の動向、毎月勤労統計調査地方調査、高知県の主要統計
高知県統計書	毎年	各分野にわたる統計データを収録した総合統計書 土地、気象、人口、労働力、事業所、農業、林業、水産業、鉱業、製造業、土木及び建築、電気・ガス及び水道、運輸及び通信、商業及び貿易、通貨及び金融、家計・物価及び住居、賃金、労働及び社会保障、県民経済計算及び生産指数、国税及び地方財政、公務員及び選挙、教育・文化及び宗教、衛生、警察及び司法、災害・事故及び公害、観光
県勢の主要指標	毎年	各分野における都道府県別の順位と、高知県内市町村別の主要データを収録 自然環境、人口・世帯、経済基盤、財政、学校教育、社会教育・文化・スポーツ、労働、家計、居住環境、社会保障、健康・医療、安全
高知県のすがた	毎年	地図・グラフ・主要統計表で県勢を見やすく表したパンフレット
高知市消費者物価指数年報	毎年	物価の変動を時系列で測定し、収録
毎月勤労統計調査地方調査年報	毎年	前年における高知県の雇用、賃金、労働時間の変動状況を収録
高知県の工業	毎年	毎年12月に実施した工業統計調査結果を収録 事業者数、従業者数、製造品、製造品出荷額等
学校基本調査報告書	毎年	5月に実施した学校基本調査結果を収録 学校数、児童生徒数、教員数、卒業後の状況等
高知県の商業	5年毎	商業統計調査結果
高知県の漁業	5年毎	漁業センサスの結果

(2) B会員は「統計高知」のみの配布です。

2 会費

年額 A会員 17,000円

B会員 8,000円

※どちらも郵送料込みの金額です。(毎年4月1日から翌年の3月31日まで)

【お問い合わせ先】

〒780-8570 高知市丸ノ内1丁目2-20

高知県総務部統計課内

高知県統計協会 担当 小松、友草、笹岡

TEL 088-823-9344

FAX 088-823-9257

平成25年度の統計刊行物一覧表

刊行物名	収録内容	周期	刊行時期	担当
統計高知	最新の県内主要データ、最新の各種統計調査結果報告を掲載	月	毎月20日	統計普及
県民経済計算報告書	平成22年度の県経済を生産・分配・支出の3面から把握し、規模や構造を明らかにする	年	刊行済 (25年5月)	統計分析
毎月勤労統計調査 地方調査年報	平成24年の雇用・給与・労働時間の毎月の変動及び年平均の結果を掲載	年	25年7月	経済統計
市町村経済統計書	平成22年度の市町村の経済規模・産業構造を明らかにする	年	25年8月	統計分析
高知県統計書	各分野にわたる統計データを収録した総合統計書	年	25年11月	統計普及
高知市消費者物価指数年報	平成25年の高知市の消費者物価指数	年	26年3月	人口統計
高知県のすがた	地図・グラフ・主要統計表で県勢を見やすく表したパンフレット	年	26年3月	統計普及
学校基本調査報告書	平成25年度の学校教育全般の基本的事項を掲載	年	26年3月	人口統計
高知県の工業	平成24年工業統計調査結果	年	26年3月	経済統計
県勢の主要指標	都道府県・県内市町村の主要データを順位を付して収録	年	26年3月	統計分析

発売中

- | | |
|--------------------|--------|
| ◎ 高知県統計書（平成24年度版） | 3,500円 |
| ◎ 県民手帳（2013年版） | 500円 |
| ポケット版 | 750円 |
| デスク版 | 750円 |
| ◎ 高知県のすがた（2013年） | 450円 |
| ◎ 県勢の主要指標（平成24年度版） | 600円 |

◀ 申込先 ▶

〒780-8570 高知市丸ノ内1-2-20 高知県統計課内 高知県統計協会 TEL(088)823-9344

TEL(088)823-9344

FAX(088)823-9257

高知県統計課ホームページでは、インターネットによる統計情報の提供を行っております。最新の人口や毎月の主要統計指標、各統計調査の結果などを公表しておりますので、ぜひご利用ください。

ご意見・ご要望もお待ちしております。

【 ホームページアドレス 】 <http://www.pref.kochi.lg.jp/soshiki/111901>

E-mail 111901@ken.pref.kochi.lg.jp

2014年(平成26年)版 高知家手帳 予約受付中 (県 民 手 帳)

予約は お早めに！

販売価格

- ポケット版 (9×14.5cm) **500円**
- デスク版 (13×21cm) **750円**

2014年版の表紙の色はピーコックブルー!!
仁淀川の澄んだ水(仁淀ブルー)のような爽やかな色です♪
最新の情報も満載!!
とっても便利な手帳です!!

- ・ 七 曜 表 …………… 平成 28 年 3 月まで
- ・ 行事予定表 …………… 各月ボックス型見開き
- ・ 郷土のおもな行事 … 月別・市町村別

1月 JANUARY	日曜日	月曜日	火曜日	水曜日	木曜日	金曜日	土曜日	日曜日	メモ
1	2	3	4	5	6	7	8	9	
10	11	12	13	14	15	16	17	18	
19	20	21	22	23	24	25	26	27	
28	29	30	31						

月間行事予定表

1月 JANUARY	日曜日	月曜日	火曜日	水曜日	木曜日	金曜日	土曜日	日曜日
1	2	3	4	5	6	7	8	9
10	11	12	13	14	15	16	17	18
19	20	21	22	23	24	25	26	27
28	29	30	31					

週間行事予定表

日曜・祝日は赤字です。

資料編

- 資 料：高知県の位置から市町村別主要統計まで各種統計をすぐに利用可能
(全国からみた高知県、市町村便覧等)
- 官 公 庁：各課の電話番号、県内主要団体・機関や中央主要官庁の住所を記載
(高知県組織機構一覧、中央官庁一覧、都道府県庁等)
- 生 活：急な文書作成もこれさえあれば大丈夫
(家庭の儀式、書簡用語等)
- 便 覧：各種の便利な便覧等を多数掲載
(印紙税額一覧表、旅券の申請・交付、戸籍法による届出等)
- そ の 他：日の出日の入り、災害伝言サービス、救急告示病院・診療所一覧等
- 県の各種相談窓口の連絡先を見やすくするなど、より使いやすくなっています。

▼お申し込みは、県統計協会 (088-823-9344) まで