

平成 2 1 年度

高知県の特別支援教育

資 料

高知県教育委員会

目 次

平成21年度特別支援教育重点課題
特別支援教育に関する主な事業の概要
特別支援教育体制の推進について
高知県における特別支援教育の推進体制（H21）

I 特別支援学校編

- 1 学校一覧
- 2 学級数・幼児児童生徒数及び通学の状況
- 3 平成21年度高知県国・公立特別支援学校中学部、高等部（専攻科を含む）
卒業者の進路状況

II 特別支援学級編

- 1 障害種別設置状況及び児童生徒数
- 2 教育事務所等別設置学校数
- 3 教育事務所等別児童生徒数

III 通級指導教室編

障害種別設置状況及び児童生徒数

IV 資料編

- 1 高知県における障害のある子どもたちの教育のあゆみ
- 2 特別支援学校の整備経過
- 3 年度別障害種別国・公・私立特別支援学校幼児児童生徒数（表）
年度別障害種別国・公・私立特別支援学校幼児児童生徒数（グラフ）
- 4 年度別訪問教育対応児童生徒数（表・グラフ）及び訪問教育の校区
- 5 年度別特別支援学級数（表）
年度別特別支援学級数（グラフ）
- 6 年度別特別支援学級児童生徒数（表）
年度別特別支援学級児童生徒数（グラフ）
- 7 年度別就学猶予・免除者数

平成21年度特別支援教育重点課題

発達障害を含めた障害のあるすべての幼児児童生徒の自立や社会参加に向けて、その一人一人の教育的ニーズを把握し、持てる力を高め、生活や学習上の困難を改善又は克服するために、適切な指導及び必要な支援を行うことを目的として、次のことを重点課題として取り組む。

1 特別支援教育の充実

- (1) 発達障害を含めた障害のある幼児児童生徒を支援するため、幼稚園、小学校、中学校、高等学校等において校内支援体制を整備し、すべての教職員の特別支援教育に関する理解啓発を進めるとともに、専門機関等が連携する地域ネットワークの機能を充実させ、地域における学校支援体制の構築を図る。
- (2) 特別支援学校における教員の専門性の向上を図り、障害種別の特性に応じた質の高い教育を行うとともに、センター的機能の充実及び学校、地域の特性を生かした特色ある学校づくりを推進する。
- (3) 高知県の特別支援学校の再編について検討を進め、特別支援教育のより一層の充実とともに、特別支援学校の課題改善を図る。

2 適切な就学の推進

障害のある幼児児童生徒や特別な教育的支援の必要な児童生徒への適切な指導及び支援の在り方、就学に関する相談に対応するため、教育センターが実施するハートフル教育相談や、特別支援学校の教育相談担当教員を派遣する教育相談、福祉保健所等の関係機関と連携した早期からの教育相談事業を実施する。また、市町村における就学指導が円滑に行われるよう、市町村教育委員会の就学事務担当者を対象に連絡会等を行う。

3 進路指導の充実

特別支援学校において、生徒及び保護者に対し卒業後の進路に関する研修や職場見学、就業体験等の事業を実施し、早い段階から自己の生き方や在り方に関する学習経験をとおして、進路選択ができる力や職業意識を高めるとともに、関係機関と連携した理解啓発や職場開拓等の就労支援の取組を進める。

4 特別支援教育の理解促進

障害のある子どもと障害のない子どもとの交流及び共同学習の推進、特別支援学校と地域の人々との交流活動の機会を積極的に設けるなど、障害のある幼児児童生徒が社会の一員として主体的に社会参加するための基盤となる「生きる力」を培うとともに、広く県民に対し特別支援教育の理解を促進する。

特別支援教育に関する主な事業の概要

1 特別支援教育の充実

県立特別支援学校・特別支援学級教育実践交流事業 —発達障害等支援・特別支援教育総合推進事業（文部科学省委嘱事業）—	
対 象	特別支援学級を設置している小・中学校と県立特別支援学校
県立特別支援学校と小・中学校特別支援学級が連携し、障害のある児童生徒に対する教育の指導方法・内容の工夫改善を図る。	

特別支援学校校内研修事業	
対 象	県立特別支援学校
特別支援学校において児童生徒一人一人の教育的ニーズに応じた適切な指導及び支援の充実について校内研修会を行い、教員の専門性や指導力の向上を図る。	

教育課程研究集会（特別支援学校等）	
対 象	特別支援学校教職員及び小・中学校特別支援学級の担任
特別支援学校等における教育課程に関する諸課題について新しい学習指導要領の趣旨をふまえ研究協議を行い、教職員の指導力の向上と学習指導等の改善に役立てる。 県立特別支援学校（知的障害）3校については、19・20年度の2年間、研究推進校として実践研究を行った「自閉症のある児童生徒の適切な指導及び支援の在り方」についてのまとめの会を行う。	

巡回相談員派遣事業 —発達障害等支援・特別支援教育総合推進事業（文部科学省委嘱事業）—	
対 象	保育所及び幼稚園、公立小・中学校及び高等学校の通常の学級等
保育園、幼稚園、小・中学校、高等学校に在籍する特別な支援必要とする幼児児童生徒の特性に応じた適切な指導及び支援を行うために、専門的知識・経験を有する相談員を派遣する巡回相談等を実施する。	

学生支援員派遣事業 —発達障害等支援・特別支援教育総合推進事業（文部科学省委嘱事業）—	
対 象	高知市立小・中学校及び高知大学教育学部附属小中学校
特別支援教育を学ぶ教員志望の学生を、高知市内の小中学校に派遣し特別な支援を必要とする児童生徒に対する支援体制の一層の充実をめざす。	

公立小中学校新任特別支援教育学校コーディネーター連絡協議会	
対 象	公立小・中学校の特別支援教育学校コーディネーターに初めて指名された者
<p>特別支援教育を推進するための校内支援体制の在り方や、一人一人の教育的ニーズに応じた支援について理解を深め、情報交換や研究協議を行って特別支援教育学校コーディネーターの資質の向上を図る。</p>	

公立高等学校特別支援教育学校コーディネーター連絡協議会	
対 象	公立高等学校の特別支援教育学校コーディネーター
<p>高等学校における教育上特別の支援を必要とする生徒の理解や指導方法についての基本的な理解を深め、それぞれの学校において特別支援教育を推進するため、コーディネーターとしての資質及び指導力の向上を図る。</p>	

特別支援学級等教育課程研究集会	
対 象	特別支援学級担任等
<p>特別支援学級等における教育課程及び進路指導に関する諸問題について研究協議し、適切な指導及び支援の充実を図る。</p>	

特別支援教育グランドモデル地域の指定 －発達障害等支援・特別支援教育総合推進事業（文部科学省委嘱事業）－	
対 象	香美市（グランドモデル地域）
<p>発達障害を含む障害のあるすべての幼児児童生徒への専門的な対応のできる総合的な支援体制の整備を目指し、特別支援教育総合推進地域及びグランドモデル地域を指定し、小中学校等の特別支援教育体制の充実を図る。</p>	

県立特別支援学校採用3・4年次教員サポートシステム	
対 象	県立特別支援学校採用3年次及び4年次教員
<p>採用3年次及び4年次教員が、初任者研修、採用2年次の長期社会体験研修を通じて習得した基本的な知識や技能、コミュニケーション能力等を、それぞれの所属校において伸ばさせるとともに、生涯にわたり主体的に学び続ける姿勢を育成する。また、各所属校において、3・4年次教員の成長を職場全体で積極的に支援し、学校全体の授業改善の充実に生かす。</p>	

2 適切な就学の推進

高知県障害者就学指導委員会	
委員	学識経験者、医師、教育機関の職員、行政機関の職員
障害を有する幼児児童生徒等のうち特別支援学校において教育上特別な指導及び支援を要すると思われる者の障害の内容を診断・判定し、その適切な就学を図る。	

市町村就学指導事務担当者連絡会	
対象	市町村（学校組合）教育委員会就学指導事務担当者等
各市町村（学校組合）教育委員会の障害のある子どもの就学指導事務を担当している者を対象に、研究協議の機会を提供することにより、適切な就学についての理解と推進を図る。	

高知県障害者就学指導委員会診断委員等連絡会	
対象	県立特別支援学校診断委員等
県立特別支援学校において教育相談を担当し診断委員に任命されている者を対象に、就学指導の在り方を研究協議し、障害のある子どもの適切な就学の推進を図る。	

教育相談員派遣事業	
対象	障害がある又は障害があると思われる就学前の幼児及び小学校、中学校に在籍する児童生徒並びにその保護者、関係者
障害のある幼児児童生徒やその保護者に対し、教育、福祉、医療等の専門機関が連携した早期からの教育相談を実施し、適切な就学や進路選択が円滑に行われるようにするとともに、幼児児童生徒の望ましい成長・発達を図る。	

3 進路指導の充実

特別支援学校進路連絡会	
対象	企業関係者、関係行政機関、特別支援学校進路指導担当者等
障害のある子どもたちの学校卒業後の進路について、企業、施設及び関係行政機関と特別支援学校関係者が当面する進路指導の在り方や課題について協議し、進路指導の更なる充実を図る。	

進路指導充実事業「はばたけ21」	
対象	県立特別支援学校
県立特別支援学校の生徒一人一人が、早い段階から自己の進路や生き方について考える機会を設けるため、進路ガイダンスの充実や県内外での職場体験、社会福祉施設の利用体験などの事業を実施し、円滑な社会参加を推進することを目的とする。	

県立特別支援学校高等部卒業生のアフターケア事業	
-------------------------	--

対 象	県立特別支援学校
-----	----------

企業、施設、家庭等との連携のもとに、県立特別支援学校高等部卒業生について、卒業後の社会生活（企業や施設での生活、余暇の過ごし方等）に関する支援を行う。

特別支援教育体制の推進について

特別支援教育は、障害のある幼児児童生徒の自立や社会参加に向けた、主体的な取り組みを支援するという視点に立ち、発達障害を含めたすべての障害のある幼児児童生徒一人一人の教育的ニーズを把握し、その持てる力を高め、生活や学習上の困難を改善又は克服するための適切な指導や必要な支援を行うものです。

平成19年4月から幼稚園、小学校、中学校、高等学校及び中等教育学校において、発達障害を含む障害のある幼児児童生徒に対して適切な指導及び支援を行うことが学校教育法に明記され、制度的に位置付けられました。

また、学校教育法及び新学習指導要領において、特別支援学校は、小・中学校等の要請に応じてその学校に在籍する障害のある児童生徒等の教育について、助言又は援助を行うことが規定され、特別支援学校のセンター的機能が明確に位置付けられました。

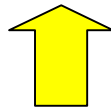
本県では、平成15・16年度に、LD、ADHD、高機能自閉症等を対象とし、特別支援学校のセンター的機能の研究も含めた「特別支援教育推進体制モデル事業」に取り組みました。平成20年度からは、関係機関と連携した特別支援教育を推進するため文部科学省の委嘱事業の「発達障害等支援・特別支援教育総合推進事業」を実施し、総合的な体制整備を進めています。

さらに、平成21年度からは、発達障害のある児童生徒の指導及び支援をさらに充実させるため、各教育事務所に特別支援教育に関する専任指導主事とこの指導主事を統括する企画監を配置しました。これらにより、小中学校に対する支援体制を強化しました。

高等学校においては平成20・21年度の2カ年にわたって「高等学校における発達障害支援モデル事業」の研究指定を受け、高等学校における発達障害のある生徒への具体的な支援の在り方について研究を進めています。

高知県における特別支援教育の推進体制（H21）

特別支援教育の充実
学力向上、いじめ・不登校の減少



特別支援学校

センター的機能

特別支援学級への支援
・実践交流事業 など

教育センター

研修・相談

・学校コーディネーター養成研修
・特別支援学校スキルアップ研修
・ハートフル教育相談 など

特別支援教育課

特別支援教育の推進

・事業の推進
・関係機関との調整
・ネットワークの構築
・広域特別支援連携協議会
及び5圏域の連携協議会

幼稚園

園内委員会

特別支援教育
コーディネーター

保育所

園内委員会

特別支援教育
コーディネーター

小学校

校内委員会

特別支援教育学校
コーディネーター

学校支援チーム

専門家チーム

医療

福祉

保健

関係機関

・障害の診断・判断
・専門的アドバイス

特別支援学校

特別支援教育学校
コーディネーター

中学校

校内委員会

特別支援教育学校
コーディネーター

高等学校

校内委員会

特別支援教育学校
コーディネーター

県関係各課

特別支援教育の推進

・障害者就労支援チーム
・人権教育 など

市町村教育委員会

特別支援教育の推進

・特別支援教育支援員の配置
・適切な就学指導 など

企画監

西部教育
事務所
指導主事

中部教育
事務所
指導主事

東部教育
事務所
指導主事

特別支援教育地域コーディネーター

発達障害等への支援

・巡回相談
・校内研修 など

I 特別支援学校編

1 県内特別支援学校一覧

(平成21年4月1日)

障害種別	設置者	学校名	学校長名	所在地 (電話番号) (FAX番号)	設置学部 (学科)	関連福祉 施設等	備考
視覚障害	県	盲学校	西野壽洋	〒780-0926 高知市大膳町6番32号 TEL 088-823-8721 FAX 088-873-9643	幼、小、中 高(普通科、保健医療科) 高専(医療科)		
聴覚障害	県	高知ろう学校	長戸英明	〒780-0972 高知市中万々78番地 TEL 088-823-1640 FAX 088-823-1752	幼、小、中 高(普通科、産業技術科) 高専[産業技術科(産業工芸科、被服科、理美容科、自動車塗装科)]		
知的障害	県	山田養護学校	福田俊樹	〒782-0016 香美市土佐山田町山田1361番地 TEL 0887-52-2195 FAX 0887-52-0031	小、中、高(普通科)	知的障害児施設 南海学園	
		日高養護学校	田城正久	〒781-2151 高岡郡日高村下分60番地 TEL 0889-24-5306 FAX 0889-24-5308	小、中、高(普通科)		
		中村養護学校	竹内研介	〒787-0010 四万十市古津賀3091 TEL 0880-34-1511 FAX 0880-34-1625	小、中、高(普通科)	知的障害児施設 わかふじ寮	
	市	高知市立養護学校	西岡ゆき子	〒780-0945 高知市本宮町125番地 TEL 088-843-0579 FAX 088-840-9796	小、中、高(普通科)		
	国	高知大学教育学部附属特別支援学校	寺田信一	〒780-8072 高知市曙町2丁目5番3号 TEL 088-844-8450 FAX 088-844-8458	小、中、高(普通科)		
	私	光の村養護学校 土佐自然学園	西谷壽子	〒781-1154 土佐市新居2829 TEL 088-856-1069 FAX 088-856-3667	中、高(普通科) 専(普通科)	知的障害児(者)施設 わかぎ寮 (たかぎ寮)	
肢体不自由	県	高知若草養護学校(本校)	入交宏和	〒781-0303 高知市春野町弘岡下2980-1 TEL 088-894-5335 FAX 088-894-2965	小、中、高(普通科)		
		子鹿園分校		〒780-8081 高知市若草町10番26号 TEL 088-844-1837 FAX 088-844-6847	小、中	療育福祉センター	
		国立高知病院分校		〒780-8077 高知市朝倉西町1丁目2番25号 TEL 088-843-1819 FAX 088-844-6651	小、中、高(普通科)	重症心身障害児施設 国立病院機構高知病院	
		土佐希望の家分校		〒783-0022 南国市小籠105 TEL 088-863-3882 FAX 088-863-5454	小、中、高(普通科)	重症心身障害児施設 土佐希望の家	
病弱	県	高知江の口養護学校(本校)	佐藤章	〒780-0062 高知市新本町2丁目13番51号 TEL 088-823-6737 FAX 088-873-9275	小、中、高(普通科)	高知赤十字病院	
		高知大学医学部附属病院分校		〒783-0043 南国市岡豊町小蓮 TEL 088-866-8624 FAX 088-866-8625	小、中	高知大学医学部附属病院	病院内設置
		高知若草養護学校国立高知病院分校	入交宏和	〒780-8077 高知市朝倉西町1丁目2番25号 TEL 088-843-1819 FAX 088-844-6651	小、中、高(普通科)	国立病院機構高知病院	

2 学級数・幼児児童生徒数及び通学等の状況

(平成21年5月1日)

障害種別	設置者	学校名	学級数及び幼児児童生徒数											通学等の状況					
			合計		幼稚部		小学部		中学部		高等部		専攻科		寄宿舎	施設・病院等			家庭
			学級数	幼児児童生徒数	学級数	幼児数	学級数	児童数	学級数	生徒数	学級数	生徒数	学級数	生徒数		児童福祉施設	病院	その他	
視覚障害	県	盲学校	11	28	1	2	2	5	1	1	4	7	3	13	13				15
聴覚障害	県	高知ろう学校	19	33	1	1	7	8	4	7	5	9	2	8	13				20
知的障害	県	山田養護学校	33	166	-	-	9	36	10	50	14	80	-	-	75	7			84
		日高養護学校	31	146	-	-	7	14	10	48	14	84	-	-	83	10			53
		中村養護学校	23 (4)	75 (7)	-	-	7 (1)	8 (1)	7 (1)	23 (2)	9 (2)	44 (4)	-	-	34	18 (3)			23 (4)
	市	高知市立養護学校	30 (3)	125 (7)	0	0	9 (1)	31 (3)	8 (1)	29 (2)	13 (1)	65 (2)	-	-		8			117 (7)
	国	高知大学教育学部附属特別支援学校	9	61	-	-	3	16	3	18	3	27	-	-					61
	私	光の村養護学校土佐自然学園	10	66	-	-	-	-	3	18	5	28	2	20	34	32			
		小計	136 (7)	639 (14)	0	0	35 (2)	105 (4)	41 (2)	186 (4)	58 (3)	328 (6)	2	20	226	75 (3)			338 (11)
肢体不自由	県	高知若草養護学校(本校)	30 (3)	73 (3)	-	-	14 (2)	32 (2)	9 (1)	21 (1)	7	20	-	-	12				61 (3)
		子鹿園分校	3	5	-	-	2	4	1	1	-	-	-	-			5		
		国立高知病院分校	7	15	-	-	3	6	0	0	4	9	-	-			10		5
		土佐希望の家分校	10 (2)	24 (5)	-	-	2 (1)	5 (2)	5 (1)	11 (3)	3	8	-	-		12			12 (5)
			小計	50 (5)	117 (8)	-	-	21 (3)	47 (4)	15 (2)	33 (4)	14	37	-	-	12	12	15	
病弱	県	高知江の口養護学校(本校)	11 (1)	42 (2)	-	-	4	7	3 (1)	15 (2)	4	20	-	-	13		2 (2)		27
		高知大学医学部附属病院分校	2	4	-	-	1	3	1	1	-	-	-	-			4		
		高知若草養護学校国立高知病院分校	-	-	-	-	-	-	-	-	-	-	-	-					
			小計	13 (1)	46 (2)	-	-	5	10	4 (1)	16 (2)	4	20	-	-	13		6 (2)	
		合計	229 (13)	863 (24)	2	3	70 (5)	175 (8)	65 (5)	243 (10)	85 (3)	401 (6)	7	41	277	87 (3)	21 (2)	0	478 (19)
														32.1 %	10.1 %	2.4 %	0 %	55.4 %	

※〔備考〕 ()内の数字は訪問教育に関する数で、内数である。

3 平成20年度高知県公立特別支援学校中学部、高等部（専攻科を含む）卒業生の進路状況

(平成21年5月1日)

	学校名	卒業 者数	進学	就業	施設・作 業所等	児童福 祉施設	家庭	その他
中 学 部	盲 学 校	0	0					
	高知ろう学校	3	3					
	山田養護学校	18	18					
	日高養護学校	13	13					
	中村養護学校	11	11					
	幡多希望の家分校	0	0					
	高知市立養護学校	12	12					
	高知大学教育学部附属 特別支援学校	6	6					
	高知若草養護学校（本校）	5	5					
	子鹿園分校	2			2			
	国立高知病院分校	3	2		1			
	土佐希望の家分校	0						
	高知江の口養護学校（本校）	6	5				1	
	高知大学医学部附属 病院分校	0						
	計	79	75		3		1	
%		94.9		3.8		1.3		
高 等 部	盲 学 校	3	1	2				
	高知ろう学校	4	4					
	山田養護学校	16		3	13			
	日高養護学校	15		1	14			
	中村養護学校	17		2	13	1	1	
	幡多希望の家分校	3			3			
	高知市立養護学校	26		6	17		1	2
	高知大学教育学部附属 特別支援学校	9		5	4			
	高知若草養護学校（本校）	10			10			
	国立高知病院分校	3			3			
	土佐希望の家分校	2			2			
	高知江の口養護学校（本校）	0	0					
	計	108	5	19	79	1	2	2
	%		4.6	17.6	73.1	0.9	1.9	1.9
	専 攻 科	盲 学 校	0					
高知ろう学校		3	1	2				
計		3	1	2				
%			33.3	66.6				

※ 施設・作業所等は身体障害者援護施設・知的障害者援護施設・法定外施設、デイサービス利用を含む。

Ⅱ 特別支援学級編

1 障害種別設置状況及び児童生徒数

(平成21年5月1日)

障害種別	設置状況及び児童生徒数								
	小学校			中学校			合計		
	設置 学校 数	学 級 数	児 童 数	設置 学校 数	学 級 数	生 徒 数	設置 学校 数	学 級 数	児 童 生 徒 数
知的障害	136	138	333	58	58	98	194	196	431
肢体不自由	44	44	56	19	19	20	63	63	76
病弱・身体虚弱	27	27	29	10	10	10	37	37	39
視覚障害	14	14	15	3	3	3	17	17	18
聴覚障害	21	21	22	5	5	5	26	26	27
言語障害	2	2	2	2	2	2	4	4	4
自閉症・情緒障害	124	125	216	66	67	114	190	192	330
合計	368	371	673	163	164	252	531	535	925

※ 設置学校数については、同一校に2種類以上の学級を設置している場合があるので、合計数は一致しない。

2 教育事務所等別設置学校数

(平成21年5月1日)

学校種別 教育事務所等	小学校	中学校	合計
東部	34	18	52
中部	66	29	95
西部	29	16	45
高知市	42	10	52
合計	171	73	244

3 教育事務所等別児童生徒数

(平成21年5月1日)

教育事務所名	学校	小学校		中学校		計	
	学級の種類	学級数	児童数	学級数	生徒数	学級数	児童生徒数
東部	知的	25	40	11	16	36	56
	肢体	10	11	5	5	15	16
	病弱	4	4	1	1	5	5
	弱視	2	2	2	2	4	4
	難聴	5	5	1	1	6	6
	言語	0	0	1	1	1	1
	自閉症・情緒	23	37	15	26	38	63
	計	69	99	36	52	105	151
中部	知的	49	87	19	27	68	114
	肢体	12	14	5	5	17	19
	病弱	11	11	2	2	13	13
	弱視	4	4	1	1	5	5
	難聴	5	5	2	2	7	7
	言語	1	1	1	1	2	2
	自閉症・情緒	47	75	27	46	74	121
	計	129	197	57	84	186	281
西部	知的	24	44	11	16	35	60
	肢体	4	4	4	4	8	8
	病弱	5	5	3	3	8	8
	弱視	1	1	0	0	1	1
	難聴	4	5	1	1	5	6
	言語	1	1	0	0	1	1
	自閉症・情緒	15	19	7	8	22	27
	計	54	79	26	32	80	111
高知市	知的	40	162	17	39	57	201
	肢体	18	27	5	6	23	33
	病弱	7	9	4	4	11	13
	弱視	7	8	0	0	7	8
	難聴	7	7	1	1	8	8
	言語	0	0	0	0	0	0
	自閉症・情緒	40	85	18	34	58	119
	計	119	298	45	84	164	382
小計	知的	138	333	58	98	196	431
	肢体	44	56	19	20	63	76
	病弱	27	29	10	10	37	39
	弱視	14	15	3	3	17	18
	難聴	21	22	5	5	26	27
	言語	2	2	2	2	4	4
	自閉症・情緒	125	216	67	114	192	330
合計		371	673	164	252	535	925

Ⅲ 通級指導教室編

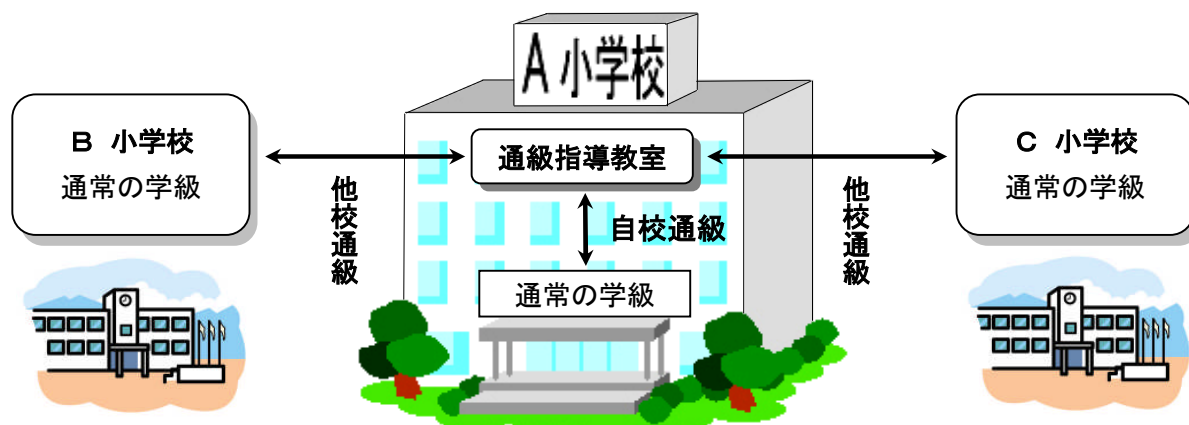
障害種別設置状況及び児童生徒数

(平成21年5月1日)

障害種別	市町村	設置 学校数	設置 教室数	児童生徒数		
				自校通級	他校通級	
言語障害	高知市	2	5	80	8	72
	土佐市	1	1	10	4	6
LD・ADHD	高知市	2	2	21	2	19
	南国市	1	1	4	4	0
	香南市	1	1	5	5	0
合計		7	10	120	23	97

通級による指導とは

- 「通級による指導」とは、学校教育法施行規則第140条の規定に基づき、小・中学校において通常の学級でほとんどの授業を受けながら、障害の改善・克服に必要な特別の指導を特別の指導の場（いわゆる通級指導教室）で行うものである。
- 「通級による指導」の対象となる障害の種類は、言語障害、自閉症、情緒障害、弱視、難聴、学習障害（LD）、注意欠陥多動性障害（ADHD）等である。
- 「通級による指導」では、障害の状態の改善・克服を目的とする「自立活動」及び障害の状態に応じて各教科の内容を補充するための特別の指導を行う。
- 「通級による指導」の授業時数は、「自立活動」及び「教科指導の補充」を併せて週1～8単位時間程度を標準とする。学習障害（LD）、注意欠陥多動性障害（ADHD）の児童生徒については、月1単位時間程度の指導を下限とする。



IV 資 料 編

1 高知県における障害のある子どもたちの教育のあゆみ

	4	5	22	23	24	25	26	27	28	29	30	31	32	33	34	35	36	37	38	39	40	41	42	43	44	45	46	47	48	49	50	51	52	53	54	55	56	57	58	59	60	61	62	63	元	2	3	4	5	6	7	8	9	10	11	12	13	14	15	16	17	18	19	20	21								
視覚障害																																																															62年	小・中学校弱視学級									
聴覚障害	4年 県立聾唖学校		23年 県立盲学校										23年 県立ろう学校										34年 (改称)県立高知ろう学校																																																		
	24年 県立ろう学校幡多分校										34年 (独立)県立幡多ろう学校										43年 小・中学校難聴特殊学級																																																				
知的障害	23年 小・中学校精神薄弱特殊学級										30年 特殊学級										39年 土佐山田町立山田養護学校										44年 (県立移管)県立山田養護学校																																										
	31年 南海学園内特殊学級										53年 山田養護学校南海学園分室										44年 県立日高養護学校																																																				
	※45年 日高養護学校幡多分室										※										47年 県立中村養護学校																																																				
	24年 特殊学級(注1)										38年 高知市立養護学校										43年 大方学園内特殊学級										52年 中村養護学校 大方学園分室																																										
	38年 附属小学校特殊学級										40年 附属中学校特殊学級										45年 国立高知大学教育学部附属養護学校																																																				
	44年 私立光の村養護学校土佐自然学園										※54年 本校を春野町新校舎に移転										31年 子鹿園内特殊学級										38年 県立高知若草養護学校 ※										54年 高知若草養護学校子鹿園分校																																
	※5 13年 高知若草養護学校国立高知病院分校										47年 国立療養所内特殊学級										54年 高知若草養護学校東高知病院分校 (注2)										※5																																										
※4 10年 高知若草養護学校土佐希望の家分校										47年 土佐希望の家内特殊学級										53年 高知若草養護学校土佐希望の家分室										※4																																											
47年 在宅訪問特殊学級										54年 養護学校訪問教育										47年 小・中学校肢体不自由特殊学級										※3 10年 中村養護学校幡多希望の家分校										※3																																	
病弱 身体虚弱	31年 小・中学校身体虚弱特殊学級										31年 高知赤十字病院内特殊学級										48年 県立高知江の口養護学校																																																				
	※1 10年 高知江の口養護学校高知医科大学附属病院分校										※2 15年10月高知江の口養護学校高知大学医学部附属病院分校										※1										※2																																										
	54年 養護学校訪問教育 (注3)										33年 国立療養所内特殊学級																																																														
言語障害											42年 小学校言語障害特殊学級										5年 通級指導教室																																																				
情緒障害											47年 小・中学校情緒障害特殊学級																																																														
LD・ADHD																					※6 18年 通級指導教室										※6																																										

注1 小、中学校の特殊学級の名称は平成9年度より障害児学級に変更

注2 高知若草養護学校東高知病院分校は昭和54年4月1日から昭和56年5月31日の間高知療養所分校の名称

注3 平成9年度より高等部訪問教育が試行。平成12年度より本格実施。

*平成19年4月1日～障害児学級の名称は特別支援学級に変更

*平成21年度から情緒障害特別支援学級は自閉症・情緒障害特別支援学級に名称変更

2 特別支援学校の整備経過

障害種別	設置者	学校名	設置年度	学部設置年度					通学区分	備考
				幼	小	中	高	専		
視覚	県	盲学校	昭23	58	23	23	23	23	通、寄	
聴覚	県	高知ろう学校	23	37	23	23	23	32	通、寄	
	県	//（幡多分校）	24		24	29			通、寄、施	閉校①
	県	幡多ろう学校	34	38	34	34	39	42	通、寄、施	閉校②
知的障害	山田佐町	山田養護学校	39		39	39			通	閉校③
	県	山田養護学校	44		44	44	55		通、寄、施	
	県	//（南海学園分室）	53		53	53			施	閉室⑧
	県	日高養護学校	44		44	44	45		通、寄	
	県	//（幡多分室）	45		45	45			通、寄、施	閉室④
	県	中村養護学校	47		47	47	47		通、寄、施	
	県	//（大方学園分室）	52		52	52			施	閉室⑥
	高知市	市立養護学校	38	49	38	38	53		通	
	国	高知大学教育学部 附属特別支援学校	45		45	45	46		通	名称変更⑩
	私	光の村養護学校 土佐自然学園	44			58	44	50	施	名称変更⑦
肢体不自由	県	高知若草養護学校	38		38	38	46		通、寄	
	県	//（子鹿園分校）	54		54	54			施	
	県	//（国立高知病院分校）	54		54	53	平10		（通）施	名称変更⑤
	県	//（土佐希望の家分校）	53		53	53	平10		（通）施	名称変更⑨
	県	中村養護学校 幡多希望の家分校	平10		平10	平10	平10		（通）施	閉校⑫
病弱	県	高知江の口養護学校	昭48		昭48	昭48	昭50		通、寄、病	
	県	高知大学医学部 附属病院分校	平10		平10	平10			病	名称変更⑩

〔注Ⅰ〕 ①県立幡多ろう学校に昇格 ②④⑥ 県立中村養護学校に転身、昇格及び合併

③県立山田養護学校に移管

⑤東高知病院分校から国立高知病院分校に名称変更（平成13年）

⑦光の村養護学校が名称変更（昭和60年）

⑧県立山田養護学校に合併（平成9年）

⑨土佐希望の家分室から土佐希望の家分校に名称変更（平成10年）

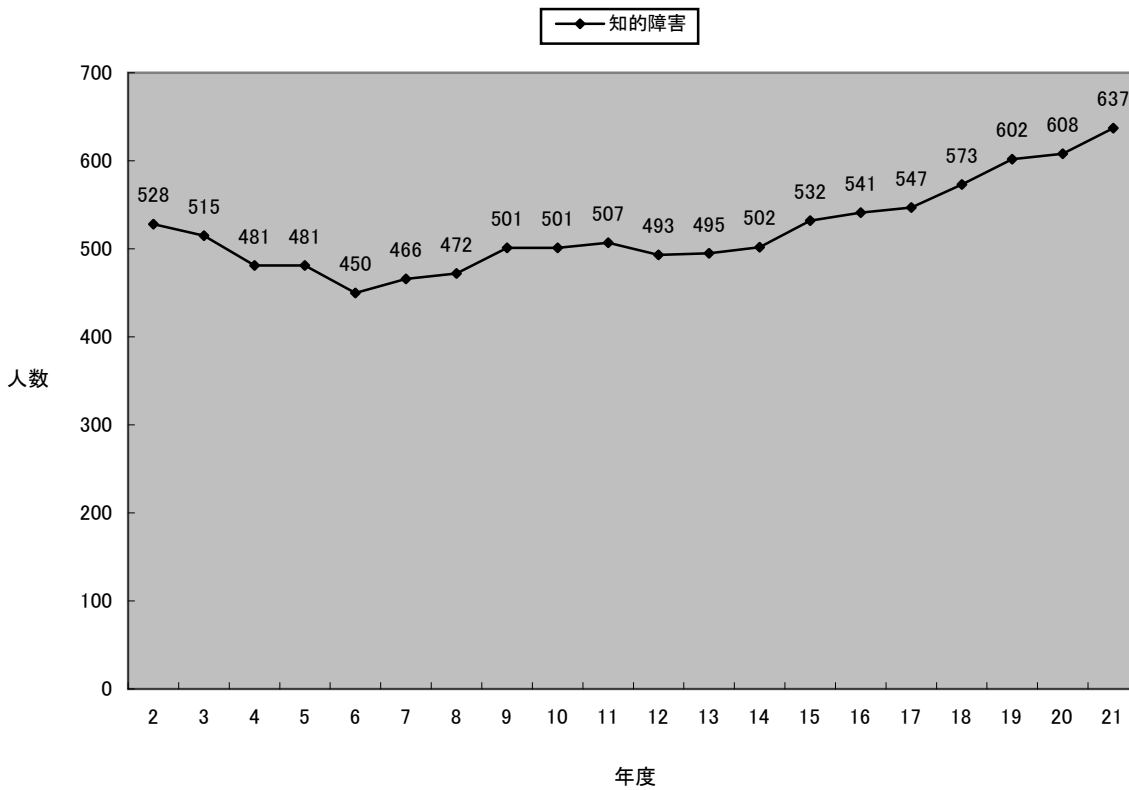
⑩高知医科大学医学部附属病院分校から高知大学医学部附属病院分校に名称変更（平成15年10月1日）

〔注Ⅱ〕（通）は、学校と施設との協議による。

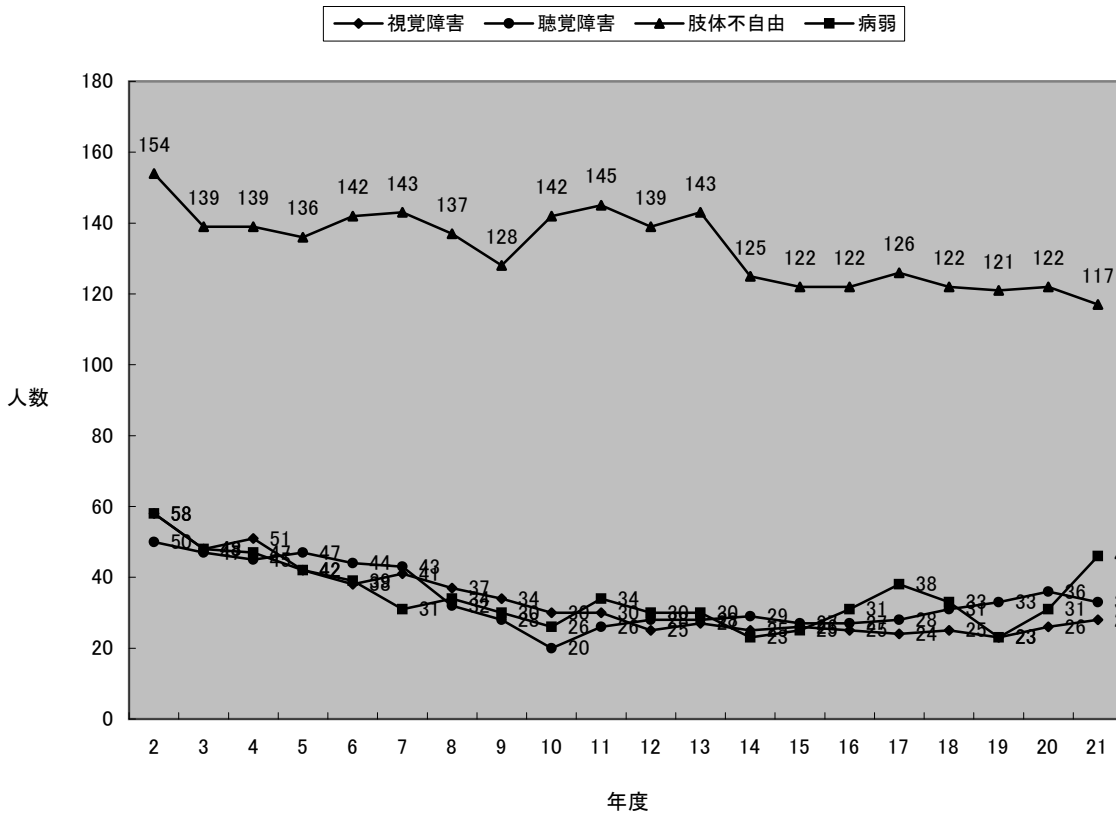
⑪高知大学教育学部附属養護学校から高知大学教育学部附属特別支援学校に名称変更（平成19年4月1日）

⑫県立中村養護学校に統合

年度別障害種別国・公・私立特別支援学校幼児児童生徒数 (各年度5月1日現在)



年度別障害種別国・公・私立特別支援学校幼児児童生徒数 (各年度5月1日現在)



3 年度別障害種別国・公・私立特別支援学校幼児児童生徒数(1/2)

(各年度5月1日現在)

障害種別	平成		2	3	4	5	6	7	8	9	10	11	12	13	14	15	16	17	18	19	20	21	
	学校																						
視覚障害	盲学校	幼	1	0	0	0	0	0	0	0	0	0	0	0	0	0	0	0	1	2	1	2	
		小	6	7	7	6	4	3	2	1	2	2	2	2	3	3	2	3	4	4	4	5	
		中	6	5	4	3	3	4	4	3	3	4	3	2	0	0	1	2	2	1	1	1	
		高(専)	45	36	40	33	31	34	31	30	25	24	20	23	22	23	22	19	18	16	20	20	
	小計		58	48	51	42	38	41	37	34	30	30	25	27	25	26	25	24	25	23	26	28	
聴覚障害	高知ろう学校	幼	4	5	7	8	6	5	2	1	0	3	1	3	5	5	4	3	1	1	2	1	
		小	5	6	4	3	4	7	10	9	7	6	7	4	2	2	3	6	6	9	9	8	
		中	18	17	19	7	8	5	4	4	3	4	5	8	9	8	5	4	5	5	8	7	
		高(専)	23	19	15	29	26	26	16	14	10	13	15	13	13	12	15	15	19	18	17	17	
	小計		50	47	45	47	44	43	32	28	20	26	28	28	29	27	27	28	31	33	36	33	
知的障害	山田養護学校	本校	小	26	22	20	20	22	23	24	32	32	30	30	34	29	29	24	22	20	20	31	36
			中	28	25	24	25	24	31	34	35	33	30	37	32	32	32	33	33	40	47	52	50
			高	69	72	59	50	42	51	54	66	66	74	62	58	56	76	79	77	66	65	63	80
		※南海	小	3	7	6	4	2	2														
			中	6	7	4	4	6	6	7													
	計		132	133	113	103	96	113	121	133	131	134	129	124	117	137	136	132	126	132	146	166	
	日高養護学校	小	9	6	7	8	8	9	9	10	10	7	8	8	11	14	16	15	17	13	16	14	
		中	30	21	11	12	11	17	13	15	21	27	27	27	30	31	33	35	39	41	42	48	
		高	34	46	51	56	44	40	44	35	36	29	40	51	58	58	68	65	58	62	73	84	
		計		73	73	69	76	63	66	66	60	67	63	75	86	99	103	117	115	114	116	131	146
	中村養護学校	小	29	24	26	29	22	21	17	15	11	15	18	13	12	11	10	9	8	7	6	8	
		中	32	27	24	25	26	30	24	26	20	18	13	14	15	19	21	22	25	29	24	23	
		高	51	52	51	50	46	41	48	44	47	44	48	45	40	30	32	41	48	46	41	44	
		計		112	103	101	104	94	92	89	85	78	77	79	72	67	60	63	72	81	82	71	75
	高知市立養護学校	幼	0	0	0	0	0	0	0	0	0	0	0	0	0	0	0	0	0	0	0	0	
		小	18	20	16	12	12	13	20	23	24	27	28	25	25	25	25	22	25	26	29	31	
		中	16	11	12	13	13	17	17	23	27	28	28	22	23	24	28	30	32	34	33	29	
		高	59	54	49	48	47	37	40	48	51	49	42	54	61	61	50	55	64	78	73	65	
		計		93	85	77	73	72	67	77	94	102	104	98	101	109	110	103	107	121	138	135	125
	高知大学教育学部附属特別支援学校	小	21	20	21	18	17	18	18	19	17	17	16	17	16	14	13	15	15	15	17	16	
中		19	21	21	21	21	19	17	16	17	19	20	20	19	19	18	18	18	18	18	18		
高		28	29	29	30	30	28	25	25	25	25	24	25	26	28	27	27	27	27	26	25		
計			68	70	71	69	68	65	60	60	59	61	60	62	61	61	58	60	60	60	61	59	
光の村養護学校土佐自然学園	中	16	13	13	17	22	21	20	19	14	12	9	12	10	16	16	15	14	18	17	18		
	高(専)	34	38	37	39	35	42	39	50	50	56	43	38	39	45	48	46	57	56	47	48		
	計		50	51	50	56	57	63	59	69	64	68	52	50	49	61	64	61	71	74	64	66	
小計		528	515	481	481	450	466	472	501	501	507	493	495	502	532	541	547	573	602	608	637		

※平成8年度までの山田養護学校南海学園分室の児童生徒数は、「学校基本統計(高知県教育委員会)」においては、分室のため本校の人数に含めて表されています。

3 年度別障害種別国・公・私立特別支援学校幼児児童生徒数(2/2)

(各年度5月1日現在)

障害種別	学校		平成																					
	2	3	4	5	6	7	8	9	10	11	12	13	14	15	16	17	18	19	20	21				
肢体不自由	高知若草養護学校	本校	小	24	29	28	28	31	31	24	24	24	21	19	21	21	22	25	25	22	28	29	32	
			中	19	14	16	16	18	15	14	15	13	14	12	14	10	9	10	12	13	13	19	21	
			高	40	34	29	30	31	32	32	31	15	22	25	29	23	22	24	27	27	24	23	20	
		計	83	77	73	74	80	78	70	70	52	57	56	64	54	53	59	64	62	65	71	73		
	子鹿	小	37	31	28	22	24	27	26	18	21	21	17	14	10	10	9	12	12	9	6	4		
		中	5	4	6	7	8	8	11	11	14	8	10	12	11	8	6	5	6	4	3	1		
		計	42	35	34	29	32	35	37	29	35	29	27	26	21	18	15	17	18	13	9	5		
	国立高知	小	8	4	7	6	5	4	5	5	2	2	1	2	1	2	3	1	5	5	6			
		中	8	5	4	6	6	8	4	5	6	7	6	3	2	1	1	1	3	3	3	0		
		高	/	/	/	/	/	/	/	/	4	7	9	11	12	12	11	10	9	9	9	9		
		計	16	9	11	12	11	12	9	10	12	16	16	16	15	15	14	14	13	17	17	15		
	土佐希望	小	6	9	9	11	9	8	9	7	7	7	8	8	6	5	6	6	8	6	5	5		
		中	7	9	12	10	10	10	12	12	14	14	11	9	9	9	7	6	3	4	7	11		
		高	/	/	/	/	/	/	/	/	12	10	9	9	8	9	10	9	9	8	7	8		
		計	13	18	21	21	19	18	21	19	33	31	28	26	23	23	23	21	20	18	19	24		
中村養護学校	幡多希望	小	/	/	/	/	/	/	/	/	/	/	3	2	2	2	3	2	1	1	1	/		
		中	/	/	/	/	/	/	/	/	/	/	4	3	0	0	0	3	4	4	1	0	1	
		高	/	/	/	/	/	/	/	/	/	/	3	7	10	9	9	8	6	5	7	7	4	
	計	/	/	/	/	/	/	/	/	10	12	12	11	12	13	11	10	9	8	6	/			
小計		154	139	139	136	142	143	137	128	142	145	139	143	125	122	122	126	122	121	122	117			
病弱	高知江の口養護学校	本校	小	25	22	25	22	20	13	15	12	5	8	8	7	8	8	7	8	6	7	7		
			中	16	16	10	12	10	10	9	8	4	6	3	4	4	1	6	8	10	6	9	15	
			高	17	10	12	8	9	8	10	10	10	10	13	10	6	4	11	12	10	8	12	20	
		計	58	48	47	42	39	31	34	30	19	24	24	21	18	13	25	27	28	20	28	42		
	医学部	小	/	/	/	/	/	/	/	/	/	/	6	6	2	5	2	4	3	6	4	3	3	3
		中	/	/	/	/	/	/	/	/	/	/	1	4	4	2	1	4	1	2	0	0	0	1
		計	/	/	/	/	/	/	/	/	7	10	6	7	3	8	4	8	4	3	3	4		
	高知若草養護学校	国立高知	小	/	/	/	/	/	/	/	/	/	/	/	/	/	0	1	2	0	1	0	0	0
中			/	/	/	/	/	/	/	/	/	/	/	/	/	2	1	2	1	1	0	0	0	
高			/	/	/	/	/	/	/	/	/	/	/	/	/	0	0	0	1	1	1	0	0	0
計		/	/	/	/	/	/	/	/	/	/	/	/	/	2	2	4	2	3	1	0	0	0	
小計		58	48	47	42	39	31	34	30	26	34	30	30	23	25	31	38	33	23	31	46			
合計		848	797	763	748	713	724	712	721	719	742	715	723	704	732	746	763	784	802	823	861			

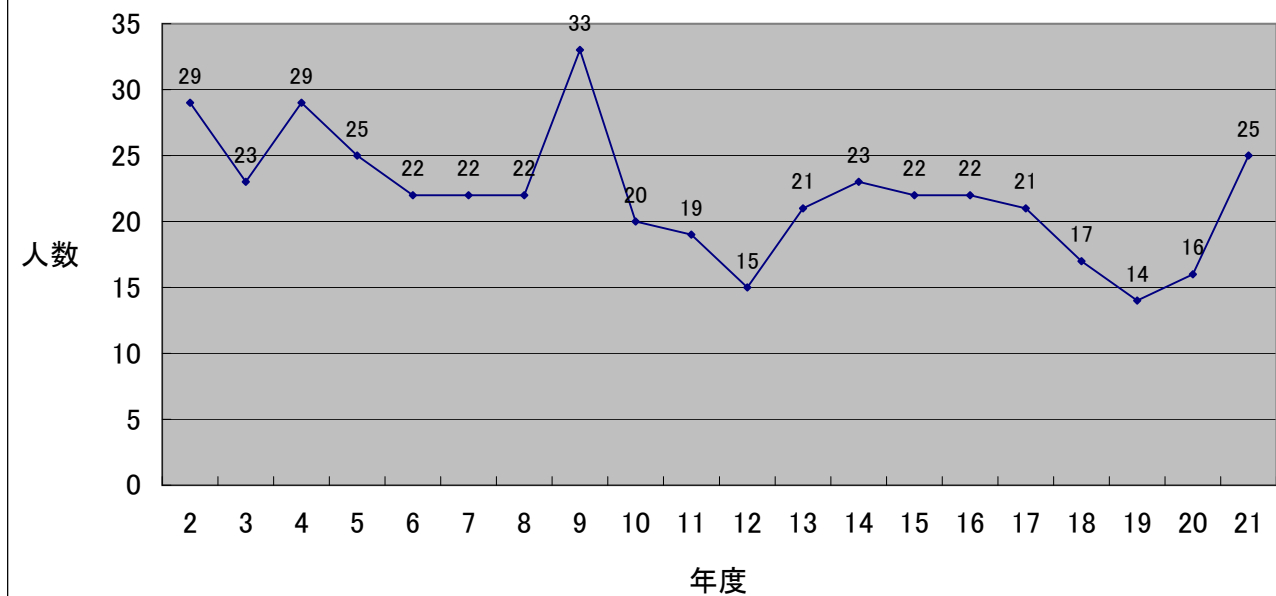
※平成9年度までの高知若草養護学校土佐希望の家分室の児童生徒数は、「学校基本統計(高知県教育委員会)」においては、分室のため本校の人数に含めて表されています。

4 年度別訪問教育対応児童生徒数

(各年度5月1日現在)

学校名	平成	2	3	4	5	6	7	8	9	10	11	12	13	14	15	16	17	18	19	20	21
	山田養護学校	2	1	3	3	2	2	2	2	3	1	1	2	3	4	0	/	/	/	/	/
日高養護学校	1	0	0	0	0	0	0	1	1	0	0	0	0	0	0	/	/	/	/	/	/
中村養護学校	11	13	13	12	9	8	9	15	8	8	8	8	6	7	7	5	6	5	4	7	
若草養護学校	本校	3	1	1	0	0	1	1	2	1	0	0	1	1	3	4	3	2	3	3	
	国立高知病院分校	/	/	/	/	/	/	/	/	/	/	/	2	3	2	2	1	0	0	0	1
	土佐希望の家分校	/	/	/	/	/	/	/	/	/	/	/	/	/	/	4	5	3	3	4	5
高知江の口養護学校	8	5	10	8	7	7	7	9	1	5	2	4	4	3	1	1	1	0	0	2	
高知市立養護学校	4	3	2	2	4	4	3	4	6	5	4	5	6	5	5	5	4	4	5	7	
計	29	23	29	25	22	22	22	33	20	19	15	21	23	22	22	21	17	14	16	25	

年度別訪問教育対応児童生徒数



訪問教育の校区

学 校 名	校 区
高知若草養護学校土佐希望の家分校	室戸市、安芸市、安芸郡、香南市、香美市、南国市、長岡郡、土佐郡
高知若草養護学校	土佐市、須崎市、吾川郡、高岡郡(四万十町を除く)
中村養護学校	宿毛市、土佐清水市、四万十市、四万十町、幡多郡
高知江の口養護学校	高知市
高知市立養護学校	高知市

※ 高知市近隣市町村の病弱者については、高知江の口養護学校の在籍とすることがある。

※ 「土佐希望の家」及び「国立病院機構高知病院」の各重症心身障害児施設に入所している高等部の対象者については、それぞれの施設に併設する分校籍とする。

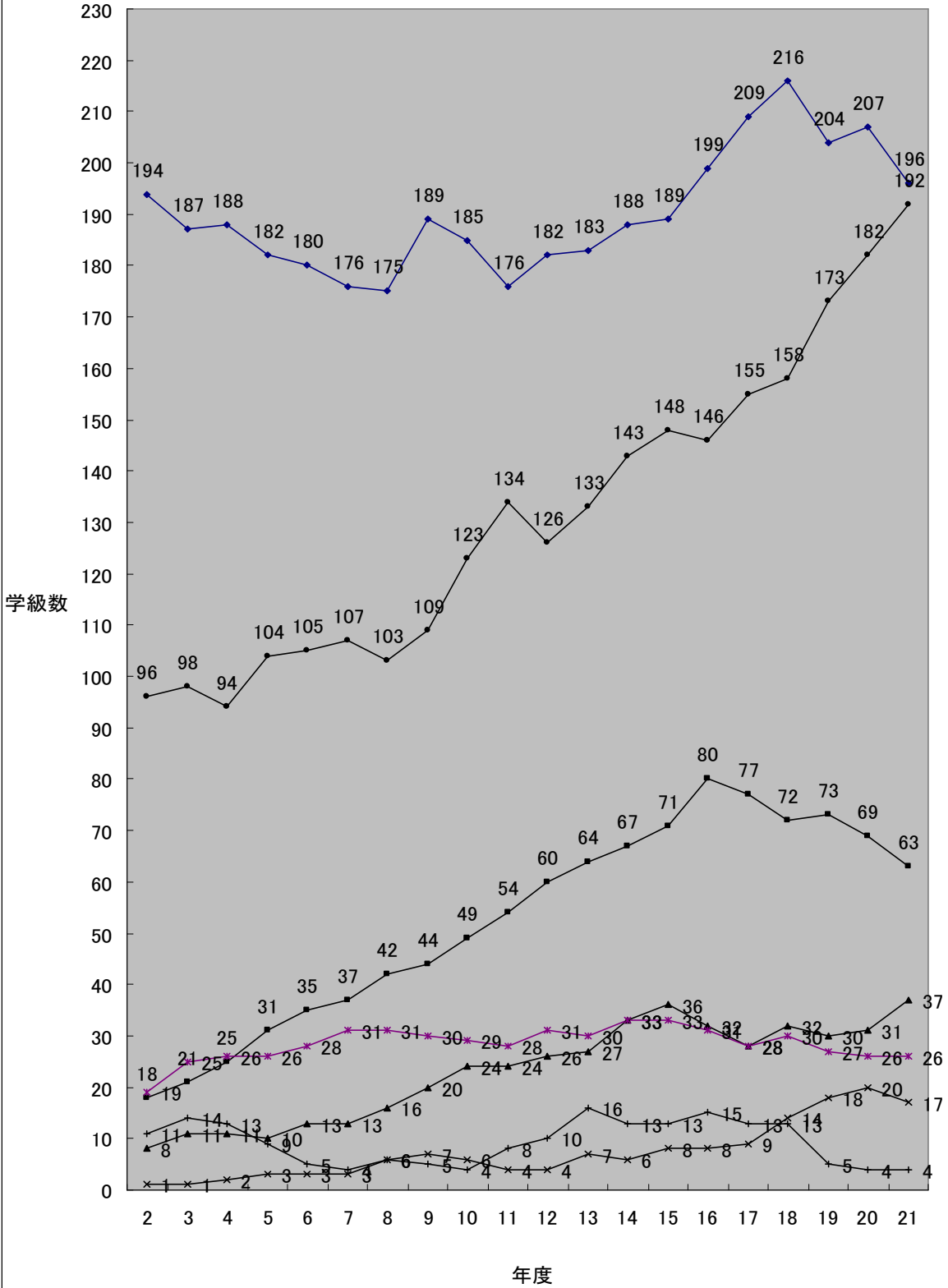
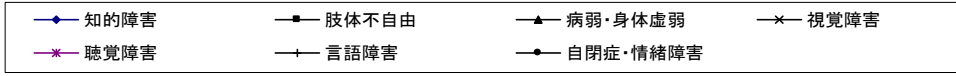
5 年度別特別支援学級数

(各年度5月1日現在)

障害種別	平成 学 校	2	3	4	5	6	7	8	9	10	11	12	13	14	15	16	17	18	19	20	21
		知的障害	小	130	123	127	119	125	125	126	129	128	128	128	130	133	133	144	150	157	150
	中	64	64	61	63	55	51	49	60	57	48	54	53	55	56	55	59	59	54	58	58
	計	194	187	188	182	180	176	175	189	185	176	182	183	188	189	199	209	216	204	207	196
肢体 不自由	小	12	13	16	23	27	30	31	36	39	39	43	50	51	54	61	60	58	53	52	44
	中	6	8	9	8	8	7	11	8	10	15	17	14	16	17	19	17	14	20	17	19
	計	18	21	25	31	35	37	42	44	49	54	60	64	67	71	80	77	72	73	69	63
病弱・ 身体虚弱	小	5	9	8	7	9	10	11	14	14	13	18	20	29	29	25	19	20	21	23	27
	中	3	2	3	3	4	3	5	6	10	11	8	7	4	7	7	9	12	9	8	10
	計	8	11	11	10	13	13	16	20	24	24	26	27	33	36	32	28	32	30	31	37
視覚障害	小	1	0	1	2	3	3	6	6	5	4	3	5	3	4	5	9	12	14	16	14
	中	0	1	1	1	0	0	0	1	1	0	1	2	3	4	3	0	2	4	4	3
	計	1	1	2	3	3	3	6	7	6	4	4	7	6	8	8	9	14	18	20	17
聴覚障害	小	15	21	21	23	24	24	20	16	19	20	24	21	26	25	21	21	23	22	20	21
	中	4	4	5	3	4	7	11	14	10	8	7	9	7	8	10	7	7	5	6	5
	計	19	25	26	26	28	31	31	30	29	28	31	30	33	33	31	28	30	27	26	26
言語障害	小	10	13	12	9	5	2	4	3	3	7	10	14	10	11	12	10	7	3	4	2
	中	1	1	1	0	0	2	2	2	1	1	0	2	3	2	3	3	6	2	0	2
	計	11	14	13	9	5	4	6	5	4	8	10	16	13	13	15	13	13	5	4	4
自閉症・ 情緒障害	小	56	59	56	62	64	67	60	62	75	85	78	80	93	98	100	105	110	115	119	125
	中	40	39	38	42	41	40	43	47	48	49	48	53	50	50	46	50	48	58	63	67
	計	96	98	94	104	105	107	103	109	123	134	126	133	143	148	146	155	158	173	182	192
合 計	小	229	238	241	245	257	261	258	266	283	296	304	320	345	354	368	374	387	378	383	371
	中	118	119	118	120	112	110	121	138	136	132	135	140	138	144	143	145	148	152	156	164
	計	347	357	359	365	369	371	379	404	419	428	439	460	483	498	511	519	535	530	539	535

年度別特別支援学級数

(各年度5月1日現在)



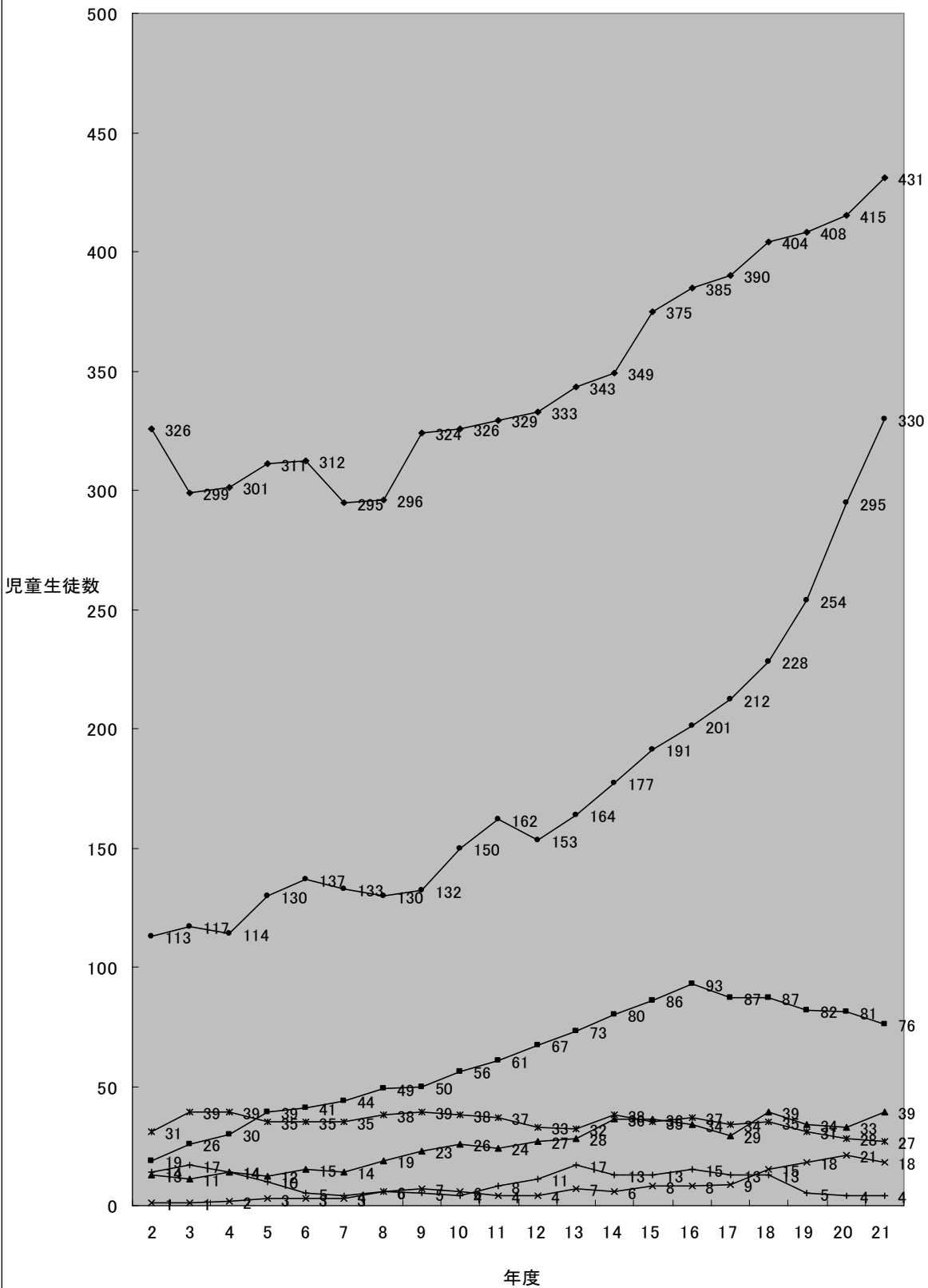
6 年度別特別支援学級児童生徒数

(各年度5月1日現在)

障害種別	年度 学校	2	3	4	5	6	7	8	9	10	11	12	13	14	15	16	17	18	19	20	21
		知的障害	小	206	185	194	198	207	203	212	231	230	230	232	248	255	269	278	285	304	321
	中	120	114	107	113	105	92	84	93	96	99	101	95	94	106	107	105	100	87	93	98
	計	326	299	301	311	312	295	296	324	326	329	333	343	349	375	385	390	404	408	415	431
肢体 不自由	小	13	15	19	30	33	36	38	41	45	45	50	56	61	65	70	67	69	61	64	56
	中	6	11	11	9	8	8	11	9	11	16	17	17	19	21	23	20	18	21	17	20
	計	19	26	30	39	41	44	49	50	56	61	67	73	80	86	93	87	87	82	81	76
病弱・ 身体虚弱	小	9	9	9	7	10	11	14	14	14	13	19	21	31	29	27	20	26	24	25	29
	中	4	2	5	5	5	3	5	9	12	11	8	7	5	7	7	9	13	10	8	10
	計	13	11	14	12	15	14	19	23	26	24	27	28	36	36	34	29	39	34	33	39
視覚障害	小	1	0	1	2	3	3	6	6	5	4	3	5	3	4	5	9	13	14	17	15
	中	0	1	1	1	0	0	0	1	1	0	1	2	3	4	3	0	2	4	4	3
	計	1	1	2	3	3	3	6	7	6	4	4	7	6	8	8	9	15	18	21	18
聴覚障害	小	19	27	25	29	29	28	26	19	23	24	26	23	26	25	26	26	27	26	22	22
	中	12	12	14	6	6	7	12	20	15	13	7	9	12	10	11	8	8	5	6	5
	計	31	39	39	35	35	35	38	39	38	37	33	32	38	35	37	34	35	31	28	27
言語障害	小	13	16	13	10	5	2	4	3	3	7	11	15	10	11	12	10	7	3	4	2
	中	1	1	1	0	0	2	2	2	1	1	0	2	3	2	3	3	6	2	0	2
	計	14	17	14	10	5	4	6	5	4	8	11	17	13	13	15	13	13	5	4	4
自閉症・ 情緒障害	小	65	71	68	79	83	84	78	78	88	101	97	101	113	129	126	143	158	178	205	216
	中	48	46	46	51	54	49	52	54	62	61	56	63	64	62	75	69	70	76	90	114
	計	113	117	114	130	137	133	130	132	150	162	153	164	177	191	201	212	228	254	295	330
合 計	小	326	323	329	355	370	367	378	392	408	424	438	469	499	532	544	560	604	627	659	673
	中	191	187	185	185	178	161	166	188	198	201	190	195	200	212	229	214	217	205	218	252
	計	517	510	514	540	548	528	544	580	606	625	628	664	699	744	773	774	821	832	877	925

年度別特別支援学級児童生徒数 (各年度5月1日現在)

- ◆ 知的障害
- 肢体不自由
- ▲ 病弱・身体虚弱
- ✕ 視覚障害
- ✱ 聴覚障害
- ⊕ 言語障害
- 自閉症・情緒障害



7 年度別就学猶予・免除者数

(各年度5月1日現在)

年度(平成)	2	3	4	5	6	7	8	9	10	11	12	13	14	15	16	17	18	19	20	21
就学猶予・免除者数	1	4	4	6	5	3	3	4	4	2	2	1	1	1	0	0	0	0	1	1

年度別就学猶予・免除者数(各年度5月1日現在)

