

# 【 総 論 】

# I 産業振興計画の全体像

---

## 1 はじめに

高知県では、県経済が抱える積年の課題に正面から向き合い、経済を根本から元気にするためのトータルプランとして、「高知県産業振興計画」を策定し、平成 21 年度から官民一丸となって県勢浮揚に挑戦してきました。

この計画は、社会経済情勢の変化やPDCA<sup>1</sup>サイクルによる改善、新たな課題への対応などを行うため、毎年度、内容をバージョンアップしていますが、平成 28 年度からスタートした第3期高知県産業振興計画(以下「第3期計画」という。)の計画期間が、令和元年度末で終了したことから、これまでの 11 年間の取り組みを土台に、令和2年度から令和5年度までの4年間で計画期間とする「第4期高知県産業振興計画」(以下「第4期計画」という。)を策定しました。

さらに今回、新型コロナウイルス感染症や原油価格、物価の高騰による県経済への影響に対応するとともに、本県経済を再び成長軌道に乗せるため、「第4期産業振興計画 ver.4」へと改定し、取り組みを強化しました。

## 2 第1期計画策定の背景

第1期高知県産業振興計画(以下「第1期計画」という。)を策定した当時は、以下のような背景がありました。

### ■「人口減少による負のスパイラル」をたどってきた本県経済

当時、日本全体としては、平成 14 年2月から始まった景気回復が戦後最長の 69 ヶ月間続き、有効求人倍率や業況判断D. I. (日本銀行調査)等も上昇を続けていましたが、平成 19 年夏以降、アメリカのサブプライム住宅ローン問題を背景とした原油・原材料価格の高騰、輸出の減少等により景気後退局面に入ったところでした。

本県においては、公経済への依存度が高く、産業基盤が弱いことから、戦後最長と言われた景気回復の恩恵を十分に受けることができず、また、かつては全国の景気に一定連動していた有効求人倍率(図 1)も、この間 0.5 倍前後で低迷、業況判断D. I. (図 2)もほぼ同じような形で全国の動きに関わりなく、低迷を続けていました。

こうしたところに、全国的な景気回復の波に乗ることができなかった本県経済の構造的な問題が見て取れます。

同時に、全国の景気回復局面では、若者を中心に多くの人材が県外に流出し、本県から他都道府県への人口の転出超過が加速(H17 年度:2,849 人、H18 年度:3,537 人、H19 年度:5,222

---

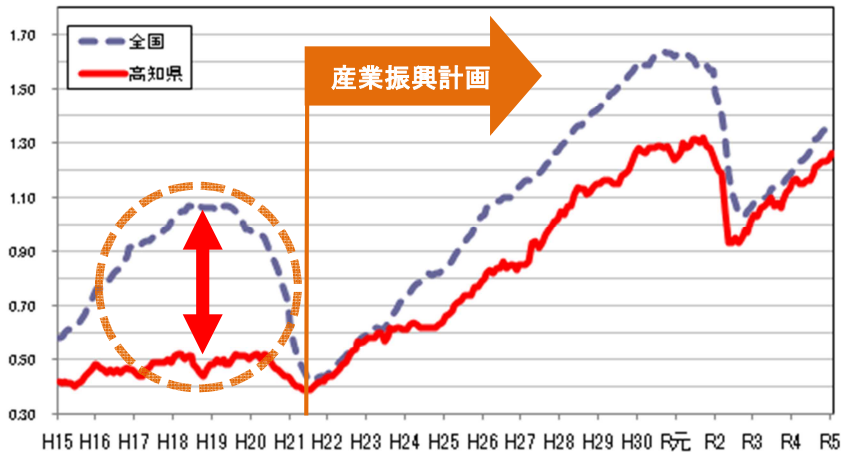
<sup>1</sup> Plan (計画)、Do (実行)、Check (検証)、Action (改善) による行動プロセス

人、H20年度:3,411人)しました(図3)。

また、本県は、全国より15年先行して平成2年から人口が自然減の状態に陥り(図4)、また、高齢化も全国より10年先行して進行しています。これにより、働き手となる「生産年齢人口」の減少が加速し、同時に、消費意欲が旺盛な若者を中心に、「モノを買う人」の数が減少した結果、本県の年間商品販売額は平成9年から平成19年の10年間で約2割減少するなど、県内市場も大きく縮小しました(図5)。

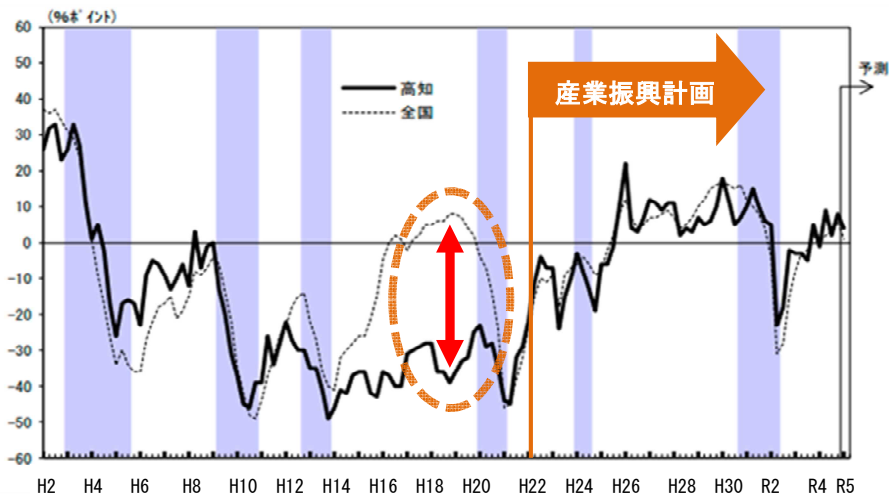
このように、本県では、戦後、人口の社会減による経済の縮小が、さらに人口の社会減を加速させ、それが過疎化と高齢化を同時に招き、特に、出生率の高い中山間地域ほどこうした傾向が顕著になった結果、全国に先行して人口が自然減の状態にも陥り、このことで、より一層経済が縮むという、「人口減少による負のスパイラル」をたどってきました。

図1 平成14年から20年頃にかけて全国平均に大きく引き離される本県の有効求人倍率



出典:職業安定業務統計(季節調整済み)

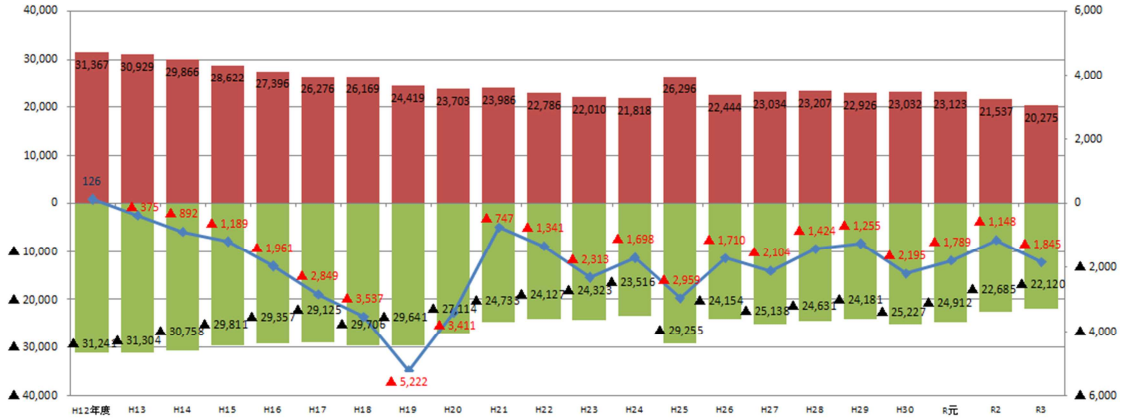
図2 本県の業況判断D.I.も有効求人倍率と同様に低迷



出典:日本銀行高知支店「全国企業短期経済観測調査」

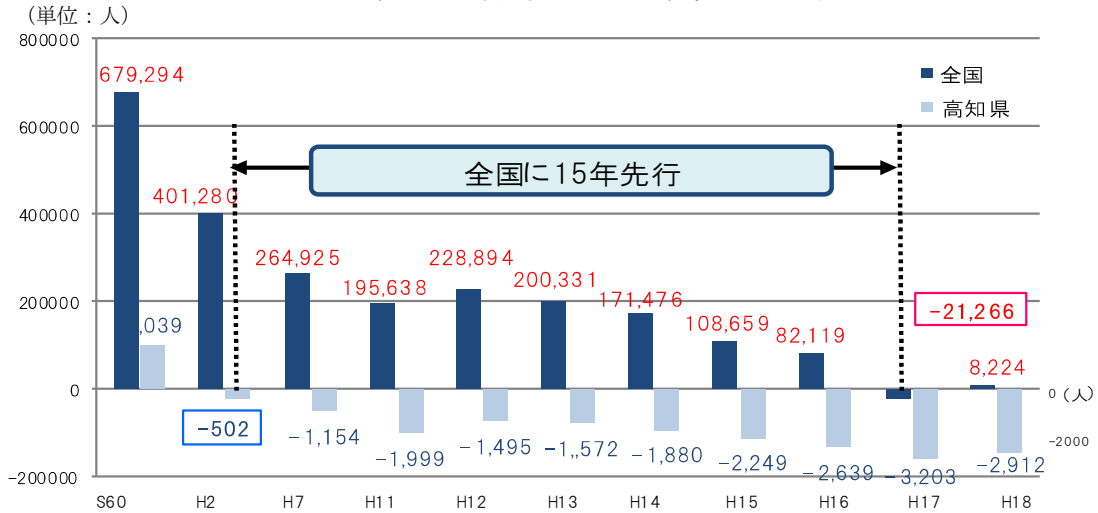
(単位：人)

図3 本県人口の社会減が進行



出典：高知県推計人口、市町村別住民基本台帳人口等

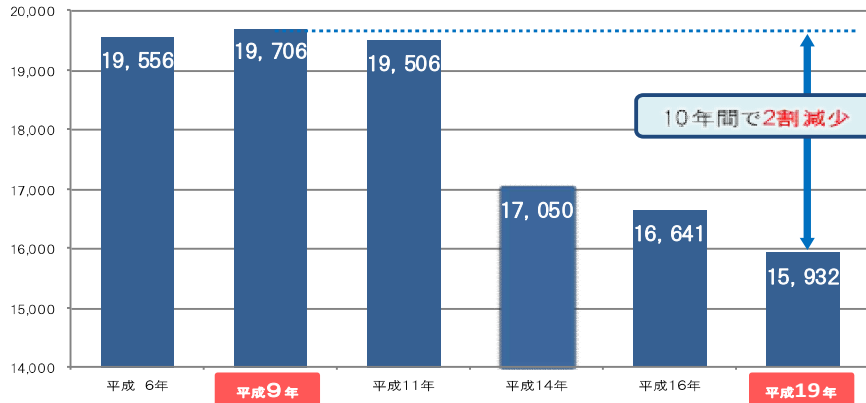
図4 全国に15年先行して進む本県の人口自然減



出典：人口動態調査

図5 本県の年間商品販売額は平成9年からの10年間で2割減少

(単位：億円)

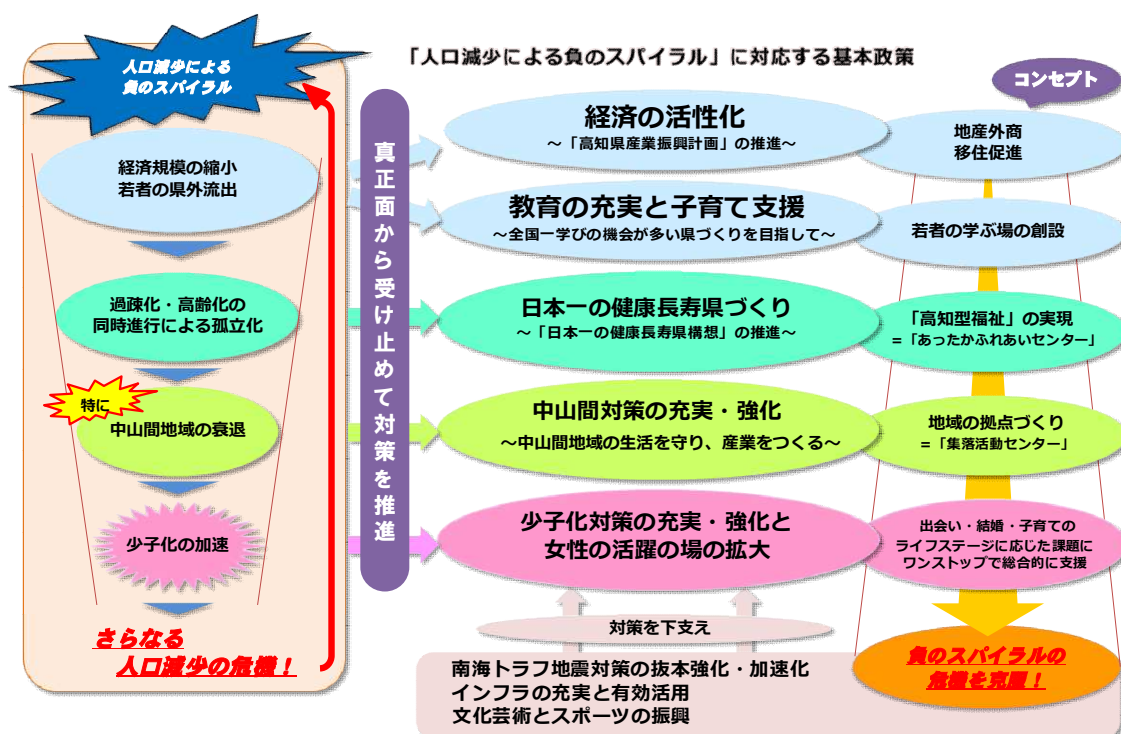


出典：商業統計調査

### 3 産業振興計画策定の意図(目的)

#### ■負の連鎖を断ち切るために

この人口減少をもたらす負のスパイラルの1つ1つに立ち向かい、これを断ち切るため、「経済の活性化」、「教育の充実」、「日本一の健康長寿県づくり」、「中山間対策の充実・強化」、「少子化対策の抜本強化と女性の活躍の場の拡大」の5つの政策と、それらを下支えする「南海トラフ地震対策の抜本強化・加速化」、「インフラの充実と有効活用」、「文化芸術とスポーツの振興」の3つの政策を総合的に推進しています。



#### ■「経済の活性化」＝「高知県産業振興計画」の推進

このうち、「経済の活性化」では、生産年齢人口の減少に伴い、下降を続けていた本県経済を上昇に転じさせ、県勢浮揚を成し遂げるため、本県経済の根本的な課題に正面から向き合い、抜本的な体質強化を図ることが必要でした。

このため、官民が同じ方向に力を合わせて進む旗印ともなる、本県経済の体質強化に向けたトータルプランとして「高知県産業振興計画」を平成 20 年に策定し、平成 21 年度からスタートさせました。

人口構成上、今後も当分の間、本県の人口減少は続き、県内市場の規模も減少バイアスがか

かり続けることが見込まれるため、この計画では、県内市場頼りではなく、「活力ある県外・海外の市場に高知県産のモノを売ることで、県外・海外から外貨を獲得する」＝「地産外商(ちさんがいしよ)」を戦略の柱としています。

### ■「高知県産業振興計画」による中山間地域の活性化

本県では県土の約9割を中山間地域が占め、そこに県民の皆様の約4割が暮らしています。その中山間地域では、昭和35年から令和2年の間に、人口が51.1%減少(図6)するなど、一段と厳しい状況に置かれています(同時期における県全体の人口減少は19.1%)。

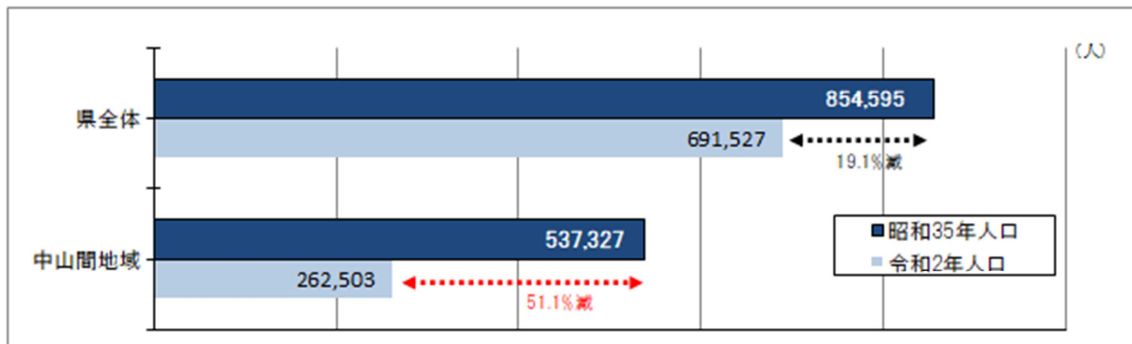
本県の基幹産業である農業や林業などの多くは中山間地域で行われており、観光誘客における高知県の売りである「豊かな自然」の多くは中山間地域に存在し、また、そこから多くの安心安全な食材などが供給されます。

また、産業面のみならず、水源涵養や防災など国土保全の面でも、また日本の原風景であり憩いや癒しの場としても、中山間地域は本県にとって、なくてはならないものです。

中山間地域の振興なくして県勢浮揚はなし得ないものと考えています。

このため、産業振興計画の様々な施策を総動員して、中山間地域の活性化を図っていきます。

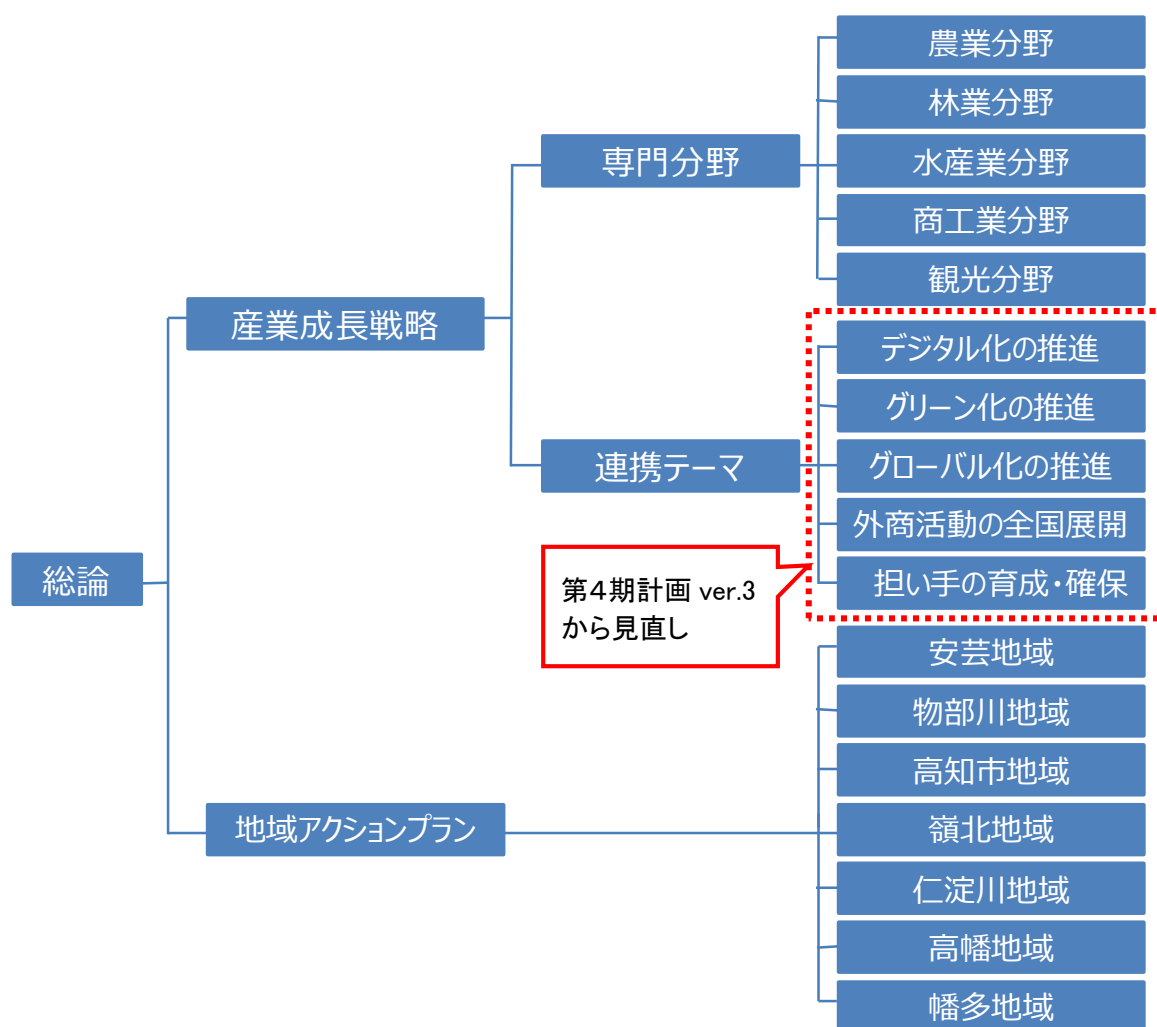
図6 高知県と中山間地域の人口動態比較(単位:人)



出典：集落調査

## 4 産業振興計画の構成等

産業振興計画は、計画全体の基本的な考え方や方向性を示した「総論」と、各産業分野や連携して取り組むテーマの戦略を示した「産業成長戦略」、さらに、県内7つの地域それぞれにおける取り組みを行動計画として取りまとめた「地域アクションプラン」の3つで構成しています。



### ■総論

総論では、より多くの県民の皆様には産業振興の取り組みに参画いただき官民協働を進めていくため、県民の皆様と共有させていただく「目指す将来像」や「計画全体を貫く目標」、「各分野を代表する数値目標」などを掲げています。 ⇒p.21～p.23 参照

また、その実現に向けた「戦略の方向性」と「5つの重点ポイント」を掲げるとともに、地産外商を進めるために必要な施策群を「7つの基本方向」として整理し、そのもとに総合的な施策の展開を図っていきます。なお、計画のバージョンアップに当たっては、毎年度クロス SWOT 分析(本県の

持つ強みや弱み、機会や脅威を整理し、「強み」を生かし、「弱み」をも強みに転じる視点から取るべき施策を導き出す分析)を積極的に活用し、施策の方向性を再確認し、具体的な施策の強化につなげていきます。

## ■産業成長戦略

総論で示した「目指す将来像」や「計画全体を貫く目標」の実現に向け、「専門分野」と「連携テーマ」を設定し、重点的に振興を図る分野を定めています。

専門分野は、農業・林業・水産業・商工業・観光の5つの産業分野で構成しています。また、これら専門分野間を結ぶ取り組みである連携テーマは、新たな時代の成長の原動力となる「デジタル化の推進」、「グリーン化の推進」、「グローバル化の推進」、「外商活動の全国展開」、「担い手の育成・確保」の計5つのテーマで構成しています。

それぞれの専門分野等ごとに、「目指す姿」や数値目標を設定し、その実現に向けた戦略の柱や戦略目標、具体的な取り組みなどを記載しています。

そして、この具体的な取り組みの一つひとつについても、数値目標を設定したうえで、どういう取り組みを、いつ、誰が、どのような形で実施していくのか(5W1H)を記載しています。

## ■地域アクションプラン

地域の文化や特色といった地域性や、生活圏域、行政サービス面でのまとまりを考慮して、7つの地域を設定し、それぞれの地域で進める具体的な取り組みを明らかにしています。

その取り組みは、「地域からの発案で提案されるもの」と「産業成長戦略の取り組みのうち地域の独自性を有するもの」に分けられます。地域アクションプランは、地域の雇用の創出や所得の向上を目指す取り組みを、市町村との連携のもとに支援する県の計画であると同時に、事業実施主体の行動計画としての性格も有しています。

産業成長戦略の取り組みと同様に、数値目標を設定したうえで、5W1Hを記載しています。



## 5 産業振興計画の効果的な推進

### ■好循環の創出とネットワークの創出を図る

経済活動において「川上→川中→川下」へとモノやサービスが流れていく過程には、どこかに好循環を阻む隘路(ボトルネック)があります。このボトルネックを無視して対策を強化しても十分な効果が期待できません。

このため、好循環の創出に向け、常に川上から川下までのシステム全体を考察したうえで、ボトルネックを発見・解消し、牽引役をつくる取り組みを各分野で展開するとともに、多くの方々が県勢の発展に向けて力を合わせて取り組めるよう、民間や地域の方々の挑戦に対し、県としての公正性・公益性を担保しつつ、人的な側面と財政的な側面の両面で支援を行います。

また、三層構造の政策群、すなわち第一層の基幹となる産業を育成する「産業成長戦略」、第二層の各地域で地産外商に取り組む「地域アクションプラン」、第三層のこれらの効果が届きにくい中山間地域の小規模な集落を対象とした「集落活動センター」の取り組みにより県内全域をカバーし、地域の隅々にまで効果をもたらすネットワークを意図的に構築します。

併せて、地産外商や移住促進などの取り組みを推進するうえで、県内はもとより県外から多くの人材や知恵、資本を呼び込むことが重要となることから、包括協定などの官民協働の全国的なネットワークづくりを進めます。加えて、市町村においても全国的なネットワークづくりが進むよう、県においてサポートをしていきます。

### ■計画の進捗管理を徹底する(PDCAサイクルにより絶えずバージョンアップを図る)

どんなに計画を作っても、その計画に基づいて実際に取り組みが行われなければ、絵に描いた餅でしかありません。また、計画は様々な検討を行った上で策定していますが、実際に実行してみると、事前の見込みと違ったり、社会状況が大きく変化し、実態と合わなくなったりすることがしばしば起こります。

このため、産業振興計画では、Plan(計画)→Do(実行)→Check(検証)→Action(改善)というPDCAサイクルを絶えず繰り返すことで、計画の実効性を高めています。

具体的には、個々の取り組みについては、数値目標を設定したうえで、その取り組みの進め方や手順、人的・財政的支援の投入量などが、適切かつ効果的であったかを、四半期ごとに、点検しています。

これに加えて、施策群ごとに、各施策がうまく連携できているか、また連携の太さが十分かという視点から、ある施策で実施したことが、効果的に次の施策に繋がっているのか、一連の施策群の成果がプラスのスパイラルになり次のステージに繋がっているのか、新たな参加者が広がる形

になっているのか、一連の取り組みが数値目標及び定性的な目標の達成に繋がっているのか、といった大きな視点での点検・検証も行っています。

さらに、各分野で設定した4年後の目標達成に向けて、毎年度の到達点を定め、各施策がどこまで進んでいるのか、その道筋は正しいのか、施策の投入量が足りているのか、新しい仕組みは必要ないのか、といった視点での点検・検証を行っています。

こうした様々な角度からの点検・検証を通じて、施策をより実効性の高いものへと適宜改善するとともに、毎年度、計画自体に改定を加えて、バージョンアップを図っています。

## ■官民協働、市町村との連携協調による取り組みを進める

産業振興計画は、計画の策定の段階から実行に至るまで、県民の皆様や各産業に携わる方々、民間の有識者の方々など、数多くの皆様にご参画いただいております。この「官民協働」により進めることを基本としています。さらに多くの皆様に産業振興の取り組みにご参画いただけるよう、積極的な広報や、県民の皆様・産業団体の方々との対話を通して、産業振興計画の取り組みや、目指すところを丁寧に説明させていただくとともに、川上から川下までの多様なニーズに対応できる総合的な施策群を用意(背景や考え方は注1参照)することにより、官民協働のさらなる推進を図っていきます。

また、この官民協働を進めていくためにも、県と市町村が現状や課題を共有し、ベクトルを合わせて取り組みを加速していくことが重要です。このため、県と市町村が両輪となって、産業振興にあたっていけるよう、さらなる連携協調を図っていきます。

なお、官民協働、市町村との連携協調による取り組みを進めていくうえで、多くの皆様と成功イメージを共有させていただくことが重要となることから、第2期計画から、「目指す将来像」や「各産業分野の数値目標」などを掲げています。

### 注1)産業間の連携を重視した川上から川下までのトータルプランとして策定

言うまでもなく、経済活動そのものを行うのは民間の事業者や団体、個人の皆様であり、本県の産業振興を図るうえで、多くの民間の皆様の挑戦が何よりも重要です。

しかし、本県は、小規模で零細な中小企業が多く、また産業や技術の集積も少ないため、資金や人材、技術など、様々な経営資源が不足し、生産基盤が必ずしも十分とはいえない事業者も多くいらっしゃいます。

事業者の皆様の多様なニーズに応えていく必要があることや、本県が、全国に先駆けて人口減少や少子高齢化が進む、課題先進県であることを考えたときに、ある特定の分野だけに政策を集中させるのでは、県勢浮揚を成し遂げることはできません。

また、産業分野は多岐にわたるとともに、それぞれの産業分野においても、生産から加工・

流通・販売といくつもの活動が行われています。しかも、経済の実態としては、こうした産業間や各段階が密接に結びついています。

このため、産業振興計画は、従来の行政の計画のような、分野ごとに分断、特化した縦割りの計画ではなく、産業間の連携を重視し、かつ、川上から川下までの多様なニーズに対応できるよう、生産面はもとより、事業戦略の策定や、商品開発、販路開拓、設備投資、担い手育成など、総合的な仕組みを用意したトータルプランとして策定しています。

なお、産業振興計画は、こうした考え方により推進していきますが、一定軌道に乗ってきた取り組みについては見直しを行ったうえで、県としては、海外への輸出やインバウンド観光の推進といったより困難な分野やより高度な分野にチャレンジしていきたいと考えています。併せて、特に第3期計画からは、民間の持つ潜在力を引き出し、持続的な成長を後押しするため、事業戦略の策定・実行支援や新たな付加価値の創造を促すプラットフォームの構築など、持続的な成長を促す仕組みづくりに力点を置いて施策を推進しています。

## ■SDGs や脱炭素化を意識し、施策を推進する

SDGs(Sustainable Development Goals(持続可能な開発目標))は、平成27年(2015年)9月の国連サミットで採択された国際目標で、全ての関係者の役割を重視し、「誰一人取り残さない」持続可能で多様性と包摂性のある社会の実現を目指して、経済・社会・環境を巡る広範な課題に統合的に取り組むものであり、「すべての人に健康と福祉を」、「働きがいも、経済成長も」、「住み続けられるまちづくりを」などの17の目標と達成への169のターゲットを掲げています。

世界全体でこの目標の達成に向けた取り組みが進められている中、SDGsを意識して事業活動を行うことは、企業等にとってリスクの軽減と大きなチャンスを生む可能性があります。

このため、県内事業者におけるSDGsの取り組みを推進するための施策を強化していきます。

また、世界的な課題となっている気候変動問題は、身近な問題として我々自身が取り組まなければならない問題でもあります。

本県では、令和2年12月に2050年のカーボンニュートラルの実現を目指して取り組んでいくことを宣言するとともに、令和4年3月には、「高知県脱炭素社会推進アクションプラン」を策定したところであり、今後、森林率全国1位の森林資源や豊富な自然環境など本県の特徴を生かしながら、気候変動への対応と産業振興に向けた取り組みを着実に推進していきます。

## 6 産業振興計画の推進体制

### ■県庁内の推進体制

産業振興計画は、農業、林業、水産業、商工業、観光、そして、地産地消・地産外商や移住促進など、振興を図る分野が多岐にわたりますので、関係する部局や関連する計画との連携を図り、全庁一丸となって推進していく必要があります。

そのための推進組織として、知事を本部長とする「産業振興推進本部」を設置し、計画全体の進捗管理や課題事項の検討・調整などを行っています。あわせて、この推進本部の下に「関係部長会議」、「幹事会」、「庁内情報共有会議」を設置し、戦略についての重点的な協議や情報の共有などを行っています。さらに、必要に応じて、「プロジェクトチーム」を設置し、関係するセクションが連携し個別のテーマについて施策の立案などの検討を行っています。

また、地域アクションプランの実行を支援するため、7つの地域に「産業振興推進地域本部」を設置し、産業部門の出先機関や地域支援企画員等を統括する責任者(地域産業振興監)を置き、その地域における地域アクションプラン全体の推進を図っています。あわせて、個別の地域アクションプランごとに、関係機関の担当者などで構成する「地域アクションプラン実行支援チーム」を設け、地域アクションプランの実行をきめ細かくサポートしています。

### ■庁外委員によるフォローアップ体制

官民協働で実行する産業振興計画を、より効果的かつ実行性あるものとするため、産業団体の代表者や学識経験者、市町村長等で構成し、計画全体を受け持つ「産業振興計画フォローアップ委員会」を頂点に、専門分野を受け持つ5つの専門分野ごとの「専門部会」、地域アクションプランを受け持つ県内7つの地域ごとの「地域アクションプランフォローアップ会議」を設置し、約200名の委員の方々にご参画いただき、計画の進捗状況や評価、検証、修正・追加などに関する検討を行っています。

## 外部委員会【委員数 約200名】

### 産業振興計画フォローアップ委員会

【役割】計画全体の進捗状況の検証、評価、修正・追加にかかる検討  
【メンバー】各産業分野の団体代表者、学識経験者、市町村の代表者 など

### 産業成長戦略

#### 専門部会 (専門分野ごとに開催)

農業 林業 水産業 商工業 観光

【役割】各専門分野における進捗状況の検証、評価、修正・追加について検討  
【メンバー】フォローアップ委員会委員（関係分野）、各分野の活動実践者 など

### 地域アクションプラン

#### 地域アクションプランフォローアップ会議 (地域ごとに開催)

安芸 物部川 高知市 嶺北  
仁淀川 高幡 幡多

【役割】地域アクションプランの進捗状況の検証、評価、修正・追加にかかる協議  
【メンバー】市町村長、関係団体の長、住民代表 など

## 産業振興推進本部

### 本部会議

【役割】計画全体の進捗管理、課題事項の検討・調整 など  
【メンバー】知事、副知事、関係部長、地域産業振興監 など

### 関係部長会議

【役割】産業成長戦略に関する重点協議  
【メンバー】知事、副知事、関係部長 など

### 幹事会

【役割】推進本部の活動の補佐  
【メンバー】産業振興推進部副部長、関係部主管課長など

### 庁内情報共有会議

【役割】計画にかかる情報共有  
【メンバー】地域産業振興監、関係部主管課長 など

### 地域本部（地域ごとに設置）

安芸 物部川 高知市 嶺北  
仁淀川 高幡 幡多

【役割】地域アクションプランの進捗管理、総合補助金の総括、アドバイザー派遣等の企画・実施、新たな取組の発掘 など  
【メンバー】地域産業振興監、関係出先機関長、商工政策課長、地域観光課長、地域支援企画員（総括） など

### 地域アクションプラン実行支援チーム

【役割】個別のプランごとのサポート など  
【メンバー】地域本部構成機関の職員、地域支援企画員 など

## 7 これまでの取り組みの成果と課題

### ■第1期計画における取り組みの成果と課題

平成21年4月にスタートした第1期計画では、「人口の減少により縮小を続ける県内市場」、「産業間連携の弱さ(資本・産業集積の乏しさ)」、「強みである第1次産業さえも弱体化」という本県の抱える根本的な3つの課題に正面から向き合い、次の3つの「改革のための基本方向」のもと、取り組みを進めました。

#### 改革のための基本方向① 足下を固め、活力ある県外市場に打って出る

##### ② 産業間連携の強化

##### ③ 足腰を強め、新分野へ挑戦

資本の蓄積や産業の集積が乏しく、財政状況も厳しい本県において、当初は100年に1度の不況と言われたリーマンショックの影響など、かつてない極めて厳しい経済情勢の中での挑戦となりました。また、その後も、東日本大震災の発生や未曾有の円高などにより、計画で推進する外商活動や観光誘客、地域アクションプランなどの取り組みに、様々な影響を受けました。

その一方で、国への積極的な政策提言などが功を奏し生活対策・経済危機対策の臨時交付金の重点配分を受けることができたことや、国の雇用対策事業が活用できたこと、加えてNHK大河ドラマ「龍馬伝」放送による龍馬ブーム再燃などが、計画推進の大きな後押しとなりました。

こうした逆風や追い風のある中での挑戦となりましたが、第1期計画全体を見ると、本県産業の振興に向けて積年の課題に立ち向かうための仕組みが整い、県内各地で官民一体となった新たな事業が数多く動き出したところであり、県勢浮揚への挑戦の第一歩としては、一定の成果を残せたと見る事ができるものと考えています。

具体的には、「地産外商」の推進母体となる一般財団法人高知県地産外商公社を平成21年8月に設立するとともに、首都圏の外商拠点となる「まるごと高知」を平成22年8月にオープン。県と地産外商公社の外商支援によって、外商の成約件数は平成21年度の178件(うち定番採用77件)から、平成22年度は444件(同264件)、平成23年度は1,327件(同611件)と、大きく伸びました。

観光分野では、「土佐・龍馬であい博」を産業振興計画のリーディングプロジェクトとし、官民一体で取り組んできた結果、平成22年の県外観光客入込数は435万人、観光総消費額は1,011億円と、現在の統計方法となった平成15年以降で最高(注:当時)となりました。

また、大きな反動減が心配された翌年も、「志国高知 龍馬ふるさと博」などの対策が功を奏し、県外観光客入込数388万人と、歴代2位(注:当時)という高い水準を維持できました。他にも、公益財団法人高知県産業振興センター内に「ものづくり地産地消センター」を平成23年度に設置し

たこと、四国内でも有数の規模となる大型製材工場の誘致が決定するなど、各分野で取り組みの進展が見られました。

また、地域アクションプランの取り組みや、平成 22 年度からスタートした本県独自の人材育成事業「目指せ！弥太郎 商人塾」などによって、産業振興計画への参加者が着実に拡大したことに加え、地域の元気な実践者の活躍の場が広がったことは、今後に向けて大きな力になるものと期待されます。

これら様々な成果もあり、県経済全体としても、これまで全国に引き離されていた有効求人倍率や業況判断 D.I.が、この間においては全国と同様に上昇に転じるなど、良い兆しが見え始めました。

一方で、県民の皆様が県勢浮揚を実感していただけるまでの成果には至っておらず、より一層の取り組みの充実が必要でした。

## ■第2期計画における取り組みの成果と課題

平成 24 年4月からスタートした第2期計画においては、より高いレベル、より広がりのある産業振興を目指して、さらなる挑戦を続けていくため、次の3つの視点をもって計画を進化させました。

### 第1の視点

**「これまでの取り組みを定着、さらに成長・発展させて、より大きな産業を目指す」**

産業振興の取り組みの経済効果をより大きなものにできるよう、地産外商の推進や観光の振興、県内産業の投資の誘発などによって、動き出した数々の事業を定着、さらに成長、発展させて、より大きな動き、大きな産業を目指す。

### 第2の視点

**「将来に大きな可能性を秘めている分野に挑戦し、新たな産業集積の形成を目指す」**

本県産業が長年にわたって成長、発展し続ける礎を築いていくことができるよう、企業誘致や県内産業の投資の誘発を進めるとともに、防災や新エネルギーなど、将来に大きな可能性を秘めている分野に思い切って挑戦し、新たな産業集積の形成を目指す。

### 第3の視点

**「産業振興の取り組みをより地域地域に広げる」**

地域アクションプランのさらなる推進や、中山間対策や移住促進策の抜本強化などによって、より多くの県民の皆様が産業振興の取り組みに参画いただき、地域の潜在力を引き出し、その経済効果を地域地域に広げていく。

あわせて、計画全体の見直しを行い、これまでの3つの「改革のための基本方向」に、新たに「新たな産業づくりに挑戦する」「産業人材を育成・確保する」の2つを加え、さらに、平成 25 年度の第2期計画 ver.2 からは、「移住促進により、活力を高める」を加えて、6つの基本方向により、

取り組みを進めました。

その結果、県と地産外商公社の外商支援による成約件数は平成 27 年度には 6,555 件と、平成 21 年度の約 37 倍に、また、産業振興センターの外商支援による受注金額は平成 27 年度には 40.8 億円と、平成 24 年度の約 16 倍となるなど、飛躍的に拡大してきました。

さらに、観光振興では、県外観光客入込数が平成 25 年・26 年・27 年と3年連続で 400 万人を超え、400 万人が定着してきました。

こうした取り組みを通じて、県が定量的に把握できるものだけでも 6,000 人を超える雇用が生まれていますし、それ以外にも、観光振興や地産外商の拡大による雇用創出効果も見込まれます。また、長年にわたって、生産年齢人口の減少に連動する形で減少傾向にあった各分野の産出額等は、平成 23 年前後をターニングポイントとして、上昇傾向に転じるとともに、長らく 0.5 倍程度であった有効求人倍率も、平成 27 年に1倍を超え、平成 28 年3月には過去最高の 1.06 倍(注:当時)に達するなど、経済全体としてもよい方向に向かっているものと見られました。

しかしながら、正社員の有効求人倍率は、過去最高とはいえ、いまだ 0.6 倍程度(注:当時)にとどまっており、地域間や職種間の求人の格差も大きいなどの課題がありました。

また、産出額などが上昇に転じたものの力強さが欠ける分野や、地産外商の成果が拡大再生産に十分につながっていない分野も見受けられました。

さらに、本県の人口の社会減は、過去の景気回復局面に比して2分の1程度に縮小しているものの、いまだ人口減少の負のスパイラルは続いており、地域に残りたいと願う若者の希望を十分にかねえる状況には至っていません。

このため、真の県政浮揚を目指して、これまでの2期、7年間の取り組みの土台の上に立って、飛躍への挑戦を新たなステージへと引き上げることとしました。

### ■第3期計画における取り組みの成果と課題

平成 28 年4月からスタートした第3期計画においては、拡大してきた地産外商の成果を「拡大再生産」の好循環につなげていくため、次の3つのポイントで施策を抜本強化しました。

#### <ポイント①>担い手の育成・確保 (時間軸的な拡大再生産を目指す取り組み)

各産業分野の担い手不足がさらに深刻化している状況を踏まえ、移住施策とも連動し、後継者や担い手の育成・確保対策に一層取り組む。

#### <ポイント②>地域産業クラスターの形成 (量的な拡大再生産を目指す取り組み)

地域において持続的な雇用とより大きな経済波及効果を創出するため、企業立地を含めた関連施策を効果的に組み合わせ、地域地域に「第一次産業や観光等、地域に根差した産業を核としたクラスター」(地域産業クラスター)を意図的に生み出す。



### ＜ポイント③＞起業や新事業展開の促進（質的な拡大再生産を目指す取り組み）

地域の持続的な発展をもたらすためには、継続的に新たな挑戦が行われる環境を醸成していくことが重要であるため、起業や新事業展開の促進を図る。

あわせて、民間の活力を生かして新たな成長の種となる事業を創っていくことが重要となることから、継続的に新たな付加価値の創造を促す仕組みを各産業分野において意図的に構築するとともに、各般の取り組みの土台となる事業戦略の策定と実行の支援を重点的に進めてきました。

こうした結果、地産外商が飛躍的に拡大し、本県経済は、今や人口減少下においても拡大する経済へと構造を転じつつあります。

各種統計データを見ても、産業振興計画に取り組む前の平成 20 年度と第3期計画最終年度である令和元年度のデータを比較すると、本県の一人当たりの県民所得や労働生産性は、国を大きく上回る伸びを示しています。

一人当たりの県民所得	H23 年度→R 元年度：+17.8%（国+13.7%）、R 元年度：国の 83.7%
労働生産性	H23 年度→R 元年度：+14.2%（国+6.0%）、R 元年度：国の 85.3%

しかしながら、これらの指標は、依然、絶対水準では、国を下回っている状況にあり、また、人手不足や後継者不足は年々深刻化しています。加えて、本県の人口の社会増減は、近年、かつての全国的な景気回復の局面に比べて2分の1程度に改善してきたとはいえ、平成 27 年度～令和元年度の5年間では年平均 1,753 人の減と、目標とする人口の社会増減の均衡に向けては、まだ道半ばの状況です。

県経済をさらに活気のあるものとし、より多くの若者が高知に帰ってくるができるようにするため、あるいは、若者が県外に出ず、高知に定住する希望をかなえるようにするためにも、これまでの土台の上に立ち、官民協働による産業振興の取り組みをさらに進めていくことが必要でした。

## Ⅱ 第4期計画の推進

### 1 第4期計画の戦略の方向性と重点ポイント

2つの「戦略の方向性」に基づく、5つの「重点ポイント」により、多面的かつ重層的に施策を強化していきます。

#### ■2つの戦略の方向性

##### ① 付加価値や労働生産性の高い産業を育む

これまでの産業振興計画の取り組みを通じて、地産外商が飛躍的に拡大し、本県経済は、今や人口減少下においても拡大する経済へと構造を転じつつあります。今後も当面の間、人口減少が続くことが見込まれる中、この拡大基調を先々にわたり維持し続けるためには、経済成長の源泉である付加価値や労働生産性のさらなる向上が不可欠です。

そのため、第4期計画の策定にあたって、戦略の方向性に「付加価値や労働生産性の高い産業を育む」を掲げました。

##### ② 社会経済構造の変化に対応した持続的な成長の促進

第4期計画は、新型コロナウイルスの感染拡大という逆風の中でのスタートとなり、拡大傾向にあった本県経済は、感染症の影響により観光分野をはじめとする幅広い業種が大きな打撃を受けました。

県経済へのダメージを最小限に食い止めるとともに、コロナ禍を契機とした社会経済構造の変化に対応するため、第4期計画 ver.2 で、戦略の方向性に、新たに「ウィズコロナ・アフターコロナ時代への対応」を追加しました。

一方、令和4年に入ってから、新型コロナウイルス感染症の影響からは持ち直しつつあるものの、原油価格や物価の高騰が長期化し、様々な分野で影響を受けています。このように本県を取り巻く環境が大きく変化する中、第4期計画 ver.4 は、「社会経済構造の変化に対応した持続的な成長の促進」へと見直しを行いました。

#### ■5つの重点ポイント

この2つの「戦略の方向性」に基づき、施策を強化するポイントとして、5つの「重点ポイント」を掲げました。

##### [重点ポイント①] 経済成長の原動力となるデジタル化・グリーン化など 産学官民連携によるイノベーションの創出

新たな時代の経済成長の原動力となる「デジタル化」、「グリーン化」といった視点から、各分野の取り組みを強化することに加え、県内外から多くの人材や知恵、資本などを呼び込むことにより、産学官民が連携した新たなイノベーションを創出する。

**[重点ポイント②]インバウンドや輸出のさらなる拡大などグローバル化の推進**

コロナ禍の影響緩和による世界的な需要回復を捉え、輸出拡大を目指した支援体制の充実を図るとともに、外国人観光客の誘致に向けた取り組みを強化する。

**[重点ポイント③]関西圏との経済連携の充実強化**

大阪・関西万博等の大規模プロジェクトに向けて高まる関西圏の経済活力を本県経済の活性化につなげるため、「関西・高知経済連携強化戦略」の3つのプロジェクトに基づく取り組みと、各プロジェクトを横断的に支える取り組みを「オール高知」の態勢で展開する。

**[重点ポイント④]中山間の暮らしを支える地域産業づくり**

テレワークの普及や若年層の地方移住への関心の高まりといった社会情勢の変化を捉え、IT・コンテンツ関連企業の誘致を促進するほか、移住促進策を強化する。

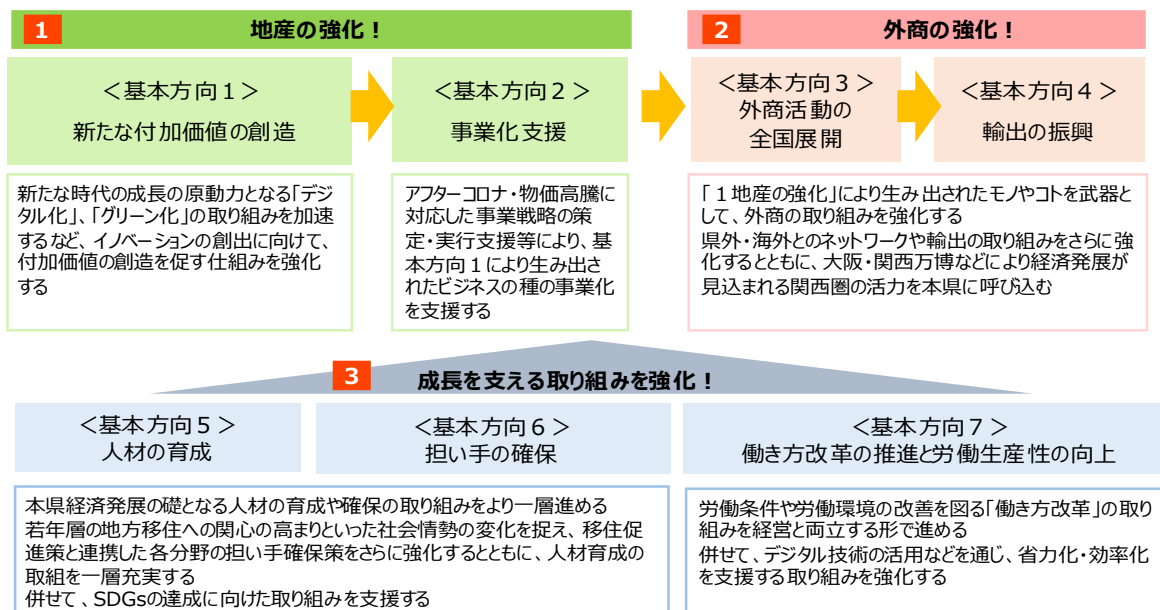
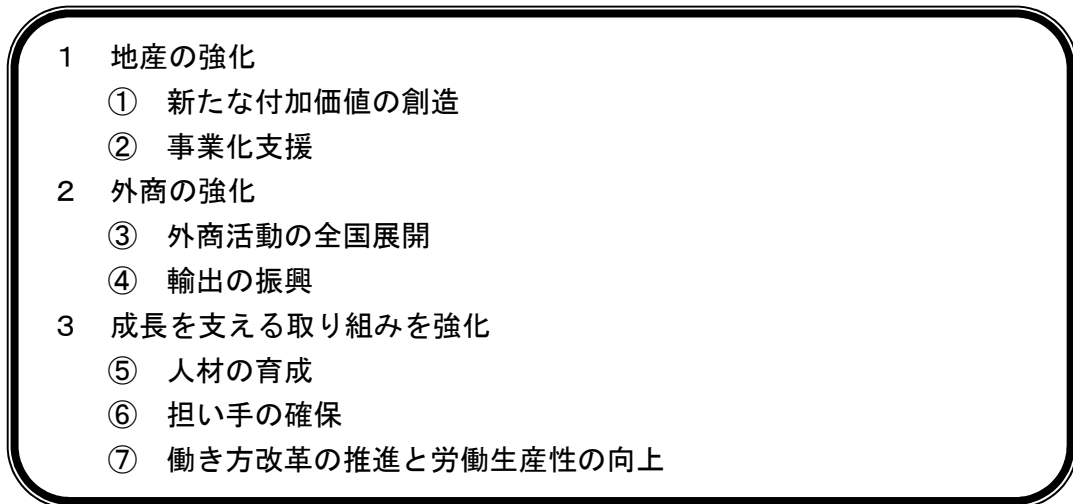
**[重点ポイント⑤]SDGsの広がりによる持続可能な地域社会づくり**

県内事業者におけるSDGsの取り組みを推進するほか、サステナブル(持続可能な)観光の取り組みなどを強化する。

## 2 第4期計画の基本方向

### ■7つの基本方向

第4期計画においては、地産外商を進めるために必要な施策群を「7つの基本方向」として整理し、そのもとに川上から川下までの多様なニーズに対応できる総合的な施策を展開します。



### 3 第4期計画で掲げる目標

#### ①産業振興計画の推進によって目指す将来像(成功イメージ)

『地産外商が進み、地域地域で若者が誇りと志を持って働ける「高知県」』

より多くの県民の皆様に産業振興の取り組みに参画いただき、官民協働で進めていくために、第2期計画より目指す将来像として掲げている「地産外商が進み、地域地域で若者が誇りと志を持って働ける「高知県」」の実現に向け、引き続き、官民協働、市町村との連携協調により、全力で取り組みます。

なお、この将来像には、「人口減少による県内経済の縮みという本県が抱える積年の課題への対応策として、第一次産業から第三次産業までの『地産』を強化し、県外や海外市場に向けた『外商』に取り組むことで、県内産業の維持・発展と、地域地域に魅力ある働く場の創出を図り、次代を担う若者が、地域地域で誇りと志を持ち、産業の新たな担い手となって活力が保たれる高知県にしていきたい」という思いが込められています。

#### ②計画全体を貫く目標

産業振興計画の取り組みの効果を測るため、「人口の社会増減」、「雇用創出数」、「県際間の収支」の3つの指標それぞれについて4年後・10年後(注2)の目標を設定し、到達状況を検証します。

《目標1》4年後に人口の社会増減(転入数と転出数の差による増減)をゼロにする

[H28~R元:  $\Delta 1,666$  人/年]

⇒10年後 社会増減のプラスを定着させる

《目標2》若者が誇りと志を持って打ち込める魅力ある仕事をつくる

4年間で4,000人の雇用(定量的に把握できるもの)を創出する

(上記以外にも定量的に把握できないものの観光振興や地産外商の拡大による雇用創出が見込まれる)

[第1期、第2期計画期間における雇用創出 6,139人]

⇒10年後 雇用創出 10,000人 ※令和2年度から令和11年度の累計

《目標3》県際間の収支を改善する

産業振興計画の取り組みによる4年後の移輸出額の増加効果をプラス700億円にする

(参考)平成27年の移輸出額 7,647億円、県際収支(移輸出額-移輸入額)▲5,930億円

⇒10年後 プラス 1,500億円 ※H23 産業連関表を用いた推計値

また、結果の公表が2年遅れであることや、外部要因の影響を大きく受けることから、県民経済計算による「県内総生産」や「県民所得」、「労働生産性」については目標として掲げていませんが、産業振興計画の推進によってこれらの着実な伸びを目指します。

その他、「現金給与総額」、「日銀短観の業況判断D. I.」、「日銀短観の設備投資計画」、「有効求人倍率」などの指標についても、全国との比較や経年の変化を注視し、計画の効果を検証し、施策等の改善につなげていきます。

注2)「4年後目標」は第4期計画の終期(令和5年度)における達成目標

「10年後目標(令和11年度)」は第4期計画における中長期的な視点としての目標

この「目指す将来像」や「計画全体を貫く目標」の実現に向けて、各分野においても、これに連なる「4年後・10年後の目標」、「分野の目指す姿」を掲げて取り組めますが、その際、特に、次のことを意識して各施策を進めていきます。

### ◎学びの段階から事業化までの多様なサポートにより、実践者のチャレンジを応援する

様々なチャレンジを応援するため、各分野において、多様な支援メニューを取り揃え、個々のニーズにあったメニューを選択できる環境をより充実させ、「全国一学びの機会が多い県」、また、「全国一サポート体制が整った県」となることを目指していきます。

### ③各分野における目標

「計画全体を貫く目標」と同様に、各分野においても、「4年後」、「10年後」の目標を設定し、到達状況を検証していきます。

なお、掲げた数値目標は、官民が共有して、何としても成し遂げるという強い思いを持ち、取り組もうとするものですが、世界経済や社会情勢などの環境に大きな変化があり、目標の前提が大きく変わった場合は、柔軟に対応することが必要だと考えられます。

国全体の人口が減少し、国内市場がますます縮む中で、現状を維持すること自体、簡単なことではありません。まして、増加を目指すことは大変困難なことだと考えています。

しかし、これまでの取り組みを通じて、生産年齢人口が減少する中であっても、各分野の生産額等は増加傾向にあり、また、かつてはマイナス成長であった県内総生産は連年のプラス成長へと転じています。多くの皆様と「やればできる」という思いを共有させていただき、第4期計画に掲げた目標の達成に向け、官民一丸となって挑戦を続けます。

# 産業振興計画の取り組みを検証するための数値目標

## 目指す将来像

## 地産外商が進み、地域地域で若者が誇りと志を持って働ける高知県

### 目指す将来像の実現！

#### 魅力のある仕事をつくる

① 4年間で4,000人の雇用を創出する(定量的に把握できるもの)

定量的に把握できないもの  
これ以外にも観光振興や地産外商の拡大による雇用創出が見込まれる

定量的に把握できる雇用創出数  
・第1期・第2期計画期間：6,139人  
・第3期計画(H28～R元までの4年間)：3,892人

▶ 10年間：雇用創出10,000人  
※R2からR11の累計

#### 若者の県内定着を促進する、県外からの流入を促進する

総合戦略に掲げた目標(2040年に年間1,000人の(社会増)の達成に向けて、

② R5年度に人口の社会増減をゼロにする

R元：△1,789人  
R2：△1,148人  
R3：△1,845人

▶ 10年後(R11)：社会増減のプラスを定着させる

#### <R5年度ターゲット別KPI>

□若者の県内定着の促進  
=県内学生の県内就職率の向上

・高校生 75%  
(H30：67%→R3：72%)  
・専門学校生 80%  
(H30：72%→R3：72%)  
・大学生等 42%  
(H30：37%→R3：34%)

□県外からの流入の促進  
=UIターンの着実な推進  
・県出身県外大学生のUターン率 35%  
(H30：18%→R3：20%)  
・移住者数 1,300組  
(R元：1,030組、R2：963組、R3：1,167組)

#### 県際間の収支を改善する

③ 産業振興計画の取り組みによる4年後の移輸出額の増加効果\*1を700億円にする

\*1各分野の産出額等の増加額×各分野の移輸出率  
(H23産業連関表から算定)

(参考：H27産業連関表)  
・移輸出額：7,647億円  
・県際収支(移輸出額-移輸入額)：△5,930億円

▶ 10年後(R11)：プラス1,500億円  
※H23産業連関表を用いた推計値

計画の実効性をさらに高めるため、PDCAサイクルにより、数値目標の到達状況を定期的に点検・検証していく

## I 計画全体を貫く目標

## II 分野を代表する目標

### ◎全国一学びの機会が多い県を目指す

### 学びの段階から事業化までの多様なサポートにより、実践者のチャレンジを応援する

### ◎全国一サポート体制が整った県を目指す

#### 農業分野

地域で暮らし稼げる農業

農業生産量 ※取組主要品目

1,285億円以上  
15.0万t以上  
1,221億円以上  
13.0万t以上  
1,078億円(R3)  
12.6万t(R3)  
1,026億円(H20)  
12.3万t(H20)

#### 林業分野

山で若者が働く、全国有数の国産材産地

木材・木製品製造業出荷額等

236億円以上  
85万㎡以上  
228億円以上  
79.6万㎡以上  
192億円(R2)  
65.6万㎡(R3)  
195億円(H20)  
41.8万㎡(H20)

#### 水産業分野

若者が住んで稼げる元氣な漁村

漁業生産額 ※サンゴ除く

545億円以上  
290億円以上  
520億円以上  
270億円以上  
412億円(R2)  
200億円(R2)  
446億円(H25\*2)  
171億円(H20)

#### 商工業分野

生産性の高いものづくりと、動きやすくて活気ある商工業の実現

製造品出荷額等

7,300億円以上  
7,300億円以上  
6,500億円以上  
6,500億円以上  
5,472億円(R2)  
5,472億円(R2)  
5,870億円(H20)  
電子部品除く：507億円

#### 観光分野

世界に通用する「本物と出会える高知観光」の実現

観光総消費額

1,410億円以上  
470万人以上  
1,288億円以上  
460万人以上  
699億円(R3)  
267万人(R3)  
777億円(H20)  
305万人(H20)

#### 地産地消・地産外商戦略(食品分野)

新たな加工食品の創出と県産品の販売拡大

食品製造業出荷額等

1,400億円以上  
1,400億円以上  
1,300億円以上  
1,300億円以上  
1,040億円(R2)  
1,040億円(R2)  
909億円(H20)  
909億円(H20)

#### 移住促進

移住者と一緒に創る元氣な地域

県外からの年間移住者

4期計画の取り組み等を踏まえて設定  
1,300組  
1,167組(R3)  
120組(H23\*3)

目標年次の意味  
■ 4年後目標 (R5年度末)における達成目標  
■ 10年後目標 (R11年度末)における達成目標  
■ 4期計画の最終期における達成目標  
■ 4期計画の最終期における達成目標(中長期的な視点の目標(かくありたい数字))

注) 農業分野の農業生産量(10月期は、上期の県産(主要11品目)の増分、中期(主要2品目)の増分、専財(主要3品目)の増分(専財(専作3品目)の増分)を指す。水産分野の漁業生産額は、第2期計画(2024年度)から、第3期計画(2025年度)以降は、漁業生産額(サンゴ除く)に変更しています。その他の目標は、第3期計画(2025年度)から、第4期計画(2026年度)以降は、数値を記載していません。\*3は、移住者数の把握を開始した年度です。

## 4 本県産業の内的要因・外的要因(クロスSWOT分析)

本県経済の持続的な発展を図るためには、本県の強みや弱みを常に見つめ直すとともに、社会経済状況の変化を的確に捉えながら、強みをさらに生かし、弱みをも強みに転ずることが重要となります。

このため、これまでの計画の実行によって得られた成果や残された課題、コロナ禍における社会経済構造の変化などを踏まえて、改めて本県の強み(S)・弱み(W)・機会(O)・脅威(T)の4要因による分析(クロスSWOT分析)を行い、第4期計画に反映しました。

### (1) 本県の強み

- ・【食】全国トップレベルの食、多様な一次産品
- ・【自然と歴史】日本一の森林率、多様で豊富な自然、多くの歴史資源
- ・【人・技術力】明るい県民性、独自の技術力を持つ地場企業、  
これまで築き上げてきた県外や海外とのつながり、志ある実践者の増加、  
過去の自然災害から得た防災に関する知識・技術

#### ■食：全国トップレベルの食、多様な一次産品

本県は、温暖な気候や全国トップクラスの年間日照時間と年間降水量<sup>3</sup>からもたらされる多様な農畜産物や水産物に恵まれており、「地元ならではのおいしい食べ物が多い都道府県ランキング」で全国トップクラスという評価を得ています。

- ・農業生産性(耕地面積 1ha あたりの園芸農業産出額)  
全国第1位<sup>4</sup>
- ・全国シェアトップクラスの農作物(表1)
- ・環境保全型農業の先進的取り組み
- ・大手旅行情報誌の宿泊旅行アンケート調査<sup>5</sup>  
『地元ならではのおいしい食べ物が多かった  
都道府県』  
高知県 平成 21、30、令和元、3年 全国第2位  
平成 22、23、24、26、27、29年 全国第1位

表1 高知県の主要品目の全国における位置づけ

品目名	出荷量	全国シェア	全国順位
ナス	37,400t	15.7%	1位
キュウリ	24,200t	4.6%	6位
ピーマン (シトウを含む)	12,300t	9.3%	4位
シトウ	1,980t	41.6%	1位
ミョウガ	4,890t	93.1%	1位
ニラ	13,800t	26.8%	1位
オクラ	2,020t	18.4%	2位
ショウガ	16,100t	42.1%	1位
ユズ	12,348t	52.7%	1位
ブタン	9,836t	95.6%	1位
日向夏(小夏)	1,676t	31.8%	2位
ユリ	1,130万	9.8%	3位

野菜・花き：令和3年産（ミョウガ、オクラは令和2年産）  
果樹：令和2年産

<sup>3</sup> 社会生活統計指標—統計でみる都道府県のすがた 2023—（総務省）

<sup>4</sup> 農林水産省データ（R3年産）より高知県算出（産出額は米、畜産、加工農産物を除き、耕地面積は米（稲）を除く）

<sup>5</sup> じゃらん宿泊旅行調査（株式会社リクルートライフスタイル）



## ■自然と歴史：日本一の森林率、多様で豊富な自然、多くの歴史資源

本県は、全国的な知名度を有する自然に恵まれ、環境保全の取り組みも全国に先駆けて進めています。

- ・四万十川：『もっとも自然が残っていると考える日本の川』13年連続第1位<sup>6</sup>
- ・仁淀川：『平均水質(BOD値)が最も良好な河川』に過去10年間で8回選出<sup>7</sup>
- ・全国トップクラスの年間日照時間(令和3年 全国第7位(2,211時間))、年間降水量(令和3年全国第2位(3,121mm))
- ・森林資源：森林面積が県土の面積の84パーセント(森林率全国第1位)
- ・環境のトップランナー：  
全国に先駆けた森林環境税の導入や環境先進企業との協働の森づくり事業などの取り組みを通じた森林の整備、カーボン・オフセットなどCO<sub>2</sub>削減の仕組みづくり
- ・室戸ジオパーク：世界ジオパークネットワークへの加盟(令和2年1月再認定)

また、本県には全国の人々を魅了する歴史資源もあります。

- ・明治維新：『幕末の偉人で最も会ってみたい人』第1位<sup>8</sup> 坂本龍馬
- ・「四国遍路」～回遊型巡礼路と独自の巡礼文化～(平成27年4月日本遺産(文化庁)に認定)
- ・森林鉄道から日本一のゆずロードへーゆずが香り彩る南国土佐・中芸地域の景観と食文化ー(平成29年4月日本遺産(文化庁)に認定)
- ・高知城、高知城歴史博物館、坂本龍馬記念館など、多くの歴史観光スポット
- ・「志国高知 幕末維新博」の開催(H29、H30)を通じた歴史資源の磨き上げ

## ■人・技術力：明るい県民性、独自の技術力を持つ地場企業、これまで築き上げてきた県外や海外とのつながり、志ある実践者の増加、過去の自然災害から得た防災に関する知識・技術

高知県は、「おいしい食」や「豊かな自然」など、たくさんの魅力がありますが、一番の魅力は

「高知県人の家族のような温かさ」です。

- ・「高知の人は、明るくて元気だと思いますか」というアンケートに、大いに、やや・ある程度そうだと答えた人：73.8% (平成25年土佐経済同友会アンケート)

こうした高知県の魅力を「高知家」プロモーションを通して、全国に向けて発信しています。

- ・都市部住民2,000人に対して行ったアンケート調査(令和4年3月)では、高知県への愛着度・好感度は61.6%、行きたい度は57.1%、住みたい度は15.0%、5年以内に高知県に来たことがある方になると、愛着度・好感度は87.1%、行きたい度は88.3%、住みたい度は32.79%へ上昇

また、高知県人は、よさこい祭りに代表される活力も合わせ持っています。

- ・よさこい鳴子踊り：国内では全国45都道府県、243の祭りで演舞される  
海外では34の国や地域で祭りが開催される

また、多くの著名な漫画家を輩出していることでも知られ、高知にはまんが文化を育む土壤があると言えます。

- ・「まんが甲子園」：毎年8月、全国の高校生を対象に本県で開催
- ・まんがやキャラクターをテーマとした施設<sup>10</sup>

<sup>6</sup> 水にかかわる生活意識調査 1997～2009年(ミツカン水の文化センター)

<sup>7</sup> 全国一級河川の水質状況 2012～2021年(国土交通省)

<sup>8</sup> 県アンケート調査2018年10月調査

<sup>10</sup> 高知市の「横山隆一記念まんが館」、「高知まんがBASE」、香美市の「やなせたかし記念館・アンパンマンミュージアム」等

製造業の分野では、伝統的な技術の応用や先進的な技術の開発などにより独自の分野を切り拓いた機械工業や紙産業にみられるように、先見性・創造力ある優れた人材や先進的な技術力を有しています。

・ニッチな分野<sup>11</sup>で全国的、世界的シェアを誇るキラリと光る地場企業の技術<sup>12</sup>

また、たびたび本県を襲ってきた台風や地震など、過去の自然災害の経験や教訓により培った防災に関する知識や技術があります。さらに、地産外商や観光をはじめとする産業振興の取り組みを通して、志のある実践者が増加するとともに、県外や海外とのつながりが築き上げられ、本県の強みが増しています。

このように、本県にはおいしい食、豊富な自然や歴史資源、優れた人材や技術力があります。本県産業をさらに力強いものにしていくためには、こうした「食」、「自然と歴史」、「人・技術力」の強みをより一層生かしていく必要があります。

## (2) 本県の弱み

- ・【人口問題】 少子化・高齢化の加速、県内経済規模の縮小、担い手の不足、若者の県外流出、中山間地域の衰退
- ・【地理的ハンディ】 大消費地から遠距離、県内各地に観光スポットが点在
- ・【経済体質】 中小・小規模事業者が多い、製造業分野の産業集積度が低い、食料品出荷額が少ない、休廃業・解散の増加

### ■人口問題：少子化・高齢化の加速、県内経済規模の縮小、担い手の不足、若者の県外流出、中山間地域の衰退

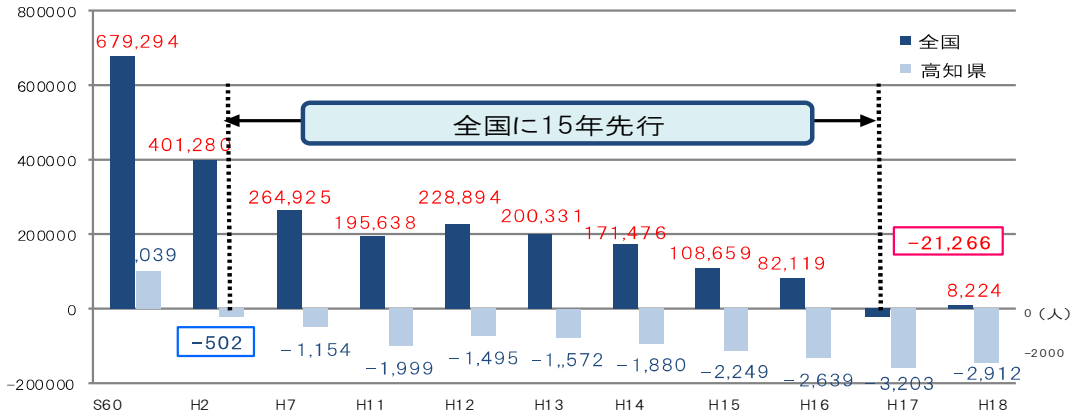
本県では、人口が全国に15年先行して自然減(図7)となり、高齢化率(図8)の上昇でも10年先行しています。また、中山間地域を中心に総人口の減少が続いており、県内市場の規模にも減少バイアスがかかり続けています。さらに、国立社会保障・人口問題研究所(社人研)による2045年(令和27年)までの県人口の将来推計(図8、9)では、生産年齢人口が平成27年の約6割、おおよそ24万人まで減少すると見込まれるとともに、今後も高齢者の割合はますます高くなります。

<sup>11</sup> ニッチとは「隙間」の意味で、大企業がターゲットとしないような小さな市場や、潜在的にはニーズがあるが、まだビジネスの対象として考えられていないような分野

<sup>12</sup> 四国経済産業局「四国が一番 四国が誇る日本一・世界一(平成16年度版)」生産シェア等が日本一・世界一である製品(高知では18の日本一)

図7 人口自然増減数

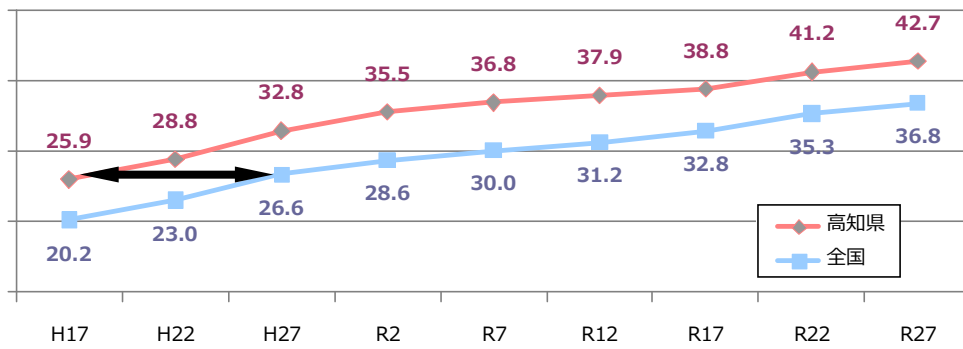
(単位：人)



出典：人口動態調査（厚生労働省）

図8 65歳以上人口の割合（社人研による推計）

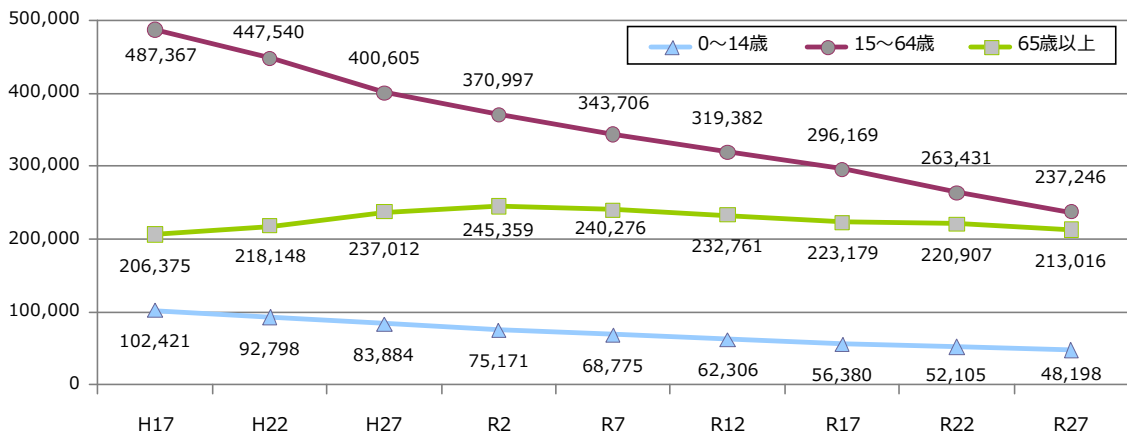
(単位：%)



出典：国勢調査（総務省）（H17, 22, 27, R2）、日本の都道府県別将来推計人口（国立社会保障・人口問題研究所）

図9 高知県の将来推計人口（社人研による推計）

(単位：人)



出典：国勢調査（総務省）（H17, 22, 27, R2）、日本の都道府県別将来推計人口（国立社会保障・人口問題研究所）

こうした少子化・高齢化の進行による影響は様々なところに及んでおり、例えば県内の年間商品販売額(p.4 図5参照)は、平成9年の約2兆円から平成19年には約1兆6千億円となり、10年間で約2割も減少しました。将来の人口推計に照らせば、県内市場は、今後も縮小を続けていくことが予想されます。

本県の強みとなっている食や自然の豊かさは、本県の基幹産業である第一次産業によって支えられていますが、担い手の減少や高齢化が進んでいることが課題となっています。

産業振興計画の取り組みにより、第一次産業の新たな担い手の確保につながるといった成果も一定表れていますが、依然として生産年齢人口の減少や若者の県外流出が続き、これに雇用情勢の改善による失業率の低下が加わって、第一次産業(図10、11、12)だけでなく、第二次産業、第三次産業においても、担い手不足が深刻な状況にあります。新型コロナウイルス感染症の影響を受けた業種を中心に新規求人数が一時的に減少しましたが、その後回復傾向にあり、中・長期的には担い手不足の傾向は続くものと見られています。

図10 基幹的農業従事者数の推移

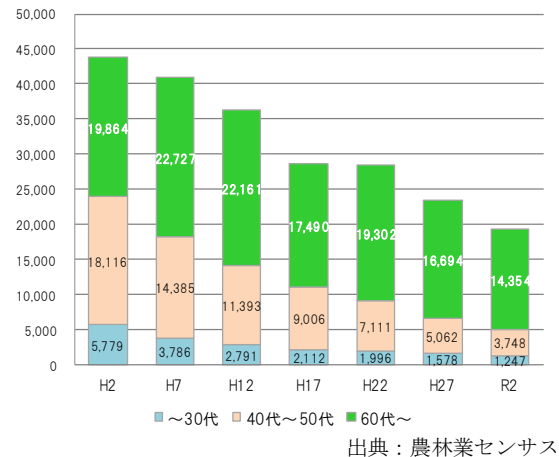


図11 林業就業者数の推移

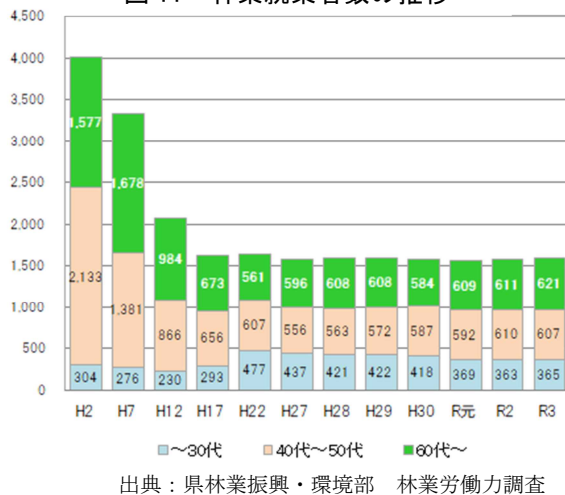
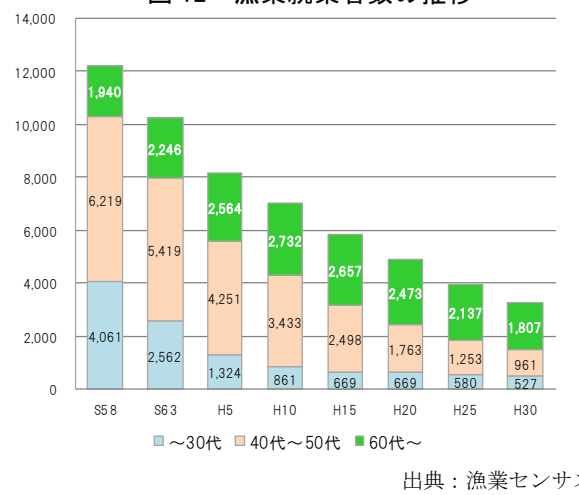


図12 漁業就業者数の推移



■地理的ハンディ:大消費地から遠距離、県内各地に観光スポットが点在

本県は、東京や大阪など人口が集中する大消費地から遠いうえに、中山間地域が県土の約9割を占め、大規模に生産できる平野が少ないという地理的、地形的なハンディキャップがあります。このため、大消費地への物流コストがかさむことや生産規模が小さいためにロットが揃いにくいという弱点があります。

加えて、県内の道路や公共交通網の整備が十分でなく、県内各地に点在している景勝地や観光施設、体験スポットなどを効率よく巡ることが難しいといった点も課題です。

■**経済体質**：小規模・零細事業者が多い、製造業分野の産業集積度が低い、食料品出荷額が少ない、休廃業・解散の増加

また、本県は、食品加工産業の集積に乏しく、その多くは小規模であることから、第一次産業の強みを生かした食品加工への展開、食品周辺の産業への波及が弱く、一部の加工工程を県外でせざるを得ないなど、機会損失も生じています。

機械系のものでづくりの分野ではニッチな分野で活躍している企業はあるものの、基幹的な産業の集積、技術の集積が弱く、特に製造業の層の厚みに乏しいのが現状です。

その結果、第一次産業に関連が深く、その強みを最も生かされると考えられる食料品製造業の分野における県際収支(図 13)が、大幅な移輸入超過(赤字)となっています。

さらには、県際収支全体(図 14)を見てみますと、本県は約 5,900 億円の移輸入超過となっており、縮小した県内市場において、県外資本に大きく食い込まれている状況です。

また、休廃業・解散の件数は増加傾向にあります。

図 13 四国 4 県の県際収支（第一次産業、食料品製造業）

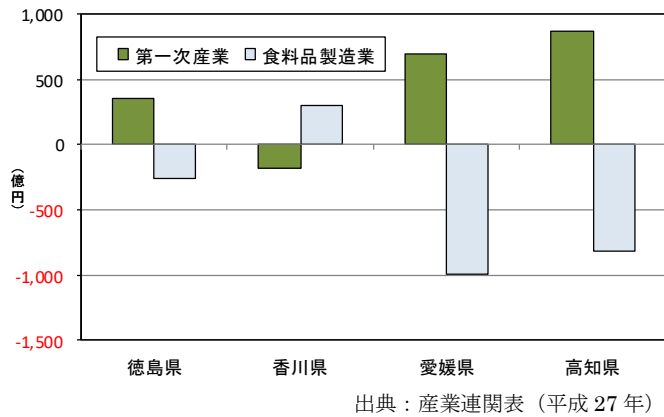
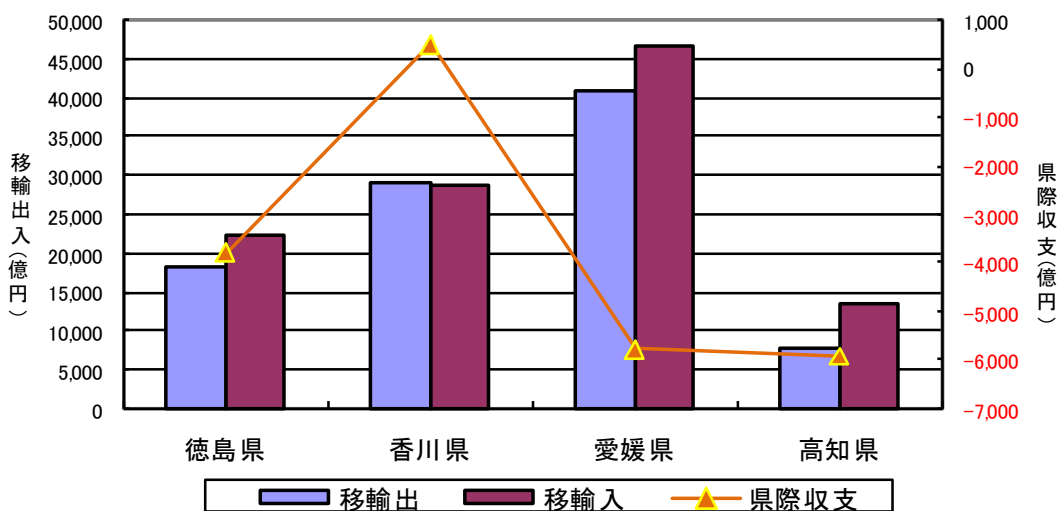


図 14 四国 4 県の移輸出・移輸入額



### (3) 機会(チャンス)とすべき世界の潮流や全国の趨勢

- ・【生活者の意識・ニーズ】防災意識の高まり、食の安全・安心志向、健康志向、移住への関心の高まり、コロナ禍によるニーズの変化(食、観光、消費行動等)、コロナ禍を契機とした新しい人の流れ
- ・【全国的な社会・経済情勢】コロナ禍を契機とした社会経済構造の変化(デジタル化の進展、多様で柔軟な働き方の広がり等)、2025年大阪・関西万博、新たなビジネスチャンスとなりうる脱炭素化・SDGsの広がり(グリーン化)、防災対策の強化、大学の地域貢献
- ・【国際化(グローバル化)】インバウンド需要の回復、日本食ブーム、輸出の促進、外国人材の活躍

■生活者の意識・ニーズ: 防災意識の高まり、食の安全・安心志向、健康志向、移住への関心の高まり、コロナ禍によるニーズの変化(食、観光、消費行動等)、心の豊かさへの意識の変化、コロナ禍を契機とした新しい人の流れ

平成23年3月に発生した東日本大震災をはじめ、土砂災害や噴火などの自然災害や異常気象により、全国的、世界的に防災の意識が高まっています。こうした中、本県では、台風や南海地震といった自然災害と戦ってきた歴史があり、これらの自然災害への対策を通じて得たノウハウを生かした防災関連産業の振興に官民一体となって取り組んでいます。

また、国内外での食品偽装問題などの影響により、消費者の食の安全・安心へのニーズが高まるとともに、高齢者の増加や疾病予防に重点を置いた購買・消費動向への変化などにより、健康的な食生活への志向が強まっています。

さらに、コロナ禍を契機として、人々の生活や価値観が変化して新しい人の流れが生まれています。本県の強みや魅力を存分に生かして、新しい人の流れを呼び込み、地域や経済の活性化につなげるチャンスと言えます。

■全国的な社会・経済情勢: コロナ禍を契機とした社会経済構造の変化(デジタル化の進展、多様で柔軟な働き方の広がり等)、2025年大阪・関西万博、新たなビジネスチャンスとなりうる脱炭素化・SDGsの広がり(グリーン化)、防災対策の強化、大学の地域貢献

コロナ禍を契機に社会全体のデジタル化が進み、テレワークや副業・兼業、ワーケーションなど、多様で柔軟な働き方が広がるなど、社会経済構造が大きく変化しています。こうした変化に対応し、本県においても、多様な人材の活用や働き方の促進、様々な分野での最先端のデジタル技術の活用を促すことにより、イノベーションの創出や課題解決が期待できます。

また、大阪をはじめとする関西圏は、大阪・関西万博などの大規模プロジェクトを控え、経済活力がさらに高まっています。こうした活力を誘引することができれば、本県経済を一層、活性化す

ることが可能です。

さらに、現在、世界各国において、カーボンニュートラルの実現に向け、脱炭素化の取り組みが進められています。本県においても、本県の特徴を生かしながら、気候変動への対応と産業振興に向けた取り組みを実行していくことで、大きな経済成長が期待できます。

加えて、持続可能な社会の実現を目指して、SDGs(図 15)の取り組みが、世界中で進められています。県内事業者においても、SDGsに取り組むことにより、新たなビジネスチャンスが生まれる可能性があります。

その他にも、近年、国内外で大規模な自然災害が多発し、防災対策が強化されており、国内だけでなく海外にも、本県の防災関連の製品や技術を活用いただける可能性もあります。

また、大学においては、地域や民間との連携を促進する専門の機関を設け、それぞれの得意分野や最先端の研究活動を実用化につなげるとともに、地域における専門人材の育成に取り組むなど、地域貢献につながる取り組みを積極的に進めています。本県においても、こうした機会を各産業分野に生かしていく環境が整いつつあります。

図 15 SDGs の 17 の目標



■国際化(グローバル化):インバウンド観光の回復、日本食ブーム、貿易の自由化(輸出の促進)、外国人材の活躍

インバウンド観光は、コロナ禍により日本全体で大きく落ち込んでおりましたが、入国制限の緩和などにより、日本を訪れる外国人観光客が回復の兆しを見せています。これに伴い本県においても、徐々に外国人観光客が増え始めているところです。

世界的な需要回復を見据え、外国人観光客の満足度をさらに高めるべく、多言語化や無料 Wi-Fi 環境などの受入環境を整備するとともに、外国人のニーズに応じた旅行商品づくりと情報発信を進めることで、本県への外国人観光客の飛躍的な増加を図ることができると考えられます。

また、本県産品の海外への輸出については、貿易の自由化による関税の撤廃・引き下げや外国人の日本食ブームなどが追い風となることが期待されます。

さらに、各産業分野における人手不足に対応するため、外国人材についても、各産業の継続・発展を支える貴重な人材として、また、地域社会の一員として受け入れ、育成・定着を図っていくことも重要です。

#### (4) 脅威となる社会経済の動向

- ・【全国的な社会・経済情勢】 コロナ禍、原油価格・物価高騰による世界経済の悪化・ビジネス環境の変化、貿易の自由化(安価な外国製品の流入)
- ・【地域間競争】 県外製品・資本の流入、地域間競争の激化

#### ■全国的な社会・経済情勢: コロナ禍、原油価格・物価高騰による世界経済の悪化・ビジネス環境の変化、貿易の自由化(安価な外国製品の流入)、原油価格の高騰

新型コロナウイルス感染症の拡大により悪化した世界経済は、感染症による影響は緩和されつつあるものの、原油価格・物価高騰などの影響により、先行きは不透明な状況となっています。本県においても、運輸業や宿泊業等の観光関連の産業、飲食業など幅広い産業分野で、新型コロナウイルス感染症の影響からは持ち直しつつあるものの、原油価格・物価高騰の長期化が様々な産業分野に影響を及ぼしています。そうした状況を踏まえて、足下の経済情勢の変化に切れ目なく対応することはもとより、中長期を見据えて各産業分野の構造転換を進めていくことが必要となります。

また、令和3年の日本の貿易総額(輸出額と輸入額の合計)約177兆円は、同年の日本の国家予算(約107兆円)を大きく上回り、輸出額は世界第5位、輸入額は世界第4位の規模となっています。貿易総額は国内外の様々な経済動向の影響を受け増減を繰り返してきました。経済のグローバル化が進み、世界のどこかの国で顕在化した影響が、少なからず日本にも波及する状況となっており、世界経済が一層不安定な中、今後も日本経済への様々な影響が懸念されます。

また、貿易の自由化による関税の撤廃・引き下げにより、安価な外国製品の流入に伴う価格の低下、それによる生産の減少といった影響も考えられます。特に本県の場合は、生産条件が不利な中山間地域が多いといった厳しい実情もあります。

こうした脅威に立ち向かっていくためにも、本県の強みである第一次産業などの取り組みをさらに力強く展開していく必要があると考えています。

#### ■地域間競争: 県外製品・資本の流入、地域間競争の激化

インターネットなどのICT(情報通信技術)の普及は、人・物・情報の交流の飛躍的な進展をもたらしましたが、その一方で、近隣地域だけでなく全国や海外との競争を余儀なくされ、様々な県外製品や資本が流入し、様々な分野で厳しい集客交流競争や産地間競争にいや応なく巻き込まれるという状況も生み出しています。



また、人口減少を抑制するために、様々な自治体に移住促進に力を入れています。

こうした地域間競争は、コロナ禍を契機により一層強まり、今後も引き続いていくと見込まれます。このため、他地域との競争を常に意識し、外からの視点や他地域の情報などを積極的に収集し、本県の魅力を打ち出していけるよう、これらを踏まえた取り組みが求められています。

# SWOT分析を踏まえた施策の強化の方向性



## O Opportunities

生活者の意識・ニーズ	全国的な社会・経済情勢	国際化（グローバル化）
<ul style="list-style-type: none"> <li>・コロナ禍によるニーズの変化（食・観光・消費行動等）</li> <li>・防災意識の高まり</li> <li>・食の安全・安心志向</li> <li>・健康志向</li> <li>・移住への関心の高まり</li> <li>・コロナ禍を契機とした新しい人の流れ</li> </ul>	<ul style="list-style-type: none"> <li>・コロナ禍を契機とした社会経済構造の変化（デジタル化の進展、多様で柔軟な働き方の広がり等）</li> <li>・2025年大阪・関西万博</li> <li>・新たなビジネスチャンスになりうる脱炭素化、SDGsの広がり（グリーン化）</li> <li>・防災対策の強化</li> <li>・大学の地域貢献</li> </ul>	<ul style="list-style-type: none"> <li>・インバウンド需要の回復</li> <li>・日本食ブーム</li> <li>・貿易の自由化（輸出の促進）</li> <li>・外国人材の活躍</li> </ul>

機会

## S Strengths

### 強み

食

- ・全国トップレベルの食
- ・多様な一次産品

自然と歴史

- ・日本一の森林率
- ・多様で豊富な自然
- ・多くの歴史資源

人・技術力

- ・明るい県民性
- ・独自の技術力を持つ地場企業
- ・（これまで築き上げてきた）県外や海外とのつながり
- ・志ある実践者の増加
- ・過去の自然災害から得た防災に関する知識・技術

## W Weaknesses

### 弱み

人口問題

- ・少子化・高齢化の加速
- ・県内経済規模の縮小
- ・担い手の不足
- ・若者の県外流出
- ・中山間地域の衰退

地理的ハンディ

- ・大消費地から遠距離
- ・県内各地に観光スポットが点在

経済体質

- ・中小・小規模事業者が多い
- ・製造業分野の産業集積度が低い
- ・食料品出荷額が少ない
- ・休廃業・解散の増加

<p><b>S</b> 多様な一次産品/日本一の森林率/全国トップレベルの食</p>	<p><b>O</b> デジタル化の進展</p>
<p>➡ 最先端のデジタル技術等の活用により、コロナ禍による社会経済構造の変化に対応するとともに、<b>本県の強みである第一次産業の高度化</b>を図る</p>	
<p><b>S</b> 全国トップレベルの食/独自の技術力を持つ地場企業/県外や海外との繋がり</p>	<p><b>O</b> 食の安全・安心志向/貿易の自由化/日本食ブーム/コロナ禍によるニーズの変化（食・観光・消費行動等）</p>
<p>➡ 豊富な食材や地場産業の技術力を生かして、<b>食品産業、ものづくり産業の高度化</b>を図る</p>	
<p><b>S</b> 全国トップレベルの食/多様で豊富な自然/多くの歴史資源</p>	<p><b>O</b> インバウンド需要の回復/大阪・関西万博/コロナ禍によるニーズの変化（食・観光・消費行動等）</p>
<p>➡ <b>外商活動・輸出を強化</b>（特に関西圏との連携を強化）するとともに、<b>観光博覧会を通じたセールス&amp;プロモーションで観光客を呼び込む</b></p>	
<p><b>S</b> 過去の自然災害から得た防災に関する知識・技術/県外や海外との繋がり/多様な一次産品</p>	<p><b>O</b> 防災意識の高まり/防災対策の強化/デジタル化の進展</p>
<p>➡ <b>防災関連産業、IT・コンテンツ関連産業、施設園芸関連産業</b>などの新たな産業を創出する</p>	
<p><b>S</b> 日本一の森林率/多様で豊富な自然</p>	<p><b>O</b> 新たなビジネスチャンスになりうる脱炭素化の広がり</p>
<p>➡ <b>カーボンニュートラルの実現に向けたプロジェクトの推進</b>など、本県らしい脱炭素化に向けたグリーン化関連産業を育成する</p>	
<p><b>S</b> 県外や海外とのつながり/志ある実践者の増加</p>	<p><b>O</b> 大学の地域貢献/デジタル化の進展、多様で柔軟な働き方の広がり</p>
<p>➡ <b>県内企業のデジタル化の促進、デジタル化に対応する人材育成</b>を図るほか、産学官民連携により<b>ヘルスケアイノベーションの創出やアニメ産業の集積</b>を図る</p>	
<p><b>W</b> 少子化・高齢化の加速/担い手の不足/若者の県外流出</p>	<p><b>O</b> 移住への関心の高まり/コロナ禍による新しい人の流れ/多様で柔軟な働き方の広がり</p>
<p>➡ コロナ禍を契機としたテレワークの普及や若年層の地方移住への関心の高まりをチャンスと捉え、<b>移住促進などの取り組みを強化</b>する</p>	
<p><b>W</b> 県内経済規模の縮小/中小・小規模事業者が多い/大消費地から遠距離</p>	<p><b>O</b> コロナ禍によるニーズの変化（食・観光・消費行動等）/食の安全・安心志向/日本食ブーム/貿易の自由化</p>
<p>➡ <b>県外や海外への外商のハードルを下げる共通のプラットフォーム</b>を活用し、県内事業者の挑戦を後押しする</p>	
<p><b>W</b> 中小・小規模事業者が多い</p>	<p><b>O</b> 新たなビジネスチャンスになりうるSDGsの広がり</p>
<p>➡ 県内事業者の人材確保や外商拡大など新たなビジネスチャンスにつなげるため、<b>県内事業者によるSDGsの取り組みを推進</b>する</p>	
<p><b>W</b> 中山間地域の衰退/担い手の不足</p>	<p><b>O</b> 大学の地域貢献/食の安全・安心志向</p>
<p>➡ <b>地域アクションプラン</b>の取り組み等を通じて、<b>中山間地域の新たな産業や新たな価値を創出</b>する</p>	

# T

## Threats

### 脅威

#### 全国的な社会・経済情勢

- ・貿易の自由化（安価な外国製品の流入）
- ・コロナ禍、原油価格・物価高騰による世界経済の悪化・ビジネス環境の変化

#### 地域間競争

- ・県外製品・資本の流入
- ・地域間競争の激化

### S

多様な一次産品/日本一の森林率/全国トップレベルの食/独自の技術力を持つ地場企業/県外や海外との繋がり/多様で豊富な自然/多くの歴史資源

### T

貿易の自由化（安価な外国製品の流入）/コロナ禍、原油価格・物価高騰による世界経済の悪化・ビジネス環境の変化/県外製品・資本の流入/地域間競争の激化

（第一次産業、食品産業、ものづくり産業、観光等 共通）

➡ 他地域との差別化を図ることができる**付加価値の高い商品開発を促進する**

基本方向 1 関連

➡ 競争力を高める**省力化・効率化の取り組みを促進する**。働き方改革の推進により、**労働条件や労働環境の改善を図る**

基本方向 7 関連

### S

県外や海外との繋がり/独自の技術力を持つ地場企業

### T

貿易の自由化（安価な外国製品の流入）/地域間競争の激化

➡ 築き上げてきた国内外とのネットワークを最大限活用し、**外部の知見や人材を積極的に活用する取り組みを進める**

基本方向 1、3、4 関連

### S

志ある実践者の増加

### T

地域間競争の激化/コロナ禍、原油価格・物価高騰によるビジネス環境の変化

➡ 経営感覚を持ち、自ら考え行動できる**人材の育成・確保を支援する**

基本方向 5、6 関連

➡ 取り組むべき方向性等を明確化し、様々な事業展開につなげるため、アフターコロナ・物価高騰に対応した**事業戦略の策定等を支援する**

基本方向 2 関連

### W

中小・小規模事業者が多い/休廃業・解散の増加/担い手の不足

### T

県外製品・資本の流入/コロナ禍、原油価格・物価高騰による世界経済の悪化

➡ 事業の継続・発展に向けて、**円滑な事業承継や中核人材の確保を促進する**

基本方向 6 関連

### W

中小・小規模事業者が多い/中山間地域の衰退

### T

県外製品・資本の流入/地域間競争の激化/コロナ禍、原油価格・物価高騰による世界経済の悪化・ビジネス環境の変化

➡ 競争力の維持・向上に向けて、**商品やサービスの磨き上げを促進する**。環境の変化に対応できるよう**企業の新たなチャレンジを支援する**

基本方向 1 関連

### W

担い手の不足/若者の流出/少子化・高齢化の加速

### T

地域間競争の激化/コロナ禍、原油価格・物価高騰による世界経済の悪化・ビジネス環境の変化

➡ 本県産業を支える**人材を育成・確保する**

基本方向 5、6 関連

（参考）第4期計画では、強化した施策を、次の「7つの基本方向」に基づき総合的に展開

## 基本方向 1

新たな付加価値の創造

## 基本方向 2

事業化支援

## 基本方向 3

外商活動の全国展開

## 基本方向 4

輸出の振興

## 基本方向 5

人材の育成

## 基本方向 6

担い手の確保

## 基本方向 7

働き方改革の推進と労働生産性の向上

## 5 第4期計画 ver.4 の重点取り組み

「目指す将来像」や「計画全体を貫く目標」、各分野における「4年後・10年後の目標」を実現していくため、第4期計画 ver.4 では、「5つの重点ポイント」(p.18 に記載)により強化した施策を、次の「7つの基本方向」に基づき総合的に展開します。

### 【1. 地産の強化】

#### 基本方向1 新たな付加価値の創造

本県経済の拡大傾向を先々にわたって確かなものとしていくためには、経済成長の源泉である新たな付加価値の創造を促し、付加価値の高い産業を育成することが重要となります。また、社会経済構造の変化に対応できるよう、中長期を見据えた各産業分野の構造転換を進める施策の強化が必要です。

このため、新たな時代の成長の原動力となる「デジタル化」や「グリーン化」の取り組みを加速するなど、イノベーションの創出に向けて、新たな付加価値の創造を促す施策を強化します。

具体的には、次の取り組みを進めていきます。

#### (1) 各産業分野におけるデジタル化の促進

世界的に、AI や IoT など最先端のデジタル技術の革新が社会や経済のあらゆる分野に変革をもたらしており、この流れは、コロナ禍を機に、一気に加速しています。本県においても、最先端のデジタル技術の活用を通じて、中山間地域等における課題解決を図るとともに、各産業分野のデジタル化をさらに加速していきます。

また、第4期計画では、複数の企業や大学などが有する技術やアイデアなどを組み合わせる新たな製品やサービスの開発につながる「オープンイノベーションプラットフォーム」の活用を進めます。この取り組みを通じて、第一次産業をはじめとする様々な分野でデジタル技術を活用したイノベーションの創出や課題解決を促進します。さらに、デジタル技術の活用は、感染防止に資するとともに生産性向上にもつながることから、県としても行政サービスのデジタル化に積極的に取り組みます。

その他にも、県内企業のデジタル化の取り組みを促進するため、産業振興センターなど支援機関による支援や高知デジタルカレッジの充実強化による量的な拡大と質的な向上を図るほか、産学官民連携により、ヘルスケアイノベーションの創出やアニメ産業の集積を通じた、雇用の創出や地域の活性化を促進します。

## (2)新たな産業の芽となるグリーン化関連産業の育成

2050年のカーボンニュートラルの実現に向け、脱炭素化に資する製品・技術の開発支援を強化するとともに、プラスチック代替素材の活用やバイオマス資源を原料としたグリーンLPガス地産地消モデルの実現などのプロジェクトを推進し、県内でのイノベーションの創出を図ります。

## (3)起業や新事業展開、新商品開発等を促す仕組み

産学官民連携を促進する取り組みや、起業支援の総合的なプラットフォーム「こうちスタートアップパーク(KSP)」の取り組み、新事業の展開や事業規模の拡大を支援する取り組みなどを通じて、起業を志す方や新事業展開を目指す事業者等のサポートを行います。

また、地域における雇用の創出と所得の向上を図るため、地域アクションプランの推進により、地域の資源や特性を生かした新たな産業づくりを進めます。

## (4)各産業分野における主な取り組み

### ①農業分野

#### ア 生産力の向上と高付加価値化による産地の強化

環境制御技術の普及拡大を図るとともに、環境制御技術にIoTやAIなどのデジタル技術を組み合わせた「Next次世代型こうち新施設園芸システム」の開発プロジェクトを推進します。あわせて、蓄積されたデータを生産性の向上や経営の改善に結びつける「データ駆動型農業」の実現を目指します。また、「みどりの食料システム戦略」に対応した、IPM技術の普及拡大や有機農業の推進等、農業のグリーン化を推進します。

#### イ 中山間地域の農業を支える仕組みの再構築

中山間地域において、地域で支え合う仕組みを構築するため、集落営農組織等の県内への拡大や経営の安定を図るとともに、集落営農組織や中山間農業複合経営拠点の組織間の連携を図ります。また、農村型地域運営組織(農村RMO)の形成を推進します。

#### ウ 農業全体を下支えする基盤整備の推進と農地の確保

ほ場整備を推進し、優良農地の確保を図るとともに、農地中間管理機構などを通じて担い手や新規就農者に農地の集積・集約を図ります。

### ②林業分野

#### ア 原木生産の拡大

生産性向上や省力化に向け、ICT等を活用したスマート林業を促進し、森林クラウドによる森林資源情報等の高度利用により、施業地の確保や拡大を図ります。また、先端技術を活用した林業機械の実証や、新たな作業システムの導入を促進します。さらに、再造林を推進するためのプランの策定及び実行を通じて再造林率の向上を図ります。

#### イ 木材産業のイノベーション

県産材の供給能力を強化するため、事業者の共同化・協業化を進めます。あわせて、ICTなどのデジタル技術も活用しながら、サプライチェーンマネジメントの構築に取り組み、木材需要に応じた生産と流通の効率化を進めます。

### ③水産業分野

#### ア 漁業生産の構造改革

水産業の生産、流通、販売の各段階において、デジタル化を図る「高知マリンイノベーション」の取り組みをさらに加速し、操業の利益を可視化するツールの対象漁業種類の拡大に取り組みなど、効率的な生産体制への転換を進めます。

#### イ 市場対応力のある産地加工体制の構築

輸出に対応した加工施設の整備を進めるとともに、加工需要へ対応するため、新たな立地案件の掘り起こしを進めます。

### ④食品分野

#### ア 外商の拡大につなげる商品づくりの推進、イ 食品産業を支える産業人材の育成

食にかかわる産学官の関係者が集う「食のプラットホーム」を中心に、コロナ禍において変化する市場ニーズに対応した商品づくりや生産管理の高度化、事業戦略の策定などを支援します。

また、HACCPに沿った衛生管理の制度化を踏まえ、バージョンアップした県版 HACCP 認証の取得に関して、事業者のニーズに応じた研修や、専門家による現地指導など、効果的な支援を実施します。

### ⑤商工業分野

#### ア 絶え間ないものづくりへの挑戦

2050年のカーボンニュートラルの実現に向けた、脱炭素化に資する設備の導入や、製品・技術の開発の支援を拡充し、グリーン化関連産業に参画する県内ものづくり企業の裾野の拡大と関連製品・技術の充実を図ります。また、引き続き、防災関連製品の開発を促進するとともに、国内外での販路を拡大し、防災関連産業のさらなる振興を図ります。

#### イ デジタル技術の活用による生産性の向上と事業構造の変革の促進

県内企業のデジタル技術活用の加速化に向け、中小企業、小規模事業者に対するデジタル化支援を強化します。

### ⑥観光分野

#### ア 戦略的な観光地域づくり、イ 国際観光の推進

本県の強みである「自然」「歴史」「食」の観光基盤をより広い範囲で連動させ、地域の強みを生かした「外貨を稼ぐ」観光地域づくりを推進します。また、コロナ禍による旅行ニーズや旅のスタイルの変化に対応するため、サステナブルツーリズムを意識した観光商品づくりを進めます。あわせて、インバウンド観光の本格的な回復に対応するため、重点国・地域別の誘

客戦略に基づく8つの国・地域(台湾、香港、中国、韓国、アメリカ、オーストラリア、シンガポール、タイ)の方々に対するプロモーションを展開するとともに、海外セールス拠点等を活用した旅行商品の充実を図ります。

#### ウ おもてなしの推進

Wi-Fi、トイレの洋式化、キャッシュレス化、多言語対応等、観光客の満足度をさらに高める受入環境整備を進めます。また、バリアフリー観光の推進に向け、相談窓口の設置とモニターツアー等の活用による情報発信などを行います。

さらに、ウィズコロナにおける新たな旅行需要を踏まえ、専門家を派遣することにより、誘客の重要な基盤である宿泊施設の魅力向上を図ります。

## 基本方向2 事業化支援

「基本方向1」の取り組みによって新たに生み出されたビジネスの種を事業展開につなげるにあたっては、コロナ禍や原油価格・物価高騰などの社会経済構造の変化への対応を意識しながら、ビジネスを取り巻く環境を分析して、今後取り組むべき方向性等を明確化することが重要です。

このため、全ての産業分野において、アフターコロナ、物価高騰に対応した事業戦略の策定・実行支援を行うなど、事業化に向けた支援を強化します。

#### [第一次産業]

- ◆ 集落営農組織等の事業戦略の策定・実行支援
- ◆ 林業事業者の事業戦略の策定・実践支援
- ◆ かつお・まぐろ漁業経営体及び定置網漁業経営体の事業戦略策定・実行支援

#### [第二次産業]

- ◆ (ものづくり)事業戦略に掲げる目標の実現に向けた事業戦略の見直し・実行支援
- ◆ 食品加工事業者の事業戦略の策定・実行支援

#### [第三次産業、全般]

- ◆ 商工会及び商工会議所との連携による経営計画の策定・実行支援
- ◆ 商店街等振興計画の策定・実行支援
- ◆ 土佐の観光創生塾での事業戦略の策定・実践支援

#### [地域アクションプラン]

- ◆ 産業振興推進地域本部を中心とした地域アクションプランの事業計画の策定・実行支援

## 【2. 外商の強化】

### 基本方向3 外商活動の全国展開、基本方向4 輸出の振興

これまでの取り組みを通じて、地産外商が大きく前進してきたものの、本県産業のさらなる発展のためには、これまで以上に外商の取り組みを強化する必要があります。また、コロナ禍で大きく落ち込んだ県内観光需要の早期回復を図っていく必要があります。さらに、中長期的には人口減少に伴い国内マーケットの縮小が見込まれていることから、輸出の取り組みをこれまで以上に強化することが重要です。

そのため、引き続き、県外・海外とのネットワークをさらに強化し、輸出を見据えた県産品の外商の強化を進めるとともに、連続テレビ小説を県観光の振興に最大限生かすための観光博覧会「牧野博士の新休日～らんまんの舞台・高知～」を開催します。

あわせて、大阪・関西万博などにより経済発展が見込まれる関西圏の活力を本県に呼び込みます。

具体的には、次の取り組みを進めていきます。

#### (1) 関西圏との経済連携の強化

「関西・高知経済連携強化戦略」の3つのプロジェクトに基づく取り組みと、各プロジェクトを横断的に支える取り組みを「オール高知」の態勢で展開します。

##### [1 観光推進プロジェクト]

- 連続テレビ小説を最大限に生かした観光振興
- 関西国際空港などの国際線定期便の回復に対応した誘客の促進

##### [2 食品等外商拡大プロジェクト]

- 関西圏のパートナーとの連携などによるさらなる外商活動の強化
- 県産品を取り扱う事業者の EC サイトの商品情報を集約したポータルサイトの構築

##### [3 万博・IR 連携プロジェクト]

- 関連施設での県産木材利用促進に向けた製材品等の供給力の強化
- 催事参加に向けた具体的検討

##### [1～3 のプロジェクトを横断的に支える取り組み]

- 関西圏におけるプロモーションの強化(メディアネットワークの強化、著名人の活用)
- 食や観光等の情報発信拠点となるアンテナショップの開設準備



## (2) 食品分野

国内の外商に関しては、大規模展示会への出展機会を拡大させるとともに、コロナ禍における消費行動の変化によりニーズが高まっているeコマースに対応するため、県産品情報を集約した新たなポータルサイトを構築し、ECサイトによる事業者の販売拡大を支援します。

輸出に関しては、貿易促進コーディネーターによる県内食品事業者の外商活動への支援に加え、食品輸出アドバイザーによる新たな商品や事業者の掘り起こしを進めます。

また、海外の有望市場に配置している食品海外ビジネスサポーターを活用し、現地商社と連携して、アメリカやヨーロッパにおける外商活動を強化します。

## (3) ものづくり分野

産業振興センターと連携し、大規模見本市への出展や現地視察商談会の開催等により外商の拡大を図ります。また、輸出に関しては、産業振興センターの海外展開支援体制と県内ものづくり企業のニーズが高いタイとベトナムの現地支援体制を強化し、海外市場へ挑戦する企業の裾野の拡大と外商の拡大を目指します。

## (4) 一次産業分野

農業分野では、市場や大規模直販所とさのさとを活用した多様な流通の強化を図るとともに、戦略に基づく海外取引の拡大や輸出に取り組む産地の強化等により、さらなる外商の拡大を目指します。

林業分野では、TOSAZAIセンターを中心に外商活動のさらなる強化を図ります。また、輸出に関しては、海外での販路拡大に向けた営業・商談・バイヤー招へい等への支援を行います。アメリカ向け輸出の拡大については、効率的な丸太の調達及び製材品の生産・輸出体制の整備を促進します。

水産業分野では、首都圏及び関西圏の卸売市場関係者と連携するとともに、「高知家の魚応援の店」とのつながりを生かした県内事業者とのマッチングをさらに進めるなど、外商活動を強化します。あわせて、国内外の商社等と連携した水産物の輸出促進にも取り組みます。

## (5) 観光分野

### ア 効果的なセールス及びプロモーション

連続テレビ小説を県観光の振興に最大限に生かすために、観光博覧会「牧野博士の新休日～らんまんの舞台・高知～」の開催、牧野博士ゆかりの地と連携したPR、女性誌やSNSを活用した全国への情報発信などを実施することで、全国からの誘客を図ります。

### イ 国際観光の推進

万博と高知を結びつけた旅行商品づくりを行うほか、大阪観光局との共同プロモーション、関

西エアポートが保有するビッグデータによる訪日外国人観光客の分析を活用した誘客策を実施します。また、コロナ前に本県へ多く訪れていた重点国・地域を中心に海外旅行会社等へのセールスを強化します。

### 【3. 成長を支える取り組みの強化】

#### 基本方向5 人材の育成、基本方向6 担い手の確保

時々の状況に応じた的確な進化を可能にするのは「人」の力であり、これまでの地産外商の取り組みの継続・発展や、コロナ禍における新たなチャレンジをしていくためには、担い手を確保するとともに、人の力を最大限発揮できる状況を作り出していくことが重要です。

そのため、新しい人の流れを本県に呼び込むため、移住促進策と連携した各分野の担い手確保策をさらに強化するとともに、人材育成の取り組みを一層充実します。併せて、SDGsの達成に向けた取り組みを支援します。

具体的には、次の取り組みを進めていきます。

#### (1) 人材育成の取り組みの充実

「土佐まるごとビジネスアカデミー(土佐 MBA)」における産業人材の育成、「こうちスタートアップパーク(KSP)」における起業家の育成、「土佐の観光創生塾」を通じた地域の観光事業者の育成など、様々な分野で人材育成の取り組みを進めます。特に、「土佐まるごとビジネスアカデミー(土佐 MBA)」では、受講者ニーズの高い集合型の連続講座として、SNS やデータの活用に関する講座を実施します。

#### (2) 各分野の担い手育成・確保策の強化

農業分野では、就農コンシェルジュの体制充実および UI ターンコンシェルジュとの連携強化による新規参入対策の強化や産地における新規就農者向け中古ハウスの確保等により、新規就農者の確保を図ります。

林業分野では、新規林業就業への意欲がある方を対象とした体験講習を実施するとともに、林業労働力確保支援センターに「森のしごとコンシェルジュ」を配置し、林業就業希望者に対してきめ細やかなサポートを行い就業につなげます。

水産業分野では、漁業就業支援センターが行う、就業相談から就業後のフォローアップに至る総合的な取り組みを支援するとともに、関西及び県内での県独自の就業フェアを開催し、新規漁業就業者を確保します。

商工業分野では、デジタル化を担う人材不足の解消に向け、県内企業のデジタル化に対応で

きる企業人材を育成するとともに、副業・兼業人材の活用を通じた県内企業のデジタル化を促進していきます。

### (3) 移住促進策の強化

新しい人の流れを本県に呼び込むため、デジタルマーケティングを活用した新たな本県関心層やUターン候補者の掘り起こし、Uターンサポートセンターの体制見直しによるマッチングの強化を図ります。また、市町村や各産業団体と連携し、受け皿となる仕事と住まいの充実を図ります。

### (4) 新規学卒者等の県内就職の促進と定着支援

県内就職に興味・関心を持つ学生を掘り起こすとともに、県内企業と接点を持つ機会を提供し、県内の高校生、専門学校生、大学生等及び本県出身の県外大学生の県内就職を促進します。

あわせて、就職氷河期世代の活躍に向け、相談から就職、職場定着までの切れ目ない支援を行い、正規雇用につなげていきます。

### (5) 事業承継支援の強化

地域の優良な雇用の確保を図るため、コロナ禍などによる廃業を検討する事業者等の円滑な事業承継を関係機関と連携して支援します。

### (6) 外国人材の確保に向けた取り組みの強化

「外国人材確保・活躍戦略」に基づき、「海外から優秀な人材を確保」、「県内における就労・相談体制の充実」、「地域の一員としての受入れ態勢の充実」の3つの戦略の柱の取り組みを推進します。

## 基本方向7 働き方改革の推進と労働生産性の向上

人手不足に対応するためには、「基本方向5、6」の取り組みに加え、必要な人材を確保できる環境を整備するとともに、各事業体における省力化や効率化による労働生産性の向上が必要です。

このため、労働条件や労働環境の改善につながる「働き方改革」の取り組みを一層進めるとともに、デジタル技術の活用などを通じ、省力化・効率化を支援する取り組みを強化します。

具体的には、次の取り組みを進めていきます。

### (1) 働き方改革の推進

企業の働き方改革の実現に向け、関係する社会保険労務士等の士業や働き方改革推進支援センター等と連携し、労働条件や労働環境の整備のほか、企業内の意識醸成や体制づくり等の支援を行います。

## (2)労働生産性の向上

各産業分野において、デジタル技術を活用した取り組みを通じて、労働生産性の向上を図ります。

- ・ [ものづくり]生産性向上(省力化・高付加価値化)の推進(産業振興センターや公設試験研究機関による付加価値の高い製品・技術の開発促進、生産性向上推進アドバイザー等による支援、生産性を高める設備投資の推進(補助事業+融資制度))
- ・ [農業]IoTプロジェクトの推進、データ駆動型農業による営農支援の強化
- ・ [林業]ICT等を活用したスマート林業の普及促進
- ・ [水産業]高知マリンイノベーションの推進による操業の効率化、産地市場のIoT化を推進

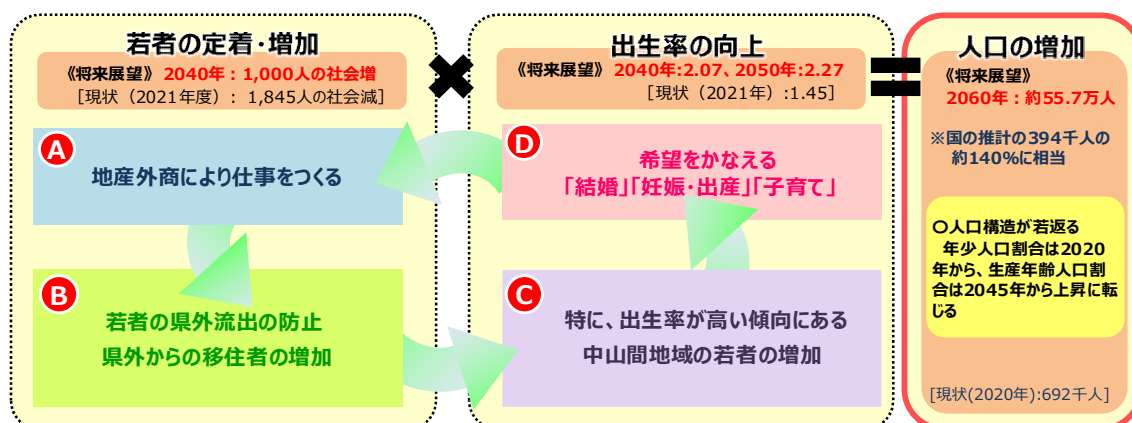
## 6 第4期計画のさらなる進化に向けて

### ■他の政策との融合・発展

現在、高知県が進めている「経済の活性化」、「教育の充実と子育て支援」、「日本一の健康長寿県づくり」「中山間対策の充実・強化」、「少子化対策の充実・強化と女性の活躍の場の拡大」の5つの政策と、それらを下支えする「南海トラフ地震対策の抜本強化・加速化」、「インフラの充実と有効活用」、「文化芸術とスポーツの振興」は、すべて「人口減少による負のスパイラル」一つひとつに立ち向かい、断ち切るための取り組みです。この人口減少による負のスパイラルを克服することが県政における最大の課題です。

この克服に向け、「第2期高知県まち・ひと・しごと創生総合戦略」では、第1期の戦略の目標を維持し、2060年の本県の人口を約55万7千人に踏みとどまらせ、将来的な人口の若返りと人口増への転換を目指すという目標を掲げています。

この目標の実現のために、次の4つの施策群に全力で取り組み、若者のさらなる県内定着や増加を図るとともに、出生率の向上を図っていきます。



まず、若者の定着や増加に向けては、地産外商の推進により、地域地域に魅力のある仕事の創出を図っていきます。(図のA)

こうして県内に働く場を創出することにより、若者の県外流出を防止するとともに、県外からの移住者の増加にも取り組んでいきます。(図のB)

また、出生率のさらなる向上に向けて、都市部に比べて相対的に出生率が高い中山間地域に若者がとどまることができるよう、この2つ(図のAとB)の取り組みを、特に、中山間地域において力を入れて進めていきます。(図のC)

その上で、県民の皆様の結婚、妊娠・出産、子育ての希望がかなえられる環境を整えていきます。(図のD)

この4つの対策を一連のものとして講じることで、若者の定着・増加と出生率の向上に向けた良き好循環を生み出せるよう、第4期計画では、引き続き、他の政策の取り組みとの融合、発展を図っていきます。

#### <他の政策との融合・発展の取り組み例>

- ・中山間地域の産業振興に向けた、産業振興計画の産業成長戦略及び地域アクションプランの取り組みと、中山間対策の集落活動センターの取り組みとの連携
- ・防災関連産業の振興に向けた、産業振興計画の防災関連製品の開発と、南海トラフ地震対策の防災対策との連携

#### ■産業振興計画のさらなる進化に向けて

第4期計画 ver.4 では、「経済成長の原動力となるデジタル化・グリーン化など産学官民連携によるイノベーションの創出」、「インバウンドや輸出のさらなる拡大などグローバル化の推進」「関西圏との経済連携の充実強化」、「中山間の暮らしを支える地域産業づくり」、「SDGs の広がりによる持続可能な地域社会づくり」の5つのポイントにより施策を強化し、全力で展開していくこととしています。

人口減少の下押し圧力に屈することなく、本県経済が先々に渡って成長し続けていくことができるよう、今後も、引き続き、社会経済構造の変化を捉えながら、計画のさらなる進化を図ってまいります。