

(3) 発達障害について

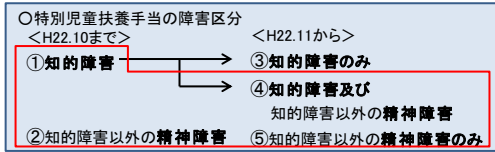


県内の発達障害児の状況

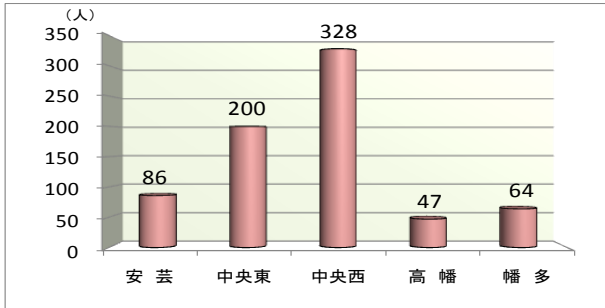
1. 特別児童扶養手当受給者数

圏域	安芸										中央東					中央西					高幡				幡多			合 計													
	室戸市	安芸市	東洋町	奈半利町	田野町	安田町	北川村	馬路村	芸西村	小計	南門市	香南市	香美市	本山市	大豊町	土佐町	大川村	小計	高知市	土佐市	いの町	仁深川町	佐川町	越知町	日高村	小計	須崎市		四万十町	携原町	津野町	中土佐町	四万十市	宿毛市	土佐清水市	黒潮町	大月町	三原村	小計		
発達障害	①	9	18	1	1	0	0	0	2	31	46	28	16	1	0	1	0	92	198	18	18	3	18	1	2	258	14	8	2	7	2	33	34	17	12	5	7	2	77	491	
	②	1	6	0	1	0	1	0	2	11	12	12	7	0	0	0	0	31	84	6	5	0	0	1	0	96	8	1	2	1	0	12	4	4	0	0	0	8	158		
	④	7	5	0	1	1	2	0	0	2	18	11	8	17	0	0	2	0	38	96	8	5	1	4	0	1	115	3	4	0	1	2	10	8	11	2	3	1	2	27	208
	⑤	5	2	0	0	1	0	0	0	1	9	16	11	9	0	0	1	0	37	69	9	4	0	0	0	5	87	7	1	0	2	0	10	10	1	4	4	0	0	19	162
	小計	22	31	1	3	2	3	0	0	7	69	85	59	49	1	0	4	0	198	447	41	32	4	22	2	8	556	32	14	4	11	4	65	56	33	18	12	8	4	131	1,019
	特別児童扶養手当受給資格対象児童(18歳未満)	①	1	5	0	0	0	0	0	0	6	5	6	5	0	0	1	0	17	24	0	1	0	3	0	0	28	3	3	0	1	0	7	7	5	3	0	0	15	73	
発達障害	②	0	1	0	0	0	0	0	0	1	3	2	1	0	0	0	0	6	6	2	1	0	0	0	0	9	0	0	0	0	0	1	1	0	0	0	0	2	18		
	④	2	3	0	0	0	0	0	0	5	5	1	4	0	0	0	0	10	27	3	3	0	0	0	0	33	1	0	0	0	1	2	5	2	0	2	1	0	10	60	
	⑤	1	1	0	0	0	0	0	1	3	2	1	3	0	0	0	0	6	17	1	1	0	0	0	2	21	1	0	0	0	0	1	2	0	2	0	0	4	35		
	小計	4	10	0	0	0	0	0	1	15	10	10	13	0	0	1	0	39	74	6	6	0	3	0	2	91	5	3	0	1	1	10	15	8	5	2	1	0	31	186	
	特別児童扶養手当受給資格対象児童(5歳以下)	①	1	5	0	0	0	0	0	0	6	5	6	5	0	0	1	0	17	24	0	1	0	3	0	0	28	3	3	0	1	0	7	7	5	3	0	0	15	73	

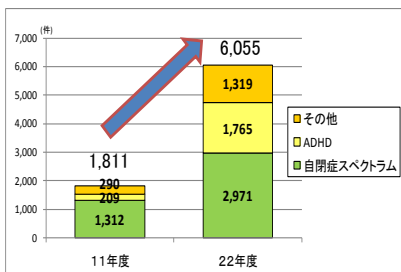
※特別児童扶養手当(H23.11.8現在)



2. 支援を必要とする子ども(発達障害725人) 平成23年11月 障害保健福祉課調査

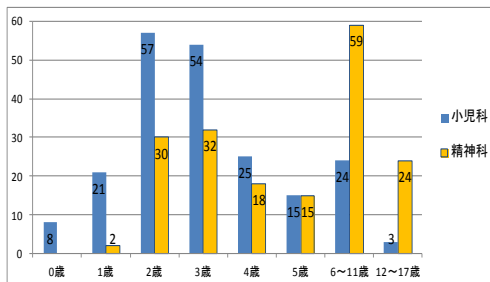


3. 療育福祉センターの発達障害受診者数



・発達障害の受診者数は、11年間で3倍以上に増加

4. H22年度療育福祉センターの新患実人数(年齢別)

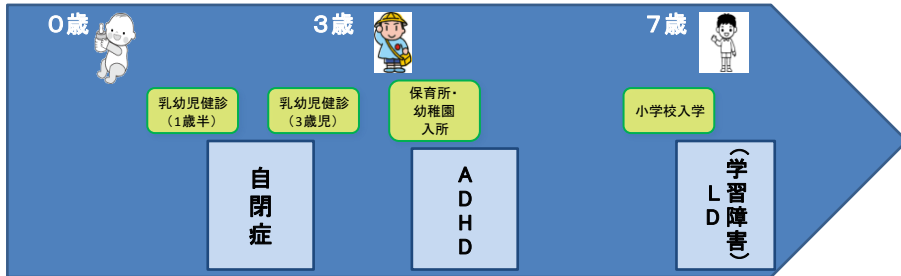


5. 療育福祉センターの新患実人数(疾患別) ※18歳未満新患者数

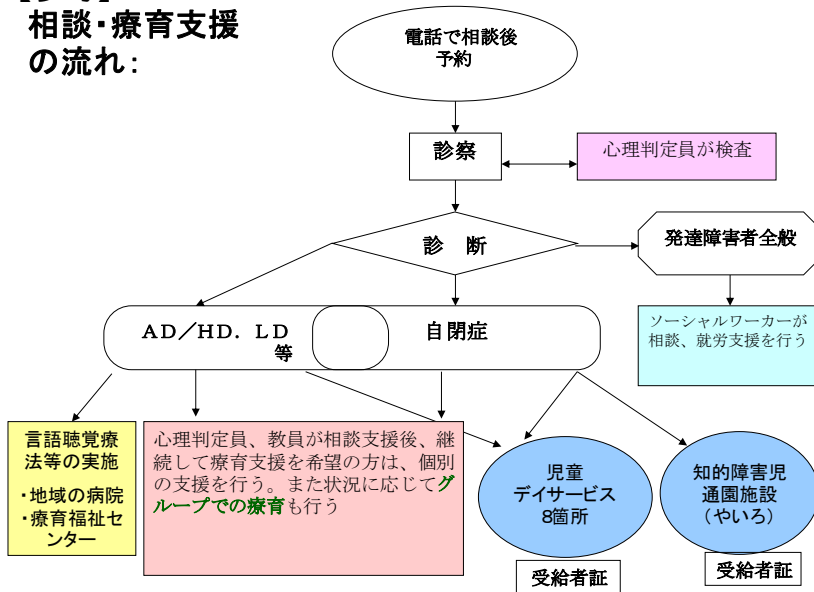
精神科		合計 162人	小児科		合計 135人
疾患名	人数		疾患名	人数	
精神遅滞(MR)	14	脳性麻痺	6		
自閉症スペクトラム(ASD)	55	運動発達遅滞	6		
注意欠陥多動性障害(ADHD)	22	染色体異常	5		
学習障害(LD)	3	精神遅滞	13		
ASD+ADHDなどの重複	1	言語発達遅滞	29		
発達障害の疑い等	81	ASD(自閉症スペクトラム)	68		
その他	4	ADHD(注意欠陥多動性障害)	3		
小計	180	ASD+ADHDなどの重複	2		
		発達障害の疑い等	64		
		その他	13		
		小計	207		

・平成22年度の18歳未満の新患実人数(精神科・小児科)387人のうち297人(77%)が発達障害の受診者となっている。

(参考)発達障害の確定診断の時期

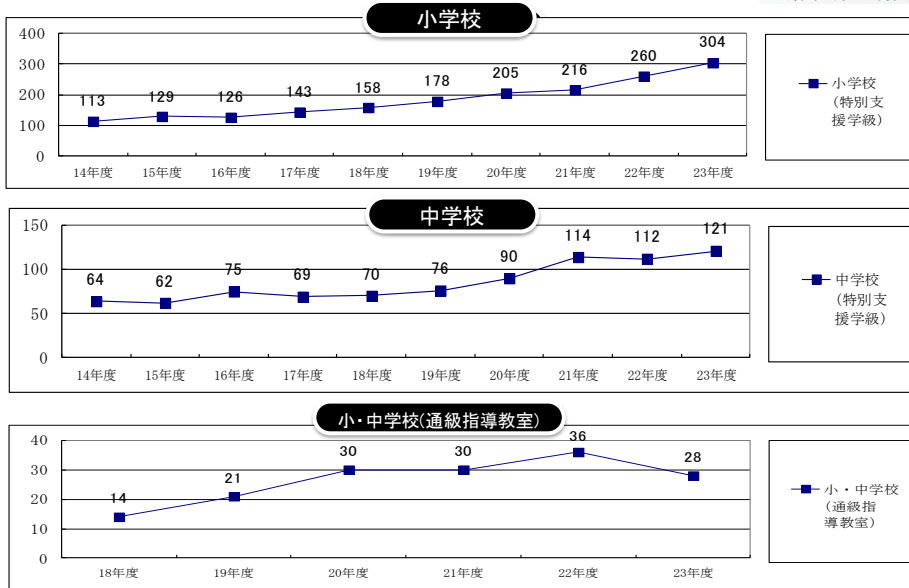


【参考】
相談・療育支援
の流れ:



6. 特別支援学級・通級指導教室の児童生徒数の推移(自閉症・情緒障害)

(各年5月1日現在)



※通級指導教室の数字は、LDとADHDの児童生徒数

【参考】

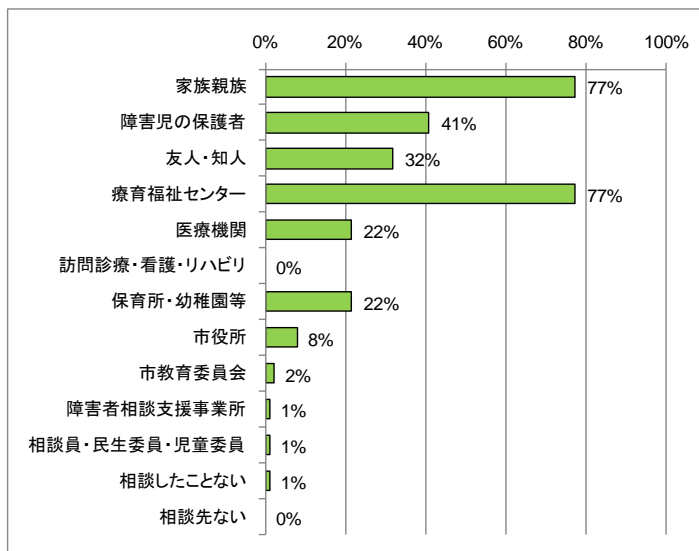
公立の小中学校の通常学級に在籍する児童・生徒の5.84%(3,211人)に何らかの発達障害のある可能性(H22県教育委員会調査)

「障害等のある子どもの支援に関する調査結果」(H23.5～6高知市)

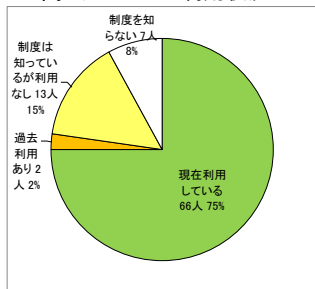
発達障害(乳幼児0～5歳)

(回答者数88名)

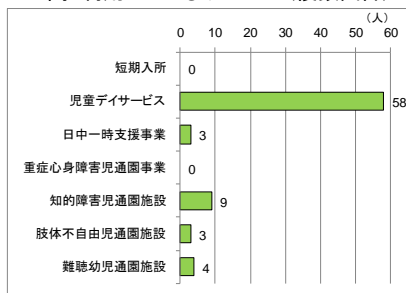
問 子どもの相談先(複数回答)



問 サービスの利用状況



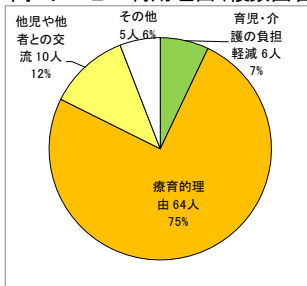
問 利用しているサービス(複数回答)



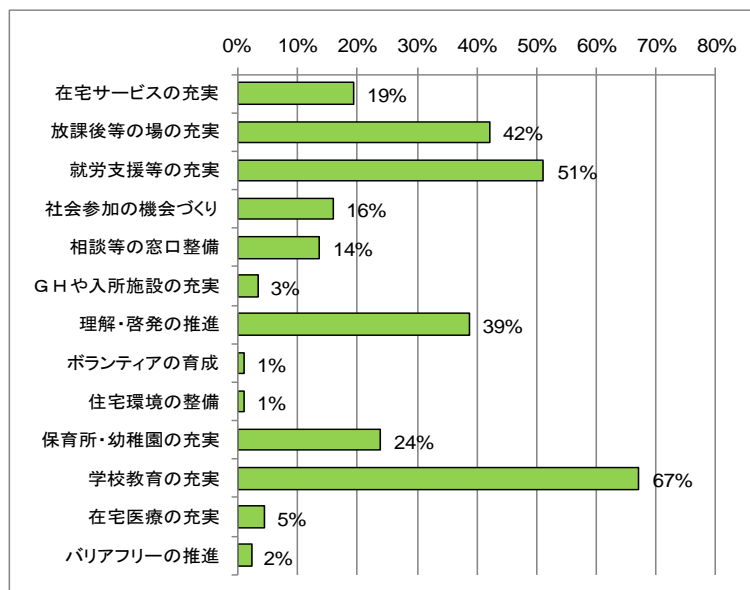
問 サービス未利用理由(複数回答)

理由	人数
必要性がない	6
利用を断られた	0
身近なところがない	1
利用料負担困難	0
職員対応良くない	0
希望支援受けられない	1
専門性乏しい	0
年齢等にて利用できない	0
その他	4
特に理由はない	4

問 サービス利用理由(複数回答)



問 安心して暮らせるまちのために充実が必要なこと(複数回答・4つ以内)



児童デイサービスの概要（報酬等）

○対象児童

療育の観点から個別療育、集団療育を行う必要が認められる児童

- ※ 市町村は、支給決定の際、当該児童が療育指導を必要とするか否かについて、児童相談所・保健所に意見を求めることが望ましいものとする。
- ※ 放課後対策、レスパイトを理由とする利用については、地域生活支援事業の「日中一時支援事業」等に対応

○サービス内容

- 療育目標を設定した個別プログラムの策定及び評価
- 指導員等による児童への個別指導を1日に一定時間以上実施
- 個別プログラムに沿った集団療育の実施
- 保健、医療、教育も含めた支援システムを構築するため、関係機関と連携を図る

○主な人員配置

- サービス管理責任者
- 指導員又は保育士 10:2以上
- ※ みなし基準該当児童デイサービス事業所 15:2以上

○報酬単価

■ 基本報酬

未就学児の利用者数が70%以上など（サービス費Ⅰ）

435単位～828単位(利用定員に応じた単位を設定)

上記に該当しない事業所（サービス費Ⅱ）

349単位～689単位(利用定員に応じた単位を設定)

■ 主な加算

・送迎加算(54単位)

→利用者に対して送迎を行った場合

・家庭連携加算(187単位又は280単位)

→居宅を訪問し障害児及びその家族等に対する相談援助等の支援を行った場合

・医療連携加算(250単位又は500単位)

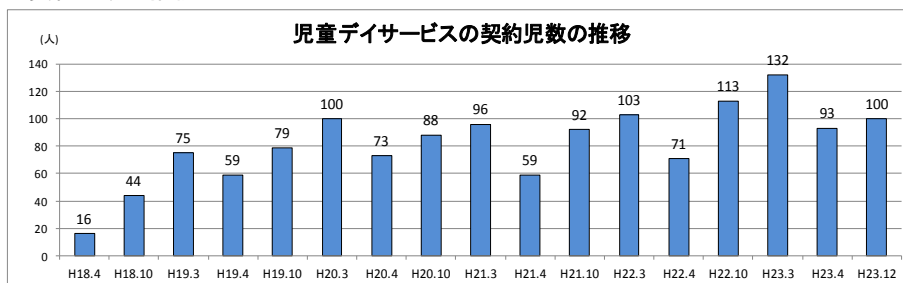
→医療機関との連携により看護職員を訪問させ障害児に対し看護を行った場合

事業所数 2, 239か所 (平成23年7月実績)

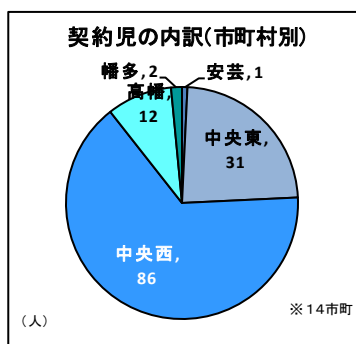
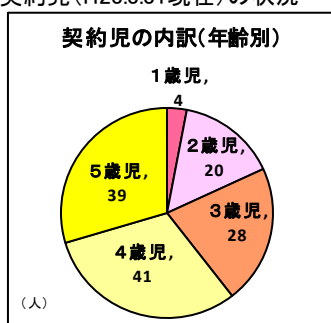
利用者数 66,036人 (国保連平成23年7月実績)

療育福祉センターの利用状況

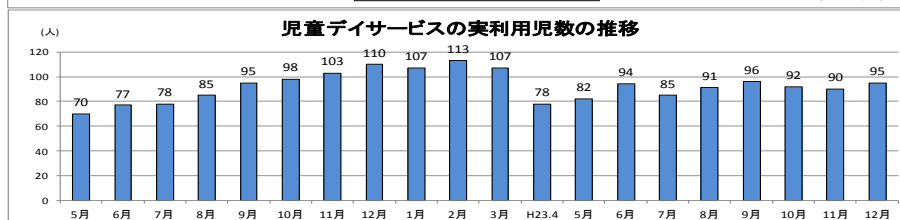
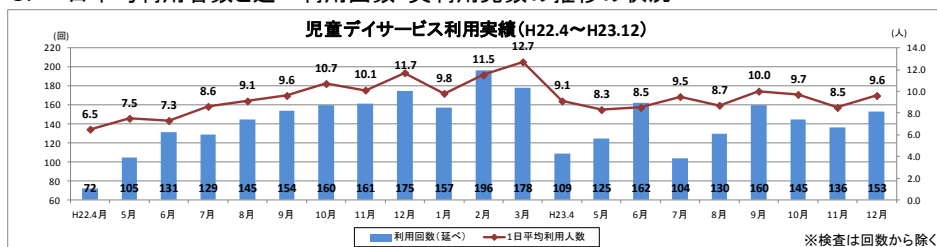
1. 契約児数の推移



2. 契約児 (H23.3.31現在) の状況



3. 一日平均利用者数と延べ利用回数・実利用児数の推移の状況



4. 一人あたりの利用回数の状況

児童デイサービス「える」	平成22年度									平成23年度								
	4月	5月	6月	7月	8月	9月	10月	11月	12月	1月	2月	3月	4月	5月	6月	7月	8月	9月
契約児数	71	78	78	91	103	101	113	114	116	126	126	132	94	97	97	99	99	99
実利用者数	58	70	77	78	85	95	98	103	110	107	113	107	78	82	94	85	91	96
延利用回数	74	107	133	129	148	155	161	162	176	158	196	178	110	127	162	104	130	160
1人平均利用回数	1.3	1.5	1.7	1.7	1.7	1.6	1.6	1.6	1.6	1.5	1.7	1.7	1.4	1.5	1.7	1.2	1.4	1.7
	平均 1.6																	

(末日在籍数)

5. 新規契約児の年度別推移の状況

児童デイサービス「える」

保健福祉 圏域	市町村名	H18年度				H19年度				H20年度				H21年度				H22年度				合計					
		年長	年中	年少	未満	合計	年長	年中	年少	未満	合計	年長	年中	年少	未満	合計	年長	年中	年少	未満	合計						
安芸	安芸市	1	1			2	2			2	1										1	5					
	室戸市	1				1		2		2												1	3				
	東洋町																										
	奈半利町																										
	田野町																										
	安田町																										
	北川村																										
馬路村																											
芸西村						1				1												1					
計	1	1			2	2	1	2	5	1		1			0				1	1	9						
中央東	南国市	3	3	1	2	9	1	1	1	3		1	1		2	2	4	1	4	2	3	10	27				
	香南市	3	2			5	1	1	1	2			1	1	3	2	5	1	3	1	1	6	19				
	香美市	1	2			3	1			1					2	1	3	1	1	3	5	12					
	大豊町																										
	本山町	1				1																	1				
	土佐町																										
	大川村																										
計	8	7	1	2	18	1	3	2	0	6		1	1	2	7	2	3	12	2	8	4	7	21				
中央西	高知市	21	14	6	7	48	3	8	14	2	27	6	7	6	3	22	4	7	11	3	25	3	10	6	13	32	154
	土佐市	1	2		1	4	1		2		3	1			1			2	1	3			2	1	3	14	
	いの町	1	2	1		4					3	1	1		2	1			1	2	3	3	1	9	16		
	佐川町	1	1	2		3								2	2				1	1			1	1	2	8	
	越知町																									0	
	仁淀川町																									0	
	日高村	1	1			2																	3	1	4	6	
計	24	20	9	8	61	4	8	16	2	30	8	8	8	3	27	5	7	13	5	30	5	15	13	17	50	188	
高幡	須崎市	1				1									1	3			3				2	2	7		
	中土佐町																										
	四方十町	1			1	1				1					2			2	1			1	1	2	6		
	津野町			1		1								1	1				1					1	3		
梶原町																											
計	1	1	1		3	1			1			2	2	5			5	2		3		3	5	16			
幡多	四方十市					1	1			2													1	1	3		
	土佐清水市	1			1	1				2			1	1											2		
	宿毛市											1	1	2								1	1	3			
	黒潮町					1				1															1		
	大月町																										
三原村																											
計	1				1	2	1		3			2	1	3						0			2	2	9		
合計	34	30	11	10	85	10	13	20	2	45	8	11	12	4	35	5	19	15	8	47	9	23	21	26	79	291	

県内の児童デイサービスの状況

☆県内児童デイサービス事業 契約及び利用の状況

※契約児数は平成23年10月1日現在

事業所名	所在地	定員	契約児数	未就学児					就学児			合計	利用日
				3歳未満	3歳児	4歳児	5歳児	計	小学生	中学生	高校生		
高知県立療育福祉センター	高知市	20	契約児数	5	24	28	42	99			0	99	月～木
9月にサービス提供した人数(延べ利用者数)				9	34	46	71	160			0	160	

事業所名	所在地	定員	契約児数	未就学児					就学児			合計	利用日	
				3歳未満	3歳児	4歳児	5歳児	計	小学生	中学生	高校生			
昭光園	高知市	10	契約児数					0	12	7	7	26	月～金(放課後)	
9月にサービス提供した人数(延べ利用者数)								0	29	63	49	141	141	
アートセンター 画業	高知市	10	契約児数					0	16	5	21	21	土のみ	
9月にサービス提供した人数(延べ利用者数)								0	25	2	27	27		
旭福祉センター「あゆみ」	高知市	10	契約児数	7	12	19	14	52			0	52	月～金	
9月にサービス提供した人数(延べ利用者数)				19	37	55	31	142			0	142		
東部障害者福祉センター「あゆみPasso」	高知市	10	契約児数	5	10	12	15	42			0	42	月～金	
9月にサービス提供した人数(延べ利用者数)				9	28	23	32	92			0	92		
ウィッシュかがみの	南国市	10	契約児数		1	1		2	20	6	5	31	33	月～金
9月にサービス提供した人数(延べ利用者数)					2	6		8	41	19	60	68		
Kidsたいよう	土佐清水市	10	契約児数			2	3	5	10			10	15	日・月・水・金・土
9月にサービス提供した人数(延べ利用者数)						4	8	12	27			27	39	
ぶらうらんど長山田	日高村	10	契約児数	1	5	5	5	16	32			32	48	日～土
9月にサービス提供した人数(延べ利用者数)				4	13	9	4	30	197		197	227		
合計(療育福祉センターを除く)		70	契約児数	13	28	39	37	117	90	18	12	120	237	
9月にサービス提供した人数(延べ利用者数)				32	80	97	75	284	319	84	49	452	736	

☆県内児童デイサービス事業 契約児の状況(障害別)

平成23年10月1日現在

事業所名	契約児数	肢体不自由		知的障害		発達障害		その他		小計		合計
		未就学児	就学児	未就学児	就学児	未就学児	就学児	未就学児	就学児	未就学児	就学児	
高知県立療育福祉センター	99					99				99	0	99
昭光園	26		8		24		10			0	42	42
アートセンター 音楽	21				4		17			0	21	21
旭福祉センター「あゆみ」	52			8		45		6		59	0	59
東部障害者福祉センター「あゆみPasso」	42			4		38				42	0	42
ウィッシュかがみの	33				21	2	23			2	44	46
Kidsたいよう	15			1	2	4	7		1	5	10	15
ぶらうらんど長山田	48					16	32			16	32	48
合計	336	0	8	13	51	204	89	6	1	223	149	372
			2.2%		17.2%		78.8%		1.9%	59.9%	40.1%	

※重複あり

基準該当の児童デイサービスの状況

☆県内児童デイサービス事業 契約児の状況(年齢別)

平成23年10月1日現在

事業所名	所在地	未就学児				就学児			合計	備考	
		3歳未満	3歳児	4歳児	5歳児	計	小学生	中学生			高校生
NPO法人デイサービスまる	高知市	2	3		1	6	7	4	3	14	20
9月にサービス提供した人数(延べ利用者数)			6		3	9	82	3	28	113	122
デイサービスセンター 咲楽	高知市					0				0	0
デイサービスセンター ゆずりは	高知市					0				0	0
デイサービス 絆	高知市					0		1	1	1	1
9月にサービス提供した人数(延べ利用者数)						0		2	2	2	2
デイサービス はりまや	高知市					0				0	0
デイサービスセンター りん	高知市					0				0	0
契約児数の合計		2	3	0	1	6	7	5	3	15	21
		9.5%	14.3%	0.0%	4.8%	28.6%	33.3%	5.3%	14.3%	71.4%	100.0%

☆県内児童デイサービス事業 契約児の状況(障害別)

平成23年10月1日現在

事業所名	所在地	肢体不自由		知的障害		発達障害		その他		小計		合計
		未就学児	就学児	未就学児	就学児	未就学児	就学児	未就学児	就学児	未就学児	就学児	
NPO法人デイサービスまる	高知市	5	6	5	14				1	11	20	31
デイサービス 絆	高知市		1		1					0	2	2
合計		5	7	5	15	0	0	1	0	11	22	33

※重複あり

県内の知的障害児通園施設の利用状況

☆知的障害児通園施設 契約及び利用の状況

平成23年10月1日現在

事業所名	所在地	定員	契約児数	未就学児					就学児			合計	利用日	
				3歳未満	3歳児	4歳児	5歳児	計	小学生	中学生	高校生			
やいろ	南国市	20	契約児数	3	9	12	10	34	5			5	39	日、水～土
			9月にサービス提供した人数(延べ利用者数)	11	62	76	60	209	16			16	225	

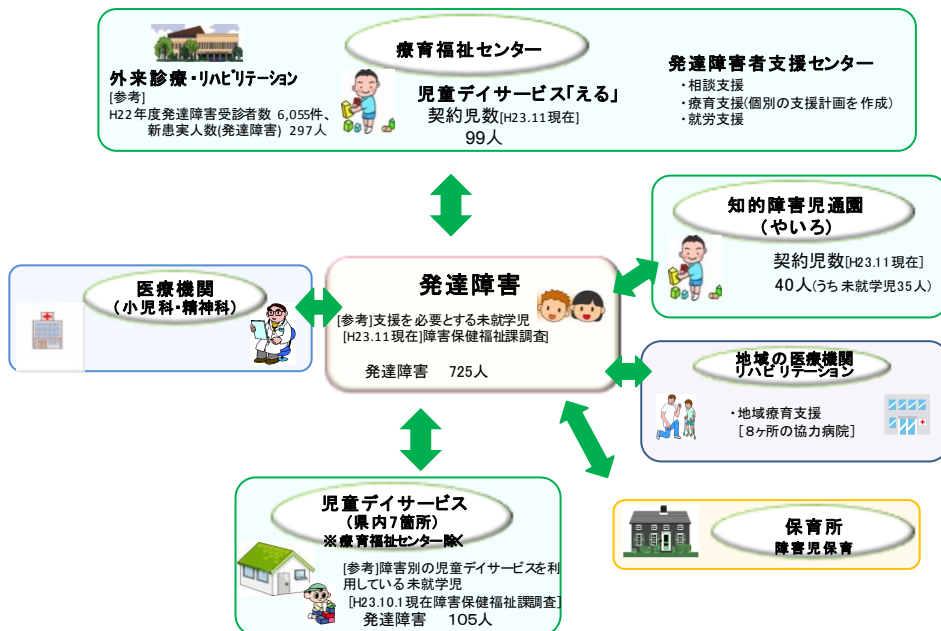
☆知的障害児通園施設 契約児の状況(障害別)

平成23年10月1日現在

施設名	契約児数	知的障害		発達障害	
		未就学児	就学児	未就学児	就学児
やいろ	39	34	5	34	5

・契約児全員(※23年10月1日現在)が知的障害と発達障害の重複となっている。

発達障害児の療育支援体制



全国の児童デイサービスⅠ型の状況

○設置場所

	＜施設数＞				
	特別区・政令区・中核市	市	町	村	合計
児童デイサービスⅠ型	89	202	32	2	325

★ 県立療育福祉センター(児童デイサービス「える」)の設置・経営主体に付けています。

○設置・経営主体

	＜施設数＞			
	公立公営	公立民営	民立民営	合計
児童デイサービスⅠ型	105	47	173	325

○開園日数・利用契約人数・措置児童数及び延べ利用実数

		＜人数＞											
児童デイサービスⅠ型		4月	5月	6月	7月	8月	9月	10月	11月	12月	1月	2月	3月
開園日数	総数	6,217	5,898	7,057	7,033	6,038	6,206	6,731	6,019	5,911	5,822	6,062	6,366
	施設数	315	315	315	315	315	313	315	311	311	311	311	312
利用契約人数	総数	12,176	12,278	12,726	13,171	13,449	13,698	13,843	14,055	14,340	14,558	14,783	14,773
	施設数	315	314	314	315	314	313	311	309	309	309	309	310
措置児童数	総数	0	0	0	0	0	0	0	0	0	0	0	0
	施設数	0	0	0	0	0	0	0	0	0	0	0	0
延べ利用実数	総数	48,883	49,564	62,140	62,858	50,896	58,704	58,836	54,214	54,167	55,561	59,460	61,480
	施設数	315	315	315	315	314	315	311	311	311	311	311	312
施設あたり一日の平均利用数		8	8	9	9	8	9	9	9	9	10	10	10

○利用者の障害の状況

主たる障害	＜人数＞											
	発達障害	知的障害	肢体不自由	重症心身障害	てんかん	内部障害	聴覚障害	視覚障害	その他	未診断	不明・無回答	合計
児童デイサービスⅠ型	5,546	2,979	621	305	170	121	70	32	842	3,179	2,001	15,866
児童デイサービスⅠ型	35.0%	18.8%	3.9%	1.9%	1.1%	0.8%	0.4%	0.2%	5.3%	20.0%	12.6%	100%

○利用契約児童の利用形態(平成22年10月1日現在)

	週6日以上	週5日	週4日	週3日	週2日	週1日	週1日未満	不明・無回答	合計
児童デイサービス	52	1,013	259	1,008	2,835	6,168	4,243	288	15,866
I型	0.3%	6.4%	1.6%	6.4%	17.9%	38.9%	26.7%	1.8%	100%

○利用契約児童及び併行通園児の状況(平成22年10月1日現在)

	0歳児	1歳児	2歳児	3歳児	4歳児	5歳児	小学生	中学生	高校生	不明・無回答	合計
児童デイサービスI型	95	625	2,366	3,149	2,985	3,468	2,294	212	71	601	15,866
うち併行通園児	5	63	333	1,300	1,953	2,383	1,153	81	16		7,287

○1日の指導時間

	1時間未満	1~2時間未満	2~3時間未満	3~4時間未満	4~5時間未満	5~6時間未満	6時間以上	その他	不明・無回答	合計
児童デイサービスI型	32	334	307	178	76	35	13	2	36	1,013
	3.2%	33.0%	30.3%	17.6%	7.5%	3.4%	1.3%	0.2%	3.5%	100%

○親子通園の実施形態

	全員対象毎日実施	全員対象特定日実施	一部対象毎日実施	一部対象特定日実施	新入園児対象一定期間のみ実施	必要に応じ随時実施	全く実施していない	その他	合計
児童デイサービスI型	120	79	22	40	28	47	26	16	378
	31.8%	20.9%	5.8%	10.6%	7.4%	12.4%	6.9%	4.2%	100%

※児童デイサービスI型:児童デイサービス事業所のうちサービス費Iを請求している事業所
出典(財)日本知的障害者福祉協会「障害児施設のある方に関する調査報告書」(H23年3月) ※回答325施設

