

# 旅券(パスポート)発給状況

(平成23年1月～12月)

高知県文化生活部 文化・国際課

# 目 次

## 1. 旅券の概要

(1) 旅券の意義	1
(2) 旅券の種類	1
(3) 旅券の効力	1
(4) IC旅券について	1

## 2. 旅券の取扱状況

(1) 概要	2
(2) 男女別発行件数	2
(3) 年代別発行件数	2
(4) 効力別発行件数	2
(5) 月別発行件数	2
(6) 都道府県別発行件数	3
(7) 幡多パスポート窓口	3
(8) 安芸パスポート窓口	3
(9) 須崎パスポート窓口	3
(10) 出国者数	3

## 3. 発行状況

(1) 発行件数の推移	4
(2) 男女別・年代別発行件数	5
(3) 平成23年月別・効力別発行件数	8
(4) 平成23年都道府県別発行件数	9

## 4. 申請・交付状況

(1) 申請件数の推移	11
(2) 平成23年月別申請件数	12
(3) 平成23年市町村別申請件数	13
(4) 平成23年月別交付件数	14
(5) 平成23年日曜交付件数	14
(6) 平成23年紛失等届出件数	14

### (参考資料)

#### 1. 旅券発行と出国者数の状況

(1) 旅券発行件数と出国者数の状況	15
(2) 平成22年の出国者数（年齢別・性別）	17

2. 旅券関係年表	18
-----------	----

## 1. 旅券の概要

### (1) 旅券の意義

旅券は、日本国政府による国籍と身元の公的な証明書であり、外国政府に対して、その旅券を所持する人が安全に旅行及び滞在ができるよう要請する公文書です。

諸外国の政府は、旅券により、その所持人の国籍をはじめ身元を確認し、自国内への入国・滞在等を認め、また、必要な場合にはその所持人を保護し扶助することになっていきますから、旅券は海外旅行者にとって欠くことのできない、非常に重要な公文書といえます。

### (2) 旅券の種類

旅券には、一般旅券と公用旅券の2種類があり、一般旅券には、10年旅券と5年旅券があります。

公用旅券は、国の用務のため外国に渡航する方及びその同伴者に対して発給され、一般旅券は、その他の方に対して発給されます。

公用旅券は、国(外務省)が直接取扱っており、一般旅券は各都道府県において取扱っています。

この冊子では、高知県における一般旅券の取扱状況を中心に掲載しています。

### (3) 旅券の効力

一般旅券は、現在すべての国(地域)に、その有効期間中であれば何回でも往復渡航でき、旅券発行の日から10年間または5年間有効です。

### (4) IC旅券について

平成18年3月の改正旅券法施行により「IC旅券」が導入されました。IC旅券には、国籍や氏名、生年月日などの身分事項や顔画像を記録したIC(集積回路)チップが搭載されています。

このIC旅券の導入により、旅券の顔写真を貼り替えるなどの偽造をしても、ICチップに記録された情報と照合することで偽造を見破ることが容易となるため、旅券の偽変造がより困難になりました。

また、ICチップに記録された顔画像とその旅券を提示した人とを照合する電子機器が各国に配備されていくと、成りすましによる不正使用防止の効果も期待されます。

## 2. 旅券の取扱状況

### (1) 概要

高知県における旅券の発行件数は、オイルショック及び湾岸戦争の影響による時期を除き、平成8年まではほぼ毎年増加の傾向にありました。

その後の2年間は全国的な傾向と同様に減少が続きましたが、平成11年から増加に転じ、平成12年の一般旅券発行件数は、過去最高の22,011件となりました。

しかし、平成13年からは米国同時多発テロなどの影響を受けて減少に転じ、特に平成15年はイラク戦争やSARSなどの影響により大幅に減少しました。

平成16年以降はそのような影響が薄れ、回復傾向を維持していましたが、平成20年は原油高を原因とした航空賃の著しい上昇などが影響し減少しました。

平成21年、22年は円高傾向により再び増加に転じていましたが、平成23年は東日本大震災による自粛傾向により年間発行件数は12,532件(前年比96.1%)と減少しました。

### (2) 男女別発行件数

男女別では、男性が5,222件(41.7%)、女性が7,310件(58.3%)となっており、平成8年以降女性の発行件数が男性の発行件数を上回る状況が続いています。

### (3) 年代別発行件数

旅券の発行件数を申請者の年代別に見ると、20代が2,621件(20.9%)と最も多く、以下未成年2,143件(17.1%)、30代2,030件(16.2%)と続き、若い年代層の伸びが見受けられます。

発行件数は、未成年及び20代を除く全ての年代で前年より減少しました。

### (4) 効力別発行件数

効力別発行件数は、平成15年以降は5年旅券の発行割合が高くなっていましたが、平成18年からは再び10年旅券の発行割合が高くなり、平成23年は、10年旅券が7,280件(58.1%)、5年旅券が5,248件(41.9%)となりました。

### (5) 月別発行件数

月別の発行件数では、8月が最も多く、次いで6月、2月と続いています。

(6) 都道府県別発行件数

高知県の状況を全国的にみると、発行件数では、全国第45位(前年46位)、人口1,000人あたりの件数では、16.4件で全国44位(前年42位)となっています。

(7) 幡多パスポート窓口

平成4年6月に開設した幡多パスポート窓口(毎週月、水、金曜日)での申請件数は1,098件(前年1,211件)で、前年比90.7%と減少しています。

また、県全体の申請件数に占める比率は、8.6%となっています。

(8) 安芸パスポート窓口

平成9年6月に安芸総合庁舎に開設した安芸パスポート窓口(毎週火曜日)での申請件数は375件(前年31件)で、前年の110.%と増加しています。

また、県全体の申請件数に占める比率は、2.9%となっています。

(9) 須崎パスポート窓口

平成20年4月に須崎総合庁舎に開設した須崎パスポート窓口(毎週木曜日)での申請件数は321件(前年366件)で、前年の87.7%と減少しています。

また、県全体の申請件数に占める比率は、2.5%となっています。

(10) 出国者数

平成22年の全国の出国者数は16,637,224人(前年比107.7%)と増加しており、高知県の出国者数も35,325人(前年比107.8%)と増加しています。

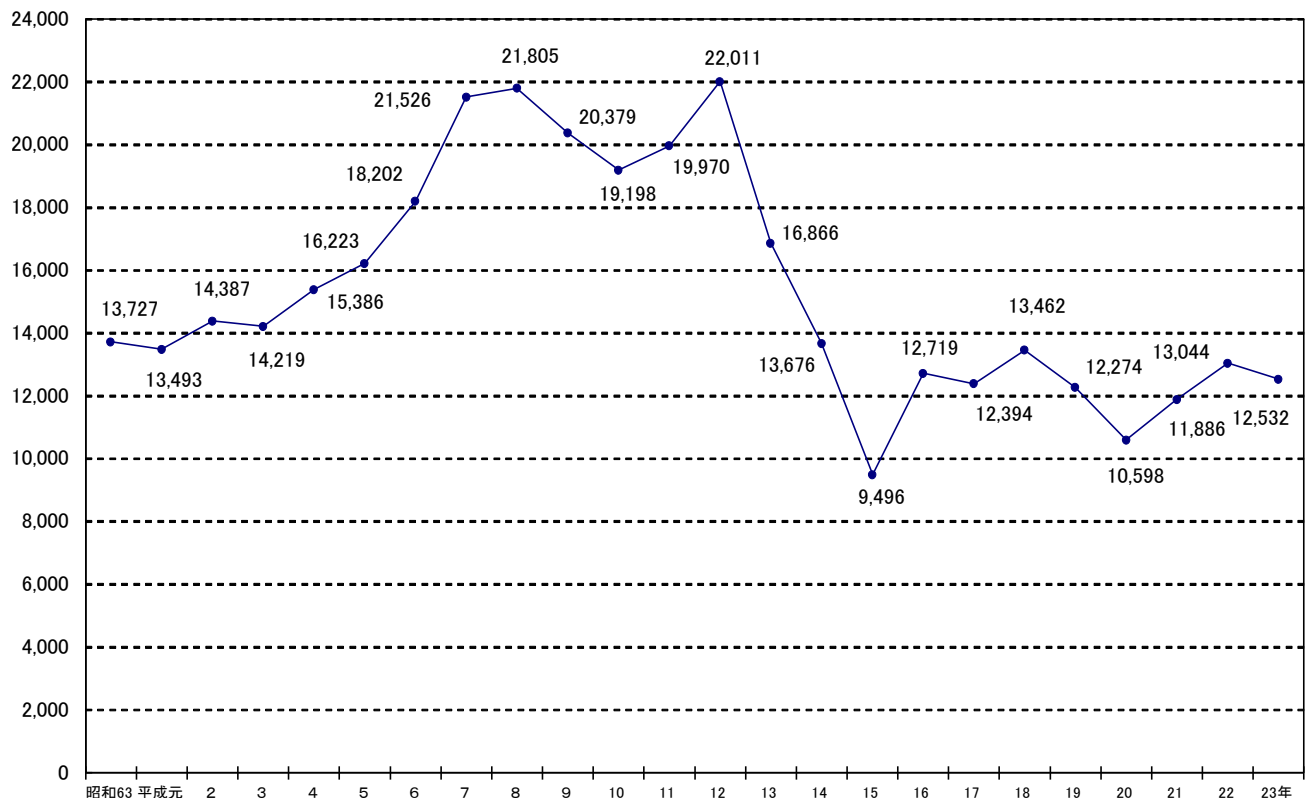
(利用上の注意)

1. 「発行件数」とは、新規発給の申請に基づき、旅券を発行した件数です。
2. 「申請件数」とは、新規発給、渡航先追加、記載事項訂正及び査証欄増補の申請のあった件数です。
3. 「交付件数」とは、新規発給、渡航先追加、記載事項訂正及び査証欄増補の申請に基づき、旅券を交付した件数です。
4. 申請日と発行日及び交付日に日数のずれがあるため、申請、発行、交付件数は一致しません。
5. 端数処理により、合計と内訳が一致しない場合があります。

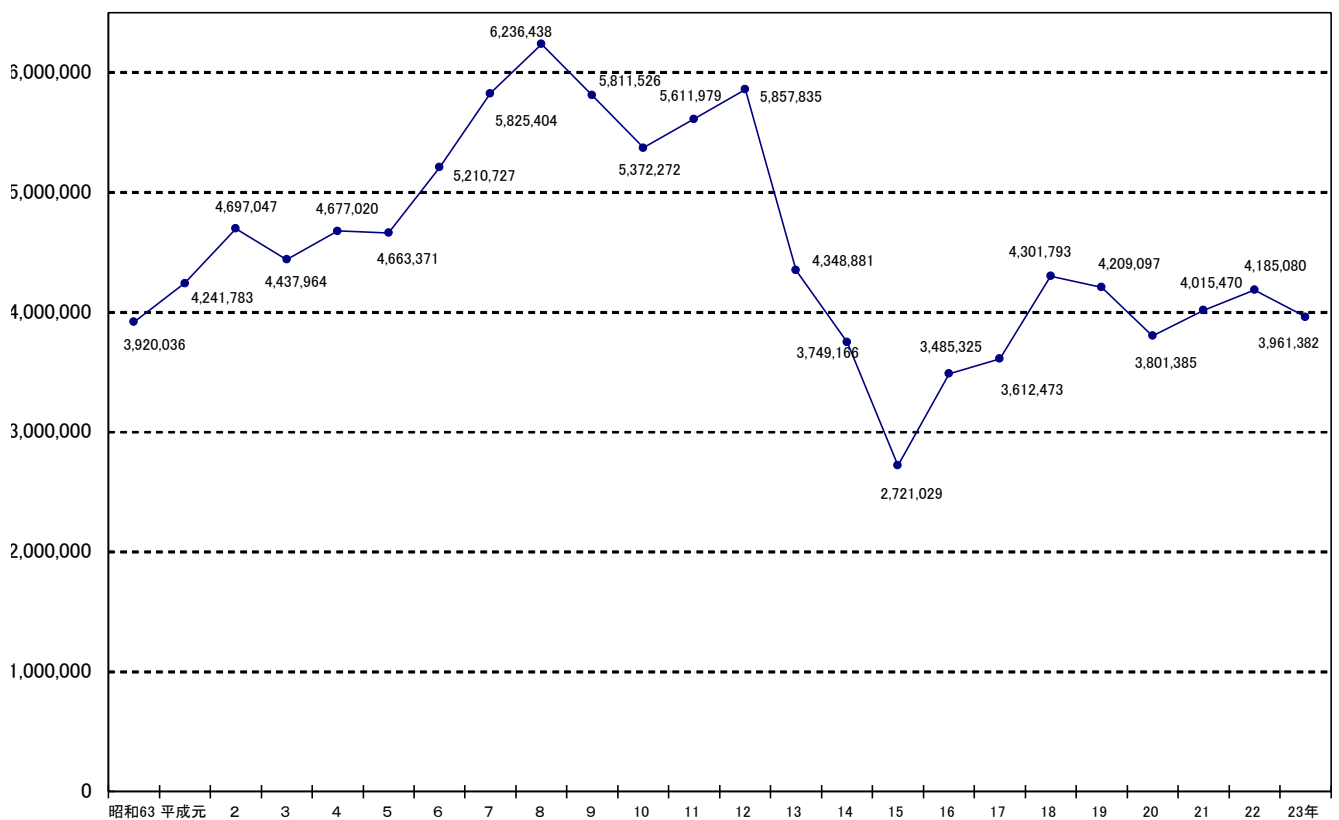
### 3. 発行状況

#### (1) 発行件数の推移

(高知県)



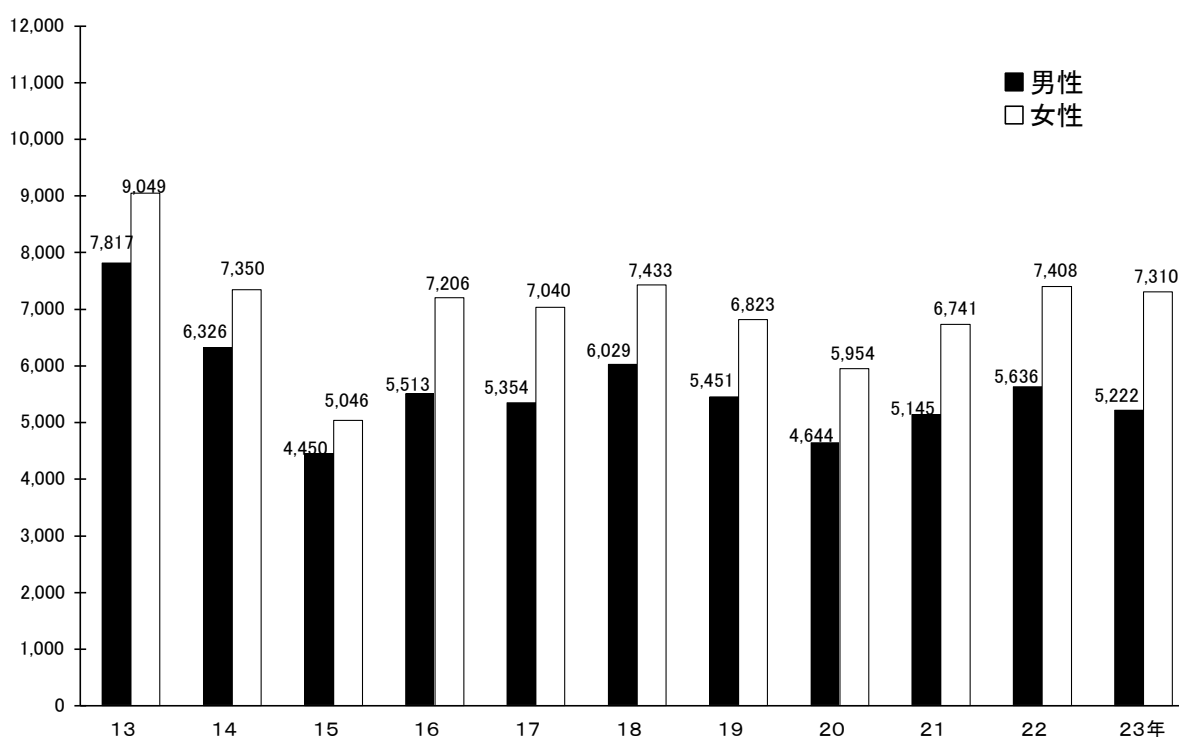
(全 国)



(2) 男女別・年代別発行件数

(A) 男女別発行件数の推移

平成	性別		男		女		計	前年比(%)
			件数	比率(%)	件数	比率(%)		
13			7,817	46.3	9,049	53.7	16,866	76.6
14			6,326	46.3	7,350	53.7	13,676	81.1
15			4,450	46.9	5,046	53.1	9,496	69.4
16			5,513	43.3	7,206	56.7	12,719	133.9
17			5,354	43.2	7,040	56.8	12,394	97.4
18			6,029	44.8	7,433	55.2	13,462	108.6
19			5,451	44.4	6,823	55.6	12,274	91.2
20			4,644	43.8	5,954	56.2	10,598	86.3
21			5,145	43.3	6,741	56.7	11,886	112.2
22			5,636	43.2	7,408	56.8	13,044	109.7
23年			5,222	41.7	7,310	58.3	12,532	96.1



(B) 年代別発行件数の推移

(単位・件)

年	未成年	20代	30代	40代	50代	60代	70代	80以上	計
平成13	2,821	4,477	2,474	2,303	2,612	1,514	591	74	16,866
14	2,474	3,636	2,043	1,786	2,022	1,133	504	78	13,676
15	1,811	2,737	1,446	1,115	1,249	753	345	40	9,496
16	2,768	3,263	1,940	1,452	1,802	993	433	68	12,719
17	2,445	3,049	1,859	1,393	1,867	1,174	521	86	12,394
18	2,481	2,912	1,984	1,575	2,257	1,469	680	104	13,462
19	2,119	2,484	1,879	1,470	2,111	1,498	621	92	12,274
20	1,563	2,189	1,630	1,288	1,855	1,462	511	100	10,598
21	1,432	2,353	1,821	1,515	2,132	1,860	660	113	11,886
22	2,106	2,415	2,077	1,694	2,042	1,929	664	117	13,044
23	2,143	2,621	2,030	1,635	1,795	1,669	523	116	12,532





## (C) 平成23年月別、年代別、男女別発行件数

(単位・件)

	未成年		20代		30代		40代		50代		60代		70代		80以上		計		合計
	男	女	男	女	男	女	男	女	男	女	男	女	男	女	男	女	男	女	
1月	39	78	108	225	83	69	54	70	55	73	52	83	19	29	1	7	411	634	1,045
2月	76	85	93	205	78	75	58	66	62	91	64	94	19	38	4	9	454	663	1,117
3月	85	121	79	136	85	106	60	63	42	93	78	92	18	23	5	5	452	639	1,091
4月	42	53	51	87	85	80	55	47	54	85	57	64	11	16	3	11	358	443	801
5月	60	73	51	71	78	89	64	65	57	83	66	87	30	27	4	5	410	500	910
6月	104	143	48	104	65	86	59	114	88	109	62	88	18	29	5	8	449	681	1,130
7月	95	133	76	132	79	83	49	80	71	96	59	62	21	22	3	3	453	611	1,064
8月	148	245	148	209	136	126	99	91	78	145	90	106	25	28	10	5	734	955	1,689
9月	31	56	86	163	91	116	66	96	56	101	59	104	17	29	4	6	410	671	1,081
10月	99	91	75	113	65	80	63	89	55	88	59	53	16	23	3	6	435	543	978
11月	65	86	57	99	69	78	52	66	44	60	43	53	12	23	1	3	343	468	811
12月	55	80	66	139	56	72	43	66	36	73	42	52	11	19	4	1	313	502	815
合計	899	1,244	938	1,683	970	1,060	722	913	698	1,097	731	938	217	306	47	69	5,222	7,310	12,532
	2,143		2,621		2,030		1,635		1,795		1,669		523		116		12,532		
	17.1%		20.9%		16.2%		13.0%		14.3%		13.3%		4.2%		0.9%				

未成年者 2,143 名のうち  
 12才未満  
 男 338 名  
 女 345 名  
 計 683 名

## (3) 平成23年月別・効力別発行件数

(単位・件)

	数 次 往 復 用					限定数次	合計
	10年	5 年					
		大 人	未成年	子 供	計		
1月	673	255	82	35	372	0	1,045
2月	686	270	102	59	431	0	1,117
3月	630	255	124	82	461	0	1,091
4月	458	248	37	58	343	0	801
5月	555	222	78	55	355	0	910
6月	626	257	168	79	504	0	1,130
7月	609	224	160	68	452	3	1,064
8月	860	436	324	69	829	0	1,689
9月	694	300	68	19	387	0	1,081
10月	556	232	141	49	422	0	978
11月	460	200	80	71	351	0	811
12月	473	206	96	39	341	1	815
	7,280	3,105	1,460	683	5,248	4	12,532

## (4) 平成23年都道府県別発行件数

都道府県	区分	旅券発行件数			人口(平成22年 10月1日現在) (千人)	人口比(1,000人あたり)	
		件数	順位	前年比(%)		件数	順位
1	北海道	107,425	10	97.5	5,506	19.5	36
2	青森	16,435	43	86.8	1,373	12.0	47
3	岩手	16,759	41	86.1	1,330	12.6	46
4	宮城	44,413	23	90.5	2,348	18.9	38
5	秋田	15,101	44	94.8	1,086	13.9	45
6	山形	19,643	40	92.8	1,169	16.8	41
7	福島	33,955	26	84.1	2,029	16.7	42
8	茨城	80,621	12	89.9	2,970	27.1	16
9	栃木	51,412	17	95.4	2,008	25.6	19
10	群馬	48,991	19	95.1	2,008	24.4	24
11	埼玉	242,331	5	93.7	7,195	33.7	10
12	千葉	226,683	6	91.8	6,216	36.5	3
13	東京	633,272	1	94.3	13,159	48.1	1
14	神奈川	382,067	2	93.3	9,048	42.2	2
15	新潟	48,363	21	95.4	2,374	20.4	34
16	富山	27,450	32	102.7	1,093	25.1	20
17	石川	30,491	28	99.7	1,170	26.1	17
18	福井	20,171	38	94.5	806	25.0	21
19	山梨	23,859	35	91.5	863	27.6	15
20	長野	51,635	16	95.1	2,152	24.0	25
21	岐阜	60,984	14	94.2	2,081	29.3	13
22	静岡	115,920	9	93.6	3,765	30.8	12
23	愛知	266,364	4	95.2	7,411	35.9	4
24	三重	53,894	15	92.4	1,855	29.1	14
25	滋賀	48,512	20	96.4	1,411	34.4	9

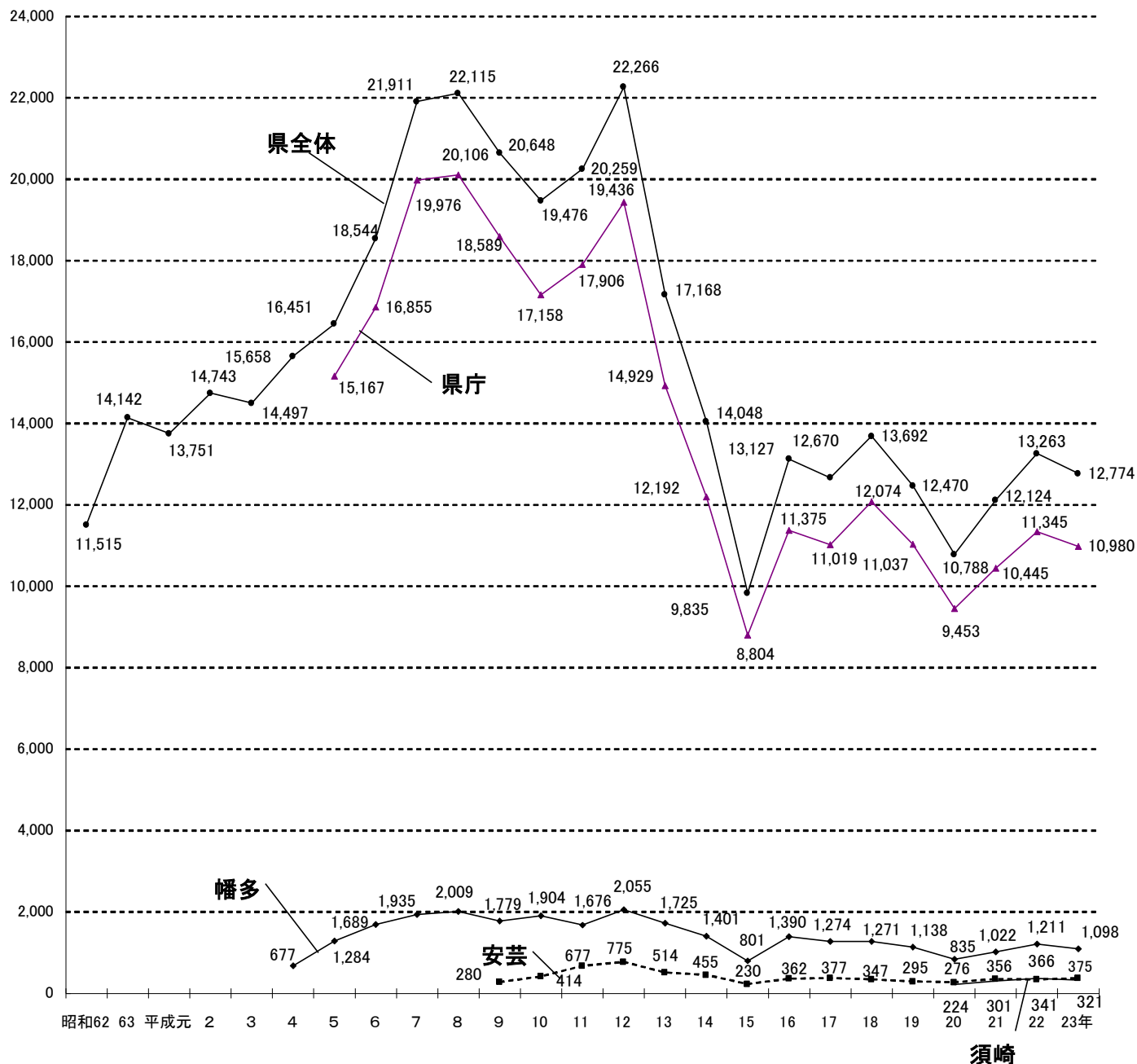
都道府県	区分	旅券発行件数			人口(平成22年 10月1日現在) (千人)	人口比(1,000人あたり)	
		件数	順位	前年比(%)		件数	順位
26	京都	92,081	11	94.6	2,636	34.9	8
27	大阪	309,902	3	94.9	8,865	35.0	7
28	兵庫	195,875	7	94.4	5,588	35.1	6
29	奈良	49,616	18	93.1	1,401	35.4	5
30	和歌山	24,677	34	93.4	1,002	24.6	22
31	鳥取	12,241	46	93.6	589	20.8	33
32	島根	11,984	47	97.0	717	16.7	42
33	岡山	46,434	22	98.4	1,945	23.9	26
34	広島	74,771	13	97.7	2,861	26.1	17
35	山口	31,427	27	94.9	1,451	21.7	31
36	徳島	16,664	42	89.0	785	21.2	32
37	香川	22,225	36	93.6	996	22.3	30
38	愛媛	27,965	31	98.3	1,431	19.5	36
39	高知	12,532	45	96.1	764	16.4	44
40	福岡	165,230	8	99.1	5,072	32.6	11
41	佐賀	20,239	37	100.9	850	23.8	27
42	長崎	28,719	30	97.2	1,427	20.1	35
43	熊本	41,252	24	99.6	1,817	22.7	29
44	大分	27,292	33	104.5	1,197	22.8	28
45	宮崎	19,955	39	103.5	1,135	17.6	39
46	鹿児島	29,338	29	101.7	1,706	17.2	40
47	沖縄	34,212	25	107.7	1,393	24.6	22
	(外務省)	0	—	0.0	—	—	—
	計	3,961,382	—	94.7	128,057	30.9	—

(注) 旅券発行件数は、「外務省旅券統計」(速報値)による。

人口は、総務省統計局「平成22年10月1日現在推計人口」による。

## 4. 申請・交付状況

### (1) 申請件数の推移



※ 須崎パスポート窓口は平成20年4月から開設

年	平成13	14	15	16	17	18	19	20	21	22	23	
件数	17,168	14,048	9,835	13,127	12,670	13,692	12,470	10,788	12,124	13,263	12,774	
前年度比		77.1%	81.8%	70.0%	133.5%	96.5%	108.1%	91.1%	86.5%	112.4%	109.4%	96.3%

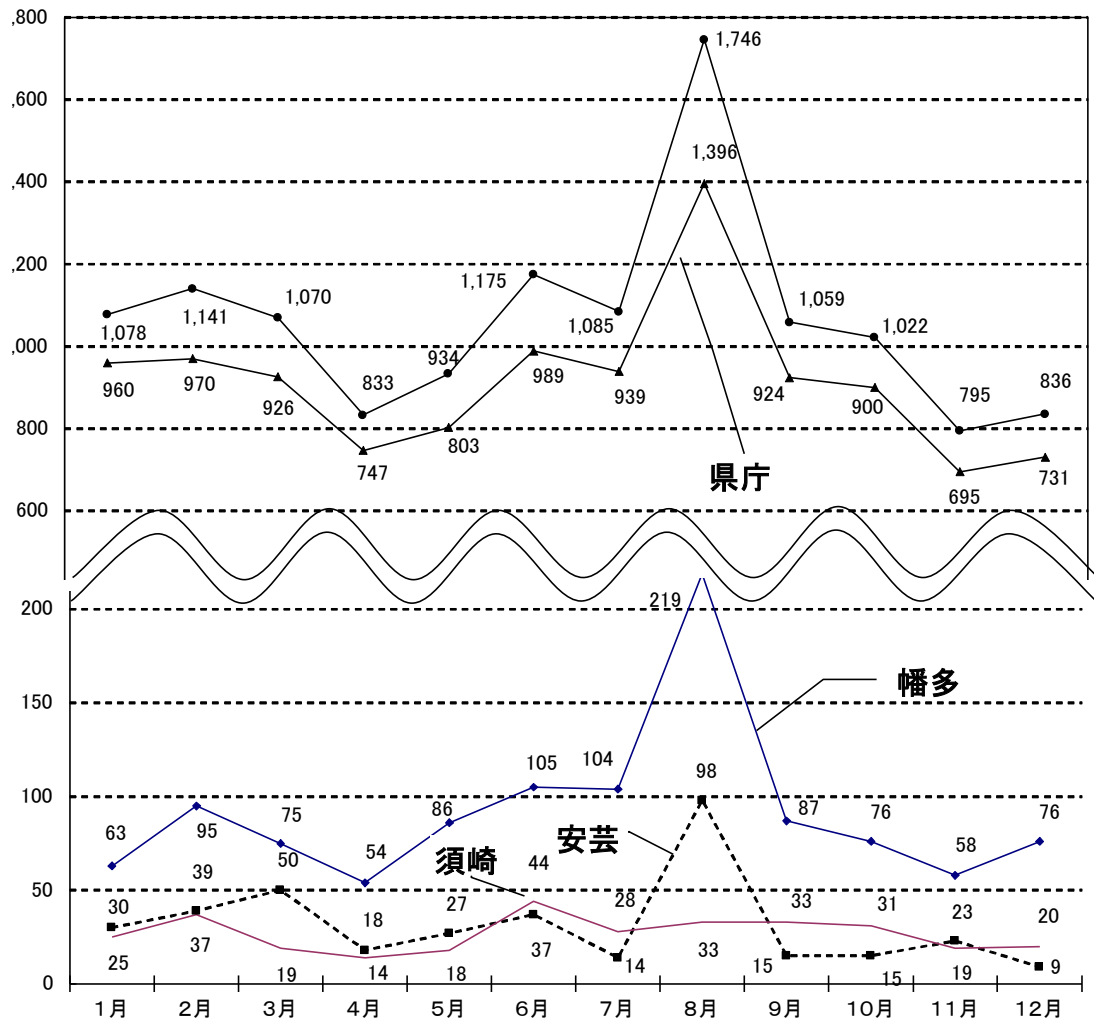
(2) 平成23年月別申請件数

(A) 種類別申請件数

(単位・件)

	数 次 往 復 用				限定数次	渡 航 先 加	記載事項 の訂正	査証欄 の増	の補	合計
	10年	5年	子供	計						
1月	688	339	34	1,061	0	0	15	2	1,078	
2月	693	376	63	1,132	0	0	8	1	1,141	
3月	599	368	79	1,046	0	0	23	1	1,070	
4月	473	283	59	815	0	0	18	0	833	
5月	553	303	55	911	1	0	20	2	934	
6月	633	445	79	1,157	2	0	16	0	1,175	
7月	609	383	67	1,059	0	0	23	3	1,085	
8月	870	768	68	1,706	0	1	35	4	1,746	
9月	685	335	17	1,037	0	0	19	3	1,059	
10月	553	392	54	999	0	0	23	0	1,022	
11月	446	266	69	781	1	0	13	0	795	
12月	474	304	41	819	1	0	15	1	836	
合計	7,276	4,562	685	12,523	5	1	228	17	12,774	

(B) 窓口別申請件数



## (3) 平成23年市町村別申請件数

市町村名		件数 (件)	比率 (%)
市	高 知 市	6,949	54.4
	室 戸 市	185	1.4
	安 芸 市	207	1.6
	南 国 市	899	7.0
	土 佐 市	407	3.2
	須 崎 市	382	3.0
	宿 毛 市	271	2.1
	土 佐 清 水 市	159	1.2
	四 万 十 市	517	4.0
	香 南 市	498	3.9
	香 美 市	392	3.1
安芸郡	東 洋 町	20	1.3
	奈 半 利 町	45	
	田 野 町	17	
	安 田 町	24	
	北 川 村	11	
	馬 路 村	9	
	芸 西 村	44	
長岡郡	本 山 町	24	0.7
	大 豊 町	62	
土佐郡	土 佐 町	60	0.5
	大 川 村	3	
吾川郡	い の 町	436	3.7
	仁 淀 川 町	42	
高岡郡	中 土 佐 町	101	5.1
	佐 川 町	172	
	越 知 町	84	
	橋 原 町	24	
	日 高 村	61	
	津 野 町	65	
	四 万 十 町	149	
幡多郡	大 月 町	42	1.7
	三 原 村	29	
	黒 潮 町	140	
一時帰国者		12	0.1
県 外		232	1.8
合計		12,774	

## (4) 平成23年月別交付件数

(単位・件)

	数次往復用				限定 数次	渡航先 追加	記載事 項の訂 正	査証欄 の増補	計
	10年	5年	子供	計					
1月	617	320	39	976	0	0	16	2	994
2月	671	378	44	1,093	0	0	9	1	1,103
3月	683	375	75	1,133	0	0	20	1	1,154
4月	459	315	71	845	0	0	20	0	865
5月	554	278	50	882	0	0	18	2	902
6月	585	349	65	999	0	0	17	0	1,016
7月	625	421	94	1,140	2	0	18	2	1,162
8月	761	677	61	1,499	1	1	38	4	1,543
9月	732	469	31	1,232	0	0	18	2	1,252
10月	600	386	35	1,021	0	0	21	2	1,044
11月	490	300	74	864	0	0	16	0	880
12月	447	267	45	759	0	0	15	1	775
合計	7,224	4,535	684	12,443	3	1	226	17	12,690

## (5) 平成23年日曜交付件数

(単位・件)

	日曜交付 件数 (県庁窓口)	平日交付 件数 (県庁窓口)	金曜日 の時間 延長時 (県庁)	合 計 (県庁窓口)	日曜開 設日数	日曜 交付率	金曜日 の時間 延長時 (幡多)
1月	167	719	(29)	886	4	18.8%	(-)
2月	187	785	(33)	972	4	19.2%	(-)
3月	159	815	(32)	974	4	16.3%	(-)
4月	151	599	(27)	750	4	20.1%	(11)
5月	210	586	(33)	796	5	26.4%	(13)
6月	200	667	(31)	867	4	23.1%	(21)
7月	269	731	(53)	1,000	5	26.9%	(37)
8月	190	1,088	(58)	1,278	4	14.9%	(44)
9月	207	812	(48)	1,019	4	20.3%	(20)
10月	233	680	(45)	913	5	25.5%	(25)
11月	183	588	(48)	771	4	23.7%	(9)
12月	138	548	(25)	686	4	20.1%	(9)
合計	2,294	8,618	(462)	10,912	51	21.0%	(189)

## (6) 平成23年紛失等届出件数

(単位・件)

月	1月	2月	3月	4月	5月	6月	
件数	6	10	9	10	4	10	
月	7月	8月	9月	10月	11月	12月	合計
件数	7	9	7	9	3	10	94



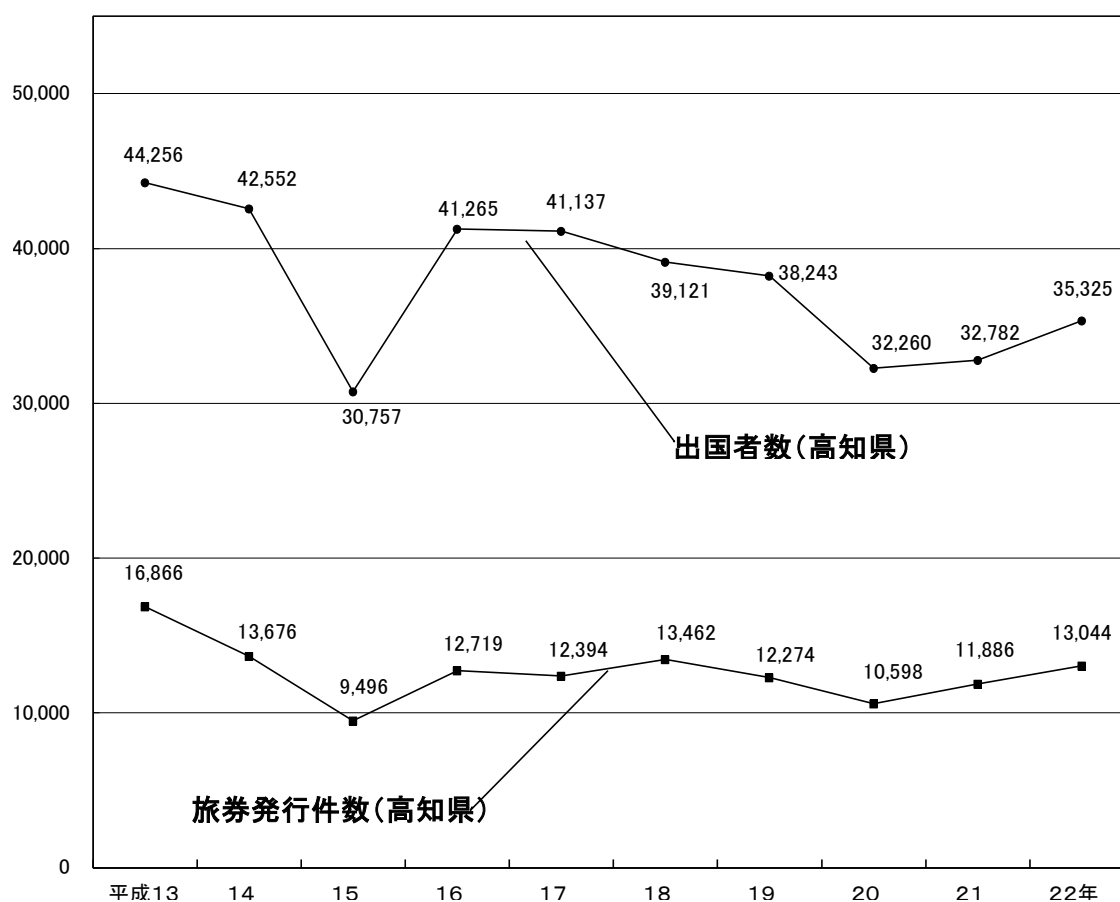
# 参 考 資 料

## 1. 旅券発行と出国者数の状況

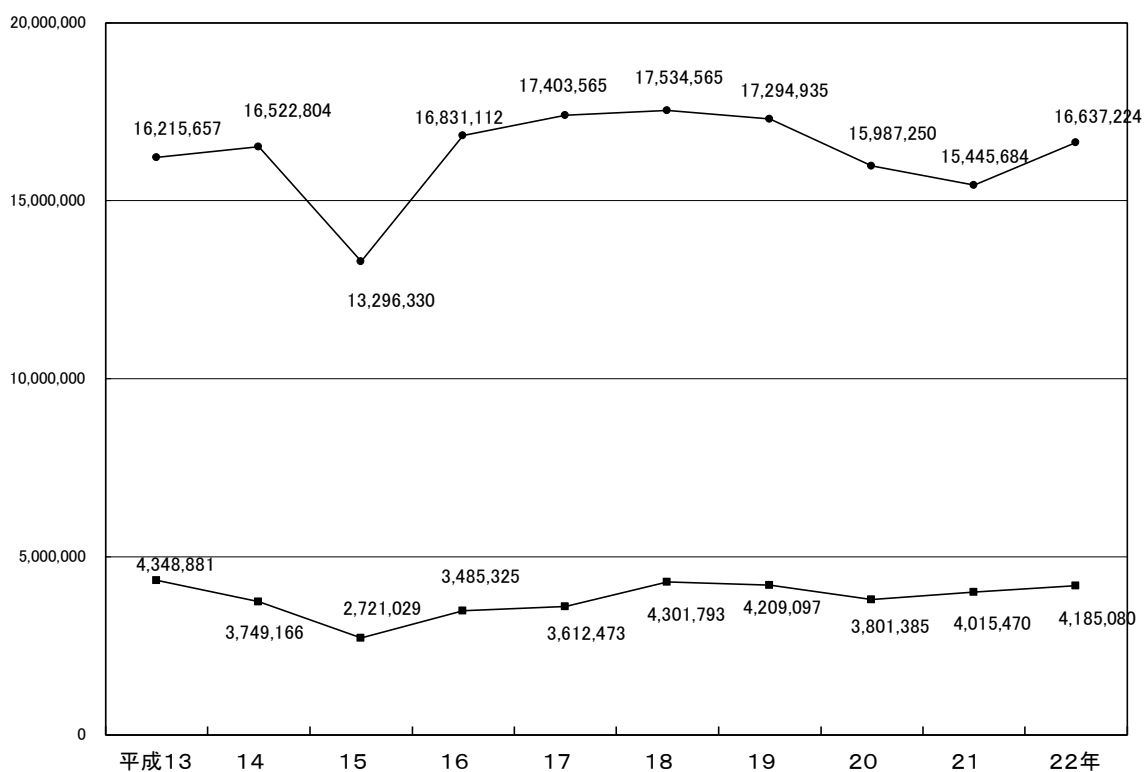
(出国者数は法務省出入国管理統計年報による)

### (1) 旅券発行件数と出国者数の状況

区分 年	高 知 県			
	旅券発行件数	対前年比 (%)	出国者数 (人)	対前年比 (%)
平成13	16,866	76.6	44,256	89.5
14	13,676	81.1	42,552	96.1
15	9,496	69.4	30,757	72.3
16	12,719	133.9	41,265	134.2
17	12,394	97.4	41,137	99.7
18	13,462	108.6	39,121	95.1
19	12,274	91.2	38,243	97.8
20	10,598	86.3	32,260	84.4
21	11,886	112.2	32,782	101.6
22年	13,044	109.7	35,325	107.8



区分 年	全 国			
	旅券発行件数	対前年比 (%)	出国者数 (人)	対前年比 (%)
平成 1 3	4,348,881	74.2	16,215,657	91.0
1 4	3,749,166	86.2	16,522,804	101.9
1 5	2,721,029	72.6	13,296,330	80.5
1 6	3,485,325	128.1	16,831,112	126.6
1 7	3,612,473	103.6	17,403,565	103.4
1 8	4,301,793	119.1	17,534,565	100.8
1 9	4,209,097	97.8	17,294,935	98.6
2 0	3,801,385	90.3	15,987,250	92.4
2 1	4,015,470	105.6	15,445,684	96.6
2 2 年	4,185,080	104.2	16,637,224	107.7



## (2) 平成22年の出国者数(年齢別・性別)

(単位・件)

区 分	高 知 県			全 国		
	男	女	計	男	女	計
0～4歳	180	168	348	125,230	120,802	246,032
5～9歳	264	259	523	141,233	138,830	280,063
10～14歳	288	338	626	141,104	147,376	288,480
15～19歳	447	813	1,260	193,798	287,549	481,347
20～24歳	762	1,926	2,688	365,366	769,687	1,135,053
25～29歳	1,153	2,072	3,225	612,682	947,709	1,560,391
30～34歳	1,293	1,602	2,895	818,288	808,339	1,626,627
35～39歳	1,374	1,388	2,762	1,013,719	695,970	1,709,689
40～44歳	1,322	1,122	2,444	1,056,373	553,424	1,609,797
45～49歳	1,451	1,204	2,655	1,051,966	506,667	1,558,633
50～54歳	1,470	1,516	2,986	911,103	519,858	1,430,961
55～59歳	1,539	1,696	3,235	815,904	572,401	1,388,305
60～64歳	2,372	2,184	4,556	901,316	684,746	1,586,062
65～69歳	1,295	1,373	2,668	499,645	421,231	920,876
70歳以上	1,171	1,283	2,454	439,302	375,606	814,908
不 詳	0	0	0	0	0	0
計	16,381	18,944	35,325	9,087,029	7,550,195	16,637,224

## 2. 旅券関係年表

昭和26年11月28日	旅券法制定 (S26. 12. 1施行)
38. 4. 1	業務渡航の自由化
39. 4. 1	観光渡航の自由化
45. 5. 27	旅券法第1次改正
	●数次往復用旅券 (5年間有効) の発給開始 (S45. 12. 1施行)
45. 9. 28	旅券事務委任に関する政令制定 (S45. 12. 1施行)
46. 4. 1	農業経済課移住渡航係で旅券事務を取扱う
47. 5. 15	沖縄返還
50. 3. 1	旅券法施行規則改正
	●身元確認事務の強化
	●代理申請取扱いの厳格化 (S50. 4. 1施行)
50. 4. 1	旅券の変造防止対策として旅券面への保護シート貼付の実施
〃	県の組織改正により県民生活課外事係となる
52. 11. 29	旅券法改正
	●発給制限事由の範囲拡大 (S52. 12. 19施行)
	●ハイジャック防止のため旅券発給手続の規制強化 (S52. 12. 19施行)
53. 4. 24	旅券法改正
	●旅券手数料の改正 (S53. 5. 1施行)
	一回旅券 3,000円→4,000円
	数次旅券 6,000円→8,000円
53. 5. 20	新東京国際空港開港
53. 8. 10	旅券冊子の様式改正
	表紙 紺色→赤色
	頁数 36頁→40頁
57. 4. 1	旅券法施行規則改正
	●渡航費用の支払能力を立証する書類の簡素化
〃	県の組織改正により生活婦人課外事班となる
58. 5. 26	旅券冊子の様式改正
	頁数 40頁→24頁
58. 12. 16	高知空港新滑走路供用開始 (ジェット機就航)
60. 12. 17	旅券法施行規則改正
	●渡航費用の支払能力を立証する書類の簡素化及び旅券関係申請書等改正 (S61. 1. 1施行)
61. 4. 16	旅券冊子の署名欄を一箇所に変更 (S61. 6. 1施行)
61. 10. 1	幡多事務所に出張旅券窓口を開設 (月1回、第二火曜日)
62. 4. 1	旅行業者による代理申請の実施
平成元年 4月18日	旅券法第2次改正
	●旅券手数料の分納制 (国の収入印紙と県の収入証紙で納付) 実施 (H元. 6. 1施行)
	●数次旅券への1本化、渡航費用の支払能力を立証する書類の廃止、代理申請の大幅緩和、合冊制度の廃止等 (H2. 4. 1施行)

2.	4.	1	旅券冊子の様式改正 「有効期間満了日」欄の追加、「渡航目的」欄の削除
3.	4.	1	旅券冊子の様式改正 一般旅券の渡航先国欄の北朝鮮除外項目の削除
4.	4.	24	旅券法第3次改正 ●切替申請時における戸籍謄(抄)本の提出省略(H4.8.1施行) ●旅券手数料の改正(H4.11.1施行) 数次旅券 8,000円→10,000円
4.	6.	1	幡多福祉事務所に旅券窓口開設(毎週月、水、金)
4.	11.	1	国際規格に基づくMRP(機械読取)旅券の発給開始 冊子の小型化 表紙 赤色→紺色 頁数 24頁→32頁
5.	4.	1	県の組織改正により国際交流課外事班となる
6.	9.	4	関西新空港開港
6.	10.	1	本庁旅券窓口において昼休み時間の受付を開始
7.	3.	8	旅券法第4次改正 ●10年旅券の新設(H7.11.1施行) 10年旅券冊子 表紙 エンジ色 頁数 48頁 ●子供の併記制度の廃止及び子供(12歳未満)の手数料減額(H7.11.1施行) ●旅券手数料の改正(H7.11.1施行) 10年旅券 15,000円(新設) 5年旅券(12歳以上) 10,000円→10,000円(変更なし) 5年旅券(12歳未満) 10,000円→5,000円(減額)
8.	4.	1	県の組織改正により幡多郡福祉事務所旅券窓口となる
9.	4.	1	県の組織改正により幡多福祉事務所旅券窓口となる
9.	6.	1	安芸総合庁舎に出張旅券窓口開設(毎週火)
10.	2.	26	旅券法施行規則改正 ●申請書提出部数の変更(2枚→1枚)(H10.4.1施行) ●申請書等の押印を原則的に廃止(H10.4.1施行)
11.	7.	16	旅券法改正 ●地方分権一括法施行により機関委任事務から法定受託事務に移行(H12.4.1施行)
12.	3.	28	高知県旅券法関係手数料徴収条例制定(H12.4.1施行)
12.	4.	1	県の組織改正により国際交流課パスポート班となる
	〃		旅券の氏名表記に長音(OH)を追加
13.	4.	1	新査証欄増補用紙の導入(24頁→40頁)
14.	8.	5	渡航先追加、記載事項の訂正、査証欄の増補申請において、住民基本台帳ネットワークシステムの利用開始
15.	2.	20	旅券法施行規則改正 ●渡航先追加申請書を除く申請書の改正(H15.4.1施行)

			<ul style="list-style-type: none"> <li>●旅券の新規・切替・再発給申請において、住民基本台帳ネットワークシステムの利用開始（H15. 4. 1施行）</li> </ul>
16.	3.	29	オンライン申請受付開始（岡山県）
16.	6.	9	旅券法改正
			<ul style="list-style-type: none"> <li>●地方自治法の適用除外の削除による改正（H18. 3. 20施行）</li> </ul>
17.	4.	1	<u>県の組織改正により幡多福祉保健所旅券窓口となる</u>
17.	6.	10	旅券法第5次改正
			<ul style="list-style-type: none"> <li>●旅券犯罪に対する罰則の強化（H17. 12. 10施行）</li> <li>●IC旅券の導入（H18. 3. 20施行）</li> <li>●紛失又は焼失した旅券の失効制度の導入及び旅券の再発給制度の廃止（H18. 3. 20施行）</li> <li>●旅券手数料の改正（H18. 3. 20施行） <ul style="list-style-type: none"> <li>10年旅券 15,000円→16,000円</li> <li>5年旅券（12歳以上） 10,000円→11,000円</li> <li>5年旅券（12歳未満） 5,000円→6,000円</li> </ul> </li> </ul>
17.	7.	20	旅券法施行規則改正
			<ul style="list-style-type: none"> <li>●旅券関係申請書等の改正（H17. 12. 10施行）</li> </ul>
17.	12.	27	<u>高知県旅券法関係手数料徴収条例改正（H18. 3. 20施行）</u>
18.	2.	14	旅券法施行規則改正
			<ul style="list-style-type: none"> <li>●旅券関係申請書等の改正（H18. 3. 20施行）</li> </ul>
18.	9.	30	外務省のオンライン申請システムの運用停止
19.	4.	1	<u>県の組織改正により国際交流課（パスポート窓口）となる</u>
19.	5.	25	旅券法施行規則改正
			<ul style="list-style-type: none"> <li>●戸籍に記載のない者からの旅券申請に係る改正（H19. 6. 1施行）</li> </ul>
19.	9.	12	旅券法施行規則改正
			<ul style="list-style-type: none"> <li>●日本郵政公社の民営・分社化に伴う改正（H19. 10. 1施行）</li> <li>●旅券関係申請書等の改正（H20. 2. 1施行）</li> </ul>
19.	12.	28	旅券法施行規則改正
			<ul style="list-style-type: none"> <li>●別表第1の改正（H20. 1. 1施行）</li> <li>●別記第3号様式名称変更に伴う改正（H20. 2. 1施行）</li> </ul>
20.	4.	1	<u>県の組織改正により文化・国際課（県庁パスポート窓口、幡多パスポート窓口、安芸パスポート窓口）となる</u>
			<u>窓口業務等の民間委託を開始</u>
			<u>県庁パスポート窓口において、日曜交付と交付時間延長（毎週金）を開始</u>
			<u>須崎総合庁舎に出張旅券窓口（須崎パスポート窓口）開設（毎週木）</u>
21.	2.	23	旅券法施行規則改正（H21. 3. 1施行。ただし、改正様式についてはH21. 6. 1施行）
			<ul style="list-style-type: none"> <li>●旅券関係申請書類等の改正</li> <li>●葉書の省略（廃止）</li> <li>●身元確認書類の追加</li> </ul>

23.	3.	11	東北地方太平洋沖地震（東日本大震災）発生 東北地方太平洋沖地震における国の緊急特例措置実施
23.	3.	17	<u>東日本大震災にかかる居所申請において県の要件緩和実施</u>
23.	4.	1	<u>幡多パスポート窓口において、交付時間延長（毎週金）を開始</u>
23.	5.	26	東北地方太平洋沖地震における国の緊急特例措置終了
23.	5.	31	<u>東日本大震災にかかる居所申請において県の要件緩和見直し</u>
23.	6.	1	東日本大震災の被災者に係る一般旅券の発給の特例に関する法律（旅券特例法）制定（H23. 6. 8施行） ●震災で有効旅券を失った被災者に対して、残存有効期間を有する震災特例旅券を国の手数料なしで発給
23.	6.	8	東日本大震災の被災者に係る一般旅券の発給の特例に関する法律施行令制定 ●旅券特例法の補完 東日本大震災の被災者に係る一般旅券の発給の特例に関する法律施行規則制定 ●旅券特例法の補完
23.	7.	11	<u>高知県旅券法関係手数料条例の一部を改正する条例制定（H23. 7. 15施行）</u> ●震災特例旅券の発給に際し、国と同様に県の手数料を徴収しない
23.	8.	17	旅券法施行規則改正 ●写真関係の記述改正（23. 8. 17施行） ●申請書等別記様式の改正（23. 9. 1施行）
23.	9.	10	<u>東日本大震災にかかる居所申請において県の要件緩和終了</u>

旅券（パスポート）発給状況  
平成24年3月発行

発行 高知県文化生活部文化・国際課パスポート窓口  
TEL 088-823-9656（直通）  
088-823-1111（内線2389）