

旅券(パスポート)発給状況

(平成21年1月～12月)

高知県文化生活部文化・国際課

目 次

1. 旅券の概要

(1) 旅券の意義	1
(2) 旅券の種類	1
(3) 旅券の効力	1
(4) IC旅券について	1

2. 旅券の取扱状況

(1) 概要	2
(2) 男女別発行件数	2
(3) 年代別発行件数	2
(4) 効力別発行件数	2
(5) 月別発行件数	2
(6) 都道府県別発行件数	2
(7) 幡多パスポート窓口	3
(8) 安芸パスポート窓口	3
(9) 須崎パスポート窓口	3
(10) 出国者数	3

3. 発行状況

(1) 発行件数の推移	4
(2) 男女別・年代別発行件数	5
(3) 平成21年月別・効力別発行件数	8
(4) 平成21年都道府県別発行件数	9

4. 申請・交付状況

(1) 申請件数の推移	11
(2) 平成21年月別申請件数	12
(3) 平成21年市町村別申請件数	13
(4) 平成21年月別交付件数	14
(5) 平成21年日曜交付件数	14
(6) 平成21年紛失等届出件数	14

(参考資料)

1. 旅券発行と出国者数の状況

(1) 旅券発行件数と出国者数の状況	15
(2) 平成20年の出国者数(年齢別・性別)	17

2. 旅券関係年表	18
-----------	----

1. 旅券の概要

(1) 旅券の意義

旅券は、日本国政府による国籍と身元の公的な証明書であり、外国政府に対して、その旅券を所持する人が安全に旅行及び滞在ができるよう要請する公文書です。

諸外国の政府は、旅券により、その所持人の国籍をはじめ身元を確認し、自国内への入国・滞在等を認め、また、必要な場合にはその所持人を保護し扶助することになっていきますから、旅券は海外旅行者にとって欠くことのできない、非常に重要な公文書といえます。

(2) 旅券の種類

旅券には、一般旅券と公用旅券の2種類があり、一般旅券には、10年旅券と5年旅券があります。

公用旅券は、国の用務のため外国に渡航する方及びその同伴者に対して発給され、一般旅券は、その他の方に対して発給されます。

公用旅券は、国（外務省）が直接取扱っており、一般旅券は各都道府県において取扱っています。

この冊子では、高知県における一般旅券の取扱状況を中心に掲載しています。

(3) 旅券の効力

一般旅券は、現在すべての国（地域）に、その有効期間中であれば何回でも往復渡航でき、旅券発行の日から10年間または5年間有効です。

(4) IC旅券について

平成18年3月の改正旅券法施行により「IC旅券」が導入されました。IC旅券には、国籍や氏名、生年月日などの身分事項や顔画像を記録したIC（集積回路）チップが搭載されています。

このIC旅券の導入により、旅券の顔写真を貼り替えるなどの偽造をしても、ICチップに記録された情報と照合することで偽造を見破ることが容易となるため、旅券の偽変造がより困難になりました。

また、ICチップに記録された顔画像とその旅券を提示した人とを照合する電子機器が各国に配備されていくと、成りすましによる不正使用防止の効果も期待されます。

2. 旅券の取扱状況

(1) 概要

高知県における旅券の発行件数は、オイルショック及び湾岸戦争の影響による時期を除き、平成8年まではほぼ毎年増加の傾向にありました。

その後の2年間は全国的な傾向と同様に減少が続きましたが、平成11年から増加に転じ、平成12年の一般旅券発行件数は、過去最高の22,011件となりました。

しかし、平成13年からは、10年旅券新設及び米国同時多発テロなどの影響を受け減少し、特に平成15年はイラク戦争やSARSなどの影響により大幅に減少しました。

平成16年以降はそのような影響が薄れ、回復傾向を維持していましたが、平成20年は原油高を原因とした航空賃の著しい上昇などが影響し減少しました。

平成21年は、新型インフルエンザや不況という海外旅行を控える要因の一方、円高や燃料サーチャージの引き下げといった海外旅行を促進する要因もあり、年間発行件数は11,886件（前年比112.2%）と増加しました。

(2) 男女別発行件数

男女別では、男性が5,145件（43.3%）、女性が6,741件（56.7%）となっており、平成8年以降女性の発行件数が男性の発行件数を上回る状況が続いています。

(3) 年代別発行件数

旅券の発行件数を申請者の年代別に見ると、20代が2,353件（19.8%）と最も多く、以下50代2,132件（17.9%）、60代1,860件（15.6%）と続いています。

発行件数は、未成年を除く全ての年代で前年より増加しました。

(4) 効力別発行件数

効力別発行件数は、平成15年以降は5年旅券の発行割合が高くなっていましたが、平成18年からは再び10年旅券の発行割合が高くなり、平成21年は、10年旅券が7,471件（62.9%）、5年旅券が4,409件（37.1%）となりました。

(5) 月別発行件数

月別の発行件数では、8月が最も多く、次いで4月、1月と続いています。

(6) 都道府県別発行件数

高知県の状況を全国的にみると、発行件数では、全国第46位（前年47位）、人口1,000

人あたりの件数では、15.4件で全国44位（前年45位）となっています。

(7) 幡多パスポート窓口

平成4年6月に開設した幡多パスポート窓口（毎週月、水、金曜日）での申請件数は1,022件（前年835件）で、前年比122.4%と増加しています。

また、県全体の申請件数に占める比率は、8.4%となっています。

(8) 安芸パスポート窓口

平成9年6月に安芸総合庁舎に開設した安芸パスポート窓口（毎週火曜日）での申請件数は、356件（前年276件）で、前年の129.0%と増加しています。

また、県全体の申請件数に占める比率は、2.9%となっています。

(9) 須崎パスポート窓口

平成20年4月に須崎総合庁舎に開設した須崎パスポート窓口（毎週木曜日）での申請件数は301件で、県全体の申請件数に占める比率は、2.5%となっています。

(10) 出国者数

平成20年の全国の出国者数は、15,987,250人（前年比92.4%）、高知県の出国者数は、32,260人（前年比84.4%）と減少しています。

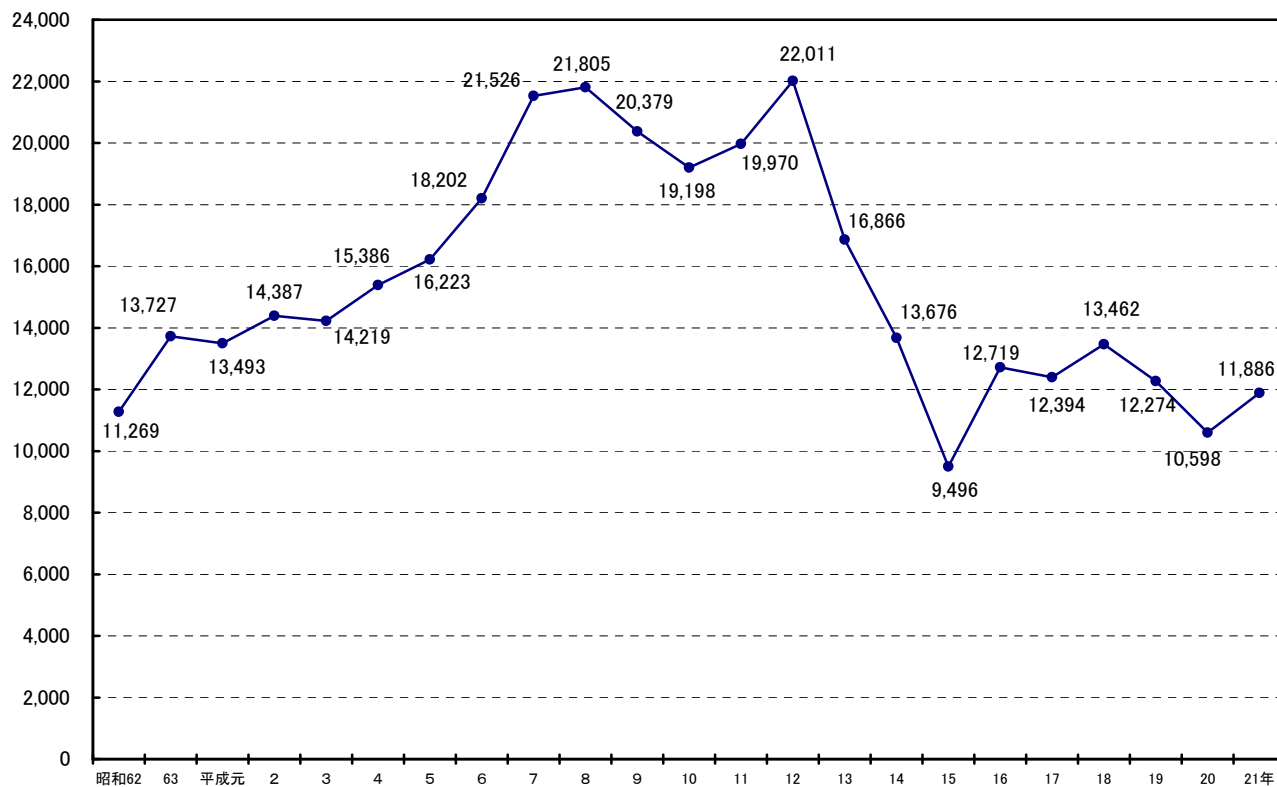
（利用上の注意）

1. 「発行件数」とは、新規発給の申請に基づき、旅券を発行した件数です。
2. 「申請件数」とは、新規発給、渡航先追加、記載事項訂正及び査証欄増補の申請のあった件数です。
3. 「交付件数」とは、新規発給、渡航先追加、記載事項訂正及び査証欄増補の申請に基づき、旅券を交付した件数です。
4. 申請日と発行日及び交付日に日数のずれがあるため、申請、発行、交付件数は一致しません。
5. 端数処理により、合計と内訳が一致しない場合があります。

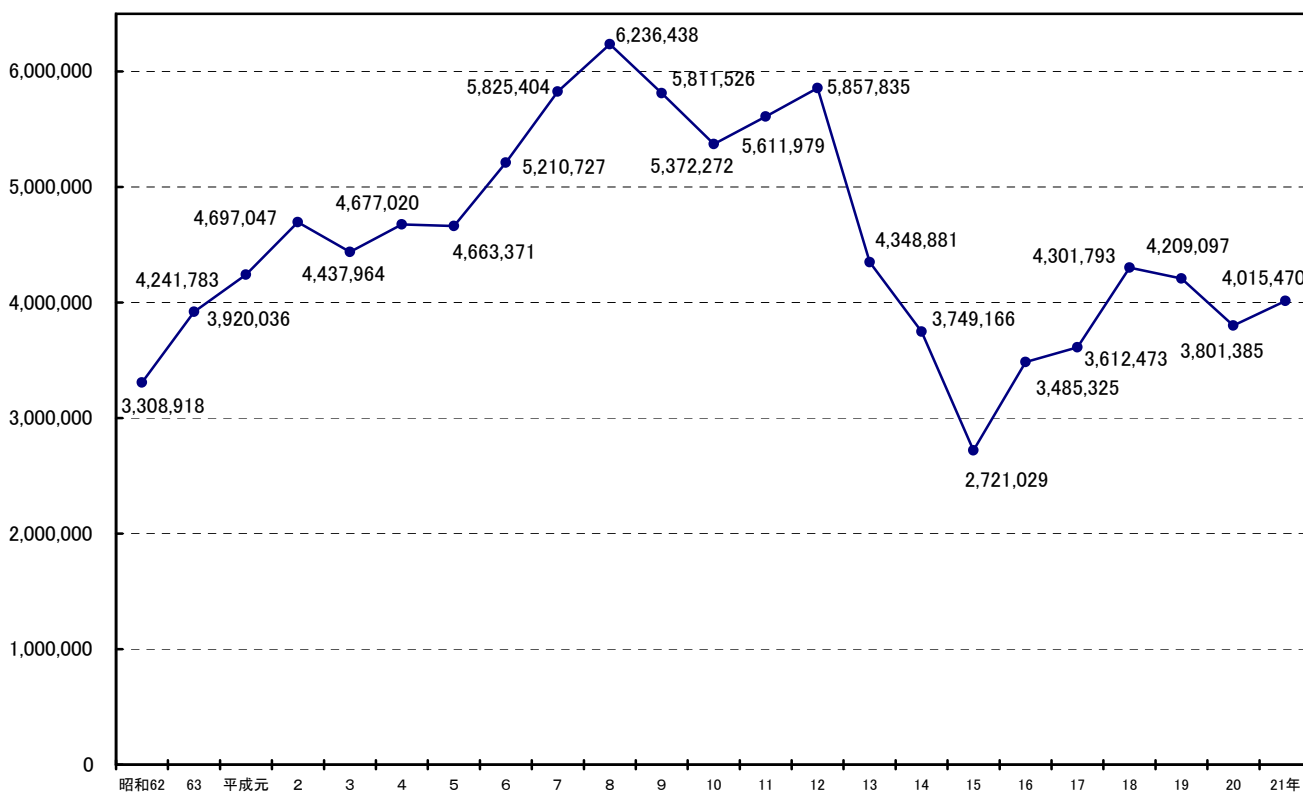
3. 発行状況

(1) 発行件数の推移

(高知県)



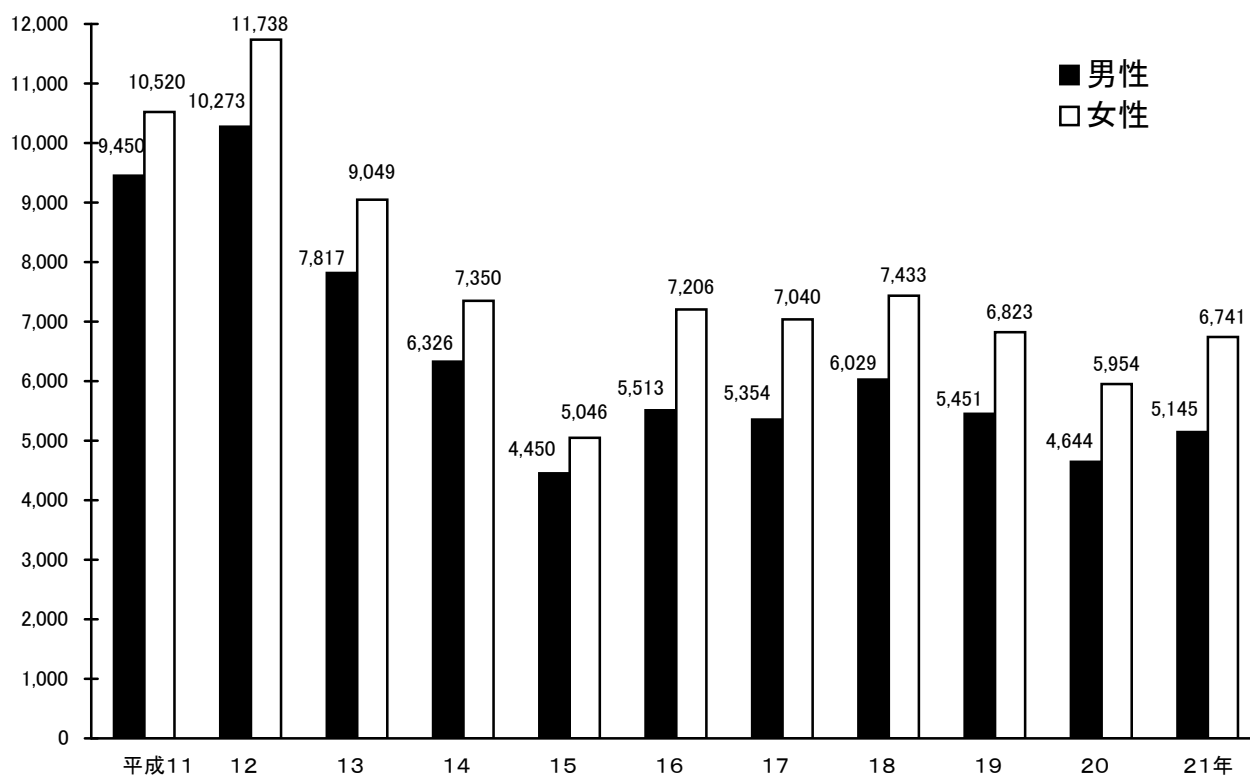
(全 国)



(2) 男女別・年代別発行件数

(A) 男女別発行件数の推移

年	性別		男		女		計	前年比(%)
	件数	比率(%)	件数	比率(%)	件数	比率(%)		
平成11	9,450	47.3	10,520	52.7	19,970	104.0		
12	10,273	46.7	11,738	53.3	22,011	110.2		
13	7,817	46.3	9,049	53.7	16,866	76.6		
14	6,326	46.3	7,350	53.7	13,676	81.1		
15	4,450	46.9	5,046	53.1	9,496	69.4		
16	5,513	43.3	7,206	56.7	12,719	133.9		
17	5,354	43.2	7,040	56.8	12,394	97.4		
18	6,029	44.8	7,433	55.2	13,462	108.6		
19	5,451	44.4	6,823	55.6	12,274	91.2		
20	4,644	43.8	5,954	56.2	10,598	86.3		
21年	5,145	43.3	6,741	56.7	11,886	112.2		



(B) 年代別発行件数の推移

(単位・件)

年代別 年	未成年	20代	30代	40代	50代	60代	70代	80以上	計
平成11	2,938	4,980	3,076	3,020	3,126	1,955	801	74	19,970
12	3,158	5,503	3,353	3,187	3,611	2,241	874	84	22,011
13	2,821	4,477	2,474	2,303	2,612	1,514	591	74	16,866
14	2,474	3,636	2,043	1,786	2,022	1,133	504	78	13,676
15	1,811	2,737	1,446	1,115	1,249	753	345	40	9,496
16	2,768	3,263	1,940	1,452	1,802	993	433	68	12,719
17	2,445	3,049	1,859	1,393	1,867	1,174	521	86	12,394
18	2,481	2,912	1,984	1,575	2,257	1,469	680	104	13,462
19	2,119	2,484	1,879	1,470	2,111	1,498	621	92	12,274
20	1,563	2,189	1,630	1,288	1,855	1,462	511	100	10,598
21	1,432	2,353	1,821	1,515	2,132	1,860	660	113	11,886



(C) 平成21年月別、年代別、男女別発行件数

(単位・件)

	未成年		20代		30代		40代		50代		60代		70代		80以上		計		合計
	男	女	男	女	男	女	男	女	男	女	男	女	男	女	男	女	男	女	
1月	54	62	121	220	78	88	50	80	69	111	74	93	26	30	4	3	476	687	1,163
2月	65	66	92	163	51	76	48	62	84	100	65	75	21	32	5	5	431	579	1,010
3月	82	78	82	122	79	73	72	77	81	109	86	105	36	31	5	4	523	599	1,122
4月	46	43	78	83	102	100	82	78	104	148	111	128	32	43	7	5	562	628	1,190
5月	38	48	32	64	40	61	43	45	58	82	54	72	24	32	4	7	293	411	704
6月	56	50	49	67	56	81	45	55	63	106	66	88	30	36	5	5	370	488	858
7月	51	93	80	100	62	106	64	85	84	116	76	86	28	33	6	3	451	622	1,073
8月	59	148	121	192	88	119	73	91	105	134	77	97	24	31	6	3	553	815	1,368
9月	30	36	66	151	73	84	71	70	75	109	77	85	25	37	6	2	423	574	997
10月	57	55	69	102	80	82	79	72	74	91	58	63	16	29	7	6	440	500	940
11月	51	60	50	89	60	63	44	41	29	75	47	32	11	18	2	5	294	383	677
12月	45	59	56	104	55	64	35	53	58	67	58	87	18	17	4	4	329	455	784
	634	798	896	1,457	824	997	706	809	884	1,248	849	1,011	291	369	61	52	5,145	6,741	11,886
合計	1,432		2,353		1,821		1,515		2,132		1,860		660		113		11,886		
	12.0%		19.8%		15.3%		12.7%		17.9%		15.6%		5.6%		1.0%				

未成年者 1,432 名のうち
 12才未満
 男 278 名
 女 250 名
 計 528 名

(3) 平成21年月別・効力別発行件数

(単位・件)

	数 次 往 復 用					限定数次	合計
	10年	5 年					
		大人	未成年	子 供	計		
1月	770	276	75	41	392	1	1,163
2月	631	248	81	50	379	0	1,010
3月	698	264	111	49	424	0	1,122
4月	740	361	38	51	450	0	1,190
5月	460	157	51	35	243	1	704
6月	544	208	61	45	314	0	858
7月	702	226	76	68	370	1	1,073
8月	817	344	171	36	551	0	1,368
9月	645	285	34	32	351	1	997
10月	561	265	75	37	377	2	940
11月	396	170	73	38	281	0	677
12月	507	173	58	46	277	0	784
	7,471	2,977	904	528	4,409	6	11,886

(4) 平成21年都道府県別発行件数

都道府県	区分	旅券発行件数			人口(平成20年 10月1日現在) (千人)	人口比(1,000人あたり)	
		件数	順位	前年比(%)		件数	順位
1	北海道	99,940	10	106.5	5,535	18.1	38
2	青森	16,561	42	102.9	1,392	11.9	47
3	岩手	17,011	41	97.5	1,352	12.6	46
4	宮城	45,632	23	100.6	2,340	19.5	36
5	秋田	14,136	44	91.6	1,108	12.8	45
6	山形	18,655	39	93.7	1,188	15.7	43
7	福島	35,820	25	95.6	2,052	17.5	39
8	茨城	80,447	12	101.1	2,964	27.1	16
9	栃木	48,782	18	99.3	2,011	24.3	19
10	群馬	47,942	19	101.3	2,012	23.8	21
11	埼玉	249,685	5	106.5	7,113	35.1	9
12	千葉	245,425	6	108.0	6,122	40.1	3
13	東京	658,226	1	106.9	12,838	51.3	1
14	神奈川	399,968	2	105.0	8,917	44.9	2
15	新潟	46,747	20	103.1	2,391	19.6	35
16	富山	24,851	34	99.3	1,101	22.6	27
17	石川	28,016	29	91.5	1,168	24.0	20
18	福井	19,307	38	100.2	812	23.8	21
19	山梨	23,917	35	106.1	871	27.5	15
20	長野	50,816	17	95.6	2,171	23.4	24
21	岐阜	62,019	14	103.2	2,100	29.5	13
22	静岡	116,932	9	110.0	3,800	30.8	12
23	愛知	265,652	4	101.9	7,403	35.9	7
24	三重	52,501	15	100.8	1,875	28.0	14
25	滋賀	46,502	21	103.1	1,402	33.2	11

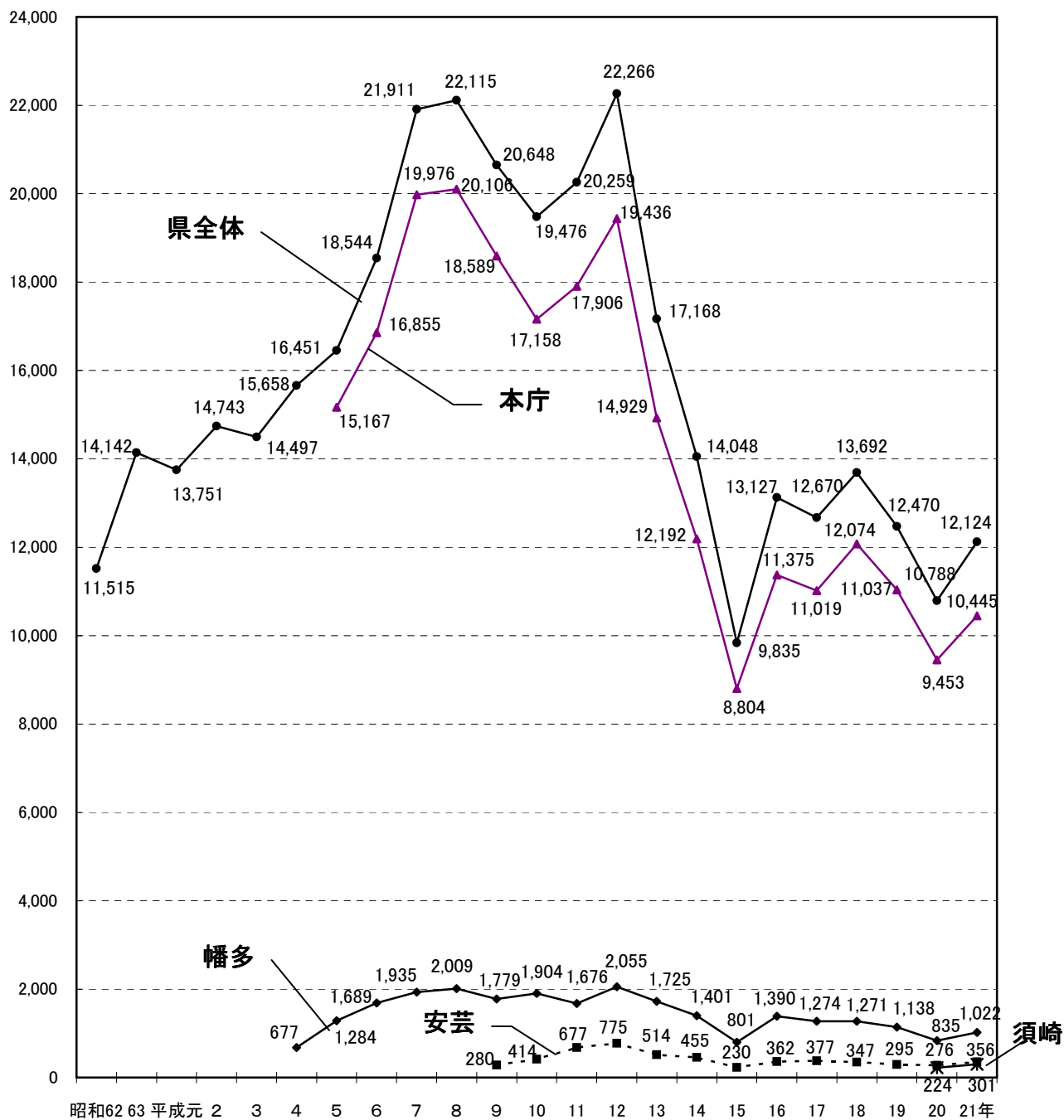
都道府県	区分	旅券発行件数			人口(平成20年 10月1日現在) (千人)	人口比(1,000人あたり)	
		件数	順位	前年比(%)		件数	順位
26	京都	93,947	11	106.4	2,629	35.7	8
27	大阪	317,728	3	109.3	8,806	36.1	5
28	兵庫	201,640	7	107.3	5,586	36.1	5
29	奈良	51,139	16	108.4	1,404	36.4	4
30	和歌山	25,512	32	109.8	1,012	25.2	17
31	鳥取	12,572	45	100.1	595	21.1	31
32	島根	11,813	47	103.9	725	16.3	41
33	岡山	45,828	22	102.9	1,948	23.5	23
34	広島	71,290	13	99.7	2,869	24.8	18
35	山口	32,066	26	107.9	1,463	21.9	29
36	徳島	16,216	43	103.3	794	20.4	33
37	香川	22,758	36	104.7	1,003	22.7	26
38	愛媛	26,587	31	105.4	1,444	18.4	37
39	高知	11,886	46	112.2	773	15.4	44
40	福岡	168,637	8	116.1	5,054	33.4	10
41	佐賀	19,949	37	111.7	856	23.3	25
42	長崎	28,573	28	108.0	1,440	19.8	34
43	熊本	40,250	24	111.4	1,821	22.1	28
44	大分	25,091	33	105.5	1,200	20.9	32
45	宮崎	18,622	40	105.8	1,136	16.4	40
46	鹿児島	27,755	30	104.8	1,717	16.2	42
47	沖縄	30,096	27	110.3	1,376	21.9	29
	(外務省)	25	—	500.0	—	—	—
	計	4,015,470	—	105.6	127,692	31.4	—

(注) 旅券発行件数は、「外務省旅券統計」(速報値)による。

人口は、総務省統計局「平成20年10月1日現在推計人口」による。

4. 申請・交付状況

(1) 申請件数の推移



※ 須崎パスポート窓口は平成20年4月から開設

年	平成11	12	13	14	15	16	17	18	19	20	21
件数	20,259	22,266	17,168	14,048	9,835	13,127	12,670	13,692	12,470	10,788	12,124
前年度比 (%)	104.0	109.9	77.1	81.8	70.0	133.5	96.5	108.1	91.1	86.5	112.4

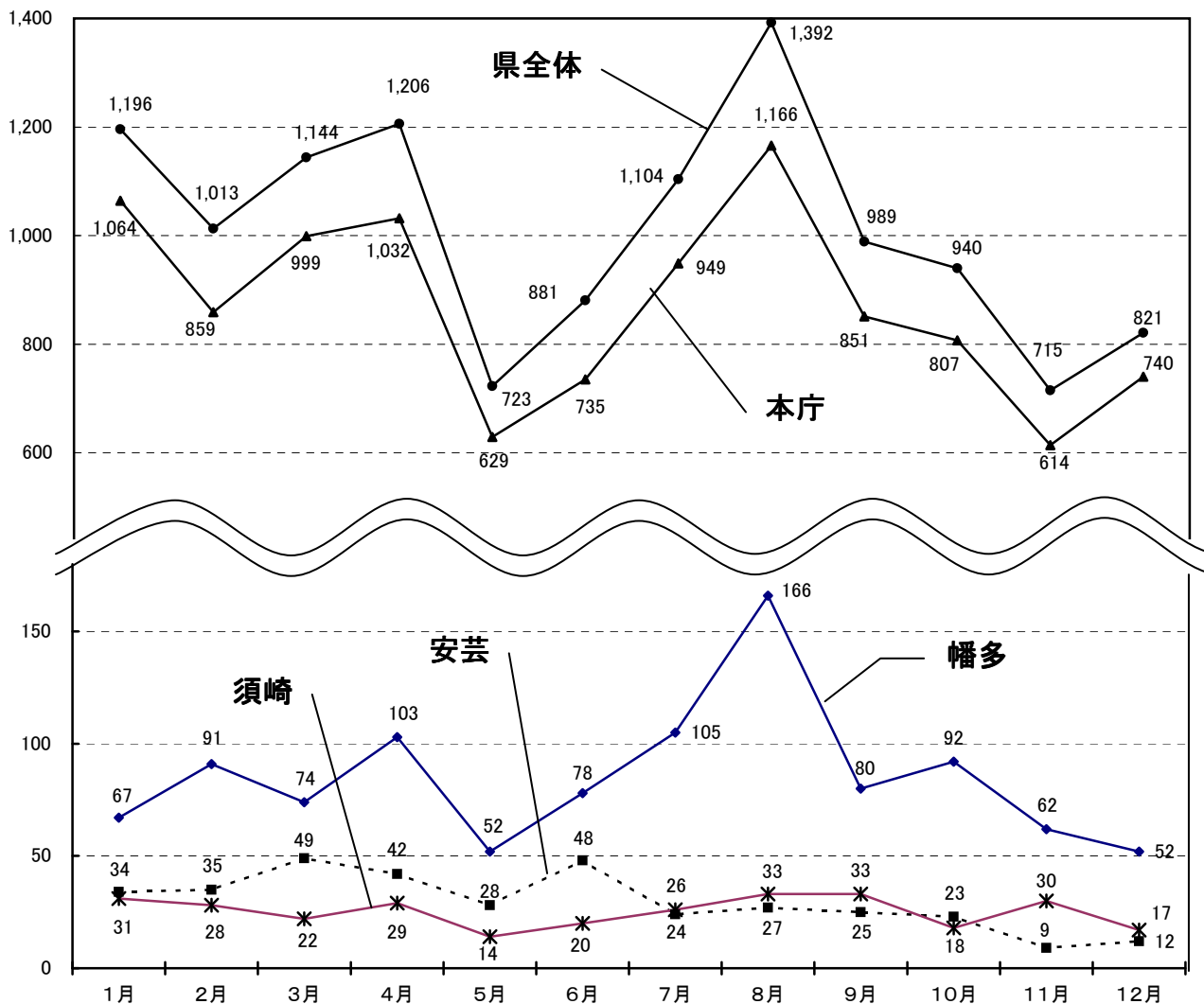
(2) 平成21年月別申請件数

(A) 種類別申請件数

(単位・件)

	数 次 往 復 用				限定数次	渡 航 先 加 追 航 先 加	記 載 事 項 の 訂 正	査 証 欄 の 増	の 補	合 計
	10年	5年	子 供	計						
1月	774	356	48	1,178	1	0	15	2	1,196	
2月	619	324	47	990	0	0	23	0	1,013	
3月	695	383	51	1,129	0	0	13	2	1,144	
4月	753	384	48	1,185	0	0	21	0	1,206	
5月	456	216	34	706	1	0	16	0	723	
6月	550	265	49	864	0	0	12	5	881	
7月	712	309	66	1,087	1	0	15	1	1,104	
8月	824	519	34	1,377	0	0	12	3	1,392	
9月	626	315	32	973	1	0	14	1	989	
10月	549	334	39	922	2	0	15	1	940	
11月	401	259	43	703	0	0	11	1	715	
12月	533	237	41	811	0	0	10	0	821	
合計	7,492	3,901	532	11,925	6	0	177	16	12,124	

(B) 窓口別申請件数



(3) 平成21年市町村別申請件数

市町村名		件数(件)	比率(%)
市	高 知 市	6,686	55.1
	室 戸 市	167	1.4
	安 芸 市	204	1.7
	南 国 市	798	6.6
	土 佐 市	401	3.3
	須 崎 市	350	2.9
	宿 毛 市	234	1.9
	土 佐 清 水 市	171	1.4
	四 万 十 市	462	3.8
	香 南 市	480	4.0
	香 美 市	321	2.6
安芸郡	東 洋 町	31	1.6
	奈 半 利 町	33	
	田 野 町	28	
	安 田 町	34	
	北 川 村	11	
	馬 路 村	12	
	芸 西 村	49	
長岡郡	本 山 町	47	0.8
	大 豊 町	54	
土佐郡	土 佐 町	46	0.4
	大 川 村	2	
吾川郡	い の 町	386	3.6
	仁 淀 川 町	54	
高岡郡	中 土 佐 町	67	5.5
	佐 川 町	179	
	越 知 町	65	
	橋 原 町	21	
	日 高 村	80	
	津 野 町	62	
	四 万 十 町	193	
幡多郡	大 月 町	35	1.5
	三 原 村	17	
	黒 潮 町	129	
一時帰国者		18	0.1
県 外		197	1.6
合計		12,124	

(4) 平成21年月別交付件数

(単位・件)

	数次往復用				限定 数次	渡航先 追加	記載事 項の訂 正	査証欄 の増補	計
	10年	5年	子供	計					
1月	691	345	42	1,078	1	0	14	1	1,094
2月	660	333	48	1,041	0	0	20	1	1,062
3月	715	381	57	1,153	0	0	16	1	1,170
4月	720	382	49	1,151	0	0	20	1	1,172
5月	507	228	38	773	0	0	19	0	792
6月	506	239	43	788	1	0	13	5	807
7月	659	294	65	1,018	1	0	12	1	1,032
8月	823	501	42	1,366	0	0	15	3	1,384
9月	640	333	26	999	1	0	14	1	1,015
10月	633	360	38	1,031	2	0	15	0	1,048
11月	412	251	41	704	0	0	8	2	714
12月	489	242	43	774	0	0	11	0	785
合計	7,455	3,889	532	11,876	6	0	177	16	12,075

(5) 平成21年日曜交付件数

	日曜交付件数	平日交付件数	(うち金曜日 時間延長時)	合 計	日曜開 設日数	日曜 交付率
1月	139	845	(28)	984	4	14.1%
2月	164	749	(34)	913	4	18.0%
3月	177	847	(35)	1,024	5	17.3%
4月	187	833	(46)	1,020	4	18.3%
5月	131	540	(44)	671	5	19.5%
6月	109	574	(21)	683	4	16.0%
7月	139	743	(55)	882	4	15.8%
8月	204	949	(43)	1,153	5	17.7%
9月	127	757	(60)	884	4	14.4%
10月	138	750	(35)	888	4	15.5%
11月	161	455	(26)	616	5	26.1%
12月	111	582	(30)	693	4	16.0%
合計	1,787	8,624	(457)	10,411	52	17.2%

(数値は県庁パスポート窓口扱い分のみ)

(6) 平成21年紛失等届出件数

(単位・件)

月	1月	2月	3月	4月	5月	6月	7月	8月	9月	10月	11月	12月	合計
件数	8	5	12	9	7	3	16	13	7	7	6	9	102

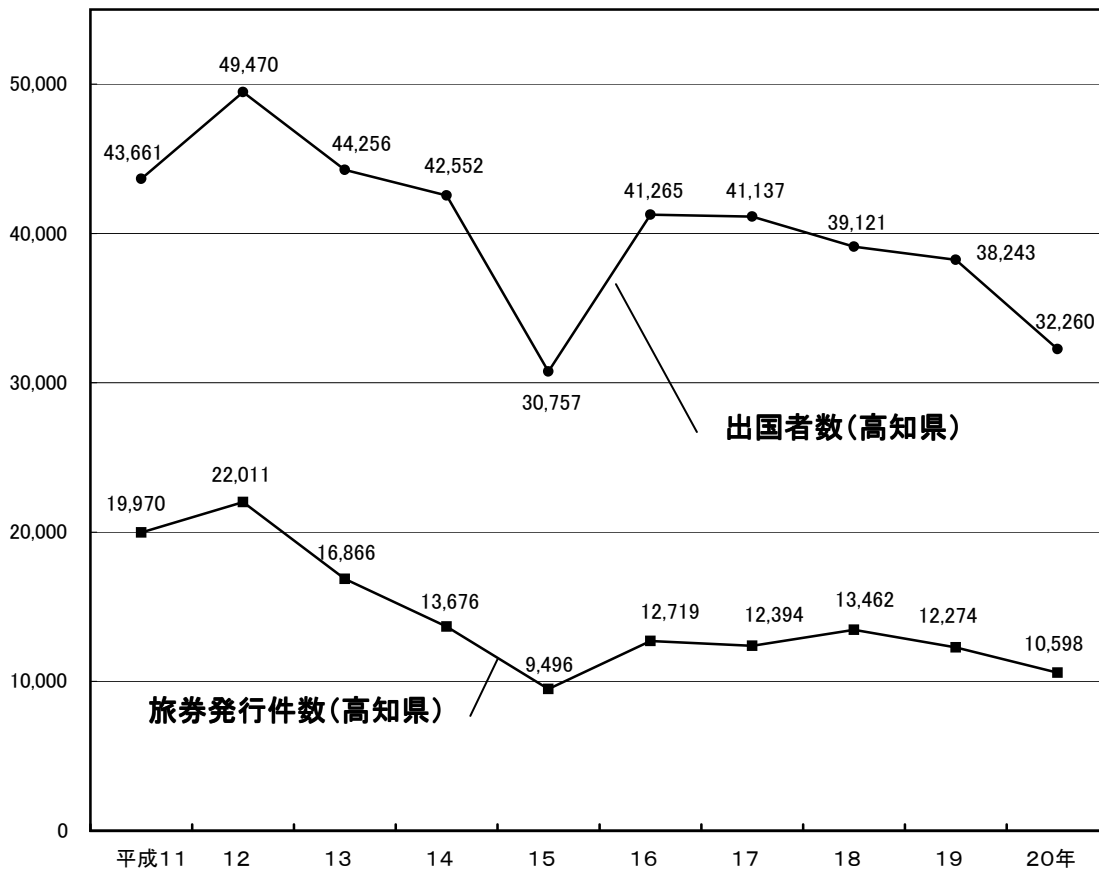
参 考 資 料

1. 旅券発行と出国者数の状況

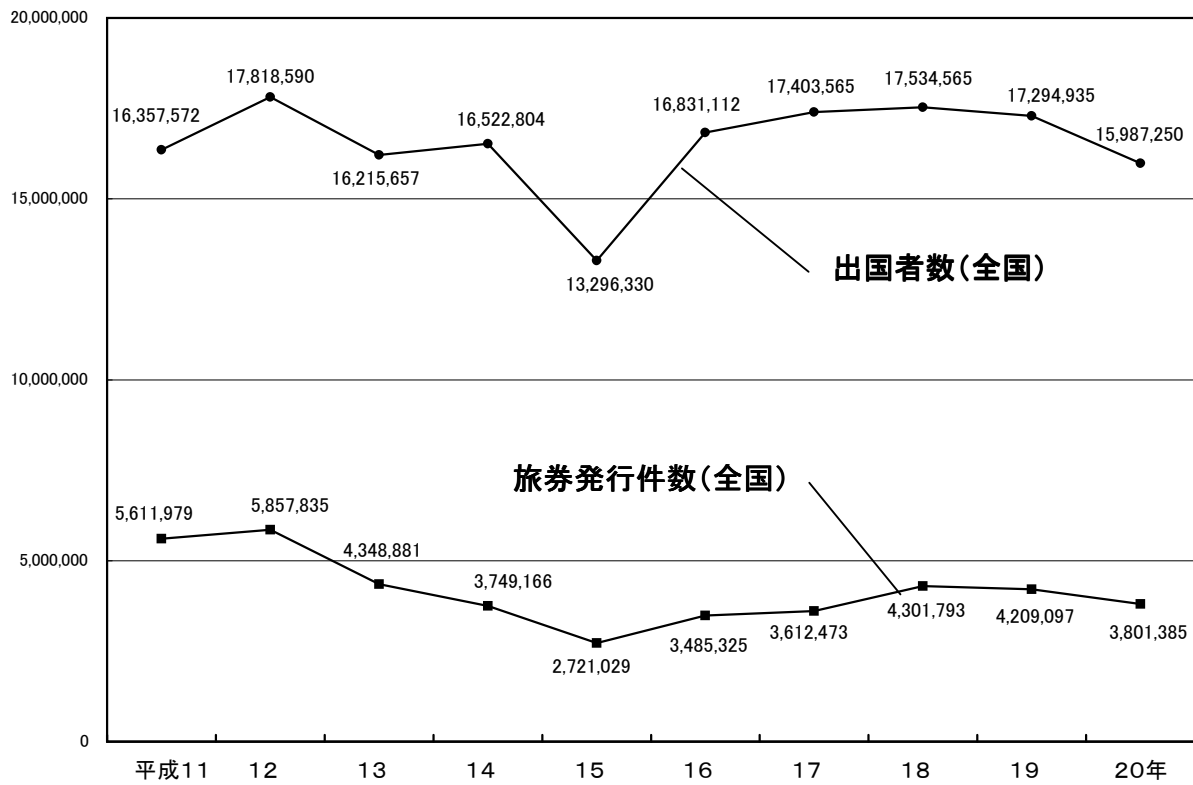
(出国者数は法務省出入国管理統計年報による)

(1) 旅券発行件数と出国者数の状況

区分 年	高 知 県			
	旅券発行件数	対前年比(%)	出国者数(人)	対前年比(%)
平成11	19,970	104.0	43,661	104.3
12	22,011	110.2	49,470	113.3
13	16,866	76.6	44,256	89.5
14	13,676	81.1	42,552	96.1
15	9,496	69.4	30,757	72.3
16	12,719	133.9	41,265	134.2
17	12,394	97.4	41,137	99.7
18	13,462	108.6	39,121	95.1
19	12,274	91.2	38,243	97.8
20年	10,598	86.3	32,260	84.4



区分 年	全 国			
	旅券発行件数	対前年比(%)	出国者数(人)	対前年比(%)
平成11	5,611,979	104.5	16,357,572	103.5
12	5,857,835	104.4	17,818,590	108.9
13	4,348,881	74.2	16,215,657	91.0
14	3,749,166	86.2	16,522,804	101.9
15	2,721,029	72.6	13,296,330	80.5
16	3,485,325	128.1	16,831,112	126.6
17	3,612,473	103.6	17,403,565	103.4
18	4,301,793	119.1	17,534,565	100.8
19	4,209,097	97.8	17,294,935	98.6
20年	3,801,385	90.3	15,987,250	92.4



(2) 平成20年の出国者数(年齢別・性別)

(単位・件)

区 分	高 知 県			全 国		
	男	女	計	男	女	計
0～4歳	171	176	347	115,466	112,719	228,185
5～9歳	229	228	457	137,913	135,270	273,183
10～14歳	216	299	515	136,249	140,009	276,258
15～19歳	401	696	1,097	205,961	278,260	484,221
20～24歳	792	1,725	2,517	381,917	717,950	1,099,867
25～29歳	1,105	1,785	2,890	636,181	882,216	1,518,397
30～34歳	1,307	1,631	2,938	874,671	795,884	1,670,555
35～39歳	1,349	1,204	2,553	1,056,349	649,206	1,705,555
40～44歳	1,277	975	2,252	1,091,318	500,518	1,591,836
45～49歳	1,300	1,011	2,311	1,032,204	432,312	1,464,516
50～54歳	1,356	1,332	2,688	895,842	461,672	1,357,514
55～59歳	1,908	1,716	3,624	921,400	568,623	1,490,023
60～64歳	1,886	1,705	3,591	783,476	535,041	1,318,517
65～69歳	1,153	1,157	2,310	459,100	365,778	824,878
70歳以上	1,081	1,089	2,170	373,285	310,460	683,745
不 詳	0	0	0	0	0	0
計	15,531	16,729	32,260	9,101,332	6,885,918	15,987,250

2. 旅券関係年表

昭和26年11月28日	旅券法制定 (S26. 12. 1施行)
38. 4. 1	業務渡航の自由化
39. 4. 1	観光渡航の自由化
45. 5. 27	旅券法第1次改正 ●数次往復用旅券 (5年間有効) の発給開始 (S45. 12. 1施行)
45. 9. 28	旅券事務委任に関する政令制定 (S45. 12. 1施行)
46. 4. 1	<u>農業経済課移住渡航係で旅券事務を取扱う</u>
47. 5. 15	沖縄返還
50. 3. 1	旅券法施行規則改正 ●身元確認事務の強化 ●代理申請取扱いの厳格化 (S50. 4. 1施行)
50. 4. 1	旅券の変造防止対策として旅券面への保護シート貼付の実施
〃	<u>県の組織改正により県民生活課外事係となる</u>
52. 11. 29	旅券法改正 ●発給制限事由の範囲拡大 (S52. 12. 19施行) ●ハイジャック防止のため旅券発給手続の規制強化 (S52. 12. 19施行)
53. 4. 24	旅券法改正 ●旅券手数料の改正 (S53. 5. 1施行) 一回旅券 3,000円→4,000円 数次旅券 6,000円→8,000円
53. 5. 20	新東京国際空港開港
53. 8. 10	旅券冊子の様式改正 表紙 紺色→赤色 頁数 36頁→40頁
57. 4. 1	旅券法施行規則改正 ●渡航費用の支払能力を立証する書類の簡素化
〃	<u>県の組織改正により生活婦人課外事班となる</u>
58. 5. 26	旅券冊子の様式改正 頁数 40頁→24頁
58. 12. 16	<u>高知空港新滑走路供用開始 (ジェット機就航)</u>
60. 12. 17	旅券法施行規則改正 ●渡航費用の支払能力を立証する書類の簡素化及び旅券関係申請書等改正 (S61. 1. 1施行)
61. 4. 16	旅券冊子の署名欄を一箇所に変更 (S61. 6. 1施行)
61. 10. 1	<u>幡多事務所に出張旅券窓口を開設 (月1回、第二火曜日)</u>
62. 4. 1	旅行者による代理申請の実施
平成元年 4月18日	旅券法第2次改正 ●旅券手数料の分納制 (国の収入印紙と県の収入証紙で納付) 実施 (H元. 6. 1施行) ●数次旅券への1本化、渡航費用の支払能力を立証する書類の廃止、代理申請の大幅緩和、合冊制度の廃止等 (H2. 4. 1施行)

2.	4.	1	旅券冊子の様式改正 「有効期間満了日」欄の追加、「渡航目的」欄の削除
3.	4.	1	旅券冊子の様式改正 一般旅券の渡航先国欄の北朝鮮除外項目の削除
4.	4.	24	旅券法第3次改正 ●切替申請時における戸籍謄(抄)本の提出省略(H4.8.1施行) ●旅券手数料の改正(H4.11.1施行) 数次旅券 8,000円→10,000円
4.	6.	1	幡多福祉事務所に旅券窓口開設(毎週月、水、金)
4.	11.	1	国際規格に基づくMRP(機械読取)旅券の発給開始 冊子の小型化 表紙 赤色→紺色 頁数 24頁→32頁
5.	4.	1	県の組織改正により国際交流課外事班となる
6.	9.	4	関西新空港開港
6.	10.	1	本庁旅券窓口において昼休み時間の受付を開始
7.	3.	8	旅券法第4次改正 ●10年旅券の新設(H7.11.1施行) 10年旅券冊子 表紙 エンジ色 頁数 48頁 ●子供の併記制度の廃止及び子供(12歳未満)の手数料減額(H7.11.1施行) ●旅券手数料の改正(H7.11.1施行) 10年旅券 15,000円(新設) 5年旅券(12歳以上) 10,000円→10,000円(変更なし) 5年旅券(12歳未満) 10,000円→5,000円(減額)
8.	4.	1	県の組織改正により幡多郡福祉事務所旅券窓口となる
9.	4.	1	県の組織改正により幡多福祉事務所旅券窓口となる
9.	6.	1	安芸総合庁舎に出張旅券窓口開設(毎週火)
10.	2.	26	旅券法施行規則改正 ●申請書提出部数の変更(2枚→1枚)(H10.4.1施行) ●申請書等の押印を原則的に廃止(H10.4.1施行)
11.	7.	16	旅券法改正 ●地方分権一括法施行により機関委任事務から法定受託事務に移行(H12.4.1施行)
12.	3.	28	高知県旅券法関係手数料徴収条例制定(H12.4.1施行)
12.	4.	1	県の組織改正により国際交流課パスポート班となる
	〃		旅券の氏名表記に長音(OH)を追加
13.	4.	1	新査証欄増補用紙の導入(24頁→40頁)
14.	8.	5	渡航先追加、記載事項の訂正、査証欄の増補申請において、住民基本台帳ネットワークシステムの利用開始
15.	2.	20	旅券法施行規則改正 ●渡航先追加申請書を除く申請書の改正(H15.4.1施行)

		<ul style="list-style-type: none"> ●旅券の新規・切替・再発給申請において、住民基本台帳ネットワークシステムの利用開始（H15. 4. 1施行）
16.	3. 29.	オンライン申請受付開始（岡山県）
16.	6. 9	旅券法改正
		<ul style="list-style-type: none"> ●地方自治法の適用除外の削除による改正（H18. 3. 20施行）
17.	4. 1	<u>県の組織改正により幡多福祉保健所旅券窓口となる</u>
17.	6. 10	旅券法第5次改正
		<ul style="list-style-type: none"> ●旅券犯罪に対する罰則の強化（H17. 12. 10施行） ●IC旅券の導入（H18. 3. 20施行） ●紛失又は焼失した旅券の失効制度の導入及び旅券の再発給制度の廃止（H18. 3. 20施行） ●旅券手数料の改正（H18. 3. 20施行） <ul style="list-style-type: none"> 10年旅券 15,000円→16,000円 5年旅券（12歳以上） 10,000円→11,000円 5年旅券（12歳未満） 5,000円→6,000円
17.	7. 20	旅券法施行規則改正
		<ul style="list-style-type: none"> ●旅券関係申請書等の改正（H17. 12. 10施行）
17.	12. 27	<u>高知県旅券法関係手数料徴収条例改正（H18. 3. 20施行）</u>
18.	2. 14	旅券法施行規則改正
		<ul style="list-style-type: none"> ●旅券関係申請書等の改正（H18. 3. 20施行）
18.	9. 30	外務省のオンライン申請システムの運用停止
19.	4. 1	<u>県の組織改正により国際交流課（パスポート窓口）となる</u>
19.	5. 25	旅券法施行規則改正
		<ul style="list-style-type: none"> ●戸籍に記載のない者からの旅券申請に係る改正（H19. 6. 1施行）
19.	9. 12	旅券法施行規則改正
		<ul style="list-style-type: none"> ●日本郵政公社の民営・分社化に伴う改正（H19. 10. 1施行） ●旅券関係申請書等の改正（H20. 2. 1施行）
19.	12. 28	旅券法施行規則改正
		<ul style="list-style-type: none"> ●別表第1の改正（H20. 1. 1施行） ●別記第3号様式名称変更に伴う改正（H20. 2. 1施行）
20.	4. 1	<u>県の組織改正により文化・国際課（県庁パスポート窓口、幡多パスポート窓口、安芸パスポート窓口）となる</u>
		<u>窓口業務等の民間委託を開始</u>
		<u>県庁パスポート窓口において、日曜交付と交付時間延長（毎週金）を開始</u>
		<u>須崎総合庁舎に出張旅券窓口（須崎パスポート窓口）開設（毎週木）</u>
21.	2. 23	旅券法施行規則改正（H21. 3. 1施行。ただし、改正様式についてはH21. 6. 1施行）
		<ul style="list-style-type: none"> ●旅券関係申請書類等の改正 ●葉書の省略（廃止） ●身元確認書類の追加

旅券（パスポート）発給状況

平成22年3月発行

発行 高知県文化生活部文化・国際課パスポート窓口

TEL 088-823-9656（直通）

088-823-1111（内線2389）