

平成26年度

# 公害苦情件数等調査結果報告書

高知県林業振興・環境部環境対策課

## はじめに

この報告書は、公害等調整委員会が各都道府県、市町村を単位に行っている公害苦情調査のうち、平成26年度の本県における事例をとりまとめたものです。

また、この調査においては、環境基本法でいう公害（典型7公害）に関する苦情に加えて、廃棄物の不法投棄などの典型7公害以外の苦情についても併せて対象としています。

この報告書を作成するにあたり、ご多忙にもかかわらず調査にご協力いただいた市町村及び関係機関の方々に深く感謝の意を表しますとともに、この報告書が公害防止や環境保全等に尽力されている方々をはじめ、本県の環境問題の解決に向けて真摯に取り組まれている幅広い分野の方々の参考としてお役に立てれば幸いです。

平成28年1月4日

高知県林業振興・環境部環境対策課長

# 目 次

1	公害苦情件数の概要	1
2	公害の種類別苦情件数	2
3	主な発生原因別苦情件数	5
4	被害の発生地域別苦情件数	7
5	被害の種類別苦情件数	8
6	公害苦情の処理状況	9
7	資 料	10

－「利用上の注意」－

平成16年度公害苦情調査から、調査項目の見直しがあり、主に以下の項目の整理統合などが変更になっています。

- (1) 「典型7公害以外」の種類別項目（12項目）を「廃棄物投棄」及び「その他」の2項目に統合した。「その他」項目では、従来の10項目を含めて回答対象としている。
- (2) 「投棄された廃棄物の種類」では、従来、分類していた「一般廃棄物」及び「産業廃棄物」の種類別項目を、「生活系」、「農業系」、「建設系」及び「産業系」に整理分類した。
- (3) 「公害等の発生源・発生場所」（59項目）を「公害等の発生源の主な産業」（19項目）及び「公害の主な発生原因」（18項目）に分割し整理統合を行った。  
なお、この「公害等の発生源の主な産業」（19項目）での整理統合では、原則として、日本産業分類の大分類項目を引用することとした。「公害等の主な発生原因」（18項目）では、項目の見直し整理を行った結果、新たな項目を置くなど変更した。
- (4) 「苦情の処理」では、「直接処理」の項目について、「直接処理（原因消滅）」、「直接処理（申立人が措置に納得）」等、5項目に分類した。

以上の調査項目の変更から、平成15年度以前のデータと変更後の16年度調査以降のデータとは直接比較できない箇所もあり、変更項目におけるデータの利用には御注意ください。

# 1 公害苦情件数の概要

平成26年度に市町村及び県（福祉保健所等）が新規に受け付けた苦情件数（他の機関から移送されたものを含む。）は、大気汚染・水質汚濁・土壌汚染・騒音・振動・地盤沈下・悪臭（以下、典型7公害という。）及びその他を合わせると387件で、前年度に比べて61件（対前年度比13.6%）減少しました。

過去の推移をみると、昭和47年度の1,088件をピークにその後減少し、昭和60年度に313件と最低の件数でした。平成14年度以降の推移は表1のとおりで、平成14年度から減少が始まり、平成20年度には再び増加したものの、平成21年度から再び減少しています。

なお、平成26年度の全国の苦情件数は74,785件で、前年度に比べ2,173件（対前年度比2.8%）減少しました。

表1 公害苦情件数の推移

(単位：件)

年度	典 型 7 公 害							計	典型 7公害 以外	合 計
	大気 汚染	水質 汚濁	土壌 汚染	騒音	振動	地盤 沈下	悪臭			
H14	197	68	2	31			80	378	397	775
H15	189	92	3	56	1	1	77	419	347	766
H16	182	73	4	43	1		62	365	359	724
H17	155	96	6	49	1	1	40	348	326	674
H18	217	76		37	1		59	390	339	729
H19	190	73		38	4	2	44	351	315	666
H20	265	47	1	27			22	362	492	854
H21	229	39	1	14	1		48	332	421	753
H22	102	36	1	19	2		39	199	280	479
H23	103	34		35			30	202	286	488
H24	82	34		25	2		31	174	305	479
H25	55	39	2	42			40	178	270	448
H26	101	35	1	35	6		37	215	172	387

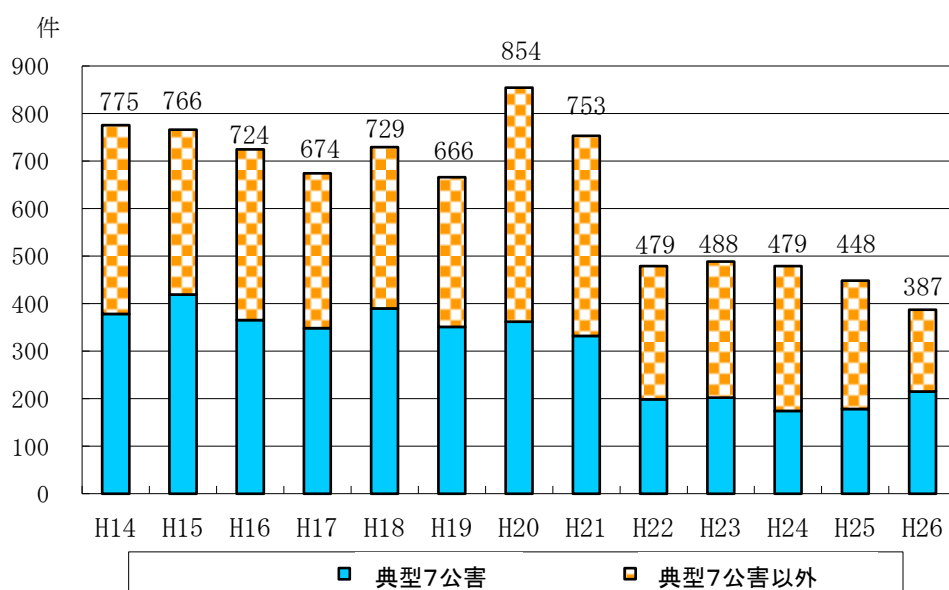


図1 公害苦情件数の推移

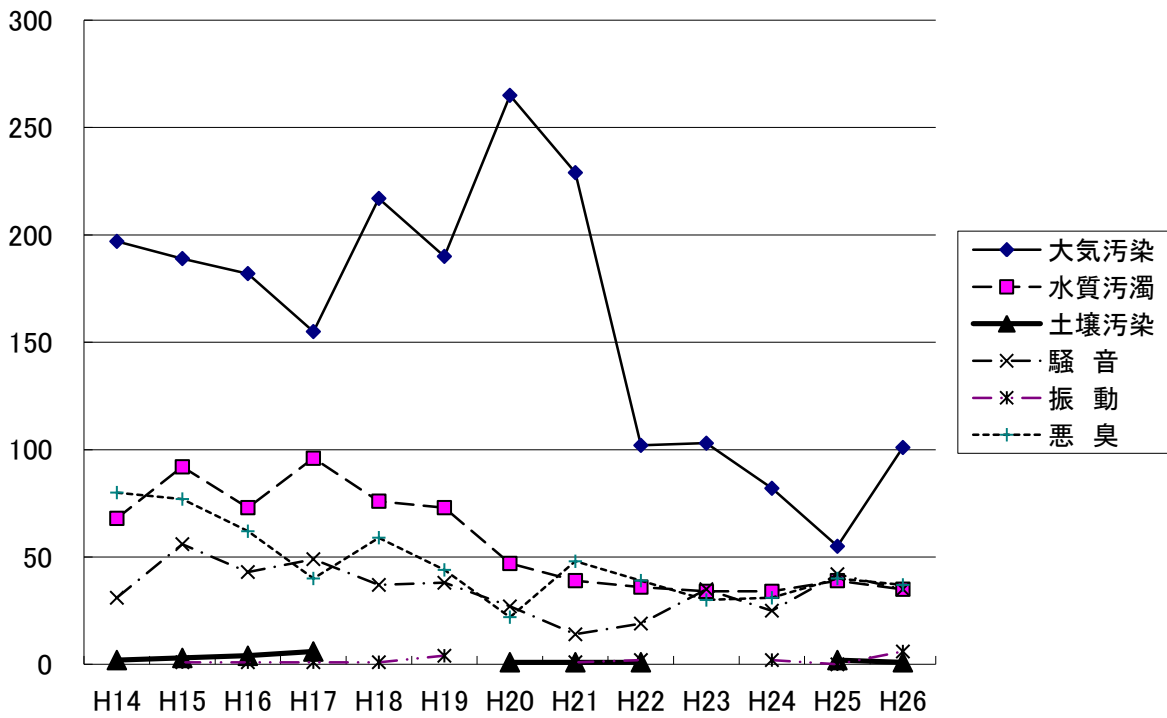


図2 典型7公害の種類別苦情件数の推移

(注) 地盤沈下は苦情件数が少ないため、表示していません。

## 2 公害の種類別苦情件数

平成26年度に新規に受け付けた公害苦情を種類別にみると、典型7公害に関するものが215件（全苦情件数の55.6%）で、前年度に比べて37件（対前年度比20.8%）増加しました。また、その他（典型7公害以外）が172件（全苦情件数の44.4%）で、前年度に比べて98件（対前年度比36.3%）減少しました。

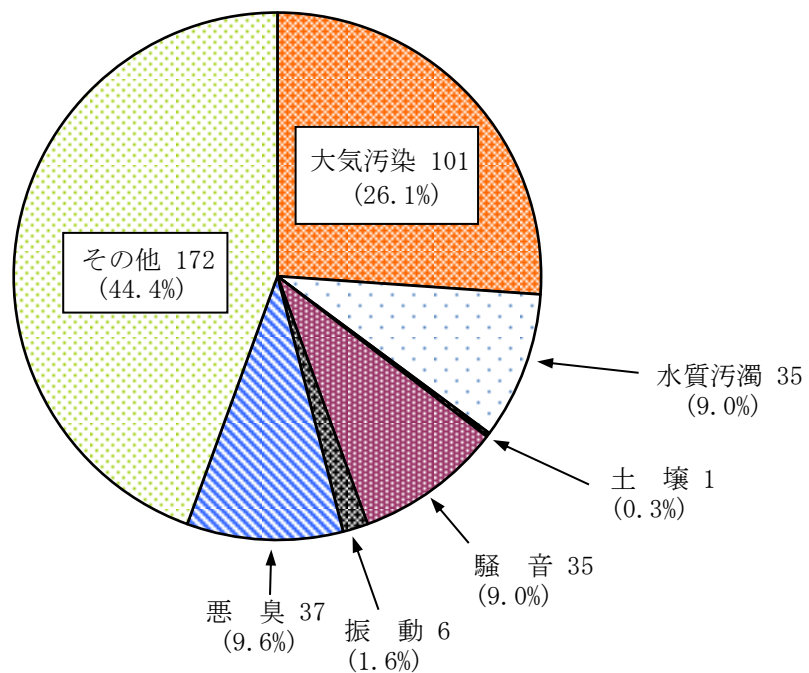


図3 公害の種類別構成比(387件)

### (1) 典型7公害

公害苦情のうち典型7公害に関する苦情件数は、平成8年度までは300件前後とやや減少傾向でしたが、平成9年度からは増加し、平成13年度には500件を超過して、ピークを示しました。平成14年度以降はやや減少しています。

平成26年度に新規に受け付けた典型7公害を種類別にみると、大気汚染101件（典型7公害の苦情件数の47.0%）が最も多く、次いで悪臭37件（同17.2%）、水質汚濁35件（同16.3%）、騒音35件（同16.3%）、振動6件（同2.8%）、土壌汚染1件（同0.5%）となっています。

なお、平成26年度の全国の典型7公害の苦情件数は、51,912件で、種類別にみると、騒音が最も多く、次いで大気汚染、悪臭、水質汚濁、振動、土壌汚染、地盤沈下の順となっています。

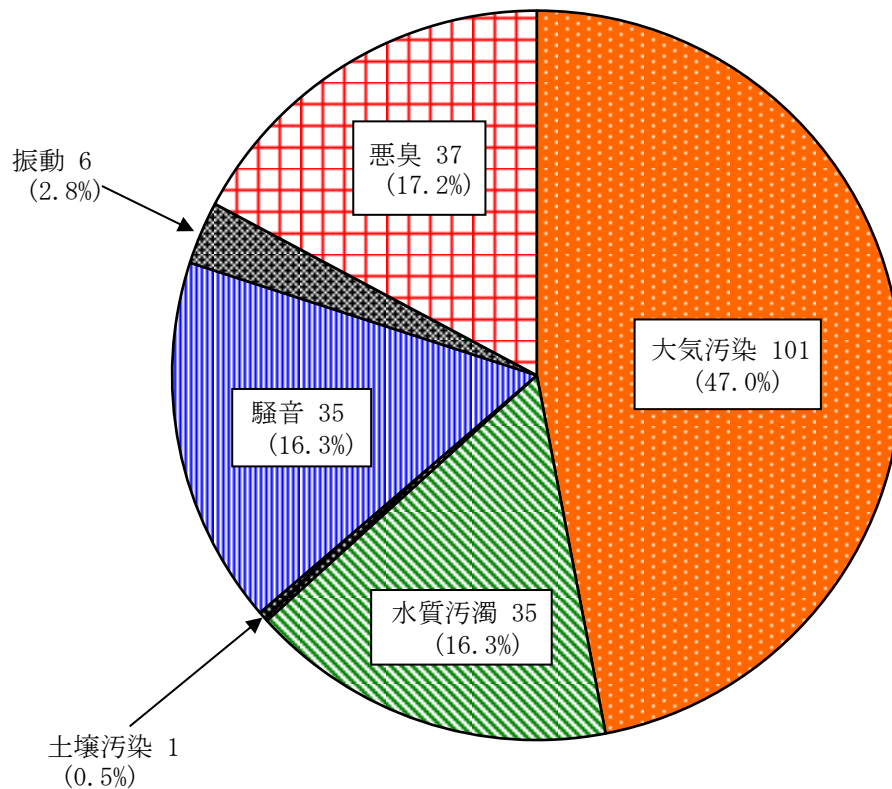


図4 種類別構成比  
(典型7公害 215件)

(注) 小数点以下2桁丸めのため総計が100%を超える。

(2) 典型7公害以外

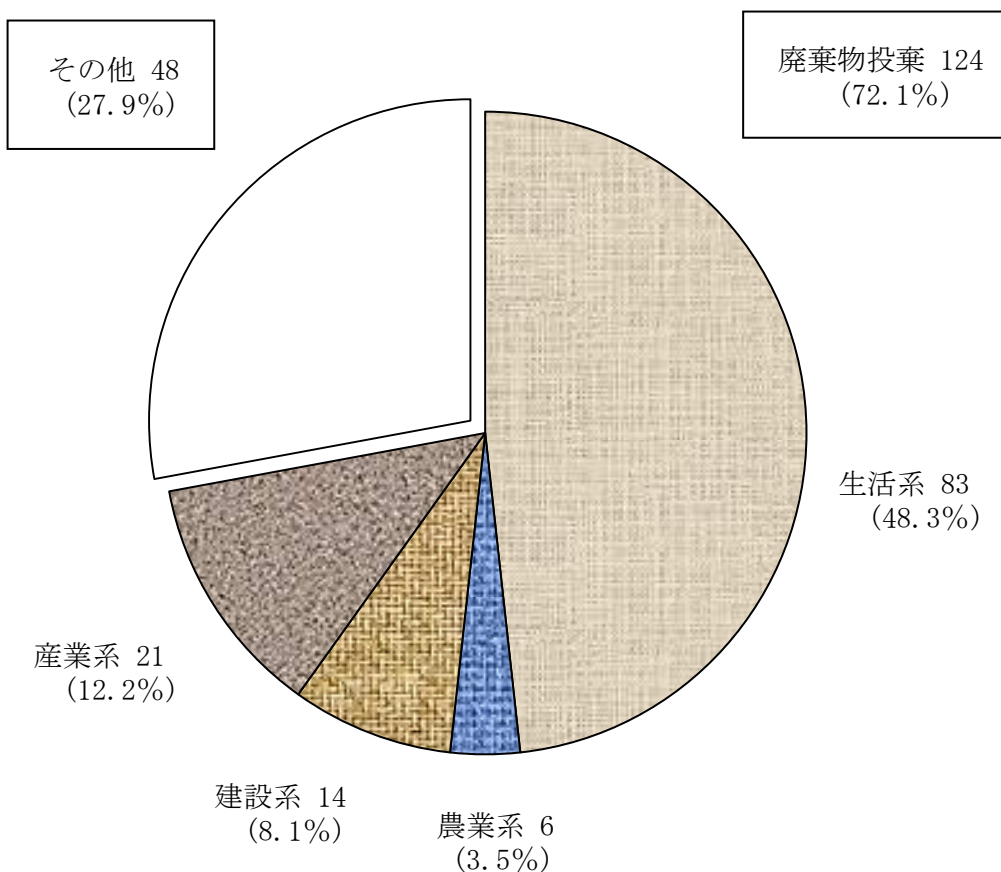
平成26年度に新規に受け付けた典型7公害以外の苦情件数（172件）のうち、廃棄物投棄は124件で、前年度に比べて36件（対前年度比22.5%）減少しました。

廃棄物投棄の内訳をみると、生活系の投棄が83件と最も多く、次いで産業系の投棄が21件、建設系の投棄が14件、農業系の投棄が6件となっています。

**表2 典型7公害以外の種類別苦情件数**

(単位：件)

廃棄物 投棄	生活系	農業系	建設系	産業系	その他	計
	124	83	6	14		
72.1%	48.3%	3.5%	8.1%	12.2%	27.9%	100%



**図5 種類別構成比**  
(典型7公害以外 172件)



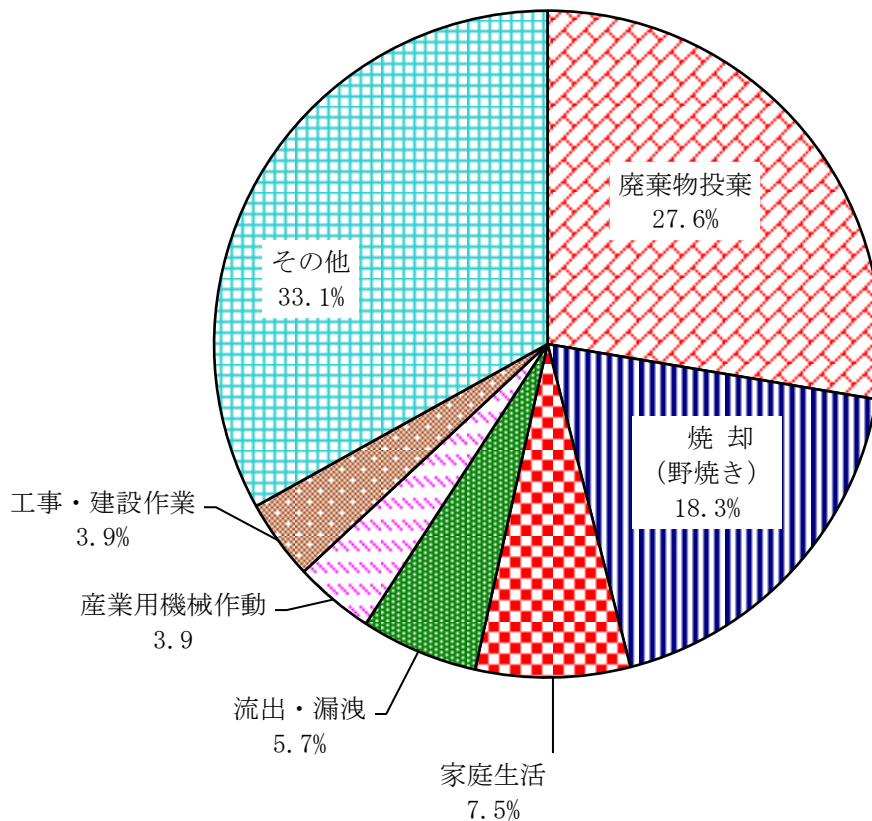
### 3 主な発生原因別苦情件数

平成26年度に新規に受け付けた苦情件数を主な発生原因別にみると、廃棄物投棄107件（全苦情件数の27.6%）と最も多く、次いで、野焼きによる焼却が71件（同18.3%）、家庭生活が29件（同7.5%）、流出・漏洩が22件（同5.7%）、産業用機械作動が15件（同3.9%）、工事・建設作業が15件（同3.9%）、その他が128件（同33.1%）となっています。

**表3 被害の発生源別苦情件数**

（単位：件）

	合計	発生源種類						
		廃棄物投棄	焼却 (野焼き)	家庭生活	流出・漏洩	産業用 機械作動	工事・ 建設作業	その他
苦情件数	387	107	71	29	22	15	15	128
構成比(%)	100.0	27.6	18.3	7.5	5.7	3.9	3.9	33.1



**図6 主な発生原因別苦情件数の割合**

（注）「家庭生活」は、「家庭生活（機器）」「家庭生活（ペット）」「家庭生活（その他）」の合計。「その他」には、焼却（施設）、産業排水、飲食店営業、移動発生源（自動車運行）、自然系、その他及び不明を含む。

表4 公害の種類、公害の主な発生原因別苦情件数

(単位：件)

主な発生原因	合計	典型7公害							典型7公害以外		
		計	大気汚染	水質汚濁	土壌汚染	騒音	振動	地盤沈下		悪臭	
合計	387	215	101	35	1	35	6		37	172	
苦情件数	焼却（施設）	12	10	9					1	2	
	産業用機械作動	15	15	2	1		11	1			
	産業排水	14	14	1	10					3	
	流出・漏洩	22	18	2	12	1				3	
	工事・建設作業	15	15	3			9	3			
	飲食店営業	3	3		1		1			1	
	カラオケ										
	移動発生源（自動車運行）	1	1				1				
	移動発生源（鉄道運行）										
	移動発生源（航空機運航）										
	廃棄物投棄	107	1	1							106
	家庭生活（機器）	1	1				1				
	家庭生活（ペット）	3	3				3				
	家庭生活（その他）	25	12							12	13
	焼却（野焼き）	71	67	65						2	4
	自然系	6	3	1	1					1	3
	その他	72	39	15	2		8			14	33
	不明	20	13	2	8		1	2			7
	合計	100.0	100.0	100.0	100.0	100.0	100.0	100.0		100.0	100.0
構成比（％）	焼却（施設）	3.1	4.7	8.9					2.7	1.2	
	産業用機械作動	3.9	7.0	2.0	2.9		31.4	16.7			
	産業排水	3.6	6.5	1.0	28.6				8.1		
	流出・漏洩	5.7	8.4	2.0	34.3	100.0			8.1	2.3	
	工事・建設作業	3.9	7.0	3.0			25.7	50.0			
	飲食店営業	0.8	1.4		2.9		2.9			2.7	
	カラオケ										
	移動発生源（自動車運行）	0.3	0.5				2.9				
	移動発生源（鉄道運行）										
	移動発生源（航空機運航）										
	廃棄物投棄	27.6	0.5	1.0							61.6
	家庭生活（機器）	0.3	0.5				2.9				
	家庭生活（ペット）	0.8	1.4				8.6				
	家庭生活（その他）	6.5	5.6							32.4	7.6
	焼却（野焼き）	18.3	31.2	64.4						5.4	2.3
	自然系	1.6	1.4	1.0	2.9					2.7	1.7
	その他	18.6	18.1	14.9	5.7		22.9			37.8	19.2
	不明	5.2	6.0	2.0	22.9		2.9	33.3			4.1

## 4 被害の発生地域別苦情件数

平成26度に新規に受け付けた苦情件数の被害の発生地域を用途地域別にみると、都市計画地域での苦情が291件（全苦情件数の75.2%）を占め、都市計画区域外の地域では96件（同24.8%）となっています。

都市計画区域を都市計画法に基づく用途地域別にみると、住居地域（第1種・第2種の低層住居・中高層住居・住居地域及び準住居地域）が87件（同22.5%）と最も多く、次いで、その他の地域（市街化調整区域を除く用途地域の指定がない区域）が86件（同22.2%）、市街化調整区域78件（同20.2%）、商業地域が16件（同4.1%）、準工業地域が12件（同3.1%）工業・工業専用地域が8件（同2.1%）、近隣商業地域が4件（同1.0%）の順となっています。

表5 被害の発生地域別苦情件数

（単位：件）

	合計	都市計画法による都市計画区域								都市計画区域 以外の 地域
		計	住居 地域	近隣商 業地域	商業 地域	準工業 地域	工業・ 工業専 用地域	市街化 調整 区域	その他 の地域	
苦情件数	387	291	87	4	16	12	8	78	86	96
構成比(%)	100	75.2	22.5	1.0	4.1	3.1	2.1	20.2	22.2	24.8

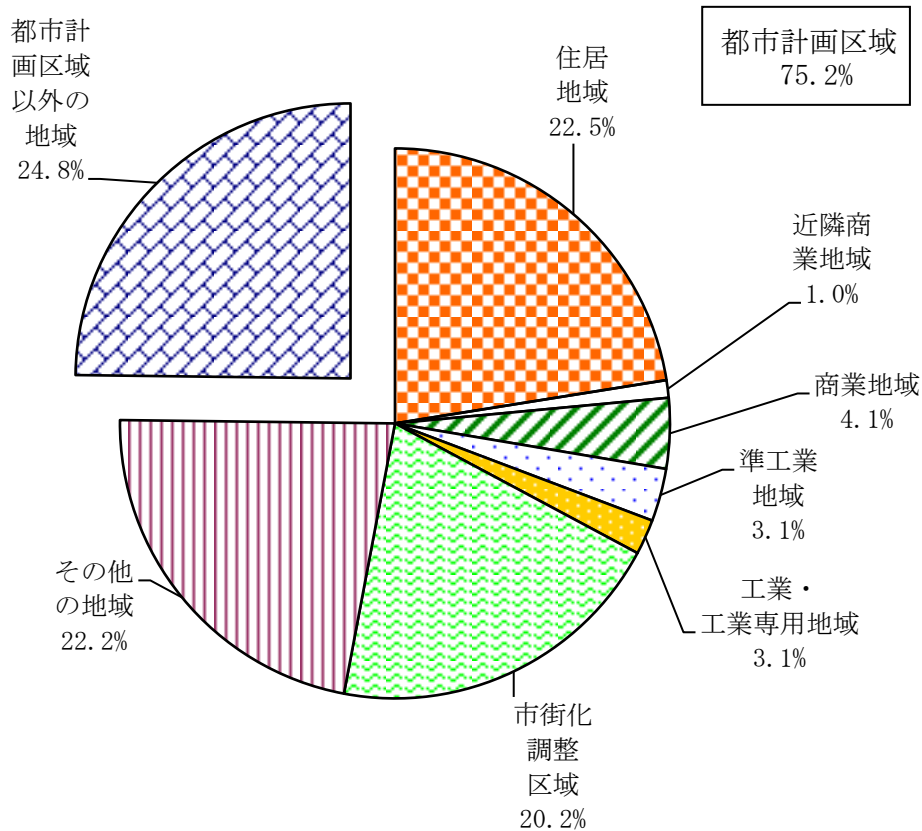


図7 被害の発生地域別苦情件数の割合

## 5 被害の種類別苦情件数

平成26年度に新規に受け付けた苦情について被害の種類別にみると、感覚的・心理的被害が202件（全苦情件数の52.2%）、次いで健康被害54件（同14.0%）、財産被害43件（同11.1%）、動・植物被害11件（同2.8%）の順となっています。

**表6 被害の種類別苦情件数**

（単位：件）

	合計	健康	財産	動・植物	感覚的・心理的	その他
苦情件数	387	54	43	11	202	77
構成比（%）	100	14.0	11.1	2.8	52.2	19.9

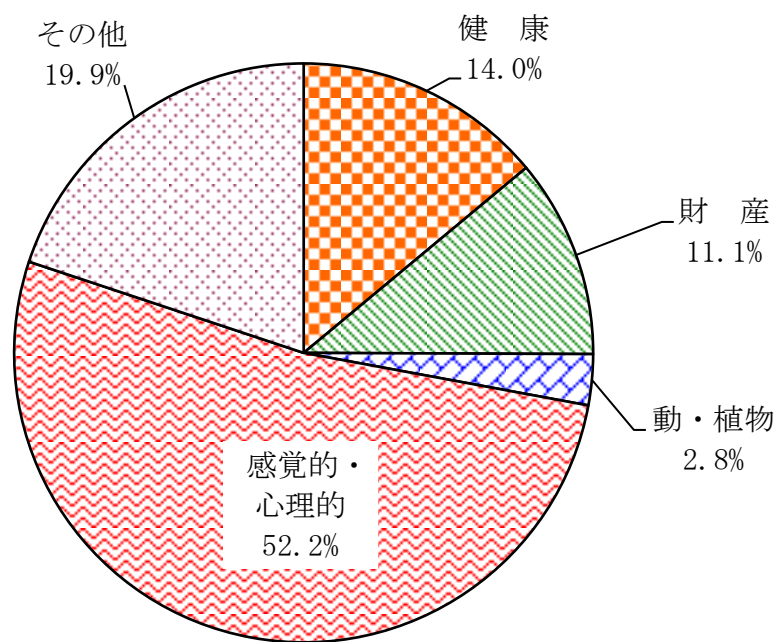


図8 被害の種類別苦情件数割合

**表7 被害の種類別苦情件数の推移**

（単位：件）

年度	健康	財産	動・植物	感覚的・心理的	その他	合計
H14	54	28	42	431	220	775
H15	40	11	10	584	121	766
H16	57	22	10	345	290	724
H17	87	29	33	292	233	674
H18	50	11	20	355	293	729
H19	74	32	38	365	157	666
H20	73	32	50	251	448	854
H21	65	188	81	353	66	753
H22	55	93	76	192	63	479
H23	48	9	41	288	102	488
H24	55	50	37	249	88	479
H25	35	36	7	298	72	448
H26	54	43	11	202	77	387

## 6 公害苦情の処理状況

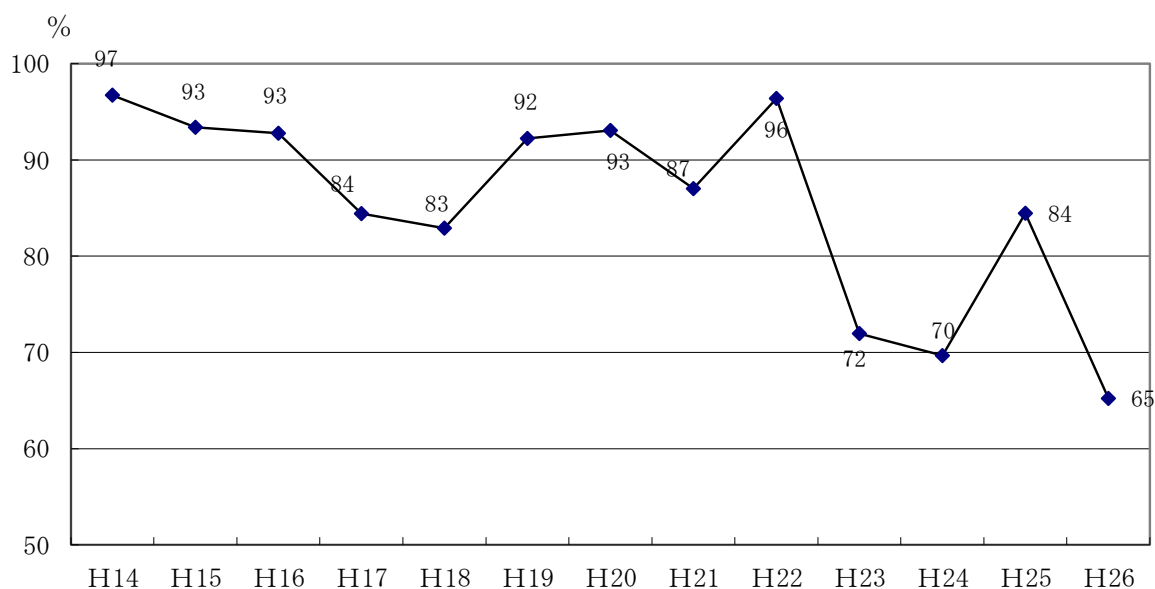
平成26年度に取り扱った公害苦情件数は392件で、その内訳は、平成26年度に新規に受け付けた苦情件数は387件、前年度から繰り越された苦情件数は5件となっています。

苦情の処理状況では、平成26年度に公害苦情相談窓口で直接処理が225件、他の機関等へ移送した件数が47件、翌年度へ繰り越した件数が35件となっています。

**表8 公害苦情の取扱件数及び処理件数の推移**

(単位：件)

年度	取扱件数			処理件数					処理率 (%) $\frac{b}{a-c}$
	総数 (取扱件数)	新規受付	前年度 からの 繰越	総数 (取扱件数) a	直接 処理 b	他へ 移送 c	翌年度 へ繰越	その他	
H14	794	775	19	794	741	28	13	12	97
H15	776	766	10	776	707	19	19	31	93
H16	743	724	19	743	668	23	11	41	93
H17	685	674	11	685	542	43	8	92	84
H18	737	729	8	737	592	23	18	104	83
H19	674	666	8	674	594	30	7	43	92
H20	859	854	5	859	752	51	5	51	93
H21	757	753	4	757	610	56	70	21	87
H22	549	479	70	549	508	22	12	7	96
H23	493	488	5	493	308	65	4	116	72
H24	480	479	1	480	294	58	7	121	70
H25	451	448	3	451	337	52	10	52	84
H26	392	387	5	392	225	47	35	85	65



**図9 苦情処理率の推移**

# 資 料

第1表 公害苦情受理件数

	1 苦情の受付			2 苦情の処理					合計
	1 前年度 からの 繰越	2 新規 受付	合計	1 直接 処理	他へ移送		4 翌年度 へ繰越	5 その他	
					2 警察へ	3 国等の 機関へ			
高知市	4	143	147	87	9	21	30		147
室戸市		1	1		1				1
安芸市		8	8				1	7	8
南国市		14	14	14					14
土佐市		18	18	14	1			3	18
須崎市		5	5	3				2	5
宿毛市		16	16	15	1				16
土佐清水市		14	14	13		1			14
四万市		21	21	21					21
香美市		4	4	1	1			2	4
東洋町		2	2				2		2
奈半利町									
安田町									
北川村									
馬路村									
芸西村									
本山町									
大土佐町									
いの町		22	22	22					22
仁淀川町									
中土佐町									
佐川町									
越知町									
橋原町		1	1	1					1
日高村									
津野町									
四万十町									
大月町									
三原村									
黒潮町									
市町村受付分計	4	269	273	191	13	22	33	14	273
県受付分	1	118	119	34	3	9	2	71	119
総計	5	387	392	225	16	31	35	85	392

第2表 公害の種類別苦情件数

	3 公害の種類											合計
	典型7公害							典型7公害以外			合計	
	1 大気 汚染	2 水質 汚濁	3 土壌 汚染	4 騒音	5 振動	6 地盤 沈下	7 悪臭	計	1 廃棄物 投棄	2 その 他		
高知市	43	1		16	2		2	64	62	17	79	143
室戸市									1		1	1
安芸市	6			1				7	1		1	8
南国市	11			3				14				14
土佐市	9	1						14		4	4	18
須崎市					1			2	2	1	3	5
宿毛市	4				1			5	9	2	11	16
土佐清水市	6			1				10	4		4	14
四万十市	2	1		2				11		10	10	21
香南市		2		1				3	1		1	4
香美市	1				1			2				2
奈半利町												
田野町												
安田町												
北川村												
馬路村												
芸西村												
本山町												
大豊町												
土佐町												
大川村												
いの町	7	2		5			3	17	5		5	22
仁淀川町												
中土佐町												
佐川町												
越知町												
橋原町									1		1	1
日高村												
津野町												
四万十町												
大月町												
三原村												
黒潮町												
市町村受付分計	89	7		29	5		19	149	86	34	120	269
県受付分	12	28	1	6	1		18	66	38	14	52	118
総計	101	35	1	35	6		37	215	124	48	172	387

※新規受付分に限る。



		廃棄物投棄				
		1 生活系	2 農業系	3 建設系	4 産業系	計
高知市		48	2	5	7	62
室戸市		1				1
安芸市		1				1
南国市						
土佐市						
須崎市		1			1	2
宿毛市		7			2	9
土佐清水市		4				4
四万十市						
香南市		1				1
美郷町						
東洋町						
奈半利町						
安田町						
北川村						
馬路村						
芸西山町						
本豊町						
土佐川村						
大川の町		5				5
仁淀川町						
中土佐町						
佐川町						
越知町						
橋原村		1				1
日高町						
津野町						
四万十町						
大月町						
三原村						
黒潮町						
市町村受付分計		69	2	5	10	86
県受付分		14	4	9	11	38
総計		83	6	14	21	124

※新規受付分に限る。

第3表 公害の主な発生源別苦情件数

	4 公害の発生源													
	会社・事業所													
	1 農業	2 林業	3 漁業	4 鉱業	5 建設業	6 製造業	7 電気・ガス 熱供給・ 水道業	8 情報 通信業	9 運輸業	10 卸売・ 小売業	11 金融・ 保険業	12 不動産 業	13 飲食店 宿泊業	14 医療 福祉
高知市	7				14	8				3		7	1	1
宇治市					1									1
安芸市					1	1								
南国市					1									
土佐市	1													
須崎市														
宿毛市					1	3	1							
清水市														
土佐市		1	1							1				1
四万市														
香南市														
美洋町						2								
東洋町														
奈半町														
利野町														
安田町														
北川村														
馬路村														
芸西村														
本山町														
大豊町														
土佐町														
大川村														
いの町					1	3								
仁淀川町														
中土佐町														
佐川町														
越知町														
橋原町														
日高村														
津野町														
四万十町														
大月町														
三原村														
黒潮町														
市町村受付分計	8	1	1		18	17	1			4		7	1	3
県受付分	1		1		16	23			1	4			1	1
総計	9	1	2		34	40	1		1	8		7	2	4

※新規受付分に限る。

	15	16	17	18	19	計	その他	合計
	教育 学習 支援業	複合 サービス 事業	サービス 業	公務	分類 不能の 産業			
高知市	1		4		2	48	95	143
室戸市							1	1
安芸市			2			4	4	8
南国市						2	12	14
土佐市						1	17	18
須崎市							5	5
宿毛市						5	11	16
佐清水市							14	14
四万十市					1	5	16	21
香南市							4	4
美郷町						2		2
奈半利町								
安田町								
北川村								
馬路村								
芸西村								
本山町								
大豊町								
土佐町								
大川村								
いの町						4	18	22
仁淀川町								
中土佐町								
佐川町								
越知町								
橋原町							1	1
日高村								
津野町								
四万十町								
大月町								
三原村								
黒潮町								
市町村受付分計	1		6		3	71	198	269
県受付分		1	3			52	66	118
総計	1	1	9		3	123	264	387

※新規受付分に限る。

第4表 被害の発生地域別苦情件数

	5 被害の発生地域									計	都市 計画 区域 以外	合計
	都 市 計 画 区 域											
	1 住居 地域	2 近隣 商業 地域	3 商業 地域	4 準工業 地域	5 工業 地域	6 工業 専用 地域	7 市街化 調整 区域	8 その他				
高知市	59	1	10	7	4	2	52	2	137	6	143	
室戸市										1	1	
安芸市								3	3	5	8	
南国市	2	1				1	10		14		14	
土佐市								18	18		18	
須崎市	4								4	1	5	
宿毛市		2							3	11	16	
土佐清水市									14		14	
四万十市	5		5	1					11	10	21	
香南市										4	4	
香美市	2								2		2	
東洋町												
奈半利町												
田野町												
安田町												
北川村												
馬路村												
芸西村												
本山町												
大豊町												
土佐町												
大川村												
いの町	9						13		22		22	
仁淀川町												
中土佐町												
佐川町												
越知町												
橋原町										1	1	
日高村												
津野町												
四万十町												
大月町												
三原村												
黒潮町												
市町村受付分計	81	4	15	8	4	3	75	40	230	39	269	
県受付分	6		1	4	1		3	46	61	57	118	
総計	87	4	16	12	5	3	78	86	291	96	387	

※新規受付分に限る。

第5表 被害の種類別苦情件数

	6 被害の種類					合計
	1 健康	2 財産	3 動・ 植物	4 感覚的 心理的	5 その他	
高知市	15	19	1	100	8	143
室戸市					1	1
安芸市				8		8
南国市	1			13		14
土佐市				18		18
須崎市	3	2				5
宿毛市	6	8		2		16
土佐清水市	7			3	4	14
四万十市	7			11	3	21
香南市				2	2	4
香美市				2		2
東洋町						
奈半利町						
田野町						
安田町						
北川村						
馬路村						
芸西村						
本山町						
大豊町						
土佐町						
大川村						
いの町	10	7	1	4		22
仁淀川町						
中土佐町						
佐川町						
越知町						
橋原町				1		1
日高村						
津野町						
四万十町						
大月町						
三原村						
黒潮町						
市町村受付分計	49	36	2	164	18	269
県受付分	5	7	9	38	59	118
総計	54	43	11	202	77	387

※新規受付分に限る。