

# 高知県の経済概況

作成日

R4.12.15

統計分析課

作成時点で公表されている県内経済に関係の深い指標を使い、下記6分野別に経済概況を取りまとめました。

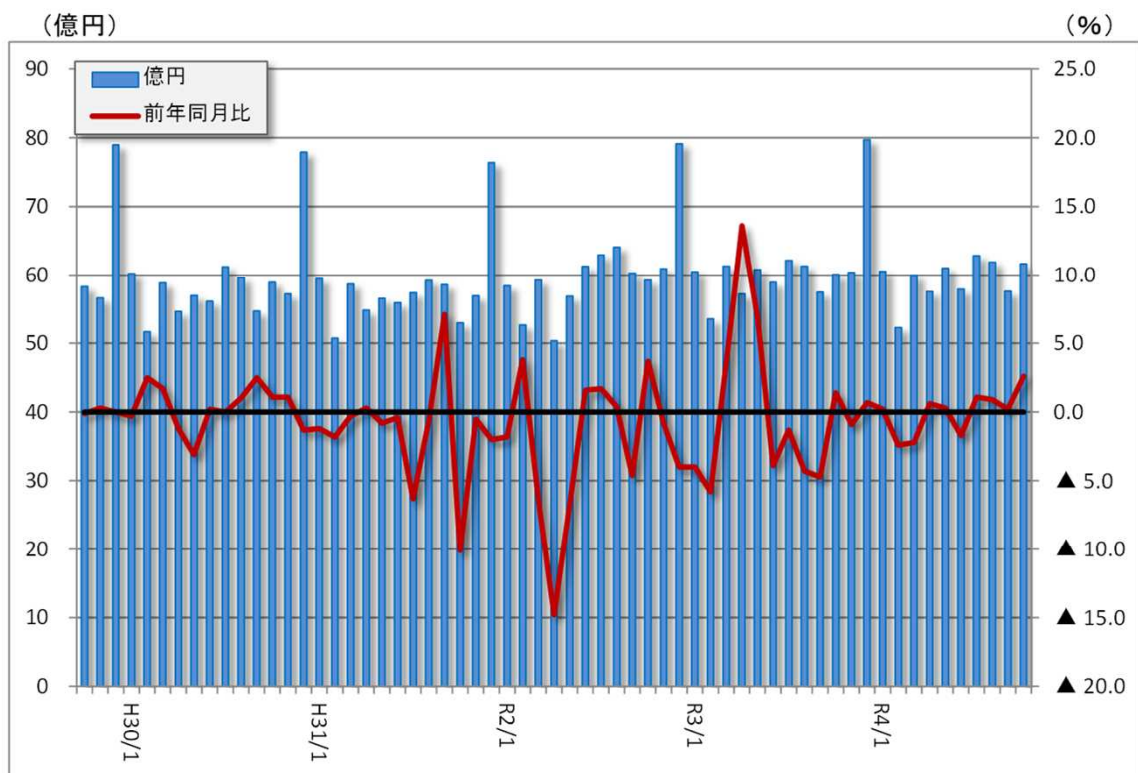
## <分野別の動向>

| 項目    | 動向 ※特に断りのない限り、指標の増減は対前年同月比を指す   |
|-------|---|
| 消費    | <ul style="list-style-type: none"><li>・百貨店・スーパー販売額は、4ヵ月連続のプラスとなった。</li><li>・自動車販売は、2ヵ月連続のプラスとなった。</li><li>・観光施設入込客数は、8ヵ月連続のプラスとなった。</li></ul>   |
| 投資    | <ul style="list-style-type: none"><li>・住宅投資は、5ヵ月ぶりのマイナスとなった。</li><li>・建築投資(住宅及び公務を除く)は、3ヵ月連続のプラスとなった。</li><li>・公共投資は、4ヵ月連続のプラスとなった。</li></ul>   |
| 生産    | <ul style="list-style-type: none"><li>・製造業の生産は、前月比、前年同月比ともにマイナスとなった。</li></ul>  |
| 雇用・所得 | <ul style="list-style-type: none"><li>・有効求人数(原数値)は、19ヵ月連続のプラスとなった。</li><li>・有効求人倍率(季調値)は、1.23倍で前月と同水準となった。</li><li>・雇用保険受給者は、17ヵ月連続のマイナスとなった。</li><li>・現金給与総額指数は、3ヵ月連続のプラスとなった。</li><li>・所定外労働時間指数は、7ヵ月連続のマイナスとなった。</li><li>・常用雇用指数は、9ヵ月連続のプラスとなった。</li></ul> |
| 物価    | <ul style="list-style-type: none"><li>・総合、生鮮食品を除く総合、生鮮食品及びエネルギーを除く総合ともにプラスとなった。</li></ul>   |
| 金融・倒産 | <ul style="list-style-type: none"><li>・国内銀行の県内貸出残高は、前年同月比プラスとなった。</li><li>・貸出約定平均金利は、前月差下降となった。</li><li>・企業倒産は、前月比で件数は同数、負債総額は増加となった。</li></ul>   |

# 消費

## 1 百貨店・スーパー販売額 (10月)

「家庭用品」などが前年を下回ったものの、「飲食料品」、「その他の商品」などが前年を上回り、全体では4ヵ月連続のプラスとなった。



(四国経済産業局)

### 結果概要

#### <全体>

- ・61億6千万円。前年同月比+2.6%(31店舗)。
- ・4ヵ月連続のプラス。

|       | (億円・%) |       |      |      |      |       |
|-------|--------|-------|------|------|------|-------|
|       | R4/5   | R4/6  | R4/7 | R4/8 | R4/9 | R4/10 |
| 販売額   | 61.0   | 57.9  | 62.8 | 61.9 | 57.6 | 61.6  |
| 前年同月比 | 0.3    | ▲ 1.7 | 1.1  | 0.9  | 0.2  | 2.6   |

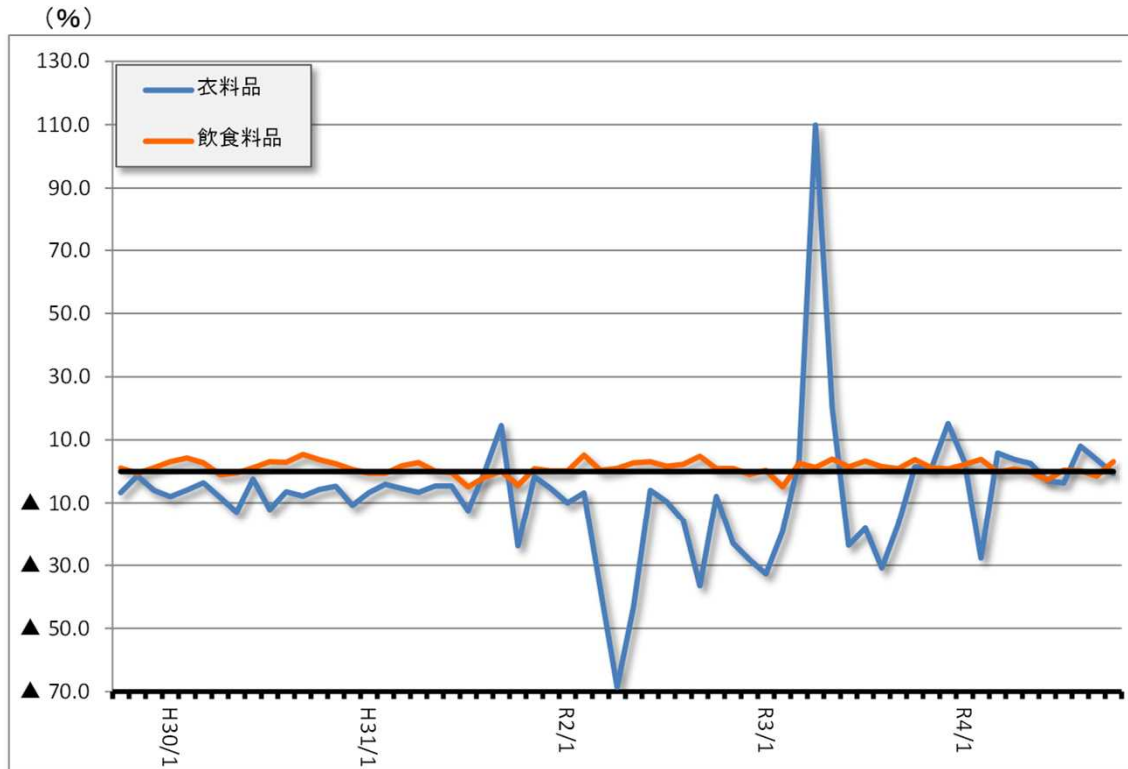
※ R2年3月以降の前年同月比については、推計方法が変更されたため、実数で計算した値と異なる場合があります。

### 指標解説

- ・売場面積が1500m<sup>2</sup>以上の百貨店とスーパーの販売額。
- ・景気動向指数の「一致指数」の系列に採用されることが多い。

## 消費

**<衣料品と飲食料品の前年同月比率>** 衣料品は3ヵ月ぶりのマイナス、飲食料品は2ヵ月ぶりのプラスとなった。



(四国経済産業局)

### 結果概要

#### <品目別>

- ・衣料品販売額は前年同月比▲0.7%。
- ・飲食料品販売額は前年同月比+3.1%。

|      | (%)   |       |       |      |       |       |
|------|-------|-------|-------|------|-------|-------|
|      | R4/5  | R4/6  | R4/7  | R4/8 | R4/9  | R4/10 |
| 衣料品  | 2.5   | ▲ 3.0 | ▲ 3.7 | 8.0  | 3.7   | ▲ 0.7 |
| 飲食料品 | ▲ 0.2 | ▲ 2.7 | 0.4   | 0.2  | ▲ 1.5 | 3.1   |

※ R2年3月以降の前年同月比については、推計方法が変更されたため、実数で計算した値と異なる場合があります。

#### 指標解説

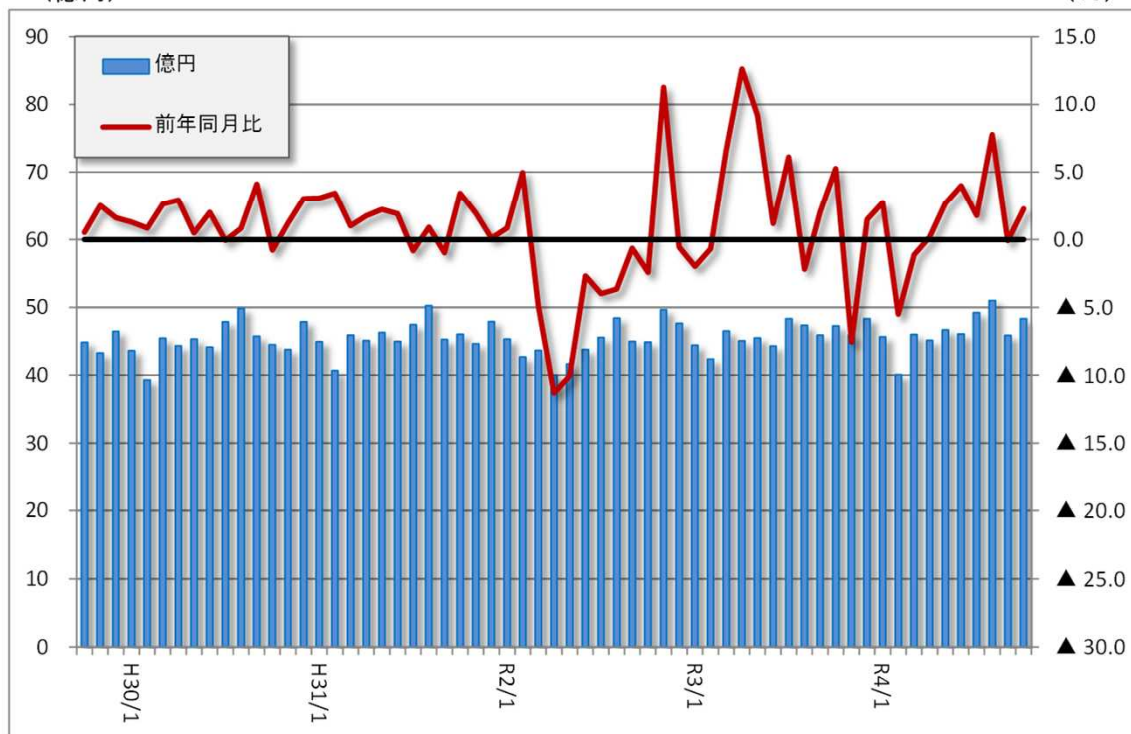
- ・上記大型小売店販売状況のうち、衣料品と飲食料品の推移を前年同月比で表したものの。
- ・一般に飲食料品に比べて、衣料品の動きは景気に左右されやすい。

## 消費

### <参考：コンビニエンスストア>

(億円)

(%)



※平成27年7月より公表開始。

(経済産業省)

### 結果概要

#### <全体>

- ・48億3千万円。前年同月比+2.3%(287店舗)。
- ・2カ月ぶりのプラス。

(億円・店・%)

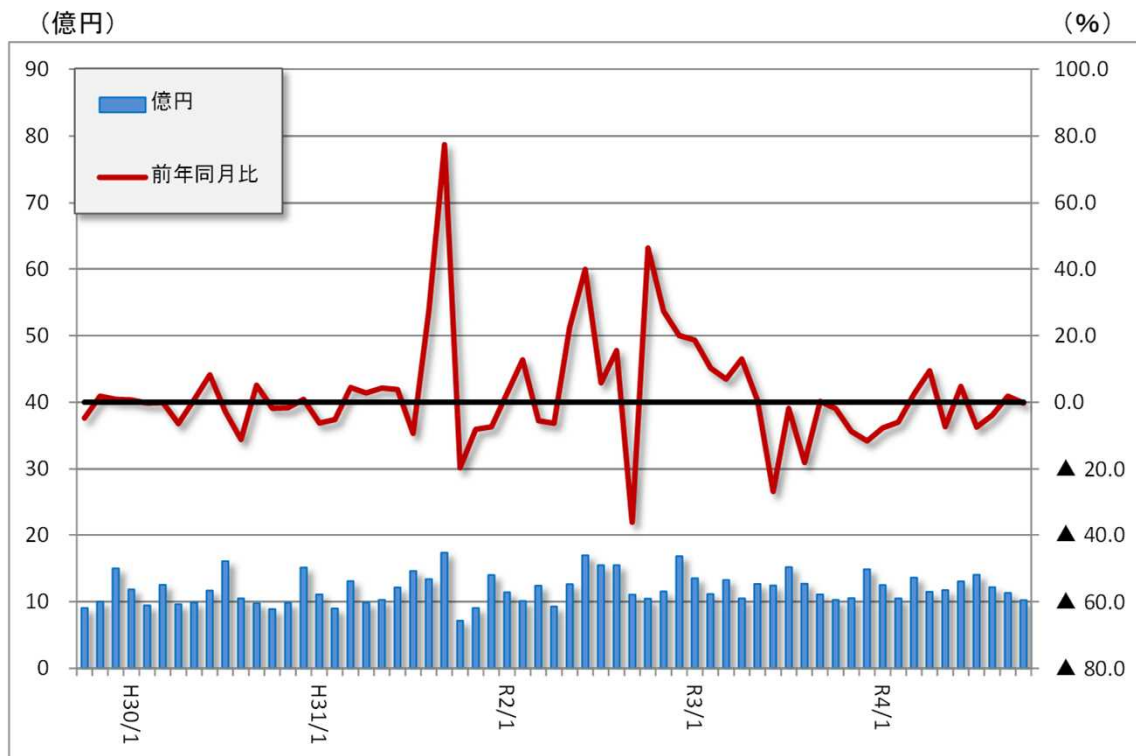
|       | R4/5 | R4/6 | R4/7 | R4/8 | R4/9 | R4/10 |
|-------|------|------|------|------|------|-------|
| 販売額   | 46.7 | 46.1 | 49.2 | 51.0 | 45.9 | 48.3  |
| 前年同月比 | 2.7  | 4.0  | 1.8  | 7.8  | ▲0.1 | 2.3   |
| 店舗数   | 285  | 286  | 286  | 286  | 287  | 287   |
| 前年同月比 | ▲0.7 | ▲0.7 | ▲0.7 | ▲0.7 | ▲0.3 | ▲0.3  |

### 指標解説

・直営やフランチャイズ・チェーン店などの形態に関係なく、全国に500店舗以上を有するコンビニの高知県内の販売額。

## 消費

<参考：家電大型専門店>



(経済産業省)

### 結果概要

<全体>

- ・10億2千万円。前年同月比▲0.2% (14店舗)。
- ・2カ月ぶりのマイナス。

(億円・店・%)

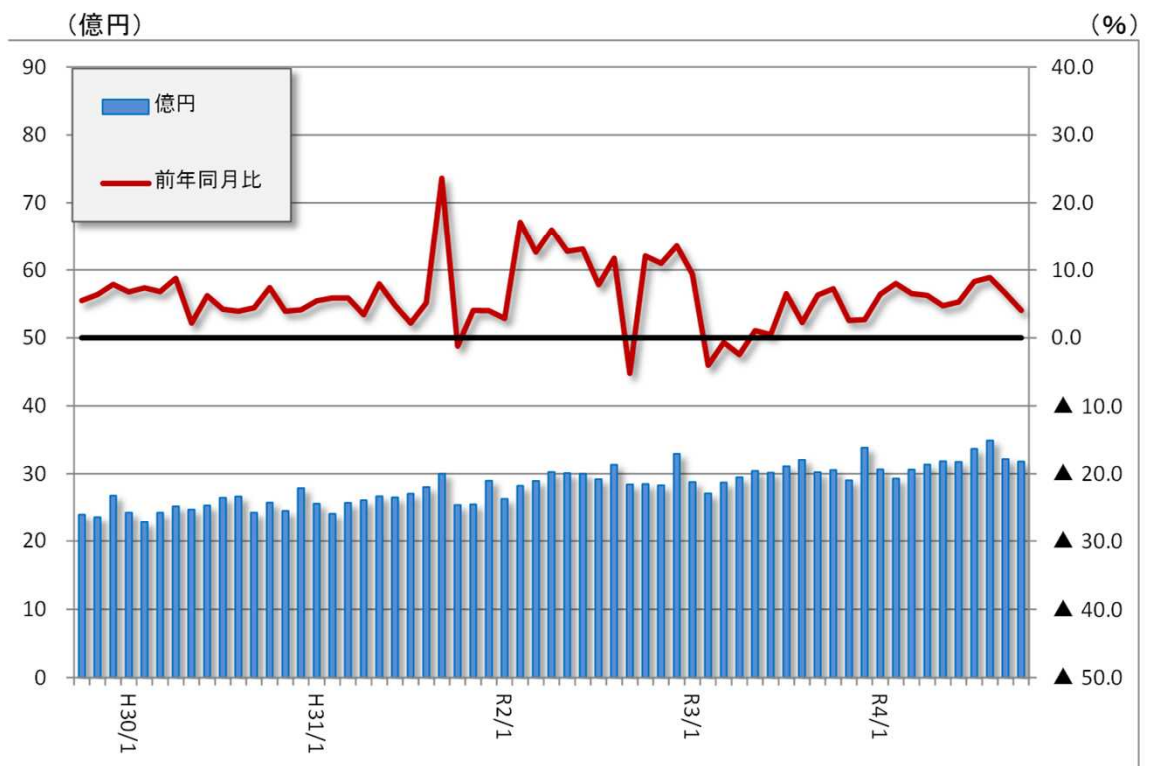
|       | R4/5  | R4/6 | R4/7  | R4/8  | R4/9 | R4/10 |
|-------|-------|------|-------|-------|------|-------|
| 販売額   | 11.7  | 13.0 | 14.0  | 12.2  | 11.3 | 10.2  |
| 前年同月比 | ▲ 7.3 | 4.8  | ▲ 7.4 | ▲ 3.9 | 1.9  | ▲ 0.2 |
| 店舗数   | 14    | 14   | 14    | 14    | 14   | 14    |
| 前年同月比 | 0.0   | 0.0  | 0.0   | 0.0   | 0.0  | 0.0   |

### 指標解説

・売場面積500㎡以上の店舗を全国で10店舗以上有する家電大型専門店の高知県内の販売額。

## 消費

<参考：ドラッグストア>



※平成26年1月より公表開始。

(経済産業省)

### 結果概要

<全体>

- ・31億8千万円。前年同月比+4.0%(100店舗)。
- ・18ヵ月連続のプラス。

(億円・店・%)

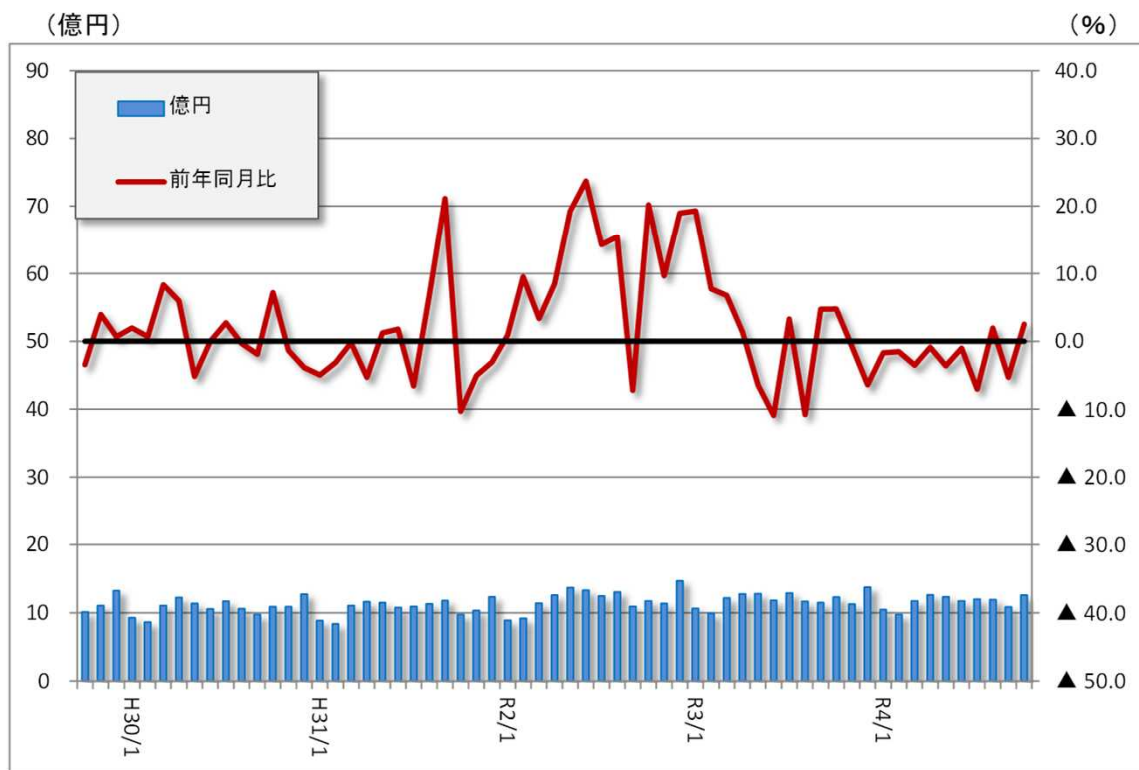
|       | R4/5 | R4/6 | R4/7 | R4/8 | R4/9 | R4/10 |
|-------|------|------|------|------|------|-------|
| 販売額   | 31.9 | 31.8 | 33.7 | 34.9 | 32.2 | 31.8  |
| 前年同月比 | 4.7  | 5.3  | 8.3  | 8.9  | 6.6  | 4.0   |
| 店舗数   | 98   | 99   | 99   | 100  | 100  | 100   |
| 前年同月比 | 3.2  | 4.2  | 4.2  | 5.3  | 4.2  | 4.2   |

### 指標解説

・全国で50店舗以上有するもしくは販売額が100億円以上のドラッグストアの高知県内の販売額。

## 消費

<参考：ホームセンター>



(経済産業省)

### 結果概要

<全体>

- ・12億6千万円。前年同月比+2.5% (40店舗)。
- ・2カ月ぶりのプラス。

(億円・店・%)

|       | R4/5  | R4/6  | R4/7  | R4/8 | R4/9  | R4/10 |
|-------|-------|-------|-------|------|-------|-------|
| 販売額   | 12.4  | 11.7  | 12.0  | 11.9 | 10.9  | 12.6  |
| 前年同月比 | ▲ 3.6 | ▲ 1.0 | ▲ 7.1 | 2.0  | ▲ 5.3 | 2.5   |
| 店舗数   | 39    | 39    | 39    | 39   | 40    | 40    |
| 前年同月比 | 0.0   | 0.0   | 0.0   | 0.0  | 2.6   | 2.6   |

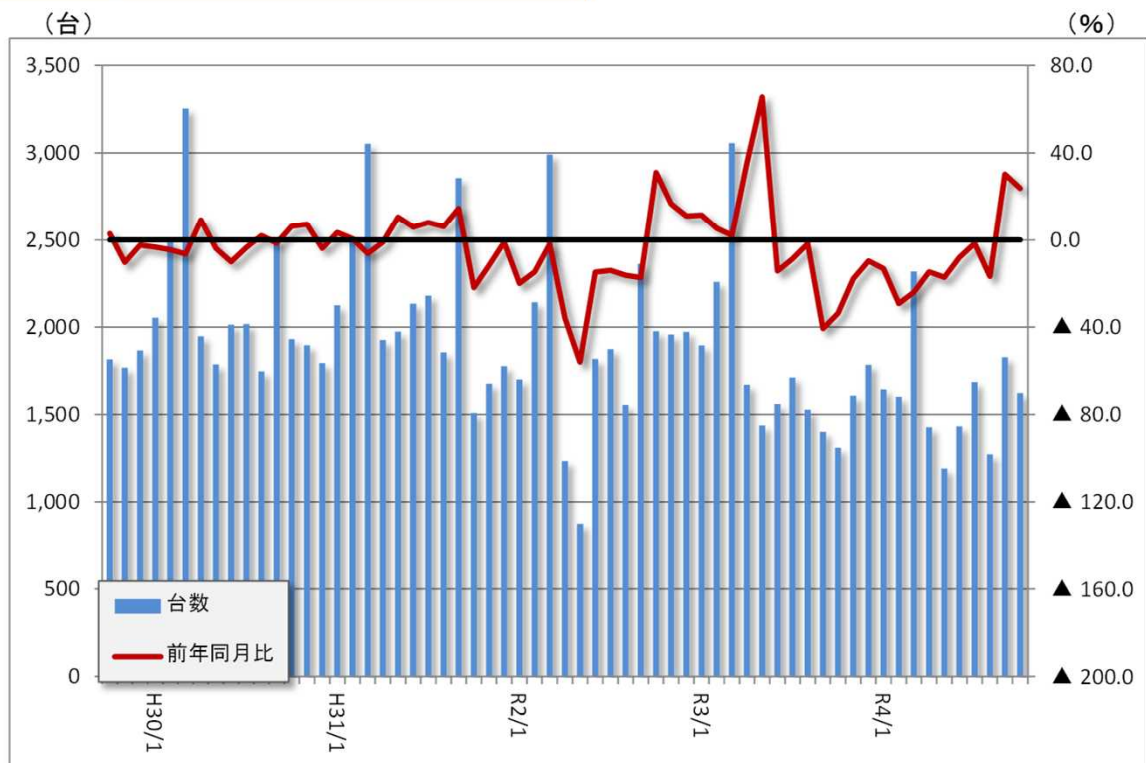
### 指標解説

・全国で10店舗以上有するもしくは販売額が200億円以上のホームセンターの高知県内の販売額。

## 消費

### 2 新車登録・届出台数 (10月)

登録車は2カ月連続のプラスとなり、軽乗用車は2カ月連続のプラスとなった。  
全体では2カ月連続のプラスとなった。



(四国運輸局)

#### 結果概要

##### <全体>

- ・1,622台 (普通494、小型359、軽769)。
- ・前年同月比+23.7%。
- ・2カ月連続のプラス。

##### <車種別>

- ・登録車 : +26.7% (2カ月連続のプラス)
- ・軽乗用車 : +20.5% (2カ月連続のプラス)

(台・%)

|         | R4/5   | R4/6  | R4/7  | R4/8   | R4/9  | R4/10 |
|---------|--------|-------|-------|--------|-------|-------|
| 新車登録・届出 | 1,191  | 1,433 | 1,685 | 1,272  | 1,827 | 1,622 |
| 前年同月比   | ▲ 17.2 | ▲ 8.1 | ▲ 1.6 | ▲ 16.8 | 30.3  | 23.7  |

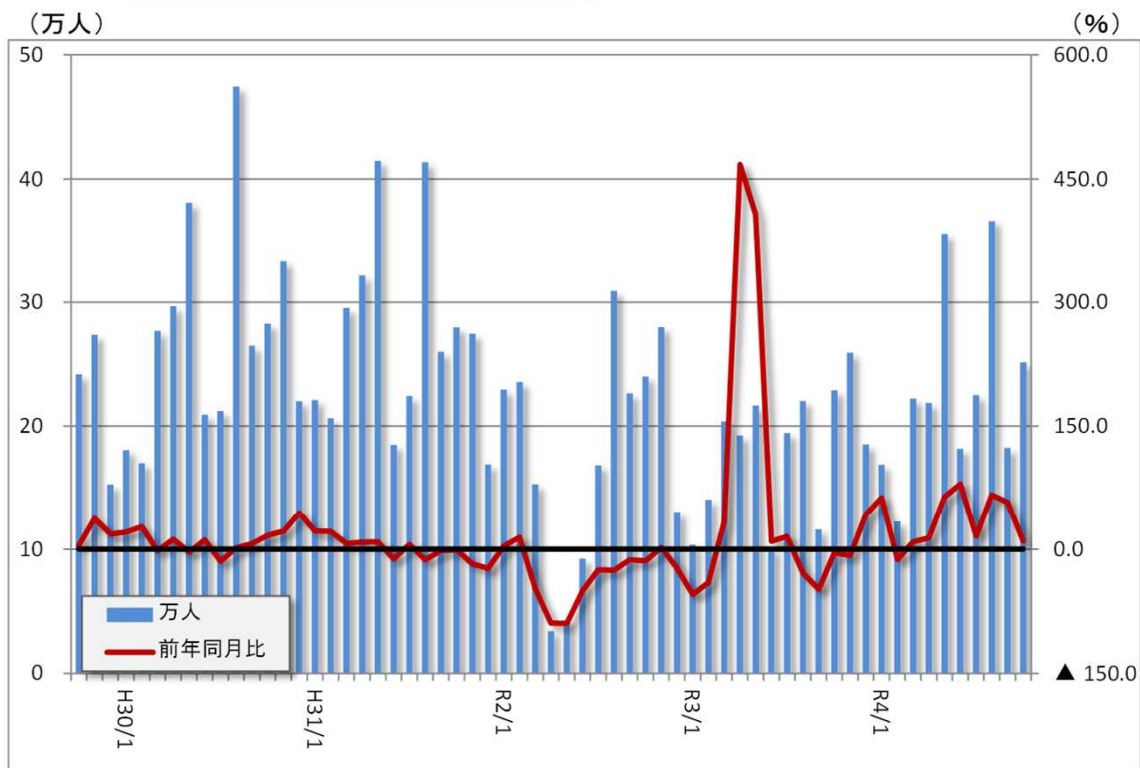
#### 指標解説

- ・普通乗用車(3ナンバー)、小型乗用車(5、7ナンバー)の登録台数と軽乗用車の届出台数を合計したもの。
- ・景気の悪化による、個人消費の落ち込みや消費マインドの委縮は高額商品である登録車(乗用車)の販売台数に反映される傾向がある。
- ・景気動向指数の「先行指標」の系列に採用されることが多い。



## 消費

### 3 主要観光施設入込客数（10月） 8カ月連続のプラスとなった。



(高知県観光政策課「月別観光施設利用実績」)

#### 結果概要

##### <全体>

- ・25万2千人。前年同月比+9.9%。
- ・8カ月連続のプラス。

(万人・%)

|       | R4/5 | R4/6 | R4/7 | R4/8 | R4/9 | R4/10 |
|-------|------|------|------|------|------|-------|
| 入込客数  | 35.5 | 18.2 | 22.5 | 36.6 | 18.2 | 25.2  |
| 前年同月比 | 63.9 | 79.6 | 15.7 | 66.4 | 56.9 | 9.9   |

##### <参考> 県外観光客入込数(観光政策課)

(万人)

|      | H28年  | H29年  | H30年  | R元年   | R2年   | R3年   |
|------|-------|-------|-------|-------|-------|-------|
| 県外客数 | 424.3 | 440.6 | 441.2 | 438.8 | 266.7 | 267.2 |

#### 指標解説

・県内主要観光施設の利用者数(65施設)。

・リョーマの休日:平成24年4月～

☆自然・体験キャンペーン:平成31年2月～32年12月

☆志国高知幕末維新博:平成29年3月～31年1月

☆奥四万十博:平成28年4月～12月

☆まるごと東部博:平成27年4月～12月

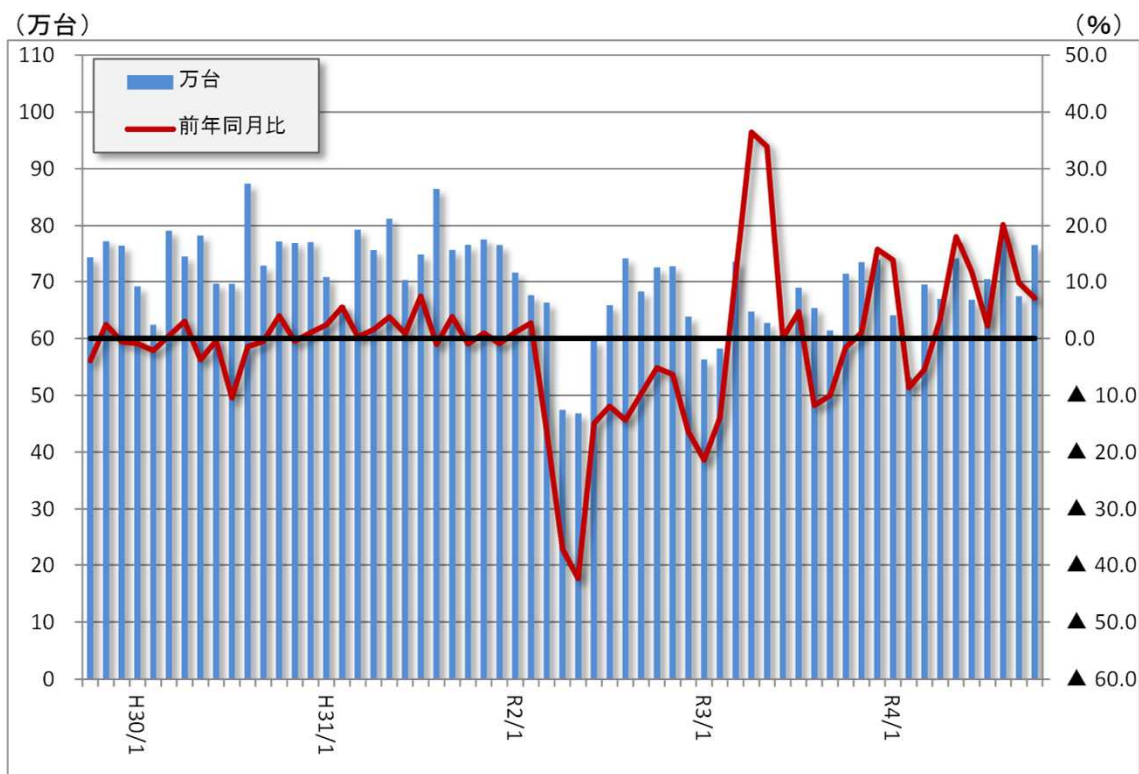
☆楽しまんと! はた博:平成25年7月～12月

・志国高知龍馬ふるさと博:平成23年3月～24年3月

## 消費

### <参考：有料道路利用実績>

7ヵ月連続のプラスとなった。



(高知県観光政策課「月別観光施設利用実績」)

### 結果概要

#### <全体>

- ・76万4千台。前年同月比+7.1%。
- ・7ヵ月連続のプラス。

|       | (万台・%) |      |      |      |      |       |
|-------|--------|------|------|------|------|-------|
|       | R4/5   | R4/6 | R4/7 | R4/8 | R4/9 | R4/10 |
| 利用台数  | 74.0   | 66.8 | 70.4 | 78.5 | 67.4 | 76.4  |
| 前年同月比 | 18.0   | 11.7 | 2.2  | 20.2 | 9.8  | 7.1   |

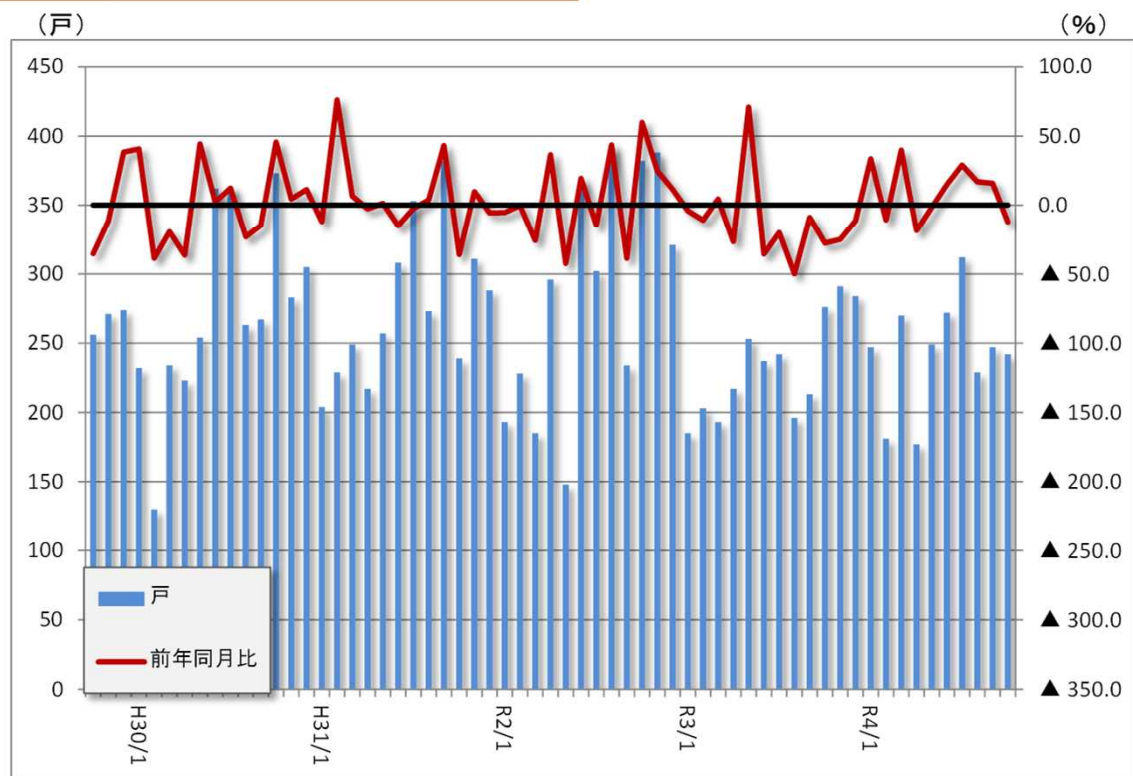
### 指標解説

- ・大豊、南国、高知、伊野、土佐、須崎東の各インターチェンジの出口を通過した車の台数の合計。
- ・自動2輪車～特大車の全てを含む。

## 投資

### 1 新設住宅着工戸数（10月）

分譲住宅は前年同月と同水準であったが、持家、貸家で減少し、全体では5ヵ月ぶりのマイナスとなった。



(国土交通省)

#### 結果概要

<全体>

- ・242戸。前年同月比▲12.3%。
- ・5ヵ月ぶりのマイナス。

(戸・%)

|       | R4/5 | R4/6 | R4/7 | R4/8 | R4/9 | R4/10 |
|-------|------|------|------|------|------|-------|
| 着工戸数  | 249  | 272  | 312  | 229  | 247  | 242   |
| 前年同月比 | ▲1.6 | 14.8 | 28.9 | 16.8 | 16.0 | ▲12.3 |

<参考>

(戸)

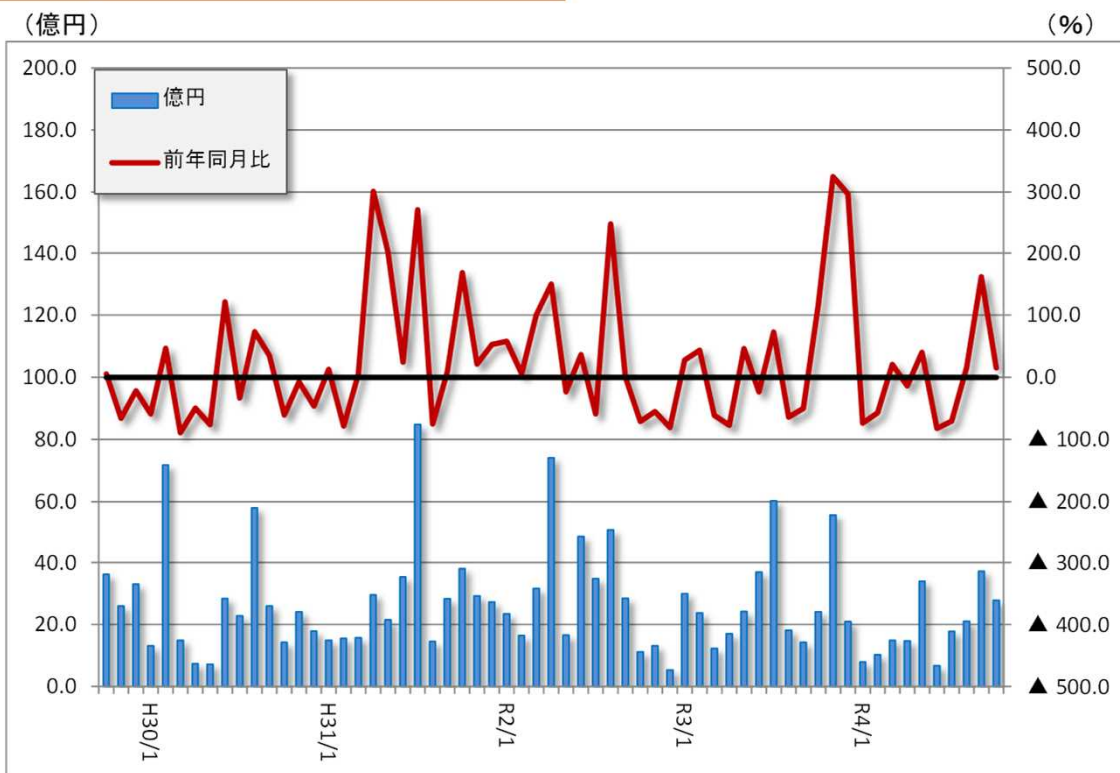
|      | H28年度 | H29年度 | H30年度 | R元年度  | R2年度  | R3年度  |
|------|-------|-------|-------|-------|-------|-------|
| 着工戸数 | 3,116 | 3,255 | 3,374 | 3,234 | 3,412 | 2,907 |

#### 指標解説

- ・床面積10m<sup>2</sup>以上の住宅(持家、貸家、給与住宅、分譲住宅)の着工数。
- ・住宅は設備や部品が多く、関連産業の裾野が広く、景気にも敏感に左右される。
- ・景気動向指数の「先行指標」の系列に採用されることが多い。

# 投資

## 2 用途別着工建築物工事代金（10月） 「製造業」、「飲食・宿泊」で減少したものの、「卸・小売」、「金融・保険」などで増加し、全体では3ヵ月連続のプラスとなった。



(国土交通省)

### 結果概要

#### <全体>

- ・27億8千万円。前年同月比+15.2%。
- ・3ヵ月連続のプラス。

(億円・%)

|       | R4/5 | R4/6   | R4/7   | R4/8 | R4/9  | R4/10 |
|-------|------|--------|--------|------|-------|-------|
| 工事金額  | 34.0 | 6.7    | 17.8   | 21.0 | 37.2  | 27.8  |
| 前年同月比 | 40.4 | ▲ 81.9 | ▲ 70.4 | 15.8 | 161.9 | 15.2  |

### 指標解説

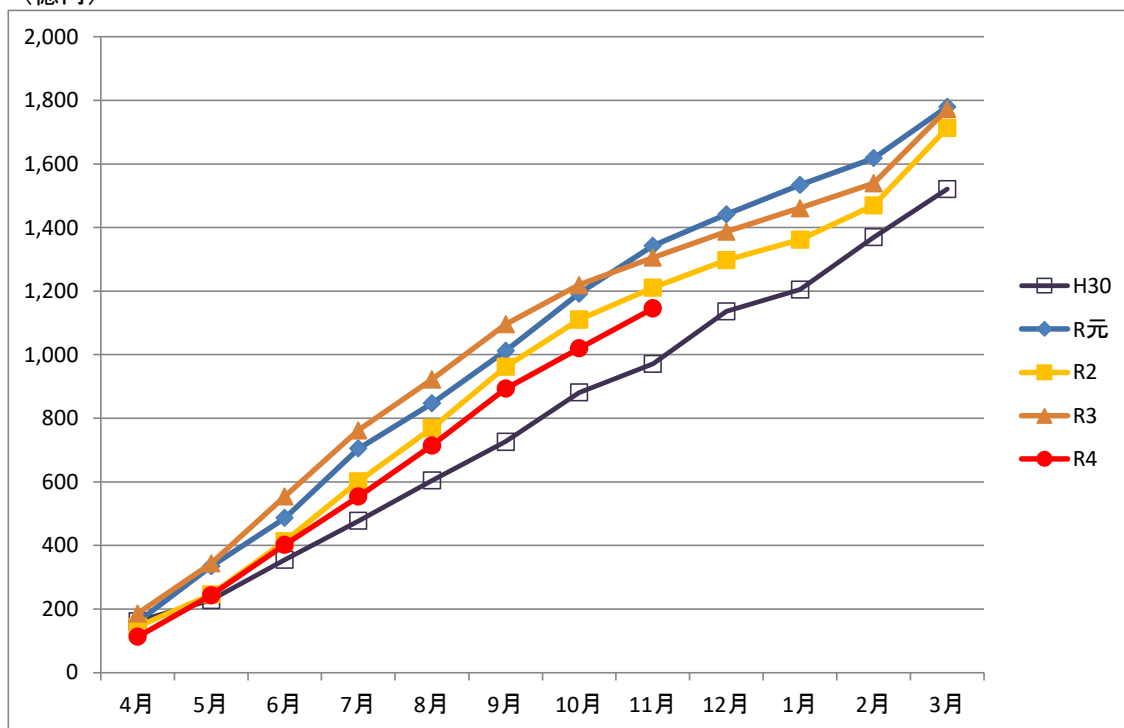
- ・工事に着手した新築、増築又は改築に係る床面積10m<sup>2</sup>以上の産業（製造業、卸売小売業など）の用に供される建築物の工事金額。
- ・民間企業を中心とした建築投資の状況を知ることができる。

## 投資

### 3 公共工事前払保証請負金額 (11月)

単月では、市町村でマイナスとなったが、国、県でプラスとなり、全体では4ヵ月連続のプラスとなった。  
累計では、国、県、市町村ともにマイナスとなった。

(億円)



(西日本建設業保証(株)高知支店)

#### 結果概要

##### <単月>

- ・126億円。前年同月比+45.4%。
- ・4ヵ月連続のプラス。

##### <累計>

- ・1,145億円。前年同月比▲12.3%。
- ・8ヵ月連続のマイナス。

(億円・%)

|       | R4/6   | R4/7   | R4/8   | R4/9   | R4/10  | R4/11  |
|-------|--------|--------|--------|--------|--------|--------|
| 単月    | 159    | 152    | 161    | 179    | 127    | 126    |
| 前年同月比 | ▲ 24.6 | ▲ 27.1 | 0.5    | 3.0    | 2.5    | 45.4   |
| 累計    | 402    | 554    | 714    | 893    | 1,020  | 1,145  |
| 前年同月比 | ▲ 27.4 | ▲ 27.3 | ▲ 22.5 | ▲ 18.5 | ▲ 16.4 | ▲ 12.3 |

H25年度1,518億円 H26年度1,674億円 H27年度1,396億円  
H28年度1,746億円 H29年度1,578億円 H30年度1,521億円  
R元年度1,780億円 R2年度1,713億円 R3年度1,772億円

#### 指標解説

・西日本建設業保証(株)高知支店の保証により、前払金が支払われた公共工事の請負金額。

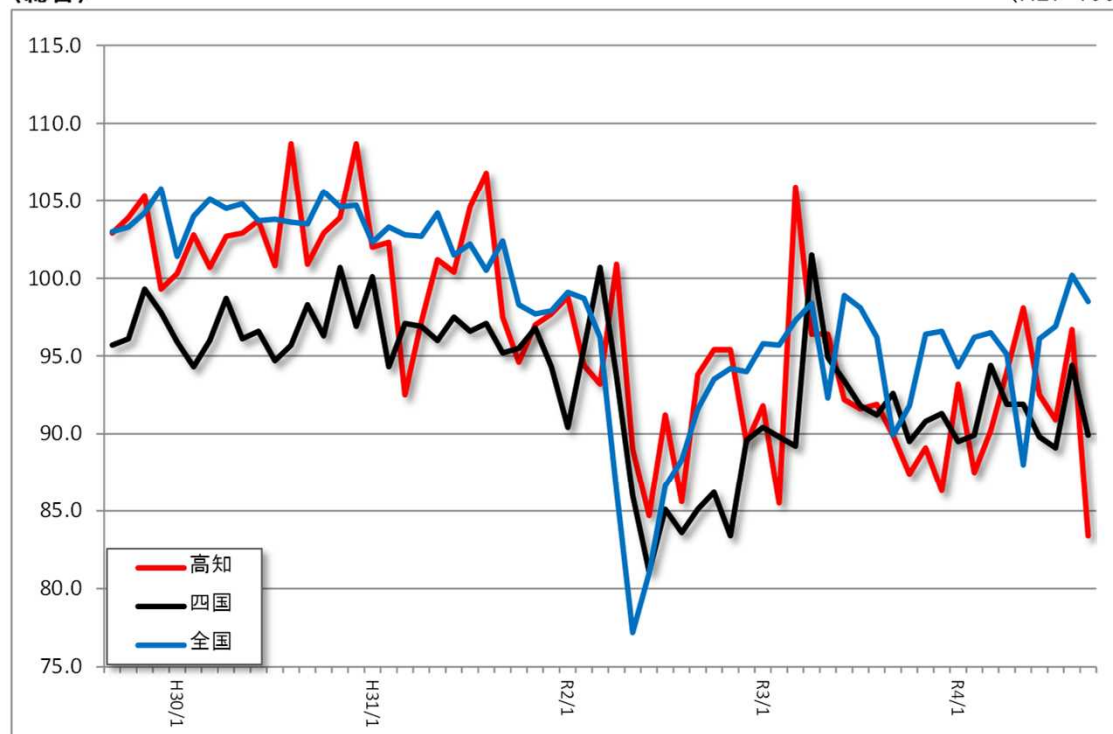
・高知県の公共工事に対する保証対象の請負金額のシェアは、70%程度と推定されている。

## 生産

### 1 鉱工業生産指数（9月）

前月比では、高知、四国、全国ともに下降となった。

〈総合〉 (H27=100)



(高知県統計分析課)

#### 結果概要

- ・季節調整済指数は83.4。対前月比▲13.8%。
- ・原指数は85.2。対前年同月比▲7.3%。

(H27=100)

|     | R4/4 | R4/5 | R4/6 | R4/7 | R4/8  | R4/9 |
|-----|------|------|------|------|-------|------|
| 高知県 | 94.0 | 98.1 | 92.5 | 90.9 | 96.7  | 83.4 |
| 四国  | 91.9 | 91.9 | 89.8 | 89.1 | 94.4  | 89.9 |
| 全国  | 95.1 | 88.0 | 96.1 | 96.9 | 100.2 | 98.5 |

※年間補正(前年の指数の再計算)により、従来の公表値とは異なる場合があります。

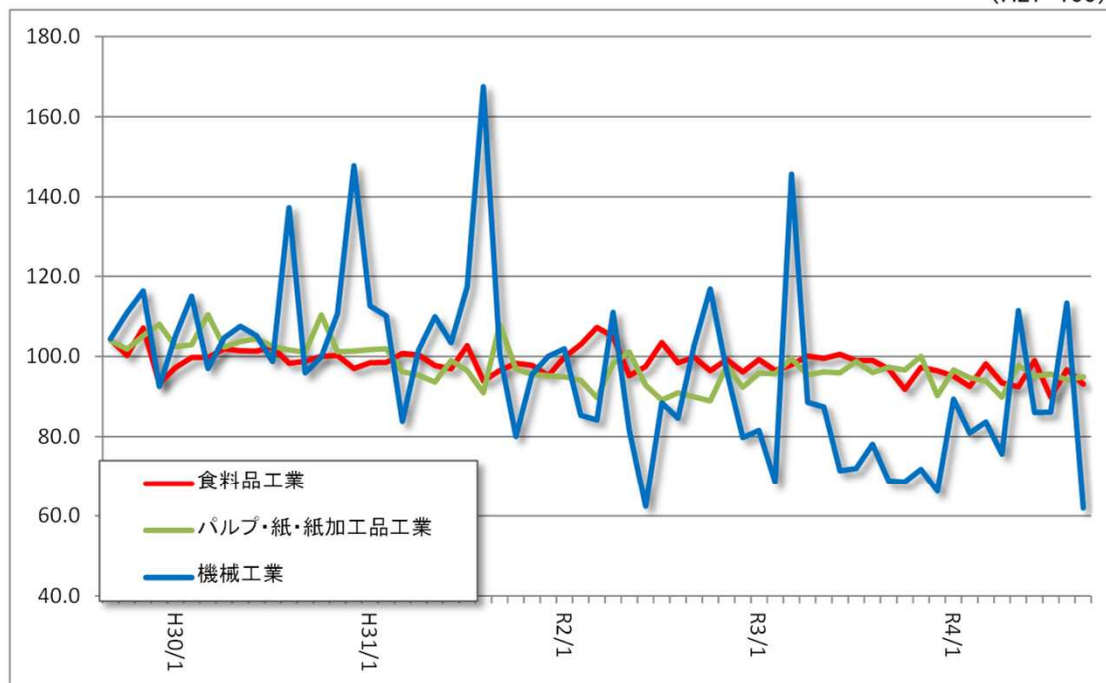
#### 指標解説

- ・鉱業、製造業に属する企業の生産活動状況を示すものとして作成されている。
- ・速報性があり、景況感を測る指標としても利用されることがある。
- ・景気動向指数の「一致指数」の系列に採用されることが多い。

## 生産

<主要3業種> 前月比では、「パルプ・紙・紙加工品工業」は上昇となったが、「機械工業」、「食料品工業」は下降となった。

(H27=100)



(高知県統計分析課)

### 結果概要

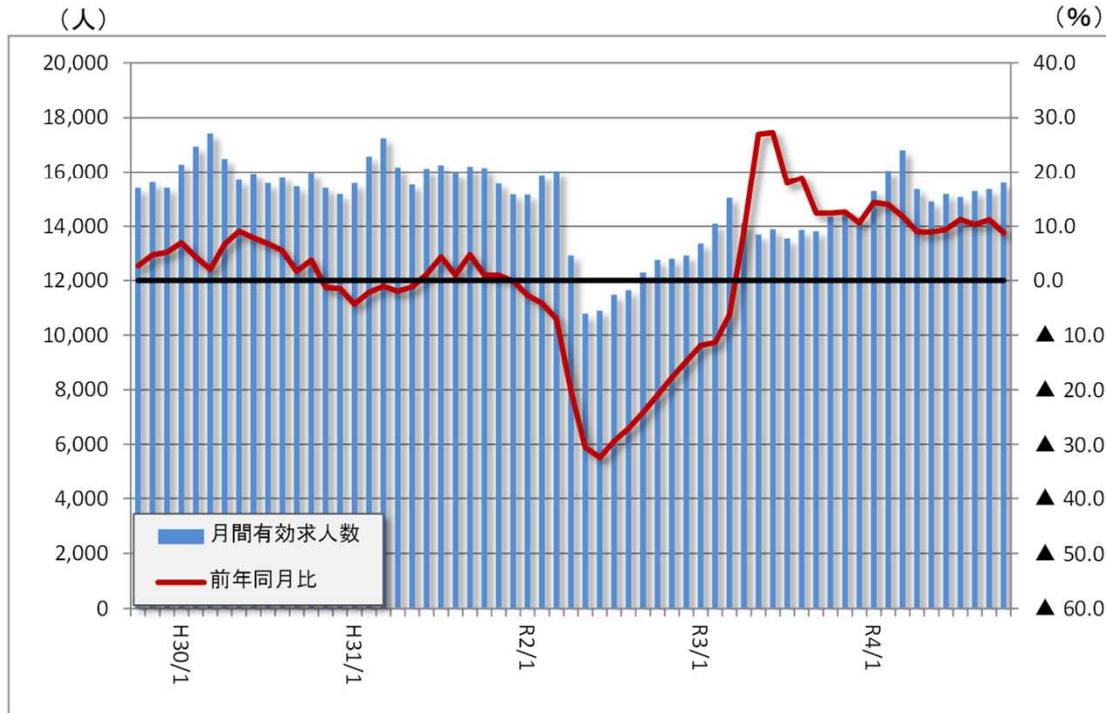
- ・機械工業の季節調整済指数は62.0  
前月比 ▲45.3% (原指数)前年同月比 ▲9.9%
- ・パルプ・紙・紙加工品工業の季節調整済指数は94.9  
前月比 +0.7% (原指数)前年同月比 ▲2.5%
- ・食料品工業の季節調整済指数は93.1  
前月比 ▲3.7% (原指数)前年同月比 ▲3.8%

## 雇用所得

### 1 求人数（10月）

#### <有効求人数（原数値）>

19ヵ月連続のプラス



(高知労働局)

#### 結果概要

##### <全体>

- ・15,598人。前年同月比+8.7%。
- ・19ヵ月連続のプラス。

(人・%)

|       | R4/5   | R4/6   | R4/7   | R4/8   | R4/9   | R4/10  |
|-------|--------|--------|--------|--------|--------|--------|
| 有効求人数 | 14,903 | 15,177 | 15,058 | 15,288 | 15,352 | 15,598 |
| 前年同月比 | 8.9    | 9.4    | 11.2   | 10.3   | 11.2   | 8.7    |

##### <参考>

(人)

|       | H28年度  | H29年度  | H30年度  | R元年度   | R2年度   | R3年度   |
|-------|--------|--------|--------|--------|--------|--------|
| 有効求人数 | 15,237 | 15,539 | 15,914 | 15,852 | 12,584 | 14,505 |

※年度の数値は月平均。

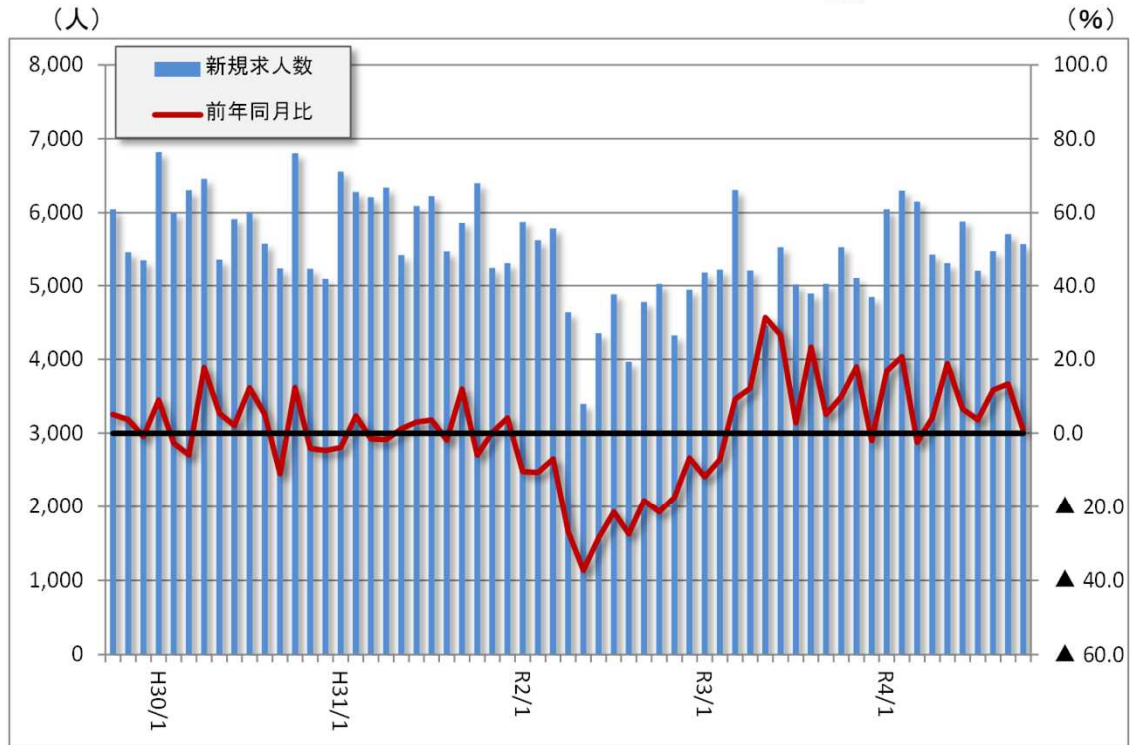
#### 指標解説

・公共職業安定所(ハローワーク)が扱う「前月から繰越された求人数」と当月の「新規求人数」の合計数。



## 雇用所得

<新規求人数（学卒除きパートタイム含む、原数値）> 「農林、漁業」、「建設業」などで減少したものの、「製造業」、「学術研究、専門・技術サービス業」などで増加した。



(高知労働局)

### 結果概要

<全体>

- ・5,563人。前年同月比+0.8%。
- ・7ヵ月連続のプラス。

(人・%)

|       | R4/5  | R4/6  | R4/7  | R4/8  | R4/9  | R4/10 |
|-------|-------|-------|-------|-------|-------|-------|
| 新規求人数 | 5,305 | 5,884 | 5,202 | 5,468 | 5,697 | 5,563 |
| 前年同月比 | 18.9  | 6.6   | 3.7   | 11.7  | 13.4  | 0.8   |

<参考>

(人)

|       | H28年度 | H29年度 | H30年度 | R元年度  | R2年度  | R3年度  |
|-------|-------|-------|-------|-------|-------|-------|
| 有効求人数 | 5,761 | 5,737 | 5,892 | 5,800 | 4,752 | 5,342 |

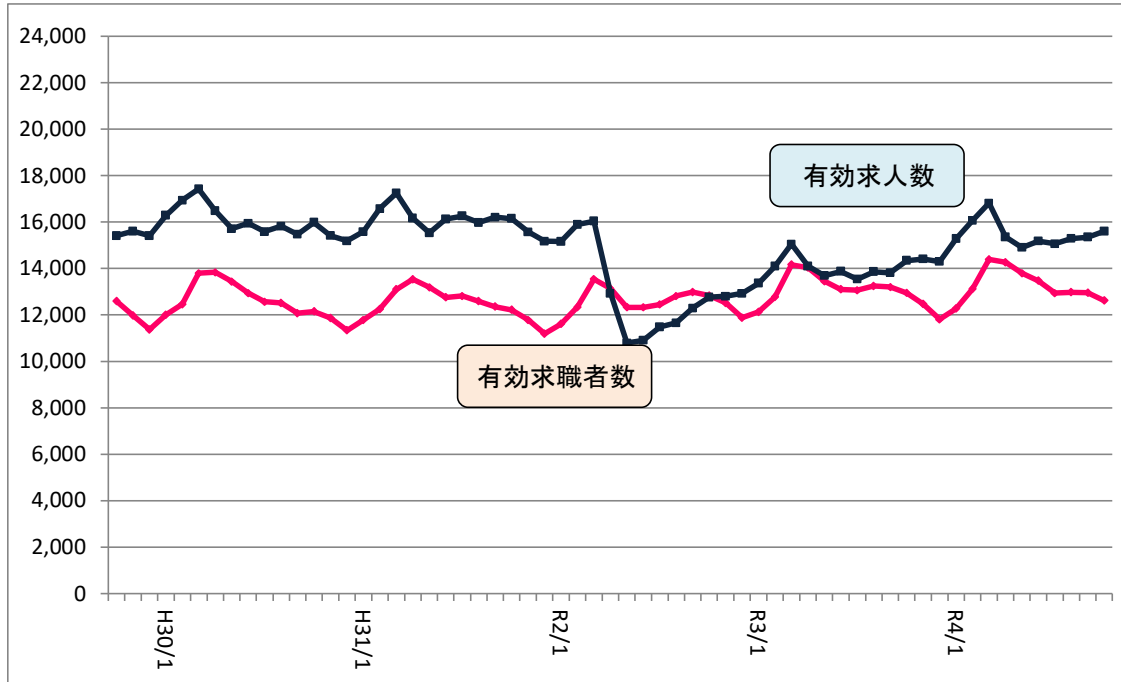
※年度の数値は月平均。

### 指標解説

- ・公共職業安定所（ハローワーク）が扱うその月のうちに新たに受けた求人数（採用予定人員）。
- ・景気動向指数の「先行指数」の系列に採用されることが多い。

## 雇用所得

[参考] <有効求人数と有効求職者数の推移（原数値）> (人)



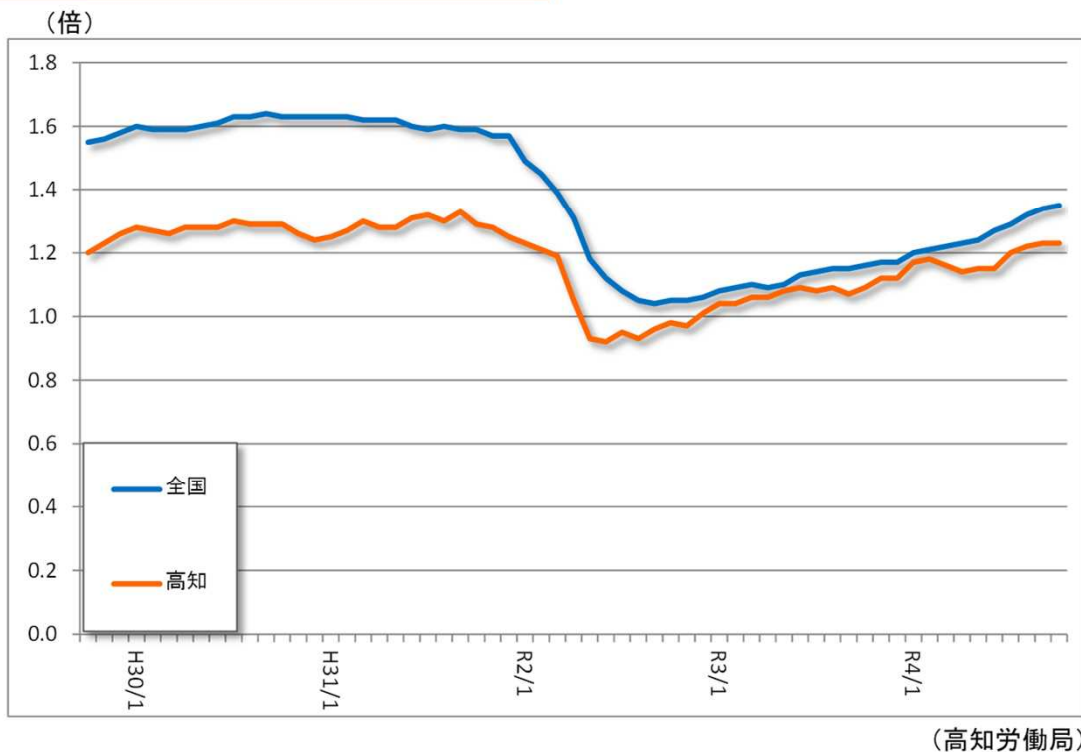
(高知労働局)

## 結果概要

|        | (人)    |        |        |        |        |        |
|--------|--------|--------|--------|--------|--------|--------|
|        | R4/5   | R4/6   | R4/7   | R4/8   | R4/9   | R4/10  |
| 有効求職者数 | 13,792 | 13,473 | 12,933 | 12,977 | 12,959 | 12,614 |
| 有効求人数  | 14,903 | 15,177 | 15,058 | 15,288 | 15,352 | 15,598 |

## 雇用所得

2 有効求人倍率（季調値）（10月） 本県は1.23倍（前月と同水準）。全国は1.35倍（前月差+0.01ポイント）。



### 結果概要

<全体>

- ・1.23倍。
- ・前月と同水準。

(倍)

|     | R4/5 | R4/6 | R4/7 | R4/8 | R4/9 | R4/10 |
|-----|------|------|------|------|------|-------|
| 高知県 | 1.15 | 1.15 | 1.20 | 1.22 | 1.23 | 1.23  |
| 全国  | 1.24 | 1.27 | 1.29 | 1.32 | 1.34 | 1.35  |

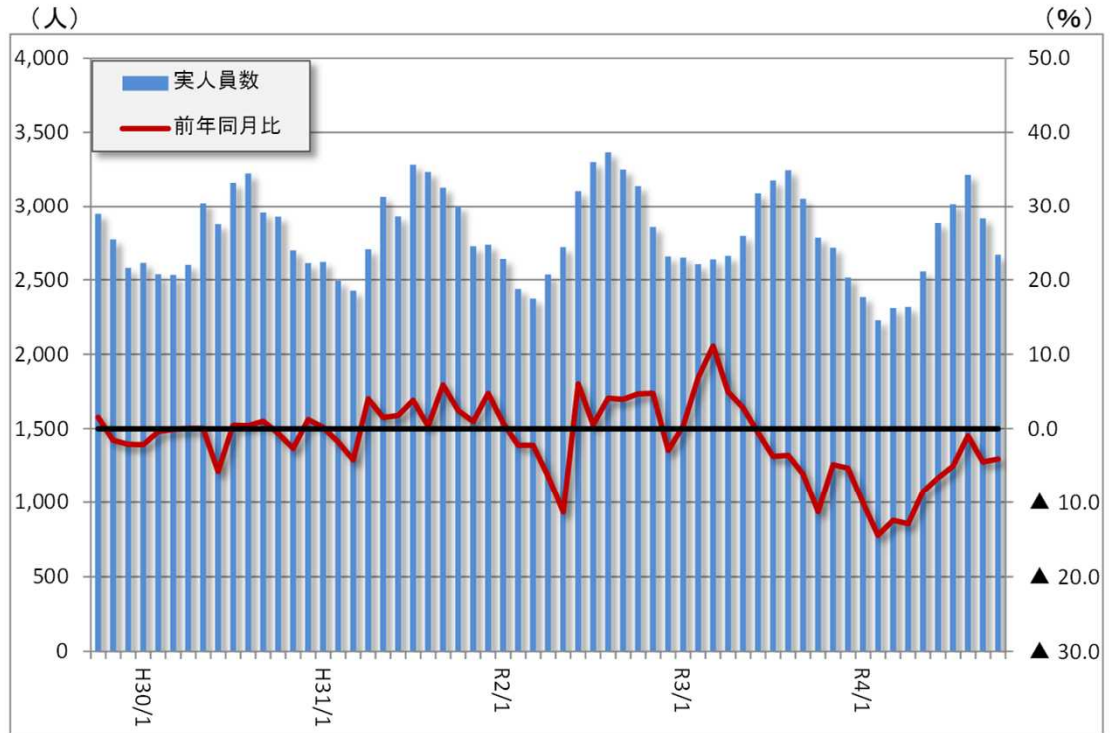
※令和3年12月以前の数値は、新季節指数により改定されています。

### 指標解説

- ・前月から繰越された数に新規の人数を加えた有効求職者数に対する有効求人数の割合で、求職者1人当たり何件の求人があるかを示すもの。
- ・一般に倍率が上昇しているときは、景気がよくなっていると言われている。
- ・景気動向指数の「一致指数」の系列に採用されることが多い。

## 雇用所得

### 3 雇用保険受給者実人員（10月）17か月連続のマイナスとなった。



(高知労働局)

## 結果概要

<全体>  
・2,670人。前年同月比▲4.1%。

|        | (人・%) |       |       |       |       |       |
|--------|-------|-------|-------|-------|-------|-------|
|        | R4/5  | R4/6  | R4/7  | R4/8  | R4/9  | R4/10 |
| 受給者実人員 | 2,558 | 2,883 | 3,015 | 3,215 | 2,914 | 2,670 |
| 前年同月比  | ▲ 8.5 | ▲ 6.6 | ▲ 5.1 | ▲ 0.9 | ▲ 4.5 | ▲ 4.1 |

|        | (人)   |       |       |       |       |       |
|--------|-------|-------|-------|-------|-------|-------|
| <参考>   | H28年度 | H29年度 | H30年度 | R元年度  | R2年度  | R3年度  |
| 受給者実人員 | 2,956 | 2,828 | 2,801 | 2,854 | 2,901 | 2,746 |

※年度の数値は月平均。

## 指標解説

- ・失業給付を実際に受けた受給資格者の実数で、景気が良くなれば減少する傾向にある。
- ・景気動向指数の「遅行指数」の系列に採用されることが多い。

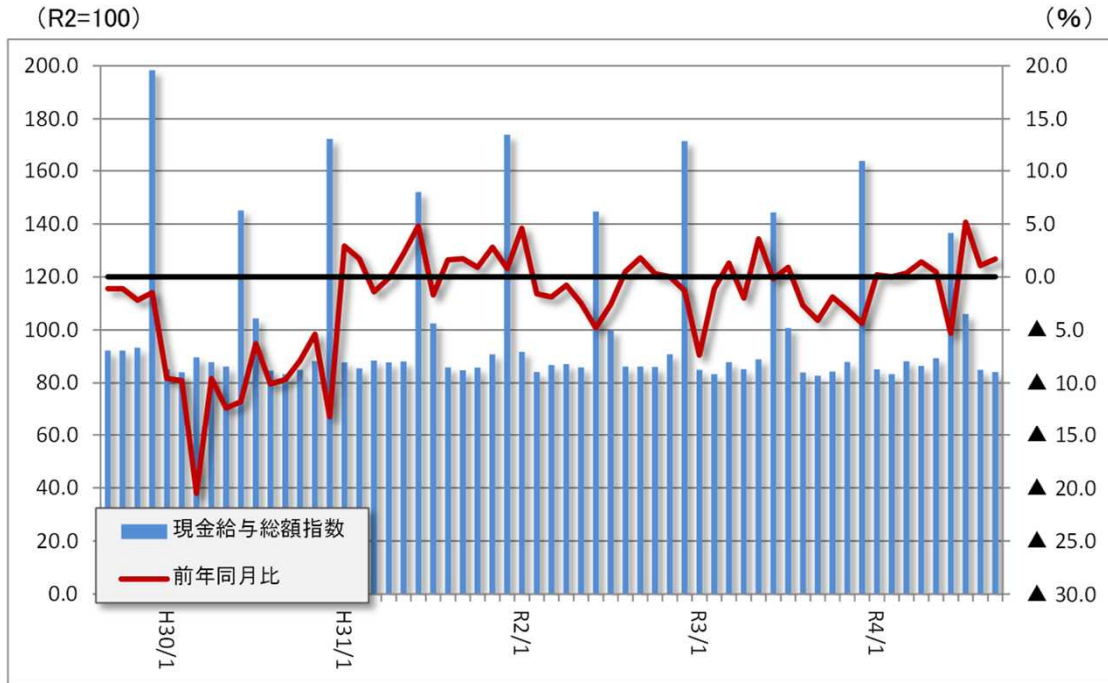
## 雇用所得

### 4 毎月勤労統計 (9月)

※毎月勤労統計  
従業者数5人以上の事業所を無作為に抽出して雇用、給与、労働時間の毎月の変動を調べる調査。

#### <現金給与総額指数>

「建設業」、「製造業」などで前年を下回ったものの、「金融業、保険業」、「卸売業、小売業」などで前年を上回り、全体では3ヵ月連続のプラスとなった。



(高知県統計分析課)

#### 結果概要

<全体>

- ・84.1。前年同月比+1.7%。
- ・3ヵ月連続のプラス。

|       | (R2=100) |      |       |       |      |      |
|-------|----------|------|-------|-------|------|------|
|       | R4/4     | R4/5 | R4/6  | R4/7  | R4/8 | R4/9 |
| 現金給与  | 86.4     | 89.3 | 136.6 | 105.9 | 84.8 | 84.1 |
| 前年同月比 | 1.4      | 0.4  | ▲ 5.3 | 5.2   | 1.1  | 1.7  |

※ 最新月は速報値。

#### 指標解説

・所得税、社会保険料、組合費等を差し引く前の総額。

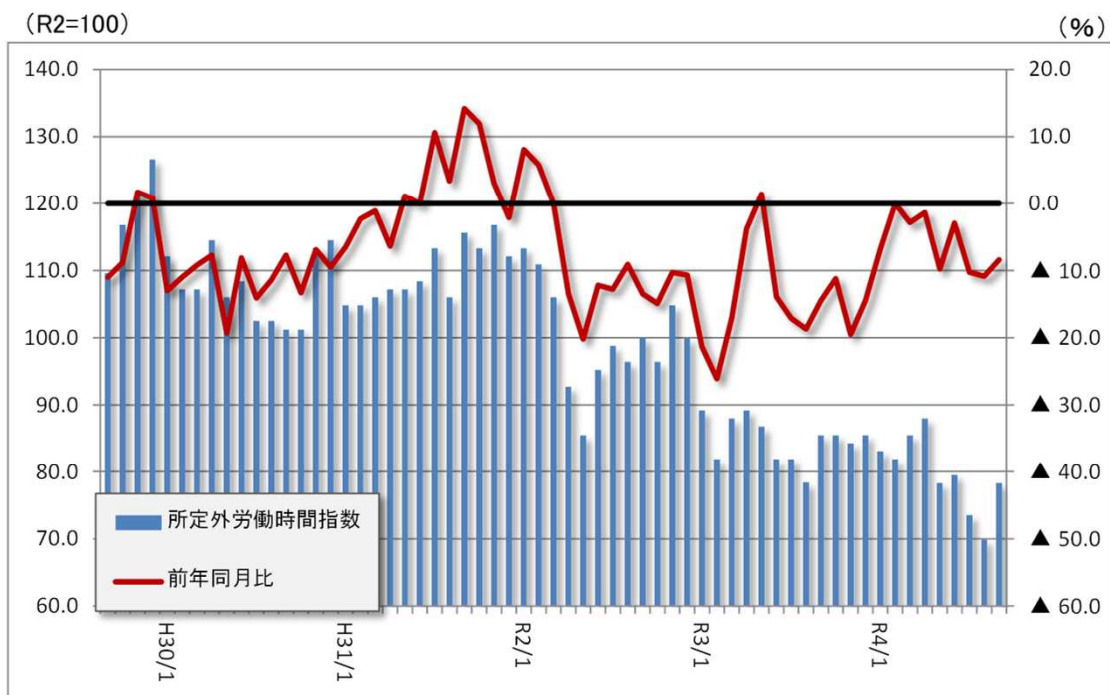
※現金給与総額 = きまって支給する給与(所定内給与、時間外手当)  
+ 特別に支払われた給与(ボーナス、精勤手当等)

・家計における消費の元手資金となる。

※令和4年1月分結果確報において、指数計算の基準となる年(基準年)を平成27年から令和2年に改定。

## 雇用所得

〈所定外労働時間指数〉 「運輸業、郵便業」、「卸売業、小売業」などで前年を上回ったものの、「建設業」、「金融業、保険業」などで前年を下回り、全体では7カ月連続のマイナスとなった。



(高知県統計分析課)

### 結果概要

〈全体〉

- ・78.3。前年同月比▲8.4%。
- ・7カ月連続のマイナス。

(R2=100)

|         | R4/4  | R4/5  | R4/6  | R4/7   | R4/8   | R4/9  |
|---------|-------|-------|-------|--------|--------|-------|
| 所定外労働時間 | 88.0  | 78.3  | 79.5  | 73.5   | 69.9   | 78.3  |
| 前年同月比   | ▲ 1.3 | ▲ 9.8 | ▲ 2.9 | ▲ 10.3 | ▲ 10.8 | ▲ 8.4 |

※ 最新月は速報値。

### 指標解説

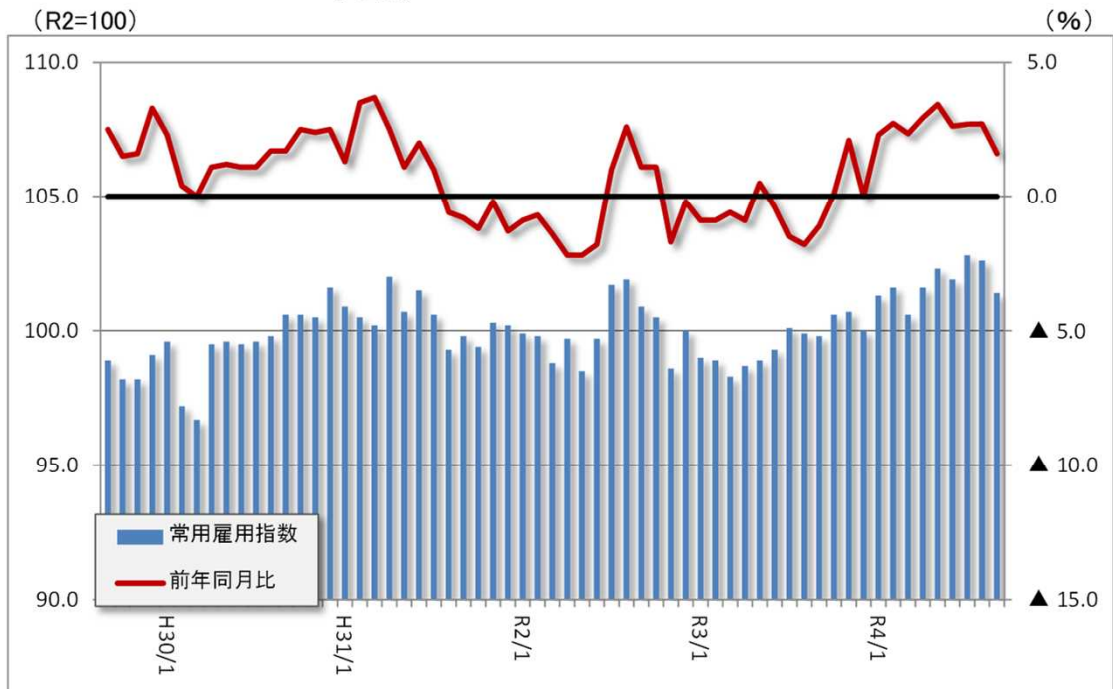
- ・就業規則で定められた時間を超過して勤務した時間。
- ・景気動向指数の「先行指数(製造業)」や「一致指数(全産業)」の系列に採用されることが多い。

※令和4年1月分結果確報において、指数計算の基準となる年(基準年)を平成27年から令和2年に改定。

## 雇用所得

### <常用雇用指数>

「運輸業、郵便業」、「建設業」などで前年を下回ったものの、「宿泊業、飲食サービス業」、「製造業」などで前年を上回り、全体では9ヵ月連続のプラスとなった。



(高知県統計分析課)

### 結果概要

<全体>

- ・101.4。前年同月比+1.6%。
- ・9ヵ月連続のプラス。

|       | (R2=100) |       |       |       |       |       |
|-------|----------|-------|-------|-------|-------|-------|
|       | R4/4     | R4/5  | R4/6  | R4/7  | R4/8  | R4/9  |
| 常用雇用  | 101.6    | 102.3 | 101.9 | 102.8 | 102.6 | 101.4 |
| 前年同月比 | 2.9      | 3.4   | 2.6   | 2.7   | 2.7   | 1.6   |

※ 最新月は速報値。

### 指標解説

- ・期間を定めずに、又は1ヵ月以上の期間を定めて雇われている人
- ・景気動向指数の「運行指数」の系列に採用されることが多い。

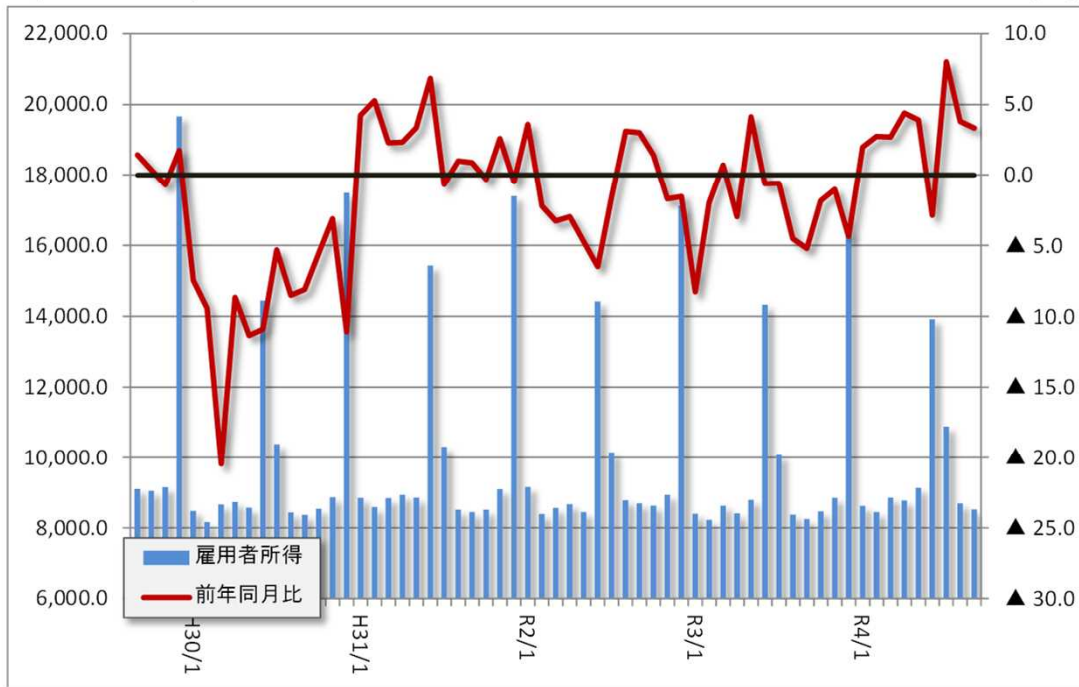
※令和4年1月分結果確報において、指数計算の基準となる年(基準年)を平成27年から令和2年に改定。

## 雇用所得

＜雇用者所得指数＞ 常用雇用指数、現金給与総額指数とも前年を上回り、全体では3か月連続のプラスとなった。

(R2=100×100)

(%)



(高知県統計分析課)

### 結果概要

＜全体＞

- ・8,528。前年同月比+3.3%。
- ・3か月連続のプラス。

(R2=100×100)

|       | R4/4  | R4/5  | R4/6   | R4/7   | R4/8  | R4/9  |
|-------|-------|-------|--------|--------|-------|-------|
| 雇用者所得 | 8,778 | 9,135 | 13,920 | 10,887 | 8,700 | 8,528 |
| 前年同月比 | 4.4   | 3.9   | ▲ 2.9  | 8.0    | 3.8   | 3.3   |

※ 最新月は速報値。

### 指標解説

・現金給与総額指数と常用雇用指数の積で、県全体の雇用者所得の動きを把握する指標の1つである。

※令和4年1月分結果確報において、指数計算の基準となる年(基準年)を平成27年から令和2年に改定。



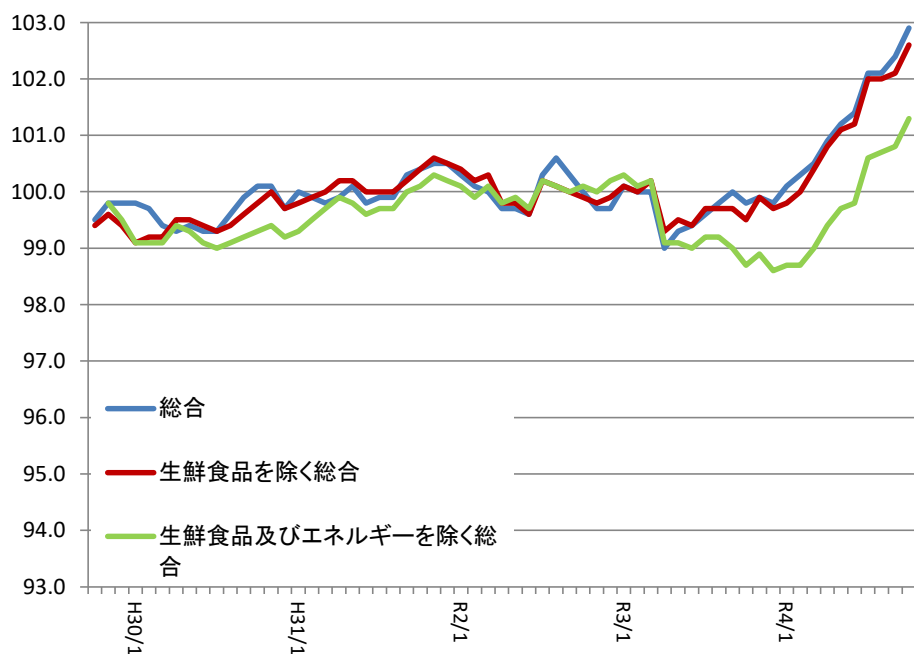
# 物価

## 1 消費者物価指数（10月）

<高知県> (高知市消費者物価指数) 総合、生鮮食品を除く総合、生鮮食品及びエネルギーを除く総合ともにプラスとなった。

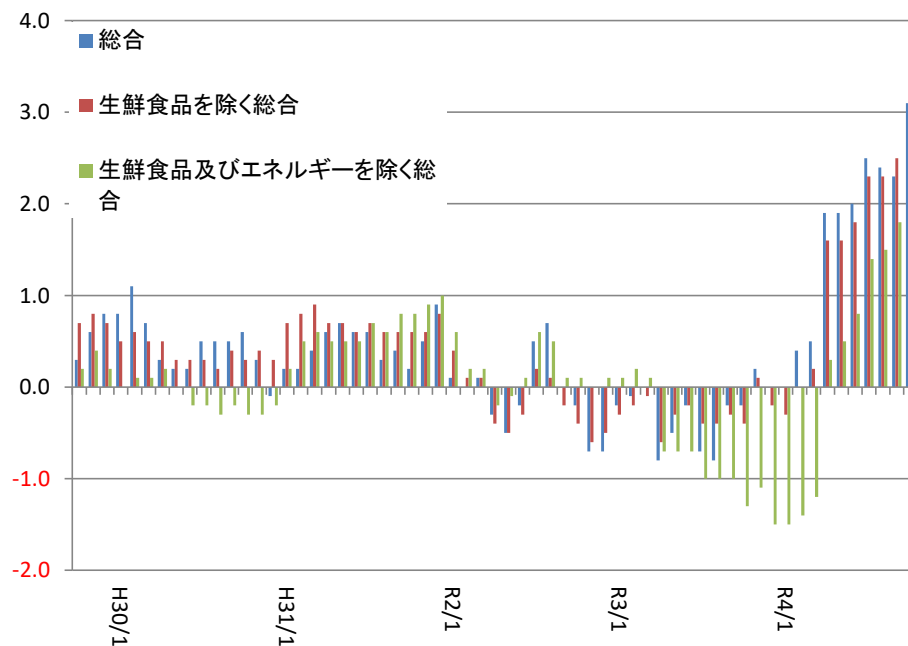
指数の推移

(R2=100)



前年同月比の推移

(%)



(高知県統計分析課)

### 結果概要

令和4年  
(10月)

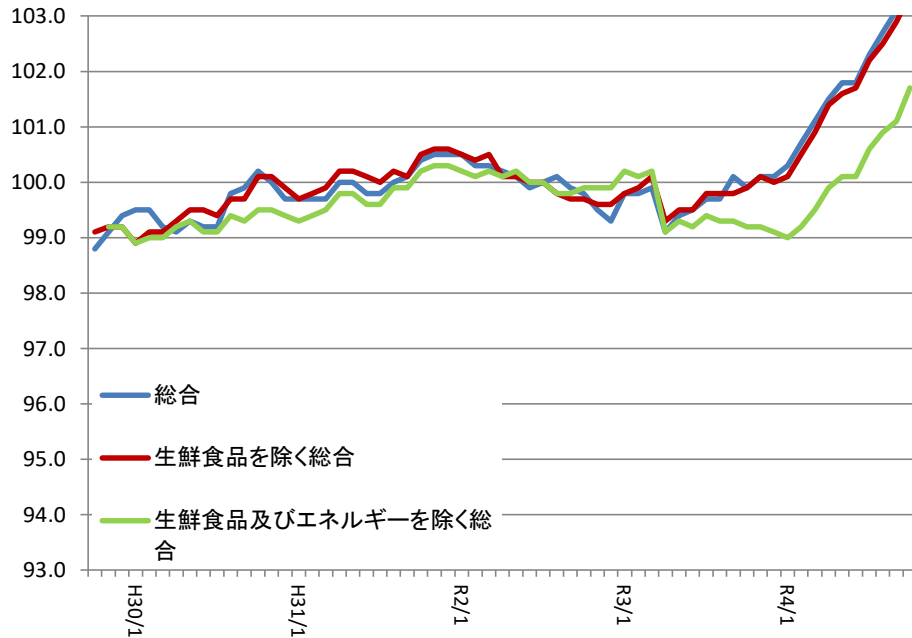
|                  | 指数    | 前年同月比              |
|------------------|-------|--------------------|
| 総合               | 102.9 | +3.1 % (9カ月連続のプラス) |
| 生鮮食品を除く総合        | 102.6 | +3.1 % (8カ月連続のプラス) |
| 生鮮食品及びエネルギーを除く総合 | 101.3 | +2.6 % (7カ月連続のプラス) |

# 物価

<全国> 総合、生鮮食品を除く総合、生鮮食品及びエネルギーを除く総合ともにプラスとなった。

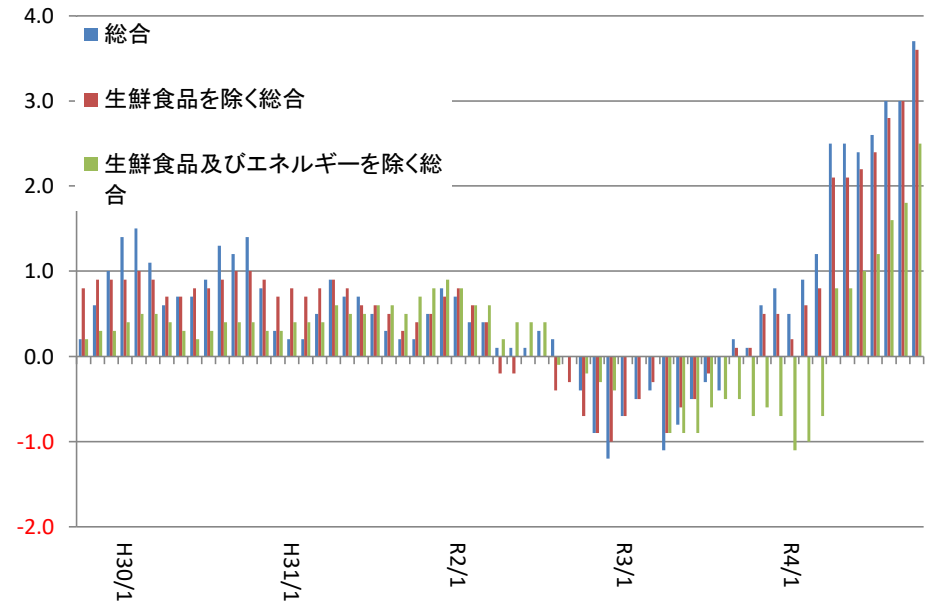
指数の推移

(R2=100)



前年同月比の推移

(%)



(総務省統計局)

**結果概要**

|                  | 指数    | 前年同月比               |
|------------------|-------|---------------------|
| 令和4年<br>(10月) 総合 | 103.7 | +3.7 % (14カ月連続のプラス) |
| 生鮮食品を除く総合        | 103.4 | +3.6 % (14カ月連続のプラス) |
| 生鮮食品及びエネルギーを除く総合 | 101.7 | +2.5 % (7カ月連続のプラス)  |

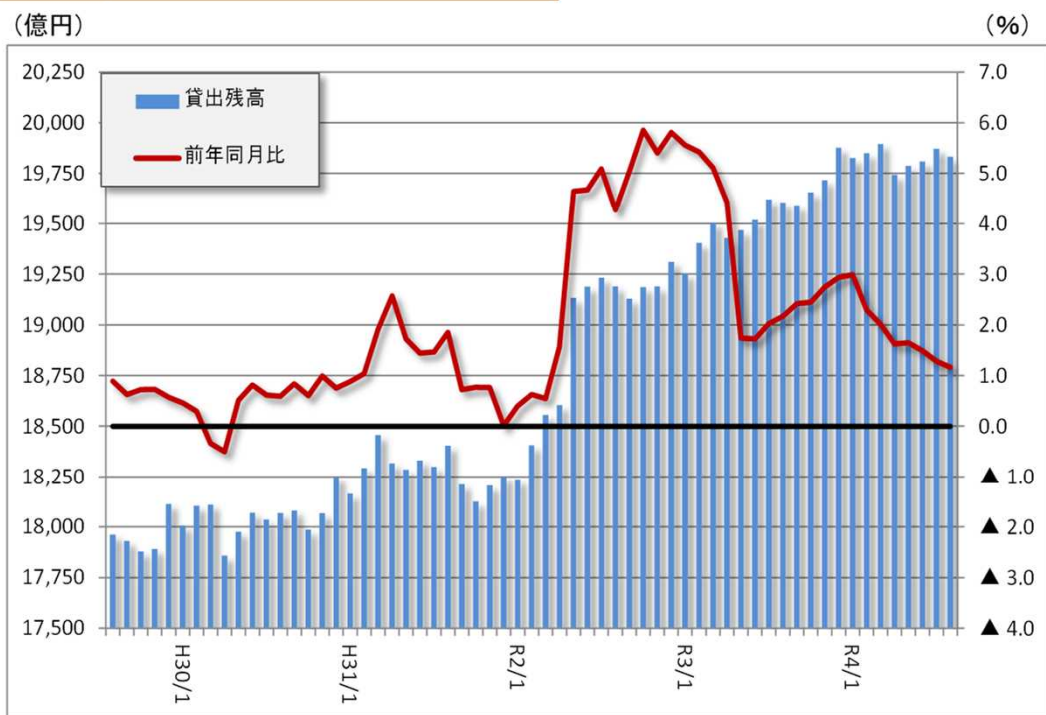
**指標解説**

**消費者物価指数**

- ・総務省の小売物価統計調査をもとに作成される代表的な物価指数の1つ。
- ・消費者が購入する商品やサービス価格を総合した物価指数で、特に天候などの影響を受けやすい「生鮮食品を除く」部分が注目される。
- ・景気動向指数の「運行指数」の系列に採用されることが多い。
- ・令和3年7月分の公表において、指数計算の基準となる年(基準年)が平成27年から令和2年に改定された。

## 金融・倒産

### 1 国内銀行の県内貸出残高（8月）



#### 結果概要

- ・1兆9,833億円。前年同月比+1.2%。
- ・52カ月連続のプラス。

(億円・％)

|       | R4/3   | R4/4   | R4/5   | R4/6   | R4/7   | R4/8   |
|-------|--------|--------|--------|--------|--------|--------|
| 貸出金   | 19,896 | 19,744 | 19,787 | 19,809 | 19,872 | 19,833 |
| 前年同月比 | 2.0    | 1.6    | 1.6    | 1.5    | 1.3    | 1.2    |

定義の見直しにより、遡及改定しています(令和3年6月10日)。

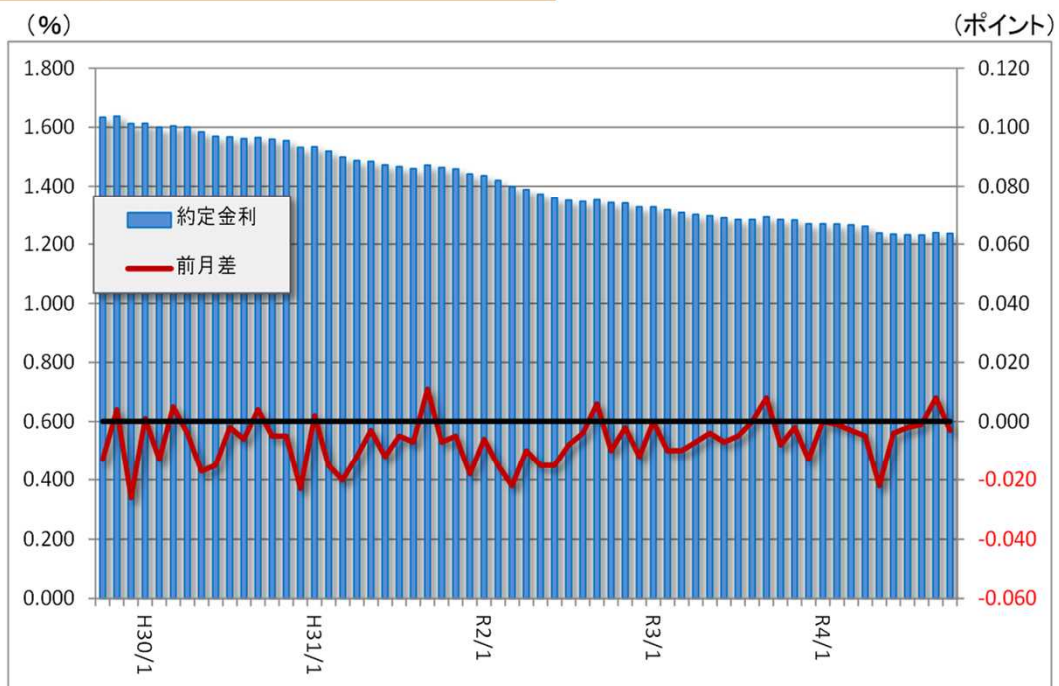
#### 指標解説

・高知県内に店舗を置く国内銀行(ゆうちょ銀行を除く)、信用金庫、信用組合、農業協同組合、漁業協同組合およびその他の金融機関の貸出金の合計。ただし、国内銀行以外の金融機関について、高知県外に本店を置く金融機関は集計対象に含めない。

・景気動向指数の「先行指数」の系列に採用されることが多い。

# 金融・倒産

## 2 貸出約定平均金利 (10月)



(日本銀行高知支店)

### 結果概要

- ・1.237%。対前月差▲0.003ポイント。
- ・2カ月ぶりの下降。

|      | (％・ポイント) |         |         |         |       |         |
|------|----------|---------|---------|---------|-------|---------|
|      | R4/5     | R4/6    | R4/7    | R4/8    | R4/9  | R4/10   |
| 約定金利 | 1.239    | 1.235   | 1.233   | 1.232   | 1.240 | 1.237   |
| 前月差  | ▲ 0.022  | ▲ 0.004 | ▲ 0.002 | ▲ 0.001 | 0.008 | ▲ 0.003 |

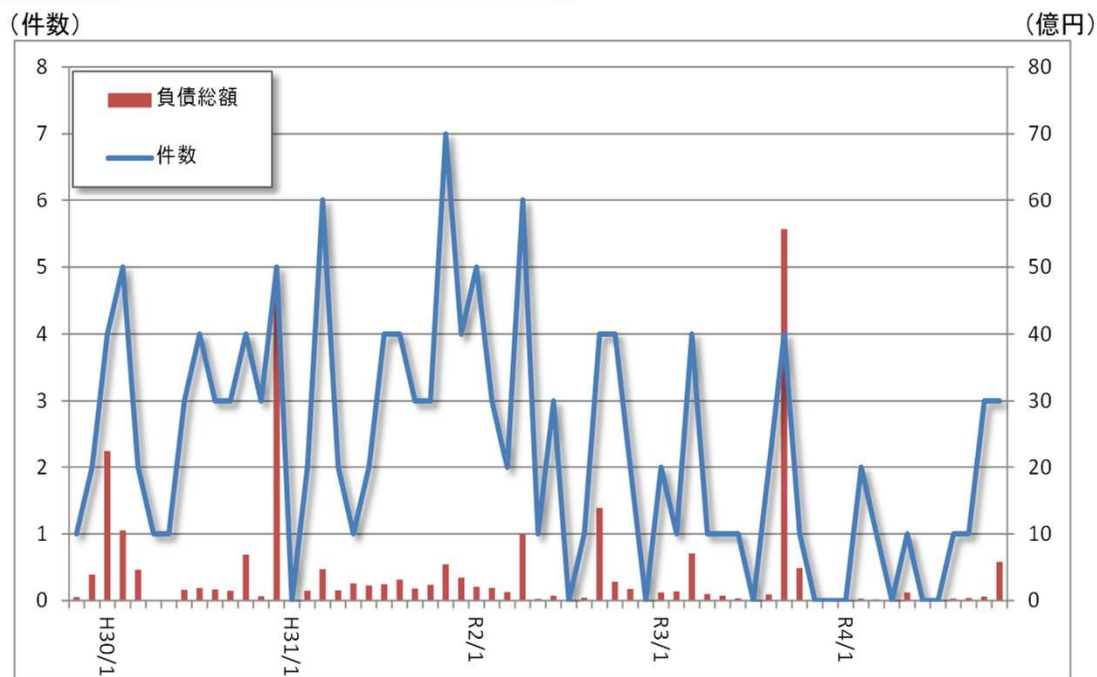
定義の見直しにより、遡及改定しています(令和3年3月10日)。

### 指標解説

- ・高知県内に本店を置く国内銀行(ゆうちょ銀行を除く)、信用金庫の県内店舗分の貸出平均金利(ストックベース)を貸出金残高で加重平均したものの。

## 金融・倒産

### 3 企業倒産状況（11月）



(東京商工リサーチ高知支店)

#### 結果概要

<11月>

- ・3件。
- ・負債総額5億8,200万円。  
前月比ベースの件数は同数。  
負債総額は5億1,900万円増。

<10月>

- ・3件。
- ・負債総額6,300万円。  
前月比ベースの件数は2件増。  
負債総額は2,300万円増。

(件・億円)

|      | R4/6 | R4/7 | R4/8 | R4/9 | R4/10 | R4/11 |
|------|------|------|------|------|-------|-------|
| 件数   | 0    | 0    | 1    | 1    | 3     | 3     |
| 負債総額 | 0.00 | 0.00 | 0.30 | 0.40 | 0.63  | 5.82  |

#### 指標解説

- ・法的整理、任意整理の合計値(負債総額1千万円以上)。
- ・景気動向指数の「先行指数」の系列に採用されることが多い。