

職員の給与等に関する報告
及び勧告参考資料

平成 29 年

職員給与実態調査

高知県人事委員会

目 次

I 調査要綱	1
II 調査結果の概要	2
1 職員数等	2
(1) 概 要	2
(2) 給料表別、部局別職員構成	3
(3) 給料表別平均経験年数	3
(4) 給料表別経験年数階層別職員構成	4
(5) 平均年齢及び年齢階層別職員構成	6
(6) 給料表別学歴別の職員構成	10
(7) 性別職員構成	13
2 給 与	13
(1) 基 本 給	13
ア 給 料	14
イ 扶養手当	15
ウ 地域手当	15
(2) その他の手当	16

平成29年 職員給与実態調査

I 調査要綱

1 調査の目的

この調査は、地方公務員法（昭和25年法律第261号）第8条第1項の規定により、職員の給与の実態を把握し、職員の給与制度の研究について必要な基礎資料を得ることを目的とした。

2 調査の対象と時期

この調査は、平成29年4月1日現在における職員の給与に関する条例（昭和29年高知県条例第34号）、公立学校職員の給与に関する条例（昭和29年高知県条例第37号）又は警察職員の給与に関する条例（昭和29年高知県条例第15号）の適用を受ける職員（臨時職員及び非常勤職員を除く。）を対象とした。

なお、本調査書には掲載していないが、技能職員、企業職員、再任用職員（再任用短時間勤務職員を除く。）、任期付職員及び任期付研究員についても調査を行った。

3 調査の方法

全職員について、人事統計マスターファイルにより行った。

- (1) 学歴----- 当該職員の給与決定上の学歴とし、大学卒、短大卒、高校卒及び中学卒の4区分とした。
- (2) 経験年数----- 職員が職員として同種の職務に在職した年数（職員の初任給、昇格、昇給等の基準に関する規則（昭和32年高知県人事委員会規則第7号）の規定によりその年数に換算された年数を含む。）とした。

II 調査結果の概要

1 職員数等

(1) 概要

平成29年4月1日現在における職員の総数は、12,392人で前年に比べて134人（1.1%）減少している。これを給料表別に見ると、第1表のとおりである。

給料表別の職員数の推移は、第2表のとおりである。

第1表 給料表別職員数の対前年比較

(単位：人)

給料表 年月	行政職	研究職	医療職 (1)	医療職 (2)	医療職 (3)	小・中 学校等 教育職	高 等 学校等 教育職	警察官	全給料表
平29.4(A)	3,985	197	20	135	20	4,308	2,121	1,606	12,392
平28.4(B)	4,005	197	21	129	19	4,428	2,127	1,600	12,526
増減 (A)-(B)	△ 20	0	△ 1	6	1	△ 120	△ 6	6	△ 134

第2表 給料表別職員数の推移

(単位：人)

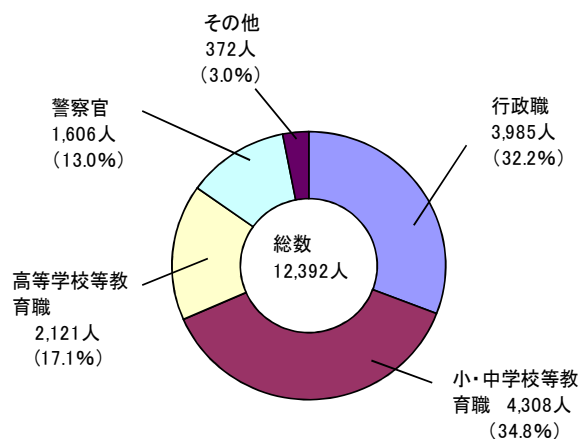
給料表・ 区分 年月	行政職		小・中学校等教育職		高等学校等教育職		警察官		その他		全給料表	
	職員数	指数	職員数	指数	職員数	指数	職員数	指数	職員数	指数	職員数	指数
平25.4	4,036	100.0	4,759	100.0	2,163	100.0	1,579	100.0	393	100.0	12,930	100.0
平26.4	4,027	99.8	4,634	97.4	2,134	98.7	1,597	101.1	387	98.5	12,779	98.8
平27.4	4,048	100.3	4,510	94.8	2,140	98.9	1,617	102.4	368	93.6	12,683	98.1
平28.4	4,005	99.2	4,428	93.0	2,127	98.3	1,600	101.3	366	93.1	12,526	96.9
平29.4	3,985	98.7	4,308	90.5	2,121	98.1	1,606	101.7	372	94.7	12,392	95.8

(注) 指数は、平25.4=100とした数字（以下同じ。）

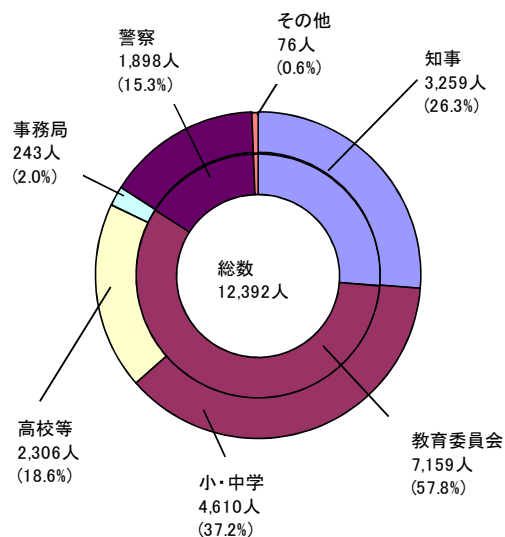
(2) 給料表別、部局別職員構成

給料表別、部局別の職員構成は、第1図及び第2図のとおりである。

第1図 給料表別職員構成



第2図 部局別職員構成



(注) 構成比は、四捨五入のため、合計しても100にならない場合がある(以下同じ。)

(3) 給料表別平均経験年数

職員の平均経験年数は、21年11月で、前年に比べて4月減少している。

これを給料表別に見ると、第3表のとおりである。

第3表 給料表別平均経験年数及び対前年増減年数

(単位：年・月)

給料表 年月	行政職	研究職	医療職 (1)	医療職 (2)	医療職 (3)	小・中 学校等 教育職	高 等 学校等 教育職	警察官	全給料表
平29.4(A)	21.07	20.02	18.07	21.00	24.04	23.07	23.00	17.01	21.11
平28.4(B)	21.09	19.11	19.09	23.03	25.04	24.02	23.00	17.05	22.03
増減 (A)-(B)	△ 0.02	0.03	△ 1.02	△ 2.03	△ 1.00	△ 0.07	0.00	△ 0.04	△ 0.04

(4) 給料表別経験年数階層別職員構成

経験年数の階層別職員構成は、第4表及び第3図のとおりである。

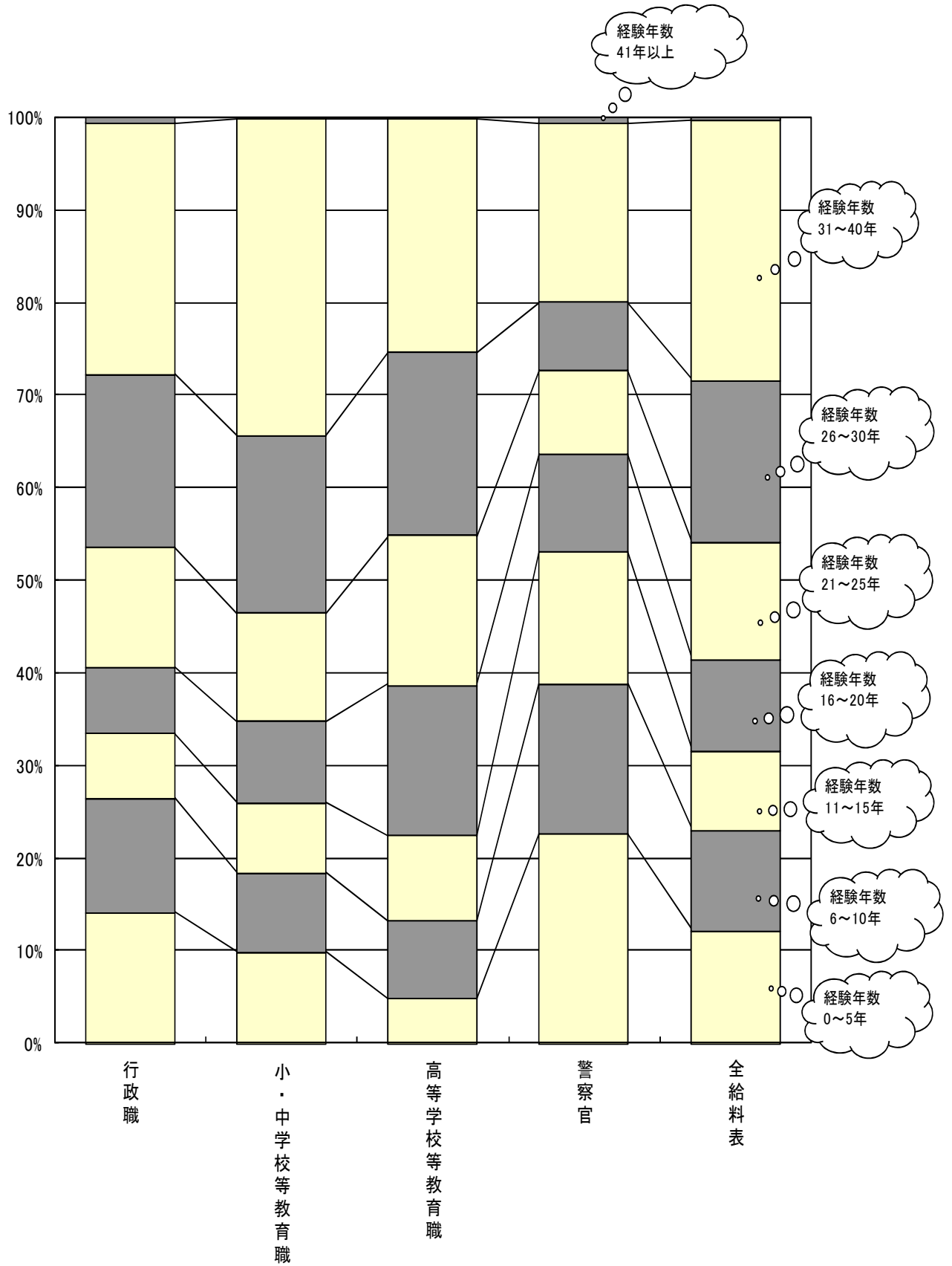
第4表 給料表別、経験年数階層別職員数及び構成比

(単位：人、%)

給料表・ 区分 経験 年数階層	行政職		研究職		医療職 (1)		医療職 (2)		医療職 (3)	
	職員数	構成比	職員数	構成比	職員数	構成比	職員数	構成比	職員数	構成比
0 ～ 5	562	14.1	26	13.2	6	30.0	16	11.9	-	-
6 ～ 10	495	12.4	29	14.7	1	5.0	16	11.9	1	5.0
11 ～ 15	279	7.0	16	8.1	1	5.0	10	7.4	5	25.0
16 ～ 20	279	7.0	15	7.6	2	10.0	18	13.3	3	15.0
21 ～ 25	521	13.1	37	18.8	2	10.0	23	17.0	1	5.0
26 ～ 30	740	18.6	34	17.3	4	20.0	23	17.0	1	5.0
31 ～ 40	1,083	27.2	40	20.3	4	20.0	29	21.5	9	45.0
41 以上	26	0.7	-	-	-	-	-	-	-	-
計	3,985	100.0	197	100.0	20	100.0	135	100.0	20	100.0

給料表・ 区分 経験 年数階層	小・中学校等教育職		高等学校等教育職		警察官		全給料表	
	職員数	構成比	職員数	構成比	職員数	構成比	職員数	構成比
0 ～ 5	422	9.8	103	4.9	363	22.6	1,498	12.1
6 ～ 10	373	8.7	178	8.4	261	16.3	1,354	10.9
11 ～ 15	326	7.6	197	9.3	229	14.3	1,063	8.6
16 ～ 20	378	8.8	342	16.1	169	10.5	1,206	9.7
21 ～ 25	507	11.8	343	16.2	144	9.0	1,578	12.7
26 ～ 30	822	19.1	419	19.8	119	7.4	2,162	17.4
31 ～ 40	1,479	34.3	538	25.4	312	19.4	3,494	28.2
41 以上	1	0.0	1	0.0	9	0.6	37	0.3
計	4,308	100.0	2,121	100.0	1,606	100.0	12,392	100.0

第3図 給料表別、経験年数階層別構成比



(5) 平均年齢及び年齢階層別職員構成

職員の平均年齢は、43歳11月で、前年に比べて3月低くなっている。

これを給料表別に見ると、第5表のとおりである。

第5表 給料表別平均年齢の対前年比較

(単位：歳・月)

給料表 年月	行政職	研究職	医療職 (1)	医療職 (2)	医療職 (3)	小・中 学校等 教育職	高 等 学校等 教育職	警察官	全給料表
平29.4(A)	43.00	43.03	44.01	43.10	46.10	46.01	45.08	38.00	43.11
平28.4(B)	43.01	43.01	44.11	46.01	47.08	46.07	45.08	38.04	44.02
増減 (A)-(B)	△ 0.01	0.02	△ 0.10	△ 2.03	△ 0.10	△ 0.06	0.00	△ 0.04	△ 0.03

第6表 給料表別平均年齢の推移

(単位：歳・月)

給料表 年月	行政職	小・中学校等 教育職	高等学校等 教育職	警察官	全給料表
平25.4	43.04	47.04	45.03	39.06	44.09
平26.4	43.04	47.05	45.06	39.02	44.08
平27.4	43.02	47.02	45.07	38.06	44.05
平28.4	43.01	46.07	45.08	38.04	44.02
平29.4	43.00	46.01	45.08	38.00	43.11

年齢階層別の職員構成は、第7表及び第5図のとおりで、全給料表では51歳から55歳までの階層が最も多く(20.9%)、次いで56歳から59歳まで(14.7%)、46歳から50歳まで(14.6%)の順となっている。

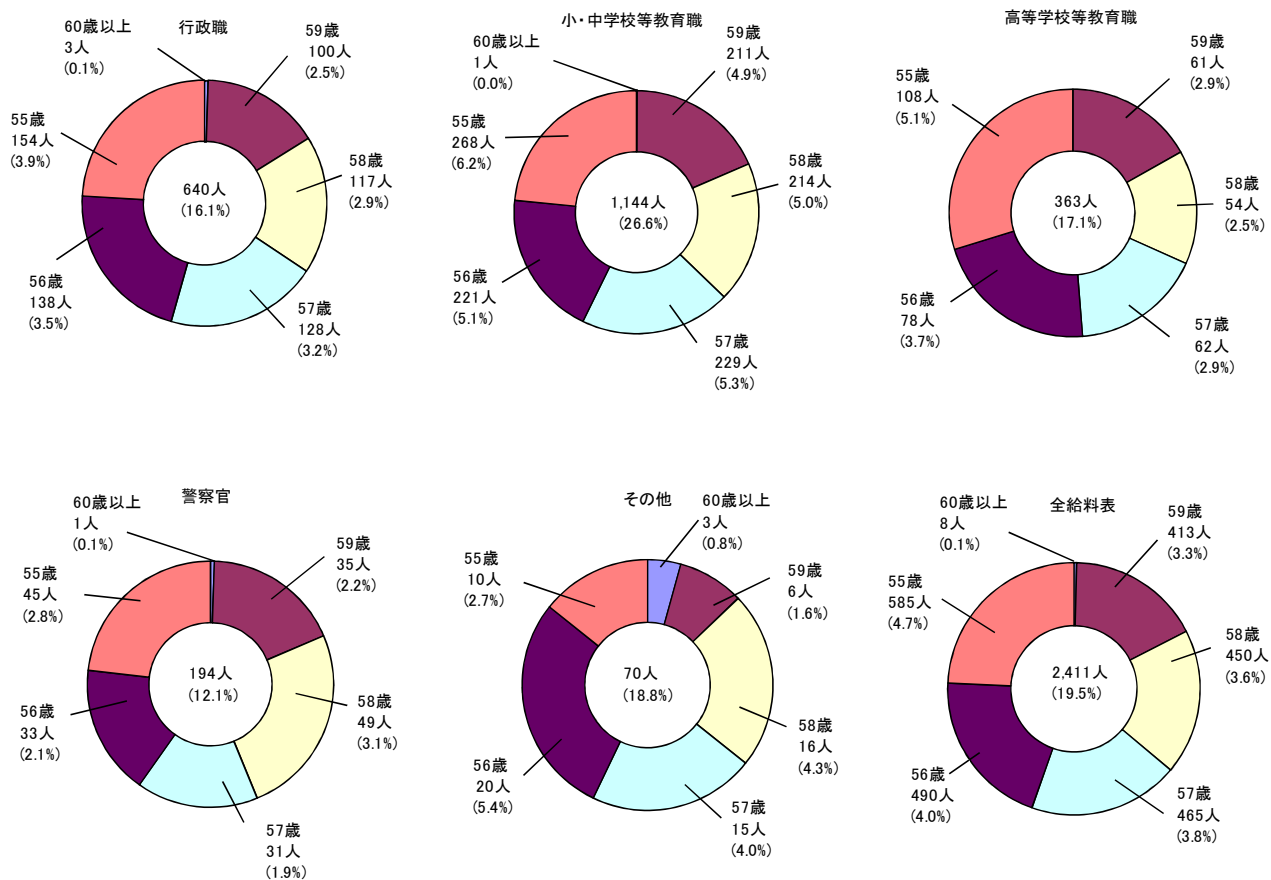
給料表別に年齢階層別の構成比を見ると、30歳以下の層では警察官が最も高く32.8%を占め、次いで医療職(1)(25.0%)、行政職(21.5%)の順となっており、31歳から40歳までの層では医療職(3)(40.0%)、警察官(29.8%)、高等学校等教育職(20.8%)、41歳から50歳までの層では、高等学校等教育職(32.8%)、医療職(2)(32.6%)、研究職(32.5%)の順となっている。

また、51歳以上の層では、医療職(3)と小中学校等教育職が最も高く45.0%を占めている。

次に55歳以上の職員について見ると、全職員12,392人の19.5%に当たる2,411人が55歳以上の職員で、前年に比べて77人増加している。

55歳以上の職員を給料表別年齢別に見ると、第4図のとおりである。

第4図 55歳以上の職員の給料表別年齢別職員構成



(注) 括弧書きは、それぞれ給料表別職員数に対する構成比を示す。

第7表 給料表別、年齢階層別職員数及び構成比

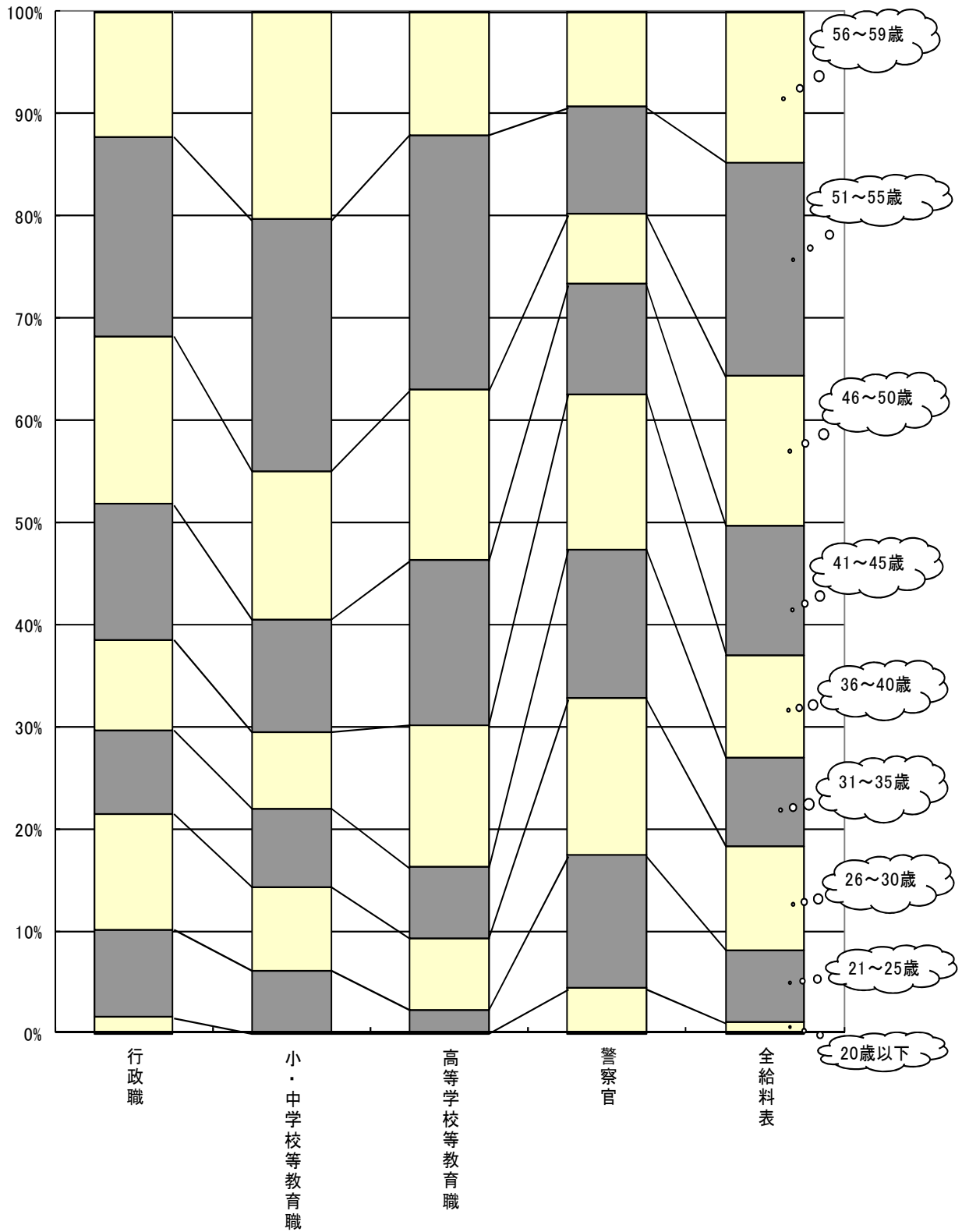
(単位：人、%)

給料表・ 区分 年齢階層	行政職		研究職		医療職(1)		医療職(2)		医療職(3)	
	職員数	構成比	職員数	構成比	職員数	構成比	職員数	構成比	職員数	構成比
20 以下	60	1.5	-	-	-	-	-	-	-	-
21 ~ 25	345	8.7	10	5.1	4	20.0	6	4.4	-	-
26 ~ 30	451	11.3	30	15.2	1	5.0	18	13.3	-	-
31 ~ 35	326	8.2	22	11.2	2	10.0	10	7.4	3	15.0
36 ~ 40	351	8.8	12	6.1	1	5.0	18	13.3	5	25.0
41 ~ 45	530	13.3	23	11.7	2	10.0	23	17.0	1	5.0
46 ~ 50	657	16.5	41	20.8	2	10.0	21	15.6	2	10.0
51 ~ 55	779	19.5	31	15.7	3	15.0	17	12.6	4	20.0
56 ~ 59	483	12.1	28	14.2	2	10.0	22	16.3	5	25.0
60 以上	3	0.1	-	-	3	15.0	-	-	-	-
計	3,985	100.0	197	100.0	20	100.0	135	100.0	20	100.0

給料表・ 区分 年齢階層	小・中学校等教育職		高等学校等教育職		警察官		全給料表	
	職員数	構成比	職員数	構成比	職員数	構成比	職員数	構成比
20 以下	-	-	-	-	71	4.4	131	1.1
21 ~ 25	261	6.1	48	2.3	208	13.0	882	7.1
26 ~ 30	357	8.3	150	7.1	247	15.4	1,254	10.1
31 ~ 35	327	7.6	146	6.9	235	14.6	1,071	8.6
36 ~ 40	327	7.6	296	14.0	244	15.2	1,254	10.1
41 ~ 45	474	11.0	342	16.1	173	10.8	1,568	12.7
46 ~ 50	624	14.5	354	16.7	110	6.8	1,811	14.6
51 ~ 55	1,062	24.7	530	25.0	169	10.5	2,595	20.9
56 ~ 59	875	20.3	255	12.0	148	9.2	1,818	14.7
60 以上	1	0.0	-	-	1	0.1	8	0.1
計	4,308	100.0	2,121	100.0	1,606	100.0	12,392	100.0

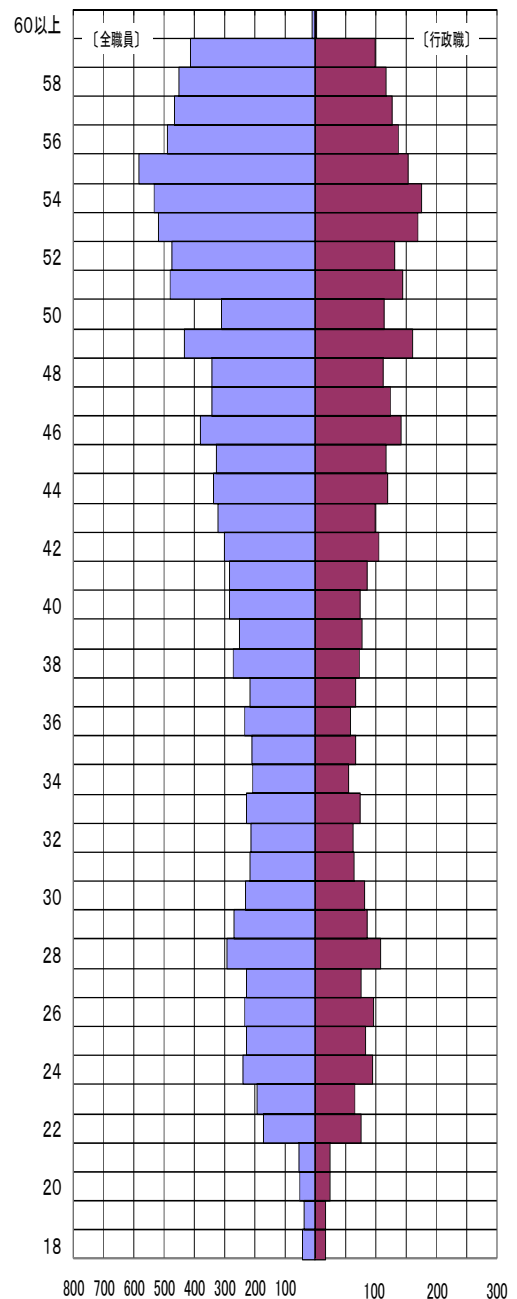
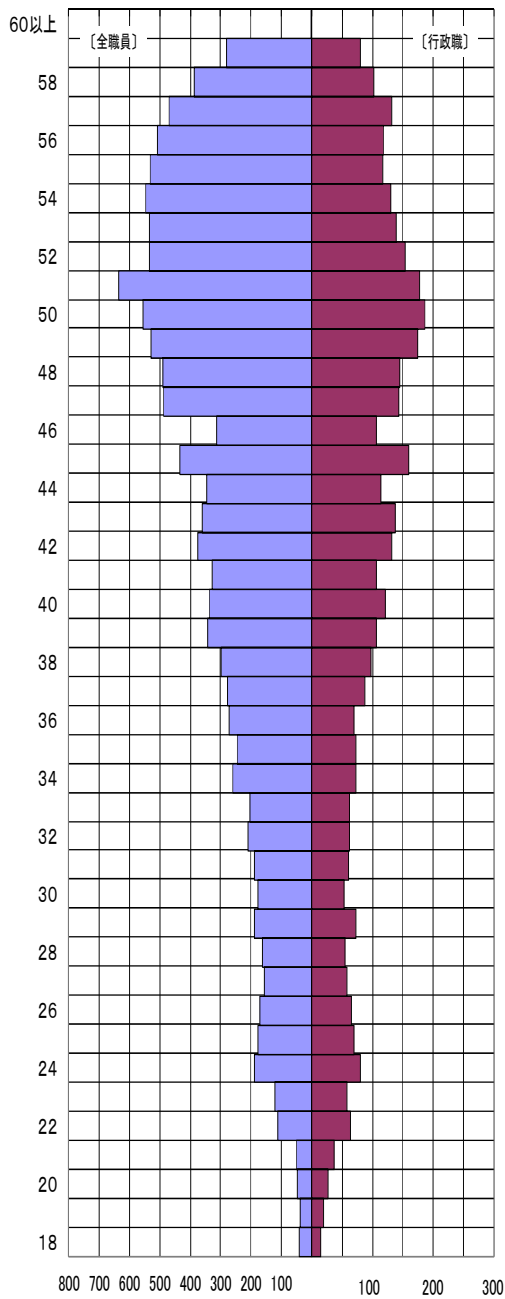
(注) 年齢階層「21~25」等は、21歳以上26歳未満等を示す(第5図において同じ。)

第5図 給料表別、年齢階層別職員構成



第6図 年齢別職員構成 (平成25年度)

(平成29年度)



(6) 給料表別学歴別の職員構成

職員の学歴別構成は第8表のとおりで、全給料表で見ると、前年に比べ、大学卒が40人、短大卒が76人、高校卒が17人、中学卒が1人減少している。構成比は、大学卒72.2%、短大卒7.6%、高校卒20.1%、中学卒0.1%となっており、前年に比べ、大学卒で0.4ポイント増加し、短大卒で0.5ポイント減少している。

第8表 給料表別、学歴別職員数及び構成比

(単位：人、%)

給料表・学歴 区分・年月		行政職				研究職				医療職(1)	
		大学	短大	高校	中学	大学	短大	高校	中学	大学	短大
職員数	平29.4	2,114	303	1,561	7	190	3	4	-	20	-
	平28.4	2,088	323	1,586	8	190	3	4	-	21	-
構成比	平29.4	53.0	7.6	39.2	0.2	96.4	1.5	2.0	-	100.0	-
	平28.4	52.1	8.1	39.6	0.2	96.4	1.5	2.0	-	100.0	-

給料表・学歴 区分・年月		医療職(2)				医療職(3)				小・中学校等教育職			
		大学	短大	高校	中学	大学	短大	高校	中学	大学	短大	高校	中学
職員数	平29.4	89	46	-	-	-	19	1	-	3,853	449	6	-
	平28.4	86	43	-	-	1	17	1	-	3,917	505	6	-
構成比	平29.4	65.9	34.1	-	-	-	95.0	5.0	-	89.4	10.4	0.1	-
	平28.4	66.7	33.3	-	-	5.3	89.5	5.3	-	88.5	11.4	0.1	-

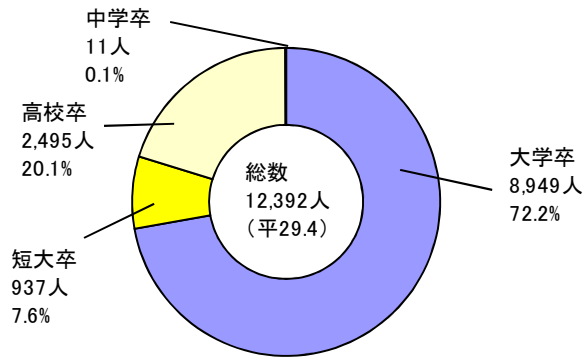
給料表・学歴 区分・年月		高等学校等教育職				警察官				全給料表			
		大学	短大	高校	中学	大学	短大	高校	中学	大学	短大	高校	中学
職員数	平29.4	1,959	105	56	1	724	12	867	3	8,949	937	2,495	11
	平28.4	1,961	108	57	1	725	14	858	3	8,989	1,013	2,512	12
構成比	平29.4	92.4	5.0	2.6	0.0	45.1	0.7	54.0	0.2	72.2	7.6	20.1	0.1
	平28.4	92.2	5.1	2.7	0.0	45.3	0.9	53.6	0.2	71.8	8.1	20.1	0.1

第9表 給料表別、学歴別職員構成比の推移

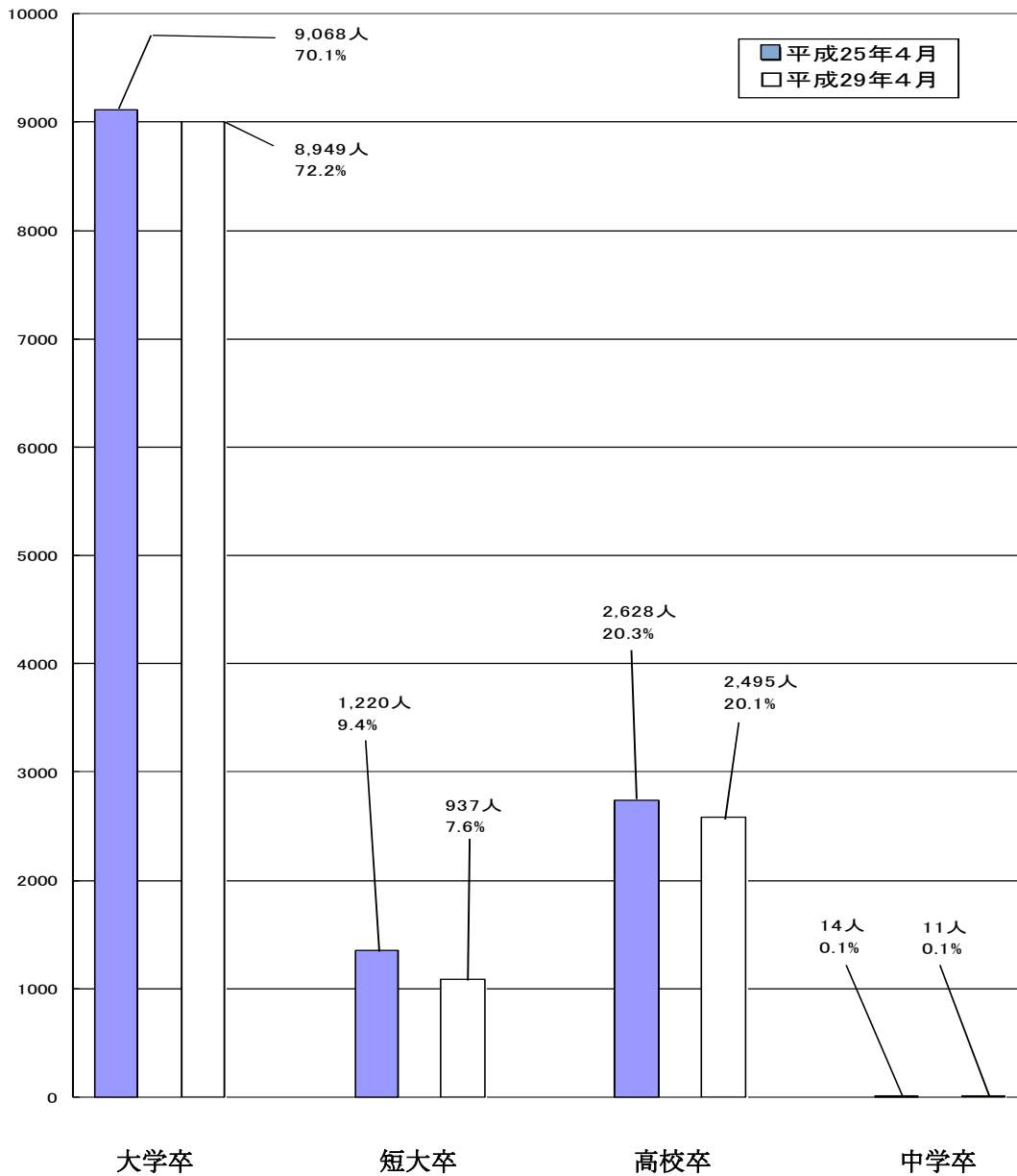
(単位：%)

給料表・学歴 年月	行政職				小・中学校等教育職				高等学校等教育職				警察官				全給料表			
	大学	短大	高校	中学	大学	短大	高校	中学	大学	短大	高校	中学	大学	短大	高校	中学	大学	短大	高校	中学
平25.4	50.1	8.5	41.2	0.2	85.7	14.2	0.2	-	91.7	5.2	3.1	0.0	42.7	1.0	56.0	0.2	70.1	9.4	20.3	0.1
平26.4	50.5	8.3	40.9	0.2	86.4	13.4	0.2	-	91.7	5.3	3.0	0.0	43.9	0.9	55.0	0.2	70.5	9.0	20.4	0.1
平27.4	51.3	8.1	40.3	0.2	87.3	12.5	0.2	-	92.0	5.1	2.8	0.0	44.9	0.9	54.0	0.2	71.0	8.5	20.3	0.1
平28.4	52.1	8.1	39.6	0.2	88.5	11.4	0.1	-	92.2	5.1	2.7	0.0	45.3	0.9	53.6	0.2	71.8	8.1	20.1	0.1
平29.4	53.0	7.6	39.2	0.2	89.4	10.4	0.1	-	92.4	5.0	2.6	0.0	45.1	0.7	54.0	0.2	72.2	7.6	20.1	0.1

第7図 学歴別職員数及び構成比（全給料表）



第8図 学歴別職員数及び構成比（全給料表）



(7) 性別職員構成

職員の構成を男女別に見ると、第10表のとおりで、男性6,809人に対し、女性5,583人で、その構成比は、男性54.9%、女性45.1%である。

第10表 給料表別、性別職員数及び職員構成比の推移

(単位：人、%)

給料表・性別 区分・年月		行政職		小・中学校等 教育職		高等学校等 教育職		その他		全給料表	
		男	女	男	女	男	女	男	女	男	女
職員数	平25.4	2,528	1,508	1,769	2,990	1,113	1,050	1,725	247	7,135	5,795
	平26.4	2,494	1,533	1,731	2,903	1,096	1,038	1,726	258	7,047	5,732
	平27.4	2,476	1,572	1,697	2,813	1,101	1,039	1,706	279	6,980	5,703
	平28.4	2,446	1,559	1,672	2,756	1,099	1,028	1,673	293	6,890	5,636
	平29.4	2,420	1,565	1,629	2,679	1,089	1,032	1,671	307	6,809	5,583
構成比	平25.4	62.6	37.4	37.2	62.8	51.5	48.5	87.5	12.5	55.2	44.8
	平26.4	61.9	38.1	37.4	62.6	51.4	48.6	87.0	13.0	55.1	44.9
	平27.4	61.2	38.8	37.6	62.4	51.4	48.6	85.9	14.1	55.0	45.0
	平28.4	61.1	38.9	37.8	62.2	51.7	48.3	85.1	14.9	55.0	45.0
	平29.4	60.7	39.3	37.8	62.2	51.3	48.7	84.5	15.5	54.9	45.1

2 給 与

(1) 基本給

平成29年4月における職員の平均基本給月額、365,531円（給料356,808円、扶養手当8,266円、地域手当457円）で、前年4月に比べ2,679円（給料△2,747円、扶養手当70円、地域手当△2円）、0.7%の減少となっている。

給料表別の平均基本給月額、平均年齢及び平均経験年数は、第11表のとおりである。

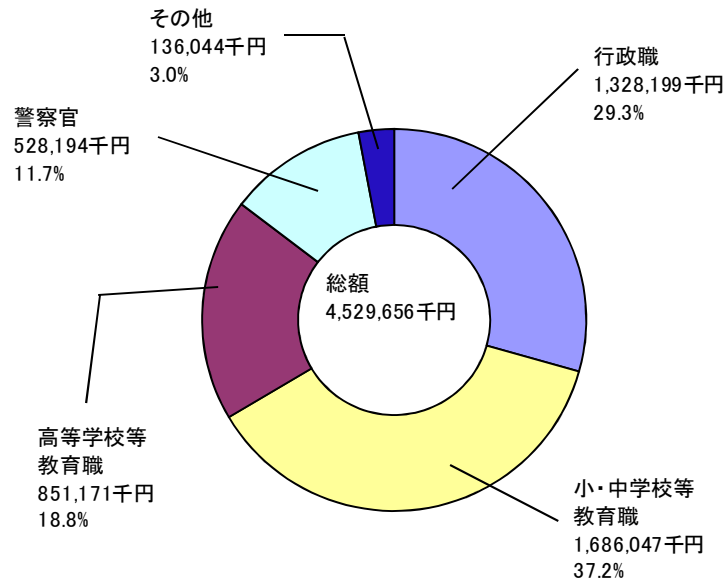
第11表 給料表別平均基本給月額、平均年齢及び平均経験年数

(単位：円、歳・月、年・月)

給料表		行政職	研究職	医療職 (1)	医療職 (2)	医療職 (3)	小・中 学校等 教育職	高 等 学 校 等 教 育 職	警察官	全給料表
区分	給料	324,226	353,883	490,080	332,981	341,635	384,290	392,846	317,235	356,808
基本給	扶養手当	8,258	9,386	8,975	6,415	4,450	7,043	8,330	11,538	8,266
	地域手当	816	-	87,954	-	-	44	130	115	457
	計	333,300	363,269	587,009	339,396	346,085	391,376	401,306	328,888	365,531
	平均年齢	43.00	43.03	44.01	43.10	46.10	46.01	45.08	38.00	43.11
平均経験年数	21.07	20.02	18.07	21.00	24.04	23.07	23.00	17.01	21.11	

給料表別の基本給の構成は、第9図のとおりである。

第9図 給料表別基本給総額及び構成比



ア 給 料

職員の平均給料月額は、356,808円で前年4月に比べ2,747円（0.8%）減少している。これを給料表別に見ると、第12表のとおりである。

第12表 給料表別平均給料月額及び対前年比較

(単位：円、%)

年月	給料表									全給料表
	行政職	研究職	医療職(1)	医療職(2)	医療職(3)	小・中学校等教育職	高等学校等教育職	警察官		
平29.4(A)	324,226	353,883	490,080	332,981	341,635	384,290	392,846	317,235		356,808
平28.4(B)	325,683	353,419	499,795	346,957	351,147	388,386	394,165	318,576		359,555
増減(A)-(B)	額	△ 1,457	464	△ 9,715	△ 13,976	△ 9,512	△ 4,096	△ 1,319	△ 1,341	△ 2,747
	率	△ 0.4	0.1	△ 1.9	△ 4.0	△ 2.7	△ 1.1	△ 0.3	△ 0.4	△ 0.8

給料表別の平均給料月額推移は、第13表のとおりである。

第13表 給料表別平均給料月額推移

(単位：円)

給料表・ 区分 年月	行政職		小・中学校等 教育職		高等学校等 教育職		警察官		全給料表		
	金額	指数	金額	指数	金額	指数	金額	指数	金額	指数	対前年比
平25.4	331,806	100.0	398,575	100.0	395,528	100.0	327,456	100.0	367,553	100.0	99.5
平26.4	329,762	99.4	396,366	99.4	395,596	100.0	324,113	99.0	365,259	99.4	99.4
平27.4	326,886	98.5	392,773	98.5	394,628	99.8	318,720	97.3	361,709	98.4	99.0
平28.4	325,683	98.2	388,386	97.4	394,165	99.7	318,576	97.3	359,555	97.8	99.4
平29.4	324,226	97.7	384,290	96.4	392,846	99.3	317,235	96.9	356,808	97.1	99.2

イ 扶養手当

全職員1人当たりの扶養手当平均月額は、8,266円で前年に比べ70円の増加となっている。主な給料表別の扶養手当平均月額推移は、第14表のとおりである。

なお、扶養手当受給職員数は6,151人であり、当該職員1人当たりの平均月額は16,652円で、前年に比べ452円の増加となっている。

第14表 給料表別扶養手当平均月額推移

(単位：円)

給料表・ 区分 年月	行政職		小・中学校等 教育職		高等学校等 教育職		警察官		全給料表	
	金額	指数	金額	指数	金額	指数	金額	指数	金額	指数
平25.4	9,221	100.0	7,809	100.0	8,793	100.0	12,240	100.0	9,017	100.0
平26.4	8,910	96.6	7,663	98.1	8,610	97.9	11,924	97.4	8,812	97.7
平27.4	8,573	93.0	7,226	92.5	8,385	95.4	11,512	94.1	8,460	93.8
平28.4	8,275	89.7	6,922	88.6	8,176	93.0	11,488	93.9	8,196	90.9
平29.4	8,258	89.6	7,043	90.2	8,330	94.7	11,538	94.3	8,266	91.7

ウ 地域手当

地域手当は、東京、大阪等に所在する公署等に勤務する職員及び医療職給料表(1)の適用を受ける職員に支給されており、当該職員98人の1人当たりの平均月額は、57,753円で、前年に比べ2,152円の減少となっている。

(2) その他の手当

通勤手当等の基本給以外の諸手当の状況は、第15表のとおりである。

第15表 その他の手当

(単位：人、円)

区分	(A)受給職員数	(B)支給総額	(B)/(A)平均額
管理職手当	1,076	62,137,300	57,748
初任給調整手当	47	6,196,100	131,832
住居手当	2,502	61,819,000	24,708
特地勤務手当	91	842,879	9,262
へき地手当	425	5,511,914	12,969
特地勤務手当に準ずる手当	51	804,720	15,779
へき地手当に準ずる手当	40	619,987	15,500
通勤手当	10,462	101,494,650	9,701
単身赴任手当	321	11,582,000	36,081
農林漁業普及指導手当	163	3,493,182	21,431
定時制通信教育手当	145	2,270,100	15,656
産業教育手当	227	3,645,000	16,057
義務教育等教員特別手当	6,429	38,162,000	5,936
計			298,578,832
全職員1人当たり			24,094