

# 高知県のがん登録

2009年集計

平成26年9月

高知県健康政策部

## はじめに

高知県では、がんが昭和 59 年から死亡原因の第 1 位となっており、高齢化の進行により今後も増加していくと推測されます。

このため県では、平成 19 年 3 月の議員提案による「高知県がん対策推進条例」の制定を受け、平成 20 年 3 月には「高知県がん対策推進計画」を策定し、がん対策に取り組んでまいりました。また、平成 22 年 2 月に策定した「日本一の健康長寿県構想」の中でも、がん対策を重点施策として位置付けているところです。

さらに、平成 25 年 3 月には高知県がん対策推進計画を改定し「第 2 期高知県がん対策推進計画」を策定しましたし、平成 26 年 3 月に、高知県がん対策推進条例が改正されたことを受け、「がん教育・小児がん対策・就労支援」など新たな課題にも取り組んでまいります。

がん対策の検討・実行にあたっては、がんによる罹患率、死亡率、生存率といった正確ながんの実態を把握することが、必要不可欠です。

そのため、昭和 48 年(1973 年)に、高知県医師会により地域がん登録が開始され、その後、高知県が実施主体となり、事業を継続しています。平成 22 年度には、国立がん研究センターの標準データベースシステムを導入、平成 24 年度からは遡り調査を開始、また平成 25 年度からは生存状況確認調査を開始するなど、登録精度の向上にも取り組んでおります。

今回、2009 年の登録データの集計が整いましたのでここに報告させていただきます。

地域がん登録事業にご協力いただきました医療機関をはじめとする関係各位の皆様にご活用していただければ幸いです。

最後に、データ収集に当たり多大なご協力をいただきました医療機関の関係者の皆様に厚くお礼を申し上げますとともに、登録精度の向上のため、今後とも本事業の推進につきまして、なお一層のご理解とご協力を賜りますようお願い申し上げます。

平成 26 年 9 月

高知県健康政策部長

山本 治

# 目 次

<b>I 高知県地域がん登録事業の概要</b> .....	1
1 歴 史 .....	1
2 方 法 .....	1
(1) 情報集方法 .....	1
(2) 登録対象 .....	1
(3) 登録・集計・解析 .....	1
3 二次保健医療圏別および医療機関別の2013年届出数 .....	2
4 遡り調査 .....	3
<b>II 結 果</b> .....	4
1 登録精度指標 .....	4
(1) 届出（量的）精度の指標 .....	4
(2) 診断（質的）精度の指標 .....	5
(3) 登録精度指標の年次推移 .....	5
2 罹 患 .....	6
(1) 部位別の罹患割合 .....	6
(2) 年齢階級別の罹患割合 .....	7
(3) 部位別年齢階級別罹患率 .....	9
(4) 高知県のがん罹患の特徴 .....	11
① 部位別粗罹患率 .....	11
② 部位別年齢調整罹患率 .....	12
(5) 部位別の発見経緯 .....	13
(6) 部位別の病期 .....	14
(7) 初回治療方法 .....	15
3 死 亡 .....	16
(1) 部位別の死亡割合 .....	16
(2) 年齢階級別死亡率 .....	16
(3) 高知県の部位別がん死亡の特徴 .....	19
① 部位別粗死亡率 .....	19
② 部位別年齢調整死亡率 .....	20
<b>III 付 表</b> .....	21
<b>IV 参考資料</b> .....	53
用語の説明 .....	54
罹患数の集計方法 .....	55
人口統計と死亡統計 .....	56
<b>V 高知県がん登録評価事業実施要領</b> .....	57

# I 高知県地域がん登録事業の概要

## 1 歴史

高知県地域がん登録は、1973年に高知県医師会によって開始され、2005年からは県が実施主体となり、県医師会への委託事業となった。2009年4月に、登録事業の委託先を都道府県がん診療連携拠点病院にも指定されている高知大学医学部附属病院へ変更した。2010年12月に標準データベースシステムを導入し、2007年1月1日以後に診断された患者の登録を行っている。

## 2 方法

### (1) 情報収集方法

- ①高知県内の医療機関は、新たにかんがの診断、治療等を行った場合、指定の届出票にかんがの情報を記載して、地域がん登録室（高知大学医学部附属病院）に届け出る。
- ②県は、人口動態調査死亡小票の目的外利用承認を受けた後、県内の保健所において、死亡小票を転写し、転写した死亡小票を登録室に転送する。
- ③死亡小票で初めてがんが確認できた症例について、死亡診断をした医療機関に対して遡り調査を実施する。
- ④市町村に対して住民票照会による生存確認調査を実施する。

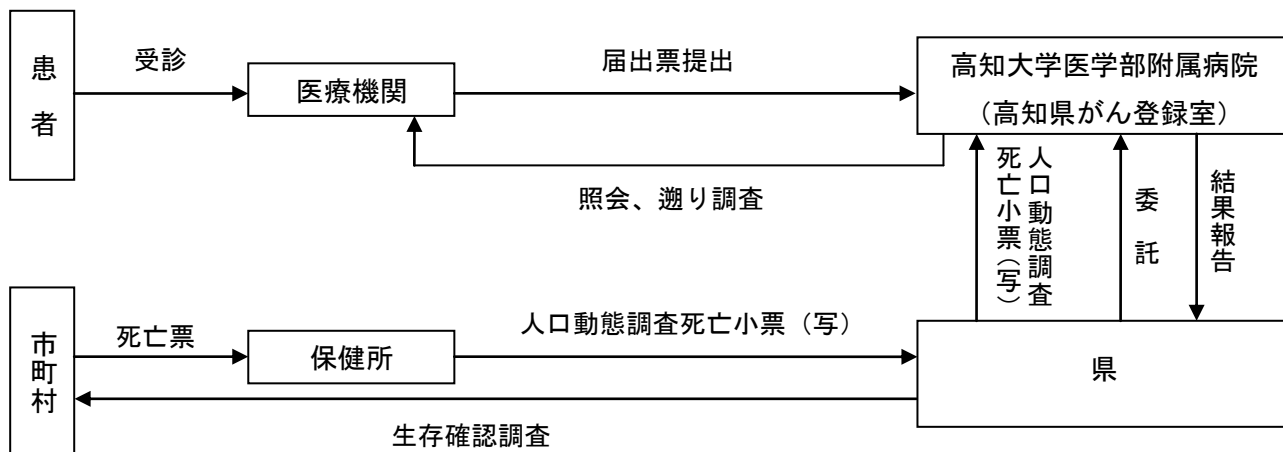
### (2) 登録対象

- ①届出票において診断時住所が高知県内で、「上皮内がんを含むすべての悪性新生物」、および「髄膜、脳および中枢神経系の良性新生物」
- ②人口動態調査死亡小票において悪性腫瘍または性状不詳の腫瘍と記載があるもの

### (3) 登録・集計・解析

収集した情報を、標準データベースに入力して登録し、集計・解析を行う。

### 【高知県地域がん登録事業概要図】





### 3 二次保健医療圏別および医療機関別の2013年届出数\*1

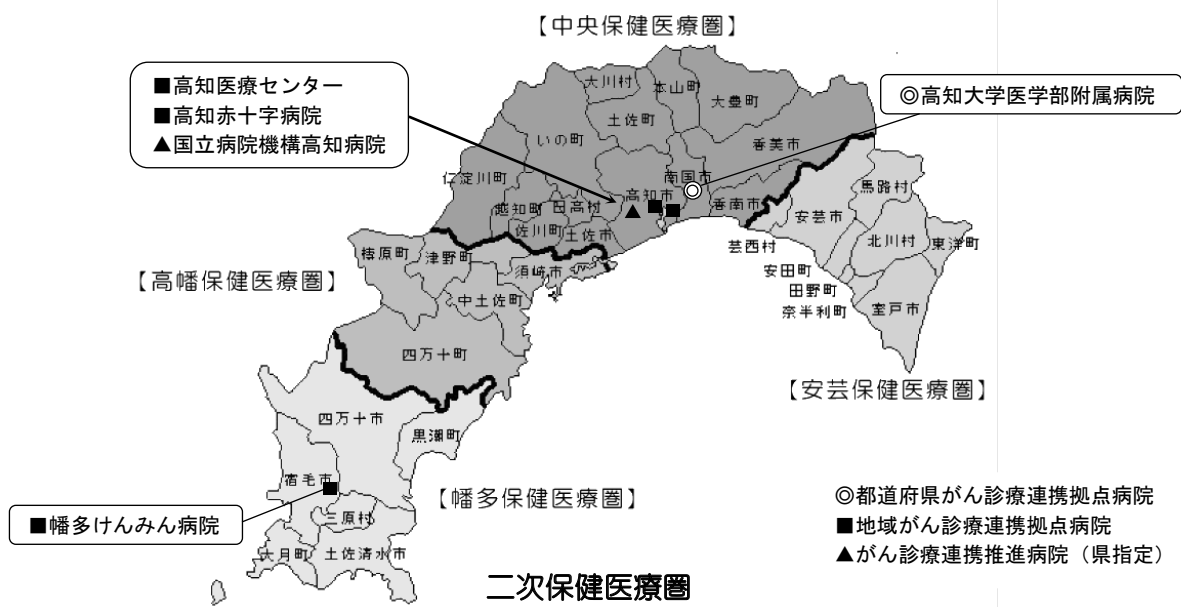
(順不同)

二次保健医療圏名	医療機関名	届出数
安 芸	田野病院	29
	むろとびあ医院	7
	その他の医療機関*2	115
中 央	J A高知病院	72
	いずみの病院	136
	愛宕病院	22
	近森病院	198
	高知医療センター	1,446
	高知厚生病院	186
	高知高須病院	82
	高知生協病院	83
	高知赤十字病院	805
	高知大学医学部附属病院	1,641
	細木病院	162
	函南病院	208
	竹下病院	26
	国立病院機構高知病院	656
	南国厚生病院	7
	北島病院	48
	久病院	8
	やまかわ乳腺クリニック	99
	伊藤外科乳腺クリニック	65
	横田胃腸科内科	11
その他の医療機関*2	560	
高 幡	くぼかわ病院	68
	須崎くろしお病院	144
	その他の医療機関*2	65
幡 多	四万十市立市民病院	58
	幡多けんみん病院	165
	渭南病院	37
	竹本病院	43
	その他の医療機関*2	179
	小 計	7,431
県 外		132
	合 計	7,563

\*1 遡り調査回答数を含む

\*2 その他の医療機関

- 安芸：県立あき総合病院、芸西病院、室戸病院、森澤病院、はまうづ医院
- 中央：松岡胃腸科内科、さくら病院、田村内科整形外科病院、もみのき病院、安部病院、井上病院、永井病院、横浜病院、岡村病院、岡林病院、海辺の杜ホスピタル、関田病院、厚生年金高知リハビリテーション病院（現在、高知西病院）、香長中央病院、香北病院、高知総合リハビリテーション病院、高知病院、国吉病院、三愛病院、山崎病院、いの町立仁淀病院、川村病院、前田病院、大杉中央病院、朝倉病院、田辺病院、土佐市民病院、土佐田村病院、島津病院、島本病院、藤原病院、同仁病院、木村病院、野市中央病院、嶺北中央病院、細木ユニティ病院、だいいちリハビリテーション病院、高知記念病院、潮江高橋病院、上町病院、高知城東病院、中ノ橋病院、山村病院、間崎病院、森木病院、南病院、見元回生病院、高北国民健康保険病院、岡豊病院、南国病院、あおぞら診療所高知潮江、青柳クリニック、ハートフルクリニック、みなみの風診療所、もえぎクリニック、伊与木クリニック、岡本内科、岸本内科、高知医療生活協同組合潮江診療所、高田内科、佐野内科リハビリテーションクリニック、渋谷内科胃腸科、大崎診療所、大田口医院、島崎クリニック、島本医院、藤川クリニック、夜須診療所、鈴木内科、秋沢内科、快聖クリニック、高岡内科、ひろせ整形外科リハビリテーションクリニック
- 高幡：ネオリゾートちひろ病院、高陵病院、大西病院、梶原病院、なかとさ病院、大正診療所
- 幡多：松谷病院、森下病院、聖ヶ丘病院、足摺病院、大井田病院、中村病院、筒井病院、木俣病院、出口病院（現在、出口クリニック）、大月町立大月病院、吉井病院、渡川病院、佐賀診療所、松谷内科、西土佐診療所、大野内科、清谷医院



#### 4 遡り調査

2009年の死亡者について、遡り調査対象が1件でもある医療機関のすべて（県外は除く）を対象とした。実施状況を表1に示す。

表1 遡り調査

死亡年	調査 依頼数	調査依頼 医療機関数	回答数			回答率	
			うち登録対象*1	うち登録対象外*2	うち詳細不明*3		
2009年	897	133	775	686	53	36	86%

\*1 登録対象：診断日が2007年1月1日以降      \*2 登録対象外：診断日が2006年12月31日以前

\*3 詳細不明：診断日が詳細不明

\*死亡情報から2006年以前の罹患と推測されたものは調査対象に含めなかった。

## II 結果

本報告書では、全国がん罹患モニタリング集計 2009（2013 年 9 月実施）に提出したデータを集計した。

### 1 登録精度指標

#### (1) 届出（量的）精度の指標

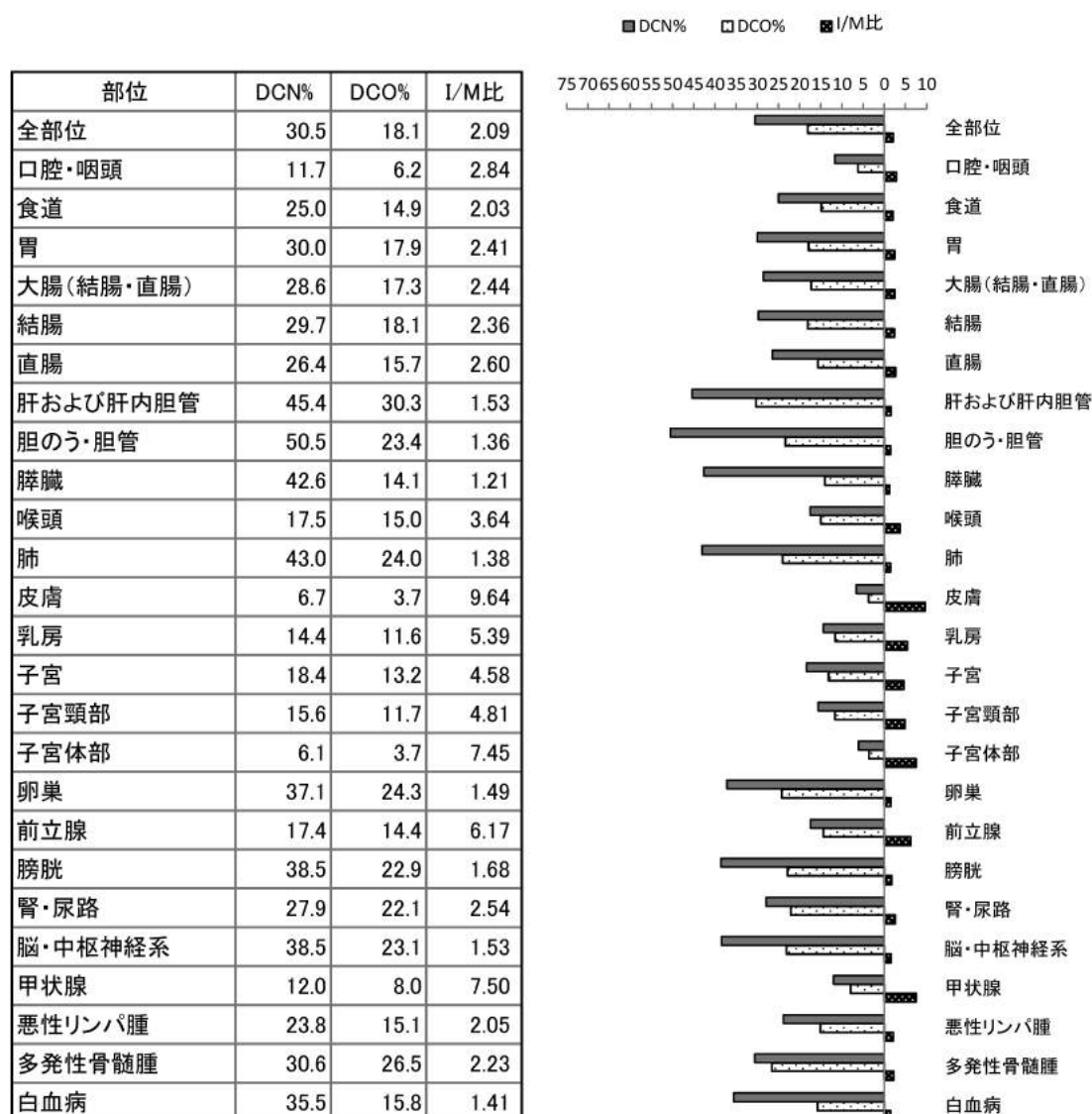
死亡小票で初めてがんが確認できた症例（DCN、Death Certificate Notification）について、遡り調査により診断・治療情報を医療機関に求め、その回答のなかった者は死亡情報のみ（DCO、Death Certificate Only）となる。

2011 年より標準データベースへの登録を開始し、2007 年診断以降の届出票の登録、また死亡年が 2007 年以降の死亡情報について、既登録情報と照合している。

2009 年の DCN の割合は 30.5%（上皮内がんを含むと 29.2%）であった。

罹患数（医療機関から届出された数、遡り調査により回答が得られた数、および遡り調査に回答がなかった数（DCO の数）とをあわせたもの）と死亡数との比（I/M、incidence/mortality 比）は 2.09 であった。

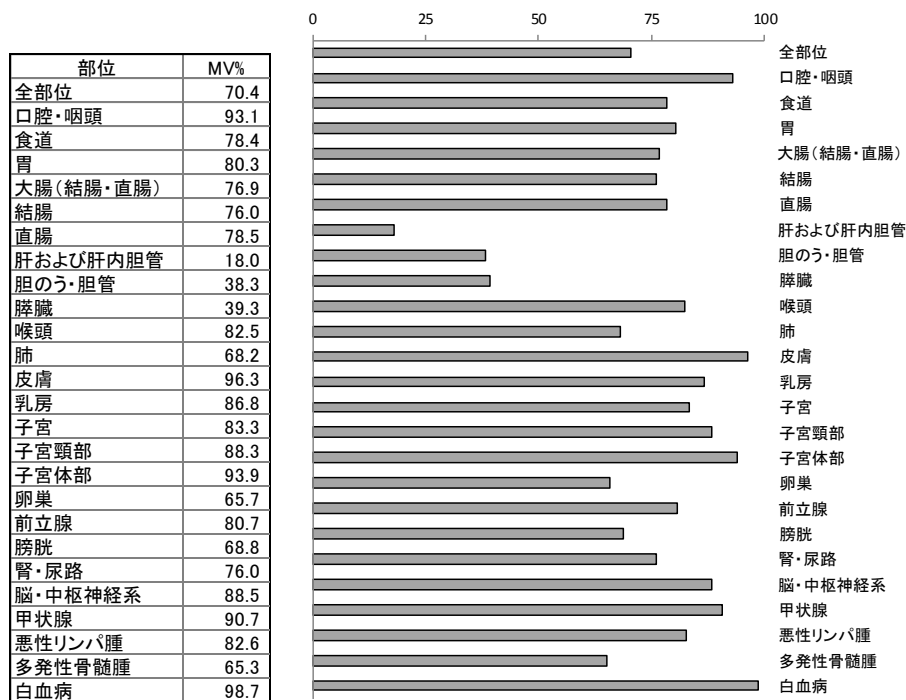
図 1 部位別の DCN と DCO の割合（%）、I/M 比（上皮内がんを除く） 2009 年



## (2) 診断（質的）精度の指標

顕微鏡学的診断（MV、microscopically verified cases）の割合は、70.4%であった（上皮内がんを含むと 71.7%）。MV の割合には、組織診の他に細胞診も含まれ、造血組織のがんの場合には、骨髓像の検査、末梢血液の検査も含まれる。

図2 部位別の MV の割合（%） 2009 年



## (3) 登録精度指標の年次推移

2009 年の DCN の割合は 30.5%（上皮内がんを含むと 29.2%）で、2008 年の値 (37.3%（上皮内がんを含むと 36.1%）) と比較して、6.8 ポイント（上皮内がんを含むと 6.9 ポイント）減少した。2009 年の DCO の割合は 18.1%（上皮内がんを含むと 17.3%）で、2008 年の値 (27.6%（上皮内がんを含むと 26.7%）) より 9.5 ポイント（上皮内がんを含むと 9.4 ポイント）減少した。2009 年の I/M 比は 2.09 で、2008 年の値 (2.09) と同じであった。

2009 年の MV の割合は 70.4%（上皮内がんを含むと 71.7%）で、2008 年の値 (61.7%（上皮内がんを含むと 62.9%）) より増加がみられた。

表 2 に、主要部位別に登録精度の年次推移を示した。

表 2. 主要部位別登録精度の年次推移

	DCN %		DCO %		IM比		MV %	
	2008年	2009年	2008年	2009年	2008年	2009年	2008年	2009年
全部位	37.3	30.5	27.6	18.1	2.09	2.09	61.7	70.4
胃	36.2	30.0	25.6	17.9	2.16	2.41	71.3	80.3
大腸(結腸・直腸)	38.3	28.6	31.2	17.3	2.51	2.44	62.1	76.9
肝および肝内胆管	49.0	45.4	37.0	30.3	1.68	1.53	19.0	18.0
肺	46.3	43.0	33.5	24.0	1.59	1.38	57.8	68.2
乳房	15.9	14.4	15.6	11.6	5.70	5.39	82.2	86.8
子宮	29.1	18.4	23.9	13.2	2.73	4.58	67.9	83.3
前立腺	32.0	17.4	26.9	14.4	3.77	6.17	68.7	80.7

\* 上皮内がんを含まない

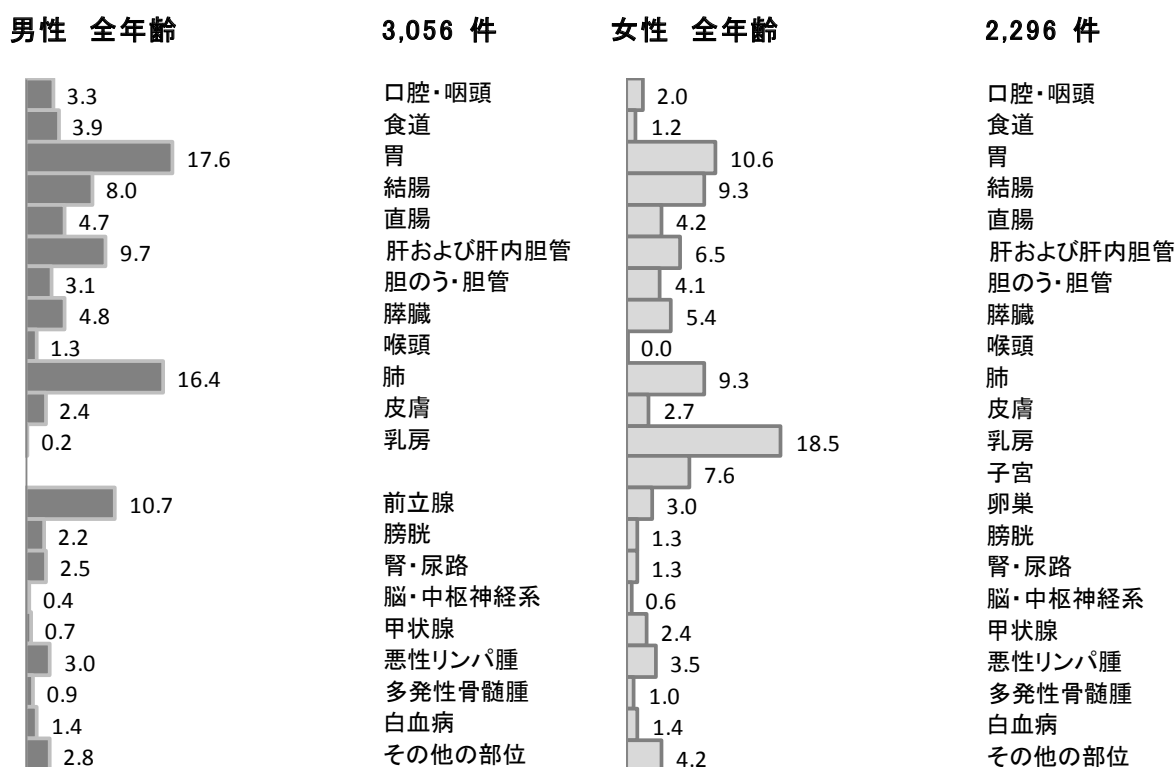
## 2 罹患

### (1) 部位別の罹患割合

2009年のがん罹患数は、5,352件であった。うち男性は3,056件、女性は2,296件となっている。(上皮内がんを含むと5,597件、うち男性は3,146件、女性は2,451件。)

部位別の割合は、男性では胃が17.6%で最も多くなっている。次いで肺16.4%、前立腺10.7%、肝および肝内胆管が9.7%となっている。女性では乳房が18.5%と最も多く、次いで胃10.6%、結腸と肺が同じ9.3%となっている。(図3)

図3 部位別の罹患割合(%) (上皮内がんを除く) 2009年



## (2) 年齢階級別の罹患割合

年齢別にみると、男女とも75歳以上の割合が最も多い。男性では年齢階級が高いほど占める割合が高くなるが、女性では第2位40-64歳、第3位65-74歳となっている(図4)。女性の40-64歳では乳がんが多いため、第2位となっている(図5)。

図4 年齢階級別の罹患数と割合(%) (上皮内がんを除く) 2009年

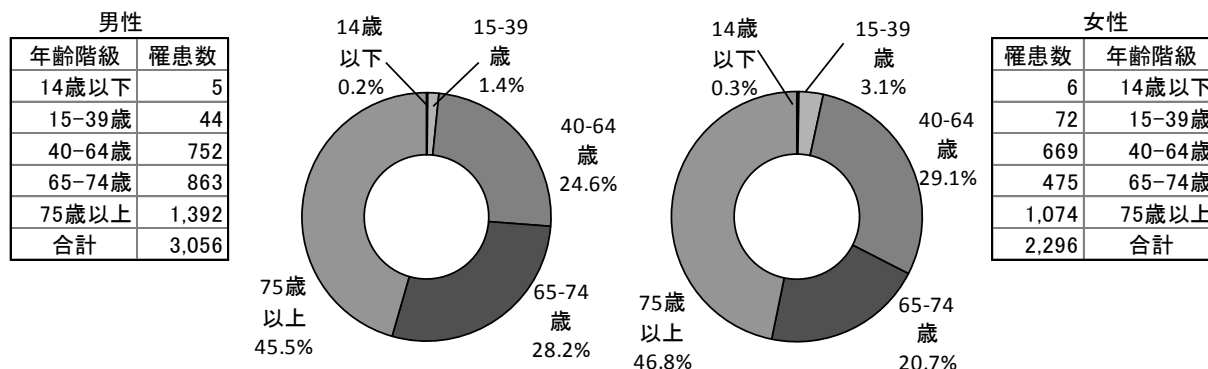
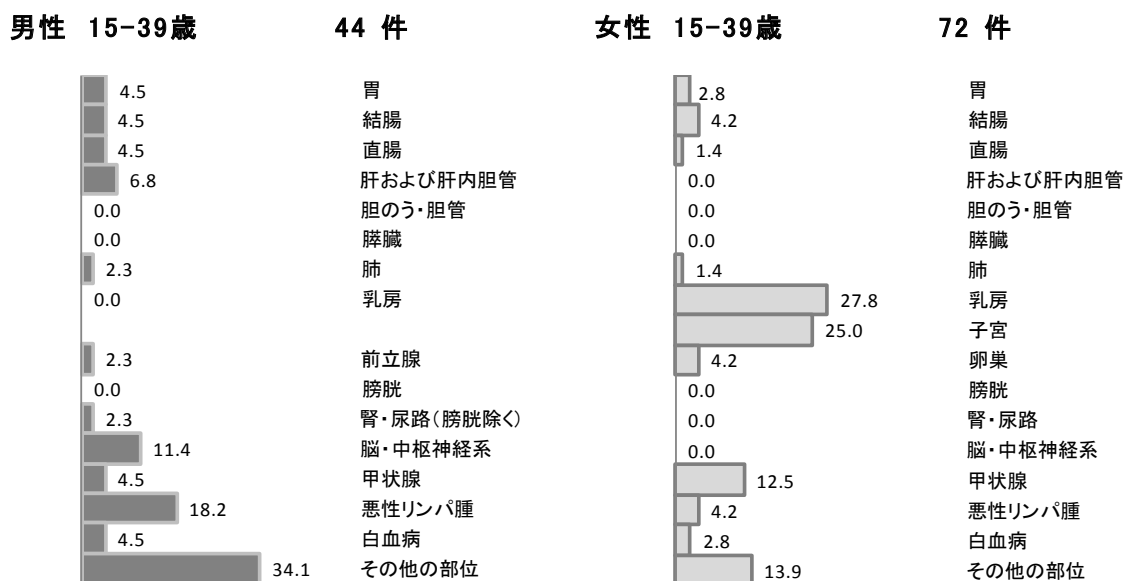
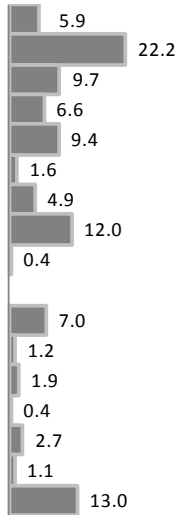


図5 年齢階級別に見た部位別の罹患割合(%) (上皮内がんを除く)  
2009年の罹患者について



**男性 40-64歳**

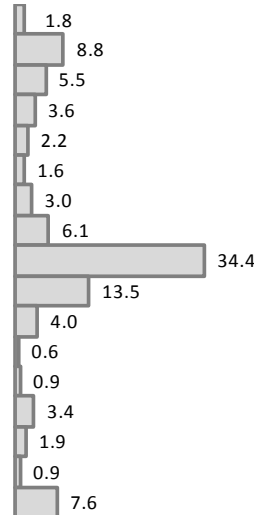
**752 件**



食道  
胃  
結腸  
直腸  
肝および肝内胆管  
胆のう・胆管  
膵臓  
肺  
乳房  
前立腺  
膀胱  
腎・尿路(膀胱除く)  
甲状腺  
悪性リンパ腫  
白血病  
その他の部位

**女性 40-64歳**

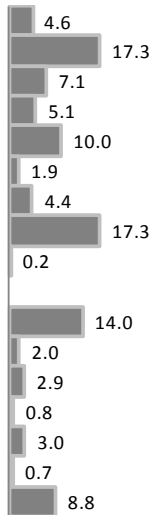
**669 件**



食道  
胃  
結腸  
直腸  
肝および肝内胆管  
胆のう・胆管  
膵臓  
肺  
乳房  
子宮  
卵巣  
膀胱  
腎・尿路  
甲状腺  
悪性リンパ腫  
白血病  
その他の部位

**男性 65-74歳**

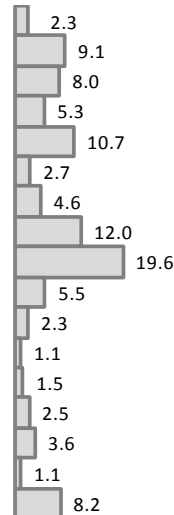
**863 件**



食道  
胃  
結腸  
直腸  
肝および肝内胆管  
胆のう・胆管  
膵臓  
肺  
乳房  
前立腺  
膀胱  
腎・尿路(膀胱除く)  
甲状腺  
悪性リンパ腫  
白血病  
その他の部位

**女性 65-74歳**

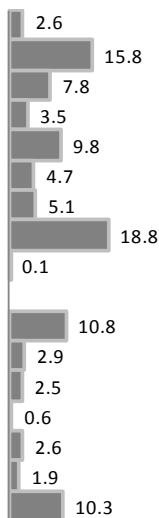
**475 件**



食道  
胃  
結腸  
直腸  
肝および肝内胆管  
胆のう・胆管  
膵臓  
肺  
乳房  
子宮  
卵巣  
膀胱  
腎・尿路  
甲状腺  
悪性リンパ腫  
白血病  
その他の部位

**男性 75+歳**

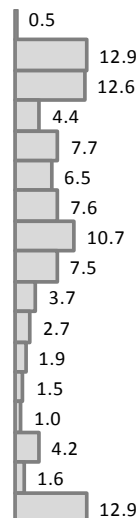
**1,392 件**



食道  
胃  
結腸  
直腸  
肝および肝内胆管  
胆のう・胆管  
膵臓  
肺  
乳房  
前立腺  
膀胱  
腎・尿路(膀胱除く)  
甲状腺  
悪性リンパ腫  
白血病  
その他の部位

**女性 75+歳**

**1,074 件**



食道  
胃  
結腸  
直腸  
肝および肝内胆管  
胆のう・胆管  
膵臓  
肺  
乳房  
子宮  
卵巣  
膀胱  
腎・尿路  
甲状腺  
悪性リンパ腫  
白血病  
その他の部位

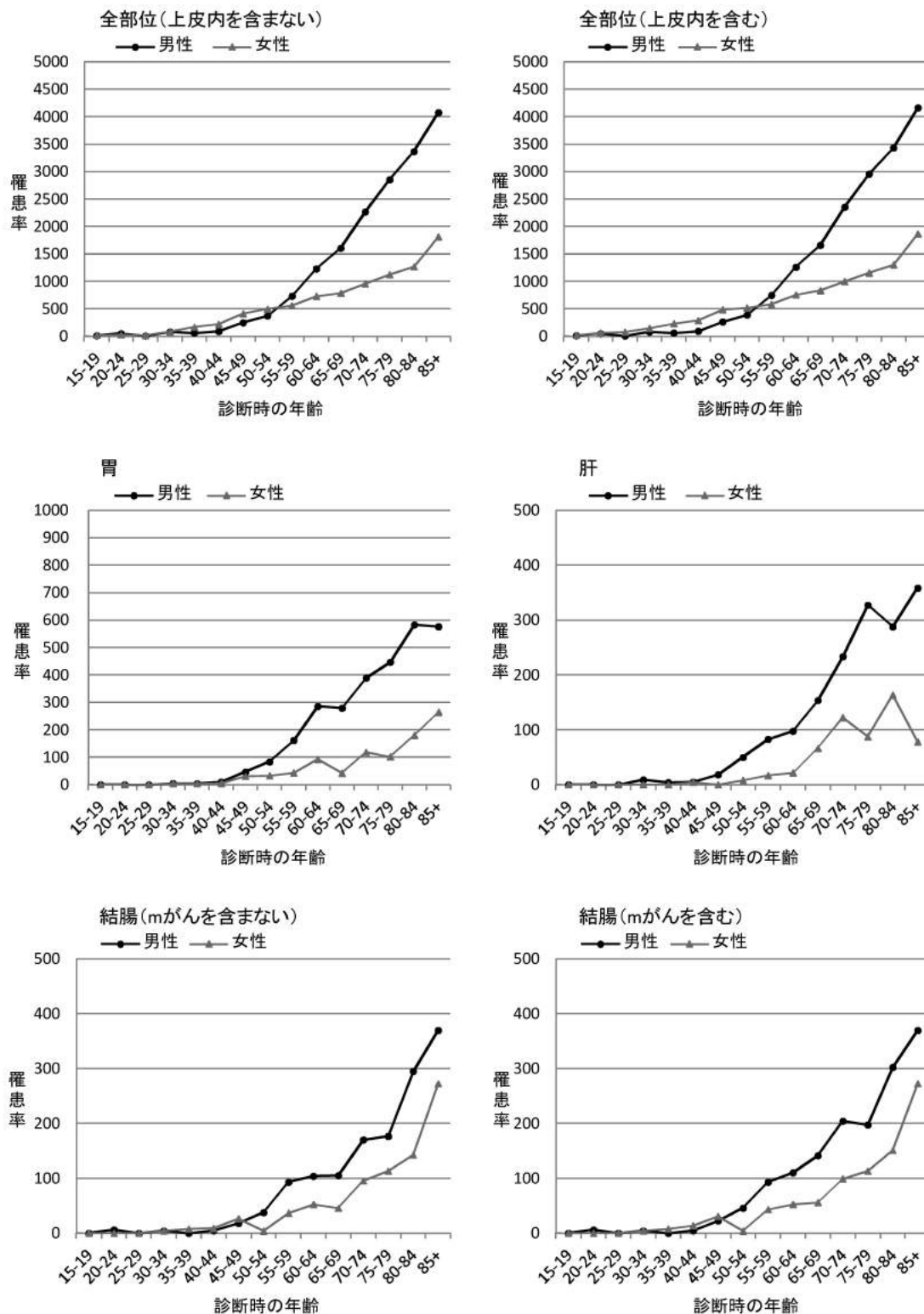


### (3) 部位別年齢階級別罹患率

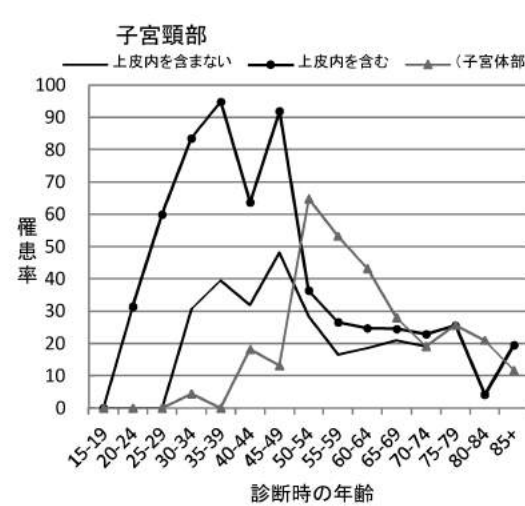
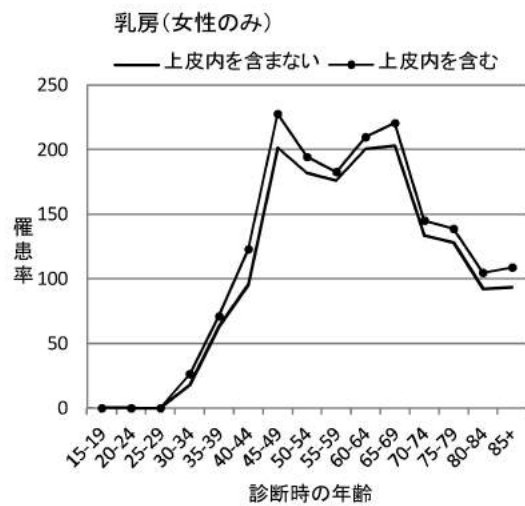
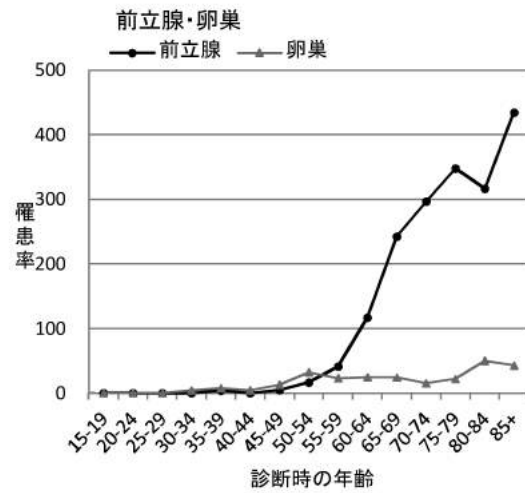
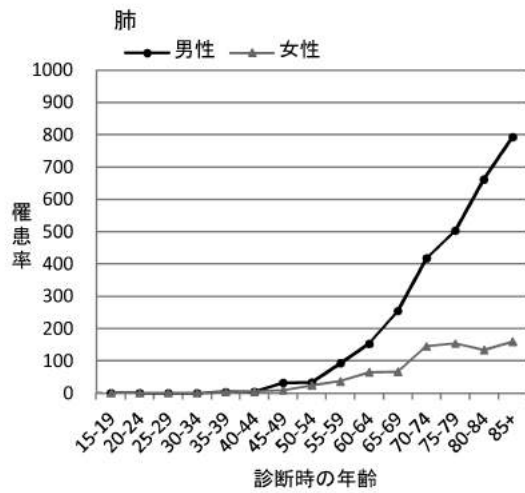
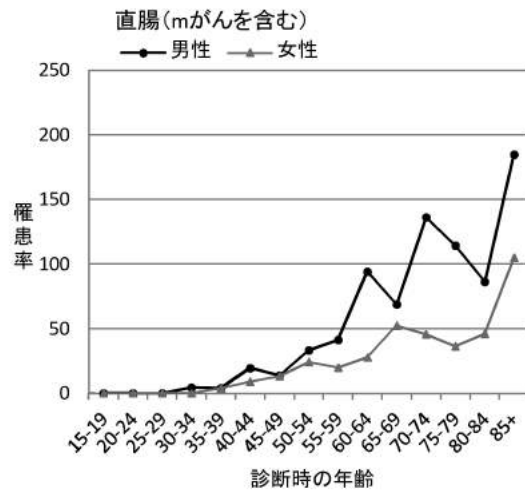
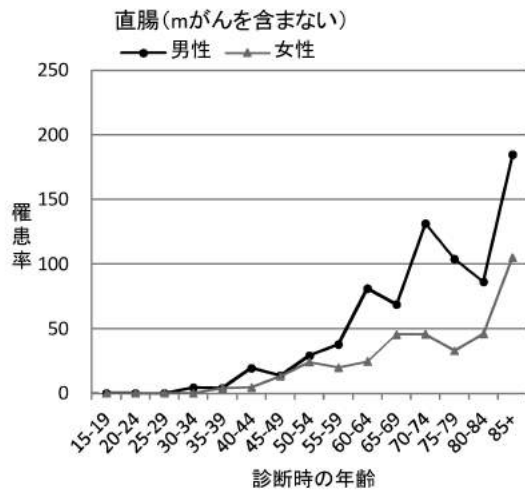
年齢階級別罹患率をみると、男性の胃がんは 45 歳以上から、肺がんと前立腺がんは 55 歳以上から増え始める。

女性の乳がんは 30 歳以上で増え始め、40 歳以上から急激に多くなっている。子宮頸がんは 20 歳以上 50 歳未満では上皮内がんが多くなっている。

図 6 部位別年齢階級別罹患率：人口 10 万対 2009 年







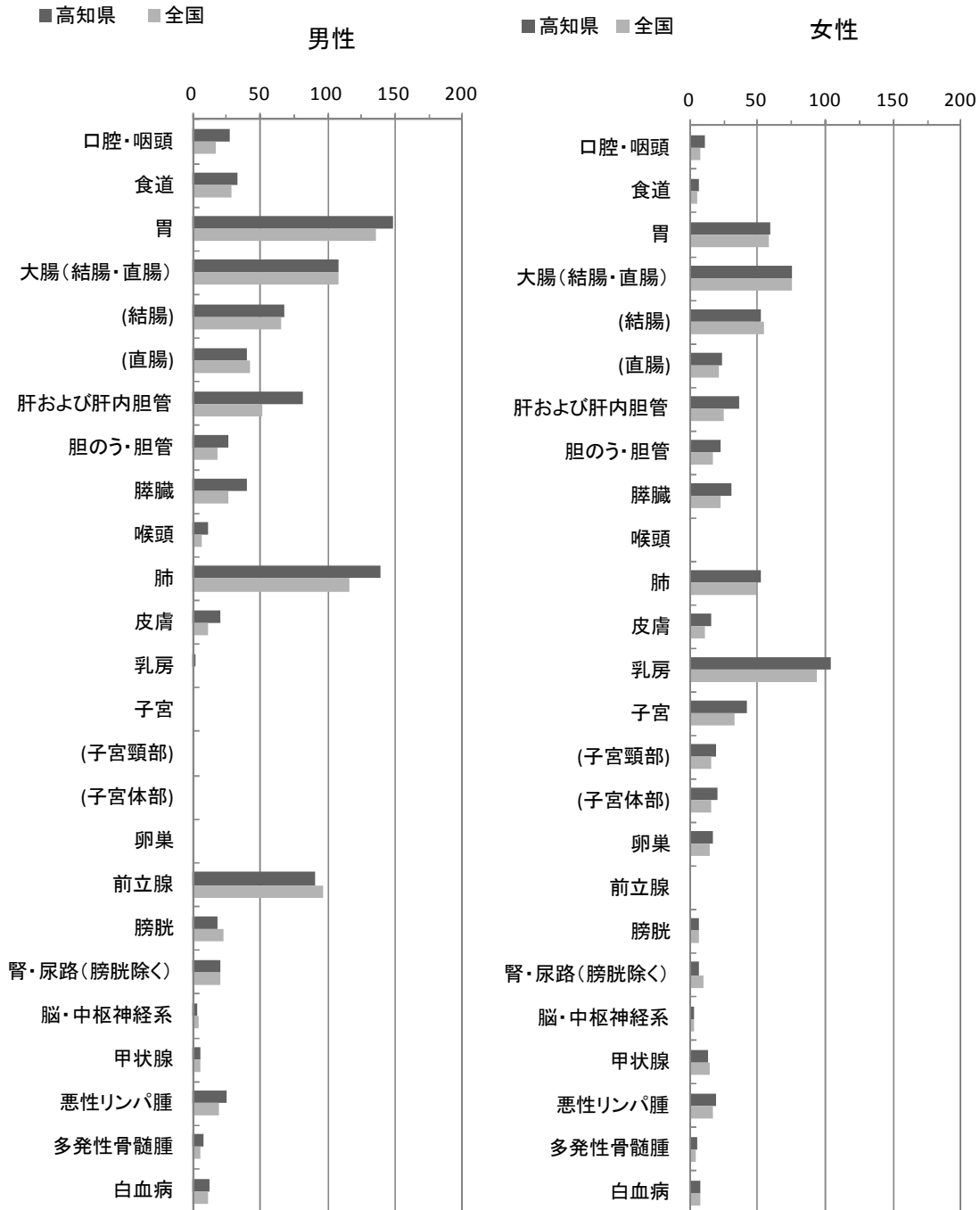
注) m がんについて：我が国の地域がん登録では、大腸（結腸及び直腸）の粘膜内がん（m がん）は上皮内がんとして扱う。

#### (4) 高知県のがん罹患の特徴

##### ①部位別粗罹患率

5 大がん（胃、大腸、肺、乳房、肝および肝内胆管）と子宮に限って高知県と全国を比較すると、男女とも、高知県の方が全国より粗罹患率が高い。

図7-1 部位別粗罹患率（人口10万対）：高知県と全国の比較 2009年

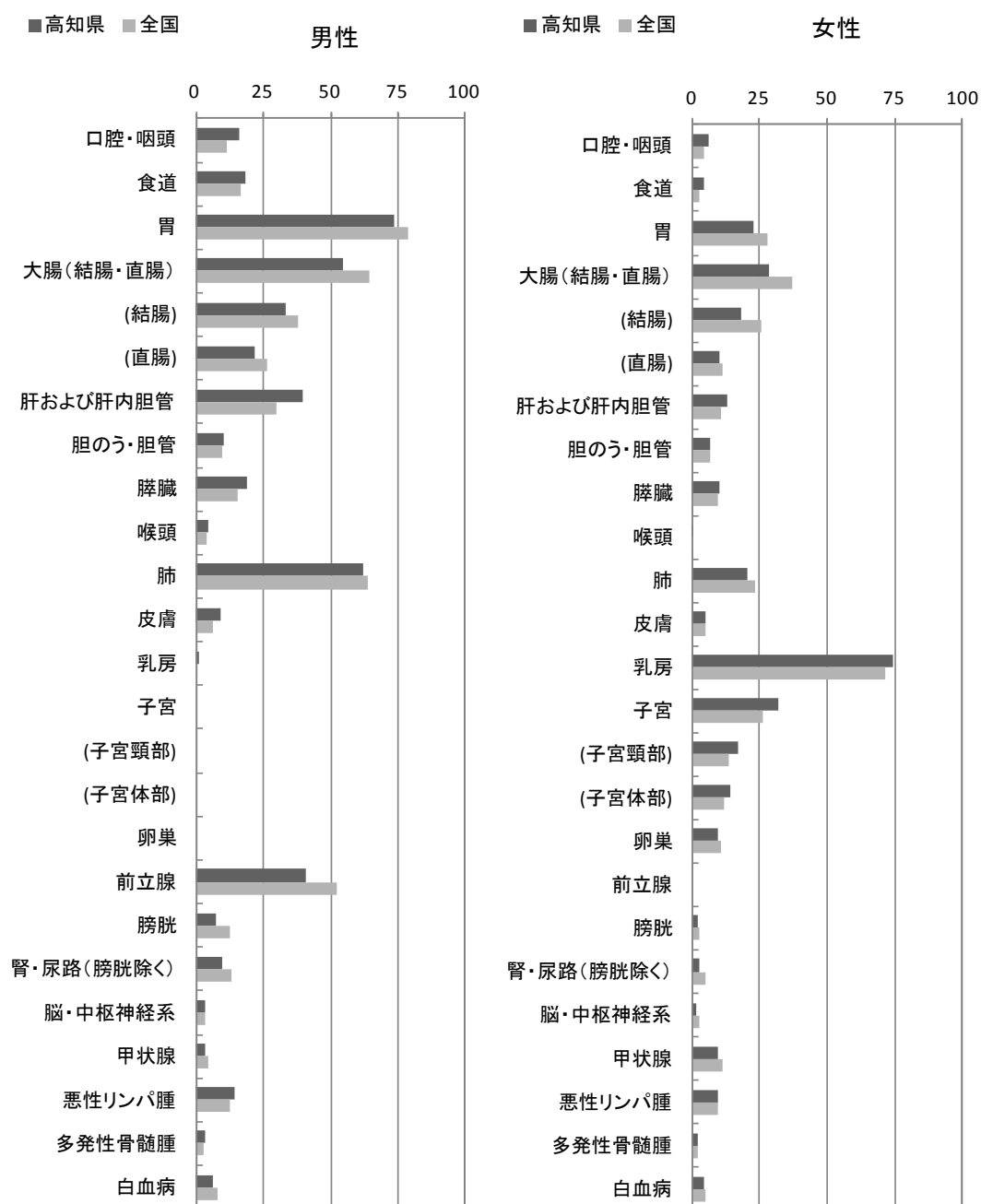


全国のは、がん対策情報センター発行 「全国がん罹患モニタリング集計 2009年罹患数・率報告」より引用。

②部位別年齢調整罹患率

5 大がん（胃、大腸、肺、乳房、肝および肝内胆管）と子宮に限って高知県と全国を比較すると、男女の肝および肝内胆管、女性の乳房、子宮では、高知県の方が全国より年齢調整罹患率が高いが、男女の胃、大腸、肺では、高知県の方が全国より年齢調整罹患率が低い。

図 7-2 部位別年齢調整罹患率（人口 10 万対）：高知県と全国の比較 2009 年



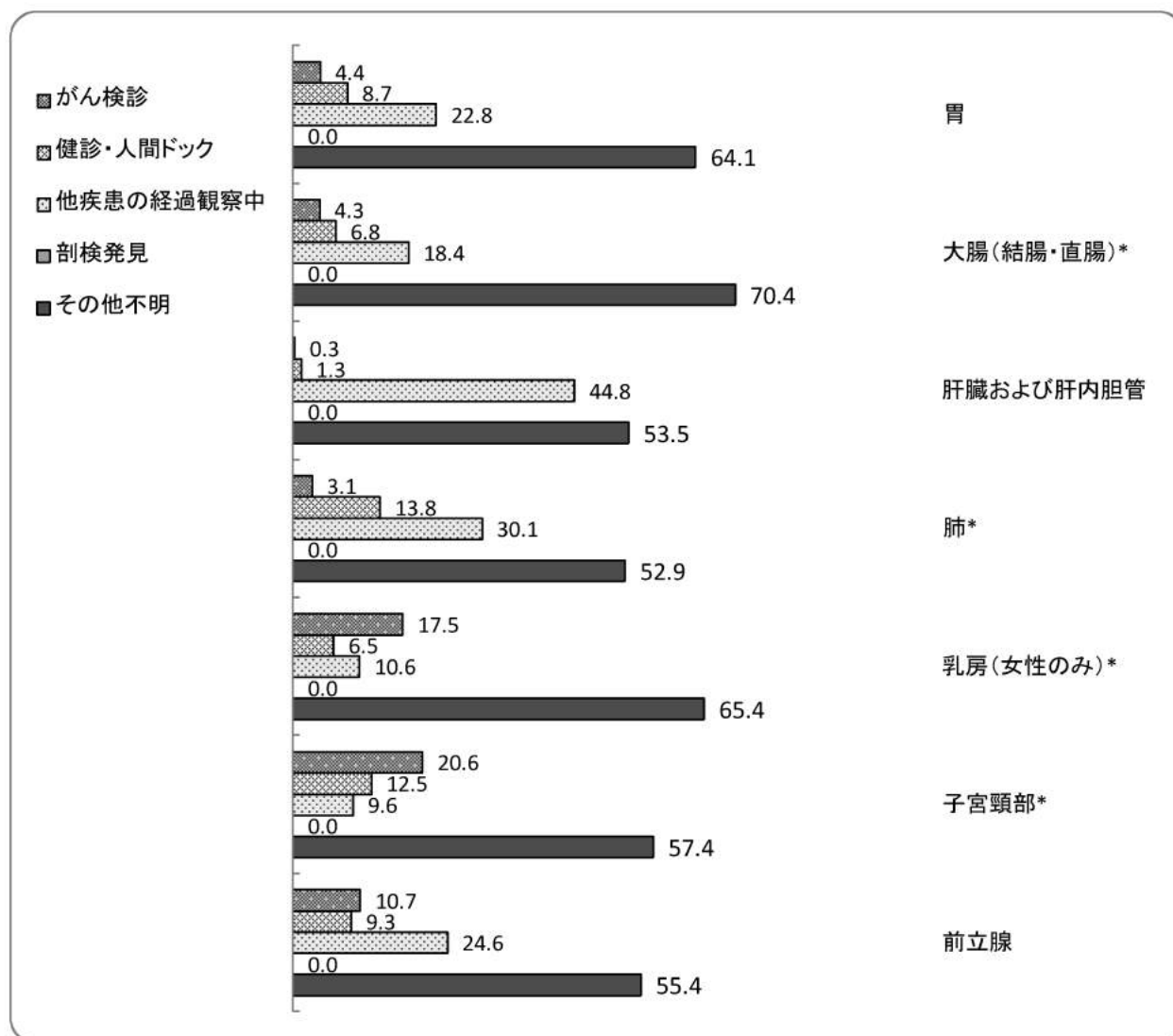
全国のは、がん対策情報センター発行 「全国がん罹患モニタリング集計 2009 年罹患数・率報告」 より引用。

### (5) 部位別の発見経緯

がん検診または健康診断・人間ドックが発見経緯となった者の割合は、子宮頸部で最も多い33.1%、次いで乳房で24.0%、前立腺で20.0%、肺で16.9%、胃で13.1%、大腸で11.1%、肝・肝内胆管で1.6%となっている。

肝・肝内胆管では、他疾患の経過観察中に発見される割合が高くなっている。

図8 部位別の発見経緯（%）：対象は国内DCOを除く届出患者 2009年



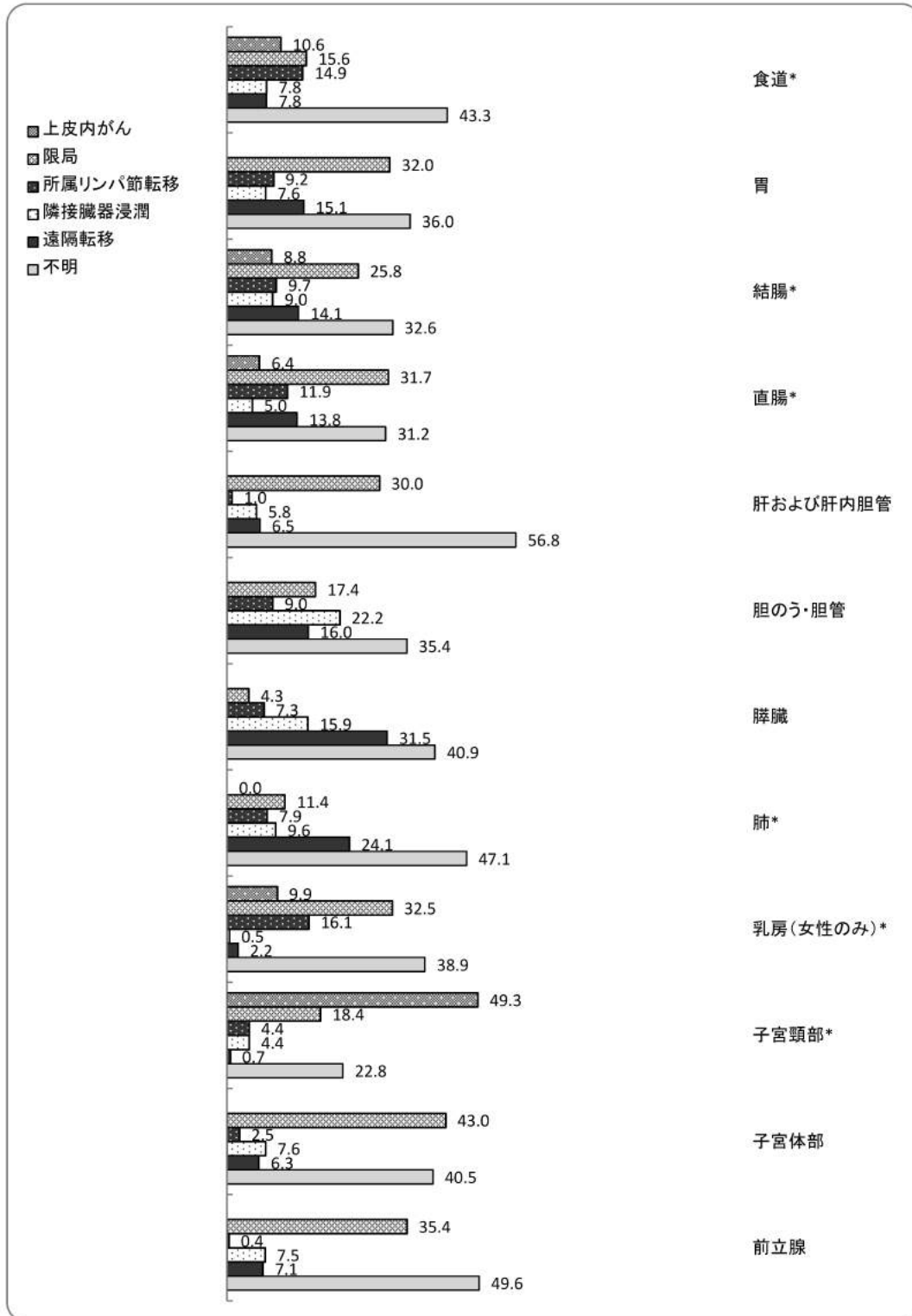
\* 上皮内がんを含む

## (6) 部位別の病期

がん検診または健康診断・人間ドックでの発見が最も多い子宮頸部において、発見時の病期が上皮内がんの割合が高い。

※病期が不明の割合が高いので、注意を要する。

図9 部位別発見時の病期(%)：対象は国内DCOを除く届出患者 2009年



\* 上皮内がんを含む。

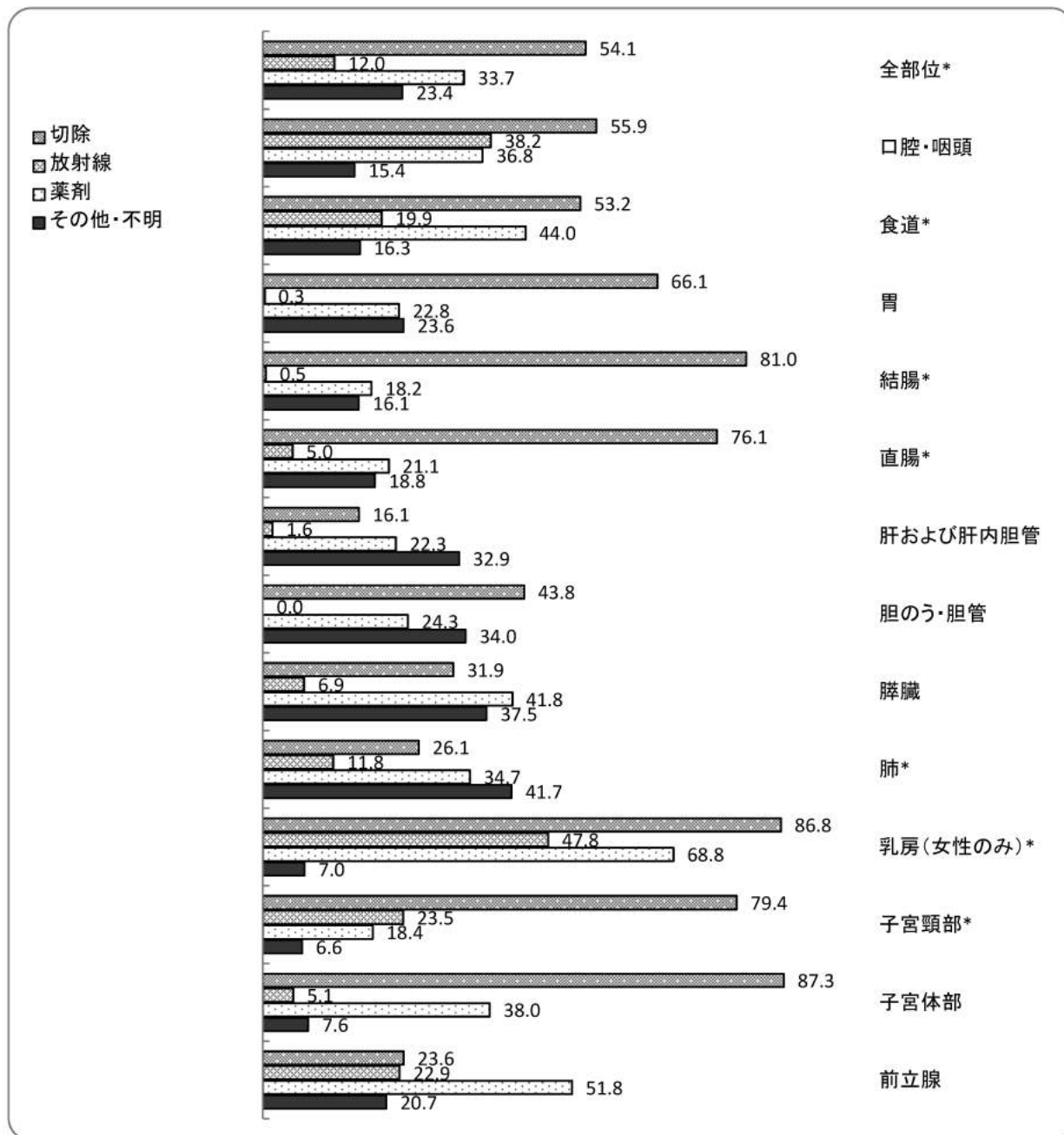
胃の限局には、mがんを含む。 結腸・直腸の上皮内は、mがんまでを指す。

子宮頸部の上皮内は、CIN3を含む。

### (7) 初回治療方法

切除術が、結腸、乳房、子宮体部では 80%を超え、胃、直腸、子宮頸部でも 60%を超えて高い割合を占めている。膵臓、前立腺では薬剤による治療が最も多くなっている。

図 10 初回治療の方法 (%) : 対象は国内 DC0 を除く届出患者 2009 年



\*上皮内がんを含む

切除には、外科的、体腔鏡的、内視鏡的手術を含む。

薬剤には、化学療法、免疫療法、内分泌療法を含む。

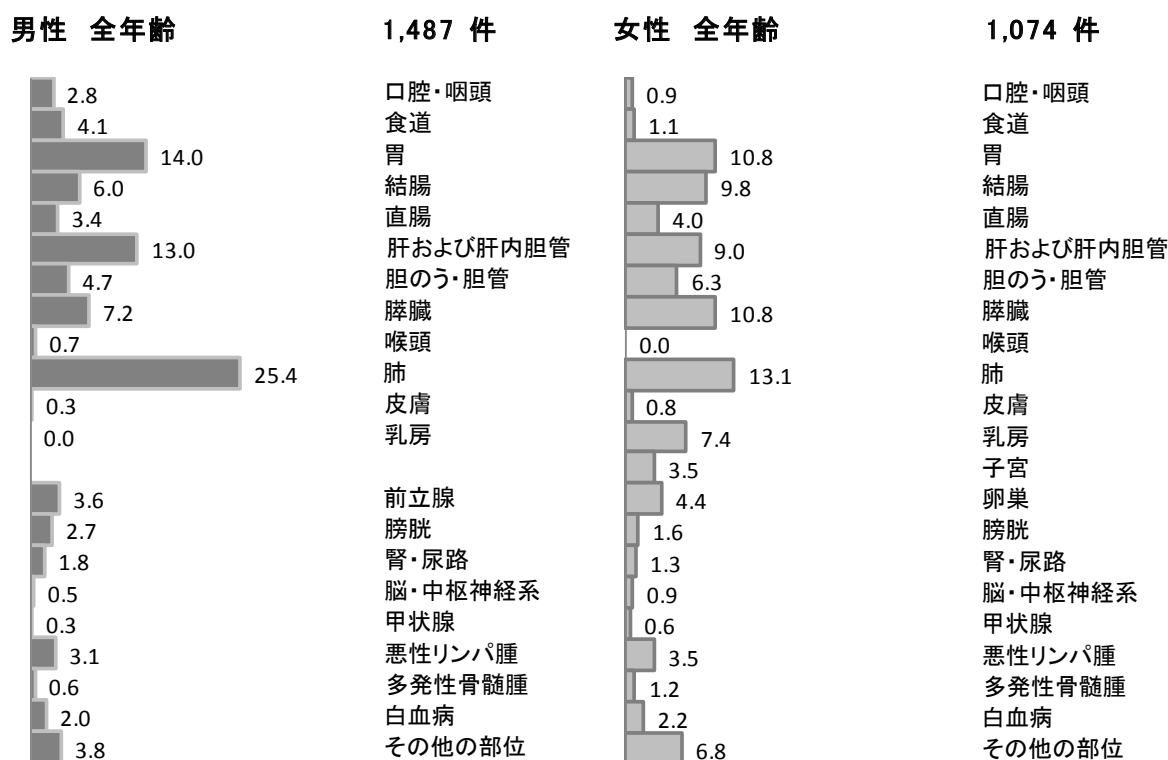
### 3 死亡

#### (1) 部位別の死亡割合

2009年のがんが原因の死亡者は、2,561人であった。うち男性は1,487人、女性は1,074人となっている。

部位別の割合は、男女ともに、第1位が肺（男性25.4%、女性13.1%）、第2位が胃（男性14.0%、女性10.8%）となっている。男性では、次に肝および肝内胆管13.0%、膵臓7.2%、結腸6.0%と続き、女性では膵臓10.8%、結腸9.8%、肝および肝内胆管9.0%と続く。

図11 部位別の死亡割合（%） 2009年



#### (2) 年齢階級別死亡率

部位別に年齢階級別死亡率（図13）をみると、女性では、子宮頸がんの罹患率が若年層に高いのに比べ、死亡率は若年層で低い。これは、若年層に早期がんが多いためと考えられる。乳がんは40歳以上から急激に罹患率が多くなっていたのと同様、死亡率は45歳以上から多くなっている。



図 12 年齢階級別の死亡数と割合（%） 2009 年

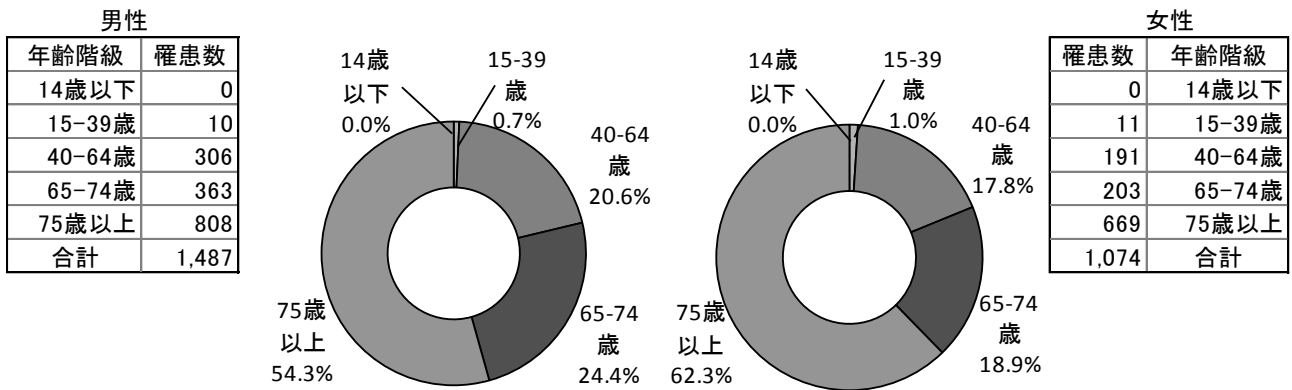
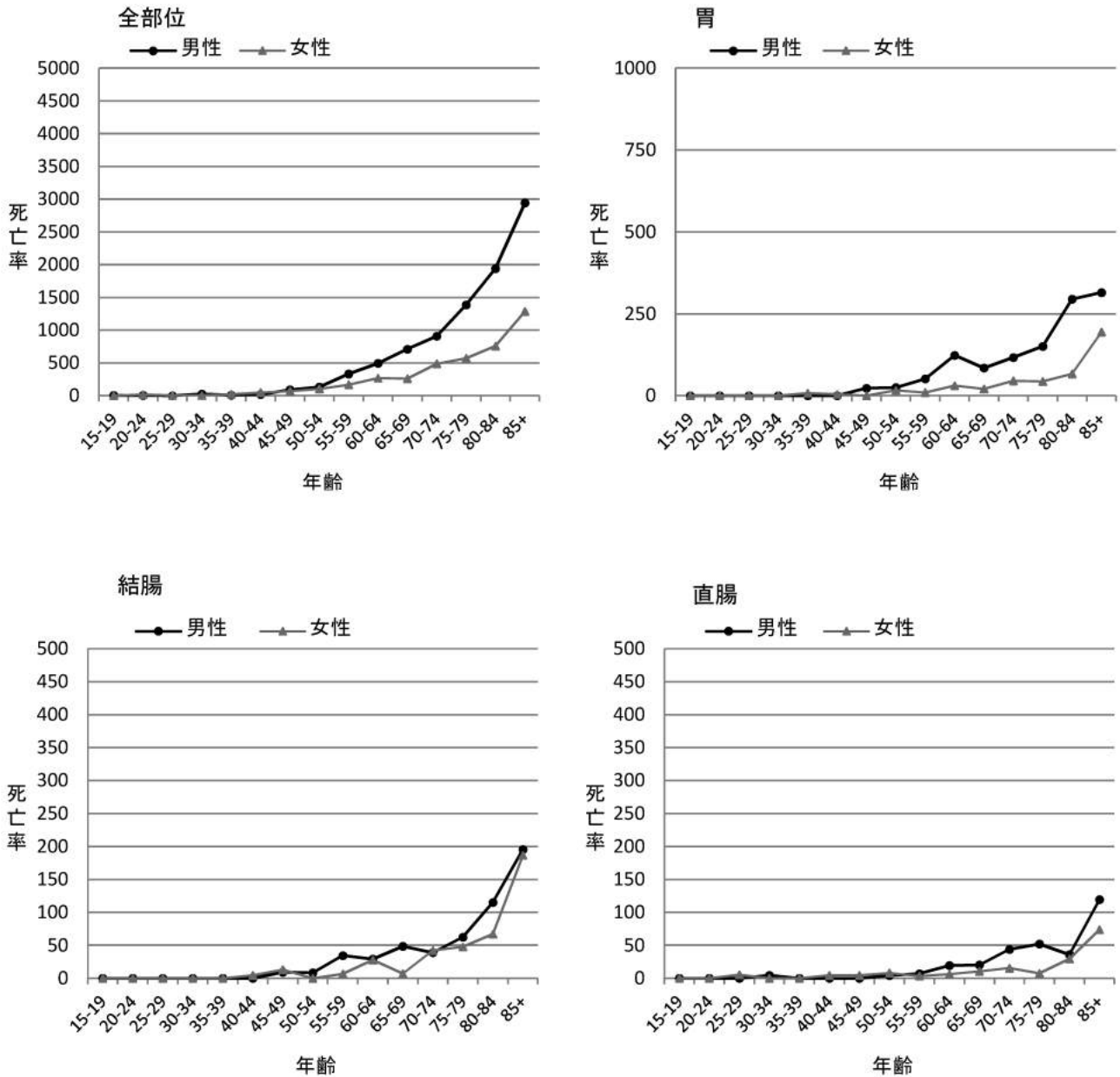
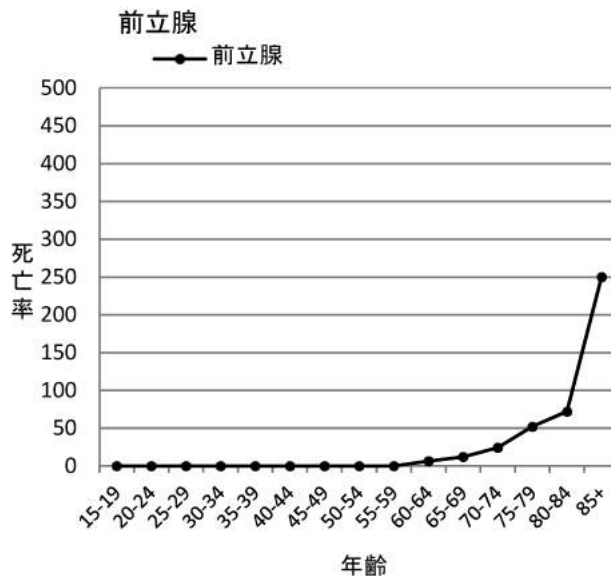
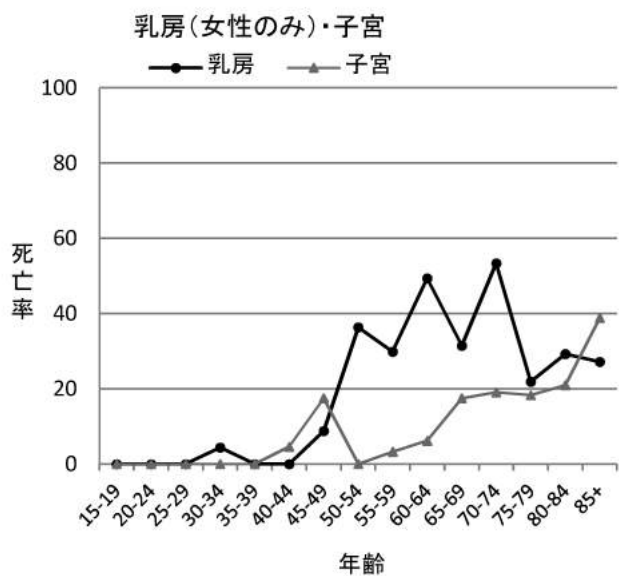
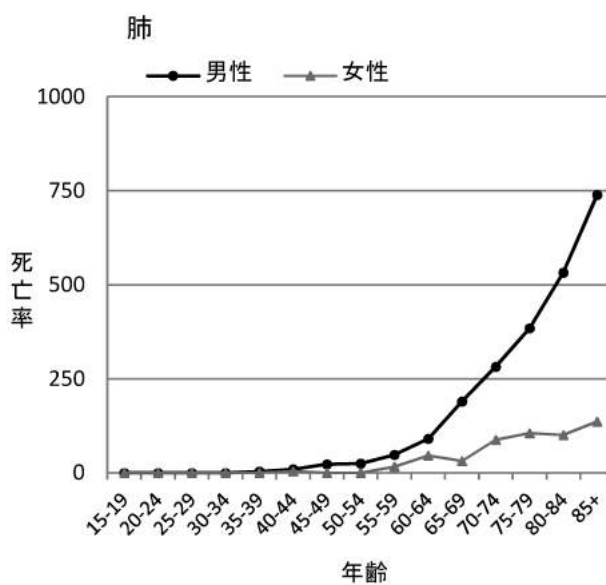
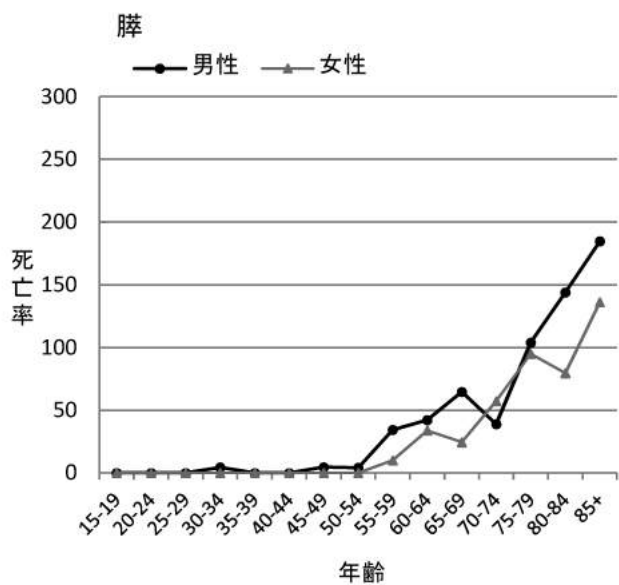
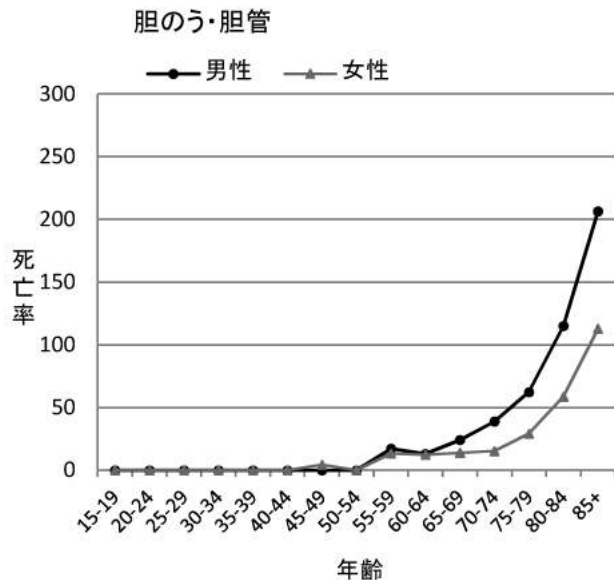
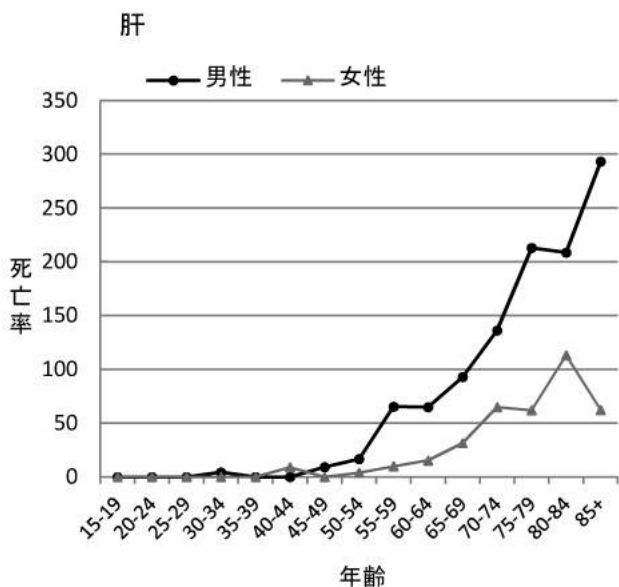


図 13 部位別年齢階級別死亡率：人口 10 万対 2009 年





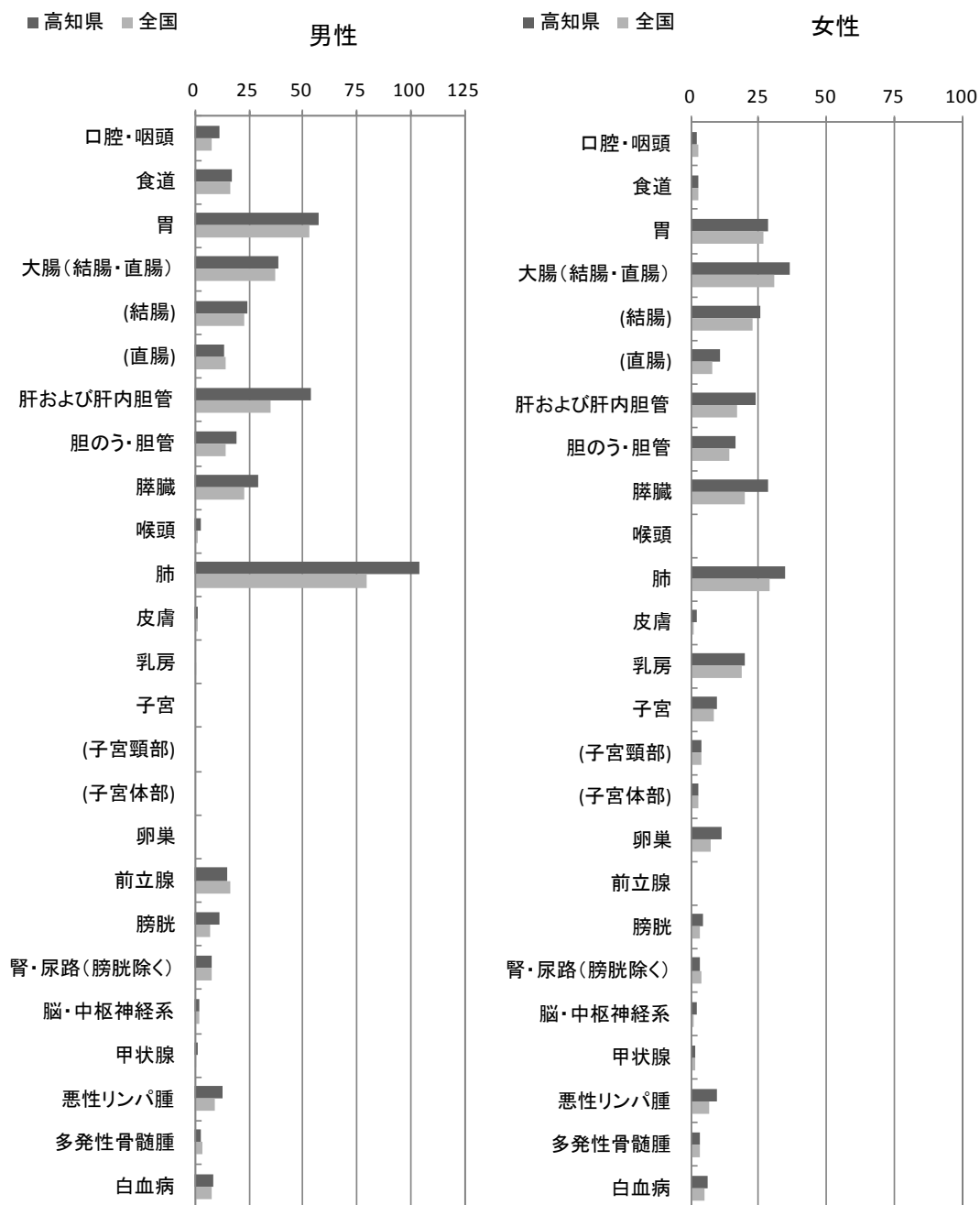


### (3) 高知県の部位別がん死亡の特徴

#### ①部位別粗死亡率

5 大がん（胃、大腸、肺、乳房、肝および肝内胆管）と子宮に限って高知県と全国を比較すると、男女とも、高知県の方が全国より粗死亡率が高い。

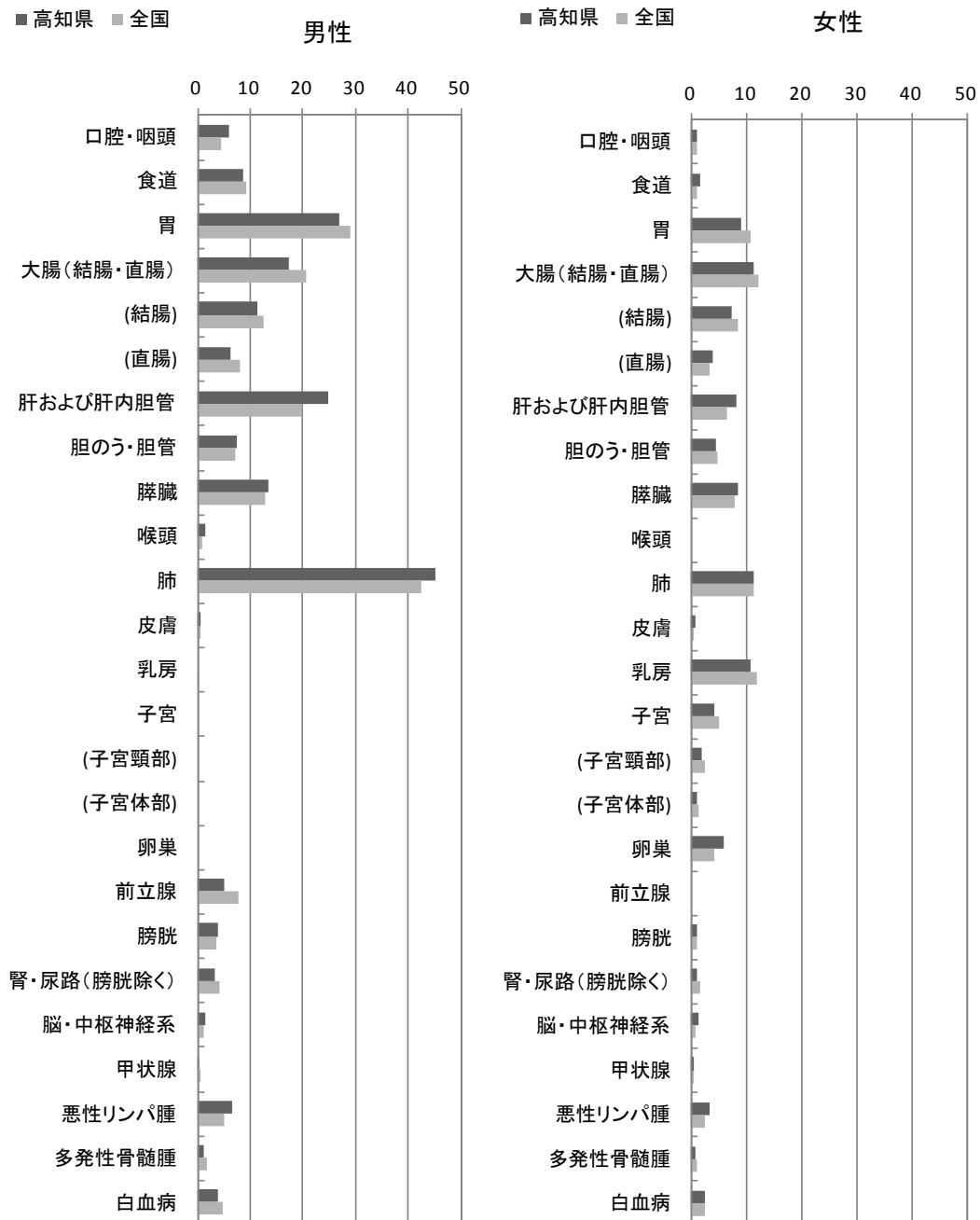
図 14-1 部位別粗死亡率（人口 10 万対）：高知県と全国の比較 2009 年



②部位別年齢調整死亡率

5 大がん（胃、大腸、肺、乳房、肝および肝内胆管）と子宮に限って高知県と全国を比較すると、男女の肝および肝内胆管、男性の肺では高知県の方が全国より年齢調整死亡率が高いが、男女の胃、大腸、女性の乳房、子宮では、高知県の方が全国より年齢調整死亡率が低い。

図 14-2 部位別年齢調整死亡率（人口 10 万対）：高知県と全国の比較 2009 年



# Ⅲ 付 表

## 付表目次

表 1-A	罹患数、罹患割合（％）、粗罹患率、年齢調整罹患率（人口 10 万対） 及び累積罹患率（人口 100 対） 上皮内がんを除く	23
表 1-B	罹患数、罹患割合（％）、粗罹患率、年齢調整罹患率（人口 10 万対） 及び累積罹患率（人口 100 対） 上皮内がんを含む	24
表 2-A	年齢階級別罹患数、罹患割合（％） 上皮内がんを除く	25
表 2-B	年齢階級別罹患数、罹患割合（％） 上皮内がんを含む	26
表 3-A	年齢階級別罹患率（人口 10 万対） 上皮内がんを除く	27
表 3-B	年齢階級別罹患率（人口 10 万対） 上皮内がんを含む	28
表 4-A	発見経緯（％） 上皮内がんを除く	29
表 4-B	発見経緯（％） 上皮内がんを含む	30
表 5-A	臨床進行度分布（％） 上皮内がんを除く	31
表 5-B	臨床進行度分布（％） 上皮内がんを含む	32
表 6-A	受療割合（％） 上皮内がんを除く	33
表 6-B	受療割合（％） 上皮内がんを含む	34
表 7-A	切除内容（％） 上皮内がんを除く	35
表 7-B	切除内容（％） 上皮内がんを含む	36
表 8-A	精度指標 上皮内がんを除く	37
表 8-B	精度指標 上皮内がんを含む	38
表 9	死亡数、死亡割合（％）、粗死亡率、年齢調整死亡率（人口 10 万対） 及び累積死亡率（人口 100 対）	39
表 10	年齢階級別死亡数、死亡割合（％）	40
表 11	年齢階級別死亡率（人口 10 万対）	41
付表 1	がん罹患数及び罹患率	42
付表 2	がん死亡数及び死亡率	44
付表 3-A	受療割合詳細（％） 上皮内がんを除く	46
付表 3-B	受療割合詳細（％） 上皮内がんを含む	47
付表 4-A	医療圏別、保健所別罹患数 上皮内がんを除く	48
付表 4-B	医療圏別、保健所別罹患数 上皮内がんを含む	49
付表 5-A	市区町村別罹患数 上皮内がんを除く	50
付表 5-B	市区町村別罹患数 上皮内がんを含む	51



表1. 罹患数、罹患割合(%)、粗罹患率、年齢調整罹患率(人口10万対)及び累積罹患率(人口100対)；部位別、性別  
 B. 上皮内がんを含む

2009年

部位	罹患数										罹患割合(%)										粗罹患率										年齢調整罹患率										累積罹患率(0-74歳)														
	ICD-10					男					女					男					女					男					女					男					女					男					女				
	男	女	男女計	男	女	男女計	男	女	男女計	男	女	男女計	男	女	男女計	男	女	男女計	男	女	男女計	男	女	男女計	男	女	男女計	男	女	男女計	男	女	男女計	男	女	男女計	男	女	男女計	男	女	男女計													
全部位	3,146	2,451	5,597	100.0	100.0	100.0	100.0	100.0	100.0	100.0	100.0	100.0	868.8	599.3	725.8	424.5	310.4	354.2	302.1	236.6	261.2	35.0	25.1	29.5	130	33	163	4.1	1.3	2.9	19.7	4.7	11.5	14.4	3.6	8.6	1.8	0.5	1.1																
食道	425	325	750	13.5	13.3	13.4	117.4	79.5	97.3	60.0	31.2	44.1	43.4	22.6	32.1	5.2	2.5	3.8	425	325	750	13.5	13.3	13.4	117.4	79.5	97.3	60.0	31.2	44.1	43.4	22.6	32.1	5.2	2.5	3.8																			
大腸(結腸・直腸)*1	271	223	494	8.6	9.1	8.8	74.8	54.5	64.1	37.1	20.1	27.7	26.5	14.3	19.9	3.2	1.6	2.3	271	223	494	8.6	9.1	8.8	74.8	54.5	64.1	37.1	20.1	27.7	26.5	14.3	19.9	3.2	1.6	2.3																			
結腸*1	154	102	256	4.9	4.2	4.6	42.5	24.9	33.2	22.9	11.1	16.5	16.9	8.3	12.2	2.1	1.0	1.5	154	102	256	4.9	4.2	4.6	42.5	24.9	33.2	22.9	11.1	16.5	16.9	8.3	12.2	2.1	1.0	1.5																			
直腸*1	502	214	716	16.0	8.7	12.8	138.6	52.3	92.9	62.0	20.2	37.9	42.3	14.2	26.2	5.0	1.8	3.2	502	214	716	16.0	8.7	12.8	138.6	52.3	92.9	62.0	20.2	37.9	42.3	14.2	26.2	5.0	1.8	3.2																			
肺	89	78	167	2.8	3.2	3.0	24.6	19.1	21.7	11.1	6.1	8.2	7.4	4.4	5.7	0.6	0.4	0.5	89	78	167	2.8	3.2	3.0	24.6	19.1	21.7	11.1	6.1	8.2	7.4	4.4	5.7	0.6	0.4	0.5																			
皮膚	7	466	473	0.2	19.0	8.5	1.9	113.9	61.3	0.9	82.7	43.5	0.7	64.3	33.7	0.1	7.0	3.7	7	466	473	0.2	19.0	8.5	1.9	113.9	61.3	0.9	82.7	43.5	0.7	64.3	33.7	0.1	7.0	3.7																			
乳房	-	242	242	-	9.9	4.3	-	59.2	-	-	54.2	-	-	44.2	-	-	4.1	-	-	242	242	-	9.9	4.3	-	59.2	-	-	54.2	-	-	4.1	-																						
子宮	-	145	145	-	5.9	2.6	-	35.5	-	-	39.2	-	-	32.8	-	-	2.8	-	-	-	-	-	-	-	-	-	-	-	-	-	-	-	-																						
子宮頸部	88	36	124	2.8	1.5	2.2	24.3	8.8	16.1	10.7	2.7	6.1	7.1	2.0	4.2	0.8	0.2	0.5	88	36	124	2.8	1.5	2.2	24.3	8.8	16.1	10.7	2.7	6.1	7.1	2.0	4.2	0.8	0.2	0.5																			
膀胱																																																							

\*1 粘膜がんを含む





表2. 年齢階級別罹患数、罹患割合(%) ; 部位別、性別

B. 上皮内がんを含む

2009年

性別	部位	ICD-10																	85歳以上																		
		0-4歳	5-9歳	10-14歳	15-19歳	20-24歳	25-29歳	30-34歳	35-39歳	40-44歳	45-49歳	50-54歳	55-59歳	60-64歳	65-69歳	70-74歳	75-79歳	80-84歳																			
男	全部位	1	100.0	2	100.0	2	100.0	4	100.0	3	100.0	9	100.0	14	100.0	33	100.0	59	100.0	128	100.0	175	100.0	244	100.0	238	100.0	262	100.0	316	100.0	311	100.0	479	100.0		
	食道	0	0.0	0	0.0	0	0.0	0	0.0	0	0.0	0	0.0	0	0.0	0	0.0	0	0.0	0	0.0	0	0.0	0	0.0	0	0.0	0	0.0	0	0.0	0	0.0	0	0.0	0	0.0
	大腸(結腸・直腸)*	0	0.0	0	0.0	0	0.0	0	0.0	0	0.0	0	0.0	0	0.0	0	0.0	0	0.0	0	0.0	0	0.0	0	0.0	0	0.0	0	0.0	0	0.0	0	0.0	0	0.0	0	0.0
	結腸*1	0	0.0	0	0.0	0	0.0	0	0.0	0	0.0	0	0.0	0	0.0	0	0.0	0	0.0	0	0.0	0	0.0	0	0.0	0	0.0	0	0.0	0	0.0	0	0.0	0	0.0	0	0.0
	直腸*1	0	0.0	0	0.0	0	0.0	0	0.0	0	0.0	0	0.0	0	0.0	0	0.0	0	0.0	0	0.0	0	0.0	0	0.0	0	0.0	0	0.0	0	0.0	0	0.0	0	0.0	0	0.0
	肺	0	0.0	0	0.0	0	0.0	0	0.0	0	0.0	0	0.0	0	0.0	0	0.0	0	0.0	0	0.0	0	0.0	0	0.0	0	0.0	0	0.0	0	0.0	0	0.0	0	0.0	0	0.0
	皮膚	0	0.0	0	0.0	0	0.0	0	0.0	0	0.0	0	0.0	0	0.0	0	0.0	0	0.0	0	0.0	0	0.0	0	0.0	0	0.0	0	0.0	0	0.0	0	0.0	0	0.0	0	0.0
	乳房	0	0.0	0	0.0	0	0.0	0	0.0	0	0.0	0	0.0	0	0.0	0	0.0	0	0.0	0	0.0	0	0.0	0	0.0	0	0.0	0	0.0	0	0.0	0	0.0	0	0.0	0	0.0
	膀胱	0	0.0	0	0.0	0	0.0	0	0.0	0	0.0	0	0.0	0	0.0	0	0.0	0	0.0	0	0.0	0	0.0	0	0.0	0	0.0	0	0.0	0	0.0	0	0.0	0	0.0	0	0.0
女	全部位	1	100.0	1	100.0	2	100.0	4	100.0	3	100.0	9	100.0	14	100.0	33	100.0	59	100.0	111	100.0	128	100.0	175	100.0	244	100.0	238	100.0	262	100.0	316	100.0	311	100.0	479	100.0
	食道	0	0.0	0	0.0	0	0.0	0	0.0	0	0.0	0	0.0	0	0.0	0	0.0	0	0.0	0	0.0	0	0.0	0	0.0	0	0.0	0	0.0	0	0.0	0	0.0	0	0.0	0	0.0
	大腸(結腸・直腸)*	0	0.0	0	0.0	0	0.0	0	0.0	0	0.0	0	0.0	0	0.0	0	0.0	0	0.0	0	0.0	0	0.0	0	0.0	0	0.0	0	0.0	0	0.0	0	0.0	0	0.0	0	0.0
	結腸*1	0	0.0	0	0.0	0	0.0	0	0.0	0	0.0	0	0.0	0	0.0	0	0.0	0	0.0	0	0.0	0	0.0	0	0.0	0	0.0	0	0.0	0	0.0	0	0.0	0	0.0	0	0.0
	直腸*1	0	0.0	0	0.0	0	0.0	0	0.0	0	0.0	0	0.0	0	0.0	0	0.0	0	0.0	0	0.0	0	0.0	0	0.0	0	0.0	0	0.0	0	0.0	0	0.0	0	0.0	0	0.0
	肺	0	0.0	0	0.0	0	0.0	0	0.0	0	0.0	0	0.0	0	0.0	0	0.0	0	0.0	0	0.0	0	0.0	0	0.0	0	0.0	0	0.0	0	0.0	0	0.0	0	0.0	0	0.0
	皮膚	0	0.0	0	0.0	0	0.0	0	0.0	0	0.0	0	0.0	0	0.0	0	0.0	0	0.0	0	0.0	0	0.0	0	0.0	0	0.0	0	0.0	0	0.0	0	0.0	0	0.0	0	0.0
	乳房	0	0.0	0	0.0	0	0.0	0	0.0	0	0.0	0	0.0	0	0.0	0	0.0	0	0.0	0	0.0	0	0.0	0	0.0	0	0.0	0	0.0	0	0.0	0	0.0	0	0.0	0	0.0
	子宮	0	0.0	0	0.0	0	0.0	0	0.0	0	0.0	0	0.0	0	0.0	0	0.0	0	0.0	0	0.0	0	0.0	0	0.0	0	0.0	0	0.0	0	0.0	0	0.0	0	0.0	0	0.0
	子宮頸部	0	0.0	0	0.0	0	0.0	0	0.0	0	0.0	0	0.0	0	0.0	0	0.0	0	0.0	0	0.0	0	0.0	0	0.0	0	0.0	0	0.0	0	0.0	0	0.0	0	0.0	0	0.0
	膀胱	0	0.0	0	0.0	0	0.0	0	0.0	0	0.0	0	0.0	0	0.0	0	0.0	0	0.0	0	0.0	0	0.0	0	0.0	0	0.0	0	0.0	0	0.0	0	0.0	0	0.0	0	0.0
男+女計	全部位	2	100.0	3	100.0	6	100.0	8	100.0	6	100.0	17	100.0	28	100.0	66	100.0	118	100.0	239	100.0	256	100.0	392	100.0	632	100.0	648	100.0	746	100.0	885	100.0	788	100.0	862	100.0
	食道	0	0.0	0	0.0	0	0.0	0	0.0	0	0.0	0	0.0	0	0.0	0	0.0	0	0.0	0	0.0	0	0.0	0	0.0	0	0.0	0	0.0	0	0.0	0	0.0	0	0.0	0	0.0
	大腸(結腸・直腸)*	0	0.0	0	0.0	0	0.0	0	0.0	0	0.0	0	0.0	0	0.0	0	0.0	0	0.0	0	0.0	0	0.0	0	0.0	0	0.0	0	0.0	0	0.0	0	0.0	0	0.0	0	0.0
	結腸*1	0	0.0	0	0.0	0	0.0	0	0.0	0	0.0	0	0.0	0	0.0	0	0.0	0	0.0	0	0.0	0	0.0	0	0.0	0	0.0	0	0.0	0	0.0	0	0.0	0	0.0	0	0.0
	直腸*1	0	0.0	0	0.0	0	0.0	0	0.0	0	0.0	0	0.0	0	0.0	0	0.0	0	0.0	0	0.0	0	0.0	0	0.0	0	0.0	0	0.0	0	0.0	0	0.0	0	0.0	0	0.0
	肺	0	0.0	0	0.0	0	0.0	0	0.0	0	0.0	0	0.0	0	0.0	0	0.0	0	0.0	0	0.0	0	0.0	0	0.0	0	0.0	0	0.0	0	0.0	0	0.0	0	0.0	0	0.0
	皮膚	0	0.0	0	0.0	0	0.0	0	0.0	0	0.0	0	0.0	0	0.0	0	0.0	0	0.0	0	0.0	0	0.0	0	0.0	0	0.0	0	0.0	0	0.0	0	0.0	0	0.0	0	0.0
	乳房	0	0.0	0	0.0	0	0.0	0	0.0	0	0.0	0	0.0	0	0.0	0	0.0	0	0.0	0	0.0	0	0.0	0	0.0	0	0.0	0	0.0	0	0.0	0	0.0	0	0.0	0	0.0
	子宮	0	0.0	0	0.0	0	0.0	0	0.0	0	0.0	0	0.0	0	0.0	0	0.0	0	0.0	0	0.0	0	0.0	0	0.0	0	0.0	0	0.0	0	0.0	0	0.0	0	0.0	0	0.0
	子宮頸部	0	0.0	0	0.0	0	0.0	0	0.0	0	0.0	0	0.0	0	0.0	0	0.0	0	0.0	0	0.0	0	0.0	0	0.0	0	0.0	0	0.0	0	0.0	0	0.0	0	0.0	0	0.0
	膀胱	0	0.0	0	0.0	0	0.0	0	0.0	0	0.0	0	0.0	0	0.0	0	0.0	0	0.0	0	0.0	0	0.0	0	0.0	0	0.0	0	0.0	0	0.0	0	0.0	0	0.0	0	0.0

\*1 粘膜がんを含む

表3. 年齢階級別罹患率（人口10万対）； 部位別、性別

A. 上皮内がんを除く

2009年

性別	部位	ICD-10	0-4歳	5-9歳	10-14歳	15-19歳	20-24歳	25-29歳	30-34歳	35-39歳	40-44歳	45-49歳	50-54歳	55-59歳	60-64歳	65-69歳	70-74歳	75-79歳	80-84歳	85歳以上
男	全部位	C00-C96	7.0	12.2	11.1	11.3	49.8	5.5	79.0	60.2	87.9	247.7	370.9	730.3	1,230.0	1,603.8	2,266.6	2,852.2	3,367.1	4,073.9
	口腔・咽頭	C00-C14	0.0	0.0	0.0	0.0	6.2	0.0	0.0	12.0	9.8	18.4	12.5	37.9	61.7	40.4	92.4	67.5	64.8	65.2
	食道	C15	0.0	0.0	0.0	0.0	0.0	0.0	0.0	0.0	0.0	22.9	37.5	51.7	48.7	97.0	77.8	88.3	100.7	54.3
	胃	C16	0.0	0.0	0.0	0.0	0.0	0.0	4.4	4.0	9.8	45.9	83.3	161.9	285.6	278.7	389.1	446.8	582.8	575.8
	大腸（結腸・直腸）	C18-C20	0.0	0.0	0.0	0.0	6.2	0.0	8.8	4.0	24.4	32.1	66.7	130.9	185.0	173.7	301.6	280.5	381.3	554.0
	結腸	C18	0.0	0.0	0.0	0.0	6.2	0.0	4.4	0.0	4.9	18.4	37.5	93.0	103.9	105.0	170.2	176.6	295.0	369.4
	直腸	C19-C20	0.0	0.0	0.0	0.0	0.0	0.0	4.4	4.0	19.5	13.8	29.2	37.9	81.1	68.7	131.3	103.9	86.3	184.7
	肝および肝内胆管	C22	0.0	0.0	0.0	0.0	0.0	0.0	8.8	4.0	4.9	18.4	50.0	82.7	97.4	153.5	233.5	327.3	287.8	358.5
	胆のう・胆管	C23-C24	0.0	0.0	0.0	0.0	0.0	0.0	0.0	0.0	0.0	4.6	4.2	13.8	19.5	28.3	43.8	129.9	151.1	217.3
	膵臓	C25	0.0	0.0	0.0	0.0	0.0	0.0	0.0	0.0	4.9	13.8	8.3	41.3	61.7	84.8	82.7	140.3	151.1	249.9
	喉頭	C32	0.0	0.0	0.0	0.0	0.0	0.0	0.0	0.0	0.0	0.0	4.2	3.4	22.7	12.1	24.3	52.0	57.6	43.5
	肺	C33-C34	0.0	0.0	0.0	0.0	0.0	0.0	0.0	4.0	4.9	32.1	33.3	93.0	152.5	254.5	418.3	503.9	661.9	793.0
	皮膚	C43-C44	0.0	0.0	0.0	0.0	0.0	0.0	4.4	0.0	4.9	13.8	4.2	10.3	22.7	28.3	34.0	72.7	122.3	119.5
	乳房	C50	0.0	0.0	0.0	0.0	0.0	0.0	0.0	0.0	0.0	0.0	0.0	0.0	9.7	0.0	9.7	0.0	7.2	10.9
	前立腺	C61	0.0	0.0	5.6	0.0	0.0	0.0	0.0	4.0	0.0	4.6	16.7	41.3	116.8	242.4	296.7	348.1	316.6	434.5
	膀胱	C67	0.0	0.0	0.0	0.0	0.0	0.0	0.0	0.0	0.0	0.0	4.2	0.0	26.0	40.4	34.0	72.7	122.3	108.6
	腎・尿路（膀胱除く）	C64-C66 C68	0.0	0.0	0.0	0.0	0.0	0.0	4.4	0.0	0.0	4.6	16.7	3.4	26.0	48.5	63.2	83.1	57.6	119.5
	脳・中枢神経系	C70-C72	0.0	0.0	0.0	0.0	6.2	0.0	8.8	8.0	4.9	0.0	4.2	0.0	9.7	4.0	0.0	5.2	7.2	0.0
	甲状腺	C73	0.0	0.0	0.0	0.0	6.2	0.0	0.0	4.0	0.0	0.0	0.0	6.9	3.2	16.2	14.6	15.6	28.8	10.9
	悪性リンパ腫	C81-C85 C96	0.0	6.1	5.6	5.7	6.2	0.0	17.6	8.0	0.0	9.2	8.3	27.6	26.0	40.4	77.8	72.7	86.3	108.6
	多発性骨髄腫	C88-C90	0.0	0.0	0.0	0.0	0.0	0.0	0.0	0.0	0.0	0.0	0.0	6.9	9.7	8.1	29.2	31.2	36.0	32.6
	白血病	C91-C95	0.0	6.1	0.0	0.0	6.2	0.0	4.4	0.0	9.8	0.0	8.3	0.0	13.0	20.2	4.9	62.3	50.4	86.9
女	全部位	C00-C96	7.2	6.5	23.8	18.0	25.1	16.3	83.5	169.8	218.5	411.4	497.8	558.3	728.1	784.4	958.1	1,121.1	1,265.8	1,809.2
	口腔・咽頭	C00-C14	0.0	6.5	0.0	6.0	0.0	0.0	3.9	9.1	8.8	16.2	3.3	18.5	7.0	19.1	18.3	21.0	38.9	
	食道	C15	0.0	0.0	0.0	0.0	0.0	0.0	0.0	0.0	0.0	28.3	6.6	9.3	28.0	11.5	11.0	4.2	3.9	
	胃	C16	0.0	0.0	0.0	0.0	0.0	0.0	4.4	3.9	4.6	30.6	32.4	43.2	92.6	42.0	118.3	102.2	180.2	264.6
	大腸（結腸・直腸）	C18-C20	0.0	0.0	0.0	0.0	0.0	0.0	4.4	11.8	13.7	39.4	28.3	56.5	77.1	91.0	141.2	146.1	188.6	377.4
	結腸	C18	0.0	0.0	0.0	0.0	0.0	0.0	4.4	7.9	9.1	26.3	4.0	36.6	52.5	45.5	95.4	113.2	142.5	272.4
	直腸	C19-C20	0.0	0.0	0.0	0.0	0.0	0.0	3.9	4.6	13.1	24.3	19.9	24.7	45.5	45.8	32.9	46.1	105.1	
	肝および肝内胆管	C22	0.0	0.0	0.0	0.0	0.0	0.0	0.0	4.6	0.0	8.1	16.6	21.6	66.5	122.2	87.6	163.5	77.8	
	胆のう・胆管	C23-C24	0.0	0.0	0.0	0.0	0.0	0.0	0.0	0.0	4.4	8.1	13.3	12.3	24.5	22.9	51.1	83.8	140.1	
	膵臓	C25	0.0	0.0	0.0	0.0	0.0	0.0	0.0	0.0	8.8	4.0	19.9	33.9	38.5	42.0	87.6	88.0	144.0	
	喉頭	C32	0.0	0.0	0.0	0.0	0.0	0.0	0.0	0.0	0.0	0.0	4.0	0.0	0.0	0.0	0.0	0.0	0.0	0.0
	肺	C33-C34	0.0	0.0	0.0	0.0	0.0	0.0	3.9	4.6	8.8	24.3	36.6	64.8	66.5	145.1	153.4	134.1	159.5	
	皮膚	C43-C44	0.0	0.0	0.0	0.0	6.3	0.0	4.4	3.9	0.0	4.4	0.0	6.6	15.4	10.5	19.1	32.9	37.7	101.2
	乳房	C50	0.0	0.0	0.0	0.0	0.0	0.0	17.6	63.2	95.6	201.3	182.1	176.1	200.5	203.1	133.6	127.8	92.2	93.4
	子宮	C53-C55	0.0	0.0	0.0	0.0	0.0	0.0	35.2	39.5	50.1	61.3	93.1	73.1	61.7	52.5	42.0	51.1	41.9	62.3
	子宮頸部	C53	0.0	0.0	0.0	0.0	0.0	0.0	30.8	39.5	31.9	48.1	28.3	16.6	18.5	21.0	19.1	25.6	4.2	19.5
	子宮体部	C54	0.0	0.0	0.0	0.0	0.0	0.0	4.4	0.0	18.2	13.1	64.8	53.2	43.2	28.0	19.1	25.6	21.0	11.7
	卵巣	C56	0.0	0.0	0.0	0.0	0.0	0.0	4.4	7.9	4.6	13.1	32.4	23.3	24.7	24.5	15.3	21.9	50.3	42.8
	膀胱	C67	0.0	0.0	0.0	0.0	0.0	0.0	0.0	0.0	0.0	0.0	0.0	6.6	6.2	14.0	3.8	18.3	8.4	50.6
	腎・尿路（膀胱除く）	C64-C66 C68	0.0	0.0	0.0	0.0	0.0	0.0	0.0	0.0	4.4	8.1	3.3	6.2	10.5	15.3	29.2	8.4	23.3	
	脳・中枢神経系	C70-C72	0.0	0.0	5.9	0.0	0.0	0.0	0.0	0.0	4.4	0.0	0.0	6.2	10.5	3.8	7.3	4.2	7.8	
	甲状腺	C73	0.0	0.0	0.0	6.0	6.3	5.4	13.2	11.8	4.6	8.8	8.1	36.6	21.6	17.5	26.7	18.3	16.8	7.8
	悪性リンパ腫	C81-C85 C96	0.0	0.0	11.9	0.0	6.3	5.4	0.0	3.9	9.1	8.8	12.1	3.3	15.4	31.5	30.5	65.7	41.9	66.1
	多発性骨髄腫	C88-C90	0.0	0.0	0.0	0.0	0.0	0.0	0.0	0.0	0.0	0.0	8.1	10.0	6.2	7.0	0.0	18.3	12.6	19.5
	白血病	C91-C95	7.2	0.0	5.9	6.0	6.3	0.0	0.0	0.0	0.0	0.0	13.3	6.2	3.5	15.3	21.9	21.0	23.3	
男女計	全部位	C00-C96	7.1	9.4	17.3	14.6	37.5	10.9	81.3	115.5	155.5	331.5	435.3	642.7	972.7	1,164.9	1,533.5	1,835.6	2,039.4	2,406.4
	口腔・咽頭	C00-C14	0.0	3.1	0.0	2.9	3.1	0.0	0.0	8.0	9.4	13.4	14.4	20.3	39.5	22.5	51.3	38.6	37.1	45.8
	食道	C15	0.0	0.0	0.0	0.0	0.0	0.0	0.0	0.0	0.0	11.2	32.8	28.8	28.5	60.0	40.6	42.9	39.7	17.2
	胃	C16	0.0	0.0	0.0	0.0	0.0	0.0	4.4	4.0	7.1	38.1	57.5	101.5	186.6	151.9	237.4	244.5	328.4	346.6
	大腸（結腸・直腸）	C18-C20	0.0	0.0	0.0	0.0	3.1	0.0	6.6	8.0	18.8	35.8	47.2	93.0	129.7	129.4	211.7	201.6	259.6	424.0
	結腸	C18	0.0	0.0	0.0	0.0	3.1	0.0	4.4	4.0	7.1	22.4	20.5	64.3	77.5	73.2	128.3	139.4	198.6	297.9
	直腸	C19-C20	0.0	0.0	0.0	0.0	0.0	0.0	2.2	4.0	11.8	13.4	26.7	28.8	52.2	56.3	83.4	62.2	60.9	126.0
	肝および肝内胆管	C22	0.0	0.0	0.0	0.0	0.0	0.0	4.4	2.0	4.7	9.0	28.7	49.0	58.5	106.9	171.1	186.6	209.2	151.8
	胆のう・胆管	C23-C24	0.0	0.0	0.0	0.0	0.0	0.0	0.0	0.0	0.0	4.5	6.2	13.5	15.8	26.3	32.1	83.6	108.6	160.4
	膵臓	C25	0.0	0.0	0.0	0.0	0.0	0.0	0.0	0.0	2.4	11.2	6.2	30.4	47.5	60.0	59.9	109.4	111.2	171.9
	喉頭	C32	0.0	0.0	0.0	0.0	0.0	0.0	0.0	0.0	0.0	0.0	4.1	1.7	11.1	5.6	10.7	21.4	21.2	11.5
	肺	C33-C34	0.0	0.0	0.0	0.0	0.0	0.0	0.0	4.0	4.7	20.2	28.7	64.3	107.6	153.8	265.2	298.1	3	

表3. 年齢階級別罹患率（人口10万対）； 部位別、性別  
 B. 上皮内がんを含む

2009年

性別	部位	ICD-10	0-4歳	5-9歳	10-14歳	15-19歳	20-24歳	25-29歳	30-34歳	35-39歳	40-44歳	45-49歳	50-54歳	55-59歳	60-64歳	65-69歳	70-74歳	75-79歳	80-84歳	85歳以上		
男	全部位	C00-C96 D00-D09	7.0	12.2	11.1	11.3	49.8	5.5	79.0	60.2	92.8	261.5	387.5	747.5	1,259.2	1,656.3	2,354.2	2,956.2	3,431.9	4,160.8		
	食道	C15 D001	0.0	0.0	0.0	0.0	0.0	0.0	0.0	0.0	0.0	0.0	27.5	51.7	51.9	105.0	87.6	98.7	107.9	65.2		
	大腸（結腸・直腸）*1	C18-C20 D010-D012	0.0	0.0	0.0	0.0	6.2	0.0	8.8	4.0	24.4	36.7	79.2	134.3	204.5	210.1	340.5	311.7	388.5	554.0		
	結腸 *1	C18 D010	0.0	0.0	0.0	0.0	6.2	0.0	4.4	0.0	4.9	22.9	45.8	93.0	110.3	141.4	204.3	197.4	302.2	369.4		
	直腸 *1	C19-C20 D011-D012	0.0	0.0	0.0	0.0	0.0	0.0	4.4	4.0	19.5	13.8	33.3	41.3	94.1	68.7	136.2	114.3	86.3	184.7		
	肺	C33-C34 D021-D022	0.0	0.0	0.0	0.0	0.0	0.0	0.0	0.0	4.9	32.1	33.3	93.0	152.5	254.5	418.3	503.9	661.9	793.0		
	皮膚	C43-C44 D030-D049	0.0	0.0	0.0	0.0	0.0	0.0	4.4	4.0	4.9	13.8	8.3	10.3	26.0	28.3	34.0	109.1	151.1	163.0		
	乳房	C50 D05	0.0	0.0	0.0	0.0	0.0	0.0	0.0	0.0	0.0	0.0	0.0	0.0	9.7	0.0	9.7	0.0	7.2	10.9		
	膀胱	C67 D090	0.0	0.0	0.0	0.0	0.0	0.0	0.0	0.0	4.9	4.6	4.2	10.3	26.0	44.4	63.2	93.5	143.9	130.4		
	全部位	C00-C96 D00-D09	7.2	6.5	23.8	18.0	56.5	76.3	145.0	233.0	286.8	485.8	518.0	581.5	752.8	833.4	1,000.1	1,153.9	1,303.5	1,863.7		
	女	全部位	C00-C96 D00-D09	0.0	0.0	0.0	0.0	0.0	0.0	0.0	0.0	0.0	0.0	0.0	28.3	6.6	12.3	28.0	19.1	11.0	4.2	
		食道	C15 D001	0.0	0.0	0.0	0.0	0.0	0.0	0.0	0.0	0.0	0.0	0.0	0.0	0.0	0.0	0.0	0.0	0.0	0.0	
		大腸（結腸・直腸）*1	C18-C20 D010-D012	0.0	0.0	0.0	0.0	0.0	0.0	4.4	11.8	22.8	43.8	28.3	63.1	80.2	108.6	145.1	149.7	197.0	377.4	
		結腸 *1	C18 D010	0.0	0.0	0.0	0.0	0.0	0.0	4.4	7.9	13.7	30.6	4.0	43.2	52.5	56.0	99.2	113.2	150.9	272.4	
		直腸 *1	C19-C20 D011-D012	0.0	0.0	0.0	0.0	0.0	0.0	0.0	3.9	9.1	13.1	24.3	19.9	27.8	52.5	45.8	36.5	46.1	105.1	
		肺	C33-C34 D021-D022	0.0	0.0	0.0	0.0	0.0	0.0	0.0	0.0	3.9	4.6	8.8	24.3	36.6	64.8	66.5	145.1	153.4	134.1	159.5
		皮膚	C43-C44 D030-D049	0.0	0.0	0.0	0.0	6.3	0.0	4.4	0.0	3.9	0.0	4.4	0.0	6.6	18.5	10.5	26.7	40.2	54.5	124.5
		乳房	C50 D05	0.0	0.0	0.0	0.0	0.0	0.0	26.4	71.1	122.9	227.6	194.3	182.8	209.8	220.6	145.1	138.8	104.8	108.9	
		子宮	C53-C55 D06	0.0	0.0	0.0	0.0	31.4	59.9	87.9	94.8	81.9	105.0	101.2	83.1	67.9	56.0	45.8	51.1	41.9	62.3	
子宮頸部		C53 D06	0.0	0.0	0.0	0.0	31.4	59.9	83.5	94.8	63.7	91.9	36.4	26.6	24.7	24.5	22.9	25.6	4.2	19.5		
膀胱		C67 D090	0.0	0.0	0.0	0.0	0.0	0.0	0.0	0.0	0.0	0.0	0.0	6.6	6.2	24.5	7.6	21.9	8.4	58.4		
全部位		C00-C96 D00-D09	7.1	9.4	17.3	14.6	53.1	41.0	112.0	147.4	193.2	376.3	453.7	663.0	999.6	1,215.5	1,595.5	1,897.8	2,087.0	2,469.4		
男女計		全部位	C00-C96 D00-D09	7.1	9.4	17.3	14.6	53.1	41.0	112.0	147.4	193.2	376.3	453.7	663.0	999.6	1,215.5	1,595.5	1,897.8	2,087.0	2,469.4	
		食道	C15 D001	0.0	0.0	0.0	0.0	0.0	0.0	0.0	0.0	0.0	0.0	13.4	32.8	28.8	31.6	63.8	49.2	47.2	42.4	
		大腸（結腸・直腸）*1	C18-C20 D010-D012	0.0	0.0	0.0	0.0	3.1	0.0	6.6	8.0	23.6	40.3	53.4	98.1	140.8	155.7	231.0	216.6	267.5	424.0	
		結腸 *1	C18 D010	0.0	0.0	0.0	0.0	3.1	0.0	4.4	4.0	9.4	26.9	24.6	67.7	80.7	95.7	145.4	148.0	206.6	297.9	
		直腸 *1	C19-C20 D011-D012	0.0	0.0	0.0	0.0	0.0	0.0	2.2	4.0	14.1	13.4	28.7	30.4	60.1	60.0	85.6	68.6	60.9	126.0	
		肺	C33-C34 D021-D022	0.0	0.0	0.0	0.0	0.0	0.0	0.0	0.0	4.7	20.2	28.7	64.3	107.6	153.8	265.2	298.1	328.4	326.6	
		皮膚	C43-C44 D030-D049	0.0	0.0	0.0	0.0	3.1	0.0	4.4	2.0	2.4	9.0	4.1	8.5	22.1	18.8	29.9	68.6	90.0	134.6	
	乳房	C50 D05	0.0	0.0	0.0	0.0	0.0	0.0	13.2	35.8	63.6	116.5	98.5	93.0	112.3	118.2	85.6	81.5	68.9	83.1		
	膀胱	C67 D090	0.0	0.0	0.0	0.0	0.0	0.0	0.0	0.0	2.4	2.2	2.1	8.5	15.8	33.8	32.1	51.5	58.3	77.3		

\*1 粘膜がんを含む

表4. 発見経緯 (%) ; 部位別

A. 上皮内がんを除く

国内D00を除く届出患者、男女計

2009年

部位	ICD-10	集計対象数	健診			がん検診	人間ドック	他疾患の 経過観察中	剖検発見	その他・不明 (症状受診を含む)
			がん検診	人間ドック	他疾患の 経過観察中					
全部位	C00-C96	4,381	4.0	6.0	23.1	0.0	67.0			
口腔・咽頭	C00-C14	136	0.0	0.0	13.2	0.0	86.8			
食道	C15	126	1.6	4.8	19.0	0.0	74.6			
胃	C16	641	4.4	8.7	22.8	0.0	64.1			
大腸 (結腸・直腸)	C18-C20	579	3.5	5.5	17.6	0.0	73.4			
結腸	C18	375	4.0	4.5	18.4	0.0	73.1			
直腸	C19-C20	204	2.5	7.4	16.2	0.0	74.0			
肝および肝内胆管	C22	310	0.3	1.3	44.8	0.0	53.5			
胆のう・胆管	C23-C24	144	0.0	0.0	32.6	0.0	67.4			
膵臓	C25	232	0.0	2.6	28.0	0.0	69.4			
喉頭	C32	34	0.0	0.0	2.9	0.0	97.1			
肺	C33-C34	544	3.1	13.8	30.1	0.0	52.9			
皮膚	C43-C44	130	0.0	0.0	11.5	0.0	88.5			
乳房	C50	381	15.7	6.3	11.0	0.0	66.9			
乳房 (女性のみ)	C50	374	16.0	6.4	11.2	0.0	66.3			
子宮	C53-C55	151	6.6	4.6	11.9	0.0	76.8			
子宮頸部	C53	68	8.8	5.9	4.4	0.0	80.9			
子宮体部	C54	79	5.1	3.8	16.5	0.0	74.7			
卵巣	C56	53	0.0	5.7	24.5	0.0	69.8			
前立腺	C61	280	10.7	9.3	24.6	0.0	55.4			
膀胱	C67	74	0.0	0.0	25.7	0.0	74.3			
腎・尿路 (膀胱除く)	C64-C66 C68	81	2.5	9.9	33.3	0.0	54.3			
脳・中枢神経系	C70-C72	20	0.0	0.0	10.0	0.0	90.0			
甲状腺	C73	69	4.3	5.8	29.0	0.0	60.9			
悪性リンパ腫	C81-C85 C96	146	0.7	2.1	15.8	0.0	81.5			
多発性骨髄腫	C88-C90	36	0.0	2.8	22.2	0.0	75.0			
白血病	C91-C95	64	0.0	0.0	26.6	0.0	73.4			

表4. 発見経緯 (%) ; 部位別

B. 上皮内がんを含む

国内D00を除く届出患者、男女計 2009年

部位	ICD-10	集計対象数	がん検診	健診 人間ドック	他疾患の 経過観察中	剖検発見	その他・不明 (症状受診を含む)
全部位	C00-C96 D00-D09	4,626	4.7	6.2	23.2	0.0	65.9
食道	C15 D001	141	2.8	4.3	23.4	0.0	69.5
大腸 (結腸・直腸) *1	C18-C20 D010-D012	629	4.3	6.8	18.4	0.0	70.4
結腸 *1	C18 D010	411	4.4	6.1	20.0	0.0	69.6
直腸 *1	C19-C20 D011-D012	218	4.1	8.3	15.6	0.0	72.0
肺	C33-C34 D021-D022	544	3.1	13.8	30.1	0.0	52.9
皮膚	C43-C44 D030-D049	162	0.0	0.0	13.0	0.0	87.0
乳房	C50 D05	423	17.3	6.4	10.4	0.0	66.0
乳房 (女性のみ)	C50 D05	416	17.5	6.5	10.6	0.0	65.4
子宮	C53-C55 D06	219	14.6	9.1	12.8	0.0	63.5
子宮頸部	C53 D06	136	20.6	12.5	9.6	0.0	57.4
膀胱	C67 D090	102	0.0	0.0	30.4	0.0	69.6

\*1 粘膜がんを含む

表5. 臨床進行度分布 (%) ; 部位別

A. 上皮内がんを除く

国内DC0を除く届出患者、男女計

2009年

部位	ICD-10	集計対象数	限局	所属リンパ節 転移	隣接臓器 浸潤	遠隔転移	不明
全部位	C00-C96	4,381	25.4	7.8	8.2	12.5	46.1
口腔・咽頭	C00-C14	136	14.0	8.8	8.1	2.9	66.2
食道	C15	126	17.5	16.7	8.7	8.7	48.4
胃	C16	641	32.0	9.2	7.6	15.1	36.0
大腸 (結腸・直腸)	C18-C20	579	30.2	11.4	8.3	15.2	34.9
結腸	C18	375	28.3	10.7	9.9	15.5	35.7
直腸	C19-C20	204	33.8	12.7	5.4	14.7	33.3
肝および肝内胆管	C22	310	30.0	1.0	5.8	6.5	56.8
胆のう・胆管	C23-C24	144	17.4	9.0	22.2	16.0	35.4
膵臓	C25	232	4.3	7.3	15.9	31.5	40.9
喉頭	C32	34	23.5	14.7	2.9	5.9	52.9
肺	C33-C34	544	11.4	7.9	9.6	24.1	47.1
皮膚	C43-C44	130	34.6	0.8	2.3	0.8	61.5
乳房	C50	381	35.7	18.4	0.5	2.4	43.0
乳房 (女性のみ)	C50	374	36.1	17.9	0.5	2.4	43.0
子宮	C53-C55	151	39.1	5.3	8.6	4.0	43.0
子宮頸部	C53	68	36.8	8.8	8.8	1.5	44.1
子宮体部	C54	79	43.0	2.5	7.6	6.3	40.5
卵巣	C56	53	11.3	0.0	28.3	18.9	41.5
前立腺	C61	280	35.4	0.4	7.5	7.1	49.6
膀胱	C67	74	39.2	1.4	9.5	6.8	43.2
腎・尿路 (膀胱除く)	C64-C66 C68	81	32.1	1.2	18.5	7.4	40.7
脳・中枢神経系	C70-C72	20	25.0	0.0	5.0	5.0	65.0
甲状腺	C73	69	21.7	17.4	2.9	1.4	56.5
悪性リンパ腫	C81-C85 C96	146	24.7	0.7	8.9	7.5	58.2
多発性骨髄腫	C88-C90	36	16.7	2.8	0.0	0.0	80.6
白血病	C91-C95	64	21.9	1.6	1.6	3.1	71.9

表5. 臨床進行度分布 (%) ; 部位別

B. 上皮内がんを含む

国内D00を除く届出患者、男女計

2009年

部位	ICD-10	集計対象数	上皮内がん	限局	所属リンパ節 転移	隣接臓器 浸潤	遠隔転移	不明
全部位	C00-C96 D00-D09	4,626	5.3	24.1	7.4	7.8	11.8	43.7
食道	C15 D001	141	10.6	15.6	14.9	7.8	7.8	43.3
大腸 (結腸・直腸) *1	C18-C20 D010-D012	629	7.9	27.8	10.5	7.6	14.0	32.1
結腸 *1	C18 D010	411	8.8	25.8	9.7	9.0	14.1	32.6
直腸 *1	C19-C20 D011-D012	218	6.4	31.7	11.9	5.0	13.8	31.2
肺	C33-C34 D021-D022	544	0.0	11.4	7.9	9.6	24.1	47.1
皮膚	C43-C44 D030-D049	162	19.8	27.8	0.6	1.9	0.6	49.4
乳房	C50 D05	423	9.7	32.2	16.5	0.5	2.1	39.0
乳房 (女性のみ)	C50 D05	416	9.9	32.5	16.1	0.5	2.2	38.9
子宮	C53-C55 D06	219	30.6	26.9	3.7	5.9	2.7	30.1
子宮頸部	C53 D06	136	49.3	18.4	4.4	4.4	0.7	22.8
膀胱	C67 D090	102	27.5	28.4	1.0	6.9	4.9	31.4

\*1 粘膜がんを含む

表6. 受療割合(%) ; 部位別 \*1

A. 上皮内がんを除く

国内DC0を除く届出患者、男女計

2009年

部位	ICD-10	集計対象数	外科・体腔鏡 内視鏡的治療	放射線療法	化学・免疫・ 内分泌療法	特異療法なしまたは 治療方法不明
全部位	C00-C96	4,381	52.0	12.2	35.0	24.4
口腔・咽頭	C00-C14	136	55.9	38.2	36.8	15.4
食道	C15	126	49.2	21.4	49.2	17.5
胃	C16	641	66.1	0.3	22.8	23.6
大腸(結腸・直腸)	C18-C20	579	77.7	2.2	20.9	18.3
結腸	C18	375	79.5	0.5	20.0	17.3
直腸	C19-C20	204	74.5	5.4	22.5	20.1
肝および肝内胆管	C22	310	16.1	1.6	22.3	32.9
胆のう・胆管	C23-C24	144	43.8	0.0	24.3	34.0
膵臓	C25	232	31.9	6.9	41.8	37.5
喉頭	C32	34	41.2	50.0	20.6	17.6
肺	C33-C34	544	26.1	11.8	34.7	41.7
皮膚	C43-C44	130	90.8	2.3	3.8	6.9
乳房	C50	381	86.9	47.5	73.0	6.3
乳房(女性のみ)	C50	374	86.6	48.1	72.5	6.4
子宮	C53-C55	151	72.8	23.8	36.4	11.9
子宮頸部	C53	68	60.3	47.1	36.8	11.8
子宮体部	C54	79	87.3	5.1	38.0	7.6
卵巣	C56	53	62.3	1.9	49.1	32.1
前立腺	C61	280	23.6	22.9	51.8	20.7
膀胱	C67	74	70.3	4.1	27.0	28.4
腎・尿路(膀胱除く)	C64-C66 C68	81	71.6	1.2	12.3	23.5
脳・中枢神経系	C70-C72	20	55.0	35.0	45.0	30.0
甲状腺	C73	69	84.1	5.8	20.3	10.1
悪性リンパ腫	C81-C85 C96	146	9.6	11.6	64.4	24.0
多発性骨髄腫	C88-C90	36	0.0	2.8	52.8	44.4
白血病	C91-C95	64	1.6	0.0	70.3	21.9

\*1 重複を含むため合計は100%にならない



表6. 受療割合 (%) ; 部位別 \*1

## B. 上皮内がんを含む

## 国内D00を除く届出患者、男女計

2009年

部位	ICD-10	集計対象数	外科・体腔鏡 内視鏡的治療	放射線療法	化学・免疫・ 内分泌療法	特異療法なしまたは 治療方法不明
全部位	C00-C96 D00-D09	4,626	54.1	12.0	33.7	23.4
食道	C15 D001	141	53.2	19.9	44.0	16.3
大腸 (結腸・直腸) *2	C18-C20 D010-D012	629	79.3	2.1	19.2	17.0
結腸 *2	C18 D010	411	81.0	0.5	18.2	16.1
直腸 *2	C19-C20 D011-D012	218	76.1	5.0	21.1	18.8
肺	C33-C34 D021-D022	544	26.1	11.8	34.7	41.7
皮膚	C43-C44 D030-D049	162	91.4	1.9	3.7	6.2
乳房	C50 D05	423	87.0	47.3	69.3	6.9
乳房 (女性のみ)	C50 D05	416	86.8	47.8	68.8	7.0
子宮	C53-C55 D06	219	80.8	16.4	25.1	8.7
子宮頸部	C53 D06	136	79.4	23.5	18.4	6.6
膀胱	C67 D090	102	75.5	2.9	25.5	22.5

\*1 重複を含むため合計は100%にならない

\*2 粘膜がんを含む

表7. 切除内容 (%) ; 部位別

## A. 上皮内がんを除く

国内D00を除く届出患者、男女計

2009年

部位	ICD-10	外科・体腔鏡 内視鏡治療数	完全切除	不完全切除	治癒度不明	姑息・対症 転移巣切除	不明
全部位	C00-C96	2, 276	76.0	5.7	9.5	6.3	2.5
口腔・咽頭	C00-C14	76	60.5	11.8	23.7	3.9	0.0
食道	C15	62	56.5	9.7	19.4	9.7	4.8
胃	C16	424	81.1	5.4	8.7	3.3	1.4
大腸 (結腸・直腸)	C18-C20	450	81.6	3.3	8.9	4.4	1.8
結腸	C18	298	81.5	3.4	10.1	3.0	2.0
直腸	C19-C20	152	81.6	3.3	6.6	7.2	1.3
肝および肝内胆管	C22	50	64.0	8.0	14.0	8.0	6.0
胆のう・胆管	C23-C24	63	42.9	6.3	1.6	47.6	1.6
膵臓	C25	74	45.9	1.4	6.8	37.8	8.1
喉頭	C32	14	92.9	0.0	0.0	7.1	0.0
肺	C33-C34	142	76.1	2.8	14.1	5.6	1.4
皮膚	C43-C44	118	89.0	7.6	2.5	0.0	0.8
乳房	C50	331	89.4	3.6	3.0	0.9	3.0
乳房 (女性のみ)	C50	324	89.2	3.7	3.1	0.9	3.1
子宮	C53-C55	110	82.7	3.6	8.2	5.5	0.0
子宮頸部	C53	41	78.0	4.9	7.3	9.8	0.0
子宮体部	C54	69	85.5	2.9	8.7	2.9	0.0
卵巣	C56	33	48.5	27.3	3.0	9.1	12.1
前立腺	C61	66	69.7	6.1	13.6	1.5	9.1
膀胱	C67	52	53.8	23.1	17.3	3.8	1.9
腎・尿路 (膀胱除く)	C64-C66 C68	58	84.5	3.4	12.1	0.0	0.0
脳・中枢神経系	C70-C72	11	9.1	27.3	36.4	18.2	9.1
甲状腺	C73	58	74.1	3.4	20.7	1.7	0.0
悪性リンパ腫	C81-C85 C96	14	50.0	0.0	21.4	14.3	14.3
多発性骨髄腫	C88-C90	0	...	...	...	...	...
白血病	C91-C95	1	0.0	0.0	0.0	0.0	100.0

表7. 切除内容 (%) ; 部位別

B. 上皮内がんを含む

国内DC0を除く届出患者、男女計

2009年

部位	ICD-10	外科・体腔鏡 内視鏡治療数	完全切除	不完全切除	治癒度不明	姑息・対症 転移巣切除	不明
全部位	C00-C96 D00-D09	2,504	77.2	5.4	9.4	5.7	2.4
食道	C15 D001	75	64.0	8.0	16.0	8.0	4.0
大腸 (結腸・直腸) *1	C18-C20 D010-D012	499	82.2	3.4	8.8	4.0	1.6
結腸 *1	C18 D010	333	82.0	3.6	9.9	2.7	1.8
直腸 *1	C19-C20 D011-D012	166	82.5	3.0	6.6	6.6	1.2
肺	C33-C34 D021-D022	142	76.1	2.8	14.1	5.6	1.4
皮膚	C43-C44 D030-D049	148	91.2	6.1	2.0	0.0	0.7
乳房	C50 D05	368	89.7	3.5	3.3	0.8	2.7
乳房 (女性のみ)	C50 D05	361	89.5	3.6	3.3	0.8	2.8
子宮	C53-C55 D06	177	87.0	2.3	7.3	3.4	0.0
子宮頸部	C53 D06	108	88.0	1.9	6.5	3.7	0.0
膀胱	C67 D090	77	57.1	16.9	19.5	2.6	3.9

\*1 粘膜がんを含む

表8. 精度指標； 部位別、性別

A. 上皮内がんを除く

部位	罹患/死亡比 (IM比)						死亡情報で初めて把握された症例 DCN (%)						死亡情報のみの症例 DC0 (%)						国際 DC0 (%)						病理学的裏付けのある症例 MV (%)						組織学的裏付けのある症例 HV (%)																																																																																																																																																																																																																																																																																																																																																																																																																																																					
	男		女		男女計		男		女		男女計		男		女		男女計		男		女		男女計		男		女		男女計																																																																																																																																																																																																																																																																																																																																																																																																																																																							
	男	女	男	女	男	女	男	女	男	女	男	女	男	女	男	女	男	女	男	女	男	女	男	女	男	女	男	女	男	女																																																																																																																																																																																																																																																																																																																																																																																																																																																						
ICD-10																																																																																																																																																																																																																																																																																																																																																																																																																																																																																				
全部位	2.06	2.14	2.09	30.8	30.2	30.5	18.6	17.6	18.1	16.4	16.0	16.2	70.2	70.7	70.4	63.9	65.5	64.6	2.44	4.50	2.84	10.0	15.6	11.7	4.0	11.1	6.2	4.0	8.9	5.5	95.0	88.9	93.1	94.0	88.9	92.4	1.97	2.33	2.03	27.5	14.3	25.0	16.7	7.1	14.9	15.8	7.1	14.2	76.7	85.7	78.4	75.8	85.7	77.7	2.59	2.09	2.41	28.3	33.7	30.0	18.2	17.3	17.9	16.0	16.0	16.0	81.4	77.8	80.3	80.3	75.7	78.9	2.81	2.09	2.44	24.6	33.5	28.6	16.4	18.4	17.3	16.2	17.1	16.6	78.2	75.2	76.9	77.9	72.9	75.7	2.75	2.03	2.36	24.9	35.2	29.7	16.3	20.2	18.1	15.9	19.7	17.7	78.4	73.2	76.0	78.4	71.4	75.1	2.90	2.26	2.60	24.1	29.9	26.4	16.6	14.4	15.7	16.6	11.3	14.5	77.9	79.4	78.5	77.2	76.3	76.9	1.53	1.54	1.53	45.6	45.0	45.4	30.7	29.5	30.3	30.7	29.5	30.3	18.9	16.1	18.0	17.6	14.8	16.6	1.34	1.38	1.36	47.9	53.2	50.5	23.4	23.4	23.4	23.4	23.4	23.4	43.6	33.0	38.3	38.3	23.4	30.9	1.36	1.07	1.21	38.4	47.6	42.6	13.7	14.5	14.1	12.3	14.5	13.3	45.2	32.3	39.3	36.3	26.6	31.9	3.55	...	3.64	17.9	0.0	17.5	15.4	0.0	15.0	15.4	0.0	15.0	82.1	100.0	82.5	82.1	100.0	82.5	1.33	1.52	1.38	44.2	40.2	43.0	23.9	24.3	24.0	18.3	19.2	18.6	67.7	69.2	68.2	42.6	44.4	43.2	14.40	7.00	9.64	5.6	7.9	6.7	1.4	6.3	3.7	1.4	3.2	2.2	97.2	95.2	96.3	97.2	95.2	96.3	...	5.30	5.39	0.0	14.6	14.4	0.0	11.8	11.6	0.0	11.6	11.4	100.0	86.6	86.8	100.0	84.7	84.9	-	4.58	4.58	-	18.4	18.4	-	13.2	13.2	-	12.6	12.6	-	83.3	83.3	-	80.5	80.5	-	4.81	4.81	-	15.6	15.6	-	11.7	11.7	-	10.4	10.4	-	88.3	88.3	-	84.4	84.4	-	7.45	7.45	-	6.1	6.1	-	3.7	3.7	-	3.7	3.7	-	93.9	93.9	-	91.5	91.5	-	1.49	1.49	-	37.1	37.1	-	24.3	24.3	-	21.4	21.4	-	65.7	65.7	-	61.4	61.4	6.17	-	6.17	17.4	-	17.4	14.4	-	14.4	14.1	-	14.1	80.7	-	80.7	79.5	-	79.5	1.68	1.71	1.68	35.8	44.8	38.5	22.4	24.1	22.9	20.9	24.1	21.9	70.1	65.5	68.8	61.2	58.6	60.4	2.78	2.07	2.54	28.0	27.6	27.9	22.7	20.7	22.1	16.0	20.7	17.3	76.0	75.9	76.0	73.3	72.4	73.1	1.86	1.30	1.53	38.5	38.5	38.5	23.1	23.1	23.1	7.7	7.7	7.7	84.6	92.3	88.5	84.6	92.3	88.5	5.00	9.17	7.50	30.0	5.5	12.0	20.0	3.6	8.0	20.0	3.6	8.0	75.0	96.4	90.7	70.0	92.7	86.7	2.00	2.11	2.05	23.9	23.8	23.8	14.1	16.3	15.1	9.8	15.0	12.2	88.0	76.3	82.6	84.8	75.0	80.2	3.00	1.69	2.23	18.5	45.5	30.6	18.5	36.4	26.5	18.5	36.4	26.5	74.1	54.5	65.3	70.4	54.5	63.3	1.47	1.33	1.41	31.8	40.6	35.5	18.2	12.5	15.8	2.3	0.0	1.3	97.7	100.0	98.7	65.9	62.5	64.5

表8. 精度指標； 部位別、性別

B. 上皮内がんを含む

2009年

部位	罹患／死亡比 (IM比)		死亡情報で初めて 把握された症例 DCN (%)		死亡情報のみの 症例 DC0 (%)		国際 DC0 (%)		病学的裏付けの ある症例 MV (%)		組織学的裏付けの ある症例 HV (%)							
	男	女	男	女	男	女	男	女	男	女	男	女						
全部位	2.12	2.28	2.19	29.9	28.4	29.2	18.0	16.5	17.3	15.9	15.0	15.5	71.1	72.5	71.7	65.0	67.6	66.1
食道	2.13	2.75	2.23	25.4	15.2	23.3	15.4	6.1	13.5	14.6	6.1	12.9	78.5	87.9	80.4	77.7	87.9	79.8
大腸 (結腸・直腸) *1	3.06	2.20	2.61	22.6	32.0	26.7	15.1	17.5	16.1	14.8	16.3	15.5	80.0	76.3	78.4	79.8	74.2	77.3
結腸 *1	3.04	2.12	2.55	22.5	33.6	27.5	14.8	19.3	16.8	14.4	18.8	16.4	80.4	74.4	77.7	80.4	72.6	76.9
直腸 *1	3.08	2.37	2.75	22.7	28.4	25.0	15.6	13.7	14.8	15.6	10.8	13.7	79.2	80.4	79.7	78.6	77.5	78.1
肺	1.33	1.52	1.38	44.2	40.2	43.0	23.9	24.3	24.0	18.3	19.2	18.6	67.7	69.2	68.2	42.6	44.4	43.2
皮膚	17.80	8.67	11.93	4.5	6.4	5.4	1.1	5.1	3.0	1.1	2.6	1.8	97.8	96.2	97.0	97.8	96.2	97.0
乳房	...	5.83	5.91	0.0	13.3	13.1	0.0	10.7	10.6	0.0	10.5	10.4	100.0	87.8	87.9	100.0	86.1	86.3
子宮	-	6.37	6.37	-	13.2	13.2	-	9.5	9.5	-	9.1	9.1	-	88.0	88.0	-	85.5	85.5
子宮頸部	-	9.06	9.06	-	8.3	8.3	-	6.2	6.2	-	5.5	5.5	-	93.8	93.8	-	91.0	91.0
膀胱	2.20	2.12	2.18	28.4	38.9	31.5	17.0	19.4	17.7	15.9	19.4	16.9	77.3	72.2	75.8	70.5	63.9	68.5

\*1 粘膜がんを含む

表9. 死亡数、死亡割合(%)、粗死亡率、年齢調整死亡率(人口10万対)及累積死亡率(人口100対)； 部位別、性別

2009年

部位	死亡数										死亡割合(%)										粗死亡率										年齢調整死亡率										累積死亡率(0-74歳)									
	100-10					男					女					男女計					男					女					男女計					男					女					男女計				
	男	女	男女計	男	女	男女計	男	女	男女計	男	女	男女計	男	女	男女計	男	女	男女計	男	女	男女計	男	女	男女計	男	女	男女計	男	女	男女計	男	女	男女計	男	女	男女計	男	女	男女計	男	女	男女計								
全部位	1,487	1,074	2,561	100.0	100.0	100.0	410.7	262.6	332.1	184.2	94.1	131.8	127.5	67.2	92.8	13.7	7.3	10.3	410.7	262.6	332.1	184.2	94.1	131.8	127.5	67.2	92.8	13.7	7.3	10.3	410.7	262.6	332.1	184.2	94.1	131.8	127.5	67.2	92.8	13.7	7.3	10.3								
口腔・咽頭	41	10	51	2.8	0.9	2.0	11.3	2.4	6.6	5.9	1.2	3.3	4.4	0.9	2.5	0.5	0.1	0.3	11.3	2.4	6.6	5.9	1.2	3.3	4.4	0.9	2.5	0.5	0.1	0.3	11.3	2.4	6.6	5.9	1.2	3.3	4.4	0.9	2.5	0.5	0.1	0.3								
食道	61	12	73	4.1	1.1	2.9	16.8	2.9	9.5	8.7	1.6	4.8	6.2	1.2	3.5	0.8	0.1	0.4	16.8	2.9	9.5	8.7	1.6	4.8	6.2	1.2	3.5	0.8	0.1	0.4	16.8	2.9	9.5	8.7	1.6	4.8	6.2	1.2	3.5	0.8	0.1	0.4								
胃	208	116	324	14.0	10.8	12.7	57.4	28.4	42.0	26.9	9.0	16.9	19.1	6.5	12.2	2.1	0.7	1.4	57.4	28.4	42.0	26.9	9.0	16.9	19.1	6.5	12.2	2.1	0.7	1.4	57.4	28.4	42.0	26.9	9.0	16.9	19.1	6.5	12.2	2.1	0.7	1.4								
大腸(結腸・直腸)	139	148	287	9.3	13.8	11.2	38.4	36.2	37.2	17.4	11.2	13.9	12.2	8.2	10.0	1.3	0.8	1.0	38.4	36.2	37.2	17.4	11.2	13.9	12.2	8.2	10.0	1.3	0.8	1.0	38.4	36.2	37.2	17.4	11.2	13.9	12.2	8.2	10.0	1.3	0.8	1.0								
結腸	89	105	194	6.0	9.8	7.6	24.6	25.7	25.2	11.2	7.4	9.1	7.9	5.2	6.5	0.8	0.5	0.7	24.6	25.7	25.2	11.2	7.4	9.1	7.9	5.2	6.5	0.8	0.5	0.7	24.6	25.7	25.2	11.2	7.4	9.1	7.9	5.2	6.5	0.8	0.5	0.7								
直腸	50	43	93	3.4	4.0	3.6	13.8	10.5	12.1	6.1	3.9	4.8	4.3	3.0	3.5	0.5	0.3	0.4	13.8	10.5	12.1	6.1	3.9	4.8	4.3	3.0	3.5	0.5	0.3	0.4	13.8	10.5	12.1	6.1	3.9	4.8	4.3	3.0	3.5	0.5	0.3	0.4								
肝および肝内胆管	194	97	291	13.0	9.0	11.4	53.6	23.7	37.7	24.7	8.3	15.5	17.0	5.5	10.6	1.9	0.7	1.3	53.6	23.7	37.7	24.7	8.3	15.5	17.0	5.5	10.6	1.9	0.7	1.3	53.6	23.7	37.7	24.7	8.3	15.5	17.0	5.5	10.6	1.9	0.7	1.3								
胆のう・胆管	70	68	138	4.7	6.3	5.4	19.3	16.6	17.9	7.5	4.6	5.7	4.9	3.2	3.8	0.5	0.3	0.4	19.3	16.6	17.9	7.5	4.6	5.7	4.9	3.2	3.8	0.5	0.3	0.4	19.3	16.6	17.9	7.5	4.6	5.7	4.9	3.2	3.8	0.5	0.3	0.4								
膵臓	107	116	223	7.2	10.8	8.7	29.5	28.4	28.9	13.3	8.4	10.6	9.2	5.7	7.3	1.0	0.6	0.8	29.5	28.4	28.9	13.3	8.4	10.6	9.2	5.7	7.3	1.0	0.6	0.8	29.5	28.4	28.9	13.3	8.4	10.6	9.2	5.7	7.3	1.0	0.6	0.8								
喉頭	11	0	11	0.7	0.0	0.4	3.0	0.0	1.4	1.4	0.0	0.6	1.0	0.0	0.4	0.1	0.0	0.0	3.0	0.0	1.4	1.4	0.0	0.6	1.0	0.0	0.4	0.1	0.0	0.0	3.0	0.0	1.4	1.4	0.0	0.6	1.0	0.0	0.4	0.1	0.0	0.0								
肺	377	141	518	25.4	13.1	20.2	104.1	34.5	67.2	45.2	11.3	25.6	30.6	7.7	17.4	3.4	0.9	2.1	104.1	34.5	67.2	45.2	11.3	25.6	30.6	7.7	17.4	3.4	0.9	2.1	104.1	34.5	67.2	45.2	11.3	25.6	30.6	7.7	17.4	3.4	0.9	2.1								
皮膚	5	9	14	0.3	0.8	0.5	1.4	2.2	1.8	0.5	0.8	0.7	0.3	0.7	0.5	0.0	0.0	0.0	1.4	2.2	1.8	0.5	0.8	0.7	0.3	0.7	0.5	0.0	0.0	0.0	1.4	2.2	1.8	0.5	0.8	0.7	0.3	0.7	0.5	0.0	0.0	0.0								
乳房	0	80	80	0.0	7.4	3.1	0.0	19.6	10.4	0.0	10.9	5.8	0.0	8.3	4.4	0.0	1.1	0.6	0.0	19.6	10.4	0.0	10.9	5.8	0.0	8.3	4.4	0.0	1.1	0.6	0.0	19.6	10.4	0.0	10.9	5.8	0.0	8.3	4.4	0.0	1.1	0.6								
子宮	-	38	38	-	3.5	1.5	-	9.3	-	-	4.2	-	-	3.1	-	-	0.3	-	-	9.3	-	-	4.2	-	-	3.1	-	-	9.3	-	-	4.2	-	-	3.1	-	-	0.3	-											
子宮頸部	-	16	16	-	1.5	0.6	-	3.9	-	-	2.0	-	-	1.6	-	-	0.2	-	-	3.9	-	-	2.0	-	-	1.6	-	-	3.9	-	-	2.0	-	-	0.2	-	-	0.2	-											
子宮体部	-	11	11	-	1.0	0.4	-	2.7	-	-	1.1	-	-	0.8	-	-	0.1	-	-	2.7	-	-	1.1	-	-	0.8	-	-	2.7	-	-	1.1	-	-	0.1	-	-	0.1	-											
卵巣	-	47	47	-	4.4	1.8	-	11.5	-	-	5.8	-	-	4.3	-	-	0.4	-	-	11.5	-	-	5.8	-	-	4.3	-	-	11.5	-	-	5.8	-	-	0.4	-	-	0.4	-											
前立腺	53	-	53	3.6	-	2.1	14.6	-	-	5.0	-	-	3.2	-	-	0.2	-	-	14.6	-	-	5.0	-	-	3.2	-	-	0.2	-	-	14.6	-	-	5.0	-	-	0.2	-	-											
膀胱	40	17	57	2.7	1.6	2.2	11.0	4.2	7.4	3.9	1.1	2.1	2.4	0.8	1.4	0.2	0.1	0.1	11.0	4.2	7.4	3.9	1.1	2.1	2.4	0.8	1.4	0.2	0.1	0.1	11.0	4.2	7.4	3.9	1.1	2.1	2.4	0.8	1.4	0.2	0.1	0.1								
腎・尿路(膀胱除く)	27	14	41	1.8	1.3	1.6	7.5	3.4	5.3	3.4	1.1	2.1	2.4	0.8	1.5	0.3	0.1	0.2	7.5	3.4	5.3	3.4	1.1	2.1	2.4	0.8	1.5	0.3	0.1	0.2	7.5	3.4	5.3	3.4	1.1	2.1	2.4	0.8	1.5	0.3	0.1	0.2								
脳・中枢神経系	7	10	17	0.5	0.9	0.7	1.9	2.4	2.2	1.4	1.4	1.4	1.1	1.1	1.1	0.1	0.1	0.1	1.9	2.4	2.2	1.4	1.4	1.4	1.1	1.1	1.1	0.1	0.1	0.1	1.9	2.4	2.2	1.4	1.4	1.4	1.1	1.1	1.1	0.1	0.1	0.1								
甲状腺	4	6	10	0.3	0.6	0.4	1.1	1.5	1.3	0.4	0.6	0.5	0.2	0.5	0.3	0.0	0.0	0.0	1.1	1.5	1.3	0.4	0.6	0.5	0.2	0.5	0.3	0.0	0.0	0.0	1.1	1.5	1.3	0.4	0.6	0.5	0.2	0.5	0.3	0.0	0.0	0.0								
悪性リンパ腫	46	38	84	3.1	3.5	3.3	12.7	9.3	10.9	6.6	3.4	4.9	4.7	2.6	3.6	0.5	0.3	0.4	12.7	9.3	10.9	6.6	3.4	4.9	4.7	2.6	3.6	0.5	0.3	0.4	12.7	9.3	10.9	6.6	3.4	4.9	4.7	2.6	3.6	0.5	0.3	0.4								
多発性骨髄腫	9	13	22	0.6	1.2	0.9	2.5	3.2	2.9	1.1	0.8	1.0	0.7	0.5	0.6	0.1	0.0	0.0	2.5	3.2	2.9	1.1	0.8	1.0	0.7	0.5	0.6	0.1	0.0	0.0	2.5	3.2	2.9	1.1	0.8	1.0	0.7	0.5	0.6	0.1	0.0	0.0								
白血病	30	24	54	2.0	2.2	2.1	8.3	5.9	7.0	3.9	2.4	3.0	2.8	1.8	2.2	0.3	0.2	0.2	8.3	5.9	7.0	3.9	2.4	3.0	2.8	1.8	2.2	0.3	0.2	0.2	8.3	5.9	7.0	3.9	2.4	3.0	2.8	1.8	2.2	0.3	0.2	0.2								









付表1. がん罹患数及び罹患率； 詳細部位別、性別

2009年

部位	国際疾病 分類 ICD-10	罹患数			割合(%)			粗罹患率			年齢調整罹患率			累積罹患率(0-74歳)					
		男	女	男女計	男	女	男女計	日本人口			世界人口			男	女	男女計			
								男	女	男女計	男	女	男女計						
上皮内がん																			
全部位	D00-D09	90	155	245	2.9	6.8	4.6	24.9	37.9	31.8	12.6	35.2	23.8	8.9	29.4	19.1	1.1	2.6	1.8
口腔、食道および胃	D00	11	5	16	0.4	0.2	0.3	3.0	1.2	2.1	1.6	0.4	1.0	1.2	0.3	0.7	0.1	0.1	0.1
食道	D001	10	5	15	0.3	0.2	0.3	2.8	1.2	1.9	1.4	0.4	0.9	1.0	0.3	0.6	0.1	0.1	0.1
その他および部位不明の消化器	D01	37	16	53	1.2	0.7	1.0	10.2	3.9	6.9	5.7	2.5	4.0	4.2	1.9	3.0	0.6	0.2	0.4
結腸	D010	26	10	36	0.9	0.4	0.7	7.2	2.4	4.7	4.0	1.6	2.7	3.0	1.2	2.0	0.4	0.1	0.3
直腸S状結腸移行部	D011	4	1	5	0.1	0.0	0.1	1.1	0.2	0.6	0.5	0.1	0.3	0.4	0.1	0.3	0.1	0.0	0.0
直腸	D012	5	4	9	0.2	0.2	0.2	1.4	1.0	1.2	0.9	0.7	0.8	0.7	0.5	0.6	0.1	0.1	0.1
中耳および呼吸器系	D02	2	1	3	0.1	0.0	0.1	0.6	0.2	0.4	0.3	0.1	0.2	0.3	0.0	0.1	0.0	0.0	0.0
気管	D021	0	0	0	0.0	0.0	0.0	0.0	0.0	0.0	0.0	0.0	0.0	0.0	0.0	0.0	0.0	0.0	0.0
気管支および肺	D022	0	0	0	0.0	0.0	0.0	0.0	0.0	0.0	0.0	0.0	0.0	0.0	0.0	0.0	0.0	0.0	0.0
上皮内黒色腫	D03	0	0	0	0.0	0.0	0.0	0.0	0.0	0.0	0.0	0.0	0.0	0.0	0.0	0.0	0.0	0.0	0.0
皮膚のその他	D04	17	15	32	0.6	0.7	0.6	4.7	3.7	4.1	1.8	0.9	1.2	1.1	0.5	0.8	0.0	0.1	0.0
乳房	D05	0	42	42	0.0	1.8	0.8	0.0	10.3	5.4	0.0	8.3	4.3	0.0	6.5	3.4	0.0	0.6	0.3
子宮頸部	D06	-	68	68	-	3.0	1.3	-	16.6	8.8	-	22.3	11.3	-	19.6	9.9	-	1.5	0.8
その他および部位不明の性器	D07	0	1	1	0.0	0.0	0.0	0.0	0.2	0.1	0.0	0.1	0.1	0.0	0.1	0.0	0.0	0.0	0.0
その他および部位不明	D09	23	7	30	0.8	0.3	0.6	6.4	1.7	3.9	3.3	0.6	1.8	2.3	0.5	1.3	0.3	0.1	0.2
膀胱	D090	21	7	28	0.7	0.3	0.5	5.8	1.7	3.6	3.1	0.6	1.7	2.1	0.5	1.2	0.3	0.1	0.2
良性腫瘍																			
髄膜	D32	3	9	12	0.1	0.4	0.2	0.8	2.2	1.6	0.4	0.6	0.5	0.2	0.4	0.4	0.0	0.1	0.0
脳および中枢神経系	D33	0	2	2	0.0	0.1	0.0	0.0	0.5	0.3	0.0	0.4	0.2	0.0	0.3	0.2	0.0	0.0	0.0
下垂体、頭蓋咽頭管、松果体	D352-D354	5	1	6	0.2	0.0	0.1	1.4	0.2	0.8	0.9	0.1	0.5	0.6	0.0	0.3	0.1	0.0	0.0
性状不詳または不明の腫瘍																			
髄膜	D42	3	2	5	0.1	0.1	0.1	0.8	0.5	0.6	0.4	0.1	0.2	0.3	0.0	0.2	0.0	0.0	0.0
脳および中枢神経系	D43	10	16	26	0.3	0.7	0.5	2.8	3.9	3.4	1.3	1.2	1.2	0.9	0.8	0.9	0.1	0.1	0.1
下垂体、頭蓋咽頭管、松果体	D443-D445	0	1	1	0.0	0.0	0.0	0.0	0.2	0.1	0.0	0.4	0.2	0.0	0.4	0.2	0.0	0.0	0.0
真正赤血球増多症	D45	1	1	2	0.0	0.0	0.0	0.3	0.2	0.3	0.5	0.4	0.4	0.5	0.3	0.4	0.0	0.0	0.0
骨髄異形成症候群	D46	26	24	50	0.9	1.0	0.9	7.2	5.9	6.5	3.3	1.7	2.4	2.5	1.1	1.7	0.2	0.1	0.1
慢性骨増殖性疾患他 *1	D47	3	2	5	0.1	0.1	0.1	0.8	0.5	0.6	0.6	0.4	0.5	0.5	0.3	0.4	0.1	0.0	0.0

\*1 ICD-0-3により性状3に分類される形態



付表2. がん死亡数及び死亡率； 詳細部位別、性別

2009年

部位	国際疾病分類 ICD-10	死亡数						割合(%)						粗死亡率						年齢調整死亡率						累積死亡率(0-74歳)		
		死亡数			割合(%)			粗死亡率			日本人人口			世界人口			累積死亡率(0-74歳)											
		男	女	男女計	男	女	男女計	男	女	男女計	男	女	男女計	男	女	男女計	男	女	男女計	男	女	男女計						
良性腫瘍																												
髄膜	D32	0	0	0	0.0	0.0	0.0	0.0	0.0	0.0	0.0	0.0	0.0	0.0	0.0	0.0	0.0	0.0	0.0	0.0	0.0	0.0						
脳および中枢神経系	D33	0	0	0	0.0	0.0	0.0	0.0	0.0	0.0	0.0	0.0	0.0	0.0	0.0	0.0	0.0	0.0	0.0	0.0	0.0	0.0						
その他および部位不明の内分泌腺	D35	0	0	0	0.0	0.0	0.0	0.0	0.0	0.0	0.0	0.0	0.0	0.0	0.0	0.0	0.0	0.0	0.0	0.0	0.0	0.0						
性状不詳または不明の腫瘍																												
髄膜	D42	0	0	0	0.0	0.0	0.0	0.0	0.0	0.0	0.0	0.0	0.0	0.0	0.0	0.0	0.0	0.0	0.0	0.0	0.0	0.0						
脳および中枢神経系	D43	0	0	0	0.0	0.0	0.0	0.0	0.0	0.0	0.0	0.0	0.0	0.0	0.0	0.0	0.0	0.0	0.0	0.0	0.0	0.0						
内分泌腺	D44	0	0	0	0.0	0.0	0.0	0.0	0.0	0.0	0.0	0.0	0.0	0.0	0.0	0.0	0.0	0.0	0.0	0.0	0.0	0.0						
真正赤血球増多症	D45	0	0	0	0.0	0.0	0.0	0.0	0.0	0.0	0.0	0.0	0.0	0.0	0.0	0.0	0.0	0.0	0.0	0.0	0.0	0.0						
骨髄異形成症候群	D46	0	0	0	0.0	0.0	0.0	0.0	0.0	0.0	0.0	0.0	0.0	0.0	0.0	0.0	0.0	0.0	0.0	0.0	0.0	0.0						
リンパ組織、造血組織および関連組織	D47	0	0	0	0.0	0.0	0.0	0.0	0.0	0.0	0.0	0.0	0.0	0.0	0.0	0.0	0.0	0.0	0.0	0.0	0.0	0.0						

## A. 上皮内がんを除く

部位	ICD-10	単独療法										併用療法 *1									
		外科	体腔鏡	内視鏡	放射線	化学	免疫	内分泌	切除+放射線	切除+放射線+薬物 *2	切除+放射線+薬物+放射線+薬物 *3	不明	外科	体腔鏡	内視鏡	放射線	化学	免疫	内分泌	切除+放射線	切除+放射線+薬物 *2
全部位	C00-C96	4,381	22.4	4.0	4.9	2.3	8.9	0.0	2.2	0.9	12.0	3.4	0.4	5.0	9.3	24.4					
口腔・咽頭	C00-C14	136	34.6	0.0	0.0	4.4	2.9	0.0	0.0	5.9	4.4	14.0	0.0	9.6	8.8	15.4					
食道	C15	126	14.3	0.8	9.5	4.0	14.3	0.0	0.0	1.6	15.9	11.1	0.0	1.6	9.5	17.5					
胃	C16	641	25.9	5.6	18.3	0.2	8.0	0.0	0.0	0.0	13.7	0.0	0.0	0.2	23.6						
大腸(結腸・直腸)	C18-C20	579	33.3	16.8	5.2	0.2	1.6	0.0	0.2	0.5	15.9	0.3	0.0	1.0	18.3						
結腸	C18	375	37.1	14.9	5.6	0.0	1.9	0.0	0.0	0.0	16.5	0.0	0.0	0.3	17.3						
直腸	C19-C20	204	26.5	20.1	4.4	0.5	1.0	0.0	0.5	1.5	14.7	1.0	0.0	2.5	20.1						
肝および肝内胆管	C22	310	8.7	0.0	0.3	0.3	4.5	0.0	0.0	0.0	0.6	0.6	0.3	0.0	32.9						
胆のう・胆管	C23-C24	144	16.0	0.7	11.8	0.0	9.7	0.0	0.0	0.0	10.4	0.0	0.0	0.0	34.0						
膵臓	C25	232	9.9	0.0	2.2	0.0	17.7	0.0	0.0	0.0	12.1	1.3	0.9	4.7	37.5						
喉頭	C32	34	29.4	0.0	0.0	20.6	0.0	0.0	0.0	8.8	2.9	14.7	0.0	0.0	17.6						
肺	C33-C34	544	11.4	3.3	0.4	3.5	16.0	0.0	0.0	0.2	8.6	6.3	0.0	0.6	41.7						
皮膚	C43-C44	130	87.7	0.0	0.0	0.8	0.8	0.0	0.0	0.8	2.3	0.8	0.0	0.0	6.9						
乳房(女性のみ)	C50	381	17.6	0.0	0.0	0.8	1.3	0.0	0.8	1.8	24.4	2.4	1.6	42.3	6.3						
子宮	C53-C55	151	37.7	1.3	0.7	6.6	0.7	0.0	0.0	3.3	22.5	7.3	0.0	5.3	11.9						
子宮頸部	C53	68	27.9	0.0	1.5	10.3	1.5	0.0	0.0	7.4	7.4	14.7	0.0	11.8	11.8						
子宮体部	C54	79	48.1	2.5	0.0	3.8	0.0	0.0	0.0	0.0	36.7	1.3	0.0	0.0	7.6						
卵巣	C56	53	18.9	0.0	0.0	0.0	5.7	0.0	0.0	0.0	39.6	0.0	0.0	1.9	32.1						
前立腺	C61	280	15.7	0.4	0.7	10.4	0.4	0.0	32.5	0.4	5.0	11.4	0.7	0.7	20.7						
膀胱	C67	74	10.8	0.0	25.7	0.0	1.4	0.0	0.0	1.4	23.0	0.0	0.0	2.7	28.4						
腎・尿路(膀胱除く)	C64-C66 C68	81	30.9	22.2	4.9	0.0	2.5	0.0	0.0	1.2	8.6	0.0	0.0	0.0	23.5						
脳・中枢神経系	C70-C72	20	10.0	0.0	0.0	0.0	0.0	5.0	0.0	10.0	15.0	10.0	0.0	15.0	30.0						
甲状腺	C73	69	60.9	0.0	0.0	1.4	1.4	0.0	1.4	4.3	15.9	0.0	0.0	0.0	10.1						
悪性リンパ腫	C81-C85 C96	146	2.1	0.0	0.0	6.8	50.7	0.0	0.0	0.0	6.8	4.1	0.0	0.7	24.0						
多発性骨髄腫	C88-C90	36	0.0	0.0	0.0	0.0	38.9	0.0	0.0	0.0	0.0	2.8	8.3	0.0	44.4						
白血病	C91-C95	64	1.6	0.0	0.0	0.0	60.9	0.0	0.0	0.0	0.0	0.0	3.1	0.0	21.9						

\*1 切除は外科・体腔鏡・内視鏡的療法、薬物は化学・免疫・内分泌療法を指す。

\*2 化学、免疫、内分泌療法のいずれかの併用

\*3 単独療法及び併用療法のいずれの項目にも含まれないものを指す (1)その他の治療 (TAE、PEITなど) の実施 (2)外科、体腔鏡、内視鏡的療法のいずれかの併用

付表3. 受療割合詳細 (%) ; 部位別  
 B. 上皮内がんを含む

国内DCOを除く届出患者、男女計

2009年

部位	ICD-10	集計対象数	単独療法										併用療法 *2				不明
			外科	体腔鏡	内視鏡	放射線	化学	免疫	内分泌	切除+放射線	切除+薬物	薬物+放射線	薬物	*3 切除+放射線+薬物	その他*4		
全部位	C00-C96 D00-D09	4,626	23.2	3.9	6.6	2.2	8.5	0.0	2.1	1.0	11.6	3.2	0.4	5.0	9.0	23.4	
食道	C15 D001	141	13.5	0.7	17.0	4.3	12.8	0.0	0.0	1.4	14.2	9.9	0.0	1.4	8.5	16.3	
大腸 (結腸・直腸) *1	C18-C20 D010-D012	629	31.2	16.1	11.0	0.2	1.4	0.0	0.2	0.5	14.6	0.3	0.0	1.0	6.7	17.0	
結腸 *1	C18 D010	411	34.3	14.1	11.9	0.0	1.7	0.0	0.0	0.0	15.1	0.0	0.0	0.2	6.6	16.1	
直腸 *1	C19-C20 D011-D012	218	25.2	19.7	9.2	0.5	0.9	0.0	0.5	1.4	13.8	0.9	0.0	2.3	6.9	18.8	
肺	C33-C34 D021-D022	544	11.4	3.3	0.4	3.5	16.0	0.0	0.0	0.2	8.6	6.3	0.0	0.6	8.1	41.7	
皮膚	C43-C44 D030-D049	162	88.9	0.0	0.0	0.6	1.2	0.0	0.0	0.6	1.9	0.6	0.0	0.0	0.0	6.2	
乳房	C50 D05	423	19.1	0.0	0.0	0.7	1.2	0.0	0.7	3.5	22.9	2.1	1.4	40.7	0.7	6.9	
乳房 (女性のみ)	C50 D05	416	19.5	0.0	0.0	0.7	1.2	0.0	0.7	3.6	21.9	2.2	1.4	41.1	0.7	7.0	
子宮	C53-C55 D06	219	42.5	0.9	12.8	4.6	0.5	0.0	0.0	2.3	15.5	5.0	0.0	3.7	3.7	8.7	
子宮頸部	C53 D06	136	40.4	0.0	20.6	5.1	0.7	0.0	0.0	3.7	3.7	7.4	0.0	5.9	5.9	6.6	
膀胱	C67 D090	102	10.8	0.0	33.3	0.0	1.0	1.0	0.0	1.0	21.6	0.0	0.0	2.0	6.9	22.5	

\*1 粘膜がんを含む

\*2 切除は外科・体腔鏡・内視鏡的療法、薬物は化学・免疫療法・内分泌療法を指す。

\*3 化学、免疫、内分泌療法のいずれかの併用

\*4 単独療法及び併用療法のいずれの項目にも含まれないものを指す (1) その他の治療 (TAE、PEITなど) の実施 (2) 外科、体腔鏡、内視鏡的療法のいずれかの併用

付表4. 医療圏別、保健所別罹患数； 部位別、性別

2009年

A. 上皮内がんを除く

医療圏/保健所	全部位 C00-C96		胃 C16		大腸(直腸・結腸) C18-C20		結腸 C18		直腸 C19-C20		肝臓 C22		肺 C33-C34		乳房 C50		子宮 C53-C55		子宮頸部 C53		子宮体部 C54		前立腺 C51					
	男	女	男	女	男	女	男	女	男	女	男	女	男	女	男	女	男	女	男	女	男	女	男	女				
高知県	3,056	2,296	5,352	538	243	781	390	310	700	245	213	458	145	97	242	286	149	445	502	214	716	7	424	431	174	77	82	327
安芸	311	236	547	55	33	88	45	25	70	25	16	41	20	9	29	37	34	71	46	24	70	0	35	35	14	6	7	30
中央	2,085	1,606	3,691	378	162	540	266	214	470	161	148	309	95	66	161	201	93	294	348	145	493	5	336	341	133	61	62	217
高橋	312	211	523	58	21	79	49	42	91	30	31	61	19	11	30	26	8	34	40	15	55	1	31	32	13	4	9	44
幡多	347	242	589	47	27	74	40	29	69	29	18	47	11	11	22	31	14	45	68	30	98	1	22	23	14	6	4	36
県内医療圏不定	1	1	2	0	0	0	0	0	0	0	0	0	0	0	0	1	0	1	0	0	0	0	0	0	0	0	0	0
高知市	1,173	947	2,120	219	83	302	150	137	287	93	90	183	57	47	104	115	55	170	189	91	280	3	213	216	75	36	35	127
幡多	347	242	589	47	27	74	40	29	69	29	18	47	11	11	22	31	14	45	68	30	98	1	22	23	14	6	4	36
須崎	312	211	523	58	21	79	49	42	91	30	31	61	19	11	30	26	8	34	40	15	55	1	31	32	13	4	9	44
中央東	561	405	966	96	58	154	55	51	106	36	39	75	19	12	31	56	20	76	94	31	125	1	86	87	36	15	16	66
中央西	351	254	605	63	21	84	51	26	77	32	19	51	19	7	26	30	18	48	65	23	88	1	37	38	22	10	11	24
安芸	311	236	547	55	33	88	45	25	70	25	16	41	20	9	29	37	34	71	46	24	70	0	35	35	14	6	7	30
県内保健所不定	1	1	2	0	0	0	0	0	0	0	0	0	0	0	0	1	0	1	0	0	0	0	0	0	0	0	0	0

付表4. 医療圏別、保健所別罹患数； 部位別、性別

B. 上皮内がんを含む

2009年

医療圏/保健所	全部位		大腸(結腸・直腸)				結腸				直腸				肺				乳房		子宮		子宮頸部	
	C00-C96 D01-D09		C18-C20 D010-D012 *1		C18 D010 *1		C19-C20 D011-D012 *1		C19-C20 D011-D012 *1		C33-C34 D021-D022		C50 D05		C53-C55 D06		C53 D06		C53 D06		C53 D06			
	男	女	男	女	男	女	男	女	男	女	男	女	男	女	男	女	男	女	男	女	男	女		
高知県	3,146	2,451	5,597	425	325	750	271	223	494	154	102	256	502	214	716	7	466	473	242	145				
安芸	321	246	567	48	27	75	27	18	45	21	9	30	46	24	70	0	38	38	14	6				
中央	2,154	1,738	3,892	283	226	509	182	156	338	101	70	171	348	145	493	5	372	377	198	126				
高幡	315	219	534	51	42	93	31	31	62	20	11	31	40	15	55	1	34	35	14	5				
幡多	355	247	602	43	30	73	31	18	49	12	12	24	68	30	98	1	22	23	16	8				
県内医療圏不定	1	1	2	0	0	0	0	0	0	0	0	0	0	0	0	0	0	0	0	0				
高知市	1,206	1,026	2,232	163	141	304	102	92	194	61	49	110	189	91	280	3	237	240	119	80				
幡多	355	247	602	43	30	73	31	18	49	12	12	24	68	30	98	1	22	23	16	8				
須崎	315	219	534	51	42	93	31	31	62	20	11	31	40	15	55	1	34	35	14	5				
中央東	589	438	1,027	66	55	121	45	43	88	21	12	33	94	31	125	1	94	95	49	28				
中央西	359	274	633	54	30	84	35	21	56	19	9	28	65	23	88	1	41	42	30	18				
安芸	321	246	567	48	27	75	27	18	45	21	9	30	46	24	70	0	38	38	14	6				
県内保健所不定	1	1	2	0	0	0	0	0	0	0	0	0	0	0	0	0	0	0	0	0				

\*1 粘膜がんを含む



付表5. 市区町村別罹患数； 部位別、性別

A. 上皮内がんを除く

2009年

市区町村	全部位 C00-C06		胃 O16		大腸(直腸・ sigmoid) C18-C20		結腸 O18		直腸 C19-C20		肝臓 C22		肺 C33-C34		乳房 C50		子宮 C53-C55		子宮頸部 C53		子宮体部 C54		前立腺 C61					
	男	女	男	女	男	女	男	女	男	女	男	女	男	女	男	女	男	女	男	女	男	女	男	女				
高知県	3,056	2,296	5,352	538	243	781	390	310	700	245	213	458	145	97	242	286	149	445	502	214	716	7	424	431	174	82	327	
高知市	1,173	947	2,120	219	83	302	150	137	287	93	90	183	57	47	104	115	55	170	189	91	280	3	213	216	75	35	127	
室戸市	82	178	17	12	29	15	7	22	9	4	13	6	3	9	9	7	16	12	8	20	0	15	15	7	7	4	7	
安芸市	110	78	188	16	8	24	15	10	25	7	5	12	8	5	13	20	19	39	18	3	21	0	10	10	5	2	14	
南州市	198	143	341	37	21	58	14	14	28	9	10	19	5	4	9	23	9	32	30	12	42	1	35	36	10	4	20	
土佐市	103	73	176	16	5	21	16	7	23	12	4	16	4	3	7	7	3	10	18	9	27	0	10	10	5	3	7	
須崎市	104	87	191	23	7	30	16	15	31	10	11	21	6	4	10	9	1	10	14	7	21	1	14	15	9	6	12	
宿毛市	78	37	115	9	3	12	13	5	18	8	4	12	5	1	6	12	5	17	16	2	18	0	2	2	2	0	5	
土佐清水市	87	63	150	18	7	25	8	12	20	5	6	11	3	6	9	8	1	9	15	15	30	1	7	8	2	1	9	
四万十市	97	82	179	15	10	25	8	7	15	7	5	12	1	2	3	4	3	7	22	9	31	0	7	7	4	2	12	
香南市	130	115	245	26	17	43	11	15	26	9	9	18	2	6	8	15	4	19	26	9	35	0	18	18	17	9	16	
香美市	157	103	260	21	15	36	19	15	34	11	13	24	8	2	10	14	6	20	28	7	35	0	24	24	8	3	22	
東洋町	17	11	28	2	0	2	3	1	4	0	1	3	0	0	0	1	0	1	4	1	5	0	1	1	1	0	0	2
奈半利町	23	14	37	3	0	6	3	1	4	3	1	4	0	0	0	3	3	6	3	2	5	0	3	3	0	0	0	1
田野町	13	11	24	1	1	2	3	2	5	3	1	4	0	1	1	0	2	2	2	2	4	0	1	1	0	0	0	1
安田町	14	8	22	5	1	6	3	1	4	2	1	3	1	0	1	0	2	2	2	2	4	0	1	1	0	0	0	0
北川村	9	3	12	4	1	5	1	0	1	0	0	0	1	0	1	2	0	2	0	0	0	0	0	0	0	0	0	1
馬路村	11	3	14	2	0	2	0	0	0	0	0	0	0	0	0	0	0	0	0	2	1	3	0	1	1	0	0	2
芸西村	18	26	44	5	7	12	2	3	5	1	3	4	1	0	1	2	1	3	3	5	8	0	3	3	1	1	2	2
本山町	25	11	36	4	2	6	3	1	4	3	1	4	0	0	0	2	1	3	4	1	5	0	0	0	1	0	0	1
大豊町	29	19	48	4	2	6	7	3	10	4	3	7	3	0	3	0	0	0	3	2	5	0	5	5	0	0	0	3
土佐町	21	11	32	4	1	5	1	3	4	0	3	3	1	0	1	2	0	2	3	0	3	0	3	3	0	0	0	4
大川村	1	3	4	0	0	0	0	0	0	0	0	0	0	0	0	0	0	0	0	0	0	0	0	1	1	0	0	0
いの町	89	58	147	17	4	21	13	6	19	7	5	12	6	1	7	9	6	15	15	2	17	0	8	8	5	2	3	6
仁淀川町	39	34	73	9	3	12	6	6	12	5	3	8	1	3	4	2	4	6	5	3	8	0	3	3	2	0	0	3
中土佐町	46	25	71	7	5	12	6	7	13	3	7	10	3	0	3	5	1	6	4	0	4	0	4	4	0	0	0	10
佐川町	57	47	104	8	4	12	8	2	10	3	2	5	5	0	5	6	3	9	12	2	14	1	8	9	7	4	3	
越知町	40	24	64	8	3	11	5	3	8	3	3	6	2	0	2	4	0	4	10	5	15	0	5	5	2	1	4	
橋原町	22	10	32	3	2	5	3	0	3	2	0	2	1	0	1	1	2	3	1	1	2	0	0	0	1	0	0	5
白高村	23	18	41	5	2	7	3	2	5	2	2	4	1	0	1	2	2	4	5	2	7	0	3	3	1	1	0	1
津野町	32	27	59	5	2	7	5	8	13	2	5	7	3	3	6	3	1	4	6	2	8	0	4	4	2	0	2	4
四万十町	108	62	170	20	5	25	19	12	31	13	8	21	6	4	10	8	3	11	15	5	20	0	9	9	1	0	1	13
大月町	26	19	45	3	3	6	5	2	7	3	1	4	2	1	3	2	2	4	2	2	4	0	0	0	3	2	1	2
三原村	4	2	6	0	1	1	1	0	1	0	1	0	1	0	1	0	1	0	1	1	0	1	0	0	0	0	0	1
黒潮町	55	39	94	2	3	5	5	3	8	5	2	7	0	1	1	4	3	7	12	2	14	0	6	6	3	1	0	7
県内市町村不定	1	1	2	0	0	0	0	0	0	0	0	0	0	0	0	1	0	1	0	0	0	0	0	0	0	0	0	0

付表5. 市区町村別罹患数； 部位別、性別  
B. 上皮内がんを含む

2009年

市区町村	全部位		大腸(結腸・直腸)				結腸				直腸				肺				乳房		子宮		子宮頸部				
	男	女	男	女	男女計	男	女	男女計	男	女	男女計	男	女	男女計	男	女	男女計	男	女	男女計	男	女	男女計	男	女	男女計	
	C00-C96 D01-D09	5, 597	C18-C20 D010-D012 *1	C18 D010 *1	C19-C20 D011-D012 *1	C33-C34 D021-D022	C50 D05	C53-C55 D06	C53 D06																		
高知県	3,146	2,451	5,597	425	325	750	271	223	494	154	102	256	502	214	716	7	466	473	242	145							
高知市	1,206	1,026	2,232	163	141	304	102	92	194	61	49	110	189	91	280	3	237	240	119	80							
室戸市	100	87	187	17	8	25	10	5	15	7	3	10	12	8	20	0	17	17	7	2							
安芸市	113	80	193	16	10	26	8	5	13	8	5	13	18	3	21	0	10	10	5	3							
南国市	209	158	367	16	16	32	11	12	23	5	4	9	30	12	42	1	40	41	16	10							
土佐市	105	79	184	16	8	24	12	4	16	4	4	8	18	9	27	0	11	11	7	4							
須崎市	106	88	194	17	15	32	11	11	22	6	4	10	14	7	21	1	15	16	9	3							
宿毛市	80	37	117	14	5	19	8	4	12	6	1	7	16	2	18	0	2	2	2	1							
土佐清水市	88	64	152	8	12	20	5	6	11	3	6	9	15	15	30	1	7	8	2	0							
四万十市	101	86	187	10	8	18	9	5	14	1	3	4	22	9	31	0	7	7	6	4							
香南市	136	125	261	13	17	30	11	11	22	2	6	8	26	9	35	0	19	19	21	11							
香美市	164	109	273	25	15	40	16	13	29	9	2	11	28	7	35	0	25	25	10	5							
東洋町	18	11	29	3	1	4	0	1	1	3	0	3	4	1	5	0	1	1	1	1							
奈半利町	24	15	39	3	2	5	3	2	5	0	0	0	3	2	5	0	3	3	0	0							
田野町	14	11	25	3	2	5	3	1	4	0	1	1	2	2	4	0	1	1	0	0							
安田町	14	8	22	3	1	4	2	1	3	1	0	1	2	2	4	0	1	1	0	0							
北川村	9	3	12	1	0	1	0	0	0	1	0	1	0	0	0	0	0	0	0	0							
馬路村	11	3	14	0	0	0	0	0	0	0	0	0	2	1	3	0	1	1	0	0							
芸西村	18	28	46	2	3	5	1	3	4	1	0	1	3	5	8	0	4	4	1	0							
本山町	25	11	36	3	1	4	3	1	4	0	0	0	4	1	5	0	0	0	1	1							
大豊町	31	19	50	8	3	11	4	3	7	4	0	4	3	2	5	0	5	5	0	0							
土佐町	23	12	35	1	3	4	0	3	3	1	0	1	3	0	3	0	3	3	1	1							
大川村	1	4	5	0	0	0	0	0	0	0	0	0	0	0	0	0	0	2	2	0							
いの町	93	64	157	14	6	20	8	5	13	6	1	7	15	2	17	0	9	9	9	6							
仁淀川町	39	37	76	6	7	13	5	4	9	1	3	4	5	3	8	0	3	3	3	3							
中土佐町	46	27	73	6	7	13	3	7	10	3	0	3	4	0	4	0	4	4	1	1							
佐川町	57	51	108	8	4	12	3	3	6	5	1	6	12	2	14	1	10	11	7	2							
越知町	40	24	64	5	3	8	3	3	6	2	0	2	10	5	15	0	5	5	2	1							
幡原町	23	10	33	4	0	4	2	0	2	2	0	2	1	1	2	0	0	0	0	0							
日高村	25	19	44	5	2	7	4	2	6	1	0	1	5	2	7	0	3	3	2	2							
津野町	32	29	61	5	8	13	2	5	7	3	3	6	6	2	8	0	5	5	2	0							
四万十町	108	65	173	19	12	31	13	8	21	6	4	10	15	5	20	0	10	10	1	0							
大月町	27	19	46	5	2	7	3	1	4	2	1	3	2	2	4	0	0	0	3	2							
三原村	4	2	6	1	0	1	0	0	1	0	0	0	1	0	1	0	0	0	0	0							
黒潮町	55	39	94	5	3	8	5	2	7	0	1	1	12	2	14	0	6	6	3	1							
県内市町村不定	1	1	2	0	0	0	0	0	0	0	0	0	0	0	0	0	0	0	0	0							

\*1 粘膜がんを含む



## IV 參考資料

## 用語の説明

### 1) 罹患数

ある集団で一定期間に、新たにがんと診断された数。同じ人に複数のがん（多重がん）が診断された場合には、それぞれの診断年で、集計に含まれる。

### 2) 罹患率

罹患数を登録対象地域の人口で割った値。通常は1年間の10万人あたりの罹患数で表現される。

### 3) I/M比（=I/D比）

一定期間におけるがん罹患数の、がん死亡数に対する比。Incidence/Mortality Ratioといい、生存率が低い場合、あるいは、届出が不十分な場合に低くなる。一方、生存率が高い場合、あるいは、1人の患者を誤って重複登録している場合に高くなる。現在のがん患者の生存率に基づいた場合、全がんで1.8~1.9程度が妥当と考えられている。

### 4) 遡り調査

がんに罹患していたことが死亡票で初めて把握されたがん患者に対して、死亡診断書作成施設に問い合わせ、その患者の罹患情報を得る調査法。

### 5) DCN (Death Certificate Notification)

死亡情報で初めて登録されたがんの割合。DCNが存在することは、届出が漏れており、DCNが高ければ登録の完全性が低い（登録漏れが多い）ことが推察される。

### 6) DCO (Death Certificate Only)

死亡情報のみで登録された患者の割合。DCOが低いほど、計測された罹患数の信頼性が高いと評価される。DCOが高い場合、登録漏れが多いとみなされるが、低いとって登録漏れが少ないことの保証にはならない。その理由は、遡り調査に力を注いだ場合、DCNが高くても、DCOを低くすることが可能だからである。国際的な水準では、DCOは10%以下であることが求められる。

### 7) 罹患日

届出による登録例は、初めて当該がんと診断された年月日を罹患年月日とする。また届出がなく、死亡小票のみでの登録例は、死亡年月日を罹患年月日とする。

### 8) 粗罹患率（粗死亡率）

一定期間の罹患数（死亡数）を単純にその期間の人口で割った罹患率（死亡率）。年齢調整をしていない罹患率（死亡率）という意味で「粗」という語が付いている。日本人全体の罹患率（死亡率）の場合、通常1年単位で算出され、「人口10万人のうち何例罹患（死亡）したか」で表現される。年齢構成の異なる集団間で比較する場合や同一集団

の年次推移を見る場合には、年齢構成の影響を除去した年齢調整罹患率（年齢調整死亡率）などが用いられる。

#### 9) 年齢階級別罹患率（年齢階級別死亡率）

年齢階級別に算出した罹患率（死亡率）。通例、5歳階級ごとに算出され、例えば「40～44歳人口10万人のうち何人罹患（死亡）したか」で表現される。

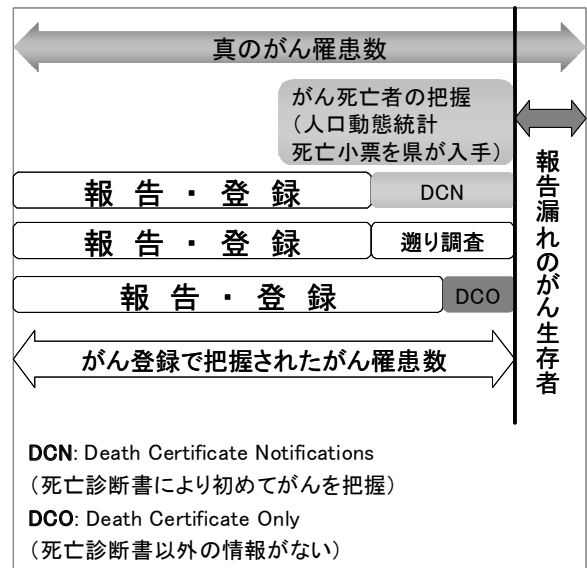
#### 10) 年齢調整罹患率（年齢調整死亡率）

仮に2つの集団の粗罹患率（粗死亡率）に差があっても、その差が真の罹患率（死亡率）の差なのか、単に年齢構成の違いによる差なのかの区別がつかない。そこで、年齢構成が異なる集団の間で罹患率（死亡率）を比較する場合や、同じ集団で罹患率（死亡率）の年次推移を見る場合に年齢調整罹患率（年齢調整死亡率）が用いられる。年齢調整罹患率（年齢調整死亡率）は、集団全体の罹患率（死亡率）を、基準となる集団の年齢構成（基準人口）に合わせた形で求められる。

### 罹患数の集計方法

地域がん登録では、医療機関からの報告・登録情報に、人口動態統計（死亡診断書）で把握されたがん死亡情報を照らし合わせて、医療機関からの報告・登録漏れ（DCN）を把握する。DCNについては、死亡診断医療機関に報告を依頼する（遡り調査）。回答を得られなかったがん死亡の数（DCO）と、報告により把握されたがんの数とをあわせて、罹患数とする。

国際ルールでは、罹患年として、報告・登録分では診断年、DCOでは死亡年を用いる。DCNが多い場合、遡り調査により診断年が死亡年と異なることが確認された報告・登録分を診断年で集計すると、集計可能な罹患年と暦年の差が大きくなる。我が国では適時性に配慮し、慣習的に、DCNでは死亡年を罹患年として罹患集計する。罹患集計の実施時期より3年以上過ぎると、DCNについて死亡年を用いた罹患数と診断年を用いた罹患数との差がほぼなくなる。



## 人口統計と死亡統計

### ・人口

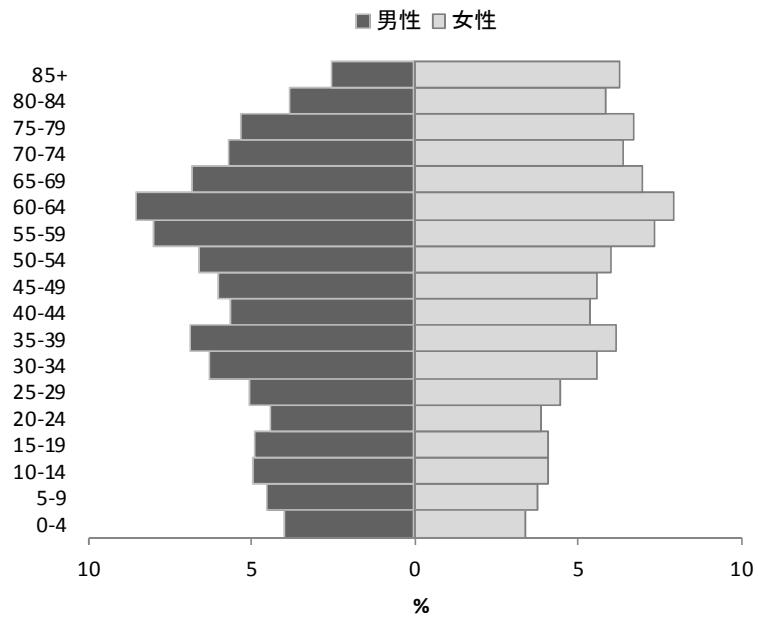
率の算出には国立がん研究センターがん対策情報センターが 2009 年度に作成した都道府県別人口データを用いた。この人口データは、5 年毎の国勢調査人口および毎年的人口動態統計出生数を用いて、都道府県別、性別に同一出生コホートを内挿および外挿して求めたものである。なお、罹患率の計算には総人口を、死亡率の計算には日本人人口を用いた。

### ・死亡

死亡統計については、厚生労働科学研究費補助金第 3 次対がん総合戦略研究事業がん罹患・死亡動向の実態把握の研究平成 23 (2011) 年度個別報告書「都道府県別がん死亡 (2008 年～2009 年)」のデータを用いた。なお、この死亡データは、日本における日本人死亡である。

図 15 2009 年高知県人口と人口構造（総人口）

年齢	男性	女性
0-4	14,364	13,945
5-9	16,347	15,473
10-14	17,951	16,825
15-19	17,648	16,654
20-24	16,071	15,941
25-29	18,272	18,358
30-34	22,771	22,758
35-39	24,900	25,317
40-44	20,480	21,970
45-49	21,797	22,848
50-54	23,997	24,710
55-59	29,031	30,094
60-64	30,812	32,411
65-69	24,754	28,557
70-74	20,559	26,197
75-79	19,248	27,385
80-84	13,899	23,858
85+	9,205	25,702
不明	0	0
合計	362,106	409,003



出典 国立がん研究センターがん対策情報センターが 2009 年度に作成した都道府県別人口データ

## **V 高知県がん登録評価事業実施要領**



# 高知県がん登録評価事業実施要領

## (趣旨)

第1条 この要領は、高知県（以下、「県」という。）が、高知県健康診査管理指導事業実施要綱第6に基づき実施する、がん登録評価事業（以下、「がん登録」という。）について必要な事項を定める。

## (定義)

第2条 この要領において用いる用語の定義は、次に定めるところによる。

- (1) 「登録室」とは、医療機関より届けられた内容の登録作業を行う執務室及び届出票を保管する部屋をいう。
- (2) 「がん登録従事者」とは、雇用形態に関わらず、登録室において、がん登録に関する各種情報の収集、整理、蓄積、解析及び報告等の業務に従事する者をいう。
- (3) 「指導医」とは、がん登録従事者に対し、がん登録事業全般を指導する、がん登録に十分な経験を有する医師をいう。
- (4) 「届出者」とは、がん登録に協力する県内医療機関の医師及び診療情報管理士などの医療機関担当者をいう。
- (5) 「届出票」とは、がん登録で収集する情報を届出者が記入するための高知県悪性新生物患者届出票（別記様式1）をいう。
- (6) 「届出医療機関」とは、届出者の所属する医療機関をいう。
- (7) 「登録システム」とは、届出票の内容を集計・管理するためのサーバー、登録用データベース、入力用端末の一式をいう。
- (8) 「電算処理」とは、登録システムへのがん登録情報の登録処理を行うことをいう。
- (9) 「登録資料」とは、届出票などにより収集し作成した、特定の個人が識別される帳票等及び特定の個人が識別され得る患者単位または腫瘍単位の資料をいう。この中には、届出票原票、登録システムに保存されているファイルも含む。

## (事業の実施)

第3条 県は、社団法人高知県医師会、国立大学法人高知大学、その他関連する機関の協力を得て、本事業を実施する。

2 県は、事業を円滑に推進するため、以下の業務を委託して実施することができる。

- (1) 登録室の設置
- (2) がん登録従事者の配置及び指導医の協力体制の構築
- (3) 医療機関からの届出票の受付及び届出票の配付に関する業務
- (4) 届出票の整理、登録、集計、解析、報告書の作成に関する業務

- (5) 死亡小票情報による遡り調査、住民票照会による生存率確認調査等に関する業務
  - (6) 登録資料の利用、提供に関する業務
  - (7) 地域がん登録全国協議会への参加に関する業務
  - (8) その他、がん登録評価事業の推進に必要な業務
- 3 県は、本事業での解析結果及び評価並びに事業実施に関する基本的事項の検討を、別に定める高知県健康診査管理指導協議会において行う。
- 4 県は、関係機関及び医療機関等へ事業の実施及び安全管理措置に関する説明を行い、事業への協力要請を行う。
- 5 県は、作成した報告書を公表する。

#### (登録の範囲)

第4条 高知県内医療機関で診断された、国際疾病分類腫瘍学の分類基準による全ての悪性新生物（疑い含む）を対象とする。

#### (登録室管理者)

- 第5条 がん登録における個人情報の保護及び管理のため、指導医及びがん登録従事者の中から、登録室に登録室管理者を置く。
- 2 登録室管理者は、県が指定する。ただし、登録室の設置等業務を委託して実施する場合は、受託者が指定し、県に報告する。
- 3 登録室管理者は、がん登録における個人情報の保護及び管理対策を指導監督するとともに、必要に応じてこれを向上させるための対策を講じることを責務とする。

#### (がん登録に従事する者の義務)

- 第6条 がん登録従事者及びがん登録従事者であった者は、個人情報の保護及びその適正な取り扱いの確保に十分配慮しなければならない。
- 2 がん登録従事者は、登録室管理者の指導監督に基づき、個人情報の保護及び管理対策の維持向上に努めるとともに、業務実施に当たっては、登録資料の取扱いについて、がん登録従事者以外の者の目に触れたり、紛失、破損したりすることがないように、細心の注意を払わなければならない。
- 3 登録室管理者は、本事業に係る個人データの取扱いに関するマニュアル（以下、「マニュアル」という。）を作成し、年度当初に県に報告しなければならない。
- 4 マニュアルに含める項目は以下のとおりとする。
- (1) 作業分担
  - (2) 年間作業予定
  - (3) 取得
  - (4) 入力

- (5) 保管・消去・廃棄
- (6) 利用・加工
- (7) バックアップ
- (8) 地域がん登録室からの医療機関への問い合わせ
- (9) 入退室管理
- (10) 外部からの問い合わせ対応
- (11) 出張採録
- (12) 移送
- (13) 個人情報安全管理措置教育
- (14) 個人情報漏洩時の対応
- (15) システム管理

(患者等への接触禁止)

第7条 がん登録従事者は、情報の収集や登録情報の確認のために、患者本人あるいはその家族に直接接触してはならない。

(情報の収集)

第8条 本事業の対象となる個人情報の収集に関しては、高知県個人情報保護条例第8条第4項に該当する個別事項として、本人以外の者から収集する。

2 収集する情報は、届出票に定める、がん登録を実施するために必要な最小限度の範囲とする。

3 届出者は、がん患者を診療した場合は、他の医師からの届出の有無にかかわらず、届出票により、登録室へ届け出るものとする。また、既に届出のあった患者が新たに他のがんに罹患したと診断された場合も同様とする。

届出票を送付する場合は、必ず県が指定する郵便追跡サービス（簡易書留、特定記録郵便など）付きの専用封筒により行い、郵送料金は登録室が支払う。電子媒体による届出については別途定める方法とする。

4 県は、人口動態調査死亡小票の目的外利用承認を受けたのち、県内の保健所において、他保健所移送分及び県外からの移送分を含む死亡小票を転写し、転写した死亡小票を登録室に転送する。また、市町村に対して生存確認調査のための住民票照会への協力依頼を行う。

5 県（委託する場合にあっては受託者）は、届出票の登録を行うとともに、事業目的を達成するために必要な情報を収集するため、死亡小票情報による遡り調査及び住民票照会による生存率確認調査を、高知県医師会、県内医療機関及び市町村の協力のもと郵送により実施する。また、必要であれば、出張採録により情報の収集を行う。

6 がん登録従事者が医療機関に出張してがん患者情報を収集する場合は、あらかじめ当

該届出医療機関に対し文書により協力依頼を行い、その承諾を得た上で実施し、届出票に必要事項のみ転記する。

#### (届出情報の登録)

第9条 登録室に送付された届出票等の情報は、登録システムに入力し登録管理する。

- 2 登録システムには、適切な物理的及び技術的安全管理対策を施す。
- 3 がん登録従事者は、登録室に送付された届出票等について、高知県地域がん登録室郵便物受渡簿（別記様式2）により受取確認の記録を行った上で、電算処理を行う。
- 4 がん登録従事者は、登録システムに個々に設定されたパスワードを入力の上、電算処理を行う。

#### (書類等の管理)

第10条 登録室管理者は、次に掲げる措置を講ずるものとする。

##### 1 届出票等の管理

- (1) 登録室に送付された届出票等は、登録室内の施錠したキャビネット等に保管する。
- (2) 転写・複写作業における用紙類や作業過誤等により不用となった届出票等は、直ちに細断又は焼却により廃棄する。

##### 2 出力帳票の管理

- (1) 出力帳票のうち保管を要するものは、登録室内の施錠したキャビネット等に保管する。
- (2) 不用となった出力帳票は、直ちに細断又は焼却により廃棄する。

##### 3 媒体に記録された情報の管理

- (1) 収集した情報を登録したマスターファイル等は、作業中の事故又は故障に備えて、磁気ディスク等に定期的に複写し、登録室内の施錠したキャビネット等に保管する。
- (2) 複写に当たっては、磁気ディスク等を複数用意し、複写した日が分かるようにしておく。
- (3) 登録過程で発生する電子ファイル及び情報提供用に作成したデータの登録室控用の電子ファイルは、電子ファイル作成台帳（別記様式3）に必要事項を記録し管理する。
- (4) 磁気ディスク等に記録された情報は、不用になった時点で直ちに消去する。

##### 4 ドキュメントの保管

登録システムのシステム設計書、操作手順、プログラム解説書等のドキュメントは、登録室内の施錠したキャビネット等に保管する。

##### 5 登録資料の登録室外への持ち出し

- (1) 登録室管理者が、登録作業上特に必要があると認める下記の場合を除き、登録資料を登録室以外の場所に持ち出してはならない。

ア 登録システムの保守又は修繕のため、保守業者が登録システム及び登録資料を持

ち出す場合

イ 指導医に、がん登録従事者が登録内容精査の依頼を行った場合で、その作業のため指導医の執務室に持ち出す場合

- (2) 登録資料を登録室以外の場所に持ち出す場合は、その都度、登録室管理者が、登録資料持ち出し記録簿（別記様式4）に記録し管理する。
- (3) 上記（1）で登録資料の閲覧又は登録システムへのアクセスを認めたものについては、守秘義務誓約書（別記様式5）の提出を求める。

#### 6 登録資料の転記及び複写

- (1) 届出票及び出力帳票の転記及び複写は、登録作業上必要最低限の範囲に留め、登録室内の施錠したキャビネット等に保管する。
- (2) 不用となった転記及び複写帳票は、直ちに細断又は焼却により廃棄する。

（届出内容に関する医療機関への照会）

第11条 登録作業に当たり、届出者に対し、届出患者についての問い合わせが必要になったときは、登録室管理者又は登録室管理者が承認した者が、原則として文書照会により行うものとする。

- 2 問い合わせのために届出票または登録資料の写しを送付する必要がある場合は、必ず郵便追跡サービス付きの郵便物（簡易書留、特定記録郵便など）により行うこと。また、送付した届出票または登録資料の写しは、登録室へ必ず返送してもらうこととし、そのための返信用封筒を同封すること。
- 3 電話照会の場合は、至急に問合せ確認することが必要な場合または電話により具体的な質問事項を説明する方が書面によるよりも誤解がない場合とし、通話相手が届出者であることを必ず確認した後に行うものとする。
- 4 届出者の退職等の事由により、届出者への照会が不能の場合は、届出医療機関の院長もしくはがん登録担当者に対し照会する。

（登録室への入室等の管理）

第12条 登録室管理者は、特に必要が有る場合を除き、がん登録従事者以外の者を登録室に立ち入らせてはならない。

- 2 がん登録従事者以外の者が登録室に立ち入る場合は、登録室入退室管理簿（別記様式6）に必要事項を記入し、登録室管理者の承認を得なければならない。
- 3 登録室管理者の承認を得て、がん登録従事者以外の者が登録室に立ち入る場合は、がん登録従事者は、原則として登録作業を中断し、登録資料をキャビネット等に収納し、登録資料が当該者の目に触れないようにしたうえで、立ち会うものとする。
- 4 登録室を最後に退出する者は、登録資料を全てキャビネット等に保管施錠のうえ、登録室等の施錠を確認しなければならない。



#### (登録資料の利用制限)

第13条 登録資料は、がん登録の目的以外には利用してはならない。

ただし、地域がん登録評価事業を所管する課の長（以下「課長」という。）が認める場合は、この限りではない。

- 2 前項のがん登録の目的以外の利用は、本情報を閲覧すること以外には、利用しようとしている目的を達成できないか、達成することが事実上極めて困難な場合であって、かつ情報を利用することにより、その時点において科学的、社会的、臨床的に新しい価値を生むことが一般的に期待できる場合に限る。

#### (研究等のための登録資料の利用申請及び審査)

第14条 年報等により公表を行ったもの以外の登録資料の利用を希望する者は、高知県がん登録評価事業登録資料利用申請書（別記様式7）を県に提出する。

なお、利用できる情報は、年報等で公表されている年までとする。

- 2 課長は、前条第2項の規定及び次の基準により申請内容を審査し、適当と認められる場合は、高知県がん登録評価事業登録資料利用承認書（別記様式8）により申請者に通知する。

また、不適当と判断した場合は、高知県がん登録評価事業登録資料利用不承認通知書（別記様式9）により申請者に通知する。

- (1) 登録資料の利用が保健医療の向上又は研究を目的としたものであること。
  - (2) 登録資料の利用ががん対策の推進に寄与するものであること。
  - (3) 利用する登録資料が、利用目的を達成する上で必要な最小限度の範囲内のものであること。
  - (4) 申請者は、社会に貢献する適正な研究目的と、目的達成の研究能力及び研究遂行に必要な手段を持ち、登録資料から知り得た情報の管理を適切に行うことができる者であること。
  - (5) 個人を特定しうる可能性のある情報を含む患者単位又は腫瘍単位の資料の利用を希望する申請者は、原則として、申請者が所属する機関等の倫理審査委員会による承認を得ていること。
- 3 課長は、承認に当たり、登録情報の利用方法、利用する範囲等について、条件を付すことができるものとする。
  - 4 課長は、研究利用への承認に関して、必要があれば高知県健康診査管理指導協議会に諮り、意見を聞くことができる。

#### (研究等のための登録資料の提供)

第15条 課長は、前条により登録資料の提供を承認した場合は、登録室に提供資料の作

成を指示し、登録室より申請者に、直接交付又は郵便追跡サービス付きの郵便物（簡易書留、特定記録郵便など）により登録資料を提供する。

- 2 提供に当たり登録室は、登録情報提供記録簿（別記様式10）に必要事項を記録する。
- 3 申請者は、登録情報を受領した場合には、速やかに高知県がん登録評価事業登録資料受領書（別記様式11）を課長に提出する。

#### （研究等のための登録資料利用者の責務）

第16条 申請者は、登録情報の受領後の取り扱いについて、次に掲げる項目を遵守しなければならない。

- (1) 当該情報を利用申請目的以外に使用してはならない。また、第三者に資料を譲渡、貸与、閲覧させてはならない。
- (2) 当該情報の借用中の保管については、申請者の責任において、十分な管理を行う。
- (3) 患者単位資料の利用期間は当該提供に係わる承認の日から最長1年間とする。
- (4) 患者単位資料の提供を受けた者は、利用期間が終了したとき、又は利用期間内であっても利用目的が完了したときには、直ちに、提供された全ての資料を登録室に返還、又は消去し、高知県がん登録評価事業登録資料返却・廃棄報告書（別記様式12）を課長に提出しなければならない。

#### （研究等のための登録資料利用結果の報告）

第17条 申請者は、研究成果の公表に当たっては、その内容の中に「高知県がん登録評価事業登録資料を利用した」ことを明示しなければならない。

- 2 申請者は、当該印刷論文の別刷または抄録の写し等を課長に提出しなければならない。

#### （予後情報の利用申請及び審査）

第18条 患者情報を届出た医療機関等は、県に対し、当該医療機関に係る届出患者に関する予後情報の提供を求めることができる。

- 2 予後情報の利用は、過去に届出をした主治医またはその医療機関が、その後の患者について登録された情報を適正な診療または研究の目的で利用する場合とする。
- 3 届出医療機関が届出患者に関する予後情報の提供を受けようとする場合には、高知県がん登録評価事業予後情報利用申請書（別記様式13）を県に提出する。
- 4 課長は予後情報の利用申請があったときは、申請者の属する医療機関等からの届出の有無を確認の上、次の基準により申請内容を審査し、適当と認められる場合は、高知県がん登録評価事業登録資料利用承認書（別記様式8）により申請者に通知する。  
また、不適当と判断した場合には、高知県がん登録評価事業登録資料利用不承認通知書（別記様式9）により申請者に通知する。  
(1) 予後情報の利用が、がん予防の推進、がん医療の向上に寄与するものであること。

- (2) 予後情報の利用について、申請者の所属する機関等の所属長の承認を受けていること。
- (3) 予後情報の提供により個人または第三者の権利利益を不当に侵害するおそれがないこと。
- 5 課長は、承認に当たり、登録情報の利用方法、利用する範囲等について、条件を付すことができるものとする。

(予後情報の提供)

- 第19条 課長は、前条により予後情報の提供を承認した場合は、登録室に提供資料の作成を指示し、登録室より申請者に、直接交付又は郵便追跡サービス付きの郵便物（簡易書留、特定記録郵便など）により予後情報を提供する。
- 2 提供に当たり登録室は、登録情報提供記録簿（別記様式10）に必要事項を記録する。
- 3 申請者は、予後情報を受領した場合には、速やかに高知県がん登録評価事業登録資料受領書（別記様式11）を課長に提出する。

(予後情報利用者の責務)

- 第20条 申請者は、予後情報の受領後の取り扱いについて、次に掲げる項目を遵守しなければならない。
- (1) 当該情報を利用申請目的以外に使用してはならない。また、第三者に資料を譲渡、貸与、閲覧させてはならない。
- (2) 当該情報の借用中の保管については、申請者の責任において、十分な管理を行う。
- (3) 患者単位資料の利用期間は当該提供に係わる承認の日から最長1年間とする。
- (4) 患者単位資料の提供を受けた者は、提供された全ての資料を登録室に返還、又は消去し、高知県がん登録評価事業登録資料返却・廃棄報告書（別記様式12）を課長に提出しなければならない。

(報道機関等からの照会への対応)

- 第21条 報道機関等からの照会に関しては、県が対応する。

(その他)

- 第22条 この要項に定めるもののほか、必要な事項は、課長が別に定める。

附則

(施行期日)

この要領は、平成22年4月1日から施行する。



附則

この要領は、平成25年6月19日から施行する。

高知県悪性新生物患者届出票

事務局 受付番号  
使用欄 受付年月日

事務局  
使用欄

医療機関	名称		氏名		所属	
			主治医			
			届出者			
貴院患者 ID			性別	生年月日		
ふりがな			1 男 2 女	0 西暦 1 明治 2 大正 3 昭和 4 平成		
姓・名 (漢字)				年 月 日		
診断時住所						
診断名	左右 両側臓器のみ記載	1 右 2 左 9 不明 3 両側 (卵巣、腎芽腫、網膜芽腫)		病理診断名		
	部位 臓器名と詳細部位	(例 胃U、肺S2、など) 悪性リンパ腫は「主病変の部位」を記載		詳細をお願いします		
診断情報	初発・ 治療開始後	1 初発 (自施設で診断かつ/もしくは初回治療) 2 治療開始後 (前医で当該腫瘍の初回治療を開始した以降)・再発				
	診断根拠 (複数回答可)	1 原発巣の組織診 2 転移巣の組織診 3 細胞診 4 部位特異的腫瘍マーカー(PSA, AFP, HCG, VMA, 免疫グロブリン高値) 5 臨床検査 6 臨床診断			患者の全過程を通じて、がんと診断する根拠となった検査に○(初回治療前の診断に限定しない)	
	診断日	自施設 診断日	0 西暦 1 昭和 2 平成		年 月 日 ・初回治療前に自施設で実施した検査のうち、診断根拠の番号の最も小さい検査の検体採取日や検査日 ・他施設診断の場合は、当該腫瘍自施設初診日	
		初回 診断日	0 西暦 1 昭和 2 平成		年 月 日 他施設診断の場合、その診断日をわかる範囲で必ず記入	
	発見経緯	1 がん検診 2 人間ドック・健診 3 他疾患の経過観察中 4 剖検 9 自覚症状・その他・不明				
病期	病巣の広がり	0 上皮内 1 限局 2 所属リンパ節転移 3 隣接臓器浸潤 4 遠隔転移 9 不明			初発の場合、病巣の広がりかUICC/TNMのどちらかは必ず記入	
	UICC TNM	T	N	M	ステージ	
	その他	深達度、腫瘍径など病巣の広がり判定に役立つ情報があれば、ご記入ください。				
初回治療	観血的治療	手術	1 有 2 無			
		体腔鏡的	1 有 2 無			
		内視鏡的	1 有 2 無			
		観血的治療を総合した治療結果	原発巣切除 (1 治癒切除 2 非治癒切除 3 治癒度不明) 4 姑息・対症療法・転移巣切除・試験開腹 9 不詳			
	その他の治療	放射線	1 有 2 無			
		化学療法	1 有 2 無			
		免疫療法	1 有 2 無			
内分泌療法		1 有 2 無				
その他						
死亡年月日	0 西暦 1 平成		年 月 日			
オプション (自由記載欄)						

## 高知県悪性新生物患者届出票 記載要領

医療機関	自施設名称。正式名称記入が望ましい(ゴム印でも可)。照会先所属、届出者は問い合わせに使用。
貴院患者 ID	貴院で患者固有に与えられている番号・記号。患者情報照会に使用。
姓・名 (漢字)	姓と名を別々に漢字表記で記入。重複登録を防ぐ大事な項目のため、イニシャル、カタカナ等の略記は避け、本名を記入。なお、漢字表記できない外国名の場合はカタカナ表記とする。
性別	性別を記入。
生年月日	生年月日を記入。西暦もしくは和暦(元号)、どちらでも記入可。
診断時住所	診断時に居住していた住所。市町村のみならず、マンション・部屋番号までのできるだけ詳細な住所を記入。
<b>診断名</b>	
左右	原発部位が両側臓器(肺・乳房等側性のある臓器)のみ記入。「両側」は卵巣・腎芽腫・網膜芽腫に用いる。その他の側性を有する臓器において、一方が他方の転移と判断されない腫瘍が左右に存在するとき、左右それぞれを独立した腫瘍として別々の届出票に記入。一方が他方の転移で、原発側が判断されない場合は「不明」とする。
部位	腫瘍の原発部位を、できるだけ詳細な情報を含んだ言葉で記入。固形腫瘍では、原発臓器名とその詳細部位を記入(例:「肺左上葉」、「結腸脾弯曲部」等)。転移性がんの場合は、原発臓器を記入(例:食道がんの肺転移の場合は、転移部位の「肺」ではなく、「食道」を記入)。原発が不明な場合は「原発不明」とする。白血病の場合、診断部位は「骨髄」とし、病理診断名に「急性骨髄性白血病 M2」等と記入。悪性リンパ腫の場合、診断部位は主病変の部位とし(例:胃の悪性リンパ腫の場合は、「胃」を記入)、詳細な診断名は病理診断名に「びまん性大細胞性 B 細胞型リンパ腫」のように記入。がん登録では、国際疾病分類一腫瘍学(ICD-0)を用いるのが世界基準であり(2009 年現在第 3 版)、登録室では原発部位情報を ICD-0-T に基づいてコーディングしている。
病理診断名	腫瘍の病理組織を、できるだけ詳細な情報を含んだ言葉で記入。病理報告に記入されている組織型を完全に記入することが望ましい。腫瘍の形状、腫瘍の性状(良性、良悪不詳、上皮内、悪性、等)、及び分化度(高・中・低・未分化) / リンパ性造血器腫瘍の場合の表面抗原(T-cell、B-cell、Null-cell)等を全て含む事が望ましい。登録室では病理診断名を ICD-0-M を用いて 6 桁の数字でコーディングしている。
<b>診断情報</b>	
初発・治療開始後	初発、治療開始後・再発を区別するための項目。 <ul style="list-style-type: none"> <li>・初発: 自施設において、当該腫瘍の診断、診断と初回治療、あるいは初回治療を実施した場合。</li> <li>・治療開始後・再発: 他施設にて当該腫瘍の初回治療を開始した後、自施設にて患者を診療した場合。自施設・他施設を問わずに初回治療が完了した後、自施設にて患者を診療した場合(再発を含む)。</li> </ul>
診断根拠	当該腫瘍が悪性腫瘍であること、その原発部位ならびに病理組織の確定に際し、患者の全経過を通じて最も寄与した情報(初回治療前の診断に限定しない。他施設における診断情報も含む)。複数回答も可。 <ul style="list-style-type: none"> <li>・原発巣の組織診: 原発巣からの病理組織診断によるがんの診断、白血病の骨髄穿刺を含む。</li> <li>・転移巣の組織診: 転移巣からの病理組織診断によるがんの診断。</li> <li>・細胞診: 喀痰、尿沈渣、膈分泌物等による剥離細胞診、ファイバースコープ等による擦過、吸引細胞診、あるいは洗浄細胞診を含む。白血病及び悪性リンパ腫の一般血液検査も、この項に含む。</li> <li>・部位特異的な腫瘍マーカー: PSA、AFP、HCG、VMA、血清・尿中免疫グロブリン高値。</li> <li>・臨床検査: 画像診断(特殊撮影、造影全て。MRI、RI 検査、PET、超音波検査を含む)、手術・体腔鏡下の肉眼的診断を含む。</li> <li>・臨床診断</li> </ul>
自施設診断日	自施設において当該腫瘍の初回診断がなされた場合の届出では、初回治療前に自施設で実施した検査のうち、診断根拠の番号の最も小さい検査の検体採取日や検査日を記入(組織診検体採取日、細胞診検体採取日、腫瘍マーカー検体採取日、画像診断検査日の順で優先)。前医・他施設において当該腫瘍の初回診断がなされた場合の届出では、自施設の当該腫瘍初診日を記入。生前に存在が疑われていなかったがんが病理解剖によりはじめて診断された場合は、死亡日を自施設診断日とする。西暦もしくは和暦(元号)、どちらでも記入可。年月日まで記入。
初回診断日	前医・他施設において、すでに当該腫瘍の診断がなされていた場合の届出では、前医・他施設において当該腫瘍の初回治療前に”がん”と診断する根拠となった検査を行った日をわかる範囲で必ず記入。西暦もしくは和暦(元号)、どちらでも記入可。できる限り年月日まで記入。詳細が不明な場合でも、分かる範囲で記入。(例: 4 月上旬、4 月頃、春頃、2009 年頃等)

発見経緯	<p>当該腫瘍が診断される発端となった状況を把握するための項目。</p> <ul style="list-style-type: none"> <li>・がん検診：がんの早期発見・早期治療を目的とし、一連の定型的な検査を行う場合</li> <li>・健診・人間ドック：健診は健康一般に関する審査(健康尺度の測定)を目的とし、一連の検査を行う場合で、人間ドックは個人を対象にして行う、より詳細な健康一般の診査</li> <li>・他疾患の経過観察中：入院時ルーチン検査を含む</li> <li>・剖検：剖検によってはじめて腫瘍の存在が発見された場合</li> </ul> <p>※自覚症状を持ちながらがん検診を受けがんと診断された場合は「がん検診」とする。</p>
病期	
病巣の拡がり	<p>病巣の拡がりとは、腫瘍の原発部位での拡がりの程度と、所属リンパ節・遠隔臓器への転移の有無に基づき、大まかに分類する方法である。術後病理学的診断による進展度が判明していればそれを優先し、無ければ治療前の進行度を用いる。ただし、腫瘍の縮小を目的とした化学療法や放射線療法、あるいは免疫・内分泌療法等を施行の後、手術(体腔鏡的・内視鏡的手術を含む)を施行した場合は、治療前の進展度を優先する。再発では記載不要。</p> <ul style="list-style-type: none"> <li>・上皮内：がんが原発臓器に局限しており、かつ上皮内にとどまるもの</li> <li>・局限：がんが原発臓器に局限しているもの</li> <li>・所属リンパ節転移：所属リンパ節への転移を伴うが、隣接組織、臓器への浸潤がないもの</li> <li>・隣接臓器浸潤：隣接組織、臓器に直接浸潤しているが、遠隔転移がないもの</li> <li>・遠隔転移：遠隔転移があるもの</li> </ul>
UICC TNM	<p>地域がん登録では、病巣の拡がりを集計している。病巣の拡がりに記入がなければ TNM 分類やその他欄の情報から地域がん登録室の方でコード化する(よって初発の場合は、病巣の拡がりか UICCTNM のどちらかは必ず記入する)。</p> <p>UICC(国際対がん連合)TNM:がん登録では病期分類として「UICCTNM 悪性腫瘍の分類」を用いている。</p>
その他	深達度、腫瘍径など病巣の拡がりの判定に役立つ情報があれば記入。
初回治療	当該腫瘍における一連の初回治療のうち自施設で実施したものを記入。再発では記載不要。
観血的治療	
手術	自施設での初回治療における、外科的治療の有無を記入。 (例：【包含】子宮頸がんの円錐切除術 【除外】前立腺がんの去勢術→内分泌療法)
体腔鏡的	自施設での初回治療における、体腔鏡的治療の有無を記入。
内視鏡的	自施設での初回治療における、内視鏡的治療の有無を記入。
観血的治療を総合した治療結果	<p>当該のがんに対する手術・体腔鏡的・内視鏡的治療を実施した場合のみ根治度を記入。初回治療として行った総合的な結果を記入。内視鏡的な治療を最初に行ったが、その後外科的な追加切除を必要とした場合は、外科的切除の根治度を記入する。根治度の記入は、組織学的に判断された根治度を用いるのが好ましい。組織的根治度が得られない場合、肉眼的根治度を用いる。</p> <p>※治癒切除、非治癒切除の定義：領域(所属リンパ節、隣接臓器)までの切除は以下のように定義する。</p> <p>治癒切除：腫瘍を完全に摘除した場合(相対、絶対切除を含む)</p> <p>非治癒切除：腫瘍の切除が不完全であった場合(切除しきれなかった場合)</p>
その他の治療	
放射線	自施設での初回治療における、放射線治療の有無を記入。
化学療法	<p>自施設での初回治療における、化学療法の有無を記入。化学療法については、定義が曖昧な部分があるが、免疫療法・BRM や内分泌療法を包含しないことに留意する。</p> <p>(例：【包含】ハーセプチンによる乳がん治療、肝臓の TAI)</p>
免疫療法	<p>自施設での初回治療における、免疫療法・BRM 療法の有無を記入。</p> <p>BRM(biological response modifier:生体応答調整物質)については、「腫瘍細胞に対する宿主の生物学的応答を修飾することによって、治療効果をもたらす物質または方法」いわゆる非特異的な免疫賦活療法を指すものとする。</p>
内分泌療法	<p>自施設での初回治療における、内分泌療法の有無を記入。内分泌療法とは、がん組織に対し、ホルモンバランスを替えることにより何らかの効果を求めた治療である。ホルモン投与、ホルモン代謝を拮抗する薬剤、抗ホルモン剤、エストロゲン依存性腫瘍に対する卵巣摘出術等がそれにあたる。</p> <p>(例：【包含】前立腺がんの去勢術)</p>
その他	自施設での初回治療における、上記(手術～内分泌療法)以外の治療を記入。TAE(肝動脈塞栓術)、PEIT(経皮的エタノール注入療法)、温熱療法、レーザー等治療(焼灼)等を含む。
死亡年月日	死亡日が判明している場合、記入。西暦もしくは和暦(元号)、どちらでも記入可。



### 電子ファイル作成台帳

No	資料名	ファイル内容	作成者	消去・廃棄日	確認
例	S20090331	H20 年度提供	作成太郎	H21/10/10 13 時ごろ	H21/10/10 管理太郎 (印)

### 登録資料持ち出し記録簿

持ち出し日時	内 容	持ち出し者	返却予定日	返却日時	返却者	管理者確認
例 H21/10/10 10:00	バックアップ CD	高知 太郎	H21/10/10 13 時ごろ	H21/10/10 13 時	高知太郎	(印)

高知県がん登録評価事業登録室  
登録管理者 ○○○○ 様

**高知県がん登録評価事業登録資料利用に係る  
守秘義務誓約書**

私は、高知県がん登録評価事業登録室に入室するにあたり、登録室内で知り得た  
いかなる個人情報も、今後一切口外せず、また、個人情報に関するいかなる資料も  
執務室外に持ち出さないことを誓約します。

平成 年 月 日

所属施設：

住 所：

氏 名：

印





高知県（所管課名）課長 様

申請年月日：平成 年 月 日

申請者の所属施設：

申請者の住所：

申請者の氏名：

印

### 高知県がん登録評価事業登録資料利用申請書

「高知県がん登録評価事業実施要領」第14条により、下記のとおり、高知県がん登録評価事業登録資料の利用を申請いたします。

なお、以下の資料の利用にあたっては、目的以外の使用はせず、「高知県がん登録評価事業実施要領」第16条の利用者の責務を遵守します。

使用目的 (研究計画書がある場合は添付すること)	
利用項目 (診断名・診断年等)	
利用方法	
登録資料の利用期間	
公表先	
その他特記事項	

第 号  
年 月 日

様

高知県（所管課名）課長 印

### 高知県がん登録評価事業登録資料利用承認書

平成 年 月 日付けで申請のあった高知県がん登録評価事業登録資料の利用については、「高知県がん登録評価事業実施要領」第（14・18）条の規定により、下記のとおり承認します。

承認年月日	平成 年 月 日
提供資料	
提供期間	年 月 ～ 年 月
利用者の 遵守事項	<p>(1) 当該情報を利用申請目的以外に使用してはならない。また、第三者に資料を譲渡、貸与、閲覧させてはならない。</p> <p>(2) 当該情報の借用中の保管については、申請者の責任において、十分な管理を行うこと。</p> <p>(3) 患者単位資料の利用期間は当該提供に係わる承認の日から最長1年間とする。</p> <p>(4) 患者単位資料の提供を受けた者は、利用期間が終了したとき、又は利用期間内であっても利用目的が完了したときには、直ちに、提供された全ての資料を登録室に返還、又は消去し、高知県がん登録評価事業登録資料返却・廃棄報告書を高知県（所管課名）課長に提出しなければならない。</p>
その他 特記事項	

第 号  
年 月 日

様

高知県（所管課名）課長 印

### 高知県がん登録評価事業登録資料利用不承認通知書

平成 年 月 日付けで申請のあった高知県がん登録評価事業登録資料の利用については、「高知県がん登録評価事業実施要領」第（14・18）条の規定により、下記のとおり不承認とします。

不承認の理由	
その他 特記事項	

### 登録情報提供記録簿

申請日	施設名	代表者名	申請区分	承認日	承認期間	提供形態	提供日	対応者
例 H21/10/10	○○病院	病院太郎	登録資料	H21/10/10	H21/1～ H22/3	CD-R	H21/10/10	管理太郎 ㊟

## 高知県がん登録評価事業登録資料受領書

受領年月日            年    月    日

高知県（所管課名）課長 様

申請者

所属施設：

住 所：

氏 名：

印

平成    年    月    日付け承認番号第            号で利用を承認された高知県がん登録  
評価事業登録資料を受領しました。

なお、資料の利用にあたっては、利用承認書記載の「利用者の遵守事項」を遵守します。

## 高知県がん登録評価事業登録資料返却・廃棄報告書

受領年月日 年 月 日

高知県（所管課名）課長 様

申請者

所属施設：

住 所：

氏 名： 印

平成 年 月 日付け承認番号第 号で利用を承認された高知県がん登録  
評価事業登録資料の（ 利用期限が終了した 利用目的が完了した ）ため、下記のとおり  
措置したので報告します。

記

1. 登録資料処分の日 平成 年 月 日

2. 登録資料処分の方法

返却

廃棄

※廃棄方法

焼却

裁断

その他（ ）

高知県（所管課名）課長 様

申請年月日：平成 年 月 日

申請者の所属施設：

申請者の住所：

申請者の氏名：

印

### 高知県がん登録評価事業予後情報利用申請書

「高知県がん登録評価事業実施要領」第18条により、次の届出患者について、予後情報の提供を申請いたします。

なお、提供を受けた情報の利用及び保管にあたっては、「高知県がん登録評価事業実施要領」第20条の利用者の責務を遵守します。

患者氏名	生年月日	住所市町村	届出日
合計	件		



---

## 高知県のがん登録 2009年集計

発行：平成26年9月

発行者：高知県健康政策部健康対策課

〒780-8570

高知県高知市丸ノ内1-2-20

電話 088-823-9674

FAX 088-873-9941

---