

高知県のがん登録

2013年集計

平成30年3月

高知県健康政策部

はじめに

高知県では、がんが昭和59年から死亡原因の第1位となっており、高齢化の進行により今後も増加していくと推測されます。

このため県では、平成19年3月に制定された「高知県がん対策推進条例」を受け、平成20年3月に「高知県がん対策推進計画」を策定し、がん対策に取り組んでまいりました。

その後、平成22年2月に策定した「日本一の健康長寿県構想」の中でも、がん対策を重点施策として位置付け、平成25年3月の「第2期高知県がん対策推進計画」の策定や、高知県がん対策推進条例の改正などを行いながら、新たな課題にも取り組んでいるところです。また、現在、平成30年度から35年度までの6年を計画期間とする「第3期高知県がん対策推進計画」を策定中です。

効果的ながん対策を検討・実行するためには、がんの罹患率、死亡率、生存率といった正確ながんの実態を把握することが必要不可欠です。そのため、昭和48年に高知県医師会により開始された地域がん登録を、その後、高知県が実施主体となり事業を継続しています。平成22年度には、国立がん研究センターの標準データベースシステムを導入し、平成24年度からは遡り調査を開始しました。また、平成25年度からは生存状況確認調査を開始するなど、登録精度の向上にも取り組んでいます。

平成28年1月には「がん登録等の推進に関する法律」が施行され、国内におけるがんの罹患、診療、転帰等に関する情報を国が一元管理する「全国がん登録」が開始されました。この全国がん登録では、地域がん登録で把握が困難であった県外の医療機関を受診した患者の情報収集が可能となることから、登録精度がさらに向上すると考えています。

今回、2013年の登録データの集計が整いましたのでここに報告させていただきます。

地域がん登録事業にご協力いただきました医療機関をはじめとする関係各位の皆様にご活用していただければ幸いです。

最後に、データ収集に当たり多大なご協力をいただきました医療機関の関係者の皆様に厚くお礼を申し上げますとともに、登録精度の向上のため、今後とも本事業の推進につきまして、なお一層のご理解とご協力を賜りますようお願い申し上げます。

平成30年3月

高知県健康政策部長

山本 治

目次

I	高知県地域がん登録事業の概要	1
1	歴 史	1
2	方 法	1
	(1) 情報収集方法	1
	(2) 登録対象	1
	(3) 登録・集計・解析	1
3	二次保健医療圏別および医療機関別の 2016 年度届出数	2
4	遡り調査	3
II	結 果	4
1	登録精度指標	4
	(1) 届出(量的)精度の指標	4
	(2) 診断(質的)精度の指標	5
	(3) 登録精度指標の年次推移	5
2	罹 患	7
	(1) 部位別の罹患割合	7
	(2) 年齢階級別の罹患割合	8
	(3) 部位別年齢階級別罹患率	10
	(4) 高知県のがん罹患の特徴	12
	① 部位別粗罹患率	12
	② 部位別年齢調整罹患率	13
	(5) 部位別の発見経緯	14
	(6) 部位別の病期	15
	(7) 初回治療方法	16
3	死 亡	17
	(1) 部位別の死亡割合	17
	(2) 年齢階級別死亡状況	17
	(3) 高知県の部位別がん死亡の特徴	20
	① 部位別粗死亡率	20
	② 部位別年齢調整死亡率	21
III	付 表	23
IV	参考資料	57
	用語の説明	58
	罹患数の集計方法	59
	人口統計と死亡統計	60
	高知県での生存確認調査の結果	60
V	高知県がん登録評価事業実施要領	61

I 高知県地域がん登録事業の概要

1 歴史

高知県地域がん登録は、1973年に高知県医師会によって開始され、2005年からは県が実施主体となり、県医師会への委託事業となった。2009年4月に、登録事業の委託先を都道府県がん診療連携拠点病院として指定されている高知大学医学部附属病院へ変更した。2010年12月に標準データベースシステムを導入し、2007年1月1日以後に診断された患者の登録を行ってきたが、2015年4月からは、標準データベースシステムの後継である、全国がん登録データと連携している都道府県がんデータベースシステムにて登録を行っている。本報告書では都道府県がんデータベースシステムにて登録された2013年罹患症例での状況を報告する。

2 方法

(1) 情報収集方法

- ①高知県内の医療機関は、新たにがんの診断、治療等を行った場合、指定の届出票にがんの情報を記載して、高知県がん登録室（高知大学医学部附属病院）に届け出る。
- ②県は、人口動態調査死亡小票の目的外利用承認を受けた後、県内の保健所において、死亡小票を転写し、転写した死亡小票を登録室に転送する。
- ③死亡小票で初めてがんが確認できた症例について、死亡診断をした医療機関に対して遡り調査を実施する。
- ④市町村に対して住民票照会による生存確認調査を実施する。

(2) 登録対象

- ①届出票において診断時住所が高知県内で、「上皮内がんを含むすべての悪性新生物」、「髄膜、脳および中枢神経系の良性新生物」、および「境界悪性あるいは良性悪性の別不詳の胃腸管間質腫瘍（Gastro Intestinal Stromal Tumor, GIST）*」

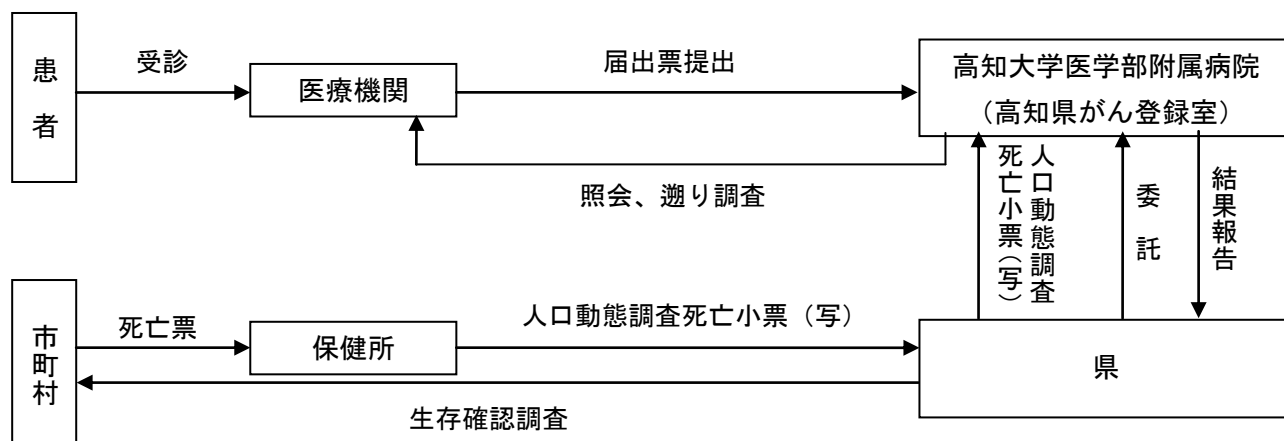
* 2012年集計から登録対象になった。

- ②人口動態調査死亡小票において悪性腫瘍または性状不詳の腫瘍と記載があるもの

(3) 登録・集計・解析

収集した情報を、都道府県がんデータベースシステムに入力して登録し、集計・解析を行う。

【高知県地域がん登録事業概要図】



3 二次保健医療圏別および医療機関別の2016年度届出数*1

(順不同)

二次保健医療圏名	医療機関名	届出数
安芸	あき総合病院	49
	その他の医療機関*2	29
中央	J A高知病院	111
	いずみの病院	58
	近森病院	186
	高知医療センター	1,772
	高知厚生病院	31
	高知高須病院	46
	高知赤十字病院	923
	高知大学医学部附属病院	1,582
	細木病院	65
	国立病院機構高知病院	629
	北島病院	79
	やまかわ乳腺クリニック	46
	伊藤外科乳腺クリニック	5
	その他の医療機関*2	375
高幡	くぼかわ病院	15
	須崎くろしお病院	26
	その他の医療機関*2	25
幡多	四万十市立市民病院	64
	幡多けんみん病院	99
	渭南病院	39
	その他の医療機関*2	59
	小計	6,313
県外		275
	合計	6,588

*1 遡り調査回答数を含む

*2 その他の医療機関

- 安芸：芸西病院、室戸病院、森澤病院、はまうづ医院
- 中央：南病院、田村内科整形外科病院、もみのき病院、愛宕病院、安部病院、井上病院、永井病院、横浜病院、岡村病院、岡林病院、海辺の杜ホスピタル、高知西病院、香長中央病院、香北病院、高橋病院、高知整形脳外科病院、高知生協病院、高知総合リハビリテーション病院、高知病院、高北国民健康保険病院、国吉病院、三愛病院、山崎外科整形外科病院、凶南病院、清和病院、川村病院、大杉中央病院、朝倉病院、長浜病院、愛幸病院、土佐市民病院、土佐病院、土佐田村病院、島津病院、島本病院、南国厚生病院、南国中央病院、南国病院、北村病院、毛山病院、木村病院、野市中央病院、嶺北中央病院、細木ユニティ病院、高知ハーモニーホスピタル、だいいちリハビリテーション病院、高知記念病院、潮江高橋病院、久病院、上町病院、高知城東病院、高知脳神経外科病院、中ノ橋病院、山村病院、岡豊病院、川田内科、あおぞら診療所高知潮江、ネクストホームクリニック、高田内科、山本循環器内科・眼科、内田脳神経外科
- 高幡：高陵病院、大西病院、なかとさ病院、梶原病院、大正診療所
- 幡多：渡川病院、松谷病院、聖ヶ丘病院、大井田病院、竹本病院、中村病院、幡多病院、木俣病院、吉井病院、いなげ胃腸科内科、西土佐診療所



4 遡り調査

2013年の死亡者の遡り調査実施状況を表1に示す。

表1 遡り調査

死亡年	調査依頼数	調査依頼医療機関数	回答数*	回答率
2013年	854	117	746	87%

* 詳細不明も含む

II 結果

本報告書では、全国がん罹患モニタリング集計 2013（2017 年 3 月実施）に提出したデータを集計した。

1 登録精度指標

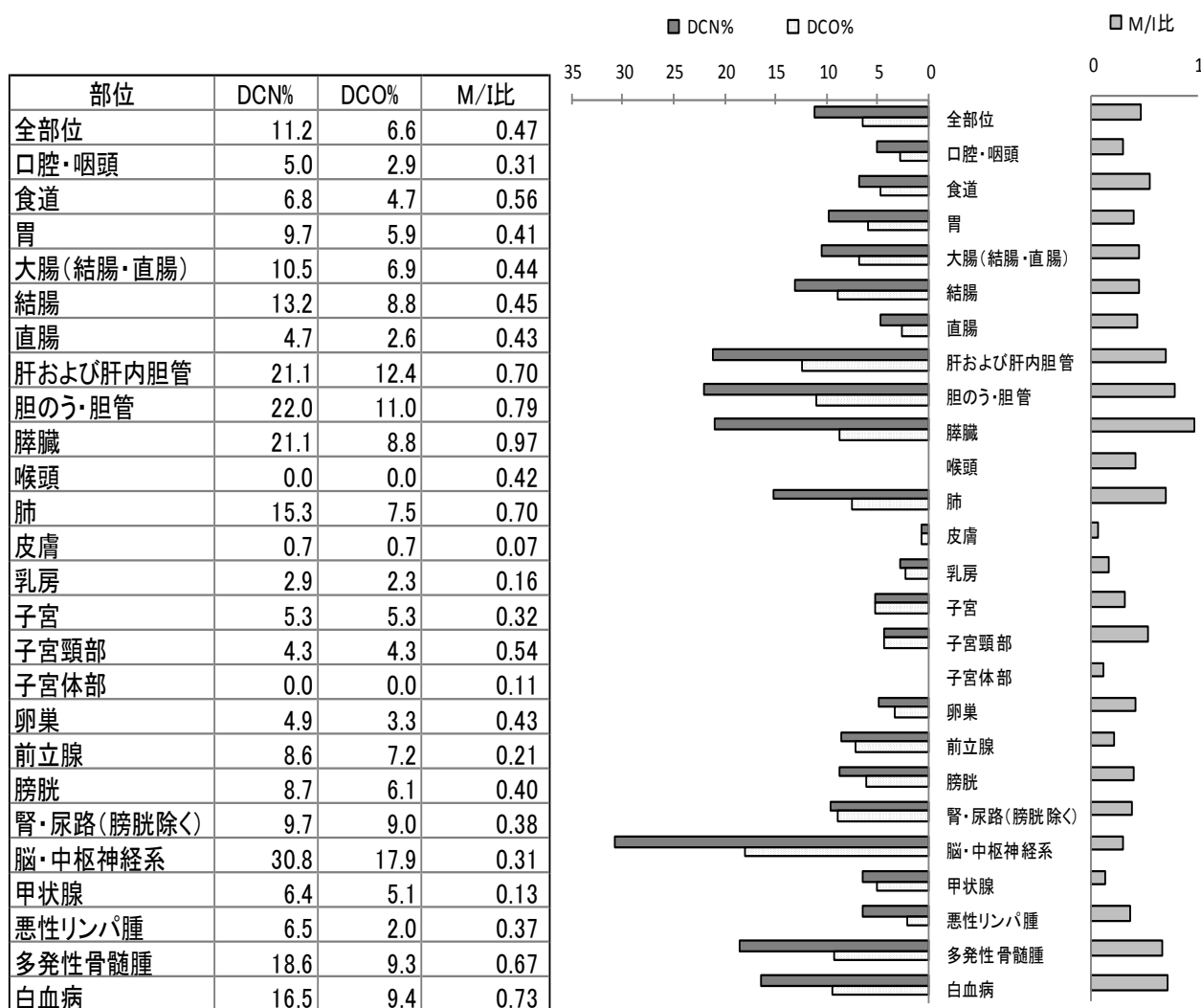
(1) 届出（量的）精度の指標

死亡小票で初めてがんが確認できた症例（DCN、Death Certificate Notification）について、遡り調査により診断・治療情報を医療機関に求め、その回答のなかった者は死亡情報のみ（DCO、Death Certificate Only）となる。

2013 年の DCN の割合は 11.2%（上皮内がんを含むと 10.4%）であった。

がん死亡数とがん罹患数（医療機関から届出された数、遡り調査により回答が得られた数、および遡り調査に回答がなかった数（DCO の数）とをあわせたもの）との比（M/I、mortality/incidence 比）は 0.47 であった。

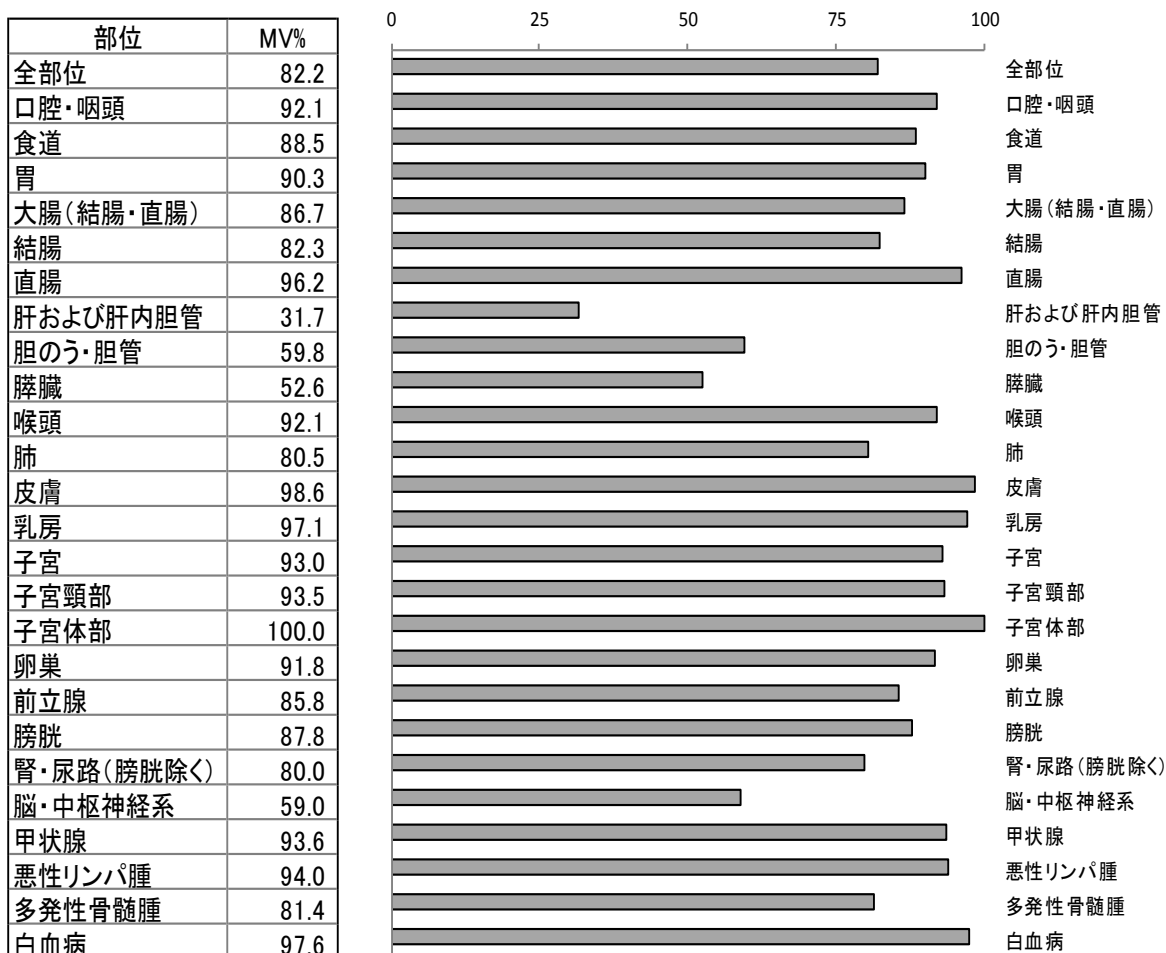
図 1 部位別の DCN と DCO の割合（%）、M/I 比（上皮内がんを除く） 2013 年
（Ⅲ付表 表 8-A のデータをもとに作成）



(2) 診断（質的）精度の指標

顕微鏡学的診断（MV、microscopically verified cases）の割合は、82.2%であった（上皮内がんを含むと 83.4%）。MV の割合には、組織診の他に細胞診も含まれ、造血組織のがんの場合には、骨髓像の検査、末梢血液の検査も含まれる。

図2 部位別の MV の割合（%） 2013 年
（皿付表 表 8-A のデータをもとに作成）



(3) 登録精度指標の年次推移

2013 年の DCN の割合は 11.2%（上皮内がんを含むと 10.4%）で、2012 年の値 13.8%（上皮内がんを含むと 12.8%）と比較して、2.6 ポイント（上皮内がんを含むと 2.4 ポイント）減少した。2013 年の DCO の割合は 6.6%（上皮内がんを含むと 6.1%）で、2012 年の値 2.9%（上皮内がんを含むと 2.6%）より 3.7 ポイント（上皮内がんを含むと 3.5 ポイント）増加した。2013 年の M/I 比は 0.47 で、2012 年の値 0.49 よりやや減少した。

2013 年の MV の割合は 82.2%（上皮内がんを含むと 83.4%）で、2012 年の値 82.5%（上皮内がんを含むと 83.8%）とほぼ同じ値であった。

表 2 に、主要部位別に登録精度の年次推移を示した。

※登録システムが都道府県がんデータベースシステムへ変更されたことの集計値への影響

2015年度から運用が開始された都道府県がんデータベースシステムによるがん登録では、2014年度まで用いられてきた標準データベースシステムによるがん登録とは、罹患集計用診断日の定義が異なる。このことなどが影響し、2015年度以後に収集された登録資料に基づく2013年以後の罹患データでは、2014年度までに収集された登録資料に基づく2012年までの罹患データに比べ、原則として罹患数が少なくなることが指摘されている^{*)}。

登録システムの変更以外にも、従前及び今後の登録の量的精度、登録システム変更時のデータ固定年^{2*)}、同じがんに対する重複届出の多寡等が、年次別罹患数の増減の方向性に影響する。

従って、2012年までの罹患データと2013年以後の罹患データを比較する際は、これら様々な事柄の影響に注意する必要がある。

*) 詳細は、がん対策情報センター発行「全国がん罹患モニタリング集計 2013年罹患数・率報告」10-11頁に解説されている。

2*) 高知県では、都道府県がんデータベースシステムへの過去データの移行時に、2012年罹患症例でデータを固定した。

表2. 主要部位別登録精度の年次推移

	DCN %		DCO %		MI比		MV %	
	2012年	2013年	2012年	2013年	2012年	2013年	2012年	2013年
全部位	13.8	11.2	2.9	6.6	0.49	0.47	82.5	82.2
胃	12.7	9.7	3.0	5.9	0.37	0.41	92.6	90.3
大腸(結腸・直腸)	14.3	10.5	3.3	6.9	0.43	0.44	88.8	86.7
肝および肝内胆管	21.5	21.1	3.0	12.4	0.77	0.70	26.6	31.7
肺	22.0	15.3	4.4	7.5	0.77	0.70	79.3	80.5
乳房	3.1	2.9	0.5	2.3	0.17	0.16	97.6	97.1
子宮	6.6	5.3	2.6	5.3	0.26	0.32	92.7	93.0
前立腺	4.8	8.6	1.0	7.2	0.19	0.21	93.8	85.8

* 上皮内がんを含まない

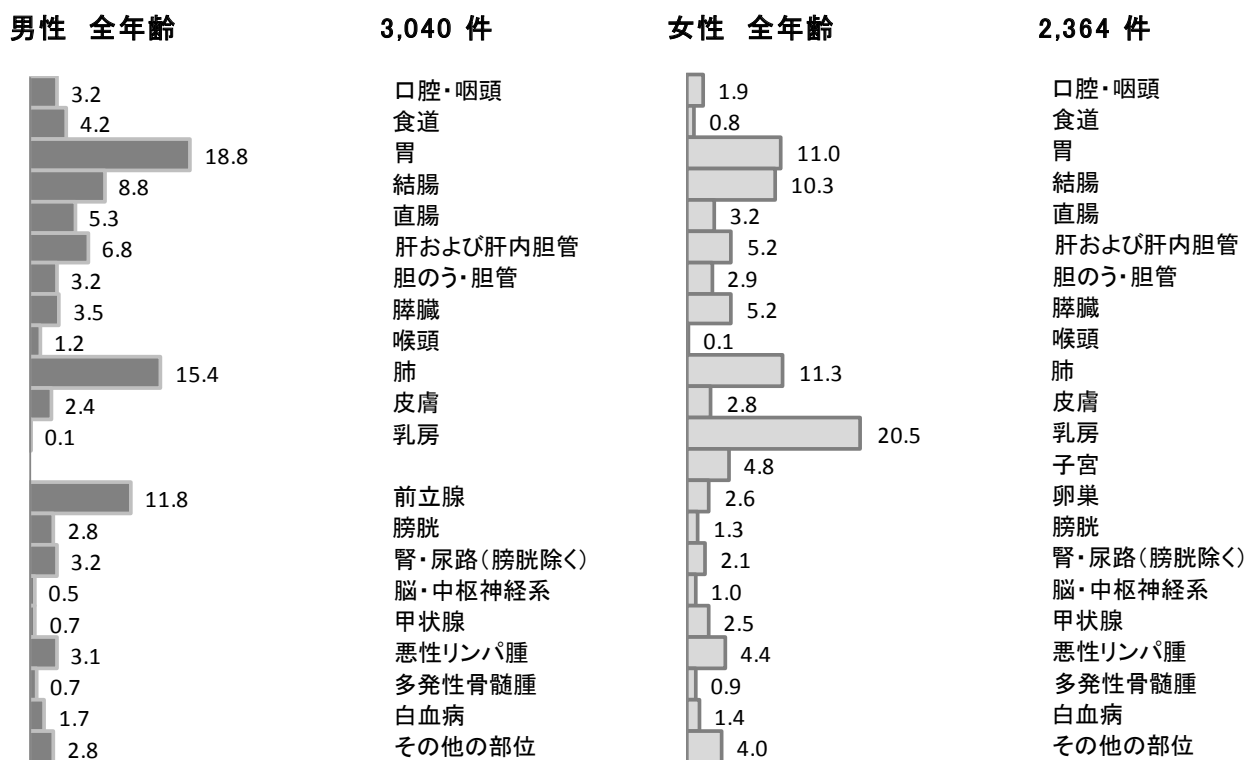
2 罹患

(1) 部位別の罹患割合

2013年のがん罹患数は、5,404件であった。うち男性は3,040件、女性は2,364件となっている。(上皮内がんを含むと5,806件、うち男性は3,207件、女性は2,599件。)

部位別の割合は、男性では胃が18.8%で最も多くなっている。次いで肺15.4%、前立腺11.8%、結腸が8.8%となっている。女性では乳房が20.5%と最も多く、次いで肺11.3%、胃11.0%、結腸10.3%となっている。(図3)

図3 部位別の罹患割合(%) (上皮内がんを除く) 2013年
(Ⅲ付表 表1-Aのデータをもとに作成)



(2) 年齢階級別の罹患割合

年齢別にみると、男性では約3/4が、女性では約2/3が65歳以上となっている。働き盛りの40-64歳の年齢層は、男性が23.7%、女性が28.5%と全体の約1/4を占めている(図4)。女性の40-64歳のがんが多いのは、この年齢層の乳がんが多いためである(図5)。

図4 年齢階級別の罹患数と割合(%) (上皮内がんを除く) 2013年
(Ⅲ付表 表2-Aのデータをもとに作成)

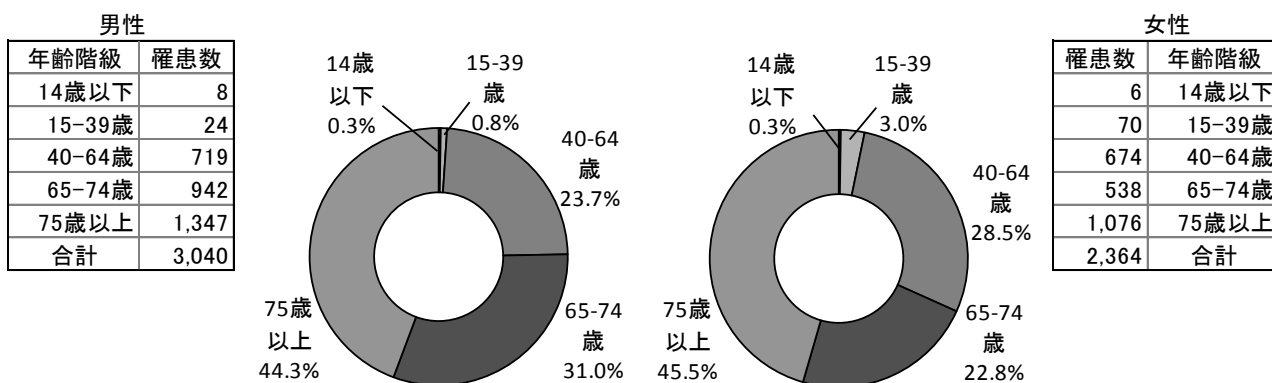
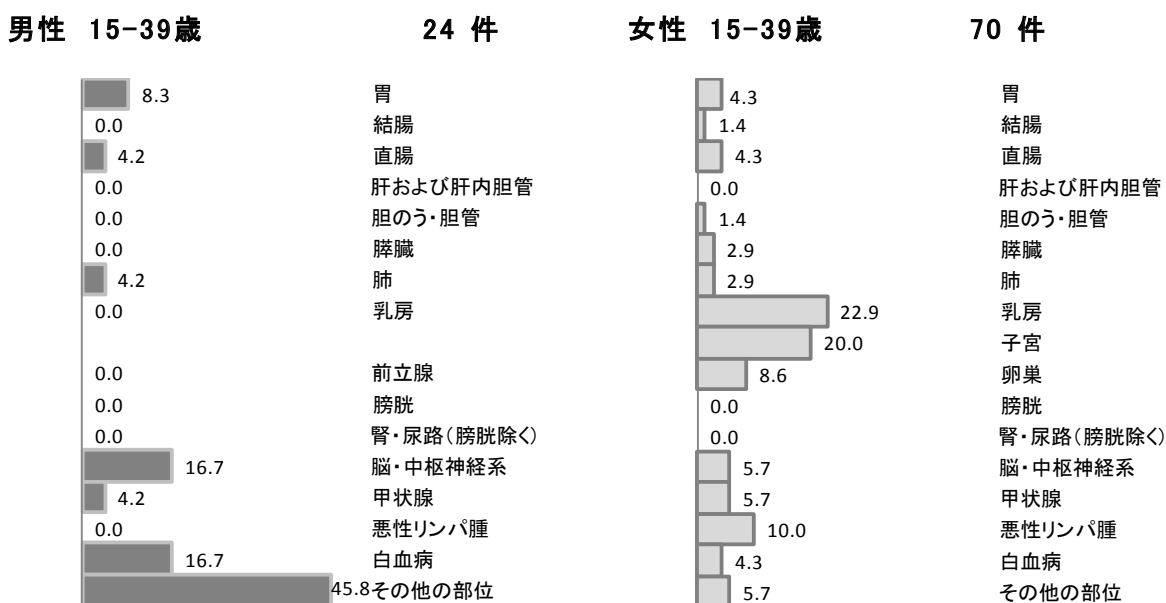
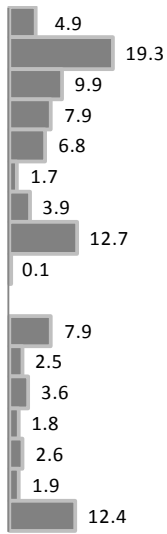


図5 年齢階級別に見た部位別の罹患割合(%) (上皮内がんを除く) 2013年
(Ⅲ付表 表2-Aのデータをもとに作成)



男性 40-64歳

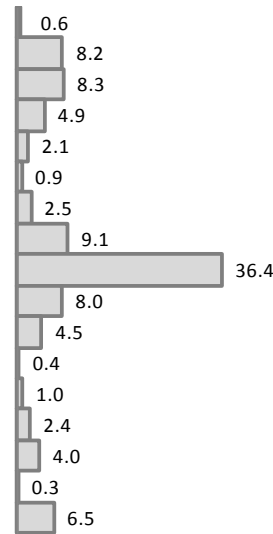
719 件



食道
胃
結腸
直腸
肝および肝内胆管
胆のう・胆管
膵臓
肺
乳房
前立腺
膀胱
腎・尿路(膀胱除く)
甲状腺
悪性リンパ腫
白血病
その他の部位

女性 40-64歳

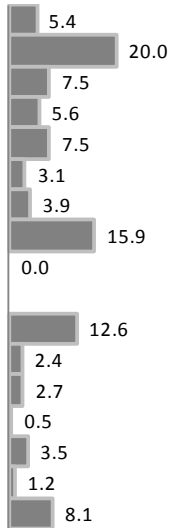
674 件



食道
胃
結腸
直腸
肝および肝内胆管
胆のう・胆管
膵臓
肺
乳房
子宮
卵巣
膀胱
腎・尿路(膀胱除く)
甲状腺
悪性リンパ腫
白血病
その他の部位

男性 65-74歳

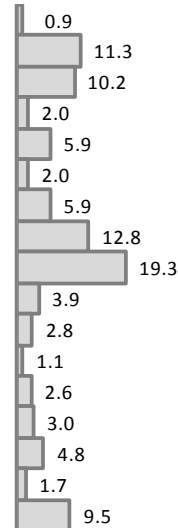
942 件



食道
胃
結腸
直腸
肝および肝内胆管
胆のう・胆管
膵臓
肺
乳房
前立腺
膀胱
腎・尿路(膀胱除く)
甲状腺
悪性リンパ腫
白血病
その他の部位

女性 65-74歳

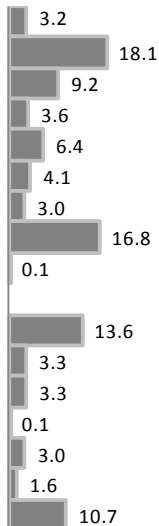
538 件



食道
胃
結腸
直腸
肝および肝内胆管
胆のう・胆管
膵臓
肺
乳房
子宮
卵巣
膀胱
腎・尿路(膀胱除く)
甲状腺
悪性リンパ腫
白血病
その他の部位

男性 75+歳

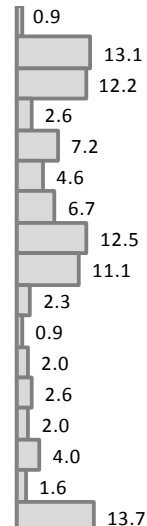
1,347 件



食道
胃
結腸
直腸
肝および肝内胆管
胆のう・胆管
膵臓
肺
乳房
前立腺
膀胱
腎・尿路(膀胱除く)
甲状腺
悪性リンパ腫
白血病
その他の部位

女性 75+歳

1,076 件



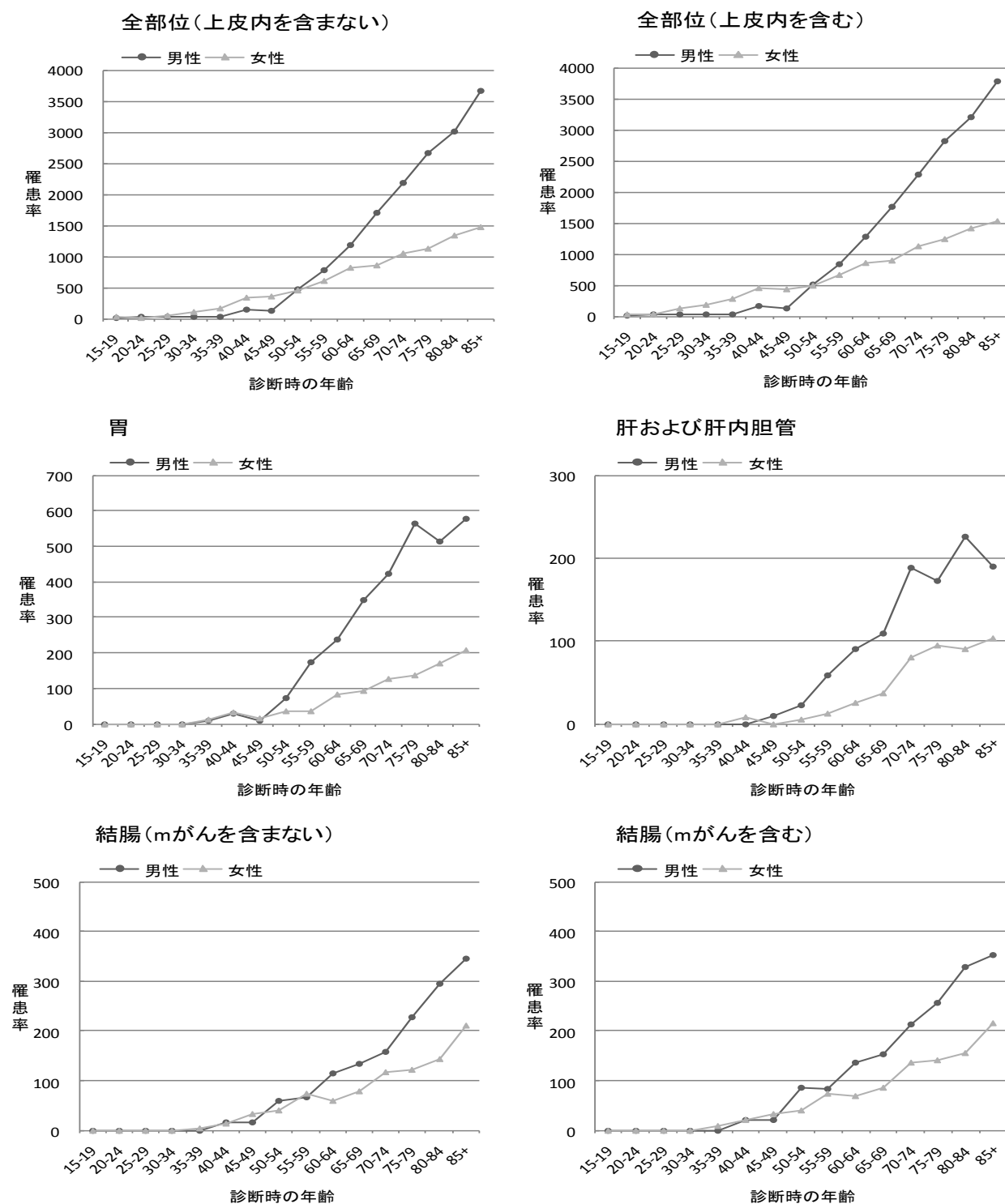
食道
胃
結腸
直腸
肝および肝内胆管
胆のう・胆管
膵臓
肺
乳房
子宮
卵巣
膀胱
腎・尿路(膀胱除く)
甲状腺
悪性リンパ腫
白血病
その他の部位

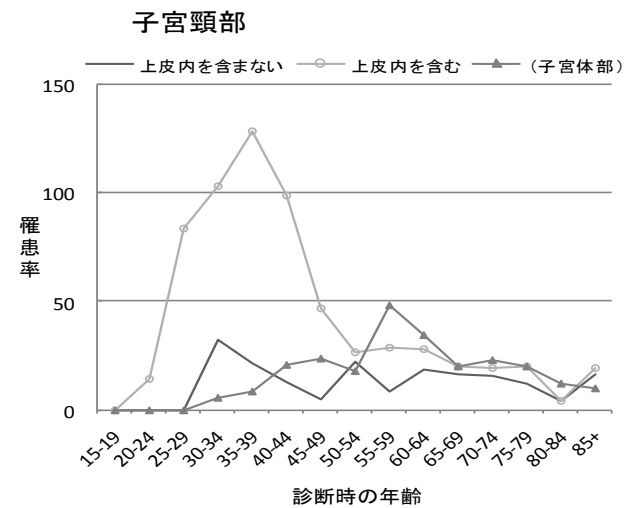
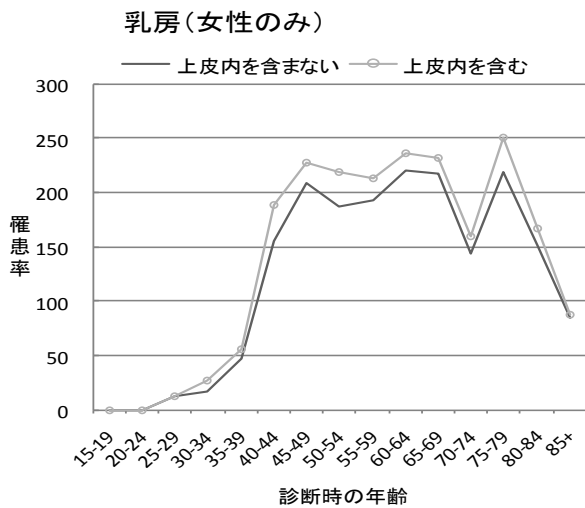
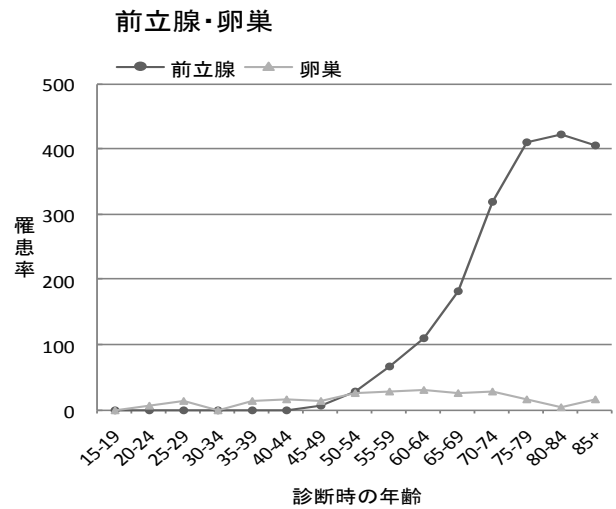
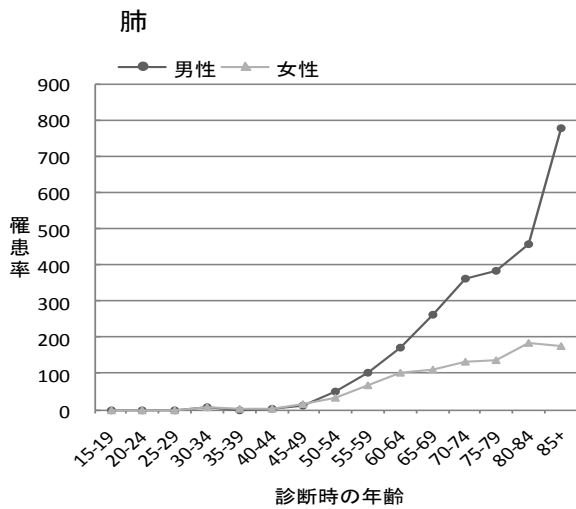
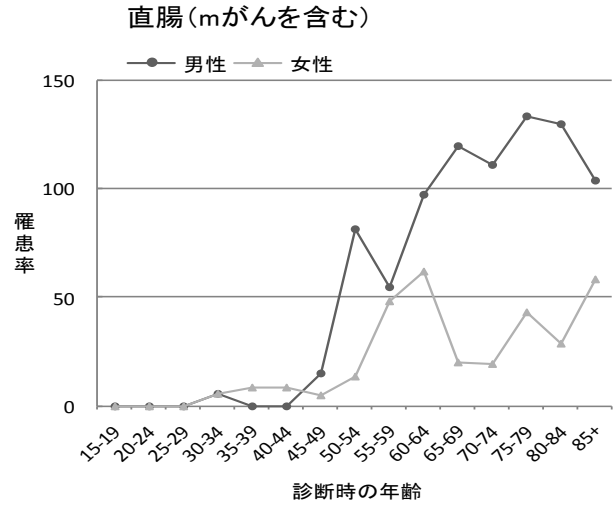
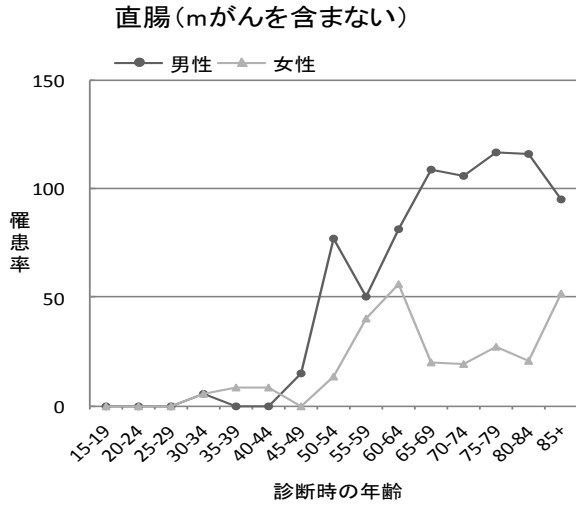
(3) 部位別年齢階級別罹患率

年齢階級別罹患率をみると、男性の胃がん、肺がんは 50 歳以上から、前立腺がんは 55 歳以上から増え始める。

女性の乳がんは 30 歳以上で増え始め、40 歳以上から急激に上昇している。子宮頸がんは 20 歳以上 50 歳未満では上皮内がんが高くなっている。

図6 部位別年齢階級別罹患率：人口10万対 2013年
(Ⅲ付表 表3-A、Bのデータをもとに作成)





注) m がんについて：

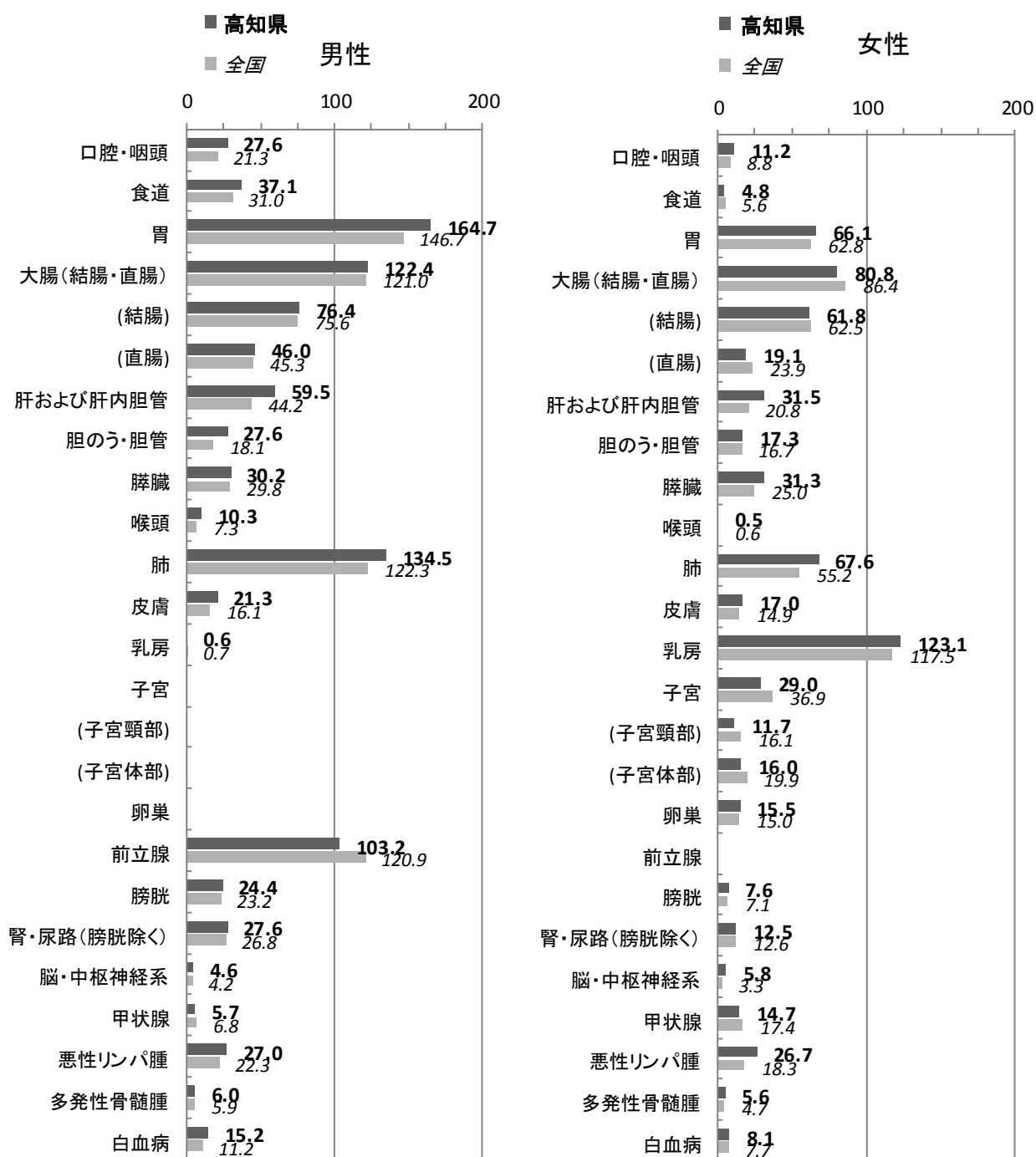
我が国の地域がん登録では、大腸（結腸及び直腸）の粘膜内がん（m がん）は上皮内がんとして扱う。

(4) 高知県のがん罹患の特徴

①部位別粗罹患率

胃、大腸、肺、乳房、肝および肝内胆管と子宮に限って高知県と全国を比較すると、男性の大腸、男女の胃、肺、肝および肝内胆管、女性の乳房では高知県の方が全国より粗罹患率が高いが、女性の大腸、子宮では高知県の方が全国より粗罹患率が低い。

図7-1 部位別粗罹患率（人口10万対）：高知県と全国の比較 2013年
（皿付表 表1-Aのデータをもとに作成）

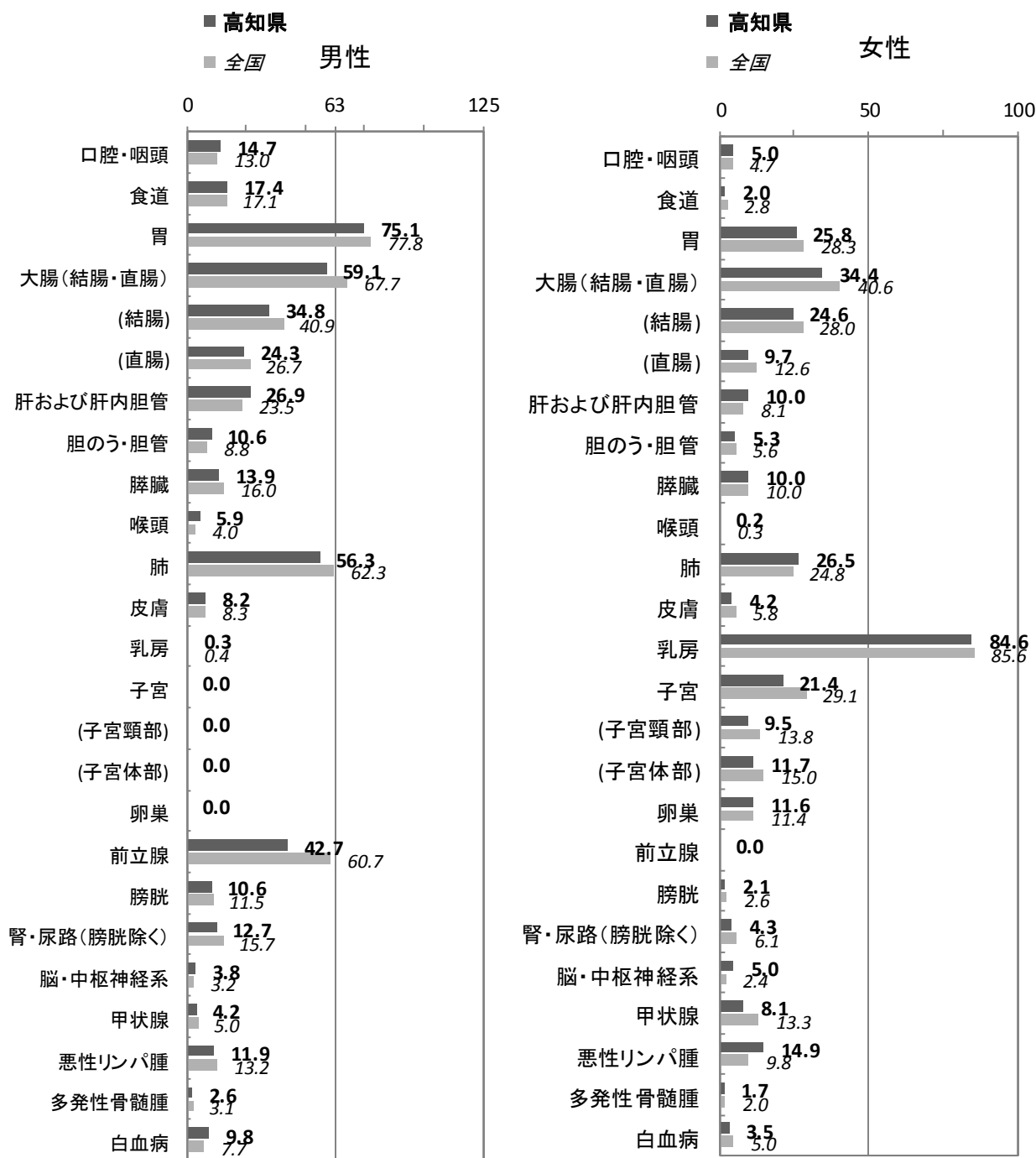


全国の値は、がん対策情報センター発行 「全国がん罹患モニタリング集計 2013年罹患数・率報告」より引用。

②部位別年齢調整罹患率

胃、大腸、肺、乳房、肝および肝内胆管と子宮に限って高知県と全国を比較すると、男女の肝および肝内胆管、女性の肺では高知県の方が全国より年齢調整罹患率が高いが、男性の肺、男女の胃、大腸、女性の乳房、子宮では高知県の方が全国より年齢調整罹患率が低い。

図7-2 部位別年齢調整罹患率（人口10万対）：高知県と全国の比較 2013年
（皿付表 表1-Aのデータをもとに作成）

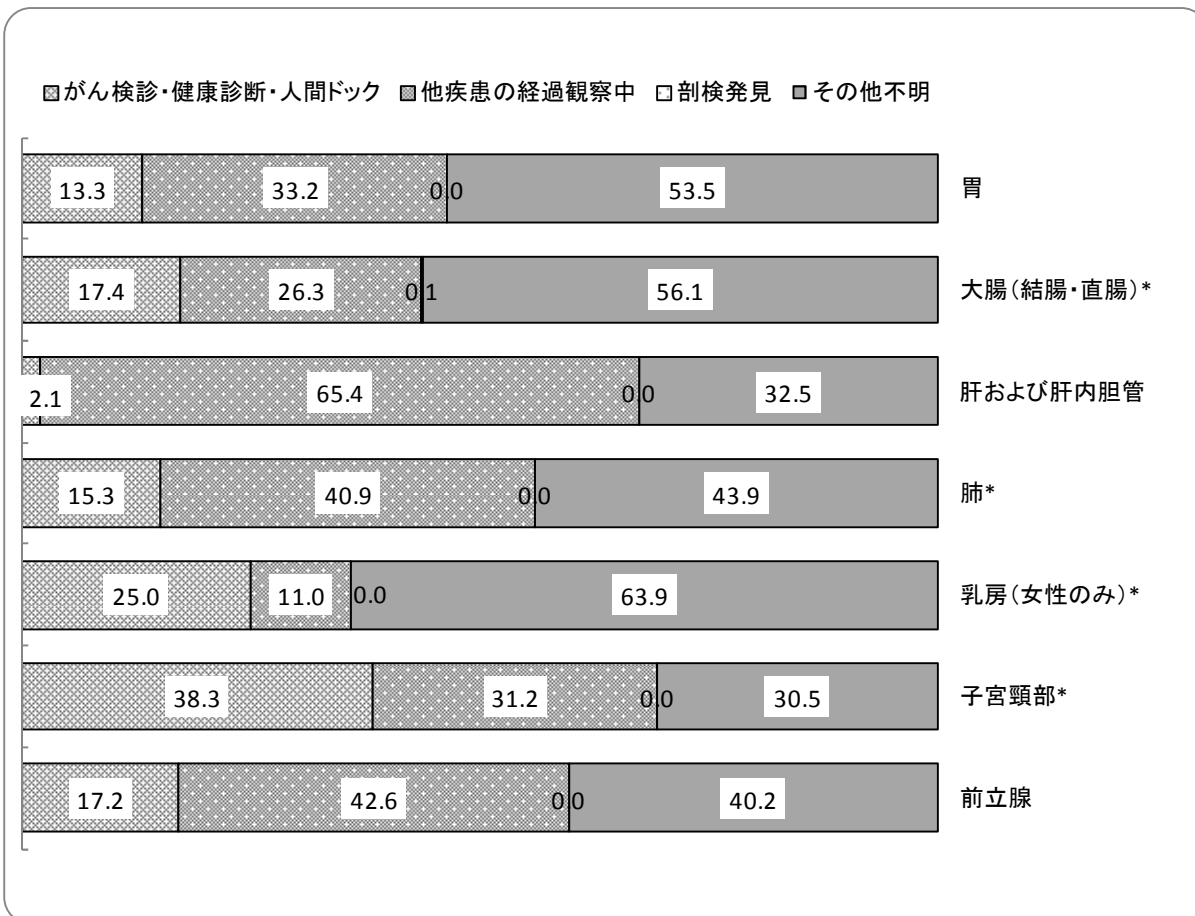


全国の値は、がん対策情報センター発行 「全国がん罹患モニタリング集計 2013年罹患数・率報告」より引用。

(5) 部位別の発見経緯

がん検診・健康診断・人間ドックが発見経緯となった者の割合は、子宮頸部で最も多い38.3%、次いで乳房で25.0%、大腸で17.4%、前立腺で17.2%、肺で15.3%、胃で13.3%、肝および肝内胆管で2.1%となっている。

図8 部位別の発見経緯（%）：対象は国内DCOを除く届出患者 2013年
（Ⅲ付表 表4-A、Bのデータをもとに作成）

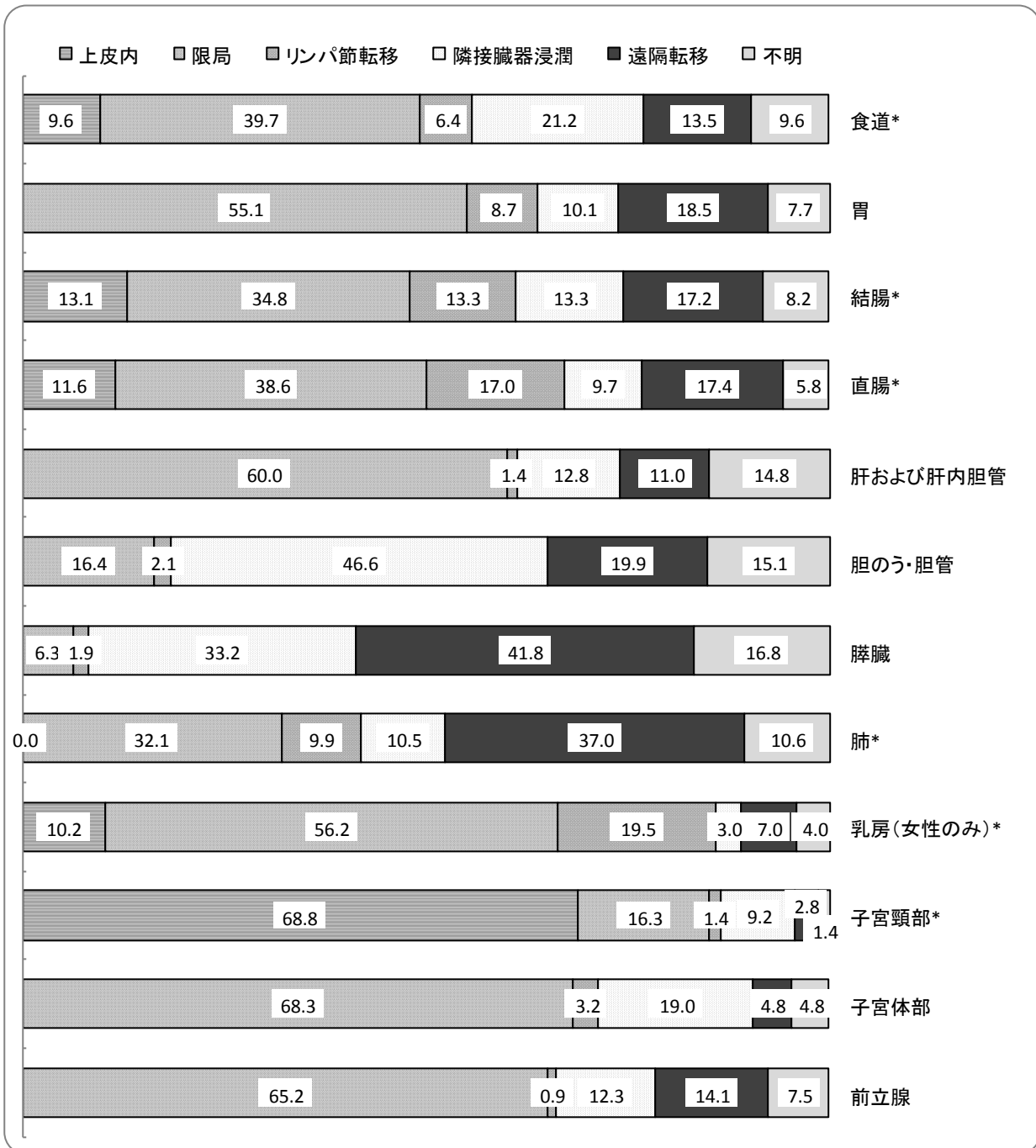


* 上皮内がんを含む

(6) 部位別の病期

がん検診・健康診断・人間ドックでの発見が最も多い子宮頸部において、発見時の病期が上皮内がんの割合が高い。

図9 部位別発見時の病期(%)：対象は国内DCOを除く届出患者 2013年
(皿付表 表5-1A、Bのデータをもとに作成)



* 上皮内がんを含む。

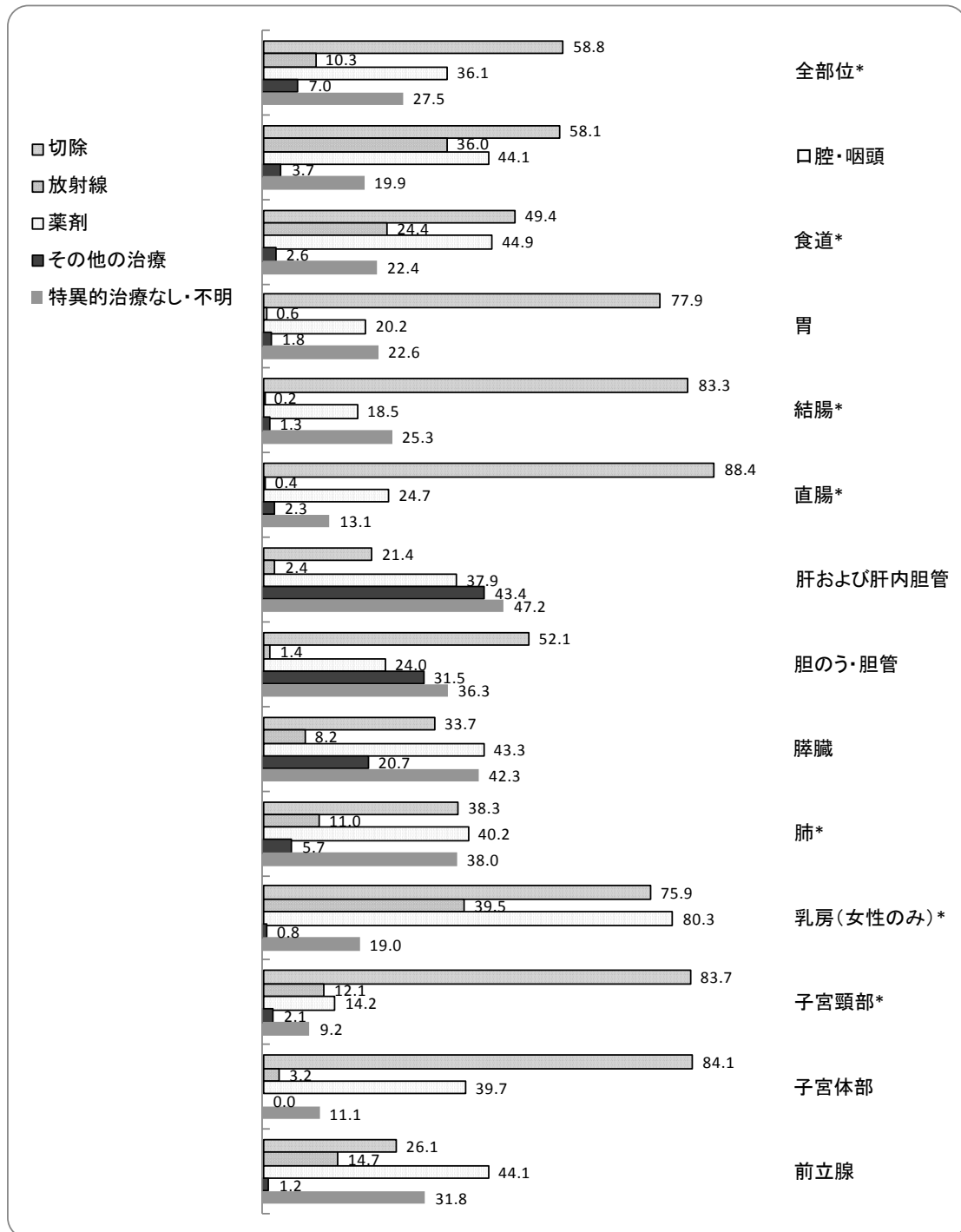
胃の限局には、mがんを含む。 結腸・直腸の上皮内は、mがんまでを指す。

子宮頸部の上皮内は、CIN3を含む。

(7) 初回治療方法

切除術が、結腸、直腸、子宮頸部、子宮体部では 80%を超え、胃、乳房でも 75%を超えて高い割合を占めている。

図 10 初回治療の方法 (%) : 対象は国内 DC0 を除く届出患者 2013 年
(Ⅲ付表 表 6-A、B のデータをもとに作成)



* 上皮内がんを含む

切除には、外科的、体腔鏡的、内視鏡的手術を含む。

薬剤には、化学療法、免疫療法、内分泌療法を含む。

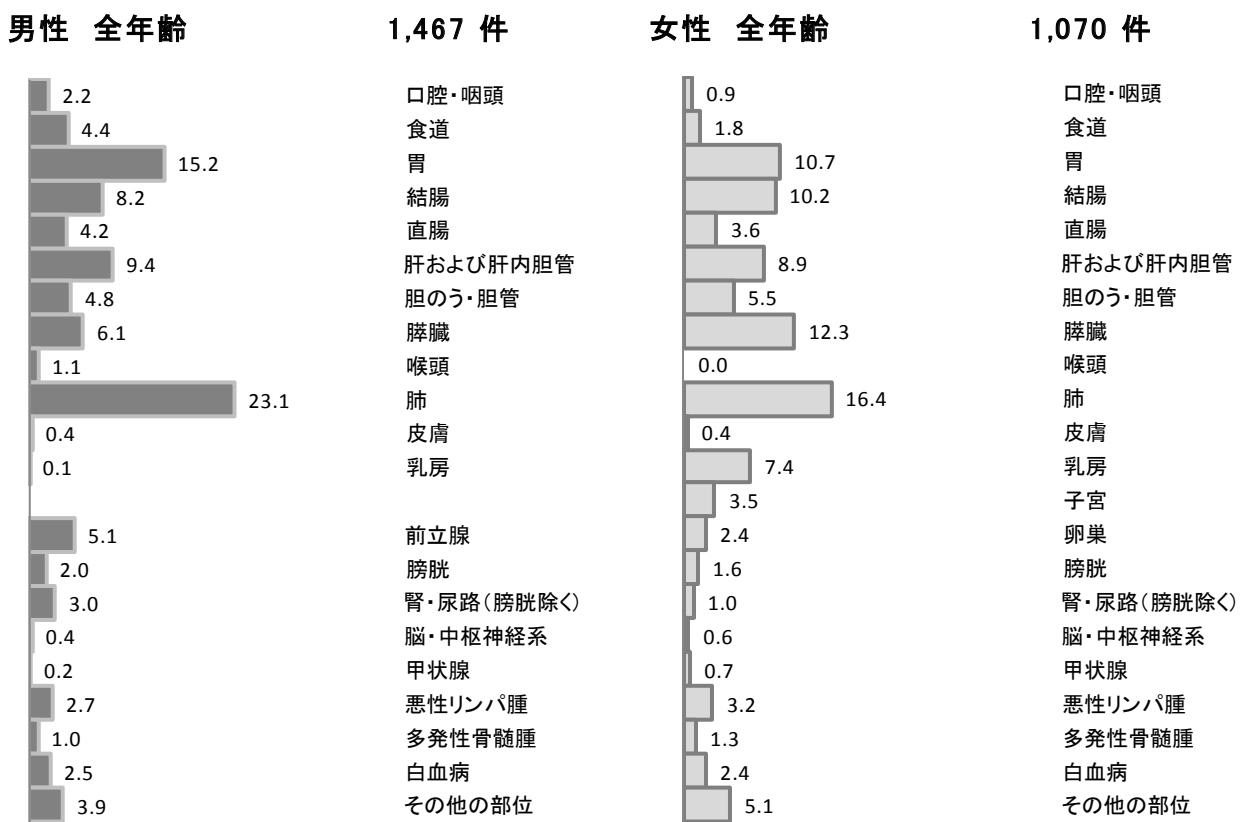
3 死亡

(1) 部位別の死亡割合

2013年のがんが原因の死亡者は、2,537人であった。うち男性は1,467人、女性は1,070人となっている。

部位別の割合は、男女ともに、第1位が肺（男性23.1%、女性16.4%）となっている。男性では、次いで胃15.2%、肝および肝内胆管9.4%、結腸8.2%、膵臓6.1%と続き、女性では膵臓12.3%、胃10.7%、結腸10.2%、肝および肝内胆管8.9%と続く。

図11 部位別の死亡割合（%） 2013年
（Ⅲ付表 表9のデータをもとに作成）



(2) 年齢階級別死亡状況

年齢階級別の死亡数と死亡割合を図12に示す。がんが原因の死亡者のうち、男性では55.8%が、女性では65.6%が75歳以上である。

部位別に年齢階級別死亡率（図13）をみると、女性では、子宮頸がんの罹患率が若年層に高いのに比べ、死亡率は若年層で低い。これは、若年層に早期がんが多いためと考えられる。乳がんは40歳以上から急激に罹患率が多くなっていたのと同様、死亡率は50歳以上から多くなっている。

図12 年齢階級別の死亡数と割合(%) 2013年
(Ⅲ付表 表10のデータをもとに作成)

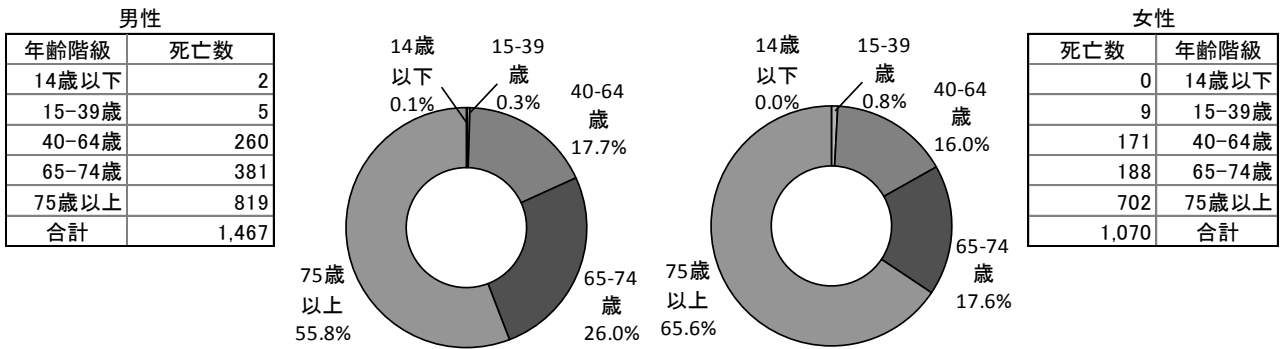
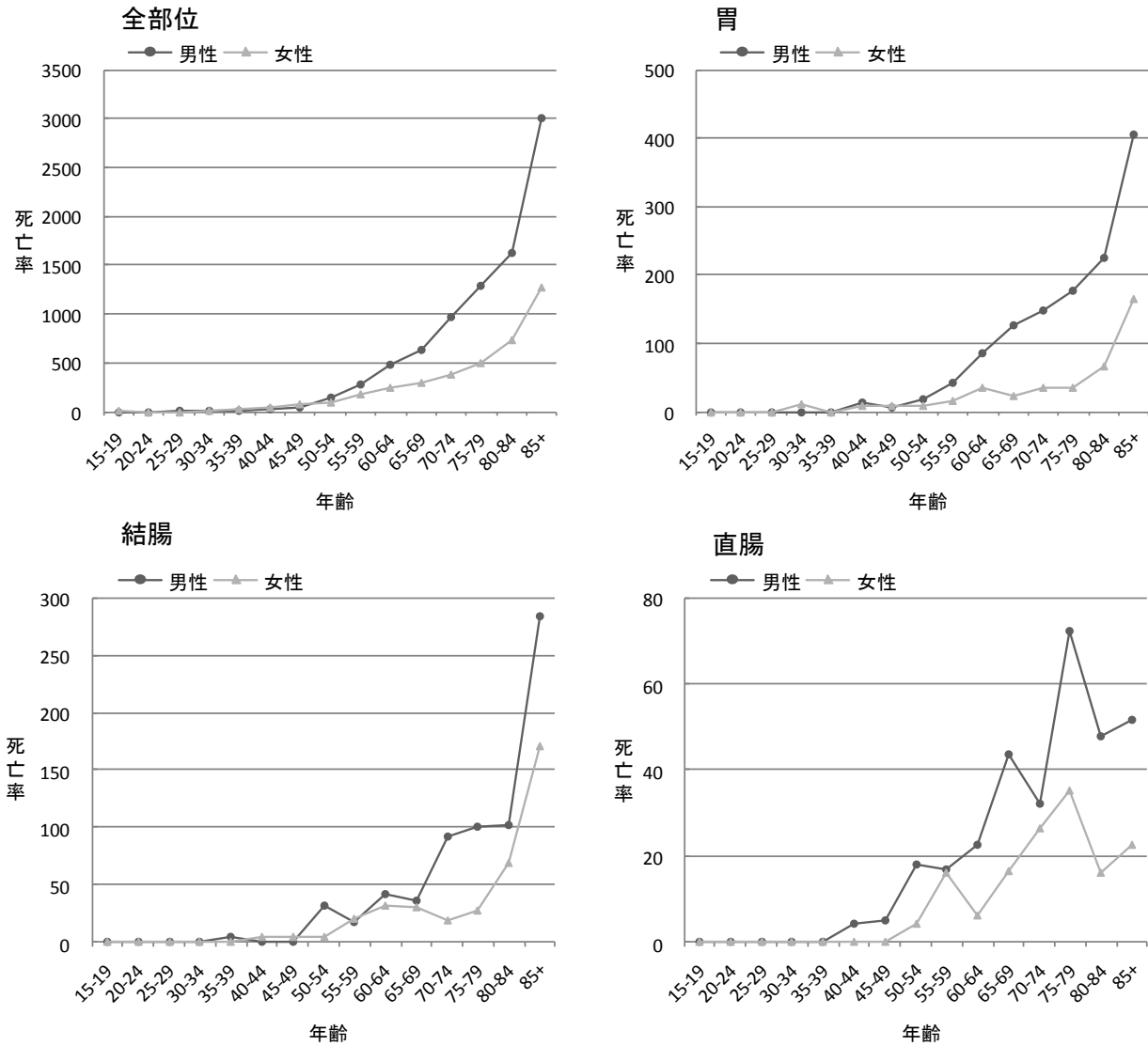
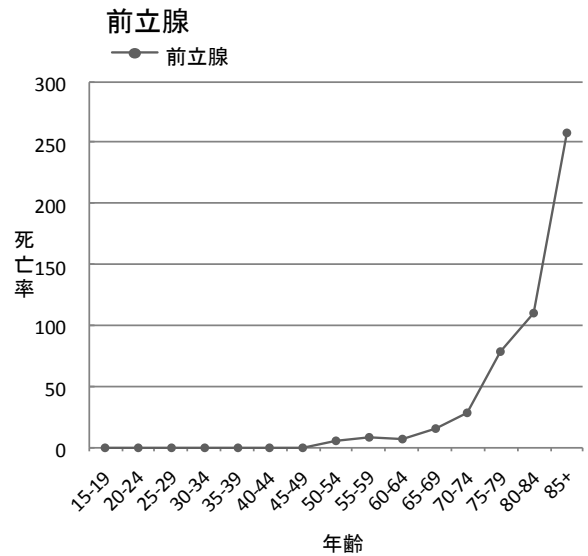
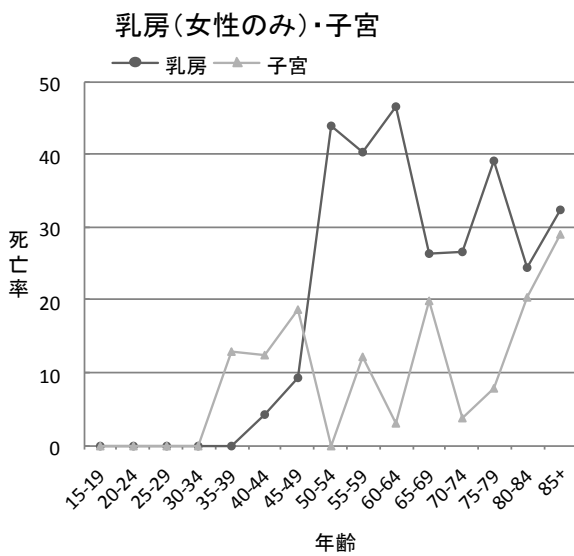
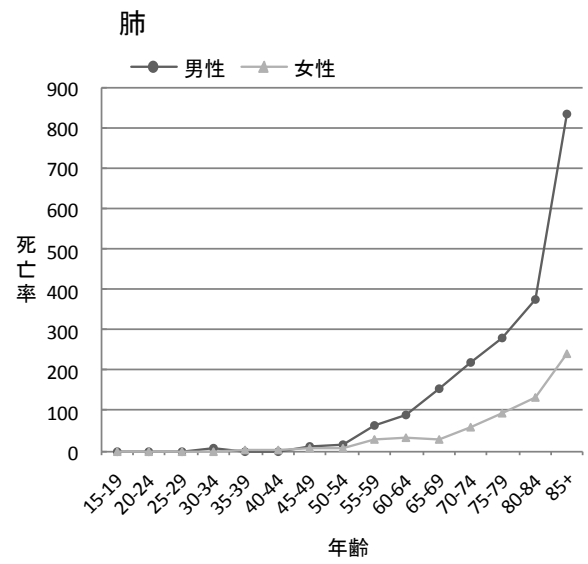
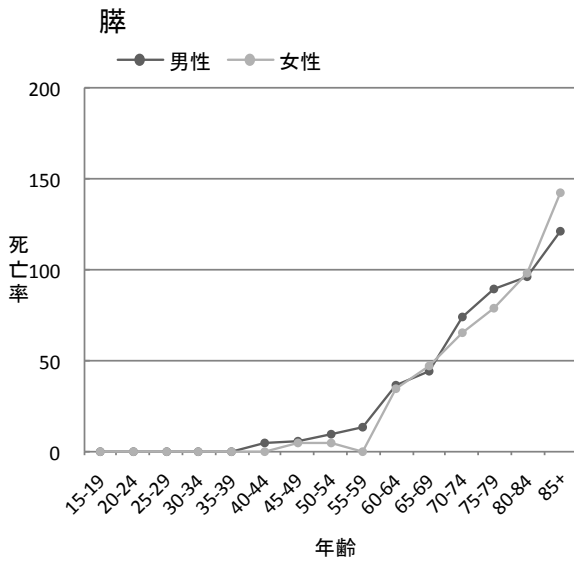
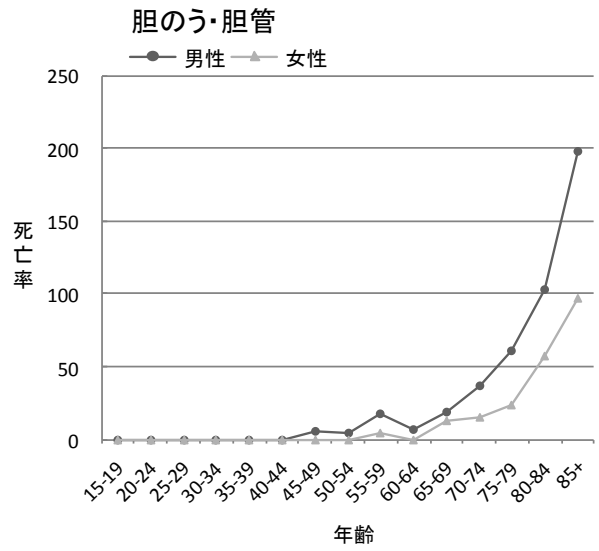
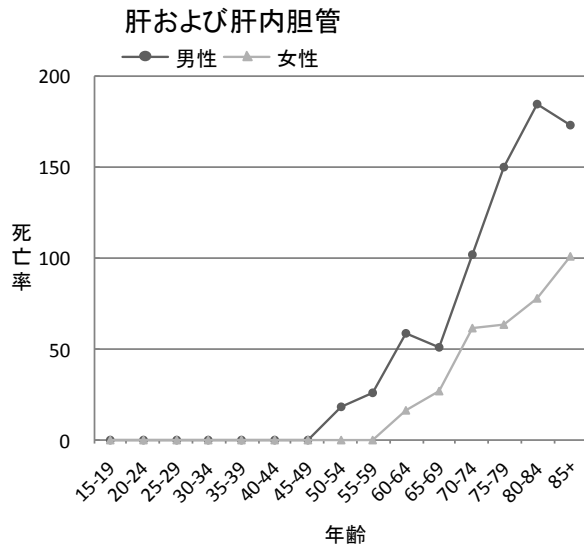


図13 部位別年齢階級別死亡率：人口10万対 2013年
(Ⅲ付表 表11のデータをもとに作成)



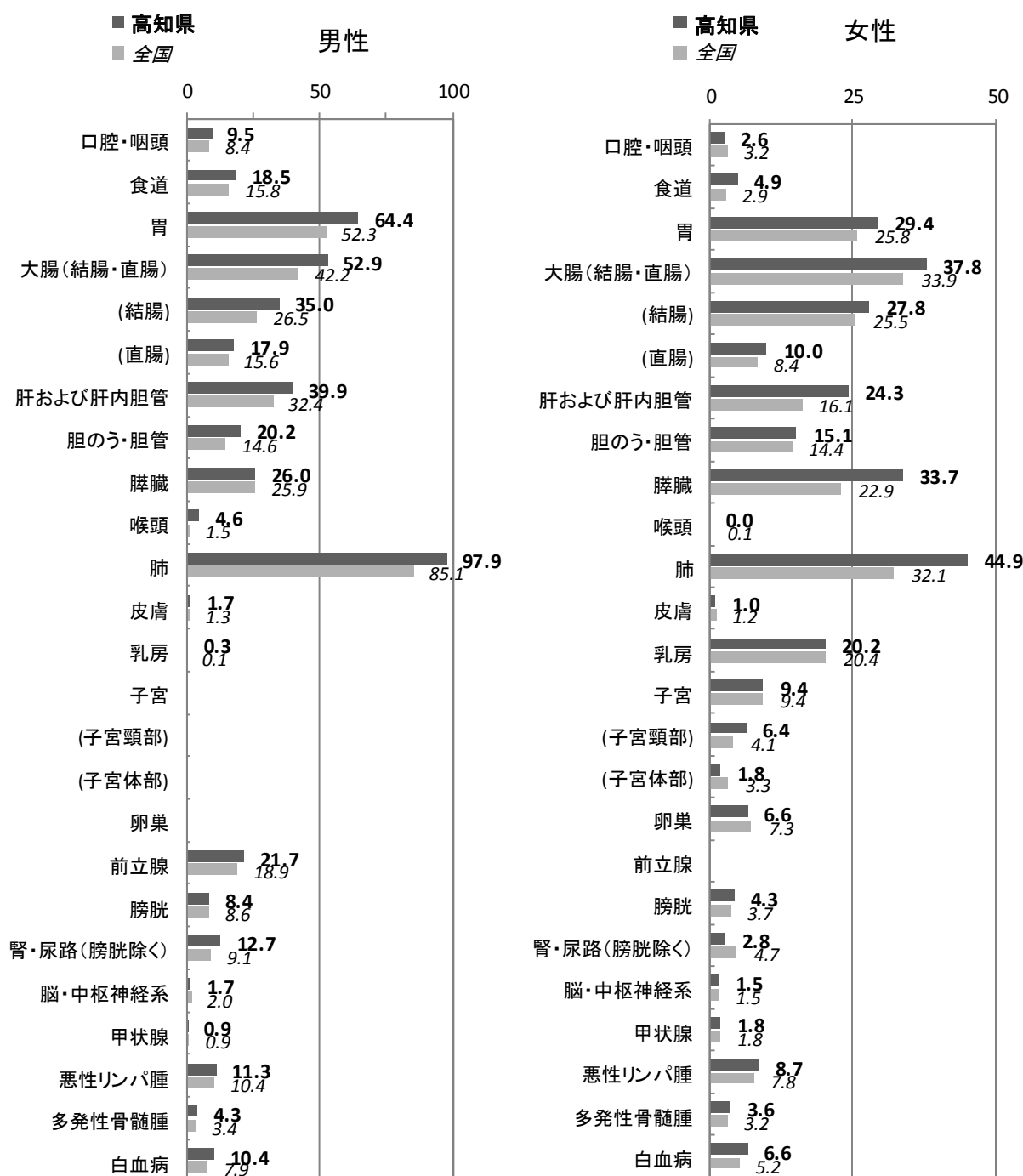


(3) 高知県の部位別がん死亡の特徴

①部位別粗死亡率

胃、大腸、肺、乳房、肝および肝内胆管と子宮に限って高知県と全国を比較すると、女性の乳房を除き、男女とも高知県の方が全国より粗死亡率が高い。

図 14-1 部位別粗死亡率（人口 10 万対）：高知県と全国の比較 2013 年
（皿付表 表 9 のデータをもとに作成）

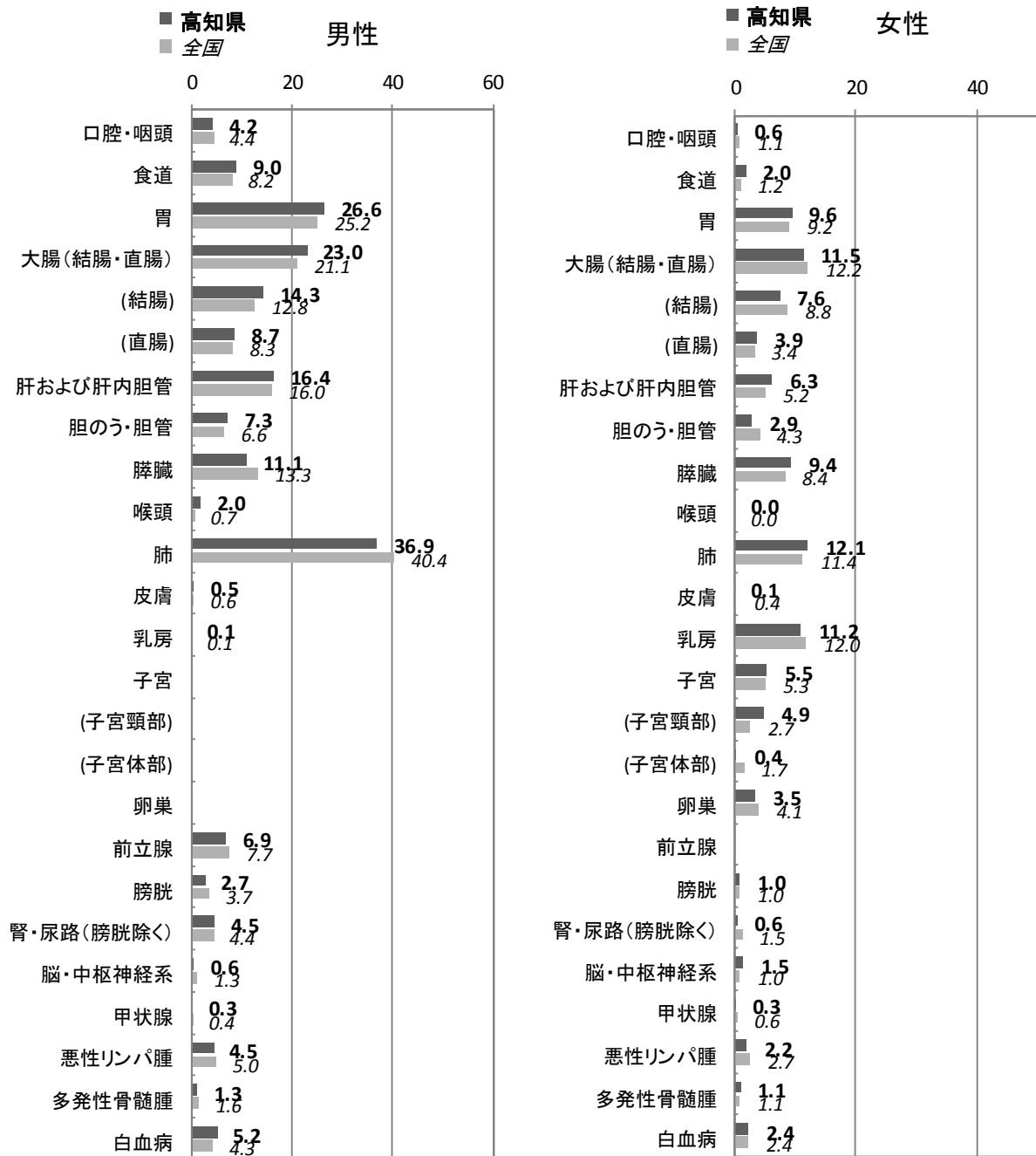


全国の値は、厚生労働科学研究費補助金がん対策推進総合研究事業（がん政策研究事業） 都道府県がん登録データの全国集計と既存がん統計の資料の活用によるがん及びがん診療動向把握の研究 平成 26 年度個別報告書「都道府県別がん死亡（2012 年～2013 年）」より引用。

②部位別年齢調整死亡率

胃、大腸、肺、乳房、肝および肝内胆管と子宮に限って高知県と全国を比較すると、男性の大腸、男女の胃、肝および肝内胆管では高知県の方が全国より年齢調整死亡率が高いが、男性の肺、女性の大腸、乳房では高知県の方が全国より年齢調整死亡率が低い。

図 14-2 部位別年齢調整死亡率（人口 10 万対）：高知県と全国の比較 2013 年
（皿付表 表 9 のデータをもとに作成）



全国の値は、厚生労働科学研究費補助金がん対策推進総合研究事業（がん政策研究事業）都道府県がん登録データの全国集計と既存がん統計の資料の活用によるがん及びがん診療動向把握の研究 平成 26 年度個別報告書「都道府県別がん死亡（2012 年～2013 年）」より引用。

Ⅲ 附表

付表目次

表 1-A	罹患数、罹患割合（％）、粗罹患率（人口 10 万対）、年齢調整罹患率（人口 10 万対）及び累積罹患率（人口 100 対） 上皮内がんを除く ...	25
表 1-B	罹患数、罹患割合（％）、粗罹患率（人口 10 万対）、年齢調整罹患率（人口 10 万対）及び累積罹患率（人口 100 対） 上皮内がんを含む ...	26
表 2-A	年齢階級別罹患数、罹患割合（％） 上皮内がんを除く	27
表 2-B	年齢階級別罹患数、罹患割合（％） 上皮内がんを含む	28
表 3-A	年齢階級別罹患率（人口 10 万対） 上皮内がんを除く	29
表 3-B	年齢階級別罹患率（人口 10 万対） 上皮内がんを含む	30
表 4-A	発見経緯（％） 上皮内がんを除く	31
表 4-B	発見経緯（％） 上皮内がんを含む	32
表 5-1-A	進展度・総合（％） 上皮内がんを除く	33
表 5-1-B	進展度・総合（％） 上皮内がんを含む	34
表 6-A	受療割合（％） 上皮内がんを除く	35
表 6-B	受療割合（％） 上皮内がんを含む	36
表 7-A	観血的治療の範囲（％） 上皮内がんを除く	37
表 7-B	観血的治療の範囲（％） 上皮内がんを含む	38
表 8-A	精度指標 上皮内がんを除く	39
表 8-B	精度指標 上皮内がんを含む	40
表 9	死亡数、死亡割合（％）、粗死亡率（人口 10 万対）、年齢調整死亡率（人口 10 万対）及び累積死亡率（人口 100 対）	41
表 10	年齢階級別死亡数、死亡割合（％）	42
表 11	年齢階級別死亡率（人口 10 万対）	43
付表 1	がん罹患数及び罹患率	44
付表 2	がん死亡数及び死亡率	46
付表 3-A	受療割合詳細（％） 上皮内がんを除く	48
付表 3-B	受療割合詳細（％） 上皮内がんを含む	49
付表 4-A	医療圏別、保健所別罹患数 上皮内がんを除く	50
付表 4-B	医療圏別、保健所別罹患数 上皮内がんを含む	51
付表 5-A	市区町村別罹患数 上皮内がんを除く	52
付表 5-B	市区町村別罹患数 上皮内がんを含む	54

表1. 罹患数、罹患割合(%)、粗罹患率(人口10万対)、年齢調整罹患率(人口10万対)及び累積罹患率(人口100対) : 部位別、性別

A. 上皮内がんを除く

高知県

2013年

部位	罹患数												罹患割合						粗罹患率						年齢調整罹患率						累積罹患率(0-74歳)											
	ICD-10						男						女						男						女						男						女					
	男	女	総数	男	女	総数	100.0	3.2	1.9	100.0	100.0	729.0	601.0	11.2	18.9	729.0	402.4	291.1	336.1	290.0	10.7	3.7	220.2	248.6	34.0	24.3	290.0	10.7	3.7	220.2	248.6	34.0	24.3									
全部位	3,040	2,364	5,404	100.0	3.2	1.9	100.0	100.0	100.0	729.0	601.0	11.2	18.9	729.0	402.4	291.1	336.1	290.0	10.7	3.7	220.2	248.6	34.0	24.3	290.0	10.7	3.7	220.2	248.6	34.0	24.3											
口腔・咽頭	96	44	140	3.2	1.9	2.6	100.0	100.0	100.0	729.0	601.0	11.2	18.9	729.0	402.4	291.1	336.1	290.0	10.7	3.7	220.2	248.6	34.0	24.3	290.0	10.7	3.7	220.2	248.6	34.0	24.3											
食道	129	19	148	4.2	0.8	2.7	100.0	100.0	100.0	729.0	601.0	11.2	18.9	729.0	402.4	291.1	336.1	290.0	10.7	3.7	220.2	248.6	34.0	24.3	290.0	10.7	3.7	220.2	248.6	34.0	24.3											
胃	573	260	833	18.8	11.0	15.4	100.0	100.0	100.0	729.0	601.0	11.2	18.9	729.0	402.4	291.1	336.1	290.0	10.7	3.7	220.2	248.6	34.0	24.3	290.0	10.7	3.7	220.2	248.6	34.0	24.3											
大腸(結腸・直腸)	426	318	744	14.0	13.5	13.8	100.0	100.0	100.0	729.0	601.0	11.2	18.9	729.0	402.4	291.1	336.1	290.0	10.7	3.7	220.2	248.6	34.0	24.3	290.0	10.7	3.7	220.2	248.6	34.0	24.3											
結腸	266	243	509	8.8	10.3	9.4	100.0	100.0	100.0	729.0	601.0	11.2	18.9	729.0	402.4	291.1	336.1	290.0	10.7	3.7	220.2	248.6	34.0	24.3	290.0	10.7	3.7	220.2	248.6	34.0	24.3											
直腸	160	75	235	5.3	3.2	4.3	100.0	100.0	100.0	729.0	601.0	11.2	18.9	729.0	402.4	291.1	336.1	290.0	10.7	3.7	220.2	248.6	34.0	24.3	290.0	10.7	3.7	220.2	248.6	34.0	24.3											
肝および肝内胆管	207	124	331	6.8	5.2	6.1	100.0	100.0	100.0	729.0	601.0	11.2	18.9	729.0	402.4	291.1	336.1	290.0	10.7	3.7	220.2	248.6	34.0	24.3	290.0	10.7	3.7	220.2	248.6	34.0	24.3											
胆のう・胆管	96	68	164	3.2	2.9	3.0	100.0	100.0	100.0	729.0	601.0	11.2	18.9	729.0	402.4	291.1	336.1	290.0	10.7	3.7	220.2	248.6	34.0	24.3	290.0	10.7	3.7	220.2	248.6	34.0	24.3											
膵臓	105	123	228	3.5	5.2	4.2	100.0	100.0	100.0	729.0	601.0	11.2	18.9	729.0	402.4	291.1	336.1	290.0	10.7	3.7	220.2	248.6	34.0	24.3	290.0	10.7	3.7	220.2	248.6	34.0	24.3											
喉頭	36	2	38	1.2	0.1	0.7	100.0	100.0	100.0	729.0	601.0	11.2	18.9	729.0	402.4	291.1	336.1	290.0	10.7	3.7	220.2	248.6	34.0	24.3	290.0	10.7	3.7	220.2	248.6	34.0	24.3											
肺	468	266	734	15.4	11.3	13.6	100.0	100.0	100.0	729.0	601.0	11.2	18.9	729.0	402.4	291.1	336.1	290.0	10.7	3.7	220.2	248.6	34.0	24.3	290.0	10.7	3.7	220.2	248.6	34.0	24.3											
皮膚	74	67	141	2.4	2.8	2.6	100.0	100.0	100.0	729.0	601.0	11.2	18.9	729.0	402.4	291.1	336.1	290.0	10.7	3.7	220.2	248.6	34.0	24.3	290.0	10.7	3.7	220.2	248.6	34.0	24.3											
乳房	2	484	486	0.1	20.5	9.0	100.0	100.0	100.0	729.0	601.0	11.2	18.9	729.0	402.4	291.1	336.1	290.0	10.7	3.7	220.2	248.6	34.0	24.3	290.0	10.7	3.7	220.2	248.6	34.0	24.3											
子宮	-	114	-	-	4.8	-	100.0	100.0	100.0	729.0	601.0	11.2	18.9	729.0	402.4	291.1	336.1	290.0	10.7	3.7	220.2	248.6	34.0	24.3	290.0	10.7	3.7	220.2	248.6	34.0	24.3											
子宮頸部	-	46	-	-	1.9	-	100.0	100.0	100.0	729.0	601.0	11.2	18.9	729.0	402.4	291.1	336.1	290.0	10.7	3.7	220.2	248.6	34.0	24.3	290.0	10.7	3.7	220.2	248.6	34.0	24.3											
子宮体部	-	63	-	-	2.7	-	100.0	100.0	100.0	729.0	601.0	11.2	18.9	729.0	402.4	291.1	336.1	290.0	10.7	3.7	220.2	248.6	34.0	24.3	290.0	10.7	3.7	220.2	248.6	34.0	24.3											
卵巣	-	61	-	-	2.6	-	100.0	100.0	100.0	729.0	601.0	11.2	18.9	729.0	402.4	291.1	336.1	290.0	10.7	3.7	220.2	248.6	34.0	24.3	290.0	10.7	3.7	220.2	248.6	34.0	24.3											
前立腺	359	-	-	11.8	-	-	100.0	100.0	100.0	729.0	601.0	11.2	18.9	729.0	402.4	291.1	336.1	290.0	10.7	3.7	220.2	248.6	34.0	24.3	290.0	10.7	3.7	220.2	248.6	34.0	24.3											
膀胱	85	30	115	2.8	1.3	2.1	100.0	100.0	100.0	729.0	601.0	11.2	18.9	729.0	402.4	291.1	336.1	290.0	10.7	3.7	220.2	248.6	34.0	24.3	290.0	10.7	3.7	220.2	248.6	34.0	24.3											
腎・尿路(膀胱除く)	96	49	145	3.2	2.1	2.7	100.0	100.0	100.0	729.0	601.0	11.2	18.9	729.0	402.4	291.1	336.1	290.0	10.7	3.7	220.2	248.6	34.0	24.3	290.0	10.7	3.7	220.2	248.6	34.0	24.3											
脳・中枢神経系	16	23	39	0.5	1.0	0.7	100.0	100.0	100.0	729.0	601.0	11.2	18.9	729.0	402.4	291.1	336.1	290.0	10.7	3.7	220.2	248.6	34.0	24.3	290.0	10.7	3.7	220.2	248.6	34.0	24.3											
甲状腺	20	58	78	0.7	2.5	1.4	100.0	100.0	100.0	729.0	601.0	11.2	18.9	729.0	402.4	291.1	336.1	290.0	10.7	3.7	220.2	248.6	34.0	24.3	290.0	10.7	3.7	220.2	248.6	34.0	24.3											
悪性リンパ腫	94	105	199	3.1	4.4	3.7	100.0	100.0	100.0	729.0	601.0	11.2	18.9	729.0	402.4	291.1	336.1	290.0	10.7	3.7	220.2	248.6	34.0	24.3	290.0	10.7	3.7	220.2	248.6	34.0	24.3											
多発性骨髄腫	21	22	43	0.7	0.9	0.8	100.0	100.0	100.0	729.0	601.0	11.2	18.9	729.0	402.4	291.1	336.1	290.0	10.7	3.7	220.2	248.6	34.0	24.3	290.0	10.7	3.7	220.2	248.6	34.0	24.3											
白血病	53	32	85	1.7	1.4	1.6	100.0	100.0	100.0	729.0	601.0	11.2	18.9	729.0	402.4	291.1	336.1	290.0	10.7	3.7	220.2	248.6	34.0	24.3	290.0	10.7	3.7	220.2	248.6	34.0	24.3											

表1. 罹患数、罹患割合(%)、粗罹患率(人口10万対)、年齢調整罹患率(人口10万対)及び累積罹患率(人口100対) : 部位別、性別
 B. 上皮内がんを含む

高知県 2013年

部位	罹患数		罹患割合				粗罹患率				年齢調整罹患率				累積罹患率(0-74歳)			
	ICD-10		男		女		男		女		男		女		男		女	
	男	女	総数	男	女	総数	男	女	総数	男	女	総数	男	女	総数	男	女	総数
全部位	3,207	2,599	5,806	100.0	100.0	100.0	100.0	2.8	2.8	5.6	2.8	2.8	2.8	2.8	13.6	13.6	26.2	26.2
食道	137	26	163	4.3	1.0	2.8	39.4	6.6	22.0	783.3	18.6	2.8	10.0	13.6	13.6	1.8	0.2	1.0
大腸(結腸・直腸)*1	490	354	844	15.3	13.6	14.5	140.8	90.0	113.9	52.4	69.2	38.7	52.4	49.9	49.9	6.0	3.3	4.5
結腸*1	313	266	579	9.8	10.2	10.0	90.0	67.6	78.1	34.1	42.5	27.4	34.1	30.3	30.3	3.6	2.3	2.9
直腸*1	177	88	265	5.5	3.4	4.6	50.9	22.4	35.7	18.3	26.7	11.2	18.3	19.6	19.6	2.4	0.9	1.6
肺	468	266	734	14.6	10.2	12.6	134.5	67.6	99.0	39.2	56.3	26.5	39.2	39.6	39.6	4.8	2.4	3.5
皮膚	82	81	163	2.6	3.1	2.8	23.6	20.6	22.0	6.7	8.9	5.1	6.7	6.1	6.1	0.5	0.4	0.5
乳房	3	538	541	0.1	20.7	9.3	0.9	136.8	73.0	49.9	0.4	95.5	49.9	0.3	73.6	0.0	7.8	4.1
子宮	-	211	-	-	8.1	-	-	53.6	-	-	-	54.1	-	-	44.2	-	4.0	-
子宮頸部	-	143	-	-	5.5	-	-	36.4	-	-	-	42.3	-	-	35.1	-	3.0	-
膀胱	146	45	191	4.6	1.7	3.3	42.0	11.4	25.8	9.6	17.8	3.3	9.6	12.1	12.1	1.3	0.2	0.7

*1 粘膜がんを含む

表3. 年齢階級別罹患率（人口10万対）： 部位別、性別

B. 上皮内がんを含む

高知県

2013年

性別	部位	ICD-10	総数	0-4歳	5-9歳	10-14歳	15-19歳	20-24歳	25-29歳	30-34歳	35-39歳	40-44歳	45-49歳	50-54歳	55-59歳	60-64歳	65-69歳	70-74歳	75-79歳	80-84歳	85歳以上	不詳	
男	全部位	C00-C96 D00-D09	3,207	44.3	6.9	5.9	18.2	27.8	25.7	37.5	29.7	154.7	133.9	510.4	845.2	1,281.8	1,765.6	2,280.0	2,826.7	3,192.8	3,787.2	0.0	
	食道	C15 D001	137	0.0	0.0	0.0	0.0	0.0	0.0	0.0	0.0	8.4	5.0	13.6	42.1	74.6	115.8	101.3	94.2	81.9	129.1	0.0	
	大腸（結腸・直腸）*1	C18-C20 D010-D012	490	0.0	0.0	0.0	0.0	0.0	0.0	5.4	0.0	20.9	34.7	167.1	138.8	233.7	271.3	322.4	388.0	457.1	456.2	0.0	
	結腸 *1	C18 D010	313	0.0	0.0	0.0	0.0	0.0	0.0	0.0	0.0	20.9	19.8	85.8	84.1	136.3	152.0	211.9	255.0	327.5	352.9	0.0	
	直腸 *1	C19-C20 D011-D012	177	0.0	0.0	0.0	0.0	0.0	0.0	5.4	0.0	0.0	14.9	81.3	54.7	97.4	119.4	110.5	133.0	129.6	103.3	0.0	
	肺	C33-C34 D021-D022	468	0.0	0.0	0.0	0.0	0.0	0.0	0.0	5.4	0.0	4.2	9.9	100.9	172.0	260.5	359.3	382.4	457.1	774.7	0.0	
	皮膚	C43-C44 D030-D049	82	0.0	0.0	0.0	0.0	0.0	0.0	0.0	5.4	0.0	0.0	0.0	8.4	16.2	18.1	41.5	88.7	75.0	249.6	0.0	
	乳房	C50 D05	3	0.0	0.0	0.0	0.0	0.0	0.0	0.0	0.0	0.0	0.0	0.0	4.2	0.0	0.0	0.0	0.0	5.5	6.8	0.0	
	膀胱	C67 D090	146	0.0	0.0	0.0	0.0	0.0	0.0	0.0	4.2	4.2	4.2	9.9	33.6	58.4	57.9	82.9	149.7	204.7	198.0	0.0	
	女	全部位	C00-C96 D00-D09	2,599	15.8	21.4	6.4	19.4	28.5	134.5	178.3	285.5	454.2	427.0	497.0	667.0	858.3	903.3	1,119.0	1,231.9	1,415.2	1,527.1	0.0
		食道	C15 D001	26	0.0	0.0	0.0	0.0	0.0	0.0	0.0	0.0	0.0	0.0	13.1	8.0	3.1	9.9	15.2	19.6	8.1	19.4	0.0
		大腸（結腸・直腸）*1	C18-C20 D010-D012	354	0.0	0.0	0.0	0.0	0.0	0.0	5.4	17.0	28.6	37.1	52.3	120.5	130.1	105.5	155.5	183.8	183.0	274.4	0.0
		結腸 *1	C18 D010	266	0.0	0.0	0.0	0.0	0.0	0.0	0.0	8.5	20.5	32.5	39.2	72.3	68.2	85.7	136.6	140.8	154.5	216.3	0.0
		直腸 *1	C19-C20 D011-D012	88	0.0	0.0	0.0	0.0	0.0	0.0	5.4	8.5	8.2	4.6	13.1	48.2	62.0	19.8	19.0	43.0	28.5	58.1	0.0
		肺	C33-C34 D021-D022	266	0.0	0.0	0.0	0.0	0.0	0.0	5.4	5.4	4.3	4.1	13.9	68.3	102.3	112.1	132.8	136.9	183.0	174.3	0.0
		皮膚	C43-C44 D030-D049	81	0.0	0.0	0.0	0.0	0.0	0.0	0.0	4.3	4.1	4.1	0.0	8.0	9.3	16.5	34.1	23.5	56.9	129.1	0.0
		乳房	C50 D05	538	0.0	0.0	0.0	0.0	0.0	12.8	27.0	55.4	188.2	227.4	218.0	213.0	235.5	230.8	159.3	250.3	166.7	87.2	0.0
子宮		C63-C65 D06	211	0.0	0.0	0.0	0.0	14.3	83.3	108.1	136.4	118.7	69.6	69.6	43.6	76.3	62.0	39.6	41.7	43.0	24.4	35.5	0.0
子宮頸部		C63 D06	143	0.0	0.0	0.0	0.0	14.3	83.3	102.7	127.8	98.2	46.4	26.2	28.1	27.9	19.8	19.0	19.0	19.6	4.1	19.4	0.0
膀胱		C67 D090	45	0.0	0.0	0.0	0.0	0.0	0.0	0.0	0.0	0.0	0.0	0.0	4.0	9.3	16.5	19.0	31.3	48.8	35.5	0.0	
総数 全部位		C00-C96 D00-D09	5,806	30.6	14.1	6.1	18.8	28.2	80.2	107.6	157.4	306.1	285.3	503.6	754.1	1,065.2	1,314.4	1,643.3	1,891.7	2,079.0	2,143.6	0.0	
食道		C15 D001	163	0.0	0.0	0.0	0.0	0.0	0.0	0.0	0.0	4.1	2.4	13.3	24.7	38.0	60.4	54.1	50.4	35.7	49.3	0.0	
大腸（結腸・直腸）*1		C18-C20 D010-D012	844	0.0	0.0	0.0	0.0	0.0	0.0	5.4	8.5	24.8	36.0	108.7	129.4	180.7	184.6	230.9	268.3	285.4	324.0	0.0	
結腸 *1		C18 D010	579	0.0	0.0	0.0	0.0	0.0	0.0	0.0	4.3	20.7	26.4	62.1	78.1	101.4	117.3	170.6	188.0	219.1	253.6	0.0	
直腸 *1		C19-C20 D011-D012	265	0.0	0.0	0.0	0.0	0.0	0.0	0.0	5.4	4.3	4.1	9.6	46.6	51.4	79.3	67.3	60.3	80.3	66.2	70.4	0.0
肺		C33-C34 D021-D022	734	0.0	0.0	0.0	0.0	0.0	0.0	0.0	5.4	2.1	4.1	12.0	39.9	84.2	136.3	182.8	235.1	238.5	285.4	338.1	0.0
皮膚	C43-C44 D030-D049	163	0.0	0.0	0.0	0.0	0.0	0.0	0.0	2.7	2.1	2.1	0.0	8.9	8.2	12.7	17.2	37.4	50.4	63.7	162.0	0.0	
乳房	C50 D05	541	0.0	0.0	0.0	0.0	0.0	6.4	13.5	27.7	95.1	117.5	110.9	111.0	120.5	120.7	87.4	149.0	107.0	63.4	0.0		
膀胱	C67 D090	191	0.0	0.0	0.0	0.0	0.0	0.0	0.0	2.1	2.1	2.1	4.8	4.4	18.5	33.3	36.2	47.8	80.3	107.0	79.8	0.0	

*1 粘膜がんを含む

表4. 発見経緯 (%) : 部位別

A. 上皮内がんを除く

高知県

2013年

部位	ICD-10	集計対象数 *1	がん検診・健康診断・ 人間ドック	他疾患の 経過観察中	剖検発見	その他	不明
全部位	C00-C96	5,028	11.1	32.3	0.0	2.0	54.5
口腔・咽頭	C00-C14	134	0.0	27.6	0.0	0.7	71.6
食道	C15	139	6.5	30.9	0.0	0.0	62.6
胃	C16	780	13.3	33.2	0.0	2.1	51.4
大腸 (結腸・直腸)	C18-C20	691	14.8	24.3	0.1	1.7	59.0
結腸	C18	462	16.2	27.1	0.2	1.7	54.8
直腸	C19-C20	229	11.8	18.8	0.0	1.7	67.7
肝および肝内胆管	C22	286	2.1	65.4	0.0	3.1	29.4
胆のう・胆管	C23-C24	146	1.4	35.6	0.0	5.5	57.5
膵臓	C25	208	1.4	29.3	0.0	5.3	63.9
喉頭	C32	38	0.0	7.9	0.0	0.0	92.1
肺	C33-C34	675	15.3	40.9	0.0	4.0	39.9
皮膚	C43-C44	140	0.0	15.7	0.0	0.0	84.3
乳房	C50	475	23.6	9.9	0.0	0.2	66.3
乳房 (女性のみ)	C50	473	23.7	9.9	0.0	0.2	66.2
子宮	C53-C55	108	11.1	22.2	0.0	0.0	66.7
子宮頸部	C53	44	20.5	11.4	0.0	0.0	68.2
子宮体部	C54	63	4.8	30.2	0.0	0.0	65.1
卵巣	C56	59	3.4	27.1	0.0	0.0	69.5
前立腺	C61	331	17.2	42.6	0.0	0.3	39.9
膀胱	C67	108	1.9	26.9	0.0	0.9	70.4
腎・尿路 (膀胱除く)	C64-C66 C68	132	9.1	45.5	0.0	0.8	44.7
脳・中枢神経系	C70-C72	31	0.0	25.8	0.0	3.2	71.0
甲状腺	C73	74	18.9	31.1	0.0	1.4	48.6
悪性リンパ腫	C81-C85 C96	195	5.6	31.8	0.0	3.1	59.5
多発性骨髄腫	C88-C90	39	0.0	56.4	0.0	0.0	43.6
白血病	C91-C95	77	5.2	46.8	0.0	1.3	46.8

*1 DC0を除く総数

表4. 発見経緯 (%) : 部位別

B. 上皮内がんを含む

高知県 2013年

部位	ICD-10	集計対象数 *1	がん検診・健康診断・ 人間ドック	他疾患の 経過観察中	剖検発見	その他	不明
全部位	C00-C96 D00-D09	5,430	12.2	32.4	0.0	1.9	53.4
食道	C15 D001	154	8.4	31.8	0.0	0.0	59.7
大腸 (結腸・直腸) *2	C18-C20 D010-D012	791	17.4	26.3	0.1	1.5	54.6
結腸 *2	C18 D010	532	18.6	29.5	0.2	1.5	50.2
直腸 *2	C19-C20 D011-D012	259	15.1	19.7	0.0	1.5	63.7
肺	C33-C34 D021-D022	675	15.3	40.9	0.0	4.0	39.9
皮膚	C43-C44 D030-D049	162	0.0	16.7	0.0	0.0	83.3
乳房	C50 D05	530	24.9	10.9	0.0	0.2	64.0
乳房 (女性のみ)	C50 D05	527	25.0	11.0	0.0	0.2	63.8
子宮	C53-C55 D06	205	27.8	30.7	0.0	0.0	41.5
子宮頸部	C53 D06	141	38.3	31.2	0.0	0.0	30.5
膀胱	C67 D090	184	1.6	29.3	0.0	0.5	68.5

*1 DC0を除く総数

*2 粘膜がんを含む

表5-1. 進展度・総合(%) : 部位別

A. 上皮内がんを除く

高知県

2013年

部位	ICD-10	集計対象数 *1	限局	リンパ節 転移	隣接臓器 浸潤	遠隔転移	不明	領域 *2
全部位	C00-C96	4,935	46.0	9.0	14.9	19.5	10.5	23.9
口腔・咽頭	C00-C14	136	39.7	19.1	30.9	1.5	8.8	50.0
食道	C15	141	44.0	7.1	23.4	14.9	10.6	30.5
胃	C16	784	55.1	8.7	10.1	18.5	7.7	18.8
大腸(結腸・直腸)	C18-C20	693	41.3	16.6	13.9	19.8	8.5	30.4
結腸	C18	464	40.1	15.3	15.3	19.8	9.5	30.6
直腸	C19-C20	229	43.7	19.2	10.9	19.7	6.6	30.1
肝および肝内胆管	C22	290	60.0	1.4	12.8	11.0	14.8	14.1
胆のう・胆管	C23-C24	146	16.4	2.1	46.6	19.9	15.1	48.6
膵臓	C25	208	6.3	1.9	33.2	41.8	16.8	35.1
喉頭	C32	38	55.3	18.4	15.8	0.0	10.5	34.2
肺	C33-C34	679	32.1	9.9	10.5	37.0	10.6	20.3
皮膚	C43-C44	140	83.6	1.4	7.1	2.1	5.7	8.6
乳房	C50	475	62.5	21.9	3.4	7.8	4.4	25.3
乳房(女性のみ)	C50	473	62.6	21.8	3.4	7.8	4.4	25.2
子宮	C53-C55	108	61.1	3.7	24.1	6.5	4.6	27.8
子宮頸部	C53	44	52.3	4.5	29.5	9.1	4.5	34.1
子宮体部	C54	63	68.3	3.2	19.0	4.8	4.8	22.2
卵巣	C56	59	28.8	0.0	42.4	13.6	15.3	42.4
前立腺	C61	333	65.2	0.9	12.3	14.1	7.5	13.2
膀胱	C67	108	74.1	0.9	10.2	3.7	11.1	11.1
腎・尿路(膀胱除く)	C64-C66 C68	132	58.3	0.0	18.9	12.9	9.8	18.9
脳・中枢神経系	C70-C72	32	59.4	0.0	9.4	0.0	31.3	9.4
甲状腺	C73	74	35.1	31.1	9.5	9.5	14.9	40.5
悪性リンパ腫	C81-C85 C96	195	19.5	0.0	20.0	45.1	15.4	20.0
多発性骨髄腫	C88-C90	0	0.0	0.0	0.0	0.0	0.0	0.0
白血病	C91-C95	3	0.0	0.0	33.3	66.7	0.0	33.3

*1 DCO, 777: 該当せずを除く総数

*2 リンパ節転移+隣接臓器浸潤

表5-1. 進展度・総合 (%) : 部位別

B. 上皮内がんを含む

高知県

2013年

部位	ICD-10	集計対象数 *1	上皮内	限局	リンパ節 転移	隣接臓器 浸潤	遠隔転移	不明	領域 *2
全部位	C00-C96 D00-D09	5,337	7.5	42.6	8.3	13.8	18.1	9.8	22.1
食道	C15 D001	156	9.6	39.7	6.4	21.2	13.5	9.6	27.6
大腸 (結腸・直腸) *3	C18-C20 D010-D012	793	12.6	36.1	14.5	12.1	17.3	7.4	26.6
結腸 *3	C18 D010	534	13.1	34.8	13.3	13.3	17.2	8.2	26.6
直腸 *3	C19-C20 D011-D012	259	11.6	38.6	17.0	9.7	17.4	5.8	26.6
肺	C33-C34 D021-D022	679	0.0	32.1	9.9	10.5	37.0	10.6	20.3
皮膚	C43-C44 D030-D049	162	13.6	72.2	1.2	6.2	1.9	4.9	7.4
乳房	C50 D05	530	10.4	56.0	19.6	3.0	7.0	4.0	22.6
乳房 (女性のみ)	C50 D05	527	10.2	56.2	19.5	3.0	7.0	4.0	22.6
子宮	C53-C55 D06	205	47.3	32.2	2.0	12.7	3.4	2.4	14.6
子宮頸部	C53 D06	141	68.8	16.3	1.4	9.2	2.8	1.4	10.6
膀胱	C67 D090	184	39.1	43.5	0.5	6.0	2.2	8.7	6.5

*1 DCO, 777 : 該当せずを除く総数

*2 リンパ節転移+隣接臓器浸潤

*3 粘膜がんを含む

表6. 受療割合 (%) : 部位別

A. 上皮内がんを除く

高知県 2013年

部位	ICD-10	集計対象数 *1	外科的 治療	鏡視下 治療	内視鏡的 治療	放射線 療法	化学 療法	内分泌 療法	その他 の治療	特異的治療なし ・不明
全部位	C00-C96	5,050	35.3	12.5	8.5	10.6	30.4	8.0	7.2	29.1
口腔・咽頭	C00-C14	136	57.4	0.0	0.7	36.0	44.1	0.0	3.7	19.9
食道	C15	141	19.1	7.1	19.1	27.0	49.6	0.0	2.8	23.4
胃	C16	784	35.3	11.2	31.4	0.6	20.0	0.1	1.8	22.6
大腸 (結腸・直腸)	C18-C20	693	43.0	32.0	7.6	0.3	23.5	0.0	1.9	24.2
結腸	C18	464	41.4	33.0	6.5	0.2	21.3	0.0	1.5	28.9
直腸	C19-C20	229	46.3	30.1	10.0	0.4	27.9	0.0	2.6	14.8
肝および肝内胆管	C22	290	19.3	1.7	0.3	2.4	37.9	0.0	43.4	47.2
胆のう・胆管	C23-C24	146	41.1	4.1	6.8	1.4	24.0	0.0	31.5	36.3
膵臓	C25	208	29.3	0.5	3.8	8.2	43.3	0.0	20.7	42.3
喉頭	C32	38	23.7	0.0	2.6	57.9	34.2	0.0	10.5	23.7
肺	C33-C34	679	16.2	21.8	0.3	11.0	40.2	0.0	5.7	38.0
皮膚	C43-C44	140	84.3	0.0	0.0	2.9	3.6	0.0	3.6	14.3
乳房	C50	475	75.4	0.0	0.0	38.1	33.7	51.2	0.6	19.2
乳房 (女性のみ)	C50	473	75.3	0.0	0.0	38.1	33.6	51.0	0.6	19.2
子宮	C53-C55	108	70.4	0.9	0.9	17.6	39.8	1.9	0.0	18.5
子宮頸部	C53	44	54.5	0.0	2.3	38.6	45.5	0.0	0.0	18.2
子宮体部	C54	63	82.5	1.6	0.0	3.2	36.5	3.2	0.0	11.1
卵巣	C56	59	78.0	0.0	0.0	0.0	69.5	0.0	5.1	16.9
前立腺	C61	333	4.2	21.6	0.3	14.7	1.5	42.6	1.2	31.8
膀胱	C67	108	12.0	3.7	62.0	3.7	15.7	0.0	13.9	29.6
腎・尿路 (膀胱除く)	C64-C66 C68	132	19.7	49.2	3.0	1.5	9.8	0.0	3.0	32.6
脳・中枢神経系	C70-C72	32	53.1	0.0	0.0	43.8	34.4	0.0	3.1	59.4
甲状腺	C73	74	77.0	0.0	0.0	1.4	1.4	17.6	1.4	27.0
悪性リンパ腫	C81-C85 C96	195	7.2	2.1	1.0	7.7	71.8	0.0	4.1	20.0
多発性骨髄腫	C88-C90	39	0.0	0.0	0.0	2.6	64.1	0.0	15.4	46.2
白血病	C91-C95	77	0.0	0.0	0.0	1.3	68.8	1.3	6.5	39.0

*1 DC0を除く総数

重複を含むため合計は100%にならない

表6. 受療割合 (%) : 部位別

B. 上皮内がんを含む

高知県 2013年

部位	ICD-10	集計対象数 *1	外科的 治療	鏡視下 治療	内視鏡的 治療	放射線 療法	化学 療法	内分泌 療法	その他 の治療	特異的治療なし ・不明
全部位	C00-C96 D00-D09	5,452	35.6	12.0	11.2	10.3	28.3	7.8	7.0	27.5
食道	C15 D001	156	17.3	6.4	25.6	24.4	44.9	0.0	2.6	22.4
大腸 (結腸・直腸) *2	C18-C20 D010-D012	793	38.7	29.5	16.8	0.3	20.6	0.0	1.6	21.3
結腸 *2	C18 D010	534	37.1	30.3	15.9	0.2	18.5	0.0	1.3	25.3
直腸 *2	C19-C20 D011-D012	259	42.1	27.8	18.5	0.4	24.7	0.0	2.3	13.1
肺	C33-C34 D021-D022	679	16.2	21.8	0.3	11.0	40.2	0.0	5.7	38.0
皮膚	C43-C44 D030-D049	162	85.2	0.0	0.0	3.1	3.1	0.0	3.1	13.0
乳房	C50 D05	530	76.0	0.0	0.0	39.4	30.4	50.0	0.8	18.9
乳房 (女性のみ)	C50 D05	527	75.9	0.0	0.0	39.5	30.4	49.9	0.8	19.0
子宮	C53-C55 D06	205	68.3	2.4	12.7	9.3	21.0	1.0	1.5	12.2
子宮頸部	C53 D06	141	62.4	2.8	18.4	12.1	14.2	0.0	2.1	9.2
膀胱	C67 D090	184	9.2	3.3	70.7	2.2	12.0	0.0	14.1	20.1

*1 DC0を除く総数

*2 粘膜がんを含む

重複を含むため合計は100%にならない

表7. 観血的治療の範囲 (%) : 部位別

A. 上皮内がんを除く

高知県

2013年

部位	ICD-10	外科・鏡視下 ・内視鏡治療数 *1	原発巣切除	姑息的な観血的治療	不明
全部位	C00-C96	2,779	83.3	15.8	0.8
口腔・咽頭	C00-C14	79	84.8	15.2	0.0
食道	C15	59	79.7	20.3	0.0
胃	C16	594	87.7	11.6	0.7
大腸 (結腸・直腸)	C18-C20	553	86.6	11.8	1.6
結腸	C18	359	88.6	10.0	1.4
直腸	C19-C20	194	83.0	14.9	2.1
肝および肝内胆管	C22	62	91.9	8.1	0.0
胆のう・胆管	C23-C24	74	70.3	28.4	1.4
膵臓	C25	70	62.9	37.1	0.0
喉頭	C32	10	80.0	20.0	0.0
肺	C33-C34	259	83.8	15.4	0.8
皮膚	C43-C44	118	91.5	7.6	0.8
乳房	C50	358	89.7	9.5	0.8
乳房 (女性のみ)	C50	356	89.6	9.6	0.8
子宮	C53-C55	77	88.3	11.7	0.0
子宮頸部	C53	24	100.0	0.0	0.0
子宮体部	C54	53	83.0	17.0	0.0
卵巣	C56	46	50.0	50.0	0.0
前立腺	C61	87	79.3	20.7	0.0
膀胱	C67	77	68.8	28.6	2.6
腎・尿路 (膀胱除く)	C64-C66 C68	92	90.2	9.8	0.0
脳・中枢神経系	C70-C72	17	41.2	58.8	0.0
甲状腺	C73	57	84.2	15.8	0.0
悪性リンパ腫	C81-C85 C96	19	31.6	63.2	5.3
多発性骨髄腫	C88-C90	0	0.0	0.0	0.0
白血病	C91-C95	0	0.0	0.0	0.0

*1 外科的、鏡視下、内視鏡的治療のいずれかが 1 : あり

表7. 観血的治療の範囲 (%) : 部位別

B. 上皮内がんを含む

高知県

2013年

部位	ICD-10	外科・鏡視下 ・内視鏡治療数 *1	原発巣切除	姑息的な観血的治療	不明
全部位	C00-C96 D00-D09	3, 143	84. 3	14. 8	0. 9
食道	C15 D001	72	83. 3	16. 7	0. 0
大腸 (結腸・直腸) *2	C18-C20 D010-D012	652	87. 1	10. 9	2. 0
結腸 *2	C18 D010	428	89. 0	8. 9	2. 1
直腸 *2	C19-C20 D011-D012	224	83. 5	14. 7	1. 8
肺	C33-C34 D021-D022	259	83. 8	15. 4	0. 8
皮膚	C43-C44 D030-D049	138	92. 0	7. 2	0. 7
乳房	C50 D05	403	90. 1	9. 2	0. 7
乳房 (女性のみ)	C50 D05	400	90. 0	9. 3	0. 8
子宮	C53-C55 D06	167	90. 4	9. 6	0. 0
子宮頸部	C53 D06	114	93. 9	6. 1	0. 0
膀胱	C67 D090	146	80. 1	18. 5	1. 4

*1 外科的、鏡視下、内視鏡的治療のいずれかが 1 : あり

*2 粘膜がんを含む

表8. 精度指標 : 部位別、性別

A. 上皮内がんを除く

高知県

2013年

部位	死亡/罹患比 (MI比)		死亡情報で初めて把握された症例 DCN (%)		死亡情報のみの症例 DCO (%)		病理学的裏付けのある症例 MV (%)		組織学的裏付けのある症例 HV (%)					
	男	女	男	女	男	女	男	女	男	女				
全部位	0.48	0.45	0.47	11.7	11.2	6.6	6.5	6.6	82.7	81.7	82.2	77.9	77.2	77.6
口腔・咽頭	0.34	0.23	0.31	5.2	4.5	5.0	4.2	2.9	89.6	97.7	92.1	89.6	95.5	91.4
食道	0.50	1.00	0.56	5.4	15.8	6.8	4.7	4.7	89.9	78.9	88.5	88.4	78.9	87.2
胃	0.39	0.44	0.41	8.0	13.5	9.7	5.1	7.7	91.8	86.9	90.3	91.3	85.8	89.6
大腸 (結腸・直腸)	0.43	0.47	0.44	10.3	10.7	10.5	6.8	6.9	87.8	85.2	86.7	87.6	84.6	86.3
結腸	0.45	0.45	0.45	14.3	11.9	13.2	9.4	8.2	82.3	82.3	82.3	82.0	81.5	81.7
直腸	0.39	0.52	0.43	3.8	6.7	4.7	2.5	2.7	96.9	94.7	96.2	96.9	94.7	96.2
肝および肝内胆管	0.67	0.77	0.70	19.8	23.4	21.1	12.1	12.9	38.2	21.0	31.7	37.2	19.4	30.5
胆のう・胆管	0.73	0.87	0.79	18.8	26.5	22.0	9.4	13.2	61.5	57.4	59.8	54.2	54.4	54.3
膵臓	0.86	1.07	0.97	14.3	26.8	21.1	4.8	12.2	56.2	49.6	52.6	44.8	39.8	42.1
喉頭	0.44	0.00	0.42	0.0	0.0	0.0	0.0	0.0	91.7	100.0	92.1	88.9	100.0	89.5
肺	0.72	0.66	0.70	14.7	16.2	15.3	7.1	8.3	82.1	77.8	80.5	64.1	59.0	62.3
皮膚	0.08	0.06	0.07	0.0	1.5	0.7	0.0	1.5	100.0	97.0	98.6	100.0	97.0	98.6
乳房	0.50	0.16	0.16	0.0	2.9	2.9	0.0	2.3	100.0	97.1	97.1	100.0	95.7	95.7
子宮	-	0.32	0.32	-	5.3	5.3	-	5.3	-	93.0	93.0	-	88.6	88.6
子宮頸部	-	0.54	0.54	-	4.3	4.3	-	4.3	-	93.5	93.5	-	84.8	84.8
子宮体部	-	0.11	0.11	-	0.0	0.0	-	0.0	-	100.0	100.0	-	98.4	98.4
卵巣	-	0.43	0.43	-	4.9	4.9	-	3.3	-	91.8	91.8	-	90.2	90.2
前立腺	0.21	-	0.21	8.6	-	8.6	7.2	-	85.8	-	85.8	85.2	-	85.2
膀胱	0.34	0.57	0.40	5.9	16.7	8.7	4.7	10.0	92.9	73.3	87.8	89.4	66.7	83.5
腎・尿路 (膀胱除く)	0.46	0.22	0.38	11.5	6.1	9.7	10.4	6.1	79.2	81.6	80.0	74.0	75.5	74.5
脳・中枢神経系	0.38	0.26	0.31	25.0	34.8	30.8	18.8	17.4	62.5	56.5	59.0	62.5	56.5	59.0
甲状腺	0.15	0.12	0.13	0.0	8.6	6.4	0.0	6.9	100.0	91.4	93.6	100.0	89.7	92.3
悪性リンパ腫	0.41	0.32	0.37	8.5	4.8	6.5	2.1	1.9	94.7	93.3	94.0	91.5	88.6	89.9
多発性骨髄腫	0.71	0.64	0.67	23.8	13.6	18.6	9.5	9.1	76.2	86.4	81.4	71.4	86.4	79.1
白血病	0.68	0.81	0.73	18.9	12.5	16.5	15.1	0.0	98.1	96.9	97.6	77.4	87.5	81.2

表8. 精度指標 : 部位別、性別

B. 上皮内がんを含む

高知県

2013年

部位	ICD-10	死亡/罹患比 (MI比)		死亡情報で初めて把握された症例 DCN (%)		死亡情報のみの症例 DCO (%)		病理学的裏付けのある症例 MV (%)		組織学的裏付けのある症例 HV (%)						
		男	女	男	女	男	女	男	女	男	女					
全部位	C00-C96 D00-D09	0.46	0.41	0.44	10.3	10.6	10.4	6.3	5.9	6.1	83.6	83.3	83.4	79.0	79.1	79.0
食道	C15 D001	0.47	0.73	0.51	5.1	11.5	6.1	4.4	3.8	4.3	90.5	84.6	89.6	89.1	84.6	88.3
大腸 (結腸・直腸) *1	C18-C20 D010-D012	0.37	0.42	0.39	9.0	9.6	9.2	5.9	6.2	6.0	89.4	86.7	88.3	89.2	86.2	87.9
結腸 *1	C18 D010	0.39	0.41	0.40	12.1	10.9	11.6	8.0	7.5	7.8	85.0	83.8	84.5	84.7	83.1	83.9
直腸 *1	C19-C20 D011-D012	0.35	0.44	0.38	3.4	5.7	4.2	2.3	2.3	2.3	97.2	95.5	96.6	97.2	95.5	96.6
肺	C33-C34 D021-D022	0.72	0.66	0.70	14.7	16.2	15.3	7.1	8.3	7.5	82.1	77.8	80.5	64.1	59.0	62.3
皮膚	C43-C44 D030-D049	0.07	0.05	0.06	0.0	1.2	0.6	0.0	1.2	0.6	100.0	97.5	98.8	100.0	97.5	98.8
乳房	C50 D05	0.33	0.15	0.15	0.0	2.6	2.6	0.0	2.0	2.0	100.0	97.4	97.4	100.0	96.1	96.1
子宮	C53-C55 D06	-	0.18	0.18	-	2.8	2.8	-	2.8	2.8	-	96.2	96.2	-	93.4	93.4
子宮頸部	C53 D06	-	0.17	0.17	-	1.4	1.4	-	1.4	1.4	-	97.9	97.9	-	94.4	94.4
膀胱	C67 D090	0.20	0.38	0.24	3.4	11.1	5.2	2.7	6.7	3.7	95.9	82.2	92.7	92.5	75.6	88.5

*1 粘膜がんを含む

表9. 死亡数、死亡割合(%)、粗死亡率(人口10万対)、年齢調整死亡率(人口10万対)及び累積死亡率(人口100対) : 部位別、性別 高知県 2013年

部位	ICD-10	死亡数						死亡割合						粗死亡率						年齢調整死亡率						累積死亡率(0-74歳)					
		男			女			男			女			男			女			男			女			男			女		
		数	割合	率	数	割合	率	数	割合	率	数	割合	率	数	割合	率	数	割合	率	数	割合	率	数	割合	率	数	割合	率	数	割合	率
全部位	C00-C97	1,467	100.0	100.0	1,070	100.0	100.0	2,537	100.0	423.7	273.2	343.8	170.5	87.9	122.6	118.8	62.8	86.7	13.0	6.7	9.7	13.0	6.7	9.7	13.0	6.7	9.7	13.0	6.7	9.7	
口腔・咽頭	C00-C14	33	2.2	0.9	10	0.9	1.7	43	1.7	9.5	2.6	5.8	4.2	0.6	2.2	3.0	0.4	1.6	0.3	0.1	0.2	0.3	0.1	0.2	0.3	0.1	0.2	0.3	0.1	0.2	
食道	C15	64	4.4	1.8	19	1.8	3.3	83	3.3	18.5	4.9	11.2	9.0	2.0	5.2	6.6	1.5	3.9	0.8	0.1	0.5	0.8	0.1	0.5	0.8	0.1	0.5	0.8	0.1	0.5	
胃	C16	223	15.2	10.7	115	10.7	13.3	338	13.3	64.4	29.4	45.8	26.6	9.6	16.9	18.7	7.0	12.2	2.2	0.7	1.4	2.2	0.7	1.4	2.2	0.7	1.4	2.2	0.7	1.4	
大腸(結腸・直腸)	C18-C20	183	12.5	13.8	148	13.8	13.0	331	13.0	52.9	37.8	44.9	23.0	11.5	16.6	16.3	8.2	11.8	1.8	0.9	1.3	1.8	0.9	1.3	1.8	0.9	1.3	1.8	0.9	1.3	
結腸	C18	121	8.2	10.2	109	10.2	9.1	230	9.1	35.0	27.8	31.2	14.3	7.6	10.5	10.1	5.5	7.5	1.1	0.6	0.8	1.1	0.6	0.8	1.1	0.6	0.8	1.1	0.6	0.8	
直腸	C19-C20	62	4.2	3.6	39	3.6	4.0	101	4.0	17.9	10.0	13.7	8.7	3.9	6.1	6.2	2.7	4.3	0.7	0.3	0.5	0.7	0.3	0.5	0.7	0.3	0.5	0.7	0.3	0.5	
肝および肝内胆管	C22	138	9.4	8.9	95	8.9	9.2	233	9.2	39.9	24.3	31.6	16.4	6.3	10.8	11.1	4.1	7.3	1.3	0.5	0.9	1.3	0.5	0.9	1.3	0.5	0.9	1.3	0.5	0.9	
胆のう・胆管	C23-C24	70	4.8	5.5	59	5.5	5.1	129	5.1	20.2	15.1	17.5	7.3	2.9	4.8	4.9	1.9	3.1	0.4	0.2	0.3	0.4	0.2	0.3	0.4	0.2	0.3	0.4	0.2	0.3	
膵臓	C25	90	6.1	12.3	132	12.3	8.8	222	8.8	26.0	33.7	30.1	11.1	9.4	10.2	7.7	6.5	7.1	0.9	0.8	0.8	0.9	0.8	0.8	0.9	0.8	0.8	0.9	0.8	0.8	
喉頭	C32	16	1.1	0.0	0	0.0	0.6	16	0.6	4.6	0.0	2.2	2.0	0.0	0.9	1.4	0.0	0.6	0.2	0.0	0.1	0.2	0.0	0.1	0.2	0.0	0.1	0.2	0.0	0.1	
肺	C33-C34	339	23.1	16.4	176	16.4	20.3	515	20.3	97.9	44.9	69.8	36.9	12.1	22.6	25.4	8.3	15.6	2.7	0.8	1.7	2.7	0.8	1.7	2.7	0.8	1.7	2.7	0.8	1.7	
皮膚	C43-C44	6	0.4	0.4	4	0.4	0.4	10	0.4	1.7	1.0	1.4	0.5	0.1	0.3	0.4	0.1	0.2	0.0	0.0	0.0	0.0	0.0	0.0	0.0	0.0	0.0	0.0	0.0	0.0	
乳房	C50	1	0.1	7.4	79	7.4	3.2	80	3.2	0.3	20.2	10.8	0.1	11.2	5.9	0.0	8.5	4.4	0.0	1.0	0.5	0.0	1.0	0.5	0.0	1.0	0.5	0.0	1.0	0.5	
子宮	C53-C55	-	-	3.5	37	3.5	-	-	-	-	9.4	-	-	5.5	-	-	4.2	-	-	-	-	-	-	-	-	-	-	-	-	-	
子宮頸部	C53	-	-	2.3	25	2.3	-	-	-	-	6.4	-	-	4.9	-	-	3.8	-	-	-	-	-	-	-	-	-	-	-	-	-	
子宮体部	C54	-	-	0.7	7	0.7	-	-	-	-	1.8	-	-	0.4	-	-	0.3	-	-	-	-	-	-	-	-	-	-	-	-	-	
卵巣	C56	-	-	2.4	26	2.4	-	-	-	-	6.6	-	-	3.5	-	-	2.6	-	-	-	-	-	-	-	-	-	-	-	-	-	
前立腺	C61	75	5.1	-	-	-	-	-	-	21.7	-	-	6.9	-	-	4.4	-	-	-	0.3	-	-	-	-	-	-	-	-	-	-	
膀胱	C67	29	2.0	1.6	17	1.6	1.8	46	1.8	8.4	4.3	6.2	2.7	1.0	1.7	1.8	0.7	1.1	0.1	0.1	0.1	0.1	0.1	0.1	0.1	0.1	0.1	0.1	0.1	0.1	
腎・尿路(膀胱除く)	C64-C66 C68	44	3.0	1.0	11	1.0	2.2	55	2.2	12.7	2.8	7.5	4.5	0.6	2.3	3.1	0.4	1.5	0.4	0.0	0.2	0.4	0.0	0.2	0.4	0.0	0.2	0.4	0.0	0.2	
脳・中枢神経系	C70-C72	6	0.4	0.6	6	0.6	0.5	12	0.5	1.7	1.5	1.6	0.6	1.5	1.0	0.4	1.4	0.9	0.0	0.1	0.1	0.0	0.1	0.1	0.0	0.1	0.1	0.0	0.1	0.1	
甲状腺	C73	3	0.2	0.7	7	0.7	0.4	10	0.4	0.9	1.8	1.4	0.3	0.3	0.3	0.2	0.2	0.2	0.0	0.0	0.0	0.0	0.0	0.0	0.0	0.0	0.0	0.0	0.0	0.0	
悪性リンパ腫	C81-C85 C96	39	2.7	3.2	34	3.2	2.9	73	2.9	11.3	8.7	9.9	4.5	2.2	3.2	3.0	1.4	2.1	0.4	0.1	0.3	0.4	0.1	0.3	0.4	0.1	0.3	0.4	0.1	0.3	
多発性骨髄腫	C88-C90	15	1.0	1.3	14	1.3	1.1	29	1.1	4.3	3.6	3.9	1.3	1.1	1.1	0.8	0.8	0.7	0.1	0.1	0.1	0.1	0.1	0.1	0.1	0.1	0.1	0.1	0.1	0.1	
白血病	C91-C95	36	2.5	2.4	26	2.4	2.4	62	2.4	10.4	6.6	8.4	5.2	2.4	3.7	4.5	1.8	3.0	0.4	0.2	0.3	0.4	0.2	0.3	0.4	0.2	0.3	0.4	0.2	0.3	

付表1. がん罹患数及び罹患率 : 詳細部位別、性別

高知県

2013年

部位	ICD-10	罹患数			罹患割合(%)			粗罹患率 (人口10万対)			年齢調整罹患率(人口10万対)						累積罹患率(0-74歳) (人口100対)		
		男	女	総数	男	女	総数	日本人口			世界人口			男	女	総数			
								男	女	総数	男	女	総数						
上皮内がん																			
全部位	D00-D09	167	235	402	5.5	9.9	7.4	48.0	59.7	54.2	22.8	52.5	37.3	16.1	42.3	29.0	1.9	3.8	2.8
口腔、食道および胃	D00	17	12	29	0.6	0.5	0.5	4.9	3.1	3.9	2.4	1.4	1.9	1.8	0.9	1.4	0.2	0.1	0.2
食道	D001	8	7	15	0.3	0.3	0.3	2.3	1.8	2.0	1.2	0.8	1.0	0.9	0.5	0.7	0.1	0.1	0.1
その他および部位不明の消化器	D01	65	37	102	2.1	1.6	1.9	18.7	9.4	13.8	10.2	4.6	7.2	7.5	3.3	5.3	1.0	0.4	0.6
結腸	D010	47	23	70	1.5	1.0	1.3	13.5	5.8	9.4	7.7	2.8	5.1	5.6	2.0	3.7	0.7	0.2	0.5
直腸S状結腸移行部	D011	5	3	8	0.2	0.1	0.1	1.4	0.8	1.1	0.8	0.6	0.7	0.6	0.5	0.6	0.1	0.0	0.1
直腸	D012	12	10	22	0.4	0.4	0.4	3.4	2.5	3.0	1.5	0.9	1.2	1.1	0.6	0.8	0.1	0.1	0.1
中耳および呼吸器系	D02	3	1	4	0.1	0.0	0.1	0.9	0.3	0.5	0.4	0.0	0.2	0.3	0.0	0.1	0.0	0.0	0.0
気管	D021	0	0	0	0.0	0.0	0.0	0.0	0.0	0.0	0.0	0.0	0.0	0.0	0.0	0.0	0.0	0.0	0.0
気管支および肺	D022	0	0	0	0.0	0.0	0.0	0.0	0.0	0.0	0.0	0.0	0.0	0.0	0.0	0.0	0.0	0.0	0.0
上皮内黒色腫	D03	1	2	3	0.0	0.1	0.1	0.3	0.5	0.4	0.1	0.1	0.1	0.1	0.0	0.1	0.0	0.0	0.0
皮膚のその他	D04	7	12	19	0.2	0.5	0.4	2.0	3.1	2.6	0.6	0.9	0.7	0.3	0.7	0.5	0.0	0.1	0.1
乳房	D05	1	54	55	0.0	2.3	1.0	0.3	13.7	7.4	0.1	10.9	5.7	0.1	8.3	4.3	0.0	0.8	0.4
子宮頸部	D06	-	97	97	-	4.1	1.8	-	24.7	13.1	-	32.8	16.5	-	27.7	14.0	-	2.2	1.1
その他および部位不明の性器	D07	1	4	5	0.0	0.2	0.1	0.3	1.0	0.7	0.3	0.7	0.6	0.3	0.6	0.4	0.0	0.1	0.0
その他および部位不明	D09	72	16	88	2.4	0.7	1.6	20.7	4.1	11.9	8.6	1.2	4.4	5.8	0.8	3.0	0.6	0.1	0.3
膀胱	D090	61	15	76	2.0	0.6	1.4	17.5	3.8	10.3	7.2	1.1	3.8	4.8	0.7	2.6	0.5	0.1	0.3
良性腫瘍																			
髄膜	D32	5	21	26	0.2	0.9	0.5	1.4	5.3	3.5	0.8	2.7	1.8	0.6	2.0	1.4	0.1	0.3	0.2
脳および中枢神経系	D33	3	0	3	0.1	0.0	0.1	0.9	0.0	0.4	0.9	0.0	0.4	0.8	0.0	0.4	0.1	0.0	0.0
下垂体、頭蓋咽頭管、松果体	D352-D354	2	4	6	0.1	0.2	0.1	0.6	1.0	0.8	0.3	1.0	0.6	0.2	0.9	0.6	0.0	0.1	0.0
性状不詳または不明の腫瘍																			
髄膜	D42	0	5	5	0.0	0.2	0.1	0.0	1.3	0.7	0.0	0.9	0.5	0.0	0.7	0.4	0.0	0.1	0.0
脳および中枢神経系	D43	6	9	15	0.2	0.4	0.3	1.7	2.3	2.0	1.9	1.4	1.7	1.8	1.2	1.5	0.1	0.1	0.1
下垂体、頭蓋咽頭管、松果体	D443-D445	0	1	1	0.0	0.0	0.0	0.0	0.3	0.1	0.0	0.1	0.1	0.0	0.1	0.1	0.0	0.0	0.0
真正赤血球増多症	D45	1	2	3	0.0	0.1	0.1	0.3	0.5	0.4	0.1	0.2	0.1	0.0	0.1	0.1	0.0	0.0	0.0
骨髄異形成症候群	D46	37	18	55	1.2	0.8	1.0	10.6	4.6	7.4	3.8	1.2	2.3	2.4	0.8	1.5	0.3	0.1	0.2
慢性骨増殖性疾患他	D47	4	3	7	0.1	0.1	0.1	1.1	0.8	0.9	0.5	0.4	0.4	0.3	0.3	0.3	0.1	0.1	0.1

付表2. がん死亡数及び死亡率 : 詳細部位別、性別

高知県

2013年

部位	ICD-10	死亡数			死亡割合 (%)			粗死亡率 (人口10万対)			年齢調整死亡率(人口10万対)						累積死亡率(0-74歳) (人口100対)		
		男	女	総数	男	女	総数	日本人口			世界人口			男	女	総数			
								男	女	総数	男	女	総数						
良性腫瘍																			
髄膜	D32	0	2	2	0.0	0.2	0.1	0.0	0.5	0.3	0.0	0.3	0.1	0.0	0.2	0.1	0.0	0.0	0.0
脳および中枢神経系	D33	0	0	0	0.0	0.0	0.0	0.0	0.0	0.0	0.0	0.0	0.0	0.0	0.0	0.0	0.0	0.0	0.0
その他および部位不明の内分泌腺	D35	1	0	1	0.1	0.0	0.0	0.3	0.0	0.1	0.1	0.0	0.0	0.0	0.0	0.0	0.0	0.0	0.0
性状不詳または不明の腫瘍																			
髄膜	D42	0	0	0	0.0	0.0	0.0	0.0	0.0	0.0	0.0	0.0	0.0	0.0	0.0	0.0	0.0	0.0	0.0
脳および中枢神経系	D43	14	12	26	1.0	1.1	1.0	4.0	3.1	3.5	2.4	0.6	1.5	2.0	0.4	1.2	0.2	0.1	0.1
内分泌腺	D44	0	1	1	0.0	0.1	0.0	0.0	0.3	0.1	0.0	0.0	0.0	0.0	0.0	0.0	0.0	0.0	0.0
真正赤血球増多症	D45	0	1	1	0.0	0.1	0.0	0.0	0.3	0.1	0.0	0.1	0.1	0.0	0.1	0.0	0.0	0.0	0.0
骨髄異形成症候群	D46	20	12	32	1.4	1.1	1.3	5.8	3.1	4.3	2.1	0.6	1.2	1.3	0.3	0.7	0.1	0.0	0.1
リンパ組織、造血組織および関連組織	D47	0	0	0	0.0	0.0	0.0	0.0	0.0	0.0	0.0	0.0	0.0	0.0	0.0	0.0	0.0	0.0	0.0

付表3. 受療割合詳細 (%) : 部位別

A. 上皮内がんを除く

高知県

2013年

部位	ICD-10	集計対象数 *1	手術のみ	内視鏡のみ	手術 +内視鏡	放射線のみ	放射線のみ +薬物療法のみ	放射線 +薬物	薬物 +その他	手術/内視鏡 +放射線	手術/内視鏡 +薬物	手術/内視鏡 +その他	手術/内視鏡 +放射線 +その他	他の組合せ	治療なし
全部位		5,050	27.6	6.8	0.8	1.9	12.4	3.3	2.6	0.6	13.0	0.8	4.4	3.6	29.1
口腔・咽頭	C00-C96	136	32.4	0.0	0.0	1.5	2.2	19.1	0.0	3.7	11.0	0.7	9.6	41.2	19.9
食道	C15	141	3.5	15.6	0.7	9.2	14.2	14.2	0.0	0.7	17.7	0.0	2.8	41.1	23.4
胃	C16	784	31.1	29.1	1.9	0.3	6.3	0.4	0.4	0.0	12.9	0.5	0.0	7.7	22.6
大腸 (結腸・直腸)	C18-C20	693	51.2	5.5	1.9	0.1	2.3	0.0	0.3	0.0	20.1	0.3	0.1	8.5	24.2
結腸	C18	464	52.2	3.7	2.6	0.2	2.4	0.0	0.4	0.0	18.3	0.4	0.0	12.3	28.9
直腸	C19-C20	229	49.3	9.2	0.4	0.0	2.2	0.0	0.0	0.0	23.6	0.0	0.4	24.9	14.8
肝および肝内胆管	C22	290	15.5	0.3	0.0	0.3	4.1	0.7	27.2	0.0	2.4	0.0	0.0	31.4	47.2
胆のう・胆管	C23-C24	146	25.3	3.4	0.0	0.0	7.5	0.0	3.4	0.7	7.5	8.2	0.0	52.1	36.3
膵臓	C25	208	13.0	1.9	0.0	0.0	17.8	2.4	4.3	0.0	7.7	0.0	3.8	35.1	42.3
喉頭	C32	38	5.3	2.6	0.0	21.1	0.0	23.7	2.6	5.3	0.0	5.3	7.9	147.4	23.7
肺	C33-C34	679	23.7	0.1	0.1	2.8	17.1	6.6	2.1	0.0	12.7	0.1	1.2	11.0	38.0
皮膚	C43-C44	140	77.9	0.0	0.0	0.7	0.7	0.0	0.0	1.4	1.4	2.1	0.7	40.0	14.3
乳房 (女性のみ)	C50	475	10.9	0.0	0.0	0.0	6.5	0.8	0.4	2.1	27.2	0.0	34.9	11.6	19.2
乳房 (女性のみ)	C50	473	11.0	0.0	0.0	0.0	6.6	0.8	0.4	2.1	27.1	0.0	34.9	11.6	19.2
子宮	C53-C55	108	39.8	0.0	0.9	4.6	2.8	8.3	0.0	0.0	25.9	0.0	4.6	50.9	18.5
子宮頸部	C53	44	27.3	0.0	2.3	11.4	2.3	18.2	0.0	0.0	15.9	0.0	9.1	125.0	18.2
子宮体部	C54	63	49.2	0.0	0.0	0.0	3.2	1.6	0.0	0.0	33.3	0.0	1.6	87.3	11.1
卵巣	C56	59	16.9	0.0	0.0	0.0	8.5	0.0	0.0	0.0	55.9	0.0	0.0	93.2	16.9
前立腺	C61	333	23.4	0.3	0.0	8.4	34.5	6.0	0.3	0.0	2.1	0.3	0.0	16.8	31.8
膀胱	C67	108	5.6	35.2	5.6	1.9	1.9	0.0	0.0	0.9	11.1	10.2	0.9	52.8	29.6
腎・尿路 (膀胱除く)	C64-C66 C68	132	61.4	0.0	1.5	0.0	4.5	0.0	0.0	1.5	5.3	0.0	0.0	44.7	32.6
脳・中枢神経系	C70-C72	32	15.6	0.0	0.0	3.1	0.0	6.3	0.0	6.3	0.0	3.1	28.1	171.9	59.4
甲状腺	C73	74	58.1	0.0	0.0	0.0	0.0	1.4	0.0	0.0	17.6	1.4	0.0	74.3	27.0
悪性リンパ腫	C81-C85 C96	195	5.6	0.0	0.5	3.1	60.5	4.6	3.1	0.0	3.6	0.0	0.0	29.2	20.0
多発性骨髄腫	C88-C90	39	0.0	0.0	0.0	0.0	46.2	2.6	15.4	0.0	0.0	0.0	0.0	141.0	46.2
白血病	C91-C95	77	0.0	0.0	0.0	0.0	64.9	0.0	3.9	0.0	0.0	0.0	0.0	72.7	39.0

*1 D00を除く総数

付表3. 受療割合詳細 (%) : 部位別

B. 上皮内がんを含む

高知県

2013年

部位	ICD-10	集計対象数 *1	手術のみ	内視鏡のみ	手術 +内視鏡	放射線のみ	放射線のみ +薬物療法のみ	放射線 +薬物	薬物 +その他	手術/内視鏡 +放射線	手術/内視鏡 +薬物	手術/内視鏡 +その他	手術/内視鏡 +放射線 +その他	他の組合せ	治療なし
全部位	C00-C96 D00-D09	5,452	28.3	9.3	0.8	1.8	11.5	3.1	2.4	0.7	12.1	0.9	4.4	3.5	27.5
食道	C15 D001	156	3.2	22.4	0.6	8.3	12.8	12.8	0.0	0.6	16.0	0.0	2.6	37.2	22.4
大腸 (結腸・直腸) *2	C18-C20 D010-D012	793	47.2	14.6	1.9	0.1	2.0	0.0	0.3	0.0	17.5	0.3	0.1	7.4	21.3
結腸 *2	C18 D010	534	47.9	13.3	2.4	0.2	2.1	0.0	0.4	0.0	15.9	0.4	0.0	10.7	25.3
直腸 *2	C19-C20 D011-D012	259	45.6	17.4	0.8	0.0	1.9	0.0	0.0	0.0	20.8	0.0	0.4	22.0	13.1
肺	C33-C34 D021-D022	679	23.7	0.1	0.1	2.8	17.1	6.6	2.1	0.0	12.7	0.1	1.2	11.0	38.0
皮膚	C43-C44 D030-D049	162	79.6	0.0	0.0	1.2	0.6	0.0	0.0	1.2	1.2	1.9	0.6	34.6	13.0
乳房	C50 D05	530	12.3	0.0	0.0	0.0	5.8	0.9	0.4	3.8	25.1	0.2	34.5	10.4	18.9
乳房 (女性のみ)	C50 D05	527	12.1	0.0	0.0	0.0	5.9	0.9	0.4	3.8	25.0	0.2	34.5	10.4	19.0
子宮	C53-C55 D06	205	52.2	10.7	2.0	2.4	1.5	4.4	0.0	0.0	13.7	0.5	2.4	27.8	12.2
子宮頸部	C53 D06	141	53.9	15.6	2.8	3.5	0.7	5.7	0.0	0.0	5.0	0.7	2.8	40.4	9.2
膀胱	C67 D090	184	6.5	48.4	3.3	1.1	1.1	0.0	0.0	0.5	8.2	9.8	0.5	32.1	20.1

*1 DC0を除く総数

*2 粘膜がんを含む

付表4. 医療圏別、保健所別罹患数 : 部位別、性別

A. 上皮内がんを除く

高知県

2013年

医療圏/保健所	全部位 C00-C96		胃 C16		大腸(結腸・直腸) C18-C20		結腸 C18		直腸 C19-C20		肝および肝内胆管 C22		肺 C33-C34		乳房 C50		子宮 C63-C65		子宮頸部 C53		子宮体部 C54		前立腺 C61					
	男	女	男	女	男	女	男	女	男	女	男	女	男	女	男	女	男	女	男	女	男	女	男	女				
高知県	3,040	2,364	5,404	573	260	833	426	318	744	266	243	509	160	75	235	207	124	331	468	266	734	2	484	486	114	46	63	359
医療圏不定	0	0	0	0	0	0	0	0	0	0	0	0	0	0	0	0	0	0	0	0	0	0	0	0	0	0	0	0
安芸	263	200	463	50	30	80	40	26	66	24	22	46	16	4	20	20	18	38	46	17	63	0	30	30	10	4	5	30
中央	2,171	1,725	3,896	419	179	598	311	228	539	201	169	370	110	59	169	147	87	234	333	195	528	2	383	385	90	38	49	247
高橋	309	195	504	66	24	90	37	31	68	25	26	51	12	5	17	19	4	23	34	14	48	0	38	38	7	2	5	46
幡多	297	244	541	38	27	65	38	33	71	16	26	42	22	7	29	21	15	36	55	40	95	0	33	33	7	2	4	36
保健所不定	0	0	0	0	0	0	0	0	0	0	0	0	0	0	0	0	0	0	0	0	0	0	0	0	0	0	0	0
高知市	1,257	1,067	2,324	235	103	338	185	142	327	121	109	230	64	33	97	91	54	145	197	121	318	1	252	253	60	26	31	149
幡多	297	244	541	38	27	65	38	33	71	16	26	42	22	7	29	21	15	36	55	40	95	0	33	33	7	2	4	36
須崎	309	195	504	66	24	90	37	31	68	25	26	51	12	5	17	19	4	23	34	14	48	0	38	38	7	2	5	46
中央東	546	422	968	119	50	169	72	60	132	56	44	100	16	16	32	35	20	55	73	44	117	0	92	92	15	6	9	63
中央西	368	236	604	65	26	91	54	26	80	24	16	40	30	10	40	21	13	34	63	30	93	1	39	40	15	6	9	35
安芸	263	200	463	50	30	80	40	26	66	24	22	46	16	4	20	20	18	38	46	17	63	0	30	30	10	4	5	30

付表4. 医療圏別、保健所別罹患数 : 部位別、性別

B. 上皮内がんを含む

高知県 2013年

医療圏/保健所	全部位		大腸(結腸・直腸)*1		結腸*1		直腸*1		肺		乳房		子宮		子宮頸部					
	C00-C96 D00-D09		C18-C20 D010-D012		C18 D010		C19-C20 D011-D012		C33-C34 D021-D022		C50 D05		C53-C55 D06		C53 D06					
	男	女	男	女	男	女	男	女	男	女	男	女	男	女	男	女				
高知県	3,207	2,599	5,806	490	354	844	313	266	579	177	88	265	468	266	734	3	538	541	211	143
医療圏不定	0	0	0	0	0	0	0	0	0	0	0	0	0	0	0	0	0	0	0	0
安芸	278	214	492	47	28	75	27	22	49	20	6	26	46	17	63	0	34	34	12	6
中央	2,305	1,916	4,221	364	256	620	242	188	430	122	68	190	333	195	528	3	429	432	170	118
高幡	322	216	538	39	35	74	26	28	54	13	7	20	34	14	48	0	41	41	18	13
幡多	302	253	555	40	35	75	18	28	46	22	7	29	55	40	95	0	34	34	11	6
保健所不定	0	0	0	0	0	0	0	0	0	0	0	0	0	0	0	0	0	0	0	0
高知市	1,342	1,183	2,525	227	159	386	152	121	273	75	38	113	197	121	318	2	281	283	107	73
幡多	302	253	555	40	35	75	18	28	46	22	7	29	55	40	95	0	34	34	11	6
須崎	322	216	538	39	35	74	26	28	54	13	7	20	34	14	48	0	41	41	18	13
中央東	577	472	1,049	80	67	147	64	48	112	16	19	35	73	44	117	0	103	103	36	27
中央西	386	261	647	57	30	87	26	19	45	31	11	42	63	30	93	1	45	46	27	18
安芸	278	214	492	47	28	75	27	22	49	20	6	26	46	17	63	0	34	34	12	6

*1 粘膜がんを含む

付表5. 市区町村別罹患数 : 部位別、性別

A. 上皮内がんを除く

高知県

2013年

市区町村	全部位 C00-C06		胃 C16		大腸(結腸・直腸) C18-C20		結腸 C18		直腸 C19-C20		肝および肝内胆管 C22		肺 C33-C34		乳房 C50		子宮 C63-C65		子宮頸部 C63		子宮体部 C54		前立腺 C61	
	男	女	男	女	男	女	男	女	男	女	男	女	男	女	男	女	男	女	男	女	男	女	男	女
香川郡 香北村	0	0	0	0	0	0	0	0	0	0	0	0	0	0	0	0	0	0	0	0	0	0	0	0
香川郡 いの町	99	68	167	10	11	8	19	6	6	12	5	2	7	3	4	7	22	8	30	1	8	9	15	
香川郡 仁淀川町	27	20	47	4	8	5	1	6	0	1	5	0	5	2	1	3	2	4	0	4	2	0	2	
高岡郡	0	0	0	0	0	0	0	0	0	0	0	0	0	0	0	0	0	0	0	0	0	0	0	
高岡郡 中土佐町	43	32	75	6	4	10	7	6	13	6	12	1	0	1	5	0	5	3	6	0	4	4	6	
高岡郡 佐川町	52	41	93	9	3	12	6	9	15	3	5	8	3	4	7	6	3	9	10	5	15	0	8	
高岡郡 越知町	36	22	58	9	3	12	3	2	5	2	1	3	1	2	2	0	2	10	3	13	0	2	2	
高岡郡 窪川町	0	0	0	0	0	0	0	0	0	0	0	0	0	0	0	0	0	0	0	0	0	0	0	
高岡郡 梺原町	28	18	46	3	4	7	5	0	5	3	0	3	2	0	2	1	0	1	2	0	2	0	1	
高岡郡 大野見村	0	0	0	0	0	0	0	0	0	0	0	0	0	0	0	0	0	0	0	0	0	0	0	
高岡郡 東津野村	0	0	0	0	0	0	0	0	0	0	0	0	0	0	0	0	0	0	0	0	0	0	0	
高岡郡 栗山村	0	0	0	0	0	0	0	0	0	0	0	0	0	0	0	0	0	0	0	0	0	0	0	
高岡郡 仁淀村	0	0	0	0	0	0	0	0	0	0	0	0	0	0	0	0	0	0	0	0	0	0	0	
高岡郡 日高村	29	18	47	4	0	4	4	0	4	0	4	0	0	2	3	5	6	1	7	0	2	2	1	
高岡郡 津野町	18	18	36	3	3	6	1	0	1	0	1	0	0	3	1	5	6	0	4	0	0	0	2	
高岡郡 四万十町	96	49	145	16	5	21	13	9	22	9	8	17	4	1	5	7	2	9	15	4	19	0	10	
幡多郡	0	0	0	0	0	0	0	0	0	0	0	0	0	0	0	0	0	0	0	0	0	0	0	
幡多郡 佐賀町	0	0	0	0	0	0	0	0	0	0	0	0	0	0	0	0	0	0	0	0	0	0	0	
幡多郡 大正町	0	0	0	0	0	0	0	0	0	0	0	0	0	0	0	0	0	0	0	0	0	0	0	
幡多郡 大方町	0	0	0	0	0	0	0	0	0	0	0	0	0	0	0	0	0	0	0	0	0	0	0	
幡多郡 大月町	22	14	36	1	0	1	3	0	3	2	0	2	1	0	1	1	2	6	5	11	0	2	2	
幡多郡 十和村	0	0	0	0	0	0	0	0	0	0	0	0	0	0	0	0	0	0	0	0	0	0	0	
幡多郡 西土佐村	0	0	0	0	0	0	0	0	0	0	0	0	0	0	0	0	0	0	0	0	0	0	0	
幡多郡 三原村	4	3	7	1	0	1	0	1	1	0	1	1	0	0	0	0	2	0	0	0	0	1	0	
幡多郡 黒潮町	41	38	79	6	4	10	6	2	8	3	1	4	3	1	4	2	6	5	8	13	0	6	4	

「市町村台併前の市町村名」については、都道府県がんデータベースシステム上表記されていますが、2014年集計分からは表示されない予定です。

付表5. 市区町村別罹患数 : 部位別、性別

B. 上皮内がんを含む

高知県 2013年

市区町村	全部位		大腸(結腸・直腸)*1		直腸*1		肺		乳房		子宮		子宮頸部						
	男	女	男	女	男	女	男	女	男	女	男	女	男	女					
	000-096	D00-D09	C18-C20	D010-D012	C19-C20	D011-D012	C33-C34	D021-D022	C50	D05	C53-C55	D06	C53	D06					
高知県	3,207	2,599	5,806	490	354	844	313	266	177	88	265	468	266	734	3	538	211	541	143
高知県内市区町村不定	0	0	0	0	0	0	0	0	0	0	0	0	0	0	0	0	0	0	0
高知市	1,342	1,183	2,525	227	159	386	152	121	75	38	113	197	121	318	2	281	107	283	73
室戸市	99	77	176	17	11	28	14	8	3	3	6	14	7	21	0	16	4	16	2
安芸市	78	67	145	14	13	27	5	10	9	3	12	15	8	23	0	7	1	7	1
南国市	224	202	426	28	21	49	21	13	7	8	15	37	20	57	0	47	19	47	13
土佐市	128	80	208	26	7	33	10	4	16	3	19	13	11	24	0	18	11	18	7
須崎市	128	84	212	13	17	30	7	12	6	5	11	13	2	15	0	19	5	19	4
中村市	0	0	0	0	0	0	0	0	0	0	0	0	0	0	0	0	0	0	0
宿毛市	53	54	107	4	10	14	2	9	2	1	3	10	7	17	0	7	1	7	0
土佐清水市	74	61	135	15	9	24	8	7	7	2	9	13	5	18	0	7	1	7	1
四万十市	106	82	188	12	13	25	3	10	9	3	12	19	15	34	0	12	6	12	4
香南市	135	138	273	20	25	45	14	19	6	6	12	12	14	26	0	32	7	32	6
香美市	139	93	232	25	18	43	22	14	3	4	7	15	4	19	0	19	8	19	6
安芸郡	0	0	0	0	0	0	0	0	0	0	0	0	0	0	0	0	0	0	0
安芸郡 東洋町	24	11	35	2	1	3	1	1	2	1	0	1	5	0	0	2	1	2	0
安芸郡 奈半利町	21	16	37	2	1	3	0	1	2	0	2	3	1	4	0	3	2	3	1
安芸郡 田野町	8	10	18	4	0	4	2	0	2	0	2	0	0	0	0	0	1	1	0
安芸郡 安田町	13	9	22	3	0	3	2	0	2	1	0	2	0	2	0	2	2	2	1
安芸郡 北川村	7	5	12	2	0	2	1	0	1	0	1	2	0	2	0	1	1	1	0
安芸郡 馬路村	9	1	10	0	0	0	0	0	0	0	0	2	0	2	0	0	0	0	0
安芸郡 芸西村	19	18	37	3	2	5	2	2	4	1	0	3	1	4	0	2	1	2	1
香美郡	0	0	0	0	0	0	0	0	0	0	0	0	0	0	0	0	0	0	0
香美郡 赤岡町	0	0	0	0	0	0	0	0	0	0	0	0	0	0	0	0	0	0	0
香美郡 香我美町	0	0	0	0	0	0	0	0	0	0	0	0	0	0	0	0	0	0	0
香美郡 土佐山田町	0	0	0	0	0	0	0	0	0	0	0	0	0	0	0	0	0	0	0
香美郡 野市町	0	0	0	0	0	0	0	0	0	0	0	0	0	0	0	0	0	0	0
香美郡 夜須町	0	0	0	0	0	0	0	0	0	0	0	0	0	0	0	0	0	0	0
香美郡 香北町	0	0	0	0	0	0	0	0	0	0	0	0	0	0	0	0	0	0	0
香美郡 吉川村	0	0	0	0	0	0	0	0	0	0	0	0	0	0	0	0	0	0	0
香美郡 物部村	0	0	0	0	0	0	0	0	0	0	0	0	0	0	0	0	0	0	0
長岡郡	0	0	0	0	0	0	0	0	0	0	0	0	0	0	0	0	0	0	0
長岡郡 本山町	18	16	34	1	2	3	1	1	2	0	1	2	2	4	0	0	0	0	0
長岡郡 大豊町	28	10	38	3	0	3	3	0	3	0	0	2	1	3	0	2	1	2	1
土佐郡	0	0	0	0	0	0	0	0	0	0	0	0	0	0	0	0	0	0	0
土佐郡 鏡村	0	0	0	0	0	0	0	0	0	0	0	0	0	0	0	0	0	0	0
土佐郡 土佐山村	0	0	0	0	0	0	0	0	0	0	0	0	0	0	0	0	0	0	0
土佐郡 土佐町	30	13	43	3	1	4	3	1	4	0	0	5	3	8	0	3	1	3	1
土佐郡 大川村	3	0	3	0	0	0	0	0	0	0	0	0	0	0	0	0	0	0	0
土佐郡 本川村	0	0	0	0	0	0	0	0	0	0	0	0	0	0	0	0	0	0	0

付表5. 市区町村別罹患数 : 部位別、性別

B. 上皮内がんを含む

高知県 2013年

市区町村	全部位		大腸(結腸・直腸)*1		結腸*1		直腸*1		肺		乳房		子宮		子宮頸部					
	000-096 D00-D09		C18-C20 D010-D012		C18 D010		C19-C20 D011-D012		C33-C34 D021-D022		C50 D05		C53-C55 D06		C53 D06					
	男	女	男	女	男	女	男	女	男	女	男	女	男	女	男	女				
吾川郡	0	0	0	0	0	0	0	0	0	0	0	0	0	0	0	0				
吾川郡 伊野町	0	0	0	0	0	0	0	0	0	0	0	0	0	0	0	0				
吾川郡 池川町	0	0	0	0	0	0	0	0	0	0	0	0	0	0	0	0				
吾川郡 春野町	0	0	0	0	0	0	0	0	0	0	0	0	0	0	0	0				
吾川郡 吾川村	0	0	0	0	0	0	0	0	0	0	0	0	0	0	0	0				
吾川郡 吾北村	0	0	0	0	0	0	0	0	0	0	0	0	0	0	0	0				
吾川郡 いの町	102	72	174	11	9	20	6	7	13	5	2	7	22	8	30	1	9	10	5	3
吾川郡 仁淀川町	31	22	53	6	2	8	0	2	2	6	0	6	2	2	4	0	4	3	3	3
高岡郡	0	0	0	0	0	0	0	0	0	0	0	0	0	0	0	0	0	0	0	0
高岡郡 中土佐町	43	36	79	7	7	14	6	7	13	1	0	1	3	3	6	0	5	1	1	1
高岡郡 佐川町	56	43	99	6	9	15	3	5	8	3	4	7	10	5	15	0	9	9	1	1
高岡郡 越知町	37	26	63	3	3	6	2	1	3	1	2	3	10	3	13	0	3	3	5	4
高岡郡 窪川町	0	0	0	0	0	0	0	0	0	0	0	0	0	0	0	0	0	0	0	0
高岡郡 橋原町	30	20	50	5	0	5	3	0	3	2	0	2	2	0	2	0	1	1	4	2
高岡郡 大野見村	0	0	0	0	0	0	0	0	0	0	0	0	0	0	0	0	0	0	0	0
高岡郡 東津野村	0	0	0	0	0	0	0	0	0	0	0	0	0	0	0	0	0	0	0	0
高岡郡 葉山村	0	0	0	0	0	0	0	0	0	0	0	0	0	0	0	0	0	0	0	0
高岡郡 仁淀村	0	0	0	0	0	0	0	0	0	0	0	0	0	0	0	0	0	0	0	0
高岡郡 日高村	32	18	50	5	0	5	5	0	5	0	0	0	6	1	7	0	2	2	2	0
高岡郡 津野町	18	21	39	1	0	1	1	0	1	0	0	0	1	5	6	0	5	5	2	2
高岡郡 四万十町	103	55	158	13	11	24	9	9	18	4	2	6	15	4	19	0	11	11	6	4
幡多郡	0	0	0	0	0	0	0	0	0	0	0	0	0	0	0	0	0	0	0	0
幡多郡 佐賀町	0	0	0	0	0	0	0	0	0	0	0	0	0	0	0	0	0	0	0	0
幡多郡 大正町	0	0	0	0	0	0	0	0	0	0	0	0	0	0	0	0	0	0	0	0
幡多郡 大方町	0	0	0	0	0	0	0	0	0	0	0	0	0	0	0	0	0	0	0	0
幡多郡 大月町	22	14	36	3	0	3	2	0	2	1	0	1	6	5	11	0	2	2	0	0
幡多郡 十和村	0	0	0	0	0	0	0	0	0	0	0	0	0	0	0	0	0	0	0	0
幡多郡 西土佐村	0	0	0	0	0	0	0	0	0	0	0	0	0	0	0	0	0	0	0	0
幡多郡 三原村	4	3	7	0	1	1	0	1	1	0	0	0	2	0	2	0	0	0	1	0
幡多郡 黒潮町	43	39	82	6	2	8	3	1	4	3	1	4	5	8	13	0	6	6	2	1

*1 粘膜がんを含む

「市区町村合併前の市町村名」については、都道府県がんデータベースシステム上表記されていますが、2014年集計からは表示されない予定です。

IV 參考資料

用語の説明

1) 罹患数

ある集団で一定期間に、新たのがんと診断された数。同じ人に複数のがん（多重がん）が診断された場合には、それぞれの診断年で、集計に含まれる。

2) 罹患率

罹患数を登録対象地域の人口で割った値。通常は1年間の10万人あたりの罹患数で表現される。

3) M/I比 (Mortality Ratio /Incidence)

一定期間におけるがん死亡数とがん罹患数との比。死亡罹患比といい、生存率が低い場合、あるいは、届出が不十分な場合に高くなる。一方、生存率が高い場合、あるいは、患者同定過程に問題があり、1人の患者を誤って重複登録している場合に低くなる。現在のがん患者の生存率の水準より、全がんで ≤ 0.5 程度が妥当と推計されている。

4) 遡り調査

がん罹患していたことが死亡票で初めて把握されたがん患者に対して、死亡診断書作成施設に問い合わせ、その患者の罹患情報を得る調査法。

5) DCN (Death Certificate Notification)

死亡情報で初めて登録されたがんの割合。DCNが存在することは、届出が漏れており、DCNが高ければ登録の完全性が低い（登録漏れが多い）ことが推察される。

6) DCO (Death Certificate Only)

死亡情報のみで登録された患者の割合。DCOが低いほど、計測された罹患数の信頼性が高いと評価される。DCOが高い場合、登録漏れが多いとみなされるが、低いといって登録漏れが少ないことの保証にはならない。その理由は、遡り調査に力を注いだ場合、DCNが高くても、DCOを低くすることが可能だからである。国際的な水準では、DCOは10%以下であることが求められる。

7) 罹患日

届出による登録例は、初めて当該がんと診断された年月日を罹患年月日とする。また届出がなく、死亡小票のみでの登録例は、死亡年月日を罹患年月日とする。

8) 粗罹患率（粗死亡率）

一定期間の罹患数（死亡数）を単純にその期間の人口で割った罹患率（死亡率）。年齢調整をしていない罹患率（死亡率）という意味で「粗」という語が付いている。日本人全体の罹患率（死亡率）の場合、通常1年単位で算出され、「人口10万人のうち何例罹患（死亡）したか」で表現される。年齢構成の異なる集団間で比較する場合や同一集団

の年次推移を見る場合には、年齢構成の影響を除去した年齢調整罹患率（年齢調整死亡率）などが用いられる。

9) 年齢階級別罹患率（年齢階級別死亡率）

年齢階級別に算出した罹患率（死亡率）。通例、5歳階級ごとに算出され、例えば「40～44歳人口10万人のうち何人罹患（死亡）したか」で表現される。

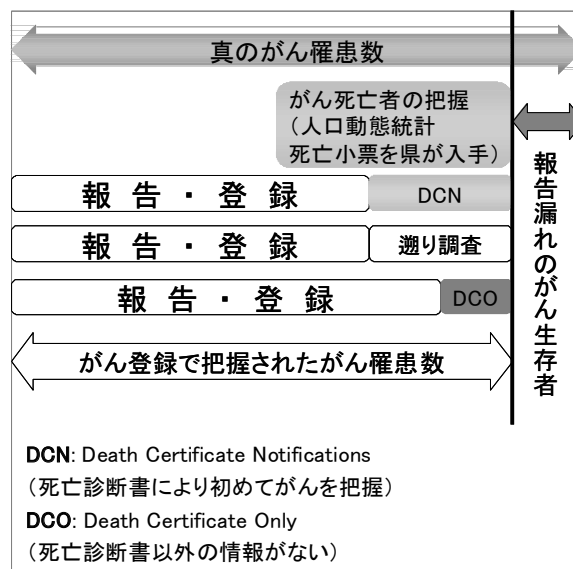
10) 年齢調整罹患率（年齢調整死亡率）

仮に2つの集団の粗罹患率（粗死亡率）に差があっても、その差が真の罹患率（死亡率）の差なのか、単に年齢構成の違いによる差なのかの区別がつかない。そこで、年齢構成が異なる集団の間で罹患率（死亡率）を比較する場合や、同じ集団で罹患率（死亡率）の年次推移を見る場合に年齢調整罹患率（年齢調整死亡率）が用いられる。年齢調整罹患率（年齢調整死亡率）は、集団全体の罹患率（死亡率）を、基準となる集団の年齢構成（基準人口）に合わせた形で求められる。

罹患数の集計方法

地域がん登録では、医療機関からの報告・登録情報に、人口動態統計（死亡診断書）で把握されたがん死亡情報を照らし合わせて、医療機関からの報告・登録漏れ（DCN）を把握する。DCNについては、死亡診断医療機関に報告を依頼する（遡り調査）。回答を得られなかったがん死亡の数（DCO）と、報告により把握されたがんの数とをあわせて、罹患数とする。

標準データベースシステムを用いて行われてきた地域がん登録では、適時性に配慮し、慣習的に、DCN全例について死亡年を罹患年として罹患数集計が行われてきた。しかし、全国がん登録データと連携する都道府県がんデータベースシステムを用いる罹患数集計では、国際ルールに則り、DCNの罹患年として、報告・登録分では診断年が、DCOでは死亡年が採用されている。



人口統計と死亡統計

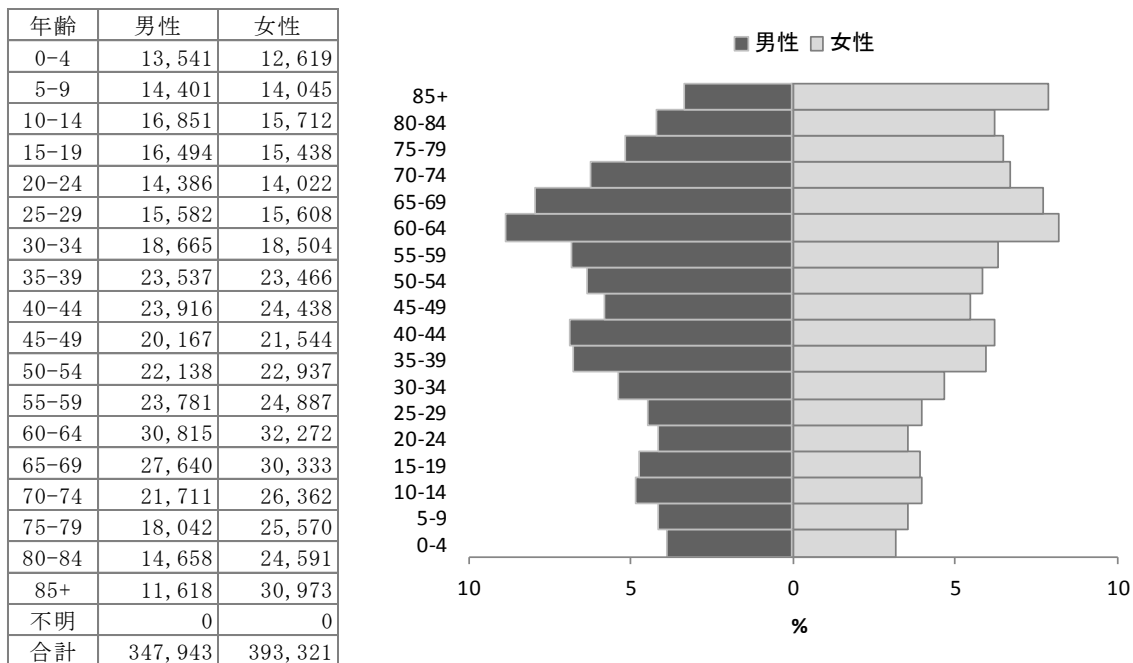
・人口

率の算出には国立がん研究センターがん対策情報センターが平成 25 年度に作成した都道府県別人口データを用いた。この人口データは、5 年毎の国勢調査人口および毎年的人口動態統計出生数を用いて、都道府県別、性別に同一出生コホートを外挿して求めたものである。なお、罹患率の計算には総人口を、死亡率の計算には日本人人口を用いた。

・死亡

死亡統計については、厚生労働科学研究費補助金がん対策推進総合研究事業（がん政策研究事業）都道府県がん登録データの全国集計と既存がん統計の資料の活用によるがん及びがん診療動向把握の研究 平成 26 年度個別報告書「都道府県別がん死亡（2012 年～2013 年）」のデータを用いた。なお、この死亡データは、日本における日本人死亡である。

図 15 2013 年高知県人口と人口構造（総人口）



出典 国立がん研究センターがん対策情報センターが平成 25 年度に作成した都道府県別人口データ

高知県での生存確認調査の結果

がん医療を評価する重要な指標のひとつである生存率を測定するために、診断されてから一定期間後の生死状況を確認する調査である。

2010 年診断から 5 年以上、また 2012 年診断から 3 年以上経過し、生死状況を把握していない症例について、生存確認調査を実施した。

2010年

結果	件数
死亡	3,340
生存	2,066
調査不能	90
継続調査可能	1
合計	5,497

2012年

結果	件数
死亡	2,852
生存	2,887
調査不能	50
継続調査可能	3
合計	5,792

V 高知県がん登録評価事業実施要領

高知県がん登録評価事業実施要領

(趣旨)

第1条 この要領は、高知県（以下、「県」という。）が、高知県健康診査管理指導事業実施要綱第6に基づき実施する、がん登録評価事業（以下、「がん登録」という。）について必要な事項を定める。

(定義)

第2条 この要領において用いる用語の定義は、次に定めるところによる。

- (1)「登録室」とは、医療機関より届けられた内容の登録作業を行う執務室及び届出票を保管する部屋をいう。
- (2)「がん登録従事者」とは、雇用形態に関わらず、登録室において、がん登録に関する各種情報の収集、整理、蓄積、解析及び報告等の業務に従事する者をいう。
- (3)「指導医」とは、がん登録従事者に対し、がん登録事業全般を指導する、がん登録に十分な経験を有する医師をいう。
- (4)「届出者」とは、がん登録に協力する県内医療機関の医師及び診療情報管理士などの医療機関担当者をいう。
- (5)「届出票」とは、がん登録で収集する情報を届出者が記入するための高知県悪性新生物患者届出票（別記様式1）をいう。
- (6)「届出医療機関」とは、届出者の所属する医療機関をいう。
- (7)「登録システム」とは、届出票の内容を集計・管理するためのサーバー、登録用データベース、入力用端末の一式をいう。
- (8)「電算処理」とは、登録システムへのがん登録情報の登録処理を行うことをいう。
- (9)「登録資料」とは、届出票などにより収集し作成した、特定の個人が識別される帳票等及び特定の個人が識別され得る患者単位または腫瘍単位の資料をいう。この中には、届出票原票、登録システムに保存されているファイルも含む。

(事業の実施)

第3条 県は、一般社団法人高知県医師会、国立大学法人高知大学、その他関連する機関の協力を得て、本事業を実施する。

2 県は、事業を円滑に推進するため、以下の業務を委託して実施することができる。

- (1) 登録室の設置
- (2) がん登録従事者の配置及び指導医の協力体制の構築
- (3) 医療機関からの届出票の受付及び届出票の配付に関する業務
- (4) 届出票の整理、登録、集計、解析、報告書の作成に関する業務
- (5) 死亡小票情報による遡り調査、住民票照会による生存率確認調査等に関する業務

- (6) 登録資料の利用、提供に関する業務
- (7) 地域がん登録全国協議会への参加に関する業務
- (8) その他、がん登録評価事業の推進に必要な業務

- 3 県は、本事業での解析結果及び評価並びに事業実施に関する基本的事項の検討を、別に定める高知県健康診査管理指導協議会において行う。
- 4 県は、関係機関及び医療機関等へ事業の実施及び安全管理措置に関する説明を行い、事業への協力要請を行う。
- 5 県は、作成した報告書を公表する。

(登録の範囲)

第4条 高知県内医療機関で診断された、国際疾病分類腫瘍学の分類基準による全ての悪性新生物（疑い含む）を対象とする。

(登録室管理者)

- 第5条 がん登録における個人情報の保護及び管理のため、指導医及びがん登録従事者の中から、登録室に登録室管理者を置く。
- 2 登録室管理者は、県が指定する。ただし、登録室の設置等業務を委託して実施する場合は、受託者が指定し、県に報告する。
 - 3 登録室管理者は、がん登録における個人情報の保護及び管理対策を指導監督するとともに、必要に応じてこれを向上させるための対策を講じることを責務とする。

(がん登録に従事する者の義務)

- 第6条 がん登録従事者及びがん登録従事者であった者は、個人情報の保護及びその適正な取り扱いの確保に十分配慮しなければならない。
- 2 がん登録従事者は、登録室管理者の指導監督に基づき、個人情報の保護及び管理対策の維持向上に努めるとともに、業務実施に当たっては、登録資料の取扱いについて、がん登録従事者以外の者の目に触れたり、紛失、破損したりすることがないように、細心の注意を払わなければならない。
 - 3 登録室管理者は、本事業に係る個人データの取扱いに関するマニュアル（以下、「マニュアル」という。）を作成し、年度当初に県に報告しなければならない。
 - 4 マニュアルに含める項目は以下のとおりとする。
 - (1) 作業分担
 - (2) 年間作業予定
 - (3) 取得
 - (4) 入力
 - (5) 保管・消去・廃棄

- (6) 利用・加工
- (7) バックアップ
- (8) 地域がん登録室からの医療機関への問い合わせ
- (9) 入退室管理
- (10) 外部からの問い合わせ対応
- (11) 出張採録
- (12) 移送
- (13) 個人情報安全管理措置教育
- (14) 個人情報漏洩時の対応
- (15) システム管理

(患者等への接触禁止)

第7条 がん登録従事者は、情報の収集や登録情報の確認のために、患者本人あるいはその家族に直接接してはならない。

(情報の収集)

第8条 本事業の対象となる個人情報の収集に関しては、高知県個人情報保護条例第8条第4項に該当する個別事項として、本人以外の者から収集する。

- 2 収集する情報は、届出票に定める、がん登録を実施するために必要な最小限度の範囲とする。
- 3 届出者は、がん患者を診療した場合は、他の医師からの届出の有無にかかわらず、届出票により、登録室へ届け出るものとする。また、既に届出のあった患者が新たに他のがん罹患したと診断された場合も同様とする。

届出票を送付する場合は、必ず県が指定する郵便追跡サービス（簡易書留、特定記録郵便など）付きの専用封筒により行い、郵送料金は登録室が支払う。電子媒体による届出については別途定める方法とする。

- 4 県は、人口動態調査死亡小票の目的外利用承認を受けたのち、県内の保健所において、他保健所移送分及び県外からの移送分を含む死亡小票を転写し、転写した死亡小票を登録室に転送する。また、市町村に対して生存確認調査のための住民票照会への協力依頼を行う。
- 5 県（委託する場合にあっては受託者）は、届出票の登録を行うとともに、事業目的を達成するために必要な情報を収集するため、死亡小票情報による遡り調査及び住民票照会による生存率確認調査を、高知県医師会、県内医療機関及び市町村の協力のもと郵送により実施する。また、必要であれば、出張採録により情報の収集を行う。
- 6 がん登録従事者が医療機関に出張してがん患者情報を収集する場合は、あらかじめ当該届出医療機関に対し文書により協力依頼を行い、その承諾を得た上で実施し、届出票に必

要事項のみ転記する。

(届出情報の登録)

第9条 登録室に送付された届出票等の情報は、登録システムに入力し登録管理する。

- 2 登録システムには、適切な物理的及び技術的安全管理対策を施す。
- 3 がん登録従事者は、登録室に送付された届出票等について、高知県地域がん登録室郵便物受渡簿（別記様式2）により受取確認の記録を行った上で、電算処理を行う。
- 4 がん登録従事者は、登録システムに個々に設定されたパスワードを入力の上、電算処理を行う。

(書類等の管理)

第10条 登録室管理者は、次に掲げる措置を講ずるものとする。

1 届出票等の管理

- (1) 登録室に送付された届出票等は、登録室内の施錠したキャビネット等に保管する。
- (2) 転写・複写作業における用紙類や作業過誤等により不用となった届出票等は、直ちに細断又は焼却により廃棄する。

2 出力帳票の管理

- (1) 出力帳票のうち保管を要するものは、登録室内の施錠したキャビネット等に保管する。
- (2) 不用となった出力帳票は、直ちに細断又は焼却により廃棄する。

3 媒体に記録された情報の管理

- (1) 収集した情報を登録したマスターファイル等は、作業中の事故又は故障に備えて、磁気ディスク等に定期的に複写し、登録室内の施錠したキャビネット等に保管する。
- (2) 複写に当たっては、磁気ディスク等を複数用意し、複写した日が分かるようにしておく。
- (3) 登録過程で発生する電子ファイル及び情報提供用に作成したデータの登録室控用の電子ファイルは、電子ファイル作成台帳（別記様式3）に必要事項を記録し管理する。
- (4) 磁気ディスク等に記録された情報は、不用になった時点で直ちに消去する。

4 ドキュメントの保管

登録システムのシステム設計書、操作手順、プログラム解説書等のドキュメントは、登録室内の施錠したキャビネット等に保管する。

5 登録資料の登録室外への持ち出し

- (1) 登録室管理者が、登録作業上特に必要があると認める下記の場合を除き、登録資料を登録室以外の場所に持ち出してはならない。

ア 登録システムの保守又は修繕のため、保守業者が登録システム及び登録資料を持ち出す場合

イ 指導医に、がん登録従事者が登録内容精査の依頼を行った場合で、その作業のため

指導医の執務室に持ち出す場合

- (2) 登録資料を登録室以外の場所に持ち出す場合は、その都度、登録室管理者が、登録資料持ち出し記録簿（別記様式4）に記録し管理する。
- (3) 上記（1）で登録資料の閲覧又は登録システムへのアクセスを認めたものについては、守秘義務誓約書（別記様式5）の提出を求める。

6 登録資料の転記及び複写

- (1) 届出票及び出力帳票の転記及び複写は、登録作業上必要最低限の範囲に留め、登録室内の施錠したキャビネット等に保管する。
- (2) 不用となった転記及び複写帳票は、直ちに細断又は焼却により廃棄する。

（届出内容に関する医療機関への照会）

第11条 登録作業に当たり、届出者に対し、届出患者についての問い合わせが必要になったときは、登録室管理者又は登録室管理者が承認した者が、原則として文書照会により行うものとする。

- 2 問い合わせのために届出票または登録資料の写しを送付する必要がある場合は、必ず郵便追跡サービス付きの郵便物（簡易書留、特定記録郵便など）により行うこと。また、送付した届出票または登録資料の写しは、登録室へ必ず返送してもらうこととし、そのための返信用封筒を同封すること。
- 3 電話照会の場合は、至急に問合せ確認することが必要な場合または電話により具体的な質問事項を説明する方が書面によるよりも誤解がない場合とし、通話相手が届出者であることを必ず確認した後に行うものとする。
- 4 届出者の退職等の事由により、届出者への照会が不能の場合は、届出医療機関の院長もしくはがん登録担当者に対し照会する。

（登録室への入室等の管理）

第12条 登録室管理者は、特に必要が有る場合を除き、がん登録従事者以外の者を登録室に立ち入らせてはならない。

- 2 がん登録従事者以外の者が登録室に立ち入る場合は、登録室入退室管理簿（別記様式6）に必要事項を記入し、登録室管理者の承認を得なければならない。
- 3 登録室管理者の承認を得て、がん登録従事者以外の者が登録室に立ち入る場合は、がん登録従事者は、原則として登録作業を中断し、登録資料をキャビネット等に収納し、登録資料が当該者の目に触れないようにしたうえで、立ち会うものとする。
- 4 登録室を最後に退出する者は、登録資料を全てキャビネット等に保管施錠のうえ、登録室等の施錠を確認しなければならない。

（登録資料の利用制限）

第13条 登録資料は、がん登録の目的以外には利用してはならない。

ただし、地域がん登録評価事業を所管する課の長（以下「課長」という。）が認める場合は、この限りではない。

- 2 前項のがん登録の目的以外の利用は、本情報を閲覧すること以外には、利用しようとしている目的を達成できないか、達成することが事実上極めて困難な場合であって、かつ情報を利用することにより、その時点において科学的、社会的、臨床的に新しい価値を生むことが一般的に期待できる場合に限る。

（研究等のための登録資料の利用申請及び審査）

第14条 年報等により公表を行ったもの以外の登録資料の利用を希望する者は、高知県がん登録評価事業登録資料利用申請書（別記様式7）を県に提出する。

なお、利用できる情報は、年報等で公表されている年までとする。

- 2 課長は、前条第2項の規定及び次の基準により申請内容を審査し、適当と認められる場合は、高知県がん登録評価事業登録資料利用承認書（別記様式8）により申請者に通知する。

また、不適当と判断した場合は、高知県がん登録評価事業登録資料利用不承認通知書（別記様式9）により申請者に通知する。

- (1) 登録資料の利用が保健医療の向上又は研究を目的としたものであること。
- (2) 登録資料の利用ががん対策の推進に寄与するものであること。
- (3) 利用する登録資料が、利用目的を達成する上で必要な最小限度の範囲内のものであること。
- (4) 申請者は、社会に貢献する適正な研究目的と、目的達成の研究能力及び研究遂行に必要な手段を持ち、登録資料から知り得た情報の管理を適切に行うことができる者であること。
- (5) 個人を特定しうる可能性のある情報を含む患者単位又は腫瘍単位の資料の利用を希望する申請者は、原則として、申請者が所属する機関等の倫理審査委員会による承認を得ていること。

- 3 課長は、承認に当たり、登録情報の利用方法、利用する範囲等について、条件を付すことができるものとする。

- 4 課長は、研究利用への承認に関して、必要があれば高知県健康診査管理指導協議会に諮り、意見を聞くことができる。

（研究等のための登録資料の提供）

第15条 課長は、前条により登録資料の提供を承認した場合は、登録室に提供資料の作成を指示し、登録室より申請者に、直接交付又は郵便追跡サービス付きの郵便物（簡易書留、特定記録郵便など）により登録資料を提供する。

- 2 提供に当たり登録室は、登録情報提供記録簿（別記様式10）に必要事項を記録する。
- 3 申請者は、登録情報を受領した場合には、速やかに高知県がん登録評価事業登録資料受領書（別記様式11）を課長に提出する。

（研究等のための登録資料利用者の責務）

第16条 申請者は、登録情報の受領後の取り扱いについて、次に掲げる項目を遵守しなければならない。

- (1) 当該情報を利用申請目的以外に使用してはならない。また、第三者に資料を譲渡、貸与、閲覧させてはならない。
- (2) 当該情報の借用中の保管については、申請者の責任において、十分な管理を行う。
- (3) 患者単位資料の利用期間は当該提供に係わる承認の日から最長1年間とする。
- (4) 患者単位資料の提供を受けた者は、利用期間が終了したとき、又は利用期間内であっても利用目的が完了したときには、直ちに、提供された全ての資料を登録室に返還、又は消去し、高知県がん登録評価事業登録資料返却・廃棄報告書（別記様式12）を課長に提出しなければならない。

（研究等のための登録資料利用結果の報告）

第17条 申請者は、研究成果の公表に当たっては、その内容の中に「高知県がん登録評価事業登録資料を利用した」ことを明示しなければならない。

- 2 申請者は、当該印刷論文の別刷または抄録の写し等を課長に提出しなければならない。

（予後情報の利用申請及び審査）

第18条 患者情報を届出た医療機関等は、県に対し、当該医療機関に係る届出患者に関する予後情報の提供を求めることができる。

- 2 予後情報の利用は、過去に届出をした主治医またはその医療機関が、その後の患者について登録された情報を適正な診療または研究の目的で利用する場合とする。
- 3 届出医療機関が届出患者に関する予後情報の提供を受けようとする場合には、高知県がん登録評価事業予後情報利用申請書（別記様式13）を県に提出する。
- 4 課長は予後情報の利用申請があったときは、申請者の属する医療機関等からの届出の有無を確認の上、次の基準により申請内容を審査し、適当と認められる場合は、高知県がん登録評価事業登録資料利用承認書（別記様式8）により申請者に通知する。
また、不適当と判断した場合には、高知県がん登録評価事業登録資料利用不承認通知書（別記様式9）により申請者に通知する。
 - (1) 予後情報の利用が、がん予防の推進、がん医療の向上に寄与するものであること。
 - (2) 予後情報の利用について、申請者の所属する機関等の所属長の承認を受けていること。
 - (3) 予後情報の提供により個人または第三者の権利利益を不当に侵害するおそれがないこ

と。

5 課長は、承認に当たり、登録情報の利用方法、利用する範囲等について、条件を付すことができるものとする。

(予後情報の提供)

第19条 課長は、前条により予後情報の提供を承認した場合は、登録室に提供資料の作成を指示し、登録室より申請者に、直接交付又は郵便追跡サービス付きの郵便物（簡易書留、特定記録郵便など）により予後情報を提供する。

2 提供に当たり登録室は、登録情報提供記録簿（別記様式10）に必要事項を記録する。

3 申請者は、予後情報を受領した場合には、速やかに高知県がん登録評価事業登録資料受領書（別記様式11）を課長に提出する。

(予後情報利用者の責務)

第20条 申請者は、予後情報の受領後の取り扱いについて、次に掲げる項目を遵守しなければならない。

(1) 当該情報を利用申請目的以外に使用してはならない。また、第三者に資料を譲渡、貸与、閲覧させてはならない。

(2) 当該情報の借用中の保管については、申請者の責任において、十分な管理を行う。

(3) 患者単位資料の利用期間は当該提供に係わる承認の日から最長1年間とする。

(4) 患者単位資料の提供を受けた者は、提供された全ての資料を登録室に返還、又は消去し、高知県がん登録評価事業登録資料返却・廃棄報告書（別記様式12）を課長に提出しなければならない。

(報道機関等からの照会への対応)

第21条 報道機関等からの照会に関しては、県が対応する。

(その他)

第22条 この要項に定めるもののほか、必要な事項は、課長が別に定める。

附則（施行期日）この要領は、平成22年4月1日から施行する。

附則 この要領は、平成25年6月19日から施行する。

秘 高知県悪性新生物患者届出票

		事務局 使用欄	受付番号		事務局 使用欄		
			受付年月日				
医療機関	名称	氏名		所属			
		主治医					
		届出者					
貴院患者 ID		性別	生年月日				
ふりがな		1 男 2 女	0 西暦	年 月 日			
姓・名 (漢字)			1 明治				
		2 大正					
		3 昭和					
		4 平成					
診断時住所							
診断名	左右 両側臓器のみ記載	1 右 2 左 9 不明 3 両側 (卵巣、腎芽腫、網膜芽腫)	病理診断名				
	部位 臓器名と詳細部位	(例 胃U、肺S2、など) 悪性リンパ腫は「主病変の部位」を記載	詳細をお願いします				
診断情報	初発・ 治療開始後	1 初発 (自施設で診断かつ/もしくは初回治療) 2 治療開始後 (前医で当該腫瘍の初回治療を開始した以降)・再発					
	診断根拠 (複数回答可)	1 原発巣の組織診 2 転移巣の組織診 3 細胞診		患者の全過程を通じて、がんと診断する根拠となった検査に○(初回治療前の診断に限定しない)			
	診断日	自施設 診断日	0 西暦 1 昭和 2 平成	年 月 日	初回治療前に自施設で実施した検査のうち、診断根拠の番号の最も小さい検査の検体採取日や検査日 他施設診断の場合は、当該腫瘍自施設初診日		
		初回 診断日	0 西暦 1 昭和 2 平成	年 月 日	他施設診断の場合、その診断日をわかる範囲で必ず記入		
発見経緯	1 がん検診 2 人間ドック・健診 3 他疾患の経過観察中 4 剖検 9 自覚症状・その他・不明						
病期	病巣の拡がり	0 上皮内 1 限局 2 所属リンパ節転移 3 隣接臓器浸潤 4 遠隔転移 9 不明			初発の場合、病巣の広がりかUICC/TNMのどちらかは必ず記入		
	UICC TNM	T <input type="text"/>	N <input type="text"/>	M <input type="text"/>	ステージ <input type="text"/>	(地域がん登録では病巣の拡がりを集計する。病巣の拡がりに記入がなければ TNM 分類やその他の情報からコード化する)	
	その他	深達度、腫瘍径など病巣の拡がりの判定に役立つ情報があれば、ご記入ください。					
初回治療	観血的治療	手術	1 有	2 無			
		体腔鏡的	1 有	2 無			
		内視鏡的	1 有	2 無			
	その他の治療	観血的治療を総合した治療結果	原発巣切除 (1 治癒切除 2 非治癒切除 3 治癒度不明) 4 姑息・対症療法・転移巣切除・試験開腹 9 不詳				
		放射線	1 有	2 無			
		化学療法	1 有	2 無			
免疫療法		1 有	2 無				
内分泌療法	1 有	2 無					
その他							
死亡年月日	0 西暦 1 平成	年 月 日					
オプション (自由記載欄)							

高知県悪性新生物患者届出票 記載要領

医療機関	自施設名称。正式名称記入が望ましい（ゴム印でも可）。照会先所属、届出者は問い合わせに使用。
貴院患者 ID	貴院で患者固有に与えられている番号・記号。患者情報照会に使用。
姓・名 (漢字)	姓と名を別々に漢字表記で記入。重複登録を防ぐ大事な項目のため、イニシャル、カタカナ等の略記は避け、本名を記入。なお、漢字表記できない外国名の場合はカタカナ表記とする。
性別	性別を記入。
生年月日	生年月日を記入。西暦もしくは和暦（元号）、どちらでも記入可。
診断時住所	診断時に居住していた住所。市町村のみならず、マンション・部屋番号までのできるだけ詳細な住所を記入。
診断名	
左右	原発部位が両側臓器(肺・乳房等側性のある臓器)のみ記入。「両側」は卵巣・腎芽腫・網膜芽腫に用いる。その他の側性を有する臓器において、一方が他方の転移と判断されない腫瘍が左右に存在するとき、左右それぞれを独立した腫瘍として別々の届出票に記入。一方が他方の転移で、原発側が判断されない場合は「不明」とする。
部位	腫瘍の原発部位を、できるだけ詳細な情報を含んだ言葉で記入。固形腫瘍では、原発臓器名とその詳細部位を記入(例:「肺左上葉」、「結腸脾弯曲部」等)。転移性がんの場合は、原発臓器を記入(例:食道がんの肺転移の場合は、転移部位の「肺」ではなく、「食道」を記入)。原発が不明な場合は「原発不明」とする。白血病の場合、診断部位は「骨髄」とし、病理診断名に「急性骨髄性白血病 M2」等と記入。悪性リンパ腫の場合、診断部位は主病変の部位とし(例:胃の悪性リンパ腫の場合は、「胃」を記入)、詳細な診断名は病理診断名に「びまん性大細胞性 B 細胞型リンパ腫」のように記入。がん登録では、国際疾病分類一腫瘍学(ICD-0)を用いるのが世界基準であり(2009 年現在第 3 版)、登録室では原発部位情報を ICD-0-T に基づいてコーディングしている。
病理診断名	腫瘍の病理組織を、できるだけ詳細な情報を含んだ言葉で記入。病理報告に記入されている組織型を完全に記入することが望ましい。腫瘍の形状、腫瘍の性状(良性、良悪不詳、上皮内、悪性、等)、及び分化度(高・中・低・未分化) / リンパ性造血器腫瘍の場合の表面抗原(T-cell、B-cell、Null-cell)等を全て含む事が望ましい。登録室では病理診断名を ICD-0-M を用いて 6 桁の数字でコーディングしている。
診断情報	
初発・治療開始後	初発、治療開始後・再発を区別するための項目。 ・初発：自施設において、当該腫瘍の診断、診断と初回治療、あるいは初回治療を実施した場合。 ・治療開始後・再発：他施設にて当該腫瘍の初回治療を開始した後、自施設にて患者を診療した場合。自施設・他施設を問わずに初回治療が完了した後、自施設にて患者を診療した場合（再発を含む）。
診断根拠	当該腫瘍が悪性腫瘍であること、その原発部位ならびに病理組織の確定に際し、患者の全経過を通じて最も寄与した情報（初回治療前の診断に限定しない。他施設における診断情報も含む）。複数回答も可。 ・原発巣の組織診：原発巣からの病理組織診断によるがんの診断、白血病の骨髄穿刺を含む。 ・転移巣の組織診：転移巣からの病理組織診断によるがんの診断。 ・細胞診：喀痰、尿沈渣、膣分泌物等による剥離細胞診、ファイバースコープ等による擦過、吸引細胞診、あるいは洗浄細胞診を含む。白血病及び悪性リンパ腫の一般血液検査も、この項に含む。 ・部位特異的な腫瘍マーカー：PSA、AFP、HCG、VMA、血清・尿中免疫グロブリン高値。 ・臨床検査：画像診断（特殊撮影、造影全て。MRI、RI 検査、PET、超音波検査を含む。）、手術・体腔鏡下の肉眼的診断を含む。 ・臨床診断
自施設診断日	自施設において当該腫瘍の初回診断がなされた場合の届出では、初回治療前に自施設で実施した検査のうち、診断根拠の番号の最も小さい検査の検体採取日や検査日を記入（組織診検体採取日、細胞診検体採取日、腫瘍マーカー検体採取日、画像診断検査日の順で優先）。前医・他施設において当該腫瘍の初回診断がなされた場合の届出では、自施設の当該腫瘍初診日を記入。生前に存在が疑われていなかったがんが病理解剖によりはじめて診断された場合は、死亡日を自施設診断日とする。西暦もしくは和暦（元号）、どちらでも記入可。年月日まで記入。
初回診断日	前医・他施設において、すでに当該腫瘍の診断がなされていた場合の届出では、前医・他施設において当該腫瘍の初回治療前に”がん”と診断する根拠となった検査を行った日をわかる範囲で必ず記入。西暦もしくは和暦（元号）、どちらでも記入可。できる限り年月日まで記入。詳細が不明な場合でも、分かる範囲で記入。(例：4 月上旬、4 月頃、春頃、2009 年頃等)

発見経緯	<p>当該腫瘍が診断される発端となった状況を把握するための項目。</p> <ul style="list-style-type: none"> ・がん検診：がんの早期発見・早期治療を目的とし、一連の定型的な検査を行う場合 ・健診・人間ドック：健診は健康一般に関する審査(健康尺度の測定)を目的とし、一連の検査を行う場合で、人間ドックは個人を対象にして行う、より詳細な健康一般の診査 ・他疾患の経過観察中：入院時ルーチン検査を含む ・剖検：剖検によってはじめて腫瘍の存在が発見された場合 <p>※自覚症状を持ちながらがん検診を受けがんと診断された場合は「がん検診」とする。</p>
病期	
病巣の拡がり	<p>病巣の拡がりとは、腫瘍の原発部位での拡がりの程度と、所属リンパ節・遠隔臓器への転移の有無に基づき、大まかに分類する方法である。術後病理学的診断による進展度が判明していればそれを優先し、無ければ治療前の進行度を用いる。ただし、腫瘍の縮小を目的とした化学療法や放射線療法、あるいは免疫・内分泌療法等を施行の後、手術(体腔鏡的・内視鏡的手術を含む)を施行した場合は、治療前の進展度を優先する。再発では記載不要。</p> <ul style="list-style-type: none"> ・上皮内：がんが原発臓器に限局しており、かつ上皮内にとどまるもの ・限局：がんが原発臓器に限局しているもの ・所属リンパ節転移：所属リンパ節への転移を伴うが、隣接組織、臓器への浸潤がないもの ・隣接臓器浸潤：隣接組織、臓器に直接浸潤しているが、遠隔転移がないもの ・遠隔転移：遠隔転移があるもの
UICC TNM	<p>地域がん登録では、病巣の拡がりを集計している。病巣の拡がりに記入がなければ TNM 分類やその他欄の情報から地域がん登録室の方でコード化する(よって初発の場合は、病巣の拡がりか UICCTNM のどちらかは必ず記入する)。</p> <p>UICC(国際対がん連合)TNM:がん登録では病期分類として「UICCTNM 悪性腫瘍の分類」を用いている。</p>
その他	深達度、腫瘍径など病巣の拡がりの判定に役立つ情報があれば記入。
初回治療	当該腫瘍における一連の初回治療のうち自施設で実施したものを記入。再発では記載不要。
観血的治療	
手術	<p>自施設での初回治療における、外科的治療の有無を記入。</p> <p>(例：【包含】子宮頸がんの円錐切除術 【除外】前立腺がんの去勢術→内分泌療法)</p>
体腔鏡的	自施設での初回治療における、体腔鏡的治療の有無を記入。
内視鏡的	自施設での初回治療における、内視鏡的治療の有無を記入。
観血的治療を総合した治療結果	<p>当該のがんに対する手術・体腔鏡的・内視鏡的治療を実施した場合のみ根治度を記入。初回治療として行った総合的な結果を記入。内視鏡的な治療を最初に行ったが、その後外科的な追加切除を必要とした場合は、外科的切除の根治度を記入する。根治度の記入は、組織学的に判断された根治度を用いるのが好ましい。組織的根治度が得られない場合、肉眼的根治度を用いる。</p> <p>※治癒切除、非治癒切除の定義：領域(所属リンパ節、隣接臓器)までの切除は以下のように定義する。</p> <p>治癒切除：腫瘍を完全に摘除した場合(相対、絶対切除を含む)</p> <p>非治癒切除：腫瘍の切除が不完全であった場合(切除しきれなかった場合)</p>
その他の治療	
放射線	自施設での初回治療における、放射線治療の有無を記入。
化学療法	<p>自施設での初回治療における、化学療法の有無を記入。化学療法については、定義が曖昧な部分があるが、免疫療法・BRM や内分泌療法を包含しないことに留意する。</p> <p>(例：【包含】ハーセプチンによる乳がん治療、肝臓の TAI)</p>
免疫療法	<p>自施設での初回治療における、免疫療法・BRM 療法の有無を記入。</p> <p>BRM(biological response modifier:生体応答調整物質)については、「腫瘍細胞に対する宿主の生物学的応答を修飾することによって、治療効果をもたらす物質または方法」いわゆる非特異的な免疫賦活療法を指すものとする。</p>
内分泌療法	<p>自施設での初回治療における、内分泌療法の有無を記入。内分泌療法とは、がん組織に対し、ホルモンバランスを替えることにより何らかの効果を求めた治療である。ホルモン投与、ホルモン代謝を拮抗する薬剤、抗ホルモン剤、エストロゲン依存性腫瘍に対する卵巣摘出術等がそれにあたる。</p> <p>(例：【包含】前立腺がんの去勢術)</p>
その他	自施設での初回治療における、上記(手術～内分泌療法)以外の治療を記入。TAE(肝動脈塞栓術)、PEIT(経皮的エタノール注入療法)、温熱療法、レーザー等治療(焼灼)等を含む。
死亡年月日	死亡日が判明している場合、記入。西暦もしくは和暦(元号)、どちらでも記入可。

登録資料持ち出し記録簿

持ち出し日時	内 容	持ち出し者	返却予定日	返却日時	返却者	管理者確認
例 H21/10/10 10:00	バックアップ CD	高知 太郎	H21/10/10 13 時ごろ	H21/10/10 13 時	高知太郎	印

高知県がん登録評価事業登録室
登録管理者 ○○○○ 様

高知県がん登録評価事業登録資料利用に係る
守秘義務誓約書

私は、高知県がん登録評価事業登録室に入室するにあたり、登録室内で知り得た
いかなる個人情報も、今後一切口外せず、また、個人情報に関するいかなる資料も
執務室外に持ち出さないことを誓約します。

平成 年 月 日

所属施設：

住 所：

氏 名：

印

高知県（所管課名）課長 様

申請年月日：平成 年 月 日

申請者の所属施設：

申請者の住所：

申請者の氏名：

印

高知県がん登録評価事業登録資料利用申請書

「高知県がん登録評価事業実施要領」第14条により、下記のとおり、高知県がん登録評価事業登録資料の利用を申請いたします。

なお、以下の資料の利用にあたっては、目的以外の使用はせず、「高知県がん登録評価事業実施要領」第16条の利用者の責務を遵守します。

使用目的 (研究計画書がある場合は添付すること)	
利用項目 (診断名・診断年等)	
利用方法	
登録資料の利用期間	
公表先	
その他 特記事項	

第 号
年 月 日

様

高知県（所管課名）課長 印

高知県がん登録評価事業登録資料利用承認書

平成 年 月 日付けで申請のあった高知県がん登録評価事業登録資料の利用については、「高知県がん登録評価事業実施要領」第（14・18）条の規定により、下記のとおり承認します。

承認年月日	平成 年 月 日
提供資料	
提供期間	年 月 ～ 年 月
利用者の 遵守事項	<p>(1) 当該情報を利用申請目的以外に使用してはならない。また、第三者に資料を譲渡、貸与、閲覧させてはならない。</p> <p>(2) 当該情報の借用中の保管については、申請者の責任において、十分な管理を行うこと。</p> <p>(3) 患者単位資料の利用期間は当該提供に係わる承認の日から最長1年間とする。</p> <p>(4) 患者単位資料の提供を受けた者は、利用期間が終了したとき、又は利用期間内であっても利用目的が完了したときには、直ちに、提供された全ての資料を登録室に返還、又は消去し、高知県がん登録評価事業登録資料返却・廃棄報告書を高知県（所管課名）課長に提出しなければならない。</p>
その他 特記事項	

第 号
年 月 日

様

高知県（所管課名）課長 印

高知県がん登録評価事業登録資料利用不承認通知書

平成 年 月 日付けで申請のあった高知県がん登録評価事業登録資料の利用については、「高知県がん登録評価事業実施要領」第（14・18）条の規定により、下記のとおり不承認とします。

不承認の理由	
その他 特記事項	

登録情報提供記録簿

申請日	施設名	代表者名	申請区分	承認日	承認期間	提供形態	提供日	対応者
例 H21/10/10	〇〇病院	病院太郎	登録資料	H21/10/10	H21/1～ H22/3	CD-R	H21/10/10	管理太郎 ⑩

高知県がん登録評価事業登録資料受領書

受領年月日 年 月 日

高知県（所管課名）課長 様

申請者

所属施設：

住 所：

氏 名：

印

平成 年 月 日付け承認番号第 号で利用を承認された高知県がん登録
評価事業登録資料を受領しました。

なお、資料の利用にあたっては、利用承認書記載の「利用者の遵守事項」を遵守します。

高知県がん登録評価事業登録資料返却・廃棄報告書

受領年月日 年 月 日

高知県（所管課名）課長 様

申請者

所属施設：

住 所：

氏 名：

印

平成 年 月 日付け承認番号第 号で利用を承認された高知県がん登録
評価事業登録資料の（ 利用期限が終了した 利用目的が完了した ）ため、下記のとおり
措置したので報告します。

記

1. 登録資料処分の日 平成 年 月 日

2. 登録資料処分の方法

返却

廃棄

※廃棄方法

焼却

裁断

その他（ ）

高知県（所管課名）課長 様

申請年月日：平成 年 月 日

申請者の所属施設：

申請者の住所：

申請者の氏名：

印

高知県がん登録評価事業予後情報利用申請書

「高知県がん登録評価事業実施要領」第 18 条により、次の届出患者について、予後情報の提供を申請いたします。

なお、提供を受けた情報の利用及び保管にあたっては、「高知県がん登録評価事業実施要領」第 20 条の利用者の責務を遵守します。

患者氏名	生年月日	住所市町村	届出日
合計	件		

高知県のがん登録 2013年集計

発行：平成30年3月

発行者：高知県健康政策部健康対策課

〒780-8570

高知県高知市丸ノ内1-2-20

電話 088-823-9674

FAX 088-873-9941
