

平成30年度

# 全国学力・学習状況調査結果の概要

平成31年1月

高知県教育委員会



## — 目 次 —

はじめに	
1 調査の概要	1
2 教科に関する調査の結果	2
3 各教科に関する学力の状況	5
【小学校国語 中学校国語】	5
【小学校算数 中学校数学】	9
【小学校理科 中学校理科】	13
4 質問紙調査の結果	
【児童生徒質問紙調査より】	17
【学校質問紙調査より】	19
【学校質問紙と児童質問紙との関連等】	21
【質問紙調査結果一覧】	23

# 平成30年度全国学力・学習状況調査の結果について

## 1 調査の概要

### (1) 調査の目的

- ◇ 義務教育の機会均等とその水準の維持向上の観点から、全国的な児童生徒の学力や学習状況を把握・分析し、教育施策の成果と課題を検証し、その改善を図る
- ◇ 学校における児童生徒への教育指導の充実や学習状況の改善等に役立てる
- ◇ そのような取組を通じて、教育に関する継続的な検証改善サイクルを確立する

### (2) 実施日 平成30年4月17日(火)

### (3) 調査内容

- ◇ 小学校第6学年、中学校第3学年の全児童生徒を対象
- ◇ 教科に関する調査は、国語、算数・数学、理科を出題
- ◇ 主として「知識」に関する問題(A)と主として「活用」に関する問題(B)を出題

主として「知識」に関する問題(A)	<ul style="list-style-type: none"> <li>●身に付けておかなければ後の学年等の学習内容に影響を及ぼす内容</li> <li>●実生活において不可欠であり常に活用できるようになっていることが望ましい知識・技能 など</li> </ul>
主として「活用」に関する問題(B)	<ul style="list-style-type: none"> <li>●知識・技能等を実生活の様々な場面に活用する力</li> <li>●様々な課題解決のための構想を立て実践し評価・改善する力 など</li> </ul>

- ◇ 生活習慣や学習環境等に関する質問紙調査を実施

### (4) 県内(公立学校)の参加状況

- ◇ 参加学校数 298校

小学校	188校
中学校	104校
義務教育学校(前期課程・後期課程)	2校
特別支援学校(小・中学部)	4校

- ◇ 小学校解答(回答)児童数

国語A	5,468名	国語B	5,463名
算数A	5,468名	算数B	5,459名
理科	5,466名	児童質問紙	5,465名

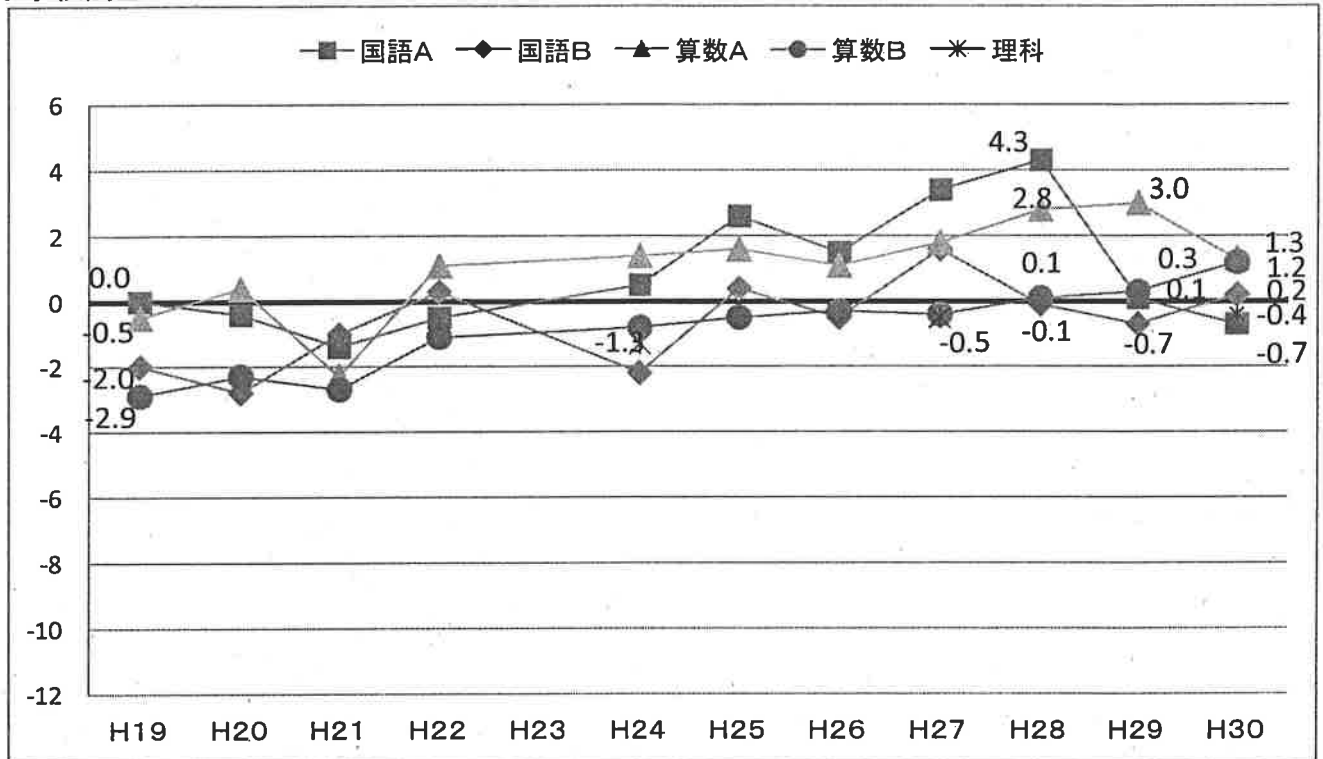
- ◇ 中学校解答(回答)生徒数

国語A	4,473名	国語B	4,471名
数学A	4,473名	数学B	4,474名
理科	4,468名	生徒質問紙	4,465名

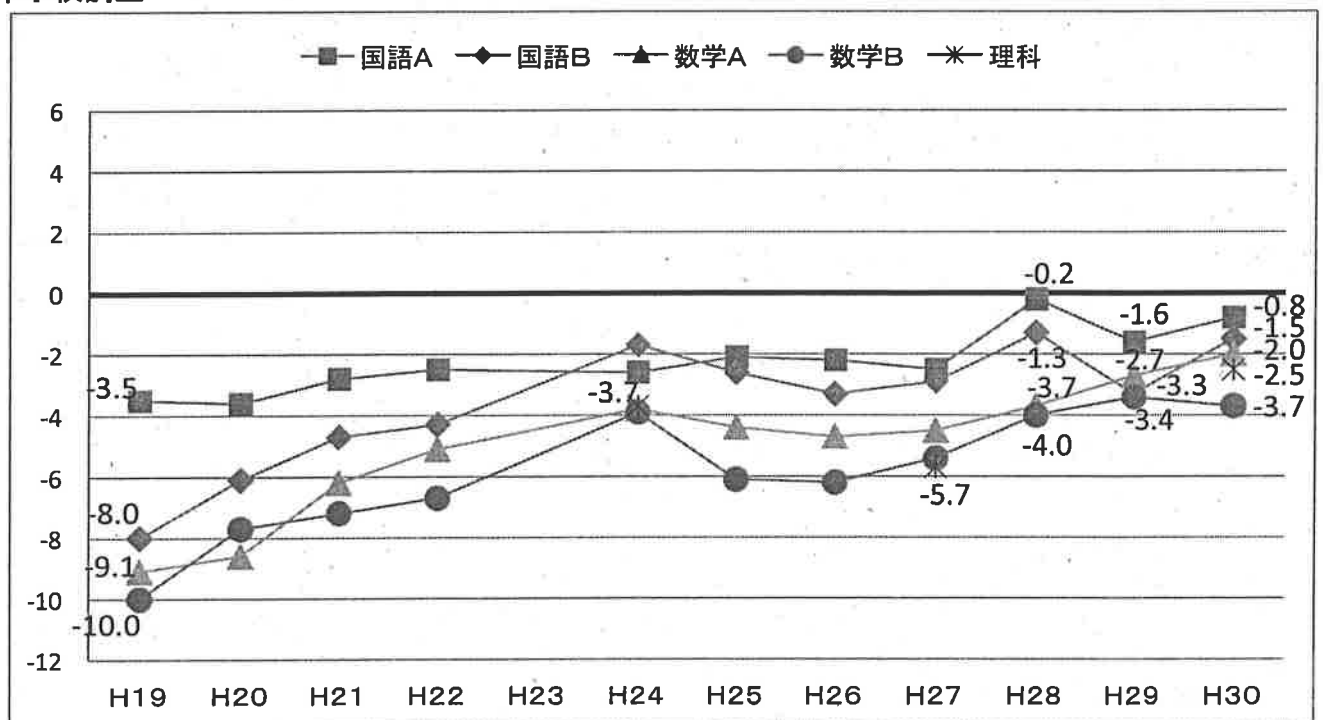
## 2 教科に関する調査の結果

[全国平均正答率との差]

小学校調査



中学校調査



※縦軸は全国の平均正答率との差をポイントで示している。(平成23年度の全国値はない。)

教科別平均正答率

小学校(国語・算数)

	国語平均正答率(%)		高知県と 全国の差	算数平均正答率(%)		高知県と 全国の差	
	高知県(公立)	全国(公立)		高知県(公立)	全国(公立)		
A	平成30年度	70.0	70.7	-0.7	64.8	63.5	1.3
	平成29年度	74.9	74.8	0.1	81.6	78.6	3.0
	平成28年度	77.2	72.9	4.3	80.4	77.6	2.8
	平成27年度	73.4	70.0	3.4	77.0	75.2	1.8
	平成26年度	74.4	72.9	1.5	79.2	78.1	1.1
	平成25年度	65.3	62.7	2.6	78.8	77.2	1.6
	平成24年度	82.1 (81.5~82.7)	81.6 (81.4~81.7)	0.5	74.7 (73.9~75.6)	73.3 (73.1~73.5)	1.4
	平成23年度	81.0			82.3		
	平成22年度	82.8 (82.2~83.5)	83.3 (83.2~83.5)	-0.5	75.3 (74.3~76.3)	74.2 (74.0~74.4)	1.1
	平成21年度	68.5	69.9	-1.4	76.4	78.7	-2.3
	平成20年度	65.0	65.4	-0.4	72.6	72.2	0.4
	平成19年度	81.7	81.7	0.0	81.6	82.1	-0.5
	B	平成30年度	54.9	54.7	0.2	52.7	51.5
平成29年度		56.8	57.5	-0.7	46.2	45.9	0.3
平成28年度		57.7	57.8	-0.1	47.3	47.2	0.1
平成27年度		67.0	65.4	1.6	44.6	45.0	-0.4
平成26年度		55.0	55.5	-0.5	57.9	58.2	-0.3
平成25年度		49.8	49.4	0.4	57.9	58.4	-0.5
平成24年度		53.4 (52.4~54.3)	55.6 (55.4~55.8)	-2.2	58.1 (57.1~59.1)	58.9 (58.7~59.1)	-0.8
平成23年度		44.3			46.2		
平成22年度		78.1 (77.2~79.0)	77.8 (77.7~78.0)	0.3	48.2 (47.2~49.2)	49.3 (49.1~49.5)	-1.1
平成21年度		49.5	50.5	-1.0	52.1	54.8	-2.7
平成20年度		47.7	50.5	-2.8	49.3	51.6	-2.3
平成19年度	60.0	62.0	-2.0	60.7	63.6	-2.9	

小学校(理科)

	理科平均正答率(%)		高知県と 全国の差
	高知県(公立)	全国(公立)	
平成30年度	59.9	60.3	-0.4
平成27年度	60.3	60.8	-0.5
平成24年度	59.6 (58.8~60.4)	60.9 (60.8~61.1)	-1.3

※平成22・24年度は抽出調査のため、平均正答率の推計値で示している。

( )の数値は平均正答率の95%信頼区間を示している。

※平成23年度は全国学力・学習状況調査問題を活用した希望利用調査の結果を示している。

※理科については、平成24、27、30年度に実施した調査結果を示している。

中学校(国語・数学)

	国語平均正答率(%)		高知県と 全国の差	数学平均正答率(%)		高知県と 全国の差	
	高知県(公立)	全国(公立)		高知県(公立)	全国(公立)		
A	平成30年度	75.3	76.1	-0.8	64.1	66.1	-2.0
	平成29年度	75.8	77.4	-1.6	61.9	64.6	-2.7
	平成28年度	75.4	75.6	-0.2	58.5	62.2	-3.7
	平成27年度	73.3	75.8	-2.5	59.9	64.4	-4.5
	平成26年度	77.2	79.4	-2.2	62.7	67.4	-4.7
	平成25年度	74.3	76.4	-2.1	59.3	63.7	-4.4
	平成24年度	72.5 (71.8~73.1)	75.1 (75.0~75.2)	-2.6	58.3 (57.4~59.2)	62.1 (62.0~62.3)	-3.8
	平成23年度	78.5			54.3		
	平成22年度	72.6 (72.0~73.3)	75.1 (75.0~75.2)	-2.5	59.5 (58.3~60.7)	64.6 (64.4~64.8)	-5.1
	平成21年度	74.2	77.0	-2.8	56.5	62.7	-6.2
	平成20年度	70.0	73.6	-3.6	54.5	63.1	-8.6
	平成19年度	78.1	81.6	-3.5	62.8	71.9	-9.1
B	平成30年度	59.7	61.2	-1.5	43.2	46.9	-3.7
	平成29年度	68.9	72.2	-3.3	44.7	48.1	-3.4
	平成28年度	65.2	66.5	-1.3	40.1	44.1	-4.0
	平成27年度	62.9	65.8	-2.9	36.2	41.6	-5.4
	平成26年度	47.7	51.0	-3.3	53.6	59.8	-6.2
	平成25年度	64.8	67.4	-2.6	35.4	41.5	-6.1
	平成24年度	61.6 (60.9~62.3)	63.3 (63.2~63.4)	-1.7	45.4 (44.3~46.6)	49.3 (49.2~49.5)	-3.9
	平成23年度	61.0			45.2		
	平成22年度	61.0 (60.0~62.1)	65.3 (65.1~65.5)	-4.3	36.6 (35.4~37.9)	43.3 (43.1~43.5)	-6.7
	平成21年度	69.8	74.5	-4.7	49.7	56.9	-7.2
	平成20年度	54.7	60.8	-6.1	41.5	49.2	-7.7
	平成19年度	64.0	72.0	-8.0	50.6	60.6	-10.0

中学校(理科)

	理科平均正答率(%)		高知県と 全国の差
	高知県(公立)	全国(公立)	
平成30年度	63.6	66.1	-2.5
平成27年度	47.3	53.0	-5.7
平成24年度	47.3 (46.5~48.0)	51.0 (50.9~51.1)	-3.7

※平成22・24年度は抽出調査のため、平均正答率の推計値で示している。

( )の数値は平均正答率の95%信頼区間を示している。

※平成23年度は全国学力・学習状況調査問題を活用した希望利用調査の結果を示している。

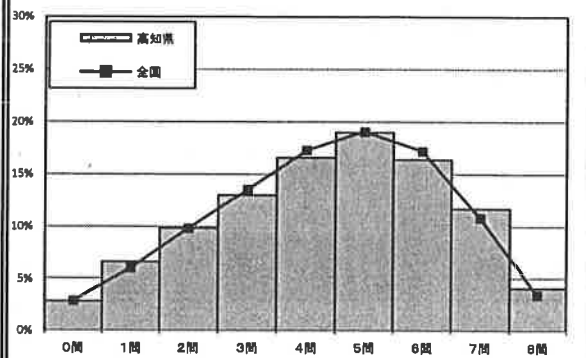
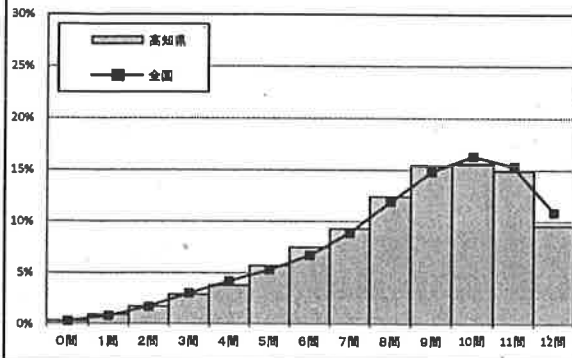
※理科については、平成24、27、30年度に実施した調査結果を示している。

### 3 各教科に関する学力の状況

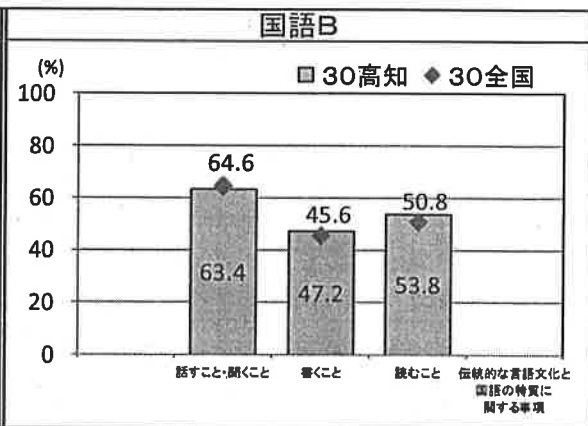
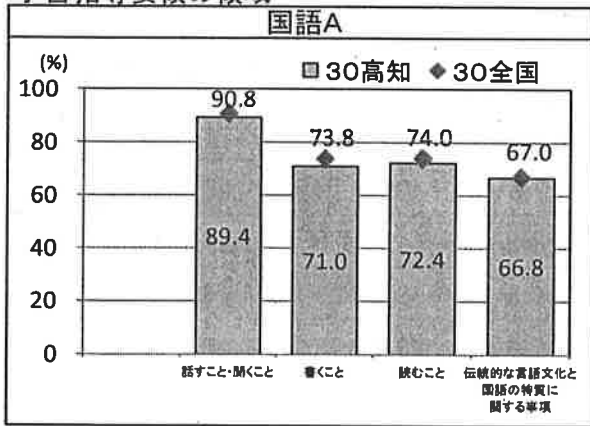
#### 〔小学校国語〕

#### 正答数分布の状況

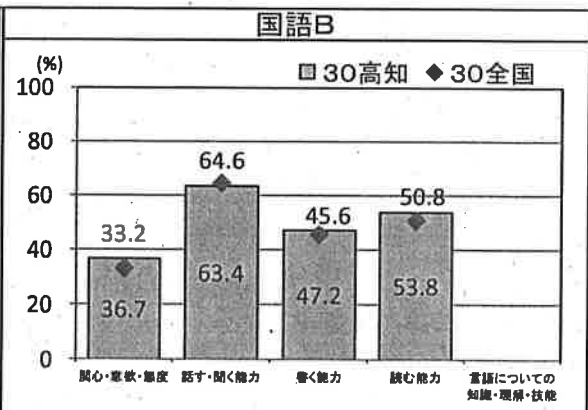
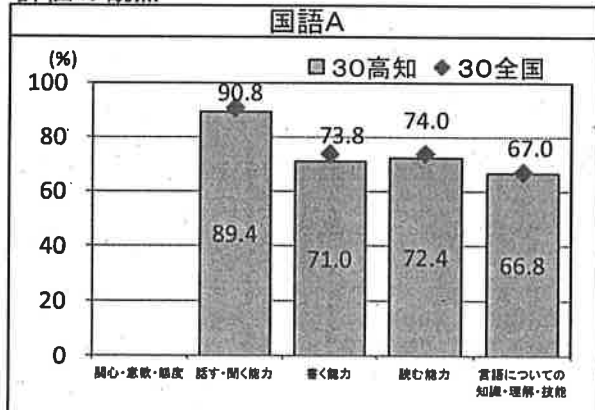
国語A	児童数	平均正答数	平均正答率	中央値	標準偏差	国語B	児童数	平均正答数	平均正答率	中央値	標準偏差
高知県	5,468	8.4/12	70.0%	9.0	2.6	高知県	5,463	4.4/8	54.9%	5.0	2.0
全国	1,030,025	8.5/12	70.7%	9.0	2.7	全国	1,029,799	4.4/8	54.7%	5.0	1.9



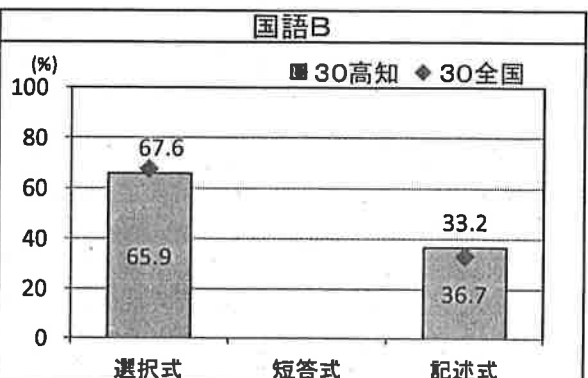
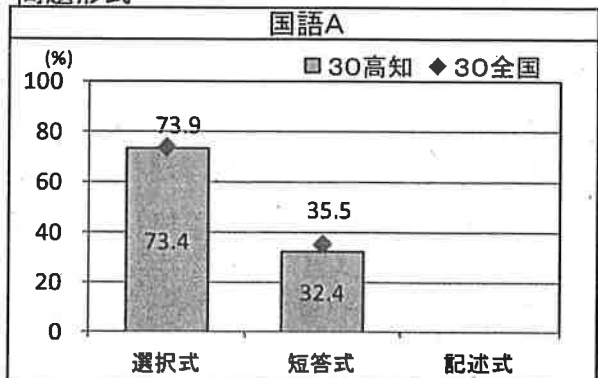
#### 学習指導要領の領域



#### 評価の観点



#### 問題形式





【設問別集計結果 小学校国語】

■国語A

設問番号	設問の概要	領域等	評価の観点	問題形式	高知県正答率— 全国正答率	正答率		無解答率	
						高知県	全国	高知県	全国
1	図書館への行き方の説明として適切なものを選択する	話	話	選択式	-1.4	89.4	90.8	0.1	0.1
2	物語を書くときの構成の工夫の説明として適切なものを選択する	書	書	選択式	-2.8	71.0	73.8	0.2	0.3
3	【オムレツを作ったあとの感想】を踏まえ、【オムレツのページ】をどのように読めばよいか、適切なものを選択する	読	読	選択式	-1.4	72.5	73.9	0.2	0.2
4	『くらやみの物語』を読んで心に残ったことを一文を取り上げて説明する際に、その一文が心に残った理由として適切なものを選択する	読	読	選択式	-1.6	72.4	74.0	0.4	0.3
5	【春休みの出来事の一部】の中で、----部と---部とのつながりが合っていない文を選択し、正しく書き直す	伝	言	短答式	-3.1	32.4	35.5	2.9	3.9
6	慣用句の意味と使い方として適切なものを選択する（心を打たれる）	伝	言	選択式	-0.1	90.3	90.4	1.0	1.4
7	【話を聞いている様子の一部】の【ア】、【イ】に入る内容の組み合わせとして適切なものを選択する	伝	言	選択式	-1.0	55.0	56.0	1.6	2.7
8ア	文の中で漢字を使う（せい造）	伝	言	選択式	-0.1	73.3	73.4	3.3	5.2
8イ	文の中で漢字を使う（せつ備）	伝	言	選択式	0.4	82.6	82.2	4.1	6.3
8ウ	文の中で漢字を使う（しょう毒）	伝	言	選択式	0.1	82.3	82.2	4.0	6.6
8エ	文の中で漢字を使う（かん理）	伝	言	選択式	1.1	66.1	65.0	4.5	7.4
8オ	文の中で漢字を使う（せつ極的）	伝	言	選択式	1.1	52.5	51.4	4.7	7.7

■国語B

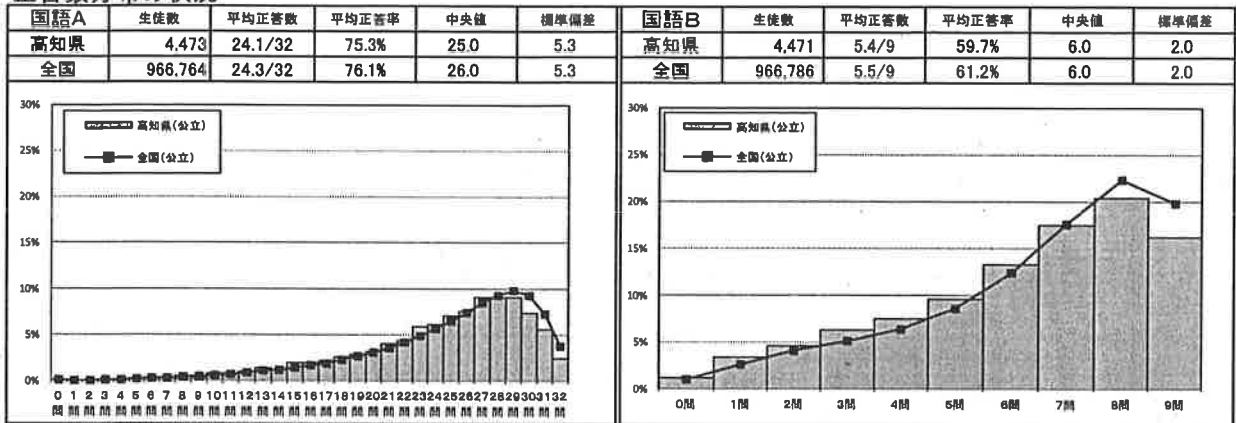
設問番号	設問の概要	領域等	評価の観点	問題形式	高知県正答率— 全国正答率	正答率		無解答率	
						高知県	全国	高知県	全国
1一	【話し合いの様子の一部】における木村さんの発言の意図として、適切なものを選択する	話	話	選択式	-1.5	81.0	82.5	0.2	0.4
1二	【話し合いの様子の一部】における司会の発言の役割として、適切なものを選択する	話	話	選択式	-4.0	73.5	77.5	0.4	0.6
1三	これから言葉をどのように使っていきたいかについて、北川さん、小池さんのいずれかの意見を取り上げ、 <input type="text"/> を書く	話/書	聞/話/書	記述式	2.0	35.8	33.8	5.3	6.2
2一	「かみかみあえ」についての【おすすめする文章】の最初の部分に「 <input type="text"/> 」のように書いた理由として適切なものを選択する	書	書	選択式	-1.3	56.3	57.6	1.6	1.7
2二	【おすすめする文章】の <input type="text"/> に、むし歯を防ぐ効果について、【保健室の先生の話から分かったこと】を取り入れて詳しく書く	書	聞/書	記述式	2.4	15.9	13.5	2.7	2.7
2三	【紹介する文章】を基にして【おすすめする文章】を書くときの工夫として適切なものを選択する	書	書	選択式	-1.4	69.4	70.8	3.1	3.4
3一	山下さんは、どのようなことが知りたくて【自伝「旅人」の一部】を読んだのか、その説明として適切なものを選択する	読	読	選択式	-0.3	49.1	49.4	2.9	3.2
3二	【伝記「湯川秀樹」の一部】を読んで、【ノートの一部】 <input type="checkbox"/> 最も心がひかれた一文とその理由の文章の <input type="text"/> に入る内容を書く	書/読	聞/書/読	記述式	6.2	58.5	52.3	10.1	11.9

【赤字】は、全国正答率より5ポイントをこえて高い正答率

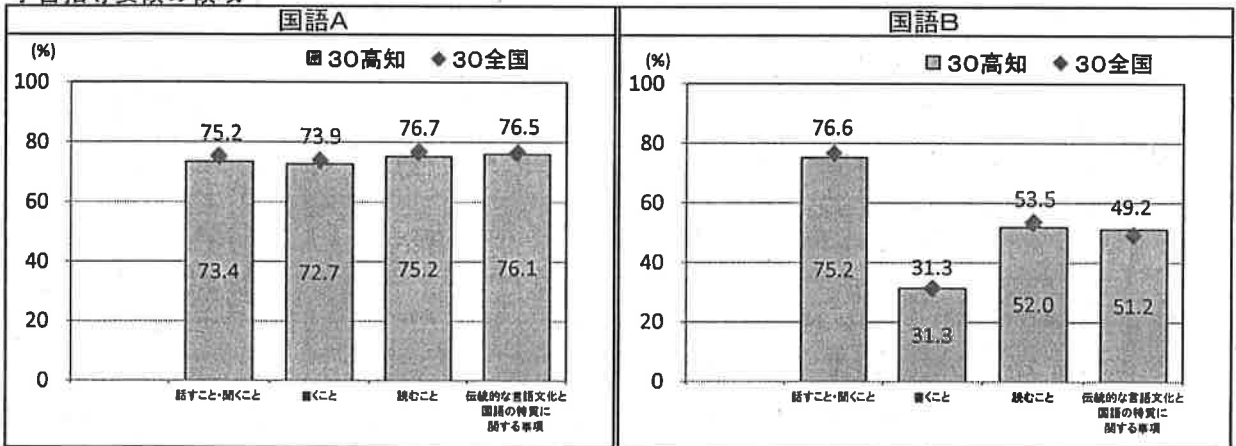
【斜体】は、10ポイントをこえる高知県無解答率

〔中学校国語〕

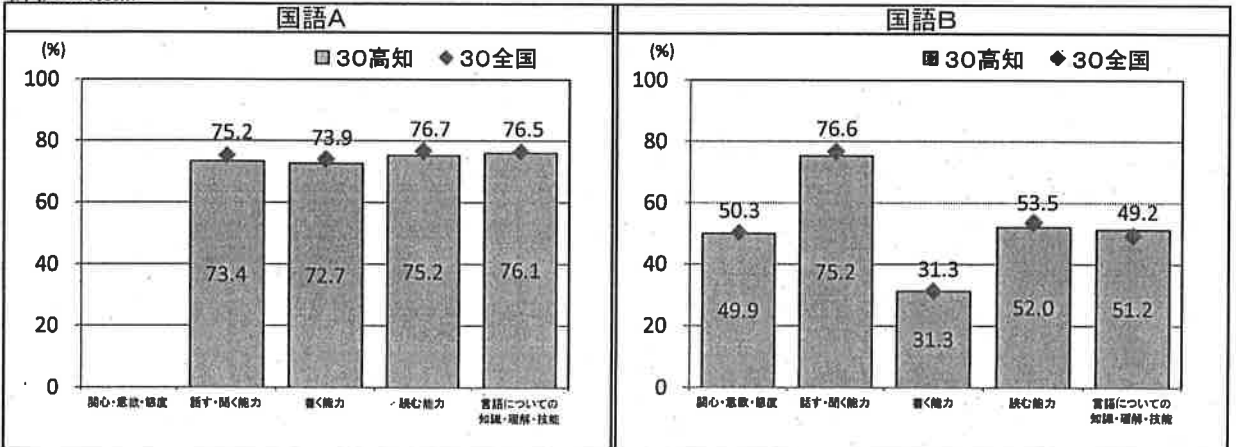
正答数分布の状況



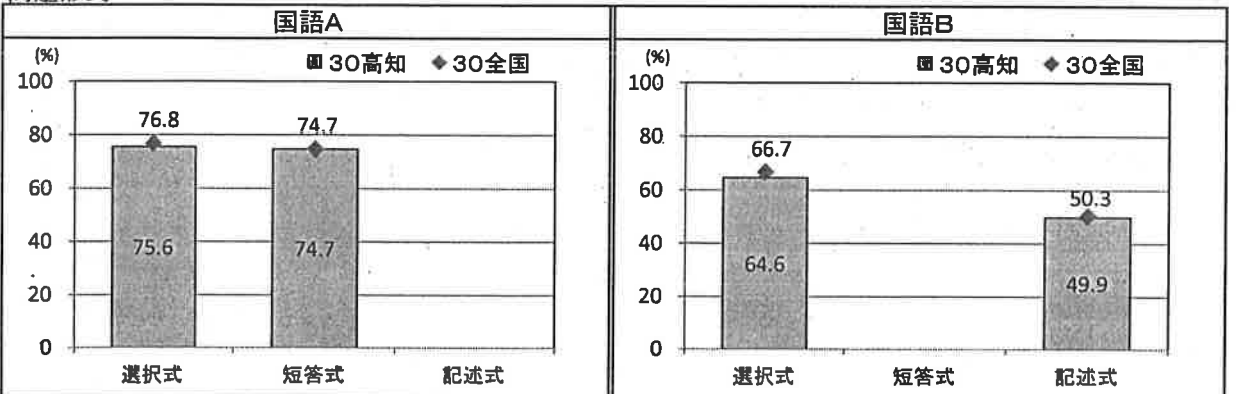
学習指導要領の領域



評価の観点



問題形式



【設問別集計結果 中学校国語】

■国語A

設問番号	設問の概要	領域等	評価の観点	問題形式	高知県正答率- 全国正答率	正答率		無解答率	
						高知県	全国	高知県	全国
1-1	スピーチの感想に対して先生が述べた言葉として適切なものを選択する	話	話	選択式	-1.6	85.8	87.4	0.1	0.1
2-1	図書だよりの下書きの構成を説明したもとのとして適切なものを選択する	書	書	選択式	-0.2	89.3	89.5	0.3	0.3
2-2	二つの意見の内容を一文で書き加える	書	書	短答式	-0.3	63.7	64.0	3.1	3.3
3-1	「それは掛け値のない、二秒の間のできごとである」を説明したもとのとして適切なものを選択する	読	読	選択式	-0.3	87.9	88.2	0.2	0.2
3-2	父と保吉の言動についての説明として適切なものを選択する	読	読	選択式	-1.4	81.4	82.8	0.2	0.2
4-1	意見文の下書きに一文を書き加える意図として適切なものを選択する	書	書	選択式	-3.2	59.6	62.8	0.3	0.2
4-2	段落の内容を入れ替えて書き直す理由として適切なものを選択する	書	書	選択式	-1.1	78.3	79.4	0.3	0.3
5-1	本文の第六段落の説明として適切なものを選択する	読	読	選択式	-2.6	73.7	76.3	0.5	0.5
5-2	新聞紙の製造工程の一部を言い表したもとのとして適切なものを選択する	読	読	選択式	-1.6	57.9	59.5	0.4	0.4
6-1	話合いの際のメモのとり方の説明として適切なものを選択する	話	話	選択式	-2.2	70.2	72.4	0.7	0.5
6-2	話合いの中で確認しなければならないことについての司会としての発言を書く	話	話	短答式	-1.5	64.3	65.8	12.5	13.3
7-1	場面に当てはまる語句の意味として適切なものを選択する(ハナイカダ)	伝	言	選択式	-1.4	85.9	87.3	0.7	0.6
7-2	「それでは」の働きとして適切なものを選択する	伝	言	選択式	-0.4	88.0	88.4	1.0	0.9
8-1	漢字を書く(紙をひもで夕べねる)	伝	言	短答式	8.5	87.5	79.0	6.6	13.2
8-2	漢字を書く(舞台の又之が上がる)	伝	言	短答式	-6.3	66.6	72.9	13.9	14.4
8-3	漢字を書く(先制点をユルす)	伝	言	短答式	1.5	72.9	71.4	15.0	19.5
8-21	漢字を読む(模型を作る)	伝	言	短答式	-0.3	95.4	95.7	1.7	1.9
8-22	漢字を読む(池の水が凍る)	伝	言	短答式	-0.1	97.7	97.8	0.6	0.9
8-23	漢字を読む(技を置く)	伝	言	短答式	0.4	98.5	98.1	0.6	1.1
8-3ア	適切な語句を選択する(立場の異なる両者の主張は終始一貫して変わらず、最後まで結論が出なかった)	伝	言	選択式	-2.7	75.0	77.7	0.6	0.8
8-3イ	適切な語句を選択する(魚の中には群れを作って泳ぐ習性をもつものがある)	伝	言	選択式	-0.1	90.9	91.0	0.5	0.5
8-3ウ	適切な敬語を選択する(先生が私たちに大切なことをお話しされた)	伝	言	選択式	-3.5	84.5	88.0	0.5	0.6
8-3エ	適切な語句を選択する(彼は仕事を切ったように話し始めた)	伝	言	選択式	5.2	34.4	29.2	0.8	0.9
8-3オ	適切な語句を選択する(意見の折り合いをつける)	伝	言	選択式	-1.1	60.7	61.8	0.8	0.9
8-3カ	適切な語句を選択する(わたしが健康になったのは、ひとえに母のおかげです)	伝	言	選択式	1.2	66.6	65.4	0.8	1.0
8-3キ	適切な語句を選択する(姉はみんなと一緒に運動をすることが好きだ。一方、妹は一人で本を読むことが好きだ)	伝	言	選択式	-0.1	95.1	95.2	0.9	1.0
8-41	「心を打たれる」の意味として適切なものを選択する	伝	言	選択式	-0.7	94.0	94.7	0.7	0.8
8-42	「心を打たれた。」を文末に用いた一文を、主題を明らかにし、「誰(何)」の「どのようなこと」に「心を打たれた」のかが分かるように書く	伝	言	短答式	-3.1	19.2	22.3	6.7	6.5
8-5	作品への助言として適切なものを選択する	伝	言	選択式	-5.8	48.6	54.4	1.1	1.2
8-61	『轉非子』の中の語句の訳を抜き出す(いはく)	伝	言	短答式	0.3	91.4	91.1	5.0	5.1
8-62	歴史的仮名遣いを現代仮名遣いに直す(とほさざるなし)	伝	言	短答式	1.1	64.1	63.0	6.3	7.4
8-63	『轉非子』の中で矛盾していることの説明として適切なものを選択する	伝	言	選択式	-1.1	80.2	81.3	2.0	2.2

■国語B

設問番号	設問の概要	領域等	評価の観点	問題形式	高知県正答率- 全国正答率	正答率		無解答率	
						高知県	全国	高知県	全国
1-1	グラフから分かることについて文章中で説明しているものとして適切なものを選択する	読	読	選択式	-3.0	42.9	45.9	0.1	0.2
1-2	複数の詩書を引用して「天地無用」の意味を示す効果として適切なものを選択する	読	読	選択式	-5.2	59.1	64.3	0.2	0.2
1-3	「天地無用」という言葉を誤った意味で解釈してしまう人がいる理由を書く	書/読	読/書/読	記述式	-1.9	11.4	13.3	7.0	7.0
2-1	二人の質問の意図として適切なものを選択する	話	話	選択式	-2.0	84.8	86.8	0.2	0.2
2-2	二人に続いてする質問を書く	話	話	記述式	-1.2	87.1	88.3	6.7	5.9
2-3	ロボットに期待することを述べて発表をまとめる際の話の進め方として適切なものを選択する	話	話	選択式	-0.8	53.8	54.6	0.3	0.4
3-1	登場人物についての説明として適切なものを選択する	読	読	選択式	-0.7	79.5	80.2	0.4	0.4
3-2	文章中の表現について語った人物として適切なものを選択する	読	読	選択式	-0.4	67.8	68.2	0.3	0.4
3-3	話のあらすじを学級の友達にどのように説明するかを書く	書/話/伝	読/書/話/伝	記述式	2.0	51.2	49.2	12.6	12.4

【太字】は、全国正答率より5ポイントをこえて高い正答率

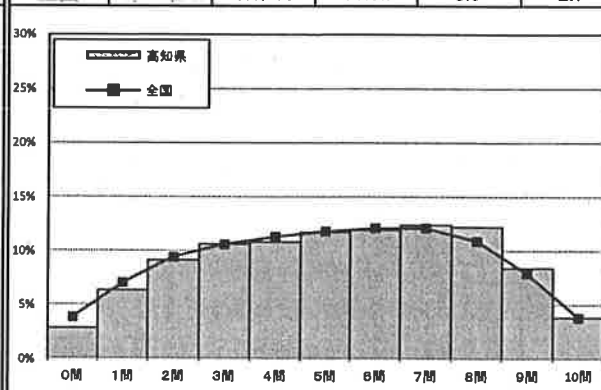
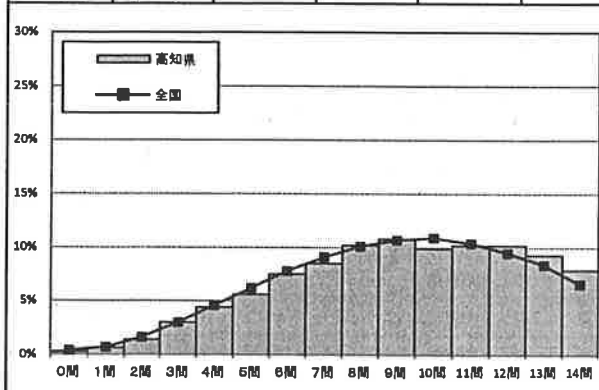
【白抜き】は、全国正答率より5ポイントをこえて低い正答率

【斜体】は、10ポイントをこえる高知県無解答率

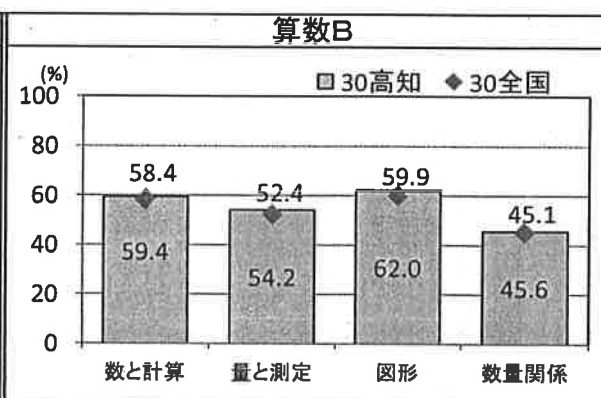
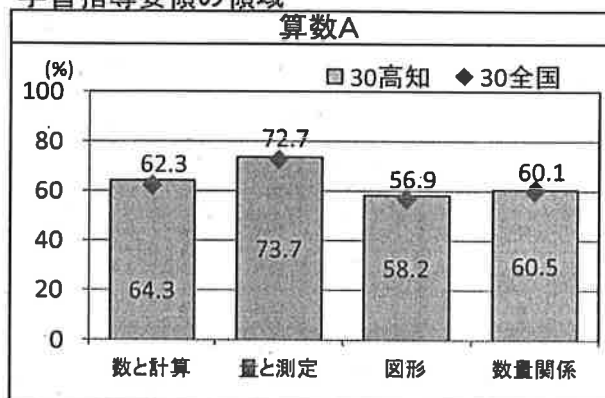
## 〔小学校算数〕

### 正答数分布の状況

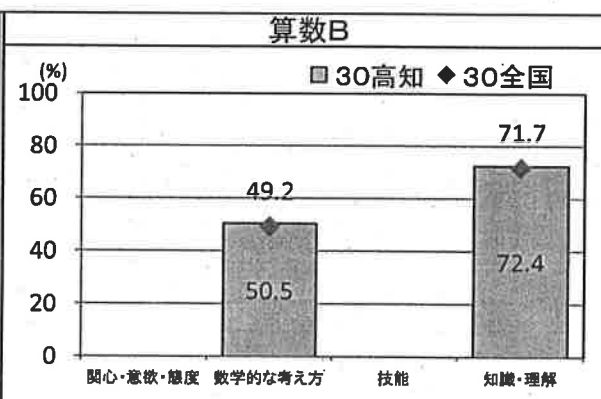
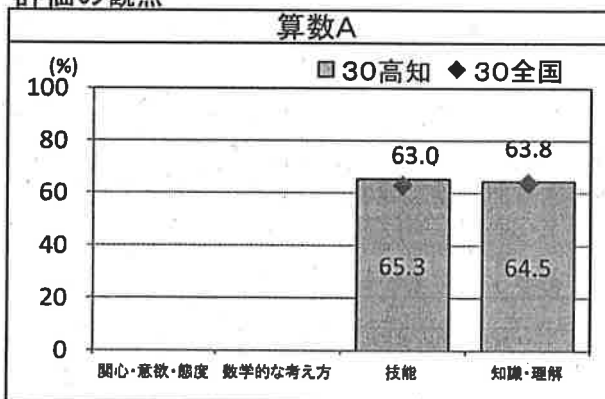
算数A	児童数	平均正答数	平均正答率	中央値	標準偏差	算数B	児童数	平均正答数	平均正答率	中央値	標準偏差
高知県	5,468	9.1/14	64.8%	9.0	3.2	高知県	5,459	5.3/10	52.7%	5.0	2.6
全国	1,030,013	8.9/14	63.5%	9.0	3.2	全国	1,029,847	5.1/10	51.5%	5.0	2.7



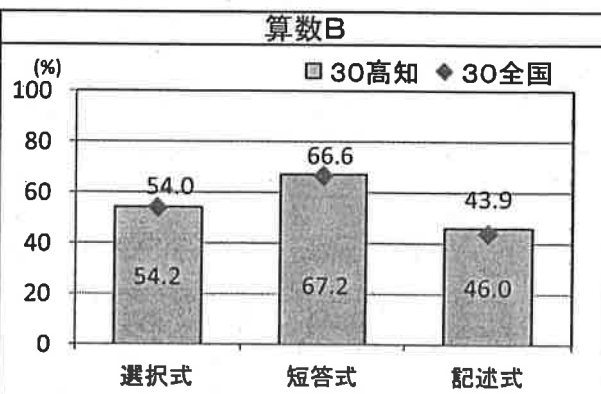
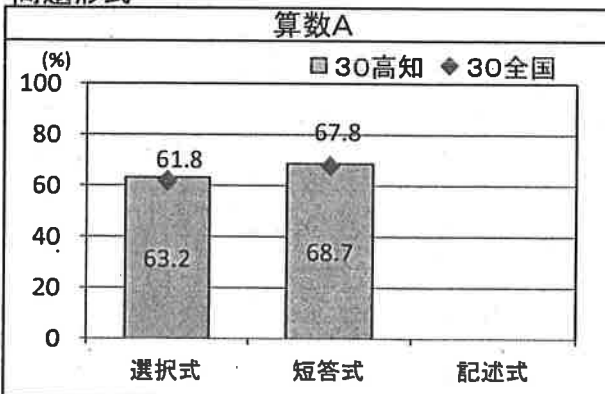
### 学習指導要領の領域



### 評価の観点



### 問題形式



【設問別集計結果 小学校算数】

■算数A

設問番号	設問の概要	領域等	評価の観点	問題形式	高知県正答率- 全国正答率	正答率		無解答率	
						高知県	全国	高知県	全国
1 (1)	針金0.2mの重さと針金0.1mの重さを書く	数と計算 数量関係	知	短答式	-0.4	62.5	62.9	1.2	1.7
1 (2)	針金0.4mと、0.4mの重さの60gと、1mの重さが、それぞれ数直線上のどこに当てはまるかを選ぶ	数と計算	扶	選択式	6.2	72.9	66.7	1.4	2.4
1 (3)	針金1mの重さを求める式を選ぶ	数と計算 数量関係	知	選択式	1.8	67.1	65.3	1.0	2.2
2	答えが $12 \div 0.8$ の式で求められる問題を選ぶ	数と計算	知	選択式	3.7	43.6	39.9	0.5	1.0
3	3桁の整数どうしの大きさを比べ、十の位に入る適切な数字を書く	数と計算	知	短答式	-1.0	75.4	76.4	1.0	1.3
4 (1)	面積がそろっている㊸と㊹の二つのシートの混み具合について、正しいものを選ぶ	量と測定	知	選択式	-2.0	85.8	87.8	0.4	0.6
4 (2)	㊸と㊹の二つのシートの混み具合を比べる式の意味について、正しいものを選ぶ	量と測定	知	選択式	-0.3	49.8	50.1	0.6	1.0
5 (1)	角㊺の角の大きさが、何度であるかを選ぶ	量と測定	知	選択式	1.4	95.8	94.4	0.7	1.1
5 (2)	分度器の目盛りを読み、 $180^\circ$ よりも大きい角の大きさを求める	量と測定	扶	短答式	5.0	63.5	58.5	0.8	1.5
6	空間の中にあるものの位置を正しく書く	図形	扶	短答式	0.0	73.5	73.5	2.0	3.3
7 (1)	円周率を求める式として正しいものを選ぶ	図形	知	選択式	2.7	44.3	41.6	1.8	3.2
7 (2)	円の直径の長さが2倍になったとき、円周の長さは何倍になるかを選ぶ	図形 数量関係	知	選択式	1.1	56.7	55.6	1.9	3.6
8	200人のうち80人が小学生のとき、小学生の人数は全体の人数の何%かを選ぶ	数量関係	扶	選択式	0.6	53.5	52.9	2.3	4.6
9	示された事柄が両方当てはまるグラフを選ぶ	数量関係	扶	選択式	-0.6	63.0	63.6	3.4	7.2

■算数B

設問番号	設問の概要	領域等	評価の観点	問題形式	高知県正答率- 全国正答率	正答率		無解答率	
						高知県	全国	高知県	全国
1 (1)	合同な正三角形で敷き詰められた模様の中から見いだすことができる図形として、正しいものを選ぶ	図形	知	選択式	0.7	72.4	71.7	0.2	0.3
1 (2)	一つの点の周りに集まった角の大きさの和が $360^\circ$ になっていることを、着目した図形とその角の大きさを基に書く	量と測定 図形	考	記述式	3.5	51.7	48.2	10.3	14.4
2 (1)	全体で使える時間の中で、「ルールの説明」に使える時間は何分かを書く	数と計算 量と測定 数量関係	考	短答式	0.2	70.7	70.5	1.3	1.5
2 (2)	1回の玉入れゲームの時間を3分に最も近い時間にするための玉を投げる時間を、表に整理して求める	数と計算 量と測定 数量関係	考	記述式	-0.9	47.0	47.9	1.2	1.6
3 (1)	メモ1とメモ2は、それぞれ、グラフについてどのようなことに着目して書かれているのかを書く	数量関係	考	記述式	1.6	22.3	20.7	15.1	18.0
3 (2)	一つの事柄について表した棒グラフと帯グラフから読み取ることができることをまとめた文章に当てはまるものを選ぶ	数量関係	考	選択式	0.3	24.2	23.9	0.6	1.1
4 (1)	「32, 40」の二つの数の和が9の段の数になるわけを、分配法則を用いた式に表す	数と計算 数量関係	考	短答式	1.0	63.7	62.7	4.9	6.2
4 (2)	横に並んでいる七つの数について、示された表現方法を適用して書く	数と計算	考	記述式	2.1	61.6	59.5	9.7	11.3
5 (1)	横の長さが7mの黒板に輪かざりをつけるために必要な折り紙の枚数が、100枚あれば足りるわけを書く	数と計算 量と測定	考	記述式	4.1	47.3	43.2	14.4	16.6
5 (2)	4色を順に繰り返してつなげ、輪かざり1本を作ったときの、30個目の折り紙の輪の色を選ぶ	数と計算	考	選択式	-0.4	66.1	66.5	7.6	8.3

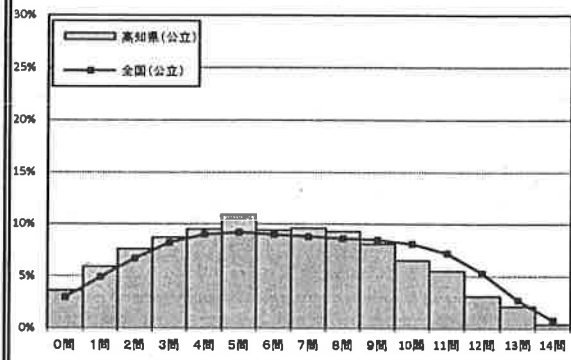
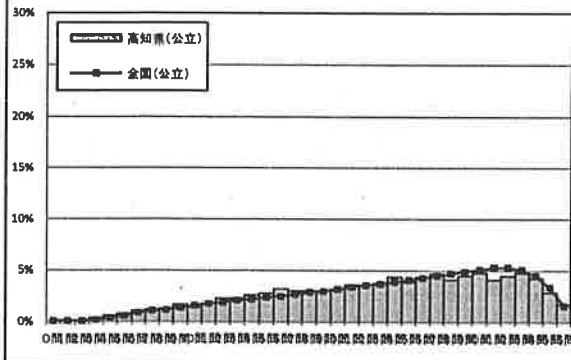
【太字】は、全国正答率より5ポイントをこえて高い正答率

【斜体】は、10ポイントをこえる高知県無解答率

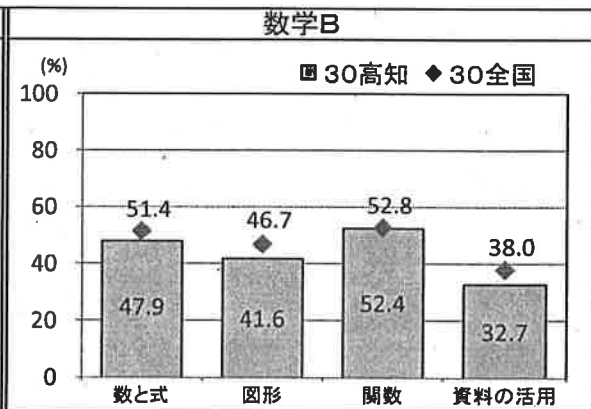
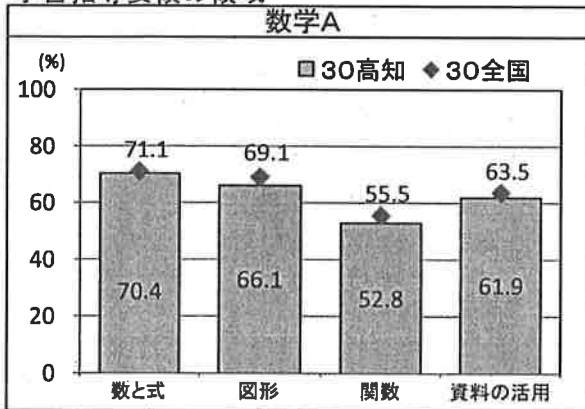
〔中学校数学〕

正答数分布の状況

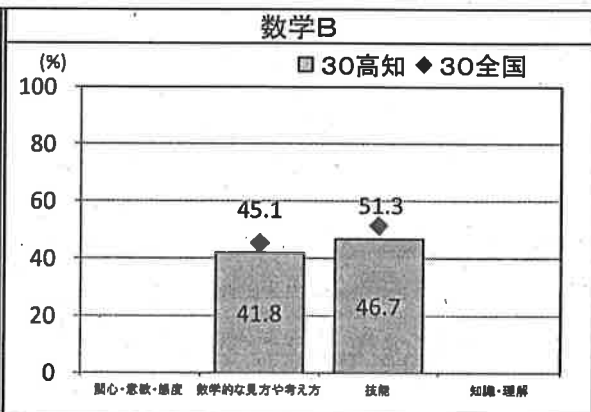
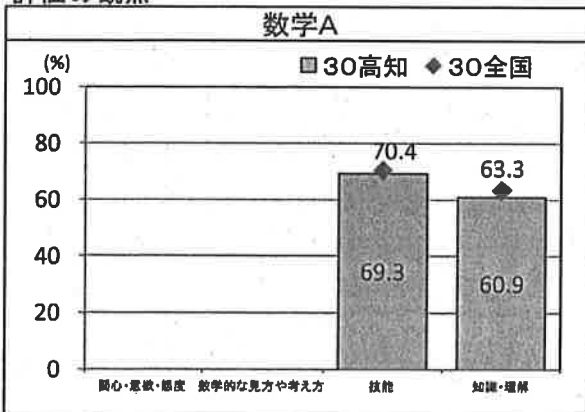
数学A	生徒数	平均正答数	平均正答率	中央値	標準偏差	数学B	生徒数	平均正答数	平均正答率	中央値	標準偏差
高知県	4,473	23.1/36	64.1%	24.0	8.3	高知県	4,474	6.0/14	43.2%	6.0	3.4
全国	966,969	23.8/36	66.1%	25.0	8.1	全国	966,908	6.6/14	46.9%	7.0	3.5



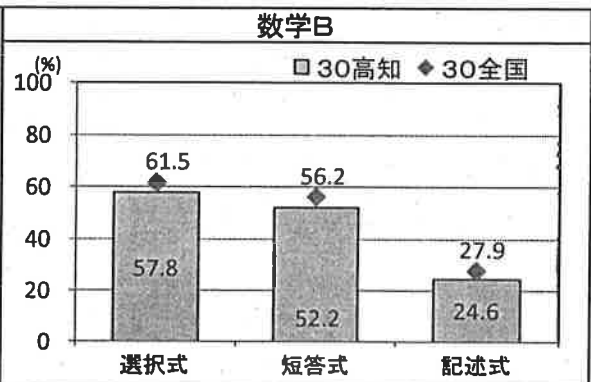
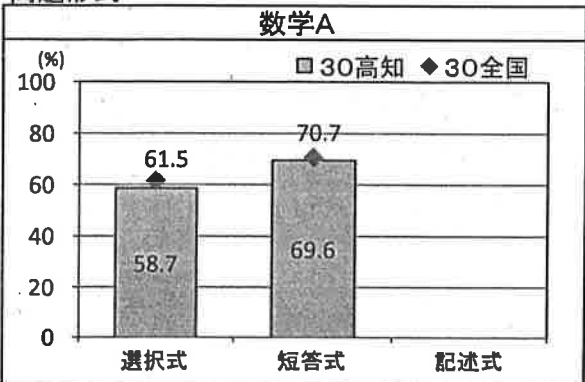
学習指導要領の領域



評価の観点



問題形式



【設問別集計結果 中学校数学】

■数学A

設問番号	設問の概要	領域等	評価の観点	問題形式	高知県正答率 全国正答率	正答率		無解答率	
						高知県	全国	高知県	全国
1 (1)	数直線上の点が表す負の整数の値を読み取る	数	技	短	-0.1	94.5	94.6	0.4	0.4
1 (2)	絶対値が6である数を書く	数	知	短	2.1	71.1	69.0	4.8	7.3
1 (3)	$2 \times (-5^2)$ を計算する	数	技	短	-2.9	66.0	68.9	1.3	1.0
1 (4)	ある日の最低気温がその前日の最低気温からどれだけ高くなったかを求める式を選ぶ	数	知	選	0.1	54.3	54.2	0.0	0.1
2 (1)	「1個 a kg の荷物3個と1個 b kg の荷物4個の全体の重さは15 kg以上である」という数量の関係を表した不等式を書く	数	技	短	2.8	44.3	41.5	8.0	8.5
2 (2)	$6a2b+3a$ を計算する	数	技	短	-2.5	88.5	91.0	2.9	2.4
2 (3)	$a=3, b=-4$ のときの式 $a-2b$ の値を求める	数	技	短	-3.9	74.6	78.5	4.5	4.8
2 (4)	等式 $S=1/2ah$ を、 $a$ について解く	数	技	短	6.6	54.8	48.2	11.4	15.3
3 (1)	一元一次方程式 $6x-3=9$ を解く際に用いられている等式の性質を選ぶ	数	知	選	-3.0	61.0	64.0	0.3	0.6
3 (2)	比例式 $x:20=3:4$ を解く	数	技	短	-0.5	87.3	87.8	4.7	5.0
3 (3)	連立二元一次方程式 $\begin{cases} 5x-2y=10 \\ 3x-2y=2 \end{cases}$ を解く	数	技	短	-4.7	75.3	80.0	5.7	4.6
3 (4)	連立二元一次方程式をつくるために着目する数量を選び、式で表す	数	知	短	-1.6	73.6	75.2	0.5	0.6
4 (1)	ひし形が線対称な四角か点対称な図形か選ぶ	図	知	選	-2.7	64.4	67.1	0.2	0.3
4 (2)	$\triangle ABC$ を辺 $AB$ が辺 $AC$ に重なるように折った線を作図するための線を選ぶ	図	知	選	-8.1	46.8	54.9	0.8	0.8
4 (3)	長方形 $ABCD$ を、点 $A$ を中心として時計回りに $90^\circ$ だけ回転移動した図形をかく	図	技	短	-3.1	63.0	66.1	4.6	4.4
5 (1)	直方体において、与えられた面に平行な辺を書く	図	知	短	-1.2	73.1	74.3	1.6	1.4
5 (2)	半円の直径を軸として回転させてできる立体の名称を書く	図	知	短	-3.7	78.7	82.4	3.1	2.9
5 (3)	与えられた円柱の見取図から、その円柱の投影図を選ぶ	図	技	選	-3.6	80.1	83.7	0.3	0.3
5 (4)	底面の四角形が合同で高さが等しい四角柱と四角錐の体積の関係について、正しいものを選ぶ	図	知	選	-5.6	52.0	57.6	0.5	0.5
6 (1)	三角形の外角を表す式を選ぶ	図	知	選	-5.5	65.9	71.4	0.3	0.4
6 (2)	五角形の1つの頂点を動かし、角の大きさを $90^\circ$ に変えたときの内角の和の変化として正しいものを選ぶ	図	知	選	0.7	76.4	75.7	0.4	0.4
7 (1)	$\triangle ABC$ と $\triangle DEF$ が合同であるための条件として、正しいものを選ぶ	図	知	選	-6.5	65.5	72.0	0.6	0.5
7 (2)	長方形で成り立ち、ひし形でも成り立つことを選ぶ	図	知	選	-0.8	77.4	78.2	0.4	0.5
8	対頂角は等しいことの証明について正しい記述を選ぶ	図	知	選	4.4	49.9	45.5	0.6	0.6
9 (1)	比例 $y=5x$ について、正しい記述を選ぶ	関	知	選	-4.0	61.5	65.5	0.9	1.2
9 (2)	比例のグラフから、 $x$ の変域に対応する $y$ の変域を求める	関	技	短	-1.9	53.1	55.0	11.5	13.0
9 (3)	反比例のグラフから表を選ぶ	関	知	選	-1.2	51.6	52.8	1.1	1.4
10	点 $(-2, 3)$ の位置を座標平面上に示す	関	知	短	-3.1	66.8	69.9	2.8	2.9
11 (1)	一次関数 $y=2x+7$ について、 $x$ の値が1から4まで増加したときの $y$ の増加量を求める	関	技	短	-3.6	41.7	45.3	13.3	14.8
11 (2)	一次関数 $y=-2x+6$ が表すグラフを選ぶ	関	知	選	-6.6	49.7	56.3	0.9	0.9
12	歩いた道のりと、残りの道のりの関係について、正しい記述を選ぶ	関	知	選	-0.8	35.6	36.4	1.0	1.0
13	グラフから、連立二元一次方程式の解を座標とする点について、正しい記述を選ぶ	関	知	選	0.1	62.8	62.7	1.6	1.9
14 (1)	生徒36人の靴をサイズごとに調べ、最頻値が25.5 cm だったことについて、必ずいえる記述を選ぶ	資	知	選	-2.3	66.1	68.4	1.2	1.4
14 (2)	反復標とびの記録の中央値を求める	資	技	短	3.2	77.2	74.0	4.3	4.6
15 (1)	1枚の硬貨を多数回投げたときの表が出る相対度数の変化の様子について、正しい記述を選ぶ	資	知	選	-5.4	34.8	40.2	1.5	1.8
16 (2)	大小2つのさいころを同時に投げるとき、和が8になる確率を求める	資	技	短	-2.1	69.2	71.3	8.3	9.7

■数学B

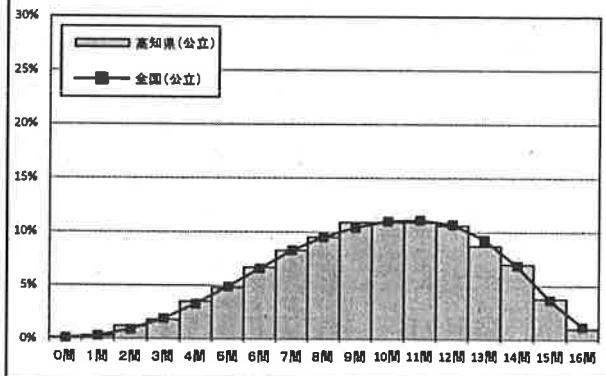
設問番号	設問の概要	領域等	評価の観点	問題形式	高知県正答率 全国正答率	正答率		無解答率	
						高知県	全国	高知県	全国
1 (1)	全校生徒300人に対する上位4曲を回答した生徒数の割合を求める	資	技	短	-2.9	52.8	55.7	9.8	11.1
1 (2)	放送計画で、1日目がA、2日目がBになる確率を求める	資	技	短	-6.9	37.0	43.9	6.7	7.0
1 (3)	全校よりも1年生の回答用紙によるくじ引きの方が曲Fが選ばれやすいこと理由を確率を用いて説明する	資	見	記	-5.2	31.0	36.2	21.0	24.9
2 (1)	はじめの数が10のときの計算結果を求める	数	技	短	-2.6	86.9	89.5	5.3	4.4
2 (2)	はじめの数としてどんな整数を入れて計算しても、計算結果はいつでも4の倍数になる説明を完成する	数	見	記	-6.5	31.0	37.5	25.2	25.0
2 (3)	計算の順番を入れ替えたものを選び、その計算結果が何の倍数になるかを求める	数	見	短	-3.2	65.1	68.3	1.1	1.1
3 (1)	列車の運行のようすが直線で表されていることの前提となっている事柄を選ぶ	関	見	選	-2.4	65.2	67.6	0.4	0.5
3 (2)	グラフから、列車のすれ違いが起こる地点のA駅からの道のりを求める	関	見	短	-1.5	76.2	77.7	7.0	6.9
3 (3)	A駅からの道のりが6 kmの地点において、列車Aが通ってから列車Bが通るまでの時間をグラフから求める方法を説明する	関	見	記	2.7	15.9	13.2	26.9	33.4
4 (1)	証明されたことから、新たにわかることを選ぶ	図	見	選	-5.0	50.4	55.4	0.6	0.7
4 (2)	平行四辺形 $ABCD$ の外側に2つの点E、Fを取っても、四角形 $EBFD$ は平行四辺形となることの証明を完成する	図	見	短	-4.6	37.8	42.4	6.7	6.2
4 (3)	平行四辺形 $ABCD$ を正方形 $ABCD$ に変えたときの四角形 $EBFD$ がどのような四角形になるかを説明する	図	見	記	-5.6	36.7	42.3	22.7	24.6
5 (1)	S社の団体料金が通常料金の何%引きになっているかを求める式を書く	資	技	短	-6.0	10.0	16.0	20.2	24.1
5 (2)	通常料金をとしたときの団体料金の10人分が通常料金の何人分にあたるかを求める計算からわかることを選び、その理由を説明する	資	見	記	-1.9	8.5	10.4	8.1	6.6

- 【太字】は、全国正答率より5ポイントをこえて高い正答率
- 【白抜き】は、全国正答率より5ポイントをこえて低い正答率
- 【斜体】は、10ポイントをこえる高知県無解答率

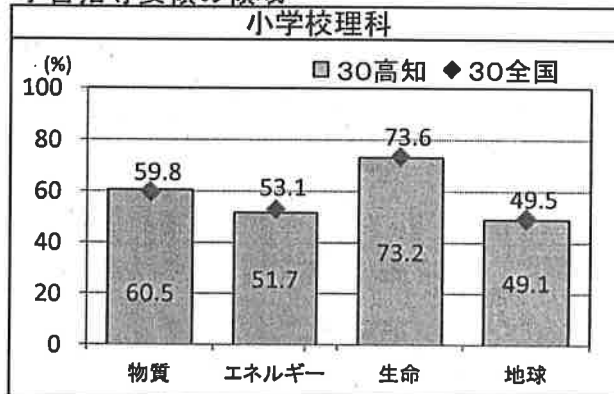
## 〔小学校理科〕

### 正答数分布の状況

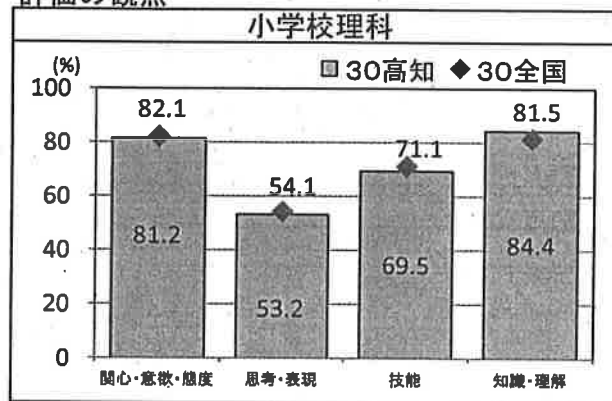
小学校理科	児童数	平均正答数	平均正答率	中央値	標準偏差
高知県	5,466	9.6/16	59.9%	10.0	3.2
全国	1,029,828	9.6/16	60.3%	10.0	3.2



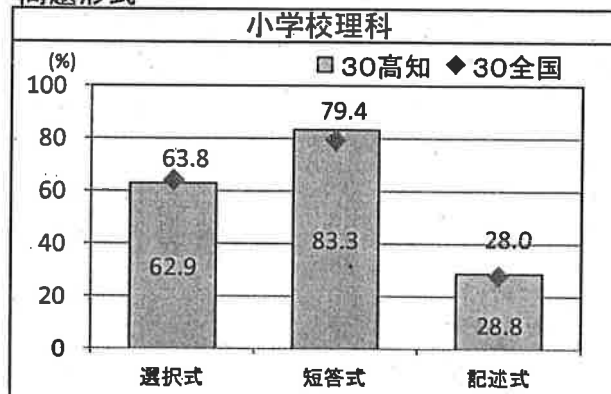
### 学習指導要領の領域



### 評価の観点



### 問題形式





【設問別集計結果 小学校理科】

理科

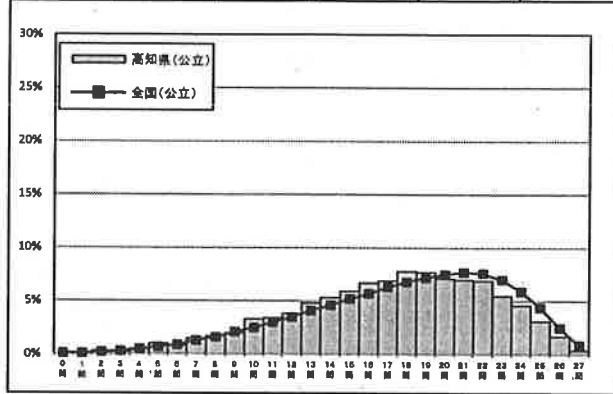
設問番号	設問の概要	領域等	評価の観点	問題形式	高知県正答率 全国正答率	正答率		無解答率	
						高知県	全国	高知県	全国
1 (1)	野鳥のひなの様子を観察するための適切な方法を選ぶ	生命	関	選択式	-0.9	81.2	82.1	0.0	0.0
1 (2)	鳥の翼と人の腕のつくりについてのまとめから、どのような視点を基にまとめた内容なのかを選ぶ	生命	思	選択式	-3.0	73.2	76.2	0.0	0.1
1 (3)	腕を曲げることのできる骨と骨のつなぎ目を表す言葉を書く	生命	知	短答式	3.9	83.3	79.4	2.0	3.8
1 (4)	人の腕が曲がる仕組みについて、示された模型を使って説明できる内容を選ぶ	生命	思	選択式	-1.6	55.0	56.6	0.5	0.4
2 (1)	流されてきた土や石を積もらせる水の働きを表す言葉を選ぶ	地球	知	選択式	2.0	85.6	83.6	0.0	0.1
2 (2)	流れる水の働きによる土地の侵食について、自分の考えと異なる他者の予想を基に、斜面に水を流したときの立てた棒の様子を選ぶ	地球	思	選択式	-2.4	53.0	55.4	0.1	0.3
2 (3)	一度に流す水の量と棒の様子との関係から、大雨が降って流れる水の量が増えたときの地面の削られ方を選び、選んだわけを書く	地球	思	記述式	1.2	21.3	20.1	1.0	1.0
2 (4)	上流側の雲の様子や雨の降っている所と下流側の川の水位の変化から、上流側の天気と下流側の水位の関係について言えることを選ぶ	地球	思	選択式	-3.0	56.8	59.8	0.2	0.3
3 (1)	風が吹く方向を変えるためにモーターの回転が逆になる回路を選ぶ	エネルギー	思	選択式	-1.5	62.0	63.5	0.2	0.3
3 (2)	回路を流れる電流の流れ方について、自分の考えと異なる他者の予想を基に、検流計の針の向きと目盛りを選ぶ	エネルギー	思	選択式	-2.1	45.6	47.7	0.3	0.5
3 (3)	回路を流れる電流の向きと大きさについて、実験結果から考え直した内容を選ぶ	エネルギー	思	選択式	-2.2	57.2	59.4	0.3	0.6
3 (4)	目的の時間帯だけモーターを回すため、太陽の1日の位置の変化に合わせた箱の中での光電池の適切な位置や向きを選ぶ	エネルギー 地球	思	選択式	0.0	41.9	41.9	0.4	0.6
4 (1)	ろ過後の溶液に砂が混じっている状況に着目しながら、誤った操作に気付き、適切に操作する方法を選ぶ	物質	技	選択式	-1.6	69.5	71.1	0.4	0.5
4 (2)	海水と水道水を区別するために、2つの異なる実験方法から得られた結果を基に判断した内容を選ぶ	物質	思	選択式	-1.4	88.0	89.4	0.5	0.6
4 (3)	食塩を水に溶かしたときの全体の重さを選ぶ	物質	思	選択式	5.7	48.4	42.7	0.9	1.3
4 (4)	食塩水を熱したときの食塩の蒸発について、実験を通して導きだす結論を書く	物質 地球	思	記述式	0.4	36.3	35.9	6.2	8.9

【太字】は、全国正答率より5ポイントをこえて高い正答率

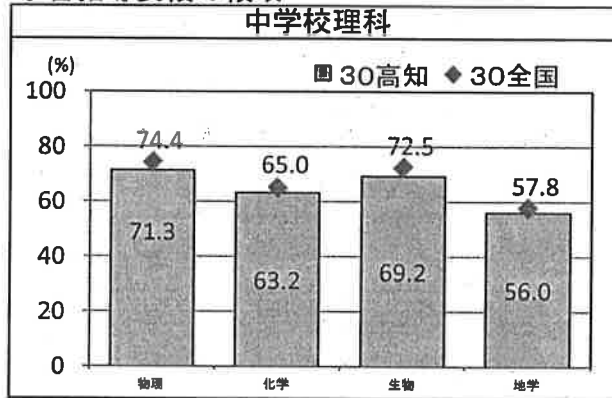
〔中学校理科〕

正答数分布の状況

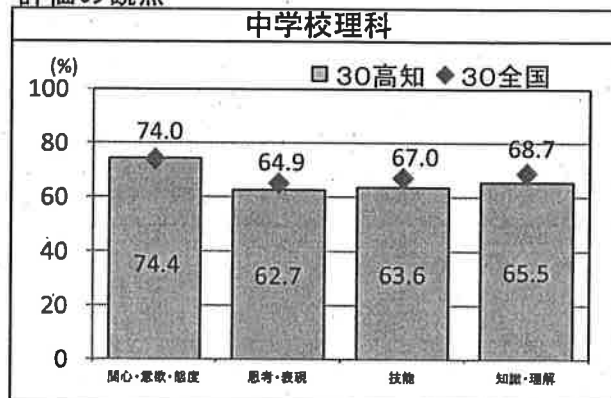
中学校理科	生徒数	平均正答数	平均正答率	中央値	標準偏差
高知県	4,468	17.2/27	63.6%	18.0	5.1
全国	967,188	17.9/27	66.1%	19.0	5.2



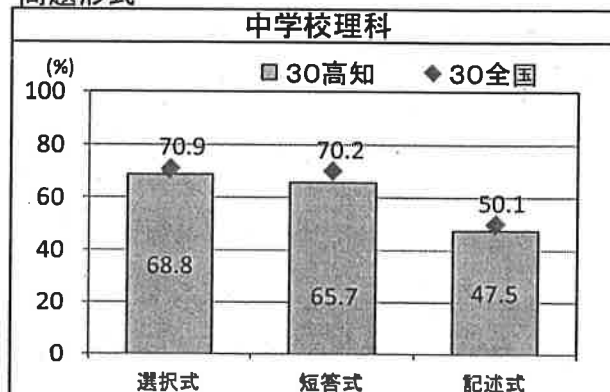
学習指導要領の領域



評価の観点



問題形式



【設問別集計結果 中学校理科】

■理科

設問番号	設問の概要	領域等	評価の観点	問題形式	高知県正答率－ 全国正答率	正答率		無解答率	
						高知県	全国	高知県	全国
1 (1)	光の反射を利用した「テレプロンプター」のモデルを作って科学的に探究する場面において、光の直進や反射の幾何光学的な規則性についての知識・技能を活用することができるかどうかをみる	物理	思	選択式	-1.8	59.9	61.7	0.1	0.1
1 (2)		物理	思	選択式	-3.5	70.2	73.7	0.2	0.2
2 (1)	理科通信のアサリに興味をもち、アサリが出す砂の質量は何に関係しているのかを科学的に探究する学習場面において、水溶液の濃さや無脊椎動物に関する知識、問題解決の技能を活用できるかどうかをみる	生物	思	選択式	-2.3	83.9	86.2	0.2	0.1
2 (2) 低い濃度		化学	知	選択式	-3.2	73.3	76.5	1.3	1.2
2 (2) 3.0%の濃度		化学	技	選択式	-0.4	46.5	46.9	1.3	1.3
2 (3)		生物	思	選択式	-1.6	78.1	79.7	0.1	0.2
2 (4)		生物	思	記述式	-4.2	57.1	61.3	9.8	9.5
3 (1)	コンピュータを使ったシミュレーションで台風の進路や風向を科学的に探究する場面において、日本の天気の特徴に関する知識と観測方法や記録の仕方に関する知識・技能、条件制御の知識・技能を活用することができるかどうかをみる	地学	思	選択式	-4.4	33.1	37.5	0.1	0.2
3 (2)		地学	知	選択式	-1.8	65.5	67.3	0.4	0.4
3 (3)		地学	思	記述式	-1.0	51.3	52.3	7.3	7.9
4 (1)	図書便りに紹介されていたファラデーの「ロウソクの科学」を読んで、ガスバーナーを使った燃焼を科学的に探究する場面において、実験器具の操作や化学変化と原子・分子、条件制御の知識・技能を活用することができるかどうかをみる	化学	技	選択式	-3.6	69.8	73.4	0.4	0.4
4 (2)		化学	思	記述式	0.3	44.4	44.1	15.0	15.5
4 (3)		化学	思	記述式	-6.6	42.8	49.4	16.0	16.2
5 (1)	「運転中に運転士に話しかけるとブレーキを踏むが遅れるのではないか」という予想を科学的に探究する場面において、刺激と反応についての知識と自然の事象・現象を実験の装置や操作に対応させたモデル実験の知識・技能を活用することができるかどうかをみる	生物	知	短答式	-8.7	48.5	57.2	7.3	7.1
5 (2)		生物	思	選択式	-4.0	58.8	62.8	0.4	0.5
6 (1)	自転車のライトの豆電球型のLEDが豆電球に比べて明るく点灯したことに疑問をもって科学的に探究する場面において、電流・電圧と抵抗及び電力と発生する光の明るさとの関係に関する知識・技能を活用することができるかどうかをみる	物理	技・知	選択式	-6.9	63.6	70.5	0.2	0.4
6 (2) 電流		物理	技	短答式	-2.6	74.6	77.2	10.7	11.6
6 (2) 抵抗		物理	知	短答式	-5.8	46.1	51.9	13.8	14.6
6 (3)		物理	思	選択式	-0.6	90.8	91.4	0.4	0.6
7 (1)	緊急地震速報による避難訓練の後、地震を科学的に探究する場面において、地震の揺れの伝わり方や光と音の伝わり方に関する知識・技能を活用することができるかどうかをみる	地学	知	選択式	0.5	55.6	55.1	0.3	0.4
7 (2)		地学	思	選択式	-0.9	77.6	78.5	0.4	0.5
7 (3)		物理 地学	思	短答式	-0.6	93.8	94.4	3.5	3.6
8 (1)	火を使わないで発熱する商品の仕組みを科学的に探究して実験ノートにまとめる場面において、化学変化と熱についての知識と問題解決の知識・技能を活用することができるかどうかをみる また、探究の過程を振り返り、新たな疑問をもち問題を見だし探究を深めようとしているかどうかをみる	化学	知	選択式	-0.7	82.8	83.5	0.5	0.6
8 (2)		化学	思	選択式	-0.4	71.6	72.0	0.5	0.6
8 (3)		化学	聞・思	記述式	0.4	74.4	74.0	18.9	20.3
9 (1)	部屋に見立てた容器に植物を入れて湿度の変化を科学的に探究する場面において、蒸散と湿度に関する知識、問題解決の知識・技能を活用することができるかどうかをみる	生物	知	選択式	0.5	88.5	88.0	0.6	0.6
9 (2)		地学	思	記述式	-4.3	15.1	19.4	19.3	21.4

「白抜き」は、全国正答率より5ポイントをこえて低い正答率

「斜体」は、10ポイントをこえる高知県無解答率

#### 4 質問紙調査の結果（児童生徒質問紙）

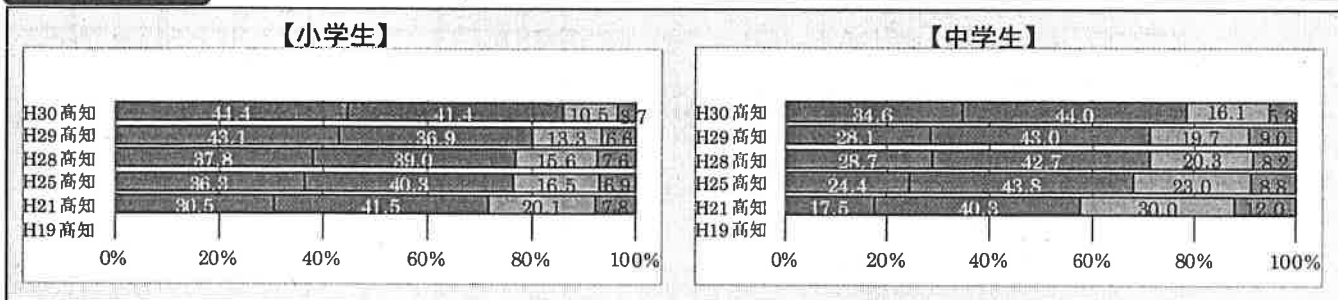
##### 児童生徒質問紙

高知県（経年）に示す年度は、調査初年度（H19）、抽出調査になる前の年度（H21）、悉皆調査再開の年度（H25）、今年度を含む過去3カ年としています。

【自分にはよいところがあると思いますか】

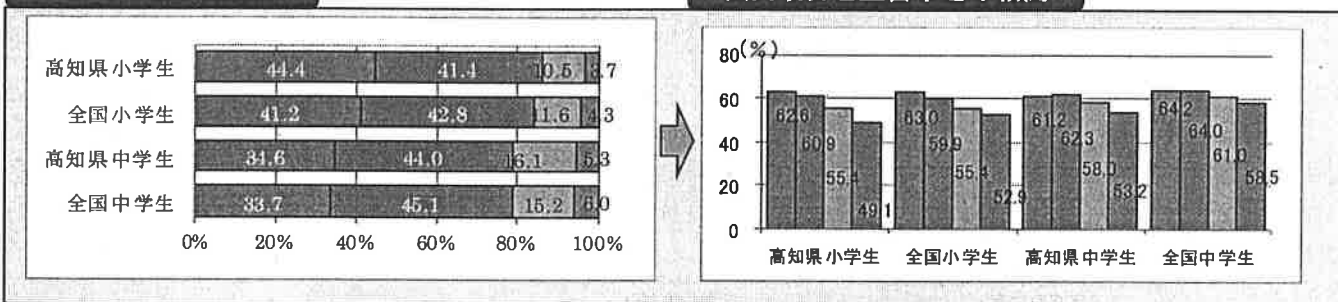
##### 高知県（経年）

■ 当てはまる ■ どちらかといえば、当てはまる ■ どちらかといえば、当てはまらない ■ 当てはまらない



##### 平成 30 年度調査結果

##### 質問項目と正答率との相関

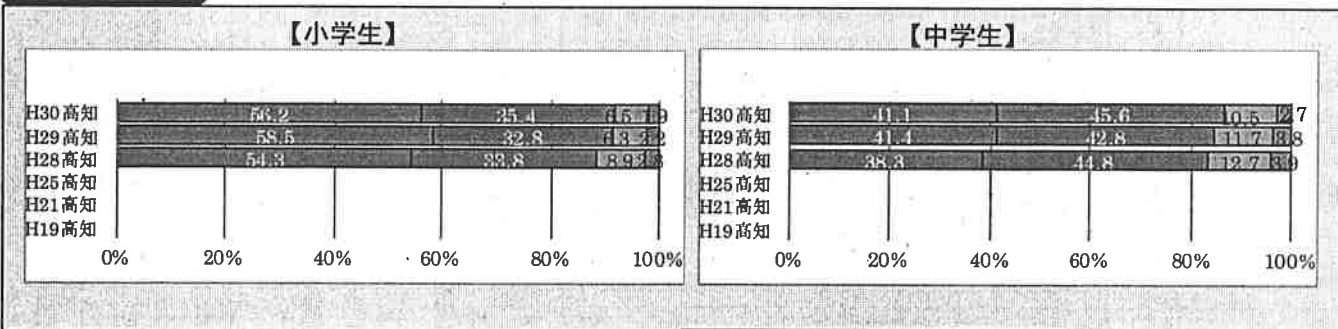


##### 児童生徒質問紙

【先生は、あなたのよいところを認めてくれていると思いますか】

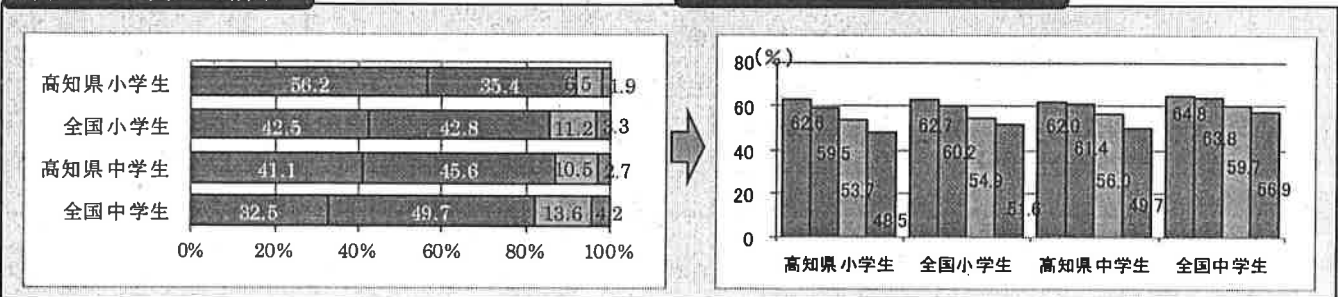
##### 高知県（経年）

■ 当てはまる ■ どちらかといえば、当てはまる ■ どちらかといえば、当てはまらない ■ 当てはまらない



##### 平成 30 年度調査結果

##### 質問項目と正答率との相関



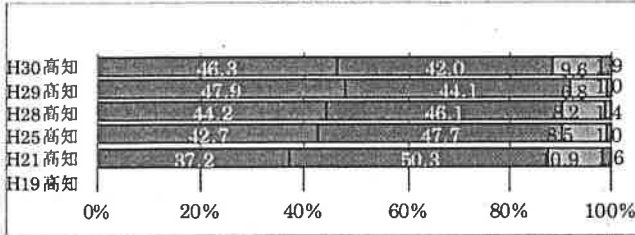
児童生徒質問紙

【学校のきまり（規則）を守っていますか】

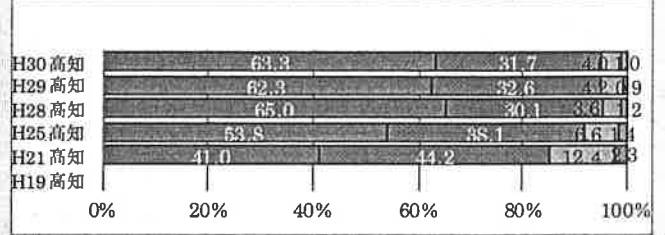
高知県（経年）

■ 当てはまる ■ どちらかといえば、当てはまる ▨ どちらかといえば、当てはまらない ■ 当てはまらない

【小学生】

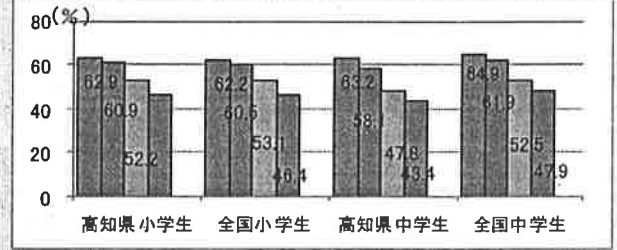
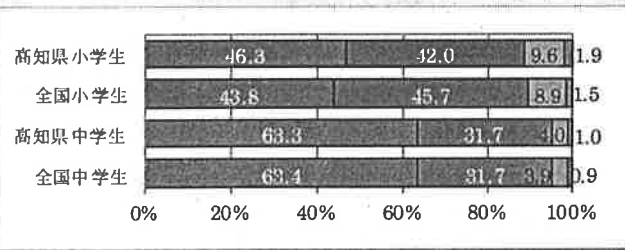


【中学生】



平成 30 年度調査結果

質問項目と正答率との相関



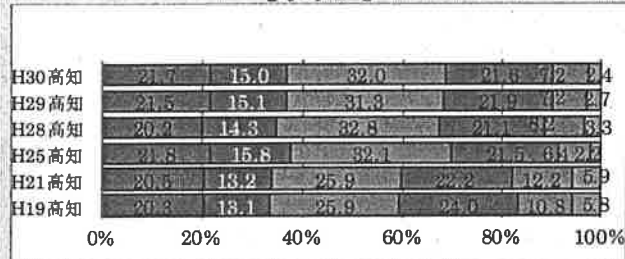
児童生徒質問紙

【学校の授業時間以外に、普段、1日当たりどれくらいの時間、勉強をしますか】

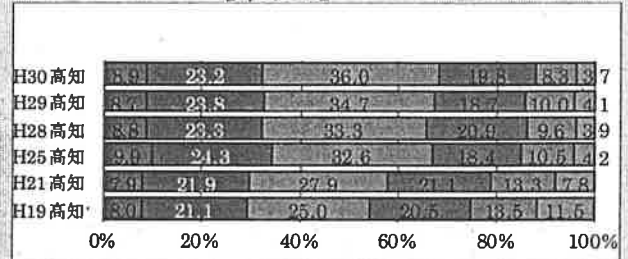
高知県（経年）

■ 3時間以上 ■ 2時間以上、3時間より少ない ▨ 1時間以上、2時間より少ない ■ 30分以上、1時間より少ない ■ 30分より少ない ■ 全くしない

【小学生】

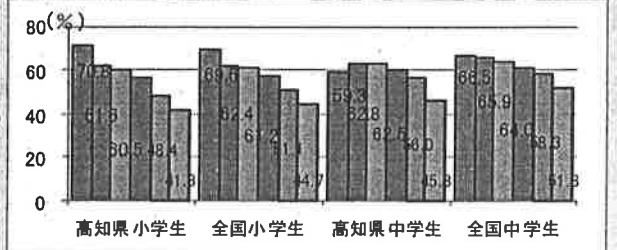
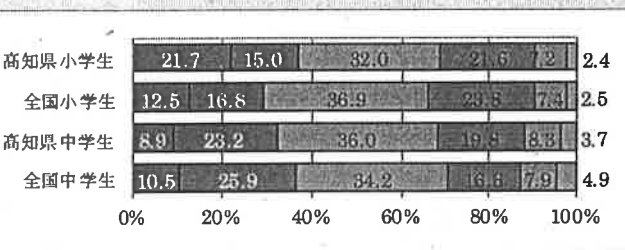


【中学生】



平成 30 年度調査結果

質問項目と正答率との相関



## 質問紙調査の結果（学校質問紙）

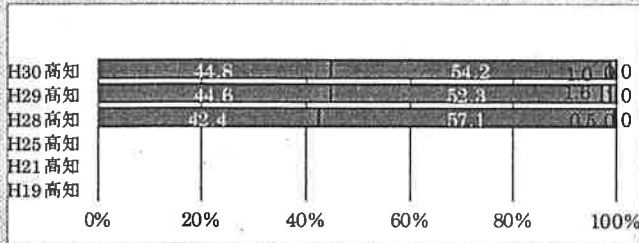
### 学校質問紙

【全国学力・学習状況調査の結果を地方公共団体における独自の学力調査の結果と併せて分析し、具体的な教育指導の改善や指導計画等への反映を行っていますか】

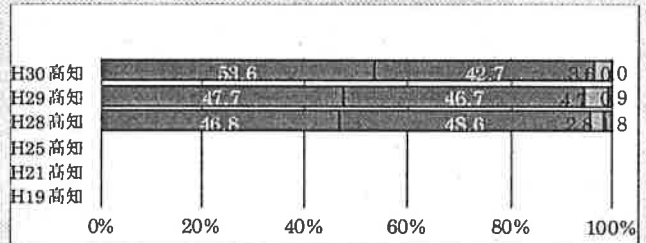
よく行っている  
  どちらかといえば、行っている  
  ほとんど行っていない  
 地方公共団体における独自の学力調査を実施していない

### 高知県（経年）

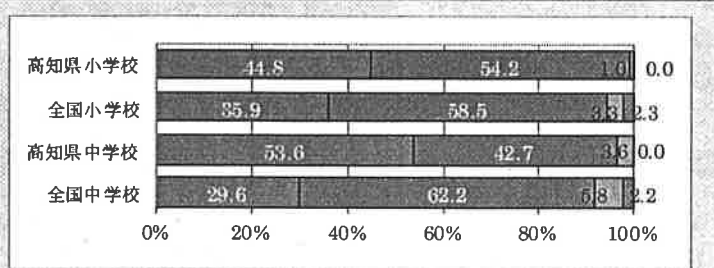
#### 【小学校】



#### 【中学校】



### 平成 30 年度調査結果



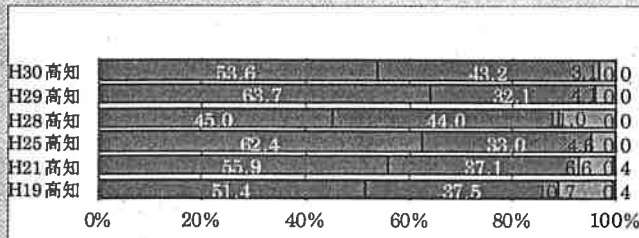
### 学校質問紙

【模擬授業や事例研究など、実践的な研修を行っていますか】

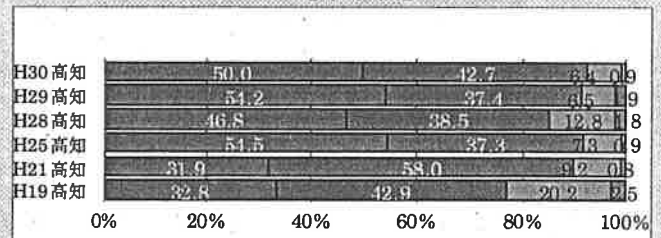
### 高知県（経年）

よくしている  
  どちらかといえば、している  
  あまりしていない  
  全くしていない

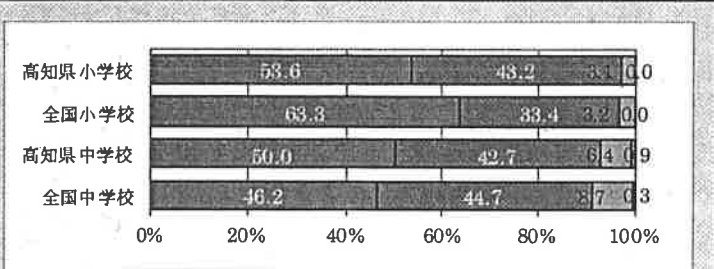
#### 【小学校】



#### 【中学校】

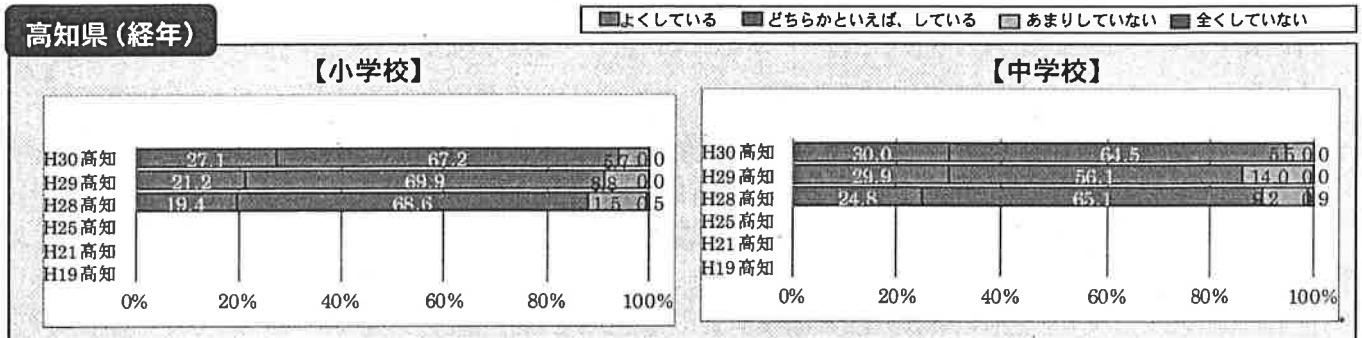


### 平成 30 年度調査結果



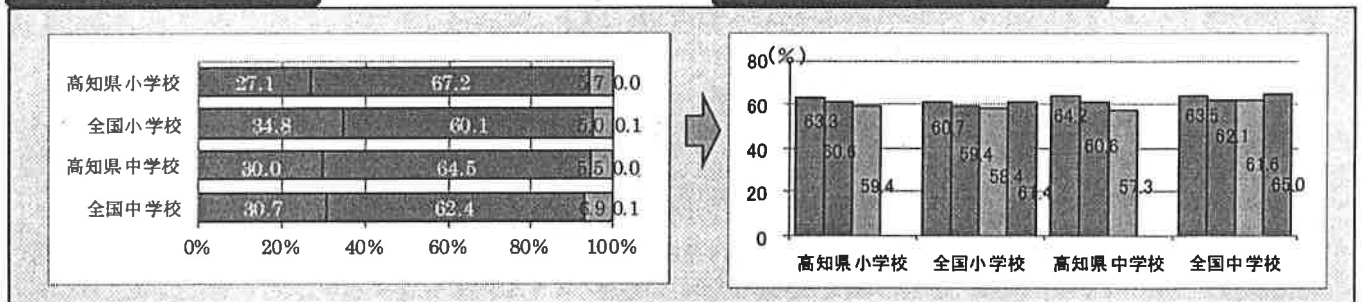
学校質問紙

【児童生徒の姿や地域の現状等に関する調査や各種データ等に基づき、教育課程を編成し、実施し、評価して改善を図る一連のPDCAサイクルを確立していますか】



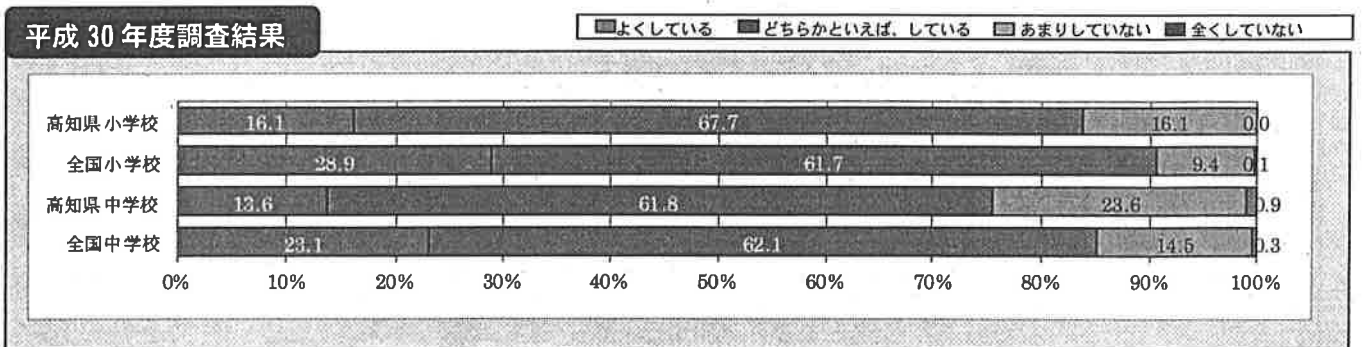
平成30年度調査結果

質問項目と正答率との相関



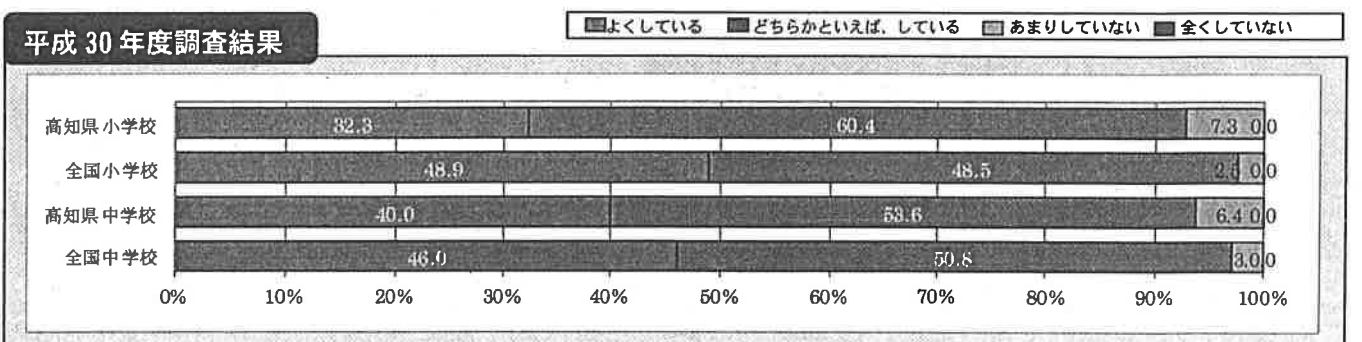
学校質問紙

【新規項目 教育課程の趣旨について、家庭や地域との共有を図る取組を行っていますか】



学校質問紙

【新規項目 学校として業務改善に取り組んでいますか】



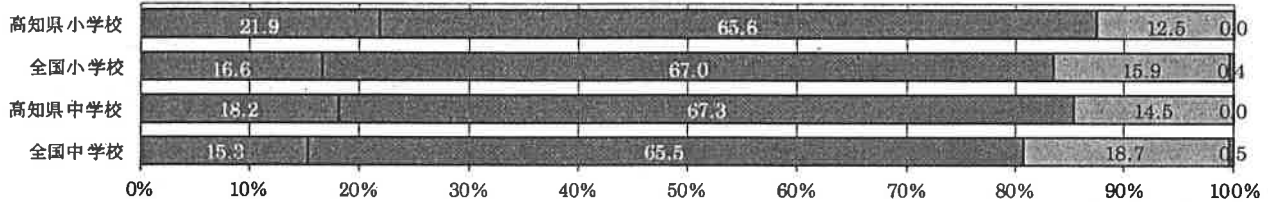
質問紙調査の結果（学校質問紙と児童生徒質問紙との関連等）

学校質問紙

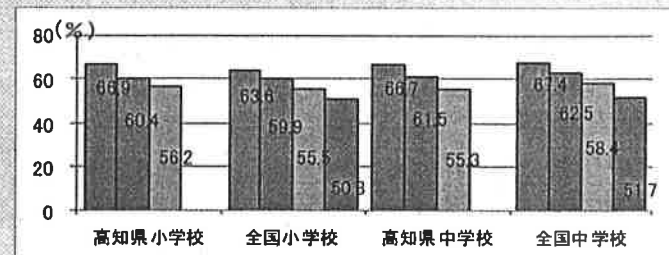
【新規項目】 授業では、課題の解決に向けて、自分で考え、自分から取り組むことができていると思いますか】

平成 30 年度調査結果

■ そのとおりだと思う ■ どちらかといえば、そう思う ■ どちらかといえば、そう思わない ■ そう思わない



質問項目と正答率との相関

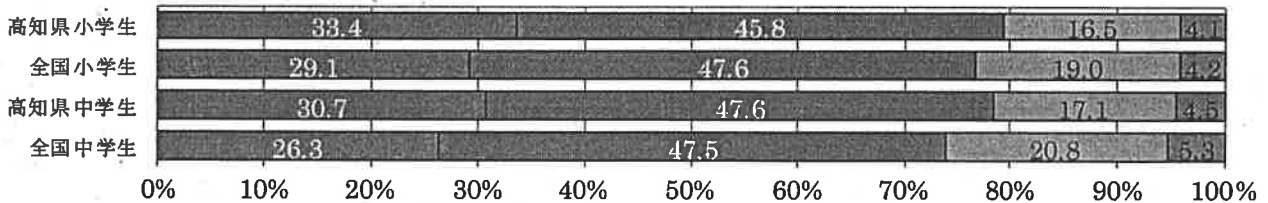


児童生徒質問紙

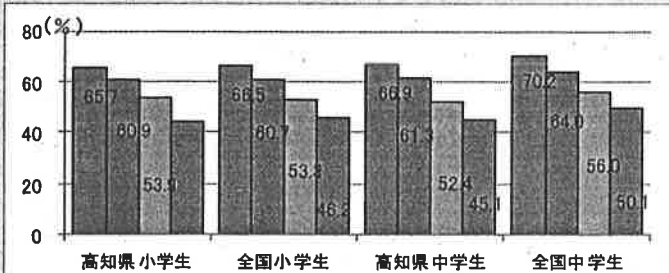
【新規項目】 授業では、課題の解決に向けて、自分で考え、自分から取り組んでいたと思いますか】

平成 30 年度調査結果

■ 当てはまる ■ どちらかといえば、当てはまる ■ どちらかといえば、当てはまらない ■ 当てはまらない



質問項目と正答率との相関





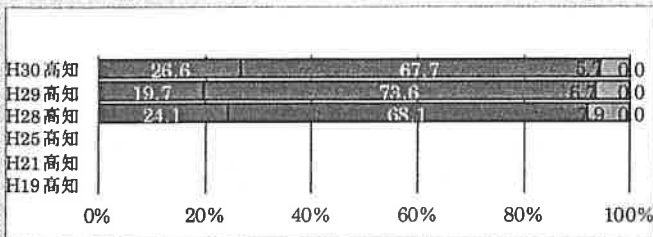
学校質問紙

【前年度までに、習得・活用及び探究の学習過程を見通した指導方法の改善及び工夫をしましたか】

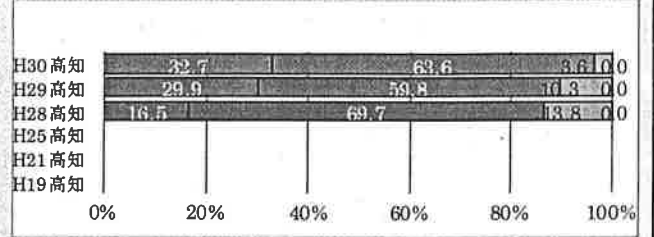
高知県(経年)

よく行った    どちらかといえば、行った    あまり行っていない    全く行っていない

【小学校】

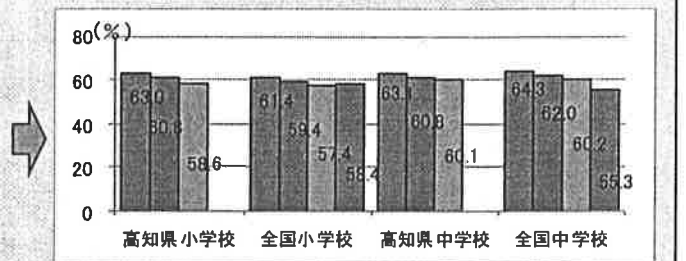
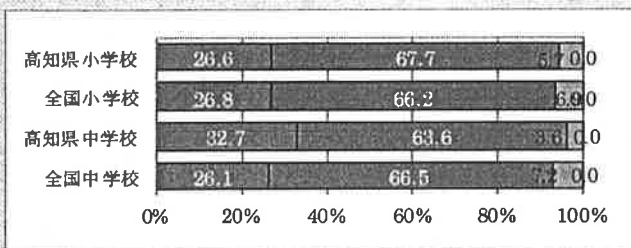


【中学校】



平成30年度調査結果

質問項目と正答率との相関



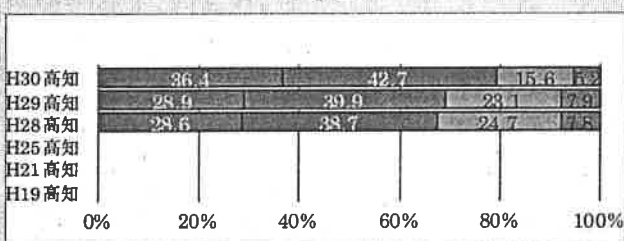
児童生徒質問紙

【学級の友達との間で(生徒の間で)話し合う活動を通じて、自分の考えを深めたり、広げたりすることができていると思いますか】

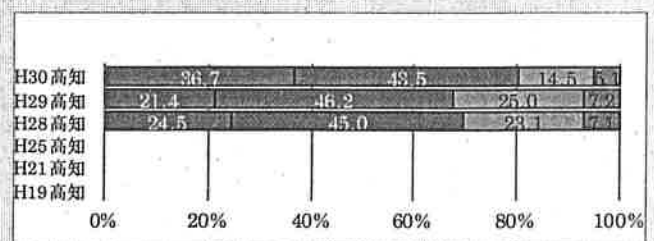
高知県(経年)

そう思う    どちらかといえば、そう思う    どちらかといえば、そう思わない    そう思わない

【小学生】

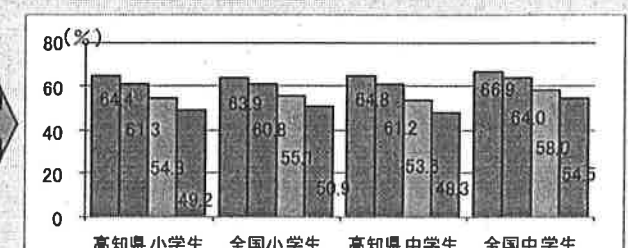
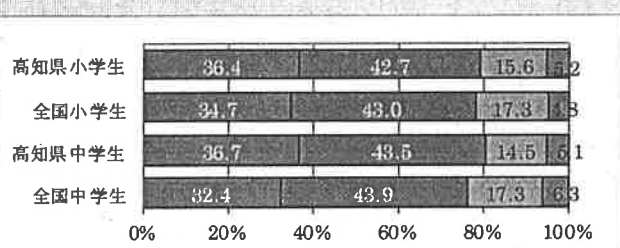


【中学生】



平成30年度調査結果

質問項目と正答率との相関



質問紙調査結果一覧

児童質問紙調査

質問 番号	質問事項	高知県肯定群- 全国肯定群	高知県		全国		備考
			肯定群	否定群	肯定群	否定群	
(1)	自分には、よいところがあると思いますか	1.8	85.8	14.2	84.0	15.9	
(2)	先生は、あなたのよいところを認めてくれていると思いますか	6.3	91.6	8.4	85.3	14.5	
(3)	将来の夢や目標を持っていますか	1.4	86.5	13.4	85.1	14.8	
(4)	学校のきまりを守っていますか	-1.2	88.3	11.5	89.5	10.4	
(5)	いじめは、どんな理由があってもいけないことだと思いますか	1.6	98.4	1.5	96.8	3.0	
(6)	人の役に立つ人間になりたいと思いますか	1.1	96.3	3.6	95.2	4.6	
(7)	朝食を毎日食べていますか	-0.3	94.2	5.7	94.5	5.5	
(8)	毎日、同じくらいの時刻に寝ていますか	-1.0	76.0	23.9	77.0	22.9	
(9)	毎日、同じくらいの時刻に起きていますか	-1.2	87.6	12.3	88.8	11.1	
(10)	家で、自分で計画を立てて勉強をしていますか	3.0	70.6	29.2	67.6	32.3	
(11)	家で、学校の宿題をしていますか	0.1	97.2	2.8	97.1	2.8	
(12)	家で、学校の授業の予習・復習をしていますか	-2.5	60.1	39.9	62.6	37.3	
(13)	家で予習・復習やテスト勉強などの自学自習において、教科書を使いながら学習していますか	0.3	70.2	29.6	69.9	29.9	
(14)	学校の授業時間以外に、普段（月曜日から金曜日）、1日当たりどれくらいの時間、勉強をしますか（学習塾で勉強している時間や家庭教師の先生に教わっている時間も含む）	0.3	90.3	9.6	90.0	9.9	
(15)	学校の授業時間以外に、普段（月曜日から金曜日）、1日当たりどれくらいの時間、読書をしますか（教科書や参考書、漫画や雑誌は除く）	1.4	67.6	32.2	66.2	33.6	
(18)	家の人（兄弟姉妹を除く）と学校での出来事について話をしますか	-2.7	77.8	22.1	80.5	19.4	
(19)	5年生までに受けた授業や課外活動で地域のことを調べたり、地域の人と関わったりする機会があったと思いますか	4.3	78.7	21.1	74.4	25.5	
(20)	今住んでいる地域の行事に参加していますか	-7.4	55.3	44.6	62.7	37.2	
(21)	地域や社会で起こっている問題や出来事に興味がありますか	1.4	65.2	34.6	63.8	36.1	
(22)	地域や社会をよくするために何をすべきかを考えることがありますか	3.7	53.6	46.3	49.9	50.0	
(23)	地域社会などでボランティア活動に参加したことがありますか	-1.0	35.1	64.0	36.1	62.7	
(24)	地域の大人（学校や塾・習い事の先生を除く）に勉強やスポーツを教えてもらったり、一緒に遊んだりすることがありますか	1.5	43.1	56.8	41.6	58.2	
(25)	新聞を読んでいますか	1.1	21.0	78.8	19.9	79.9	
(26)	テレビのニュース番組やインターネットのニュースを見ますか（携帯電話やスマートフォンを使ってインターネットのニュースを見る場合も含む）	-1.2	85.0	14.7	86.2	13.5	
(27)	算数の勉強は好きですか	3.6	67.6	32.3	64.0	35.9	
(28)	算数の勉強は大切だと思いますか	1.8	93.9	6.0	92.1	7.8	
(29)	算数の授業の内容はよく分かりますか	1.9	85.3	14.7	83.4	16.5	
(30)	算数の授業で新しい問題に出合ったとき、それを解いてみたいと思いますか	6.1	80.4	19.6	74.3	25.6	
(31)	算数の問題の解き方が分からないときは、諦めずにいろいろな方法を考えますか	3.0	81.4	18.4	78.4	21.4	
(32)	算数の授業で学習したことを普段の生活の中で活用できないか考えますか	2.9	67.3	32.7	64.4	35.5	

質問番号	質問事項	高知県肯定群- 全国肯定群	高知県		全国		備考
			肯定群	否定群	肯定群	否定群	
(33)	算数の授業で学習したことは、将来、社会に出たときに役に立つと思いますか	2.1	92.4	7.5	90.3	9.6	
(34)	算数の授業で問題を解くとき、もっと簡単に解く方法がないか考えますか	1.9	80.4	19.5	78.5	21.4	
(35)	算数の授業で公式やきまりを習うとき、そのわけを理解するようにしていますか	1.8	82.2	17.7	80.4	19.4	
(36)	算数の授業で問題の解き方や考え方が分かるようにノートに書いていますか	0.2	86.0	13.8	85.8	14.0	
(37)	今回の算数の問題について、言葉や数、式を使って、わけや求め方などを書く問題がありましたが、それらの問題について、どのように解答しましたか	5.8	76.4	22.8	70.6	28.7	肯定群は、全ての書く問題で最後まで解答を書こうと努力した児童の割合
(38)	理科の勉強は好きですか	-0.2	83.3	16.6	83.5	16.4	
(39)	理科の勉強は大切だと思いますか	4.3	89.7	10.2	85.4	14.5	
(40)	理科の授業の内容はよく分かりますか	0.7	90.1	9.9	89.4	10.5	
(41)	自然の中で遊んだことや自然観察をしたことがありますか	1.1	88.1	11.9	87.0	12.8	
(42)	理科の授業で学習したことを普段の生活の中で活用できないか考えますか	3.9	68.6	31.5	64.7	35.2	
(43)	理科の授業で学習したことは、将来、社会に出たときに役に立つと思いますか	6.2	79.1	20.8	72.9	27.0	
(44)	将来、理科や科学技術に関係する職業に就きたいと思いますか	0.4	26.5	73.5	26.1	73.7	
(45)	理科の授業で、自分の考えをまわりの人に説明したり発表したりしていますか	2.7	57.2	42.6	54.5	45.3	
(46)	理科の授業では、理科室で観察や実験をどのくらい行いましたか	1.0	90.1	9.5	89.1	10.6	
(47)	観察や実験を行うことは好きですか	0.5	90.3	9.6	89.8	10.0	
(48)	理科の授業では、自分の予想をもとに観察や実験の計画を立てていますか	2.1	77.3	22.6	75.2	24.6	
(49)	理科の授業で、観察や実験の結果から、どのようなことが分かったのか考えていますか	1.3	83.1	16.7	81.8	18.1	
(50)	理科の授業で、観察や実験の進め方や考え方が間違っていないかを振り返って考えていますか	2.7	70.8	29.1	68.1	31.7	
(51)	今回の理科の問題について、解答を文章などで書く問題がありましたが、それらの問題について、どのように解答しましたか	3.6	80.9	18.6	77.3	22.1	肯定群は、全ての書く問題で最後まで解答を書こうと努力した児童の割合
(52)	5年生のとき、理科の授業がおもしろいと思いましたか	-0.7	86.8	13.0	87.5	12.4	
(53)	5年生のとき、理科の授業を受けた後に、習ったことに関わることで、もっと知りたいことができましたか	1.1	76.2	23.6	75.1	24.6	
(54)	今、社会のことがらや自然のことがらに、「不思議だな」「おもしろいな」などと思いますか	1.9	83.9	15.8	82.0	17.6	
(55)	5年生までに受けた授業では、課題の解決に向けて、自分で考え、自分から取り組んでいたと思いますか	2.5	79.2	20.6	76.7	23.2	
(56)	5年生までに受けた授業で、自分の考えを発表する機会では、自分の考えがうまく伝わるよう、資料や文章、話の組立てなどを工夫して発表していたと思いますか	2.6	63.6	36.2	61.0	38.7	
(57)	学級の友達との間で話し合う活動を通じて、自分の考えを深めたり、広げたりすることができていると思いますか	1.4	79.1	20.8	77.7	22.1	
(58)	調査問題の解答時間は十分でしたか(国語A)	6.1	86.1	13.6	80.0	19.7	
(59)	調査問題の解答時間は十分でしたか(国語B)	4.1	78.8	20.8	74.7	24.9	
(60)	調査問題の解答時間は十分でしたか(算数A)	6.5	86.8	13.0	80.3	19.4	
(61)	調査問題の解答時間は十分でしたか(算数B)	2.9	68.9	30.6	66.0	33.7	
(62)	調査問題の解答時間は十分でしたか(理科)	0.6	90.7	9.0	90.1	9.5	

※質問項目は肯定群と否定群で判断できるものを抜粋

「太字」は、全国の肯定群の割合より3ポイントをこえて高い質問事項

「白抜き」は、全国の肯定群の割合より3ポイントをこえて低い質問事項

生徒質問紙調査

質問 番号	質問事項	高知県肯定群 - 全国肯定群	高知県		全国		備考
			肯定群	否定群	肯定群	否定群	
(1)	自分には、よいところがあると思いますか	-0.2	78.6	21.4	78.8	21.2	
(2)	先生は、あなたのよいところを認めてくれていると思いますか	4.5	86.7	13.2	82.2	17.8	
(3)	将来の夢や目標を持っていますか	2.9	75.3	24.5	72.4	27.4	
(4)	学校の規則を守っていますか	-0.1	95.0	5.0	95.1	4.8	
(5)	いじめは、どんな理由があってもいけないことだと思いますか	0.9	96.4	3.6	95.5	4.5	
(6)	人の役に立つ人間になりたいと思いますか	0.2	95.1	5.0	94.9	4.9	
(7)	朝食を毎日食べていますか	-1.5	90.4	9.7	91.9	8.0	
(8)	毎日、同じくらいの時刻に寝ていますか	1.2	75.4	24.5	74.2	25.7	
(9)	毎日、同じくらいの時刻に起きていますか	0.4	90.7	9.2	90.3	9.7	
(10)	家で、自分で計画を立てて勉強をしていますか	6.5	58.6	41.3	52.1	47.8	
(11)	家で、学校の宿題をしていますか	-0.9	90.7	9.2	91.6	8.3	
(12)	家で、学校の授業の予習・復習をしていますか	2.5	57.7	42.2	55.2	44.7	
(13)	家で予習・復習やテスト勉強などの自学自習において、教科書を使いながら学習をしていますか	2.5	73.8	25.8	71.3	28.5	
(14)	学校の授業時間以外に、普段(月曜日から金曜日)、1日当たりどれくらいの時間、勉強をしますか(学習塾で勉強している時間や家庭教師の先生に教わっている時間も含む)	0.7	87.9	12.0	87.2	12.8	
(15)	学校の授業時間以外に、普段(月曜日から金曜日)、1日当たりどれくらいの時間、読書をしますか(教科書や参考書、漫画や雑誌は除く)	6.4	59.9	40.0	53.5	46.4	
(18)	家の人(兄弟姉妹を除く)と学校での出来事について話をしますか	-2.7	73.3	26.2	76.0	23.5	
(19)	1、2年生のときに受けた授業や課外活動で地域のことを調べたり、地域の人と関わったりする機会があったと思いますか	4.3	73.0	26.9	68.7	31.2	
(20)	今住んでいる地域の行事に参加していますか	-0.8	44.8	55.1	45.6	54.3	
(21)	地域や社会で起こっている問題や出来事に関心がありますか	4.2	63.5	36.5	59.3	40.6	
(22)	地域や社会をよくするために何をすべきかを考えることがありますか	7.6	46.3	53.7	38.7	61.3	
(23)	地域社会などでボランティア活動に参加したことがありますか	4.2	56.0	43.8	51.8	48.0	
(24)	地域の大人(学校や塾・習い事の先生を除く)に勉強やスポーツを教えてもらったり、一緒に遊んだりすることがありますか	2.6	28.1	71.8	25.5	74.3	
(25)	新聞を読んでいますか	-0.1	13.8	85.9	13.9	85.7	
(26)	テレビのニュース番組やインターネットのニュースを見ますか(携帯電話やスマートフォンを使ってインターネットのニュースを見る場合も含む)	-1.1	85.5	13.8	86.6	12.7	
(27)	数学の勉強は好きですか	4.2	58.1	41.8	53.9	46.1	
(28)	数学の勉強は大切だと思いますか	3.2	86.8	13.1	83.6	16.3	
(29)	数学の授業の内容はよく分かりますか	1.0	72.0	27.9	71.0	28.8	
(30)	数学ができるようになりたいと思いますか	0.4	92.9	7.0	92.5	7.3	

質問 番号	質問事項	高知県肯定群 - 全国肯定群	高知県		全国		備考
			肯定群	否定群	肯定群	否定群	
(3 1)	数学の問題の解き方が分からないときは、諦めずにいろいろな方法を考えますか	5.6	75.9	24.1	70.3	29.6	
(3 2)	数学の授業で学習したことを普段の生活の中で活用できないか考えますか	5.6	44.3	55.6	38.7	61.1	
(3 3)	数学の授業で学習したことは、将来、社会に出たときに役に立つと思いますか	5.2	78.1	21.8	72.9	27.0	
(3 4)	数学の授業で問題を解くとき、もっと簡単に解く方法がないか考えますか	2.8	72.0	28.1	69.2	30.6	
(3 5)	数学の授業で公式やきまりを習うとき、その根拠を理解するようにしていますか	4.2	74.6	25.3	70.4	29.6	
(3 6)	数学の授業で問題の解き方や考え方が分かるようにノートに書いていますか	3.9	84.5	15.4	80.6	19.3	
(3 7)	今回の数学の問題について、解答を言葉や数、式を使って説明する問題がありました。それらの問題で最後まで解答を書こうと努力しましたか	8.9	64.4	35.3	55.5	44.3	肯定群は、全ての書く問題で最後まで解答を書こうと努力した生徒の割合
(3 8)	理科の勉強は好きですか	1.2	64.1	35.9	62.9	37.0	
(3 9)	理科の勉強は大切だと思いますか	4.8	75.4	24.5	70.6	29.3	
(4 0)	理科の授業の内容はよく分かりますか	-0.9	69.1	30.8	70.0	29.9	
(4 1)	自然の中で遊んだことや自然観察をしたことがありますか	4.4	82.0	17.9	77.6	22.3	
(4 2)	理科の授業で学習したことを普段の生活の中で活用できないか考えますか	5.1	50.5	49.4	45.4	54.5	
(4 3)	理科の授業で学習したことは、将来、社会に出たときに役に立つと思いますか	6.8	62.5	37.4	55.7	44.2	
(4 4)	将来、理科や科学技術に関係する職業に就きたいと思いますか	-0.2	22.0	77.9	22.2	77.6	
(4 5)	理科の授業で、自分の考えや考察をまわりの人に説明したり発表したりしていますか	6.4	47.8	52.1	41.4	58.5	
(4 6)	理科の授業では、理科室で観察や実験をどのくらい行いましたか	-0.1	87.0	12.4	87.1	12.7	
(4 7)	観察や実験を行うことは好きですか	0.2	82.3	17.7	82.1	17.9	
(4 8)	理科の授業では、自分の予想をもとに観察や実験の計画を立てていますか	4.8	63.3	36.5	58.5	41.4	
(4 9)	理科の授業で、観察や実験の結果をもとに考察していますか	1.9	74.2	25.7	72.3	27.5	
(5 0)	理科の授業で、観察や実験の進め方や考え方が間違っていないかを振り返って考えていますか	2.6	61.6	38.3	59.0	40.8	
(5 1)	今回の理科の問題について、解答を文章などで書く問題がありましたが、それらの問題について、最後まで解答を書こうと努力しましたか	5.9	68.7	30.8	62.8	36.7	肯定群は、全ての書く問題で最後まで解答を書こうと努力した生徒の割合
(5 2)	1、2年生のときに受けた授業では、課題の解決に向けて、自分で考え、自分から取り組んでいたと思いますか	4.5	78.3	21.6	73.8	26.1	
(5 3)	1、2年生のときに受けた授業で、自分の考えを発表する機会では、自分の考えがうまく伝わるよう、資料や文章、話の組立てなどを工夫して発表していたと思いますか	5.6	59.4	40.3	53.8	45.9	
(5 4)	生徒の間で話し合う活動を通じて、自分の考えを深めたり、広げたりすることができていると思いますか	3.9	80.2	19.6	76.3	23.6	
(5 5)	調査問題の解答時間は十分でしたか(国語A)	-1.7	90.4	9.4	92.1	7.6	
(5 6)	調査問題の解答時間は十分でしたか(国語B)	-2.3	79.9	19.9	82.2	17.6	
(5 7)	調査問題の解答時間は十分でしたか(数学A)	-1.3	90.2	9.7	91.5	8.2	
(5 8)	調査問題の解答時間は十分でしたか(数学B)	-5.1	68.4	31.4	73.5	26.3	
(5 9)	調査問題の解答時間は十分でしたか(理科)	-3.4	88.9	11.0	92.3	7.6	

※質問項目は肯定群と否定群で判断できるものを抜粋

「赤字」は、全国の肯定群の割合より3ポイントをこえて高い質問事項

「白字」は、全国の肯定群の割合より3ポイントをこえて低い質問事項

学校質問紙調査（小学校）

質問 番号	質問事項	高知県肯定群－ 全国肯定群	高知県		全国		備考
			肯定群	否定群	肯定群	否定群	
(12)	調査対象学年の児童は授業中の私語が少なく、落ち着いていると思いますか	4.3	93.7	6.3	89.4	10.6	
(13)	調査対象学年の児童は、授業では、課題の解決に向けて、自分で考え、自分から取り組むことができていると思いますか	3.9	87.5	12.5	83.6	16.3	
(16)	指導計画の作成に当たっては、各教科等の教育内容を相互の関係で捉え、学校の教育目標を踏まえた横断的な視点で、その目標の達成に必要な教育の内容を組織的に配列していますか	1.6	96.3	3.6	94.7	5.2	
(17)	教育課程表（全体計画や年間指導計画等）について、各教科等の教育目標や内容の相互関連が分かるように作成していますか	1.6	94.8	5.2	93.2	6.8	
(18)	児童の姿や地域の現状等に関する調査や各種データ等に基づき、教育課程を編成し、実施し、評価して改善を図る一連のPDCAサイクルを確立していますか	-0.6	94.3	5.7	94.9	5.1	
(19)	指導計画の作成に当たっては、教育内容と、教育活動に必要な人的・物的資源等を、地域等の外部の資源を含めて活用しながら効果的に組み合わせていますか	-2.7	93.3	6.8	96.0	4.0	
(20)	教育課程の趣旨について、家庭や地域との共有を図る取組を行っていますか	-6.8	83.8	16.1	90.6	9.5	
(21)	前年度までに、近隣等の中学校と、教科の教育課程の接続や、教科に関する共通の目標設定など、教育課程に関する共通の取組を行いましたか	-1.7	61.4	38.5	63.1	36.9	
(22)	調査対象学年の児童に対して、前年度までに、習得・活用及び探究の学習過程を見通した指導方法の改善及び工夫をしましたか	1.3	94.3	5.7	93.0	6.9	
(23)	調査対象学年の児童に対して、前年度までに、将来就きたい仕事や夢について考えさせる指導をしましたか	8.4	91.7	8.3	83.3	16.6	
(24)	調査対象学年の児童に対して、前年度までに、学級全員で取り組んだり挑戦したりする課題やテーマを与えましたか	0.9	97.4	2.6	96.5	3.4	
(25)	調査対象学年の児童に対して、前年度までに、学習規律（私語をしない、話をしている人の方を向いて聞く、聞き手に向かって話をする、授業開始のチャイムを守るなど）の維持を徹底しましたか	-0.3	97.4	2.6	97.7	2.2	
(26)	調査対象学年の児童に対して、前年度までに、各教科等で身に付けたことを、様々な課題の解決に生かすことができるような機会を設けましたか	0.4	90.1	9.9	89.7	10.2	
(27)	調査対象学年の児童に対して、前年度までに、教科等の指導に当たって、地域や社会で起こっている問題や出来事を学習の題材として取り扱いましたか	3.0	88.1	12.0	85.1	14.8	
(28)	調査対象学年の児童に対して、前年度に、教員が大型提示装置（プロジェクター、電子黒板等）等のICTを活用した授業を1クラス当たりどの程度行いましたか	6.3	97.9	2.0	91.6	8.3	肯定群は月に1回以上行った割合
(29)	調査対象学年の児童に対して、前年度に、児童がコンピュータ等のICTを活用する学習活動を1クラス当たりどの程度行いましたか	-6.5	79.2	20.8	85.7	14.2	肯定群は月に1回以上行った割合
(30)	調査対象学年の児童に対して、前年度までに、学校生活の中で、児童一人一人のよい点や可能性を見付け評価する（褒めるなど）取組をどの程度行いましたか	0.5	99.5	0.5	99.0	1.0	
(31)	平成29年度全国学力・学習状況調査の自校の分析結果について、調査対象学年・教科だけではなく、学校全体で教育活動を改善するために活用しましたか	1.3	98.9	1.0	97.6	2.3	
(32)	平成29年度全国学力・学習状況調査の自校の結果について、保護者や地域の人たちに対して公表や説明を行いましたか（学校のホームページや学校だより等への掲載、保護者会等での説明を含む）	0.4	92.7	7.3	92.3	7.6	
(33)	全国学力・学習状況調査の結果を地方公共団体における独自の学力調査の結果と併せて分析し、具体的な教育指導の改善や指導計画等への反映を行っていますか	4.6	99.0	1.0	94.4	5.6	
(34)	平成29年度の全国学力・学習状況調査の分析結果について、近隣等の中学校と成果や課題を共有しましたか	13.8	77.1	22.9	63.3	36.7	
(35)	調査対象学年の児童に対して、算数の授業において、前年度に、習熟の遅いグループに対して少人数による指導を行い、習得できるようにしましたか	-11.6	50.4	49.5	62.0	37.9	否定群は行っていない割合
(36)	調査対象学年の児童に対して、算数の授業において、前年度に、習熟の早いグループに対して少人数による指導を行い、発展的な内容を扱いましたか	-16.1	38.6	61.5	54.7	45.2	否定群は行っていない割合
(37)	調査対象学年の児童に対する算数の授業において、前年度までに、補充的な学習の指導を行いましたか	4.1	98.4	1.6	94.3	5.6	
(38)	調査対象学年の児童に対する算数の授業において、前年度までに、発展的な学習の指導を行いましたか	12.6	77.1	22.9	64.5	35.3	

質問 番号	質問事項	高知県肯定群－ 全国肯定群	高知県		全国		備考
			肯定群	否定群	肯定群	否定群	
(39)	調査対象学年の児童に対する算数の授業において、前年度までに、実生活における事象との関連を図った授業を行いましたか	3.3	81.3	18.8	78.0	22.0	
(40)	調査対象学年の児童に対する算数の授業において、前年度までに、計算問題などの反復練習をする授業を行いましたか	0.2	96.9	3.1	96.7	3.1	
(41)	調査対象学年の児童に対する算数の授業では、前年度までに、教科担任制を実施していましたか	-8.3	1.0	99.0	9.3	90.6	否定群は実施していない割合
(42)	調査対象学年の児童に対する理科の授業において、前年度に、児童の好奇心や意欲が喚起されるよう、工夫していましたか	-4.4	91.7	8.3	96.1	3.7	
(43)	調査対象学年の児童に対する理科の授業において、前年度までに、補充的な学習の指導を行いましたか	14.8	81.3	18.7	66.5	33.4	
(44)	調査対象学年の児童に対する理科の授業において、前年度までに、発展的な学習の指導を行いましたか	8.1	64.6	35.5	56.5	43.3	
(45)	調査対象学年の児童に対する理科の授業において、前年度までに、実生活における事象との関連を図った授業を行いましたか	-4.4	81.3	18.8	85.7	14.2	
(46)	調査対象学年の児童に対する理科の授業において、前年度までに、児童が科学的な体験や自然体験をする授業を行いましたか	-7.3	80.8	19.3	88.1	11.8	
(47)	調査対象学年の児童に対する理科の授業において、前年度までに、自ら考えた仮説をもとに観察、実験の計画を立てさせる指導を行いましたか	-7.9	78.6	21.3	86.5	13.4	
(48)	調査対象学年の児童に対する理科の授業において、前年度までに、観察や実験の結果を整理し考察する指導を行いましたか	-5.4	90.6	9.4	96.0	3.8	
(49)	調査対象学年の児童に対する理科の授業において、前年度までに、観察や実験におけるカードやノートへの記録・記述の方法に関する指導を行いましたか	-6.3	88.1	12.0	94.4	5.5	
(50)	調査対象学年の児童に対する理科の授業やその準備において、前年度に、観察実験補助員が配置されていましたか	-11.1	3.6	96.4	14.7	85.2	否定群は配置されていない割合
(51)	調査対象学年の児童に対する理科の授業において、前年度に、理科室で児童が観察や実験をする授業を1クラス当たりどの程度行いましたか	-2.6	94.8	5.2	97.4	2.5	肯定群は月に1回以上行った割合
(52)	学校の教員は、特別支援教育について理解し、前年度までに、調査対象学年の児童に対する授業の中で、児童の特性に応じた指導上の工夫（板書や説明の仕方、教材の工夫など）を行いましたか	0.9	95.3	4.7	94.4	5.5	
(53)	調査対象学年の児童に対して、前年度までに、地域の人材を外部講師として招聘した授業を行いましたか	2.0	85.4	14.6	83.4	16.5	
(54)	調査対象学年の児童に対して、前年度までに、ボランティア等による授業サポート（補助）を行いましたか	-8.5	40.7	59.4	49.2	50.7	
(55)	調査対象学年の児童に対して、前年度までに、博物館や科学館、図書館を利用した授業を行いましたか	-13.6	35.4	64.5	49.0	50.9	
(56)	調査対象学年の児童に対して、前年度までに、地域や社会をよくするために何をすべきかを考えさせるような指導を行いましたか	4.3	83.4	16.6	79.1	20.7	
(57)	調査対象学年の児童に対して、前年度までに、授業や課外活動で地域のことを調べたり、地域の人と関わったりする機会の設定を行いましたか	2.4	88.6	11.4	86.2	13.7	
(58)	調査対象学年の児童に対して小学校在籍期間中に、教育課程に位置づけられた自然の中での集団宿泊活動を行ったことがありますか、または今後行う予定がありますか（複数回実施した場合は、最も長期のもの）	-2.9	93.8	6.3	96.7	3.3	否定群は行っていない、今後もし予定がない割合
(59)	職場見学や職場体験活動を行っていますか	31.1	78.6	21.4	47.5	52.4	
(60)	保護者や地域の方が学校の美化、登下校の見守り、学習・部活動支援、放課後支援、学校行事の運営などの活動に参加していますか	-2.4	95.3	4.7	97.7	2.3	
(61)	地域学校協働本部やコミュニティ・スクールなどの仕組みを生かして、(60)の質問にあるような保護者や地域の人との協働による活動を行いましたか	3.8	76.6	23.4	72.8	27.2	
(62)	(60)の質問にあるような保護者や地域の人との協働による取組は、学校の教育水準の向上に効果がありましたか	-2.1	93.3	6.8	95.4	4.7	

質問 番号	質問事項	高知県肯定群－ 全国肯定群	高知県		全国		備考
			肯定群	否定群	肯定群	否定群	
(63)	調査対象学年の児童に対して、前年度までに、保護者に対して児童の家庭学習を促すような働きかけを行いましたか（国語／算数共通）	0.2	97.4	2.6	97.2	2.7	
(64)	調査対象学年の児童に対して、前年度までに、家庭学習の課題の与え方について、校内の教職員で共通理解を回りましたか（国語／算数共通）	3.2	94.8	5.2	91.6	8.3	
(65)	調査対象学年の児童に対して、前年度までに、家庭学習の取組として、調べたり文章を書いたりしてくる宿題を与えましたか（国語／算数共通）	5.7	90.1	9.9	84.4	15.5	
(66)	調査対象学年の児童に対して、前年度までに、家庭学習の取組として、児童に家庭での学習方法を具体例を挙げながら教えましたか（国語／算数共通）	-1.1	92.2	7.8	93.3	6.6	
(67)	調査対象学年の児童に対して、前年度までに、算数の指導として、家庭学習の課題（宿題）を与えましたか	0.5	100.0	0.0	99.5	0.3	
(68)	調査対象学年の児童に対して、前年度までに、算数の指導として、児童に与えた家庭学習の課題（長期休業期間中の課題を除く）についての評価・指導しましたか	0.3	97.9	2.1	97.6	2.3	
(69)	調査対象学年の児童に対して、前年度までに、理科の指導として、家庭学習の課題（宿題）を与えましたか	9.0	54.7	45.3	45.7	54.1	
(70)	調査対象学年の児童に対して、前年度までに、理科の指導として、長期休業期間中に自由研究や課題研究などの家庭学習の課題を与えましたか	-0.5	85.5	14.6	86.0	13.9	
(71)	調査対象学年の児童に対して、前年度までに、理科の指導として、児童に与えた家庭学習の課題（長期休業期間中の課題を除く）についての評価・指導しましたか	4.0	78.1	21.9	74.1	25.8	
(72)	校長のリーダーシップのもと、研修リーダー等を校内に設け、校内研修の実施計画を整備するなど、組織的、継続的な研修を行っていますか	0.2	99.5	0.5	99.3	0.7	
(73)	学校でテーマを決め、講師を招聘するなどの校内研修を行っていますか	6.0	100.0	0.0	94.0	6.0	
(74)	模擬授業や事例研究など、実践的な研修を行っていますか	0.1	96.8	3.1	96.7	3.2	
(75)	教員が、他校や外部の研修機関などの学校外での研修に積極的に参加できるようにしていますか	-0.6	96.8	3.1	97.4	2.5	
(76)	個々の教員が、自らの専門性を高めていこうとしている教科・領域等を決めており、校外の教科教育に関する研究会等に定期的・継続的に参加していますか	-7.0	80.2	19.8	87.2	12.8	
(77)	前年度までに、近隣等の中学校と、授業研究を行うなど、合同して研修を行いましたか	9.7	79.2	20.8	69.5	30.4	
(78)	教職員は、校内外の研修や研究会に参加し、その成果を教育活動に積極的に反映させていますか	0.5	97.4	2.6	96.9	3.0	
(79)	学習指導と学習評価の計画の作成に当たっては、教職員同士が協力合っていますか	-1.2	96.3	3.6	97.5	2.5	
(80)	学校全体の言語活動の実施状況や課題について、全教職員の間で話し合ったり、検討したりしていますか	1.1	94.2	5.7	93.1	6.9	
(81)	言語活動について、国語科だけではなく、各教科、道徳、外国語活動、総合的な学習の時間及び特別活動を通じて、学校全体として取り組んでいますか	0.1	94.3	5.7	94.2	5.9	
(82)	学級運営の状況や課題を全教職員の間で共有し、学校として組織的に取り組んでいますか	0.5	99.0	0.5	98.5	1.4	
(83)	学校として業務改善に取り組んでいますか	-4.7	92.7	7.3	97.4	2.5	
(84)	校長は、校内の授業をどの程度見て回っていますか	-1.3	93.8	6.2	95.1	5.0	肯定群は週に2～3日以上行った割合

※質問項目は肯定群と否定群で判断できるものを抜粋したものである。なお、質問項目(1)～(11)は、児童数や教員数等に関する項目であるため、ここには示していない。

「太字」 は、全国の肯定群の割合より3ポイントをこえて高い質問事項

「白抜き」 は、全国の肯定群の割合より3ポイントをこえて低い質問事項



学校質問紙調査（中学校）

質問番号	質問事項	高知県肯定群- 全国肯定群	高知県		全国		備考
			肯定群	否定群	肯定群	否定群	
(12)	調査対象学年の生徒は授業中の私語が少なく、落ち着いていると思いますか	-3.7	90.9	9.1	94.6	5.4	
(13)	調査対象学年の生徒は、授業では、課題の解決に向けて、自分で考え、自分から取り組むことができていると思いますか	4.7	85.5	14.5	80.8	19.2	
(15)	指導計画の作成に当たっては、各教科等の教育内容を相互の関係で捉え、学校の教育目標を踏まえた横断的な視点で、その目標の達成に必要な教育の内容を組織的に配列していますか	-0.2	90.0	10.0	90.2	9.7	
(16)	教育課程表（全体計画や年間指導計画等）について、各教科等の教育目標や内容の相互関連が分かるように作成していますか	-1.4	87.3	12.7	88.7	11.3	
(17)	生徒の姿や地域の現状等に関する調査や各種データ等に基づき、教育課程を編成し、実施し、評価して改善を図る一連のPDCAサイクルを確立していますか	1.4	94.5	5.5	93.1	7.0	
(18)	指導計画の作成に当たっては、教育内容と、教育活動に必要な人的・物的資源等を、地域等の外部の資源を含めて活用しながら効果的に組み合わせていますか	0.8	85.4	14.5	84.6	15.3	
(19)	教育課程の趣旨について、家庭や地域との共有を図る取組を行っていますか	-9.8	75.4	24.5	85.2	14.8	
(20)	前年度までに、近隣等の小学校と、教科の教育課程の接続や、教科に関する共通の目標設定など、教育課程に関する共通の取組を行いましたか	1.8	71.0	29.1	69.2	30.7	
(21)	調査対象学年の生徒に対して、前年度までに、習得・活用及び探究の学習過程を見通した指導方法の改善及び工夫をしましたか	3.7	96.3	3.6	92.6	7.2	
(22)	調査対象学年の生徒に対して、前年度までに、将来就きたい仕事や夢について考えさせる指導をしましたか	1.4	100.0	0.0	98.6	1.3	
(23)	調査対象学年の生徒に対して、前年度までに、学級全員で取り組んだり挑戦したりする課題やテーマを与えましたか	0.5	95.5	3.6	95.0	4.8	
(24)	調査対象学年の生徒に対して、前年度までに、学習規律（私語をしない、話をしている人の方を向いて聞く、聞き手に向かって話をする、授業開始のチャイムを守るなど）の維持を徹底しましたか	-0.1	98.2	1.8	98.3	1.6	
(25)	調査対象学年の生徒に対して、前年度までに、各教科等で身に付けたことを、様々な課題の解決に生かすことができるような機会を設けましたか	4.6	88.2	11.8	83.6	16.3	
(26)	調査対象学年の生徒に対して、前年度までに、教科等の指導に当たって、地域や社会で起こっている問題や出来事を学習の題材として取り扱いましたか	2.9	84.6	15.5	81.7	18.1	
(27)	調査対象学年の生徒に対して、前年度に、教員が大型提示装置（プロジェクター、電子黒板等）等のICTを活用した授業を1クラス当たりどの程度行いましたか	6.7	98.2	1.8	91.5	8.5	肯定群は月に1回以上行った割合
(28)	調査対象学年の生徒に対して、前年度に、生徒がコンピュータ等のICTを活用する学習活動を1クラス当たりどの程度行いましたか	6.5	85.4	14.5	78.9	20.9	肯定群は月に1回以上行った割合
(29)	調査対象学年の生徒に対して、前年度までに、学校生活の中で、生徒一人一人のよい点や可能性を見付け評価する（褒めるなど）取組をどの程度行いましたか	1.2	99.1	0.9	97.9	2.0	
(30)	平成29年度全国学力・学習状況調査の自校の分析結果について、調査対象学年・教科だけではなく、学校全体で教育活動を改善するために活用しましたか	-0.7	95.4	4.5	96.1	3.7	
(31)	平成29年度全国学力・学習状況調査の自校の結果について、保護者や地域の人たちに対して公表や説明を行いましたか（学校のホームページや学校だより等への掲載、保護者会等での説明を含む）	-0.3	88.2	11.8	88.5	11.3	
(32)	全国学力・学習状況調査の結果を地方公共団体における独自の学力調査の結果と併せて分析し、具体的な教育指導の改善や指導計画等への反映を行っていますか	4.5	96.3	3.6	91.8	8.0	
(33)	平成29年度の全国学力・学習状況調査の分析結果について、近隣等の小学校と成果や課題を共有しましたか	12.3	76.3	23.7	64.0	36.0	
(34)	調査対象学年の生徒に対して、数学の授業において、前年度に、習熟の遅いグループに対して少人数による指導を行い、習得できるようにしましたか	-1.3	49.2	50.9	50.5	49.4	否定群は行っていない割合
(35)	調査対象学年の生徒に対して、数学の授業において、前年度に、習熟の早いグループに対して少人数による指導を行い、発展的な内容を扱いましたか	-1.3	43.7	56.4	45.0	55.0	否定群は行っていない割合
(36)	調査対象学年の生徒に対する数学の授業において、前年度までに、補充的な学習の指導を行いましたか	5.0	96.4	2.7	91.4	8.4	
(37)	調査対象学年の生徒に対する数学の授業において、前年度までに、発展的な学習の指導を行いましたか	10.8	77.3	22.7	66.5	33.3	

質問 番号	質問事項	高知県肯定群－ 全国肯定群	高知県		全国		備考
			肯定群	否定群	肯定群	否定群	
(38)	調査対象学年の生徒に対する数学の授業において、前年度までに、実生活における事象との関連を図った授業を行いましたか	9.8	81.9	18.2	72.1	27.7	
(39)	調査対象学年の生徒に対する数学の授業において、前年度までに、計算問題などの反復練習をする授業を行いましたか	-4.4	91.8	8.2	96.2	3.7	
(40)	調査対象学年の生徒に対する理科の授業において、前年度に、生徒の好奇心や意欲が喚起されるよう、工夫していましたか	1.4	99.1	0.9	97.7	2.2	
(41)	調査対象学年の生徒に対する理科の授業において、前年度までに、補充的な学習の指導を行いましたか	2.9	88.1	11.8	85.2	14.7	
(42)	調査対象学年の生徒に対する理科の授業において、前年度までに、発展的な学習の指導を行いましたか	1.0	70.0	30.0	69.0	30.8	
(43)	調査対象学年の生徒に対する理科の授業において、前年度までに、実生活における事象との関連を図った授業を行いましたか	1.1	91.8	8.2	90.7	9.2	
(44)	調査対象学年の生徒に対する理科の授業において、前年度までに、生徒が科学的な体験や自然体験をする授業を行いましたか	-5.7	76.3	23.6	82.0	17.9	
(45)	調査対象学年の生徒に対する理科の授業において、前年度までに、自ら考えた仮説をもとに観察、実験の計画を立てさせる指導を行いましたか	2.5	75.5	24.5	73.0	26.9	
(46)	調査対象学年の生徒に対する理科の授業において、前年度までに、観察や実験の結果を分析し解釈する指導を行いましたか	-0.6	93.7	6.4	94.3	5.6	
(47)	調査対象学年の生徒に対する理科の授業において、前年度までに、観察や実験のレポートの作成方法に関する指導を行いましたか	-0.3	80.9	19.1	81.2	18.7	
(48)	調査対象学年の生徒に対する理科の授業やその準備において、前年度に、観察実験補助員が配置されていたか	-0.8	3.6	96.4	4.4	95.5	否定群は配置されていない割合
(49)	調査対象学年の生徒に対する理科の授業において、前年度に、理科室で生徒が観察や実験をする授業を1クラス当たりどの程度行いましたか	-1.3	96.4	3.6	97.7	2.2	肯定群は月に1回以上行った割合
(50)	学校の教員は、特別支援教育について理解し、前年度までに、調査対象学年の生徒に対する授業の中で、生徒の特性に応じた指導上の工夫（板書や説明の仕方、教材の工夫など）を行いましたか	-0.3	91.9	8.2	92.2	7.7	
(51)	調査対象学年の生徒に対して、前年度までに、地域の人材を外部講師として招聘した授業を行いましたか	8.9	79.0	20.9	70.1	29.7	
(52)	調査対象学年の生徒に対して、前年度までに、ボランティア等による授業サポート（補助）を行いましたか	-1.1	31.9	68.2	33.0	67.0	
(53)	調査対象学年の生徒に対して、前年度までに、博物館や科学館、図書館を利用した授業を行いましたか	-3.2	22.7	77.3	25.9	74.0	
(54)	調査対象学年の生徒に対して、前年度までに、地域や社会をよくするために何をすべきかを考えさせるような指導を行いましたか	3.0	74.6	25.4	71.6	28.3	
(55)	調査対象学年の生徒に対して、前年度までに、授業や課外活動で地域のことを調べたり、地域の人と関わったりする機会の設定を行いましたか	2.9	82.7	17.2	79.8	20.1	
(56)	職場見学や職場体験活動を行っていますか	1.1	100.0	0.0	98.9	1.0	
(57)	保護者や地域の人々が学校の美化、登下校の見守り、学習・部活動支援、放課後支援、学校行事の運営などの活動に参加していますか	-2.2	88.2	11.8	90.4	9.6	
(58)	地域学校協働本部やコミュニティ・スクールなどの仕組みを生かして、(57)の質問にあるような保護者や地域の人との協働による活動を行いましたか	13.9	74.6	25.5	60.7	39.3	
(59)	(57)の質問にあるような保護者や地域の人との協働による取組は、学校の教育水準の向上に効果がありましたか	-1.4	87.2	12.8	88.6	11.4	
(60)	調査対象学年の生徒に対して、前年度までに、保護者に対して生徒の家庭学習を促すような働きかけを行いましたか（国語/数学共通）	-1.0	90.9	9.1	91.9	7.9	
(61)	調査対象学年の生徒に対して、前年度までに、家庭学習の課題の与え方について、校内の教職員で共通理解を図りましたか（国語/数学共通）	6.6	93.7	6.4	87.1	12.9	
(62)	調査対象学年の生徒に対して、前年度までに、家庭学習の取組として、調べたり文章を書いたりしてくる宿題を与えましたか（国語/数学共通）	9.1	82.8	17.3	73.7	26.2	
(63)	調査対象学年の生徒に対して、前年度までに、家庭学習の取組として、生徒に家庭での学習方法等を具体例を挙げながら教えましたか（国語/数学共通）	2.5	92.7	7.3	90.2	9.6	
(64)	調査対象学年の生徒に対して、前年度までに、数学の指導として、家庭学習の課題（宿題）を与えましたか	2.8	97.3	2.7	94.5	5.3	
(65)	調査対象学年の生徒に対して、前年度までに、数学の指導として、生徒に与えた家庭学習の課題（長期休業期間中の課題を除く）についての評価・指導しましたか	2.7	97.2	2.7	94.5	5.4	

質問番号	質問事項	高知県肯定群－ 全国肯定群	高知県		全国		備考
			肯定群	否定群	肯定群	否定群	
(66)	調査対象学年の生徒に対して、前年度までに、理科の指導として、家庭学習の課題(宿題)を与えましたか	3.4	80.0	20.0	76.6	23.4	
(67)	調査対象学年の生徒に対して、前年度までに、理科の指導として、長期休業期間中に自由研究や課題研究などの家庭学習の課題を与えましたか	-9.2	71.9	28.2	81.1	18.9	
(68)	調査対象学年の生徒に対して、前年度までに、理科の指導として、生徒に与えた家庭学習の課題(長期休業期間中の課題を除く)についての評価・指導しましたか	-0.8	88.2	11.8	89.0	10.8	
(69)	校長のリーダーシップのもと、研修リーダー等を校内に設け、校内研修の実施計画を整備するなど、組織的、継続的な研修を行っていますか	1.0	99.1	0.9	98.1	1.8	
(70)	学校でテーマを決め、講師を招聘するなどの校内研修を行っていますか	10.6	99.1	0.9	88.5	11.3	
(71)	模擬授業や事例研究など、実践的な研修を行っていますか	1.8	92.7	7.3	90.9	9.0	
(72)	教員が、他校や外部の研修機関などの学校外での研修に積極的に参加できるようにしていますか	2.7	98.2	1.8	95.5	4.5	
(73)	教員は、校外の教科教育に関する研究会等に定期的・継続的に参加していますか	4.4	87.3	12.7	82.9	17.1	
(74)	前年度までに、近隣等の小学校と、授業研究を行うなど、合同して研修を行いましたか	6.3	82.8	17.3	76.5	23.4	
(75)	教職員は、校内外の研修や研究会に参加し、その成果を教育活動に積極的に反映させていますか	3.4	97.3	2.7	93.9	6.0	
(76)	学習指導と学習評価の計画の作成に当たっては、教職員同士が協力していますか	2.5	98.1	1.8	95.6	4.3	
(77)	学校全体の言語活動の実施状況や課題について、全教職員の間で話し合ったり、検討したりしていますか	8.5	94.5	5.5	86.0	13.9	
(78)	言語活動について、国語科だけではなく、各教科、道徳、総合的な学習の時間及び特別活動を通じて、学校全体として取り組んでいますか	5.6	96.3	3.6	90.7	9.3	
(79)	学級運営の状況や課題を全教職員の間で共有し、学校として組織的に取り組んでいますか	2.2	99.1	0.9	96.9	3.1	
(80)	学校として業務改善に取り組んでいますか	-3.2	93.6	6.4	96.8	3.0	
(81)	校長は、校内の授業をどの程度見て回っていますか	-0.9	84.5	15.4	85.4	14.6	肯定群は週に2～3日以上行った割合

※質問項目は肯定群と否定群で判断できるものを抜粋したものである。なお、質問項目(1)～(11)は、児童数や教員数等に関する項目であるため、ここには示していない。

「赤字」は、全国の肯定群の割合より3ポイントをこえて高い質問事項

「白抜き」は、全国の肯定群の割合より3ポイントをこえて低い質問事項

