

平成28年度全国学力・学習状況調査結果

資 料

平成28年9月

高知県教育委員会事務局

平成28年度全国学力・学習状況調査の結果について

1 調査の概要

(1) 調査の目的

- ◇ 義務教育の機会均等とその水準の維持向上の観点から、全国的な児童生徒の学力や学習状況を把握・分析し、教育施策の成果と課題を検証し、その改善を図る
- ◇ 学校における児童生徒への教育指導の充実や学習状況の改善等に役立てる
- ◇ そのような取組を通じて、教育に関する継続的な検証改善サイクルを確立する

(2) 実施日 平成28年4月19日（火）

(3) 調査内容

- ◇ 小学校第6学年、中学校第3学年の全児童生徒を対象
- ◇ 教科に関する調査は、国語、算数・数学を出題
- ◇ 主として「知識」に関する問題と主として「活用」に関する問題を出題
- ◇ 生活習慣や学習環境等に関する質問紙調査を実施

(4) 県内（公立学校）の参加状況

- ◇ 参加学校数 298校

小学校	189校
中学校	104校
義務教育学校（前期課程・後期課程）	2校
特別支援学校（中学部）	3校

- ◇ 小学校解答（回答）児童数

国語A	5,427名	国語B	5,425名
算数A	5,427名	算数B	5,425名
児童質問紙	5,423名		

- ◇ 中学校解答（回答）生徒数

国語A	4,886名	国語B	4,882名
数学A	4,875名	数学B	4,877名
生徒質問紙	4,877名		

2 教科に関する調査結果の比較

小学校(国語・算数)

	国語平均正答率(%)		高知県と 全国の差	算数平均正答率(%)		高知県と 全国の差	
	高知県(公立)	全国(公立)		高知県(公立)	全国(公立)		
A	平成28年度	77.2	72.9	4.3	80.4	77.6	2.8
	平成27年度	73.4	70.0	3.4	77.0	75.2	1.8
	平成26年度	74.4	72.9	1.5	79.2	78.1	1.1
	平成25年度	65.3	62.7	2.6	78.8	77.2	1.6
	平成24年度	82.1 (81.5~82.7)	81.6 (81.4~81.7)	0.5	74.7 (73.9~75.6)	73.3 (73.1~73.5)	1.4
	平成23年度	81.0			82.3		
	平成22年度	82.8 (82.2~83.5)	83.3 (83.2~83.5)	-0.5	75.3 (74.3~76.3)	74.2 (74.0~74.4)	1.1
	平成21年度	68.5	69.9	-1.4	76.4	78.7	-2.3
	平成20年度	65.0	65.4	-0.4	72.6	72.2	0.4
	平成19年度	81.7	81.7	0.0	81.6	82.1	-0.5
B	平成28年度	57.7	57.8	-0.1	47.3	47.2	0.1
	平成27年度	67.0	65.4	1.6	44.6	45.0	-0.4
	平成26年度	55.0	55.5	-0.5	57.9	58.2	-0.3
	平成25年度	49.8	49.4	0.4	57.9	58.4	-0.5
	平成24年度	53.4 (52.4~54.3)	55.6 (55.4~55.8)	-2.2	58.1 (57.1~59.1)	58.9 (58.7~59.1)	-0.8
	平成23年度	44.3			46.2		
	平成22年度	78.1 (77.2~79.0)	77.8 (77.7~78.0)	0.3	48.2 (47.2~49.2)	49.3 (49.1~49.5)	-1.1
	平成21年度	49.5	50.5	-1.0	52.1	54.8	-2.7
	平成20年度	47.7	50.5	-2.8	49.3	51.6	-2.3
	平成19年度	60.0	62.0	-2.0	60.7	63.6	-2.9

小学校(理科)

	理科平均正答率(%)		高知県と 全国の差
	高知県(公立)	全国(公立)	
平成27年度	60.3	60.8	-0.5
平成24年度	59.6 (58.8~60.4)	60.9 (60.8~61.1)	-1.3

※平成22・24年度は抽出調査のため、平均正答率の推計値で示している。

()の数値は平均正答率の95%信頼区間を示している。

※平成23年度は全国学力・学習状況調査問題を活用した希望利用調査の結果を示している。

※理科については、平成24年度と平成27年度に実施した調査結果を示している。

中学校(国語・数学)

	国語平均正答率(%)		高知県と 全国の差	数学平均正答率(%)		高知県と 全国の差	
	高知県(公立)	全国(公立)		高知県(公立)	全国(公立)		
A	平成28年度	75.4	75.6	-0.2	58.5	62.2	-3.7
	平成27年度	73.3	75.8	-2.5	59.9	64.4	-4.5
	平成26年度	77.2	79.4	-2.2	62.7	67.4	-4.7
	平成25年度	74.3	76.4	-2.1	59.3	63.7	-4.4
	平成24年度	72.5 (71.8~73.1)	75.1 (75.0~75.2)	-2.6	58.3 (57.4~59.2)	62.1 (62.0~62.3)	-3.8
	平成23年度	78.5			54.3		
	平成22年度	72.6 (72.0~73.3)	75.1 (75.0~75.2)	-2.5	59.5 (58.3~60.7)	64.6 (64.4~64.8)	-5.1
	平成21年度	74.2	77.0	-2.8	56.5	62.7	-6.2
	平成20年度	70.0	73.6	-3.6	54.5	63.1	-8.6
	平成19年度	78.1	81.6	-3.5	62.8	71.9	-9.1
B	平成28年度	65.2	66.5	-1.3	40.1	44.1	-4.0
	平成27年度	62.9	65.8	-2.9	36.2	41.6	-5.4
	平成26年度	47.7	51.0	-3.3	53.6	59.8	-6.2
	平成25年度	64.8	67.4	-2.6	35.4	41.5	-6.1
	平成24年度	61.6 (60.9~62.3)	63.3 (63.2~63.4)	-1.7	45.4 (44.3~46.6)	49.3 (49.2~49.5)	-3.9
	平成23年度	61.0			45.2		
	平成22年度	61.0 (60.0~62.1)	65.3 (65.1~65.5)	-4.3	36.6 (35.4~37.9)	43.3 (43.1~43.5)	-6.7
	平成21年度	69.8	74.5	-4.7	49.7	56.9	-7.2
	平成20年度	54.7	60.8	-6.1	41.5	49.2	-7.7
	平成19年度	64.0	72.0	-8.0	50.6	60.6	-10.0

中学校(理科)

	理科平均正答率(%)		高知県と 全国の差
	高知県(公立)	全国(公立)	
平成27年度	47.3	53.0	-5.7
平成24年度	47.3 (46.5~48.0)	51.0 (50.9~51.1)	-3.7

※平成22・24年度は抽出調査のため、平均正答率の推計値で示している。

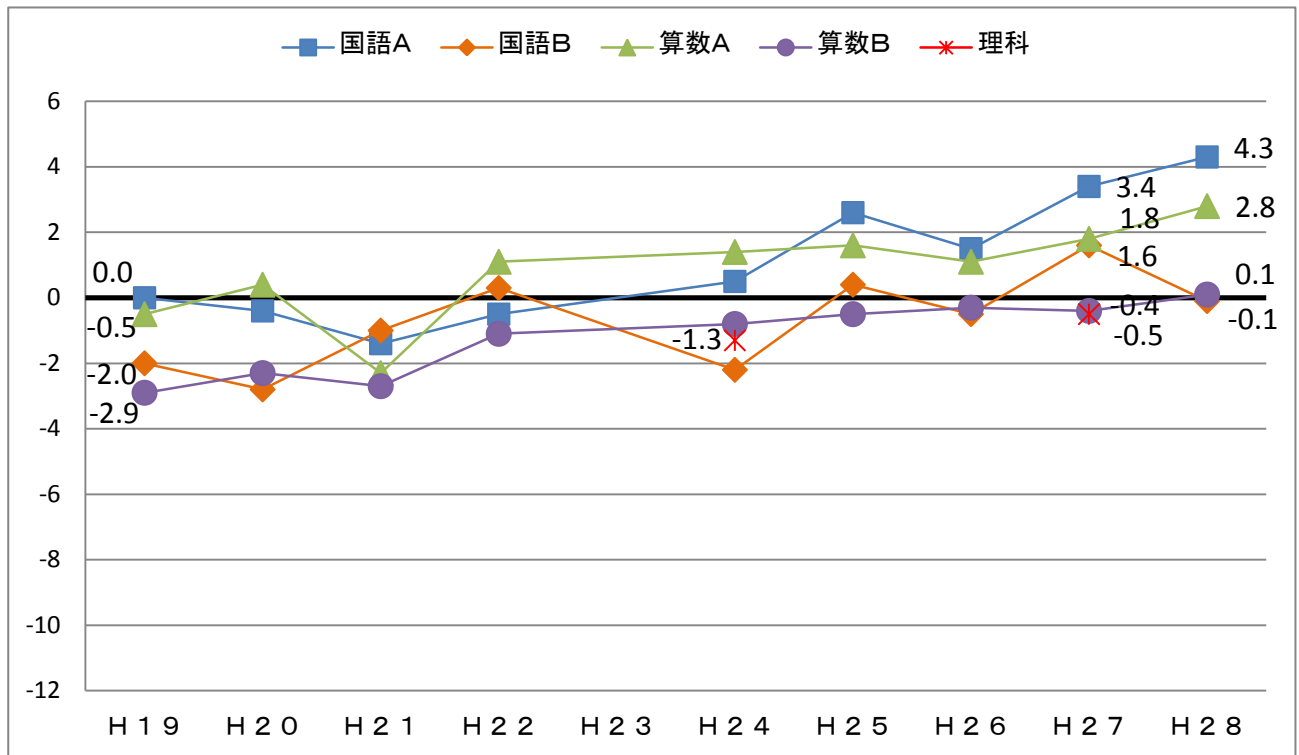
()の数値は平均正答率の95%信頼区間を示している。

※平成23年度は全国学力・学習状況調査問題を活用した希望利用調査の結果を示している。

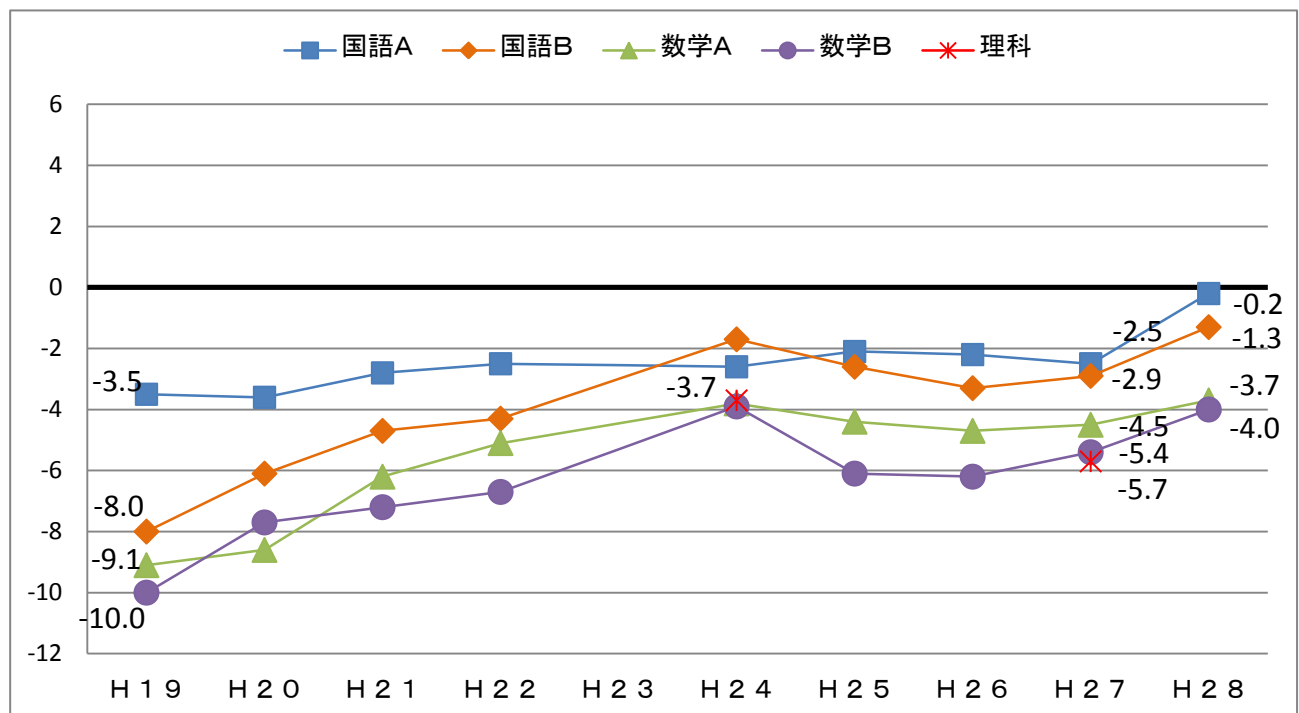
※理科については、平成24年度と平成27年度に実施した調査結果を示している。

[全国平均正答率との差]

小学校調査



中学校調査



※縦軸は全国の平均正答率との差をポイントで示している。(平成23年度の全国の値はない。)

3 教科に関する調査の結果

【小学校国語】

- 国語A（知識）の平均正答率は77.2%で、例えば、次のような課題が見られた。
 - ・登場人物の人物像について、複数の叙述を基にして捉えること [6 63.0%]
 - ・平仮名で表記されたものをローマ字で書くこと [8_2 56.1%]
- 国語B（活用）の平均正答率は57.7%で、例えば、次のような課題が見られた。
 - ・目的に応じて、質問したいことを整理すること [1ー 47.3%]
 - ・グラフを基に、分かったことを的確に書くこと [2ー 44.9%]

平成28年度全国学力・学習状況調査
調査結果概況 [国語A 主として知識]
高知県一児童(公立)

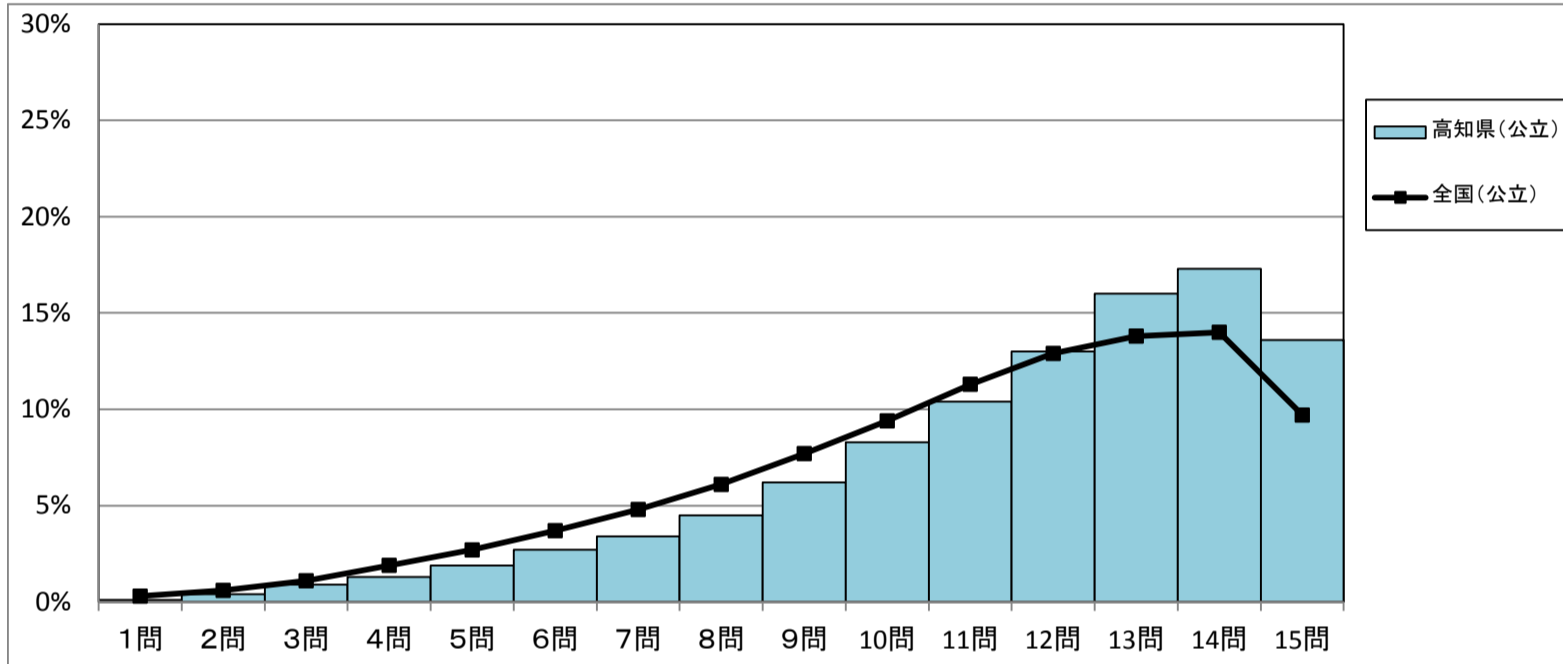
小学校調査

・以下の集計値／グラフは、4月19日に実施した調査の結果を集計した値である。

	児童数	平均正答数	平均正答率 (%)	中央値	標準偏差
高知県(公立)	5,427	11.6/15	77.2	12.0	2.9
全国(公立)	1,021,905	10.9/15	72.9	12.0	3.1

正答数 (割合 (%))	
0問	0.0
1問	0.1
2問	0.4
3問	0.9
4問	1.3
5問	1.9
6問	2.7
7問	3.4
8問	4.5
9問	6.2
10問	8.3
11問	10.4
12問	13.0
13問	16.0
14問	17.3
15問	13.6

正答数分布グラフ(横軸:正答数、縦軸:割合)



平成28年度全国学力・学習状況調査
調査結果概況 [国語B 主として活用]
高知県一児童(公立)

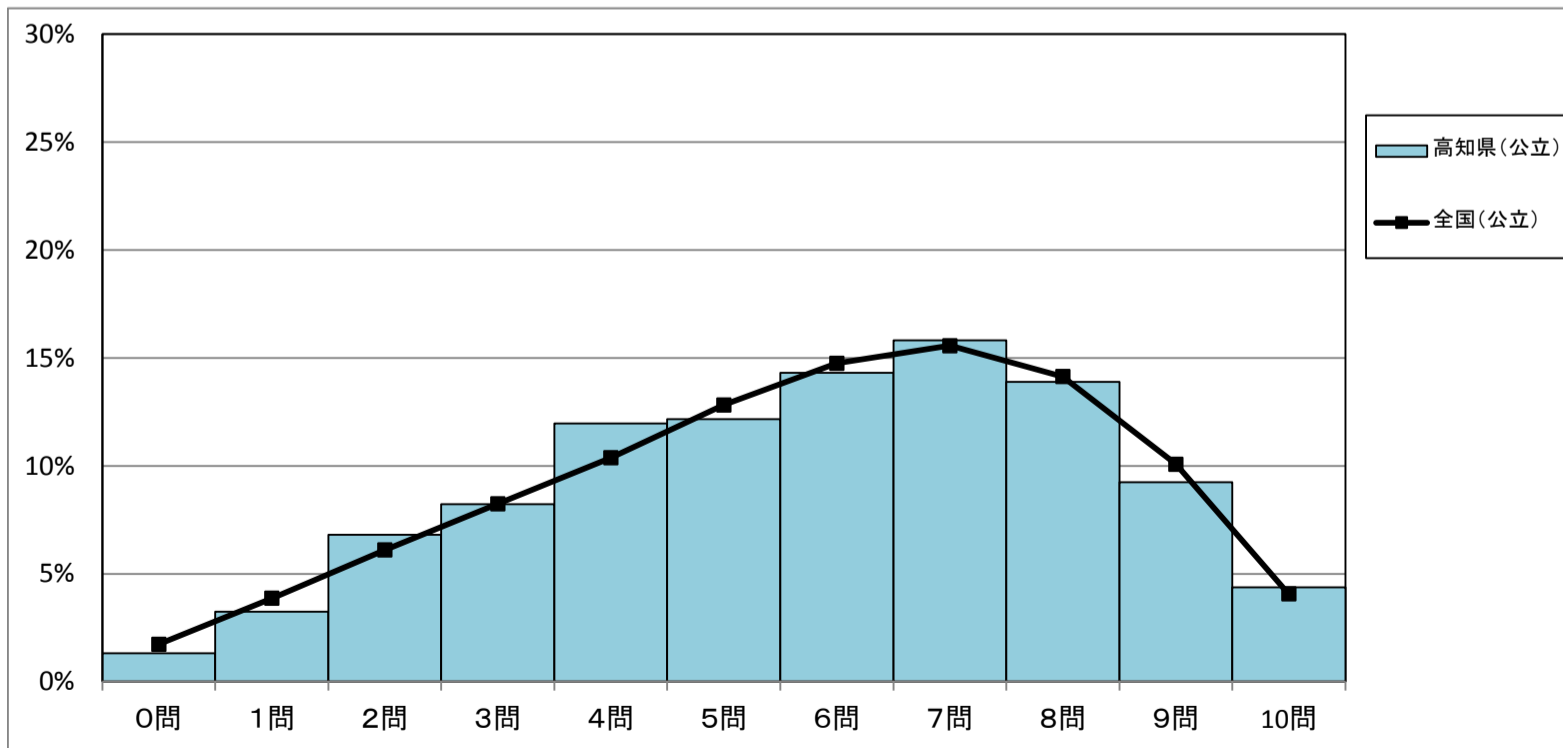
小学校調査

・以下の集計値／グラフは、4月19日に実施した調査の結果を集計した値である。

	児童数	平均正答数	平均正答率 (%)	中央値	標準偏差
高知県(公立)	5,425	5.8/10	57.7	6.0	2.4
全国(公立)	1,021,635	5.8/10	57.8	6.0	2.4

正答数 (割合 (%))	
0問	1.3
1問	3.2
2問	6.7
3問	8.1
4問	11.8
5問	12.0
6問	14.1
7問	15.6
8問	13.7
9問	9.1
10問	4.3

正答数分布グラフ(横軸:正答数、縦軸:割合)



【小学校算数】

- 算数A（知識）の平均正答率は80.4%で、例えば、次のような課題が見られた。
 - ・除数と被除数に同じ数をかけて（小数）÷（小数）を（整数）÷（整数）に置き換えても、商は変わらないことを理解すること [1（2）66.7%]
 - ・基準量、比較量、割合の関係を正しく捉えること [9（2）54.1%]
- 算数B（活用）の平均正答率は47.3%で、例えば、次のような課題が見られた。
 - ・示された式の中の数値の意味を、ほかの数値や演算と関連付けて解釈し、それを言葉や数を用いて記述すること [2（3）18.7%]
 - ・示された除法の式を並べてできた形と関連付け、角の大きさを基に、式の意味の説明を記述すること [5（1）7.9%]

平成28年度全国学力・学習状況調査
調査結果概況 [算数A 主として知識]
高知県－児童(公立)

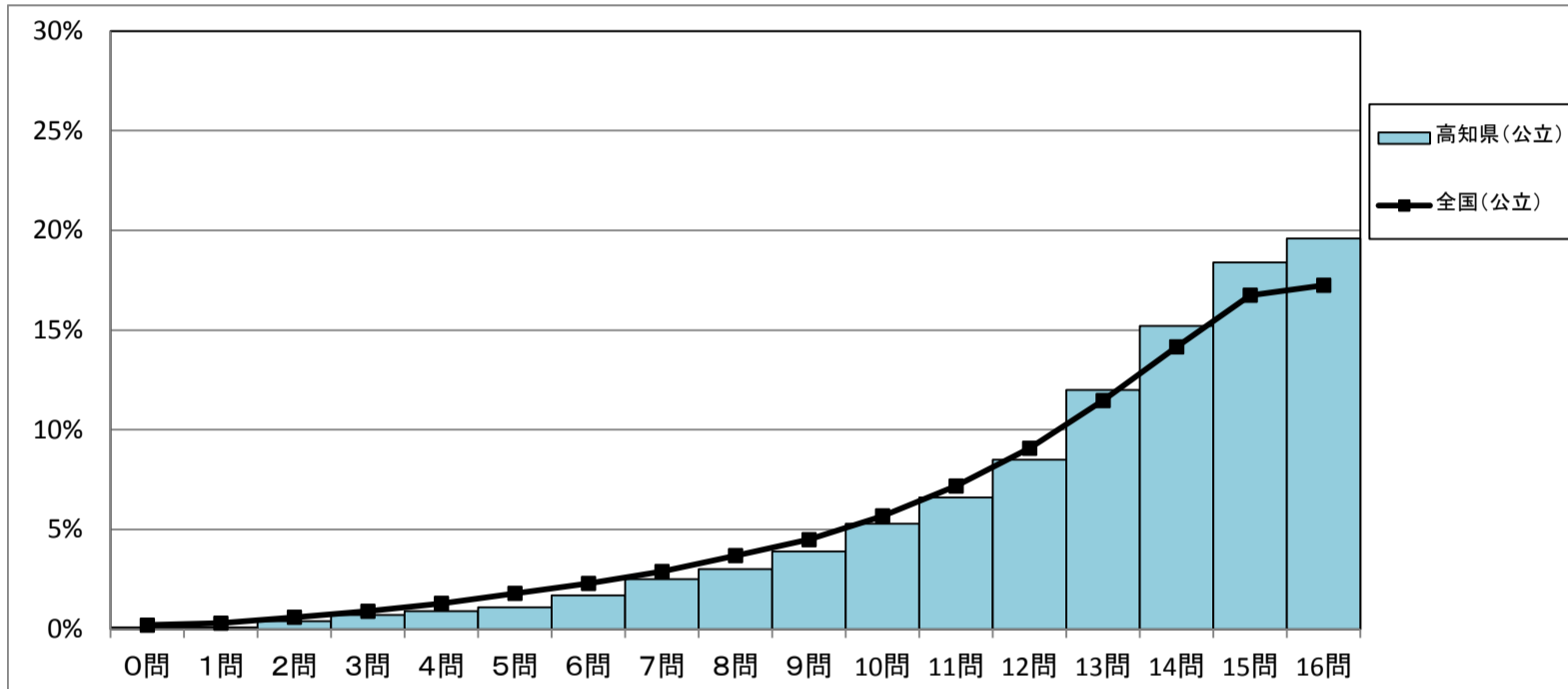
小学校調査

・以下の集計値／グラフは、4月19日に実施した調査の結果を集計した値である。

	児童数	平均正答数	平均正答率 (%)	中央値	標準偏差
高知県(公立)	5,427	12.9/16	80.4	14.0	3.1
全国(公立)	1,021,910	12.4/16	77.6	13.0	3.4

正答数 (割合 (%))	
0問	0.1
1問	0.1
2問	0.4
3問	0.7
4問	0.9
5問	1.1
6問	1.7
7問	2.5
8問	3.0
9問	3.9
10問	5.3
11問	6.6
12問	8.5
13問	12.0
14問	15.2
15問	18.4
16問	19.6

正答数分布グラフ(横軸:正答数、縦軸:割合)



平成28年度全国学力・学習状況調査
調査結果概況 [算数B 主として活用]
高知県－児童(公立)

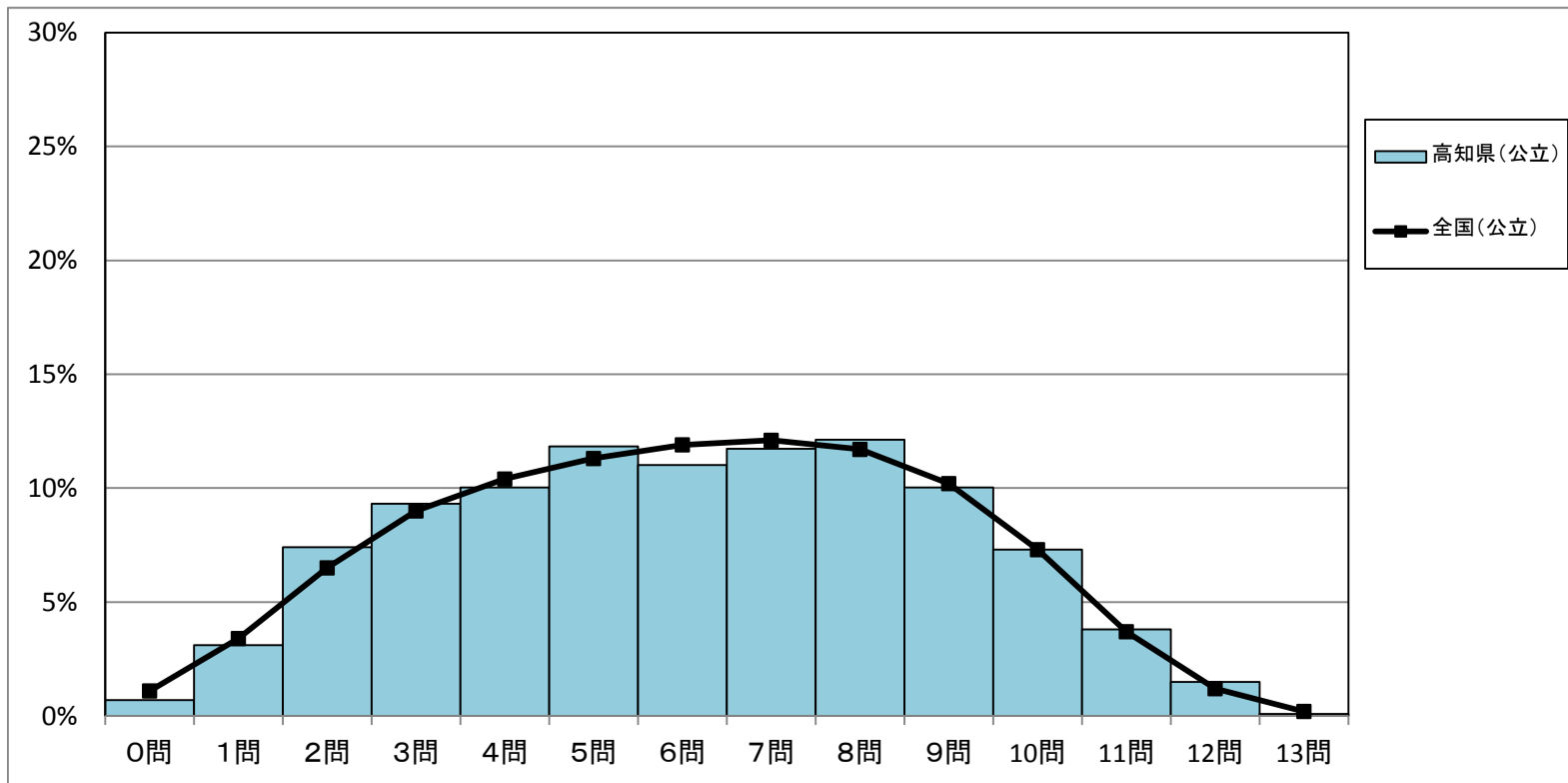
小学校調査

・以下の集計値／グラフは、4月19日に実施した調査の結果を集計した値である。

	児童数	平均正答数	平均正答率 (%)	中央値	標準偏差
高知県(公立)	5,425	6.2/13	47.3	6.0	2.8
全国(公立)	1,021,637	6.1/13	47.2	6.0	2.8

正答数 (割合 (%))	
0問	0.7
1問	3.1
2問	7.4
3問	9.3
4問	10.0
5問	11.8
6問	11.0
7問	11.7
8問	12.1
9問	10.0
10問	7.3
11問	3.8
12問	1.5
13問	0.1

正答数分布グラフ(横軸:正答数、縦軸:割合)



【中学校国語】

○ 国語A（知識）の平均正答率は75.4%で、例えば、次のような課題が見られた。

- ・文の成分の照応について理解すること [9五 49.3%]
- ・文字の形や大きさ、配列に注意して書くこと [9六 28.5%]

○ 国語B（活用）の平均正答率は65.2%で、例えば、次のような課題が見られた。

- ・課題を決め、それに応じた情報の収集方法を考えること [2三 43.5%]
- ・本や文章などから必要な情報を読み取り、根拠を明確にして自分の考えを書くこと [3三 56.6%]

平成28年度全国学力・学習状況調査

調査結果概況 [国語A 主として知識]

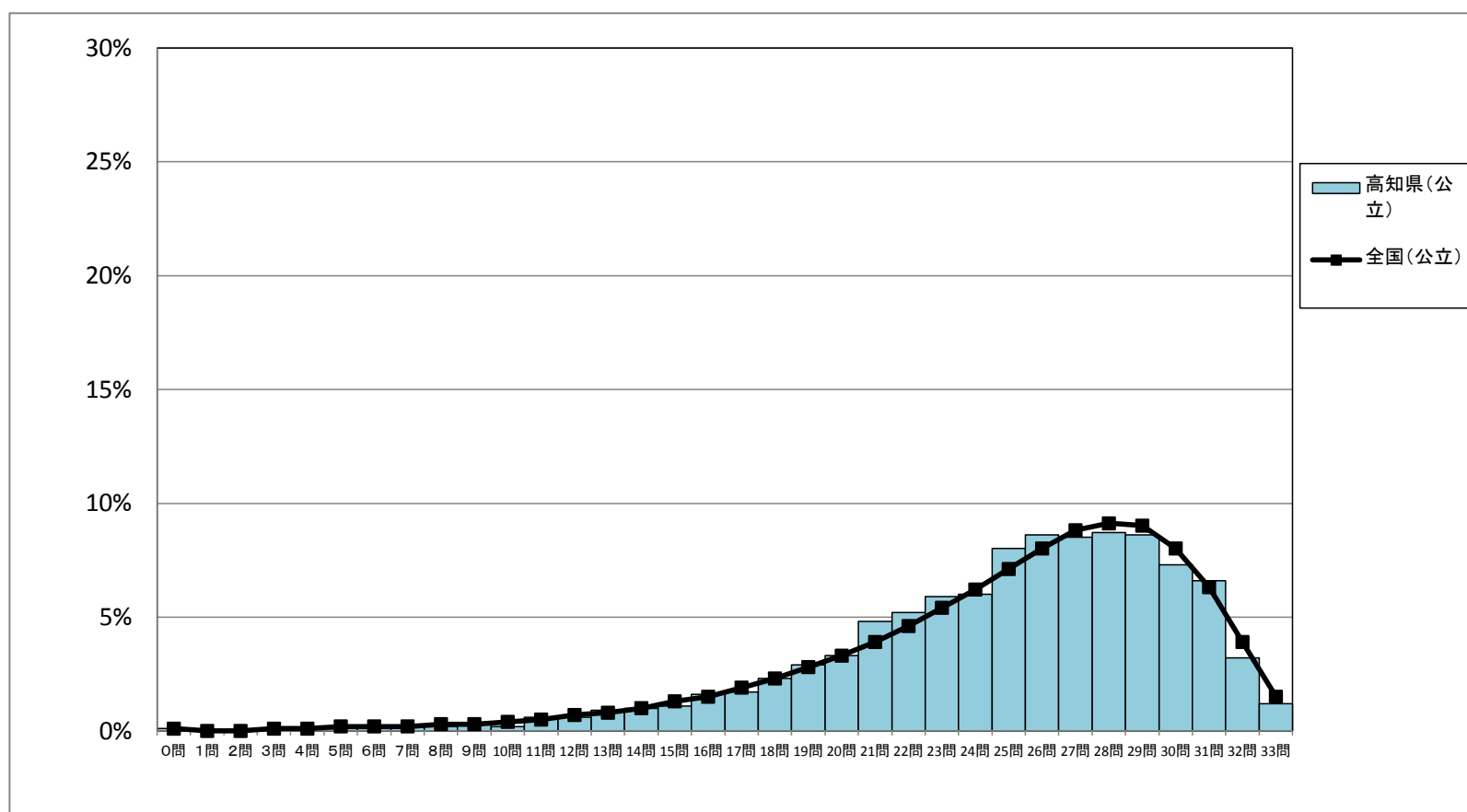
高知県一生徒(公立)

中学校調査

・以下の集計値／グラフは、4月19日に実施した調査の結果を集計した値である。

	生徒数	平均正答数	平均正答率 (%)	中央値	標準偏差
高知県(公立)	4,886	24.9/33	75.4	26.0	5.1
全国(公立)	996,188	25.0/33	75.6	26.0	5.4

正答数分布グラフ(横軸:正答数、縦軸:割合)



正答数 (割合 (%))	割合 (%)
0問	0.1
1問	0.0
2問	0.0
3問	0.0
4問	0.1
5問	0.1
6問	0.1
7問	0.2
8問	0.2
9問	0.3
10問	0.2
11問	0.6
12問	0.6
13問	0.9
14問	1.0
15問	1.1
16問	1.6
17問	1.7
18問	2.3
19問	2.9
20問	3.3
21問	4.8
22問	5.2
23問	5.9
24問	6.0
25問	8.0
26問	8.6
27問	8.5
28問	8.7
29問	8.6
30問	7.3
31問	6.6
32問	3.2
33問	1.2

平成28年度全国学力・学習状況調査

調査結果概況 [国語B 主として活用]

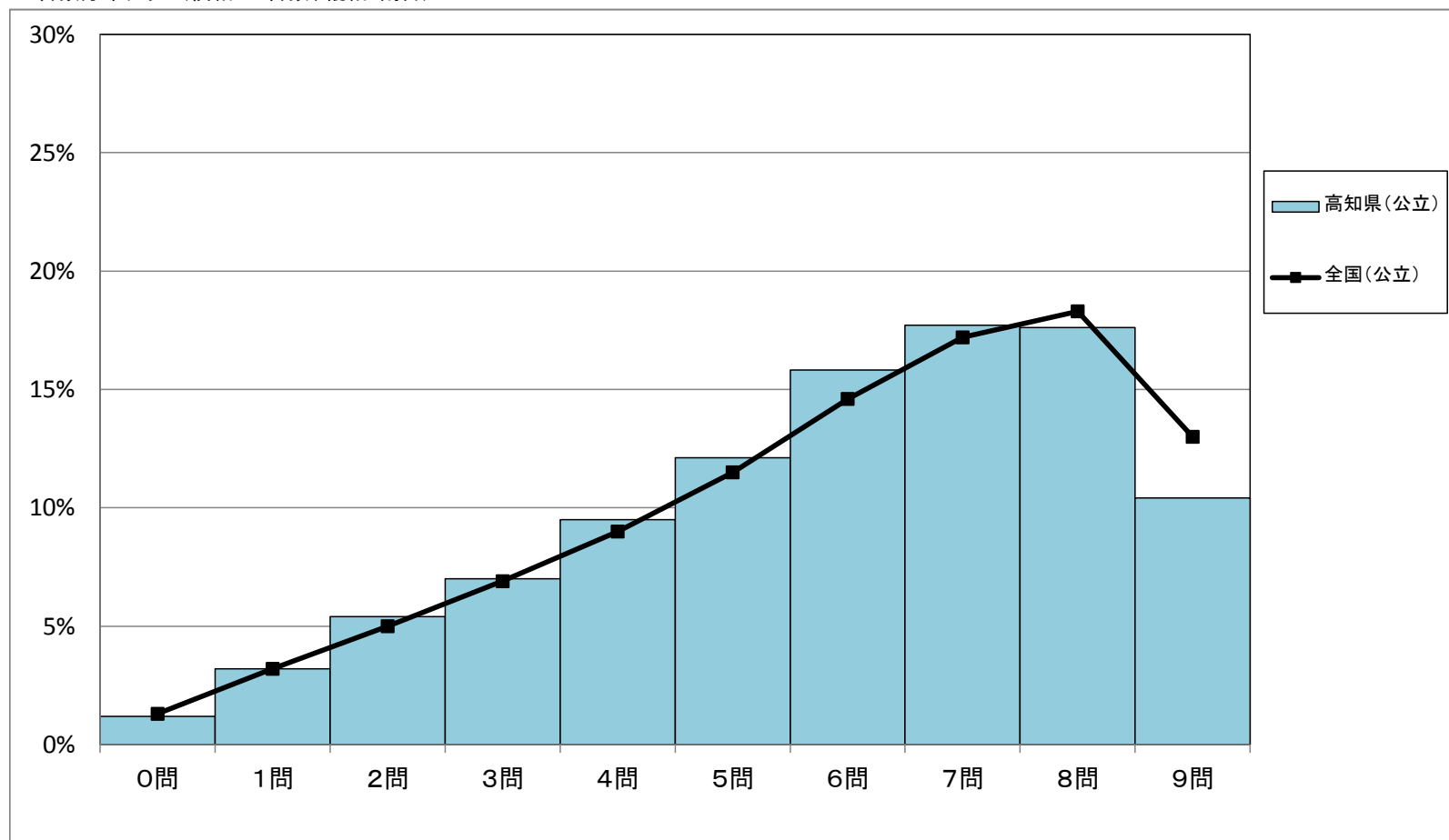
高知県一生徒(公立)

中学校調査

・以下の集計値／グラフは、4月19日に実施した調査の結果を集計した値である。

	生徒数	平均正答数	平均正答率 (%)	中央値	標準偏差
高知県(公立)	4,882	5.9/9	65.2	6.0	2.2
全国(公立)	996,365	6.0/9	66.5	6.0	2.3

正答数分布グラフ(横軸:正答数、縦軸:割合)



正答数 (割合 (%))	割合 (%)
0問	1.2
1問	3.2
2問	5.4
3問	7.0
4問	9.5
5問	12.1
6問	15.8
7問	17.7
8問	17.6
9問	10.4

【中学校数学】

- 数学A（知識）の平均正答率は58.5%で、例えば、次のような課題が見られた。
 - ・数量の関係を文字式に表すこと [2 (1) 27.4%]
 - ・反比例のグラフ上の点の座標から、 x と y の関係を式で表すこと [9 (4) 28.2%]
- 数学B（活用）の平均正答率は40.1%で、例えば、次のような課題が見られた。
 - ・前提となる条件が不足している場合に、加えるべき条件を判断し、それが適している理由を説明すること [2 (2) 16.6%]
 - ・与えられた式を用いて、問題を解決をする方法を数学的に説明すること [6 (2) 10.8%]

平成28年度全国学力・学習状況調査

調査結果概況 [数学A 主として知識]

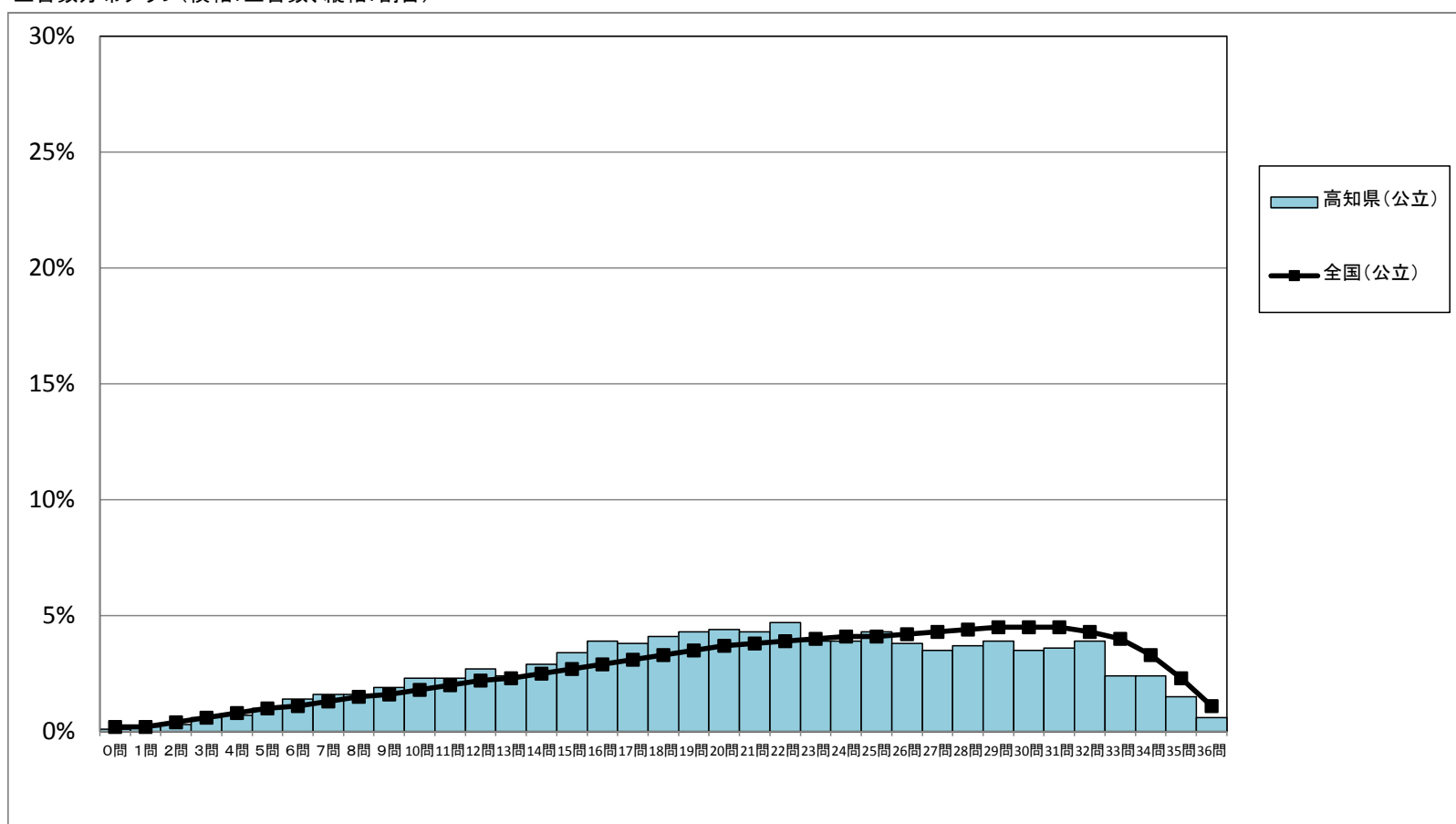
高知県一生徒(公立)

中学校調査

・以下の集計値／グラフは、4月19日に実施した調査の結果を集計した値である。

	生徒数	平均正答数	平均正答率 (%)	中央値	標準偏差
高知県(公立)	4,875	21.1/36	58.5	21.0	8.1
全国(公立)	996,502	22.4/36	62.2	23.0	8.3

正答数分布グラフ(横軸:正答数、縦軸:割合)



正答数 (割合 (%))	割合 (%)
0問	0.1
1問	0.2
2問	0.3
3問	0.6
4問	0.7
5問	1.0
6問	1.4
7問	1.6
8問	1.6
9問	1.9
10問	2.3
11問	2.3
12問	2.7
13問	2.4
14問	2.9
15問	3.4
16問	3.9
17問	3.8
18問	4.1
19問	4.3
20問	4.4
21問	4.3
22問	4.7
23問	3.9
24問	3.9
25問	4.3
26問	3.8
27問	3.5
28問	3.7
29問	3.9
30問	3.5
31問	3.6
32問	3.9
33問	2.4
34問	2.4
35問	1.5
36問	0.6

平成28年度全国学力・学習状況調査

調査結果概況 [数学B 主として活用]

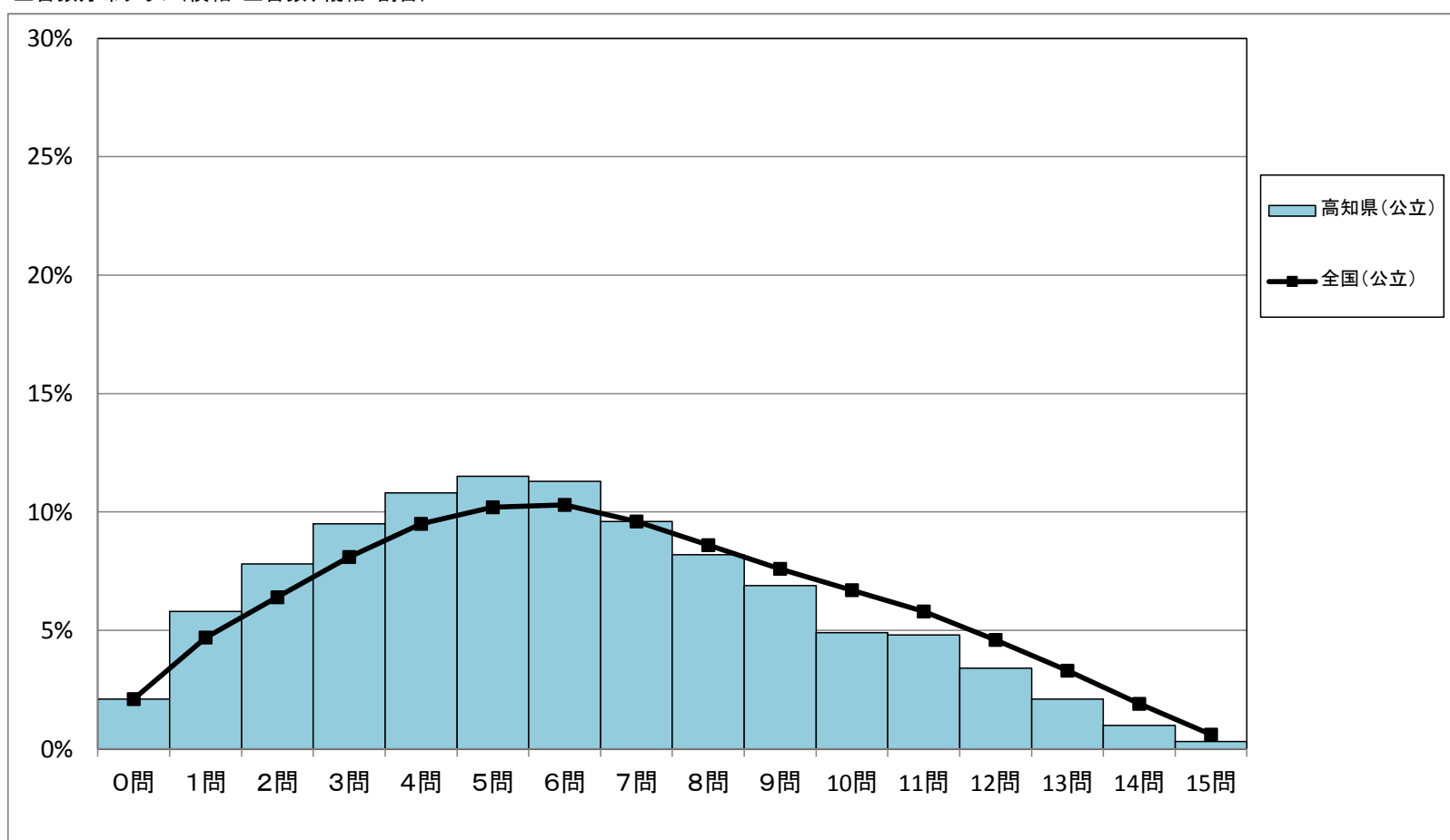
高知県一生徒(公立)

中学校調査

・以下の集計値／グラフは、4月19日に実施した調査の結果を集計した値である。

	生徒数	平均正答数	平均正答率 (%)	中央値	標準偏差
高知県(公立)	4,877	6.0/15	40.1	6.0	3.3
全国(公立)	996,578	6.6/15	44.1	6.0	3.5

正答数分布グラフ(横軸:正答数、縦軸:割合)



正答数 (割合 (%))	割合 (%)
0問	2.1
1問	5.8
2問	7.8
3問	9.5
4問	10.8
5問	11.5
6問	11.3
7問	9.6
8問	8.2
9問	6.9
10問	4.9
11問	4.8
12問	3.4
13問	2.1
14問	1.0
15問	0.3

4 質問紙調査の結果（児童生徒質問紙）

- * 「肯定群」は、選択肢の「当てはまる・どちらかといえば、当てはまる」、「している・どちらかといえば、している」、「そう思う・どちらかといえば、そう思う」など、肯定的な選択肢を選択している場合を表している。
- * 文中の「ほぼ同じである」は、全国との差が±2ポイントの範囲内にあることを表している。
- * 高知県（経年）は、悉皆調査であった調査年度の結果を掲載している。

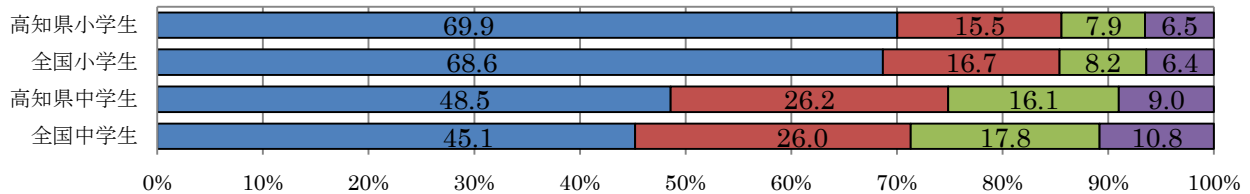
高知のキャリア教育の柱「社会性の育成」

【将来の夢や目標を持っていますか】

全国と比較すると、肯定群の割合は、小学生ではほぼ同じであり、中学生では3.6ポイント上回っている。

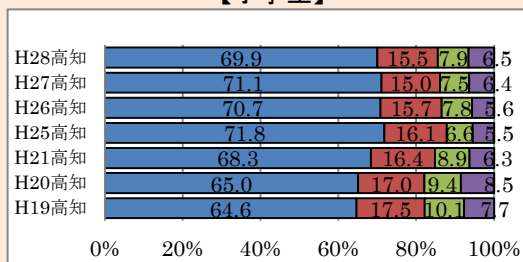
平成 28 年度調査結果

■ 当てはまる ■ どちらかといえば、当てはまる ■ どちらかといえば、当てはまらない ■ 当てはまらない

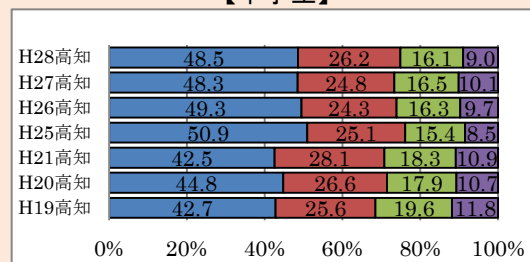


高知県（経年）

【小学生】



【中学生】

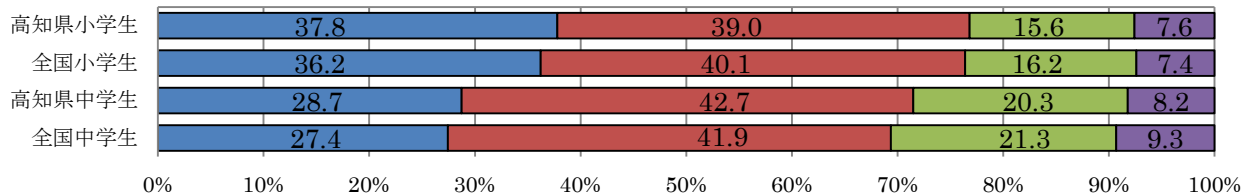


【自分には、よいところがあると思いますか】

全国と比較すると、肯定群の割合は、小学生ではほぼ同じであり、中学生では2.1ポイント上回っている。

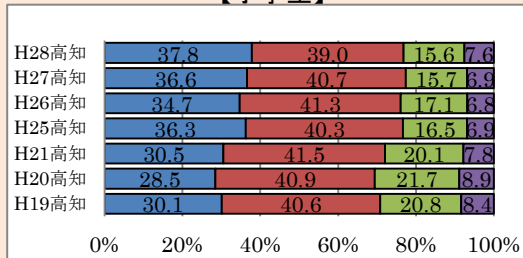
平成 28 年度調査結果

■ 当てはまる ■ どちらかといえば、当てはまる ■ どちらかといえば、当てはまらない ■ 当てはまらない

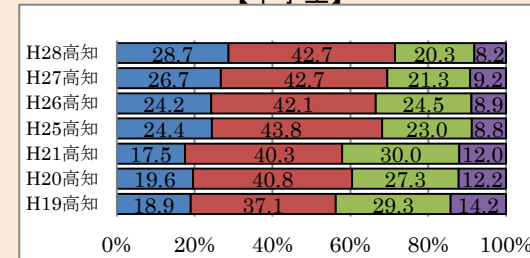


高知県（経年）

【小学生】



【中学生】

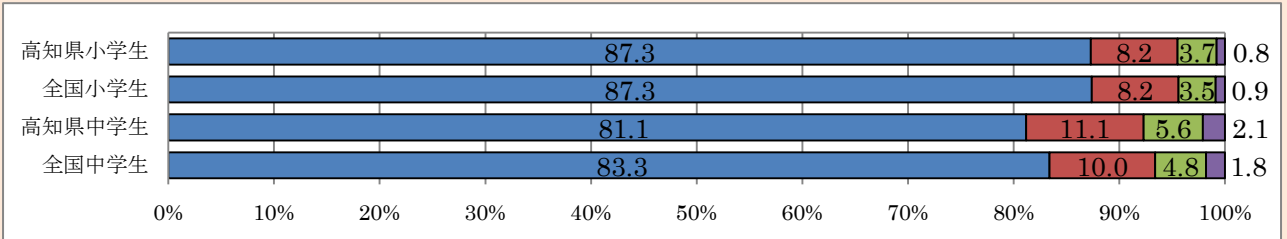
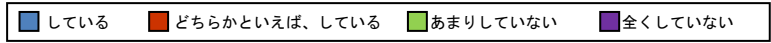


高知のキャリア教育の柱「基本的生活習慣の確立」

【朝食を毎日食べていますか】

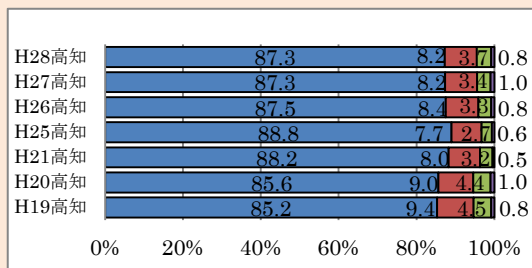
小・中学生ともに、肯定群の割合は、全国とほぼ同じである。

平成 28 年度調査結果

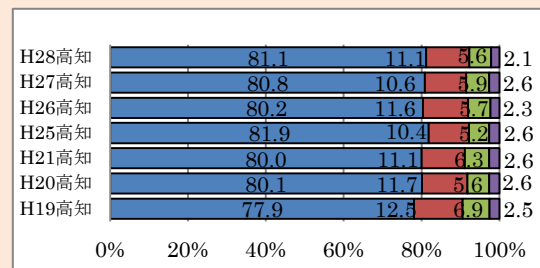


高知県（経年）

【小学生】



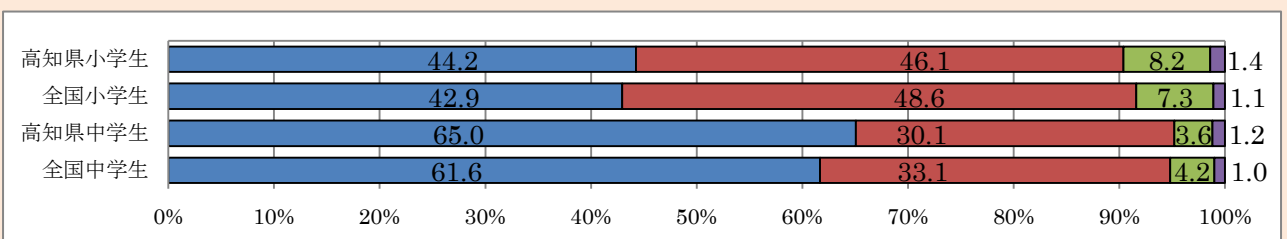
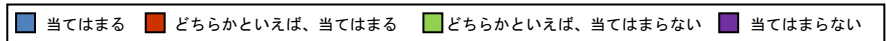
【中学生】



【学校のきまり（規則）を守っていますか】

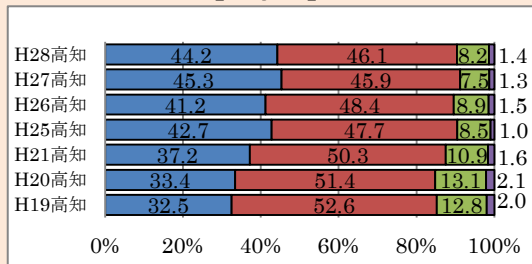
小・中学生ともに、肯定群の割合は、全国とほぼ同じである。

平成 28 年度調査結果

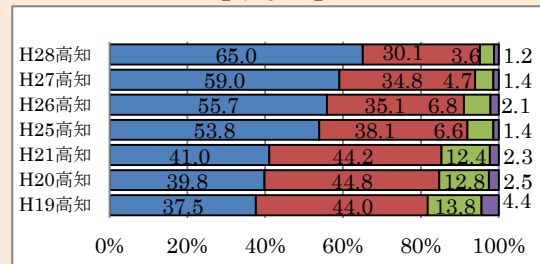


高知県（経年）

【小学生】



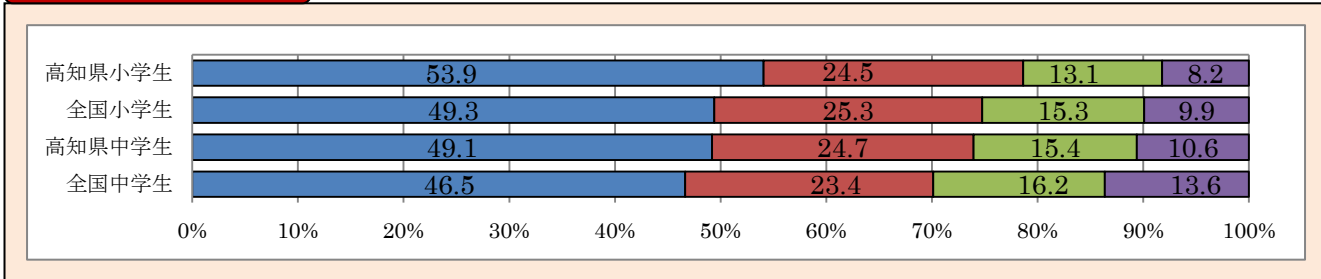
【中学生】



【読書は好きですか】

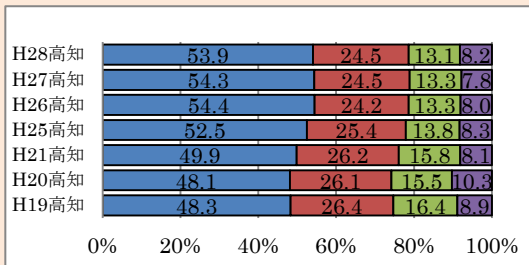
全国と比較すると、肯定群の割合は、小学生では3.8ポイント上回っており、中学生では3.9ポイント上回っている。本県のH27年度と比較すると、肯定群の割合は、小学生では大きな変化はなく、中学生では2.6ポイント増加している。

平成28年度調査結果

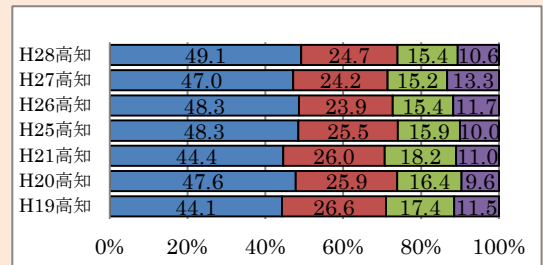


高知県(経年)

【小学生】

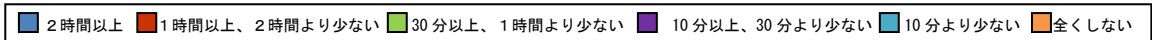


【中学生】

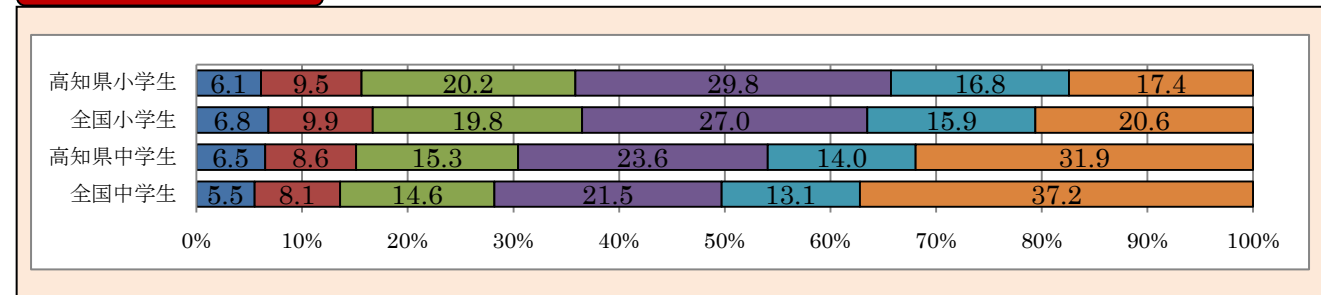


【学校の授業時間以外に、普段、1日当たりどれくらいの時間、読書をしますか】

「10分以上」読書をする割合は、全国と比較すると、小学生では2.1ポイント上回っており、中学生では4.3ポイント上回っている。本県のH27年度と比較すると、「10分以上」読書をする割合は、小学生では2.5ポイント減少しており、中学生では3.9ポイント減少している。

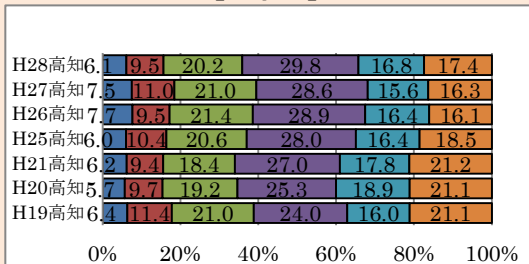


平成28年度調査結果

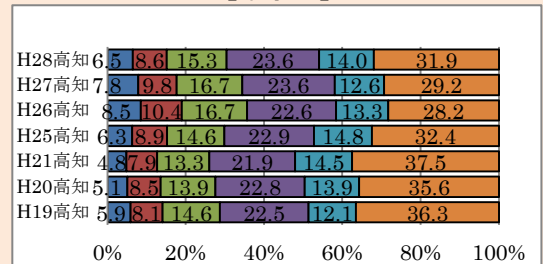


高知県(経年)

【小学生】

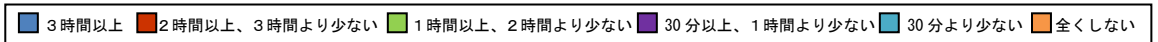


【中学生】

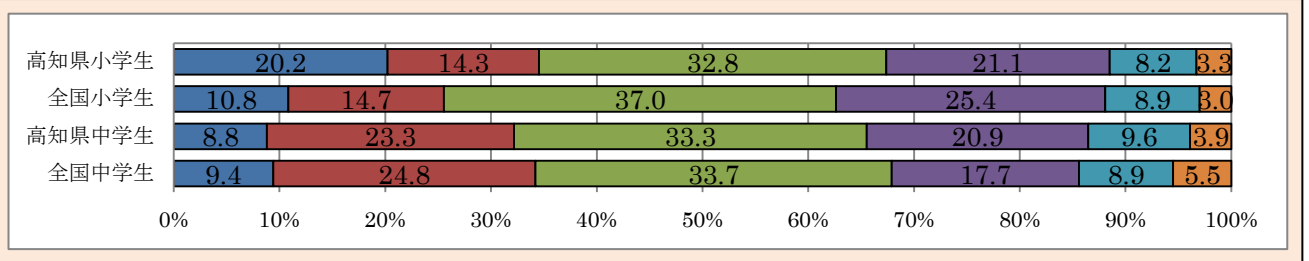


【学校の授業時間以外に、普段、1日当たりどれくらいの時間、勉強をしますか】

小・中学生ともに、勉強時間が「30分未満」の割合は、全国とほぼ同じである。

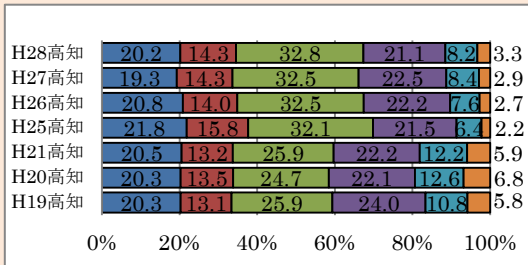


平成 28 年度調査結果

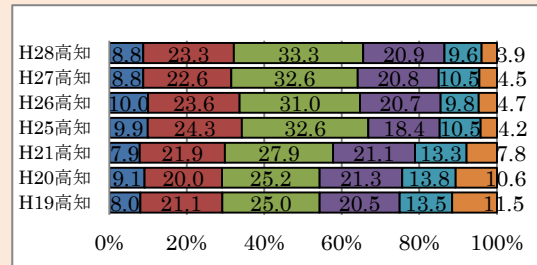


高知県（経年）

【小学生】



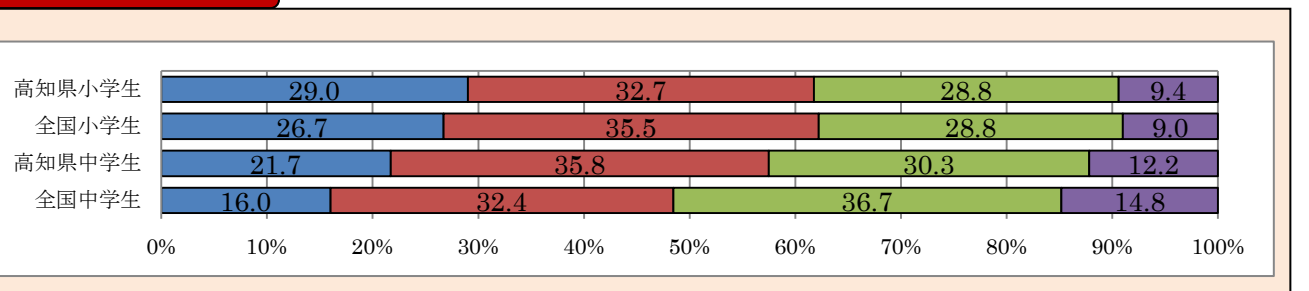
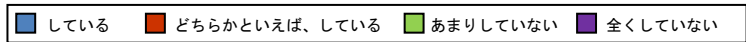
【中学生】



【家で、自分で計画を立てて勉強をしていますか】

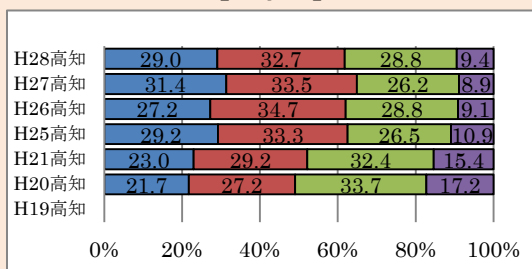
全国と比較すると、肯定群の割合は、小学生ではほぼ同じであり、中学生では9.1ポイント上回っている。本県のH27年度と比較すると、肯定群の割合は、小学生では3.2ポイント減少しており、中学生では3.3ポイント増加している。

平成 28 年度調査結果

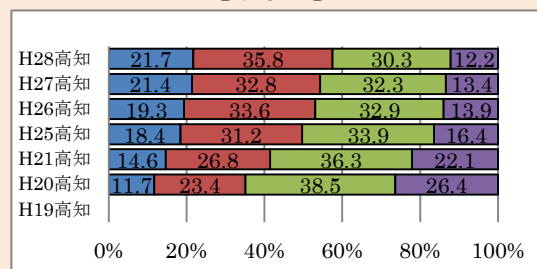


高知県（経年）

【小学生】



【中学生】

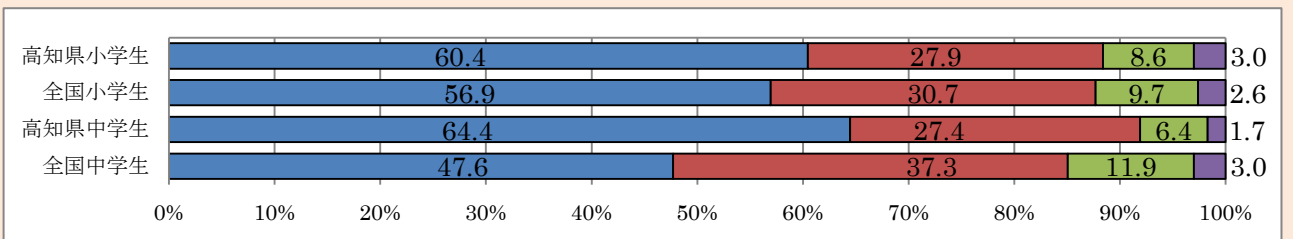


高知のキャリア教育の柱「学力向上」

【授業の中で目標（めあて・ねらい）が示されていたと思いますか】

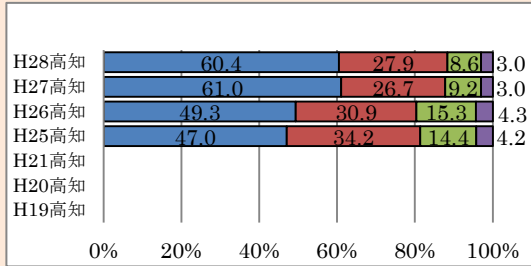
全国と比較すると、肯定群の割合は、小学生ではほぼ同じであり、中学生では6.9ポイント上回っている。本県のH27年度と比較すると、肯定群の割合は、小学生では大きな変化はなく、中学生では3.5ポイント増加している。

平成28年度調査結果

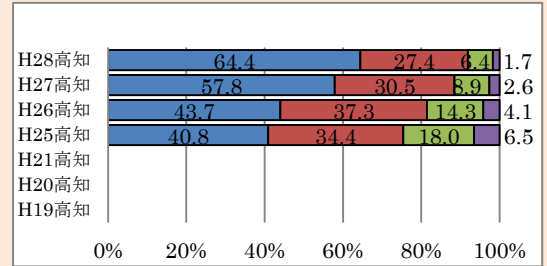


高知県（経年）

【小学生】



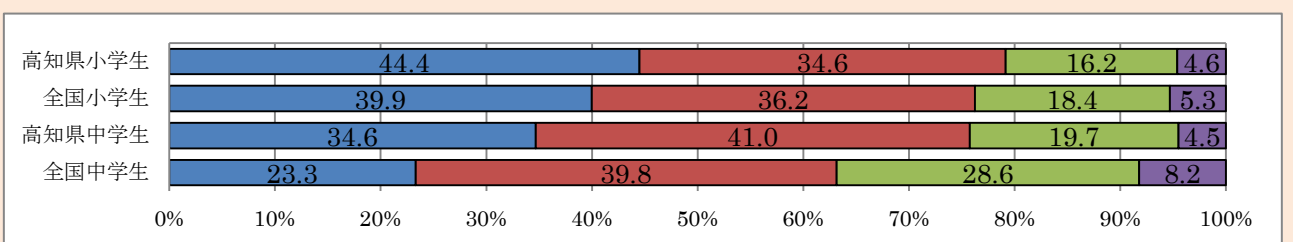
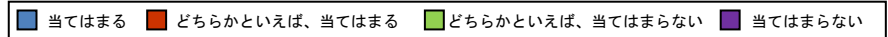
【中学生】



【授業の最後に学習内容を振り返る活動をよく行っていたと思いますか】

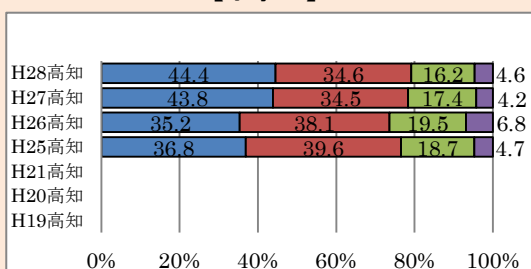
全国と比較すると、肯定群の割合は、小学生では2.9ポイント上回っており、中学生では12.5ポイント上回っている。本県のH27年度と比較すると、肯定群の割合は、小学生では大きな変化はなく、中学生では9.6ポイント増加している。

平成28年度調査結果

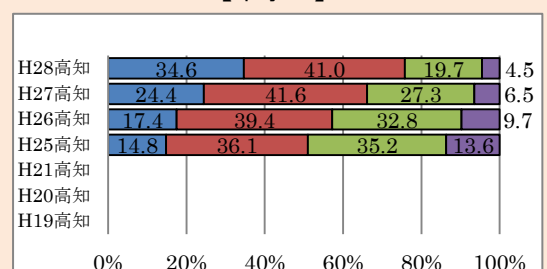


高知県（経年）

【小学生】

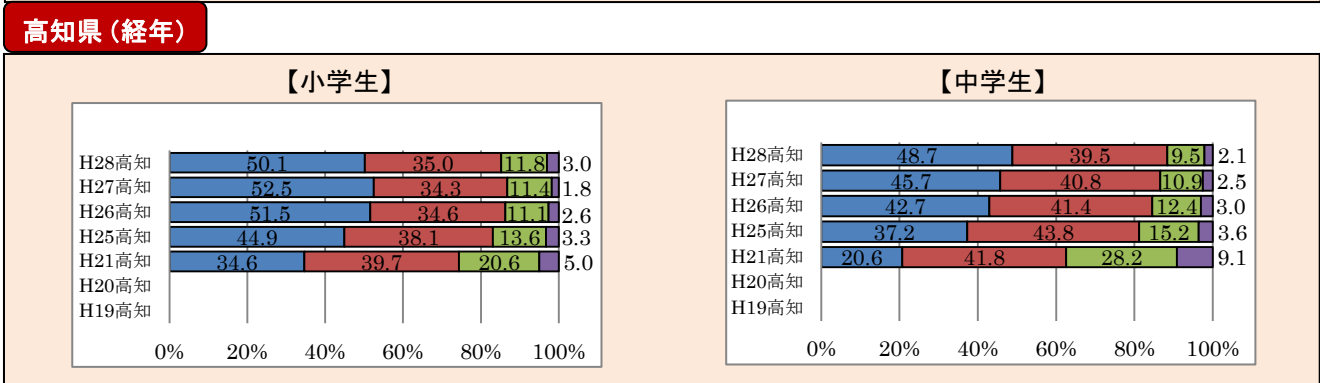
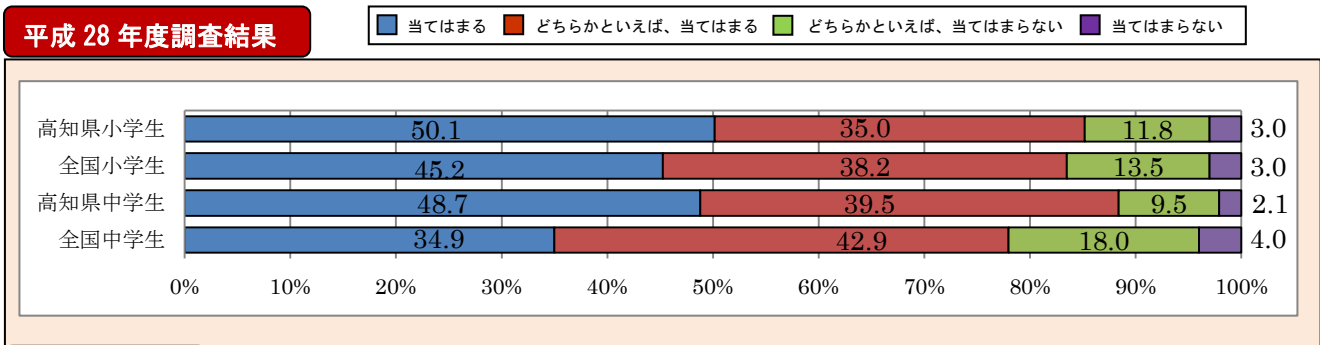


【中学生】



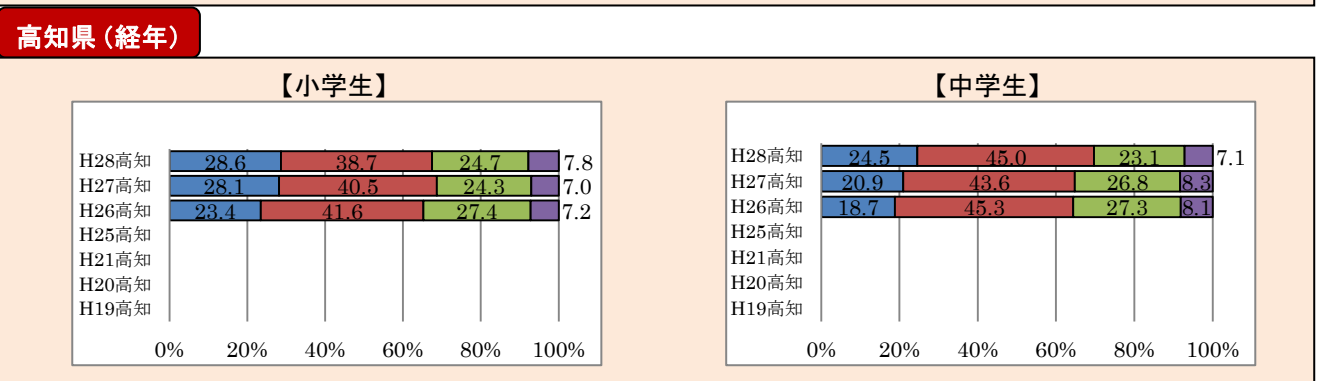
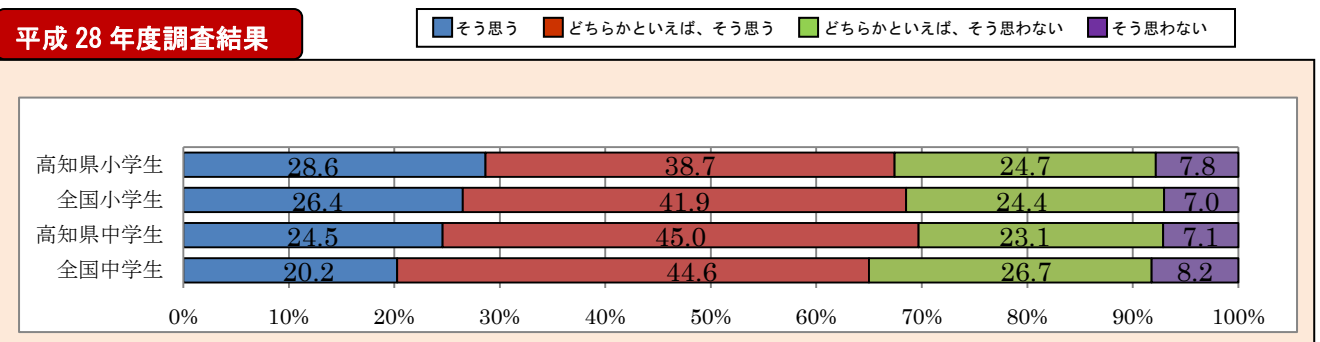
【授業では、学級の友達との間で（生徒の間で）話し合う活動をよく行っていたと思いますか】

全国と比較すると、肯定群の割合は、小学生ではほぼ同じであり、中学生では10.4ポイント上回っている。



【学級の友達との間で（生徒の間で）話し合う活動を通じて、自分の考えを深めたり、広げたりすることができていると思いますか】

全国と比較すると、肯定群の割合は、小学生ではほぼ同じであり、中学生では4.7ポイント上回っている。本県のH27年度と比較すると、肯定群の割合は、小学生では大きな変化はなく、中学生では5.0ポイント増加している。

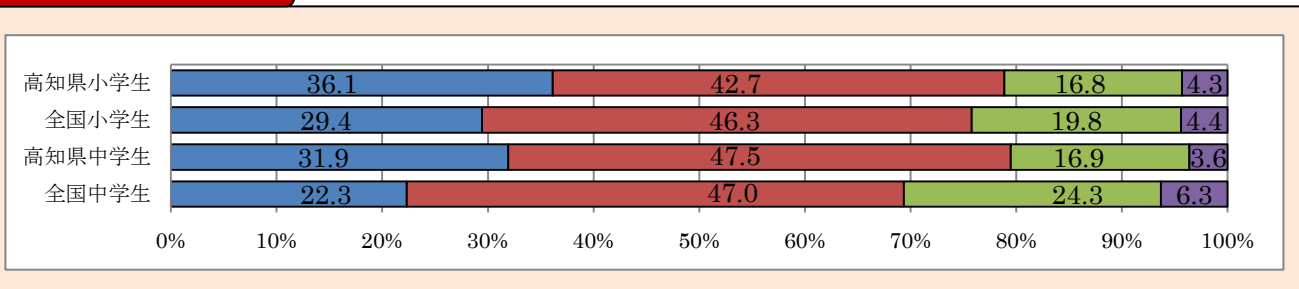


【授業では、学級やグループの中で自分たちで課題を立てて、その解決に向けて情報を集め、話し合いながら整理して、発表するなどの学習活動に取り組んでいたと思いますか】

全国と比較すると、肯定群の割合は、小学生では3.1ポイント上回っており、中学生では10.1ポイント上回っている。本県のH27年度と比較すると、肯定群の割合は、小学生では大きな変化はなく、中学生では5.6ポイント増加している。

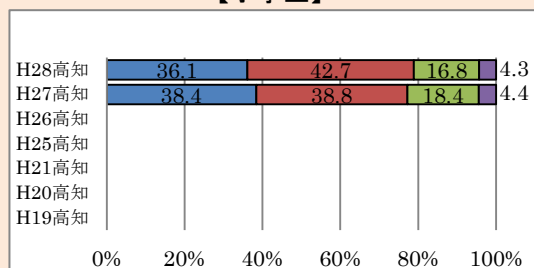
平成28年度調査結果

■ 当てはまる ■ どちらかといえば、当てはまる ■ どちらかといえば、当てはまらない ■ 当てはまらない

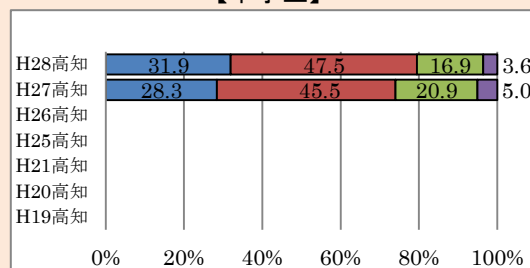


高知県(経年)

【小学生】



【中学生】

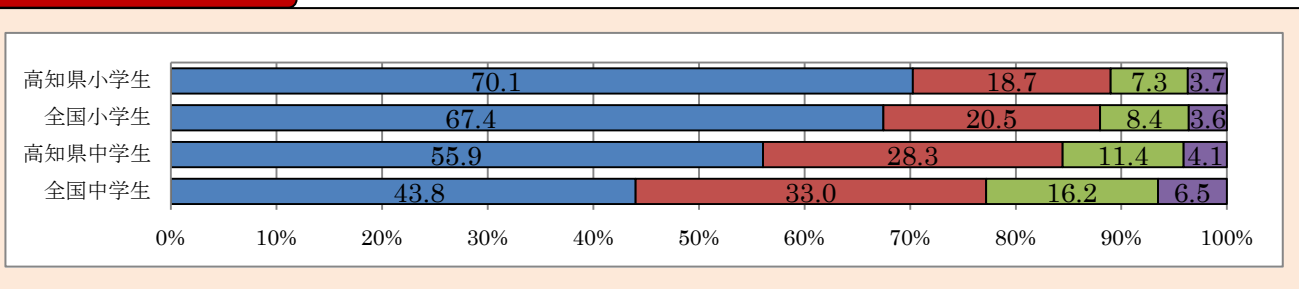


【授業で扱うノートには、学習の目標(めあて・ねらい)とまとめを書いていたと思いますか】

全国と比較すると、肯定群の割合は、小学生ではほぼ同じであり、中学生では7.4ポイント上回っている。本県のH27年度と比較すると、肯定群の割合は、小学生では大きな変化はなく、中学生では2.5ポイント増加している。

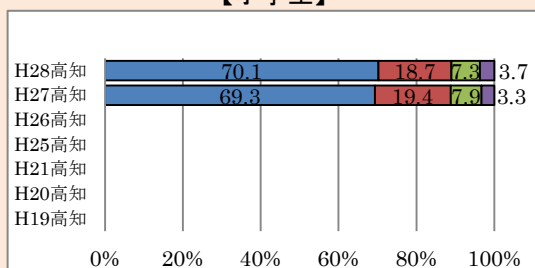
平成28年度調査結果

■ 当てはまる ■ どちらかといえば、当てはまる ■ どちらかといえば、当てはまらない ■ 当てはまらない

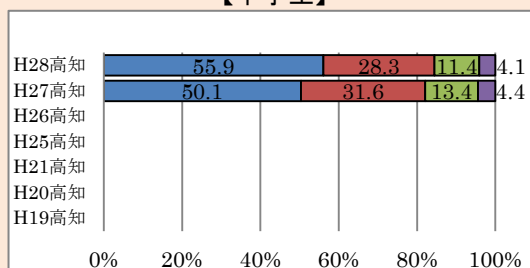


高知県(経年)

【小学生】



【中学生】



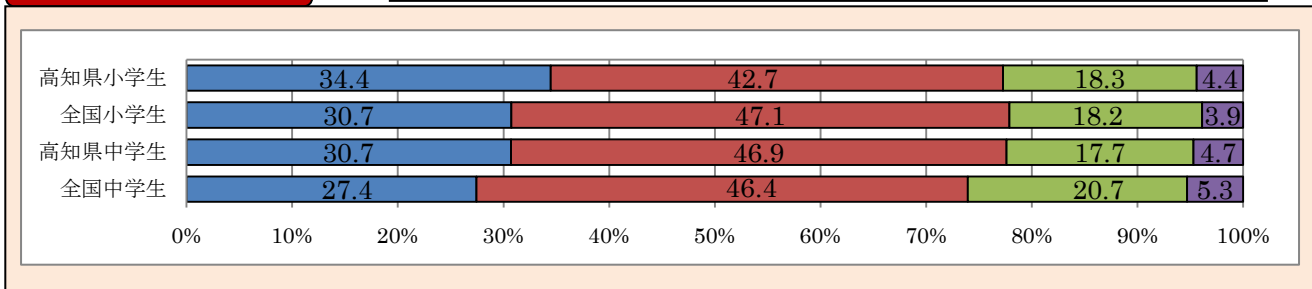
新規項目

【授業では、先生から示される課題や、学級やグループの中で、自分たちで立てた課題に対して、自ら考え、自分から取り組んでいたと思いますか】

全国と比較すると、肯定群の割合は、小学生ではほぼ同じであり、中学生では3.8ポイント上回っている。

平成28年度調査結果

■ 当てはまる ■ どちらかといえば、当てはまる ■ どちらかといえば、当てはまらない ■ 当てはまらない



5 質問紙調査の結果（学校質問紙）

- * 「肯定群」は、選択肢の「よく行った・どちらかといえば、行った」、「そのとおりだと思う・どちらかといえば、そう思う」、「よくしている・どちらかといえば、している」など、肯定的な選択肢を選択している場合を表している。
- * 文中の「ほぼ同じである」は、全国との差が±2ポイントの範囲内にあることを表している。
- * 高知県（経年）は、悉皆調査であった調査年度の結果を掲載している。

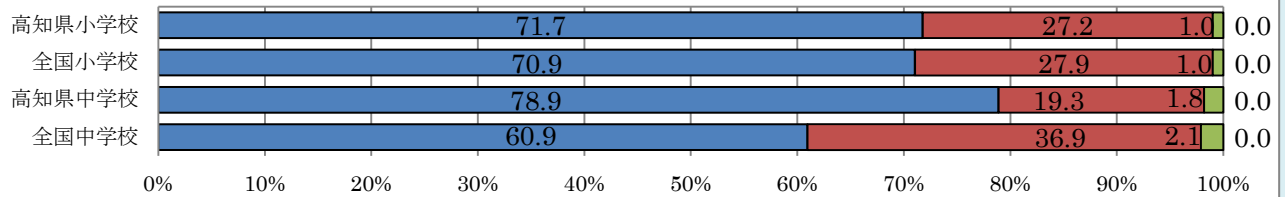
【指導方法】

【授業の中で目標（めあて・ねらい）を示す活動を計画的に取り入れましたか】

小・中学校ともに、肯定群の割合は、全国とほぼ同じである。

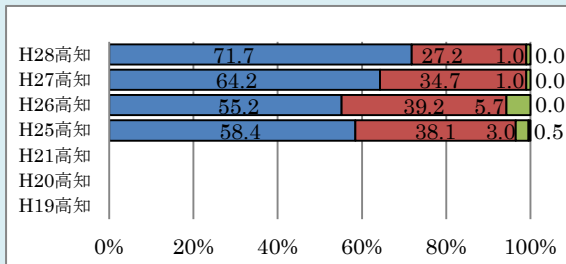
平成 28 年度調査結果

よく行った どちらかといえば、行った あまり行っていない 全く行っていない

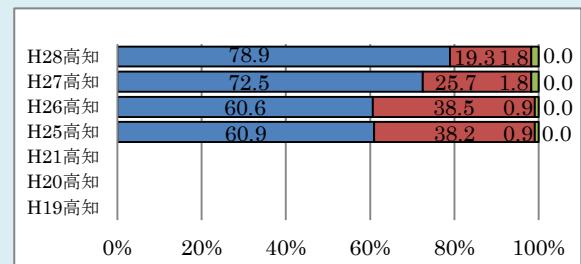


高知県（経年）

【小学校】



【中学校】

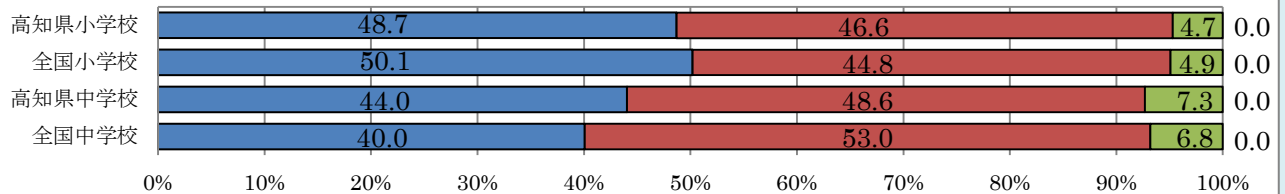


【授業の最後に学習したことを振り返る活動を計画的に取り入れましたか】

小・中学校ともに、肯定群の割合は、全国とほぼ同じである。

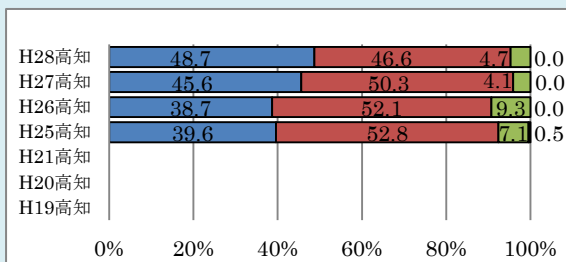
平成 28 年度調査結果

よく行った どちらかといえば、行った あまり行っていない 全く行っていない

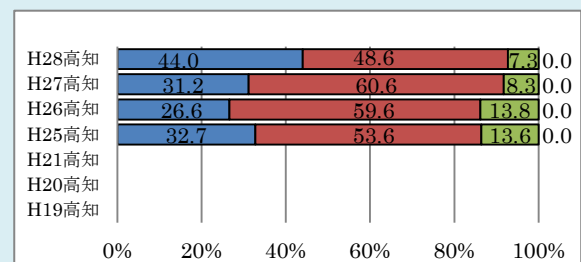


高知県（経年）

【小学校】

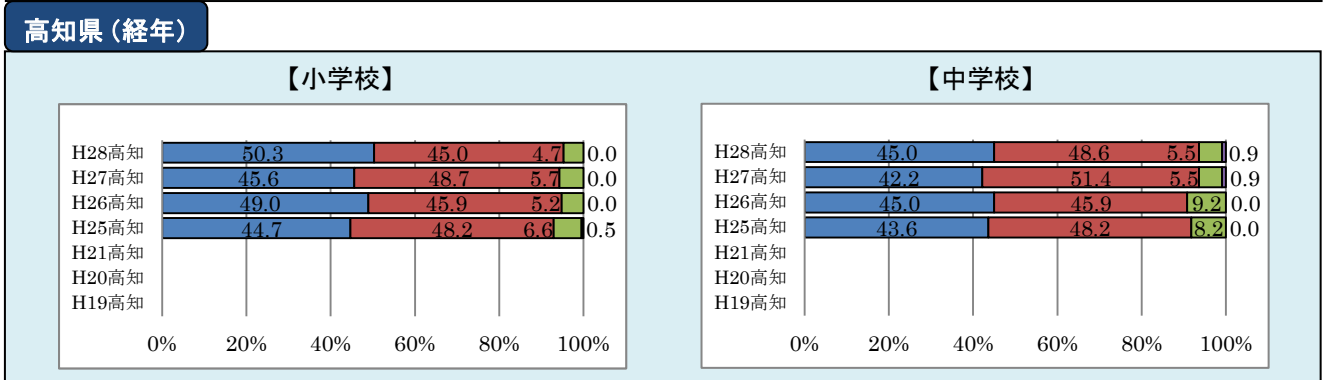
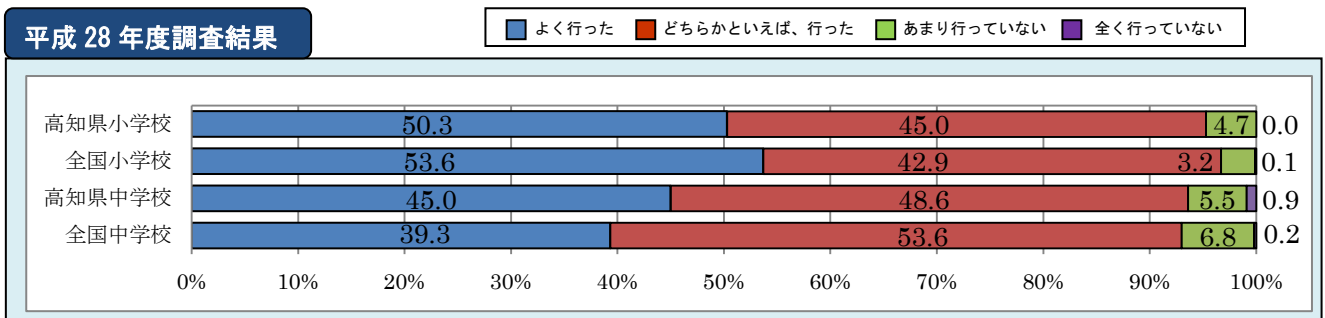


【中学校】



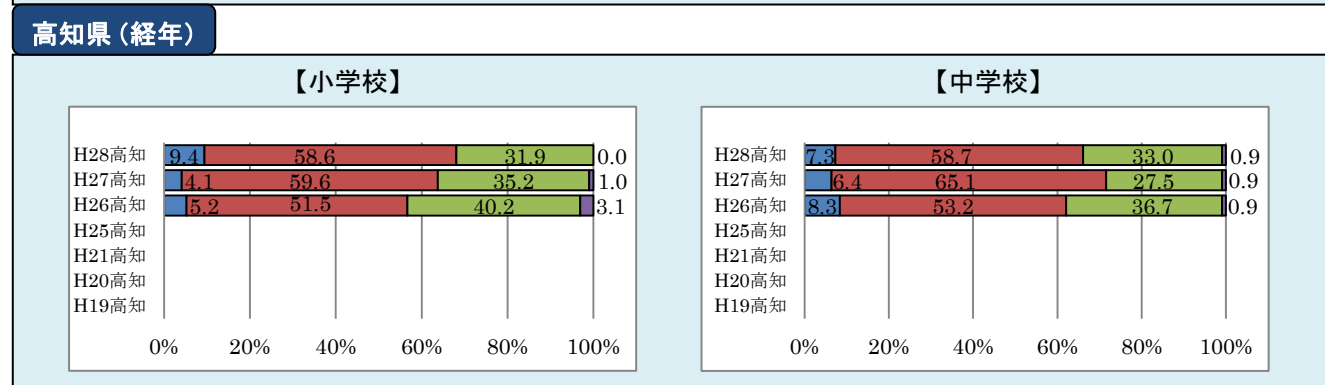
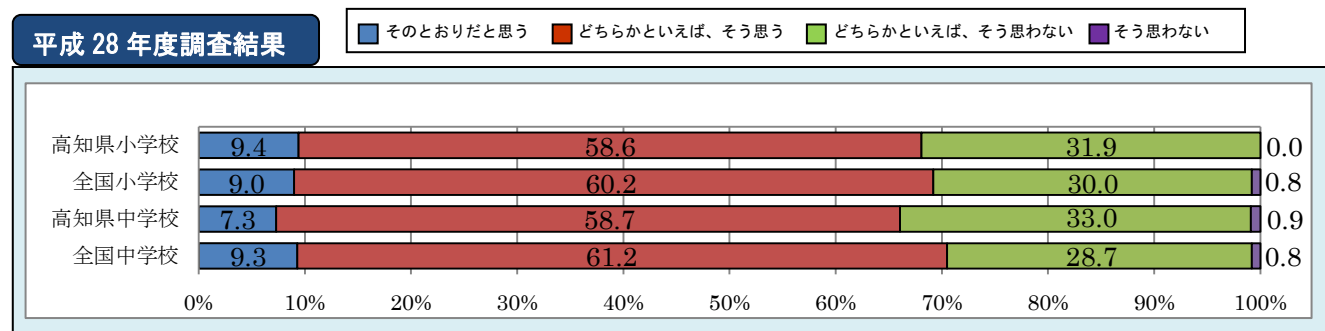
【学級やグループで話し合う活動を授業などで行いましたか】

小・中学校ともに、肯定群の割合は、全国とほぼ同じである。



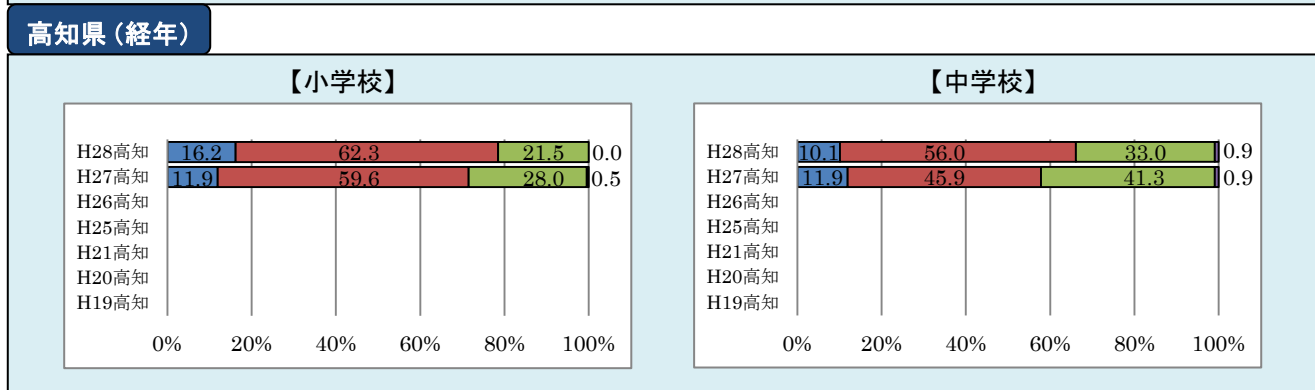
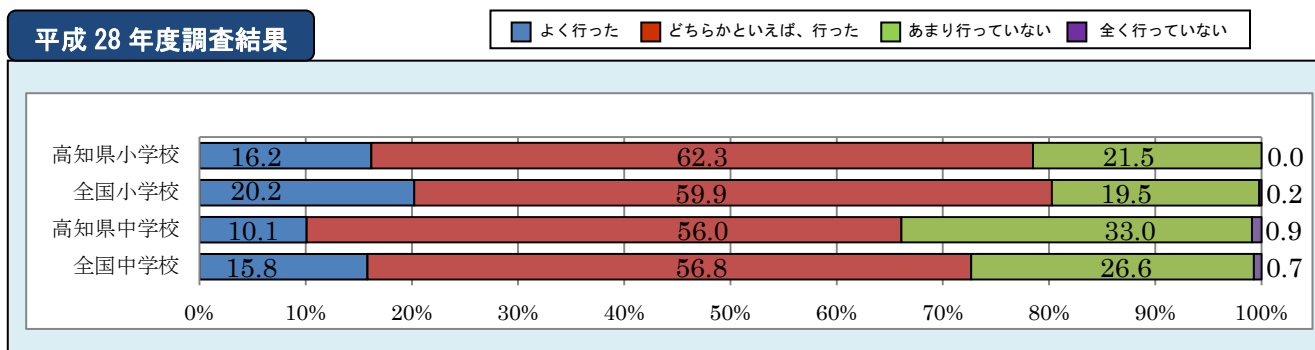
【児童生徒は、学級やグループでの話し合いなどの活動で、自分の考えを深めたり、広げたりすることができていると思いますか】

全国と比較すると、肯定群の割合は、小学校ではほぼ同じであり、中学校では4.5ポイント下回っている。本県のH27年度と比較すると、肯定群の割合は、小学校では4.3ポイント増加しており、中学校では5.5ポイント減少している。



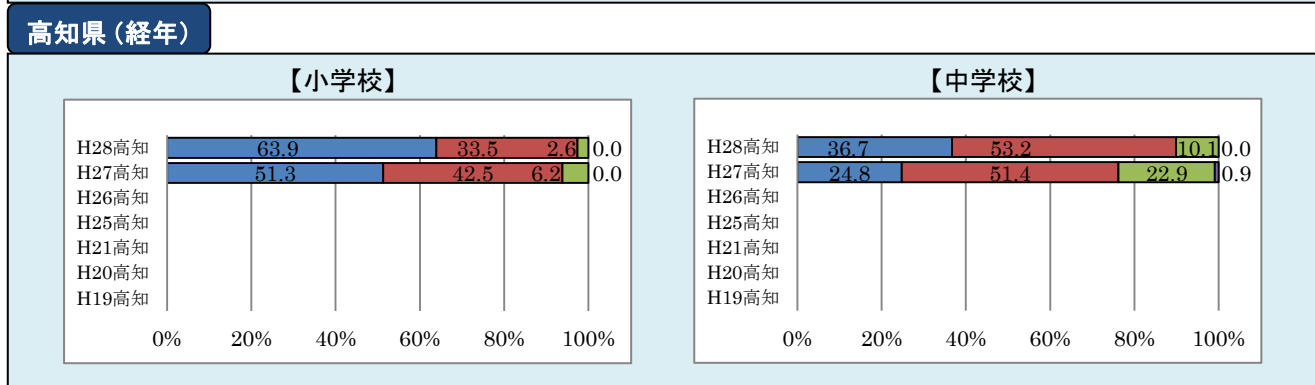
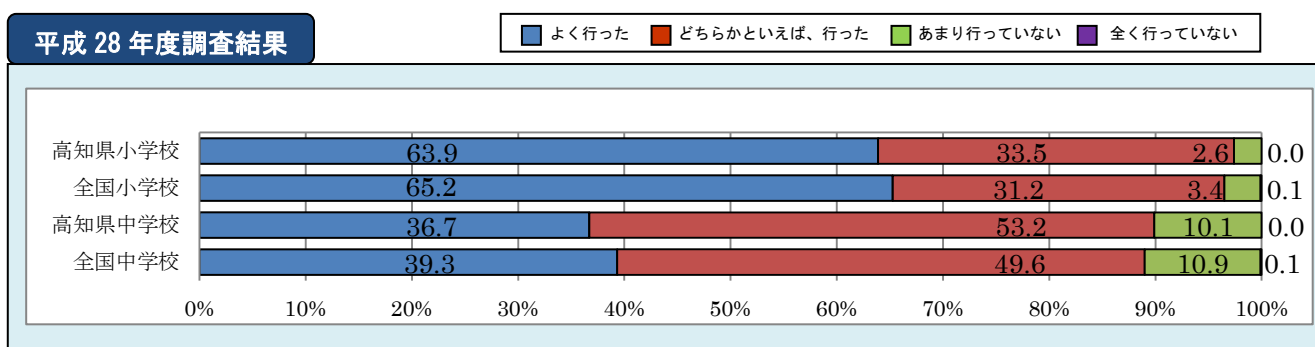
【授業において、児童生徒自ら学級やグループで課題を設定し、その解決に向けて話し合い、まとめ、表現するなどの学習活動を取り入れましたか】

全国と比較すると、肯定群の割合は、小学校ではほぼ同じであり、中学校では6.5ポイント下回っている。本県のH27年度と比較すると、肯定群の割合は、小学校では7.0ポイント増加しており、中学校では8.3ポイント増加している。



【授業で扱うノートに、学習の目標（めあて・ねらい）とまとめを書くように指導しましたか】

小・中学校ともに、肯定群の割合は、全国とほぼ同じである。本県のH27年度と比較すると、肯定群の割合は、小学校では3.6ポイント増加しており、中学校では13.7ポイント増加している。

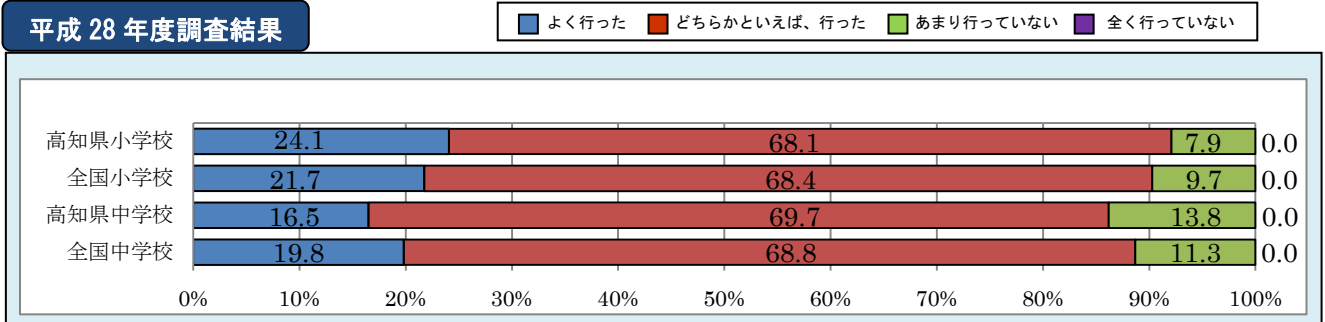


新規項目

【習得・活用及び探究の学習過程を見通した指導方法の改善及び工夫をしましたか】

全国と比較すると、肯定群の割合は、小学校では2.1ポイント上回っており、中学校では2.4ポイント下回っている。

平成 28 年度調査結果



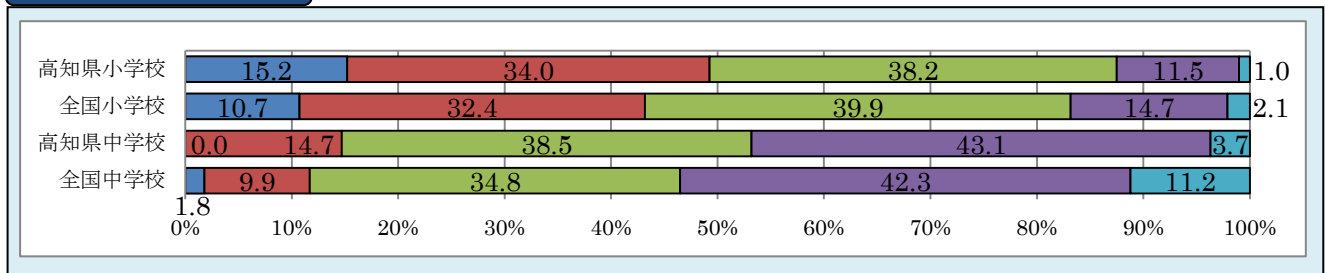
【学力向上に向けた取組】

【図書館資料を活用した授業を計画的に行いましたか】

「月に数回以上」行った学校の割合は、全国と比較すると、小学校では6.1ポイント上回っており、中学校では3.0ポイント上回っている。

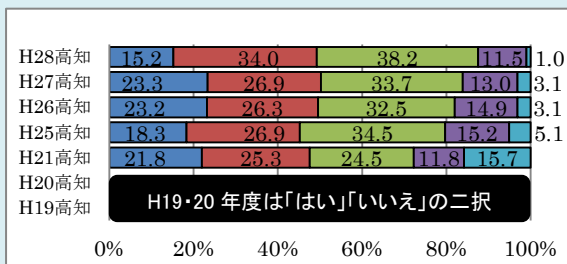


平成 28 年度調査結果

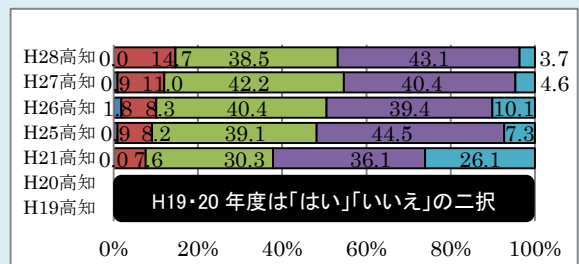


高知県（経年）

【小学校】



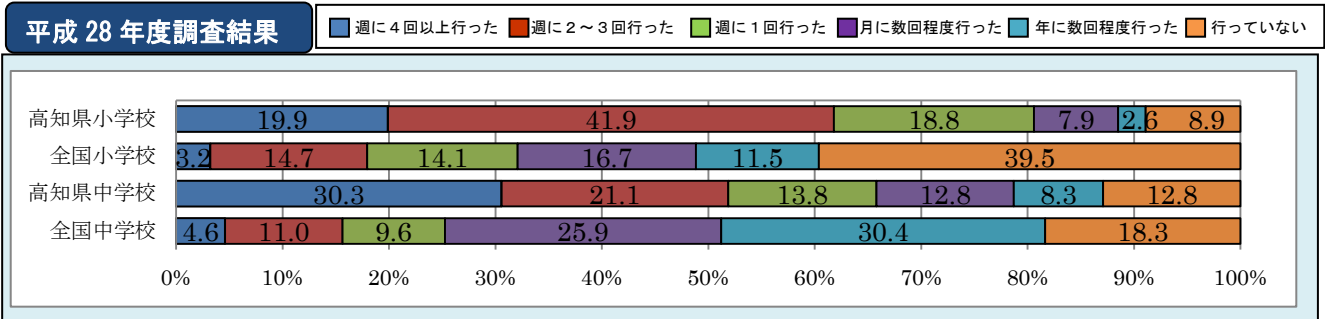
【中学校】



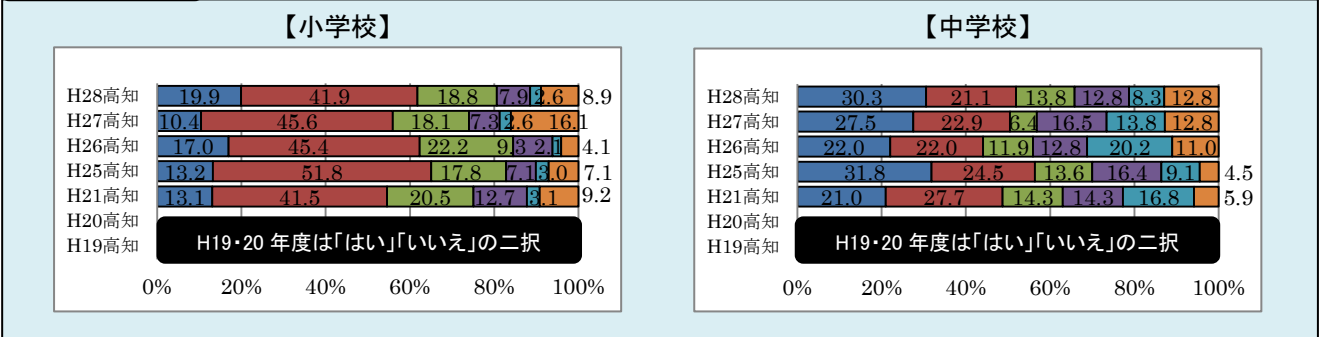
※H27年度までは、学校図書館の活用

【放課後を利用した補足的な学習サポートを実施しましたか】

「週に2回以上」実施した学校の割合は、全国と比較すると、小学校では43.9ポイント上回っており、中学校では35.8ポイント上回っている。本県のH27年度と比較すると、「週に2回以上」実施した学校の割合は、小学校では5.8ポイント増加しており、中学校では大きな変化は見られない。



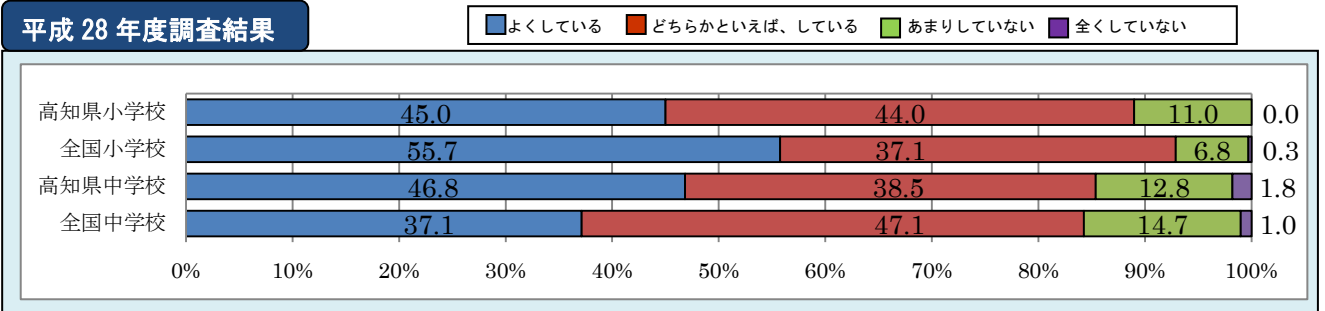
高知県 (経年)



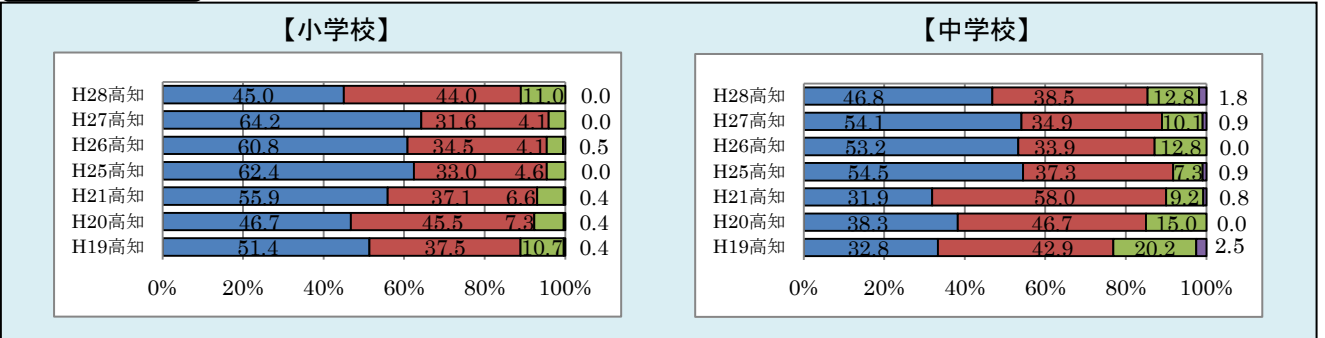
【教員研修】

【模擬授業や事例研究など、実践的な研修を行っていますか】

全国と比較すると、肯定群の割合は、小学校では3.8ポイント下回っており、中学校ではほぼ同じである。本県のH27年度と比較すると、肯定群の割合は、小学校では6.8ポイント減少しており、中学校では3.7ポイント減少している。



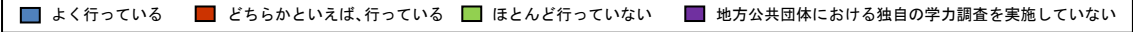
高知県 (経年)



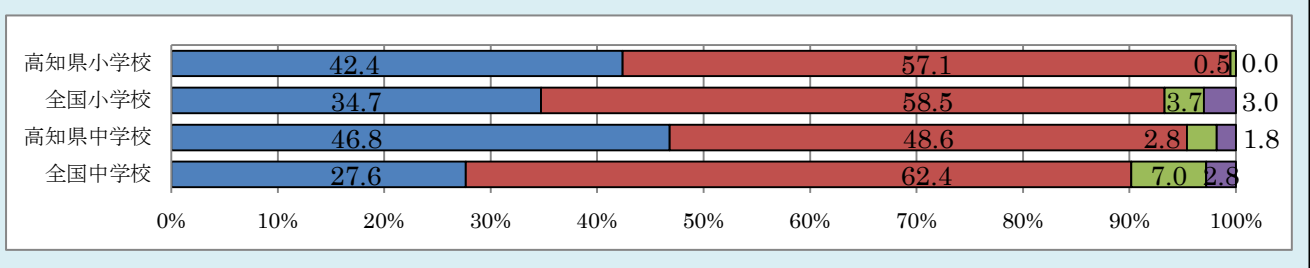
〔調査結果の活用〕

【全国学力・学習状況調査の結果を地方公共団体における独自の学力調査の結果と併せて分析し、具体的な教育指導の改善や指導計画等への反映を行っていますか】

全国と比較すると、肯定群の割合は、小学校では6.3ポイント上回っており、中学校では5.4ポイント上回っている。

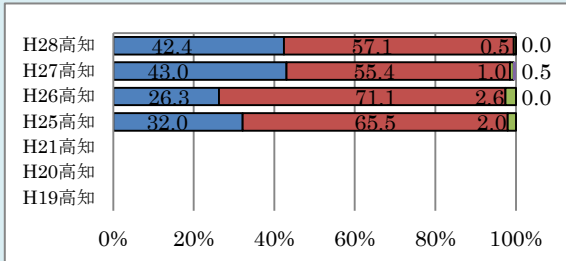


平成 28 年度調査結果

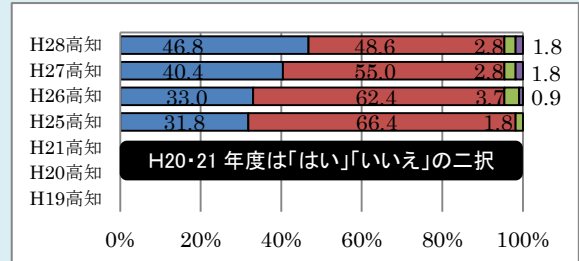


高知県 (経年)

【小学校】



【中学校】



H20・21年度は「はい」「いいえ」の二択

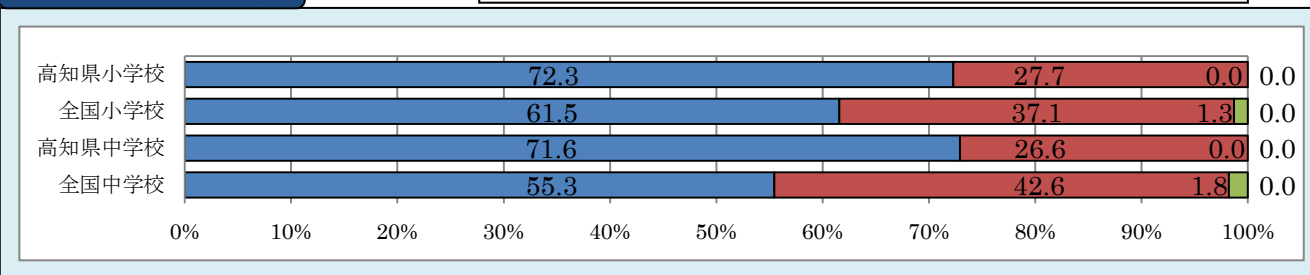
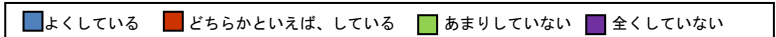
※H25年度は「よく行っている」「行っている」「ほとんど行っていない」の三択

〔教職員の取組〕

【学校全体の学力傾向や課題について、全教職員の間で共有していますか】

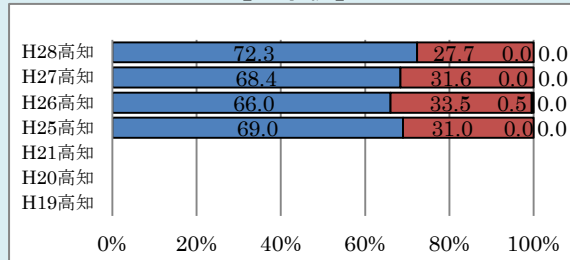
肯定群の割合は、小学校では100%であり、中学校では全国とほぼ同じである。

平成 28 年度調査結果

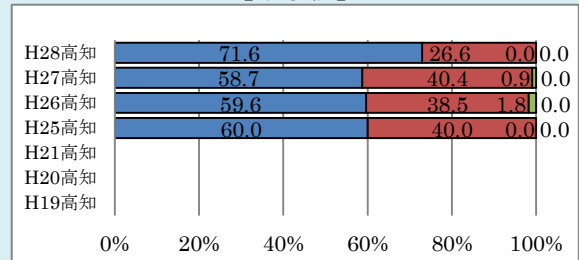


高知県 (経年)

【小学校】



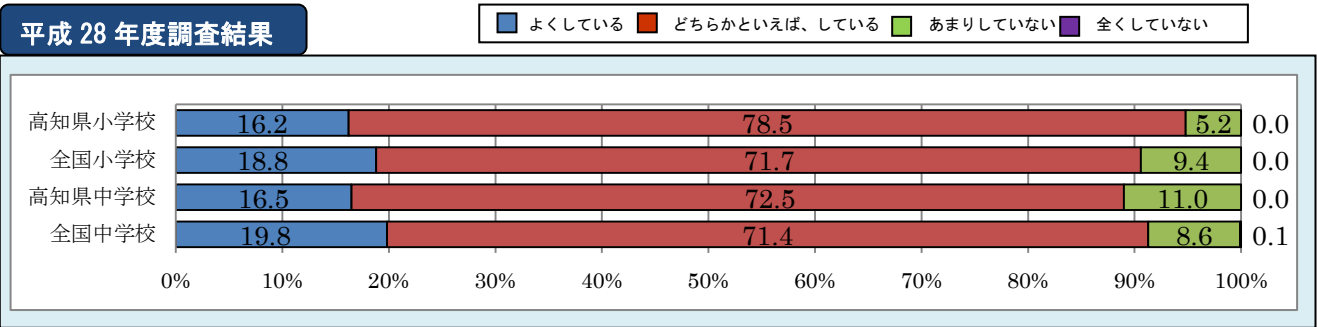
【中学校】



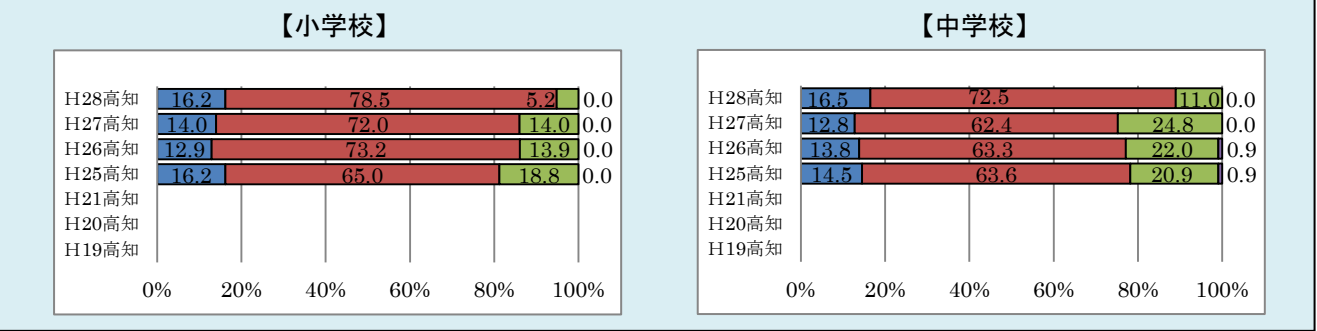
【カリキュラム・マネジメント】

【指導計画について、知識・技能の活用に重点を置いて作成していますか】

全国と比較すると、肯定群の割合は、小学校では4.2ポイント上回っており、中学校では2.2ポイント下回っている。本県のH27年度と比較すると、肯定群の割合は、小学校では8.7ポイント増加しており、中学校では13.8ポイント増加している。

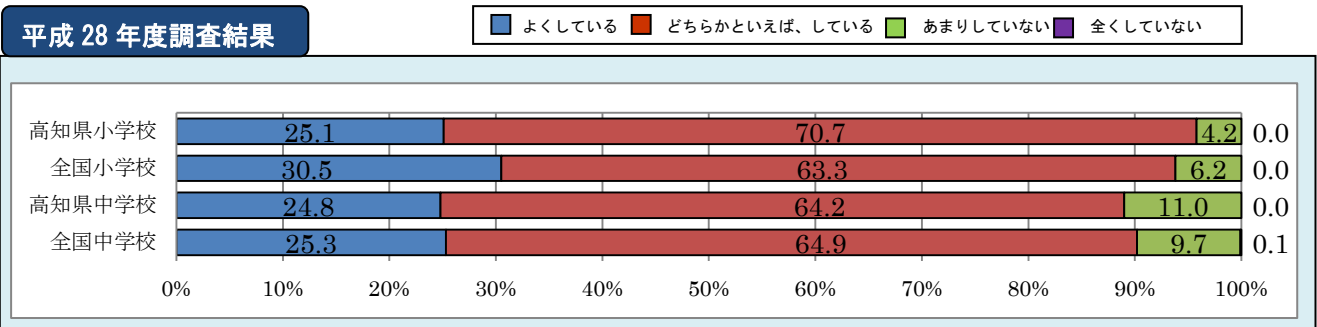


高知県 (経年)



【指導計画について、言語活動に重点を置いて作成していますか】

小・中学校ともに、肯定群の割合は、全国とほぼ同じである。本県のH27年度と比較すると、肯定群の割合は、小学校では7.2ポイント増加しており、中学校では11.9ポイント増加している。



高知県 (経年)

