

平成23年度全国学力・学習状況調査  
問題を活用した希望利用調査結果

資 料

平成23年11月

高知県教育委員会事務局

# 平成23年度全国学力・学習状況調査問題を活用した希望利用調査の結果について

平成23年11月  
高知県教育委員会

## 1 調査の概要

### (1) 調査の目的

- ◇ 県内の児童生徒の学力や学習状況をきめ細かく把握・分析し、各市町村（学校組合）教育委員会や学校が自らの教育及び教育施策の成果と課題を把握し、その改善を図るとともに、そのような取組を通じて、教育に関する継続的な検証改善サイクルを確立する。また、学校における児童生徒への教育指導の充実や学習状況の改善等に役立てる。

### (2) 実施日 平成23年9月27日（火）～10月7日（金）

### (3) 調査内容

- ◇ 小学校第6学年、中学校第3学年の公立小中学校全児童生徒を対象
- ◇ 教科に関する調査は、国語、算数・数学を出題
- ◇ 「知識」に関する問題と、「活用」（知識・技能を実生活の様々な場面に活用する力等）に関する問題を出題  
また、生活習慣・学習環境等に関する質問紙調査を実施

### (4) 県内（公立学校）の参加状況

- ◇ 参加学校数  
公立小学校214校  
※特別支援学校（小学部）2校を含む  
公立中学校117校  
※特別支援学校（中学部）3校を含む  
公立小・中学校合計学校数331校

#### ◇ 小学校解答（回答）児童数

|       |        |     |        |
|-------|--------|-----|--------|
| 国語A   | 6,415名 | 国語B | 6,412名 |
| 算数A   | 6,415名 | 算数B | 6,407名 |
| 児童質問紙 | 6,411名 |     |        |

#### ◇ 中学校解答（回答）生徒数

|       |        |     |        |
|-------|--------|-----|--------|
| 国語A   | 5,356名 | 国語B | 5,348名 |
| 数学A   | 5,346名 | 数学B | 5,339名 |
| 生徒質問紙 | 5,341名 |     |        |

## 2 教科に関する調査結果の比較

### 小学校

|    |   |        | 平均正答率(%) |        | 全国と高知県の差 | 標準学力調査<br>高知県 | 全国と高知県の差 |
|----|---|--------|----------|--------|----------|---------------|----------|
|    |   |        | 高知県(公立)  | 全国(公立) |          |               |          |
| 国語 | A | 平成23年度 | 81.0     |        |          | 71.0          | -0.9     |
|    |   | 平成22年度 | 82.8     | 83.3   | -0.5     |               |          |
|    |   | 平成21年度 | 68.5     | 69.9   | -1.4     |               |          |
|    |   | 平成20年度 | 65.0     | 65.4   | -0.4     |               |          |
|    |   | 平成19年度 | 81.7     | 81.7   | 0.0      |               |          |
|    | B | 平成23年度 | 44.3     |        |          |               |          |
|    |   | 平成22年度 | 78.1     | 77.8   | 0.3      |               |          |
|    |   | 平成21年度 | 49.5     | 50.5   | -1.0     |               |          |
|    |   | 平成20年度 | 47.7     | 50.5   | -2.8     |               |          |
|    |   | 平成19年度 | 60.0     | 62.0   | -2.0     |               |          |

|    |   |        | 平均正答率(%) |        | 全国と高知県の差 | 標準学力調査<br>高知県 | 全国と高知県の差 |
|----|---|--------|----------|--------|----------|---------------|----------|
|    |   |        | 高知県(公立)  | 全国(公立) |          |               |          |
| 算数 | A | 平成23年度 | 82.3     |        |          | 74.5          | 0.5      |
|    |   | 平成22年度 | 75.3     | 74.2   | 1.1      |               |          |
|    |   | 平成21年度 | 76.4     | 78.7   | -2.3     |               |          |
|    |   | 平成20年度 | 72.6     | 72.2   | 0.4      |               |          |
|    |   | 平成19年度 | 81.6     | 82.1   | -0.5     |               |          |
|    | B | 平成23年度 | 46.2     |        |          |               |          |
|    |   | 平成22年度 | 48.2     | 49.3   | -1.1     |               |          |
|    |   | 平成21年度 | 52.1     | 54.8   | -2.7     |               |          |
|    |   | 平成20年度 | 49.3     | 51.6   | -2.3     |               |          |
|    |   | 平成19年度 | 60.7     | 63.6   | -2.9     |               |          |

### 中学校

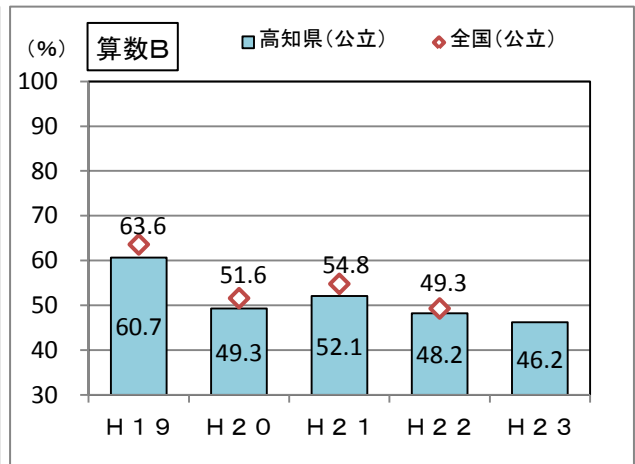
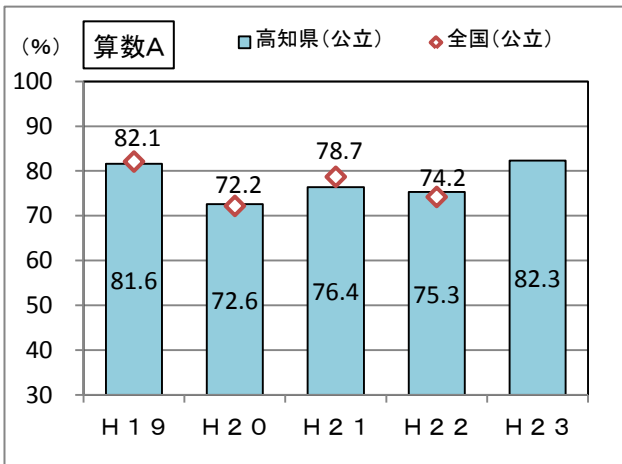
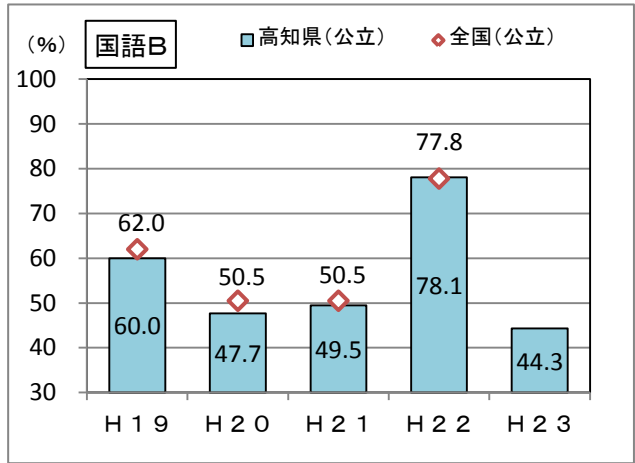
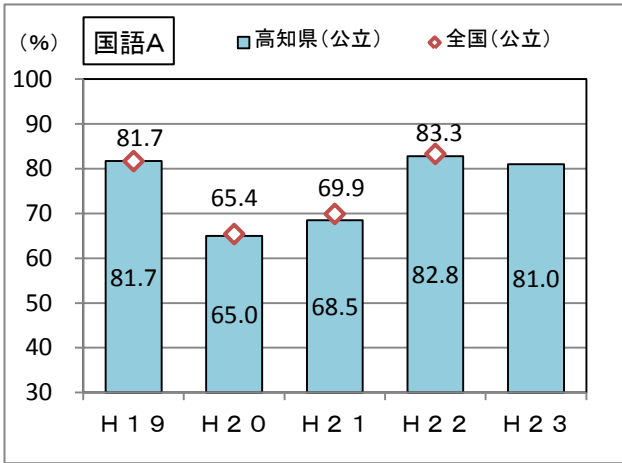
|    |   |        | 平均正答率(%) |        | 全国と高知県の差 | 標準学力調査<br>高知県 | 全国と高知県の差 |
|----|---|--------|----------|--------|----------|---------------|----------|
|    |   |        | 高知県(公立)  | 全国(公立) |          |               |          |
| 国語 | A | 平成23年度 | 78.5     |        |          | 63.5          | -4.0     |
|    |   | 平成22年度 | 72.6     | 75.1   | -2.5     |               |          |
|    |   | 平成21年度 | 74.2     | 77.0   | -2.8     |               |          |
|    |   | 平成20年度 | 70.0     | 73.6   | -3.6     |               |          |
|    |   | 平成19年度 | 78.1     | 81.6   | -3.5     |               |          |
|    | B | 平成23年度 | 61.0     |        |          |               |          |
|    |   | 平成22年度 | 61.0     | 65.3   | -4.3     |               |          |
|    |   | 平成21年度 | 69.8     | 74.5   | -4.7     |               |          |
|    |   | 平成20年度 | 54.7     | 60.8   | -6.1     |               |          |
|    |   | 平成19年度 | 64.0     | 72.0   | -8.0     |               |          |

|    |   |        | 平均正答率(%) |        | 全国と高知県の差 | 標準学力調査<br>高知県 | 全国と高知県の差 |
|----|---|--------|----------|--------|----------|---------------|----------|
|    |   |        | 高知県(公立)  | 全国(公立) |          |               |          |
| 数学 | A | 平成23年度 | 54.3     |        |          | 57.8          | -3.5     |
|    |   | 平成22年度 | 59.5     | 64.6   | -5.1     |               |          |
|    |   | 平成21年度 | 56.5     | 62.7   | -6.2     |               |          |
|    |   | 平成20年度 | 54.5     | 63.1   | -8.6     |               |          |
|    |   | 平成19年度 | 62.8     | 71.9   | -9.1     |               |          |
|    | B | 平成23年度 | 45.2     |        |          |               |          |
|    |   | 平成22年度 | 36.6     | 43.3   | -6.7     |               |          |
|    |   | 平成21年度 | 49.7     | 56.9   | -7.2     |               |          |
|    |   | 平成20年度 | 41.5     | 49.2   | -7.7     |               |          |
|    |   | 平成19年度 | 50.6     | 60.6   | -10.0    |               |          |

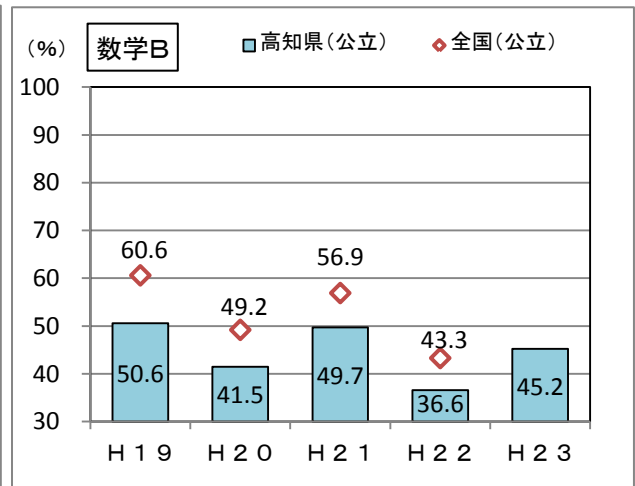
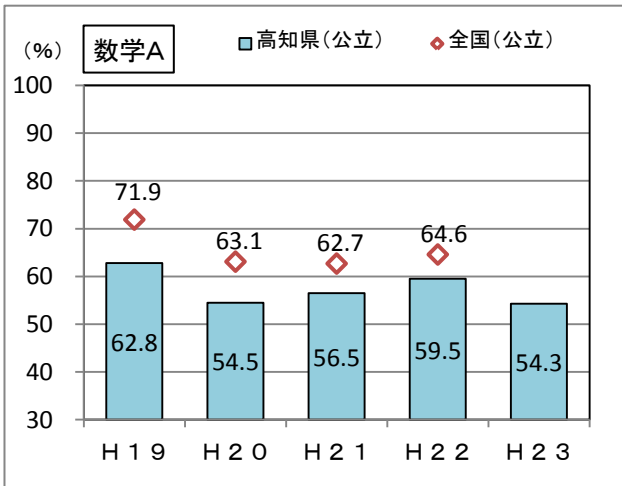
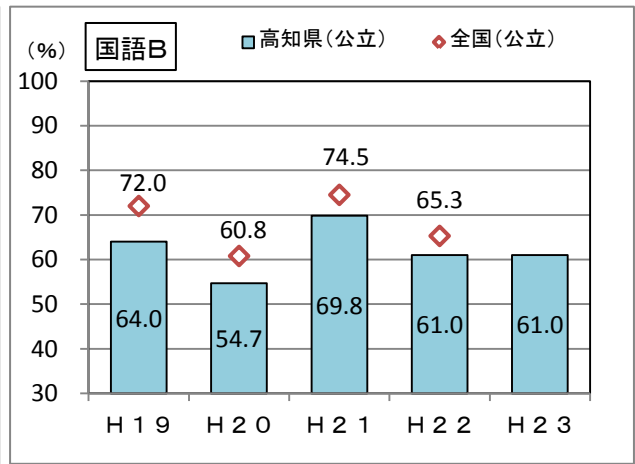
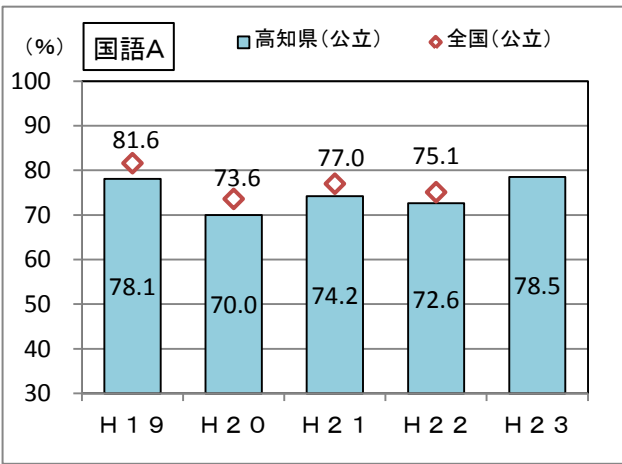
※平成22年度は抽出調査のため、平均正答率の推計値で示している。

※「標準学力調査」は本県で実施している到達度把握調査・授業評価システム推進事業において最も採択率の高い調査であり、本年度は各学校や市町村教育委員会に協力をいただき、小学校6年生及び中学校3年生の国語、算数・数学について、県内すべての公立小中学校において実施されました。

### 小学校(平均正答率)



### 中学校(平均正答率)



### 3 教科に関する調査の結果

#### 小学校

#### 【国語】

- 国語A（知識）の平均正答率は81.0%で、例えば、次のような課題が見られた。
  - ・文の中における複数の主語と述語とを照応すること [2] 64.0%
  - ・目的や意図に応じ、表現の効果を考えて書き換えること [5] 45.4%
  - ・国語辞典を利用して語句を調べる方法を理解すること [8] 67.7%
- 国語B（活用）の平均正答率は44.3%で、例えば、次のような課題が見られた。
  - ・互いの考えの共通点と相違点を考え、司会の役割を果たしながら計画的に話し合うこと [1]ニ(1)イ 32.9%
  - ・目的や意図に応じて、自分の考えを効果的に書くこと [2]ニ 25.2%
  - ・資料を比べて読み、互いの考えを交流することで、優れた叙述を多面的に捉えること [3]一イ 26.4%

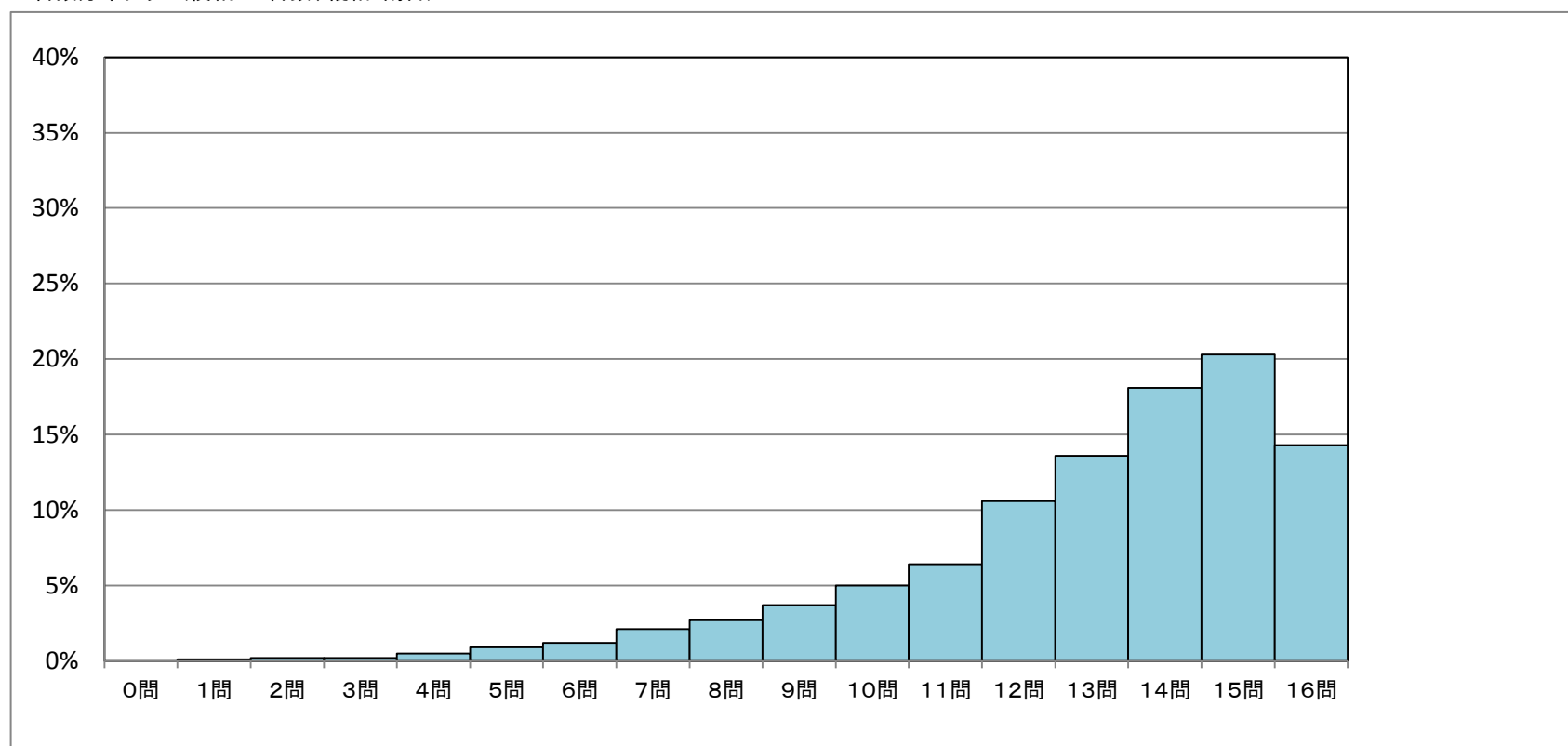
平成23年度全国学力・学習状況調査問題を活用した希望利用調査  
調査結果概況 [国語A 主として知識]  
高知県一児童(公立)

小学校調査

|         | 児童数   | 平均正答数   | 平均正答率 (%) | 中央値  | 標準偏差 |
|---------|-------|---------|-----------|------|------|
| 高知県(公立) | 6,415 | 13.0/16 | 81.0      | 14.0 | 2.7  |

| 正答数集計値 (割合(%)) |      |
|----------------|------|
| 0問             | 0.0  |
| 1問             | 0.1  |
| 2問             | 0.2  |
| 3問             | 0.2  |
| 4問             | 0.5  |
| 5問             | 0.9  |
| 6問             | 1.2  |
| 7問             | 2.1  |
| 8問             | 2.7  |
| 9問             | 3.7  |
| 10問            | 5.0  |
| 11問            | 6.4  |
| 12問            | 10.6 |
| 13問            | 13.6 |
| 14問            | 18.1 |
| 15問            | 20.3 |
| 16問            | 14.3 |

正答数分布グラフ(横軸:正答数、縦軸:割合)



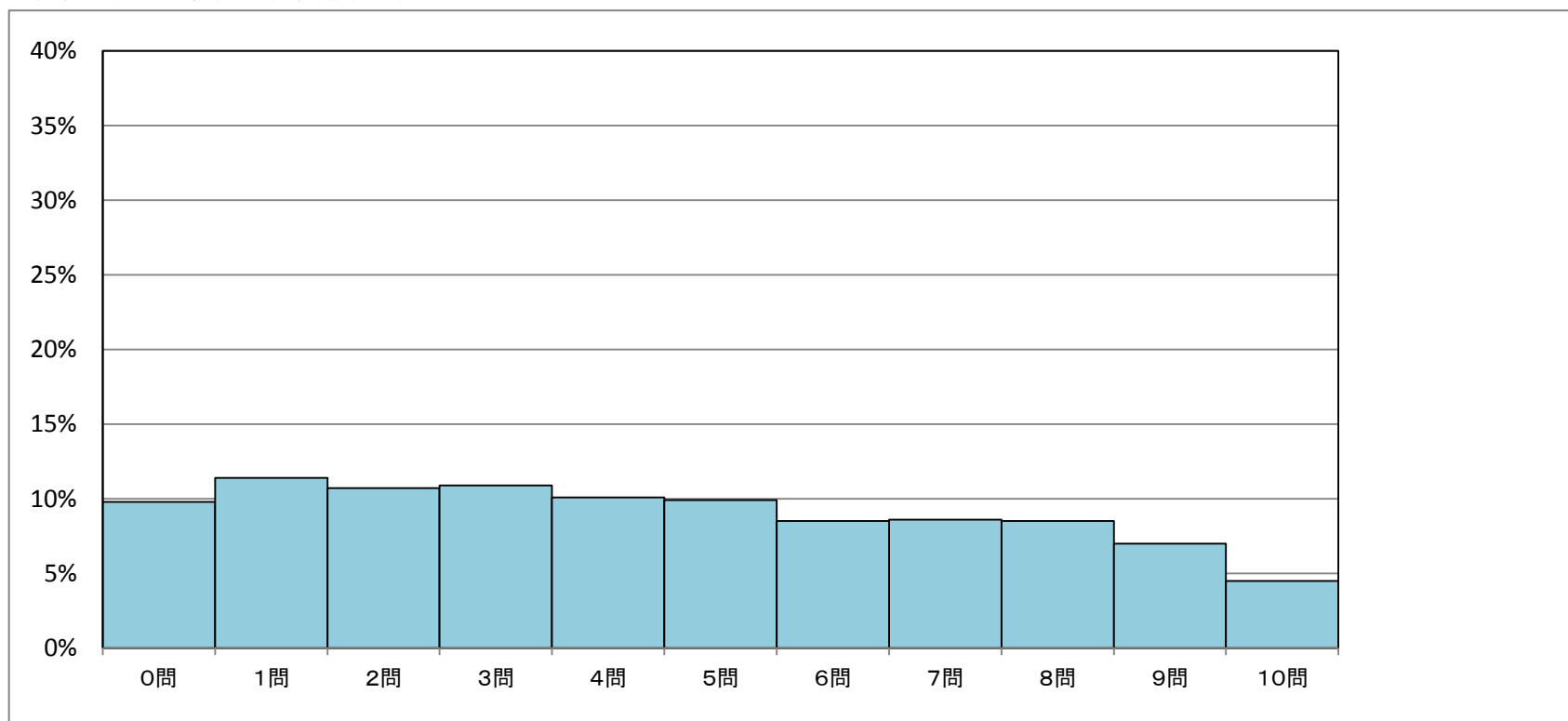
平成23年度全国学力・学習状況調査問題を活用した希望利用調査  
調査結果概況 [国語B 主として活用]  
高知県一児童(公立)

小学校調査

|         | 児童数   | 平均正答数  | 平均正答率 (%) | 中央値 | 標準偏差 |
|---------|-------|--------|-----------|-----|------|
| 高知県(公立) | 6,412 | 4.4/10 | 44.3      | 4.0 | 3.0  |

| 正答数集計値 (割合(%)) |      |
|----------------|------|
| 0問             | 9.8  |
| 1問             | 11.4 |
| 2問             | 10.7 |
| 3問             | 10.9 |
| 4問             | 10.1 |
| 5問             | 9.9  |
| 6問             | 8.5  |
| 7問             | 8.6  |
| 8問             | 8.5  |
| 9問             | 7.0  |
| 10問            | 4.5  |

正答数分布グラフ(横軸:正答数、縦軸:割合)



## 【算数】

○ 算数A（知識）の平均正答率は82.3%で、例えば、次のような課題が見られた。

- ・はかりの目盛りを読むこと [3](1) 69.3%
- ・百分率の意味について理解すること [9] 52.6%

○ 算数B（活用）の平均正答率は46.2%で、例えば、次のような課題が見られた。

- ・小数倍の意味に基づいて、2量の関係を正しく表している図を選択し、その理由を記述すること [2](2) 13.1%
- ・示された操作の意味を理解し、できた図形の形と大きさを判断して、それを記述すること [3](3) 14.0%
- ・比較量の大小判断について、示された判断が正しい理由を記述すること [4](3) 9.2%

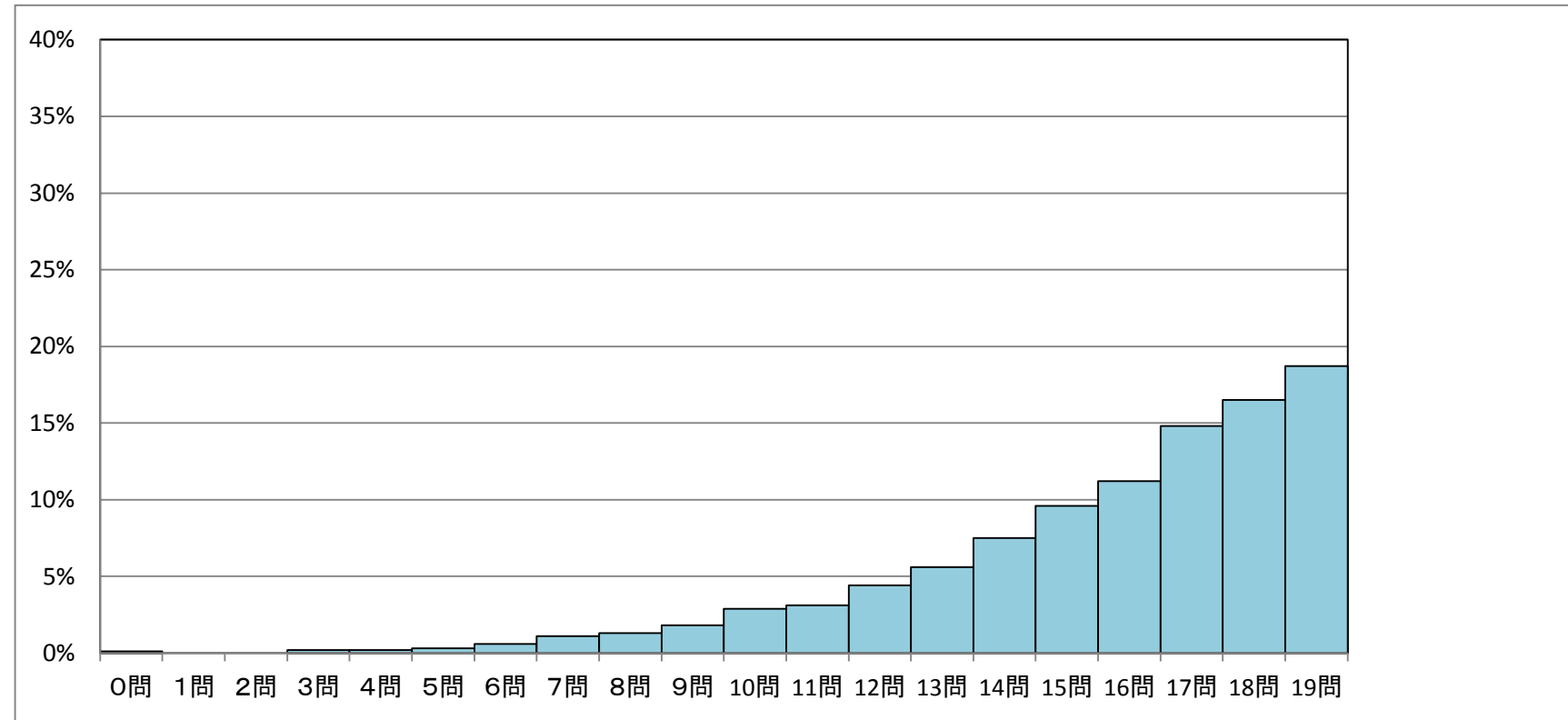
平成23年度全国学力・学習状況調査問題を活用した希望利用調査  
調査結果概況 [算数A 主として知識]  
高知県一児童(公立)

小学校調査

|         | 児童数   | 平均正答数   | 平均正答率 (%) | 中央値  | 標準偏差 |
|---------|-------|---------|-----------|------|------|
| 高知県(公立) | 6,415 | 15.6/19 | 82.3      | 16.0 | 3.2  |

| 正答数集計値 (割合 (%)) |      |
|-----------------|------|
| 0問              | 0.1  |
| 1問              | 0.0  |
| 2問              | 0.0  |
| 3問              | 0.2  |
| 4問              | 0.2  |
| 5問              | 0.3  |
| 6問              | 0.6  |
| 7問              | 1.1  |
| 8問              | 1.3  |
| 9問              | 1.8  |
| 10問             | 2.9  |
| 11問             | 3.1  |
| 12問             | 4.4  |
| 13問             | 5.6  |
| 14問             | 7.5  |
| 15問             | 9.6  |
| 16問             | 11.2 |
| 17問             | 14.8 |
| 18問             | 16.5 |
| 19問             | 18.7 |

正答数分布グラフ(横軸:正答数、縦軸:割合)



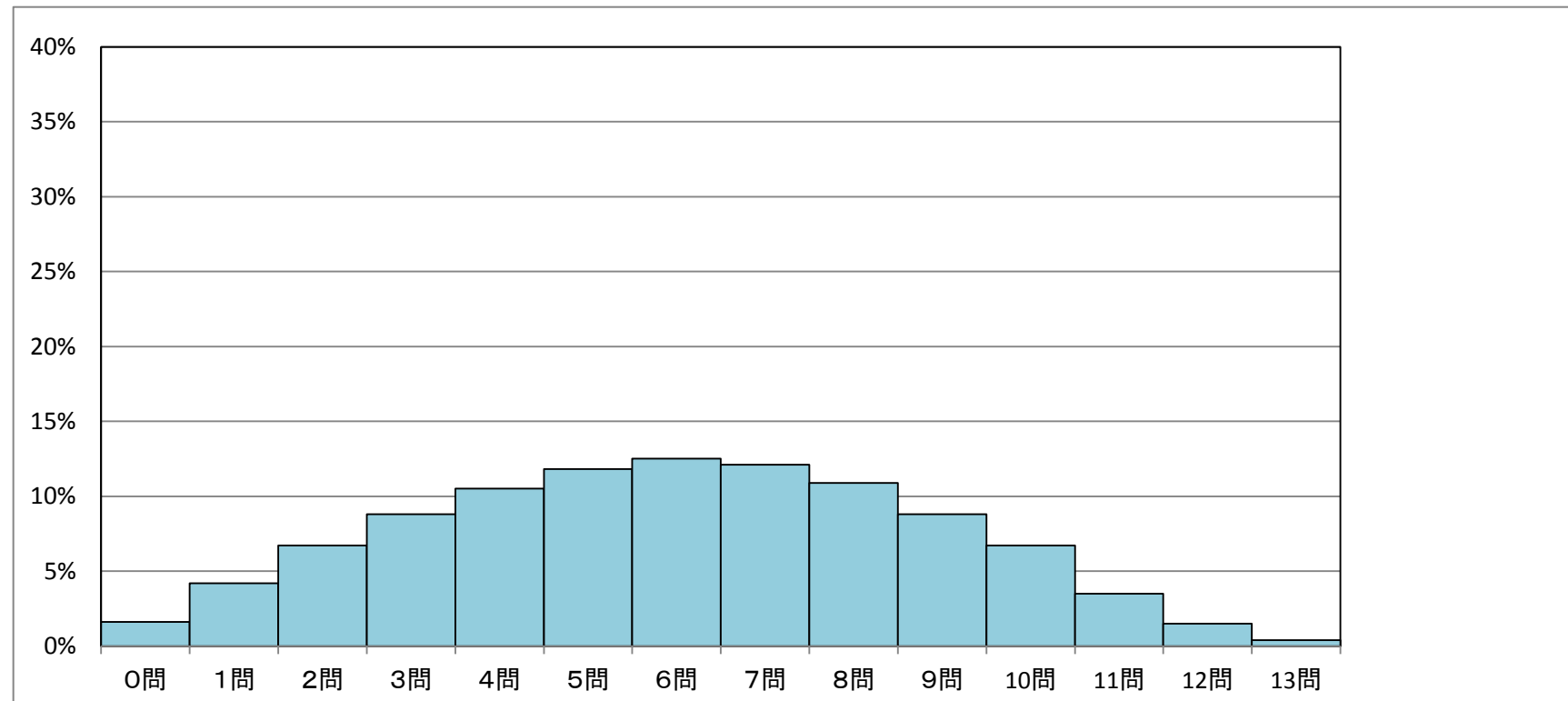
平成23年度全国学力・学習状況調査問題を活用した希望利用調査  
調査結果概況 [算数B 主として活用]  
高知県一児童(公立)

小学校調査

|         | 児童数   | 平均正答数  | 平均正答率 (%) | 中央値 | 標準偏差 |
|---------|-------|--------|-----------|-----|------|
| 高知県(公立) | 6,407 | 6.0/13 | 46.2      | 6.0 | 2.8  |

| 正答数集計値 (割合 (%)) |      |
|-----------------|------|
| 0問              | 1.6  |
| 1問              | 4.2  |
| 2問              | 6.7  |
| 3問              | 8.8  |
| 4問              | 10.5 |
| 5問              | 11.8 |
| 6問              | 12.5 |
| 7問              | 12.1 |
| 8問              | 10.9 |
| 9問              | 8.8  |
| 10問             | 6.7  |
| 11問             | 3.5  |
| 12問             | 1.5  |
| 13問             | 0.4  |

正答数分布グラフ(横軸:正答数、縦軸:割合)



# 中学校

## 【国語】

○ 国語A（知識）の平均正答率は78.5%で、例えば、次のような課題が見られた。

- ・身近な生活の中から課題を見付け、材料を集め、自分の考えをまとめること [5]一 61.0%
- ・書いた文章を読み返し、段落相互の関係を整えること [5]二 64.4%
- ・話し合いの方向を捉えて、的確に発言をすること [7]二 61.7%

○ 国語B（活用）の平均正答率は61.0%で、例えば、次のような課題が見られた。

- ・書かれている情報を基に、自分の考えを論理的に書くこと [1]三 32.6%
- ・文章の内容を正確に捉え、提示された形式に合わせて適切に書くこと [2]三 45.0%
- ・文章に書かれている事柄を基に、今までの体験や読書の経験と結び付けて自分の考えを書くこと [3]三 39.4%

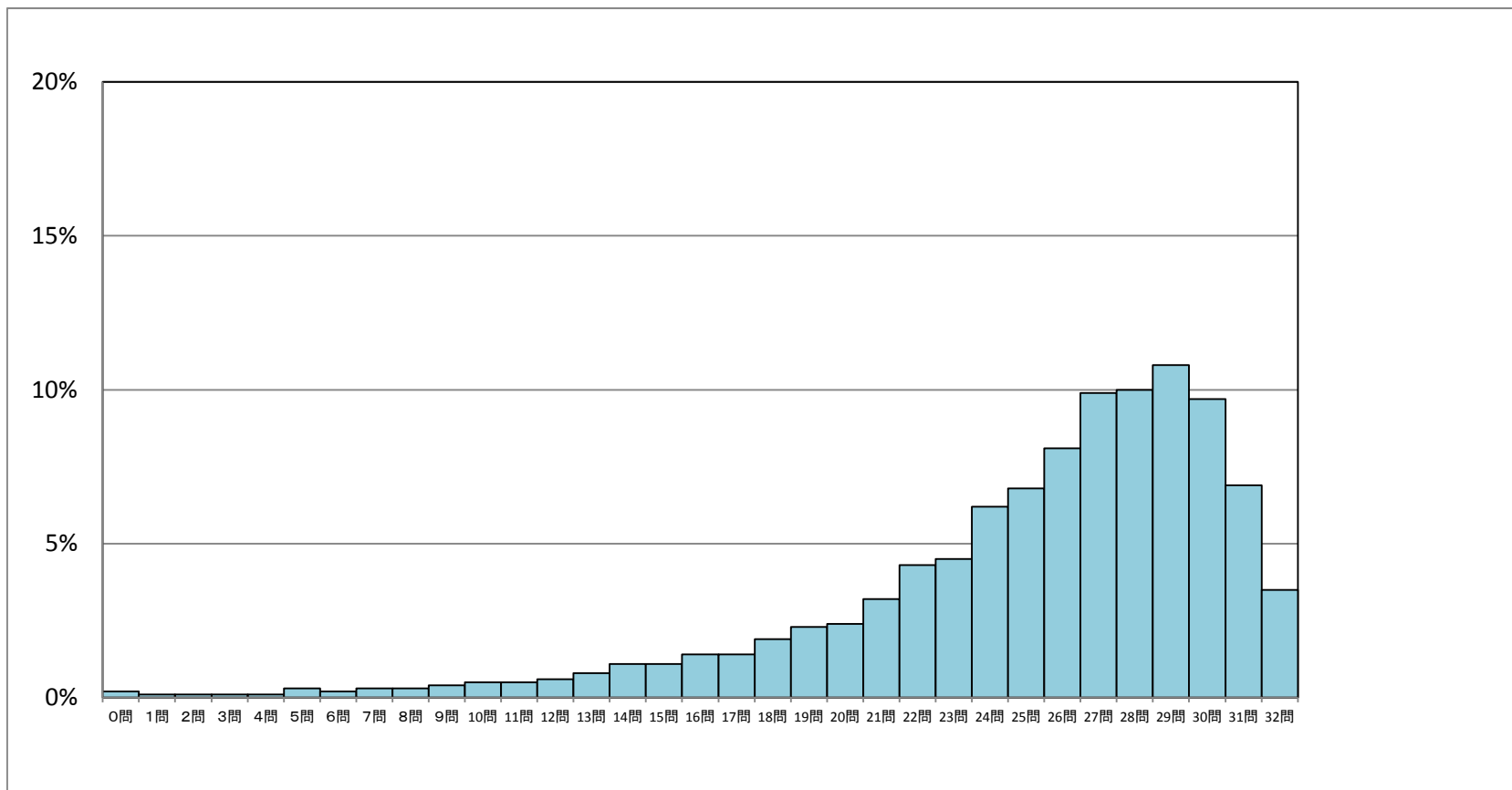
平成23年度全国学力・学習状況調査問題を活用した希望利用調査  
調査結果概況 [国語A 主として知識]  
高知県一生徒(公立)

中学校調査

|         | 生徒数   | 平均正答数   | 平均正答率 (%) | 中央値  | 標準偏差 |
|---------|-------|---------|-----------|------|------|
| 高知県(公立) | 5,356 | 25.1/32 | 78.5      | 27.0 | 5.5  |

| 正答数集計値 (割合(%)) |      |
|----------------|------|
| 0問             | 0.2  |
| 1問             | 0.1  |
| 2問             | 0.1  |
| 3問             | 0.1  |
| 4問             | 0.1  |
| 5問             | 0.3  |
| 6問             | 0.2  |
| 7問             | 0.3  |
| 8問             | 0.3  |
| 9問             | 0.4  |
| 10問            | 0.5  |
| 11問            | 0.5  |
| 12問            | 0.6  |
| 13問            | 0.8  |
| 14問            | 1.1  |
| 15問            | 1.1  |
| 16問            | 1.4  |
| 17問            | 1.4  |
| 18問            | 1.9  |
| 19問            | 2.3  |
| 20問            | 2.4  |
| 21問            | 3.2  |
| 22問            | 4.3  |
| 23問            | 4.5  |
| 24問            | 6.2  |
| 25問            | 6.8  |
| 26問            | 8.1  |
| 27問            | 9.9  |
| 28問            | 10.0 |
| 29問            | 10.8 |
| 30問            | 9.7  |
| 31問            | 6.9  |
| 32問            | 3.5  |

正答数分布グラフ(横軸:正答数、縦軸:割合)



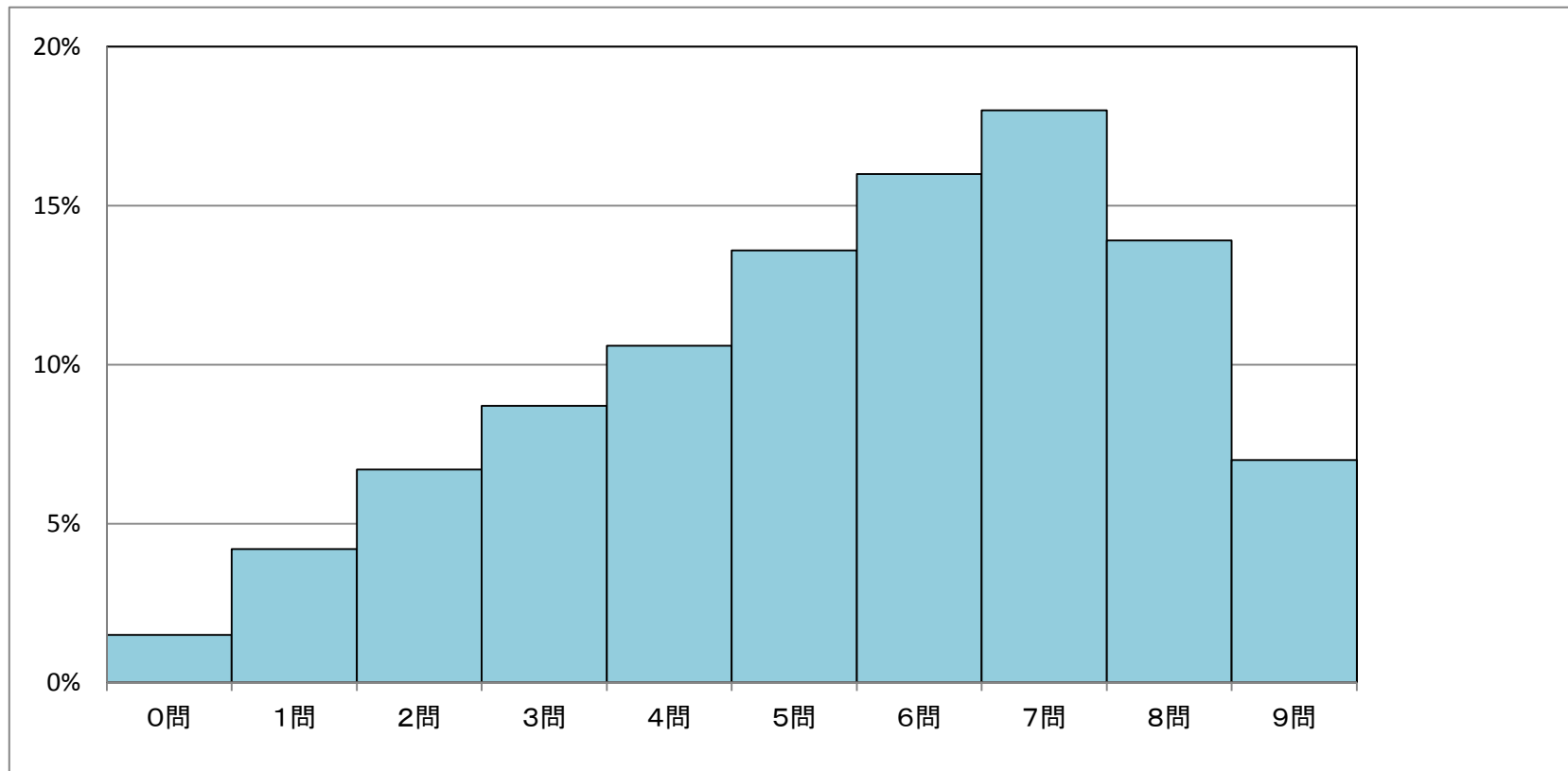
平成23年度全国学力・学習状況調査問題を活用した希望利用調査  
調査結果概況 [国語B 主として活用]  
高知県一生徒(公立)

中学校調査

|         | 生徒数   | 平均正答数 | 平均正答率 (%) | 中央値 | 標準偏差 |
|---------|-------|-------|-----------|-----|------|
| 高知県(公立) | 5,348 | 5.5/9 | 61.0      | 6.0 | 2.3  |

| 正答数集計値 (割合(%)) |      |
|----------------|------|
| 0問             | 1.5  |
| 1問             | 4.2  |
| 2問             | 6.7  |
| 3問             | 8.7  |
| 4問             | 10.6 |
| 5問             | 13.6 |
| 6問             | 16.0 |
| 7問             | 18.0 |
| 8問             | 13.9 |
| 9問             | 7.0  |

正答数分布グラフ(横軸:正答数、縦軸:割合)



## 【数学】

○ 数学A（知識）の平均正答率は54.3%で、例えば、次のような課題が見られた。

- ・平行四辺形になるための条件を理解すること [7] (2) 25.5%
- ・証明の意義について理解すること [8] 24.8%
- ・与えられた式を基に、事象における2つの数量の関係が反比例であることを判断すること [12] 24.8%

○ 数学B（活用）の平均正答率は45.2%で、例えば、次のような課題が見られた。

- ・与えられた証明を振り返り、類似の場面で証明すること [4] (2) 31.2%
- ・範囲の意味に基づいて表から必要な情報をよみとること [5] (1) 25.1%
- ・資料の傾向を的確に捉え、判断の理由を数学的な表現を用いて説明すること [5] (2) 15.1%

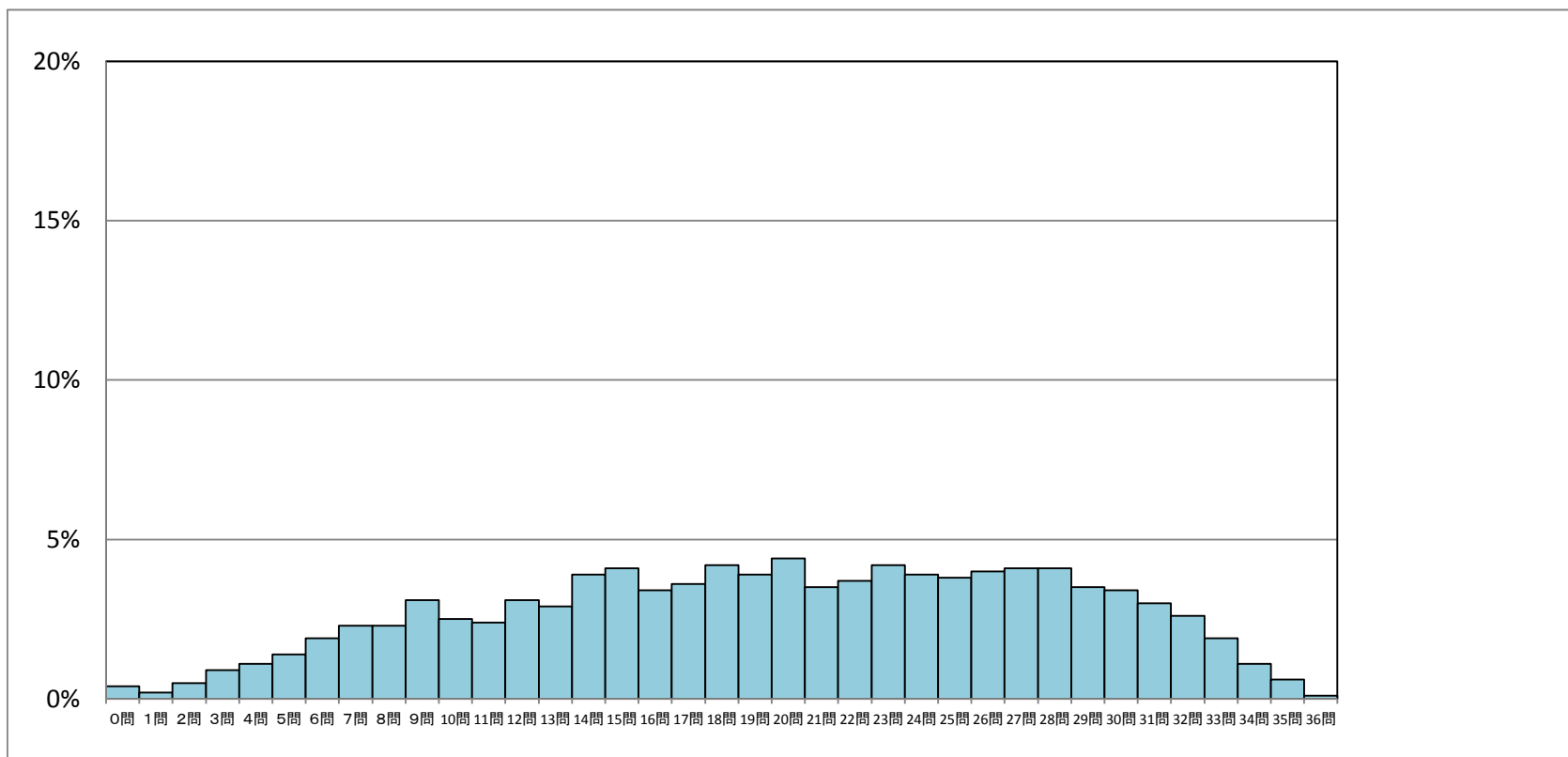
平成23年度全国学力・学習状況調査問題を活用した希望利用調査  
調査結果概況 [数学A 主として知識]  
高知県－生徒（公立）

中学校調査

|         | 生徒数   | 平均正答数   | 平均正答率 (%) | 中央値  | 標準偏差 |
|---------|-------|---------|-----------|------|------|
| 高知県(公立) | 5,346 | 19.6/36 | 54.3      | 20.0 | 8.2  |

| 正答数集計値 (割合(%)) |     |
|----------------|-----|
| 0問             | 0.4 |
| 1問             | 0.2 |
| 2問             | 0.5 |
| 3問             | 0.9 |
| 4問             | 1.1 |
| 5問             | 1.4 |
| 6問             | 1.9 |
| 7問             | 2.3 |
| 8問             | 2.3 |
| 9問             | 3.1 |
| 10問            | 2.5 |
| 11問            | 2.4 |
| 12問            | 3.1 |
| 13問            | 2.9 |
| 14問            | 3.9 |
| 15問            | 4.1 |
| 16問            | 3.4 |
| 17問            | 3.6 |
| 18問            | 4.2 |
| 19問            | 3.9 |
| 20問            | 4.4 |
| 21問            | 3.5 |
| 22問            | 3.7 |
| 23問            | 4.2 |
| 24問            | 3.9 |
| 25問            | 3.8 |
| 26問            | 4.0 |
| 27問            | 4.1 |
| 28問            | 4.1 |
| 29問            | 3.5 |
| 30問            | 3.4 |
| 31問            | 3.0 |
| 32問            | 2.6 |
| 33問            | 1.9 |
| 34問            | 1.1 |
| 35問            | 0.6 |
| 36問            | 0.1 |

正答数分布グラフ(横軸:正答数、縦軸:割合)



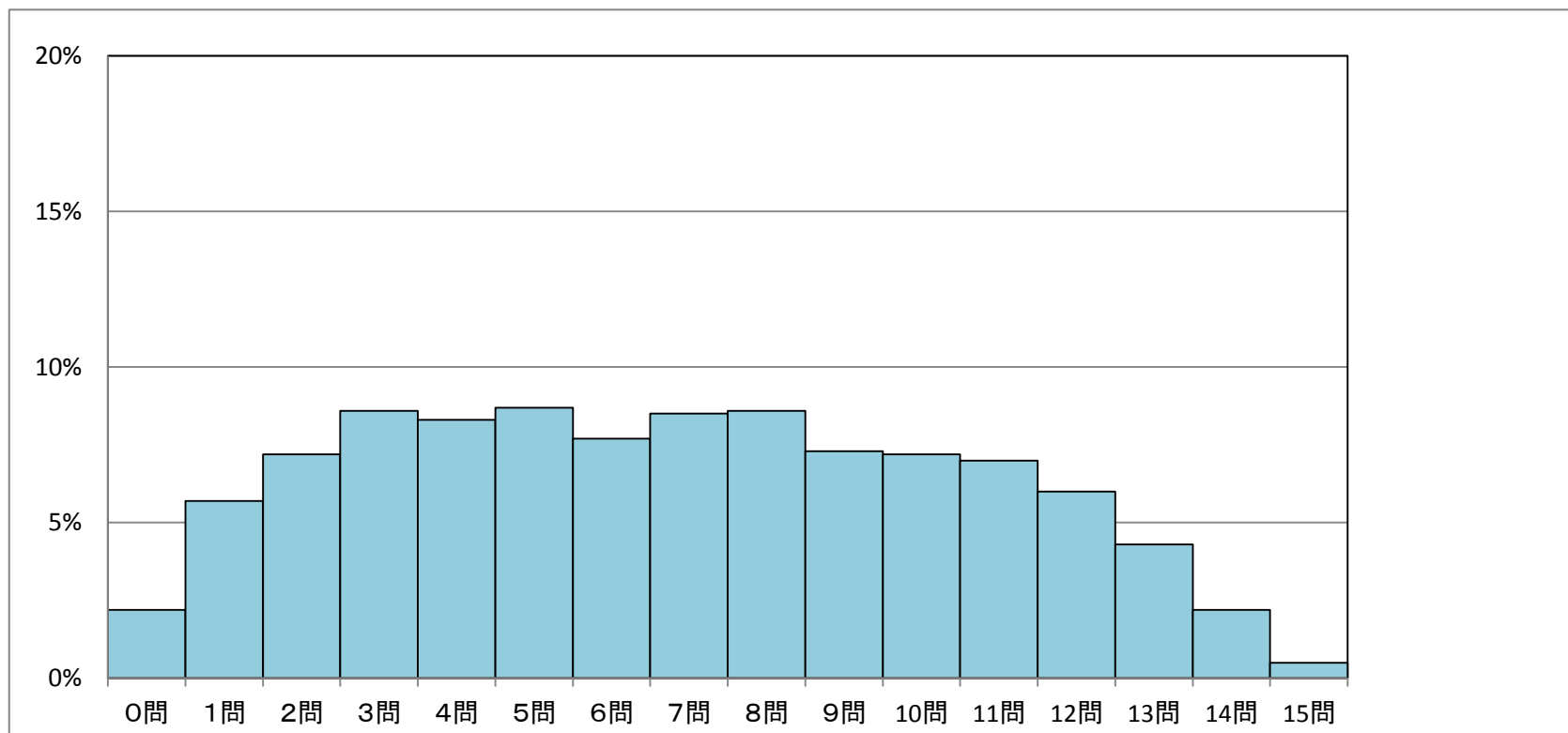
平成23年度全国学力・学習状況調査問題を活用した希望利用調査  
調査結果概況 [数学B 主として活用]  
高知県－生徒（公立）

中学校調査

|         | 生徒数   | 平均正答数  | 平均正答率 (%) | 中央値 | 標準偏差 |
|---------|-------|--------|-----------|-----|------|
| 高知県(公立) | 5,339 | 6.8/15 | 45.2      | 7.0 | 3.8  |

| 正答数集計値 (割合(%)) |     |
|----------------|-----|
| 0問             | 2.2 |
| 1問             | 5.7 |
| 2問             | 7.2 |
| 3問             | 8.6 |
| 4問             | 8.3 |
| 5問             | 8.7 |
| 6問             | 7.7 |
| 7問             | 8.5 |
| 8問             | 8.6 |
| 9問             | 7.3 |
| 10問            | 7.2 |
| 11問            | 7.0 |
| 12問            | 6.0 |
| 13問            | 4.3 |
| 14問            | 2.2 |
| 15問            | 0.5 |

正答数分布グラフ(横軸:正答数、縦軸:割合)





## 4 質問紙調査の結果（児童生徒質問紙）

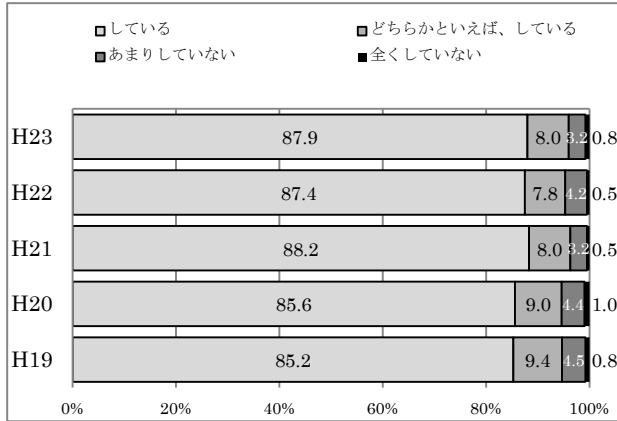
※「肯定群」は、選択肢の「している・どちらかといえば、している」や「当てはまる・どちらかといえば、当てはまる」など、肯定的な選択肢を選択している場合を表す。

### 【基本的生活習慣】

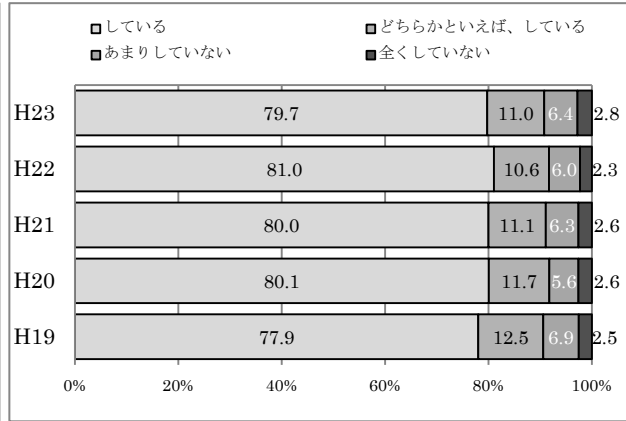
#### 【朝食を毎日食べていますか】

小学生は肯定群がH22全国と比べ0.5ポイント下回っているが、H22県より0.7ポイント増加している。中学生は肯定群がH22全国と比べ2.6ポイント下回り、H22県より0.9ポイント減少している。

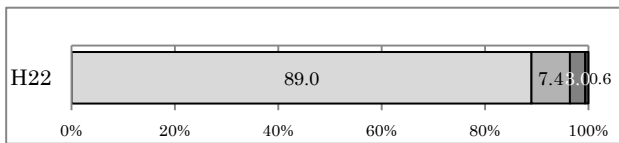
#### 〈高知県小学生経年〉



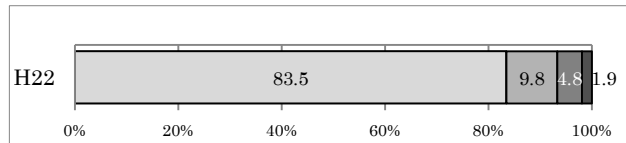
#### 〈高知県中学生経年〉



#### 〈22年度全国小学生〉



#### 〈22年度全国中学生〉

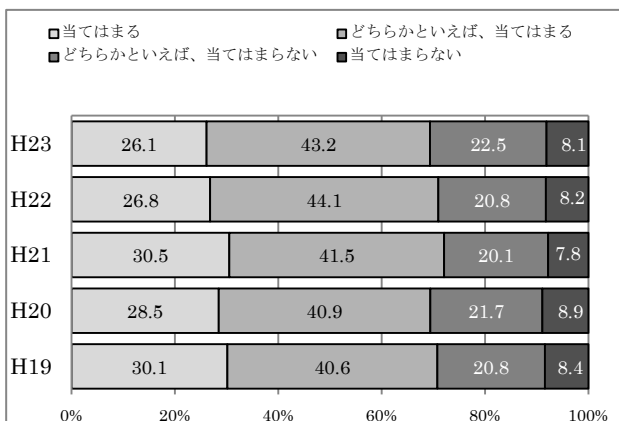


### 【自尊感情】

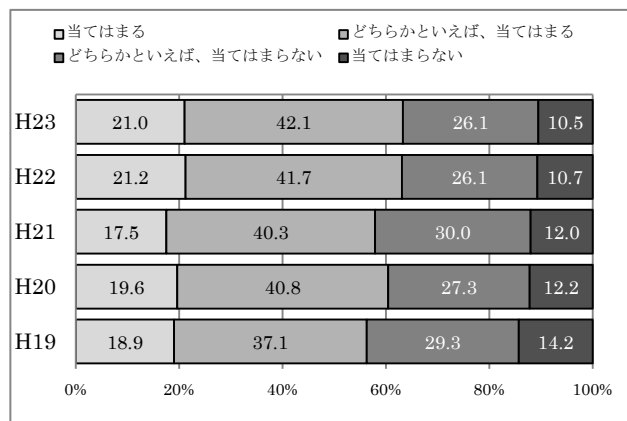
#### 【自分には、よいところがあると思いますか】

小学生は肯定群がH22全国と比べ5.1ポイント下回り、H22県より1.6ポイント減少している。中学生は肯定群がH22全国と同じであるが、H22県より0.2ポイント増加している。

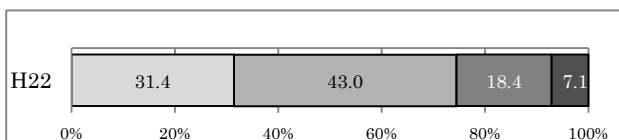
#### 〈高知県小学生経年〉



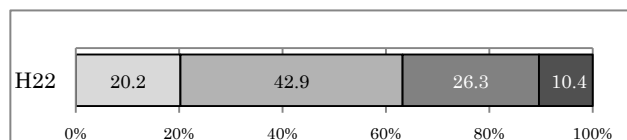
#### 〈高知県中学生経年〉



#### 〈22年度全国小学生〉



#### 〈22年度全国中学生〉

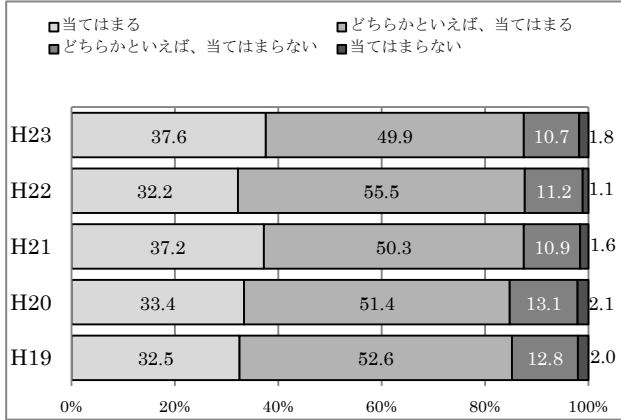


**【規範意識】**

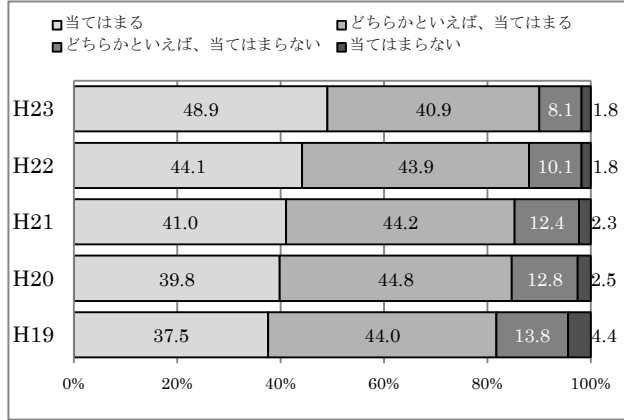
**【学校のきまりを守っていますか】**

小学生は肯定群がH22全国と比べ1.7ポイント下回っているが、H22県より「当てはまる」が5.4ポイント増加している。中学生は肯定群がH22全国と比べ0.3ポイント下回っているが、H22県より「当てはまる」が4.8ポイント増加している。

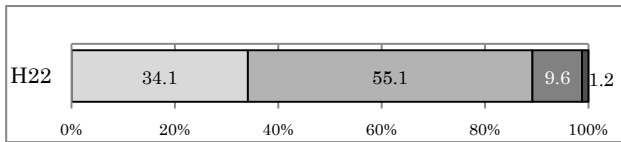
〈高知県小学生経年〉



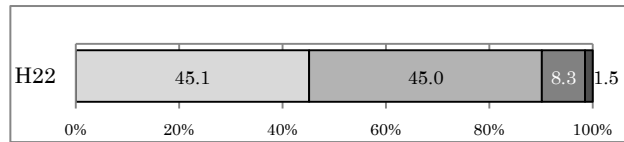
〈高知県中学生経年〉



〈22年度全国小学生〉



〈22年度全国中学生〉

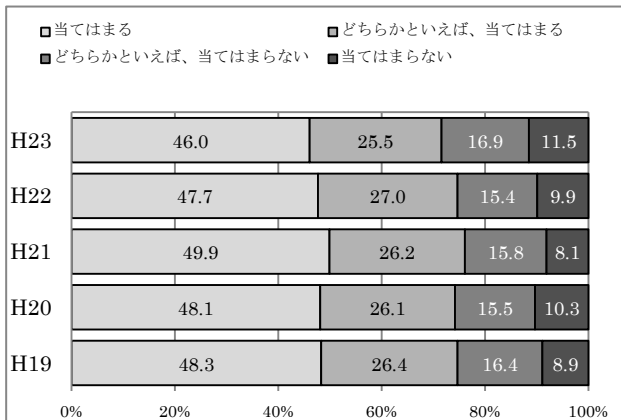


**【読書】**

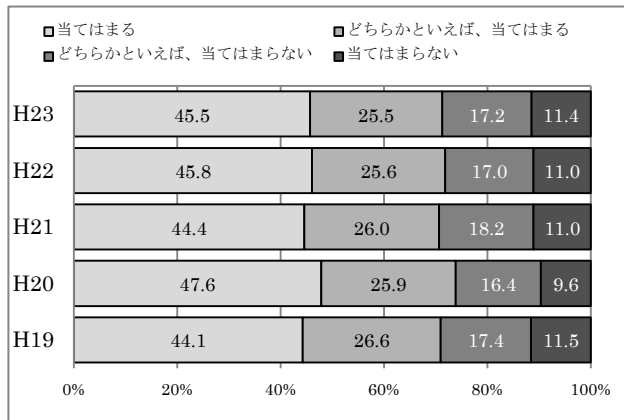
**【読書は好きですか】**

小学生は肯定群がH22全国と比べ1.5ポイント下回り、H22県より3.2ポイント減少している。中学生は肯定群がH22全国と比べ2.2ポイント上回っているが、H22県より0.4ポイント減少している。

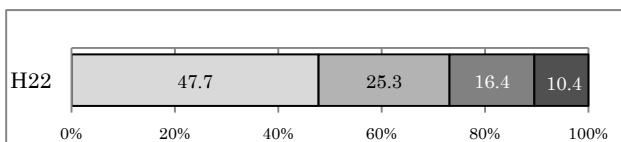
〈高知県小学生経年〉



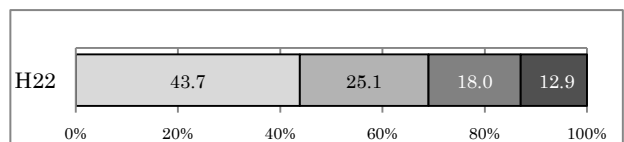
〈高知県中学生経年〉



〈22年度全国小学生〉



〈22年度全国中学生〉

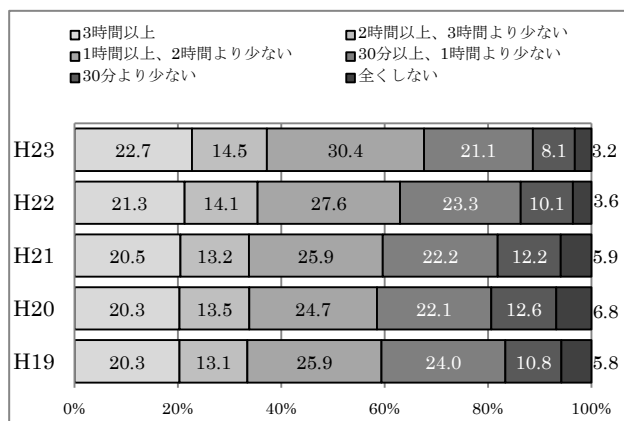


## 【家庭での学習時間】

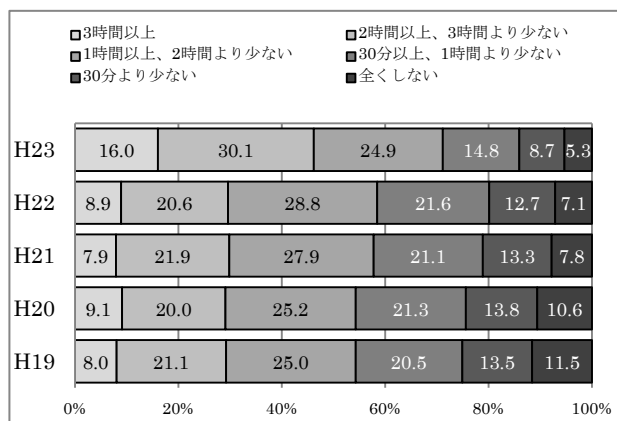
### 【学校の授業時間以外に、普段、1日あたりどれくらいの時間、勉強をしますか】

小学生の毎日3時間以上学習する割合は、H22全国と比べ11.3ポイント上回っているが、30分未満も11.3%ある。中学生の毎日3時間以上学習する割合は、H22全国と比べ5.8ポイント上回っているが、30分未満が14.0%ある。小中学生ともH22全国及びH22県より「全くしない」が減少している。

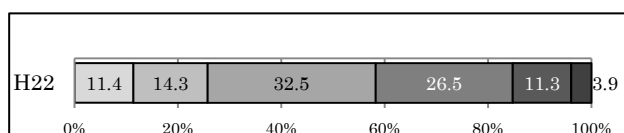
#### 〈高知県小学生経年〉



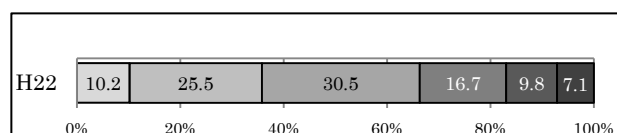
#### 〈高知県中学生経年〉



#### 〈22年度全国小学生〉



#### 〈22年度全国中学生〉

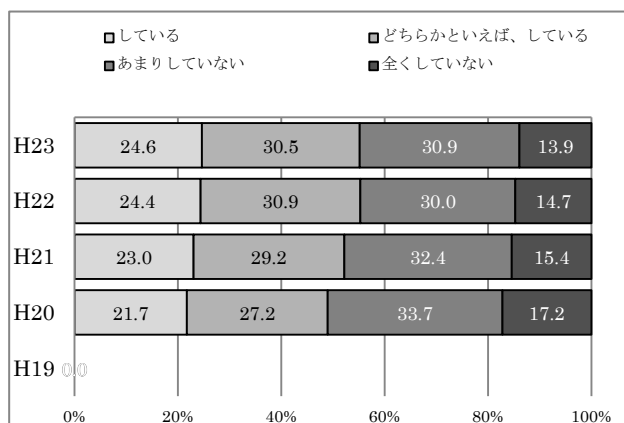


## 【家庭学習】

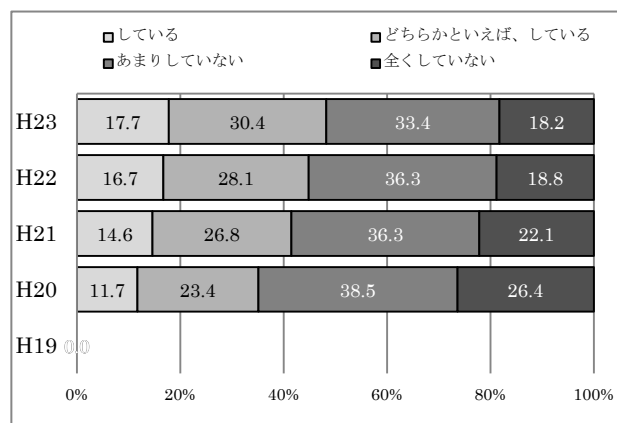
### 【家で自分で計画を立てて勉強していますか】

小学生は肯定群がH22全国と比べ3.2ポイント下回り、H22県より0.2ポイント減少している。中学生は肯定群がH22全国と比べ6.3ポイント上回り、H22県より3.3ポイント増加している。

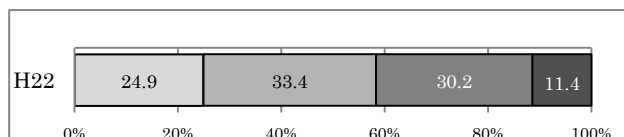
#### 〈高知県小学生経年〉



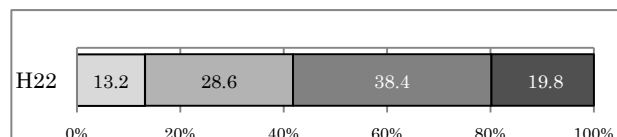
#### 〈高知県中学生経年〉



#### 〈22年度全国小学生〉



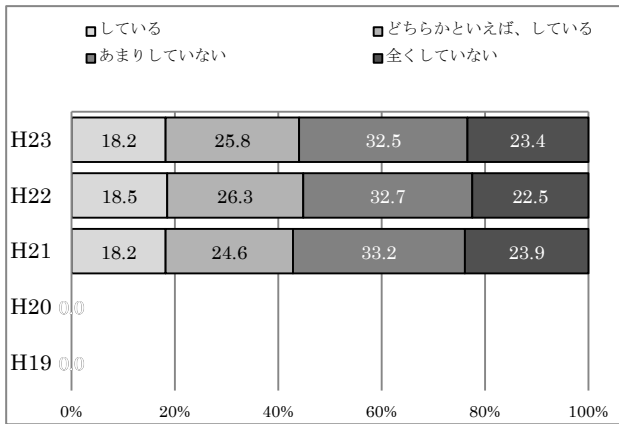
#### 〈22年度全国中学生〉



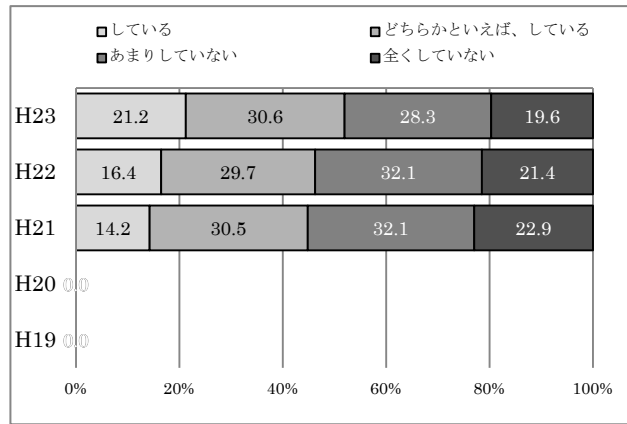
**【家で苦手な教科の勉強をしていますか】**

小学生は肯定群がH22全国と比べ5.9ポイント下回り、H22県より0.8ポイント減少している。  
中学生は肯定群がH22全国と比べ8.0ポイント上回っており、H22県より5.7ポイント増加している。

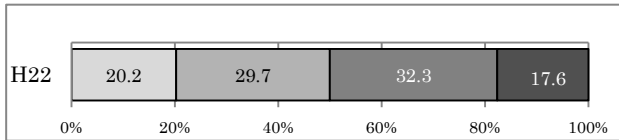
〈高知県小学生経年〉



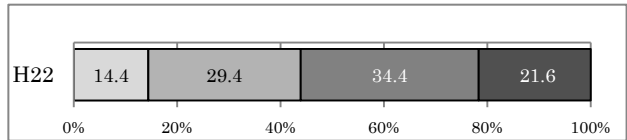
〈高知県中学生経年〉



〈22年度全国小学生〉



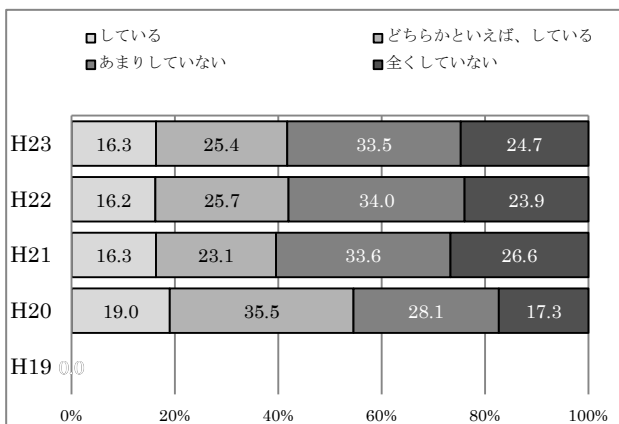
〈22年度全国中学生〉



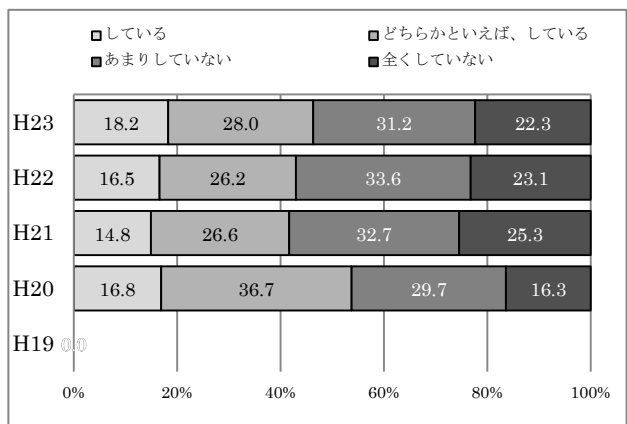
**【家でテストで間違えた問題について、間違えたところを後で勉強していますか】**

小学生は肯定群がH22全国と比べ10.1ポイント下回り、H22県より0.2ポイント減少している。  
中学生は肯定群がH22全国と比べ6.5ポイント上回っており、H22県より3.5ポイント増加している。

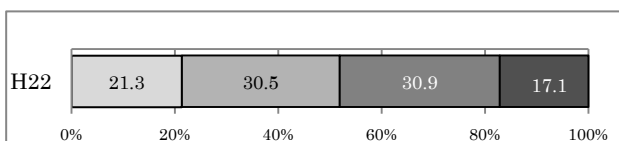
〈高知県小学生経年〉



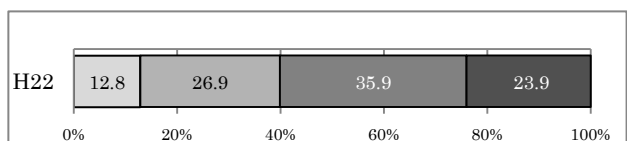
〈高知県中学生経年〉



〈22年度全国小学生〉



〈22年度全国中学生〉



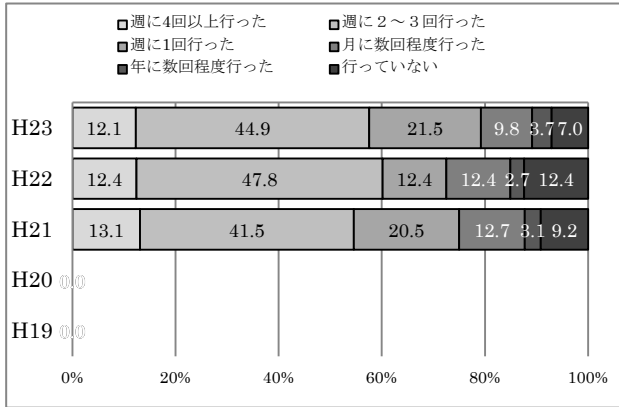
## 5 質問紙調査の結果（学校質問紙）

### 【放課後の学習サポート】

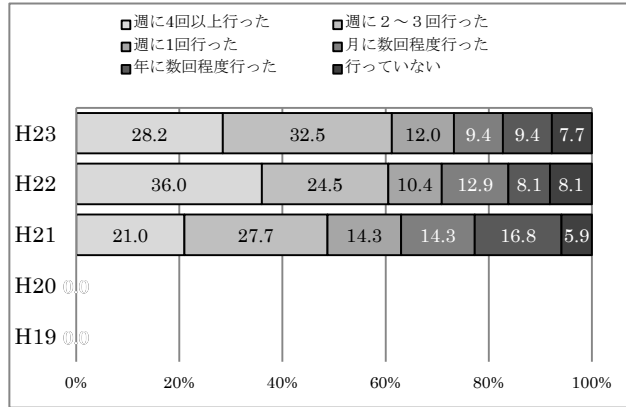
#### 【放課後を利用した補足的な学習サポートを実施している】

「週に2回以上実施」している学校は、H22全国と比べ小学校は4.2ポイント上回り、中学校は4.7ポイント上回っている。また、H22県より小学校は3.2ポイント減少し、中学校は0.2ポイント増加している。

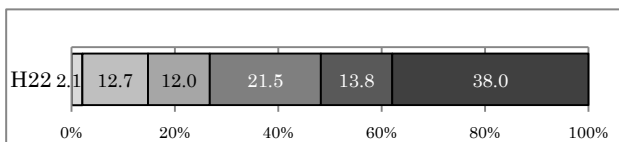
#### 〈高知県小学校経年〉



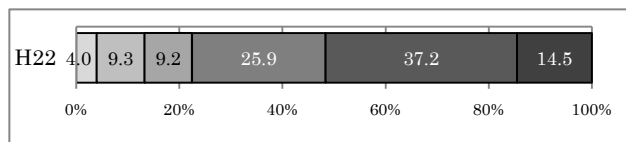
#### 〈高知県中学校経年〉



#### 〈22年度全国小学校〉



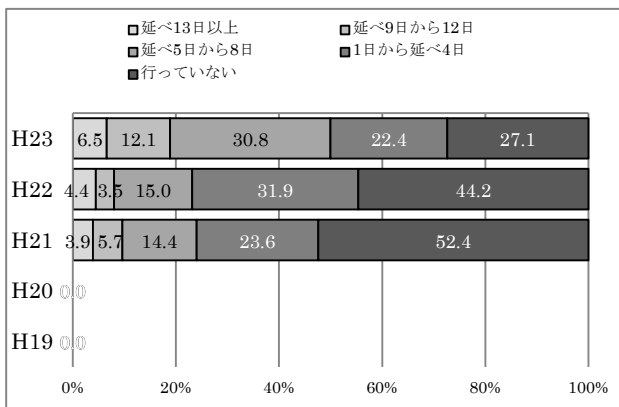
#### 〈22年度全国中学校〉



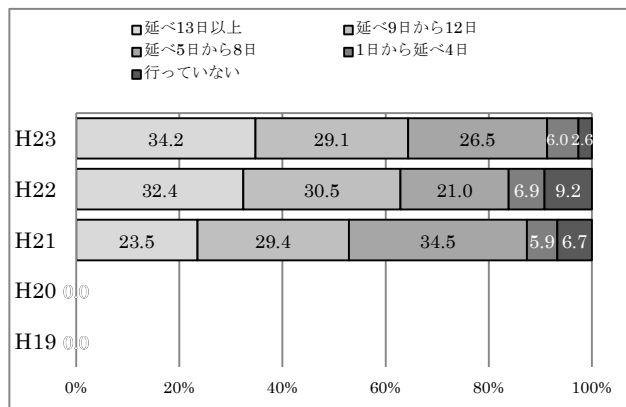
#### 【長期休業日を利用した補足的な学習サポートを実施している】

「5日以上実施」している学校は、H22全国と比べ小学校は2.4ポイント上回り、中学校は3.2ポイント上回っている。また、H22県より小学校は2.6ポイント増加し、中学校は5.9ポイント増加している。

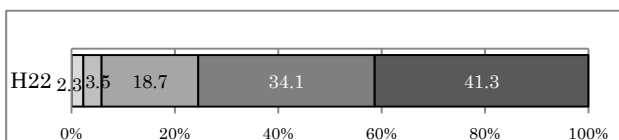
#### 〈高知県小学校経年〉



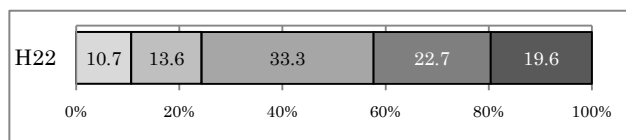
#### 〈高知県中学校経年〉



#### 〈22年度全国小学校〉



#### 〈22年度全国中学校〉

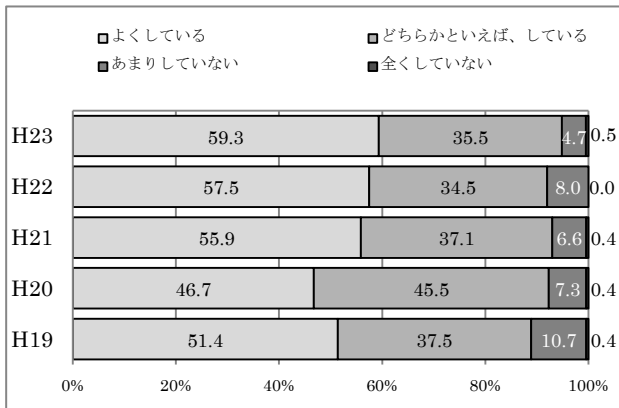


【校内研究】

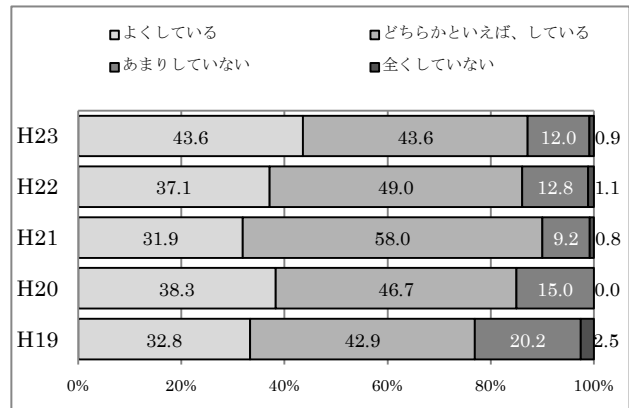
【模擬授業や事例研究など、実践的な研修を行っている】

肯定群は、H22全国と比べ小学校は0.4ポイント上回り、中学校は4.0ポイント上回っている。特に、中学校はH22県より「よくしている」が6.5ポイント増加している。

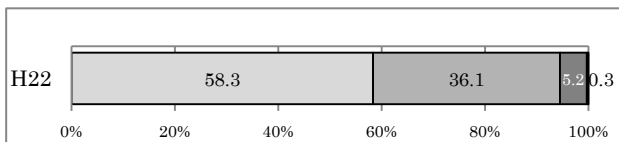
〈高知県小学校経年〉



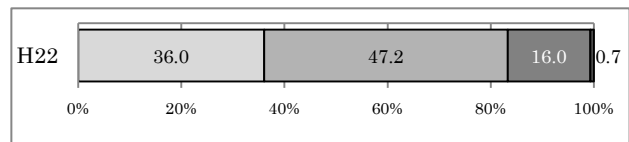
〈高知県中学校経年〉



〈22年度全国小学校〉



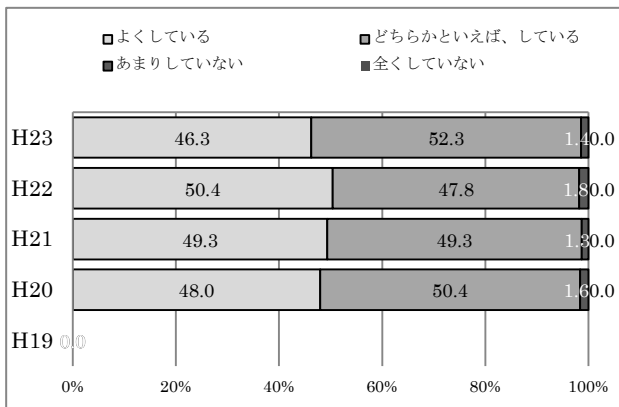
〈22年度全国中学校〉



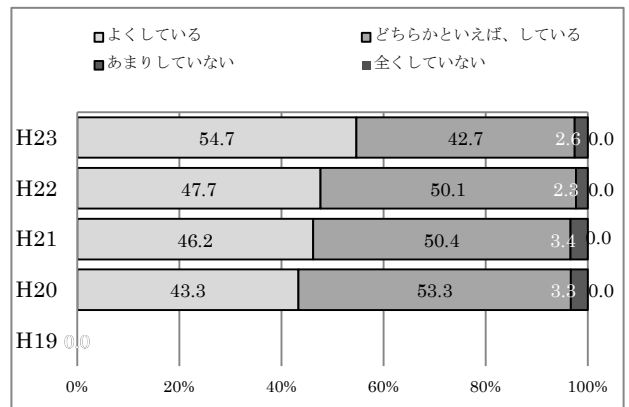
【学校の教育目標やその達成に向けた方策について、全教職員の間で共有し、取組にあっている】

肯定群は、小中学校ともH22全国とほぼ同じである。小学校は「よくしている」がH22全国と比べ8.8ポイント下回り、H22県より4.1ポイント減少している。中学校は「よくしている」がH22全国と比べ9.5ポイント上回り、H22県より7.0ポイント増加している。

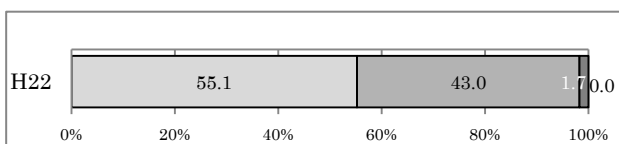
〈高知県小学校経年〉



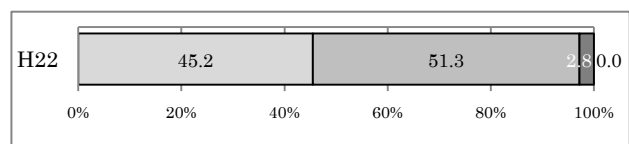
〈高知県中学校経年〉



〈22年度全国小学校〉



〈22年度全国中学校〉

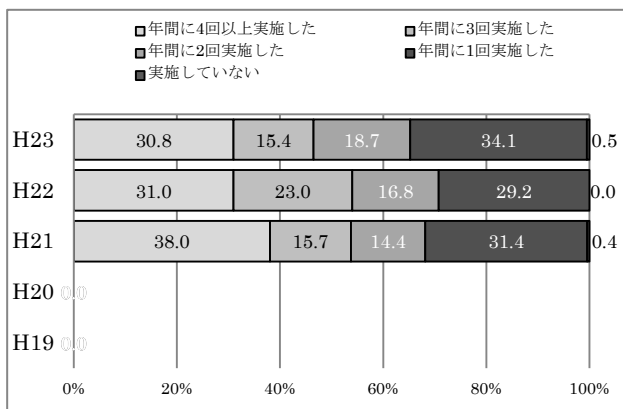


【保護者や地域とのかかわり】

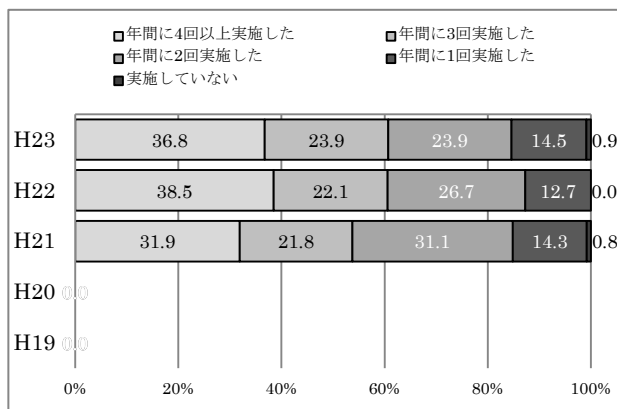
【保護者からの意見や要望を聞くために、学校として懇談会の開催やアンケート調査を前年度にどれくらい実施したか】

「3回以上実施」している学校は、H22全国と比べ小学校は22.3ポイント下回り、中学校は9.9ポイント下回っている。

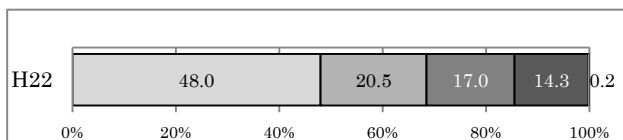
〈高知県小学校経年〉



〈高知県中学校経年〉



〈22年度全国小学校〉



〈22年度全国中学校〉

