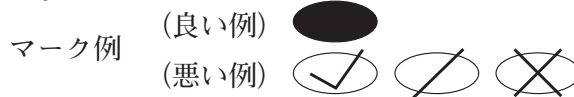


令和6年度（令和5年度実施）  
 高知県公立学校教員採用候補者選考審査  
 筆記審査（専門教養）  
 高等学校 特別支援学校 中学部・高等部  
 公民

受審番号		氏	名	
------	--	---	---	--

**【注意事項】**

- 1 審査開始の合図があるまで、この問題冊子の中を見ないでください。
- 2 解答用紙（マークシート）は2枚あります。切り離さないでください。
- 3 解答用紙（マークシート）は、2枚それぞれに下記に従って記入してください。  
 ○ 記入は、HBの鉛筆を使用し、該当する○の枠からはみ出さないよう丁寧にマークしてください。



- 訂正する場合は、消しゴムで完全に消してください。
- 氏名、受審する教科、科目、受審種別、受審番号を、該当する欄に記入してください。

また、併せて、右の例に従って、受審番号をマークしてください。

受 審 番 号				
万	千	百	十	一
1	2	3	4	5
○	○	○	○	○
●	○	○	○	○
○	●	○	○	○
○	○	○	○	○
○	○	○	○	○
○	○	○	○	○
○	○	○	○	○
○	○	○	○	○
○	○	○	○	○

記入例

(受審番号12345の場合)

- 4 この問題は、【共通問題】、及び【選択問題 高等学校】、【選択問題 特別支援学校】の各問題から構成されています。選択問題で受審種別以外の問題を選択して解答した場合、解答は全て無効となります。

- 5 解答は、解答用紙（マークシート）の解答欄をマークしてください。例えば、解答記号 ア と表示のある問いに対してbと解答する場合は、下の（例）のようにアの解答欄の b をマークしてください。

(例)

ア	a	●	c	d	e	0	1	2	3	4	5	6	7	8	9	.	-	±
---	---	---	---	---	---	---	---	---	---	---	---	---	---	---	---	---	---	---

なお、一つの解答欄に対して、二つ以上マークしないでください。

- 6 筆記審査（専門教養）が終了した後、解答用紙（マークシート）のみ回収します。監督者から指示があれば、この問題冊子を、各自、持ち帰ってください。



## 【共通問題】

第1問 次の1～3の問いに答えなさい。

1 次の(1)～(5)の問いに答えなさい。

(1) 家庭で余っている食品を集めて、食品を必要としている地域の生活困窮者支援団体、子ども食堂、福祉施設等に寄付する活動を示す言葉として適切なものを、次のa～eから一つ選びなさい。

- a フェアトレード
- b フードドライブ
- c コンシューマリズム
- d ファストフード
- e ユニバーサルデザイン

(2) 1972年にユネスコ総会において採択された世界遺産条約に関する記述として誤っているものを、次のa～eから一つ選びなさい。

- a 世界遺産条約の締約国は、自国民による文化遺産および自然遺産に対する真価の認識と尊重を強化するための教育・広報活動に努めることとされている。
- b 世界遺産の保護のため、締約国の分担金及び任意拠出金、その他の寄付金等を財源とする「世界遺産基金」を設立している。
- c 世界遺産条約による保護の対象は、記念工作物、建造物群、遺跡のうち、顕著な普遍的価値を有するものだけである。
- d 世界遺産委員会が供与する国際的援助は、調査・研究、専門家派遣、研修、機材供与、資金協力等の形をとっている。
- e 日本で最初に世界遺産に登録されたのは、法隆寺地域の仏教建造物、姫路城、屋久島、白神山地である。

(3) インフォームド=コンセントに関する記述として最も適切なものを、次の a～e から一つ選びなさい。

- a 出産できない女性のために出産後に子を渡す約束で子を妊娠・出産すること。
- b 患者が、医師から治療の方針や方法について納得のいく説明を受け、それに同意したうえで治療を受けること。
- c 子どもをもつか・もたないか、もつとしたらいつ、何人の子どもをもつかを女性がみずから決定することができる権利のこと。
- d 患者が将来、延命治療に関する自分の意向を表明できなくなったときのために、前もって自分の意向を文書により表明したもの。
- e 患者の利益になると医師が判断した治療をおこなうこと。

(4) 2022年4月からの成年年齢の引下げに関する記述として誤っているものを、次の a～e から一つ選びなさい。

- a 結婚可能年齢が男女ともに18歳以上になった。
- b 公認会計士や司法書士の国家資格に基づく職業に、18歳以上で就くことができるようになった。
- c 喫煙や飲酒が法的に認められる年齢が18歳以上となった。
- d 親の同意を得ずに、携帯電話の契約やローンを組む契約が、18歳以上でできるようになった。
- e 10年有効のパスポートを18歳以上で取得できるようになった。

(5) 「第三者から提供されたお金の配分の決定権を一方の者がもち、拒否することしかできないもう一方の者に不利な配分の提案が示されたとき、もう一方の者は拒否するかどうか」という思考実験として最も適切なものを、次の a～e から一つ選びなさい。

- a 囚人のジレンマ
- b トロツコ問題
- c 共有地の悲劇
- d 最後通牒ゲーム
- e アフターマティブ=アクション

2 次の(1)～(10)の問いに答えなさい。

(1) 近年のIoT, ビッグデータ, 人工知能などの技術を使った革新的な金融サービスを示す言葉として適切なものを, 次のa～eから一つ選びなさい。

- a インセンティブ
- b フィンテック
- c デリバティブ
- d ベンチャー=ビジネス
- e インサイダー取引

(2) トレーサビリティに関する記述として最も適切なものを, 次のa～eから一つ選びなさい。

- a 食品や薬品がいつ, どのように, だれによって生産, 加工, 流通されたのかなどの生産履歴情報をチェックできる状態のこと。
- b 消費者が購入申込みをして代金を支払った後でも, 一定期間内なら無条件で契約を解除できる制度のこと。
- c 消費者保護の観点から, 商品の品質, 性能, 成分, 安全性などを検査すること。
- d 米, 麦などの主要食糧の生産, 流通, 販売などを国が統制, 管理する制度のこと。
- e 環境に著しい影響を及ぼす事業に対して, 事前に調査・予測・評価をすること。

(3) 我が国の労働基準法に関する記述として誤っているものを, 次のa～eから一つ選びなさい。

- a 使用者は, 労働者に, 休憩時間を除き1週間について39時間を超えて, 労働させてはならない。
- b 使用者は, 1週間の各日については, 労働者に, 休憩時間を除き1日について8時間を超えて, 労働させてはならない。
- c 使用者は, 労働者が女性であることを理由として, 賃金について, 男性と差別的取扱いをしてはならない。
- d 労働条件は, 労働者と使用者が, 対等の立場において決定すべきものである。
- e 使用者は, 労働者の国籍, 信条又は社会的身分を理由として, 賃金, 労働時間その他の労働条件について, 差別的取扱をしてはならない。

(4) 戦後の日本経済に関する次の①～④の出来事を、年代の古い順に並べたものとして適切なものを、下の a～e から一つ選びなさい。

- ① リーマン=ショック
- ② プラザ合意
- ③ 消費税の導入
- ④ 第一次石油危機

- a ②→④→③→①
- b ④→②→①→③
- c ④→②→③→①
- d ②→④→①→③
- e ④→①→③→②

(5) 経済主体に関する次の説明 A～C について、正しい記述をすべて挙げた組み合わせを、下の a～e から一つ選びなさい。

- A 政府は徴収した税金を元手に公共事業を行う際に必要な資材を企業から購入する。
- B 家計は政府に公務員として労働力を提供し、その対価として給与を受け取る。
- C 家計と企業の間では、生産物の売買と労働力や資金の売買という二重の売買が行われている。

- a A
- b AとB
- c BとC
- d AとC
- e AとBとC

(6) 日本国憲法は特別裁判所の設置を禁じているが、例外として認められている裁判所として正しいものを、次の a～e から一つ選びなさい。

- a 弾劾裁判所
- b 簡易裁判所
- c 地方裁判所
- d 知的財産高等裁判所
- e 家庭裁判所

(7) 日本国憲法において保障されている権利のうち、社会権にあたる権利として誤っているものを、次のa～eから一つ選びなさい。

- a 教育を受ける権利
- b 勤労の権利
- c 労働三権
- d 裁判を受ける権利
- e 生存権

(8) 我が国の地方自治法が規定する直接請求の手續について、請求にあたって、請求先を首長とし、有権者の50分の1以上の署名を必要とするものを、次のa～eから一つ選びなさい。

- a 首長の解職請求
- b 条例の改廃の請求
- c 議員の解職請求
- d 事務監査の請求
- e 議会の解散請求

(9) 国家の三要素の組み合わせとして正しいものを、次のa～eから一つ選びなさい。

- a 領域, 議会, 人権
- b 領域, 国民, 主権
- c 人権, 国民, 主権
- d 人権, 議会, 領土
- e 領域, 議会, 主権

(10) 1935（昭和10）年、「統治権は国家にあり、天皇もその一機関である」とする学説が貴族院で問題とされ、憲法学者で貴族院議員でもあった人物の著書が政府によって発売禁止処分となった。この人物を、次のa～eから一つ選びなさい。

- a 家永三郎
- b 美濃部達吉
- c 滝川幸辰
- d 松本烝治
- e 近衛文麿

## 3 次の(1)～(5)の問いに答えなさい。

- (1) 青年期に関する次の説明A～Cについて、その正誤の組み合わせとして適切なものを、下のa～eから一つ選びなさい。

A エリクソンは、青年期に親の保護や監督から離れ、1人の人間として精神的に自立することを、心理的離乳と名づけた。  
 B マズローは、人間の動機づけに関して、基礎的欲求がある程度満たされると高次の欲求が現れるとして、3段階からなる欲求の階層構造を説いた。  
 C フロイトの精神分析理論によれば、日常生活における葛藤や欲求不満に対して、無意識に自己を守るしくみを防衛機制という。

- a A — 正    B — 正    C — 誤  
 b A — 正    B — 誤    C — 正  
 c A — 誤    B — 誤    C — 正  
 d A — 誤    B — 正    C — 誤  
 e A — 正    B — 誤    C — 誤

- (2) 日本の仏教思想について、すべての人が、悟りを得て仏の境地に達することができることを主張した最澄が、尊重した考えを表す言葉として最も適切なものを、次のa～eから一つ選びなさい。

- a 一切衆生悉有仏性  
 b 即身成仏  
 c 格物致知  
 d 厭離穢土  
 e 欣求浄土

- (3) ブッダの考え方に関する記述として最も適切なものを、次のa～eから一つ選びなさい。

- a 弱者救済のため、財産に応じて課せられた税を支払う喜捨を実践する必要がある。  
 b 苦しみの原因である煩惱のうち、欲望(貪)・怒り(瞋)・無知(癡)が、三毒とよばれる根本的なものである。  
 c 神の愛(アガペー)のもとに人間はみな平等であり、また貧者や弱者こそが救われる。  
 d 人間の本来の生き方は、いっさいの作為を捨て道に従って自然に身を任せ、私欲を去り、柔和で謙虚な心をもって人と接することである。  
 e 梵我一如とは、わたしたちが執着しているあらゆるものが実際には自我やその所有物ではないということである。



(4) ソクラテスが対話相手に自らの無知を自覚させるために用いた方法に関する記述として最も適切なものを、次のa～eから一つ選びなさい。

- a 人間の思惑をこえた客観的・普遍的な真理を否定し、物事がどうあるかは個々人がどう思うかによって決まると考える方法。
- b 万物の原理を火とし、世界の秩序を動的にとらえて考える方法。
- c 相手と共同で問いと答えを繰り返し、相手の答えと矛盾する事例をあげてその論拠をつき崩す方法。
- d 論理的思考能力によってとらえられるもののみが存在すると考える方法。
- e 無限にひろがる空虚のなかを運動する無数の原子（アトム）の集合と離散によって世界のあらゆる事物・事象を説明しようとする方法。

(5) 孔子とその弟子たちの言行録である『論語』の言葉として誤っているものを、次のa～eから一つ選びなさい。

- a 故きを温めて新しきを知る，以て師となすべし。
- b 巧言令色，鮮ないかな仁。
- c 学びて思わざれば則ち罔し。思いて学ばざれば則ち殆し。
- d 剛毅木訥は仁に近し。
- e 惻隱の心は仁の端なり。

第2問 次の1～10の問いに答えなさい。

- 1 心理学者トベルスキーとともに、確率をとまなう選択をする際の人間の意思決定に関するプロスペクト理論を提唱し、経済学と心理学が融合した行動経済学の発展に貢献した人物を、次のa～eから一つ選びなさい。

- a フリードマン
- b カーネマン
- c アドラー
- d ジュグラー
- e オルポート

- 2 キリスト教に関する次の説明A～Cについて、その正誤の組み合わせとして適切なものを、下のa～eから一つ選びなさい。

A パウロは、「人が義とされるのは律法の行いによるのではなく、信仰による」と述べ、イエスの死と復活に示された神の愛を信じ、神の恵みを受け入れ、信仰と希望と愛による救いの道を説いた。

B トマス=アクィナスは、哲学の理性に基づく神の理解は、信仰の源である神からの啓示によって初めて完全なものになり、逆に信仰の内容を明らかにするためには理性が役立つとした。

C アウグスティヌスは、『キリスト教綱要』を著し、職業を神からの召命（天職）とし、職業から得られる富は正当であり、神聖なものであるとした。

- a A — 正    B — 正    C — 誤
- b A — 正    B — 誤    C — 正
- c A — 誤    B — 誤    C — 正
- d A — 誤    B — 正    C — 誤
- e A — 正    B — 誤    C — 誤

3 ベーコンによるイドラについて次の説明A・Bは、それぞれ何と呼ばれているか。その組み合わせとして適切なものを、下のa～eから一つ選びなさい。

A 人間の本性から生じる偏見。人間の不完全な精神や感覚を通して歪められた事物の姿を、事物の本性と取り違える誤り。

B 個人の性向・教育・環境に由来する、狭い考え方から生まれる偏見。

a A — 劇場のイドラ      B — 市場のイドラ

b A — 市場のイドラ      B — 洞窟のイドラ

c A — 種族のイドラ      B — 洞窟のイドラ

d A — 市場のイドラ      B — 劇場のイドラ

e A — 種族のイドラ      B — 劇場のイドラ

4 カントの思想に関する記述として最も適切なものを、次のa～eから一つ選びなさい。

a 人間が認識するものを現象といい、現象そのものや現象の背後にある物自体のすべては認識できるとした。

b 普遍的に妥当する、絶対に確実な真理を得るために、すべてを疑うという方法を取り、感覚や学問、身体が存在さえも疑った。

c 感性の働きを思考、悟性の働きを直観とよび、「内容なき思考は空虚であり、概念なき直観は盲目である」と述べた。

d 自由は歴史の歩みの中で、法や制度という社会的・客観的なものとして、具体的に実現されるべきであると主張した。

e 人間がみずからの理性によって法を立て、それに従うことを「意志の自律」とよび、そうすることで、人間は自然法則の支配から脱して自由になると考えた。

- 5 ニーチェの思想について、その思想をあらわした著作の一部として適切なものを、次の a～e から一つ選びなさい。

- a 人間は、存在するものの主人公ではありません。人間は存在の牧人です… (略) 牧人の尊厳は存在そのものから、存在の真理を守るように、呼びかけられているところにあります… (略)。
- b 私に欠けているのは、私は何をなすべきか、ということについて私自身に決心がつかないことなのだ… (略) 私の使命を理解することが問題なのだ… (略) 私にとって真理であるような真理、私がそのために生き、そして死にたいと思うようなイデー (理念) を発見することが必要なのだ。
- c 私が私自身と呼ぶものを (もののように) 観ることができないが、私は実存において自身が他に依存しないことを知っている。実存の可能性の中から私は生きる。… (略) 実存は、可能的なものであるがゆえに、選択と決断を通して、自らの存在に向かって進むか、それともその存在から無の内に退くかのいずれかである。
- d 私はあなた方に超人を教える。人間とは、乗り越えられるべきあるものである。あなた方は、人間を乗り越えるために、何をしたか。およそ生あるものはこれまで、おのれを乗り越えて、より高い何ものかを創ってきた。ところが、あなた方はこの大きい潮の引き潮になろうとするのか。人間を乗り越えるより、むしろ獣に返ろうとするのか。
- e 実存が本質に先立つとは、この場合何を意味するのか。それは、人間はまず先に実存し、世界内で出会われ、世界内に不意に姿をあらわし、そのあとで定義されるものだということを意味するのである。

6 ロールズ思想に関する記述として最も適切なものを、次のa～eから一つ選びなさい。

- a 多数派主義や普遍主義に陥らないように、皆で共通善とは何かを討議し、直面する問題への対応方法と共通善との整合性を考え、その討議を重ねる中で、コミュニティへの帰属意識と同胞愛を滋養し、自己統治力と公民的美徳を育て、人格の陶冶を実現すべきとした。
- b 人間の理性には限界があるとするとともに、中央政府は経済活動のすべてを把握することはできないなどの理由から、市場経済の優位性を説いた。
- c 社会の法や制度の根本となる正義の原理は、各人が将来どのような能力や地位をもつことになるのか知らされていない無知のヴェールがかけられた原初状態を想定して、その中で社会の成員の合意に基づいて承認されなければならないとした。
- d 人間は、理性的存在であるばかりでなく、同時に動物的存在であるので、生存・繁栄のために相互依存を必要とするとし、この相互依存という人間関係を地域共同体で維持する中から、共同体にふさわしい理性的・倫理的共通善が導きだされるとした。
- e 何の共同体も存在しない、全くの自然状態から国家の必要性を考察し、そこにおいて自然発生的につくられる小規模な紛争解決集団（保護協会）が、やがて「最小国家」に統合され、その地域の全員を保護するようになる過程を説明した。

7 本地垂迹説についての説明として最も適切なものを、次のa～eから一つ選びなさい。

- a 念仏とは広大な仏の慈悲に対する感謝の意味で称えるものという考え方。
- b 仏が真理の本体で、神は本体が形となってあらわれたものであるとする考え方。
- c 神が真理の根源で、仏は権（かり）に姿をあらわしたものであるという考え方。
- d 坐禅の修行は悟りにいたる手段ではなく、修行にうちこむことそのものが悟りの体得にほかならないという考え方。
- e ブツダの教えは、正法、像法、末法の三つの時期を経て衰退に向かうという考え方。

8 朱子学にかかわりのある江戸時代の思想家に関する記述として最も適切なものを、次のa～eから一つ選びなさい。

- a 藤原惺窩は、幕政に参加し、文治主義政治の推進につとめた。
- b 林羅山は、『聖教要録』を著し、武士にふさわしい道徳、士道の確立を説いた。
- c 佐藤直方は、儒仏の解釈を退けて古典そのものの文献学的・実証的な研究により、古代の精神に触れるべきであると主張した。
- d 山崎闇斎は、敬と義を原理とする倫理を説き、厳格な修養主義を主張した。
- e 雨森芳洲は、公家や五山の僧侶に教養として学ばれていた儒学を独立させ、近世日本における儒学定着の端緒をなした。

- 9 次の文は、ある著作（翻訳書）の一部である。この著作名と著作者の組み合わせとして適切なものを、下の a～e から一つ選びなさい。

- |                   |   |       |
|-------------------|---|-------|
| a 『現代日本の開化』       | — | 夏目漱石  |
| b 『日露戦争より余が受けし利益』 | — | 内村鑑三  |
| c 『一年有半』          | — | 中江兆民  |
| d 『カズイスチカ』        | — | 森鷗外   |
| e 『善の研究』          | — | 西田幾多郎 |

- 10 三宅雪嶺に関する記述として最も適切なものを、次の a～e から一つ選びなさい。

- a 『国民新聞』を発刊して、民衆の力により、近代的な産業社会へ前進することを力説した。
- b 西洋思想や近代化をむやみに排斥せず、西欧文化の一面的模倣に走る欧化主義の風潮を戒め、国粹保存を主張した。
- c 聖書に感銘を受け、西洋文明とキリスト教で日本に尽くすと決意した。
- d 古美術調査を行って東洋美術の優秀さを確信し、以後、日本美術の振興と刷新を図った。
- e 西洋の近代哲学の教養をもとに、仏教の近代化を進めた。

第3問 次の1・2の問いに答えなさい。

1 次の(1)～(5)の問いに答えなさい。

(1) 我が国の消費者問題にかかわる次の①～④の出来事を、年代の古い順に並べたものとして適切なものを、下のa～eから一つ選びなさい。

- ① 消費者保護基本法公布
- ② 消費者契約法公布
- ③ 製造物責任法公布
- ④ 消費者庁設置

- a ①→②→③→④
- b ①→③→②→④
- c ②→④→①→③
- d ②→①→③→④
- e ③→②→④→①

(2) 日本国憲法によって規定されている内閣の権限として誤っているものを、次のa～eから一つ選びなさい。

- a 最高裁判所の長たる裁判官を任命する
- b 参議院の緊急集会を求める
- c 条約を締結する
- d 予算を作成して国会に提出する
- e 政令を制定する

(3) イギリス, アメリカ, 日本の議会に関する次の説明A~Cについて, その正誤の組み合わせとして適切なものを, 下のa~eから一つ選びなさい。

- A イギリス議会の上院は国民による直接選挙によって選ばれ, 定員は270名である。
- B アメリカ連邦議会の上院は各州から2名ずつ選ばれる。
- C 日本の衆議院は小選挙区選出と比例代表選出の議員で構成される。

- a A — 正    B — 正    C — 正
- b A — 正    B — 誤    C — 正
- c A — 誤    B — 誤    C — 正
- d A — 誤    B — 正    C — 誤
- e A — 誤    B — 正    C — 正

(4) 国際平和に関して述べたものとして最も適切なものを, 次のa~eから一つ選びなさい。

- a 自然法にもとづいて国際法理論の基礎を築いたオランダの法学者グロティウスは, 1795年に『永遠平和のために』を著した。
- b 核拡散防止条約(NPT)は非核保有国が核兵器を新たに保有することを禁止したが, 核保有国が非核保有国に対し核兵器を渡すことは禁止しなかった。
- c 包括的核実験禁止条約(CTBT)は, 爆発をとまなうあらゆる核実験を禁止しているが, この条約は未発効のままである。
- d 国際連盟の総会や理事会では, 多数決による議決方式がとられた。
- e 国際連合には, 国際連合憲章にもとづく常設の国連軍が設置されている。



- (5) 次の表は、我が国の民間企業の労働者と国家公務員の労働基本権の範囲と制限について示したものである。表中のA～Cに当てはまる語句の組み合わせとして正しいものを、下のa～eから一つ選びなさい。 才

区分		団 結 権	団 体 交 渉 権	争 議 権
○：適用あり △：制限あり ×：適用なし				
民間企業の労働者		○	○	○
国 家 公 務 員	A	○	○	×
	B	○	△	×
	C	×	×	×

- a A — 一般職公務員  
B — 警察官・自衛隊員  
C — 行政執行法人職員
- b A — 一般職公務員  
B — 行政執行法人職員  
C — 警察官・自衛隊員
- c A — 行政執行法人職員  
B — 一般職公務員  
C — 警察官・自衛隊員
- d A — 行政執行法人職員  
B — 警察官・自衛隊員  
C — 一般職公務員
- e A — 警察官・自衛隊員  
B — 行政執行法人職員  
C — 一般職公務員

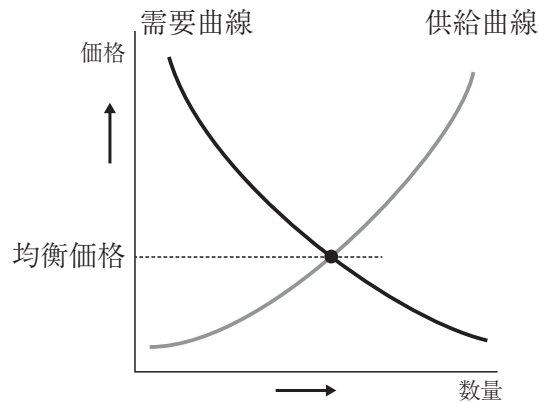
2 次の(1)～(5)の問いに答えなさい。

- (1) 人口の高齢化に関連して、次の図は2020年における日本、アメリカ、イギリス、スウェーデン、フランスの高齢化率を示したものである。図中のA～Cに当てはまる国名の組み合わせとして正しいものを、下のa～eから一つ選びなさい。

(内閣府『令和4年版 高齢社会白書』より)

- |   |   |      |   |      |   |      |
|---|---|------|---|------|---|------|
| a | A | 日本   | B | フランス | C | アメリカ |
| b | A | 日本   | B | アメリカ | C | フランス |
| c | A | アメリカ | B | フランス | C | 日本   |
| d | A | アメリカ | B | 日本   | C | フランス |
| e | A | フランス | B | アメリカ | C | 日本   |

- (2) 次の図は、完全競争市場におけるある財の需給と価格の関係を示したものである。この図を前提にした場合、価格の変動に関する説明として最も適切なものを、下の a～d から一つ選びなさい。



- a 技術革新により同じ費用の下で財の生産量が増加すると、需要曲線が右にシフトして、均衡価格は下がる。
- b 技術革新により同じ費用の下で財の生産量が増加すると、供給曲線が右にシフトして、均衡価格は上がる。
- c 原材料の値上がりにより同じ費用の下で生産できる財が減ると、供給曲線が左にシフトして、均衡価格は上がる。
- d 原材料の値上がりにより同じ費用の下で生産できる財が減ると、需要曲線が左にシフトして、均衡価格は下がる。
- (3) 日本銀行が2013年以降に行ってきた金融政策として最も適切なものを、次の a～e から一つ選びなさい。

- a 2013年1月の金融政策決定会合で、消費者物価の前年比上昇率1%の「物価安定目標」を導入した。
- b 先進5か国財務相・中央銀行総裁会議を開き、外国為替市場に協調介入してドル高是正を行うことで合意した。
- c 新型コロナウイルス感染症への対応として金融緩和の強化を決定した。
- d 金融市場調節の主たる操作目標をマネタリーベースから無担保コールレートに変更した。
- e 日本銀行当座預金のうち「政策金利残高」に対するマイナス金利の適用をやめた。

- (4) 次の表は、ある年の国民経済全体の活動水準を測るフローの諸指標の項目と金額との組み合わせの数値例を表したものである。表の数値例をもとにした場合に、諸指標A・Bと、金額①～③との組み合わせとして正しいものを、下のa～eから一つ選びなさい。

項目	金額
国内総生産 (GDP)	600
海外からの純所得	30
間接税 <sup>マイナス</sup> 補助金	50
固定資本減耗	120

- A 国民純生産 (NNP)  
B 国民所得 (NI)

- ① 630  
② 510  
③ 460

- a A-① B-②  
b A-① B-③  
c A-② B-①  
d A-② B-③  
e A-③ B-①

- (5) 海洋プラスチックごみに関する記述として誤っているものを、次のa～eから一つ選びなさい。

- a 2019年のG20大阪サミットにおいて、2050年までに海洋プラスチックごみによる追加的な汚染をゼロにまで削減することを目指すことが共有された。  
b マイクロプラスチック（一般に5mm以下の微細なプラスチック類）が海洋生態系に及ぼす影響が懸念されている。  
c SDGs（持続可能な開発目標）の一つに、「2025年までに、海洋ごみや富栄養化を含む、特に陸上活動による汚染など、あらゆる種類の海洋汚染を防止し、大幅に削減する」と掲げられている。  
d 環境省では、世界的な海洋プラスチック問題の解決に向けて、2018年に「プラスチック・スマート」と銘打ったキャンペーンを立ち上げた。  
e 北極や南極ではマイクロプラスチック（一般に5mm以下の微細なプラスチック類）が観測されたという報告はまだない。

## 【選択問題 高等学校】

第4問 高等学校学習指導要領（平成30年3月告示）の「第2章 第3節 公民」について、次の1～5の問いに答えなさい。

- 1 次の文は、「第2款 各科目 第1 公共 1 目標」の一部である。文中の（ A ）に該当する語句として適切なものを、下のa～eから一つ選びなさい。

(2) 現実社会の諸課題の解決に向けて、選択・判断の手掛かりとなる考え方や公共的な空間における基本的原理を活用して、事実を基に多面的・多角的に考察し公正に判断する力や、（ A ）や社会参画を視野に入れながら構想したことを議論する力を養う。

- a ボランティア
- b 合意形成
- c 議論
- d 情報発信
- e ICTの活用

- 2 次の文は、「第2款 各科目 第1 公共 3 内容の取扱い」の一部である。文中の（ A ）～（ C ）に該当する語句の組み合わせとして適切なものを、下のa～eから一つ選びなさい。

(1) 内容の全体にわたって、次の事項に配慮するものとする。

イ 中学校社会科及び特別の教科である（ A ）、高等学校公民科に属する他の科目、この章に示す地理歴史科、（ B ）及び情報科並びに（ C ）などとの関連を図るとともに、項目相互の関連に留意しながら、全体としてのまとまりを工夫し、特定の事項だけに指導が偏らないようにすること。

- a A 道徳            B 家庭科            C 特別活動
- b A 学級活動        B 理科                C 特別活動
- c A 道徳            B 理科                C 総合的な探究の時間
- d A 学級活動        B 理科                C 総合的な探究の時間
- e A 道徳            B 家庭科            C 総合的な探究の時間

- 3 次の文は、「第2款 各科目 第2 倫理 1 目標」の一部である。文中の（ A ）に該当する語句として適切なものを、下のa～eから一つ選びなさい。

(2) ( A )として他者と共によりよく生きる自己の生き方についてより深く思索する力や、現代の倫理的諸課題を解決するために倫理に関する概念や理論などを活用して、論理的に思考し、思索を深め、説明したり対話したりする力を養う。

- a 自立した個人
- b 自律した個人
- c 自律した人間
- d 自立した人間
- e かけがえのない人

- 4 次の文は、「第2款 各科目 第3 政治・経済 1 目標」の一部である。文中の（ A ）に該当する語句として適切なものを、下のa～eから一つ選びなさい。

(3) よりよい社会の実現のために現実社会の諸課題を主体的に解決しようとする態度を養うとともに、多面的・多角的な考察や深い理解を通して涵養される、（ A ）を担う公民として、自国を愛し、その平和と繁栄を図ることや、我が国及び国際社会において国家及び社会の形成に、より積極的な役割を果たそうとする自覚などを深める。

- a 基本的人権の尊重
- b 民主主義
- c 国民主権
- d 平和主義
- e 立憲主義

- 5 次の文は、「第3款 各科目にわたる指導計画の作成と内容の取扱い」の一部である。文中の（ A ）・（ B ）に該当する語句の組み合わせとして適切なものを、下の a～e から一つ選びなさい。

3 内容の指導に当たっては、教育基本法第14条及び第15条の規定に基づき、適切に行うよう特に慎重に配慮して、（ A ）及び（ B ）に関する教育を行うものとする。

- a A 多文化 B 政治  
b A 政治 B 多文化  
c A 宗教 B 多文化  
d A 多文化 B 宗教  
e A 政治 B 宗教

## 【選択問題 特別支援学校】

第4問 次の1～4の問いに答えなさい。

1 次の表は、令和4年12月13日に文部科学省により示された「通常の学級に在籍する特別な教育的支援を必要とする児童生徒に関する調査結果について」に関するものである。

(1) 小学校・中学校の「学習面又は行動面で著しい困難を示す」児童生徒の割合として、に当てはまる正しい数値を、下のa～eから一つ選びなさい。

<小学校・中学校>

	推定値
学習面又は行動面で著しい困難を示す	<input type="text" value="ア"/> %

a 4.6    b 6.5    c 7.3    d 8.8    e 10.3

(2) 学校種別ごとの「学習面又は行動面で著しい困難を示す」児童生徒の割合として、～に当てはまる正しい数値を、下のa～eから一つ選びなさい。

	学習面又は行動面で著しい困難を示す	推定値		
		A	B	C
小学校	<input type="text" value="イ"/> %	7.8%	4.7%	2.0%
中学校	<input type="text" value="ウ"/> %	3.7%	2.6%	1.1%
高等学校	<input type="text" value="エ"/> %	1.3%	1.0%	0.5%

※ A：「学習面で著しい困難を示す」、B：「不注意」又は「多動性－衝動性」の問題を著しく示す、C：「対人関係やこだわり等」の問題を著しく示す」

a 0.9    b 2.2    c 5.6    d 8.2    e 10.4



- 2 次の文は、令和5年3月に文部科学省より示された「通常の学級に在籍する障害のある児童生徒への支援に係る方策について（通知）」の一部である。文中の  ～  に当てはまる語句を、下の a～d からそれぞれ一つ選びなさい。

この度、文部科学省の下に設置された「通常の学級に在籍する障害のある児童生徒への支援の在り方に関する検討会議」において、令和5年3月13日に報告が取りまとめられました。

(中略)

具体的には、

- ・ 校長のリーダーシップの下、特別な教育的支援を必要とする児童生徒の実態を適切に把握し、適切な指導や必要な支援を組織的に行うための  を充実させること
- ・ 児童生徒が慣れた環境で安心して通級による指導を受けられるように  や巡回指導をはじめとする通級による指導を充実させること
- ・ 通級による指導を担当する教師等の専門性の向上を図ること
- ・ 高等学校における通級による指導の実施体制を充実させること
- ・ 特別支援教育に関する専門的な知見や経験等を有する特別支援学校における小中高等学校等への指導助言等の  を充実させること
- ・ よりインクルーシブで多様な教育的ニーズに柔軟に対応するため、特別支援学校を含めた2校以上の学校を一体的に運営するインクルーシブな学校運営モデルを創設すること

などについて提言されています。

- |           |                 |
|-----------|-----------------|
| a 多様な学びの場 | b カリキュラム・マネジメント |
| c 学校運営協議会 | d 校内支援体制        |

- |           |        |
|-----------|--------|
| a グループ別指導 | b 自校通級 |
| c 他校通級    | d 個別指導 |

- |             |           |
|-------------|-----------|
| a カウンセリング機能 | b 一貫した支援  |
| c 継続的な支援    | d センターの機能 |

- 3 次の文は、特別支援学校学習指導要領解説（平成30年3月）各教科等編（小学部・中学部）第4章 知的障害者である児童生徒に対する教育を行う特別支援学校の各教科 第2節 知的障害者である児童生徒に対する教育を行う特別支援学校における指導の特徴について 3 指導の形態についての記述の一部である。文中の  ～  に該当する語句を、下の a～d からそれぞれ一つ選びなさい。

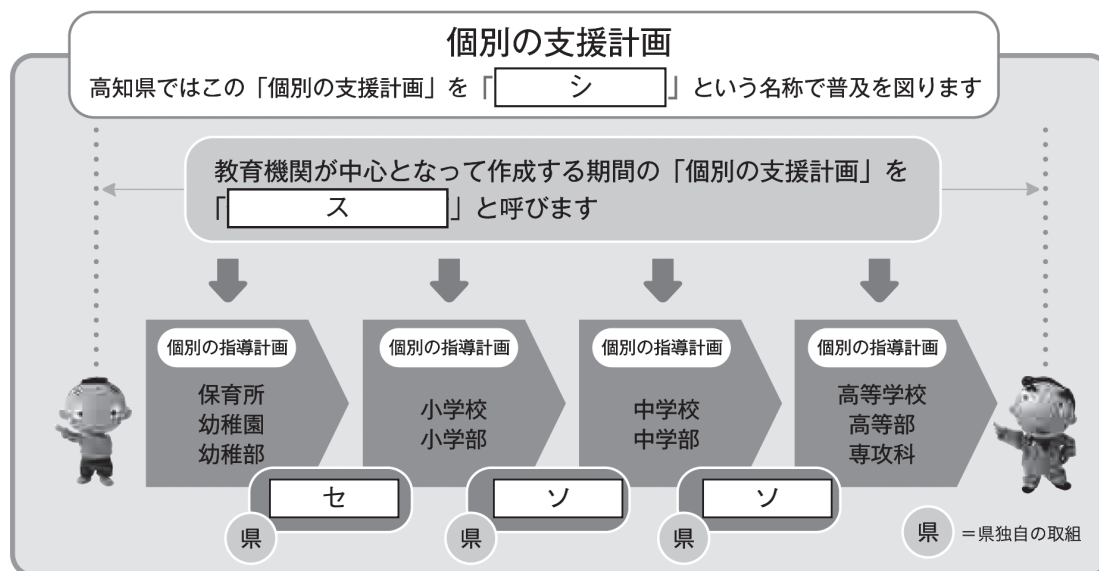
知的障害者である児童生徒に対する教育を行う特別支援学校においては、児童生徒の学校での生活を基盤として、 の流れに即して学んでいくことが効果的であることから、従前から、日常生活の指導、遊びの指導、生活単元学習、作業学習などとして実践されてきており、それらは「各教科等を合わせた指導」と呼ばれている。

各教科等を合わせて指導を行うことに係る法的な根拠は、 第130条第2項に、特別支援学校において「知的障害者である児童若しくは生徒又は複数の種類の障害を併せ有する児童若しくは生徒を教育する場合において特に必要があるときは、各教科、道徳科、、特別活動及び自立活動の について、合わせて授業を行うことができる」とされていることである。

- |   |             |          |             |
|---|-------------|----------|-------------|
| ク | a 発達や指導     | b 興味や関心  | c 学習や生活     |
|   | d 指導計画や内容   |          |             |
| ケ | a 教育基本法     | b 地方公務員法 | c 学校教育法施行令  |
|   | d 学校教育法施行規則 |          |             |
| コ | a 外国語活動     | b 学級活動   | c 総合的な学習の時間 |
|   | d 総合的な探究の時間 |          |             |
| サ | a 全部又は一部    | b 全部     | c 一部        |
|   | d 特に示す部分    |          |             |

- 4 高知県教育委員会で作成した「高知県の特別支援教育 すべての子どもが輝くために」では、特別な支援を必要とする子どもたちへの切れ目のない支援を実現する仕組みとして次の図を示している。

図中の  ～  に当てはまる語句を、下の1～7から一つずつ選びなさい。



- |             |              |              |
|-------------|--------------|--------------|
| 1 個別の教育支援計画 | 2 個別の移行支援計画  | 3 アセスメントシート  |
| 4 つながるノート   | 5 就学時引き継ぎシート | 6 キャリア・パスポート |
| 7 支援引き継ぎシート |              |              |





