

# 高知県感染症発生動向調査（週報）

2024年 第5週 （1月29日～2月4日）

## ★県内での感染症発生状況

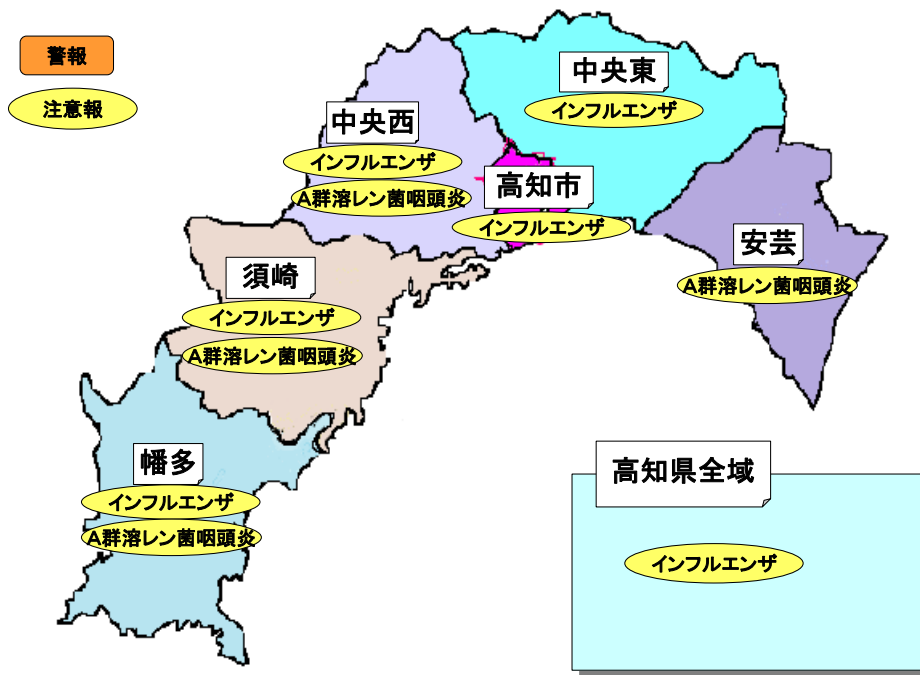
インフルエンザ及び小児科定点把握感染症（上位5疾患）

疾病名	推移	定点当たり報告数	保健所別の傾向
インフルエンザ	↑	18.32	幡多で急増、中央東、中央西、高知市で増加しています。
新型コロナウイルス感染症	→	15.39	中央西で減少していますが、幡多、高知市、中央東で増加しています。
感染性胃腸炎	↑	5.27	安芸で急減、須崎で減少していますが、幡多、中央西で急増、高知市で増加しています。
A群溶血性レンサ球菌咽頭炎	→	3.73	中央東で急減、幡多、高知市で減少していますが、安芸、中央西、須崎で急増しています。
咽頭結膜熱	↓	0.35	中央東で急減、高知市、幡多で減少しています。

### <推移の基準>

急増	↑	前週と比較し、2倍以上の場合
増加	↑	前週と比較し、1.2倍以上～2倍未満の場合
横ばい	→	前週と比較し、0.8倍以上～1.2倍未満の場合
減少	↓	前週と比較し、0.5倍以上～0.8倍未満の場合
急減	↓	前週と比較し、0.5倍未満の場合

## ★地域別警報・注意報状況



## ★感染症予防の基本

感染症は、咳やくしゃみの飛沫によって拡散されます。電車や職場、学校など人が集まる場所では「咳エチケット」で感染対策しましょう。

### 《咳エチケット》

- ・くしゃみを他の人に向けて発しないこと。
- ・咳やくしゃみが出ている時は、できるだけマスクを着けること。
- ・手のひらで咳やくしゃみを受け止めた時は、すぐに手を洗うこと。

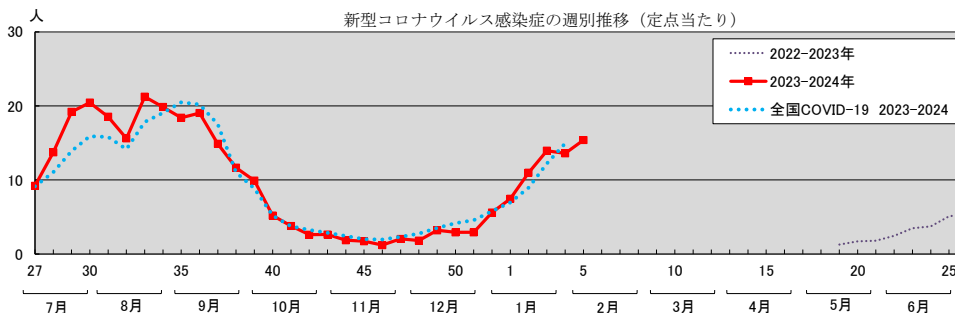


## ★県内で注目すべき感染症 ～注意点や予防方法～

### 新型コロナウイルス感染症

#### ●定点医療機関からの報告数

週数	新規感染者数	定点当たり感染者数
第1週 1/1～1/7	328	7.45
第2週 1/8～1/14	483	10.98
第3週 1/15～1/21	614	13.95
第4週 1/22～1/28	598	13.59
第5週 1/29～2/4	677	15.39



・新型コロナウイルス感染症定点医療機関数：44

・新型コロナウイルス感染症の届出基準：発熱、咳、全身倦怠感等の感冒様症状を有する者について分離・同定による病原体の検出、病原体遺伝子の検出、抗原定性検査・抗原定量検査による抗原の検出などの検査方法により新型コロナウイルス感染症と診断した場合。又は発熱または呼吸器症状（軽症の場合を含む）を呈する者であって新型コロナウイルス感染症であることが確定した者と同居している者であり医師が総合的に診断した場合。

#### ●重症者数・入院者数等

	重症者数 (各週末時点)	新規 入院者数	入院患者数 (各週末時点)	検査数
第1週 1/1～1/7	4	29	186	4,749
第2週 1/8～1/14	5	97	394	6,240
第3週 1/15～1/21	7	111	467	7,217
第4週 1/22～1/28	10	82	442	6,515
第5週 1/29～2/4	7	85	292	6,572

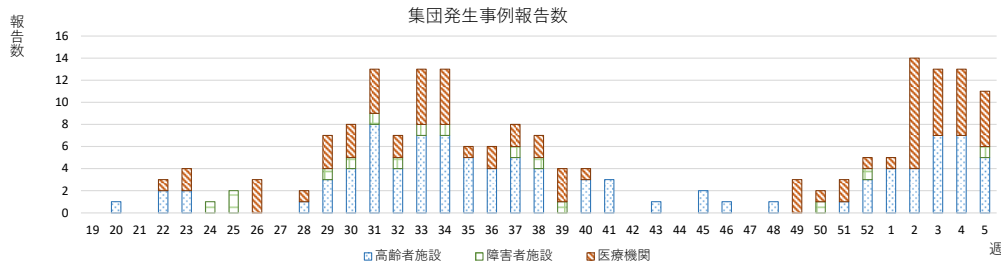
・「検査数」は、外来対応医療機関で実施したPCR及び抗原検査数です。

・2月7日13時時点で集計していますので、国の公表数と異なる場合があります。

・掲載数は、遅れて報告されたり修正されたりする場合がありますため、暫定値となっています。

●集団発生事例報告数（施設種別）

	高齢者施設	障害者施設	医療機関	計
第1週 1/1～1/7	4	0	1	5
第2週 1/8～1/14	4	0	10	14
第3週 1/15～1/21	7	0	6	13
第4週 1/22～1/28	7	0	6	13
第5週 1/29～2/4	5	1	5	11



- ・データは報告数集計として公開するものであり、後日修正される場合があります。
- ・集団発生とは、施設等から福祉保健所等に集団発生の報告があった場合（10名以上または全利用者の半数以上発生した場合）です。

●新型コロナウイルス変異株情報

病原体定点医療機関から提出された陽性検体のゲノム解析結果です。

検体受付		オミكرون株																								BA.5系統群						
月	週	BA.2系統				計	XBB系統														XBC系統		CK系統									
		BA.2	BN.1	FK.1	JN.1		EG.1	EG.5	EU.1	FE.1	FL.1	FL.10	FL.3	FL.4	FY.2	FY.3	FY.5	FY.6	GE.1	GJ.1	GK.1	HF.1		HH.1	HK.3	HV.1	XBB.1	XBB.2	HW.1	CK.1		
5	22		1			1																						2		2		
6	23					0																								0		
6	24					0					1																			2		
6	25					0	1																							1		
6	26					0																								0		
7	27					0																								0		
7	28					0						1																		1		
7	29					0																								2		
7	30					0																					4		4			
8	31					0							1																2			
8	32				1	1														1									2		3	
8	33				1	1	1	6					1																1		9	
8	34					0		1																					4		12	
8	35				4	4		3																					2		6	
9	36				2	2		4	1																				1		8	
9	37				2	2	1	4	1																				1		10	
9	38					0																								1		1
9	39				1	1		4		1																				6		2
10	40					0		2																						4		4
10	41					0		1						1																2		2
10	42					0																										1
10	43	1				1		2																						2		2
11	44	1				1		1																						1		1
11	45	1				1	1																									1
11	46					0																										0
11	47	1				1																										0
11	48	3				3																										0
12	49	9				9																										1
12	50	2				2																										0
12	51	1				1																										0
12	52				1	1																										0
1	1	1			1	2		1																								1
1	2	8				8																								2		3
1	3	1				1		1																								2
1	4	1				1																										0

【参考】 感染・伝播性の増加や抗原性の変化が懸念される新型コロナウイルスの変異株について第27報（国立感染症研究所）

<https://www.niid.go.jp/niid/ja/2019-ncov/2551-cepr/12000-sars-cov-2-27.html>

SARS-CoV-2変異株について（国立感染症研究所）

<https://www.niid.go.jp/niid/ja/2019-ncov/2624-flu/12055-flu2-1-1.html>

## ●予防方法

\*手洗い・消毒は感染予防に特に有効です。

\*密閉・密集・密接の回避と家やオフィスなどの換気を十分にしましょう。

\*医療機関受診時や混雑した電車やバスに乗車する時など、効果的な場面でのマスク着用をお願いします。

## ●学校感染症

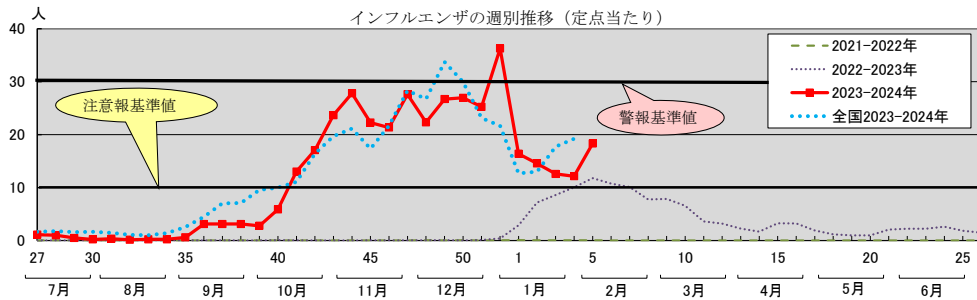
学校保健安全法（同法施行規則第19条）では、出席停止期間の基準が「発症した後5日を経過（発症日を0日目とカウント）し、かつ、症状が軽快した後1日を経過（軽快した日を0日目とカウント）するまで」と規定される学校感染症（第2種）です。

### インフルエンザ

県内では、今シーズンの始まりである第36週（9月4日～10日）に定点当たり報告数が3.11（報告人数：137人）とインフルエンザの流行の目安とされている1.00を超え、第41週から17週連続で注意報値を超えています。

また、学校等で集団発生による学年閉鎖、学級閉鎖が多数報告されているので注意してください。

全国でも、令和4年第51週（12月19日～25日）に流行期入りした後、1.00を下回ることはなく、また16週連続で注意報値を超えています。



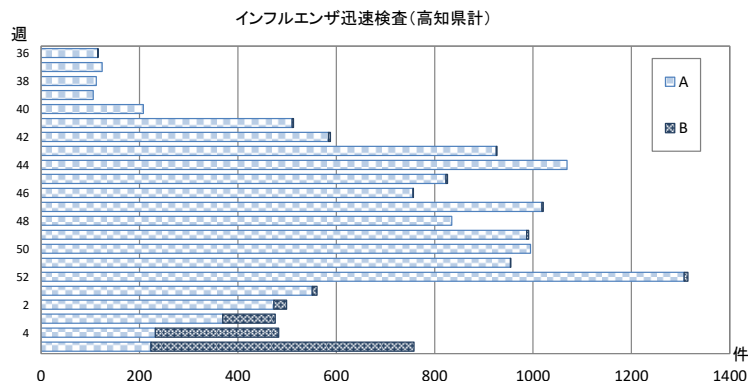
学校等における集団発生

※学校等欠席者・感染症情報システム

保健所	安芸	中央東	高知市	中央西	須崎	幡多	計	
休校	第5週	-	-	-	-	-	-	
	累計	-	3	1	1	4	1	10
学年閉鎖	第5週	1	2	-	1	-	-	4
	累計	16	21	15	17	15	22	106
学級閉鎖	第5週	-	2	15	-	1	2	20
	累計	1	20	130	12	5	7	175

国内のインフルエンザウイルスの検出状況は、直近の5週間（2023年第52週～2024年第4週）ではA(H3)の検出割合が最も多く52.6%、次いでA(H1)pdm09が26.8%、Bビクトリア系統が20.6%と異なる型が検出されています。

また、県内のインフルエンザ定点医療機関での迅速診断では、インフルエンザA型が223件（29.4%）、インフルエンザB型が535件（70.6%）とB型の割合が増加しているため、複数回の感染にご注意ください。





●予防方法

- ・帰宅時や調理・食事前、トイレの後には石けんと流水でしっかりと手を洗いましょう。
- ・ウイルスによる感染性胃腸炎では便や嘔吐物を処理する時に感染する時があるので、気を付けましょう。

【ノロウイルス感染時の便やおう吐物処理方法】

ノロウイルスにはアルコール消毒は無効です。感染した人の便やおう吐物には直接触れないようにします。使い捨て手袋、マスク、エプロンを着用し、次亜塩素酸ナトリウム又は、家庭用の次亜塩素酸ナトリウムを含む塩素系漂白剤を適切な濃度に薄め、キッチンペーパーなどに含ませ、消毒しましょう。処理後は石けんと流水で十分に手を洗いましょう。

●学校感染症

学校保健安全法（同法施行規則第19条）では、学校で通常見られないような重大な流行が起こった場合に、その感染拡大を防ぐために、必要があるときに限り学校医の判断を聞き、校長が第3種の感染症として緊急的に措置を取ることができる感染症となっています。

★全数把握感染症

類型	疾病名	件数	累計	内 容	保健所
2類	結 核	1	5	50歳代 女性	高知市
		1		90歳代 男性	
5類	侵襲性肺炎球菌感染症	1	5	80歳代 女性	中央東

★病原体検出情報

受付週	臨床診断名	臨床症状	年齢	性別	保健所	ウイルス、細菌の検出状況
5	インフルエンザ	39℃	10	女	須崎	Influenza virus A H3 NT
5	インフルエンザ	38℃,嘔吐	13	男	須崎	Influenza virus B/Victoria
5	インフルエンザ	39℃,関節痛	13	男	須崎	Influenza virus B/Victoria
5	感染性胃腸炎	嘔吐	4	女	須崎	Norovirus GII NT
5	感染性胃腸炎	嘔吐	7か月	男	須崎	Norovirus GII NT

★定点医療機関からのホット情報

保健所	医療機関	情 報
安 芸	田野病院小児科	hMPV 感染症 1例
中央東	おひさまこどもクリニック	インフルエンザ A型 5例 B型 42例
	早明浦病院小児科	ノロウイルス 6例 (8か月男、1歳男3人、1歳女、2歳女) 溶連菌感染症 2例 (4歳女、11歳男) COVID-19 8例
	JA 高知病院小児科	hMPV 1例 マイコプラズマ 2例 溶連菌咽頭炎 2例 インフルエンザ A型 23例 B型 77例 COVID-19 26例
	野市中央病院小児科	インフルエンザ B型 2例 (11歳女、15歳女) COVID-19 1例 (10歳男)

保健所	医療機関	情報
高知市	けら小児科・アレルギー科	インフルエンザ A 型 15 例 B 型 86 例 COVID-19 49 例 hMPV 気管支炎 1 例 (1 歳) カンピロバクター腸炎 3 例 (5 歳、7 歳、13 歳) ノロウイルス胃腸炎 19 例
	福井小児科・内科・循環器科	インフルエンザ A 型 3 例 B 型 23 例 COVID-19 20 例 溶連菌感染症 6 例 ヘルパンギーナ 4 例 手足口病 2 例
	ふないキッズクリニック	ノロウイルス感染症 3 例 (10 か月男、1 歳男 2 人)
	細木病院小児科	咽頭結膜熱 3 例 hMPV 感染症 1 例 (1 歳女) ノロウイルス 3 例 (11 か月男、3 歳男、9 歳男) 溶連菌感染症 13 例 インフルエンザ A 型 13 例 B 型 25 例 COVID-19 13 例
須崎	もりはた小児科	感染性胃腸炎 14 例 インフルエンザ A 型 19 例 B 型 7 例 COVID-19 14 例 溶連菌感染症 6 例 (減少傾向)
幡多	こいけクリニック	アデノウイルス扁桃炎 5 例 (9 か月女、2 歳男女、4 歳男、11 歳男)
	さたけ小児科	インフルエンザ A 型 3 例 B 型 18 例 COVID-19 32 例 溶連菌 18 例 アデノ 1 例 (5 歳女)

発行：高知県感染症情報センター（高知県衛生環境研究所）

〒780-0850 高知市丸ノ内2-4-1 高知県保健衛生総合庁舎2階

TEL：088-821-4961 FAX：088-821-4696

※この情報に記載のデータは 2024 年 2 月 5 日現在の情報により作成しています。調査などの結果に応じて若干の変更が生じることがありますが、その場合は、週報上にて訂正させていただきます。

# ★高知県感染症情報 疾病別・地域別報告数

高知県感染症情報(55定点医療機関)

定点名 (定点数)	保健所 疾病名	第5週 令和6年1月29日(月)～令和6年2月4日(日)							高知県衛生環境研究所			
		安芸	中央東	高知市	中央西	須崎	幡多	計	前週	全国(4週)	高知県(5週末累計) R6/1/1～R6/2/4	全国(43週末累計) R6/1/1～R6/1/28
インフルエンザ COVID-19(4)	インフルエンザ	24	244	304	93	47	94	806 ( 18.32 )	534 ( 12.14 )	94,694 ( 19.20 )	3,254 ( 73.95 )	308,377 ( 62.65 )
	新型コロナウイルス感染症	24	162	233	68	51	139	677 ( 15.39 )	598 ( 13.59 )	73,607 ( 14.93 )	2,700 ( 61.36 )	212,267 ( 43.13 )
小児科 (26)	咽頭結核熱			6			3	9 ( 0.35 )	20 ( 0.77 )	3,881 ( 1.24 )	132 ( 5.08 )	16,932 ( 5.42 )
	A群溶血性レンサ球菌咽頭炎	14	3	33	10	8	29	97 ( 3.73 )	107 ( 4.12 )	13,617 ( 4.35 )	430 ( 16.54 )	41,268 ( 13.21 )
	感染性胃腸炎	1	30	67	4	14	21	137 ( 5.27 )	109 ( 4.19 )	23,796 ( 7.60 )	452 ( 17.38 )	73,239 ( 23.44 )
	水痘	1						1 ( 0.04 )	1 ( 0.04 )	406 ( 0.13 )	10 ( 0.38 )	1,788 ( 0.57 )
	手足口病		1	2			2	5 ( 0.19 )	( )	621 ( 0.20 )	20 ( 0.77 )	2,020 ( 0.65 )
	伝染性紅斑			1				1 ( 0.04 )	1 ( 0.04 )	63 ( 0.02 )	3 ( 0.12 )	205 ( 0.07 )
	突発性発疹			4			1	5 ( 0.19 )	6 ( 0.23 )	638 ( 0.20 )	20 ( 0.77 )	2,294 ( 0.73 )
	ヘルパンギーナ			4				4 ( 0.15 )	3 ( 0.12 )	92 ( 0.03 )	12 ( 0.46 )	326 ( 0.10 )
	流行性耳下腺炎							( )	1 ( 0.04 )	96 ( 0.03 )	1 ( 0.04 )	322 ( 0.10 )
	RSウイルス感染症							( )	( )	358 ( 0.11 )	( )	922 ( 0.30 )
眼科(3)	急性出血性結膜炎							( )	( )	6 ( 0.01 )	( )	32 ( 0.05 )
	流行性角結膜炎							( )	( )	409 ( 0.59 )	4 ( 1.33 )	1,969 ( 2.85 )
基幹 (8)	細菌性髄膜炎							( )	( )	4 ( 0.01 )	( )	25 ( 0.05 )
	無菌性髄膜炎							( )	( )	11 ( 0.02 )	( )	39 ( 0.08 )
	マイコプラズマ肺炎							( )	( )	32 ( 0.07 )	( )	127 ( 0.26 )
	クラミジア肺炎 (オウム病は除く)							( )	( )	( )	( )	2 ( )
	感染性胃腸炎 (ロタウイルスに限る)							( )	1 ( 0.13 )	12 ( 0.02 )	2 ( 0.25 )	21 ( 0.04 )
計 (小児科定点当たり人数)	64 ( 20.00 )	440 ( 46.27 )	654 ( 51.34 )	175 ( 47.25 )	120 ( 35.50 )	289 ( 40.33 )	1,742 ( 43.67 )			212,343	7,040 ( 176.85 )	662,175
前週 (小児科定点当たり人数)	61 ( 17.25 )	353 ( 38.44 )	464 ( 37.22 )	200 ( 51.00 )	141 ( 43.00 )	162 ( 24.23 )		1,381 ( 35.28 )				

注 ( ) は定点当たり人数。

高知県感染症情報(55定点医療機関) 定点当たり人数

定点名 (定点数)	保健所 疾病名	第5週							高知県衛生環境研究所			
		安芸	中央東	高知市	中央西	須崎	幡多	計	前週	全国(4週)	高知県(5週末累計) R6/1/1～R6/2/4	全国(43週末累計) R6/1/1～R6/1/28
インフルエンザ COVID-19(4)	インフルエンザ	6.00	24.40	21.71	23.25	11.75	11.75	18.32	12.14	19.20	73.95	62.65
	新型コロナウイルス感染症	6.00	16.20	16.64	17.00	12.75	17.38	15.39	13.59	14.93	61.36	43.13
小児科 (26)	咽頭結核熱			0.67			0.60	0.35	0.77	1.24	5.08	5.42
	A群溶血性レンサ球菌咽頭炎	7.00	0.50	3.67	5.00	4.00	5.80	3.73	4.12	4.35	16.54	13.21
	感染性胃腸炎	0.50	5.00	7.44	2.00	7.00	4.20	5.27	4.19	7.60	17.38	23.44
	水痘	0.50						0.04	0.04	0.13	0.38	0.57
	手足口病		0.17	0.22			0.40	0.19		0.20	0.77	0.65
	伝染性紅斑			0.11				0.04	0.04	0.02	0.12	0.07
	突発性発疹			0.44			0.20	0.19	0.23	0.20	0.77	0.73
	ヘルパンギーナ			0.44				0.15	0.12	0.03	0.46	0.10
	流行性耳下腺炎								0.04	0.03	0.04	0.10
	RSウイルス感染症									0.11		0.30
眼科(3)	急性出血性結膜炎									0.01		0.05
	流行性角結膜炎									0.59	1.33	2.85
基幹 (8)	細菌性髄膜炎									0.01		0.05
	無菌性髄膜炎									0.02		0.08
	マイコプラズマ肺炎									0.07		0.26
	クラミジア肺炎 (オウム病は除く)											
	感染性胃腸炎 (ロタウイルスに限る)								0.13	0.02	0.25	0.04
計 (小児科定点当たり人数)	20.00	46.27	51.34	47.25	35.50	40.33	43.67			176.85		
前週 (小児科定点当たり人数)	17.25	38.44	37.22	51.00	43.00	24.23		35.28				





# 病別年次報告数推移グラフ(インフルエンザ/COVID-19定点・小児科定点・眼科定点)

## 高知県感染症情報 疾病別年次報告数推移(2024年 第5週)

