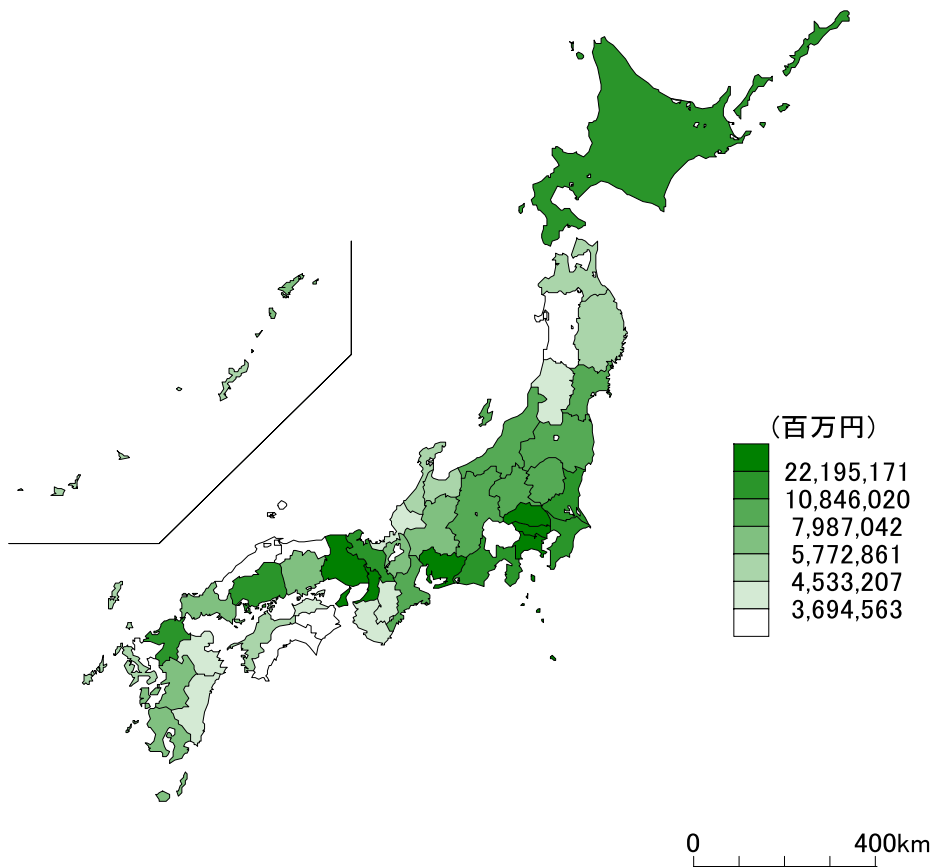
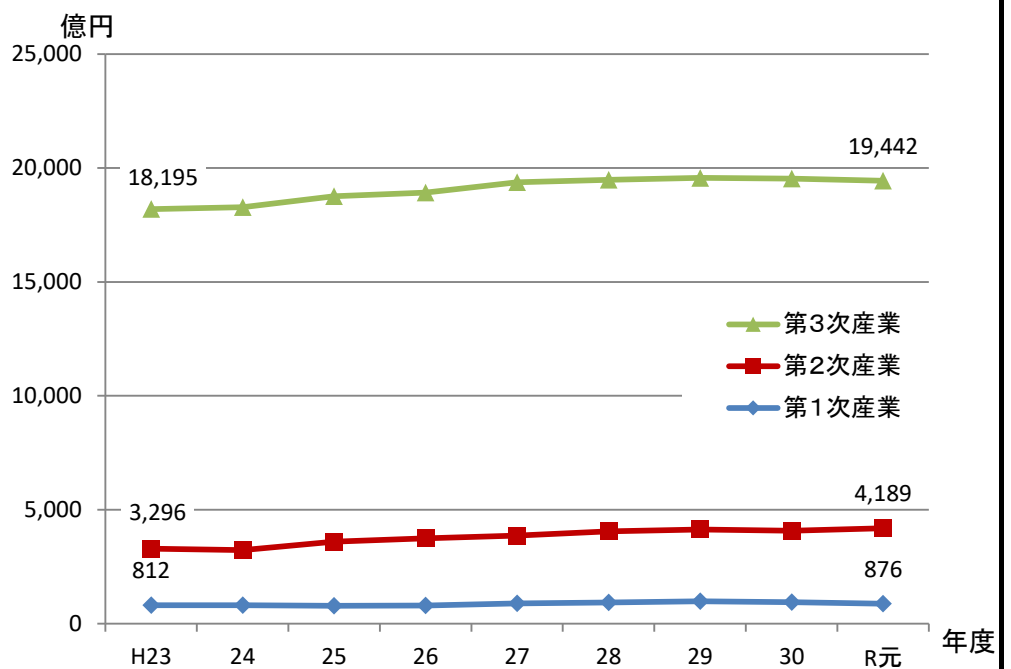


# 19 県内総生産額(名目)

都道府県名	百万円	順位
東京	115,682,412	1
大阪	41,188,364	2
愛知	40,910,717	3
神奈川	35,205,391	4
埼玉	23,642,796	5
兵庫	22,195,171	6
千葉	21,279,583	7
北海道	20,464,601	8
福岡	19,942,412	9
静岡	17,866,284	10
茨城	14,092,237	11
広島	11,969,086	12
京都	10,846,020	13
宮城	9,829,354	14
群馬	9,308,340	15
栃木	9,261,942	16
新潟	9,185,179	17
長野	8,454,339	18
三重	8,086,393	19
福島	7,987,042	20
岐阜	7,936,830	21
岡山	7,842,490	22
滋賀	6,922,569	23
熊本	6,363,425	24
山口	6,350,497	25
鹿児島	5,772,861	26
愛媛	5,148,271	27
富山	4,910,232	28
岩手	4,847,594	29
長崎	4,789,758	30
石川	4,779,462	31
沖縄	4,633,329	32
青森	4,533,207	33
大分	4,525,054	34
山形	4,336,714	35
香川	4,008,678	36
奈良	3,925,192	37
和歌山	3,744,551	38
宮崎	3,703,950	39
福井	3,694,563	40
秋田	3,624,750	41
山梨	3,566,046	42
徳島	3,222,366	43
佐賀	3,219,595	44
島根	2,689,278	45
<b>高知</b>	<b>2,464,567</b>	<b>46</b>
鳥取	1,893,375	47
全国	580,846,867	-



〈参考〉 産業別(3区分)の県内総生産の推移(高知県)



時点: 令和元年度

出典: 県民経済計算(内閣府)

参考: 本県は全国総生産の0.4%

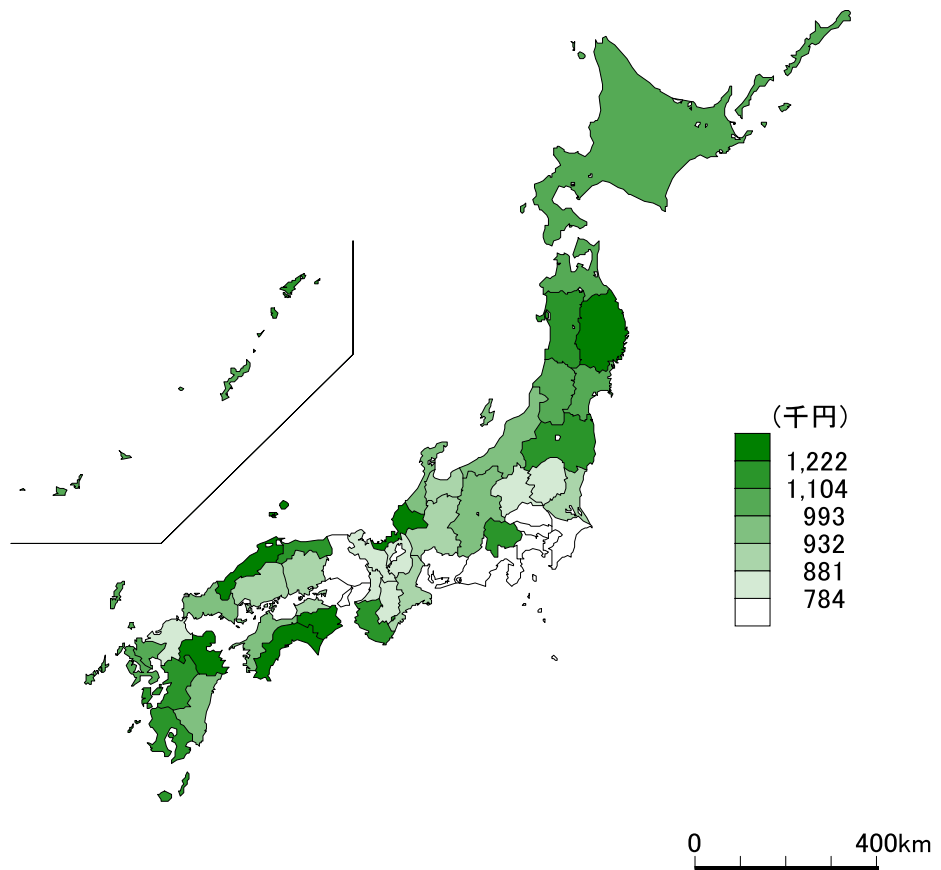
県内総生産額とは、県内にある事業所の生産活動によって生み出された生産物の総額から中間投入額を控除したものである。

〈グラフ〉

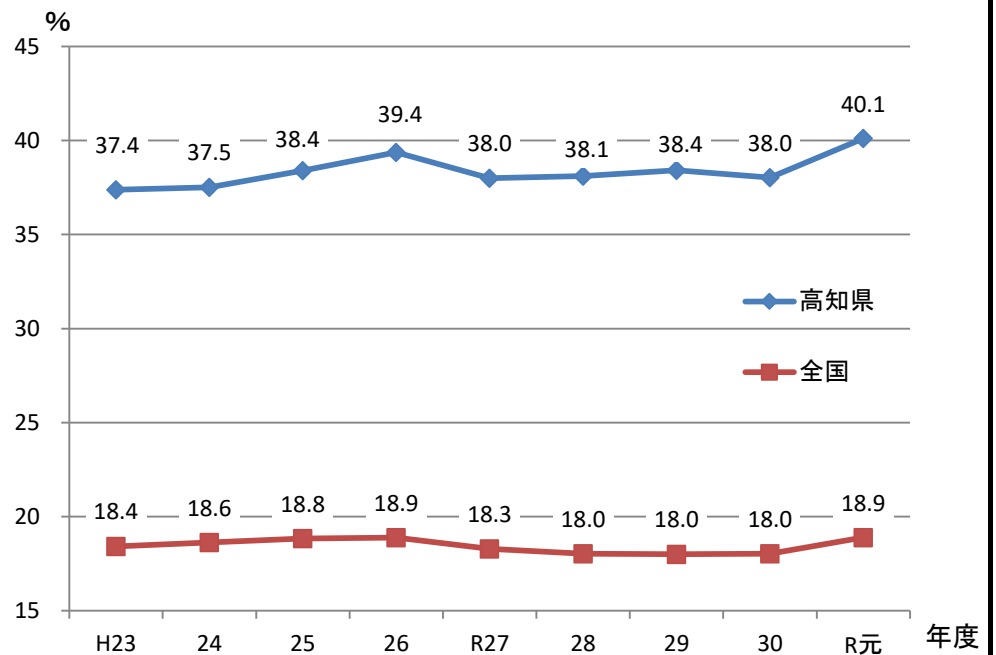
出典: 令和元(2019)年度高知県県民経済計算報告書(県統計分析課)

## 20 公的需要(名目・人口1人当たり)

都道府県名	千円	順位
高知	1,414	1
徳島	1,341	2
岩手	1,338	3
島根	1,310	4
福井	1,278	5
大分	1,222	6
鳥取	1,218	7
福島	1,213	8
秋田	1,194	9
和歌山	1,174	10
熊本	1,146	11
山梨	1,129	12
鹿児島	1,104	13
長崎	1,102	14
北海道	1,093	15
宮城	1,073	16
沖縄	1,047	17
山形	1,042	18
青森	1,031	19
佐賀	993	20
山口	979	21
宮崎	973	22
愛媛	967	23
新潟	956	24
長野	941	25
石川	932	26
富山	930	27
香川	924	28
茨城	908	29
岐阜	904	30
三重	893	31
岡山	883	32
広島	881	33
全国	867	-
奈良	838	34
福岡	835	35
大阪	816	36
群馬	815	37
滋賀	800	38
京都	789	39
栃木	784	40
静岡	780	41
東京	774	42
兵庫	757	43
埼玉	717	44
愛知	711	45
神奈川	669	46
千葉	666	47



〈参考〉 公的需要割合の推移(高知県と全国)



時点: 令和元年度

出典: 県民経済計算(内閣府)、人口推計(総務省統計局)

計算式: 公的需要(1人当たり) = 公的需要 ÷ 総人口

参考: 本県は全国平均の163.0%

公的需要とは、①地方政府等最終消費支出、②総固定資本形成(公的)、③在庫変動(公的)を合計したものである。

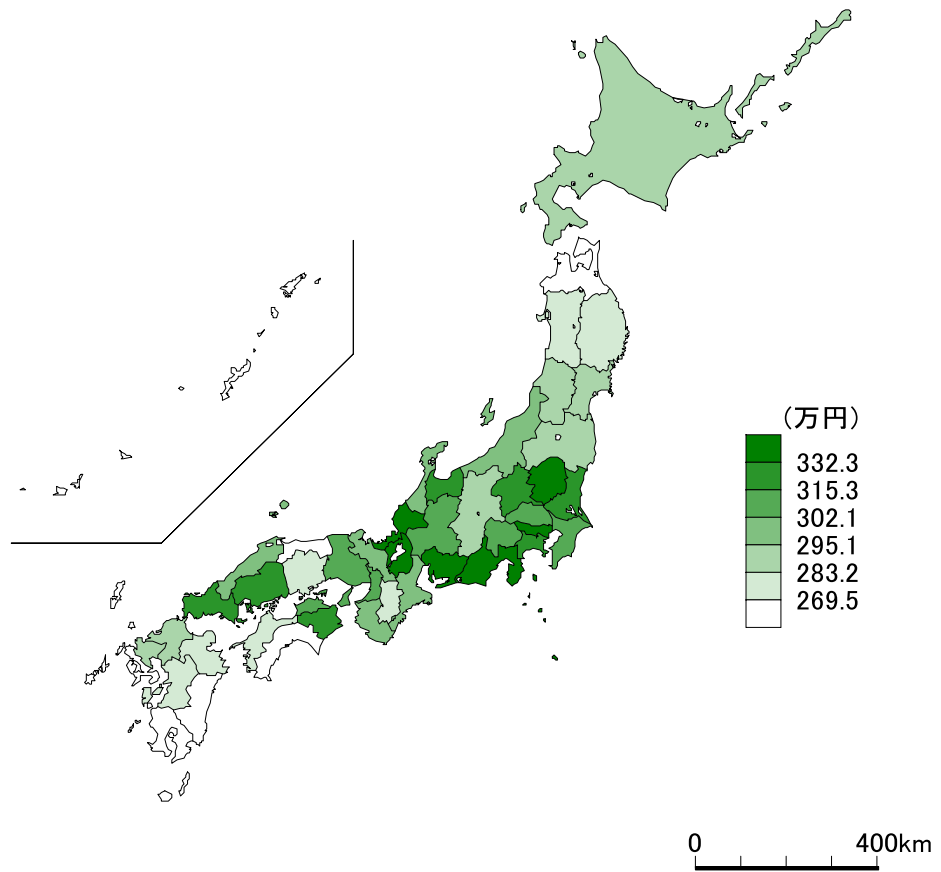
〈グラフ〉

出典: 令和元(2019)年度高知県県民経済計算報告書(県統計分析課)

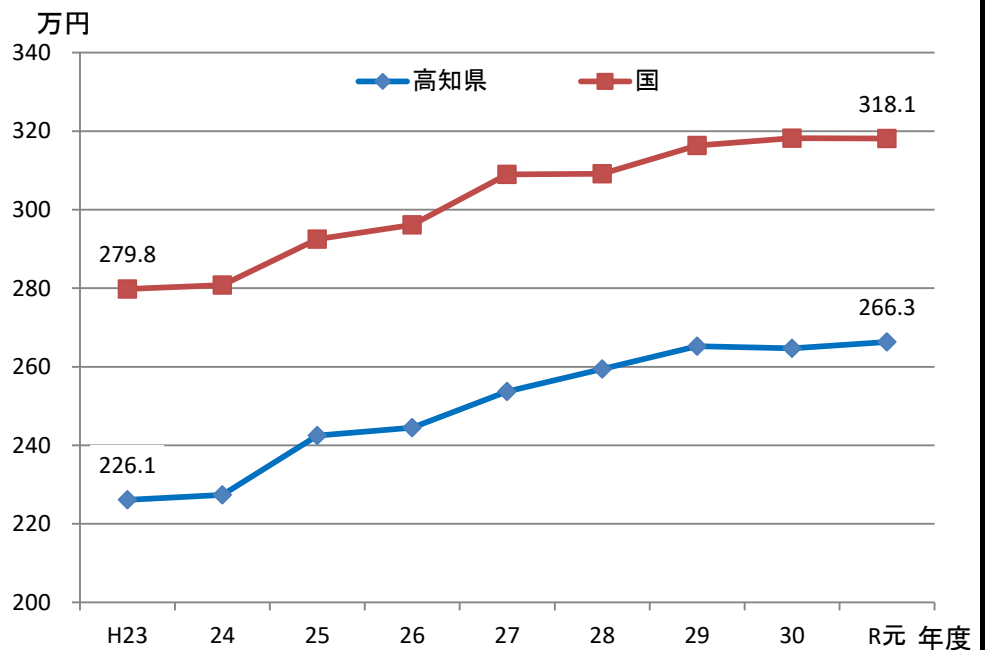
計算式: 公的需要割合 = 公的需要 ÷ 県内総生産 × 100

## 21 県民所得(人口1人当たり)

都道府県名	万円	順位
東京	575.7	1
愛知	366.1	2
静岡	340.7	3
栃木	335.1	4
全国	334.5	-
福井	332.5	5
滋賀	332.3	6
富山	331.6	7
群馬	328.8	8
山口	324.9	9
茨城	324.7	10
神奈川	319.9	11
広島	315.3	12
徳島	315.3	13
山梨	312.5	14
千葉	305.8	15
大阪	305.5	16
埼玉	303.8	17
兵庫	303.8	18
岐阜	303.5	19
香川	302.1	20
京都	300.5	21
三重	298.9	22
和歌山	298.6	23
石川	297.3	24
新潟	295.1	25
島根	295.1	26
宮城	294.3	27
福島	294.2	28
長野	292.4	29
山形	290.9	30
佐賀	285.4	31
福岡	283.8	32
北海道	283.2	33
岡山	279.4	34
岩手	278.1	35
奈良	272.8	36
愛媛	271.7	37
熊本	271.4	38
秋田	271.3	39
大分	269.5	40
<b>高知</b>	<b>266.3</b>	<b>41</b>
長崎	265.5	42
青森	262.8	43
鹿児島	255.8	44
鳥取	243.9	45
宮崎	242.6	46
沖縄	239.6	47



### 〈参考〉 一人当たりの県民所得(高知県)と国民所得の推移



時点: 令和元年度

出典: 県民経済計算(内閣府)、人口推計(総務省統計局)

計算式: 県民所得(1人当たり) = 県民所得(要素費用表示) ÷ 総人口

参考: 本県は全国平均の79.6%

県民所得とは、①県民雇用者報酬、②財産所得、③企業所得を合計したものである。

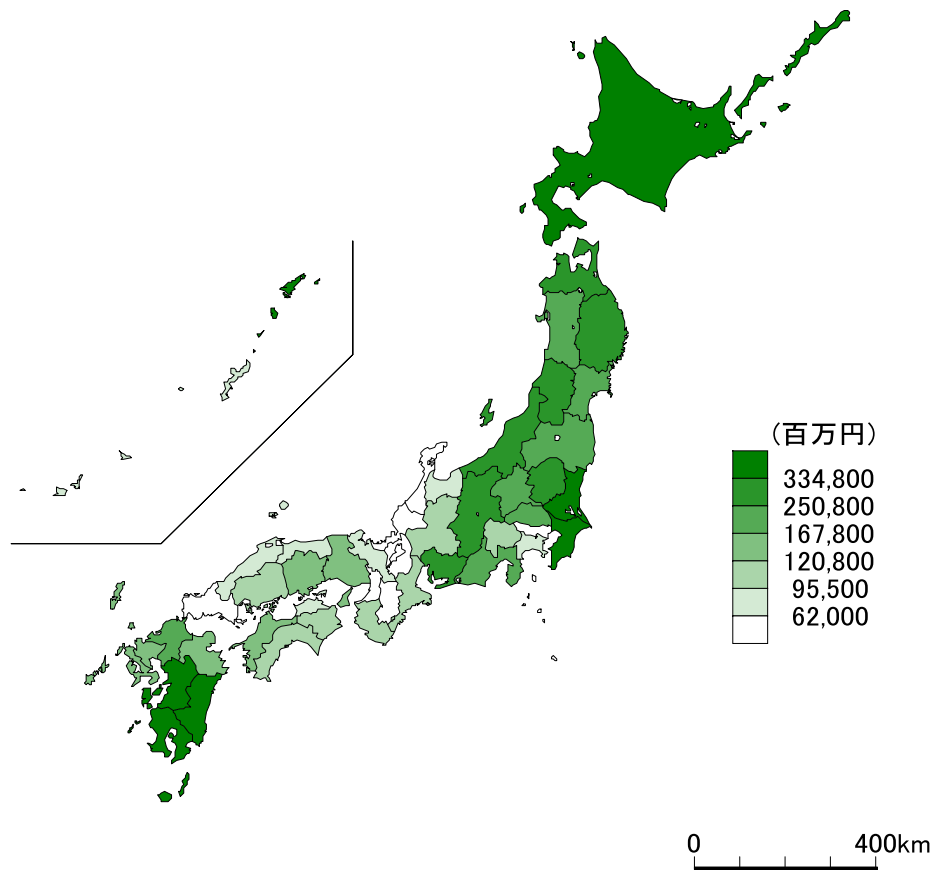
〈グラフ〉

出典: 令和元(2019)年度高知県県民経済計算報告書  
(県統計分析課)

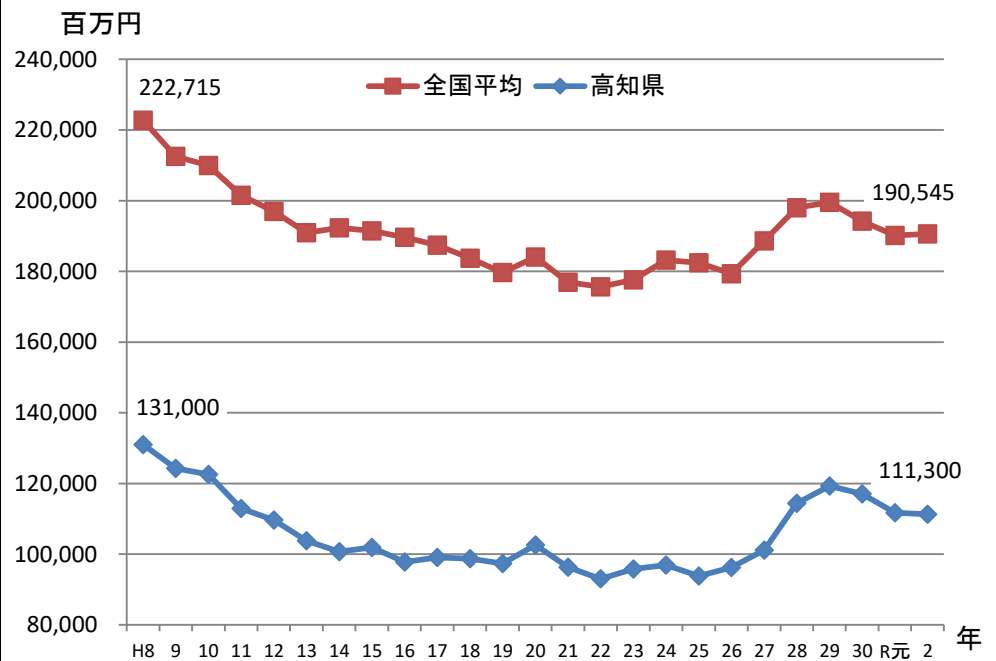
令和元(2019)年度国民経済計算年次推計  
(内閣府)

## 22 農業産出額

都道府県名	百万円	順位
北海道	1,266,700	1
鹿児島	477,200	2
茨城	441,700	3
千葉	385,300	4
熊本	340,700	5
宮崎	334,800	6
青森	326,200	7
愛知	289,300	8
栃木	287,500	9
岩手	274,100	10
長野	269,700	11
新潟	252,600	12
山形	250,800	13
群馬	246,300	14
福島	211,600	15
福岡	197,700	16
宮城	190,200	17
秋田	189,800	18
静岡	188,700	19
埼玉	167,800	20
長崎	149,100	21
兵庫	147,800	22
岡山	141,400	23
愛媛	122,600	24
佐賀	121,900	25
大分	120,800	26
広島	119,000	27
<b>高知</b>	<b>111,300</b>	<b>28</b>
和歌山	110,400	29
岐阜	109,300	30
三重	104,300	31
山梨	97,400	32
徳島	95,500	33
沖縄	91,000	34
香川	80,800	35
鳥取	76,400	36
神奈川	65,900	37
京都	64,200	38
富山	62,900	39
島根	62,000	40
滋賀	61,900	41
山口	58,900	42
石川	53,500	43
福井	45,100	44
奈良	39,500	45
大阪	31,100	46
東京	22,900	47
全国	8,955,700	-



〈参考〉 農業産出額の推移(高知県と全国平均)



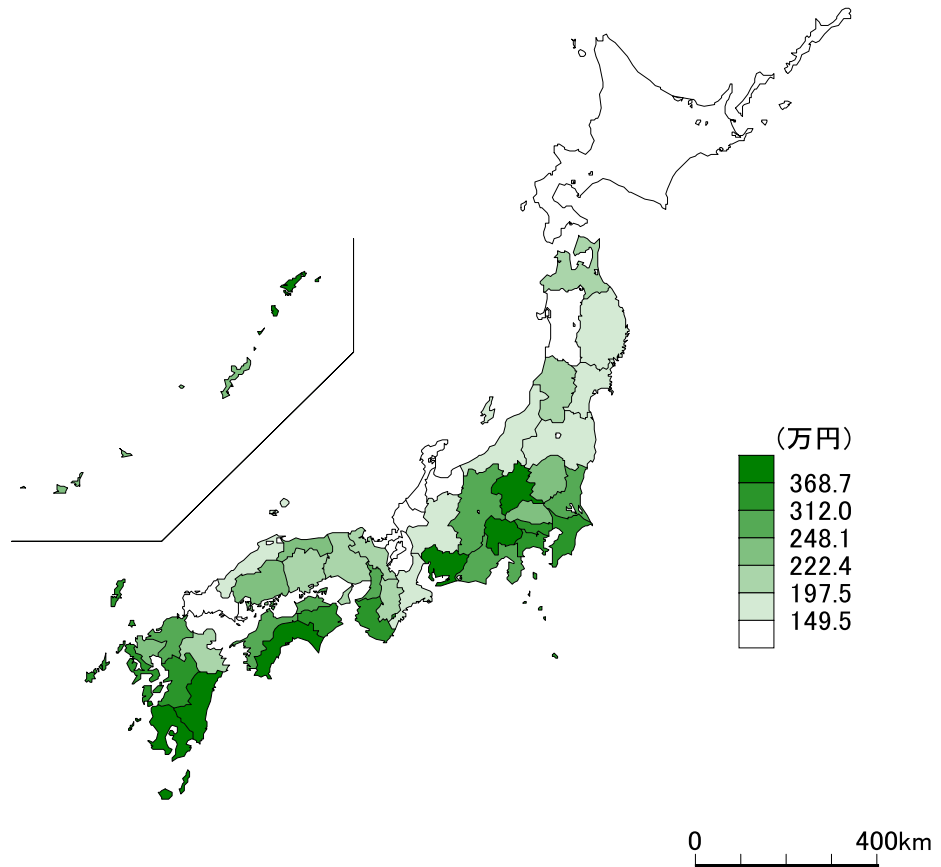
時点: 令和2年

出典: 生産農業所得統計(農林水産省)

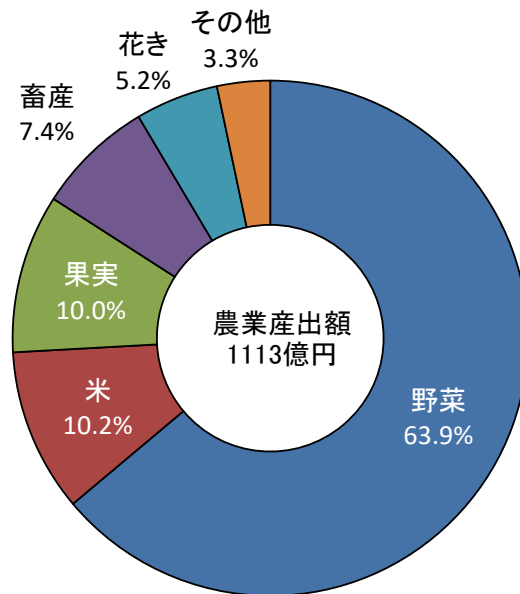
参考: 本県は全国総産出額の1.2%

## 23 農業産出額(耕地1ha当たり)

都道府県名	万円	順位
宮崎	513.5	1
高知	418.4	2
山梨	416.2	3
鹿児島	415.7	4
愛知	392.5	5
群馬	368.7	6
神奈川	358.2	7
東京	350.7	8
和歌山	347.2	9
徳島	335.1	10
長崎	323.4	11
熊本	312.3	12
千葉	312.0	13
静岡	300.5	14
香川	272.1	15
茨城	270.0	16
愛媛	260.9	17
長野	256.1	18
大阪	248.8	19
福岡	248.1	20
沖縄	245.9	21
佐賀	240.0	22
栃木	235.7	23
埼玉	226.5	24
鳥取	222.7	25
広島	222.4	26
岡山	222.3	27
大分	220.8	28
青森	217.8	29
京都	215.4	30
山形	214.5	31
全国	204.8	-
兵庫	202.5	32
奈良	197.5	33
岐阜	196.9	34
岩手	183.3	35
三重	179.8	36
島根	170.3	37
福島	152.9	38
宮城	151.2	39
新潟	149.5	40
山口	131.2	41
石川	131.1	42
秋田	129.4	43
滋賀	120.9	44
福井	112.8	45
北海道	110.8	46
富山	108.1	47



〈参考〉 農業産出額構成割合(高知県:R2年)



時点: 令和2年

出典: 生産農業所得統計(農林水産省)、作物統計調査(農林水産省)

計算式: 農業産出額(耕地1ha当たり) = 農業産出額 ÷ 耕地面積

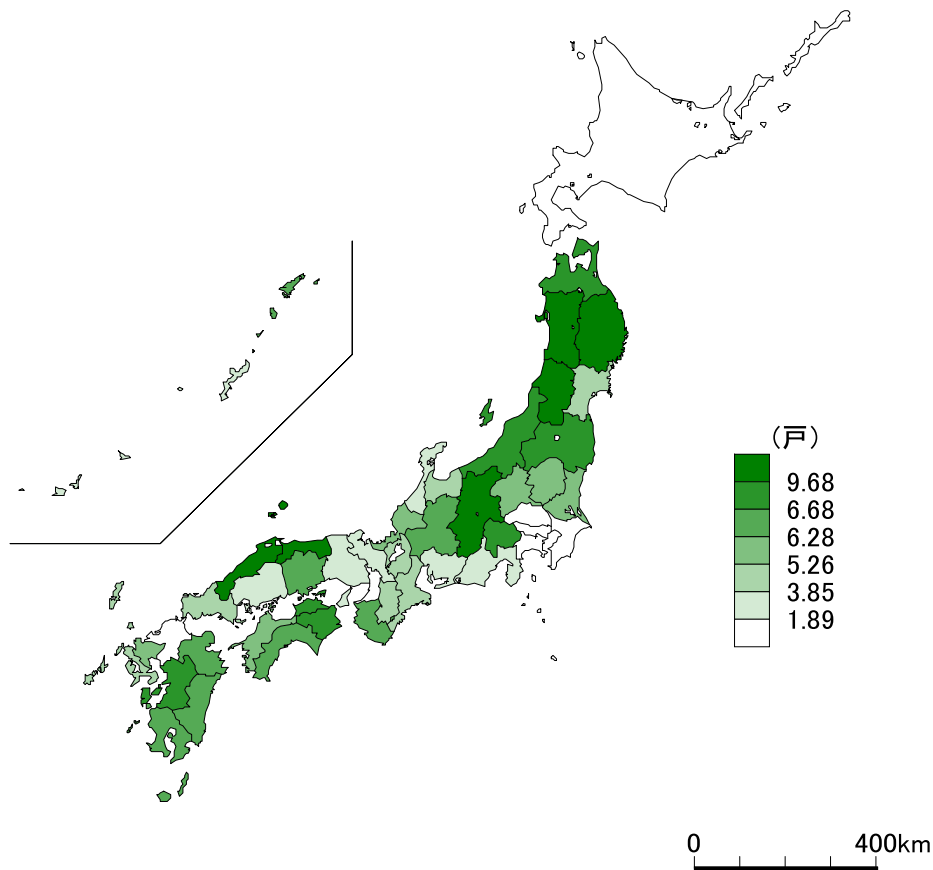
参考: 本県は全国平均の204.3%

〈グラフ〉

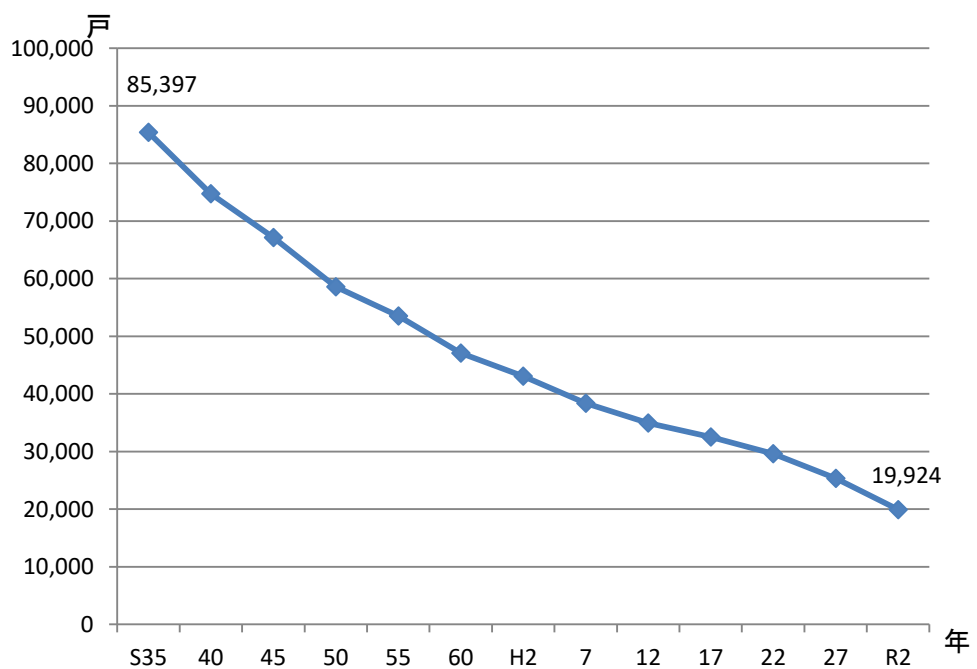
出典: 中国四国農林水産統計データ集  
(中国四国農政局)

## 24 農家戸数(100世帯当たり)

都道府県名	戸	順位
長野	10.82	1
岩手	10.73	2
鳥取	10.55	3
島根	10.13	4
山形	9.99	5
秋田	9.68	6
福島	8.47	7
山梨	8.28	8
徳島	8.17	9
新潟	7.25	10
香川	7.20	11
青森	7.15	12
熊本	6.68	13
鹿児島	6.66	14
宮崎	6.60	15
大分	6.55	16
和歌山	6.42	17
岡山	6.34	18
<b>高知</b>	<b>6.34</b>	<b>19</b>
岐阜	6.28	20
茨城	6.07	21
佐賀	5.99	22
愛媛	5.83	23
栃木	5.81	24
福井	5.52	25
群馬	5.26	26
長崎	5.09	27
山口	4.58	28
三重	4.52	29
富山	4.30	30
宮城	4.23	31
奈良	4.04	32
滋賀	3.85	33
広島	3.65	34
静岡	3.43	35
石川	3.39	36
全国	3.14	-
兵庫	2.80	37
沖縄	2.40	38
京都	2.10	39
愛知	1.89	40
千葉	1.84	41
福岡	1.78	42
北海道	1.52	43
埼玉	1.47	44
神奈川	0.51	45
大阪	0.50	46
東京	0.13	47



〈参考〉 総農家数の推移(高知県)



時点: 令和2年

出典: 農林業センサス(農林水産省:5年毎の調査)、  
国勢調査(総務省統計局:5年毎の調査)

計算式: 農家戸数(100世帯当たり) = 総農家数 ÷ 一般世帯数 × 100

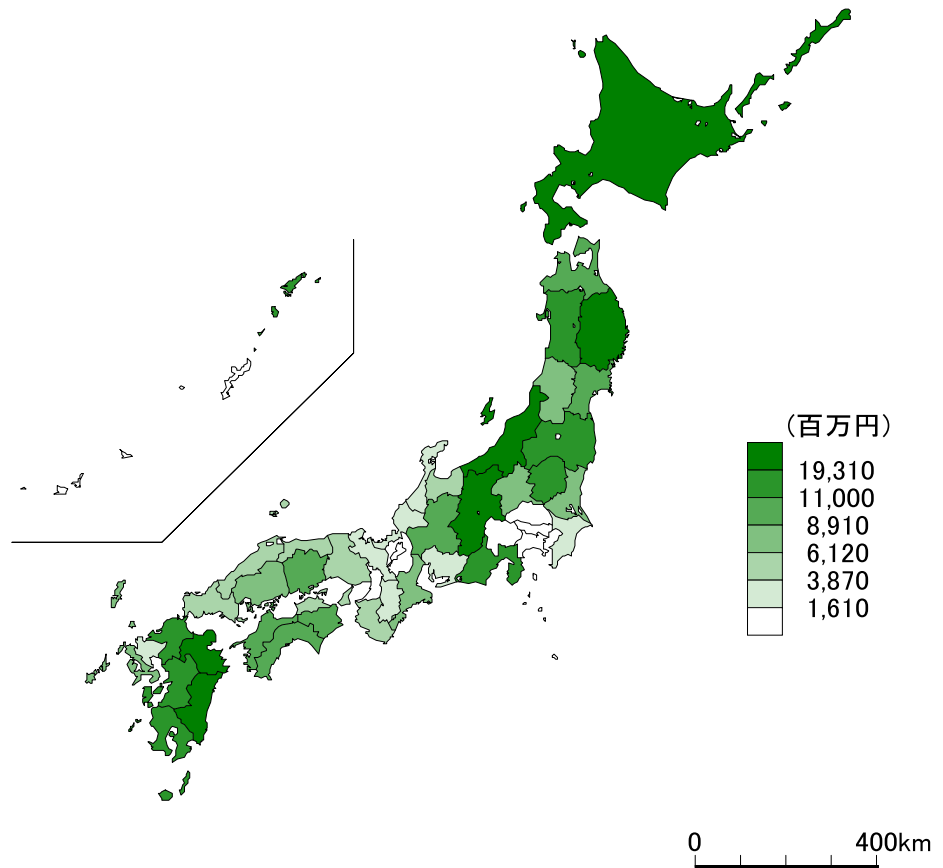
参考: 本県は全国平均の202.1%

〈グラフ〉

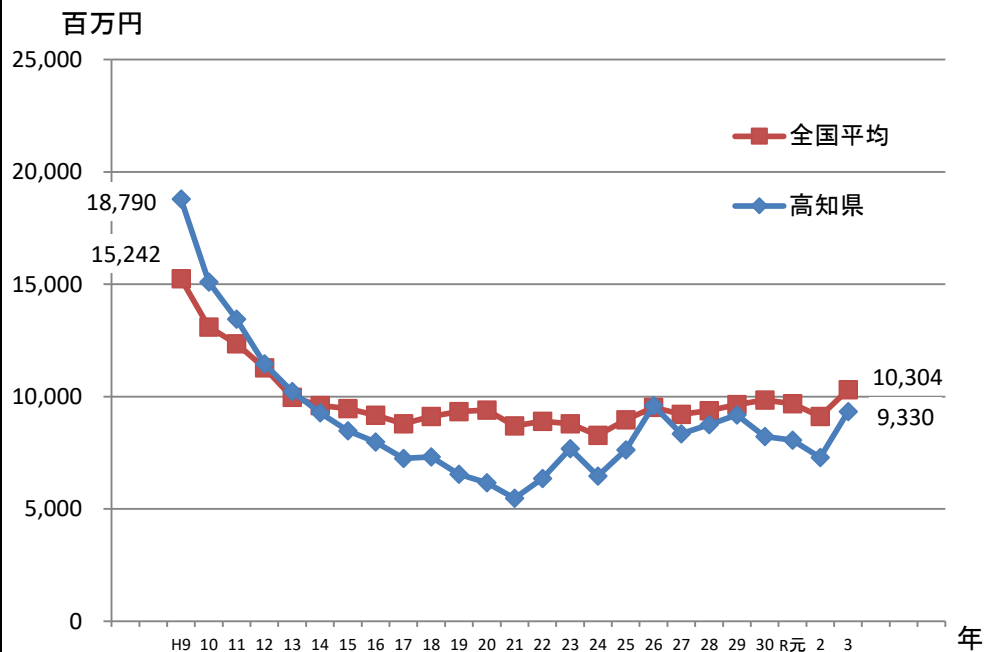
出典: 昭和35、45、55、平成2、12、22年は  
世界農林業センサス(農林水産省:10年毎の調査)  
昭和40、50、60、平成7年は  
農業センサス(農林水産省:5年毎の調査)  
平成17、27、令和2年は  
農林業センサス(農林水産省:5年毎の調査)

## 25 林業産出額

都道府県名	百万円	順位
長野	57,780	1
新潟	44,190	2
北海道	41,600	3
宮崎	37,220	4
大分	23,030	5
岩手	19,310	6
熊本	19,020	7
秋田	15,740	8
静岡	13,700	9
福岡	13,620	10
栃木	12,470	11
福島	11,950	12
鹿児島	11,000	13
徳島	10,640	14
愛媛	9,340	15
<b>高知</b>	<b>9,330</b>	<b>16</b>
岐阜	9,280	17
宮城	9,220	18
青森	9,110	19
岡山	8,910	20
広島	8,670	21
茨城	7,880	22
山形	6,930	23
群馬	6,830	24
長崎	6,800	25
三重	6,120	26
島根	5,640	27
和歌山	4,670	28
兵庫	4,500	29
富山	4,420	30
山口	4,170	31
香川	4,130	32
鳥取	3,870	33
千葉	2,820	34
京都	2,710	35
奈良	2,680	36
愛知	2,570	37
佐賀	2,530	38
石川	2,240	39
福井	1,610	40
山梨	1,520	41
埼玉	1,500	42
滋賀	920	43
沖縄	740	44
東京	600	45
神奈川	400	46
大阪	350	47
全国	484,290	-



〈参考〉 林業産出額の推移(高知県と全国平均)



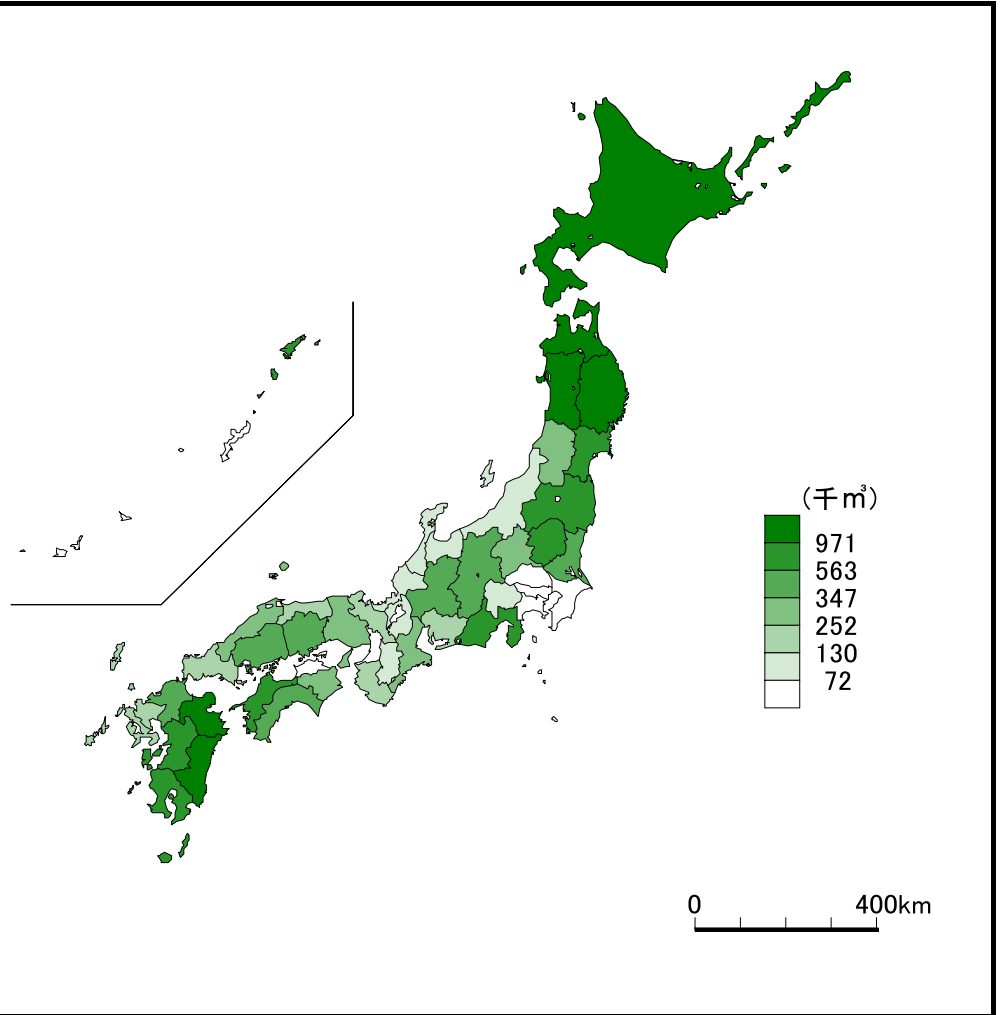
時点: 令和3年

出典: 林業産出額(農林水産省)

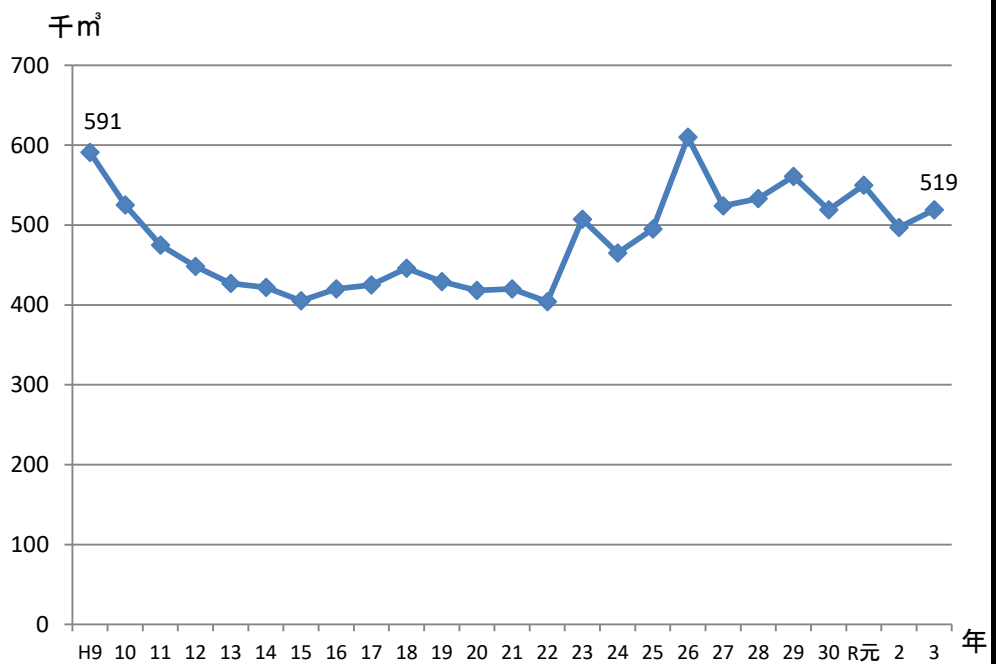
参考: 本県は全国総産出額の1.9%

## 26 素材生産量

都道府県名	千m <sup>3</sup>	順位
北海道	3,163	1
宮崎	2,042	2
岩手	1,431	3
秋田	1,183	4
大分	1,129	5
青森	971	6
熊本	938	7
福島	890	8
鹿児島	664	9
栃木	658	10
宮城	627	11
静岡	608	12
愛媛	563	13
高知	519	14
長野	460	15
岡山	427	16
福岡	402	17
茨城	401	18
岐阜	385	19
広島	347	20
島根	346	21
徳島	333	22
山形	305	23
兵庫	301	24
三重	277	25
群馬	252	26
鳥取	232	27
山口	221	28
和歌山	206	29
京都	159	30
愛知	139	31
長崎	139	31
佐賀	130	33
山梨	125	34
奈良	125	34
福井	122	36
新潟	119	37
富山	112	38
石川	108	39
滋賀	72	40
埼玉	67	41
東京	64	42
千葉	50	43
香川	13	44
神奈川	10	45
大阪	X	-
沖縄	X	-
全国	21,847	-



〈参考〉 素材生産量の推移(高知県)



時点: 令和3年

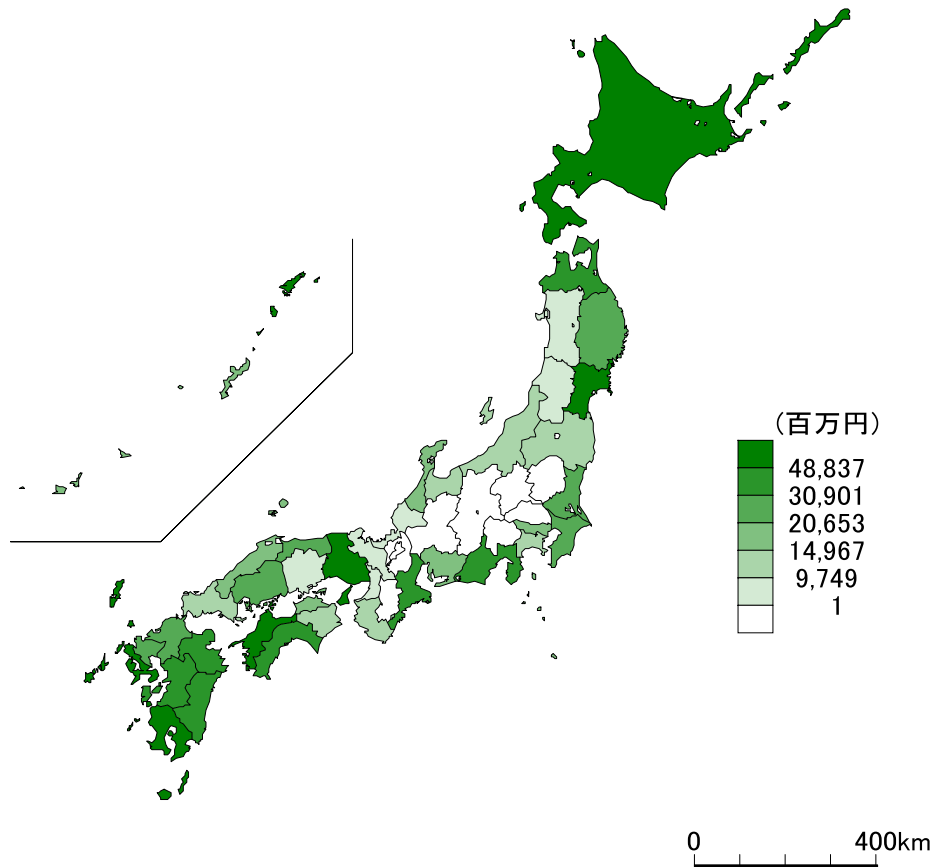
出典: 木材統計調査(農林水産省)

参考: 本県は全国総生産量の2.4%

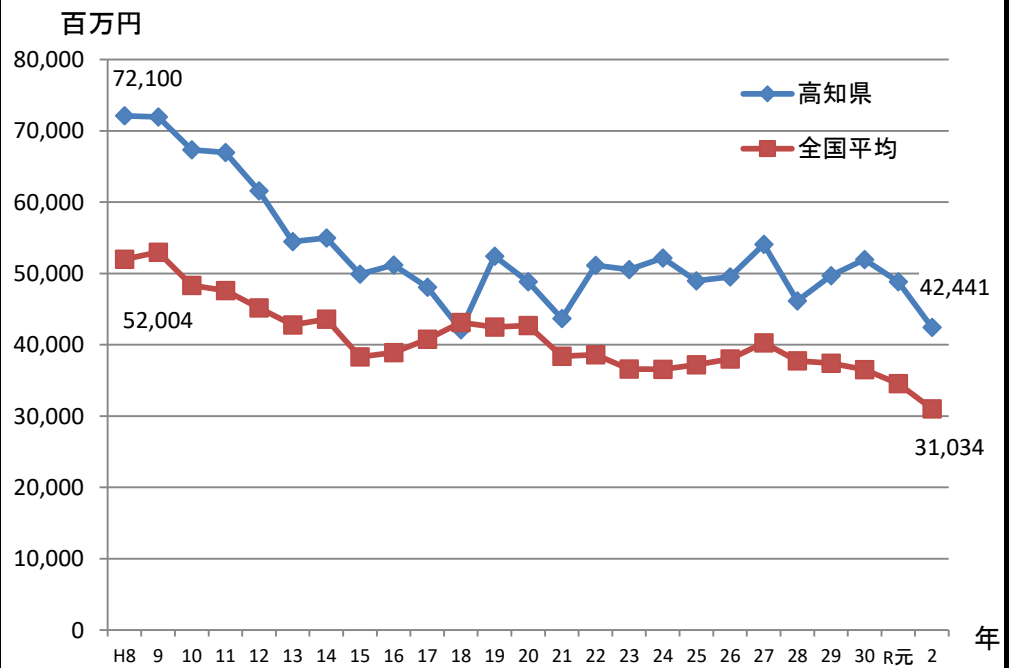


## 27 漁業産出額

都道府県名	百万円	順位
北海道	202,084	1
長崎	89,257	2
愛媛	75,639	3
宮城	71,847	4
鹿児島	64,892	5
兵庫	48,837	6
静岡	45,860	7
青森	45,353	8
高知	42,441	9
三重	36,098	10
熊本	33,441	11
大分	32,525	12
宮崎	30,901	13
岩手	30,568	14
佐賀	30,561	15
福岡	30,549	16
千葉	25,158	17
広島	22,576	18
茨城	22,536	19
鳥取	20,653	20
沖縄	18,443	21
島根	17,492	22
香川	16,697	23
愛知	15,979	24
石川	15,264	25
東京	14,967	26
神奈川	14,481	27
山口	14,056	28
和歌山	12,693	29
富山	11,600	30
新潟	10,439	31
福島	9,919	32
徳島	9,749	33
福井	7,604	34
岡山	6,709	35
京都	3,905	36
大阪	3,741	37
秋田	2,660	38
山形	2,151	39
栃木	-	-
群馬	-	-
埼玉	-	-
山梨	-	-
長野	-	-
岐阜	-	-
滋賀	-	-
奈良	-	-
全国	1,210,330	-



〈参考〉 漁業産出額の推移(高知県と全国平均)



時点: 令和2年

出典: 漁業産出額(農林水産省)

備考: 捕鯨業、内水面漁業、内水面養殖業及び種苗は除く。

参考: 本県は全国総生産額の3.5%

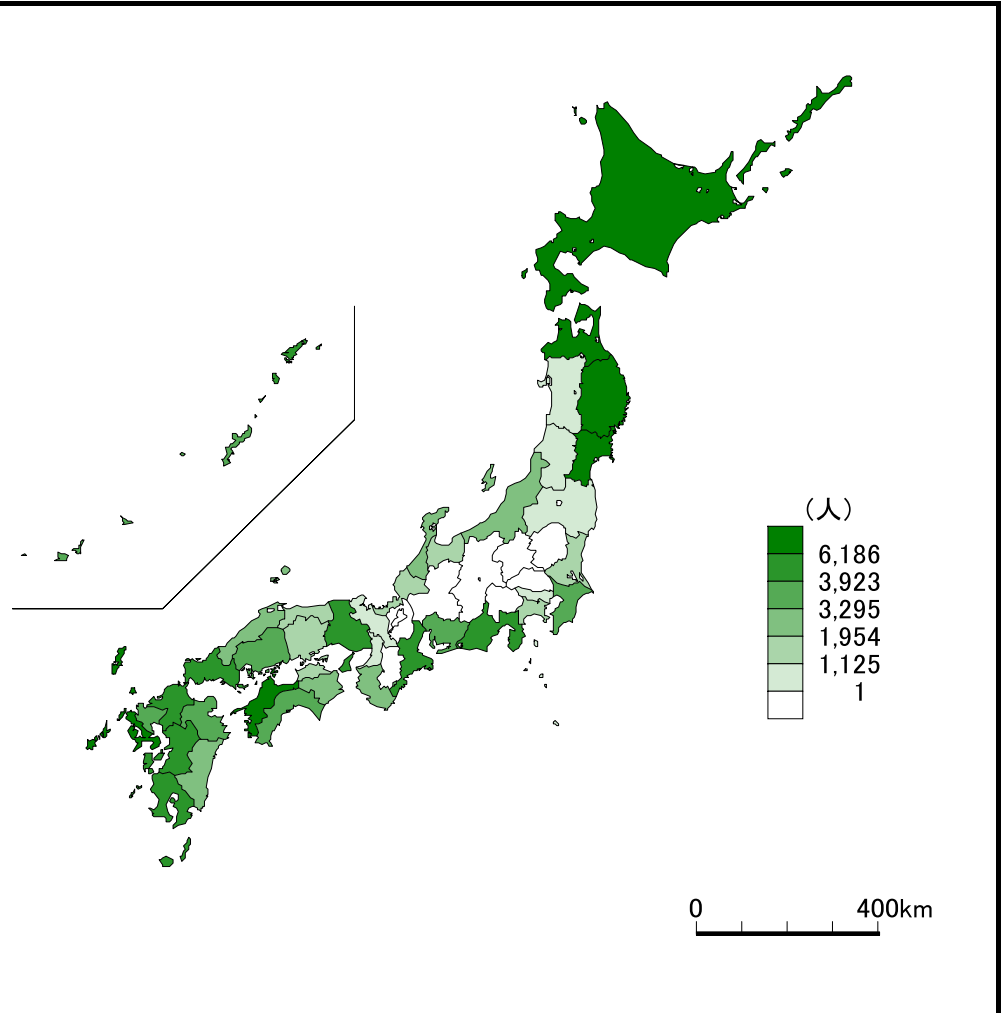
〈グラフ〉

捕鯨業、内水面漁業、内水面養殖業は除く。

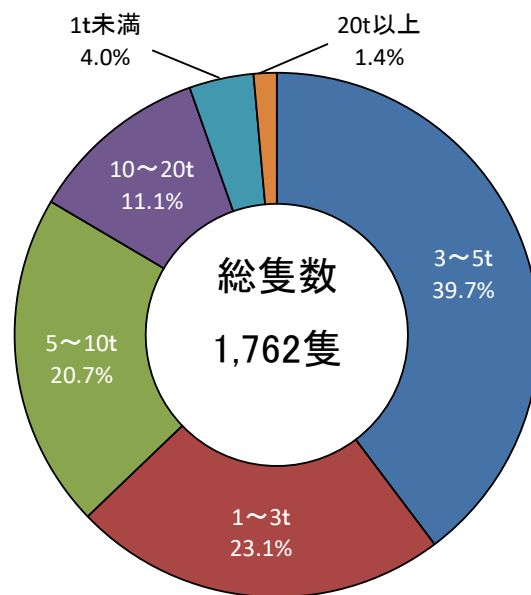
種苗は平成29年より除く。

## 28 漁業就業者数

都道府県名	人	順位
北海道	24,378	1
長崎	11,762	2
青森	8,395	3
岩手	6,327	4
宮城	6,224	5
愛媛	6,186	6
鹿児島	6,116	7
三重	6,108	8
熊本	5,392	9
兵庫	4,840	10
静岡	4,814	11
福岡	4,376	12
山口	3,923	13
沖縄	3,686	14
千葉	3,678	15
佐賀	3,669	16
大分	3,455	17
愛知	3,373	18
広島	3,327	19
高知	3,295	20
島根	2,519	21
石川	2,409	22
和歌山	2,402	23
宮崎	2,202	24
徳島	2,046	25
新潟	1,954	26
香川	1,913	27
神奈川	1,848	28
福井	1,328	29
岡山	1,306	30
富山	1,216	31
茨城	1,194	32
鳥取	1,125	33
福島	1,080	34
京都	928	35
東京	896	36
大阪	870	37
秋田	773	38
山形	368	39
栃木	-	-
群馬	-	-
埼玉	-	-
山梨	-	-
長野	-	-
岐阜	-	-
滋賀	-	-
奈良	-	-
全国	151,701	-



〈参考〉 動力漁船トン数規模別の構成比(高知県:H30年)



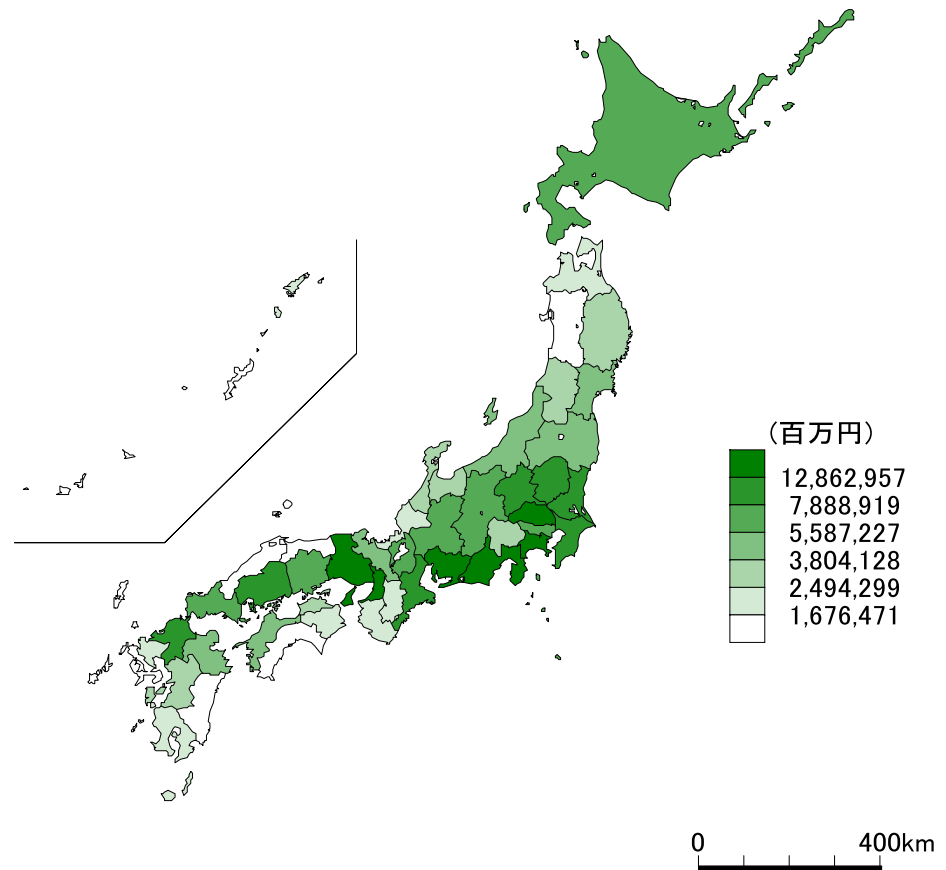
時点:平成30年11月1日

出典:漁業センサス(農林水産省:5年毎の調査)

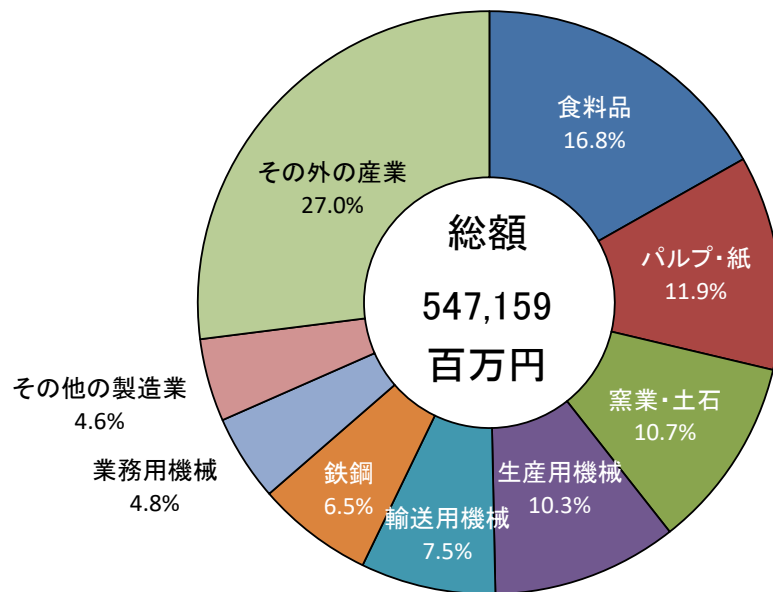
参考:本県は全国総就業者数の2.2%

## 29 製造品出荷額等(総額・従業者4人以上の事業所)

都道府県名	百万円	順位
愛知	43,987,965	1
大阪	16,975,793	2
静岡	16,451,286	3
神奈川	15,835,278	4
兵庫	15,249,899	5
埼玉	12,862,957	6
茨城	12,177,310	7
千葉	11,926,431	8
三重	10,491,865	9
福岡	8,951,854	10
広島	8,869,857	11
栃木	8,235,252	12
群馬	7,888,919	13
滋賀	7,597,075	14
東京	7,080,474	15
岡山	7,060,138	16
長野	6,043,116	17
山口	5,616,940	18
岐阜	5,614,933	19
北海道	5,587,227	20
京都	5,270,360	21
福島	4,766,985	22
新潟	4,753,251	23
宮城	4,357,999	24
大分	3,846,291	25
愛媛	3,804,128	26
富山	3,651,778	27
山形	2,832,284	28
熊本	2,819,547	29
石川	2,626,806	30
山梨	2,530,220	31
香川	2,528,966	32
岩手	2,494,299	33
和歌山	2,383,457	34
福井	2,143,081	35
佐賀	2,028,346	36
鹿児島	1,982,830	37
徳島	1,795,341	38
奈良	1,715,739	39
青森	1,676,471	40
宮崎	1,636,752	41
長崎	1,622,930	42
秋田	1,307,827	43
島根	1,165,087	44
鳥取	741,344	45
高知	547,159	46
沖縄	469,427	47
全国	302,003,273	-



〈参考〉業種別製造品出荷額等の構成比(高知県:R2年)



時点: 令和2年

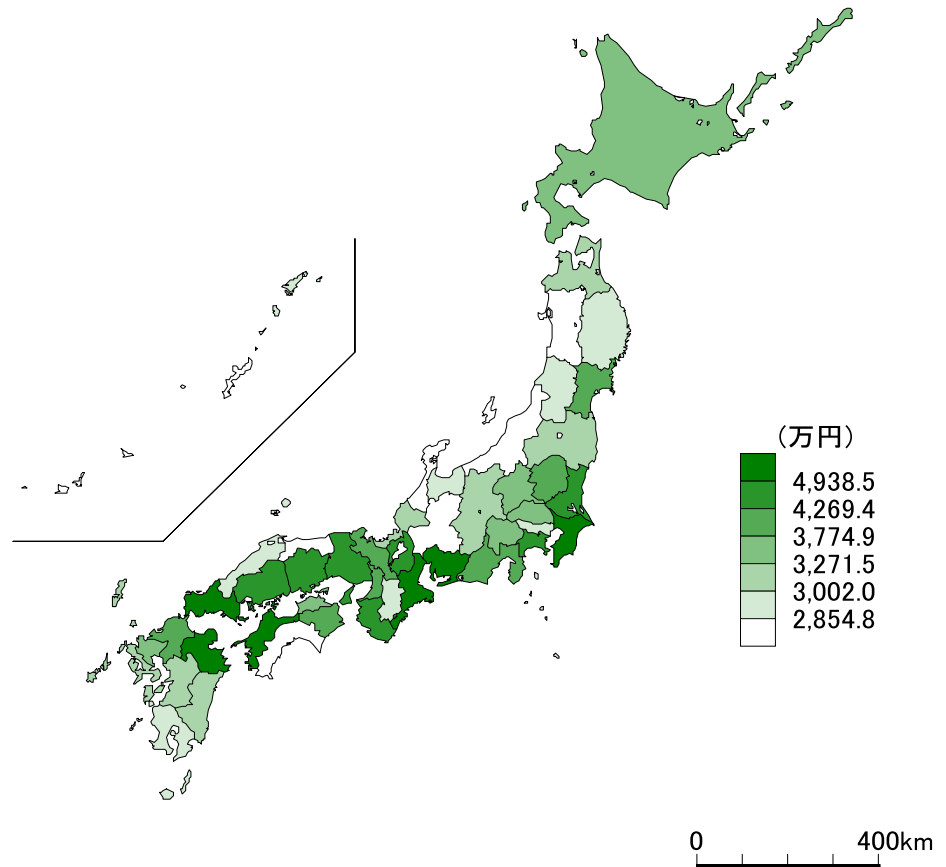
出典: 経済センサス-活動調査 産業別集計(製造業)(総務省統計局、経済産業省:5年毎の調査)

参考: 本県は全国総出荷額の0.2%

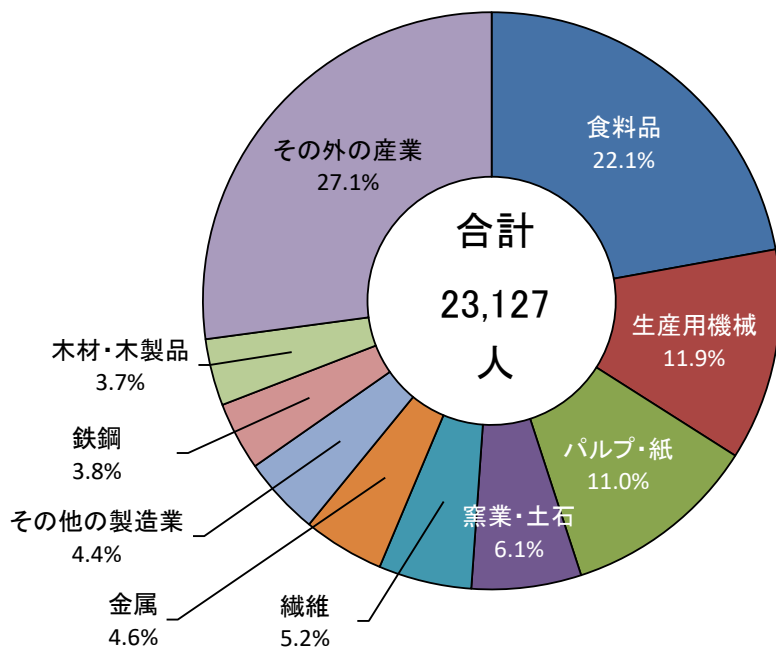
製造品出荷額等とは、①製造品出荷額、②加工賃収入額、③製造工程から出たくず及び廃物の出荷額並びに④製造業以外の収入額の合計である。

### 30 製造品出荷額等(従業者1人当たり・従業者4人以上の事業所)

都道府県名	万円	順位
大分	5,963.9	1
山口	5,894.5	2
千葉	5,789.1	3
愛知	5,446.1	4
三重	5,203.5	5
愛媛	4,938.5	6
岡山	4,782.4	7
和歌山	4,681.1	8
茨城	4,608.0	9
滋賀	4,596.0	10
神奈川	4,546.3	11
兵庫	4,383.8	12
広島	4,269.4	13
栃木	4,220.4	14
静岡	4,094.1	15
大阪	4,063.0	16
福岡	4,059.2	17
全国	4,045.3	-
徳島	4,035.8	18
宮城	3,898.2	19
京都	3,774.9	20
群馬	3,715.4	21
香川	3,674.8	22
山梨	3,508.2	23
北海道	3,420.7	24
埼玉	3,389.6	25
佐賀	3,271.5	26
熊本	3,151.5	27
福島	3,089.9	28
長崎	3,071.3	29
宮崎	3,054.8	30
長野	3,049.9	31
青森	3,006.4	32
福井	3,002.0	33
奈良	2,998.6	34
富山	2,988.0	35
東京	2,964.8	36
岩手	2,957.1	37
山形	2,907.0	38
鹿児島	2,857.3	39
島根	2,854.8	40
岐阜	2,820.8	41
石川	2,779.5	42
新潟	2,672.7	43
鳥取	2,440.3	44
高知	2,365.9	45
秋田	2,236.8	46
沖縄	2,042.2	47



〈参考〉 業種別従業者数の構成比(高知県:R3年)



時点: 令和2年

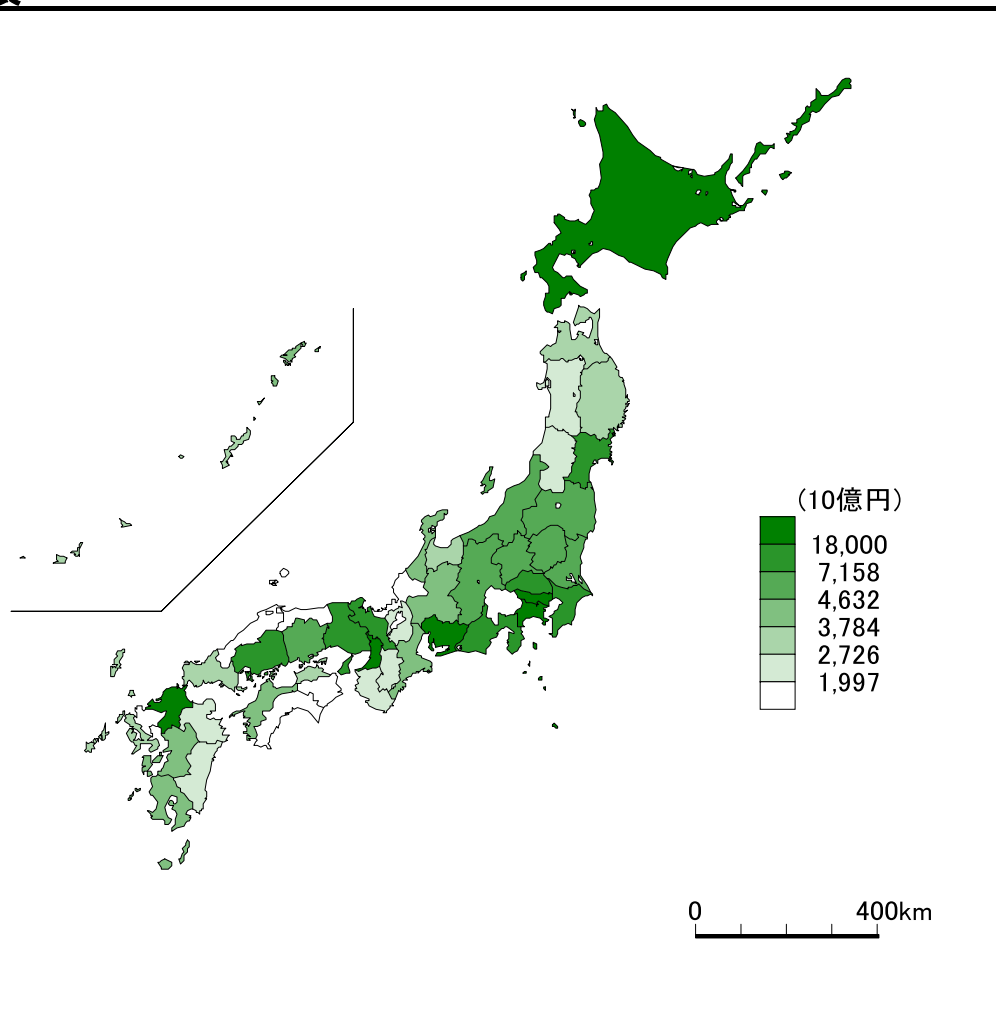
出典: 経済センサス-活動調査 産業別集計(製造業)(総務省統計局、経済産業省:5年毎の調査)

備考: 従業者数は令和3年6月1日現在

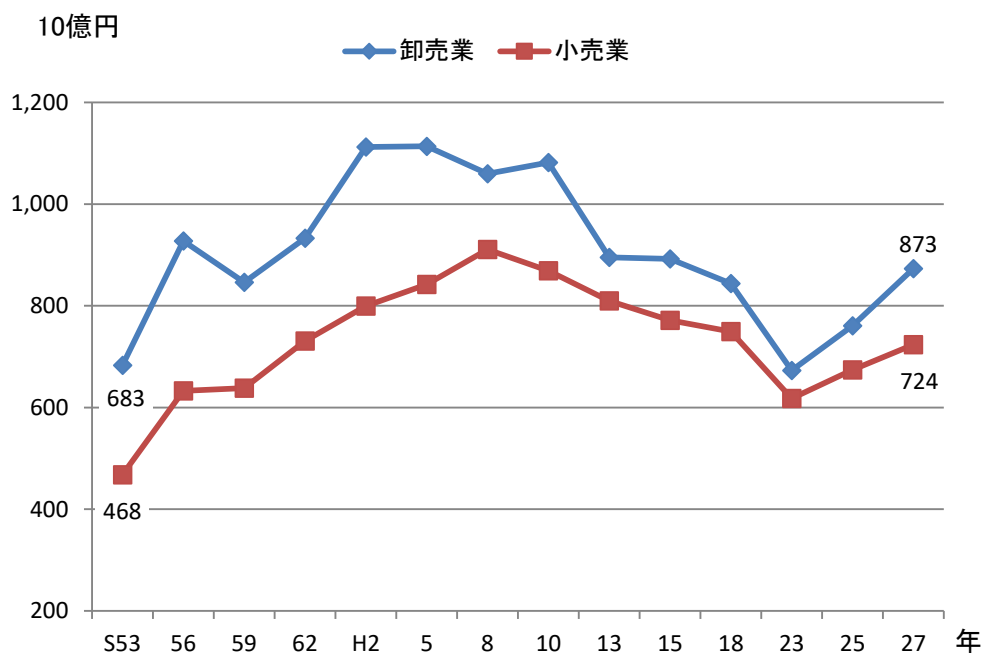
参考: 本県は全国平均の58.5%

# 31 年間商品販売額

都道府県名	10億円	順位
東京	186,003	1
大阪	55,693	2
愛知	41,656	3
福岡	21,761	4
神奈川	21,009	5
北海道	18,000	6
埼玉	16,909	7
兵庫	14,379	8
千葉	12,563	9
広島	11,874	10
宮城	11,555	11
静岡	10,881	12
京都	7,158	13
群馬	7,029	14
茨城	6,869	15
新潟	6,585	16
長野	5,477	17
栃木	5,419	18
岡山	5,357	19
福島	4,632	20
岐阜	4,442	21
鹿児島	4,194	22
熊本	4,043	23
石川	4,008	24
愛媛	3,804	25
三重	3,784	26
香川	3,492	27
岩手	3,333	28
青森	3,274	29
富山	3,081	30
山口	2,990	31
長崎	2,987	32
沖縄	2,726	33
宮崎	2,714	34
滋賀	2,544	35
山形	2,488	36
大分	2,467	37
秋田	2,256	38
和歌山	2,083	39
奈良	1,997	40
福井	1,945	41
山梨	1,883	42
佐賀	1,664	43
高知	1,597	44
徳島	1,584	45
島根	1,418	46
鳥取	1,290	47
全国	544,836	-



〈参考〉 年間商品販売額の推移(高知県)



時点：平成27年

出典：経済センサス-活動調査 産業別集計(卸売業、小売業)  
(総務省統計局、経済産業省：5年毎の調査)

備考：高知県の数値は独自集計のため、各都道府県の数値の計と全国値が一致しない。年間商品販売額とは、卸売業と小売業の合計である(平成27年1月から12月までの1年間の販売実績)。

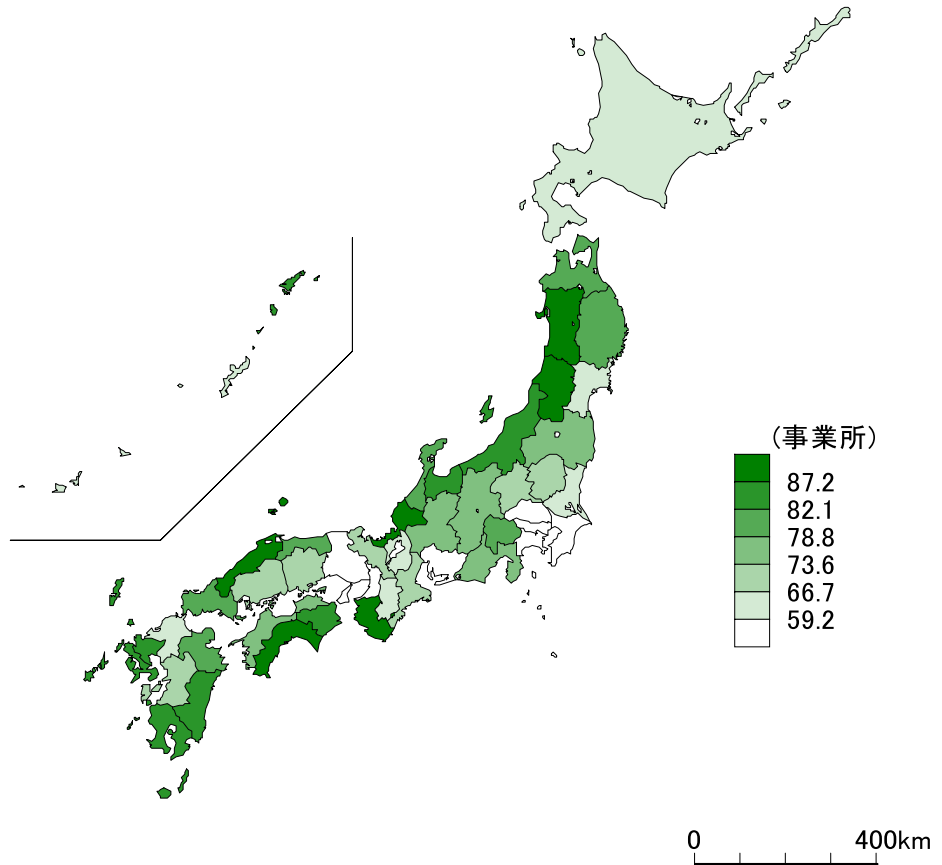
参考：本県は全国総販売額の0.3%

〈グラフ〉

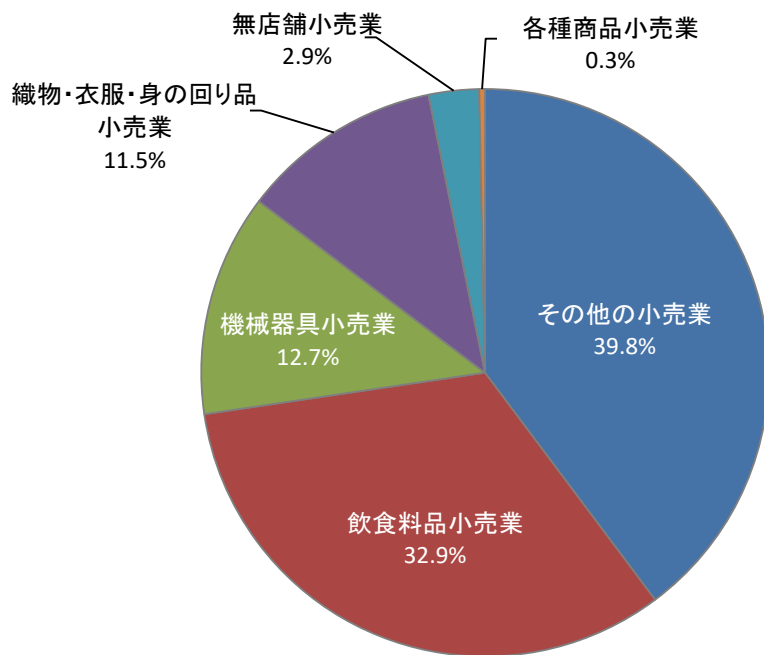
出典：平成25年値までは商業統計調査(経済産業省)  
平成27年値からは経済センサス-活動調査  
産業別集計(卸売業、小売業)  
(総務省統計局、経済産業省：5年毎の調査)

## 32 小売業事業所数(人口1万人当たり)

都道府県名	事業所	順位
高知	93.4	1
島根	92.2	2
秋田	89.7	3
和歌山	89.6	4
山形	88.6	5
福井	87.2	6
長崎	85.7	7
鹿児島	84.7	8
富山	83.9	9
宮崎	83.2	10
新潟	83.1	11
徳島	83.0	12
佐賀	82.1	13
岩手	81.8	14
青森	81.5	15
石川	80.4	16
大分	79.8	17
山梨	79.3	18
山口	79.0	19
鳥取	78.8	20
愛媛	77.8	21
香川	77.6	22
福島	76.5	23
長野	76.2	24
岐阜	75.6	25
静岡	73.6	26
群馬	72.0	27
熊本	71.5	28
栃木	71.5	29
三重	71.4	30
広島	71.1	31
岡山	67.8	32
京都	66.7	33
茨城	66.1	34
沖縄	66.1	35
宮城	65.4	36
福岡	65.2	37
北海道	63.9	38
全国	63.7	-
滋賀	61.9	39
奈良	59.2	40
兵庫	59.1	41
愛知	56.1	42
大阪	55.1	43
東京	53.0	44
埼玉	47.9	45
千葉	47.6	46
神奈川	43.9	47



### 〈参考〉 産業別小売業事業所数割合(高知県:H28年)



時点:平成28年

出典:経済センサス-活動調査 産業別集計(卸売業、小売業)  
(総務省統計局、経済産業省:5年毎の調査)、  
人口推計(総務省統計局)

計算式:小売事業所数(1万人当たり)=小売事業所数÷総人口×10,000

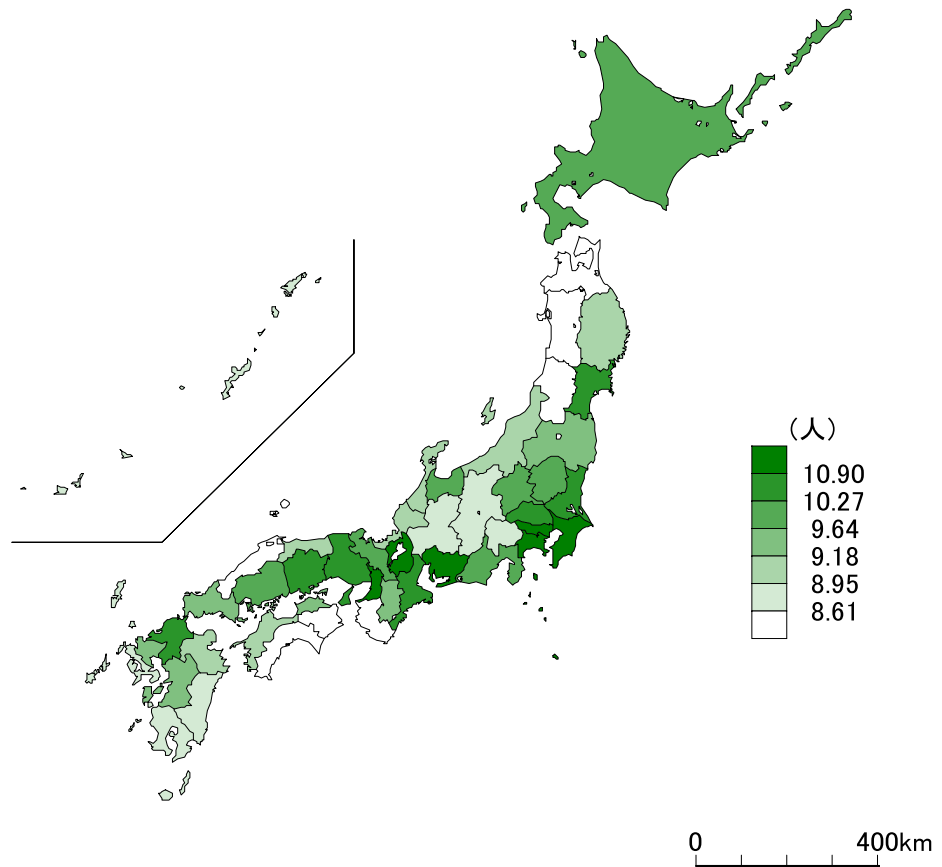
参考:本県は全国平均の146.6%

〈グラフ〉

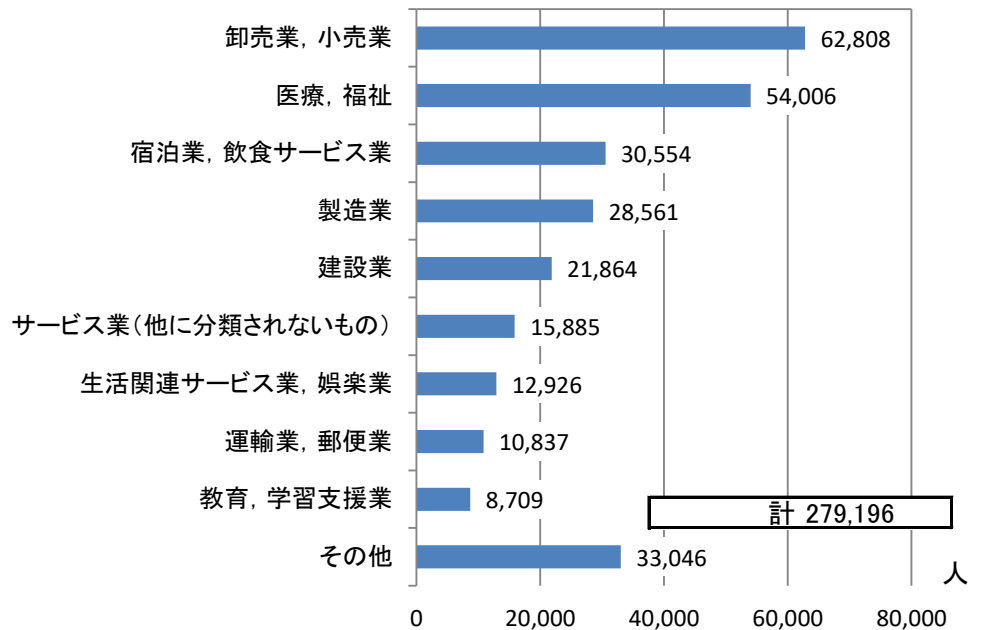
その他の小売業とは、主として家具、じゅう器、医療品、化粧品、農耕用品、燃料、書籍などの他に分類されない商品を小売する事業所が分類される。

### 33 民営事業所従業者数(1事業所当たり)

都道府県名	人	順位
東京	14.49	1
愛知	12.10	2
神奈川	12.03	3
千葉	11.20	4
大阪	11.18	5
滋賀	10.90	6
茨城	10.73	7
埼玉	10.71	8
全国	10.65	-
福岡	10.52	9
三重	10.38	10
兵庫	10.29	11
宮城	10.28	12
岡山	10.27	13
広島	10.25	14
栃木	10.21	15
京都	10.00	16
群馬	9.98	17
静岡	9.96	18
富山	9.74	19
北海道	9.64	20
熊本	9.58	21
佐賀	9.46	22
山口	9.41	23
福島	9.38	24
奈良	9.34	25
香川	9.18	26
大分	9.12	27
新潟	9.08	28
福井	9.06	29
石川	9.05	30
岩手	8.99	31
鳥取	8.97	32
愛媛	8.95	33
岐阜	8.94	34
鹿児島	8.87	35
長野	8.76	36
宮崎	8.70	37
長崎	8.65	38
山梨	8.64	39
沖縄	8.61	40
青森	8.59	41
山形	8.52	42
秋田	8.48	43
徳島	8.41	44
島根	8.30	45
和歌山	7.99	46
高知	7.89	47



#### 〈参考〉業種別従業者数(高知県:H28年)



時点: 平成28年6月1日

出典: 経済センサス-活動調査(総務省統計局、経済産業省:5年毎の調査)

計算式: 従業者数÷事業所数(事業内容等「不詳」を除く)

参考: 本県は全国平均の74.1%