

さんSUN高知

KOCHI PREFECTURE'S OFFICIAL INFORMATION

高知県
県政だより
平成30年[2018]

6

No.280

◎特集

第3期

日本一の健康長寿県構想 バージョン3!

◎県政ピックアップ

土佐まるごとビジネスアカデミー
IT・コンテンツアカデミー開講!

高知県立牧野植物園が
開園60周年を迎えました!

◎土佐の維新人

15 高知県立牧野植物園 教育普及課
文庫・図書班長 村上 有美さん

志国高知 幕末維新博 地域会場

大原富枝文学館



旧吉野村(現本山町)に生まれ、「アブラハムの幕舎」など多くの小説を世に出した大原富枝。その生い立ちや作品などを紹介するのが「大原富枝文学館」です。今年4月にリニューアルし、野中兼山の娘を題材にした代表作「婉という女」にちなみ、兼山の業績を紹介したコーナーも一新。7月8日(日)までは企画展「兼山語録」も開催しています。また、周辺には本山町出身の俳人・右城暮石らの句碑が点在し、富枝の生誕地や小説ゆかりの地などを巡る文学散歩も楽しめますので、ぜひお越しください。



交通アクセス

【車】大豊ICから15分 / 【路線バス】「本山プラチナセンター前」下車徒歩1分

本山町のイチオシ

汗見川

白髪山を望み、深い溪谷から湧き流れる汗見川。吉野川の支流であり、夏場にはマラソン大会やキャンプ場にぎわいます。



所 長岡郡本山町本山568-2 時 9時～17時 休 日曜、年末年始 料 300円、小中高校生100円
問 TEL・FAX 0887・76・2837 HP <https://oohara-tomie-bungakukan.net/>



県では、IT・コンテンツ産業における企業や人材の集積を図るため、業界が求める知識や技術を持った人材の育成に取り組んでいます。
この取り組みの一環として新たに開講した、IT・コンテンツアカデミーへの皆さまのご参加をお待ちしています。

「土佐まるごとビジネスアカデミー」 IT・コンテンツ アカデミー 開講!

IT・コンテンツ産業とは インターネット等の通信とコンピューターを駆使する情報技術や、まんが・アニメ・ゲーム・アプリ・ソフトウェアなど創造的な活動によって生み出されたコンテンツを活用する産業です。

IT・コンテンツアカデミーの講座に挑戦してみよう



基礎講座	◆ IT・コンテンツ業界の最新情報やプログラミングの基礎的知識を学習するコース	
アプリ開発人材育成講座〈ベーシックコース〉	アプリ開発人材育成講座〈アドバンスコース〉	IT・コンテンツビジネス入門
専門講座	◆ 最先端のプログラミング技術を持ったエキスパートを養成するコース ◆ 企業の持つ教育プログラムに基づき学習するコース など	
SNSマーケティング人材育成講座	ゲームプログラマー育成講座	ゲームデザイナー育成講座
アプリ開発人材育成講座〈エキスパートコース〉	IoT技術人材育成講座	IT先端技術利活用講座

プログラミング体験会 アプリ開発人材育成講座〈アドバンスコース〉

プログラミングを学びたい中学生・高校生を対象にiPhoneアプリやゲームアプリの開発、Webデザインなどを体験。県内の大学生等がサポートします。



6月17日(日) 参加費無料
午前の部：9時～12時 午後の部：14時～17時
高知県立大学・高知工科大学 永国寺キャンパス 地域連携棟

◎対象者/県内の中学生・高校生
◎定員/午前の部：40人、午後の部：40人



講座の詳細、お申し込みはこちらから

受講生募集中 アプリ開発人材育成講座 〈エキスパートコース〉

プログラミング技術の習得やサーバーの構築方法など、Webアプリの開発からサービスを開始するまでの一連の工程を本格的に学べます。



7月17日(火)～11月16日(金)
月曜～土曜(祝日を除く) 9時～21時
高知県立大学・高知工科大学 永国寺キャンパス 地域連携棟

※受講者には、開講期間の範囲内で受講日程を選び、講師のサポートのもと約500時間のカリキュラムを受講していただきます。
◎対象者/県内の求職者、大学・専門学校等の在校生・卒業生(新規高等学校卒業生は除く)、移住希望者など
◎受講料/5万円 ◎定員/30人

その他の講座についても順次募集します

問い合わせ 県庁産業創造課IT・コンテンツ産業担当 〒780-8570 高知市丸ノ内1丁目2番20号 TEL 088-823-9750
FAX 088-823-9261 E-mail 152001@ken.pref.kochi.lg.jp HP http://www.pref.kochi.lg.jp/soshiki/152001/

開園60周年記念特別展 「英国キュー王立植物園収蔵画と フローラ ヤポニカ Flora Japonica」

キュー王立植物園が収蔵する歴史的植物画の貴重な原画や牧野博士の植物図、日本人作家の描く植物画などをお楽しみいただけます。



開催日 6月2日(土)～8月5日(日)
観覧料 特別展観覧券：1,000円
(要入園料：720円)
[前売券：入園料を含み1,400円]

高知県立 牧野植物園が 開園60周年を迎えました!

牧野植物園は、「日本の植物分類学の父」牧野富太郎博士の功績を顕彰する植物園として1958(昭和33)年に開園し、今年で60周年を迎えました。
この記念すべき年に、新たに子どもたちが自由に遊べる「(仮称)ファミリー園」と、植物を手にとって学べる「(仮称)スタディ園」を整備しています(平成31年2月オープン予定)。
さらに、今年から夜間開園日を増やすなど、新たな魅力で皆さまをお迎えします。この機会にぜひ、ご来園ください。



問い合わせ 県庁環境共生課 TEL 088-821-4868 FAX 088-821-4530
県立牧野植物園 TEL 088-882-2601 HP http://www.makino.or.jp/

植物分類学を極めた富太郎博士の人間味を知って
佐川町に生まれ「日本の植物分類学の父」と呼ばれる牧野富太郎博士。植物学を極めるために自ら青年期に作った「緒鞭一撻」という15箇条の心得の中には「植物に関係ある学科は皆学ぶを要す」という項目があり、植物のことが書かれている小説や俳句、医学書、江戸時代の版画、またそれらの出版、社説の書籍まで徹底的に収集し、学んだそうです。
県立牧野植物園には、「牧野文庫」

**夢のコラボが実現!
世界的に貴重な植物画を展示**
村上さんは、牧野文庫の資料に関するイベントも企画しており、今回開催される開園60周年記念特別展にも携わっています。
英国キュー王立植物園(以下、キュー植物園)は、20万枚以上の植物画を有し、ユネスコ世界遺産にも登録された植物園。牧野植物園とは研究員

の交流や、牧野富太郎が描いた植物図が展示されるなどの縁があり、今回の特別展での展示が実現しました。
今回の見どころは、キュー植物園所蔵の貴重な原画や牧野富太郎の植物図、キュー植物園公認の植物画家・山中麻須美さんの「奇跡の一本松」の絵などの展示。
「植物画は研究資料ですが、絵画としても美しいので、科学と芸術の融合を感じてほしいです。さらに園内では、描かれた植物の実物がご覧いただけますよ」と植物園ならではの楽しみ方を教えてもらいました。
「日本で展示するのはこれが最後かも」といわれる今回の特別展。開催中には、子どもも楽しめる植物画講座や英国式アフタヌーンティーも味わえるそう。「特に子どもたちには植物の不思議や面白さを感じて、そこから芽生える探究心に目覚めてほしいですね」と、「第二の牧野富太郎」が誕生することを期待していました。
草花の生命力が感じられる初夏に、60周年を迎えます。牧野植物園へぜひ行ってみましょう。



高知の植物と世界的植物画がコラボ

高知県立牧野植物園教育普及課文庫・図書班長 村上 有美さん

維新の志士のように土佐の時代を作った駆け抜けた人

日本一の健康長寿県構想

第3期 日本一の健康長寿県構想 バージョン3.0!

県民の誰もが住み慣れた地域で、安心して暮らし続けられるように

大目標 I 壮年期の死亡率の改善

改定ポイント

1 健康教育をさらに充実

小学生の健康教育に関する副読本を見直し、内容の充実を図ります。

2 高知家健康パスポートを充実

楽しみながら健康づくりに取り組んでいたため、健康パスポートⅠ・Ⅱに加えて、新たな上位ステージとなる「パスポートⅢ」や「健康マイスター」を開始します。



3 血管病の重症化予防対策を強化

血管病の重症化リスクが高い方に対して、これまでの受診の呼びかけに加え、市町村の保健師とかがかりつけ医が連携して保健指導に取り組みます。

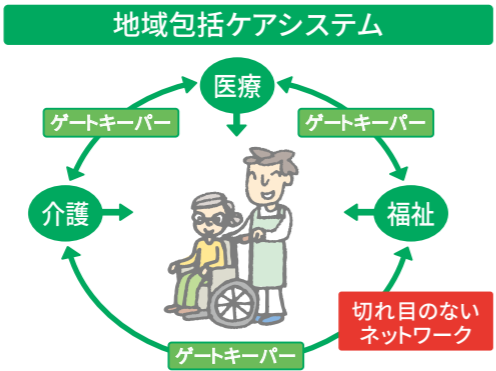
※血管病 糖尿病、高血圧、動脈硬化などにより引き起こされる一連の疾患(心筋梗塞、脳卒中など)

大目標 II 地域地域で安心して住み続けられる県づくり

改定ポイント

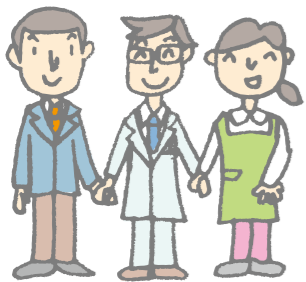
1 「高知版地域包括ケアシステム」の構築を推進

本人の意向に沿った形でのQOL(生活の質)の向上を目指して、各地域の医療・介護・福祉などのサービス資源を切れ目のないネットワークでつなぐ「高知版地域包括ケアシステム」の構築を推進します。



各福祉保健所に地域包括ケア推進監などを配置し、一人ひとりに最も相応しい医療・介護・福祉等のサービスを提供できるように、関係者間の連携を強化

かかりつけ医や地域包括支援センターなど、それぞれのサービスをつなげる「ゲートキーパー」の機能を強化



2 医薬品の適正使用等を推進

医薬品の飲み過ぎや飲み残しの改善、ジェネリック医薬品の使用促進を図るために、診療報酬請求(レセプト)データを活用して、対象者が薬局での指導を受けられるよう、3段階で働きかけます。

ステップ1 医療保険者からお薬に関する「通知書」を送付

ステップ2 「服薬サポーター」が電話により薬局での相談を促す

ステップ3 「高知家健康づくり支援薬局」などの薬剤師による服薬指導

※ジェネリック医薬品 新薬と同じ有効成分が同じ量含まれ、国が有効性や安全性を認めた薬

※医療保険者 国民健康保険や後期高齢者医療制度などの公的医療保険の実施団体

お薬に関する「通知書」が届いたら、通知書を持って薬局へ行きましょう!

3 障害のある人やひきこもりの人の就労を促進

障害者等の農業分野での就労を支援する「農福連携」の推進

ICTを活用したテレワークによる在宅就業の支援体制を構築

※ICT 情報通信技術

大目標 III 厳しい環境にある子どもたちへの支援

改定ポイント

「子ども食堂」への支援を強化

不登校やいじめの防止に向けた支援体制の強化などに加え、「子ども食堂」への支援を強化します。

運営に協力していただけるボランティアの養成講座の開催

企業や農家などからの食材支援の情報提供の充実

支援が必要な子どもたちを子ども食堂に確実につなげるため、関係者間の情報交換の場となる連絡協議会を開催



大目標 IV 少子化対策の抜本強化

改定ポイント

男性の育児休暇・休業の取得を促進

出会いの機会の創出などに加え、仕事と育児の両立を支援するため、男性の育児休暇・休業の取得を促進します。

働き方改革の推進や育児に関する休暇などを取得しやすい職場環境づくり

高知県版父子手帳の作成・配布などによる意識の醸成



県では、保健・医療・福祉分野の課題解決に取り組むため、平成22年に「日本一の健康長寿県構想」を策定しました。このたび、第3期構想で掲げる目指す姿の実現に向けて、これまでの成果と課題を検証し、第3期「バージョン3.0」へ改定しました。バージョンアップの主なポイントを紹介します。

大目標 IV・III 共通

改定ポイント

「高知版ネウボラ」の取り組みを強化

妊娠・出産・子育ての総合相談窓口となる「市町村子育て世代包括支援センター」や親子を対象に交流機会や子育てに関するサービスなどを提供する「地域子育て支援センター」などが連携して、厳しい環境にある家庭への支援を行っています。



さらに少子化対策の側面から子育ての不安解消や働きながら子育てしやすい環境づくりを進めます。 ※ネウボラ 妊娠期から就学前までの子どもや家族を対象として、妊娠・出産・子育ての切れ目のない支援を行うための仕組み

大目標 V 医療や介護などのサービス提供を担う人材の安定確保と産業化

改定ポイント

1 良好な職場環境の整備を推進

介護人材の安定確保のため、良好な職場環境であることを認証する「介護事業所認証評価制度」をスタートします。

この認証をより多くの事業所に取得していただくよう、支援セミナーや個別コンサルティングの実施などのサポートを行います。



2 「ノーリフティングケア」を推進

本県が先駆的に進めている、持ち上げない、抱え上げない介護技術「ノーリフティングケア」をさらに推進するため、福祉機器などの導入支援を強化します。



県では、住み慣れた地域でいつまでも安心して暮らし続けることができるよう、引き続き「日本一の健康長寿県づくり」を全力で進めてまいります。 県民の皆さまにおかれましても、引き続き日々の健康づくりや地域の見守り活動などに協力をお願いします。よろしくご協力をお願いします。

募集



全国戦没者追悼式の参列者募集

高知県の戦没者の遺族代表として参列される方を募集します。

- 日** 8月14日(火)・15日(水)
- 所** 日本武道館(東京都千代田区)
- 対** 戦没者の配偶者、子、兄弟姉妹など
- 数** 87人 **料** 93,000円程度(一部補助あり)
- 申込期限** 6月13日(水)
- 申問** (公財)高知県遺族会 **Tel** 088・884・8700
- 申問** 県庁地域福祉政策課 **Tel** 088・823・9662

戦没者遺児による慰霊友好親善事業

下記の国での慰霊に参加する戦没者遺児の方を募集しています。

- 【実施地域】** 旧満州、旧ソ連、ピスマーク諸島、東部ニューギニア、西部ニューギニア、北ボルネオ・マレー半島、マリアナ諸島、トラック・パラオ諸島、フィリピン、ソロモン諸島、ミャンマー・タイ、台湾・パシフィック海峽、マーシャル・ギルバート諸島、中国など
- 料** 10万円
- 申問** (公財)高知県遺族会 **Tel** 088・884・8700

男女共同参画事業の募集

【ソーレいど事業の助成】

- 対** 男女共同参画推進のための講演会や調査研究などの費用
- 助成金額** 助成率8割以内、上限20万円

【県民からの企画提案事業】

- 対** 男女共同参画の実現に向けた取り組みや女性問題の解決を目的とした講演会や講座などの企画・実施
- 委託料** 15万円以内(高知市外で実施の場合) 10万円以内(高知市内で実施の場合)

- 募集期限** 6月20日(水)17時
- 募集案内配布場所** ソーレ1階受付、ホームページからダウンロード可
- 応募方法** 持参、郵送(必着)
- 申問** 〒780-0935 高知市旭町3-115 うち男女共同参画センター「ソーレ」**Tel** 088・873・9100
- HP** <http://www.sole-kochi.or.jp>

土砂災害防止に関する絵画・作文の募集

「みんなで防ごう土砂災害」をテーマに絵画と作文を募集します。



- 対** 県内の小中学生
- 募集期間** 6月1日(金)～9月15日(土)
- 募集案内配布場所** 県庁防災砂防課、県内の各小中学校
- 募集案内配布期限** 6月30日(土)
- 応募方法** 持参、郵送(当日消印有効)
- 申問** 県庁防災砂防課 **Tel** 088・823・9845

試験



消防設備士試験(甲種全類、乙種全類)

- 日** 7月29日(日)9時30分
- 所** 高知職業能力開発促進センター(高知市棧橋通)
- 料** 甲種5,700円、乙種3,800円
- 出願期間** 【書面申請】6月13日(水)～28日(木) 【電子申請】6月10日(日)～25日(月)
- 出願方法** 【書面申請】持参、郵送(消印有効) 【電子申請】ホームページから申請
- 募集案内配布場所** (一財)消防試験研究センター高知県支部、県内各消防本部・消防署、県庁消防政策課
- 申問** 〒780-0823 高知市菜園場町1-21 四国総合ビル(一財)消防試験研究センター高知県支部 **Tel** 088・882・8286

製菓衛生師試験

- 日** 7月11日(水)14時～16時
- 所** 高知会館(高知市本町)
- 料** 9,400円(県収入証紙を願書に貼付け)
- 出願期間** 6月4日(月)～11日(月)
- 募集案内配布場所** 各福祉保健所、高知市保健所、県庁1階募集要項コーナーなど
- 出願方法** 各福祉保健所(高知市在住は高知市保健所、県外在住は県庁食品・衛生課)に持参、郵送(簡易書留・消印有効)
- 申問** 各福祉保健所、高知市保健所 または県庁食品・衛生課 **Tel** 088・823・9672

高知県都市計画審議会委員の募集

- まちづくりに関心があり、郷土の歴史や文化、観光振興などの知識や経験をお持ちの方を募集します。
- 任期** 2年間 **数** 若干名
- 対** 年3回程度の会議(平日の昼間)に出席できる県内在住の20歳以上の方
- 募集期間** 6月4日(月)～7月3日(火)
- 募集案内配布場所** 県庁1階募集要項コーナー、県庁都市計画課ホームページ
- 応募方法** 持参、FAX、メール、郵送(当日消印有効)
- 申問** 県庁都市計画課 **Tel** 088・823・9846 **Fax** 088・823・9349 **E** 171701@ken.pref.kochi.lg.jp

統計グラフコンクール作品募集

- 統計の普及と利活用を進め、表現技術の向上を図るため、作品(統計グラフ)を募集します。
- 対** 県内在住の小中学生以上の方
- 募集期間** 6月1日(金)～9月5日(水)
- 募集案内配布場所** 県庁統計分析課ホームページ
- 応募方法** 持参、郵送(必着)
- 申問** 県庁統計分析課 **Tel** 088・823・9344

お知らせ



6月は「男女共同参画推進月間」

男女共同参画に関する理解を深めるための啓発パネル展を開催します。

- 日** 6月18日(月)～29日(金)
- 所** 県庁1階ロビー
- 問** 県庁県民生活・男女共同参画課
- Tel** 088・823・9651

中小企業の取り組みを応援します(高知県中小企業等融資制度)

県内産業の振興、地震被害の事前防止や節電対策の取り組みを支援するために融資制度をご用意しています。

融資種別	産業振興計画推進融資	南海地震・節電対策融資
対象	産業振興計画の事業を行う事業者	南海地震対策・節電対策を行う事業者
資金使途	設備資金、運転資金	設備資金(地震対策、節電対策)、運転資金(耐震診断、耐震改修設計)
貸付限度額	1億円	8千万円
償還期間・貸付利率	7年以内:2.27%以内 10年以内:2.42%以内	10年以内:1.97%以内 15年以内:2.17%以内 20年以内:2.37%以内
保証料率	0.11～0.49%	0.11～0.34%

- 申問** 高知県信用保証協会 **Tel** 088・823・3261
- 申問** 県庁経営支援課 **Tel** 088・823・9695

ウミガメの保護にご協力を!

- 県内の海岸では5月下旬～10月中旬頃、ウミガメの上陸やふ化が見られます。ウミガメが無事に産卵し、ふ化した子ガメが海に帰ることができるよう、砂浜では「むやみに車を乗り入れない」「ゴミを捨てない」「大きな声で騒がない」「海をライトで照らさない」などのご協力をお願いします。また、ウミガメ生息地等保護区では、工作物の設置や土地の変更などのほか、9月30日までは車両の乗り入れ、花火やたき火(21時～翌朝4時)、フラッシュ撮影、ウミガメにむやみに近づく行為も規制しています。
- 【保護区】** 元・岩戸・奈良師海岸(室戸市)、大岐浜(土佐清水市)
- 問** 県庁環境共生課 **Tel** 088・821・4842



講座

点訳ボランティア養成講座

活字図書の利用が困難な方のために点訳ボランティア養成講座を開催します。

- 日** 7月28日(土)～約1年間(直接講座10回・通信講座約40回)
- 所** オーテピア高知声と点字の図書館(高知市追手筋)
- 数** 15人程度(申込み多数の場合は選考、パソコンをお持ちの方を優先する場合あり)
- 料** 無料(テキスト代別途)
- 申込期間** 6月15日(金)～30日(土)
- ※日曜の午後、月曜、6月20日(水)は除く
- 申込用紙配布場所** 高知点字図書館、県内の公立図書館、高知市役所丸ノ内仮庁舎
- 申込方法** 持参、郵送(当日消印有効)
- 申問** 〒780-0842 高知市追手筋2丁目1-7 仮設高知点字図書館 **Tel** 088・823・9488

農業経営力向上セミナー

農業経営の改善や経営発展を考えている方を対象に、会計を活用した企業経営、事業承継の仕方、法人化のメリット・デメリットなどについてのセミナーを開催します。

日	会場
7月2日(月)	幡多農業振興センター(四万十市古津賀)
7月3日(火)	須崎市立市民文化会館(須崎市新町)
7月4日(水)	中央西農業振興センター(土佐市高岡町乙)
7月5日(木)	中央東農業振興センター(香美市土佐山田町加茂)
7月9日(月)	JA土佐あき本所(安芸市幸町)

- ※開催時間は各会場13時30分～16時30分
- 数** 各20人 **料** 無料
- 申込期間** 随時(当日申込み可)
- 申込用紙配布場所** (一社)高知県農業会議(ホームページからダウンロード可)
- 申込方法** 持参、電話、FAX、メール、郵送(必着)
- 申問** 各農業振興センター、または 〒780-0850 高知市丸ノ内1-7-52 県庁西庁舎内(一社)高知県農業会議 **Tel** 088・824・8555 **Fax** 088・824・8593 **E** gkouti@bronze.ocn.ne.jp

子育て講演会

- 不登校の子どもへの理解と日常の関わり方について一緒に考えてみませんか。講師は臨床心理士の濱川博子さんです。
- 日** 6月9日(土)14時～15時40分
- 所** 教育センター分館南棟(高知市大原町)
- 対** 子育てに悩みや不安のある方、子育てや子育て支援に関心のある方
- 数** 80人 **料** 無料
- 申込期限** 6月8日(金)※託児が必要な方は6月7日(木)正午まで
- 申込用紙配布場所** 高知県心の教育センター(ホームページからダウンロード可)
- 申込方法** 電話、FAX、メール
- 申問** 高知県心の教育センター **Tel** 088・833・2932 **Fax** 088・833・2935 **E** 311902@ken.pref.kochi.lg.jp

高知県文化賞受賞候補者・団体の募集

- 学術、芸術、教育などにおいて、県民の文化の向上発展に特に顕著な功績があった個人・団体を募集します。
- 募集期限** 7月15日(日)当日消印有効
- 申問** 県庁文化振興課 **Tel** 088・823・9793
- HP** <http://www.pref.kochi.lg.jp/so-shiki/140201/>

イベントサポーター養成講座

結婚への支援を希望する方を対象とした出会いイベントで、参加者への助言やカップルになった方々のフォローなどを行っていただけるボランティアの養成講座を開催します。

日時	会場
6月10日(日)13時～16時	安芸市民会館(安芸市矢ノ丸)
6月24日(日)13時～16時	四万十市立中央公民館(四万十市右山五月町)
7月1日(日)13時～16時	ちより街テラス(高知市知寄町)

- 対** 20歳以上のメールができる方 **数** 各20人
- 募集期限** 6月19日(火)※安芸会場は6月5日(火)
- 募集案内配布場所** こうち出会いサポートセンター、県庁少子対策課ホームページ
- 応募方法** メール、FAX、郵送(必着)
- 申問** 〒780-0053 高知市駅前町5-5 大同生命高知ビル2階 こうち出会いサポートセンター **Tel** 088・821・8080 **Fax** 088・821・8100 **E** kochike.ouen@pony.ocn.ne.jp

くらしのサポーター養成講座

身近な地域の消費者トラブルを防ぐために、消費者に役立つ情報を広める啓発活動や見守り活動などを行っていただけるボランティアの養成講座を開催します。

日	会場
7月6日(金)	安芸市民会館(安芸市矢ノ丸)
7月11日(水)	県立消費生活センター(高知市旭町)
7月13日(金)	四万十市立中央公民館(四万十市右山五月町)

- ※開催時間は各会場13時～16時45分
- 対** 県内在住の18歳以上の方 **数** 各20人
- 料** 無料
- 申込期間** 6月1日(金)～29日(金)
- 申込用紙配布場所** 県庁1階募集要項コーナー、消費生活センターホームページ
- 申込方法** FAX、メール、郵送(必着)
- 申問** 〒780-0935 高知市旭町3丁目115 県立消費生活センター **Tel** 088・824・0999(日曜～金曜9時～16時45分) **Fax** 088・822・5619 **E** 141602@ken.pref.kochi.lg.jp

難聴者・中途失聴者のための手話教室

- 日常会話で使用する簡単な手話を勉強します。1回だけの参加や途中参加もでき、要約筆記も付きますのでご相談ください。
- 日** 6月16日(土)～7月14日(土)の毎週土曜 10時～11時30分(全5回)
- 所** 小高坂更生センター 3階(高知市越前町)
- 数** 10人 **料** 無料
- 申込期限** 6月12日(火)
- 申込用紙配布場所** 高知県聴覚障害者情報センター
- 申込方法** 持参、郵送(当日消印有効)
- 申問** 〒780-0928 高知市越前町2丁目4-5 高知県聴覚障害者情報センター **Tel** 088・823・5922 **Fax** 088・822・0750

情報ひろば

高知県庁あての郵便物は 〒780-8570 高知県〇〇課だけで届きます。

- 日** 日時
- 所** 場所
- 対** 対象
- 数** 募集人数
- 料** 参加料・受講料
- 申** 申込先
- 問** 問い合わせ先
- 電** 電話番号
- フ** ファクス番号
- HP** ホームページURL
- E** Eメールアドレスを表しています。

催し



【障害のある方・お子さまへ】県庁で見よう!高知市納涼花火大会

- 高知市納涼花火大会を会場で観覧することが困難な障害のある方・障害のあるお子さまに花火を見ていただけるよう、県庁本庁舎の屋上を開放します。
- 日** 8月9日(木)18時～21時
- 所** 県庁本庁舎屋上 **数** 450人
- 申込期間** 【障害者支援施設、障害者団体など】5月下旬頃～7月6日(金) 【上記に属していない障害児・者】6月1日(金)～29日(金)
- 申込方法** 【障害者支援施設、障害者団体など】FAX、郵送(当日消印有効) 【上記に属していない障害児・者】往復はがき(当日消印有効)
- 申問** 県庁障害福祉課 **Tel** 088・823・9663 **Fax** 088・823・9260



林業大学校オープンキャンパス

- 平成31年度の研修生募集のためのオープンキャンパスを開催します。
- 日** 7月28日(土)13時～16時
- 所** 県立林業大学校(香美市土佐山田町)
- 申込期限** 7月23日(月)
- 申込用紙配布場所** 林業大学校ホームページ
- 申込方法** メール、FAX、郵送(必着)
- 申問** 〒782-0078 香美市土佐山田町大平80 県立林業大学校 **Tel** 0887・52・0784 **Fax** 0887・52・0788 **E** 030208@ken.pref.kochi.lg.jp **HP** <https://kochi-forestry.ac.jp>

6月は土砂災害防止月間

- 土砂災害の理解を深めていただくため、県庁1階ロビーで土砂災害に関するパネル展を開催します。
- 日** 6月4日(月)～15日(金)
- 所** 県庁1階ロビー
- 問** 県庁防災砂防課 **Tel** 088・823・9845

県立施設のご案内

[開館時間] 9時～17時 高校生以下は無料

※高知城歴史博物館は9時～18時(日曜は8時～) ※のいち動物公園は9時30分～17時 ※休館日を記載していない施設は無休です。※最終入館が閉館30～60分前までの施設もあります。

◆身体障害者手帳、療育手帳、精神障害者保健福祉手帳、戦傷病者手帳、被爆者健康手帳所持者とその介護者(1人)は入館無料。高知県・高知市長寿手帳をお持ちの方は入館無料。手帳は原本をお持ちください。企画展は観覧料が必要な場合があります。

【**維新博**】このマークは「**志国高知 幕末維新博**」関連イベントです。

高知城歴史博物館

高知市追手筋2-7-5
TEL 088-871-1600
FAX 088-871-1619
観覧料:企画展700円※6月8日～28日は500円

【**維新博**】特展「志士」の国・土佐
～年譜書から見る土佐藩のしくみ～

【日】6月8日(金)～7月30日(月)
志士の年譜書を通して、幕末～明治にかけて、多くの人材を送り出した土佐藩のしくみを紹介します。

【**維新博**】企画展 土佐藩歴代藩主展
～戦国から明治 山内家の300年～

【日】6月29日(金)～9月3日(月)
歴代藩主16人の事跡を藩主ゆかりの古文書や美術工芸品約60点から紹介し、土佐藩260年の歴史をダイナミックに振り返ります。

埋蔵文化財センター

南国市篠原1437-1
TEL 088-864-0671
入館料:無料

●所長の山城講座と城歩き(全4回)

【日】6月17日(日)13時30分～15時
第1回は、戦国時代に築城された県内の山城を説明。当時の社会情勢を踏まえ、縄張りなど城の造りを解説。

【料】無料
【数】先着40人(第1回のみ参加可)
【申込方法】申込不要・当日直接来館

●遺跡解説会「高知城跡北曲輪」

【日】6月24日(日)13時30分～15時
高知県保健衛生総合庁舎の建て替えの際に発掘された出土品など、調査の成果を中心に解説。

【料】無料 【数】先着40人
【申込方法】申込不要・当日直接来館

のいち動物公園

香南市野市町大谷738
TEL 0887-56-3509
入園料:460円
休園日:6月4日、11日、18日、25日

●のいちズー「園長と散歩」

【日】7月1日(日)13時20分～
【料】入園料のみ 【数】先着20人
【申込方法】当日12時30分よりどうぶつ科学館で整理券配布

●サマースクール生募集

【日】7月21日(土)・22日(日)
8時20分～12時

動物園の飼育係の仕事体験、動物の観察方法などを学びます。

【対】21日(小学4・5・6年生、子どものみ) 22日(小学1・2・3年生、保護者同伴)
【数】各日40人(22日は保護者含む)
※応募者多数の場合は抽選

【申込期間】6月10日(日)～30日(土)必着

【申込方法】HP、メール、ハガキ(詳細はお問い合わせください)

【E】summer2018@noichizoo.or.jp

坂本龍馬記念館

高知市浦戸城山830
TEL 088-841-0001
観覧料:700円

【**維新博**】講演会「坂本龍馬と幕末の長崎」

【日】6月9日(土)14時～15時30分
長崎市のシーボルト記念館館長・織田毅氏に、長崎での坂本龍馬の活動などをお話いただきます。

【料】無料 【数】先着120人

【申込方法】電話、メール(前日まで)

【E】ryoma@ryoma-kinenkan.jp

芸西天文学習館

安芸郡芸西村和食甲4668-1
TEL 088-824-5451
(高知県文芸協会)
観測学習会の開催日時のみ開館

●天体観測学習会

【日】6月7日(木)、16日(土)、24日(日)、7月2日(月)19時～21時
雨上がりの澄んだきれいな夜空を眺めてみませんか。

【料】無料 【数】各日先着40人

【申込方法】電話(前日まで)

美術館

高知市高須353-2
TEL 088-866-8000
観覧料:一般360円、大学生250円

●横浜美術館コレクション
王様の美術館

【日】6月23日(土)～9月24日(月・祝)
ダリの3連画の大作をはじめ、セザンヌ、モロー、ピカソ、ミロ、マグリット、藤田嗣治らによる名品の数々を紹介。

【料】一般1,100円、大学生800円



ルネ・マグリット《王様の美術館》1966年
油彩、カンヴァス 横浜美術館所蔵

●ドイツ表現主義の版画

【日】6月24日(日)まで

文学館

高知市丸ノ内1-1-20
TEL 088-822-0231
観覧料:500円(常設展含む)
※6月27日(水)・28日(木)は臨時休館

●デビュー35周年記念～
宮西達也Newワンダーランド展「ヘンテコリンな絵本の仲間たち」

【日】7月14日(土)～9月2日(日)
絵本作家・宮西達也さんの代表作や新作の絵本原画を中心に紹介。体験型のコーナーもあり、親子で楽しめます。

【料】700円

●夏至祭り

【日】6月21日(木)9時～
開催中の「池田あきこ原画展」にも登場する夏至祭りにちなみ、先着30人にすてきなプレゼントを差し上げます!

歴史民俗資料館

南国市岡豊町八幡1099-1
TEL 088-862-2211
FAX 088-862-2110
観覧料:460円、企画展開催中は510円

【**維新博**】企画展「安政地震、幕末を揺るがす一土佐・阿波の地震・津波碑が語るもの」
ミュージアムトーク

【日】6月2日(土)、16日(土)
14時～14時30分
学芸員が解説します。

●コーナー展「火縄銃の世界」

【日】8月13日(月)まで
長宗我部軍の兵士も愛用した火縄式の鉄砲を紹介。

広告

JA全農こうち指定

命の鍵を握っているのはシロアリです。

もしかして…シロアリ!?

シロアリは黒アリとは生態や体型もまったく違います。

シロアリを見かけると…

シロアリは社会性昆虫です。見かけると必ず近くに「巣」が存在し女王が次々と産卵をしています。「巣」は大きいもので数百万匹にも及ぶ場合があります。

なぜ、ベイト工法はシロアリの駆除には最適なのか?

ベイト工法はシロアリの習性を利用し、今までの工法では難しかった「巣」の駆除が可能となりました。シロアリの駆除や予防は家の構造及び建築工法により様々な施工方法があります。弊社では現地調査をして最適な施工法をお勧めいたします。

株式会社友清白蟻

TEL 088-824-1501
FAX 088-822-0733

ホームページ
友清白蟻

クリック!!
検索

■高知支店 高知市前里70番地3



県人口 総数: 708,182人
(前月比) -2,470人

男性 333,474人
(前月比) -1,270人

女性 374,708人
(前月比) -1,200人

世帯数 316,958世帯
(前月比) -946世帯

4月1日現在の高知県推計人口(県庁統計分析課)

※再生紙を使用しています