

令和5年度

高知県の特別支援教育
資料

高知県教育委員会

目次

	Page
令和5年度特別支援教育重点課題	1
特別支援教育に関する主な事業	3
特別支援教育の推進体制整備について	9
高知県における特別支援教育の推進体制（令和5年度）	10
I 特別支援学校編	
1 県内特別支援学校一覧	11
2 学級数・幼児児童生徒数及び通学等の状況	12
3 令和4年度高知県公立特別支援学校中学部、高等部（専攻科を含む） 卒業生の進路状況	13
II 特別支援学級編	
1 障害種別設置状況及び児童生徒数	14
2 教育事務所等別設置学校数	14
3 教育事務所等別児童生徒数	15
III 通級による指導編	
障害種別設置状況及び児童生徒数	16
年度別通級による指導教室設置状況及び対象児童生徒数（グラフ）	17
IV 資料編	
1 高知県における障害のある子どもたちの教育のあゆみ	18
2 特別支援学校の整備経過	20
3 年度別障害種別国・公・私立特別支援学校幼児児童生徒数（表）	21
年度別障害種別国・公・私立特別支援学校幼児児童生徒数（グラフ）	23
4 年度別訪問教育対応児童生徒数（表・グラフ）及び訪問教育の校区	24
5 年度別特別支援学級数（表）	25
年度別特別支援学級数（グラフ）	26
6 年度別特別支援学級児童生徒数（表）	27
年度別特別支援学級児童生徒数（グラフ）	28
（参考）令和4年度特別支援教育の対象の概念図	29

令和5年度特別支援教育重点課題

発達障害を含めたすべての障害のある幼児児童生徒の自立と社会参加に向けて、一人一人の教育的ニーズに応じた切れ目のない指導・支援の充実を図るとともに、共生社会の実現を目指し、障害のある子どもと障害のない子どもが共に学ぶことを目指すインクルーシブ教育システムの構築を推進するとともに、障害に応じ、通常の学級、通級による指導、特別支援学級、特別支援学校といった「多様な学びの場」における学びの質を高めることを目的に、次のことを重点課題として取り組む。

1 特別支援学校の教育の充実

(1) チーム学校の構築による学校づくりの推進

○各特別支援学校が、「主体的・対話的で深い学びの実現に向けた授業改善」「ICTを活用した教育の実践力向上」「キャリア教育の視点を踏まえた文化・芸術・スポーツ活動の推進」の3つの柱に沿った取組を重点化し、組織的・計画的な取組を進める。

(2) 特別支援学校等の専門性・教育内容の充実

○特別支援学校教員の専門性の向上のため、特別支援学校教諭免許状の保有率の向上に向けた取組を推進する。

○特別支援学校が、外部の専門家と連携・協力を図ることで、児童生徒の実態把握や適切な指導及び必要な支援等、教員の専門性の向上を図るとともに、小・中・義務教育学校、高等学校等に対して外部専門家と協働した、より専門性の高いセンター的役割を果たす。

○巡回看護師の配置や研修の実施等、医療的ケア看護職員に対するサポート体制を構築するとともに、学校における医療的ケアに関する総括的な協議を行うため「県立学校における医療的ケア運営協議会」を実施する。また、市町村及び小・中学校等に対する相談・支援体制の構築等、小学校等を含めた学校における医療的ケア児に対する支援の充実を図る。

○スクールバスに乗車して通学することが困難な医療的ケアの必要な児童生徒の通学支援について、活用できる県内資源等の実証を行う。

(3) キャリア教育・進路指導の充実

○特別支援学校において、生徒の円滑な社会参加を促すために、生徒及び保護者に対して卒業後の進路に関する研修や、職場見学等を行うことにより、早い段階から自己の進路や生き方について考える機会を持つことや、外部専門家の活用による授業改善を進め、キャリア教育の充実を図る。

○「特別支援学校技能検定」を実施し、日頃の学習成果を発表し客観的な評価による認定を受けることで、生徒の自信や意欲を高めるとともに、各特別支援学校の指導の改善や企業の理解啓発、雇用の促進につなげる。

○教育、福祉、労働の関係機関が、特別支援学校卒業生の進路や就労に関する課題や施策等を共有するとともに、キャリア教育戦略会議の開催や『特別支援学校就職サポート隊こうち』の設置を通じて企業等との連携体制を強化し、特別支援学校と関係機関が連携した理解啓発や就労支援の充実を図る。

○特別支援学校に継続して就職アドバイザーを配置し、現場実習先や進路先となる事業所の開拓を行うことにより、卒業生の就職率を向上させる。

2 インクルーシブ教育システムの構築

- (1) 共生社会の実現をめざすためのインクルーシブ教育システムの理念を普及させるため、各種会議、協議会、研修会等で啓発を行うとともに、特別支援学校において、交流及び共同学習を推進する。特に児童生徒の居住地校における交流及び共同学習に積極的に取り組む。
- (2) 本県の特別支援教育の現状及び課題、課題改善に向けた施策について、理解啓発リーフレットやホームページ等を活用し積極的に情報提供を行う。
- (3) 障害のある幼児児童生徒や特別な教育的支援の必要な幼児児童生徒への適切な指導及び支援の在り方、就学に関する相談に対応するため、「障害者教育支援委員会」を設置し、障害の判定のみならず、教育全般にわたり医学的分野や教育的分野において助言を受け、特別支援教育の充実を図る。また、保護者や福祉保健所等の関係機関からのニーズに応じる早期からの教育相談事業についても継続して実施する。
- (4) 教育上特別な支援や配慮が必要と思われる幼児児童生徒の適切な就学を推進するため、市町村教育委員会との連絡協議会等を開催し、各市町村における取組について情報交換、当面する課題について協議を行い、担当者の専門性の向上を図る。

3 小・中・高等学校等の特別支援教育の充実

(1) 発達障害等の支援の充実

- 発達障害等のある児童生徒が、校内支援会の実施にもとづき一人一人の教育的ニーズに応じた指導や支援により充実した学校生活を送ることができるよう、教育事務所等と連携し、特別支援教育の視点を踏まえた学校経営の推進及び地域支援体制の強化を図る。
- 自閉症・情緒障害特別支援学級の授業づくりを支援するため、拠点校を中心に地域で学び合う場を設定し、自立活動の授業実践を通じて自閉症・情緒障害特別支援学級担任のネットワークを構築する。
- 小・中学校等においては、特別支援教育学校コーディネーターの専門性向上を目指した市町村等による研修を支援し、高等学校においては、すべての特別支援教育学校コーディネーターを対象とした連絡協議会を実施する。
- 特別な支援を必要とする児童生徒に早期から気づき、支援をつなぐ仕組みを充実するため、「つながるノート」「個別の教育支援計画」「引き継ぎシート」等の活用を促進し、切れ目なく支援が引き継がれるよう啓発する。

(2) 連続性のある多様な学びの場の充実

- 小・中学校等においては、通常の学級、通級による指導、特別支援学級といった連続性のある「多様な学びの場」における取組が充実するよう、担任及び担当教員の専門性の向上や実践の充実、校内支援体制の強化を図る。
- 高等学校においては、校内支援体制整備を推進するとともに、通級による指導実施校の担当教員の専門性向上に向けた連絡協議会の開催及び高知大学教職大学院と連携し、特別な支援を必要とする生徒に対する指導・支援の充実を図る。

特別支援教育に関する主な事業

※ 内は、教育振興基本計画との関連性

インクルーシブ教育の推進	障害等に応じた学びの場の充実	特別支援学校	I C Tを活用した教育の実践力向上事業 (学習指導要領の理念に基づいた教育の実践力向上事業)	事業No.67		
			学習指導要領を踏まえた教育課程充実事業	事業No.68		
			特別支援学校キャリア・プロジェクト(キャリア教育・就労支援推進事業)	事業No.70		
			外部専門家活用事業(自立活動充実事業)	事業No.68		
			特別支援学校教諭免許状保有率向上に向けた取組の推進	事業No.68		
			医療的ケア児の学校における支援体制充実事業 医療的ケア児の通学に係る保護者支援実証事業	事業No.71		
	小中高等学校等	特別支援学級等サポート事業	自閉症・情緒障害特別支援学級サポート事業	事業No.64 事業No.65		
			自閉症・情緒障害特別支援学級の授業づくり支援事業	事業No.64		
			自閉症・情緒障害特別支援学級研究協議会 知的障害特別支援学級研究協議会	事業No.64		
			通級による指導担当教員連絡協議会 通級による指導担当教員等専門性充実事業	事業No.63 事業No.65		
			学びの場の検討	高知県障害者教育支援委員会及び教育相談員等連絡協議会	高知県障害者教育支援委員会及び教育相談員等連絡協議会	
					就学等事務及び教育支援に関する高知県連絡協議会及び担当者連絡会	
					教育相談員派遣事業	
					教育相談・心理検査実技等基礎講座	
					共に学ぶ場の保障・充実	インクルーシブ教育システム理解啓発事業
外部専門家を活用した支援体制充実事業	事業No.63 事業No.65					
高等学校における特別支援教育推進のための事業	事業No.65					
公立高等学校特別支援教育学校コーディネーター連絡協議会	事業No.65					
特別支援連携協議会 特別支援教育推進協議会	事業No.63					

特別支援教育に関する主な事業の概要

1 特別支援学校の教育の充実

(1) チーム学校の構築による特色ある学校づくりの推進

ICTを活用した教育の実践力向上事業 (学習指導要領の理念に基づいた教育の実践力向上事業)	
対 象	県立特別支援学校
<p>学習指導要領の「社会に開かれた教育課程」の理念を踏まえ、各特別支援学校の学校経営計画に基づき、児童生徒の自立と社会参加を目指した課題解決のための組織的、計画的な取組を推進する。</p> <p>(主体的・対話的で深い学びの実現に向けた授業改善プロジェクト、ICT 機器を活用した教育等支援整備プロジェクト、キャリア教育の視点を踏まえた文化・芸術、スポーツ活動推進プロジェクト)</p>	

(2) 特別支援学校等の専門性・教育内容の充実

学習指導要領を踏まえた教育課程充実事業	
対 象	特別支援学校教職員及び小・中・義務教育学校特別支援学級の担任等
<ul style="list-style-type: none"> ・研究・教務主任連絡会：特別支援学校研究主任及び教務主任を対象に、学習指導要領が示す教育内容の充実に向け校内研究等の在り方について情報共有と協議を行う。 ・教育課程研究集会：学習指導要領の主旨を踏まえ、教育課程実施上の諸課題について研究協議を行い、教職員の指導力の向上と学習指導の改善・充実を図る。 ・校内研修事業：学習指導要領の改訂の柱に基づく研究テーマを学校ごとに設定し、研究を推進する。 	

外部専門家活用事業（自立活動充実事業）	
対 象	県立特別支援学校等
<p>【自立活動充実事業】</p> <ul style="list-style-type: none"> ・外部人材（ST、OT、PT 等の専門家）を効果的に活用し、自立活動の指導内容や方法の改善を図るとともに、特別支援学校のセンター的機能を充実させる。 	

医療的ケア児の学校における支援体制充実事業	
対 象	県立特別支援学校等
<ul style="list-style-type: none"> ・特別支援学校への医療的ケア看護職員の配置により、医療的ケア実施体制の充実を図る。 ・巡回看護師の配置や研修の実施等、医療的ケア看護職員に対するサポート体制を構築するとともに、学校における医療的ケアに関する総括的な協議を行うため「県立学校における医療的ケア運営協議会」を実施する。また、市町村及び小中学校等に対する相談・支援体制を構築し、小学校等を含めた学校における医療的ケア児に対する支援の充実を図る。 	

医療的ケア児の通学に係る保護者支援実証事業

対 象	県立特別支援学校
-----	----------

- ・スクールバスに乗車して通学することが困難な医療的ケアの必要な児童生徒に対し、福祉タクシー等の車両に看護師等が同乗し送迎することについて、活用できる県内資源等についての実証を行う。

特別支援学校教諭免許状保有率向上に向けた取組の推進

対 象	県立特別支援学校
-----	----------

原則すべての県立特別支援学校教員が、5領域特別支援学校教諭（二種免許状以上）の保有を目指し、計画的な取得促進を図る。令和5年度末までに、5領域全ての特別支援学校教諭免許状（二種免許状以上）を保有する県立特別支援学校の教員の割合（採用3年未満と人事交流3年未満は除く）を90%にする。

(3) キャリア教育・進路指導の充実

特別支援学校キャリア・プロジェクト（キャリア教育・就労支援推進事業）

対 象	特別支援学校
-----	--------

- ・キャリア教育戦略会議：企業及び事業者と学校が意見交換することで、キャリア教育の視点を踏まえた教育内容の充実を図る。また、生徒の就労支援について地域や産業界等との連携協力体制を強化するとともに、障害者雇用の理解・促進を図る。
- ・「特別支援学校就職サポート隊こうち」：特別支援学校の生徒の就労に向けて、施設見学や現場実習の受け入れ等の協力をしてくれる企業等を登録する制度。企業及び事業者、支援機関等との連携協力による職業教育の充実を図る。
- ・就職アドバイザーの活用：県立特別支援学校7校に対して、2名の就職アドバイザーを配置。就職を希望する生徒の現場実習先や新規事業所の開拓を行う。
- ・早期からのキャリアガイダンス：本人や保護者が、主体的に進路を選択する力や職業意識を高めるための研修会や職場見学、現場実習を早期から実施する。
- ・職場定着支援：特別支援学校高等部卒業生について、企業、施設、家庭等との連携のもとに、卒業後の社会生活について支援を行う。
- ・キャリア教育スーパーバイザーの活用：企業等専門分野の人材を活用し、キャリア教育の視点を踏まえた授業改善を行う。
- ・高知県特別支援学校技能検定：特別支援学校生徒が目標をもって学習に取り組み、身に付けた知識、技能、態度を、専門的な視点から評価・認定を受けることを通じて、生徒の働く意欲や自信を高める。（雇用促進セミナー等との連携：企業等への理解啓発）

2 インクルーシブ教育システムの構築

(1) 共生社会の形成に向けた理解啓発

特別支援学校の幼児児童生徒の居住地校交流実践充実事業	
対 象	県立特別支援学校に在籍する幼児児童生徒
<p>県立特別支援学校の幼児児童生徒が、居住地校とのつながりを大切にし、地域社会の一員として主体的に豊かな生活を送るようになるため、幼児児童生徒が居住する地域にある小・中学校等との交流及び共同学習の充実を図る。</p>	

インクルーシブ教育システム理解啓発事業	
対 象	県内の幼稚園・保育園、小・中・高等学校等
<p>高知県の特別支援教育に関するリーフレット（すべての子どもが輝くために）等を活用し、市町村教育委員会等を通して、幼稚園・保育園、小・中学校等、また保護者、関係者等に対して、インクルーシブ教育システムや特別支援教育についての理解啓発を行う。</p>	

(2) インクルーシブ教育システムの理念を踏まえた就学相談及び就学先決定の推進

就学等事務及び教育支援に関する高知県連絡協議会及び担当者連絡会	
対 象	県立特別支援学校、市町村（学校組合）教育委員会の就学等事務担当者及び教育相談担当者
<p>市町村（学校組合）教育委員会及び特別支援学校に対して、インクルーシブ教育の理念を踏まえた障害のある子どもの適切な就学を推進するため、就学等事務及び教育支援に関する研修及び協議を行い、円滑な就学事務の実施に資する。</p>	

高知県障害者教育支援委員会及び教育相談員等連絡協議会	
構 成	学識経験者、医師、教育機関の職員、行政機関の職員、県立特別支援学校教育相談委員等
<ul style="list-style-type: none"> ・高知県障害者教育支援委員会：障害を有する児童生徒等のうち教育上特別な支援を必要とする者の障害の状態等を判断し、適切な就学やその他必要な教育支援について協議する。 ・教育相談員等連絡協議会：特別支援学校における就学等事務を円滑に行うために、就学等事務や教育相談の在り方を研修し、障害のある子どもの適切な就学の推進を図る。 	

(3) 特別支援学校のセンター的役割の充実

教育相談員派遣事業	
対 象	障害がある又は障害があると思われる就学前の幼児及び小・中・義務教育学校・高等学校に在籍する児童生徒並びにその保護者、関係者
<p>特別な教育的支援を必要とする幼児児童生徒やその保護者に対し、教育、福祉、医療等の専門機関が連携した早期からの教育相談を実施し、適切な就学やその後の学びの場の柔軟な見直し、進路選択が円滑に行われるようにする。</p>	

教育相談・心理検査実技等基礎講座	
対 象	県立特別支援学校教育相談担当者
心理検査の概要や実施方法及び解決の仕方を理解し、特別支援学校における教育相談担当者としての基礎的な知識を身に付ける。	

3 小・中・高等学校等における特別支援教育の充実

(1) 発達障害等のある児童生徒への支援の充実

外部専門家を活用した支援体制充実事業	
対 象	保育所・幼稚園・認定こども園、小・中・義務教育学校及び高等学校の通常の学級
発達障害等の特別な支援を必要とする幼児児童生徒の特性に応じた指導や支援を行うために、専門知識や経験を有する専門家や特別支援学校の教員を巡回相談チームとして各園・学校に派遣し、専門性の高い助言や援助を提供することで通常の学級における支援の充実を図る。	

公立高等学校特別支援教育学校コーディネーター連絡協議会	
対 象	公立高等学校の特別支援教育学校コーディネーター
高等学校において、校内支援体制の要となる特別支援教育学校コーディネーターの専門的な知識や理解を深め、特別な支援を必要とする生徒の自立や社会参加を目指した指導、支援の充実を図る。	

(2) 連続する「多様な学びの場」の充実

高等学校における特別支援教育推進のための事業	
対 象	県立高等学校
高等学校における通級による指導の充実及び巡回指導による場の拡大へ向けて、遠隔教育システム等を活用した研究ネットワークを構築し、担当者の専門性向上を図るとともに、通級による指導における実践の周知を通じて高等学校における特別支援教育の取組充実を図る。	

通級による指導担当教員連絡協議会 通級による指導担当教員等専門性充実事業	
対 象	通級指導教室（対象障害種：LD、ADHD、病弱）を設置している小・中・高等学校 特別支援学校
通級による指導担当教員連絡協議会を開催し、実践交流や課題の共有を通じて教員間のネットワークを構築するとともに、専門家派遣や訪問支援により通級による指導を担当する教員の専門性の向上を図る。	

特別支援学級等サポート事業 自閉症・情緒障害特別支援学級サポート事業	
対 象	特別支援学級を設置している小・中・義務教育学校及び障害のある生徒が在籍する高等学校
<p>県立特別支援学校と教育事務所が連携し、小・中学校等の特別支援学級や、高等学校に在籍する障害等のある児童生徒の指導方法・指導内容の工夫改善を図るための支援を行う。また、ケースに応じて、特別支援学校の外部専門家活用事業(自立活動)と連動し、ST、OT、PT 等の外部専門家を派遣する。</p>	

自閉症・情緒障害特別支援学級の授業づくり支援事業	
対 象	自閉症・情緒障害特別支援学級担任
<p>県内4拠点校を中心に、特別の教育課程である「自立活動」の公開授業研究会を実施することで、地域の小・中学校の自閉症・情緒障害特別支援学級担任が学び合い、ネットワークを構築するとともに授業づくりを通じて専門性の向上を図る。</p>	

自閉症・情緒障害特別支援学級研究協議会 知的障害特別支援学級研究協議会	
対 象	自閉症・情緒障害特別支援学級担任、知的障害特別支援学級担任
<p>知的障害特別支援学級担任、自閉症・情緒障害特別支援学級担任の専門性向上のため、オンデマンド及びライブ配信研修を各勤務校において研修を実施することで、小・中・義務教育学校において特別支援教育を推進するうえで要となる教員の専門性の向上を図る。</p>	

特別支援連携協議会 特別支援教育推進協議会	
構 成	学識経験者、医師、教育機関の職員、行政機関の職員
<p>発達障害を含めた障害のある幼児児童生徒への専門的な立場からの支援や、関係機関の連携など、地域における支援体制の整備を進めるための地域ネットワーク(連携協議会)を構築するとともに、全県的な視点で小・中・高等学校等における特別支援教育の推進について現状分析や課題の提言などを行う推進協議会を設置する。</p>	

特別支援教育の推進体制整備について

特別支援教育は、障害のある幼児児童生徒の自立や社会参加に向けた、主体的な取組を支援するという視点に立ち、発達障害を含めたすべての障害のある幼児児童生徒一人一人の教育的ニーズを把握し、その持てる力を高め、生活や学習上の困難を改善又は克服するための適切な指導や必要な支援を行うものです。障害のある子どもの教育に関しては、平成24年7月に「共生社会の形成に向けたインクルーシブ教育システム構築のための特別支援教育の推進（報告）」が取りまとめられ、その後、インクルーシブ教育システムの理念の実現に向けて制度改正が行われてきました。

県教育委員会では、障害のある子ども一人一人の教育的ニーズに応じた切れ目のない指導・支援の充実を図るとともに、共生社会の実現を目指し、障害のある子どもと障害のない子どもが共に学ぶことを目指すインクルーシブ教育システムの構築を推進しています。そして、障害に応じて、通常の学級、通級による指導、特別支援学級、特別支援学校といった連続性のある多様な学びの場における学びの質の向上を図っています。

小中学校等においては、発達障害など特別な支援が必要な子どもの増加や障害の状態等の多様化が見られ、校内の特別支援教育の体制整備や教師の専門性の向上が求められています。そこで、特に学級数の多い自閉症・情緒障害と知的障害は研究協議会を実施し、指導・支援の充実を図ります。また、通常の学級や通級による指導の学びの場の充実に向けては、外部専門家等と連携し、専門性の高い知見を個々の教育的ニーズに応じた指導・支援に生かすとともに校内支援体制の充実を図ります。

高等学校においては、通級による指導が平成30年度に制度化され、県立高等学校4校で通級による指導を実施しています。高等学校においても障害による学習上・生活上の困難を主体的に改善・克服するための「通級による指導」の周知を図るとともに高等学校における特別支援教育を推進しています。

特別支援学校においては、平成30年度から実施した学習指導要領の理念を踏まえた「主体的・対話的で深い学びの実現に向けた授業改善」の取組は継続しつつ、GIGAスクール構想による1人1台端末の導入や、急速に変化する社会に対応するための資質・能力の育成という新たな課題に対応するために、「ICTを活用した教育の実践力向上事業」に取り組みます。

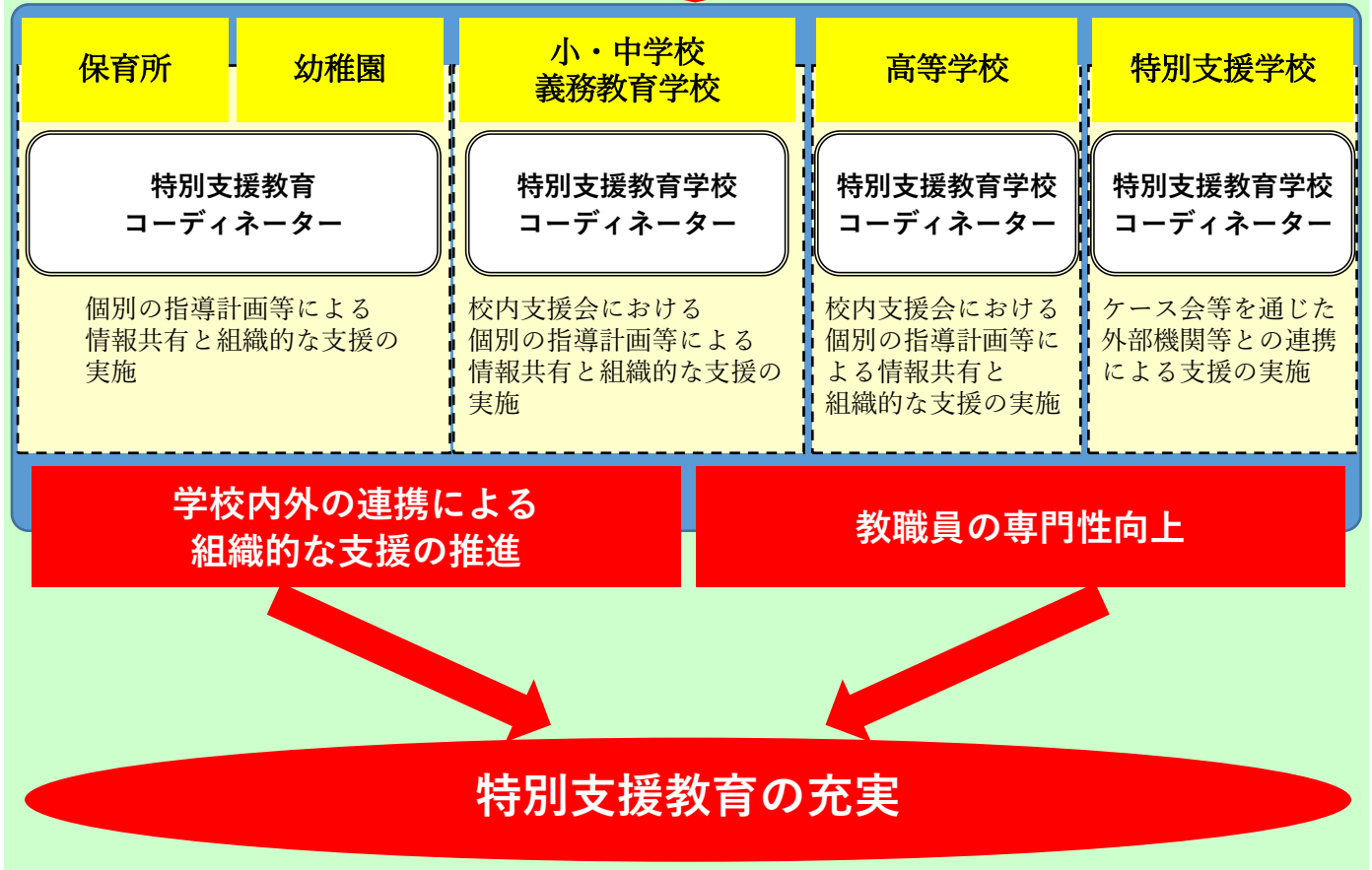
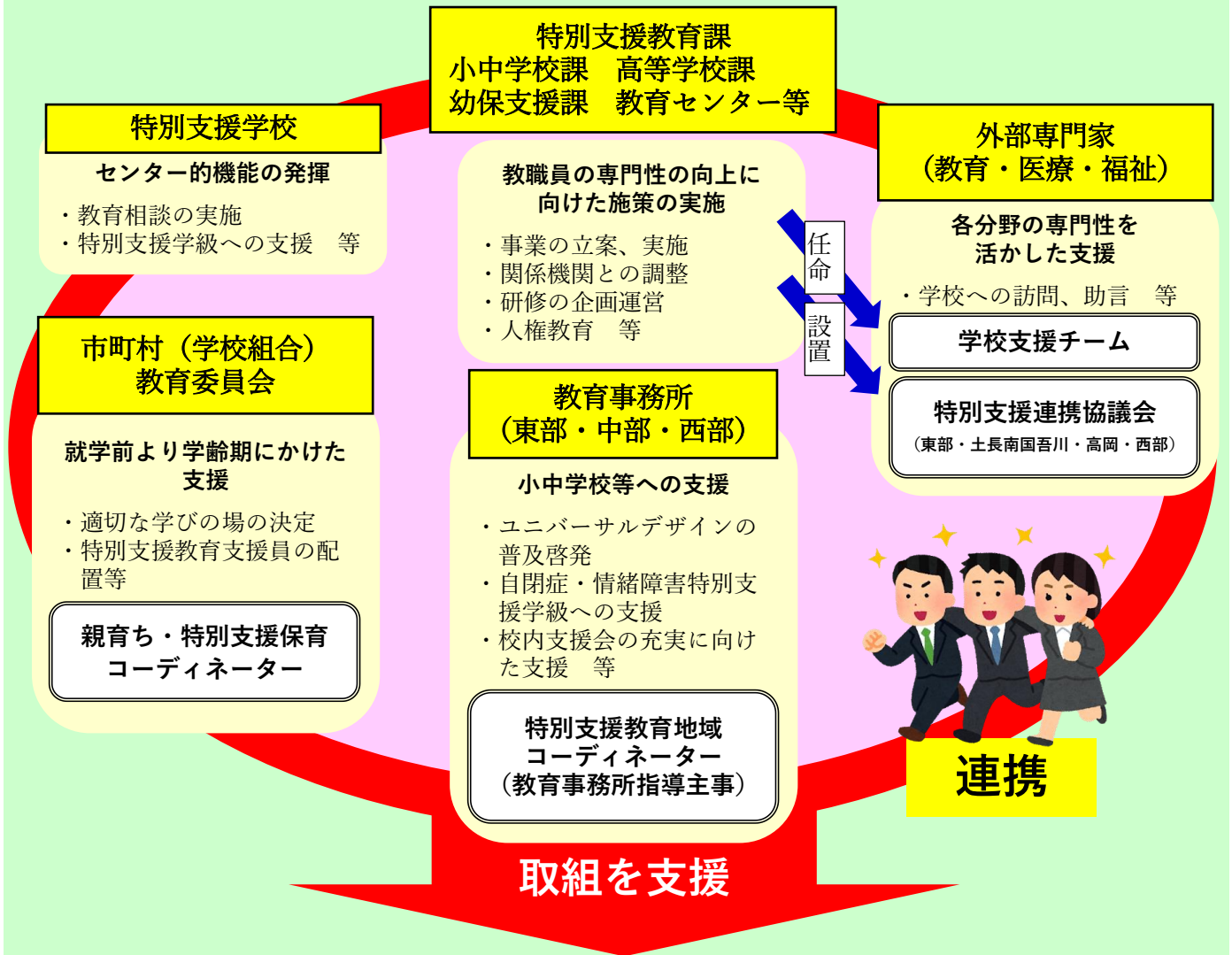
また、令和3年9月に施行された「医療的ケア児及びその家族に対する支援に関する法律」を受け、令和4年度から「医療的ケア児の学校における支援体制充実事業」により、巡回看護師の配置や、医療的ケア看護職員研修の実施等に取り組んでいます。令和5年度度は新たに「医療的ケア児の通学に係る保護者支援実証事業」にも取り組んでいます。

また、外部専門家を活用しながら特別支援学校教員の専門性を向上させることで、多様化する児童生徒の教育的ニーズに対応するとともに、小・中学校、高等学校等に対するセンター的機能の一層の充実を図ります。

加えて、特別支援学校の生徒の希望する進路が実現し、個に応じた豊かな生活や社会参加のために、就職アドバイザーを2名配置し就労支援等の充実を図ります。

あわせて共生社会の実現のために、障害のある子どもと、障害のない子どもができる限り共に学ぶことを目指すインクルーシブ教育システムの構築に向けて、副籍ファイルを活用した居住地校交流を推進し、特別支援学校の児童生徒が居住する地域の小中学校等との交流の充実を図ります。

高知県における特別支援教育の推進体制（令和5年度）



I 特別支援学校編

1 県内特別支援学校一覧(令和5年4月1日)

県立特別支援学校(本校7校、分校7校/計14校)

障害種別	設置者	学校名	学校長名	所在地 (電話番号) (FAX 番号)	設置学部 (学科)	関連福祉 施設等	備考		
視覚障害	県	盲学校	中野 直喜	〒780-0926 高知市大膳町6番32号 TEL 088-823-8721 FAX 088-873-9643	幼、小、中 高(普通科、保健医療科) 高専(医療科)				
聴覚障害	県	高知ろう学校	山中 智子	〒780-0972 高知市中万々78番地 TEL 088-823-1640 FAX 088-823-1752	幼、小、中 高(普通科、産業技術科) 高専(産業技術科)				
知的 障 害	県	山田特別支援学校	高橋 信司	〒782-0016 香美市土佐山田町山田1361番地 TEL 0887-52-2195 FAX 0887-52-0031	小、中、高(普通科)	知的障害児 施設 南海学園			
		田野分校		〒781-6410 安芸郡田野町1203-4 TEL 0887-38-8850 FAX 0887-38-2603	小、中、高(普通科)				
		日高特別支援学校	松田 真一	〒781-2151 高岡郡日高村下分60番地 TEL 0889-24-5306 FAX 0889-24-5308	小、中、高(普通科)				
		高知みかづき 分校		〒780-0972 高知市中万々88番地 TEL 088-823-2021 FAX 088-823-2034	高(普通科)				
	高知しんほんまち 分校	〒780-0062 高知市新本町2丁目13番51号 TEL 088-873-0088 FAX 088-855-5156	中、高(普通科)						
	市	高知市立 高知特別支援学校	清水 隆人	〒780-0945 高知市本宮町125番地 TEL 088-843-0579 FAX 088-840-9796	小、中、高(普通科)				
	国	高知大学教育学部 附属特別支援学校	小原 浄二	〒780-8072 高知市曙町2丁目5番3号 TEL 088-844-8450 FAX 088-844-8458	小、中、高(普通科)				
私	特別支援学校光の村 土佐自然学園	藤崎 富美子	〒781-1154 土佐市新居2829 TEL 088-856-1069 FAX 088-856-3667	中、高(普通科) 専(普通科)	知的障害児 (者)施設 わかぎ寮 (たかぎ寮)				
肢体不 自由	知的障 害	県	中村特別支援学校	原 由香	〒787-0010 四万十市古津賀3091 TEL 0880-34-1511 FAX 0880-34-1625	小、中、高(普通科)	知的障害児 施設 わかふじ寮		
肢体不 自由	県	高知若草 特別支援学校 (本校)	平石 勝久	〒781-0303 高知市春野町弘岡下2980-1 TEL 088-894-5335 FAX 088-894-2965	小、中、高(普通科)				
		子鹿園分校		〒780-8081 高知市若草町10番26号 TEL 088-844-1837 FAX 088-844-6847	小、中、高(普通科)	療育福祉 センター			
		土佐希望の家分校		〒783-0022 南国市小籠105 TEL 088-863-3882 FAX 088-863-5454	小、中、高(普通科)	土佐希望の家 医療福祉 センター			
病 弱	県	高知江の口 特別支援学校 (本校)	窪内 真由美	〒780-8031 高知市大原町120-5 TEL 088-802-5577 FAX 088-802-5588	小、中、高(普通科)				
		高知大学 医学部 附属病院分校		〒783-0043 南国市岡豊町小蓮 TEL 088-866-8624 FAX 088-866-8625	小、中	高知大学 医学部 附属病院	病院内 設置		
自由	肢体不 自由	病 弱		県	国立高知病院分校		〒780-8077 高知市朝倉西町1丁目2番25号 TEL 088-843-1819 FAX 088-844-6651	小、中、高(普通科)	国立病院機構 高知病院

2 学級数・幼児児童生徒数及び通学等の状況

(令和5年5月1日)

障害種別	設置者	学校名	学級数及び幼児児童生徒数										通学等の状況						
			合計		幼稚部		小学部		中学部		高等部		専攻科		寄宿舎	施設・病院等			家庭
			学級数	幼児児童生徒数	学級数	幼児数	学級数	児童数	学級数	生徒数	学級数	生徒数	学級数	生徒数		児童福祉施設	病院	その他	
視覚障害	県	盲学校	11	18	0	0	3	5	2	3	5	8	1	2	6				12
聴覚障害	県	高知ろう学校	15	19	3	3	6	8	2	3	4	5	0	0	5				14
知的障害	県	山田特別支援学校(本校)	31	139	-	-	10	34	9	37	12	68	-	-	21	6			112
		田野分校	14(1)	28(1)	-	-	5	10	3	3	6(1)	15(1)	-	-	-				28
		日高特別支援学校(本校)	25	116	-	-	8	31	7	24	10	61	-	-	50	9			57
		高知みかづき分校	8	49	-	-	-	-	-	-	8	49	-	-	-	3			46
		高知しんぼんまち分校	4	21	-	-	-	-	1	1	3	20	-	-	-	2			19
		中村特別支援学校	22	92	-	-	7	10	5	23	10	59	-	-	27	6			59
	市	高知市立高知特別支援学校	32	133	-	-	15	52	6	25	11	56	-	-	-	1			132
	国	高知大学教育学部附属特別支援学校	9	59	-	-	3	18	3	18	3	23	-	-	-	1			58
	私	特別支援学校光の村土佐自然学園	6	24	-	-	-	-	2	6	3	14	1	4	9	15			
		小計	151(1)	661(1)	-	-	48	155	36	137	66(1)	365(1)	1	4	107	43			511
肢体不自由	県	高知若草特別支援学校(本校)	18(1)	43(3)	-	-	6(1)	16(3)	7	16	5	11	-	-	6				37
		子鹿園分校	15	30	-	-	8	15	4	10	3	5	-	-	-		3		27
		土佐希望の家分校	7(1)	17(2)	-	-	3	8	1	2	3(1)	7(2)	-	-	-		8		9
		高知江の口特別支援学校 国立高知病院分校	6	16	-	-	4	11	1	2	1	3	-	-	-		13		3
		中村特別支援学校	3(1)	5(1)	-	-	2(1)	2(1)	1	3	0	0	-	-	0				5
	小計	49(3)	111(6)	-	-	23(2)	52(4)	14	33	12(1)	26(2)	-	-	6		24		81	
病弱	県	高知江の口特別支援学校(本校)	10	24	-	-	1	2	3	8	6	14	-	-	1		1		22
		高知大学医学部附属病院分校	3	4	-	-	2	2	1	2	-	-	-	-	-		4		
		国立高知病院分校	0	0	-	-	0		0	0	0	0	-	-	-				
	小計	13	28	-	-	3	4	4	10	6	14	-	-	1		5		22	
合計		239(4)	837(7)	3	3	83(2)	224(4)	58	186	93(2)	418(3)	2	6	125	43	29	0	640	

※ [備考] ()内の数字は訪問教育に関する数で、内数である。

3 令和4年度高知県公立特別支援学校中学部、高等部（専攻科を含む）卒業生の進路状況
（令和5年4月1日）

	学校	卒業 者数	進学	一般就労 (事業所)	福祉的就労						入所 施設	家庭	その他
					A型	B型	就労移行	療養介護	生活介護	自立訓練			
中 学 部	盲学校	1	1	0	0	0	0	0	0	0	0	0	0
	高知ろう学校	1	1	0	0	0	0	0	0	0	0	0	0
	山田特別支援学校	7	7	0	0	0	0	0	0	0	0	0	0
	田野分校	2	2	0	0	0	0	0	0	0	0	0	0
	日高特別支援学校	7	7	0	0	0	0	0	0	0	0	0	0
	しんほんまち分校	0	0	0	0	0	0	0	0	0	0	0	0
	中村特別支援学校	11	11	0	0	0	0	0	0	0	0	0	0
	高知市立高知特別支援学校	11	11	0	0	0	0	0	0	0	0	0	0
	高知大学教育学部附属 特別支援学校	6	6	0	0	0	0	0	0	0	0	0	0
	高知若草特別支援学校（本校）	0	0	0	0	0	0	0	0	0	0	0	0
	子鹿園分校	3	3	0	0	0	0	0	0	0	0	0	0
	土佐希望の家分校	2	2	0	0	0	0	0	0	0	0	0	0
	高知江の口特別支援学校（本校）	4	4	0	0	0	0	0	0	0	0	0	0
	医学部附属分校	0	0	0	0	0	0	0	0	0	0	0	0
	国立高知病院分校	1	1	0	0	0	0	0	0	0	0	0	0
	計	56	56	0	0	0	0	0	0	0	0	0	0
%		100.0%	0.0%	0.0%	0.0%	0.0%	0.0%	0.0%	0.0%	0.0%	0.0%	0.0%	
高 等 部	盲学校	5	0	0	1	1	0	0	1	0	1	1	0
	高知ろう学校	1	0	1	0	0	0	0	0	0	0	0	0
	山田特別支援学校	26	0	2	4	11	0	0	5	0	1	2	1
	田野分校	5	0	2	0	2	0	0	0	1	0	0	0
	日高特別支援学校	15	0	3	2	5	0	0	3	0	1	0	1
	みかづき分校	14	0	9	1	2	1	0	0	0	0	1	0
	しんほんまち分校	0	0	0	0	0	0	0	0	0	0	0	0
	中村特別支援学校	11	0	4	0	3	0	0	2	0	2	0	0
	高知市立高知特別支援学校	12	0	0	3	4	0	0	5	0	0	0	0
	高知大学教育学部附属 特別支援学校	8	0	1	2	5	0	0	0	0	0	0	0
	高知若草特別支援学校（本校）	7	1	0	0	0	0	0	5	0	0	0	1
	子鹿園分校	0	0	0	0	0	0	0	0	0	0	0	0
	土佐希望の家分校	2	0	0	0	0	0	0	0	0	2	0	0
	高知江の口特別支援学校（本校）	6	2	1	1	1	0	0	0	0	0	1	0
	国立高知病院分校	4	0	0	0	0	0	0	0	0	4	0	0
	計	116	3	23	14	34	1	0	21	1	11	5	3
%		2.6%	19.8%	12.1%	29.3%	0.9%	0.0%	18.1%	0.9%	9.5%	4.3%	2.6%	
専 攻 科	盲学校	1	0	1	0	0	0	0	0	0	0	0	0
	高知ろう学校	0	0	0	0	0	0	0	0	0	0	0	0
	計	1	0	1	0	0	0	0	0	0	0	0	0
	%		0%	100%	0%	0%	0%	0%	0%	0%	0%	0%	0%

Ⅱ 特別支援学級編

1 障害種別設置状況及び児童生徒数

(令和5年5月1日)

障害種別	設置状況及び児童生徒数											
	小学校			中学校			義務教育学校			合計		
	設置学校数	学級数	児童数	設置学校数	学級数	生徒数	設置学校数	学級数	児童生徒数	設置学校数	学級数	児童生徒数
知的障害	115	117	279	55	57	179	3	4	6	173	178	464
肢体不自由	30	30	33	7	7	7	0	0	0	37	37	40
病弱・身体虚弱	37	37	41	24	24	32	0	0	0	61	61	73
視覚障害	6	6	6	3	3	3	0	0	0	9	9	9
聴覚障害	13	13	14	4	4	4	0	0	0	17	17	18
言語障害	7	7	7	0	0	0	0	0	0	7	7	7
自閉症・情緒障害	167	262	1241	77	110	478	3	6	14	247	378	1733
合計	375	472	1621	170	205	703	6	10	20	551	687	2344

※ 設置学校数については、同一校に2種類以上の学級を設置している場合があるので、合計数は一致しない。

2 教育事務所等別設置学校数

(令和5年5月1日)

学校種別 教育事務所等	小学校	中学校	義務教育学校	合計
東部	32	21	0	53
中部	69	33	1	103
西部	31	12	0	43
高知市	39	17	2	58
合計	171	83	3	257

3 教育事務所等別児童生徒数

(令和5年5月1日)

教育事務所名	学校	小学校		中学校		義務教育学校		計	
	学級の種類	学級数	児童数	学級数	生徒数	学級数	児童生徒数	学級数	児童生徒数
東部	知的	24	52	9	28	0	0	33	80
	肢体	7	7	1	1	0	0	8	8
	病弱	3	3	5	7	0	0	8	10
	弱視	0	0	1	1	0	0	1	1
	難聴	1	1	0	0	0	0	1	1
	言語	2	2	0	0	0	0	2	2
	自閉症・情緒	45	215	25	89	0	0	70	304
	計	82	280	41	126	0	0	123	406
中部	知的	37	61	18	43	1	1	56	105
	肢体	7	7	2	2	0	0	9	9
	病弱	16	18	9	12	0	0	25	30
	弱視	1	1	1	1	0	0	2	2
	難聴	4	4	2	2	0	0	6	6
	言語	2	2	0	0	0	0	2	2
	自閉症・情緒	86	358	37	152	2	3	125	513
	計	153	451	69	212	3	4	225	667
西部	知的	21	30	11	23	0	0	32	53
	肢体	4	4	1	1	0	0	5	5
	病弱	2	2	1	1	0	0	3	3
	弱視	1	1	0	0	0	0	1	1
	難聴	1	1	1	1	0	0	2	2
	言語	3	3	0	0	0	0	3	3
	自閉症・情緒	35	105	13	46	0	0	48	151
	計	67	146	27	72	0	0	94	218
高知市	知的	35	136	19	85	3	5	57	226
	肢体	12	15	3	3	0	0	15	18
	病弱	16	18	9	12	0	0	25	30
	弱視	4	4	1	1	0	0	5	5
	難聴	7	8	1	1	0	0	8	9
	言語	0	0	0	0	0	0	0	0
	自閉症・情緒	96	563	35	191	4	11	135	765
	計	170	744	68	293	7	16	245	1053
小計	知的	117	279	57	179	4	6	178	464
	肢体	30	33	7	7	0	0	37	40
	病弱	37	41	24	32	0	0	61	73
	弱視	6	6	3	3	0	0	9	9
	難聴	13	14	4	4	0	0	17	18
	言語	7	7	0	0	0	0	7	7
	自閉症・情緒	262	1241	110	478	6	14	378	1733
	合計	472	1621	205	703	10	20	687	2344

Ⅲ 通級による指導編

障害種別設置状況及び児童生徒数

(令和5年5月1日現在)

【小・中学校】

障害種別	市町村	設置学校	設置教室数	児童生徒数	自校通級	他校通級	巡回指導
言語障害	高知市	第六小学校	3	30	1	29	0
		はりまや橋小学校	3	42	17	25	0
LD/ADHD	高知市	潮江小学校	2	12	3	9	0
		潮江中学校	1	6	3	3	0
	安芸市	土居小学校	1	12	6	0	6
	香南市	野市小学校	1	12	12	0	0
		香我美小学校	1	5	4	1	0
		野市中学校	1	6	6	0	0
	香美市	山田小学校	2	33	18	0	15
		鏡野中学校	1	14	13	1	0
	南国市	大篠小学校	1	10	8	2	0
		香長中学校	1	11	9	0	2
	いの町	枝川小学校	1	16	5	0	11
		伊野中学校	1	15	9	0	6
	須崎市	須崎小学校	1	2	2	0	0
	佐川町	佐川小学校	1	6	6	0	0
	四万十町	窪川小学校	1	13	12	0	1
	四万十市	具同小学校	1	12	12	0	0
		中村中学校	1	5	5	0	0
	土佐清水市	清水小学校	1	6	6	0	0
宿毛市	宿毛小学校	1	2	2	0	0	
大月町	大月小学校	1	8	8	0	0	
合計			28	278	167	70	41
LD/ADHD	高知大学教育学部附属小学校		1	4	4	0	0

【県立学校】

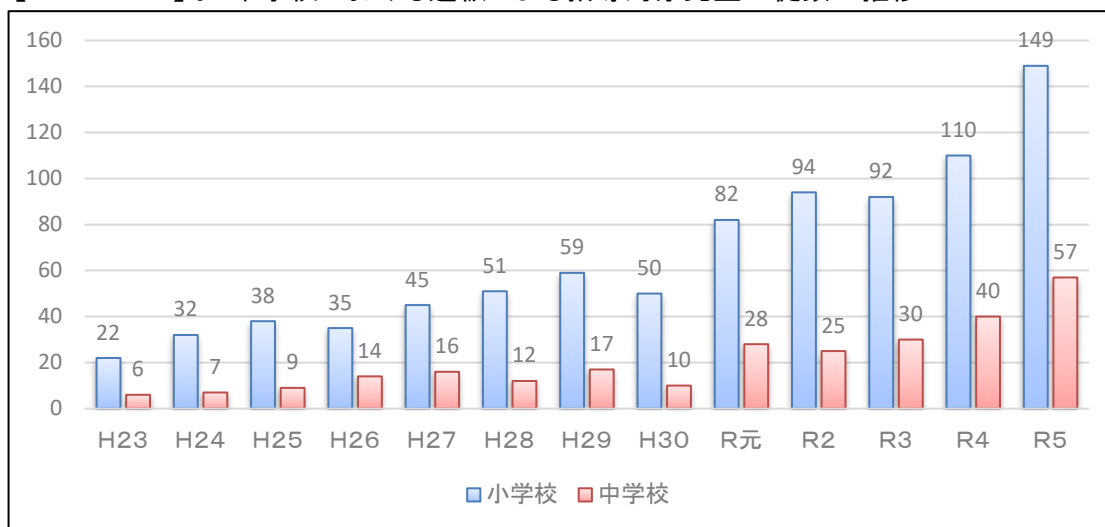
障害種別	設置学校	設置教室数	児童生徒数	自校通級	他校通級	巡回指導
LD・ADHD・ASD	中芸高等学校	1	4	4	0	0
	城山高等学校	1	6	6	0	0
	北高等学校	1	4	4	0	0
	大方高等学校	1	2	2	0	0
合計		4	16	16	0	0
病弱	高知江の口特別支援学校(小・中)	2	2	0	2	0

【高知県における通級による指導について】

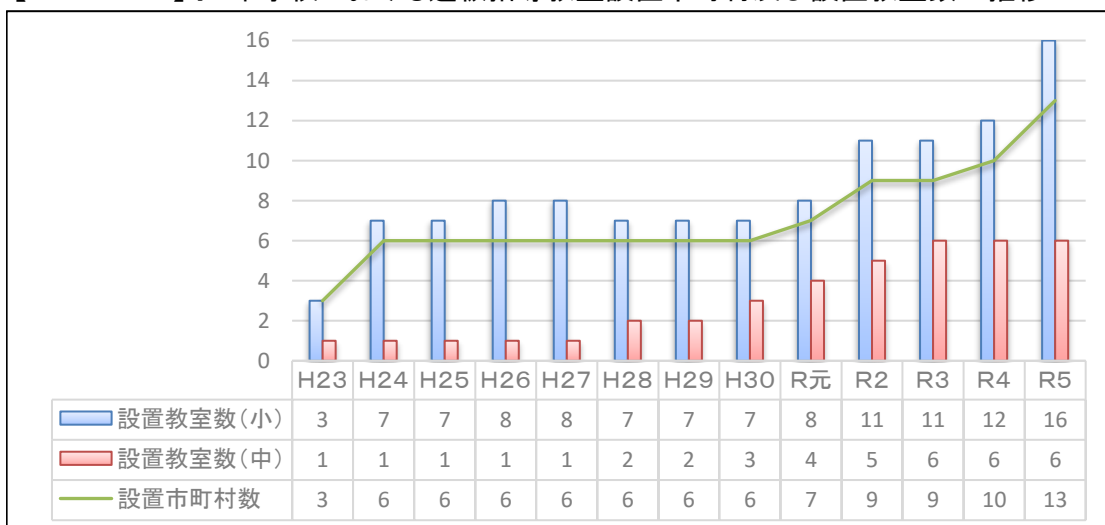
- 小・中学校では、平成19年度から言語障害、LD・ADHDの児童・生徒を対象に実施している。
- 高等学校では、平成30年度から発達障害(LD、ADHD、ASD)の生徒を対象に実施している。
- 特別支援学校では、令和元年度から病弱及び身体虚弱の小・中学校の児童・生徒を対象に実施している。

年度別通級による指導教室設置状況及び対象児童生徒数

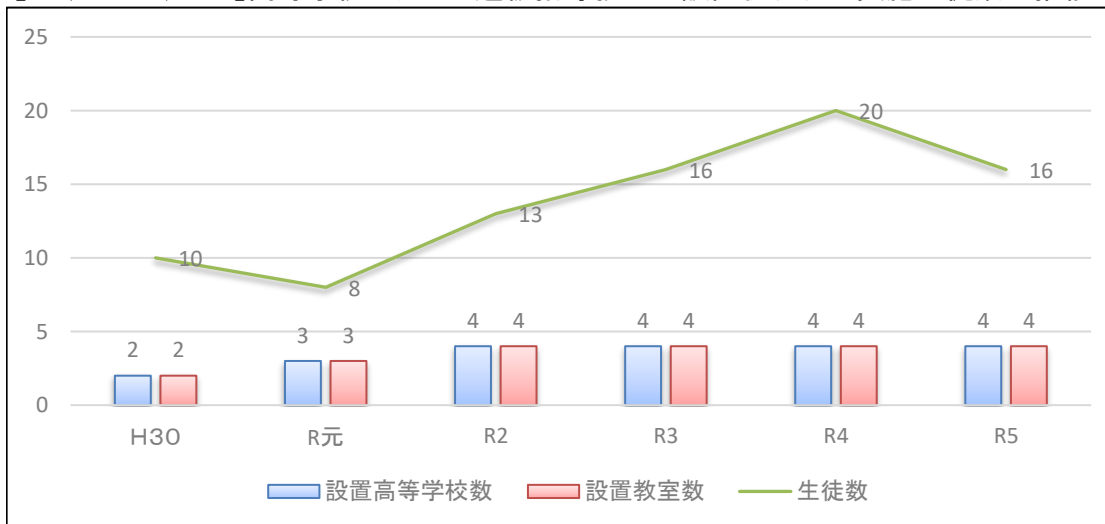
【LD・ADHD】小・中学校における通級による指導対象児童生徒数の推移



【LD・ADHD】小・中学校における通級指導教室設置市町村及び設置教室数の推移



【LD、ADHD、ASD】高等学校における通級指導教室の設置状況及び実施生徒数の推移



IV 資 料 編

1 高知県における障害のある子どもたちの教育のあゆみ(昭和4年～平成18年)

	4	5	22	23	24	25	27	29	31	33	35	37	39	41	43	45	47	49	51	53	55	57	59	61	63	元	2	4	6	8	10	12	14	16	18																					
視覚障害																										62年	小・中学校弱視学級																													
聴覚障害	4年	県立聾啞学校		23年		県立盲学校																																																		
	23年	県立ろう学校		34年		(改称)県立高知ろう学校																																																		
知的障害	24年	県立ろう学校幡多分校		34年		(独立)県立幡多ろう学校																																																		
																								43年	小・中学校難聴特殊学級																															
知的障害																								23年	小・中学校精神薄弱特殊学級																															
																								30年	特殊学級		39年	土佐山田町立山田養護学校		44年		(県立移管)県立山田養護学校																								
																								31年	南海学園内特殊学級				53年					山田養護学校南海学園分室																						
																								44年				県立日高養護学校																												
																								※1				45年 日高養護学校幡多分室			※1				47年 県立中村養護学校																					
																								43年				大方学園内特殊学級			52年		中村養護学校大方学園分室																							
																								24年				特殊学級(注1)			38年				高知市立養護学校																					
																								38年		附属小学校特殊学級		40年		附属中学校特殊学級		45年				国立高知大学教育学部附属養護学校																				
																								44年				私立光の村養護学校土佐自然学園																												
	肢体不自由																								※2	54年		本校を春野町新校舎に移転		31年		子鹿園内特殊学級		38年				県立高知若草養護学校 ※2			54年				高知若草養護学校子鹿園分校											
																							47年		国立療養所内特殊学級		54年				高知若草養護学校東高知病院分校(注2)			13年				高知若草養護学校国立高知病院分校																		
																							47年		土佐希望の家内特殊学級		53年				高知若草養護学校土佐希望の家分室			10年				高知若草養護学校土佐希望の家分校																		
																							47年		在宅訪問特殊学級		54年				養護学校訪問教育																									
																							47年				小・中学校肢体不自由特殊学級																													
																							※3				10年 中村養護学校幡多希望の家分校			※3																										
病弱 身体虚弱																								31年		小・中学校身体虚弱特殊学級			31年		高知赤十字病院内特殊学級			48年				県立高知江の口養護学校																		
																								※4				10年 高知江の口養護学校高知医科大学附属病院分校			※4				15年10月			高知江の口養護学校高知大学医学部附属病院分校																		
																								33年				国立療養所内特殊学級			54年				養護学校訪問教育(注3)																					
言語障害																								42年				小学校言語障害特殊学級			5年				通級による指導開始																					
情緒障害																								47年				小・中学校情緒障害特殊学級																												
LD・ADHD																								18年				小・中通級による指導開始																												

18

注1 小、中学校の特殊学級の名称は平成9年度より障害児学級に変更
 注2 高知若草養護学校東高知病院分校は昭和54年4月1日から昭和56年5月31日の間高知療養所分校の名称
 注3 平成9年度より高等部訪問教育を試行。平成12年度より本格実施

1 高知県における障害のある子どもたちの教育のあゆみ(平成19年～)

	19	20	21	22	23	24	25	26	27	28	29	30	元	2	3	4
視覚障害	19年 小、中学校弱視特別支援学級															
県立盲学校																
聴覚障害	県立高知ろう学校															
	19年 小、中学校難聴特別支援学級															
	19年 小、中学校知的障害特別支援学級															
知的障害	山田養護学校										元年 山田特別支援学校					
											23年 山田養護学校田野分校			元年 山田特別支援学校田野分校		
	日高養護学校															
											23年 日高養護学校みかづき分校			元年 日高特別支援学校みかづき分校		
											4年 日高特別支援学校しんほんまち分校					
	中村養護学校					25年 中村特別支援学校										
	高知市立養護学校								27年 高知市立高知特別支援学校							
	国立高知大学教育学部附属養護学校															
										19年 国立高知大学教育学部附属特別支援学校						
私立光の村養護学校土佐自然学園										3年 特別支援学校光の村土佐自然学園						
肢体不自由	高知若草養護学校										元年 高知若草特別支援学校					
	高知若草養護学校子鹿園分校										元年 高知若草特別支援学校子鹿園分校					
	高知若草養護学校国立高知病院分校										元年 高知若草特別支援学校国立高知病院分校			3年 高知江の口特別支援学校国立高知病院分校		
	高知若草養護学校土佐希望の家分校										元年 高知若草特別支援学校土佐希望の家分校					
	養護学校訪問教育					19年 特別支援学校訪問教育										
	19年 小、中学校肢体不自由特別支援学級															
	中村養護学校幡多希望の家分校															
											※1 23年 中村養護学校			※1 25年 中村特別支援学校		
病弱 身体虚弱											19年 小、中学校病弱・身体虚弱特別支援学級					
	高知江の口養護学校										元年 高知江の口特別支援学校 元年6月 高知江の口特別支援学校で通級による指導					
	高知江の口養護学校高知大学医学部附属病院分校										元年 高知江の口特別支援学校高知大学医学部附属病院分校					
											3年 高知江の口特別支援学校国立高知病院分校					
	養護学校訪問教育					19年 特別支援学校訪問教育										
言語障害	19年 小学校言語障害特別支援学級															
	通級による指導															
情緒障害	小、中学校情緒障害特別支援学級										21年 小、中学校自閉症・情緒障害特別支援学級					
LD・ADHD											18年 小、中学校通級による指導					
											29年 高等学校通級による指導					

注1 平成19年4月1日～障害児学級の名称は 特別支援学級に変更

注2 平成21年度から情緒障害特別支援学級は自閉症・情緒障害特別支援学級に名称変更

2 特別支援学校の整備経過

障害種別	設置者	学 校 名	設置年度	学部を設置年度					通学区分	備 考
				幼	小	中	高	専		
視覚	県	盲学校	昭23	昭58	昭23	昭23	昭23	昭23	通、寄	
聴覚	県	高知ろう学校	昭23	昭37	昭23	昭23	昭23	昭32	通、寄	
	県	〃（幡多分校）	昭24		昭24	昭29			通、寄、施	閉校①
	県	幡多ろう学校	昭34	昭38	昭34	昭34	昭39	昭42	通、寄、施	閉校②
知的障害	土佐山田町	山田養護学校	昭39		昭39	昭39			通	閉校③
	県	山田特別支援学校	昭44		昭44	昭44	昭55		通、寄、施	名称変更②
	県	〃（田野分校）	平23		平23	平23	平23		通	開校⑭ 名称変更②
	県	山田養護学校（南海学園分室）	昭53		昭53	昭53			施	閉室⑧
	県	日高特別支援学校	昭44		昭44	昭44	昭45		通、寄	名称変更②
	県	〃（高知みかづき分校）	平23				平23		通	開校⑮ 名称変更②
	県	〃（高知しんぼんまち分校）	令4			令4	令4		通	開校⑲
	県	日高養護学校（幡多分室）	昭45		昭45	昭45			通、寄、施	閉室④
	県	中村特別支援学校	昭47		昭47	昭47	昭47		通、寄、施	名称変更⑱
	県	中村養護学校（大方学園分室）	昭52		昭52	昭52			施	閉室⑥
	高知市	市立高知特別支援学校	昭38	昭49	昭38	昭38	昭53		通	名称変更⑳
	国	高知大学教育学部 附属特別支援学校	昭45		昭45	昭45	昭46		通	名称変更⑪
	私	特別支援学校光の村 土佐自然学園	昭44			昭58	昭44	昭50	施	名称変更⑦ 名称変更㉓
肢体不自由	県	高知若草特別支援学校	昭38		昭38	昭38	昭46		通、寄	名称変更㉑
	県	〃（子鹿園分校）	昭54		昭54	昭54	平23		通、施	⑬ 開設⑰ 名称変更㉑
	県	〃（土佐希望の家分校）	昭53		昭53	昭53	平10		（通）施	名称変更⑨ 名称変更㉑
	県	高知江の口特別支援学校 （国立高知病院分校）	昭54		昭54	昭53	平10		（通）施	⑤ 名称変更㉑ 移管㉒
	県	中村養護学校 幡多希望の家分校	平10		平10	平10	平10		（通）施	閉校⑫
	県	中村特別支援学校	平23		平23	平23	平23		通、寄、施	開設⑯
病弱	県	高知江の口特別支援学校	昭48		昭48	昭48	昭50		通、寄	名称変更㉑
	県	〃（高知大学医学部附属病院 分校）	平10		平10	平10			病	名称変更⑩ 名称変更㉑
	県	〃（国立高知病院分校）					平16		（通）病	⑱ 名称変更㉑ 移管㉒

- 〔注Ⅰ〕 ①県立幡多ろう学校に昇格 ②④⑥ 県立中村養護学校に転身、昇格及び合併
 ③県立山田養護学校に移管
 ⑤東高知病院分校から国立高知病院分校に名称変更（平成13年）
 ⑦光の村養護学校が名称変更（昭和60年） ⑧県立山田養護学校に合併（平成9年）
 ⑨土佐希望の家分室から土佐希望の家分校に名称変更（平成10年）
 ⑩高知医科大学医学部附属病院分校から高知大学医学部附属病院分校に名称変更（平成15年10月1日）
 ⑪高知大学教育学部附属養護学校から高知大学教育学部附属特別支援学校に名称変更（平成19年4月1日）
 ⑫県立中村養護学校に統合 ⑬子鹿園分校小中学部に通学生の受け入れ
 ⑭県立山田養護学校田野分校開校 ⑮県立日高養護学校高知みかづき分校開校
 ⑯県立中村養護学校肢体不自由部門開設 ⑰子鹿園分校高等部開設 ⑱国立高知病院分校病弱部門高等部開設
 ⑲中村養護学校から中村特別支援学校に名称変更（平成25年4月1日）
 ⑳市立養護学校から市立高知特別支援学校に名称変更（平成27年4月1日）
 ㉑養護学校から特別支援学校に名称変更（平成31年4月1日）
 ㉒高知若草特別支援学校から高知江の口特別支援学校に移管（令和3年4月1日）
 ㉓光の村養護学校土佐自然学園から特別支援学校光の村土佐自然学園に名称変更（令和3年4月1日）
 ㉔県立日高特別支援学校高知しんぼんまち分校開校（令和4年4月1日）

〔注Ⅱ〕（通）は、学校と施設との協議による。

3 年度別障害種別国・公・私立特別支援学校幼児児童生徒数(1/2)

(各年度5月1日現在)

障害種別	学校	年度		11	12	13	14	15	16	17	18	19	20	21	22	23	24	25	26	27	28	29	30	R1	R2	R3	R4	R5	
		11	12																										
視覚障害	盲学校	幼	0	0	0	0	0	0	0	0	1	2	1	2	3	1	1	1	3	3	0	0	1	2	2	1	0	0	
		小	2	2	2	3	3	2	3	4	4	4	4	5	4	6	5	7	6	8	10	7	6	5	5	6	5	5	
		中	4	3	2	0	0	1	2	2	1	1	1	2	2	3	2	2	1	1	3	5	8	4	5	4	3		
		高(専)	24	20	23	22	23	22	19	18	16	20	20	19	10	10	14	18	17	12	11	9	8	11	11	13	10		
	小計	30	25	27	25	26	25	24	25	23	26	28	28	19	19	24	29	29	23	21	21	23	22	23	22	18			
聴覚障害	高知ろう学校	幼	3	1	3	5	5	4	3	1	1	2	1	2	2	3	1	1	0	3	2	4	5	4	4	2	3		
		小	6	7	4	2	2	3	6	6	9	9	8	5	6	5	6	6	4	4	6	6	4	6	5	7	8		
		中	4	5	8	9	8	5	4	5	5	8	7	12	9	12	8	6	5	4	4	4	5	5	6	3	3		
		高(専)	13	15	13	13	12	15	15	19	18	17	17	12	14	13	16	9	12	9	8	4	3	5	2	5	5		
	小計	26	28	28	29	27	27	28	31	33	36	33	31	31	33	31	22	21	20	20	18	17	20	17	17	19			
知的障害	山田特別支援学校	本校	小	30	30	34	29	29	24	22	20	20	31	36	36	32	31	28	23	26	34	36	43	47	45	37	35	34	
			中	30	37	32	32	32	33	33	40	47	52	50	53	49	49	42	46	44	53	54	61	46	32	29	33	37	
			高	74	62	58	56	76	79	77	66	65	63	80	82	90	84	88	83	79	78	86	85	94	86	90	74	68	
		田野	小	/	/	/	/	/	/	/	/	/	/	/	/	/	2	4	5	7	9	11	11	9	9	9	10	11	10
			中	/	/	/	/	/	/	/	/	/	/	/	/	2	3	3	1	3	7	8	12	7	8	4	4	3	
			高	/	/	/	/	/	/	/	/	/	/	/	/	5	6	10	13	16	14	13	11	16	15	19	14	15	
	計	134	129	124	117	137	136	132	126	132	146	166	171	180	177	176	173	177	197	208	221	219	195	189	171	167			
	日高特別支援学校	本校	小	7	8	8	11	14	16	15	17	13	16	14	16	15	14	15	15	19	16	18	18	22	23	28	32	31	
			中	27	27	27	30	31	33	35	39	41	42	48	47	43	36	33	31	35	38	30	24	30	27	32	26	24	
			高	29	40	51	58	58	68	65	58	62	73	84	76	68	74	71	73	55	55	52	60	60	54	49	59	61	
		づみきか しんほんまろ	高	/	/	/	/	/	/	/	/	/	/	/	/	15	28	37	38	34	36	37	43	47	46	48	45	49	
			中	/	/	/	/	/	/	/	/	/	/	/	/	/	/	/	/	/	/	/	/	/	/	/	/	0	1
			高	/	/	/	/	/	/	/	/	/	/	/	/	/	/	/	/	/	/	/	/	/	/	/	/	13	20
	計	63	75	86	99	103	117	115	114	116	131	146	139	141	152	156	157	143	145	137	145	159	150	157	175	186			
	中村特別支援学校	小	15	18	13	12	11	10	9	8	7	6	8	13	15	14	14	17	16	17	16	13	18	15	11	8	10		
中		18	13	14	15	19	21	22	25	29	24	23	17	16	19	26	27	24	28	22	26	22	29	24	28	23			
高		44	48	45	40	30	32	41	48	46	41	44	47	50	51	45	47	52	50	50	48	53	43	46	46	59			
計		77	79	72	67	60	63	72	81	82	71	75	77	81	84	85	91	92	95	88	87	93	87	81	82	92			
高知市立高知特別支援学校	小	27	28	25	25	25	22	25	26	29	31	35	38	33	39	42	43	36	37	42	34	44	48	53	52				
	中	28	28	22	23	24	28	30	32	34	33	29	29	30	42	52	50	38	37	34	33	28	29	33	29	25			
	高	49	42	54	61	61	50	55	64	78	73	65	60	51	48	56	60	69	68	80	67	68	55	57	50	56			
	計	104	98	101	109	110	103	107	121	138	135	125	124	119	123	147	152	150	141	151	142	130	128	138	132	133			
高知大学教育学部 附属特別支援学校	小	17	16	17	16	14	13	15	15	15	17	16	16	17	17	18	17	18	19	19	19	19	19	19	18	18			
	中	19	20	20	19	19	18	18	18	18	18	18	18	18	18	17	17	18	18	18	17	18	18	18	18	18			
	高	25	24	25	26	28	27	27	27	26	25	24	23	23	22	20	21	22	24	24	24	24	24	24	24	23			
	計	61	60	62	61	61	58	60	60	60	61	59	58	58	57	54	57	59	61	60	61	61	61	61	60	59			
特別支援学校光の 村土佐自然学園	中	12	9	12	10	16	16	15	14	18	17	18	12	21	22	22	10	12	9	10	4	6	7	8	6	6			
	高(専)	56	43	38	39	45	48	46	57	56	47	48	47	34	33	32	33	33	30	27	30	22	21	20	20	18			
	計	68	52	50	49	61	64	61	71	74	64	66	59	55	55	54	43	45	39	37	34	28	28	28	26	24			
小計	507	493	495	502	532	541	547	573	602	608	637	628	634	649	675	670	664	676	682	689	690	649	654	646	661				

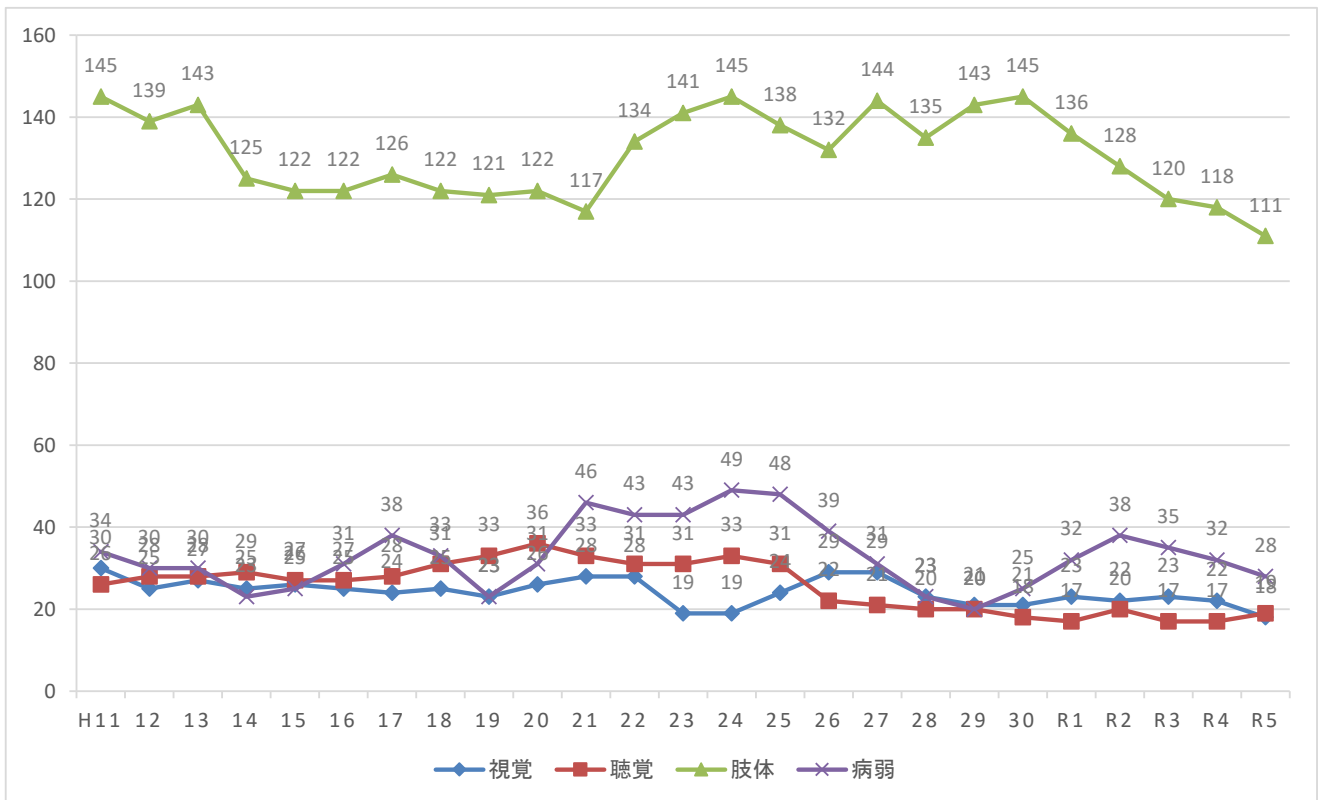
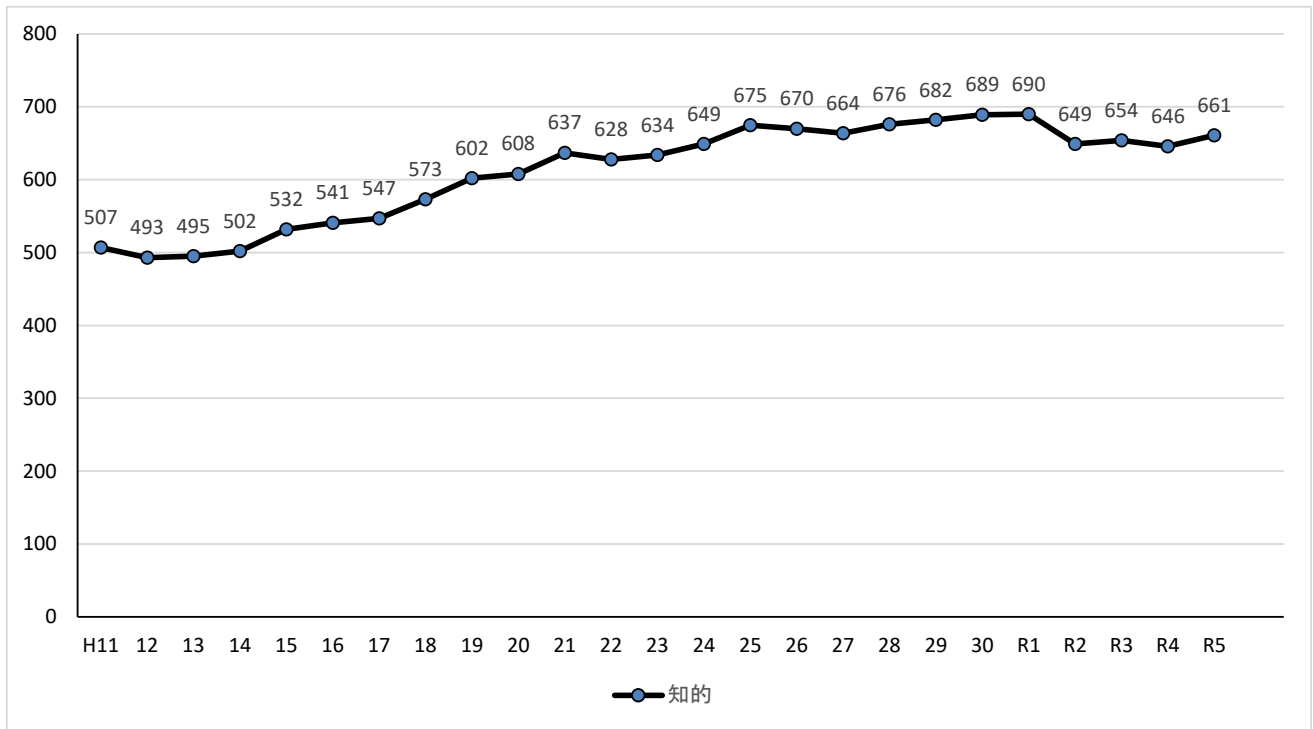
3 年度別障害種別国・公・私立特別支援学校幼児児童生徒数(2/2)

(各年度5月1日現在)

障害種別	学校	年度																										
		H11	12	13	14	15	16	17	18	19	20	21	22	23	24	25	26	27	28	29	30	R1	R2	R3	R4	R5		
肢体不自由	高知若草特別支援学校	本校	小	21	19	21	21	22	25	25	22	28	29	32	29	33	28	21	19	16	14	13	16	15	20	22	21	16
			中	14	12	14	10	9	10	12	13	13	19	21	26	23	25	23	27	25	24	20	18	11	5	7	12	16
			高	22	25	29	23	22	24	27	27	24	23	20	25	30	29	28	24	30	30	35	28	27	25	20	16	11
		計	57	56	64	54	53	59	64	62	65	71	73	80	86	82	72	70	71	68	68	62	53	50	49	49	43	
		子鹿	小	21	17	14	10	10	9	12	12	9	6	4	5	6	14	16	16	16	15	17	20	21	20	14	15	15
			中	8	10	12	11	8	6	5	6	4	3	1	4	1	2	2	5	7	9	7	5	4	8	10	9	10
			高	/	/	/	/	/	/	/	/	/	/	/	/	0	1	4	3	4	2	4	6	7	5	3	4	5
		計	29	27	26	21	18	15	17	18	13	9	5	9	7	17	22	24	27	26	28	31	32	33	27	28	30	
		土佐希望	小	7	8	8	6	5	6	6	8	6	5	5	6	9	11	11	10	9	9	5	6	8	7	6	6	8
	中		14	11	9	9	9	7	6	3	4	7	11	10	9	5	4	4	3	4	8	9	6	2	1	3	2	
	高		10	9	9	8	9	10	9	9	8	7	8	11	13	12	10	9	8	7	6	6	7	7	8	6	7	
	計	31	28	26	23	23	23	21	20	18	19	24	27	31	28	25	23	20	20	19	21	21	16	15	15	17		
	高知江の口特別支援学校	国立高知	小	2	1	2	1	2	2	3	1	5	5	6	7	4	5	5	5	7	6	8	9	9	10	8	8	11
			中	7	6	3	2	1	1	1	3	3	3	0	2	4	4	5	3	5	3	2	2	3	2	3	2	2
			高	7	9	11	12	12	11	10	9	9	9	9	9	9	9	8	6	6	6	8	9	8	8	8	7	3
計		16	16	16	15	15	14	14	13	17	17	15	18	17	18	18	14	18	15	18	20	20	20	19	17	16		
中村特別支援学校	幡多希望	小	2	2	2	3	2	1	1	1	1	/	/	/	/	/	/	/	/	/	/	/	/	/	/	/	/	
		中	3	0	0	0	3	4	4	1	0	1	/	/	/	/	/	/	/	/	/	/	/	/	/	/	/	
		高	7	10	9	9	8	6	5	7	7	4	/	/	/	/	/	/	/	/	/	/	/	/	/	/	/	
	本校	小	/	/	/	/	/	/	/	/	/	/	/	/	0	0	0	0	4	3	3	5	4	4	4	3	2	
		中	/	/	/	/	/	/	/	/	/	/	/	/	0	0	0	0	2	3	4	4	2	0	1	3	3	
		高	/	/	/	/	/	/	/	/	/	/	/	/	0	1	1	1	2	0	3	2	4	5	5	3	0	
	計	12	12	11	12	13	11	10	9	8	6	/	/	/	/	1	1	8	6	10	11	10	9	10	9	5		
小計	145	139	143	125	122	122	126	122	121	122	117	134	141	145	138	132	144	135	143	145	136	128	120	118	111			
病弱	高知江の口特別支援学校	本校	小	8	8	7	8	8	8	7	8	6	7	7	5	6	8	7	9	3	2	3	5	5	5	1	2	2
			中	6	3	4	4	1	6	8	10	6	9	15	10	8	14	17	16	13	11	10	12	11	8	12	9	8
			高	10	13	10	6	4	11	12	10	8	12	20	22	25	20	18	11	12	8	6	7	12	21	21	18	14
		計	24	24	21	18	13	25	27	28	20	28	42	37	39	42	42	36	28	21	19	24	28	34	34	29	24	
	医学部	小	6	2	5	2	4	3	6	4	3	3	3	3	2	4	4	1	2	0	1	1	0	1	0	1	2	
		中	4	4	2	1	4	1	2	0	0	0	1	1	2	2	2	1	1	2	0	0	3	3	1	2	2	
	計	10	6	7	3	8	4	8	4	3	3	4	4	4	6	6	2	3	2	1	1	3	4	1	3	4		
	国立高知	小	/	/	0	1	2	0	1	0	0	0	0	2	0	0	0	1	0	0	0	0	1	0	0	0	0	
		中	/	/	2	1	2	1	1	0	0	0	0	0	0	1	0	0	0	0	0	0	0	0	0	0	0	
		高	/	/	0	0	0	1	1	1	0	0	0	0	0	0	0	0	0	0	0	0	0	0	0	0	0	
計	/	/	2	2	4	2	3	1	0	0	0	2	0	1	0	1	0	0	0	0	1	0	0	0	0			
小計	34	30	30	23	25	31	38	33	23	31	46	43	43	49	48	39	31	23	20	25	32	38	35	32	28			
合計	742	715	723	704	732	746	763	784	802	823	861	864	868	895	916	892	889	877	886	898	898	857	849	835	837			

年度別障害種別国・公・私立特別支援学校幼児児童生徒数

(各年度5月1日現在)



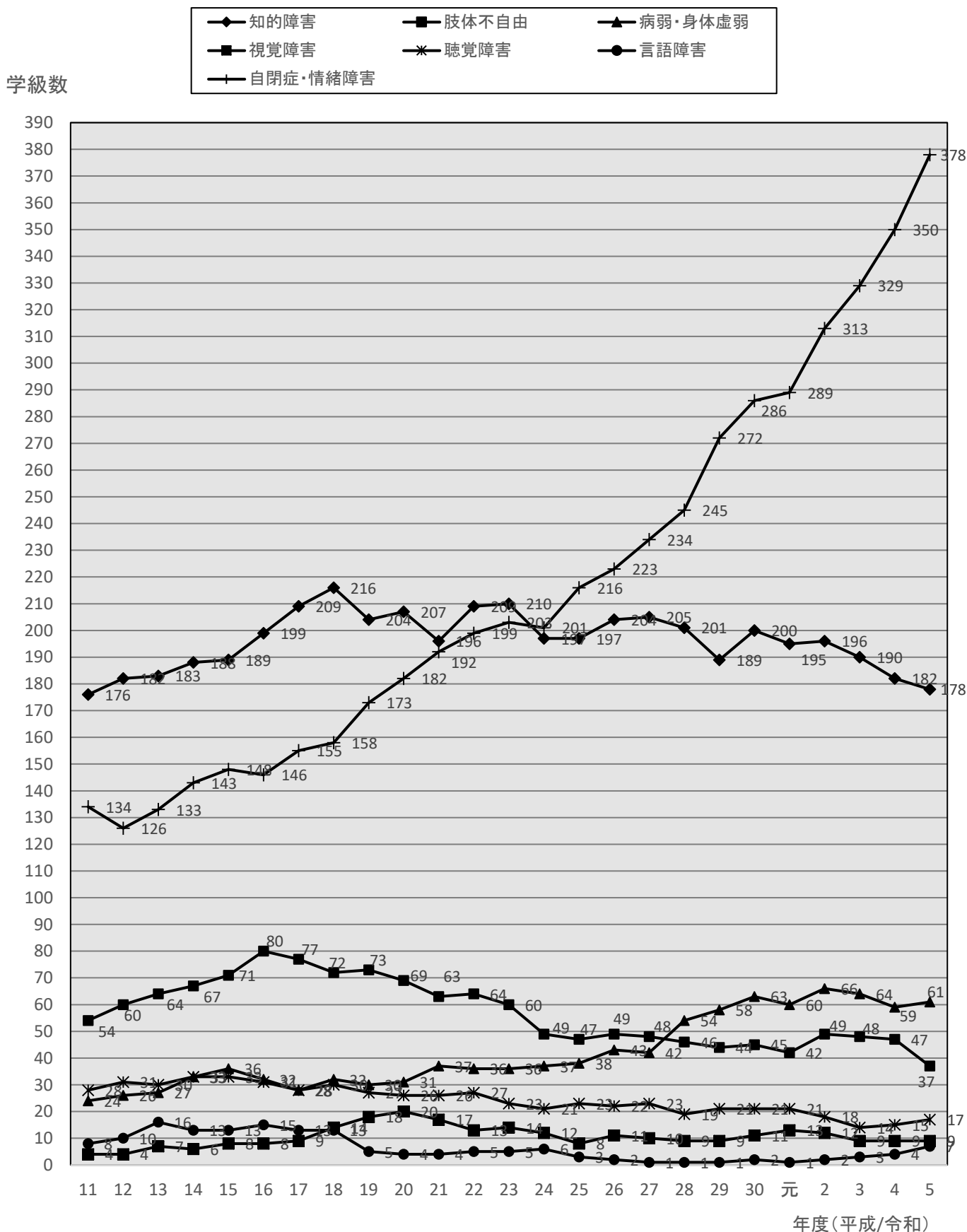
5 年度別特別支援学級数

(各年度5月1日現在)

障害種別	学校	年度																												
		11	12	13	14	15	16	17	18	19	20	21	22	23	24	25	26	27	28	29	30	元	2	3	4	5				
知的障害	小	128	128	130	133	133	144	150	157	150	149	138	143	144	136	144	139	140	132	136	141	131	127	121	120	117				
	中	48	54	53	55	56	55	59	59	54	58	58	66	66	61	53	65	65	67	52	58	63	67	67	59	57				
	義務	/	/	/	/	/	/	/	/	/	/	/	/	/	/	/	/	/	/	2	1	1	1	2	2	3	4			
	計	176	182	183	188	189	199	209	216	204	207	196	209	210	197	197	204	205	201	189	200	195	196	190	182	178				
肢体不自由	小	39	43	50	51	54	61	60	58	53	52	44	47	42	33	34	35	41	36	33	32	29	35	35	37	30				
	中	15	17	14	16	17	19	17	14	20	17	19	17	18	16	13	14	7	10	11	13	13	14	13	10	7				
	義務	/	/	/	/	/	/	/	/	/	/	/	/	/	/	/	/	/	0	0	0	0	0	0	0	0				
	計	54	60	64	67	71	80	77	72	73	69	63	64	60	49	47	49	48	46	44	45	42	49	48	47	37				
病弱・身体虚弱	小	13	18	20	29	29	25	19	20	21	23	27	27	25	23	26	31	30	41	40	44	45	51	44	39	37				
	中	11	8	7	4	7	7	9	12	9	8	10	9	11	14	12	12	12	13	18	19	15	15	18	20	24				
	義務	/	/	/	/	/	/	/	/	/	/	/	/	/	/	/	/	/	0	0	0	0	0	0	0	0				
	計	24	26	27	33	36	32	28	32	30	31	37	36	36	37	38	43	42	54	58	63	60	66	62	59	61				
視覚障害	小	4	3	5	3	4	5	9	12	14	16	14	11	9	8	5	6	6	6	7	9	9	8	6	6	6				
	中	0	1	2	3	4	3	0	2	4	4	3	2	5	4	3	5	4	3	2	2	4	4	3	3	3				
	義務	/	/	/	/	/	/	/	/	/	/	/	/	/	/	/	/	/	0	0	0	0	0	0	0	0				
	計	4	4	7	6	8	8	9	14	18	20	17	13	14	12	8	11	10	9	9	11	13	12	9	9	9				
聴覚障害	小	20	24	21	26	25	21	21	23	22	20	21	21	17	14	16	18	20	17	17	15	14	12	10	12	13				
	中	8	7	9	7	8	10	7	7	5	6	5	6	6	7	7	4	3	2	4	6	7	6	4	3	4				
	義務	/	/	/	/	/	/	/	/	/	/	/	/	/	/	/	/	/	0	0	0	0	0	0	0	0				
	計	28	31	30	33	33	31	28	30	27	26	26	27	23	21	23	22	23	19	21	21	21	18	14	15	17				
言語障害	小	7	10	14	10	11	12	10	7	3	4	2	2	2	4	3	2	1	0	0	1	1	2	3	4	7				
	中	1	0	2	3	2	3	3	6	2	0	2	3	3	2	0	0	0	1	1	1	0	0	0	0	0				
	義務	/	/	/	/	/	/	/	/	/	/	/	/	/	/	/	/	/	0	0	0	0	0	0	0	0				
	計	8	10	16	13	13	15	13	13	5	4	4	5	5	6	3	2	1	1	1	2	1	2	3	4	7				
自閉症・情緒障害	小	85	78	80	93	98	100	105	110	115	119	125	133	139	134	147	153	165	172	194	200	202	227	232	246	262				
	中	49	48	53	50	50	46	50	48	58	63	67	66	64	67	69	70	69	69	74	82	83	82	94	98	110				
	義務	/	/	/	/	/	/	/	/	/	/	/	/	/	/	/	/	/	4	4	4	4	4	3	6	6				
	計	134	126	133	143	148	146	155	158	173	182	192	199	203	201	216	223	234	245	272	286	289	313	329	350	378				
合計	小	296	304	320	345	354	368	374	387	378	383	371	384	378	352	375	384	403	404	427	442	431	462	451	464	472				
	中	132	135	140	138	144	143	145	148	152	156	164	169	173	171	157	170	160	165	162	181	185	188	199	193	205				
	義務	/	/	/	/	/	/	/	/	/	/	/	/	/	/	/	/	/	6	5	5	5	6	5	9	10				
	計	428	439	460	483	498	511	519	535	530	539	535	553	551	523	532	554	563	575	594	628	621	656	655	666	687				

年度別特別支援学級数

(各年度5月1日現在)



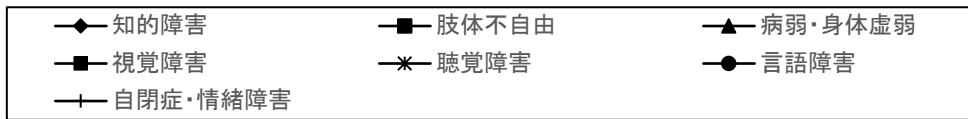
6 年度別特別支援学級児童生徒数

(各年度5月1日現在)

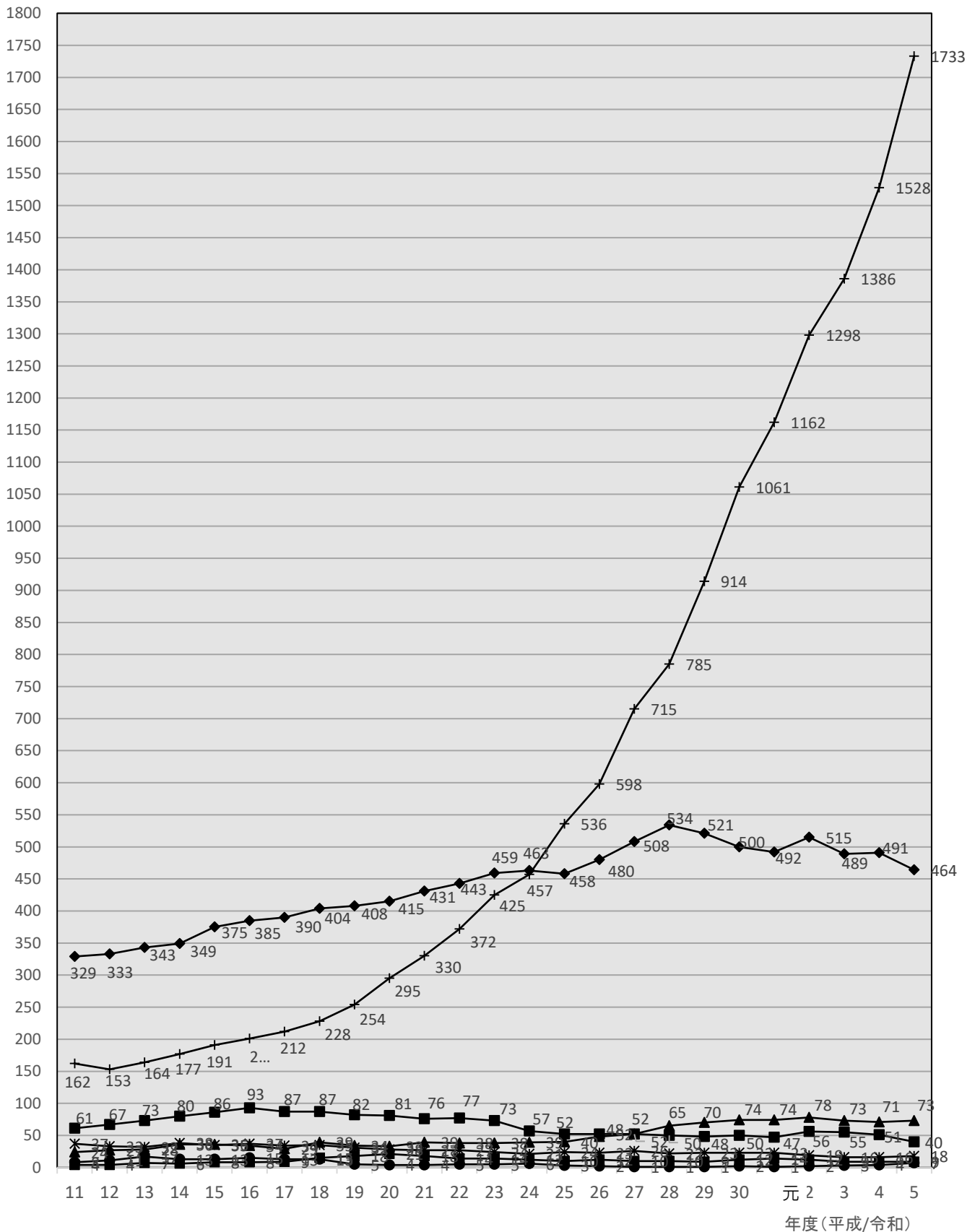
障害種	年度 学校	11	12	13	14	15	16	17	18	19	20	21	22	23	24	25	26	27	28	29	30	元	2	3	4	5	
知的障害	小	230	232	248	255	269	278	285	304	321	322	333	326	322	329	352	351	365	366	379	352	337	322	300	307	279	
	中	99	101	95	94	106	107	105	100	87	93	98	117	137	134	106	129	143	166	141	147	152	189	186	180	179	
	義務	/	/	/	/	/	/	/	/	/	/	/	/	/	/	/	/	/	/	2	1	1	3	4	3	4	6
	計	329	333	343	349	375	385	390	404	408	415	431	443	459	463	458	480	508	534	521	500	492	515	489	491	464	
肢体不自由	小	45	50	56	61	65	70	67	69	61	64	56	58	53	39	38	38	45	39	36	36	34	41	40	40	33	
	中	16	17	17	19	21	23	20	18	21	17	20	19	20	18	14	14	7	11	12	14	13	15	15	11	7	
	義務	/	/	/	/	/	/	/	/	/	/	/	/	/	/	/	/	/	0	0	0	0	0	0	0	0	
	計	61	67	73	80	86	93	87	87	82	81	76	77	73	57	52	52	52	50	48	50	47	56	55	51	40	
病弱・ 身体虚弱	小	13	19	21	31	29	27	20	26	24	25	29	29	27	25	28	35	39	51	50	53	55	60	54	47	41	
	中	11	8	7	5	7	7	9	13	10	8	10	9	11	14	12	13	13	14	20	21	19	18	19	24	32	
	義務	/	/	/	/	/	/	/	/	/	/	/	/	/	/	/	/	/	0	0	0	0	0	0	0	0	
	計	24	27	28	36	36	34	29	39	34	33	39	38	38	39	40	48	52	65	70	74	74	78	73	71	73	
視覚障害	小	4	3	5	3	4	5	9	13	14	17	15	12	9	8	7	7	6	7	7	9	9	8	6	6	6	
	中	0	1	2	3	4	3	0	2	4	4	3	2	5	4	3	5	4	3	2	3	5	4	3	3	3	
	義務	/	/	/	/	/	/	/	/	/	/	/	/	/	/	/	/	/	0	0	0	0	0	0	0	0	
	計	4	4	7	6	8	8	9	15	18	21	18	14	14	12	10	12	10	10	9	12	14	12	9	9	9	
聴覚障害	小	24	26	23	26	25	26	26	27	26	22	22	21	17	14	16	18	23	20	18	16	15	13	11	13	14	
	中	13	7	9	12	10	11	8	8	5	6	5	6	7	7	8	5	3	2	5	7	8	6	5	3	4	
	義務	/	/	/	/	/	/	/	/	/	/	/	/	/	/	/	/	/	0	0	0	0	0	0	0	0	
	計	37	33	32	38	35	37	34	35	31	28	27	27	24	21	24	23	26	22	23	23	23	19	16	16	18	
言語障害	小	7	11	15	10	11	12	10	7	3	4	2	2	2	4	3	2	1	0	0	1	1	2	3	4	7	
	中	1	0	2	3	2	3	3	6	2	0	2	3	3	2	0	0	0	1	1	1	0	0	0	0	0	
	義務	/	/	/	/	/	/	/	/	/	/	/	/	/	/	/	/	/	0	0	0	0	0	0	0	0	
	計	8	11	17	13	13	15	13	13	5	4	4	5	5	6	3	2	1	1	1	2	1	2	3	4	7	
自閉症・ 情緒障害	小	101	97	101	113	129	126	143	158	178	205	216	260	304	327	382	434	546	592	689	786	849	975	1019	1106	1241	
	中	61	56	63	64	62	75	69	70	76	90	114	112	121	130	154	164	169	185	215	264	302	314	358	408	478	
	義務	/	/	/	/	/	/	/	/	/	/	/	/	/	/	/	/	/	8	10	11	11	9	9	14	14	
	計	162	153	164	177	191	201	212	228	254	295	330	372	425	457	536	598	715	785	914	1061	1162	1298	1386	1528	1733	
合 計	小	424	438	469	499	532	544	560	604	627	659	673	708	734	746	826	885	1025	1075	1179	1253	1300	1421	1433	1523	1621	
	中	201	190	195	200	212	229	214	217	205	218	252	268	304	309	297	330	339	382	396	457	499	546	586	629	703	
	義務	/	/	/	/	/	/	/	/	/	/	/	/	/	/	/	/	/	10	11	12	14	13	12	18	20	
	計	625	628	664	699	744	773	774	821	832	877	925	976	1038	1055	1123	1215	1364	1467	1586	1722	1813	1980	2031	2170	2344	

年度別特別支援学級児童生徒数

(各年度5月1日現在)



児童生徒数



特別支援教育の対象の概念図（高知県）

〔義務教育段階〕（R4. 5. 1）

義務教育段階の全児童生徒数 47,997人

特別支援学校

公立15校、国立1校、私立1校

視覚障害 肢体不自由
聴覚障害 病弱・身体虚弱
知的障害

0.87%

（416人）

小学校・中学校・義務教育学校

公立小学校 183校、公立中学校 90校、義務教育学校 4校
私立小学校 2校、私立中学校 7校 国立小学校1校 国立中学校1校

※休校除く

特別支援学級

弱視 病弱・身体虚弱
難聴 言語障害
知的障害 自閉症・情緒障害
肢体不自由

4.52%

（2,170人）

通常の学級

通級による指導 ※1

言語障害
学習障害（LD）※2
注意欠陥多動性障害（ADHD）※3
病弱・身体虚弱 ※4

0.49%

（236人）

5.88%

（2,822人）

公立小・中・義務教育学校における個別の指導計画の作成を必要とする児童生徒 ※5

〔令和4年度第3期高知県教育振興基本計画に関する取組（特別支援教育）の状況調査より〕

「個別の指導計画の作成を必要」とは、医師の診断の有無にかかわらず、学校が児童生徒に対して特別な支援や配慮を必要とする
認識し、指導・支援方針等の情報共有や個のニーズに応じた指導・支援を行う必要のこと。

6.74%

（2,907人）

- ※1 通級による指導実施校（公立小学校12校、公立中学校6校 国立1校）が対象
- ※2 LD (Learning Disabilities)
- ※3 ADHD (Attention-Deficit/Hyperactivity Disorder)
- ※4 病弱特別支援学校への他校通級
- ※5 公立小・中・義務教育学校における令和4年9月1日段階の調査対象児童生徒数を母数に算出