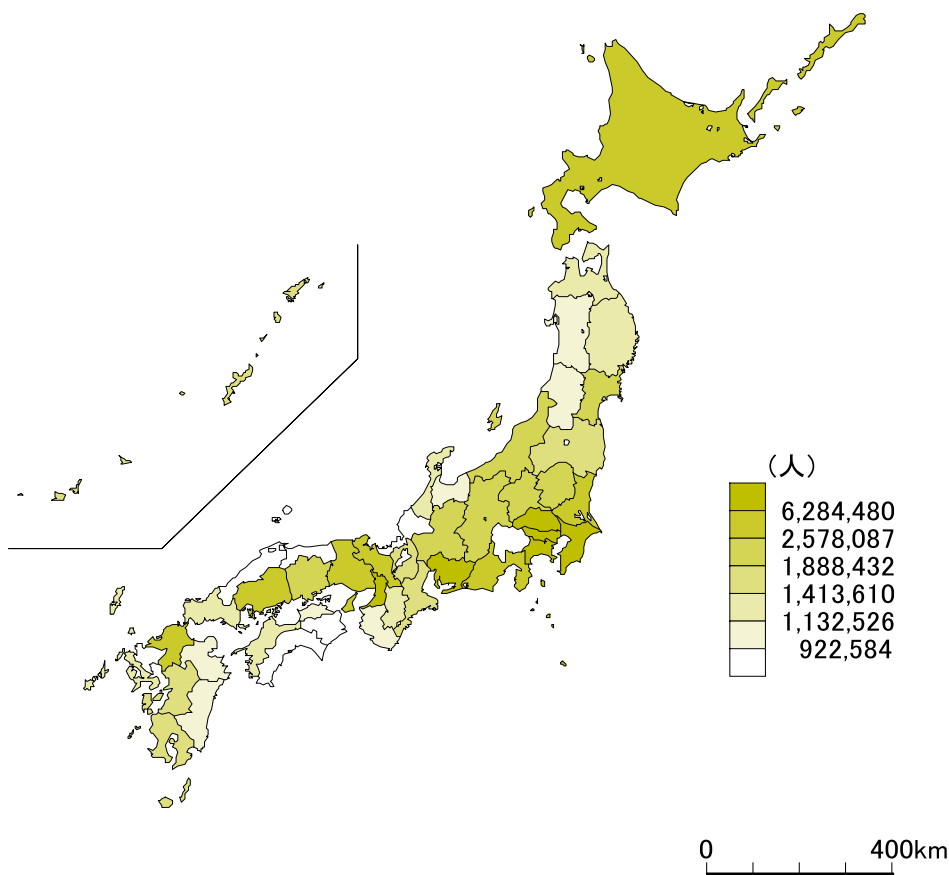
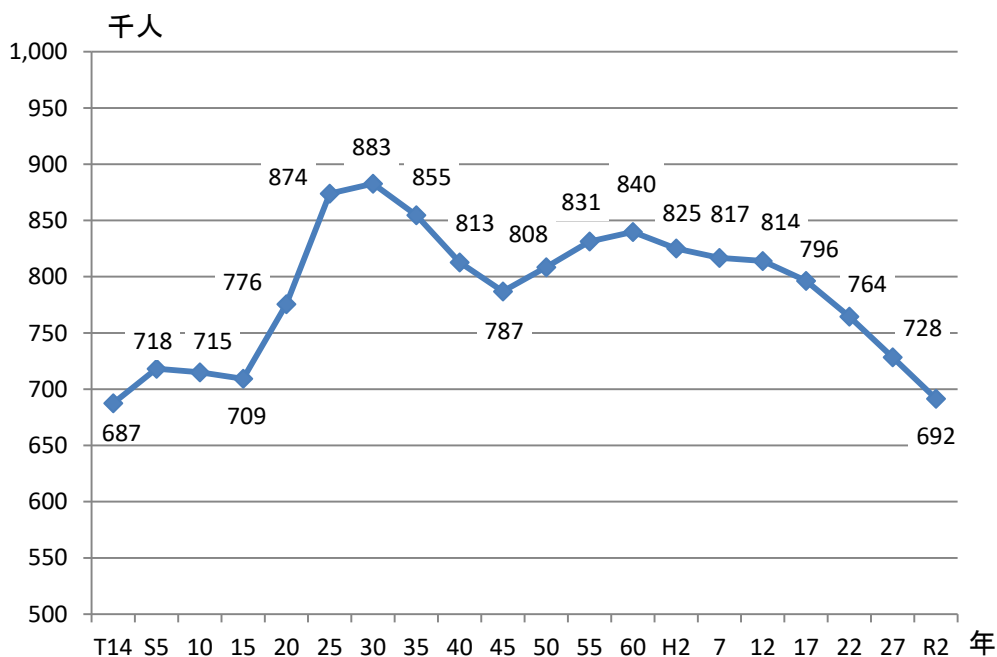


6 総人口(国勢調査)

| 都道府県名 | 人 | 順位 |
|-----------|----------------|-----------|
| 東京 | 14,047,594 | 1 |
| 神奈川 | 9,237,337 | 2 |
| 大阪 | 8,837,685 | 3 |
| 愛知 | 7,542,415 | 4 |
| 埼玉 | 7,344,765 | 5 |
| 千葉 | 6,284,480 | 6 |
| 兵庫 | 5,465,002 | 7 |
| 北海道 | 5,224,614 | 8 |
| 福岡 | 5,135,214 | 9 |
| 静岡 | 3,633,202 | 10 |
| 茨城 | 2,867,009 | 11 |
| 広島 | 2,799,702 | 12 |
| 京都 | 2,578,087 | 13 |
| 宮城 | 2,301,996 | 14 |
| 新潟 | 2,201,272 | 15 |
| 長野 | 2,048,011 | 16 |
| 岐阜 | 1,978,742 | 17 |
| 群馬 | 1,939,110 | 18 |
| 栃木 | 1,933,146 | 19 |
| 岡山 | 1,888,432 | 20 |
| 福島 | 1,833,152 | 21 |
| 三重 | 1,770,254 | 22 |
| 熊本 | 1,738,301 | 23 |
| 鹿児島 | 1,588,256 | 24 |
| 沖縄 | 1,467,480 | 25 |
| 滋賀 | 1,413,610 | 26 |
| 山口 | 1,342,059 | 27 |
| 愛媛 | 1,334,841 | 28 |
| 奈良 | 1,324,473 | 29 |
| 長崎 | 1,312,317 | 30 |
| 青森 | 1,237,984 | 31 |
| 岩手 | 1,210,534 | 32 |
| 石川 | 1,132,526 | 33 |
| 大分 | 1,123,852 | 34 |
| 宮崎 | 1,069,576 | 35 |
| 山形 | 1,068,027 | 36 |
| 富山 | 1,034,814 | 37 |
| 秋田 | 959,502 | 38 |
| 香川 | 950,244 | 39 |
| 和歌山 | 922,584 | 40 |
| 佐賀 | 811,442 | 41 |
| 山梨 | 809,974 | 42 |
| 福井 | 766,863 | 43 |
| 徳島 | 719,559 | 44 |
| 高知 | 691,527 | 45 |
| 島根 | 671,126 | 46 |
| 鳥取 | 553,407 | 47 |
| 全国 | 126,146,099 | - |



〈参考〉 人口の推移(高知県)



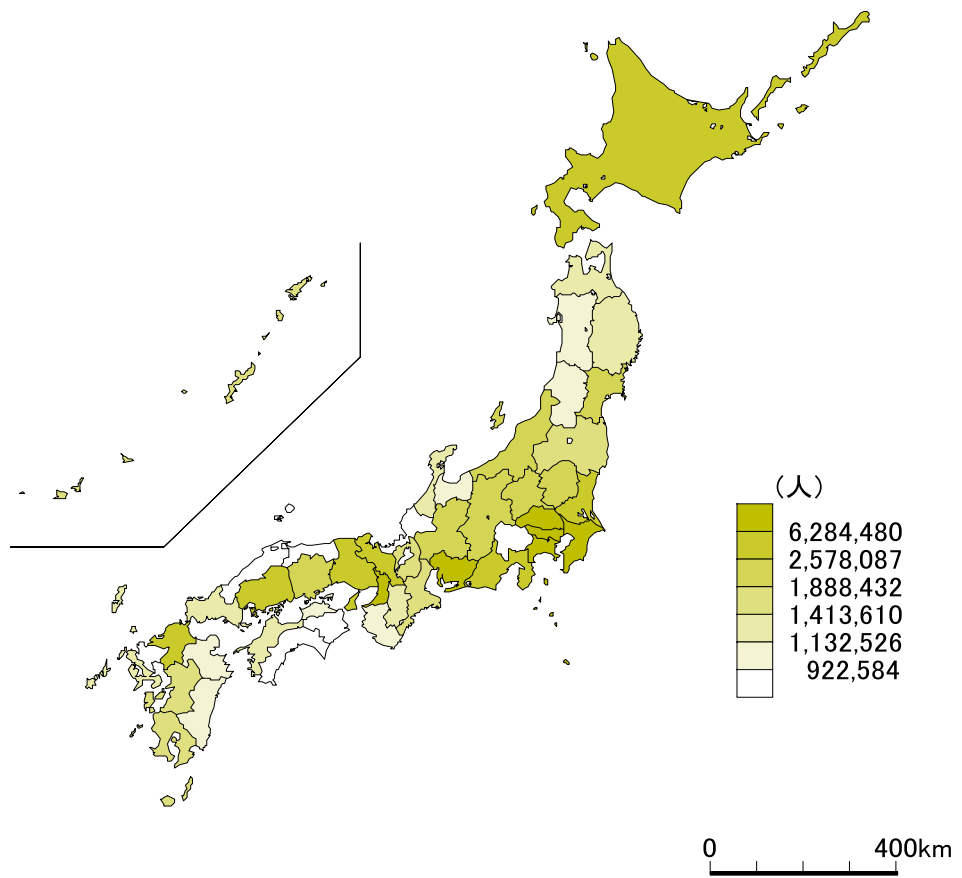
年次: 令和2年10月1日現在

出典: 国勢調査(総務省統計局:5年毎の調査)

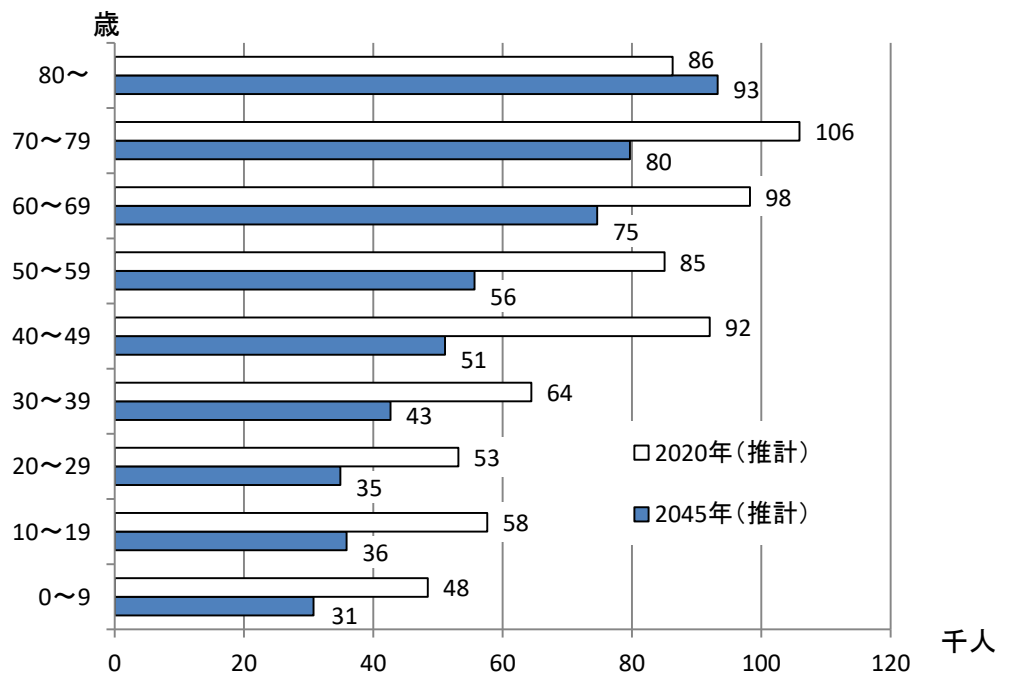
参考: 本県は全国総人口の0.55%

7 総人口(推計人口)

| 都道府県名 | 人 | 順位 |
|-----------|----------------|-----------|
| 東京 | 14,047,594 | 1 |
| 神奈川 | 9,237,337 | 2 |
| 大阪 | 8,837,685 | 3 |
| 愛知 | 7,542,415 | 4 |
| 埼玉 | 7,344,765 | 5 |
| 千葉 | 6,284,480 | 6 |
| 兵庫 | 5,465,002 | 7 |
| 北海道 | 5,224,614 | 8 |
| 福岡 | 5,135,214 | 9 |
| 静岡 | 3,633,202 | 10 |
| 茨城 | 2,867,009 | 11 |
| 広島 | 2,799,702 | 12 |
| 京都 | 2,578,087 | 13 |
| 宮城 | 2,301,996 | 14 |
| 新潟 | 2,201,272 | 15 |
| 長野 | 2,048,011 | 16 |
| 岐阜 | 1,978,742 | 17 |
| 群馬 | 1,939,110 | 18 |
| 栃木 | 1,933,146 | 19 |
| 岡山 | 1,888,432 | 20 |
| 福島 | 1,833,152 | 21 |
| 三重 | 1,770,254 | 22 |
| 熊本 | 1,738,301 | 23 |
| 鹿児島 | 1,588,256 | 24 |
| 沖縄 | 1,467,480 | 25 |
| 滋賀 | 1,413,610 | 26 |
| 山口 | 1,342,059 | 27 |
| 愛媛 | 1,334,841 | 28 |
| 奈良 | 1,324,473 | 29 |
| 長崎 | 1,312,317 | 30 |
| 青森 | 1,237,984 | 31 |
| 岩手 | 1,210,534 | 32 |
| 石川 | 1,132,526 | 33 |
| 大分 | 1,123,852 | 34 |
| 宮崎 | 1,069,576 | 35 |
| 山形 | 1,068,027 | 36 |
| 富山 | 1,034,814 | 37 |
| 秋田 | 959,502 | 38 |
| 香川 | 950,244 | 39 |
| 和歌山 | 922,584 | 40 |
| 佐賀 | 811,442 | 41 |
| 山梨 | 809,974 | 42 |
| 福井 | 766,863 | 43 |
| 徳島 | 719,559 | 44 |
| 高知 | 691,527 | 45 |
| 島根 | 671,126 | 46 |
| 鳥取 | 553,407 | 47 |
| 全国 | 126,146,099 | - |



〈参考〉 将来推計人口(高知県・10歳階級別)

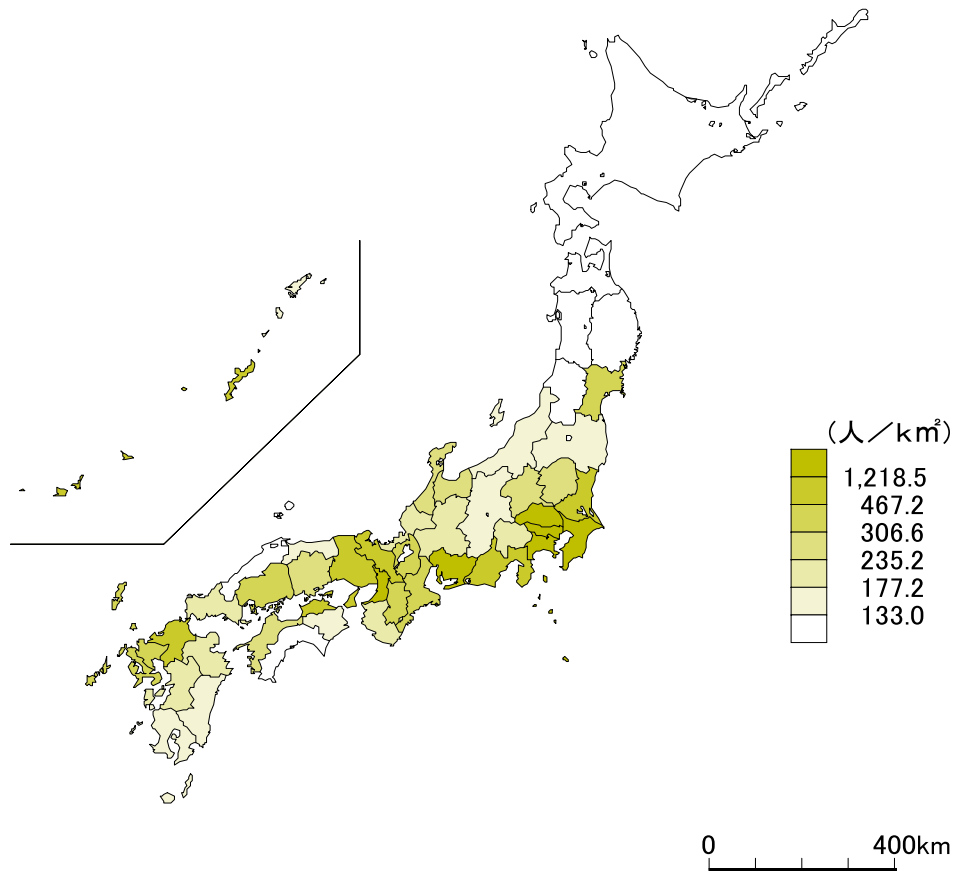


年次: 令和2年10月1日現在
 出典: 人口推計(総務省統計局)
 参考: 本県は全国総人口の0.55%

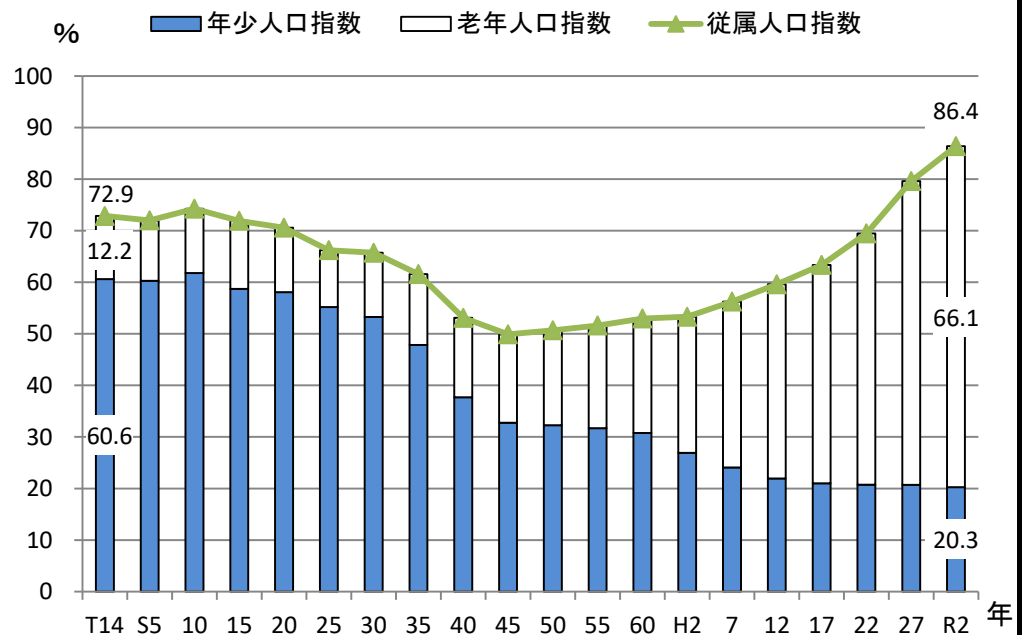
〈グラフ〉 推計年次: 平成30年推計
 出典: 日本の地域別将来推計人口
 (国立社会保障・人口問題研究所: 5年毎の調査)

8 人口密度(総面積1km²当たり)

| 都道府県名 | 人/km ² | 順位 |
|-------|-------------------|----|
| 東京 | 6,402.6 | 1 |
| 大阪 | 4,638.4 | 2 |
| 神奈川 | 3,823.2 | 3 |
| 埼玉 | 1,934.0 | 4 |
| 愛知 | 1,458.0 | 5 |
| 千葉 | 1,218.5 | 6 |
| 福岡 | 1,029.8 | 7 |
| 兵庫 | 650.5 | 8 |
| 沖縄 | 642.9 | 9 |
| 京都 | 559.0 | 10 |
| 香川 | 506.3 | 11 |
| 茨城 | 470.2 | 12 |
| 静岡 | 467.2 | 13 |
| 奈良 | 358.8 | 14 |
| 滋賀 | 351.9 | 15 |
| 全国 | 338.2 | - |
| 佐賀 | 332.5 | 16 |
| 広島 | 330.2 | 17 |
| 長崎 | 317.7 | 18 |
| 宮城 | 316.1 | 19 |
| 三重 | 306.6 | 20 |
| 群馬 | 304.8 | 21 |
| 栃木 | 301.7 | 22 |
| 石川 | 270.5 | 23 |
| 岡山 | 265.4 | 24 |
| 富山 | 243.6 | 25 |
| 愛媛 | 235.2 | 26 |
| 熊本 | 234.6 | 27 |
| 山口 | 219.6 | 28 |
| 和歌山 | 195.3 | 29 |
| 岐阜 | 186.3 | 30 |
| 福井 | 183.0 | 31 |
| 山梨 | 181.4 | 32 |
| 大分 | 177.2 | 33 |
| 新潟 | 174.9 | 34 |
| 徳島 | 173.5 | 35 |
| 鹿児島 | 172.9 | 36 |
| 鳥取 | 157.8 | 37 |
| 長野 | 151.0 | 38 |
| 宮崎 | 138.3 | 39 |
| 福島 | 133.0 | 40 |
| 青森 | 128.3 | 41 |
| 山形 | 114.6 | 42 |
| 島根 | 100.1 | 43 |
| 高知 | 97.3 | 44 |
| 秋田 | 82.4 | 45 |
| 岩手 | 79.2 | 46 |
| 北海道 | 66.6 | 47 |



〈参考〉年少、老年、従属人口指数の推移(高知県)



年次: 令和2年10月1日現在

出典: 国勢調査(総務省統計局: 5年毎の調査)

社会生活統計指標2022(総務省統計局)

計算式: 人口密度 = 総人口 ÷ 総面積(北方地域及び竹島を除く)

参考: 本県は全国平均の28.78%

〈グラフ〉年少人口指数

15~64歳人口に対する15歳未満人口の比率

老年人口指数

15~64歳人口に対する65歳以上人口の比率

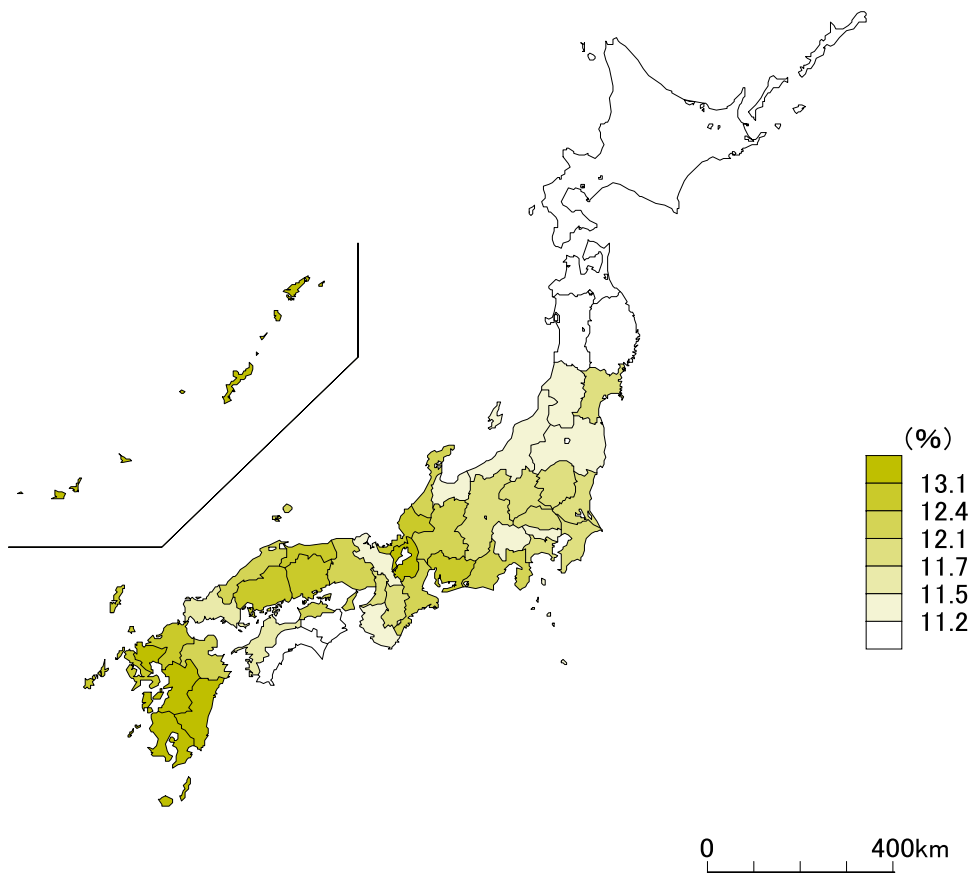
従属人口指数

15~64歳人口に対する15歳未満及び

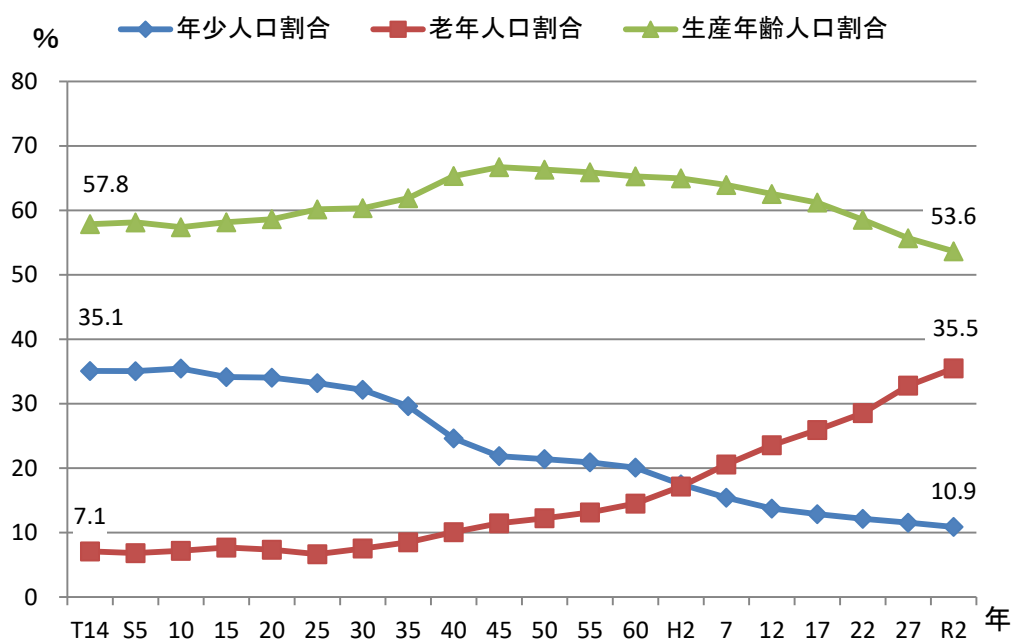
65歳以上人口の比率

9 年少人口割合(15歳未満人口)

| 都道府県名 | % | 順位 |
|-----------|-------------|-----------|
| 沖縄 | 16.6 | 1 |
| 滋賀 | 13.6 | 2 |
| 佐賀 | 13.5 | 3 |
| 熊本 | 13.2 | 4 |
| 宮崎 | 13.1 | 5 |
| 鹿児島 | 13.1 | 6 |
| 愛知 | 13.0 | 7 |
| 福岡 | 13.0 | 8 |
| 広島 | 12.6 | 9 |
| 長崎 | 12.5 | 10 |
| 福井 | 12.5 | 11 |
| 鳥取 | 12.4 | 12 |
| 岡山 | 12.4 | 13 |
| 岐阜 | 12.3 | 14 |
| 島根 | 12.2 | 15 |
| 兵庫 | 12.2 | 16 |
| 大分 | 12.1 | 17 |
| 石川 | 12.1 | 18 |
| 静岡 | 12.1 | 19 |
| 香川 | 12.1 | 20 |
| 三重 | 12.1 | 21 |
| 長野 | 12.0 | 22 |
| 全国 | 11.9 | - |
| 埼玉 | 11.9 | 23 |
| 栃木 | 11.8 | 24 |
| 神奈川 | 11.8 | 25 |
| 千葉 | 11.7 | 26 |
| 奈良 | 11.7 | 27 |
| 群馬 | 11.7 | 28 |
| 宮城 | 11.7 | 29 |
| 大阪 | 11.7 | 30 |
| 茨城 | 11.7 | 31 |
| 愛媛 | 11.6 | 32 |
| 山口 | 11.5 | 33 |
| 山梨 | 11.4 | 34 |
| 和歌山 | 11.4 | 35 |
| 京都 | 11.4 | 36 |
| 福島 | 11.3 | 37 |
| 新潟 | 11.3 | 38 |
| 山形 | 11.3 | 39 |
| 富山 | 11.2 | 40 |
| 東京 | 11.2 | 41 |
| 岩手 | 11.0 | 42 |
| 徳島 | 10.9 | 43 |
| 高知 | 10.9 | 44 |
| 北海道 | 10.7 | 45 |
| 青森 | 10.5 | 46 |
| 秋田 | 9.7 | 47 |



〈参考〉 年齢3区分構成比の推移(高知県)



〈グラフ〉 出典: 国勢調査(総務省統計局:5年毎の調査)

年次: 令和2年10月1日現在

出典: 人口推計(総務省統計局)

計算式: 年少人口割合 = 年少人口 ÷ 総人口 × 100

参考: 本県は全国平均の91.16%

年少人口割合

総人口に対する15歳未満人口の割合

生産年齢人口割合

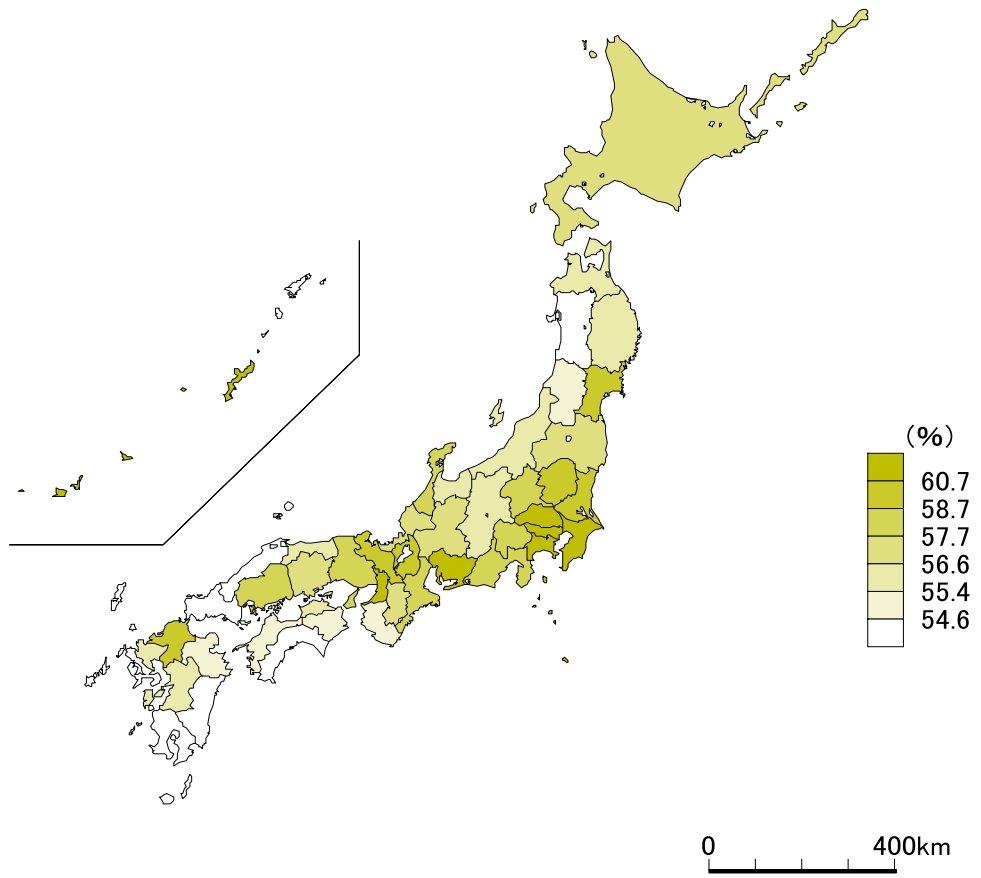
総人口に対する15~64歳人口の割合

老年人口割合

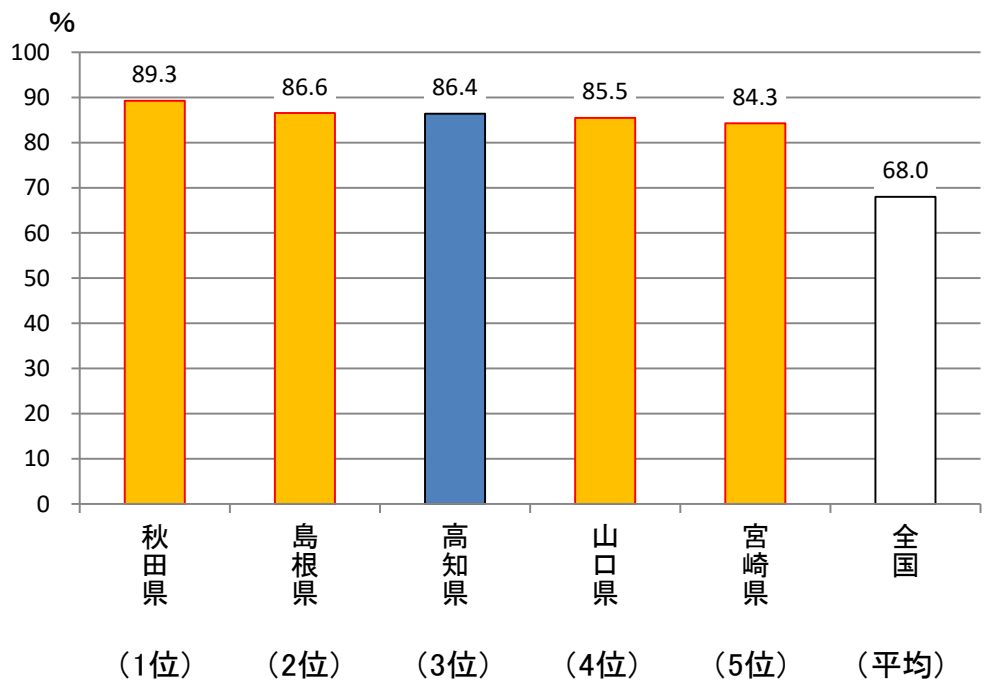
総人口に対する65歳以上人口の割合

10 生産年齢人口割合(15歳～64歳人口)

| 都道府県名 | % | 順位 |
|-------|------|----|
| 東京 | 66.1 | 1 |
| 神奈川 | 62.7 | 2 |
| 愛知 | 61.7 | 3 |
| 埼玉 | 61.1 | 4 |
| 沖縄 | 60.8 | 5 |
| 千葉 | 60.7 | 6 |
| 大阪 | 60.7 | 7 |
| 宮城 | 60.2 | 8 |
| 滋賀 | 60.1 | 9 |
| 全国 | 59.5 | - |
| 京都 | 59.2 | 10 |
| 栃木 | 59.1 | 11 |
| 福岡 | 59.1 | 12 |
| 茨城 | 58.7 | 13 |
| 兵庫 | 58.5 | 14 |
| 群馬 | 58.2 | 15 |
| 石川 | 58.1 | 16 |
| 三重 | 58.0 | 17 |
| 広島 | 58.0 | 18 |
| 静岡 | 57.8 | 19 |
| 山梨 | 57.7 | 20 |
| 岡山 | 57.3 | 21 |
| 岐阜 | 57.3 | 22 |
| 北海道 | 57.2 | 23 |
| 福島 | 57.1 | 24 |
| 福井 | 56.9 | 25 |
| 奈良 | 56.6 | 26 |
| 富山 | 56.2 | 27 |
| 香川 | 56.2 | 28 |
| 長野 | 56.1 | 29 |
| 新潟 | 56.0 | 30 |
| 佐賀 | 55.9 | 31 |
| 青森 | 55.7 | 32 |
| 熊本 | 55.4 | 33 |
| 岩手 | 55.4 | 34 |
| 鳥取 | 55.4 | 35 |
| 愛媛 | 55.2 | 36 |
| 和歌山 | 55.2 | 37 |
| 山形 | 54.9 | 38 |
| 徳島 | 54.9 | 39 |
| 大分 | 54.6 | 40 |
| 長崎 | 54.5 | 41 |
| 鹿児島 | 54.4 | 42 |
| 宮崎 | 54.2 | 43 |
| 山口 | 53.9 | 44 |
| 高知 | 53.6 | 45 |
| 島根 | 53.6 | 46 |
| 秋田 | 52.8 | 47 |



〈参考〉 従属人口指数上位5都道府県と全国(R2年)



年次: 令和2年10月1日現在

出典: 人口推計(総務省統計局)

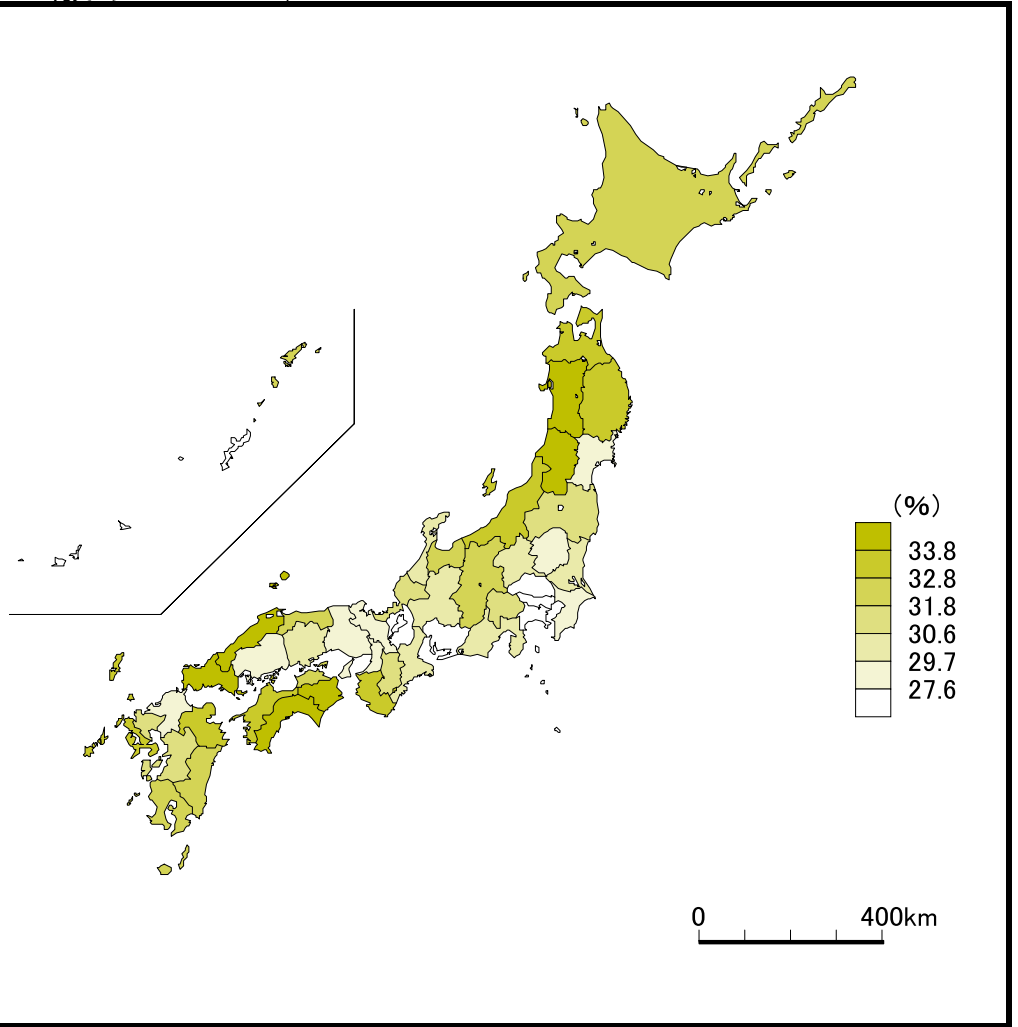
計算式: 生産年齢人口割合 = 生産年齢人口 ÷ 総人口 × 100

参考: 本県は全国平均の90.07%

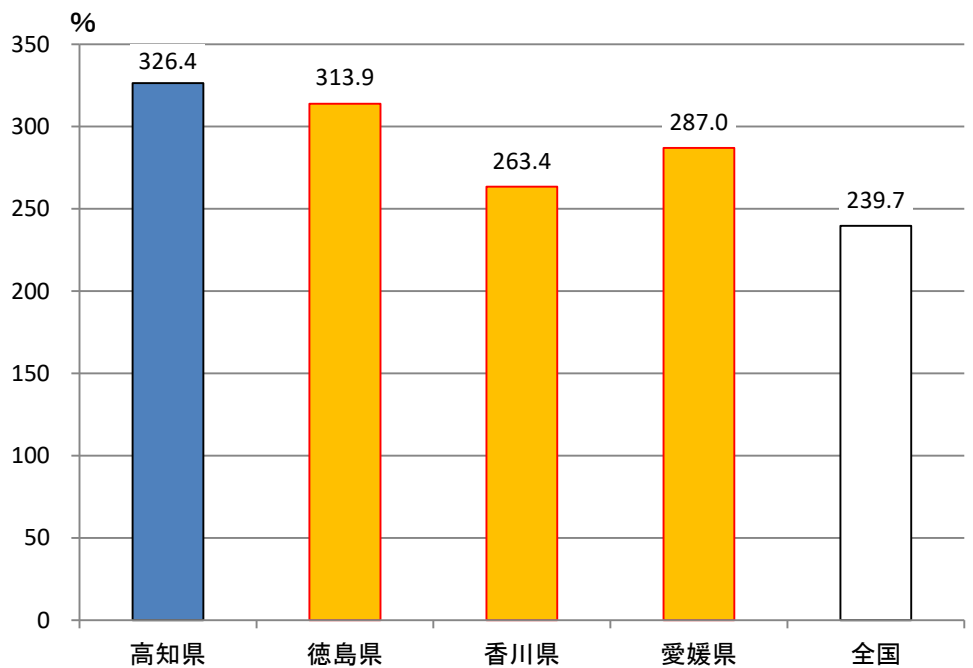
〈グラフ〉 従属人口指数 = (年少人口 + 老年人口) ÷ 生産年齢人口 × 100

11 老年人口割合(65歳以上人口)

| 都道府県名 | % | 順位 |
|-----------|-------------|----------|
| 秋田 | 37.5 | 1 |
| 高知 | 35.5 | 2 |
| 山口 | 34.6 | 3 |
| 島根 | 34.2 | 4 |
| 徳島 | 34.2 | 5 |
| 山形 | 33.8 | 6 |
| 青森 | 33.7 | 7 |
| 岩手 | 33.6 | 8 |
| 和歌山 | 33.3 | 9 |
| 大分 | 33.3 | 10 |
| 愛媛 | 33.2 | 11 |
| 長崎 | 33.0 | 12 |
| 新潟 | 32.8 | 13 |
| 宮崎 | 32.6 | 14 |
| 富山 | 32.5 | 15 |
| 鹿児島 | 32.5 | 16 |
| 鳥取 | 32.3 | 17 |
| 北海道 | 32.1 | 18 |
| 長野 | 32.0 | 19 |
| 香川 | 31.8 | 20 |
| 奈良 | 31.7 | 21 |
| 福島 | 31.7 | 22 |
| 熊本 | 31.4 | 23 |
| 山梨 | 30.8 | 24 |
| 佐賀 | 30.6 | 25 |
| 福井 | 30.6 | 26 |
| 岐阜 | 30.4 | 27 |
| 岡山 | 30.3 | 28 |
| 群馬 | 30.2 | 29 |
| 静岡 | 30.1 | 30 |
| 三重 | 29.9 | 31 |
| 石川 | 29.8 | 32 |
| 茨城 | 29.7 | 33 |
| 広島 | 29.4 | 34 |
| 京都 | 29.3 | 35 |
| 兵庫 | 29.3 | 36 |
| 栃木 | 29.1 | 37 |
| 全国 | 28.6 | - |
| 宮城 | 28.1 | 38 |
| 福岡 | 27.9 | 39 |
| 大阪 | 27.6 | 40 |
| 千葉 | 27.6 | 41 |
| 埼玉 | 27.0 | 42 |
| 滋賀 | 26.3 | 43 |
| 神奈川 | 25.6 | 44 |
| 愛知 | 25.3 | 45 |
| 東京 | 22.7 | 46 |
| 沖縄 | 22.6 | 47 |



〈参考〉 老年化指数の比較(四国と全国:R2年)



年次:令和2年10月1日現在

出典:人口推計(総務省統計局)

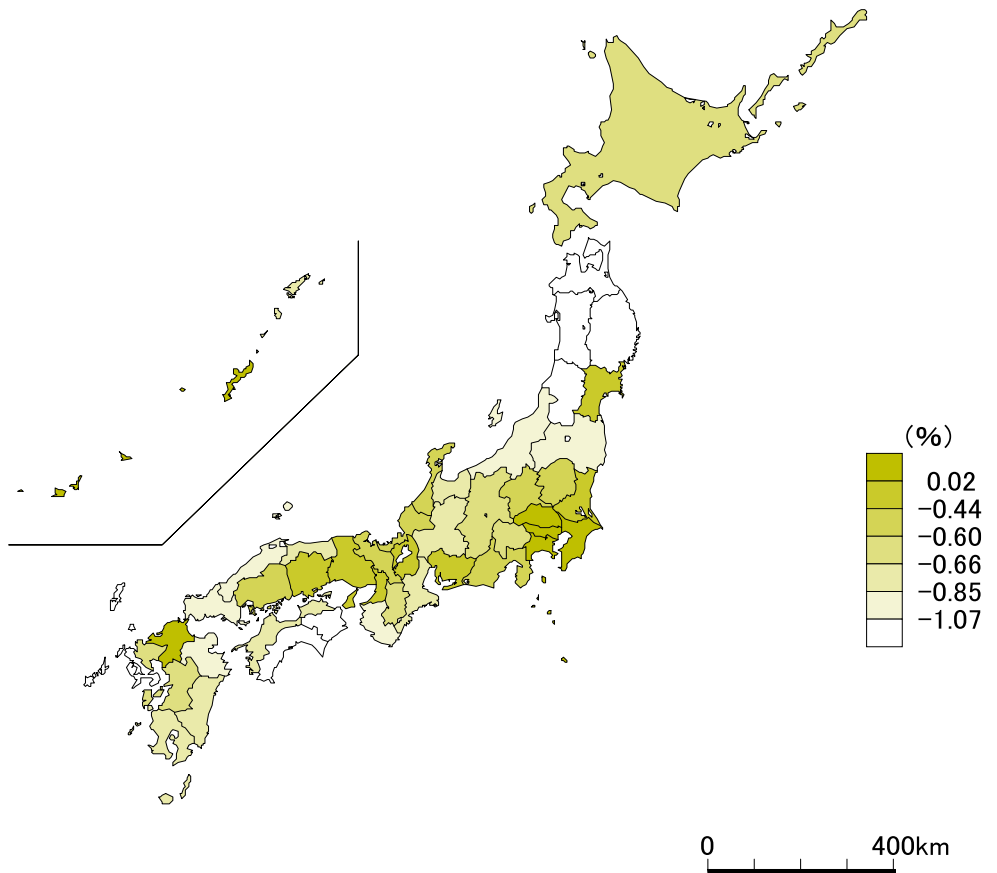
計算式:老年人口割合=老年人口÷総人口×100

参考:本県は全国平均の124.15%

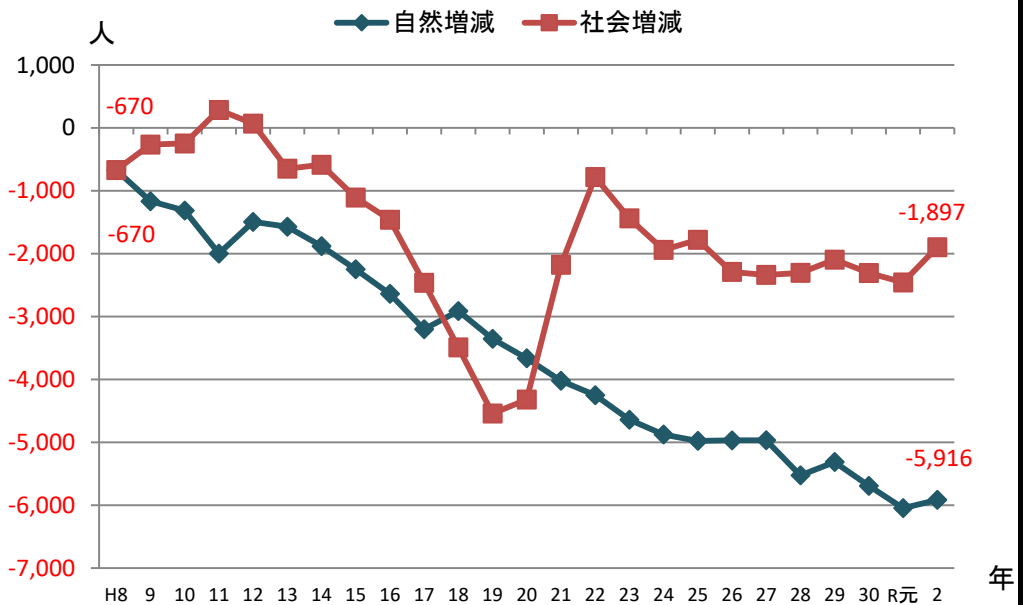
〈グラフ〉 老年化指数=老年人口÷年少人口×100

12 人口増加率

| 都道府県名 | % | 順位 |
|-------|-------|----|
| 沖縄 | 0.41 | 1 |
| 東京 | 0.29 | 2 |
| 神奈川 | 0.14 | 3 |
| 埼玉 | 0.04 | 4 |
| 千葉 | 0.03 | 5 |
| 福岡 | 0.02 | 6 |
| 大阪 | -0.05 | 7 |
| 滋賀 | -0.17 | 8 |
| 愛知 | -0.19 | 9 |
| 全国 | -0.32 | - |
| 兵庫 | -0.41 | 10 |
| 茨城 | -0.42 | 11 |
| 宮城 | -0.42 | 12 |
| 岡山 | -0.44 | 13 |
| 広島 | -0.46 | 14 |
| 群馬 | -0.50 | 15 |
| 栃木 | -0.52 | 16 |
| 京都 | -0.52 | 17 |
| 静岡 | -0.54 | 18 |
| 福井 | -0.59 | 19 |
| 石川 | -0.60 | 20 |
| 佐賀 | -0.63 | 21 |
| 長野 | -0.63 | 22 |
| 山梨 | -0.63 | 23 |
| 熊本 | -0.64 | 24 |
| 奈良 | -0.65 | 25 |
| 北海道 | -0.66 | 26 |
| 岐阜 | -0.69 | 27 |
| 三重 | -0.69 | 28 |
| 宮崎 | -0.70 | 29 |
| 鳥取 | -0.71 | 30 |
| 香川 | -0.78 | 31 |
| 富山 | -0.81 | 32 |
| 鹿児島 | -0.85 | 33 |
| 愛媛 | -0.85 | 34 |
| 島根 | -0.93 | 35 |
| 和歌山 | -0.93 | 36 |
| 大分 | -0.94 | 37 |
| 福島 | -1.01 | 38 |
| 新潟 | -1.02 | 39 |
| 山口 | -1.07 | 40 |
| 山形 | -1.09 | 41 |
| 高知 | -1.11 | 42 |
| 長崎 | -1.11 | 43 |
| 徳島 | -1.13 | 44 |
| 青森 | -1.16 | 45 |
| 岩手 | -1.23 | 46 |
| 秋田 | -1.30 | 47 |



〈参考〉 人口動態の推移(高知県)



年次: 令和2年10月1日現在

出典: 人口推計(総務省統計局)

計算式: 人口増加率 = (当該年総人口 - 前年総人口) ÷ 前年総人口 × 100

備考: 令和元年から令和2年にかけての人口の増減を表したものである。

〈グラフ〉 推計年次: 平成8年~令和2年

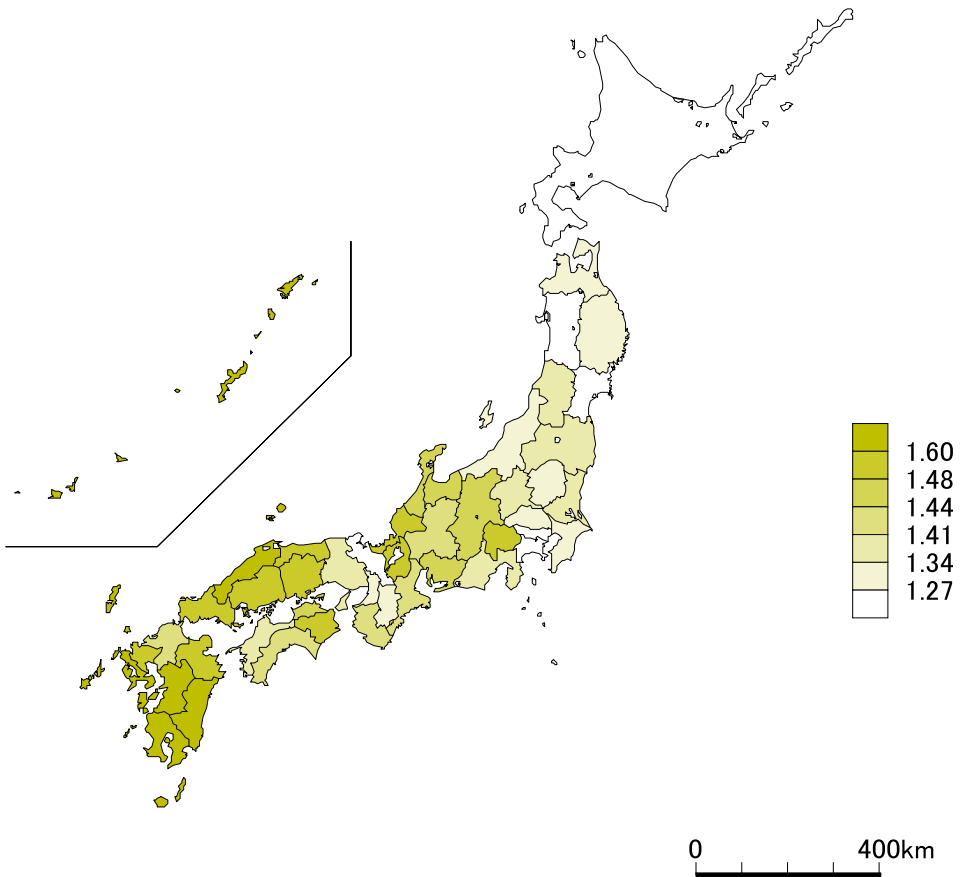
出典: 人口動態調査(厚生労働省)

住民基本台帳人口移動報告

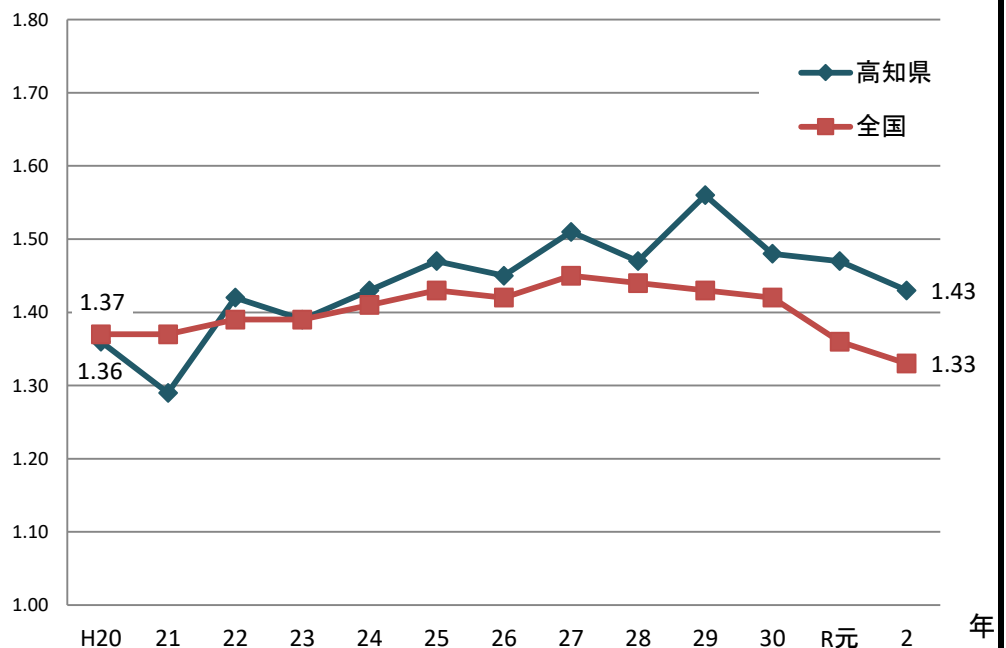
(総務省統計局)

13 合計特殊出生率

| 都道府県名 | 合計特殊出生率 | 順位 |
|-----------|-------------|-----------|
| 沖縄 | 1.83 | 1 |
| 宮崎 | 1.65 | 2 |
| 長崎 | 1.61 | 3 |
| 鹿児島 | 1.61 | 3 |
| 島根 | 1.60 | 5 |
| 熊本 | 1.60 | 5 |
| 佐賀 | 1.59 | 7 |
| 福井 | 1.56 | 8 |
| 大分 | 1.55 | 9 |
| 鳥取 | 1.52 | 10 |
| 滋賀 | 1.50 | 11 |
| 山梨 | 1.48 | 12 |
| 岡山 | 1.48 | 12 |
| 広島 | 1.48 | 12 |
| 山口 | 1.48 | 12 |
| 徳島 | 1.48 | 12 |
| 石川 | 1.47 | 17 |
| 香川 | 1.47 | 17 |
| 長野 | 1.46 | 19 |
| 富山 | 1.44 | 20 |
| 愛知 | 1.44 | 20 |
| 和歌山 | 1.43 | 22 |
| 高知 | 1.43 | 22 |
| 岐阜 | 1.42 | 24 |
| 三重 | 1.42 | 24 |
| 福岡 | 1.41 | 26 |
| 愛媛 | 1.40 | 27 |
| 福島 | 1.39 | 28 |
| 群馬 | 1.39 | 28 |
| 静岡 | 1.39 | 28 |
| 兵庫 | 1.39 | 28 |
| 山形 | 1.37 | 32 |
| 茨城 | 1.34 | 33 |
| 青森 | 1.33 | 34 |
| 新潟 | 1.33 | 34 |
| 全国 | 1.33 | - |
| 岩手 | 1.32 | 36 |
| 栃木 | 1.32 | 36 |
| 大阪 | 1.31 | 38 |
| 奈良 | 1.28 | 39 |
| 埼玉 | 1.27 | 40 |
| 千葉 | 1.27 | 40 |
| 神奈川 | 1.26 | 42 |
| 京都 | 1.26 | 42 |
| 秋田 | 1.24 | 44 |
| 北海道 | 1.21 | 45 |
| 宮城 | 1.20 | 46 |
| 東京 | 1.12 | 47 |



〈参考〉 合計特殊出生率の推移(高知県と全国)

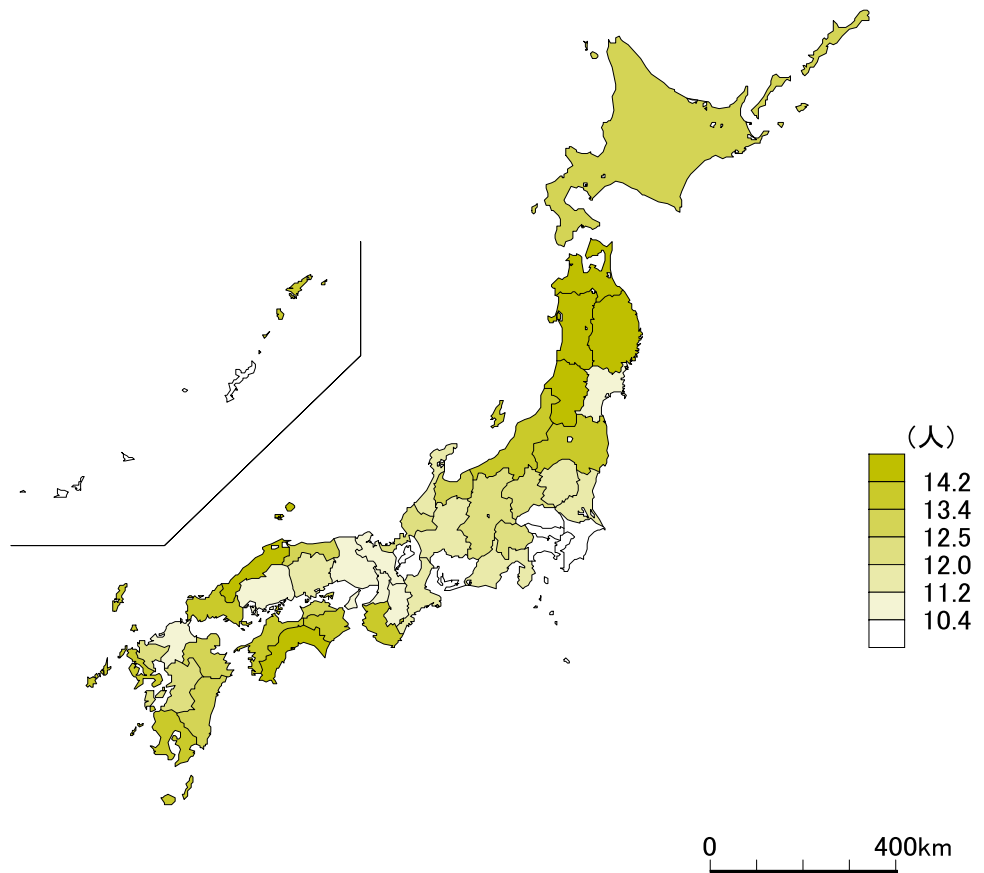


年次: 令和2年
 出典: 人口動態調査(厚生労働省)
 参考: 本県は全国平均の107.52%

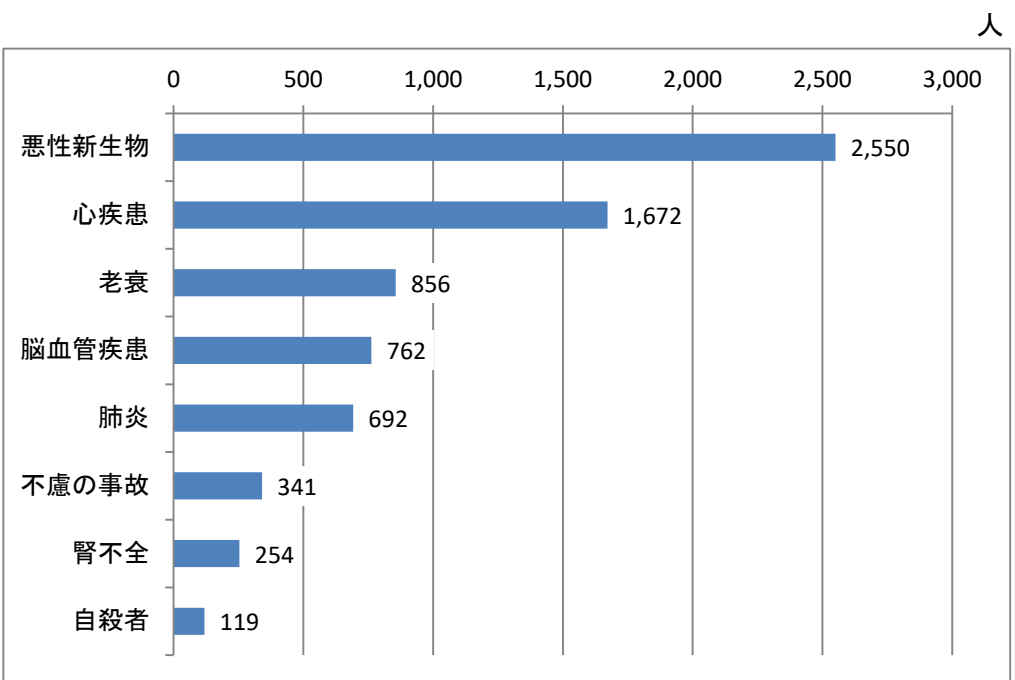
合計特殊出生率とは、15～49歳までの女性の年齢別出生率を合計したもので、1人の女性が仮にその年次の年齢別出生率で一生涯の間に産むとしたときの子どもの数に相当する。

14 死亡数(人口千人当たり)

| 都道府県名 | 人 | 順位 |
|-----------|-------------|----------|
| 秋田 | 16.0 | 1 |
| 青森 | 14.5 | 2 |
| 高知 | 14.5 | 3 |
| 山形 | 14.4 | 4 |
| 島根 | 14.3 | 5 |
| 岩手 | 14.2 | 6 |
| 山口 | 13.8 | 7 |
| 徳島 | 13.7 | 8 |
| 和歌山 | 13.7 | 9 |
| 鹿児島 | 13.5 | 10 |
| 愛媛 | 13.5 | 11 |
| 長崎 | 13.4 | 12 |
| 新潟 | 13.4 | 13 |
| 福島 | 13.4 | 14 |
| 宮崎 | 13.2 | 15 |
| 大分 | 12.9 | 16 |
| 鳥取 | 12.8 | 17 |
| 香川 | 12.8 | 18 |
| 富山 | 12.5 | 19 |
| 北海道 | 12.5 | 20 |
| 長野 | 12.4 | 21 |
| 佐賀 | 12.3 | 22 |
| 熊本 | 12.2 | 23 |
| 福井 | 12.1 | 24 |
| 山梨 | 12.1 | 25 |
| 群馬 | 12.0 | 26 |
| 三重 | 11.7 | 27 |
| 静岡 | 11.6 | 28 |
| 岡山 | 11.5 | 29 |
| 茨城 | 11.5 | 30 |
| 岐阜 | 11.5 | 31 |
| 石川 | 11.2 | 32 |
| 栃木 | 11.2 | 33 |
| 奈良 | 11.1 | 34 |
| 全国 | 10.9 | - |
| 広島 | 10.8 | 35 |
| 兵庫 | 10.7 | 36 |
| 宮城 | 10.7 | 37 |
| 京都 | 10.4 | 38 |
| 福岡 | 10.4 | 39 |
| 大阪 | 10.4 | 40 |
| 千葉 | 9.9 | 41 |
| 埼玉 | 9.6 | 42 |
| 愛知 | 9.3 | 43 |
| 滋賀 | 9.2 | 44 |
| 神奈川 | 9.2 | 45 |
| 東京 | 8.6 | 46 |
| 沖縄 | 8.4 | 47 |



〈参考〉 主な死因別年間死亡数(高知県: R2年)



年次: 令和2年

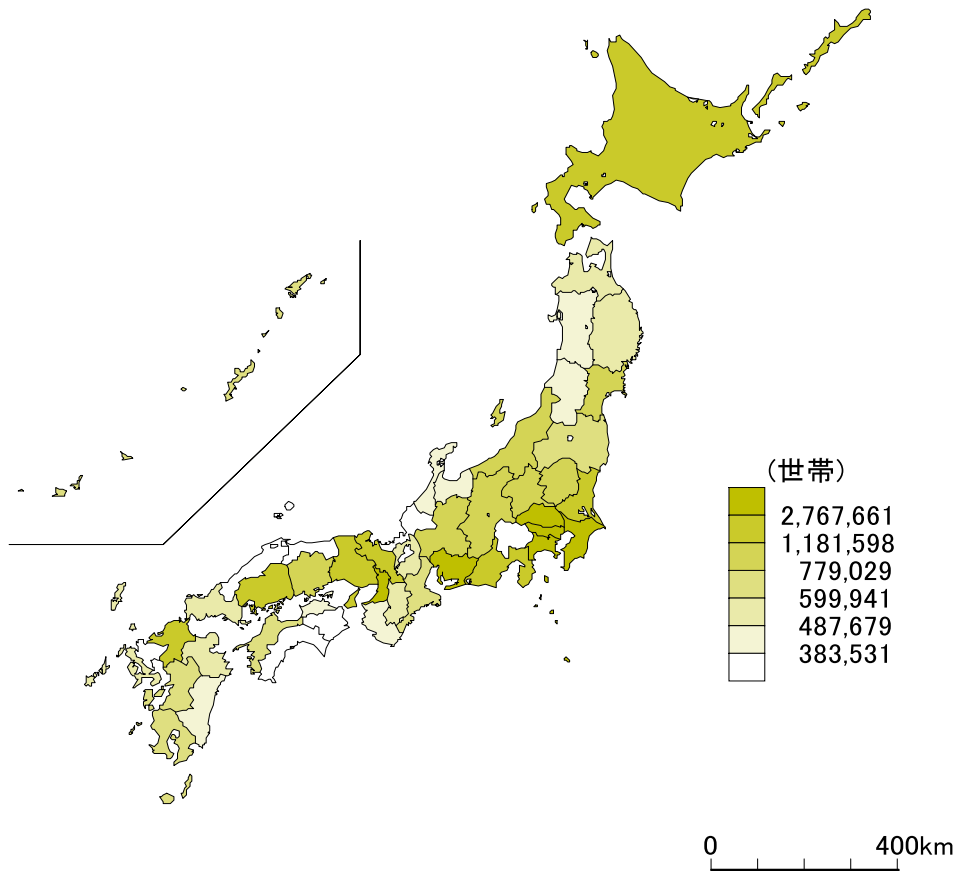
出典: 人口動態調査(厚生労働省)、人口推計(総務省統計局)

計算式: 死亡数(千人当たり) = 死亡数 ÷ 総人口 × 1,000

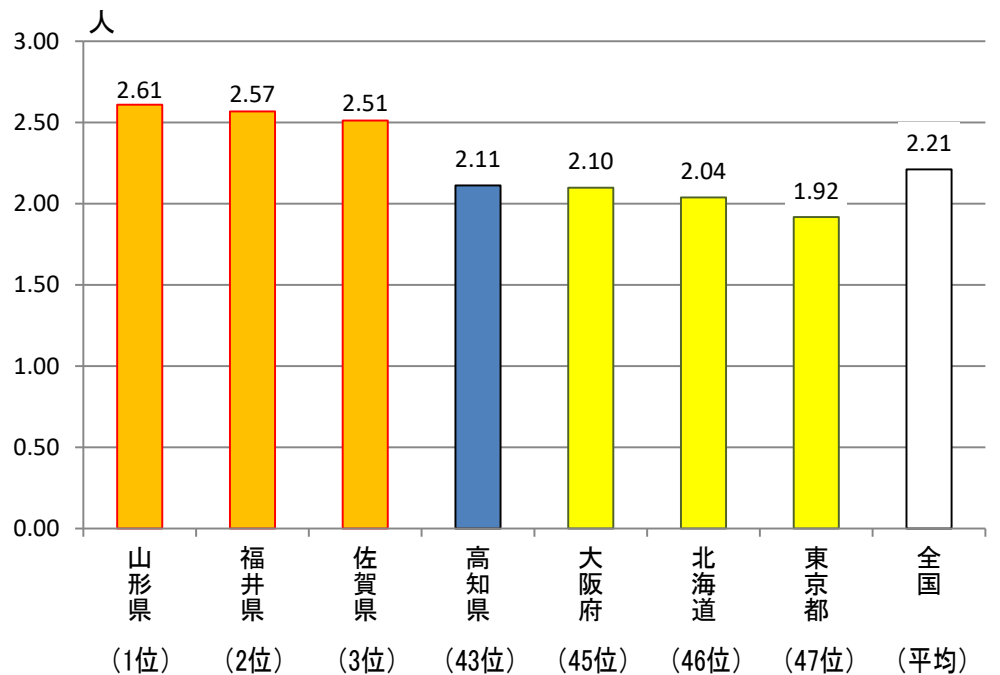
参考: 本県は全国平均の132.86%

15 一般世帯数

| 都道府県名 | 世帯 | 順位 |
|-------|------------|----|
| 東京 | 7,216,650 | 1 |
| 神奈川 | 4,210,122 | 2 |
| 大阪 | 4,126,995 | 3 |
| 愛知 | 3,233,126 | 4 |
| 埼玉 | 3,157,627 | 5 |
| 千葉 | 2,767,661 | 6 |
| 北海道 | 2,469,063 | 7 |
| 兵庫 | 2,399,358 | 8 |
| 福岡 | 2,318,479 | 9 |
| 静岡 | 1,480,969 | 10 |
| 広島 | 1,241,204 | 11 |
| 京都 | 1,188,903 | 12 |
| 茨城 | 1,181,598 | 13 |
| 宮城 | 980,549 | 14 |
| 新潟 | 862,796 | 15 |
| 長野 | 829,979 | 16 |
| 群馬 | 803,215 | 17 |
| 岡山 | 799,611 | 18 |
| 栃木 | 795,449 | 19 |
| 岐阜 | 779,029 | 20 |
| 三重 | 741,183 | 21 |
| 福島 | 740,089 | 22 |
| 鹿児島 | 725,855 | 23 |
| 熊本 | 716,740 | 24 |
| 沖縄 | 613,294 | 25 |
| 愛媛 | 599,941 | 26 |
| 山口 | 597,309 | 27 |
| 滋賀 | 570,529 | 28 |
| 長崎 | 556,130 | 29 |
| 奈良 | 543,908 | 30 |
| 青森 | 509,649 | 31 |
| 岩手 | 490,828 | 32 |
| 大分 | 487,679 | 33 |
| 石川 | 468,835 | 34 |
| 宮崎 | 468,575 | 35 |
| 香川 | 406,062 | 36 |
| 富山 | 403,007 | 37 |
| 山形 | 396,792 | 38 |
| 和歌山 | 393,489 | 39 |
| 秋田 | 383,531 | 40 |
| 山梨 | 338,057 | 41 |
| 高知 | 314,330 | 42 |
| 佐賀 | 311,173 | 43 |
| 徳島 | 307,358 | 44 |
| 福井 | 290,692 | 45 |
| 島根 | 268,462 | 46 |
| 鳥取 | 219,069 | 47 |
| 全国 | 55,704,949 | - |



〈参考〉 平均一般世帯人員数(上位・下位3位都道府県と高知県と全国:R2年)



年次: 令和2年10月1日現在

出典: 国勢調査(総務省統計局:5年毎の調査)

参考: 本県は全国総世帯数の0.56%

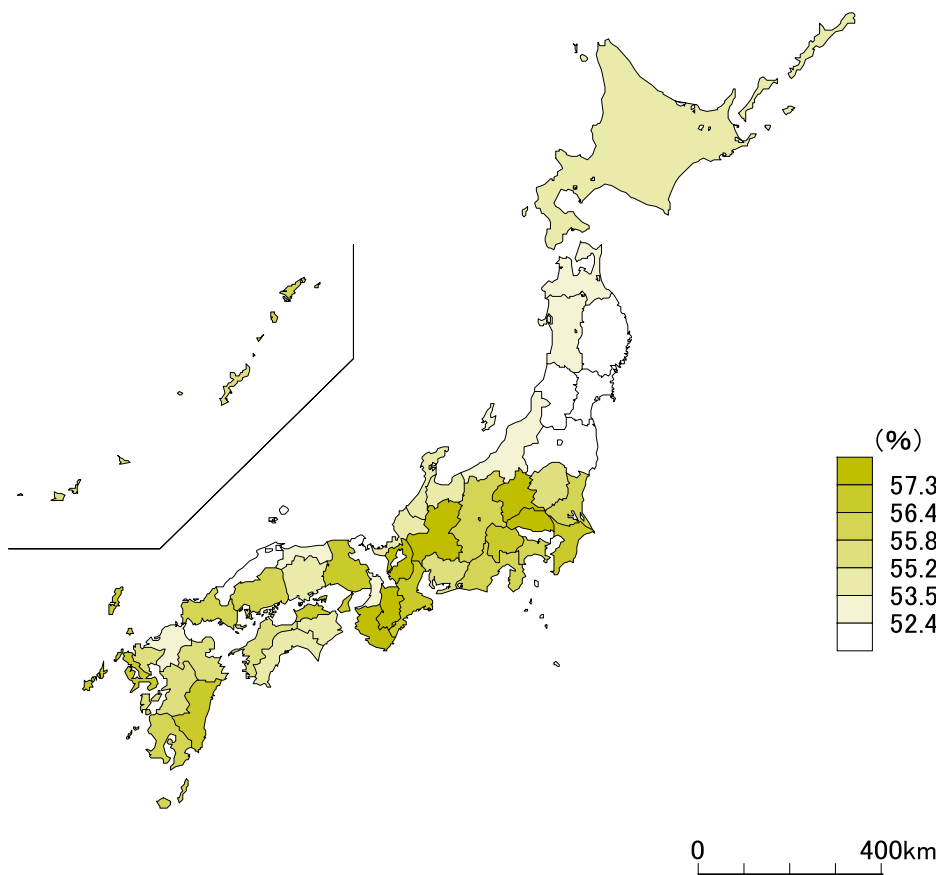
〈グラフ〉 平均一般世帯人員数=一般世帯人員÷一般世帯数

一般世帯: 世帯のうち次に該当する世帯(学校の寮、病院入院者等は除く)

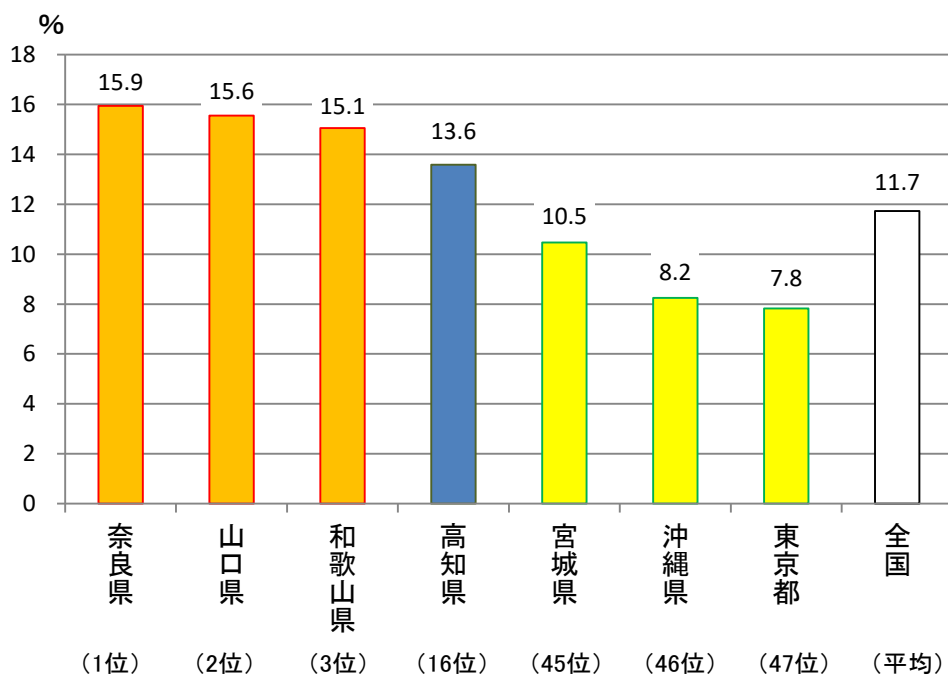
- (1) 住居と生計を共にしている人の集まり又は一戸を構えて住んでいる単身者。
ただし、単身の住み込みの雇人については、すべて雇主の世帯に含めている。
- (2) 間借り、下宿などの単身者
- (3) 会社などの独身寮の単身者

16 核家族世帯割合

| 都道府県名 | % | 順位 |
|-------|------|----|
| 奈良 | 62.6 | 1 |
| 和歌山 | 59.3 | 2 |
| 埼玉 | 58.6 | 3 |
| 滋賀 | 58.0 | 4 |
| 群馬 | 57.6 | 5 |
| 岐阜 | 57.3 | 6 |
| 兵庫 | 57.2 | 7 |
| 三重 | 57.2 | 8 |
| 宮崎 | 57.1 | 9 |
| 千葉 | 56.8 | 10 |
| 香川 | 56.8 | 11 |
| 山梨 | 56.7 | 12 |
| 長崎 | 56.4 | 13 |
| 山口 | 56.3 | 14 |
| 茨城 | 56.2 | 15 |
| 長野 | 56.1 | 16 |
| 広島 | 56.1 | 17 |
| 静岡 | 56.0 | 18 |
| 鹿児島 | 56.0 | 19 |
| 神奈川 | 55.8 | 20 |
| 愛知 | 55.5 | 21 |
| 愛媛 | 55.3 | 22 |
| 大分 | 55.3 | 23 |
| 栃木 | 55.3 | 24 |
| 熊本 | 55.3 | 25 |
| 佐賀 | 55.2 | 26 |
| 沖縄 | 55.2 | 27 |
| 富山 | 54.6 | 28 |
| 岡山 | 54.5 | 29 |
| 石川 | 54.4 | 30 |
| 全国 | 54.1 | - |
| 徳島 | 53.7 | 31 |
| 北海道 | 53.6 | 32 |
| 高知 | 53.5 | 33 |
| 福井 | 53.5 | 34 |
| 新潟 | 53.3 | 35 |
| 大阪 | 53.1 | 36 |
| 秋田 | 53.0 | 37 |
| 鳥取 | 52.9 | 38 |
| 青森 | 52.7 | 39 |
| 福岡 | 52.4 | 40 |
| 京都 | 52.3 | 41 |
| 島根 | 52.2 | 42 |
| 福島 | 51.9 | 43 |
| 宮城 | 51.7 | 44 |
| 岩手 | 51.3 | 45 |
| 山形 | 51.0 | 46 |
| 東京 | 45.7 | 47 |



〔参考〕 高齢者夫婦世帯割合(上位・下位3位都道府県と高知県と全国：R2年)



年次：令和2年10月1日現在

出典：国勢調査(総務省統計局：5年毎の調査)

計算式：核家族世帯割合＝核家族世帯数÷一般世帯数×100

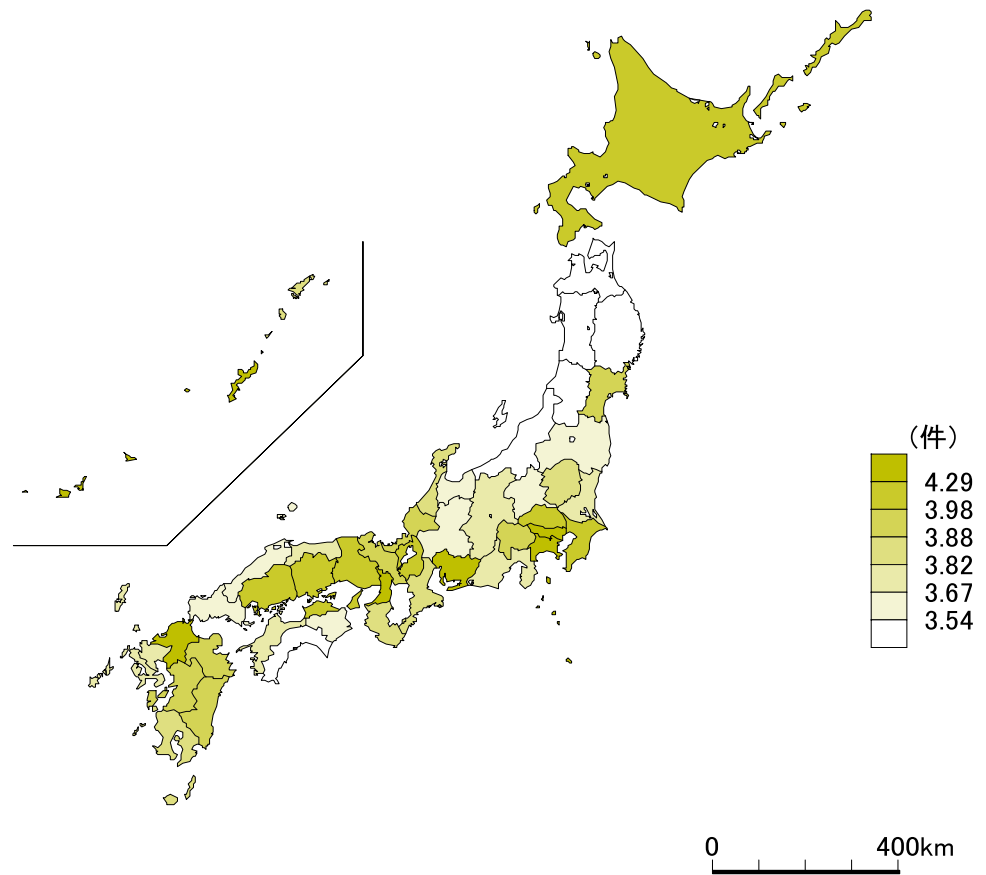
参考：本県は全国平均の98.99%

〔グラフ〕 高齢者夫婦世帯割合＝高齢者夫婦世帯÷一般世帯数×100

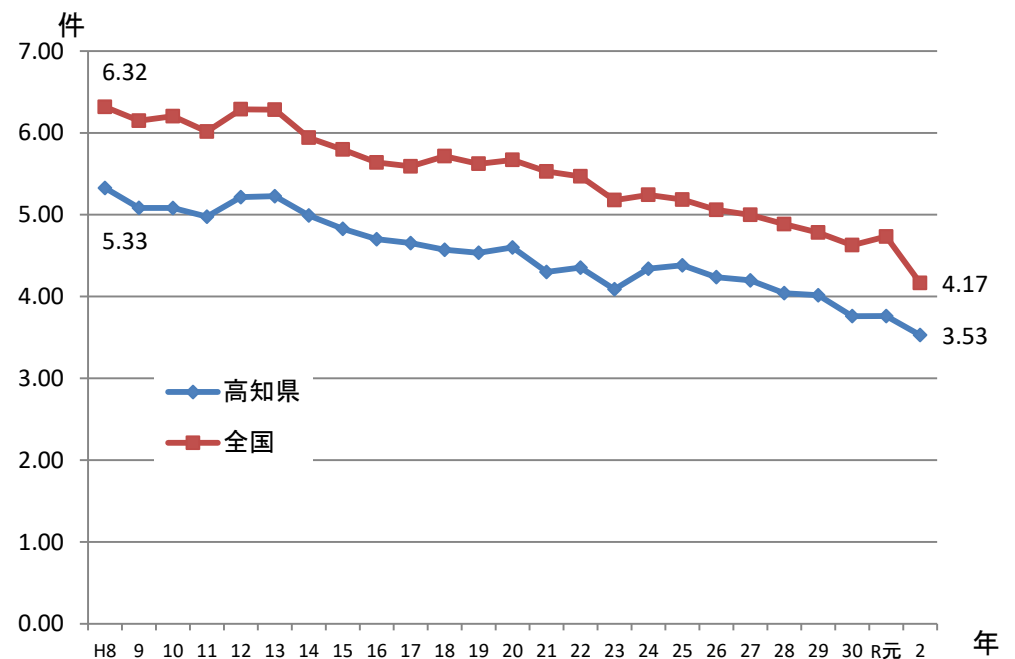
高齢者夫婦世帯
夫65歳以上、妻60歳以上の夫婦のみの世帯
核家族世帯：親族世帯のうち、次に該当する世帯
(1)夫婦のみ、または夫婦と子供から成る世帯
(2)男親または女親と子供から成る世帯

17 婚姻件数(人口千人当たり)

| 都道府県名 | 件 | 順位 |
|-------|------|----|
| 東京 | 5.26 | 1 |
| 沖縄 | 5.03 | 2 |
| 愛知 | 4.69 | 3 |
| 大阪 | 4.64 | 4 |
| 福岡 | 4.43 | 5 |
| 神奈川 | 4.29 | 6 |
| 広島 | 4.20 | 7 |
| 全国 | 4.17 | - |
| 滋賀 | 4.16 | 8 |
| 岡山 | 4.16 | 9 |
| 兵庫 | 4.02 | 10 |
| 北海道 | 4.00 | 11 |
| 香川 | 3.98 | 12 |
| 埼玉 | 3.98 | 13 |
| 千葉 | 3.98 | 14 |
| 京都 | 3.96 | 15 |
| 福井 | 3.95 | 16 |
| 山梨 | 3.93 | 17 |
| 大分 | 3.92 | 18 |
| 熊本 | 3.91 | 19 |
| 宮崎 | 3.88 | 20 |
| 宮城 | 3.88 | 21 |
| 三重 | 3.87 | 22 |
| 鹿児島 | 3.86 | 23 |
| 石川 | 3.83 | 24 |
| 栃木 | 3.83 | 25 |
| 和歌山 | 3.82 | 26 |
| 静岡 | 3.81 | 27 |
| 鳥取 | 3.79 | 28 |
| 長野 | 3.76 | 29 |
| 佐賀 | 3.74 | 30 |
| 長崎 | 3.73 | 31 |
| 茨城 | 3.70 | 32 |
| 愛媛 | 3.67 | 33 |
| 福島 | 3.64 | 34 |
| 群馬 | 3.63 | 35 |
| 徳島 | 3.63 | 36 |
| 富山 | 3.59 | 37 |
| 山口 | 3.58 | 38 |
| 島根 | 3.57 | 39 |
| 岐阜 | 3.54 | 40 |
| 高知 | 3.53 | 41 |
| 奈良 | 3.45 | 42 |
| 新潟 | 3.44 | 43 |
| 山形 | 3.31 | 44 |
| 青森 | 3.26 | 45 |
| 岩手 | 3.24 | 46 |
| 秋田 | 2.80 | 47 |



〈参考〉 婚姻件数の推移(人口千人当たり:高知県と全国)



年次: 令和2年

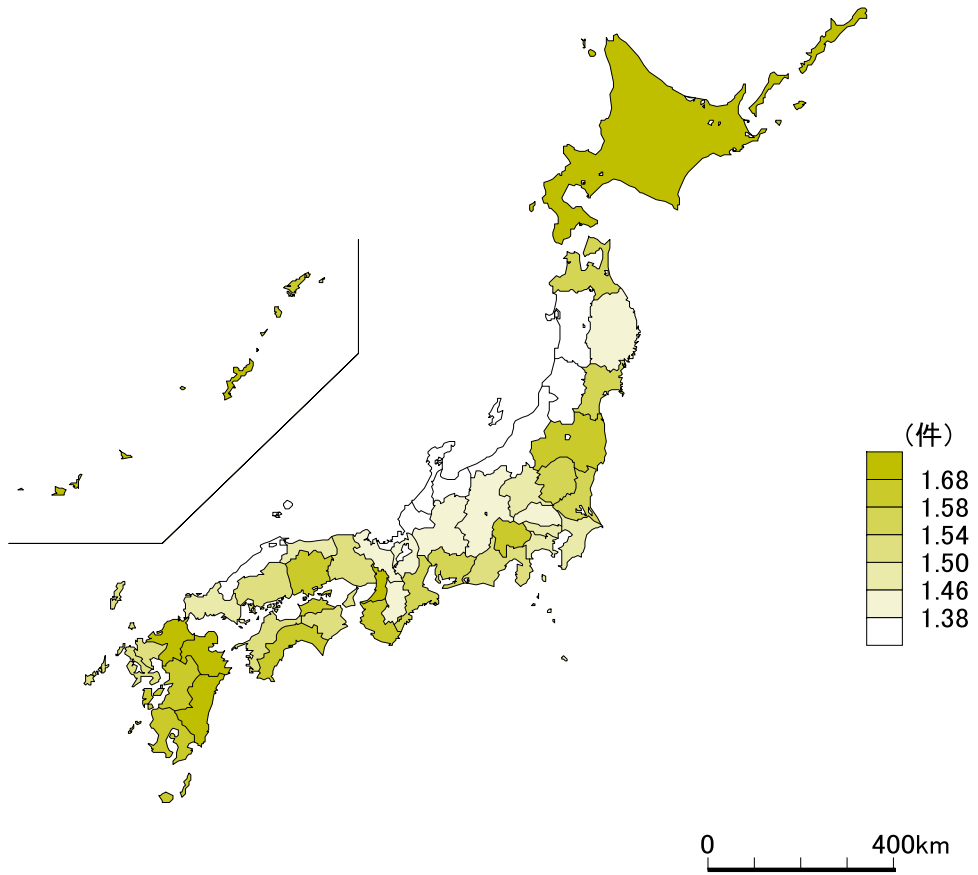
出典: 人口動態調査(厚生労働省)、人口推計(総務省統計局)

計算式: 婚姻件数(千人当たり) = 婚姻件数 ÷ 総人口 × 1,000

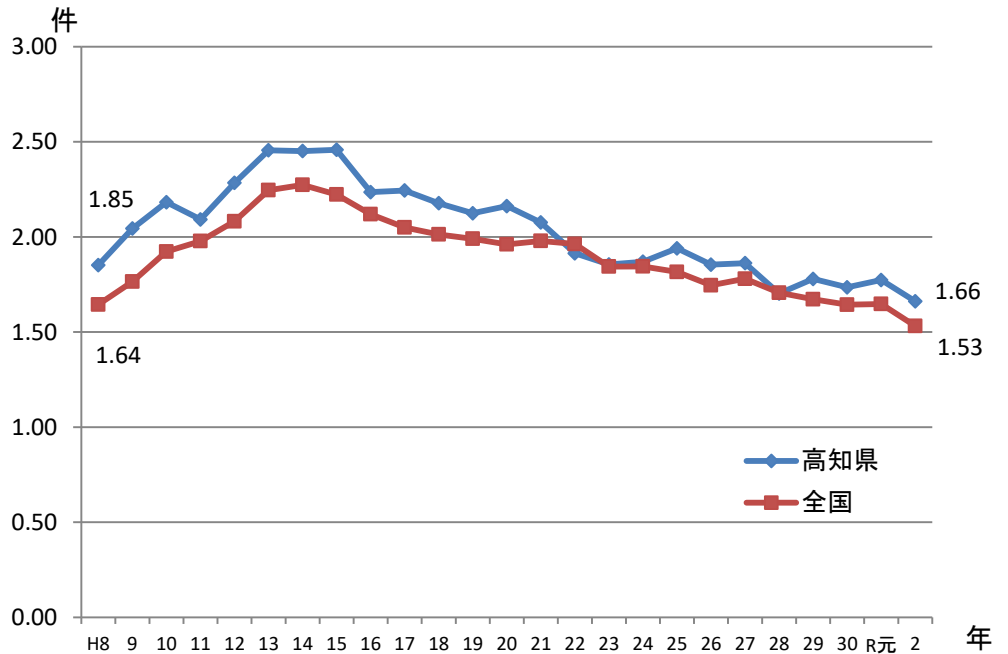
参考: 本県は全国平均の84.70%

18 離婚件数(人口千人当たり)

| 都道府県名 | 件 | 順位 |
|-----------|-------------|----------|
| 沖縄 | 2.32 | 1 |
| 宮崎 | 1.78 | 2 |
| 福岡 | 1.74 | 3 |
| 北海道 | 1.74 | 4 |
| 大分 | 1.68 | 5 |
| 大阪 | 1.68 | 6 |
| 高知 | 1.66 | 7 |
| 和歌山 | 1.66 | 8 |
| 福島 | 1.62 | 9 |
| 熊本 | 1.61 | 10 |
| 山梨 | 1.60 | 11 |
| 鹿児島 | 1.59 | 12 |
| 岡山 | 1.58 | 13 |
| 香川 | 1.58 | 14 |
| 栃木 | 1.57 | 15 |
| 三重 | 1.56 | 16 |
| 愛知 | 1.55 | 17 |
| 青森 | 1.55 | 18 |
| 宮城 | 1.54 | 19 |
| 茨城 | 1.54 | 20 |
| 全国 | 1.53 | - |
| 兵庫 | 1.53 | 21 |
| 佐賀 | 1.52 | 22 |
| 広島 | 1.51 | 23 |
| 静岡 | 1.51 | 24 |
| 長崎 | 1.51 | 25 |
| 徳島 | 1.50 | 26 |
| 愛媛 | 1.50 | 27 |
| 山口 | 1.48 | 28 |
| 東京 | 1.48 | 29 |
| 群馬 | 1.47 | 30 |
| 鳥取 | 1.47 | 31 |
| 神奈川 | 1.46 | 32 |
| 千葉 | 1.46 | 33 |
| 京都 | 1.45 | 34 |
| 埼玉 | 1.45 | 35 |
| 滋賀 | 1.45 | 36 |
| 岐阜 | 1.43 | 37 |
| 長野 | 1.42 | 38 |
| 岩手 | 1.39 | 39 |
| 奈良 | 1.38 | 40 |
| 福井 | 1.37 | 41 |
| 島根 | 1.31 | 42 |
| 石川 | 1.30 | 43 |
| 山形 | 1.28 | 44 |
| 秋田 | 1.26 | 45 |
| 新潟 | 1.20 | 46 |
| 富山 | 1.20 | 47 |



〔参考〕 離婚件数の推移(人口千人当たり:高知県と全国)



年次: 令和2年
 出典: 人口動態調査(厚生労働省)、人口推計(総務省統計局)
 計算式: 離婚件数(千人当たり) = 離婚件数 ÷ 総人口 × 1,000
 参考: 本県は全国平均の108.46%