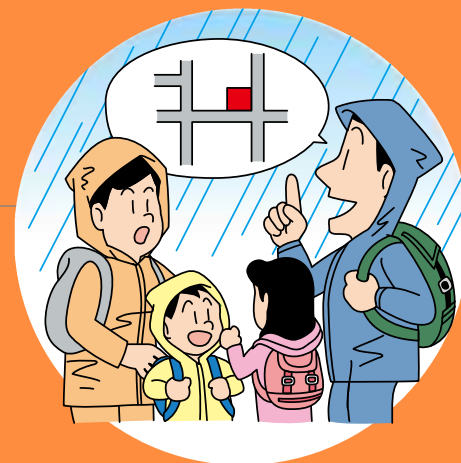


どしゃさいがい
土砂災害にそなえて





どしゃ さいがい
土砂災害ってなあに？
どしゃ さいがい
～土砂災害について知ろう～

1

がけくずれ



土石流



地すべり



土砂災害というのは大きく分けると、「がけくずれ」と「土石流」の2種類である。

はい

いいえ

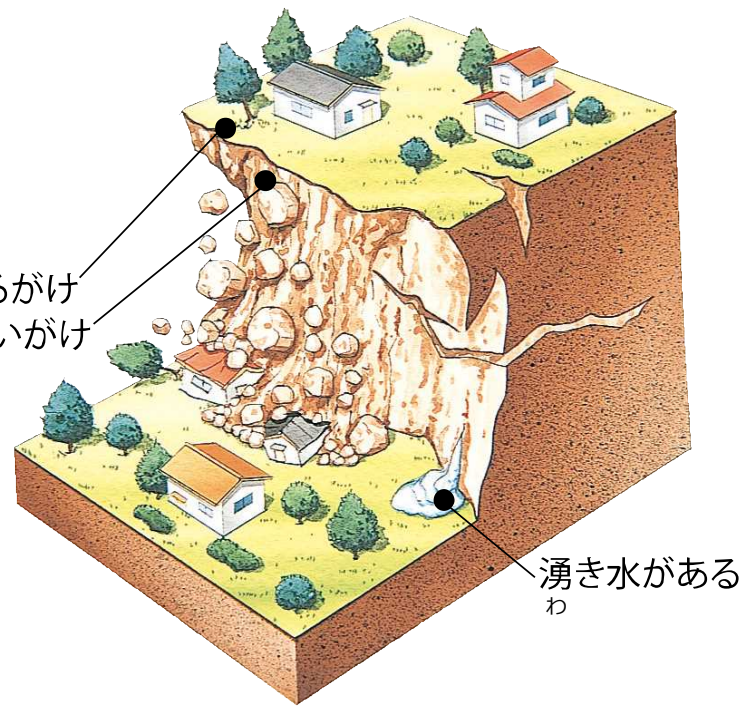
どしゃさいがい しゅるい とくちょう 土砂災害の種類と特徴



きゅう しゃめん とつぜん くず お げんしょう
急な斜面が、突然崩れ落ちる現象
じんか うちやま お に おく おお
人家の裏山で起こると、逃げ遅れる人も多く、
じんてき ひがい
人的被害が大きくなります。

ばしょ きけん
<こんな場所が危険！！>
たか いじょう しゃめん
高さ5m以上の斜面
こうばい ど いじょう しゃめん
勾配30度以上の斜面

せり出しているがけ
浮石の多いがけ
うきいし



【大月町弘見のかけ崩れ】



【いの町越裏門のかけ崩れ】

土石流の方向に対して直角に
できるだけ高い所に避難！！



山から水と土や石がまざったドロ（土石流）がたくさんながれてきた！
そのスピードは... キミがはしるよりは早い？

はい

いいえ

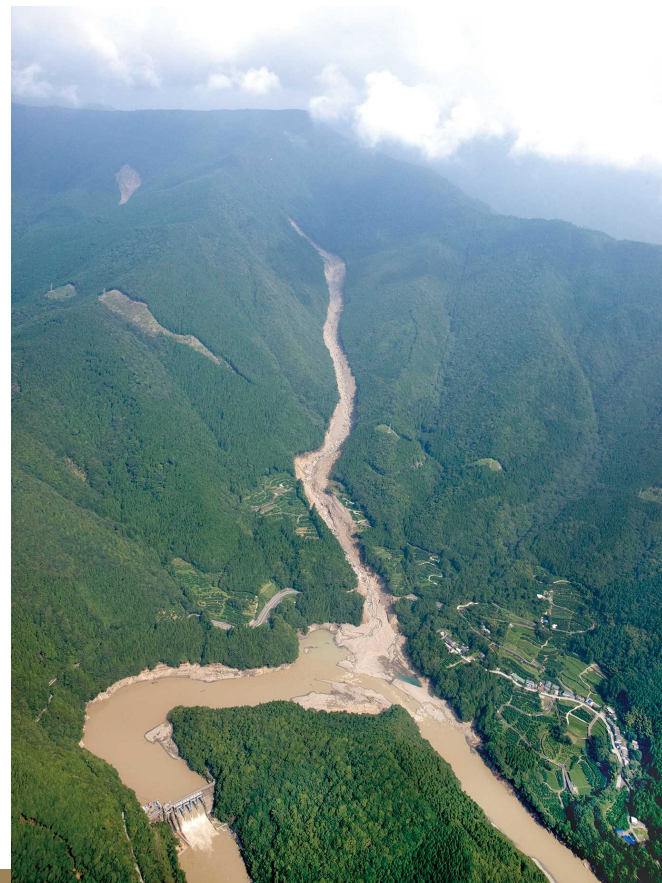
どしゃさいがい しゅるい とくちょう 土砂災害の種類と特徴



くず お いわ どしゃ いっき かりゅう お なが
崩れ落ちた岩や土砂が**一気に**下流へ押し流され
いっしゅん いえ たはた かいめつ
一瞬のうちに家や田畑が壊滅

【安芸郡北川村平鍋の土石流】

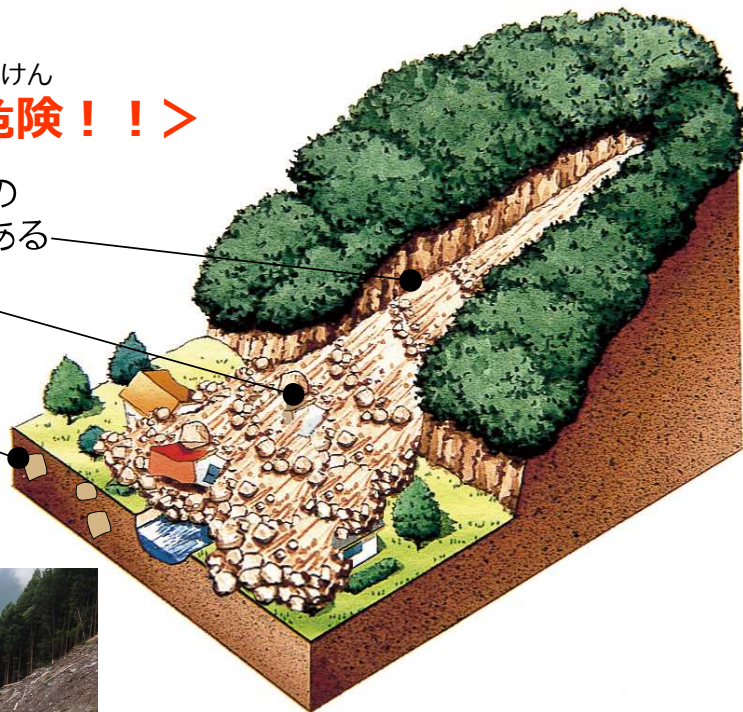
平成23年7月の台風第6号による大雨で発生



●鹿児島県舟入川で発生した土石流

ばしょ きけん
＜こんな場所が危険！！＞

うらやま こうばい
裏山に勾配の
急な谷川がある
おおぎじょう きゅう たにがわ
扇状に広がっている
ほ おこ
掘り起こすと
大きな石が出る

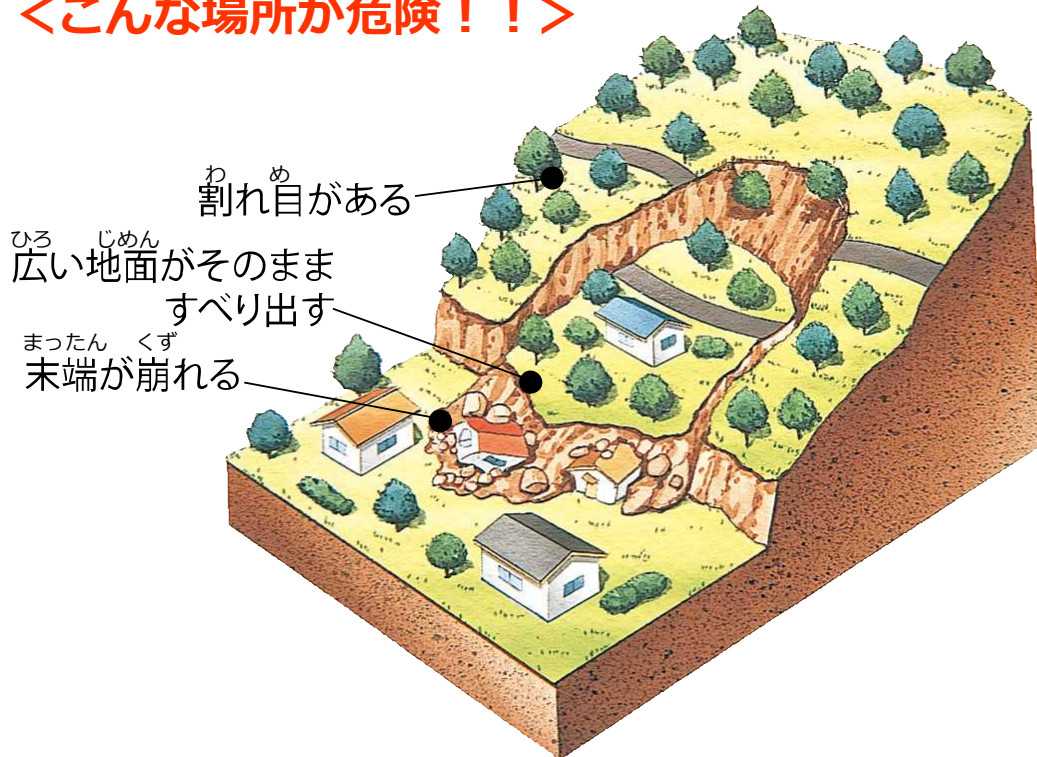


土砂災害の種類と特徴



比較的緩やかな斜面がゆっくり移動する現象
大雨等で地下水が上昇すると、
一気に崩れ落ちて甚大な被害を引き起こす

こんな場所が危険！！>



【高知市鏡的湊地区の地すべり】

前兆現象（知らせや前ぶれ）を覚えておきましょう

がけ崩れ

- 斜面にひび割れができる
- 斜面の途中から水が噴き出してきた



- 地鳴りがする



- 樹木が揺れたり傾いたりする
- 小石がバラバラと斜面から落ちてきた

土石流

- 地鳴りや山鳴りがする
- 山の樹木がザワザワと騒ぐ
- 木の裂ける音がある
- 木の根が切れる音がある
- 大きな石がゴロゴロと流れる音が聞こえたり川の中に火花が見える
- 「焦げくさい」「土くさい」「腐った土のにおい」がある



- 溪流の流れが急に濁ったり流木が混ざったりしている
- 雨が続けているのに、溪流の水位が急激に減る

地すべり

- 地面に割れ目や段差ができた
- 壁や塀に亀裂が入る
- 石垣や擁壁が盛り上がったたり亀裂が入っている
- 床や壁、電柱が傾く



- 池や井戸の水が急に減ったり濁ったりする
- わき水が増える



- 木の裂ける音がある
- 木の根が切れる音がある
- 山の樹木がザワザワと騒ぐ
- 地鳴りや山鳴りがする



どしゃ さいがい
土砂災害ってなんだ?!

じぶん かんが こうどう
～自分で考え行動するために～



けいほう
「大雨警報」が出たというテレビのニュースをみました。
まだにげなくてもだいじょうぶかな？

はい

いいえ

あぶない「大雨」のおしらせ

【警戒レベル2】

雨が強くなると...
おおあめちゅういほう
大雨注意報

気象の状況が悪くなります

【警戒レベル3】

大雨が降り続けると...
おおあめけいほう
大雨警報
(土砂災害)
どしゃさいがい

災害が起こるおそれがあります

【警戒レベル4】

さらに激しい大雨が続くと...
どしゃさいがいけいかいじょうほう
土砂災害警戒情報

土砂災害の発生危険度が高まっています

【警戒レベル5】

数十年に一度の大雨になると...
おおあめとくべつけいほう
大雨特別警報

すでに土砂災害が発生または、土砂災害の発生が迫っています

今後の気象情報に注意して**避難行動を確認**する

- ・避難に時間が必要な人（高齢者等）は危険な場所から避難
- ・高齢者等以外の人も**自主的な避難 避難の準備**

土砂災害が発生するおそれが高まっています
危険な場所から**全員避難**

命の危険が迫っています
ただちに**安全を確保**

非常持ち出し品を あらかじめ準備しておこう！

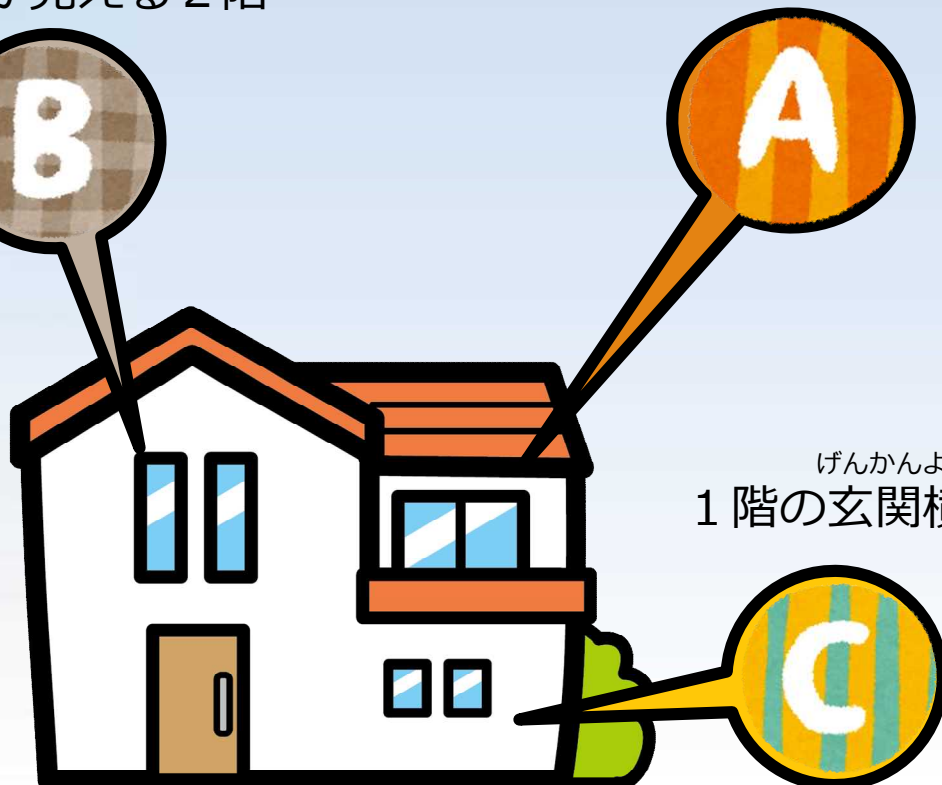
避難指示が出てから、何を持って避難するかを
考えていては、助かる命も助かりません。
迅速に避難できるように、持ち出し品を準備し
ておきましょう。



4

がけが見える2階

がけから^{はな}離れた2階



げんかんよこ
1階の玄関横

避難が遅れた場合は自宅内で避難することになります。
 その場合、家のどこに避難するのが良いか？



地震 **洪水土砂災害**

土砂災害警戒区域・特別警戒区域

情報を切り替えて確認しましょう

- 洪水・土砂災害ハザードマップ
- 洪水浸水想定区域図(最大想定)
- 洪水浸水想定区域図(計画規模)
- 土砂災害警戒区域・特別警戒区域**
- 山地災害危険地区
- 移動・地すべり・急傾 法指定区域

凡例

全て表示 全て非表示

土砂災害特別警戒区域

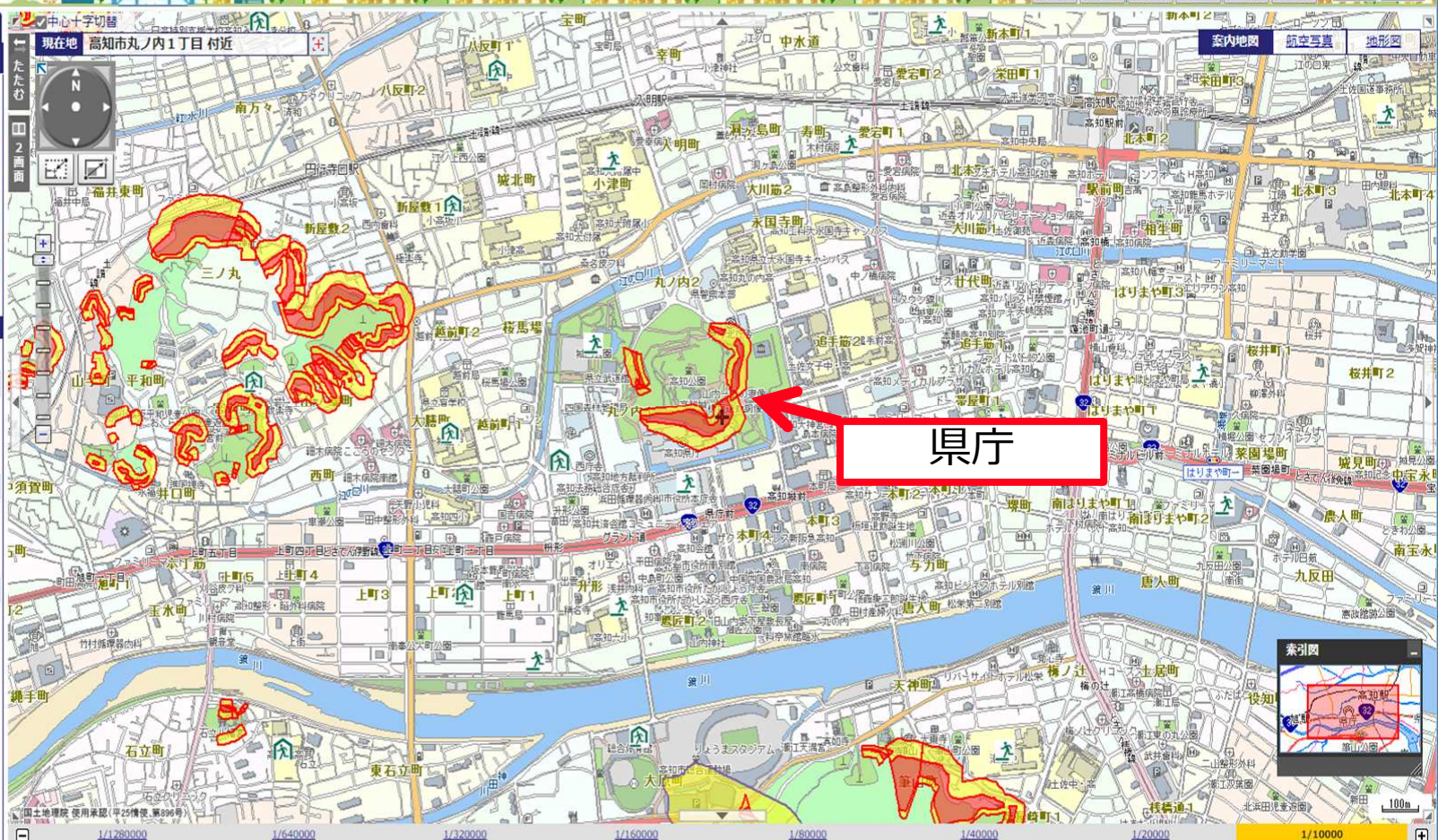
- 土石流
- 急傾斜地の崩壊
- 地すべり

土砂災害警戒区域

- 土石流
- 急傾斜地の崩壊
- 地すべり

避難場所

- 避難所
- 避難所のある一時避難場所等
- 一時避難場所等



いつ発生するかわからない災害の前に、ふだんから家族や学校で避難する場所や方法を確認してください。



大雨のとき命を守る

～5つのお願い～



1. 「早く」避難

避難の呼びかけがあれば、すぐ避難！
早め早めに避難の準備！



2. 「高く」避難

避難所への移動が困難な場合は、
2階など高いところに避難！



3. 「遠く」避難

山側から遠くの部屋や建物に避難！
山からできるだけ離れる！



4. 「近づかない」

増水した川や水路には、絶対に
近づかない！流される恐れあり！



5. 「出歩かない」

大雨の中や浸水している屋外を
運転したり出歩くのは大変危険！

平成30年7月豪雨

- 総降水量の全国上位10地点のうち
高知県が6地点
 - 高知県で初めての大雨特別警報
- | | | |
|----|--------|----------|
| 1位 | 馬路村魚梁瀬 | 1852.5ミリ |
| 2位 | 本山町本山 | 1694.0ミリ |
| 3位 | 香美市繁藤 | 1389.5ミリ |

県内各地で大きな被害！ 引き続き要警戒！！



浸水被害



土砂災害



道路被害



河川被害

避難のあり方

- ① 避難の呼びかけがあれば、すぐに避難所まで避難しましょう！
- ② 避難所への移動が危険な場合は、自宅の2階や安全な部屋などへ避難しましょう！

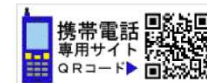
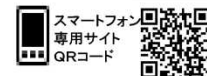
高知県の防災情報については、こうち防災情報ホームページ

<http://kouhou.bousai.pref.kochi.lg.jp/>

県内の雨や水位の状況、土砂災害の危険度など
災害に備えるための情報を確認できます。

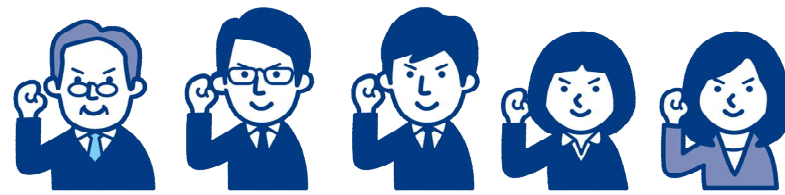
〈お問い合わせ先〉

- ・高知県危機管理・防災課 T E L : 088-823-9320
E-mail : 010101@ken.pref.kochi.lg.jp



さいご

最後に



いのち く まも

みなさんの命と暮らしを守るために

ひと さいがい そな

たくさんの人たちが災害に備えています。

いちばんたいせつ

そして一番大切なのは...

じぶんで いのち まも

みんなが**自分で命を守る**ことです！



家族で
話し合いましょ

ウチのまわりは
危なくないか
見てみないとな



どしゃさいがい
土砂災害にそなえて

~おわり~
