

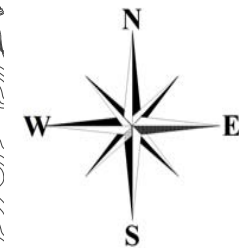
1 説明文

- (1) この図は、新莊川水系新莊川（以下、「新莊川」という。）について、家屋倒壊等をもたらすような河岸侵食の発生が想定される区域（家屋倒壊等氾濫想定区域）を表示した図面です。
- (2) この家屋倒壊等氾濫想定区域は、公表時点の新莊川の河道及び洪水調節施設の整備状況を勘案して、想定し得る最大規模の降雨に伴う洪水による新莊川の河岸の侵食幅を予測したものです。
- (3) 新莊川の河岸が侵食された場合における、家屋の倒壊・流出等の危険性が想定される区域の目安を示すものですが、個々の家屋の構造・強度特性等の違いから、この区域の境界は厳密ではなく、あくまでも目安であることに留意してください。

2 基本事項等

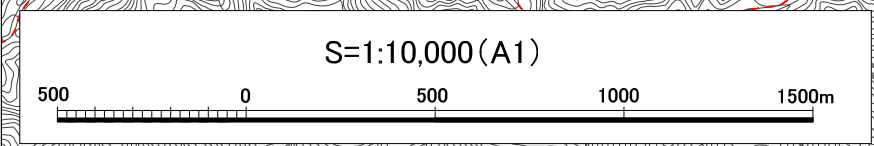
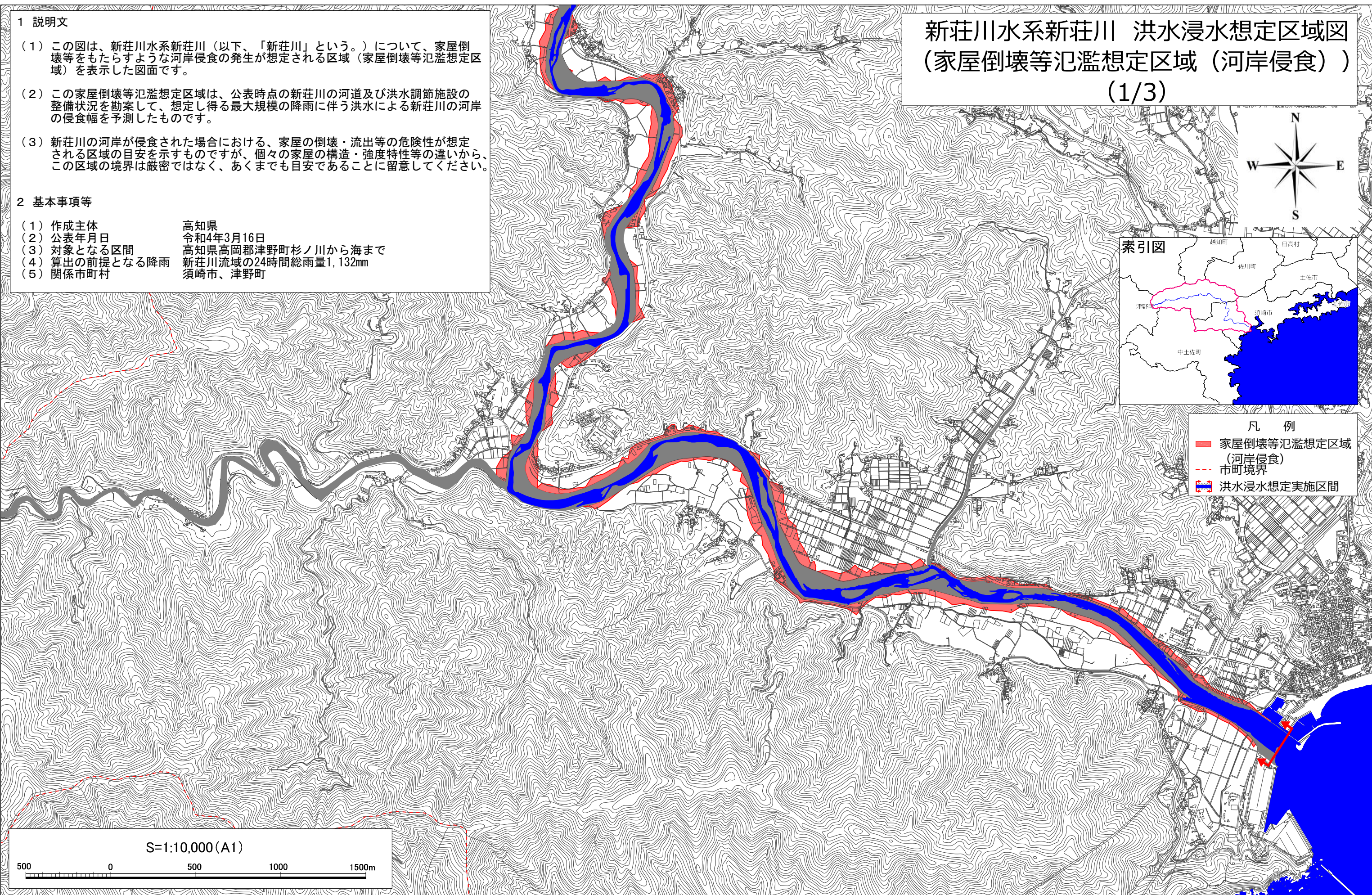
- (1) 作成主体 高知県
- (2) 公表年月日 令和4年3月16日
- (3) 対象となる区間 高知県高岡郡津野町杉ノ川から海まで
- (4) 算出の前提となる降雨 新莊川流域の24時間総雨量1,132mm
- (5) 関係市町村 須崎市、津野町

新莊川水系新莊川 洪水浸水想定区域図 (家屋倒壊等氾濫想定区域 (河岸侵食)) (1/3)

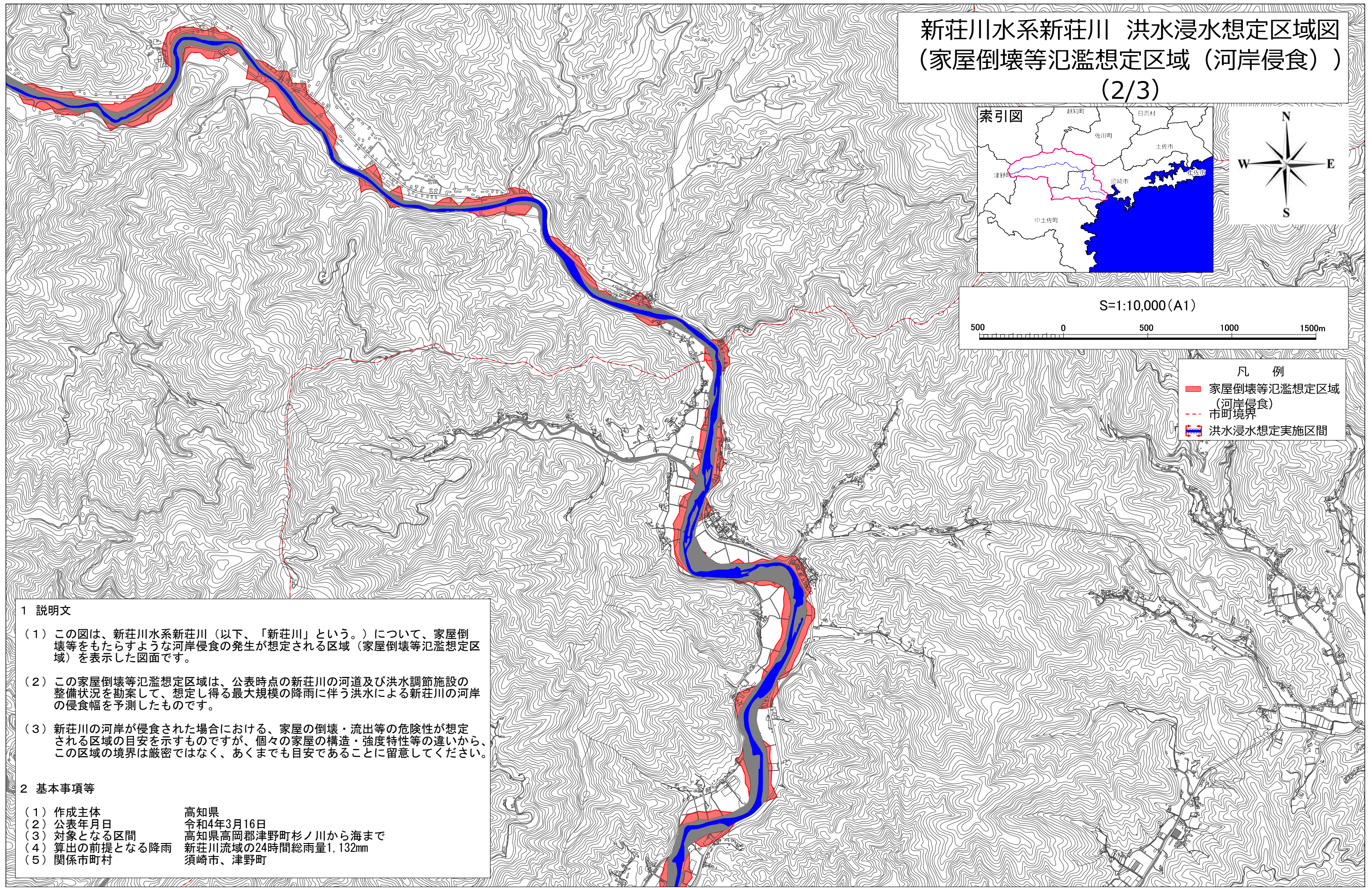


凡 例

- 家屋倒壊等氾濫想定区域 (河岸侵食)
- 市町境界
- 洪水浸水想定実施区間



新莊川水系新莊川 洪水浸水想定区域図 (家屋倒壊等氾濫想定区域 (河岸侵食)) (2/3)



1 説明文

(1) この図は、新莊川水系新莊川（以下、「新莊川」という。）について、家屋倒壊等をもたらすような河岸侵食の発生が想定される区域（家屋倒壊等氾濫想定区域）を表示した図面です。

(2) この家屋倒壊等氾濫想定区域は、公表時点の新莊川の河道及び洪水調節施設の整備状況を勘案して、想定し得る最大規模の降雨に伴う洪水による新莊川の河岸の侵食幅を予測したものです。

(3) 新莊川の河岸が侵食された場合における、家屋の倒壊・流出等の危険性が想定される区域の目安を示すものですが、個々の家屋の構造・強度特性等の違いから、この区域の境界は厳密ではなく、あくまでも目安であることに留意してください。

2 基本事項等

(1) 作成主体	高知県
(2) 公表年月日	令和4年3月16日
(3) 対象となる区間	高知県高岡郡津野町杉ノ川から海まで
(4) 算出の前提となる降雨	新莊川流域の24時間総雨量1,132mm
(5) 関係市町村	須崎市、津野町

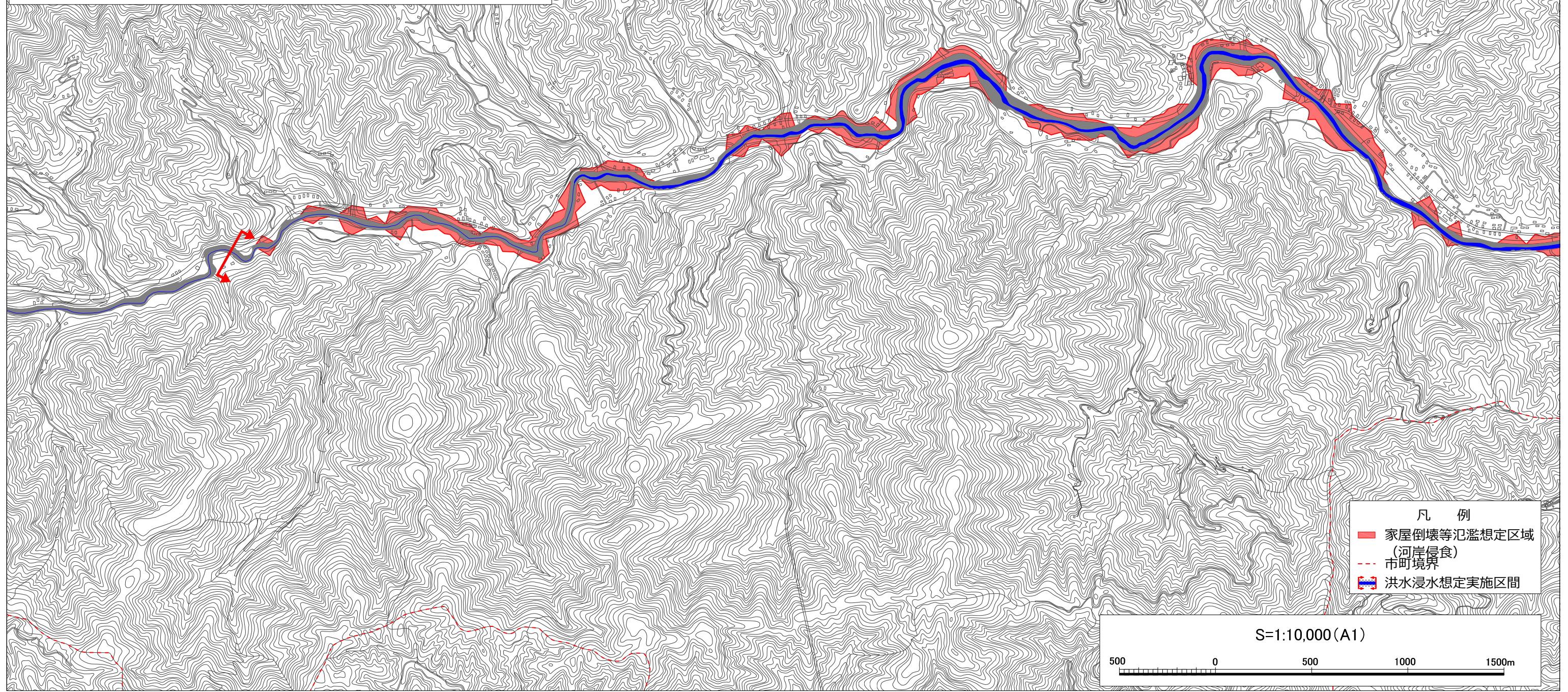
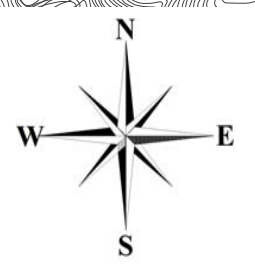
1 説明文

- (1) この図は、新莊川水系新莊川（以下、「新莊川」という。）について、家屋倒壊等をもたらすような河岸侵食の発生が想定される区域（家屋倒壊等氾濫想定区域）を表示した図面です。
- (2) この家屋倒壊等氾濫想定区域は、公表時点の新莊川の河道及び洪水調節施設の整備状況を勘案して、想定し得る最大規模の降雨に伴う洪水による新莊川の河岸の侵食幅を予測したものです。
- (3) 新莊川の河岸が侵食された場合における、家屋の倒壊・流出等の危険性が想定される区域の目安を示すものですが、個々の家屋の構造・強度特性等の違いから、この区域の境界は厳密ではなく、あくまでも目安であることに留意してください。

2 基本事項等

- (1) 作成主体 高知県
- (2) 公表年月日 令和4年3月16日
- (3) 対象となる区間 高知県高岡郡津野町杉ノ川から海まで
- (4) 算出の前提となる降雨 新莊川流域の24時間総雨量1,132mm
- (5) 関係市町村 須崎市、津野町

新莊川水系新莊川 洪水浸水想定区域図
(家屋倒壊等氾濫想定区域 (河岸侵食))
(3/3)



凡 例

- 家屋倒壊等氾濫想定区域 (河岸侵食)
- 市町境界
- 洪水浸水想定実施区間

S=1:10,000 (A1)