

令和元年度

高知県の特別支援教育
資料

高知県教育委員会

目次

令和元年度特別支援教育重点課題	1
特別支援教育に関する主な事業	3
特別支援教育の推進体制整備について	8
特別支援教育の対象の概念図	9
高知県における発達障害等特別な教育的支援を必要とする児童生徒の在籍率の推移	10
高知県における特別支援教育の推進体制（令和元年度）	11
I 特別支援学校編	
1 県内特別支援学校一覧	12
2 学級数・幼児児童生徒数及び通学等の状況	13
3 平成30年度高知県公立特別支援学校中学部、高等部（専攻科を含む） 卒業生の進路状況	14
II 特別支援学級編	
1 障害種別設置状況及び児童生徒数	15
2 教育事務所等別設置学校数	15
3 教育事務所等別児童生徒数	16
III 通級による指導編	
障害種別設置状況及び児童生徒数	17
IV 資料編	
1 高知県における障害のある子どもたちの教育のあゆみ	18
2 特別支援学校の整備経過	20
3 年度別障害種別国・公・私立特別支援学校幼児児童生徒数（表）	21
年度別障害種別国・公・私立特別支援学校幼児児童生徒数（グラフ）	23
4 年度別訪問教育対応児童生徒数（表・グラフ）及び訪問教育の校区	24
5 年度別特別支援学級数（表）	25
年度別特別支援学級数（グラフ）	26
6 年度別特別支援学級児童生徒数（表）	27
年度別特別支援学級児童生徒数（グラフ）	28
7 年度別就学猶予・免除者数	29

令和元年度特別支援教育重点課題

発達障害を含めたすべての障害のある幼児児童生徒の自立と社会参加に向けて、一人一人の教育的ニーズを把握し、持てる力を高め、生活や学習上の困難を改善又は克服するための適切な指導及び必要な支援の充実を図るとともに、共生社会の実現に向けて、インクルーシブ教育の理念の啓発及びシステムの構築を進めていくことを目的とし、次のことを重点課題に取り組んでいく。

1 特別支援学校の教育の充実

(1) 特別支援学校の再編振興

- 知的障害特別支援学校において、児童生徒数が増加し、施設が狭隘化している状況などについて、関係市町村とも連携を図りながら、将来を見据えた改善・解消の方策を検討し、安全・安心な教育環境の実現に取り組む。
- 高知県立特別支援学校再編振興計画【第二次】に基づく、病弱特別支援学校の再編振興を着実に推進する。

(2) チーム学校の構築による学校づくりの推進

- 各特別支援学校が、「主体的・対話的で深い学びの実現に向けた授業改善プロジェクト」「ICT機器を活用した教育等支援整備プロジェクト」「キャリア教育の視点を踏まえた文化・芸術、スポーツ活動推進プロジェクト」の3つの柱に沿った取組を重点化し、組織的、計画的に取組を進めることで、新学習指導要領の趣旨を踏まえた学校づくりを推進する。

(3) 特別支援学校等の専門性・教育内容の充実

- 特別支援学校教員の専門性の向上のため、特別支援学校教諭免許状の保有率の向上に向けた取組を推進する。
- 特別支援学校が、外部の専門家と連携・協力を図ることで、児童生徒の実態把握や適切な指導及び必要な支援等、教員の専門性の向上を図るとともに、小・中・義務教育学校、高等学校等に対して外部専門家と協働したより専門性の高いセンター的役割を果たす。

(4) キャリア教育・進路指導の充実

- 特別支援学校において、生徒の円滑な社会参加を促すために、生徒及び保護者に対して卒業後の進路に関する研修や、職場見学等を行うことにより、早い段階から自己の進路や生き方について考える機会を持つことや、外部専門家の活用による授業改善を進め、キャリア教育の充実を図る。
- 「特別支援学校技能検定」を実施し、日頃の学習成果を発表し客観的な評価による認定を受けることで、生徒の自信や意欲を高めるとともに、各特別支援学校の指導の改善や企業の理解啓発、雇用の促進につなげる。
- 教育、福祉、労働の関係機関が、特別支援学校卒業生の進路や就労に関する課題や施策等を共有するとともに、企業等も参加する進路支援推進会議を開催し、特別支援学校と関係機関が連携した理解啓発や就労支援の取組を進める。
- 特別支援学校に継続して就職アドバイザーを配置し、現場実習先や進路先となる事業所の開拓を行うことにより、卒業生の就職率を向上させる。

2 インクルーシブ教育システムの構築

- (1) 共生社会の実現をめざすためのインクルーシブ教育システムの理念を普及するため、各種会議、協議会、研修会等で啓発を行うとともに、特別支援学校において、交流及び共同学習を推進する。特に児童生徒の居住地校における交流及び共同学習に積極的に取り組む。
- (2) 本県の特別支援教育の現状及び課題、課題改善に向けた施策について、理解啓発リーフレットやホームページ等を活用し積極的に情報提供を行う。
- (3) 障害のある幼児児童生徒や特別な教育的支援の必要な幼児児童生徒への適切な指導及び支援の在り方、就学に関する相談に対応するため、「障害者教育支援委員会」を設置し、障害の判定のみならず、教育全般にわたり医学的分野や教育的分野において助言を受けて、特別支援教育の充実を図る。また、保護者や福祉保健所等の関係機関からのニーズに応じる早期からの教育相談事業についても継続して実施する。
- (4) 教育上特別な支援や配慮が必要と思われる幼児児童生徒の適切な就学を推進するため、市町村教育委員会との研究協議会等を開催し、各市町村における取組について情報交換、当面する課題について研究協議を行い、担当者の専門性の向上を図る。
- (5) 障害のある児童生徒の「合理的配慮」の充実を図るために、校内外・関係機関との連絡調整、教職員への指導・助言を行う合理的配慮協力員等の派遣を行う。

3 小・中・高等学校等の特別支援教育の充実

(1) 発達障害等の支援の充実

- 発達障害等のある児童生徒が、一人一人の特性に応じた指導や支援を受け、充実した学校生活を送ることができるよう、特別支援教育の視点を踏まえた学校経営の推進を図るとともに、各市町村等の地域支援体制が充実するよう、引き続き県内3地域に特別支援教育巡回アドバイザーを配置し、指定する市町村等管内の小・中学校における校内支援会を中心とした校内支援体制等の強化を図る。
- 校内支援体制の中心となる特別支援教育学校コーディネーターの専門性の向上とコーディネーター間のネットワーク構築を目指し、小・中学校では市町村ごとの連絡協議会を、高等学校は県下全域の学校コーディネーターを対象とした研修会を実施する。
- 配慮を要する児童生徒に早い段階から気づき、支援し、つなぐ仕組みを充実させるため、「つながるノート」、「引き継ぎシート」の活用を促進し、切れ目のない指導支援体制の充実を図る。

(2) 連続性のある多様な学びの場の充実

- 小・中・義務教育学校においては、通常の学級、特別支援学級、通級による指導といった連続性のある「多様な学びの場」における取組が充実するよう、担任及び担当教員の専門性の向上や支援体制の強化を図る。
- 高等学校においては、昨年度より制度化された通級による指導について、実施校における取組が円滑に進むよう、担当教員の専門性向上や支援体制の構築を図る。

特別支援教育に関する主な事業

重 は重点項目

※ **黄** 内は、教育振興基本計画との関連性

特別支援学校の教育の充実

令和元年度重点課題

- ・ 知的特別支援学校在籍児童生徒数増加への対策
- ・ 新学習指導要領の理念を踏まえた特別支援学校の指導支援の充実

① 特別支援学校の再編振興

重 ・ 知的障害特別支援学校の在り方に関する検討

- ・ 病弱特別支援学校の再編振興

② チーム学校の構築による学校づくりの推進

重 ・ 特別支援学校 MIRAI・プロジェクト
(新学習指導要領の理念を踏まえた学校経営力アップ事業)

基本方向 1 2-(4)
「知」

③ 特別支援学校等の専門性・教育内容の充実

- ・ 新学習指導要領を踏まえた教育課程充実事業
(地方説明会・教育課程研究集会・校内研修事業)
- ・ 外部専門家活用事業
(自立活動充実事業・合理的配慮充実事業)
- ・ 医療的ケアの支援体制の整備
- ・ 特別支援学校教諭免許状保有率向上に向けた 8 か年計画
【後期 3 か年 [H30~R2]】

基本方向 1 2-(4)
「知」

④ キャリア教育・進路指導の充実

- ・ 特別支援学校キャリア・プロジェクト
(キャリア教育・就労支援推進事業)

インクルーシブ教育システムの構築

基本方向 1 3-(5)
「徳」

- ・ 特別支援学校の児童生徒の居住地校交流実践充実事業
- ・ インクルーシブ教育システム理解啓発事業
- ・ 就学事務及び教育支援に関する高知県研究協議会及び担当者連絡会
- ・ 高知県障害者教育支援委員会及び教育相談員等連絡協議会
- ・ 教育相談員派遣事業
- ・ 教育相談・心理検査実技等基礎講座

小・中・高等学校等の特別支援教育の充実

令和元年度重点課題

- ・ 必要な指導や支援を学校が切れ目なく続けるための校内支援体制の充実
- ・ 多様な学びの場で指導する教員の専門性の向上

① 障害等のある児童生徒への支援体制の充実

重 ・ みんながスター！校内支援力アップ事業 (小・中学校)

基本方向 1 1-(5)
「知」「徳」「体」

- ・ 公立高等学校特別支援教育学校コーディネーター連絡協議会
- ・ 地域ネットワーク事業
- ・ 特別支援教育推進協議会

② 連続性のある多様な学びの場の充実

(特別支援学級)

重 ・ 特別支援学級等サポート事業 (小・中・高等学校)
(通級による指導)

基本方向 1 1-(5)
「知」「徳」「体」

重 ・ 通級による指導担当教員等専門性充実事業 (小・中・高等学校)
(通常の学級)

基本方向 1 2-(2)
「知」

- ・ 巡回相談員派遣事業 (就学前・小・中・高等学校)

特別支援教育に関する主な事業の概要

1 特別支援学校の教育の充実

(1) チーム学校の構築による特色ある学校づくりの推進

特別支援学校MIRAI・プロジェクト (新学習指導要領の理念を踏まえた学校経営力アップ事業)	
対 象	県立特別支援学校
<p>新学習指導要領の「社会に開かれた教育課程」の理念を踏まえ、各特別支援学校の学校経営計画に基づき、児童生徒の自立と社会参加を目指した課題解決のための組織的、計画的な取組を推進する。</p> <p>(主体的・対話的で深い学びの実現に向けた授業改善プロジェクト、ICT 機器を活用した教育等支援整備プロジェクト、キャリア教育の視点を踏まえた文化・芸術、スポーツ活動推進プロジェクト)</p>	

(2) 特別支援学校等の専門性・教育内容の充実

新学習指導要領を踏まえた教育課程充実事業	
対 象	特別支援学校教職員及び小・中・義務教育学校特別支援学級の担任等
<ul style="list-style-type: none"> ・改訂に関する説明会参加と各学校への周知：特別支援学校高等部の学習指導要領の説明会に指導主事が参加し、その趣旨や内容について、各学校に周知徹底を図る。また、講師を招聘し改訂に関する学習会を実施する。 ・教育課程研究集会：新学習指導要領の主旨を踏まえ、教育課程実施上の諸課題について研究協議を行い、教職員の指導力の向上と学習指導の改善・充実を図る。 ・校内研修事業：新学習指導要領の改訂の柱に基づく研究テーマを各学校ごとに設定し、研究を推進する。 ・研究主任連絡会：新学習指導要領の主旨を踏まえ、教育課程研究集会や校内研修計画等について情報共有し、研究活動の活性化を図る。 	

外部専門家活用事業（自立活動充実事業・合理的配慮充実事業）	
対 象	県立特別支援学校等
<p>【自立活動充実事業】</p> <ul style="list-style-type: none"> ・言語聴覚士（ST）作業療法士（OT）、理学療法士（PT）等の外部専門家を活用し、児童生徒の支援の仕方等について指導・助言を得て「自立活動」の充実を図る。 ・「特別支援学級等サポート事業」で行う特別支援学校の小・中学校等への支援に、PT、OT、ST等の外部専門家を同行し、特別支援学級の支援の充実を図る。 <p>【合理的配慮充実事業】</p> <ul style="list-style-type: none"> ・合理的配慮に関わる教職員への指導・助言や教職員の研修等の校内体制整備を行うため、学校が必要とする外部専門家を合理的配慮協力員として派遣し、児童生徒への合理的配慮の充実を図る。 	

医療的ケアの支援体制の整備	
対 象	県立特別支援学校
特別支援学校への看護師の配置により、医療的ケア実施体制の充実を図る。	

特別支援学校教諭免許状保有率向上に向けた8か年計画【後期3か年計画 [H30~R2]】	
対 象	県立特別支援学校
令和2年度末までに、原則すべての県立特別支援学校教員が、5領域の特別支援学校教諭免許状(二種免許状以上)を保有するために、計画的な取得促進を図る。	

(3) キャリア教育・進路指導の充実

特別支援学校キャリア・プロジェクト（キャリア教育・就労支援推進事業）	
対 象	特別支援学校
<p>・進路支援推進会議：特別支援学校、就職アドバイザー、関係機関、企業等による情報交換・共有を行う等、連携協力体制の充実と就労等支援のためのネットワークを構築する。</p> <p>・就職アドバイザーの活用：県立特別支援学校7校に対して、2名の就職アドバイザーを配置。就職を希望している生徒の就職支援体制の強化を図る。</p> <p>・早期からのキャリアガイダンス：本人や保護者が、主体的に進路を選択する力や職業意識を高めるための研修会や職場見学、現場実習を早期から実施する。</p> <p>・職場定着支援：特別支援学校高等部卒業生について、企業、施設、家庭等との連携のもとに、卒業後の社会生活について支援を行う。</p> <p>・キャリア教育スーパーバイザーの活用：大学教員・企業等専門分野の人材を活用し、キャリア教育の視点を踏まえた授業改善を行う。</p> <p>・高知県特別支援学校技能検定：特別支援学校の生徒が目標をもって学習に取り組み、身に付けた知識、技能、態度を、専門的な視点から評価・認定を受けることを通じて、生徒の働く意欲や自信を高める。（雇用促進セミナー等との連携：企業等への理解啓発）</p>	

(4) 特別支援学校の再編振興

病弱特別支援学校の再編振興の推進	
対 象	県立特別支援学校
<p>病弱特別支援学校の児童生徒の多様な教育的ニーズや進路希望に対して、関係機関と連携した的確な支援や、安全で安心して学ぶことができる教育環境の整備、県内唯一の病弱特別支援学校としてセンター的機能を果たすことができる専門性の高い学校を目指した再編振興を推進する。</p>	

2 小中高等学校等の特別支援教育の充実

(1) 発達障害等の支援の充実

みんながスター！校内支援力アップ事業（小・中学校）	
対 象	重点地域の学校（令和元年度は重点地域→7市町村）
<p>発達障害等の特別な教育的支援を必要とする児童生徒が、その特性を踏まえた十分な教育を受け、充実した学校生活を送るために必要な校内支援体制及び地域支援体制について一層の充実を図ることを目的とする。</p> <p>市町村及び学校組合を単位として、指定地域を設定し、市町村等教育委員会と連携して、各管内小・中学校の特別支援教育の視点を踏まえた学校経営や校内支援体制及び地域支援体制構築に関して助言や援助を行う。</p> <p>事業の実施に当たっては、特別支援教育の理念に基づく校内支援体制及びその基盤となる地域支援体制の充実を図るため、関係機関が協働して発達障害等に関する学校支援・地域支援を集中・徹底して行うとともに、市町村等特別支援教育学校コーディネーター連絡協議会等の他事業と相互に関連づけながら、その成果について県下全域への普及・定着を図る。</p>	

公立高等学校特別支援教育学校コーディネーター連絡協議会	
対 象	公立高等学校の特別支援教育学校コーディネーター
<p>高等学校において、校内支援体制の要となる特別支援教育学校コーディネーターの専門的な知識や理解を深め、特別な支援を必要とする生徒の自立や社会参加を目指した指導、支援の充実を図る。</p>	

巡回相談員派遣事業	
対 象	保育所及び幼稚園、小・中学校及び高等学校の通常の学級
<p>発達障害等の特別な支援を必要とする幼児児童生徒について、関係機関からの専門性の高い助言や援助を学校等に提供することで、幼児児童生徒の特性に応じた適切な指導及び支援の充実を図る。</p>	

(2) 連続する学びの場の充実

通級による指導担当教員等専門性充実事業	
対 象	通級指導教室（対象障害種：LD、ADHD、病弱）を設置している小・中・高等学校
通級による指導における指導・支援の充実を目指し、設置校等の担当者間のネットワークの構築を図るとともに、専門家チーム等への派遣による助言・援助により、担当教員等の専門性の向上を図る。	

特別支援学級等サポート事業	
対 象	特別支援学級を設置している小・中・義務教育学校及び障害のある生徒が在籍する高等学校
県立特別支援学校又は教育事務所が小・中・義務教育学校及び高等学校と連携し、障害のある児童生徒に対する指導方法・内容の工夫改善及び担当教員等の専門性向上を図る。	

地域ネットワーク事業 特別支援教育推進協議会	
委 員	学識経験者、医師、教育機関の職員、行政機関の職員
発達障害等特別な支援を必要とする幼児児童生徒の自立と社会参加を目指し、本県の特別支援教育のさらなる充実を図るため、地域や学校等の支援体制や県教育委員会の施策等に対して、教育、医療、福祉等の専門分野から意見聴取を行うとともに、課題解決に向けた具体的な方策等について協議する。	

【新規】自閉症・情緒障害特別支援学級実践研究集会	
対 象	自閉症・情緒障害特別支援学級担任
自閉症・情緒障害特別支援学級の担当者が、授業実践等を報告・共有し協議を行うことで、児童生徒一人一人の障害に応じた支援の充実や担当者の専門性の向上を図る。	

3 インクルーシブ教育システムの構築

(1) インクルーシブ教育の推進

就学事務及び教育支援に関する高知県研究協議会及び担当者連絡会	
対 象	県立特別支援学校、市町村（学校組合）教育委員会の就学等事務担当者及び教育相談担当者
市町村等教育委員会及び特別支援学校に対して、インクルーシブ教育の理念を踏まえた障害のある子どもの適切な就学を推進するため、就学等事務及び教育支援に関する研修及び研究協議を行い、担当者の資質の向上を図る。	

高知県障害者教育支援委員会及び教育相談員等連絡協議会	
委 員	学識経験者、医師、教育機関の職員、行政機関の職員、県立特別支援学校教育相談委員等
<ul style="list-style-type: none"> ・高知県障害者教育支援委員会：障害を有する児童生徒等のうち教育上特別な支援を必要とする者の障害の状態等を判断し、適切な就学やその他必要な教育支援について協議する。 ・教育相談員等連絡協議会：特別支援学校における就学等事務を円滑に行うために、就学等事務や教育相談の在り方を研修し、障害のある子どもの適切な就学の推進を図る。 	

(2) 特別支援学校のセンター的役割の充実

教育相談員派遣事業	
対 象	障害がある又は障害があると思われる就学前の幼児及び小・中・義務教育学校・高等学校に在籍する児童生徒並びにその保護者、関係者
県立特別支援学校から教育相談員を派遣し、特別な教育的支援を必要とする幼児児童生徒やその保護者に対して、早期からの教育相談を実施することにより、適切な就学や進路選択が円滑に行われるようにするとともに、幼児児童生徒の望ましい成長・発達を図る。	

教育相談・心理検査実技等基礎講座	
対 象	県立特別支援学校教育相談担当者
教育相談や心理検査の実施方法や検査の解釈の仕方を理解し、特別支援学校における教育相談担当者としての実践力の向上を図るとともに、地域の保育所や幼稚園及び学校に対して、発達障害等のある子どもの指導・支援に関する助言ができる力を身につける。	

(3) 特別支援教育の理解推進

特別支援学校の児童生徒の居住地校交流実践充実事業	
対 象	県立特別支援学校に在籍する児童生徒
県立特別支援学校の児童生徒が、居住地校とのつながりを大切にし、地域社会の一員として主体的に豊かな生活を送ることができるようにするため、居住地の小・中学校等との交流や共同学習を行う。	

インクルーシブ教育システム理解啓発事業	
対 象	県内の幼稚園・保育園、小・中・高等学校等
高知県の特別支援教育に関するリーフレット（すべての子どもが輝くために）等を活用し、市町村教育委員会等を通して、幼稚園・保育園、小・中学校等、また保護者、関係者等に対して、インクルーシブ教育システムや特別支援教育についての理解啓発を行う。	

特別支援教育の推進体制整備について

特別支援教育は、障害のある幼児児童生徒の自立や社会参加に向けた、主体的な取組を支援するという視点に立ち、発達障害を含めたすべての障害のある幼児児童生徒一人一人の教育的ニーズを把握し、その持てる力を高め、生活や学習上の困難を改善又は克服するための適切な指導や必要な支援を行うものです。

本県では、特別支援教育への転換が提起されて以降、特別支援教育学校コーディネーターを全ての学校に配置、校内委員会の設置をはじめとする校内支援体制の構築や、相談支援体制及び地域ネットワークの構築、専門的な知識・理解をもち地域における支援の中核となる教員の育成など、特別支援教育を推進するための取組を総合的に進めてきました。平成23年度には、「発達障害等のある幼児児童生徒の指導及び支援の充実に関する指針」を策定し、発達障害等のある子どもの特性に応じた支援や授業実践力の向上、校種間で支援をつなぐ仕組みの構築、自分らしさを大切にしたい社会的自立や職業的自立を目指す教育の推進の3本の柱を設定し、「分かる」「つなぐ」「自立する」をスローガンとして取組を推進してきました。

平成27年度からは、「地域をつなぐ！子どもが伸びる！ユニバーサルデザインによる学校はぐくみプロジェクト事業」を実施し、発達障害のある子どもだけでなく、どの子どもも「分かる」「できる」授業を目指し、ユニバーサルデザインを視点とする授業改善等について研究を進めてきました。

そして、平成29年度からは「みんながスター！校内支援力アップ事業」を実施し、特別支援教育の視点を踏まえた学校経営により、生徒指導上の諸問題への対応とも関連させ「チーム学校」として校内支援体制の一層の充実を図っています。さらに、昨年度からは特別支援教育学校コーディネーターが専門性を高めつつ、地域におけるネットワークを構築できるよう「特別支援教育学校コーディネーター連絡協議会」を県下全ての市町村、学校組合において実施しています。

また、昨年度から制度化された高等学校における通級による指導も含め、個に応じた指導や支援がさらに充実するよう「連続性のある「多様な学びの場」の充実事業」を実施し、教員の専門性向上を図ります。

特別支援学校においては、新しい学習指導要領で示された「社会に開かれた教育課程」の理念を具体化するため、「特別支援学校MIRAI・プロジェクト」を昨年度から実施しています。また、児童生徒の教育的ニーズの多様化に対応できるよう、より専門的な知識や技能を有する外部専門家を活用することで特別支援学校教員の専門性を向上させるとともに、小・中・義務教育学校、高等学校等に対するセンター的機能の一層の充実を図ります。また、ICT支援員等の合理的配慮協力員を派遣することで、特別支援学校に在籍する児童生徒の合理的配慮の充実も進めています。

これらの取組を通じて一人一人の教育的ニーズに応える指導、支援の充実を図るとともに、共生社会の実現を目指し、障害のある子どもと、障害のない子どもができる限り共に学ぶことを志向するインクルーシブ教育システムの構築に向けて「居住地校交流」を推進し、特別支援学校の児童生徒の居住する地域の小中学校等との交流の充実を図ります。

特別支援教育の対象の概念図（高知県）

〔義務教育段階〕（H30. 5. 1）

義務教育段階の全児童生徒数 51,205人

公立特別支援学校

（県立13校、高知市立1校）

視覚障害	肢体不自由	0.81% (414人)
聴覚障害	病弱・身体虚弱	
知的障害		

公立小学校・中学校・義務教育学校

（小学校190校、中学校105校、義務教育学校2校）※除く休校

特別支援学級

視覚障害	病弱・身体虚弱	3.36% (1,722人)
聴覚障害	言語障害	
知的障害	自閉症・情緒障害	
肢体不自由		

通常の学級

通級による指導

言語障害	0.31% (160人)
学習障害（LD）	
注意欠陥多動性障害（ADHD）	

4.48%
(2,296人)

通常の学級及び特別支援学級（公立小中義務教育学校）

LD・ADHD・自閉スペクトラム症等 ※1	約9.3%
〔小学校10.3%、中学校7.1%〕 ※2	(4,382人)

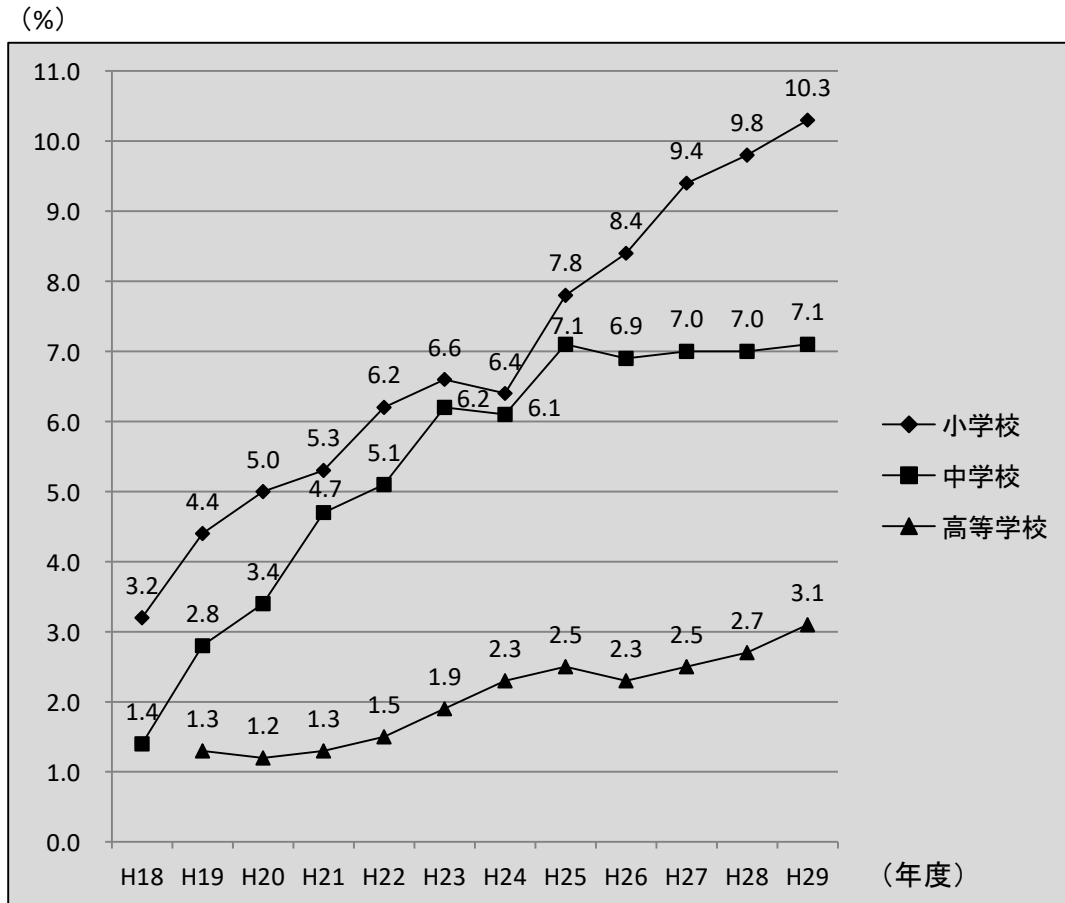
※1 LD(Learning Disabilities)：学習障害

ADHD(Attention-Deficit/Hyperactivity Disorder)：注意欠陥多動性障害

※2 この数値は、平成14年度に文部科学省が行った調査に準じて、平成29年9月1日現在に実施した本県調査において、学級担任を含む複数の教員により判断された回答（医師の診断を含む）に基づくものである。

高知県における発達障害等特別な教育的支援を 必要とする児童生徒の在籍率の推移

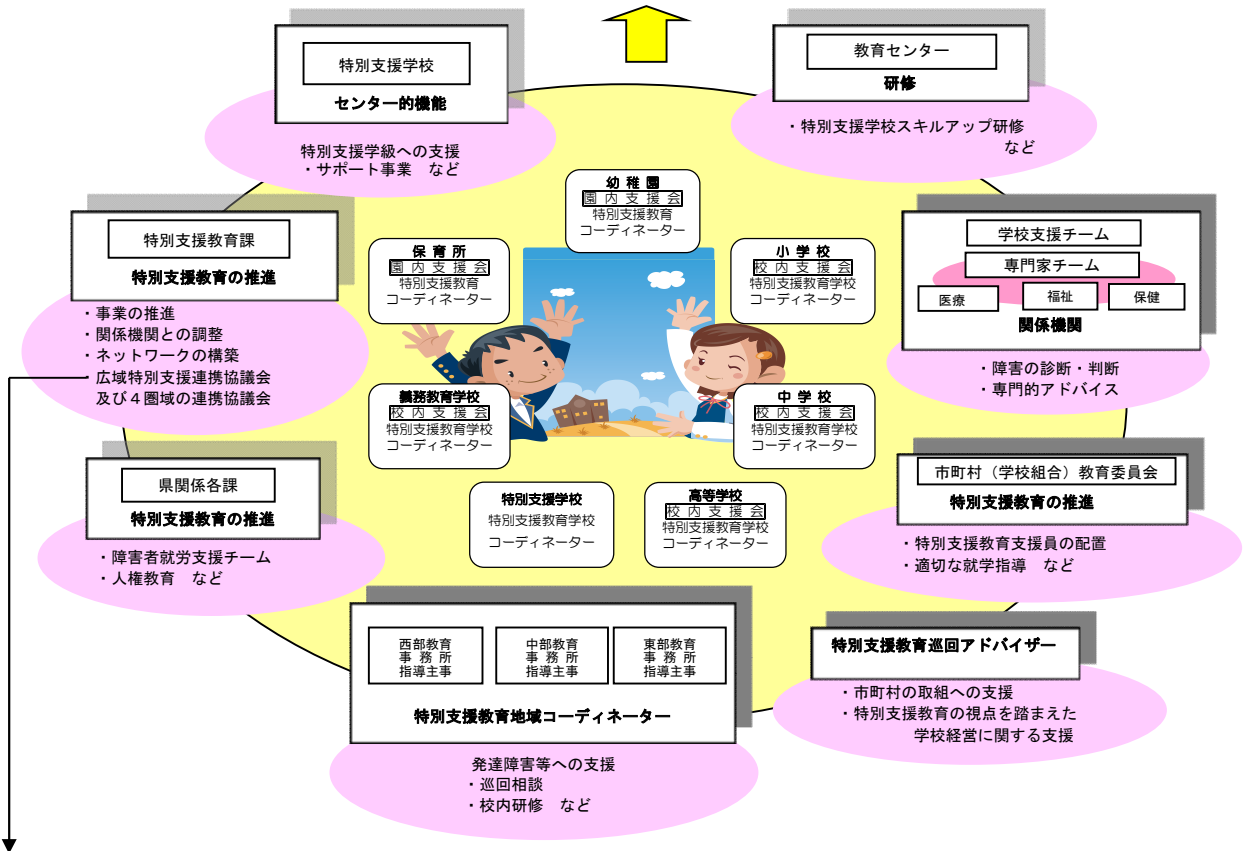
各年度9月1日現在



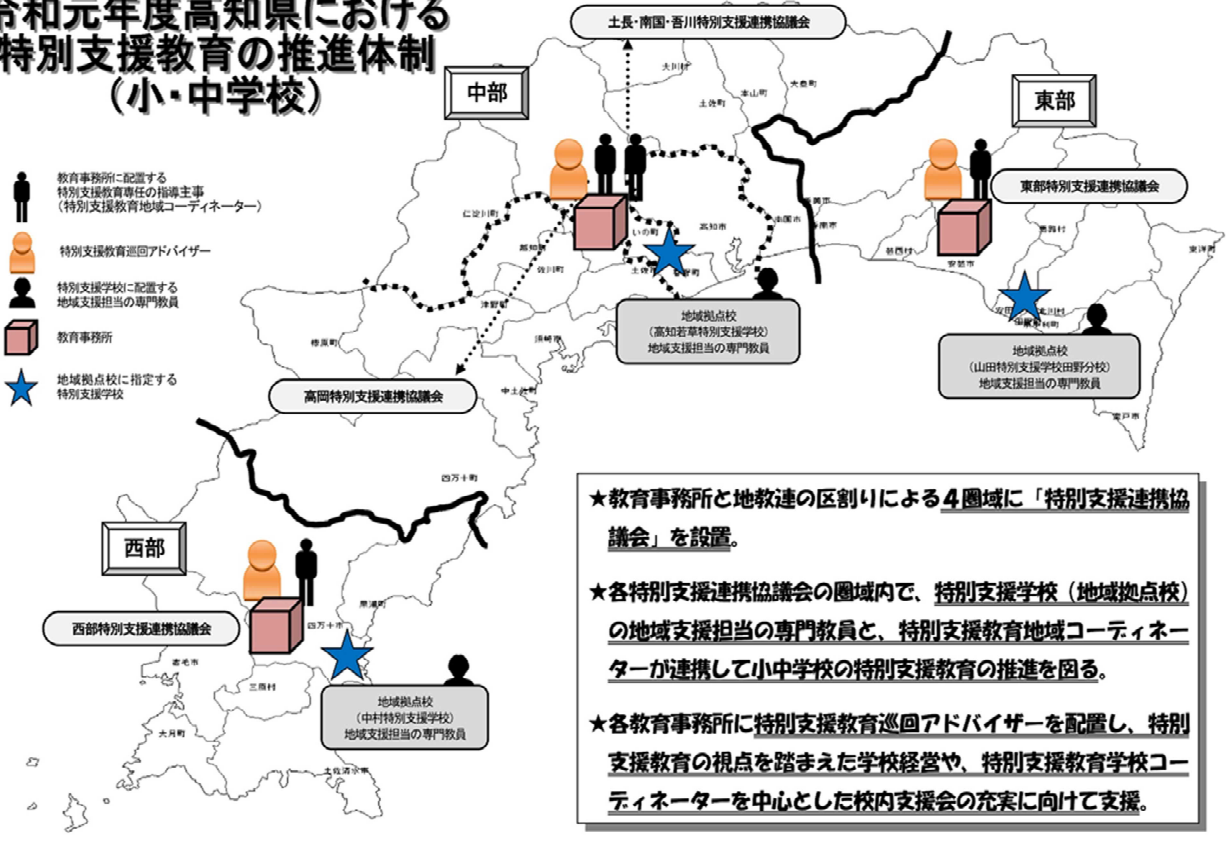
※この数値は、平成14年度に文部科学省が行った調査に準じて、平成29年9月1日現在に実施した本県調査において、学級担任を含む複数の教員により判断された回答(医師の診断を含む)に基づくものである。
 ※高等学校H19年度からH22年度の在籍率は推定
 ※平成29年度以降、次回の調査は令和3年度

高知県における特別支援教育の推進体制（令和元年度）

特別支援教育の充実



令和元年度高知県における特別支援教育の推進体制（小・中学校）



I 特別支援学校編

1 県内特別支援学校一覧(令和元年4月1日)

県立特別支援学校(本校7校、分校6校/計13校)

障害種別	設置者	学校名	学校長名	所在地 (電話番号) (FAX番号)	設置学部 (学科)	関連福祉 施設等	備考
視覚障害	県	盲学校	八木 千晶	〒780-0926 高知市大膳町6番32号 TEL 088-823-8721 FAX 088-873-9643	幼、小、中 高(普通科、保健医療科) 高専(医療科)		
聴覚障害	県	高知ろう学校	浅野 弘巳	〒780-0972 高知市中万々78番地 TEL 088-823-1640 FAX 088-823-1752	幼、小、中 高(普通科、産業技術科) 高専(産業技術科)		
知的 障 害	県	山田特別支援学校	川村 泰夫	〒782-0016 香美市土佐山田町山田1361番地 TEL 0887-52-2195 FAX 0887-52-0031	小、中、高(普通科)	知的障害児 施設 南海学園	
		田野分校		〒781-6410 安芸郡田野町1203-4 TEL 0887-38-8850 FAX 0887-38-2603	小、中、高(普通科)		
	県	日高特別支援学校	利岡 徳重	〒781-2151 高岡郡日高村下分60番地 TEL 0889-24-5306 FAX 0889-24-5308	小、中、高(普通科)		
		高知みかづき 分校		〒780-0972 高知市中万々88番地 TEL 088-823-2021 FAX 088-823-2034	高(普通科)		
	市	高知市立 高知特別支援学校	清水 隆人	〒780-0945 高知市本宮町125番地 TEL 088-843-0579 FAX 088-840-9796	小、中、高(普通科)		
	国	高知大学教育学部 附属特別支援学校	蒲生 啓司	〒780-8072 高知市曙町2丁目5番3号 TEL 088-844-8450 FAX 088-844-8458	小、中、高(普通科)		
私	光の村養護学校 土佐自然学園	小峯 淳	〒781-1154 土佐市新居2829 TEL 088-856-1069 FAX 088-856-3667	中、高(普通科) 専(普通科)	知的障害児 (者)施設 わかぎ寮 (たかぎ寮)		
肢体不自由 知的障害	県	中村特別支援学校	宮地 暁男	〒787-0010 四万十市古津賀3091 TEL 0880-34-1511 FAX 0880-34-1625	小、中、高(普通科)	知的障害児 施設 わかふじ寮	
肢 体 不 自 由	県	高知若草 特別支援学校 (本校)	橋本 典子	〒781-0303 高知市春野町弘岡下2980-1 TEL 088-894-5335 FAX 088-894-2965	小、中、高(普通科)		
		子鹿園分校		〒780-8081 高知市若草町10番26号 TEL 088-844-1837 FAX 088-844-6847	小、中、高(普通科)	療育福祉 センター	
		土佐希望の家分校		〒783-0022 南国市小籠105 TEL 088-863-3882 FAX 088-863-5454	小、中、高(普通科)	土佐希望の家 医療福祉 センター	
肢体不自由 病弱	県	国立高知病院分校		〒780-8077 高知市朝倉西町1丁目2番25号 TEL 088-843-1819 FAX 088-844-6651	小、中、高(普通科)	重症心身 障害児施設 国立病院機構 高知病院	
病 弱	県	高知江の口 特別支援学校 (本校)	溝渕 司	〒780-0062 高知市新本町2丁目13番51号 TEL 088-823-6737 FAX 088-873-9275	小、中、高(普通科)	高知赤十字 病院	
		高知大学 医学部 附属病院分校		〒783-0043 南国市岡豊町小蓮 TEL 088-866-8624 FAX 088-866-8625	小、中	高知大学 医学部 附属病院	病院内 設置

2 学級数・幼児児童生徒数及び通学等の状況

(令和元年5月1日)

障害種別	設置者	学校名	学級数及び幼児児童生徒数											通学等の状況					
			合計		幼稚部		小学部		中学部		高等部		専攻科		寄宿舎	施設・病院等			家庭
			学級数	幼児児童生徒数	学級数	幼児数	学級数	児童数	学級数	生徒数	学級数	生徒数	学級数	生徒数		児童福祉施設	病院	その他	
視覚障害	県	盲学校	14	23	1	2	3	5	3	8	5	5	2	3	8				15
聴覚障害	県	高知ろう学校	11	17	3	5	2	4	4	5	2	3	0	0	3				14
知的障害	県	山田特別支援学校(本校)	38	187	-	-	12	47	10	46	16	94	-	-	55	8			124
		田野分校	14	32	-	-	6	9	4	7	4	16	-	-					32
		日高特別支援学校(本校)	22	112	-	-	6	22	7	30	9	60	-	-	53	9			50
		高知みかづき分校	6	47	-	-	-	-	-	-	6	47	-	-					47
		中村特別支援学校	20	93	-	-	6	18	5	22	9	53	-	-	30	12			51
	市	高知市立高知特別支援学校	29 (1)	130 (1)	-	-	10	34	7	28	12 (1)	68 (1)	-	-		4			126 (1)
	国	高知大学教育学部附属特別支援学校	9	61	-	-	3	19	3	18	3	24	-	-					61
	私	光の村養護学校土佐自然学園	6	28	-	-	-	-	1	6	3	15	2	7	7	21			
	小計		144 (1)	690 (1)	-	-	43	149	37	157	62 (1)	377 (1)	2	7	145	54	-	-	491 (1)
	肢体不自由	県	高知若草特別支援学校(本校)	22 (2)	53 (4)	-	-	7 (1)	15 (2)	4	11	11 (1)	27 (2)	-	-	14			
子鹿園分校			16	32	-	-	11	21	2	4	3	7	-	-			1		31
国立高知病院分校			7	20	-	-	3	9	1	3	3	8	-	-			16		4
土佐希望の家分校			9 (2)	21 (2)	-	-	3	8	3 (1)	6 (1)	3 (1)	7 (1)	-	-		10			11 (2)
中村特別支援学校			5 (1)	10 (1)	-	-	2	4	1	2	2 (1)	4 (1)	-	-		1			9 (1)
小計		59 (5)	136 (7)	-	-	26 (1)	57 (2)	11 (1)	26 (1)	22 (3)	53 (4)	-	-	14	11	17	-	94 (7)	
病弱	県	高知江の口特別支援学校(本校)	9	28	-	-	3	5	3	11	3	12	-	-	3				25
		高知大学医学部附属病院分校	3	3	-	-	0	0	3	3	-	-	-	-			3		
		高知若草特別支援学校国立高知病院分校	1	1	-	-	1	1	0	0	0	0	-	-					1
		小計	13	32	-	-	4	6	6	14	3	12	-	-	3	-	3	-	26
合計		241 (6)	898 (8)	4	7	78 (1)	221 (2)	61 (1)	210 (1)	94 (4)	450 (3)	4	10	173 19.3%	65 7.2%	20 2.2%	0 0%	640 (8) 71.3%	

※ (備考) ()内の数字は訪問教育に関する数で、内数である。

3 平成30年度高知県公立特別支援学校中学部、高等部（専攻科を含む）卒業生の進路状況
（平成31年4月1日）

	学校	卒業 者数	進学	一般就労 (事業 所)	福祉的就労						児童福祉 施設	家庭	その他
					A型	B型	就労移行	療養介護	生活介護	自立訓練			
中 学 部	盲学校	0											
	高知ろう学校	1	1										
	山田特別支援学校	22	21								1		
	田野分校	6	6										
	日高特別支援学校	8	8										
	中村特別支援学校	12	11										1
	高知市立高知特別支援学校	16	14									2	
	高知大学教育学部附属 特別支援学校	5	5										
	高知若草特別支援学校（本校）	11	11										
	子鹿園分校	2	2										
	国立高知病院分校	1	1										
	土佐希望の家分校	3	3										
	高知江の口特別支援学校（本校）	5	5										
	医学部附属分校	0											
	計	92	88	0	0	0	0	0	0	0	0	3	1
%		95.7%	0.0%	0.0%	0.0%	0.0%	0.0%	0.0%	0.0%	0.0%	3.3%	1.1%	
高 等 部	盲学校	2	1										1
	高知ろう学校	2	1	1									
	山田特別支援学校	24		6	3	8	1		2	0	3	1	
	田野分校	2		2									
	日高特別支援学校	15		5	1	5	2			1		1	
	みかづき分校	11		8	1					2			
	中村特別支援学校	10		3	1				3			1	2
	高知市立高知特別支援学校	24		3	1	17			3				
	高知大学教育学部附属 特別支援学校	8		7		1							
	高知若草特別支援学校（本校）	9	1	1		1			4	1			1
	国立高知病院分校	3						1	2				
	土佐希望の家分校	5						4	1				
	子鹿園分校	0											
	高知江の口特別支援学校（本校）	2		1									1
	計	117	3	37	7	32	3	5	15	4	3	3	5
%		2.6%	31.6%	6.0%	27.4%	2.6%	4.3%	12.8%	3.4%	2.6%	2.6%	4.3%	
専 攻 科	盲学校	1											1
	高知ろう学校	0											0
	計	1											1
	%												

Ⅱ 特別支援学級編

1 障害種別設置状況及び児童生徒数

(令和元年5月1日)

障害種別	設置状況及び児童生徒数											
	小学校			中学校			義務教育学校			合計		
	設置学校数	学級数	児童数	設置学校数	学級数	生徒数	設置学校数	学級数	児童生徒数	設置学校数	学級数	児童生徒数
知的障害	126	131	337	62	63	152	1	1	3	189	195	492
肢体不自由	29	29	34	13	13	13	0	0	0	42	42	47
病弱・身体虚弱	45	45	55	15	15	19	0	0	0	60	60	74
視覚障害	9	9	9	4	4	5	0	0	0	13	13	14
聴覚障害	14	14	15	7	7	8	0	0	0	21	21	23
言語障害	1	1	1	0	0	0	0	0	0	1	1	1
自閉症・情緒障害	158	202	849	70	83	302	2	4	11	228	289	1162
合計	169	431	1300	84	185	499	2	5	14	255	621	1813

※ 設置学校数については、同一校に2種類以上の学級を設置している場合があるので、合計数は一致しない。

2 教育事務所等別設置学校数

(令和元年5月1日)

学校種別 教育事務所等	小学校	中学校	義務教育学校	合計
東部	34	20	0	54
中部	64	32	0	96
西部	33	15	0	48
高知市	38	17	2	57
合計	169	84	2	255

3 教育事務所等別児童生徒数

(令和元年5月1日)

教育事務所名	学校	小学校		中学校		義務教育学校		計	
	学級の種類	学級数	児童数	学級数	生徒数	学級数	生徒数	学級数	児童生徒数
東部	知的	21	48	12	22	0	0	33	70
	肢体	6	6	2	2	0	0	8	8
	病弱	13	16	2	3	0	0	15	19
	弱視	1	1	1	1	0	0	2	2
	難聴	2	2	2	2	0	0	4	4
	言語	0	0	0	0	0	0	0	0
	自閉症・情緒	44	186	19	67	0	0	63	253
	計	87	259	38	97	0	0	125	356
中部	知的	43	81	24	42	0	0	67	123
	肢体	8	8	6	6	0	0	14	14
	病弱	15	18	7	8	0	0	22	26
	弱視	3	3	0	0	0	0	3	3
	難聴	3	3	2	2	0	0	5	5
	言語	1	1	0	0	0	0	1	1
	自閉症・情緒	68	241	31	88	0	0	99	329
	計	141	355	70	146	0	0	211	501
西部	知的	26	52	11	22	0	0	37	74
	肢体	4	4	1	1	0	0	5	5
	病弱	4	4	2	3	0	0	6	7
	弱視	1	1	1	1	0	0	2	2
	難聴	3	3	0	0	0	0	3	3
	言語	0	0	0	0	0	0	0	0
	自閉症・情緒	27	75	10	21	0	0	37	96
	計	65	139	25	48	0	0	90	187
高知市	知的	41	156	16	66	1	3	58	225
	肢体	11	16	4	4	0	0	15	20
	病弱	13	17	4	5	0	0	17	22
	弱視	4	4	2	3	0	0	6	7
	難聴	6	7	3	4	0	0	9	11
	言語	0	0	0	0	0	0	0	0
	自閉症・情緒	63	347	23	126	4	11	90	484
	計	138	547	52	208	5	14	195	769
小計	知的	131	337	63	152	1	3	195	492
	肢体	29	34	13	13	0	0	42	47
	病弱	45	55	15	19	0	0	60	74
	弱視	9	9	4	5	0	0	13	14
	難聴	14	15	7	8	0	0	21	23
	言語	1	1	0	0	0	0	1	1
	自閉症・情緒	202	849	83	302	4	11	289	1162
	合計	431	1300	185	499	5	14	621	1813

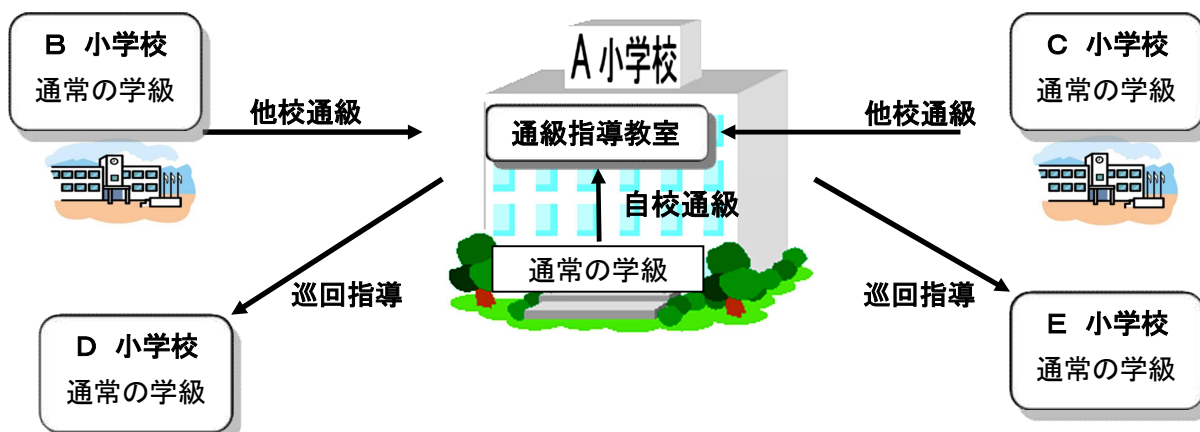
Ⅲ 通級による指導編

障害種別設置状況及び児童生徒数

(令和元年5月1日)

障害種別	市町村	設置 学校数	設置 教室数	児童生徒数			
				自校通級	他校通級	巡回指導	
言語障害	高知市	2 (小)	6	7 1	1 1	6 0	0
	土佐市	1 (小)	1	1 1	1 0	1	0
LD・ADHD	高知市	1 (小)	2	1 1	4	7	0
		1 (中)	1	5	2	3	0
	南国市	1 (小)	1	1 0	9	1	0
		1 (中)	1	8	5	0	3
	香南市	1 (小)	1	7	7	0	0
		1 (中)	1	6	6	0	0
	香美市	1 (小)	1	1 4	7	0	7
		1 (中)	1	9	7	0	2
	いの町	1 (小)	1	2 2	1 0	0	1 2
	佐川町	1 (小)	1	1 1	1 1	0	0
	四万十市	1 (小)	1	7	5	0	2
高等学校	3 (高)	3	1 6	1 6	0	0	
合計 (高除く)		1 4	1 9	1 9 2	9 4	7 2	2 6

- 「通級による指導」とは、学校教育法施行規則第140条の規定に基づき、小・中学校において通常の学級でほとんどの授業を受けながら、特別の指導を特別の指導の場で行うものである。
- 対象となる障害の種類は、言語障害、自閉症、情緒障害、弱視、難聴、学習障害(LD)、注意欠陥多動性障害(ADHD)等であり、本県は、言語障害、LD・ADHDを対象に、いわゆる通級指導教室を設置している。
- 「通級による指導」では、障害による学習上又は生活上の困難を改善・克服する目的で行う「自立活動」及び、特に必要があるときは、障害の状態に応じて各教科の内容を取り扱いながら行う。
- 小・中学校の授業時数は、週1~8単位時間程度を標準とする。学習障害(LD)、注意欠陥多動性障害(ADHD)の児童生徒については、月1単位時間程度の指導を下限とする。
- 本県の高등학교では平成30年度から実施している。障害に応じた特別の指導に係る修得単位数は、年間7単位を超えない範囲で各学校が定めた全課程の修了を認めるために必要な単位数に加えることができる。



IV 資 料 編

1 高知県における障害のある子どもたちの教育のあゆみ(昭和4年～平成18年)

	4	5	22	23	24	25	26	27	28	29	30	31	32	33	34	35	36	37	38	39	40	41	42	43	44	45	46	47	48	49	50	51	52	53	54	55	56	57	58	59	60	61	62	元	2	3	4	5	6	7	8	9	10	11	12	13	14	15	16	17	18																																															
視覚障害																																																														62年	小・中学校弱視学級																																													
聴覚障害	4年 県立聾唖学校		23年 県立盲学校																		23年 県立ろう学校																		34年 (改称)県立高知ろう学校																																																																					
	24年 県立ろう学校幡多分校																		34年 (独立)県立幡多ろう学校																		43年 小・中学校難聴特殊学級																																																																							
知的障害	23年 小・中学校精神薄弱特殊学級																		30年 特殊学級																		39年土佐山田町立山田養護学校																		44年 (県立移管)県立山田養護学校																																																					
	31年 南海学園内特殊学級																		53年 山田養護学校南海学園分室																		44年 県立日高養護学校																																																																							
	※1 45年 日高養護学校幡多分室																		※1 47年 県立中村養護学校																		43年 大方学園内特殊学級																		52年 中村養護学校大方学園分室																																																					
	24年 特殊学級(注1)																		38年 高知市立養護学校																		38年 附属小学校特殊学級																		40年 附属中学校特殊学級																		45年 国立高知大学教育学部附属養護学校																																			
	44年 私立光の村養護学校土佐自然学園																		※2 54年本校を春野町新校舎に移転																		31年子鹿園内特殊学級																		38年 県立高知若草養護学校 ※2																		54年 高知若草養護学校子鹿園分校																																			
	47年 国立療養所内特殊学級																		54年 高知若草養護学校東高知病院分校(注2)																		13年 高知若草養護学校国立高知病院分校																		47年 土佐希望の家内特殊学級																		53年 高知若草養護学校土佐希望の家分室																		10年 高知若草養護学校土佐希望の家分校																	
	47年在宅訪問特殊学級																		54年 養護学校訪問教育																		47年 小、中学校肢体不自由特殊学級																		※3 10年 中村養護学校幡多希望の家分校 ※3																																																					
	31年 小、中学校身体虚弱特殊学級																		31年 高知赤十字病院内特殊学級																		48年 県立高知江の口養護学校																		※4 10年 高知江の口養護学校高知医科大学附属病院分校 ※4																		15年10月 高知江の口養護学校高知大学医学部附属病院分校																																			
	33年 国立療養所内特殊学級																		54年 養護学校訪問教育(注3)																																																																																									
	言語障害	42年 小学校言語障害特殊学級																		5年 通級による指導開始																																																																																								
情緒障害	47年 小、中学校情緒障害特殊学級																																																																																																											
LD・ADHD																																																														18年	小、中通級による指導開始																																													

注1 小、中学校の特殊学級の名称は平成9年度より障害児学級に変更

注2 高知若草養護学校東高知病院分校は昭和54年4月1日から昭和56年5月31日の間高知療養所分校の名称

注3 平成9年度より高等部訪問教育を試行。平成12年度より本格実施

1 高知県における障害のある子どもたちの教育のあゆみ(平成19年～)

	19	20	21	22	23	24	25	26	27	28	29	30	元
視覚障害	19年 小、中学校弱視特別支援学級												
	県立盲学校												
聴覚障害	19年 小、中学校難聴特別支援学級												
	19年 小、中学校知的障害特別支援学級												
知的障害	山田養護学校											元年 山田特別支援学校	
	23年 山田養護学校田野分校											元年 山田特別支援学校田野分校	
	日高養護学校												
	23年 日高養護学校みかづき分校											元年 日高特別支援学校みかづき分校	
	中村養護学校				25年 中村特別支援学校								
	高知市立養護学校												
							27年 高知市立高知特別支援学校						
	国立高知大学教育学部附属養護学校				19年 国立高知大学教育学部附属特別支援学校								
	私立光の村養護学校土佐自然学園												
	肢体不自由	高知若草養護学校											元年 高知若草特別支援学校
高知若草養護学校子鹿園分校											元年 高知若草特別支援学校子鹿園分校		
高知若草養護学校国立高知病院分校											元年 高知若草特別支援学校国立高知病院分校		
高知若草養護学校土佐希望の家分校											元年 高知若草特別支援学校土佐希望の家分校		
養護学校訪問教育				19年 特別支援学校訪問教育									
19年 小、中学校肢体不自由特別支援学級													
中村養護学校幡多希望の家分校													
				※1 23年 中村養護学校		※1		25年 中村特別支援学校					
病弱 身体虚弱	19年 小、中学校病弱・身体虚弱特別支援学級												
	高知江の口養護学校											元年 高知江の口特別支援学校	
	元年6月 高知江の口特別支援学校で通級による指導												
	高知江の口養護学校高知大学医学部附属病院分校												
	元年 高知江の口特別支援学校高知大学医学部附属病院分校												
言語障害	19年 小学校言語障害特別支援学級												
	通級による指導												
情緒障害	小、中学校情緒障害特別支援学級				21年 小、中学校自閉症・情緒障害特別支援学級								
LD・ADHD	18年 小、中学校通級による指導												
												29年 高等学校通級による指導	

注1 平成19年4月1日～障害児学級の名称は 特別支援学級に変更

注2 平成21年度から情緒障害特別支援学級は自閉症・情緒障害特別支援学級に名称変更

2 特別支援学校の整備経過

障害種別	設置者	学校名	設置年度	学部を設置年度					通学区分	備考
				幼	小	中	高	専		
視覚	県	盲学校	昭23	昭58	昭23	昭23	昭23	昭23	通、寄	
聴覚	県	高知ろう学校	昭23	昭37	昭23	昭23	昭23	昭32	通、寄	
	県	〃（幡多分校）	昭24		昭24	昭29			通、寄、施	閉校①
	県	幡多ろう学校	昭34	昭38	昭34	昭34	昭39	昭42	通、寄、施	閉校②
知的障害	土佐山田町	山田養護学校	昭39		昭39	昭39			通	閉校③
	県	山田特別支援学校	昭44		昭44	昭44	昭55		通、寄、施	名称変更②
	県	〃（田野分校）	平23		平23	平23	平23		通	開校⑭ 名称変更②
	県	山田養護学校（南海学園分室）	昭53		昭53	昭53			施	閉室⑧
	県	日高特別支援学校	昭44		昭44	昭44	昭45		通、寄	名称変更②
	県	〃（高知みかづき分校）	平23				平23		通	開校⑮ 名称変更②
	県	日高養護学校（幡多分室）	昭45		昭45	昭45			通、寄、施	閉室④
	県	中村特別支援学校	昭47		昭47	昭47	昭47		通、寄、施	名称変更⑱
	県	中村養護学校（大方学園分室）	昭52		昭52	昭52			施	閉室⑥
	高知市	市立高知特別支援学校	昭38	昭49	昭38	昭38	昭53		通	名称変更⑳
	国	高知大学教育学部附属特別支援学校	昭45		昭45	昭45	昭46		通	名称変更⑪
	私	光の村養護学校 土佐自然学園	昭44			昭58	昭44	昭50	施	名称変更⑦
	肢体不自由	県	高知若草特別支援学校	昭38		昭38	昭38	昭46		通、寄
県		〃（子鹿園分校）	昭54		昭54	昭54	平23		通、施	⑬ 開設⑰ 名称変更②
県		〃（国立高知病院分校）	昭54		昭54	昭53	平10		（通）施	名称変更⑤ 名称変更②
県		〃（土佐希望の家分校）	昭53		昭53	昭53	平10		（通）施	名称変更⑨ 名称変更②
県		中村養護学校 幡多希望の家分校	平10		平10	平10	平10		（通）施	閉校⑫
県		中村特別支援学校	平23		平23	平23	平23		通、寄、施	開設⑯
病弱	県	高知江の口特別支援学校	昭48		昭48	昭48	昭50		通、寄、病	名称変更②
	県	〃（高知大学医学部附属病院分校）	平10		平10	平10			病	名称変更⑩ 名称変更②
	県	高知若草特別支援学校 （国立高知病院分校）					平16			開設⑱ 名称変更②

- 〔注Ⅰ〕 ①県立幡多ろう学校に昇格 ②④⑥ 県立中村養護学校に転身、昇格及び合併
 ③県立山田養護学校に移管
 ⑤東高知病院分校から国立高知病院分校に名称変更（平成13年）
 ⑦光の村養護学校が名称変更（昭和60年） ⑧県立山田養護学校に合併（平成9年）
 ⑨土佐希望の家分室から土佐希望の家分校に名称変更（平成10年）
 ⑩高知医科大学医学部附属病院分校から高知大学医学部附属病院分校に名称変更（平成15年10月1日）
 ⑪高知大学教育学部附属養護学校から高知大学教育学部附属特別支援学校に名称変更（平成19年4月1日）
 ⑫県立中村養護学校に統合 ⑬子鹿園分校小中学部に通学生の受け入れ
 ⑭県立山田養護学校田野分校開校 ⑮県立日高養護学校高知みかづき分校開校
 ⑯県立中村養護学校肢体不自由部門開設 ⑰子鹿園分校高等部開設 ⑱国立高知病院分校病弱部門高等部開設
 ⑲中村養護学校から中村特別支援学校に名称変更（平成25年4月1日）
 ⑳市立養護学校から市立高知特別支援学校に名称変更（平成27年4月1日）
 ㉑養護学校から特別支援学校に名称変更（平成31年4月1日）

〔注Ⅱ〕（通）は、学校と施設との協議による。

3 年度別障害種別国・公・私立特別支援学校幼児児童生徒数(1/2)

(各年度5月1日現在)

障害種別	学校	年度																														
		H3	4	5	6	7	8	9	10	11	12	13	14	15	16	17	18	19	20	21	22	23	24	25	26	27	28	29	30	R1		
視覚障害	盲学校	幼	0	0	0	0	0	0	0	0	0	0	0	0	0	0	0	1	2	1	2	3	1	1	1	3	3	0	0	1	2	
		小	7	7	6	4	3	2	1	2	2	2	2	3	3	2	3	4	4	4	5	4	6	5	7	6	8	10	7	6	5	
		中	5	4	3	3	4	4	3	3	4	3	2	0	0	1	2	2	1	1	1	2	2	3	2	2	1	1	3	5	8	
		高(専)	36	40	33	31	34	31	30	25	24	20	23	22	23	22	19	18	16	20	20	19	10	10	14	18	17	12	11	9	8	
	小計	48	51	42	38	41	37	34	30	30	25	27	25	26	25	24	25	23	26	28	28	19	19	24	29	29	23	21	21	23		
聴覚障害	高知ろう学校	幼	5	7	8	6	5	2	1	0	3	1	3	5	5	4	3	1	1	2	1	2	2	3	1	1	0	3	2	4	5	
		小	6	4	3	4	7	10	9	7	6	7	4	2	2	3	6	6	9	9	8	5	6	5	6	6	4	4	6	6	4	
		中	17	19	7	8	5	4	4	3	4	5	8	9	8	5	4	5	5	8	7	12	9	12	8	6	5	4	4	4	5	
		高(専)	19	15	29	26	26	16	14	10	13	15	13	13	12	15	15	19	18	17	17	12	14	13	16	9	12	9	8	4	3	
	小計	47	45	47	44	43	32	28	20	26	28	28	29	27	27	28	31	33	36	33	31	31	33	31	22	21	20	20	18	17		
知的障害	山田特別支援学校	本校	小	22	20	20	22	23	24	32	32	30	30	34	29	29	24	22	20	20	31	36	36	32	31	28	23	26	34	36	43	47
			中	25	24	25	24	31	34	35	33	30	37	32	32	33	33	40	47	52	50	53	49	49	42	46	44	53	54	61	46	
			高	72	59	50	42	51	54	66	66	74	62	58	56	76	79	77	66	65	63	80	82	90	84	88	83	79	78	86	85	94
		※南海	小	7	6	4	2	2	2																							
			中	7	4	4	6	6	7																							
			高																													
	田野	小																														
		中																														
		高																														
	計	133	113	103	96	113	121	133	131	134	129	124	117	137	136	132	126	132	146	166	171	180	177	176	173	177	197	208	221	219		
	日高特別支援学校	本校	小	6	7	8	8	9	9	10	10	7	8	8	11	14	16	15	17	13	16	14	16	15	14	15	15	19	16	18	18	22
			中	21	11	12	11	17	13	15	21	27	27	27	30	31	33	35	39	41	42	48	47	43	36	33	31	35	38	30	24	30
			高	46	51	56	44	40	44	35	36	29	40	51	58	58	68	65	58	62	73	84	76	68	74	71	73	55	55	52	60	60
		つみきか	高																													
	計	73	69	76	63	66	66	60	67	63	75	86	99	103	117	115	114	116	131	146	139	141	152	156	157	143	145	137	145	159		
中村特別支援学校	小	24	26	29	22	21	17	15	11	15	18	13	12	11	10	9	8	7	6	8	13	15	14	14	17	16	17	16	13	18		
	中	27	24	25	26	30	24	26	20	18	13	14	15	19	21	22	25	29	24	23	17	16	19	26	27	24	28	22	26	22		
	高	52	51	50	46	41	48	44	47	44	48	45	40	30	32	41	48	46	41	44	47	50	51	45	47	52	50	50	48	53		
	計	103	101	104	94	92	89	85	78	77	79	72	67	60	63	72	81	82	71	75	77	81	84	85	91	92	95	88	87	93		
高知市立高知特別支援学校	小	20	16	12	12	13	20	23	24	27	28	25	25	25	25	22	25	26	29	31	35	38	33	39	42	43	36	37	42	34		
	中	11	12	13	13	17	17	23	27	28	28	22	23	24	28	30	32	34	33	29	29	30	42	52	50	38	37	34	33	28		
	高	54	49	48	47	37	40	48	51	49	42	54	61	61	50	55	64	78	73	65	60	51	48	56	60	69	68	80	67	68		
	計	85	77	73	72	67	77	94	102	104	98	101	109	110	103	107	121	138	135	125	124	119	123	147	152	150	141	151	142	130		
高知大学教育学部附属特別支援学校	小	20	21	18	17	18	18	19	17	17	16	17	16	14	13	15	15	15	17	16	16	17	17	18	17	18	19	19	19	19		
	中	21	21	21	21	19	17	16	17	19	20	20	19	19	18	18	18	18	18	18	18	18	18	17	17	18	18	18	17	18		
	高	29	29	30	30	28	25	25	25	25	24	25	26	28	27	27	27	27	26	25	24	23	23	22	20	21	22	24	24	24		
	計	70	71	69	68	65	60	60	59	61	60	62	61	61	58	60	60	61	59	58	58	58	57	54	57	59	61	60	61			
光の村養護学校土佐自然学園	中	13	13	17	22	21	20	19	14	12	9	12	10	16	16	15	14	18	17	18	12	21	22	22	10	12	9	10	4	6		
	高(専)	38	37	39	35	42	39	50	50	56	43	38	39	45	48	46	57	56	47	48	47	34	33	32	33	33	30	27	30	22		
	計	51	50	56	57	63	59	69	64	68	52	50	49	61	64	61	71	74	64	66	59	55	55	54	43	45	39	37	34	28		
小計	515	481	481	450	466	472	501	501	507	493	495	502	532	541	547	573	602	608	637	628	634	649	675	670	664	676	682	689	690			

※平成8年度までの山田養護学校南海学園分室の児童生徒数は、「学校基本統計(高知県教育委員会)」においては、分室のため本校の人数に含めて表されています。

3 年度別障害種別国・公・私立特別支援学校幼児児童生徒数(2/2)

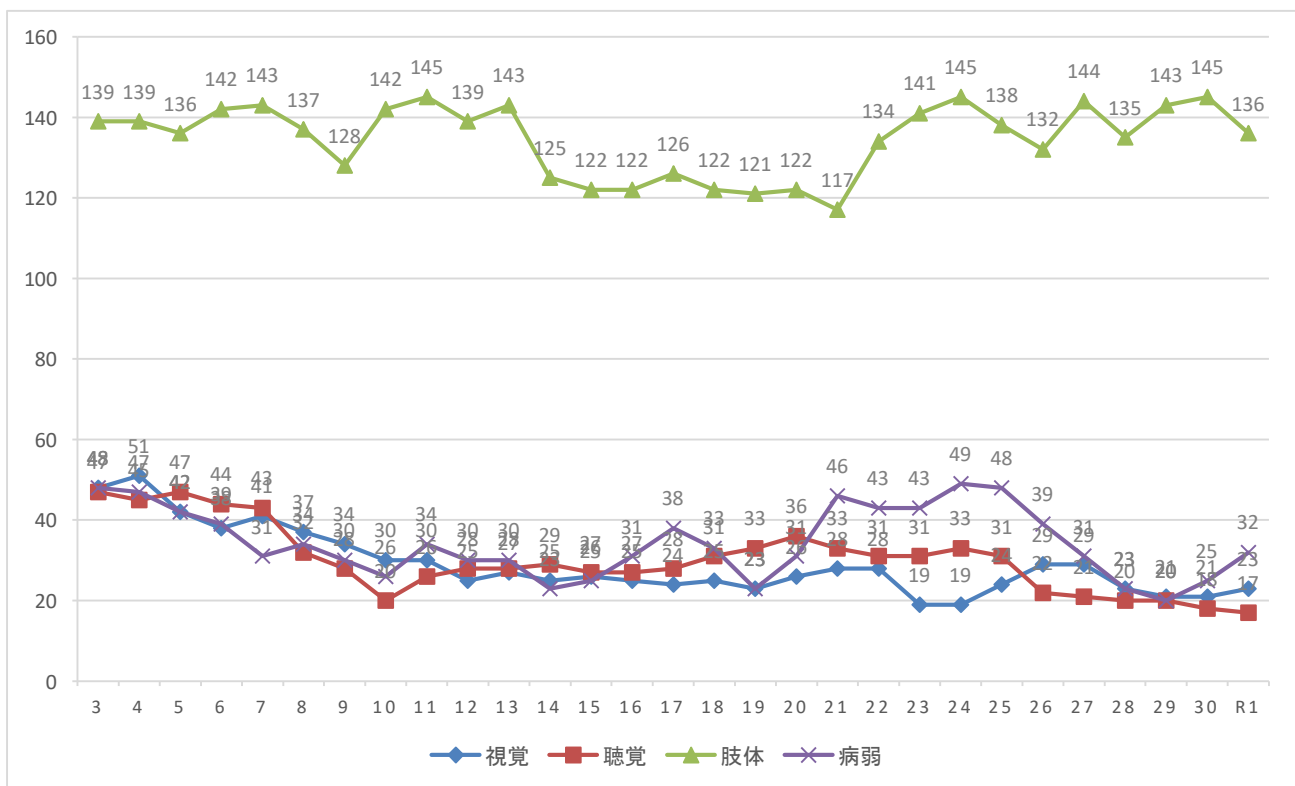
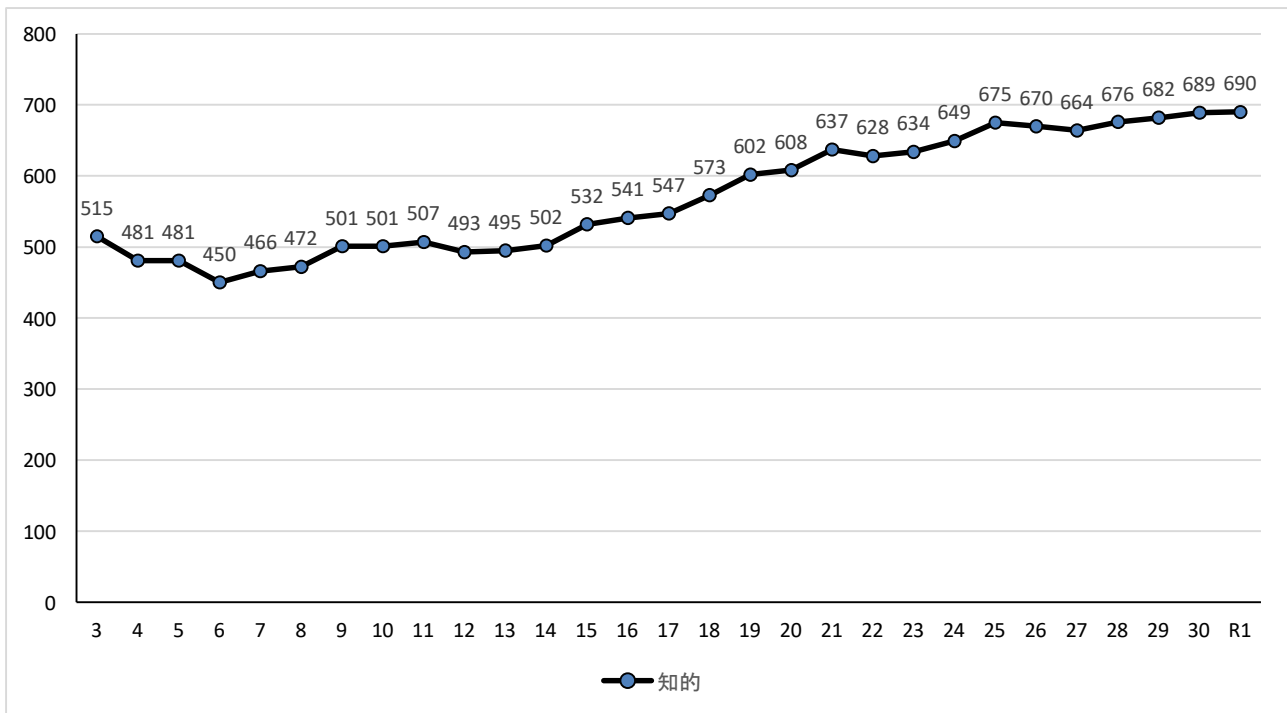
(各年度5月1日現在)

障害種別	学校	年度																														
		H3	4	5	6	7	8	9	10	11	12	13	14	15	16	17	18	19	20	21	22	23	24	25	26	27	28	29	30	R1		
肢体不自由	高知若草特別支援学校	本校	小	29	28	28	31	31	24	24	24	21	19	21	21	22	25	25	22	28	29	32	29	33	28	21	19	16	14	13	16	15
			中	14	16	16	18	15	14	15	13	14	12	14	10	9	10	12	13	13	19	21	26	23	25	23	27	25	24	20	18	11
			高	34	29	30	31	32	32	31	15	22	25	29	23	22	24	27	27	24	23	20	25	30	29	28	24	30	30	35	28	27
		計	77	73	74	80	78	70	70	52	57	56	64	54	53	59	64	62	65	71	73	80	86	82	72	70	71	68	68	62	53	
		子鹿	小	31	28	22	24	27	26	18	21	21	17	14	10	10	9	12	12	9	6	4	5	6	14	16	16	16	15	17	20	21
			中	4	6	7	8	8	11	11	14	8	10	12	11	8	6	5	6	4	3	1	4	1	2	2	5	7	9	7	5	4
			高	/	/	/	/	/	/	/	/	/	/	/	/	/	/	/	/	/	/	/	/	/	0	1	4	3	4	2	4	6
		計	35	34	29	32	35	37	29	35	29	27	26	21	18	15	17	18	13	9	5	9	7	17	22	24	27	26	28	31	32	
		国立高知	小	4	7	6	5	4	5	5	2	2	1	2	1	2	2	3	1	5	5	6	7	4	5	5	5	7	6	8	9	9
	中		5	4	6	6	8	4	5	6	7	6	3	2	1	1	1	3	3	3	0	2	4	4	5	3	5	3	2	2	3	
	高		/	/	/	/	/	/	/	/	4	7	9	11	12	12	11	10	9	9	9	9	9	9	9	8	6	6	6	8	9	8
	計	9	11	12	11	12	9	10	12	16	16	16	15	15	14	14	13	17	17	15	18	17	18	18	14	18	15	18	20	20		
	土佐希望	小	9	9	11	9	8	9	7	7	7	8	8	6	5	6	6	8	6	5	5	6	9	11	11	10	9	9	5	6	8	
		中	9	12	10	10	10	12	12	14	14	11	9	9	9	7	6	3	4	7	11	10	9	5	4	4	3	4	8	9	6	
		高	/	/	/	/	/	/	/	12	10	9	9	8	9	10	9	9	8	7	8	11	13	12	10	9	8	7	6	6	7	
	計	18	21	21	19	18	21	19	33	31	28	26	23	23	23	21	20	18	19	24	27	31	28	25	23	20	20	19	21	21		
	中村特別支援学校	幡多希望	小	/	/	/	/	/	/	/	/	3	2	2	2	3	2	1	1	1	1	1	/	/	/	/	/	/	/	/	/	
			中	/	/	/	/	/	/	/	4	3	0	0	0	3	4	4	1	0	1	/	/	/	/	/	/	/	/	/	/	
			高	/	/	/	/	/	/	/	3	7	10	9	9	8	6	5	7	7	4	/	/	/	/	/	/	/	/	/	/	/
本校		小	/	/	/	/	/	/	/	/	/	/	/	/	/	/	/	/	/	/	/	/	0	0	0	0	4	3	3	5	4	
		中	/	/	/	/	/	/	/	/	/	/	/	/	/	/	/	/	/	/	/	/	0	0	0	0	2	3	4	4	2	
計	/	/	/	/	/	/	/	10	12	12	11	12	13	11	10	9	8	6	/	/	/	/	1	1	8	6	10	11	10			
小計	139	139	136	142	143	137	128	142	145	139	143	125	122	122	126	122	121	122	117	134	141	145	138	132	144	135	143	145	136			
病弱	高知江の口特別支援学校	本校	小	22	25	22	20	13	15	12	5	8	8	7	8	8	7	8	6	7	7	5	6	8	7	9	3	2	3	5	5	
			中	16	10	12	10	10	9	8	4	6	3	4	4	1	6	8	10	6	9	15	10	8	14	17	16	13	11	10	12	11
			高	10	12	8	9	8	10	10	10	10	13	10	6	4	11	12	10	8	12	20	22	25	20	18	11	12	8	6	7	12
		計	48	47	42	39	31	34	30	19	24	24	21	18	13	25	27	28	20	28	42	37	39	42	42	36	28	21	19	24	28	
	医学部	小	/	/	/	/	/	/	/	/	6	6	2	5	2	4	3	6	4	3	3	3	3	2	4	4	1	2	0	1	1	0
		中	/	/	/	/	/	/	/	1	4	4	2	1	4	1	2	0	0	0	1	1	2	2	2	1	1	2	0	0	3	
	計	/	/	/	/	/	/	/	7	10	6	7	3	8	4	8	4	3	3	4	4	4	6	6	2	3	2	1	1	3		
	高知若草特別支援学校	国立高知	小	/	/	/	/	/	/	/	/	/	/	/	0	1	2	0	1	0	0	0	0	2	0	0	0	1	0	0	0	1
			中	/	/	/	/	/	/	/	/	/	/	/	2	1	2	1	1	0	0	0	0	0	0	1	0	0	0	0	0	0
			高	/	/	/	/	/	/	/	/	/	/	/	0	0	0	1	1	1	0	0	0	0	0	0	0	0	0	0	0	0
計	/	/	/	/	/	/	/	2	2	4	2	3	1	0	0	0	0	2	0	1	0	1	0	1	0	0	0	0	1			
小計	48	47	42	39	31	34	30	26	34	30	30	23	25	31	38	33	23	31	46	43	43	49	48	39	31	23	20	25	32			
合計	797	763	748	713	724	712	721	719	742	715	723	704	732	746	763	784	802	823	861	864	868	895	916	892	889	877	886	898	898			

※平成9年度までの高知若草養護学校土佐希望の家分室の児童生徒数は、「学校基本統計(高知県教育委員会)」においては、分室のため本校の人数に含めて表されています。

年度別障害種別国・公・私立特別支援学校幼児児童生徒数

(各年度5月1日現在)

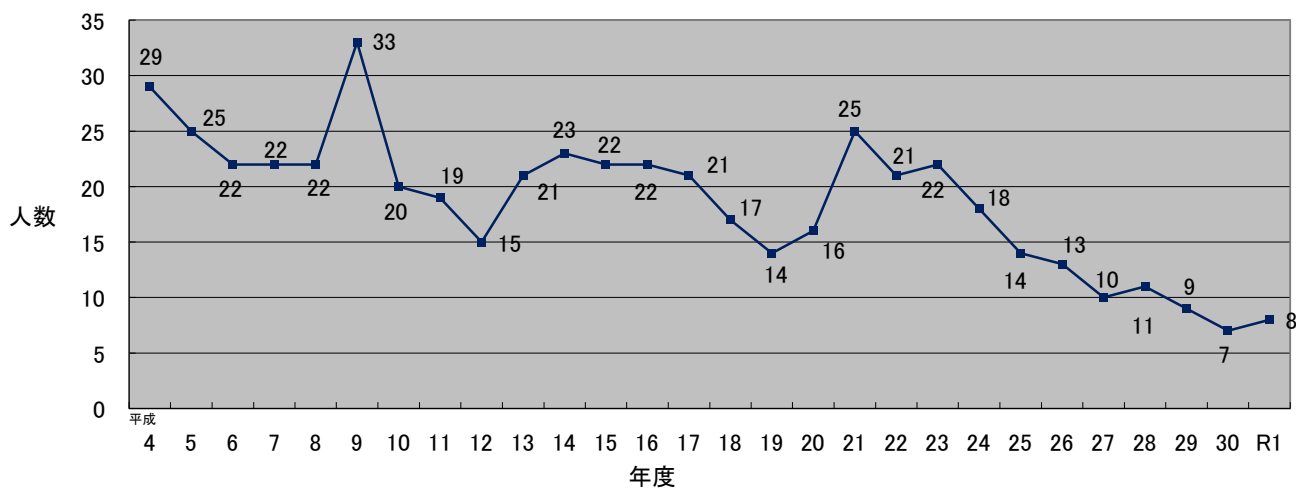


4 年度別訪問教育対応児童生徒数

(各年度5月1日現在)

学校名	平成	3	4	5	6	7	8	9	10	11	12	13	14	15	16	17	18	19	20	21	22	23	24	25	26	27	28	29	30	R1	
	山田特別支援学校		1	3	3	2	2	2	2	3	1	1	2	3	4	0	/	/	/	/	/	/	/	/	/	/	/	/	/	/	/
日高特別支援学校		0	0	0	0	0	0	1	1	0	0	0	0	0	0	/	/	/	/	/	/	/	/	/	/	/	/	/	/	/	/
中村特別支援学校		13	13	12	9	8	9	15	8	8	8	8	6	7	7	5	6	5	4	7	5	6	6	6	5	3	3	3	2	1	
特別高知支援若草学校	本校		1	1	0	0	1	1	2	1	0	0	1	1	3	4	3	2	3	3	6	6	5	2	2	2	3	2	2	4	
	国立高知病院分校		/	/	/	/	/	/	/	/	/	2	3	2	2	1	0	0	0	1	0	0	0	0	0	0	0	0	0	0	
	土佐希望の家分校		/	/	/	/	/	/	/	/	/	/	/	/	/	4	5	3	3	4	5	4	4	1	1	1	2	2	2	1	2
高知江の口特別支援学校		5	10	8	7	7	7	9	1	5	2	4	4	3	1	1	1	0	0	2	0	0	0	0	0	0	0	0	0	0	
高知市立高知特別支援学校		3	2	2	4	4	3	4	6	5	4	5	6	5	5	5	4	4	5	7	6	6	6	5	5	3	3	2	2	1	
計		23	29	25	22	22	22	33	20	19	15	21	23	22	22	21	17	14	16	25	21	22	18	14	13	10	11	9	7	8	

年度別訪問教育対応児童生徒数



訪問教育の校区

学校名	校区
山田特別支援学校田野分校	室戸市、安芸市、安芸郡、
高知若草特別支援学校土佐希望の家分校	香南市、香美市、南国市、長岡郡、土佐郡
高知若草特別支援学校	高知市、土佐市、須崎市、吾川郡、高岡郡(四万十町を除く)
中村特別支援学校	宿毛市、土佐清水市、四万十市、四万十町、幡多郡
高知江の口特別支援学校	高知市
高知市立高知特別支援学校	高知市

※ 高知市近隣市町村の病弱者については、高知江の口特別支援学校の在籍とすることがある。

※ 「国立病院機構高知病院」の重症心身障害児施設に入所している高等部の対象者については、高知若草特別支援学校国立高知病院分校籍とする。

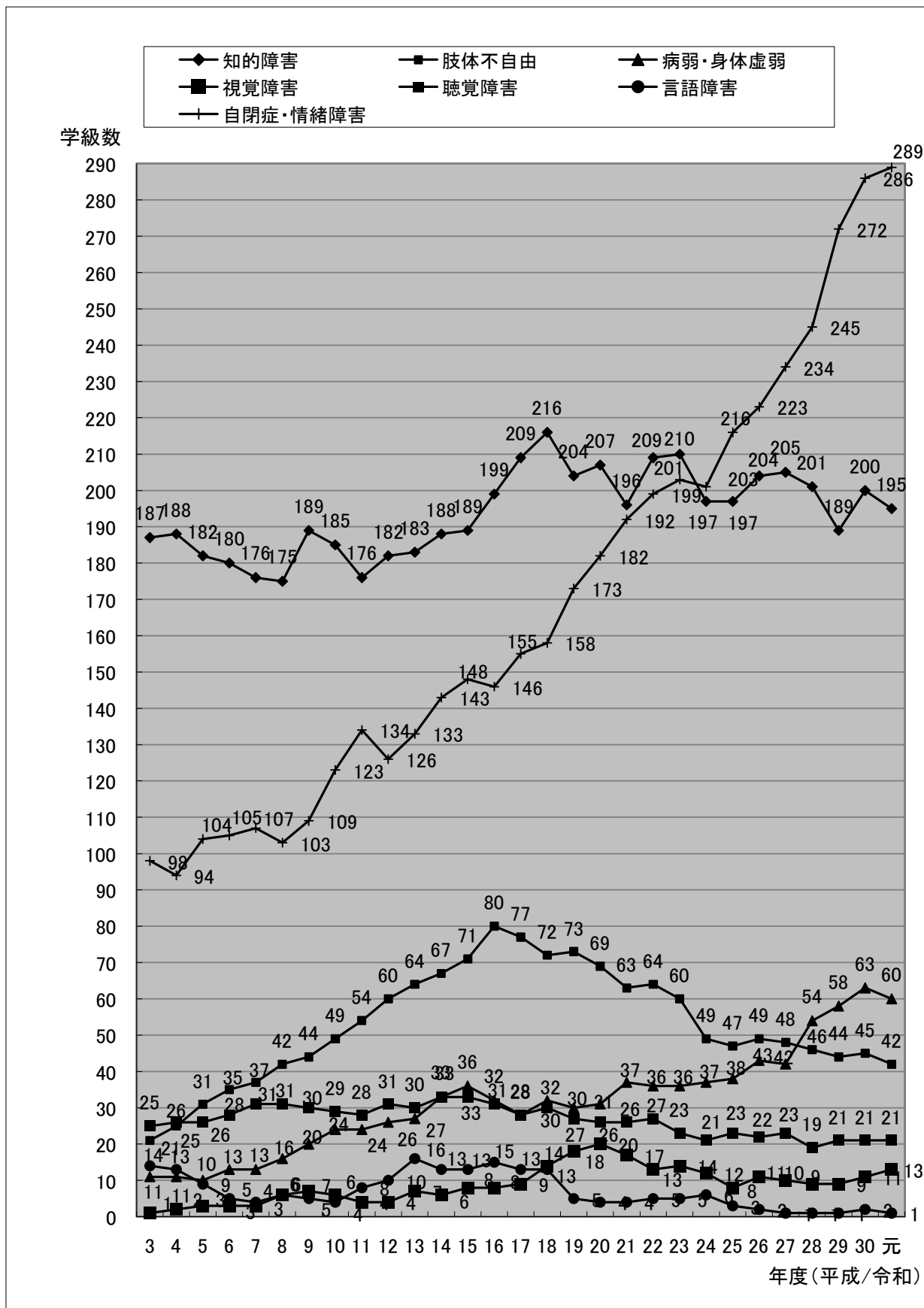
5 年度別特別支援学級数

(各年度5月1日現在)

平成/令和 障害種別 学校	3	4	5	6	7	8	9	10	11	12	13	14	15	16	17	18	19	20	21	22	23	24	25	26	27	28	29	30	元		
知的障害	小	123	127	119	125	125	126	129	128	128	130	133	133	144	150	157	150	149	138	143	144	136	144	139	140	132	136	141	131		
	中	64	61	63	55	51	49	60	57	48	54	53	55	56	55	59	59	54	58	58	66	66	61	53	65	65	67	52	58	63	
	義務	/	/	/	/	/	/	/	/	/	/	/	/	/	/	/	/	/	/	/	/	/	/	/	/	/	/	2	1	1	1
	計	187	188	182	180	176	175	189	185	176	182	183	188	189	199	209	216	204	207	196	209	210	197	197	204	205	201	189	200	195	
肢体 不自由	小	13	16	23	27	30	31	36	39	39	43	50	51	54	61	60	58	53	52	44	47	42	33	34	35	41	36	33	32	29	
	中	8	9	8	8	7	11	8	10	15	17	14	16	17	19	17	14	20	17	19	17	18	16	13	14	7	10	11	13	13	
	義務	/	/	/	/	/	/	/	/	/	/	/	/	/	/	/	/	/	/	/	/	/	/	/	/	/	/	0	0	0	0
	計	21	25	31	35	37	42	44	49	54	60	64	67	71	80	77	72	73	69	63	64	60	49	47	49	48	46	44	45	42	
病弱・ 身体虚弱	小	9	8	7	9	10	11	14	14	13	18	20	29	29	25	19	20	21	23	27	27	25	23	26	31	30	41	40	44	45	
	中	2	3	3	4	3	5	6	10	11	8	7	4	7	7	9	12	9	8	10	9	11	14	12	12	12	13	18	19	15	
	義務	/	/	/	/	/	/	/	/	/	/	/	/	/	/	/	/	/	/	/	/	/	/	/	/	/	0	0	0	0	
	計	11	11	10	13	13	16	20	24	24	26	27	33	36	32	28	32	30	31	37	36	36	37	38	43	42	54	58	63	60	
視覚障害	小	0	1	2	3	3	6	6	5	4	3	5	3	4	5	9	12	14	16	14	11	9	8	5	6	6	6	7	9	9	
	中	1	1	1	0	0	0	1	1	0	1	2	3	4	3	0	2	4	4	3	2	5	4	3	5	4	3	2	2	4	
	義務	/	/	/	/	/	/	/	/	/	/	/	/	/	/	/	/	/	/	/	/	/	/	/	/	/	0	0	0	0	
	計	1	2	3	3	3	6	7	6	4	4	7	6	8	8	9	14	18	20	17	13	14	12	8	11	10	9	9	11	13	
聴覚障害	小	21	21	23	24	24	20	16	19	20	24	21	26	25	21	21	23	22	20	21	21	17	14	16	18	20	17	17	15	14	
	中	4	5	3	4	7	11	14	10	8	7	9	7	8	10	7	7	5	6	5	6	6	7	7	4	3	2	4	6	7	
	義務	/	/	/	/	/	/	/	/	/	/	/	/	/	/	/	/	/	/	/	/	/	/	/	/	/	0	0	0	0	
	計	25	26	26	28	31	31	30	29	28	31	30	33	33	31	28	30	27	26	26	27	23	21	23	22	23	19	21	21	21	
言語障害	小	13	12	9	5	2	4	3	3	7	10	14	10	11	12	10	7	3	4	2	2	2	4	3	2	1	0	0	1	1	
	中	1	1	0	0	2	2	2	1	1	0	2	3	2	3	3	6	2	0	2	3	3	2	0	0	0	1	1	1	0	
	義務	/	/	/	/	/	/	/	/	/	/	/	/	/	/	/	/	/	/	/	/	/	/	/	/	/	0	0	0	0	
	計	14	13	9	5	4	6	5	4	8	10	16	13	13	15	13	13	5	4	4	5	5	6	3	2	1	1	1	2	1	
自閉症・ 情緒障害	小	59	56	62	64	67	60	62	75	85	78	80	93	98	100	105	110	115	119	125	133	139	134	147	153	165	172	194	200	202	
	中	39	38	42	41	40	43	47	48	49	48	53	50	50	46	50	48	58	63	67	66	64	67	69	70	69	69	74	82	83	
	義務	/	/	/	/	/	/	/	/	/	/	/	/	/	/	/	/	/	/	/	/	/	/	/	/	/	4	4	4	4	
	計	98	94	104	105	107	103	109	123	134	126	133	143	148	146	155	158	173	182	192	199	203	201	216	223	234	245	272	286	289	
合 計	小	238	241	245	257	261	258	266	283	296	304	320	345	354	368	374	387	378	383	371	384	378	352	375	384	403	404	427	442	431	
	中	119	118	120	112	110	121	138	136	132	135	140	138	144	143	145	148	152	156	164	169	173	171	157	170	160	165	162	181	185	
	義務	/	/	/	/	/	/	/	/	/	/	/	/	/	/	/	/	/	/	/	/	/	/	/	/	/	6	5	5	5	
	計	357	359	365	369	371	379	404	419	428	439	460	483	498	511	519	535	530	539	535	553	551	523	532	554	563	575	594	628	621	

年度別特別支援学級数

(各年度5月1日現在)



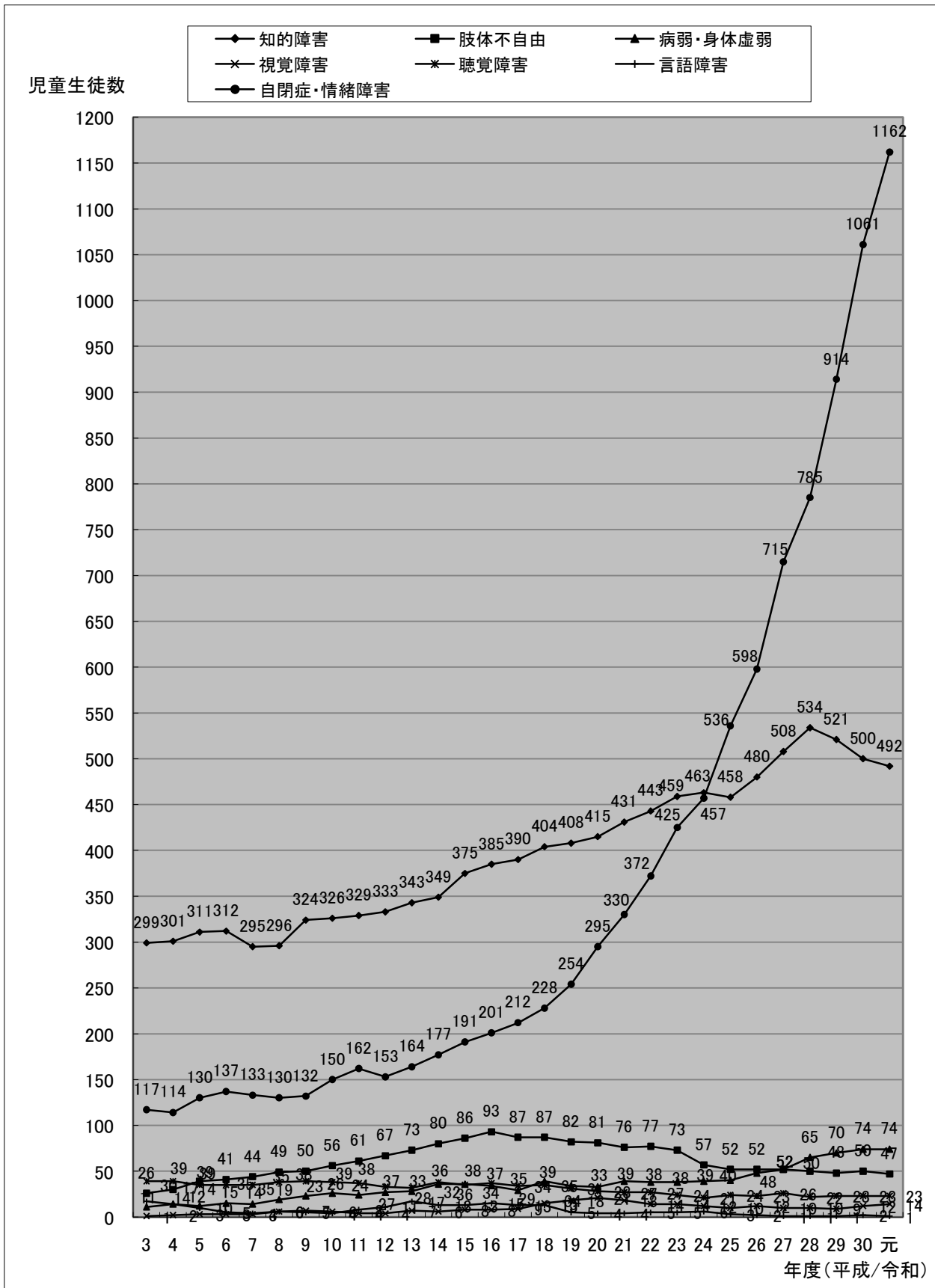
6 年度別特別支援学級児童生徒数

(各年度5月1日現在)

障害種	平成/令和 学校	3	4	5	6	7	8	9	10	11	12	13	14	15	16	17	18	19	20	21	22	23	24	25	26	27	28	29	30	元	
		知的障害	小	185	194	198	207	203	212	231	230	230	232	248	255	269	278	285	304	321	322	333	326	322	329	352	351	365	366	379	352
	中	114	107	113	105	92	84	93	96	99	101	95	94	106	107	105	100	87	93	98	117	137	134	106	129	143	166	141	147	152	
	義務	/	/	/	/	/	/	/	/	/	/	/	/	/	/	/	/	/	/	/	/	/	/	/	/	/	/	2	1	1	3
	計	299	301	311	312	295	296	324	326	329	333	343	349	375	385	390	404	408	415	431	443	459	463	458	480	508	534	521	500	492	
肢体 不自由	小	15	19	30	33	36	38	41	45	45	50	56	61	65	70	67	69	61	64	56	58	53	39	38	38	45	39	36	36	34	
	中	11	11	9	8	8	11	9	11	16	17	17	19	21	23	20	18	21	17	20	19	20	18	14	14	7	11	12	14	13	
	義務	/	/	/	/	/	/	/	/	/	/	/	/	/	/	/	/	/	/	/	/	/	/	/	/	/	/	0	0	0	0
	計	26	30	39	41	44	49	50	56	61	67	73	80	86	93	87	87	82	81	76	77	73	57	52	52	52	50	48	50	47	
病弱・ 身体虚弱	小	9	9	7	10	11	14	14	14	13	19	21	31	29	27	20	26	24	25	29	29	27	25	28	35	39	51	50	53	55	
	中	2	5	5	5	3	5	9	12	11	8	7	5	7	7	9	13	10	8	10	9	11	14	12	13	13	14	20	21	19	
	義務	/	/	/	/	/	/	/	/	/	/	/	/	/	/	/	/	/	/	/	/	/	/	/	/	/	0	0	0	0	
	計	11	14	12	15	14	19	23	26	24	27	28	36	36	34	29	39	34	33	39	38	38	39	40	48	52	65	70	74	74	
視覚障害	小	0	1	2	3	3	6	6	5	4	3	5	3	4	5	9	13	14	17	15	12	9	8	7	7	6	7	7	9	9	
	中	1	1	1	0	0	0	1	1	0	1	2	3	4	3	0	2	4	4	3	2	5	4	3	5	4	3	2	3	5	
	義務	/	/	/	/	/	/	/	/	/	/	/	/	/	/	/	/	/	/	/	/	/	/	/	/	/	0	0	0	0	
	計	1	2	3	3	3	6	7	6	4	4	7	6	8	8	9	15	18	21	18	14	14	12	10	12	10	10	9	12	14	
聴覚障害	小	27	25	29	29	28	26	19	23	24	26	23	26	25	26	26	27	26	22	22	21	17	14	16	18	23	20	18	16	15	
	中	12	14	6	6	7	12	20	15	13	7	9	12	10	11	8	8	5	6	5	6	7	7	8	5	3	2	5	7	8	
	義務	/	/	/	/	/	/	/	/	/	/	/	/	/	/	/	/	/	/	/	/	/	/	/	/	/	0	0	0	0	
	計	39	39	35	35	35	38	39	38	37	33	32	38	35	37	34	35	31	28	27	27	24	21	24	23	26	22	23	23	23	
言語障害	小	16	13	10	5	2	4	3	3	7	11	15	10	11	12	10	7	3	4	2	2	2	4	3	2	1	0	0	1	1	
	中	1	1	0	0	2	2	2	1	1	0	2	3	2	3	3	6	2	0	2	3	3	2	0	0	0	1	1	1	0	
	義務	/	/	/	/	/	/	/	/	/	/	/	/	/	/	/	/	/	/	/	/	/	/	/	/	/	0	0	0	0	
	計	17	14	10	5	4	6	5	4	8	11	17	13	13	15	13	13	5	4	4	5	5	6	3	2	1	1	1	2	1	
自閉症・ 情緒障害	小	71	68	79	83	84	78	78	88	101	97	101	113	129	126	143	158	178	205	216	260	304	327	382	434	546	592	689	786	849	
	中	46	46	51	54	49	52	54	62	61	56	63	64	62	75	69	70	76	90	114	112	121	130	154	164	169	185	215	264	302	
	義務	/	/	/	/	/	/	/	/	/	/	/	/	/	/	/	/	/	/	/	/	/	/	/	/	/	8	10	11	11	
	計	117	114	130	137	133	130	132	150	162	153	164	177	191	201	212	228	254	295	330	372	425	457	536	598	715	785	914	1061	1162	
合 計	小	323	329	355	370	367	378	392	408	424	438	469	499	532	544	560	604	627	659	673	708	734	746	826	885	1025	1075	1179	1253	1300	
	中	187	185	185	178	161	166	188	198	201	190	195	200	212	229	214	217	205	218	252	268	304	309	297	330	339	382	396	457	499	
	義務	/	/	/	/	/	/	/	/	/	/	/	/	/	/	/	/	/	/	/	/	/	/	/	/	/	10	11	12	14	
	計	510	514	540	548	528	544	580	606	625	628	664	699	744	773	774	821	832	877	925	976	1038	1055	1123	1215	1364	1467	1586	1722	1813	

年度別特別支援学級児童生徒数

(各年度5月1日現在)



7 年度別就学猶予・免除者数

(各年度5月1日現在)

年度 (平成・令和)	3	4	5	6	7	8	9	10	11	12	13	14	15	16	17	18	19	20	21	22	23	24	25	26	27	28	29	30	元
就学猶予・ 免除者数	4	4	6	5	3	3	4	4	2	2	1	1	1	0	0	0	0	1	1	1	1	1	1	1	1	1	1	1	1

