

平成 21 年

消 防 年 報



(平成23年 2 月作成)

高 知 県

はじめに

昨年は、2月のチリ中部沿岸を震源とする地震による津波により、本県でも須崎港で最大1.28mの潮位の上昇が観測されましたし、梅雨期には九州から中国、東海地方にかけて広い範囲での豪雨災害、10月下旬には鹿児島県奄美地方における大雨による大規模自然災害など、毎年全国各地で大きな災害が発生しています。また、夏には各地で猛暑の記録が更新され、10月に消防庁から公表された「平成22年夏期（7月～9月）の熱中症による救急搬送の状況」によると、救急搬送人員は全国で前年の約4倍の53,843人、本県でも約2倍の434人となりました。この他にも、4月に宮崎県で口蹄疫が発生し、11月には島根県で鳥インフルエンザが発生するなど、近年の消防防災や危機管理の業務は大きく変化しており、多種多様な事案への対応が求められています。

また、南海地震が発生する確率は60%程度と一層地震発生の切迫度が高まっています。

県では、平成22年2月に南海地震の発災直後から1カ月間の県の応急対策活動を迅速かつ的確に行うための「高知県南海地震応急対策活動計画」を策定し、「高知県南海地震対策行動計画」の着実な推進を図るとともに、訓練の実施を通じて応急対策活動計画の検証を行い、よりその実効性を高めるなど、南海地震対策を一層進めているところです。

南海地震などの大規模災害が発生した場合、住民の皆さんの身体、生命を守るためには自助、共助を中心とした地域防災力の向上が欠かせません。県としましても、引き続き地域防災力の要であります消防団員の加入促進や女性防火クラブの活動の充実、拡大に向けた取り組みを進めてまいります。

この年報は、市町村及び消防本部のご協力をいただき、平成21年中の火災の発生状況や救急、救助活動等の状況、平成22年4月1日現在の消防力の現況等について、とりまとめたものです。消防関係者はもとより、多くの皆様に広く利用され、消防行政の推進の一助となれば幸いです。

平成23年2月

高知県危機管理部消防政策課長 北添 和幸

目 次

1	消防力の現況	1
(1)	消防体制	
(2)	消防施設・設備等	
2	火災の概況	3
(1)	出火件数	
(2)	損害額	
(3)	焼損面積	
(4)	火災の多発時期及び多発時間	
(5)	出火原因	
(6)	死者及び負傷者の概況	
3	救急業務	7
(1)	救急体制	
(2)	救急活動の状況	
4	予防業務	8
(1)	火災予防運動	
(2)	民間防火組織	
(3)	防火管理者（消防法第8条関係）	
(4)	消防用設備	
(5)	防火対象物の表示公表制度について	
(6)	危険物の規制	
5	教育訓練	10
(1)	教育訓練の目的と教育方針	
(2)	教育の種類及び内容	
(3)	消防学校教育訓練実績	
6	消防表彰	15
7	消防防災ヘリコプター	16
(1)	運航体制	
(2)	出動状況	
(3)	広域航空消防応援活動	

資 料

「1 消防力の現況」関係		
第 1 表	消防機関管内図	19
第 2 表	消防機関及び消防力の現況	20
第 3 表	消防機関の出動状況（消防本部・署所）	22
第 4 表	消防機関の出動状況（消防団）	24
第 5 表	消防職員の現況	26
第 6 表	消防団員の現況	28
第 7 表	化学消火薬剤備蓄状況	30

「2 火災の概況」関係		
第8表	月別年別火災発生件数の状況	3 1
第9表	時間別火災発生状況	3 1
第10表	月別火災の状況	3 2
第11表	市町村別火災発生状況	3 4
第12表	出火原因（発火源）別、月別火災件数	3 6
第13表	火災記録（損害額1,000万円以上、林野火災10ha以上）	3 8
第14表	死者・負傷者の状況	4 0
第15表	火災による死者の調査表	4 2
「3 救急業務」関係		
第16表	救急体制の現況	4 4
第17表	救急活動の状況	4 6
「4 予防業務」関係		
第18表	民間防火組織一覧表	4 8
第19表	防火対象物の状況	5 0
第20表	防火管理の状況	5 2
第21表	自動火災報知設備及び屋内消火栓設備の設置状況	5 2
第22表	消防用設備の点検報告の状況	5 2
第23表	防火対象物定期点検報告制度実施状況一覧表	5 4
第24表	消防設備士試験実施状況	5 6
第25表	消防設備士講習実施状況	5 6
第26表	危険物規制対象数	5 8
第27表	類別危険物規制対象数	5 8
第28表	数量別危険物規制対象数	5 8
第29表	危険物規制対象の動き	6 0
第30表	危険物施設における事故の状況	6 0
第31表	危険物保安講習実施状況	6 0
第32表	危険物取扱者試験実施状況	6 2
「5 教育訓練」関係		
第33表	消防学校教育	6 4
「6 消防表彰」関係		
第34表	消防関係表彰の状況	6 5
「その他」		
第35表	自主防災組織の現況	6 6
消防機関等連絡先一覧表		6 7

1 消防力の現況

(1) 消防体制

ア 常 備

平成 22 年 4 月 1 日現在の県内の消防本部数は 15 であり、このうち、高知市をはじめ 8 市が単独、19 市町村が 6 つの一部事務組合、5 町村が一つの広域連合として消防本部を設置するとともに、東洋町が室戸市消防本部に、芸西村が安芸市消防本部に消防業務を委託しており、常備化率は 100%となっている。

消防吏員は 1,128 人で、前年に比べ 10 人増加した。

消防吏員の平均年齢は 37.9 歳で前年より 1.1 歳若くなっている。年齢階層別では、30～39 歳が 334 人と最も多く、全体の 29.6%を占めている。

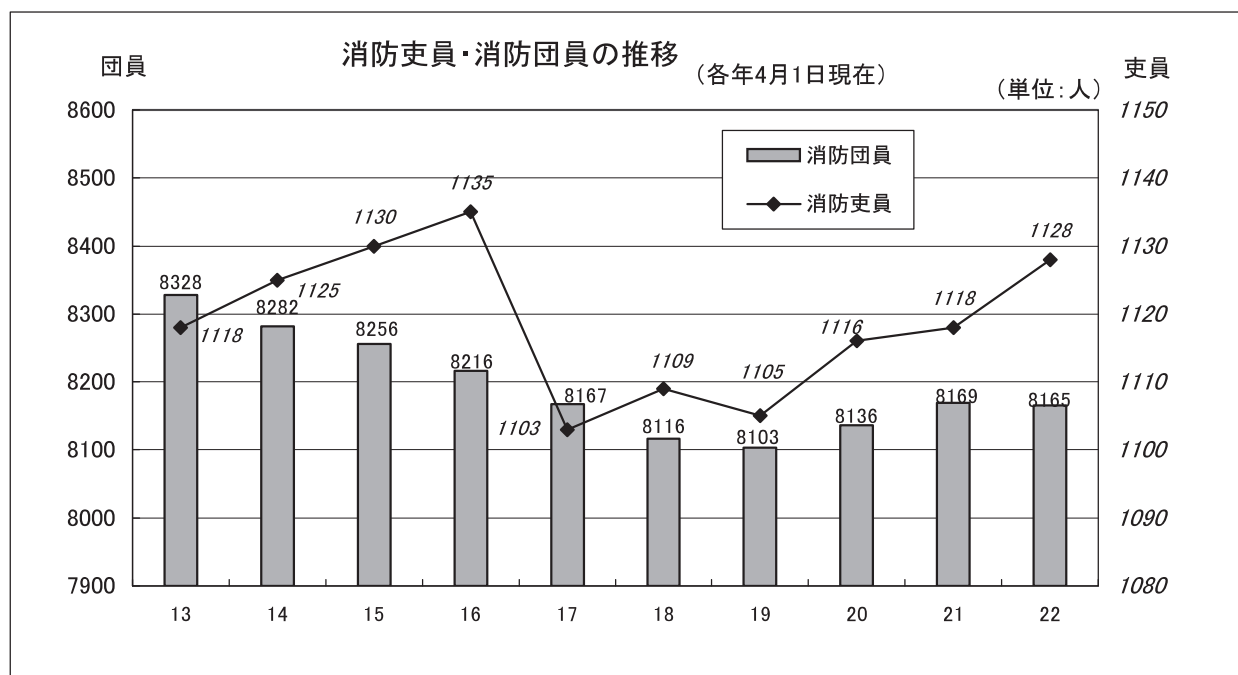
イ 非 常 備

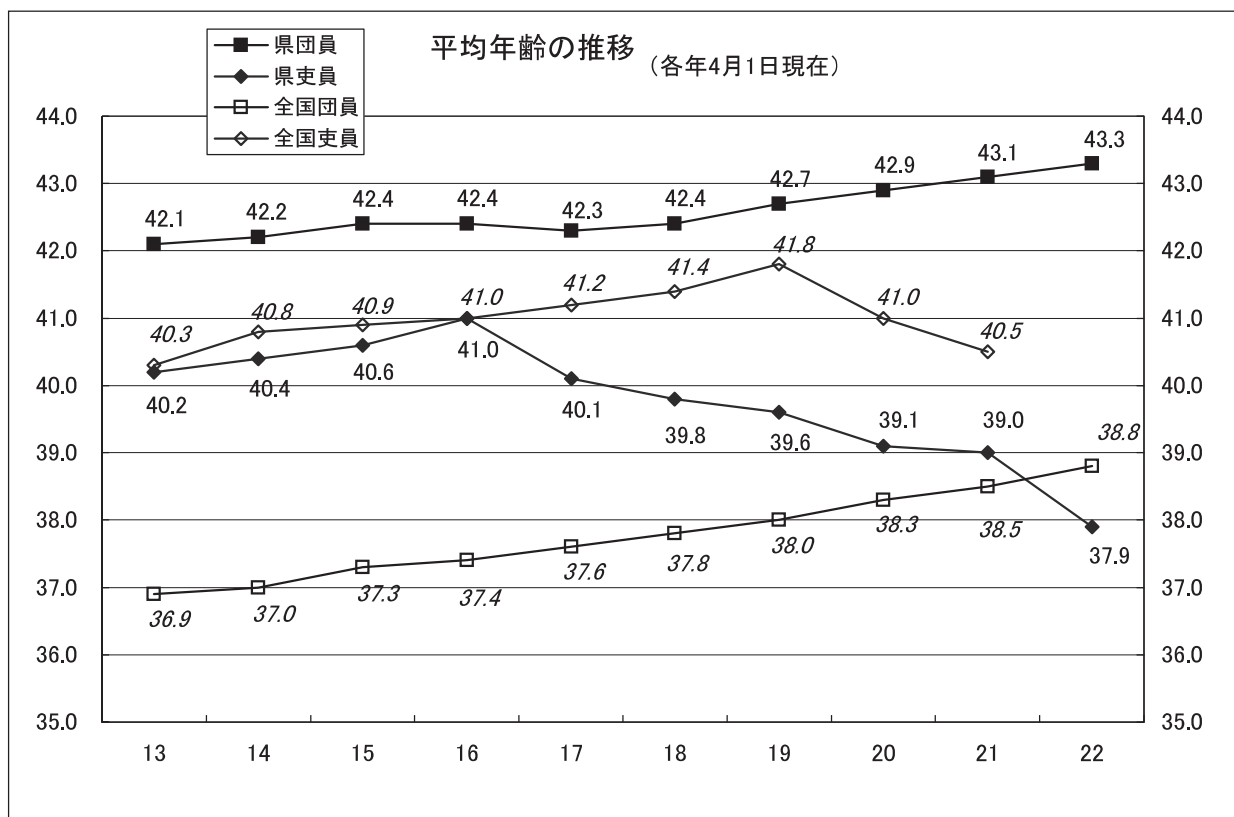
平成 22 年 4 月 1 日現在、県内すべての市町村（11 市、17 町、6 村）に 38 消防団が組織され、分団数は 283 となっている。

消防団員は条例定数 8,828 人に対し 8,165 人で、前年に比べ 4 人減少し、また、女性消防団員は 235 人で、前年に比べ 16 人増加している。

消防団員の平均年齢は、43.3 歳で、前年と比べ 0.2 歳高くなっている。年齢階層では、30～39 歳が 2,474 人と最も多く、全体の 30.3%、次いで 40～49 歳が 2,389 人で全体の 29.3%と、この二つの階層で全体の 59.6%を占めている。

また、近年、20～29 歳が減少し、60 歳以上が増加する傾向が続いており、20～29 歳が 790 人で前年に比べ 63 人の減少、60 歳以上が 585 人で前年に比べ 51 人の増加となっている。





(2) 消防施設・設備等 (平成22年4月1日現在)

県内の消防施設及び設備等の現況は下表のとおりである。

ア 消防資機材

(単位：台)

	消防ポンプ自動車	小型動力ポンプ	小型動力ポンプ積載車	化学車	はしご車	救急車(うち高規格救急車)	救助工作車
消防本部	72	7	3	1	4	64 (49)	13
消防団	205	95	403				
計	277	102	406	1	4	64 (49)	13

イ 消防無線及び消防水利

消防無線		公設消防水利		
基地局及び固定局	移動局	消火栓	防火水槽	
			40 m ³ 以上	20 m ³ ～40 m ³ 未満
149	788	8,130	2,641	1,609

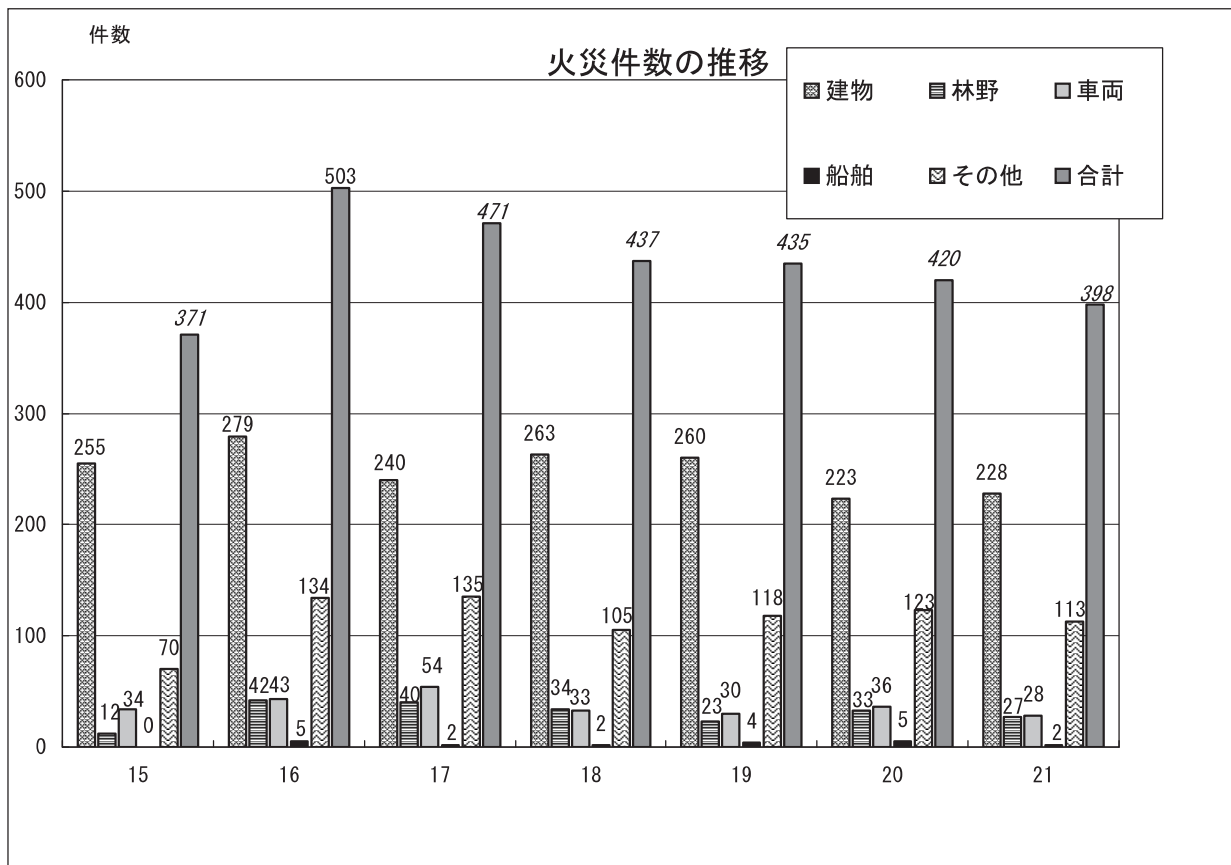
2 火災の概況

(1) 出火件数

平成 21 年中における出火件数は 398 件で、前年の 420 件に比べ 22 件減少した。過去 10 年間の出火件数の平均は 423 件となっている。

火災種別ごとに前年と比較すると、建物火災 228 件（前年 223 件）で 5 件の増加、林野火災 27 件（同 33 件）で 6 件の減少、車両火災 28 件（同 36 件）で 8 件の減少、船舶火災 2 件（同 5 件）で 3 件の減少、その他火災が 113 件（同 123 件）で 10 件の減少となっている。

月別にみると、1 月（51 件）が最も多く、次いで 5 月、10 月（47 件）の順となっており、火気を使用する機会の多い秋季から冬季、さらに春さきにかけて多く発生している。



(2) 損害額

火災件数は前年に比べ減少しているものの、火災による損害額は 1,500,369 千円で、過去 10 年間で最も損害額が少なかった前年の 516,768 千円に比べ、983,601 千円増加している。この増加理由は、ビル火災などの損害が高額な事案があったためである。

(3) 焼損面積

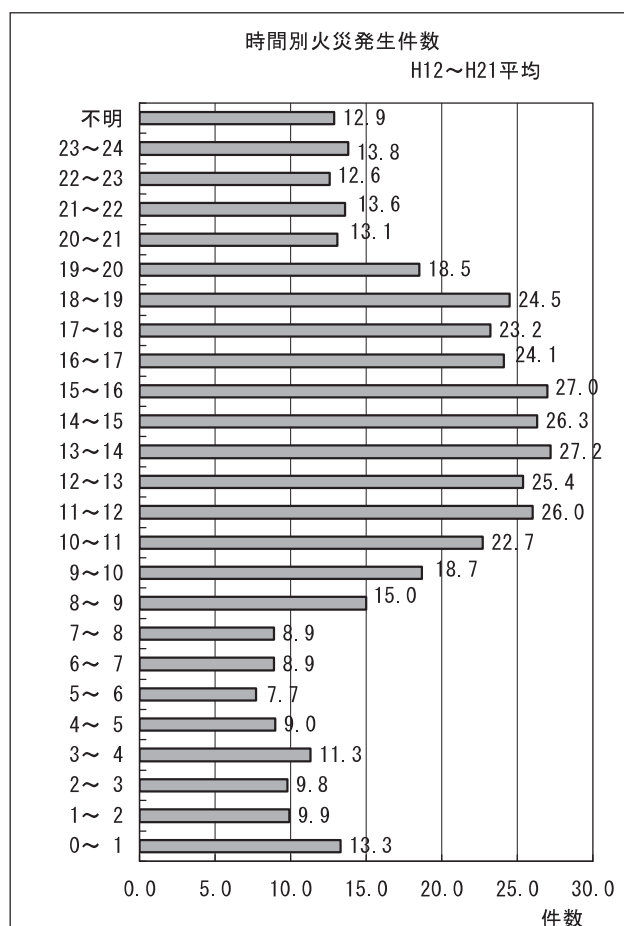
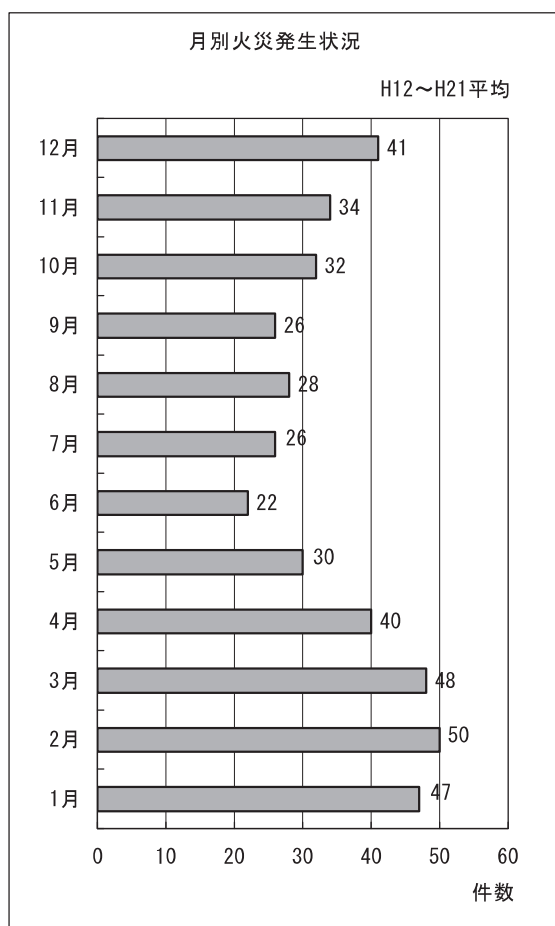
建物火災の焼損床面積は、11,376 m²で前年の10,106 m²に比べ、1,270 m²増加した。

林野火災の焼損面積は、2,304 a と前年の632 a に比べ1,672 a 増加した。また、過去10年間の平均は、建物火災の焼損床面積が13,932 m²、林野火災の焼損面積が1,743 a となっている。

(4) 火災の多発時期及び多発時間

過去10年間の月別火災発生件数は、空気が乾燥する12月から3月にかけて多く発生しており、年間火災件数の約5割を占めている。

また、火災の発生時間は、午前9時から午後8時までの比較的火気を取り扱う機会の多い時間帯に多くなっている。



(5) 出火原因

出火原因別に見ると、全火災 398 件のうち放火 48 件 (12.1%) が最も多く、次いで
 こんろ 41 件 (10.3%)、たばこ 34 件 (8.5%) の順となっており、これらは、毎年出
 火原因の上位を占めている。

出火原因別件数 (全火災、建物火災は上位のみ記載しているため、合計が合わない場合があ

順位	全火災		建物火災		林野火災		車両火災		船舶火災		その他火災	
	出火原因	件数	出火原因	件数	出火原因	件数	出火原因	件数	出火原因	件数	出火原因	件数
1	放火	48	こんろ	40	火入れ	7	電気機器	5	火入れ	1	放火	19
2	こんろ	41	放火	28	火あそび	5	たばこ	3			たき火	16
3	たばこ	34	たばこ	24	たき火	5	排気管	3			火入れ	16
4	マッチ・ライター	26	マッチ・ライター	10	マッチ・ライター	3	マッチ・ライター	3			マッチ・ライター	10
5	火入れ	26	ストーブ	9	放火の疑い	2	電気装置	2			火あそび	7
6	たき火	24	火あそび	9	たばこ	1	溶接機・切断機	1			たばこ	6
7	火あそび	21	灯火	6			衝突の花火	1			放火の疑い	4
8	放火の疑い	13	放火の疑い	6			放火	1			焼却炉	2
9	電気機器	10	電気機器	5			放火の疑い	1			ボイラー	2
10	ストーブ	9	風呂かまど	4			交通機関内配線	1			こんろ	1
11	灯火	6									煙突・煙道	1
12	電気装置	5									溶接機・切断機	1
13	風呂かまど	4										
14	煙突・煙道	4										
15	溶接機・切断機	4										

(6) 死者及び負傷者の概況

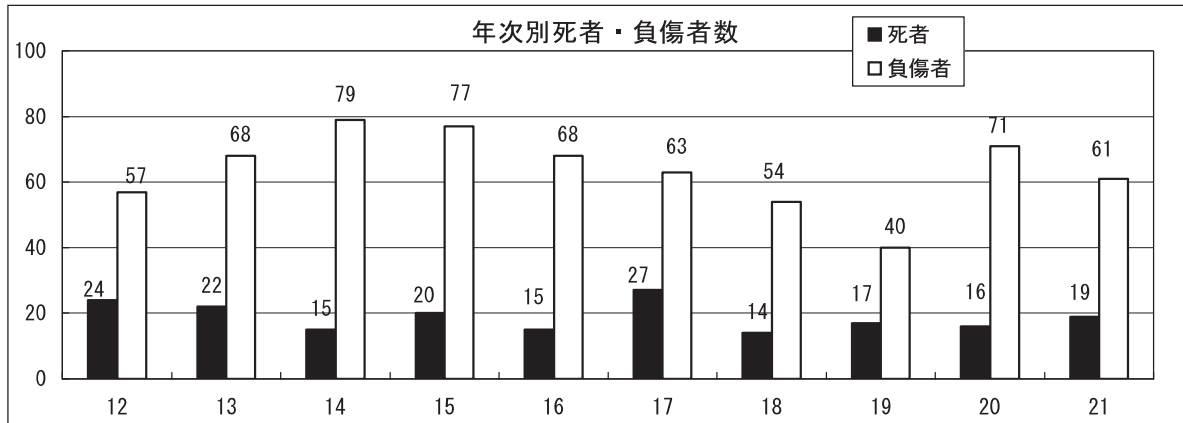
火災による死者は 19 人で、前年の 16 人に比べ 3 人増加している。このうち、65 歳以上の高齢者は 15 人 (78.9%) で、前年の 11 人 (68.8%) に比べ割合が高くなっている。

死者が発生した火災種別は、建物火災 13 人 (68.4%)、その他火災 6 人 (31.6%) となっている。

また、死者が発生した経過では、延焼拡大が早かったことや火災発見の遅れ等による逃げ遅れ 10 人 (52.6%)、放火自殺 3 人 (15.8%)、火気取扱中の着衣への着火 3 人 (15.8%)、その他 1 人 (5.3%)、不明・調査中 2 人 (10.5%) となっている。

逃げ遅れ 10 人のうち 65 歳以上の高齢者は、8 人 (80.0%) と高い割合となっている。

負傷者は、61 人と前年より 10 人減少した。



ア 死者、負傷者の火災種別内訳

	平成 20 年		平成 21 年	
	死者数	負傷者数	死者数	負傷者数
建物火災	13	36	13	53
林野火災		7		1
車輛火災	1	7		3
船舶火災				
航空機火災				
その他火災	2	21	6	4
計	16	71	19	61

イ 死者の年齢別、経過別内訳

平成 20 年

	逃げ遅れ	再進入	着衣着火	放火自殺	不明・調査中	計
5 歳以下						
6～64 歳	2			3		5
65 歳以上	4	1	2	1	3	11
計	6	1	2	4	3	16

平成 21 年

	逃げ遅れ	再進入	着衣着火	放火自殺	その他・不明・調査中	計
不明				1		1
5 歳以下						
6～64 歳	2			1		3
65 歳以上	8		3	1	3	15
計	10		3	3	3	19

3 救急業務

救急業務は、15 消防本部により県内全域で行なわれている（東洋町、芸西村はそれぞれ室戸市消防本部、安芸市消防本部へ委託）。

各消防本部では救急業務の高度化を図るため、順次、高規格救急自動車の配備や救急救命士の養成を進めている。

（1）救急体制

平成 22 年 4 月 1 日現在、15 消防本部が保有する救急自動車は 64 台（うち非常用救急自動車 15 台）で、そのうち高規格救急自動車は 49 台が配備されている。

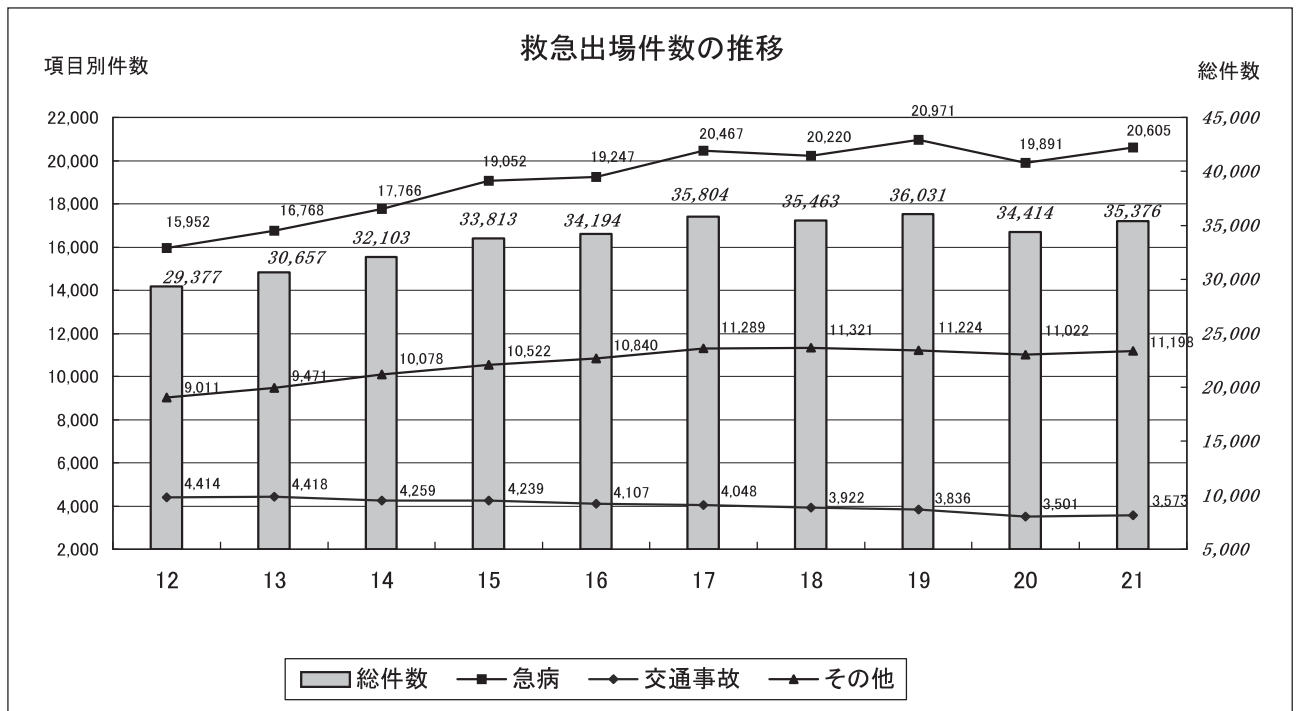
救急救命士は、平成 22 年 4 月 1 日現在、224 名が資格を取得しており、そのうち 192 名が救急隊に配備されている。

（2）救急活動の状況

平成 21 年 1 月 1 日から 12 月 31 日までの救急出動件数は、35,376 件で前年に比べ 962 件増加した。

主な事故種別は、急病によるもの 20,605 件（対前年比 714 件増）、一般負傷によるもの 5,367 件（対前年比 30 件増）、交通事故によるもの 3,573 件（対前年比 72 件増）となっている。

平成 12 年から 10 年間の原因別の出動件数の推移をみると、交通事故による出動件数は 4,400 件台から 3,500 件台に減少している一方、急病による出動件数は、平成 12 年に比べ 4,653 件（29%）増加している。



4 予防業務

(1) 火災予防運動

毎年、火災多発時期を迎える11月と3月の「全国火災予防運動」期間を中心に、それぞれの地域住民への火災予防意識向上を図るための啓発・広報活動、住宅防火診断や、事業所・施設の予防査察及び防火訓練等を実施している。

秋季火災予防運動	平成21年11月9日～11月15日
春季火災予防運動	平成22年3月1日～3月7日
全国統一防火標語	「消えるまで ゆっくり火の元 にらめっ子」

(2) 民間防火組織

地域における防火意識の高揚と、日常生活の中での火災予防推進のため、幼少年による幼年消防クラブ、少年消防クラブ及び女性による女性防火クラブ等の組織化と育成強化に努めている。

幼年・少年消防クラブ及び女性防火クラブの結成状況（平成22年4月1日現在）

区 分	クラブ数	クラブ員数
幼年消防クラブ	196	15,375
少年消防クラブ	16	529
女性防火クラブ	125	5,105
計	337	21,009

(3) 防火管理者（消防法第8条関係）

防火管理者を選任し、防火管理業務を行うことが義務付けられている収容人員が一定以上の事業所（劇場、飲食店、旅館、病院等）数は、下表のとおりである。

	H20.3.31	H21.3.31	H22.3.31
防火対象物数	6,260	6,299	6,366
防火管理者選任数	4,123(65.9%)	4,160(66.0%)	4,243(66.7%)
消防計画作成数	3,774(60.3%)	4,056(64.4%)	3,939(61.9%)

(4) 消防用設備

消防法で消火設備、警報設備、避難設備の設置が義務付けられている百貨店、劇場、旅館等一定規模以上のものは、下表のとおりで、消防機関が定期的に指導等を行っている。

		H20.3.31	H21.3.31	H22.3.31
自動火災報知設備	対象物数	9,476	9,540	9,603
	違反数	293(3.1%)	287(3.0%)	282(2.9%)
屋内消火栓設備	対象物数	2,299	2,464	2,452
	違反数	70(3.0%)	73(3.0%)	71(2.9%)

(5) 防火対象物の表示公表制度について

「防火対象物定期点検報告制度」は、旅館・ホテルをはじめとした多数の人が出入り等する一定の防火対象物について権原を有する者に対し、1年に1回防火対象物点検資格者による点検を義務付け、その結果について消防長又は消防署長へ報告を行わせ、管理権原者による防火対象物の管理の業務の消防法令への適合を確保するものである。

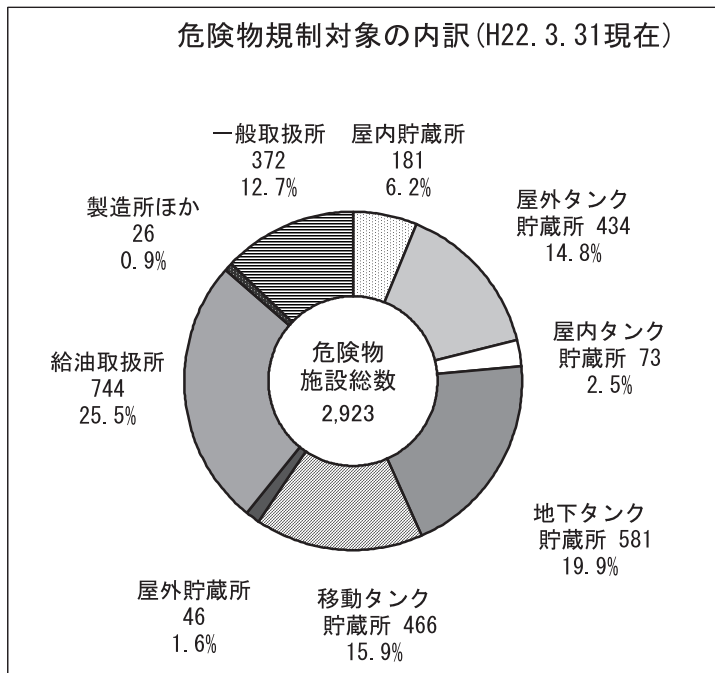
この制度により、点検を行った防火対象物が定められた点検基準に適合している場合は、その情報を利用者に提供する防火セーフティマーク（防火基準点検済証・防火優良認定証）を表示することができる「防火対象物の表示制度」が設けられている。

- ア 防火基準点検済証 消防法に基づく点検により基準に適合している場合表示ができる。
- イ 防火優良認定証 消防法に基づく消防機関の認定により表示ができ、一定期間点検報告が免除される。

		H20. 3. 31	H21. 3. 31	H22. 3. 31
点検報告済防火対象物数 「防火基準点検済証」	第1号該当	183	181	162
	第2号該当	12	17	21
特例認定済防火対象物数 「防火優良認定証」	第1号該当	77	79	77
	第2号該当	11	9	7

(6) 危険物の規制

県内にある石油類等の取扱所、貯蔵所等の危険物規制対象施設は、下図のとおりであり、平成15年度までは、3,300件台で推移していたが、平成16年度以降減少傾向が続いている。



過去10年間の施設数
(各年度3月31日現在)

12年度	3,345
13年度	3,354
14年度	3,357
15年度	3,323
16年度	3,261
17年度	3,219
18年度	3,150
19年度	3,110
20年度	3,002
21年度	2,923

5 教育訓練

実施機関	高知県消防学校（高知県吾川郡いの町大内 2030）
沿革	昭和 28 年 8 月 高知県消防講習所を設置。 昭和 35 年 8 月 高知県消防学校と改称。 吾川郡（旧）伊野町枝川に新設。 平成 5 年 4 月 吾川郡（旧）伊野町大内に移転。

社会情勢の変化等に伴い、近年の消防業務は、危険物規制等の予防業務、警防業務、救急救助業務及び災害防衛など極めて広範囲にわたっており、また、災害の態様もますます複雑多様化してきている。

これらの業務に適応するためには、専門的かつ高度な技術が要求されることから、消防学校では、消防職員及び消防団員に対し、消防の責務を正しく認識させ、職務遂行に必要な技術の修得を図ることを目的として、長期的な計画に基づき教育訓練を実施している。

（1）教育訓練の目的と教育方針

消防職員及び消防団員に対し、消防の責務を正しく認識させ、資質の向上、学術及び技能の修得並びに体力、気力の鍛錬を図り、幅広い視野と豊かな人間感覚を持って職務を遂行し、地域住民の信頼と期待に応え得る消防人を育成することを目的とし、次の方針をもって教育訓練にあたる。

- ・ 消防責務の自覚
- ・ 厳正な規律と団結
- ・ 心身の鍛錬
- ・ 消防実務の習熟

（2）教育の種類及び内容

ア 消防職員に対する教育

（ア）初任教育

新任の消防職員に対し、必要な基礎実技と学術及び厳正な規律と旺盛な士気並びに体力の鍛錬を図り、公正な職務の遂行をなし得る素質を養う。

（イ）専科教育

現任の消防職員に対し、専門的な教育訓練を行う。

・ 救助科

救助隊員として必要な業務に関する知識、技術を修得させ、救助隊員として活動できる職員を養成する。

・ 警防科

警防業務に係る専門的知識、技術を修得させ、災害現場で適切、効果的な消防戦術を指揮できる職員を養成する。

・ 救急科

救急隊員として必要な基礎的知識から専門的知識、技術を修得させ、救急隊員として活動できる職員を養成する。

(ウ) 特別教育

・新任消防長研修

消防吏員として消防事務に従事した経験がなく、新たに消防長に就任した者に対し、その職に必要な知識及び能力を総合的に修得させる。

・応急手当指導員講習Ⅰ

消防機関が行う普及啓発活動が効果的に行えるよう、指導者に指導技法及び指導要領を修得させる。

・薬剤投与講習

薬剤投与に関する専門的な知識、技術を修得させる。

イ 消防団員に対する教育

(ア) 基礎教育

新任の消防団員に対し必要な基礎的知識・技術並びに厳正な規律を修得させる。

(イ) 幹部教育（初・中級幹部科）

班長以上の者に対し、幹部として必要な知識・技術を修得させる。

(ウ) ポンプ操法指導員講習

操法要領及び操法実技を修得させ、消防技術の向上を図る。

(エ) 特別（移動）教育

市町村（消防本部）の要請によって、現地に出向いて教育訓練を行い、消防団員として必要な知識・技能を修得させる。

ウ 一般教育

(ア) 一日震災訓練

自主防災組織のメンバー等を一日入校させ、救急救命講習や応急対処、消火などの震災時に対処出来る実践的な教育訓練を行い、地域における防災体制の充実、強化を図る。

(3) 消防学校教育訓練実績 (平成21年度)

ア 消防職員に対する教育訓練

(ア) 初任教育

教育種別	実施期間	実日数	時間数	受講人員	受講者階級別 内 訳	摘 要
初任教育	21.4.8 ～ 9.30	118日	826時間	37名	消防士(新採)	
合 計		118日	826時間	37名	消防士(新採)	

(イ) 専科教育

教育種別	実施期間	実日数	時間数	受講人員	受講者階級別 内 訳	摘 要
救助科	21.5.13 ～ 6.12	23日	161時間	25名	士長 1 副士長 6 消防士 18	
警防科	21.10.7 ～ 21	10日	70時間	26名	士長 17 副士長 1 消防士 8	
救急科	21.10.27 ～ 12.18	37日	259時間	40名	司令補 1 士長 1 消防士 37 その他 1	
合 計		70日	490時間	91名	司令補 1 士長 19 副士長 7 消防士 63 その他 1	

(ウ) 特別教育

教育種別	実施期間	実日数	時間数	受講人員	受講者階級別 内 訳	摘 要
新任消防長 研修	21. 4.20 ～ 21	2日	14時間	1名	消防長 1	徳島県で 合同実施
	21. 4.13 ～ 15	3日	21時間			
ポンプ操法 指導員講習	21. 6.22 ～ 26	5日	35時間	33名	司令補 1 士長 13 副士長 8 消防士 11	
応急手当指 導員講習 I	21. 7.29	1日	8時間	34名	副士長 1 消防士 33	
薬剤投与講習	22. 1.27 ～ 3. 3	25日	175時間	28名	司令補 5 士長 16 副士長 6 消防士 1	
合 計		36日	253時間	96名	消防長 1 司令補 6 士長 29 副士長 15 消防士 45	

イ 消防団員に対する教育訓練

(ア) 基礎教育

回数		実施期間	実日数	時間数	受講人員	受講者階級別内訳	摘要
1回	前期	21. 7. 4 ～ 5	2日	14時間	38名	団員 38	現地通学教育 (安芸市)
	後期	22. 1.16 ～ 17	2日	14時間	28名	団員 28	入校教育
2回	前期	21. 7. 25 ～ 26	2日	14時間	19名	団員 19	現地通学教育 (幡多中央)
	後期	22. 1.23 ～ 24	2日	14時間	27名	団員 27	入校教育
3回	前期	21. 8. 8 ～ 9	2日	14時間	29名	団員 29	現地通学教育 (嶺北)
	後期	22. 3. 6 ～ 7	2日	14時間	44名	団員 44	入校教育
4回	前期	21. 8.29 ～ 30	2日	14時間	60名	団員 60	現地通学教育 (消防学校)
	後期	22. 3.13 ～14	2日	14時間	26名	団員 26	入校教育
合計			16日	112時間	前期:146名 後期:125名	前期:団員 146名 後期:団員 125名	

(イ) 幹部教育

回数		実施期間	実日数	時間数	受講人員	受講者階級別内訳	摘要
1回	前期	21. 7. 4 ～ 5	2日	14時間	17名	分団長 1 副分団長 1 部長 2 班長 13	現地通学教育 (安芸市)
2回	前期	21. 7.25 ～26	2日	14時間	23名	分団長 5 副分団長 3 部長 4 班長 11	現地通学教育 (幡多中央)
3回	前期	21. 8. 8 ～ 9	2日	14時間	5名	副分団長 1 班長 4	現地通学教育 (嶺北)
4回	前期	21. 8.29 ～30	2日	14時間	14名	分団長 1 副分団長 1 部長 4 班長 8	現地通学教育 (消防学校)
	後期	22. 1.20 ～21	2日	14時間	55名	分団長 6 副分団長 7 部長 10 班長 32	入校教育
合計			10日	70時間	前期:59名 後期:55名		

(エ) 特別教育

教育内容		実施年月日	実日数	時間数	受講人員	受講者階級別 内 訳	摘 要
特別 移動 教育	訓練 礼式	21.9.13	1日	3時間	178名	団長 4 副団長 4 分団長 8 副分団長 10 部長 18 班長 44 団員 90	現地教育 (香南市)
	訓練 礼式	21.12.6	1日	2時間	126名	団長 1 副団長 2 分団長 10 副分団長 10 部長 18 班長 23 団員 62	現地教育 (安芸市)
合 計			2日	5時間	304名	団長 5 副団長 6 分団長 18 副分団長 20 部長 36 班長 67 団員 152	

ウ 一般教育

教育種別	実施年月日	実日数	時間数	受講人員	摘 要
一日震災訓練	22.3.17	1日	5時間 30分	153名	

参照： 第33表 消防学校教育（過去10年間）

6 消防表彰

消防業務は極めて危険性が高く、火災や風水害を始めとするあらゆる災害に対応しなければならない。そして、平常時においても災害発生時に備え、常に心身ともに最良の状態におくことが求められている。消防活動の源は、郷土愛・人類愛であり、特に、消防団員における社会奉仕の精神は尊いものである。これらの労苦に報いる意味からも表彰は重要な意義を有している。

表彰には、国が行うもの（叙位・叙勲・褒章、総理大臣表彰、総務大臣表彰、消防庁長官表彰）のほか、県、日本消防協会、県消防協会、市町村及び消防機関が行うものなどがある。

（国が行う主な表彰）

ア 春秋叙勲

叙勲とは、国家又は社会公共に対して功労のある者を、その功労の程度に応じて勲等に叙し、栄誉を与えるものであり、毎年春は4月29日、秋は11月3日の2回発令されている。消防職員及び消防団員にあつては、主に階級と在職年数を基準として、その功労の程度が判定される。

イ 危険業務従事者叙勲

危険業務従事者叙勲は、平成14年8月に閣議決定された「栄典制度の改革について」の趣旨を踏まえて平成15年の秋から開始されたものである。警察官、自衛官、消防職員など著しく危険性の高い業務に従事し、国家又は公共に対する功労のある者を選考し、春秋叙勲とは別に年2回（4月29日及び11月3日）に発令されている。

ウ 褒章

褒章とは、褒章条例に基づいて、業務に精励し他の模範となるべき者、学術、芸術、産業の振興に多大の功績を残した者等に対してその功績をほめたたえる意味で与えられる徽章等をいう。種類として紅綬褒章、黄綬褒章など6種類があり、消防関係者に対しては消防団員として多年消防の発展に努め、その功労が顕著であり他の模範と認められる者に藍綬褒章が授与されている。

エ 消防庁長官表彰

消防庁長官表彰とは、消防職員又は消防団員等の士気の高揚を図るとともに、地域住民の消防に対する正しい認識と円滑な協力援助関係を確立するため、消防に関して功労のあった消防職員、消防団員、消防教育職員、消防機関及び消防隊並びに部外の個人及び団体に対して、消防庁長官が表彰旗、徽章、表彰状等を授与して行う表彰である。表彰の種類は、特別功労章、顕功章など11種類があり、毎年度3月に、定例表彰として功労章、永年勤続功労章、表彰旗及び竿頭綬の4種類の表彰が行われている。

参照： 第34表 消防関係表彰の状況（平成12年～平成21年）

7 消防防災ヘリコプター

高知県消防防災航空隊は、平成8年2月1日に発足し、同年4月22日から運航を開始した。平成9年4月1日からは、365日運航体制により火災、救急、救助、災害等への対応にあたっている。また、平成15年から学校の夏休み期間は、午後6時30分まで運航時間を延長して水難事故等に対応できる体制をとっている。

近年は、高知医療センターと連携したドクターヘリの運用により、救急活動による運航件数が増加している。

高知県消防防災航空隊

住 所 : 高知県南国市物部 高知空港内
電 話 : 088-864-3890
F A X : 088-864-3896
防災無線 : 440-1・440-611
緊急要請 : 088-864-5034

(1) 運航体制

ア 編 成

操縦士 2名
整備士 3名
消防隊員 8名（県内8消防本部から派遣）
（消防本部の内訳）
高知市、室戸市、南国市、香南市、仁淀消防組合、
嶺北広域行政事務組合、高幡消防組合、幡多中央消防組合

イ 運航時間 8時30分～17時15分（365日）
ただし、状況により上記時間外の運航をする場合もある。

ウ 消防防災ヘリコプターの概要

型式	シコルスキー S76B型	愛称	「りょうま」
全長	16m	全幅	13.41m（ローター直径）
全備重量	5,307kg	有効搭載量	1,670kg
最大速度	287km/h	巡航速度	254km/h
最大航続距離	650km（増槽タンクなし）		
最大航続時間	2時間35分（増槽タンクなし）		
使用燃料	ジェット A-1		
消費量	約400リットル（1時間あたり）		
最大搭乗人員	15人		

(2) 出動状況

要請件数の推移

内 容	H17	H18	H19	H20	H21	5年間の平均
火災防御	10	6	5	14	10	9
救急活動	110	198	169	204	239	184
救助活動	19	41	43	21	38	32
その他	1	3	3	1	6	3
計	140	248	220	240	293	228

災害応急対策活動は「その他」に分類している

(3) 広域航空消防応援活動

平成 21 年度は該当なし。

資 料

第2表 消防機関及び消防力の現況 (H22.4.1現在)

	消防本部 設置 年月日	本部・署・所			消防職団員					消 防 資 機 材											
		本部	署	所	消防職員		消防団員			消防本部・署・所						消 防 団					
					うち 再任用	その他	団	分団	団員	消防 ポンプ 自動車	はしご 付(屈 折)消 防車	化学 消防車	小型動 力ポン プ付 積載車	小型 動力 ポンプ	救助 工作車	救急 自動車	消防 ポンプ 自動車	小型動 力ポン プ付積 載車	小型 動力 ポンプ		
																				1,128	(0)
県 計		15	19	22	1,128	(0)	8	38	283	8,165	72	4	1	3	7	13	64	205	403	95	
消防本部設 市	高知市	S23.12.28	1	3	7	356		2	1	32	796	25	3	1			2	13	33	16	3
	室戸市	S43.04.01	1	1	1	52			1	10	277	3					4	10	4	10	
	安芸市	S42.04.01	1	1		38			1	10	247	3			1		3	10	4	9	
	香南市	S44.04.01	1	1		43		1	5	8	273	2				1	3	11	8	16	
	香美市	S47.12.01	1	1	1	56		1	1	19	380	3				1	3	5	25	5	
	南国市	S42.10.01	1	1	1	59			1	12	336	4				1	3	20	2		
	土佐市	S41.10.01	1	1	1	47			1	12	330	2			1		1	3	14	13	3
	土佐清水市	S44.04.01	1	1		38			1	5	417	3				1	1	2	5	29	1
	市 計		8	10	11	689	(0)	4	12	108	3,056	45	3	1	1	2	7	34	108	101	47
高幡消防組 合	消防本部	S46.04.01	1	2	4	128						6				3	7				
	構成団体計		0	0	0	0		0	5	38	1,220							27	73	4	
	須崎市								1	6	220										
	中土佐町								1	3	167										
	四万十町								1	18	377										
	津野町								1	6	206										
	構原町								1	5	250										
中芸広域連 合	消防本部	S45.04.01	1	1		36						3					3				
	構成団体計		0	0	0	0		0	5	8	225							11	10	0	
	奈半利町								1	3	65										
	田野町								1		26										
	安田町								1	3	61										
	馬路村								1	2	48										
町村事務組 合	消防本部	S48.04.01	1	1	1	49						3					3				
	構成団体計		0	0	0	0		0	3	26	646							14	42	9	
	仁淀川町								1	15	280							3	25	6	
	佐川町								1	5	178							7	7	2	
	越知町								1	6	188							4	10	1	
仁淀消防組 合	消防本部	S48.03.21	1	1	2	57		1				4				1	4				
	構成団体計		0	0	0	0		0	2	22	528							12	29	4	
	いの町								1	15	426							9	25	3	
	日高村								1	7	102							3	4	1	
嶺北事務組 合	消防本部	S48.05.17	1	1	1	40						4			2		3				
	構成団体計		0	0	0	0		0	4	24	671							5	41	5	
	本山町								1	6	180							3	13	4	
	大豊町								1	7	239								14		
	土佐町								1	9	208							2	9	1	
大川村								1	2	44								5			
幡多中央 消防組合	消防本部	S48.06.01	1	2	1	75		1				4	1		2	1	1	4			
	構成団体計		0	0	0	0		0	2	31	857								13	47	16
	四万十市								1	17	581								9	35	16
黒潮町								1	14	276								4	12		
幡多西部 消防組合	消防本部	S50.04.01	1	1	2	54		2				3			2	1	6				
	構成団体計		0	0	0	0		0	3	19	793								8	53	8
	宿毛市								1	8	498								7	29	8
	大月町								1	7	245									20	
三原村								1	4	50								1	4		
消防組合計		7	9	11	439		4	24	168	4,940	27	1	0	2	5	6	30	90	295	46	
その他	東洋町								1	2	101								2	7	
	芸西村								1	5	68								5		2

消防用無線		消 防 水 利																			
基地局及び固定局	移動局	消火栓		公 設					私 設					消火栓 防火水槽等計	そ の 他						
		公設	私設	防 火 水 槽				井戸	防 火 水 槽				井戸		河川溝等	海・湖	プールの	濠・池等	下水道	その他	計
				100㎡以上	60～100㎡未満	40～60㎡未満	20～40㎡未満		100㎡以上	60～100㎡未満	40～60㎡未満	20～40㎡未満									
149	788	8,130	12	28	134	2,479	1,609	118	3	2	25	16	3	12,559	962	209	317	60	0	19	1,567
53	122	3,701	12	19	83	224	77	59	2	2	16	10	3	4,208	554	136	78	49			817
5	31	275				23	154							452	6	1	15				22
2	36	273				51	76							400			13				13
1	22	922			5	194	6							1,127	5	6	6	5			22
6	25	190		1	1	183					3			378			21	2			23
5	27	250				102	3	37	1		5			398	5		22				27
21	39	393		1	5	27	98							524	290	40	17	1			348
1	19	11				47	80							138	11	21					32
94	321	6,015	12	21	94	851	494	96	3	2	24	10	3	7,625	871	204	172	57	0	0	1,304
15	106																				
0	0	421	0	1	4	319	321	20	0	0	0	1	0	1,087	0	0	11	0	0	0	1,769
2	23																				
0	0	0	0	1	11	195	44	1	0	0	0	0	0	252	0	0	0	0	0	0	0
7	209																				
0	0	69	0	0	0	201	152	0	0	0	0	0	0	422	17	0	14	0	0	0	31
						102	30							132	17		12				29
		50				61	67							178			2				2
		19				38	55							112							
5	31																				
0	0	259	0	0	3	227	51	0	0	0	0	0	0	540	36	0	32	2	0	1	71
		200			1	166	42							409	11		25			1	37
		59			2	61	9							131	25		7	2			34
10	18																				
0	0	223	0	2	13	303	58	0	0	0	0	0	0	599	38	0	14	0	0	16	68
		110				87	5							202	10		5				15
		67			13	121								201	17					16	33
		46		1		95	27							169	11		7				18
				1			26							27			2				2
8	49																				
0	0	318	0	1	6	242	189	0	0	0	1	5	0	762	0	5	45	0	0	1	51
		264			4	149	169					2		588		5	35			1	41
		54		1	2	93	20				1	3		174			10				10
8	31																				
0	0	724	0	1	3	51	261							1,040	0	0	27	0	0	0	27
55	467	2,014	0	6	40	1,538	1,076	21	0	0	1	6	0	4,702	91	5	143	2	0	18	2,017
		12		1		35	10	1						59						1	1
		89				55	29							173			2	1			3

第3表 消防機関の出動状況（消防本部・署所）（H21.1.1～12.31）

		合 計		火 災		風水害等		演習・訓練等		救 急		救助活動	
		回数	延人員	回数	延人員	回数	延人員	回数	延人員	回数	延人員	回数	延人員
県 計		48,042	161,280	382	4,366	15	132	2,949	15,259	35,376	109,246	381	2,763
消防本部設置市	高 知 市	20,751	72,707	158	2,306			1,520	8,020	14,761	46,969	94	1,242
	室 戸 市	1,231	3,944	16	124			4	61	1,071	3,213	13	92
	安 芸 市	1,494	4,724	13	100	1	14	5	40	1,358	4,090	18	87
	香 南 市	1,686	5,382	18	186	2	4	12	150	1,534	4,672	30	79
	香 美 市	2,071	6,921	19	215			152	912	1,561	4,683	13	97
	南 国 市	2,494	7,978	26	202			205	763	2,089	6,267	24	183
	土 佐 市	1,974	5,984	11	149			46	315	1,396	4,124	15	130
	土 佐 清 水 市	978	3,113	14	115	2	44	5	50	843	2,504	5	34
	市 計	32,679	110,753	275	3,397	5	62	1,949	10,311	24,613	76,522	212	1,944
消防組合	高 幡 消 防 組 合	4,501	14,670	34	285	7	47	542	2,396	2,838	8,724	49	245
	中 芸 広 域 連 合	1,039	3,769	4	41			61	503	679	2,098	8	28
	高吾北広域町村事務組合	2,038	7,131	8	62			122	588	1,379	4,137	22	171
	仁 淀 消 防 組 合	2,379	8,259	18	148			252	1,281	1,465	4,427	20	56
	嶺北広域行政事務組合	936	2,831	8	68			6	70	841	2,472	14	34
	幡 多 中 央 消 防 組 合	2,418	7,561	24	266	2	10	12	97	2,035	6,253	37	213
	幡 多 西 部 消 防 組 合	2,052	6,306	11	99	1	13	5	13	1,526	4,613	19	72
	消防組合計	15,363	50,527	107	969	10	70	1,000	4,948	10,763	32,724	169	819

広報・指導		警防調査		火災調査		特別警戒		捜 索		予防査察		誤 報 等		そ の 他	
回数	延人員	回数	延人員	回数	延人員	回数	延人員	回数	延人員	回数	延人員	回数	延人員	回数	延人員
2,181	7,540	1,725	5,845	385	1,627	180	600	69	587	3,010	8,101	127	604	1,262	4,610
769	2,735	792	2,764	146	535	84	312	1	8	1,692	4,837	115	518	619	2,461
29	106	30	90	16	51	3	15	11	53	21	42	3	9	14	88
32	118	10	80	14	39	4	15			28	56			11	85
6	24	40	150	18	53	7	14	4	20	15	30				
20	40	250	750	20	135	14	42			22	47				
6	24	70	280	38	152	3	12	1	4	20	43			12	48
57	171	34	109	12	51	6	6	6	78	370	740	3	32	18	79
50	140	14	54	14	59	1	4	5	34	20	50			5	25
969	3,358	1,240	4,277	278	1,075	122	420	28	197	2,188	5,845	121	559	679	2,786
359	897	62	206	30	255	15	81	10	100	321	777	4	32	230	625
147	594	43	132	4	7	6	16	4	26	32	83			51	241
334	1,475	36	204	13	55	3	6	7	49	72	263			42	121
190	848	63	183	15	62	4	12	2	12	224	796	1	4	125	430
10	25	20	50	8	40			2	18	27	54				
87	151	66	164	24	80	24	50	6	40	70	155	1	9	30	73
85	192	195	629	13	53	6	15	10	145	76	128			105	334
1,212	4,182	485	1,568	107	552	58	180	41	390	822	2,256	6	45	583	1,824

第4表 消防機関の出動状況（消防団）（H21.1.1～12.31）

		合計		火 災		風水害等		演習・訓練等		救 急		救助活動	
		回数	延人員	回数	延人員	回数	延人員	回数	延人員	回数	延人員	回数	延人員
県 計		3,103	73,234	263	10,978	26	462	1,246	31,981	0	0	6	62
消 防 本 部 設 置 市	高 知 市	489	9,946	81	3,115	1	14	242	2,937				
	室 戸 市	36	1,479	11	343	1	10	3	505				
	安 芸 市	24	1,269	9	437			5	530			1	8
	香 南 市	247	4,732	14	526	2	6	63	2,172				
	香 美 市	199	3,498	11	522			71	1,501				
	南 国 市	71	1,938	20	839			40	603				
	土 佐 市	73	2,378	10	504			42	596				
	土佐清水市	106	1,387	9	383	2	41	79	831				
	市 計	1,245	26,627	165	6,669	6	71	545	9,675	0	0	1	8
高 幡 消 防 組 合	構成団体計	541	13,968	24	972	8	68	213	5,336	0	0	1	15
	須 崎 市												
	中 土 佐 町												
	四 万 十 町												
	津 野 町												
橋 原 町													
中 芸 広 域 連 合	構成団体計	352	3,250	4	106	0	0	167	2,147	0	0	0	0
	奈 半 利 町												
	田 野 町												
	安 田 町												
	北 川 村												
馬 路 村													
高 香 北 広 域 町 村	構成団体計	267	5,589	7	360	1	8	78	2,429	0	0	0	0
	仁 淀 川 町	44	2,743	3	173			13	1,186				
	佐 川 町	169	1,797	3	137	1	8	47	668				
	越 知 町	54	1,049	1	50			18	575				
消 仁 淀 組 合	構成団体計	104	3,739	12	649	1	29	47	2,354	0	0	0	0
	い の 町	69	3,082	9	569	1	29	41	2,084				
	日 高 村	35	657	3	80			6	270				
嶺 北 事 務 組 合 行 政	構成団体計	126	4,596	8	531	2	17	36	2,006	0	0	1	16
	本 山 町	7	698	1	98			4	431				
	大 豊 町	76	2,198	4	123	1	6	21	892			1	16
	土 佐 町	14	1,266	3	310			5	501				
	大 川 村	29	434			1	11	6	182				
幡 多 中 央 組 合	構成団体計	234	4,933	15	431	2	14	57	2,294	0	0	0	0
	四 万 十 市	180	3,300	9	381	1	5	46	1,365				
	黒 潮 町	54	1,633	6	50	1	9	11	929				
幡 多 西 部 組 合	構成団体計	158	8,088	20	879	3	129	78	4,755	0	0	2	8
	宿 毛 市	115	7,217	16	807	2	75	74	4,670				
	大 月 町	17	574	2	28	1	54	2	30			2	8
	三 原 村	26	297	2	44			2	55				
消防組合計		1,782	44,163	90	3,928	17	265	676	21,321	0	0	4	39
そ の 他	東 洋 町	21	844	2	34	3	126	4	188			1	15
	芸 西 村	55	1,600	6	347			21	797				

広報・指導		警防調査		火災調査		特別警戒		捜 索		予防査察		誤 報 等		そ の 他	
回数	延人員	回数	延人員	回数	延人員	回数	延人員	回数	延人員	回数	延人員	回数	延人員	回数	延人員
161	3,069	79	1,611	0	0	325	7,315	74	2,008	0	0	25	822	898	14,926
						4	643	1	23			20	602	140	2,612
3	202					9	197	7	195					2	27
						3	210							6	84
22	83	16	210			35	790	4	102					91	843
10	249	4	53			9	423	8	124					86	626
						3	356	3	12					5	128
2	8	6	174			7	724	3	229			3	143		
2	86	5	28			9	18								
39	628	31	465	0	0	79	3,361	26	685	0	0	23	745	330	4,320
23	785	44	811	0	0	72	1,239	9	360	0	0	0	0	147	4,382
10	101	0	0	0	0	121	504	5	72	0	0	0	0	45	320
0	0	0	0	0	0	9	133	9	156	0	0	0	0	163	2,503
								6	67					22	1,317
						1	6	1	30					116	948
						8	127	2	59					25	238
6	102	0	0	0	0	2	304	4	125	0	0	0	0	32	176
						2	304							16	96
6	102							4	125					16	80
23	826	0	0	0	0	2	230	4	139	0	0	0	0	50	831
1	29													1	140
20	778							1	16					28	367
						2	230	3	123					1	102
2	19													20	222
41	316	0	0	0	0	27	1,226	8	88	0	0	1	11	83	553
40	298					25	828	2	28					57	395
1	18					2	398	6	60			1	11	26	158
2	16	0	0	0	0	10	199	8	365	0	0	0	0	35	1,737
								8	365					15	1,300
						4	175							6	279
2	16					6	24							14	158
105	2,146	44	811	0	0	243	3,835	47	1,305	0	0	1	11	555	10,502
4	76	4	335			2	52	1	18						
13	219					1	67					1	66	13	104

第5表 消防職員の現況（H22.4.1現在）

	消防職員数				消 防								
	吏員 (うち再任用)	その他	条例 定員		階 級 別 吏 員 数								
					消 防 正 監	消 防 監	消 防 司 令 長	消 防 司 令	消 防 司 令 補	消 防 士 長	消 防 副 士 長	消 防 士	
県 計	1,128	(0)	8	1,162	1	4	23	115	248	313	86	338	
消 防 本 部 設 置 市	高 知 市	356		2	354	1	3	6	33	75	121		117
	室 戸 市	52			51			1	4	9	20	3	15
	安 芸 市	38			38			1	11	7	11	2	6
	香 南 市	43		1	44			1	3	10	6	9	14
	香 美 市	56		1	65			1	4	8	7	10	26
	南 国 市	59			65			1	9	19	10		20
	土 佐 市	47			44			1	7	5	9	10	15
	土 佐 清 水 市	38			37			1	4	8	8	6	11
	市 計	689	(0)	4	698	1	3	13	75	141	192	40	224
消 防 組 合	高 幡 消 防 組 合	128			140		1	4	10	28	30	19	36
	中 芸 広 域 連 合	36			40			1	4	7	7	6	11
	高 吾 北 広 域 町 村 事 務 組 合	49			49			1	4	19	14	2	9
	仁 淀 消 防 組 合	57		1	57			1	7	12	28	5	4
	嶺 北 広 域 行 政 事 務 組 合	40			42			1	8	12	6	6	7
	幡 多 中 央 消 防 組 合	75		1	76			1	4	14	21	6	29
	幡 多 西 部 消 防 組 合	54		2	60			1	3	15	15	2	18
	消防組合計	439		4	464	0	1	10	40	107	121	46	114

吏 員 数																				
年 齢 別 吏 員 数									在 職 年 数 別 吏 員 数							21年度退職者数				
20 歳 未 満	20 〜 29	30 〜 39	40 〜 49	50 〜 54	55 〜 59	60 〜	年 齢 合 計	平 均 年 齢	5 年 未 満	5 〜 9	10 〜 14	15 〜 19	20 〜 24	25 〜 29	30 年 以 上	計	自 己 都 合	定 年 等	死 亡	そ の 他
21	308	334	205	123	137	0	42,735	37.9	240	144	153	169	97	74	251	58	6	51	1	0
4	102	105	59	42	44		13,562	38.1	82	37	55	42	31	26	83	20		20		
2	14	7	14	7	8		2,056	39.5	15		2	15	2	7	11	4		4		
	7	12	6	9	4		1,577	41.5	5	2	2	9	3	2	15					
1	16	13	9	1	3		1,484	34.5	10	13	3	5	2	5	5	3	1	2		
	17	23	13	1	2		1,915	34.2	3	25	11	5	8	3	1					
	14	18	19	5	3		2,201	37.3	15	8	4	8	12	2	10	5	1	4		
1	14	16	9	2	5		1,705	36.3	9	11	8	6	3	3	7					
1	9	11	6	1	10		1,516	39.9	10	4	8	2	2	3	9	2		2		
9	193	205	135	68	79	0	26,016	37.8	149	100	93	92	63	51	141	34	2	32	0	0
4	39	39	17	12	17		4,706	36.8	30	13	16	28	10	6	25	8		8		
	11	12	6	3	4		1,312	36.4	10	3	5	7	1	5	5	2		2		
	11	8	7	12	11		2,135	43.6	7	6		8	4	2	22	3	1	2		
1	7	21	9	11	8		2,357	41.4	3	4	8	12	6	4	20					
2	6	7	8	7	10		1,685	42.1	7	1	5	1	8		18	3		3		
3	23	27	15	5	2		2,559	34.1	20	9	14	18	3	1	10	4		4		
2	18	15	8	5	6		1,965	36.4	14	8	12	3	2	5	10	4	3		1	
12	115	129	70	55	58	0	16,719	38.1	91	44	60	77	34	23	110	24	4	19	1	0

第6表 消防団員の現況 (H22.4.1現在)

	団員現員	うち女性団員	条例定数	階級別人数								年齢別人数									
				団長	副団長	分団長	副分団長	部長	班長	団員	20歳未満	20～29	30～39	40～49	50～54	55～59	60歳以上	年齢合計	平均年齢		
県計	8,165	235	8,828	38	96	296	320	528	1,153	5,734	7	790	2,474	2,389	1,110	810	585	353,847	43.3		
消防本部設置市	高知市	796	45	900	1	5	33	33	75	74	575	1	62	208	223	90	87	125	36,420	45.8	
	室戸市	277	2	294	1	2	10	14	28	62	160		31	78	84	42	33	9	11,807	42.6	
	安芸市	247	7	282	1	2	10	10	28	41	155		33	74	96	26	12	6	10,142	41.1	
	南国市	336	11	344	1	3	12	14	23	23	260		9	105	101	59	28	34	15,260	45.4	
	土佐市	330	6	331	1	3	20	12	12	43	239		22	122	103	39	27	17	14,088	42.7	
	土佐清水市	417	29	444	1	2	5	5	27	64	313	1	32	142	121	53	48	20	17,875	42.9	
	香南市	香我美町	90		106	1	1	2	4	5	28	49		15	46	21	8			3,280	36.4
		夜須町	43	3	57	1	1	2	2	9	1	27		11	16	10	2	3	1	1,630	37.9
		赤岡町	33	2	33	1	2			3	6	21	1	1	17	7	2		5	1,370	41.5
		野市町	82		93	1	1	4	4	4	21	47		4	39	29	6	2	2	3,282	40.0
	吉川町	25		25	1	1			2	5	16			12	8	1	4			1,055	42.2
香美市	380		442	1	4	23	18	15	56	263		30	110	106	53	45	36	16,939	44.6		
市計	3,056	105	3,351	12	27	121	116	231	424	2,125	3	250	969	909	381	289	255	133,148	43.6		
消防組合	高幡消防組合	構成団体計	1,220	44	1,290	5	16	40	46	93	183	837	0	156	382	344	158	122	58	51,462	42.2
		須崎市	220	16	230	1	2	7	6	28	49	127		26	55	64	30	31	14	9,664	43.9
		中土佐町	167	20	185	1	3	4	6	13	29	111		18	58	48	15	20	8	7,008	42.0
		四万十町	377		413	1	5	18	18	21	51	263		66	121	109	31	31	19	15,366	40.8
		津野町	206	8	212	1	4	6	6	13	18	158		19	64	54	38	26	5	8,889	43.2
	橋原町	250		250	1	2	5	10	18	36	178		27	84	69	44	14	12	10,535	42.1	
	中芸広域連合	構成団体計	225	8	241	5	10	8	8	14	42	138	0	33	75	58	18	26	15	9,341	41.5
		奈半利町	65		65	1	2	3	3	3	10	43		5	23	19	6	8	4	2,757	42.4
		田野町	26		33	1	2			2	8	13		5	9	6	1	3	2	1,048	40.3
		安田町	61		65	1	2	3	3	3	10	39		12	17	18	4	7	3	2,497	40.9
		北川村	25	3	27	1	2			2	5	15		3	7	3	6	4	2	1,091	43.6
	馬路村	48	5	51	1	2	2	2	4	9	28		8	19	12	1	4	4	1,948	40.6	
	高芸北広域町村事務組合	構成団体計	646	10	688	3	7	26	26	47	98	439	0	47	158	183	85	78	95	29,789	46.1
		仁淀川町	280	2	315	1	3	15	15	21	35	190		22	66	95	35	31	31	12,575	44.9
		佐川町	178	2	185	1	2	5	5	13	27	125		11	44	53	25	21	24	8,221	46.2
		越知町	188	6	188	1	2	6	6	13	36	124		14	48	35	25	26	40	8,993	47.8
	消防組合	構成団体計	528	19	553	2	11	21	21	29	62	382	1	46	143	140	86	63	49	23,591	44.7
		いの町	426	16	451	1	9	14	14	22	48	318	1	38	118	110	68	53	38	18,999	44.6
		日高村	102	3	102	1	2	7	7	7	14	64		8	25	30	18	10	11	4,592	45.0
	嶺北事務組合	構成団体計	671	17	810	4	8	23	26	16	95	499	2	63	168	216	113	81	28	29,454	43.9
		本山町	180		220	1	2	6	7	7	27	130	1	12	57	57	30	16	7	7,795	43.3
		大豊町	239	6	300	1	2	7	7	7	42	173		20	49	74	51	33	12	10,807	45.2
		土佐町	208	9	240	1	2	8	10	2	21	164	1	23	53	73	26	26	6	8,946	43.0
大川村	44	2	50	1	2	2	2		5	32		8	9	12	6	6	3	1,906	43.3		
幡多中央消防組合	構成団体計	857	14	886	2	8	31	42	46	112	616	0	87	270	257	130	70	43	36,555	42.7	
	四万十市	581	14	596	1	5	17	28	32	66	432		41	158	172	105	66	39	25,993	44.7	
	黒潮町	276		290	1	3	14	14	14	46	184		46	112	85	25	4	4	10,562	38.3	
幡多西部消防組合	構成団体計	793	18	804	3	6	19	28	43	99	595	1	92	254	235	120	66	25	33,170	41.8	
	宿毛市	498	8	498	1	2	8	8	24	66	389	1	66	175	145	70	30	11	20,292	40.7	
	大月町	245	3	253	1	2	7	16	19	33	167		19	62	74	44	34	12	10,846	44.3	
	三原村	50	7	53	1	2	4	4		39			7	17	16	6	2	2	2,032	40.6	
消防組合計	4,940	130	5,272	24	66	168	197	288	691	3,506	4	524	1,450	1,433	710	506	313	213,362	43.2		
その他	東洋町	101		115	1	1	2	2	4	24	67		13	26	27	9	11	15	4,500	44.6	
	芸西村	68		90	1	2	5	5	5	14	36		3	29	20	10	4	2	2,837	41.7	

在職年数別内訳							21年度退職団員													
							計	理由別内訳					在職年数別内訳							
5 年 未 満	5 ～ 9	10 ～ 14	15 ～ 19	20 ～ 24	25 ～ 29	30 年 以 上		自 己 都 合	定 年 等	死 亡	傷 病	そ の 他	5 年 未 満	5 ～ 9	10 ～ 14	15 ～ 19	20 ～ 24	25 ～ 29	30 年 以 上	
1,855	1,674	1,317	1,110	882	711	616	391	371	0	17	3	0	53	56	47	55	48	46	86	
154	172	120	114	73	77	86	41	39		2			8	9	2	6	2	4	10	
46	54	45	44	32	30	26	13	12		1			3	3		2	1	2	2	
70	31	19	46	33	32	16	7	6		1			1	1		2			3	
71	73	52	37	57	23	23	19	19					1	2	5	2	4	2	3	
86	81	59	40	31	22	11	16	15		1			3	3	1		3	3	3	
125	94	85	36	36	30	11	35	32		3			6	9	2	2	10	2	4	
23	21	14	18	10	2	2	3	3							1		1	1		
9	11	6	11	3		3	2	2											2	
8	7	6	2	3	4	3	2	2						1				1		
19	16	22	13	9	1	2	4	4					1	1		1			1	
4	5	2	7	2	4	1	1	1										1		
82	82	54	57	37	40	28	22	20			2		1	4	5	2	4	4	2	
697	647	484	425	326	265	212	165	155	0	8	2	0	24	33	16	17	25	20	30	
306	243	182	151	127	108	103	61	57	0	3	1	0	5	6	8	11	5	6	20	
49	37	19	38	30	21	26	10	8		1	1				2	3			5	
54	31	22	21	12	14	13	9	9					1	3	1				4	
108	92	62	36	32	21	26	25	24		1			2		5	4	5	2	7	
48	33	38	23	19	28	17	8	7		1			1	1		2		2	2	
47	50	41	33	34	24	21	9	9					1	2		2		2	2	
57	57	25	27	18	22	19	11	10	0	1	0	0	3	1	0	0	1	2	4	
15	20	4	8	4	5	9	2	2						1					1	
6	4	4	3	2	3	4	3	3					3							
14	19	9	6	5	6	2	2	2										2		
7	6	2	2	2	4	2	3	3									1		2	
15	8	6	8	5	4	2	1			1									1	
123	111	107	89	78	66	72	29	28	0	1	0	0	5	2	7	5	4	1	5	
58	45	40	43	33	33	28	16	16					1	2	4	3	2		4	
23	31	38	25	23	16	22	5	5					1		2	1			1	
42	35	29	21	22	17	22	8	7		1			3		1	1	2	1		
112	113	80	66	47	54	56	12	12	0	0	0	0	1	3	1	3	1	0	3	
92	95	61	50	37	46	45	8	8					1	3	1	1			2	
20	18	19	16	10	8	11	4	4							2	1			1	
118	99	108	107	93	79	67	37	35	0	2	0	0	5	3	7	6	2	5	9	
30	22	33	30	28	24	13	11	11					1	1	2	1		1	5	
43	40	35	39	33	31	18	19	17		2			2	2	4	3	2	4	2	
37	32	31	31	27	20	30	4	4					2			1			1	
8	5	9	7	5	4	6	3	3							1	1			1	
190	210	162	117	86	49	43	30	28	0	2	0	0	4	3	1	4	4	5	9	
123	139	91	86	67	37	38	18	18					3			2	2	3	8	
67	71	71	31	19	12	5	12	10		2			1	3	1	2	2	2	1	
212	163	134	112	85	55	32	40	40	0	0	0	0	6	5	7	8	6	4	4	
128	98	93	67	59	35	18	23	23					5	3	3	4	3	3	2	
65	54	39	38	17	20	12	15	15					1	2	3	4	2	1	2	
19	11	2	7	9		2	2	2							1		1			
1,118	996	798	669	534	433	392	220	210	0	9	1	0	29	23	31	37	23	23	54	
23	21	20	10	11	7	9	2	2								1		1		
17	10	15	6	11	6	3	4	4										2	2	

第7表 化学消火薬剤備蓄状況 (H22.4.1現在)

	合 計		化 学 消 火 薬 剤 種 別								
			たん白系		合 成 界 面 活 性 剤	水 成 膜 泡 消 火 薬 剤	水 溶 性 液 体 用 泡 消 火 薬 剤 (耐アルコール用)	粉 末			
			3 % 型	6 % 型				第 一 種 粉 末	第 二 種 粉 末	第 三 種 粉 末	第 四 種 粉 末
Kℓ	Kg	Kℓ	Kℓ	Kℓ	Kℓ	Kℓ	Kg	Kg	Kg	Kg	
県 計	8.92	300.60	0.79	0.00	7.32	0.81	0.00	0.00	0.00	300.60	0.00
高 知 市	2.44	0.00			2.44						
室 戸 市	0.13	0.00	0.09		0.04						
安 芸 市	0.48	0.00			0.48						
香 南 市	0.10	0.00			0.10						
香 美 市	0.14	0.00			0.14						
南 国 市	1.06	300.60			0.96	0.10				300.60	
土 佐 市	0.28	0.00			0.24	0.04					
土佐清水市	0.54	0.00	0.54								
中芸広域連合	0.92	0.00			0.92						
高吾北広域町 村事務組合	0.28	0.00	0.06		0.10	0.12					
仁淀消防組合	0.46	0.00	0.02		0.44						
嶺北広域行政 事務組合	0.45	0.00			0.45						
幡多中央 消防組合	0.36	0.00	0.08		0.28						
幡多西部 消防組合	1.06	0.00			0.58	0.48					
越 知 町	0.07	0.00				0.07					
芸 西 村	0.15	0.00			0.15						

第8表 月別年別火災発生件数の状況 (H12～H21の10年間)

	月 別 件 数													損 害 額	
	1月	2月	3月	4月	5月	6月	7月	8月	9月	10月	11月	12月	計	損害額 千円	1件あたり 千円
12年	29	40	60	37	37	16	28	30	24	19	27	39	386	1,170,543	3,032
13年	53	39	47	52	16	22	24	29	33	25	33	42	415	1,004,365	2,420
14年	40	43	42	35	21	23	24	28	26	35	37	44	398	940,082	2,362
15年	44	43	45	26	25	18	23	26	26	32	24	39	371	1,716,399	4,626
16年	61	95	42	48	30	22	36	23	23	42	40	41	503	934,530	1,858
17年	50	34	46	49	26	33	25	40	30	35	47	56	471	814,889	1,730
18年	64	55	43	36	36	27	18	24	21	35	43	35	437	1,027,345	2,351
19年	51	54	49	39	32	16	37	28	28	27	41	33	435	1,027,345	2,362
20年	28	68	71	32	26	19	30	31	20	26	23	46	420	516,768	1,230
21年	51	31	36	43	47	22	18	17	30	47	26	30	398	1,500,369	3,770
計	471	502	481	397	296	218	263	276	261	323	341	405	4,234	9,152,266	—
構成比	11.1	11.9	11.4	9.4	7.0	5.1	6.2	6.5	6.2	7.6	8.1	9.6	100.0	—	—
平均	47	50	48	40	30	22	26	28	26	32	34	41	423	915,227	2,164

第9表 時間別火災発生状況 (H21.1.1～12.31)

時間	月												計	構成比	H12～H21計	
	1月	2月	3月	4月	5月	6月	7月	8月	9月	10月	11月	12月			件数	構成比
0～1		1	3		1				1	3	1		10	2.5	133	3.1
1～2		2	1		1			1			1	1	7	1.8	99	2.3
2～3			1	1	2	2	1			1			8	2.0	98	2.3
3～4	1			1	1		2						5	1.3	113	2.7
4～5	1		1		1				1		2	2	8	2.0	90	2.1
5～6			1		1				1				3	0.8	77	1.8
6～7	1		2			2					1	2	8	2.0	89	2.1
7～8				4	1				1			2	8	2.0	89	2.1
8～9	1	2	2		2	3	2	3		2		1	18	4.5	150	3.5
9～10	1	3	1	3	1	1	1	1		2		2	16	4.0	187	4.4
10～11	4	1	1	5	2	1			4	1	3	3	25	6.3	227	5.4
11～12	5		1	2	6	4	1	1	1	2	3	3	29	7.3	260	6.1
12～13	3		2	1		1	1	1		4	1	1	15	3.8	254	6.0
13～14	4	2	2	3	5	1		2	2	2	2	2	27	6.8	272	6.4
14～15	8	1	3	1	3		1	1	2	1		3	24	6.0	263	6.2
15～16	4	2	4	4	3				6	3		1	27	6.8	270	6.4
16～17	5	2	2	3	3		2		3		1		21	5.3	241	5.7
17～18	2	4	1	4	1		1	1	2	2		1	19	4.8	232	5.5
18～19	3		3	1	4	2	2	1	2	2			20	5.0	245	5.8
19～20	1	2	1		3		2	1	1	5	2		18	4.5	185	4.4
20～21	2	3		2	2		2			2		3	16	4.0	131	3.1
21～22	1	1		1	1			1		2	1		8	2.0	136	3.2
22～23	1		2					2	2	3	2	1	13	3.3	126	3.0
23～24	1			2	3	2		1	1	4	2		16	4.0	138	3.3
不明	2	5	2	5		3				6	4	2	29	7.3	129	3.0
合計	51	31	36	43	47	22	18	17	30	47	26	30	398	100.0	4,234	100.0

第10表 月別火災の状況（平成21年月別及び過去10年間、爆発を含む）

	火災件数						焼損棟数						り災世帯数			り 災 人 員	死 者					
	計	建 物	林 野	車 輦	船 舶	そ の 他	計	火元			延焼			計	全 損		半 損	小 損	計	吏 員	団 員	そ の 他
								全 焼	半 焼	部 分 焼	全 焼	半 焼	部 分 焼									
1月	51	26	7	4		14	36	11	2	6	11		6	28	10	1	17	50	3		3	
2月	31	17	2	1	1	10	21	5	2	5	4		5	19	5	1	13	49	4		4	
3月	36	21	2	3		10	27	7	2	4	7		7	27	15	4	8	59	1		1	
4月	43	26	6	2		9	26	9	1	6	3	2	5	22	6	3	13	53	2		2	
5月	47	23	3	2	1	18	26	9	2	4	11			19	7	1	11	36	0			
6月	22	10		5		7	4	1	1	1		1		3		2	1	10	0			
7月	18	16		1		1	13	3		9			1	14	5		9	30	1		1	
8月	17	12		1		4	9	2	2	4	1			9	4	1	4	24	0			
9月	30	12	5	1		12	21	4	1	3	6	1	6	15	7	2	6	28	0			
10月	47	23	1	4		19	13	3	2	6	2			18	5	3	10	38	5		5	
11月	26	20		2		4	13	7		3	3			12	6		6	24	0			
12月	30	22	1	2		5	32	6	1	9	14		2	19	7		12	44	3		3	
21年計	398	228	27	28	2	113	241	67	16	60	62	4	32	205	77	18	110	445	19	0	0	19
20年	420	223	33	36	5	123	222	64	18	52	47	8	33	188	58	10	120	429	16		16	
19年	435	260	23	30	4	118	257	76	16	76	48	4	37	232	69	13	150	523	17		17	
18年	437	263	34	33	2	105	325	85	22	67	59	10	82	274	91	26	157	623	14		14	
17年	471	240	40	54	2	135	252	87	11	59	45	10	40	218	71	12	135	501	27		27	
16年	503	279	42	43	5	134	311	105	19	66	66	9	46	233	96	15	122	711	15		15	
15年	371	255	12	34		70	424	100	16	132	68	16	92	268	119	12	137	633	20		20	
14年	398	227	32	43	2	94	401	91	21	115	77	18	79	211	85	17	109	495	15		15	
13年	415	261	28	48	3	75	370	90	18	150	31	10	71	255	101	13	141	618	22		22	
12年	386	253	27	41	4	61	382	101	20	131	66	12	52	214	91	20	103	539	24		24	

計	負傷者			焼損面積			損害額(千円)								
	吏員	団員	その他	建物		林野	合計	建物			林野	車輦	船舶	その他	爆発
				床面積	㎡表面積			計	建物	収容物					
8		1	7	1,182	100	2,118		26,300	25,469	22,383	3,086		713		118
8			8	563	342	3	34,015	33,676	21,048	12,628	15	83	50	191	
2		1	1	1,595	60	4	127,345	126,908	110,284	16,624		411		26	
11			10	1,311	143	103	81,983	81,341	58,683	22,658	477	112		3	50
4			4	1,516	41	44	77,939	75,940	48,733	27,207	700	37	400	862	
2			2	130	1		15,157	14,107	9,031	5,076		256		7	787
9	1		8	597	25		128,819	128,213	113,133	15,080		505		101	
3			3	488	256	4	12,614	12,281	8,910	3,371		325		8	
1			1	1,253	83	18	110,659	110,493	98,035	12,458	18	148			
2			2	480	75	1	39,254	36,485	29,374	7,111		455		2,314	
5			5	929	89		57,673	57,316	41,770	15,546		310		47	
6	1		5	1,332	658	9	788,611	788,032	690,852	97,180		25		554	
61	2	3	56	11,376	1,873	2,304	1,500,369	1,490,261	1,252,236	238,025	1,210	3,380	450	4,231	837
71	2	4	65	10,106	1,722	632	516,768	485,836	364,852	120,984	121	13,948	5,707	9,808	1,348
40		5	35	11,618	2,114	185	682,595	661,282	483,188	178,094	464	6,054	10,261	4,084	450
54	7	8	39	16,822	1,280	759	1,027,345	943,534	582,782	360,752	46,990	16,485	9,862	10,474	
63	4	5	54	12,210	1,661	4,770	814,889	759,524	497,396	262,128	39,600	9,239	743	5,783	
68	9	9	50	14,241	1,007	2,870	934,530	867,247	617,231	250,016	14,456	14,533	2,291	35,136	867
77	2	2	73	20,067	1,270	157	1,716,399	1,684,189	648,751	1,035,438	201	21,909		10,079	21
79	2	7	70	12,833	1,032	2,833	940,082	916,624	566,281	350,143	1,120	10,845	451	11,042	200
68	3	3	62	12,722	1,020	2,040	1,004,365	974,075	504,972	469,103	4,996	18,603	434	6,257	
57	3	9	45	17,322	955	881	1,170,543	1,140,854	816,885	323,969	4,183	20,685	1,046	3,775	

第11表 市町村別火災発生状況 (H21.1.1~12.31)

		火災件数					焼損棟数						り災世帯数			り 災 人 員	死 者						
		計	建 物	林 野	車 輛	船 舶	そ の 他	火 元			延 焼			計	全 損		半 損	小 損	計	吏 員	団 員	そ の 他	
								全 焼	半 焼	部 分 焼	全 焼	半 焼	部 分 焼										
県	計	398	228	27	28	2	113	241	67	16	60	62	4	32	205	77	18	110	445	19	0	0	19
消防本部設置市	高知市	158	99	7	16	1	35	60	6	10	34	4	1	5	72	19	4	49	158	7			7
	室戸市	14	4	1			9	4	2		1	0	0	1	2			2	5	0			
	安芸市	13	8	1			4	8	3	1	2	2	0	0	10	5		5	17	2			2
	香南市	18	8				10	14	5	1		4	0	4	8	6		2	12	0			
	香美市	20	11	2	1		6	11	5		2	1	1	2	11	5	1	5	29	1			1
	南国市	26	13	4	1		8	13	7		5	1	0	0	9	4		5	25	3			3
	土佐市	11	4		1		6	4	1	1	1	0	0	1	4	1	1	2	10	0			
	土佐清水市	14	9				5	9	4			4	0	1	8	3		5	17	0			
	市計	274	156	15	19	1	83	123	33	13	45	16	2	14	124	43	6	75	273	13	0	0	13
高幡消防組合	構成団体計	40	19	5	4	1	11	25	7	0	4	11	0	3	19	6	3	10	45	2	0	0	2
	須崎市	13	6	1	2	0	4	2		2					11	1	3	7	22	1			1
	中土佐町	3	2			1		10	2			7	0	1	2	2			6	0			
	梶原町	3	1	2				0							0					0			
	津野町	5	3	1			1	6	3			2	0	1	2	2			9	0			
	四万十町	16	7	1	2		6	7	2		2	2	0	1	4	1		3	8	1			1
中芸広域連合	構成団体計	4	3	0	0	0	1	6	2	0	1	1	0	2	4	2	0	2	10	1	0	0	1
	奈半利町	1	1					1			1				1			1	3	1			1
	田野町	1	1					2	1			0	0	1	2	1		1	5	0			
	安田町	1					1	0							0					0			
	北川村	1	1					3	1			1	0	1	1	1		0	2	0			
馬路村	0						0							0					0				
高域事務組合 高北	構成団体計	10	7	1	0	0	2	8	3	1	1	1	0	2	8	2	0	6	13	2	0	0	2
	仁淀川町	4	3	1				1		1					2			2	3	0			
	佐川町	5	3				2	6	3			1	0	2	4	2		2	7	2			2
	越知町	1	1					1			1				2			2	3	0			
消防組合 仁淀	構成団体計	22	12	1	3	0	6	20	5	0	2	10	0	3	17	6	3	8	43	0	0	0	0
	いの町	15	10		2		3	17	4		1	9	0	3	14	5	3	6	37	0			
	日高村	7	2	1	1		3	3	1		1	1	0	0	3	1		2	6	0			
行政事務組合 嶺北広域	構成団体計	8	5	2	1	0	0	17	5	0	0	9	0	3	5	3	0	2	12	0	0	0	0
	本山町	0						0							0					0			
	大豊町	5	2	2	1			6	2			4	0	0	1	1			4	0			
	土佐町	3	3					11	3			5	0	3	4	2		2	8	0			
	大川村	0						0							0					0			
消防組合 多中	構成団体計	24	14	1	0	0	9	23	4	1	5	8	0	5	17	9	2	6	27	0	0	0	0
	四万十市	18	11	1			6	21	4		4	8	0	5	16	9	1	6	25	0			
	黒潮町	6	3				3	2		1	1				1		1		2	0			
消防組合 多西	構成団体計	13	11	0	1	0	1	18	8	1	1	6	2	0	11	6	4	1	22	1	0	0	1
	宿毛市	9	7		1		1	8	5	1		0	2	0	6	2	3	1	13	0			
	大月町	2	2					4	1		1	2	0	0	2	1	1		5	0			
	三原村	2	2					6	2			4	0	0	3	3			4	1			1
消防組合計	121	71	10	9	1	30	117	34	3	14	46	2	18	81	34	12	35	172	6	0	0	6	
その他	東洋町	2		2				0							0					0			
	芸西村	1	1					1			1				0					0			

負傷者				焼損面積			損害額(千円)								
計	支 員	団 員	そ の 他	建物		林 野 a	合計	建 物			林 野	車 輛	船 舶	そ の 他	爆 発
				床 面 積	表 面 積			計	建 物	収 容 物					
61	2	3	56	11,376	1,873	2,304	1,500,369	1,490,261	1,252,236	238,025	1,210	3,380	450	4,231	837
36			36	1,742	1,307	2,076	876,159	876,159	763,097	110,332		1,636	50	207	837
1		1		61	34	10	4,307	3,756	3,336	420				551	
3	1		2	619	8	5	21,703	21,703	16,290	5,413					
2			2	639	56		40,138	40,098	38,184	1,914				40	
2		1	1	732	29	5	51,157	50,942	42,466	8,476		215			
6	1		5	1,176	48	35	191,626	190,089	159,935	30,154		505		1,032	
1			1	138			11,268	11,268	10,105	1,163					
4		1	3	675	106		32,453	32,453	26,011	6,442					
55	2	3	50	5,782	1,588	2,131	1,228,811	1,226,468	1,059,424	164,314	0	2,356	50	1,830	837
0	0	0	0	942	32	107	40,752	37,095	28,202	8,893	510	346	400	2,401	0
0				47	3	1	3,461	948	748	200		199		2,314	
0				346	4	1	14,737	14,337	8,998	5,339			400		
0						7	977	944		944	33				
0				178	23	85	6,499	6,035	5,426	609	464				
0				371	2	13	15,078	14,831	13,030	1,801	13	147		87	
0	0	0	0	101	11	0	840	840	441	399	0	0	0	0	0
0				1			4	4	4						
0				43	11		467	467	177	290					
0							0	0							
0				57			369	369	260	109					
0							0	0							
2	0	0	2	492	25	34	27,955	27,255	18,539	8,716	700	0	0	0	0
1			1	43	17	34	871	171	119	52	700				
1			1	449	6		27,075	27,075	18,411	8,664					
0					2		9	9	9						
1	0	0	1	1,062	6	7	40,298	39,788	33,144	6,644	0	510	0	0	0
1			1	914	6	5	38,061	37,596	31,337	6,259		465			
0				148		2	2,237	2,192	1,807	385		45			
2	0	0	2	618	41	12	28,319	28,226	16,390	11,836	0	93	0	0	0
0							0	0							
1			1	109		12	5,326	5,233	2,833	2,400		93			
1			1	509	41		22,993	22,993	13,557	9,436					
0							0	0							
0	0	0	0	1,255	161	6	76,839	76,816	68,743	8,073	0	23	0	0	0
0				1,211	79	6	74,313	74,290	66,872	7,418		23			
0				44	82		2,526	2,526	1,871	655					
1	0	0	1	1,118	9	0	56,554	56,502	27,352	29,150	0	52	0	0	0
1			1	667	9		44,439	44,387	18,319	26,068		52			
0				125			6,711	6,711	4,978	1,733					
0				326			5,404	5,404	4,055	1,349					
6	0	0	6	5,588	285	166	271,557	266,522	192,811	73,711	1,210	1,024	400	2,401	0
0						7	0	0							
0				6			1	1	1						

第12表 出火原因（発火源）別、月別火災件数（H21.1.1～12.31）

出火原因（発火源）	月別												
	合計	1月	2月	3月	4月	5月	6月	7月	8月	9月	10月	11月	12月
合計	398	51	31	36	43	47	22	18	17	30	47	26	30
1 電気による発熱体	34	3	5	3	2	6	3	0	0	3	2	5	2
1 移動可能な電熱器	9	1	3			2				1			2
2 固定の電熱器	0												
3 電気機器	12		1	2		1	3			1	2	2	
4 電気装置	5		1	1	1	1						1	
5 電灯電話等の配線	4	1				1				1		1	
6 配線器具	3	1				1						1	
7 漏電により発熱しやすい部分	1				1								
8 静電スパーク	0												
9 その他	0												
2 ガス・油類を燃料とする道具装置	68	7	5	5	8	5	3	7	7	2	3	8	8
1,2 移動可能な道具	49	6	3	2	7	4	2	7	4	1	3	5	5
3,4 固定したガス設備	1			1									
5 油を燃料とする移動可能な道具	7			2			1					1	3
6 油を燃料とする固定設備	5	1	1		1				1			1	
7 明り	6		1			1			2	1		1	
9 その他	0												
3 まき、炭、石炭(コークス)を燃料とする道具装置	12	4	1	1	1	2	0	0	0	0	1	1	1
1 炭、たどん(練炭)を燃料とするもの	4	1	1	1	1								
2 まき(かなな屑、わら紙)を燃料とするもの	8	3				2					1	1	1
3 石炭燃料の移動可能な道具	0												
4 石炭燃料の固定装置	0												
5 火を消すための器	0												
9 その他	0												

出火原因（発火源）	月別	合計	1月	2月	3月	4月	5月	6月	7月	8月	9月	10月	11月	12月
	4 火種（それ自身発火しているもの）		185	25	13	16	24	23	8	5	6	18	26	8
1 裸火（器に入っていないもの）		71	11	5	5	8	11	5	1	2	11	10		2
2 たばこ、マッチ、ライター		100	10	7	9	13	11	3	4	4	7	15	7	10
3 火の粉		9	3	1	2	1	1							1
4 火花（固体の衝撃摩擦による）		5	1			2						1	1	
9 その他		0												
5 高温の固体		10	1	1	1	0	0	3	0	1	1	1	0	1
1 高温気体で熱せられたもの		6	1	1				2		1				1
2 摩擦により熱せられたもの		1						1						
3 高温の固体		3			1						1	1		
9 その他		0												
6 自然発火あるいは再燃を起こしやすいもの		7	1	2	0	1	1	0	0	0	0	0	1	1
1 自己反応性物質		0												
2 自然発火性物質及び禁水性物質		1				1								
3 その他自然発火しやすいもの		4		2			1						1	
4 再燃により出火原因となりやすいもの		2	1											1
5 レンズ		0												
9 その他		0												
7 危険物品		2	0	0	0	0	1	0	0	0	1	0	0	0
1 火薬類		2					1				1			
2 酸化性気体		0												
3 酸化性液体		0												
4 酸化性固体		0												
9 その他		0												
8 天災		0	0	0	0	0	0	0	0	0	0	0	0	0
1 雷		0												
9 不明・調査中		76	9	4	10	6	9	5	6	3	5	13	2	4
10 その他		4	1			1						1	1	

第13表 火災記録（損害額1,000万円以上、林野火災10ha以上）（H21.1.1～12.31）

出火月日	出火時刻	鎮火時刻	出火場所	火災種別	出火原因		
					発火源	経過	着火物
1月2日	16:48	1月3日 0:24	高知市	林野	ライター	火遊び	枯草（生えたまま 枯れたもの）
3月15日	13:30	15:03	香南市	建物	たばこ	不明	椅子、ソファー
3月20日	16:00	17:30	いの町	建物	不明	不明	不明
3月20日	13:40	15:26	香美市	建物	ライター	火遊び	唐紙、フスマ
3月22日	不明	2:58	佐川町	建物	不明	不明	不明
3月23日	22:20	3月24日 0:10	四万十市	建物	不明	不明	不明
4月8日	21:25	23:00	南国市	建物	ガスこんろ	放置する、忘れる	柱、けた、はり
4月24日	18:30	19:45	宿毛市	建物	火鉢	炭火がはねる高温の 飛沫が飛ぶ	上敷
4月26日	9:15	12:57	南国市	建物	火のついた布	放火の疑い	板張
5月1日	19:35	22:18	香美市	建物	不明	不明	不明
5月13日	0:00	4:08	土佐町	建物	灯明	火源が転倒落下する	仏壇、神棚
5月13日	2:30	5:02	香美市	建物	不明	不明	不明
5月29日	4:15	5:36	宿毛市	建物	たばこ	容器から火種が こぼれる	じゅうたん（固定）
7月30日	3:17	5:30	南国市	建物	不明	不明	不明
9月9日	0:00	2:34	高知市	建物	不明	放火	不明
9月20日	18:35	21:27	四万十市	建物	不明	不明	不明
10月18日	0:45	2:45	高知市	建物	たばこ	火源が転倒落下する	袋及び紙製品
11月15日	6:15	7:08	南国市	建物	不明	放火の疑い	不明
11月22日	23:20	11月23日 0:20	土佐清水市	建物	掃除機	不明	合成樹脂壁
11月22日	13:55	16:10	南国市	建物	たばこ	残り火の処理が 不十分	ごみ屑
12月2日	不明	17:55	高知市	建物	溶接器	加熱する	合成樹脂壁
12月29日	6:10	8:20	安芸市	建物	電気ストーブ・火鉢（開放式）	輻射を受けて発火する	ふとん、座ぶとん、寝具

※焼損棟数は、火元及び延焼による焼損棟数

気象状況					損害状況				焼損棟数	り災世帯	死者数	負傷者数
天気	風向	風速 m/s	気温 ℃	湿度 %	建物焼損床 面積 (㎡)	建物焼損床 面積 (㎡)	林野焼損 面積 (ha)	損害額 千円				
晴	北西	5	11	35			20.7					
晴	南	3	12	42	246			25,379	1	2		
快晴	北	3	17	45	177			22,401	8	7		
晴	北北西	6	19	42	263	6		20,723	2	2		1
雨	無風状態		10	95	346	5		22,193	3	3	1	
晴	東北東	1	12	45	245			24,694	5	4		
晴	北北東	2	15	68	139			14,657	1	1		
曇	東北東	3	19	66	80			17,287	1	1		
晴	南南東	1	15	40	233			26,846	1	1		
晴	無風状態		19	52	265			11,789	2	2		1
曇	東	1	19	94	383			16,068	6	1		
曇	東	1	21	86	91			14,212	1	1		
晴	東北東	1	15	88	216	9		12,082	2	2		1
晴	北北西	1	26	91	330			118,874	1			1
快晴	北北西	1	26	59	278			41,684	6	3		
晴	南西	3	25	66	694	76		46,794	10	4		
快晴	西	2	17	80	138			11,895	1	1	2	
晴	無風状態		8	89	152			12,900	1	1		
雨	北北西	5	11	84	154			19,879	1	1		
雨	西南西	2	12	83	259			13,896	2	1		1
快晴	東南東	1	18	38	301	571		753,792	1		1	1
晴	北	5	3	15	345			11,804	3	2	1	1

第14表 死者・負傷者の状況 (H21.1.1~12.31)

区 分		年										計
		12	13	14	15	16	17	18	19	20	21	
死 者	計	24	22	15	20	15	27	14	17	16	19	189
	60歳以上	16	12	9	9	14	16	8	9	13	15	121
		うち65歳以上	(13)	(11)	(8)	(7)	(12)	(9)	(6)	(9)	(11)	(15)
	40~59歳	6	8	6	6	1	8	5	7	2	2	51
	20~39歳		1		5		1	1	1	1	1	11
	10~19歳	2	1				1					4
	9歳以下						1					1
	不 明										1	1
負 傷 者		57	68	79	77	68	63	54	40	71	61	638

死者のうち、放火自殺者等を除く内訳

区 分		年										計
		12	13	14	15	16	17	18	19	20	21	
死 者	計	16	16	9	8	13	20	11	11	12	19	135
	60歳以上	13	11	7	5	12	12	6	7	11	15	99
		うち65歳以上	(11)	(10)	(7)	(5)	(10)	(8)	(6)	(7)	(10)	(14)
	40~59歳	1	4	2	1	1	6	4	4	1	2	26
	20~39歳				2			1			1	4
	10~19歳	2	1				1					4
	9歳以下						1					1
	不 明										1	1

死者の発生した経過（平成21年中）

経過別	理由等	死者数
発見が遅れ、気づいた時は、火煙が回り、すでに逃げ道がなかったものと思われる。 （全く気づかなかった場合も含む）	熟睡	3
	泥酔	
	病気・身体不自由	
	その他	
判断力に欠け、あるいは体力的条件が悪く、ほとんど避難できなかったと思われる。	乳幼児（5歳まで）	
	泥酔	
	病気・身体不自由	1
	老衰	
延焼拡大が早かった等のため、ほとんど避難できなかったと思われるもの。	ガス爆発のため	
	危険物燃焼のため	
	その他	1
逃げれば逃げられたが、逃げる機会を失ったと思われるもの。	狼狽して	
	持出品・服装に気を取られ	
	火災をふれまわっているうちに	
	消火しようとしていて	3
	人を救助しようとしていて	
避難行動を起こしているが、逃げ切れなかったと思われるもの。 （一応自力避難したが、避難中火傷、ガス吸引し病院等で死亡した場合を含む）	身体不自由のため	
	延焼拡大が早く	
	逃げ道を間違えて	
	出入口施錠のため	
	その他	2
一旦屋外避難後、再進入したと思われるもの。 出火時屋外にいて、出火後進入したと思われるもの。	救出・物品搬出のため	
	消火のため	
	その他	
着衣着火し、火傷（熱傷）あるいはガス中毒により死亡したと思われるもの。	喫煙中	
	炊事中	
	採暖中（除くたき火）	
	たき火中	
	火遊び中	
	その他火気取扱中	3
	その他	
放火自殺（心中の道づれを含む）		3
放火自殺の巻添者（心中の道づれを除く）		
放火殺人の犠牲者		
その他		1
不明・調査中		2
計		19

第15表 火災による死者の調査表 (H21.1.1~12.31)

番号	出火場所	出火日時	覚知日時	鎮火日時	火災種別	用途
1	南国市	1/14 10:10	1/14 10:20	1/14 10:50	その他	倉庫
2	高知市	1/18 不明	1/18 6:11	1/18 7:07	建物	住宅
3	奈半利町	1/21 4:00	1/21 4:59	1/21 5:30	建物	—
4	高知市	2/11 2:20	2/12 0:00	2/11 2:50	建物	住宅
5	高知市	2/18 不明	2/18 7:34	2/18 8:30	建物	共同住宅
6	佐川町	2/23 不明	2/23 6:59	2/23 7:38	建物	倉庫、納屋、林場、置場
7	高知市	2/28 20:00	2/28 20:06	2/28 20:20	その他	—
8	佐川町	3/22 不明	3/22 1:33	3/22 2:58	建物	住宅
9	南国市	4/3 10:40	4/3 10:51	4/3 11:10	その他	—
10	四万十町	4/8 2:40	4/8 2:55	4/8 2:52	その他	—
11	安芸市	7/5 2:46	7/5 2:51	7/5 3:29	建物	住宅
12	高知市	10/18 0:45	10/18 0:57	10/18 2:45	建物	住宅
13	南国市	10/24 15:00	10/24 15:02	10/24 15:14	その他	—
14	香美市	10/25 11:00	10/25 11:08	10/25 11:16	その他	—
15	須崎市	10/29 23:30	10/29 23:48	10/30 0:49	建物	共同住宅
16	高知市	12/2 不明	12/2 16:09	12/2 17:55	建物	専用住宅 (用途名目が複合するもの)
17	三原村	12/10 4:55	12/10 5:25	12/10 6:45	建物	住宅
18	安芸市	12/29 6:10	12/29 6:30	12/29 8:20	建物	—

出火箇所	出火原因	性別	年齢	死者の生じた概要
田畑	ごみ焼却炉	男	74	病気・身体不自由のため避難できなかったものと思われる
居室	コード	男	72	消火しようとしていて、逃げる機会を失った
居室	その他の配線器具	男	71	就寝中だったため火災発見が遅れ、逃げようとしたが逃げ切れなかったもの
居室	ローソク	女	85	就寝中、着衣に着火したもの
居室	電気ストーブ・火鉢 (開放式)	女	85	消火しようとしていて、逃げる機会を失った
車庫	不明	男	74	不明、調査中
道路	マッチ	女	—	放火自殺
居室	不明	女	92	就寝中だったため火災発見が遅れ、逃げ切れなかったもの
田畑	ライター	女	56	放火自殺
敷地内	ライター	男	65	放火自殺
居室	不明	男	58	熟睡していたため、全く気付かなかったあるいは、発見が遅れ逃げ道がなかったと思われる
居室	たばこ	男	86	消火しようとしていて、逃げる機会を失った
		女	83	熟睡していたため、全く気付かなかったあるいは、発見が遅れ逃げ道がなかったと思われる
田畑	マッチ	女	80	火気取扱中、着衣着火し、火傷（熱傷）あるいはガス中毒により死亡した
田畑	枯れ草焼き	女	78	火気取扱中、着衣着火し、火傷（熱傷）あるいはガス中毒により死亡した
居室	たばこ	女	84	熟睡していたため、全く気付かなかったあるいは、発見が遅れ逃げ道がなかったと思われる
工事中の建物	溶接器	男	25	延焼拡大が早かった等のため、ほとんど避難できなかったと思われる
台所	不明	女	79	不明、調査中
居室	電気ストーブ・火鉢 (開放式)	男	87	就寝中だったため火災発見が遅れ、逃げ切れなかったもの

第16表 救急体制の現況

(H22.4.1現在)

		消 防 救 急 体 制												
		救 急 自 動 車 数									救 急 隊 員 数			
		計		1 年未満		1 年以上 5 年未満		5 年以上		高規格 救急 自動車 (内数)	計	専任	兼任	救急 救命 士数 (別掲)
		車輦数	非 常 用 救急自動車 (内数)	車輦数	非 常 用 救急自動車 (内数)	車輦数	非 常 用 救急自動車 (内数)	車輦数	非 常 用 救急自動車 (内数)					
県 計		64	(15)	11	(0)	14	(0)	39	(15)	(49)	822	63	759	(192)
消 防 本 部 設 置 市	高 知 市	13	(2)	2		3		8	(2)	(13)	231	36	195	(43)
	室 戸 市	4	(1)	1		1		2	(1)	(3)	37	2	35	(11)
	安 芸 市	3	(1)			1		2	(1)	(1)	26		26	(8)
	香 南 市	3	(1)	2				1	(1)	(2)	28	2	26	(6)
	香 美 市	3	(1)	1				2	(1)	(3)	47	3	44	(12)
	南 国 市	3	(1)	1		1		1	(1)	(2)	41	8	33	(12)
	土 佐 市	3	(0)					3		(1)	35		35	(9)
	土 佐 清 水 市	2	(0)			1		1		(2)	28		28	(9)
	計	34	(7)	7	(0)	7	(0)	20	(7)	(27)	473	51	422	(110)
消 防 組 合	高 幡 消 防 組 合	7	(1)	1		1		5	(1)	(4)	116		116	(19)
	中 芸 広 域 連 合	3	(1)	1		1		1	(1)	(3)	33		33	(10)
	高 吾 北 広 域 町 村 事 務 組 合	3	(1)			1		2	(1)	(3)	29	12	17	(12)
	仁 淀 消 防 組 合	4	(1)			1		3	(1)	(4)	42		42	(14)
	嶺 北 広 域 行 政 事 務 組 合	3	(1)	1				2	(1)	(2)	30		30	(7)
	幡 多 中 央 消 防 組 合	4	(1)			1		3	(1)	(3)	57		57	(11)
	幡 多 西 部 消 防 組 合	6	(2)	1		2		3	(2)	(3)	42		42	(9)
	計	30	(8)	4	(0)	7	(0)	19	(8)	(22)	349	12	337	(82)

救 急 医 療 体 制											
救 急 告 示 医 療 機 関					そ の 他 の 医 療 機 関					医 療 機 関 合 計	
国公立	公 的	私 的		計	国公立	公 的	私 的		計		
		病 院	診 療 所				病 院	診 療 所			
11	2	24	3	40	33	5	103	485	626	666	
2	1	11	2	16	13	2	53	274	342	358	
		1		1			2	11	13	14	
1		1		2	1		1	14	16	18	
		1		1			2	22	24	25	
			1	1	1		5	15	21	22	
1	1	2		4			5	31	36	40	
1				1			2	12	14	15	
		1		1			3	7	10	11	
5	2	17	3	27	15	2	73	386	476	503	
1		2		3	9	2	10	28	49	52	
		1		1	1			8	9	10	
1		4		5	1		2	12	15	20	
1				1	2		4	13	19	20	
1				1	1		2	3	6	7	
					3		9	20	32	32	
2				2	1	1	3	15	20	22	
6	0	7	0	13	18	3	30	99	150	163	

第17表 救急活動の状況 (H21. 1. 1~12. 31)

		事故種別救急出場件数										
		計	火災	自然災害	水難	交通事故	労働災害	運動競技	一般負傷	加害	自損行為	急病
県計		35,376	118	2	38	3,573	286	226	5,367	223	452	20,605
消防本部設置市	高知市	14,761	96		9	1,762	98	112	2,119	135	247	8,873
	室戸市	1,071			6	73	16	10	172	2	8	657
	安芸市	1,358	3		1	117	5	9	197	6	14	705
	香南市	1,534	2		1	192	14	10	235	11	11	813
	香美市	1,561	5	1		104	9	3	266	3	13	975
	南国市	2,089	2		1	281	22	24	283	9	29	1,122
	土佐市	1,396			3	141	21	5	217	9	12	830
	土佐清水市	843	2		6	63	8	1	140	5	6	498
	計	24,613	110	1	27	2,733	193	174	3,629	180	340	14,473
消防組合	高幡消防組合	2,838	1	0	5	206	23	17	456	11	21	1,595
	中芸広域連合	679	1			53	9	4	100	2	3	383
	高吾北広域町村事務組合	1,379	2			79	10	6	206	5	13	753
	仁淀消防組合	1,465	1		1	135	22	6	286	7	18	857
	嶺北広域行政事務組合	841			1	61	12	2	141	3	6	491
	幡多中央消防組合	2,035	1	1	2	182	15	8	298	10	38	1,190
	幡多西部消防組合	1,526	2		2	124	2	9	251	5	13	863
	計	10,763	8	1	11	840	93	52	1,738	43	112	6,132

そ の 他				事 故 種 別 搬 送 人 員												
転 院 搬 送	医 師 搬 送	資 機 材 等 輸 送	そ の 他	計	火 災	自 然 災 害	水 難	交 通 事 故	労 働 災 害	運 動 競 技	一 般 負 傷	加 害	自 損 行 為	急 病	そ の 他	
4,356	3	0	127		32,939	42	1	25	3,559	273	222	5,032	185	311	18,919	4,370
1,292	2		16	13,298	26		6	1,681	96	110	1,947	109	171	7,857	1,295	
121			6	1,021			5	75	16	11	167	2	7	619	119	
297			4	1,272	1			113	5	8	181	5	8	658	293	
238			7	1,472	2			198	13	10	226	8	11	766	238	
175			7	1,490	3	1		99	8	3	251	3	11	936	175	
300			16	1,958	1			284	22	23	258	8	19	1,038	305	
152			6	1,337			2	143	20	5	210	9	11	781	156	
109			5	815	2		6	71	7	1	135	5	3	476	109	
2,684	2	0	67	22,663	35	1	19	2,664	187	171	3,375	149	241	13,131	2,690	
471	1		31	2,715	1		2	223	21	17	440	9	15	1,507	480	
121			3	658	1			61	8	4	96	2	2	363	121	
302			3	1,319	2			80	10	6	196	5	10	708	302	
128			4	1,394	1		1	143	19	6	270	4	12	809	129	
123			1	795			1	57	12	2	134	1	4	461	123	
275			15	1,908	1		1	193	14	7	275	10	21	1,111	275	
252			3	1,487	1		1	138	2	9	246	5	6	829	250	
1,672	1	0	60	10,276	7	0	6	895	86	51	1,657	36	70	5,788	1,680	

第18表 民間防火組織一覧表（H22.4.1現在）

		合 計		幼年消防クラブ		少年消防クラブ		女性防火クラブ	
		クラブ数	人数	クラブ数	人数	クラブ数	人数	クラブ数	人数
県 計		337	21,009	196	15,375	16	529	125	5,105
消 防 本 部 設 置 市	高 知 市	95	9,883	87	9,495	3	100	5	288
	室 戸 市	14	393	12	338			2	55
	安 芸 市	11	661	10	588			1	73
	香 南 市	24	3,154	15	1,347	4	99	5	1,708
	香 美 市	2	167	1	132			1	35
	南 国 市	21	822	5	283			16	539
	土 佐 市	2	43					2	43
	土佐清水市	7	105					7	105
	計	176	15,228	130	12,183	7	199	39	2,846
高 幡 消 防 組 合	本 部 計	29	1,177	18	819	6	182	5	176
	須 崎 市								
	中 土 佐 町	3	165	2	149			1	16
	四 万 十 町	19	754	12	477	5	172	2	105
	津 野 町	4	193	3	162			1	31
	構 原 町	3	65	1	31	1	10	1	24
中 芸 広 域 連 合	本 部 計	5	93	0	0	0	0	5	93
	奈 半 利 町								
	田 野 町								
	安 田 町								
	北 川 村								
	馬 路 村								

		合 計		幼年消防クラブ		少年消防クラブ		女性防火クラブ	
		クラブ数	人数	クラブ数	人数	クラブ数	人数	クラブ数	人数
町村事務組合 高吾北広域	本 部 計	18	831	11	597	0	0	7	234
	仁 淀 川 町	9	254	4	80			5	174
	佐 川 町	6	382	5	354			1	28
	越 知 町	3	195	2	163			1	32
仁淀消防組合	本 部 計	27	1,162	17	792	2	128	8	242
	い の 町								
	日 高 村								
嶺北広域行政事務組合	本 部 計	4	290	1	13	0	0	3	277
	本 山 町								
	大 豊 町	1	137					1	137
	土 佐 町	2	140					2	140
	大 川 村	1	13	1	13				
幡多中央消防組合	本 部 計	39	768	1	94	0	0	38	674
	四 万 十 市								
	黒 潮 町								
幡多西部消防組合	本 部 計	37	1,296	18	877	1	20	18	399
	宿 毛 市								
	大 月 町								
	三 原 村								
組合消防本部計		159	5,617	66	3,192	9	330	84	2,095
その他	東 洋 町							2	164
	芸 西 村								
	2町村計	2	164	0	0	0	0	2	164

第19表 防火対象物の状況 (H22.3.31現在)

令別表第1の区分		合計	(1)		(2)				(3)		(4)	(5)		(6)			
			イ	ロ	イ	ロ	ハ	ニ	イ	ロ		イ	ロ	イ	ロ	ハ	ニ
階層区分	計	18,244	50	409	13	111	0	22	26	463	994	522	4,143	626	272	557	102
	5階未満 (地下のみを除く)	16,538	49	407	12	109	0	18	25	390	971	420	3,407	528	261	552	102
	5階以上	1,705	1	2	1	2	0	4	1	73	23	102	736	98	11	5	0
	地下のみ	1															
県計		18,244	50	409	13	111	0	22	26	463	994	522	4,143	626	272	557	102
消防本部設置市	高知市	8,908	20	54	2	37		11	5	234	446	136	2,897	307	50	190	47
	室戸市	365	3	19		1			4	7	15	20	40	11	9	12	
	安芸市	317	2	17	1	4			1	12	34	6	29	17	5	16	1
	香南市	427	5	4		4		2		15	34	9	69	21	15	18	4
	香美市	731	1	16		7			3	13	44	15	196	29	15	34	13
	南国市	1,090	2	42		10				29	52	12	170	49	22	34	5
	土佐市	735	1	2		6		1		16	49	12	129	16	13	34	1
	土佐清水市	296	1	14	1	4			1	5	12	75	18	11	11	8	1
	市計	12,869	35	168	4	73	0	14	14	331	686	285	3,548	461	140	346	72
高幡消防組合	構成団体計	1,769	3	94	1	11	0	5	1	49	93	69	143	42	32	59	8
	須崎市	603	2	21	1	3		2	1	28	50	30	42	23	8	21	1
	中土佐町	202		13		1		1		5	9	7	17	4	4	7	
	梶原町	121	1	12		1				1	1	5	20	2	2	4	3
	津野町	141		14		1				3	6	7	6	3	4	7	3
	四万十町	702		34		5		2		12	27	20	58	10	14	20	1
中芸広域連合	構成団体計	371	3	20	1	2	0	0	0	14	17	11	33	10	9	12	2
	奈半利町	109		4	1					5	4	2	15	2	3	2	1
	田野町	91		4		2				2	5	3	9	4	2	3	1
	安田町	87	3	5						5	3	2	7	2	2	3	
	北川村	42		6						2	3	1	1		2		
	馬路村	42		1							2	3	1	2		4	
高吾北広域 町村事務組合	構成団体計	769	1	18	0	3	0	0	0	17	25	15	127	25	12	23	1
	仁淀川町	212		10						3	1	7	34	5	5	7	
	佐川町	397	1	5		2				11	19	7	61	14	4	13	
	越知町	160		3		1				3	5	1	32	6	3	3	1
仁淀消防 組合	構成団体計	642	2	23	0	1	0	0	0	10	23	12	85	16	10	21	15
	いの町	516	2	20		1				8	16	12	78	15	4	16	5
	日高村	126		3						2	7		7	1	6	5	10
嶺北事務組合 行政	構成団体計	420	0	27	0	4	0	0	0	6	21	9	43	10	8	8	0
	本山町	130		3		2				2	7	3	18	3	2	4	
	大豊町	136		11		1				1	6	2	9	3	3	3	
	土佐町	127		11		1				2	7	3	14	4	2	1	
	大川村	27		2						1	1	1	2		1		
幡多中央 消防組合	構成団体計	696	3	25	2	11	0	3	6	24	81	44	87	34	31	49	2
	四万十市	543	1	11	2	10		3	6	22	70	29	82	30	20	40	2
	黒潮町	153	2	14		1				2	11	15	5	4	11	9	
幡多西部 消防組合	構成団体計	545	3	17	5	6	0	0	5	10	42	60	66	23	23	35	1
	宿毛市	402	3	11	5	5			5	9	39	23	61	20	19	26	1
	大月町	122		4		1				1	3	31	5	2	2	8	
	三原村	21		2								6		1	2	1	
消防組合計		5,212	15	224	9	38	0	8	12	130	302	220	584	160	125	207	29
その他	東洋町	101		13							1	16	4	1	2	2	
	芸西村	62		4						2	5	1	7	4	5	2	1

(7)	(8)	(9)		(10)	(11)	(12)		(13)		(14)	(15)	(16)		(16 の2)	(16 の3)	(17)	(18)	(19)	(20)
		イ	ロ			イ	ロ	イ	ロ			イ	ロ						
1,131	69	12	23	7	177	2,204	1	222	2	1,275	2,503	1,597	663	0	0	39	9	0	0
1,088	69	7	23	7	175	2,193	1	215	2	1,267	2,350	1,307	536	0	0	38	9	0	0
43	0	5	0	0	2	11	0	7	0	8	152	290	127	0	0	1	0	0	0
											1								
1,131	69	12	23	7	177	2,204	1	222	2	1,275	2,503	1,597	663	0	0	39	9	0	0
381	16	9	10	1	83	636		131		553	1,162	972	489			21	8		
16	2		1		6	36		6		33	65	46	11			2			
39	3				4	30		1		6	54	32	3						
24	7	1	1	1	4	70		2		17	74	21	5						
42	6				6	89		4		68	73	43	14						
132	1			3	4	265		13	2	129	104	9	0			1			
46	1				13	134		10		66	115	38	32						
22	3		5		7	18				4	59	14	2						
702	39	10	17	5	127	1,278	0	167	2	876	1,706	1,175	556	0	0	24	8	0	0
135	8	0	1	2	20	362	1	25	0	147	229	195	32	0	0	2	0	0	0
19					7	134		4		43	77	76	9			1			
12	2				5	44		1		17	34	16	3						
17	1		1			17				7	12	12	2						
12	3					31		1		4	23	11	2						
75	2			2	8	136	1	19		76	83	80	16			1			
19	1	0	3	0	5	95	0	5	0	41	59	6	0	0	0	3	0	0	0
6			1			26		3		12	19	3							
3			1		3	20		1		8	18	1				1			
2					2	27				14	8	1				1			
4	1					8				4	10								
4			1			14		1		3	4	1				1			
46	6	0	0	0	7	141	0	7	0	78	134	52	31	0	0	0	0	0	0
20						42		2		13	41	17	5						
21	4				6	81		3		50	58	21	16						
5	2				1	18		2		15	35	14	10						
84	7	2	1	0	6	133	0	7	0	44	82	48	8	0	0	2	0	0	0
71	6	2	1		6	97		6		28	70	44	6			2			
13	1					36		1		16	12	4	2						
24	3	0	0	0	3	67	0	8	0	35	67	55	20	0	0	2	0	0	0
8	1				1	19		2		12	22	11	10						
8	1				1	23		2		14	20	20	6			2			
5	1				1	24		4		8	18	18	3						
3						1				1	7	6	1						
54	5	0	1	0	4	55	0	2	0	20	101	31	14	0	0	6	1	0	0
39	5		1		4	34		2		9	77	25	12			6	1		
15						21				11	24	6	2						
59	0	0	0	0	4	58	0	0	0	20	90	17	1	0	0	0	0	0	0
50					3	49				18	43	11	1						
7					1	3				2	46	6							
2						6					1								
421	30	2	6	2	49	911	1	54	0	385	762	404	106	0	0	15	1	0	0
4						10				14	23	10	1						
4					1	5		1			12	8							

第20表 防火管理の状況

(H22. 3. 31現在)

項目		令別表第1の区分 合計	(1)		(2)				(3)		(4)	(5)		(6)			
			イ	ロ	イ	ロ	ハ	ニ	イ	ロ		イ	ロ	イ	ロ	ハ	ニ
第8条対象物 (注1)	甲	5,591	33	229	12	103		14	14	251	672	339	602	336	272	353	61
	乙	775	2	114	1	4	1	6	12	158	74	33	23	4	21	23	
	計	6,366	35	343	13	107	1	20	26	409	746	372	625	340	293	376	61
防火管理者届出済 (注2)	甲	3,934	31	164	4	88		9	8	135	432	304	285	308	254	336	59
	乙	309	2	50		3	1	5	6	66	22	20	2	3	9	14	
	計	4,243	33	214	4	91	1	14	14	201	454	324	287	311	263	350	59
消防計画届出済 (注3)	甲	3,675	31	154	3	84		8	7	118	400	290	252	301	251	325	57
	乙	264	2	37		3	1	4	6	59	20	16	2	3	9	13	
	計	3,939	33	191	3	87	1	12	13	177	420	306	254	304	260	338	57

(注1) 管理権原者が2以上に分かれている対象物を含む。

(注2) 防火管理者は、完全に選任されているもののみの数である。

(注3) 消防計画は、全体の消防計画届出済みのもののみの数である。

第21表 自動火災報知設備及び屋内消火栓設備の設置状況

(H22. 3. 31現在)

項目		令別表第1の区分 合計	(1)		(2)				(3)		(4)	(5)		(6)			
			イ	ロ	イ	ロ	ハ	ニ	イ	ロ		イ	ロ	イ	ロ	ハ	ニ
自動火災報知設備	対象物	9,603	46	230	12	111		15	11	235	719	341	1,809	482	273	424	82
	違反	282	1	1		1		2		12	23	7	13	5	2	1	1
屋内消火栓設備	対象物	2,452	28	34		30			2	9	124	91	315	97	39	42	50
	違反	71				1					7	1	3				

第22表 消防用設備の点検報告の状況

(H21. 4. 1~H22. 3. 31)

項目		令別表第1の区分 合計	(1)		(2)				(3)		(4)	(5)		(6)			
			イ	ロ	イ	ロ	ハ	ニ	イ	ロ		イ	ロ	イ	ロ	ハ	ニ
点検を要する 防火対象物	計	18,802	50	414	13	113	0	19	29	494	1022	573	4,196	628	273	559	119
	1,000㎡未満	13,979	15	359	11	53		17	28	469	749	419	3,240	402	165	471	80
	1,000㎡以上	4,823	35	55	2	60		2	1	25	273	154	956	226	108	88	39
報告済 防火対象物	計	7,760	40	250	1	83	0	7	5	119	373	219	1260	386	208	420	107
	1,000㎡未満	4,704	10	207		34		6	4	107	186	106	797	177	118	361	71
	1,000㎡以上	3,056	30	43	1	49		1	1	12	187	113	463	209	90	59	36

(7)	(8)	(9)		(10)	(11)	(12)		(13)		(14)	(15)	(16)		(16 の2)	(17)
		イ	ロ			イ	ロ	イ	ロ			イ	ロ		
433	37	7	9	1	65	234		1		40	490	873	98		12
9	16	1	2		20	7		1	38	8	42	136	19		
442	53	8	11	1	85	241	0	2	38	48	532	1009	117	0	12
419	35	3	9	1	40	155				14	362	439	35		5
7	11		2		12	2			2	1	15	47	7		
426	46	3	11	1	52	157	0	0	2	15	377	486	42	0	5
410	35	3	8	1	35	143				13	338	372	31		5
5	9		1		10	1			2	1	15	38	7		
415	44	3	9	1	45	144	0	0	2	14	353	410	38	0	5

(7)	(8)	(9)		(10)	(11)	(12)		(13)		(14)	(15)	(16)		(16 の2)	(16 の3)	(17)
		イ	ロ			イ	ロ	イ	ロ			イ	ロ			
954	44	11	12	3	29	1,230		82	2	569	792	873	182			30
3						61		2		27	4	107	9			
522	17	1	4	1	7	464		2		177	230	132	34			
1						36		1		12	3	2	4			

(7)	(8)	(9)		(10)	(11)	(12)		(13)		(14)	(15)	(16)		(16 の2)	(16 の3)	(17)	(18)
		イ	ロ			イ	ロ	イ	ロ			イ	ロ				
1,137	75	13	24	8	169	2,222	1	304	2	1,401	2,668	1,570	658	0	0	39	9
485	52	12	16	7	145	1,557	1	254	2	1152	2,016	1,221	541			37	3
652	23	1	8	1	24	665		50		249	652	349	117			2	6
827	48	3	6	2	59	772	0	141	1	458	1313	449	170	0	0	29	4
339	28	3	1	2	44	418		102	1	346	886	219	103			27	1
488	20		5		15	354		39		112	427	230	67			2	3

第23表 防火対象物定期点検報告制度実施状況一覧表

		該当防火対象物数				点検報告済防火対象物数						特例認定済防火対象物数			
		第1号該当		第2号該当		第1号該当			第2号該当			第1号該当		第2号該当	
			複数 権原		複数 権原		基準 適合	複数 権原		基準 適合	複数 権原		複数 権原		複数 権原
総 計		553	33	194	42	162	76	0	21	13	0	77	1	7	0
消 防 本 部 設 置 市	高 知 市	236	31	175	39	45	36		14	11		29	1	5	
	室 戸 市	10				7									
	安 芸 市	9		2		3									
	香 南 市	18		1		9	9					2			
	香 美 市	16		3	1	5	5					1			
	南 国 市	24				4	4					8			
	土 佐 市	20				13						2			
	土 佐 清 水 市	20	1	4	0	5			3			12		1	
市 計	353	32	185	40	91	54	0	17	11	0	54	1	6	0	
高 幡 消 防 組 合	構成団体計	47	0	2	1	8	1	0	0	0	0	2	0	0	0
	須 崎 市	22		1	1							1			
	中 土 佐 町	7				1									
	梶 原 町	2				1									
	津 野 町	5				1	1								
	四 万 十 町	11		1		5						1			
中 芸 広 域 連 合	構成団体計	12	0	0	0	6	0	0	0	0	0	0	0	0	0
	奈 半 利 町	4				3									
	田 野 町	1													
	安 田 町	4				3									
	北 川 村	1													
馬 路 村	2														
町 村 事 務 組 合 高 吾 北 広 域	構成団体計	15	0	0	0	9	0	0	0	0	0	0	0	0	0
	仁 淀 川 町	5				5									
	佐 川 町	8				3									
	越 知 町	2				1									
仁 淀 消 防 組 合	構成団体計	24	0	0	0	16	3	0	0	0	0	1	0	0	0
	い の 町	22				15	3					1			
	日 高 村	2				1									
嶺 北 事 務 組 合 高 吾 北 広 域 行 政	構成団体計	13	0	0	0	7	0	0	0	0	0	6	0	0	0
	本 山 町	3				1						2			
	大 豊 町	3				1						2			
	土 佐 町	6				4						2			
	大 川 村	1				1									
幡 多 中 央 消 防 組 合	構成団体計	54	1	3	1	12	6	0	2	2	0	6	0	0	0
	四 万 十 市	35	1	3	1	12	6	0	2	2		6			
	黒 潮 町	19													
幡 多 西 部 消 防 組 合	構成団体計	33	0	1	0	13	12	0	0	0	0	7	0	1	0
	宿 毛 市	32		1		12	12					7		1	
	大 月 町														
	三 原 村	1				1									
消防組合計		198	1	6	2	71	22	0	2	2	0	22	0	1	0
そ の 他	東 洋 町			2					2						
	芸 西 村	2		1								1			

(H22. 3. 31現在)

点検報告件数		認定件数	
第1号 該当	第2号 該当	第1号 該当	第2号 該当
180	27	33	2
56	20	12	1
7			
3			
10			
5		1	
4			
13			
5	3	12	1
103	23	25	2
9	0	1	0
1		1	
1		0	
1		0	
1		0	
5		0	
6	0	0	0
3			
3			
9	0	0	0
5			
3			
1			
16	0	0	0
15			
1			
10	0	2	0
3			
1		1	
5		1	
1			
12	2	4	0
12	2	4	
14	0	0	0
13			
1			
76	2	7	0
	2		
1		1	

第24表 消防設備士試験実施状況 (H12~H21)

年度別	区分	特類				第1類				第2類				第3類			
		申請者数	受験者数	合格者数	合格率	申請者数	受験者数	合格者数	合格率	申請者数	受験者数	合格者数	合格率	申請者数	受験者数	合格者数	合格率
11年度	甲種					45	38	6	15.8	10	7	3	42.9	9	9	3	33.3
	乙種					4	4	0	0.0					7	6	2	33.3
12年度	甲種					23	21	2	9.5	10	10	4	40.0	5	5	3	60.0
	乙種					7	6	0	0.0					6	6	4	66.7
13年度	甲種					45	39	12	30.8	4	4	1	25.0	4	4	1	25.0
	乙種					4	4	3	75.0	1	1	0	0.0	9	8	1	12.5
14年度	甲種					35	34	8	23.5	9	7	6	85.7	3	3	2	66.7
	乙種					3	2	0	0.0					3	3	0	0.0
15年度	甲種					43	39	13	33.3	6	6	2	33.3	9	7	3	42.9
	乙種					6	6	2	33.3	1	1	1	100.0	4	4	3	75.0
16年度	甲種					30	23	8	34.8	7	6	2	33.3	12	12	4	33.3
	乙種					9	8	0	0.0								
17年度	甲種	7	6	0	0.0	24	24	9	37.5	6	6	2	33.3	10	8	1	12.5
	乙種					6	5	0	0.0					1	1	0	0.0
18年度	甲種	8	8	0	0.0	25	22	3	13.6	4	4	1	25.0	10	9	2	22.2
	乙種					5	4	1	25.0					2	2	1	50.0
19年度	甲種	4	4	2	50.0	18	15	3	20.0	6	6	1	16.7	12	12	5	41.7
	乙種					4	4	0	0.0	1	1	0	0.0	1	1	0	0.0
20年度	甲種	6	6	0	0.0	23	20	4	20.0	3	3	0	0.0	10	10	4	40.0
	乙種					1	1	0	0.0	1	1	0	0.0	2	2	0	0.0
21年度	甲種	6	5	0	0.0	32	27	7	25.9	5	5	4	80.0	6	3	2	66.7
	乙種													1	1	1	100.0

(注) 平成17年度より甲種特類消防設備士試験を実施。

第25表 消防設備士講習実施状況 (H12~H21)

年度	申請者	受講者数	講習区分		
			消火設備	警報設備	避難設備・消火器
12	137	130	33	75	22
13	191	175	49	87	39
14	218	213	50	108	55
15	305	299	100	146	53
16	190	186	45	94	47
17	156	155	37	85	33
18	198	188	52	92	44
19	227	223	53	103	67
20	245	238	73	109	56
21	227	222	53	115	54

第4類				第5類				第6類				第7類				合計			
申請者数	受験者数	合格者数	合格率	申請者数	受験者数	合格者数	合格率	申請者数	受験者数	合格者数	合格率	申請者数	受験者数	合格者数	合格率	申請者数	受験者数	合格者数	合格率
49	44	14	31.8	6	6	2	33.3									119	104	28	26.9
25	25	9	36.0					28	28	14	50.0	5	3	2	66.7	69	66	27	40.9
33	29	9	31.0	10	9	2	22.2									81	74	20	27.0
27	26	9	34.6					40	34	10	29.4					80	72	23	31.9
51	46	12	26.1	9	7	4	57.1									113	100	30	30.0
22	17	6	35.3	1	1	1	100.0	29	28	12	42.9	4	4	3	75.0	70	63	26	41.3
48	39	8	20.5	10	9	5	55.6									105	92	29	31.5
33	30	9	30.0	1	1	1	100.0	35	33	11	33.3	6	6	5	83.3	81	75	26	34.7
58	49	11	22.4	7	6	0	0.0									114	96	25	26.0
31	26	7	26.9	1	1	1	100.0	45	41	18	43.9	9	9	5	55.6	95	85	31	36.5
49	44	9	20.5	3	2	0	0.0									92	84	21	25.0
38	33	10	30.3	1	1	1	100.0	50	46	22	47.8	9	8	6	75.0	105	94	39	41.5
53	46	14	30.4	13	10	5	50.0									113	99	25	25.3
48	38	11	28.9	2	2	1	50.0	44	38	15	39.5	7	5	5	100.0	108	89	34	38.2
49	37	9	24.3	13	12	5	41.7									102	86	25	29.1
45	41	14	34.1					44	36	16	44.4	5	5	4	80.0	100	88	34	38.6
43	41	9	22.0	9	8	2	25.0									52	49	11	22.4
59	53	17	32.1	1	1	0	0.0	49	47	16	34.0	8	8	7	87.5	117	109	40	36.7
56	48	11	22.9	7	7	3	42.9									105	94	22	23.4
43	41	20	48.8	1	1	0	0.0	55	51	22	43.1	7	6	6	100.0	110	103	48	46.6
57	51	13	25.5	10	10	2	20.0									116	101	28	27.7
59	53	26	49.1	6	6	5	83.3	56	49	14	28.6	10	9	5	55.6	132	118	51	43.2

第26表 危険物規制対象数 (H22.3.31現在)

	製造所 貯蔵所 取扱所 合計	製造所	貯 蔵 所								屋 内 タンク 貯蔵所	地 下 タンク 貯蔵所	簡 易 タンク 貯蔵所	
			小計	屋 内 貯蔵所	屋 外 タンク 貯蔵所	準 特 定 屋外タンク 貯蔵所 (再掲)	特 定 屋外タンク 貯蔵所 (再掲)	特 定 屋外タンク 貯蔵所 (再掲)	屋 内 タンク 貯蔵所 (再掲)	岩 盤 タンク 貯蔵所 (再掲)				海 上 タンク 貯蔵所 (再掲)
県 計	2,923	3	1,785	181	434	(19)	(14)	(0)	(0)	(0)	73	581	4	
消 防 本 部 設 置 市	高 知 市	938	3	672	74	130	(18)	(12)				50	190	
	室 戸 市	93		48	4	20						1	11	
	安 芸 市	94		53	2	11						2	21	
	香 南 市	130		79	8	27						1	30	
	香 美 市	71		39	5	14						1	17	
	南 国 市	272		174	18	32						5	43	
	土 佐 市	124		78	5	28						0	26	
	土 佐 清 水 市	92		48	3	10						2	26	
	計	1,814	3	1,191	119	272	(18)	(12)	(0)	(0)	(0)	62	364	0
消 防 組 合	高 幡 消 防 組 合	351		190	27	68	(1)	(2)				2	47	
	中 芸 広 域 連 合	56		31	2	5							14	
	高 吾 北 広 域 町 村 事 務 組 合	99		55	4	7						2	24	
	仁 淀 消 防 組 合	140		72	11	13							41	1
	嶺 北 広 域 行 政 事 務 組 合	63		33	4	0						2	19	
	幡 多 中 央 消 防 組 合	212		114	9	35						1	47	
	幡 多 西 部 消 防 組 合	188		99	5	34						4	25	3
	計	1,109	0	594	62	162	(1)	(2)	(0)	(0)	(0)	11	217	4

第27表 類別危険物規制対象数 (H22.3.31現在)

	製造所 貯蔵所 取扱所 合計	製造所	貯 蔵 所								屋 内 タンク 貯蔵所	地 下 タンク 貯蔵所	簡 易 タンク 貯蔵所	
			小計	屋 内 貯蔵所	屋 外 タンク 貯蔵所	準 特 定 屋外タンク 貯蔵所 (再掲)	特 定 屋外タンク 貯蔵所 (再掲)	特 定 屋外タンク 貯蔵所 (再掲)	屋 内 タンク 貯蔵所 (再掲)	岩 盤 タンク 貯蔵所 (再掲)				海 上 タンク 貯蔵所 (再掲)
総 計	2,923	3	1,785	181	434	(19)	(14)	(0)	(0)	(0)	73	581	4	
類 別	第 1 類	13	2	8	8									
	第 2 類	1		1	1									
	第 3 類	16	1	14	2	3								
	第 4 類	2,875		1,750	159	431	19	14				72	581	4
	第 5 類	8		7	6							1		
	第 6 類	0		0										
混 在	10		5	5										

第28表 数量別危険物規制対象数 (H22.3.31現在)

	製造所 貯蔵所 取扱所 合計	製造所	貯 蔵 所								屋 内 タンク 貯蔵所	地 下 タンク 貯蔵所	簡 易 タンク 貯蔵所
			小計	屋 内 貯蔵所	屋 外 タンク 貯蔵所	準 特 定 屋外タンク 貯蔵所 (再掲)	特 定 屋外タンク 貯蔵所 (再掲)	特 定 屋外タンク 貯蔵所 (再掲)	屋 内 タンク 貯蔵所 (再掲)	岩 盤 タンク 貯蔵所 (再掲)			
総 計	2,923	3	1,785	181	434	(19)	(14)	(0)	(0)	(0)	73	581	4
5 倍 以 下	1,058		850	87	76						44	363	4
5 倍 を 超 え 10 倍 以 下	506		293	44	44						20	115	
10 倍 を 超 え 50 倍 以 下	593		351	28	181						9	85	
50 倍 を 超 え 100 倍 以 下	380	1	187	8	54							18	
100 倍 を 超 え 150 倍 以 下	132	1	12	8	2								
150 倍 を 超 え 200 倍 以 下	88		21	2	13								
200 倍 を 超 え 1000 倍 以 下	136		45		42	(16)	(6)						
1000 倍 を 超 え 5000 倍 以 下	17		15	1	14	(3)	(3)						
5000 倍 を 超 え 10000 倍 以 下	10		9	1	8		(5)						
10000 倍 を 超 え る も の	3	1	2	2									

			取 扱 所							事業所
移 動 タンク 貯蔵所	14KLを越 える被牽 引車型 (再掲)	屋 外 貯蔵所	小 計	給 油 取扱所	第一種 販売 取扱所	第二種 販売 取扱所	移 送 取扱所	特定移送 取扱所 (再掲)	一 般 取扱所	
										466
204	33	24	263	172	3	6			82	509
12			45	35					10	55
14		3	41	29					12	54
13			51	29					22	51
1		1	32	18	1				13	42
70	9	6	98	58					40	100
19			46	29	1				16	57
7			44	37	1				6	38
340	42	34	620	407	6	6	0	0	201	906
39		7	161	93	1				67	146
10			25	18					7	45
18			44	27	3				14	34
6			68	41					27	94
7		1	30	24	2				4	49
20		2	98	74					24	110
26		2	89	60	1				28	74
126		12	515	337	7	0	0	0	171	552

			取 扱 所						
移 動 タンク 貯蔵所	14KLを越 える被牽 引車型 (再掲)	屋 外 貯蔵所	小 計	給 油 取扱所	第一種 販売 取扱所	第二種 販売 取扱所	移 送 取扱所	特定移送 取扱所 (再掲)	一 般 取扱所
			3						3
			0						
9			1			1			
457	42	46	1,125	744	11	5			365
			1						1
			0						
			5		2				3

			取 扱 所						
移 動 タンク 貯蔵所	14KLを越 える被牽 引車型 (再掲)	屋 外 貯蔵所	小 計	給 油 取扱所	第一種 販売 取扱所	第二種 販売 取扱所	移 送 取扱所	特定移送 取扱所 (再掲)	一 般 取扱所
259		17	208	37	8				163
45		25	213	93	4				116
45	1	3	242	170	1	6			65
106	40	1	192	178					14
2	1		119	116					3
6			67	65					2
3			91	85					6
			2						2
			1						1
			0						

第29表 危険物規制対象の動き（H21.4.1～H22.3.31）

		合計	製造所	貯 蔵 所							
				小計	屋 内 貯蔵所	屋 外 タンク 貯蔵所	屋 内 タンク 貯蔵所	地 下 タンク 貯蔵所	簡 易 タンク 貯蔵所	移 動 タンク 貯蔵所	屋 外 貯蔵所
許 可	設 置	22		17		1	2	7		5	2
	変 更	106	1	46		30		4		12	
	他許可行政庁に転出	1		1						1	
	他許可行政庁から転入	10		10						10	
完 成 検 査	設 置	24		18	1	1	3	7		4	2
	変 更	101	1	42		28		4		10	
	他許可行政庁から転入	10		10						10	
廃 止 届		112	1	85	11	19		14		32	9
増減数	設 置 許 可	-80		-59	-11	-18	2	-7	0	-18	-7
	設置完成検査	-78		-58	12	-18	3	18	0	-19	-7
仮 使 用		83	1	19	0	17	0	2	0	0	0

第30表 危険物施設における事故の状況（H21.1.1～12.31）

番号	月日	施設の区分	発生場所	被害状況等
1	4月5日	一般取扱所	大川村	タービン油が施設内で流出
2	不明 (覚知9月8日)	汽船	奈半利町	重油が港内に流出

第31表 危険物保安講習実施状況（H12～H21）

年度	受講者数	申請者数	免 状 の 種 類								
			甲種	乙 種						丙種	
				小計	第1類	第2類	第3類	第4類	第5類		第6類
12	1,073	1,089	9	1,166	21	21	27	980	15	16	225
13	1,080	1,092	11	1,080	17	15	18	990	14	17	215
14	1,131	1,143	8	1,071	22	19	16	1,048	25	20	265
15	1,097	1,109	8	1,150	27	24	35	1,014	23	18	228
16	1,092	1,111	10	1,107	16	11	19	1,030	15	16	213
17	1,027	1,036	11	1,081	27	22	22	959	27	24	240
18	1,078	1,086	9	1,107	21	21	32	990	23	20	245
19	991	1,005	10	1,033	26	20	26	920	22	19	190
20	1,026	1,031	11	1,113	35	30	27	956	32	33	230
21	1,060	1,065	17	1,120	29	24	28	986	25	28	208

小計	取 扱 所					仮貯蔵	仮取扱
	給 油 取扱所	第一種 販 売 取扱所	第二種 販 売 取扱所	移 送 取扱所	一 般 取扱所		
5	5						
59	52				7		
0	0						
0	0						
6	5				1		
58	52				6		
0	0						
26	14				12		
-21	-9	0	0	0	-12		
-20	-9	0	0	0	-11		
63	55				8	18	54

事 故 の 概 要
<p>施設内で使用している発電機の上部軸受は、給油管、排由管、オイルパンで構成されている。通常運転中はオイルパン下部にある通気管により給油と排油のバランスが取れているため、オイルパン内には油溜まりはない状態であるが、通気管内に経年的に油が詰まり、オイルパン内に油が溜まり、オイルパンと軸との隙間に流出。</p>
<p>自動燃料給油装置の不具合と思われる事故で、燃料タンクからオーバーフローし、港内に流出。</p>

第32表 危険物取扱者試験実施状況 (H17~H21)

		合計			甲種			乙								
		受験者	合格者	合格率	受験者	合格者	合格率	小計			第1類			第2類		
								受験者	合格者	合格率	受験者	合格者	合格率	受験者	合格者	合格率
平成 17 年度	H17.06.05	283	88	31.1	1	0	0.0	213	48	22.5	6	3	50.0	8	5	62.5
	H17.06.12	187	48	25.7	4	0	0.0	176	45	25.6	8	4	50.0	5	2	40.0
	H17.06.19	1,151	363	31.5	20	2	10.0	1,046	311	29.7	37	15	40.5	43	16	37.2
	H17.10.30	212	72	34.0	4	0	0.0	165	50	30.3	8	5	62.5	4	3	75.0
	H17.11.06	257	85	33.1	1	1	100.0	212	60	28.3	5	3	60.0	6	3	50.0
	H17.11.13	1,061	393	37.0	32	6	18.8	955	351	36.8	45	26	57.8	37	23	62.2
	計	3,151	1,049	33.3	62	9	14.5	2,767	865	31.3	109	56	51.4	103	52	50.5
平成 18 年度	H18.06.04	194	86	44.3	1	0	0.0	135	44	32.6	6	5	83.3	3	2	66.7
	H18.06.11	188	80	42.6	3	0	0.0	176	75	42.6	5	4	80.0	6	6	100.0
	H18.06.18	1,045	443	42.4	23	6	26.1	924	370	40.0	47	32	68.1	39	30	76.9
	H18.10.29	231	96	41.6	6	0	0.0	184	72	39.1	11	7	63.6	16	10	62.5
	H18.11.05	203	89	43.8	2	0	0.0	163	71	43.6	1	1	100.0	5	4	80.0
	H18.11.12	1,121	432	38.5	29	9	31.0	1,038	389	37.5	37	17	45.9	49	32	65.3
	計	2,982	1,226	41.1	64	15	23.4	2,620	1,021	39.0	107	66	61.7	118	84	71.2
平成 19 年度	H19.06.10	219	98	44.7	1	0	0.0	143	49	34.3	5	3	60.0	5	4	80.0
	H19.06.17	139	58	41.7	2	0	0.0	134	56	41.8	5	3	60.0	2	2	100.0
	H19.06.24	1,198	530	44.2	23	3	13.0	1,088	466	42.8	68	50	73.5	52	35	67.3
	H19.11.04	217	77	35.5	7	3	42.9	175	63	36.0	18	10	55.6	12	6	50.0
	H19.11.11	199	77	38.7				177	70	39.5	4	2	50.0	7	5	71.4
	H19.11.18	1,144	414	36.2	35	11	31.4	1,068	385	36.0	66	50	75.8	44	26	59.1
	計	3,116	1,254	40.2	68	17	25.0	2,785	1,089	39.1	166	118	71.1	122	78	63.9
平成 20 年度	H20.06.18	213	105	49.3	1	0	0.0	152	58	38.2	3	2	66.7	5	4	80.0
	H20.06.15	128	49	38.3	4	0	0.0	111	42	37.8	7	4	57.1	6	5	83.3
	H20.06.22	1,183	514	43.4	24	2	8.3	1,076	450	41.8	72	52	72.2	67	28	41.8
	H20.11.02	201	58	28.9	10	3	30.0	162	47	29.0	8	5	62.5	4	2	50.0
	H20.11.09	245	112	45.7	2	0	0.0	194	90	46.4	13	9	69.2	14	10	71.4
	H20.11.16	1,042	400	38.4	29	12	41.4	974	364	37.4	46	23	50.0	48	35	72.9
	計	3,012	1,238	41.1	70	17	24.3	2,669	1,051	39.4	149	95	63.8	144	84	58.3
平成 21 年度	H21.06.07	203	109	53.7	4	0	0.0	170	92	54.1	13	10	76.9	10	7	70.0
	H21.06.14	151	65	43.0	3	1	33.3	141	61	43.3	6	5	83.3	7	6	85.7
	H21.06.21	1,069	484	45.3	21	7	33.3	960	413	43.0	51	30	58.8	63	52	82.5
	H21.11.01	139	45	32.4	2	1	50.0	120	40	33.3	7	5	71.4	7	5	71.4
	H21.11.08	221	80	36.2				202	68	33.7	8	5	62.5	4	3	75.0
	H21.11.15	1,179	432	36.6	30	3	10.0	1,113	407	36.6	83	49	59.0	41	30	73.2
	計	2,962	1,215	41.0	60	12	20.0	2,706	1,081	39.9	168	104	61.9	132	103	78.0

種												丙種		
第3類			第4類			第5類			第6類					
受験者	合格者	合格率	受験者	合格者	合格率	受験者	合格者	合格率	受験者	合格者	合格率	受験者	合格者	合格率
4	3	75.0	181	28	15.5	7	3	42.9	7	6	85.7	69	40	58.0
14	3	21.4	133	28	21.1	9	3	33.3	7	5	71.4	7	3	42.9
62	37	59.7	831	215	25.9	38	16	42.1	35	12	34.3	85	50	58.8
16	4	25.0	129	34	26.4	3	2	66.7	5	2	40.0	43	22	51.2
12	3	25.0	174	39	22.4	9	7	77.8	6	5	83.3	44	24	54.5
33	16	48.5	770	235	30.5	21	11	52.4	49	40	81.6	74	36	48.6
141	66	46.8	2,218	579	26.1	87	42	48.3	109	70	64.2	322	175	54.3
6	4	66.7	120	33	27.5							58	42	72.4
19	11	57.9	127	40	31.5	9	8	88.9	10	6	60.0	9	5	55.6
58	34	58.6	699	212	30.3	40	31	77.5	41	31	75.6	98	67	68.4
5	2	40.0	126	35	27.8	8	4	50.0	18	14	77.8	41	24	58.5
3	2	66.7	146	56	38.4	4	4	100.0	4	4	100.0	38	18	47.4
55	30	54.5	823	255	31.0	38	27	71.1	36	28	77.8	54	34	63.0
146	83	56.8	2,041	631	30.9	99	74	74.7	109	83	76.1	298	190	63.8
1	1	100.0	122	34	27.9	1	0	0.0	9	7	77.8	75	49	65.3
6	1	16.7	115	46	40.0	2	2	100.0	4	2	50.0	3	2	66.7
61	27	44.3	832	310	37.3	33	14	42.4	42	30	71.4	87	61	70.1
13	4	30.8	119	33	27.7	3	2	66.7	10	8	80.0	35	11	31.4
3	0	0.0	153	56	36.6	5	3	60.0	5	4	80.0	22	7	31.8
50	13	26.0	791	226	28.6	48	26	54.2	69	44	63.8	41	18	43.9
134	46	34.3	2,132	705	33.1	92	47	51.1	139	95	68.3	263	148	56.3
9	7	77.8	127	40	31.5	4	3	75.0	4	2	50.0	60	47	78.3
13	5	38.5	71	21	29.6	7	3	42.9	7	4	57.1	13	7	53.8
98	62	63.3	716	231	32.3	56	34	60.7	67	43	64.2	83	62	74.7
10	8	80.0	120	19	15.8	10	8	80.0	10	5	50.0	29	8	27.6
11	5	45.5	144	56	38.9	7	7	100.0	5	3	60.0	49	22	44.9
58	30	51.7	740	223	30.1	45	30	66.7	37	23	62.2	39	24	61.5
199	117	58.8	1,918	590	30.8	129	85	65.9	130	80	61.5	273	170	62.3
10	7	70.0	111	47	42.3	12	9	75.0	14	12	85.7	29	17	58.6
8	5	62.5	106	32	30.2	4	3	75.0	10	10	100.0	7	3	42.9
33	22	66.7	713	234	32.8	36	24	66.7	64	51	79.7	88	64	72.7
8	3	37.5	88	21	23.9	4	2	50.0	6	4	66.7	17	4	23.5
7	3	42.9	176	53	30.1	3	2	66.7	4	2	50.0	19	12	63.2
70	55	78.6	796	184	23.1	65	44	67.7	58	45	77.6	36	22	61.1
136	95	69.9	1,990	571	28.7	124	84	67.7	156	124	79.5	196	122	62.2

第33表 消防学校教育 (過去10年間)

(1) 県消防学校入校状況

年度	入校人員	消 防 吏 員									消 防 団 員						一般教育								
		初任教育			専科			幹部			特別			普通			幹部			特別			その他		
		期間	回	人員	回	人員	回	人員	回	人員	回	人員	回	人員	回	人員	回	人員	回	人員	回	人員	回	人員	内容
12	460	6月	1	26	6	159			1	48	4	116	1	15			1	96	1	96	1	96	1	96	1日入校
13	509	6月	1	25	5	137			2	60	4	136	1	54			1	97	1	97	1	97	1	97	1日入校
14	484	6月	1	28	5	126			2	51	4	115	1	51			1	113	1	113	1	113	1	113	1日入校
15	609	6月	1	28	5	114			3	93	4	107	4	63	1	115	1	89	1	89	1	89	1	89	1日入校
16	444	6月	1	51	4	104					4	54	4	55	1	101	1	79	1	79	1	79	1	79	1日入校
17	889	6月	1	17	3	50			4	127	4	136	4	39	4	295	4	225	4	225	4	225	4	225	1日震災訓練
18	981	6月	1	46	4	105			4	89	4	117	4	53	2	241	4	330	4	330	4	330	4	330	1日震災訓練
19	929	6月	1	34	4	100			5	88	4	106	4	42	3	237	4	322	4	322	4	322	4	322	1日震災訓練
20	657	6月	1	56	3	97			3	51	4	147	4	45	3	191	1	70	1	70	1	70	1	70	1日震災訓練
21	1010	6月	1	37	3	91			5	99	4	271	4	55	2	304	1	153	1	153	1	153	1	153	1日震災訓練
計	6,972	—	10	348	42	1,083	0	0	29	706	40	1,305	31	472	16	1,484	19	1,574							

(2) 消防大学校入校状況

科 年度	幹部科	上級 幹部科	新任消 防長学 校長科	消防 団長科	警防科	救助科	救急科	予防科	火災調 査科	危険物 科	新任教 官科	その他	計
12		1		4	2	2		1				6	16
13	1			2	2	2		1				6	14
14				2	2				1			3	8
15				3	1	2	2		1			3	12
16	1	1		3	2		1	2	2			3	15
17		4			1	1			2			3	11
18	1	1	3	2	1	1		2		1	1	3	16
19	1	1	1	1	2	1	1	1	1		1	4	15
20		2	1	3	1	2		1	3		1	4	18
21	1		1	2	2	1	1		2		1	5	16
計	5	10	6	22	16	12	5	8	12	1	4	40	141

第34表 消防関係表彰の状況（H12～21）

表彰種別	年度											計
	12	13	14	15	16	17	18	19	20	21		
勲章	勲五等双光旭日章	1	1									2
	〃 瑞宝章	4	3	5	1							13
	勲六等单光旭日章	4	3	5	5							17
	〃 瑞宝章	3	6	5								14
	勲七等青色桐葉章											0
	〃 瑞宝章											0
	瑞宝小綬章							1				1
	瑞宝双光章				1	4	7	9	9	8	12	50
瑞宝单光章				11	21	17	15	19	16	18	117	
褒章	藍綬褒章		1			1					1	3
	紺綬褒章											0
大臣表彰	内閣総理大臣表彰											0
	総務（自治）大臣表彰					1				1	2	4
消防庁長官表彰	功労章	1	1	2	2	3	2	3	3	3	2	22
	永年勤続功労章	29	29	28	27	31	30	32	31	31	32	300
	表彰旗	1	1	1	1	1	1	1	1	1	1	10
	竿頭綬											0
	特別功労章											0
	顕功章											0
	功績章											0
	表彰状											0
	安全功労者表彰								1	1		2
	防災功労者表彰					1	1					2
消防団等地域活動表彰							1	1	2	1	5	
高知県知事表彰	功績章	12	5	10	17	13	10	10	9	20	8	114
	永年勤続功労章	107	149	185	218	169	186	185	196	177	177	1,749
	表彰旗	1	1	1	1	1	1	1	1	1	1	10
	竿頭綬	2	4	3	3	3	3	2	2	2	2	26
	功労章											0
	顕功章											0
	表彰状		10					10		1		21
	消防協力者表彰			3								3
	内助功労	77	77	77	77	77	77	77	77	77	77	770
地方自治功労	2	2	2	2	2	2	2	2	2	2	20	
日本消防協会会長表彰	特別功労章							1				1
	功績章	9	8	9	9	9	9	9	9	9	9	89
	精績章	22	22	21	21	21	21	21	21	21	21	212
	勤続章	154	142	154	131	137	98	101	110	136	125	1,288
	表彰旗	1	1	1	1	1	1	1	1	1	1	10
	竿頭綬	2	2	2	2	2	2	2	2	2	2	20
	婦人消防隊表彰	2	2	2	2	2	2	2	2	2	2	20
	特別表彰まとい										1	1
	永年勤続功労章								9			9
永年勤続職員表彰								1			1	
高知県消防協会会長表彰	功労章											0
	勤続章	260	284	280	237	226	256	247	220	218	212	2,440
	功績章	330	353	342	323	315	337	357	318	298	299	3,272
	表彰旗	1	1	1	1	1	1	1	1	1	1	10
	功労竿頭綬											0
	無火災竿頭綬	3	4	4				2	1	1	1	16
	顕彰状											0
	退職消防職・団員感謝状	29	26	21	49	48	57	55	47	74	72	478
	消防功労団体表彰											0
	消防功労者表彰											0
一般功労団体表彰											0	
一般功労者表彰	1										1	

第35表 自主防災組織の現況 (H22. 4. 1現在)

	管内世帯数 a	自主防災組織数	組織されている 地域の世帯数 b	組織率 b/a%
高知市	158,519	399	75,680	47.7
室戸市	8,344	84	7,946	95.2
安芸市	8,856	37	8,812	99.5
南国市	21,163	137	18,193	86.0
土佐市	11,994	97	8,821	73.5
須崎市	10,471	63	6,194	59.2
宿毛市	10,188	67	8,453	83.0
土佐清水市	8,115	51	7,615	93.8
四万十市	16,157	157	14,797	91.6
香南市	13,599	84	10,796	79.4
香美市	12,699	82	6,663	52.5
東洋町	1,647	39	1,562	94.8
奈半利町	1,681	17	1,389	82.6
田野町	1,331	12	1,331	100.0
安田町	1,361	30	1,361	100.0
北川村	659	13	659	100.0
馬路村	497	6	497	100.0
芸西村	1,716	34	1,716	100.0
本山町	1,918	12	987	51.5
大豊町	2,634	26	1,838	69.8
土佐町	2,039	19	1,247	61.2
大川村	241	1	241	100.0
いの町	11,022	58	7,739	70.2
仁淀川町	3,426	33	1,533	44.7
中土佐町	3,451	26	2,127	61.6
佐川町	6,215	50	3,446	55.4
越知町	3,033	19	1,059	34.9
梶原町	1,784	6	1,784	100.0
日高村	2,486	22	1,043	42.0
津野町	2,329	57	2,285	98.1
四万十町	8,790	67	7,285	82.9
大月町	2,888	35	2,888	100.0
三原村	771	14	771	100.0
黒潮町	5,769	68	5,769	100.0
計(H21.4.1)	347,793	1,922	224,527	64.6
参考:計(H21.4.1)	346,918	1,726	205,848	59.3
参考:計(H20.4.1)	346,321	1,525	185,773	53.6

市・町村の組織率

市計	280,105	1,258	173,970	62.1
町村計	67,688	664	50,557	74.7

高知市を除く組織率

高知市	158,519	399	75,680	47.7
高知市以外の市町村	189,274	1,523	148,847	78.6

消防機関等連絡先一覧表

平成22年12月1日現在

名 称	郵便番号	所 在 地	電話番号	FAX番号
高 知 市 消 防 局	780-0850	高知市丸ノ内1-7-45 総合あんしんセンター	088-822-8151	088-824-5082
室 戸 市 消 防 本 部	781-7102	室戸市室津12	0887-22-0014	0887-22-4814
安 芸 市 消 防 本 部	784-0001	安芸市矢ノ丸3-1-33	0887-34-1244	0887-35-4119
香 南 市 消 防 本 部	781-5310	香南市赤岡町475-5	0887-55-4141	0887-55-2430
香 美 市 消 防 本 部	782-0035	香美市土佐山田町百石町2-3-51	0887-53-4176	0887-53-5313
南 国 市 消 防 本 部	783-0006	南国市篠原164-1	088-863-3511	088-863-6220
土 佐 市 消 防 本 部	781-1105	土佐市蓮池978-1	088-852-0001	088-852-0067
土 佐 清 水 市 消 防 本 部	787-0304	土佐清水市元町7-16	0880-82-1197	0880-82-3512
高 幡 消 防 組 合 消 防 本 部	785-0010	須崎市鍛冶町1-23	0889-43-1272	0889-42-9099
中 芸 広 域 連 合 消 防 本 部	781-6410	安芸郡田野町1406-1	0887-38-2643	0887-38-2554
高 吾 北 広 域 町 村 事 務 組 合 消 防 本 部	781-1301	高岡郡越知町越知甲3105-3	0889-26-2111	0889-26-3639
仁 淀 消 防 組 合 消 防 本 部	781-2112	吾川郡いの町西町1番地	088-893-3221	088-893-3225
嶺 北 広 域 行 政 事 務 組 合 消 防 本 部	781-3601	長岡郡本山町本山995	0887-76-2806	0887-76-3581
幡 多 中 央 消 防 組 合 消 防 本 部	787-0015	四万十市右山750-1	0880-34-5881	0880-34-6196
幡 多 西 部 消 防 組 合 消 防 本 部	788-0003	宿毛市幸町10-5	0880-63-0119	0880-63-3396
東 洋 町	781-7414	安芸郡東洋町生見758-3	0887-29-3111	0887-29-3813
芸 西 村	781-5792	安芸郡芸西村和食甲1262	0887-33-2111	0887-33-4035
(財)高知県消防協会	780-8570	高知市丸ノ内1-2-20 高知県消防政策課内	088-823-9044	088-823-9253
高 知 県 消 防 長 会	780-0870	高知市本町4-1-27	088-822-8151	088-824-5082
高 知 県 危 険 物 安 全 協 会	780-8570	高知市丸ノ内1-2-20 高知県消防政策課内	088-823-9099	088-823-9253
(財)消防試験研究センター	780-0823	高知市菜園場町1-21 四国総合ビル4F	088-882-8286	088-882-0043
高 知 県 市 町 村 総 合 事 務 組 合	780-0870	高知市本町5-2-3 高知県自治会館内	088-824-8395	088-824-1158
高 知 県 危 機 管 理 部 消 防 政 策 課	780-8570	高知市丸ノ内1-2-20	088-823-9318	088-823-9253
高 知 県 消 防 防 災 航 空 隊	783-0093	南国市物部 高知空港内	088-864-3890	088-864-3896
高 知 県 消 防 学 校	781-2126	吾川郡いの町大内2030	088-892-0087	088-892-0954
高 知 県 危 機 管 理 部 危 機 管 理 課	780-8570	高知市丸ノ内1-2-20	088-823-9018	088-823-9253
高 知 県 危 機 管 理 部 地 震 ・ 防 災 課	780-8570	高知市丸ノ内1-2-20	088-823-9798	088-823-9253
総 務 省 消 防 庁	100-8927	東京都千代田区霞が関2-1-2	03-5253-5111	

平成 21 年
消 防 年 報

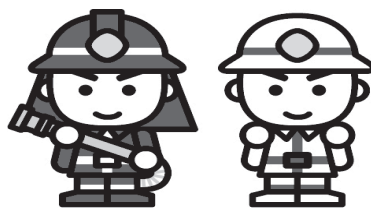
発 行 高知市丸ノ内 1 丁目 2 - 20
高知県危機管理部消防政策課
T E L 088 - 823 - 9318

印 刷 近 森 騰 写 堂
高知市本町 5 丁目 5 - 18
T E L 088 - 875 - 2181

「消したかな」

あなたを守る

合言葉



消太

(平成22年度 全国統一防火標語)