

平成 20 年

消 防 年 報



(平成22年 3 月作成)

高 知 県

はじめに

昨年は、新型インフルエンザの世界的な大流行により、本県でも若年層を中心に多くの方が感染し、学級閉鎖を行う小中学校が相次ぎました。今回の新型インフルエンザは季節性のものとあまり変わりなく消防機能への影響はありませんでしたが、規模の小さな消防本部が多い本県では、感染力や毒性が強い新型インフルエンザが流行すると、救急搬送のみならず消火や救助などの消防業務の維持が困難となる恐れがあります。こうしたことから、各消防本部では、新型インフルエンザ対策のための業務継続計画を策定するなど、改めて危機管理の必要性を実感した1年でもありました。

また、政府の「地震調査委員会」から、平成22年1月1日を基準日とした発生確率が公表され、今後30年以内に南海地震が発生する確率は60%程度となり、一昨年が50%程度であったことを考えると、一層切迫度が高まっています。

県では、本年2月に南海地震の発災直後から1カ月間の県庁の応急対策活動を迅速かつ的確に行うための「高知県南海地震応急対策活動計画」を策定し、「高知県南海地震対策行動計画」の着実な推進を図るとともに、訓練の実施を通じて応急対策活動計画の検証を行い、より実効性を高めるなど、南海地震対策を一層進めてまいります。

南海地震などの大規模災害が発生した場合、住民の皆さんの身体、生命を守るためには自助、共助を中心とした地域防災力の向上が欠かせません。県としましても、引き続き地域防災力の要であります消防団員の加入促進や女性防火クラブの活動の充実、拡大に向けた取り組みを進めてまいりますので、県民の皆様をはじめ、市町村や消防機関のなお一層のご支援、ご協力お願い申し上げます。

この年報は、市町村及び消防本部のご協力をいただき、平成20年中の火災の発生状況や救急、救助活動等の状況、平成21年4月1日現在の消防力の現況等についてとりまとめたものです。消防関係者はもとより、多くの皆様に広く利用され、消防行政の推進の一助となれば幸いです。

平成22年3月

高知県危機管理部消防政策課長 清水 豊彦

目 次

1	消防力の現況	1
(1)	消防体制	
(2)	消防施設・設備等	
2	火災の概況	3
(1)	出火件数	
(2)	損害額	
(3)	焼損面積	
(4)	火災の多発時期及び多発時間	
(5)	出火原因	
(6)	死者及び負傷者の概況	
3	救急業務	7
(1)	救急体制	
(2)	救急活動の状況	
4	予防業務	8
(1)	火災予防運動	
(2)	民間防火組織	
(3)	防火管理者（消防法第8条関係）	
(4)	消防用設備	
(5)	防火対象物の表示公表制度について	
(6)	危険物の規制	
5	教育訓練	10
(1)	教育訓練の目的と教育方針	
(2)	教育の種類及び内容	
(3)	消防学校教育訓練実績	
6	消防表彰	15
7	消防防災ヘリコプター	16
(1)	運航体制	
(2)	出動状況	
(3)	特異事象	

資 料

「1 消防力の現況」関係	
第1表 消防機関管内図	19
第2表 消防機関及び消防力の現況	20
第3表 消防機関の出動状況（消防本部・署所）	22
第4表 消防機関の出動状況（消防団）	24
第5表 消防職員の現況	26
第6表 消防団員の現況	28
第7表 化学消火薬剤備蓄状況	30

「2 火災の概況」関係		
第8表	月別年別火災発生件数の状況 -----	31
第9表	時間別火災発生状況 -----	31
第10表	月別火災の状況 -----	32
第11表	市町村別火災発生状況 -----	34
第12表	出火原因（発火源）別、月別火災件数 -----	36
第13表	火災記録（損害額1,000万円以上、林野火災10ha以上）	38
第14表	死者・負傷者の状況 -----	40
第15表	火災による死者の調査表 -----	42
「3 救急業務」関係		
第16表	救急体制の現況 -----	44
第17表	救急活動の状況 -----	46
「4 予防業務」関係		
第18表	民間防火組織一覧表 -----	48
第19表	防火対象物の状況 -----	50
第20表	防火管理の状況 -----	52
第21表	自動火災報知設備及び屋内消火栓設備の設置状況 -----	52
第22表	消防用設備の点検報告の状況 -----	52
第23表	防火対象物定期点検報告制度実施状況一覧表 -----	54
第24表	消防設備士試験実施状況 -----	56
第25表	消防設備士講習実施状況 -----	56
第26表	危険物規制対象数 -----	58
第27表	類別危険物規制対象数 -----	58
第28表	数量別危険物規制対象数 -----	58
第29表	危険物規制対象の動き -----	60
第30表	危険物施設における事故の状況 -----	60
第31表	危険物保安講習実施状況 -----	60
第32表	危険物取扱者試験実施状況 -----	62
「5 教育訓練」関係		
第33表	消防学校教育 -----	64
「6 消防表彰」関係		
第34表	消防関係表彰の状況 -----	65
「その他」		
第35表	自主防災組織の現況 -----	66
消防機関等連絡先一覧表 -----		67

1 消防力の現況

(1) 消防体制

ア 常備

平成21年4月1日現在の県内の消防本部数は15であり、このうち、高知市を始め8市が単独、19市町村が6つの一部事務組合、5町村が一つの広域連合として消防本部を設置するとともに、東洋町が室戸市消防本部に、芸西村が安芸市消防本部に消防業務を委託しており、常備化率は100%となっている。

消防吏員は1,118人で、前年に比べ2人増加した。

消防吏員の平均年齢は39.0歳で前年より0.1歳若くなっている。年齢階層別では、30～39歳が341人と最も多く、全体の30.5%を占めている。

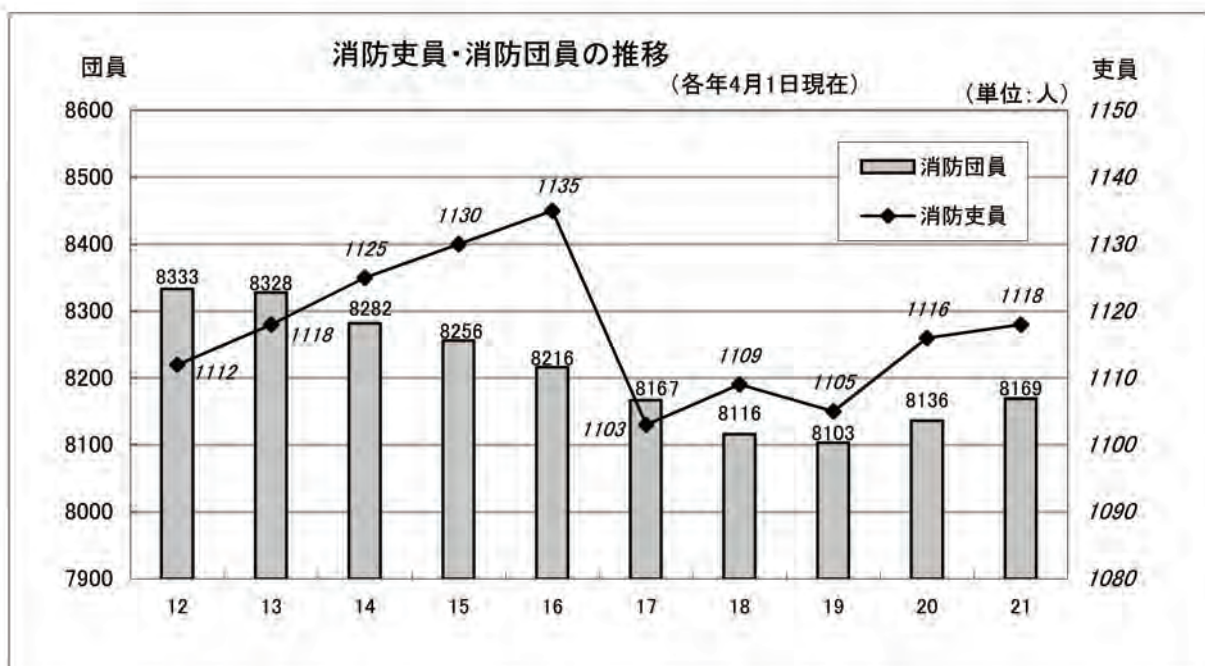
イ 非常備

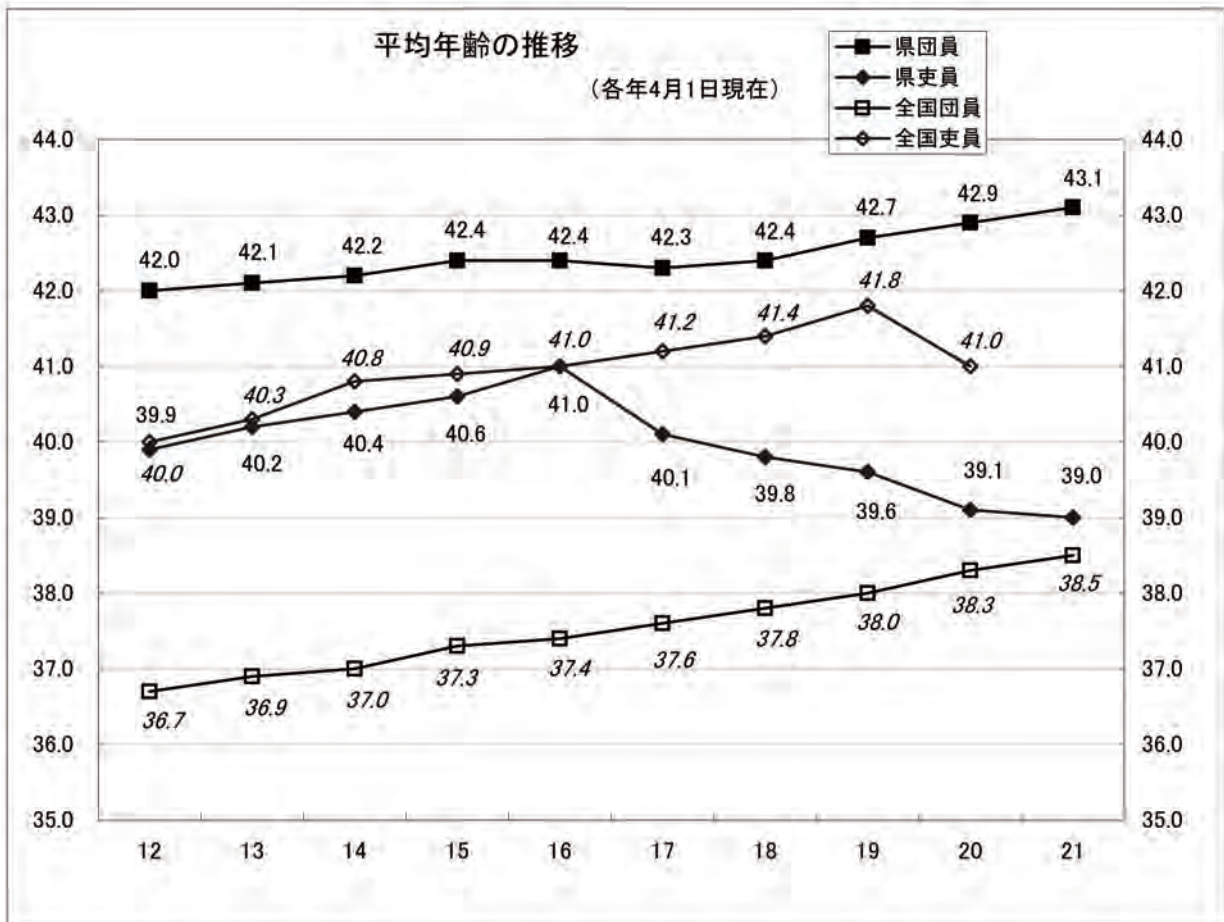
平成21年4月1日現在、県内すべての市町村(11市、17町、6村)に消防団が組織され、分団数は283となっている。

消防団員は条例定数8,828人に対し8,169人で、前年に比べ33人増加し、また、女性消防団員は219人で、前年に比べ25人増加している。

消防団員の平均年齢は、43.1歳で、前年と比べ0.2歳高くなっている。年齢階層では、30～39歳が2,443人と最も多く、全体の29.9%、次いで40～49歳が2,420人で全体の29.6%と、この二つの階層で全体の59.5%を占めている。

また、近年、20～29歳が減少し、60歳以上が増加する傾向が続いており、20～29歳が853人で前年に比べ57人の減少、60歳以上が534人で前年に比べ62人の増加となっている。





(2) 消防施設・設備等 (平成 21 年 4 月 1 日現在)

県内の消防施設及び設備等の現況は下表のとおりである。

ア 消防資機材

(単位：台)

	消防ポンプ自動車	小型動力ポンプ	小型動力ポンプ積載車	化学車	はしご車	救急車(うち高規格救急車)	救助工作車
消防本部	72	9	2	1	4	63 (41)	13
消防団	205	93	399				
計	277	102	401	1	4	63 (41)	13

イ 消防無線及び消防水利

消防無線		公設消防水利		
基地局及び固定局	移動局	消火栓	防火水槽	
			40 m ³ 以上	20 m ³ ~40 m ³ 未満
168	827	8,059	2,620	1,603

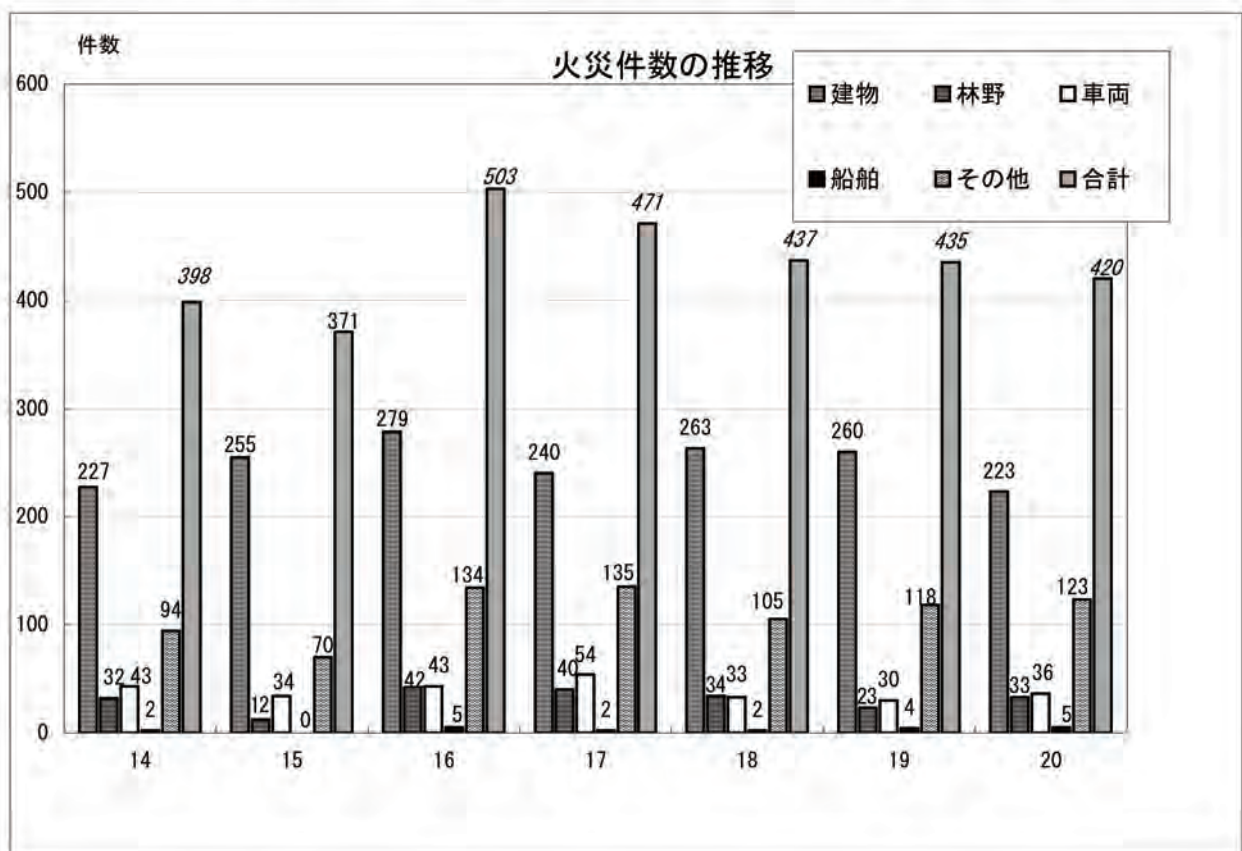
2 火災の概況

(1) 出火件数

平成 20 年中における出火件数は 420 件で、前年の 435 件に比べ 15 件減少した。過去 10 年間の出火件数の平均は 423 件となっている。

火災種別ごとに前年と比較すると、建物火災 223 件(前年 260 件)で 37 件の減少、林野火災 33 件(同 23 件)で 10 件の増加、車両火災 36 件(同 30 件)で 6 件の増加、船舶火災 5 件(同 4 件)で 1 件の増加、その他火災が 123 件(同 118 件)で 5 件の増加となっている。

月別にみると、3 月(71 件)が最も多く、次いで 2 月(68 件)、12 月(46 件)の順となっており、火気を使用する機会の多い冬季から春さきにかけて多く発生している。



(2) 損害額

火災による損害額は、516,768 千円で、この 10 年間で最も少なくなっている。

(3) 焼損面積

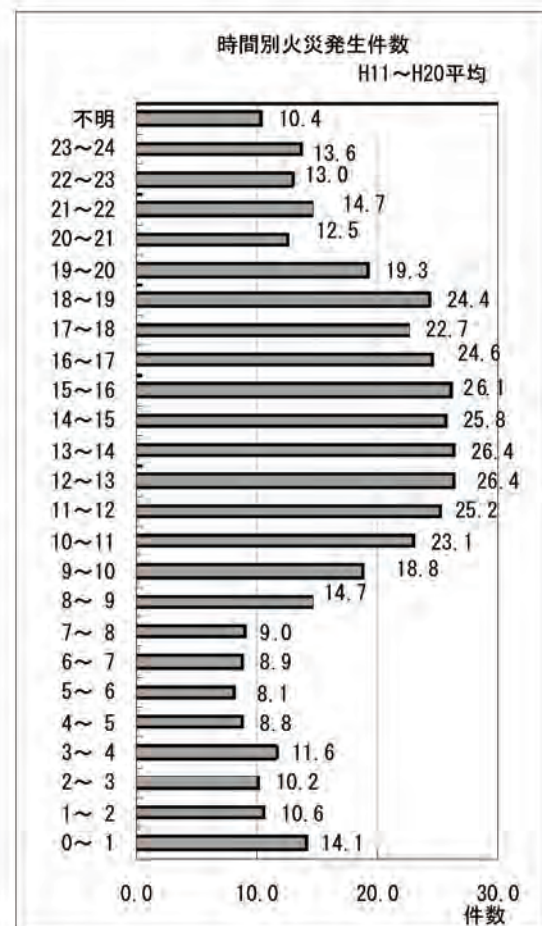
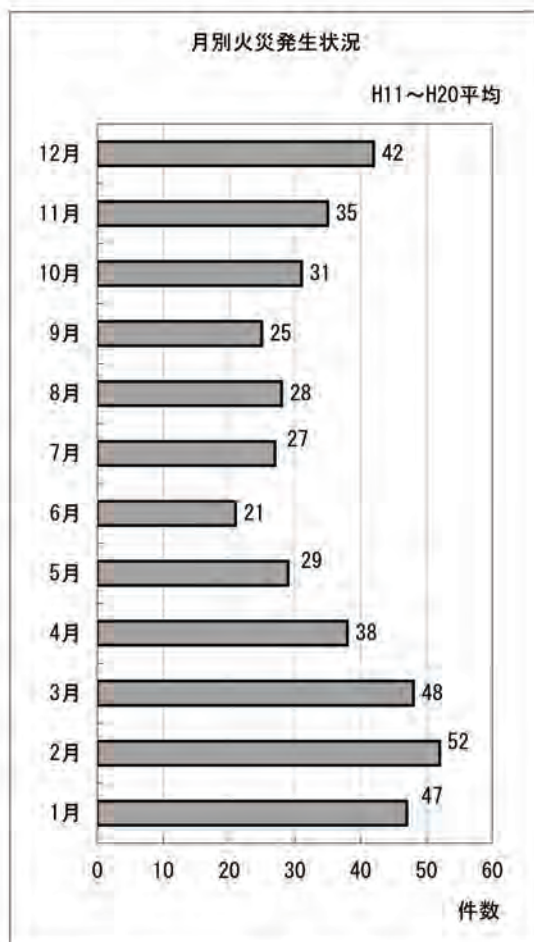
建物火災の焼損床面積は、10,106 m²で前年の11,618 m²に比べ、1,512 m²減少した。

林野火災の焼損面積は、632 aと前年の185 aに比べ447 a増加した。また、過去10年間の平均は、建物火災の焼損床面積が14,462 m²、林野火災の焼損面積が1,681 aとなっている。

(4) 火災の多発時期及び多発時間

火災は、空気が乾燥する12月から3月にかけて多く発生しており、年間火災件数の約5割を占めている。

火災の発生時間は、午前9時から午後8時までの比較的火気を取り扱う機会の多い時間帯に多くなっている。



(5) 出火原因

出火原因別に見ると、全火災 420 件のうち放火 46 件 (11.0%) が最も多く、次いで
 こんろ 35 件 (8.3%)、たばこ 33 件 (7.9%) の順となっており、これらは、毎年出火
 原因の上位を占めている。

出火原因別件数 (不明・調査中、その他を除き、全火災、建物火災は上位のみ)

順位	全火災		建物火災		林野火災		車両火災		船舶火災		その他火災	
	出火原因	件数	出火原因	件数	出火原因	件数	出火原因	件数	出火原因	件数	出火原因	件数
1	放火	46	こんろ	35	たき火	9	放火	4	配線器具	1	放火	17
2	こんろ	35	放火	23	火入れ	5	たばこ	2	溶接機・ 切断機	1	火入れ	15
3	たばこ	33	たばこ	19	マッチ・ ライター	3	排気管	2			たき火	12
4	たき火	28	火遊び	11	火あそび	3	衝突の 火花	2			たばこ	9
5	火遊び	23	放火の疑い	11	たばこ	3	交通機関 内配線	2			火あそび	9
6	火入れ	22	ストーブ	10	放火	2	電気装置	2			マッチ・ ライター	8
7	放火の疑い	19	風呂かまど	8			電気機器	2			放火の疑い	8
8	マッチ・ ライター	13	たき火	7			煙突・煙道	1			溶接機・ 切断機	5
9	電灯電話等 の配線	11	電気機器	7			内燃機関	1			電灯電話等 の配線	5
10	溶接機・ 切断機	11	電灯電話 等の配線	6							電気装置	1
11	ストーブ	10	溶接機・ 切断機	5							電気機器	1
12	電気機器	10	電気装置	4							炉	1
13	風呂かまど	8	配線器具	4							焼却炉	1
14	電気装置	7										

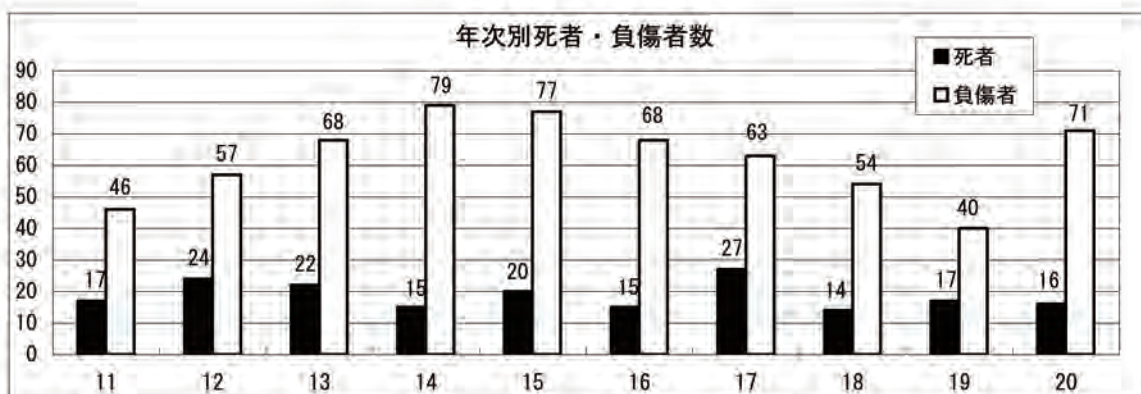
(6) 死者及び負傷者の概況

火災による死者は 16 人で、前年の 17 人に比べ 1 人減少している。このうち、65 歳
 以上の高齢者は 12 人 (75.0%) で、前年の 9 人 (53.0%) に比べ割合が高くなってい
 る。

火災種別は、建物火災 13 人 (81.2%)、車両火災 1 人 (6.3%)、その他火災 2 人 (12.5%)
 となっている。

死者が発生した経過では、延焼拡大が早かったことや火災発見の遅れ等により逃げ
 遅れ 6 人 (37.5%)、放火自殺 4 人 (25.0%)、消火のため再進入 1 人 (6.3%)、火気
 取扱中の着衣への着火 2 人 (12.5%)、不明・調査中 3 人 (18.7%) となっている。

逃げ遅れ 6 人のうち 65 歳以上の高齢者は、4 人 (67%) と高い割合となっている。
 負傷者は、71 人と前年より 31 人増加した。



ア 死者、負傷者の火災種別内訳

	平成 19 年		平成 20 年	
	死者数	負傷者数	死者数	負傷者数
建物火災	15	34	13	36
林野火災		1		7
車輛火災		1	1	7
船舶火災				
航空機火災				
その他火災	2	4	2	21
計	17	40	16	71

イ 死者の年齢別、経過別内訳

平成 19 年

	逃げ遅れ	再進入	着衣着火	放火自殺	不明・調査中	計
5歳以下						
6～64歳	2			4	2	8
65歳以上	6			1	2	9
計	8			5	4	17

平成 20 年

	逃げ遅れ	再進入	着衣着火	放火自殺	不明・調査中	計
5歳以下						
6～64歳	2			3		5
65歳以上	4	1	2	1	3	11
計	6	1	2	4	3	16

3 救急業務

救急業務は、15 消防本部により県内全域で行なわれている（東洋町、芸西村はそれぞれ室戸市消防本部、安芸市消防本部へ委託）。

各消防本部では救急業務の高度化を図るため、順次、高規格救急自動車の配備や救急救命士の養成を進めている。

(1) 救急体制

平成 21 年 4 月 1 日現在、15 消防本部が保有する救急自動車は 63 台（うち非常用救急自動車 15 台）で、そのうち高規格救急自動車は 41 台が配備されている。

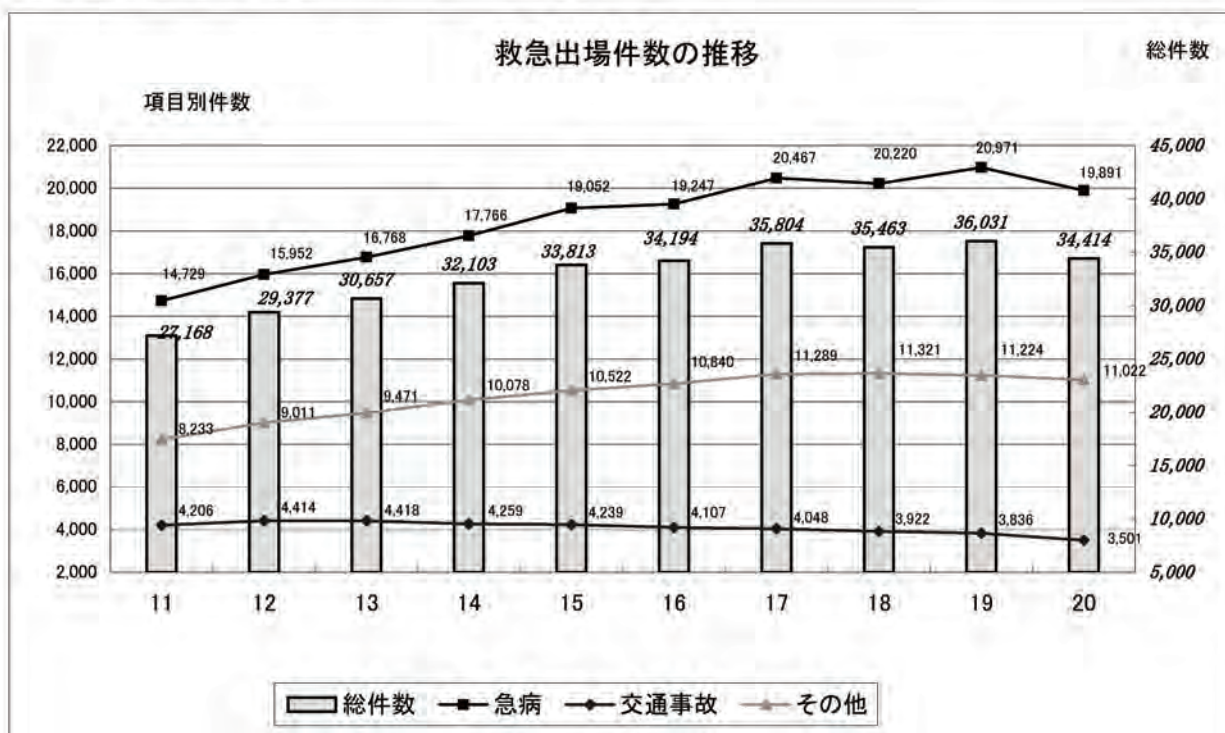
救急救命士は、平成 21 年 4 月 1 日現在、222 名が資格を取得しており、そのうち 191 名が救急隊に配備されている。

(2) 救急活動の状況

平成 20 年 1 月 1 日から 12 月 31 日までの救急出動件数は、34,414 件で前年に比べ 1,617 件減少した。

主な事故種別は、急病によるもの 19,891 件（対前年比 1,080 件減）、一般負傷によるもの 5,337 件（対前年比 34 件減）、交通事故によるもの 3,501 件（対前年比 335 件減）となっている。

平成 11 年から平成 20 年までの 10 年間の原因別の出動件数をみると、交通事故による出動件数は 4,400 件台から 3,500 件台に減少してきている。急病による出動件数は、平成 11 年に比べ 5,162 件（35%）増加している。また、出動件数は年々増加してきていたが平成 20 年は減少している。



4 予防業務

(1) 火災予防運動

毎年、火災多発時期を迎える11月と3月の「全国火災予防運動」期間を中心に、それぞれの地域住民への火災予防意識向上を図るための啓発・広報活動、住宅防火診断や、事業所・施設の予防査察及び防火訓練等を実施している。

秋季火災予防運動	平成20年11月9日～11月15日
春季火災予防運動	平成21年3月1日～3月7日
全国統一防火標語	「火のしまつ 君がしなくて 誰がする」

(2) 民間防火組織

地域における防火意識の高揚と、日常生活の中での火災予防推進のため、幼少年や女性による幼年消防クラブ、少年消防クラブ及び女性防火クラブ等の組織化と育成強化に努めている。

幼年・少年消防クラブ及び女性防火クラブの結成状況（平成21年4月1日現在）

区 分	クラブ数	クラブ員数
幼年消防クラブ	199	15,147
少年消防クラブ	17	537
女性防火クラブ	128	5,166
計	319	20,505

(3) 防火管理者（消防法第8条関係）

防火管理者を選任し、防火管理業務を行うことが義務付けられている収容人員が一定以上の事業所（劇場、飲食店、旅館、病院等）数は、下表のとおりである。

	H19. 3. 31	H20. 3. 31	H21. 3. 31
防火対象物数	6,212	6,260	6,299
防火管理者選任数	4,073(65.6%)	4,123(65.9%)	4,160(66.0%)
消防計画作成数	3,691(59.4%)	3,774(60.3%)	5,775(91.7%)

(4) 消防用設備

消防法で消火設備、警報設備、避難設備の設置が義務付けられている百貨店、劇場、旅館等一定規模以上のものは、下表のとおりで、消防機関が定期的に指導等を行っている。

		H19. 3. 31	H20. 3. 31	H21. 3. 31
自動火災報知設備	対象物数	9,372	9,476	9,540
	違反数	294(3.1%)	293(3.1%)	287(3.0%)
屋内消火栓設備	対象物数	2,309	2,299	2,464
	違反数	74(3.2%)	70(3.0%)	73(3.0%)

(5) 防火対象物の表示公表制度について

「防火対象物定期点検報告制度」は、旅館・ホテルをはじめとした多数の人が出入り等する一定の防火対象物について権原を有する者に対し、1年に1回防火対象物点検資格者による点検を義務付け、その結果について消防長又は消防署長へ報告を行わせ、管理権原者による防火対象物の管理の業務の消防法令への適合を確保するものである。

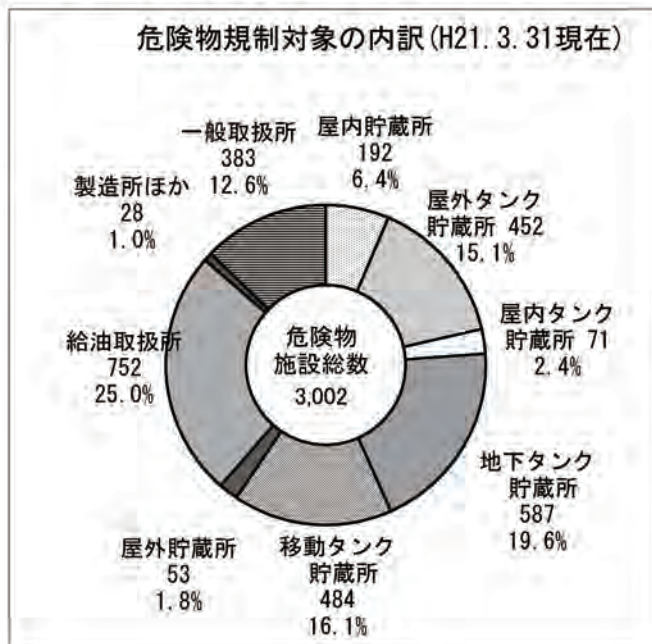
この制度により、点検を行った防火対象物が定められた点検基準に適合している場合は、その情報を利用者に提供する防火セイフティマーク（防火基準点検済証・防火優良認定証）を表示することができる「防火対象物の表示制度」が設けられている。

- ア 防火基準点検済証 消防法に基づく点検により基準に適合している場合表示ができる。
- イ 防火優良認定証 消防法に基づく消防機関の認定により表示ができ、一定期間点検報告が免除される。

		H19. 3. 31	H20. 3. 31	H21. 3. 31
点検報告済防火対象物数 「防火基準点検済証」	第1号該当	157	183	181
	第2号該当	15	12	17
特例認定済防火対象物数 「防火優良認定証」	第1号該当	52	77	79
	第2号該当	2	11	9

(6) 危険物の規制

県内にある石油類等の取扱所、貯蔵所等の危険物規制対象施設は、下図のとおりであり、平成15年度までは、3,300件台で推移していたが、平成16年度以降減少傾向が続いている。



過去10年間の施設数
(各年度3月31日現在)

11年度	3,371
12年度	3,345
13年度	3,354
14年度	3,357
15年度	3,323
16年度	3,261
17年度	3,219
18年度	3,150
19年度	3,110
20年度	3,002

5 教育訓練

実施機関	高知県消防学校（高知県吾川郡いの町大内 2030）
沿革	昭和 28 年 8 月 高知県消防講習所を設置。 昭和 35 年 8 月 高知県消防学校と改称。 吾川郡（旧）伊野町枝川に本校を新設。 平成 5 年 4 月 吾川郡（旧）伊野町大内に本校を移転。

社会情勢の変化等に伴い、近年の消防業務は、危険物規制等の予防業務、警防業務、救急救助業務及び災害防衛など極めて広範囲にわたっており、また、災害の態様もますます複雑多様化してきている。

これらの業務に適応するためには、専門的かつ高度な技術が要求されることから、消防学校では、消防職員及び消防団員に対し、消防の責務を正しく認識させ、職務遂行に必要な技術の修得を図ることを目的として、長期的な計画に基づき教育訓練を実施している。

（1）教育訓練の目的と教育方針

消防職員及び消防団員に対し、消防の責務を正しく認識させ、資質の向上、学術及び技能の修得並びに体力、気力の鍛錬を図り、幅広い視野と豊かな人間感覚を持って職務を遂行し、地域住民の信頼と期待に応え得る消防人を育成することを目的とし、次の方針をもって教育訓練にあたる。

- ・ 消防責務の自覚
- ・ 厳正な規律と団結
- ・ 心身の鍛錬
- ・ 消防実務の習熟

（2）教育の種類及び内容

ア 消防職員に対する教育

（ア）初任教育

新任の消防職員に対し、必要な基礎実技と学術及び厳正な規律とおう盛な士気並びに体力の錬磨を図り、公正な職務の遂行をなし得る素質を養う。

（イ）専科教育

現任の消防職員に対し、専門的な教育訓練を行う。

・ 救助科

救助隊員として必要な業務に関する知識、技能を修得させ、救助隊員として活動できる職員を養成する。

・ 警防科

警防活動に係る専門的知識、技能を修得させ、災害現場で適切、効果的な消防戦術を指揮できる職員を養成する。

・ 救急科

救急隊員として必要な基礎的知識から専門的知識、技能を修得させ、救急隊員として活動できる職員を養成する。

(ウ) 特別教育

・ 新任消防長研修

消防吏員として消防事務に従事した経験がなく、新たに消防長に就任した者に対し、その職に必要な知識及び能力を総合的に習得させる。

・ 応急手当指導員講習Ⅰ

消防機関が行う普及啓発活動が効果的に行えるよう、指導者に指導技法及び指導要領を修得させる。

・ 薬剤投与講習

薬剤投与に関する専門的な知識、技術を修得させる。

イ 消防団員に対する教育

(ア) 基礎教育

新任の消防団員に対し必要な基礎的知識・技術並びに厳正な規律を修得させる。

(イ) 幹部教育（初・中級幹部科）

班長以上の者に対し、幹部として必要な知識・技術を修得させる。

(ウ) ポンプ操法指導員講習

操法要領及び操法実技を修得させ、消防技術の向上を図る。

(エ) 特別（移動）教育

市町村（消防本部）の要請によって、現地に出向いて教育訓練を行い、消防団員として必要な知識・技能を修得させる。

ウ 一般教育

(ア) 一日震災訓練

自主防災組織のメンバー等を一日入校させ、救急救命講習や応急対処、消火などの震災時に対処出来る実践的な教育訓練を行い、地域における防災体制の充実、強化を図る。

(3) 消防学校教育訓練実績(平成20年度)

ア 消防職員に対する教育訓練

(ア) 初任教育

教育種別	実施期間	実日数	時間数	受講人員	受講者階級別 内 訳	摘 要
初任教育	20.4.9 ～ 9.26	116日	812時間	56名	消防士(新採)	
合 計		116日	812時間	56名	消防士(新採)	

(イ) 専科教育

教育種別	実施期間	実日数	時間数	受講人員	受講者階級別 内 訳	摘 要
救助科	20.5.14 ～ 6.13	23日	161時間	18名	士長 2 副士長 3 消防士 13	
警防科	20.10.8 ～ 22	10日	70時間	19名	司令補 1 士長 11 副士長 6 消防士 1	
救急科	20.10.28 ～ 12.19	37日	259時間	60名	司令補 1 士長 2 消防士 56 その他 1	
合 計		70日	490時間	97名	司令補 2 士長 15 副士長 9 消防士 70 その他 1	

(ウ) 特別教育

教育種別	実施期間	実日数	時間数	受講人員	受講者階級別 内 訳	摘 要
新任消防長 研 修	20. 4.17 ～ 18	2日	14時間	2名	消防長 2	徳島県で 合同実施
	20. 4.23 ～ 25	3日	21時間			
応急手当指 導員講習Ⅰ	20. 8.6	1日	8時間	25名	消防士 25	
薬剤投与講習	21. 1.28 ～ 3. 4	25日	175時間	24名	司令補 7 士長 13 消防士 4	
合 計		31日	218時間	51名	消防長 2 司令補 7 士長 13 消防士 29	

イ 消防団員に対する教育訓練

(ア) 基礎教育

回数		実施期間	実日数	時間数	受講人員	受講者階級別内訳	摘要
1回	前期	20.7.5 ～6	2日	14時間	31名	団員 31	現地通学教育 (安芸市)
	後期	21.1.17 ～18	2日	14時間	23名	団員 23	入校教育
2回	前期	20.8.2 ～3	2日	14時間	28名	団員 28	現地通学教育 (幡多中央)
	後期	21.1.24 ～25	2日	14時間	37名	班長 2 団員 35	入校教育
3回	前期	20.8.23 ～24	2日	14時間	80名	団員 80	現地通学教育 (消防学校)
	後期	21.3.7 ～8	2日	14時間	40名	班長 1 団員 39	入校教育
4回	前期	20.9.6 ～7	2日	14時間	17名	団員 17	現地通学教育 (嶺北)
	後期	21.3.14 ～15	2日	14時間	47名	団員 47	入校教育
合計			16日	112時間	前期:156名 後期:147名	前期:団員 156名 後期:班長 3 団員 144	

(イ) 幹部教育

回数		実施期間	実日数	時間数	受講人員	受講者階級別内訳	摘要
1回	前期	20.7.5 ～6	2日	14時間	18名	分団長 1 副分団長 1 部長 5 班長 11	現地通学教育 (安芸市)
2回	前期	20.8.2 ～3	2日	14時間	9名	分団長 1 副分団長 2 部長 1 班長 5	現地通学教育 (幡多中央)
3回	前期	20.8.23 ～24	2日	14時間	25名	分団長 1 副分団長 4 部長 8 班長 12	現地通学教育 (消防学校)
4回	前期	20.9.6 ～7	2日	14時間	2名	部長 1 班長 1	現地通学教育 (嶺北)
	後期	21.3.11 ～12	2日	14時間	45名	副団長 1 分団長 3 副分団長 7 部長 11 班長 23	入校教育
合計			10日	70時間	前期:54名 後期:45名		

(エ) 特別教育

教育内容	実施年月日	実日数	時間数	受講人員	受講者階級別内訳	摘要	
ポンプ操法指導員講習	20.11.15 ～16	2日	14時間	25名	分団長 5 副分団長 5 部長 5 班長 6 団員 4	消防学校	
特別移動教育	訓練 礼式	20.11.30	1日	2時間	124名	団長 1 副団長 2 分団長 10 副分団長 10 部長 18 班長 20 団員 63	現地教育 (安芸市)
	訓練 礼式	21. 2. 1	1日	4時間	42名	団長 1 副団長 2 分団長 1 副分団長 1 部長 2 団員 35	現地教育 (大月町)
合 計		4日	20時間	191名	団長 2 副団長 4 分団長 16 副分団長 16 部長 25 班長 26 団員 102		

ウ 一般教育

教育種別	実施年月日	実日数	時間数	受講人員	摘要
一日震災訓練	21. 3. 18	1日	5時間 30分	70名	

参照： 第33表 消防学校教育（過去10年間）

6 消防表彰

消防業務は極めて危険性が高く、火災や風水害を始めとするあらゆる災害に対応しなければならない。そして、平常時においても災害発生時に備え、常に心身ともに最良の状態におくことが求められている。消防活動の源は、郷土愛・人類愛であり、特に、消防団員における社会奉仕の精神は尊いものである。これらの労苦に報いる意味からも表彰は重要な意義を有している。

表彰には、国が行うもの（叙位・叙勲・褒章、総理大臣表彰、総務大臣表彰、消防庁長官表彰）のほか、県、日本消防協会、県消防協会、市町村及び消防機関が行うものなどがある。

（国が行う主な表彰）

ア 春秋叙勲

叙勲とは、国家又は社会公共に対して功労のある者を、その功労の程度に応じて勲等に叙し、栄誉を与えるものであり、毎年春は4月29日、秋は11月3日の2回発令されている。消防職員及び消防団員にあつては、主に階級と在職年数を基準として、その功労の程度が判定される。

イ 危険業務従事者叙勲

危険業務従事者叙勲は、平成14年8月に閣議決定された「栄典制度の改革について」の趣旨を踏まえて平成15年の秋から開始されたものである。警察官、自衛官、消防職員など著しく危険性の高い業務に従事し、国家又は公共に対する功労のある者を選考し、春秋叙勲とは別に年2回（4月29日及び11月3日）に発令されている。

ウ 褒章

褒章とは、褒章条例に基づいて、業務に精励し他の模範となるべき者、学術、芸術、産業の振興に多大の功績を残した者等に対してその功績をほめたたえる意味で与えられる徽章等をいう。種類として紅綬褒章、黄綬褒章など6種類があり、消防関係者に対しては消防団員として多年消防の発展に努め、その功労が顕著であり他の模範と認められる者に藍綬褒章が授与されている。

エ 消防庁長官表彰

消防庁長官表彰とは、消防職員又は消防団員等の士気の高揚を図るとともに、地域住民の消防に対する正しい認識と円滑な協力援助関係を確立するため、消防に関して功労のあった消防職員、消防団員、消防教育職員、消防機関及び消防隊並びに部外の個人及び団体に対して、消防庁長官が表彰旗、徽章、表彰状等を授与して行う表彰である。表彰の種類は、特別功労章、顕功章など11種類があり、毎年度3月に、定例表彰として功労章、永年勤続功労章、表彰旗及び竿頭綬の4種類の表彰が行われている。

参照： 第34表 消防関係表彰の状況（平成11年～平成20年）

7 消防防災ヘリコプター

高知県消防防災航空隊は、平成8年2月1日に発足し、同年4月22日から運航を開始した。平成9年4月1日からは、365日運航体制により火災、救急、救助、災害等への対応にあたっている。また、平成15年から学校の夏休み期間は、午後6時30分まで運航時間を延長して水難事故等に対応できる体制をとっている。

近年は、高知医療センターと連携したドクターヘリの運用により、救急活動による運航件数が増加している。

高知県消防防災航空隊

住 所 : 高知県南国市物部 高知空港内
電 話 : 088-864-3890
F A X : 088-864-3896
防災無線 : 86-625
緊急要請 : 088-864-5034

(1) 運航体制

ア 編 成

操縦士 3名
整備士 3名
消防隊員 8名（県内8消防本部から派遣）
（消防本部の内訳）
高知市、安芸市、南国市、香南市、仁淀消防組合、
嶺北広域行政事務組合、高幡消防組合、幡多中央消防組合

イ 運航時間 8時30分～17時30分（365日）
ただし、状況により上記時間外の運航をする場合もある。

ウ 消防防災ヘリコプターの概要

型式	シコルスキー S76B型	愛称	「りょうま」
全長	16m	全幅	13.41m（ローター直径）
全備重量	5,307 kg	有効搭載量	1,670 kg
最大速度	287 km/h	巡航速度	254 km/h
最大航続距離	650 km（増槽タンクなし）		
最大航続時間	2時間35分（増槽タンクなし）		
使用燃料	ジェット A-1		
消費量	約400リットル（1時間あたり）		
最大搭乗人員	15人		

(2) 出動状況

年度別出動件数

区 分	H16	H17	H18	H19	H20	5年間の合計	5年間の平均
救急活動	92	118	238	235	277	960	192
救助活動	48	19	44	54	40	205	41
災害応急対策	10	2	2	1	1	16	3
火災防御活動	11	10	6	5	15	47	9
広域消防応援	1	0	1	2	0	4	1
計	162	149	291	297	333	1,232	246

(3) 広域航空消防応援活動

平成20年8月25日、愛媛県今治市の山林火災の消火活動に広域航空消防応援要請を受け出動した。

資 料

第2表 消防機関及び消防力の現況

(H21.4.1現在)

	消防本部 設置 年月日	本部・署・所			消防職団員							消防資機材									
		本部	署	所	消防職員			消防団員				消防本部・署・所						消防団			
					吏員	その他	団	分団	団員	消防ポンプ自動車	はしご付(屈折)消防車	化学消防車	小型動力ポンプ付積載車	小型動力ポンプ	救助工作車	救急自動車	消防ポンプ自動車	小型動力ポンプ付積載車	小型動力ポンプ		
																				うち再任用	消防本部・署・所
県計		15	19	22	1,118	(3)	9	40	283	8,169	72	4	1	2	9	13	63	205	399	93	
消防本部 設置市	高知市	S23.12.28	1	3	7	357	(3)	2	1	32	791	25	3	1			2	13	33	14	3
	室戸市	S43.04.01	1	1	1	51			1	10	281	3					4	10	4	10	
	安芸市	S42.04.01	1	1		38			1	10	234	3					3	10	7	6	
	香南市	S44.04.01	1	1		42		1	5	8	272	2				1	2	11	8	16	
	香美市	S47.12.01	1	1	1	55		1	3	19	380	3				1	3	5	25	5	
	南国市	S42.10.01	1	1	1	58		1	1	12	333	4				1	3	20	2		
	土佐市	S41.10.01	1	1	1	44			1	12	331	2				1	3	14	13	1	
	土佐清水市	S44.04.01	1	1		36			1	5	425	3				1	1	3	6	28	1
	市計		8	10	11	681	(4)	5	14	108	3,047	45	3	1	0	3	7	34	109	101	42
高幡 消防組合	消防本部	S46.04.01	1	2	4	126						7				1	3	7			
	構成団体計		0	0	0	0		0	5	38	1,223	0	0	0	0	0	0	0	27	72	4
	須崎市								1	6	214										
	中土佐町								1	3	168										
	四万十町								1	18	382										
	津野町								1	6	209										
橋原町								1	5	250											
中芸 広域連合	消防本部	S45.04.01	1	1		38						3					2				
	構成団体計		0	0	0	0		0	5	8	231	0	0	0	0	0	0	0	10	9	0
	奈半利町								1	3	64										
	田野町								1		27										
	安田町								1	3	63										
	北川村								1		27										
高吾 北広域 町村事務組合	消防本部	S48.04.01	1	1	1	49						3					3				
	構成団体計		0	0	0	0		0	3	26	648	0	0	0	0	0	0	0	14	41	9
	仁淀川町								1	15	280							3	25	6	
	佐川町								1	5	180							7	6	2	
	越知町								1	6	188							4	10	1	
仁淀 消防組合	消防本部	S48.03.21	1	1	2	56	1					4				1	4				
	構成団体計		0	0	0	0	0	2	22	524	0	0	0	0	0	0	0	0	12	29	4
	いの町								1	15	423								9	25	3
日高村								1	7	101								3	4	1	
嶺北 広域行政 事務組合	消防本部	S48.05.17	1	1	1	41						3				2		4			
	構成団体計		0	0	0	0		0	4	24	688	0	0	0	0	0	0	0	5	41	6
	本山町								1	6	187								3	13	4
	大豊町								1	7	247									14	1
	土佐町								1	9	208								2	9	1
大川村								1	2	46									5		
幡多 中央 消防組合	消防本部	S48.06.01	1	2	1	74	1					4	1			2	1	1	4		
	構成団体計		0	0	0	0	0	2	31	856	0	0	0	0	0	0	0	0	13	46	16
	四万十市								1	17	584								9	34	16
黒潮町								1	14	272								4	12		
幡多 西部 消防組合	消防本部	S50.04.01	1	1	2	53	2					3				2	1	5			
	構成団体計		0	0	0	0	0	3	19	793	0	0	0	0	0	0	0	0	8	53	10
	宿毛市								1	8	498								7	29	8
	大月町								1	7	247									20	2
	三原村								1	4	48								1	4	
消防組合計			7	9	11	437		4	24	168	4,963	27	1	0	2	6	6	29	89	291	49
その他	東洋町								1	2	89								2	7	
	芸西村								1	5	70								5		2

消防用無線		消 防 水 利																				
基地局及び固定局	移動局	消火栓		公 設					私 設					消火栓 防火水 槽等計	そ の 他						計	
		公設	私設	防 火 水 槽				井戸	防 火 水 槽				井戸		河川溝等	海・湖	プールの	濠・池等	下水道	その他		
				100㎡以上	60~100㎡未満	40~60㎡未満	20~40㎡未満		100㎡以上	60~100㎡未満	40~60㎡未満	20~40㎡未満										
168	827	8,059	23	28	133	2,459	1,603	118	3	3	25	16	3	12,473	970	209	316	60	0	18	1,573	
53	125	3,697	12	18	82	225	77	59	2	2	16	10	3	4,203	554	136	78	49			817	
6	30	275				23	153							451	6	1	15				22	
4	34	269				51	75							395			13				13	
1	22	927			5	199	5							1,136	5	6	6	5			22	
6	25	190		1	1	178					3			373			21	2			23	
5	27	251				101		37	1	1	3			394	5		22				27	
21	65	386		1	5	26	98							516	290	40	17	1			348	
1	20	11				47	80							138	11	21					32	
97	348	6,006	12	20	93	850	488	96	3	3	22	10	3	7,606	871	204	172	57	0	0	1,304	
35	113																				0	
0	0	401	11	1	4	317	322	20	0	0	2	1	0	1,079	8	0	11	0	0	0	19	
2	23																				0	
0	0	0	0	1	11	195	44	1	0	0	0	0	0	252	0	0	0	0	0	0	0	
														0							0	
														0							0	
														0							0	
														0							0	
														0							0	
7	203													0							0	
0	0	69	0	0	0	201	152	0	0	0	0	0	0	422	17	0	14	0	0	0	31	
						102	30							132	17		12				29	
		50				61	67							178			2				2	
		19				38	55							112							0	
5	32																				0	
0	0	261	0	0	3	225	51	0	0	0	0	0	0	540	36	0	32	2	0	1	71	
		200			1	164	42							407	11		25			1	37	
		61			2	61	9							133	25		7	2			34	
10	18																				0	
0	0	221	0	2	13	297	58	0	0	0	0	0	0	591	38	0	15	0	0	16	69	
		110				87	5							202	10		6				16	
		65			13	115								193	17					16	33	
		46		1		95	27							169	11		7				18	
				1			26							27			2				2	
8	49																				0	
0	0	315	0	1	6	236	188	0	0	0	1	5	0	752	0	5	45	0	0	0	50	
		261			4	148	168					2		583		5	35				40	
		54		1	2	88	20				1	3		169			10				10	
4	41																				0	
0	0	724	0	1	3	51	261	0	0	0	0	0	0	1,040	0	0	27	0	0	0	27	
																					0	
																					0	
																					0	
75	479	1,991	11	6	40	1,522	1,076	21	0	0	3	6	0	4,676	99	5	144	2	0	17	267	
		12		1		35	10	1						59						1	1	
		50		1		52	29							132				1			1	

第3表 消防機関の出動状況（消防本部・署所）（H20.1.1～12.31）

		合 計		火 災		風水害等		演習・訓練等		救 急		救助活動	
		回数	延人員	回数	延人員	回数	延人員	回数	延人員	回数	延人員	回数	延人員
県 計		45,858	154,221	390	4,597	7	82	2,082	11,406	34,414	107,169	379	3,165
消防本部設置市	高 知 市	19,610	69,830	162	2,401			1,045	5,529	14,311	46,550	98	2,035
	室 戸 市	1,145	3,686	12	89			6	60	1,047	3,220	5	28
	安 芸 市	1,396	4,518	17	154	1	30	9	91	1,237	3,731	17	79
	香 南 市	1,616	5,153	13	158			10	132	1,464	4,445	44	132
	香 美 市	1,931	6,547	12	131			128	980	1,453	4,359	11	94
	南 国 市	2,486	7,896	27	193			35	262	2,241	6,723	21	104
	土 佐 市	1,893	5,665	15	236			31	174	1,364	3,992	19	159
	土 佐 清 水 市	919	2,976	11	118	2	37	27	174	769	2,251	6	46
	市 計	30,996	106,271	269	3,480	3	67	1,291	7,402	23,886	75,271	221	2,677
消 防 組 合	高 幡 消 防 組 合	4,233	13,809	37	371	1	6	315	1,429	2,874	8,784	29	91
	中 芸 広 域 連 合	906	3,340	8	97	1	5	83	577	639	1,946	23	77
	高 吾 北 広 域 町 村 事 務 組 合	1,947	6,698	13	79			176	943	1,358	4,074	27	98
	仁 淀 消 防 組 合	2,310	7,690	8	71			184	875	1,466	4,429	32	67
	嶺 北 広 域 行 政 事 務 組 合	976	2,972	13	111			15	60	797	2,391	13	65
	幡 多 中 央 消 防 組 合	2,556	7,870	37	345	2	4	12	84	2,017	6,099	24	53
	幡 多 西 部 消 防 組 合	1,934	5,571	5	43			6	36	1,377	4,175	10	37
	消防組合計	14,862	47,950	121	1,117	4	15	791	4,004	10,528	31,898	158	488

広報・指導		警防調査		火災調査		特別警戒		捜索		予防査察		誤報等		その他	
回数	延人員	回数	延人員	回数	延人員	回数	延人員	回数	延人員	回数	延人員	回数	延人員	回数	延人員
1,551	4,894	2,162	7,209	425	1,824	184	676	70	541	2,938	8,032	131	607	1,125	4,019
417	1,373	1,085	3,794	141	559	58	215	3	9	1,604	4,613	110	478	576	2,274
9	27	25	65	14	66	2	13	8	40	8	24	5	20	4	34
32	118	10	80	17	47	5	19			28	56			23	113
6	24	40	150	13	36	7	14	1	10	18	52				
25	38	248	744	14	70	14	42	4	26	16	32	5	28	1	3
6	24	67	214	55	231	2	11	2	9	7	18	3	21	20	86
53	159	51	153	16	61	6	17	6	32	329	658	3	24		
51	142	9	40	15	52	3	10	3	43	19	53			4	10
599	1,905	1,535	5,240	285	1,122	97	341	27	169	2,029	5,506	126	571	628	2,520
255	818	84	271	46	290	37	130	12	127	322	850	4	31	217	611
27	109	64	224	8	73	19	28	3	28	3	6			28	170
169	587	98	469	18	31			5	26	47	284			36	107
196	792	61	155	9	42	4	12	3	6	251	881	1	5	95	355
8	40	18	36	13	65			1	8	98	196				
220	450	70	210	39	165	20	150	9	121	70	126			36	63
77	193	232	604	7	36	7	15	10	56	118	183			85	193
952	2,989	627	1,969	140	702	87	335	43	372	909	2,526	5	36	497	1,499

第4表 消防機関の出動状況（消防団）（H20.1.1~12.31）

	合計		火 災		風水害等		演習・訓練等		救 急		救助活動	
	回数	延人員	回数	延人員	回数	延人員	回数	延人員	回数	延人員	回数	延人員
県 計	3,200	61,968	262	11,036	12	314	1,047	22,137	0	0	6	33
消防本部 設置市	高知市	561	10,106	82	4,021			288	2,403			
	室戸市	41	1,123	11	336			2	330		1	6
	安芸市	26	1,442	12	447	1	148	6	404			
	香南市	247	4,055	8	296			40	1,627			
	香美市	98	3,297	9	438			19	1,106			
	南国市	79	1,635	16	625			52	598			
	土佐市	87	2,799	13	715			52	1,257			
	土佐清水市	40	573	9	347	2	31	16	72			
	市 計	1,179	25,030	160	7,225	3	179	475	7,797	0	0	1
高幡消防組合	構成団体計	535	10,404	29	767	2	73	202	3,585		1	11
	須崎市											
	中土佐町											
	四万十町											
	津野町 橋原町											
中芸広域連合	構成団体計	297	2,614	8	311			87	1,154			
	奈半利町											
	田野町											
	安田町											
	北川村 馬路村											
高芸北広域 事務組合 町村	構成団体計	527	5,790	8	308	0	0	115	2,722	0	0	0
	仁淀川町	235	2,647	3	178			12	1,379			
	佐川町	172	1,536	5	130			43	434			
	越知町	120	1,607					60	909			
消防組合 仁淀	構成団体計	76	2,676	9	300	2	6	39	1,763	0	0	1
	いの町	60	2,295	8	287			34	1,556			
	日高村	16	381	1	13	2	6	5	207		1	2
嶺北広域 事務組合 行政	構成団体計	117	3,932	9	843	0	0	23	1,249	0	0	1
	本山町	12	962	3	309			1	150			
	大豊町	68	1,942	2	193			15	688		1	3
	土佐町	9	768	3	305			2	239			
	大川村	28	260	1	36			5	172			
幅多中央 消防組合	構成団体計	284	5,483	24	495	1	14	32	2,462	0	0	0
	四万十市	227	3,348	17	368			19	934			
	黒潮町	57	2,135	7	127	1	14	13	1,528			
幅多西部 消防組合	構成団体計	114	4,081	8	275	2	30	55	676	0	0	1
	宿毛市	74	3,078	6	249	2	30	44	457			
	大月町	22	683	1	8			5	81		1	5
	三原村	18	320	1	18			6	138			
消防組合計	1,950	34,980	95	3,299	7	123	553	13,611	0	0	4	
その他	東洋町	14	450	3	126	1	6	3	160			1
	芸西村	57	1,508	4	386	1	6	16	569			6

広報・指導		警防調査		火災調査		特別警戒		捜索		予防査察		誤報等		その他	
回数	延人員	回数	延人員	回数	延人員	回数	延人員	回数	延人員	回数	延人員	回数	延人員	回数	延人員
233	2,877	58	1,147	0	0	299	7,884	69	1,760	0	0	27	816	1,187	13,964
						7	774	3	43			18	585	163	2,280
9	100					10	100	7	205			1	46		
						4	280							3	163
24	128	11	158			39	774	3	69					122	1,003
						16	711	6	164					48	878
						2	220	3	12			2	72	4	108
6	48	5	147			7	537	1	20			3	75		
2	10	2	8			6	24	3	81						
41	286	18	313	0	0	91	3,420	26	594	0	0	24	778	340	4,432
20	559	37	779			39	1,052	6	163			2	32	197	3,383
13	160					126	561	3	82					60	346
2	19	3	55	0	0	3	80	7	137	0	0	0	0	389	2,469
								4	39					216	1,051
								2	56					122	916
2	19	3	55			3	80	1	42					51	502
3	49	0	0	0	0	9	292	1	62	0	0	0	0	12	202
						9	292							9	160
3	49							1	62					3	42
23	816	0	0	0	0	2	211	6	191	0	0	0	0	53	619
1	33							4	174					3	296
20	783							1	7					29	268
						2	211	1	10					1	3
2														20	52
114	685	0	0	0	0	12	1,037	11	189	0	0	1	6	89	595
108	654					11	786	8	154					64	452
6	31					1	251	3	35			1	6	25	143
1	7	0	0	0	0	15	1,207	7	204	0	0	0	0	25	1,677
						7	1,018	1	20					14	1,304
						2	161	2	55					11	373
1	7					6	28	4	129						
176	2,295	40	834	0	0	206	4,440	41	1,028	0	0	3	38	825	9,291
4	128					2	24								
12	168							2	138					22	241

第5表 消防職員の現況（H21.4.1現在）

	消防職員数				消 防								
	現 況			条例 定員	階 級 別 吏 員 数								
	吏員 (うち再任用)	その他			消 防 正 監	消 防 監	消 防 司 令 長	消 防 司 令	消 防 司 令 補	消 防 士 長	消 防 副 士 長	消 防 士	
県 計	1,118	(3)	9	1,162	1	3	25	118	265	311	89	306	
消 防 本 部 設 置 市	高 知 市	357	(3)	2	354	1	2	6	33	85	120	110	
	室 戸 市	51			51			1	7	10	20	2	11
	安 芸 市	38			38			1	8	9	7	5	8
	香 南 市	42		1	44			1	5	11	5	7	13
	香 美 市	55		1	65			1	4	8	7	10	25
	南 国 市	58		1	65			2	7	20	11		18
	土 佐 市	44			44			1	7	5	7	10	14
	土 佐 清 水 市	36			37			1	4	9	8	6	8
	市 計	681	(3)	5	698	1	2	14	75	157	185	40	207
消 防 組 合	高 幡 消 防 組 合	126			140		1	4	14	26	35	18	28
	中 芸 広 域 連 合	38			40			2	4	6	9	2	15
	高 吾 北 広 域 町 村 事 務 組 合	49			49			1	3	22	13	2	8
	仁 淀 消 防 組 合	56		1	57			1	7	12	26	7	3
	嶺 北 広 域 行 政 事 務 組 合	41			42			1	8	12	8	6	6
	幡 多 中 央 消 防 組 合	74		1	76			1	4	13	25	7	24
	幡 多 西 部 消 防 組 合	53		2	60			1	3	17	10	7	15
	消防組合計	437		4	464	0	1	11	43	108	126	49	99

吏 員 数										在 職 年 数 別 吏 員 数						20年度退職者数					
20 歳 未 満	年 齢 別 吏 員 数							年 齢 合 計	平 均 年 齢	5 年 未 満	5 ? 9	10 ? 14	15 ? 19	20 ? 24	25 ? 29	30 年 以 上	計	自 己 都 合	定 年 等	死 亡	そ の 他
	20 ? 29	30 ? 39	40 ? 49	50 ? 54	55 ? 59	60 ? 69	年 齢 合 計														
19	266	341	191	131	167	3	43,555	39.0	191	154	142	170	93	75	293	35	11	23	0	1	
3	85	107	56	45	58	3	14,062	39.4	67	41	51	42	34	21	101	15	1	14			
1	10	9	13	6	12		2,128	41.7	10	1	2	15	1	7	15	3		3			
	8	12	8	8	2		1,539	40.5	6	5	2	9	1	2	13	1	1				
	17	9	9	1	6		1,532	36.5	8	12	2	5	4	4	7	1	1				
	20	21	12	1	1		1,835	33.4	2	25	11	5	8	3	1	1	1				
	9	21	15	7	6		2,301	39.7	10	8	1	11	12	6	10	1		1			
2	10	17	8	3	4		1,591	36.2	9	10	7	6	2	3	7	2	2				
	7	12	5	2	10		1,478	41.1	6	4	8	3	1	3	11	2	1	1			
6	166	208	126	73	99	3	26,466	38.9	118	106	84	96	63	49	165	26	7	19	0	0	
3	35	39	15	11	23		4,841	38.4	21	15	17	29	7	4	33	5	3	2			
1	13	10	5	3	6		1,394	36.7	10	4	4	7	1	5	7	1				1	
	9	10	7	12	11		2,151	43.9	5	6	1	7	3	3	24						
2	5	22	10	10	7		2,281	40.7	3	4	7	12	7	4	19	1		1			
4	2	7	8	10	10		1,781	43.4	5	1	4	3	7		21						
1	22	31	12	3	5		2,612	35.3	16	12	14	14	3	3	12	2	1	1			
2	14	14	8	9	6		2,029	38.3	13	6	11	2	2	7	12						
13	100	133	65	58	68	0	17,089	39.1	73	48	58	74	30	26	128	9	4	4	0	1	

第6表 消防団員の現況 (H21.4.1現在)

	団員現員	うち女性団員	条例定数	階級別人数							年齢別人数											
				団長	副団長	分団長	副分団長	部長	班長	団員	20歳未満	20～29	30～39	40～49	50～59	60歳以上	年齢合計	平均年齢				
県計	8,169	219	8,828	40	97	296	321	526	1,152	5,737	3	853	2,443	2,420	1,115	801	534	352,017	43.1			
消防本部設置市	高知市	791	46	900	1	5	33	33	75	75	569	1	66	215	214	81	99	115	36,036	45.6		
	室戸市	281	2	294	1	2	10	14	28	62	164		34	82	90	38	32	5	11,818	42.1		
	安芸市	234		282	1	2	10	10	29	39	143		27	76	91	24	10	6	9,622	41.1		
	南国市	333	11	344	1	3	12	14	23	23	257		14	93	101	62	30	33	15,111	45.4		
	土佐市	331	6	331	1	3	20	13	11	43	240		25	122	100	41	25	18	14,071	42.5		
	土佐清水市	425	29	444	1	2	5	5	27	64	321		38	135	126	60	44	22	18,215	42.9		
	香南市	香我美町	91		106	1	1	2	4	6	29	48		18	42	24	7			3,310	36.4	
		夜須町	42	2	57	1	1	2	2	9	1	26		10	15	10	2	2	3	1,617	38.5	
		赤岡町	33	2	33	1	1			3	4	24		3	16	7	2		5	1,369	41.5	
		野市町	81		93	1	1	4	4	4	21	46		6	37	28	6	3	1	3,194	39.4	
	香美市	吉川町	25		25	1	1			2	6	15			13	7		4	1	1,046	41.8	
		香北町	114		124	1	2	6	6	2	18	79		9	26	34	14	22	9	5,198	45.6	
		土佐山田町	177		188	1	1	10	9	9	27	120		16	52	61	20	20	8	7,627	43.1	
物部町	89		130	1	2	4	3	4	10	65		11	24	22	13	10	9	3,947	44.3			
市計	3,047	98	3,351	14	27	118	117	232	422	2,117	1	277	948	915	370	301	235	132,181	43.4			
消防組合	高幡消防組合	構成団体計	1,223	38	1,290	5	16	42	46	90	184	840		168	367	344	170	118	56	51,368	42.0	
		須崎市	214	11	230																	
		中土佐町	168	19	185																	
		四万十町	382		413																	
		津野町	209	8	212																	
	中芸広域連合	構成団体計	231	8	241	5	10	8	8	14	42	144	1	42	69	57	24	26	12	9,469	41.0	
		奈半利町	64		65																	
		田野町	27		33																	
		安田町	63		65																	
		北川村	27	3	27																	
	高芸北広域町村	構成団体計	648	12	688	3	8	26	26	47	98	440	0	41	172	181	93	79	82	29,696	45.8	
		仁淀川町	280	3	315	1	4	15	15	21	34	190		18	75	90	41	30	26	12,576	44.9	
		佐川町	180	2	185	1	2	5	5	13	28	126		10	48	54	27	22	19	8,165	45.4	
		越知町	188	7	188	1	2	6	6	13	36	124		13	49	37	25	27	37	8,955	47.6	
	消防組合	構成団体計	524	20	553	2	11	21	22	29	63	376	1	45	150	148	78	61	41	23,233	44.3	
		いの町	423	17	451	1	9	14	15	22	49	313	1	38	126	112	65	50	31	18,656	44.1	
		日高村	101	3	102	1	2	7	7	7	14	63		7	24	36	13	11	10	4,577	45.3	
	嶺北広域行政	構成団体計	688	17	810	4	8	24	25	16	97	514	0	71	171	227	124	67	28	29,927	43.5	
		本山町	187		220	1	2	6	7	7	27	137		13	60	63	28	13	10	8,059	43.1	
		大豊町	247	6	300	1	2	7	7	7	43	180		26	45	80	61	25	10	11,004	44.6	
		土佐町	208	9	240	1	2	9	9	2	22	163		24	57	70	27	24	6	8,897	42.8	
	消防組合	構成団体計	856	13	886	2	8	31	42	46	110	617	0	103	261	269	114	67	42	36,134	42.2	
		四万十市	584	13	596	1	5	17	28	32	66	435		51	150	187	96	61	39	25,849	44.3	
		黒潮町	272		290	1	3	14	14	14	44	182		52	111	82	18	6	3	10,285	37.8	
	消防組合	構成団体計	793	13	804	3	6	19	28	43	95	599	0	91	254	235	123	68	22	33,124	41.8	
		宿毛市	498	7	498	1	2	8	8	24	64	391		65	173	148	70	32	10	20,213	40.6	
		大月町	247		253	1	2	7	16	19	31	171		18	66	72	48	33	10	10,949	44.3	
三原村		48	6	53	1	2	4	4			37		8	15	15	5	3	2	1,962	40.9		
消防組合計	4,963	121	5,272	24	67	171	197	285	689	3,530	2	561	1,444	1,461	726	486	283	212,951	42.9			
その他	東洋町	89		115	1	1	2	2	4	26	53		12	24	23	6	11	13	3,944	44.3		
	芸西村	70		90	1	2	5	5	5	15	37		3	27	21	13	3	3	2,941	42.0		

在職年数別内訳							20年度退職団員											
							計	理由別内訳				在職年数別内訳						
5 年未 満	5 ~ 9	10 ~ 14	15 ~ 19	20 ~ 24	25 ~ 29	30 年 以 上		自 己 都 合	定 年 等	死 亡	そ の 他	5 年未 満	5 ~ 9	10 ~ 14	15 ~ 19	20 ~ 24	25 ~ 29	30 年 以 上
1,917	1,618	1,345	1,098	908	695	588	401	385	0	14	2	64	47	47	48	60	47	88
145	175	134	103	71	79	84	45	41		4		3	7	7	4	6	1	17
52	52	43	45	35	32	22	15	15				3	2	2	1	1	2	4
50	33	28	44	39	26	14	15	15				1	1	1	1	2	3	6
60	77	61	38	49	26	22	13	13				2	3	3	2	2	1	
100	68	62	34	33	24	10	13	13				4	2		4	2	1	
124	103	70	45	45	28	10	19	19				4	1	4	3	4	2	1
25	18	14	17	12	4	1	4	4				3				1		
10	8	12	4	3	1	4	4	3		1			1	1		1	1	
9	6	5	3	3	4	3	1	1					1					
19	16	20	14	8	1	3												
4	4	5	4	4	3	1												
19	23	18	13	6	15	20	10	9		1		2	1	2	2		1	2
39	32	37	27	20	15	7	11	9			2		1	2	2	1	3	2
22	20	8	18	15	5	1												
678	635	517	409	343	263	202	150	142	0	6	2	22	20	22	19	20	15	32
311	224	199	152	132	99	106	57	56	0	1	0	10	7	7	4	5	8	16
73	45	24	26	23	20	20	10	10	0	0	0	2	0	1	0	1	2	4
125	111	113	93	78	62	66	22	22	0	0	0	3	2	1	1	7	2	6
50	49	45	44	33	33	26	9	9						1		4	1	3
26	33	39	26	25	13	18	6	6					1			2	1	2
49	29	29	23	20	16	22	7	7				3	1		1	1		1
146	102	72	61	43	52	48	29	28	0	1	0	9	3	3	2	2	5	5
122	80	59	45	33	46	38	21	21				8	2	1	1	2	4	3
24	22	13	16	10	6	10	8	7		1		1	1	2	1		1	2
123	96	117	116	94	84	58	26	25	0	1	0	2	3	5	2	7	2	5
29	26	34	31	29	24	14	8	7		1			2	1	1	1	1	2
45	35	42	41	41	31	12	10	10					1	3		5		1
41	29	33	35	20	25	25	7	7				1		1	1	1	1	2
8	6	8	9	4	4	7	1	1				1						
217	207	142	110	96	41	43	47	43	0	4	0	5	5	1	12	8	7	9
142	137	84	79	70	35	37	32	29		3		4	5	1	6	5	4	7
75	70	58	31	26	6	6	15	14		1		1			6	3	3	2
214	167	126	116	79	59	32	55	54	0	1	0	11	7	7	8	6	6	10
128	105	86	69	55	36	19	37	37				9	7	4	5	5	2	5
68	54	36	38	17	23	11	13	12		1		2		3	1		4	3
18	8	4	9	7		2	5	5							2	1		2
1,209	952	793	674	545	417	373	246	238	0	8	0	42	27	25	29	36	32	55
14	20	21	8	10	7	9	2	2								1		1
16	11	14	7	10	8	4	3	3								3		

第7表 化学消火薬剤備蓄状況 (H21.4.1現在)

	合 計		化 学 消 火 薬 剤 種 別								
			たん白系		合 成 界 面 活 性 剤	水 成 膜 泡 消 火 薬 剤	水 溶 性 液 体 用 泡 消 火 薬 剤 (耐アルコール用)	粉 末			
			3 % 型	6 % 型				第 一 種 粉 末	第 二 種 粉 末	第 三 種 粉 末	第 四 種 粉 末
県 計	8.93	300.60	1.19	0.00	7.00	0.74	0.00	0.00	0.00	300.60	0.00
高 知 市	2.44	0.00			2.44						
室 戸 市	0.13	0.00	0.09		0.04						
安 芸 市	0.48	0.00			0.48						
香 南 市	0.10	0.00			0.10						
香 美 市	0.14	0.00			0.14						
南 国 市	1.06	300.60			0.96	0.10				300.60	
土 佐 市	0.22	0.00			0.12	0.10					
土佐清水市	0.54	0.00	0.54								
中芸広域連合	0.86	0.00			0.86						
高吾北広域町村事務組合	0.28	0.00	0.06		0.10	0.12					
仁淀消防組合	0.36	0.00	0.02		0.34						
嶺北広域行政事務組合	0.45	0.00			0.45						
幡多中央消防組合	0.98	0.00	0.48		0.50						
幡多西部消防組合	0.66	0.00			0.32	0.34					
越 知 町	0.08	0.00				0.08					
芸 西 村	0.15	0.00			0.15						

第8表 月別年別火災発生件数の状況 (H11～H20の10年間)

	月 別 件 数													損 害 額	
	1月	2月	3月	4月	5月	6月	7月	8月	9月	10月	11月	12月	計	損害額 千円	1件あたり 千円
11年	52	46	34	27	40	17	22	23	20	35	38	40	394	1,241,901	3,152
12年	29	40	60	37	37	16	28	30	24	19	27	39	386	1,170,543	3,032
13年	53	39	47	52	16	22	24	29	33	25	33	42	415	1,004,365	2,420
14年	40	43	42	35	21	23	24	28	26	35	37	44	398	940,082	2,362
15年	44	43	45	26	25	18	23	26	26	32	24	39	371	1,716,399	4,626
16年	61	95	42	48	30	22	36	23	23	42	40	41	503	934,530	1,858
17年	50	34	46	49	26	33	25	40	30	35	47	56	471	814,889	1,730
18年	64	55	43	36	36	27	18	24	21	35	43	35	437	1,027,345	2,351
19年	51	54	49	39	32	16	37	28	28	27	41	33	435	1,027,345	2,362
20年	28	68	71	32	26	19	30	31	20	26	23	46	420	516,768	1,230
計	472	517	479	381	289	213	267	282	251	311	353	415	4,230	9,877,399	—
構成比	11.2	12.2	11.3	9.0	6.8	5.0	6.3	6.7	5.9	7.4	8.3	9.8	100.0	—	—
平均	47	52	48	38	29	21	27	28	25	31	35	42	423	987,740	2,335

第9表 時間別火災発生状況 (H20.1.1～12.31)

月 時間	1月	2月	3月	4月	5月	6月	7月	8月	9月	10月	11月	12月	計	構成比	H11～H20計	
	件数	構成比	件数	構成比												
0～1			2		1	2		1		2			8	1.9	141	3.3
1～2		1	1			1	3			1		1	8	1.9	106	2.5
2～3			1		1			1				1	4	1.0	102	2.4
3～4		1		1				1			2		5	1.2	116	2.7
4～5	1				1	1			2	1		1	7	1.7	88	2.1
5～6		2	1	1				2		1	1	1	9	2.1	81	1.9
6～7		1	1	2	2		1			1		1	9	2.1	89	2.1
7～8	1		2	1				1			1		6	1.4	90	2.1
8～9	1	1	2	1	2	2		3				2	14	3.3	147	3.5
9～10	3	4	3	1	2	2	2	1		3	1	1	23	5.5	188	4.4
10～11	1	6	5	1	2	1		2	2	1		5	26	6.2	231	5.5
11～12	2	10	5	2	3		2	4	1			2	31	7.4	252	6.0
12～13	2	4	2	3		1	1	2	3	2		3	23	5.5	264	6.2
13～14	4	9	9	2			3		1		3	6	37	8.8	264	6.2
14～15		3	8	2	2	2	3	2	1	1	4	3	31	7.4	258	6.1
15～16	2	6	3	2	2	1		1	3	3	2	2	27	6.4	261	6.2
16～17	4	5	4	1	1	4			2	1	3	2	27	6.4	246	5.8
17～18		4	7	2			4	2	1	1	1	5	27	6.4	227	5.4
18～19	2	2	5	3	2	2	2	5	1	1	1	2	28	6.7	244	5.8
19～20		1	3	3	1		3			1	1	3	16	3.8	193	4.6
20～21	1	1	2		1		1	2	1		1		10	2.4	125	3.0
21～22		3	1	1	2					1			8	1.9	147	3.5
22～23		1					1					1	3	0.7	130	3.1
23～24		1	1	3						2	1		8	1.9	136	3.2
不明	4	2	3		1		4	1	2	3	1	4	25	6.0	104	2.5
合計	28	68	71	32	26	19	30	31	20	26	23	46	420	100.0	4,230	100.0

第10表 月別火災の状況 (平成20年月別及び過去10年間、爆発を含む)

	火災件数						焼損棟数						り災世帯数			り 災 人 員	死 者					
	計	建 物	林 野	車 輛	船 舶	そ の 他	計	火元			延焼			計	全 損		半 損	小 損	計	吏 員	団 員	そ の 他
								全	半	部	全	半	部									
								焼	焼	焼	焼	焼	焼									
1月	28	23	1			4	20	8		3	3		6	17	6		11	37	3		3	
2月	68	25	8	4	1	30	32	9	3	6	9	2	3	28	8	2	18	74	4		4	
3月	71	36	6	2		27	53	15	3	10	16	1	8	33	10	3	20	84	4		4	
4月	32	20	5	3		4	17	7	2	3	2	1	2	24	11		13	56	2		2	
5月	26	13	2	2		9	7	4		2	1			8	2		6	15	1		1	
6月	19	11	1	2	2	3	15	2	1	3	6		3	10	1	1	8	22	1		1	
7月	30	15	2	5		8	8	1	2	5				10	2	1	7	18	0			
8月	31	19	2	1		9	12	4	2	3		1	2	17	9		8	26	0			
9月	20	11		5	1	3	10	2		5	1	1	1	6	1	1	4	11	0			
10月	26	15	2	4		5	15	3	2	6		2	2	10		2	8	22	0			
11月	23	14	1	4		4	15	3	1	3	3		5	10	2		8	33	0			
12月	46	21	3	4	1	17	18	6	2	3	6		1	15	6		9	31	1		1	
20年計	420	223	33	36	5	123	222	64	18	52	47	8	33	188	58	10	120	429	16	0	0	16
19年	435	260	23	30	4	118	257	76	16	76	48	4	37	232	69	13	150	523	17			17
18年	437	263	34	33	2	105	325	85	22	67	59	10	82	274	91	26	157	623	14			14
17年	471	240	40	54	2	135	252	87	11	59	45	10	40	218	71	12	135	501	27			27
16年	503	279	42	43	5	134	311	105	19	66	66	9	46	233	96	15	122	711	15			15
15年	371	255	12	34		70	424	100	16	132	68	16	92	268	119	12	137	633	20			20
14年	398	227	32	43	2	94	401	91	21	115	77	18	79	211	85	17	109	495	15			15
13年	415	261	28	48	3	75	370	90	18	150	31	10	71	255	101	13	141	618	22			22
12年	386	253	27	41	4	61	382	101	20	131	66	12	52	214	91	20	103	539	24			24
11年	394	251	26	41	4	72	327	100	21	129	30	11	36	212	94	11	107	455	17			17

負傷者				焼損面積			損害額(千円)								
計	吏員	団員	その他	建物 m ²		林野 a	合計	建物			林野	車輦	船舶	その他	爆発
				床面積	表面積			計	建物	収容物					
2			2	1,216	225	2	57,055	56,263	47,152	9,111		774		18	
9		1	8	2,512	131	44	157,136	156,266	117,389	38,877	20	265	10	575	
12	1	2	9	2,163	891	398	91,316	89,888	63,398	26,490	35	1,352		41	
6			6	698	52	106	38,123	37,521	35,208	2,313	66	439		97	
2			2	265	16	7	12,532	12,337	11,319	1,018		63		132	
3			3	714	33	40	16,093	10,625	8,546	2,079		19	5,449		
5			5	256	142	16	24,621	20,588	9,992	10,596		129		3,904	
15			15	572	93		24,763	24,453	21,989	2,464		250		60	
3			3	292	84		14,291	7,780	5,401	2,379		6,356	128	27	
3			3	423	8	4	22,214	20,072	13,688	6,384		2,138		4	
4	1		3	298	45	1	23,978	21,416	8,659	12,757		1,152		62	1,348
7		1	6	697	2	14	34,646	28,627	22,111	6,516		1,011	120	4,888	
71	2	4	65	10,106	1,722	632	516,768	485,836	364,852	120,984	121	13,948	5,707	9,808	1,348
40		5	35	11,618	2,114	185	682,595	661,282	483,188	178,094	464	6,054	10,261	4,084	450
54	7	8	39	16,822	1,280	759	1,027,345	943,534	582,782	360,752	46,990	16,485	9,862	10,474	
63	4	5	54	12,210	1,661	4,770	814,889	759,524	497,396	262,128	39,600	9,239	743	5,783	
68	9	9	50	14,241	1,007	2,870	934,530	867,247	617,231	250,016	14,456	14,533	2,291	35,136	867
77	2	2	73	20,067	1,270	157	1,716,399	1,684,189	648,751	1,035,438	201	21,909		10,079	21
79	2	7	70	12,833	1,032	2,833	940,082	916,624	566,281	350,143	1,120	10,845	451	11,042	200
68	3	3	62	12,722	1,020	2,040	1,004,365	974,075	504,972	469,103	4,996	18,603	434	6,257	
57	3	9	45	17,322	955	881	1,170,543	1,140,854	816,885	323,969	4,183	20,685	1,046	3,775	
46	1	3	42	16,678	566	1,685	1,241,901	1,194,927	807,636	387,291	27,329	9,509	4,046	6,090	

第11表 市町村別火災発生状況 (H20.1.1~12.31)

		火災件数					焼損棟数						り災世帯数			り災者							
		計	建物	林野	車輦	船舶	その他	計	火元			延焼			計	全損	半損	小損	り災人員	計	吏員	団員	その他
									全焼	半焼	部分焼	全焼	半焼	部分焼									
県計		420	223	33	36	5	123	222	64	18	52	47	8	33	188	58	10	120	429	16	0	0	16
消防本部設置市	高知市	162	89	8	12	1	52	62	11	8	22	4	2	15	75	20	3	52	144	6			6
	室戸市	10	5				5	5	2					3	2	1		1	6	0			
	安芸市	17	8	2	1		6	7	1		3		1	2	6			6	16	0			
	香南市	13	10		1		2	7	2	2	2				8	1		7	20	0			
	香美市	14	6		3		5	11	3			5	2	1	7	4		3	20	1			1
	南国市	27	13	2	5	1	6	11	2	1	4	2		2	11		1	10	24	0			
	土佐市	16	6	3	2	1	4	6	3		2			1	6	3		3	9	1			1
	土佐清水市	11	5	3			3	3		1	2				5		1	4	10	0			
	市計	270	142	18	24	3	83	112	24	12	35	14	5	22	120	29	5	86	249	8	0	0	8
高幡消防組合	構成団体計	47	28	3	4	2	10	44	16	1	6	13	1	7	27	11	2	14	72	4	0	0	4
	須崎市	15	6	1	1	2	5	9	5			3		1	11	6		5	28	1			1
	中土佐町	1	1					1			1				1			1	4	0			
	榑原町	2	2					2	1	1					0					0			
	津野町	3	2				1	2	1		1				1			1	2	0			
	四万十町	26	17	2	3		4	30	9		4	10	1	6	14	5	2	7	38	3			3
中芸広域連合	構成団体計	8	5	0	1	0	2	8	3	1	0	3	1	0	5	4	1	0	21	1	0	0	1
	奈半利町	4	3				1	4	2			2			3	3			14	0			
	田野町	0						0							0					0			
	安田町	3	1		1		1	2	1			1			1	1			2	1			1
	北川村	0						0							0					0			
馬路村	1	1					2		1				1	1		1		5	0				
高芸北広域町村 事務組合	構成団体計	14	5	2	1	0	6	6	3	1	1	1	0	0	3	1	0	2	5	1	0	0	1
	仁淀川町	3	2	1				2	2						0					0			
	佐川町	6	3		1	0	2	4	1	1	1	1			3	1		2	5	1			1
	越知町	5		1			4	0							0					0			
消防組合 仁淀	構成団体計	14	7	2	2	0	3	2	1	0	1	0	0	0	7	1	0	6	12	0	0	0	0
	いの町	13	7	2	2	0	2	2	1		1				7	1		6	12	0			
	日高村	1					1	0							0					0			
行政事務組合 嶺北広域	構成団体計	13	9	4	0	0	0	12	6	1	2	1	0	2	6	3	0	3	14	0	0	0	0
	本山町	3	1	2				1		1					1	1			1	0			
	大豊町	6	4	2				6	3		1			2	3	1		2	9	0			
	土佐町	2	2					3	2			1			0					0			
大川村	2	2					2	1		1				2	1		1	4	0				
幡多中央 消防組合	構成団体計	39	18	4	2	0	15	23	4	2	5	10	1	1	14	4	2	8	39	2	0	0	2
	四万十市	28	13	3	1		11	21	4	1	4	10	1	1	10	4	1	5	25	2			2
	黒潮町	11	5	1	1		4	2		1	1				4		1	3	14	0			
幡多西部 消防組合	構成団体計	7	6	0	1	0	0	12	5	0	1	5	0	1	4	3	0	1	7	0	0	0	0
	宿毛市	5	4		1			7	3		1	2		1	3	2		1	5	0			
	大月町	1	1					4	1			3			1	1			2	0			
三原村	1	1					1	1						0					0				
消防組合計		142	78	15	11	2	36	107	38	6	16	33	3	11	66	27	5	34	170	8	0	0	8
その他	東洋町	4	2		1		1	2	1		1				1	1			5	0			
	芸西村	4	1				3	1	1						1	1			5	0			

負傷者				焼損面積			損害額(千円)									
計	支員	団員	その他	建物 床面積	㎡ 表面積	林 野 a	合計	建 物			林 野	車 輛	船 舶	そ の 他	爆 発	
								計	建 物	収 容 物						
71	2	4	65	10,106	1,722	632	516,768	485,836	364,852	120,984	121	13,948	5,707	9,808	1,348	
17	2	1	14	2,636	1,205	4	97,350	97,350	49,431	40,122	20	1,319	128	4,982	1,348	
0				319	178		9,691	9,456	4,875	4,581				235		
1			1	86	30	12	2,670	2,420	1,892	528		250				
3			3	288	17		19,202	18,558	15,203	3,355		384		260		
4			4	895	1		78,853	77,686	57,868	19,818		1,160		7		
5			5	153	145	50	27,881	17,317	7,952	9,365		6,526	120	3,918		
3			3	499	2	9	33,689	33,310	31,849	1,461		369	10			
3		2	1	53	6	346	4,533	4,533	3,477	1,056						
36	2	3	31	4,929	1,584	421	273,869	260,630	172,547	80,286	20	10,008	258	9,402	1,348	
21	0	0	21	2090	45	64	111,868	103,872	91,750	12,122	8	2,524	5,449	15	0	
3			3	711	17	60	53,037	47,579	41,295	6,284		9	5,449			
0				1	2		43	43	30	13						
0				57			3,425	3,425	2,586	839						
12			12	12		1	133	133	63	70						
6			6	1,309	26	3	55,230	52,692	47,776	4,916	8	2,515		15		
5	0	0	5	371	0	0	17,917	17,777	17,085	692	0	140	0	0	0	
2			2	244			17,055	17,055	16,420	635						
0							0	0								
0				93			140	0				140				
0							0	0								
3			3	34			722	722	665	57						
0	0	0	0	164	0	22	2,693	2,571	1,961	610	51	51	0	20	0	
0				37		17	104	80	54	26	24					
0				127			2,542	2,491	1,907	584	0	51				
0						5	47	0			27			20		
2	0	0	2	115	26	50	2,739	1,969	1,702	267	42	690	0	38	0	
2			2	115	26	50	2,739	1,969	1,702	267	42	690		38		
0							0	0								
1	0	0	1	509	19	61	12,136	12,136	6,078	6,058	0	0	0	0	0	
0				56		45	2,946	2,946	1,646	1,300						
1			1	111	19	16	1,486	1,486	1,468	18						
0				251			3,197	3,197	1,138	2,059						
0				91			4,507	4,507	1,826	2,681						
6	0	1	5	886	24	14	33,015	32,677	27,523	5,154	0	21	0	317	0	
5		1	4	740	10	7	12,593	12,406	10,846	1,560		15		172		
1			1	146	14	7	20,422	20,271	16,677	3,594		6		145		
0	0	0	0	553	0	0	28,442	27,958	14,218	13,740	0	484	0	0	0	
0				243			20,079	19,595	9,021	10,574		484				
0				190			2,374	2,374	1,088	1,286						
0				120			5,989	5,989	4,109	1,880						
35	0	1	34	4,688	114	211	208,810	198,960	160,317	38,643	101	3,910	5,449	390	0	
0				215	24		14,058	14,028	13,465	563		30				
0				274			20,031	20,015	18,523	1,492				16		

第12表 出火原因（発火源）別、月別火災件数（H20.1.1～12.31）

出火原因（発火源）	月別												
	合計	1月	2月	3月	4月	5月	6月	7月	8月	9月	10月	11月	12月
合計	420	28	68	71	32	26	19	30	31	20	26	23	46
1 電気による発熱体	49	6	7	5	5	4	4	3	3	4	0	3	5
1 移動可能な電熱器	10	3	2				1	1		2			1
2 固定の電熱器	2		1									1	
3 電気機器	10	1			1	3		1	2			1	1
4 電気装置	7	1			3		1		1				1
5 電灯電話等の配線	13	1	2	3		1	1	1		2		1	1
6 配線器具	5		2	1			1						1
7 漏電により発熱しやすい部分	2			1	1								
8 静電スパーク	0												
9 その他	0												
2 ガス・油類を燃料とする道具装置	65	8	11	11	6	3	3	3	4	1	5	7	3
1,2 移動可能な道具	41	5	6	9	4	2	2	3	3	1	2	4	
3,4 固定したガス設備	4					1			1		1		1
5 油を燃料とする移動可能な道具	11	1	4		1						2	3	
6 油を燃料とする固定設備	1												1
7 明り	2	1			1								
9 その他	6	1	1	2			1						1
3 まき、炭、石炭(コークス)を燃料とする道具装置	11	0	1	0	3	1	2	1	1	0	0	1	1
1 炭、たどん(練炭)を燃料とするもの	2							1	1				
2 まき(かんな屑、わら紙)を燃料とするもの	9		1		3	1	2					1	1
3 石炭燃料の移動可能な道具	0												
4 石炭燃料の固定装置	0												
5 火を消すための器	0												
9 その他	0												

出火原因（発火源）	月別												
	合計	1月	2月	3月	4月	5月	6月	7月	8月	9月	10月	11月	12月
4 火種（それ自身発火しているもの）	172	9	33	36	12	13	5	13	9	7	9	7	19
1 裸火（器に入っていないもの）	73	5	13	16	6	7	1	4	4		3	4	10
2 たばこ、マッチ、ライター	80	3	16	16	4	6	4	9	3	5	4	2	8
3 火の粉	9	1	1	2	1					1	1	1	1
4 火花（固体の衝撃摩擦による）	8		3	1	1				1	1	1		
9 その他	2			1	0				1				
5 高温の固体	9	0	0	1	0	2	1	0	0	2	1	0	2
1 高温気体で熱せられたもの	4					2	1			1			
2 摩擦により熱せられたもの	1									1			
3 高温の固体	4			1							1		2
9 その他	0												
6 自然発火あるいは再燃を起こしやすいもの	6	0	0	0	0	2	1	1	0	0	0	0	2
1 自己反応性物質	0												
2 自然発火性物質及び禁水性物質	0												
3 その他自然発火しやすいもの	3					1	1						1
4 再燃により出火原因となりやすいもの	1												1
5 レンズ	1							1					
9 その他	1					1							
7 危険物品	3	0	0	0	0	0	0	1	1	0	0	1	0
1 火薬類	2								1			1	
2 酸化性気体	0												
3 酸化性液体	0												
4 酸化性固体	1							1					
9 その他	0												
8 天災	1	0	0	0	0	0	0	0	0	0	0	0	1
1 雷	1												1
9 不明・調査中	99	5	14	17	5	1	3	8	13	5	11	4	13
10 その他	5		2	1	1					1			

第13表 火災記録（損害額1,000万円以上、林野火災10ha以上）（H20.1.1～12.31）

出火月日	出火時刻	鎮火時刻	出火場所	火災種別	出火原因		
					発火源	経過	着火源
1月13日	8:30	10:19	四万十町	建物	炭火	不適當なところに捨て置く	木炭・豆炭・練炭
1月14日	18:50	23:00	芸西村	建物	ガステーブル	放置する、忘れる	動植物油類
2月2日	21:00	2月3日 11:02	高知市	建物	不明	不明	不明
2月16日	14:20	16:56	香美市	建物	ライター	火遊び	不明
2月25日	8:50	12:45	須崎市	建物	石油・ガソリンストーブ（開放式）	使用方法が不良に基づく（その他）	第二石油類
2月29日	18:02	19:06	土佐市	建物	石油・ガソリンストーブ（半密閉式）	その他	壁軸組（その他）
3月28日	19:30	20:33	宿毛市	建物	ガステーブル	加熱する	動植物油類
3月10日	10:00	10:46	黒潮町	建物	不明	不明	不明
4月3日	7:24	8:18	奈半利町	建物	不明	不明	不明
4月5日	6:50	9:04	香美市	建物	不明	不明	不明
7月15日	1:55	3:49	南国市	建物	たばこ	不適當なところに捨て置く	ふとん、座ぶとん、寝具
11月15日	14:18	15:12	高知市	建物	不明	不明	不明
12月2日	不明	9:03	高知市	建物	不明	放火	不明

※建物の損害状況の面積は、焼損床面積

焼損棟数は、火元及び延焼による焼損棟数

気象状況					損害状況		焼損棟数	以災世帯	死者数	負傷者数
天気	風向	風速 m/s	気温 ℃	湿度 %	面積	損害額 千円				
晴	南	1	5	85	145	22,740	5	2		2
曇	北	4	8	46	274	20,015	1	1		
雨	西	1	7	94	700	10,276	2			
晴	北北東	9	12	20	180	60,324	7	1		1
晴	北西	2	5	70	72	35,401	6	7	1	
晴	西北西	2	13	38	162	26,077	1	1		
晴	北	2	13	39	115	10,518	2	1		
晴	西	6	14	58	146	18,647	1	1		
晴	東	2	10	60	129	15,841	2	2		2
晴	北東	1	15	38	150	15,686	3	2	1	
晴	北	3	24	84	70	13,094	1	1		1
晴	南	2	22	44	55	14,017	1			
快晴	西	2	7	86	150	13,333	1			

第14表 死者・負傷者の状況 (H20.1.1~12.31)

区 分		年										計
		11	12	13	14	15	16	17	18	19	20	
死 者	計	17	24	22	15	20	15	27	14	17	16	187
	60歳以上	12	16	12	9	9	14	16	8	9	13	118
		うち65歳以上	(8)	(13)	(11)	(8)	(7)	(12)	(9)	(6)	(9)	(11)
	40~59歳	4	6	8	6	6	1	8	5	7	2	53
	20~39歳	1		1		5		1	1	1	1	11
	10~19歳		2	1				1				4
	9歳以下							1				1
	不 明											0
負 傷 者		46	57	68	79	77	68	63	54	40	71	623

死者のうち、放火自殺者等を除く内訳

区 分		年										計
		11	12	13	14	15	16	17	18	19	20	
死 者	計	10	16	16	9	8	13	20	11	11	12	126
	60歳以上	9	13	11	7	5	12	12	6	7	11	93
		うち65歳以上	(7)	(11)	(10)	(7)	(5)	(10)	(8)	(6)	(7)	(10)
	40~59歳		1	4	2	1	1	6	4	4	1	24
	20~39歳	1				2			1			4
	10~19歳		2	1				1				4
	9歳以下							1				1
	不 明											0

死者の発生した経過（平成20年中）

経 過 別	理 由 等	死者数
発見が遅れ、すでに逃げ道がなかった。	熟睡	2
	泥酔	
	病気・身体不自由	1
	その他	
判断に欠け、あるいは体力的条件が悪く避難できなかった。	乳幼児	
	泥酔	1
	病気・身体不自由	1
	老衰	
延焼拡大が早かった等	ガス爆発	
	危険物燃焼	
	その他	
逃げれば逃げられたが、逃げる機会を失った。	狼狽して	
	持出品・服装に気を取られ	
	火災に触れ回っているうち	
	消火しようとして	
	人を救助しようとして	
逃げようとして逃げ切れなかった。 （避難中の火傷等により病院等で死亡した場合を含む。）	身体不自由	1
	延焼が早く	
	逃げ道を間違え	
	出入口施錠のため	
	その他	
避難後、再進入又は出火後進入した。	救出・物品搬出のため	
	消火のため	1
	その他	
着衣着火により焼死あるいはガス中毒死	喫煙中	
	炊事中	
	採暖中（たき火を除く）	
	たき火中	
	火遊び中	
	その他火気取扱中	2
	その他	
放火自殺（心中の道連れを含む。）		4
放火自殺の巻き添え者		
放火殺人の犠牲者		
その他		
不明・調査中		3
計		16

第15表 火災による死者の調査表 (H20. 1. 1～12. 31)

番号	出火場所	出火日時	覚知日時	鎮火日時	火災種別	用途
1	高知市	1/7 不明	1/7 17:14	1/7 18:16	建物	住宅
2	高知市	1/11 不明	1/11 23:18	1/11 23:45	建物	事務所、守衛所、質店
3	土佐市	1/18 16:20	1/18 16:35	1/18 17:09	建物	住宅
4	四万十町	2/13 5:20	2/13 5:46	2/13 6:07	車両	—
5	高知市	2/17 19:25	2/17 19:31	2/17 20:34	建物	住宅
6	四万十市	2/24 不明	2/24 10:13	2/24 10:13	その他	—
7	須崎市	2/25 8:50	2/25 9:04	2/25 12:45	建物	住宅
8	佐川町	3/12 6:10	3/12 6:26	3/12 7:51	建物	住宅
9	高知市	3/7 不明	3/7 23:06	3/8 0:13	建物	事務所、守衛所、質店
10	高知市	不明 不明	3/15 8:09	3/15 不明	建物	住宅
11	四万十町	3/16 0:10	3/16 0:31	3/16 2:20	建物	住宅
12	高知市	4/27 17:00	4/27 17:10	4/27 18:14	建物	共同住宅
13	香美市	4/5 6:50	4/5 7:14	4/5 9:04	建物	—
14	四万十市	5/21 6:00	5/21 11:01	5/21 11:17	その他	—
15	四万十町	6/3 4:30	6/3 4:42	6/3 5:45	建物	納屋
16	安田町	12/22 2:00	12/22 2:07	12/22 9:44	建物	住宅

出火箇所	出火原因	性別	年齢	死者の生じた概要
居室	石油・ガソリンストーブ (開放式)	79	男	身体不自由のため発見が遅れ、すでに逃げ道がなかったもの
居室	ローソク	79	女	火気取扱中、着衣着火し、火傷(熱傷)あるいはガス中毒により死亡した
居室	不明	65	男	不明
運手席	放火	52	男	放火自殺
居室	たばこ	68	男	身体不自由のため、避難行動を起こしているが、逃げ切れなかったもの
田畑	たばこ	80	男	不明
食事室	石油・ガソリンストーブ (開放式)	101	女	火気取扱中、着衣着火し、火傷(熱傷)あるいはガス中毒により死亡した
居室	不明	74	男	不明
台所	たばこ	60	男	泥酔のため、避難ができなかったもの
居室	放火	34	男	放火自殺
居室	不明	89	男	熟睡のため火災発見が遅れ、すでに逃げ道がなかったもの
台所	ガステーブル	75	男	出火時屋外にいて、消火のため出火後進入したもの
居室	不明	80	男	熟睡のため火災発見が遅れ、すでに逃げ道がなかったもの
河川敷等	放火	81	男	放火自殺
一般倉庫	放火	64	男	放火自殺
居室	不明	58	男	身体不自由のため避難できなかったもの

第16表 救急体制の現況 (H21.4.1現在)

		消 防 救 急 体 制												
		救 急 自 動 車 数								救 急 隊 員 数				
		計		1年未満		1年以上 5年未満		5年以上		高規格 救急自動車 (内数)	計	専任	兼任	救急 救命士数 (別掲)
		車輛数	非常用 救急自動車 (内数)	車輛数	非常用 救急自動車 (内数)	車輛数	非常用 救急自動車 (内数)	車輛数	非常用 救急自動車 (内数)					
県 計		63	(15)	7	(0)	12	(0)	44	(15)	(41)	831	81	750	(191)
消 防 本 部 設 置 市	高 知 市	13	(2)	1		3		9	(2)	(13)	240	37	203	(42)
	室 戸 市	4	(1)			1		3	(1)	(2)	38	14	24	(12)
	安 芸 市	3	(1)			1		2	(1)	(1)	27		27	(8)
	香 南 市	2	(0)					2		(1)	30	2	28	(7)
	香 美 市	3	(1)	1		1		1	(1)	(2)	45	4	41	(10)
	南 国 市	3	(1)			1		2	(1)	(2)	40	13	27	(12)
	土 佐 市	3	(0)			1		2		(1)	34		34	(8)
	土 佐 清 水 市	3	(1)	1				2	(1)	(2)	29		29	(9)
	計	34	(7)	3	(0)	8	(0)	23	(7)	(24)	483	70	413	(108)
消 防 組 合	高 幡 消 防 組 合	7	(1)	1		1		5	(1)	(4)	106		106	(18)
	中 芸 広 域 連 合	2	(0)			1		1			27		27	(10)
	高 吾 北 広 域 町 村 事 務 組 合	3	(1)	1				2	(1)	(3)	30	11	19	(11)
	仁 淀 消 防 組 合	4	(1)			1		3	(1)	(4)	44		44	(14)
	嶺 北 広 域 行 政 事 務 組 合	4	(2)					4	(2)	(2)	30		30	(7)
	幡 多 中 央 消 防 組 合	4	(1)			1		3	(1)	(3)	61		61	(13)
	幡 多 西 部 消 防 組 合	5	(2)	2				3	(2)	(1)	50		50	(10)
	計	29	(8)	4	(0)	4	(0)	21	(8)	(17)	348	11	337	(83)

救 急 医 療 体 制											
救 急 告 示 医 療 機 関					そ の 他 の 医 療 機 関					医 療 機 関 合 計	
国公立	公的	私 的		計	国公立	公的	私 的		計		
		病院	診療所				病院	診療所			
11	2	23	3	39	33	5	104	486	628	667	
2	1	11	2	16	13	2	53	275	343	359	
		1		1			2	11	13	14	
1		1		2	1		1	14	16	18	
		1		1			2	22	24	25	
			1	1	1		5	15	21	22	
1	1	2		4			5	30	35	39	
1				1			2	12	14	15	
				0			4	7	11	11	
5	2	16	3	26	15	2	74	386	477	503	
1		2		3	9	2	10	28	49	52	
		1		1	1			8	9	10	
1		4		5	1		2	12	15	20	
1				1	2		4	13	19	20	
1				1	1		2	3	6	7	
				0	3		9	21	33	33	
2				2	1	1	3	15	20	22	
6	0	7	0	13	18	3	30	100	151	164	

第17表 救急活動の状況 (H20. 1. 1~12. 31)

		事故種別救急出場件数										
		計	火災	自然災害	水難	交通事故	労働災害	運動競技	一般負傷	加害	自損行為	急病
県計		34,414	122	2	43	3,501	312	205	5,337	222	439	19,891
消防 本部 設置 市	高知市	14,311	88		12	1,730	99	90	2,051	130	206	8,618
	室戸市	1,047	1		4	57	12	7	171	1	18	639
	安芸市	1,237			1	122	8	12	192	3	10	643
	香南市	1,464	1		1	193	9	14	234	8	16	755
	香美市	1,453	3			103	12	9	241	5	22	878
	南国市	2,241	4		3	251	37	22	328	11	24	1,218
	土佐市	1,364	2		1	125	15	9	237	5	12	777
	土佐清水市	769	1		2	43	5	2	119	3	11	443
	計	23,886	100	0	24	2,624	197	165	3,573	166	319	13,971
消防 組合	高幡消防組合	2,874	9		8	225	49	11	466	20	31	1,596
	中芸広域連合	639	2	1	1	56	10	1	99	4	6	363
	高吾北広域町村事務組合	1,358	1			101	4	5	230	5	8	715
	仁淀消防組合	1,466	1		1	152	16	9	269	12	18	874
	嶺北広域行政事務組合	797	3			55	15	2	145	3	9	446
	幡多中央消防組合	2,017	6		6	181	14	5	322	6	35	1,160
	幡多西部消防組合	1,377		1	3	107	7	7	233	6	13	766
	計	10,528	22	2	19	877	115	40	1,764	56	120	5,920

そ の 他				事 故 種 別 搬 送 人 員												
転 院 搬 送	医 師 搬 送	資 機 材 等 輸 送	そ の 他	計	火 災	自 然 災 害	水 難	交 通 事 故	労 働 災 害	運 動 競 技	一 般 負 傷	加 害	自 損 行 為	急 病	そ の 他	
4,186	9	2	143		32,259	45	1	20	3,507	295	209	5,025	198	348	18,410	4,201
1,268	7		12	13,077	8		6	1,681	96	92	1,886	113	171	7,757	1,267	
133			4	989	1		1	59	12	6	167	1	12	598	132	
236			10	1,191			1	125	7	12	184	4	9	610	239	
226			7	1,394	1		1	182	7	14	223	7	16	714	229	
165		1	14	1,379	3			103	11	9	239	4	15	831	164	
322			21	2,117	3		1	255	34	24	308	9	21	1,135	327	
171			10	1,305	2			120	15	9	226	5	11	744	173	
131			9	739	1		2	43	4	2	116	3	6	430	132	
2,652	7	1	87	22,191	19	0	12	2,568	186	168	3,349	146	261	12,819	2,663	
436			23	2,692	13		3	224	45	12	439	20	23	1,477	436	
96				629	5		1	63	10	1	95	3	3	351	97	
286			3	1,314				106	4	5	222	3	6	684	284	
107		1	6	1,381	1		1	151	15	9	246	11	15	821	111	
118			1	767	3			60	15	2	135	3	6	425	118	
264			18	1,943	4		2	217	13	5	309	6	27	1,097	263	
227	2		5	1,342		1	1	118	7	7	230	6	7	736	229	
1,534	2	1	56	10,068	26	1	8	939	109	41	1,676	52	87	5,591	1,538	

第18表 民間防火組織一覧表（H21.4.1現在）

		合 計		幼年消防クラブ		少年消防クラブ		女性防火クラブ	
		クラブ数	人数	クラブ数	人数	クラブ数	人数	クラブ数	人数
県	計	344	20,850	199	15,147	17	537	128	5,166
消 防 本 部 設 置 市	高 知 市	94	9,869	87	9,495	3	100	4	274
	室 戸 市	14	391	12	336			2	55
	安 芸 市	11	665	10	592			1	73
	香 南 市	20	2,805	11	1,007	4	90	5	1,708
	香 美 市	2	175	1	145			1	30
	南 国 市	21	822	5	283			16	539
	土 佐 市	2	41					2	41
	土佐清水市	7	113					7	113
	計	171	14,881	126	11,858	7	190	38	2,833
高 幡 消 防 組 合	本 部 計	35	1,232	21	850	6	200	8	182
	須 崎 市								
	中 土 佐 町	3	169	2	153			1	16
	四 万 十 町	22	795	15	501	5	189	2	105
	津 野 町	7	195	3	164			4	31
	橋 原 町	3	73	1	32	1	11	1	30
中 芸 広 域 連 合	本 部 計	5	93	0	0	0	0	5	93
	奈 半 利 町								
	田 野 町								
	安 田 町								
	北 川 村								
	馬 路 村								

		合 計		幼年消防クラブ		少年消防クラブ		女性防火クラブ	
		クラブ数	人数	クラブ数	人数	クラブ数	人数	クラブ数	人数
町村事務組合 高吾北広域	本 部 計	18	791	11	541	0	0	7	250
	仁 淀 川 町	9	258	4	78			5	180
	佐 川 町	6	315	5	283			1	32
	越 知 町	3	218	2	180			1	38
仁淀消防組合	本 部 計	26	1,167	17	819	2	126	7	222
	い の 町								
	日 高 村								
嶺北広域行政事務組合	本 部 計	4	290	1	13	0	0	3	277
	本 山 町								
	大 豊 町	1	137					1	137
	土 佐 町	2	140					2	140
	大 川 村	1	13	1	13				
幡多中央消防組合	本 部 計	43	861	4	161	0	0	39	700
	四 万 十 市	35	711	4	161			31	550
	黒 潮 町	8	150					8	150
幡多西部消防組合	本 部 計	40	1,353	19	905	2	21	19	427
	宿 毛 市								
	大 月 町								
	三 原 村								
組合消防本部計		171	5,787	73	3,289	10	347	88	2,151
そ の 他	東 洋 町	2	182					2	182
	芸 西 村								
	2町村計	2	182	0	0	0	0	2	182

第19表 防火対象物の状況 (H21.3.31現在)

階層区分	令別表第1の区分	合計	(1)		(2)				(3)		(4)	(5)		(6)			(7)	(8)	(9)	
			イ	ロ	イ	ロ	ハ	ニ	イ	ロ		イ	ロ	イ	ロ	ハ			イ	ロ
			イ	ロ	イ	ロ	ハ	ニ	イ	ロ	イ	ロ	イ	ロ	ハ	イ	ロ			
	計	18,305	50	402	12	113	2	19	51	494	967	597	4,097	637	783	217	1,148	68	13	21
階層区分	5階未満	16,620	49	400	11	111	2	19	50	420	944	494	3,371	537	761	217	1,106	68	8	21
	5階以上	1,685	1	2	1	2			1	74	23	103	726	100	22		42			5
	県計	18,305	50	402	12	113	2	19	51	494	967	597	4,097	637	783	217	1,148	68	13	21
消防本部設置市	高知市	8,792	20	51	2	37		10	5	234	430	136	2,863	310	256	50	383	15	9	10
	室戸市	397	3	17		2			4	7	20	23	42	11	8	15	22	2		1
	安芸市	314	2	17		4			1	12	35	5	29	17	21	1	39	3		
	香南市	421	5	6		4		2		16	42	8	71	21	33	4	16	6	1	1
	香美市	731	1	16		7			4	13	44	15	195	29	45	14	42	6		
	南国市	1,082	2	42		10				29	51	12	162	48	56	9	132	1		
	土佐市	733	1	2		6		1		16	49	12	128	16	36	9	46	1		
	土佐清水市	291	1	14	1	4			1	5	12	72	20	11	19	1	22	3		4
	市計	12,761	35	165	3	74	0	13	15	332	683	283	3,510	463	474	103	702	37	10	16
	高幡消防組合	構成団体計	1,900	3	96	1	12	2	3	25	81	72	146	130	50	54	90	121	8	0
須崎市		734	2	22	1	4	2		25	59	28	108	29	31	2	75				
中土佐町		205		13		1		1		6	9	7	17	4	4	7	16	2		
橋原町		117	1	12		1				1	1	4	20	2	5	3	17	1		1
津野町		141		14		1				3	6	7	6	3	10	4	12	3		
四万十町		703		35		5		2		12	28	20	58	10	33	1	76	2		
中芸広域連合	構成団体計	362	3	18	1	2	0	0	0	13	17	11	32	10	19	2	19	2	0	3
	奈半利町	109		4	1					5	4	2	15	2	4	1	6			1
	田野町	88		3		2				2	5	3	7	4	5	1	3			1
	安田町	83	3	5						4	2	2	7	2	5		2			
	北川村	40		5						2	3	1	1		2		4	1		
	馬路村	42		1								3	3	2	2	3	4	1		1
町村事務組合 高芸北広域	構成団体計	769	1	18	0	3	0	0	0	17	25	15	131	26	31	2	48	6	0	0
	仁淀川町	212		10						3	1	7	36	5	11	1	18			
	佐川町	395	1	5		2				11	19	7	62	14	16		22	4		
	越知町	162		3		1				3	5	1	33	7	4	1	8	2		
仁淀消防組合	構成団体計	654	2	23	0	1	0	0	0	10	24	11	89	16	39	14	84	7	3	0
	いの町	525	2	20		1				8	17	11	82	15	25	5	71	6	3	
	日高村	129		3						2	7		7	1	14	9	13	1		
嶺北事務組合 広域行政	構成団体計	441	0	23	0	4	0	0	0	6	19	11	42	10	21	0	38	3	0	0
	本山町	139		3		2				2	6	3	18	3	9		8	1		
	大豊町	137		8		1				1	5	2	9	3	9		10	1		
	土佐町	137		10		1				2	7	3	14	4	2		17	1		
	大川村	28		2						1	1	3	1		1		3			
幡多中央消防組合	構成団体計	695	3	25	2	11	0	3	6	23	79	45	86	35	78	2	54	5	0	1
	四万十市	540	1	11	2	10		3	6	21	69	30	81	31	55	2	39	5		1
	黒潮町	155	2	14		1				2	10	15	5	4	23		15			
幡多西部消防組合	構成団体計	559	3	17	5	6	0	0	5	10	42	58	66	22	57	1	74	0	0	0
	宿毛市	418	3	11	5	5			5	9	39	23	61	19	45	1	50			
	大月町	126		4		1				1	3	33	5	2	9		22			
	三原村	15		2								2		1	3		2			
消防組合計		5,380	15	220	9	39	2	6	36	160	278	297	576	169	299	111	438	31	3	5
その他	東洋町	101		13							1	16	4	1	2	2	4			
	芸西村	63		4						2	5	1	7	4	8	1	4			

(備考) 階層区分5階未満には、「地下のみ」を含む。

(10)	(11)	(12)		(13)		(14)	(15)	(16)		(16 の2)	(16 の3)	(17)	(18)	(19)	(20)
		イ	ロ	イ	ロ			イ	ロ						
7	177	2,214	0	220	2	1,292	2,477	1,521	658	0	0	37	9	0	0
7	175	2,203		214	2	1,284	2,323	1,244	534			36	9		
	2	11		6		8	154	277	124			1	0		
7	177	2,214	0	220	2	1,292	2,477	1,521	658	0	0	37	9	0	0
1	84	634		128		555	1,148	912	480			21	8		
	6	42		6		32	74	46	12			2			
	4	32		1		6	53	30	2						
1	4	72		2		17	65	20	4						
	6	87		4		67	73	49	14						
3	4	264		13	2	129	103	9				1			
	13	130		10		66	121	38	32						
	7	18				4	56	14	2						
5	128	1,279	0	164	2	876	1,693	1,118	546	0	0	24	8	0	0
2	19	359	0	25	0	159	218	185	36	0	0	2	0	0	0
	6	134		4		56	65	67	13			1			
	5	44		1		17	33	15	3						
		14				9	11	12	2						
		31		1		4	23	11	2						
2	8	136		19		73	86	80	16			1			
0	5	92	0	5	0	42	59	6	0	0	0	1	0	0	0
		26		3		13	19	3							
	3	20		1		8	18	1				1			
	2	26				14	8	1							
		7				4	10								
		13		1		3	4	1							
0	7	141	0	8	0	75	133	51	31	0	0	0	0	0	0
		43		3		12	40	17	5						
	6	81		3		49	57	21	15						
	1	17		2		14	36	13	11						
0	6	137	0	7	0	44	86	40	9	0	0	2	0	0	0
	6	101		6		28	72	37	7			2			
		36		1		16	14	3	2						
0	3	68	0	8	0	41	66	56	20	0	0	2	0	0	0
	1	21		2		16	23	11	10						
	1	23		2		14	20	20	6			2			
	1	23		4		10	16	19	3						
		1				1	7	6	1						
0	4	62	0	2	0	20	98	30	14	0	0	6	1	0	0
	4	41		2		9	74	24	12			6	1		
		21				11	24	6	2						
0	4	61	0	0	0	21	89	17	1	0	0	0	0	0	0
	3	54				18	55	11	1						
	1	3				3	33	6							
		4					1								
2	48	920	0	55	0	402	749	385	111	0	0	13	1	0	0
		10				14	23	10	1						
	1	5		1			12	8							

第20表 防火管理の状況

(H21. 3. 31現在)

項目		令別表第1の区分 合計	(1)		(2)				(3)		(4)	(5)		(6)			(7)	(8)	
			イ	ロ	イ	ロ	ハ	ニ	イ	ロ		イ	ロ	イ	ロ	ハ			
第8条対象物 (注1)	甲	5,516	33	227	11	105			16	13	249	667	339	586	340	556	85	461	37
	乙	783	2	116	1	5			1	13	155	79	31	23	4	34	7	17	15
	計	6,299	35	343	12	110	0	17	26	404	746	370	609	344	590	92	478	52	
防火管理者届出済 (注2)	甲	3,841	31	163	4	87			13	8	136	427	301	278	311	525	82	432	34
	乙	319	2	56		4			1	6	66	23	18	2	3	17	5	8	10
	計	4,160	33	219	4	91	0	14	14	202	450	319	280	314	542	87	440	44	
消防計画届出済 (注3)	甲	5,511	33	227	11	105			11	13	249	667	339	586	340	556	85	461	37
	乙	264	2	39		4				6	58	20	15	1	3	16	5	6	8
	計	5,775	35	266	11	109	0	11	19	307	687	354	587	343	572	90	467	45	

(注1) 管理権原者が2以上に分かれている対象物を含む。

(注2) 防火管理者は、完全に選任されているもののみの数である。

(注3) 消防計画は、全体の消防計画届出済みのもののみの数である。

第21表 自動火災報知設備及び屋内消火栓設備の設置状況

(H21. 3. 31現在)

項目		令別表第1の区分 合計	(1)		(2)				(3)		(4)	(5)		(6)			(7)	(8)	
			イ	ロ	イ	ロ	ハ	ニ	イ	ロ		イ	ロ	イ	ロ	ハ			
自動火災報知設備	対象物	9,540	46	231	10	111			17	13	234	716	347	1,791	473	625	126	1,004	44
	違反	287	1	1	1	1			1	2	13	24	10	12	5		1	3	
屋内消火栓設備	対象物	2,464	25	35	1	27	1			4	9	123	92	308	103	81	29	554	16
	違反	73		1		1					1	6		6				2	

第22表 消防用設備の点検報告の状況

(H20. 4. 1~H21. 3. 31)

項目		令別表第1の区分 合計	(1)		(2)				(3)		(4)	(5)		(6)			(7)	(8)	
			イ	ロ	イ	ロ	ハ	ニ	イ	ロ		イ	ロ	イ	ロ	ハ			
点検を要する 防火対象物	計	18,644	50	409	12	115	0	14	29	481	1007	574	4,144	634	817	148	1,231	70	
	1,000㎡未満	13,848	14	355	10	55			13	28	446	751	419	3,218	404	615	107	536	49
	1,000㎡以上	4,796	36	54	2	60			1	1	35	256	155	926	230	202	41	695	21
報告済 防火対象物	計	6,461	33	211	1	73	0	9	1	106	321	175	1024	300	543	102	815	42	
	1,000㎡未満	3,798	4	167		29			8	1	90	161	81	667	153	382	75	324	28
	1,000㎡以上	2,663	29	44	1	44			1		16	160	94	357	147	161	27	491	14

(9)		(10)	(11)	(12)		(13)		(14)	(15)	(16)		(16 の2)	(17)
イ	ロ			イ	ロ	イ	ロ			イ	ロ		
7	9	1	64	205		2		38	549	823	83		10
1	3		22	8		1	38	8	39	142	18		
8	12	1	86	213	0	3	38	46	588	965	101	0	10
3	9	1	40	141		1		15	371	396	28		4
	2		12	1			2	1	16	57	7		
3	11	1	52	142	0	1	2	16	387	453	35	0	4
7	9	1	64	205		2		38	549	823	83		10
	1		10				2	1	16	44	7		
7	10	1	74	205	0	2	2	39	565	867	90	0	10

(9)		(10)	(11)	(12)		(13)		(14)	(15)	(16)		(16 の2)	(17)	(18)
イ	ロ			イ	ロ	イ	ロ			イ	ロ			
11	11	3	28	1,226	3	78	2	567	798	815	181		29	
				64		1		32	3	102	10			
2	3	1	7	460		2		190	227	132	32			
				35				12	3	2	4			

(9)		(10)	(11)	(12)		(13)		(14)	(15)	(16)		(16 の2)	(17)	(18)
イ	ロ			イ	ロ	イ	ロ			イ	ロ			
13	23	8	169	2,223	0	300	2	1,399	2,586	1,493	647	0	37	9
13	15	7	145	1,566		252	2	1139	1,942	1,176	533		35	3
	8	1	24	657		48		260	644	317	114		2	6
2	6	2	51	612	0	105	0	359	1076	326	139	0	27	0
2	1	2	37	311		74		260	658	172	85		26	
	5		14	301		31		99	418	154	54		1	

第23表 防火対象物定期点検報告制度実施状況一覧表

		該当防火対象物数				点検報告済防火対象物数				特例認定済防火対象物数			
		第1号該当		第2号該当		第1号該当		第2号該当		第1号該当		第2号該当	
			複数 権原		複数 権原		複数 権原		複数 権原		複数 権原		複数 権原
総 計		562	37	184	39	181	1	17	1	79	2	9	0
消防本部設置市	高 知 市	242	35	167	36	47	1	13		37	2	7	
	室 戸 市	11				2							
	安 芸 市	9		2									
	香 南 市	20		1		11				2			
	香 美 市	14		3	1	5				1			
	南 国 市	24				7				8			
	土 佐 市	20				16				2			
	土佐清水市	20	1	4		2		1		12		1	
	市 計	360	36	177	37	90	1	14	0	62	2	8	0
高幡消防組合	構成団体計	49	0	1	1	13	0	0	0	2	0	0	0
	須 崎 市	22		1	1					1			
	中 土 佐 町	7				1							
	橋 原 町	2				1							
	津 野 町	5				2							
四 万 十 町	13				9				1				
中芸広域連合	構成団体計	12	0	0	0	9	0	0	0	0	0	0	0
	奈 半 利 町	4				3							
	田 野 町	1				1							
	安 田 町	4				4							
	北 川 村	1				1							
馬 路 村	2												
町村事務組合 高吾北広域	構成団体計	15	0	0	0	12	0	0	0	0	0	0	0
	仁 淀 川 町	5				5							
	佐 川 町	8				6							
	越 知 町	2				1							
仁淀消防組合	構成団体計	22	0	0	0	14	0	0	0	1	0	0	0
	い の 町	20				13				1			
	日 高 村	2				1							
嶺北広域行政 事務組合	構成団体計	13	0	0	0	7	0	0	0	6	0	0	0
	本 山 町	3				1				2			
	大 豊 町	3				1				2			
	土 佐 町	6				4				2			
大 川 村	1				1								
幡多中央 消防組合	構成団体計	53	1	3	1	11	0	2	1	0	0	0	0
	四 万 十 市	34	1	3	1	11		2	1				
	黒 潮 町	19											
幡多西部 消防組合	構成団体計	37	0	1	0	25	0	0	0	7	0	1	0
	宿 毛 市	36		1	0	24				7		1	
	大 月 町												
	三 原 村	1				1							
消防組合計		201	1	5	2	91	0	2	1	16	0	1	0
その他	東 洋 町			1				1					
	芸 西 村	1		1						1			

(H21. 3. 31現在)

点検報告件数		認定件数	
第1号 該当	第2号 該当	第1号 該当	第2号 該当
205	23	25	1
60	19	5	
2			
2			
11			
6			
8		3	
16			
2	1	12	1
107	20	20	1
14	0	1	0
1		1	
1			
1			
2			
9			
9	0	0	0
3			
1			
4			
1			
12	0	0	0
5			
6			
1			
15	0	1	0
14		1	
1			
10	0	2	0
3			
1		1	
5		1	
1			
11	2	0	0
11	2		
26	0	0	0
25			
1			
97	2	4	0
	1		
1		1	

第24表 消防設備士試験実施状況 (H11~H20)

年度別	区分	特類				第1類				第2類				第3類			
		申請者数	受験者数	合格者数	合格率	申請者数	受験者数	合格者数	合格率	申請者数	受験者数	合格者数	合格率	申請者数	受験者数	合格者数	合格率
10年度	甲種					41	39	10	25.6	13	13	8	61.5	5	4	1	25.0
	乙種					5	5	0	0.0					6	6	4	66.7
11年度	甲種					45	38	6	15.8	10	7	3	42.9	9	9	3	33.3
	乙種					4	4	0	0.0					7	6	2	33.3
12年度	甲種					23	21	2	9.5	10	10	4	40.0	5	5	3	60.0
	乙種					7	6	0	0.0					6	6	4	66.7
13年度	甲種					45	39	12	30.8	4	4	1	25.0	4	4	1	25.0
	乙種					4	4	3	75.0	1	1	0	0.0	9	8	1	12.5
14年度	甲種					35	34	8	23.5	9	7	6	85.7	3	3	2	66.7
	乙種					3	2	0	0.0					3	3	0	0.0
15年度	甲種					43	39	13	33.3	6	6	2	33.3	9	7	3	42.9
	乙種					6	6	2	33.3	1	1	1	100.0	4	4	3	75.0
16年度	甲種					30	23	8	34.8	7	6	2	33.3	12	12	4	33.3
	乙種					9	8	0	0.0								
17年度	甲種	7	6	0	0.0	24	24	9	37.5	6	6	2	33.3	10	8	1	12.5
	乙種					6	5	0	0.0					1	1	0	0.0
18年度	甲種	8	8	0	0.0	25	22	3	13.6	4	4	1	25.0	10	9	2	22.2
	乙種					5	4	1	25.0					2	2	1	50.0
19年度	甲種	4	4	2	50.0	18	15	3	20.0	6	6	1	16.7	12	12	5	41.7
	乙種					4	4	0	0.0	1	1	0	0.0	1	1	0	0.0
20年度	甲種	6	6	0	0.0	23	20	4	20.0	3	3	0	0.0	10	10	4	40.0
	乙種					1	1	0	0.0	1	1	0	0.0	2	2	0	0.0

(注) 平成17年度より甲種特類消防設備士試験を実施。

第25表 消防設備士講習実施状況 (H11~H20)

年度	申請者	受講者数	講習区分		
			消火設備	警報設備	避難設備・消火器
11	190	187	47	106	34
12	137	130	33	75	22
13	191	175	49	87	39
14	218	213	50	108	55
15	305	299	100	146	53
16	190	186	45	94	47
17	156	155	37	85	33
18	198	188	52	92	44
19	227	223	53	103	67
20	245	238	73	109	56

第4類				第5類				第6類				第7類				合計			
申請者数	受験者数	合格者数	合格率	申請者数	受験者数	合格者数	合格率	申請者数	受験者数	合格者数	合格率	申請者数	受験者数	合格者数	合格率	申請者数	受験者数	合格者数	合格率
36	31	9	29.0	2	2	2	100.0									97	89	30	33.7
13	11	4	36.4					25	24	9	37.5	4	4	3	75.0	53	50	20	40.0
49	44	14	31.8	6	6	2	33.3									119	104	28	26.9
25	25	9	36.0					28	28	14	50.0	5	3	2	66.7	69	66	27	40.9
33	29	9	31.0	10	9	2	22.2									81	74	20	27.0
27	26	9	34.6					40	34	10	29.4					80	72	23	31.9
51	46	12	26.1	9	7	4	57.1									113	100	30	30.0
22	17	6	35.3	1	1	1	100.0	29	28	12	42.9	4	4	3	75.0	70	63	26	41.3
48	39	8	20.5	10	9	5	55.6									105	92	29	31.5
33	30	9	30.0	1	1	1	100.0	35	33	11	33.3	6	6	5	83.3	81	75	26	34.7
58	49	11	22.4	7	6	0	0.0									114	96	25	26.0
31	26	7	26.9	1	1	1	100.0	45	41	18	43.9	9	9	5	55.6	95	85	31	36.5
49	44	9	20.5	3	2	0	0.0									92	84	21	25.0
38	33	10	30.3	1	1	1	100.0	50	46	22	47.8	9	8	6	75.0	105	94	39	41.5
53	46	14	30.4	13	10	5	50.0									113	99	25	25.3
48	38	11	28.9	2	2	1	50.0	44	38	15	39.5	7	5	5	100.0	108	89	34	38.2
49	37	9	24.3	13	12	5	41.7									102	86	25	29.1
45	41	14	34.1					44	36	16	44.4	5	5	4	80.0	100	88	34	38.6
43	41	9	22.0	9	8	2	25.0									52	49	11	22.4
59	53	17	32.1	1	1	0	0.0	49	47	16	34.0	8	8	7	87.5	117	109	40	36.7
56	48	11	22.9	7	7	3	42.9									105	94	22	23.4
43	41	20	48.8	1	1	0	0.0	55	51	22	43.1	7	6	6	100.0	110	103	48	46.6

第26表 危険物規制対象数 (H21.3.31現在)

	製造所 貯蔵所 取扱所 合計	製造所	貯 蔵 所								
			小計	屋 内 貯蔵所	屋 外 タンク 貯蔵所	準 特 定 屋 外 特 定 タンク貯蔵所 (再掲)	特 定 屋 外 タンク貯蔵所 (再掲)	屋 内 タンク 貯蔵所	地 下 タンク 貯蔵所	簡 易 タンク 貯蔵所	
県 計	3,002	4	1,844	192	452	(19)	(14)	71	587	5	
消 防 本 部 設 置 市	高 知 市	989	4	714	80	136	(18)	(12)	48	193	
	室 戸 市	104		57	5	28			1	11	
	安 芸 市	94		53	2	11			2	21	1
	香 南 市	126		77	8	26			1	29	
	香 美 市	79		43	5	17			1	17	
	南 国 市	266		168	18	32			5	43	
	土 佐 市	125		78	5	28			0	26	
	土 佐 清 水 市	94		50	3	10			2	26	
計	1,877	4	1,240	126	288	(18)	(12)	60	366	1	
消 防 組 合	高 幡 消 防 組 合	357		193	28	69	(1)	(2)	2	49	
	中 芸 広 域 連 合	56		31	3	5			0	14	
	高 吾 北 広 域 町 村 事 務 組 合	99		55	4	7			2	24	
	仁 淀 消 防 組 合	143		74	12	13			0	42	1
	嶺 北 広 域 行 政 事 務 組 合	64		34	4				2	19	
	幡 多 中 央 消 防 組 合	216		116	10	36			1	47	
	幡 多 西 部 消 防 組 合	190		101	5	34			4	26	3
計	1,125	0	604	66	164	(1)	(2)	11	221	4	

第27表 類別危険物規制対象数 (H21.3.31現在)

	製造所 貯蔵所 取扱所 合計	製造所	貯 蔵 所								
			小計	屋 内 貯蔵所	屋 外 タンク 貯蔵所	準 特 定 屋 外 特 定 タンク貯蔵所 (再掲)	特 定 屋 外 タンク貯蔵所 (再掲)	屋 内 タンク 貯蔵所	地 下 タンク 貯蔵所	簡 易 タンク 貯蔵所	
総 計	3,002	4	1,844	192	452	19	14	71	587	5	
類 別	第 1 類	13	2	8	8						
	第 2 類	1		1	1						
	第 3 類	20	1	17	2	3					
	第 4 類	2,950	1	1,806	170	449	19	14	70	587	5
	第 5 類	8		7	6				1		
	第 6 類	0		0							
混 在	10		5	5							

第28表 数量別危険物規制対象数 (H21.3.31現在)

	製造所 貯蔵所 取扱所 合計	製造所	貯 蔵 所							
			小計	屋 内 貯蔵所	屋 外 タンク 貯蔵所	準 特 定 屋 外 特 定 タンク貯蔵所 (再掲)	特 定 屋 外 タンク貯蔵所 (再掲)	屋 内 タンク 貯蔵所	地 下 タンク 貯蔵所	簡 易 タンク 貯蔵所
総 計	3,002	4	1,844	192	452	(19)	(14)	71	587	5
5 倍 以 下	1,075		864	93	76			43	367	5
5 倍 を 超 え 10 倍 以 下	533		313	46	51			19	119	
10 倍 を 超 え 50 倍 以 下	615	1	366	31	189			9	84	
50 倍 を 超 え 100 倍 以 下	387	1	193	8	55				17	
100 倍 を 超 え 150 倍 以 下	137	1	15	8	4					
150 倍 を 超 え 200 倍 以 下	88		21	2	13					
200 倍 を 超 え 1000 倍 以 下	137		46		42	(16)	(6)			
1000 倍 を 超 え 5000 倍 以 下	18		16	1	15	(3)	(4)			
5000 倍 を 超 え 10000 倍 以 下	9		8	1	7		(4)			
10000 倍 を 超 え る も の	3	1	2	2						

移動 タンク 貯蔵所	屋外 貯蔵所	小計	取 扱 所						事業所
			給油 取扱所	自家用 給油 取扱所 (再掲)	第一種 販売 取扱所	第二種 販売 取扱所	移送 取扱所	一般 取扱所	
484	53	1,154	752	(0)	13	6	0	383	1,485
224	33	271	174		3	6		88	525
12		47	35					12	55
13	3	41	29					12	52
13		49	27					22	52
2	1	36	21		1			14	45
65	5	98	58					40	99
19		47	30		1			16	58
9		44	37		1			6	38
357	42	633	411	(0)	6	6	0	210	924
39	6	164	94		1			69	149
9		25	18					7	46
18		44	27		3			14	34
6		69	42					27	96
8	1	30	24		2			4	50
20	2	100	76					24	112
27	2	89	60		1			28	74
127	11	521	341	(0)	7	0	0	173	561

移動 タンク 貯蔵所	屋外 貯蔵所	小計	取 扱 所					
			給油 取扱所	自家用 給油 取扱所 (再掲)	第一種 販売 取扱所	第二種 販売 取扱所	移送 取扱所	一般 取扱所
484	53	1,154	752	(0)	13	6	0	383
		3						3
		0						
12		2				1		1
472	53	1,143	752		11	5		375
		1						1
		0						
		5			2			3

移動 タンク 貯蔵所	屋外 貯蔵所	小計	取 扱 所				
			給油 取扱所	第一種 販売 取扱所	第二種 販売 取扱所	移送 取扱所	一般 取扱所
484	53	1,154	752	13	6	0	383
263	17	211	38	8			165
47	31	220	96	4			120
49	4	248	172	1	6		69
112	1	193	179				14
3		121	118				3
6		67	65				2
4		91	84				7
		2					2
		1					1
		0					

第29表 危険物規制対象の動き（H20.4.1～H21.3.31）

		合計	製造所	貯 蔵 所							
				小計	屋 内 貯蔵所	屋 外 タンク 貯蔵所	屋 内 タンク 貯蔵所	地 下 タンク 貯蔵所	簡 易 タンク 貯蔵所	移 動 タンク 貯蔵所	屋 外 貯蔵所
許 可	設 置	24		18	5	2	1	4		5	1
	変 更	116		57	4	28	1	9		13	2
	他許可行政庁に転出	7		7						7	
	他許可行政庁から転入	16		16						16	
完 成 検 査	設 置	26		18	5	2	1	4		5	1
	変 更	112	1	51	4	24	1	10		11	1
	他許可行政庁から転入	14		14						14	
廃 止 届	138		91	6	35	4	17		27	2	
増減数	設置許可	-105		-64	-1	-33	-3	-13		-13	-1
	設置完成検査	-105		-66		-33	-3	-13		-15	-1
仮 使 用	67		21		14	1	6				

第30表 危険物施設における事故の状況（H20.1.1～12.31）

番号	月日	施設の区分	発生場所	被害状況等
1	10月13日	屋外タンク貯蔵所	香美市	軽油が漏えいし、河川に流出
2	10月25日	給油取扱所	高知市	給油取扱所の灯油専用タンクに軽油が混入
3	11月26日	移動タンク貯蔵所	四万十町	重油が水路等に流出

第31表 危険物保安講習実施状況（H11～H20）

年度	受講者数	申請者数	免 状 の 種 類								
			甲種	乙 種						丙種	
				小計	第1類	第2類	第3類	第4類	第5類		第6類
11	1,148	1,167	8	1,075	21	17	11	1,083	19	15	243
12	1,073	1,089	9	1,166	21	21	27	980	15	16	225
13	1,080	1,092	11	1,080	17	15	18	990	14	17	215
14	1,131	1,143	8	1,071	22	19	16	1,048	25	20	265
15	1,097	1,109	8	1,150	27	24	35	1,014	23	18	228
16	1,092	1,111	10	1,107	16	11	19	1,030	15	16	213
17	1,027	1,036	11	1,081	27	22	22	959	27	24	240
18	1,078	1,086	9	1,107	21	21	32	990	23	20	245
19	991	1,005	10	1,033	26	20	26	920	22	19	190
20	1,026	1,031	11	1,113	35	30	27	956	32	33	230

取 扱 所					
小計	給 油 取扱所	第一種 販 売 取扱所	第二種 販 売 取扱所	移 送 取扱所	一 般 取扱所
6	5				1
59	43				16
0					
0					
8	7				1
60	42				18
0					
47	32	1			14
-41	-27	-1			-13
-39	-25	-1			-13
46	40				6

事 故 の 概 要

屋外タンク貯蔵所から移送を行うポンプ付属施設の圧力タンクが破損、破損部分より軽油2,507リットルが漏えいし、施設の排水溝より約2,000リットルが河川に流出した。

給油取扱所で荷降ろしの際、軽油のタンク底弁を開放し、灯油専用タンクに500リットルを充填。底弁開放後に再度確認のためタンク内部を見た際に軽油を充填していることに気づき、直ちに底弁を閉鎖、灯油の販売を中止した。

移動タンク貯蔵所から園芸用ハウスのタンクに給油中、ホースと車両側配管の結合部分が外れ水路等に重油約10リットルが流出した。

第32表 危険物取扱者試験実施状況 (H16~H20)

		合計			甲種			乙								
		受験者	合格者	合格率	受験者	合格者	合格率	小計			第1類			第2類		
								受験者	合格者	合格率	受験者	合格者	合格率	受験者	合格者	合格率
平成16年度	H16.06.06	328	98	29.9	1	0	0.0	274	69	25.2	8	5	62.5	8	3	37.5
	H16.06.13	202	76	37.6	7	0	0.0	188	71	37.8	6	5	83.3	7	4	57.1
	H16.06.20	1,482	585	39.5	27	6	22.2	1,285	479	37.3	54	34	63.0	67	41	61.2
	H16.10.31	230	86	37.4	6	2	33.3	165	49	29.7	8	7	87.5	3	3	100.0
	H16.11.07	150	50	33.3				122	39	32.0	6	5	83.3	8	5	62.5
	H16.11.14	1,207	405	33.6	24	10	41.7	1,053	352	33.4	79	47	59.5	68	33	48.5
	計	3,599	1,300	36.1	65	18	27.7	3,087	1,059	34.3	161	103	64.0	161	89	55.3
平成17年度	H17.06.05	283	88	31.1	1	0	0.0	213	48	22.5	6	3	50.0	8	5	62.5
	H17.06.12	187	48	25.7	4	0	0.0	176	45	25.6	8	4	50.0	5	2	40.0
	H17.06.19	1,151	363	31.5	20	2	10.0	1,046	311	29.7	37	15	40.5	43	16	37.2
	H17.10.30	212	72	34.0	4	0	0.0	165	50	30.3	8	5	62.5	4	3	75.0
	H17.11.06	257	85	33.1	1	1	100.0	212	60	28.3	5	3	60.0	6	3	50.0
	H17.11.13	1,061	393	37.0	32	6	18.8	955	351	36.8	45	26	57.8	37	23	62.2
	計	3,151	1,049	33.3	62	9	14.5	2,787	865	31.3	109	56	51.4	103	52	50.5
平成18年度	H18.06.04	194	86	44.3	1	0	0.0	135	44	32.6	6	5	83.3	3	2	66.7
	H18.06.11	188	80	42.6	3	0	0.0	176	75	42.6	5	4	80.0	6	6	100.0
	H18.06.18	1,045	443	42.4	23	6	26.1	924	370	40.0	47	32	68.1	39	30	76.9
	H18.10.29	231	96	41.6	6	0	0.0	184	72	39.1	11	7	63.6	16	10	62.5
	H18.11.05	203	89	43.8	2	0	0.0	163	71	43.6	1	1	100.0	5	4	80.0
	H18.11.12	1,121	432	38.5	29	9	31.0	1,038	389	37.5	37	17	45.9	49	32	65.3
	計	2,982	1,226	41.1	64	15	23.4	2,620	1,021	39.0	107	66	61.7	118	84	71.2
平成19年度	H19.06.10	219	98	44.7	1	0	0.0	143	49	34.3	5	3	60.0	5	4	80.0
	H19.06.17	139	58	41.7	2	0	0.0	134	56	41.8	5	3	60.0	2	2	100.0
	H19.06.24	1,198	530	44.2	23	3	13.0	1,088	466	42.8	68	50	73.5	52	35	67.3
	H19.11.04	217	77	35.5	7	3	42.9	175	63	36.0	18	10	55.6	12	6	50.0
	H19.11.11	199	77	38.7				177	70	39.5	4	2	50.0	7	5	71.4
	H19.11.18	1,144	414	36.2	35	11	31.4	1,068	385	36.0	66	50	75.8	44	26	59.1
	計	3,116	1,254	40.2	68	17	25.0	2,785	1,089	39.1	166	118	71.1	122	78	63.9
平成20年度	H20.06.18	213	105	49.3	1	0	0.0	152	58	38.2	3	2	66.7	5	4	80.0
	H20.06.15	128	49	38.3	4	0	0.0	111	42	37.8	7	4	57.1	6	5	83.3
	H20.06.22	1,183	514	43.4	24	2	8.3	1,076	450	41.8	72	52	72.2	67	28	41.8
	H20.11.02	201	58	28.9	10	3	30.0	162	47	29.0	8	5	62.5	4	2	50.0
	H20.11.09	245	112	45.7	2	0	0.0	194	90	46.4	13	9	69.2	14	10	71.4
	H20.11.16	1,042	400	38.4	29	12	41.4	974	364	37.4	46	23	50.0	48	35	72.9
	計	3,012	1,238	41.1	70	17	24.3	2,669	1,051	39.4	149	95	63.8	144	84	58.3

種												丙種		
第3類			第4類			第5類			第6類			受 驗 者	合 格 者	合 格 率
受 驗 者	合 格 者	合 格 率	受 驗 者	合 格 者	合 格 率	受 驗 者	合 格 者	合 格 率	受 驗 者	合 格 者	合 格 率			
10	7	70.0	238	48	20.2	8	4	50.0	2	2	100.0	53	29	54.7
9	3	33.3	154	47	30.5	6	6	100.0	6	6	100.0	7	5	71.4
61	38	62.3	997	302	30.3	47	22	46.8	59	42	71.2	170	100	58.8
13	5	38.5	132	28	21.2	2	2	100.0	7	4	57.1	59	35	59.3
4	2	50.0	96	21	21.9	5	3	60.0	3	3	100.0	28	11	39.3
66	19	28.8	734	193	26.3	49	21	42.9	57	39	68.4	130	43	33.1
163	74	45.4	2,351	639	27.2	117	58	49.6	134	96	71.6	447	223	49.9
4	3	75.0	181	28	15.5	7	3	42.9	7	6	85.7	69	40	58.0
14	3	21.4	133	28	21.1	9	3	33.3	7	5	71.4	7	3	42.9
62	37	59.7	831	215	25.9	38	16	42.1	35	12	34.3	85	50	58.8
16	4	25.0	129	34	26.4	3	2	66.7	5	2	40.0	43	22	51.2
12	3	25.0	174	39	22.4	9	7	77.8	6	5	83.3	44	24	54.5
33	16	48.5	770	235	30.5	21	11	52.4	49	40	81.6	74	36	48.6
141	66	46.8	2,218	579	26.1	87	42	48.3	109	70	64.2	322	175	54.3
6	4	66.7	120	33	27.5							58	42	72.4
19	11	57.9	127	40	31.5	9	8	88.9	10	6	60.0	9	5	55.6
58	34	58.6	699	212	30.3	40	31	77.5	41	31	75.6	98	67	68.4
5	2	40.0	126	35	27.8	8	4	50.0	18	14	77.8	41	24	58.5
3	2	66.7	146	56	38.4	4	4	100.0	4	4	100.0	38	18	47.4
55	30	54.5	823	255	31.0	38	27	71.1	36	28	77.8	54	34	63.0
146	83	56.8	2,041	631	30.9	99	74	74.7	109	83	76.1	298	190	63.8
1	1	100.0	122	34	27.9	1	0	0.0	9	7	77.8	75	49	65.3
6	1	16.7	115	46	40.0	2	2	100.0	4	2	50.0	3	2	66.7
61	27	44.3	832	310	37.3	33	14	42.4	42	30	71.4	87	61	70.1
13	4	30.8	119	33	27.7	3	2	66.7	10	8	80.0	35	11	31.4
3	0	0.0	153	56	36.6	5	3	60.0	5	4	80.0	22	7	31.8
50	13	26.0	791	226	28.6	48	26	54.2	69	44	63.8	41	18	43.9
134	46	34.3	2,132	705	33.1	92	47	51.1	139	95	68.3	263	148	56.3
9	7	77.8	127	40	31.5	4	3	75.0	4	2	50.0	60	47	78.3
13	5	38.5	71	21	29.6	7	3	42.9	7	4	57.1	13	7	53.8
98	62	63.3	716	231	32.3	56	34	60.7	67	43	64.2	83	62	74.7
10	8	80.0	120	19	15.8	10	8	80.0	10	5	50.0	29	8	27.6
11	5	45.5	144	56	38.9	7	7	100.0	5	3	60.0	49	22	44.9
58	30	51.7	740	223	30.1	45	30	66.7	37	23	62.2	39	24	61.5
199	117	58.8	1,918	590	30.8	129	85	65.9	130	80	61.5	273	170	62.3

第33表 消防学校教育 (過去10年間)

(1) 県消防学校入校状況

年度	入校人員	消 防 吏 員									消 防 団 員					一般教育							
		初任教育			専科			幹部			特別			普通			幹部		特別		その他		
		期間	回	人員	回	人員	回	人員	回	人員	回	人員	回	人員	回	人員	回	人員	回	人員	内容		
11	634	6月	1	24	6	181	1	29	1	59	5	118	1	14	1	123	1	86	1日入校				
12	460	6月	1	26	6	159			1	48	4	116	1	15			1	96	1日入校				
13	509	6月	1	25	5	137			2	60	4	136	1	54			1	97	1日入校				
14	484	6月	1	28	5	126			2	51	4	115	1	51			1	113	1日入校				
15	609	6月	1	28	5	114			3	93	4	107	4	63	1	115	1	89	1日入校				
16	444	6月	1	51	4	104					4	54	4	55	1	101	1	79	1日入校				
17	889	6月	1	17	3	50			4	127	4	136	4	39	4	295	4	225	1日震災訓練				
18	981	6月	1	46	4	105			4	89	4	117	4	53	2	241	4	330	1日震災訓練				
19	929	6月	1	34	4	100			5	88	4	106	4	42	3	237	4	322	1日震災訓練				
20	657	6月	1	56	3	97			3	51	4	147	4	45	3	191	1	70	1日震災訓練				
計	6,596	—	10	335	45	1,173	1	29	25	666	41	1,152	28	431	15	1,303	19	1,507					

(2) 消防大学校入校状況

科 年度	幹部科	上級 幹部科	新任消 防長学 校長科	消防 団長科	警防科	救助科	救急科	予防科	火災調 査科	危険物 科	新任教 官科	その他	計
11	2	2		1	1	1		1				5	13
12		1		4	2	2		1				6	16
13	1			2	2	2		1				6	14
14				2	2				1			3	8
15				3	1	2	2		1			3	12
16	1	1		3	2		1	2	2			3	15
17		4			1	1			2			3	11
18	1	1	3	2	1	1		2		1	1	3	16
19	1	1	1	1	2	1	1	1	1		1	4	15
20		2	1	3	1	2		1	3		1	4	18
計	6	12	5	21	15	12	4	9	10	1	3	40	138

第34表 消防関係表彰の状況（H11～20）

表彰種別	年度										計	
	11	12	13	14	15	16	17	18	19	20		
勲五等双光旭日章 " 瑞宝章 勲六等单光旭日章 " 瑞宝章 勲七等青色桐葉章 " 瑞宝章 瑞宝小綬章 瑞宝双光章 瑞宝单光章	1	1	1								3	
	1	4	3	5	1						14	
	5	4	3	5	5						22	
	3	3	6	5							17	
											0	
											0	
									1		1	
						1	4	7	9	9	8	38
					11	21	17	15	19	16	99	
褒章 藍綬褒章 紺綬褒章			1			1					2	
											0	
大臣表彰 内閣総理大臣表彰 総務（自治）大臣表彰	9										9	
							1			1	2	
消防庁長官表彰 功労章 永年勤続功労章 表彰旗 竿頭綬 特別功労章 顕功章 功績章 表彰状 安全功労者表彰 防災功労者表彰 消防団等地域活動表彰	1	1	1	2	2	3	2	3	3	3	21	
	29	29	29	28	27	31	30	32	31	31	297	
	1	1	1	1	1	1	1	1	1	1	10	
											0	
											0	
											0	
											0	
										1	1	2
							1	1				2
									1	1	2	4
高知県知事表彰 功績章 永年勤続功労章 表彰旗 竿頭綬 功労章 顕功章 表彰状 消防協力者表彰 内助功労 地方自治功労	17	12	5	10	17	13	10	10	9	20	123	
	244	107	149	185	218	169	186	185	196	177	1,816	
	1	1	1	1	1	1	1	1	1	1	10	
	15	2	4	3	3	3	3	2	2	2	39	
											0	
											0	
			10					10		1	21	
				3							3	
	77	77	77	77	77	77	77	77	77	77	770	
2	2	2	2	2	2	2	2	2	2	20		
日本消防協会会長表彰 特別功労章 功績章 精績章 勤続章 表彰旗 竿頭綬 婦人消防隊表彰 特別表彰まとい 永年勤続功労章 永年勤続職員表彰								1			1	
	9	9	8	9	9	9	9	9	9	9	89	
	20	22	22	21	21	21	21	21	21	21	211	
	143	154	142	154	131	137	98	101	110	136	1,306	
	1	1	1	1	1	1	1	1	1	1	10	
	2	2	2	2	2	2	2	2	2	2	20	
	2	2	2	2	2	2	2	2	2	2	20	
											0	
									9		9	
									1		1	
高知県消防協会会長表彰 功労章 勤続章 功績章 表彰旗 功労竿頭綬 無火災竿頭綬 顕彰状 退職消防職・団員感謝状 消防功労団体表彰 消防功労者表彰 一般功労団体表彰 一般功労者表彰											0	
	266	260	284	280	237	226	256	247	220	218	2,494	
	298	330	353	342	323	315	337	357	318	298	3,271	
	1	1	1	1	1	1	1	1	1	1	10	
											0	
	5	3	4	4				2	1	1	20	
											0	
	24	29	26	21	49	48	57	55	47	74	430	
											0	
											0	
										0		
	1									1		

第35表 自主防災組織の現況 (H21.4.1現在)

	管内世帯数 a	自主防災組織数	組織されている地域の世帯数 b	組織率 b/a%
高知市	157,344	363	70,764	45.0
室戸市	8,421	80	7,916	94.0
安芸市	8,864	33	8,360	94.3
南国市	21,067	129	16,654	79.1
土佐市	11,933	81	7,563	63.4
須崎市	10,841	61	5,937	54.8
宿毛市	10,107	63	7,817	77.3
土佐清水市	8,107	46	6,834	84.3
四万十市	16,016	135	12,734	79.5
香南市	13,713	76	10,120	73.8
香美市	12,663	75	5,757	45.5
東洋町	1,662	31	1,296	78.0
奈半利町	1,800	15	896	49.8
田野町	1,345	12	1,345	100.0
安田町	1,361	30	1,361	100.0
北川村	652	12	640	98.2
馬路村	475	6	475	100.0
芸西村	1,702	25	1,466	86.1
本山町	1,922	10	827	43.0
大豊町	2,668	26	1,876	70.3
土佐町	2,038	16	841	41.3
大川村	232	1	42	18.1
いの町	11,053	52	7,242	65.5
仁淀川町	3,435	20	1,092	31.8
中土佐町	3,434	25	2,025	59.0
佐川町	6,192	34	2,232	36.0
越知町	3,061	18	917	30.0
梶原町	1,796	6	1,796	100.0
日高村	2,466	18	717	29.1
津野町	2,329	55	2,227	95.6
四万十町	8,791	65	6,967	79.3
大月町	2,863	35	2,863	100.0
三原村	793	14	793	100.0
黒潮町	5,772	58	5,456	94.5
計(H21.4.1)	346,918	1,726	205,848	59.3
参考:計(H20.4.1)	346,321	1,525	185,773	53.6
参考:計(H19.4.1)	345,761	1,426	162,750	47.1

市・町村の組織率

市計	279,076	1,142	160,456	57.5
町村計	67,842	584	45,392	66.9

高知市を除く組織率

高知市	157,344	363	70,764	45.0
高知市以外の市町村	189,574	1,363	135,084	71.3

消防機関等連絡先一覧表

平成21年4月1日現在

名 称	郵便番号	所 在 地	電話番号	FAX番号
高 知 市 消 防 局	780-0870	高知市本町4-1-27	088-822-8151	088-824-5082
室 戸 市 消 防 本 部	781-7102	室戸市室津12	0887-22-0014	0887-22-4814
安 芸 市 消 防 本 部	784-0001	安芸市矢ノ丸3-1-33	0887-34-1244	0887-35-4119
香 南 市 消 防 本 部	781-5310	香南市赤岡町2032-2	0887-55-4141	0887-55-2430
香 美 市 消 防 本 部	782-0035	香美市土佐山田町百石町2-3-51	0887-53-4176	0887-53-5313
南 国 市 消 防 本 部	783-0006	南国市篠原164-1	088-863-3511	088-863-6220
土 佐 市 消 防 本 部	781-1105	土佐市蓮池978-1	088-852-0001	088-852-0067
土 佐 清 水 市 消 防 本 部	787-0304	土佐清水市元町7-16	0880-82-1197	0880-82-3512
高 幡 消 防 組 合 消 防 本 部	785-0010	須崎市鍛冶町1-23	0889-43-1272	0889-42-9099
中 芸 広 域 連 合 消 防 本 部	781-6410	安芸郡田野町1406-1	0887-38-2643	0887-38-2554
高 吾 北 広 域 町 村 事 務 組 合 消 防 本 部	781-1301	高岡郡越知町越知甲3105-3	0889-26-2111	0889-26-3639
仁 淀 消 防 組 合 消 防 本 部	781-2110	吾川郡いの町3229-2	088-893-3221	088-893-3225
嶺 北 広 域 行 政 事 務 組 合 消 防 本 部	781-3601	長岡郡本山町本山995	0887-76-2806	0887-76-3581
幡 多 中 央 消 防 組 合 消 防 本 部	787-0015	四万十市右山750-1	0880-34-5881	0880-34-6196
幡 多 西 部 消 防 組 合 消 防 本 部	788-0003	宿毛市幸町10-5	0880-63-0119	0880-63-3396
東 洋 町	781-7414	安芸郡東洋町生見758-3	0887-29-3111	0887-29-3813
芸 西 村	781-5792	安芸郡芸西村和食甲1262	0887-33-2111	0887-33-4035
(財)高知県消防協会	780-8570	高知市丸ノ内1-2-20 高知県消防政策課内	088-823-9044	088-823-9253
高 知 県 消 防 長 会	780-0870	高知市本町4-1-27	088-822-8151	088-824-5082
高 知 県 危 険 物 安 全 協 会	780-8570	高知市丸ノ内1-2-20 高知県消防政策課内	088-823-9099	088-823-9253
(財)消防試験研究センター	780-0823	高知市菜園場町1-21 四国総合ビル4F	088-882-8286	088-882-0043
高 知 県 市 町 村 総 合 事 務 組 合	780-0870	高知市本町5-2-3 高知県自治会館内	088-824-8395	088-824-1158
高 知 県 危 機 管 理 部 消 防 政 策 課	780-8570	高知市丸ノ内1-2-20	088-823-9318	088-823-9253
高 知 県 消 防 防 災 航 空 隊	783-0093	南国市物部 高知空港内	088-864-3890	088-864-3896
高 知 県 消 防 学 校	781-2126	吾川郡いの町大内2030	088-892-0087	088-892-0954
高 知 県 危 機 管 理 部 危 機 管 理 課	780-8570	高知市丸ノ内1-2-20	088-823-9018	088-823-9253
高 知 県 危 機 管 理 部 地 震・防 災 課	780-8570	高知市丸ノ内1-2-20	088-823-9798	088-823-9253
高 知 県 危 機 管 理 部 消 防 政 策 課	780-8570	高知市丸ノ内1-2-20	088-823-9318	088-823-9253
総 務 省 消 防 庁	100-8927	東京都千代田区霞が関2-1-2	03-5253-5111	

平成 20 年
消 防 年 報

発 行 高知市丸ノ内 1 丁目 2 - 20
高知県危機管理部消防政策課
T E L 088 - 823 - 9318

印 刷 近 森 騰 写 堂
高知市本町 5 丁目 5 - 18
T E L 088 - 875 - 2181

消えるまで

ゆっくり火の元

にらめっ子



(平成21年度 全国統一防火標語)