

平成 19 年

# 消 防 年 報

(平成 21 年 3 月作成)

高 知 県

## はじめに

この年報は、市町村及び消防本部のご協力をいただき、平成19年中の火災の発生状況、救急・救助活動等の状況や平成20年4月1日現在の消防力の現況等について取りまとめたものです。

出火総件数は平成16年の503件をピークに、平成19年は435件と平成18年よりさらに減少しましたが、過去10年間の平均421件を依然として上回っています。また、救急出動件数については、昨年からの減少から一転し、「急病」が再び前年比に比べて増加したため、総件数では前年より568件の増加となりました。

風水害に関しましては、本県では、平成19年に引き続き平成20年も特筆すべき被害の発生は見られませんでした。地球温暖化の影響か、全国的には、ゲリラ豪雨などにより、各地で大きな被害が発生しています。また、地震災害に目を向けますと、中国・四川大地震や岩手・宮城内陸地震など、世界的にも全国的にも巨大地震が発生し、甚大な人的、物的被害が発生しました。これらの地震災害により、県民の皆様が、「南海地震」に備えていただくことの重要性は益々大きなものになっています。

このような状況の下、県では、風水害はもとより、予想されています南海地震に対する消防・防災対策を着実に推進していくことを県政上の最重要課題と位置付けて、自助・共助の思想を基軸とする県民啓発をはじめ様々な取り組みを行っています。

本県の消防は、消防機関をはじめとする関係者の献身的な努力によりまして、県民の皆様が安心して暮らしていくための大きな役割を果たしています。県におきましても、こうした関係機関などとの連携の下、地域防災力の要である消防団をはじめ、女性防火クラブなどの組織の充実強化・活性化に向けた取り組みを引き続き推進していきますので、今後とも、消防行政に対して一層のご支援・ご協力をお願い申し上げます。

この年報が、消防関係者はもとより多くの皆様に広く利用され、消防防災行政を進める一助となれば幸甚です。

平成21年3月

高知県危機管理部消防政策課長 清水 豊彦

## 目 次

<b>1 消防力の現況</b> .....	1
(1) 消防体制	
(2) 消防施設・設備等	
<b>2 火災の概況</b> .....	3
(1) 出火件数	
(2) 損害額	
(3) 焼損面積	
(4) 火災の多発時期及び多発時間	
(5) 出火原因	
(6) 死者及び負傷者の概況	
<b>3 救急業務</b> .....	7
(1) 救急体制	
(2) 救急活動の状況	
<b>4 予防業務</b> .....	8
(1) 火災予防運動	
(2) 民間防火組織	
(3) 防火管理者（消防法第8条関係）	
(4) 消防用設備	
(5) 防火対象物の表示公表制度について	
(6) 危険物の規制	
<b>5 教育訓練</b> .....	10
(1) 教育訓練の目的と教育方針	
(2) 教育の種類及び内容	
(3) 消防学校教育訓練実績	
<b>6 消防表彰</b> .....	15
<b>7 消防防災ヘリコプター</b> .....	16
(1) 運航体制	
(2) 出動状況	
(3) 特異事象	

## 資 料

<b>「1 消防力の現況」関係</b>	
第1表 消防機関管内図 .....	19
第2表 消防機関及び消防力の現況 .....	20
第3表 消防機関の出動状況（消防本部・署所） .....	22
第4表 消防機関の出動状況（消防団） .....	24
第5表 消防職員の現況 .....	26
第6表 消防団員の現況 .....	28
第7表 化学消火薬剤備蓄状況 .....	30

<b>「2 火災の概況」関係</b>		
第8表	月別年別火災発生件数の状況 -----	31
第9表	時間別火災発生状況 -----	31
第10表	月別火災の状況 -----	32
第11表	市町村別火災発生状況 -----	34
第12表	出火原因（発火源）別、月別火災件数 -----	36
第13表	火災記録（損害額1,000万円以上、林野火災10ha以上）	38
第14表	死者・負傷者の状況 -----	40
第15表	火災による死者の調査表 -----	42
<b>「3 救急業務」関係</b>		
第16表	救急体制の現況 -----	44
第17表	救急活動の状況 -----	46
<b>「4 予防業務」関係</b>		
第18表	民間防火組織一覧表 -----	48
第19表	防火対象物の状況 -----	50
第20表	防火管理の状況 -----	52
第21表	自動火災報知設備及び屋内消火栓設備の設置状況 -----	52
第22表	消防用設備の点検報告の状況 -----	52
第23表	防火対象物定期点検報告制度実施状況一覧表 -----	54
第24表	消防設備士試験実施状況 -----	56
第25表	消防設備士講習実施状況 -----	56
第26表	危険物規制対象数 -----	58
第27表	類別危険物規制対象数 -----	58
第28表	数量別危険物規制対象数 -----	58
第29表	危険物規制対象の動き -----	60
第30表	危険物施設における事故の状況 -----	60
第31表	危険物保安講習実施状況 -----	60
第32表	危険物取扱者試験実施状況 -----	62
<b>「5 教育訓練」関係</b>		
第33表	消防学校教育 -----	64
<b>「6 消防表彰」関係</b>		
第34表	消防関係表彰の状況 -----	65
「その他」		
第35表	自主防災組織の現況 -----	66
<b>消防機関等連絡先一覧表 -----</b>		<b>67</b>

# 1 消防力の現況

## (1) 消防体制

### ア 常 備

平成 20 年 4 月 1 日現在の県内の消防本部は 15 であり、このうち、高知市を始め 8 市が単独、19 市町村が 6 つの一部事務組合、5 町村が一つの広域連合として消防本部を設置するとともに、東洋町が室戸市消防本部に、芸西村が安芸市消防本部に消防業務を委託しており、常備化率は 100%となっている。

消防吏員は 1,116 人で、前年に比べ 11 人増加した。

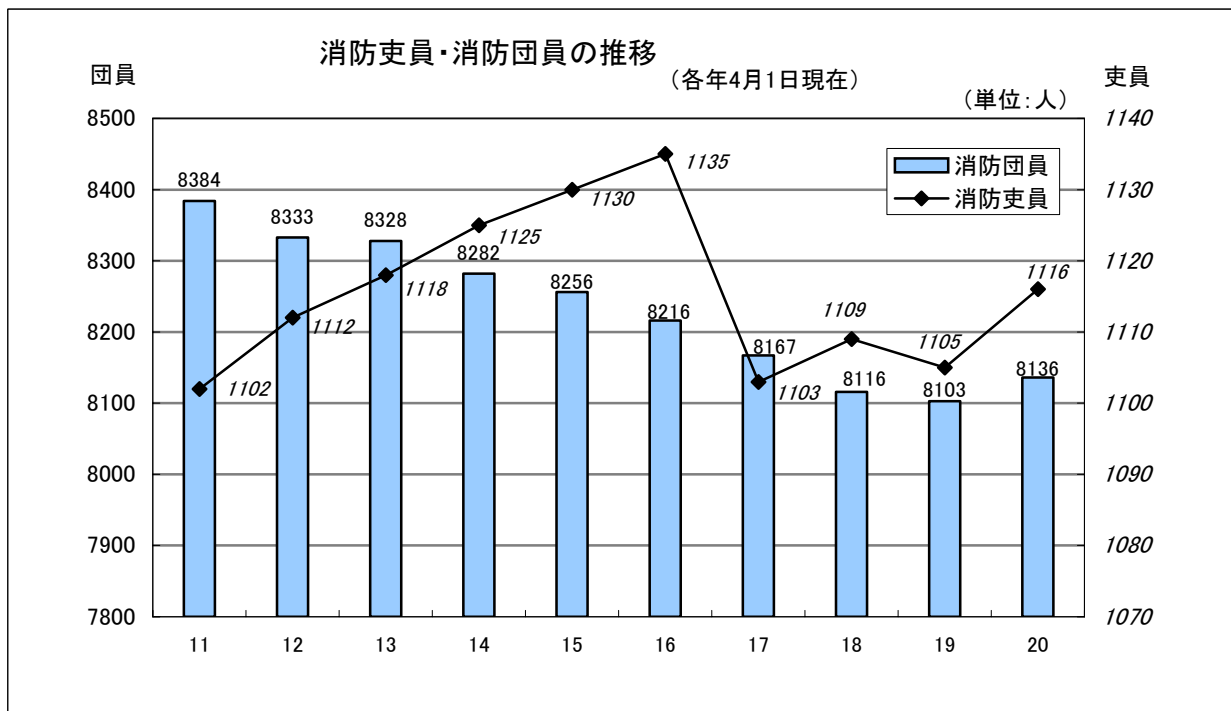
消防吏員の平均年齢は 39.1 歳で前年より 0.5 歳若くなっている。年齢階層別では、30～39 歳が 336 人と最も多く、全体の 30.1%を占めている。

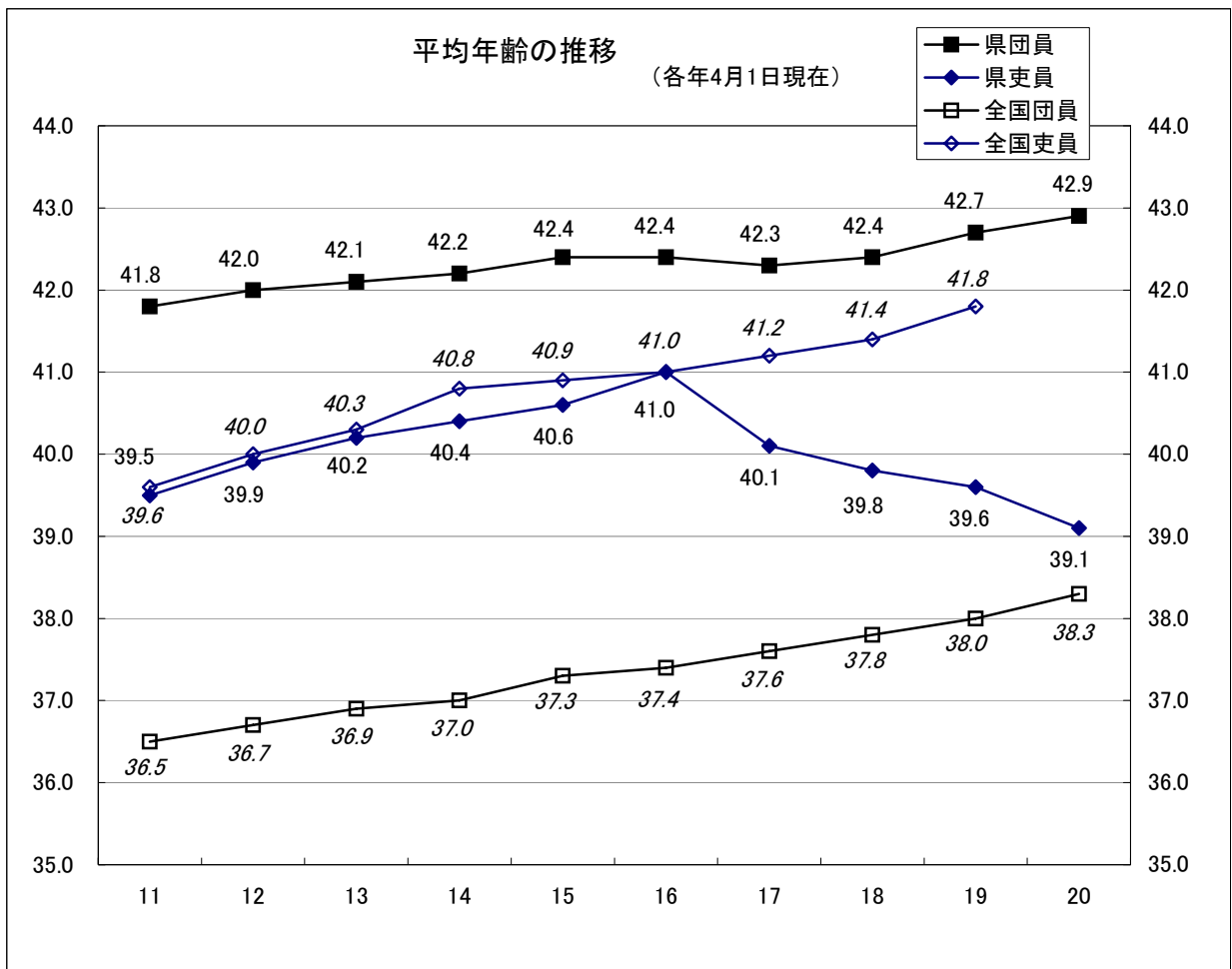
### イ 非 常 備

平成 20 年 4 月 1 日現在、県内すべての市町村(11 市、17 町、6 村)に消防団が組織され、分団数は 283 となっている。

消防団員は 8,136 人で、前年に比べ 33 人増加し、また、女性消防団員は 194 人で、前年に比べ 20 人増加している。

消防団員の平均年齢は、42.9 歳で、前年と比べ 0.2 歳高くなっている。年齢階層では、40～49 歳が 2,487 人で全体の 30.5%と前年に比べ 0.2%減少し、30～39 歳が 2,369 人で全体の 29.1%と前年に比べ 0.4%減少した。この階層で全体の 59.6%を占めている。





**(2) 消防施設・設備等** (平成20年4月1日現在)

県内の消防施設及び設備等の現況は下表のとおりである。

ア 消防資機材

(単位：台)

	消防ポンプ自動車	小型動力ポンプ	小型動力ポンプ積載車	化学車	はしご車	救急車(うち高規格救急車)	救助工作車
消防本部	68	9	2	1	4	63 (40)	14
消防団	203	108	400				
計	271	117	402	1	4	63 (40)	14

イ 消防無線及び消防水利

消防無線		公設消防水利		
基地局及び固定局	移動局	消火栓	防火水槽	
			40 m <sup>3</sup> 以上	20 m <sup>3</sup> ～40 m <sup>3</sup> 未満
158	1,109	8,067	2,725	1,586

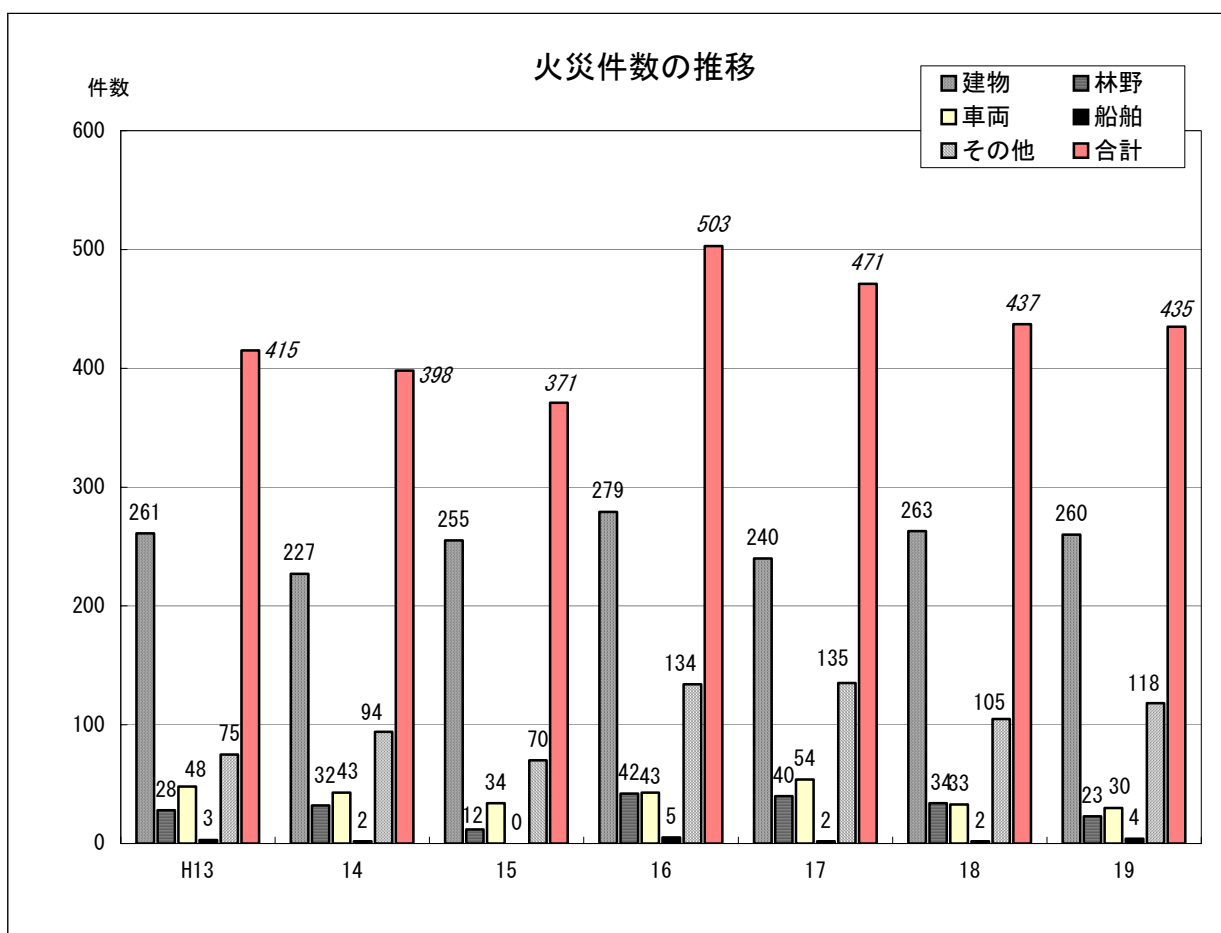
## 2 火災の概況

### (1) 出火件数

平成 19 年中における出火件数は 435 件で、前年(平成 18 年)の 437 件に比べ 2 件減少した。過去 10 年間の出火件数の平均は 421 件である。

火災種別ごとに前年と比較すると、建物火災 260 件(前年 263 件)で 3 件の減少、林野火災 23 件(同 34 件)で 11 件の減少、車両火災 30 件(同 33 件)で 3 件の減少、船舶火災 4 件(同 2 件)で 2 件の増加、その他火災が 118 件(同 105 件)で 13 件増加している。

月別にみると、2 月(54 件)が最も多く、次いで 1 月(51 件)、3 月(49 件)、となっており、火気を使用する機会が多い冬季から春季にかけて多く発生している。



### (2) 損害額

火災による損害額は、682,595 千円で、この 10 年間で損害額が最も少なくなっている。

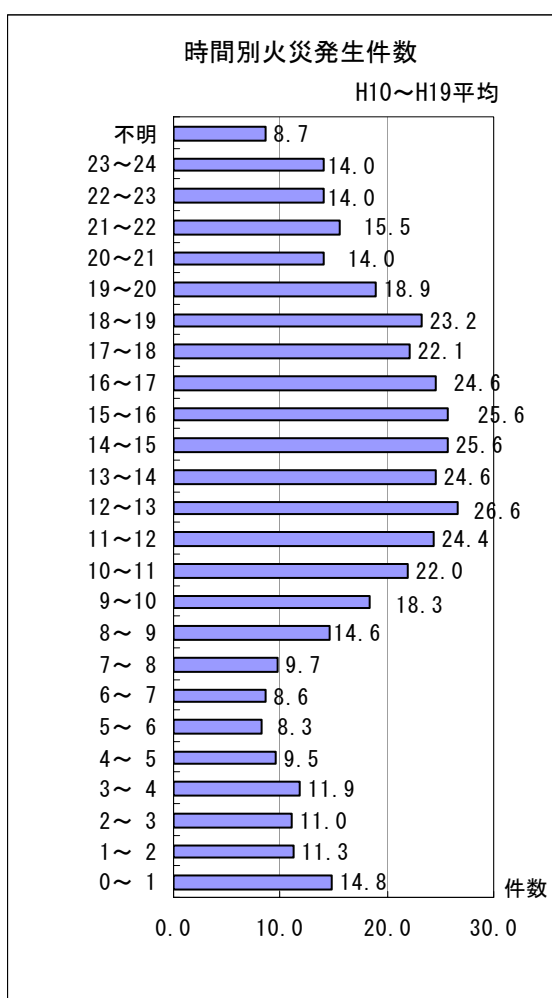
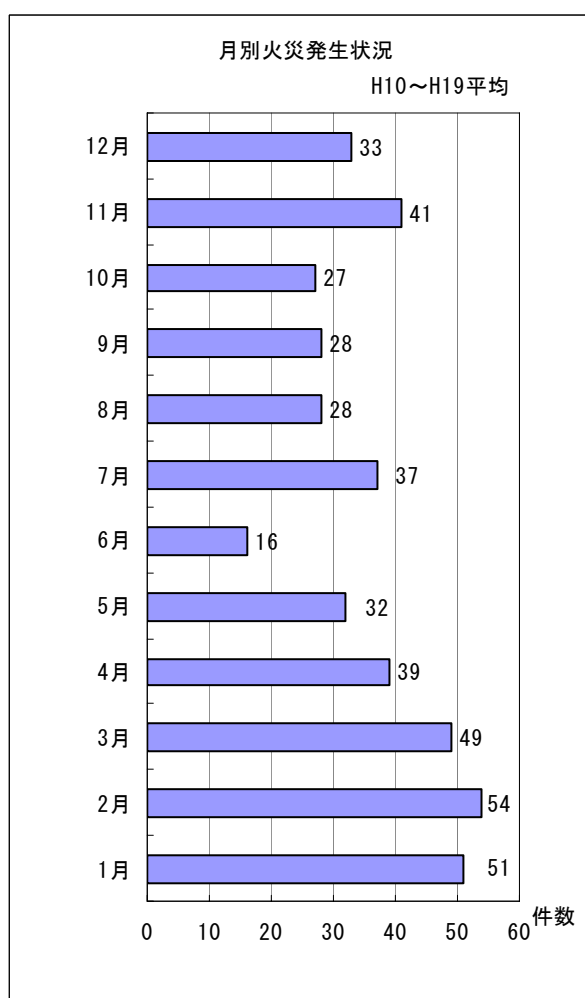
### (3) 焼損面積

建物火災の焼損床面積は、11,618 m<sup>2</sup>で前年の16,822 m<sup>2</sup>に比べ、5,204 m<sup>2</sup>減少した。  
林野火災の焼損面積は、185 aと前年の759 aに比べ574 a減少した。また、過去10年間の平均は、1,674 aとなっている。

### (4) 火災の多発時期及び多発時間

火災の多発する時期としては、空気が乾燥する11月から4月にかけて多く発生しており、年間火災件数の約6割を占めている。

火災の発生時間は、午前9時から午後8時までの比較的火気を取り扱う機会の多い時間帯に多い。





## (5) 出火原因

出火原因別に見ると、こんろ 63 件（全火災の 14.5%）、放火 39 件（同 9.0%）、たばこ 34 件（同 7.8%）の順に多くなっており、これらは、例年出火原因の上位に名を連ねるものである。

出火原因別件数（平成19年中。不明・調査中、その他を除く。）

順位	全火災		建物火災		林野火災		車両火災		船舶火災		その他火災	
	出火原因	件数	出火原因	件数	出火原因	件数	出火原因	件数	出火原因	件数	出火原因	件数
1	こんろ	63	こんろ	63	たき火	8	放火の疑い	5			火入れ	16
2	放火	39	放火	27	火入れ	3	放火	3			火あそび	13
3	たばこ	34	たばこ	22	たばこ	2	たばこ	3			たき火	10
4	たき火	22	電灯電話等の配線	11	火あそび	2	マッチ・ライター	2			放火	9
5	火あそび	20	ストーブ	10	放火の疑い	1	内燃機関	2			放火の疑い	8
6	火入れ	20	配線器具	9			衝突の火花	2			たばこ	7
7	放火の疑い	18	風呂かまど	6			交通機関内配線	1			電気装置	4
8	電灯電話等の配線	12	火あそび	5							配線器具	3
9	配線器具	12	たき火	4							焼却炉	3
10	ストーブ	10	放火の疑い	4							マッチ・ライター	2
11	風呂かまど	6	電気機器	4							電灯電話等の配線	1
12	マッチ・ライター	6	煙突・煙道	4							電気機器	1
13	電気機器	5	灯火	4							ボイラー	1
14	電気装置	5									内燃機関	1
											溶接機・切断機	1

全火災、建物火災は上位のみ

## (6) 死者及び負傷者の概況

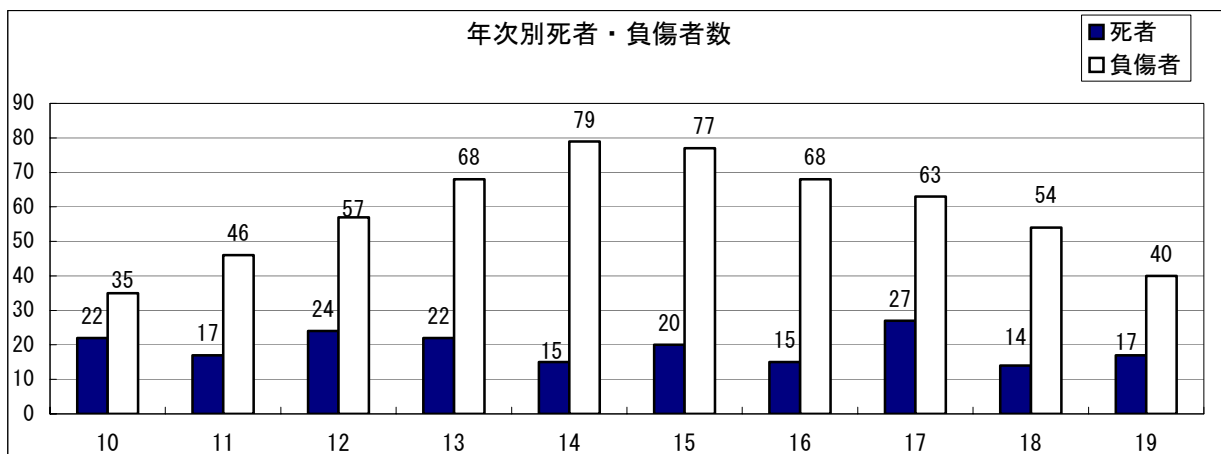
火災による死者は 17 人であり、前年の 14 人に比べると 3 人増加している。死者を年齢別に見ると、6～64 歳が 8 人（47.0%）、65 歳以上の高齢者が 9 人（53.0%）であり、高齢者の被災比率が昨年より増加している。

火災種別で見ると、建物火災 15 人（88.2%）、その他火災 2 人（11.8%）となっている。

死者が発生した経過では、延焼拡大が早かったこと、火災発見が遅れたこと等により逃げ遅れたもの 8 人（47.0%）、放火自殺 5 人（29.4%）、その他の原因 4 人（23.6%）となっている。

65 歳以上の高齢者では、逃げ遅れ 6 人、放火自殺 1 人、その他の原因 2 人となっている。

負傷者は、40 人と前年より 14 人減少した。



ア 死者、負傷者の火災種別内訳

	平成 18 年		平成 19 年	
	死者数	負傷者数	死者数	負傷者数
建物火災	10	45	15	34
林野火災				1
車両火災	2	2		1
船舶火災				
航空機火災				
その他火災	2	7	2	4
計	14	54	17	40

イ 死者の年齢別、経過別内訳

平成 18 年

	逃げ遅れ	再進入	着衣着火	放火自殺	その他	計
5歳以下						
6～64歳	2			3	3	8
65歳以上	4				2	6
計	6			3	5	14

平成 19 年

	逃げ遅れ	再進入	着衣着火	放火自殺	その他	計
5歳以下						
6～64歳	2			4	2	8
65歳以上	6			1	2	9
計	8			5	4	17

### 3 救急業務

救急業務は、15 消防本部により県内全域で行なわれている。(東洋町、芸西村は近隣の消防本部へ委託)

各消防本部では救急業務の高度化を図るため、順次、高規格救急自動車の配備や救急救命士の養成を進めている。

#### (1) 救急体制

平成 20 年 4 月 1 日現在 15 消防本部が保有する救急自動車は 63 台(うち非常用救急自動車 15 台)で、そのうち高規格救急自動車は 40 台が配備されている。

救急救命士は、平成 20 年 4 月 1 日現在、217 名が資格を取得しており、そのうち 200 名が救急隊に配備されている。

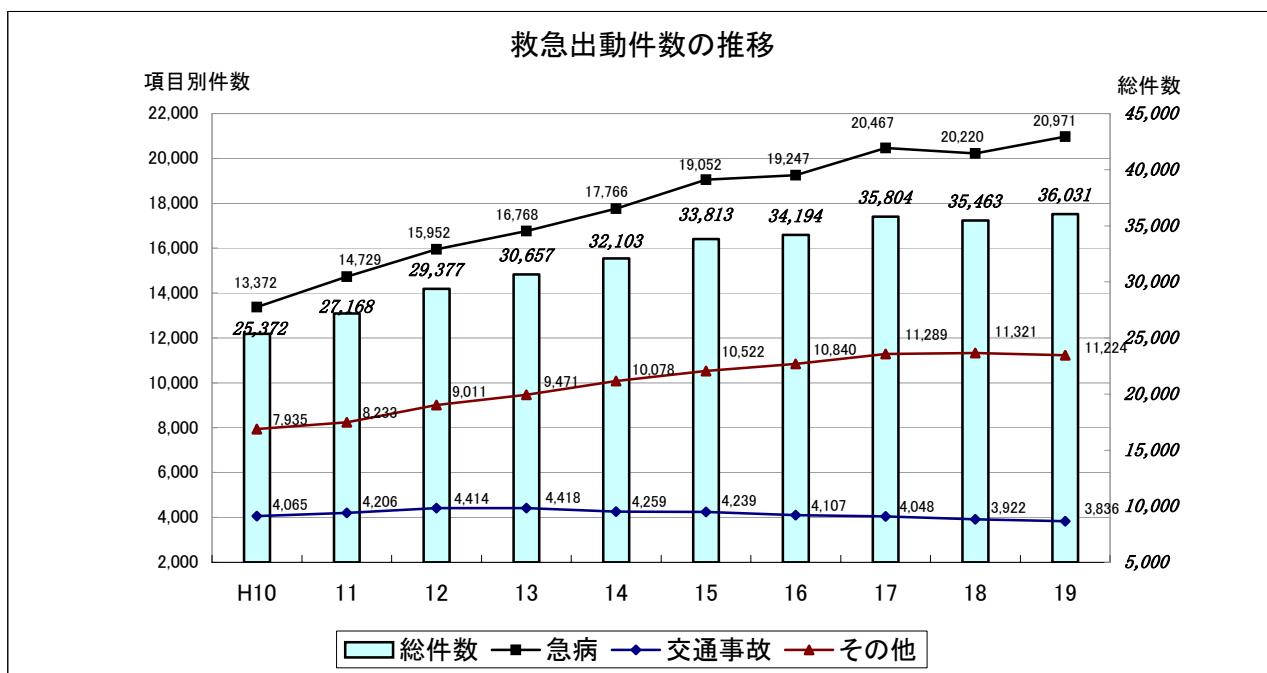
なお、毎年 15 名程度が新規に資格を取得する計画である。

#### (2) 救急活動の状況

平成 19 年 1 月 1 日から 12 月 31 日までの救急出動件数は、36,031 件で前年に比べ 568 件増加した。

主な事故種別は、急病によるもの 20,971 件(対前年比 751 件増)、一般負傷によるもの 5,371 件(対前年比 168 件増)、交通事故によるもの 3,836 件(対前年比 86 件減)となっている。

平成 10 年から平成 19 年までの 10 年間の原因別内訳をみると、交通事故による出動件数は 3,900 件台から 4,400 件台の間で推移し、かつ減少している。急病による出動件数は、平成 10 年の 13,372 件に比べて 56.8%増加している。



## 4 予防業務

### (1) 火災予防運動

毎年火災多発期を迎える11月と3月の「全国火災予防運動」期間を中心に、それぞれの地域の実情に応じた住民への火災予防意識の啓発・広報活動、住宅防火診断や、事業所・施設の予防査察及び防火訓練等を実施している。

秋季火災予防運動	平成19年11月9日～11月15日
春季火災予防運動	平成20年3月1日～3月7日
全国統一防火標語	「火は見てる あなたが離れる その時を」

### (2) 民間防火組織

地域における防火意識の高揚と、日常生活のなかでの火災予防のため、幼少年や女性による幼年消防クラブ、少年消防クラブ及び女性防火クラブ等の組織化と育成強化に努めている。

幼年・少年消防クラブ及び女性防火クラブの結成状況（平成20年4月1日現在）

区分	クラブ数	クラブ員数
幼年消防クラブ	201	15,562
少年消防クラブ	18	674
女性防火クラブ	135	5,321
計	354	21,557

### (3) 防火管理者（消防法第8条関係）

収容人員が一定以上の事業所（劇場、飲食店、旅館、病院等）は、防火管理者を選任し、防火管理業務を行うことが義務付けられている。

	H18.3.31	H19.3.31	H20.3.31
防火対象物数	6,170	6,212	6,260
防火管理者選任数	3,967(64.3%)	4,073(65.6%)	4,123(65.9%)
消防計画作成数	3,440(55.8%)	3,691(59.4%)	3,774(60.3%)

### (4) 消防用設備

百貨店、劇場、旅館等一定規模以上のものには、消防法で消火設備、警報設備、避難設備の設置が義務付けられており、消防機関が定期的に指導等を行っている。

		H18.3.31	H19.3.31	H20.3.31
自動火災報知設備	対象物数	9,298	9,372	9,476
	違反数	307(3.3%)	294(3.1%)	293(3.1%)
屋内消火栓設備	対象物数	2,416	2,309	2,299
	違反数	69(2.9%)	74(3.2%)	70(3.0%)

## (5) 防火対象物の表示公表制度について

「防火対象物定期点検報告制度」は、旅館・ホテルをはじめとした多数の人が出入り等する一定の防火対象物について権原を有する者に対し、1年に1回防火対象物点検資格者による点検を義務付け、その結果について消防長又は消防署長へ報告を行わせるものであり、管理権原者による防火対象物の管理の業務の消防法令への適合を確保するものである。

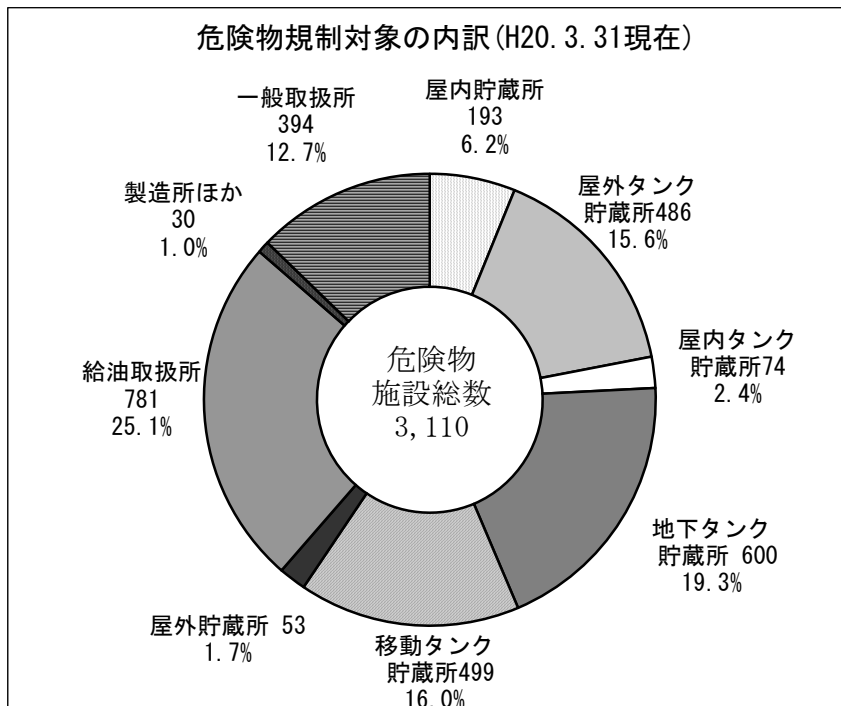
なお、この制度に適合するものについては、その情報を利用者に提供する防火セイフティマーク（防火基準点検済証・防火優良認定証）を表示することができるようになっている。

- ア 防火基準点検済証                      消防法に基づく点検により表示ができる。
- イ 防火優良認定証                      消防法に基づく消防機関の認定により表示ができ、一定期間点検報告が免除される。

		H18. 3. 31	H19. 3. 31	H20. 3. 31
点検報告済防火対象物数 「防火基準点検済証」	第1号該当	160	157	183
	第2号該当	13	15	12
特例認定済防火対象物数 「防火優良認定証」	第1号該当	27	52	77
	第2号該当	3	2	11

## (6) 危険物の規制

県内にある石油類等の取扱所、貯蔵所等の危険物規制対象施設は、下図のとおりであり、3,400件前後で増減してきたが、平成16～19年度は、3,200～3,100件台へと減少した。



過去10年間の施設数  
(各年度3月31日現在)

10年度	3,386
11年度	3,371
12年度	3,345
13年度	3,354
14年度	3,357
15年度	3,323
16年度	3,261
17年度	3,219
18年度	3,150
19年度	3,110

## 5 教育訓練

実施機関	高知県消防学校（高知県吾川郡いの町大内 2030）
沿革	昭和 28 年 8 月 高知県消防講習所を設置する。 昭和 35 年 8 月 高知県消防学校と改称する。 吾川郡（旧）伊野町枝川に本校を新設する。 平成 5 年 4 月 吾川郡（旧）伊野町大内に本校を移転する。

社会情勢の変遷等に伴い、近年の消防業務は、危険物規制等の予防業務、警防業務、救急救助業務及び災害防衛等きわめて広範囲にわたっており、また、災害の態様もますます複雑多様化するなどの傾向にある。

これらの業務に対応するためには、専門的かつ高度な技術が要求されることから、消防学校では、消防職員・団員に対し、消防の責務を正しく認識させ、職務遂行に必要な技術の修得を図ることを目的として、長期的な将来計画に基づき教育訓練を実施している。

### （1）教育訓練の目的と教育方針

消防職員及び消防団員に対し、消防の責務を正しく認識させ、資質の向上、学術及び技能の修得並びに体力及び気力の鍛錬を図り、幅広い視野と豊かな人間感覚を持って職務を遂行し、地域住民の信頼と期待に応え得る消防人を育成することを目的とし、次の教育方針をもってこれにあたる。

- ・ 消防責務の自覚
- ・ 厳正な規律と団結
- ・ 心身の鍛錬
- ・ 消防実務の習熟

### （2）教育の種類及び内容

#### ア 消防職員に対する教育

##### （ア）初任教育

新任の消防職員に対し、必要な基礎実技と学術及び厳正な規律とおう盛な士気並びに体力の錬磨を図り、公正な職務の遂行をなし得る素質を養う。

##### （イ）専科教育

現任の消防職員に対し、専門的な教育訓練を行う。

##### ・ 救助科

救助隊員として必要な業務に関する知識、技能を修得させ、救助隊員として活動できる職員を養成する。

##### ・ 警防科

警防活動に係る専門的知識、技能を修得させ、災害現場で適切、効果的な消防戦術を指揮できる職員を養成する。

##### ・ 救急科

救急隊員として必要な基礎的知識から専門的知識、技能を修得させ、救急隊員として活動できる職員を養成する。

- ・ 予防査察科

予防査察業務に関する専門的知識、技能を修得させ、厳正でかつ公正な査察及び重大な違反対象物に対する是正指導、法令に基づく権限行使が行える職員を養成する。

- (ウ) 特別教育

- ・ ポンプ操法指導員講習

操法要領及び操法実技を修得させ、消防技術の向上を図る。

- ・ 応急手当指導員講習 I

消防機関が行う普及啓発活動が効果的に行えるよう、指導者に指導技法及び指導要領を修得させる。

- ・ 気管挿管講習

気管内挿管に関する専門的な知識、技術を修得させる。

- イ 消防団員に対する教育

- (ア) 基礎教育

新任の消防団員に対し必要な基礎的知識・技術並びに厳正な規律を修得させる。

- (イ) 幹部教育（初・中級幹部科）

班長以上の者に対し、幹部として必要な知識・技術を修得させる。

- (ウ) 特別（移動）教育

市町村（消防本部）の要請によって、現地に出向して教育訓練を行い、消防団員として必要な知識・技能を修得させる。

- (エ) 救急救命講習

現地において心肺蘇生法を中心に教育し、消防団員を地域の救命率向上のリーダーとする。

- ウ 一般教育

- (ア) 救急救命講習

地域住民に対し、現地において心肺蘇生法を中心に救急車到着までの措置を教育し、救命率の向上を図る。

- (イ) 一日震災訓練

自主防災組織のメンバー等を一日入校させ、震災時に対処出来る実践的な教育訓練を行い、地域における防災体制の充実、強化を図る。

(3) 消防学校教育訓練実績 (平成19年度)

ア 消防職員に対する教育訓練

(ア) 初任教育

教育種別	実施期間	実日数	時間数	受講人員	受講者階級別 内 訳	摘 要
初任教育	19.4.10 ～ 9.28	118日	826時間	34名	消防士(新採)	
合 計		118日	826時間	34名	消防士(新採)	

(イ) 専科教育

教育種別	実施期間	実日数	時間数	受講人員	受講者階級別 内 訳	摘 要
救助科	19.5.9 ～ 6.8	23日	161時間	20名	副士長 9 消防士 11	
警防科	19.10.15 ～ 26	10日	70時間	20名	司令補 3 士長 11 副士長 3 消防士 3	
救急科	19.10.31 ～ 12.21	37日	259時間	37名	司令補 1 士長 1 消防士 34 その他 1	
予防査察科	20. 1.9 ～ 23	10日	70時間	23名	司令補 2 士長 7 副士長 7 消防士 7	
合 計		80日	560時間	100名	司令補 6 士長 19 副士長 19 消防士 55 その他 1	

(ウ) 幹部教育 (該当なし)

(エ) 特別教育

教育種別	実施期間	実日数	時間数	受講人員	受講者階級別 内 訳	摘 要
新任消防長 研 修	19. 4.19 ～ 20	2日	14時間	1名	消防長 1	徳島県で 合同実施
	19. 4.23 ～ 25	3日	21時間			
ポンプ操 法 指 導 員 講 習	19. 6.25 ～ 29	5日	35時間	34名	司令補 3 士長 14 副士長 12 消防士 5	
応急手 当 指 導 員 講 習 I	19. 8.8	1日	8時間	33名	司令補 1 士長 1 副士長 1 消防士 30	
気管挿管 講 習	20. 2. 6 ～ 20	10日	69時間	10名	司令補 3 士長 1 副士長 2 消防士 4	
合 計		21日	147時間	78名	消防長 1 司令補 7 士長 16 副士長 15 消防士 39	

(オ) 特別(移動)教育

教育内容	実 施 年月日	実日数	時間数	受講人員	受講者階級別 内 訳	摘 要
訓練礼式	20.2.15	1日	2時間	10名	消防士 10	現地教育 (高知市)
合 計		2日	2時間	10名	消防士 10	



イ 消防団員に対する教育訓練

(ア) 基礎教育

回数		実施期間	実日数	時間数	受講人員	受講者階級別内訳	摘要
1回	前期	19.7.7 ～ 8	2日	14時間	30名	団員 30	現地通学教育 (安芸市)
	後期	20.1.26 ～27	2日	14時間			入校教育
2回	前期	19.12.8 ～ 9	2日	14時間	24名	班長 1 団員 23	現地通学教育 (消防学校)
	後期	20.2.23 ～24	2日	14時間			入校教育
3回	前期	19.8.25 ～26	2日	14時間	22名	団員 22	現地通学教育 (幡多中央)
	後期	20.3.8 ～ 9	2日	14時間			入校教育
4回	前期	19.9.8 ～ 9	2日	14時間	30名	団員 30	現地通学教育 (嶺北)
	後期	20.3.15 ～16	2日	14時間			入校教育
合計			16日	112時間	106名	班長 1 団員 105	

(イ) 専科教育 (該当なし)

(ウ) 幹部教育

回数		実施期間	実日数	時間数	受講人員	受講者階級別内訳	摘要
1回	前期	19.7.7 ～ 8	2日	14時間	17名	分団長 1 副分団長 1 部長 4 班長 11	現地通学教育 (安芸市)
2回	前期	19.12.8 ～ 9	2日	14時間	9名	分団長 2 副分団長 2 部長 1 班長 4	現地通学教育 (消防学校)
3回	前期	19.8.25 ～26	2日	14時間	9名	部長 3 班長 5 団員 1	現地通学教育 (幡多中央)
4回	前期	19.9.8 ～ 9	2日	14時間	2名	部長 1 班長 1	現地通学教育 (嶺北)
	後期	20.1.30 ～31	2日	14時間	(うち後期 受講者) 42名	副団長 分団長 5 副分団長 5 部長 11 班長 20 団員 1	入校教育
合計			10日	70時間	*42名		

\*前期・後期ともに受講した者

## (エ) 特別(移動)教育

教育内容	実施年月日	実日数	時間数	受講人員	受講者階級別内訳	摘要
訓練 礼式	19.6.24	1日	3時間	54名	団長 3 副団長 3 分団長 2 副分団長 1 部長 7 班長 8 団員 30	現地教育 (香南市吉川町)
訓練 礼式	19.8.19	1日	2時間 30分	73名	団長 1 副団長 1 分団長 2 副分団長 4 部長 6 班長 24 団員 35	現地教育 (香南市香我美町)
訓練 礼式	19.12.2	1日	3時間	110名	団長 1 副団長 2 分団長 10 副分団長 10 部長 19 班長 16 団員 52	現地教育 (安芸市)
合計		2日	8時間 30分	237名	団長 5 副団長 6 分団長 14 副分団長 15 部長 32 班長 48 団員 117	

## ウ 一般教育

教育種別	実施年月日	実日数	時間数	受講人員	摘要
一日震災訓練	20.2.28	1日	5時間30分	129名	
一日震災訓練	20.3.4	1日	5時間30分	39名	
一日震災訓練	20.3.1	1日	5時間30分	102名	
一日震災訓練	20.3.19	1日	5時間30分	52名	
合計		4日	22時間	322名	

参照： 第33表 消防学校教育（過去10年間）

## 6 消防表彰

消防業務は極めて危険性が高く、火災や風水害を始めとするあらゆる災害に対応する任務をもっている。そして平常時においても、災害発生時に備えて常に心身ともに最良の状態におくことが求められている。消防活動の源は、郷土愛・人類愛であり、特に、消防団員における社会奉仕の精神は尊いものである。これらの労苦に報いる意味からも表彰は重要な意義を有している。

表彰には、国が行うもの（叙位・叙勲・褒章、総理大臣表彰、総務大臣表彰、消防庁長官表彰）のほか、県、日本消防協会、県消防協会、市町村及び消防機関が行うものなどがある。

### ○ 国が行う主な表彰

#### ア 春秋叙勲

叙勲とは、国家又は社会公共に対して功労のある者を、その功労の程度に応じて勲等に叙し、栄誉を与えるものであり、毎年春は4月29日、秋は11月3日の2回発令されている。消防職員及び消防団員にあつては、主に階級と在職年数を基準として、その功労の程度が判定される。

#### イ 危険業務従事者叙勲

危険業務従事者叙勲は、平成14年8月に閣議決定された「栄典制度の改革について」の趣旨を踏まえて平成15年の秋から開始されたものである。警察官、自衛官、消防職員など著しく危険性の高い業務に従事し、国家又は公共に対する功労のある者を選考し、春秋叙勲とは別に年2回（4月29日及び11月3日）に発令されている。

#### ウ 褒章

褒章とは、褒章条例に基づいて、業務に精励し他の模範となるべき者、学術、芸術、産業の振興に多大の功績を残した者等に対してその功績をほめたたえる意味で与えられる徽章等をいう。種類として紅綬褒章、黄綬褒章など6種類があり、消防関係者に対しては消防団員として多年消防の発展に努め、その功労が顕著であり他の模範と認められる者に藍綬褒章が授与されている。

#### エ 消防庁長官表彰

消防庁長官表彰とは、消防職員又は消防団員等の士気の高揚を図るとともに、地域住民の消防に対する正しい認識と円滑な協力援助関係を確立するため、消防に関して功労のあった消防職員、消防団員、消防教育職員、消防機関及び消防隊並びに部外の個人及び団体に対して、消防庁長官が表彰旗、徽章、表彰状等を授与して行う表彰である。表彰の種類は、特別功労章、顕功章など11種類があり、毎年度3月に、定例表彰として功労章、永年勤続功労章、表彰旗及び竿頭綬の4種類の表彰が行われている。

参照： 第34表 消防関係表彰の状況（平成10年～平成19年）

## 7 消防防災ヘリコプター

高知県消防防災航空隊は、平成8年2月1日に発足し、同年4月22日から運航を開始した。平成9年4月1日からは、365日運航体制により火災、救急救助、災害等への対応にあたっている。また、平成15年から毎年、学校の夏休み期間に、午後6時30分まで勤務時間を延長して夏期の水難事故等に対応している。平成19年も7月14日（土）から9月2日（日）まで勤務時間を延長して水難事故等に対応した。近年は、各消防本部の状況と同様に、緊急出動、特に救急活動による運航件数が増加している。

### 高知県消防防災航空隊

住 所 : 高知県南国市物部 高知空港内  
電 話 : 088-864-3890  
F A X : 088-864-3896  
防災無線 : 86-625  
緊急要請 : 088-864-5034

### (1) 運航体制

- ア 勤務体制 365日勤務（8時30分～17時30分）
- イ 運航時間 原則として8時30分～17時30分  
緊急運航は、日の出から日没までとする。また、夜間運航については、気象条件、離着陸場の夜間照明の有無等により実施の可否を判断する。
- ウ 活動種別 ①救急活動 ②救助活動 ③火災防御活動  
④災害応急対策活動 ⑤広域航空消防防災応援活動  
⑥緊急援助隊応援活動 ⑦災害予防活動 ⑧一般行政活動
- エ 使用ヘリ 型式 シコルスキー S76B型  
全長 16m  
全幅 13.41m（ローター直径）  
最大搭乗人員 15人
- イ 隊員 操縦士 3名  
整備士 3名  
消防隊員 8名（県内8消防本部から派遣）  
（消防本部の内訳）  
高知市、南国市、安芸市、香南市、仁淀消防組合、  
高幡消防組合、嶺北広域行政事務組合、幡多中央消防組合 各1名

## (2) 出動状況

年度別出動件数

区 分	H15	H16	H17	H18	H19	5年間の計
救急活動	71	92	118	238	235	754
救助活動	33	48	19	44	54	198
災害応急対策	2	10	2	2	1	17
火災防御活動	13	11	10	6	5	45
広域消防応援	2	1		1	2	6
計	121	162	149	291	297	1,020

## (3) 特異事象（平成19年度）

ア 平成19年度耐空検査整備点検のため、平成19年4月1日から6月8日まで運航を休止した。

イ ドクターヘリの運航方式による救急活動が増加傾向にある。



# 資 料

# 高知県





第2表 消防機関及び消防力の現況 (H20.4.1現在)

消防本部 設置 年月日	本部・署・所			消防職員				消防資機材													
	本部	署	所	消防職員		消防団員			消防本部・署・所							消防団					
				うち 再任用	その他	団	分団	団員	消防ポン プ自動車	はしご 付(屈 折)消 防車	化学 消防車	小型動 力ポン プ付 積載車	小型 動力 ポン プ	救助 工作 車	救急 自動車	消防ポン プ自動車	小型動 力ポン プ積 載車	小型 動力 ポン プ			
																			吏員	その他	
県計	15	19	22	1,116	(4)	10	40	283	8,136	68	4	1	2	9	14	63	203	400	108		
消防本部設市	高知市	S23.12.28	1	3	7	360	(4)	2	1	32	806	25	3	1		2	13	33	14	3	
	室戸市	S43.04.01	1	1	1	51		1	10	284	3			1		4	10	4	6		
	安芸市	S42.04.01	1	1		36		1	10	239	3			1		3	10	4	9		
	香南市	S44.04.01	1	1		42		1	5	8	270	2			1	2	11	9	16		
	香美市	S47.12.01	1	1	1	56		1	3	19	377	3			1	3	5	26			
	南国市	S42.10.01	1	1	1	59		1	1	12	333	4			1	4	20	2			
	土佐市	S41.10.01	1	1	1	44		1	12	330	2			1	3	14	13	1			
	土佐清水市	S44.04.01	1	1		37		1	5	413	3			1	1	2	6	28	1		
	市計		8	10	11	685	(4)	6	14	108	3,052	45	3	1	0	3	7	34	109	36	
高幡消防組合	消防本部	S46.04.01	1	2	4	124					4			1	3	7					
	構成団体計		0	0	0	0		0	5	38	1,200	0	0	0	0	0	0	27	72	12	
	須崎市							1	6	213							8	16			
	中土佐町							1	3	165							4	9	2		
	四万十町							1	18	375							10	16	6		
	津野町							1	6	198							3	15	4		
	橋原町							1	5	249							2	16			
中芸広域連合	消防本部	S45.04.01	1	1		36					2			1	2						
	構成団体計		0	0	0	0		0	5	8	228	0	0	0	0	0	10	9	0		
	奈半利町							1	3	64											
	田野町							1		27											
	安田町							1	3	61											
	北川村							1		27											
	馬路村							1	2	49											
高芸北広域 町村事務組合	消防本部	S48.04.01	1	1	1	49					3				3						
	構成団体計		0	0	0	0		0	3	26	646	0	0	0	0	0	12	46	27		
	仁淀川町							1	15	283						3	28	3			
	佐川町							1	5	181						7	6	6			
	越知町							1	6	182						2	12	18			
仁淀消防組合	消防本部	S48.03.21	1	1	2	55		1			4				1	4					
	構成団体計		0	0	0	0		0	2	22	528	0	0	0	0	0	12	29	1		
	いの町							1	15	426						9	25				
	日高村							1	7	102						3	4	1			
嶺北広域行政 事務組合	消防本部	S48.05.17	1	1	1	40					4				2	4					
	構成団体計		0	0	0	0		0	4	24	686	0	0	0	0	0	5	41	6		
	本山市							1	6	193						3	13	4			
	大豊町							1	7	249							14	1			
	土佐町							1	9	200						2	9	1			
	大川村							1	2	44							5				
幡多中央 消防組合	消防本部	S48.06.01	1	2	1	74		1			4	1		2	1	4					
	構成団体計		0	0	0	0		0	2	31	857	0	0	0	0	0	13	46	16		
	四万十市							1	17	583						9	34	16			
	黒潮町							1	14	274						4	12				
幡多西部 消防組合	消防本部	S50.04.01	1	1	2	53		2			2			2	1	5					
	構成団体計		0	0	0	0		0	3	19	781	0	0	0	0	0	8	50	8		
	宿毛市							1	8	498						7	26	7			
	大月町							1	7	236							20	1			
	三原村							1	4	47						1	4				
消防組合計			7	9	11	431		4	24	168	4,926	23	1	0	2	6	7	29	87	293	70
その他	東洋町							1	2	89							2	7			
	芸西村							1	5	69							5				

消防用無線 基地局 及び 固定局	消 防 水 利																					
	移動局	消火栓		公 設					私 設					消火栓 防火水 槽等計	そ の 他							
		公設	私設	防 火 水 槽				井戸	防 火 水 槽				井戸		河川 溝等	海・湖	プ ール	濠・池 等	下 水道	そ の 他	計	
				100 ㎡以上	60~ 100 ㎡未 満	40~ 60㎡ 未 満	20~ 40㎡ 未 満		100 ㎡以上	60~ 100 ㎡未 満	40~ 60㎡ 未 満	20~ 40㎡ 未 満										
158	1,109	8,067	23	120	129	2,476	1,586	116	3	3	24	17	3	12,567	953	196	325	59	0	19	1,552	
53	125	3,754	12	17	82	224	77	59	2	2	15	11	3	4,258	554	136	78	49			817	
6	30	273				23	152							448			9				9	
4	35	269				45	80							394			13				13	
1	22	915			3	202	6							1,126	5	5	17	3			30	
6	25	189		1	1	178								372			21	2			23	
5	27	239				102	3	33	1	1	3			382	5		22				27	
21	64	368		1	5	26	98							498	290	40	16	1			347	
1	18	11				47	80							138	10	7	1				18	
97	346	6,018	12	19	91	847	496	92	3	3	21	11	3	7,616	854	191	183	56	0	0	1,284	
19	400																					0
0	0	400	11	1	4	305	322	22	0	0	2	1	0	1,068	8	0	10	0	0	1	19	
		138				26	52	22			2			240							1	1
		11	11	1	3	43	26							95	8		2				10	
		188			1	92	70					1		352			3				3	
		63				67	118							248			5				5	
						77	56							133							0	
2	23																				0	
0	0	0	0	1	10	196	45	1	0	0	0	0	0	253	0	0	0	0	0	0	0	
														0							0	
														0							0	
														0							0	
														0							0	
7	200													0							0	
0	0	69	0	0	0	201	152	0	0	0	0	0	0	422	17	0	14	0	0	0	31	
														132	17		12				29	
		50				61	67							178			2				2	
		19				38	55							112							0	
5	34																				0	
0	0	270	0	0	2	227	54	0	0													

第3表 消防機関の出動状況（消防本部・署所）（H19.1.1~12.31）

	合 計		火 災		風水害等		演習・訓練等		救 急		救助活動		
	回数	延人員	回数	延人員	回数	延人員	回数	延人員	回数	延人員	回数	延人員	
県 計	48,219	160,104	423	5,092	40	356	2,175	11,718	36,031	111,153	466	2,446	
消防本部設置市	高 知 市	19,803	68,404	168	2,465	6	24	935	4,993	14,877	47,966	198	990
	室 戸 市	1,305	4,163	16	142	2	7	5	35	1,169	3,589	9	34
	安 芸 市	1,541	4,859	15	163	5	34	5	79	1,316	3,948	10	46
	香 南 市	1,889	6,233	23	255	1	7	12	145	1,729	5,250	24	202
	香 美 市	2,131	7,214	17	220			121	968	1,586	4,755	15	137
	南 国 市	2,587	8,722	28	469	2	6	67	519	2,285	6,855	30	223
	土 佐 市	1,995	6,158	18	205			97	467	1,429	4,189	23	239
	土 佐 清 水 市	1,020	3,075	13	117	2	66	4	65	710	2,015	5	39
	市 計	32,271	108,828	298	4,036	18	144	1,246	7,271	25,101	78,567	314	1,910
消 防 組 合	高 幡 消 防 組 合	4,119	13,703	38	435	5	109	275	1,257	2,798	8,521	42	174
	中 芸 広 域 連 合	988	3,382	9	71			77	487	624	1,896	15	52
	高 吾 北 広 域 町 村 事 務 組 合	2,133	7,115	22	119			181	908	1,530	4,590	36	121
	仁 淀 消 防 組 合	2,966	9,901	21	144	2	9	362	1,589	1,634	4,595	15	37
	嶺 北 広 域 行 政 事 務 組 合	969	2,870	9	74			12	48	856	2,478	13	51
	幡 多 中 央 消 防 組 合	2,685	8,221	21	176	12	68	21	147	2,060	6,215	16	47
	幡 多 西 部 消 防 組 合	2,088	6,084	5	37	3	26	1	11	1,428	4,291	15	54
	消 防 組 合 計	15,948	51,276	125	1,056	22	212	929	4,447	10,930	32,586	152	536

広報・指導		警防調査		火災調査		特別警戒		捜 索		予防査察		誤 報 等		そ の 他	
回数	延人員	回数	延人員	回数	延人員	回数	延人員	回数	延人員	回数	延人員	回数	延人員	回数	延人員
1,988	6,226	2,070	6,651	421	1,910	303	1,037	66	580	3,031	8,632	155	559	1,050	3,744
646	2,138	791	2,701	145	564	69	252	5	17	1,422	4,317	122	348	419	1,629
12	36	26	58	19	108	5	22	3	37	36	78	2	11	1	6
101	201	12	85	13	76	6	24			28	53	1	7	29	143
6	20	36	144	23	48	6	12	3	36	21	84	3	24	2	6
20	20	273	819	17	68	15	45	1	10	58	116			8	56
6	24	73	245	55	231	2	9	2	12	19	57	4	30	14	42
58	180	59	177	18	66	6	18	5	24	273	546	2	16	7	31
26	78	64	146	16	68	1	4	5	69	173	399	1	9		
875	2,697	1,334	4,375	306	1,229	110	386	24	205	2,030	5,650	135	445	480	1,913
238	768	110	282	38	328	75	286	17	171	258	730	8	51	217	591
44	124	86	268	6	25	27	52	7	41	60	210			33	156
157	572	101	432	19	87			3	22	50	145	6	24	28	95
278	1,232	116	359	16	66	3	12	8	58	364	1,294	2	15	145	491
6	32	20	40	9	45	6	18	1	6	35	70	2	8		
238	486	75	238	21	98	47	242	4	56	120	360	2	16	48	72
152	315	228	657	6	32	35	41	2	21	114	173			99	426
1,113	3,529	736	2,276	115	681	193	651	42	375	1,001	2,982	20	114	570	1,831

第4表 消防機関の出動状況（消防団）（H19.1.1~12.31）

	合計		火 災		風水害等		演習・訓練等		救 急		救助活動	
	回数	延人員	回数	延人員	回数	延人員	回数	延人員	回数	延人員	回数	延人員
県 計	3,040	69,659	286	10,858	51	3,476	1,154	28,133	0	0	7	92
消防本部設置市	高知市	654	13,794	95	3,322	4	526	309	5,108			
	室戸市	37	1,354	12	339	2	197	3	550		3	60
	安芸市	26	1,654	9	609	4	55	4	523			
	香南市	117	3,408	23	426	1	185	49	1,945			
	香美市	91	3,122	9	515			25	1,171			
	南国市	81	1,958	18	1,003			54	843			
	土佐市	85	2,619	9	665			50	1,037			
	土佐清水市	47	1,579	9	425	2	464	9	520		2	24
	市 計	1,138	29,488	184	7,304	13	1,427	503	11,697	0	0	5
高幡消防組合	構成団体計	613	12,972	24	513	7	652	290	4,736	0	0	0
	須崎市	148	1,446	5	75	2	93	57	684			
	中土佐町	135	2,127	2	51	2	292	92	1,015			
	四万十町	256	6,663	15	260	2	242	124	1,685			
	津野町	52	1,691	1	86			13	900			
	榑原町	22	1,045	1	41	1	25	4	452			
中芸広域連合	構成団体計	234	2,326	4	92	0	0	116	1,530	0	0	0
	奈半利町											
	田野町											
	安田町											
	北川村											
高広事域務町組北村合	構成団体計	387	5,020	14	569	3	182	71	2,452	0	0	0
	仁淀川町	224	2,691	5	286	1	130	12	1,351			
	佐川町	56	802	9	283			1	152			
	越知町	107	1,527			2	52	58	949			
仁淀消防組合	構成団体計	116	3,706	7	157	4	192	60	2,271	0	0	1
	いの町	76	2,861	6	145	3	133	55	1,955			
	日高村	40	845	1	12	1	59	5	316		1	2
嶺政北事広務域組行合	構成団体計	124	4,755	13	793	2	295	31	1,960	0	0	0
	本山町	7	764	2	227	1	152	1	88			
	大豊町	72	2,326	7	253			18	1,021			
	土佐町	13	1,307	3	277	1	143	6	683			
	大川村	32	358	1	36			6	168			
幅央多消中防	構成団体計	179	4,697	22	444	8	244	25	1,975	0	0	0
	四万十市	134	2,918	13	274	6	54	14	1,065			
	黒潮町	45	1,779	9	170	2	190	11	910			
幅消多防西組部合	構成団体計	174	4,197	6	403	9	371	51	1,054	0	0	1
	宿毛市	138	3,255	5	391	3	295	42	815			6
	大月町	24	751	1	12	5	41	6	142		1	6
	三原村	12	191			1	35	3	97			
消防組合計	1,827	37,673	90	2,971	33	1,936	644	15,978	0	0	2	
その他	東洋町	23	743	4	148	5	113	2	80			
	芸西村	52	1,755	8	435			5	378			

広報・指導		警防調査		火災調査		特別警戒		捜 索		予防査察		誤 報 等		そ の 他	
回数	延人員	回数	延人員	回数	延人員	回数	延人員	回数	延人員	回数	延人員	回数	延人員	回数	延人員
136	2,579	69	1,225	0	0	338	7,139	66	2,201	0	0	23	720	910	13,236
						6	742					16	557	224	3,539
12	120					4	70	1	18						
		2	35			4	264							3	168
10	80	14	72			15	569	3	93			2	38		
						20	683	2	32					35	721
4	60							2	14			2	32	1	6
7	58	5	147			7	524	2	15			1	39	4	134
5	40	8	64			8	27	4	15						
38	358	29	318	0	0	64	2,879	14	187	0	0	21	666	267	4,568
19	704	38	859	0	0	60	1,269	10	548	0	0	0	0	165	3,691
2	24	12	60			20	260							50	250
5	419	23	181			10	99							1	70
9	149	3	618			22	565	7	387					74	2,757
3	112					6	281	3	161					26	151
						2	64							14	463
10	106	0	0	0	0	96	382	4	164	0	0	0	0	4	52
7	40	2	48	0	0	5	104	4	73	0	0	0	0	281	1,552
														205	918
5	28					1	38	2	65					38	236
2	12	2	48			4	66	1	2					38	398
6	120	0	0	0	0	5	333	7	496	0	0	1	9	25	126
						5	333	3	255			1	9	3	31
6	120							4	241					22	95
23	933	0	0	0	0	2	27	4	70	0	0	0	0	49	677
1	117							1	17					1	163
20	786					1	15	3	53					23	198
														3	204
2	30					1	12							22	112
27	182	0	0	0	0	25	1,171	8	120	0	0	0	0	64	561
20	153					24	897	5	70					52	405
7	29					1	274	3	50					12	156
3	30	0	0	0	0	73	893	5	66	0	0	0	0	26	1,374
						66	624	4	65					18	1,065
						2	240	1	1					8	309
3	30					5	29								
95	2,115	40	907	0	0	266	4,179	42	1,537	0	0	1	9	614	8,033
3	106					3	71	5	180			1	45		
						5	10	5	297					29	635

第5表 消防職員の現況（H20.4.1現在）

	消防職員数				消 防								
	現 況			条例 定員	階 級 別 吏 員 数								
	吏員 (うち再任用)	その他			消 防 正 監	消 防 監	消 防 司 令 長	消 防 司 令	消 防 司 令 補	消 防 士 長	消 防 副 士 長	消 防 士	
県 計	1,116	(4)	10	1,162	1	3	26	120	271	295	91	309	
消防本部設置市	高 知 市	360	(4)	2	354	1	2	6	35	83	113	120	
	室 戸 市	51			51			1	10	10	20	9	
	安 芸 市	36		1	38			1	7	9	7	7	
	香 南 市	42		1	44			1	5	11	6	13	
	香 美 市	56		1	65			1	4	8	7	26	
	南 国 市	59		1	65			2	7	20	13	17	
	土 佐 市	44			44			1	8	5	6	16	
	土 佐 清 水 市	37			37			1	6	9	5	7	
	市 計	685	(4)	6	698	1	2	14	82	155	177	39	215
消防組合	高 幡 消 防 組 合	124			140		1	5	12	31	34	24	
	中 芸 広 域 連 合	36			40			2	4	4	5	14	
	高 吾 北 広 域 町 村 事 務 組 合	49			49			1	3	21	14	8	
	仁 淀 消 防 組 合	55		1	57			1	7	12	25	2	
	嶺 北 広 域 行 政 事 務 組 合	40			42			1	6	15	8	4	
	幡 多 中 央 消 防 組 合	74		1	76			1	3	16	22	26	
	幡 多 西 部 消 防 組 合	53		2	60			1	3	17	10	16	
	消防組合計	431		4	464	0	1	12	38	116	118	52	94

吏 員 数										在 職 年 数 別 吏 員 数							19年度退職者数			
年 齢 別 吏 員 数										年 齢 別 吏 員 数							19年度退職者数			
20 歳 未 満	20 〜 29	30 〜 39	40 〜 49	50 〜 54	55 〜 59	60 〜	年 齢 合 計	平 均 年 齢	5 年 未 満	5 〜 9	10 〜 14	15 〜 19	20 〜 24	25 〜 29	30 年 以 上	計	自 己 都 合	定 年 等	死 亡	そ の 他
26	263	336	185	135	167	4	43,595	39.1	194	135	160	145	85	122	275	52	12	37	0	3
7	84	100	55	49	61	4	14,322	39.8	70	30	52	41	33	42	92	13		13		
1	7	12	12	7	12		2,204	43.2	7	1	3	15		7	18	1				1
	7	12	8	7	2		1,429	39.7	4	4	4	7	1	13	3	2	1	1		
1	17	8	8	1	7		1,523	36.3	11	8	5	2	4	4	8					
	24	21	9	1	1		1,805	32.2	5	25	10	4	8	3	1					
1	10	23	12	7	6		2,334	39.6	6	6	11	6	11	7	12	5	2	3		
1	15	12	9	2	5		1,586	36.0	11	9	6	5	2	5	6	3	1	1		1
1	8	9	6	3	10		1,528	41.3	7	5	5	4		3	13	1		1		
12	172	197	119	77	104	4	26,731	39.0	121	88	96	84	59	84	153	25	4	19	0	2
4	28	40	18	9	25		4,856	39.2	19	14	18	25	6	6	36	3	1	2		
2	11	10	5	3	5		1,333	37.0	7	4	4	8	1	5	7	4	2	2		
	9	11	9	11	9		2,102	42.9	8	3	3	5	4	3	23	2		2		
	6	22	11	9	7		2,249	40.9	4	5	11	8	4	6	17	1		1		
3	2	12	2	12	9		1,757	43.9	4	1	6	1	7	2	19	5	1	3		1
3	21	30	11	5	4		2,591	35.0	17	12	14	11	3	8	9	7		7		
2	14	14	10	9	4		1,976	37.3	14	8	8	3	1	8	11	5	4	1		
14	91	139	66	58	63	0	16,864	39.1	73	47	64	61	26	38	122	27	8	18	0	1



第7表 化学消火薬剤備蓄状況 (H20.4.1現在)

	化学消火薬剤種別											
	合計		たん白系		合成界面活性剤	水成膜泡消火薬剤	水溶性液体用泡消火薬剤 (耐アルコール用)	粉末				
			3%型	6%型				第一種粉末	第二種粉末	第三種粉末	第四種粉末	
	KL	Kg	KL	KL	KL	KL	KL	Kg	Kg	Kg	Kg	
県計	9.40	301	1.13	0.00	7.85	0.42	0.00	0.00	0.00	301	0.00	
高知市	2.44	0.00			2.44							
室戸市	0.13	0.00	0.09		0.04							
安芸市	0.52	0.00			0.52							
香南市	0.10	0.00			0.10							
香美市	0.14	0.00			0.14							
南国市	0.96	300.60			0.96					300.60		
土佐市	1.10	0.00			1.10							
土佐清水市	0.54	0.00	0.54									
中芸広域連合	0.70	0.00			0.70							
高吾北広域町村事務組合	0.28	0.00	0.06		0.10	0.12						
仁淀消防組合	0.37	0.00	0.02		0.35							
嶺北広域行政事務組合	0.45	0.00			0.45							
幡多中央消防組合	0.84	0.00	0.42		0.42							
幡多西部消防組合	0.68	0.00			0.38	0.30						
芸西村	0.15	0.00			0.15							

第8表 月別年別火災発生件数の状況 (H10～H19の10年間)

	月 別 件 数													損 害 額	
	1月	2月	3月	4月	5月	6月	7月	8月	9月	10月	11月	12月	計	損害額 千円	1件あたり 千円
10年	36	34	53	23	30	24	31	46	25	24	38	44	408	1,173,809	2,877
11年	52	46	34	27	40	17	22	23	20	35	38	40	394	1,241,901	3,152
12年	29	40	60	37	37	16	28	30	24	19	27	39	386	1,170,543	3,032
13年	53	39	47	52	16	22	24	29	33	25	33	42	415	1,004,365	2,420
14年	40	43	42	35	21	23	24	28	26	35	37	44	398	940,082	2,362
15年	44	43	45	26	25	18	23	26	26	32	24	39	371	1,716,399	4,626
16年	61	95	42	48	30	22	36	23	23	42	40	41	503	934,530	1,858
17年	50	34	46	49	26	33	25	40	30	35	47	56	471	814,889	1,730
18年	64	55	43	36	36	27	18	24	21	35	43	35	437	1,027,345	2,351
19年	51	54	49	39	32	16	37	28	28	27	41	33	435	682,595	1,569
計	480	483	461	372	293	218	268	297	256	309	368	413	4,218	10,023,863	—
構成比	11.4	11.5	10.9	8.8	6.9	5.2	6.4	7.0	6.1	7.3	8.7	9.8	100.0	—	—
平均	48	48	46	37	29	22	27	30	26	31	37	41	422	1,002,386	2,375

第9表 時間別火災発生状況 (H19.1.1～12.31)

月 時間	1月	2月	3月	4月	5月	6月	7月	8月	9月	10月	11月	12月	計	構成比	H10～H19計	
	件数	構成比	件数	構成比												
0～1	2			1			1	2	2			1	9	2.1	133	3.5
1～2	1	1	1	1		1			1	1	2	1	10	2.3	98	2.6
2～3	4	1			1		1		1	1	1	1	11	2.5	98	2.6
3～4		1	2		1	1	3			1	1	1	11	2.5	111	2.9
4～5	2				1	1	1		2			1	8	1.8	81	2.1
5～6	1	1		3	1					1	3		10	2.3	72	1.9
6～7				1		1	3	2		3	2	1	13	3.0	80	2.1
7～8	2				1	1							4	0.9	84	2.2
8～9	4	2	2	1				2		1	1		13	3.0	133	3.5
9～10	2	1	4	2	1		3	1	2		1		17	3.9	165	4.3
10～11	2	2	9	4	1	1	1	3	2	1		1	27	6.2	205	5.4
11～12	2	1	5	3	2		2	1	2	2	4	1	25	5.7	221	5.8
12～13	4	4	2	4	3		5	2	2	1	1	1	29	6.7	241	6.3
13～14	2	5	1	1			1	1		2	3	4	20	4.6	227	6.0
14～15	2	6	2	2	1		3	2		2	2	1	23	5.3	227	6.0
15～16	3	5	8	2	1	4	1	1	1	2	5	3	36	8.3	234	6.1
16～17	4	5	1	2	1	1	1	1	2	2	5	3	28	6.4	219	5.7
17～18	2	2	2	3	2		1	3	1		1		17	3.9	200	5.2
18～19	1	4	2	1	4	2	1	2	2	3	3	3	28	6.4	216	5.7
19～20	3	3	1	2	3	1	4		1	1	1	2	22	5.1	177	4.6
20～21	2		1		2		2	1	1		1	3	13	3.0	115	3.0
21～22	1	3	2	2	1	1		1	2	2	1	1	17	3.9	139	3.6
22～23	2	2		1	1				3		1	1	11	2.5	127	3.3
23～24	2	3	1		1	1	1	1		1		1	12	2.8	128	3.4
不明	1	2	3	3	3		2	2	1		2	2	21	4.8	79	2.1
合計	51	54	49	39	32	16	37	28	28	27	41	33	435	100.0	3,810	100.0

第10表 月別火災の状況（平成19年月別及び過去10年間、爆発を含む）

	火災件数						焼損棟数						り災世帯数			り災人員			死者			
	計	建物	林野	車輦	船舶	その他	火元			類焼			計	全損	半損	小損	計	職員	団員	その他		
							全焼	半焼	部分焼	全焼	半焼	部分焼										
1月	51	26	3	3		19	35	9	2	4	10	2	8	38	9	3	26	89	2			2
2月	54	30	3			21	34	10	3	8	7		6	32	9	3	20	80	3			3
3月	49	18	4	4		23	17	6		7	1		3	16	4		12	39	2			2
4月	39	22	5	4		8	13	3	4	6				15	3	3	9	35	2			2
5月	32	24	1	2		5	26	6	1	8	8		3	19	6		13	41	3			3
6月	16	12	2	2			6			6				6			6	12	0			
7月	37	20		7	1	9	19	3	3	8	2	1	2	15	2	2	11	30	0			
8月	28	17		1	2	8	18	7		6	2		3	11	6		5	25	0			
9月	28	17	1	3	1	6	18	6		4	6		2	10	5	1	4	26	0			
10月	27	18	2			7	18	8	1	7	1		1	18	6	1	11	27	1			1
11月	41	31	1	2		7	24	8	2	7	5	1	1	25	11		14	57	1			1
12月	33	25	1	2		5	29	10		5	6		8	27	8		19	62	3			3
19年計	435	260	23	30	4	118	257	76	16	76	48	4	37	232	69	13	150	523	17	0	0	17
18年	437	263	34	33	2	105	325	85	22	67	59	10	82	274	91	26	157	623	14			14
17年	471	240	40	54	2	135	252	87	11	59	45	10	40	218	71	12	135	501	27			27
16年	503	279	42	43	5	134	311	105	19	66	66	9	46	233	96	15	122	711	15			15
15年	371	255	12	34		70	424	100	16	132	68	16	92	268	119	12	137	633	20			20
14年	398	227	32	43	2	94	401	91	21	115	77	18	79	211	85	17	109	495	15			15
13年	415	261	28	48	3	75	370	90	18	150	31	10	71	255	101	13	141	618	22			22
12年	386	253	27	41	4	61	382	101	20	131	66	12	52	214	91	20	103	539	24			24
11年	394	251	26	41	4	72	327	100	21	129	30	11	36	212	94	11	107	455	17			17
10年	408	264	19	47	2	76	349	87	23	150	38	9	42	220	85	14	121	552	22			22

計	負傷者			焼損面積			損害額（千円）									
	計	職員	団員	その他	建物 床面積	m <sup>2</sup> 表面積	林野 a	建物				林野	車輦	船舶	その他	爆発
								計	建物	収容物						
6			1	5	3,024	137	1	117,707	115,309	79,406	35,903		750			1,648
12				12	1,523	160	28	109,167	108,692	85,544	23,148	123	40			312
0					730	186	31	57,351	55,548	39,983	15,565	58	700			1,045
3				3	345	19	57	11,836	11,148	9,039	2,109	83	602			3
2				2	803	150	9	76,285	75,467	52,524	22,943	200	618			
2				2	16	199		4,357	4,348	3,310	1,038		8			1
5			1	4	635	197		32,617	29,713	13,405	16,308		1,307	1,266	331	
3				1	956	105	2	60,139	58,679	43,316	15,363		82	980	398	
2				2	779	28	3	65,356	55,834	40,216	15,618		1,498	8,015	9	
2				2	711	779		50,352	50,292	40,487	9,805		50		10	
2			2		1,351	72		73,956	73,484	57,210	16,274		20		2	450
1				1	745	82	56	23,472	22,768	18,748	4,020		379		325	
40	0	5	35		11,618	2,114	185	682,595	661,282	483,188	178,094	464	6,054	10,261	4,084	450
54	7	8	39		16,822	1,280	759	1,027,345	943,534	582,782	360,752	46,990	16,485	9,862	10,474	
63	4	5	54		12,210	1,661	4,770	814,889	759,524	497,396	262,128	39,600	9,239	743	5,783	
68	9	9	50		14,241	1,007	2,870	934,530	867,247	617,231	250,016	14,456	14,533	2,291	35,136	867
77	2	2	73		20,067	1,270	157	1,716,399	1,684,189	648,751	1,035,438	201	21,909		10,079	21
79	2	7	70		12,833	1,032	2,833	940,082	916,624	566,281	350,143	1,120	10,845	451	11,042	200
68	3	3	62		12,722	1,020	2,040	1,004,365	974,075	504,972	469,103	4,996	18,603	434	6,257	
57	3	9	45		17,322	955	881	1,170,543	1,140,854	816,885	323,969	4,183	20,685	1,046	3,775	
46	1	3	42		16,678	566	1,685	1,241,901	1,194,927	807,636	387,291	27,329	9,509	4,046	6,090	
48	3	8	37		14,181	1,644	561	1,173,809	1,090,142	783,538	306,604	2,715	8,704	56,337	15,911	



第11表 市町村別火災発生状況 (H19.1.1~12.31)

	火災件数						焼損棟数						り災世帯数			り災人員	死者						
	計	建物	林野	車輦	船舶	その他	計	火元			類焼			計	全損		半損	小損	計	吏員	団員	その他	
								全焼	半焼	部分焼	全焼	半焼	部分焼										
県計	435	260	23	30	4	118	257	76	16	76	48	4	37	232	69	13	150	523	17	0	0	17	
消防本部設置市	高知市	168	121	5	11	31	80	12	11	43	3	1	10	114	20	8	86	249	5			5	
	室戸市	13	6		1	6	10	3	2			1	4	8	3	1	4	15	0				
	安芸市	15	8	1	2	4	15	3	1	3	2		6	11	1	2	8	23	0				
	香南市	23	8	1	1	2	11	6	3		2		1	5	1		4	11	0				
	香美市	17	7	2	2	6	11	4		1	6			8	6		2	19	1			1	
	南国市	28	19	1	1	7	20	5	1	8	4		2	12	4	1	7	33	0				
	土佐市	18	6	1	3	8	4	1		1	1		1	3	1		2	8	0				
	土佐清水市	16	8	2		6	5	2		3				4	1		3	8	0				
	市計	298	183	13	21	2	79	151	33	15	61	16	2	24	165	37	12	116	366	6	0	0	6
高幡消防組合	構成団体計	42	23	4	4	0	11	21	11	0	3	4	0	3	20	8	0	12	57	3	0	0	3
	須崎市	11	7	1		3	7	4			3			8	4		4	27	1				1
	中土佐町	5	3			2	3	2			1			2	2			3	0				
	梶原町	3	2	1			1	1						1			1	4	0				
	津野町	2	2				1	1						0					0				
四万十町	21	9	2	4	6	9	3		3			3	9	2		7	23	2				2	
中芸広域連合	構成団体計	6	1	0	2	0	3	6	1	0	0	3	2	0	1	1	0	0	4	0	0	0	0
	奈半利町	2	1			1	6	1			3	2		1	1			4	0				
	田野町	3			2	1	0							0				0					
	安田町	0					0							0				0					
	北川村	0					0							0				0					
	馬路村	1				1	0							0				0					
広域町村 高芸北	構成団体計	22	13	0	0	0	9	19	8	1	3	5	0	2	14	7	1	6	24	3	0	0	3
	仁淀川町	5	5				8	4		1	3			6	5		1	8	2				2
	佐川町	15	8				7	11	4	1	2	2		8	2	1	5	16	1				1
	越知町	2					2	0						0					0				
消防組合 仁淀	構成団体計	25	9	4	2	0	10	7	3	0	2	1	0	1	6	2	0	4	20	1	0	0	1
	いの町	13	4	2	1		6	3	1		1		1	3	1		2	15	1				1
	春野町	11	4	2	1		4	3	1		2			3	1		2	5	0				
	日高村	1	1				1	1						0					0				
行政事務組合 嶺北広域	構成団体計	9	8	1	0	0	0	19	8	0	1	7	0	3	5	4	0	1	7	3	0	0	3
	本山町	1	1				3	2		1				0					0				
	大豊町	6	6				13	5		6		2	4	3		1	6	3					3
	土佐町	2	1	1			3	1		1		1	1	1	1			1	0				
	大川村	0					0							0					0				
消防組合 多中央	構成団体計	21	13	1	1	1	5	17	4	0	5	5	0	3	13	4	0	9	28	1	0	0	1
	四万十市	12	9		1	1	14	2		4	5		3	9	2		7	14	0				
	黒潮町	9	4	1			4	3	2		1			4	2		2	14	1				1
消防組合 多西部	構成団体計	6	5	0	0	1	0	11	5	0	0	5	0	1	5	5	0	0	9	0	0	0	0
	宿毛市	5	5				11	5		5		1		5	5			9	0				
	大月町	1				1	0							0				0					
	三原村	0					0							0				0					
消防組合計	131	72	10	9	2	38	100	40	1	14	30	2	13	64	31	1	32	149	11	0	0	11	
その他	東洋町	3	3				5	2		1	2			1	1			1	0				
	芸西村	3	2			1	1	1						2			2	7	0				

計	負傷者			焼損面積			損害額(千円)								
	計	吏員	団員	建物床面積	m <sup>2</sup> 表面積	林野	合計	建物			林野	車輦	船舶	その他	爆発
								計	建物	収容物					
40	0	5	35	11,618	2,114	185	682,595	661,282	483,188	178,094	464	6,054	10,261	4,084	450
15		1	14	1,814	1,612	40	167,093	167,093	114,580	48,715		2,868			930
0				493	103		13,434	13,332	13,216	116		102			
3		1	2	530	88	3	22,072	20,733	6,857	13,876		1,079		260	
2		1	1	1,600	13	15	44,269	42,399	20,015	22,384	50	560	980	280	
2		1	1	1,081		9	73,129	72,999	57,945	15,054	58	70		2	
3			3	319	50		19,871	19,871	17,352	2,519					
1			1	242	6	1	25,030	24,634	22,159	2,475		57		339	
1			1	253	4		6,434	5,760	3,521	2,239				224	
27	0	4	23	6,332	1,876	68	371,332	366,821	255,645	107,378	108	4,736	980	2,035	450
2	0	0	2	1238	15	45	106,418	104,995	87,034	17,961	33	1,004	0	386	0
1			1	343	1	36	38,021	37,913	31,155	6,758		50		58	
0				238	8		24,013	24,013	22,215	1,798					
0				94	1	3	2,740	2,740	2,552	188					
0				409			31,563	31,563	23,452	8,111					
1			1	154	5	6	10,081	8,766	7,660	1,106	33	954		328	
2	0	0	2	385	0	0	13,877	12,442	11,967	475	0	78	0	1,357	0
2			2	385			12,442	12,442	11,967	475					
0							78	0				78			
0							0	0							
0							0	0							
0							1,357	0						1,357	
5	0	0	5	956	9	0	54,484	54,481	47,701	6,780	0	0	0	3	0
2			2	576			18,843	18,843	16,467	2,376					
2			2	380	9		35,641	35,638	31,234	4,404				3	
1			1				0	0							
1	0	0	1	440	12	1	23,567	23,106	11,029	12,077	123	35	0	303	0
0				307	1	1	8,683	8,540	4,651	3,889	123	20			
1			1	107	11		14,419	14,101	5,913	8,188		15		303	
0				26			465	465	465						
1	0	0	1	969	194	12	48,375	48,175	33,807	14,368	200	0	0	0	0
0				324	28		3,898	3,898	3,387	511					
1			1	559	161	8	41,687	41,487	27,930	13,557	200				
0				86	5	4	2,790	2,790	2,490	300					
0							0	0							
2	0	1	1	552	4	9	13,995	12,728	6,616	6,112	0	1	1,266	0	0
2		1	1	312	3	3	3,234								

第12表 出火原因（発火源）別、月別火災件数（H19.1.1～12.31）

出火原因（発火源）	月別												
	合計	1月	2月	3月	4月	5月	6月	7月	8月	9月	10月	11月	12月
合計	435	51	54	49	39	32	16	37	28	28	27	41	33
1 電気による発熱体	55	6	5	6	5	3	2	6	5	5	2	2	8
1 移動可能な電熱器	11	1	2	2	2						1		3
2 固定の電熱器	5				1	1		1	1				1
3 電気機器	5	1			1		1			1			1
4 電気装置	5			2	1		1		1				
5 電灯電話等の配線	14	1	3	1		2		2	1	1		1	2
6 配線器具	12	3		1				2	2	2	1		1
7 漏電により発熱しやすい部分	1									1			
8 静電スパーク	1											1	
9 その他	1						1						
2 ガス・油類を燃料とする道具装置	86	10	10	9	4	8	5	8	4	4	6	11	7
1,2 移動可能な道具	67	6	9	7	2	8	4	6	2	3	3	10	7
3,4 固定したガス設備	4		1		1				1		1		
5 油を燃料とする移動可能な道具	7	2		1	1			1	1		1		
6 油を燃料とする固定設備	2	1										1	
7 明り	4	1					1	1			1		
9 その他	2			1						1			
3 まき、炭、石炭(コークス)を燃料とする道具装置	8	0	0	1	0	0	2	1	1	0	0	1	2
1 炭、たどん(練炭)を燃料とするもの	3			1			1		1				
2 まき(かんな屑、わら紙)を燃料とするもの	4						1					1	2
3 石炭燃料の移動可能な道具	0												
4 石炭燃料の固定装置	1							1					
5 火を消すための器	0												
9 その他	0												

出火原因（発火源）	月別												
	合計	1月	2月	3月	4月	5月	6月	7月	8月	9月	10月	11月	12月
4 火種（それ自身発火しているもの）	150	23	23	18	14	12	4	11	7	9	12	12	5
1 裸火（器に入っていないもの）	57	11	10	8	2	3	2	1	1	7	4	4	4
2 たばこ、マッチ、ライター	68	9	9	7	9	7	1	9	4	1	4	8	
3 火の粉	15	2	3	2	1	2		1	1		2		1
4 火花（固体の衝撃摩擦による）	10	1	1	1	2		1		1	1	2		
9 その他	0												
5 高温の固体	7	0	0	2	1	0	0	0	0	0	0	3	1
1 高温気体で熱せられたもの	4				1							2	1
2 摩擦により熱せられたもの	2			2									
3 高温の固体	1											1	
9 その他	0												
6 自然発火あるいは再燃を起こしやすいもの	7	0	3	0	0	0	0	1	0	1	1	0	1
1 自己反応性物質	0												
2 自然発火性物質及び禁水性物質	0												
3 その他自然発火しやすいもの	1									1			
4 再燃により出火原因となりやすいもの	2		1										1
5 レンズ	2		1								1		
9 その他	2		1						1				
7 危険物品	4	0	0	1	0	1	0	1	1	0	0	0	0
1 火薬類	4			1		1		1	1				
2 酸化性気体	0												
3 酸化性液体	0												
4 酸化性固体	0												
9 その他	0												
8 天災	2	0	1	0	1	0	0	0	0	0	0	0	0
1 雷	2		1		1								
9 不明・調査中	114	12	12	12	12	8	3	9	10	9	6	12	9
10 その他	2				2								

第13表 火災記録（損害額1,000万円以上、林野火災10ha以上）（H19.1.1～12.31）

出火月日	出火時刻	鎮火時刻	出火場所	火災種別	出火原因		
					発火源	経過	着火源
1月2日	20:30	22:43	奈半利町	建物	石油・ガソリンストーブ(開放式)	容器(着火物用)が破損腐食する	第二石油類
1月16日	2:20	3:44	佐川町	建物	不明	不明	液化石油ガス
1月22日	15:10	17:30	香南市	建物	不明	不明	不明
1月23日	23:30	1月24日 2:10	中土佐町	建物	プラグ	スパークする	電線被類
1月31日	9:15	10:27	香南市	建物	電気ストーブ・火鉢(開放式)	輻射を受けて発火する	ふとん、座ぶとん、寝具
2月21日	1:00	4:29	香美市	建物	不明	不明	不明
2月28日	23:25	3月1日 0:32	高知市	建物	たばこ	消したはずのものが再燃する	袋及び紙製品
3月1日	3:00	6:00	大豊町	建物	器具付きコード	絶縁劣化による発熱	その他
5月19日	不明	17:43	高知市	建物	器具付きコード	電線が短絡する	ごみ屑
7月12日	20:30	22:20	安芸市	建物	ボイラー	輻射を受けて発火する	柱、けた、はり
8月15日	6:30	7:43	津野町	建物	不明	不明	不明
9月9日	0:30	2:39	春野町	建物	線香	可燃物が動いて火源に触れる	袋及び紙製品
9月23日	4:00	5:20	土佐市	建物	不明	不明	不明
10月3日	6:00	7:03	高知市	建物	不明	不明	第四石油類
10月28日	21:30	22:56	須崎市	建物	ガスこんろ	放置する、忘れる	動植物油類
11月23日	不明	17:45	高知市	建物	ライター	火遊び	衣類
11月18日	1:00	2:30	東洋町	建物	ライター	放火	合成樹脂床材
11月27日	16:30	17:40	香美市	建物	不明	不明	不明

※建物の損害状況の面積は、焼損床面積  
焼損棟数は、火元及び延焼による焼損棟数

気象状況					損害状況		焼損棟数	り災世帯	死者数	負傷者数
天気	風向	風速 m/s	気温 ℃	湿度 %	面積	損害額 千円				
雨	北東	2	11	82	120㎡	12,442	5	1		2
曇	無風状態		4	80	130㎡	17,657	2	3		1
晴	北西	8	12	54	1,255㎡	25,928				1
曇	北	1	15	77	97㎡	23,941	2	2		
晴	北西	4	10	55	250㎡	13,212	1	2		
曇	北東	4	11	56	202㎡	42,926	3	2		
快晴	北	2	8	33	84㎡	24,153	1	2		
晴	南西		2	95	110㎡	32,209	3	1	2	
曇	北	2	22	41	林野 建物 1 a 107㎡	51,350	4	1		
雨	北	5	25	92	289㎡	12,626	2			1
曇	無風状態		20	70	409㎡	31,533				
晴	北西	2	25	90	103㎡	13,790		1		
晴	西	2	25	88	234㎡	24,488	1	1		
曇	西	1	22	84	20㎡	10,218		9	1	
晴	北北西	3	17	74	68㎡	26,789	1	1		
快晴	南南西	1	14	46	106㎡	12,533	1	5		
晴	西北西	12	15	46	60㎡	24,931	1	1		
曇	北	1	17	58	142㎡	14,456	2	2	1	

第14表 死者・負傷者の状況 (H19.1.1~12.31)

区 分		年										計
		10	11	12	13	14	15	16	17	18	19	
死 者	計	22	17	24	22	15	20	15	27	14	17	193
	60歳以上	10	12	16	12	9	9	14	16	8	9	115
		うち65歳以上	(8)	(8)	(13)	(11)	(8)	(7)	(12)	(9)	(6)	(9)
	40~59歳	8	4	6	8	6	6	1	8	5	7	59
	20~39歳	3	1		1		5		1	1	1	13
	10~19歳			2	1				1			4
	9歳以下	1							1			2
	不 明											0
負 傷 者		35	46	57	68	79	77	68	63	54	40	587

死者のうち、放火自殺者等を除く内訳

区 分		年										計
		10	11	12	13	14	15	16	17	18	19	
死 者	計	13	10	16	16	9	8	13	20	11	11	127
	60歳以上	9	9	13	11	7	5	12	12	6	7	91
		うち65歳以上	(7)	(7)	(11)	(10)	(7)	(5)	(10)	(8)	(6)	(7)
	40~59歳	2		1	4	2	1	1	6	4	4	25
	20~39歳	1	1				2			1		5
	10~19歳			2	1				1			4
	9歳以下	1							1			2
	不 明											0

死者の発生した経過（平成19年中の死者17人について）

経 過 別	理 由 等	死者数
発見が遅れ、すでに逃げ道がなかった。	熟睡	1
	泥酔	
	病気・身体不自由	
	その他	1
判断に欠け、あるいは体力的条件が悪く避難できなかった。	乳幼児	
	泥酔	
	病気・身体不自由	1
	老衰	
	その他	
延焼拡大が早かった等	ガス爆発	
	危険物燃焼	
	その他	
逃げれば逃げられたが、逃げる機会を失った。	狼狽して	
	持出品・服装に気を取られ	
	火災を触れ回っているうち	
	消火しようとして	
	人を救助しようとして	
	その他	
逃げようとして逃げ切れなかった。 （避難中の火傷等により病院等で死亡した場合を含む。）	身体不自由	1
	延焼が早く	4
	逃げ道を間違え	
	出入口施錠のため	
	その他	
避難後、再進入又は出火後進入した。	救出・物品搬出のため	
	消火のため	
	その他	
着衣着火により焼死あるいはガス中毒死	喫煙中	
	炊事中	
	採暖中（たき火を除く）	
	たき火中	
	火遊び中	
	その他火気取扱中	
	その他	
放火自殺（心中の道連れを含む。）		5
放火自殺の巻き添え者		
放火殺人の犠牲者		
その他		
不明・調査中		4
計		17

第15表 火災による死者の調査表 (H19. 1. 1~12. 31)

番号	出火場所	出火日時	覚知日時	鎮火日時	火災種別	用途
1	須崎市	1/7 21:00	1/7 21:02	1/7 21:10	建 物	住 宅
2	黒潮町	1/11 11:30	1/11 11:50	1/11 12:36	建 物	住 宅
3	佐川町	2/3 不明	2/3 20:27	2/3 20:52	建 物	住 宅
4	高知市	2/17 16:00	2/17 16:17	2/17 17:12	建 物	共同住宅
5	四万十町	2/15 10:04	2/15 10:09	2/15 10:30	建 物	—
6	大豊町	3/1 3:00	3/1 3:54	3/1 6:00	建 物	店舗、待合
7						
8	いの町	4/13 11:15	4/13 11:21	4/13 11:18	その他	—
9	高知市	4/16 14:25	4/16 14:30	4/16 14:53	建 物	住 宅
10	仁淀川町	5/5 17:00	5/5 17:10	5/5 17:34	建 物	住 宅
11	大豊町	5/14 12:30	5/14 13:07	5/14 15:05	建 物	—
12	高知市	5/17 2:22	5/17 2:27	5/17 2:36	その他	—
13	高知市	10/3 6:00	10/3 6:09	10/3 7:03	建 物	共同住宅
14	香美市	11/27 16:30	11/27 16:42	11/27 17:40	建 物	—
15	高知市	12/3 12:05	12/3 12:39	12/3 13:32	建 物	住 宅
16	仁淀川町	12/18 1:45	12/18 2:09	12/18 2:48	建 物	住 宅
17	四万十町	12/25 2:00	12/25 2:23	12/25 3:30	建 物	住 宅

出火箇所	出火原因	性別	年齢	死者の生じた概要
台所	放火	女	41	放火自殺
居室	たばこ	女	42	熟睡のため火災の発見が遅れ、すでに逃げ道が逃げ切れなかったもの
不明	不明	男	42	不明
居室	たばこ	男	82	身体不自由のため避難できなかったもの
居室	放火	男	33	放火自殺
物品販売店 舗部分	コードの絶縁劣化 による発熱	男	79	避難行動をおこしたものの、延焼拡大が早く逃げ切れなかったもの
		女	71	避難行動をおこしたものの、延焼拡大が早く逃げ切れなかったもの
敷地内	放火	男	58	放火自殺
居室	たばこ	男	58	避難行動をおこしたものの、身体不自由のため逃げ切れなかったもの
台所	コードの短絡	女	79	不明
その他	マッチ	女	67	放火自殺
公園	マッチ	女	67	避難行動をおこしたものの、延焼拡大が早く逃げ切れなかったもの
台所	不明	男	45	放火自殺
居室	不明	男	55	不明
居室	コードの短絡	男	95	避難行動をおこしたものの、延焼拡大が早く逃げ切れなかったもの
不明	不明	男	67	不明
居室	不明	女	83	何らかの理由により発見が遅れ、すでに逃げ道がなかったもの

第16表 救急体制の現況 (H20.4.1現在)

		消 防 救 急 体 制												
		救 急 自 動 車 数								救 急 隊 員 数				
		計		1年未満		1年以上 5年未満		5年以上		高規格 救急自動車 (内数)	計	専任	兼任	救急 救命士数 (別掲)
		車輦数	非 常 用 救急自動車 (内数)	車輦数	非 常 用 救急自動車 (内数)	車輦数	非 常 用 救急自動車 (内数)	車輦数	非 常 用 救急自動車 (内数)					
県 計		63	(15)	3	(0)	13	(0)	47	(15)	(40)	851	101	750	(200)
消 防 本 部 設 置 市	高 知 市	13	(2)			4		9	(2)	(13)	238	37	201	(41)
	室 戸 市	4	(1)			1		3	(1)	(2)	32	14	18	(12)
	安 芸 市	3	(1)	1		1		1	(1)	(1)	31		31	(10)
	香 南 市	2	(0)					2		(1)	31	2	29	(7)
	香 美 市	3	(1)			1		2	(1)	(2)	46	4	42	(11)
	南 国 市	4	(2)	1				3	(2)	(2)	42	10	32	(13)
	土 佐 市	3	(0)			1		2		(1)	36	9	27	(9)
	土 佐 清 水 市	2	(0)					2		(1)	26		26	(8)
	計	34	(7)	2	(0)	8	(0)	24	(7)	(23)	482	76	406	(111)
消 防 組 合	高 幡 消 防 組 合	7	(1)	1		1		5	(1)	(4)	122		122	(19)
	中 芸 広 域 連 合	2	(0)			1		1		(2)	28		28	(9)
	高 吾 北 広 域 町 村 事 務 組 合	3	(1)					3	(1)	(2)	29	11	18	(11)
	仁 淀 消 防 組 合	4	(1)			2		2	(1)	(4)	43		43	(15)
	嶺 北 広 域 行 政 事 務 組 合	4	(2)					4	(2)	(1)	30		30	(8)
	幡 多 中 央 消 防 組 合	4	(1)			1		3	(1)	(3)	66	14	52	(14)
	幡 多 西 部 消 防 組 合	5	(2)					5	(2)	(1)	51		51	(13)
計	29	(8)	1	(0)	5	(0)	23	(8)	(17)	369	25	344	(89)	

救 急 医 療 体 制										
救 急 告 示 医 療 機 関					そ の 他 の 医 療 機 関					医 療 機 関 合 計
国公立	公 的	私 的		計	国公立	公 的	私 的		計	
		病 院	診 療 所				病 院	診 療 所		
11	2	23	3	39	38	6	104	482	630	669
2	1	11	2	16	19	2	53	275	349	365
		1		1			2	11	13	14
1		1		2	1		1	12	14	16
		1		1			2	22	24	25
			1	1	1		5	15	21	22
1	1	2		4			5	30	35	39
1				1			2	12	14	15
				0			4	7	11	11
5	2	16	3	26	21	2	74	384	481	507
1		2		3	9	2	10	28	49	52
		1		1	1		8	9	10	10
1		4		5	1		2	12	15	20
1				1	2		4	13	19	20
1				1	1		2	3	6	7
				0	2	1	9	20	32	32
2				2	1	1	3	14	19	21
6	0	7	0	13	17	4	30	98	149	162

第17表 救急活動の状況 (H19. 1. 1~12. 31)

	事故種別救急出動件数											
	計	火災	自然災害	水難	交通事故	労働災害	運動競技	一般負傷	加害	自損行為	急病	
県計	36,031	104	0	43	3,836	337	244	5,371	237	475	20,971	
消防設置市	高知市	14,877	89		7	1,848	122	114	2,137	152	234	8,859
	室戸市	1,169			4	75	7	5	182	8	16	732
	安芸市	1,316	3			115	4	5	177	4	9	745
	香南市	1,729			5	219	16	20	276	7	21	934
	香美市	1,586	2			127	19	4	253	6	25	943
	南国市	2,285	1		2	291	35	25	302	7	22	1,253
	土佐市	1,429	1		2	156	17	7	234	7	11	809
	土佐清水市	710			3	62	3	1	119	3	4	395
	計	25,101	96	0	23	2,893	223	181	3,680	194	342	14,670
消防組合	高幡消防組合	2,798	2		5	246	36	11	428	8	36	1,570
	中芸広域連合	624	1		1	62	7	5	91	5	4	351
	高吾北広域町村事務組合	1,530	1			96	10	6	229	5	19	835
	仁淀消防組合	1,634			3	157	17	9	290	7	26	993
	嶺北広域行政事務組合	856	1		1	67	14	2	139	1	7	506
	幡多中央消防組合	2,060	1		4	189	21	18	292	14	29	1,195
	幡多西部消防組合	1,428	2		6	126	9	12	222	3	12	851
	計	10,930	8	0	20	943	114	63	1,691	43	133	6,301

※ 消防庁の救急年報では、救急に関してのみ「出場」となっているが、本県では標記を統一するためすべて「出動」としている。

その他				事故種別搬送人員												
転院搬送	医師搬送	資機材等輸送	その他	計	火災	自然災害	水難	交通事故	労働災害	運動競技	一般負傷	加害	自損行為	急病	その他	
4,288	3	2	120	34,110	34	0	33	3,931	322	253	5,071	214	351	19,595	4,306	
1,299	2		14	13,797	20		5	1,814	122	119	1,976	141	186	8,112	1,302	
135			5	1,116			3	86	7	6	175	8	14	681	136	
252			2	1,251	3			115	3	5	168	4	7	695	251	
221			10	1,656			2	216	16	21	271	5	18	885	222	
200		1	6	1,519				127	16	4	241	5	15	912	199	
334			13	2,206	2		1	306	33	26	290	5	13	1,198	332	
182			3	1,374	1		1	158	17	7	228	6	6	770	180	
109			11	688			2	69	3	1	112	1	4	382	114	
2,732	2	1	64	23,607	26	0	14	2,891	217	189	3,461	175	263	13,635	2,736	
439	1		16	2,654	2		5	270	35	11	408	7	22	1,454	440	
95			2	597	1		1	64	6	5	87	5	2	329	97	
321			8	1,458	1			91	9	6	218	5	11	792	325	
130		1	1	1,551			4	167	17	9	271	5	20	928	130	
115			3	827	1		1	77	11	3	131	1	5	481	116	
280			17	2,005	1		3	219	18	18	282	13	23	1,145	283	
176			9	1,411	2		5	152	9	12	213	3	5	831	179	
1,556	1	1	56	10,503	8	0	19	1,040	105	64	1,610	39	88	5,960	1,570	



第18表 民間防火組織一覧表 (H20.4.1現在)

		合 計		幼年消防クラブ		少年消防クラブ		女性防火クラブ	
		クラブ数	人数	クラブ数	人数	クラブ数	人数	クラブ数	人数
県	計	354	21,557	201	15,562	18	674	135	5,321
消 防 本 部 設 置 市	高 知 市	93	9,853	87	9,495	3	100	3	258
	室 戸 市	14	384	12	335			2	49
	安 芸 市	11	658	10	586			1	72
	香 南 市	20	2,958	11	1,109	4	141	5	1,708
	香 美 市	2	204	1	170			1	34
	南 国 市	21	825	5	286			16	539
	土 佐 市	2	41					2	41
	土佐清水市	6	99					6	99
	計	169	15,022	126	11,981	7	241	36	2,800
	高 幡 消 防 組 合	本 部 計	35	1,352	21	971	6	198	8
須 崎 市									
中 土 佐 町		3	193	2	174			1	19
四 万 十 町		22	861	15	571	5	185	2	105
津 野 町		7	211	3	182			4	29
橋 原 町		3	87	1	44	1	13	1	30
中 芸 広 域 連 合	本 部 計	5	93	0	0	0	0	5	93
	奈 半 利 町								
	田 野 町								
	安 田 町								
	北 川 村								
	馬 路 村								

		合 計		幼年消防クラブ		少年消防クラブ		女性防火クラブ	
		クラブ数	人数	クラブ数	人数	クラブ数	人数	クラブ数	人数
町 村 事 務 組 合	本 部 計	18	882	11	614	0	0	7	268
	仁 淀 川 町	5	200					5	200
	佐 川 町	1	32					1	32
	越 知 町	1	36					1	36
仁 淀 消 防 組 合	本 部 計	26	1,280	17	854	2	183	7	243
	い の 町								
	日 高 村								
嶺 北 広 域 行 政 事 務 組 合	本 部 計	4	291	1	14	0	0	3	277
	本 山 町								
	大 豊 町	1	137					1	137
	土 佐 町	2	140					2	140
	大 川 村	1	14	1	14				
幡 多 中 央 組 合	本 部 計	55	1,009	5	150	1	13	49	846
	四 万 十 市	47	859	5	150	1	13	41	696
	黒 潮 町	8	150					8	150
幡 多 西 部 消 防 組 合	本 部 計	40	1,446	20	978	2	39	18	429
	宿 毛 市								
	大 月 町								
	三 原 村								
組合消防本部計		183	6,353	75	3,581	11	433	97	2,339
そ の 他	東 洋 町	2	182					2	182
	芸 西 村								
	2 町村計	2	182	0	0	0	0	2	182

第19表 防火対象物の状況 (H20.3.31現在)

令別表第1の区分	合計	(1)		(2)			(3)		(4)	(5)		(6)			(7)		
		イ	ロ	イ	ロ	ハ	イ	ロ		イ	ロ	イ	ロ	ハ			
階層区分	計	18,161	52	396	12	131	2	52	495	954	602	4,045	650	755	207	1,155	
	5階未満	16,461	50	394	11	126	2	51	420	930	499	3,325	550	733	207	1,113	
	5階以上	1,700	2	2	1	5		1	75	24	103	720	100	22		42	
	県計	18,161	52	396	12	131	2	52	495	954	602	4,045	650	755	207	1,155	
消防本部設置市	高知市	8,713	20	52	2	45		5	235	422	137	2,825	312	241	50	383	
	室戸市	397	3	17		2		4	7	20	23	42	11	8	15	22	
	安芸市	307	2	17		4		1	13	35	5	27	16	19	1	39	
	香南市	415	5	3		5			15	43	7	67	21	31	4	16	
	香美市	706	1	15		6		4	11	41	14	193	30	43	11	43	
	南国市	1,062	2	42		10			27	49	12	152	48	55	9	132	
	土佐市	732	1	2		7			16	49	12	127	16	36	9	46	
	土佐清水市	285	1	14	1	4		1	5	11	70	20	11	17	1	22	
		市計	12,617	35	162	3	83	0	15	329	670	280	3,453	465	450	100	703
	高幡消防組合	構成団体計	1,898	3	95	1	13	2	26	82	72	146	129	50	60	83	121
須崎市		734	2	22	1	4	2	25	59	28	108	29	31	2	75		
中土佐町		205		13		1			7	9	7	17	4	11		16	
橋原町		116	1	11		1			1	1	4	20	2	5	3	17	
津野町		141		14		1			3	6	7	6	3	9	4	12	
四万十町		702		35		6		1	12	28	20	57	10	33	1	76	
中芸広域連合	構成団体計	347	3	18	1	3	0	0	12	15	11	26	10	18	2	19	
	奈半利町	105		4	1				5	4	2	14	2	4	1	6	
	田野町	84		2		3			1	4	3	7	4	5	1	3	
	安田町	80	3	6					4	2	2	4	2	4		2	
	北川村	38		4					2	3	1	1		2		4	
	馬路村	40		2						2	3		2	3		4	
高村事務組合	構成団体計	765	1	18	0	3	0	0	17	25	15	128	27	32	2	48	
	仁淀川町	211		10					3	1	7	34	5	12	1	19	
	佐川町	393	1	5		2			11	19	7	61	15	16		21	
	越知町	161		3		1			3	5	1	33	7	4	1	8	
仁淀消防	構成団体計	671	3	22	0	1	0	0	12	24	12	107	17	40	14	84	
	いの町	545	3	19		1			10	17	12	100	16	27	5	71	
	日高村	126		3					2	7		7	1	13	9	13	
嶺北事務組合	構成団体計	441	0	23	0	4	0	0	6	18	10	45	10	21	0	38	
	本山町	137		3		2			2	5	2	18	3	9		8	
	大豊町	139		8		1			1	5	2	12	3	9		10	
	土佐町	137		10		1			2	7	3	14	4	2		17	
	大川村	28		2					1	1	3	1		1		3	
幡多防中央合	構成団体計	709	4	24	2	15	0	6	25	83	52	83	45	74	2	60	
	四万十市	584	2	11	2	14		6	23	75	39	81	41	58	2	45	
	黒潮町	125	2	13		1			2	8	13	2	4	16		15	
幡多防西部合	構成団体計	551	3	17	5	9	0	5	10	41	59	63	21	50	1	74	
	宿毛市	410	3	11	5	7		5	9	38	24	58	18	39	1	50	
	大月町	127		4		2			1	3	33	5	2	9		22	
	三原村	14		2						2			1	2		2	
その他	消防組合計	5,382	17	217	9	48	2	37	164	278	305	581	180	295	104	444	
	東洋町	101		13						1	16	4	1	2	2	4	
	芸西村	61		4					2	5	1	7	4	8	1	4	

(備考) 階層区分5階未満には、「地下のみ」を含む。

(8)	(9)		(10)	(11)	(12)		(13)		(14)	(15)	(16)		(16の2)	(16の3)	(17)	(18)	(19)	(20)
	イ	ロ			イ	ロ	イ	ロ			イ	ロ						
72	14	23	7	180	2,207	0	222	2	1,275	2,455	1,511	639	0	0	37	9	0	0
68	9	23	7	172	2,191		213	2	1,267	2,301	1,236	516			36	9		
4	5			8	16		9		8	154	275	123			1			
72	14	23	7	180	2,207	0	222	2	1,275	2,455	1,511	639	0	0	37	9	0	0
16	10	11	1	84	637		127		550	1,136	906	477			21	8		
2		1		6	42		6		32	74	46	12			2			
3				4	32		1		7	51	28	2						
6	1	1	1	4	72		2		15	70	22	4						
6				5	87		4		64	72	43	13						
1			3	4	260		13	2	128	102	10				1			
1				13	130		10		66	121	38	32						
3		4		7	16				4	56	15	2						
38	11	17	5	127	1,276	0	163	2	866	1,682	1,108	542	0	0	24	8	0	0
8	0	1	2	19	358	0	25	0	159	218	187	36	0	0	2	0	0	0
				6	134		4		56	65	67	13			1			
2				5	44		1		17	33	15	3						
1		1			14				9	11	12	2						
3					31		1		4	23	12	2						
2			2	8	135		19		73	86	81	16			1			
2	0	3	0	3	89	0	5	0	43	57	6	0	0	0	1	0	0	0
		1			24		3		13	18	3							
		1		2	19		1		8	18	1				1			
				1	27				15	7	1							
1					6				4	10								
1		1			13		1		3	4	1							
10	0	1	0	13	141	0	11	0	75	132	50	16	0	0	0	0	0	0
					42		3		12	40	17	5						
8				12	82		6		49	58	20							
2		1		1	17		2		14	34	13	11						
7	3	0	0	6	140	0	7	0	40	82	39	9	0	0	2	0	0	0
6	3			6	104		6		24	70	36	7			2			
1					36		1		16	12	3	2						
3	0	0	0	3	68	0	8	0	40	66	56	20	0	0	2	0	0	0
1				1	21		2		16	23	11	10						
1				1	23		2		13	20	20	6			2			
1				1	23		4		10	16	19	3						
					1				1	7	6	1						
4	0	1	0	4	61	0	2	0	17	95	29	14	0	0	6	1	0	0
4		1		4	43		2		9	80	23	12			6	1		
					18				8	15	6	2						
0	0	0	0	4	60	0	0	0	21	89	18	1	0	0	0	0	0	0
					3				18	55	12	1						
					1				3	33	6							
					4					1								
34	3	6	2	52														

第20表 防火管理の状況 (H20. 3. 31現在)

項目		令別表第1の区分 合計	(1)		(2)			(3)		(4)	(5)		(6)		
			イ	ロ	イ	ロ	ハ	イ	ロ		イ	ロ	イ	ロ	ハ
第8条対象物	甲	5,482	34	230	11	116		14	245	659	336	577	342	547	79
	乙	778	2	114	1	9		14	153	77	31	23	4	32	4
	計	6,260	36	344	12	125	0	28	398	736	367	600	346	579	83
防火管理者届出済	甲	3,802	31	164	4	95		8	134	421	299	275	313	512	77
	乙	321	2	55		7		7	68	22	18	2	3	19	2
	計	4,123	33	219	4	102	0	15	202	443	317	277	316	531	79
消防計画届出済	甲	3,513	29	147	3	87		8	113	377	282	233	304	496	75
	乙	261	2	38		4		7	57	19	15	1	3	18	2
	計	3,774	31	185	3	91	0	15	170	396	297	234	307	514	77

(注1) 管理権原者が2以上に分かれている対象物を含む。  
 (注2) 防火管理者は、完全に選任されているもののみの数である。  
 (注3) 消防計画は、全体の消防計画届出済みのもののみの数である。

第21表 自動火災報知設備及び屋内消火栓設備の設置状況 (H20. 3. 31現在)

項目		令別表第1の区分 合計	(1)		(2)			(3)		(4)	(5)		(6)		
			イ	ロ	イ	ロ	ハ	イ	ロ		イ	ロ	イ	ロ	ハ
自動火災報知設備	対象物	9,476	49	226	9	117		13	237	705	350	1,770	479	624	107
	違反	293	2	1				12	23	13	12	7			1
屋内消火栓設備	対象物	2,299	21	34		26		1	8	117	88	306	97	71	22
	違反	70				1		2	6		5				

第22表 消防用設備の点検報告の状況 (H19. 4. 1~H20. 3. 31)

項目		令別表第1の区分 合計	(1)		(2)			(3)		(4)	(5)		(6)		
			イ	ロ	イ	ロ	ハ	イ	ロ		イ	ロ	イ	ロ	ハ
点検を要する 防火対象物	計	18,413	50	408	12	133	0	30	482	992	574	4,080	638	785	138
	1,000㎡未満	13,678	14	356	10	74		28	456	737	419	3,156	407	585	101
	1,000㎡以上	4,735	36	52	2	59		2	26	255	155	924	231	200	37
報告済 防火対象物	計	6,985	30	226	1	79	0	4	116	370	218	1030	368	610	105
	1,000㎡未満	4,105	7	180	1	38		3	103	191	91	675	159	435	71
	1,000㎡以上	2,880	23	46		41		1	13	179	127	355	209	175	34

(7)	(8)	(9)		(10)	(11)	(12)		(13)		(14)	(15)	(16)		(16 の2)	(17)
		イ	ロ			イ	ロ	イ	ロ						
463	38	7	9	1	63	206		2		38	555	807	91		12
17	16	1	3		22	8		1	38	8	37	146	17		
480	54	8	12	1	85	214	0	3	38	46	592	953	108	0	12
432	31	2	9	1	40	139		1		15	371	385	37		6
9	11		2		12	1			2	1	15	57	6		
441	42	2	11	1	52	140	0	1	2	16	386	442	43	0	6
422	30	2	8	1	35	130		1		14	334	345	31		6
7	9		1		10				2	1	15	44	6		
429	39	2	9	1	45	130	0	1	2	15	349	389	37	0	6

(7)	(8)	(9)		(10)	(11)	(12)		(13)		(14)	(15)	(16)		(16 の2)	(17)	(18)
		イ	ロ			イ	ロ	イ	ロ							
1,001	49	12	11	3	29	1,214		77	2	567	805	812	178			30
3						68		2		31	4	106	8			
516	15	1	3	1	7	431		2		180	205	115	32			
1						35				12	3	1	4			

(7)	(8)	(9)		(10)	(11)	(12)		(13)		(14)	(15)	(16)		(16 の2)	(17)	(18)
		イ	ロ			イ	ロ	イ	ロ							
1,230	72	14	25	8	167	2,191	0	303	2	1,366	2,544	1,481	642	0	37	9
541	50	14	17	7	143	1,556		255	2	1104	1,905	1,175	528		35	3
689	22		8	1	24	635		48		262	639	306	114		2	6
876	47	3	8	1	67	668	0	116	0	366	1139	379	130	0	28	0
354	27	3	4	1	52	346		85		259	717	199	77		27	
522	20		4		15	322		31		107	422	180	53		1	

第23表 防火対象物定期点検報告制度実施状況一覧表

	該当防火対象物数				点検報告済防火対象物数				特例認定済防火対象物数			
	第1号該当		第2号該当		第1号該当		第2号該当		第1号該当		第2号該当	
	複数 権原		複数 権原		複数 権原		複数 権原		複数 権原		複数 権原	
総計	530	36	176	38	183	5	12	1	77	1	11	0
消防本部設置市	高知市	238	34	158	35	57	5	9	35	1	9	0
	室戸市	11				2						
	安芸市	9		2		4						
	香南市	18		1		8			2			
	香美市	15		3	1	10		1				
	南国市	23				9			5			
	土佐市	20				17			2			
	土佐清水市	20	1	4		5			13		1	
	市計	354	35	168	36	112	5	10	0	57	1	10
高幡消防組合	構成団体計	49	0	2	1	12	0	0	0	2	0	0
	須崎市	21		1	1				1			
	中土佐町	7				1						
	椿原町	2				2						
	津野町	6				2						
四万十町	13		1		7			1				
中芸広域連合	構成団体計	12	0	0	0	7	0	0	0	0	0	0
	奈半利町	4				3						
	田野町	1				1						
	安田町	4				2						
	北川村	1										
町村事務組合 高芸北広域	馬路村	2				1						
	構成団体計	15	0	0	0	7	0	0	0	0	0	0
	仁淀川町	5				1						
	佐川町	8				5						
仁淀消防組合	越知町	2				1						
	構成団体計	24	0	0	0	16	0	0	0	0	0	0
	いの町	22				15						
嶺北事務組合 広域行政	日高村	2				1						
	構成団体計	13	0	0	0	8	0	0	0	5	0	0
	本山町	3				1			2			
	大豊町	3				2			1			
幡多中消防組合	土佐町	6				4			2			
	大川村	1				1						
	構成団体計	39	1	3	1	10	0	2	1	7	0	0
幡多西部消防組合	四万十市	34	1	3	1	10		2	1	7		
	黒潮町	5										
	構成団体計	23	0	1	0	11	0	0	0	5	0	1
その他	宿毛市	22		1		10			5		1	
	大月町											
	三原村	1				1						
消防組合計	175	1	6	2	71	0	2	1	19	0	1	0
東洋町			1									
芸西村	1		1						1			

(H20.3.31現在)

点検報告件数		認定件数	
第1号 該当	第2号 該当	第1号 該当	第2号 該当
197	16	48	9
62	12	26	8
2			
4		2	
8			
10	1		
9		2	
17			
6	1	13	1
118	14	43	9
13	0	1	0
1		1	
1			
2			
2			
7			
7	0	0	0
3			
1			
2			
1			
11	0	0	0
5			
5			
1			
16	0	0	0
15			
1			
11	0	2	0
3		1	
2			
5		1	
1			
10	2	0	0
10	2		
11	0	1	0
10		1	
1			
79	2	4	0
		1	

第24表 消防設備士試験実施状況 (H10~H19)

年度別	区分	特類				第1類				第2類				第3類			
		申請者数	受験者数	合格者数	合格率	申請者数	受験者数	合格者数	合格率	申請者数	受験者数	合格者数	合格率	申請者数	受験者数	合格者数	合格率
9年度	甲種					37	32	6	18.8	5	4	1	25.0	4	4	2	50.0
	乙種					5	5	0	0.0					4	4	3	75.0
10年度	甲種					41	39	10	25.6	13	13	8	61.5	5	4	1	25.0
	乙種					5	5	0	0.0					6	6	4	66.7
11年度	甲種					45	38	6	15.8	10	7	3	42.9	9	9	3	33.3
	乙種					4	4	0	0.0					7	6	2	33.3
12年度	甲種					23	21	2	9.5	10	10	4	40.0	5	5	3	60.0
	乙種					7	6	0	0.0					6	6	4	66.7
13年度	甲種					45	39	12	30.8	4	4	1	25.0	4	4	1	25.0
	乙種					4	4	3	75.0	1	1	0	0.0	9	8	1	12.5
14年度	甲種					35	34	8	23.5	9	7	6	85.7	3	3	2	66.7
	乙種					3	2	0	0.0					3	3	0	0.0
15年度	甲種					43	39	13	33.3	6	6	2	33.3	9	7	3	42.9
	乙種					6	6	2	33.3	1	1	1	100.0	4	4	3	75.0
16年度	甲種					30	23	8	34.8	7	6	2	33.3	12	12	4	33.3
	乙種					9	8	0	0.0								
17年度	甲種	7	6	0	0	24	24	9	37.5	6	6	2	33.3	10	8	1	12.5
	乙種					6	5	0	0.0					1	1	0	0.0
18年度	甲種	8	8	0	0	25	22	3	13.6	4	4	1	25.0	10	9	2	22.2
	乙種					5	4	1	25.0					2	2	1	50.0
19年度	甲種	4	4	2	50.0	18	15	3	20.0	6	6	1	16.7	12	12	5	41.7
	乙種					4	4	0	0.0	1	1	0	0.0	1	1	0	0.0

(注) 平成17年度より甲種特類消防設備士試験を実施。

第4類				第5類				第6類				第7類				合計			
申請者数	受験者数	合格者数	合格率	申請者数	受験者数	合格者数	合格率	申請者数	受験者数	合格者数	合格率	申請者数	受験者数	合格者数	合格率	申請者数	受験者数	合格者数	合格率
20	18	7	38.9	5	5	4	80.0									71	63	20	31.7
10	7	1	14.3	1	1	1	100.0	20	17	6	35.3	2	2	2	100.0	42	36	13	36.1
36	31	9	29.0	2	2	2	100.0									97	89	30	33.7
13	11	4	36.4					25	24	9	37.5	4	4	3	75.0	53	50	20	40.0
49	44	14	31.8	6	6	2	33.3									119	104	28	26.9
25	25	9	36.0					28	28	14	50.0	5	3	2	66.7	69	66	27	40.9
33	29	9	31.0	10	9	2	22.2									81	74	20	27.0
27	26	9	34.6					40	34	10	29.4					80	72	23	31.9
51	46	12	26.1	9	7	4	57.1									113	100	30	30.0
22	17	6	35.3	1	1	1	100.0	29	28	12	42.9	4	4	3	75.0	70	63	26	41.3
48	39	8	20.5	10	9	5	55.6									105	92	29	31.5
33	30	9	30.0	1	1	1	100.0	35	33	11	33.3	6	6	5	83.3	81	75	26	34.7
58	49	11	22.4	7	6	0	0.0									123	107	29	27.1
31	26	7	26.9	1	1	1	100.0	45	41	18	43.9	9	9	5	55.6	97	88	37	42.0
49	44	9	20.5	3	2	0	0.0									101	87	23	26.4
38	33	10	30.3	1	1	1	100.0	50	46	22	47.8	9	8	6	75.0	107	96	39	40.6
53	46	14	30.4	13	10	5	50.0									113	100	31	31.0
48	38	11	28.9	2	2	1	50.0	44	38	15	39.5	7	5	5	100.0	108	89	32	36.0
49	37	9	24.3	13	12	5	41.7									109	92	20	21.7
45	41	14	34.1					44	36	16	44.4	5	5	4	80.0	101	88	36	40.9
43	41	9	22.0	9	8	2	25.0									92	86	22	25.6
59	53	17	32.1	1	1	0	0.0	49	47	16	34.0	8	8	7	87.5	123	115	40	34.8

第25表 消防設備士講習実施状況 (H10~H19)

年度	申請者	受講者数	講習区分		
			消火設備	警報設備	避難設備・消火器
10	332	325	103	166	56
11	190	187	47	106	34
12	137	130	33	75	22
13	191	175	49	87	39
14	218	213	50	108	55
15	305	299	100	146	53
16	190	186	45	94	47
17	156	155	37	85	33
18	198	188	52	92	44
19	227	223	53	103	67

第26表 危険物規制対象数 (H20.3.31現在)

	製造所 貯蔵所 取扱所 合計	製造所	貯 蔵 所							簡 易 タンク 貯蔵所	
			小計	屋 内 貯蔵所	屋 外 タンク 貯蔵所	準 特 定 屋外タンク 貯蔵所 (再掲)	特 定 屋外タンク 貯蔵所 (再掲)	屋 内 タンク 貯蔵所	地 下 タンク 貯蔵所		
県 計	3,110	5	1,910	193	486	(20)	(14)	74	600	5	
消 防 本 部 設 置 市	高 知 市	1,009	5	724	79	143	(19)	(12)	49	197	
	室 戸 市	117		67	6	29			3	12	
	安 芸 市	101		58	2	15			2	20	
	香 南 市	129		80	8	26			1	30	
	香 美 市	81		44	5	18			1	17	
	南 国 市	274		174	19	35			5	45	
	土 佐 市	127		79	5	28				27	
	土 佐 清 水 市	97		52	2	13			2	26	
	計	1,935	5	1,278	126	307	(19)	(12)	63	374	1
	消 防 組 合	高 幡 消 防 組 合	382		211	29	79	(1)	(2)	2	51
中 芸 広 域 連 合		58		32	3	6				15	
高 吾 北 広 域 町 村 事 務 組 合		103		55	4	8			2	25	
仁 淀 消 防 組 合		146		75	12	13				43	
嶺 北 広 域 行 政 事 務 組 合		66		35	5				2	19	
幡 多 中 央 消 防 組 合		227		121	9	39			1	47	
幡 多 西 部 消 防 組 合		193		103	5	34			4	26	
計	1,175	0	632	67	179	(1)	(2)	11	226	4	

移 動 タンク 貯蔵所	屋 外 貯蔵所	小 計	取 扱 所					一 般 取扱所	事 業 所
			給 油 取扱所	自 家 用 給 油 取扱所 (再掲)	第 一 種 販 売 取扱所	第 二 種 販 売 取扱所	移 送 取扱所		
499	53	1,195	781	(0)	14	6	0	394	1,523
223	33	280	182		3	6		89	536
17		50	36					14	57
15	3	43	30					13	54
15		49	27					22	55
2	1	37	22		1			14	46
65	5	100	58					42	99
19		48	31		1			16	58
9		45	38		1			6	42
365	42	652	424	(0)	6	6	0	216	947
44	6	171	100		1			70	154
8		26	18					8	49
16		48	30		3			15	37
6		71	42					29	95
8	1	31	24		3			4	52
23	2	106	82					24	115
29	2	90	61		1			28	74
134	11	543	357	(0)	8	0	0	178	576

第27表 類別危険物規制対象数 (H20.3.31現在)

	製造所 貯蔵所 取扱所 合計	製造所	貯 蔵 所							簡 易 タンク 貯蔵所
			小計	屋 内 貯蔵所	屋 外 タンク 貯蔵所	準 特 定 屋外タンク 貯蔵所 (再掲)	特 定 屋外タンク 貯蔵所 (再掲)	屋 内 タンク 貯蔵所	地 下 タンク 貯蔵所	
総 計	3,110	5	1,910	193	486	(20)	(14)	74	600	5
類 別	第 1 類	13	2	8	8					
	第 2 類	2		2	1					
	第 3 類	21	1	17	2	3				
	第 4 類	3,057	2	1,871	171	483	(20)	(14)	73	600
	第 5 類	7		6	5				1	
	第 6 類	0		0						
	混 在	10		6	6					

移 動 タンク 貯蔵所	屋 外 貯蔵所	小 計	取 扱 所					一 般 取扱所
			給 油 取扱所	自 家 用 給 油 取扱所 (再掲)	第 一 種 販 売 取扱所	第 二 種 販 売 取扱所	移 送 取扱所	
499	53	1,195	781	(0)	14	6	0	394
		3						3
	1	0						
12		3				1		2
487	52	1,184	781		12	5		386
		1						1
		0						
		4			2			2

第28表 数量別危険物規制対象数 (H20.3.31現在)

	製造所 貯蔵所 取扱所 合計	製造所	貯 蔵 所							簡 易 タンク 貯蔵所
			小計	屋 内 貯蔵所	屋 外 タンク 貯蔵所	準 特 定 屋外タンク 貯蔵所 (再掲)	特 定 屋外タンク 貯蔵所 (再掲)	屋 内 タンク 貯蔵所	地 下 タンク 貯蔵所	
総 計	3,110	5	1,910	193	486	(20)	(14)	74	600	5
5 倍 以 下	1,127	1	901	96	87			46	377	5
5 倍 を 超 え 10 倍 以 下	540	1	312	43	53			19	119	
10 倍 を 超 え 50 倍 以 下	647	1	395	32	210			9	87	
50 倍 を 超 え 100 倍 以 下	390		189	7	52				17	
100 倍 を 超 え 150 倍 以 下	141	1	18	10	4					
150 倍 を 超 え 200 倍 以 下	92		22	1	15					
200 倍 を 超 え 1000 倍 以 下	144		48		44	(18)	(6)			
1000 倍 を 超 え 5000 倍 以 下	17		15	1	14	(2)	(4)			
5000 倍 を 超 え 10000 倍 以 下	9		8	1	7		(4)			
10000 倍 を 超 え る も の	3	1	2	2						

移 動 タンク 貯蔵所	屋 外 貯蔵所	小 計	取 扱 所					一 般 取扱所
			給 油 取扱所	第 一 種 販 売 取扱所	第 二 種 販 売 取扱所	移 送 取扱所		
499	53	1,195	781	14	6	0	394	
275	15	225	44	9			172	
45	33	227	99	4			124	
54	3	251	175	1	6		69	
112	1	201	188				13	
3	1	122	119				3	
6		70	68				2	
4		96	88				8	
		2					2	
		1					1	
		0						

第29表 危険物規制対象の動き（H19.4.1～H20.3.31）

		合計	製造所	貯 蔵 所							
				小計	屋 内 貯蔵所	屋 外 タンク 貯蔵所	屋 内 タンク 貯蔵所	地 下 タンク 貯蔵所	簡 易 タンク 貯蔵所	移 動 タンク 貯蔵所	屋 外 貯蔵所
許 可	設 置	48		32	2	6	2	10		8	4
	変 更	110	1	48	4	17		8		18	1
	他許可行政庁に転出	6		5			1			4	
	他許可行政庁から転入	10		10						10	
完 成 検 査	設 置	44		30	3	6	1	8		8	4
	変 更	96		43	3	17		7		15	1
	他許可行政庁から転入	10		10						10	
廃 止 届	89		56	3	4	4	22		21	2	
増減数	設置許可	-37		-19	-1	2	-3	-12		-7	2
	設置完成検査	-41		-21		2	-4	-14		-7	2
仮 使 用	67		11	1	9		1				

小計	取 扱 所				
	給 油 取扱所	第一種 販売 取扱所	第二種 販売 取扱所	移 送 取扱所	一 般 取扱所
16	12				4
61	43				18
1	1				
0					
14	9				5
53	37				16
0					
33	26	1			6
-18	-15	-1			-2
-20	-18	-1			-1
56	44				12

第30表 危険物施設における事故の状況（H19.1.1～12.31）

番号	月日	施設の区分	発生場所	被害状況等
1	3月31日	移動タンク貯蔵所	香南市	重油が農業用水路及び水路に流出
2	4月6日	給油取扱所	四万十市	誤注入されたガソリン・軽油の販売及び誤注入された車両のエンジン不良
3	11月27日	地下タンク貯蔵所	南国市	重油が漏洩し、河川に流出
4	12月27日	屋外タンク貯蔵所	越知町	重油が側溝から河川に流出

事故の概要
移動タンクの耐油製Vサクシオンホースから少量貯蔵タンクの配管に結合して送油中にサクシオンホースが破れ、重油約70リットルが農業用水路及び水路に流出。
給油取扱所で荷卸の際、注入ホースを誤接続しガソリンと軽油を約500リットル誤注入した。給油取扱所は、それを認知しておらず混入したガソリン及び軽油を販売。
サービスタンク内のフロートスイッチの誤作動により、タンク内の重油が満杯状態にもかかわらず供給され続けたため、重油約400リットルが漏洩し、河川に流出。
屋外タンクからサービスタンクへの供給の際に自動スイッチで重油が送られる仕組みになっているにもかかわらず手動スイッチを入れたため、オーバーフローして漏えいし、防油堤内に大半は溜まったものの重油約60リットルが河川に流出。

第31表 危険物保安講習実施状況（H10～H19）

年度	受講者数	申請者数	免 状 の 種 類								
			甲種	乙 種						丙種	
				小計	第1類	第2類	第3類	第4類	第5類		第6類
10	1,122	1,139	13	1,063	14	10	13	1,024	8	6	212
11	1,148	1,167	8	1,075	21	17	11	1,083	19	15	243
12	1,073	1,089	9	1,166	21	21	27	980	15	16	225
13	1,080	1,092	11	1,080	17	15	18	990	14	17	215
14	1,131	1,143	8	1,071	22	19	16	1,048	25	20	265
15	1,097	1,109	8	1,150	27	24	35	1,014	23	18	228
16	1,092	1,111	10	1,107	16	11	19	1,030	15	16	213
17	1,027	1,036	11	1,081	27	22	22	959	27	24	240
18	1,078	1,086	9	1,107	21	21	32	990	23	20	245
19	991	1,005	10	1,033	26	20	26	920	22	19	190

第32表 危険物取扱者試験実施状況 (H15~H19)

		合計			甲種			乙種								
		受験者	合格者	合格率	受験者	合格者	合格率	小計			第1類			第2類		
								受験者	合格者	合格率	受験者	合格者	合格率	受験者	合格者	合格率
平成15年度	H15.06.08	263	77	29.3	2	1	50.0	207	47	22.7	2	2	100.0	5	1	20.0
	H15.06.15	187	81	43.3	2	0	0.0	179	79	44.1	1	1	100.0	1	1	100.0
	H15.06.22	1,433	545	38.0	23	2	8.7	1,268	444	35.0	35	29	82.9	44	29	65.9
	H15.10.26	228	113	49.6	3	0	0.0	217	106	48.8	10	8	80.0	8	4	50.0
	H15.11.09	275	84	30.5	1	1	100.0	238	58	24.4	5	2	40.0	8	7	87.5
	H15.11.16	984	358	36.4	26	6	23.1	893	309	34.6	39	22	56.4	20	13	65.0
	計	3,370	1,258	37.3	57	10	17.5	3,002	1,043	34.7	92	64	69.6	86	55	64.0
平成16年度	H16.06.06	328	98	29.9	1	0	0.0	274	69	25.2	8	5	62.5	8	3	37.5
	H16.06.13	202	76	37.6	7	0	0.0	188	71	37.8	6	5	83.3	7	4	57.1
	H16.06.20	1,482	585	39.5	27	6	22.2	1,285	479	37.3	54	34	63.0	67	41	61.2
	H16.10.31	230	86	37.4	6	2	33.3	165	49	29.7	8	7	87.5	3	3	100.0
	H16.11.07	150	50	33.3				122	39	32.0	6	5	83.3	8	5	62.5
	H16.11.14	1,207	405	33.6	24	10	41.7	1,053	352	33.4	79	47	59.5	68	33	48.5
	計	3,599	1,300	36.1	65	18	27.7	3,087	1,059	34.3	161	103	64.0	161	89	55.3
平成17年度	H17.06.05	283	88	31.1	1	0	0.0	213	48	22.5	6	3	50.0	8	5	62.5
	H17.06.12	187	48	25.7	4	0	0.0	176	45	25.6	8	4	50.0	5	2	40.0
	H17.06.19	1,151	363	31.5	20	2	10.0	1,046	311	29.7	37	15	40.5	43	16	37.2
	H17.10.30	212	72	34.0	4	0	0.0	165	50	30.3	8	5	62.5	4	3	75.0
	H17.11.06	257	85	33.1	1	1	100.0	212	60	28.3	5	3	60.0	6	3	50.0
	H17.11.13	1,061	393	37.0	32	6	18.8	955	351	36.8	45	26	57.8	37	23	62.2
	計	3,151	1,049	33.3	62	9	14.5	2,767	865	31.3	109	56	51.4	103	52	50.5
平成18年度	H17.06.05	194	86	44.3	1	0	0.0	135	44	32.6	6	5	83.3	3	2	66.7
	H18.06.04	188	80	42.6	3	0	0.0	176	75	42.6	5	4	80.0	6	6	100.0
	H18.06.11	1,045	443	42.4	23	6	26.1	924	370	40.0	47	32	68.1	39	30	76.9
	H18.06.18	231	96	41.6	6	0	0.0	184	72	39.1	11	7	63.6	16	10	62.5
	H18.10.29	203	89	43.8	2	0	0.0	163	71	43.6	1	1	100.0	5	4	80.0
	H18.11.05	1,121	432	38.5	29	9	31.0	1,038	389	37.5	37	17	45.9	49	32	65.3
	計	3,903	1,622	41.1	64	15	23.4	2,620	1,021	39.0	107	66	61.7	118	84	71.2
平成19年度	H19.06.10	219	98	44.7	1	0	0.0	143	49	34.3	5	3	60.0	5	4	80.0
	H19.06.17	139	58	41.7	2	0	0.0	134	56	41.8	5	3	60.0	2	2	100.0
	H19.06.24	1,198	530	44.2	23	3	13.0	1,088	466	42.8	68	50	73.5	52	35	67.3
	H19.11.04	217	77	35.5	7	3	42.9	175	63	36.0	18	10	55.6	12	6	50.0
	H19.11.11	199	77	38.7				177	70	39.5	4	2	50.0	7	5	71.4
	H19.11.18	1,144	414	36.2	35	11	31.4	1,068	385	36.0	66	50	75.8	44	26	59.1
	計	3,116	1,254	40.2	68	17	25.0	2,785	1,089	39.1	166	118	71.1	122	78	63.9

		種												丙種		
		第3類			第4類			第5類			第6類			受験者	合格者	合格率
		受験者	合格者	合格率	受験者	合格者	合格率	受験者	合格者	合格率	受験者	合格者	合格率			
	9	4	44.4	183	36	19.7	7	3	42.9	1	1	100.0	54	29	53.7	
	10	5	50.0	165	71	43.0	1	0	0.0	1	1	100.0	6	2	33.3	
	70	40	57.1	1,030	279	27.1	54	42	77.8	35	25	71.4	142	99	69.7	
	16	7	43.8	112	32	28.6	34	24	70.6	37	31	83.8	8	7	87.5	
	4	1	25.0	206	38	18.4	7	4	57.1	8	6	75.0	36	25	69.4	
	39	13	33.3	728	216	29.7	29	22	75.9	38	23	60.5	65	43	66.2	
	148	70	47.3	2,424	672	27.7	132	95	72.0	120	87	72.5	311	205	65.9	
	10	7	70.0	238	48	20.2	8	4	50.0	2	2	100.0	53	29	54.7	
	9	3	33.3	154	47	30.5	6	6	100.0	6	6	100.0	7	5	71.4	
	61	38	62.3	997	302	30.3	47	22	46.8	59	42	71.2	170	100	58.8	
	13	5	38.5	132	28	21.2	2	2	100.0	7	4	57.1	59	35	59.3	
	4	2	50.0	96	21	21.9	5	3	60.0	3	3	100.0	28	11	39.3	
	66	19	28.8	734	193	26.3	49	21	42.9	57	39	68.4	130	43	33.1	
	163	74	45.4	2,351	639	27.2	117	58	49.6	134	96	71.6	447	223	49.9	
	4	3	75.0	181	28	15.5	7	3	42.9	7	6	85.7	69	40	58.0	
	14	3	21.4	133	28	21.1	9	3	33.3	7	5	71.4	7	3	42.9	
	62	37	59.7	831	215	25.9	38	16	42.1	35	12	34.3	85	50	58.8	
	16	4	25.0	129	34	26.4	3	2	66.7	5	2	40.0	43	22	51.2	
	12	3	25.0	174	39	22.4	9	7	77.8	6	5	83.3	44	24	54.5	
	33	16	48.5	770	235	30.5	21	11	52.4	49	40	81.6	74	36	48.6	
	141	66	46.8	2,218	579	26.1	87	42	48.3	109	70	64.2	322	175	54.3	
	6	4	66.7	120	33	27.5							58	42	72.4	
	19	11	57.9	127	40	31.5	9	8	88.9	10	6	60.0	9	5	55.6	
	58	34	58.6	699	212	30.3	40	31	77.5	41	31	75.6	98	67	68.4	
	5	2	40.0	126	35	27.8	8	4	50.0	18	14	77.8	41	24	58.5	
	3	2	66.7	146	56	38.4	4	4	100.0	4	4	100.0	38	18	47.4	
	55	30	54.5	823	255	31.0	38	27	71.1	36	28	77.8	54	34	63.0	
	146	83	56.8	2,041	631	30.9	99	74	74.7	109	83	76.1	298	190	63.8	
	1	1	100.0	122	34	27.9	1	0	0.0	9	7	77.8	75	49	65.3	
	6	1	16.7	115	46	40.0	2	2	100.0	4	2	50.0	3	2	66.7	
	61	27	44.3	832	310	37.3	33	14	42.4	42	30	71.4	87	61	70.1	
	13	4	30.8	119	33	27.7	3	2	66.7	10	8	80.0	35	11	31.4	
	3	0	0.0	153	56	36.6	5	3	60.0	5	4	80.0	22	7	31.8	
	50	13	26.0	791	226	28.6	48	26	54.2	69	44	63.8	41	18	43.9	
	134	46	34.3	2,132	705	33.1	92	47	51.1	139	95	68.3	263	148	56.3	



第33表 消防学校教育 (過去10年間)

(1) 県消防学校入校状況

年度	入校人員	消防吏員										消防団員						一般教育		
		初任教育			専科		幹部		特別			普通		幹部		特別		その他		
		期間	回	人員	回	人員	回	人員	回	人員	回	人員	回	人員	回	人員	回	人員	回	人員
10	692	6月	1	43	4	173	1	24	1	66	4	116	1	19	1	150	1	101	1日入校	
11	634	6月	1	24	6	181	1	29	1	59	5	118	1	14	1	123	1	86	1日入校	
12	460	6月	1	26	6	159			1	48	4	116	1	15			1	96	1日入校	
13	509	6月	1	25	5	137			2	60	4	136	1	54			1	97	1日入校	
14	484	6月	1	28	5	126			2	51	4	115	1	51			1	113	1日入校	
15	609	6月	1	28	5	114			3	93	4	107	4	63	1	115	1	89	1日入校	
16	444	6月	1	51	4	104					4	54	4	55	1	101	1	79	1日入校	
17	889	6月	1	17	3	50			4	127	4	136	4	39	4	295	4	225	1日震災訓練	
18	981	6月	1	46	4	105			4	89	4	117	4	53	2	241	4	330	1日震災訓練	
19	929	6月	1	34	4	100			5	88	4	106	4	42	3	237	4	322	1日震災訓練	
計	6,631	—	10	322	46	1,249	2	53	23	681	41	1,121	25	405	13	1,262	19	1,538		

(2) 消防大学校入校状況

科 年度	幹部科	上級 幹部科	新任消 防長学 校長科	消防 団長科	警防科	救助科	救急科	予防科	火災調 査科	危険物 科	新任教 官科	その他	計
10	2	1						1				6	10
11	2	2		1	1	1		1				5	13
12		1		4	2	2		1				6	16
13	1			2	2	2		1				6	14
14				2	2				1			3	8
15				3	1	2	2		1			3	12
16	1	1		3	2		1	2	2			3	15
17		4			1	1			2			3	11
18	1	1	3	2	1	1		2		1	1	3	16
19	1	1	1	1	2	1	1	1	1		1	4	15
計	8	11	4	18	14	10	4	9	7	1	2	42	130

第34表 消防関係表彰の状況（H10～H19）

表彰種別		年度										計
		10	11	12	13	14	15	16	17	18	19	
褒章	勲五等双光旭日章	1	1	1	1							4
	〃 瑞宝章	4	1	4	3	5	1					18
	勲六等单光旭日章	6	5	4	3	5	5					28
	〃 瑞宝章	1	3	3	6	5						18
	勲七等青色桐葉章											0
	〃 瑞宝章											0
	瑞宝小綬章									1		1
	瑞宝双光章						1	4	7	9	9	30
瑞宝单光章						11	21	17	15	19	83	
褒章	藍綬褒章				1			1				2
	紺綬褒章											0
大臣表彰	内閣総理大臣表彰		9									9
	総務（自治）大臣表彰							1				1
消防庁長官表彰	功労章	2	1	1	1	2	2	3	2	3	3	20
	永年勤続功労章	31	29	29	29	28	27	31	30	32	31	297
	表彰旗	1	1	1	1	1	1	1	1	1	1	10
	竿頭綬											0
	特別功労章											0
	顕功章											0
	功績章											0
	表彰状											0
	安全功労者表彰										1	1
	防災功労者表彰	9						1	1			11
消防団地域活動表彰									1	1	2	
高知県知事表彰	功績章	12	17	12	5	10	17	13	10	10	9	115
	永年勤続功労章	164	244	107	149	185	218	169	186	185	196	1,803
	表彰旗	1	1	1	1	1	1	1	1	1	1	10
	竿頭綬	11	15	2	4	3	3	3	3	2	2	48
	功労章											0
	顕功章											0
	表彰状				10					10		20
	消防協力者表彰					3						3
	内助功労	77	77	77	77	77	77	77	77	77	77	770
地方自治功労	2	2	2	2	2	2	2	2	2	2	20	
日本消防協会会長表彰	特別功労章									1		1
	功績章	9	9	9	8	9	9	9	9	9	9	89
	精績章	20	20	22	22	21	21	21	21	21	21	210
	勤続章	98	143	154	142	154	131	137	98	101	110	1,268
	表彰旗	1	1	1	1	1	1	1	1	1	1	10
	竿頭綬	2	2	2	2	2	2	2	2	2	2	20
	婦人消防隊表彰	2	2	2	2	2	2	2	2	2	2	20
	特別表彰まとい											0
	永年勤続功労章										9	9
	永年勤続職員表彰										1	1
高知県消防協会会長表彰	功労章											0
	勤続章	291	266	260	284	280	237	226	256	247	220	2,567
	功績章	339	298	330	353	342	323	315	337	357	318	3,312
	表彰旗	1	1	1	1	1	1	1	1	1	1	10
	功労竿頭綬											0
	無火災竿頭綬	3	5	3	4	4				2	1	22
	顕彰状											0
	退職消防職・団員感謝状	32	24	29	26	21	49	48	57	55	47	388
	消防功労団体表彰											0
	消防功労者表彰											0
一般功労団体表彰											0	
一般功労者表彰			1								1	

第35表 自主防災組織の現況 (H20.4.1現在)

	管内世帯数 a	自主防災組織数	組織されている地域の世帯数 b	組織率 b/a%
高知市	156,556	331	65,877	42.1
室戸市	8,549	71	7,313	85.5
安芸市	8,857	32	7,987	90.2
南国市	21,079	115	15,339	72.8
土佐市	11,963	73	6,690	55.9
須崎市	10,771	54	5,130	47.6
宿毛市	10,049	59	7,572	75.4
土佐清水市	8,205	45	6,624	80.7
四万十市	16,020	102	10,397	64.9
香南市	13,549	69	8,594	63.4
香美市	12,675	67	4,183	33.0
東洋町	1,668	33	1,178	70.6
奈半利町	1,791	12	514	28.7
田野町	1,358	12	1,358	100.0
安田町	1,378	28	1,109	80.5
北川村	650	6	422	64.9
馬路村	476	6	476	100.0
芸西村	1,692	20	979	57.9
本山町	1,926	6	680	35.3
大豊町	2,684	24	1,827	68.1
土佐町	2,037	11	606	29.7
大川村	236	1	40	16.9
いの町	11,176	44	6,479	58.0
仁淀川町	3,485	9	745	21.4
中土佐町	3,486	24	2,094	60.1
佐川町	6,159	22	1,109	18.0
越知町	3,069	13	448	14.6
梶原町	1,793	6	1,793	100.0
日高村	2,470	13	620	25.1
津野町	2,329	53	2,118	90.9
四万十町	8,796	62	6,510	74.0
大月町	2,900	33	2,882	99.4
三原村	750	14	750	100.0
黒潮町	5,739	55	5,330	92.9
計(H20.4.1)	346,321	1,525	185,773	53.6
参考:計(H19.4.1)	345,761	1,426	162,750	47.1
参考:計(H18.4.1)	345,184	1,161	140,317	40.6

市・町村の組織率

市計	278,273	1,018	145,706	52.4
町村計	68,048	507	40,067	58.9

高知市を除く組織率

高知市	156,556	331	65,877	42.1
高知市以外の市町村	189,765	1,194	119,896	63.2

消防機関等連絡先一覧表

平成20年4月1日現在

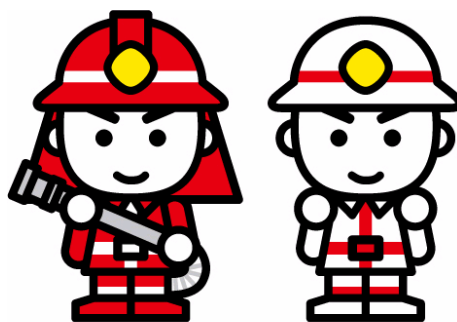
名 称	郵便番号	所 在 地	電話番号	FAX番号
高 知 市 消 防 局	780-0870	高知市本町4-1-27	088-822-8151	088-824-5082
室 戸 市 消 防 本 部	781-7102	室戸市室津12	0887-22-0014	0887-22-4814
安 芸 市 消 防 本 部	784-0001	安芸市矢ノ丸3-1-33	0887-34-1244	0887-35-4119
香 南 市 消 防 本 部	781-5310	香南市赤岡町2032-2	0887-55-4141	0887-55-2430
香 美 市 消 防 本 部	782-0035	香美市土佐山田町百石町2-3-51	0887-53-4176	0887-53-5313
南 国 市 消 防 本 部	783-0006	南国市篠原164-1	088-863-3511	088-863-6220
土 佐 市 消 防 本 部	781-1105	土佐市蓮池978-1	088-852-0001	088-852-0067
土 佐 清 水 市 消 防 本 部	787-0304	土佐清水市元町7-16	0880-82-1197	0880-82-3512
高 幡 消 防 組 合 消 防 本 部	785-0010	須崎市鍛冶町1-23	0889-43-1272	0889-42-9099
中 芸 広 域 連 合 消 防 本 部	781-6410	安芸郡田野町1406-1	0887-38-2643	0887-38-2554
高 吾 北 広 域 町 村 事 務 組 合 消 防 本 部	781-1301	高岡郡越知町越知甲3105-3	0889-26-2111	0889-26-3639
仁 淀 消 防 組 合 消 防 本 部	781-2110	吾川郡いの町3229-2	088-893-3221	088-893-3225
嶺 北 広 域 行 政 事 務 組 合 消 防 本 部	781-3601	長岡郡本山町本山995	0887-76-2806	0887-76-3581
幡 多 中 央 消 防 組 合 消 防 本 部	787-0015	四万十市右山750-1	0880-34-5881	0880-34-6196
幡 多 西 部 消 防 組 合 消 防 本 部	788-0003	宿毛市幸町10-5	0880-63-0119	0880-63-3396
東 洋 町	781-7414	安芸郡東洋町生見758-3	0887-29-3111	0887-29-3813
芸 西 村	781-5792	安芸郡芸西村和食甲1262	0887-33-2111	0887-33-4035
(財)高知県消防協会	780-8570	高知市丸ノ内1-2-20 高知県消防政策課内	088-823-9099	088-823-9253
高 知 県 消 防 長 会	780-0870	高知市本町4-1-27	088-822-8151	088-824-5082
高 知 県 危 険 物 安 全 協 会	780-8570	高知市丸ノ内1-2-20 高知県消防政策課内	088-823-9099	088-823-9253
(財)消防試験研究センター	780-0823	高知市菜園場町1-21 四国総合ビル4F	088-882-8286	088-882-0043
高 知 県 市 町 村 総 合 事 務 組 合	780-0870	高知市本町5-2-3 自治会館内	088-824-8395	088-824-1158
高 知 県 危 機 管 理 部 消 防 政 策 課	780-8570	高知市丸ノ内1-2-20	088-823-9318	088-823-9253
高 知 県 消 防 防 災 航 空 隊	783-0093	南国市物部 高知空港内	088-864-3890	088-864-3896
高 知 県 消 防 学 校	781-2126	吾川郡いの町大内2030	088-892-0087	088-892-0954
高 知 県 危 機 管 理 部 危 機 管 理 課	780-8570	高知市丸ノ内1-2-20	088-823-9018	088-823-9253
高 知 県 危 機 管 理 部 地 震 ・ 防 災 課	780-8570	高知市丸ノ内1-2-20	088-823-9798	088-823-9253
総 務 省 消 防 庁	100-8927	東京都千代田区霞が関2-1-2	03-5253-5111	

火のしまつ

君がしなくて

誰がする

(平成20年度 全国統一防火標語)



消太