

## 高知追手前高等学校吾北分校の必要性

県立高等学校再編振興計画 の後期実施計画策定に関する  
教育委員会協議会の地域会での意見発表資料

平成29年12月4日(月)18:00～

高知共済会館「桜」

いの町長 池田 牧子

## 高知追手前高等学校吾北分校の歴史

昭和26年 4月 高知追手前高等学校吾北分校として開設

高知県立高知追手前高等学校定時制上八川分校として開設

昭和31年 5月 高知追手前高等学校吾北分校として開設

合併(旧吾北村)により高知県立高知追手前高等学校吾北分校に名称変更

昭和46年 4月 高知追手前高等学校吾北分校として開設

定時制から全日制に変更

## 高知追手前高等学校吾北分校の必要性

①地域に根ざした学校、吾北地域の活性化に欠かせない大きな宝



- 将来**地域社会**に貢献できる生徒の育成
- 伝統・文化・防災をはじめ、**地域の様々な活動**を  
地域住民とともに取り組んでいる
- 地元企業は**体験学習**を通じ、**地元で人材確保**ができています
- 卒業後、地域に就職、**地域活性化の大きな力**になっている。

## 将来に向けた町づくりについて

町づくりの大きなテーマ

②移住・定住の促進

移住者のポイントの一つ

近くに、保・幼・小・中・高校がある

移住促進につながる

官民一体の努力を推進

高等学校の存在は大変意義が深い

### ③少人数のよさを生かした、 一人ひとりを大切にしたい学校

- 一人ひとりが主役
- 希望の進路に対応した指導、支援ができる
- 遠隔授業等活用による国公立大学への進学

近隣からも志願したくなる学校

### ④大規模災害時における内陸部の 学校の存在意義

- 高齢化社会において支えとなる若い力の存在意義
- 中心部の被害を考えた時の内陸部の高校生の存在意義

吾北分校の若い力は、今後一層地域の大きな支えとなる

## 吾北分校に対するいの町からの支援

- 新入生支援金 → 10万円を限度に支給
- 通学費補助 → 公共交通機関の定期券2/3補助
- 奨学資金の貸付 → 無利子の貸付
- 吾北分校協力費及び活動育成補助金 → 学校活動・部活動に補助
- ICT授業への支援 → 町専門職員の派遣

今後も補助を継続し、新たな支援も検討する

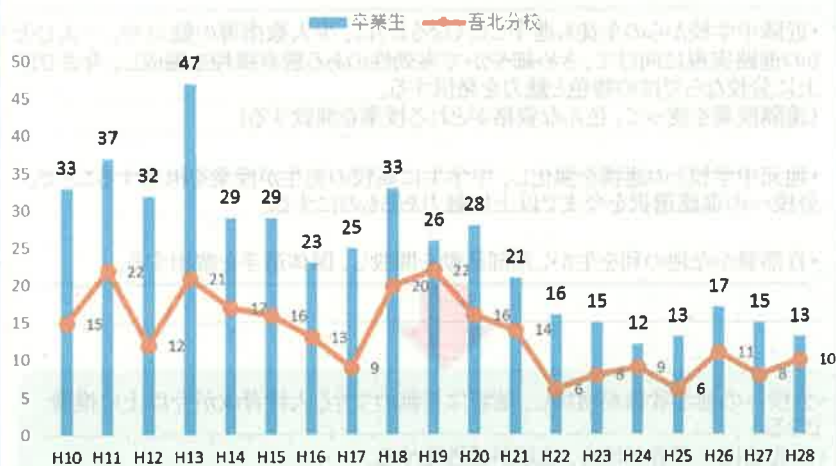
## 中学生が分校を志願する主な理由

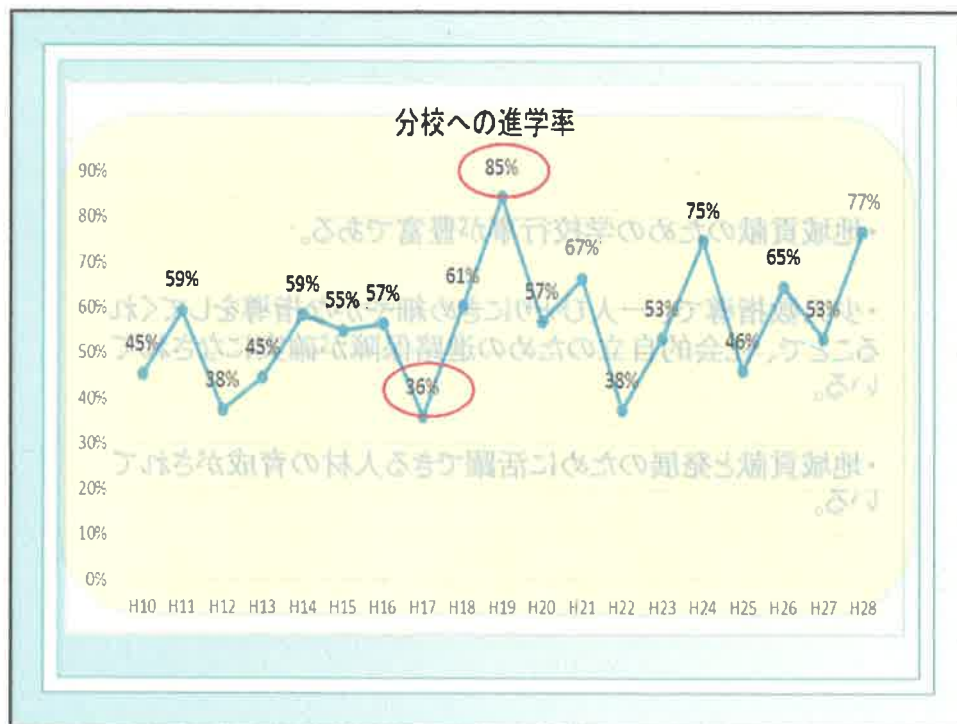
- 地域活性化のために地域にかかわる活動に積極的に取り組みたい。
- 将来、地域の一員として地域で活躍したい。
- 自然豊かな環境の中で静かに学べる学校
- 少人数での授業で、手厚く充実した支援が受けられ、**将来の夢の実現に向けて最後まで支援してくれる学校**
- 自宅から無理なく通学ができ、勉強や部活動などの活動にかける時間が十分取れる。
- **いの町からの金銭的支援があり、経済的な面において将来の展望が持ちやすい。**
- 将来は林業関係の仕事につきたいと考えている。**将来の就職に向けての体験活動が充実している。**
- 地元との合同行事などを通じて地域に貢献し、地域で活躍できる人材を育成している。



- ・地域貢献のための学校行事が豊富である。
- ・少人数指導で、一人ひとりにきめ細やかな指導をしてくれることで、社会的自立のための進路保障が確実になされている。
- ・地域貢献と発展のために活躍できる人材の育成がされている。

### 吾北分校への進学者数の推移





### 地元中学校が分校に期待すること

- ・近隣中学校からの生徒も進学したくなるように、少人数指導の魅力や、一人ひとりの進路実現に向けて、きめ細やかで実効性のある教育課程を編成し、今まで以上に分校ならではの特色と魅力を発信する。  
(遠隔授業を使って、色々な資格がとれる授業を開設する)
- ・地元中学校との連携を強化し、中学生に高校の先生が授業を担当することで、分校への進路選択を今まで以上に魅力あるものにする。
- ・自然豊かな地の利を生かした部活動を開設し、国体選手を輩出する。

- ・分校への進学者数が増加し、地域に貢献のできる人材育成が今以上に推進できる。
- ・吾北地区に若者が増え、地域が活性化する。

平成23年 吾北分校存続に対して

いの町総人口の半  
数を上回る署名

地域・保護者の熱い思い

県議会へ請願

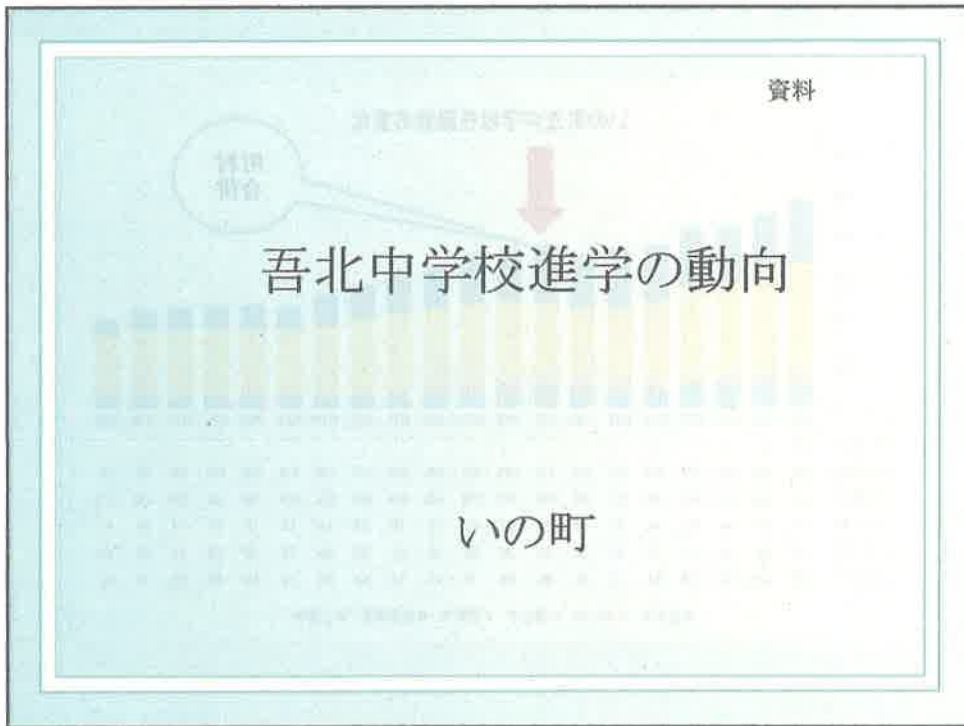
今も同じ

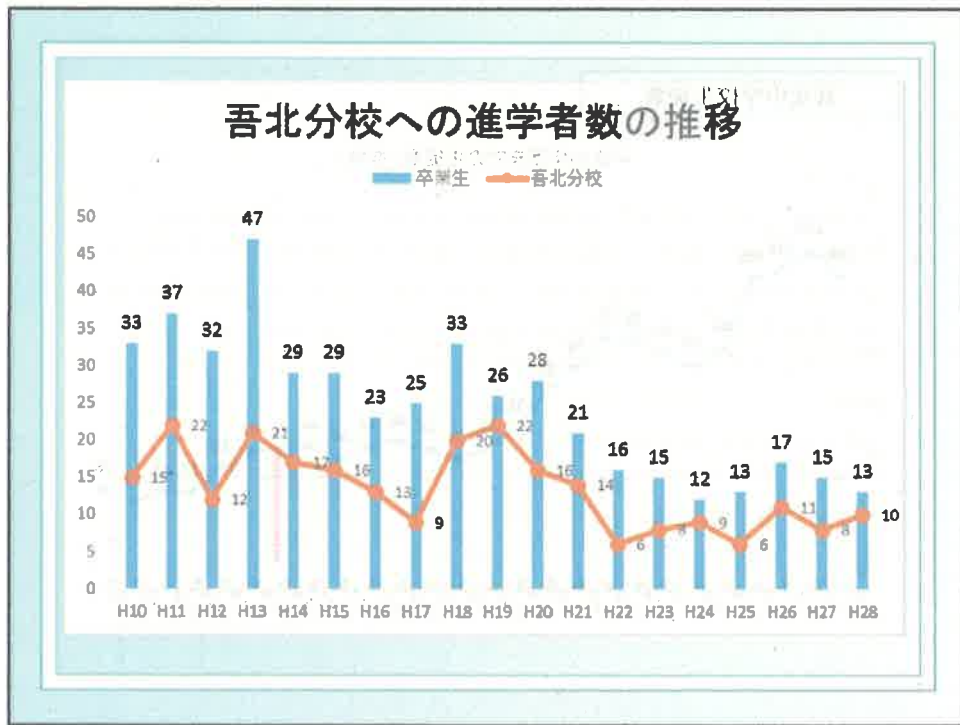
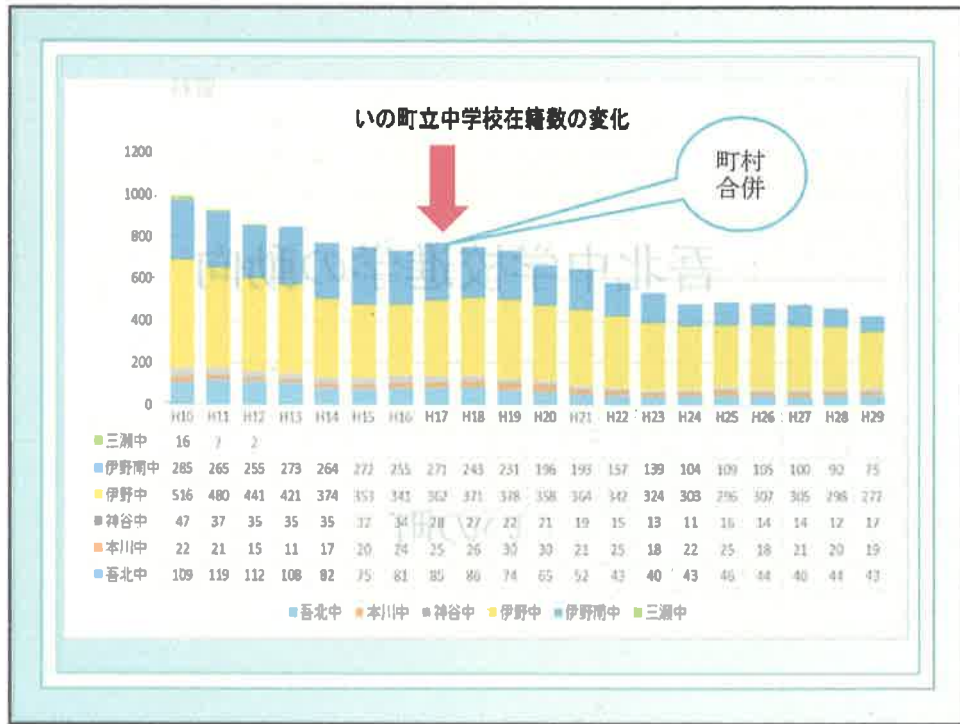
地域を愛し、地域に貢献できる生徒の育成に向けて存続

ご静聴ありがとうございました。

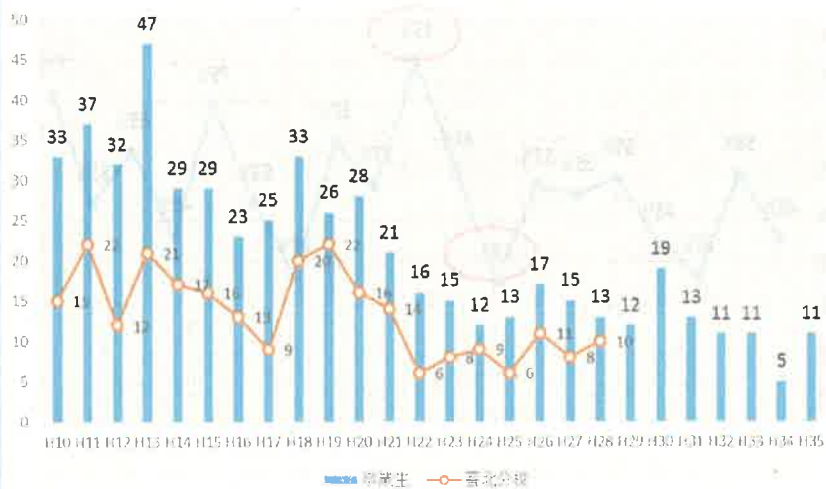








平成35年度までの吾北中学校卒業生の推移



	年度	H10	H11	H12	H13	H14	H15	H16	H17	H18	H19	H20	H21	H22	H23	H24	H25	H26	H27	H28
卒業生		33	37	32	47	29	29	23	25	33	26	28	21	16	15	12	13	17	15	13
1 吾北分校		15	22	12	21	17	16	13	9	20	22	16	14	6	8	9	6	11	8	10
2 西高		5	3	3	4	1	5	3	5	5	0	4	3	5	4	2	2	1	2	
9 高知商業		3	5	6	3	1	1	0	0	1	1	1	0	0	0	0	1	1	1	
7 高知工業		1	2	1	1	2	1	2	0	2	0	1	1	1	1	0	0	3	0	1
8 小笠高		1	0	2	4	0	1	1	0	1	0	3	0	0	0	0	0	0	0	1
10 中央高		2	1	0	0	0	0	1	0	0	1	0	1	0	1	0	1	2	1	1
14 高知高専		1	1	3	1	2	1	0	0	1	0	0	0	1	0	0	0	0	0	
12 浪平前高		1	1	1	0	0	0	0	1	0	1	3	0	0	1	0	1	0	0	
18 岡本高					2	2	1	0	3	0	0	0	0	0	0	0	0	0	0	
5 就農		2	1	0	2	1	0	0	0	1	0	0	0	0	0	0	0	0	0	
17 高知農畜高					1	1	0	0	2	1	0	0	0	1	0	0	0	1	0	
3 南高		2	1	0	2	1	0	0	0	0	0	0	0	0	0	0	0	0	0	
21 原高校					2	1	0	1	0	0	0	1	0	0	0	0	0	0	0	
25 佐川高校					0	0	0	0	3	0	0	0	0	0	0	0	0	0	0	1
6 高知高		1	0	0	2	0	0	1	0	0	0	0	0	0	0	0	0	0	0	
18 明徳義塾高					1	0	1	1	0	0	1	0	0	0	0	0	0	0	0	
4 東工業		2	0	0	0	0	0	0	1	0	0	0	0	0	0	0	0	0	0	
11 丸の内高		1	0	1	0	0	0	0	0	1	0	0	0	0	0	0	0	0	0	
22 学芸高校					1	0	0	0	1	0	1	0	0	0	0	0	0	0	0	
23 伊野商業					1	0	0	0	0	0	0	0	0	0	0	0	0	0	0	2
24 日高看護学校					0	0	2	0	0	0	0	0	0	1	0	0	0	0	0	
13 北高		1	0	0	0	0	0	0	0	0	1	0	0	0	0	0	0	0	0	
15 トヨタ学園			1	0	0	0	0	0	0	0	0	0	0	0	0	0	0	0	0	
19 堀崎工業					1	0	0	0	0	0	0	0	0	0	0	0	0	0	0	
20 清和女子高					1	0	0	0	0	0	0	0	0	0	0	0	0	0	0	
25 本平学園					0	0	0	0	0	0	0	0	0	1	0	0	0	0	0	
分校への進学率		45%	59%	38%	45%	59%	56%	57%	36%	61%	85%	57%	67%	38%	53%	75%	46%	65%	53%	77%

