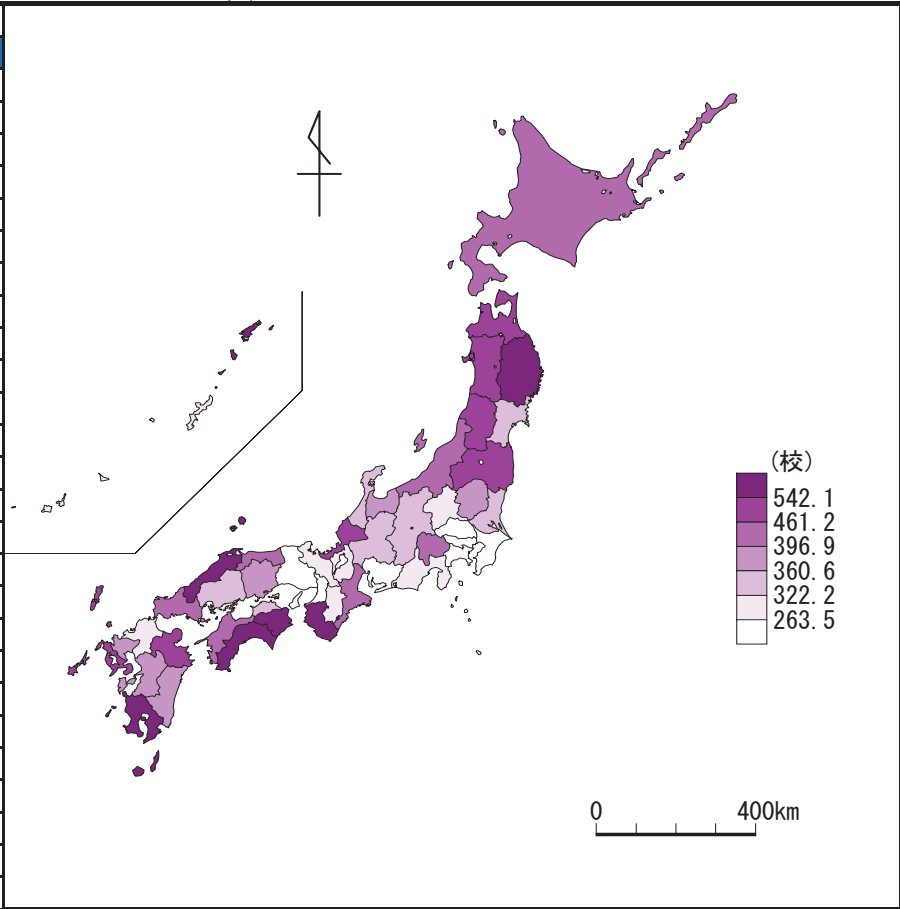
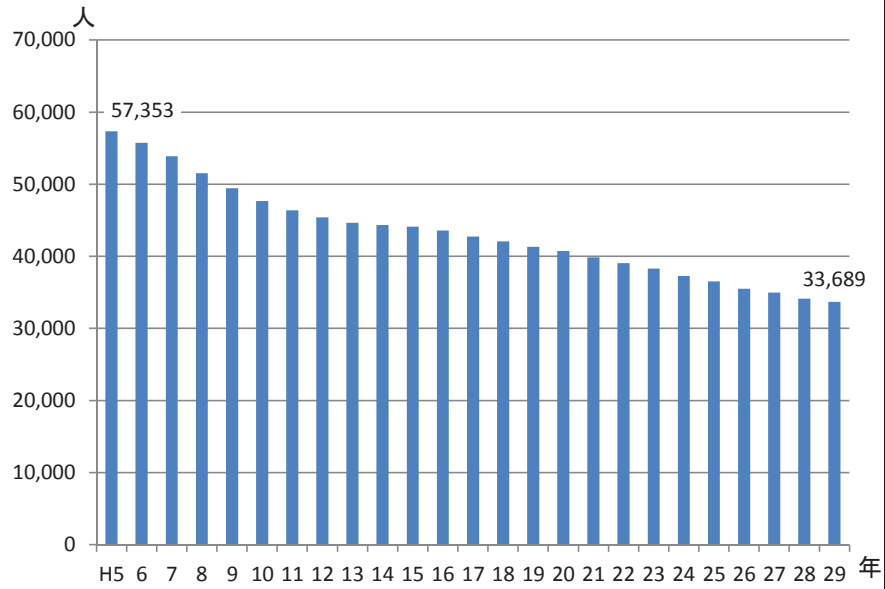


41 小学校数(児童10万人当たり)

都道府県名	校	順位
高知	694.6	1
島根	584.6	2
鹿児島	578.6	3
和歌山	560.9	4
徳島	556.1	5
岩手	542.1	6
福島	494.1	7
青森	487.9	8
山形	477.4	9
福井	476.6	10
長崎	472.0	11
大分	462.6	12
秋田	461.2	13
山口	455.0	14
山梨	437.5	15
鳥取	435.1	16
北海道	432.2	17
新潟	427.4	18
愛媛	414.2	19
三重	396.9	20
宮崎	396.5	21
岡山	390.0	22
富山	371.6	23
熊本	369.6	24
佐賀	365.5	25
栃木	360.6	26
石川	352.9	27
岐阜	341.3	28
茨城	340.6	29
長野	340.1	30
宮城	336.5	31
香川	322.6	32
広島	322.2	33
全国	311.6	-
京都	307.2	34
群馬	305.0	35
奈良	298.2	36
滋賀	275.0	37
沖縄	269.7	38
福岡	268.2	39
静岡	263.5	40
兵庫	262.9	41
千葉	254.4	42
愛知	235.1	43
大阪	229.2	44
東京	222.0	45
埼玉	218.9	46
神奈川	192.2	47



〈参考〉 小学校児童数の推移(高知県)



年次: 平成29年5月1日現在

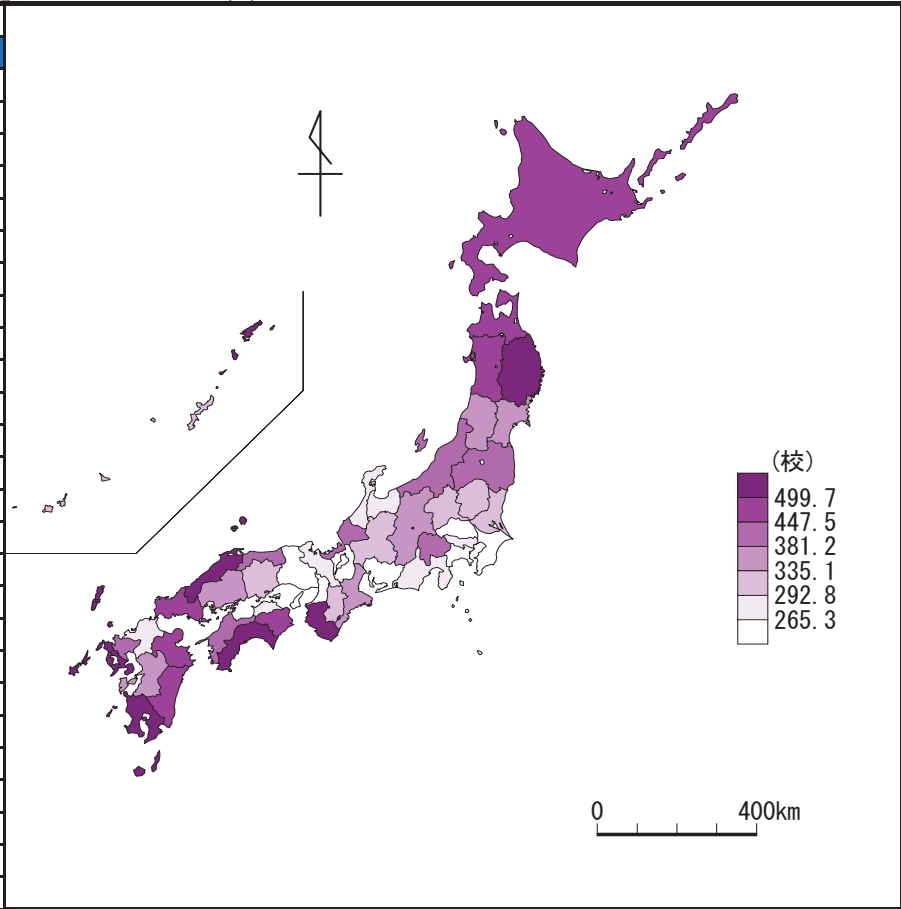
出典: 学校基本調査(文部科学省)

計算式: 小学校数(10万人当たり) = 小学校数 ÷ 児童数

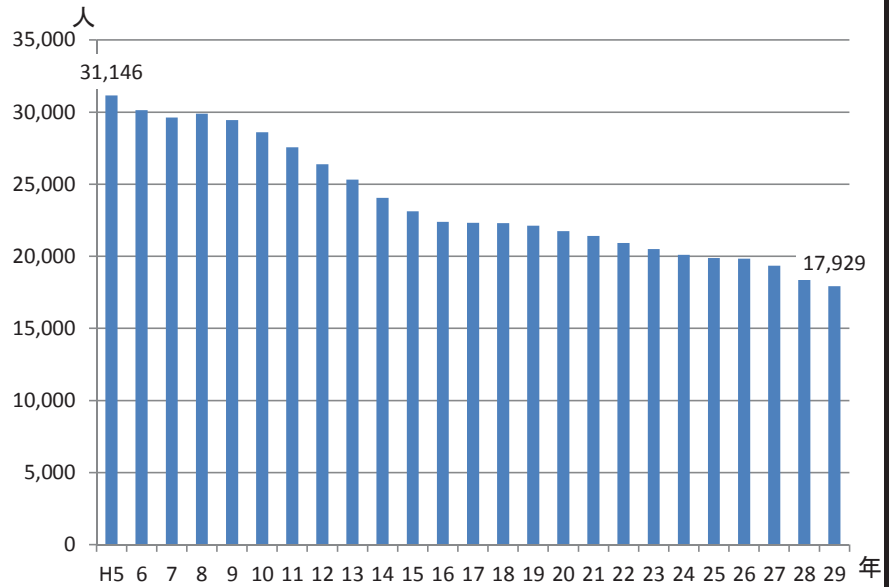
参考: 本県は全国平均の222.9%

42 中学校数(生徒10万人当たり)

都道府県名	校	順位
高知	713.9	1
島根	559.0	2
鹿児島	518.2	3
和歌山	516.3	4
長崎	514.2	5
岩手	499.7	6
秋田	489.7	7
青森	474.6	8
山口	470.6	9
徳島	467.8	10
北海道	466.2	11
大分	460.6	12
宮崎	447.5	13
福島	446.9	14
新潟	416.2	15
山梨	406.5	16
鳥取	405.4	17
佐賀	389.9	18
愛媛	383.4	19
福井	381.2	20
熊本	355.5	21
広島	348.9	22
宮城	344.8	23
山形	341.5	24
三重	339.1	25
長野	335.1	26
岐阜	324.3	27
沖縄	320.0	28
岡山	311.3	29
奈良	309.9	30
全国	309.8	-
群馬	308.8	31
栃木	306.2	32
茨城	292.8	33
京都	292.4	34
静岡	289.5	35
富山	287.4	36
石川	283.2	37
香川	282.9	38
福岡	269.0	39
東京	265.3	40
兵庫	258.7	41
滋賀	254.6	42
千葉	248.9	43
埼玉	234.5	44
大阪	226.9	45
愛知	210.0	46
神奈川	207.3	47



〈参考〉 中学校生徒数の推移(高知県)



年次: 平成29年5月1日現在

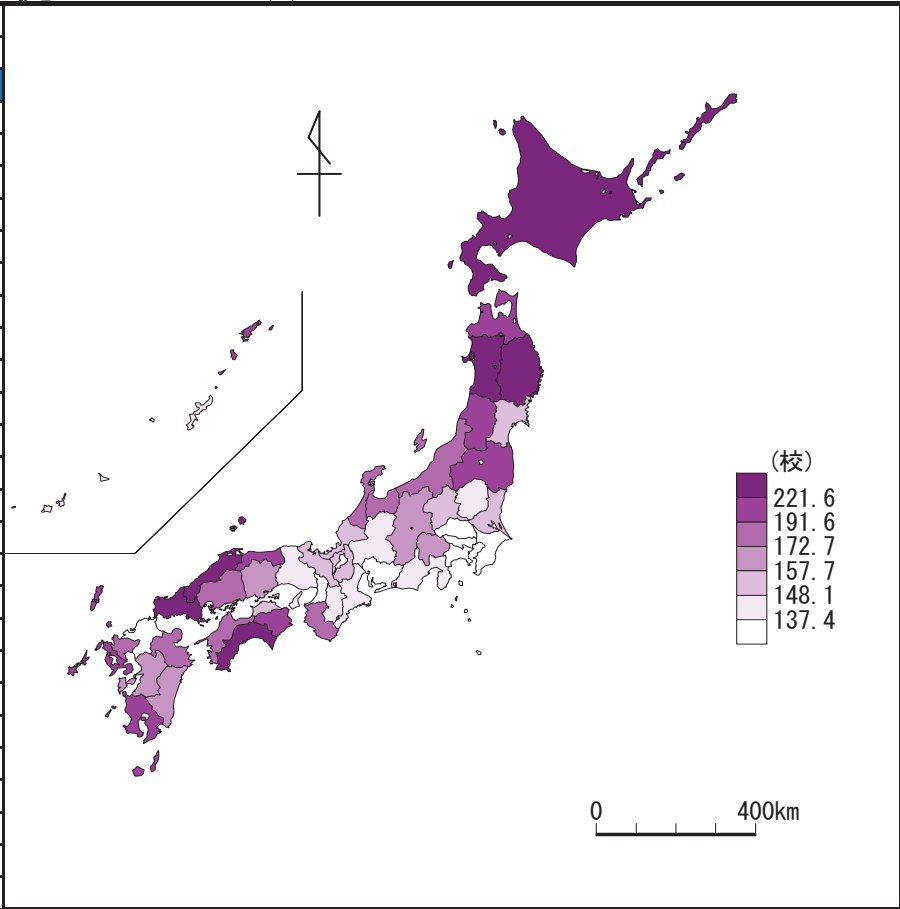
出典: 学校基本調査(文部科学省)

計算式: 中学校数(10万人当たり) = 中学校数 ÷ 生徒数

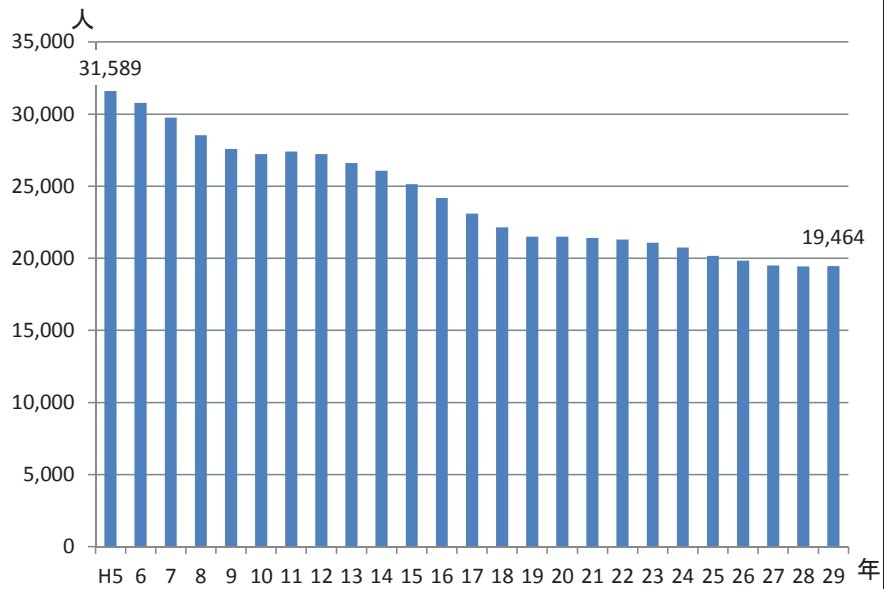
参考: 本県は全国平均の230.48%

43 高等学校数(生徒10万人当たり)

都道府県名	校	順位
島根	249.1	1
高知	236.3	2
岩手	232.2	3
山口	231.0	4
北海道	223.2	5
秋田	221.6	6
青森	217.5	7
福島	212.9	8
鳥取	208.9	9
長崎	203.4	10
山形	202.3	11
徳島	195.0	12
鹿児島	191.6	13
愛媛	191.5	14
富山	184.6	15
佐賀	179.3	16
広島	178.3	17
新潟	176.0	18
和歌山	175.6	19
大分	172.7	20
石川	172.7	21
長野	170.2	22
宮崎	167.1	23
山梨	166.6	24
岡山	158.6	25
熊本	157.7	26
宮城	156.3	27
福井	154.9	28
群馬	153.2	29
茨城	153.1	30
滋賀	151.2	31
香川	150.4	32
全国	149.6	-
京都	148.1	33
三重	147.2	34
兵庫	145.3	35
奈良	145.1	36
岐阜	144.8	37
栃木	139.7	38
静岡	138.4	39
沖縄	137.4	40
東京	135.4	41
福岡	125.6	42
千葉	120.5	43
神奈川	113.1	44
愛知	111.2	45
大阪	111.1	46
埼玉	110.4	47



〈参考〉 高等学校生徒数の推移(高知県)



年次:平成29年5月1日現在

出典:学校基本調査(文部科学省)

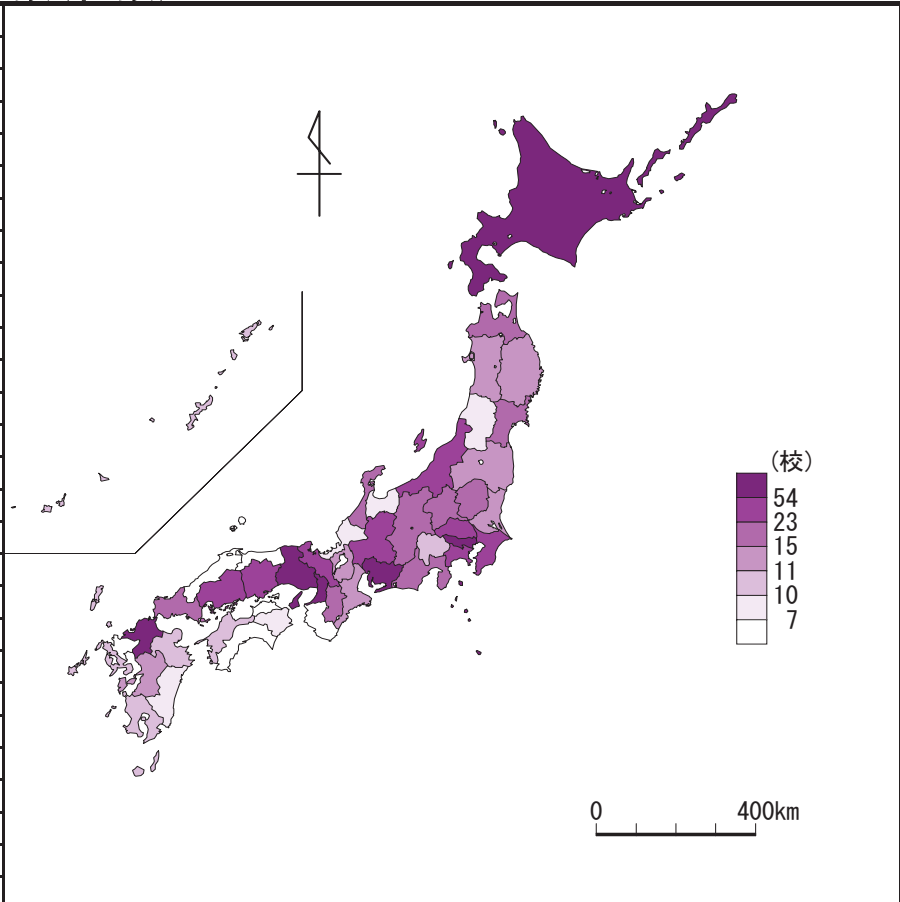
全日制、定時制、全日制・定時制併置高等学校を集計

計算式:高等学校数(10万人当たり)=高等学校数÷生徒数

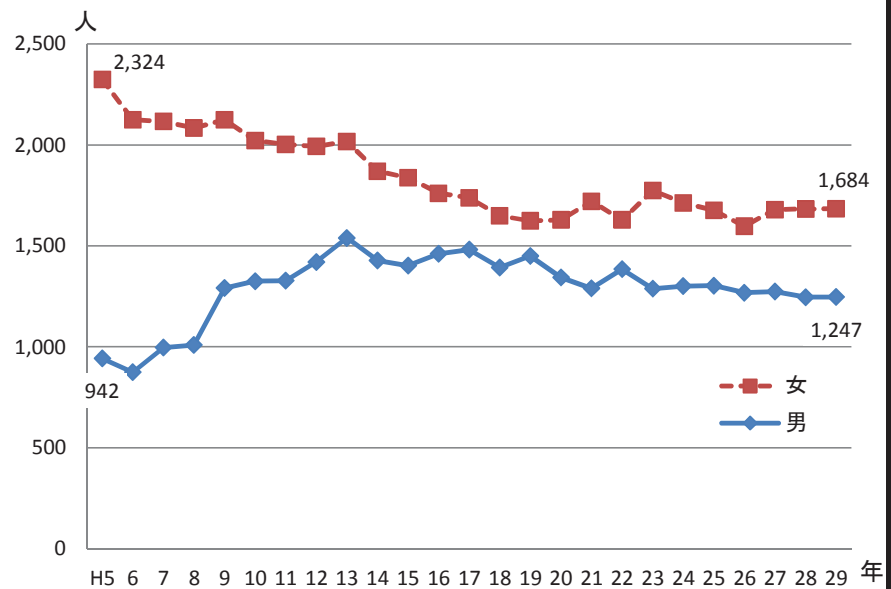
参考:本県は全国平均の157.99%

44 大学・短期大学数(総数)

都道府県名	校	順位
東京	176	1
大阪	80	2
愛知	73	3
北海道	54	4
兵庫	54	4
福岡	54	4
神奈川	47	7
京都	47	7
埼玉	41	9
千葉	35	10
岡山	26	11
広島	26	11
新潟	23	13
岐阜	23	13
群馬	21	15
宮城	18	16
長野	18	16
石川	17	18
静岡	17	18
青森	15	20
栃木	15	20
奈良	15	20
山口	15	20
福島	13	24
茨城	12	25
岩手	11	26
秋田	11	26
三重	11	26
滋賀	11	26
熊本	11	26
山梨	10	31
愛媛	10	31
長崎	10	31
大分	10	31
鹿児島	10	31
沖縄	10	31
山形	9	37
宮崎	9	37
福井	8	39
富山	7	40
徳島	7	40
香川	6	42
高知	5	43
佐賀	5	43
和歌山	4	45
鳥取	4	45
島根	3	47
全国	1,117	-



〈参考〉 大学等進学者の推移(高知県)



年次: 平成29年5月1日現在

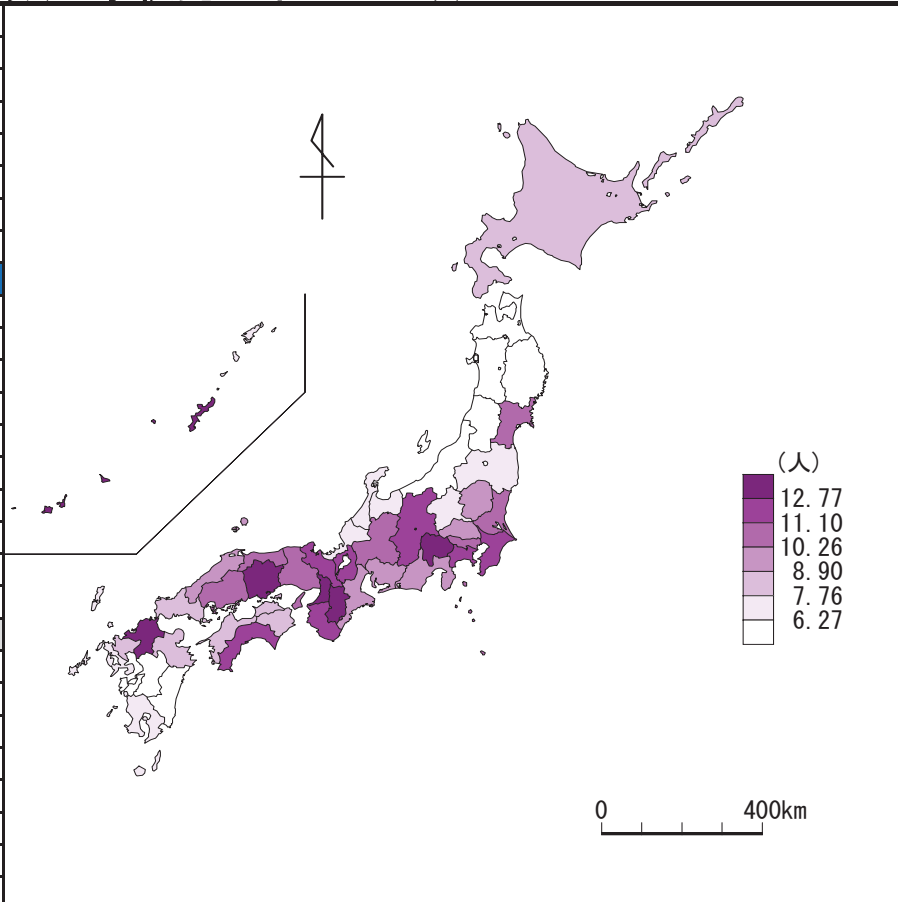
出典: 学校基本調査(文部科学省)

計算式: 大学数+短期大学数

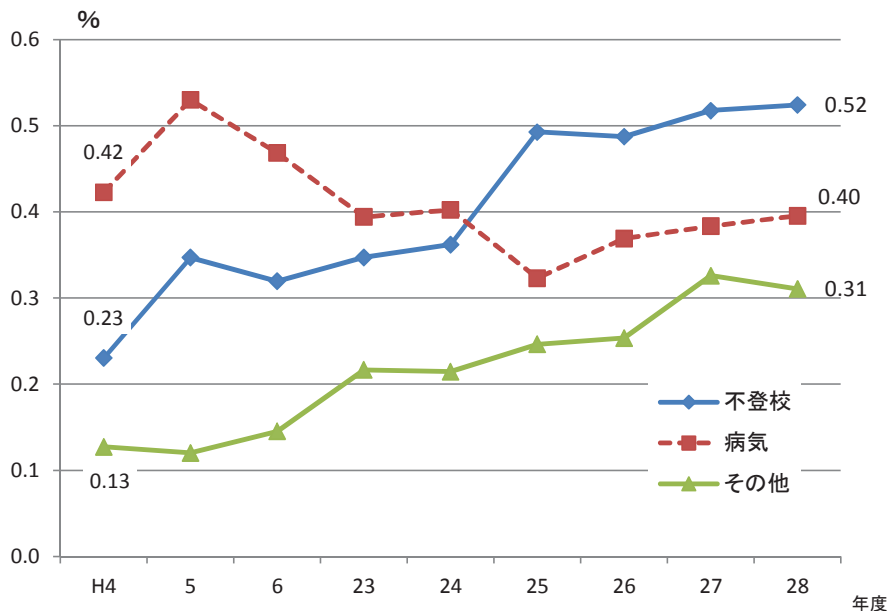
参考: 本県は全国総数の0.45%

45 長期欠席児童数(小学校児童千人当たり)

都道府県名	人	順位
沖縄	16.57	1
岡山	16.14	2
大阪	14.50	3
奈良	13.86	4
福岡	12.97	5
山梨	12.77	6
千葉	12.52	7
高知	12.30	8
滋賀	12.07	9
神奈川	11.84	10
長野	11.81	11
和歌山	11.23	12
京都	11.10	13
東京	10.96	14
兵庫	10.56	15
岐阜	10.53	16
鳥取	10.47	17
宮城	10.46	18
全国	10.35	-
茨城	10.32	19
広島	10.26	20
三重	10.12	21
島根	10.10	22
静岡	10.03	23
愛知	9.54	24
栃木	9.09	25
埼玉	8.90	26
山口	8.87	27
北海道	8.62	28
徳島	8.62	29
香川	8.60	30
愛媛	8.16	31
大分	7.93	32
佐賀	7.76	33
富山	7.70	34
鹿児島	6.89	35
福島	6.78	36
群馬	6.74	37
石川	6.58	38
福井	6.42	39
長崎	6.27	40
熊本	6.08	41
新潟	5.89	42
秋田	5.70	43
宮崎	5.44	44
青森	5.36	45
山形	4.79	46
岩手	4.17	47



〈参考〉全児童に対する長期欠席児童の割合(高知県)



年次: 平成28年度

〈グラフ〉※「その他」は、経済的理由を含む。

出典: 児童生徒の問題行動等生徒指導上の諸問題に関する調査(文部科学省) ※「不登校」は平成9年度まで「学校嫌い」として調査

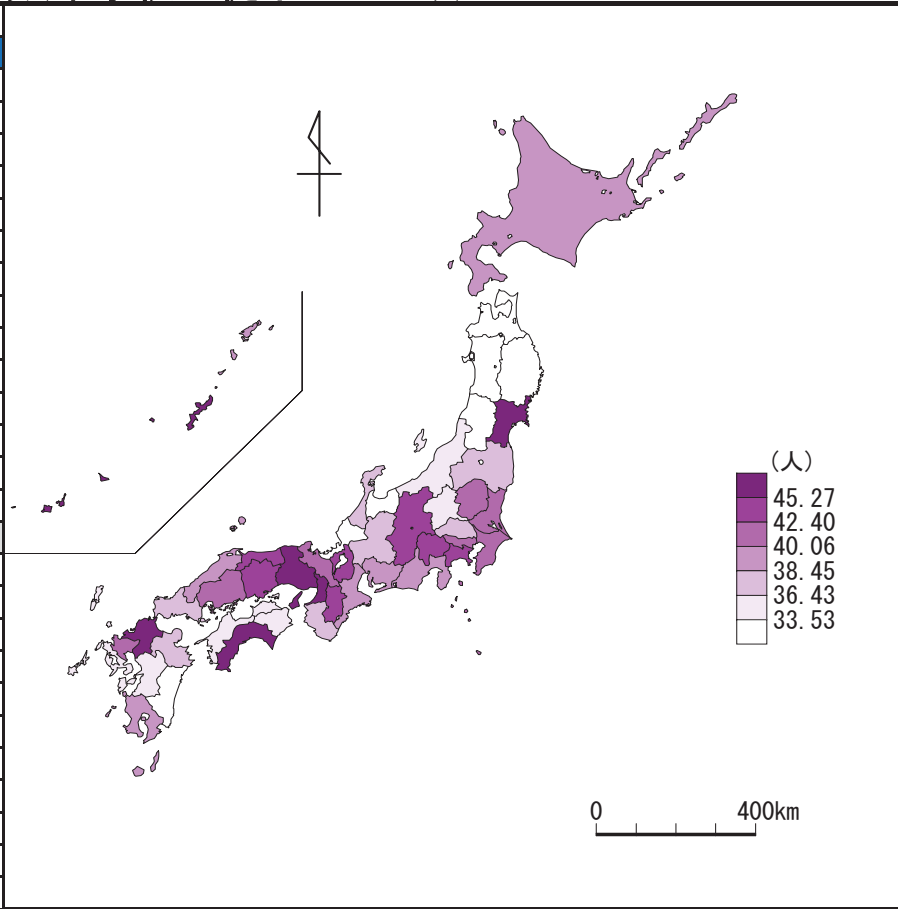
計算式: 長期欠席児童数(千人当たり) = 長期欠席児童数 ÷ 児童数

参考: 本県は全国平均の118.89%

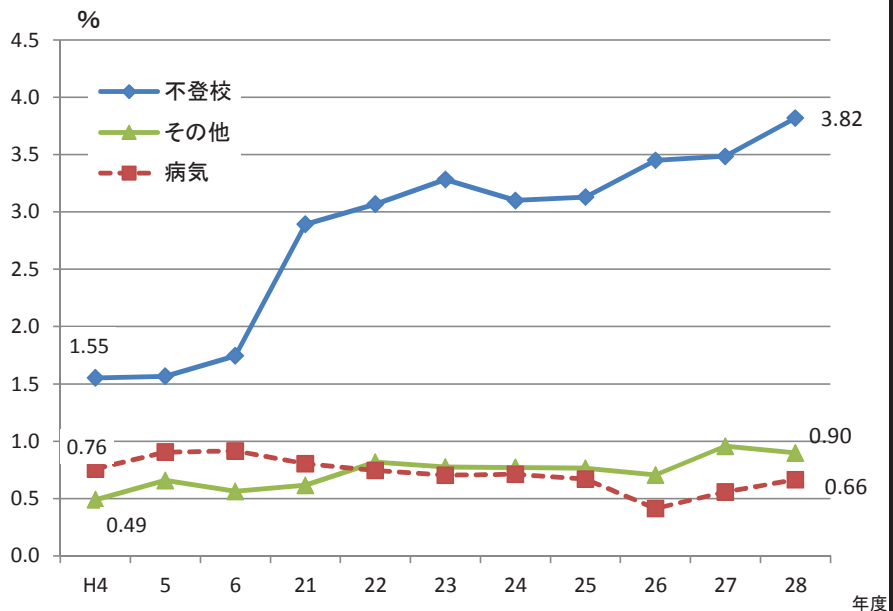
長期欠席児童とは、当該年度に30日以上欠席(病気、経済的理由、不登校、その他)した児童をいう。

46 長期欠席生徒数(中学校生徒千人当たり)

都道府県名	人	順位
高知	53.81	1
大阪	52.03	2
宮城	48.06	3
沖縄	46.14	4
福岡	45.71	5
兵庫	45.27	6
岡山	44.73	7
神奈川	44.35	8
奈良	44.35	9
滋賀	44.21	10
長野	44.08	11
鳥取	42.52	12
山梨	42.40	13
広島	42.03	14
千葉	41.35	15
全国	40.87	-
栃木	40.74	16
佐賀	40.65	17
京都	40.64	18
東京	40.53	19
茨城	40.06	20
愛知	39.96	21
静岡	39.61	22
三重	39.54	23
鹿児島	39.08	24
北海道	38.53	25
島根	38.45	26
和歌山	38.32	27
大分	37.88	28
山口	37.28	29
埼玉	36.91	30
福島	36.91	31
岐阜	36.71	32
石川	36.43	33
熊本	36.00	34
愛媛	35.80	35
香川	35.58	36
長崎	35.26	37
徳島	34.64	38
群馬	33.62	39
新潟	33.53	40
福井	32.98	41
青森	31.38	42
富山	31.01	43
宮崎	30.54	44
山形	28.91	45
岩手	28.48	46
秋田	28.00	47



〈参考〉全生徒に対する長期欠席生徒の割合(高知県)



年次: 平成28年度

〈グラフ〉※「その他」は、経済的理由を含む。

出典: 児童生徒の問題行動等生徒指導上の諸問題に関する調査(文部科学省) ※「不登校」は平成9年度まで「学校嫌い」として調査

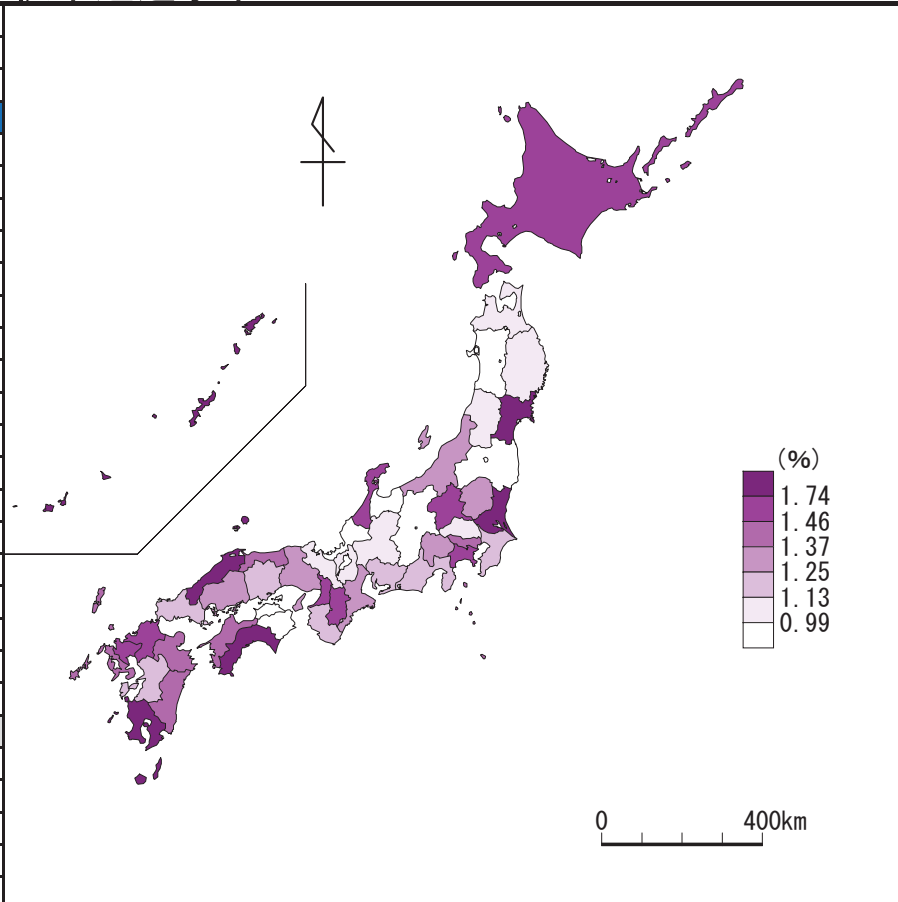
計算式: 長期欠席生徒数(千人当たり) = 長期欠席生徒数 ÷ 生徒数

参考: 本県は全国平均の131.68%

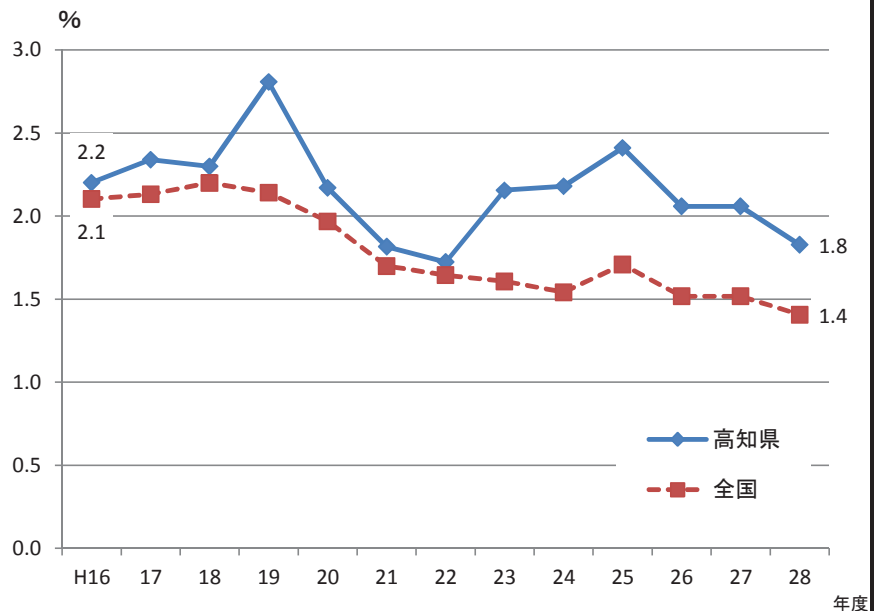
長期欠席生徒とは、当該年度に30日以上欠席(病気、経済的理由、不登校、その他)した生徒をいう。

47 公・私立高等学校中途退学率

都道府県名	%	順位
沖縄	2.11	1
島根	1.99	2
高知	1.92	3
茨城	1.82	4
宮城	1.74	5
鹿児島	1.74	6
奈良	1.68	7
大阪	1.66	8
北海道	1.59	9
神奈川	1.59	10
佐賀	1.57	11
石川	1.47	12
群馬	1.46	13
福岡	1.46	14
宮崎	1.43	15
大分	1.42	16
東京	1.41	17
愛媛	1.40	18
鳥取	1.39	19
長崎	1.37	20
三重	1.35	21
全国	1.35	-
広島	1.35	22
兵庫	1.34	23
栃木	1.32	24
山梨	1.28	25
新潟	1.25	26
和歌山	1.24	27
千葉	1.20	28
岡山	1.18	29
熊本	1.18	30
愛知	1.16	31
山口	1.14	32
静岡	1.13	33
滋賀	1.10	34
埼玉	1.10	35
岐阜	1.07	36
山形	1.05	37
青森	1.01	38
岩手	1.00	39
京都	0.99	40
長野	0.98	41
富山	0.95	42
福井	0.92	43
秋田	0.87	44
香川	0.87	45
福島	0.76	46
徳島	0.74	47



〈参考〉 公・私立高等学校中と退学率の推移(高知県)



年次: 平成28年度

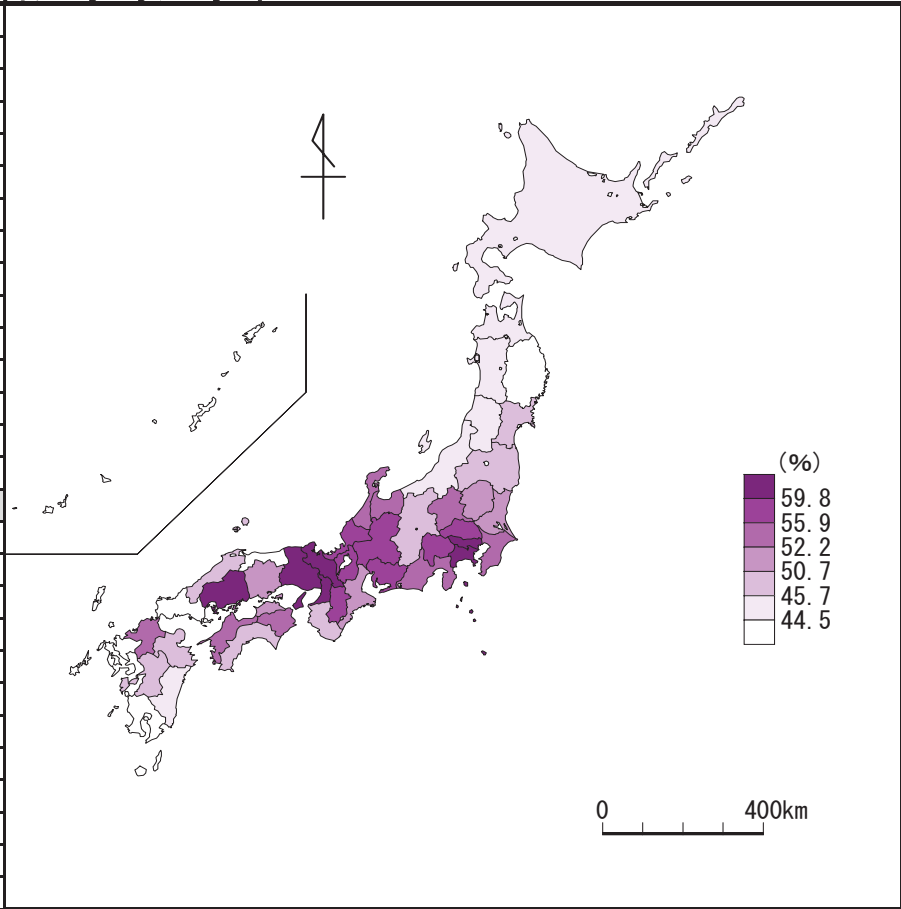
出典: 児童生徒の問題行動等生徒指導上の諸問題に関する調査(文部科学省)

計算式: 公・私立高等学校中途退学率 = 中途退学者数(定時校生含む) ÷ 在籍者数(当該年度の4月1日現在) × 100

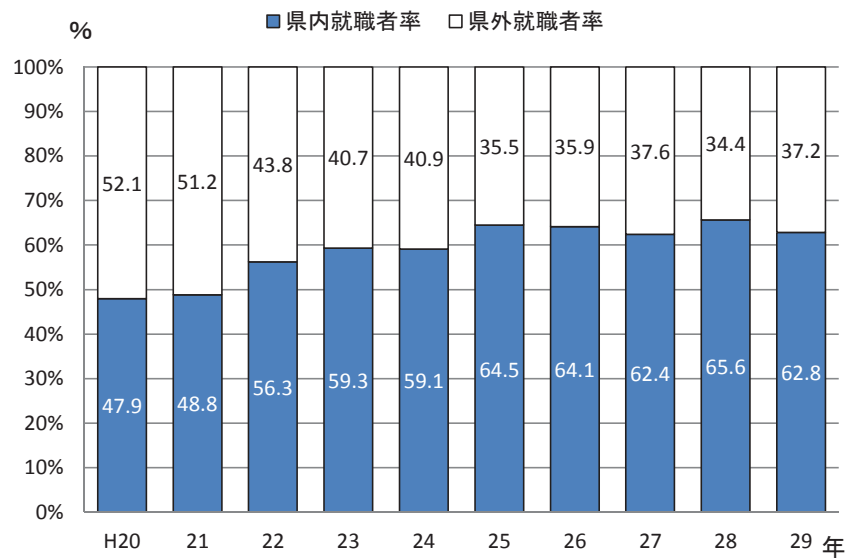
参考: 本県は全国平均の141.5%

48 高等学校卒業者大学等進学率

都道府県名	%	順位
京都	66.2	1
東京	65.9	2
神奈川	61.3	3
広島	60.7	4
兵庫	60.7	5
大阪	59.8	6
奈良	58.7	7
愛知	57.9	8
埼玉	57.6	9
山梨	56.9	10
滋賀	55.9	11
岐阜	55.9	12
福井	55.9	13
千葉	55.7	14
全国	54.7	-
石川	54.4	15
福岡	54.2	16
徳島	53.1	17
静岡	52.9	18
愛媛	52.7	19
富山	52.2	20
群馬	52.2	21
栃木	51.8	22
香川	51.7	23
三重	50.9	24
茨城	50.8	25
岡山	50.7	26
宮城	49.3	27
和歌山	49.0	28
長野	48.2	29
高知	47.3	30
大分	47.2	31
熊本	46.5	32
福島	45.7	33
島根	45.7	34
山形	45.3	35
新潟	45.3	36
秋田	45.3	37
宮崎	45.0	38
青森	44.6	39
北海道	44.5	40
佐賀	44.0	41
長崎	43.7	42
岩手	43.6	43
山口	43.5	44
鹿児島	43.2	45
鳥取	42.3	46
沖縄	39.5	47



〔参考〕 就職者の県内外割合の推移(高知県・高校卒業者)



年次: 平成29年5月1日現在

出典: 学校基本調査(文部科学省)

計算式: 高等学校卒業者大学等進学率 = 大学等進学者数 ÷ 卒業者数 × 100

参考: 本県は全国平均の86.5%