

## (1)人口動態

(率:人口千対、ただし乳児死亡は出生千対・死産は出生千対・離婚は出生十死産千対)

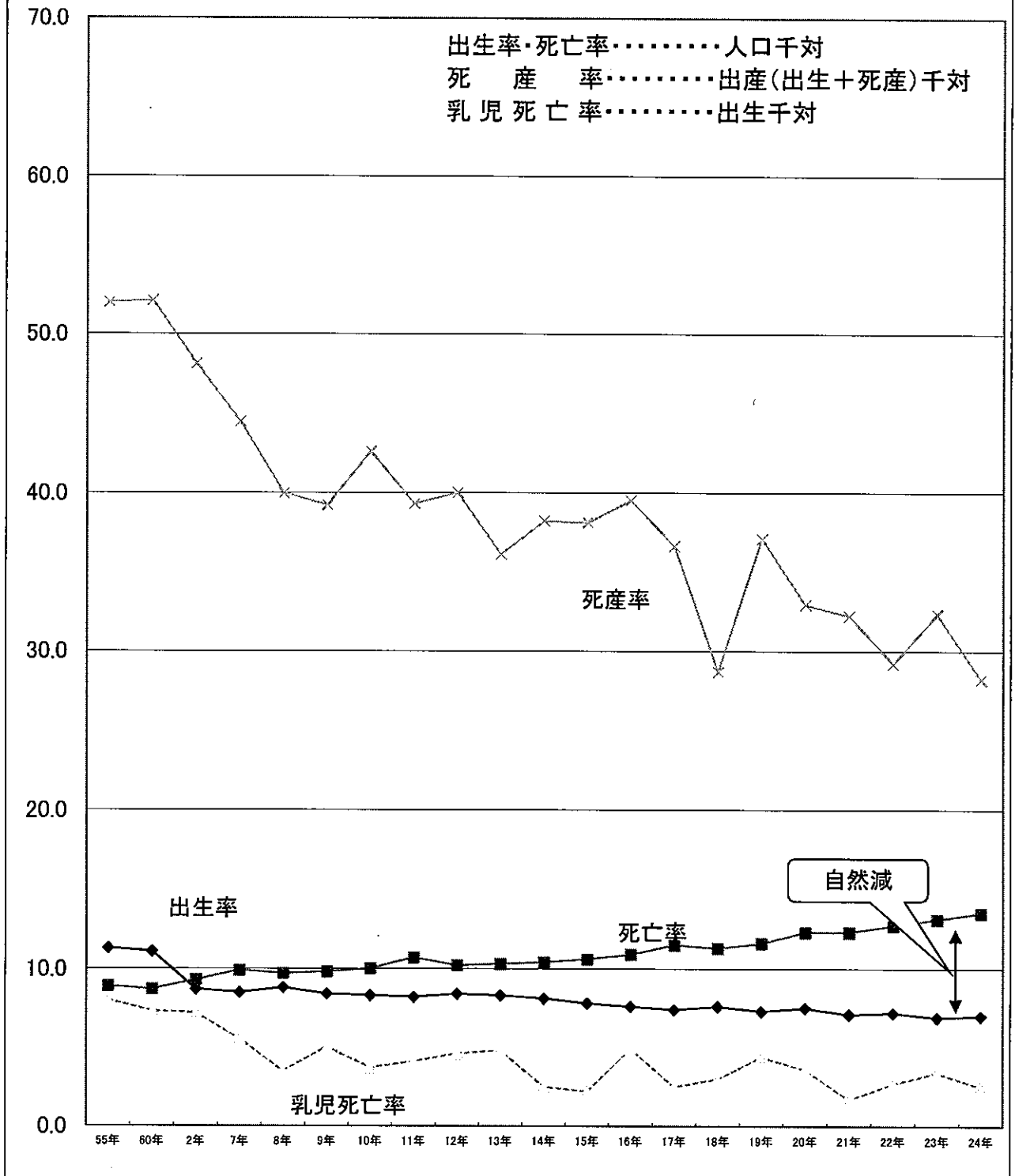
	出生		死亡		自然増加		乳児死亡		死産		婚姻		離婚	
	出生率	死亡率	出生率	死亡率	自然増加率	乳児死亡率	死産率	婚姻率	離婚率					
昭和 55年	9,385	11.3	7,435	8.9	1,950	2.3	75	8.0	515	52.0	4,980	6.0	1,280	1.54
60年	9,350	11.1	7,311	8.7	2,039	2.4	68	7.3	514	52.1	4,624	5.5	1,343	1.60
平成 2年	7,182	8.7	7,684	9.3	△ 502	△ 0.6	52	7.2	363	48.1	3,975	4.8	1,251	1.52
7年	6,939	8.5	8,093	9.9	△ 1,154	△ 1.4	38	5.5	323	44.5	4,172	5.1	1,525	1.87
8年	7,185	8.8	7,855	9.7	△ 670	△ 0.8	25	3.5	299	40.0	4,347	5.3	1,511	1.86
9年	6,807	8.4	7,973	9.8	△ 1,166	△ 1.4	34	5.0	278	39.2	4,148	5.1	1,669	2.05
10年	6,761	8.3	8,076	10.0	△ 1,315	△ 1.7	25	3.7	301	42.6	4,147	5.1	1,781	2.20
11年	6,649	8.2	8,648	10.7	△ 1,999	△ 2.5	27	4.1	272	39.3	4,055	5.0	1,705	2.11
12年	6,811	8.4	8,306	10.2	△ 1,495	△ 1.8	31	4.6	284	40.0	4,245	19.0	1,859	2.29
13年	6,736	8.3	8,308	10.3	△ 1,572	△ 1.9	32	4.8	252	36.1	4,246	5.2	1,995	2.46
14年	6,513	8.1	8,393	10.4	△ 1,880	△ 2.3	16	2.5	259	38.2	4,041	5.0	1,985	2.46
15年	6,244	7.8	8,493	10.6	△ 2,249	△ 2.8	14	2.2	247	38.1	3,891	4.8	1,981	2.46
16年	6,084	7.6	8,723	10.9	△ 2,639	△ 3.3	30	4.9	250	39.5	3,770	4.7	1,793	2.24
17年	5,916	7.4	9,119	11.5	△ 3,203	△ 4.0	15	2.5	225	36.6	3,705	4.7	1,787	2.24
18年	6,015	7.6	8,927	11.3	△ 2,912	△ 3.7	18	3.0	178	28.7	3,612	4.6	1,720	2.19
19年	5,717	7.3	9,071	11.6	△ 3,354	△ 4.3	25	4.4	220	37.1	3,549	4.6	1,663	2.13
20年	5,788	7.5	9,452	12.3	△ 3,664	△ 4.8	21	3.6	197	32.9	3,566	4.6	1,676	2.17
21年	5,415	7.1	9,437	12.3	△ 4,022	△ 5.3	9	1.7	180	32.2	3,306	4.3	1,596	2.08
22年	5,518	7.2	9,769	12.7	△ 4,251	△ 5.6	15	2.7	166	29.2	3,328	4.4	1,463	1.92
23年	5,244	6.9	9,884	13.1	△ 4,640	△ 6.1	18	3.4	175	32.3	3,099	4.1	1,406	1.86
24年	5,266	7.0	10,142	13.5	△ 4,876	△ 6.5	13	2.5	153	28.2	3,257	4.3	1,403	1.87

〔平成24年保健所別出生数等の状況〕

	出生		乳児死亡		新生児死亡		死産		周産期死亡			人口
	実数	率 (人口千対)	実数	率 (出生千対)	実数	率 (出生千対)	実数	率 (出産千対)	実数	率 (出産千対)	妊産婦22週 以後の死産 (再掲)	
全 国	1,037,231	8.3	2,299	2.3	1,065	1.1	24,800	23.4	4,133	4.0	3,343	125,957,000
高 知 県	5,266	7.0	13	2.5	8	1.5	153	28.2	24	4.5	19	749,000
安 芸 県	278	5.4	1	3.6	1	3.6	10	34.7	1	3.6	1	51,668
中 央 東 部	839	6.8	1	1.2	1	1.2	28	32.3	7	8.3	6	123,491
高 知 市	2,821	8.3	5	1.8	3	1.1	73	25.2	10	3.5	8	341,740
中 央 西 部	440	5.3	-	-	-	-	13	28.7	2	4.5	2	83,673
須 崎 市	342	5.7	3	8.8	3	8.8	11	31.2	3	8.7	1	59,480
幡 豆 町	546	5.9	3	5.5	-	-	18	31.9	1	1.8	1	91,990

(注) 全国及び高知県の人口は、総務省統計局の推計人口。保健所別の人口は、県総務部による推計人口(いずれも平成24年10月1日現在)。  
 死産率は出産(出生+死産)千対  
 周産期死亡率は出産(出生+妊産婦22週以後の死産)千対

### 人口動態の年次推移

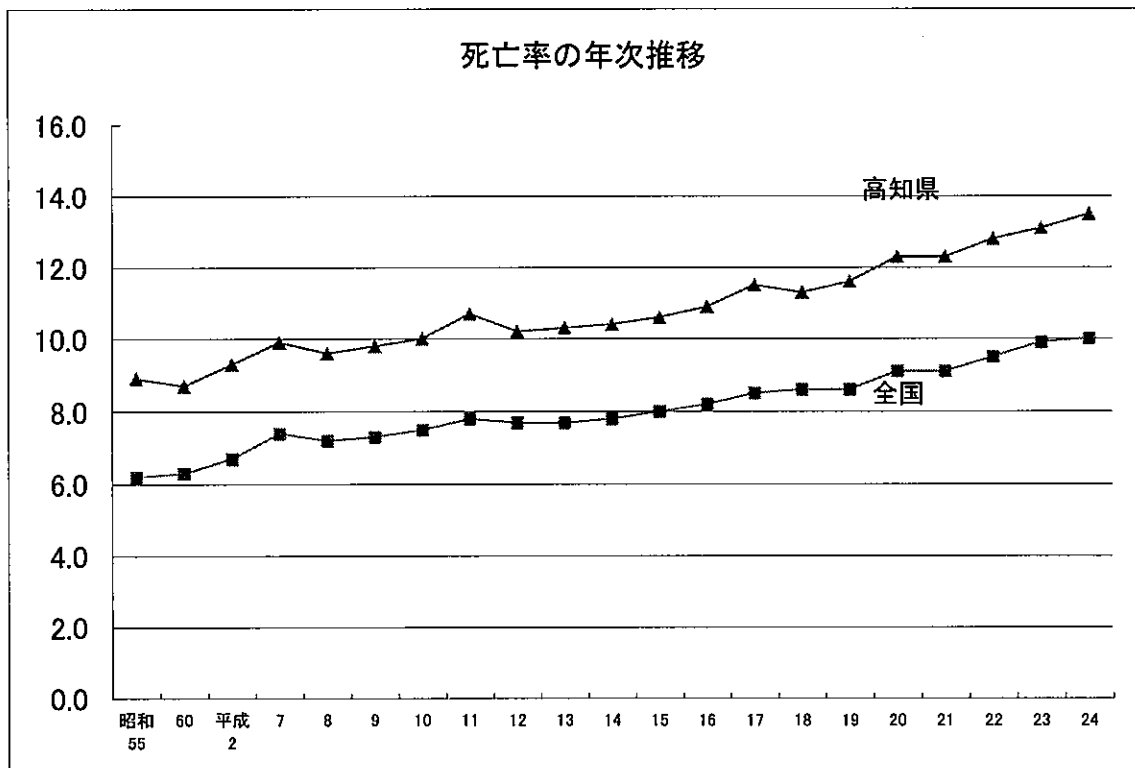


(2) 死亡

〔死亡者数及び死亡率(人口千対)の推移〕

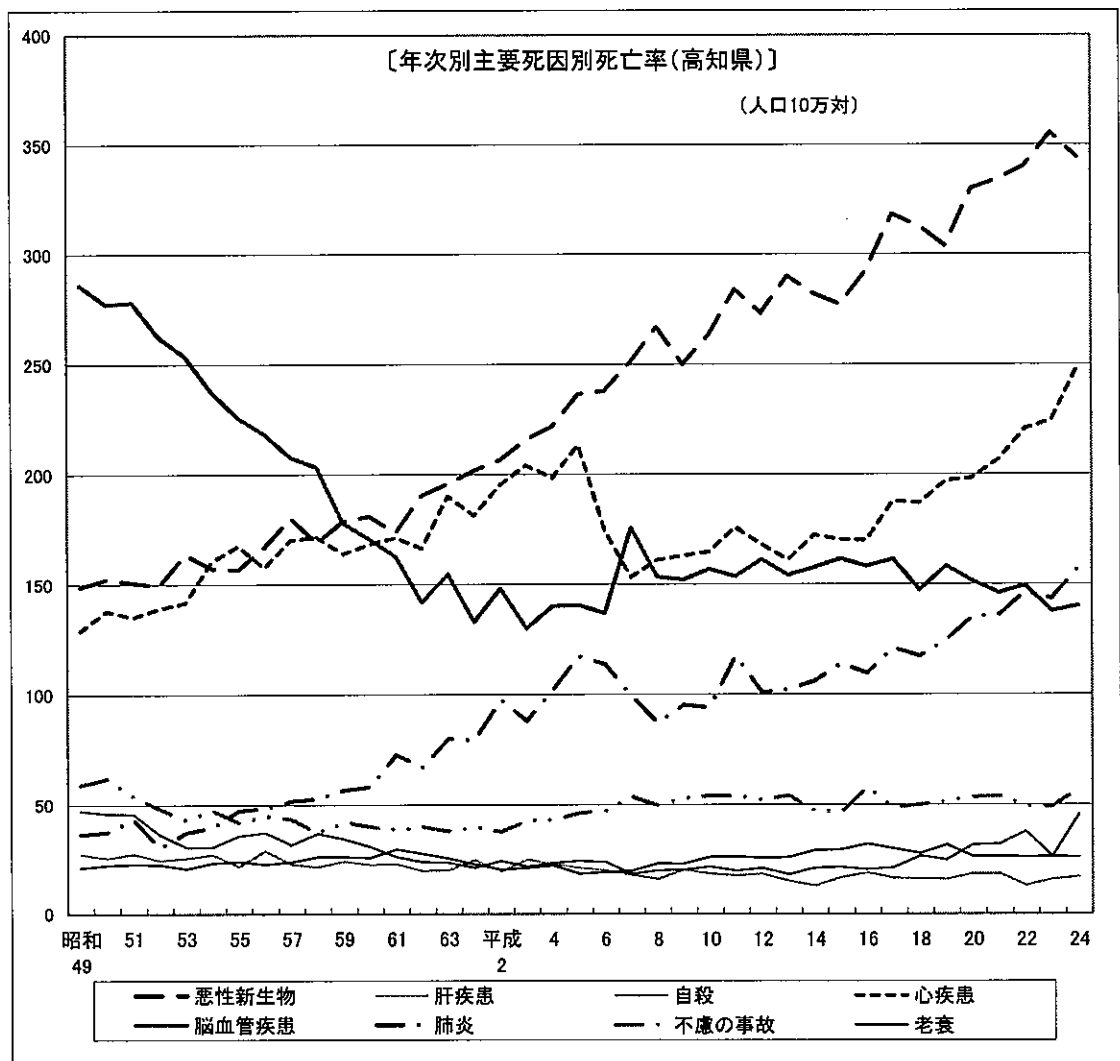
区 分	全 国			高 知 県		
	人口(千人)	死亡(千人)	死亡率	人口(千人)	死亡(人)	死亡率
昭和 55	116,320	723	6.2	830	7,435	8.9
60	120,266	752	6.3	843	7,311	8.7
平成 2	122,721	820	6.7	824	7,684	9.3
7	124,299	922	7.4	814	8,093	9.9
8	124,709	896	7.2	813	7,855	9.6
9	124,963	913	7.3	812	7,973	9.8
10	125,252	936	7.5	810	8,076	10.0
11	125,432	982	7.8	808	8,648	10.7
12	125,613	962	7.7	812	8,306	10.2
13	125,908	970	7.7	810	8,308	10.3
14	126,008	982	7.8	808	8,393	10.4
15	126,139	1,015	8.0	804	8,493	10.6
16	126,176	1,029	8.2	800	8,723	10.9
17	126,205	1,084	8.5	793	9,119	11.5
18	126,154	1,084	8.6	787	8,927	11.3
19	126,085	1,090	8.6	779	9,071	11.6
20	125,947	1,142	9.1	771	9,452	12.3
21	125,820	1,142	9.1	766	9,437	12.3
22	126,382	1,197	9.5	766	9,769	12.8
23	126,180	1,253	9.9	755	9,884	13.1
24	125,957	1,256	10.0	749	10,142	13.5

※各年次の人口は10月1日現在で、平成17年以前は平成19年度版高知県統計書(統計課)、平成20年以降は人口動態統計(確定数)において諸率の算出に用いた日本人人口による。

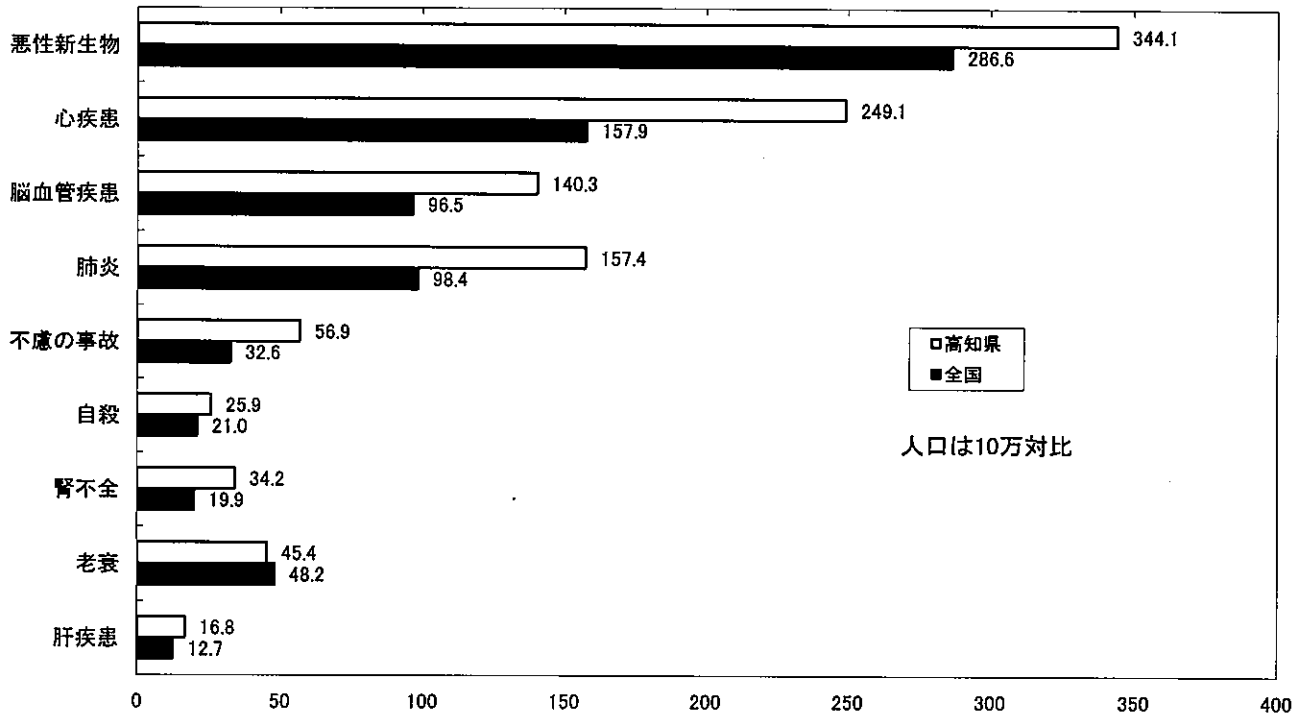


〔主要死因の年次別死亡数及び率(人口10万対)〕

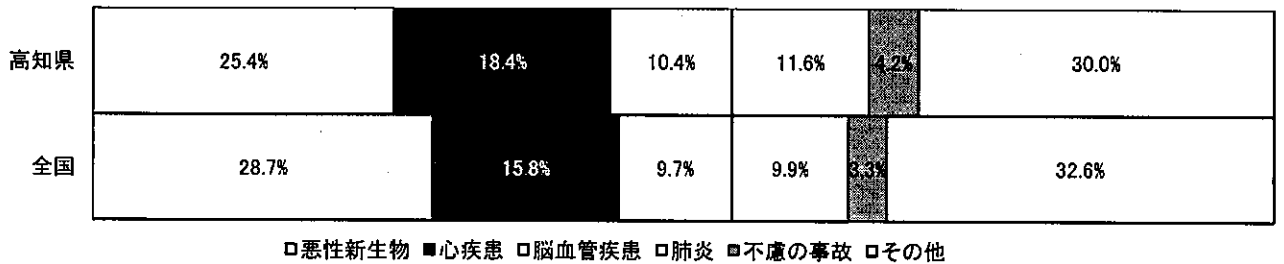
年次	高 知 県						全 国		
	悪性新生物		心疾患		脳血管疾患		悪性新生物	心疾患	脳血管疾患
	死亡数	10万対	死亡数	10万対	死亡数	10万対	10万対	10万対	10万対
45	1,187	150.8	993	126.2	2,488	316.1	116.3	86.7	175.8
50	1,236	152.9	1,113	137.7	2,241	277.2	122.6	89.2	156.7
55	1,302	155.9	1,391	166.5	1,877	224.7	139.2	106.3	139.7
60	1,520	181.0	1,416	168.6	1,433	170.6	156.1	117.3	112.2
平成2	1,702	201.6	1,619	196.5	1,223	148.4	177.2	134.8	99.4
4	1,814	222.3	1,631	199.9	1,147	140.6	187.7	142.2	95.6
5	1,930	237.1	1,757	215.8	1,150	141.3	190.3	145.5	95.9
6	1,941	238.7	1,431	176.0	1,118	137.5	196.4	128.6	96.9
7	2,051	251.6	1,252	153.6	1,436	176.2	211.5	111.8	117.8
8	2,175	266.7	1,313	161.0	1,251	153.4	217.5	110.8	112.6
9	2,034	249.9	1,325	162.8	1,239	152.2	220.3	112.1	110.9
10	2,139	264.1	1,339	165.3	1,275	157.4	226.6	114.2	110.0
11	2,302	284.9	1,425	176.4	1,244	154.0	231.6	120.4	110.8
12	2,223	274.0	1,368	168.6	1,312	161.7	235.2	105.5	116.8
13	2,357	291.0	1,305	161.1	1,253	154.7	238.7	117.7	104.7
14	2,285	282.8	1,396	172.8	1,269	157.1	241.5	120.9	102.8
15	2,235	278.0	1,373	170.8	1,304	162.2	245.3	126.4	104.7
16	2,348	293.5	1,367	170.9	1,271	158.9	253.9	126.5	102.3
17	2,524	317.0	1,490	187.1	1,281	160.9	258.3	137.2	105.3
18	2,463	313.0	1,472	187.0	1,159	147.3	261.0	137.2	101.7
19	2,368	304.0	1,535	197.0	1,234	158.4	266.9	139.2	100.8
20	2,543	329.8	1,530	198.4	1,168	151.5	272.3	144.4	100.9
21	2,561	334.3	1,584	206.8	1,119	146.1	273.5	143.7	97.2
22	2,590	340.2	1,681	220.8	1,138	149.5	279.7	149.8	97.7
23	2,683	355.4	1,696	224.6	1,040	137.7	283.2	154.5	98.2
24	2,581	344.1	1,866	249.1	1,051	140.3	286.6	157.9	96.5



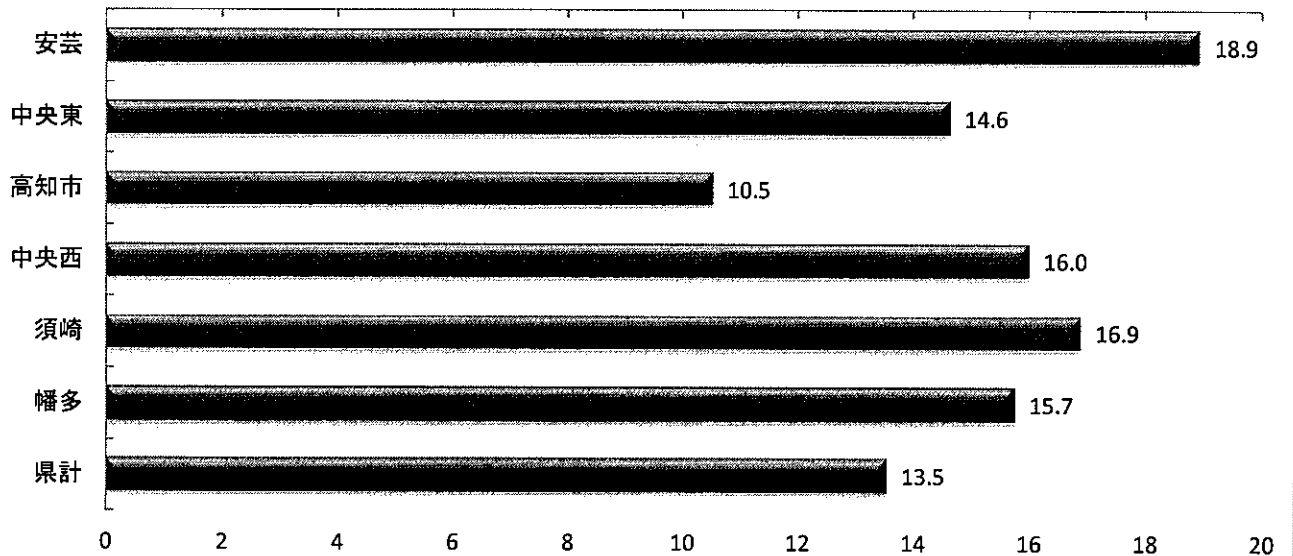
### 主要死因別死亡—高知県・全国(平成24年)



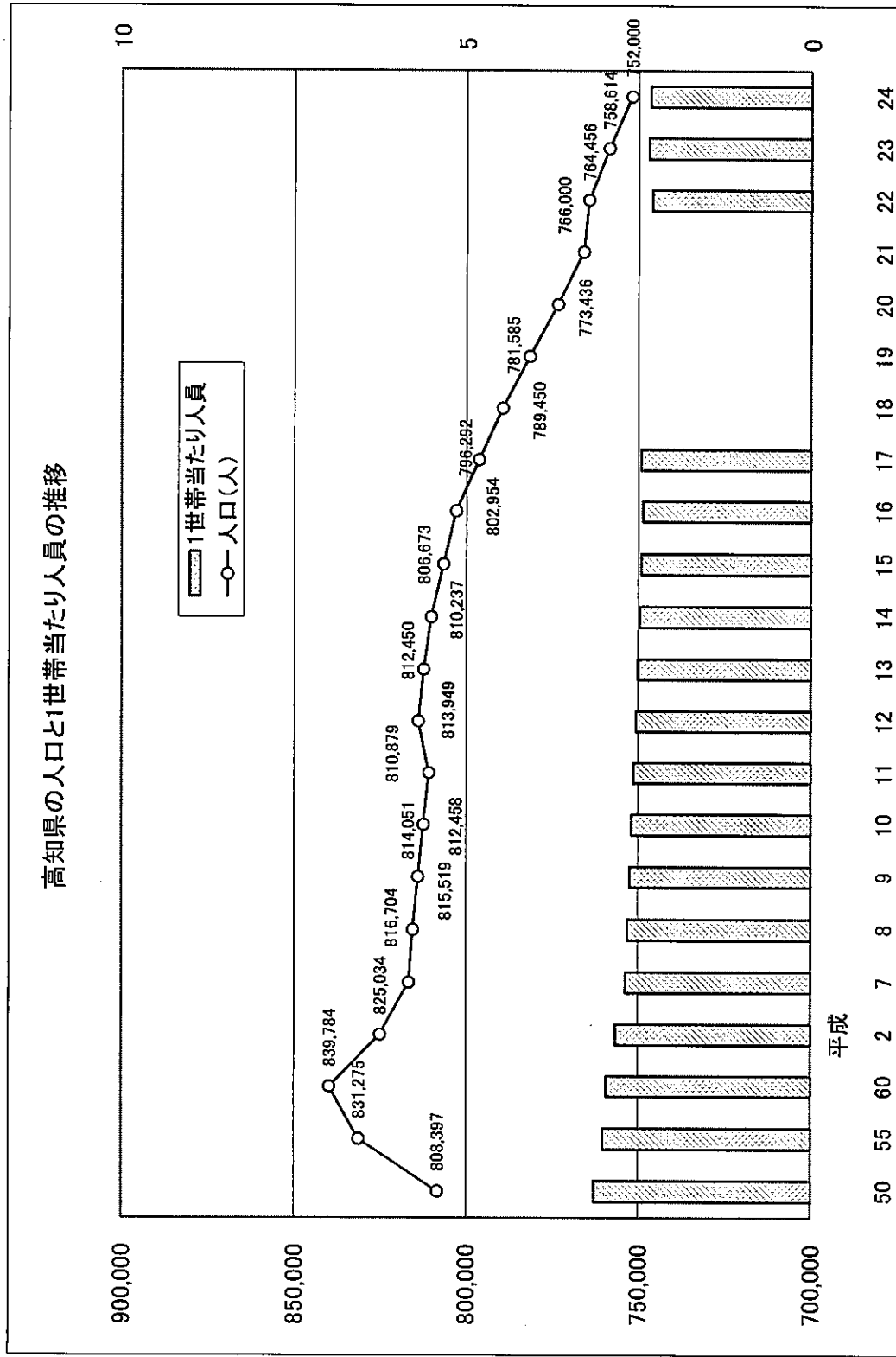
### 主要死因の割合(平成24年)



### 保健所別死亡率(人口千対比)の状況(平成24年)



(3) 人口推移



(備考) 平成17年以前の国勢調査年次以外の数値は、県企画振興部による推計人口を、平成18年以降の人口は、総務省統計局による推計人口(いずれも10月1日現在の総人口)を示す。

〔保健所別総人口の推移(平成17年まで10月1日現在の推計人口、平成18年から9月30日現在の住民基本台帳人口、平成23年から10月1日現在の推計人口)〕 (単位:人)

	室戸保健所	安芸保健所	土佐山田保健所	本山保健所	中央保健所	佐川保健所	須崎保健所	窪川保健所	中村保健所	土佐清水保健所	計
50年	31,876	46,890	61,131	26,408	387,686	43,101	87,609	26,969	91,871	24,856	808,397
%	82.6	73.6	82.9	61.7	124.9	76.0	85.8	60.1	85.2	83.0	94.6
55年	31,029	46,773	62,371	24,707	390,452	42,938	88,744	26,438	93,571	24,252	831,275
%	80.4	73.4	84.6	57.8	137.8	75.7	87.0	59.0	86.8	81.0	97.3
60年	30,017	46,054	64,288	22,206	405,746	41,552	87,860	25,622	93,625	23,014	839,784
%	77.8	72.3	87.2	51.9	137.8	73.3	85.9	57.1	86.8	76.9	98.3
平成 2年	27,721	43,561	63,065	20,401	409,301	39,611	84,731	24,226	91,235	21,182	825,034
%	71.8	68.4	85.5	47.7	139.0	69.8	83.0	54.0	84.6	70.7	96.5
7年	25,201	41,294	62,459	18,840	416,944	37,717	81,240	22,770	89,025	19,650	815,476
%	65.3	64.8	84.7	44.1	141.6	66.5	79.6	50.8	82.6	65.6	95.4
平成 10年	24,096	40,141	111,937	17,813	325,570	114,297	49,229	22,248	88,178	18,949	812,458
11年	23,663	39,723	112,308	17,527	326,427	113,855	48,843	21,985	87,883	18,665	810,879
%	98.2	99.0	100.3	98.4	100.3	99.6	99.2	98.8	99.7	98.5	99.8
12年	23,215	39,345	113,797	17,394	330,613	113,061	48,408	21,843	87,791	18,513	813,949
%	96.3	98.0	101.7	97.6	101.5	98.9	98.3	98.2	99.6	97.7	100.2
13年	22,809	38,799	114,128	17,157	332,429	112,306	47,968	21,479	87,096	18,279	812,450
%	94.7	96.7	102.0	96.3	102.1	98.3	97.4	96.5	98.8	96.5	100.0
14年	22,354	38,640	114,463	16,872	332,850	111,638	47,555	21,287	86,565	18,043	810,237
%	92.8	96.3	102.3	94.7	102.2	97.7	96.6	95.5	98.2	95.2	99.7
15年	60,105	60,105	130,978	332,713	332,713	111,045	68,075	21,287	103,757	18,043	806,673
%	93.6	93.6	100.9	102.2	102.2	97.2	95.2	95.2	96.9	95.2	99.3
16年	59,091	59,091	129,729	335,681	335,681	108,230	67,389	21,287	102,834	18,043	802,954
%	92.0	92.0	100.0	103.1	103.1	94.7	94.3	94.3	96.0	96.0	98.8
17年	58,340	58,340	129,592	333,484	333,484	107,226	66,373	21,287	101,277	18,043	796,292
%	90.8	90.8	99.9	102.4	102.4	93.8	92.9	92.9	94.5	94.5	98.0
18年	60,263	60,263	129,888	328,770	328,770	110,087	67,334	21,287	102,498	18,043	798,640
19年	59,021	59,021	128,601	326,848	326,848	109,230	66,191	21,287	101,059	18,043	790,950
%	97.9	97.9	99.2	99.4	99.4	99.2	98.3	98.3	98.6	98.6	99.0
20年	57,790	57,790	127,475	341,782	341,782	91,303	65,108	21,287	99,455	18,043	782,913
%	95.9	95.9	98.3	104.0	104.0	82.9	97.0	97.0	99.4	97.0	98.0
21年	56,699	56,699	126,305	340,981	340,981	90,141	64,181	21,287	98,165	18,043	776,472
%	94.1	94.1	97.4	103.7	103.7	81.9	95.3	95.3	95.8	95.8	97.2
22年	55,244	55,244	125,185	339,130	339,130	88,304	62,517	21,287	96,046	18,043	766,426
%	91.7	91.7	96.5	103.2	103.2	80.2	92.8	92.8	93.7	93.7	96.0
23年	54,952	54,952	125,036	339,938	339,938	87,812	62,306	21,287	95,787	18,043	765,831
%	91.2	91.2	96.4	103.4	103.4	79.8	92.5	92.5	93.5	93.5	95.9
24年	51,668	51,668	123,491	341,740	341,740	83,673	59,480	21,287	91,990	18,043	752,042
%	85.7	85.7	95.2	103.9	103.9	76.0	88.3	88.3	89.7	89.7	94.2

(注) %は、昭和35年の人口に対する各年の伸び率を示す。(平成11年からは対平成10年の伸び率、平成19年からは対平成18年の伸び率)

平成8年に土佐市が須崎保健所管内から中央保健所管内に移りました。

平成9年に土佐山田保健所が南国市を含めた中央保健所管内に移りました。

平成10年に中央保健所と佐川保健所が高知市を除いた中央西保健所になりました。

平成15年に室戸保健所が東部保健所に、本山保健所が中央東保健所になりました。

平成17年度末をもって県企画課異動による市町村別の人口推計は終了しました。平成18年以降は住民基本台帳人口となります。

平成18年に東部福祉保健所が安芸福祉保健所に、高知福祉保健所が須崎福祉保健所に名称変更になりました。

平成20年に旧春野町(H20.1.1)高知市と合併)が中央西福祉保健所管内から高知市保健所管内に移りました。

平成18年に中央保健所と佐川保健所が高知市保健所に又土佐清水保健所が須崎保健所に統合されました。

平成18年以降は住民基本台帳人口となります。

平成18年に東部福祉保健所が安芸福祉保健所に、高知福祉保健所が須崎福祉保健所に名称変更になりました。

平成20年に旧春野町(H20.1.1)高知市と合併)が中央西福祉保健所管内から高知市保健所管内に移りました。



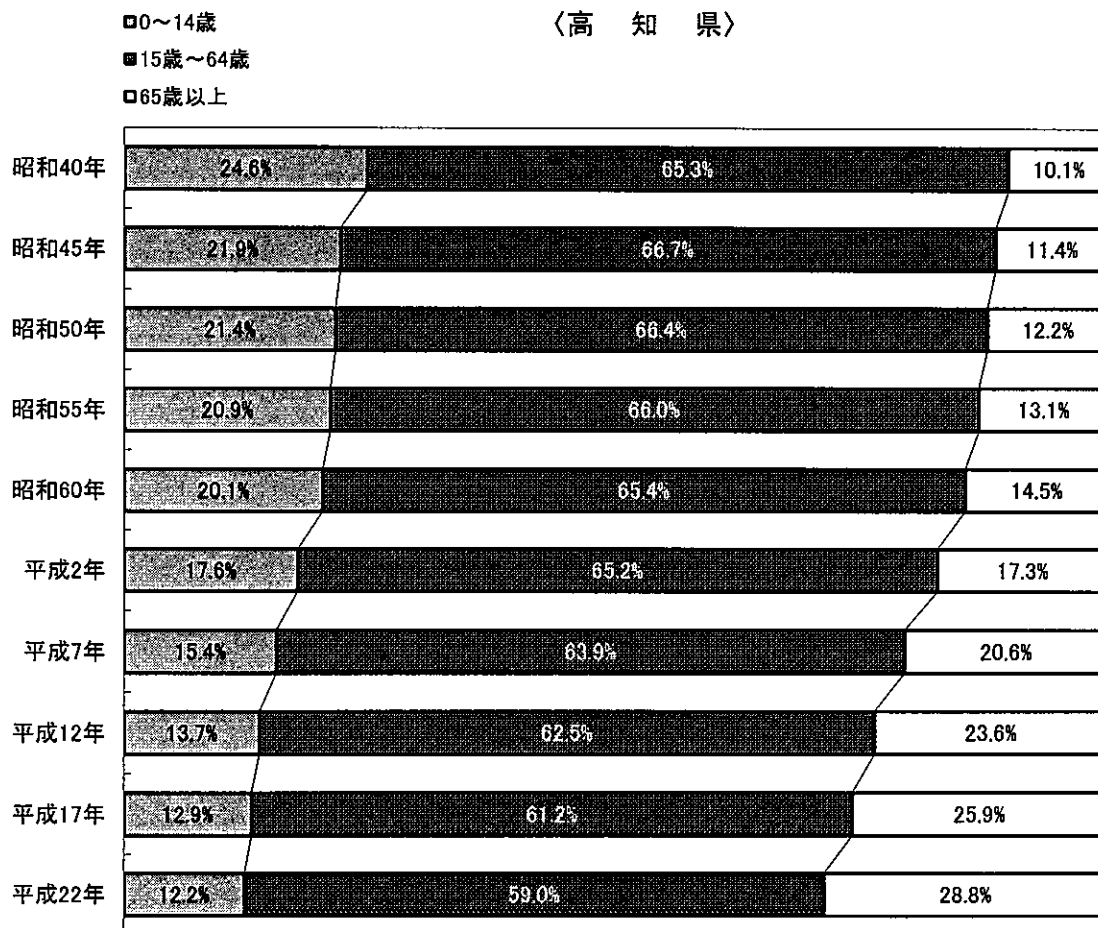
## (4) 市町村別人口

【平成25年高知県推計人口(平成25年10月1日)】

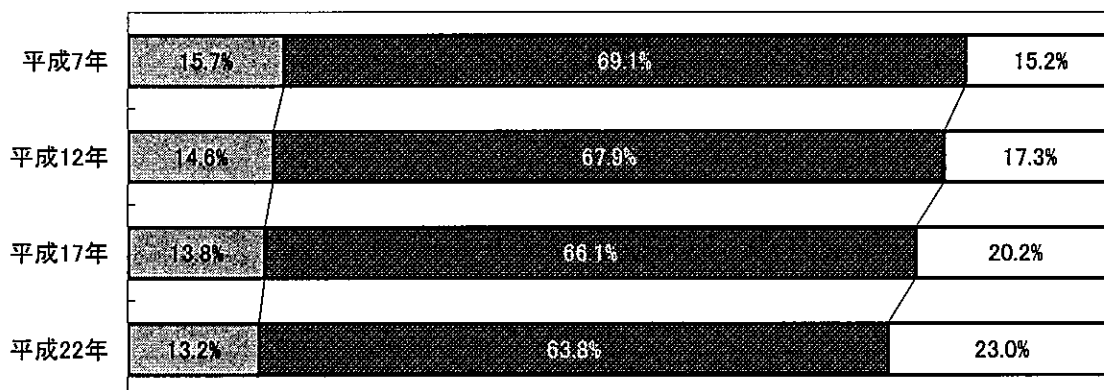
No	市町村	保健所	人 口 (人)						人 口 比 (%)		
			総数	県計比 (%)	3区分合計	15歳未満	15~64歳	65歳以上	15歳未満	15~64歳	65歳以上
1	高知市	1	340,032	45.8	340,032	44,250	206,031	89,751	13.0	60.6	26.4
2	室戸市	2	13,888	1.9	13,888	1,064	6,713	6,111	7.7	48.3	44.0
3	安芸市	2	18,617	2.5	18,617	1,983	10,110	6,524	10.7	54.3	35.0
4	南国市	3	48,324	6.5	48,324	6,225	28,389	13,710	12.9	58.7	28.4
5	土佐市	4	28,061	3.8	28,061	3,219	15,675	9,167	11.5	55.9	32.7
6	須崎市	5	23,268	3.1	23,268	2,415	12,728	8,125	10.4	54.7	34.9
7	宿毛市	6	21,761	2.9	21,761	2,535	12,075	7,151	11.6	55.5	32.9
8	土佐清水市	6	14,927	2.0	14,927	1,374	7,121	6,432	9.2	47.7	43.1
9	四万十市	6	35,038	4.7	35,038	4,290	19,235	11,513	12.2	54.9	32.9
10	香南市	3	33,448	4.5	33,448	4,474	19,083	9,891	13.4	57.1	29.6
11	香美市	3	27,753	3.7	27,753	2,764	14,914	10,075	10.0	53.7	36.3
12	東洋町	2	2,666	0.4	2,666	210	1,297	1,159	7.9	48.6	43.5
13	奈半利町	2	3,359	0.5	3,359	335	1,655	1,369	10.0	49.3	40.8
14	田野町	2	2,779	0.4	2,779	280	1,436	1,063	10.1	51.7	38.3
15	安田町	2	2,791	0.4	2,791	209	1,429	1,153	7.5	51.2	41.3
16	北川村	2	1,287	0.2	1,287	135	613	539	10.5	47.6	41.9
17	馬路村	2	923	0.1	923	96	479	348	10.4	51.9	37.7
18	芸西村	2	3,971	0.5	3,971	439	2,026	1,506	11.1	51.0	37.9
19	本山町	3	3,902	0.5	3,902	357	1,925	1,620	9.1	49.3	41.5
20	大豊町	3	4,174	0.6	4,174	209	1,651	2,314	5.0	39.6	55.4
21	土佐町	3	4,067	0.5	4,067	371	1,885	1,811	9.1	46.3	44.5
22	大川村	3	382	0.1	382	39	179	164	10.2	46.9	42.9
23	いの町	4	23,634	3.2	23,634	2,428	13,215	7,991	10.3	55.9	33.8
24	仁淀川町	4	5,851	0.8	5,851	440	2,307	3,104	7.5	39.4	53.1
25	中土佐町	5	7,138	1.0	7,138	635	3,519	2,984	8.9	49.3	41.8
26	佐川町	4	13,450	1.8	13,450	1,538	7,073	4,839	11.4	52.6	36.0
27	越知町	4	5,918	0.8	5,918	520	2,726	2,672	8.8	46.1	45.2
28	橋原町	5	3,786	0.5	3,786	353	1,897	1,536	9.3	50.1	40.6
29	日高村	4	5,115	0.7	5,115	521	2,720	1,874	10.2	53.2	36.6
30	津野町	5	5,983	0.8	5,983	656	2,953	2,374	11.0	49.4	39.7
31	四万十町	5	17,732	2.4	17,732	1,855	8,625	7,252	10.5	48.6	40.9
32	大月町	6	5,282	0.7	5,282	475	2,545	2,262	9.0	48.2	42.8
33	三原村	6	1,594	0.2	1,594	148	749	697	9.3	47.0	43.7
34	黒潮町	6	11,485	1.5	11,485	1,064	5,904	4,517	9.3	51.4	39.3
	計		742,386	100.0	742,386	87,906	420,882	233,598	11.8	56.7	31.5
〔保健所別〕											
	高知市保健所	1	340,032	45.8	340,032	44,250	206,031	89,751	13.0	60.6	26.4
	安芸福祉保健所	2	50,281	6.8	50,281	4,751	25,758	19,772	9.4	51.2	39.3
	中央東福祉保健所	3	122,050	16.4	122,050	14,439	68,026	39,585	11.8	55.7	32.4
	中央西福祉保健所	4	82,029	11.0	82,029	8,666	43,716	29,647	10.6	53.3	36.1
	須崎福祉保健所	5	57,907	7.8	57,907	5,914	29,722	22,271	10.2	51.3	38.5
	幡多福祉保健所	6	90,087	12.1	90,087	9,886	47,629	32,572	11.0	52.9	36.2
	計		742,386	100.0	742,386	87,906	420,882	233,598	11.8	56.7	31.5
〔市郡別〕											
	市部		605,117	81.5	605,117	74,593	352,074	178,450	12.3	58.2	29.5
	安芸郡		17,776	2.4	17,776	1,704	8,935	7,137	9.6	50.3	40.1
	長岡郡		8,076	1.1	8,076	566	3,576	3,934	7.0	44.3	48.7
	土佐郡		4,449	0.6	4,449	410	2,064	1,975	9.2	46.4	44.3
	吾川郡		29,485	4.0	29,485	2,868	15,522	11,095	9.7	52.6	37.6
	高岡郡		59,122	8.0	59,122	6,078	29,513	23,531	10.3	49.9	39.8
	幡多郡		18,361	2.5	18,361	1,687	9,198	7,476	9.2	50.1	40.7
	計		742,386	100.0	742,386	87,906	420,882	233,598	11.8	56.7	31.5

(5) 年齢別人口

〔年齢(3区分)別人口割合の推移(国勢調査による)〕



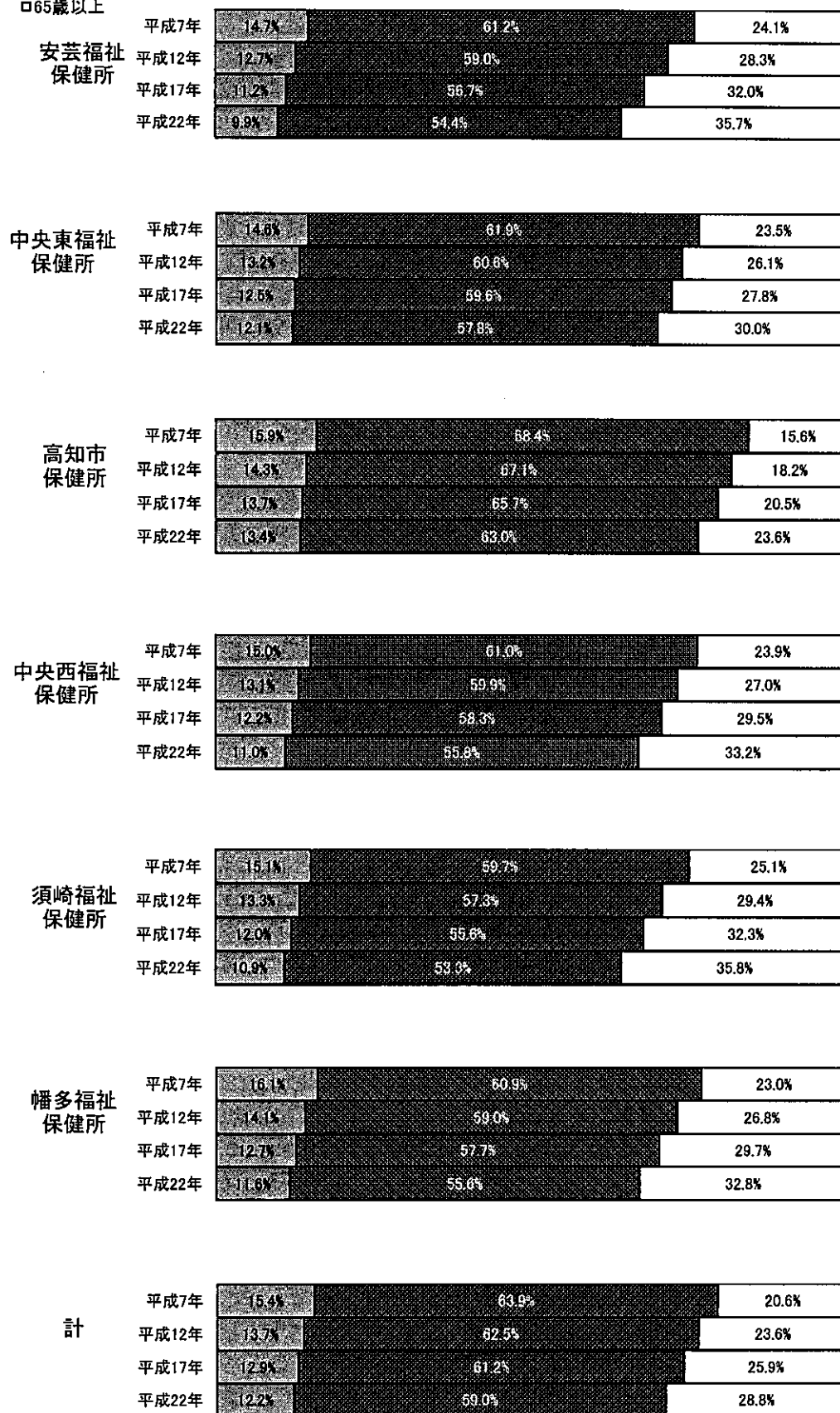
〈全 国〉



(5) 年齢別人口

〈保健所別〉

- 0～14歳
- 15歳～64歳
- 65歳以上



年少人口比率

都道府県名	15歳未満人口の 占める割合(%)
全 国	12.9
沖 縄 県	17.6
滋 賀 県	14.8
佐 賀 県	14.3
愛 知 県	14.1
宮 崎 県	13.8
熊 本 県	13.7
鹿 児 島 県	13.6
岐 阜 県	13.6
福 井 県	13.6
福 岡 県	13.5
広 島 県	13.4
岡 山 県	13.4
三 重 県	13.4
長 野 県	13.3
兵 庫 県	13.3
静 岡 県	13.3
石 川 県	13.3
長 崎 県	13.2
群 馬 県	13.2
鳥 取 県	13.1
香 川 県	13.1
栃 木 県	13.1
茨 城 県	13.0
埼 玉 県	12.9
大 分 県	12.9
神 奈 川 県	12.9
大 阪 府	12.9
宮 城 県	12.8
山 梨 県	12.8
奈 良 県	12.7
島 根 県	12.7
千 葉 県	12.7
愛 媛 県	12.7
福 島 県	12.6
富 山 県	12.5
山 口 県	12.5
京 都 府	12.5
山 形 県	12.4
和 歌 山 県	12.4
新 潟 県	12.3
岩 手 県	12.3
徳 島 県	12.1
青 森 県	11.9
高 知 県	11.8
北 海 道	11.6
東 京 都	11.3
秋 田 県	11.0

老年人口比率

都道府県名	65歳以上人口の 占める割合(%)
全 国	25.1
秋 田 県	31.5
高 知 県	31.1
島 根 県	30.9
山 口 県	30.2
和 歌 山 県	29.4
山 形 県	29.1
徳 島 県	29.1
愛 媛 県	28.8
岩 手 県	28.7
富 山 県	28.7
大 分 県	28.6
長 野 県	28.3
鳥 取 県	28.2
香 川 県	28.1
新 潟 県	28.1
青 森 県	27.9
長 崎 県	27.9
鹿 児 島 県	27.8
宮 崎 県	27.7
熊 本 県	27.3
岡 山 県	27.2
北 海 道	27.0
福 島 県	26.9
福 井 県	26.9
奈 良 県	26.7
山 梨 県	26.6
岐 阜 県	26.3
三 重 県	26.2
広 島 県	26.2
佐 賀 県	26.1
石 川 県	26.1
静 岡 県	25.9
京 都 府	25.8
群 馬 県	25.8
兵 庫 県	25.3
茨 城 県	24.8
大 阪 府	24.7
千 葉 県	24.3
栃 木 県	24.2
福 岡 県	24.2
宮 城 県	23.8
埼 玉 県	23.0
滋 賀 県	22.5
神 奈 川 県	22.4
愛 知 県	22.3
東 京 都	21.9
沖 縄 県	18.4

※平成25(H25.10.1)人口推計年報による(総務省統計局)

(6) 県民所得

平成23年度の県民所得は、1兆6,678億円で、前年度(1兆6,816億円)に比べ138億円(0.8%)減少している。

県民所得の年次推移

(資料: 県統計課「県民経済計算報告書」平成23年度)

