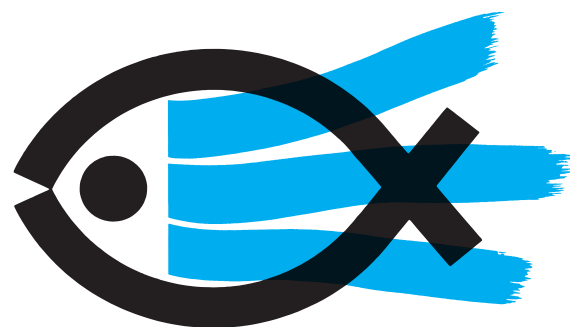




高知県水産振興部 行政要覧



土佐の魚 [かつお]

令和3年度

水産振興部

「土佐の魚」シンボルマークについて

高知県水産業のイメージアップを図るため、昭和63年6月に「土佐の魚」としてかつおいおが選定されました。

このかつおを「土佐の魚」のシンボルとすべくデザインを広く全国から募集しましたところ1,334点の応募作品があり、同年11月の審査会で選ばれたのが表紙のマークです。

かつおのストライプをイメージした3本の青いラインは、水の流れともオーバーラップし、ぐんぐん黒潮を泳ぐかつおの躍動感があらわれています。

本県水産業を象徴するにふさわしいこのシンボルマークを各方面にアピールしてまいりたいと存じます。

目 次

| | | |
|---|--------------------|----|
| 1 | 高知県水産業の現況 | 1 |
| 2 | 令和3年度水産振興部施策の基本方向 | 8 |
| 3 | 令和3年度水産振興部主要施策体系表 | 11 |
| 4 | 令和3年度水産振興部主要施策 | 13 |
| 5 | 令和3年度水産振興部当初予算総括表 | 24 |
| 6 | 水産振興部予算額の推移等 | 25 |
| 7 | 令和3年度所属別事業概要 | |
| | 水産政策課 | 26 |
| | 漁業管理課 | 34 |
| | 漁業振興課 | 38 |
| | 水産流通課 | 47 |
| | 漁港漁場課 | 50 |
| | 内水面漁業センター | 54 |
| | 水産試験場 | 55 |
| 8 | 参考資料 | |
| | 海洋深層水研究所 | 58 |
| 9 | その他統計資料等 | |
| | 船級別登録漁船隻数 | 59 |
| | 県有船一覧表 | 59 |
| | 漁業協同組合の組織状況 | 60 |
| | 漁業権の免許、漁業の許可件数 | 62 |
| | 高知県漁港一覧表 | 65 |
| | 水産業協同組合一覧表 | 66 |
| | 水産関係団体等一覧表 | 69 |
| | 市町村水産主務課一覧表 | 72 |
| | 令和2年度の本県水産業界の主な出来事 | 73 |
| | 水産振興部行政組織図及び事務分掌等 | 74 |
| | 高知県水産関係行政機関一覧 | 79 |

高知県水産業の現況

高知県水産業の現況

1 本県水産業の地位

(1) 全国に占める地位

令和元年の海面漁業（養殖を含む）の生産量は82,811トンで、全国の2.0%（16位）を占めている。

(2) 本県経済に占める地位

平成29年度の水産業の総生産額（産出額－中間投入額）は232億1千万円で、県内総生産額の1.0%を占め、前年を19.1%上回っている。

2 漁業の現況

(1) 概括

本県の漁業は、伝統の遠洋・近海かつお・まぐろ漁業をはじめ、釣り・はえ縄、定置網、中型まき網、魚類養殖などの沿岸・沖合漁業や、うなぎ養殖やあゆ漁などの内水面漁業から構成されている。

このうち、漁業就業者の大半が従事する沿岸・沖合漁業をみると、土佐湾では様々な釣り・はえ縄をはじめ、同湾中央部ではいわししらすを対象とした機船船びき網やえび類などを対象とした小型底びき網、しいらを対象としたまき網などが営まれている。

室戸岬や足摺岬周辺では定置網、室戸岬沖合の天然礁ではきんめだい釣、足摺岬沖合ではそうだがつおの曳縄やさばの立縄、宿毛湾ではいわし・あじ・さばなどを対象とした火光利用まき網、土佐湾とその周辺海域沖合の黒潮牧場やその周辺では、かつお一本釣、曳縄が営まれている。

また、宿毛湾、野見湾、浦ノ内湾では、ぶり・かんぱちといったぶり類やまだい、くろまぐろなどの魚類養殖が営まれている。

このように多種多様な漁業が営まれている本県の沿岸・沖合域は、国際的な操業規制が強化されるなかで漁業生産の場としての重要性が高まっているが、魚価安や燃油、資材の価格変動などにより漁業経営は総じて不安定であり、高齢化や水産資源の減少と相まって漁業就業者数が年々減少する厳しい状況が続いている。

高知県沿岸漁業概要図

【浅海の岩礁地域】

- 採貝、採藻……………トコブシ、テングサ
- 磯建網漁業……………イセエビ、磯魚

【湾内閉鎖水域】

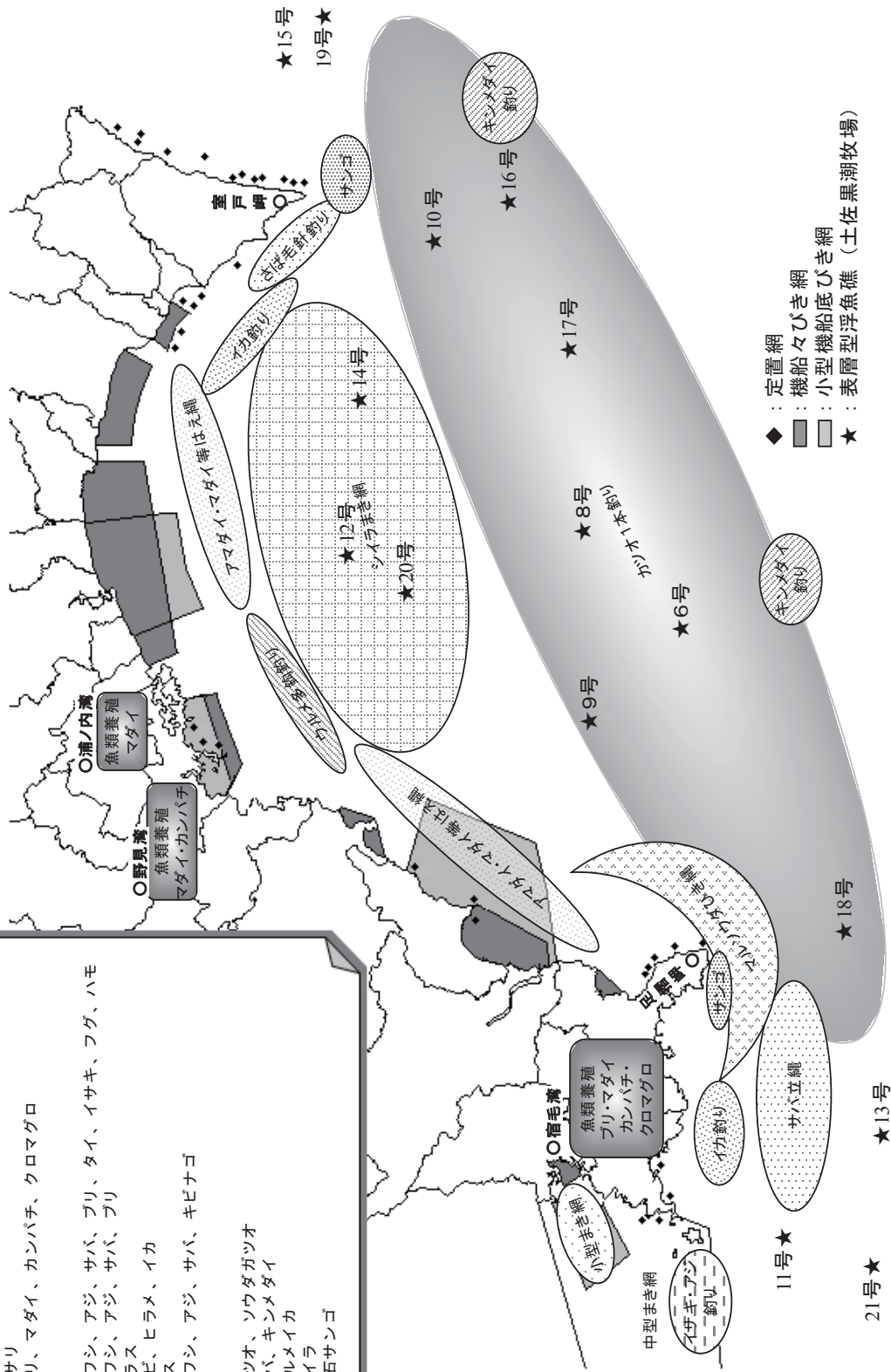
- さし網漁業……………エビ、カニ
- 採貝……………アサリ
- 魚類養殖業……………ブリ、マダイ、カンパチ、クロマダロ

【沿岸域】

- 釣・はえ縄漁業……………イワシ、アジ、サバ、ブリ、タイ、イサキ、フグ、ハモ
- 定置網漁業……………イワシ、アジ、サバ、ブリ
- 機船々びき網漁業……………シラス
- 小型機船底びき網漁業……………エビ、ヒラメ、イカ
- キスさし網漁業……………キス
- 火光利用中・小型まき網……………イワシ、アジ、サバ、キビナゴ

【沖合域】

- ひき網・一本釣り……………カツオ、ソウダガツオ
- 立網漁業……………サバ、キンメダイ
- イカ釣り……………スルメイカ
- シイラまき網漁業……………シイラ
- サンゴ漁業……………宝石サンゴ



(2) 海面漁業就業者数

平成30年の海面漁業就業者数は3,295人で、平成25年に比べて675人（17.0%）減少した。

男子就業者は多くの年代で減少したが、15歳から24歳の年代で増加した。また、男子就業者のうち60歳以上が占める割合は54.3%と、平成25年に比べて1.1ポイント増加しており、漁業者の減少と高齢化が続いている。

表－1 男女・年齢別漁業就業者数の推移

単位：人

| 年 | S63 | H5 | 10 | 15 | 20 | 25 | 30 | |
|----|---------|-------|-------|-------|-------|-------|-------|-------|
| 男 | 15歳～24歳 | 422 | 237 | 153 | 121 | 87 | 80 | 99 |
| | 25歳～39歳 | 2,033 | 1,036 | 676 | 522 | 553 | 493 | 420 |
| | 40歳～59歳 | 4,991 | 3,937 | 3,210 | 2,323 | 1,665 | 1,198 | 926 |
| | 60歳以上 | 2,086 | 2,401 | 2,522 | 2,487 | 2,307 | 2,014 | 1,715 |
| | 小計 | 9,532 | 7,611 | 6,561 | 5,453 | 4,612 | 3,785 | 3,160 |
| 女 | 695 | 528 | 465 | 371 | 293 | 185 | 135 | |
| 合計 | 10,227 | 8,139 | 7,026 | 5,824 | 4,905 | 3,970 | 3,295 | |

資料：漁業センサス

(3) 海面漁業経営体数

平成30年の海面漁業経営体数は1,599経営体で、平成25年と比べて645経営体（28.7%）減少した。

漁業種類別に見ると、沿岸漁業が1,546経営体と多くを占めているが、平成25年と比べて632経営体（29.0%）と大きく減少した。

表－2 漁業種類別経営体数の推移

単位：経営体

| 年(平成) | 11 | 12 | 13 | 14 | 15 | 16 | 17 | 18 | 20 | 25 | 30 |
|---------|-------|-------|-------|-------|-------|-------|-------|-------|-------|-------|-------|
| 釣り・はえ縄 | 2,170 | 2,145 | 2,175 | 2,047 | 1,812 | 1,888 | 1,786 | 1,685 | 1,487 | 1,083 | 732 |
| ぱっち網 | 131 | 120 | 125 | 124 | 115 | 120 | 118 | 119 | 101 | 87 | 76 |
| さし網 | 423 | 372 | 344 | 326 | 307 | 314 | 294 | 319 | 296 | 240 | 190 |
| その他の網 | 183 | 148 | 151 | 124 | 105 | 113 | 105 | 109 | 239 | 169 | 110 |
| 定置網 | 82 | 88 | 85 | 95 | 86 | 90 | 97 | 101 | 81 | 66 | 50 |
| その他の漁業 | 411 | 436 | 381 | 443 | 353 | 382 | 338 | 314 | 234 | 358 | 283 |
| 小計 | 3,400 | 3,309 | 3,261 | 3,159 | 2,778 | 2,907 | 2,738 | 2,647 | 2,438 | 2,003 | 1,441 |
| ぶり類養殖 | 115 | 121 | 92 | 89 | 77 | 80 | 76 | 69 | 80 | 57 | 37 |
| まだい養殖 | 147 | 123 | 117 | 121 | 127 | 126 | 113 | 105 | 116 | 86 | 52 |
| その他の養殖 | 95 | 87 | 90 | 88 | 64 | 71 | 63 | 63 | 41 | 32 | 16 |
| 小計 | 357 | 331 | 299 | 298 | 268 | 277 | 252 | 237 | 237 | 175 | 105 |
| 沿岸漁業計 | 3,757 | 3,640 | 3,560 | 3,457 | 3,046 | 3,184 | 2,990 | 2,884 | 2,675 | 2,178 | 1,546 |
| 沖合底びき網 | 4 | 3 | 3 | 3 | 3 | 3 | 2 | 2 | 2 | 1 | 1 |
| 中型まき網 | 10 | 10 | 10 | 10 | 10 | 10 | 10 | 10 | 10 | 9 | 8 |
| 沖合漁業計 | 14 | 13 | 13 | 13 | 13 | 13 | 12 | 12 | 12 | 10 | 9 |
| まぐろはえ縄 | 51 | 36 | 30 | 88 | 79 | 86 | 84 | 83 | 60 | 44 | 34 |
| かつお一本釣 | 24 | 25 | 22 | 22 | 20 | 20 | 19 | 17 | 14 | 12 | 10 |
| 遠洋近海漁業計 | 75 | 61 | 52 | 110 | 99 | 106 | 103 | 100 | 74 | 56 | 44 |
| 海面漁業計 | 3,846 | 3,714 | 3,625 | 3,580 | 3,158 | 3,303 | 3,105 | 2,996 | 2,761 | 2,244 | 1,599 |

資料：農林水産統計・漁業センサス

- 注) 1 年間の漁業の海上作業従事日数が29日以下の個人経営体は含まない。
 2 平成14年4月に指定漁業の見直しが行われ、従来沿岸まぐろはえ縄(沿岸漁業)に分類されていた10～20トンのなかでも排他的経済水域を超えて操業するものは近海まぐろはえ縄(遠洋近海漁業)に分類されるようになった。
 3 経営体数の調査は平成18年で終了。平成20年、25年、30年は漁業センサスによる。

(4) 漁業生産量

7 漁業種類別生産量

令和元年の総漁業生産量は83,360トンで、前年を10,877トン（11.5%）下回った。

海面漁業を漁業種類別にみると、沿岸漁業全体は48,448トンで前年を7,248トン（13.0%）下回った。このうち、漁船漁業28,440トンでは、ぱっち網は2,643トン、さし網は106トン、その他の網は600トンでそれぞれ前年を上回ったが、釣り・はえ縄は12,876トン、定置網は12,052トンで前年を下回った。養殖業20,008トンでは、まだい養殖は6,334トンで前年を上回ったが、ぶり類養殖は10,991トン、くろまぐろ養殖は2,017トンでそれぞれ前年を下回った。

沖合漁業は10,965トンで、沖合底びき網、中型まき網ともに前年より減少したことから前年を1,425トン（11.5%）下回った。

遠洋・近海漁業は23,398トンで、まぐろはえ縄、かつお一本釣りともに前年より減少したことから前年を2,153トン（8.4%）下回った。

内水面漁業は549トンで前年を51トン（8.5%）下回った。

表-3 漁業種類別生産量の推移

単位:トン

| 年(平成・令和) | H22 | 23 | 24 | 25 | 26 | 27 | 28 | 29 | 30 | R1 |
|----------|---------|---------|---------|--------|--------|--------|--------|--------|--------|--------|
| 釣り・はえ縄 | 17,076 | 16,022 | 16,550 | 18,054 | 15,095 | 14,999 | 12,903 | 14,141 | 18,864 | 12,876 |
| ぱっち網 | 2,206 | 2,280 | 2,239 | 1,735 | 2,085 | 2,693 | 1,765 | 2,350 | 2,607 | 2,643 |
| さし網 | 197 | 199 | 164 | 149 | 177 | 169 | 128 | 123 | 102 | 106 |
| その他の網 | 1,394 | 1,589 | 1,934 | 1,261 | 1,201 | 1,105 | 1,246 | 785 | 579 | 600 |
| 定置網 | 16,256 | 16,543 | 17,898 | 16,723 | 12,689 | 13,666 | 11,606 | 10,491 | 12,957 | 12,052 |
| その他の漁業 | 356 | 221 | 213 | 297 | 493 | 224 | 223 | 193 | 193 | 163 |
| 小計 | 37,485 | 36,854 | 38,998 | 38,219 | 31,740 | 32,856 | 27,871 | 28,083 | 35,302 | 28,440 |
| ぶり類養殖 | 12,804 | 11,546 | 12,790 | 11,713 | 11,096 | 12,453 | 9,929 | 11,243 | 11,350 | 10,991 |
| まだい養殖 | 5,680 | 5,501 | 5,763 | 5,247 | 4,621 | 4,890 | 4,985 | 5,196 | 6,188 | 6,334 |
| くろまぐろ養殖 | | 955 | 651 | 1,163 | 1,381 | 1,517 | 1,340 | 1,256 | 2,234 | 2,017 |
| その他の養殖 | 1,246 | 640 | 978 | 800 | 861 | 628 | 646 | 530 | 622 | 666 |
| 小計 | 19,730 | 18,642 | 20,182 | 18,923 | 17,959 | 19,488 | 16,900 | 18,225 | 20,394 | 20,008 |
| 沿岸漁業計 | 57,215 | 55,496 | 59,180 | 57,142 | 49,699 | 52,344 | 44,771 | 46,308 | 55,696 | 48,448 |
| 沖合底びき網 | 687 | 658 | 689 | 544 | 581 | 666 | 558 | 629 | 525 | 419 |
| 中型まき網 | 11,145 | 12,936 | 13,083 | 9,782 | 11,480 | 15,975 | 12,901 | 11,140 | 11,865 | 10,546 |
| 沖合漁業計 | 11,832 | 13,594 | 13,772 | 10,326 | 12,061 | 16,641 | 13,459 | 11,769 | 12,390 | 10,965 |
| まぐろはえ縄 | 16,406 | 15,866 | 16,234 | 14,537 | 16,317 | 16,786 | 13,748 | 14,891 | 14,151 | 13,409 |
| かつお一本釣り | 17,770 | 16,780 | 15,399 | 16,523 | 14,049 | 13,230 | 11,058 | 10,882 | 11,400 | 9,989 |
| 遠洋・近海漁業計 | 34,176 | 32,646 | 31,633 | 31,060 | 30,366 | 30,016 | 24,806 | 25,773 | 25,551 | 23,398 |
| 海面漁業計 | 103,223 | 101,736 | 104,585 | 98,528 | 92,126 | 99,001 | 83,036 | 83,850 | 93,637 | 82,811 |
| 河川漁業計 | 242 | 224 | 196 | 201 | 173 | 186 | 172 | 175 | 158 | 130 |
| 内水面養殖業計 | 716 | 610 | 467 | 530 | 409 | 543 | 356 | 723 | 442 | 419 |
| 内水面漁業計 | 958 | 834 | 663 | 731 | 582 | 729 | 528 | 898 | 600 | 549 |
| 総計 | 104,181 | 102,570 | 105,248 | 99,259 | 92,708 | 99,730 | 83,564 | 84,748 | 94,237 | 83,360 |

資料:農林水産統計、県資料

注) 1 くろまぐろ養殖の調査は平成23年から開始

2 平成25年~27年のぶり類養殖はぶりとかんぱちの合計

イ 魚種別生産量

令和元年の海面漁業の魚種別生産量（養殖業を除く）は全体では62,803トンで、前年を10,440トン（14.3%）下回った。このうち、まぐろ・かじき類、かつお、そうだがつお類の合計が33,908トンで、全体の54.0%を占めている。

まぐろ・かじき類は15,241トンで、前年を1,587トン（9.4%）下回った。

かつおは14,574トンで、前年を3,352トン（18.7%）下回った。

そうだがつお類は4,093トンで、前年を1,880トン（31.5%）下回った。

まいわしは1,523トンで前年を415トン（37.5%）、うるめいわしは5,313トンで前年を1,329トン（33.4%）上回り、かたくちいわしは782トンで前年を568トン（42.1%）下回った。

しらすは2,702トンで、前年を9トン（0.3%）下回った。

まあじは1,744トンで、前年を1,852トン（51.5%）下回った。

むろあじ類は1,189トンで、前年を381トン（47.2%）上回った。

さば類は4,213トンで、前年を1,749トン（29.3%）下回った。

ぶり類は3,925トンで、前年を697トン（15.1%）下回った。

しいら類は1,348トンで、前年を648トン（92.6%）上回った。

きびなごは220トンで、前年を406トン（64.9%）下回った。

きんめだいは554トンで、前年を42トン（7.1%）下回った。

表-4 魚種別生産量の推移(海面)

単位:トン

| 年(平成・令和) | H22 | 23 | 24 | 25 | 26 | 27 | 28 | 29 | 30 | R1 |
|----------|--------|--------|--------|--------|--------|--------|--------|--------|--------|--------|
| まぐろ・かじき類 | 20,281 | 21,598 | 22,869 | 20,018 | 22,050 | 20,922 | 16,405 | 18,256 | 16,828 | 15,241 |
| か つ お | 20,646 | 18,390 | 16,714 | 21,340 | 14,101 | 14,893 | 14,104 | 14,548 | 17,926 | 14,574 |
| そうだがつお類 | 10,722 | 7,479 | 9,080 | 7,840 | 7,224 | 7,673 | 6,009 | 3,516 | 5,973 | 4,093 |
| まいわし | 1,516 | 2,312 | 2,169 | 1,489 | 1,749 | 8,347 | 3,871 | 1,690 | 1,108 | 1,523 |
| うるめいわし | 2,894 | 5,757 | 5,338 | 3,284 | 4,605 | 4,974 | 5,699 | 5,057 | 3,984 | 5,313 |
| かたくちいわし | 3,350 | 1,564 | 2,528 | 1,615 | 1,649 | 926 | 1,363 | 2,001 | 1,350 | 782 |
| しらす | 2,362 | 2,423 | 2,382 | 1,840 | 2,113 | 2,797 | 1,857 | 2,391 | 2,711 | 2,702 |
| まあじ | 1,539 | 2,778 | 2,435 | 2,217 | 1,889 | 1,718 | 1,484 | 1,998 | 3,596 | 1,744 |
| むろあじ類 | 1,556 | 1,275 | 1,972 | 1,741 | 1,091 | 1,057 | 1,554 | 1,622 | 808 | 1,189 |
| さば類 | 7,055 | 7,300 | 6,372 | 5,993 | 5,461 | 3,775 | 3,292 | 2,806 | 5,962 | 4,213 |
| さんま | 33 | 54 | 20 | 31 | 65 | 81 | 1 | 1 | 2 | 0 |
| ぶり類 | 3,254 | 3,443 | 3,237 | 2,486 | 2,386 | 3,841 | 2,186 | 2,956 | 4,622 | 3,925 |
| ひらめ | 21 | 21 | 18 | 16 | 19 | 19 | 13 | 12 | 12 | 11 |
| にぎす類 | 308 | 249 | … | 127 | 183 | 223 | 283 | 194 | 163 | 137 |
| たちうお | 65 | 56 | 76 | 84 | 85 | 48 | 51 | 46 | 94 | 83 |
| まだい | 115 | 127 | 145 | 139 | 122 | 150 | 100 | 81 | 101 | 111 |
| いさき | 117 | 118 | 156 | 129 | 214 | 212 | 211 | 111 | 93 | 132 |
| しいら類 | 574 | 1,301 | 1,134 | 1,225 | 1,180 | 887 | 820 | 620 | 700 | 1,348 |
| きびなご | 1,010 | 930 | 916 | 889 | 961 | 758 | 595 | 718 | 626 | 220 |
| きんめだい | 1,005 | 721 | 624 | 613 | 552 | 550 | 640 | 681 | 596 | 554 |
| いせえび | 43 | 46 | 34 | 40 | 38 | 40 | 35 | 37 | 34 | 38 |
| くるまえび | 1 | 1 | 1 | 1 | 1 | 0 | 0 | 0 | 0 | 0 |
| あさり類 | 94 | 55 | 7 | 5 | 4 | 0 | 0 | 0 | - | 1 |
| するめいか | 569 | 563 | 545 | 818 | 507 | 396 | 204 | 139 | 52 | 46 |
| その他 | 4,363 | 4,533 | 5,631 | 5,625 | 5,918 | 5,226 | 5,359 | 6,144 | 5,902 | 4,823 |
| 合計 | 83,493 | 83,094 | 84,403 | 79,605 | 74,167 | 79,513 | 66,136 | 65,625 | 73,243 | 62,803 |

資料:農林水産統計、県資料

- 注) 1 養殖生産物は含まない
 2 「…」は、事実不詳又は調査を欠くもの
 3 「-」は、事実のないもの

(5) 魚種別生産額

平成30年の海面漁業の魚種別生産額（養殖業を除く）は全体では268億47百万円で、前年より17億22百万円（6.0%）減少した。

魚種別では、まぐろ・かじき類は88億61百万円で、前年を23億22百万円（20.8%）下回り、かつおは60億77百万円で、前年を19百万円（0.3%）下回った。

そうだがつお類は8億24百万円で、前年を3億63百万円（78.7%）上回った。

まいわしは57百万円、うるめいわしは2億67百万円、かたくちいわしは85百万円で、まいわしは前年を58百万円（50.4%）、うるめいわしは前年を47百万円（15.0%）、かたくちいわしは前年を39百万円（31.5%）下回った。

しらすは14億37百万円で、前年を4億50百万円（45.6%）上回った。

まあじは5億32百万円、むろあじ類は1億21百万円で、まあじは前年を1億1百万円（23.4%）上回り、むろあじ類は27百万円（18.2%）下回り、さば類は5億84百万円で、前年を79百万円（15.6%）上回った。

ぶり類は10億89百万円で、前年を3億49百万円（47.2%）上回った。

きんめだいは8億72百万円で、前年を1億28百万円（12.8%）下回った。

表-5 魚種別生産額の推移(海面)

単位:百万円

| 年(平成) | 20 | 21 | 22 | 23 | 24 | 25 | 26 | 27 | 28 | 29 | 30 |
|----------|--------|--------|--------|--------|--------|--------|--------|--------|--------|--------|--------|
| まぐろ・かじき類 | 15,378 | 11,501 | 11,939 | 11,811 | 11,825 | 9,772 | 11,109 | 12,710 | 10,103 | 11,183 | 8,861 |
| か つ お | 8,750 | 6,704 | 8,754 | 8,129 | 7,705 | 7,682 | 5,640 | 6,106 | 6,445 | 6,096 | 6,077 |
| そうだがつお類 | 1,093 | 485 | 708 | 621 | 754 | 941 | 954 | 967 | 601 | 461 | 824 |
| ま い わ し | 398 | 141 | 168 | 238 | 191 | 156 | 117 | 376 | 174 | 115 | 57 |
| うるめいわし | 400 | 252 | 177 | 288 | 272 | 207 | 175 | 308 | 336 | 314 | 267 |
| かたくちいわし | 77 | 94 | 141 | 64 | 99 | 95 | 63 | 82 | 78 | 124 | 85 |
| し ら す | 404 | 441 | 737 | 640 | 896 | 603 | 765 | 954 | 533 | 987 | 1,437 |
| ま あ じ | 598 | 715 | 476 | 503 | 545 | 574 | 391 | 553 | 383 | 431 | 532 |
| むろあじ類 | 183 | 108 | 134 | 98 | 156 | 160 | 83 | 131 | 171 | 148 | 121 |
| さ ば 類 | 795 | 565 | 720 | 788 | 624 | 647 | 459 | 642 | 550 | 505 | 584 |
| さ ん ま | 13 | 20 | 2 | 3 | 1 | 1 | 5 | 6 | 0 | 0 | 0 |
| ぶ り 類 | 995 | 824 | 1,074 | 1,319 | 1,107 | 745 | 716 | 1,118 | 601 | 740 | 1,089 |
| ひ ら め | 32 | 22 | 29 | 30 | 26 | 25 | 29 | 30 | 22 | 21 | 21 |
| に ぎ す 類 | 17 | 25 | 30 | 32 | … | 18 | 49 | 68 | 41 | 26 | 23 |
| た ち う お | 37 | 85 | 39 | 37 | 36 | 35 | 40 | 33 | 28 | 31 | 44 |
| ま だ い | 88 | 115 | 96 | 91 | 99 | 99 | 81 | 110 | 88 | 60 | 73 |
| い さ き | 132 | 81 | 102 | 104 | 130 | 115 | 187 | 186 | 177 | 101 | 78 |
| し い ら 類 | 101 | 101 | 92 | 116 | 133 | 117 | 131 | 115 | 134 | 114 | 126 |
| き び な ご | 168 | 102 | 107 | 96 | 102 | 66 | 93 | 102 | 90 | 93 | 95 |
| きんめだい | 1,173 | 1,668 | 1,191 | 961 | 775 | 778 | 893 | 932 | 1,040 | 1,000 | 872 |
| い せ え び | 202 | 163 | 162 | 170 | 146 | 170 | 176 | 189 | 192 | 219 | 161 |
| くるまえび | 3 | 7 | 6 | 6 | 2 | 3 | 3 | 1 | 1 | 1 | 1 |
| あ さ り 類 | 81 | 84 | 78 | 44 | 6 | 4 | 3 | 0 | 0 | 0 | - |
| するめいか | 280 | 143 | 174 | 156 | 153 | 226 | 144 | 126 | 85 | 64 | 29 |
| そ の 他 | 3,601 | 2,409 | 3,835 | 5,652 | 7,427 | 5,581 | 5,458 | 5,312 | 4,305 | 5,735 | 5,390 |
| 合 計 | 34,999 | 26,855 | 30,971 | 31,997 | 33,210 | 28,820 | 27,764 | 31,157 | 26,178 | 28,569 | 26,847 |

資料:農林水産統計、県資料

注) 1 養殖生産物は含まない

2 「…」は、事実不詳又は調査を欠くもの

3 「-」は、事実のないもの

3 流通加工の現況

(1) 水産加工業

土佐節に代表される本県の水産加工は、かつおやしらす等の主産地を中心に発達してきた。近年の生産は、ねり製品、節製品、冷凍水産物などが主体となっている。

令和元年のこれらの生産量は、ねり製品が1,912トン、節製品が1,754トン、冷凍水産物が1,573トン、その他の食用加工品が1,475トン、冷凍食品が1,420トン、煮干し品が1,166トンの順となっており、前年と比較して冷凍水産物が223.7%、冷凍食品が10.8%、煮干し品が15.4%増加した一方、ねり製品が2.9%、節製品が25.3%、その他の食用加工品が36.9%減少した。

表－6 加工種類別生産量の推移

単位:トン

| 年(平成・令和) | H22 | 23 | 24 | 25 | 26 | 27 | 28 | 29 | 30 | R1 |
|----------|-------|-------|-------|-------|-------|-------|-------|-------|-------|-------|
| ねり製品 | X | X | X | 4,005 | 2,709 | 2,147 | 2,050 | 1,994 | 1,970 | 1,912 |
| 素干し品 | 289 | 294 | 263 | 109 | 89 | 73 | 86 | 90 | 91 | 74 |
| 塩干し品 | 3,148 | 2,453 | 2,752 | 3,107 | 2,170 | 2,028 | 2,108 | 1,738 | 1,473 | 697 |
| 煮干し品 | 1,892 | 1,762 | 1,753 | 1,019 | 1,565 | 1,138 | 716 | 858 | 1,010 | 1,166 |
| 節製品 | 3,085 | 3,122 | 2,617 | 3,373 | 1,923 | 1,621 | 1,479 | 2,630 | 2,349 | 1,754 |
| 冷凍食品 | 1,448 | 1,067 | 1,156 | 1,713 | 1,556 | 1,483 | 1,337 | 1,387 | 1,282 | 1,420 |
| 他の食用加工品 | 799 | 953 | 953 | 675 | 1,060 | 1,186 | 1,378 | 1,801 | 2,336 | 1,475 |
| 冷凍水産物 | 160 | 209 | 257 | 312 | 354 | 330 | 358 | 396 | 486 | 1,573 |

資料:農林水産統計、漁業センサス、県資料

注)1 「X」は、秘密保護上統計数値を公表しないもの

(2) 水産物流通

県内にある3つの消費地市場のうち、最も規模の大きい高知市公設水産地方卸売市場における水産物の取扱高は、昭和56年の45,641トン(294億22百万円)をピークに減少傾向にあり、令和元年は10,772トン(82億14百万円)と、取扱量、取扱額ともに前年から減少した。

品目別の取扱量及び取扱額は、冷凍では前年を上回ったが、生鮮、加工では前年を下回った。単価は、生鮮、冷凍、加工の全てで前年を下回った。

表－7 高知市公設水産地方卸売市場での水産物取扱高の推移

単位:トン、百万円、円/kg

| 年(平成・令和) | H22 | 23 | 24 | 25 | 26 | 27 | 28 | 29 | 30 | R1 | |
|----------|-----|--------|--------|--------|--------|--------|--------|--------|--------|--------|--------|
| 生鮮 | 取扱量 | 13,164 | 13,192 | 12,676 | 12,493 | 11,612 | 10,817 | 9,856 | 8,963 | 8,703 | 8,194 |
| | 取扱額 | 8,008 | 7,901 | 7,581 | 7,617 | 7,867 | 7,908 | 7,574 | 7,075 | 6,693 | 6,247 |
| | 単価 | 608 | 599 | 598 | 610 | 677 | 731 | 769 | 789 | 769 | 762 |
| 冷凍 | 取扱量 | 6,061 | 4,831 | 3,663 | 4,364 | 3,704 | 4,313 | 2,176 | 2,072 | 2,060 | 2,228 |
| | 取扱額 | 3,509 | 2,473 | 1,726 | 1,560 | 1,498 | 1,615 | 1,536 | 1,735 | 1,452 | 1,483 |
| | 単価 | 579 | 512 | 471 | 357 | 404 | 374 | 706 | 837 | 705 | 666 |
| 加工 | 取扱量 | 1,013 | 885 | 886 | 710 | 633 | 569 | 549 | 444 | 381 | 349 |
| | 取扱額 | 1,005 | 863 | 882 | 767 | 774 | 716 | 702 | 614 | 591 | 484 |
| | 単価 | 991 | 975 | 996 | 1,079 | 1,222 | 1,258 | 1,278 | 1,381 | 1,553 | 1,386 |
| 合計 | 取扱量 | 20,239 | 18,908 | 17,225 | 17,567 | 15,949 | 15,699 | 12,581 | 11,480 | 11,143 | 10,772 |
| | 取扱額 | 12,521 | 11,236 | 10,189 | 9,943 | 10,139 | 10,238 | 9,812 | 9,423 | 8,735 | 8,214 |
| | 単価 | 619 | 594 | 592 | 566 | 636 | 652 | 780 | 821 | 784 | 763 |

資料:高知市市場年報

注) 高知市中央卸売市場水産物部は、平成26年3月31日より高知市公設水産地方卸売市場として新たに開設

令和3年度施策の基本方向

令和3年度 水産振興部施策の基本方向

【産業振興計画のこれまでの取組による成果と課題】

漁業生産の構造改革では、生産、流通、販売の各段階においてデジタル化を図る「高知マリノバージョン」の取組を開始し、海洋環境調査の結果や赤潮の発生状況等の各種データを一元的に管理するデータベースの構築に取り組むとともに、産地市場における作業の省力化や情報伝達の迅速化に資する自動計量システムが産地市場2市場へ導入されました。また、かつお・まぐろ漁業の振興策を策定したほか、クロマグロやカンパチ、ブリの人工種苗生産技術の確立や大型定置網漁業や養殖業への企業参入を推進しました。

市場対応力のある産地加工体制の構築では、輸出に対応した大型加工施設やメジカの冷凍保管施設が整備される等、産地加工の取組が前進しました。

流通・販売の強化では、「高知家の魚応援の店」の登録が1,000店舗を超え、輸出についても東南アジアや中国等への取引が拡大しましたが、新型コロナウイルス感染症の影響により取引環境は厳しい状況にあり、アフターコロナ・ウィズコロナを見据えた外商の強化が必要です。

担い手の育成・確保では、平成31年4月に(一社)高知県漁業就業支援センターを設置し、就業相談から就業後のフォローアップに至る一貫した支援を行い、令和元年度は短期・長期研修生は大幅に増加しましたが、新型コロナウイルス感染症の影響により、就業セミナーや短期研修への県外からの申し込みが減少しているため、デジタル技術を活用した漁業就業希望者へのPRやサポートが必要です。

【第4期産業振興計画 ver.2】

令和5年度に漁業生産額(宝石サンゴを除く)520億円、水産加工出荷額270億円の目標を達成するよう次の4つを戦略の柱とし、デジタル技術の活用による生産性の向上や付加価値の創出を図ることで水産業の成長産業化を推進します。

柱1の「漁業生産の構造改革」では、高知マリノバージョンの取組をさらに加速するため、データベースの情報に加え、漁場の位置や赤潮発生の予測等を一元的、かつ、わかりやすく提供する情報発信システムの構築、メジカ漁場予測システムの開発や操業海域ごとの漁獲情報を収集するメジカ漁獲尾数計数システムの開発等に取り組めます。また、産地市場のスマート化をさらに加速するため、地元の合意が得られた市場から電子入札の導入を進めます。かつお・まぐろ漁業の振興では、かつお・まぐろ漁業の経営向上を図るため、事業戦略の策定や実行等を支援します。加えて、定置網等の未利用漁場への企業参入や新たな漁法(小型底定置網)の導入に向けて引き続き取り組むとともに、あゆ等の内水面資源を活用した漁業や観光、地域振興に関する取組を進めるため、内水面漁業関係者や有識者をメンバーとする計画検討会議を開催し、県全体の計画を策定することとしています。

柱2の「市場対応力のある産地加工体制の構築」では、輸出に対応した新たな加工施設の整備や既存加工施設の機能強化に向けて引き続き必要な支援を行います。

柱3の「流通・販売の強化」では、関西の卸売市場関係者と連携し、販売が堅調である量販店での高知フェアの開催等に取り組むとともに、外商活動の一層の強化により応援の店との取引拡大を進めます。

柱4の「担い手の育成・確保」では、アフターコロナ・ウィズコロナに対応しWEBを活用した新規就業者の確保や経営安定の取組として複数漁業種類の漁労技術の習得を支援します。

これらの取組を着実に進め、漁業者の高齢化や減少が進む中においても、漁業生産額をしっかりと確保し、漁業所得の向上を図ることで、担い手を安定的に確保できる好循環を生み出し、「若者が住んで稼げる元気な漁村」の実現を図ります。

【南海トラフ地震対策】

引き続き、漁業用屋外燃油タンクの撤去や防災拠点漁港での防波堤の粘り強い構造への補強工事等に取り組みます。

併せて、津波発生時の被害の拡大や復旧・復興の支障となる沈没船処理の加速化に向け、新たに県管理漁港の沈没船の調査等を実施するほか、市町村に対する補助事業を拡充し、市町村管理漁港における沈没船の調査・台帳作成等を支援します。

水産業分野の施策の展開

～ 若者が住んで稼げる元気な漁村 ～

分野を代表する目標

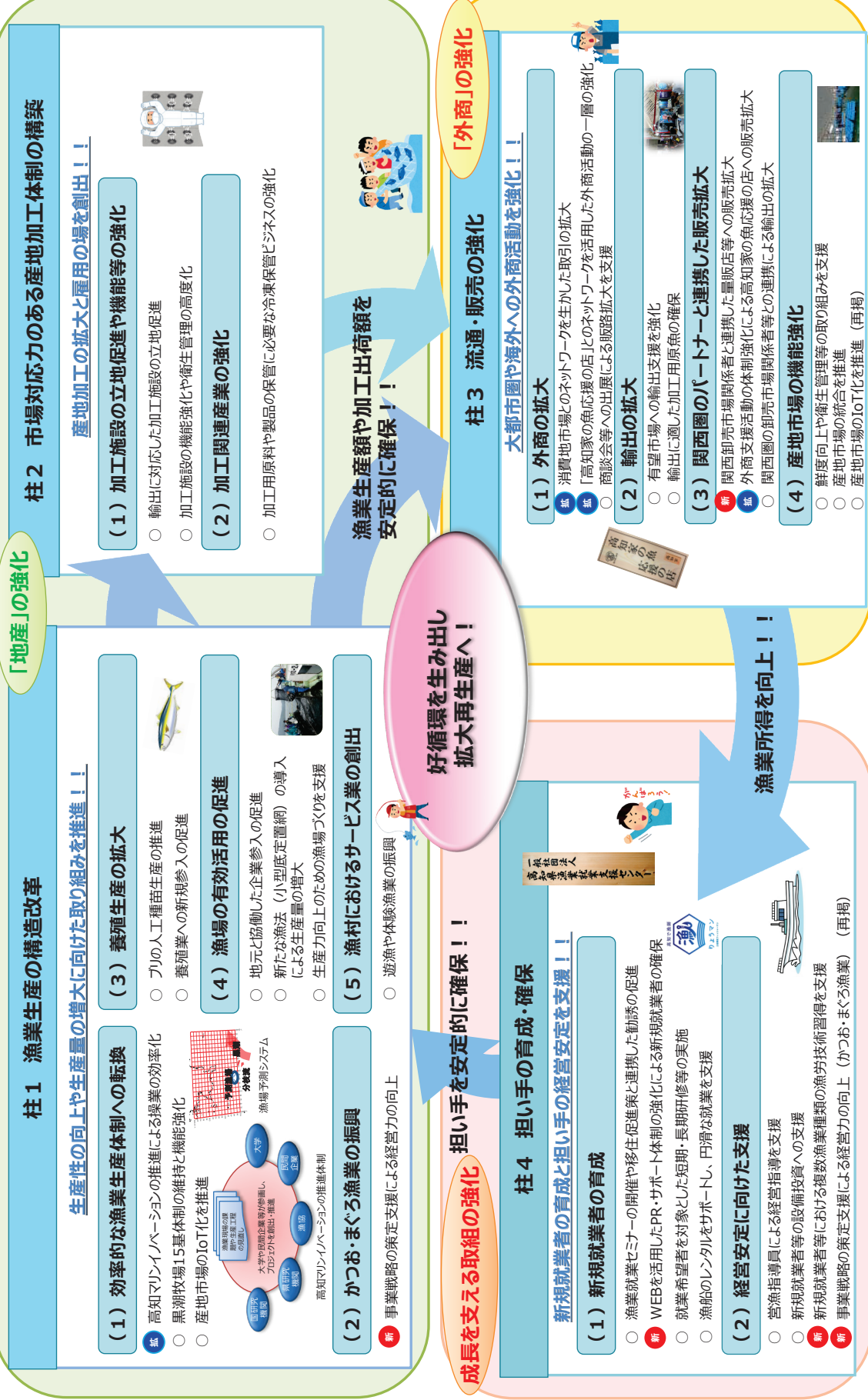
漁業生産額(産石ササギを除く)

水産加工出荷額

出発点 (H29) 470億円 ⇒ 現状 (H30) 497億円 ⇒ R3 486億円 ⇒ 4年後 (R5) 520億円 ⇒ 10年後 (R11) 545億円

出発点 (H29) 199億円 ⇒ 現状 (H30) 233億円 ⇒ R3 265億円 ⇒ 4年後 (R5) 270億円 ⇒ 10年後 (R11) 290億円

生産性の向上や付加価値の創出により水産業の成長産業化を推進



令和 3 年度水産振興部主要施策体系表

令和3年度 水産振興部 施策体系表

(単位：千円)

| 細目事業名 (★：新規、○：拡充) | R3当初予算額 (2月補正前倒し含む) | 担当課名 |
|--|------------------------|-------|
| 1. 漁業生産の構造改革 | 1,577,411 | |
| (1) 効率的な漁業生産体制への転換 | 1,144,118 | |
| 漁業金融対策費 | 85,529 | 水産政策課 |
| 水産政策総務費 (高知マリンイノベーション運営協議会) | 2,427 | 水産政策課 |
| 種子島周辺漁業対策事業費 (うち南海トラフ地震対策分を除く) | 130,838 | 漁業振興課 |
| 漁業生産基盤維持向上事業費 (うち南海トラフ地震対策分を除く) | 5,508 | 漁業振興課 |
| 土佐黒潮牧場保全事業費 | 358,001 | 漁業振興課 |
| 漁海況情報等提供システム管理運営費 | 2,878 | 漁業振興課 |
| ○ 土佐黒潮牧場高機能化推進事業費 | 31,310 | 漁業振興課 |
| 急潮に強い定置網漁業への転換に向けた現場潮流の解析 | 6,835 | 漁業振興課 |
| 赤潮の早期検知と海水からの病原体の検出技術の開発 | 2,715 | 漁業振興課 |
| 高精度な漁況漁場予測手法の開発 | 5,001 | 漁業振興課 |
| 資源・漁獲情報ネットワーク構築事業 | 13,976 | 漁業振興課 |
| 水産試験場古満目分場試験研究費 | 2,174 | 漁業振興課 |
| 広域漁場整備事業費 | 496,926 | 漁港漁場課 |
| (2) かつお・まぐろ漁業の振興 | 23,100 | |
| ★ 事業戦略策定支援業務委託料 | 23,100 | 水産政策課 |
| (3) 養殖生産の拡大 | 2,551 | |
| 魚類養殖における寄生虫の新たな防除技術の開発 | 2,551 | 漁業振興課 |
| (4) 漁場の有効活用の促進 | 13,960 | |
| 未利用漁場活用促進事業費 | 1,556 | 漁業管理課 |
| 栽培漁業振興事業費 | 3,683 | 漁業振興課 |
| 水産多面的機能発揮対策推進支援交付金 | 1,400 | 漁業振興課 |
| 水産多面的機能発揮対策支援交付金 | 6,721 | 漁業振興課 |
| 水産多面的機能発揮対策事業費 | 600 | 漁業振興課 |
| (5) 漁村におけるサービス業の創出 | 393,682 | |
| 遊漁等振興事業費 | 2,128 | 水産政策課 |
| (再掲) 種子島周辺漁業対策事業費 (うち南海トラフ地震対策分を除く) | 130,838 | 漁業振興課 |
| (再掲) 漁業生産基盤維持向上事業費 (うち南海トラフ地震対策分を除く) | 5,508 | 漁業振興課 |
| ○ 内水面漁業振興事業費 | 146,658 | 漁業振興課 |
| アユの資源増殖に効果的な放流及び資源保護手法の開発 | 1,000 | 漁業振興課 |
| 高知県のアユ資源量の維持・増大に向けた取組支援事業 | 1,272 | 漁業振興課 |
| 人工種苗「土佐のあゆ」の種苗性評価事業 | 914 | 漁業振興課 |
| ★ 養鰻における疾病の早期検知技術の開発 | 1,283 | 漁業振興課 |
| 河川におけるニホンウナギの生息状況及び生息環境調査事業 | 2,287 | 漁業振興課 |
| プレジャーボート対策事業費 | 13,596 | 漁港漁場課 |
| 漁業集落環境整備事業費 (うち南海トラフ地震対策分を除く) | 88,198 | 漁港漁場課 |
| 2. 市場対応力のある産地加工体制の構築 | 581,507 | |
| (1) 加工施設の立地促進や機能等の強化 | 2,086 | |
| 水産加工業高度化事業費補助金 | 400 | 水産流通課 |
| 水産加工等支援事業費 | 1,267 | 水産流通課 |
| 水産加工ビジネス創出支援事業費 (～R2：加工関連ビジネス支援事業費) | 419 | 水産流通課 |
| (2) 加工関連産業の強化 | 579,421 | |
| リマ区域周辺漁業用施設設置事業費 | 447,408 | 漁業振興課 |
| (再掲) 種子島周辺漁業対策事業費 (うち南海トラフ地震対策分を除く) | 130,838 | 漁業振興課 |
| (再掲) 水産加工ビジネス創出支援事業費 (～R2：加工関連ビジネス支援事業費) | 419 | 水産流通課 |
| 水産加工施設等整備事業費 | 756 | 水産流通課 |
| 3. 流通・販売の強化 | 2,103,740 | |
| (1) 外商の拡大 | 80,845 | |
| 見本市出展業務委託料 | 8,318 | 水産流通課 |
| ○ 水産物外商活動支援事業委託料 | 39,525 | 水産流通課 |
| ★ 関西地区水産物販売促進事業委託料 | 28,364 | 水産流通課 |
| 水産物地産外商推進事業費 | 4,638 | 水産流通課 |

令和3年度 水産振興部 施策体系表

(単位：千円)

| 細目事業名 (★：新規、◎：拡充) | R3当初予算額 (2月補正前倒し含む) | 担当課名 |
|------------------------------------|------------------------|-------|
| (2) 輸出の拡大 | | |
| 水産物輸出促進事業費補助金 | 12,229 | 水産流通課 |
| 水産物輸出販路拡大事業費 | 289 | 水産流通課 |
| 水産物輸出促進事業費 | 6,560 | 水産流通課 |
| (再掲) 水産加工業高度化事業費補助金 | 400 | 水産流通課 |
| (3) 関西圏のパートナーと連携した販売拡大 | | |
| (再掲) 水産物外商活動支援事業委託料 | 39,525 | 水産流通課 |
| (再掲) 関西地区水産物販売促進事業委託料 | 28,364 | 水産流通課 |
| (再掲) 水産物輸出促進事業費補助金 | 12,229 | 水産流通課 |
| (4) 産地市場の機能強化 | | |
| (再掲) 高知県1漁協支援事業費(鮮魚商品力向上推進事業費) | 173 | 水産政策課 |
| (再掲) 種子島周辺漁業対策事業費(うち南海トラフ地震対策分を除く) | 130,838 | 漁業振興課 |
| 水産業強化支援事業費(2月補正) | 68,137 | 漁業振興課 |
| 漁港単独改良費 | 58,000 | 漁港漁場課 |
| 漁港整備事業費(うち南海トラフ地震対策分を除く) | 1,010,281 | 漁港漁場課 |
| 漁港整備事業費(うち南海トラフ地震対策分を除く)(2月補正) | 655,870 | 漁港漁場課 |
| 4. 担い手の育成・確保 | | |
| (1) 新規就業者の育成 | | |
| 漁業就業支援事業費補助金 | 92,574 | 漁業振興課 |
| 漁業就業支援センター負担金 | 100 | 漁業振興課 |
| (2) 経営安定に向けた支援 | | |
| (再掲) 県1漁協構想推進事業費補助金(営漁指導員育成関連) | 911 | 水産政策課 |
| (再掲) 事業戦略策定支援業務委託料 | 23,100 | 水産政策課 |
| 漁船導入支援事業費補助金 | 15,305 | 漁業振興課 |
| 成長産業化沿岸地域創出事業費補助金 | 6,250 | 漁業振興課 |
| 沿岸漁業設備投資促進事業費 | 128 | 漁業振興課 |
| 5. 南海トラフ地震対策 | | |
| 安全操業対策事業費(うち沿岸漁業無線ネットワーク事業) | 1,607 | 漁業管理課 |
| 衛星携帯電話利用料 | 156 | 漁業管理課 |
| 漁業生産基盤維持向上事業費(うち南海トラフ地震対策分) | 24,500 | 漁業振興課 |
| 沈没船等処理委託料 | 2,660 | 漁港漁場課 |
| ★沈没船調査等委託料 | 5,790 | 漁港漁場課 |
| ◎市町村管理漁港沈没船処理推進事業費補助金 | 5,014 | 漁港漁場課 |
| 広域水産物供給基盤整備事業費(うち南海トラフ地震対策分) | 115,500 | 漁港漁場課 |
| 広域水産物供給基盤整備事業費(うち南海トラフ地震対策分)(2月補正) | 126,000 | 漁港漁場課 |
| 漁業集落環境整備事業費(うち南海トラフ地震対策分) | 46,359 | 漁港漁場課 |
| 作業船位置等情報システム運用保守委託料 | 1,300 | 漁港漁場課 |
| 漁港施設維持管理情報電子化委託料 | 19,734 | 漁港漁場課 |
| 6. その他 | | |
| 水産振興部合計 ①+② | 5,867,837 | |
| 令和3年度当初予算 ① | 5,017,830 | |
| 令和2年度2月補正予算(前倒し) ② | 850,007 | |
| 内訳 | | |
| うち一般会計 | 4,989,038 | |
| 2月補正(前倒し) | 850,007 | |
| 公共事業費 | 1,959,274 | |
| 2月補正(前倒し) | 749,550 | |
| 公共事業費以外(人件費を除く) | 2,276,697 | |
| 2月補正(前倒し) | 100,457 | |
| 人件費 | 753,067 | |
| うち特別会計(沿岸漁業改善資金助成事業特別会計) | 28,792 | |

令和 3 年度水産振興部主要施策

令和3年度水産振興部主要施策

水産政策課

(単位：千円)

| 事業名 | 前年度 当初予算額 | 本年度 当初予算額 | 内容説明 |
|--|--------------|--------------|---|
| 効率的な漁業生産体制への転換 | | | |
| 漁業金融対策費 | 65,672 | 85,529 | 漁業経営の合理化や設備、装備の近代化等により経営体質の安定・強化を図るため、漁業制度資金の金利等の負担軽減を図り、融資の円滑化を促進する。 |
| 水産政策総務費 (高知マリンイノベーション運営協議会事業費(事務費)) | 3,048 | 2,427 | 大学や国の研究機関等の専門家が参画する「高知マリンイノベーション運営協議会」及び運営協議会が設置する4つのPTにおいて、本県水産業のデジタル化を進める高知マリンイノベーションの取組をさらに加速するとともに、本県水産業の課題解決のための新たなプロジェクトを創出・推進する。 |
| かつお・まぐろ漁業の振興 | | | |
| 新 漁業経営安定特別対策事業費 | 0 | 23,100 | <p>燃油価格の高止まりや資源の減少などにより厳しい経営状況が続いているかつお・まぐろ漁業の経営向上を図るため、事業戦略の策定や実行を支援する。</p> <p>○事業戦略策定支援業務委託料 23,100千円 事業戦略の策定支援業務を専門家に委託する。</p> |
| 県1漁協構想の推進 | | | |
| 高知県1漁協支援事業費 | 475 | 3,468 | 高知県漁協の経営改善を図る中期経営計画の着実な実行を支援する。また、市場の衛生管理の向上に向けた取組を支援する。 |
| 高知県1漁協構想推進事業費 | 4,381 | 1,814 | 「高知県1漁協の将来像に関する提言」を実現するため、市場統合や営漁指導員育成の取組を支援する。 |

※ 凡例 新：新規事業

| 事業名 | 前年度 当初予算額 | 本年度 当初予算額 | 内容説明 |
|------------------------------|--------------|--------------|---|
| 適切な資源の管理と利用 | | | |
| 漁場の有効活用の促進 | | | |
| 漁業調整費 | 15,365 | 8,597 | <p>漁業権免許、漁業許可及び漁獲可能量の適正な執行・管理、海面利用のルール遵守の啓発等を行い、適正な漁場利用と持続的な資源の利用を図る。</p> <p>また、漁業紛争の防止や解決に向けた話し合いの場の設定や漁場利用に関する自主的なルールづくり等を支援し、地元合意を前提とした規制緩和を推進する。</p> <p>さらに、資源の減少が危惧されている太平洋くろまぐろやにほんうなぎの資源回復に向けた取組を推進するとともに、未利用漁場を活用し生産性の高い漁法の導入による生産量の増大を図る。</p> <ul style="list-style-type: none"> ○未利用漁場活用促進事業費事務費 236千円 定置網漁業への企業誘致のための活動を実施。 ○小型底定置網操業モデル事業委託料 1,320千円 土佐湾での小型底定置網の試験操業によるデータの収集。 |
| 漁業秩序の確立 | | | |
| 漁業取締活動費 | 224,205 | 125,480 | <p>主に漁業取締船を活用した捜査、取締及び指導により、海面及び河川等での秩序ある漁業の操業確保に努める。</p> <p>また、地域の密漁防止等防犯組織の主体的な活動や、漁業取締船による強制捜査体制を強化し、悪質かつ組織化する漁業違反に対処する。</p> |
| 南海トラフ地震対策 | | | |
| 安全操業対策事業費のうち、沿岸漁業無線ネットワーク事業費 | 901 | 1,607 | <p>津波等から漁業者の生命及び財産を守るため、操業中の漁船と24時間体制で通信できる沿岸漁業無線ネットワークの運用を開始する。</p> <ul style="list-style-type: none"> 新○沿岸漁業無線ネットワーク運営事業費補助金 1,384千円 沿岸漁業無線ネットワーク事業の運営に係る費用について支援する。 |

※ 凡例 **新**：新規事業

| 事業名 | 前年度 当初予算額 | 本年度 当初予算額 | 内容説明 |
|-----------------------|--------------|--------------|---|
| 効率的な漁業生産体制への転換 | | | |
| 土佐黒潮牧場高機能化推進事業費 | 3,427 | 31,310 | <p>釣り漁業の効率化を図るため、土佐黒潮牧場への観測機器の設置試験等を行う。</p> <p>また、海況や水揚げデータ等、県の有する情報をオープン化することにより、新たなプロジェクトの創出や既存の取組の高度化を促進するとともに、海況や漁場予測等の情報を漁業者にわかりやすく提供することにより、操業の効率化を図る。</p> <ul style="list-style-type: none"> ○レーダー・ソナー設置試験業務 2,682千円 ○衛星ブイ試験業務 82千円 ○効果調査試験業務 330千円 ○漁海況等情報発信システム構築等委託料 28,144千円 |
| 漁村におけるサービス業の創出 | | | |
| 内水面漁業振興事業費 | 159,658 | 146,658 | <p>河川環境保全の取組や河川資源増強のための事業を実施し、資源豊かな河川環境の復活を図るとともに、内水面資源を漁業・観光・地域資源として有効活用する取組を進める。</p> <ul style="list-style-type: none"> ○放流用ウナギ種苗の育成と県内河川への放流 ○アユの種苗生産の実施 新○あゆ等有効活用計画の策定・周知 |
| 産地市場の機能強化 | | | |
| 漁業生産基盤維持向上事業費 | 11,413 | 30,008 | <p>水産物の荷捌き作業に必要な施設や機器の整備、市場の衛生管理体制の充実、水産資源の保護増殖など、漁業活動の維持向上を目的とした事業を支援する。</p> <ul style="list-style-type: none"> ○生産性の向上に資する機器整備 ○水産動植物の繁殖・保護や資源管理に資する取組 ○屋外燃油タンクの津波被害減災対策 など |

※ 凡例 新：新規事業

| 事業名 | 前年度 当初予算額 | 本年度 当初予算額 | 内容説明 |
|------------------|--------------|--------------|---|
| 担い手の育成・確保 | | | |
| 漁業就業総合支援事業費 | 104,918 | 92,674 | <p>漁業生産量の維持・増大と担い手の育成・確保を図るため、(一社)高知県漁業就業支援センターが実施する研修事業等を総合的に支援する。</p> <p>○漁業就業支援事業費補助金 92,574千円 (一社)高知県漁業就業支援センターが行う研修事業等に要する経費を補助する。</p> |
| 沿岸漁業設備投資促進事業費 | 22,935 | 21,683 | <p>漁業経営の効率化を促進するため、沿岸漁業における設備投資を支援する。</p> <p>○漁船導入支援事業費補助金 15,305千円 「浜の活力再生広域プラン」等で中核的漁業者に位置付けられた者が、競争力強化の取組を実践するために必要な漁船を円滑に導入できるよう、(一社)高知県漁業就業支援センターが行うリース漁船の取得を支援する。</p> <p>○水産業成長産業化沿岸地域創出事業費補助金 6,250千円 漁業者自らが行う収益性の向上と適切な資源管理又は漁場改善に取り組む漁業者を支援するため、(一社)高知県漁業就業支援センターがリースする漁船等の導入費に対し補助する。</p> |

※ 凡例 新 : 新規事業

| 事業名 | 前年度 当初予算額 | 本年度 当初予算額 | 内容説明 |
|-------------------------|--------------|--------------|---|
| 加工施設の立地促進や機能等の強化 | | | |
| 水産加工等 支援事業費 | 1,496 | 1,267 | <p>県産水産物の付加価値向上と雇用の確保を図るため、水産加工事業の円滑な運営や加工事業者等が連携した取組、地域で活動する加工グループや漁村での6次産業化、水産業クラスターの取組等を支援する。</p> <p>○水産加工業総合支援事業費 190千円 ○水産加工業連携促進事業費 340千円 ○水産物地域加工育成支援事業費 119千円 ○水産業クラスター活動支援事業費 618千円</p> |
| 水産加工ビジネス創出支援事業費 | 353 | 419 | <p>水産加工施設の立地促進や既存加工施設の機能強化に向けた取組を支援する。</p> |
| 水産加工業高度化事業費補助金 | 400 | 400 | <p>県産水産物の輸出の促進に向けて、相手国の求める衛生基準に対応するための加工施設等の取組を支援する。</p> <p>○HACCP認定加速化支援センターの登録専門家による現地指導 ○輸出に対応したHACCPの認定審査</p> |
| 加工関連産業の強化 | | | |
| 水産加工施設等整備事業費 (事務費) | 795 | 756 | <p>水産業クラスターや地域アクションプランに位置付けた大型水産加工施設の整備等を総合的に支援する。</p> |

※ 凡例 新：新規事業

| 事業名 | 前年度 当初予算額 | 本年度 当初予算額 | 内容説明 |
|------------------|--------------|--------------|--|
| 外 商 の 拡 大 | | | |
| 水産物地産外商 推進事業費 | 49,421 | 80,845 | <p>県内事業者と県外飲食店とのネットワークを活かし、店舗への訪問や産地招へい、商談会等を通じたマッチングなど県産水産物の地産外商を推進する。</p> <p>また、本県と地理的、人的につながりが強く、幅広い販路を有する関西地域の水産卸売市場関係者と連携し、量販店や飲食店チェーンへの販売促進活動など販売拡大を図る。</p> <p>○見本市出展業務委託料 8,318千円 ○水産物外商活動支援事業委託料 39,525千円 ○新関西地区水産物販売促進事業委託料 28,364千円 ○水産物地産外商推進事業費（事務費） 4,638千円</p> |
| 水産物地産地消 推進事業費 | 8,172 | 5,380 | <p>県産水産物の食品表示の適正化及び水産物卸売市場の適正な運営等に関する指導監督を行うとともに、県産水産物の地産地消を進めるため、魚食普及活動やインターネットを使った情報発信等を行う。</p> <p>○水産物流通機能強化指導事業費（事務費） 125千円 ○インターネットホームページ修正等委託料 740千円 ○水産物食育推進事業委託料 1,206千円 ○事務費 3,309千円</p> |

※ 凡例 新：新規事業

| 事業名 | 前年度 当初予算額 | 本年度 当初予算額 | 内容説明 |
|-----------------------------------|--|--------------|--|
| 輸 出 の 拡 大 | | | |
| 水産物輸出促進 事業費 | 20,484 | 19,478 | <p>漁協や加工業者等で組織する協議会が取り組む国際見本市や商談会への出展等、養殖魚を中心とした県産水産物の海外への販路開拓・販売拡大を支援するとともに、これまでの取組で培ってきた県内事業者と現地の商社等との繋がりを活かし、海外有望市場毎にリードする企業を定め、現地の商社等への訪問活動等を支援する。</p> <p>○水産加工業高度化事業費補助金 400千円 ○水産物輸出促進事業費補助金 12,229千円 ○水産物輸出販路拡大事業費（事務費） 289千円 ○水産物輸出促進事業費（事務費）6,560千円</p> |
| 関西圏のパートナーと連携した販売拡大 | | | |
| (再掲) 水産物外商活動 支援事業委託料 | 35,223 <small>(水産物都市圏 外商ネットワーク 事業委託料含む)</small> | 39,525 | <p>関西圏の卸売市場関係者や高知県地産外商公社等と連携し、量販店や「高知家の魚応援の店」等の飲食店への水産物の地産外商を推進する。 また、関西圏の卸売市場関係者との連携により、中国、東南アジアを中心に水産物の輸出拡大を図る。</p> |
| (再掲) 新関西地区水産物 販売促進事業 委託料 | 0 | 28,364 | |
| (再掲) 水産物輸出促進 事業費補助金 | 11,991 | 12,229 | |

※ 凡例 新：新規事業

| 事業名 | 前年度 当初予算額 | 本年度 当初予算額 | 内容説明 |
|--------------------------------|--------------|--------------------------------|---|
| 効率的な沿岸漁業体制への転換 | | | |
| 広域漁場整備事業費 | 558,923 | 496,926 | <p>かつおやまぐろ類などの回遊性魚類の漁場形成の安定化・長期化による沿岸漁業操業の効率化を図るため、浮魚礁を設置する。</p> <p>○浮魚礁回収 黒潮牧場18号（足摺沖） ○浮魚礁回収・設置 黒潮牧場20号（窪川沖） ○浮魚礁測量設計 黒潮牧場10号（室戸岬沖） ○浮魚礁測量設計 黒潮牧場15号（芸東沖）</p> |
| 漁村におけるサービス業の創出 | | | |
| プレジャーボート対策事業費 | 13,671 | 13,596 | <p>漁船とプレジャーボートの棲み分けによる秩序ある漁港利用を推進し、漁業と調和した海洋性レクリエーションの振興・発展を図る。</p> |
| 漁業集落環境整備事業費 （南海トラフ地震対策分を除く） | 100,183 | 85,914 | <p>漁港背後の漁業集落の生活環境と漁港・漁場の水域環境の改善を図るため、雨水、汚水の排水に必要な施設の整備や長寿命化対策を支援する。</p> |
| 産地市場の機能強化 | | | |
| 漁港整備事業費 （南海トラフ地震対策分を除く） | 890,402 | 965,855 (655,870) (2月補正) | <p>漁港漁場整備長期計画に基づき生産・流通の拠点となる漁港に重点投資し、効果的かつ効率的な整備を推進するとともに、漁港施設の長寿命化対策として保全工事を実施する。</p> <p>○広域水産物供給基盤整備事業費 428,153千円 (2月補正 376,840千円) 漁港整備 室戸岬漁港、安芸漁港、佐賀漁港</p> <p>○水産基盤ストックマネジメント事業費 276,402千円 (2月補正 226,530千円) 機能保全 野根漁港、椎名漁港、赤岡漁港、 宇佐漁港、上ノ加江漁港、 田野浦漁港、下川口漁港</p> <p>○地域水産物供給基盤整備事業費 261,300千円 (2月補正 52,500千円) 漁港整備 加領郷漁港、春野漁港 機能保全 室戸市地区、香南市地区、 須崎市地区、黒潮町地区、 土佐清水市地区、大月町地区</p> |

※ 凡例 新：新規事業

| 事業名 | 前年度 当初予算額 | 本年度 当初予算額 | 内容説明 |
|------------------------------|--------------|--|--|
| 産地市場の機能強化 | | | |
| 漁港単独改良費 | 58,000 | 58,000 | <p>県管理漁港(27漁港)における漁港機能の利便性の向上及び安全性の確保のために、少額の施設改良・新設及び関連業務を実施する。</p> <p>○工事 11箇所 ○委託 3件</p> |
| 南海トラフ地震対策 | | | |
| 広域水産物供給 基盤整備事業費 | 232,248 | 115,500 (126,000) (2月補正) *2月補正 は当初予 算額の外 数 | <p>被災時の緊急物資の輸送や復興の拠点となる漁港で、岸壁の耐震強化や防波堤の粘り強い構造への改良を推進する。</p> <p>○工事 田ノ浦漁港 105,000千円 (2月補正 105,000千円) ○委託 沖の島漁港 10,500千円 (2月補正 21,000千円)</p> |
| 漁業集落環境整備 事業費 | 54,600 | 45,390 | <p>南海トラフ地震に伴う津波により甚大な被害が予想される漁港背後集落で、漁村住民の生命を守るため、避難施設の整備や沈廃船の処理を支援する。</p> <p>○工事 宇佐(2)地区、田野浦地区 ○沈廃船処理 安満地地区</p> |
| 沈廃船等処理委 託料 | 3,347 | 2,660 | <p>南海トラフ地震に伴う津波での漂流による生命・財産への被害、復旧・復興の際に生じる緊急輸送道路への支障などを最小限にするため、漁港内に放置された沈廃船等を処理する。</p> |
| 新沈廃船調査等 委託料 | 0 | 5,790 | <p>県管理漁港の沈廃船について、対象船の調査・台帳作成等を実施する。</p> |
| 市町村管理漁港 沈廃船処理推進 事業費補助金 | 2,700 | 5,014 | <p>市町村が、市町村管理漁港区域の沈廃船を処理するために必要な経費の一部を支援する。</p> <p>○補助先：市町村 補助率：1/2以内</p> |
| 作業船位置等情 報システム運用 保守委託料 | 1,300 | 1,300 | <p>災害時に漁港・港湾の早期復旧に活用できる作業船の位置、回航等の情報を把握できるシステムの運用保守を実施する。</p> |
| 漁港施設維持管 理情報電子化委 託料 | 19,734 | 19,734 | <p>被災した漁港施設を速やかに復旧するため、漁港施設台帳、維持管理情報等の集約・電子化を実施する。</p> |

※ 凡例 新：新規事業

内水面漁業センター

(単位：千円)

| 事業名 | 前年度 当初予算額 | 本年度 当初予算額 | 内容説明 |
|-----------------------|--------------|--------------|--|
| 漁村におけるサービス業の創出 | | | |
| 内水面漁業試験研究費 | 10,758 | 11,928 | <p>内水面漁業・養殖業の振興及び内水面環境保全に関する調査研究・技術開発を行い、資源豊かな河川を取り戻すことを目指す。</p> <ul style="list-style-type: none"> ○河川におけるニホンウナギの生息状況及び生息環境調査 ○アユの資源増殖に効果的な放流及び資源保護手法の開発 ○高知県のアユ資源量の維持・増大に向けた取組支援 ○人工種苗「土佐のあゆ」の種苗性評価 新○養鰻における疾病の早期検知技術の開発 |

水産試験場

(単位：千円)

| 事業名 | 前年度 当初予算額 | 本年度 当初予算額 | 内容説明 |
|---------------------------------------|--------------|--------------|---|
| 効率的な漁業生産体制への転換 | | | |
| 水産業試験研究費のうち、急潮に強い定置網漁業への転換に向けた現場潮流の解析 | 2,152 | 6,835 | <p>定置網漁業に甚大な被害をもたらす急潮について、現場潮流の解析からその発生メカニズムを解明するとともに、急潮予報の精度向上を図る。</p> <ul style="list-style-type: none"> ○定置網漁場の現場潮流の計測 ○潮流変化と黒潮流路や気象条件との照合 ○急潮が発生するメカニズムの解明 |
| 水産業試験研究費のうち、高精度な漁況漁場予測手法の開発 | 2,067 | 5,001 | <p>釣り漁業を効率的な操業方法へ転換するため、漁船や黒潮牧場に設置した観測機器から得られた情報を解析し、海況や漁場の予測等を漁業者に提供する。</p> <ul style="list-style-type: none"> ○メジカ漁場予測システムの開発 ○キンメダイ漁場の二枚潮発生予測精度の向上 |
| 水産業試験研究費のうち、資源・漁獲情報ネットワーク構築事業 | 6,169 | 13,976 | <p>国が進める資源評価に必要な情報収集体制の強化のため、県内水揚げ情報を迅速に収集するネットワークを構築するとともに、資源評価対象魚種の拡大及び評価精度の向上に向けた調査を行う。</p> <ul style="list-style-type: none"> ○底びき網漁船の操業及び環境情報の収集 ○メジカ曳縄船の操業情報取得による資源評価手法の高度化 |

※ 凡例 **新**：新規事業

| 事業名 | 前年度 当初予算額 | 本年度 当初予算額 | 内容説明 |
|---|--------------|--------------|--|
| 効率的な漁業生産体制への転換 | | | |
| 養殖生産の拡大 | | | |
| 水産業試験研究費のうち、赤潮の早期検知と海水からの病原体の検出技術の開発 | 696 | 2,715 | リアルタイム PCR 法を活用し、主に県中央部の養殖漁場における赤潮及び魚病被害の軽減を図る。 ○赤潮の発生シナリオの解明 ○赤潮発生予察技術の開発 |
| 水産試験場古満目分場試験研究費のうち、赤潮の早期検知と海水からの病原体の検出技術の開発 | 1,006 | 957 | リアルタイム PCR 法を活用し、主に県西部の養殖漁場における赤潮及び魚病被害の軽減を図る。 ○赤潮の発生シナリオの解明 ○赤潮発生予察技術の開発 |

※ 凡例 新：新規事業

令和3年度水産振興部当初予算総括表
及び当初予算額の推移等

令和3年度当初予算総括表

水産振興部(一般会計)

(単位:千円)

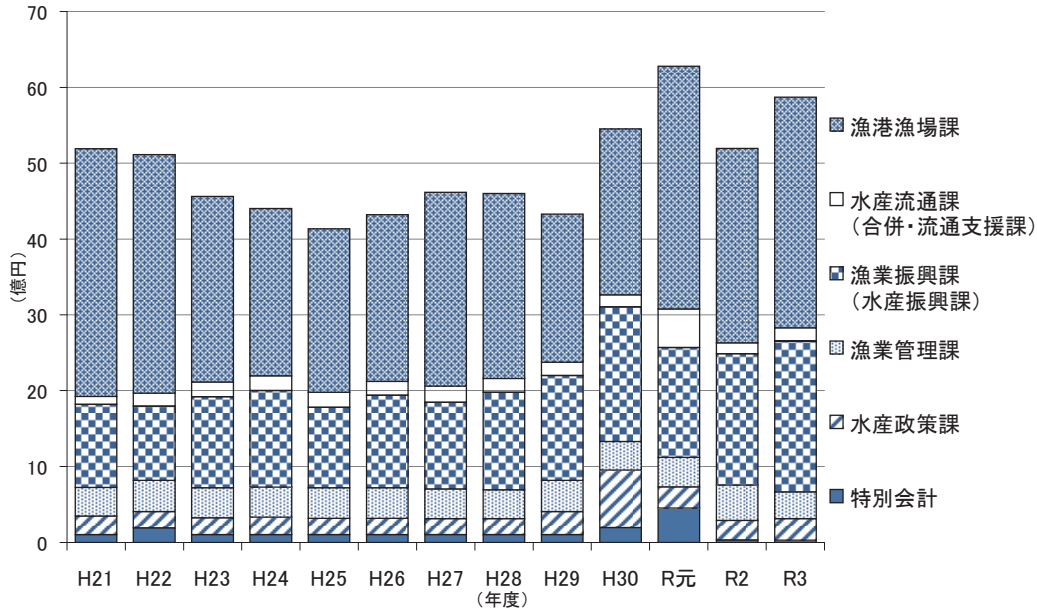
| 課室名 | 令和2年度 当初予算額 | 令和3年度 当初予算額 | 左の財源内訳 | | 備考 |
|-------|----------------|----------------|---|-----------|----|
| | | | 特定財源 | 一般財源 | |
| 水産政策課 | 255,117 | 286,753 | (国) 964 (諸) 57 | 285,732 | |
| 漁業管理課 | 466,253 | 352,490 | (国) 3,551 (手) 7,158 (財) 1,050 (諸) 1,984 | 338,747 | |
| 漁業振興課 | 1,668,246 | 1,918,982 | (国) 452,777 (使) 79 (財) 103,413 (寄) 5,996 (入) 1,051 (諸) 199,908 (債) 298,000 | 857,758 | |
| 水産流通課 | 140,013 | 171,609 | (国) 53,707 (諸) 965 | 116,937 | |
| 漁港漁場課 | 2,272,992 | 2,259,204 | (国) 1,125,514 (負) 89,400 (使) 22,729 (諸) 3,151 (債) 701,000 | 317,410 | |
| 計 | 4,802,621 | 4,989,038 | (国) 1,636,513 (負) 89,400 (使) 22,808 (手) 7,158 (財) 104,463 (寄) 5,996 (入) 1,051 (諸) 206,065 (債) 999,000 | 1,916,584 | |

水産振興部(特別会計)

(単位:千円)

| 課室名 | 令和2年度 当初予算額 | 令和3年度 当初見込額 | 左の財源内訳 | | 備考 |
|---------------------------------|----------------|----------------|---------------------------------|------|----|
| | | | 特定財源 | 一般財源 | |
| 沿岸漁業改善資金 助成事業特別会計 (水産政策課) | 34,116 | 28,792 | (入) 841 (越) 27,940 (諸) 11 | | |

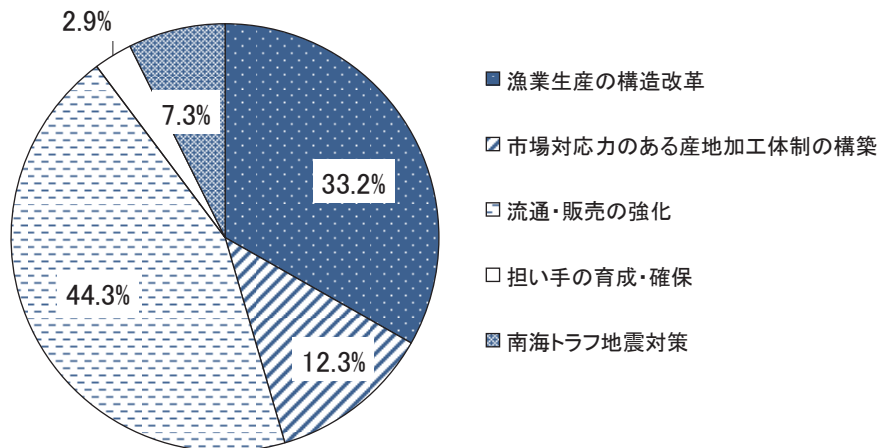
水産振興部予算額の推移



単位:百万円

| 年度 | 漁港漁場課 | 水産流通課 (合併・流通 支援課) | 漁業振興課 (水産振興課) | 漁業経営課 (海洋漁政課) | 漁業管理課 | 水産政策課 (海洋政策課) (海洋企画課) | 特別会計 | 合計 |
|-----|-------|-------------------------|------------------|------------------|-------|-----------------------------|------|-------|
| H15 | 5,874 | | 1,780 | 1,066 | 961 | 65 | 185 | 9,931 |
| H16 | 4,429 | | 2,064 | 1,230 | 999 | 55 | 244 | 9,021 |
| H17 | 3,838 | | 1,291 | 963 | 400 | 59 | 144 | 6,695 |
| H18 | 3,469 | | 1,222 | 474 | 375 | 59 | 103 | 5,702 |
| H19 | 3,173 | | 1,059 | 468 | 376 | 60 | 103 | 5,239 |
| H20 | 3,262 | | 525 | | 389 | 401 | 103 | 4,679 |
| H21 | 3,265 | 105 | 1,096 | | 375 | 247 | 103 | 5,191 |
| H22 | 3,143 | 171 | 980 | | 410 | 215 | 193 | 5,112 |
| H23 | 2,444 | 197 | 1,198 | | 397 | 221 | 103 | 4,560 |
| H24 | 2,207 | 196 | 1,272 | | 396 | 230 | 103 | 4,404 |
| H25 | 2,156 | 198 | 1,061 | | 401 | 214 | 104 | 4,134 |
| H26 | 2,194 | 184 | 1,217 | | 406 | 215 | 103 | 4,319 |
| H27 | 2,554 | 215 | 1,143 | | 390 | 212 | 103 | 4,617 |
| H28 | 2,438 | 180 | 1,287 | | 383 | 208 | 103 | 4,599 |
| H29 | 1,953 | 174 | 1,382 | | 413 | 303 | 103 | 4,328 |
| H30 | 2,187 | 161 | 1,775 | | 374 | 761 | 195 | 5,453 |
| R元 | 3,239 | 509 | 1,448 | | 389 | 281 | 452 | 6,318 |
| R2 | 2,568 | 140 | 1,734 | | 466 | 255 | 34 | 5,197 |
| R3 | 3,041 | 172 | 1,987 | | 352 | 287 | 29 | 5,868 |

令和3年度水産振興部主要施策別予算構成比



※2月補正前倒し含む

令和 3 年度所属別事業概要

水 産 政 策 課

| | |
|---------------------|----|
| 漁業金融対策費 | 26 |
| 沿岸漁業改善資金助成事業特別会計繰出金 | 29 |
| 沿岸漁業改善資金助成事業（特別会計） | 29 |
| 水産政策総務費 | 30 |
| 水産業協同組合検査指導費 | 30 |
| 漁業経営安定特別対策事業費 | 31 |
| 高知県1漁協支援事業費 | 32 |
| 高知県1漁協構想推進事業費 | 32 |
| 遊漁等振興事業費 | 33 |

| 担当 チーフ | 事業名 | 令和2年度 | 令和3年度 | 左の財源内訳 | | | | | | | | | | | | | | | | | | | | | | | | | | | | | | | | | | | | | | | | | | | | | | |
|---|---|--|---------------|---|-------------------------|--------|-----|-------------|-------|----------|------------|------------|---|-----------|------------|---------------|---|---|---|---------|---------------------------------------|---------|--|------|---|---|--|---------|------------------------|-------------|---|---|---|---------|---|------|---|---|--|---------|------|------|---|---|---|--------|------|-----|-------------------------|-------------------------|
| | | 当初予算額 | 当初予算額 | 国庫支出金 | 特定財源 | 一般財源 | | | | | | | | | | | | | | | | | | | | | | | | | | | | | | | | | | | | | | | | | | | | |
| 団 | 漁業金融対策費 | 65,672 | 85,529 | | (諸) 47 | 85,482 | | | | | | | | | | | | | | | | | | | | | | | | | | | | | | | | | | | | | | | | | | | | |
| 体 | (1) 沿岸漁業等金融対策費 | | | | | | | | | | | | | | | | | | | | | | | | | | | | | | | | | | | | | | | | | | | | | | | | | |
| ・ | ア 目的 沿岸漁業者に対して低利資金を円滑に融通することにより、漁業経営の合理化や資本装備の高度化・近代化を支援する。 | | | | | | | | | | | | | | | | | | | | | | | | | | | | | | | | | | | | | | | | | | | | | | | | | |
| 金 | イ 事業内容 (利率はR3.2.20現在) | | | | | | | | | | | | | | | | | | | | | | | | | | | | | | | | | | | | | | | | | | | | | | | | | |
| 融 | <table border="1"> <thead> <tr> <th>資金名</th> <th>融資枠 (千円)</th> <th>利子補給率</th> <th>末端 利率</th> <th>保証料 補給率</th> <th>末端保 証料率</th> </tr> </thead> <tbody> <tr> <td>漁業近代化資金(国制度) (通常分) 漁船・漁業施設等の設備資金に対する利子補給</td> <td>1,205,000</td> <td rowspan="2">0.70~1.30%</td> <td rowspan="2">0.3~ 0.35%</td> <td rowspan="2">—</td> <td rowspan="2">—</td> </tr> <tr> <td>(漁船導入事業分) 国庫補助事業「水産業競争力強化漁船導入緊急支援事業」の活用等による漁船導入に対する利子補給</td> <td>605,000</td> </tr> <tr> <td>沿岸漁業等経営育成資金(県単) 経営資金等の原資造成に対する利子補給</td> <td>400,000</td> <td>預託原資借入金に対する利子補給 0.560%(市町村から0.6%利子補給)</td> <td>0.9%</td> <td>—</td> <td>—</td> </tr> <tr> <td>漁業災害対策資金(県単) 被災漁業者の復旧に必要な資金に対する利子補給補助</td> <td>300,000</td> <td>市町村 0~1.0% ※県補助 1/2</td> <td>0%~ 0.6%</td> <td>—</td> <td>—</td> </tr> <tr> <td>沿岸漁業経営再建特別資金(県単) 経営難に陥った沿岸漁業者の負債整理資金に対する利子補給</td> <td>100,000</td> <td>—</td> <td>1.0%</td> <td>—</td> <td>—</td> </tr> <tr> <td>漁業経営維持安定資金(国制度) 経営難に陥った漁業者の負債整理資金に対する利子補給</td> <td>250,000</td> <td>1.3%</td> <td>0.3%</td> <td>—</td> <td>—</td> </tr> <tr> <td>沿岸漁業改善資金(県単) 沿岸漁業の振興や青年漁業者育成に必要な資金等に対する利子及び保証料補給</td> <td>40,000</td> <td>1.4%</td> <td>無利子</td> <td>0.84 又は 0.40 %</td> <td>0.00 又は 0.44 %</td> </tr> </tbody> </table> | | | | | | 資金名 | 融資枠 (千円) | 利子補給率 | 末端 利率 | 保証料 補給率 | 末端保 証料率 | 漁業近代化資金(国制度) (通常分) 漁船・漁業施設等の設備資金に対する利子補給 | 1,205,000 | 0.70~1.30% | 0.3~ 0.35% | — | — | (漁船導入事業分) 国庫補助事業「水産業競争力強化漁船導入緊急支援事業」の活用等による漁船導入に対する利子補給 | 605,000 | 沿岸漁業等経営育成資金(県単) 経営資金等の原資造成に対する利子補給 | 400,000 | 預託原資借入金に対する利子補給 0.560%(市町村から0.6%利子補給) | 0.9% | — | — | 漁業災害対策資金(県単) 被災漁業者の復旧に必要な資金に対する利子補給補助 | 300,000 | 市町村 0~1.0% ※県補助 1/2 | 0%~ 0.6% | — | — | 沿岸漁業経営再建特別資金(県単) 経営難に陥った沿岸漁業者の負債整理資金に対する利子補給 | 100,000 | — | 1.0% | — | — | 漁業経営維持安定資金(国制度) 経営難に陥った漁業者の負債整理資金に対する利子補給 | 250,000 | 1.3% | 0.3% | — | — | 沿岸漁業改善資金(県単) 沿岸漁業の振興や青年漁業者育成に必要な資金等に対する利子及び保証料補給 | 40,000 | 1.4% | 無利子 | 0.84 又は 0.40 % | 0.00 又は 0.44 % |
| 資金名 | 融資枠 (千円) | 利子補給率 | 末端 利率 | 保証料 補給率 | 末端保 証料率 | | | | | | | | | | | | | | | | | | | | | | | | | | | | | | | | | | | | | | | | | | | | | |
| 漁業近代化資金(国制度) (通常分) 漁船・漁業施設等の設備資金に対する利子補給 | 1,205,000 | 0.70~1.30% | 0.3~ 0.35% | — | — | | | | | | | | | | | | | | | | | | | | | | | | | | | | | | | | | | | | | | | | | | | | | |
| (漁船導入事業分) 国庫補助事業「水産業競争力強化漁船導入緊急支援事業」の活用等による漁船導入に対する利子補給 | 605,000 | | | | | | | | | | | | | | | | | | | | | | | | | | | | | | | | | | | | | | | | | | | | | | | | | |
| 沿岸漁業等経営育成資金(県単) 経営資金等の原資造成に対する利子補給 | 400,000 | 預託原資借入金に対する利子補給 0.560%(市町村から0.6%利子補給) | 0.9% | — | — | | | | | | | | | | | | | | | | | | | | | | | | | | | | | | | | | | | | | | | | | | | | | |
| 漁業災害対策資金(県単) 被災漁業者の復旧に必要な資金に対する利子補給補助 | 300,000 | 市町村 0~1.0% ※県補助 1/2 | 0%~ 0.6% | — | — | | | | | | | | | | | | | | | | | | | | | | | | | | | | | | | | | | | | | | | | | | | | | |
| 沿岸漁業経営再建特別資金(県単) 経営難に陥った沿岸漁業者の負債整理資金に対する利子補給 | 100,000 | — | 1.0% | — | — | | | | | | | | | | | | | | | | | | | | | | | | | | | | | | | | | | | | | | | | | | | | | |
| 漁業経営維持安定資金(国制度) 経営難に陥った漁業者の負債整理資金に対する利子補給 | 250,000 | 1.3% | 0.3% | — | — | | | | | | | | | | | | | | | | | | | | | | | | | | | | | | | | | | | | | | | | | | | | | |
| 沿岸漁業改善資金(県単) 沿岸漁業の振興や青年漁業者育成に必要な資金等に対する利子及び保証料補給 | 40,000 | 1.4% | 無利子 | 0.84 又は 0.40 % | 0.00 又は 0.44 % | | | | | | | | | | | | | | | | | | | | | | | | | | | | | | | | | | | | | | | | | | | | | |
| | <ul style="list-style-type: none"> ・ 漁業近代化資金利子補給金 ・ 沿岸漁業等経営育成資金利子補給金 ・ 漁業災害対策資金利子補給補助金 ・ 室戸急潮漁業災害対策特別資金利子補給補助金(廃止) ・ 室戸急潮漁業災害対策特別資金保証料補給補助金(廃止) ・ 沿岸漁業経営再建特別資金利子補給金 ・ 漁業経営維持安定資金利子補給金 ・ 沿岸漁業改善資金利子補給金 ・ 沿岸漁業改善資金保証料補給金 | | | <ul style="list-style-type: none"> 60,594千円 712千円 4,570千円 2,077千円 776千円 59千円 4,608千円 860千円 405千円 | | | | | | | | | | | | | | | | | | | | | | | | | | | | | | | | | | | | | | | | | | | | | | |

(単位：千円)

団
体
・
金
融

(2) 遠洋近海漁業金融対策費

ア 目的

遠洋近海漁業者に対して低利な短期運転資金を円滑に融通することにより、漁業経営の維持安定を支援する。

イ 事業内容

(利率はR3. 2. 20現在)

| 資金名 | 融資枠 (千円) | 利子補給率 | 末端利率 |
|---|-------------|------------------------|------|
| かつお・まぐろ漁業振興資金（県単） かつお・まぐろ漁業者が借り入れる短期運転資金に対する利子補給 | 1,200,000 | 0.4% | 1.0% |
| 漁業経営改善促進資金（国制度） 認定漁業者が借り入れる短期運転資金の原資造成に対する利子補給 | 300,000 | 預託原資借入金の 利子補給 0.95% | 1.5% |

- ・かつお・まぐろ漁業振興資金利子補給金 5,778千円
- ・漁業経営改善促進資金利子補給金 684千円

(3) かつお一本釣漁業振興対策事業費

ア 目的

かつお船の取得・建造等に必要な低利資金を円滑に融通することにより、本県の基幹産業であるかつお一本釣漁業を支援する。

イ 事業内容

(利率はR3. 2. 20現在)

| 資金名 | 融資枠 (千円) | 利子 補給 率 | 末端 利 率 | 保証料 補給率 | 末端 保証料 率 |
|--|-------------|-------------------|----------------|---------------------|----------------|
| かつお一本釣漁船建造等支援資金（県単） | | | | | |
| ①（通常分） かつお一本釣漁船の建造等に必要 な資金に対する利子及び保証料補給 | 500,000 | 1.25 ～ 1.3% | 0.30～ 0.35% | 20トン 以上 0.49% | 0.49% |
| ②（漁船導入事業分） 国庫補助事業「水産業競争力強化漁 船導入緊急支援事業」の活用等によ る漁船導入に対する利子及び保証料 補給 | 250,000 | | | 20トン 未満 0.40% | 0.44% |
| ③（経営維持資金） 20トン以上のかつお一本釣漁船の法 定検時に必要な資金に対する利子 補給 | 200,000 | 0.6% | 0.9% | — | — |

- ・かつお一本釣漁船建造等支援資金利子補給金 2,363千円
- ・かつお一本釣漁船建造等支援資金保証料補給金 522千円

(単位：千円)

団
体
・
金
融

(4) 遊漁船業等振興対策事業費

ア 目的

遊漁船業者等に対して低利資金を円滑に融通することにより、遊漁振興を支援する。

イ 事業内容

(利率はR3. 2. 20現在)

| 資金名 | 融資枠 (千円) | 利子補給率 | 末端利率 |
|--|-------------|-----------|---------------|
| 遊漁船業等振興資金（県単） 遊漁船業者等が借り入れる漁船・遊漁施設等の設備資金及び短期運転資金に対する利子補給 | 9,000 | 0.6%～1.3% | 0.3% ～0.9% |

・遊漁船業等振興資金利子補給金 96千円

(5) 漁協経営改善対策事業費

ア 目的

経営改善計画を策定した漁協に対して計画の実行に必要な低利資金を円滑に融通することにより、漁協の経営改善を支援する。

イ 事業内容

| 資金名 | 融資枠 (千円) | 利子補給率 | 末端利率 | 保証料補給率 | 末端保証料率 |
|--|-------------|-------|------|--------|--------|
| 漁協経営改善資金（県単） 経営改善計画を策定した漁協が借り入れる資金に対する利子及び保証料補給 | 200,000 | 0.8% | 0.8% | 0.6% | 0.6% |

・漁協経営改善資金利子補給金 727千円

・漁協経営改善資金保証料補給金 545千円

(単位：千円)

| 団 体 ・ 金 融 | 事業名 | 令和2年度 | 令和3年度 | 左の財源内訳 | | |
|-----------------------|---|--------|--------|--------|---------------------------------|------|
| | | 当初予算額 | 当初予算額 | 国庫支出金 | 特定財源 | 一般財源 |
| | 沿岸漁業改善資金助成事業特別会計繰出金 | 830 | 841 | | | 841 |
| | <p>1 沿岸漁業改善資金助成事業特別会計繰出金 841千円</p> <p>沿岸漁業改善資金助成事業特別会計で行う沿岸漁業改善資金に係る事務取扱手数料及び管理指導費を特別会計へ繰り出す。</p> | | | | | |
| | 沿岸漁業改善資金助成事業(特別会計) | 34,116 | 28,792 | | (入) 841 (越) 27,940 (諸) 11 | |
| | <p>平成30年度をもって廃止した貸付事業の償還に伴う貸付原資の国への償還と一般会計への繰り出し及び債権管理を行う。</p> <p>1 沿岸漁業改善資金管理運営費 853千円 沿岸漁業改善資金の償還、債権保全の事務に要する経費。</p> <p>2 償還金 18,609千円 沿岸漁業改善資金の貸付原資のうち、資金造成時に交付を受けた国庫補助金相当額を国に償還する。</p> <p>3 一般会計繰出金 9,330千円 沿岸漁業改善資金の貸付原資のうち、資金造成時に一般会計から受け入れた繰入金相当額を一般会計に繰り出す。</p> | | | | | |

(単位：千円)

| 担当 チーフ | 事業名 | 令和2年度 当初予算額 | 令和3年度 当初予算額 | 左の財源内訳 | | |
|-----------------------|--|----------------|----------------|--------|--------|-------|
| | | | | 国庫支出金 | 特定財源 | 一般財源 |
| 総務 | 水産政策総務費 | 10,254 | 9,614 | 964 | (諸) 10 | 8,640 |
| 企 画 ・ 遊 漁 | 1 漁業基本対策審議会委員報酬 | | 203千円 | | | |
| | 本県漁業の基本対策に関する重要事項について審議する。 委員：漁業団体の役職員、金融機関の役職員、学識経験のある者等14名以内 任期：2年間 | | | | | |
| | 2 人権問題啓発推進事業費 | | 77千円 | | | |
| | 同和問題をはじめとした広範な人権問題の解消を図り、活力ある地域漁業を確立するための啓発事業を実施する。 | | | | | |
| 団 体 ・ 金 融 | 3 高知マリンイノベーション運営協議会事業費 | | 2,427千円 | | | |
| | 大学や国の研究機関等の専門家が参画する「高知マリンイノベーション運営協議会」及び運営協議会が設置する4つのPTにおいて、本県水産業のデジタル化を進める高知マリンイノベーションの取組をさらに加速するとともに、本県水産業の課題解決のための新たなプロジェクトを創出・推進する。 | | | | | |
| 団 体 ・ 金 融 | 4 事務費 | | 6,907千円 | | | |
| | | | | | | |
| 団 体 ・ 金 融 | 水産業協同組合 検査指導費 | 1,513 | 1,596 | | | 1,596 |
| | <p>1 目的 水産業協同組合を検査・指導し、業務及び会計の適正な運営と経営の健全性の確保を図る。</p> <p>2 事業内容 水産業協同組合検査指導費 1,596 千円 ア 水産業協同組合の検査・指導 精密検査18組合(21か所)、重点指導2組合を予定 イ 水産業協同組合の要覧作成</p> | | | | | |

(単位：千円)

| 担当 チーフ | 事業名 | 令和2年度 | 令和3年度 | 左の財源内訳 | | |
|-----------------------|-------------------|--|----------|--------|------|--------|
| | | 当初予算額 | 当初予算額 | 国庫支出金 | 特定財源 | 一般財源 |
| 団 体 ・ 金 融 | 漁業経営安定 特別対策事業費 | 22,208 | 54,936 | | | 54,936 |
| | I 赤潮特約共済掛金補助金 | | 31,827千円 | | | |
| 1 目的 | | 赤潮被害による漁業経営の悪化を緩和するため、共済契約の掛金の一部を補助する。 | | | | |
| 2 事業内容 | | | | | | |
| 赤潮特約共済掛金補助金 | | 31,764千円 | | | | |
| 補助先：全国合同漁業共済組合 | | | | | | |
| 事務費 | | 63千円 | | | | |
| II 新事業戦略策定支援業務委託料 | | 23,109千円 | | | | |
| 1 目的 | | かつお・まぐろ漁業の経営向上を図るため、事業戦略の策定・実行に対する支援を委託する。 | | | | |
| 2 事業内容 | | | | | | |
| 事業戦略策定支援委託料 | | 23,100千円 | | | | |
| 委託先：民間企業 | | | | | | |
| 事務費 | | 9千円 | | | | |

(単位：千円)

| 担当 チーフ | 事業名 | 令和2年度 | 令和3年度 | 左の財源内訳 | | |
|------------------|---|-------|-------|--------|------|-------|
| | | 当初予算額 | 当初予算額 | 国庫支出金 | 特定財源 | 一般財源 |
| 県 一 | 高知県1漁協 支援事業費 | 475 | 3,468 | | | 3,468 |
| 漁 協 推 進 | <p>1 目的 高知県漁協の財務改善を支援するとともに、産地市場におけるスマート化や商品の品質向上に向けた取組を支援する。</p> <p>2 事業内容</p> <p>(1) 県1漁協財務改善資金利子補給金 171千円 長期低利融資により、高知県漁協の借入金の圧縮を支援する。 補助先：高知県信用漁業協同組合連合会 補給率：2.0%以内（基準金利－貸付金利） 〔基準金利 長期プライムレート（変動） 貸付金利 0.5%（下限）〕 補給期間：平成24年度～令和4年度（平成24年度実行分） 融資枠：1億円（融資枠の限度額10億円） 償還期間：10年（1年据置9年元金均等償還）</p> <p>(2) 鮮魚商品力向上推進事業費（事務費） 173千円 産地市場における商品の品質を向上するため、鮮度向上や衛生管理等の取組を支援する。</p> <p>(3) 県1漁協支援事業費（事務費） 3,124千円 高知県漁協の組織改善を図るため、関係機関との協議を支援する。</p> | | | | | |
| | 高知県1漁協 構想推進事業費 | 4,381 | 1,814 | | | 1,814 |
| | <p>1 目的 「高知県1漁協の将来像に関する提言」を実現するため、高知県漁協と合併不参加漁協との合併を推進するとともに、市場統合や漁協の人材育成の取組を支援する。</p> <p>2 事業内容</p> <p>(1) 県1漁協構想推進事業費補助金 911千円 補助先：漁業協同組合、市町村 補助率：1/2以内（市町村 任意） 補助対象：市場統合の推進に要する経費、営漁指導員の育成に要する経費</p> <p>(2) 県1漁協構想推進事業費（事務費） 903千円</p> | | | | | |

(単位：千円)

| 担当チーフ | 事業名 | 令和2年度 当初予算額 | 令和3年度 当初予算額 | 左の財源内訳 | | |
|-------|--|----------------|----------------|--------|------|-------|
| | | | | 国庫支出金 | 特定財源 | 一般財源 |
| 企画・遊漁 | 遊漁等振興事業費 | 12,319 | 2,128 | | | 2,128 |
| | <p>I 遊漁等振興事業費 1,078千円</p> <p>1 目的 利用客の減少や固定化等の課題を抱える遊漁船業等の振興を図るため、遊漁船業者等が行う新たな利用者の獲得に向けた情報発信や、漁業関係者との調整、協議を行う。</p> <p>2 事業内容 (1)インターネットホームページ運用保守委託料 888千円 (2)事務費 190千円</p> <p>II アサリ資源回復対策事業費 1,050千円</p> <p>1 目的 天皇洲（土佐市）におけるアサリ資源の回復を図る取組を推進し、交流人口の拡大による漁村活性化を目的とする。</p> <p>2 事業内容 (1)資源回復支援交付金 1,050千円 対象事業：天皇洲のアサリ資源回復に資する活動に対する交付金 交付先：高知県環境生態系保全対策地域協議会 交付率：交付金総額の1.5/10（国交付率：7/10） 交付期間：H29～R3</p> | | | | | |

漁業管理課

| | |
|-----------|----|
| 漁業委員会費 | 34 |
| 漁業調整費 | 35 |
| 漁業取締活動費 | 36 |
| 安全操業対策事業費 | 37 |
| 漁船船舶対策費 | 37 |

(単位：千円)

| 担当チーフ | 事業名 | 令和2年度 | 令和3年度 | 左の財源内訳 | | |
|-------|---|-------|-------|--------|------|-------|
| | | 当初予算額 | 当初予算額 | 国庫支出金 | 特定財源 | 一般財源 |
| 調整 | 漁業委員会費 (一般職給与費を除く) | 7,028 | 7,088 | 3,351 | | 3,737 |
| | <p>1 海区漁業調整委員会</p> <ul style="list-style-type: none"> ・海区漁業調整委員会委員報酬 3,793千円 ・全国海区漁業調整委員会連合会負担金 160千円 <p>(1) 所掌事項</p> <ul style="list-style-type: none"> ア 知事に対する答申事項 漁業権等の免許(適格性の審査)等 イ 知事に対する建議事項 漁業権の取消等 ウ 決定事項 入漁権の設定・変更・消滅の裁定、採捕の制限・漁場利用の制限の指示等 <p>(2) 委員会の構成</p> <ul style="list-style-type: none"> ア 委員会(15名) (部会) <ul style="list-style-type: none"> 沿岸部会 5名 定置部会 5名 養殖部会 5名 漁業管理検討部会 5名(他部会と兼ねる) イ 委員の選任 <ul style="list-style-type: none"> 漁業者 9名 学識経験者 4名 中立 2名 ウ 任期 令和3年4月1日～令和7年3月31日 <p>2 内水面漁場管理委員会</p> <ul style="list-style-type: none"> ・内水面漁場管理委員会委員報酬 1,444千円 ・全国内水面漁場管理委員会連合会負担金 130千円 <p>(1) 所掌事項</p> <ul style="list-style-type: none"> ア 内水面における漁業権に関する事項 イ 内水面における水産動植物の採捕及び増殖に関する事項 <p>(2) 委員会の構成</p> <ul style="list-style-type: none"> ア 委員 10名(漁業者代表4名、採捕者代表2名、学識経験者4名) イ 任期 令和2年12月1日～令和6年11月30日 | | | | | |

| 担当 チーフ | 事業名 | 令和2年度 | 令和3年度 | 左の財源内訳 | | |
|-----------|---|--------|-------|--------|-------------------------------------|-------|
| | | 当初予算額 | 当初予算額 | 国庫支出金 | 特定財源 | 一般財源 |
| 調 整 | 漁業調整費 | 15,365 | 8,597 | 200 | (手) 1,432 (諸) 1,942 (財) 1,050 | 3,973 |
| | <p>1 目的 適正な漁場の利用や持続的な資源の利用に向けた漁業調整に取り組むとともに、地元の合意に基づく漁業の規制緩和を推進する。また、未利用漁場の活用に向けた企業誘致の促進や生産性の高い漁法の導入を進め、生産量の増大と雇用の場の確保を図る。</p> <p>2 事業内容</p> <p>(1) 海面漁業調整 ア 漁業権の免許、操業実態の把握及び他種漁業との調整 イ 知事許可漁業の漁業許可、操業指導及び漁業調整。大臣許可漁業と沿岸漁業との調整等</p> <p>(2) 漁業秩序維持対策 漁業自主調整促進協議会補助金 779千円(補助率1/2以内) 協議会が行う操業指導、標識設置、違反防止の啓発、紛争の防止等の活動経費に対する支援 補助先：須崎沖沿岸漁業自主調整促進協議会、安芸沖沿岸漁業自主調整促進協議会 高南・幡東地区漁業秩序を守る会、高知県沖合漁業自主調整促進協議会</p> <p>(3) 内水面漁業調整 ア 内水面における漁業権免許、行使規則及び遊漁規則の認可 イ 内水面における採捕許可及び特別採捕許可。内水面漁業の調整指導等</p> <p>(4) 漁獲可能量制度 ア TAC県計画の見直し・検討 イ TAC対象魚種や小型するめいか釣漁業の漁獲情報の収集、報告 ウ くろまぐる管理計画の策定、期間別の採捕数量管理、超過の場合の採捕停止命令措置等</p> <p>(5) 海洋性レクリエーションと漁業との調整 ア 遊漁船業の適正化に関する法律に基づく届出に係る業務等</p> <p>(6) 紛争の防止と規制緩和の推進 ア 紛争の解決と防止のための話し合いの場の設定支援 イ 自主的なルールづくりへの支援、漁業実態に適合した制度の構築等</p> <p>(7) うなぎ資源の持続的利用 ア 放流用成魚生産事業費補助金 2,000千円(補助率1/2以内) にほんうなぎの資源回復に向けた親うなぎの放流を支援 補助先：高知県しらすうなぎ流通センター イ 養鰻生産者協議会補助金 200千円(補助率1/2以内) 養鰻業者が取り組む資源管理を円滑に進めるため、高知県養鰻生産者協議会の活動を支援 補助率：1/2以内 補助先：高知県養鰻生産者協議会 ウ しらすうなぎトレーサビリティ確立事業 国の事業に係る県や大学等と共同事業体を構成して参画し、しらすうなぎの採捕や流通の実態を把握するとともに実証試験を行い、トレーサビリティ手法の確立を目指す。 エ うなぎ資源に関する学習会の開催</p> <p>(8) 未利用漁場の活用と生産性の高い漁法の導入 ア 小型底定置網操業モデル事業委託料 1,320千円 県内の未利用漁場に効率的かつ生産性の高い漁法を導入し、漁業生産量の増大を図る。</p> | | | | | |

| 担当 チーフ | 事業名 | 令和2年度 | 令和3年度 | 左の財源内訳 | | | | | | | | | | | | | | | | | | | | | | | | | | |
|-----------|--|---------|---------------------------|--------|-------|---------|----|----------|-----|--------|------|----|-----|--------|----|----|-----|--------|------|----|-------|--------|-------|-----|-----|---------------------------|-------|-----|-----|-------------|
| | | 当初予算額 | 当初予算額 | 国庫支出金 | 特定財源 | 一般財源 | | | | | | | | | | | | | | | | | | | | | | | | |
| 保安 | 漁業取締活動費 | 224,205 | 125,480 | | (諸) 7 | 125,473 | | | | | | | | | | | | | | | | | | | | | | | | |
| 漁船 | <p>1 目的 主に漁業取締船を活用した漁業取締を実施し、漁業秩序の維持・確立を図る。</p> <p>2 事業内容 (1) 漁業取締活動費 125,480千円 適正操業の確保に努めるため県有漁業取締船3隻及び小型取締船(ボート型)2隻を主に活用し、県内一円の海域において漁業取締を実施する。</p> <table border="1"> <thead> <tr> <th>船名</th> <th>総トン数(トン)</th> <th>根拠地</th> <th>主な取締海域</th> </tr> </thead> <tbody> <tr> <td>くろしお</td> <td>57</td> <td>高知市</td> <td>高知県全海域</td> </tr> <tr> <td>小鷹</td> <td>58</td> <td>高知市</td> <td>高知県全海域</td> </tr> <tr> <td>とさかぜ</td> <td>58</td> <td>土佐清水市</td> <td>高知県全海域</td> </tr> <tr> <td>はやて1号</td> <td>3.2</td> <td>高知市</td> <td>高知中央(湾河口域等) 幡多海域(沿岸海域)</td> </tr> <tr> <td>はやて2号</td> <td>1.5</td> <td>高知市</td> <td>高知中央(湾河口域等)</td> </tr> </tbody> </table> | | | | | | 船名 | 総トン数(トン) | 根拠地 | 主な取締海域 | くろしお | 57 | 高知市 | 高知県全海域 | 小鷹 | 58 | 高知市 | 高知県全海域 | とさかぜ | 58 | 土佐清水市 | 高知県全海域 | はやて1号 | 3.2 | 高知市 | 高知中央(湾河口域等) 幡多海域(沿岸海域) | はやて2号 | 1.5 | 高知市 | 高知中央(湾河口域等) |
| 船名 | 総トン数(トン) | 根拠地 | 主な取締海域 | | | | | | | | | | | | | | | | | | | | | | | | | | | |
| くろしお | 57 | 高知市 | 高知県全海域 | | | | | | | | | | | | | | | | | | | | | | | | | | | |
| 小鷹 | 58 | 高知市 | 高知県全海域 | | | | | | | | | | | | | | | | | | | | | | | | | | | |
| とさかぜ | 58 | 土佐清水市 | 高知県全海域 | | | | | | | | | | | | | | | | | | | | | | | | | | | |
| はやて1号 | 3.2 | 高知市 | 高知中央(湾河口域等) 幡多海域(沿岸海域) | | | | | | | | | | | | | | | | | | | | | | | | | | | |
| はやて2号 | 1.5 | 高知市 | 高知中央(湾河口域等) | | | | | | | | | | | | | | | | | | | | | | | | | | | |

(単位：千円)

| 担当チーフ | 事業名 | 令和2年度 | 令和3年度 | 左の財源内訳 | | |
|--|--|--------|--------|--------|--------------------|--------|
| | | 当初予算額 | 当初予算額 | 国庫支出金 | 特定財源 | 一般財源 |
| 保安漁船 | 安全操業対策 事業費 | 24,542 | 24,792 | | | 24,792 |
| | <p>1 目的</p> <p>国内外で広く操業している高知県船籍漁船に対し、気象警報、航行警報、射撃訓練、海難事故等の操業・航行の安全に資する情報や漁業関連情報を提供する高知県無線漁業協同組合の活動を支援する。</p> <p>また、津波等から漁業者の生命及び財産を守るため、操業中の漁船へ地震発生情報等を発信する沿岸漁業無線ネットワークの運用を開始する。</p> <p>2 事業内容</p> <p>(1) 沿岸漁業無線のネットワーク事業の運営に係る費用を支援</p> <ul style="list-style-type: none"> ・ 新沿岸漁業無線ネットワーク運営事業費補助金 1,384千円 <p>(2) 高知県無線漁業協同組合が行う漁業指導等の通信業務を支援</p> <ul style="list-style-type: none"> ・ 漁業指導通信事業費補助金 23,023千円 ・ 電波利用負担金 6千円 <p>(3) 南海トラフ地震対策用衛星携帯電話の維持及び管理</p> <ul style="list-style-type: none"> ・ 衛星携帯電話通話料 156千円 | | | | | |
| | 漁船船舶対策費 | 5,159 | 5,374 | | (手) 5,368 (諸) 6 | |
| <p>1 目的</p> <p>漁業生産力の適正な発展のため、漁船の規模等の指導検査及びその勢力の把握を行うことで、船舶航行時等における安全・秩序等の維持及び管理を行う。</p> <p>2 事業内容</p> <p>(1) 漁船の登録・検認</p> <p>(2) 漁船の建造・改造の許可、測度及び認定</p> <p>(3) 漁船登録業務の正常化を図るため漁業調整、取締業務と連携し、4トン～5トン未満船の測度の徹底</p> <p>(4) 4トン未満の登録に際し、必要な測度調書の作成について、漁協・造船所等に関連規定、通達等の遵守を指導</p> <p>(5) 漁船保険加入等の促進及び指導</p> | | | | | | |

漁業振興課

| | |
|----------------|----|
| 栽培漁業振興事業費 | 38 |
| 養殖業振興対策事業費 | 39 |
| 沿岸沖合漁業等振興事業費 | 40 |
| 漁業生産基盤整備事業費 | 42 |
| 漁場環境保全事業費 | 44 |
| 内水面漁業振興事業費 | 45 |
| 沿岸漁業担い手活動促進事業費 | 46 |

(単位：千円)

| 担当 チーフ | 事業名 | 令和2年度 | 令和3年度 | 左の財源内訳 | | |
|-------------|---|-------|-------|--------|-------|-------|
| | | 当初予算額 | 当初予算額 | 国庫支出金 | 特定財源 | 一般財源 |
| 資源 | 栽培漁業 振興事業費 | 4,143 | 3,683 | | (諸)74 | 3,609 |
| ・ 生 産 | <p>1 目的 「高知県栽培漁業基本計画」に基づき栽培漁業を推進する。</p> <p>2 事業内容</p> <p>(1) 栽培漁業振興費 3,683千円</p> <p>ア 関係団体への負担金の拠出 1,770千円</p> <p>① 全国豊かな海づくり推進協会等負担金 1,750千円</p> <p>② 太平洋南海域栽培漁業推進協議会負担金 20千円</p> <p>イ 種苗確保事業費補助金 1,747千円 補助先：高知県漁港漁場協会 補助率：定額 補助対象経費：種苗購入費、運搬費、事務費</p> <p>ウ 事務費 166千円</p> | | | | | |

(単位：千円)

| 担当 チーフ | 事業名 | 令和2年度 | 令和3年度 | 左の財源内訳 | | |
|-------------|--|-------|-------|--------|------|-------|
| | | 当初予算額 | 当初予算額 | 国庫支出金 | 特定財源 | 一般財源 |
| 資 源 | 養殖業振興 対策事業費 | 9,044 | 8,312 | 6,008 | | 2,304 |
| ・ 生 産 | <p>1 目的 養殖業の持続的発展を図るため、養殖指導、魚病発生時の防疫対策指導等を行うとともに、養殖業における民間事業者等の新規参入や規模拡大を促進する。</p> <p>2 事業内容 (1) 養殖業振興対策事業費 8,312千円 ア 養殖衛生管理推進事業 養殖実態調査、適正養殖指導の実施及び防疫対策指導</p> <p>① 内水面養殖衛生管理整備事業費 1,846千円 (実施機関：内水面漁業センター)</p> <p>② 養殖衛生管理整備事業費 2,546千円 (実施機関：水産試験場)</p> <p>③ 特定疾病まん延防止事業費 3,920千円</p> | | | | | |

(単位：千円)

| 担当 チーフ | 事業名 | 令和2年度 | 令和3年度 | 左の財源内訳 | | |
|---------------------------|----------------------|-----------------|-----------|---|--|---------|
| | | 当初予算額 | 当初予算額 | 国庫支出金 | 特定財源 | 一般財源 |
| 構造 改善 資源 ・ 生産 | 沿岸沖合漁業等 振興事業費 | 47,783 | 396,101 | 1,583 | (寄) 3,996 (諸) 19,841 (債) 265,000 | 105,681 |
| | I 土佐黒潮牧場保全事業費 | | | 358,001千円 | | |
| | 1 目的 | | | カツオ、マグロなどの表層性回遊魚の効率的な漁獲を目的として設置された黒潮牧場ブイ及び中層型浮魚礁の保守管理を実施する。 | | |
| | 2 事業内容 | | | 浮魚礁（黒潮牧場ブイ及び中層型浮魚礁）の保守管理業務 | | |
| | | 浮魚礁保守点検等委託料 | 20,483千円 | | | |
| | | 土佐黒潮牧場改修工事監理委託料 | 1,000千円 | | | |
| | | 土佐黒潮牧場改修工事請負費 | 201,300千円 | | | |
| | | 浮魚礁撤去工事請負費 | 128,809千円 | | | |
| | | 電波利用等負担金 | 765千円 | | | |
| | | 事務費（修繕費・燃料費等） | 5,644千円 | | | |
| | II 漁海況情報等提供システム管理運営費 | | | 2,878千円 | | |
| | 1 目的 | | | 黒潮牧場ブイからの海況情報、人工衛星による海水温情報、水産試験場が発表する漁海況速報等各種情報を、インターネットを通じて提供する。 | | |
| | 2 事業内容 | | | 漁海況情報等提供システムの維持管理 | | |
| | | システム運用等委託料 | 2,484千円 | | | |
| | | 事務費(サーバ使用料等) | 394千円 | | | |
| | III かつお・まぐろ漁業振興対策事業費 | | | 528千円 | | |
| | 1 目的 | | | 遠洋近海かつお・まぐろ漁業の振興を図るため、かつお資源に関する情報収集や、関係機関及び道県協議会と連携し、国に対して政策提言等を行う。 | | |
| | 2 事業内容 | | | かつお・まぐろ漁業対策推進道県協議会負担金 6千円 | | |
| | | 事務費 | 522千円 | | | |

| | | | |
|----------------------|--------------------|---|----------|
| 構造 改善 資源 生産 | IV | 外国人漁業研修生受入事業費 | 3,243千円 |
| | 1 | 目的 漁業の振興のため、外国人漁業研修生の陸上研修を支援する。 | |
| | 2 | 事業内容 外国人漁業研修事業費補助金 | 3,243千円 |
| | | 補助先：外国人漁業研修センター | |
| | | 補助率：1/4以内（コロナ感染症対策経費及び初めて技能実習生を受入れする事業者の負担経費については1/2以内） | |
| | | 補助内容：外国人漁業研修のうち日本語や生活習慣等の研修経費に対して補助する。 | |
| | V | 土佐黒潮牧場高機能化推進事業費 | 31,310千円 |
| | 1 | 目的 釣り漁業の効率化を図るために必要な土佐黒潮牧場への観測機器の設置試験等を行う。 | |
| | 2 | 事業内容 | |
| | | レーダー・ソナー設置試験業務 | 2,682千円 |
| | 衛星ブイ試験業務 | 82千円 | |
| | 効果調査試験業務 | 330千円 | |
| | 漁海況等情報発信システム構築等委託料 | 28,144千円 | |
| | 事務費 | 72千円 | |

(単位：千円)

| 担当チーフ | 事業名 | 令和2年度 | 令和3年度 | 左の財源内訳 | | |
|-------|--|---------|---------|---------|------------|--------|
| | | 当初予算額 | 当初予算額 | 国庫支出金 | 特定財源 | 一般財源 |
| 構造改善 | 漁業生産基盤整備事業費 | 792,529 | 629,937 | 415,792 | (諸)129,442 | 84,703 |
| | <p>I リマ区域周辺漁業用施設設置事業費 447,408千円</p> <p>1 目的 リマ区域設定に伴う漁業への影響を緩和するため、関係漁協等が実施する生産基盤整備を支援する。</p> <p>2 事業内容</p> <p>(1) リマ区域周辺漁業用施設設置事業費補助金 444,886千円 補助先：市町村等 補助対象及び補助率等： ① 近代化施設 43/60以内（国 40/60 県 ※） ② 魚 礁 43/60以内（国 40/60 県 ※） ※①②について、産業振興計画に位置付けのある事業及び防災減災対策に対しては県3/60。それ以外は県0/60。 ③ 南海トラフ地震対策関連事業 50/60以内（国 40/60 県10/60） 事業主体：市町村、関係漁業協同組合等</p> <p>(2) 事務費 2,522千円</p> <p>II 種子島周辺漁業対策事業費 130,838千円</p> <p>1 目的 ロケット打ち上げに伴う漁業への影響を緩和するため、関係漁協が実施する共同利用施設設置事業等に対し支援する。</p> <p>2 事業内容</p> <p>(1) 種子島周辺漁業対策事業費補助金 128,203千円 補助先：市町村等 補助対象及び補助率等： ① 共同利用施設 15/20以内（JAXA 14/20 県 ※） ② 魚 礁 15/20以内（JAXA 14/20 県 ※） ※①②について、産業振興計画に位置付けのある事業及び防災減災対策に対しては県1/20。それ以外は県0/20。 ③ 南海トラフ地震対策関連事業 17/20以内（JAXA 14/20 県 3/20） 事業主体：市町村、関係漁業協同組合等</p> <p>(2) 事務費 2,635千円</p> | | | | | |

| | | |
|---|--|---|
| 構造改善 | III 漁業生産基盤維持向上事業費 | 30,008千円 |
| | 1 目的 | 漁業活動の維持、向上等に必要なソフト及びハード事業を支援し、漁業の振興を図る。 |
| | 2 事業内容 | |
| | (1) 漁業生産基盤維持向上事業費補助金 | 29,946千円 |
| | 補助先：市町村、漁連、業種別漁協、漁業関係者グループ等 | |
| | 補助対象事業：漁業活動の維持、向上等に効果が認められるソフト及びハード事業 | |
| | 補助率：1/2 以内（南海トラフ地震対策7/10 以内） | |
| | (2) 事務費 | 62千円 |
| | IV 沿岸漁業設備投資促進事業費 | 21,683千円 |
| | 1 目的 | 漁業経営の効率化を促進するため、沿岸漁業における設備投資を支援する。 |
| 2 事業内容 | | |
| (1) 漁船導入支援事業費補助金 | 15,305千円 | |
| 補助先：市町村 | | |
| 実施主体：（一社）高知県漁業就業支援センター | | |
| 補助率：新規就業者 1/10以内 | | |
| 既存漁業者 1/20以内 | | |
| 補助上限額：1隻当たり2,500千円 | | |
| 対象船舶：総トン数10トン未満の漁船 | | |
| (2) 水産業成長産業化沿岸地域創出事業費補助金 | 6,250千円 | |
| 補助先：市町村 | | |
| 実施主体：（一社）高知県漁業就業支援センター | | |
| 補助率：新規就業者 1/10以内 | | |
| 既存漁業者 1/20以内 | | |
| 補助上限額：1隻当たり2,500千円 | | |
| (3) 事務費 | 128千円 | |
| V 水産業強化支援事業費 | 68,475千円 (R2.2月補正) | |
| 1 目的 | 浜の活力再生プランの取組に位置付けられた共同利用施設の整備、プラン策定地域における水産資源の管理・維持増大、漁港漁場の機能強化や防災・減災対策に必要な整備等を支援する。 | |
| 2 事業内容 | | |
| (1) 水産業強化支援事業費補助金 | 68,137千円 | |
| 補助先：市町村 | | |
| 事業主体：市町村、漁協等 | | |
| 補助率：6/10以内（国 1/2 県 ※） | | |
| ※産業振興計画に位置付けのある事業に対しては県1/10以内。それ以外は県0/10。 | | |
| (2) 事務費 | 338千円 | |

(単位：千円)

| 担当 チーフ | 事業名 | 令和2年度 | 令和3年度 | 左の財源内訳 | | |
|-----------------------|---|-------|--------|--------|---------|-------|
| | | 当初予算額 | 当初予算額 | 国庫支出金 | 特定財源 | 一般財源 |
| 内 水 面 振 興 | 漁場環境保全 事業費 | 9,436 | 10,256 | 2,000 | (諸) 738 | 7,518 |
| | <p>1 目的 漁場環境の維持、保全のための調査や赤潮プランクトンの発生監視を行うとともに、二枚貝類の食品としての安全性確保のため、貝毒の発生監視を行う。 あわせて、水産業及び漁村が有する地球環境の保全、国民の生命・財産の保全等の多面的機能の發揮に資する取組を支援することにより、水産業の再生・漁村の活性化を図る。</p> <p>2 事業内容</p> <p>(1) 漁場環境保全事業費 9千円 ア 漁場油濁被害救済基金負担金 9千円 原因者不明の油流出事故の被害を救済する全国組織への負担金の拠出</p> <p>(2) 赤潮等発生監視調査事業費 1,526千円 ア 赤潮等発生監視調査事業費 214千円 養殖漁場における有害プランクトンの監視 イ 漁場環境改善推進事業費 738千円 浦ノ内湾における有害プランクトンの出現状況調査 ウ 貝毒発生監視調査事業費 574千円 貝類の毒性物質（貝毒）の検査</p> <p>(3) 水産多面的機能發揮対策事業費 8,721千円 ア 水産多面的機能發揮対策支援交付金 8,121千円 水産多面的機能發揮活動及び活動組織の指導・確認等に必要な経費に対する支援 交付先：市町村、高知県環境生態系保全対策地域協議会 交付率：定額、交付金総額の3/20 イ 事務費 600千円</p> | | | | | |

(単位：千円)

| 担当 チーフ | 事業名 | 令和2年度 | 令和3年度 | 左の財源内訳 | | |
|-----------------------|--|---------|---------|--------|---------------------------------|--------|
| | | 当初予算額 | 当初予算額 | 国庫支出金 | 特定財源 | 一般財源 |
| 内 水 面 振 興 | 内水面漁業 振興事業費 | 159,658 | 146,658 | | (財)103,408 (入)1,051 (使)49 | 42,150 |
| | <p>1 目的 近年の内水面漁業や河川流域の抱える課題に対応するため、河川環境保全の取組とともに、河川資源増強のための事業を実施し、資源豊かな河川環境の復活を図る。 あわせて、交流人口の拡大に必要な取組を実施することで、県内の内水面漁業の振興と中山間地域に賑わいを取り戻すことを目的とする。</p> <p>2 事業内容</p> <p>(1) 内水面漁業資源保全事業費 16,749 千円 ア 種苗放流委託料 16,536 千円 内水面漁業の重要種であるうなぎ資源の維持・増強を図るため、高品質の放流種苗を育成し、県内河川に放流する。 イ 事務費 213 千円</p> <p>(2) あゆ等放流用種苗生産事業費 128,307 千円 ア 種苗生産等委託料 111,865 千円 放流用あゆ種苗の生産を高知県内水面漁業協同組合連合会に委託する。 イ 事務費 16,442 千円</p> <p>(3) 新あゆ等有効活用計画策定事業費 1,602 千円 ア 事務費 1,602 千円 内水面資源を活用した地域振興の取組の推進に向け、県の計画を策定する。</p> | | | | | |

(単位：千円)

| 担当チーフ | 事業名 | 令和2年度 | 令和3年度 | 左の財源内訳 | | |
|-------|--|---------|---------|--------|------|--------|
| | | 当初予算額 | 当初予算額 | 国庫支出金 | 特定財源 | 一般財源 |
| 内水面振興 | 沿岸漁業担い手活動促進事業費 | 122,220 | 101,614 | 21,083 | | 80,531 |
| | I 担い手活動促進事業費 318千円 1 目的 漁業指導所が担当事業を円滑に実施するための連絡調整、情報提供や漁業士の研修、漁協青年・女性部活動の支援等を行う。 2 事業内容 (1) 漁業士の認定 (2) 漁協青年部・女性部等との意見交換 (3) 漁業指導所との連絡調整等 II 水産業改良普及事業費 8,622千円 1 目的 沿岸漁業等の生産性の向上、経営の効率化及び新技術の導入を図るため、県内4漁業指導所が中心となって、漁業者に普及啓発指導を行う。 2 事業内容 (1) 漁業指導所等の管理運営 (2) 水産業普及指導員等による漁村巡回指導 (3) 普及職員の研修 (令和3年度の各漁業指導所の取組内容) 室戸漁業指導所 定置網・まぐろはえ縄振興 中央漁業指導所 養殖・底びき網・定置網振興、漁場環境調査 土佐清水漁業指導所 かつお・めじか・さば・底びき網・定置網振興 宿毛漁業指導所 養殖・まき網・定置網振興、漁場環境調査 全漁業指導所 漁業士、漁業者グループ等の育成・活動促進、魚食普及、流通・加工・鮮度保持 | | | | | |
| | III 漁業就業総合支援事業費 92,674千円 | | | | | |
| | 1 目的 | | | | | |
| | 漁業生産量の維持・増大と担い手の育成・確保を図るため、(一社)高知県漁業就業支援センターが実施する研修事業等を総合的に支援する。 | | | | | |
| | 2 事業内容 | | | | | |
| | (1) 漁業就業支援事業費補助金 92,574千円 | | | | | |
| | 補助先：(一社)高知県漁業就業支援センター | | | | | |
| | 補助率：定額(10/10)、1/2 | | | | | |
| | (2) 漁業就業支援センター負担金 100千円 | | | | | |
| | 負担先：(一社)高知県漁業就業支援センター | | | | | |

水 産 流 通 課

| | | |
|--------------|-----------|----|
| 水産物地産外商推進事業費 | ・ ・ ・ ・ ・ | 47 |
| 水産加工振興事業費 | ・ ・ ・ ・ ・ | 48 |
| 水産物地産地消推進事業費 | ・ ・ ・ ・ ・ | 49 |

(単位：千円)

| 担当 チーフ | 事業名 | 令和2年度 | 令和3年度 | 左の財源内訳 | | |
|---------------|--|--------|--------|--------|--------|--------|
| | | 当初予算額 | 当初予算額 | 国庫支出金 | 特定財源 | 一般財源 |
| 流通 | 水産物地産外商 推進事業費 | 50,902 | 80,845 | 53,707 | (諸)960 | 26,178 |
| ・ 消費 拡大 | <p>1 目的 県内事業者と県外飲食店とのネットワークを活かし、店舗への訪問や産地招へい、商談会等を通じたマッチングなど県産水産物の地産外商を推進する。 また、本県と地理的、人的につながりが強く、幅広い販路を有する関西地域の水産卸売市場関係者と連携し、量販店や飲食店チェーンへの販売促進活動など販売拡大を図る。</p> | | | | | |
| 加工 | <p>2 事業内容</p> | | | | | |
| ・ 輸出 振興 | <p>○ 水産物地産外商推進事業費 80,845千円</p> <p>ア 見本市出展業務委託料 8,318千円 水産物の全国的な見本市である「シーフードショー(東京・大阪)」に高知県ブースを設置し、県産水産物のPR及び販路開拓を行う。</p> <p>イ 水産物外商活動支援事業委託料 39,525千円 (水産物都市圏外商ネットワーク強化事業委託料を統合) 「高知家の魚応援の店」への営業訪問や産地招へい、商談会など「応援の店」と県内事業者とのマッチング、シェフのグループ化による活動支援、高知フェアの開催により外商を推進する。</p> <p>ウ 関西地区水産物販売促進事業委託料 28,364千円 本県と地理的、人的につながりが強く、幅広い販路を有する関西地域の水産卸売市場関係者と連携し、量販店や飲食店チェーンへの販売促進活動など販売拡大を図る。</p> <p>エ 水産物地産外商推進事業費(事務費) 4,638千円 県産水産物の販売促進、PR等に要する経費。</p> | | | | | |

(単位：千円)

| 担当 チーフ | 事業名 | 令和2年度 | 令和3年度 | 左の財源内訳 | | |
|-----------------------------|--|--------|--------|--------|------|--------|
| | | 当初予算額 | 当初予算額 | 国庫支出金 | 特定財源 | 一般財源 |
| 加工 ・ 輸 出 振 興 | 水産加工振興 事業費 | 23,128 | 21,920 | | | 21,920 |
| | <p>1 目的 輸出に対応した加工施設の立地促進や既存加工施設の衛生管理の高度化など、国内外の市場に対応できる産地加工体制を構築するとともに、水産業の拡大再生産に向けて海外輸出を促進する。また、地域加工等の支援により活力ある漁村づくりを図る。</p> <p>2 事業内容</p> <p>(1) 水産加工等支援事業費（事務費） 1,267千円 水産加工事業の円滑な運営や関係事業者の連携した取組、6次産業化等の取組等を支援する。</p> <p>ア 水産加工業総合支援事業費 190千円 水産加工事業の円滑な運営や水産加工に関する取組等を総合的に支援する。</p> <p>イ 水産加工業連携促進事業費 340千円 多様な需要に対応し、水産加工品の販売拡大につなげるため、加工事業者等によるグループ化や連携した取組等を支援する。</p> <p>ウ 水産物地域加工育成支援事業費 119千円 加工グループや6次産業化に向けた取組を支援する。</p> <p>エ 水産業クラスター活動支援事業 618千円 クラスタープランの実現に向けた取組を総合的に支援する。</p> <p>(2) 水産加工ビジネス創出支援事業費（事務費） 419千円 水産加工施設の立地促進や既存加工施設の機能強化に向けた取組を支援する。</p> <p>(3) 水産加工施設等整備事業費（事務費） 756千円 水産業クラスターや地域アクションプランに位置付けた大型水産加工施設等の整備等を総合的に支援する。</p> | | | | | |

| | | | | | | |
|---|---|-------|----------------|----------------|--------|-------|
| 加工・輸出振興 | <p>(4) 水産物輸出促進事業費 19,478千円</p> <p>ア 水産加工業高度化事業費補助金 400千円 県産水産物のEU及び北米向け輸出の促進に向けて、輸出先の求める衛生基準に対応するための加工施設等の取組を支援する。 ・補助先：漁協、水産加工事業者等 ・補助率：現地指導に係る経費 1/2 審査等に要する経費 1/2</p> <p>イ 水産物輸出促進事業費補助金 12,229千円 県産水産物の海外販路を開拓・拡大し、輸出を促進するための総合的な支援を行う。 ・補助先：漁協、水産加工事業者等で組織する協議会 ・補助率：1/2（一部定額）</p> <p>ウ 水産物輸出販路拡大事業費（事務費） 289千円 海外商談会への出展経験が豊富な国内商社による海外商談会での代行出品や輸出に向けたアドバイス取得等を通じ、県産水産物輸出販路の拡大と商材の磨き上げを図る。</p> <p>エ 水産物輸出促進事業費（事務費） 6,560千円 県産水産物の海外への販路開拓・拡大や有望市場での認知向上に向けた取組など、輸出を促進するための総合的な支援を行う。</p> | | | | | |
| | 担当チーフ | 事業名 | 令和2年度 当初予算額 | 令和3年度 当初予算額 | 左の財源内訳 | |
| 流通・消費拡大加工・輸出振興 | 水産物地産地消費推進事業費 | 8,172 | 5,380 | 国庫支出金 | 特定財源 | 一般財源 |
| | | | | | (諸) 5 | 5,375 |
| <p>1 目的 食品表示の適正化及び水産物卸売市場の適正な運営等に関する指導監督を行うとともに、県産水産物の地産地消を進めるため、魚食普及活動やインターネットを使った情報発信等を行う。</p> <p>2 事業内容</p> <p>(1) 水産物流通機能強化指導事業費 125千円 水産物流通機能強化指導事業費（事務費） 125千円 食品表示法等に基づく食品表示の適正化及び水産物卸売市場の適正な運営の確保と改善を図るための指導監督を行う。</p> <p>(2) 水産物地産地消費推進事業費 5,255千円</p> <p>ア インターネットホームページ修正等委託料 740千円 県産水産物をPRするホームページ「サカナチカラ コウチカラ」のコンテンツの更新等を行う。</p> <p>イ 水産物食育推進事業委託料 1,206千円 魚食の普及を図るため、学校現場において地域の鮮魚店と連携した水産物に関する食育授業を行う。</p> <p>ウ 事務費 3,309千円 県内における県産水産物の消費拡大、PR等を行う。</p> | | | | | | |

漁 港 漁 場 課

| | |
|---------------|----|
| 漁港整備事業費 | 50 |
| 漁港単独改良費 | 50 |
| 漁港維持修繕費 | 50 |
| 漁港調査費 | 51 |
| 漁業集落環境整備事業費 | 51 |
| 広域漁場整備事業費 | 51 |
| 市町村事業指導監督事務費 | 52 |
| 管理諸費 | 52 |
| プレジャーボート対策事業費 | 53 |
| 漁港施設災害復旧事業費 | 53 |

| 担当 チーフ | 事業名 | 令和2年度 | 令和3年度 | 左の財源内訳 | | |
|-----------|---------|--|----------------------------------|---------|---------------------------|---------|
| | | 当初予算額 | 当初予算額 | 国庫支出金 | 特定財源 | 一般財源 |
| 計画 | 漁港整備事業費 | 1,122,650 | 1,081,355 (781,870) (2月補正) | 550,500 | (負) 82,400 (債) 330,000 | 118,455 |
| | 整備 | <p>1 目的 漁港漁場整備長期計画に基づき、生産・流通や防災の拠点となる漁港へ重点投資し、効果的かつ効率的な整備を推進するとともに、漁港施設の長寿命化対策を実施する。</p> <p>2 事業内容 *2月補正予算額は当初予算額の外数</p> <p>(1) 県事業</p> <p>ア 広域水産物供給基盤整備事業費 5港 543,653千円 (2月補正 502,840千円) 基盤整備：安芸漁港、佐賀漁港、室戸岬漁港 428,153千円 (2月補正 376,840千円) 機能強化：田ノ浦漁港、沖の島漁港 115,500千円 (2月補正 126,000千円)</p> <p>イ 地域水産物供給基盤整備事業費 1港 52,500千円 (2月補正 52,500千円) 基盤整備：加領郷漁港</p> <p>ウ 水産基盤ストックマネジメント事業費 7港 276,402千円 (2月補正 226,530千円) 機能保全：野根漁港、椎名漁港、赤岡漁港、宇佐漁港、上ノ加江漁港、田野浦漁港、 下川口漁港</p> <p>(2) 市町村事業(補助金)</p> <p>地域水産物供給基盤整備事業費補助金 7地区(9港) 208,800千円(事業費 261,000千円) 機能強化：高知市地区(春野) 機能保全：室戸市地区(傍土、羽根)、香南市地区(住吉)、須崎市地区(新荘)、 黒潮町地区(入野)、土佐清水市地区(中ノ浜)、大月町地区(一切、橘浦)</p> | | | | |
| | 漁港単独改良費 | 58,000 | 58,000 | | (負) 7,000 (債) 21,000 | 30,000 |
| | 整備 | <p>1 目的 県管理漁港(27港)における漁港機能の利便性の向上及び安全性の確保のために、国庫補助事業で採択されない少額の施設改良や事業施行計画の策定に必要な委託業務を実施する。</p> <p>2 事業内容 工事予定箇所 9港 11箇所 委託予定件数 3件</p> | | | | |
| | 漁港維持修繕費 | 42,131 | 39,446 | | | 39,446 |
| | 整備 | <p>1 目的 県管理漁港(27港)の漁港施設を適正に維持するための保全工事等を行う。</p> <p>2 事業内容 工事予定箇所 27港 27箇所</p> | | | | |

(単位：千円)

| 担当チーフ | 事業名 | 令和2年度 | 令和3年度 | 左の財源内訳 | | |
|---|---|---------|---------|-------------|--------|--------|
| | | 当初予算額 | 当初予算額 | 国庫支出金 | 特定財源 | 一般財源 |
| 計画 整備 | 漁港調査費 | 3,688 | 3,755 | | | 3,755 |
| | <p>1 目的 漁港の利用状況を把握し、漁業実態に対応した漁港整備を進めるため「港勢調査」(全88漁港)を実施するとともに、漁港背後の漁業集落における生活環境改善対策の基礎資料とするため「背後集落調査」(全104集落)を実施する。</p> <p>2 事業内容 (1) 港勢調査委託料 2,300千円 漁港の利用状況等を把握するため、土木事務所と市町村が実施している「港勢調査」(全88漁港)に係る調査表の記載内容調査、確認及びデータの入力・整理を実施する。</p> <p>(2) 背後集落調査委託料 1,000千円 漁港背後集落における生活環境改善対策の基礎資料とするため、県内104集落について、調査表の記載内容審査、確認及びデータの入力・整理を実施する。</p> | | | | | |
| | 漁業集落環境整備事業費 | 154,783 | 131,304 | 100,000 | | 31,304 |
| | <p>1 目的 漁港背後の漁業集落における生活環境の改善(雨水排水対策、漁業集落排水施設の長寿命化対策)を支援するとともに、南海トラフ地震津波に備える避難施設の整備等を支援する。</p> <p>2 事業内容 漁業集落環境整備事業費補助金 6地区 131,304千円(事業費 188,850千円) 宇佐(2)地区、田野浦地区、加領郷地区、大海地区、柏島地区、安満地地区</p> | | | | | |
| 広域漁場整備事業費 | 558,923 | 496,926 | 239,550 | (債) 231,000 | 26,376 | |
| <p>1 目的 カツオ・マグロ・シイラなどの表層性回遊魚を滞留させ、効果的に漁獲し沿岸漁業操業の効率化を図ることを目的に浮魚礁を設置する。</p> <p>2 事業内容 負担割合： 国5/10 県5/10 事業主体： 県 事業実施箇所： 表層型浮魚礁 496,926千円</p> <ul style="list-style-type: none"> ・黒潮牧場18号(足摺沖) 浮魚礁回収 ・黒潮牧場20号(窪川沖) 浮魚礁回収・設置 ・黒潮牧場10号(室戸岬沖) 浮魚礁測量設計 ・黒潮牧場15号(芸東沖) 浮魚礁測量設計 | | | | | | |

(単位：千円)

| 担当 チーム | 事業名 | 令和2年度 当初予算額 | 令和3年度 当初予算額 | 左の財源内訳 | | |
|-----------|---|----------------|----------------|--------|-----------|--------|
| | | | | 国庫支出金 | 特定財源 | 一般財源 |
| 計画 | 市町村事業指導 監督事務費 | 10,275 | 8,233 | 4,116 | | 4,117 |
| | 1 目的 市町村事業の適正な執行を指導監督する。 | | | | | |
| 管理 | 管理諸費 | 33,238 | 41,598 | | (諸) 2,049 | 39,549 |
| | 1 目的 漁港機能を保全し、適正な維持管理を図る。 2 事業内容 (1) 沈廃船等処理委託料 2,660千円 ・漁港機能に支障があり、地震津波発生時に被害の拡大を及ぼすおそれのある放置された沈廃船等の処理（廃棄物処理、簡易代執行、行政代執行） (2) 新沈廃船調査等委託料 5,790千円 ・県管理漁港における沈廃船について、対象船の調査・台帳作成等 (3) 田ノ浦漁港施設管理委託料 820千円 ・清浄海水導入施設及び漁港浄化施設の維持管理・保守点検 (4) 作業船位置等情報システム運用保守委託料 1,300千円 ・災害時に漁港・港湾の早期復旧に活用できる作業船の位置、回航等の情報を把握できるシステムの運用保守 (5) 漁港施設維持管理情報電子化委託料 19,734千円 ・被災した漁港施設を速やかに復旧するため、漁港施設台帳、維持管理情報等の集約・電子化 (6) 市町村管理漁港沈廃船処理推進事業費補助金 5,014千円 ・市町村が、市町村管理漁港区域における沈廃船の処理や調査・台帳作成等に要する経費の一部を支援 | | | | | |

(単位：千円)

| 担当 チーフ | 事業名 | 令和2年度 | 令和3年度 | 左の財源内訳 | | |
|-----------|--|---------|---------|---------|---------------------|------|
| | | 当初予算額 | 当初予算額 | 国庫支出金 | 特定財源 | 一般財源 |
| 管理 | プレジャーボート 対策事業費 | 13,671 | 13,596 | | (使) 13,590 (諸) 6 | |
| | <p>1 目的 漁船とプレジャーボートの棲み分けによる秩序ある漁港利用を推進し、漁業と調和した海洋性レクリエーションの振興・発展を図る。 事業実施予定漁港数 13港</p> <p>2 事業内容</p> <p>(1) 係留施設管理等委託料 3,029千円 ・係留施設使用許可申請書の配布・受付 ・プレジャーボート所有者に対する係留方法等の指導 ・プレジャーボート係留状況の巡視・報告 ・荒天時等のプレジャーボート所有者に対する係留場所移動等の連絡</p> <p>(2) 係留施設補修等工事請負費 6,891千円 ・係留施設の維持修繕費</p> | | | | | |
| 整備 | 漁港施設災害 復旧事業費 | 217,782 | 351,060 | 231,348 | (債) 119,000 | 712 |
| | <p>1 目的 異常な天然現象に起因する漁港施設災害に対し、県管理漁港では災害復旧事業を実施、市町村管理漁港では災害復旧事業の指導監督を行い、速やかな漁港機能の回復を図る。</p> <p>2 事業内容</p> <p>(1) 県管理漁港災害復旧事業費 令和3年災 349,160千円</p> <p>(2) 市町村管理漁港災害復旧事業費 市町村事業指導監督事務費 1,900千円</p> | | | | | |

内水面漁業センター

| | |
|----------------|----|
| 内水面漁業試験研究費 | 54 |
| 内水面漁業センター管理運営費 | 54 |

(単位：千円)

| 担当 | 事業名 | 令和2年度 当初予算額 | 令和3年度 当初予算額 | 左の財源内訳 | | |
|-----------|---|----------------|----------------|--------|----------|-------|
| | | | | 国庫支出金 | 特定財源 | 一般財源 |
| 内水面漁業センター | 内水面漁業 試験研究費 | 10,758 | 11,928 | | (諸)3,300 | 8,628 |
| | <p>1 目的 内水面漁業・養殖業の振興及び内水面域の環境保全を図るため、①資源・環境、②魚病対策、③増養殖技術に関する調査研究と技術開発を行う。</p> <p>2 事業内容</p> <p>(1) 河川におけるニホンウナギの生息状況及び生息環境調査事業 2,287千円 資源の枯渇が懸念されるニホンウナギの現状を把握するため、国及び関係県と連携して河川での生息・移動状況調査、食性や餌環境の評価等を行い生息環境評価手法を開発する。</p> <p>(2) アユの資源増殖に効果的な放流及び資源保護手法の開発 1,000千円 種苗性や河川環境を考慮した放流方法の検討及び次世代への貢献度の高い産卵親魚群の履歴を明らかにし、資源増殖に効果的な保護手法を開発する。</p> <p>(3) 高知県のアユ資源量の維持・増大に向けた取組支援事業 1,272千円 県内河川における天然アユの産卵調査、遡上調査及び冷水病のモニタリング等を行い、得られた科学的データを元に各漁協が行う増殖活動を支援する。</p> <p>(4) 人工種苗「土佐のあゆ」の種苗性評価事業 914千円 人工種苗の種苗性（遺伝的、無病、形態等）を評価し、生産技術にフィードバックしていくことで、放流事業効果の向上、中山間地域への利用拡大を図り、産業振興に繋げる。</p> <p>(5) 新養鰻における疾病の早期検知技術の開発 1,283千円 養鰻で発生頻度の高いパラコロ病の兆候を検知する手法を開発し、疾病被害の軽減を図る。</p> <p>(6) 会計年度任用職員経費（日々雇用型除く） 5,172千円</p> | | | | | |
| | 内水面漁業センター 管理運営費 | 6,393 | 6,890 | | | 6,890 |
| | <p>1 目的 内水面漁業センターの管理・運営に要する経費及び事務事業推進のための共通経費</p> <p>2 事業内容</p> <p>(1) 内水面漁業センター管理運営費 4,335千円 ①警備等委託料 (1,504千円) ②学会等負担金 (40千円) ③事務費 (2,791千円)</p> <p>(2) 内水面漁業センター共通経費 1,785千円 ①産業廃棄物処理委託料 (372千円) ②学会等負担金 (38千円) ③事務費 (1,375千円)</p> <p>(3) 内水面漁業センター施設整備費 770千円 事務費 (770千円)</p> | | | | | |

水 産 試 験 場

| | |
|-----------------|----|
| 水産業試験研究費 | 55 |
| 水産試験場管理運営費 | 56 |
| 水産試験場施設整備費 | 56 |
| 水産試験場古満目分場試験研究費 | 57 |
| 水産試験場古満目分場管理運営費 | 57 |
| 水産試験場古満目分場施設整備費 | 57 |

| 担当 | 事業名 | 令和2年度 当初予算額 | 令和3年度 当初予算額 | 左の財源内訳 | | |
|-------|--|----------------|----------------|--------|-------------------------|--------|
| | | | | 国庫支出金 | 特定財源 | 一般財源 |
| 水産試験場 | 水産業 試験研究費 | 57,585 | 83,088 | 5,224 | (寄) 2,000 (諸) 45,635 | 30,229 |
| | <p>1 目的 水産資源の評価、養殖技術の向上、海洋環境の保全等に関する調査、研究を行い、本県水産業の振興に資する。</p> <p>2 事業内容</p> <p>(1) 水産業試験研究費 80,576千円 (漁業資源分野)</p> <ul style="list-style-type: none"> ・ 地域レベルでの漁況海況情報の提供 (S39～ 4,257千円) 漁業関係者から求められる漁況海況情報を収集整理し、ホームページ等を通じて情報提供する。 ・ 資源評価調査委託事業 (S51～ 22,025千円) 我が国の重要な魚種であるイワシ類、マアジ、サバ類等について漁獲量調査や魚体測定などを行い、資源評価のための基礎データを収集する。 ・ 日本周辺高度回遊性魚類資源調査委託事業 (S61～ 7,553千円) カツオ・マグロ類について漁獲量調査、魚体測定、標本採集などを行い、資源の持続的利用を図るための基礎データを収集する。 ・ 浮魚礁モニタリング調査事業 (H20～ 140千円) 漁業の効率化と効果の向上を図るために県が設置した黒潮牧場ブイ等の利用状況等を調査する。 ・ 急潮に強い定置網漁業への転換に向けた現場潮流の解析 (H27～R3 6,835千円) 定置網漁業に甚大な被害をもたらす急潮について、現場潮流の解析からその発生メカニズムを解明するとともに、急潮予報の精度向上を図る。 ・ 高精度な漁況漁場予測手法の開発 (H31～R5 5,001千円) 釣り漁業を確実性の高い操業方法へ転換するため、漁船や黒潮牧場に設置した観測機器から得られる情報を解析し、漁場や海況の予測等を漁業者に提供する。 ・ 資源・漁獲情報ネットワーク構築事業 (R2～R3 13,976千円) 国が進める資源評価に必要な情報収集体制の強化のため、県内水揚げ情報を迅速に収集するネットワークを構築するとともに、資源評価対象魚種の拡大及び評価精度の向上にむけた調査を行う。 <p>(増養殖環境分野)</p> <ul style="list-style-type: none"> ・ 魚類養殖における寄生虫の新たな防除技術の開発 (H29～R3 2,551千円) 養殖現場で問題となるべこ病や白点虫による被害の軽減を図るため、高感度な検出技術や感染実験に基づく防除技術の開発を行う。 ・ 赤潮の早期検知と海水からの病原体の検出技術の開発 (H29～R3 2,715千円) 赤潮及び魚病被害の軽減を図るため、リアルタイムPCR法を用いて、赤潮の発生シナリオの構築及び発生予察技術の開発を行う。 <p>(その他)</p> <ul style="list-style-type: none"> ・ 会計年度任用職員等経費 (R2～ 15,523千円) <p>(2) 水産試験場技術支援事業費 2,512千円 県内水産業の振興を図るため、関係する地域・機関に対して以下の技術的支援を行う。</p> <ul style="list-style-type: none"> ・ 干潟及び藻場回復の取組に関する支援 (H29～ 1,195千円) ・ 新サメによる漁業被害対策に関する支援 (R3～ 1,317千円) | | | | | |

(単位：千円)

| 担当 | 事業名 | 令和2年度 当初予算額 | 令和3年度 当初予算額 | 左の財源内訳 | | |
|-------|--|----------------|----------------|--------|----------------------------|---------|
| | | | | 国庫支出金 | 特定財源 | 一般財源 |
| 水産試験場 | 水産試験場 管理運営費 | 95,939 | 113,348 | | (使) 30 (財) 5 (諸) 872 | 112,441 |
| | <p>1 目的 水産試験場の管理・運営、事務事業の推進、調査船（土佐海洋丸）の運航・維持管理及び施設等の整備に要する経費。</p> <p>2 事業内容</p> <p>(1) 水産試験場管理運営費 15,891千円</p> <ul style="list-style-type: none"> ・ 警備等委託料 (2,931千円) ・ 学会等負担金 (157千円) ・ 事務費 (12,803千円) <p>(2) 水産試験場共通経費 4,918千円</p> <ul style="list-style-type: none"> ・ 産業廃棄物処理等委託料 (1,765千円) ・ 学会等負担金 (168千円) ・ 保険料 (20千円) ・ 事務費 (2,965千円) <p>(3) 調査船運航事業費 92,539千円</p> <ul style="list-style-type: none"> ・ 調査船運航等委託料 (62,832千円) ・ 調査船船底清掃委託料 (249千円) ・ 電波利用料等負担金 (1千円) ・ 事務費 (29,457千円) | | | | | |
| | 水産試験場 施設整備費 | 583 | 45,414 | | (債) 33,000 | 12,414 |
| | <p>1 目的 水産業の振興に必要な技術開発、試験研究等の効率的推進のために、施設整備等を行う。</p> <p>2 事業内容</p> <p>(1) 水産試験場施設整備費 45,414千円</p> <ul style="list-style-type: none"> ・ 工事設計等委託料 (3,020千円) ・ 施設整備工事請負費 (42,394千円) | | | | | |

(単位：千円)

| 担当 | 事業名 | 令和2年度 当初予算額 | 令和3年度 当初予算額 | 左の財源内訳 | | |
|------------|---|----------------|----------------|--------|-------|--------|
| | | | | 国庫支出金 | 特定財源 | 一般財源 |
| 水産試験場古満目分場 | 水産試験場古満目分場試験研究費 | 2,319 | 2,174 | 1,087 | | 1,087 |
| | <p>1 目的 県西部の養殖振興に関する調査研究を行う。</p> <p>2 事業内容 (1) 水産試験場古満目分場試験研究費 2,174千円 (古満目分場)</p> <ul style="list-style-type: none"> 赤潮の早期検知と海水からの病原体の検出技術の開発 (H30～R4 957千円) 赤潮及び魚病被害の軽減を図るため、リアルタイムPCR法を用いて、県西部における赤潮の発生シナリオの解明及び発生予察技術の開発を行う。 県西部の魚類養殖における疾病等の対策 (R3～ 1,217千円) リアルタイムPCR法を用いて、従来よりも高精度に病原体の特定等を行い、適切な魚病対策の指導に活用する。 | | | | | |
| | 水産試験場古満目分場管理運営費 | 10,714 | 10,176 | | (諸) 6 | 10,170 |
| | <p>1 目的 水産試験場古満目分場の運営・管理、事務事業の推進に要する経費。</p> <p>2 事業内容 (1) 水産試験場古満目分場管理運営費 10,176千円</p> <ul style="list-style-type: none"> 警備等委託料 (2,004千円) 学会等負担金 (168千円) 事務費 (8,004千円) | | | | | |
| 水産試験場古満目分場 | 水産試験場古満目分場施設整備費 | 2,551 | 992 | | | 992 |
| | <p>1 目的 水産試験場古満目分場の施設整備を行うことにより、技術開発を加速化する。</p> <p>2 事業内容 (1) 水産試験場古満目分場施設整備費 992千円</p> <ul style="list-style-type: none"> 事務費 (992千円) | | | | | |

参 考 資 料

海 洋 深 層 水 研 究 所

| | |
|---------------|----|
| 海洋深層水試験研究費 | 58 |
| 海洋深層水研究所管理運営費 | 58 |

(単位：千円)

| 担 当 | 事 業 名 | 令和元年度 | 令和2年度 | 左 の 財 源 内 訳 | | |
|--|--|--------|--------|-------------|--|---------------|
| | | 予 算 額 | 当初予算額 | 国庫支出金 | 特定財源 | 一般財源 (含起債) |
| 商 工 労 働 部 （ 海 洋 深 層 水 研 究 所 ） | 海洋深層水試験研究費 | 7,688 | 6,740 | | (諸) 2,005 | 4,735 |
| | <p>1 目 的</p> <p>海洋深層水の資源特性を生かした様々な産業への利用のための試験研究や技術支援を行うことで、海洋深層水の新たなビジネスチャンスの開拓を目指す。</p> <p>2 事業内容</p> <p>(1) 海洋深層水試験研究費 5,479千円</p> <ul style="list-style-type: none"> ・生長因子の解明によるスジアオノリの高生産及び高品質化 (R2～4 1,654千円) ・深層水培養ミルで増加する機能性成分の研究 (R2～4 300千円) ・海洋深層水を用いたサツキマスの早期海水馴致法の開発 (R1～2 1,000千円) ・微細藻の大量培養技術の開発と有用物質の探索に関する研究 (R1～2 271千円) <p>(2) 海洋深層水研究所技術支援事業費 1,261千円</p> <ul style="list-style-type: none"> ・魚類や藻類の高付加価値化や腸内環境改善機能を持つ食品の開発など (1,261千円) | | | | | |
| | 海洋深層水研究所 管 理 運 営 費 | 39,460 | 52,408 | | (使) 7,527 (財) 7,169 (諸) 37 (債) 14,000 | 23,675 |
| <p>1 目 的</p> <p>海洋深層水研究所及び海洋深層水共同研究センターの管理・運営及び事務事業を行う。</p> <p>2 事業内容</p> <p>(1) 海洋深層水研究所管理運営費 18,421千円</p> <ul style="list-style-type: none"> ・委託料 (10,330千円) ・事務費（需用費等） (8,091千円) <p>(2) 海洋深層水共同研究センター管理運営費 7,948千円</p> <ul style="list-style-type: none"> ・委託料 (354千円) ・事務費（需用費） (7,594千円) <p>(3) 海洋深層水研究所共通経費 7,165千円</p> <ul style="list-style-type: none"> ・負担金補助及び交付金 (38千円) ・事務費（需用費等） (7,127千円) <p>(4) 海洋深層水研究所施設整備費 18,874千円</p> <ul style="list-style-type: none"> ・委託料 (1,010千円) ・工事請負費 (17,864千円) | | | | | | |

そ の 他 統 計 資 料 等

船 級 別 登 録 漁 船 隻 数

(令和2. 12. 31現在)

| 船 級 | 隻 数 | 備 考 |
|---------------|-------|---------------------|
| 1 級 船 (K O 1) | 22 | 100トン以上の海水動力漁船 |
| 2 級 船 (K O 2) | 975 | 5トン以上100トン未満の海水動力漁船 |
| 3 級 船 (K O 3) | 5,531 | 5トン未満の海水動力漁船 |
| 4 級 船 (K O 4) | 9 | 5トン以上の海水無動力漁船 |
| 5 級 船 (K O 5) | 15 | 1トン以上5トン未満の海水無動力漁船 |
| 6 級 船 (K O 6) | 263 | 淡水動力漁船 |
| 合 計 | 6,815 | |

県 有 船 一 覧 表

(漁業取締船)

(令和3. 4. 1現在)

| 船 名 | 竣工年月 | 総トン数 (トン) | 機関出力 (kW) | 最高速力 (ノット) | 乗組員数 (人) | 配 置 名 (港 名) | 備 考 |
|------|--------|--------------|--------------|---------------|-------------|----------------|-----|
| くろしお | H14.12 | 57 | 2,594 | 35 | 6 | 高 知 港 | |
| とさかぜ | H15.9 | 58 | 2,594 | 35 | 6 | 土佐清水漁港 | |
| 小 鷹 | H17.3 | 58 | 2,594 | 35 | 6 | 高 知 港 | |

(海洋漁業調査船)

(令和3. 4. 1現在)

| 船 名 | 竣工年月 | 総トン数 (トン) | 機関出力 (kW) | 航海速力 (ノット) | 定 員 | 配 置 | 備 考 |
|------------|-------|--------------|--------------|---------------|-----|---------------------------|-----|
| 土 佐 海洋丸 | H20.9 | 80 | 956 | 13 | 15 | 水産試験場 専用棧橋 (土佐市宇佐町) | |

漁業協同組合の組織状況

1 沿海漁業協同組合

(令和2.3.31現在)

| 組合名 | 正組合員 | | | | | | | | 准組合員 | | | | | | | | | | | 正・准組合員計 | |
|---------|----------|-------|-------|-------|------|--------|----|-------|-------|-----|--------|---------|-----|----|----|------|------|--------|----|---------|-------|
| | 正組合員資格日数 | 漁民 | | | | 漁業を営む人 | 計 | 漁民 | | | 組合員の家族 | 漁業施設利用者 | 加工業 | | | 他の漁協 | 遊漁船業 | 漁業を営む人 | 計 | | |
| | | 漁業者 | 漁従事者 | 小計 | うち女性 | | | 地区内 | 地区外 | 小計 | | | 個人 | 法人 | 小計 | | | | | | |
| 1 高知県 | 90 | 2,017 | 476 | 2,493 | 320 | 0 | 26 | 2,519 | 2,546 | 108 | 2,654 | 421 | 111 | 1 | 4 | 5 | 0 | 2 | 15 | 3,208 | 5,727 |
| 2 野根 | 90 | 50 | 0 | 50 | 0 | 0 | 0 | 50 | 17 | 0 | 17 | 0 | 0 | 0 | 0 | 0 | 0 | 0 | 0 | 17 | 67 |
| 3 吉良川町 | 90 | 35 | 0 | 35 | 0 | 0 | 0 | 35 | 80 | 0 | 80 | 0 | 0 | 0 | 0 | 0 | 0 | 0 | 0 | 80 | 115 |
| 4 羽根町 | 90 | 83 | 0 | 83 | 7 | 0 | 0 | 83 | 113 | 0 | 113 | 0 | 0 | 0 | 0 | 0 | 0 | 0 | 0 | 113 | 196 |
| 5 奈半利町 | 90 | 21 | 18 | 39 | 6 | 0 | 0 | 39 | 24 | 3 | 27 | 0 | 0 | 0 | 0 | 0 | 0 | 0 | 0 | 27 | 66 |
| 6 安芸 | 90 | 114 | 0 | 114 | 15 | 0 | 2 | 116 | 67 | 7 | 74 | 0 | 0 | 0 | 0 | 0 | 0 | 0 | 0 | 74 | 190 |
| 7 浜改田 | 90 | 37 | 0 | 37 | 0 | 0 | 0 | 37 | 0 | 0 | 0 | 0 | 0 | 0 | 0 | 0 | 0 | 0 | 0 | 0 | 37 |
| 8 十市 | 100 | 22 | 4 | 26 | 2 | 0 | 0 | 26 | 0 | 0 | 0 | 0 | 0 | 1 | 0 | 1 | 0 | 0 | 0 | 1 | 27 |
| 9 春野町 | 90 | 18 | 43 | 61 | 31 | 0 | 0 | 61 | 5 | 1 | 6 | 0 | 1 | 0 | 0 | 0 | 0 | 0 | 0 | 7 | 68 |
| 10 大谷 | 90 | 130 | 0 | 130 | 1 | 0 | 0 | 130 | 158 | 0 | 158 | 0 | 0 | 0 | 0 | 0 | 0 | 0 | 7 | 165 | 295 |
| 11 野見 | 90 | 112 | 0 | 112 | 0 | 0 | 2 | 114 | 50 | 0 | 50 | 0 | 0 | 0 | 0 | 0 | 0 | 0 | 0 | 50 | 164 |
| 12 須崎釣 | 90 | 67 | 0 | 67 | 5 | 0 | 0 | 67 | 62 | 0 | 62 | 0 | 0 | 0 | 0 | 0 | 0 | 0 | 0 | 62 | 129 |
| 13 錦浦 | 90 | 76 | 0 | 76 | 0 | 0 | 0 | 76 | 181 | 0 | 181 | 0 | 0 | 0 | 0 | 0 | 0 | 0 | 0 | 181 | 257 |
| 14 須崎町 | 90 | 50 | 0 | 50 | 0 | 0 | 2 | 52 | 156 | 2 | 158 | 0 | 0 | 0 | 0 | 0 | 0 | 0 | 0 | 158 | 210 |
| 15 久礼 | 90 | 200 | 0 | 200 | 2 | 0 | 0 | 200 | 3 | 0 | 3 | 0 | 0 | 0 | 0 | 0 | 0 | 0 | 0 | 3 | 203 |
| 16 下田 | 90 | 59 | 0 | 59 | 0 | 0 | 0 | 59 | 256 | 0 | 256 | 0 | 0 | 0 | 0 | 0 | 0 | 0 | 0 | 256 | 315 |
| 17 すくも湾 | 90 | 88 | 962 | 1,050 | 100 | 2 | 12 | 1,064 | 356 | 51 | 407 | 0 | 0 | 0 | 4 | 4 | 0 | 2 | 29 | 442 | 1,506 |
| 18 橋浦 | 90 | 14 | 16 | 30 | 1 | 0 | 0 | 30 | 27 | 7 | 34 | 0 | 0 | 0 | 0 | 0 | 0 | 0 | 4 | 38 | 68 |
| 19 藻津 | 90 | 28 | 30 | 58 | 4 | 0 | 6 | 64 | 2 | 3 | 5 | 0 | 0 | 0 | 0 | 0 | 0 | 0 | 2 | 7 | 71 |
| 沿海合計 | | 3,221 | 1,549 | 4,770 | 494 | 2 | 50 | 4,822 | 4,103 | 182 | 4,285 | 421 | 112 | 2 | 8 | 10 | 0 | 4 | 57 | 4,889 | 9,711 |

2 業種別出資漁業協同組合

(令和2. 3. 31現在)

| 組合名 | 正組合員数 | | | | | 准組合員数 | | | | 合計 |
|-----------|-------|-------------|------------|-------------|-----|-------|-------------|------|----|-----|
| | 漁民 | うち女性 組合員 | 漁業生産 組合 | 漁業を 営む法人 | 計 | 漁民 | 漁業を 営む法人 | 他の漁協 | 計 | |
| 1 高知県無線 | 25 | 0 | 0 | 40 | 65 | 2 | 8 | 1 | 11 | 76 |
| 2 高知県定置 | 14 | 0 | 0 | 1 | 15 | 0 | 0 | 1 | 1 | 16 |
| 3 高知県淡水養殖 | 31 | 0 | 0 | 0 | 31 | 0 | 0 | 0 | 0 | 31 |
| 4 土佐清水遠洋 | | | | | — | | | | | — |
| 5 高知かつお | 1 | 0 | 0 | 14 | 15 | 5 | 9 | 0 | 14 | 29 |
| 合計 | 71 | 0 | 0 | 55 | 126 | 7 | 17 | 2 | 26 | 152 |

3 内水面漁業協同組合

(令和2. 3. 31現在)

| 組合名 | 組合員数 | | |
|-------------|-------|-------|-------|
| | 正組合員数 | 准組合員数 | 計 |
| 1 野根川 | 81 | 91 | 172 |
| 2 佐喜浜淡水 | | | — |
| 3 吉良川淡水 | 110 | | 110 |
| 4 羽根川淡水 | 45 | | 45 |
| 5 奈半利川淡水 | 418 | | 418 |
| 6 魚梁瀬淡水 | 42 | 2 | 44 |
| 7 安田川 | 259 | 25 | 284 |
| 8 芸陽 | 183 | 12 | 195 |
| 9 赤野川 | 168 | | 168 |
| 10 物部川 | 259 | 10 | 269 |
| 11 国分川 | | | — |
| 12 嶺北 | 333 | 383 | 716 |
| 13 いの町本川 | 53 | 18 | 71 |
| 14 鏡川 | 219 | 3 | 222 |
| 15 仁淀川 | 962 | | 962 |
| 16 新荘川 | 132 | | 132 |
| 17 四万十川上流淡水 | 210 | 60 | 270 |
| 18 四万十川東部 | 251 | 4 | 255 |
| 19 四万十川西部 | 252 | 16 | 268 |
| 20 四万十川下流 | 225 | 160 | 385 |
| 21 四万十川中央 | 257 | 15 | 272 |
| 22 松田川 | 89 | 9 | 98 |
| 合計 | 4,548 | 808 | 5,356 |

4 その他組合(生産組合・水産加工・連合会)

(令和2. 3. 31現在)

| 組合名 | 組合員(会員)数 | | |
|---------------|----------|-------|----|
| | 正組合員数 | 准組合員数 | 計 |
| (漁業生産組合) | | | |
| 1 幸徳 | | | — |
| 2 仁淀川 | | | — |
| 3 日の出 | | | — |
| 4 興津大敷 | | | — |
| 5 泊浦 | | | — |
| 6 宿毛市 | | | — |
| 合計 | | | — |
| (水産加工業協同組合) | | | |
| 1 土佐清水鰹節 | 15 | 0 | 15 |
| 合計 | 15 | 0 | 15 |
| (出資漁業協同組合連合会) | | | |
| 1 高知県内水面漁連 | 18 | 0 | 18 |
| 2 四万十川漁連 | 4 | 0 | 4 |
| 合計 | 22 | 0 | 22 |

漁業権の免許、漁業の許可件数

海面漁業権免許件数

(令和3. 1. 1現在)

| 漁業権 | | 海 区 | | | | |
|-------------|-----------|------------|-----------|------|-----|-----|
| | | 東部海区 | 中部海区 | 西部海区 | 計 | |
| 共同漁業 | 第 1 種 | | 25 | 27 | 45 | 97 |
| | 第 2 種 | 小型定置を除く | 26 | 17 | 48 | 91 |
| | | 小型定置漁業 | 35 | 29 | 55 | 119 |
| | | 小 計 | 61 | 46 | 103 | 210 |
| | 第 3 種 | 地びき・船びき網漁業 | 9 | 12 | 10 | 31 |
| | | 飼 付 漁 業 | | 11 | 22 | 33 |
| | | つきいそ漁業 | 77 | 140 | 97 | 314 |
| | | 小 計 | 86 | 163 | 129 | 378 |
| | 計 | | 172 | 236 | 277 | 685 |
| | 区画漁業 | 第 1 種 | 真 珠 養 殖 業 | | 2 | 2 |
| 貝類垂下式養殖業 | | | 1 | 9 | 20 | 30 |
| 魚類小割式養殖業 | | | 2 | 26 | 50 | 78 |
| くろまぐろ小割式養殖業 | | | | 2 | 7 | 9 |
| え び 類 養 殖 業 | | | | | 1 | 1 |
| 藻 類 養 殖 業 | | | | 5 | | 5 |
| 小 計 | | 3 | 44 | 80 | 127 | |
| 第 2 種 | | い せ え び | | | 1 | 1 |
| 小 計 | | | | 1 | 1 | |
| 計 | | 3 | 44 | 81 | 128 | |
| 定置漁業 | ぶ り そ の 他 | 18 | 3 | 13 | 34 | |
| 合 計 | | 193 | 283 | 371 | 847 | |

海面漁業種類別許可件数

(令和3. 1. 1現在)

| 漁業種類 | | 海 区 | | | 計 | 備 考 |
|-------------------|---------------|-----|-----|-----|-------|--------------|
| | | 東 部 | 中 部 | 西 部 | | |
| 中型まき網漁業 | 火光利用いわし、あじ、さば | | | 9 | 9 | |
| | し い ら | | 8 | | 8 | |
| | か ん ぼ ち 稚 魚 | | 5 | | 5 | |
| | も じ ゃ こ | | 1 | 12 | 13 | 令和2. 4. 1現在 |
| 小 計 | | 0 | 14 | 21 | 35 | |
| 小型まき網漁業 | 火光利用いわし | | | 26 | 26 | |
| | し い ら | | 10 | | 10 | |
| | か ん ぼ ち 稚 魚 | | 7 | 2 | 9 | |
| | 小 計 | 0 | 17 | 28 | 45 | |
| 小型底びき網漁業 | え び こ ぎ 網 | | 24 | 14 | 38 | |
| | 貝 け た 網 | | 29 | | 29 | |
| | 小 計 | | 53 | 14 | 67 | |
| いわし、しらす機船船びき網漁業 | | 65 | 120 | 20 | 205 | |
| さ ん ご 漁 業 | | 161 | | 189 | 350 | |
| 火光利用敷網漁業 | 棒 受 網 | | | 3 | 3 | |
| | 八 田 網 | | | | 0 | |
| | 二 そ う 張 網 | | | | 0 | |
| | 小 計 | | | 3 | 3 | |
| 敷 網 漁 業 | | | | | 0 | |
| 火光利用すくい網漁業 | | 14 | 3 | 34 | 51 | |
| き す さ し 網 漁 業 | | 25 | 49 | 5 | 79 | |
| そ の 他 の さ し 網 漁 業 | | | | 2 | 2 | かますさし網2 |
| 固 定 式 さ し 網 漁 業 | | 8 | 31 | 14 | 53 | |
| 三 枚 網 漁 業 | | 22 | 55 | 154 | 231 | |
| 潜 水 器 漁 業 | | 31 | 9 | 4 | 44 | |
| 小 型 定 置 網 漁 業 | | | 16 | 2 | 18 | |
| 地 び き 網 漁 業 | | 16 | | | 16 | |
| も じ ゃ こ 漁 業 | | | 17 | 12 | 29 | 令和2. 4. 1現在 |
| な ま こ 漁 業 | | 1 | 29 | 30 | 60 | 令和2. 12. 1現在 |
| 合 計 | | 343 | 413 | 532 | 1,288 | |

大臣許可漁業

(令和3. 1. 1現在)

| 漁業種類 | | 許認可別 | 許 可 | 起業認可 | 計 |
|-------------|-----|-----------|-----|------|----|
| かつお・まぐろ | 全海域 | 浮きはえ縄 | 11 | | 11 |
| | | 釣り | 6 | | 6 |
| | 小 計 | | 17 | | 17 |
| | 近 海 | 浮きはえ縄 | 12 | | 12 |
| | | 浮きはえ縄及び釣り | | | |
| | | 釣 り | 7 | | 7 |
| | 小 型 | 浮きはえ縄 | 54 | 1 | 55 |
| | | 浮きはえ縄及び釣り | 1 | | 1 |
| | | 釣 り | | | |
| | 小 計 | | 74 | 1 | 75 |
| 沖 合 底 び き 網 | | 2 | | 2 | |

大臣届出漁業

(令和3. 1. 1現在)

| 漁業種類 | 件 数 | 届 出 件 数 | 備 考 |
|-----------|-----|---------|---------------|
| 沿岸まぐろはえ縄 | | 71 | 10トン以上20トン未満船 |
| 小型するめいか釣り | | 38 | 5トン以上30トン未満船 |

内水面漁業権免許件数

(令和3. 1. 1現在)

| 漁業権 | 件 数 | 免 許 件 数 | 備 考 |
|---------|-----|---------|---------------------|
| 共 同 漁 業 | 第一種 | 5 | すじあおのり・ひとえぐさ |
| | 第五種 | 17 | あゆ・うなぎ・こい・あまご・もくずがに |
| | 計 | 22 | |
| 区 画 漁 業 | 第一種 | 6 | 藻類 |
| 合 計 | | 28 | |

内水面採捕知事許可件数

(令和3. 1. 1現在)

| 漁 法 | 火光利用建網 | | 建網 | | | 瀬張網 | まき網 | 上り落しうえ | 計 |
|--------|--------|----|----|----|---------|-----|-----|--------|-----|
| | あゆ | ぼら | ぼら | かに | おいかわその他 | すずき | ぼら | えびごり | |
| 河川名 | | | | | | | | | |
| 四万十川水系 | 41 | 14 | 1 | 1 | 44 | 8 | 3 | 36 | 148 |
| 吉野川水系 | | | | | 36 | | | | 36 |

高知県漁港一覽表

(令和3年4月1日現在)

| 市町村名 | 県管理 | | | | 市町村管理 | | 合計 |
|-------|-----|-----|---------|-------------|-------|---|----|
| | 4種 | 3種 | 2種 | 1種 | 2種 | 1種 | |
| 東洋町 | | | | 野根 | | | 1 |
| 室戸市 | | 室戸岬 | 椎名, 三津 | 高岡, 行当 | | 清水, 日沖, 菜生, 元, 新村, 傍土, 吉良川, 羽根 | 13 |
| 奈半利町 | | | | 加領郷 | | | 1 |
| 安田町 | | | | | | 安田 | 1 |
| 安芸市 | | | 安芸 | | | 伊尾木, 穴内, 赤野 | 4 |
| 芸西村 | | | | | | 西分 | 1 |
| 香南市 | | | | 赤岡 | | 吉川, 住吉 | 3 |
| 高知市 | | | | | | 春野 | 1 |
| 土佐市 | | 宇佐 | | | | | 1 |
| 須崎市 | | | | | 野見 | 深浦, 池ノ浦, 久通, 中ノ島, 新莊, 安和 | 7 |
| 中土佐町 | | | | 上ノ加江 | | 矢井賀 | 2 |
| 四万十町 | | | 浦分 | 小室 | | 志和 | 3 |
| 黒潮町 | | 佐賀 | 田野浦 | 伊田 | | 鈴, 灘, 浮津, 入野 | 7 |
| 四万十市 | | | | | | 双海, 平野, 名鹿 | 3 |
| 土佐清水市 | | 清水 | 窪津 | 伊佐, 三崎, 下川口 | | 立石, 布, 小浜, 津呂, 松尾, 大浜, 中ノ浜, 養老, 松崎, 竜串, 貝ノ川, 大津 | 17 |
| 大月町 | | | | 古満目, 柏島, 泊浦 | | 小才角, 尾浦, 西泊, 一切, 樫ノ浦, 周防形, 安満地, 橋浦, 竜ヶ迫 | 12 |
| 宿毛市 | 沖の島 | | 大島, 田ノ浦 | | 藻津 | 栄喜, 大海, 湊浦, 内外ノ浦, 大浦, 池島, 宇須々木 | 11 |
| 合計 | 1 | 4 | 8 | 14 | 2 | 59 | 88 |

水産業協同組合一覽表

1 沿海出資漁業協同組合

R2.4.1現在

| 市町村 | 組合名 | 郵便番号 | 住所 | 電話番号 | FAX番号 |
|------|----------|-----------------|-----------------|--------------|--------------|
| | 支所名 | | | | |
| | 1 高知県 | 780-0870 | 高知市本町1-6-21 | 088(854)3600 | 088(822)8433 |
| | 室戸統括 | 781-7102 | 室戸市室津3368-2 | 0887(22)1211 | 0887(22)0461 |
| | 甲浦 | 781-7411 | 安芸郡東洋町甲浦704-10 | 0887(29)2131 | 0887(29)3815 |
| | 佐喜浜町 | 781-7220 | 室戸市佐喜浜町1216 | 0887(27)2311 | 0887(27)3666 |
| | 椎名 | 781-7101 | 室戸市室戸岬町1525-1 | 0887(23)1311 | 0887(23)1336 |
| | 三津 | 781-7101 | 室戸市室戸岬町1920地先 | 0887(23)1331 | 0887(23)1333 |
| | 高岡 | 781-7101 | 室戸市室戸岬町3868-1 | 0887(23)2211 | 0887(23)2848 |
| | 室戸岬 | 781-7101 | 室戸市室戸岬町6810-152 | 0887(22)0800 | 0887(23)1081 |
| | 加領郷 | 781-6401 | 安芸郡奈半利町甲3410 | 0887(38)4005 | 0887(38)6985 |
| | 田野町 | 781-6410 | 安芸郡田野町2703-7 | 0887(38)2326 | 0887(38)8522 |
| | 安田町 | 781-6422 | 安芸郡安田町唐浜2742-10 | 0887(38)2326 | 0887(38)8522 |
| | 吉川統括 | 781-5241 | 香南市吉川町吉原2871 | 0887(55)2145 | 0887(55)5308 |
| | 穴内 | 784-0031 | 安芸市穴内甲128-1 | 0887(35)2711 | 0887(35)2711 |
| | 芸西 | 781-5704 | 安芸郡芸西村西分乙383-3 | 0887(54)2420 | 0887(54)2403 |
| | 手結 | 781-5621 | 香南市夜須町手結7-8 | 0887(54)2420 | 0887(54)2403 |
| | 赤岡 | 781-5310 | 香南市赤岡町183 | 0887(55)3161 | 0887(55)1843 |
| | 御畳瀬 | 781-0261 | 高知市御畳瀬482 | 088(841)3211 | 088(841)3212 |
| | 浦戸 | 781-0240 | 高知市横浜1814-8 | 088(842)2850 | 088(842)2851 |
| | 高知 | 781-0240 | 高知市横浜1814-8 | 088(837)2626 | 088(837)2680 |
| | 新居 | 781-1154 | 土佐市新居14-1 | 088(854)3600 | 088(822)8433 |
| | 宇佐統括 | 781-1161 | 土佐市宇佐町宇佐3161-3 | 088(856)1131 | 088(856)3353 |
| | 深浦 | 785-0166 | 須崎市浦ノ内塩間49-3 | 088(857)0011 | 088(857)0012 |
| | 池ノ浦 | 785-0172 | 須崎市浦ノ内福良245 | 088(856)1947 | 088(856)1775 |
| | 久通 | 785-0053 | 須崎市久通51 | 088(856)1131 | 088(856)3353 |
| | 上ノ加江 | 789-1302 | 高岡郡中土佐町上ノ加江2574 | 0889(54)0111 | 0889(54)0112 |
| | 矢井賀 | 789-1303 | 高岡郡中土佐町矢井賀甲139 | 0880(24)0203 | 0880(24)0216 |
| | 志和 | 786-0056 | 高岡郡四万十町志和522 | 0880(24)0203 | 0880(24)0216 |
| | 佐賀統括 | 789-1720 | 幡多郡黒潮町佐賀381 | 0880(55)3131 | 0880(55)3351 |
| | 伊田 | 789-1904 | 幡多郡黒潮町伊田2486-6 | 0880(44)1026 | 0880(44)1578 |
| | 上川口 | 789-1901 | 幡多郡黒潮町上川口721 | 0880(44)1124 | 0880(44)1666 |
| | 入野 | 789-1931 | 幡多郡黒潮町入野227-口 | 0880(43)1010 | 0880(43)4638 |
| | 田野浦 | 789-1933 | 幡多郡黒潮町田野浦963-2 | 0880(43)1104 | 0880(43)4348 |
| | 清水統括 | 787-0328 | 土佐清水市戎町3-1 | 0880(82)1221 | 0880(82)4558 |
| 布 | 787-0241 | 土佐清水市布2034 | 0880(84)0014 | 0880(84)0015 | |
| 下ノ加江 | 787-0242 | 土佐清水市下ノ加江211-19 | 0880(84)0321 | 0880(84)0322 | |
| 以布利 | 787-0302 | 土佐清水市以布利540-7 | 0880(82)8031 | 0880(82)8850 | |
| 窪津 | 787-0312 | 土佐清水市窪津476 | 0880(82)7111 | 0880(82)7114 | |
| 下川口 | 787-0559 | 土佐清水市下川口1131-83 | 0880(86)0311 | 0880(86)0314 | |

| 市町村 | 組合名 | 郵便番号 | 住所 | 電話番号 | FAX番号 |
|------|---------|----------|--------------------|--------------|--------------|
| 東洋町 | 2 野根 | 781-7302 | 安芸郡東洋町野根甲921-6 | 0887(28)1231 | 0887(28)0941 |
| 室戸市 | 3 吉良川町 | 781-6832 | 室戸市吉良川町甲3435 | 0887(25)3575 | 0887(25)3575 |
| | 4 羽根町 | 781-6742 | 室戸市羽根町字大浦乙3982-6地先 | 0887(26)1211 | 0887(26)1804 |
| 奈半利町 | 5 奈半利町 | 781-6402 | 安芸郡奈半利町乙883-69 | 0887(38)4402 | 0887(30)1201 |
| 安芸市 | 6 安芸 | 784-0020 | 安芸市西浜3411-1 | 0887(34)1123 | 0887(34)1391 |
| 南国市 | 7 浜改田 | 783-0083 | 南国市浜改田2290 | 088(865)8551 | 088(865)8551 |
| | 8 十市 | 783-0085 | 南国市十市2750 | 088(865)8414 | 088(865)8414 |
| 高知市 | 9 春野町 | 781-0322 | 高知市春野町甲殿1423-3 | 088(894)2882 | 088(821)8812 |
| 須崎市 | 10 大谷 | 785-0055 | 須崎市大谷235-52 | 0889(47)0211 | 0889(47)0069 |
| | 11 野見 | 785-0056 | 須崎市野見130-3 | 0889(47)0221 | 0889(47)0222 |
| | 12 須崎釣 | 785-0006 | 須崎市浜町2-4-8 | 0889(42)0317 | 0889(42)0314 |
| | 13 錦浦 | 785-0006 | 須崎市浜町2-4-9 | 0889(42)4020 | 0889(43)2045 |
| | 14 須崎町 | 785-0006 | 須崎市浜町2-4-10 | 0889(42)0432 | 0889(42)7427 |
| 中土佐町 | 15 久礼 | 789-1301 | 高岡郡中土佐町久礼8645 | 0889(52)2111 | 0889(52)2112 |
| 四万十市 | 16 下田 | 787-0155 | 四万十市下田4105 | 0880(33)0020 | 0880(33)0021 |
| 大月町 | 17 橘浦 | 788-0352 | 幡多郡大月町橘浦263 | 0880(77)1111 | 0880(77)1112 |
| 宿毛市 | 18 藻津 | 788-0022 | 宿毛市藻津1155-20 | 0880(65)7368 | 0880(65)8973 |
| | 19 すくも湾 | 788-0261 | 宿毛市小筑紫町田ノ浦1337-2 | 0880(62)3177 | 0880(62)3188 |
| | 片島 | 788-0013 | 宿毛市片島5-95 | 0880(62)1171 | 0880(62)1172 |
| | 大海 | 788-0266 | 宿毛市小筑紫町大海2548-13 | 0880(67)0211 | 0880(67)0212 |
| | 内外ノ浦 | 788-0263 | 宿毛市小筑紫町内外ノ浦352-13 | 0880(67)0353 | 0880(67)0353 |
| | 栄喜 | 788-0274 | 宿毛市小筑紫町栄喜181-46 | 0880(67)0111 | 0880(67)0112 |
| | 龍ヶ迫 | 788-0361 | 幡多郡大月町龍ヶ迫1528-9 | 0880(73)0503 | 0880(73)0509 |
| | 泊浦 | 788-0353 | 幡多郡大月町大字泊浦350 | 0880(73)0010 | 0880(73)0157 |
| | 大月町統括 | 788-0315 | 幡多郡大月町古満目60-口 | 0880(72)1001 | 0880(72)1006 |
| | 安満地 | 788-0351 | 幡多郡大月町安満地219-2 | 0880(77)1311 | 0880(77)1312 |
| | 一切 | 788-0342 | 幡多郡大月町大字一切187 | 0880(76)0006 | 0880(76)0325 |
| | 柏島 | 788-0343 | 幡多郡大月町大字柏島21 | 0880(76)0024 | 0880(76)0001 |
| | 月灘 | 788-0333 | 幡多郡大月町西泊497 | 0880(74)0001 | 0880(74)0343 |
| | 大浦 | 788-0324 | 幡多郡大月町大浦1123 | 0880(75)5106 | 0880(75)5106 |
| | 小才角 | 788-0322 | 幡多郡大月町小才角512 | 0880(75)5002 | 0880(75)5013 |
| | 沖の島 | 788-0677 | 宿毛市沖の島町母島958 | 0880(69)1002 | 0880(69)1821 |

2 内水面漁業協同組合

| 組合名 | 郵便番号 | 住 所 | 電話番号 | FAX番号 |
|--------------------|----------|---------------------|--------------|--------------|
| 1 野 根 川 | 781-7301 | 安芸郡東洋町野根丙1428-1 | 0887(28)1890 | 0887(28)1890 |
| 2 佐 喜 浜 淡 水 | 781-7220 | 室戸市佐喜浜町3966-1 | | |
| 3 吉 良 川 淡 水 | 781-6832 | 室戸市吉良川町甲2123-1 | | |
| 4 羽 根 川 淡 水 | 781-6741 | 室戸市羽根町甲1560 | 0887(26)1515 | |
| 5 奈 半 利 川 淡 水 | 781-6402 | 安芸郡奈半利町字ナカズ乙1419-10 | 0887(38)5887 | 0887(38)5887 |
| 6 魚 梁 瀬 淡 水 | 781-6202 | 安芸郡馬路村大字魚梁瀬10-8 | 0887(43)2211 | 0887(43)2208 |
| 7 安 田 川 | 781-6423 | 安芸郡安田町大字西島372 | 0887(38)6272 | 0887(38)6256 |
| 8 芸 陽 | 784-0043 | 安芸市川北甲943-10 | 0887(34)1017 | 0887(34)4922 |
| 9 赤 野 川 | 784-0033 | 安芸市赤野甲2839 | 0887(34)1884 | 0887(34)1884 |
| 10 物 部 川 | 782-0016 | 香美市土佐山田町山田1865 | 0887(53)3224 | 0887(52)0100 |
| 11 国 分 川 | 782-0054 | 香美市土佐山田町植224 | | |
| 12 嶺 北 | 781-3601 | 長岡郡本山町本山530 | 0887(76)2174 | 0887(76)2229 |
| 13 い の 町 本 川 | 781-2602 | 吾川郡いの町戸中81-4 | 088(869)2777 | 088(869)2247 |
| 14 鏡 川 | 780-0933 | 高知市鏡川字カツラ原104-6 | 088(873)9766 | 088(803)9878 |
| 15 仁 淀 川 | 781-2110 | 吾川郡いの町4055-5 | 088(893)2300 | 088(893)2338 |
| 16 新 莊 川 | 785-0009 | 須崎市西町1-14-2 | 0889(42)7886 | 0889(43)1006 |
| 17 四 万 十 川 上 流 淡 水 | 786-0008 | 高岡郡四万十町榊山町7-12 | 0880(22)1673 | 0880(22)1082 |
| 18 四 万 十 川 東 部 | 786-0511 | 高岡郡四万十町昭和569-1 | 0880(28)5035 | |
| 19 四 万 十 川 西 部 | 786-1601 | 四万十市西土佐江川崎2410-3 | 0880(52)1148 | 0880(52)1149 |
| 20 四 万 十 川 下 流 | 787-0152 | 四万十市鍋島1044-1 | 0880(33)0253 | 0880(33)0293 |
| 21 四 万 十 川 中 央 | 787-0037 | 四万十市中村四万十町25 | 0880(34)2446 | 0880(34)2220 |
| 22 松 田 川 | 788-0046 | 宿毛市橋上町橋上1038-1 | 0880(64)0088 | 0880(64)0089 |

3 業種別出資漁業協同組合

| 組合名 | 郵便番号 | 住 所 | 電話番号 | FAX番号 |
|-----------------|----------|---------------|--------------|--------------|
| 1 高 知 県 無 線 | 781-7102 | 室戸市室津字古ル城2318 | 0887(22)0855 | 0887(22)4141 |
| 2 高 知 県 定 置 | 780-0870 | 高知市本町1-6-21 | 088(823)1365 | 088(825)3065 |
| 3 高 知 県 淡 水 養 殖 | 783-0096 | 南国市久枝1470-35 | 088(863)5167 | 088(863)5184 |
| 4 土 佐 清 水 遠 洋 | 787-0327 | 土佐清水市市場町 | | |
| 5 高 知 か つ お | 780-0870 | 高知市本町1-6-21 | 088(875)6121 | 088(873)6392 |

4 漁業生産組合

| 組合名 | 郵便番号 | 住 所 | 電話番号 | FAX番号 |
|-----------|----------|---------------|------|-------|
| 1 幸 徳 | 781-7101 | 室戸市室戸岬町5413 | | |
| 2 仁 淀 川 | 781-0302 | 高知市春野町弘岡中2611 | | |
| 3 日 の 出 | 781-1161 | 土佐市宇佐町宇佐2258 | | |
| 4 興 津 大 敷 | 786-0046 | 高岡郡四万十町興津1992 | | |
| 5 泊 浦 | 788-0353 | 幡多郡大月町泊浦385 | | |
| 6 宿 毛 市 | 788-0014 | 宿毛市大島127 | | |

5 水産加工業協同組合

| 組合名 | 郵便番号 | 住 所 | 電話番号 | FAX番号 |
|-------------|----------|-------------|--------------|--------------|
| 土 佐 清 水 鰹 節 | 787-0310 | 土佐清水市浦尻1-12 | 0880(82)1251 | 0880(82)1252 |

6 漁業協同組合連合会

| 組合名 | 郵便番号 | 住 所 | 電話番号 | FAX番号 |
|-------------------|----------|------------------|--------------|--------------|
| 1 高 知 県 内 水 面 漁 連 | 781-5241 | 香南市吉川町吉原1662-1 | 0887(55)2220 | 0887(55)2246 |
| 2 四 万 十 川 漁 連 | 787-0017 | 四万十市不破字申田山1778-2 | 0880(35)4813 | 0880(35)4814 |
| ※ 高 知 県 漁 連 | 780-0870 | 高知市本町1-6-21 | 088(823)1361 | 088(825)3065 |
| ※ 高 知 県 信 漁 連 | 780-0870 | 高知市本町1-6-21 | 088(823)2251 | 088(824)3117 |

※ 大臣認可連合会

水産関係団体等一覧表

(1) 金融、共済関係

| 名 称 | 所 在 地 | 電話番号 | F A X 番号 |
|------------------------------|---|--------------|--------------|
| 全国漁業信用基金協会 高 知 支 所 | 〒780-0870 高知市本町1丁目6番21号 | 088-873-7693 | 088-873-7390 |
| 全国合同漁業共済組合 高 知 県 事 務 所 | 〃 | 088-822-4825 | 088-822-4826 |
| 全国共済水産業協同組合連合会 四国事業本部高知支店 | 〃 | 088-825-1863 | 088-823-2597 |
| (中四国) 農林中央金庫高松支店 | 〒760-8608 高松市番町1丁目1番5号 | 087-851-4406 | 087-822-0647 |
| 日本政策金融公庫 高 知 支 店 | 〒780-0834 高知市堺町2-26 高知中央ビジネススクエア 3F | 088-825-1091 | 088-825-1096 |

(2) 漁港、船舶関係

| 名 称 | 所 在 地 | 電話番号 | F A X 番号 |
|-----------------------|-----------------------------|--------------|--------------|
| 日本漁船保険組合 高 知 県 支 所 | 〒780-0870 高知市本町1丁目6番21号 | 088-875-3237 | 088-825-1706 |
| 高知県漁港漁場協会 | 〒780-0850 高知市丸ノ内1丁目7番52号 | 088-821-4836 | 088-821-4529 |

(3) 水産振興、その他

| 名 称 | 所 在 地 | 電話番号 | F A X 番号 |
|----------------------------|--|--------------|--------------|
| (一社)高知県漁業就業 支 援 セ ン タ ー | 〒780-0850 高知市丸ノ内1丁目7番52号 | 088-824-0379 | 088-824-8900 |
| (一社)宿毛湾水産業 振 興 協 会 | 〒788-0261 宿毛市小筑紫町田ノ浦1337-2 (すくも湾漁業協同組合内) | 0880-62-3177 | 0880-62-3188 |
| 高知県沖合底曳網組合 | 〒781-0261 高知市御豊瀬482 (高知県漁業協同組合御豊瀬支所内) | 088-841-3211 | 088-841-3212 |
| 日本小型船舶検査機構 高 松 支 部 | 〒760-0080 香川県高松市木太町2682-3 | 087-812-2306 | 087-812-2307 |
| 日本小型船舶検査機構 松 山 支 部 | 〒791-8062 愛媛県松山市住吉2-12-9 | 089-952-3463 | 089-952-3412 |

水産関係団体等一覧表（全国）

(1) 漁協等全国連合会、業種別団体

| 名 称 | 所 在 地 | 電話番号 | F A X 番号 |
|---------------------|---|--------------|--------------|
| 全国漁業協同組合連合会 | 〒104-0033 東京都中央区新川1-28-44 新川K・ビル | 03-6222-1303 | 03-6222-1357 |
| 全国漁業共済組合連合会 | 〒101-0052 東京都千代田区神田小川町2丁目3-6 神田小川町二丁目ビル | 03-3294-9651 | 03-3295-0625 |
| 全国水産加工業協同組合連合会 | 〒103-0013 東京都中央区日本橋人形町1-9-2 人形町富士ビル3F | 03-3662-2040 | 03-3662-2044 |
| 全国内水面漁業協同組合連合会 | 〒107-0052 東京都港区赤坂1-9-13 三会堂ビル3F | 03-3586-4821 | 03-3586-4898 |
| 全国海苔貝類漁業協同組合連合会 | 〒272-0014 千葉県市川市田尻3-4-21 | 047-379-7846 | 047-377-7808 |
| 日本かつお・まぐろ漁業協同組合 | 〒135-0034 東京都江東区永代2-31-1 いちご永代ビル8F | 03-5646-2381 | 03-5646-2652 |
| (一社)全国底曳網漁業連合会 | 〒105-0003 東京都港区西新橋1-11-3 虎ノ門アサヒビル6F | 03-3508-0361 | 03-3508-0364 |
| (一社)全国まき網漁業協会 | 〒107-0052 東京都港区赤坂1-9-13 三会堂ビル2F | 03-6277-6931 | 03-6277-6932 |
| (一社)日本定置漁業協会 | 〒107-0052 東京都港区赤坂1-9-13 三会堂ビル9F | 03-3584-6815 | 03-6459-1114 |
| (一社)全国近海かつお・まぐろ漁業協会 | 〒101-0047 東京都千代田区内神田2-7-14 トーハン第2ビル4F | 03-3526-6774 | 03-3526-6775 |

(2) 金融関係

| 名 称 | 所 在 地 | 電話番号 | F A X 番号 |
|----------------|--|--------------|--------------|
| 全国遠洋沖合漁業信用基金協会 | 〒135-0034 東京都江東区永代2-31-1 いちご永代ビル8F | 03-5646-2658 | 03-5646-2677 |
| 農林中央金庫 | 〒100-8420 東京都千代田区有楽町1-13-2 DNタワー21 | 03-3279-0111 | 03-3231-2090 |

(3) 漁港、漁場、船舶関係

| 名 称 | 所 在 地 | 電話番号 | F A X 番号 |
|----------------|--|--------------|--------------|
| (一社)海洋水産システム協会 | 〒103-0027 東京都中央区日本橋3-15-8 アミノ酸会館ビル2F | 03-6411-0021 | 03-6411-0022 |
| (公社)全国漁港漁場協会 | 〒107-0052 東京都港区赤坂1-9-13 三会堂ビル8F | 03-5114-9981 | 03-5114-9983 |
| (一社)全日本漁港建設協会 | 〒104-0032 東京都中央区八丁堀3-25-10 JR八丁堀ビル5F | 03-6661-1155 | 03-6661-1166 |
| (一社)日本埋立浚渫協会 | 〒107-0052 東京都港区赤坂3-3-5 住友生命山王ビル8F | 03-5549-7468 | 03-3588-7439 |
| 日本小型船舶検査機構 | 〒102-0073 東京都千代田区九段北4-1-3 飛栄九段北ビル5F | 03-3239-0821 | 03-3239-0829 |

(4) 水産振興関係、その他

| 名 称 | 所 在 地 | 電話番号 | F A X 番号 |
|---------------------|--|--------------|--------------|
| (一社) 漁業情報サービスセンター | 〒104-0055 東京都中央区豊海町4-5 豊海振興ビル6F | 03-5547-6888 | 03-5547-6881 |
| (公財) 海と渚環境美化・油濁対策機構 | 〒113-0034 東京都文京区湯島2-31-24 湯島ベアービル7F | 03-5800-0130 | 03-5800-0131 |
| (独) 国際協力機構 | 〒102-8012 東京都千代田区二番町5-25 二番町センタービル | 03-5226-6660 | 03-5352-5032 |
| (公社) 全国豊かな海づくり推進協会 | 〒103-0001 東京都中央区日本橋小伝馬町9-6 小伝馬町松村ビル6F | 03-5651-3501 | 03-5651-3502 |
| (一社) 大日本水産会 | 〒107-0052 東京都港区赤坂1-9-13 三会堂ビル8F | 03-3585-6681 | 03-3582-2337 |
| (公社) 日本水産資源保護協会 | 〒104-0044 東京都中央区明石町1-1 東和明石ビル5F | 03-6680-4277 | 03-6680-4128 |
| (一財) 農林統計協会 | 〒141-0031 東京都品川区西五反田7-22-17 TOCビル11F34号室 | 03-3492-2990 | 03-3492-2942 |
| (一社) マリノフォーラム21 | 〒104-0032 東京都中央区八丁堀1-5-2 はごろもビル5F | 03-6280-2791 | 03-3555-8850 |
| (一社) 全国海水養魚協会 | 〒652-0844 兵庫県神戸市兵庫区中之島1-1-5 市場北棟301 | 078-681-9106 | 078-681-1872 |

水産関係機関(国)

| 名 称 | 所 在 地 | 電話番号 |
|------------------|---|--------------|
| 水産庁 | 〒100-8907 東京都千代田区霞が関1-2-1 | 03-3502-8111 |
| 瀬戸内海漁業調整事務所 | 〒650-0024 兵庫県神戸市中央区海岸通29番地 神戸地方合同庁舎2F | 078-392-2281 |
| 高知海上保安部 | 〒781-8010 高知市棧橋通5-4-55 | 088-832-7113 |
| 宿毛海上保安署 | 〒788-0013 宿毛市片島10-60-6 | 0880-65-8117 |
| 土佐清水海上保安署 | 〒787-0303 土佐清水市旭町18-46 | 0880-82-0464 |
| 中国四国農政局 高知県拠点 | 〒780-0870 高知市本町4-3-41 高知地方合同庁舎 | 088-875-7236 |

市町村水産主務課一覽表

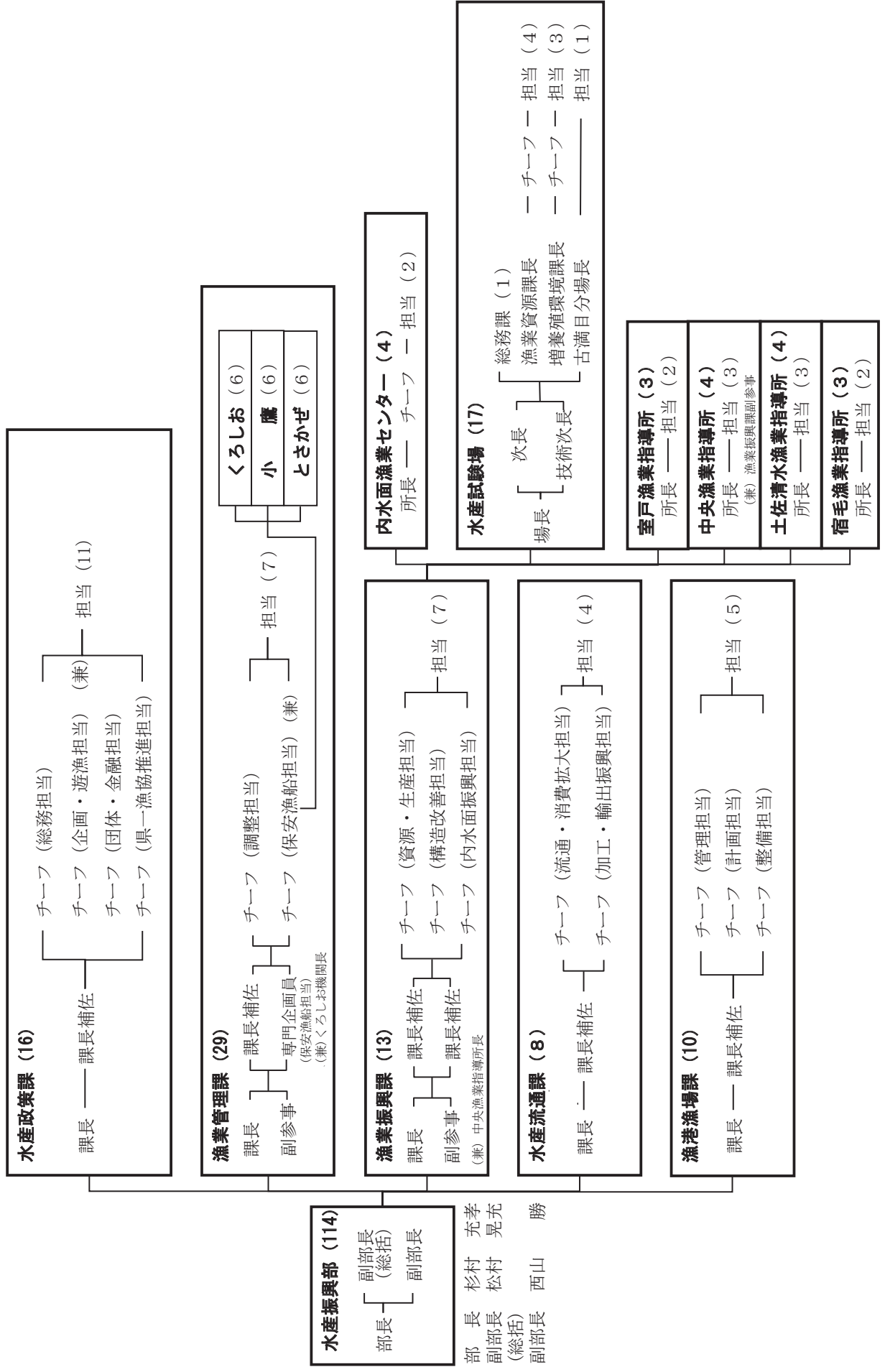
(令和3年4月1日現在)

| 市町村 | 水産主務課 | 郵便番号 | 所在地 | 電話番号 | F A X | |
|-----|-------|----------|---------------|--------------|--------------|--------------|
| 市 | 高知市 | 農林水産課 | 780-8571 | 本町5丁目1-45 | 088-823-9458 | 088-823-9459 |
| | 室戸市 | 産業振興課 | 781-7185 | 浮津25-1 | 0887-22-5116 | 0887-22-1120 |
| | 安芸市 | 商工観光水産課 | 784-8501 | 矢ノ丸1丁目4-40 | 0887-35-1011 | 0887-35-8113 |
| | 南国市 | 農林水産課 | 783-8501 | 大桶甲2301 | 088-880-6559 | 088-880-6159 |
| | 土佐市 | 水産課 | 781-1161 | 宇佐町宇佐2760-41 | 088-856-1174 | 088-856-1663 |
| | 須崎市 | 農林水産課 | 785-8601 | 山手町1-7 | 0889-42-3591 | 0889-42-3592 |
| | 宿毛市 | 産業振興課 | 788-8686 | 桜町2-1 | 0880-63-1117 | 0880-63-2210 |
| | 土佐清水市 | 農林水産課 | 787-0392 | 天神町11-2 | 0880-82-1114 | 0880-82-1131 |
| | 四万十市 | 農林水産課 | 787-8501 | 中村大橋通4-10 | 0880-34-1170 | 0880-34-0478 |
| | 香南市 | 農林水産課 | 781-5292 | 野市町西野2706 | 0887-50-3015 | 0887-50-3017 |
| 香美市 | 農林課 | 782-8501 | 土佐山田町宝町1丁目2-1 | 0887-53-1062 | 0887-53-5877 | |
| 安芸郡 | 東洋町 | 産業建設課 | 781-7414 | 大字生見758-3 | 0887-29-3395 | 0887-29-3825 |
| | 奈半利町 | 地域振興課 | 781-6402 | 乙1659-1 | 0887-38-8182 | 0887-38-7788 |
| | 田野町 | まちづくり推進課 | 781-6410 | 1828-5 | 0887-38-2813 | 0887-38-2044 |
| | 安田町 | 経済建設課 | 781-6421 | 大字安田1850 | 0887-38-6714 | 0887-38-6780 |
| | 北川村 | 産業課 | 781-6441 | 大字野友甲1530 | 0887-32-1221 | 0887-32-1234 |
| | 馬路村 | 産業建設課 | 781-6201 | 大字馬路443 | 0887-44-2336 | 0887-44-2779 |
| | 芸西村 | 産業振興課 | 781-5792 | 和食甲1262 | 0887-33-2113 | 0887-33-4035 |
| 長岡郡 | 本山町 | まちづくり推進課 | 781-3692 | 本山504 | 0887-76-3916 | 0887-76-2943 |
| | 大豊町 | 産業建設課 | 789-0392 | 津家1626 | 0887-72-0450 | 0887-72-1613 |
| 土佐郡 | 土佐町 | 産業振興課 | 781-3492 | 土居194 | 0887-82-2450 | 0887-70-1333 |
| | 大川村 | むらづくり推進課 | 781-3703 | 小松27-1 | 0887-84-2211 | 0887-84-2328 |
| 吾川郡 | いの町 | 産業経済課 | 781-2192 | 1700-1 | 088-893-1115 | 088-893-1440 |
| | 仁淀川町 | 産業建設課 | 781-1592 | 大崎200 | 0889-35-1083 | 0889-35-0571 |
| 高岡郡 | 中土佐町 | 農林水産課 | 789-1301 | 久礼6663-1 | 0889-52-2471 | 0889-52-3312 |
| | 佐川町 | 産業建設課 | 789-1292 | 甲1650-2 | 0889-22-7708 | 0889-22-4950 |
| | 越知町 | 産業課 | 781-1301 | 越知甲1970 | 0889-26-1105 | 0889-26-0600 |
| | 梶原町 | 産業振興課 | 785-0695 | 梶原1444-1 | 0889-65-1250 | 0889-40-2188 |
| | 日高村 | 産業環境課 | 781-2194 | 本郷61-1 | 0889-24-4647 | 0889-20-1525 |
| | 津野町 | 産業課 | 785-0201 | 永野471-1 | 0889-55-2021 | 0889-55-2022 |
| | 四万十町 | 農林水産課 | 786-8501 | 琴平町16-17 | 0880-22-3113 | 0880-22-5040 |
| 幡多郡 | 大月町 | 産業振興課 | 788-0302 | 弘見2230 | 0880-73-1115 | 0880-73-1577 |
| | 三原村 | 農林業建設課 | 787-0892 | 来栖野346 | 0880-46-2111 | 0880-46-2114 |
| | 黒潮町 | 海洋森林課 | 789-1795 | 佐賀1092-1 | 0880-55-3115 | 0880-55-3850 |

令和2年度の本県水産業界の主な出来事

| 月 | 主 な 出 来 事 |
|-----|--|
| 4月 | メジカひき縄漁におけるマルソウダ漁獲量が激減。4～12月の漁獲量は過去10年（H22-R元）平均の1% |
| | FHA2020（シンガポール）：R3.3に延期、R4.3に再延期 浦ノ内湾のアサリ採捕に係る海区漁業調整委員会指示に基づき、アサリの密度管理等を目的とした採捕を承認 |
| 5月 | 宿毛湾のキビナゴ漁が過去にない不漁により、初夏の風物詩である「宿毛のきびなご」ゆうパックが発送できず |
| | ピンナガ好漁。4～6月の近海竿釣りによる漁獲量（QRY集計）は5,819トンで平年（2009-18）の約1.5倍 |
| | THAIFEX2020（タイ・バンコク）：延期後、ジャパンパビリオン出展中止 クロマグロ小型魚（30kg未満）の月別漁獲量が県管理枠の上限に達したため、月内の採捕停止命令を発動 |
| 6月 | 「今日はさかなにしよう」ハッシュタグキャンペーン（6/15～8/31）を実施（食べて！遊んで！高知家応援プロジェクト） |
| | 「今日はさかなにしよう」買って応援キャンペーン（7/1～8/31）を実施（県内量販店 113店舗参加） |
| | クロマグロ小型魚（30kg未満）の月別漁獲量が県管理枠の上限に達したため、月内の採捕停止命令を発動 |
| 7月 | 中芸沖の黒潮牧場17号の回収が完了 |
| 8月 | 高知家のおいしい食材 食べて応援キャンペーン（8/1～11/30）を実施（県内飲食店 509店舗参加） |
| | 「高知家の魚応援の店」高知フェア（8/24～11/30）を開催（340店舗参加） |
| | 8月下旬以降、宿毛湾において29度以上の高水温が続き、養殖魚の成長への悪影響やへい死が発生 VIETFISH2020（ベトナム・ホーチミン）：中止 |
| 9月 | 県内河川等のテナガエビ類の採捕を9月1日から翌年3月31日まで禁止する高知県内水面漁場管理委員会指示が発動 |
| | 県内の学校給食での県産養殖魚（マダイ、ブリ、カンパチ、ウナギ）の無償提供を実施（9月～3月） |
| | 米国（LA）での高知県産品フェア：中止 |
| | Seafood Expo Asia2020（シンガポール）：延期後、中止 |
| | 米国（NY）でのレストランショー：中止 |
| | 中土佐町と民間企業が連携し、ミナミテナガエビの種苗の量産に成功 中国（北京）のシャングリラホテル日本料理「西村」、北京国貿ホテル「なだ万」で高知フェア（養殖クロマグロ、土佐酒）を開催（県産地産品・外商課と連携） ジャパン・インターナショナル・シーフードショー（東京）に高知県ブースを設置し、県内企業14社が出展 クロマグロ小型魚（30kg未満）の月別漁獲量が県管理枠の上限に達したため、月内の採捕停止命令を発動 |
| 10月 | China Fisheries&Seafood Expo2020（中国・青島）：中止 |
| | 小型底定置網の試験操業を土佐清水市下ノ加江地先で開始 |
| | アユ資源に関する知事懇談会の開催（10/16） |
| | 土佐湾周辺でカツオが好漁。10～12月の沿岸竿釣りカツオの水揚量は平年（2009-18年）比270%で2000年以降で最高 10月下旬、足摺岬、室戸岬沖からの黒潮離岸距離が同時に100マイル以上となる。2004年6月以来の現象 |
| 11月 | 関西卸売市場関係者等と連携した量販店での高知フェア（11/1～11/30）を実施（関西等の量販店1,112店舗） |
| | 東京で県産水産物試食提案会を開催（応援の店17店舗来場） |
| | 大阪で県産水産物試食提案会を開催（応援の店9店舗来場） 中芸沖の黒潮牧場17号の再設置が完了 |
| 12月 | 近海竿釣りのカツオが不漁、1～12月の漁獲量（QRY集計）は4,348トンで過去最低（平年比45%） |
| | 本県のかつお一本釣りの漁船5隻が、近年の不漁の影響等により今漁期で廃業を決定 |
| | 漁業法の改正に伴う内水面漁業調整規則の廃止と漁業調整規則の全部改正 |
| | 高知県漁協が経営の改善に向けて中期経営計画を策定 |
| | (株)高知道水が（一社）日本食品認定機構の米国向けHACCP認定を取得 佐賀地区漁業地域BCPを策定・運用協議会が設立 |
| 1月 | 1月1日高知新聞一面に「カツオ養殖に産学熱意」と題し、高知大学と県内民間企業がカツオの養殖に挑戦していることが掲載 |
| | 特定技能外国人の在留期間における支援計画の作成等を行う登録支援機関に高知かつお漁協が県内漁協で初めて登録 |
| | 高知県漁協が市場作業の省力化や情報伝達の迅速化に資する自動計量システムを佐賀と室戸岬に導入 クロマグロ小型魚（30kg未満）の月別漁獲量が県管理枠の上限に達したため、月内の採捕停止命令を発動 |
| 2月 | 四万十町他がアユによる観光振興と資源保護について知事に提言（2/3） |
| | 本県の伝統あるかつお・まぐろ漁業の存続を図るため、「かつお・まぐろ漁業の振興策」を策定 |
| | 特定技能在留資格を取得した外国人が本県近海かつお船に初乗船 |
| | 関東の学校給食での県産養殖魚（ブリ）の無償提供を実施（2月、94,720食提供） |
| | 「今日はさかなにしよう」買って応援キャンペーンPART2（2/20～5/9）を実施（コロナに負けるな！高知家応援プロジェクト） |
| | 「高知家の魚応援の店」産地見学会（1月）を中止し、WEB商談会を開催（関東12店舗、関西等8店舗参加） 道水中谷水産（株）が全国養殖クロマグロ品評会で最優秀賞を受賞 クロマグロ小型魚（30kg未満）の月別漁獲量が県管理枠の上限に達したため、月内の採捕停止命令を発動 |
| 3月 | FOODEX JAPAN2021（幕張）に高知県水産物輸出促進協議会がブースを設置し、会員企業1社が出展 |
| | シーフードショー大阪に高知県ブースを設置し、県内企業15社が出展 |

令和3年度 水産振興部行政組織図



水産政策課

課長
課長補佐

津野健太郎
竹崎 秀樹

| チーフ担当分野 | チーフ氏名 | 分 掌 事 務 |
|-----------|-----------------|--|
| 総 務 | 宮脇 恭子 | 1 部内各課の予算、経理及び庶務の手続きに関する事 |
| 企 画 ・ 遊 漁 | 竹崎 秀樹 (課長補佐) | 1 部の政策の総合的な企画及び調整に関する事 2 部内の予算、組織及び定数に関する事 3 部内の事務事業全般の見直しに関する事 4 部内の事務の総合調整に関する事 5 高知県漁業基本対策審議会に関する事 6 水産業の統計調査に関する事 7 遊漁振興に関する事 8 部内の他の課の主管に属しない事 |
| 団 体 ・ 金 融 | 仙頭 太 | 1 水産業団体の検査及び育成指導に関する事 2 漁業共済に関する事 3 漁業金融に関する事 4 漁業者の経営指導に関する事 |
| 県一漁協推進 | 漁崎 盛也 | 1 漁業協同組合の合併に関する事 |

漁業管理課

課長 池 卓也
副 参 事 (海区漁業調整委員会事務局長) 織田 純生
課長補佐 山本 順
専門企画員 (保安漁船担当) 濱町 文章
(兼) くろしお機関長

| チーフ担当分野 | チーフ氏名 | 分 掌 事 務 |
|---------|----------------|--|
| 調 整 | 井上久美賀 | 1 漁業の調整並びに漁業の免許及び許可に関する事 2 海区漁業調整委員会に関する事 3 内水面漁場管理委員会に関する事 4 遊漁船業者の登録及び指導に関する事 5 海洋資源の活用に関する事 |
| 保安漁船 | 山本 順 (課長補佐) | 1 漁業取締りに関する事 2 漁船建造及び登録に関する事 3 漁船保険に関する事 4 海難防止に関する事 |

漁業振興課

課長 浜渦 敬三
 副参事(兼)中央漁業指導所長 岡村 雄吾
 課長補佐 有澤江利奈
 課長補佐 土居 聡

| チーフ担当分野 | チーフ氏名 | 分掌事務 |
|---------|-------|---|
| 資源・生産 | 木村 雅俊 | 1 海面漁業の振興に関する事 2 資源管理型漁業及び栽培漁業の振興に関する事 3 養殖漁業の振興に関する事 4 水産試験場に関する事 |
| 構造改善 | 西村 徳子 | 1 漁場整備事業の計画に関する事 2 漁業補償対策事業に関する事 3 漁業施設の整備に関する事 4 漁業施設の災害復旧に関する事 5 海面漁業補償に関する事 (漁業管理課の主管に属する事項を除く) |
| 内水面振興 | 青野 怜史 | 1 内水面漁業の振興に関する事 2 漁場環境の保全に関する事 3 資源管理・漁業経営安定対策に関する事 4 漁業の担い手に関する事 5 内水面漁業センターに関する事 6 漁業指導所に関する事 |

内水面漁業センター

所長 飯田 新

| 組織名 | 分掌事務 |
|-----------|--|
| 内水面漁業センター | 1 内水面水産増養殖に関する試験研究及び調査指導に関する事 2 内水面の魚病対策試験及び調査指導に関する事 3 内水面水産資源の調査及び研究に関する事 4 種苗の生産技術の開発に関する事 5 前各号に掲げるもののほか、内水面水産業の育成及び改善のための試験研究等に関する事 |

水産試験場

| | |
|------|-------|
| 場 長 | 岩崎 健吾 |
| 次 長 | 山下 修也 |
| 技術次長 | 柳川 晋一 |

| 課 名 | 課長氏名 (分場長) | 分 掌 事 務 |
|--------|---------------------|--|
| 総 務 | 小松 和彦 (主任 (総括)) | 1 経理及び庶務に関すること 2 前号に掲げるもののほか、他の課の主管に属しない事務の処理に関すること |
| 漁業資源課 | 清水 重樹 | 1 水産資源及び海洋の調査及び研究に関すること 2 沿岸及び沖合の漁業の調査及び改善の研究に関すること |
| 増養殖環境課 | 梶 達也 | 1 水産動植物の増殖及び養殖技術の開発及び改善の研究に関すること 2 沿岸漁場環境の調査及び改善の研究に関すること |
| 古満目分場 | 荻田 淑彦 | 水産動植物の増殖及び養殖技術の開発及び改善の研究に関すること |

漁業指導所

| 指導所名 | 所長氏名 | 分 掌 事 務 |
|-----------|-------|--|
| 室戸漁業指導所 | 大河 俊之 | 1 沿岸漁業等に関する技術及び知識の普及に関すること 2 漁業の担い手の確保及び育成指導に関すること 3 その他水産業の振興指導に関すること |
| 中央漁業指導所 | 岡村 雄吾 | 同 上 |
| 土佐清水漁業指導所 | 田井野清也 | 同 上 |
| 宿毛漁業指導所 | 岡部 正也 | 同 上 |

水産流通課

課長 西山 直文
課長補佐 中田 拓二

| チーフ担当分野 | チーフ氏名 | 分 掌 事 務 |
|---------|-------|--|
| 流通・消費拡大 | 伊藤 恵理 | 1 水産物の地産地消・地産外商に関すること 2 卸売市場法に関すること |
| 加工・輸出振興 | 川田 直己 | 1 水産物の加工に関すること 2 水産物の海外での流通及び販売促進に関すること 3 輸出水産物の振興に関する法律に基づく事業場の登録に関すること 4 食品表示法の品質事項に関すること（水産物に関するものに限る） |

漁港漁場課

課長 池田 博文
課長補佐 谷本 直文

| チーフ担当分野 | チーフ氏名 | 分 掌 事 務 |
|---------|-------|---|
| 管 理 | 片岡 信和 | 1 漁港の維持管理に関すること 2 漁港区域内の公有水面の埋立てに関すること 3 漁港管理者の指定に関すること |
| 計 画 | 川村 守 | 1 漁港及び漁村の整備計画に関すること 2 漁村の振興に関すること |
| 整 備 | 二宮 浩 | 1 漁港・漁村及び漁場の建設・改良に関すること 2 漁港施設の災害復旧に関すること 3 漁場整備事業に関すること (漁業振興課の主管に属する事項を除く) |

高知県水産関係行政機関一覧

| 名 称 | 所 在 地 | 電話番号 (F A X) |
|----------------|----------------------------|--------------------------------|
| 水 産 政 策 課 | 〒780-0850 高知市丸ノ内1丁目7-52 | 088-821-4605 (088-821-4527) |
| 漁 業 管 理 課 | 同 上 | 088-821-4608 (088-821-4527) |
| 漁 業 振 興 課 | 同 上 | 088-821-4613 (088-821-4528) |
| 水 産 流 通 課 | 同 上 | 088-821-4611 (088-821-4528) |
| 漁 港 漁 場 課 | 同 上 | 088-821-4615 (088-821-4529) |
| 内水面漁業センター | 〒782-0016 香美市土佐山田町高川原687-4 | 0887-52-4231 (0887-52-4224) |
| 水 産 試 験 場 | 〒785-0167 須崎市浦ノ内灰方1153-23 | 088-856-1175 (088-856-1177) |
| 水産試験場 古満目分場 | 〒788-0315 幡多郡大月町古満目330 | 0880-72-1072 (0880-72-1073) |
| 室戸漁業指導所 | 〒781-7103 室戸市浮津71 (室戸総合庁舎) | 0887-22-0645 (0887-22-3457) |
| 中央漁業指導所 | 〒785-0167 須崎市浦ノ内灰方1153-23 | 088-856-1164 (088-856-1177) |
| 土佐清水漁業指導所 | 〒787-0330 土佐清水市清水ヶ丘28-10 | 0880-82-0569 (0880-82-4640) |
| 宿毛漁業指導所 | 〒788-0265 宿毛市小筑紫町湊208-16 | 0880-67-0767 (0880-67-0841) |
| 工業振興課 海洋深層水推進室 | 〒780-8570 高知市丸ノ内1丁目2-20 | 088-823-9720 (088-823-9261) |
| 海洋深層水研究所 | 〒781-7101 室戸市室戸岬町字丸山7156 | 0887-22-3136 (0887-23-1253) |
| 高知海区漁業調整委員会 | 〒780-0850 高知市丸ノ内1丁目7-52 | 088-821-4608 (088-821-4527) |
| 高知県内水面漁場管理委員会 | 同 上 | 088-821-4608 (088-821-4527) |

水産振興部ホームページアドレス一覧

| | |
|----------------------|--|
| 水産政策課 | http://www.pref.kochi.lg.jp/soshiki/040101/ |
| 漁業管理課 | http://www.pref.kochi.lg.jp/soshiki/040301/ |
| 漁業振興課 | http://www.pref.kochi.lg.jp/soshiki/040401/ |
| 水産流通課 | http://www.pref.kochi.lg.jp/soshiki/040601/ |
| 漁港漁場課 | http://www.pref.kochi.lg.jp/soshiki/040501/ |
| 内水面漁業センター | http://www.pref.kochi.lg.jp/soshiki/040408/ |
| 水産試験場 (漁海況情報システム) | http://www.pref.kochi.lg.jp/soshiki/040409/ http://www.suisan.tosa.pref.kochi.lg.jp/ |
| 室戸漁業指導所 | http://www.pref.kochi.lg.jp/soshiki/040403/ |
| 中央漁業指導所 | http://www.pref.kochi.lg.jp/soshiki/040404/ |
| 土佐清水漁業指導所 | http://www.pref.kochi.lg.jp/soshiki/040405/ |
| 宿毛漁業指導所 | http://www.pref.kochi.lg.jp/soshiki/040406/ |

高知県水産振興部行政要覧

令和3年4月発行

発行 高知県水産振興部
高知市丸ノ内1丁目7番52号
電話(088) 821-4828

印刷 西富騰写堂
高知市城山町36
電話(088) 831-6820

