

平成 2 7 年度

高知県の特別支援教育

資 料

高知県教育委員会

# 目 次

平成27年度特別支援教育重点課題	1
特別支援教育に関する主な事業の概要	3
特別支援教育の体制整備の推進について	7
特別支援教育の対象の概念図	8
発達障害等のある特別な教育的支援を必要とする児童生徒の在籍率の推移	9
高知県における特別支援教育の推進体制（平成27年）	10
I 特別支援学校編	
1 学校一覧	11
2 学級数・幼児児童生徒数及び通学等の状況	12
3 平成26年度高知県公立特別支援学校中学部、高等部（専攻科を含む） 卒業者の進路状況	13
II 特別支援学級編	
1 障害種別設置状況及び児童生徒数	14
2 教育事務所等別設置学校数	14
3 教育事務所等別児童生徒数	15
III 通級指導教室編	
障害種別設置状況及び児童生徒数	16
IV 資料編	
1 高知県における障害のある子どもたちの教育のあゆみ	17
2 特別支援学校の整備経過	18
3 年度別障害種別国・公・私立特別支援学校幼児児童生徒数（表）	19
年度別障害種別国・公・私立特別支援学校幼児児童生徒数（グラフ）	21
4 年度別訪問教育対応児童生徒数（表・グラフ）及び訪問教育の校区	22
5 年度別特別支援学級数（表）	23
年度別特別支援学級数（グラフ）	24
6 年度別特別支援学級児童生徒数（表）	25
年度別特別支援学級児童生徒数（グラフ）	26
7 年度別就学猶予・免除者数	27

# 平成27年度特別支援教育重点課題

発達障害を含めたすべての障害のある幼児児童生徒の自立や社会参加に向けて、その一人一人の教育的ニーズを把握し、持てる力を高め、生活や学習上の困難を改善又は克服するために、適切な指導及び必要な支援の充実を図り、特別支援教育の一層の充実をめざすとともに、共生社会の実現に向け、インクルーシブ教育の理念の啓発及びシステムの構築を進めていくことを目的として、次のことを重点課題として取り組む。

## 1 特別支援教育の充実

- (1) 平成23年9月に策定した「発達障害等のある幼児児童生徒の指導及び支援の充実に関する指針」に基づき「わかる」「つなぐ」「自立する」の3つのワーキンググループにおいて研究を進め、具体的な指導及び支援の充実を図っているところである。平成25年度に編集・発行を行った『すべての子どもが「分かる」「できる」授業づくりガイドブック』及び平成26年度編集・発行の『すべての子どもが「分かる」「できる」授業づくりガイドブックー実践事例集ー』を基にした一人一人の特性に応じた分かりやすい授業実践力の向上を目的とし、取り組んでいる。今年度は、学校種を超えた切れ目のない支援を「つなぐ」仕組みづくりの構築とすべての子どもが「分かる」「できる」ユニバーサルデザインの考えに基づく授業づくりを進めるため、県内で4つの中学校区を指定するとともに、文部科学省の「発達障害の可能性のある児童生徒に対する早期・継続支援事業」の指定を受け、特別支援教育を総合的に推進する事業に取り組む。
- (2) 小学校、中学校、高等学校等の通常の学級に在籍する発達障害を含めた障害のある児童生徒の指導及び支援の充実のため、各学校に配置した特別支援教育学校コーディネーターや校内委員会が核となって「巡回相談員派遣事業」の取組を有機的に結び付け、校内支援体制の強化と共に、特別支援教育学校コーディネーターの更なる専門性の向上を図る。
- (3) 各障害種別の特別支援学校において教育課程に関する研究集会を実施し、学習指導要領に基づく適切な指導及び支援の充実に向けて、実践発表、研究協議等を実施する。また、特別支援学校が特別支援学級に対して、児童生徒の実態把握、適切な指導、必要な支援等について助言援助を行う事業を実施するセンター的な役割を果たすとともに、特別支援教育の一層の充実を図る。
- (4) 本県の病弱特別支援学校の今後の在り方について、高知県における特別支援学校の再編振興に関する検討委員会を設置し、教育内容の充実や専門性の向上等について検討し、協議するなど特別支援学校の一層の充実を図る。

## 2 適切な就学の推進

- (1) 障害のある幼児児童生徒や特別な教育的支援の必要な幼児児童生徒への適切な指導及び支援の在り方、就学に関する相談に対応するため、「障害者教育支援

委員会」を設置し、障害の判定のみならず、教育全般にわたり医学的分野や教育的分野において助言を受けて、特別支援教育の充実を図っている。また、特別支援学校が保護者や福祉保健所等の関係機関からのニーズに応じる早期からの教育相談事業についても継続して実施する。

- (2) 教育上特別な支援や配慮が必要と思われる幼児児童生徒の適切な就学を推進するため、市町村教育委員会との連絡協議会を開催し、各市町村における取組についての情報交換、当面する課題について研究協議を行い、担当者の専門性の向上を図る。

### 3 進路指導の充実

- (1) 特別支援学校において、生徒の円滑な社会参加を促すために、生徒及び保護者に対して卒業後の進路に関する研修や、職場見学等を行う事業を実施し、早い段階から自己の進路や生き方について協議することで、特別支援学校の進路指導の更なる充実を図る。また、それぞれの機関が課題改善のために実施している施策について共通認識をもち、関係機関と連携した理解啓発や就労支援の取組を進める。
- (2) 教育、福祉、労働の関係機関が当面する進路指導上の課題や進路保障について協議し、特別支援学校の進路指導の更なる充実を図る。それぞれの機関が課題改善のために実施している施策について共通認識を持ち、障害のある生徒のよりよい社会参加につなげる。
- (3) 知的障害特別支援学校に就職アドバイザーを配置し、現場実習先や事業所の開拓を行うことにより、進路先の拡大及び卒業生の就職率の向上を上昇させ、キャリア教育の充実を図る。

### 4 特別支援教育の理解推進

- (1) 特に配慮を要すると思われる子どもに早い段階から気づき、支援し、つなぐ仕組みを構築するために、発達障害等の理解啓発リーフレットの配布や「引き継ぎシート」の活用を積極的に推進する。
- (2) 共生社会の実現をめざすためのインクルーシブ教育システムの理念を普及するため、各種会議、協議会、研修会等で説明を行うとともに、特別支援学校において、交流及び共同学習を推進し、特に居住地における交流及び共同学習に積極的に取り組む。
- (3) 本県の特別支援教育の現状及び課題、課題改善に向けた施策について、ホームページ等を活用し積極的に情報提供を行う。

# 特別支援教育に関する主な事業の概要

## 1 特別支援教育の充実

県立特別支援学校・特別支援学級教育実践交流事業 －文部科学省特別支援教育就学奨励費補助事業（特別支援教育体制整備の推進）－	
対 象	特別支援学級を設置している小・中学校と県立特別支援学校
県立特別支援学校と小・中学校特別支援学級が連携し、障害のある児童生徒に対する教育の指導方法・内容の工夫改善を図る。	

巡回相談員派遣事業 －文部科学省特別支援教育就学奨励費補助事業（特別支援教育体制整備の推進）－	
対 象	保育所及び幼稚園、公立小・中学校及び高等学校の通常の学級等
保育所、幼稚園、小・中学校、高等学校に在籍する特別な支援を必要とする幼児児童生徒の特性に応じた適切な指導及び支援を行うために、専門的知識や経験を有する相談員を派遣する巡回相談等を実施する。	

特別支援学校校内研修事業	
対 象	県立特別支援学校
特別支援学校において幼児児童生徒一人一人の教育的ニーズに応じた適切な指導及び支援の充実について校内研修会を行い、教員の専門性や指導力の向上を図る。	

公立高等学校特別支援教育学校コーディネーター連絡協議会	
対 象	公立高等学校の特別支援教育学校コーディネーター
高等学校における特別支援教育についての校内支援体制作りを進めるために、コーディネーターとしての資質及び指導力の向上を図る。	

特別支援学校教育課程研究集会	
対 象	特別支援学校教職員及び小・中学校特別支援学級の担任
特別支援学校及び特別支援学級における教育課程に関する諸問題について研究協議を行い、学習指導の改善・充実を図る。	

ユニバーサルデザインによる学校はぐくみプロジェクト事業	
対 象	4地域の中学校区を指定（平成27年度は香美市・日高村・四万十町・黒潮町）
<p>発達障害の「指針」に基づく取組を充実・加速させるため、特別支援教育の理念を柱にした校内支援体制の充実を図り、子どもが安心して過ごせ、異なる学力層の子どものニーズに応じた指導・支援ができる学校づくりに向けて集中的に学校等を支援する。</p>	

発達障害の可能性のある児童生徒に対する早期・継続支援事業（系統性のある支援研究事業）	
対 象	4地域の中学校区を指定（平成27年度は香美市・日高村・四万十町・黒潮町）
<p>発達障害の可能性のある児童生徒に対する各学校段階の移行期における円滑かつ適切な引継ぎのためのシステムの構築を目指すとともに、引継ぎシートや個別の指導計画の活用を図る。</p>	

校内委員会への特別支援教育地域コーディネーター派遣事業（小中学校）	
対 象	新任の特別支援教育学校コーディネーターが指名された学校、新任の特別支援教育学校コーディネーター以外でこの事業の活用を希望する学校
<p>教育事務所の特別支援教育地域コーディネーターを派遣し、効果的な校内委員会の進め方について支援を実施する。また、本課が実施する巡回相談員派遣事業と有機的にリンクさせ、校内委員会の一層の活性化を図る。</p>	

特別支援学校のセンター的機能充実事業 －文部科学省委託事業－	
対 象	<p>①若年教員育成事業：初任者が配置された県立特別支援学校等</p> <p>②自立活動充実事業</p> <p>（ア）外部人材を活用した「自立活動」の充実 ：県立特別支援学校</p> <p>（イ）ICTを活用した「自立活動」（コミュニケーション等）の充実 ：県立特別支援学校（研究指定校）</p> <p>③キャリア教育充実事業：県立特別支援学校</p>
<p>特別支援学校において、外部人材（ST、OT、PT、心理学の専門家等）を効果的に配置・活用し、専門性向上のための研修等を実施することで、地域内の小・中学校等に対するセンター的機能を充実させる。また、キャリア・職業教育、ICT・AT活用など今日的課題への対応を研究する。</p>	

## 2 適切な就学の推進

高知県障害者教育支援委員会	
委員	学識経験者、医師、教育機関の職員、行政機関の職員
障害のある幼児児童生徒等のうち特別支援学校において教育上特別な指導及び支援を要すると思われる者の障害の内容等を審議・判定するとともに、その適切な就学を図る。	

市町村就学等事務担当者連絡会	
対象	市町村（学校組合）教育委員会就学等事務担当者等
各市町村（学校組合）教育委員会の障害のある子どもの就学等事務を担当している者を対象に、研修及び研究協議の機会を提供することにより、担当者の資質の向上を図る。	

高知県障害者教育支援委員会教育相談委員等連絡会	
対象	県立特別支援学校教育相談委員等
県立特別支援学校において教育相談を担当し教育相談委員に任命されている者を対象に、教育支援の在り方を研究協議し、障害のある子どもの適切な就学の推進を図る。	

教育相談員派遣事業	
対象	障害がある又は障害があると思われる就学前の幼児及び小学校、中学校、高等学校に在籍する児童生徒並びにその保護者、関係者
障害のある幼児児童生徒やその保護者に対し、教育、福祉、医療等の専門機関が連携した早期からの教育相談を実施し、適切な就学や進路選択が円滑に行われるようにするとともに、幼児児童生徒の望ましい成長・発達を図る。	

## 3 進路指導の充実

特別支援学校進路連絡会	
対象	企業関係者、関係行政機関、特別支援学校進路指導担当者等
障害のある子どもの学校卒業後の進路について、企業、施設及び関係行政機関と特別支援学校の連携を深めるとともに、進路指導の在り方や課題について協議し、進路指導の更なる充実を図る。	

進路指導充実事業「はばたけ21」	
対 象	県立特別支援学校
<p>県立特別支援学校の生徒一人一人が、早い段階から自己の進路や生き方について考える機会を設けるため、進路ガイダンスの充実や県内外での職場体験、社会福祉施設の利用体験などの事業を実施し、円滑な社会参加を推進する。</p>	

県立特別支援学校高等部卒業生のアフターケア事業	
対 象	県立特別支援学校
<p>企業、施設、家庭等との連携のもとに、県立特別支援学校高等部卒業生について、卒業後の社会生活（企業や施設での生活、余暇の過ごし方等）に関する支援を行う。</p>	

キャリア教育の充実と就労支援のための専門家配置事業	
対 象	県立特別支援学校（知的障害特別支援学校本校3校、分校2校）
<p>県立知的障害特別支援学校高等部の卒業生の就職率を上昇させ、キャリア教育の充実のため、就職アドバイザーを配置する。現場実習先や新規就職先の開拓を行う。</p>	

#### 4 特別支援教育の理解推進

特別支援学校の児童生徒の居住地校交流実践充実事業	
対 象	県立特別支援学校に在籍する児童生徒
<p>特別支援学校の児童生徒が、居住地域とのつながりを大切にし、地域社会の中の一員として主体的に豊かな生活を送ることができるようにするため、居住地校交流の実践の充実を図る。</p>	



## 特別支援教育の体制整備の推進について

特別支援教育は、障害のある幼児児童生徒の自立や社会参加に向けた、主体的な取り組みを支援するという視点に立ち、発達障害を含めたすべての障害のある幼児児童生徒一人一人の教育的ニーズを把握し、その持てる力を高め、生活や学習上の困難を改善又は克服するための適切な指導や必要な支援を行うものです。

平成19年4月から幼稚園、小学校、中学校、高等学校及び中等教育学校において、発達障害を含む障害のある幼児児童生徒に対して適切な指導及び支援を行うことが学校教育法に明記され、制度的に位置付けられました。また、学校教育法及び新学習指導要領において、特別支援学校は、小・中学校等の要請に応じてその学校に在籍する障害のある児童生徒等の教育について、助言又は援助を行うことが規定され、特別支援学校のセンター的機能が明確に位置付けられました。

本県では、平成20年度からは、関係機関と連携した特別支援教育を推進するため文部科学省の委嘱事業の「発達障害等支援・特別支援教育総合推進事業」を実施し、平成22年度からは、「特別支援教育総合推進事業」として、発達障害等のある幼児児童生徒に対する教育の総合的な体制整備を進めています。

平成21年度からは、発達障害のある児童生徒の指導及び支援をさらに充実させるため、各教育事務所に特別支援教育に関する専任指導主事を配置し、小中学校に対する支援体制の強化を図ってきました。また平成25度からは、中部教育事務所の専任指導主事を1名増員し、より支援の強化ができるよう体制を整えました。

そして平成23年度には、「発達障害等のある幼児児童生徒の指導及び支援の充実に関する指針」を策定し、発達障害等のある子どもの特性に応じた支援や分かりやすい授業実践力の向上、支援を校種間につなぐ仕組みの構築、自分らしさを大切にした社会的自立や職業的自立を目指す教育の推進の3本の柱を設定し、「分かる」「つなぐ」「自立する」をスローガンとして取組を推進しています。

また、交流及び共同学習については、平成23・24年度には、文部科学省の委託事業の「特別支援教育総合推進事業」による「特別支援学校と小・中学校との交流及び共同学習」の研究を行い、平成25年度から更なる居住地の小中学校との交流の充実を図るために、「特別支援学校の児童生徒の居住地校交流実践充実事業」を推進しています。

# 特別支援教育の対象の概念図（高知県）

〔義務教育段階〕

H26. 5. 1

義務教育段階の全児童生徒数 55,776人

## 公立特別支援学校

（県立13校、高知市立1校）

視覚障害 肢体不自由 0.71%  
聴覚障害 病弱・身体虚弱 (396人)  
知的障害

## 公立小学校・中学校

（小196校、中105校）※除く休校

### 特別支援学級

視覚障害 病弱・身体虚弱 2.18%  
聴覚障害 言語障害 (1,215人)  
知的障害 自閉症・情緒障害  
肢体不自由

### 通常の学級

#### 通級による指導

言語障害 0.25%  
学習障害（LD） (138人)  
注意欠陥多動性障害（ADHD）

3.14%  
(1,749人)

### 通常の学級及び特別支援学級（公立小中学校）

LD・ADHD・高機能自閉症等 ※1 約7.93%  
〔小学校8.42%、中学校6.88%〕 ※2 (3,996人)

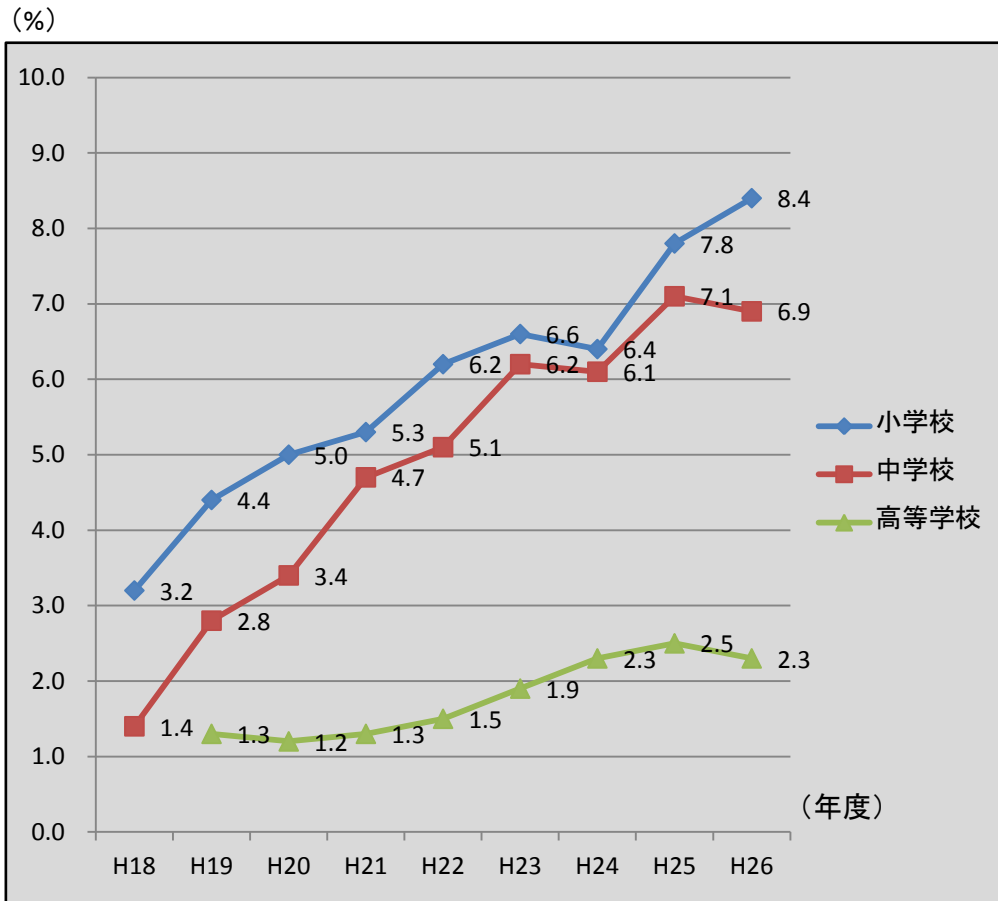
※1 LD(Learning Disabilities) : 学習障害

ADHD(Attention-Deficit/Hyperactivity Disorder) : 注意欠陥多動性障害

※2 この数値は、平成14年度に文部科学省が行った調査に準じて、平成26年9月1日現在に実施した本県調査において、学級担任を含む複数の教員により判断された回答（医師の診断を含む）に基づくものである。

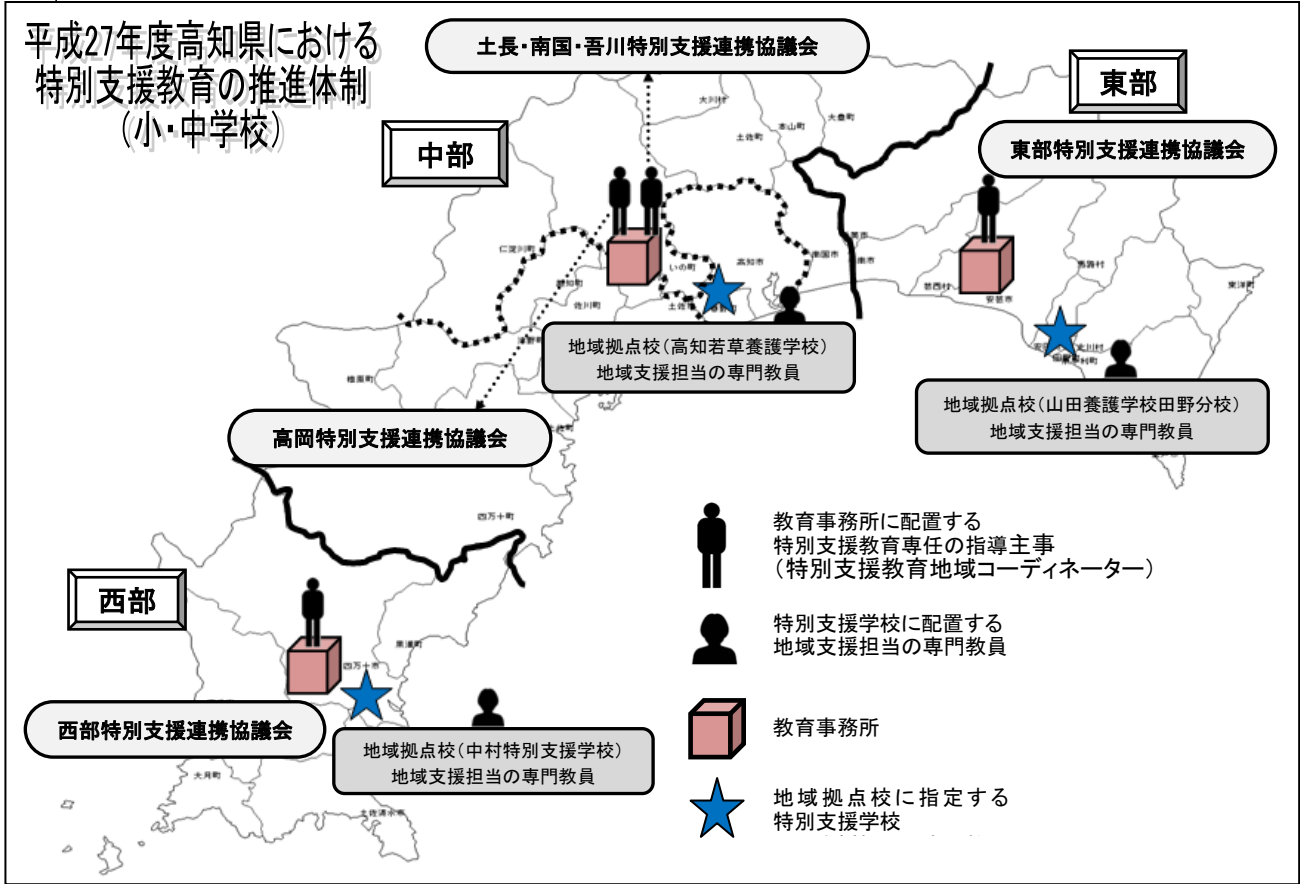
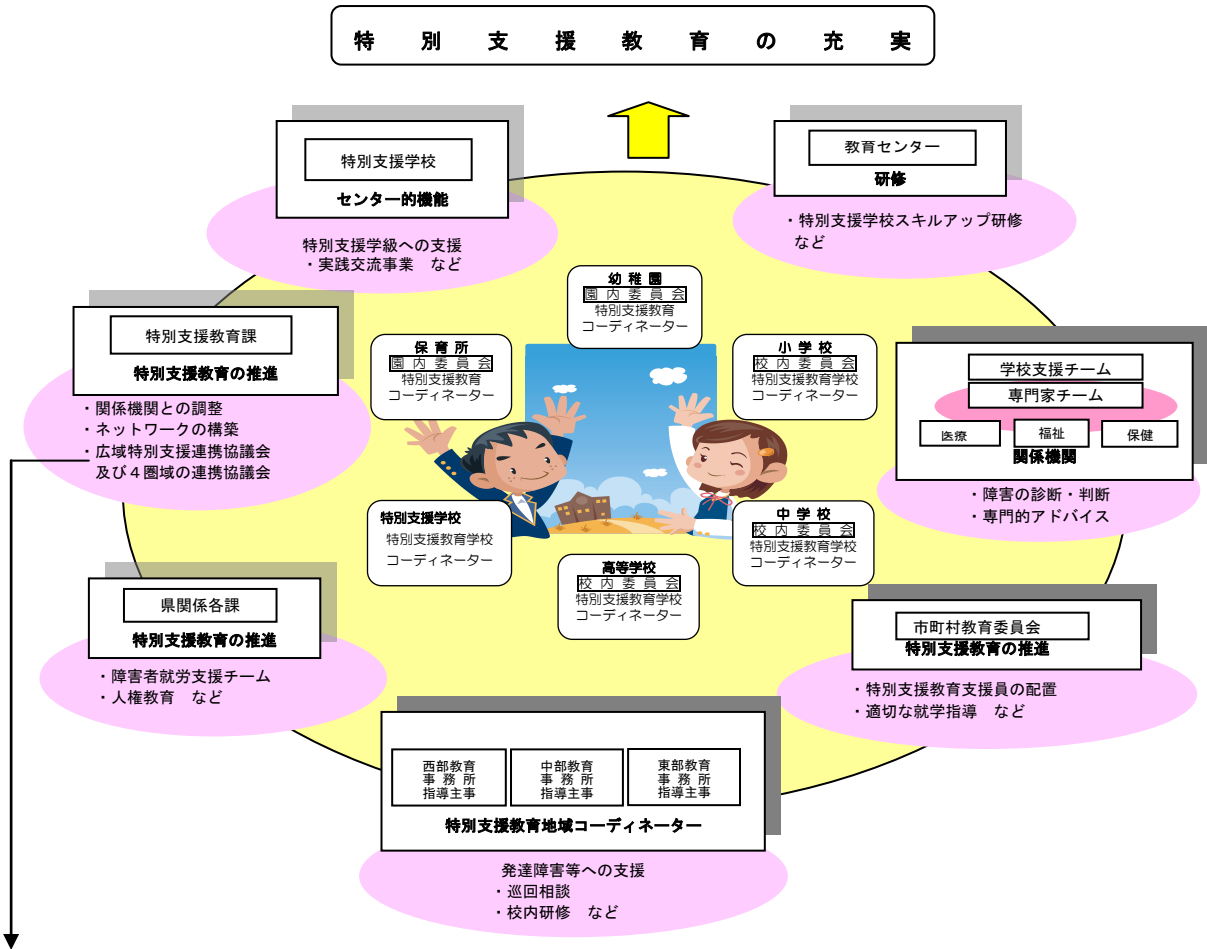
## 高知県における発達障害等のある特別な教育的支援を 必要とする児童生徒の在籍率の推移

各年度9月1日現在



※ 高等学校H19年度からH22年度の在籍率は推定

# 高知県における特別支援教育の推進体制 (H27)



# I 特別支援学校編

# 1 県内特別支援学校一覧

(平成27年4月1日)

障害種別	設置者	学校名	学校長名	所在地 (電話番号) (FAX番号)	設置学部 (学科)	関連福祉 施設等	備考
視覚障害	県	盲学校	宮地 暁男	〒780-0926 高知市大膳町6番32号 TEL 088-823-8721 FAX 088-873-9643	幼、小、中 高(普通科、保健医療科) 高専(医療科)		
聴覚障害	県	高知ろう学校	浅野 弘巳	〒780-0972 高知市中万々78番地 TEL 088-823-1640 FAX 088-823-1752	幼、小、中 高(普通科、産業技術科) 高専(産業技術科)		
知的 障害	県	山田養護学校 (本校)	吉村 洋二	〒782-0016 香美市土佐山田町山田1361番地 TEL 0887-52-2195 FAX 0887-52-0031	小、中、高(普通科)	知的障害児施設 南海学園	
		田野分校		〒781-6410 安芸郡田野町1203-4 TEL 0887-38-8850 FAX 0887-38-2603	小、中、高(普通科)		
		日高養護学校 (本校)	田中 信一	〒781-2151 高岡郡日高村下分60番地 TEL 0889-24-5306 FAX 0889-24-5308	小、中、高(普通科)		
		高知みかづき 分校		〒780-0972 高知市中万々88番地 TEL 088-823-2021 FAX 088-823-2034	高(普通科)		
	中村特別支援学校	橋本 典子	〒787-0010 四万十市古津賀3091 TEL 0880-34-1511 FAX 0880-34-1625	小、中、高(普通科)	障害児入所施設 わかふじ寮		
	市	高知市立 高知特別支援学校	大野 智世人	〒780-0945 高知市本宮町125番地 TEL 088-843-0579 FAX 088-840-9796	小、中、高(普通科)		
	国	高知大学教育学部 附属特別支援学校	駒井 説夫	〒780-8072 高知市曙町2丁目5番3号 TEL 088-844-8450 FAX 088-844-8458	小、中、高(普通科)		
	私	光の村養護学校 土佐自然学園	北野 光子	〒781-1154 土佐市新居2829 TEL 088-856-1069 FAX 088-856-3667	中、高(普通科) 専(普通科)	知的障害児(者)施設 わかぎ寮(たかぎ寮)	
肢体 不自由	県	高知若草養護学校 (本校)	渡辺 豊年	〒781-0303 高知市春野町弘岡下2980-1 TEL 088-894-5335 FAX 088-894-2965	小、中、高(普通科)		
		子鹿園分校		〒780-8081 高知市若草町10番26号 TEL 088-844-1837 FAX 088-844-6847	小、中、高(普通科)	療育福祉センター	
		国立高知病院 分校		〒780-8077 高知市朝倉西町1丁目2番25号 TEL 088-843-1819 FAX 088-844-6651	小、中、高(普通科)	重症心身障害児施設 国立病院機構高知病院	
		土佐希望の家 分校		〒783-0022 南国市小籠105 TEL 088-863-3882 FAX 088-863-5454	小、中、高(普通科)	重症心身障害児施設 土佐希望の家	
	中村特別支援学校	橋本 典子	〒787-0010 四万十市古津賀3091 TEL 0880-34-1511 FAX 0880-34-1625	小、中、高(普通科)	障害児入所施設 わかふじ寮		
病 弱	県	高知江の口養護学校 (本校)	山下 英雄	〒780-0062 高知市新本町2丁目13番51号 TEL 088-823-6737 FAX 088-873-9275	小、中、高(普通科)	高知赤十字病院	
		高知大学医学部 附属病院分校		〒783-0043 南国市岡豊町小蓮 TEL 088-866-8624 FAX 088-866-8625	小、中	高知大学医学部 附属病院	院内設置
	高知若草養護学校 国立高知病院分校	渡辺 豊年	〒780-8077 高知市朝倉西町1丁目2番25号 TEL 088-843-1819 FAX 088-844-6651	小、中、高(普通科)	重症心身障害児施設 国立病院機構高知病院		

2 学級数・幼児児童生徒数及び通学等の状況

(平成27年5月1日)

障害種別	設置者	学校名	学級数及び幼児児童生徒数											通学等の状況					
			合計		幼稚部		小学部		中学部		高等部		専攻科		寄宿舎	施設・病院等			家庭
			学級数	幼児児童生徒数	学級数	幼児数	学級数	児童数	学級数	生徒数	学級数	生徒数	学級数	生徒数		児童福祉施設	病院	その他	
視覚障害	県	盲学校	15	29	1	3	4	8	1	1	6	11	3	6	8				21
聴覚障害	県	高知ろう学校	12	21	0	0	2	4	3	5	7	12	-	-	12				9
知的障害	県	山田養護学校(本校)	36	149	-	-	12	26	10	44	14	79	-	-	56	9			84
		田野分校	13	28	-	-	7	9	2	3	4	16	-	-					28
		日高養護学校(本校)	23	109	-	-	7	19	8	35	8	55	-	-	61	5			43
		高知みかづき分校	5	34	-	-	-	-	-	-	5	34	-	-					34
		中村特別支援学校	25 (2)	92 (3)	-	-	7 (1)	16 (2)	7 (0)	24 (0)	10 (1)	52 (1)	-	-	34	21			37 (3)
	市	高知市立高知特別支援学校	31 (3)	150 (3)	-	-	10 (1)	43 (1)	9 (1)	38 (1)	11 (1)	69 (1)	-	-		8			142 (3)
	国	高知大学教育学部附属特別支援学校	9	57	-	-	3	18	3	18	3	21	-	-					57
	私	光の村養護学校土佐自然学園	8	45	-	-	-	-	2	12	4	29	2	4	13	32			45
	小計	150 (5)	664 (6)	-	-	46 (2)	131 (3)	41 (1)	174 (1)	59 (2)	355 (2)	2	4	164	75			470 (6)	
肢体不自由	県	高知若草養護学校(本校)	27 (2)	71 (2)	-	-	7 (1)	16 (1)	9 (1)	25 (1)	11	30	-	-	16				55 (2)
		子鹿園分校	14	27	-	-	8	16	4	7	2	4	-	-			5		22
		国立高知病院分校	7	18	-	-	3	7	2	5	2	6	-	-			14		4
		土佐希望の家分校	8 (1)	20 (2)	-	-	4 (1)	9 (1)	2 (1)	3 (1)	3	8	-	-		11			9 (1)
	中村特別支援学校	4	8	-	-	2	4	1	2	1	2	-	-		2			6	
	小計	60 (3)	144 (4)	-	-	24 (2)	52 (2)	18 (2)	42 (2)	19	50	-	-	16	13	19	-	96 (3)	
病弱	県	高知江の口養護学校(本校)	8	28	-	-	1	3	4	13	3	12	-	-	3				25
		高知大学医学部附属病院分校	2	3	-	-	1	2	1	1	-	-	-	-			3		
		高知若草養護学校国立高知病院分校	0	0	-	-	0	0	0	0	0	0	-	-			0		
	小計	10	31	-	-	2	5	5	14	3	12	-	-	3	-	3	-	25	
合計			247 (8)	889 (10)	1	3	78 (4)	200 (5)	68 (3)	236 (3)	94 (2)	440 (2)	5	10	203	88	22	0	621 (9)
			22.8%	9.8%	2.4%	0%	69.8%												

※ [備考] ( )内の数字は訪問教育に関する数で、内数である。

平成26年度高知県公立特別支援学校中学部、高等部（専攻科を含む）卒業生の進路状況

(平成27年5月1日)

	学校	卒業 者数	進学	一般就労 (事業所)	福祉的就労 (継続支援A型)	福祉的就労 (継続支援B型、作業所等)	児童福 祉施設	家庭	その他
中 学 部	盲 学 校	1	1						
	高 知 ろ う 学 校	4	4						
	山 田 養 護 学 校	16	16						
	田 野 分 校	1	1						
	日 高 養 護 学 校	9	9						
	中 村 特 別 支 援 学 校	11	11						
	高 知 市 立 養 護 学 校	19	19						
	高 知 大 学 教 育 学 部 附 属 特 別 支 援 学 校	6	6						
	高 知 若 草 養 護 学 校 (本 校)	9	9						
	子 鹿 園 分 校	2	2						
	国 立 高 知 病 院 分 校	1						1	
	土 佐 希 望 の 家 分 校	1	1						
	高 知 江 の 口 養 護 学 校 (本 校)	8	7					1	
	高 知 大 学 医 学 部 附 属 病 院 分 校	0							
	計	88	86					2	
%			97.7				2.3		
高 等 部	盲 学 校	3		1		1			1
	高 知 ろ う 学 校	1	1						
	山 田 養 護 学 校	29		10	2	17			
	田 野 分 校	1			1				
	日 高 養 護 学 校	32		8	3	21			
	高 知 み か づ き 分 校	12		7		3		2	
	中 村 特 別 支 援 学 校	17		3		10	1	1	2
	高 知 市 立 養 護 学 校	17		3	2	11		1	
	高 知 大 学 教 育 学 部 附 属 特 別 支 援 学 校	8		4		4			
	高 知 若 草 養 護 学 校 (本 校)	7				6			1
	国 立 高 知 病 院 分 校	1							1
	土 佐 希 望 の 家 分 校	3				1			2
	子 鹿 園 分 校	1				1			
	高 知 江 の 口 養 護 学 校 (本 校)	2	1						1
	計	134	2	36	8	75	1	4	8
%			1.5	26.9	6.0	56.0	0.7	3.0	5.9
専 攻 科	盲 学 校	1		1					
	高 知 ろ う 学 校	0							
	計	1		1					
	%			100					



## Ⅱ 特別支援学級編

## 1 障害種別設置状況及び児童生徒数

(平成27年5月1日)

障 害 種 別	設置状況及び児童生徒数								
	小学校			中学校			合計		
	設置 学校 数	学 級 数	児 童 数	設置 学校 数	学 級 数	生 徒 数	設置 学校 数	学 級 数	児 童 生 徒 数
知的障害	137	140	365	64	65	143	201	205	508
肢体不自由	41	41	45	7	7	7	48	48	52
病弱・身体虚弱	30	30	39	12	12	13	42	42	52
視覚障害	6	6	6	4	4	4	10	10	10
聴覚障害	20	20	23	3	3	3	23	23	26
言語障害	1	1	1	0	0	0	1	1	1
自閉症・情緒障害	146	165	546	67	69	169	213	234	715
合計	170	403	1025	87	160	339	257	563	1364

※ 設置学校数については、同一校に2種類以上の学級を設置している場合があるので、合計数は一致しない。

## 2 教育事務所等別設置学校数

(平成27年5月1日)

学校種別 教育事務所等	小学校	中学校	合計
東部	37	19	56
中部	62	35	97
西部	31	14	45
高知市	40	19	59
合計	170	87	257

### 3 教育事務所等別児童生徒数

(平成27年5月1日)

教育事務所名	学校	小学校		中学校		計	
	学級の種類	学級数	児童数	学級数	生徒数	学級数	児童生徒数
東部	知的	26	55	13	22	39	77
	肢体	10	11	1	1	11	12
	病弱	5	6	1	2	6	8
	弱視	2	2	0	0	2	2
	難聴	5	6	1	1	6	7
	言語	0	0	0	0	0	0
	自閉症・情緒	38	128	18	46	56	174
	計	86	208	34	72	120	280
中部	知的	50	102	26	41	76	143
	肢体	12	14	3	3	15	17
	病弱	9	11	4	4	13	15
	弱視	1	1	2	2	3	3
	難聴	5	5	1	1	6	6
	言語	1	1	0	0	1	1
	自閉症・情緒	55	144	23	40	78	184
	計	133	278	59	91	192	369
西部	知的	25	56	8	17	33	73
	肢体	4	4	1	1	5	5
	病弱	5	6	3	3	8	9
	弱視	0	0	0	0	0	0
	難聴	1	1	0	0	1	1
	言語	0	0	0	0	0	0
	自閉症・情緒	22	41	8	12	30	53
	計	57	108	20	33	77	141
高知市	知的	39	152	18	63	57	215
	肢体	15	16	2	2	17	18
	病弱	11	16	4	4	15	20
	弱視	3	3	2	2	5	5
	難聴	9	11	1	1	10	12
	言語	0	0	0	0	0	0
	自閉症・情緒	50	233	20	71	70	304
	計	127	431	47	143	174	574
小計	知的	140	365	65	143	205	508
	肢体	41	45	7	7	48	52
	病弱	30	39	12	13	42	52
	弱視	6	6	4	4	10	10
	難聴	20	23	3	3	23	26
	言語	1	1	0	0	1	1
	自閉症・情緒	165	546	69	169	234	715
合計		403	1025	160	339	563	1364

### Ⅲ 通級指導教室編

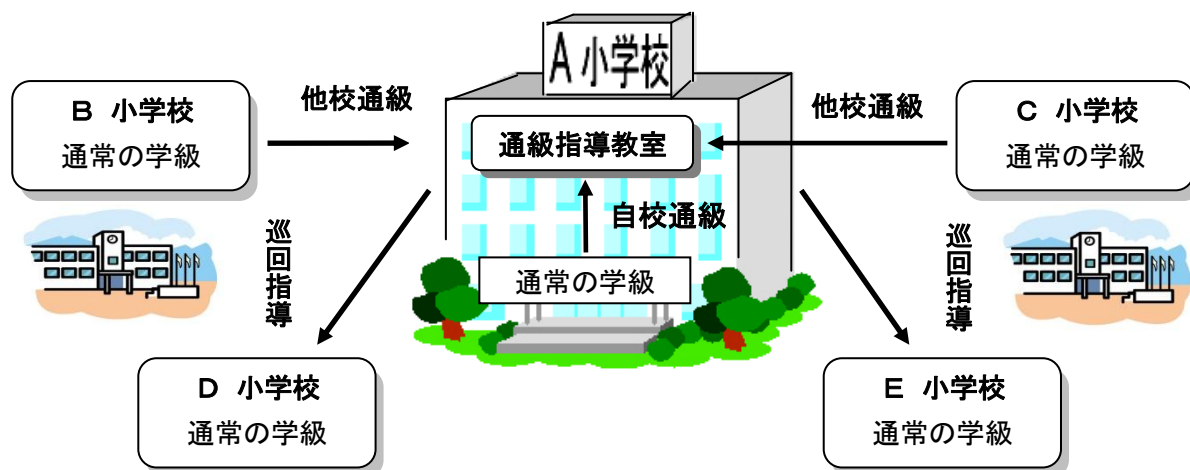
## 障害種別設置状況及び児童生徒数

(平成27年5月1日)

障害種別	市町村	設置 学校数	設置 教室数	児童生徒数			
				自校通級	他校通級	巡回指導	
言語障害	高知市	2 (小)	6	80	21	59	
	土佐市	1 (小)	1	10	9	1	
LD・ADHD	高知市	1 (小)	2	11	2	9	
		1 (中)	1	16	3	13	
	南国市	1 (小)	1	5	5	0	
	香南市	1 (小)	1	9	9	0	
	香美市	1 (小)	2	7	6	0	1
	佐川町	1 (小)	1	9	9	0	
	四万十市	1 (小)	1	4	4	0	
合計		10	16	151	68	82	1

### 通級による指導とは

- 「通級による指導」とは、学校教育法施行規則第140条の規定に基づき、小・中学校において通常の学級でほとんどの授業を受けながら、障害の改善・克服に必要な特別の指導を特別の指導の場（いわゆる通級指導教室）で行うものである。
- 「通級による指導」の対象となる障害の種類は、言語障害、自閉症、情緒障害、弱視、難聴、学習障害（LD）、注意欠陥多動性障害（ADHD）等であり、本県は、言語障害、LD・ADHDを対象に、いわゆる通級指導教室を設置している。
- 「通級による指導」では、障害の状態の改善・克服を目的とする「自立活動」及び障害の状態に応じて各教科の内容を補充するための特別の指導を行う。
- 「通級による指導」の授業時数は、「自立活動」及び「教科指導の補充」を併せて週1～8単位時間程度を標準とする。学習障害（LD）、注意欠陥多動性障害（ADHD）の児童生徒については、月1単位時間程度の指導を下限とする。



# IV 資 料 編

1 高知県における障害のある子どもたちの教育のあゆみ

	4	5	22	23	24	25	26	27	28	29	30	31	32	33	34	35	36	37	38	39	40	41	42	43	44	45	46	47	48	49	50	51	52	53	54	55	56	57	58	59	60	61	62	元	2	3	4	5	6	7	8	9	10	11	12	13	14	15	16	17	18	19	20	21	22	23	24	25	26	27				
視覚障害																																																															62年 小・中学校弱視学級											
聴覚障害	4年 県立聾唖学校	23年 県立盲学校												23年 県立ろう学校												34年 (改称) 県立高知ろう学校																																																
	24年 県立ろう学校幡多分校												34年 (独立) 県立幡多ろう学校												43年 小・中学校難聴特殊学級																																																	
知的障害	23年 小・中学校精神薄弱特殊学級												30年 特殊学級												39年 土佐山田町立山田養護学校												44年 (県立移管) 県立山田養護学校																																					
	31年 南海学園内特殊学級												53年 山田養護学校南海学園分室												※6 23年山田養護学校田野分校 ※6																																																	
	44年 県立日高養護学校												※7 23年日高養護学校高知みかづき分校 ※7																																																													
	※45年 日高養護学校幡多分室												※ 47年 県立中村養護学校												※4 25年 県立中村特別支援学校 ※4																																																	
	24年 特殊学級(注1)												38年 高知市立養護学校												※2 7年 高知市立高知特別支援学校 ※																																																	
	38年 附属小学校特殊学級												45年 国立高知大学教育学部附属養護学校																																																													
	40年 附属中学校特殊学級												44年 私立光の村養護学校土佐自然学園																																																													
	※54年本校を春野町新校舎に移転												31年 子鹿園内特殊学級												38年 県立高知若草養護学校 ※												54年 高知若草養護学校子鹿園分校																																					
	※13年 高知若草養護学校国立高知病院分校												47年 国立療養所内特殊学級												54年 高知若草養護学校東高知病院分校(注2) ※5																																																	
	47年 土佐希望の家内特殊学級												53年 高知若草養護学校土佐希望の家分室												10年 高知若草養護学校土佐希望の家分校																																																	
47年 在宅訪問特殊学級												54年 養護学校訪問教育																																																														
47年 小、中学校肢体不自由特殊学級												※3 10年 中村養護学校幡多希望の家分校 ※3												※8 23年中村養護学校 ※4 25年 県立中村特別支援学校 ※8 ※4																																																		
病弱 身体虚弱	31年 小、中学校身体虚弱特殊学級												31年 高知赤十字病院内特殊学級												48年 県立高知江の口養護学校																																																	
	※1 10年 高知江の口養護学校高知医科大学附属病院分校												※2 15年10月高知江の口養護学校高知大学医学部附属病院分校 ※1												※2																																																	
	33年 国立療養所内特殊学級												54年 養護学校訪問教育(注3)																																																													
言語障害	42年 小学校言語障害特殊学級												5年 通級指導教室																																																													
情緒障害	47年 小、中学校情緒障害特殊学級																																																																									
LD・ADHD	18年 通級指導教室																																																																									

注1 小、中学校の特殊学級の名称は平成9年度より障害児学級に変更

\*平成19年4月1日～障害児学級の名称は 特別支援学級に変更

注2 高知若草養護学校東高知病院分校は昭和54年4月1日から昭和56年5月31日の間高知療養所分校の名称

\*平成21年度から情緒障害特別支援学級は自閉症・情緒障害特別支援学級に名称変更

注3 平成9年度より高等部訪問教育を試行。平成12年度より本格実施。

## 2 特別支援学校の整備経過

障害種別	設置者	学校名	設置年度	学部の設置年度					通学区分	備考	
				幼	小	中	高	専			
視覚	県	盲学校	昭23	昭58	昭23	昭23	昭23	昭23	昭23	通、寄	
聴覚	県	高知ろう学校	昭23	昭37	昭23	昭23	昭23	昭23	昭32	通、寄	
	県	〃（幡多分校）	昭24		昭24	昭29				通、寄、施	閉校①
	県	幡多ろう学校	昭34	昭38	昭34	昭34	昭39	昭42		通、寄、施	閉校②
知的障害	町山土田佐	山田養護学校	昭39		昭39	昭39				通	閉校③
	県	山田養護学校	昭44		昭44	昭44	昭55			通、寄、施	
	県	〃（南海学園分室）	昭53		昭53	昭53				施	閉室⑧
	県	〃（田野分校）	平23		平23	平23	平23			通	開校⑭
	県	日高養護学校	昭44		昭44	昭44	昭45			通、寄	
	県	〃（高知みかづき分校）	平23				平23			通	開校⑮
	県	〃（幡多分室）	昭45		昭45	昭45				通、寄、施	閉室④
	県	中村特別支援学校	昭47		昭47	昭47	昭47			通、寄、施	名称変更⑲
	県	〃（大方学園分室）	昭52		昭52	昭52				施	閉室⑥
	高知市	市立高知特別支援学校	昭38	昭49	昭38	昭38	昭53			通	名称変更⑳
	国	高知大学教育学部 附属特別支援学校	昭45		昭45	昭45	昭46			通	名称変更⑪
	私	光の村養護学校 土佐自然学園	昭44			昭58	昭44	昭50		施	名称変更⑦
肢体不自由	県	高知若草養護学校	昭38		昭38	昭38	昭46			通、寄	
	県	〃（子鹿園分校）	昭54		昭54	昭54	平23			通、施	⑬ 開設⑰
	県	〃（国立高知病院分校）	昭54		昭54	昭53	平10			（通）施	名称変更⑤
	県	〃（土佐希望の家分校）	昭53		昭53	昭53	平10			（通）施	名称変更⑨
	県	中村養護学校 幡多希望の家分校	平10		平10	平10	平10			（通）施	閉校⑫
	県	中村特別支援学校	平23		平23	平23	平23			通、寄、施	開設⑯
病弱	県	高知江の口養護学校	昭48		昭48	昭48	昭50			通、寄、病	
	県	高知大学医学部 附属病院分校	平10		平10	平10				病	名称変更⑩
	県	高知若草養護学校 国立高知病院分校					平16				開設⑱

〔注Ⅰ〕 ①県立幡多ろう学校に昇格 ②④⑥ 県立中村養護学校に転身、昇格及び合併

③県立山田養護学校に移管

⑤東高知病院分校から国立高知病院分校に名称変更（平成13年）

⑦光の村養護学校が名称変更（昭和60年）

⑧県立山田養護学校に合併（平成9年）

⑨土佐希望の家分室から土佐希望の家分校に名称変更（平成10年）

⑩高知医科大学医学部附属病院分校から高知大学医学部附属病院分校に名称変更（平成15年10月1日）

〔注Ⅱ〕（通）は、学校と施設との協議による。

⑪高知大学教育学部附属養護学校から高知大学教育学部附属特別支援学校に名称変更（平成19年4月1日）

⑫県立中村養護学校に統合 ⑬子鹿園分校小中学部に通学生の受け入れ

⑭県立山田養護学校田野分校開校 ⑮県立日高養護学校高知みかづき分校開校

⑯県立中村養護学校肢体不自由部門開設 ⑰子鹿園分校高等部開設 ⑱国立高知病院分校病弱部門高等部開設

⑲中村養護学校から中村特別支援学校に名称変更（平成25年4月1日）

⑳市立養護学校から市立高知特別支援学校に名称変更（平成27年4月1日）



3 年度別障害種別国・公・私立特別支援学校幼児児童生徒数(1/2)

(各年度5月1日現在)

障害種別	学校	平成	3	4	5	6	7	8	9	10	11	12	13	14	15	16	17	18	19	20	21	22	23	24	25	26	27		
視覚障害	盲学校	幼	0	0	0	0	0	0	0	0	0	0	0	0	0	0	0	1	2	1	2	3	1	1	1	3	3		
		小	7	7	6	4	3	2	1	2	2	2	2	3	3	2	3	4	4	4	5	4	6	5	7	6	8		
		中	5	4	3	3	4	4	3	3	4	3	2	0	0	1	2	2	1	1	1	2	2	3	2	2	1		
		高(専)	36	40	33	31	34	31	30	25	24	20	23	22	23	22	19	18	16	20	20	19	10	10	14	18	17		
	小計		48	51	42	38	41	37	34	30	30	25	27	25	26	25	24	25	23	26	28	28	19	19	24	29	29		
聴覚障害	高知ろう学校	幼	5	7	8	6	5	2	1	0	3	1	3	5	5	4	3	1	1	2	1	2	2	3	1	1	0		
		小	6	4	3	4	7	10	9	7	6	7	4	2	2	3	6	6	9	9	8	5	6	5	6	6	4		
		中	17	19	7	8	5	4	4	3	4	5	8	9	8	5	4	5	5	8	7	12	9	12	8	6	5		
		高(専)	19	15	29	26	26	16	14	10	13	15	13	13	12	15	15	19	18	17	17	12	14	13	16	9	12		
	小計		47	45	47	44	43	32	28	20	26	28	28	29	27	27	28	31	33	36	33	31	31	33	31	22	21		
知的障害	山田養護学校	本校	小	22	20	20	22	23	24	32	32	30	30	34	29	29	24	22	20	31	36	36	32	31	28	23	26		
			中	25	24	25	24	31	34	35	33	30	37	32	32	32	33	33	40	47	52	50	53	49	49	42	46	44	
			高	72	59	50	42	51	54	66	66	74	62	58	56	76	79	77	66	65	63	80	82	90	84	88	83	79	
		※南海	小	7	6	4	2	2	2																				
			中	7	4	4	6	6	7																				
		田野	小																						2	4	5	7	9
			中																						2	3	3	1	3
			高																						5	6	10	13	16
		計	133	113	103	96	113	121	133	131	134	129	124	117	137	136	132	126	132	146	166	171	180	177	176	173	177		
	日高養護学校	本校	小	6	7	8	8	9	9	10	10	7	8	8	11	14	16	15	17	13	16	14	16	15	14	15	15	19	
			中	21	11	12	11	17	13	15	21	27	27	27	30	31	33	35	39	41	42	48	47	43	36	33	31	35	
			高	46	51	56	44	40	44	35	36	29	40	51	58	58	68	65	58	62	73	84	76	68	74	71	73	55	
		づみかか	高																					15	28	37	38	34	
	計	73	69	76	63	66	66	60	67	63	75	86	99	103	117	115	114	116	131	146	139	141	152	156	157	143			
	中村特別支援学校	小	24	26	29	22	21	17	15	11	15	18	13	12	11	10	9	8	7	6	8	13	15	14	14	17	16		
		中	27	24	25	26	30	24	26	20	18	13	14	15	19	21	22	25	29	24	23	17	16	19	26	27	24		
		高	52	51	50	46	41	48	44	47	44	48	45	40	30	32	41	48	46	41	44	47	50	51	45	47	52		
		計	103	101	104	94	92	89	85	78	77	79	72	67	60	63	72	81	82	71	75	77	81	84	85	91	92		
	高知市立高知特別支援学校	幼	0	0	0	0	0	0	0	0	0	0	0	0	0	0	0	0	0	0	0	0	0	0	0	0	0		
		小	20	16	12	12	13	20	23	24	27	28	25	25	25	25	22	25	26	29	31	35	38	33	39	42	43		
		中	11	12	13	13	17	17	23	27	28	28	22	23	24	28	30	32	34	33	29	29	30	42	52	50	38		
		高	54	49	48	47	37	40	48	51	49	42	54	61	61	50	55	64	78	73	65	60	51	48	56	60	69		
		計	85	77	73	72	67	77	94	102	104	98	101	109	110	103	107	121	138	135	125	124	119	123	147	152	150		
	高知大学教育学部附属特別支援学校	小	20	21	18	17	18	18	19	17	17	16	17	16	14	13	15	15	15	17	16	16	17	17	18	17	18		
		中	21	21	21	21	19	17	16	17	19	20	20	19	19	18	18	18	18	18	18	18	18	18	17	17	18		
高		29	29	30	30	28	25	25	25	25	24	25	26	28	27	27	27	27	26	25	24	23	23	22	20	21			
計		70	71	69	68	65	60	60	59	61	60	62	61	61	58	60	60	60	61	59	58	58	58	57	54	57			
光の村養護学校土佐自然学園	中	13	13	17	22	21	20	19	14	12	9	12	10	16	16	15	14	18	17	18	12	21	22	22	10	9			
	高(専)	38	37	39	35	42	39	50	50	56	43	38	39	45	48	46	57	56	47	48	47	34	33	32	33	29			
	計	51	50	56	57	63	59	69	64	68	52	50	49	61	64	61	71	74	64	66	59	55	55	54	43	38			
小計		515	481	481	450	466	472	501	501	507	493	495	502	532	541	547	573	602	608	637	628	634	649	675	670	657			

\* 平成8年度までの山田養護学校南海学園分室の児童生徒数は、「学校基本統計(高知県教育委員会)」においては、分室のため本校の人数に含めて表されています。

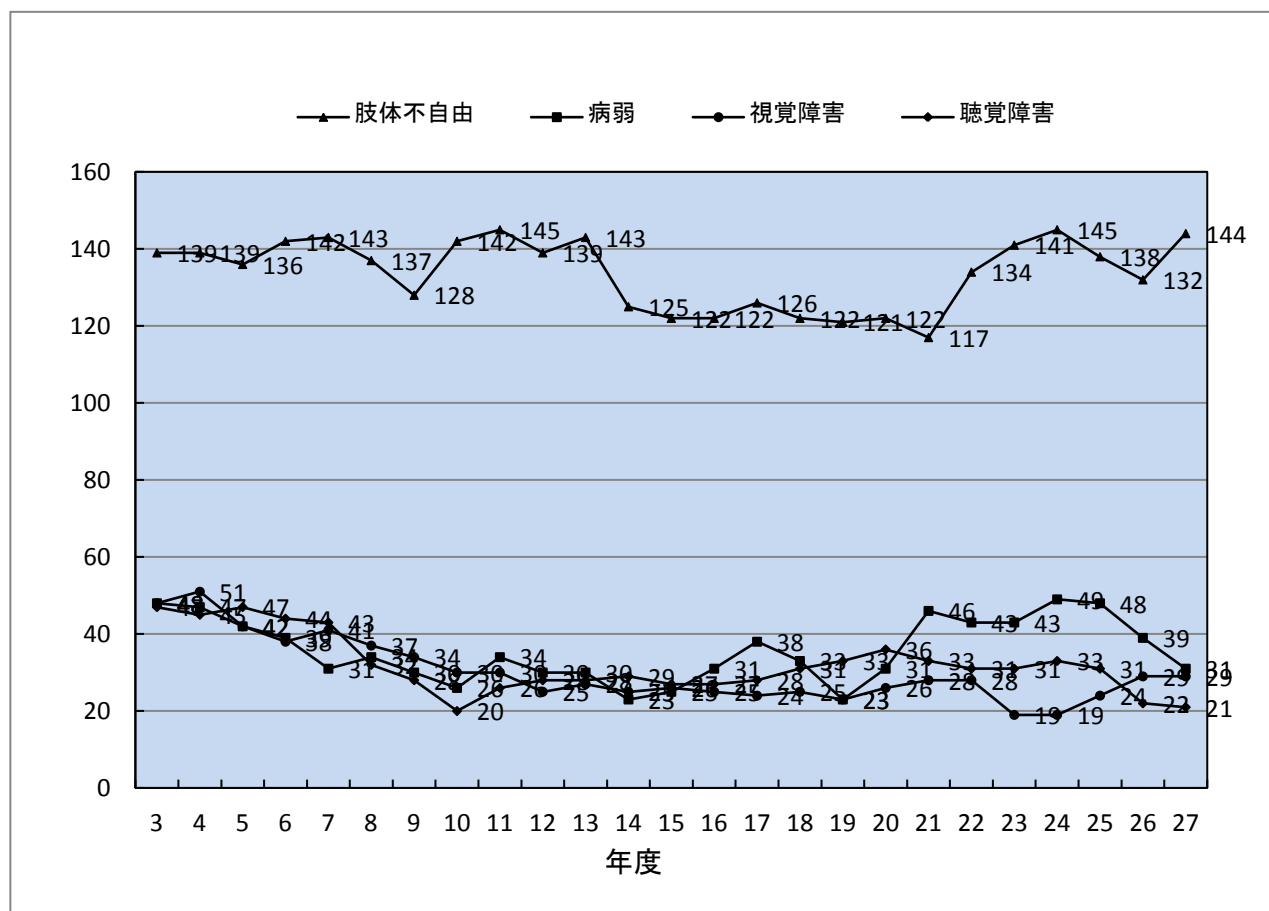
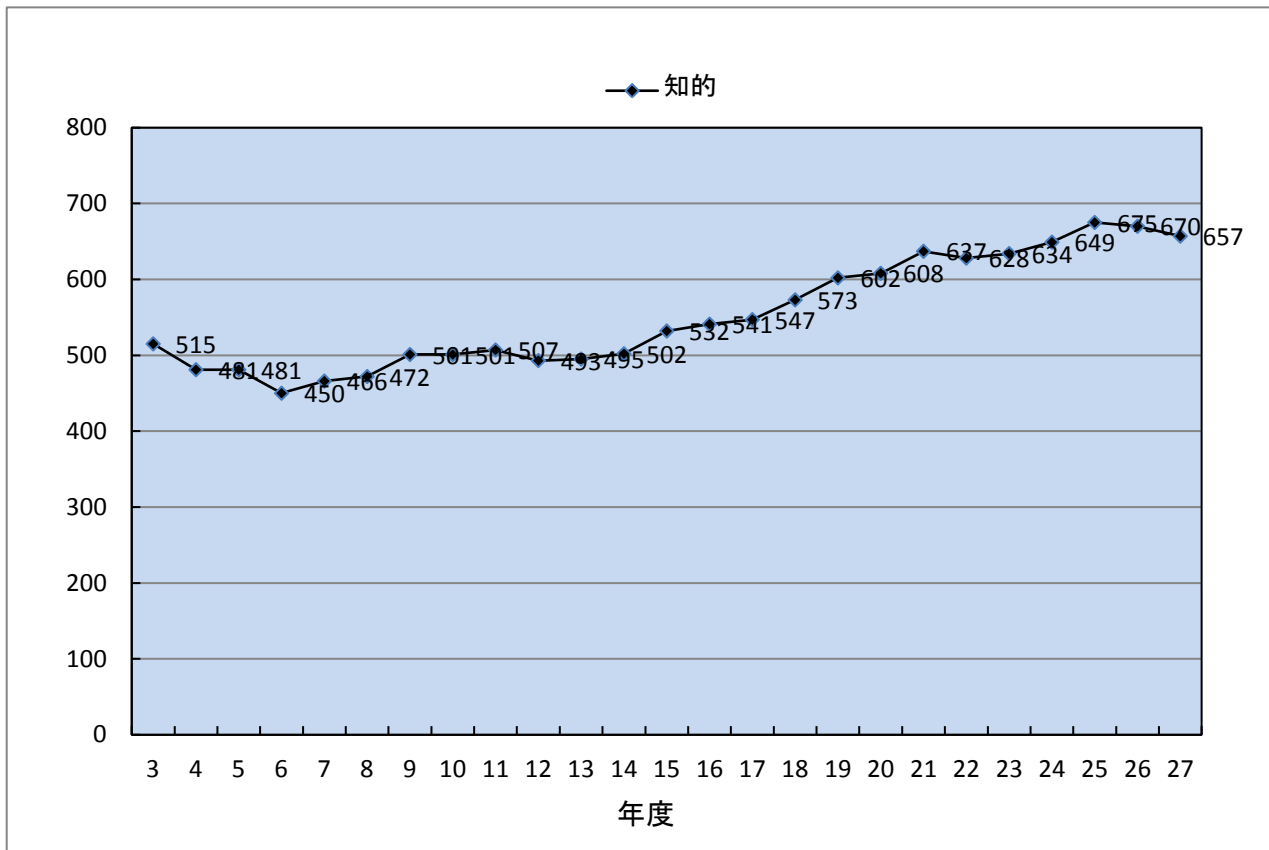
3 年度別障害種別国・公・私立特別支援学校幼児児童生徒数(2/2)

(各年度5月1日現在)

障害	学校	平	3	4	5	6	7	8	9	10	11	12	13	14	15	16	17	18	19	20	21	22	23	24	25	26	27	
		肢体不自由	高知若草養護学校	本校	小	29	28	28	31	31	24	24	24	21	19	21	21	22	25	25	22	28	29	32	29	33	28	21
中	14				16	16	18	15	14	15	13	14	12	14	10	9	10	12	13	13	19	21	26	23	25	23	27	25
高	34				29	30	31	32	32	31	15	22	25	29	23	22	24	27	27	24	23	20	25	30	29	28	24	30
計	77			73	74	80	78	70	70	52	57	56	64	54	53	59	64	62	65	71	73	80	86	82	72	70	71	
子鹿	小		31	28	22	24	27	26	18	21	21	17	14	10	10	9	12	12	9	6	4	5	6	14	16	16	16	
	中		4	6	7	8	8	11	11	14	8	10	12	11	8	6	5	6	4	3	1	4	1	2	2	5	7	
	高		/	/	/	/	/	/	/	/	/	/	/	/	/	/	/	/	/	/	/	/	0	1	4	3	4	
計	35		34	29	32	35	37	29	35	29	27	26	21	18	15	17	18	13	9	5	9	7	17	22	24	27		
国立高知	小		4	7	6	5	4	5	5	2	2	1	2	1	2	2	3	1	5	5	6	7	4	5	5	5	7	
	中		5	4	6	6	8	4	5	6	7	6	3	2	1	1	1	3	3	3	0	2	4	4	5	3	5	
	高		/	/	/	/	/	/	/	4	7	9	11	12	12	11	10	9	9	9	9	9	9	9	8	6	6	
計	9		11	12	11	12	9	10	12	16	16	16	15	15	14	14	13	17	17	15	18	17	18	18	14	18		
土佐希望	小		9	9	11	9	8	9	7	7	7	8	8	6	5	6	6	8	6	5	5	6	9	11	11	10	9	
	中	9	12	10	10	10	12	12	14	14	11	9	9	9	7	6	3	4	7	11	10	9	5	4	4	3		
	高	/	/	/	/	/	/	/	12	10	9	9	8	9	10	9	9	8	7	8	11	13	12	10	9	8		
計	18	21	21	19	18	21	19	33	31	28	26	23	23	23	21	20	18	19	24	27	31	28	25	23	20			
中村特別支援学校	幡多希望	小	/	/	/	/	/	/	/	3	2	2	2	3	2	1	1	1	1	/	/	/	/	/	/	/		
		中	/	/	/	/	/	/	/	4	3	0	0	0	3	4	4	1	0	1	/	/	/	/	/	/		
		高	/	/	/	/	/	/	/	3	7	10	9	9	8	6	5	7	7	4	/	/	/	/	/	/		
	本校	小	/	/	/	/	/	/	/	/	/	/	/	/	/	/	/	/	/	/	/	0	0	0	0	4		
		中	/	/	/	/	/	/	/	/	/	/	/	/	/	/	/	/	/	/	/	0	0	0	0	2		
高		/	/	/	/	/	/	/	/	/	/	/	/	/	/	/	/	/	/	/	0	1	1	1	2			
計	/	/	/	/	/	/	/	10	12	12	11	12	13	11	10	9	8	6	/	/	/	/	1	1	8			
小計		139	139	136	142	143	137	128	142	145	139	143	125	122	122	126	122	121	122	117	134	141	145	138	132	144		
病弱	高知江の口養護学校	本校	小	22	25	22	20	13	15	12	5	8	8	7	8	8	8	7	8	6	7	7	5	6	8	7	9	3
			中	16	10	12	10	10	9	8	4	6	3	4	4	1	6	8	10	6	9	15	10	8	14	17	16	13
			高	10	12	8	9	8	10	10	10	10	13	10	6	4	11	12	10	8	12	20	22	25	20	18	11	12
		計	48	47	42	39	31	34	30	19	24	24	21	18	13	25	27	28	20	28	42	37	39	42	42	36	28	
	医学部	小	/	/	/	/	/	/	/	6	6	2	5	2	4	3	6	4	3	3	3	3	2	4	4	1	2	
		中	/	/	/	/	/	/	/	1	4	4	2	1	4	1	2	0	0	0	1	1	2	2	2	1	1	
	計	/	/	/	/	/	/	/	7	10	6	7	3	8	4	8	4	3	3	4	4	4	6	6	2	3		
	高知若草養護学校	国立高知	小	/	/	/	/	/	/	/	/	/	/	0	1	2	0	1	0	0	0	0	2	0	0	0	1	0
			中	/	/	/	/	/	/	/	/	/	/	2	1	2	1	1	0	0	0	0	0	0	1	0	0	0
			高	/	/	/	/	/	/	/	/	/	/	0	0	0	1	1	1	0	0	0	0	0	0	0	0	0
計	/	/	/	/	/	/	/	/	/	/	2	2	4	2	3	1	0	0	0	2	0	1	0	1	0			
小計		48	47	42	39	31	34	30	26	34	30	30	23	25	31	38	33	23	31	46	43	43	49	48	39	31		
合計		797	763	748	713	724	712	721	719	742	715	723	704	732	746	763	784	802	823	861	864	868	895	916	892	882		

※平成9年度までの高知若草養護学校土佐希望の家分室の児童生徒数は、「学校基本統計(高知県教育委員会)」においては、分室のため本校の人数に含めて表されています。

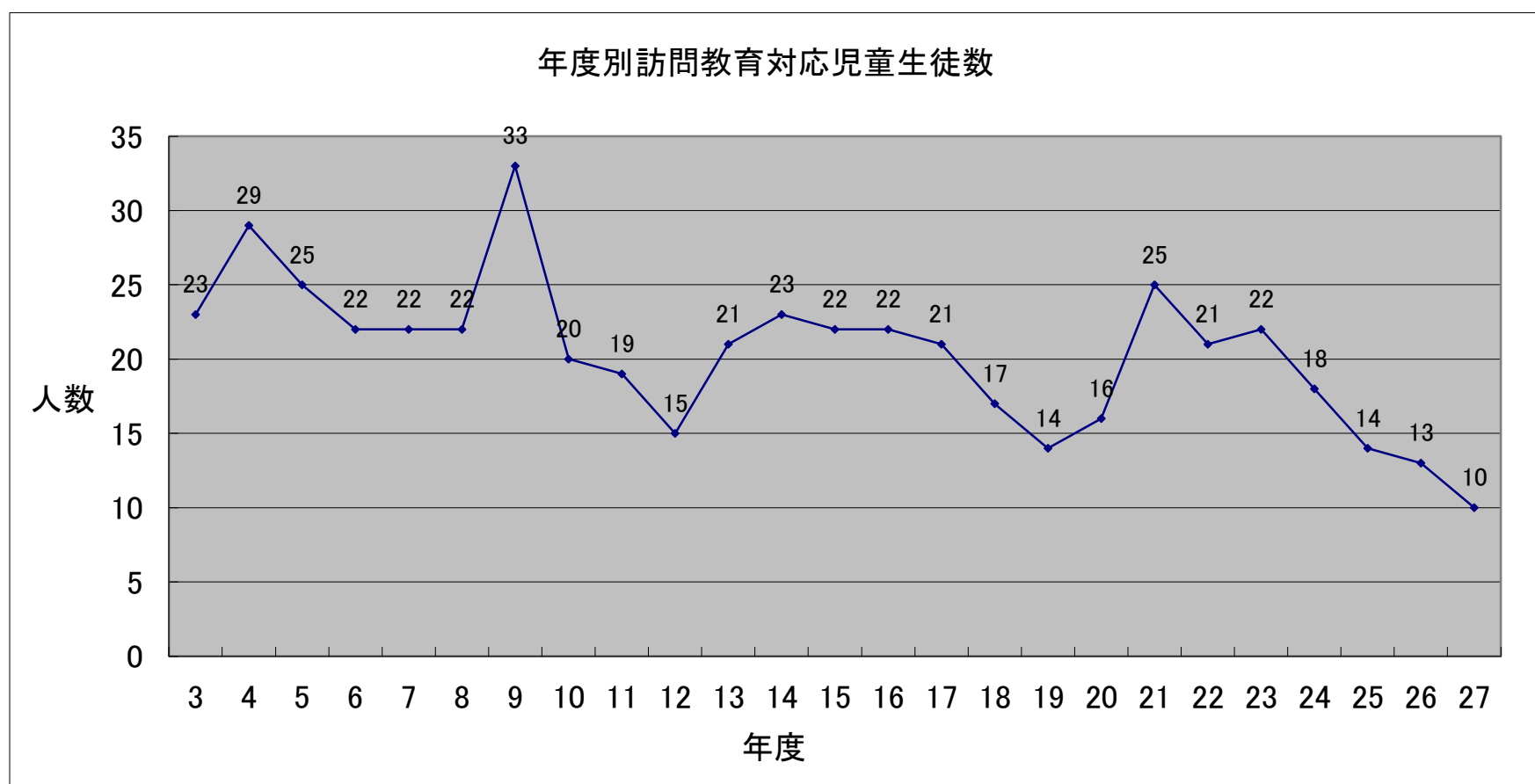
年度別障害種別国・公・私立特別支援学校幼児児童生徒数（各年度5月1日現在）



#### 4 年度別訪問教育対応児童生徒数

(各年度5月1日現在)

学校名	平成	3	4	5	6	7	8	9	10	11	12	13	14	15	16	17	18	19	20	21	22	23	24	25	26	27	
	山田養護学校		1	3	3	2	2	2	2	3	1	1	2	3	4	0	/	/	/	/	/	/	/	/	/	/	/
日高養護学校		0	0	0	0	0	0	1	1	0	0	0	0	0	0	/	/	/	/	/	/	/	/	/	/	/	
中村特別支援学校		13	13	12	9	8	9	15	8	8	8	8	6	7	7	5	6	5	4	7	5	6	6	6	5	3	
若草養護学校	本校		1	1	0	0	1	1	2	1	0	0	0	1	1	3	4	3	2	3	3	6	6	5	2	2	2
	国立高知病院分校		/	/	/	/	/	/	/	/	/	/	2	3	2	2	1	0	0	0	1	0	0	0	0	0	
	土佐希望の家分校		/	/	/	/	/	/	/	/	/	/	/	/	/	4	5	3	3	4	5	4	4	1	1	1	2
高知江の口養護学校		5	10	8	7	7	7	9	1	5	2	4	4	3	1	1	1	0	0	2	0	0	0	0	0	0	
高知市立高知特別支援学校		3	2	2	4	4	3	4	6	5	4	5	6	5	5	5	4	4	5	7	6	6	6	5	5	3	
計		23	29	25	22	22	22	33	20	19	15	21	23	22	22	21	17	14	16	25	21	22	18	14	13	10	



#### 訪問教育の校区

学校名	校区
山田養護学校田野分校	室戸市、安芸市、安芸郡、
高知若草養護学校土佐希望の家分校	香南市、香美市、南国市、長岡郡、土佐郡
高知若草養護学校	高知市、土佐市、須崎市、吾川郡、高岡郡(四万十町を除く)
中村特別支援学校	宿毛市、土佐清水市、四万十市、四万十町、幡多郡
高知江の口養護学校	高知市
高知市立高知特別支援学校	高知市

※ 高知市近隣市町村の病弱者については、高知江の口養護学校の在籍とすることがある。

※ 「国立病院機構高知病院」の重症心身障害児施設に入所している高等部の対象者については、高知若草養護学校国立高知病院分校籍とする。

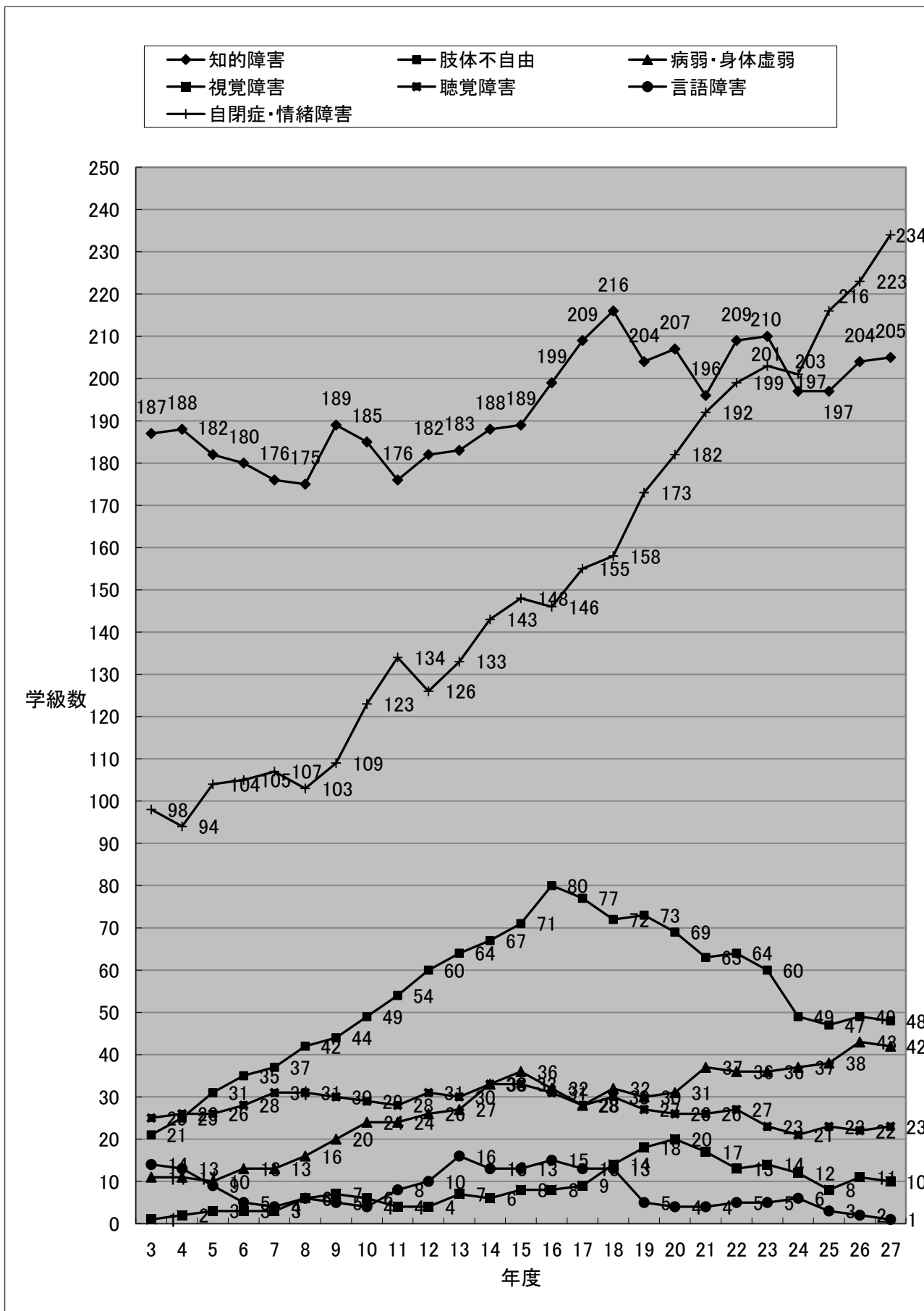
5 年度別特別支援学級数

(各年度5月1日現在)

障害種別	平成 学校	3	4	5	6	7	8	9	10	11	12	13	14	15	16	17	18	19	20	21	22	23	24	25	26	27
		知的障害	小	123	127	119	125	125	126	129	128	128	130	133	133	144	150	157	150	149	138	143	144	136	144	139
	中	64	61	63	55	51	49	60	57	48	54	53	55	56	55	59	59	54	58	58	66	66	61	53	65	65
	計	187	188	182	180	176	175	189	185	176	182	183	188	189	199	209	216	204	207	196	209	210	197	197	204	205
肢体 不自由	小	13	16	23	27	30	31	36	39	39	43	50	51	54	61	60	58	53	52	44	47	42	33	34	35	41
	中	8	9	8	8	7	11	8	10	15	17	14	16	17	19	17	14	20	17	19	17	18	16	13	14	7
	計	21	25	31	35	37	42	44	49	54	60	64	67	71	80	77	72	73	69	63	64	60	49	47	49	48
病弱・ 身体虚弱	小	9	8	7	9	10	11	14	14	13	18	20	29	29	25	19	20	21	23	27	27	25	23	26	31	30
	中	2	3	3	4	3	5	6	10	11	8	7	4	7	7	9	12	9	8	10	9	11	14	12	12	12
	計	11	11	10	13	13	16	20	24	24	26	27	33	36	32	28	32	30	31	37	36	36	37	38	43	42
視覚障害	小	0	1	2	3	3	6	6	5	4	3	5	3	4	5	9	12	14	16	14	11	9	8	5	6	6
	中	1	1	1	0	0	0	1	1	0	1	2	3	4	3	0	2	4	4	3	2	5	4	3	5	4
	計	1	2	3	3	3	6	7	6	4	4	7	6	8	8	9	14	18	20	17	13	14	12	8	11	10
聴覚障害	小	21	21	23	24	24	20	16	19	20	24	21	26	25	21	21	23	22	20	21	21	17	14	16	18	20
	中	4	5	3	4	7	11	14	10	8	7	9	7	8	10	7	7	5	6	5	6	6	7	7	4	3
	計	25	26	26	28	31	31	30	29	28	31	30	33	33	31	28	30	27	26	26	27	23	21	23	22	23
言語障害	小	13	12	9	5	2	4	3	3	7	10	14	10	11	12	10	7	3	4	2	2	2	4	3	2	1
	中	1	1	0	0	2	2	2	1	1	0	2	3	2	3	3	6	2	0	2	3	3	2	0	0	0
	計	14	13	9	5	4	6	5	4	8	10	16	13	13	15	13	13	5	4	4	5	5	6	3	2	1
自閉症・ 情緒障害	小	59	56	62	64	67	60	62	75	85	78	80	93	98	100	105	110	115	119	125	133	139	134	147	153	165
	中	39	38	42	41	40	43	47	48	49	48	53	50	50	46	50	48	58	63	67	66	64	67	69	70	69
	計	98	94	104	105	107	103	109	123	134	126	133	143	148	146	155	158	173	182	192	199	203	201	216	223	234
合 計	小	238	241	245	257	261	258	266	283	296	304	320	345	354	368	374	387	378	383	371	384	378	352	375	384	403
	中	119	118	120	112	110	121	138	136	132	135	140	138	144	143	145	148	152	156	164	169	173	171	157	170	160
	計	357	359	365	369	371	379	404	419	428	439	460	483	498	511	519	535	530	539	535	553	551	523	532	554	563

5 年度別特別支援学級数

(各年度5月1日現在)



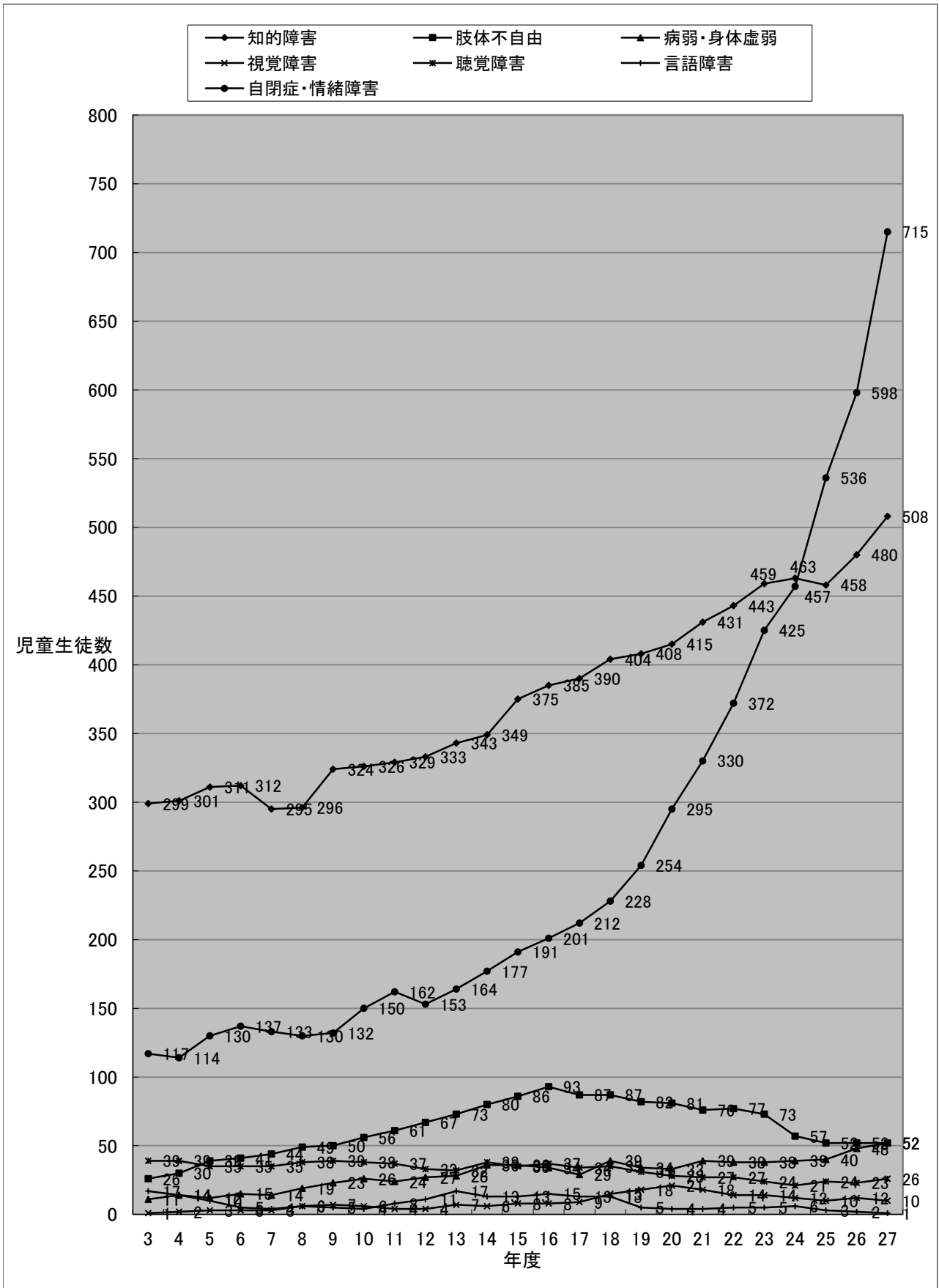
6 年度別特別支援学級児童生徒数

(各年度5月1日現在)

障害種	年度 学校	3	4	5	6	7	8	9	10	11	12	13	14	15	16	17	18	19	20	21	22	23	24	25	26	27
		知的障害	小	185	194	198	207	203	212	231	230	232	248	255	269	278	285	304	321	322	333	326	322	329	352	351
	中	114	107	113	105	92	84	93	96	99	101	95	94	106	107	105	100	87	93	98	117	137	134	106	129	143
	計	299	301	311	312	295	296	324	326	329	333	343	349	375	385	390	404	408	415	431	443	459	463	458	480	508
肢体不自由	小	15	19	30	33	36	38	41	45	45	50	56	61	65	70	67	69	61	64	56	58	53	39	38	45	
	中	11	11	9	8	8	11	9	11	16	17	17	19	21	23	20	18	21	17	20	19	20	18	14	14	7
	計	26	30	39	41	44	49	50	56	61	67	73	80	86	93	87	87	82	81	76	77	73	57	52	52	52
病弱・身体虚弱	小	9	9	7	10	11	14	14	14	13	19	21	31	29	27	20	26	24	25	29	29	27	25	28	35	39
	中	2	5	5	5	3	5	9	12	11	8	7	5	7	7	9	13	10	8	10	9	11	14	12	13	13
	計	11	14	12	15	14	19	23	26	24	27	28	36	36	34	29	39	34	33	39	38	38	39	40	48	52
視覚障害	小	0	1	2	3	3	6	6	5	4	3	5	3	4	5	9	13	14	17	15	12	9	8	7	7	6
	中	1	1	1	0	0	0	1	1	0	1	2	3	4	3	0	2	4	4	3	2	5	4	3	5	4
	計	1	2	3	3	3	6	7	6	4	4	7	6	8	8	9	15	18	21	18	14	14	12	10	12	10
聴覚障害	小	27	25	29	29	28	26	19	23	24	26	23	26	25	26	26	27	26	22	22	21	17	14	16	18	23
	中	12	14	6	6	7	12	20	15	13	7	9	12	10	11	8	8	5	6	5	6	7	7	8	5	3
	計	39	39	35	35	35	38	39	38	37	33	32	38	35	37	34	35	31	28	27	27	24	21	24	23	26
言語障害	小	16	13	10	5	2	4	3	3	7	11	15	10	11	12	10	7	3	4	2	2	2	4	3	2	1
	中	1	1	0	0	2	2	2	1	1	0	2	3	2	3	3	6	2	0	2	3	3	2	0	0	0
	計	17	14	10	5	4	6	5	4	8	11	17	13	13	15	13	13	5	4	4	5	5	6	3	2	1
自閉症・情緒障害	小	71	68	79	83	84	78	78	88	101	97	101	113	129	126	143	158	178	205	216	260	304	327	382	434	546
	中	46	46	51	54	49	52	54	62	61	56	63	64	62	75	69	70	76	90	114	112	121	130	154	164	169
	計	117	114	130	137	133	130	132	150	162	153	164	177	191	201	212	228	254	295	330	372	425	457	536	598	715
合計	小	323	329	355	370	367	378	392	408	424	438	469	499	532	544	560	604	627	659	673	708	734	746	826	885	1025
	中	187	185	185	178	161	166	188	198	201	190	195	200	212	229	214	217	205	218	252	268	304	309	297	330	339
	計	510	514	540	548	528	544	580	606	625	628	664	699	744	773	774	821	832	877	925	976	1038	1055	1123	1215	1364

年度別特別支援学級児童生徒数

(各年度5月1日現在)





7 年度別就学猶予・免除者数

(各年度5月1日現在)

年度(平成)	3	4	5	6	7	8	9	10	11	12	13	14	15	16	17	18	19	20	21	22	23	24	25	26
就学猶予・免除者数	4	4	6	5	3	3	4	4	2	2	1	1	1	0	0	0	0	1	1	1	1	1	1	1

